

Št. zadeve: SM-LJBSVN47S

Izdelano v: Ljubljani, dne: 30.01.2024

ZADEVA: **STROKOVNO MNENJE o ogroženosti stavbe Savina 47, Ljubno ob Savinji**

Državna tehnična pisarna, ki skladno z 157. členom Zakona o interventnih ukrepih za odpravo posledic poplav in zemeljskih plazov (Uradni list RS, št. 95/23 in Uradni list RS z dne 1. 9. 2023) in Zakonom o spremembah in dopolnitvah Zakona o interventnih ukrepih za odpravo posledic poplav in zemeljskih plazov iz avgusta 2023 (Uradni list RS, št. 117/23 z dne 20. 11. 2023) (v nadaljevanju ZIUOPZP) deluje v sestavu Službe vlade za obnovo po poplavah in plazovih, skladno s 151.b členom podaja

## STROKOVNO MNENJE

### A. o stanju objekta <sup>\*op.1:</sup>

Z.št.	št. stavbe	SID (identifikator)	Namembnost objekta
1.	186	25580907	Stanovanjska stavba
2.	187	25580908	Kmetijski objekt
3.	188	25580909	Garaža

### B. in povezanih nepremičnin (objektov iz tč.A) <sup>\*op.2:</sup>

Z.št.	PARC.ŠT. <sup>*op.3</sup>	K.O.	OBČINA
1.	*39	924-SAVINA	3333 Ljubno ob Savinji
2.	*39	924-SAVINA	3333 Ljubno ob Savinji
3.	245 (del)	924-SAVINA	3333 Ljubno ob Savinji

### Državna tehnična pisarna ugotavlja:

- da za navedeni objekt obstaja visoka ogroženost zaradi zemeljskega ali hribinskega plazov kot posledice poplav in plazov in gre za znatno poškodovane objekt, katerega obnova ni mogoča ali ekonomsko smiselna in s čimer bi lahko nastale škodljive posledice za življenje in zdravje ljudi in
- da je to skladno s 151.a členom ZIUOPZP,

in predlaga:

## NUJNO ODSTRANITEV

objektov iz tč. A na nepremičninah iz tč. B. tega mnenja

## UTEMELJITEV STROKOVNEGA MNENJA in PREDLOGA:

**Obra­vna­vani objekti so bili v neurju, ki je 4.8.2023 prizadelo to območje, zaradi plazov, ki se je sprožil na tem področju v celoti ali delno porušeni.**

Kot izhaja iz Geološkega mnenja o plazovni in erozijski nevarnosti lokacije na naslovu: Savina 47 je plaz, ki se je sprožil na obravnavanem objektu (Zgornji Trbiž – Štepihar) porušil stanovanjski objekt Savina 47, zajezil hudournik, poplavne vode pa so potem zalile in s hudourniški­mi sedimenti zasule gospodarski objekt in ga močno poškodovali.

Objekte poleg velikega plazov in hudournika ogroža tudi možnost pojava usadov zemljine z levega pobočja. Takšni usadi so porušili in poškodovali več objektov dolvodno – na območju Zgornjega Trbiža (Savina).

Na območju plazov in objekta Savina 47, kot izhaja iz mnenja, z geološko-geomehanskega in hidrotehničnega vidika ponovna gradnja ali obnova objektov ni sprejemljiva.

## ZARADI TEH DEJSTEV PREDLAGAMO NUJNO ODSTRANITEV OBJEKTOV IN GRADNJO NA DRUGI LOKACIJI.

**Slika 1: SITUACIJA IN NAVEDBA OBJEKTOV**, ki so skladno s STROKOVNIM MNENJEM predlagani za odstranitev (vir: <https://www.geoprostor.net>)



## SPLOŠNE OPOMBE:

- STROKOVNO MNENJE se izdaja za namen odprave posledic poplav in zemeljskih plazov iz avgusta 2023 in ga skladno z 151.c členom ZIUOPZP predhodno potrdi Svet Vlade Republike Slovenije za obnovo.
- Izhajajoč iz uradnih podatkov izhaja, da na obravnavanih nepremičninah parcelne meje niso urejene; razmejitev na nepremičnino natančno zato ni mogoča!
- Ob evidentiranih objektih so lahko razmeščeni tudi ostali pomožni ali neevidentirani objekti.
- Nepremičnine, ki niso obremenjene z evidentiranimi objekti niso predmet strokovnega mnenja.

**OPOMBE (kot v tekstu):**

*\*op.1: v aplikacijo (AJDA) vnesen škodni list (za ocenjevanje škode na kmetijskih pridelkih in za ocenjevanje škode na stvareh po naravnih nesrečah) ni pogoj za pripravo STROKOVNEGA MNENJA;*

*Op.2: Vir (<https://www.geoprostor.net>) navaja objekte na nepremičninah kot v tabeli;*

*Op.3: Znak zvezdica (\*) pred številko parcele pomeni, da gre za stavbno parcelno številko.*

**ZAKONSKI OKVIR :**

- Skladno z 151.c členom ZIUOPZP, SKLEP za odstranitev nepremičnin z objekti; v katerem se opredeli in utemelji, da je zaradi zavarovanja življenja in zdravja ljudi odstranitev objektov nujno potrebna in v javno korist, sprejme Vlada RS.
- Predlog sklepa javno razgrne za najmanj 15 dni. O kraju in času javne razgrnitve se javnost obvesti z javnim naznanilom na osrednjem spletnem mestu državne uprave in na krajevno običajen način. V okviru javne razgrnitve ima javnost možnost dajati pripombe in predloge, o katerih mora predlagatelj sklepa zavzeti stališče, nato pa o tem obvestiti dajalca pripomb in predlogov.

Vodja Državne tehnične pisarne:

dr. Blaž Dolinšek, univ.dipl.inž.grad.

Podpis:

**Priloge:**

- Priloga 1; Fotografije stanja objekta(ov) po elementarni nesreči iz dne 4.8.2023 (vir: arhiv DTP)
- Geološko mnenje o plazovni in erozijski nevarnosti lokacije na naslovih Savina 43, Savina 44, Savina 45, Savina 45A s št. 3-0616-24 z dne 27.1.2024

**Priloga 1: Fotografije stanja objekta(ov) po elementarni nesreči iz dne 4.8.2023**



*Fotografija 1: Pogled na lokacijo, kjer je stal objekt ter plaz, ki se je sprožil v ozadju*



*Fotografija 2: Pogled na lokacijo, kjer je stal objekt*



Številka: 2-0616-24

Datum: 27.1.2024

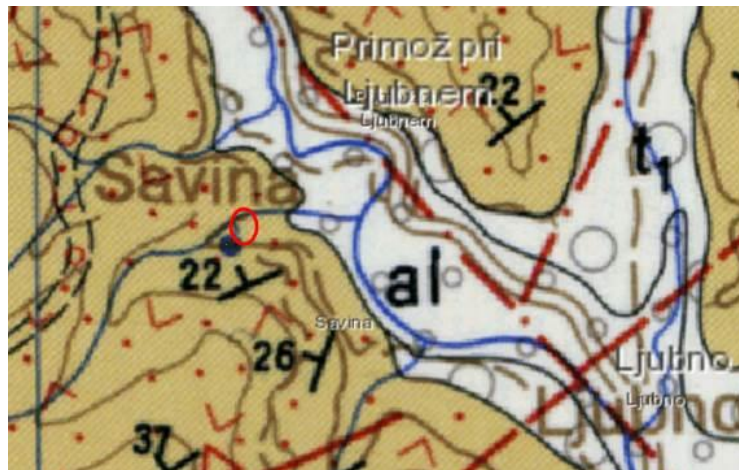
*Prosimo vas, da se pri odgovoru sklicujete na številko našega dokumenta.*

**ZADEVA: Geološko mnenje o plazovni in erozijski nevarnosti lokacije na naslovu:**

**Savina 47, k.o. 924 – Savina, občina Ljubno ob Savinji (ID 25580907, gospodarski objekt ID 25580908)**

Stanovanjski objekt Savina 47 in bližnji gospodarski objekt je med poplavami 4. avgusta 2023 najprej ogrožal bližnji hudournik Trbiški graben, zato so bili prebivalci evakuirani. V noči med 4. in 5. avgustom pa se je iz desnega brega sprožil velik plaz (Zgornji Trbiž – Štepihar), ki je porušil stanovanjski objekt Savina 47, zaježil hudournik, poplavne vode pa so potem zalile in s hudourniškiimi sedimenti zasule gospodarski objekt in ga močno poškodovale.

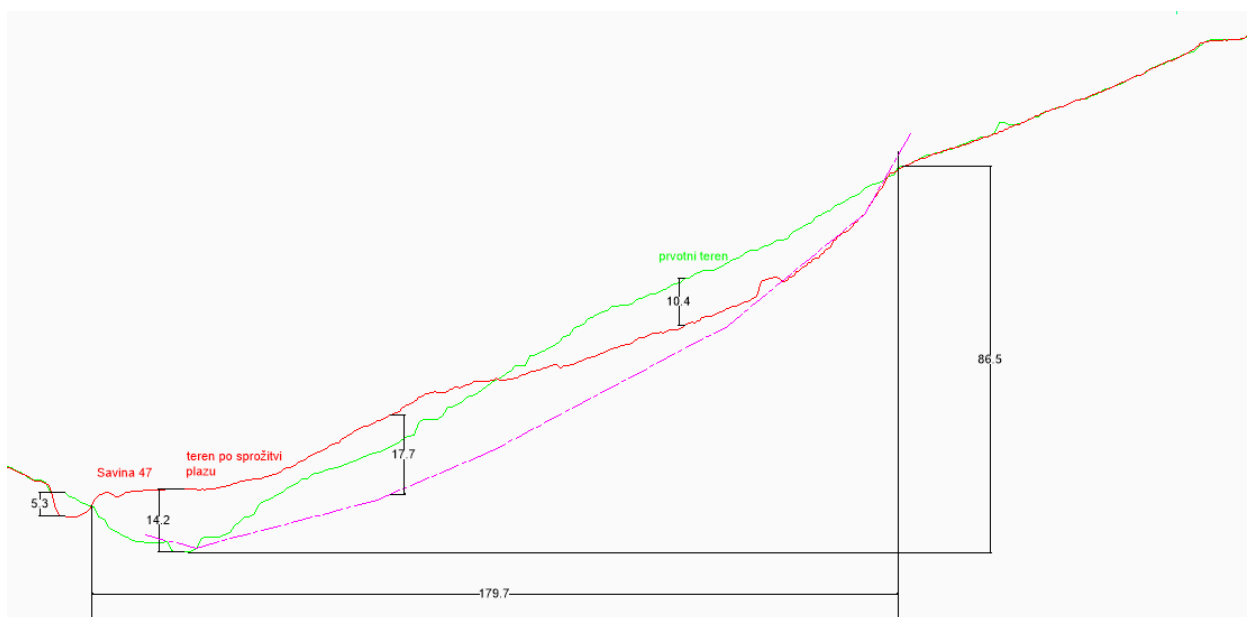
Območje gradijo oligocenske piroklastične kamnine – andezitni tuf in tufit, lokalno tudi glinavec, v podrejenem obsegu debelejša kompaktna plast andezita. Po OGK (slika 1) je na območju obravnavanega plazu neugoden vpad plast – po pobočju (350/22). Izdanki trdne podlage na območju plazu niso vidni, enako velja tudi za zaledno pobočje. Plasti so vidne gorvodno od objektov Savina 47 v strugi hudournika dolvodno in generalno potrjujejo podatke OGK. Po pregledu širšega območja ugotavljam, da se vpad plasti hitro spreminja. Na celotnem desnem bregu hudournika Trbiški graben je na pobočju večja debelina zaglinjenih gruščev, debeline med 5 do 15 m, celotno desno pobočje po morfologiji kaže na pretekli pojav pobočnih procesov. Bodisi gre za starejše plazenje, bodisi za intenzivno preperavanje, lahko pa tudi za ostanke ledeniških sedimentov.



Slika 1 – OGK Slovenije z označeno lokacijo plazu Zgornji Trbiž – Štepihar.

Prvi ogled območja v okviru DTP je bil opravljen 16.10.2023. Ugotovljeno je bilo, da plaz zajema veliko gozdno območje na desnem pobočju med strugo potoka (cca. 500 m.n.v.) in zgornjim odlomnim robom na okvirni koti 587 m.n.v. – skoraj 90 višinskih metrov pobočja. Širina zgornjega odlomnega roba znaša okvirno 50-70 m, v osrednjem delu plazu se plaz razširi na širino cca. 130 m, spodnji del plazu (ob potoku) pa je širok vsaj 150 m. Zgornji odlomni rob je visok med 15 in 25 višinskih metrov. Glede na podatke ortofoto snemanja DRSV po poplavah (7. in 8. avgust 2023) znaša površina plazu cca. 2,3 ha. Ocena skupne prostornine splazele zemljine in hribine znaša cca. 250-400.000 m<sup>3</sup> so pa ocene prostornine vprašljive zaradi slabega poznavanja sestave

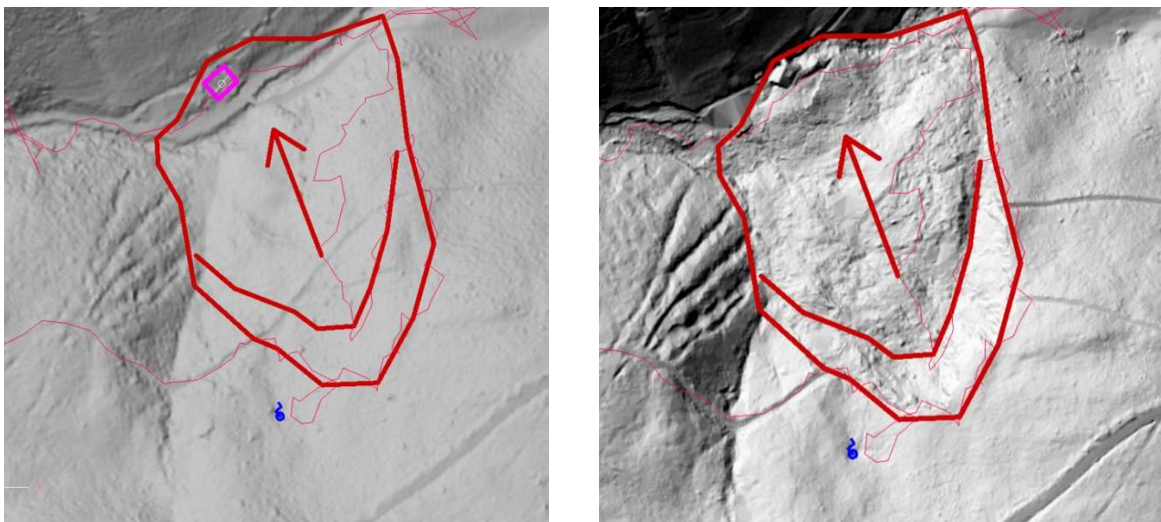
plazine. Na spodnjem delu plazu je plaz tako zajel strugo Trbiškega grabna v višini preko 14 m (slika 2), premaknil in porušil je tudi stanovanjski objekt Savina 47. Potok si je strugo urezal po levi strani grape, s čimer je spodkopal desno pobočje (slika 3 in 4).



Slika 2 – prikaz kritičnega profila preko plazu Zgornji Trbiž - Štepihar (podatki LIDAR 2014 in DRSV 2023). Z zeleno je prikazan teren pred sproženjem terena, z rdečo teren po splazitvi, z magento ocenjen potek drsine. Kotirane so posamezne dimenzije.



Slika 3 – prikaz območja plazu Zgornji Trbiž – Štepihar na ortofoto posnetku pred sprožitvijo in po sprožitvi plazu. Na desni viden uničen stanovanjski objekt Savina 47.



Slika 4 – prikaz območja plazu Zgornji Trbiž – Štepihar na LIDAR senčenju terena pred sprožitvijo in po sprožitvi plazu. Na desni viden uničen stanovanjski objekt Savina 47.

Objekte poleg velikega plazu in hudournika ogroža tudi možnost pojava usadov zemljine iz levega pobočja. Taki usadi so porušili in poškodovali več objektov dolvodno – na območju Zgornjega Trbiža (Savina).

Potrebno bo hidrotehnično urediti območje struge (sistem zaplavnih pregrad in protierozijska zaščita struge), plazine v dnu doline se ne odstranjuje, saj se s tem lahko plaz ponovno aktivira. Vsi ostali ukrepi na plazu (npr. drenažna rebra, stopničenje in zmanjšanje naklona na zgornjem odlomnem robu, podporni ukrepi) morajo biti računsko preverjeni, da se zagotovi geotehnično in stroškovno optimalne ukrepe za stabilnost širšega območja.

Območje plazu in objekta Savina 47 je skupina strokovnjakov geološke, geotehnične, gradbene in hitrotehnične stroke obravnavala tudi 3. sestanku DTP za triažo plazov dne 24. 1. 2024. Soglasno smo potrdili, da iz geološko-geomehanskega in hidrotehničnega vidika obnova objektov na tem mestu ni sprejemljiva.

PRIPRAVIL:

Jaka RUPNIK, univ.dipl.inž.geol

**Jaka  
RUPNIK**

Digitalno podpisal  
Jaka RUPNIK  
Datum: 2024.01.28  
21:20:11 +01'00'

PRILOGE:

- PRILOGA 1: Slikovno gradivo obravnavanega območja plazu Zgornji Trbiž – Štepihar in objekta Savina 47

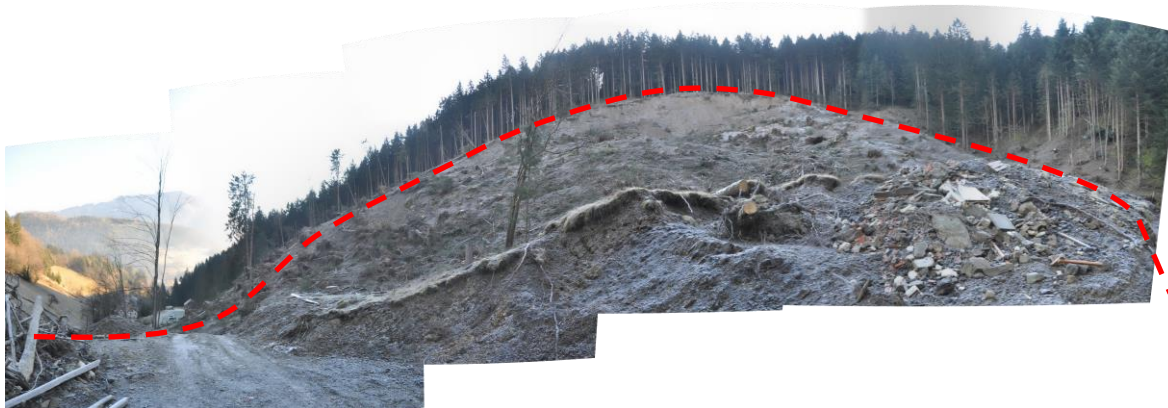
VODJA DRŽAVNE TEHNIČNE PISARNE:

dr. Blaž DOLINŠEK, univ.dipl.inž.grad

**Blaž  
Dolinšek**

Digitalno podpisal  
Blaž Dolinšek  
Datum: 2024.01.30  
22:45:20 +01'00'

PRILOGA 1:



Fotografija 1: pogled na plaz Zgornji Trbiž – Štepihar iz območja objekta Savina 47.



Fotografija 2: pogled na plaz iz zgornjega odlomnega roba. Desno spodaj podrt stanovanjski objekt Savina 47.



Fotografija 3: spodnji del plazu – noga in peta plazu sta zasuli strugo potoka Trbiški graben in podrla stanovanjski objekt Savina 47.





*Fotografija 4: uničen in delno zasut gospodarski objekt. Slikano iz območja plazu.*



*Fotografija 5: hudournik je zasul opremo v gospodarskem poslopiju.*



*Fotografija 6: nova struga potoka poteka preko območja stanovanjskega objekta Savina 47.*



*Fotografija 7: pogled na spodnji del plazu na mestu, kjer je včasih stal stanovanjski objekt Savina 47.*



*Fotografija 8 – zasut gospodarski objekt – objekt je počil zaradi obremenitve hudourniških voda.*