

Št. zadeve: **SM-LUČSTR5S**

Izdelano v: Ljubljani, dne: 14. 03. 2024

ZADEVA: **STROKOVNO MNENJE o ogroženosti stavbe Strmec 5, Luče**

Državna tehnična pisarna, ki skladno z 157. členom Zakona o interventnih ukrepih za odpravo posledic poplav in zemeljskih plazov (Uradni list RS, št. 95/23 z dne 1. 9. 2023) in Zakonom o spremembah in dopolnitvah Zakona o interventnih ukrepih za odpravo posledic poplav in zemeljskih plazov iz avgusta 2023 (Uradni list RS, št. 117/23 z dne 20. 11. 2023) (v nadaljevanju ZIUOPZP) deluje v sestavu Službe vlade za obnovo po poplavih in plazovih, skladno s 151.b členom podaja

STROKOVNO MNENJE

A. o stanju objekta^{*op.1:}

Z.št.	št. stavbe	SID (identifikator)	Namembnost objekta
1.	343	21128502	Stanovanjska stavba

B. in povezanih nepremičnin (objektov iz tč.A)^{*op.2:}

Z.št.	PARC.ŠT.	K.O.	OBČINA
1.	434/5 (del)	k.o. 912-Konjski Vrh	Luče

Državna tehnična pisarna ugotavlja:

- da za navedeni objekt obstaja visoka ogroženost zaradi erozije, zemeljskega ali hribinskega plazov kot posledice poplav, ter s tem povezana znatna poškodovanost objekta, s čimer bi lahko nastale škodljive posledice za življenje in zdravje ljudi,
- da obnova objekta ni mogoča ali ekonomsko smiselna in
- da je to skladno s 151.a členom ZIUOPZP.

in predlaga:

NUJNO ODSTRANITEV

objektov iz tč. A na nepremičninah iz tč. B. tega mnenja

UTEMELJITEV STROKOVNEGA MNENJA in PREDLOGA:

Lokacijo objekta je v neurju 4.8.2023 prizadel vodni tok z naplavinami hudournika Lakovnikov potok, ki se nahaja v neposredni bližini stanovanjskega objekta. Zaradi intenzivnih padavin se je v povrhnem delu potoka zaradi preperele geološke podlage in neugodnega naklona vpadnih hribinskih plasti sprostito ogromne količine hudourniške groblje-plavin, ki je bila zaradi erozijskih procesov ob bokih hudourniške grape pomešana s plavjem (veje, manjša drevesa). V »Geološkem mnenju o plazovni nevarnosti lokacije na naslovu Strmec 5«, ki je priloga temu mnenju, je navedeno, da se je na brežinah hudournika sprožilo več manjših plazov in usadov. Preperel material, groblje in plavje je zasulo objekt Strmec 5.

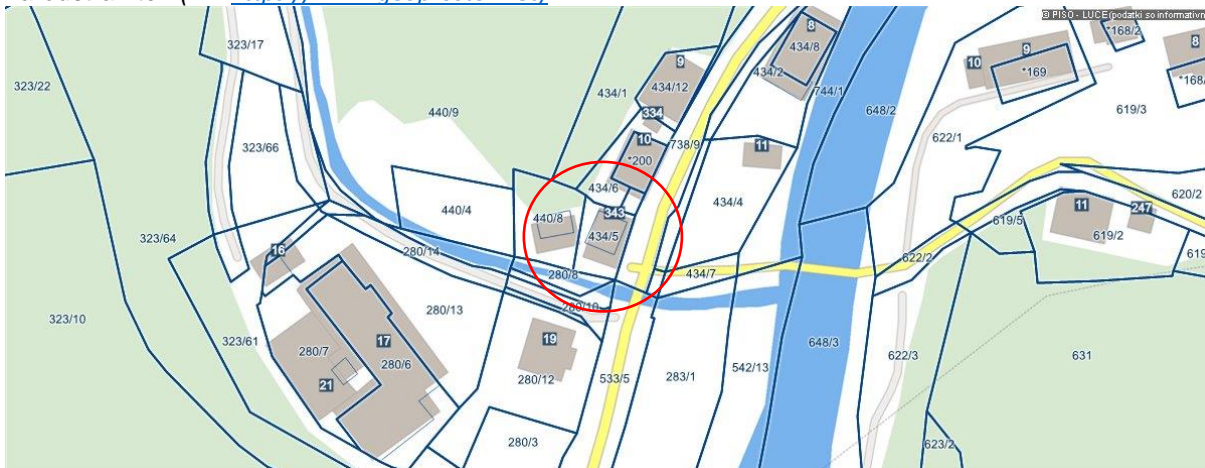
Po terenskem ogledu in inženirski presoji je ugotovljeno, da je objekt na nevarnem območju, saj lahko ob močnem deževju pride do obsežnejše ponovne aktivacije drobirskega plazov, novih odlomnih robov in posledično do nove splazitve, kar lahko ogrozi življenja ali zdravje ljudi. Ponovna gradnja objekta ali popravilo obstoječega objekta na tem območju iz geološko geomehanskega vidika zato nista sprejemljivi.

Tudi v mnenju, ki ga je izdala Direkcija RS za vode je ugotovljeno, da objekt ni varen za bivanje in predlagajo njegovo odstranitev.

Glede stanja nosilne konstrukcije objekta ugotavljamo, da je zaradi obremenitev z drobirskim tokom, ki mu je bil izpostavljen, statično močno poškodovan in bi bil potreben temeljite statične rekonstrukcije. To bi posledično zahtevalo zagotovitev normativom nosilnosti in standardom, ki veljajo danes v gradbeništvu. Iz izkušenj ugotavljamo, da bi bila takšna sanacija glede na splošno stanje objekta ekonomsko nesprejemljiva.

ZARADI VSEH NAVEDENIH DEJSTEV PREDLAGAMO NUJNO ODSTRANITEV OBJEKTA.

Slika 1: SITUACIJA IN NAVEDBA OBJEKTOV, ki so skladno s STROKOVNIM MNENJEM predlagani za odstranitev (vir: <https://www.geoprostor.net>)



SPLOŠNE OPOMBE:

- STROKOVNO MNENJE se izdaja za namen odprave posledic poplav in zemeljskih plazov iz avgusta 2023 in ga skladno z 151.c členom ZIUOPZP predhodno potrdi Svet Vlade Republike Slovenije za obnovo.
- Izhajajoč iz uradnih podatkov izhaja, da na obravnavanih nepremičninah parcelne meje niso urejene; razmejitev na nepremičnino natančno zato ni mogoča!
- Ob evidentiranih stanovanjskih objektih so lahko razmeščeni tudi ostali pomožni, gospodarski, kmetijski ali ostali oz. neevidentirani objekti.
- Nepremičnine, ki niso obremenjene z evidentiranimi objekti niso predmet strokovnega mnenja.

OPOMBE (kot v tekstu):

Op.1: Vir (<https://www.geoprostor.net>) navaja objekte na nepremičninah kot zavedeno v tabeli;

Op.2: Znak zvezdica (*) pred številko parcele pomeni, da gre za stavbno parcelno številko.

ZAKONSKI OKVIR :

- Skladno z 151.c členom ZIUOPZP, SKLEP za odstranitev nepremičnin z objekti; v katerem se opredeli in utemelji, da je zaradi zavarovanja življenja in zdravja ljudi odstranitev objektov nujno potrebna in v javno korist, sprejme Vlada RS.
- Predlog sklepa javno razgrne za najmanj 15 dni. O kraju in času javne razgrnitve se javnost obvesti z javnim naznanilom na osrednjem spletnem mestu državne uprave in na krajevno običajen način. V okviru javne razgrnitve ima javnost možnost dajati pripombe in predloge, o katerih mora predlagatelj sklepa zavzeti stališče, nato pa o tem obvestiti dajalca pripomb in predlogov.

Vodja Državne tehnične pisarne:

dr. Blaž Dolinšek, univ.dipl.inž.grad.

Podpis:

Priloge:

- Priloga 1; Fotografije stanja objekta(ov) po elementarni nesreči iz dne 4.8.2023 (vir: arhiv DTP)
- Priloga 2; Geološko mnenje o plazovni nevarnosti lokacije na naslovu Strmec 5, Luče, št: 16-2007570-24, z dne 13.03.2024
- Priloga 3; Mnenje Direkcije Republike Slovenije za vode, Sektor območja Savinje, Elektronska pošiljka št. (35500 – 116 / 2024 - 5) ; Strokovna opredelitev glede stanovanjskega objekta Strmec 5, Luče z dne 08.03.2024

Priloga 1: Fotografije stanja objekta po elementarni nesreči iz dne 4.8.2023



Fotografija 1: Pogled na stanovanjski objekt (vzhod)



Fotografija 2: Pogled na stanovanjski objekt (vzhod)



Fotografija 3: Pogled na stanovanjski objekt (sever)



Fotografija 4: Pogled na stanovanjski objekt (sever in zahod)



Fotografija 5: : Pogled na stanovanjski objekt (zahod)



Številka:16-2007570-24

Datum: 13.3.2024

Prosimo vas, da se pri odgovoru sklicujete na številko našega dokumenta.

ZADEVA: Geološko mnenje o plazovni nevarnosti lokacije na naslovu Strmec 5, Luče

Lokacijo objekta Strmec 5, v kraju Luče, je v neurju 4.8.2023 prizadel hudourniški plaz, ki se je aktiviral na SZ zaledni brežini stanovanjskega objekta.

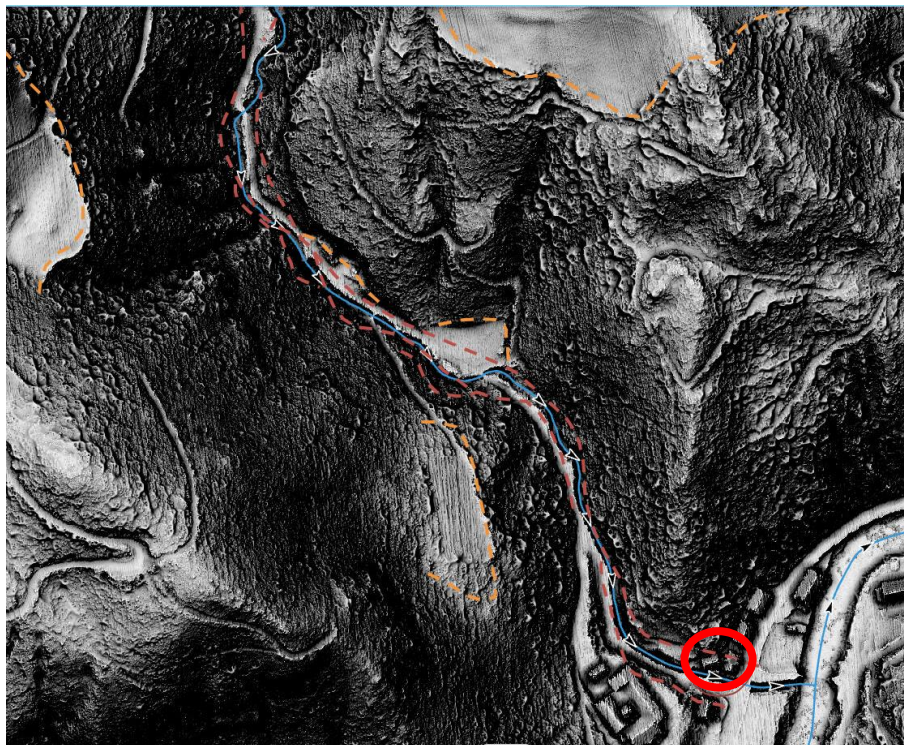
Terenski ogled je bil opravljen 25.10.2023, kjer je potekalo podrobno inženirsko-geološko kartiranje širše okolice. Ugotovljeno je bilo, da se je po močnem deževju med 4. in 5. avgustom 2023 na brežinah ozke grape vodotoka Lakovnikov potok, sprožilo več manjših plazov in usadov. Preperel material je splazel v stalen hudourniški vodotok, kjer se je nakopičil in zasul objekt Strmec 5. Hudourniški drobirski tok je pritekel s SZ dela pobočja.



Slika 1: Pogled (DOF) na območje stanovanjskega objekta Strmec 5, po ujmi avgusta 2023

Širše območje obravnavane lokacije gradijo andezitni tufi in tufiti z vmesnimi vložki vulkanskih breč. Po detajlnem geološkem kartiranju so bili na območju vulkanoklastičnih kamnin zaznani starejši kamninski masni pomiki – odlomni robovi (oranžna barva - Slika 2). Andezitni tufi in tufiti so zaradi mehanskih karakteristik in koncentriranja zaledne vode na obravnavanem območju močno prepereli. Po pobočju, v coni šibkih kamnin, si je voda izdolbla strugo in tako je nastala hudourniška grapa Lakovnikov potok, ki poteka prečno na reko Savinjo.

Na območju hudourniške grape je nastalo več manjših odlomnih robov v obliki usadov, kjer se je v strugo hudournika počasi sipal heterogen prepereli material. V obstoječem hudourniku se je tako nakopičil material, ki je skupaj z vodo poplavlil in zasul nižje ležeči objekt Strmec 5.



Slika 2: Pogled na aktiviran hudourniški plaz (rdeča črtkana črta prikazuje območje novih odlomnih robov in območje hudourniškega drobirskega toka, oranžna črta prikazuje starejše odlomne robove) – lokacija objekta Strmec 5 označena z rdečim krogom.



Slika 3 in 4: Stanovanjski objekt – Strmec 5 stanje po čiščenju naplavin drobirskega toka (25.10.2023)

Po terenskem ogledu in inženirski presoji ugotavljamo, da je objekt na nevarnem območju saj lahko ob močnem deževju pride do obsežnejše ponovne aktivacije drobirskega plazu, novih odlomnih robov in posledično do nove splazitve, kar lahko ogrozi življenja ali zdravje ljudi. Sanacija hudourniškega plazu bo, v kolikor se bo izvajala, obsežna, zahtevna in dolgotrajna. Ponovna gradnja objekta ali popravilo obstoječega objekta na tem območju iz geološko geomehanskega vidika zato nista sprejemljivi.

PRIPRAVILA:

mag. Katarina ŽIBRET, univ.dipl.inž.geol

**Katarina
Žibret**

Digitalno podpisano od Katarina
Žibret
DN: cn=Katarina Žibret, c=SI,
ou=individuals,
email=katarinazibret@gmail.com
Datum: 2024.03.13 12:49:18 +01'00'

VODJA DRŽAVNE TEHNIČNE PISARNE:

dr. Blaž DOLINŠEK, univ.dipl.inž.grad

**Blaž
Dolinšek**

Digitalno podpisal Blaž
Dolinšek
Datum: 2024.03.14
23:45:59 +01'00'



REPUBLIKA SLOVENIJA
MINISTRSTVO ZA NARAVNE VIRE IN PROSTOR

DIREKCIJA REPUBLIKE SLOVENIJE ZA VODE

Sektor območja Savinje

Mariborska cesta 86, 3000 Celje



T: 03 428 88 00

E: gp.drsv-ce@gov.si

www.dv.gov.si

Državna tehnična pisarna Savinjska regija
Izpostava Ljubno
Tomaž Koron
tomazk@projekt.si

Številka: 35500-116/2024-5

Datum: 8. 3. 2024

Zadeva: Strokovna opredelitev glede stanovanjskega objekta Strmec 5, Luče

Prejeli smo vaš dopis, v katerem nas prosite za pripravo strokovne opredelitve ali je stanovanjski Strmec 5, Luče, možno ščititi, oziroma ali se objekt nahaja na območju, kjer so predvideni ukrepi za preprečitev naravnih nesreč in ali je posamezni objekt v razredu velike poplavne nevarnosti v skladu z zakonom, ki ureja vode.

Predmetni stanovanjski objekt, z naslovom Strmec 5, je poškodovan in ogrožen tako zaradi poplav kot erozije. Na podlagi pridobljenega preliminarnega mnenja vas obveščamo, da objekt ni varen za bivanje, zato je predlagana njegova odstranitev.

Pripravila:
Dragica Tofant Jančič
višja svetovalka I



Nataša Kovač
vodja sektorja območja Savinje

Poslati:

1. DTP Savinjska regija, Izpostava Ljubno, Tomaž Koron, tomazk@projekt.si – po e-pošti.