

Št. zadeve: SM-LJBPLN21S

Izdelano v: Ljubljani, dne: 14. 03. 2024

ZADEVA: **STROKOVNO MNENJE o ogroženosti stavbe Planina 21, Ljubno ob Savinji**

Državna tehnična pisarna, ki skladno z 157. členom Zakona o interventnih ukrepih za odpravo posledic poplav in zemeljskih plazov (Uradni list RS, št. 95/23 z dne 1. 9. 2023) in Zakonom o spremembah in dopolnitvah Zakona o interventnih ukrepih za odpravo posledic poplav in zemeljskih plazov iz avgusta 2023 (Uradni list RS, št. 117/23 z dne 20. 11. 2023) (v nadaljevanju ZIUOPZP) deluje v sestavu Službe vlade za obnovo po poplavah in plazovih, skladno s 151.b členom podaja

STROKOVNO MNENJE

A. o stanju objekta^{*op.1:}

Z.št.	št. stavbe	SID (identifikator)	Namembnost objekta
1.	224	25565448	Stanovanjska stavba
2.	223	25565447	Kmetijska stavba

B. in povezanih nepremičnin (objektov iz tč.A)^{*op.2:}

Z.št.	PARC.ŠT.	K.O.	OBČINA
1.	160/17 (del)	k.o. 914-TER	Ljubno ob Savinji
2.	160/17 (del)	k.o. 914-TER	Ljubno ob Savinji

Državna tehnična pisarna ugotavlja, da:

- gre za znatno poškodovan za navedeni objekt obstaja visoka ogroženost zaradi erozije, zemeljskega ali hribinskega plazu kot posledice poplav, ter s tem povezano visoko nevarnostjo porušitve, s čimer bi lahko nastale škodljive posledice za življenje in zdravje ljudi,
- da je to skladno s 151.a členom ZIUOPZP.

in predlaga:

NUJNO ODSTRANITEV

objektov iz tč. A na nepremičninah iz tč. B. tega mnenja

UTEMELJITEV STROKOVNEGA MNENJA in PREDLOGA:

Objekti na lokaciji Planina 21 (kmetija) so bili v neurju 4.8.2023 močneje poškodovani zaradi hudourniške poplave in močnih poškodb struge potoka Krumpah. V Geološkem mnenju o plazovni nevarnosti lokacije na naslovu Planina 21, ki je priloga temu mnenju, je navedeno, da je Hudournik Krumpah spremenil strugo, s tem pa erodiral brežino ob gospodarskem objektu ter dolvodno od stanovanjskega objekta, ki ga je tudi delno spodkopal.

Objekti ležijo tik ob strugi hudournika Krumpah in tik pod strmim pobočjem, kjer je več strmih skalnih stopenj iz kompaktnega tufa ter vmesnih slabše obstojnih plasti iz meljevca in glinavca, ki hitreje prepereva. Posledica geološke zgradbe pobočja so pogosti pojavi kamnitih podorov in izpadanja kamnitih blokov iz strmih skalnih »stopenj« plasti tufa. Opazni so številni labilni bloki in bloki, ki so se zaustavili za drevesi in predstavljajo nevarnost za spodnje objekte Planina 21.

Ugotovljeno je, da zaradi visoke erozijske nevarnosti objektov Planina 21 in velike ogroženosti pred skalnimi podori lokacija ni varna za gradnjo.

ZARADI TEH DEJSTEV PREDLAGAMO NUJNO ODSTRANITEV OBJEKTA.

Slika 1: **SITUACIJA IN NAVEDBA OBJEKTOV**, ki so skladno s STROKOVNIM MNENJEM predlagani za odstranitev (vir: <https://www.geoprostor.net>)



SPLOŠNE OPOMBE:

- STROKOVNO MNENJE se izdaja za namen odprave posledic poplav in zemeljskih plazov iz avgusta 2023 in ga skladno z 151.c členom ZIUOPZP predhodno potrди Svet Vlade Republike Slovenije za obnovo.
- Izhajajoč iz uradnih podatkov izhaja, da na obravnavanih nepremičninah parcelne meje niso urejene; razmejitev na nepremičnino natančno zato ni mogoča!
- Ob evidentiranih stanovanjskih objektih so lahko razmeščeni tudi ostali pomožni, gospodarski, kmetijski ali ostali oz. neevidentirani objekti.
- Nepremičnine, ki niso obremenjene z evidentiranimi objekti niso predmet strokovnega mnenja.

OPOMBE (kot v tekstu):

Op.1: Vir (<https://www.geoprostor.net>) navaja objekte na nepremičninah kot zavedeno v tabeli;

Op.2: Znak zvezdica (*) pred številko parcele pomeni, da gre za stavbno parcelno številko.

ZAKONSKI OKVIR :

- Skladno z 151.c členom ZIUOPZP, SKLEP za odstranitev nepremičnin z objekti; v katerem se opredeli in utemelji, da je zaradi zavarovanja življenja in zdravja ljudi odstranitev objektov nujno potrebna in v javno korist, sprejme Vlada RS.
- Predlog sklepa javno razgrne za najmanj 15 dni. O kraju in času javne razgrnitve se javnost obvesti z javnim naznanilom na osrednjem spletnem mestu državne uprave in na krajevno običajen način. V okviru javne razgrnitve ima javnost možnost dajati pripombe in predloge, o katerih mora predlagatelj sklepa zavzeti stališče, nato pa o tem obvestiti dajalca pripomb in predlogov.

Vodja Državne tehnične pisarne:

dr. Blaž Dolinšek, univ.dipl.inž.grad.

Podpis:

Priloge:

- Priloga 1; Fotografije stanja objekta(ov) po elementarni nesreči iz dne 4.8.2023 (vir: arhiv DTP)
- Geološko mnenje o plazovni in erozijski nevarnosti lokacije na naslovu: Planina 21, k.o. 914 - Ter, občina Ljubno ob Savinji (ID 25565448 in gospodarski objekt ID 25565447), št. 4 – 0616 – 24 z dne 13.03.2024

Priloga 1: Fotografije stanja objekta po elementarni nesreči iz dne 4.8.2023



Fotografija 1: Pogled iz J strani na objekt. Vidna je višina vode ter poškodbe na J vogalu



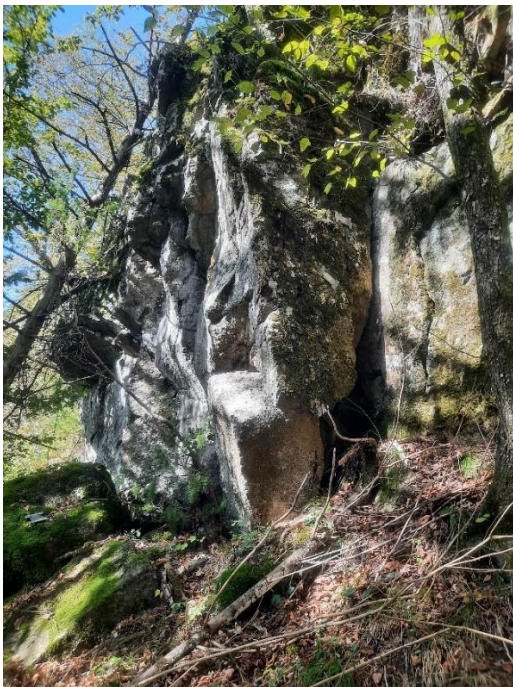
Fotografija 2: Pogled na mesto izpranih temeljev



Fotografija 3: gospodarski objekt (št. 223)



Fotografija 4: Razdejana lokacija kmetije



Fotografija 5: Skala ki ogroža objekt in je locirana v gozdu nad objektom



Številka: 4-0616-24

Datum: 13. 3. 2024

Prosimo vas, da se pri odgovoru sklicujete na številko našega dokumenta.

ZADEVA: Geološko mnenje o plazovni in erozijski nevarnosti lokacije na naslovu:

Planina 21, k.o. 914 -Ter, občina Ljubno ob Savinji (ID 25565448 in gospodarski objekt ID 25565447)

Objekti Planina 21, k.o. 914 Ter so bili med poplavami 4. avgusta 2023 močneje poškodovani zaradi hudourniške poplave in močnih poškodb struge potoka (slika 1 in 2). Hudournik Krumpah je spremenil strugo, s tem pa erodiral brežino ob gospodarskem objektu ter dolvodno od stanovanjskega objekta, ki ga je tudi delno spodkopal. Poškodbe zaradi hudourniških poplav so primerljive s poškodbami v poplavah leta 1990 (vir revija Ujma 1991)(slika 3).

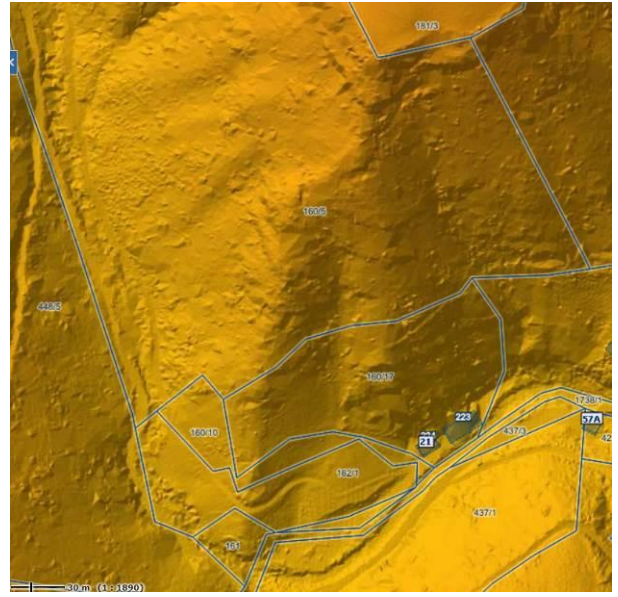
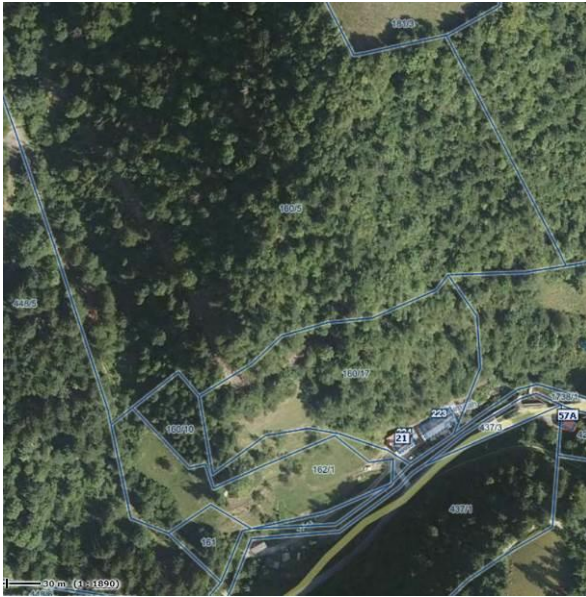
Objekti ležijo tik ob strugi hudournika Krumpah in tik pod strmim pobočjem, kjer je več strmih skalnih stopenj iz kompaktnega tufa ter vmesnih slabše obstojnih plasti iz meljevca in glinavca, ki hitreje prepeveva. Generalni vpad plasti je sicer ugoden (plasti vpadajo rahlo v pobočje), je pa poleg plasti razvitih še več sistemov prelomov in razpok, ob katerih je kamnina razpokana. Posledica geološke zgradbe pobočja so pogosti pojavi kamnitih podorov in izpadanja kamnitih blokov iz strmih skalnih »stopenj« plasti tufa. Opazni so številni labilni bloki in bloki, ki so se zaustavili za drevesi in predstavljajo nevarnost za spodnje objekte Planina 21.

Na pobočju nad stanovanjskim objektom Planina 21 je na skalni stopnji postavljen sistem spremljanja razvoja razpok in pomikov, ki ga je Geološki zavod Slovenije vzpostavil v okviru evropskega projekta "Razvoj raziskovalne infrastrukture za mednarodno konkurenčnost slovenskega RRI prostora (RI-SI-EPOS) (2019-2021)". Nabava opreme je bila sofinancirala s strani Republike Slovenije, Ministrstva za izobraževanje, znanost in šport in Evropske unije iz Evropskega sklada za regionalni razvoj. Vgrajeni so ekstenziometri, merilci deformacij, merilci nagiba, laserski merilec premikov ter padavinska postaja. Podatki so dostopni na spletni strani [Geološki laboratorij v naravi \(geo-zs.si\)](http://Geoški laboratorij v naravi (geo-zs.si)).

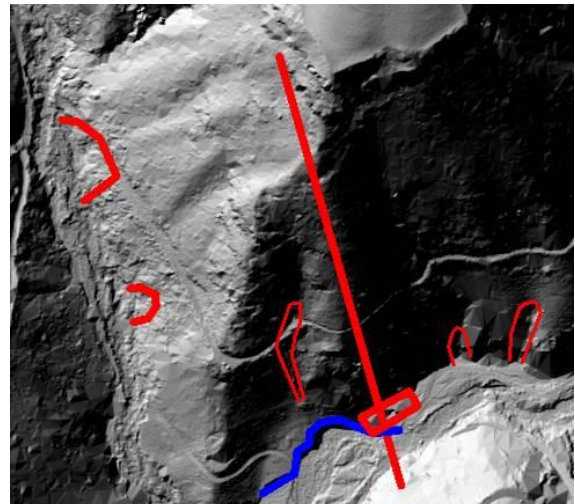
Ravno na tem območju se je vzhodno od vgrajenih senzorjev v času poplav zgodil klinast podor tufskih plasti. Bloki so se zaustavili za drevesi – gre za 4 ostrorobe bloke, precej trikotne oblike, delno poudarjena ploščatost. Največja dimenzija blokov med 1,2 in 1,9 m.

Podobne razmere so vidne tudi višje po pobočju. Glede na naklone pobočja med 39 in 60° in na pogoste sklance stopnje je mehanizem potovanja skalnih blokov odskakanje po pobočju in doseganje velikih višin odbojev. Glede na precej podolgovate bloke lahko bloki lokalno tudi drsijo po pobočju.

Zaradi skalnih stopenj, ki predstavljajo »skakalnice« za skalne bloke, bi bilo potrebno kot sanacijski ukrep predvideti več sistemov podajno lovilnih ograj, ki pa vseeno ne zagotavljajo popolne varnosti pred padci skalnih blokov.



Slika 1: Pogled (DOF) na območje objekta Planina 21 – levo stanje pred poplavami ortofoto, desno LIDAR posnetek stanja terena iz leta 2014.



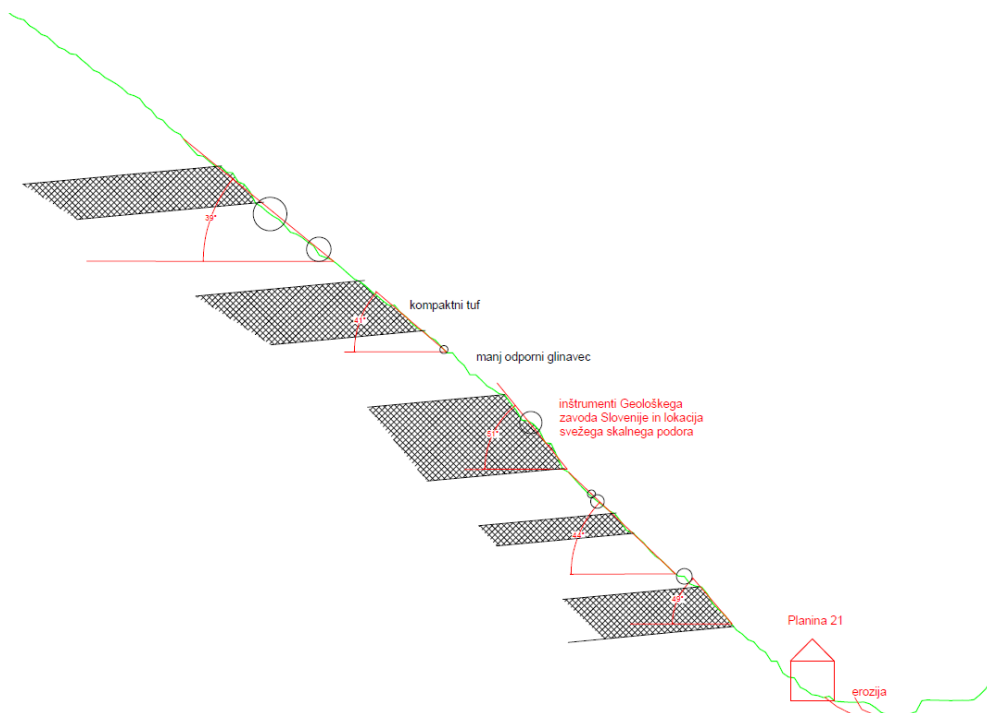
Slika 2: Pogled (DOF) na območje objekta Planina 21 – levo stanje po poplavah, desno LIDAR posnetek stanja po poplavah avgust 2023.



Slika 13. Hudo razdejanje po poplavni ujmi v dolini Krumpaha nad Ljubenskimi Rastkami.



Slika 3 – primerjava stanja po poplavah leta 1990 in 2023. Podobne poškodbe, v letu 2023 še močnejša erozija pobočja.



Slika 4 – shematski prikaz sestave zalednega pobočja. Označene so plasti kompaktne tufa, ki predstavlja vir podornih blokov in območje, kjer ima Geološki zavod Slovenije postavljene senzorje za spremljanje širjenja razpok.

Zaradi visoke erozijske nevarnosti objektov Planina 21 in velike ogroženosti pred skalnimi podori predlagam odstranitev objektov in nadomestitev objektov na varni lokaciji (v skladu s 151.a členom ZIUOPZP).

PRIPRAVIL:

Jaka RUPNIK, univ.dipl.inž.geol

Jaka RUPNIK
Digitalno podpisal Jaka
RUPNIK
Datum: 2024.03.13
10:05:31 +01'00'

PRILOGE:

- PRILOGA 1: Slikovno gradivo obravnavanega območja Planina 21

VODJA DRŽAVNE TEHNIČNE PISARNE:

dr. Blaž DOLINŠEK, univ.dipl.inž.grad

Blaž
Dolinšek
Digitalno podpisal
Blaž Dolinšek
Datum: 2024.03.13
10:10:42 +01'00'

PRILOGA 1



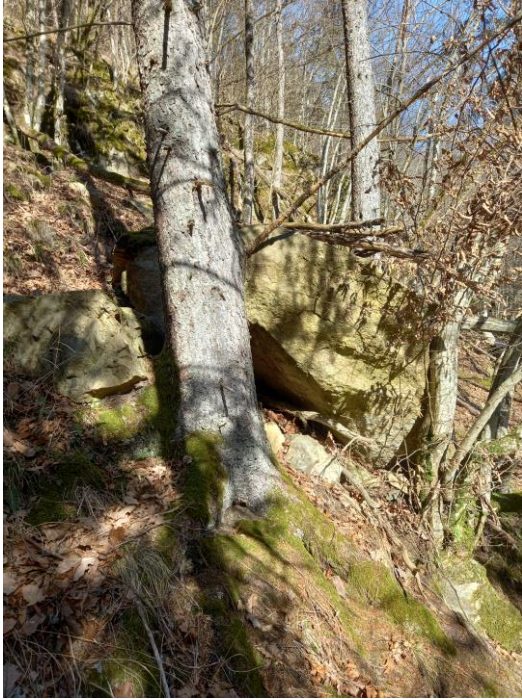
Slika 5 – prikaz erozijskih poškodb ob objektu Planina 21. Levo od hiše je erozijski jarek že zasut.



Slika 6 – prikaz skalne stopnje – debele plasti tufa nad objektom Planina 21.



Slika 7 – skalna stopna in sveža lokacija kamnitega podora, levo senzorji GEOZS.



Slika 8 – primer zaustavljenih kamnitih podornih blokov na pobočju nad objektom Planina 21.