

Št. zadeve: **SM - KAMLAN15S**

Izdelano v: Ljubljana, dne: 14.3.2024

ZADEVA: **STROKOVNO MNENJE o ogroženosti stavbe Laniše 15 Kamnik**

Državna tehnična pisarna, ki skladno s 151.a členom Zakona o interventnih ukrepih za odpravo posledic poplav in zemeljskih plazov (Uradni list RS, št. 95/23 z dne 1. 9. 2023) in Zakonom o spremembah in dopolnitvah Zakona o interventnih ukrepih za odpravo posledic poplav in zemeljskih plazov iz avgusta 2023 (Uradni list RS, št. 117/23 z dne 20. 11. 2023) (v nadaljevanju ZIUOPZP), deluje v sestavu Službe vlade za obnovo po poplavih in plazovih, skladno z 151.b členom podaja

STROKOVNO MNENJE

A. o stanju objekta (oz. objektov) ^{*op.1:}

Z.št.	št. stavbe	SID (identifikator)	Namembnost objekta
1.	stavba 515	31302297	Stanovanjska stavba

B. in povezanih nepremičnin (objektov iz tč, A) ^{*op.2:}

Z.št.	PARC.ŠT.	K.O.	OBČINA
1.	1022 (del)	k.o. 1900-TUNJICE	1241 Kamnik

Državna tehnična pisarna ugotavlja:

- da za navedene objekte obstaja visoka ogroženost zaradi zemeljskega ali hribinskega plazov kot posledice poplav in plazov in s čimer bi lahko nastale škodljive posledice za življenje in zdravje ljudi in
- da je to skladno s 151.a členom ZIUOPZP,

in predlaga:

NUJNO ODSTRANITEV

objektov iz tč. A na nepremičninah iz tč. B tega mnenja

UTEMELJITEV STROKOVNEGA MNENJA IN PREDLOGA:

Lokacijo objekta Laniše 15, ki se nahaja na jasi na vzhodnem pobočju manjše vzpetine nad grapo potoka Prapretčica na koti 500 m.n.v., ogroža zemljinski plaz, ki se je sprožil ob neurjih 4.8.2023. Odrejena je bila evakuacija prebivalcev. Na širšem območju se je sprožilo veliko plazov in usadov.

V Geološkem mnenju »Geološko mnenje o plazovni in erozijski nevarnosti lokacije na naslovu: Objekt Laniše 15, parc. št. 1022, k. o. 1900-Tunjice, občina Kamnik« je navedeno, da je plaz pod objekti širok do 40 m, dolžine med 25 in 35 m in višine do 16,5 m. Splazeli material je delno zajezil strugo potoka (višine med 1,5 do 3,0 m), odlomni rob poteka po robu manjšega pomožnega objekta. Višina odlomnega roba ob objektu je do 4 m.

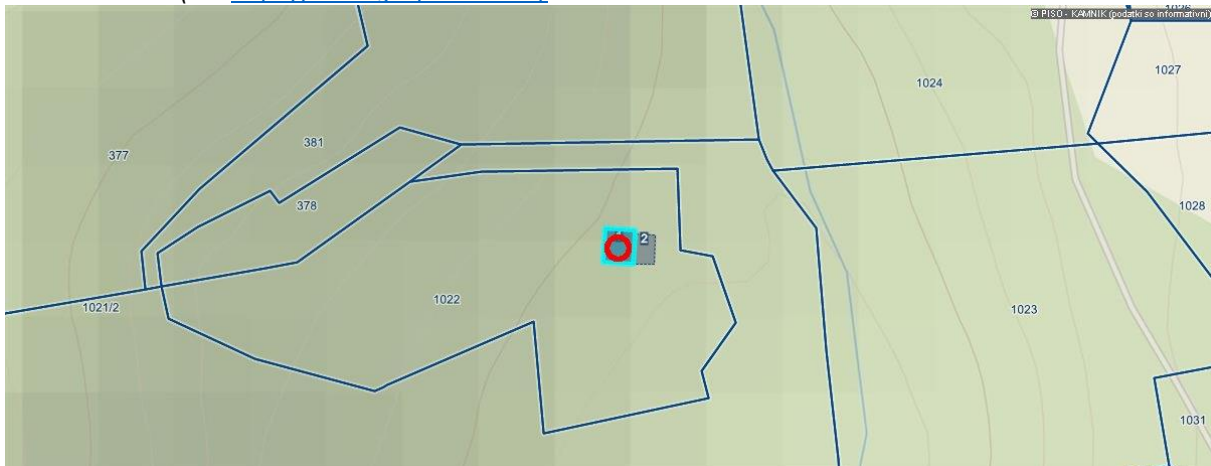
Posledično so objekti na tej lokaciji zaradi diferenčnega posedanja, ki je posledica plazenja, poškodovani. Gre tudi za starejše objekte, ki so finalno obnovljeni, vendar je nosilna konstrukcija še vedno kamnito lesena in s tem zelo občutljiva na posedke.

Kot sledi iz geološkega mnenja, bi bila sanacija plazu možna s pilotno steno, vendar bi bil poseg precej drag glede ena vrednost objektov. Potrebno bi bilo urediti tudi dostopno cesto, ki jo zdaj prekinja več plazov in usadov.

Lokacija ni primerna za gradnjo ali obnovo objektov.

ZARADI TEH DEJSTEV PREDLAGAMO NUJNO ODSTRANITEV OBJEKTA.

Slika 1: **SITUACIJA IN NAVEDBA OBJEKTOV**, ki so skladno s STROKOVNIM MNENJEM predlagani za odstranitev (vir: <https://www.geoprostor.net>)



SPLOŠNE OPOMBE:

- STROKOVNO MNENJE se izdaja za namen odprave posledic poplav in zemeljskih plazov iz avgusta 2023 in ga skladno z 151.c členom ZIUOPZP predhodno potrdi Svet Vlade Republike Slovenije za obnovo.
- Izhajajoč iz uradnih podatkov izhaja, da na obravnavanih nepremičninah parcelne meje niso urejene; razmejitve na nepremičnino natančno zato ni mogoča!

- Ob evidentiranih stanovanjskih objektih so lahko razmeščeni tudi ostali pomožni, gospodarski, kmetijski ali ostali oz. neevidentirani objekti.
- Nepremičnine, ki niso obremenjene z evidentiranimi objekti niso predmet strokovnega mnenja.

OPOMBE (kot v tekstu):

Op.1: Vir (<https://www.geoprostor.net>) navaja objekte na nepremičninah kot zavedeno v tabeli;

Op.2: Znak zvezdica (*) pred številko parcele pomeni, da gre za stavbno parcelno številko.

ZAKONSKI OKVIR :

- Skladno z 151.c členom ZIUOPZP, SKLEP za odstranitev nepremičnin z objekti; v katerem se opredeli in utemelji, da je zaradi zavarovanja življenja in zdravja ljudi odstranitev objektov nujno potrebna in v javno korist, sprejme Vlada RS.
- Predlog sklepa javno razgrne za najmanj 15 dni. O kraju in času javne razgrnitve se javnost obvesti z javnim naznanilom na osrednjem spletnem mestu državne uprave in na krajevno običajen način. V okviru javne razgrnitve ima javnost možnost dajati pripombe in predloge, o katerih mora predlagatelj sklepa zavzeti stališče, nato pa o tem obvestiti dajalca pripomb in predlogov.

Vodja Državne tehnične pisarne:

dr. Blaž Dolinšek, univ.dipl.inž.grad

Podpis:

Priloge:

- Geološko mnenje o plazovni in erozijski nevarnosti lokacije na naslovu: Objekt Laniše 15, parc. št. 1022, k. o. 1900-Tunjice, občina Kamnik, št. 6-0616-24 iz dne 14.3.2024



REPUBLIKA SLOVENIJA
SLUŽBA VLADE RS ZA OBNOVO PO POPLAVAH IN PLAZOVIH

DRŽAVNA TEHNIČNA PISARNA

Gregorčičeva ulica 25, 1000 Ljubljana

T: 01 478 10 00

E: gp.sopp@gov.si

www.gov.si

Številka: 6-0616-24

Datum: 14. 3. 2024

Prosimo vas, da se pri odgovoru sklicujete na številko našega dokumenta.

ZADEVA: Geološko mnenje o plazovni in erozijski nevarnosti lokacije na naslovu:

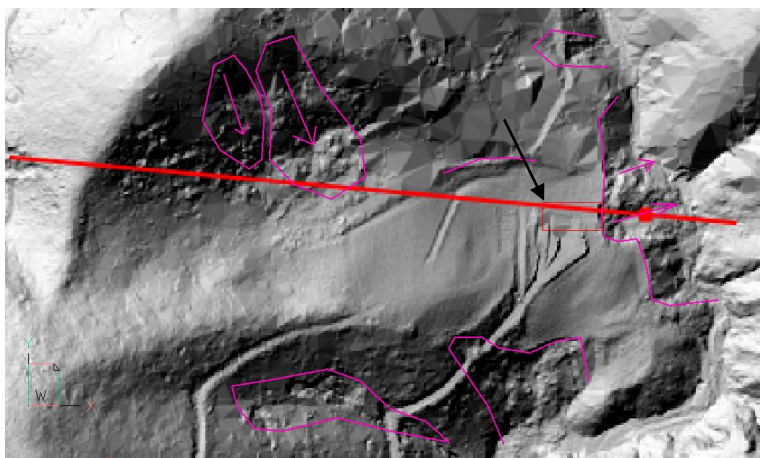
Objekt Laniše 15, parc. št. 1022, k. o. 1900-Tunjice, občina Kamnik

Stanovanjski objekt Laniše 15 se nahaja na jasi na vzhodnem pobočju manjše vzpetine nad grapo potoka Prapretčica na koti 500 m.n.v. Dostop do objekta je po cesti do objekta Laniše 9 in naprej do doline potoka Tunjica.

Plazovi in erozija v avgustu 2023 so uničili dostopne poti, pod objektom se je sprožil zemljinski plaz, ki ogroža objekte. Odrejena je bila evakuacija prebivalcev. Na širšem območju se je sprožilo veliko plazov in usadov, kar je vidno tudi na sliki 1 in 2.



Slika 1: Prikaz objekta Laniše 15 (Kamnik) na ortofoto posnetku iz avgusta 2023. Vidni so številni plazovi in usadi, ki ogrožajo objekt, uničili so tudi dostopne poti do lokacije.



Slika 2: Prikaz objekta Laniše 15 (Kamnik) na podatkih LIDAR senčenja po poplavih avgusta 2023. Označeni so tudi plazovi in usadi ter potek profila po terenu.

Stanovanjski del objekta je lociran na več lokacijah. Glavni del objekta je delno podkleten z zidanim obodnim zidovjem nad katerima je AB plošča. Stanovanjski del je izveden v leseni izvedbi. Del bivalnega dela je lociran v/nad bivšim hlevom in je v celoti izveden iz lesa. Na V delu je k temu delu večkrat dograjen hlev v leseni izvedbi.

Stanovanjski del objekta ni poškodovan, leseni del hleva na skrajno V delu je lokalno v zraku, saj je temeljno zemljino odnesel plaz.

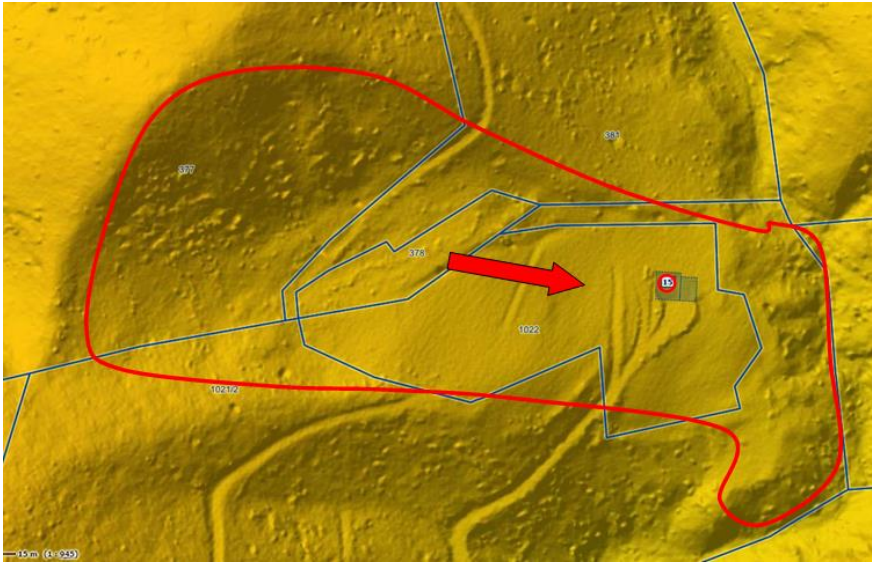
Plaz pod objekti je širok do 40 m, dolžine med 25 in 25 m in višine do 16,5 m. Splazeli material je delno zajezil strugo potoka (višine med 1,5 do 3,0 m), odlomni rob poteka po robu manjšega pomožnega objekta. Višina odlomnega roba ob objektu je do 4 m. Preperina nad odlomnim robom je rdeča trdna meljna glina, ob robovih plazu so mestoma vidni trdni konglomerati in prav tako so posamezni kosi konglomerata v splazeli masi. Ob jugovzhodnem robu plazu so vidni posamezni novi odlomni robovi. Kamnita podlaga pod hišo je po oceni na globini cca. 8 m.



Slika 3: Plaz pod objektom Laniše 15 ogroža objekte.

Iz zgornjega dela plazu teče manjša količina vode, ki dodatno napaja plazino in saturira splazeli material. Med ogledom razmer dne 12.4.2024 sta bila pod odlomnim robom opažena dva močnejša izvira, ki dodatno razmakata plazino. Slike stanja so prikazane na prilogi 1.

Po pregledu in analizi LIDAR podatkov ugotavljamo, da območje objekta Laniše 15 leži na območju fosilnega plazu. Tipično oblikovana morfologija. Poleg plazu pod objektom se usadi pojavljajo tudi v gozdu nad objektom, razpoka oziroma odlomni rob dolžine cca. 10 m pa je viden tudi na poti ob robu gozda severno od objekta (označeno na sliki 2).



Slika 4 – prikaz LIDAR senčenja terena. Po morfologiji gre za območje fosilnega plazju – vidni so znaki starejših pobočnih premikov.

Varovanje stanovanjske hiše je predvidoma možno izvesti z AB piloti, ki morajo biti vpeti v trdno podlago in povezani z AB gredo, ki mora biti po potrebi še sidrana s trajnimi geotehničnimi sidri. Celotna izvedba varovanja stanovanjske hiše bi preseгла vrednost samega objekta. Treba bi bilo urediti tudi dostopno cesto, ki jo zdaj prekinja več plazov in usadov, kar tudi predstavlja velik strošek.

Zaradi visoke erozijske in plazovne nevarnosti objektov Laniše 15 predlagamo odstranitev objektov in nadomestitev objektov na varni lokaciji (v skladu s 151.a členom ZIUOPZP).

PRIPRAVIL:

Jaka RUPNIK, univ.dipl.inž.geol

Jaka
RUPNIK

Digitalno podpisal
Jaka RUPNIK
Datum: 2024.03.14
16:46:52 +01'00'

PRILOGE:

- PRILOGA 1: Slikovno gradivo obravnavanega območja Laniše 15 (Kamnik)

VODJA DRŽAVNE TEHNIČNE PISARNE:

dr. Blaž DOLINŠEK, univ.dipl.inž.grad

Blaž
Dolinšek

Digitalno podpisal Blaž
Dolinšek
Datum: 2024.03.14
21:58:24 +01'00'

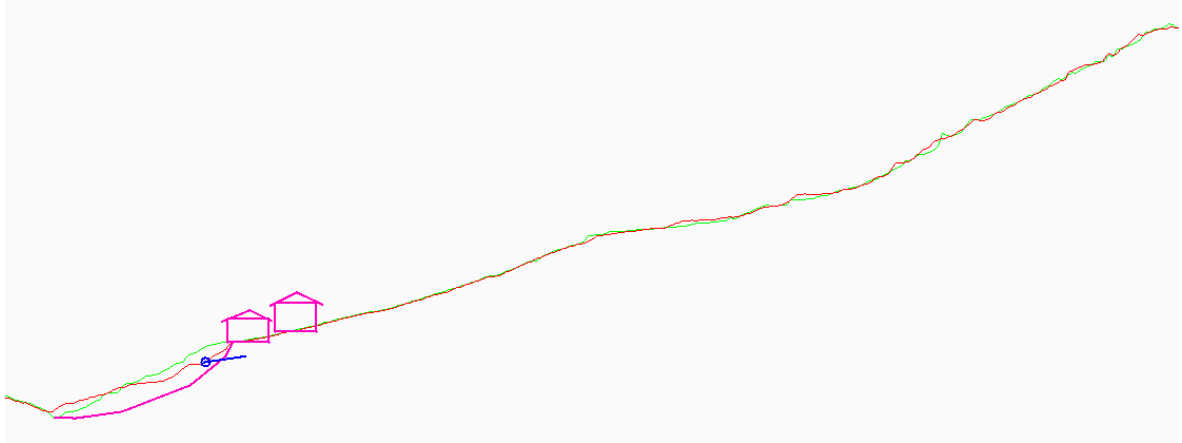
PRILOGA 1: Slikovno gradivo obravnavanega območja Laniše 15 (Kamnik)



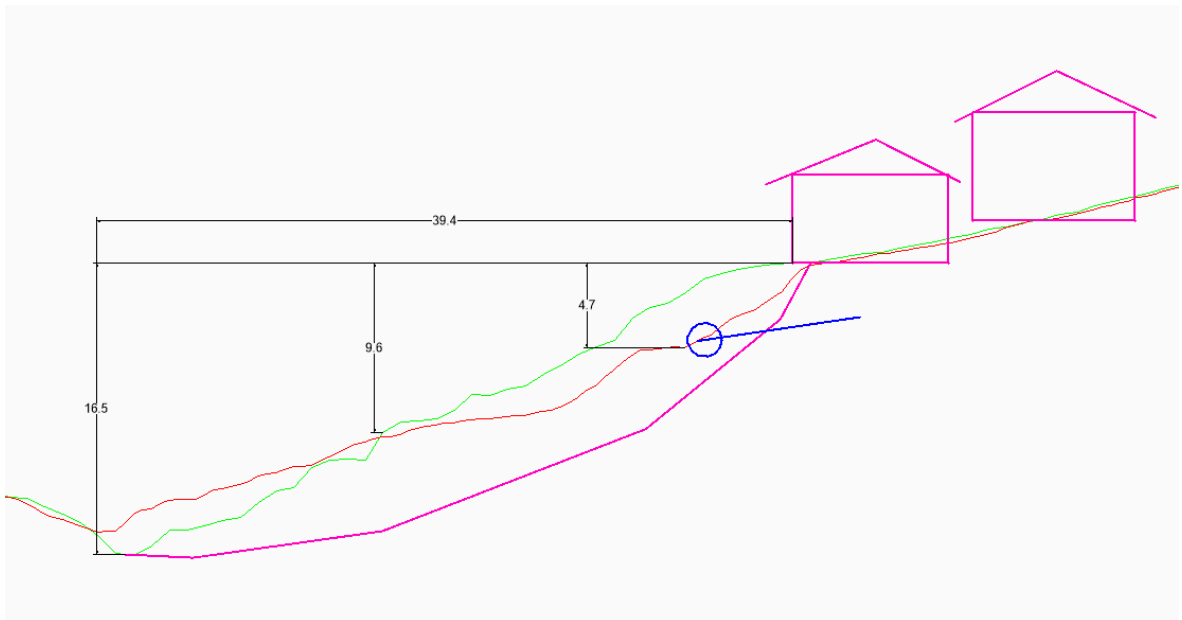
Slika 5 – prikaz plazu pod objektom Laniše 15 in lokacije dveh močnejših izvirov. Veliki dotoki vode.



Slika 6 – spodnji del plazu – razmočena zemljina in delno zajezen potok. Zelo razmočeno in neprehodno.



Slika 7 – prikaz profila po padnici pobočja. Značilna morfologija fosilnega plazu. Na spodnjem delu shematsko prikazani objekti Laniše 15 in razlika v terenu med 2014 in avgustom 2023 ter prikazan okvirni potek drsine.



Slika 8 – povečani spodnji del profila – območje plazu pod objektom. Ocenjen potek drsine. Višinska razlika 16,5 m, dolžina do struge potoka cca. 40 m. Plaz ogroža objekte, zato so objekti izseljeni.