

VODILNI PARTNER



PARTNERJI



PODIZVAJALCI



Univerza v Ljubljani
Biotehniška fakulteta



NAROČNIK

Ministrstvo za kmetijstvo, gozdarstvo in prehrano

Direktorat za kmetijstvo

Sektor za urejanje kmetijskega prostora in zemljiške operacije

Dunajska cesta 22 | 1000 Ljubljana

STROKOVNA PODLAGA S PODROČJA KMETIJSTVA ZA OBČINO STRAŽA

IZVAJALCI STROKOVNE PODLAGE:

LOCUS prostorske informacijske rešitve d.o.o.

Ljubljanska cesta 76 | 1230 Domžale

GEODETSKI ZAVOD CELJE d.o.o.

Ulica XIV. divizije 10 | 3000 Celje

IGEA Svetovanje in storitve s področja nepremičnin, infrastrukture in prostora, d.o.o.

Podpeška cesta 1 | 1351 Brezovica pri Ljubljani

Acer Novo mesto d.o.o.

Šentjernejska cesta 43 | 8000 Novo mesto

AGRARIUS, tla in okolje, Tomaž Kralj s.p.

Gorjuše 17b | 4264 Bohinjska Bistrica

Domžale, marec 2023, popravek maj 2023

PROJEKT

Izdelava strokovnih podlag s področja kmetijstva

Strokovna podlaga s področja kmetijstva za občino Straža

NAROČNIK

Ministrstvo za kmetijstvo, gozdarstvo in prehrano

Direktorat za kmetijstvo

Sektor za urejanje kmetijskega prostora in zemljiške operacije

Dunajska cesta 22 I 1000 Ljubljana

ŠTEVILKA POGODBE

2330-22-000065

KONZORCIJ

VODILNI PARTNER

Locus d.o.o., Ljubljanska cesta 76, 1230 Domžale

PARTNERJI

Ljubljanski urbanistični zavod d.d., Verovškova ulica 64, 1000 Ljubljana

Geodetski zavod Celje d.o.o., Ulica XIV. divizije 10, 3000 Celje

Igea d.o.o., Podpeška cesta 1, 1351 Brezovica pri Ljubljani

Acer Novo mesto d.o.o., Šentjernejska cesta 43, 8000 Novo mesto

ZUM urbanizem, planiranje, projektiranje d.o.o., Grajska ulica 7, 2000 Maribor

ZEU načrtovanje, inženiring d.o.o., Ulica Staneta Rozmana 5, 9000 Murska Sobota





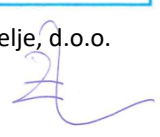

PODIZVAJALCI

Agrarius, tla in okolje, Tomaž Kralj s.p., Gorjuše 17b, 4264 Bohinjska Bistrica

KGZS, Kmetijsko gozdarski zavod Ptuj, Ormoška cesta 28, 2251 Ptuj

Razvojni center Planiranje d.o.o., Ulica XIV. divizije 14, 3000 Celje

UL, Biotehniška fakulteta, Jamnikarjeva 101, 1000 Ljubljana

PROJEKT	Izdelava strokovnih podlag s področja kmetijstva Strokovna podlaga s področja kmetijstva za občino Straža
FAZA	končno poročilo
IZDELOVALCI STROKOVNE PODLAGE	Locus d.o.o. , Ljubljanska cesta 76, 1230 Domžale Geodetski zavod Celje d.o.o. , Ulica XIV. divizije 10, 3000 Celje IGEA d.o.o. , Podpeška cesta 1, 1351 Brezovica pri Ljubljani Acer Novo mesto d.o.o. , Šentjernejska cesta 43, 8000 Novo mesto Agrarius, tla in okolje, Tomaž Kralj s.p. , Gorjuše 17b, 4264 Bohinjska Bistrica
VODJA PROJEKTNE SKUPINE	Nina Lipušček, univ. dipl. inž. kraj. arh., Locus, d.o.o.  
OŽJA PROJEKTNA SKUPINA	PROSTORSKO NAČRTOVANJE mag. Jelka Hudoklin, univ. dipl. inž. kraj. arh., Acer Novo mesto d. o. o. PKA PPN 0850   BONITIRANJE Aleš Žnidarko, mag. agr. ekon., Geodetski zavod Celje, d.o.o. pooblastilo za bonitiranje 11202-1/2014-7 
	KMETIJSTVO dr. Tomaž Kralj, univ. dipl. inž. agr., AGRARIUS, s.p. 
ŠIRŠA PROJEKTNA SKUPINA	Leon Kobetič, univ. dipl. inž. grad., Locus, d.o.o. Marjeta (Metka) Jug, univ. dipl. inž. kraj. arh., Locus, d.o.o. Dominik Bovha, univ. dipl. inž. geod., Geodetski zavod Celje, d.o.o. Petra Recko Novak, univ. dipl. inž. geod., Geodetski zavod Celje, d.o.o. Tomaž Černe, univ. dipl. inž. geod., IGEA, d.o.o. Anja Judež, mag. prost. načrt., IGEA, d.o.o. Igor Črnugelj, univ. dipl. inž. arh., Acer Novo mesto d.o.o. mag. Irena Hočevlar, univ. dipl. geog., Acer Novo mesto d.o.o. Urška Ivančič, mag. inž. geod. geoinf., Locus, d.o.o. Andrej Podjed, gr. teh., Locus, d.o.o. Mateja Mikložič, dipl. org. inf., Locus, d.o.o. Anja Žerak, dipl. inž. agr. (UN), Geodetski zavod Celje, d.o.o. Tanja Jerin, inž. grad., Acer Novo mesto d.o.o.
DATUM	Domžale, marec 2023, popravek maj 2023

Kazalo

1 PREDSTAVITEV KMETIJSTVA V OBČINI	11
2 ANALIZA PRIDELOVALNEGA POTENCIALA V OBČINI.....	12
3 ANALIZA IZVEDENIH KOMASACIJ, OSUŠEVANJ ALI NAMAKANJ V OBČINI	17
4 POVRŠINE IN DELEŽI ZEMLJIŠČ.....	18
4.1 SKUPNE POVRŠINE IN DELEŽI ZEMLJIŠČ	18
4.2 SKUPNE POVRŠINE IN DELEŽI ZEMLJIŠČ PO POSAMEZNEM PODTIPU STRATEŠKIH OBMOČIJ	18
4.3 POVRŠINE IN DELEŽI ZEMLJIŠČ, DOLOČENIH KOT PREDLOG OBMOČIJ TRAJNO VAROVANIH KMETIJSKIH ZEMLJIŠČ	19
4.4 POVRŠINE IN DELEŽI ZEMLJIŠČ, DOLOČENIH KOT PREDLOG OBMOČIJ TRAJNO VAROVANIH KMETIJSKIH ZEMLJIŠČ PO POSAMEZNEM PODTIPU STRATEŠKIH OBMOČIJ.....	19
4.5 POVRŠINE IN DELEŽI ZEMLJIŠČ, DOLOČENIH KOT OBMOČJA DRUGIH ZEMLJIŠČ, POTENCIALNO PRIMERNIH ZA KMETIJSTVO	20
4.6 POVRŠINE IN DELEŽI ZEMLJIŠČ, DOLOČENIH KOT OBMOČJA DRUGIH ZEMLJIŠČ POTENCIALNO PRIMERNIH ZA KMETIJSTVO, PO POSAMEZNEM PODTIPU STRATEŠKIH OBMOČIJ.....	21
4.7 PODATEK O POVRŠINI IN DELEŽU ZEMLJIŠČ V OBČINI GLEDE NA POGOJE ZA DOLOČITEV PREDLOGA OBMOČIJ TVKZ	21
5 OPIS POSTOPKA DOLOČANJA PREDLOGA OBMOČIJ TRAJNO VAROVANIH KMETIJSKIH ZEMLJIŠČ IN DRUGIH ZEMLJIŠČ, POTENCIALNO PRIMERNIH ZA KMETIJSKO PRIDELAVO.....	24
5.1 ŠHEMA OBDELAVE PODATKOV, ZAOKROŽEVANJA IN IZLOČITEV	24
5.2 VHDNI PODATKI.....	25
5.3 MODELIRANJE	26
5.4 PREDLOG OBMOČIJ PO MODELIRANJU.....	29
5.5 AVTOMATSKO ZAOKROŽEVANJE.....	30
5.6 IZLOČANJE	31
5.7 DODATNA IZLOČANJA - IZLOČITEV POZIDANIH ZEMLJIŠČ, VODNIH ZEMLJIŠČ IN CEST.....	33
5.8 ROČNO OBLIKOVANJE OBMOČIJ	39
5.9 OBMOČJA, POTENCIALNO PRIMERNA ZA KMETIJSTVO	51
5.10 REZULTAT PO ZAOKROŽEVANJU	52
6 PRILOGE	53

STROKOVNA PODLAGA S PODROČJA KMETIJSTVA ZA OBČINO STRAŽA

Občina Straža

Sistem prostorskega načrtovanja kmetijskih zemljišč po Zakonu o kmetijskih zemljiščih (Uradni list RS, št. 71/11 – uradno prečiščeno besedilo, 58/12, 27/16, 27/17 – ZKme-1D, 79/17 in 44/22; v nadaljnjem besedilu: ZKZ) temelji na določitvi trajno varovanih kmetijskih zemljišč v prostorskih aktih lokalnih skupnosti.

ZKZ določa, da se z uredbo določijo območja, ki so strateškega pomena za Republiko Slovenijo zaradi pridelovalnega potenciala kmetijskih zemljišč, njihovega obsega, zaokroženosti, zagotavljanja pridelave hrane ali ohranjanja in razvoja podeželja ter ohranjanja krajine (v nadaljnjem besedilu: strateška območja za kmetijstvo in pridelavo hrane).

Strateška območja za kmetijstvo in pridelavo hrane predstavljajo potencialna območja trajno varovanih kmetijskih zemljišč.

Območja trajno varovanih kmetijskih zemljišč se bodo ob upoštevanju uredbe o strateških območjih za kmetijstvo in pridelavo hrane določila v prostorskih aktih lokalnih skupnosti, podlaga za določitev trajno varovanih kmetijskih zemljišč v prostorskem aktu lokalne skupnosti pa je strokovna podlaga s področja kmetijstva.

ZAKONSKA OSNOVA

- Zakon o kmetijskih zemljiščih (Uradni list RS, št. 71/11 – uradno prečiščeno besedilo, 58/12, 27/16, 27/17 – ZKme-1D, 79/17 in 44/22),
- Uredba o območjih za kmetijstvo in pridelavo hrane, ki so strateškega pomena za Republiko Slovenijo (Uradni list RS, št. 71/16),
- Pravilnik o vsebini elaborata posegov na kmetijska zemljišča (Uradni list RS, št. 83/16),
- Pravilnik o tehničnih, strokovnih in organizacijskih pogojih, ki jih morajo izpolnjevati organizacije za izdelavo strokovnih podlag s področja kmetijstva (Uradni list RS, št. 80/16 in 12/19),
- Pravilnik o podrobnejših pogojih za določitev predloga območij trajno varovanih kmetijskih zemljišč ter o podrobnejši vsebini strokovnih podlag s področja kmetijstva (Uradni list RS, št. 55/17).

Uporabljene kratice:

TVKZ – trajno varovana kmetijska zemljišča

TVKZp - trajno varovana kmetijska zemljišča na območju evidence stavbnih zemljišč

TVKZv- trajno varovana kmetijska zemljišča na območju vodnega katastra

TVKZc- trajno varovana kmetijska zemljišča na območju dejanske rabe zemljišč javne cestne infrastrukture

TVKZg- trajno varovana kmetijska zemljišča na območju dejanske rabe gozdnih zemljišč

OKZ – ostala kmetijska zemljišča

OKZp – ostala kmetijska zemljišča na območju evidence stavbnih zemljišč

OKZv – ostala kmetijska zemljišča na območju vodnega katastra

OKZc – ostala kmetijska zemljišča na območju dejanske rabe zemljišč javne cestne infrastrukture

OKZg – ostala kmetijska zemljišča na območju dejanske rabe gozdnih zemljišč

OKZi – ostala kmetijska zemljišča, izločena iz predloga TVKZ, skladno z usmeritvami za izločanje

ODZ – območja drugih zemljišč

ODZi – območja drugih zemljišč, izločena iz predloga TVKZ, skladno z usmeritvami za izločanje

ODZk – območja drugih zemljišč, določena na podlagi kmetijskih zemljišč, ki so po dejanski rabi večja od 0,5 ha

ODZp – območja drugih zemljišč na območju evidence stavbnih zemljišč

ODZv – območja drugih zemljišč na območju vodnega katastra

ODZc – območja drugih zemljišč na območju dejanske rabe zemljišč javne cestne infrastrukture

ODZg – območja drugih zemljišč na območju dejanske rabe gozdnih zemljišč

PPK – območja drugih zemljišč, potencialno primernih za kmetijstvo

PPKk - območja drugih zemljišč, potencialno primernih za kmetijstvo na kmetijskih zemljiščih po dejanski rabi

PPKp – območja drugih zemljišč, potencialno primernih za kmetijstvo na območju evidence stavbnih zemljišč

PPKv – območja drugih zemljišč, potencialno primernih za kmetijstvo na območju vodnega katastra

PPKc – območja drugih zemljišč, potencialno primernih za kmetijstvo na območju dejanske rabe zemljišč javne cestne infrastrukture

PPKg – območja drugih zemljišč, potencialno primernih za kmetijstvo na območju dejanske rabe gozdnih zemljišč

GPOEB – grafični prikaz območij enakih bonitet

1 PREDSTAVITEV KMETIJSTVA V OBČINI

Pojasnilo: Skladno s Pravilnikom o podrobnejših pogojih za določitev predloga območij trajno varovanih kmetijskih zemljišč ter o podrobnejši vsebini strokovnih podlag s področja kmetijstva (Uradni list RS, št. 55/17; v nadaljevanju: pravilnik) je vsebino poglavja pripravila javna služba kmetijskega svetovanja.

Celoten dokument (s podpisi, glavami) je priložen v prilogi.



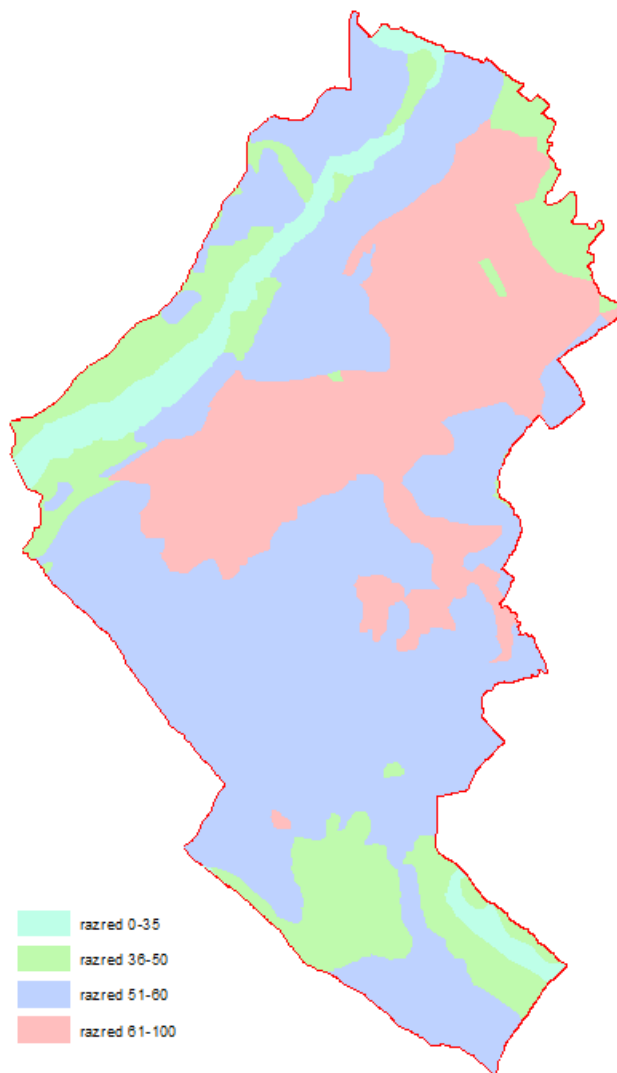
2 ANALIZA PRIDELOVALNEGA POTENCIALA V OBČINI

Analiza bonitetnih točk po podatkih **območij enakih bonitet** glede na razrede po Prilogi 1 pravilnika izkazuje stanje v preglednici 1.

Preglednica 1: Površina in delež bonitetnih razredov.

Bonitetni razred	Skupna površina [m ²]	Delež [%]
0-35 točk	1.589.983	5,5%
36-50 točk	4.326.221	15,1%
51 do 60 točk	15.060.002	52,5%
61 do 100 točk	7.705.665	26,9%
skupaj	28.681.871	100,0%

Slika 1: Grafični prikaz analize bonitetnih točk po sloju območja enakih bonitet



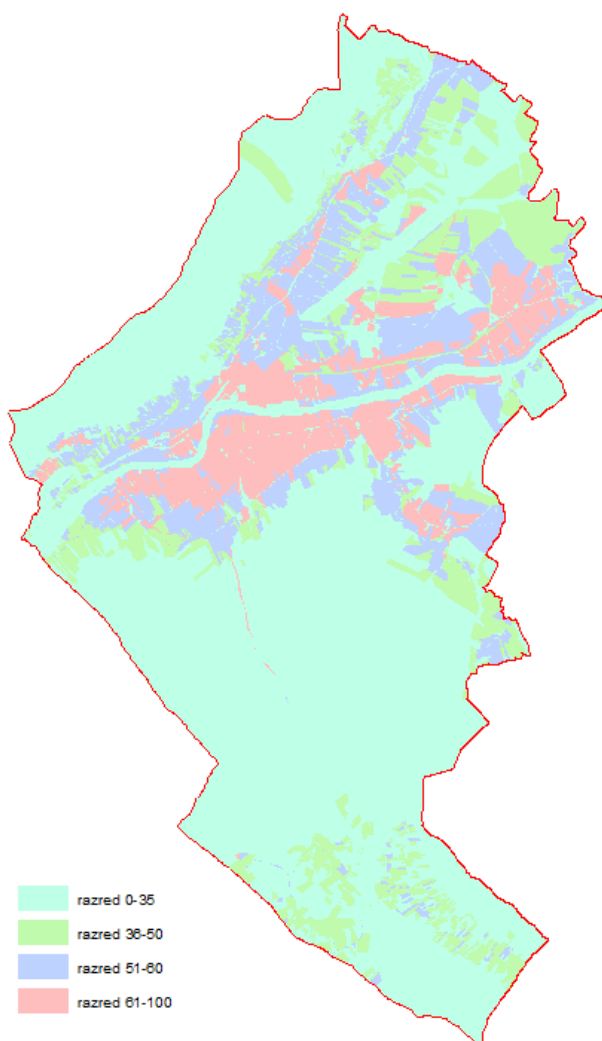
Glede na podatke o bonitetnih točkah po podatkih območij enakih bonitet so zemljišča z najvišjo boniteto (nad 61) prisotna na severovzhodnem in osrednjem delu občine, kjer je ravninsko območje ob reki Krki, delno tudi ob njenem pritoku Potok. Ta zemljišča predstavljajo 26,9 % skupne površine občine. Najvišja boniteta je 77 točk. Več kot polovico zemljišč v občini ima boniteto med 51 in 60 točk (vrtačast svet v južnem delu občine, vinorodno območje na severnem delu občine). Zemljišča z najnižjo boniteto se nahajajo delno na severnem in delno na južnem delu občine, vendar zemljišča z do 35 bonitetnih točk po teh podatkih predstavljajo le 5,5 % občine Straža.

Kot zanimivost podajamo še analizo bonitetnih točk **po zemljiškem katastru** (stanje na dan 26. 5. 2022), ki formalno ni več veljaven podatek. Bonitete se bile razvrščene v razrede po prilogi 1 pravilnika. Stanje je prikazano v preglednici 2.

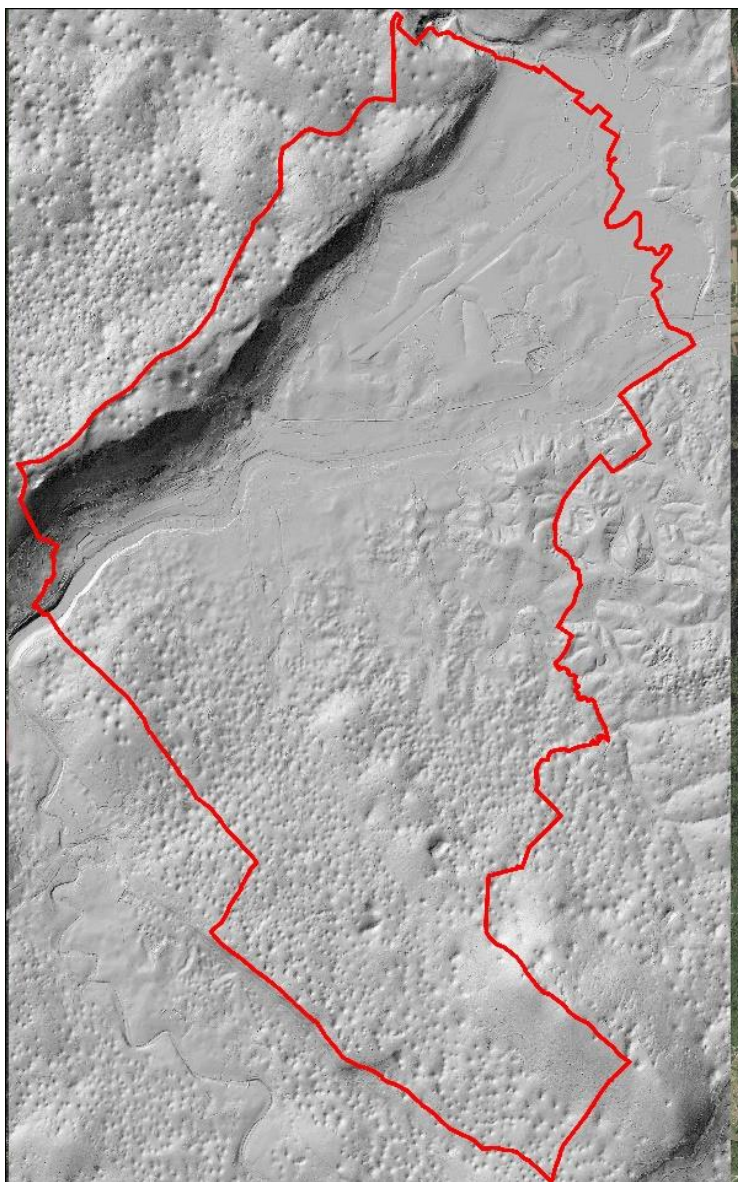
Preglednica 2: Površina in delež bonitetnih razredov.

Bonitetni razred	Skupna površina [m2]	Delež [%]
0-35 točk	17.767.734	61,9%
36-50 točk	3.709.120	12,9%
51 do 60 točk	4.138.605	14,4%
61 do 100 točk	3.066.414	10,7%
skupaj	28.681.871	100,0%

Slika 2: Grafični prikaz analize bonitetnih točk po zemljiškem katastru

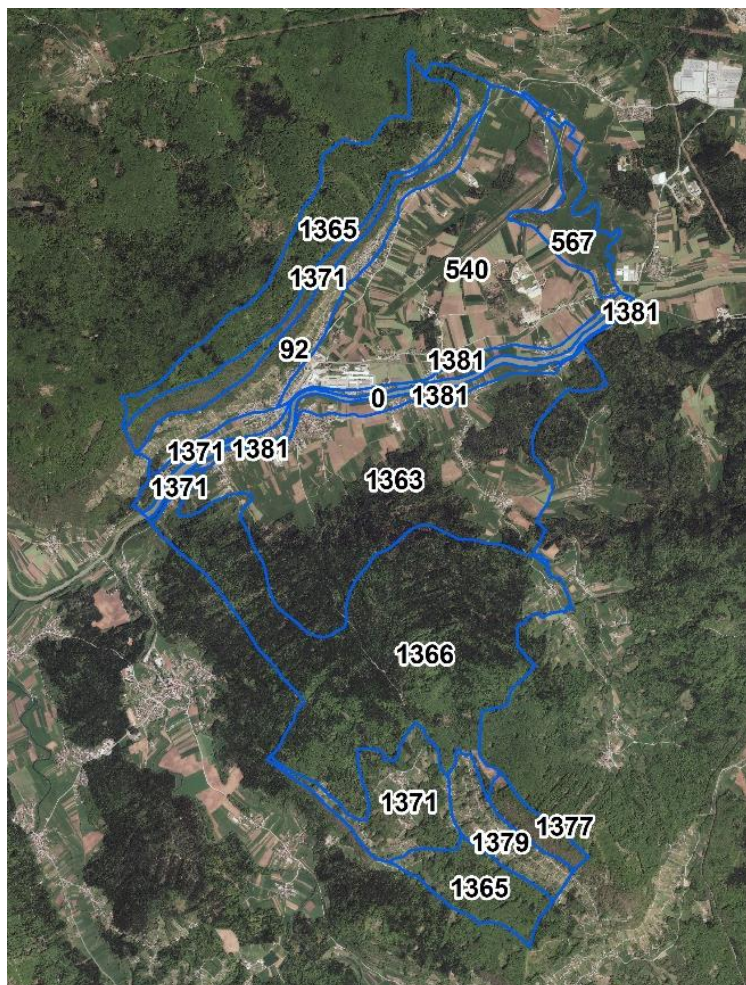


Presenetljivo podatki o bonitetnih točkah po zemljiškem katastru kažejo precej drugačno situacijo. Po podatkih o bonitetnih točkah po zemljiškem katastru je zemljišč z najvišjo boniteto (nad 61) precej manj (10,7 %), ležijo pa prav tako predvsem na ravninskem območju ob reki Krki. Boniteto med 51 in 60 točk ima bistveno manj zemljišč: 14,4 %, po podatkih območij enakih bonitet pa kar 52,5 % zemljišč. Po teh podatkih je boniteta na območju vrtačastega sveta v južnem delu občine bistveno nižja; tam se nahajajo zemljišča z najnižjo boniteto (do 35 točk). Zemljišč z najnižjo boniteto je po teh podatkih kar 61,5 % in prevladujejo na južni polovici občine ter na severozahodnem delu občine. **V splošnem torej podatki o bonitetnih točkah po zemljiškem katastru kažejo precej nižjo proizvodno spodobnost zemljišč v občini Straža kot novi podatki območij enakih bonitet.**



Slika 3: Območje občine Straža na LIDAR posnetku

Po podatkih geološke karte se na območju Občine Straža na ravninskem delu pojavljajo gline in alevroliti ter ilovnata preperina in jerina. Za hriboviti predel občine pa so značilni predvsem apnenci in dolomiti.



Slika 4: Prikaz območij s posameznimi talnimi kartografskimi enotami (TKE) Pedološke karte merila 1:25,000 (vir: MKGP).

Po podatkih Pedološke karte Slovenije merila 1:25.000, na območju občine Straža, prevladujejo tla evtričnih lastnosti. Po teksturi gre pretežno za srednje težka tla. Prevladujejo rjava pokarbonatna tla, tako tipična kot izprana oblika. Rjava pokarbonatna tla se pojavljajo tudi v kombinaciji z rendzinami, kar je značilno za tla na apnencih in dolomitih. Na dobrih 2,5 % površine se pojavljajo hipoglejena tla. Ob vodotokih se pojavljajo obrečna tla (preglednica 3).

Preglednica 3: Zastopanost posameznih talnih kartografskih enot (TKE) Pedološke karte Slovenije merila 1:25.000, na območju občine Straža.

Koda TKE	Opis TKE	Površina TKE v ha	Delež površine TKE v %
1366	Rjava pokarb. na apn. izprana gl. 80%, rjava pokarb. na apn. koluvialna 20%	668,8	23,4
1363	Evtrična rjava tla na pleist.+pliocenskih sedimentih, izprana _100%	606,7	21,3
540	Psevdoglej, ravninski, evtrična sr.globok sr.izražen _100%	549,9	19,3
1365	Rjava pokarb. na apn.tipična gl.80%, rjava pokarb. na apn.izprana _20%	225,8	7,9
92	Evtrična rjava tla na pobočnem grušču, tipičnagl. _100%	145,8	5,1
1371	Rendzina, na apn.sprsteninasta 50%, rjava pokarb. na apn.tipična _50%	131,7	4,6
1371	Rendzina, na apn.sprsteninasta 50%, rjava pokarb. na apn.tipična _50%	122,4	4,3
1365	Rjava pokarb. na apn.tipična gl.80%, rjava pokarb. na apn.izprana _20%	90,5	3,2
1379	Rigolana, vinogradniška (vitisol), evtrična 80%, rjava pokarb. na apnencih in dolomitih z roženci, tipična _20%	71,9	2,5
567	Hipoglej, distrična mineralen močan _100%	71,6	2,5
0	Pozidana zemljišča	42,7	1,5
1381	Obrečna, evtrična gl. na glinastem aluviju _100%	41,7	1,5
1381	Obrečna, evtrična gl. na glinastem aluviju _100%	40,3	1,4
1377	Izprana (luvisol), na apn.tipična 70%, rjava pokarb. na apnencih in dolomitih z roženci, izprana _30%	35,3	1,2

Koda TKE	Opis TKE	Površina TKE v ha	Delež površine TKE v %
1371	Rendzina, na apn.sprsteninasta 50%, rjava pokarb. na apn.tipična _50%	5,6	0,2
1381	Obrečna, evtrična gl. na glinastem aluviju _100%	1,8	0,1
1381	Obrečna, evtrična gl. na glinastem aluviju _100%	0,4	0,02
1381	Obrečna, evtrična gl. na glinastem aluviju _100%	0,2	0,01
	Skupaj	2.853,0	100,0

3 ANALIZA IZVEDENIH KOMASACIJ, OSUŠEVANJ ALI NAMAKANJ V OBČINI

Glede na podatke Enotne državne evidence o namakalnih in osuševalnih sistemih (KatMeSiNa), katere skrbnik je MKGP, sloj namakalnih sistemov vsebuje namakalne sisteme, ki imajo območja potrjena z Uredbo o potrditvi območij osuševalnih in namakalnih sistemov (Uradni list RS, št. 63/19). V podatke ni vključenih sistemov, za katere podatke MKGP še pripravlja in vseh zasebnih namakalnih sistemov. Sloj osuševalnih sistemov vsebuje osuševalne sisteme, ki imajo območja potrjena z Uredbo o potrditvi območij osuševalnih in namakalnih sistemov (Uradni list RS, št. 63/19).

Glede na omenjene podatkovne sloje na območju občine Straža ni namakalnih sistemov, prav tako ne osuševalnih sistemov.

Preverili smo tudi morebitno izvedene komasacije na osnovi sloja delov katastrskih občin in merila podatkov zemljiškega katastra na delih katastrskih občin v občini Straža, kjer podatki ne nakazujejo na izvedbo komasacij.

Obstoječi prostorski akt občine Straža na območju kmetijskih zemljišč omogoča izvedbo agrarnih operacij. Vsebuje usmeritev, da naj se komasacije izvajajo ob upoštevanju usmeritev za ohranjanje narave, kulturne dediščine in prepoznavnosti krajin ter načrtovanih infrastrukturnih koridorjev.

4 POVRŠINE IN DELEŽI ZEMLJIŠČ

4.1 Skupne površine in deleži zemljišč

Preglednica 4: Skupne površine in deleži zemljišč.

KLASIFIKAC	POV (m ²)	Delež [%]
OKZ	883.254	8,55%
TVKZ	9.445.643	91,45%
Skupaj	10.328.897	100,00%

Kot je razvidno iz predhodno opravljenih analiz lastnosti zemljišč v občini Straža, ima dobra polovica zemljišč po podatkih območij enakih bonitet (52,5 %) precej visoko boniteto v obsegu od 51-60 bonitetnih točk. Območje občine je reliefno oz. morfološko precej razgibano, čemur sledijo tudi rezultati strokovne podlage, kjer se večja razlika, oziroma predvsem različne lastnosti reliefa na področju občine (vrtačast svet v južnem delu občine, vinorodno območje na severnem delu občine, na severovzhodnem in osrednjem delu občine je ravninsko območje) smiselno odražajo tudi v predlogu TVKZ in OKZ. TVKZ zajemajo 91,5 % vseh kmetijskih zemljišč.

Nekoliko drugačno razmerje, kot je razvidno iz predloga TVKZ in OKZ, je glede kmetijskih zemljišč opredeljeno po veljavni namenski rabi prostora, kot je določena z OPN občine Straža. Glede na namensko rabo kmetijskih zemljišč jih je kar 71,4 % določenih kot TVKZ na zemljiščih K1 in 20,1 % določenih kot TVKZ na zemljiščih K2.

Preglednica 5: Delež OKZ in TVKZ na kmetijski namenski rabi.

NRP	KLASIFIKAC	POV (m ²)	Delež [%]
K1	OKZ	151.652	1,47%
K1	TVKZ	7.373.903	71,39%
K2	OKZ	731.602	7,08%
K2	TVKZ	2.071.739	20,06%

4.2 Skupne površine in deleži zemljišč po posameznem podtipu strateških območij

Zaradi neprimerljive natančnosti zajema podatkov o strateških območjih in podatka predloga TVKZ, OKZ in PPK, je bilanca po posameznih strateških podtipih manj ustrezna.

Krovno pa lahko iz nje izluščimo, da večina občine spada v podtip gozd in območja nad gozdno mejo (41,7 %), sledita podtipa veliki ravninski kompleksi A (33,3 %) in manjše zaplate (16,8 %). Bistveno manj je zastopan podtip večje zaplate (7,8 %), medtem ko je podtip ožje izravnave skoraj nezaznaven (0,32 %).

Preglednica 6: Skupne površine in deleži zemljišč po posameznem podtipu strateških območij.

Podtip območja	Klasifikacija	Površina (m ²)	Delež
gozd in območja nad gozdno mejo	OKZ	4.418	0,02%
gozd in območja nad gozdno mejo	TVKZ	23.048	0,10%
gozd in območja nad gozdno mejo	OKZg	43.029	0,18%
gozd in območja nad gozdno mejo	PPK	9.978.331	41,42%
manjše zaplate	OKZi	191	0,001%
manjše zaplate	TVKZc	197	0,001%
manjše zaplate	TVKZv	942	0,004%
manjše zaplate	OKZp	1.887	0,01%
manjše zaplate	PPKk	7.191	0,03%
manjše zaplate	TVKZg	10.715	0,04%
manjše zaplate	TVKZp	22.710	0,09%
manjše zaplate	OKZ	202.235	0,84%
manjše zaplate	OKZg	303.899	1,26%
manjše zaplate	TVKZ	1.702.617	7,07%

manjše zaplate	PPK	1.800.345	7,47%
ožje izravnavne	TVKZp	302	0,001%
ožje izravnavne	PPK	5.823	0,02%
ožje izravnavne	OKZg	33.860	0,14%
ožje izravnavne	TVKZ	37.482	0,16%
večje zaplate	TVKZc	1	0,000005%
večje zaplate	OKZv	2.871	0,01%
večje zaplate	TVKZp	2.959	0,01%
večje zaplate	OKZp	4.526	0,02%
večje zaplate	TVKZv	6.699	0,03%
večje zaplate	PPKk	8.412	0,03%
večje zaplate	OKZg	24.260	0,10%
večje zaplate	TVKZg	27.033	0,11%
večje zaplate	OKZ	42.635	0,18%
večje zaplate	PPK	836.235	3,47%
večje zaplate	TVKZ	927.268	3,85%
veliki ravninski kompleksi A	OKZc	246	0,001%
veliki ravninski kompleksi A	TVKZc	7.086	0,03%
veliki ravninski kompleksi A	OKZv	8.540	0,04%
veliki ravninski kompleksi A	OKZp	10.543	0,04%
veliki ravninski kompleksi A	TVKZp	23.637	0,10%
veliki ravninski kompleksi A	OKZi	24.227	0,10%
veliki ravninski kompleksi A	OKZ	48.695	0,20%
veliki ravninski kompleksi A	TVKZv	49.711	0,21%
veliki ravninski kompleksi A	OKZg	127.193	0,53%
veliki ravninski kompleksi A	TVKZg	158.953	0,66%
veliki ravninski kompleksi A	PPKk	286.969	1,19%
veliki ravninski kompleksi A	PPK	840.794	3,49%
veliki ravninski kompleksi A	TVKZ	6.444.282	26,75%
Skupaj		24.092.998	100,00%

4.3 Površine in deleži zemljišč, določenih kot predlog območij trajno varovanih kmetijskih zemljišč

Preglednica 7: Površine in deleži zemljišč, določenih kot predlog območij trajno varovanih kmetijskih zemljišč.

KLASIFIKAC	POV (m ²)	Delež
TVKZ	9.445.643	100,00 %

Iz preglednice 7 je razvidna površina trajno varovanih zemljišč v občini Straža, ki smo jih določili z modeliranjem, ročnim zaokroževanjem in terenskimi ogledi strokovne skupine.

Ker pa so bila določena kmetijska zemljišča v naravi spremenjena v ostale rabe, smo navedeno površino v nadaljnjih postopkih tudi natančneje opredelili na podlagi aktualnih vhodnih podatkov (dejanska raba, ceste, vodotoki, pozidana zemljišča).

4.4 Površine in deleži zemljišč, določenih kot predlog območij trajno varovanih kmetijskih zemljišč po posameznem podtipu strateških območij

V občini se pojavlja pet strateških podtipov, in sicer gozd in območja nad gozdno mejo, manjše zaplate, ožje izravnavne, večje zaplate in veliki ravninski kompleksi A.

Podtip gozd in območja nad gozdno mejo se v večji meri nahaja na severozahodnem robu ter na večjem delu južne polovice občine. Tam je zemljišč TVKZ določenih le za vzorec (0,24 %). Manjše zaplate najdemo v skrajnem

južnem delu in pa ozek pas na prehodu v ravnino ob podtipu gozd in območja nad gozdno mejo na severozahodnem robu občine. Na podtipu manjše zaplate je določenih 18,8 % zemljišč TVKZ. Na obeh podtipih prevladuje vrtačast svet.

Veliki ravninski kompleksi zavzemajo ravninsko območje v severni polovici občine, kjer je določenih največ zemljišč TVKZ in sicer kar 67,8 %.

Večje zaplate pokrivajo manjši del občine na vzhodu, ki je še vedno pretežno ravninski. Tam so zemljišča TVKZ določena v deležu 10,2 %.

Podtip ožje izravnave je poleg podtipa gozd in območja nad gozdno mejo najmanj zastopan na območju občine Straža. Nahaja se ob zahodnem robu občine. Nekaj malega zemljišč TVKZ je določenih tudi tam in sicer 0,4 %. Podatki so prikazani v preglednici 8.

Preglednica 8: Površine in deleži zemljišč, določenih kot predlog območij trajno varovanih kmetijskih zemljišč.

Podtip območja	Klasifikacija	Površina (m ²)	Delež
gozd in območja nad gozdno mejo	TVKZ	23.048	0,24%
manjše zaplate	TVKZ	1.702.617	18,03%
ožje izravnave	TVKZ	37.482	0,40%
večje zaplate	TVKZ	927.268	9,82%
veliki ravninski kompleksi A	TVKZ	6.444.282	68,22%
manjše zaplate	TVKZc	197	0,00%
večje zaplate	TVKZc	1	0,00%
veliki ravninski kompleksi A	TVKZc	7.086	0,08%
manjše zaplate	TVKZg	10.715	0,11%
večje zaplate	TVKZg	27.033	0,29%
veliki ravninski kompleksi A	TVKZg	158.953	1,68%
manjše zaplate	TVKZp	22.710	0,24%
ožje izravnave	TVKZp	302	0,00%
večje zaplate	TVKZp	2.959	0,03%
veliki ravninski kompleksi A	TVKZp	23.637	0,25%
manjše zaplate	TVKZv	942	0,01%
večje zaplate	TVKZv	6.699	0,07%
veliki ravninski kompleksi A	TVKZv	49.711	0,53%
Skupaj		9.445.643	100,00%

4.5 Površine in deleži zemljišč, določenih kot območja drugih zemljišč, potencialno primernih za kmetijstvo

Preglednica 9: Skupne površine in deleži zemljišč.

KLASIFIKAC	POV (m ²)	Delež
PPK	13.764.101	100,00%

Kot PPK so določene nekatere površine, ki so z OPN občine Straža določene na ostalih (nekmetijskih) osnovnih namenskih rabah prostora, po dejanski rabi pa se uporabljajo v kmetijske namene (praviloma stavbno zemljišče po namenski rabi), ali pa bi se potencialno lahko uporabljale v kmetijske namene (praviloma gozdno zemljišče po namenski rabi).

Stavbna zemljišča predstavljajo PPK v primerih, ko so v naravi nepozidana, se nahajajo večinoma na robu naselja, mejijo na TVKZ in skupaj z njimi predstavljajo potencialni kompleks ali razširitev kompleksa za kmetijsko obdelavo. Izjemoma so kot PPK opredeljena tudi stavbna zemljišča znotraj naselij, in sicer v primerih, ko so nepozidana, sklenjena v kompleks na površini vsaj okoli 0,5 ha, z boniteto višjo od 35 in se na njih v naravi odvija kmetijska obdelava (praviloma njive).

Gozdna zemljišča, ki predstavljajo pretežni del PPK, so potencialno primerna za kmetijstvo le v primerih, ko gre za nižinske gozdove, ki jih je mogoče z manj zahtevnimi ukrepi spremeniti v zemljišča za kmetijsko rabo.

Izpostaviti pa je treba, da imajo (tudi nižinski) gozdovi svoje funkcije, opredeljene v gozdnogospodarskih načrtih in da so njihove krčitve za namen vzpostavljanja kmetijskih zemljišč možne le v omejenem obsegu.

Gozdovi v dejanski rabi, ki so po namenski rabi opredeljeni kot kmetijsko zemljišče, so opredeljeni kot OKZ v primerih, ko gre za večje strnjene komplekse odraslega gozda na neravninskih terenih z nižjimi predhodno veljavnimi bonitetami po zemljiškem katastru. Kot OKZ so opredeljeni tudi gozdni otoki na strmih pobočjih med vinogradi (Straška gora, Podgora, Ljuben), na predelih, ki so manj ugodni za vinogradništvo zaradi skalovitosti, razgibanega terena, slabše sestave tal, ipd.

4.6 Površine in deleži zemljišč, določenih kot območja drugih zemljišč potencialno primernih za kmetijstvo, po posameznem podtipu strateških območij

Preglednica 10: Površine in deleži zemljišč, določenih kot območja drugih zemljišč, potencialno primernih za kmetijstvo po posameznem podtipu strateških območij.

Podtip območja	Klasifikacija	Površina (m ²)	Delež
gozd in območja nad gozdno mejo	PPK	9.978.331	72,50%
manjše zaplate	PPK	1.800.345	13,08%
ožje izravnave	PPK	5.823	0,04%
večje zaplate	PPK	836.235	6,08%
veliki ravninski kompleksi A	PPK	840.794	6,11%
manjše zaplate	PPKk	7.191	0,05%
večje zaplate	PPKk	8.412	0,06%
veliki ravninski kompleksi A	PPKk	286.969	2,08%
Skupaj		13.764.101	100,00%

V preglednici 10 je razvidno, da se na podtipu gozd in območja nad gozdno mejo nahaja kar 72,5 % PPK. Preostali del PPK je porazdeljen na ostalih podtipih. Na podtipu manjših zaplat 13,1 %, večjih zaplat 6,1 %, velikih ravninskih kompleksih A 6,1 % in na podtipu ožje izravnave manj kot 0,1 %.

4.7 Podatek o površini in deležu zemljišč v občini glede na pogoje za določitev predloga območij TVKZ

Območja trajno varovanih kmetijskih zemljišč se določajo skladno s pravilnikom z opisnimi in točkovnimi kriteriji, ki so:

- bonitetne točke
- nagib (%)
- izvedene komasacije
- izvedeno osuševanje
- namakalni sistem
- trajni nasadi
- lokalne značilnosti

Razpon možnih skupnih točk po modelu primernosti za določitev posameznih območij trajno varovanih kmetijskih zemljišč je od 1 do 20 točk, pri čemer posamezno območje trajno varovanih kmetijskih zemljišč s skupnim številom točk 1 ne izpolnjuje pogojev za določitev predloga območij trajno varovanih kmetijskih zemljišč, je pa lahko v posamezno območje trajno varovanih kmetijskih zemljišč vključeno zaradi zaokroževanja predloga območij trajno varovanih kmetijskih zemljišč v skladu s pravilnikom o določevanju trajno varovanih kmetijskih zemljišč.

Preglednica 11: Površina in delež zemljišč glede na pogoje za določitev predloga območij TVKZ.

TOCKE	KLASIFIKACIJA	POVRŠINA (m ²)	Delež
1	TVKZp	268	0,003%
1	TVKZ	25.109	0,27%
2	TVKZp	39	0,0004%
2	TVKZ	22.627	0,24%
3	TVKZc	248	0,003%
3	TVKZv	4.071	0,04%
3	TVKZg	10.144	0,11%
3	TVKZp	12.976	0,14%
3	TVKZ	638.708	6,76%
4	TVKZc	75	0,001%
4	TVKZv	618	0,01%
4	TVKZp	1.279	0,01%
4	TVKZ	231.532	2,45%
5	TVKZg	397	0,004%
5	TVKZc	665	0,01%
5	TVKZp	1.688	0,02%
5	TVKZ	290.822	3,08%
6	TVKZc	77	0,001%
6	TVKZp	7.622	0,08%
6	TVKZv	16.744	0,18%
6	TVKZg	31.953	0,34%
6	TVKZ	1.337.486	14,16%
7	TVKZv	10	0,0001%
7	TVKZp	460	0,005%
7	TVKZ	127.691	1,35%
8	TVKZc	585	0,01%
8	TVKZp	3.272	0,03%
8	TVKZv	6.541	0,07%
8	TVKZg	9.326	0,10%
8	TVKZ	1.105.839	11,71%
9	TVKZc	97	0,001%
9	TVKZv	1.287	0,01%
9	TVKZg	3.773	0,04%
9	TVKZp	5.611	0,06%
9	TVKZ	1.329.323	14,07%
10	TVKZc	1.429	0,02%
10	TVKZp	3.150	0,03%
10	TVKZv	5.342	0,06%
10	TVKZg	7.954	0,08%
10	TVKZ	852.359	9,02%
11	TVKZc	4.107	0,04%
11	TVKZp	11.700	0,12%
11	TVKZv	22.391	0,24%
11	TVKZg	133.155	1,41%
11	TVKZ	3.144.900	33,29%
12	TVKZc	2	0,00002%
12	TVKZv	349	0,004%
12	TVKZp	1.542	0,02%
12	TVKZ	25.038	0,27%
13	TVKZ	3.263	0,03%
Skupaj		9.445.643	100,00%

Iz preglednice 11 je razvidna razporeditev zemljišč v občini Straža na podlagi zgoraj navedenih pogojev. Kar 88,8 % kmetijskih zemljišč je uvrščenih v predlog za trajno varovana kmetijska zemljišča. TVKZ se nahajajo pretežno v severni polovici občine in južnem delu občine, kjer se pojavljajo:

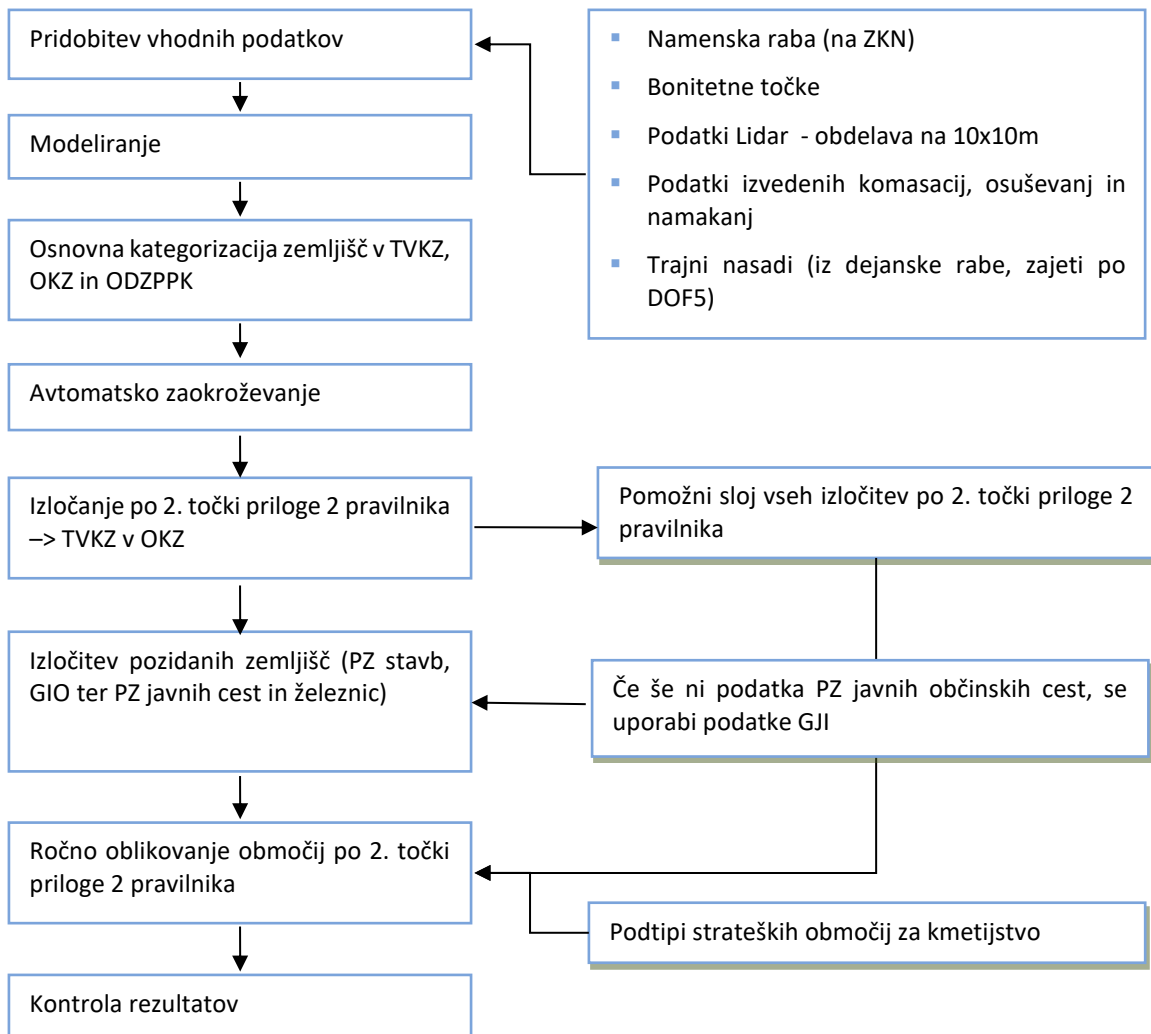
- višje bonitete
- manjši nagib in ravninsko območje ob reki Krki, delno tudi ob njenem pritoku Potok
- vinorodno območje

Največje število točk je 13 (od 20 možnih), vendar ima to število točk zgolj 0,04 % TVKZ. Več kot 10 točk ima dobra tretjina (34,6 %) zemljišč opredeljenih kot predlog TVKZ. V povprečju (tehtano povprečje) trajno varovana kmetijska zemljišča dosegajo 8 točk, kar kaže, da gre v povprečju za dobra kmetijska zemljišča z visokim pridelovalnim potencialom (brez komasacij in agromelioracij). Zgolj 0,27 % zemljišč predloga TVKZ ne dosega točkovnega kriterija za TVKZ (zgolj 1 točka); gre za zemljišča, ki so bila v TVKZ uvrščena zaradi zaokroževanja in generalizacije.

5 OPIS POSTOPKA DOLOČANJA PREDLOGA OBMOČIJ TRAJNO VAROVANIH KMETIJSKIH ZEMLJIŠČ IN DRUGIH ZEMLJIŠČ, POTENCIALNO PRIMERNIH ZA KMETIJSKO PRIDELAVO

5.1 Shema obdelave podatkov, zaokroževanja in izločitev

- Osnovni potek dela:



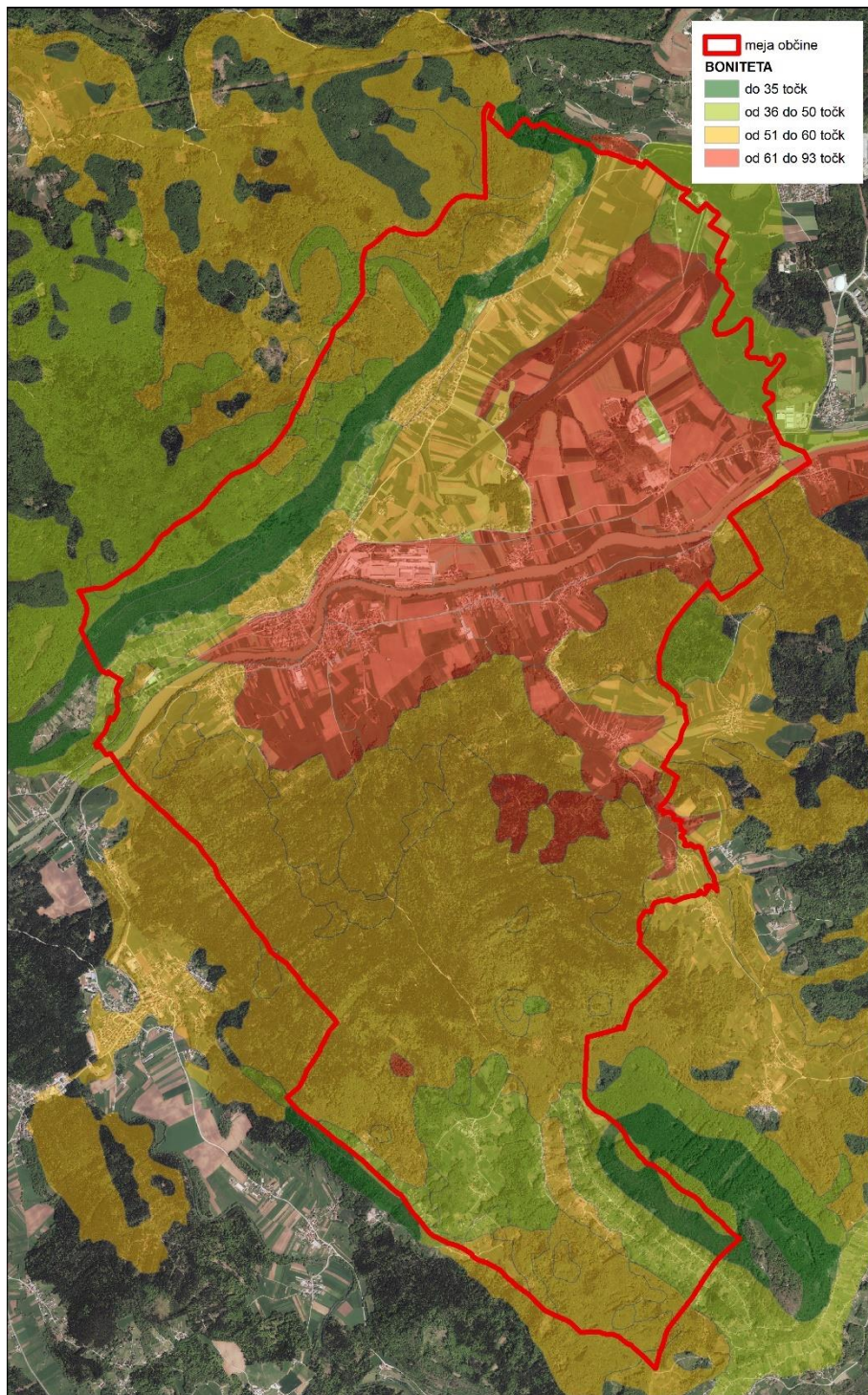
5.2 Vhodni podatki

Preglednica 12: Vhodni podatki.

Naziv podatka	Datum vira
Meja občine	13.02.2021
Parcele za območje občine	04.01.2023
Sloj območij bonitete zemljišč	08.01.2023
Opisni podatki zemljiškega katastra	26.05.2022
Lidar	10.01.2023
Območje namakalnega sistema	13.08.2020
Območje osuševalnega sistema	13.08.2020
Območja ki so po dejanski rabi kmetijskih in gozdnih zemljišč v skladu s predpisom, ki ureja kmetijstvo, opredeljena kot vinograd (šifra 1211), matičnjak (šifra 1212), intenzivni sadovnjak (šifra 1221), oljčnik (šifra 1230), ekstenzivni oziroma travniški sadovnjak (šifra 1222) in ostali trajni nasad (šifra 1240).	31.12.2022
Namenska raba prostora	13.02.2021
Območja varovalnih gozdov in gozdov s posebnim namenom (gozdni rezervati)	04.01.2021
Dejanska raba zemljišč javne občinske cestne infrastrukture	23.12.2022
Dejanska raba zemljišč javne državne cestne infrastrukture	06.01.2023
Dejanska raba zemljišč javne železniške infrastrukture	04.11.2022
Vodno zemljišče tekočih celinskih voda	19.12.2022
Vodno zemljišče stoječih celinskih voda	19.12.2022
Pripadajoča zemljišča stavb in gradbeno inženirskih objektov	avgust 2021
Območja stalne aktivnosti vojske	13.02.2021

5.3 Modeliranje

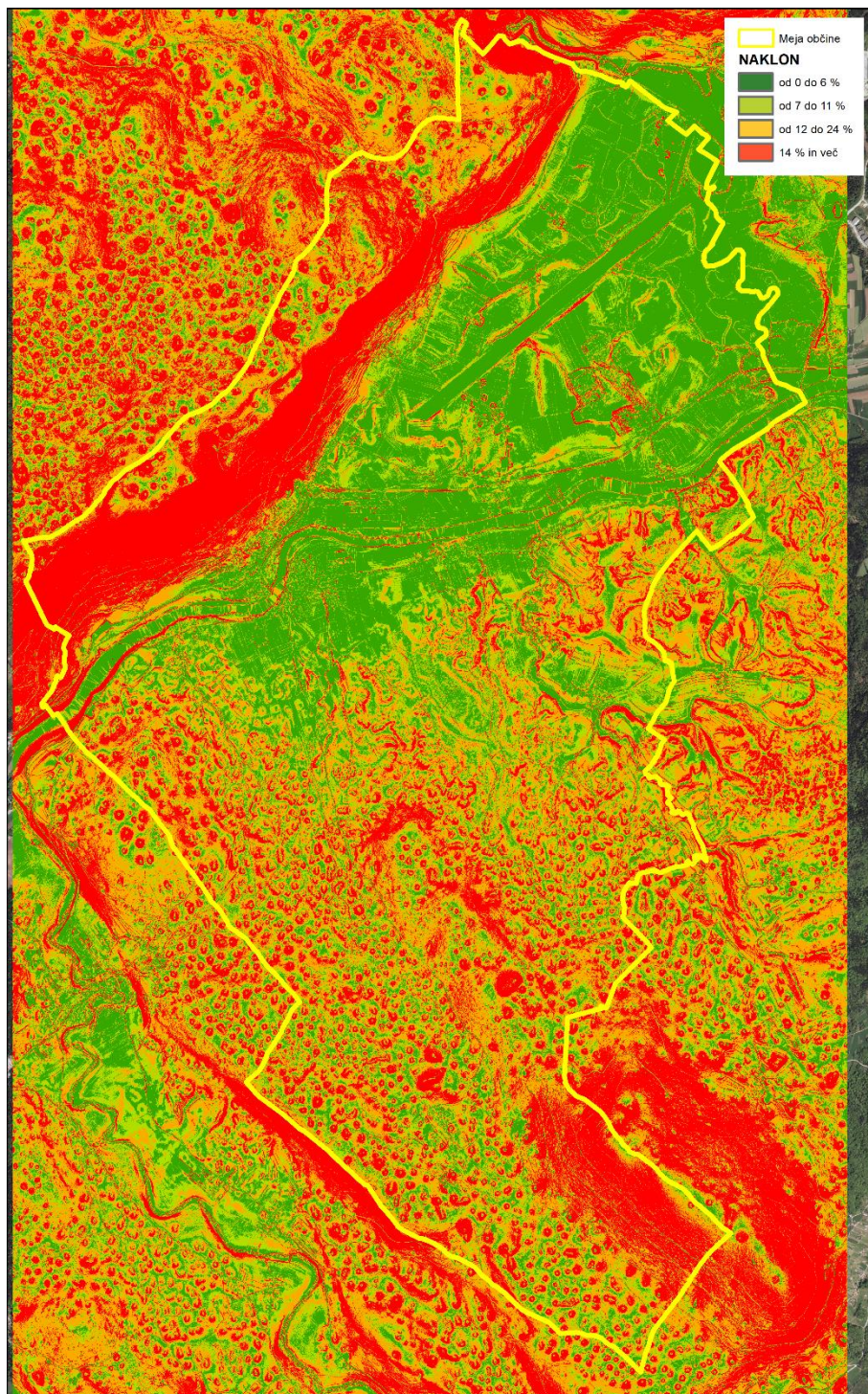
Boniteta



Slika 5: Grafični prikaz analize bonitetnih točk po območjih enakih bonitet

Naklon

Z ukazom Slope se iz vhodnega rastra, izdela raster z naklonom. Končni rezultat je poligonski sloj z nakloni, ki imajo pripisane vrednosti določene v tabeli.



Slika 6: Grafični prikaz naklona terena

Komasacija

Na območju občine Straža ni bilo izvedenih komasacij.

Osuševanje

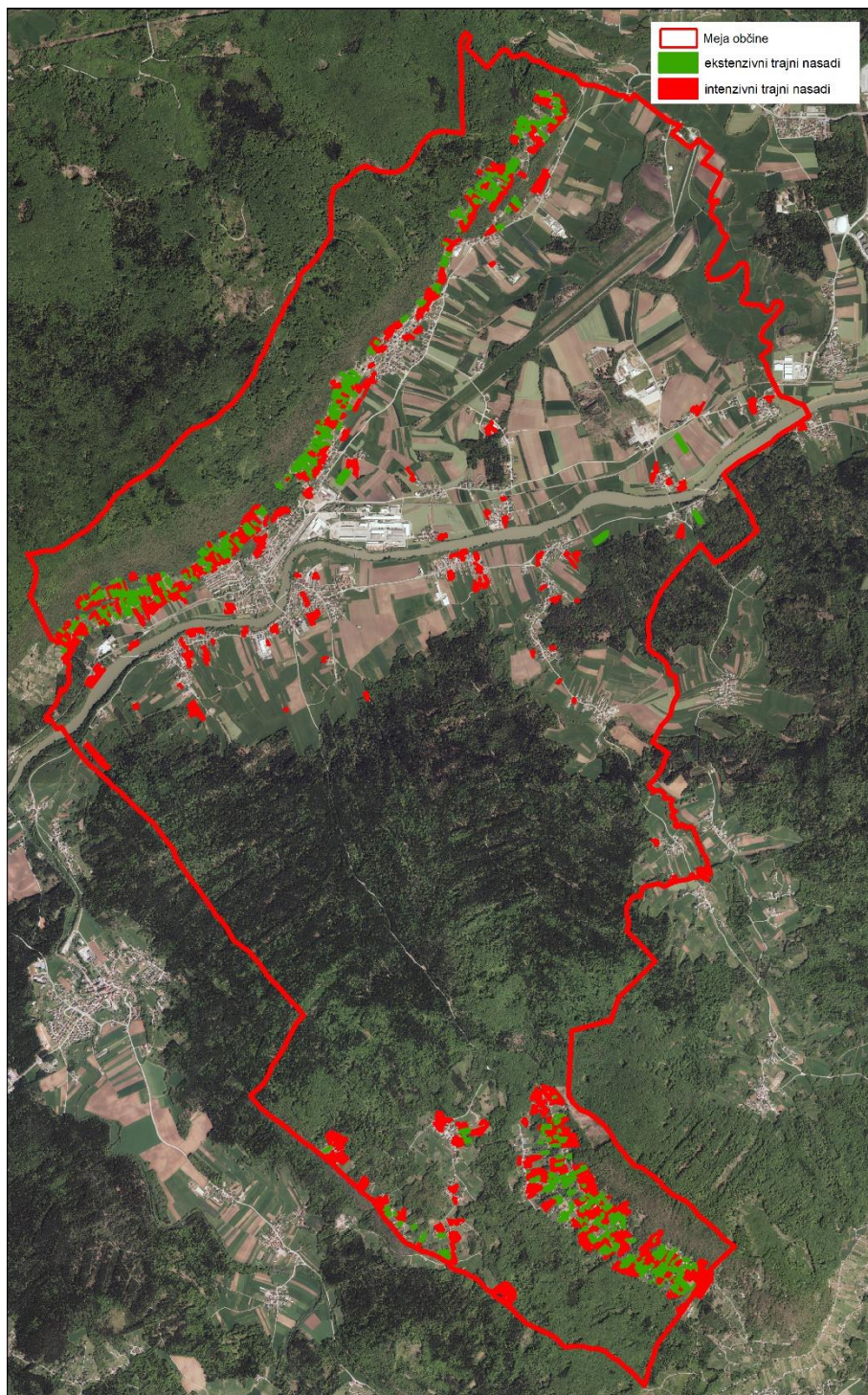
Na območju občine Straža ni bilo izvedenih osuševanj.

Namakanje

V občini Straža namakanja niso bila izvedena.

Trajni nasadi

Iz sloja dejanske rabe prostora izberemo vinograd (šifra 1211), matičnjak (šifra 1212), intenzivni sadovnjak (šifra 1221), oljčnik (šifra 1230), ekstenzivni oziroma travniški sadovnjak (šifra 1222) in ostali trajni nasad (šifra 1240). Travniskim sadovnjakom (šifra 1222) pripišemo 1 točko, ostalim pa 2.



Slika 7: Grafični prikaz trajnih nasadov

Lokalne značilnosti

V predlog območij TVKZ se uvrstijo zemljišča, ki so pomembna zaradi lokalnih značilnosti kmetijske pridelave in rabe kmetijskih zemljišč. Prav tako lahko v predlog TVKZ uvrstimo območja izjemne krajine, območja krajinske prepoznavnosti, območja nacionalne prepoznavnosti, krajinski parki in kulturna krajina, če so znotraj le-teh prepoznane lokalne značilnosti kmetijske pridelave oziroma rabe kmetijskih zemljišč.

V občini Straža ni prisotnih takih lokalnih značilnosti, ki bi jim v sklopu priprave TVKZ v modelu pripisali dodatno točko.

Obdelava

Vse sloje se združi. Sloju se doda polje s seštevkom vseh točk -> rezultat je osnovni sloj s pripisanimi točkami in seštevkom vseh točk.

5.4 Predlog območij po modeliranju

TVKZ

Pogoji:

- seštevek točk mora biti večji od 1;
- NRP = kmetijsko zemljišče.

Iz osnovnega sloja izberemo območja na podlagi zgornjih pogojev. Izbranim poligonom v polje Klasifikacija pripišemo atribut TVKZ.

OKZ

Pogoji:

- NRP = kmetijsko zemljišče;
- ni v predlogu TVKZ.

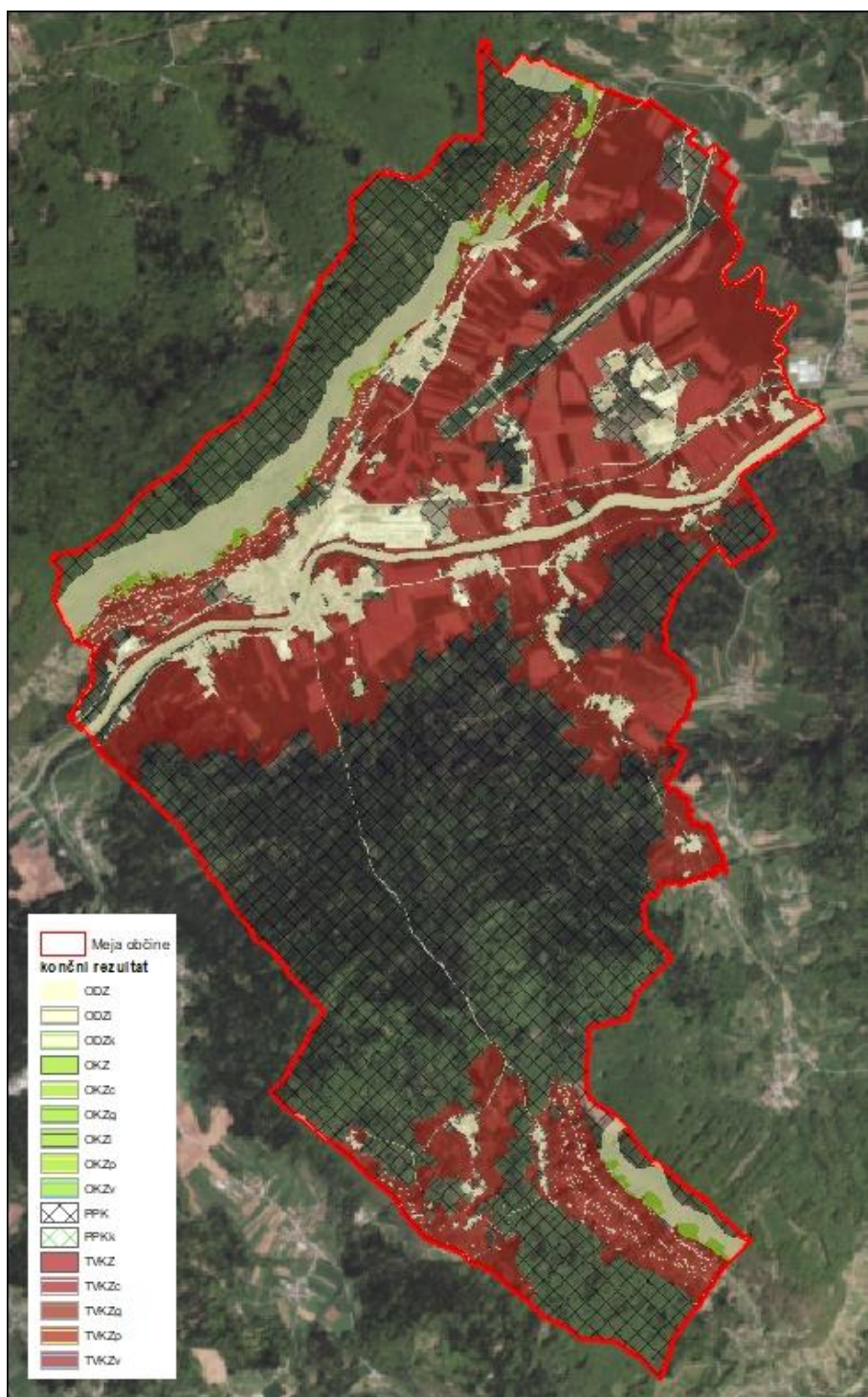
Iz osnovnega sloja izberemo območja na podlagi zgornjih pogojev. Izbranim poligonom v polje Klasifikacija pripišemo atribut OKZ.

Druga zemljišča, potencialno primerna za kmetijstvo

Pogoji:

- dejanska raba je kmetijsko ali gozdno zemljišče;
- ni v predlogu TVKZ ali OKZ;
- seštevek točk je večji od 1.

Iz osnovnega sloja izberemo območja na podlagi zgornjih pogojev. Izbranim poligonom v polje Klasifikacija pripišemo atribut PPK.



Slika 8: Grafični prikaz pred zaokroževanjem

5.5 Avtomatsko zaokroževanje

Bistvo avtomatskega zaokroževanja je združevanje poligonov in preverjanje njihove velikost. Pri avtomatskem zaokroževanju vse poligone, ki so manjši od 1000 m² spremenimo v OKZ. Vsi OKZ, ki so manjši od 500 m², se priključijo TVKZ.

Pri pripravi strokovne podlage za Občino Straža smo delno prilagodili določitev območij PPK, saj je osnovni rezultat modeliranja izkazoval na območju gozda zelo veliko majhnih površin PPK, precej pa se jih je pojavljalo tudi ob naseljih. Posledično smo za PPK uvedli 2 dodatna kriterija:

- če se poligon PPK nahaja sredi gozda, mora biti večji kot 1 ha;
- če se poligon PPK nahaja ob robu kmetijskih zemljišč, mora biti večji od 500 m².

5.6 Izločanje

Spodaj določene izločitve iz 2. točke priloge 2 pravilnika bi, v kolikor se nahajajo na območju TVKZ, prepisali v OKZ. Dobijo svoj atribut (npr OKZi).

Iz predloga območij trajno varovanih kmetijskih zemljišč se izloči:

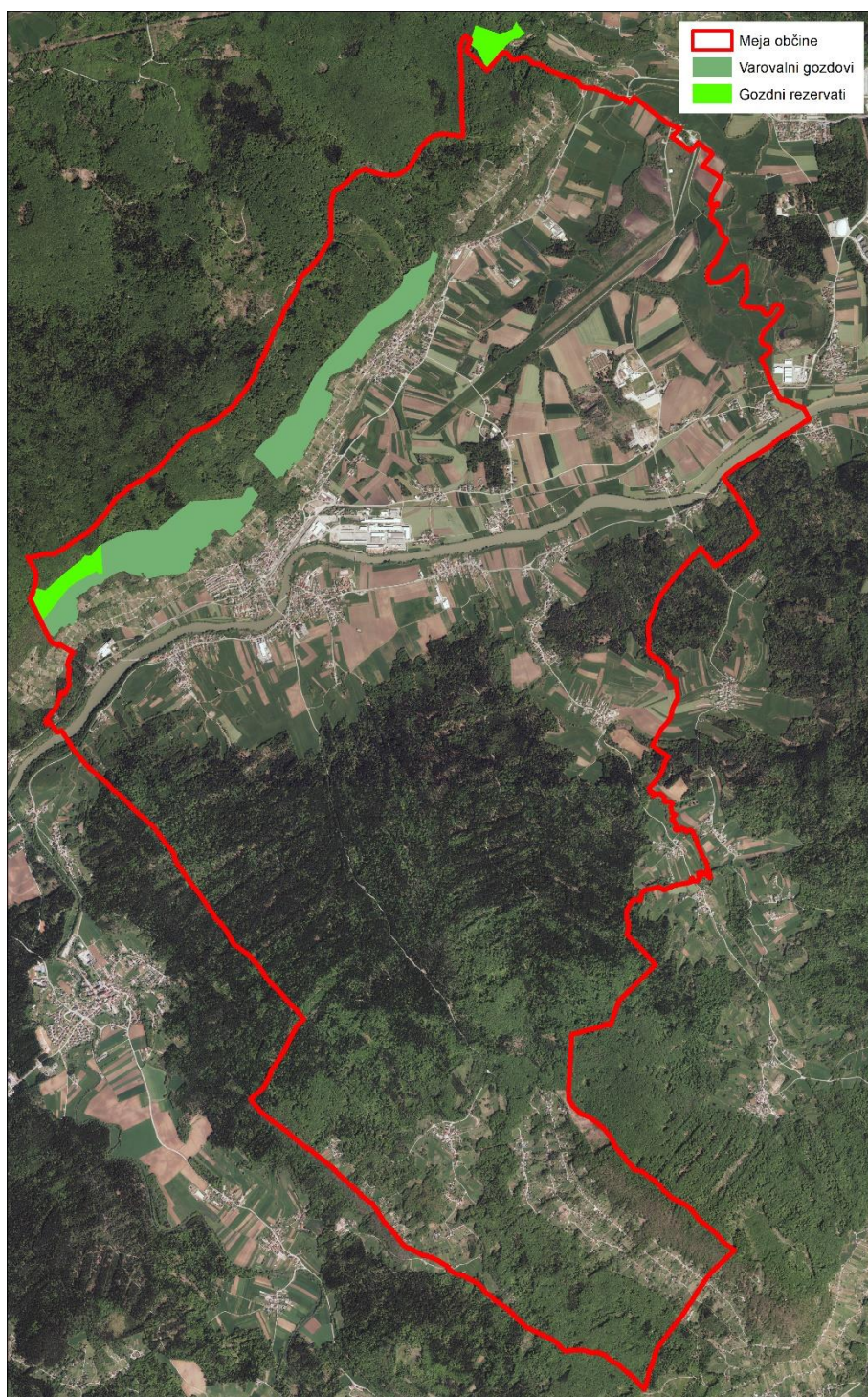
- a) območje zajetja vodnega vira;
- b) območja varovalnih gozdov in gozdov s posebnim namenom;
- c) območja vrtnoarhitekturne dediščine, ki so v kmetijski rabi in so v roku 10 let od prejema zahteve za posredovanje podatkov o njihovih območjih predvidena za prenovo;
- č) območja sprejetih državnih prostorskih načrtov s področja cestne in železniške infrastrukture;
- d) območja državnih prostorskih načrtov v pripravi s področja cestne in železniške infrastrukture, če so v fazi:
 - potrjenega predloga najustreznejše variante,
 - osnutka državnega prostorskega načrta ali
 - predloga državnega prostorskega načrta;
- e) območja sprejetih državnih prostorskih načrtov za druge prostorske ureditve državnega pomena, ki vsebujejo usmeritve za določitev enot urejanja prostora in območij podrobnejše namenske rabe prostora, in sicer zemljišča, ki so v usmeritvah za določitev enot urejanja prostora in območij podrobnejše namenske rabe prostora določena kot območja stavbnih zemljišč;
- f) območja državnih prostorskih načrtov v pripravi (v fazi potrjenega predloga najustreznejše variante, osnutka državnega prostorskega načrta ali predloga državnega prostorskega načrta) za druge prostorske ureditve državnega pomena, ki vsebujejo usmeritve za določitev enot urejanja prostora in območij podrobnejše namenske rabe prostora, in sicer zemljišča, ki so v usmeritvah za določitev enot urejanja prostora in območij podrobnejše namenske rabe prostora določena kot območja stavbnih zemljišč;
- g) 10 metrov širok varovalni pas pri avtocestah in hitrih cestah, ki se meri od zunanjega roba cestnega sveta v smeri prečne in vzdolžne osi, pri premostitvenih objektih pa od tlorisne projekcije najbolj izpostavljenih robov objekta na zemljišče;
- h) 10 metrov širok varovalni progovni pas pri glavnih enotirnih železniških progah, ki poteka od meje progovnega pasu na obeh straneh proge, in
- i) območja, ki so po namenski rabi kmetijska, in so s prostorskim aktom občine določena kot območja izključne rabe, na katerih potekajo stalne aktivnosti vojske.

Obrazložitev, iz katere je razvidno, katera območja iz 2. točke priloge 2 pravilnika so bila iz predloga območij TVKZ in drugih območij, potencialno primernih za kmetijstvo, izločena

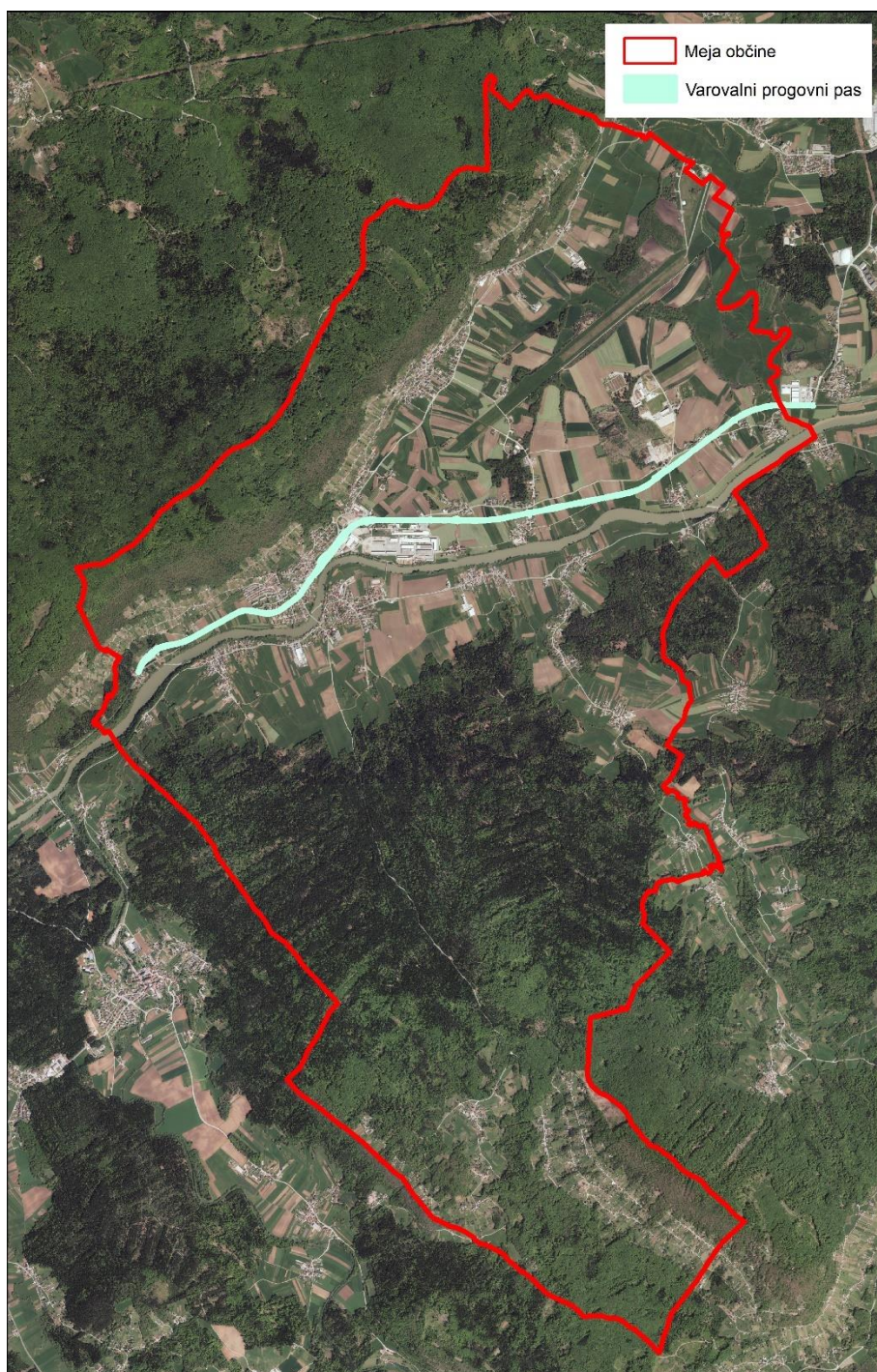
Skladno s pravilnikom so v Občini Straža v kategoriji za izločanje sledeče vsebine:

- območja varovalnih gozdov in gozdov s posebnim namenom,
- 10 metrov širok varovalni progovni pas pri glavnih enotirnih železniških progah, ki poteka od meje progovnega pasu na obeh straneh proge.

Kjer so območja TVKZ, so po izločanju prešla v OKZi. Območja PPK, ki se prekrivajo z izločitvenimi območji, so prešla v ODZ.



Slika 9: Grafični prikaz varovalnih gozdov in gozdnega rezervata

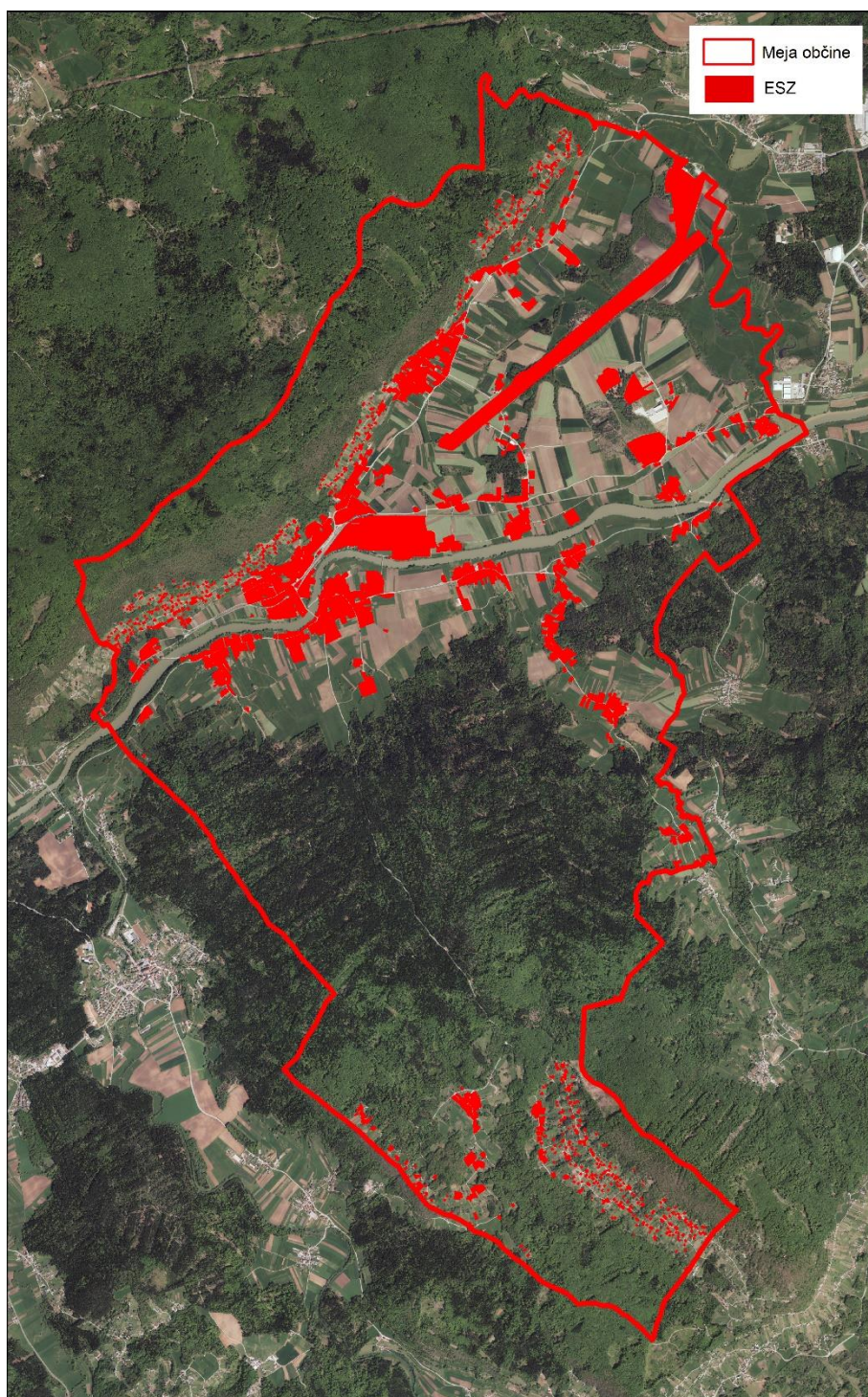


Slika 10: Varovalni progovni pas

5.7 DODATNA IZLOČANJA - Izločitev pozidanih zemljišč, vodnih zemljišč in cest

Za potrebe dodatnega izločanja se uporabi:

- podatke iz evidence stavbnih zemljišč (ESZ);
- podatke iz dejanske rabe zemljišč javne cestne in železniške infrastrukture;
- podatke iz vodnega katastra ter
- podatke iz dejanske rabe gozdnih zemljišč.



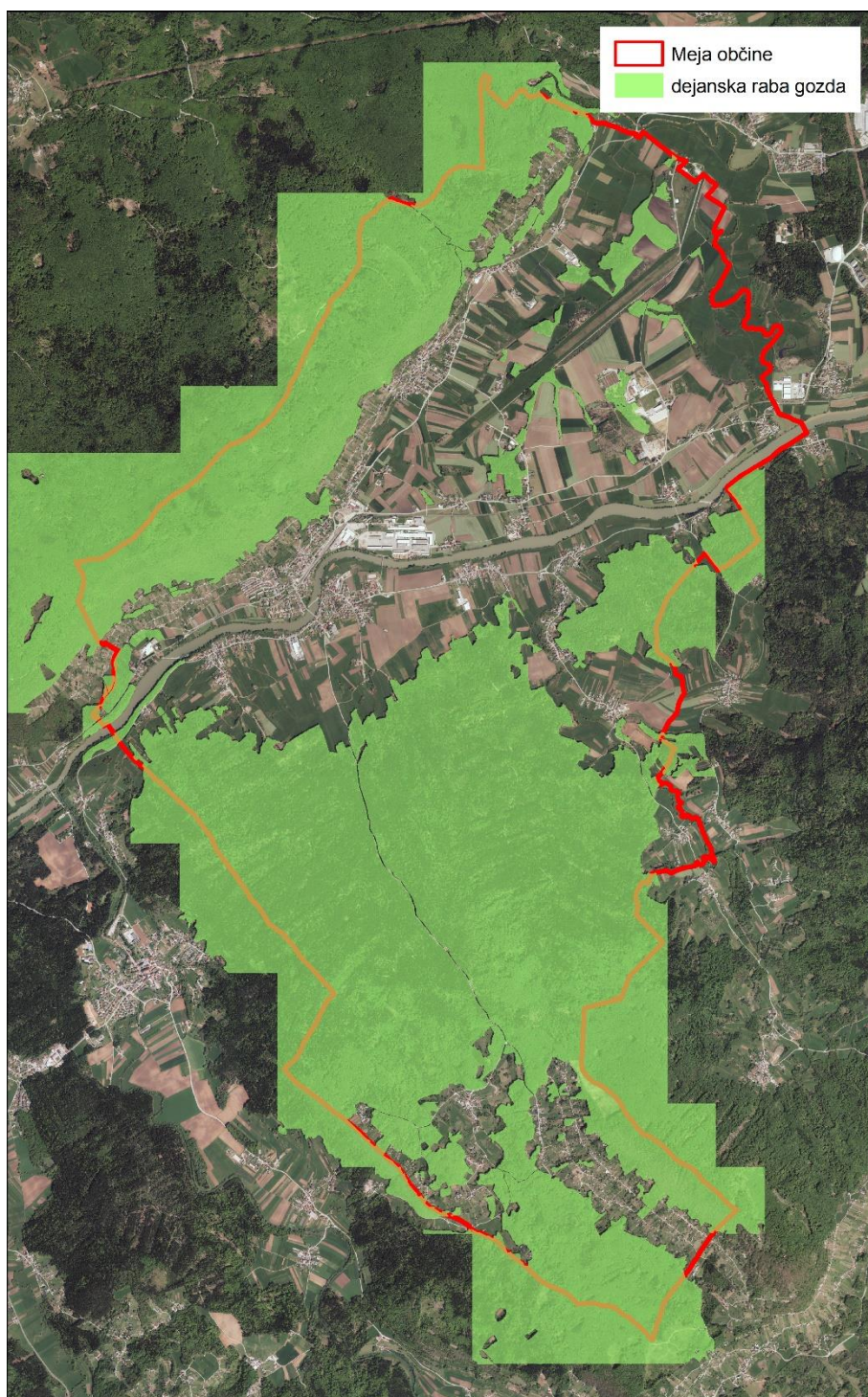
Slika 11: Grafični prikaz
evidenice stavbnih
zemljišč



Slika 12: Dejanska raba zemljišč javne cestne in železniške infrastrukture



Slika 13: Grafični prikaz vodnega katastra



Slika 14: Grafični prikaz gozdnih zemljišč po dejanski rabi

Pozidana zemljišča iz evidence stavbnih zemljišč, ki so po namenski rabi kmetijska, se določijo kot podkategorija:

- TVKZp,
- OKZp.

Pozidana zemljišča iz dejanske rabe cestne in železniške infrastrukture, ki so po namenski rabi kmetijska, se določijo kot podkategorija:

- TVKZc,
- OKZc.

Vodna zemljišča, ki so po namenski rabi kmetijska, se določijo kot podkategorija:

- TVKZv,
- OKZv.

Gozdna zemljišča, ki so po namenski rabi kmetijska in so večja od 1ha, se določijo kot podkategorija:

- TVKZg,
- OKZg.

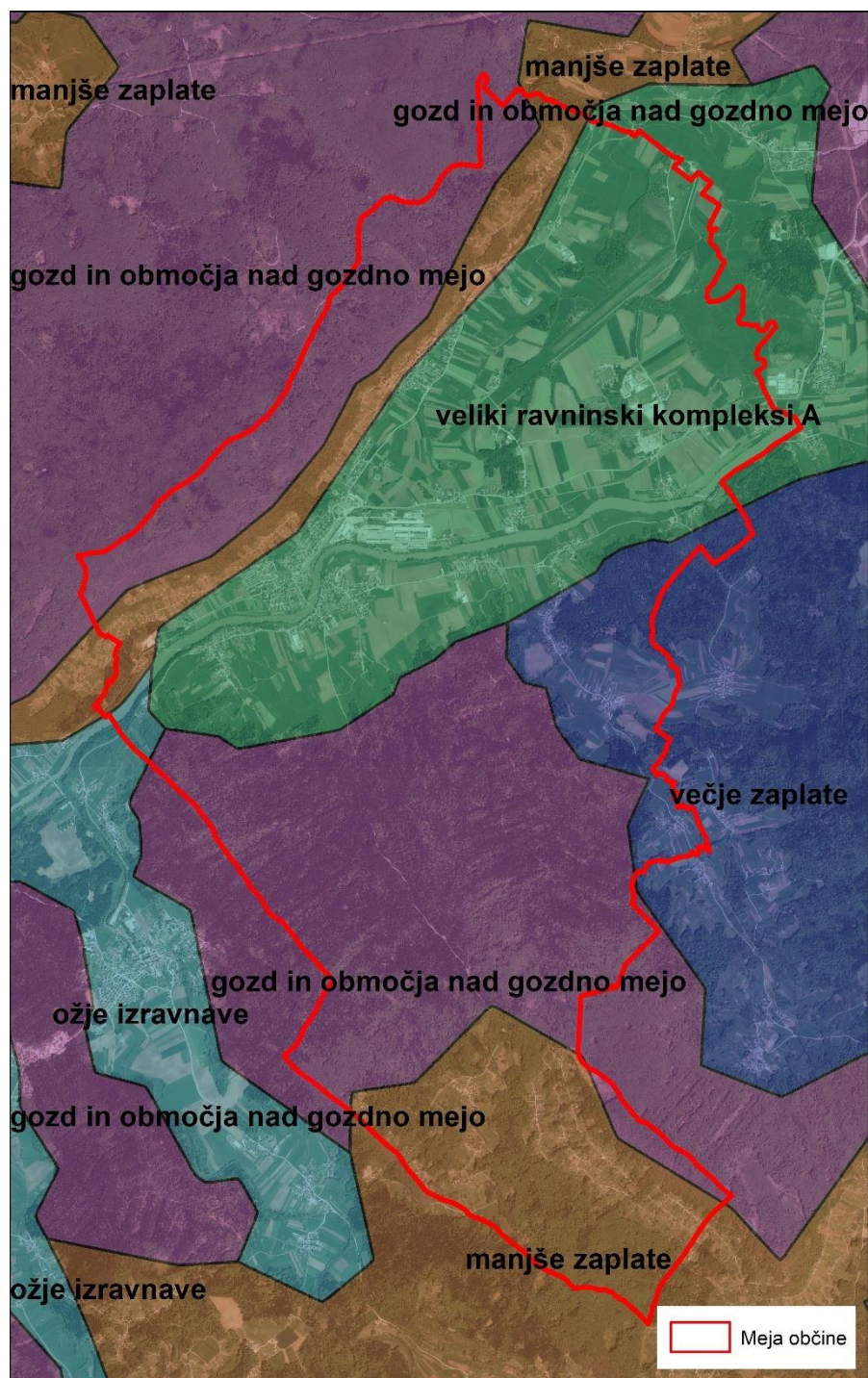
Pozidana zemljišča iz evidence stavbnih zemljišč, pozidana zemljišča iz dejanske rabe cestne in železniške infrastrukture, vodna zemljišča in gozdna zemljišča po dejanski rabi ter kmetijska po namenski, večja od 1 ha, se iz predloga drugih zemljišč, potencialno primernih za kmetijstvo, izloči.

5.8 Ročno oblikovanje območij

Zakroževanje po strateških podtipih

Predlog območij trajno varovanih kmetijskih zemljišč se ob upoštevanju podtipov strateških območij za kmetijstvo in pridelavo hrane (iz predpisa, ki določa območja za kmetijstvo in pridelavo hrane, ki so strateškega pomena za Republiko Slovenijo), oblikuje z upoštevanjem usmeritev po posameznih podtipih, ki so zapisane v točkah pod sliko 15.

Pred začetkom zakroževanja preverimo mejo območja podtipa, znotraj katerega bomo zakroževali, in strokovno presodimo, kje v naravi poteka meja območja podtipa. Presoja je potrebna, ker so bila območja podtipov strateških območij za kmetijstvo in pridelavo hrane zajeta v merilu 1: 500.000.



Slika 15: Strateški podtipi v občini Straža.

V občini Straža se pojavlja pet strateških podtipov:

- gozd in območja nad gozdno mejo:
 - predlog območij trajno varovanih kmetijskih zemljišč se določa le izjemoma oziroma mestoma.;
- večje zaplate:
 - predlog območij trajno varovanih kmetijskih zemljišč se določa v večjih zaplatah kmetijskih zemljišč kot večje sklope sklenjenih kmetijskih površin, prednostno na reliefnih izravninah;
 - v primeru kraških polj se predlog območij trajno varovanih kmetijskih zemljišč določa na način, da zajame celotno polje, izvzame se le območje namenske rabe stavbnih zemljišč;
- manjše zaplate:
 - predlog območij trajno varovanih kmetijskih zemljišč se določa lokalno, v manjših zaplatah, na območjih višjih bonitet, prednostno na reliefnih izravninah (položnejših in prisojnih legah);
 - predlog območij trajno varovanih kmetijskih zemljišč se določa na območjih, ki so s prostorskimi akti opredeljena kot območja ohranjanja prepoznavne kulturne krajine;
- veliki ravninski kompleksi A:
 - predlog območij trajno varovanih kmetijskih zemljišč se opredeli v največjem možnem obsegu;
 - predlog območij trajno varovanih kmetijskih zemljišč se opredeli kot velike sklenjene površine, znotraj njih se ohranja tudi območja lokalno manjših bonitet, ki so posledica plitvosti in skeletnosti tal ter morebitnega zastajanja vode;
 - izloča se večje gozdne zaplate, pomembne za ohranjanje krajinske oziroma biotske pestrosti;
- ožje izravnave:
 - na uravnanih delih dolin brez poselitve se predlog območij trajno varovanih kmetijskih zemljišč določa kot vzdolžno sklenjene površine;
 - pridruži se robne brežine z nagibom do 11 odstotkov, predvsem na prisojnih legah.

Zaokroževanje glede na velikost poligona

Pri ročnem zaokroževanju se izločajo tudi območja, kjer je sklenjeni sklop TVKZ, manjši od 0,5 ha. Poligoni med pol in en hektar se dodatno presojujejo, ali je smiselno, da ostanejo TVKZ.

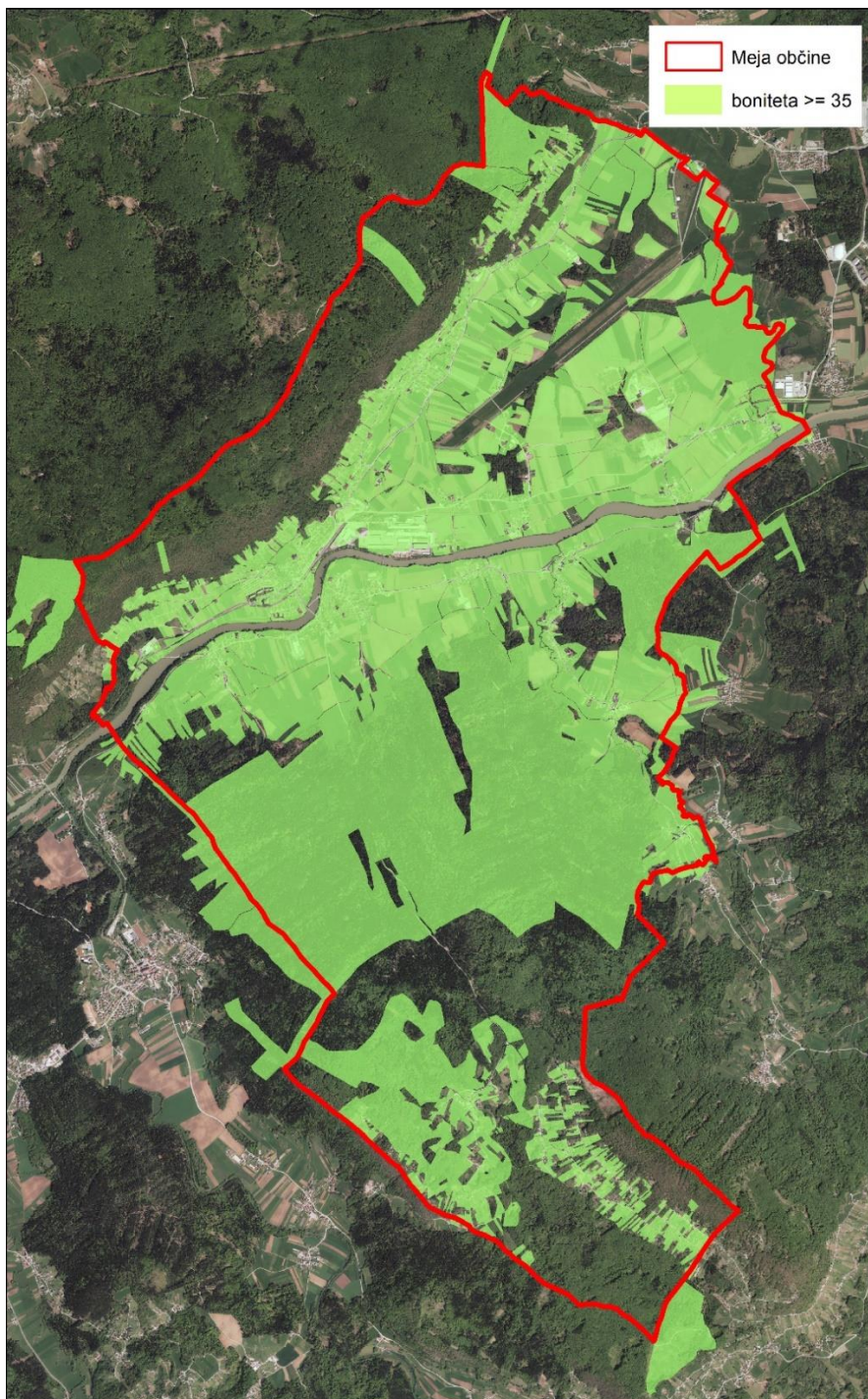
Pri odločitvah so bili bistveni podatek iz sloja območij enakih bonitet, dejanske rabe kmetijskih zemljišč in velikosti.



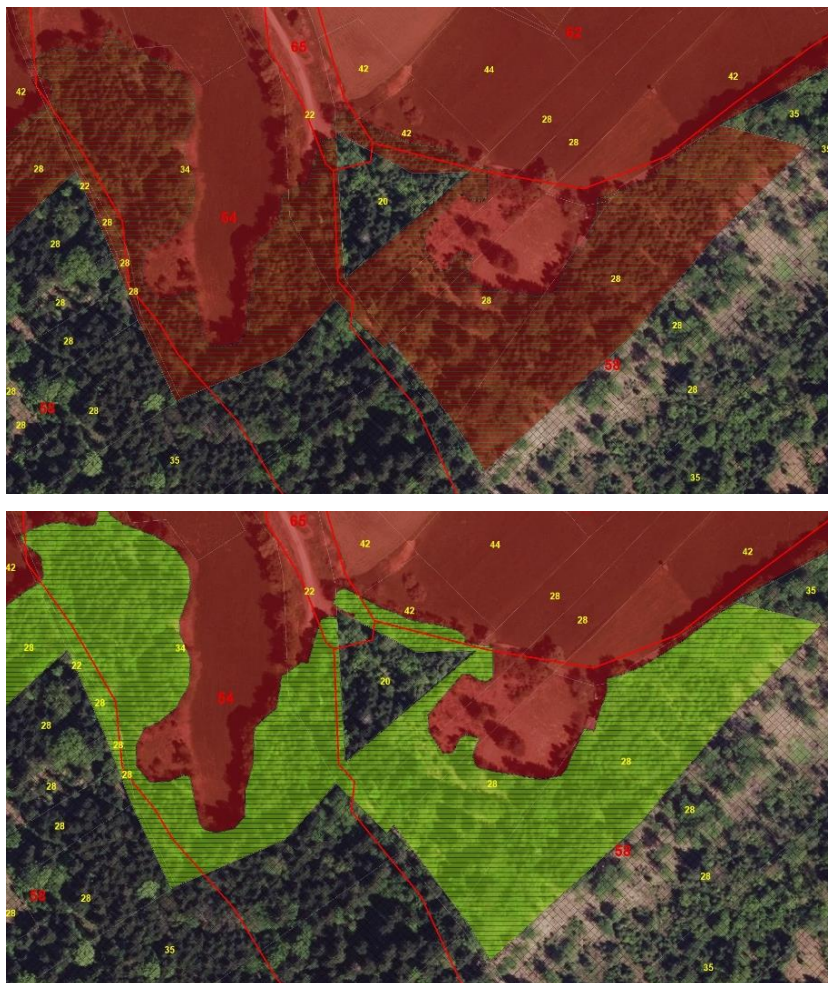
Slika 16: Primeri zaokroževanja glede na velikost poligona. Na prvi sliki je rezultat modela, na drugi pa rezultat po zaokroževanju. Poligona sta velika približno 0,15 ha in smo tako na osnovi podatkov smiselno določili OKZ.

Zaokroževanje glede na pretežnost in boniteto

V primerih, ko so bili le posamezni manjši poligoni predloga TVKZ umeščeni med poligone predloga OKZ in je bil razlog za TVKZ zgolj ekstenzivni trajni nasad, boniteta in nagib terena pa nakazujejo na predlog OKZ, se je zaokrožilo v OKZ.



Slika 17: Prikaz predhodno veljavnih bonitet po zemljiškem katastru, ki so višje od 35.



Slika 18: Primeri zaokroževanja, v katerih smo določili OKZ na podlagi predhodno veljavnih bonitet po zemljiškem katastru, saj je sloj GPOEB prikazoval ogromno razliko (z rumeno označene predhodno veljavne bonitete od 28-34, z rdečo pa veljavne od 54-58), terenski ogledi so izkazovali OKZ.



Slika 19: Primer zaokroževanja, na osnovi pretežnosti in velikosti poligonov – stanje modela.



Slika 20: Kmetijska zemljišča se nahajajo na prehodu med boniteto 26 in 55. Poligoni predloga TVKZ so manjši od 0,5 ha. Območje se nahaja znotraj strateškega podtipa manjše zaplate, nagib je velik, zaokroženo je bilo v predlog OKZ.

Zaokroževanje glede na terenske ogled in sondiranje

Zaradi specifičnosti terena in dilem glede zaokroževanja je bil 16. 2. 2023 izveden terenski ogled več lokacij v občini Straža. Ogled terena je opravila ekipa v sestavi T. Kralj in I. Hočevnar.

Teren se je opravil predvsem na severnem in južnem delu občine, kjer je relief bolj hribovit in razgiban.

Na severnem delu občine (Straška gora, Podgora) ter na vinorodnem območju južnega dela (Ljuben) smo na območju manjših zaplat na podlagi terena ugotovili, na katerih območjih so znotraj vinorodnega območja tla slabša. Gre za primere, kjer so bile bonitete po podatkih zemljiškega katastra nižje (stanje na dan 26. 5. 2022), po sloju GPOEB pa so imele iste površine boniteto nad mejo 35. Na takšnih območjih smo na podlagi terenskega ogleda določili pretežno OKZ (trajen gozd, večja skeletnost).

Na južnem delu občine severno od Drganjih sel so večje površine na razgibanem terenu (vrtače), porasle z odraslim gozdom, mestoma skalovite. Bonitete po podatkih zemljiškega katastra (stanje na dan 26. 5. 2022) so na teh površinah nižje (od 20 do 42), po sloju GPOEB pa relativno visoke (50). Na podlagi terenskega ogleda smo te površine izločili iz predloga TVKZ.

Naselje Potok se je razvilo ob cesti, ki teče vzporedno s potokom Potok. Med obcestnimi stanovanjskimi hišami in vodotokom se je ohranil ozek pas kmetijskih zemljišč, ki služi kot ohišnice, na njem so pomožni objekti, ograjeni vrtovi, dvorišča, igrala, ipd. Območje ni funkcionalno povezano s kompleksom kmetijskih zemljišč na drugi strani potoka (ki so opredeljena kot TVKZ) in na tem delu tudi ni prometnih povezav čez potok, zato smo na podlagi terenskega ogleda na tem pasu ohišnic določili OKZ.



Slika 21: Pas med stanovanjskimi hišami in potokom v vasi Potok.

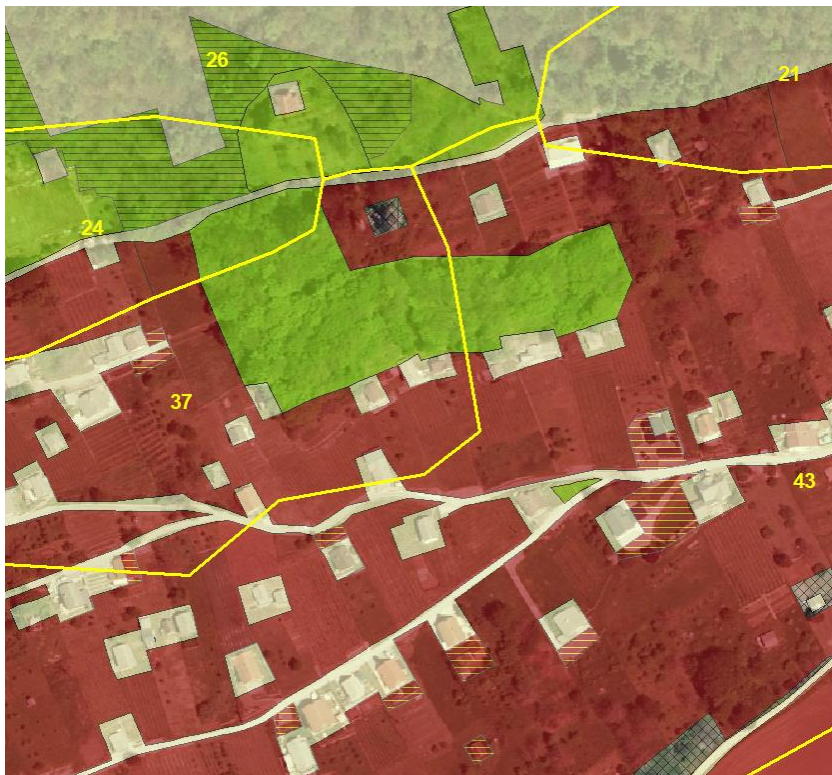




Slika 22: Na osnovi terenskega ogleda (sliki zgoraj) se je površina izločila iz predloga TVKZ zaradi ozkega pasu, nepovezanosti s kompleksom kmetijskih zemljišč in delno urbane rabe (pomožni objekti, igrala, dvorišča ipd.)



Slika 23: Površina porasla z gozdnim drevjem na Straški gori, na kateri je bila ugotovljena večja skeletnost.



Slika 24: Na osnovi terenskega ogleda (slika zgoraj) se je površina izločila iz predloga TVKZ. Slabše stanje tal so nakazovale tudi bonitete iz podatka GPOEB, ki so nižje od 35 (stanje na dan 26. 5. 2022).



Slika 25: Ena od površin, poraslih z gozdnim drevjem na Ljubnu, na katerih je bila ugotovljena večja skeletnost.



Slika 26: Na osnovi terenskega ogleda (slika 25) so se te površine izločile iz predloga TVKZ. Na osnovi terenskega ogleda (slika zgoraj) se je površina izločila iz predloga TVKZ. Slabše stanje tal so nakazovale tudi bonitete iz podatka GPOEB, ki so nižje od 35 (stanje na dan 26. 5. 2022).



Slika 27: Severno od Drganjih sel so večje površine, porasle z gozdnim drevjem in z večjo skeletnostjo.



Slika 28: Severno od Drganjih sel so večje površine, porasle z gozdnim drevjem in z večjo skeletnostjo.



Slika 29: Na osnovi terenskega oglada (sliki 27 in 28) so se te površine izločile iz predloga TVKZ.



Slika 30: Primer ogleda območja na terenu, kjer se v manjši meri pojavlja t.i. izdanjeni kras (gre za območje Ljubna).



Slika 31: Območje izdanjenega krasa na tej lokaciji (slika 30) je v manjšem obsegu, zato kljub temu po principu generalizacije ostane predlog TVKZ.

5.9 Območja, potencialno primerna za kmetijstvo

Skladno s pravilnikom so bila območja, ki se izkazujejo za potencialno primerna za kmetijstvo, ročno zaokroževana s smiselnim povzemanjem metodologije zaokroževanja predloga trajno varovanih kmetijskih zemljišč. Pri tem so bili vneseni dodatni kriteriji:

ZNOTRAJ NASELIJ – poligoni obkroženi z stavbnimi zemljišči:

- PPK do 0,5 ha se prekategorizira v ODZ;
- PPK med 0,5 in 1 ha se smiselno pregleda in oceni, ali ostane PPK;
- PPK nad 1 ha načeloma ostane, razen v primeru npr. izrazito neustrezne oblike, ... (po kriterijih kot za OKZ).

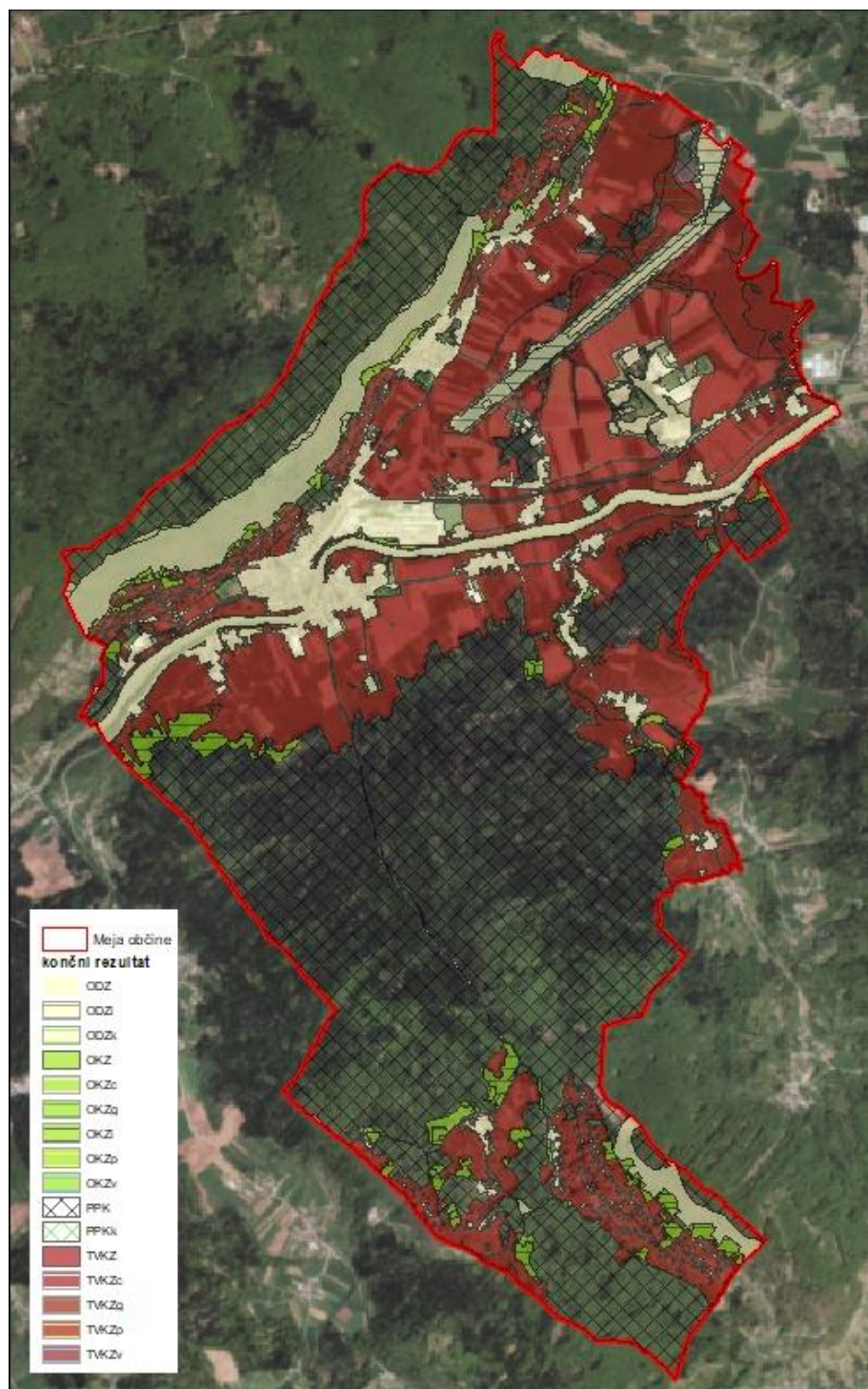
OB NASELJIH – poligoni na robu stavbnih zemljišč:

- če so smiselni in se nadaljujejo v kompleksna TVKZ, potem ostanejo PPK ne glede na velikost.

V ODPRTEM PROSTORU:

- PPK poligoni, ki so znotraj ODZ in ne mejijo na TVKZ ali OKZ ter so manjši od 1 ha, se prekategorizirajo v ODZ.

5.10 Rezultat po zaokroževanju



Slika 32: Grafični prikaz končne obdelave

6 PRILOGE

- Predstavitev kmetijstva v občini