

VODILNI PARTNER



PARTNERJI



PODIZVAJALCI



NAROČNIK

Ministrstvo za kmetijstvo, gozdarstvo in prehrano

Direktorat za kmetijstvo

Sektor za urejanje kmetijskega prostora in zemljiške operacije

Dunajska cesta 22 | 1000 Ljubljana

STROKOVNA PODLAGA S PODROČJA KMETIJSTVA ZA OBČINO MOKRONOG - TREBELNO

IZVAJALCI STROKOVNE PODLAGE:

LOCUS prostorske informacijske rešitve d.o.o.

Ljubljanska cesta 76 | 1230 Domžale

GEODETSKI ZAVOD CELJE

Ulica XIV. divizije 10 | 3000 Celje

IGEA Svetovanje in storitve s področja nepremičnin, infrastrukture in prostora, d.o.o.

Podpeška cesta 1 | 1351 Brezovica pri Ljubljani

ACER Novo mesto d. o. o.

Šentjernejske ceste 43 | 8000 Novo mesto

AGRARIUS, tla in okolje, Tomaž Kralj s.p.

Gorjuše 16 | 4264 Bohinjska Bistrica

Domžale, oktober 2022, popravek december 2022

PROJEKT

Izdelava strokovnih podlag s področja kmetijstva

Strokovna podlaga s področja kmetijstva za občino Mokronog - Trebelno

NAROČNIK

Ministrstvo za kmetijstvo, gozdarstvo in prehrano

Direktorat za kmetijstvo

Sektor za urejanje kmetijskega prostora in zemljiške operacije

Dunajska cesta 22 I 1000 Ljubljana

ŠTEVILKA POGODBE

2330-22-000065

KONZORCIJ

VODILNI PARTNER

Locus d.o.o., Ljubljanska cesta 76, 1230 Domžale

PARTNERJI

Ljubljanski urbanistični zavod d. d., Verovškova ulica 64, 1000 Ljubljana

Geodetski zavod Celje, Uliva XIV. divizije 10, 3000 Celje

Igea d. o. o., Podpeška cesta 1, 1351 Brezovica pri Ljubljani

Acer Novo mesto d. o. o., Šentjernejske cesta 43, 8000 Novo mesto

ZUM urbanizem, planiranje, projektiranje d. o. o., Grajska ulica 7, 2000 Maribor

ZEU načrtovanje, inženiring d. o .o., Ulica Staneta Rozmana 5, 9000 Murska Sobota





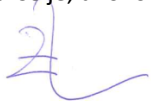
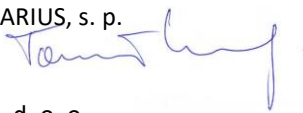
PODIZVAJALCI

Agrarius, tla in okolje, Tomaž Kralj s. p., Gorjuše 17b, 4264 Bohinjska Bistrica

KGZS, Kmetijsko gozdarski zavod Ptuj, Ormoška cesta 28, 2251 Ptuj

Razvojni center Planiranje d. o. o., Ulica XIV. divizije 14, 3000 Celje

UL, Biotehniška fakulteta, Jamnikarjeva 101, 1000 Ljubljana

PROJEKT	Izdelava strokovnih podlag s področja kmetijstva Strokovna podlaga s področja kmetijstva za občino Mokronog - Trebelno
FAZA	končno poročilo
IZDELOVALCI STROKOVNE PODLAGE	Locus d. o. o. , Ljubljanska cesta 76, 1230 Domžale Geodetski zavod Celje , Uliva XIV. divizije 10, 3000 Celje IGEA d. o. o. , Podpeška cesta 1, 1351 Brezovica pri Ljubljani ACER Novo mesto d. o. o. , Šentjernejske ceste 43, 8000 Novo mesto Agrarius, tla in okolje, Tomaž Kralj s. p. , Gorjuše 17h, 4264 Bohinjska Bistrica
VODJA PROJEKTNE SKUPINE	Nina Lipušček, univ. dipl. inž. kraj. arh., Locus, d. o. o.  
OŽJA PROJEKTNJA SKUPINA	PROSTORSKO NAČRTOVANJE mag. Jelka Hudoklin, univ. dipl. inž. kraj. arh., Acer d. o. o. PKA PPN 0850   BONITIRANJE Aleš Žnidarko, mag. agr. ekon., Geodetski zavod Celje, d. o. o. pooblastilo za bonitiranje 11202-1/2014-7  KMETIJSTVO dr. Tomaž Kralj, univ. dipl. inž. agr., AGRARIUS, s. p.  ŠIRŠA PROJEKTNJA SKUPINA Leon Kobetič, univ. dipl. inž. grad., Locus, d. o. o. Marjeta (Metka) Jug, univ. dipl. inž. kraj. arh., Locus, d. o. o. Dominik Bovha, univ. dipl. inž. geod., Geodetski zavod Celje, d. o. o. Petra Recko Novak, univ. dipl. inž. geod., Geodetski zavod Celje, d. o. o. Tomaž Černe, univ. dipl. inž. geod., IGEA, d. o. o. Anja Judež, mag. prost. načrt., IGEA, d. o. o. Igor Črnugelj, univ. dipl. inž. arh., Acer d. o. o. mag. Irena Hočevlar, univ. dipl. geog., Acer d. o. o. Urška Ivančič, mag. inž. geod. geoinf., Locus, d. o. o. Andrej Podjed, gr. teh., Locus, d. o. o. Tanja Jerin, inž. grad., Acer d. o. o. Anja Žerak, dipl. inž. agr. (UN), Geodetski zavod Celje, d. o. o.
DATUM	Domžale, oktober 2022, popravek december 2022

Kazalo

1	PREDSTAVITEV KMETIJSTVA V OBČINI	7
2	ANALIZA PRIDELOVALNEGA POTENCIALA V OBČINI	8
3	ANALIZA IZVEDENIH KOMASACIJ, OSUŠEVANJ ALI NAMAKANJ V OBČINI.....	13
4	POVRŠINE IN DELEŽI ZEMLJIŠČ	14
4.1	SKUPNE POVRŠINE IN DELEŽI ZEMLJIŠČ	14
4.2	SKUPNE POVRŠINE IN DELEŽI ZEMLJIŠČ PO POSAMEZNEM PODTIPU STRATEŠKIH OBMOČIJ	14
4.3	POVRŠINE IN DELEŽI ZEMLJIŠČ, DOLOČENIH KOT PREDLOG OBMOČIJ TRAJNO VAROVANIH KMETIJSKIH ZEMLJIŠČ....	15
4.4	POVRŠINE IN DELEŽI ZEMLJIŠČ, DOLOČENIH KOT PREDLOG OBMOČIJ TRAJNO VAROVANIH KMETIJSKIH ZEMLJIŠČ PO POSAMEZNEM PODTIPU STRATEŠKIH OBMOČIJ.....	15
4.5	POVRŠINE IN DELEŽI ZEMLJIŠČ, DOLOČENIH KOT OBMOČJA DRUGIH ZEMLJIŠČ, POTENCIALNO PRIMERNIH ZA KMETIJSTVO	16
4.6	POVRŠINE IN DELEŽI ZEMLJIŠČ, DOLOČENIH KOT OBMOČJA DRUGIH ZEMLJIŠČ POTENCIALNO PRIMERNIH ZA KMETIJSTVO, PO POSAMEZNEM PODTIPU STRATEŠKIH OBMOČIJ	16
4.7	PODATEK O POVRŠINI IN DELEŽU ZEMLJIŠČ V OBČINI GLEDE NA POGOJE ZA DOLOČITEV PREDLOGA OBMOČIJ TVKZ	17
5	OPIS POSTOPKA DOLOČANJA PREDLOGA OBMOČIJ TRAJNO VAROVANIH KMETIJSKIH ZEMLJIŠČ IN DRUGIH ZEMLJIŠČ, POTENCIALNO PRIMERNIH ZA KMETIJSKO PRIDELAVO	19
5.1	SHEMA OBDELAVE PODATKOV, ZAOKROŽEVANJA IN IZLOČITEV	19
5.2	VHODNI PODATKI	20
5.3	MODELIRANJE	21
5.4	PREDLOG OBMOČIJ PO MODELIRANJU	27
5.5	AVTOMATSKO ZAOKROŽEVANJE	28
5.6	IZLOČANJE.....	28
5.7	DODATNA IZLOČANJA - IZLOČITEV POZIDANIH ZEMLJIŠČ, VODNIH ZEMLJIŠČ IN CEST	31
5.8	ROČNO OBLIKOVANJE OBMOČIJ	35
5.9	OBMOČJA, POTENCIALNO PRIMERNA ZA KMETIJSTVO	44
5.10	REZULTAT PO ZAOKROŽEVANJU.....	45
6	PRILOGE	46

STROKOVNA PODLAGA S PODROČJA KMETIJSTVA ZA OBČINO MOKRONOG - TREBELNO

Občina Mokronog - Trebelno

Sistem prostorskega načrtovanja kmetijskih zemljišč po Zakonu o kmetijskih zemljiščih (Uradni list RS, št. 71/11 – uradno prečiščeno besedilo, 58/12, 27/16, 27/17 – ZKme-1D, 79/17 in 44/22; v nadaljnjem besedilu: ZKZ) temelji na določitvi trajno varovanih kmetijskih zemljišč v prostorskih aktih lokalnih skupnosti.

ZKZ določa, da se z uredbo določijo območja, ki so strateškega pomena za Republiko Slovenijo zaradi pridelovalnega potenciala kmetijskih zemljišč, njihovega obsega, zaokroženosti, zagotavljanja pridelave hrane ali ohranjanja in razvoja podeželja ter ohranjanja krajine (v nadaljnjem besedilu: strateška območja za kmetijstvo in pridelavo hrane).

Strateška območja za kmetijstvo in pridelavo hrane predstavljajo potencialna območja trajno varovanih kmetijskih zemljišč.

Območja trajno varovanih kmetijskih zemljišč se bodo ob upoštevanju uredbe o strateških območjih za kmetijstvo in pridelavo hrane določila v prostorskih aktih lokalnih skupnosti, podlaga za določitev trajno varovanih kmetijskih zemljišč v prostorskem aktu lokalne skupnosti pa je strokovna podlaga s področja kmetijstva.

ZAKONSKA OSNOVA

- Zakon o kmetijskih zemljiščih (Uradni list RS, št. 71/11 – uradno prečiščeno besedilo, 58/12, 27/16, 27/17 – ZKme-1D, 79/17 in 44/22),
- Uredba o območjih za kmetijstvo in pridelavo hrane, ki so strateškega pomena za Republiko Slovenijo (Uradni list RS, št. 71/16),
- Pravilnik o vsebini elaborata posegov na kmetijska zemljišča (Uradni list RS, št. 83/16),
- Pravilnik o tehničnih, strokovnih in organizacijskih pogojih, ki jih morajo izpolnjevati organizacije za izdelavo strokovnih podlag s področja kmetijstva (Uradni list RS, št. 80/16 in 12/19),
- Pravilnik o podrobnejših pogojih za določitev predloga območij trajno varovanih kmetijskih zemljišč ter o podrobnejši vsebini strokovnih podlag s področja kmetijstva (Uradni list RS, št. 55/17).

Uporabljene kratice:

TVKZ – trajno varovana kmetijska zemljišča

TVKZp - trajno varovana kmetijska zemljišča na območju evidence stavbnih zemljišč

TVKZv- trajno varovana kmetijska zemljišča na območju vodnega katastra

TVKZc- trajno varovana kmetijska zemljišča na območju dejanske rabe zemljišč javne cestne infrastrukture

TVKZg- trajno varovana kmetijska zemljišča na območju dejanske rabe gozdnih zemljišč

OKZ – ostala kmetijska zemljišča

OKZp – ostala kmetijska zemljišča na območju evidence stavbnih zemljišč

OKZv – ostala kmetijska zemljišča na območju vodnega katastra

OKZc – ostala kmetijska zemljišča na območju dejanske rabe zemljišč javne cestne infrastrukture

OKZg – ostala kmetijska zemljišča na območju dejanske rabe gozdnih zemljišč

OKZi – ostala kmetijska zemljišča, izločena iz predloga TVKZ, skladno z usmeritvami za izločanje

ODZ – območja drugih zemljišč

ODZi – območja drugih zemljišč, izločena iz predloga TVKZ, skladno z usmeritvami za izločanje

ODZp – območja drugih zemljišč na območju evidence stavbnih zemljišč

ODZv – območja drugih zemljišč na območju vodnega katastra

ODZc – območja drugih zemljišč na območju dejanske rabe zemljišč javne cestne infrastrukture

ODZg – območja drugih zemljišč na območju dejanske rabe gozdnih zemljišč

PPK – območja drugih zemljišč, potencialno primernih za kmetijstvo

PPKp – območja drugih zemljišč, potencialno primernih za kmetijstvo na območju evidence stavbnih zemljišč

PPKv – območja drugih zemljišč, potencialno primernih za kmetijstvo na območju vodnega katastra

PPKc – območja drugih zemljišč, potencialno primernih za kmetijstvo na območju dejanske rabe zemljišč javne cestne infrastrukture

PPKg – območja drugih zemljišč, potencialno primernih za kmetijstvo na območju dejanske rabe gozdnih zemljišč

1 PREDSTAVITEV KMETIJSTVA V OBČINI

Pojasnilo: Skladno s Pravilnikom o podrobnejših pogojih za določitev predloga območij trajno varovanih kmetijskih zemljišč ter o podrobnejši vsebini strokovnih podlag s področja kmetijstva (Uradni list RS, št. 55/17; v nadaljevanju: pravilnik) je vsebino poglavja pripravila javna služba kmetijskega svetovanja.

Celoten dokument je priložen v prilogi.



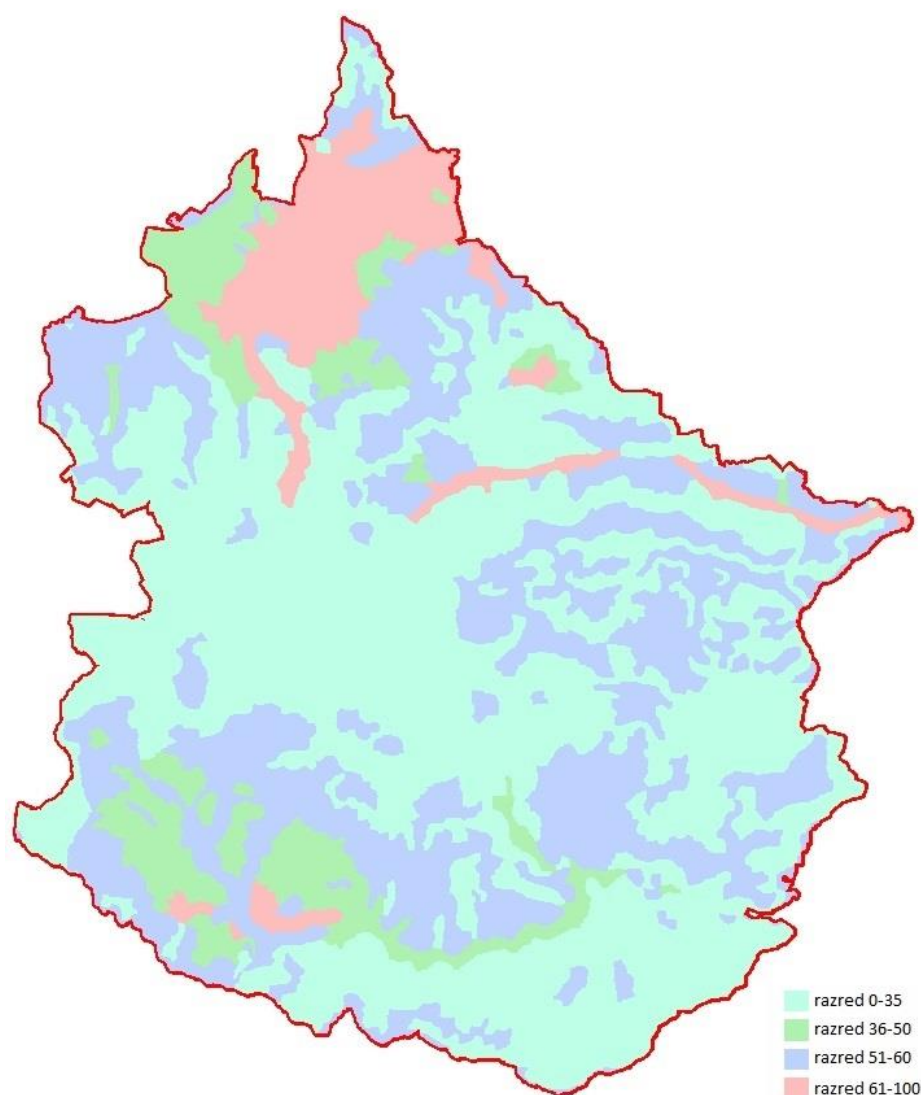
2 ANALIZA PRIDELOVALNEGA POTENCIALA V OBČINI

Analiza bonitetnih točk po podatkih **območij enakih bonitet** glede na razrede po Prilogi 1 pravilnika izkazuje spodnje stanje.

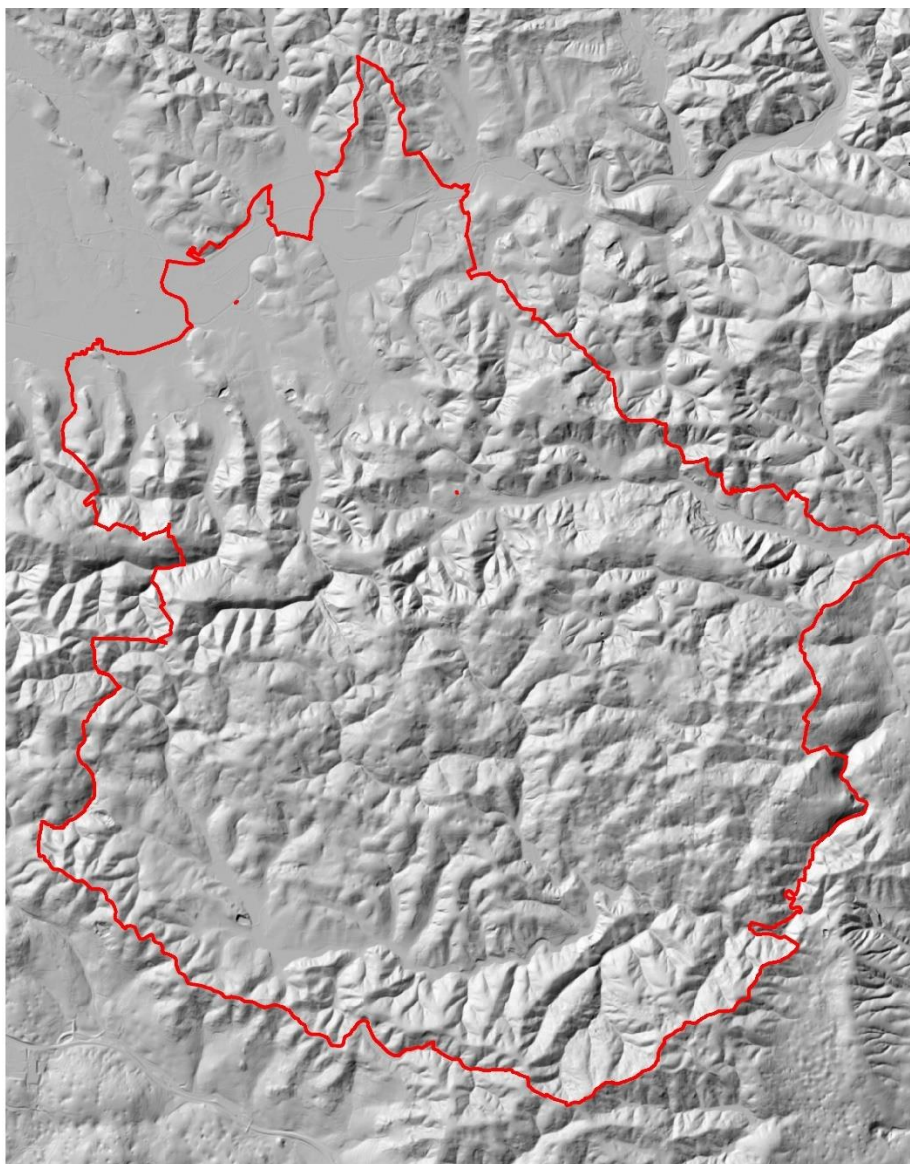
Preglednica 1: Površina in delež bonitetnih razredov.

Bonitetni razred	Skupna površina [m ²]	Delež [%]
0-35 točk	37.020.025	50,4%
36-50 točk	23.812.576	32,4%
51 do 60 točk	6.596.423	9,0%
61 do 100 točk	6.035.554	8,2%
skupaj	73.464.578	100,0%

Slika 1: Grafični prikaz analize bonitetnih točk po sloju območja enakih bonitet

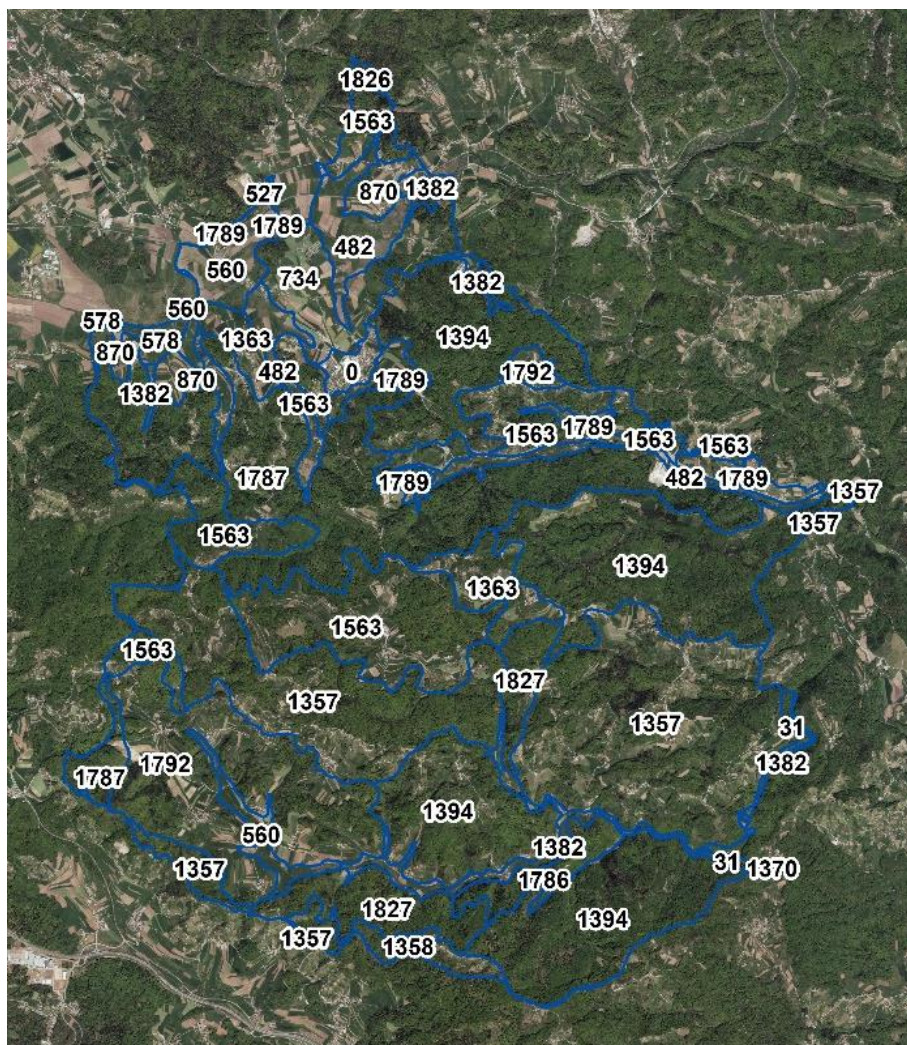


Glede na podatke o bonitetnih točkah po podatkih območij enakih bonitet so zemljišča z najvišjo boniteto (nad 61) prisotna predvsem v severnem delu občine Mokronog - Trebelno, na ravninskem delu ob reki Mirni, predstavljajo pa 8,2 % skupne površine občine. Zemljišča z najnižjo boniteto se nahajajo predvsem v osrednjem delu občine Mokronog - Trebelno, ter tudi na skrajnem severnem delu občine (Radulja). Zemljišča z boniteto do 35 bonitetnih točk po teh podatkih predstavljajo 50,4 % občine Mokronog - Trebelno.



Slika 2: Območje občine Mokronog - Trebelno na LIDAR posnetku

Po podatkih geološke karte na območju Občine Mokronog – Trebelno prevladujejo karbonatne kamnine, med njimi predvsem apnenec in dolomit.



Slika 3: Prikaz območij s talnimi kartografskimi enotami Pedološke karte merila 1:25,000 (vir: MKGP).

Po podatkih Pedološke karte Slovenije merila 1:25.000 na območju občine Mokronog - Trebelno prevladuje serija tal na karbonatnih kameninah. Predvsem rendzine, rjava pokarbonatna tla in evtrična rjava tla so območja s prevladujočimi evtričnimi rjavimi tlemi na dobrih 47 %. Sledijo območja z rjavimi pokarbonatnimi tlemi na slabih 20 % površine (spodnja preglednica).

Preglednica 2: Zastopanost posameznih talnih kartografskih enot Pedološke karte Slovenije merila 1:25.000, na območju občine Mokronog - Trebelno.

Koda PSE	Opis PSE	Površina PSE v ha	Delež površine PSE v %
1787	Rendzina, na dol.rjava 50%, rjava pokarb. na dol.tipična pl._50%	956	13,0
1357	Evtrična rjava tla na vezanih klastičnih pelitskih+psamitskih kam.tipična pl.80%, evtrična rjava tla na vezanih klastičnih pelitskih+psamitskih kam.izpr	799	10,9
1792	Rjava pokarb. na dol.tipična gl.70%, rjava pokarb. na dol.koluvialna _30%	588	8,0
1357	Evtrična rjava tla na vezanih klastičnih pelitskih+psamitskih kam.tipična pl.80%, evtrična rjava tla na vezanih klastičnih pelitskih+psamitskih kam.izpr	570	7,8
1394	Rendzina, na dol.sprsteninasta 50%, rjava pokarb. na dol.tipična _50%	554	7,5
1394	Rendzina, na dol.sprsteninasta 50%, rjava pokarb. na dol.tipična _50%	414	5,6
1394	Rendzina, na dol.sprsteninasta 50%, rjava pokarb. na dol.tipična _50%	401	5,5
1563	Evtrična rjava tla na mešanih karb.+nekarb.kam.tipična pl.60%, rendzina, na dol.sprsteninasta _40%	381	5,2
1394	Rendzina, na dol.sprsteninasta 50%, rjava pokarb. na dol.tipična _50%	315	4,3
734	Evtrična rjava tla na pliocenskih sedimentih, tipičnagl._100%	233	3,2

1827	Rendzina, na apn.sprsteninasta 50%, rjava pokarb. na apn.tipična pl._50%	167	2,3
1563	Evtrična rjava tla na mešanih karb.+nekarb.kam.tipična pl.60%, rendzina, na dol.sprsteninasta _40%	128	1,7
1563	Evtrična rjava tla na mešanih karb.+nekarb.kam.tipična pl.60%, rendzina, na dol.sprsteninasta _40%	117	1,6
482	Obrečna, evtrična globoko oglejena _100%	115	1,6
1363	Evtrična rjava tla na pleist.+pliocenskih sedimentih, izprana _100%	115	1,6
560	Hipoglej, evtrična mineralen sr.močan _100%	110	1,5
1382	Obrečna, evtrična zmerno oglejena na glinastem aluviju _100%	97	1,3
1786	Rendzina, na dol.sprsteninasta 70%, rendzina, na dol.prhninasta _30%	89	1,2
1358	Evtrična rjava tla na vezanih klastičnih pelitskih+psamitskih kam.izprana 80%, evtrična rjava tla na vezanih klastičnih pelitskih+psamitskih kam.tip	85	1,2
1827	Rendzina, na apn.sprsteninasta 50%, rjava pokarb. na apn.tipična pl._50%	80	1,1
482	Obrečna, evtrična globoko oglejena _100%	70	1,0
482	Obrečna, evtrična globoko oglejena _100%	68	0,9
1563	Evtrična rjava tla na mešanih karb.+nekarb.kam.tipična pl.60%, rendzina, na dol.sprsteninasta _40%	64	0,9
870	Distrična rjava tla na pliocenskih +kvartarnih glinah+ilovicah, psevdoglejena _100%	59	0,8
1787	Rendzina, na dol.rjava 50%, rjava pokarb. na dol.tipična pl._50%	58	0,8
1363	Evtrična rjava tla na pleist.+pliocenskih sedimentih, izprana _100%	57	0,8
560	Hipoglej, evtrična mineralen sr.močan _100%	55	0,7
1357	Evtrična rjava tla na vezanih klastičnih pelitskih+psamitskih kam.tipična pl.80%, evtrična rjava tla na vezanih klastičnih pelitskih+psamitskih kam.izpr	53	0,7
1789	Evtrična rjava tla na mešanih karb.+nekarb.kam.tipična sr.gl.80%, evtrična rjava tla na mešanih karb.+nekarb.kam.tipična gl._20%	52	0,7
870	Distrična rjava tla na pliocenskih +kvartarnih glinah+ilovicah, psevdoglejena _100%	47	0,6
1789	Evtrična rjava tla na mešanih karb.+nekarb.kam.tipična sr.gl.80%, evtrična rjava tla na mešanih karb.+nekarb.kam.tipična gl._20%	47	0,6
1789	Evtrična rjava tla na mešanih karb.+nekarb.kam.tipična sr.gl.80%, evtrična rjava tla na mešanih karb.+nekarb.kam.tipična gl._20%	43	0,6
1563	Evtrična rjava tla na mešanih karb.+nekarb.kam.tipična pl.60%, rendzina, na dol.sprsteninasta _40%	43	0,6
578	Amfiglej, evtrična mineralen _100%	38	0,5
0		38	0,5
1382	Obrečna, evtrična zmerno oglejena na glinastem aluviju _100%	37	0,5
1563	Evtrična rjava tla na mešanih karb.+nekarb.kam.tipična pl.60%, rendzina, na dol.sprsteninasta _40%	37	0,5
1563	Evtrična rjava tla na mešanih karb.+nekarb.kam.tipična pl.60%, rendzina, na dol.sprsteninasta _40%	31	0,4
1792	Rjava pokarb. na dol.tipična gl.70%, rjava pokarb. na dol.koluvialna _30%	29	0,4
1789	Evtrična rjava tla na mešanih karb.+nekarb.kam.tipična sr.gl.80%, evtrična rjava tla na mešanih karb.+nekarb.kam.tipična gl._20%	21	0,3
870	Distrična rjava tla na pliocenskih +kvartarnih glinah+ilovicah, psevdoglejena _100%	19	0,3
31	Rendzina, na apn.rjava _100%	14	0,2
560	Hipoglej, evtrična mineralen sr.močan _100%	12	0,2
1826	Distrična rjava tla na mešanih karb.+nekarb.kam.tipična pl.70%, ranker, evtrična regolitični _30%	10	0,1
31	Rendzina, na apn.rjava _100%	7	0,1
1382	Obrečna, evtrična zmerno oglejena na glinastem aluviju _100%	6	0,1
1357	Evtrična rjava tla na vezanih klastičnih pelitskih+psamitskih kam.tipična pl.80%, evtrična rjava tla na vezanih klastičnih pelitskih+psamitskih kam.izpr	6	0,1
527	Psevdoglej, pobočni, distrična sr.globok slabo izražen _100%	3	0,0
1789	Evtrična rjava tla na mešanih karb.+nekarb.kam.tipična sr.gl.80%, evtrična rjava tla na mešanih karb.+nekarb.kam.tipična gl._20%	2	0,0

1357	Evtrična rjava tla na vezanih klastičnih pelitskih+psamitskih kam.tipična pl.80%, evtrična rjava tla na vezanih klastičnih pelitskih+psamitskih kam.izpr	0	0,0
1370	Rjava pokarb. na apnencih in dolomitih tipična sr.gl._100%	0	0,0
1827	Rendzina, na apn.sprsteninasta 50%, rjava pokarb. na apn.tipična pl._50%	0	0,0
	Skupaj	7340	100

3 ANALIZA IZVEDENIH KOMASACIJ, OSUŠEVANJ ALI NAMAKANJ V OBČINI

Glede na podatke Enotne državne evidence o namakalnih in osuševalnih sistemih (KatMeSiNa), katere skrbnik je MKGP, sloj namakalnih sistemov vsebuje namakalne sisteme, ki imajo območja potrjena z Uredbo o potrditvi območij osuševalnih in namakalnih sistemov (Uradni list RS, št. 63/19). V podatke ni vključenih sistemov, za katere podatke MKGP še pripravlja in vseh zasebnih namakalnih sistemov. Sloj osuševalnih sistemov vsebuje osuševalne sisteme, ki imajo območja potrjena z Uredbo o potrditvi območij osuševalnih in namakalnih sistemov (Uradni list RS, št. 63/19).

Glede na omenjene podatkovne sloje na območju občine Mokronog - Trebelno ni namakalnih sistemov, prisotni pa so osuševalni sistemi.

Oblika parcel na območju osuševalnega sistema je nakazovala na verjetnosti izvedene komasacije v obdobju pred letom 2007, zato smo preverili še sloj delov katastrskih občin in merilo podatkov zemljiškega katastra na delih katastrskih občin v občini Mokronog - Trebelno. Glede na informacije kolegov geodetov so se elaborati starejših komasacij navadno oddajali v natančnosti merila 1:2000 ali 1:2500 in so se nanašali na del ali več delov katastrskih občin. V občini Mokronog - Trebelno se nahajajo 3 deli katastrskih občin v merilu 1:2000. Za ta območja se je preverilo par parcel v bazi GURS in je bilo ugotovljeno, da imajo te parcele med atributnimi podatki zabeležen podatek o izvedeni komasaciji. Na ta način smo prišli do območij izvedenih komasacije na delu občine Mokronog - Trebelno. Meja območij komasacij sicer ni popolnoma zanesljiva, vendar smatramo, da je na ta način relativno enostavno priti do podatkov o starejših izvedenih komasacijah in da je podatek hkrati dovolj dober, da se ga vključi v model.

Obstoječi prostorski akt občine Mokronog - Trebelno na območju kmetijskih zemljišč dovoljuje izvedbo agrarnih operacij.

4 POVRŠINE IN DELEŽI ZEMLJIŠČ

4.1 Skupne površine in deleži zemljišč

Preglednica 3: Skupne površine in deleži zemljišč.

KLASIFIKAC	POV (m ²)	Delež [%]
OKZ	5161081	19,74%
TVKZ	20984995	80,26%
Skupaj	26146076	100,00%

Kot je razvidno iz predhodno opravljenih analiz lastnosti zemljišč v občini Mokronog - Trebelno, ima večina zemljišč po podatkih o bonitetnih točkah po območjih enakih bonitet (50,4 %) nizko boniteto v obsegu od 0-36 bonitetnih točk. Območje občine je reliefno oz. morfološko precej razgibano, čemur sledijo tudi rezultati strokovne podlage, kjer se večja razlika, oziroma predvsem različne lastnosti reliefa (večji nakloni in hribovitost) na po celi občini smiselno odražajo tudi v predlogu TVKZ in OKZ. Ravninski je le manjši severozahodni del občine.

Nekoliko drugačno razmerje, kot je razvidno iz predloga TVKZ in OKZ, je glede kmetijskih zemljišč opredeljeno po veljavni namenski rabi prostora, kot je določena z OPN občine Mokronog - Trebelno. Glede na namensko rabo kmetijskih zemljišč jih je cca 52,5 % določenih kot TVKZ na zemljiščih K1 in cca 27,8 % določenih kot TVKZ na zemljiščih K2.

Preglednica 4: Delež OKZ in TVKZ na kmetijski namenski rabi.

NRP	KLASIFIKAC	POV (m ²)	Delež [%]
K1	OKZ	1279736	4,89%
K1	TVKZ	13715134	52,46%
K2	OKZ	3881345	14,84%
K2	TVKZ	7269861	27,80%

4.2 Skupne površine in deleži zemljišč po posameznem podtipu strateških območij

Zaradi neprimerljive natančnosti zajema podatkov o strateških območjih in podatka predloga TVKZ, OKZ in PPK, je bilanca po posameznih strateških podtipih manj ustrezna. Krovno pa lahko iz nje izluščimo, da večina občine spada v podtip manjše zaplate (53 %), nekoliko manj v izmenjavo ožjih izravnjav in zaplat (26 %) in širše izravnave (21%), najmanjši delež pa v podtip večje zaplate (manj kot 1 %).

Preglednica 5: Skupne površine in deleži zemljišč po posameznem podtipu strateških območij.

Podtip območja	Klasifikacija	Površina (m ²)	Delež
izmenjava ožjih izravnjav in zaplat	OKZ	400976	0,97%
manjše zaplate	OKZ	3650696	8,81%
širše izravnave	OKZ	244581	0,59%
večje zaplate	OKZ	19235	0,05%
izmenjava ožjih izravnjav in zaplat	OKZc	13348	0,03%
manjše zaplate	OKZc	97119	0,23%
širše izravnave	OKZc	6491	0,02%
večje zaplate	OKZc	4409	0,01%
manjše zaplate	OKZg	624627	1,51%
širše izravnave	OKZg	10215	0,02%
širše izravnave	OKZi	27713	0,07%
izmenjava ožjih izravnjav in zaplat	OKZp	1711	0,00%
manjše zaplate	OKZp	32567	0,08%
širše izravnave	OKZp	4643	0,01%
izmenjava ožjih izravnjav in zaplat	OKZv	3019	0,01%
manjše zaplate	OKZv	18893	0,05%
širše izravnave	OKZv	841	0,00%

izmenjava ožjih izravnav in zaplat	PPK	4228853	10,20%
manjše zaplate	PPK	9400201	22,68%
širše izravnave	PPK	1548820	3,74%
večje zaplate	PPK	128923	0,31%
izmenjava ožjih izravnav in zaplat	TVKZ	5856231	14,13%
manjše zaplate	TVKZ	7934747	19,14%
širše izravnave	TVKZ	6634799	16,01%
večje zaplate	TVKZ	72793	0,18%
izmenjava ožjih izravnav in zaplat	TVKZc	67842	0,16%
manjše zaplate	TVKZc	75008	0,18%
širše izravnave	TVKZc	24744	0,06%
večje zaplate	TVKZc	2219	0,01%
izmenjava ožjih izravnav in zaplat	TVKZg	29132	0,07%
manjše zaplate	TVKZg	71230	0,17%
izmenjava ožjih izravnav in zaplat	TVKZp	20752	0,05%
manjše zaplate	TVKZp	32227	0,08%
širše izravnave	TVKZp	25361	0,06%
večje zaplate	TVKZp	336	0,00%
izmenjava ožjih izravnav in zaplat	TVKZv	49814	0,12%
manjše zaplate	TVKZv	38231	0,09%
širše izravnave	TVKZv	49528	0,12%
Skupaj		41452874	100,00%

4.3 Površine in deleži zemljišč, določenih kot predlog območij trajno varovanih kmetijskih zemljišč

Preglednica 6: Površine in deleži zemljišč, določenih kot predlog območij trajno varovanih kmetijskih zemljišč.

KLASIFIKAC	POV (m ²)	Delež
TVKZ	20984995	100,00 %

Iz preglednice 7 je razvidna površina trajno varovanih zemljišč v občini Mokronog - Trebelno, ki smo jih določili z modeliranjem, ročnim zaokroževanjem in terenskimi ogledi strokovne skupine.

Ker pa so bila določena kmetijska zemljišča v naravi spremenjena v ostale rabe, smo navedeno površino v nadaljnjih postopkih tudi natančneje opredelili na podlagi aktualnih vhodnih podatkov (dejanska raba, ceste, vodotoki, pozidana zemljišča).

4.4 Površine in deleži zemljišč, določenih kot predlog območij trajno varovanih kmetijskih zemljišč po posameznem podtipu strateških območij

V občini se pojavljajo štirje strateški podtipi, in sicer izmenjave ožjih izravnav in zaplat, manjše zaplate, širše izravnave ter večje zaplate. Območje manjših zaplat, ki pokriva največji del občine, se nahaja na osrednjem delu in deloma južnem, hribovitem delu občine, kjer so v večini določeni OKZ oziroma ODZ poligoni. Imajo sicer največji delež TVKZ zaradi velikosti območja podtipa (38,8 %). Ostali trije podtipi so večinoma pokriti s poligoni TVKZ in sicer 28,7 % vseh je na območju izmenjav ožjih izravnav in zaplat, 32,1 % na območju širših izravnav ter 0,4 % na najmanj zastopanem tipu - območju večjih zaplat.

Preglednica 7: Površine in deleži zemljišč, določenih kot predlog območij trajno varovanih kmetijskih zemljišč.

Podtip območja	Klasifikacija	Površina (m ²)	Delež
izmenjava ožjih izravnav in zaplat	TVKZ	5856231	27,91%
manjše zaplate	TVKZ	7934747	37,81%
širše izravnave	TVKZ	6634799	31,62%
večje zaplate	TVKZ	72793	0,35%
izmenjava ožjih izravnav in zaplat	TVKZc	67842	0,32%

manjše zaplate	TVKZc	75008	0,36%
širše izravnave	TVKZc	24744	0,12%
večje zaplate	TVKZc	2219	0,01%
izmenjava ožjih izravnav in zaplat	TVKZg	29132	0,14%
manjše zaplate	TVKZg	71230	0,34%
izmenjava ožjih izravnav in zaplat	TVKZp	20752	0,10%
manjše zaplate	TVKZp	32227	0,15%
širše izravnave	TVKZp	25361	0,12%
večje zaplate	TVKZp	336	0,00%
izmenjava ožjih izravnav in zaplat	TVKZv	49814	0,24%
manjše zaplate	TVKZv	38231	0,18%
širše izravnave	TVKZv	49528	0,24%
Skupaj		20984995	100,00%

4.5 Površine in deleži zemljišč, določenih kot območja drugih zemljišč, potencialno primernih za kmetijstvo

Preglednica 8: Skupne površine in deleži zemljišč.

KLASIFIKAC	POV (m ²)	Delež
PPK	15306798	100,00 %

Kot PPK so določene nekatere površine, ki so z OPN občine Mokronog - Trebelno po osnovni namenski rabi prostora določene kot stavbna zemljišča ali gozdna zemljišča.

Stavbna zemljišča predstavljajo PPK v primerih, ko so v naravi nepozidana, se nahajajo večinoma na robu naselja, mejijo na TVKZ in skupaj z njimi predstavljajo potencialni kompleks ali razširitev kompleksa za kmetijsko obdelavo. Izjemoma so kot PPK opredeljena tudi stavbna zemljišča znotraj naselij, in sicer v primerih, ko so nepozidana, sklenjena v kompleks na površini vsaj okoli 0,5 ha, z boniteto višjo od 50 in se na njih v naravi odvija kmetijska obdelava (praviloma njive).

Gozdna zemljišča, ki predstavljajo pretežni del PPK so potencialno primerna za kmetijstvo le v primerih, ko gre za gozdove, ki jih je mogoče z manj zahtevnimi ukrepi spremeniti v zemljišča za kmetijsko rabo.

4.6 Površine in deleži zemljišč, določenih kot območja drugih zemljišč potencialno primernih za kmetijstvo, po posameznem podtipu strateških območij

Preglednica 9: Površine in deleži zemljišč, določenih kot območja drugih zemljišč, potencialno primernih za kmetijstvo po posameznem podtipu strateških območij.

Podtip območja	Klasifikacija	Površina (m ²)	Delež
izmenjava ožjih izravnav in zaplat	PPK	4228853	27,63%
manjše zaplate	PPK	9400201	61,41%
širše izravnave	PPK	1548820	10,12%
večje zaplate	PPK	128923	0,84%
Skupaj		15306798	100,00%

Pretežni del PPK pa se nahaja na podtipu območja manjših zaplat in sicer kar 61,41 % PPK. Pozidanih PPK na območju občine ni.

4.7 Podatek o površini in deležu zemljišč v občini glede na pogoje za določitev predloga območij TVKZ

Primernost za določitev posameznih območij trajno varovanih kmetijskih zemljišč se določa z opisnimi in točkovni kriteriji po posameznih pogojih za določanje posameznih območij trajno varovanih kmetijskih zemljišč, ki so:

- bonitetne točke
- nagib (%)
- izvedene komasacije
- izvedeno osuševanje
- namakalni sistem
- trajni nasadi
- lokalne značilnosti

Razpon možnih skupnih točk po modelu primernosti za določitev posameznih območij trajno varovanih kmetijskih zemljišč je od 1 do 20 točk, pri čemer posamezno območje trajno varovanih kmetijskih zemljišč s skupnim številom točk 1 ne izpolnjuje pogojev za določitev predloga območij trajno varovanih kmetijskih zemljišč je pa lahko v posamezno območje trajno varovanih kmetijskih zemljišč vključeno zaradi zaokroževanja predloga območij trajno varovanih kmetijskih zemljišč v skladu pravilnikom o določevanju trajno varovanih kmetijskih zemljišč.

Preglednica 10: Površina in delež zemljišč glede na pogoje za določitev predloga območij TVKZ.

TOČKE	KLASIFIKACIJA	POVRŠINA (m ²)	Delež
1	TVKZv	2328	0,01%
1	TVKZg	5493	0,03%
1	TVKZp	5907	0,03%
1	TVKZc	17780	0,08%
1	TVKZ	1993418	9,50%
2	TVKZv	150	0,001%
2	TVKZc	617	0,003%
2	TVKZp	918	0,004%
2	TVKZ	190791	0,91%
3	TVKZv	10974	0,05%
3	TVKZp	26045	0,12%
3	TVKZc	65491	0,31%
3	TVKZg	84902	0,40%
3	TVKZ	6296950	30,01%
4	TVKZv	1578	0,01%
4	TVKZc	2972	0,01%
4	TVKZp	3648	0,02%
4	TVKZ	503165	2,40%
5	TVKZv	1376	0,01%
5	TVKZp	5803	0,03%
5	TVKZg	6174	0,03%
5	TVKZc	10165	0,05%
5	TVKZ	1236569	5,89%
6	TVKZg	3793	0,02%
6	TVKZp	14109	0,07%
6	TVKZv	31057	0,15%
6	TVKZc	31806	0,15%
6	TVKZ	3198548	15,24%
7	TVKZc	370	0,002%
7	TVKZp	970	0,005%
7	TVKZv	10241	0,05%
7	TVKZ	530179	2,53%
8	TVKZv	5948	0,03%

8	TVKZp	8263	0,04%
8	TVKZc	16456	0,08%
8	TVKZ	1609213	7,67%
9	TVKZp	2967	0,01%
9	TVKZc	9292	0,04%
9	TVKZv	23919	0,11%
9	TVKZ	748213	3,57%
10	TVKZp	3695	0,02%
10	TVKZc	5426	0,03%
10	TVKZv	10353	0,05%
10	TVKZ	901635	4,30%
11	TVKZp	5331	0,03%
11	TVKZc	8582	0,04%
11	TVKZv	28250	0,13%
11	TVKZ	1544067	7,36%
12	TVKZc	847	0,004%
12	TVKZp	1018	0,005%
12	TVKZv	11383	0,05%
12	TVKZ	583437	2,78%
13	TVKZp	2	0,00001%
13	TVKZc	10	0,00005%
13	TVKZv	14	0,0001%
13	TVKZ	467597	2,23%
14	TVKZ	77856	0,37%
15	TVKZ	616933	2,94%
Skupaj		20984995	100,00%

Iz preglednice 10 je razvidna razporeditev zemljišč v občini Mokronog - Trebelno na podlagi zgoraj navedenih pogojev. Skoraj kar 80,26% kmetijskih zemljišč je uvrščenih v trajno varovana kmetijska zemljišča. TVKZ se pretežno nahajajo na območju celotne občine, z izjemo osrednjega oz. osrednjega zahodnega dela občine Mokronog – Trebelno, kjer se pojavlja kombinacija območij TVKZ in OKZ. Razlog za visok delež TVKZ je predvsem v:

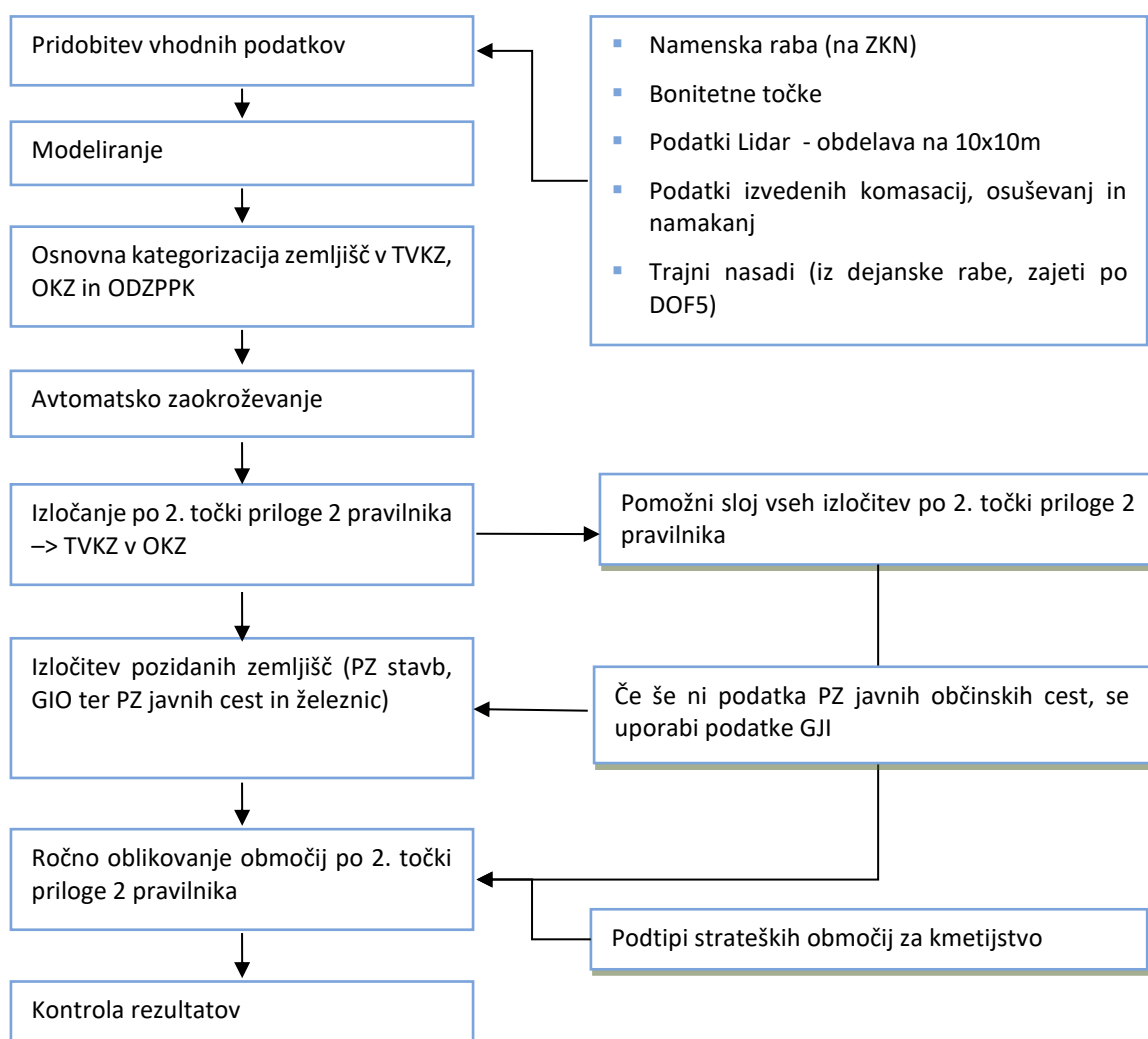
- višjih bonitetah
- manjših nagibih

Največje število točk je 15 (od 20 možnih), vendar ima to število točk zgolj 2,94% TVKZ. Več kot 10 točk ima 15,94% zemljišč opredeljenih kot predlog TVKZ. V povprečju (tehtano povprečje) trajno varovana kmetijska zemljišča dosegajo 6 točk, kar kaže, da gre za dokaj urejena kmetijska zemljišča primerna za različne vrste kmetijske pridelave. Skoraj 10% zemljišč (9,65%) ne dosega točkovnega kriterija za TVKZ (zgolj 1 točka); gre za zemljišča, ki so bila v TVKZ uvrščena zaradi zaokroževanja in generalizacije.

5 OPIS POSTOPKA DOLOČANJA PREDLOGA OBMOČIJ TRAJNO VAROVANIH KMETIJSKIH ZEMLJIŠČ IN DRUGIH ZEMLJIŠČ, POTENCIALNO PRIMERNIH ZA KMETIJSKO PRIDELAVO

5.1 Shema obdelave podatkov, zaokroževanja in izločitev

- Osnovni potek dela:



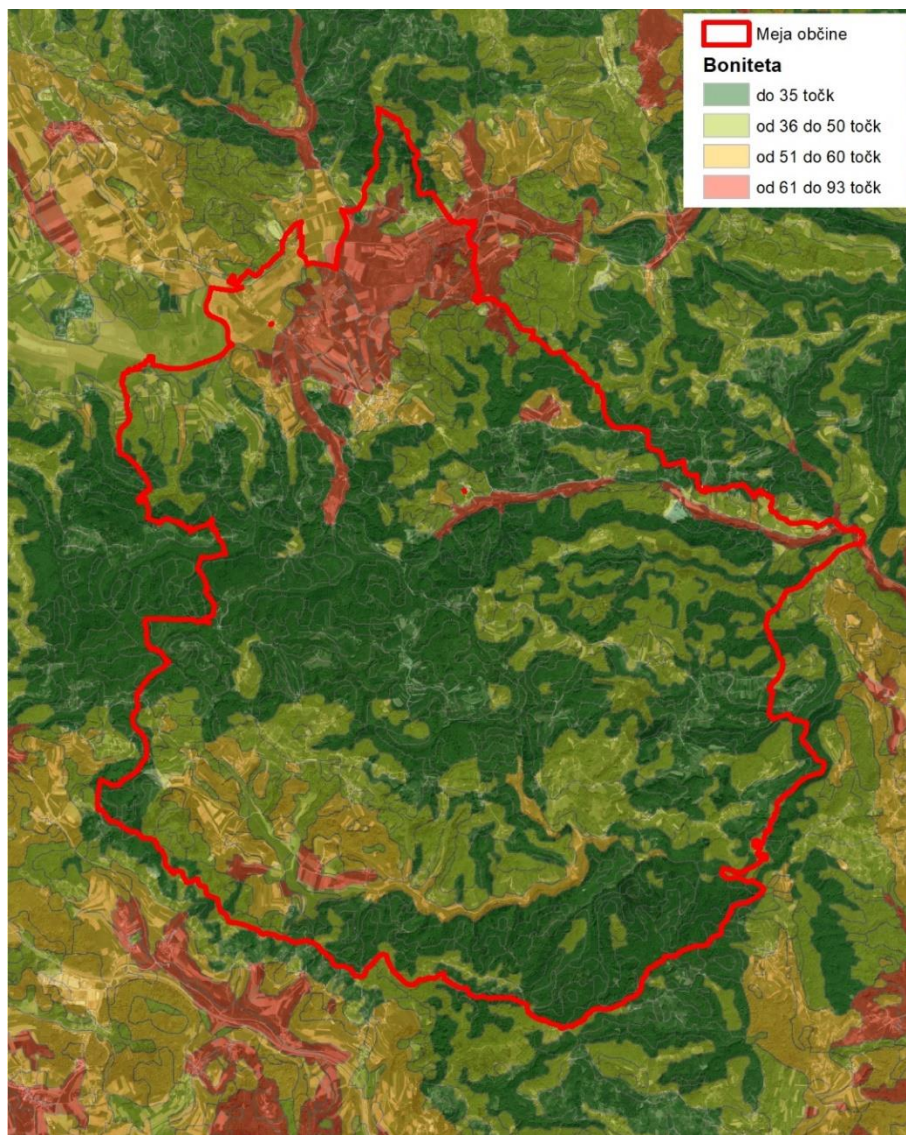
5.2 Vhodni podatki

Preglednica 11: Vhodni podatki.

Naziv podatka	Datum vira
Meja občine	27.08.2022
Podatki zemljiškega katastra in skupni sloj bonitet	27.08.2022
Opisni ter grafični podatki zemljiškega katastra (na datum 26.05)	26.05.2022
Lidar	03.09.2022
Območje izvedene komasacije	03.09.2022
Območje namakalnega sistema	13.08.2020
Območje osuševalnega sistema	13.08.2020
Območja ki so po dejanski rabi kmetijskih in gozdnih zemljišč v skladu s predpisom, ki ureja kmetijstvo, opredeljena kot vinograd (šifra 1211), matičnjak (šifra 1212), intenzivni sadovnjak (šifra 1221), oljčnik (šifra 1230), ekstenzivni oziroma travniški sadovnjak (šifra 1222) in ostali trajni nasad (šifra 1240).	31.07.2022
Območja, ki izkazujejo lokalne značilnosti kmetijske pridelave in rabe kmetijskih zemljišč	14.09.2022
Namenska raba prostora	31.12.2013
Vodovarstvena območja - državni nivo	05.01.2021
Vodovarstvena območja - občinski nivo	22. 7. 2021
Območja varovalnih gozdov in gozdov s posebnim namenom (gozdni rezervati)	04.01.2021
Območja vrtnoarhitekturne dediščine	30.08.2022
Območja sprejetih DPN in območij DPN v pripravi s področja cestne in železniške infrastrukture	03.06.2022
Območja sprejetih DPN in območij DPN v pripravi za druge prostorske ureditve državnega pomena	03.06.2022
Dejanska raba zemljišč javne državne in občinske cestne infrastrukture	26.08.2022
Dejanska raba zemljišč javne železniške infrastrukture	06.05.2022
Vodna zemljišča	26.08.2022
Pripadajoča zemljišča stavb in gradbeno inženirskih objektov	avg.21

5.3 Modeliranje

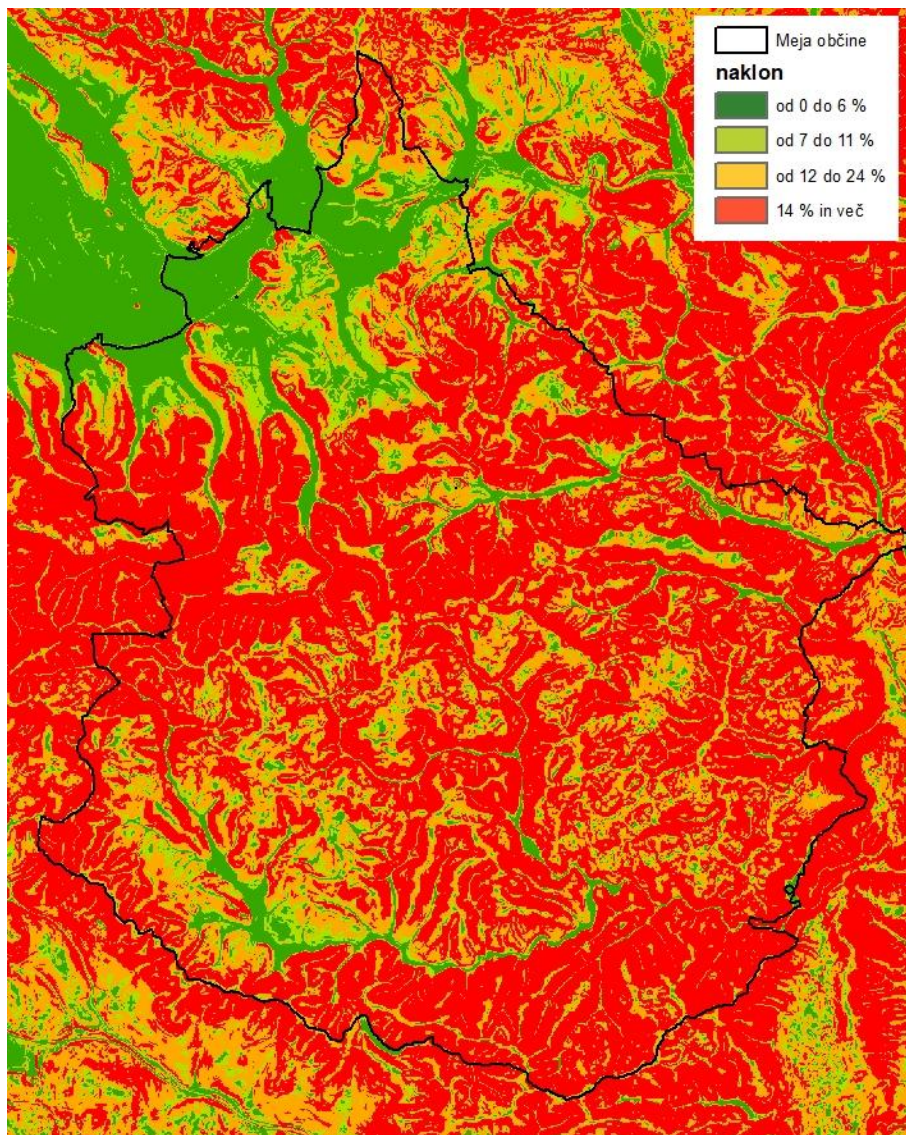
Boniteta



Slika 4: Grafični prikaz analize bonitetnih točk po območjih enakih bonitet

Naklon

Z ukazom Slope se iz vhodnega rastra, izdelata raster z naklonom. Končni rezultat je poligonski sloj z nakloni, ki imajo pripisane vrednosti določene v tabeli.



Slika 5: Grafični prikaz naklona terena

Komasacija

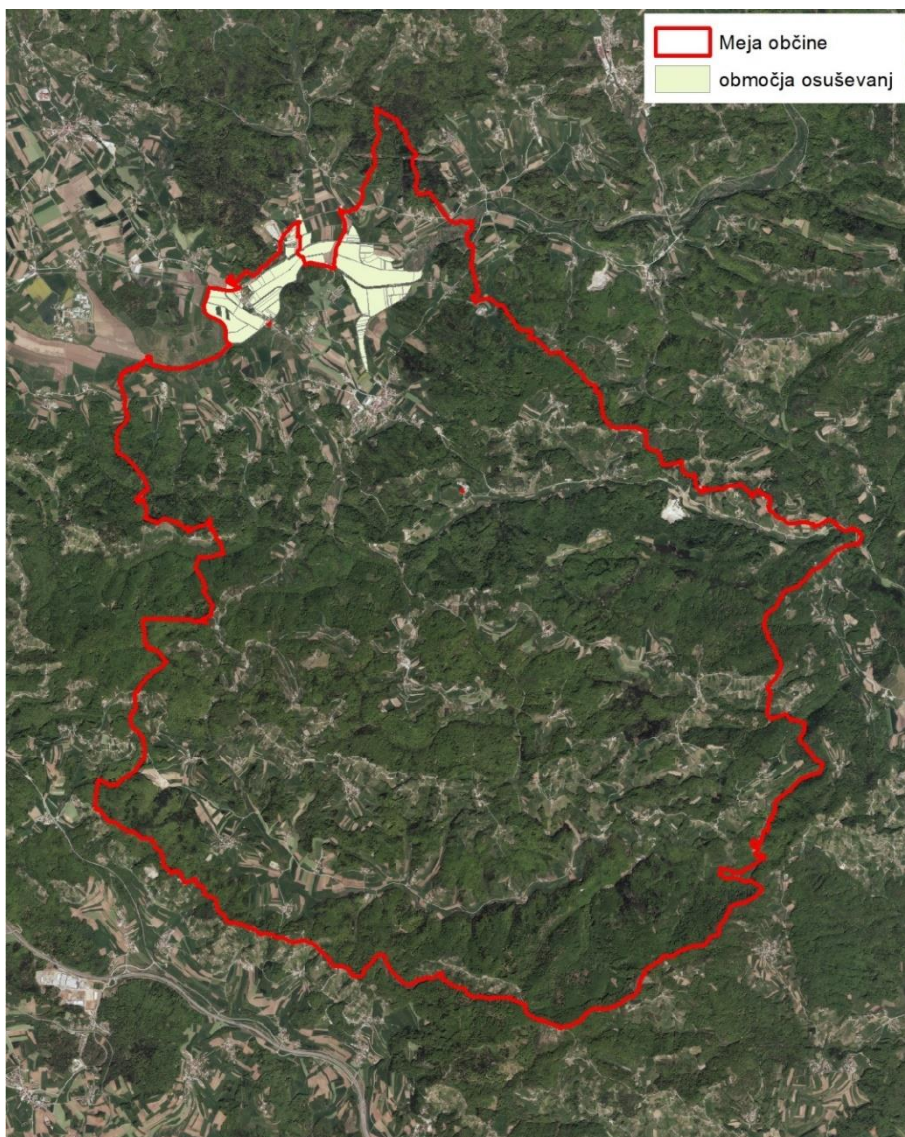
Kjer so bile izvedene komasacije na območju OPN dodamo eno točko.



Slika 6: Grafični prikaz območja komasacij

Osuševanje

Kjer so bile izvedena osuševanja na območju OPN dodamo dve točki.



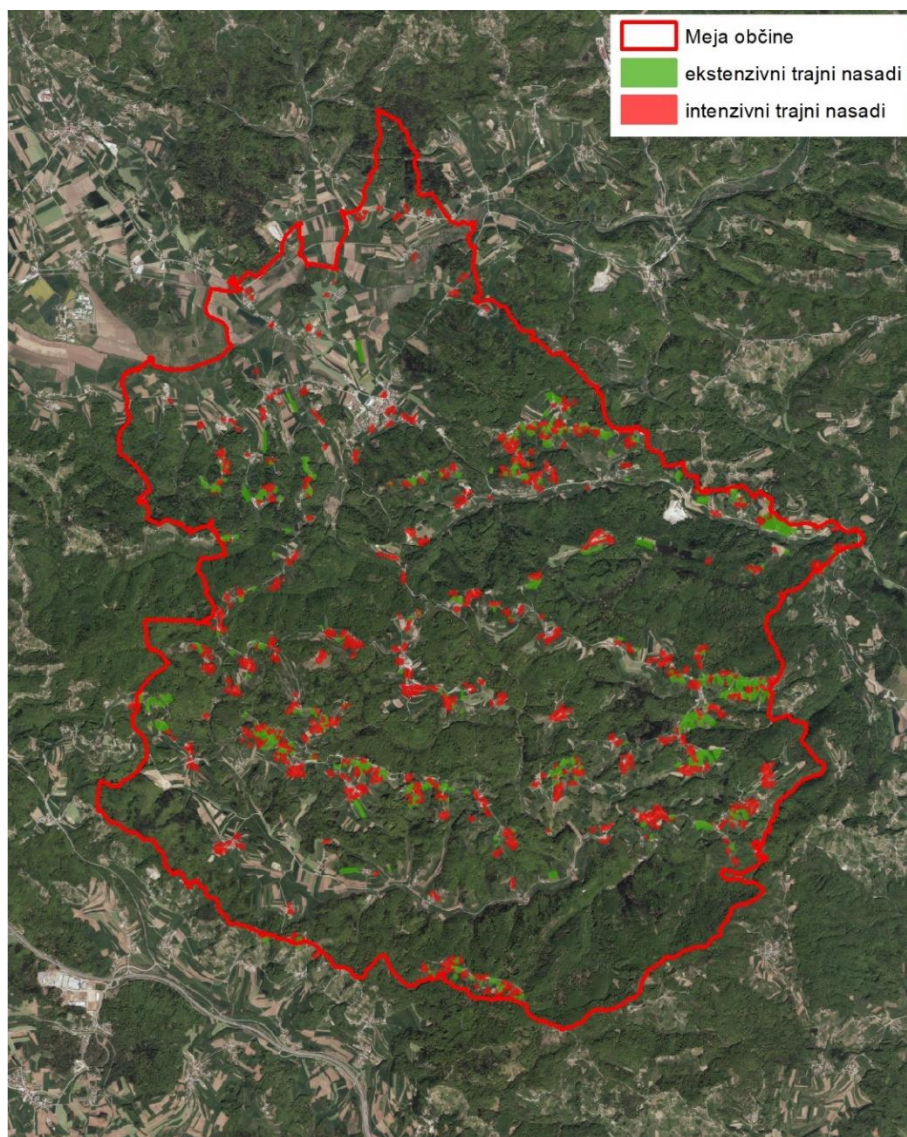
Slika 7: Grafični prikaz območja osuševanj

Namakanje

V občini Mokronog - Trebelno namakanja niso bila izvedena.

Trajni nasadi

Iz sloja dejanske rabe prostora izberemo vinograd (šifra 1211), matičnjak (šifra 1212), intenzivni sadovnjak (šifra 1221), oljčnik (šifra 1230), ekstenzivni oziroma travniški sadovnjak (šifra 1222) in ostali trajni nasad (šifra 1240). Travniskim sadovnjakom (šifra 1222) pripišemo 1 točko, ostalim pa 2.



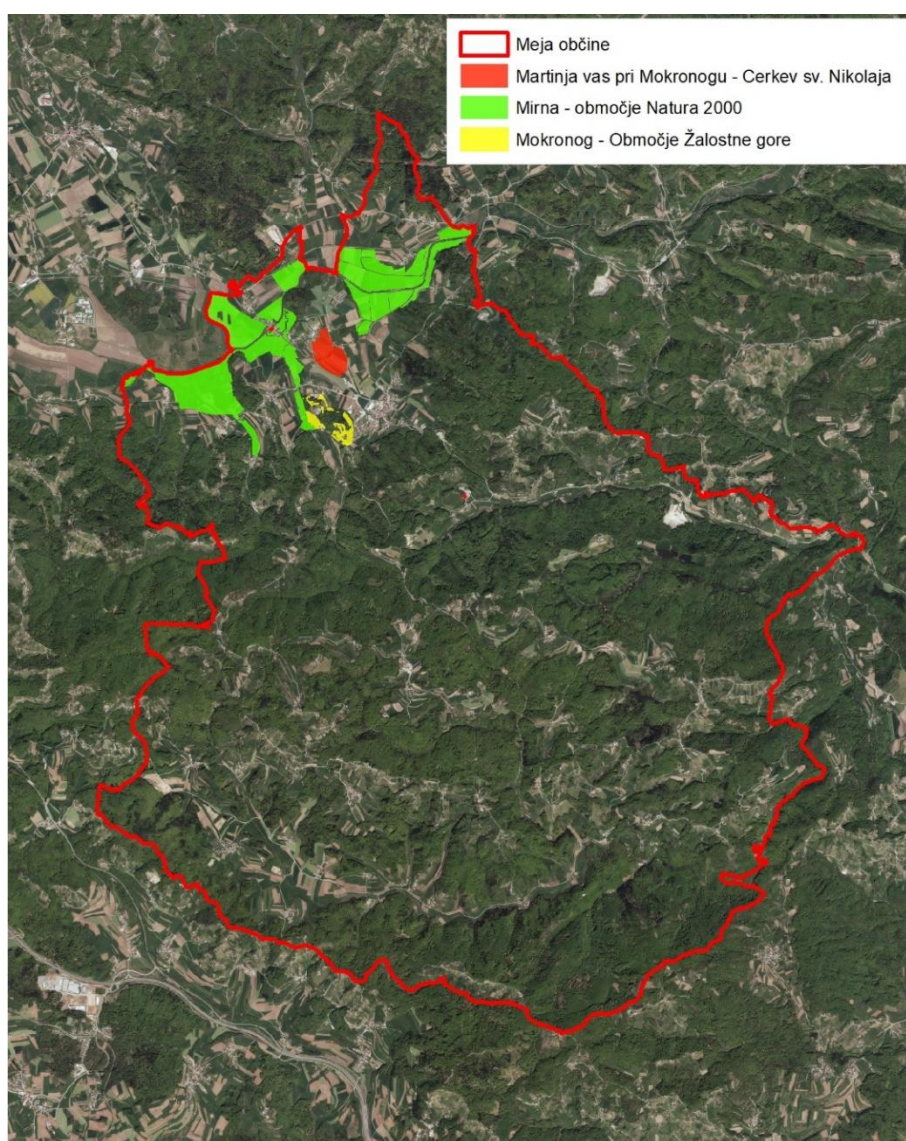
Slika 8: Grafični prikaz trajnih nasadov

Lokalne značilnosti

V predlog območij TVKZ se uvrstijo zemljišča, ki so pomembna zaradi lokalnih značilnosti kmetijske pridelave in rabe kmetijskih zemljišč. Prav tako lahko v predlog TVKZ uvrstimo območja izjemne krajine, območja krajinske prepoznavnosti, območja nacionalne prepoznavnosti, krajinski parki in kulturna krajina, če so znotraj le-teh prepoznane lokalne značilnosti kmetijske pridelave oziroma rabe kmetijskih zemljišč.

V občini Mokronog – Trebelno so bile upoštevane naslednje lokalne značilnosti kmetijske pridelave oziroma rabe kmetijskih zemljišč:

- Kmetijska zemljišča okrog cerkve sv. Nikolaja v Martinji vasi pri Mokronogu:
Ta kmetijska zemljišča so bila izpostavljena kot krajinsko pomembno območje, saj kmetijska zemljišča na tem območju tvorijo pomembno entiteto kulturne krajine. Območje je bilo povzeto po registru kulturne dediščine in sicer po vplivnem območju spomenika.
- Kmetijska zemljišča na Žalostni gori v Mokronogu.
Tudi ta zemljišča podobno kot kmetijska zemljišča ob cerkvi sv. Nikolaja tvorijo prepoznavno sliko mirenske doline.
- Kmetijska zemljišča v ob reki Mirni, kjer gre za posebne traviščne habitate (tudi KOPOP ukrepe).



Slika 9: Grafični prikaz lokalnih značilnosti

Obdelava

Vse sloje se združi. Sloju se doda polje s seštevkom vseh točk -> rezultat je osnovni sloj s pripisanimi točkami in seštevkom vseh točk.

5.4 Predlog območij po modeliranju

TVKZ

Pogoji:

Seštevek točk mora biti večji od 1

NRP = kmetijsko zemljišče

Iz osnovnega sloja, izberemo območja, na podlagi zgornjih pogojev. Izbranim poligonom v polje Klasifikacija pripišemo atribut TVKZ.

OKZ

Pogoji:

NRP = kmetijsko zemljišče

Ni v predlogu TVKZ

Iz osnovnega sloja, izberemo območja, na podlagi zgornjih pogojev. Izbranim poligonom v polje Klasifikacija pripišemo atribut OKZ.

Druga zemljišča, potencialno primerna za kmetijstvo

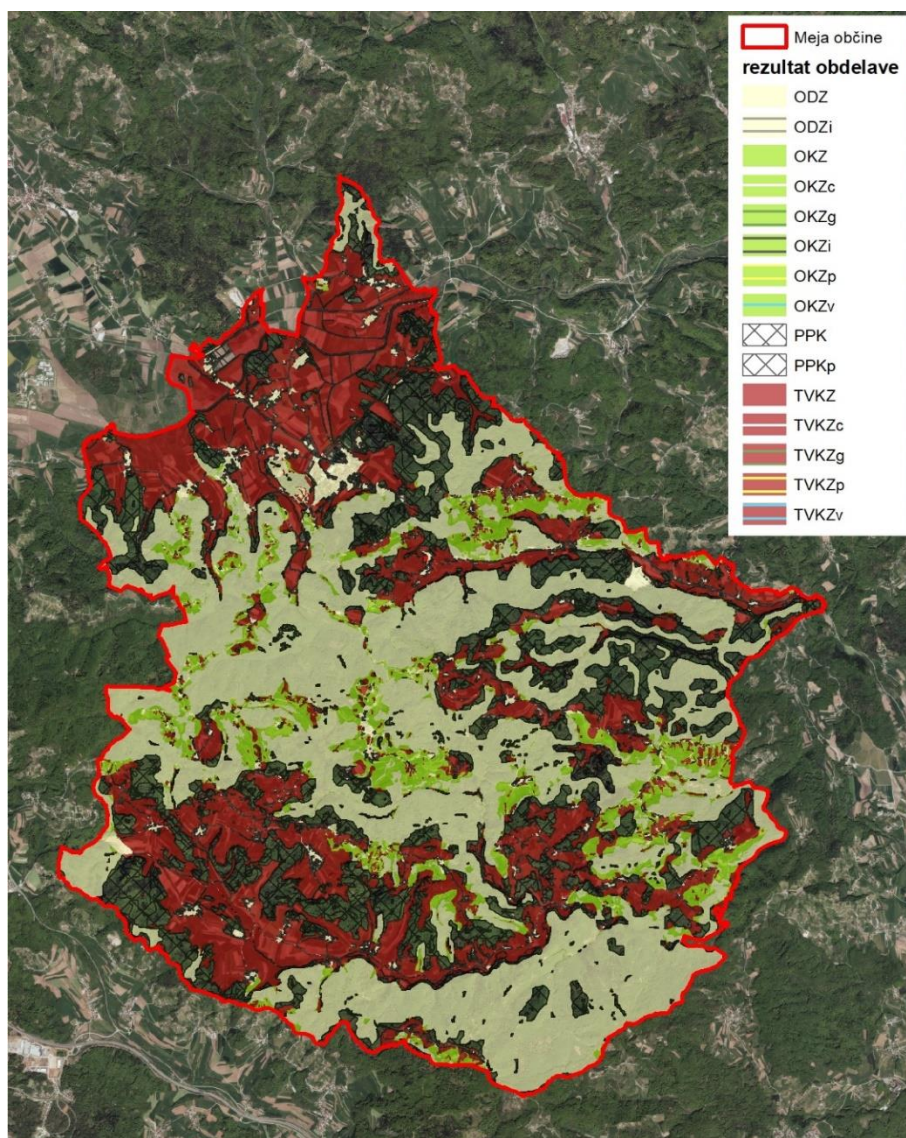
Pogoji:

Dejanska raba je kmetijsko ali gozdno zemljišče

Ni v predlogu TVKZ ali OKZ

Seštevek točk je večji od 1

Iz osnovnega sloja, izberemo območja, na podlagi zgornjih pogojev. Izbranim poligonom v polje Klasifikacija pripišemo atribut PPK.



Slika 10: Grafični prikaz pred zaokroževanjem

5.5 Avtomatsko zaokroževanje

Bistvo avtomatskega zaokroževanja je združevanje poligonov in preverjanje njihove velikost. Pri avtomatskem zaokroževanju vse poligone, ki so manjši od 1000 m² spremenimo v OKZ. Vsi OKZ, ki so manjši od 500 m² se priključijo TVKZ.

Pri pripravi strokovne podlage za Občino Mokronog - Trebelno smo delno prilagodili določitev območij PPK, saj je osnovni rezultat modeliranja izkazoval na območju gozda zelo veliko majhnih površin PPK, precej pa se jih je pojavljalo tudi ob naseljih. Posledično smo za PPK uvedli 2 dodatna kriterija:

- če se poligon PPK nahaja sredi gozda, mora biti večji kot 1 ha,
- če se poligon PPK nahaja ob robu kmetijskih zemljišč, mora biti večji od 500 m².

5.6 Izločanje

Spodaj določene izločitve iz 2. točke priloge 2 pravilnika bi, v kolikor se nahajajo na območju TVKZ, prepisali v OKZ. Dobijo svoj atribut (npr OKZi).

Iz predloga območij trajno varovanih kmetijskih zemljišč se izloči:

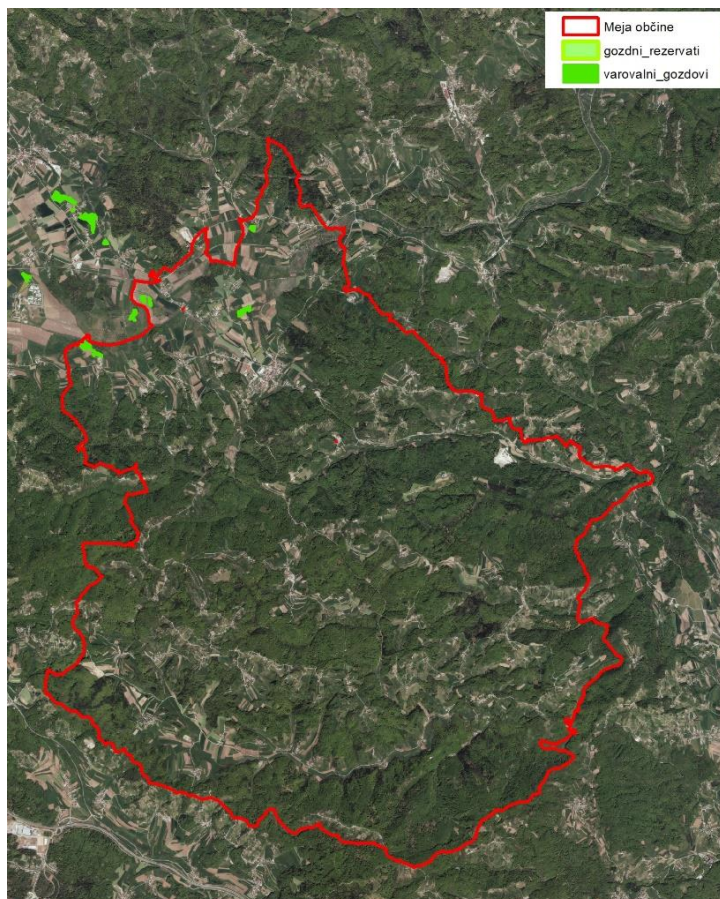
- a) območje zajetja vodnega vira;
- b) območja varovalnih gozdov in gozdov s posebnim namenom;
- c) območja vrtnoarhitekturne dediščine, ki so v kmetijski rabi in so v roku 10 let od prejema zahteve za posredovanje podatkov o njihovih območjih predvidena za prenovu;
- č) območja sprejetih državnih prostorskih načrtov s področja cestne in železniške infrastrukture;
- d) območja državnih prostorskih načrtov v pripravi s področja cestne in železniške infrastrukture, če so v fazi:
 - potrjenega predloga najustreznejše variante,
 - osnutka državnega prostorskega načrta ali
 - predloga državnega prostorskega načrta;
- e) območja sprejetih državnih prostorskih načrtov za druge prostorske ureditve državnega pomena, ki vsebujejo usmeritve za določitev enot urejanja prostora in območij podrobnejše namenske rabe prostora, in sicer zemljišča, ki so v usmeritvah za določitev enot urejanja prostora in območij podrobnejše namenske rabe prostora določena kot območja stavbnih zemljišč;
- f) območja državnih prostorskih načrtov v pripravi (v fazi potrjenega predloga najustreznejše variante, osnutka državnega prostorskega načrta ali predloga državnega prostorskega načrta) za druge prostorske ureditve državnega pomena, ki vsebujejo usmeritve za določitev enot urejanja prostora in območij podrobnejše namenske rabe prostora, in sicer zemljišča, ki so v usmeritvah za določitev enot urejanja prostora in območij podrobnejše namenske rabe prostora določena kot območja stavbnih zemljišč;
- g) 10 metrov širok varovalni pas pri avtocestah in hitrih cestah, ki se meri od zunanega roba cestnega sveta v smeri prečne in vzdolžne osi, pri premostitvenih objektih pa od tlorisne projekcije najbolj izpostavljenih robov objekta na zemljišče;
- h) 10 metrov širok varovalni progovni pas pri glavnih enotirnih železniških progah, ki poteka od meje progovnega pasu na obeh straneh proge, in
- i) območja, ki so po namenski rabi kmetijska, in so s prostorskim aktom občine določena kot območja izključne rabe, na katerih potekajo stalne aktivnosti vojske.

Obrazložitev, iz katere je razvidno, katera območja iz 2. točke priloge 2 pravilnika so bila iz predloga območij TVKZ in drugih območij, potencialno primernih za kmetijstvo, izločena

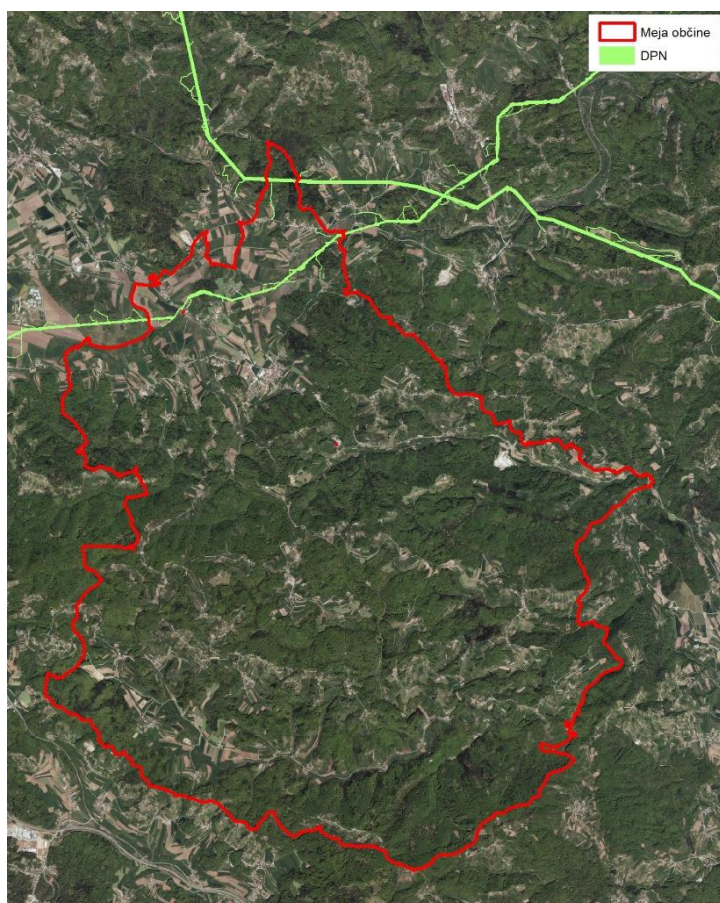
Skladno s pravilnikom so v Občini Mokronog - Trebelno v kategoriji za izločanje sledeče vsebine:

- območja varovalnih gozdov in gozdov s posebnim namenom,
- območja sprejetih državnih prostorskih načrtov s področja cestne in železniške infrastrukture.

Kjer so območja TVKZ, so po izločanju prešla v OKZi. Območja PPK, ki se prekrivajo z izločitvenimi območji, so prešla v ODZ.



Slika 11: Grafični prikaz varovalnih gozdov in gozdnega rezervata

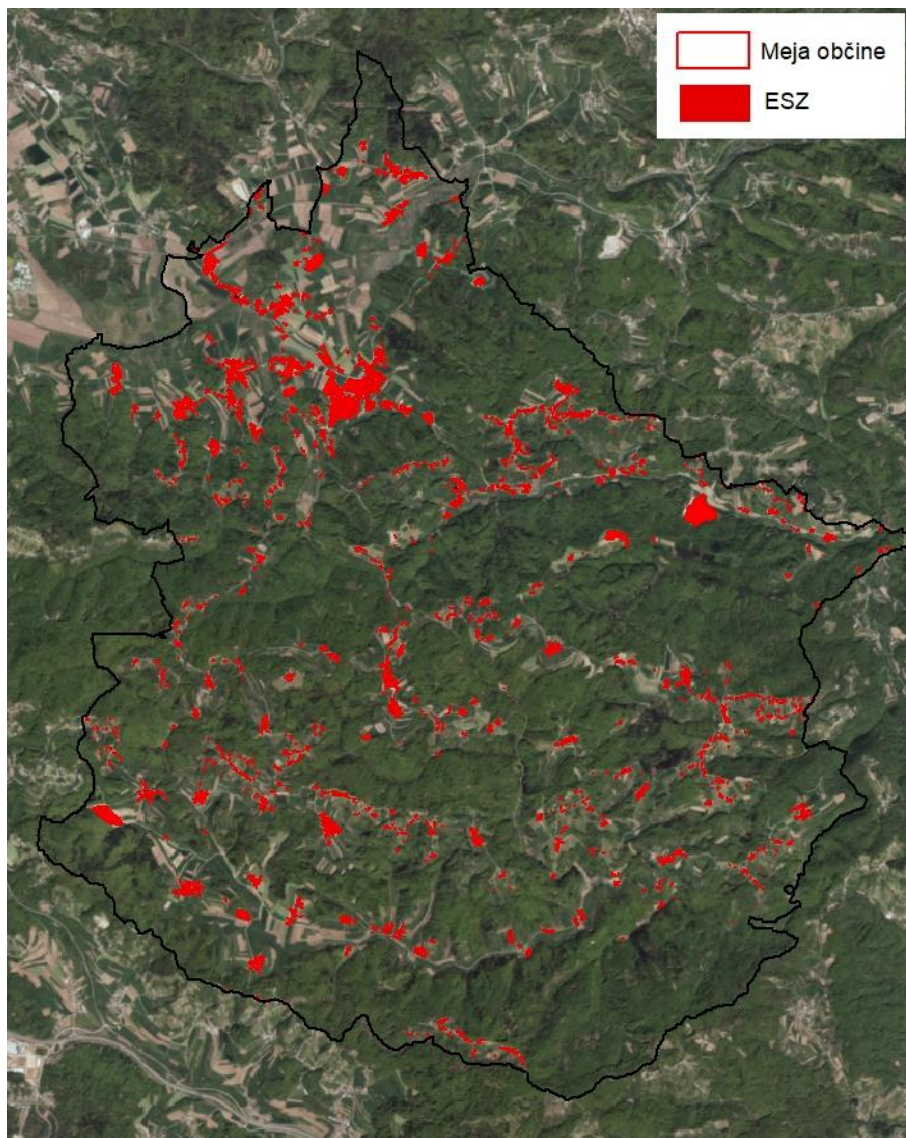


Slika 12: Območje državnega prostorskega načrta

5.7 DODATNA IZLOČANJA - Izločitev pozidanih zemljišč, vodnih zemljišč in cest

Za potrebe dodatnega izločanja se uporabi:

- podatke iz evidence stavbnih zemljišč (ESZ),
- podatke iz dejanske rabe zemljišč javne cestne in železniške infrastrukture,
- podatke iz vodnega katastra ter
- podatke iz dejanske rabe gozdnih zemljišč.



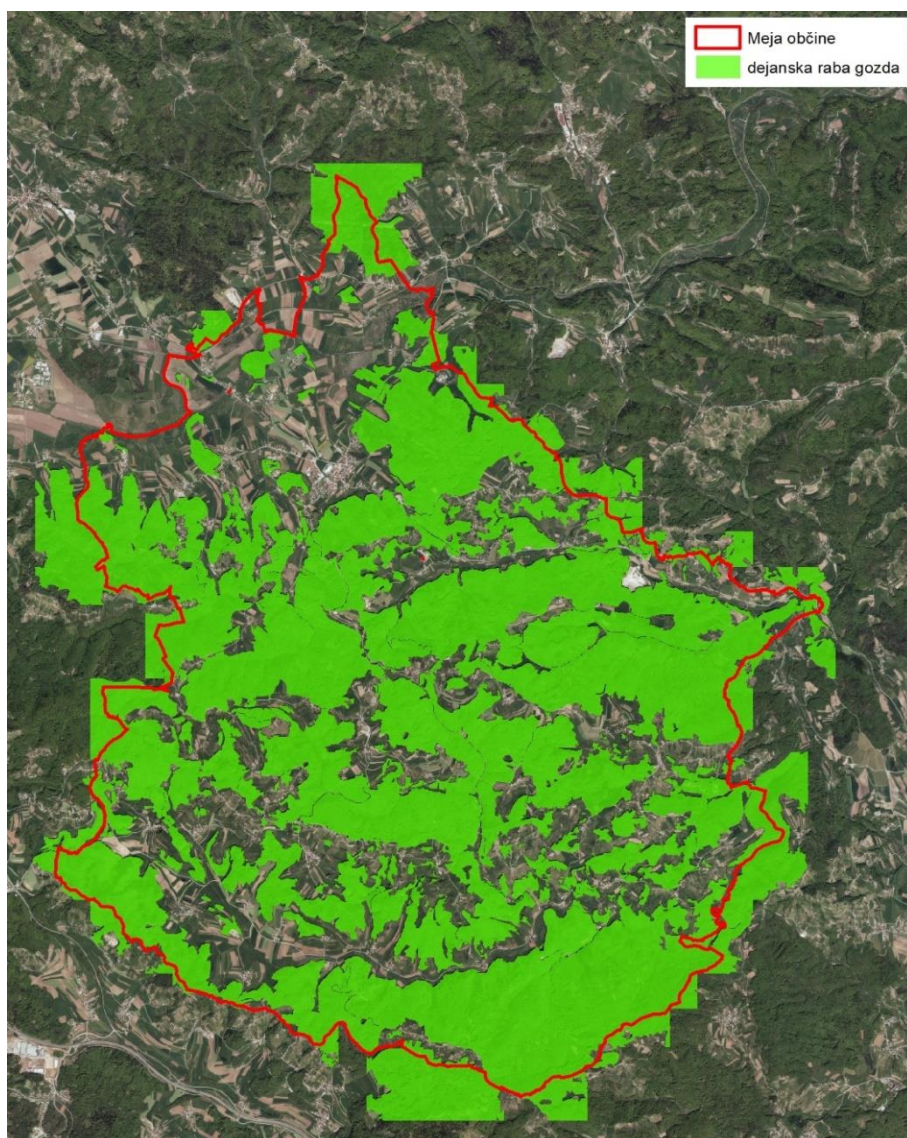
Slika 13: Grafični prikaz evidence stavbnih zemljišč



Slika 14: Dejanska raba zemljišč javne cestne infrastrukture



Slika 15: Grafični prikaz vodnega katastra



Slika 16: Grafični prikaz gozdnih zemljišč po dejanski rabi

Pozidana zemljišča iz evidence stavbnih zemljišč, ki so po namenski rabi kmetijska, se določijo kot podkategorija:

- TVKZp,
- OKZp.

Pozidana zemljišča iz dejanske rabe cestne in železniške infrastrukture, ki so po namenski rabi kmetijska, se določijo kot podkategorija:

- TVKZc,
- OKZc.

Vodna zemljišča, ki so po namenski rabi kmetijska, se določijo kot podkategorija:

- TVKZv,
- OKZv.

Gozdna zemljišča, ki so po namenski rabi kmetijska in so večja od 1ha, se določijo kot podkategorija:

- TVKZg,
- OKZg.

Pozidana zemljišča iz evidence stavbnih zemljišč, pozidana zemljišča iz dejanske rabe cestne in železniške infrastrukture, vodna zemljišča in gozdna zemljišča po dejanski rabi ter kmetijska po namenski, večja od 1 ha, se iz predloga drugih zemljišč potencialno primernih za kmetijstvo izloči.

5.8 Ročno oblikovanje območij

Zaokroževanje po strateških podtipih

Predlog območij trajno varovanih kmetijskih zemljišč se ob upoštevanju podtipov strateških območij za kmetijstvo in pridelavo hrane (iz predpisa, ki določa območja za kmetijstvo in pridelavo hrane, ki so strateškega pomena za Republiko Slovenijo), oblikuje z upoštevanjem usmeritev po posameznih podtipih, ki so zapisane v točkah pod sliko 17.

Pred začetkom zaokroževanja preverimo mejo območja podtipa, znotraj katerega bomo zaokroževali, in strokovno presodimo, kje v naravi poteka meja območja podtipa. Presoja je potrebna, ker so bila območja podtipov strateških območij za kmetijstvo in pridelavo hrane zajeta v merilu 1: 500.000.



Slika 17: Strateški podtipi v občini Mokronog - Trebelno

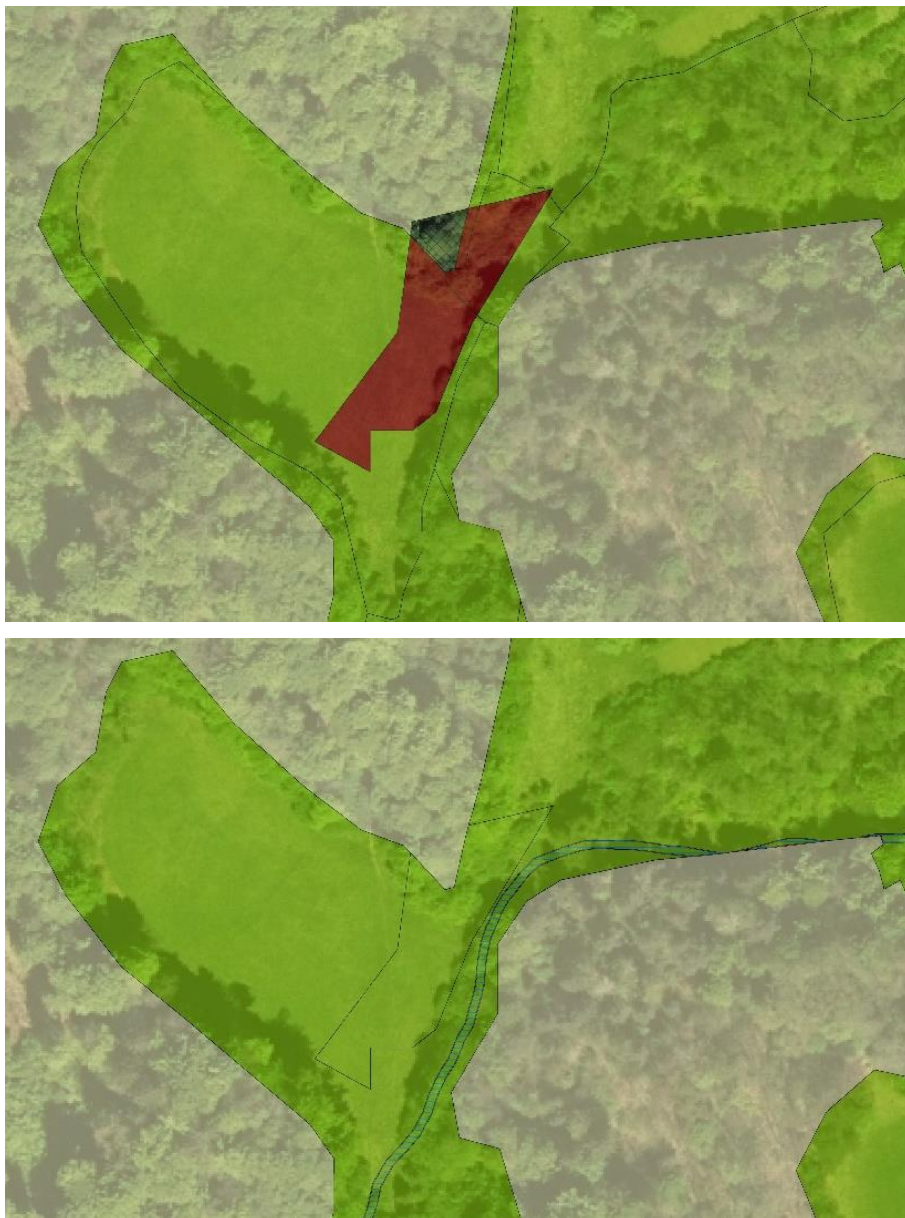
V občini Mokronog - Trebelno se pojavijo štirje strateški podtipi:

- večje zaplate
 - predlog območij trajno varovanih kmetijskih zemljišč se določa v večjih zaplatah kmetijskih zemljišč kot večje sklope sklenjenih kmetijskih površin, prednostno na reliefnih izravninah;
 - v primeru kraških polj (Globodol, Loški potok ipd.) se predlog območij trajno varovanih kmetijskih zemljišč določa na način, da zajame celotno polje, izvzame se le območje namenske rabe stavbnih zemljišč;
- širše izravnave
 - predlog območij trajno varovanih kmetijskih zemljišč se določa na način, da zaobjamejo jedro izravnave, to je osrednji del polja oziroma doline, in da so čim bolj zaokrožene in velike celote;
 - predlog območij trajno varovanih kmetijskih zemljišč se opredeli kot čim večje sklenjene površine, znotraj njih se lahko ohranja območja lokalno nižjih bonitet;
 - izloča se krajinsko prepoznavne prvine (prehode med terasami - ježe, gozdne zaplate, mokrišča, prostor obvodne vegetacije), pomembne za ohranjanje krajinske oziroma biotske pestrosti;
- izmenjava ožjih izravnin in zaplat:
 - predlog območij trajno varovanih kmetijskih zemljišč se določa kot vzdolžno sklenjene površine na dnu dolin ter kot večje sklope ali nadaljevanje sklenjenih kmetijskih površin, prednostno na reliefnih oziroma grebenskih izravninah;
 - kot predlog območij trajno varovanih kmetijskih zemljišč se določa tudi (sklenjene) vinogradniške in sadjarske lege (območja trajnih nasadov) na pobočjih, ne glede na slabšo boniteto in večjo strmino;
 - izogiba se erozijsko manj stabilnim območjem.
- manjše zaplate:
 - predlog območij trajno varovanih kmetijskih zemljišč se določa lokalno, v manjših zaplatah, na območjih višjih bonitet, prednostno na reliefnih izravninah (položnejših in prisojnih legah);
 - predlog območij trajno varovanih kmetijskih zemljišč se določa na območjih, ki so s prostorskimi akti opredeljena kot območja ohranjanja prepoznavne kulturne krajine;

Zaokroževanje glede na velikost poligona

Pri ročnem zaokroževanju se izločajo tudi območja, kjer je sklenjeni sklop TVKZ, manjši od 0,5 ha. Poligoni med pol in en hektar se dodatno presojuje, ali je smiselno, da ostanejo TVKZ.

Pri odločitvah so bili bistveni podatek iz sloja skupnih bonitet, dejanske rabe kmetijskih zemljišč in velikosti.



Slika 18: Primeri zaokroževanja glede na velikost poligona. Na prvi sliki je rezultat modela, na drugi pa rezultat po zaokroževanju. Poligon v levem spodnjem kotu je velik približno 0,5 ha in smo tako na osnovi podatkov smiselno določili OKZ.

Zakroževanje glede na pretežnost in boniteto

V primerih, ko so bili le posamezni manjši poligoni predloga TVKZ umeščeni med poligone predloga OKZ in je bil razlog za TVKZ zgolj ekstenzivni trajni nasad, boniteta in nagib terena pa nakazujejo na predlog OKZ, se je zaokrožilo v OKZ.



Slika 19: Primeri zaokroževanja glede na pretežnost in boniteto. Na prvi sliki je rezultat modela, na drugi pa rezultat po zaokroževanju. Del s predlogom TVKZ se je zaokrožilo v OKZ, ker gre na širšem območju za območje z nizko boniteto (26 bonitetnih točk) in v naklonu nad 25%.



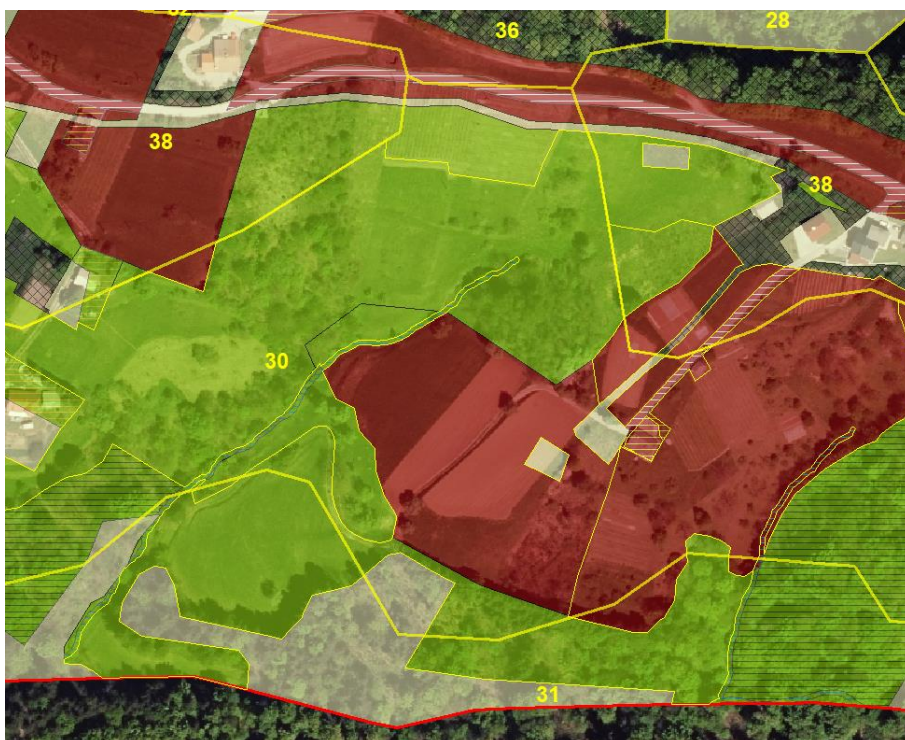
Zaokroževanje glede na terenske ogledе in sondiranje

Zaradi razgibanega terena in določenih dilem glede zaokroževanja je bil 12. 10. 2022 izveden terenski ogled več lokacij v občini Mokronog - Trebelno. Teren se je opravil v sestavi ekipe T. Kralj, A. Žnidarko, P. Recko Novak in T. Jerin. Na določenih lokacijah je bilo izvedeno tudi sondiranje.

Na osnovi terenskih ogledov se je določila meja med TVKZ in OKZ na območjih, kjer je model prikazoval precej mešan rezultat. Prav tako se je na terenu preverilo lokacije, kjer prihaja do večjih razlik v številu bonitetnih točk med sosednjimi območji enakih bonitet. Navadno se je v teh primerih na osnovi terenskega ogleda zaokrožilo večja območja TVKZ, če v naravi ni bilo vidne očitne spremembe v nagibih, obdelavi ali pedoloških lastnostih tal. Največ OKZ je v osrednjem delu občine.



Slika 20: Ogled terena v jugo zahodnem delu občine Mokronog - Trebelno.



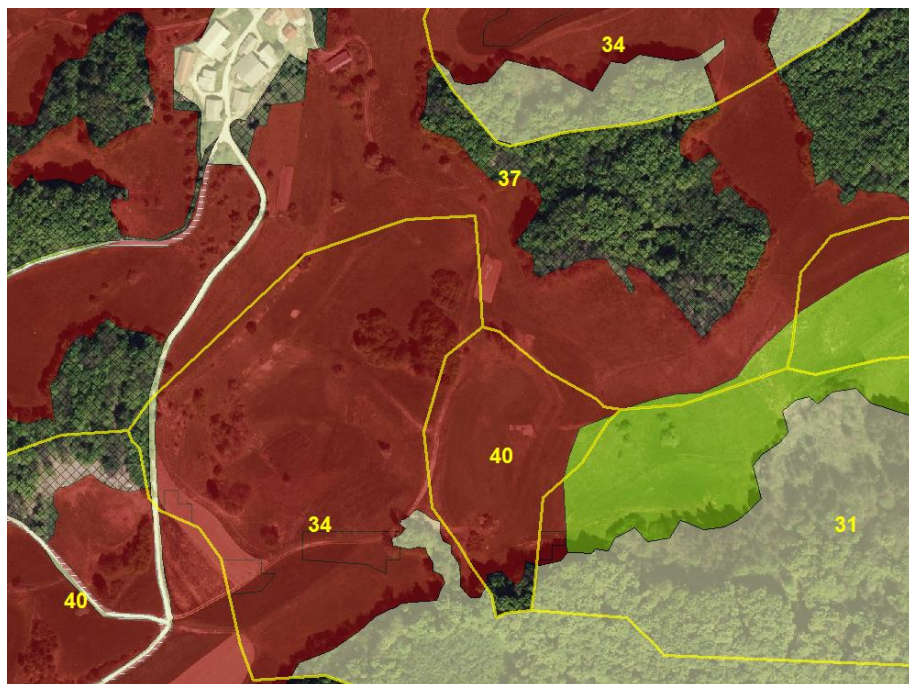
Slika 21: Primer zaokroževanja na skrajnem južnem delu občine Mokronog - Trebelno, kjer gre za boniteto med 30 in 38 točk, v naravi pa so izraziti nagibi in posledično otežena obdelava, zato se je meja med TVKZ in OKZ določilo ob upoštevanju naravnih mej reliefa.



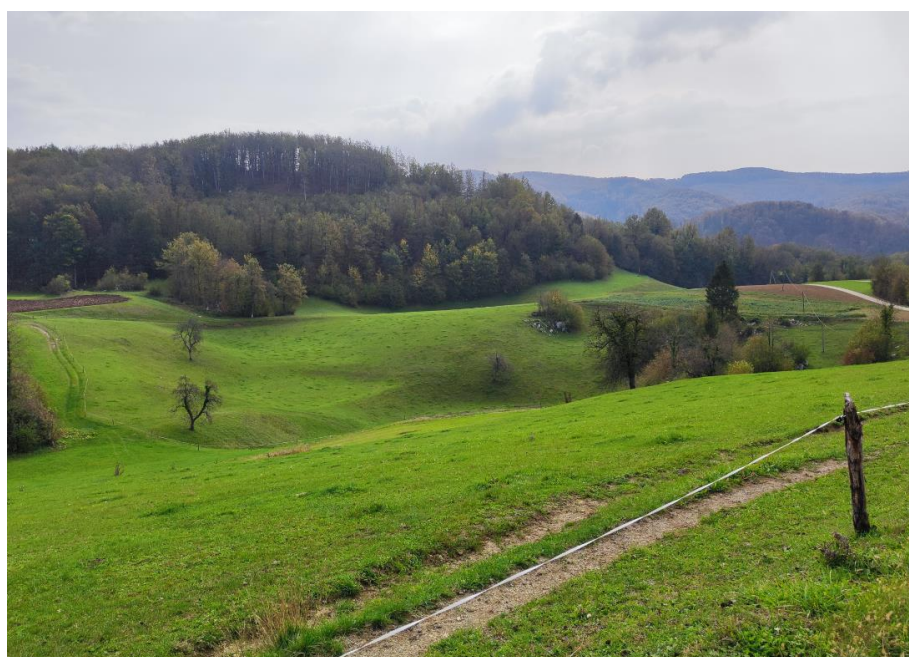
Slika 22: Primer ogleda območja na terenu



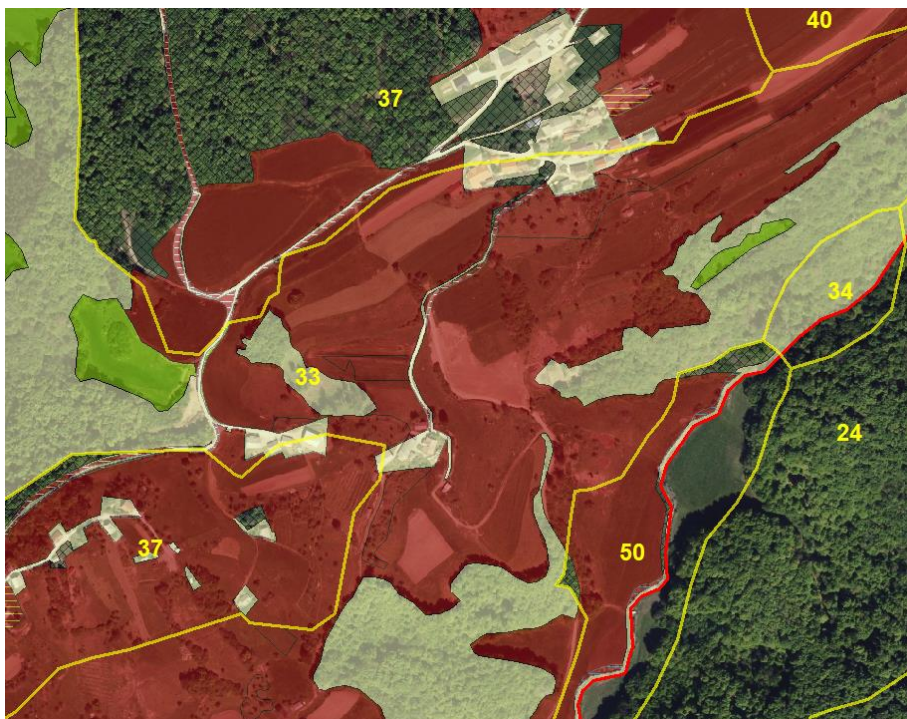
Slika 23: Primer ogleda območja na terenu



Slika 24: Primer zaokroževanja v južnem delu občine Mokronog - Trebelno, kjer gre na območju bonitete 34 za lokalno bolj razgiban teren, vendar na osnovi terena območje zaokroženo v TVKZ.



Slika 25: Primer ogleda območja na terenu.



Slika 26: Primer zaokroževanja v jugo vzhodnem delu občine Mokronog - Trebelno, kjer gre v osrednjem delu za nižjo boniteto (33 bonitetnih točk), vendar na osnovi terena območje zaokroženo v TVKZ.



Slika 27: Primer ogleda območja na terenu.



Slika 28: Terenski ogledi – severni del občine Mokronog - Trebelno, kjer v ravnini prevladujejo njive in travniki.



Slika 29: Terenski ogled – osrednji vzhodni del občine Mokronog - Trebelno, pogled proti Čužnji vasi; teren je reliefno bolj razgiban, nagibi so večji, na območju Čužnje vasi pa gre za vinogradniško območje.



Slika 30: Terenski ogled – južni del občine Mokronog – Trebelno, kjer je teren v manjšem nagibu se med obdelovalnimi površinami pojavljajo ježe, brežine.

5.9 Območja, potencialno primerna za kmetijstvo

Skladno s pravilnikom so bila območja, ki se izkazujejo za potencialno primerna za kmetijstvo, ročno zaokroževana s smiselnim povzemanjem metodologije zaokroževanja predloga trajno varovanih kmetijskih zemljišč. Pri tem so bili vneseni dodatni kriteriji:

ZNOTRAJ NASELIJ – poligoni obkroženi z stavbnimi zemljišči:

- PPK do 0,5 ha se prekategoriizira v ODZ
- PPK med 0,5 in 1 ha se smiselno pregleda in oceni, ali ostane PPK
- PPK nad 1 ha načeloma ostane, razen v primeru npr. izrazito neustrezne oblike, ... (po kriterijih kot za OKZ)

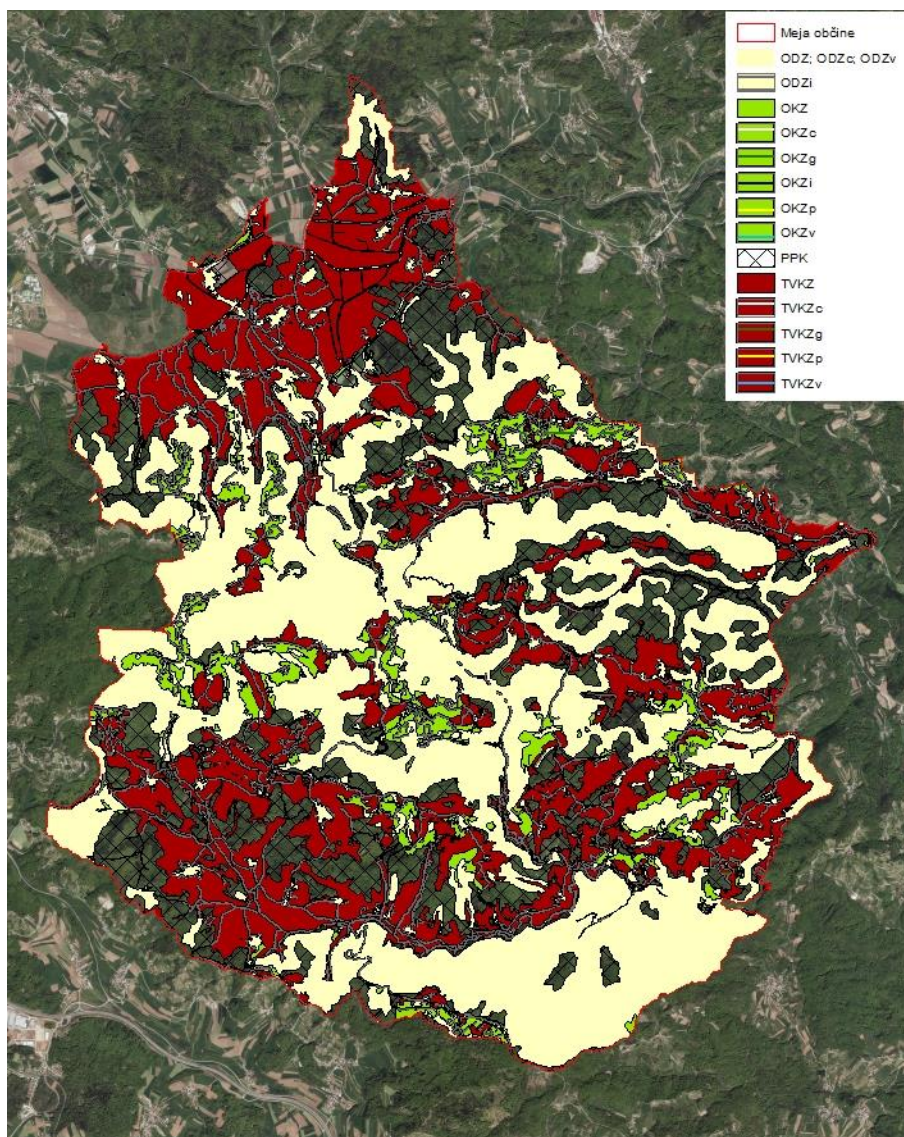
OB NASELIJ – poligoni na robu stavbnih zemljišč:

- če so smiselni in se nadaljujejo v kompleksna TVKZ, potem ostanejo PPK ne glede na velikost

V ODPRTEM PROSTORU

- PPK poligoni, ki so znotraj ODZ in ne mejijo na TVKZ ali OKZ ter so manjši od 1 ha, se prekategoriizirajo v ODZ

5.10 Rezultat po zaokroževanju



Slika 31: Grafični prikaz končne obdelave

6 PRILOGE

- Predstavitev kmetijstva v občini