

VODILNI PARTNER



PARTNERJI



PODIZVAJALCI



NAROČNIK

Ministrstvo za kmetijstvo, gozdarstvo in prehrano

Direktorat za kmetijstvo

Sektor za urejanje kmetijskega prostora in zemljiške operacije

Dunajska cesta 22 | 1000 Ljubljana

STROKOVNA PODLAGA S PODROČJA KMETIJSTVA ZA OBČINO HAJDINA

IZVAJALCI STROKOVNE PODLAGE:

LOCUS prostorske informacijske rešitve d.o.o.

Ljubljanska cesta 76 | 1230 Domžale

GEODETSKI ZAVOD CELJE

Ulica XIV. divizije 10 | 3000 Celje

IGEA Svetovanje in storitve s področja nepremičnin, infrastrukture in prostora, d.o.o.

Podpeška cesta 1 | 1351 Brezovica pri Ljubljani

ZUM urbanizem, planiranje, projektiranje d.o.o.

Grajska ulica 7 | 5000 Maribor

Kmetijsko gozdarska zbornica Slovenije, Kmetijsko gozdarski zavod Ptuj

Ormoška c. 28 | 2250 Ptuj

AGRARIUS, tla in okolje, Tomaž Kralj s.p.

Gorjuše 16 | 4264 Bohinjska Bistrica

Domžale, november 2021, popravek februar 2022

PROJEKT

Izdelava strokovnih podlag s področja kmetijstva
Strokovna podlaga s področja kmetijstva za občino Hajdina

NAROČNIK

Ministrstvo za kmetijstvo, gozdarstvo in prehrano
Direktorat za kmetijstvo
Sektor za urejanje kmetijskega prostora in zemljiške operacije
Dunajska cesta 22 I 1000 Ljubljana

ŠTEVILKA POGODBE

2330-20-000175

KONZORCIJ

VODILNI PARTNER

Locus d.o.o., Ljubljanska cesta 76, 1230 Domžale

PARTNERJI

Ljubljanski urbanistični zavod d.d., Verovškova ulica 64, 1000 Ljubljana

Geodetski zavod Celje, Uliva XIV. divizije 10, 3000 Celje

Igea d.o.o., Podpeška cesta 1, 1351 Brezovica pri Ljubljani

Acer Novo mesto d.o.o., Šentjernejske ceste 43, 8000 Novo mesto

ZUM urbanizem, planiranje, projektiranje d.o.o., Grajska ulica 7, 2000 Maribor

ZEU načrtovanje, inženiring d.o.o., Ulica Staneta Rozmana 5, 9000 Murska Sobota

PODIZVAJALCI

Agrarius, tla in okolje, Tomaž Kralj s.p., Gorjuše 17h, 4264 Bohinjska Bistrica

KGZS, Kmetijsko gozdarski zavod Ptuj, Ormoška cesta 28, 2251 Ptuj

Razvojni center Planiranje d.o.o., Ulica XIV. divizije 14, 3000 Celje

UL, Biotehniška fakulteta, Jamnikarjeva 101, 1000 Ljubljana

PROJEKT

Izdelava strokovnih podlag s področja kmetijstva

Strokovna podlaga s področja kmetijstva za občino Hajdina

FAZA

končno poročilo

IZDELOVALCI STROKOVNE

Locus d.o.o., Ljubljanska cesta 76, 1230 Domžale

PODLAGE

Geodetski zavod Celje, Uliva XIV. divizije 10, 3000 Celje

Igea d.o.o., Podpeška cesta 1, 1351 Brezovica pri Ljubljani

ZUM urbanizem, planiranje, projektiranje d.o.o., Grajska ulica 7, 5000 Maribor

Kmetijsko gozdarska zbornica Slovenije, Kmetijsko gozdarski zavod Ptuj, Ormoška c. 28, 2250 Ptuj

Agrarius, tla in okolje, Tomaž Kralj s.p., Gorjuše 17h, 4264 Bohinjska Bistrica

VODJA PROJEKTNE SKUPINE

Nina Lipušček, univ. dipl. inž. kraj. arh., Locus, d.o.o.



OŽJA PROJEKTNA SKUPINA

PROSTORSKO NAČRTOVANJE

Vesna Polanc Marinič, univ. dipl. inž. arh., ZUM, d.o.o.

PA PPN ZAPS 0749

BONITIRANJE

dr. Tomaž Kralj, univ. dipl. inž. agr., AGRARIUS, s.p.

pooblastilo za bonitiranje 11202-1/2012-6

Aleš Žnidarko, mag. agr. ekon., Geodetski zavod Celje, d.o.o.

pooblastilo za bonitiranje 11202-1/2014-7

KMETIJSTVO

Marko Černe, univ. dipl. inž. agr., KGZS, Kmetijsko gozdarski zavod Ptuj



ŠIRŠA PROJEKTNA SKUPINA

Leon Kobetič, univ. dipl. inž. grad., Locus, d.o.o.

Marjeta (Metka) Jug, univ. dipl. inž. kraj. arh., Locus, d.o.o.

Dominik Bovha, univ. dipl. inž. geod., Geodetski zavod Celje, d.o.o.

Petra Recko Novak, univ. dipl. inž. geod., Geodetski zavod Celje, d.o.o.

Tomaž Černe, univ. dipl. inž. geod., IGEA, d.o.o.

Marinka Konečnik Kunst, univ. dipl. ekon., ZUM d.o.o.

DATUM

Domžale, november 2021, popravek februar 2022

Kazalo

1 PREDSTAVITEV KMETIJSTVA V OBČINI	11
1.1 SPLOŠNI PODATKI O OBČINI HAJDINA.....	11
1.2 OPIS STANJA V KMETIJSTVU V OBČINI HAJDINA.....	11
1.3 RAZVOJNI POTENCIAL KMETIJSTVA	13
2 ANALIZA PRIDELOVALNEGA POTENCIALA V OBČINI	15
3 ANALIZA IZVEDENIH KOMASACIJ, OSUŠEVANJ ALI NAMAKANJ V OBČINI	19
4 POVRŠINE IN DELEŽI ZEMLJIŠČ	20
4.1 SKUPNE POVRŠINE IN DELEŽI ZEMLJIŠČ	20
4.2 SKUPNE POVRŠINE IN DELEŽI ZEMLJIŠČ PO POSAMEZNEM PODTIPU STRATEŠKIH OBMOČIJ	20
4.3 POVRŠINE IN DELEŽI ZEMLJIŠČ, DOLOČENIH KOT PREDLOG OBMOČIJ TRAJNO VAROVANIH KMETIJSKIH ZEMLJIŠČ	21
4.4 POVRŠINE IN DELEŽI ZEMLJIŠČ, DOLOČENIH KOT PREDLOG OBMOČIJ TRAJNO VAROVANIH KMETIJSKIH ZEMLJIŠČ PO POSAMEZNEM PODTIPU STRATEŠKIH OBMOČIJ.....	21
4.5 POVRŠINE IN DELEŽI ZEMLJIŠČ, DOLOČENIH KOT OBMOČJA DRUGIH ZEMLJIŠČ, POTENCIALNO PRIMERNIH ZA KMETIJSTVO	22
4.6 POVRŠINE IN DELEŽI ZEMLJIŠČ, DOLOČENIH KOT OBMOČJA DRUGIH ZEMLJIŠČ POTENCIALNO PRIMERNIH ZA KMETIJSTVO PO POSAMEZNEM PODTIPU STRATEŠKIH OBMOČIJ	22
4.7 PODATEK O POVRŠINI IN DELEŽU ZEMLJIŠČ V OBČINI GLEDE NA POGOJE ZA DOLOČITEV PREDLOGA OBMOČIJ TVKZ .	23
5 OPIS POSTOPKA DOLOČANJA PREDLOGA OBMOČIJ TRAJNO VAROVANIH KMETIJSKIH ZEMLJIŠČ IN DRUGIH ZEMLJIŠČ POTENCIALNO PRIMERNIH ZA KMETIJSKO PRIDELAVO	26
5.1 ŠHEMA OBDELAVE PODATKOV, ZAOKROŽEVANJA IN IZLOČITEV	26
5.2 VHODNI PODATKI.....	27
5.3 MODELIRANJE	27
5.4 PREDLOG OBMOČJI PO MODELIRANJU.....	31
5.5 AVTOMATSKO ZAOKROŽEVANJE.....	33
5.6 IZLOČANJE	34
5.7 DODATNA IZLOČANJA - IZLOČITEV POZIDANIH ZEMLJIŠČ, VODNIH ZEMLJIŠČ IN CEST.....	36
5.8 ROČNO OBLIKOVANJE OBMOČIJ	40
5.9 OBMOČJA POTENCIALNO PRIMERNA ZA KMETIJSTVO	42
5.10 REZULTAT PO ZAOKROŽEVANJU	45
6 PRILOGE	46

STROKOVNA PODLAGA S PODROČJA KMETIJSTVA ZA OBČINO HAJDINA

Občina Hajdina

Sistem prostorskega načrtovanja kmetijskih zemljišč po Zakonu o kmetijskih zemljiščih (Uradni list RS, št. 71/11 – uradno prečiščeno besedilo, 58/12, 27/16, 27/17 – ZKme-1D in 79/17; v nadaljnjem besedilu: ZKZ) temelji na določitvi trajno varovanih kmetijskih zemljišč v prostorskih aktih lokalnih skupnosti.

ZKZ določa, da se z uredbo določijo območja, ki so strateškega pomena za Republiko Slovenijo zaradi pridelovalnega potenciala kmetijskih zemljišč, njihovega obsega, zaokroženosti, zagotavljanja pridelave hrane ali ohranjanja in razvoja podeželja ter ohranjanja krajine (v nadaljnjem besedilu: strateška območja za kmetijstvo in pridelavo hrane).

Strateška območja za kmetijstvo in pridelavo hrane predstavljajo potencialna območja trajno varovanih kmetijskih zemljišč.

Območja trajno varovanih kmetijskih zemljišč se bodo ob upoštevanju uredbe o strateških območjih za kmetijstvo in pridelavo hrane določila v prostorskih aktih lokalnih skupnosti, podlaga za določitev trajno varovanih kmetijskih zemljišč v prostorskem aktu lokalne skupnosti pa je strokovna podlaga s področja kmetijstva.



ZAKONSKA OSNOVA

- Zakon o kmetijskih zemljiščih (Uradni list RS, št. 71/11 – uradno prečiščeno besedilo, 58/12, 27/16, 27/17 – ZKme-1D in 79/17),
- Uredba o območjih za kmetijstvo in pridelavo hrane, ki so strateškega pomena za Republiko Slovenijo (Uradni list RS, št. 71/16),
- Pravilnik o vsebini elaborata posegov na kmetijska zemljišča (Uradni list RS, št. 83/16),
- Pravilnik o tehničnih, strokovnih in organizacijskih pogojih, ki jih morajo izpolnjevati organizacije za izdelavo strokovnih podlag s področja kmetijstva (Uradni list RS, št. 80/16 in 12/19),
- Pravilnik o podrobnejših pogojih za določitev predloga območij trajno varovanih kmetijskih zemljišč ter o podrobnejši vsebini strokovnih podlag s področja kmetijstva (Uradni list RS, št. 55/17).

Uporabljene kratice:

TVKZ – trajno varovana kmetijska zemljišča

TVKZp - trajno varovana kmetijska zemljišča na območju evidence stavbnih zemljišč

TVKZv- trajno varovana kmetijska zemljišča na območju vodnega katastra

TVKZc- trajno varovana kmetijska zemljišča na območju dejanske rabe zemljišč javne cestne infrastrukture

TVKZg- trajno varovana kmetijska zemljišča na območju dejanske rabe gozdnih zemljišč

OKZ – ostala kmetijska zemljišča

OKZp – ostala kmetijska zemljišča na območju evidence stavbnih zemljišč

OKZv – ostala kmetijska zemljišča na območju vodnega katastra

OKZc – ostala kmetijska zemljišča na območju dejanske rabe zemljišč javne cestne infrastrukture

OKZg – ostala kmetijska zemljišča na območju dejanske rabe gozdnih zemljišč

ODZ – območja drugih zemljišč

ODZp – območja drugih zemljišč na območju evidence stavbnih zemljišč

ODZv – območja drugih zemljišč na območju vodnega katastra

ODZc – območja drugih zemljišč na območju dejanske rabe zemljišč javne cestne infrastrukture

ODZg – območja drugih zemljišč na območju dejanske rabe gozdnih zemljišč

PPK – območja drugih zemljišč, potencialno primernih za kmetijstvo

PPKp – območja drugih zemljišč, potencialno primernih za kmetijstvo na območju evidence stavbnih zemljišč

PPKv – območja drugih zemljišč, potencialno primernih za kmetijstvo na območju vodnega katastra

PPKc – območja drugih zemljišč, potencialno primernih za kmetijstvo na območju dejanske rabe zemljišč javne cestne infrastrukture

PPKg – območja drugih zemljišč, potencialno primernih za kmetijstvo na območju dejanske rabe gozdnih zemljišč

1 PREDSTAVITEV KMETIJSTVA V OBČINI

Pojasnilo: Skladno s Pravilnikom o Pravilnik o podrobnejših pogojih za določitev predloga območij trajno varovanih kmetijskih zemljišč ter o podrobnejši vsebini strokovnih podlag s področja kmetijstva (Uradni list RS, št. 55/17) je vsebino poglavja pripravila javna služba kmetijskega svetovanja.

Celoten dokument (s podpisi, glavami) je priložen v prilogi.



1.1 Splošni podatki o občini Hajdina

Občina Hajdina leži v vzhodni kohezijski regiji in v podravski statistični regiji. Na vzhodu meji na mestno občino Ptuj, na severozahodu na občino Starše, na zahodu na Kidričevo, ter na jugu na Videm. Naselja v občini so: Draženci, Gerečja vas, Hajdoše, Skorba, Slovenja vas, Spodnja Hajdina, Zgornja Hajdina. Občina Hajdina se razprostira na terasah Dravskega polja na desni strani reke Drave. Zelo jo razkosavajo razne ceste, zato so imeli občani v preteklosti veliko problemov s takšno prometno ureditvijo. Del občine pa je razdelil tudi odvodni kanal HE - Zlatoličje.

Občina Hajdina je s površino 21,8 km² in 3737 prebivalci (junij 2017) uvrščena med manjše slovenske občine. Območje občine je pretežno kmetijsko, saj kar 66 % vseh površin občine predstavljajo kakovostna ravninska njivska in travniška kmetijska zemljišča. Gozdne površine se pojavljajo v obliki manjših zarasti ob meji z občino Kidričevo in v obdravskem pasu in predstavljajo 8,2 % vseh površin, ostalo so pozidane (17,8 % vseh površin), vodne (2,8 %) in druge površine.

Gospodarsko občina spada med srednje razvite občine. V občini je industrijsko obrtna cona v Slovenja vasi, večje število družb z omejeno odgovornostjo in samostojnih podjetnikov raznih dejavnosti. Kmetijstvo je dokaj razvito, nekaj pa je tudi farm prašičev, govedi in perutnine. Načrtov za prihodnje ne zmanjkuje. V Skorbi je eno največjih vodovodnih črpališč v Sloveniji, dolgoročna naravnost občine je ekološko varstvena. V bodočnosti nameravajo zgraditi kanalizacijsko omrežje na območju celotne občine, občane naravovarstveno ozaveščati, predvsem pa želijo prihodnjim rodovom ohraniti čisto okolje in pitno vodo.

1.2 Opis stanja v kmetijstvu v občini Hajdina

V občini Hajdina je registriranih 145 kmetijskih gospodarstev s skupno površino obdelovalnih zemljišč 1.271,22 ha, kar je v povprečju 8,77 ha na kmetijo. Skupno število GERK-ov KMG, ki so registrirani v občini Hajdina znaša

1.478, kar pomeni povprečno površino gerka 0,86 ha. Z razvojem kmetijstva se zmanjšuje število kmetijskih gospodarstev in večja površina kmetijskih zemljišč, ki jih te kmetije obdelujejo.

Na teritoriju občine Hajdina so registrirani 1.503 GERK-i s skupno površino 1.269,10 ha, od tega 1.312 gerkov s površino 1.201,39 ha z rabo njiva (1100), 7 gerkov s površino 1,96 ha z rabo začasno travinje (1131), 10 gerkov s površino 0,68 ha z rabo rastlinjak (1190), 9 gerkov s površino 0,91 ha z rabo travniški sadovnjak (1222) in 163 gerkov s površino 62,76 ha in rabo trajni travnik (1300). Subvencije se vlaga na 1.399 gerkih s skupno površino 1.247,50 ha, kar pomeni cca. 98,3 %.

(Določena neskladja glede obdelovalnih površin in registriranih kmetijskih zemljišč je prišlo zaradi tega, ker imajo nekatera kmetijska gospodarstva sedež v občini Hajdina, svoja kmetijska zemljišča pa tudi izven teritorija občine, določene kmetije pa imajo sedež v drugi občini, svoja kmetijska zemljišča pa v občini Hajdina).

Celotna raba kmetijskih in drugih zemljišč znotraj občine Hajdina je naslednja: 1.272,05 ha raba njiva (1100), 0,88 ha raba rastlinjak (1190), 0,02 ha raba vinograd (1211), 1,37 ha raba intenzivni sadovnjak (1221), 8,36 ha raba travniški sadovnjak (1222), 0,05 ha raba ostali trajni nasadi (1240), 163,14 ha raba trajni travnik (1300), 14,38 ha raba kmetijsko zemljišče v zaraščanju (1410), 1,21 ha raba plantaža gozdnega drevja (1420), 57,10 ha raba drevesa in grmičevje (1500), 29,63 ha raba neobdelano kmetijsko zemljišče (1600), 178,13 ha raba gozd (2000), 387,32 ha raba pozidano in sorodno zemljišče (3000), 2,14 ha raba ostalo zamočvirjeno zemljišče (4220), 1,15 ha raba suho, odprto zemljišče s posebnim rastlinskim pokrovom (5000) in 61,14 ha raba voda (7000), **skupno 2.178,05 ha.**

V ukrep KOPOP je vključenih 692,50 ha, kar predstavlja 55 % registriranih obdelovalnih površin (GERK-ov) v občini. V ukrep ekološko kmetovanje EK sta vključeni 2 kmetiji v skupni površini 35,49 ha. Ena kmetija v skupni površini 24,36 ha je vključena v ukrep KOPOP in EK. Ker gre za pretežno ravninsko občino, se samo nekaj več kot 10 % oziroma 129,24 ha kmetijskih zemljišč nahaja na območju z omejenimi dejavniki kmetovanja ali OMD. Skupni GVŽ v občini Hajdina znaša 803,86.

Usmerjenost kmetijskih gospodarstev v občini je večinoma poljedelska ali živinorejsko-poljedelska, nekaj je tudi pridelave zelenjave, manj je trajnih nasadov in drugih kmetijskih pridelav. Kar se tiče kmetijskih kultur prevladujejo krompir, ozimna žita, krompir, oljnice in trajno travinje.

V občini je registriranih skupno osemindvajset (28) dopolnilnih dejavnosti na sedmih (7) kmetijah. Ena kmetija ima registriranih 7 dopolnilnih dejavnosti, dve kmetiji 6 dopolnilnih dejavnosti, 2 kmetiji 3 dopolnilne dejavnosti, 1 kmetija 2 dopolnilni dejavnosti na kmetiji in ena kmetija 1 dopolnilno dejavnost na kmetiji. Prevladujoče so naslednje registrirane dejavnosti na kmetiji:

- storitev delo s traktorjem in drugo strojno opremo (4),
- proizvodnja in prodaja energije iz sončnega vira (3),
- turistična kmetija z nastanitvijo (2),
- svetovanje o kmetovanju (2),
- organiziranje delavnic in tečajev (2),
- usposabljanje na kmetiji (2),
- prikaz del iz kmetijske, gozdarske in dopolnilne dejavnosti (2),
- storitev vzdrževanje cest in pluzenje snega (2),
- storitev vzdrževanje zelenic (2),
- proizvodnja rastlinskega olja in predelava semen oljnih rastlin (2),
- svetovanje in prikazi iz kmečkih gospodinskih opravil (2), in
- oddajanje površin za piknike (1),
- storitev izdelava lesnih briketov in pelet (1), in
- storitev žaganje in skobljanje lesa (1).

Na sedmih kmetijah imajo registrirane dopolnilne dejavnosti na kmetiji nosilci KMG, le na eni ima dopolnilne dejavnosti na kmetiji registrirane član KMG.

V zadnjem obdobju je opazen viden napredek v kmetijstvu. Kmetijska proizvodnja je še vedno ena izmed pomembnejših panog v občini in zaposluje precej ljudi. Ker je občina precej ravninska prevladujeta poljedelstvo in živinoreja. Kmetijska dejavnost je iz nekdanjih malih kmečkih gospodarstev, kjer so se ukvarjali z vsemi kmetijskimi panogami, prerasla v intenzivno, tržno in specializirano usmerjeno kmetovanje na večjih kmetijah.

1.3 Razvojni potencial kmetijstva

Kmetijstvo ima v občini Hajdina dolgo tradicijo in predstavlja pomembno gospodarsko panogo. Poleg tega kmetijska dejavnost zagotavlja urejenost prostora in preprečuje opuščanje kmetijske rabe ter zaraščanje kmetijskih zemljišč.

Največji razvojni potencial ima pridelava vrtnin na prostem in v zaščitениh prostorih (rastlinjakih), pridelava krompirja in drugih poljščin (koruze, žit, oljnic), ekološko kmetovanje in tudi živinoreja (govedoreja, prašičereja, perutninarstvo). Na področju pridelave vrtnin in krompirja se občuti pomanjkanje skladišč, prostorov za pripravo pridelkov za prodajo in hladilnice, ki bi omogočili celovit nastop na trgu teh pridelkov. Za poljščine je pomembno v prihodnosti urediti pokrito prevzemno mesto in skladiščne kapacitete, ki bi kmetovalcem v mnogočem olajšala oddajo pridelkov poljščin.

Ker imajo kmetijska zemljišča v občini primerno ravninsko lego, obliko, velikost, relief, dostopnost in odlične pedološke lastnosti ter možnosti za uvedbo namakanja, predstavljajo najpomembnejšo osnovo za nadaljnji konkurenčni razvoj kmetijske dejavnosti in krepitev lokalno pridelane domače hrane.

Na območju občine so bile v preteklosti tudi izvedene komasacije in agromelioracije na komasacijskem območju v skupni površini cca. 600 ha, kar predstavlja skoraj 45 % vseh kmetijskih zemljišč z rabo njiva (1100) in trajni travnik (1300). Tri komasacije so že izvedene, v pripravi sta še dve, ena na vodovarstvenem območju Hajdina 4 in ena na območju Nature 2000 z imenom Hajdina 5.

Komasacije kmetijskih zemljišč so omogočile racionalizacijo kmetijske pridelave, saj s komasacijo zmanjšamo razdrobljenost in razpršenost zemljišč ter ustvarimo ugodnejše razmere za obdelavo, s tem izboljšamo kakovost in ekonomiko kmetijske pridelave. Po izvedbi komasacije so se izvedle še agromelioracije na komasacijskih območjih, ki so z ureditvijo mreže poljskih poti, ravnanjem terena in ostalimi agromelioracijskimi ukrepi uredile dostop in položaj kmetijskih zemljišč.

Zaradi izvedenih komasacij kmetijskih zemljišč se je število parcel na območju zmanjšalo, novo nastale parcele so pravilnejših oblik in večje površine, imajo primeren dostop in so v bližini sedežev posameznih kmetijskih gospodarstev. Urejeno komasacijsko območje z urejenimi poljskimi potmi omogoči optimalno funkcioniranje območja: krajše dostopne poti pomenijo krajši čas delovanja kmetijske mehanizacije, prihranek na času in gorivu, s tem pa tudi določene pozitivne učinke na okolje. Urejena mreža poljskih poti in primerno obdelane kmetijske površine dajejo tudi pozitiven vtis urejenega kmečkega okolja in primerno veduto tipične krajine Dravskega polja.

S ciljem blaženja in prilagajanja na podnebne spremembe se bo v prihodnosti pristopilo k izgradnji namakalnega sistema, saj neposredna bližina vodnega vira predstavlja idealne možnosti za izgradnjo lokalnega namakalnega sistema. K izgradnji bi se pristopilo fazno, odvisno predvsem od vstopa posameznih kmetij v namakalno območje. Trenutno so v fazi projekta idejnih rešitev in preučevanja možnosti sodelovanja pri izgradnji skupnega črpališča in namakalnega sistema z občinama Starše in Kidričevo.

Pri razvojnem potencialu kmetijstva je potrebno dodati, da občina vzpodbuja okolju prijaznejše kmetovanje, zaradi varovanja vodnih virov, na zavarovanih območjih ohranjanja narave, kulturne dediščine in arheoloških območij. Intenzivno kmetijstvo ima možnosti za razvoj na območjih izvedenih komasacij in agromelioracij, ki niso zajeta v območja namenjena okoljsko prijaznejšemu kmetovanju in imajo možnosti izboljšanja kmetijske proizvodnje z namakanjem kmetijskih zemljišč. Možnosti za širitev kmetij je malo, smiselno bi bilo v prihodnosti kmetije premestiti na rob naselij ali na posebej določena območja, če je to možno in ekonomsko upravičeno.

Na območju občine so tako možnosti za intenzivno kmetijsko pridelavo (visok talni potencial, komasirane kmetijske površine, možnosti za namakanje, delež kmečkega prebivalstva ali prebivalstva z dopolnilno dejavnostjo) in tudi ekološko kmetovanje na območjih varovalnih režimov ohranjanja narave, varovanja vodnih virov in na območjih arheološke kulturne dediščine ter v neposredni bližini naselij s poudarkom na zmanjšanju emisij iz kmetijstva v bližini poselitve in v območjih ohranjanja narave ter varstva vodnih virov.

Pri intenzivnem kmetijstvu je potrebno upoštevati vplive na naravne vire (tla, vode, zrak), biotsko raznovrstnost in bivalno okolje.

V občini so aktivna štiri Društva kmečkih žensk, ki povezujejo in dopolnjujejo osnovne in dopolnilne dejavnosti na kmetijah. Vzpostavljena je blagovna znamka dobrine s Hajdine, ki vpliva na prepoznavnost izdelkov s kmetij in pomaga pri njihovem pozicioniranju na trgu. Aktivno je tudi ohranjanje tradicionalnih dejavnosti špeharstva in pletarstva v občini.

Občina Hajdina vsako leto objavi tudi javni razpis o dodeljevanju pomoči za ohranjanje in razvoj kmetijstva ter podeželja v občini, ki podpira kmetijsko pridelavo, inovacije, diverzifikacije na kmetijah in povezovanje lokalnih pridelovalcev pri promociji in trženju lokalne domače hrane. Prav tako občina vzpodbuja lokalne pridelovalce k zagotavljanju čim večje oskrbe z lokalno hrano v OŠ in vrtcu.

Zaradi širjenja poslovnih in gospodarskih con, izgradnje cestnega in drugega omrežja ter pridobivanja novih zemljišč za stanovanjsko gradnjo se krepi pritisk za pozidavo kmetijskih zemljišč. To kljub odličnim naravnim danostim za kmetijstvo v občini Hajdina predstavlja grožnjo za nepovratno izgubo najboljših kmetijskih zemljišč.

Največji potencial za razvoj kmetijstva v občini Hajdina predstavlja pridelava vrtnin na prostem ali v zaščitenih prostorih ter pridelava poljščin, predvsem krompirja, koruze in žit. Velike možnosti so tudi v pridelavi jagodičja in zelišč. Potencial predstavlja tudi ekološko kmetovanje in razvoj dopolnilnih dejavnosti na kmetijah. Možnosti za razvoj v kmetijstvu so tudi v živinoreji, predvsem prašičereji, govedoreji in perutninarstvu.



2 ANALIZA PRIDELOVALNEGA POTENCIALA V OBČINI

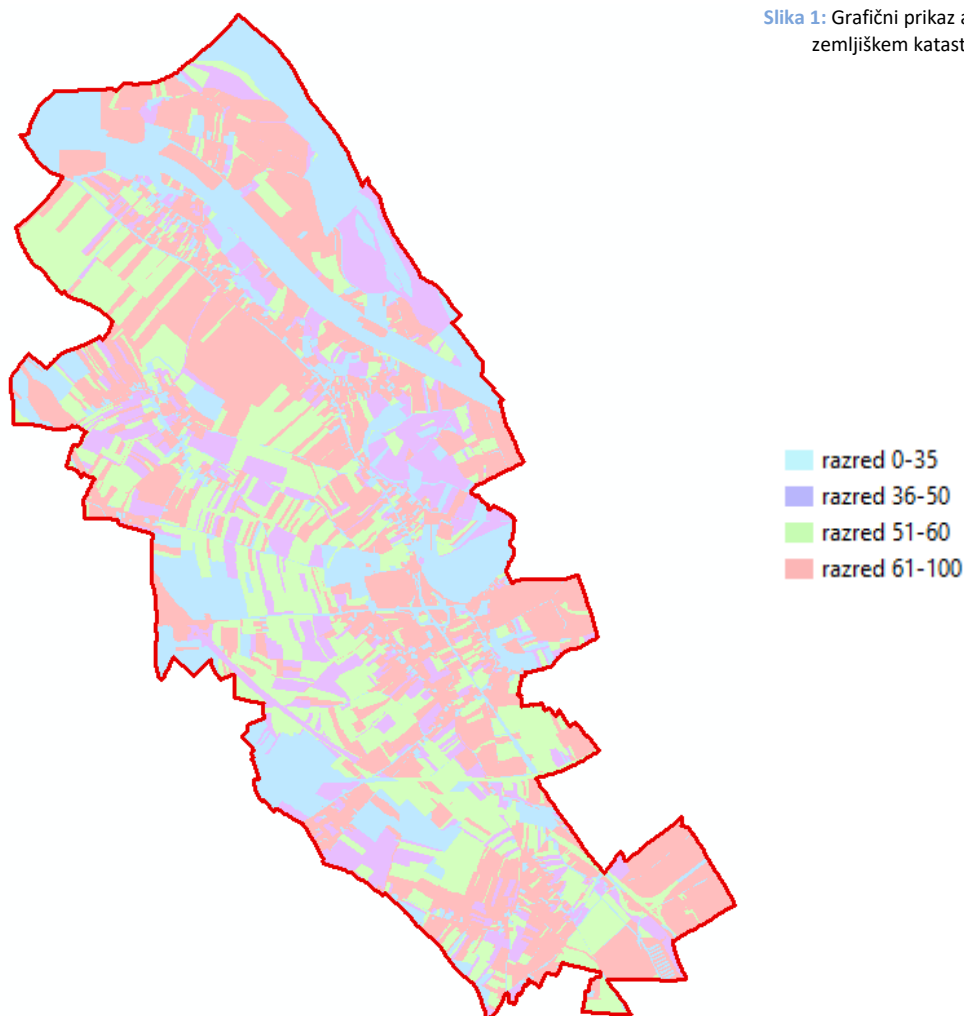
Analiza bonitetnih točk **po zemljiškem katastru** glede na razrede po Prilogi 1 Pravilnika o podrobnejših pogojih za določitev predloga območij trajno varovanih kmetijskih zemljišč ter o podrobnejši vsebini strokovnih podlag s področja kmetijstva (Uradni list RS, št. 55/17).

Preglednica 1: Površina in delež bonitetnih razredov.

Bonitetni razred	Skupna površina [m ²]	Delež [%]
0-35 točk	5.172.183	23,7%
36-50 točk	3.218.874	14,8%
51 do 60 točk	5.403.021	24,8%
61 do 100 točk	7.985.301	36,7%
skupaj	21.779.379*	100%

*Zaradi neskladnosti meje občine z mejami zemljiških parcel prihaja do manjšega odstopanja v površini. Površina celotne občine Hajdina po podatku o meji občine znaša 21.780.530m².

Slika 1: Grafični prikaz analize bonitetnih točk po zemljiškem katastru

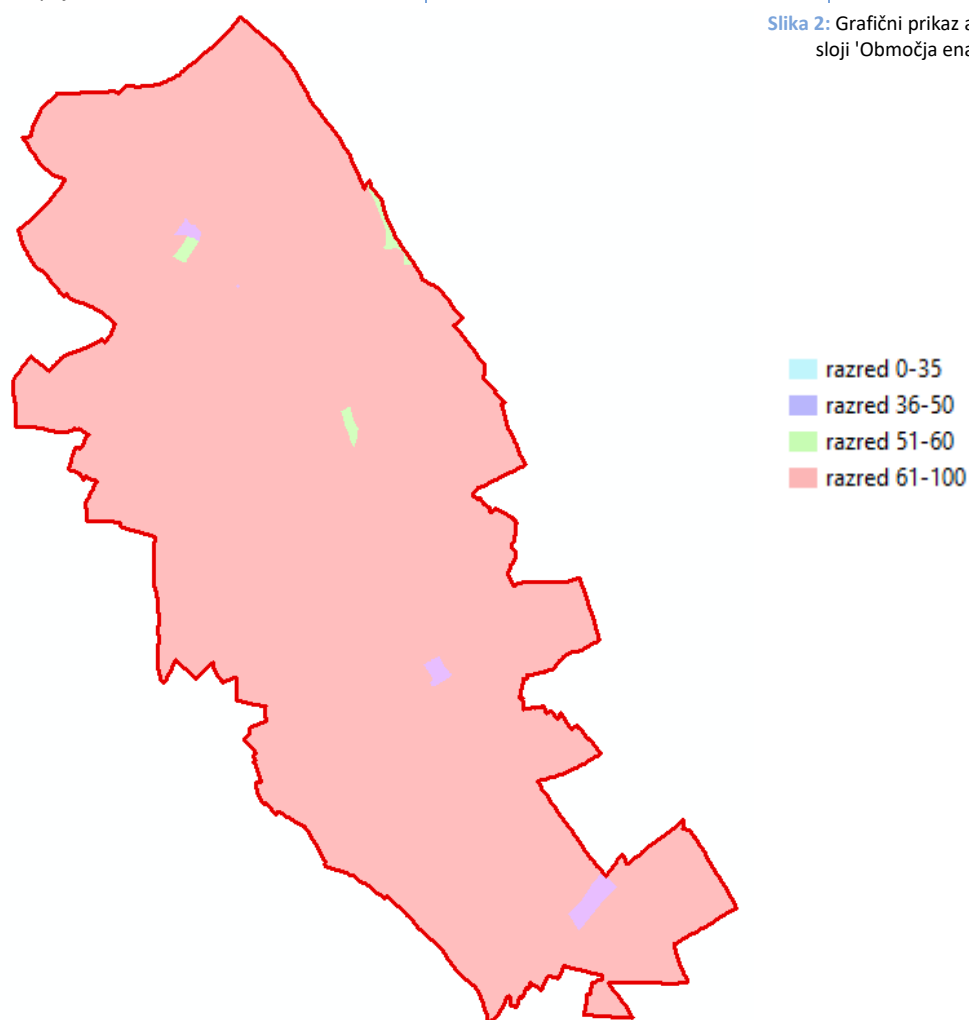


Glede na podatke o bonitetnih točkah po zemljiškem katastru so zemljišča z najvišjo boniteto (nad 61) razporejena po celotni Občini Hajdina. Zemljišča z najnižjo boniteto pa se nahajajo predvsem ob kanalu HE Zlatoličje, ob Dravi in na območjih, kjer je v naravi nižinski gozd.

Analiza bonitetnih točk po podatkih **Območij enakih bonitet** glede na razrede po Prilogi 1 Pravilnika o podrobnejših pogojih za določitev predloga območij trajno varovanih kmetijskih zemljišč ter o podrobnejši vsebini strokovnih podlag s področja kmetijstva (Uradni list RS, št. 55/17).

Preglednica 2: Površina in delež bonitetnih razredov.

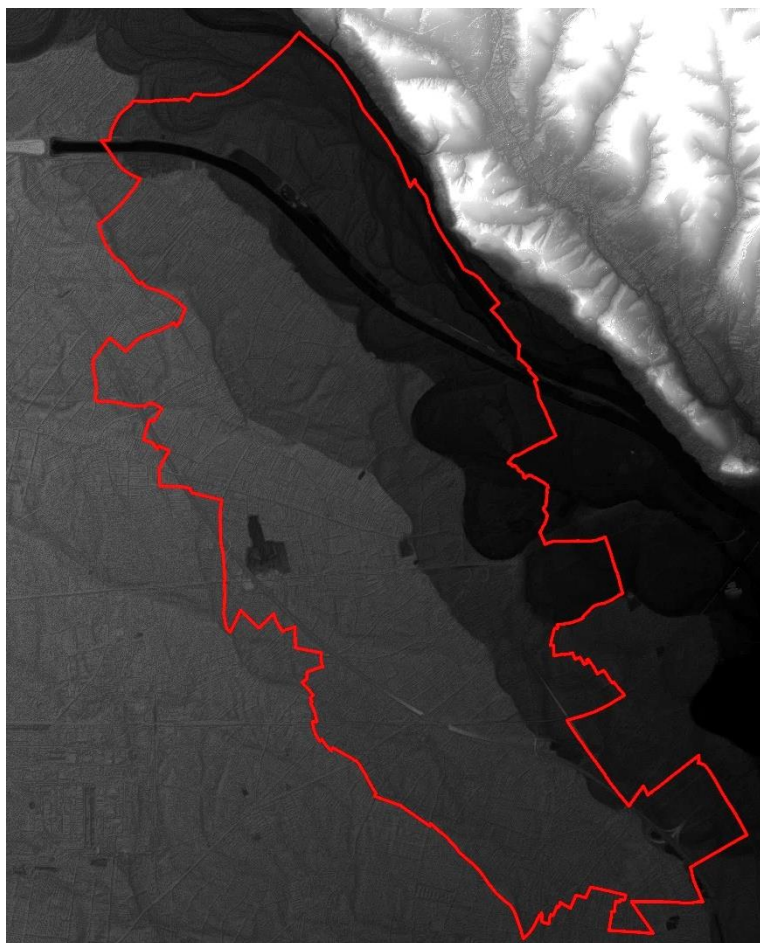
Bonitetni razred	Skupna površina [ha]	Delež [%]
0-35 točk	0	0%
36-50 točk	122.717	0,6%
51 do 60 točk	84.112	0,4%
61 do 100 točk	21.573.700	99,1%
skupaj	21.780.530	100,0%

Slika 2: Grafični prikaz analize bonitetnih točk po sloji 'Območja enakih bonitet'

Glede na podatke o bonitetnih točkah po območjih enakih bonitet so skoraj na celotnem območju Občine Hajdina zemljišča z najvišjo boniteto (nad 61). Zemljišč z boniteto pod 35 sploh ni v območju enakih bonitet sploh ni.

Pedološke in geološke lastnosti na območju občine Hajdina

Po podatkih geološke karte Slovenije merila 1:100.00 na območju občine Hajdina prevladujejo različni aluvialni nanosi – pretežno peščeni in prodnati.



Slika 3: Območje občine Hajdina na LIDAR posnetku

Po podatkih pedološke karte Slovenije merila 1:25.000 na območju občine Hajdina prevladujejo distrična rjava tla s slabimi 70 % površine oziroma 1512,4 ha. Na preostalem delu površine občine pa prevladujejo obrečna tla, pretežno oglejena (spodnja preglednica).

Preglednica 3: Zastopanost posameznih talnih tipov na območju občine Hajdina (vir: Pedološka karta Slovenije merila 1:25.000, 2007).

Talni tip	Površina v ha	Delež površine v %
Distrična rjava tla na nekarbonatnih ledenodobnih prodnatin in peščenih nasutinah rek, tipična	1512,4	69,3
Obrečna tla, karbonatna, plitva, na peščeno prodnatem aluviju	105,7	4,8
Obrečna tla, karbonatna, srednje globoka, na peščeno prodnatem aluviju	418,4	19,2
Obrečna tla, karbonatna, globoko oglejena, na peščeno prodnatem aluviju	145,2	6,7
Skupaj	2181,7	100,0

Glede na celoten fond kmetijskih zemljišč v Sloveniji, spadajo tla na območju občine Hajdina, upoštevajoč fizikalne in kemijske lastnosti tal, med za kmetijstvo kakovostna zemljišča. Na posameznih predelih občine je glavni omejujoč dejavnik rabe tal za kmetijske namene predvsem globina tal ter kisel pH.



Slika 4: Terenski ogledi



3 ANALIZA IZVEDENIH KOMASACIJ, OSUŠEVANJ ALI NAMAKANJ V OBČINI

Glede na podatke Enotne državne evidence o namakalnih in osuševalnih sistemih (KatMeSiNa), katere skrbnik je MKGP, sloj namakalnih sistemov vsebuje namakalne sisteme, ki imajo območja potrjena z Uredbo o potrditvi območij osuševalnih in namakalnih sistemov (Uradni list RS, št. 63/19). V podatke ni vključenih sistemov, za katere podatke MKGP še pripravlja in vseh zasebnih namakalnih sistemov. Sloj osuševalnih sistemov vsebuje osuševalne sisteme, ki imajo območja potrjena z Uredbo o potrditvi območij osuševalnih in namakalnih sistemov (Uradni list RS, št. 63/19). Glede na omenjene podatkovne sloje na območju Občine Hajdina ni namakalnih ali osuševalnih sistemov. Glede na informacije MKGP so bile na območju Občine Hajdina izvedena komasacije kmetijskih zemljišč.

Geodetski zavod Celje je posredoval podatke o 4 območjih že izvedenih komasacij, ki so prikazana na sliki spodaj. Komasacije so se izvajale postopoma od leta 2014 do 2020. Na vseh 4 območjih so bile izvedene tudi agromelioracije v sklopu katerih se je uredilo poljske poti. Med lastniki kmetijskih zemljišč je interes za uvedbo komasacije kmetijskih zemljišč še na dveh območjih v Občini Hajdina, in sicer na območju med kanalom HE Zlatoličje in Dravo, ter v osrednjem delu Občine na območju v bližini I. vodovarstvenega režima.

Na območju že izvedene komasacije in agromelioracije Hajdina 1, ki se nahaja južno od naselij Slovenja vas, Gerečja vas in Hajdoše pa je načrtovan namakalni sistem, saj se v bližini nahaja kanal HE Zlatoličje, ki predstavlja vodni vir za načrtovan namakalni sistem.



Slika 5: Komasacije v občini Hajdina.

4 POVRŠINE IN DELEŽI ZEMLJIŠČ

4.1 Skupne površine in deleži zemljišč

Preglednica 4: Skupne površine in deleži zemljišč.

KLASIFIKAC	POV (m ²)	Delež [%]
OKZ	637174,93	4,39
TVKZ	13877532,22	95,61
Skupaj	14514707,15	100,00

Kot je razvidno iz predhodno opravljenih analiz lastnosti zemljišč v občini Hajdina, ima večina zemljišč po podatkih o bonitetnih točkah po zemljiškem katastru visoko boniteto, nahajajo se na pretežno ravninskem svetu in predstavljajo pomemben potencial za kmetijstvo. Te značilnosti že same po sebi razvrščajo kmetijska zemljišča kot TVKZ, kar potrjuje tudi oblikovani predlog TVKZ. OKZ so prisotna v zgolj simboličnem obsegu.

Praktično enako razmerje, kot je razvidno iz predloga TVKZ in OKZ, je opredeljeno tudi po veljavni namenski rabi prostora, kot je določena z OPN občine Hajdina. Tudi z OPN so v občini praktično vsa kmetijska zemljišča določena kot najboljša kmetijska zemljišča.

Preglednica 5: Delež OKZ in TVKZ na kmetijski namenski rabi.

NRP	KLASIFIKAC	POV (m ²)	Delež [%]
K1	OKZ	532506,10	3,67%
K1	TVKZ	13478252,38	92,86%
K2	OKZ	104668,74	0,72%
K2	TVKZ	399279,93	2,75%

4.2 Skupne površine in deleži zemljišč po posameznem podtipu strateških območij

Zaradi neprimerljive natančnosti zajema podatkov o strateških območjih in podatka predloga TVKZ, OKZ in PPK, je bilanca po posameznih strateških podtipih nekoliko neustrezna. Krovno pa lahko iz nje izluščimo, da večina občine spada pod podtip veliki ravninski kompleksi A, manjši deleži pa v podtip izmenjava ožjih izravnav in zaplat, gozd in območja nad gozdno mejo ter urbano.

Preglednica 6: Skupne površine in deleži zemljišč po posameznem podtipu strateških območij.

Podtip območja	Klasifikacija	Površina (m ²)	Delež
gozd in območja nad gozdno mejo	OKZ	6324,31	0,04%
izmenjava ožjih izravnav in zaplat	OKZ	2504,11	0,01%
urbano	OKZ	20718,60	0,12%
veliki ravninski kompleksi A	OKZ	26780,28	0,16%
gozd in območja nad gozdno mejo	OKZc	1462,26	0,01%
urbano	OKZc	541,48	0,00%
veliki ravninski kompleksi A	OKZc	4,24	0,00%
gozd in območja nad gozdno mejo	OKZi	12573,97	0,08%
izmenjava ožjih izravnav in zaplat	OKZi	0,04	0,00%
veliki ravninski kompleksi A	OKZi	480600,99	2,88%
gozd in območja nad gozdno mejo	OKZp	3506,77	0,02%
urbano	OKZp	1970,82	0,01%
veliki ravninski kompleksi A	OKZp	2235,86	0,01%
izmenjava ožjih izravnav in zaplat	OKZv	20171,93	0,12%
urbano	OKZv	55,63	0,00%
veliki ravninski kompleksi A	OKZv	57723,71	0,35%
gozd in območja nad gozdno mejo	PPK	687623,37	4,11%
izmenjava ožjih izravnav in zaplat	PPK	143,54	0,00%
urbano	PPK	93650,78	0,56%

veliki ravninski kompleksi A	PPK	1197985,67	7,17%
gozd in območja nad gozdno mejo	PPKc	1372,24	0,01%
urbano	PPKc	1481,66	0,01%
veliki ravninski kompleksi A	PPKc	39393,55	0,24%
gozd in območja nad gozdno mejo	PPKp	2125,67	0,01%
urbano	PPKp	25142,44	0,15%
veliki ravninski kompleksi A	PPKp	57960,54	0,35%
gozd in območja nad gozdno mejo	PPKv	3872,83	0,02%
izmenjava ožjih izravnav in zaplat	PPKv	33964,51	0,20%
urbano	PPKv	1707,05	0,01%
veliki ravninski kompleksi A	PPKv	49196,40	0,29%
gozd in območja nad gozdno mejo	TVKZ	222612,64	1,33%
izmenjava ožjih izravnav in zaplat	TVKZ	2507,70	0,02%
urbano	TVKZ	503246,60	3,01%
veliki ravninski kompleksi A	TVKZ	12873837,19	77,04%
gozd in območja nad gozdno mejo	TVKZc	3537,04	0,02%
urbano	TVKZc	8550,55	0,05%
veliki ravninski kompleksi A	TVKZc	147104,22	0,88%
gozd in območja nad gozdno mejo	TVKZp	150,68	0,00%
urbano	TVKZp	10525,94	0,06%
veliki ravninski kompleksi A	TVKZp	83033,80	0,50%
izmenjava ožjih izravnav in zaplat	TVKZv	2260,83	0,01%
urbano	TVKZv	556,29	0,00%
veliki ravninski kompleksi A	TVKZv	19610,38	0,12%
Skupaj		16710329,08	100,00%

4.3 Površine in deleži zemljišč, določenih kot predlog območij trajno varovanih kmetijskih zemljišč

Preglednica 7: Površine in deleži zemljišč, določenih kot predlog območij trajno varovanih kmetijskih zemljišč.

KLASIFIKAC	POV (m ²)	Delež
TVKZ	13877532,22	100

Iz preglednice 7 je razvidna površina trajno varovanih zemljišč v občini Hajdina, ki smo jih določili z modeliranjem in ročnim zaokroževanjem. Zemljišča, ki so bila uvrščena v TVKZ izpolnjujejo kriterije v skladu z pravilnikom (zadostno število točk).

Ker pa so bila določena kmetijska zemljišča v naravi spremenjena v ostale rabe smo navedeno površino v nadaljnjih postopkih tudi natančneje opredelili na podlagi aktualnih vhodnih podatkov (dejanska raba, ceste, vodotoki, pozidana zemljišča).

4.4 Površine in deleži zemljišč, določenih kot predlog območij trajno varovanih kmetijskih zemljišč po posameznem podtipu strateških območij

Skladno z deležem, ki gre v korist velikim ravninskim kompleksom A, je tudi delež TVKZ na tem podtipu strateškega območja daleč največji.

Preglednica 8: Površine in deleži zemljišč, določenih kot predlog območij trajno varovanih kmetijskih zemljišč.

Podtip območja	Klasifikacija	Površina (m ²)	Delež
gozd in območja nad gozdno mejo	TVKZ	222612,54	1,60%
izmenjava ožjih izravnav in zaplat	TVKZ	2507,70	0,02%
urbano	TVKZ	503246,60	3,63%
veliki ravninski kompleksi A	TVKZ	12873836,17	92,77%

gozd in območja nad gozdno mejo	TVKZc	3537,04	0,03%
urbano	TVKZc	8550,55	0,06%
veliki ravninski kompleksi A	TVKZc	147104,22	1,06%
gozd in območja nad gozdno mejo	TVKZp	150,68	0,00%
urbano	TVKZp	10525,62	0,08%
veliki ravninski kompleksi A	TVKZp	83033,80	0,60%
izmenjava ožjih izravnav in zaplat	TVKZv	2260,83	0,02%
urbano	TVKZv	556,29	0,00%
veliki ravninski kompleksi A	TVKZv	19610,18	0,14%
Skupaj		13877532,22	100,00%

4.5 Površine in deleži zemljišč, določenih kot območja drugih zemljišč, potencialno primernih za kmetijstvo

Preglednica 9: Skupne površine in deleži zemljišč.

KLASIFIKAC	POV (m ²)	Delež
PPK	2195619,81	100

Kot PPK so določene nekatere površine, ki so z OPN občine Hajdina po osnovni namenski rabi prostora določene kot stavbna ali gozdna zemljišča.

Stavbna zemljišča predstavljajo PPK v primerih, ko so v naravi nepozidana, se nahajajo večinoma na robu naselja, mejijo na TVKZ in skupaj z njimi predstavljajo kompleks za kmetijsko obdelavo. Izjemoma so kot PPK opredeljena stavbna zemljišča znotraj naselij, in sicer v primerih, ko so nepozidana, sklenjena v kompleks na površini vsaj okoli 0,5 ha, z boniteto višjo od 50 in se na njih v naravi odvija kmetijska obdelava (praviloma njive).

Gozdna zemljišča predstavljajo PPK v primerih, ko gre za nižinske gozdove, ki jih je mogoče z manj zahtevnimi ukrepi spremeniti v zemljišča za kmetijsko rabo.

Izpostaviti pa je treba, da imajo (nižinski) gozdovi svoje funkcije, opredeljene v gozdnogospodarskih načrtih in da so njihove krčitve za namen vzpostavljanja kmetijskih zemljišč možne le v omejenem obsegu. Izpostaviti je treba tudi gozdove v bližini vodnega vira Skorba, ki so nastali z namenom zaščite vodnega vira in njihova sprememba ponovno v kmetijska zemljišča ni možna.

4.6 Površine in deleži zemljišč, določenih kot območja drugih zemljišč potencialno primernih za kmetijstvo po posameznem podtipu strateških območij

Preglednica 10: Površine in deleži zemljišč, določenih kot območja drugih zemljišč, potencialno primernih za kmetijstvo po posameznem podtipu strateških območij.

Podtip območja	Klasifikacija	Površina (m ²)	Delež
gozd in območja nad gozdno mejo	PPK	687623,17	31,32%
izmenjava ožjih izravnav in zaplat	PPK	143,54	0,01%
urbano	PPK	93650,78	4,27%
veliki ravninski kompleksi A	PPK	1197985,67	54,56%
gozd in območja nad gozdno mejo	PPKc	1372,24	0,06%
urbano	PPKc	1481,62	0,07%
veliki ravninski kompleksi A	PPKc	39393,55	1,79%
gozd in območja nad gozdno mejo	PPKp	2125,67	0,10%
urbano	PPKp	25142,24	1,15%
veliki ravninski kompleksi A	PPKp	57960,54	2,64%
gozd in območja nad gozdno mejo	PPKv	3872,83	0,18%
izmenjava ožjih izravnav in zaplat	PPKv	33964,51	1,55%
urbano	PPKv	1707,05	0,08%
veliki ravninski kompleksi A	PPKv	49196,40	2,24%
Skupaj		2195619,81	100,00%

4.7 Podatek o površini in deležu zemljišč v občini glede na pogoje za določitev predloga območij TVKZ

Primernost za določitev posameznih območij trajno varovanih kmetijskih zemljišč se določa z opisnimi in točkovni kriteriji po posameznih pogojih za določanje posameznih območij trajno varovanih kmetijskih zemljišč, ki so:

- Bonitetne točke
- Nagib (%)
- Izvedene komasacije
- Izvedeno osuševanje
- Namakalni sistem
- Trajni nasadi
- Lokalne značilnosti

Razpon možnih skupnih točk po modelu primernosti za določitev posameznih območij trajno varovanih kmetijskih zemljišč je od 1 do 20 točk, pri čemer posamezno območje trajno varovanih kmetijskih zemljišč s skupnim številom točk 1 ne izpolnjuje pogojev za določitev predloga območij trajno varovanih kmetijskih zemljišč je pa lahko v posamezno območje trajno varovanih kmetijskih zemljišč vključeno zaradi zaokroževanja predloga območij trajno varovanih kmetijskih zemljišč v skladu pravilnikom o določevanju trajno varovanih kmetijskih zemljišč.

Preglednica 11: Površina in delež zemljišč glede na pogoje za določitev predloga območij TVKZ.

TOČKE	KLASIFIKACIJA	POVRŠINA (m ²)	Delež
1	TVKZc	0,43	0,000003%
1	TVKZv	2,52	0,00002%
1	TVKZp	3,69	0,00002%
1	OKZp	6,00	0,00004%
1	OKZv	6,26	0,00004%
1	OKZi	9,35	0,0001%
1	OKZ	105,10	0,0006%
1	TVKZ	582,15	0,0035%
2	TVKZv	0,06	0,0000003%
2	TVKZ	13,00	0,0001%
2	PPKp	19,54	0,0001%
2	PPK	69,92	0,0004%
3	TVKZp	60,17	0,0004%
3	OKZp	101,96	0,0006%
3	TVKZc	110,91	0,0007%
3	PPKp	532,47	0,0032%
3	OKZv	607,50	0,0036%
3	TVKZv	676,24	0,0040%
3	OKZi	704,88	0,0042%
3	OKZ	1065,82	0,01%
3	PPKv	1732,56	0,01%
3	PPKc	4867,41	0,03%
3	PPK	9674,97	0,06%
3	TVKZ	11565,77	0,07%
4	OKZp	1290,58	0,01%
4	OKZc	1988,52	0,01%
4	TVKZp	7003,55	0,04%
4	TVKZv	15492,92	0,09%
4	OKZ	27756,53	0,17%
4	PPKc	31785,10	0,19%
4	PPKp	33662,35	0,20%
4	OKZv	45893,76	0,27%
4	PPKv	51135,36	0,31%
4	OKZi	57357,75	0,34%
4	TVKZc	93088,00	0,56%
4	TVKZ	1001030,23	5,99%

4	PPK	1453021,33	8,70%
5	OKZp	2,74	0,00002%
5	PPKc	413,83	0,0025%
5	TVKZv	420,26	0,0025%
5	OKZ	673,51	0,0040%
5	PPKv	703,44	0,0042%
5	OKZi	800,46	0,0048%
5	PPK	910,58	0,01%
5	OKZv	921,73	0,01%
5	TVKZp	1474,74	0,01%
5	PPKp	2453,98	0,01%
5	TVKZc	8846,89	0,05%
5	TVKZ	24235,05	0,15%
6	OKZc	15,25	0,0001%
6	PPKc	274,14	0,0016%
6	OKZp	404,50	0,0024%
6	TVKZv	4578,33	0,03%
6	TVKZc	4602,39	0,03%
6	TVKZp	12625,87	0,08%
6	OKZ	13045,51	0,08%
6	PPKp	17545,93	0,11%
6	OKZv	30505,66	0,18%
6	PPKv	35111,83	0,21%
6	OKZi	66799,69	0,40%
6	PPK	181523,14	1,09%
6	TVKZ	1374586,76	8,23%
7	OKZp	11,30	0,0001%
7	OKZ	406,21	0,0024%
7	TVKZp	545,49	0,0033%
7	PPKp	1426,29	0,01%
7	OKZi	4214,38	0,03%
7	TVKZc	10018,53	0,06%
7	PPK	12922,15	0,08%
7	TVKZ	951346,29	5,69%
8	OKZp	6,10	0,00004%
8	PPKv	8,49	0,0001%
8	TVKZc	14,23	0,0001%
8	PPKp	40,41	0,0002%
8	OKZi	78,55	0,0005%
8	TVKZp	178,44	0,0011%
8	TVKZv	208,77	0,0012%
8	OKZ	621,40	0,0037%
8	PPK	1291,28	0,01%
8	TVKZ	7887,53	0,05%
9	OKZv	1,96	0,00001%
9	PPKv	26,36	0,0002%
9	OKZp	50,91	0,0003%
9	TVKZv	465,59	0,0028%
9	PPKc	591,52	0,0035%
9	OKZ	6301,78	0,04%
9	TVKZc	7088,42	0,04%
9	PPKp	9275,03	0,06%
9	TVKZp	16336,09	0,10%
9	OKZi	38404,95	0,23%
9	PPK	140225,73	0,84%
9	TVKZ	2213469,62	13,25%
10	OKZv	0,46	0,000003%
10	PPKv	1,82	0,00001%
10	OKZp	12,34	0,0001%
10	PPKc	160,83	0,0010%
10	TVKZv	229,56	0,0014%
10	OKZ	413,72	0,0025%

10	TVKZp	1617,05	0,01%
10	TVKZc	2523,19	0,02%
10	PPKp	4591,27	0,03%
10	PPK	18209,10	0,11%
10	OKZi	31596,99	0,19%
10	TVKZ	2535625,62	15,17%
11	OKZc	4,21	0,00003%
11	OKZv	13,93	0,0001%
11	PPKv	20,93	0,0001%
11	TVKZv	354,25	0,0021%
11	PPKc	3990,81	0,02%
11	OKZp	5826,99	0,03%
11	OKZ	5937,69	0,04%
11	PPKp	13827,60	0,08%
11	TVKZc	25506,45	0,15%
11	TVKZp	51837,14	0,31%
11	PPK	156748,01	0,94%
11	OKZi	279607,36	1,67%
11	TVKZ	3454617,67	20,67%
12	PPKc	153,04	0,0009%
12	PPKp	1838,36	0,01%
12	TVKZp	2027,40	0,01%
12	PPK	4709,20	0,03%
12	TVKZc	7391,35	0,04%
12	OKZi	13600,63	0,08%
12	TVKZ	2025314,04	12,12%
13	TVKZp	0,34	0,000002%
13	TVKZc	0,93	0,00001%
13	PPKc	10,75	0,0001%
13	PPKp	15,23	0,0001%
13	PPK	98,74	0,0006%
13	TVKZ	1917,07	0,01%
14	TVKZ	12,37	0,0001%
Skupaj		16710329,09	100,00%

Iz preglednice 11 je razvidna razporeditev zemljišč v občini Hajdina na podlagi zgoraj navedenih pogojev. Večina kmetijskih zemljišč je uvrščenih v trajno varovana kmetijska zemljišča (99,995%).

Tako visok delež TVKZ je predvsem zaradi:

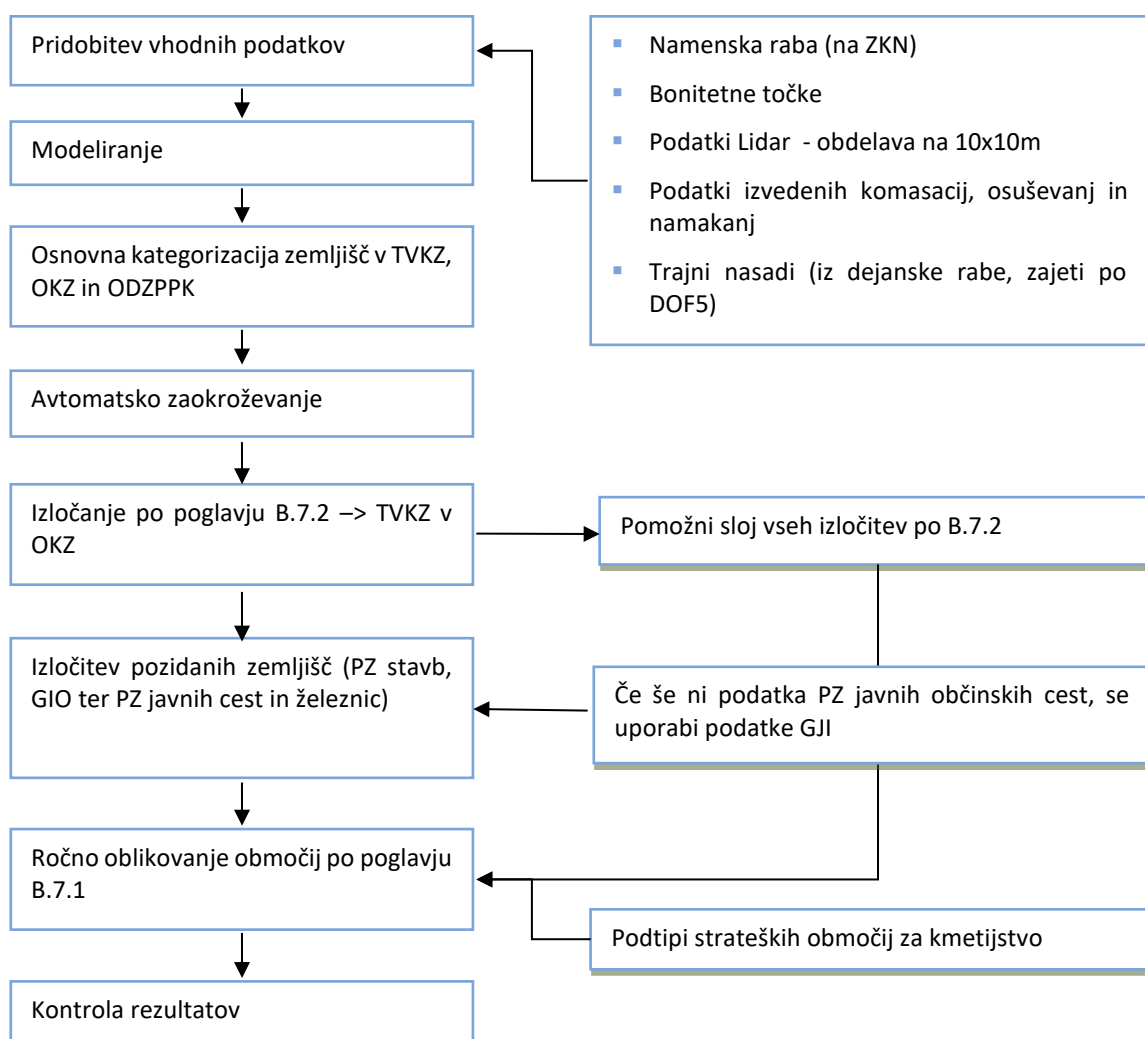
- Visokih bonitet (povprečna boniteta parcel je nad 50)
- Ravninskega področja
- Velikega deleža izvedenih komasacij

V povprečju trajno varovana kmetijska zemljišča dosegajo 9 točk, kar kaže, da gre za dobra in urejena kmetijska zemljišča primerna za vse vrste kmetijske pridelave. Manjši delež zemljišč (0,005%) ne dosega točkovnega kriterija oziroma je bil v ostala kmetijska zemljišča (OKZ) uvrščen v postopku zaokroževanja.

5 OPIS POSTOPKA DOLOČANJA PREDLOGA OBMOČIJ TRAJNO VAROVANIH KMETIJSKIH ZEMLJIŠČ IN DRUGIH ZEMLJIŠČ POTENCIALNO PRIMERNIH ZA KMETIJSKO PRIDELAVO

5.1 Shema obdelave podatkov, zaokroževanja in izločitev

- Osnovni potek dela:



5.2 Vhodni podatki

Preglednica 12: Vhodni podatki.

Naziv podatka	Datum vira
Meja občine	09/10/2021
Zemljiško katastrski načrt	09/10/2021
Opisni podatki zemljiškega katastra	09/10/2021
Lidar	09/07/2021
Območje izvedene komasacije	12/10/2021
Območja ki so po dejanski rabi kmetijskih in gozdnih zemljišč v skladu s predpisom, ki ureja kmetijstvo, opredeljena kot vinograd (šifra 1211), matičnjak (šifra 1212), intenzivni sadovnjak (šifra 1221), oljčnik (šifra 1230), ekstenzivni oziroma travniški sadovnjak (šifra 1222) in ostali trajni nasad (šifra 1240).	30/09/2021
Namenska raba prostora	12/10/2021
Vodovarstvena območja - državni nivo	05/01/2021
Območja varovalnih gozdov in gozdov s posebnim namenom	04/01/2021
Območja sprejetih DPN in območij DPN v pripravi s področja cestne in železniške infrastrukture	09.09.2021 in 14.09.2021
Območja sprejetih DPN in območij DPN v pripravi za druge prostorske ureditve državnega pomena	09.09.2021 in 14.09.2021
Dejanska raba zemljišč javne državne in občinske cestne infrastrukture	08/10/2021
Dejanska raba zemljišč javne železniške infrastrukture	10/09/2021
Vodna zemljišča	08/10/2021
Pripadajoča zemljišča stavb in gradbeno inženirskih objektov	December 2020

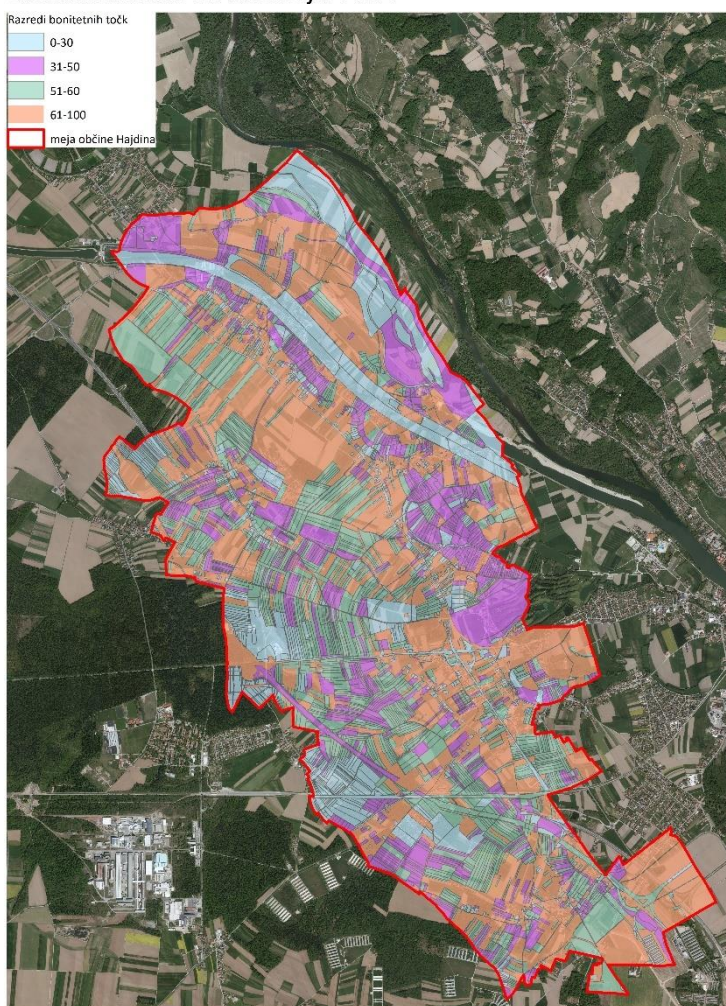
Natančnejši popis vhodnih podatkov je priložen v prilogi.

5.3 Modeliranje

Boniteta

Obrezanemu sloju bonitet na območje OPN, pripišemo vrednosti iz tabele.

Bonitetne točke na območju TVKZ



Slika 6: Grafični prikaz analize bonitetnih točk po zemljiškem katastru

razred 0-35
razred 36-50
razred 51-60
razred 61-100

Naklon

Z ukazom Slope se iz vhodnega rastra, izdela raster z naklonom. Končni rezultat je poligonski sloj, z nakloni, ki imajo pripisane vrednosti določene v tabeli.

Slika 7: Grafični prikaz naklona terena

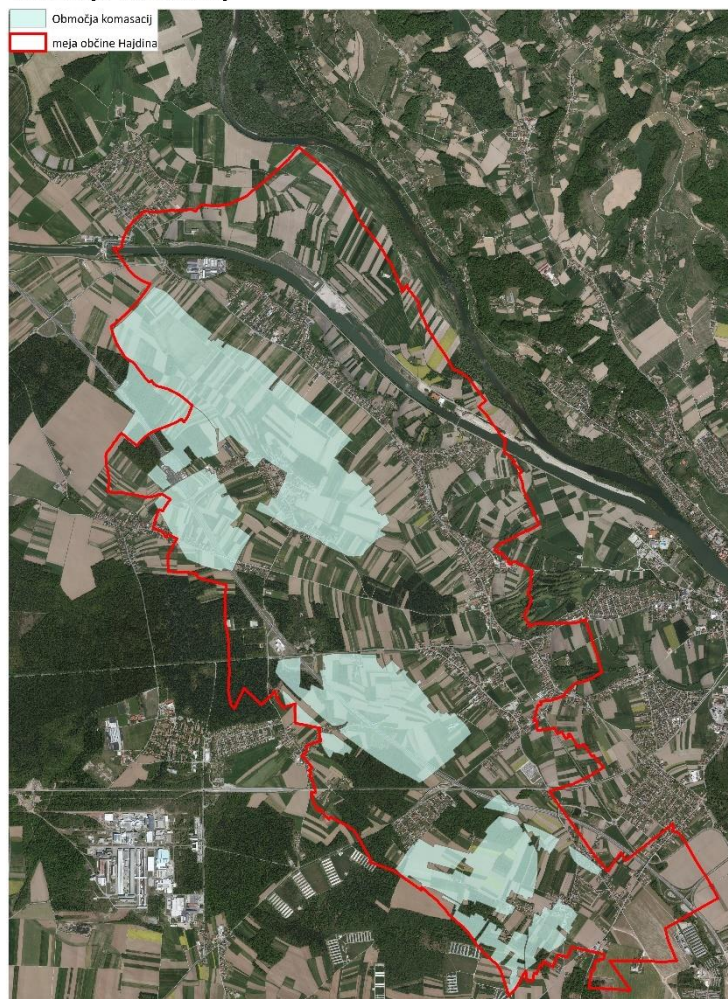


Komasacija

Obrezanemu sloju izvedenih komasacij na območje OPN, pripišemo vrednost 1.

Slika 8: Grafični prikaz komasacij

Območja komasacij



Osuševanje

V občini Hajdina osuševanja niso bila izvedena.

Namakanje

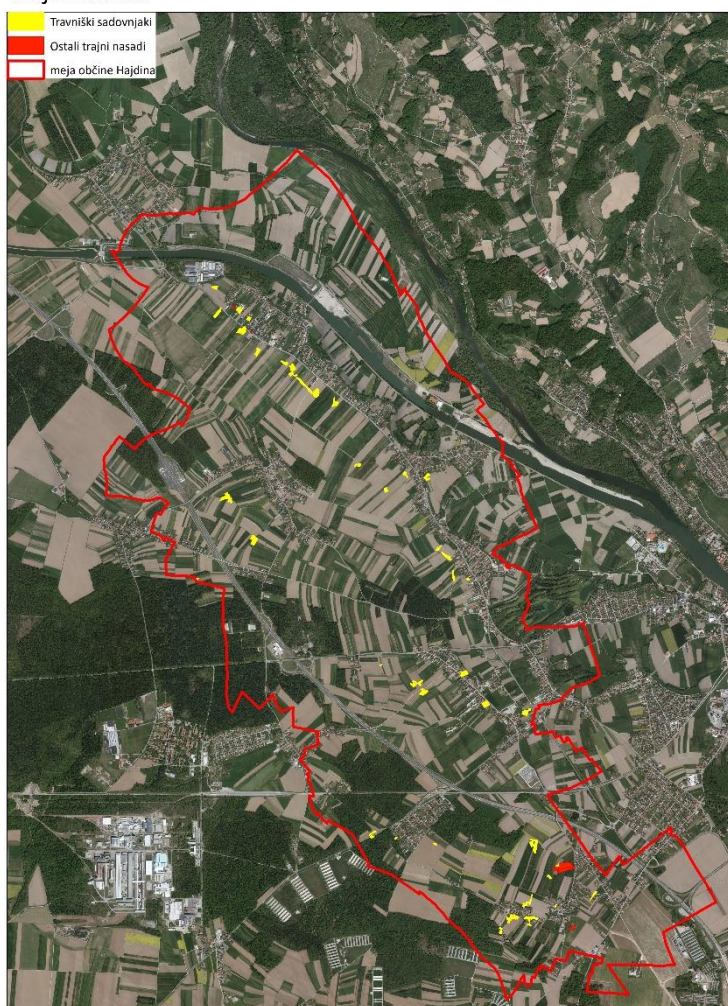
V občini Hajdina namakanja niso bila izvedena.

Trajni nasadi

Iz sloja dejanske rabe prostora izberemo vinograd (šifra 1211), matičnjak (šifra 1212), intenzivni sadovnjak (šifra 1221), oljčnik (šifra 1230), ekstenzivni oziroma travniški sadovnjak (šifra 1222) in ostali trajni nasad (šifra 1240). Travniskim sadovnjakom (šifra 1222) pripišemo 1 točko, ostalim pa 2.

Slika 9: Grafični prikaz trajnih nasadov

Trajni nasadi



Lokalne značilnosti

V predlog območij TVKZ se uvrstijo zemljišča, ki so pomembna zaradi lokalnih značilnosti kmetijske pridelave in rabe kmetijskih zemljišč. Prav tako v območja upoštevamo območja izjemne krajine, območja krajinske prepoznavnosti, območja nacionalne prepoznavnosti, krajinski parki in kulturna krajina.

Na območju občine Hajdina ni območij lokalnih značilnosti.

Obdelava

Vse sloje se združi. Sloju se doda polje s seštevkom vseh točk -> rezultat je osnovni sloj s pripisanimi točkami in seštevkom vseh točk.

5.4 Predlog območji po modeliranju

TVKZ

Pogoji:

Seštevke točk mora biti večji od 1

NRP = kmetijsko zemljišče

Iz osnovnega sloja, izberemo območja, na podlagi zgornjih pogojev. Izbranim poligonom v polje Klasifikacija pripišemo atribut TVKZ.

OKZ

Pogoji:

NRP = kmetijsko zemljiške

Ni v predlogu TVKZ

Iz osnovnega sloja, izberemo območja, na podlagi zgornjih pogojev. Izbranim poligonom v polje Klasifikacija pripišemo atribut OKZ.

Druga zemljišča, potencialno primerna za kmetijstvo

Pogoji:

Dejanska raba je kmetijsko ali gozdno zemljišče

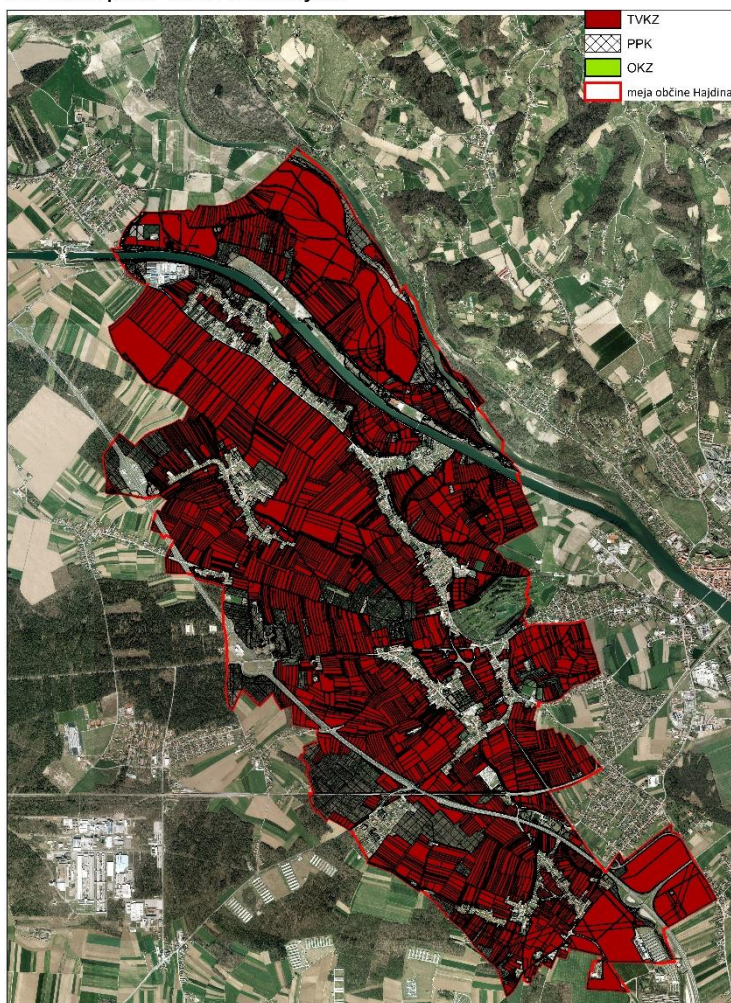
Ni v predlogu TVKZ ali OKZ

Seštevek točk je večji od 1

Iz osnovnega sloja, izberemo območja, na podlagi zgornjih pogojev. Izbranim poligonom v polje Klasifikacija pripišemo atribut PPK.

Rezultat pred zaokroževanjem

Slika 10: Grafični prikaz pred zaokroževanjem



5.5 Avtomatsko zaokroževanje

Bistvo avtomatskega zaokroževanja je združevanje poligonov in preverjanje njihove velikost. Pri avtomatskem zaokroževanju vse poligone, ki so manjši od 1000 m² spremenimo v OKZ. Vsi OKZ, ki so manjši od 500 m² se priključijo TVKZ.

5.6 Izločanje

Spodaj določene izločitve iz poglavja B.7.2 projektne naloge bi, v kolikor se nahajajo na območju TVKZ, prepisali v OKZ. Dobijo svoj atribut (npr OKZi).

Iz predloga območij trajno varovanih kmetijskih zemljišč se izloči:

- a) območje zajetja vodnega vira;
- b) območja varovalnih gozdov in gozdov s posebnim namenom;
- c) območja vrtnoarhitekturne dediščine, ki so v kmetijski rabi in so v roku 10 let od prejema zahteve za posredovanje podatkov o njihovih območjih predvidena za prenovo;
- č) območja sprejetih državnih prostorskih načrtov s področja cestne in železniške infrastrukture;
- d) območja državnih prostorskih načrtov v pripravi s področja cestne in železniške infrastrukture, če so v fazi:
 - potrjenega predloga najustreznejše variante,
 - osnutka državnega prostorskega načrta ali
 - predloga državnega prostorskega načrta;
- e) območja sprejetih državnih prostorskih načrtov za druge prostorske ureditve državnega pomena, ki vsebujejo usmeritve za določitev enot urejanja prostora in območij podrobnejše namenske rabe prostora, in sicer zemljišča, ki so v usmeritvah za določitev enot urejanja prostora in območij podrobnejše namenske rabe prostora določena kot območja stavbnih zemljišč;
- f) območja državnih prostorskih načrtov v pripravi (v fazi potrjenega predloga najustreznejše variante, osnutka državnega prostorskega načrta ali predloga državnega prostorskega načrta) za druge prostorske ureditve državnega pomena, ki vsebujejo usmeritve za določitev enot urejanja prostora in območij podrobnejše namenske rabe prostora, in sicer zemljišča, ki so v usmeritvah za določitev enot urejanja prostora in območij podrobnejše namenske rabe prostora določena kot območja stavbnih zemljišč; MOP pove, kje je stavbno.
- g) 10 metrov širok varovalni pas pri avtocestah in hitrih cestah, ki se meri od zunanjega roba cestnega sveta v smeri prečne in vzdolžne osi, pri premostitvenih objektih pa od tlorisne projekcije najbolj izpostavljenih robov objekta na zemljišče; - buffer okrog AC in HC iz sloja dejanske rabe zemljišč javne cestne in železniške infrastrukture (kot dejanska raba cest je zajet cestni svet).
- h) 10 metrov širok varovalni progovni pas pri glavnih enotirnih železniških progah, ki poteka od meje progovnega pasu na obeh straneh proge, in - buffer 18 m na linije iz GJI
- i) območja, ki so po namenski rabi kmetijska, in so s prostorskim aktom občine določena kot območja izključne rabe, na katerih potekajo stalne aktivnosti vojske. – f po NRP oz. da podatek MORS

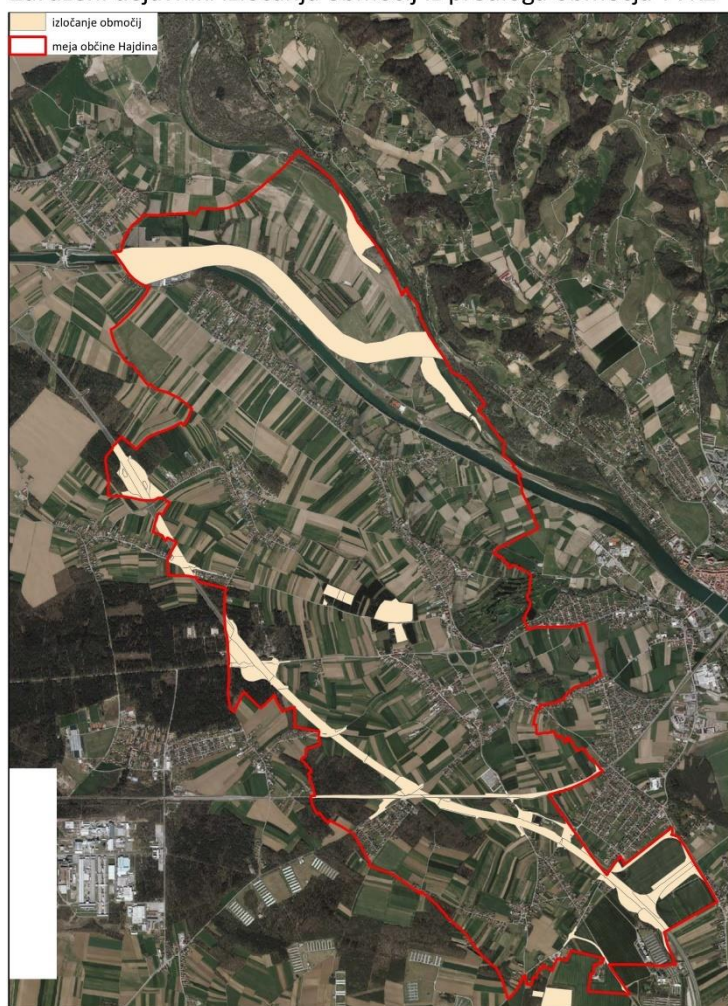
Obrazložitev, iz katere je razvidno, katera območja iz 2. točke priloge 2, ki je sestavni del tega pravilnika, so bila iz predloga območij TVKZ in drugih območij potencialno primernih za kmetijstvo izločena

Skladno s pravilnikom so bila v Občini Hajdina izločane sledeče vsebine:

- območja varovalnih gozdov in gozdov s posebnim namenom
- območja vrtnoarhitekturne dediščine, ki so v kmetijski rabi in so v roku 10 let od prejema zahteve za posredovanje podatkov o njihovih območjih predvidena za prenovo;
- 10 metrov širok varovalni pas pri avtocestah in hitrih cestah, ki se meri od zunanjega roba cestnega sveta v smeri prečne in vzdolžne osi, pri premostitvenih objektih pa od tlorisne projekcije najbolj izpostavljenih robov objekta na zemljišče

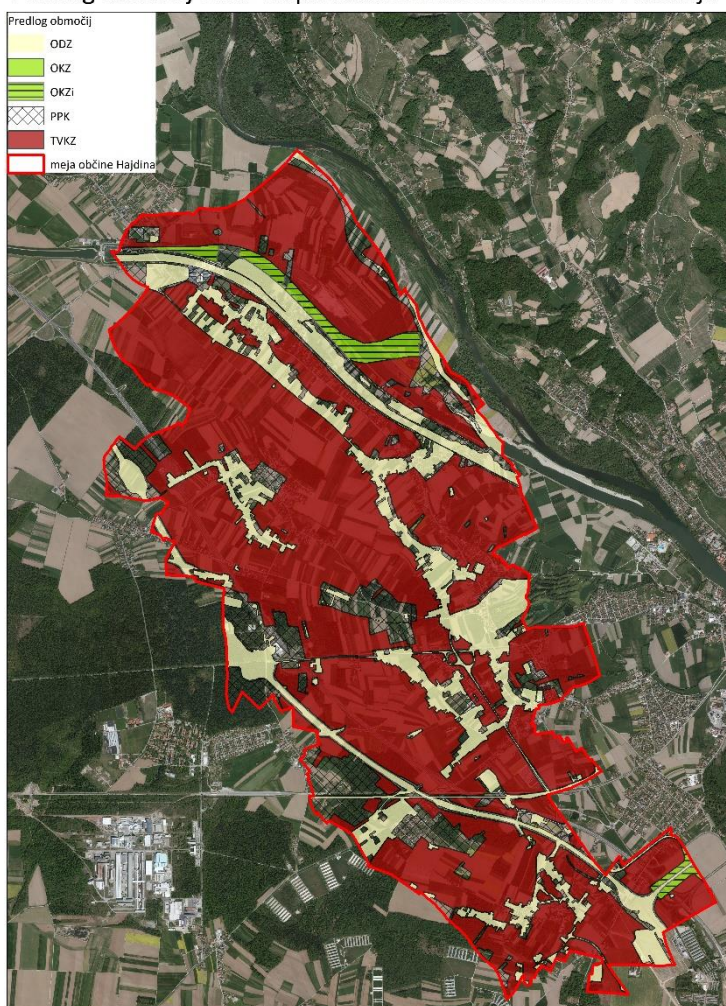
Vsi TVKZ so po izločanju prešli v OKZi.

Združeni dejavniki izločanja območij iz predloga območja TVKZ



Slika 11: Grafični prikaz združenih dejavnikov izločanja iz predloga območja TVKZ

Predlog območij TVKZ z upoštevanimi usmeritvami za izločanje



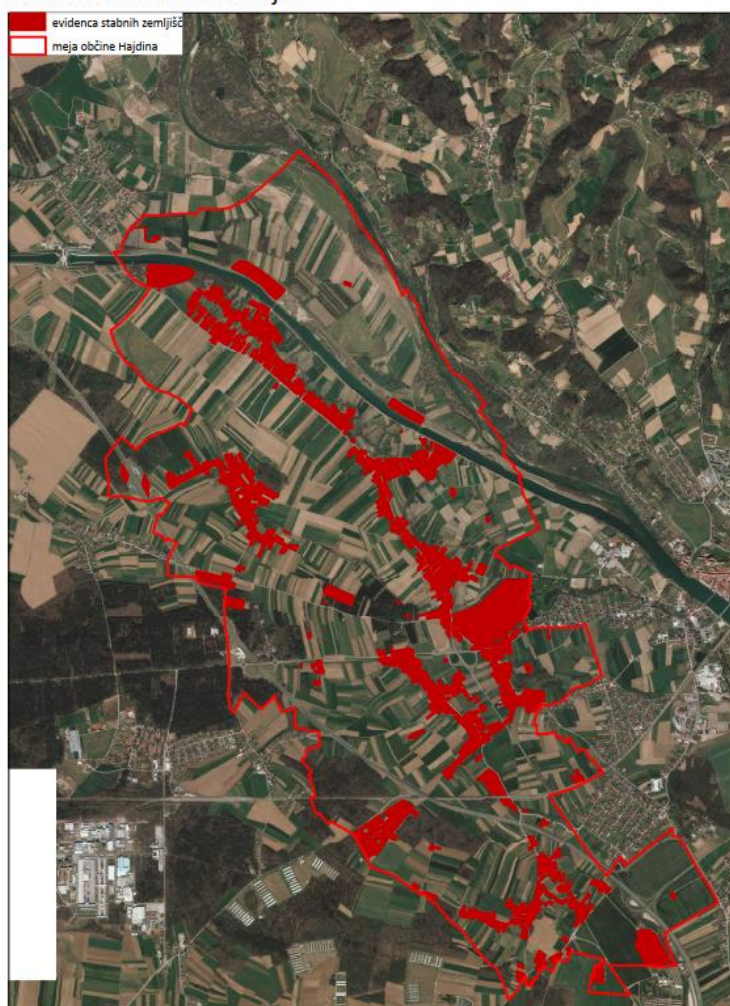
Slika 12: Grafični prikaz predloga območij TVKZ z upoštevanimi usmeritvami za izločanje

5.7 DODATNA IZLOČANJA - Izločitev pozidanih zemljišč, vodnih zemljišč in cest

Za potrebe dodatnega izločanja se uporabi:

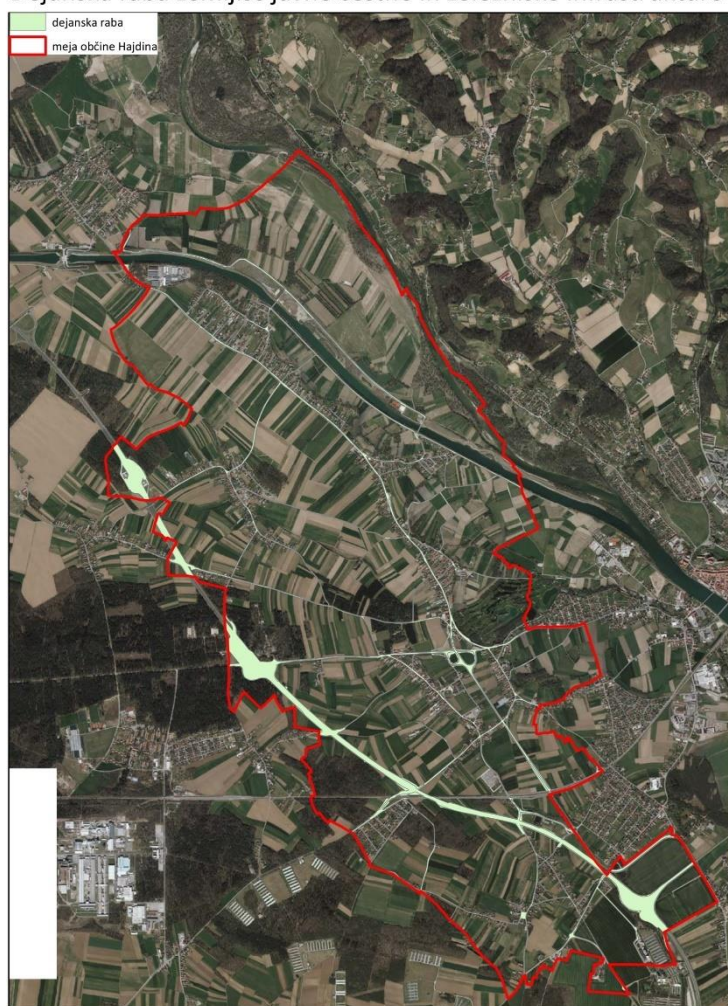
- podatke iz evidence stavbnih zemljišč,
- podatke iz dejanske rabe zemljišč javne cestne in železniške infrastrukture ter
- podatke iz vodnega katastra.

Evidenca stavbnih zemljišč



Slika 13: Grafični prikaz evidence stavbnih zemljišč

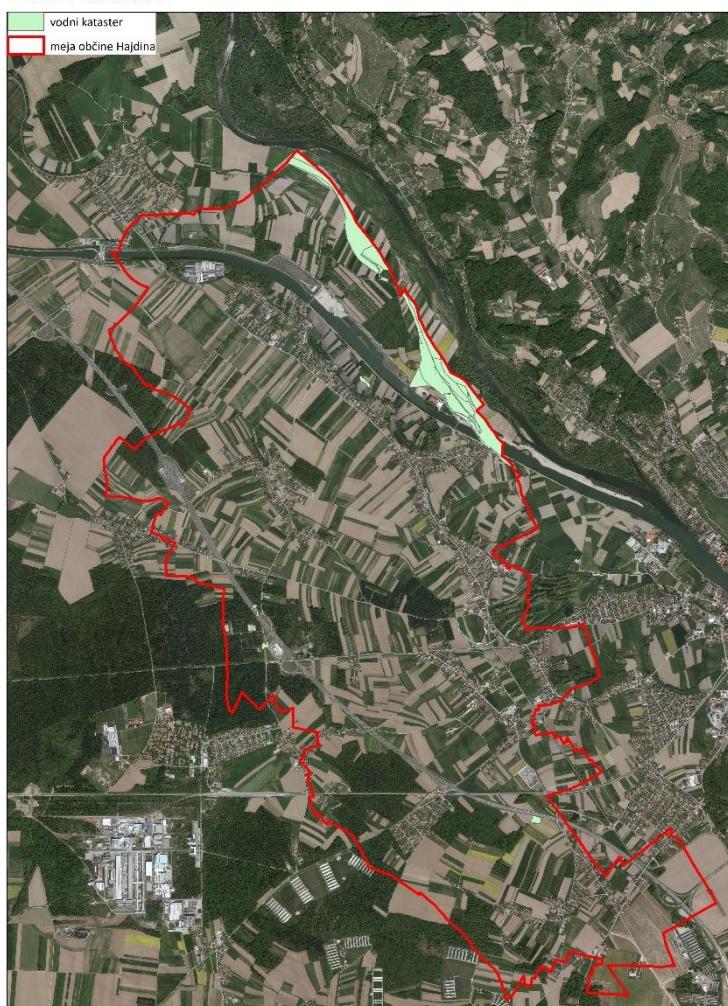
Dejanska raba zemljišč javne cestne in železniške infrastrukture



Slika 14: Dejanska raba zemljišč javne cestne in železniške infrastrukture

Slika 15: Grafični prikaz vodnega katastra

Vodni kataster



Pozidana zemljišča iz evidence stavbnih zemljišč, ki so po namenski rabi kmetijska, se določijo kot podkategorija:

- TVKZp,
- OKZp.

Pozidana zemljišča iz dejanske rabe cestne in železniške infrastrukture, ki so po namenski rabi kmetijska, se določijo kot podkategorija:

- TVKZc,
- OKZc.

Vodna zemljišča, ki so po namenski rabi kmetijska, se določijo kot podkategorija:

- TVKZv,
- OKZv.

Pozidana zemljišča iz evidence stavbnih zemljišč, pozidana zemljišča iz dejanske rabe cestne in železniške infrastrukture in vodna zemljišča se iz predloga drugih zemljišč potencialno primernih za kmetijstvo izloči.

5.8 Ročno oblikovanje območij

Zaokroževanje po strateških podtipih

Predlog območij trajno varovanih kmetijskih zemljišč se ob upoštevanju podtipov strateških območij za kmetijstvo in pridelavo hrane (iz predpisa, ki določa območja za kmetijstvo in pridelavo hrane, ki so strateškega pomena za Republiko Slovenijo), oblikuje z upoštevanjem usmeritev po posameznih podtipih, ki so zapisane spodaj v točkah a) do j).

Pred začetkom zaokroževanja preverimo mejo območja podtipa, znotraj katerega bomo zaokroževali, in strokovno presodimo, kje v naravi poteka meja območja podtipa. Presoja je potrebna, ker so bila območja podtipov strateških območij za kmetijstvo in pridelavo hrane zajeta v merilu 1: 500.000.

V občini Hajdina se pojavijo trije strateški podtipi:

- veliki ravninski kompleksi A:
 - predlog območij trajno varovanih kmetijskih zemljišč se opredeli v največjem možnem obsegu;
 - predlog območij trajno varovanih kmetijskih zemljišč se opredeli kot velike sklenjene površine, znotraj njih se ohranja tudi območja lokalno manjših bonitet, ki so posledica plitvosti in skeletnosti tal ter morebitnega zastajanja vode;
 - izloča se večje gozdne zaplate, pomembne za ohranjanje krajinske oziroma biotske pestrosti;
- manjše zaplate:
 - predlog območij trajno varovanih kmetijskih zemljišč se določa lokalno, v manjših zaplatah, na območjih višjih bonitet, prednostno na reliefnih izravninah (položnejših in prisojnih legah);
 - predlog območij trajno varovanih kmetijskih zemljišč se določa na območjih, ki so s prostorskimi akti opredeljena kot območja ohranjanja prepoznavne kulturne krajine;
- gozd in območja nad gozdno mejo:
 - predlog območij trajno varovanih kmetijskih zemljišč se določa le izjemoma oziroma mestoma.

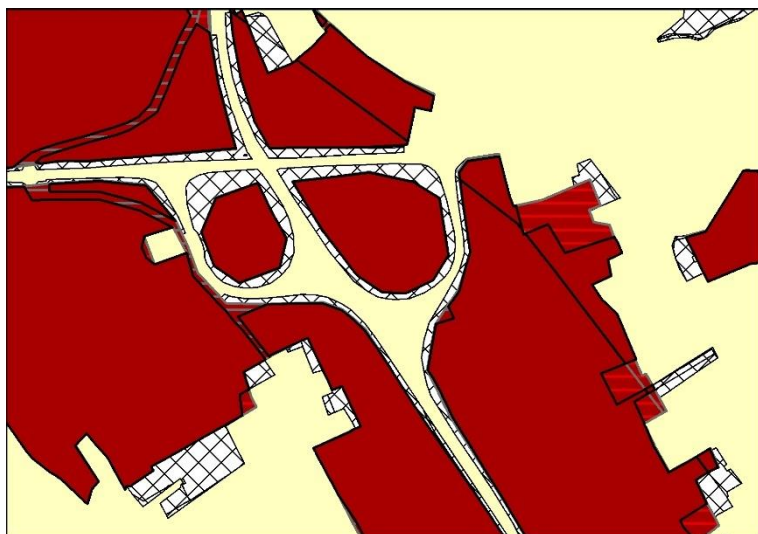
Zaokroževanje glede na velikost poligona

Pri ročnem zaokroževanju se izločajo tudi območja, kjer je sklenjeni sklop TVKZ, manjši od pol ha. Poligoni med pol in en hektar se dodatno presoja, ali je smiselno, da ostanejo TVKZ.

Pri odločitvah so bili bistveni podatek iz sloja skupnih bonitet, dejanske rabe kmetijskih zemljišč in velikosti.



Slika 16: Primeri zaokroževanja glede na velikost poligona



Zaokroževanje glede na umeščenost in razčlenjenost poligona

V primerih, ko so bili poligoni predloga TVKZ umeščeni med zemljišča z drugo namensko rabo ali pa pozidana, cestna oz. vodna zemljišča so bili predmet dodatne presoje.



Slika 17: Primeri zaokroževanja glede na umeščenost in razčlenjenost poligona



Zaokroževanje glede na terenske ogled in sondiranje

Terenski ogledi so nam podali dodatne potrditve predvidenih izločanj. Terenski ogledi so potrdili smiselnost zaokroževanja. Dodatnega zaokroževanja po terenskih ogledih ni bilo predvidenega.

Sondiranje v občini Hajdina ni bilo izvedeno.

5.9 Območja potencialno primerna za kmetijstvo

Skladno s pravilnikom so bila območja, ki se izkazujejo za potencialno primerna za kmetijstvo ročno zaokroževana s smiselnim povzemanjem metodologije zaokroževanja predloga trajno varovanih kmetijskih zemljišč. Pri tem so bili vneseni dodatni kriteriji:

ZNOTRAJ NASELIJ – poligoni obkroženi z stavbnimi zemljišči:









- PPK do pol ha se prekategoriizira v ODZ
- PPK med pol in 1 ha se smiselno pregleda in ocei, ali ostane PPK
- PPK nad 1 ha načeloma ostane, razen v primeru npr. izrazito neustrezne oblike, ... (po kriterijih kot za OKZ)





OB NASELIJ – poligoni na robu stavbnih zemljišč:

- če so smiselni in se nadaljujejo v kompleksna TVKZ, potem ostanejo ne glede na velikost

V ODPRTEM PROSTORU

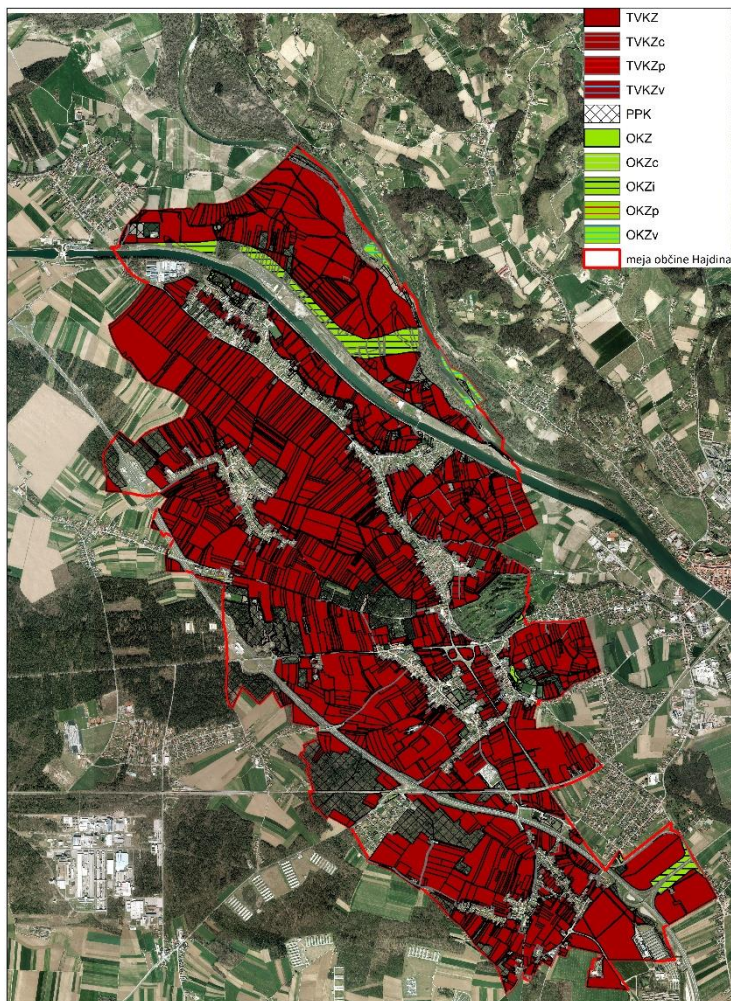
- PPK poligoni, ki so znotraj OKZ (torej ne med PPK, TVKZ in OKZ) in so manjši od 1ha, se prekategorizirajo v ODZ

Primeri zaokroževanja območij potencialno primernih za kmetijstvo		
Legenda: - TVKZ - PPK - izločen iz PPK		
pred zaokroževanjem	po zaokroževanju	opomba
		PPK se navezuje na obsežno območje TVKZ. Posamezni manjši, robni in/ali izrazito izstopajoči deli območja PPK se izločijo iz zaokroženega PPK.
		Nezaokroženo območje PPK v naselju je manjše od pol hektarja, večinoma je obdano z zazidanimi zemljišči in se nahaja med cestami; kljub temu, da se stika z obsežnim območjem TVKZ, se izloči iz PPK.
		Nezaokroženo območje PPK v naselju je manjše od pol hektarja, obdano je z zazidanimi zemljišči, nahaja se med prometnicami; izloči se iz PPK.
		Območje PPK je večinoma obdano z zazidanimi zemljišči, vendar je obsežno in se stika z obsežnim območjem TVKZ na jugu in vzhodu.

		<p>Območje PPK se stika z večjim območjem TVKZ, ki je sicer obdano s pozidanimi zemljišči. Iz PPK se izločijo manjša območja, ki predstavljajo funkcionalna zemljišča k obstoječim objektom.</p>
		<p>Nižinski gozd; možna vzpostavitev v kmetijsko rabo, ohrani se kot PPK</p>

5.10 Rezultat po zaokroževanju

Rezultat po zaokroževanju



Slika 18: Grafični prikaz končne obdelave

6 PRILOGE

- Predstavitev kmetijstva v občini
- Podroben seznam uporabljenih podatkov.