

VODILNI PARTNER



PARTNERJI



PODIZVAJALCI



NAROČNIK

**Ministrstvo za kmetijstvo, gozdarstvo in prehrano**

**Direktorat za kmetijstvo**

Sektor za urejanje kmetijskega prostora in zemljiške operacije

Dunajska cesta 22 | 1000 Ljubljana

# STROKOVNA PODLAGA S PODROČJA KMETIJSTVA ZA OBČINO BISTRICA OB SOTLI

IZVAJALCI STROKOVNE PODLAGE:

**LOCUS prostorske informacijske rešitve d.o.o.**

Ljubljanska cesta 76 | 1230 Domžale

**GEODETSKI ZAVOD CELJE**

Ulica XIV. divizije 10 | 3000 Celje

**IGEA Svetovanje in storitve s področja nepremičnin, infrastrukture in prostora, d.o.o.**

Podpeška cesta 1 | 1351 Brezovica pri Ljubljani

**Ljubljanski urbanistični zavod d. d.**

Verovškova ulica 64 | 1000 Ljubljana

**AGRARIUS, tla in okolje, Tomaž Kralj s.p.**

Gorjuše 16 | 4264 Bohinjska Bistrica

Domžale, avgust 2022

---

PROJEKT

**Izdelava strokovnih podlag s področja kmetijstva**

Strokovna podlaga s področja kmetijstva za občino Bistrica ob Sotli

---

NAROČNIK

**Ministrstvo za kmetijstvo, gozdarstvo in prehrano**

**Direktorat za kmetijstvo**

Sektor za urejanje kmetijskega prostora in zemljiške operacije

Dunajska cesta 22 I 1000 Ljubljana

---

ŠTEVILKA POGODBE

**2330-20-000065**

---

KONZORCIJ

**VODILNI PARTNER**

**Locus d.o.o.**, Ljubljanska cesta 76, 1230 Domžale

**PARTNERJI**

**Ljubljanski urbanistični zavod d.d.**, Verovškova ulica 64, 1000 Ljubljana

**Geodetski zavod Celje**, Uliva XIV. divizije 10, 3000 Celje

**Igea d.o.o.**, Podpeška cesta 1, 1351 Brezovica pri Ljubljani

**Acer Novo mesto d.o.o.**, Šentjernejske ceste 43, 8000 Novo mesto

**ZUM urbanizem, planiranje, projektiranje d.o.o.**, Grajska ulica 7, 2000 Maribor

**ZEU načrtovanje, inženiring d.o.o.**, Ulica Staneta Rozmana 5, 9000 Murska Sobota

**PODIZVAJALCI**

**Agrarius, tla in okolje, Tomaž Kralj s.p.**, Gorjuše 17h, 4264 Bohinjska Bistrica

**KGZS, Kmetijsko gozdarski zavod Ptuj**, Ormoška cesta 28, 2251 Ptuj

**Razvojni center Planiranje d.o.o.**, Ulica XIV. divizije 14, 3000 Celje

**UL, Biotehniška fakulteta**, Jamnikarjeva 101, 1000 Ljubljana

---



PROJEKT	<b>Izdelava strokovnih podlag s področja kmetijstva</b> Strokovna podlaga s področja kmetijstva za občino Bistrica ob Sotli
FAZA	končno poročilo
IZDELOVALCI STROKOVNE PODLAGE	<b>Locus d.o.o.</b> , Ljubljanska cesta 76, 1230 Domžale <b>Geodetski zavod Celje</b> , Uliva XIV. divizije 10, 3000 Celje <b>IGEA d.o.o.</b> , Podpeška cesta 1, 1351 Brezovica pri Ljubljani <b>LUZ Ljubljanski urbanistični zavod d. d.</b> , Verovškova ulica 64   1000 Ljubljana <b>Agrarius, tla in okolje, Tomaž Kralj s.p.</b> , Gorjuše 17h, 4264 Bohinjska Bistrica
VODJA PROJEKTNE SKUPINE	Nina Lipušček, univ. dipl. inž. kraj. arh., Locus, d.o.o.
OŽJA PROJEKTNNA SKUPINA	<b>PROSTORSKO NAČRTOVANJE</b> Karla Jankovič, univ. dipl. inž. kraj. arh., LUZ d. d. PA PPN ZAPS 0865 <b>BONITIRANJE</b> Aleš Žnidarko, mag. agr. ekon., Geodetski zavod Celje, d.o.o. pooblastilo za bonitiranje 11202-1/2014-7 <b>KMETIJSTVO</b> dr. Tomaž Kralj, univ. dipl. inž. agr., AGRARIUS, s.p. pooblastilo za bonitiranje 11202-1/2012-6 Jure Zagajšek, univ. dipl. inž. arg., Geodetski zavod Celje d.o.o.
ŠIRŠA PROJEKTNNA SKUPINA	Leon Kobetič, univ. dipl. inž. grad., Locus, d.o.o. Marjeta (Metka) Jug, univ. dipl. inž. kraj. arh., Locus, d.o.o. Dominik Bovha, univ. dipl. inž. geod., Geodetski zavod Celje, d.o.o. Petra Recko Novak, univ. dipl. inž. geod., Geodetski zavod Celje, d.o.o. Anja Žerak, dipl. inž. agri (UN), Geodetski zavod Celje, d.o.o. Tomaž Černe, univ. dipl. inž. geod., IGEA, d.o.o. Anja Judež, mag. prost. načrt., IGEA, d.o.o. Sergej Hiti, univ. dipl. inž. kraj. arh., LUZ, d.d. Tina Verbič, univ. dipl. inž. kraj. arh., LUZ, d.d. dr. Petra Vertelj Nared, univ. dipl. inž. kraj. arh., LUZ, d.d. Urška Ivančič, mag. inž. geod. geoinf., Locus, d.o.o. Andrej Podjed, gr. teh., Locus, d.o.o.
DATUM	Domžale, maj 2022, popravek julij 2022, avgust 2022



*[Handwritten signature]*

*[Handwritten signature]*

*[Handwritten signature]*

## Kazalo

<b>1 ANALIZA PRIDELOVALNEGA POTENCIALA V OBČINI.....</b>	<b>9</b>
<b>2 ANALIZA IZVEDENIH KOMASACIJ, OSUŠEVANJ ALI NAMAKANJ V OBČINI .....</b>	<b>13</b>
<b>3 POVRŠINE IN DELEŽI ZEMLJIŠČ.....</b>	<b>14</b>
3.1SKUPNE POVRŠINE IN DELEŽI ZEMLJIŠČ .....	14
3.2SKUPNE POVRŠINE IN DELEŽI ZEMLJIŠČ PO POSAMEZNEM PODTIPU STRATEŠKIH OBMOČIJ .....	15
3.3POVRŠINE IN DELEŽI ZEMLJIŠČ, DOLOČENIH KOT PREDLOG OBMOČIJ TRAJNO VAROVANIH KMETIJSKIH ZEMLJIŠČ .....	16
3.4POVRŠINE IN DELEŽI ZEMLJIŠČ, DOLOČENIH KOT PREDLOG OBMOČIJ TRAJNO VAROVANIH KMETIJSKIH ZEMLJIŠČ PO POSAMEZNEM PODTIPU STRATEŠKIH OBMOČIJ.....	16
3.5POVRŠINE IN DELEŽI ZEMLJIŠČ, DOLOČENIH KOT OBMOČJA DRUGIH ZEMLJIŠČ, POTENCIALNO PRIMERNIH ZA KMETIJSTVO .....	17
3.6POVRŠINE IN DELEŽI ZEMLJIŠČ, DOLOČENIH KOT OBMOČJA DRUGIH ZEMLJIŠČ POTENCIALNO PRIMERNIH ZA KMETIJSTVO PO POSAMEZNEM PODTIPU STRATEŠKIH OBMOČIJ .....	17
3.7PODATEK O POVRŠINI IN DELEŽU ZEMLJIŠČ V OBČINI GLEDE NA POGOJE ZA DOLOČITEV PREDLOGA OBMOČIJ TVKZ .	18
<b>4 OPIS POSTOPKA DOLOČANJA PREDLOGA OBMOČIJ TRAJNO VAROVANIH KMETIJSKIH ZEMLJIŠČ IN DRUGIH ZEMLJIŠČ, POTENCIALNO PRIMERNIH ZA KMETIJSKO PRIDELAVO.....</b>	<b>20</b>
4.1HEMA OBDELAVE PODATKOV, ZAOKROŽEVANJA IN IZLOČITEV .....	20
4.2VHODNI PODATKI.....	21
4.3MODELIRANJE .....	21
4.4PREDLOG OBMOČIJ PO MODELIRANJU.....	24
4.5AVTOMATSKO ZAOKROŽEVANJE.....	25
4.6IZLOČANJE .....	25
4.7DODATNA IZLOČANJA - IZLOČITEV POZIDANIH ZEMLJIŠČ, VODNIH ZEMLJIŠČ IN CEST.....	26
4.8ROČNO OBLIKOVANJE OBMOČIJ .....	29
4.9OBMOČJA, POTENCIALNO PRIMERNA ZA KMETIJSTVO .....	35
4.10 REZULTAT PO ZAOKROŽEVANJU .....	36

# STROKOVNA PODLAGA S PODROČJA KMETIJSTVA ZA OBČINO BISTRICA OB SOTLI

## Občina Bistrica ob Sotli

Sistem prostorskega načrtovanja kmetijskih zemljišč po Zakonu o kmetijskih zemljiščih (Uradni list RS, št. 71/11 – uradno prečiščeno besedilo, 58/12, 27/16, 27/17 – ZKme-1D, 79/17 in 44/22; v nadaljnjem besedilu: ZKZ) temelji na določitvi trajno varovanih kmetijskih zemljišč v prostorskih aktih lokalnih skupnosti.

ZKZ določa, da se z uredbo določijo območja, ki so strateškega pomena za Republiko Slovenijo zaradi pridelovalnega potenciala kmetijskih zemljišč, njihovega obsega, zaokroženosti, zagotavljanja pridelave hrane ali ohranjanja in razvoja podeželja ter ohranjanja krajine (v nadaljnjem besedilu: strateška območja za kmetijstvo in pridelavo hrane).

Strateška območja za kmetijstvo in pridelavo hrane predstavljajo potencialna območja trajno varovanih kmetijskih zemljišč.

Območja trajno varovanih kmetijskih zemljišč se bodo ob upoštevanju uredbe o strateških območjih za kmetijstvo in pridelavo hrane določila v prostorskih aktih lokalnih skupnosti, podlaga za določitev trajno varovanih kmetijskih zemljišč v prostorskem aktu lokalne skupnosti pa je strokovna podlaga s področja kmetijstva.



## ZAKONSKA OSNOVA

- Zakon o kmetijskih zemljiščih (Uradni list RS, št. 71/11 – uradno prečiščeno besedilo, 58/12, 27/16, 27/17 – ZKme-1D, 79/17 in 44/22),
- Uredba o območjih za kmetijstvo in pridelavo hrane, ki so strateškega pomena za Republiko Slovenijo (Uradni list RS, št. 71/16),
- Pravilnik o vsebini elaborata posegov na kmetijska zemljišča (Uradni list RS, št. 83/16),
- Pravilnik o tehničnih, strokovnih in organizacijskih pogojih, ki jih morajo izpolnjevati organizacije za izdelavo strokovnih podlag s področja kmetijstva (Uradni list RS, št. 80/16 in 12/19),
- Pravilnik o podrobnejših pogojih za določitev predloga območij trajno varovanih kmetijskih zemljišč ter o podrobnejši vsebini strokovnih podlag s področja kmetijstva (Uradni list RS, št. 55/17).

### Uporabljene kratice:

**TVKZ** – trajno varovana kmetijska zemljišča

**TVKZp** - trajno varovana kmetijska zemljišča na območju evidence stavbnih zemljišč

**TVKZv**- trajno varovana kmetijska zemljišča na območju vodnega katastra

**TVKZc**- trajno varovana kmetijska zemljišča na območju dejanske rabe zemljišč javne cestne infrastrukture

**TVKZg**- trajno varovana kmetijska zemljišča na območju dejanske rabe gozdnih zemljišč

**OKZ** – ostala kmetijska zemljišča

**OKZp** – ostala kmetijska zemljišča na območju evidence stavbnih zemljišč

**OKZv** – ostala kmetijska zemljišča na območju vodnega katastra

**OKZc** – ostala kmetijska zemljišča na območju dejanske rabe zemljišč javne cestne infrastrukture

**OKZg** – ostala kmetijska zemljišča na območju dejanske rabe gozdnih zemljišč

**OKZi** – ostala kmetijska zemljišča, izločena iz predloga TVKZ, skladno z usmeritvami za izločanje (priloga 2)

**ODZ** – območja drugih zemljišč

**ODZp** – območja drugih zemljišč na območju evidence stavbnih zemljišč

**ODZv** – območja drugih zemljišč na območju vodnega katastra

**ODZc** – območja drugih zemljišč na območju dejanske rabe zemljišč javne cestne infrastrukture

**ODZg** – območja drugih zemljišč na območju dejanske rabe gozdnih zemljišč

**PPK** – območja drugih zemljišč, potencialno primernih za kmetijstvo

**PPKp** – območja drugih zemljišč, potencialno primernih za kmetijstvo na območju evidence stavbnih zemljišč

**PPKv** – območja drugih zemljišč, potencialno primernih za kmetijstvo na območju vodnega katastra

**PPKc** – območja drugih zemljišč, potencialno primernih za kmetijstvo na območju dejanske rabe zemljišč javne cestne infrastrukture

**PPKg** – območja drugih zemljišč, potencialno primernih za kmetijstvo na območju dejanske rabe gozdnih zemljišč

### OPOZORILO

Zaradi neskladnosti meje občine in meje države z mejami zemljiških parcel ter zaradi uporabe podatkov različnih natančnosti prihaja v strokovni podlagi do manjšega odstopanja v površinah. To je tudi razlog, da se skupna površina kmetijskih zemljišč (K) po namenski rabi rahlo razlikuje s skupno površino OKZ in TVKZ. Za zaokroževanje smo namreč uporabili sloj bonitet, določen na zemljiški kataster. Le ta ni popolnoma usklajen z mejo namenske rabe prostora, tako da pride do določenih odstopanj.





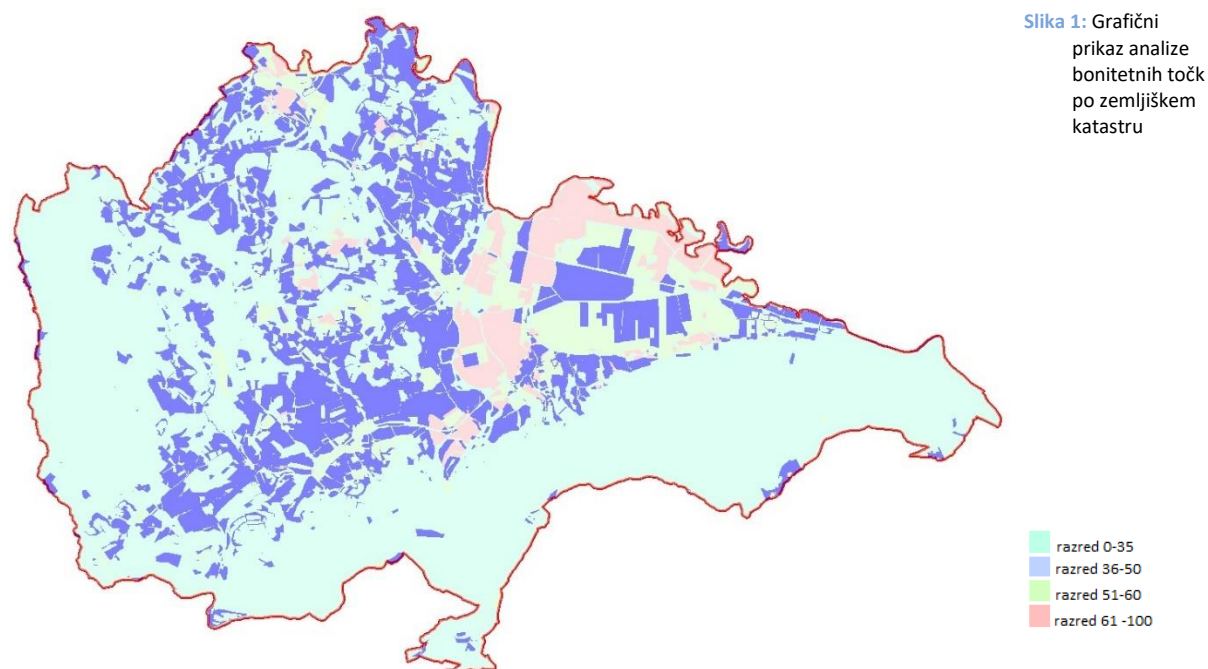
# 1 ANALIZA PRIDELOVALNEGA POTENCIALA V OBČINI

Analiza bonitetnih točk **po zemljiškem katastru** glede na razrede po prilogi 1 Pravilnika o podrobnejših pogojih za določitev predloga območij trajno varovanih kmetijskih zemljišč ter o podrobnejši vsebini strokovnih podlag s področja kmetijstva (Uradni list RS, št. 55/17; v nadaljevanju: pravilnik).

**Preglednica 1:** Površina in delež bonitetnih razredov.

Bonitetni razred	Skupna površina [m <sup>2</sup> ]	Delež [%]
0-35 točk	19.249.598,80	61,85
36-50 točk	7.679.515,86	24,67
51 do 60 točk	2.546.659,34	8,18
61 do 100 točk	1.648.273,19	5,30
skupaj	31.124.047,18	100,00

\*Zaradi neskladnosti meje občine z mejami zemljiških parcel prihaja do manjšega odstopanja v površini. Površina celotne občine Bistrica ob Sotli po podatku o meji občine znaša 31.125.587,57 m<sup>2</sup>.

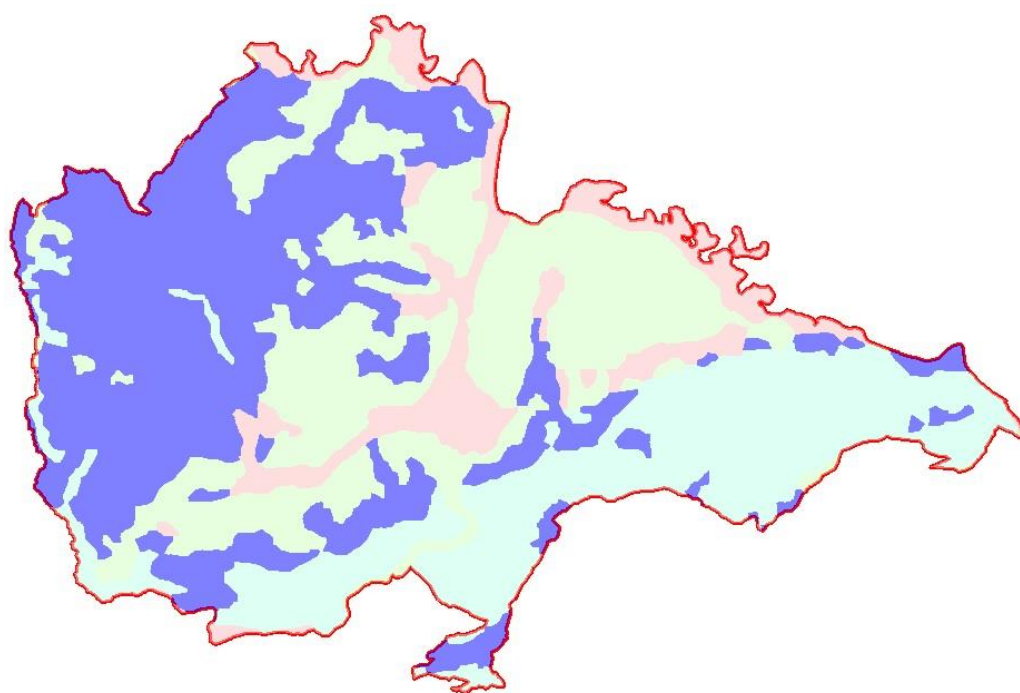


Glede na podatke o bonitetnih točkah po zemljiškem katastru so zemljišča z najvišjo boniteto (nad 61) prisotna predvsem na ravnini med reko Bistrico in reko Sotlo, predstavljajo pa 5,30% skupne površine občine. Zemljišča z najnižjo boniteto se nahajajo predvsem v južnem delu občine, na območju hribov Orlica, Kunšperška gora, kjer je v naravi predvsem gozd.

Analiza bonitetnih točk po podatkih **Območij enakih bonitet** glede na razrede po Prilogi 1 pravilnika izkazuje spodnje stanje.

**Preglednica 2:** Površina in delež bonitetnih razredov.

Bonitetni razred	Skupna površina [ha]	Delež [%]
0-35 točk	7.158.262,48	23,00
36-50 točk	11.760.193,65	37,78
51 do 60 točk	8.791.235,373	28,24
61 do 100 točk	3.415.896,065	10,97
skupaj	31.125.587,56	100,00



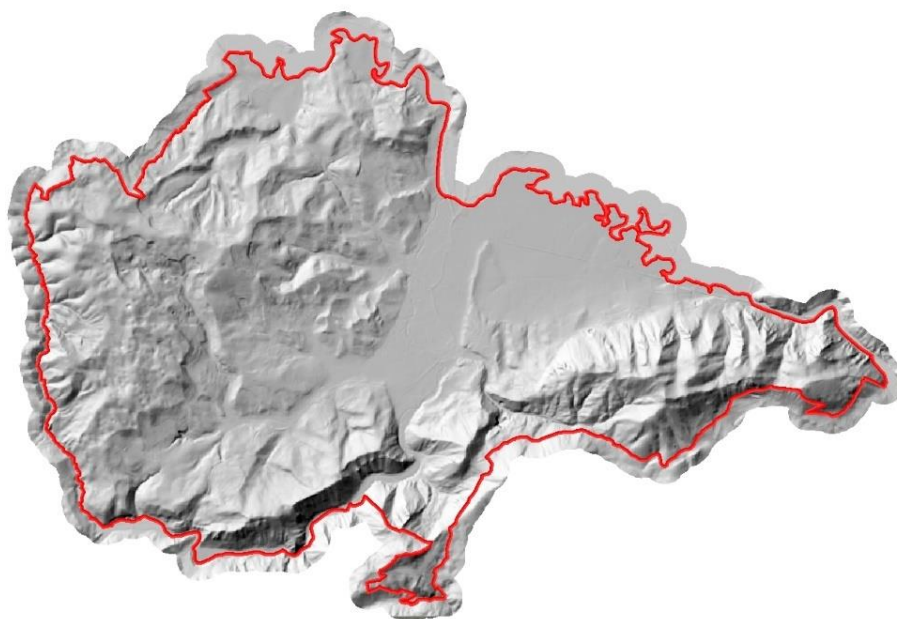
**Slika 2:** Grafični prikaz analize bonitetnih točk po sloji 'Območja enakih bonitet'

razred 0-35  
razred 36-50  
razred 51-60  
razred 61-100

Glede na podatke o bonitetnih točkah po območjih enakih bonitet so zemljišča z najvišjo boniteto (nad 61) predvsem ob rekah Bistrica in Sotla ter ob manjšem vodotoku Trebčica, površinsko gledano pa je teh zemljišč dvakrat več kot glede na podatek o bonitetnih točkah po zemljiškem katastru. Tudi po teh podatkih so zemljišča z najnižjo boniteto predvsem v južnem delu občine na območju hribov Orlica, Kunšperška gora, kjer je v naravi predvsem gozd.

V severnem in severozahodnem delu občine je po podatkih o bonitetnih točkah po območjih enakih bonitet bistveno manj zemljišč z boniteto do 35. V splošnem opažamo, da podatki bonitet po območjih enakih bonitet kažejo na boljša zemljišča, kot pa po podatkih o bonitetnih točkah po podatkih zemljiškega katastra.

**Slika 3:** Območje občine Bistrica ob Sotli na LIDAR posnetku



Po podatkih pedološke karte Slovenije merila 1:25.000 na območju občine Bistrica ob Sotli prevladujejo evtrična rjava tla, predvsem na laporju, z dobrimi 50 % pokritosti površine občine. Z dobrimi 22 % pokritosti površine občine sledi serija tal na apnencih in dolomitih – rendzine in rjava pokarbonatna tla.

**Preglednica 3:** Zastopanost posameznih talnih tipov znotraj talnih kartografskih enot (TKE) na območju občine Bistrica ob Sotli (vir: Pedološka karta Slovenije merila 1:25.000, 2007).

Koda TKE	Opis TKE	Površina PKE v ha	Delež površine PKE v %
1009	Evtrična rjava tla na mehkih karb. kam. (lapornati apn.), tipična 80 %, evtrična rjava tla na mehkih karb. kam. (lapornati apn.), izprana _20 %	617,7	19,8
111	Evtrična rjava tla na laporju, tipična _100 %	548,5	17,6
1539	Rendzina, na dol. sprsteninasta 60 %, rjava pokarb. na dol. tipična pl. _40 %	503,1	16,2
1541	Evtrična rjava tla na laporju, koluvialna 70%, evtrična rjava tla na laporju, tipičnagl. _30 %	337,0	10,8
1086	Obrečna, evtrična gl. na ilovnatem aluviju 60%, obrečna, evtrična globoko oglejena na ilovnatem aluviju _40 %	287,7	9,2
1186	Hipoglej, evtrična mineralen sr. močan 50 %, hipoglej, evtrična mineralen zmerno močan _50 %	282,3	9,1
367	Rjava pokarb. na dol. tipična _100 %	168,8	5,4
430	Rigolana, vinogradniška (vitisol), evtrična _100%	97,9	3,1
232	Distrična rjava tla na permo-karbonskih skrilavcih, +pešč. tipična _100 %	79,1	2,5
94	Evtrična rjava tla na pobočnem grušču, koluvialna _100 %	61,6	2,0
1545	Evtrična rjava tla na mešanih karb.+nekarb. kam. tipična 60%, distrična rjava tla na mešanih karb.+nekarb. kam. tipična _40 %	43,7	1,4
1006	Rendzina, na mehkih karb. kam. sprsteninasta 70 %, evtrična rjava tla na mehkih karb. kam. (lapornati apn.), tipična _30 %	38,2	1,2
0	(prazno)	21,8	0,7
538	Psevdoglej, ravninski, evtrična sr. globok _100 %	21,7	0,7
1543	Evtrična rjava tla na miocenskih ilovnatih + kremenovih pes. tipična 80 %, evtrična rjava tla na miocenskih ilovnatih + kremenovih pes. psevdoglejena _20 %	3,3	0,1
1544	Distrična rjava tla na miocenskih pes.pešč.+kongl. izprana 60 %, distrična rjava na miocenskih pes. pešč.+kongl. psevdoglejena _40%	0,3	0,0
	<b>Skupaj</b>		<b>100,0</b>



Slika 4: Prikaz območij posameznih talnih kartografskih enot (vir: Pedološka karta Slovenije merila 1:25.000, 2007).

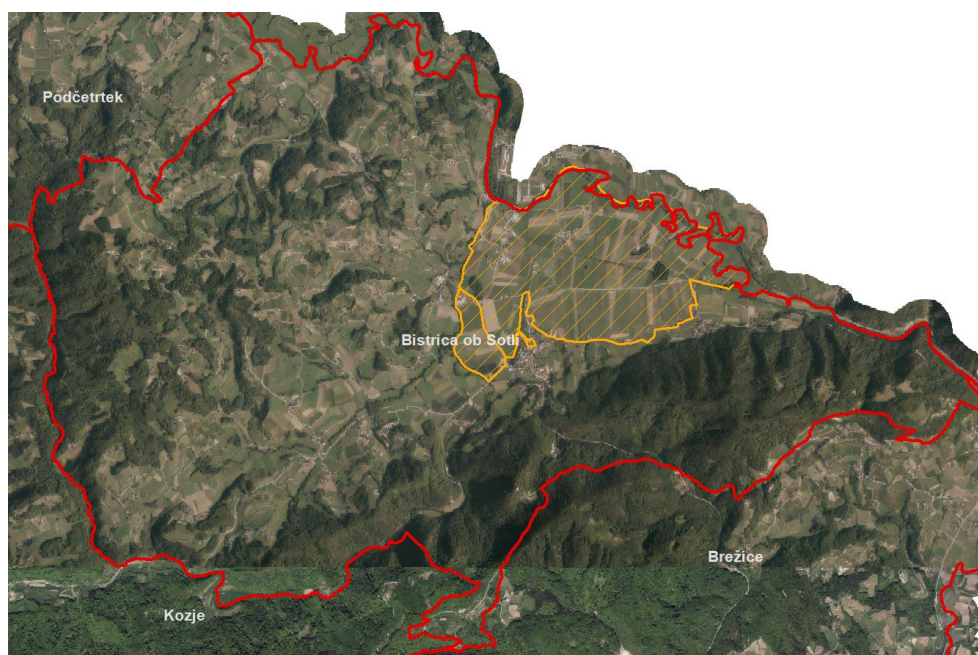


## 2 ANALIZA IZVEDENIH KOMASACIJ, OSUŠEVANJ ALI NAMAKANJ V OBČINI


Glede na podatke Enotne državne evidence o namakalnih in osuševalnih sistemih (KatMeSiNa), katere skrbnik je MKGP, sloj namakalnih sistemov vsebuje namakalne sisteme, ki imajo območja potrjena z Uredbo o potrditvi območij osuševalnih in namakalnih sistemov (Uradni list RS, št. 63/19). V podatke ni vključenih sistemov, za katere podatke MKGP še pripravlja in vseh zasebnih namakalnih sistemov. Sloj osuševalnih sistemov vsebuje osuševalne sisteme, ki imajo območja potrjena z Uredbo o potrditvi območij osuševalnih in namakalnih sistemov (Uradni list RS, št. 63/19).

Glede na omenjene podatkovne sloje se območju Občine Bistrica ob Sotli nahaja osuševalni sistem in sicer na Kunšperškem polju ob reki Sotli.

Oblika parcel na območju osuševalnega sistema je nakazovala na verjetnosti izvedene komasacije v obdobju pred letom 2007, zato smo iskali način, kako pridobiti grafiko območja izvedene komasacije. Glede na informacije kolegov geodetov je okvirni vir podatkov za že izvedena območja komasacij sloj delov katastrskih občin, ki je dostopen na GURS. Elaborati starejših komasacij so se navadno oddajali v natančnosti merila 1:2000 ali 1:2500 in so se nanašali na del ali več delov katastrskih občin. Podobno so se oddajali tudi elaborati novih izmer, zato je potrebno na delih katastrskih občin v merilu 1:2000 ali 1:2500 še naknadno preveriti par parcel v bazi GURS, ali imajo med atributi podatek o izvedeni komasaciji. Na ta način smo prišli do območja izvedene komasacije na delu občine Bistrica ob Sotli. Meja območja sicer ni popolnoma zanesljiva, vendar smatramo, da je na ta način relativno enostavno priti do podatkov o starejših izvedenih komasacijah in da je podatek hkrati dovolj dober, da se ga vključi v model.



Slika 5: Grafični prikaz delov katastrskih občin, za katere se sklepa, da so bile na njih izvedene komasacije, z merilom natančnosti 1:2000 in 1:2500.

 merilo 1:2000

Na zgoraj opisan način smo torej v občini Bistrica ob Sotli identificirali 2 soležna dela katastrskih občin v merilu 1:2000. Za oba dela smo v bazi GURS preverili še par zemljiških parcel in videli, da so bile izbrane zemljiške parcele vključene v postopek komasacije. Prikazana dela katastrskih občin smo zato uporabili kot podatek o izvedenih komasacijah v občini Bistrica ob Sotli.

## 3 POVRŠINE IN DELEŽI ZEMLJIŠČ

### 3.1 Skupne površine in deleži zemljišč

**Preglednica 4:** Skupne površine in deleži zemljišč.

KLASIFIKAC	POV (m <sup>2</sup> )	Delež [%]
OKZ	4227339,87	23,14%
TVKZ	14043782,70	76,86%
<b>Skupaj</b>	<b>18271122,57</b>	<b>100,00%</b>

Kot je razvidno iz predhodno opravljenih analiz lastnosti zemljišč v občini Bistrica ob Sotli, ima večina zemljišč po podatkih o bonitetnih točkah po zemljiškem katastru (cca. 60 %) nizko boniteto v obsegu od 0-36 bonitetnih točk. Območje občine je reliefno oz. morfološko precej razgibano, čemur sledijo tudi rezultati strokovne podlage, kjer se večja razlika, oziroma predvsem različne lastnosti reliefa na severnem in zahodnem delu občine (pretežno gričevnat svet) v razmerju do južnega dela (večji nakloni oz. hribovitost) smiselno odražajo tudi v predlogu TVKZ in OKZ.

Ker na območju občine Bistrica ob Sotli še vedno velja dolgoročni plan<sup>1</sup> in zanj ni bilo izvedene uradne digitalizacije grafičnega dela veljavnega plana<sup>2</sup> se deleža OKZ in TVKZ glede na plansko namensko rabo ni dalo izvesti.

<sup>1</sup> Trenutno veljavni prostorski akt na območju Občine Bistrica ob Sotli predstavlja Dolgoročni plan občine Šmarje pri Jelšah za obdobje 1986 - 2000 (Uradni list RS št. 39/90 in 63/93). Občina Bistrica ob Sotli je postala leta 1999 samostojna občina in je prevzela takrat veljavne prostorske sestavine dolgoročnega plana občine Šmarje pri Jelšah. Do leta 2022 občina prostorskih planskih aktov ni posodabljala je pa pričela s postopkom izdelave novih prostorskih aktov (OPP in OPN), ki pa so še v fazi Izhodišča.

<sup>2</sup> Digitalizacija (generalizirane) namenske rabe prostora je bila izdelana s strani Ministrstva za okolje in prostor, ki je predmetni vektorski podatek vneslo v Prostorski informacijski sistem. Ker gre za generalizirano namensko rabo kmetijska zemljišča niso podrobneje razdeljena na najboljša kmetijska zemljišča in druga kmetijska zemljišča.

## 3.2 Skupne površine in deleži zemljišč po posameznem podtipu strateških območij

Zaradi neprimerljive natančnosti zajema podatkov o strateških območjih in podatka predloga TVKZ, OKZ in PPK je bilanca po posameznih strateških podtipih manj ustrezna. Krovno pa lahko iz nje izluščimo, da večina občine spada v podtip izmenjava ožjih izravnav in zaplat (61,0 %), manjši deleži pa v podtipu gozd in območja nad gozdno mejo (20,4 %), širše izravnav (14,3 %) ter manjše zaplate (4,1 %). 0,3 % občine je brez podtipa.

**Preglednica 5:** Skupne površine in deleži zemljišč po posameznem podtipu strateških območij.

Klasifikacija	Podtip območja	Površina (m <sup>2</sup> )	Delež
ODZ	brez podtipa	410,99	0,001%
ODZ	širše izravnave	7843,51	0,03%
ODZ	manjše zaplate	1239368,01	3,98%
ODZ	izmenjava ožjih izravnav in zaplat	4668064,09	14,99%
ODZ	gozd in območja nad gozdno mejo	5466958,11	17,56%
ODZc	širše izravnave	7912,31	0,03%
ODZc	gozd in območja nad gozdno mejo	78238,09	0,25%
ODZc	izmenjava ožjih izravnav in zaplat	101090,94	0,32%
ODZi	gozd in območja nad gozdno mejo	7927,40	0,03%
ODZp	brez podtipa	108,58	0,0003%
ODZp	gozd in območja nad gozdno mejo	30610,92	0,10%
ODZp	širše izravnave	107434,93	0,34%
ODZp	izmenjava ožjih izravnav in zaplat	501283,45	1,61%
ODZv	širše izravnave	64,81	0,0002%
ODZv	brez podtipa	3131,81	0,01%
ODZv	manjše zaplate	5790,76	0,02%
ODZv	izmenjava ožjih izravnav in zaplat	16441,85	0,05%
ODZv	gozd in območja nad gozdno mejo	46146,75	0,15%
OKZ	širše izravnave	497,57	0,002%
OKZ	manjše zaplate	28793,08	0,09%
OKZ	gozd in območja nad gozdno mejo	279871,01	0,90%
OKZ	izmenjava ožjih izravnav in zaplat	3176730,38	10,20%
OKZc	širše izravnave	199,76	0,001%
OKZc	gozd in območja nad gozdno mejo	5681,00	0,02%
OKZc	izmenjava ožjih izravnav in zaplat	104768,17	0,34%
OKZg	manjše zaplate	4336,31	0,01%
OKZg	gozd in območja nad gozdno mejo	105445,17	0,34%
OKZg	izmenjava ožjih izravnav in zaplat	425894,62	1,37%
OKZi	izmenjava ožjih izravnav in zaplat	1446,55	0,005%
OKZi	gozd in območja nad gozdno mejo	5950,50	0,02%
OKZp	širše izravnave	0,92	0,000003%
OKZp	gozd in območja nad gozdno mejo	1741,83	0,01%
OKZp	izmenjava ožjih izravnav in zaplat	36376,42	0,12%
OKZv	širše izravnave	73,76	0,0002%
OKZv	manjše zaplate	1163,52	0,004%
OKZv	izmenjava ožjih izravnav in zaplat	17445,33	0,06%
OKZv	gozd in območja nad gozdno mejo	30924,16	0,10%
PPK	brez podtipa	167,75	0,001%
PPK	manjše zaplate	268,20	0,001%
PPK	gozd in območja nad gozdno mejo	18553,82	0,06%
PPK	širše izravnave	36984,95	0,12%
PPK	izmenjava ožjih izravnav in zaplat	525321,15	1,69%
TVKZ	manjše zaplate	161,86	0,001%
TVKZ	brez podtipa	27718,35	0,09%
TVKZ	gozd in območja nad gozdno mejo	249690,65	0,80%
TVKZ	širše izravnave	3937977,26	12,65%
TVKZ	izmenjava ožjih izravnav in zaplat	8917274,77	28,63%
TVKZc	brez podtipa	107,32	0,0003%
TVKZc	gozd in območja nad gozdno mejo	5467,77	0,02%

TVKZc	širše izravnave	115201,45	0,37%
TVKZc	izmenjava ožjih izravnav in zaplat	281395,19	0,90%
TVKZg	širše izravnave	17147,11	0,06%
TVKZg	izmenjava ožjih izravnav in zaplat	36327,62	0,12%
TVKZp	brez podtipa	0,05	0,0000001%
TVKZp	gozd in območja nad gozdno mejo	2769,37	0,01%
TVKZp	širše izravnave	44982,98	0,14%
TVKZp	izmenjava ožjih izravnav in zaplat	96815,48	0,31%
TVKZv	gozd in območja nad gozdno mejo	9196,16	0,03%
TVKZv	brez podtipa	53635,52	0,17%
TVKZv	izmenjava ožjih izravnav in zaplat	81933,35	0,26%
TVKZv	širše izravnave	165980,86	0,53%
<b>Skupaj</b>		<b>31141246,35</b>	<b>100,00%</b>

### 3.3 Površine in deleži zemljišč, določenih kot predlog območij trajno varovanih kmetijskih zemljišč

**Preglednica 6:** Površine in deleži zemljišč, določenih kot predlog območij trajno varovanih kmetijskih zemljišč.

KLASIFIKAC	POV (m <sup>2</sup> )	Delež
TVKZ	14043782,70	100,00 %

Iz preglednice 6 je razvidna površina trajno varovanih zemljišč v občini Bistrica ob Sotli, ki smo jih določili z modeliranjem in ročnim zaokroževanjem. Zemljišča, ki so bila uvrščena v TVKZ, izpolnjujejo kriterije v skladu s pravilnikom (zadostno število točk).

Ker pa so bila določena kmetijska zemljišča v naravi spremenjena v ostale rabe, smo navedeno površino v nadaljnjih postopkih tudi natančneje opredelili na podlagi aktualnih vhodnih podatkov (dejanska raba, ceste, vodotoki, pozidana zemljišča).

### 3.4 Površine in deleži zemljišč, določenih kot predlog območij trajno varovanih kmetijskih zemljišč po posameznem podtipu strateških območij

Skladno z deležem, ki gre v korist podtipa izmenjave ožjih izravnav in zaplat, ki predstavljajo v naravi vzdolžno sklenjene površine na dnu dolin ter večje sklope ali nadaljevanje sklenjenih kmetijskih površin, prednostno na reliefnih in grebenskih izravnavah, je tudi delež TVKZ na tem podtipu strateškega območja največji (67,0 %). Tretjinski delež ima tudi podtip širše izravnave (30,5 %). Ostali podtipi imajo znatno manjše deleže TVKZ.

**Preglednica 7:** Površine in deleži zemljišč, določenih kot predlog območij trajno varovanih kmetijskih zemljišč.

Klasifikacija	Podtip območja	Površina (m <sup>2</sup> )	Delež
TVKZ	manjše zaplate	161,81	0,001%
TVKZ	brez podtipa	27718,31	0,20%
TVKZ	gozd in območja nad gozdno mejo	249690,60	1,78%
TVKZ	širše izravnave	3937977,26	28,04%
TVKZ	izmenjava ožjih izravnav in zaplat	8917274,71	63,50%
TVKZc	brez podtipa	107,32	0,001%
TVKZc	gozd in območja nad gozdno mejo	5467,71	0,04%
TVKZc	širše izravnave	115201,40	0,82%
TVKZc	izmenjava ožjih izravnav in zaplat	281395,19	2,00%
TVKZg	širše izravnave	17147,11	0,12%
TVKZg	izmenjava ožjih izravnav in zaplat	36327,62	0,26%
TVKZp	brez podtipa	0,05	0,0000003%
TVKZp	gozd in območja nad gozdno mejo	2769,35	0,02%
TVKZp	širše izravnave	44982,97	0,32%



TVKZp	izmenjava ožjih izravnjav in zaplat	96815,48	0,69%
TVKZv	gozd in območja nad gozdno mejo	9196,16	0,07%
TVKZv	brez podtipa	53635,50	0,38%
TVKZv	izmenjava ožjih izravnjav in zaplat	81933,35	0,58%
TVKZv	širše izravnave	165980,80	1,18%
<b>Skupaj</b>		<b>14043782,70</b>	<b>100,00%</b>

Pri tem je potrebno opozoriti, da se skupna površina kmetijskih zemljišč (K) po namenski rabi rahlo razlikuje s skupno površino OKZ in TVKZ. Za zaokroževanje smo namreč uporabili sloj bonitet, določen na zemljiški kataster. Le ta ni popolnoma usklajen z mejo namenske rabe prostora, tako da pride do določenih odstopanj.

### 3.5 Površine in deleži zemljišč, določenih kot območja drugih zemljišč, potencialno primernih za kmetijstvo

**Preglednica 8:** Skupne površine in deleži zemljišč.

KLASIFIKAC	POV (m <sup>2</sup> )	Delež
PPK	581295,87	100,00%

Kot PPK so določene nekatere površine, ki so z veljavnim prostorskim aktom občine Bistrica ob Sotli po osnovni namenski rabi prostora določene kot stavbna ali gozdna zemljišča.

Stavbna zemljišča predstavljajo PPK v primerih, ko so v naravi nepozidana, se nahajajo večinoma na robu naselja, mejijo na TVKZ in skupaj z njimi predstavljajo potencialni kompleks za kmetijsko obdelavo. Izjemoma so kot PPK opredeljena tudi stavbna zemljišča znotraj naselij, in sicer v primerih, ko so nepozidana, sklenjena v kompleks na površini vsaj okoli 0,5 ha, z boniteto višjo od 50 in se na njih v naravi odvija kmetijska obdelava (praviloma njive).

Gozdna zemljišča, ki predstavljajo pretežni del PPK so potencialno primerna za kmetijstvo le v primerih, ko gre za nižinske gozdove (nagib pod 11 %), ki jih je mogoče z manj zahtevnimi ukrepi spremeniti v zemljišča za kmetijsko rabo.

Izpostaviti pa je treba, da imajo (nižinski) gozdovi svoje funkcije, opredeljene v gozdnogospodarskih načrtih in da so njihove krčitve za namen vzpostavljanja kmetijskih zemljišč možne le v omejenem obsegu.

### 3.6 Površine in deleži zemljišč, določenih kot območja drugih zemljišč potencialno primernih za kmetijstvo po posameznem podtipu strateških območij

Večina (90,4 %) območij PPK se pojavlja na podtipu izmenjava ožjih izravnjav in zaplat, 6,4 % je na podtipu širše izravnave, 3,2 % pa na podtipu gozd in območja nad gozdno mejo. Podtip manjše zaplate predstavlja zanemarljiv delež (0,05 %).

**Preglednica 9:** Površine in deleži zemljišč, določenih kot območja drugih zemljišč, potencialno primernih za kmetijstvo po posameznem podtipu strateških območij.

Klasifikacija	Podtip območja	Površina (m <sup>2</sup> )	Delež
PPK	brez podtipa	167,75	0,03%
PPK	manjše zaplate	268,20	0,05%
PPK	gozd in območja nad gozdno mejo	18553,82	3,19%
PPK	širše izravnave	36984,95	6,36%
PPK	izmenjava ožjih izravnjav in zaplat	525321,15	90,37%
<b>Skupaj</b>		<b>581295,87</b>	<b>100,00%</b>

### 3.7 Podatek o površini in deležu zemljišč v občini glede na pogoje za določitev predloga območij TVKZ

Primernost za določitev posameznih območij trajno varovanih kmetijskih zemljišč se določa z opisnimi in točkovni kriteriji po posameznih pogojih za določanje posameznih območij trajno varovanih kmetijskih zemljišč, ki so:

- Bonitetne točke
- Nagib (%)
- Izvedene komasacije
- Izvedeno osuševanje
- Namakalni sistem
- Trajni nasadi
- Lokalne značilnosti

Razpon možnih skupnih točk po modelu primernosti za določitev posameznih območij trajno varovanih kmetijskih zemljišč je od 1 do 20 točk, pri čemer posamezno območje trajno varovanih kmetijskih zemljišč s skupnim številom točk 1 ne izpolnjuje pogojev za določitev predloga območij trajno varovanih kmetijskih zemljišč, je pa lahko v posamezno območje trajno varovanih kmetijskih zemljišč vključeno zaradi zaokroževanja predloga območij trajno varovanih kmetijskih zemljišč v skladu pravilnikom.

**Preglednica 10:** Površina in delež zemljišč glede na pogoje za določitev predloga območij TVKZ.

TOČKE	KLASIFIKACIJA	POVRŠINA (m <sup>2</sup> )	Delež
1	TVKZg	3972,76	0,03%
1	TVKZv	14836,04	0,11%
1	TVKZp	26848,00	0,19%
1	TVKZc	128029,14	0,91%
1	TVKZ	2384912,37	16,98%
2	TVKZp	2822,09	0,02%
2	TVKZc	8800,39	0,06%
2	TVKZv	18392,34	0,13%
2	TVKZ	175403,23	1,25%
3	TVKZp	24491,74	0,17%
3	TVKZg	25325,32	0,18%
3	TVKZv	30030,03	0,21%
3	TVKZc	81606,92	0,58%
3	TVKZ	3270365,51	23,29%
4	TVKZg	2013,39	0,01%
4	TVKZp	12332,48	0,09%
4	TVKZc	73481,70	0,52%
4	TVKZv	108960,06	0,78%
4	TVKZ	481081,06	3,43%
5	TVKZp	11777,58	0,08%
5	TVKZg	16634,38	0,12%
5	TVKZc	69158,19	0,49%
5	TVKZv	83183,05	0,59%
5	TVKZ	1277978,69	9,10%
6	TVKZg	4840,62	0,03%
6	TVKZp	15023,40	0,11%
6	TVKZc	21088,63	0,15%
6	TVKZv	27604,47	0,20%
6	TVKZ	1378228,70	9,81%
7	TVKZc	530,37	0,004%
7	TVKZg	534,36	0,004%
7	TVKZp	570,43	0,004%

7	TVKZv	6852,80	0,05%
7	TVKZ	232305,66	1,65%
8	TVKZv	3434,68	0,02%
8	TVKZc	6074,79	0,04%
8	TVKZp	7153,67	0,05%
8	TVKZ	449643,27	3,20%
9	TVKZc	4664,55	0,03%
9	TVKZp	5242,26	0,04%
9	TVKZv	9594,08	0,07%
9	TVKZ	1050734,76	7,48%
10	TVKZg	148,04	0,001%
10	TVKZv	2105,18	0,01%
10	TVKZc	4908,65	0,03%
10	TVKZp	22176,16	0,16%
10	TVKZ	351762,74	2,50%
11	TVKZc	3037,46	0,02%
11	TVKZv	3431,55	0,02%
11	TVKZp	3967,24	0,03%
11	TVKZ	241754,23	1,72%
12	TVKZg	5,91	0,00004%
12	TVKZc	612,14	0,004%
12	TVKZv	1051,38	0,01%
12	TVKZp	11692,45	0,08%
12	TVKZ	1311796,21	9,34%
13	TVKZp	83,65	0,001%
13	TVKZc	167,10	0,001%
13	TVKZv	226,83	0,002%
13	TVKZ	90320,65	0,64%
14	TVKZc	11,77	0,0001%
14	TVKZp	386,75	0,003%
14	TVKZv	1043,49	0,01%
14	TVKZ	436535,16	3,11%
<b>Skupaj</b>		<b>14043782,70</b>	<b>100,00%</b>

Iz preglednice 10 je razvidna razporeditev zemljišč v občini Bistrica ob Sotli na podlagi zgoraj navedenih pogojev. Večji del kmetijskih zemljišč je, po ročnem zaokroževanju, uvrščen v trajno varovana kmetijska zemljišča (76,86%). Ostalih 23,14% je uvrščenih v ostala kmetijska zemljišča. Tako visok delež TVKZ je predvsem zaradi:

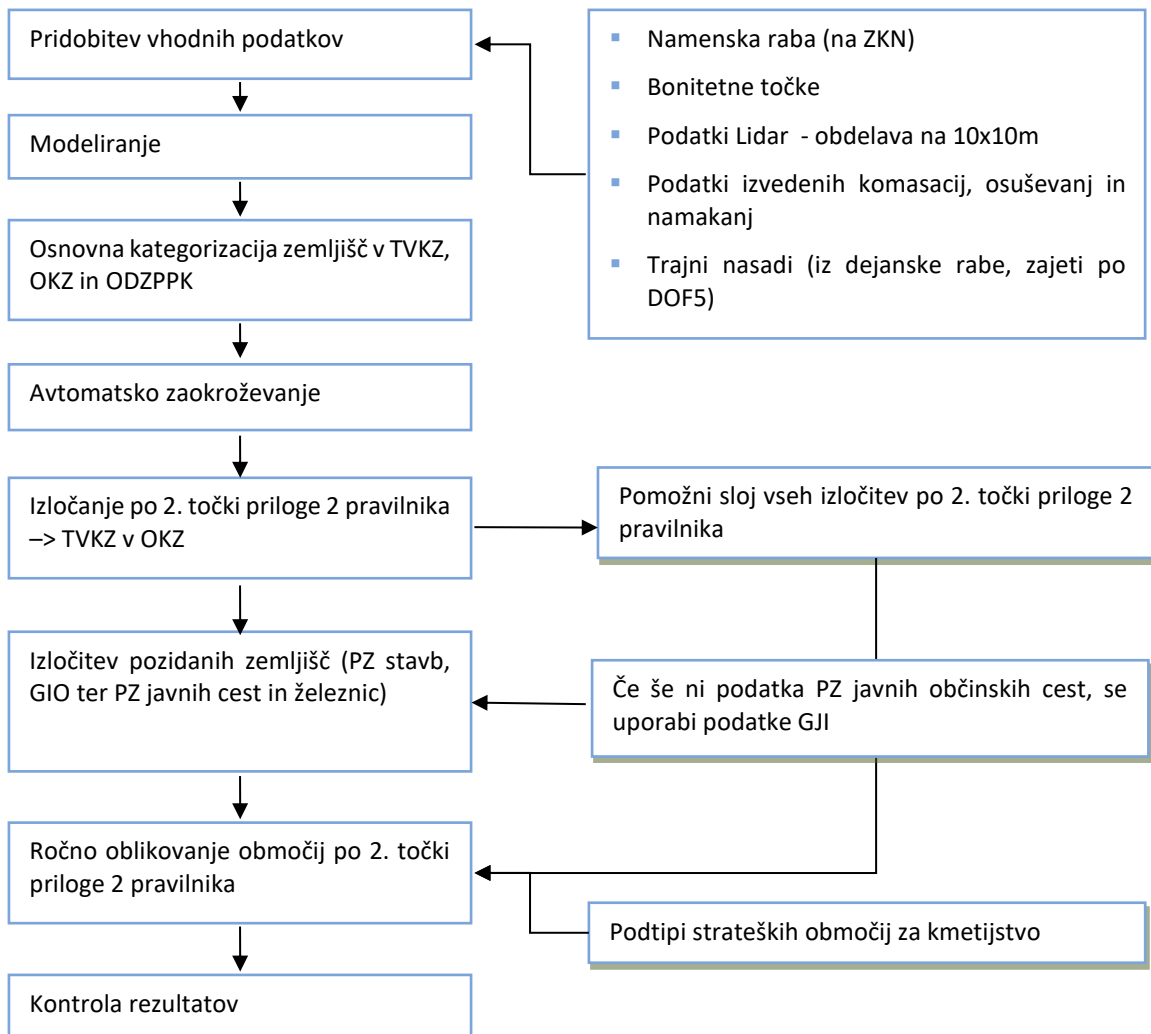
- Višjih bonitet
- Ravninskega področja na Kunšperškem polju in ob vodotoku Trebčica
- Vinogradov in (ekstenzivnih) sadovnjakov na severnem oz. severozahodnem delu občine (sklenjene sadjarske in vinogradniške lege na pobočjih, ne glede na večji nagib)

Največje število točk je 14 (od 20 možnih), vendar ima to število točk zgolj 3,12 % TVKZ. Več kot 10 točk ima le 17,69 % zemljišč opredeljenih kot predlog TVKZ, in ta zemljišča so pretežno na ravnini med reko Bistrico in reko Sotlo. V povprečju (tehtano povprečje) trajno varovana kmetijska zemljišča dosegajo 5,5 točk. Velik del predloga TVKZ se namreč nahaja na vinogradniških in sadjarskih legah, kjer so večji nagibi. Precejšen delež zemljišč v predlogu TVKZ (18,22 %) tudi ne dosega točkovnega kriterija za TVKZ (zgolj 1 točka po modelu), kar je posledica terenskih ogledov in upoštevanja bonitet iz območij enakih bonitet, ki so višje od bonitet po podatkih zemljiškega katastra, pri ročnem zaokroževanju, v manjši meri pa tudi posledica generalizacije.

## 4 OPIS POSTOPKA DOLOČANJA PREDLOGA OBMOČIJ TRAJNO VAROVANIH KMETIJSKIH ZEMLJIŠČ IN DRUGIH ZEMLJIŠČ, POTENCIALNO PRIMERNIH ZA KMETIJSKO PRIDELAVO

### 4.1 Shema obdelave podatkov, zaokroževanja in izločitev

- Osnovni potek dela:



## 4.2 Vhodni podatki

Preglednica 11: Vhodni podatki.

Naziv podatka	Datum vira
Meja občine	10.04.2022
Državna meja	feb.18
Zemljiško katastrski načrt	10.04.2022
Opisni podatki zemljiškega katastra	10.04.2022
Lidar	07.04.2022
Območje izvedene komasacije	04.04.2022
Območje osuševalnega sistema	13.08.2020
Območja ki so po dejanski rabi kmetijskih in gozdnih zemljišč v skladu s predpisom, ki ureja kmetijstvo, opredeljena kot vinograd (šifra 1211), matičnjak (šifra 1212), intenzivni sadovnjak (šifra 1221), oljčnik (šifra 1230), ekstenzivni oziroma travniški sadovnjak (šifra 1222) in ostali trajni nasad (šifra 1240).	31.03.2022
Namenska raba prostora	2004
Območja varovalnih gozdov in gozdov s posebnim namenom (gozdni rezervati)	04.01.2021
Dejanska raba zemljišč javne državne in občinske cestne infrastrukture	08.04.2022
Vodna zemljišča	21. 12. 2021 in 13. 12. 2021
Pripadajoča zemljišča stavb in gradbeno inženirskih objektov	avg.21

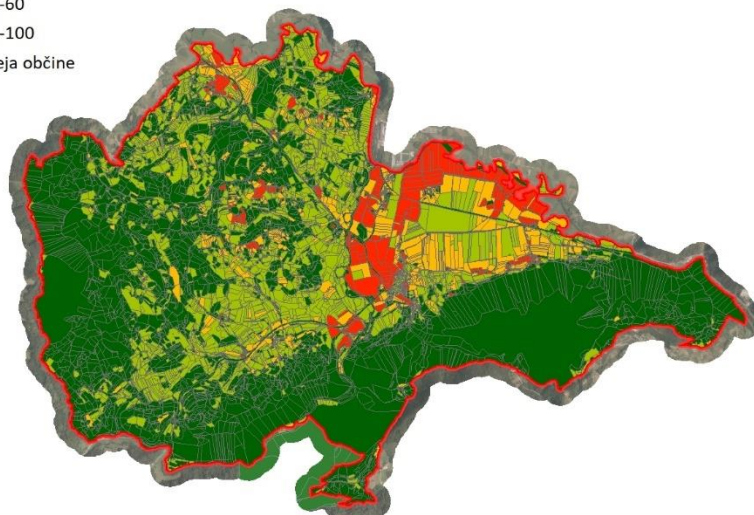
## 4.3 Modeliranje

### Boniteta

Obrezanemu sloju bonitet na območje veljavnega prostorskega akta, pripišemo vrednosti iz tabele.

razredi bonitetnih točk

- 0-35
- 36-50
- 51-60
- 61-100
- meja občine



Slika 6: Grafični prikaz analize bonitetnih točk po zemljiškem katastru

### Naklon

Z ukazom Slope se iz vhodnega rastra izdelata raster z naklonom. Končni rezultat je poligonski sloj z nakloni, ki imajo pripisane vrednosti, določene v tabeli.

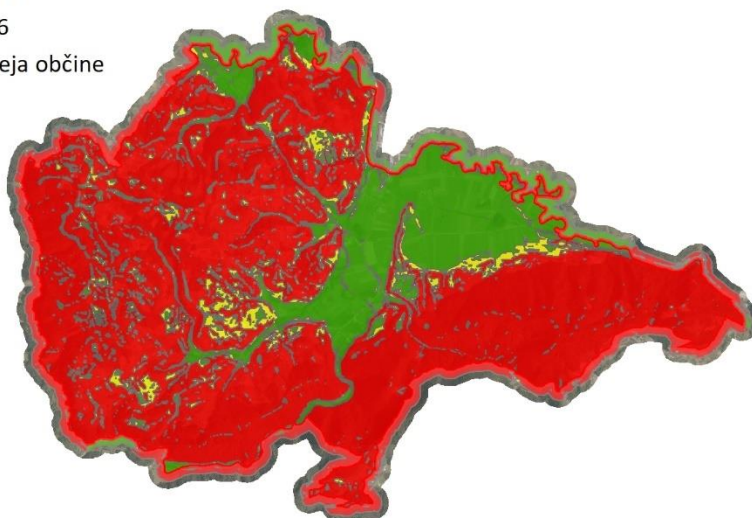
naklon [°]

■  $\geq 12$

■ 7-11

■  $\leq 6$

□ meja občine



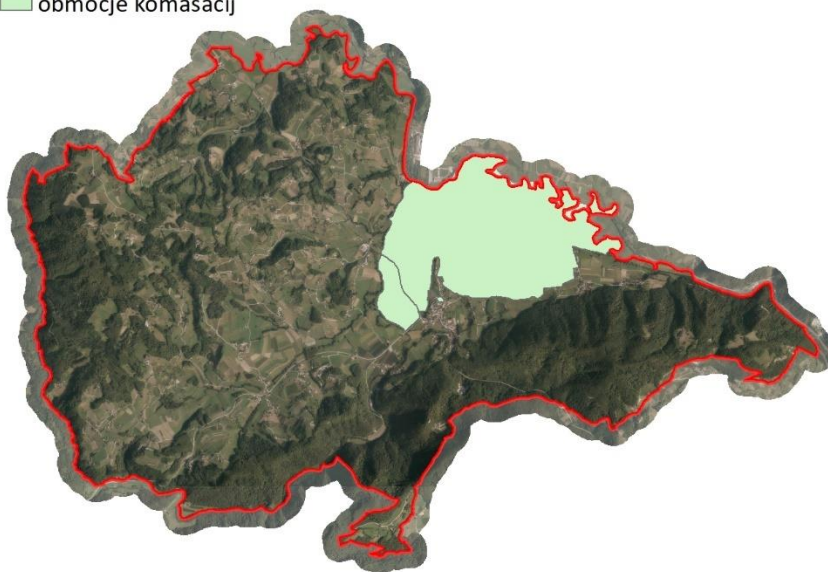
Slika 7: Grafični prikaz naklona terena

### Komasacija

Obrezanemu sloju izvedenih komasacij na območju veljavnega prostorskega akta pripišemo vrednost 1.

□ meja občine

□ območje komasacij



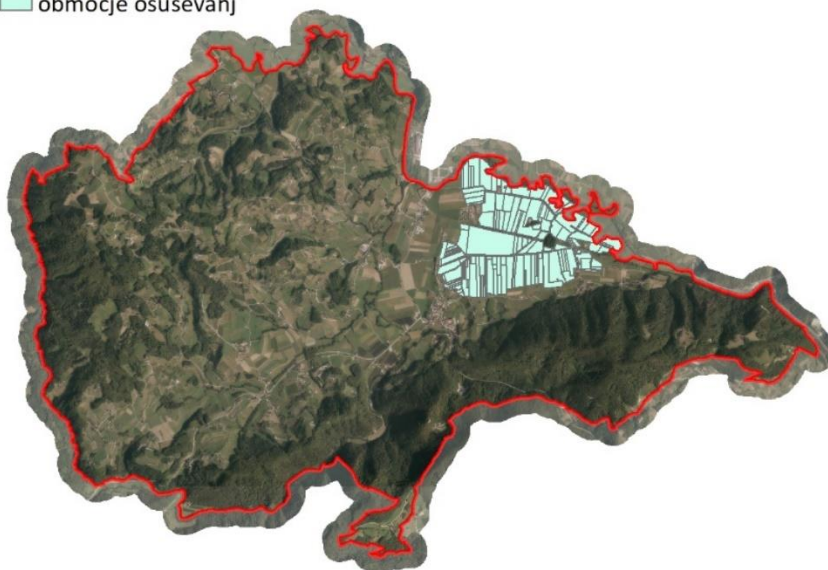
Slika 8: Grafični prikaz območja komasacij

### Osuševanje

Obrezanemu sloju izvedenih osuševanj na območju veljavnega prostorskega akta pripišemo vrednost 2.



- meja občine
- območje osuševanj



Slika 9: Grafični prikaz območja osuševanj

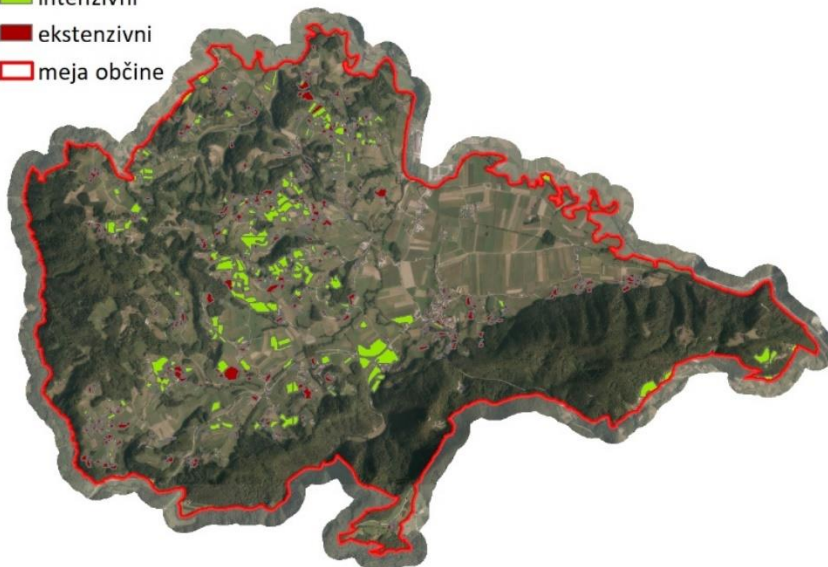
### Namakanje

V občini Bistrica ob Sotli namakanja niso bila izvedena.

### Trajni nasadi

Iz sloja dejanske rabe prostora izberemo vinograd (šifra 1211), matičnjak (šifra 1212), intenzivni sadovnjak (šifra 1221), oljčnik (šifra 1230), ekstenzivni oziroma travniški sadovnjak (šifra 1222) in ostali trajni nasad (šifra 1240). Travniskim sadovnjakom (šifra 1222) pripišemo 1 točko, ostalim pa 2.

- trajni nasadi
- intenzivni
- ekstenzivni
- meja občine



Slika 10: Grafični prikaz trajnih nasadov

### Lokalne značilnosti

V predlog območij TVKZ se uvrstijo zemljišča, ki so pomembna zaradi lokalnih značilnosti kmetijske pridelave in rabe kmetijskih zemljišč. Prav tako v območja upoštevamo območja izjemne krajine, območja krajinske

prepoznavnosti, območja nacionalne prepoznavnosti, krajinski parki in kulturna krajina. V občini Bistrica ob Sotli nismo našli lokalnih značilnosti.

#### Obdelava

Vse sloje se združi. Sloju se doda polje s seštevkom vseh točk -> rezultat je osnovni sloj s pripisanimi točkami in seštevkom vseh točk.

## 4.4 Predlog območij po modeliranju

### TVKZ

Pogoji:

Seštevek točk mora biti večji od 1

NRP = kmetijsko zemljišče

Iz osnovnega sloja, izberemo območja, na podlagi zgornjih pogojev. Izbranim poligonom v polje Klasifikacija pripišemo atribut TVKZ.

### OKZ

Pogoji:

NRP = kmetijsko zemljišče

Ni v predlogu TVKZ

Iz osnovnega sloja izberemo območja na podlagi zgornjih pogojev. Izbranim poligonom v polje Klasifikacija pripišemo atribut OKZ.

### Druga zemljišča, potencialno primerna za kmetijstvo

Pogoji:

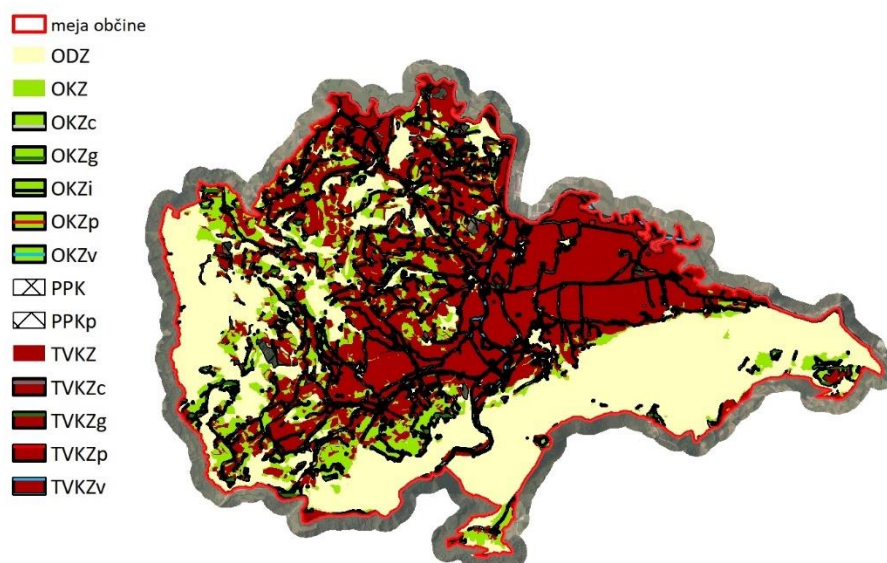
Dejanska raba je kmetijsko ali gozdno zemljišče

Ni v predlogu TVKZ ali OKZ

Seštevek točk je večji od 1

Iz osnovnega sloja izberemo območja na podlagi zgornjih pogojev. Izbranim poligonom v polje Klasifikacija pripišemo atribut PPK.





Slika 11: Grafični prikaz pred zaokroževanjem

## 4.5 Avtomatsko zaokroževanje

Bistvo avtomatskega zaokroževanja je združevanje poligonov in preverjanje njihove velikost. Pri avtomatskem zaokroževanju vse poligone, ki so manjši od 1000 m<sup>2</sup>, spremenimo v OKZ. Vsi OKZ, ki so manjši od 500 m<sup>2</sup>, se priključijo TVKZ.

Pri pripravi strokovne podlage za Občino Bistrica ob Sotli smo delno prilagodili določitev območij PPK, saj je osnovni rezultat modeliranja izkazoval na območju gozda zelo veliko majhnih površin PPK, precej pa se jih je pojavljalo tudi ob naseljih. Posledično smo za PPK uvedli 2 dodatna kriterija:

- če se poligon PPK nahaja sredi gozda, mora biti večji kot 1 ha,
- če se poligon PPK nahaja ob robu kmetijskih zemljišč, mora biti večji od 500 m<sup>2</sup>.

## 4.6 Izločanje

Spodaj določene izločitve iz 2. točke priloge 2 pravilnika bi, v kolikor se nahajajo na območju TVKZ, prepisali v OKZ, na območju PPK pa v ODZ. Dobijo svoj atribut (npr OKZi).

Iz predloga območij trajno varovanih kmetijskih zemljišč se izloči:

- a) območje zajetja vodnega vira;
- b) območja varovalnih gozdov in gozdov s posebnim namenom;
- c) območja vrtnoarhitekturne dediščine, ki so v kmetijski rabi in so v roku 10 let od prejema zahteve za posredovanje podatkov o njihovih območjih predvidena za prenovo;
- č) območja sprejetih državnih prostorskih načrtov s področja cestne in železniške infrastrukture;
- d) območja državnih prostorskih načrtov v pripravi s področja cestne in železniške infrastrukture, če so v fazi:
  - potrjenega predloga najustreznejše variante,
  - osnutka državnega prostorskega načrta ali
  - predloga državnega prostorskega načrta;

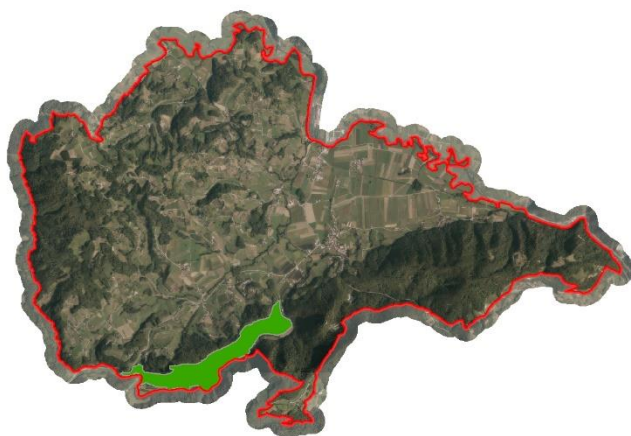
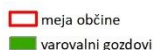
- e) območja sprejetih državnih prostorskih načrtov za druge prostorske ureditve državnega pomena, ki vsebujejo usmeritve za določitev enot urejanja prostora in območij podrobnejše namenske rabe prostora, in sicer zemljišča, ki so v usmeritvah za določitev enot urejanja prostora in območij podrobnejše namenske rabe prostora določena kot območja stavbnih zemljišč;
- f) območja državnih prostorskih načrtov v pripravi (v fazi potrjenega predloga najustreznejše variante, osnutka državnega prostorskega načrta ali predloga državnega prostorskega načrta) za druge prostorske ureditve državnega pomena, ki vsebujejo usmeritve za določitev enot urejanja prostora in območij podrobnejše namenske rabe prostora, in sicer zemljišča, ki so v usmeritvah za določitev enot urejanja prostora in območij podrobnejše namenske rabe prostora določena kot območja stavbnih zemljišč;
- g) 10 metrov širok varovalni pas pri avtocestah in hitrih cestah, ki se meri od zunanega roba cestnega sveta v smeri prečne in vzdolžne osi, pri premostitvenih objektih pa od tlorisne projekcije najbolj izpostavljenih robov objekta na zemljišče;
- h) 10 metrov širok varovalni progovni pas pri glavnih enotirnih železniških progah, ki poteka od meje progovnega pasu na obeh straneh proge, in
- i) območja, ki so po namenski rabi kmetijska, in so s prostorskim aktom občine določena kot območja izključne rabe, na katerih potekajo stalne aktivnosti vojske.

**Obrazložitev, iz katere je razvidno, katera območja iz 2. točke priloge 2 pravilnika so bila iz predloga območij TVKZ in drugih območij, potencialno primernih za kmetijstvo, izločena**

Skladno s pravilnikom so bile v Občini Bistrica ob Sotli izločane sledeče vsebine:

- območja varovalnih gozdov

Vsi TVKZ so po izločanju prešli v OKZi, vsi PPK pa v ODZ.



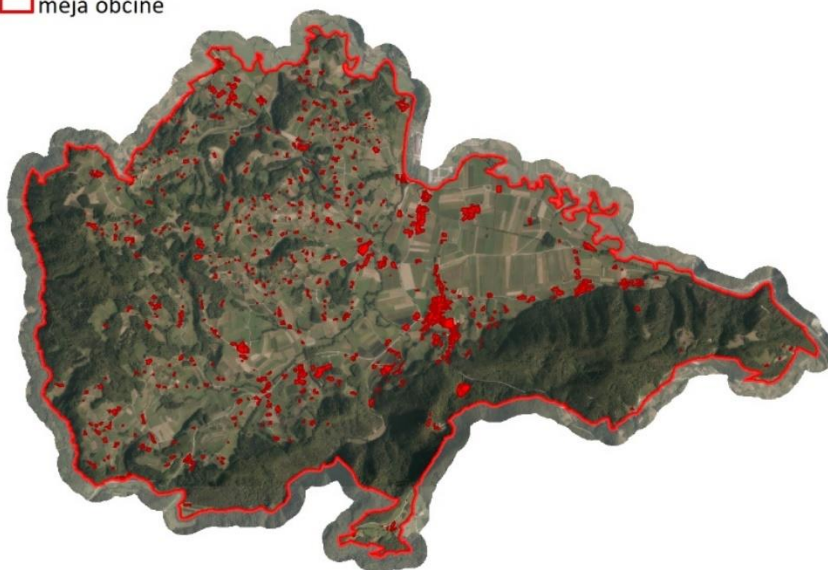
**Slika 12:** Grafični prikaz združenih dejavnikov izločanja iz predloga območja TVKZ

## 4.7 DODATNA IZLOČANJA - Izločitev pozidanih zemljišč, vodnih zemljišč in cest

Za potrebe dodatnega izločanja se uporabi:

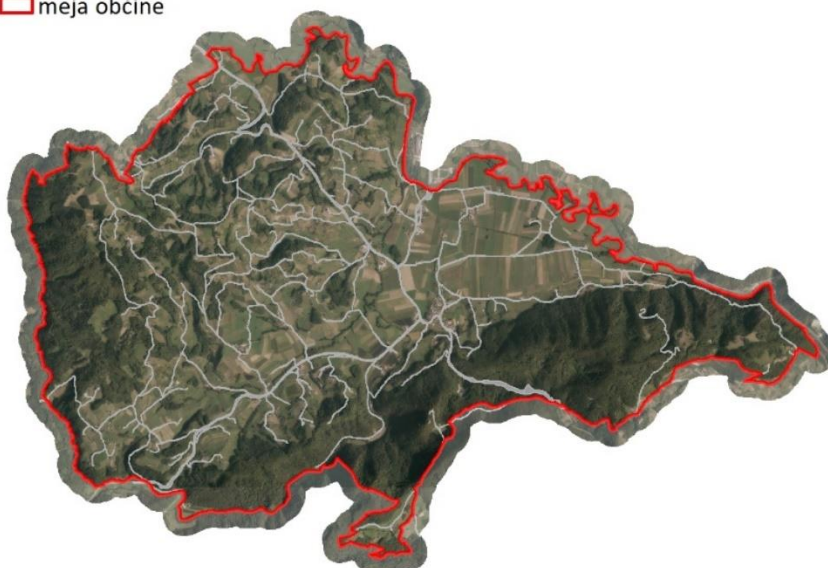
- podatke iz evidence stavbnih zemljišč,
- podatke iz dejanske rabe zemljišč javne cestne in železniške infrastrukture,
- podatke iz vodnega katastra ter
- podatke iz dejanske rabe gozdnih zemljišč.

■ ESZ  
□ meja občine



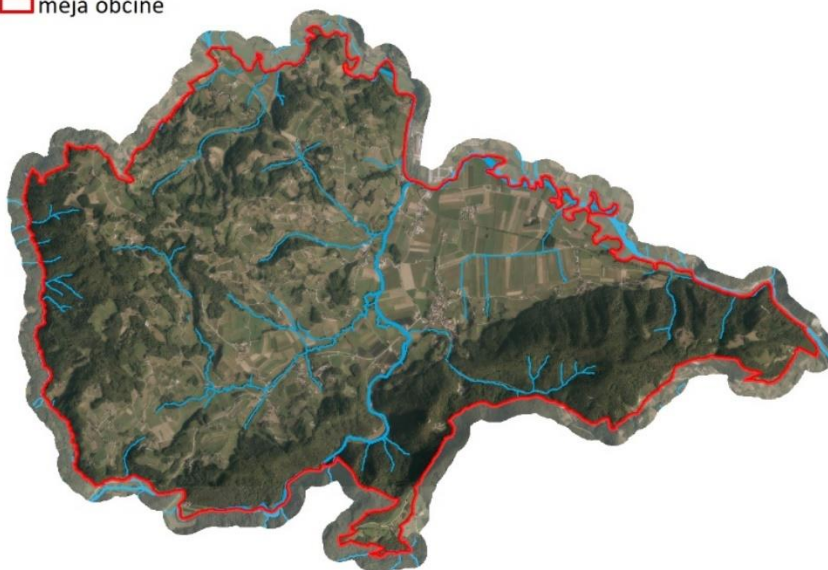
Slika 13: Grafični prikaz  
evidenice stavbnih  
zemljišč

■ dejanska raba cest  
□ meja občine



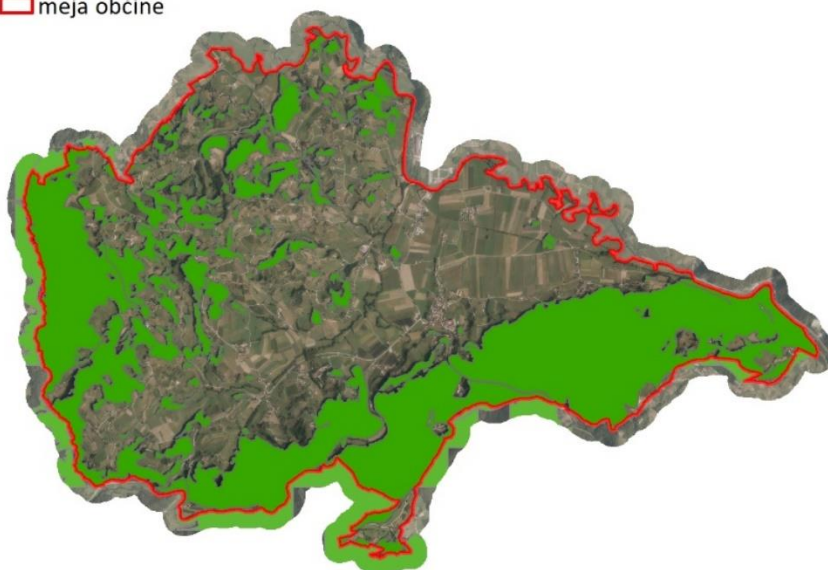
Slika 14: Dejanska raba  
zemljišč javne cestne  
infrastrukture

- vodni kataster
- meja občine



Slika 15: Grafični prikaz vodnega katastra

- dejanska raba gozda
- meja občine



Slika 16: Grafični prikaz gozdnih zemljišč po dejanski rabi

Pozidana zemljišča iz evidence stavbnih zemljišč, ki so po namenski rabi kmetijska, se določijo kot podkategorija:

- TVKZp,
- OKZp.

Pozidana zemljišča iz dejanske rabe cestne in železniške infrastrukture, ki so po namenski rabi kmetijska, se določijo kot podkategorija:

- TVKZc,
- OKZc.

Vodna zemljišča, ki so po namenski rabi kmetijska, se določijo kot podkategorija:

- TVKZv,
- OKZv.



Gozdna zemljišča, ki so po namenski rabi kmetijska in so večja od 1 ha, se določijo kot podkategorija:

- TVKZg,
- OKZg.

Pozidana zemljišča iz evidence stavbnih zemljišč, pozidana zemljišča iz dejanske rabe cestne in železniške infrastrukture, vodna zemljišča in gozdna zemljišča po dejanski rabi ter kmetijska po namenski, večja od 1 ha, se iz predloga drugih zemljišč, potencialno primernih za kmetijstvo, izloči.

## 4.8 Ročno oblikovanje območij

### Zaokroževanje po strateških podtipih

Predlog območij trajno varovanih kmetijskih zemljišč se ob upoštevanju podtipov strateških območij za kmetijstvo in pridelavo hrane (iz predpisa, ki določa območja za kmetijstvo in pridelavo hrane, ki so strateškega pomena za Republiko Slovenijo) oblikuje z upoštevanjem usmeritev po posameznih podtipih, ki so zapisane v točkah a) do j) v prilogi 2 pravilnika.

Pred začetkom zaokroževanja preverimo mejo območja podtipa, znotraj katerega bomo zaokroževali in strokovno presodimo, kje v naravi poteka meja območja podtipa. Presoja je potrebna, ker so bila območja podtipov strateških območij za kmetijstvo in pridelavo hrane zajeta v merilu 1: 500.000.



Slika 17: Strateški podtipi v občini Bistrica ob Sotli

V občini Bistrica ob Sotli se pojavijo štiri strateški podtipi:

- izmenjava ožjih izravnav in zaplat:
  - predlog območij trajno varovanih kmetijskih zemljišč se določa kot vzdolžno sklenjene površine na dnu dolin ter kot večje sklope ali nadaljevanje sklenjenih kmetijskih površin, prednostno na reliefnih oziroma grebenskih izravnavah;
  - kot predlog območij trajno varovanih kmetijskih zemljišč se določa tudi (sklenjene) vinogradniške in sadjarske lege (območja trajnih nasadov) na pobočjih, ne glede na slabšo boniteto in večjo strmino;
  - izogiba se erozijsko manj stabilnim območjem.
- širše izravnave:
  - predlog območij trajno varovanih kmetijskih zemljišč se določa na način, da zaobjamejo jedro izravnave, to je osrednji del polja oziroma doline, in da so čim bolj zaokrožene in velike celote;

- predlog območij trajno varovanih kmetijskih zemljišč se opredeli kot čim večje sklenjene površine, znotraj njih se lahko ohranja območja lokalno nižjih bonitet;
- izloča se krajinsko prepoznavne prvine (prehode med terasami - ježe, gozdne zaplate, mokrišča, prostor obvodne vegetacije), pomembne za ohranjanje krajinske oziroma biotske pestrosti;
- manjše zaplate:
  - predlog območij trajno varovanih kmetijskih zemljišč se določa lokalno, v manjših zaplatah, na območjih višjih bonitet, prednostno na reliefnih izravninah (položnejših in prisojnih legah);
  - predlog območij trajno varovanih kmetijskih zemljišč se določa na območjih, ki so s prostorskimi akti opredeljena kot območja ohranjanja prepoznavne kulturne krajine;
- gozd in območja nad gozdno mejo:
  - predlog območij trajno varovanih kmetijskih zemljišč se določa le izjemoma oziroma mestoma.

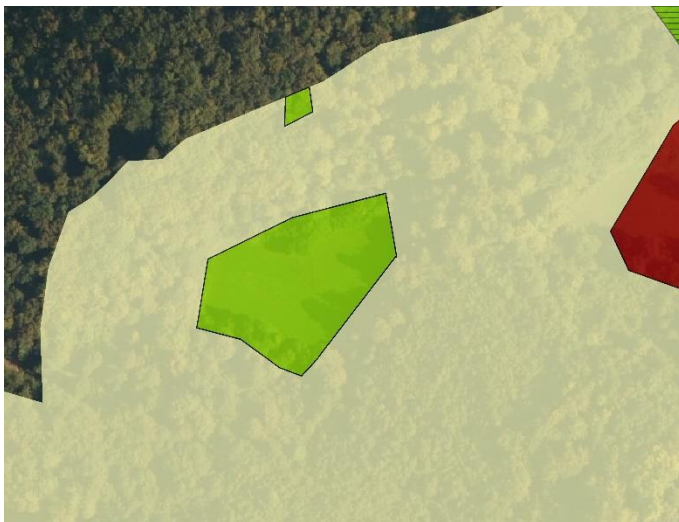
#### Zaokroževanje glede na velikost poligona

Pri ročnem zaokroževanju se izločajo tudi območja, kjer je sklenjeni sklop TVKZ manjši od 0,5 ha. Poligoni med 0,5 in 1 hektar se dodatno presojujejo, ali je smiselno, da ostanejo TVKZ.

Pri odločitvah so bili bistveni podatki iz sloja skupnih bonitet, dejanske rabe kmetijskih zemljišč in velikosti.



**Slika 18:** Primeri zaokroževanja glede na velikost poligona. Na prvi sliki je rezultat modela, na drugi pa rezultat po zaokroževanju. Oba poligona skupaj ne dosegata 0,5 ha, tako smo določili OKZ.



### Zakroževanje glede na pretežnost in boniteto

V primerih, ko so bili le posamezni manjši poligoni predloga TVKZ umeščeni med poligone predloga OKZ in je bil razlog za TVKZ zgolj ekstenzivni trajni nasad, boniteta in nagib terena pa nakazujejo na predlog OKZ, se je zakrožilo v OKZ.



**Slika 19:** Primeri zakroževanja glede na pretežnost in boniteto. Na prvi sliki je rezultat modela, na drugi pa rezultat po zakroževanju. Območje se je zakrožilo v TVKZ, ker le-ta prevladuje že na osnovi modela, hkrati pa gre na širšem območju za območje s solidno boniteto (47 oz. 52 bonitetnih točk po podatkih OEB).



### Zakroževanje glede na terenske ogled in sondiranje



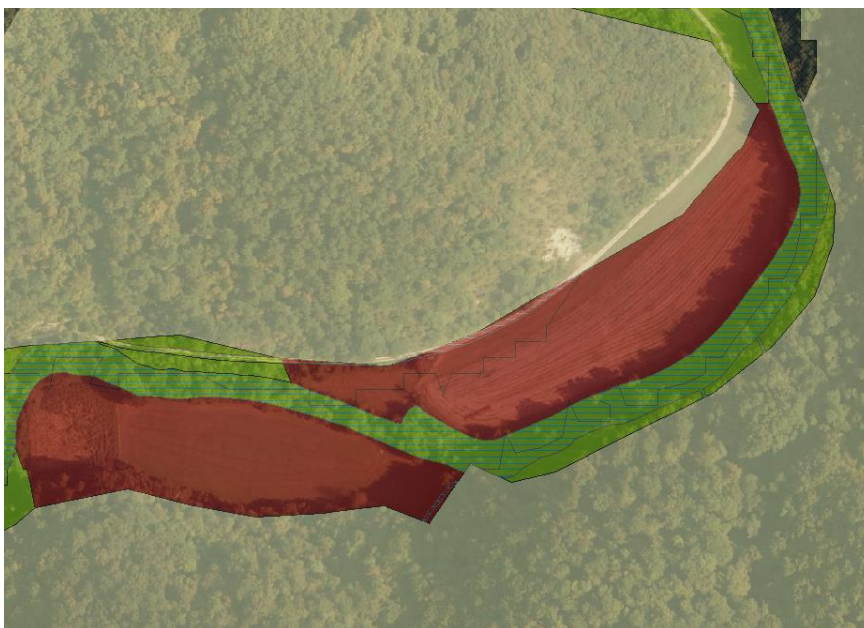
Zaradi razgibanega terena in pogostih večji območij gozda po dejanski rabi na kmetijski namenski rabi, je bil 5. 5. 2022 izveden obsežen terenski ogled več lokacij v Občini Bistrica ob Sotli. Zaradi specifične situacije (visokih bonitet na razgibanem terenu) smo teren izvedli ne le usmerjeno na specifične lokacije, ampak tudi širše. Teren smo zaradi obsega izvedli v dveh skupinah in sicer Petra Recko Novak in Anja Žerak s strani GZC, d.o.o. ter Urška Ivančič (Locus), Tomaž Kralj (Agrarius) in Tina Verbič (LUZ).

Terenski ogledi so pokazali, da je na določenih območjih, kjer je rezultat modela izkazoval TVKZ zaradi visokega števila bonitetnih točk, zaradi velikih naklonov in osojnih leg bilo smiselno določiti OKZ. Najboljša zemljišča so na ravnini Kunšperškega polja, v okolici vodotoka Trebčica, ... Zelo dobra so tudi na območju naselja Ples ter v vzhodnem delu naselja Dekmanca. Tla so v teh predelih globoka, kar je potrdilo tudi izvedeno sondiranje.



Slika 20: Primer sondiranja v dolini reke Bistrice.

Terenski ogledi več območij, kjer se po dejanski rabi pojavlja gozd na kmetijski namenski rabi, so potrdili, da je v naravi tam gozd z razlogom. V takšnih primerih gre navadno za lokacije z večjim nagibom oziroma strmim in reliefno razgibanim terenom, ki omejuje kmetijsko obdelavo. Glede na terenski ogled se je takšnim strmim delom z dejansko rabo gozda določilo OKZg.



Slika 21: Primer zaokroževanja na osnovi terenskega ogleda in izvedenega sondiranja v dolini reke Bistrice, na osnovi katerega se je potrdilo določitev TVKZ.





**Slika 22:** Primer zaokroževanja v osrednjem delu občine Bistrica ob Sotli, kjer gre za lokalno višjo boniteto (42 točk), v naravi pa gre za lokalno zelo strm teren nad ožjo dolino, zato se je strmemu delu določilo OKZ.

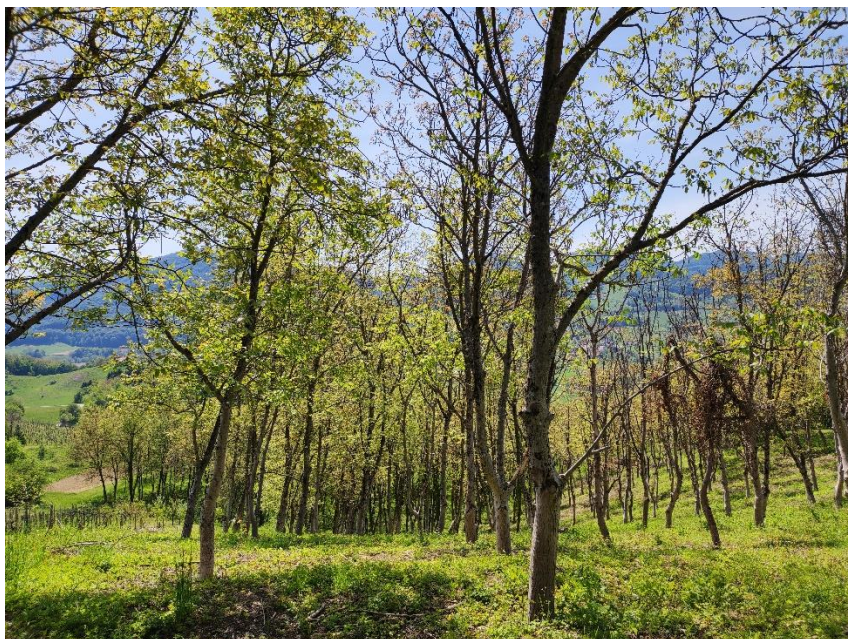


**Slika 23:** Terenski ogled območja, strm teren.



**Slika 24:** V osrednjem delu se je pri zaokroževanju pojavila dilema, kje razmejiti TVKZ in OKZ, zato smo opravili terenski ogled in zaokrožili pretežno TVKZ na podlagi terenskega ogleda.





**Slika 25:** Na terenskem ogledu ugotovljen lepo vzdrževan nasad orehov, ki se ga je skupaj z bližnjimi vinogradi in travniki potrdilo kot TVKZ.

## 4.9 Območja, potencialno primerna za kmetijstvo

Skladno s pravilnikom so bila območja, ki se izkazujejo za potencialno primerna za kmetijstvo, ročno zaokroževana s smiselnim povzemanjem metodologije zaokroževanja predloga trajno varovanih kmetijskih zemljišč. Pri tem so bili vneseni dodatni kriteriji:

### **ZNOTRAJ NASELIJ – poligoni obkroženi s stavbnimi zemljišči:**

- PPK do 0,5 ha se prekategorizira v ODZ
- PPK med 0,5 in 1 ha se smiselno pregleda in oceni, ali ostane PPK
- PPK nad 1 ha načeloma ostane, razen v primeru npr. izrazito neustrezne oblike, ... (po kriterijih kot za OKZ)

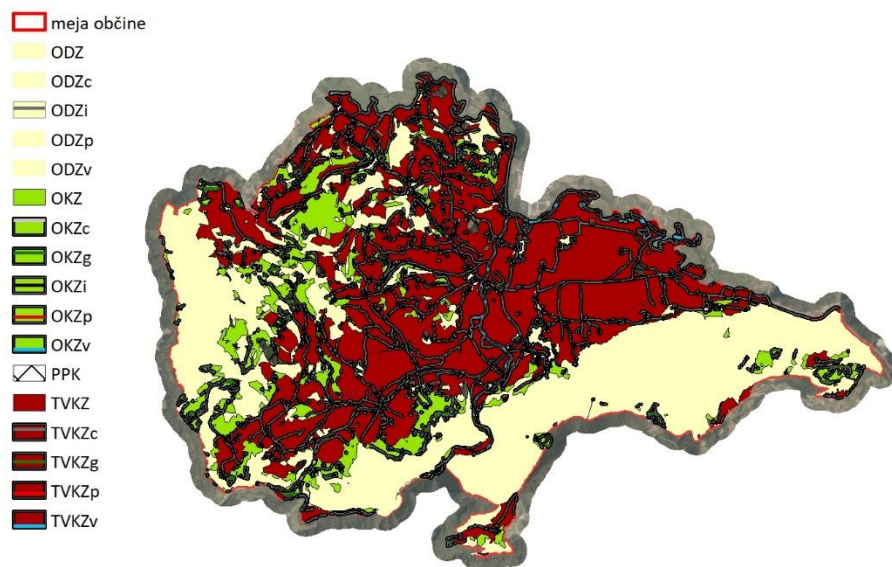
### **OB NASELJIH – poligoni na robu stavbnih zemljišč:**

- če so smiselni in se nadaljujejo v kompleksna TVKZ, potem ostanejo PPK ne glede na velikost

### **V ODPRTEM PROSTORU**

- PPK poligoni, ki so znotraj ODZ in ne mejijo na TVKZ ali OKZ ter so manjši od 1 ha, se prekategorizirajo v ODZ

## 4.10 Rezultat po zaokroževanju



Slika 26: Grafični prikaz končne obdelave.