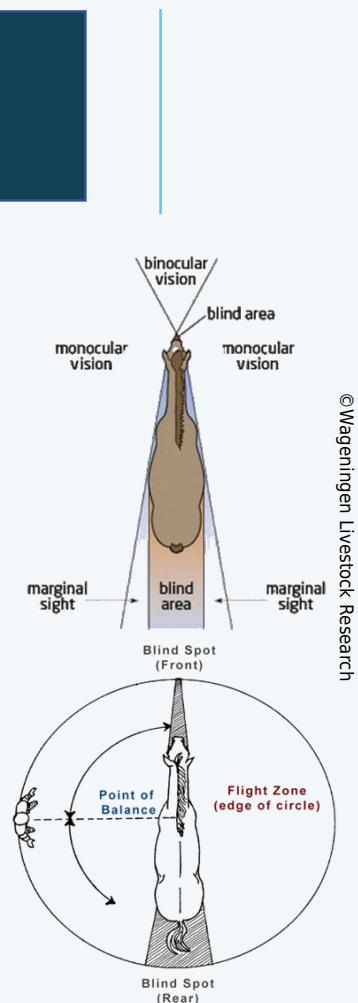


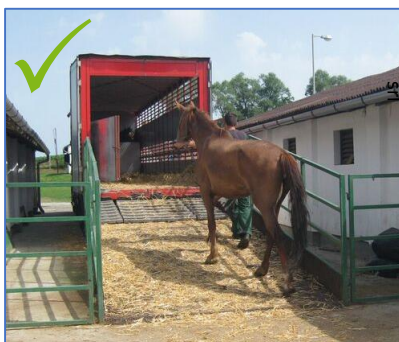
Pravilno ravnanje s konji

Kako vplivam na vedenje konja?

- ✓ **Vidno polje** konj je drugačno kot vidno polje ljudi. Konji potrebujejo več časa, da se prilagodijo na spremembe v intenzivnosti svetlobe, in slabo zaznavajo globino.
- ✓ Konji vidijo okoli sebe (»širokokotni vid«), vendar imajo »slepo pego« neposredno za seboj in pred seboj. Teh slepih peg se izogibajte, da konja ne prestrašite.
- ✓ Vsak konj ima svoje varnostno območje oziroma **cono bega** okrog sebe. Vstop v to cono povzroči, da se žival obrne stran. Bolj kot je konj krotek, manjša bo njegova cona bega (tj. bolj se mu lahko približate, preden se obrne stran). Premik konja lahko dosežete tako, da izvajate pritisk in sprostitvev na robu cone bega.
- ✓ **Točka ravnotežja** se nahaja pri ramenu konja. Konj se pomakne naprej, če oskrbovalec stoji za točko ravnotežja.
- ✓ **Ravnanje z nizko stopnjo stresa** temelji na uporabi načel cone bega in točke ravnotežja.



Kako pravilno natovorim konje?



Kako preprečim spopade na vozilu?

1. Konje posamično krmite in pojite in omogočite preprost dostop.
2. Pregrade za predel glave preprečijo grizenje.
3. Žrebcev ne nameščajte neposredno zraven kobil.
1. **Okolje** uredite tako, da bo natovarjanje lažje.
2. Za natovarjanje si vzemite **dovolj časa**. Hitenje povzroča dodaten stres.
3. Pri natovarjanju naj sodeluje dobro usposobljeno in strokovno **osebje**.
4. Ko se konju približujete, ne stopajte v **slepo pego**.
5. Uporabljajte **varnostno območje**, da povzročite premik ali zaustavitev živali.
6. Uporabljajte **točko ravnotežja**, da prilagodite smer gibanja.
7. Konje usmerjajte od temnejšega proti **svetlejšemu območju** in se izogibajte svetlobnim kontrastom.
8. Z neizkušenimi ali neukročenimi živalmi ravnajte **posebej previdno**.

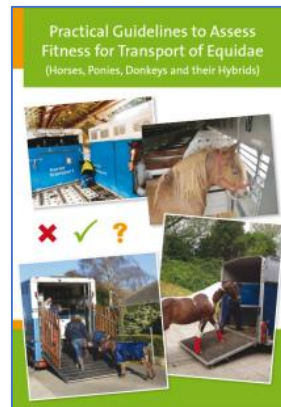


Kako preverim primernost konj za prevoz?

Znaki, da je žival zdrava in primerna za prevoz :

- je pozorna, čuječa in odzivna na okolje;
- oči so svetle in jasne, ušesa se premikajo;
- teža je pri stanju in gibanju enakomerno porazdeljena na vse štiri noge;
- ni znakov poškodb, bolečine, vnetja, otekanja ali neobičajnih izločkov;
- normalno dihanje;
- dobra telesna kondicija/ teža;
- svetleča dlaka in prožna koža;
- običajna volja do krmljenja in napajanja;
- običajen urin in blato v smislu pogostnosti, trdnosti in barve.

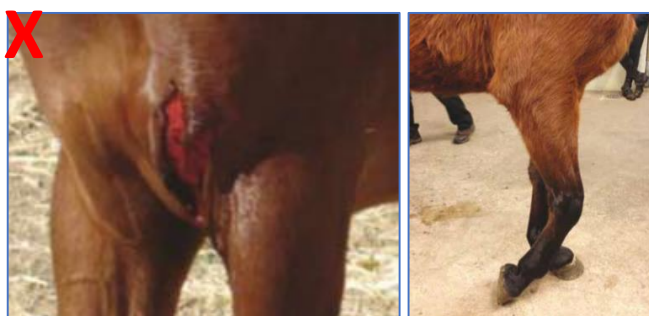
Konji in osli lahko kažejo različne znake dobrega oziroma slabega zdravstvenega stanja.



Uporabite praktične smernice za oceno primernosti kopitarjev za prevoz (»Practical Guidelines to Assess Fitness for Transport of Equidae«).



Kako ravnam v primeru da živali med prevozom postanejo neprimerne za vožnjo??



1. Ob vsakem postanku **preverjajte**, ali se je primernost konj poslabšala.
2. Takoj sprožite **načrt ukrepov ob nepredvidljivih dogodkih** in sprejmite ustrezne ukrepe.
3. **Poskrbite** za bolne /poškodovane živali na namembnem kraju/ ob vmesnem postanku.
4. Bolne/ poškodovane živali, ki lahko prenašajo težo na vse štiri noge in odidejo z vozila: namestite v ločene ograde in **čim prej poiščite veterinarsko pomoč**.
5. Bolne/ poškodovane živali, ki ne morejo prenašati teže na vse štiri noge: **takoj poiščite veterinarsko pomoč**.

