



REPUBLIKA SLOVENIJA  
MINISTRSTVO ZA OBRAMBO

UPRAVA REPUBLIKE SLOVENIJE  
ZA ZAŠČITO IN REŠEVANJE

Izpostava Trbovlje

Ulica 1. Junija 19, 1420 Trbovlje




T: 03 563 15 35  
F: 03 562 66 73  
E: gp.tr@urszr.si  
www.sos112.si/trbovlje

Številka: 842-25/2014-6 - DGZR

Datum: 16. 10. 2015

# REGIJSKI NAČRT ZAŠČITE IN REŠEVANJA OB POTRESU V ZASAVSKI REGIJI

Verzija 3.0

	Organ	Datum	Podpis odgovorne osebe
Izdelal / Skrbnik	Izpostava URSZR Trbovlje	13.2.2015	 Boštjan Breznikar Vodja Izpostave
Odobril	Poveljnik CZ za Zasavje	14.10. 2015	 Jože FORTE Poveljnik CZ za Zasavje
Sprejel	Izpostava URSZR Trbovlje	16.10. 2015	 Boštjan Breznikar Vodja Izpostave

**KAZALO:**

1	POTRES	4
1.1	Uvod	4
1.2	Potresna nevarnost v zasavski regiji	4
1.2.1	Splošno o potresih	4
1.2.2	Potresna ogroženost zasavske regije	5
1.2.2.1	Stopnje potresne ogroženosti	5
1.2.2.2	Razvrščanje občin v regije	5
1.2.2.3	Gostota in razporeditev naseljenosti	5
1.3	Ukrepi za zmanjšanje posledic potresa	6
2	OBSEG NAČRTOVANJA	7
2.1	Temeljne ravni načrtovanja	7
2.2	Načela zaščite, reševanja in pomoči	9
3	ZAMISEL IZVAJANJA ZAŠČITE, REŠEVANJA IN POMOČI	10
3.1	Temeljne podmene načrta	10
3.2	Zamisel izvedbe zaščite, reševanja in pomoči	11
3.2.1	Koncept odziva ob potresu	11
3.3	Uporaba načrta	13
4	SILE IN SREDSTVA ZA ZRP TER VIRI ZA IZVAJANJE NAČRTA	14
4.1	Organi in organizacije, ki sodelujejo pri izvedbi nalog na območju regije	14
4.1.1	Organizacije in zavodi na območju regije	14
4.1.2	Sile za zaščito, reševanje in pomoč na regijski ravni	14
4.2	Materialno - tehnična sredstva za izvajanje načrta	15
4.3	Predvidena finančna sredstva za izvajanje načrta	15
5	OPAZOVANJE, OBVEŠČANJE IN ALARMIRANJE	16
5.1	Opazovanje potresne dejavnosti	16
5.2	Obveščanje ob potresu	17
5.2.1	Obveščanje pristojnih organov in služb na regijski ravni	17
5.2.2	Obveščanje prebivalcev na prizadetem območju	18
5.2.3	Obveščanje splošne javnosti	18
5.2.4	Obveščanje širše (domače) javnosti	19
5.2.5	Obveščanje drugih držav, Evropske unije in mednarodnih organizacij	19
5.3	Alarmiranje	20
6	AKTIVIRANJE SIL IN SREDSTEV ZA ZRP	21
6.1	Aktiviranje regijskih organov vodenja CZ in njihovih strokovnih služb	21
6.2	Aktiviranje regijskih sil in sredstev za ZRP	21
6.3	Zagotavljanje pomoči v materialnih in finančnih sredstvih	22
6.3.1	Zagotavljanje pomoči v materialnih sredstvih	22
6.3.2	Zagotavljanje pomoči v finančnih sredstvih	23
6.4	Mednarodna pomoč	24
7	UPRAVLJANJE IN VODENJE	25
7.1	Organi in njihovo vodenje	25
7.2	Operativno vodenje	27
7.3	Organizacija zvez	28

8	ZAŠČITNI UKREPI TER NALOGE ZAŠČITE, REŠEVANJA IN POMOČI	30
8.1	Zaščitni ukrepi	30
8.1.1	Prostorski, urbanistični, gradbeni in drugi tehnični ukrepi ob potresu	30
8.1.2	Evakuacija	34
8.1.3	Sprejem in oskrba ogroženih prebivalcev	35
8.1.4	Radiološka, kemijska in biološka zaščita	38
8.1.5	Zaščita kulturne dediščine	40
8.2	Naloge zaščite, reševanja in pomoči	42
8.2.1	Prva pomoč in nujna medicinska pomoč	42
8.2.1.1	Identifikacija mrtvih	45
8.2.2	Prva veterinarska pomoč	46
8.2.3	Reševanje iz ruševin	48
8.2.4	Gašenje in reševanje ob požarih	52
8.2.5	Iskanje pogrešanih oseb	53
8.2.6	Zagotavljanje osnovnih pogojev za življenje	54
9	OSEBNA IN VZAJEMNA ZAŠČITA	56
10	OCENJEVANJE ŠKODE	57
11	RAZLAGA POJMOV	59
11.1	Pomen pojmov	59
11.2	Razlaga okrajšav	61
12	SEZNAM PRILOG IN DODATKOV	62
12.1	Skupne priloge	62
12.2	Posebne priloge	62
12.3	Skupni dodatki	63
12.4	Posebni dodatki	63

# 1 POTRES

## 1.1 Uvod

Regijski načrt zaščite in reševanja ob potresu, verzija 3.0, je nadgradnja Regijskega načrta zaščite in reševanja ob potresu, verzija 2.0, ki ga je Ministrstvo za obrambo RS (v nadaljevanju MORS), Uprava Republike Slovenije za zaščito in reševanje (v nadaljevanju URSZR), Izpostava Trbovlje, izdelala leta 2005. URSZR, Izpostava Trbovlje je regijski načrt ob potresu izdelala na podlagi Državnega načrta zaščite in reševanja ob potresu, verzija 3.0, št. 84200-1/2014/9, z dne 20. 2. 2014.

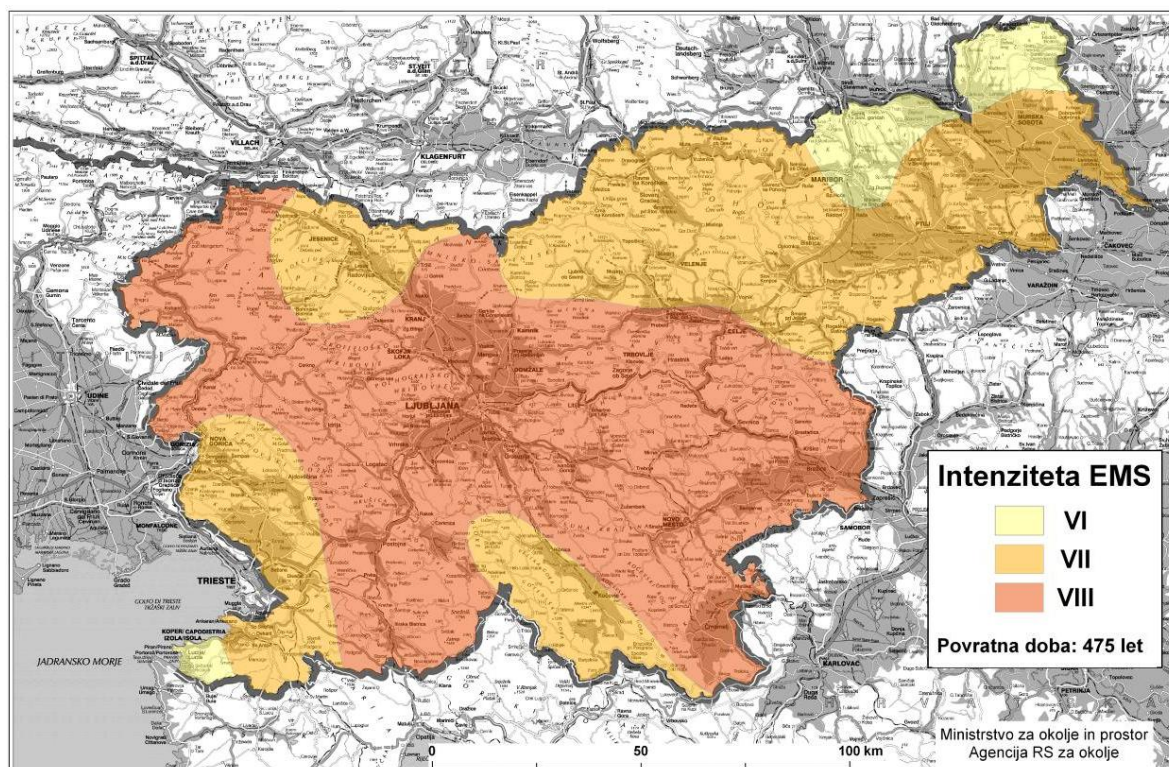
Načrt je izdelan na podlagi Regijske ocene potresne ogroženosti v zasavski regiji, verzija 2.0, št. 842-28/2014-1 - DGZR z dne 23. 12. 2014, ter skladno z Zakonom o varstvu pred naravnimi in drugimi nesrečami (Uradni list RS, št. 51/06-UPB-1 in 97/10), Uredbo o vsebini in izdelavi načrtov zaščite in reševanja (Uradni list RS, št. 24/12), Uredbo o organiziranju, opremljanju in usposabljanju sil za zaščito, reševanje in pomoč (Uradni list RS, št. 92/07, 54/09 in 23/11), splošno zakonodajo ter na podlagi izkušenj in spoznanj iz državne vaje "POTRES 2012".

## 1.2 Potresna nevarnost v zasavski regiji

### 1.2.1 Splošno o potresih

Več o potresih je znanega na spletnih straneh ARSO

Slika 1: Karta potresne intenzitete s povratno dobo 475 let (vir: ARSO, 2011)



## 1.2.2 Potresna ogroženost zasavske regije

### 1.2.2.1 Stopnje potresne ogroženosti

Preglednica 1: Razredi in stopnje ogroženosti

Razred ogroženosti	Stopnja ogroženosti
1	Majhna
2	Srednja
3	Velika
4	Zelo velika 1
5	Zelo velika 2

### 1.2.2.2 Razvrščanje občin in regije

Preglednica 2: Kriteriji za uvrstitev občin v razrede ogroženosti ob potresu

1. razred ogroženosti	2. razred ogroženosti	3. razred ogroženosti	4. razred ogroženosti	5. razred ogroženosti
Vsi prebivalci občine na območju V po EMS ali manj	Vsi prebivalci občine na območju VI po EMS	Vsi prebivalci ali del prebivalcev občine na območju VII po EMS in nič prebivalcev na območju VIII po EMS	Vsi prebivalci ali del prebivalcev občine (vendar manj kot 9000) na območju VIII po EMS ali več	Vsi prebivalci ali del prebivalcev občine (vendar več kot 9000) na območju VIII po EMS ali več

Preglednica 3: Število občin, razvrščenih po razredih ogroženosti ob potresu

Regija	1. razred ogroženosti	2. razred ogroženosti	3. razred ogroženosti	4. razred ogroženosti	5. razred ogroženosti	Skupno število občin	Razred ogroženosti regije
Zasavska	0	0	0	0	3	3	5
<b>SKUPAJ OBČIN</b>	<b>0</b>	<b>0</b>	<b>0</b>	<b>0</b>	<b>3</b>	<b>3</b>	

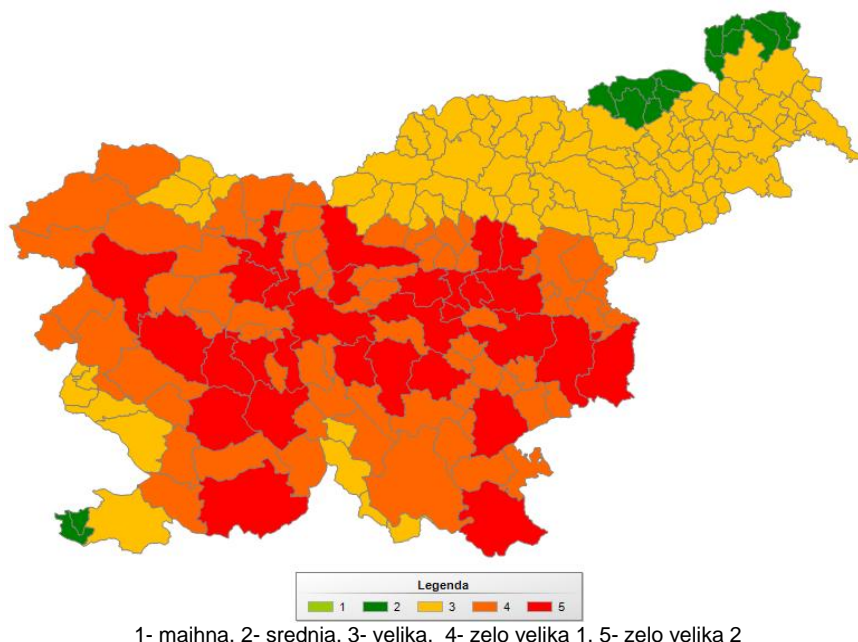
Preglednica 4: Razvrstitev občin v razred ogroženosti ob potresu in število prebivalcev občin, ki živijo na območjih posamezne potresne intenzitete

REGIJA	OBČINA	ŠTEVILO PREBIVALCEV				RAZRED OGROŽENOSTI
		Območje VI po EMS	Območje VII po EMS	Območje VIII po EMS	SKUPNO število prebivalcev	OBČINE
<b>ZASAVSKA</b>	Hrastnik			9383	9383	5
(3 občine)	Trbovlje			15.920	15.920	5
	Zagorje ob Savi			16.339	16.339	5
	<b>SKUPAJ</b>			<b>41.642</b>	<b>41.642</b>	

Iz preglednic 3 in 4 je razvidno, da so po tej oceni ogroženosti v zasavski regiji 3 občine, ki so se razvrščene v 5. razred ogroženosti ob potresu. To so občine, ki v celoti ležijo na območju intenzitete VIII EMS in ki so glede na določbo 5. člena Uredbe o vsebini in izdelavi načrtov zaščite in reševanja (Uradni list RS, št. 24/12) posledično zavezane k izdelavi celotnega načrta zaščite in reševanja ob potresu.



Slika 2: Potresna ogroženost slovenskih občin



### 1.2.2.3 Gostota in razporeditev naseljenosti

Vsi prebivalci v zasavski regiji, ki jih je skupaj več kot 41.000 živijo na območju intenzitete VIII EMS. Podatki o prebivalcih so privzeti iz aplikacije GIS\_UJME s stanjem na dan 1. december 2011.

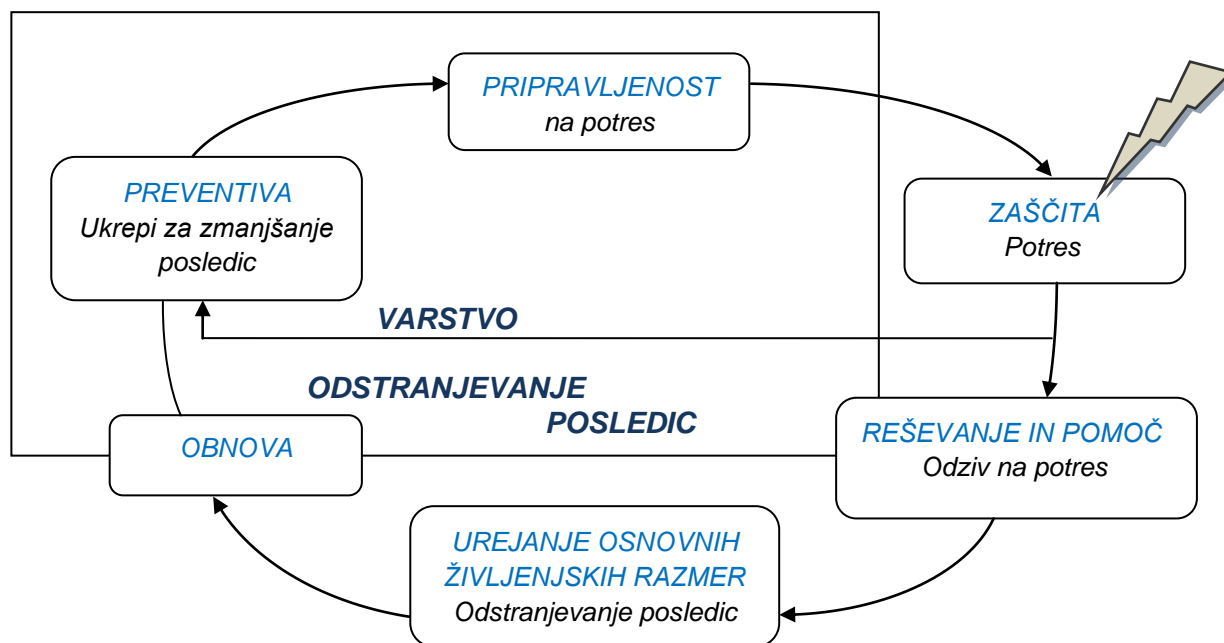
V območju intenzitete VIII EMS se med drugimi nahajajo naselja Hrastnik, Trbovlje in Zagorje ob Savi.

## 1.3 Ukrepi za zmanjšanje posledic potresa

Najpomembnejši ukrepi za preprečevanje in zmanjšanje posledic potresa so:

- potresno odporna gradnja (predpisane zahteve za novogradnjo, sanacijo in utrditev objektov, postopki za ocenjevanje po potresu poškodovanih objektov ter popotresno sanacijo),
- načrtovanje delovanja sistema ZRP (usposabljanje in opremljanje sil za ZRP ter izdelava in dopolnjevanje načrtov ZiR ob potresu),
- sistematično spremljanje in proučevanje potresne dejavnosti (državna mreža potresnih opazovalnic),
- priprava programov potresne sanacije ter utrjevanja stanovanjskih in pomembnih javnih objektov s področja vzgoje in izobraževanja, varstva otrok, nege starejših občanov in drugih posebnih skupin prebivalcev ter drugih javnih dejavnosti,
- pregled stanja pomembnih infrastrukturnih sistemov (zlasti cest, železnic, mostov, podvozov, nadvozov, predorov, itn.) s ciljem ugotoviti potresno odpornost in ranljivost ter po potrebi zagotoviti povečanje potresne odpornosti teh objektov,
- pregled stanja pomembnih industrijskih objektov ter objektov v katerih se skladiščijo, shranjujejo ali izdelujejo nevarne snovi ter objektov virov večjega in manjšega tveganja za okolje ter po potrebi zagotoviti povečanje potresne odpornosti teh objektov,
- ustrezna organizacija in delovanje zdravstvene in socialne službe v primeru potresa z močnimi poškodbami,
- izboljšati pripravljenosti na potres, kar se zagotavlja z izobraževanjem prebivalcev za boljši odziv pri potresu, z usposabljanjem organov vodenja v ZRP ter upravnih organov na lokalni in državni ravni ter s pripravo akcijskih načrtov za reševanje

Varstvo pred potresi v celoti obsega preventivo, vzpostavitev in vzdrževanje pripravljenosti za ZRP ter odpravljanje posledic potresa in potresno obnovo. Za potrese namreč velja, da potresov ne moremo ne napovedati ne preprečiti, lahko pa ublažimo njihove posledice na sprejemljiv obseg.



Slika 3: Povezave aktivnosti za obvladovanje potresa

## 2 OBSEG NAČRTOVANJA

### 2.1 Temeljne ravni načrtovanja

Načrt oziroma dele načrta zaščite in reševanja ob potresu izdelajo nosilci načrtovanja:

- izpostava URSZR (v nadaljevanju regija),
- občine.

Obveznost izdelave načrta oziroma dela načrta zaščite in reševanja ob potresu za posameznega nosilca načrtovanja je opredeljena glede na Oceno potresne ogroženosti Republike Slovenije, verzija 2.0 št. 842-9/2012-59-DGZR z dne 17.6.2013. Obveznosti nosilcev načrtovanja iz preglednice 5 predstavljajo minimalne zahteve. Vsak nosilec načrtovanja se lahko odloči tudi za večji obseg načrtovanja.

**Preglednica 5:** Obveznosti nosilcev načrtovanja

Razred ogroženosti	Stopnja ogroženosti nosilca načrtovanja	Obveznosti nosilcev načrtovanja
1	Majhna	<b>Treba je izdelati</b> dokumente, v katerih se določi zagotavljanje pomoči potresno prizadetim območjem v silah in sredstvih za ZRP; <b>ni treba izdelati</b> načrta zaščite in reševanja v celoti, dela načrta oziroma dokumentov za izvajanje določenih zaščitnih ukrepov in nalog ZRP.
2	Srednja	<b>Treba je izdelati</b> dokumente, v katerih se določi zagotavljanje pomoči potresno prizadetim območjem v silah in sredstvih za ZRP; <b>ni treba izdelati</b> načrta zaščite in reševanja v celoti, <b>priporočljivo</b> pa je pripraviti dokumente, v katerih se določi način obveščanja ter se razdela izvajanje zaščitnih ukrepov in nalog ZRP.
3	Velika	<b>Treba je izdelati del načrta</b> zaščite in reševanja oziroma dokumente, v katerih se določita način obveščanja in zagotavljanje pomoči potresno prizadetim območjem v silah in sredstvih za ZRP ter se razdela izvajanje zaščitnih ukrepov in nalog ZRP.
4	Zelo velika 1	<b>Treba je v celoti izdelati samostojen načrt</b> zaščite in reševanja ob potresu.
5	Zelo velika 2	<b>Treba je v celoti izdelati samostojen načrt</b> zaščite in reševanja ob potresu.

**Temeljni načrt** zaščite in reševanja ob potresu je **državni načrt**. Državni načrt zaščite in reševanja ob potresu je izdelan za potres intenzitete VIII EMS ali višje stopnje po evropski potresni lestvici EMS (v nadaljevanju potres intenzitete VIII EMS ali višje stopnje). S tem načrtom se urejajo zaščitni ukrepi in naloge ZRP.

Zasavska regija spada v razred ogroženosti 5 (zelo velika stopnja ogroženosti 2) in v celoti izdelava samostojen načrt zaščite in reševanja ob potresu.



**Preglednica 6:** Pregled občin Zasavske regije, razvrščenih po razredih ogroženosti ob potresu (vir: Ocena potresne ogroženosti Republike Slovenije, 2013)

Regija	1. razred ogroženosti	2. razred ogroženosti	3. razred ogroženosti	4. razred ogroženosti	5. razred ogroženosti	Skupaj število občin	Razred ogroženosti regije
Zasavska	0	0	0	0	3	3	5
<b>Skupaj Občin</b>	<b>0</b>	<b>0</b>	<b>0</b>	<b>0</b>	<b>3</b>	<b>3</b>	
Pregled občin po razredih ogroženosti					- Hrastnik, - Trbovlje, - Zagorje ob Savi		

**Občinski načrti zaščite in reševanja** se, skladno z določili Uredbe o vsebini in izdelavi načrtov zaščite in reševanja (Uradni list RS, št. 24/12), izdelajo v celoti za potres v občinah na potresnem območju, na katerem je mogoč potres intenzitete VIII EMS ali višje stopnje.

Občine, ki spadajo v razred ogroženosti 4 in 5 (zelo velika stopnja ogroženosti 1 in 2), v celoti izdelajo samostojen načrt zaščite in reševanja ob potresu.

**Organizacije**, ki opravljajo vzgojno-izobraževalno, socialno, zdravstveno ali drugo dejavnost, ki obsega tudi oskrbo ali varovanje 30 ali več oseb in so na potresnem območju, na katerem je mogoč potres intenzitete VIII EMS ali višje stopnje, načrtujejo skladno z občinskimi načrti zaščite in reševanja ter načrti dejavnosti potrebno izvedbo zaščitnih ukrepov ter nalog ZRP.

Splošna bolnišnica Trbovlje skladno s tem načrtom načrtuje potrebno izvedbo zaščitnih ukrepov ter nalog ZRP.

#### Načrt dejavnosti

Pristojni organi in službe občinske uprave po potrebi izdelajo načrte dejavnosti kot dodatek k občinskim ali k regijskim načrtom zaščite in reševanja.

P – 100	Evidenčni list o vzdrževanju načrta
P – 101	Ocena potresne ogroženosti Zasavske regije

## 2.2 Načela zaščite, reševanja in pomoči

Zaščita, reševanje in pomoč se ob potresu organizirajo skladno z načeli, ki jih določa Zakon o varstvu pred naravnimi in drugimi nesrečami.

Ob potresu se upoštevajo predvsem načelo pravice do varstva in pomoči, načela javnosti, preventive in odgovornosti ter načelo postopnosti pri uporabi sil in sredstev za ZRP.

## **3 ZAMISEL IZVAJANJA ZAŠČITE, REŠEVANJA IN POMOČI**

### **3.1 Temeljne podmene načrta**

Temeljne podmene načrta zaščite in reševanja ob potresu so:

1. Regijski načrt zaščite in reševanja se izdelava za potres intenzitete VI EMS ali višje stopnje ne glede na to, katero območje Zasavske regije prizadene, in ne glede na žarišče potresa. Posamezni dokumenti se lahko izdelajo za nižje intenzitete potresa.
2. Varstvo pred potresom zagotavljajo v okviru svojih pristojnosti oziroma pravic in dolžnosti državljani in drugi prebivalci v zasavski regiji kot posamezniki, prebivalci prostovoljno organizirani v društva in druge nevladne organizacije, ki se ukvarjajo z ZRP, javne reševalne službe, podjetja, zavodi in druge organizacije, katerih dejavnost je pomembna za ZRP, javne reševalne službe, gospodarske družbe in zavodi ter občine, regijski in državni organi. Varstvo pred potresi zagotavlja tudi potresno varna gradnja.
3. Varnost prebivalcev ob potresu ni odvisna samo od potresne ranljivosti zgradb, v katerih prebivajo, temveč tudi od potresne ranljivosti drugih zgradb. Prebivalci namreč veliko časa preživijo v vrtcih, šolah, na delovnih mestih, v domovih za ostarele, bolnišnicah. Skladno z Uredbo o vsebini in izdelavi načrtov zaščite in reševanja (Uradni list RS, št. 24/12) morajo načrte zaščite in reševanja izdelati tudi organizacije, ki opravljajo vzgojno-izobraževalno, socialno, zdravstveno ali drugo dejavnost, ki obsega tudi oskrbo ali varovanje 30 ali več oseb, če so na potresno ogroženem območju in načrtujejo izvedbo potrebnih zaščitnih ukrepov ter nalog ZRP skladno z občinskimi in regijskimi načrti zaščite in reševanja ter načrti dejavnosti in državnim načrtom.
4. Življenja ljudi so po potresu ogrožena zaradi poškodb objektov in naprav, namenjenih proizvodnji, predelavi, uporabi, prevozu, pretovarjanju, skladiščenju in odstranjevanju nevarnih snovi (strupene, vnetljive, eksplozivne, oksidacijske), zaradi pojava radioaktivnih snovi v okolju (kontaminacija okolja), poškodb ali poružitve visokih pregrad na vodnih zbiralnikih, poružitve mostov in druge prometne infrastrukture ter poškodb na električnih, plinskih in drugih napeljavah ipd.. V občinskih načrtih zaščite in reševanja se določijo organizacije, katerih dejavnost lahko pomeni nevarnost za nastanek nesreče in morajo pri izdelavi načrtov zaščite in reševanja upoštevati mogoče verižne nesreče.
5. Prebivalci na potresno ogroženem območju morajo biti pravočasno in objektivno obveščeni o pričakovanih nevarnostih potresa, o ravnanju ob njem, o izvajanju osebne in vzajemne pomoči, načrtih in ukrepih za zmanjšanje in odpravo posledic ter o posledicah potresa.
6. Če lokalni viri na prizadetem območju ne zadoščajo za učinkovito ZRP, zaprosijo za pomoč sosednjo občino oziroma regijo.

## 3.2 Zamisel izvedbe zaščite, reševanja in pomoči

### 3.2.1 Koncept odziva ob potresu

Koncept odziva ob potresu temelji na posledicah, ki jih povzroči potres na ljudeh, naravi in objektih.

Klasifikacijo potresa (po evropski potresni lestvici) in epicenter potresa določi Agencija RS za okolje, Urad za seizmologijo in geologijo.

- **POTRES intenzitete do vključno V stopnje po evropski potresni lestvici EMS: ljudje zaznajo potres, ne povzroči pa poškodb na objektih.** Urad za seizmologijo in geologijo dokumentira potres in obvesti javnost o vsakem potresu, ki ga s svojimi čutili lahko zaznajo prebivalci na območju RS.
- **POTRES intenzitete VI ali VII stopnje po evropski potresni lestvici EMS: poškodbe na objektih.**
- **POTRES intenzitete VIII EMS ali višje stopnje po evropski potresni lestvici EMS: poškodbe in mogoče smrtne žrtve pri ljudeh, močne poškodbe ali rušenje objektov.**

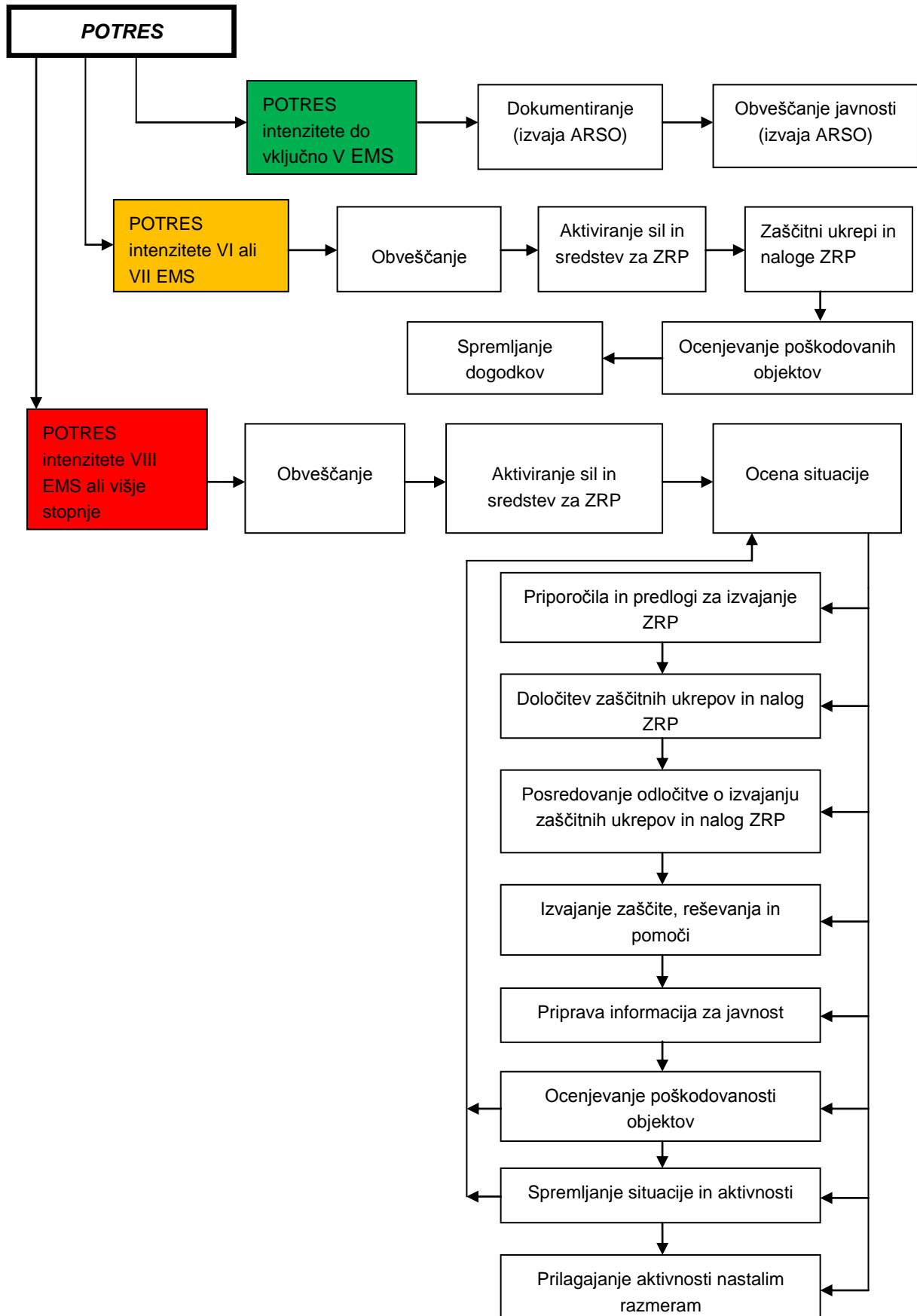
Preglednica 7: Kratka oblika Evropske potresne lestvice EMS predstavlja zelo poenostavljen in posplošen pregled lestvice (vir: Gruenthal ur., 1998). Uporablja se jo za izobraževalne namene. Opomba: kratka oblika lestvice ne zadostuje za natančno opredelitev intenzitet.

EMS-98, intenziteta	Naziv	Značilni učinki (povzeto)
I	Nezaznaven	Ljudje ga ne zaznajo.
II	Komaj zaznaven	V hišah ga čutijo redki posamezniki v mirovanju.
III	Šibek	V zaprtih prostorih ga čutijo posamezniki. Mirujoči čutijo zibanje ali rahlo tresenje.
IV	Zmeren	V zaprtih prostorih ga čutijo mnogi, na prostem pa redki posamezniki. Posamezniki se zbudijo. Okna in vrata zaropotajo, posode zažvenketajo.
V	Močan	V zaprtih prostorih ga čuti večina, na prostem pa posamezniki. Mnogi se zbudijo. Posamezniki se prestrašijo. Ljudje čutijo tresenje celotne stavbe. Viseči predmeti vidno zanihajo. Majhni predmeti se premaknejo. Vrata in okna loputajo.
VI	Z manjšimi poškodbami	Mnogi ljudje se prestrašijo in zbežijo na prosto. Nekateri predmeti padejo na tla. Mnoge stavbe utrpijo manjše nekonstruktivne poškodbe (lasaste razpoke, odpadanje manjših kosov ometa).
VII	Z zmernimi poškodbami	Večina ljudi se prestraši in zbeži na prosto. Stabilno pohištvo se premakne iz svoje lege in številni predmeti padejo s polic. Mnoge dobro grajene navadne stavbe so zmerno poškodovane: majhne razpoke v stenah, odpadanje ometa, odpadanje delov dimnikov; na starejših stavbah se lahko pojavijo velike razpoke v stenah in se porušijo predelne stene.
VIII	Z močnimi poškodbami	Mnogi ljudje s težavo lovijo ravnotežje. Pojavijo se velike razpoke na stenah mnogih stavb. Pri posameznih dobro grajenih navadnih stavbah se porušijo stene, slabo grajene stavbe se lahko porušijo.
IX	Rušilen	Splošna panika. Mnogi slabo grajeni objekti se porušijo. Tudi dobro grajene navadne stavbe so zelo močno poškodovane: porušitve sten in delne porušitve stavb.
X	Zelo rušilen	Mnogo navadnih dobro zgrajenih stavb se poruši.
XI	Uničujoč	Večina navadnih dobro zgrajenih stavb se poruši, uničene so celo nekatere stavbe z dobro potresno odporno konstrukcijo.
XII	Popolnoma uničujoč	Skoraj vse stavbe so uničene.

Barvna legenda:

zelena	ni učinkov
rumena	intenziteta se določa na podlagi učinkov na ljudi in predmete
rdeča	intenziteta se določa na podlagi učinkov na stavbe (poškodbe), ljudi in predmete

Slika 3: Koncept odziva ob potresu



### 3.3 Uporaba načrta

Regijski načrt zaščite in reševanja ob potresu se aktivira, ko pride do potresa intenzitete VI. EMS ali višje stopnje v katerem koli delu regije Zasavje.

Regijski načrt zaščite in reševanja se aktivira tudi, ko občine v regiji Zasavje niso same sposobne izvajati ukrepe in naloge oz. ko zaprosijo za pomoč.

Regijski načrt se aktivira tudi, ko za pomoč ob potresu zaprosi druga oziroma sosednja regija.

Na podlagi ocene nesreče in posledic se poveljnik CZ za Zasavje odloči o izvajanju načrta delno ali v celoti.

Odločitev o aktiviranju regijskega načrta sprejme s sklepom poveljnik CZ za Zasavje.

Sklep o preklicu izvajanja posameznih zaščitnih ukrepov in nalog sprejme pristojni poveljnik CZ ali vodja intervencije, ki je ukrepe sprejel.

D – 19 Vzorec sklepa o aktiviranju načrta ZiR ob nesreči

D – 20 Vzorec sklepa o preklicu izvajanja zaščitnih ukrepov in nalog ZRP

## 4. SILE IN SREDSTVA ZA ZRP TER VIRI ZA IZVAJANJE NAČRTA

### 4.1 Organi in organizacije, ki sodelujejo pri izvedbi nalog na območju regije

#### 4.1.1 Organizacije in zavodi na območju regije

- Izpostava Uprave RS za zaščito in reševanje Trbovlje
- Policijska uprava Ljubljana
- Splošna bolnišnica Trbovlje,
- Zdravstveni domovi s službami NMP Hrastnik, Trbovlje in Zagorje ob Savi
- Centri za socialno delo Hrastnik, Trbovlje in Zagorje ob Savi
- Javna komunalna podjetja Hrastnik, Trbovlje in Zagorje ob Savi
- Veterinarske ambulante v Zasavju (Kastelic Marko Dr. Vet. Med.S.P. Veterinarska Ambulanta Trbovlje, Ambulanta za male živali, Miran Knez, s.p., Zasvet Izlake, d.o.o.)
- Zavod za varstvo kulturne dediščine Slovenije, OE Ljubljana in OE Celje
- Uprava za varno hrano, veterino in varstvo rastlin, območni urad Celje
- Cestno podjetje Novo Mesto

#### 4.1.2 Sile za zaščito, reševanje in pomoč na regijski ravni:

- **Organi Civilne zaščite:**
  - poveljnik Civilne zaščite za Zasavje ,
  - namestnik poveljnika Civilne zaščite za Zasavje,
  - štab Civilne zaščite za Zasavje.

P – 1 Podatki o poveljniku, namestniku poveljnika in članih štaba CZ za Zasavje
---

- **Regijske enote in službe Civilne zaščite:**
  - oddelek za iskanje zasutih v ruševinah,
  - oddelek za tehnično reševanje,
  - ekipa za tehnično reševanje s specialnimi delovnimi stroji in napravami,
  - ekipa za reševanje na vodi in iz vode,
  - oddelek za RKB izvidovanje,
  - ekipa za odkrivanje, zavarovanje in identifikacijo NUS zahodno štajerske regije,
  - služba za podporo,
  - regijski logistični center,
  - regijski center za obveščanje.
- **Gasilske enote, društva, nevladne organizacije, podjetja in organizacije v regiji:**
  - Gasilski zavod Trbovlje - enota širšega regijskega pomena (GEŠP),
  - Prostovoljna gasilska društva,
  - Območna združenja rdečega križa Slovenije,
  - Slovenska Karitas,
  - Združenja tabornikov in skavtov,
  - Gorska reševalna služba,
  - Jamarska reševalna služba,
  - Radioamaterji,
  - Enote reševalcev z reševalnimi psi.



P – 3	Pregled sil za zaščito, reševanje in pomoč
P – 4	Podatki o organih, službah in enotah CZ
P – 5	Seznam zbirališč sil za zaščito, reševanje in pomoč
P – 6	Pregled osebne in skupne opreme ter sredstev pripadnikov enot za zaščito, reševanje in pomoč
P – 7	Pregled javnih in drugih služb, ki opravljajo dejavnosti pomembne za zaščito in reševanje

**Na ravni regije je organizirana tudi:**

- **regijska komisija za ocenjevanje škode**

Ocenjevanje škode je aktivnost h kateri je potrebno pristopiti takoj po potresu. Izpostava URSZR Trbovlje koordinira delo ocenjevalcev na prizadetem območju.

## 4.2 Materialno - tehnična sredstva za izvajanje načrta

Materialno-tehnična sredstva se načrtujejo za:

- zaščitno in reševalno opremo ter orodje (sredstva za osebno in skupinsko zaščito, opremo, vozila ter tehnična in druga sredstva, ki jih potrebujejo strokovnjaki, reševalne enote, službe in reševalci),
- materialna sredstva za ZRP iz državnih rezerv,
- drugo.

P – 6	Pregled osebne in skupne opreme ter sredstev pripadnikov enot za ZRP
P– 102	Pregled – ocena potrebnih sil in sredstev za ZRP ob potresu

## 4.3 Predvidena finančna sredstva za izvajanje načrta

Finančna sredstva se načrtujejo za:

- stroške operativnega delovanja (povračila stroškov za aktivirane pripadnike CZ in druge sile za ZRP),
- stroške dodatnega vzdrževanja in servisiranja uporabljene opreme,
- stroške usposabljanja enot in služb,
- materialne stroške (prevozne stroške, storitve ipd.).

D – 1	Načrtovana finančna sredstva za izvajanje načrta ZiR
-------	--

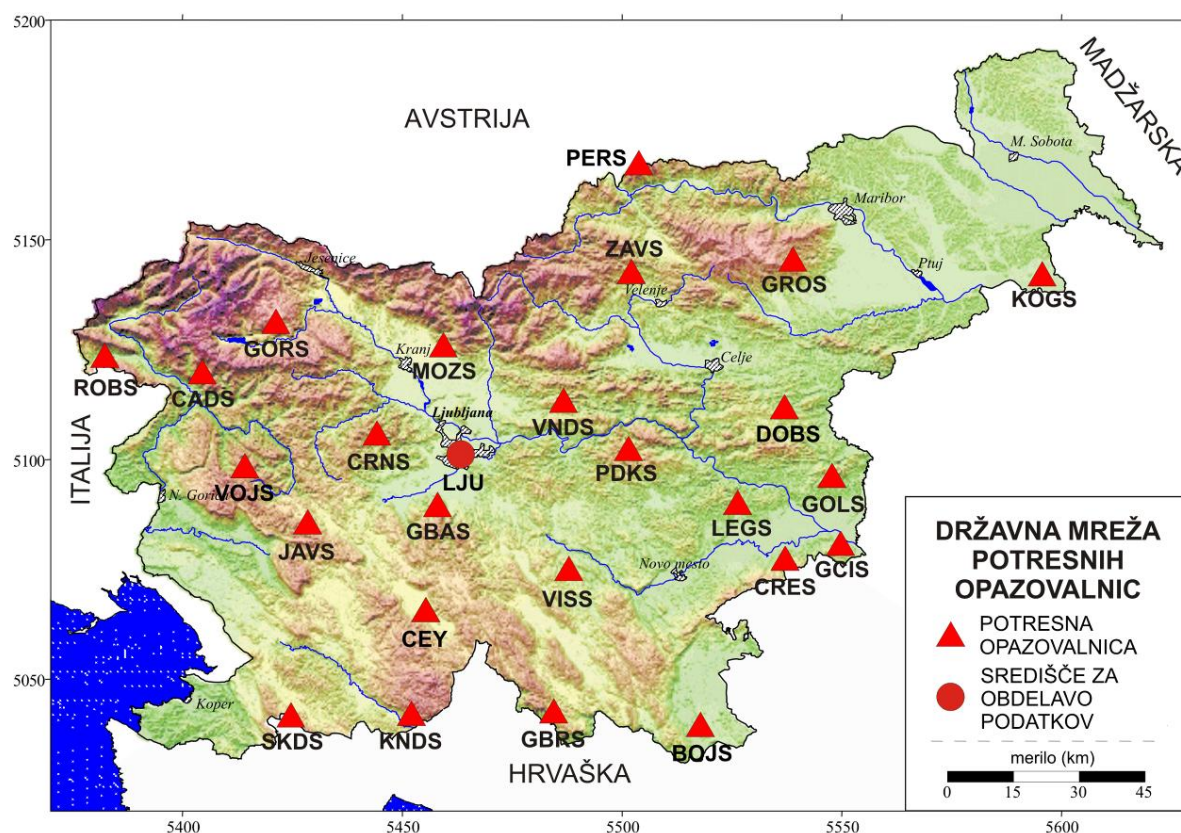
## 5 OPAZOVANJE, OBVEŠČANJE IN ALARMIRANJE

### 5.1 Opazovanje potresne dejavnosti

Opazovanje potresne dejavnosti na območju RS izvaja ARSO – Urad za seizmologijo in geologijo s stalnim spremljanjem in proučevanjem potresne dejavnosti. K uspešnemu opazovanju potresne dejavnosti pa lahko pripomore le dovolj gosto postavljena in kakovostno opremljena državna mreža potresnih opazovalnic, kot je prikazana na sliki 4.

Državna mreža potresnih opazovalnic zagotavlja potrebne podatke za spremljanje potresnih sunkov in omogoča samodejno obveščanje javnosti s preliminarnimi opredelitvami osnovnih značilnosti potresa najpozneje v desetih minutah po potresu.

Ob potresu intenzitete VI EMS ali višje stopnje vzpostavi ARSO – Urad za seizmologijo in geologijo lokalno mrežo prenosnih terenskih opazovalnic za spremljanje popotresnih sunkov.



Slika 4: Karta lokacij državnega omrežja potresnih opazovalnic  
(Agencija RS za okolje, Urad za seizmologijo in geologijo, 2010)

Opazovanje potresne dejavnosti obsega spremljanje potresne dejavnosti na območju RS, strokovno obdelavo podatkov in posredovanje podatkov seizmološkim službam sosednjih držav – Italiji (Trst, Rim), Hrvaški (Zagreb) in Avstriji (Dunaj), skrb za povezavo slovenskega alarmnega sistema s potresnimi alarmnimi sistemi sosednjih držav, posredovanje podatkov seizmološkemu središču za Evropo in Sredozemlje (EMCS-CSEM) in seizmološkemu središču v ZDA (NEIC) ter posredovanje podatkov in analiz organom in službam, pristojnim za ukrepanje. Prve preverjene podatke o potresu na območju RS lahko ARSO – Urad za seizmologijo in geologijo pripravi v 15 minutah oziroma najpozneje v eni uri po potresu.

V konceptualnem smislu je državna mreža potresnih opazovalnic zastavljena tako, da omogoča povezavo treh alarmnih sistemov – Slovenije, Italije in Avstrije. Pri tem ne gre le za izmenjavo podatkov po elektronski pošti temveč za skupen alarmni sistem s sočasnim prenosom podatkov iz državnih računalniških središč v vsa tri državna središča za obdelavo seizmoloških podatkov.

## 5.2 Obveščanje o potresu

ARSO – Urad za seizmologijo in geologijo o vsakem potresu, ki ga zaznajo prebivalci na območju RS, obvesti te organe in službe:

- Center za obveščanje RS,
- Urad Vlade RS za komuniciranje,
- Slovensko tiskovno agencijo.

ARSO – Urad za seizmologijo in geologijo ob potresu intenzitete VII EMS in višje stopnje neposredno obvešča javnost (organizira tiskovno konferenco).

Prvo obvestilo o potresu, ki ga ARSO – Urad za seizmologijo in geologijo posreduje CORS, mora vsebovati podatke o:

- času nastanka potresa,
- nadžarišču potresa,
- magnitudi potresa,
- preliminarno ocenjeni intenziteti potresa po evropski potresni lestvici EMS,
- območju, ki ga je prizadel potres.

### 5.2.1 Obveščanje pristojnih organov in služb na regijski ravni

Župan, poveljnik CZ občine ali druga oseba, ki je pooblaščen s strani župana je dolžna posredovati v ReCO prve podatke o stanju po potresu, zaradi katerega je nastala materialna škoda in sicer v čim krajšem možnem času.

Regijski center za obveščanje Trbovlje, na osnovi podatkov, ki jih dobi od CORS **ob potresu intenzitete VI EMS ali višje stopnje** obvešča:

- Poveljnika civilne zaščite za Zasavje,
- vodjo izpostave URSZR Trbovlje,
- župane občin,
- poveljnike CZ občin,
- OKC pri policijski upravi Ljubljana
- gasilske poveljnike občinskih gasilskih zvez
- člane štaba CZ za Zasavje
- regijskega gasilskega poveljnika
- NMP (pristožno in ostale po potrebi).

Za sprotno obveščanje odgovornih oseb v občinah, službah in drugih izvajalcev nalog zaščite reševanja in pomoči o stanju in razmerah na kraju nesreče, sprejetih ukrepih in poteku zaščite ter reševanja skrbi URSZR – Izpostava Trbovlje na ta način, da preko Regijskega centra za obveščanje Trbovlje:

- (pripravlja in izdaja) posreduje informativni bilten,
- pripravlja občasne širše pisne informacije.

SOP - 1.1. Standardni operativni postopek za potres – ReCO Trbovlje
P – 15 Podatki o odgovornih osebah, ki se jih obvešča o nesreči

Regijski center za obveščanje Trbovlje pridobiva podatke o stanju na terenu od OŠCZ, poverjenikov CZ in občanov preko delujočih sredstev zvez.

### 5.2.2. Obveščanje prebivalcev na prizadetem območju

Za obveščanje prebivalcev na prizadetem območju so pristojne občine, ki načine in oblike obveščanja podrobneje razdelajo v načrtih zaščite in reševanja ob potresu. Občine prek osrednjih in lokalnih medijev in na druge krajevno običajne načine prebivalce obveščajo o razmerah na prizadetem območju, izvajanju osebne in vzajemne zaščite ter o izvajanju zaščitnih ukrepov in nalog ZRP. Navodila ogroženim prebivalcem o zaščitnih ukrepih so odvisna od nevarnosti.

Obveščanje prebivalcev na prizadetem območju mora biti usklajeno z obveščanjem splošne javnosti.

V občinskih načrtih zaščite in reševanja ter v posameznih delih načrtov zaščite in reševanja se podrobneje razdeli obveščanje na območju občine.

Ob potresu intenzitete VIII EMS ali višje stopnje se v regiji Zasavje organizira informacijski center v katerem so predstavniki socialne službe, humanitarnih organizacij, poizvedovalne službe, službe za zaščito in reševanje ter drugih služb javnega pomena. Informacijske centre lahko organizirajo tudi prizadete občine. Preko sredstev javnega obveščanja se čimprej objavi posebno telefonsko številko, na kateri svojci domnevnih žrtev potresa lahko dobijo prve informacije o nesreči in njenih posledicah.

Prek informacijskih centrov prebivalci dobijo informacije o:

- posledicah potresa (materialni škodi, poškodovanih, pogrešanih, evakuiranih, mrtvih, porušenih/delno porušenih objektih),
- vplivu potresa na prebivalce in okolje,
- pomoči, ki jo lahko pričakujejo,
- ukrepov za omilitev posledic potresa,
- izvajanju osebne in vzajemne zaščite,
- sodelovanju pri izvajanju zaščitnih ukrepov,
- o oceni poškodovanosti objektov in primernosti za bivanje.

D – 5	Navodilo za organiziranje in vodenje informacijskega centra
P – 18	Seznam medijev, ki bodo posredovali obvestilo o izvedenem alarmiranju in napotke za izvajanje zaščitnih ukrepov

### 5.2.3. Obveščanje splošne javnosti

Ljudje, ki živijo na območjih, izpostavljenih potresnemu tveganju, morajo biti seznanjeni s potresno nevarnostjo. Javnost mora biti o nesreči pravočasno in korektno obveščena, tako o obsegu nesreče in njenih posledicah kot tudi o aktivnostih za odpravo posledic.

Prvo sporočilo za javnost in vsa nadaljnja sporočila o potresu oblikuje na državni ravni in jih posreduje v objavo ARSO – Urad za seizmologijo in geologijo, in sicer do aktiviranja državnega načrta in Štaba CZ RS.

Po aktiviranju Štaba CZ RS sporočila za javnost na podlagi osnutkov oziroma podatkov ARSO – Urada za seizmologijo in geologijo oblikuje, dopolni in posreduje v objavo Štab CZ RS. Če URSZR za komuniciranje z javnostmi s svojimi kadrovskimi zmogljivostmi Štabu CZ RS ne more zagotoviti popolne podpore, se v obveščanje vključi tudi služba MORS, pristojna za odnose z javnostmi.

Obveščanje javnosti ob nesrečah poteka v medijih, ki morajo po predpisih na zahtevo državnih organov, javnih podjetij in zavodov brez odlašanja brezplačno objaviti nujno sporočilo, povezano zvezi z resno ogroženostjo življenja, zdravja ali premoženja ljudi, kulturne in naravne dediščine ter varnosti države.

V takih primerih so za takojšnje posredovanje sporočil državnih organov za javnost pristojni:

- Televizija Slovenija,
- Radio Slovenija,
- Slovenska tiskovna agencija,
- po potrebi tudi drugi mediji.

CORS vsak dan za prejšnji dan pripravi dnevni informativni bilten o pomembnejših pojavih in dogodkih s področja zaščite in reševanja v državi in ga pošlje prejemnikom po seznamu. Ob potresu intenzitete VIII EMS ali višje stopnje mora CORS, če je treba, pripraviti tudi izredni informativni bilten, ki ga praviloma prejmejo prejemniki po seznamu.

CORS, usklajeno s poveljnikom CZ RS, lahko o posledicah potresa obvešča javnost neposredno prek dnevnih in izrednih informativnih biltenov, radia, televizije, časopisov, teleteksta, spletnih strani MORS in ZIR, svetovnega spleta in drugih medijev.

P – 17 Seznam prejemnikov informativnega biltena
D – 8 Navodilo za obveščanje ob nesreči
D – 102 Predpisi o medijih

### 5.2.4. Obveščanje širše (domače) javnosti

Za obveščanje domače javnosti o izvajanju nalog zaščite, reševanja in pomoči je v skladu s svojimi pristojnostmi odgovoren Regijski štab civilne zaščite. Naloge na področju obveščanja javnosti organizira poveljnik CZ za Zasavje skupno s članom štaba, odgovornim za odnose oz. stike z javnostjo.

S tem namenom v sodelovanju z občinskimi nivoji:

- pripravlja skupna poročila za javnost,
- organizira in vodi novinarske konference.

Ob rušilnem potresu regijski štab CZ sodeluje s poveljnikom CZ Republike Slovenije.

Za informiranje širše javnosti se ob rušilnem potresu v Zasavski regiji izvaja obveščanje v skladu z državnim načrtom zaščite in reševanja ob potresu.

### 5.2.5. Obveščanje drugih držav, Evropske unije in mednarodnih organizacij

URSZR je skladno z dvo- in večstranskimi sporazumi o sodelovanju pri varstvu pred naravnimi in drugimi nesrečami pristojni organ za obveščanje drugih držav, Evropske unije in mednarodnih organizacij o nevarnostih in posledicah nesreč, ki se zgodijo v Sloveniji.

URSZR – CORS o potresu intenzitete VIII EMS ali višje stopnje obvešča kontaktne organe drugih držav, Center za odziv na nesreče Evropske unije (EU-ERC), Evroatlantski center za usklajevanje pomoči ob nesrečah (NATO-EADRCC) in Urad Združenih narodov za usklajevanje humanitarnih aktivnosti (UN-OCHA).

Ministrstvo za zunanje zadeve o potresu intenzitete VIII EMS ali višje stopnje obvešča diplomatska predstavništva tujih držav v Sloveniji in diplomatska predstavništva Slovenije v tujini ter mednarodne človekoljubne organizacije.

Obvestila morajo vsebovati podatke in biti poslana na način, kot to opredeljujejo dvo- in večstranski dogovori oziroma drugi predpisi.

P – 16	Pregled kontaktnih organov drugih držav in mednarodnih organizacij, dežel in županij sosednjih držav
D – 18	Vzorec obrazca za obveščanje organov drugih držav in mednarodnih organizacij

### **5.3 ALARMIRANJE**

Ker so posledice potresa jasno vidne alarmiranje ob potresu ni potrebno.



## 6 AKTIVIRANJE SIL IN SREDSTEV ZA ZRP

### 6.1 Aktiviranje regijskih organov vodenja CZ in njihovih strokovnih služb

Po obvestilu, osebni zaznavi in prvih poročilih o posledicah potresa intenzitete VI EMS in višje stopnje, poveljnik CZ za Zasavje presodi trenutne razmere in oceni situacijo. Na podlagi razsežnosti in posledic potresa ter zahtev prizadetih občin oziroma regij po pomoči poveljnik CZ Zasavske regije sprejme odločitve o aktiviranju regijskega načrta, kar pomeni tudi možnost aktiviranja sil in sredstev za ZRP.

Glede na oceno stanja in razsežnost potresa poveljnik CZ za Zasavje lahko aktivira oziroma skliče:

- Štab CZ za Zasavje,
- poveljnike in namestnike poveljnikov CZ občin iz območja regije,
- pripadnike regijskih enot in služb Civilne zaščite
- regijsko komisijo za ocenjevanje škode (zaradi priprave prve ocene škode).

### 6.2 Aktiviranje regijskih sil in sredstev za ZRP

Enote, službe in druge operativne sestave sil za ZRP, ki so v pristojnosti regije, aktivira ReCO Trbovlje ali izpostava URSZR Trbovlje na podlagi odločitve:

- poveljnika CZ za Zasavje ali njegovega namestnika,
- vodje izpostave URSZR Trbovlje ali njegovega namestnika.

Preglednica 8: Pregled sil za ZRP Zasavske regije, ki se jih lahko aktivira ob potresu intenzitete VIII EMS ali višje stopnje

VRSTA ENOTE ALI SLUŽBE	ŠTEVILO PRIPADNIKOV
• oddelek za iskanje zasutih v ruševinah	10
• oddelek za tehnično reševanje	20
• ekipa za tehnično reševanje s specialnimi delovnimi stroji in napravami	6
• ekipa za reševanje na vodi in iz vode	6
• oddelek za RKB izvidovanje	11
• ekipa za odkrivanje, zavarovanje in indentifikacijo NUS zahodno štajerske regije	3
• služba za podporo	36
• logistični center	10
• regijski center za obveščanje	13

O pripravljenosti in aktiviranju sil za ZRP na območju Zasavske regije, v kolikor bi bila ta prizadeta, odloča poveljnik CZ za Zasavje.

Poveljnik CZ RS ali njegov namestnik lahko odloči v primeru potrebe in na podlagi dogovora z občino tudi o aktiviranju enot, služb in drugih delovnih operativnih sestav v regiji ali občini. Aktiviranje izvrši pristojni ReCO, ki mora o tem obvestiti tudi regijskega poveljnika CZ ali njegovega namestnika oziroma občinskega poveljnika CZ ali njegovega namestnika.

Pripadnike CZ in drugih državnih sil za ZRP vpokliče URSZR oziroma pristojna izpostava URSZR. Ti urejajo tudi vse zadeve, povezane z nadomestili plač in povračili stroškov, ki jih imajo pripadniki CZ ter drugih sil za ZRP (poklicni in prostovoljci) pri opravljanju nalog ZRP. Vse stroške v zvezi s pripravljenostjo in delovanjem teh sil na prizadetem območju krije država v primeru aktiviranja državnega načrta.

Po potresu se regijske sile za ZRP, ki odidejo na prizadeta območja, zberejo na svojih zbirališčih. Na podlagi zahtev občin prizadetega območja se določi njihovo delovišče in izdajo delovni nalogi.

P – 5	Seznam zbirališč sil za ZRP
D – 14	Vzorec odredbe o aktiviranju sil in sredstev za ZRP
D – 15	Vzorec delovnega naloga
D – 103	Dokumenti o aktiviranju državnih zrakoplovov za nujne naloge ZRP

## 6.3 Zagotavljanje pomoči v materialnih in finančnih sredstvih

### 6.3.1 Zagotavljanje pomoči v materialnih sredstvih

Materialno pomoč se zagotavlja prizadetim občinam. Materialna pomoč, ki je namenjena javnim ali gospodarskim subjektom se prav tako zagotavlja preko občine, kjer je pomoč potrebna.

Občine zaprosijo za pomoč v pisni obliki. Prošnje za pomoč se posredujejo preko elektronskih medijev ali kurirju na sedež Štaba Civilne zaščite za Zasavje.

Vsebina pomoči:

Kaj	Kdo	Kako
<b>Tehnična sredstva</b>		
Gradbena mehanizacija	<ul style="list-style-type: none"> <li>Član ReŠCZ za področje gradbeništva</li> <li>Služba za podporo CZ ReŠCZ</li> </ul>	<ul style="list-style-type: none"> <li>Prejeto pomoč se usmerja direktno v prizadete občine.</li> <li>Koordinacija in spremljanje gibanja in prevzema pomoči se vrši preko službe za podporo ReŠCZ.</li> <li>Občina ki prejeme pomoč mora pisno to potrditi po elektronski pošti ali kurirju v službo za podporo ReŠCZ</li> </ul>
Električni agregati	<ul style="list-style-type: none"> <li>Član ReŠCZ za podporo</li> <li>Služba za podporo CZ ReŠCZ</li> <li>LC Trbovlje</li> </ul>	<ul style="list-style-type: none"> <li>Sredstva iz državnih rezerv se prevzame v LC regije.</li> <li>Občine prevzamejo sredstva v LC regije.</li> <li>LC regije sproti obvešča službo za podporo ReŠCZ o prejetih in predanih sredstvih.</li> </ul>
Naprave za čiščenje vode		
Druga tehnična sredstva		
<b>Osebna oskrba (hrana, zdravila, oblačila)</b>		
Pitna voda	<ul style="list-style-type: none"> <li>Član ReŠCZ za operativo</li> <li>Služba za podporo CZ ReŠCZ</li> <li>Sosednje neprizadete občine</li> </ul>	<ul style="list-style-type: none"> <li>Prejeto pomoč se usmerja direktno v prizadete občine.</li> <li>Koordinacija in spremljanje gibanja in prevzema pomoči se vrši preko službe za podporo ReŠCZ.</li> <li>Občina ki prejeme pomoč mora pisno to potrditi po elektronski pošti ali kurirju v službo za podporo ReŠCZ</li> </ul>
Hrana		

Kaj	Kdo	Kako
Zdravila	<ul style="list-style-type: none"> <li>Član ReŠCZ za področje zdravstva</li> <li>Najbližja delujoča lekarna</li> <li>Služba za podporo CZ ReŠCZ</li> </ul>	<ul style="list-style-type: none"> <li>Prejeto pomoč se usmerja direktno do uporabnikov.</li> <li>Koordinacija in spremljanje gibanja in prevzema pomoči se vrši preko službe za podporo ReŠCZ.</li> <li>Lekarne, ki izvajajo pomoč občasno poročajo o svojih aktivnostih po elektronski pošti ali kurirju v službo za podporo ReŠCZ</li> </ul>
Obleka Obutev	<ul style="list-style-type: none"> <li>Član ReŠCZ za podporo</li> <li>Služba za podporo ReŠCZ</li> <li>Najbližja neprizadeta območna organizacija RKS</li> </ul>	<ul style="list-style-type: none"> <li>Prejeto pomoč se usmerja direktno do uporabnikov.</li> <li>Koordinacija in spremljanje gibanja in prevzema pomoči se vrši preko službe za podporo ReŠCZ.</li> <li>OO RKS, ki izvajajo pomoč občasno poročajo o svojih aktivnostih po elektronski pošti ali kurirju v službo za podporo ReŠCZ</li> </ul>
<b>Nastanitvena oprema</b>		
Šotori Postelje s pripadajočo opremo Zračni grelci Razvodni kabli za razsvetljavo šotorov	<ul style="list-style-type: none"> <li>Član ReŠCZ za podporo</li> <li>Služba za podporo CZ ReŠCZ</li> <li>LC Trbovlje</li> </ul>	<ul style="list-style-type: none"> <li>Sredstva iz državnih rezerv se prevzame v LC regije.</li> <li>Občine prevzamejo sredstva v LC regije.</li> <li>LC regije sproti obvešča službo za podporo ReŠCZ o prejetih in predanih sredstvih.</li> </ul>

**OPOMBA:**

- O uporabi materialnih sredstev iz **državnih blagovnih rezerv** za pomoč prizadetim ob potresu odloča Vlada RS na predlog ministra, pristojnega za preskrbo, in poveljnika CZ RS ali njegovega namestnika oziroma pristojnega ministra.
- O uporabi sredstev iz **rezerv za primer naravnih in drugih nesreč** odloča poveljnik CZ RS ali njegov namestnik.

P – 8 Pregled materialnih sredstev iz državnih rezerv za primer naravnih in drugih nesreč  
D – 3 Načrt organizacije in delovanja regijskega logističnega centra

**6.3.2 Zagotavljanje pomoči v finančnih sredstvih**

Regija **ne zagotavlja** pomoči v **finančnih** sredstvih. V kolikor regija prejeme prošnjo za finančno pomoč, jo odstopi službi za podporo RŠCZ.

## 6.4 Mednarodna pomoč

Mednarodna pomoč za območje regije lahko zajema:

- pomoč v silah (reševalnih enotah),
- pomoč v tehniki,
- pomoč v preskrbi prebivalstva.

Mednarodna pomoč se zagotavlja prizadetim občinam. Mednarodna pomoč, ki je namenjena javnim ali gospodarskim subjektom se prav tako zagotavlja preko občine, kjer je pomoč potrebna.

Občine zaprosijo za pomoč v pisni obliki. Prošnje za pomoč se posredujejo preko elektronskih medijev ali kurirju na sedež Štaba Civilne zaščite za Zasavje.

Glede na vrsto mednarodne pomoči regija izvaja naslednje:

Kaj	Kdo	Kako
<b>Reševalne enote</b>		
Pomoč v silah (reševalnih enotah)	<ul style="list-style-type: none"> <li>• Delavci izpostave URSZR Trbovlje</li> <li>• Člani ReŠCZ</li> <li>• Služba za podporo ReŠCZ</li> </ul>	<ul style="list-style-type: none"> <li>• Prejeto pomoč se prevzame v baznem taboru mednarodnih sil in se jo spremlja direktno v prizadete občine.</li> <li>• Občina, ki prejme mednarodno pomoč mora imenovati odgovorno osebo, ki bo vodila mednarodne sile na tem območju. O tem obvesti tudi službo za podporo ReŠCZ</li> <li>• Koordinacija in spremljanje gibanja ter druge zadeve v zvezi z delovanjem mednarodnih sil se vrši preko službe za podporo ReŠCZ.</li> <li>• Občina ki prejme pomoč mora pisno to potrditi po elektronski pošti ali kurirju v službo za podporo ReŠCZ</li> </ul>
<b>Tehnična pomoč</b>		
Pomoč v tehniki	<ul style="list-style-type: none"> <li>• Delavci izpostave URSZR Trbovlje</li> <li>• Člani ReŠCZ</li> <li>• Služba za podporo ReŠCZ</li> </ul>	<ul style="list-style-type: none"> <li>• Prejeto pomoč se prevzame v baznem taboru mednarodnih sil in se jo spremlja direktno v prizadete občine.</li> <li>• Občina, ki prejme mednarodno pomoč mora imenovati odgovorno osebo, ki bo skrbela za pravilno rabo tehnične pomoči. O tem obvesti tudi službo za podporo ReŠCZ</li> <li>• Koordinacija in spremljanje gibanja ter druge zadeve v zvezi z rabo tehnične pomoči se vrši preko službe za podporo ReŠCZ.</li> <li>• Občina ki prejme pomoč mora pisno to potrditi po elektronski pošti ali kurirju v službo za podporo ReŠCZ.</li> </ul>
<b>Preskrba prebivalstva</b>		
Pomoč v preskrbi prebivalstva	<ul style="list-style-type: none"> <li>• Član ReŠCZ za podporo</li> <li>• Služba za podporo ReŠCZ</li> <li>• LC Trbovlje</li> </ul>	<ul style="list-style-type: none"> <li>• Sredstva iz mednarodne pomoči se iz določenega logističnega centra prevzame v LC regije.</li> <li>• Občine prevzamejo sredstva v LC regije.</li> <li>• LC regije sproti obvešča službo za podporo ReŠCZ o prejetih in predanih sredstvih.</li> </ul>

## 7 UPRAVLJANJE IN VODENJE

### 7.1 Organi in njihove naloge

Vodenje sil za zaščito, reševanje in pomoč je urejeno z Zakonom o varstvu pred naravnimi in drugimi nesrečami (Uradni list RS, št. 51/06-UPB-1 in 97/10). Po tem zakonu se varstvo pred naravnimi in drugimi nesrečami organizira in izvaja kot enoten sistem na lokalni, regionalni in državni ravni.

Naloge, ki jih imajo posamezni državni organi na regijskem nivoju ob potresu intenzitete VIII EMS ali višje stopnje, so navedene v nadaljevanju:

#### Izpostava Uprave Republike Slovenije za zaščito in reševanje Trbovlje

- opravlja upravne in strokovne naloge zaščite, reševanja in pomoči iz svoje pristojnosti,
- spremlja nevarnosti,
- izdeluje ocene ogroženosti in načrtuje ukrepe za preprečevanje ter zmanjšanje posledic,
- usmerja delovanje regijskega centra za obveščanje,
- zagotavlja delovanje komunikacijskega sistema za delovanje regijskih sil za ZRP,
- zagotavlja informacijsko podporo organom vodenja na regijski ravni,
- zagotavlja prostorske, telekomunikacijske in druge pogoje za delo poveljnika CZ za Zasavje in Štaba CZ za Zasavje,
- zagotavlja službo za podporo poveljniku CZ za Zasavje,
- sodeluje z URSZR pri zagotavljanju pogojev za delo komisije za ocenjevanje poškodovanosti objektov,
- organizira delo in zagotavlja pogoje za delo regijske komisije za ocenjevanje škode,
- zagotavlja logistično podporo pri delovanju regijskih sil ZRP,
- skrbi za delovanje logističnega centra Trbovlje,
- obvešča URSZR ter z njo ureja operativno pomoč v silah in sredstvih za ZRP,
- opravlja druge naloge iz svoje pristojnosti.

D – 22 Načrt dejavnosti Uprave RS za zaščito in reševanje, izpostave Trbovlje
---

#### Poveljnik Civilne zaščite za Zasavje

- skrbi za povezano in usklajeno delovanje vseh sil za zaščito, reševanje in pomoč ob potresu
- določa vodje intervencije.
- oceni posledice potresa in potrebo po vključevanju regijskih sil in sredstev ZRP,
- aktivira regijski načrt zaščite in reševanja ob potresu,
- ovrednoti predloge o izvajanju zaščitnih ukrepov, sprejme odločitve o njihovem izvajanju,
- operativno–strokovno vodi dejavnost CZ in glede na nastale razmere skrbi za povezano in usklajeno delovanje vseh sil za ZRP,
- usklajuje operativne ukrepe in naloge ter dejavnosti državnih organov iz nivoja regije,
- usklajuje mednarodno pomoč v silah in sredstvih za ZRP, ki je namenjena regiji
- obvešča Poveljnika CZ RS o posledicah in stanju na prizadetem območju ter daje mnenja in predloge, povezane z ZRP in odpravljanjem posledic potresa,
- vodi pripravo končnega poročila o nesreči in ga predlaga v sprejem Poveljniku CZ RS,
- opravlja druge naloge iz svoje pristojnosti.

### Štab Civilne zaščite za Zasavje

- zagotavlja strokovno pomoč pri vodenju zaščitnih in reševalnih akcij ob potresu,
- opravlja strokovno-operativne naloge zaščite, reševanja in pomoči ob potresu,
- zagotavlja informacijsko podporo štabom Civilne zaščite občin,
- zagotavlja logistično podporo regijskim silam za zaščito, reševanje in pomoč in
- opravlja administrativne in finančne zadeve.

### Policijska uprava Ljubljana

- varuje življenje ljudi, premoženje ter vzdržuje javni red na prizadetem območju,
- varuje določene osebe, objekte, organe in okoliše,
- nadzira in ureja promet v skladu z določenim prometnim režimom in omogoča intervencije silam za zaščito, reševanje in pomoč,
- sprejema ukrepe za ustrezno varovanje državne meje in opravlja mejne kontrole,
- preprečuje, aktivira in preiskuje kazniva dejanja in prekrške, odkriva in prijema storilce kaznivih dejanj in prekrškov, druge iskane osebe ter jih izroča pristojnim organom,
- sodeluje pri izvajanju humanitarnih, oskrbovalnih, izvidniških in drugih nalog,
- vzpostavlja komunikacijsko-informacijsko povezavo z drugimi državnimi organi,
- sodeluje pri identifikaciji žrtev,
- opravlja druge naloge iz svoje pristojnosti.

### Zavod za varstvo kulturne dediščine Slovenije, OE Ljubljana in OE Celje

- izdelava oceno posledic ogroženosti kulturne dediščine na prizadetem območju,
- usmerja aktivnosti za zaščito in reševanje kulturne dediščine, določi ustrezne lokacije, zagotavlja delovno silo, materialna sredstva ter rešitve za zavarovanje kulturne dediščine,
- organizira in usposablja strokovne ekipe za zaščito in obnovo kulturne dediščine,
- izdelava program celovite obnove poškodovanih kulturnih spomenikov in
- opravlja druge naloge iz svoje pristojnosti.

### Osnovno zdravstvo Zasavske regije

- organizira dajanje prve medicinske pomoči ter bolnišnično oskrbo poškodovanih in obolelih,
- spremlja stanje, določa prednosti in usmerja aktivnosti pri oskrbi z zdravili in sanitetnim materialom,
- izvaja higiensko-epidemiološki nadzor v nastanitvenih centrih in v drugih objektih, kjer je povečana koncentracija prebivalcev,
- sodeluje pri zagotavljanju pogojev identifikacije mrtvih ter organizira sanitarni nadzor nad pokopom mrličev,
- odreja ukrepe za preprečevanje nalezljivih bolezni in
- opravlja druge naloge iz svoje pristojnosti.

### Uprava za varno hrano, veterino in varstvo rastlin, območni urad Celje

- spremlja gibanje obolele živine v regiji,
- izdaja navodila za zdravljenje obolele in poškodovane živine,
- sodeluje z Veterinarsko upravo Republike Slovenije in
- opravlja druge naloge iz svoje pristojnosti.



## 7.2 Operativno vodenje

Poveljnik CZ za Zasavje spremlja stanje in izvajanje zaščite, reševanja in pomoči na prizadetem območju ter na zahtevo poveljnika CZ prizadete občine organizira potrebno pomoč v silah in sredstvih za zaščito, reševanje in pomoč.

**Če je potres prizadel več občin v regiji, dejavnosti za zaščito, reševanje in pomoč skupnega pomena organizira in vodi poveljnik CZ za Zasavje ob pomoči, ki jo zagotovi Poveljnik CZ RS in URSZR.**

Regijski štab Civilne zaščite za Zasavje ob potresu organizira svoje delo na obstoječem sedežu, ki je v prostorih Izpostave Uprave RS za zaščito in reševanje Trbovlje – Ulica 1. junija 19, Trbovlje. **Če objekt Ulica 1. junija 19 v Trbovljah zaradi poškodb ni uporaben za delo regijskih sil CZ, se vsi organi in službe CZ regije razen logističnega centra, preselijo v gasilski dom KLEK in v šotorišče na igrišču pred gasilskim domom.**

**V primeru, da območje občine Trbovlje in s tem tudi sedež izpostave URSZR Trbovlje, posredno tudi sedež štaba Civilne zaščite za Zasavje prizadene potres VIII ali višje stopnje po EMS, obstaja VELIKA VERJETNOST, da tako izpostava URSZR Trbovlje, ReCO Trbovlje, štab CZ za Zasavje ter ostale strukture ZRP regije, ne bodo sposobni za opravljanje svojih nalog, kar pomeni, da v takem primeru njihove naloge do vzpostavitve pogojev za delo, prevzame z odločitvijo Poveljnika CZ RS in generalnega direktorja URSZR, štab CZ RS in URSZR.**

Pri delu štaba sodelujejo delavci Izpostave Uprave RS za zaščito in reševanje Trbovlje ter ostale strokovne skupine in službe državnih organov z območja regije.

Regijski štab za Civilno zaščito mora ob nesreči čim prej vzpostaviti pregled nad stanjem na prizadetem področju, oceniti predvideni razvoj situacije, zagotoviti takojšnje ukrepanje z zagotovitvijo nujne pomoči, nato pa se osredotočiti na izdelavo strategije ukrepanja do zagotovitve osnovnih pogojev za življenje, ki zajema določitev prednostnih nalog, človeške in materialne vire, operativne rešitve izvedbe zahtevnejših nalog ter nosilce koordinacije.

**Poveljnik Civilne zaščite za Zasavje za operativno izvajanje posameznih nalog določi vodje intervencij, katerim so neposredno podrejene vse sile, ki sodelujejo pri izvajanju nalog na terenu.**

Logistično podporo tem silam, ki obsega zagotavljanje zvez, opreme, materialov, transporta, informacijske podpore, prehrane, zdravstvenega in drugega varstva, zagotavlja regijski štab Civilne zaščite za Zasavje s službami za podporo.

Posledice nesreče je treba čim prej ustrezno dokumentirati. Prav tako je treba dokumentirati tudi vse odločitve poveljnika Civilne zaščite za Zasavje in drugih organov.

Ob potresu intenzitete VIII EMS ali višje stopnje, ki je prizadel območje dveh ali več regij, organizira in vodi dejavnosti za ZRP poveljnik CZ RS skladno s svojimi pristojnostmi in odločitvami Vlade RS. Ministrstva in drugi državni organi organizirajo dejavnosti iz svoje pristojnosti skladno z odločitvami poveljnika CZ RS oziroma Vlade RS in načrtom dejavnosti.

D – 2 Načrt izpostave URSZR Trbovlje za zagotovitev prostorskih in drugih pogojev za delo poveljnika CZ za Zasavje in Štaba CZ za Zasavje.

### 7.3 Organizacija zvez

Pri neposrednem vodenju akcij zaščite, reševanja in pomoči se uporabljata sistem radijskih zvez zaščite in reševanja (ZARE, ZARE+) ter sistem osebne pozivanja. Sistem zvez ZARE se v Zasavski regiji uporablja preko treh analognih in ene digitalne repetitorske postaje za vodenje intervencij ter drugih zaščitnih in reševalnih akcij. Komunikacijsko središče tega sistema je v regijskem centru za obveščanje Trbovlje.

Radijska komunikacija med silami pomoči (gasilci, reševalci, GRS, JRS, Kinologi in drugimi) na prizadetih območjih ob nesreči, se izvaja na simpleksnih kanalih sistema zvez ZARE, katere določi na zahtevek vodje operativne enote - ReCO Trbovlje. Sistem zvez ZARE+ naj bi se uporabljal za sistem vodenja in reševalno službo.

Numerična oznaka kanala (A-analogni)	Lokacija repetitorja	Regija	Regijski center za obveščanje
10	Čemšenik	Zasavska	Trbovlje
20	Kum	Zasavska	Trbovlje
30	Mrzlica	Zasavska	Trbovlje

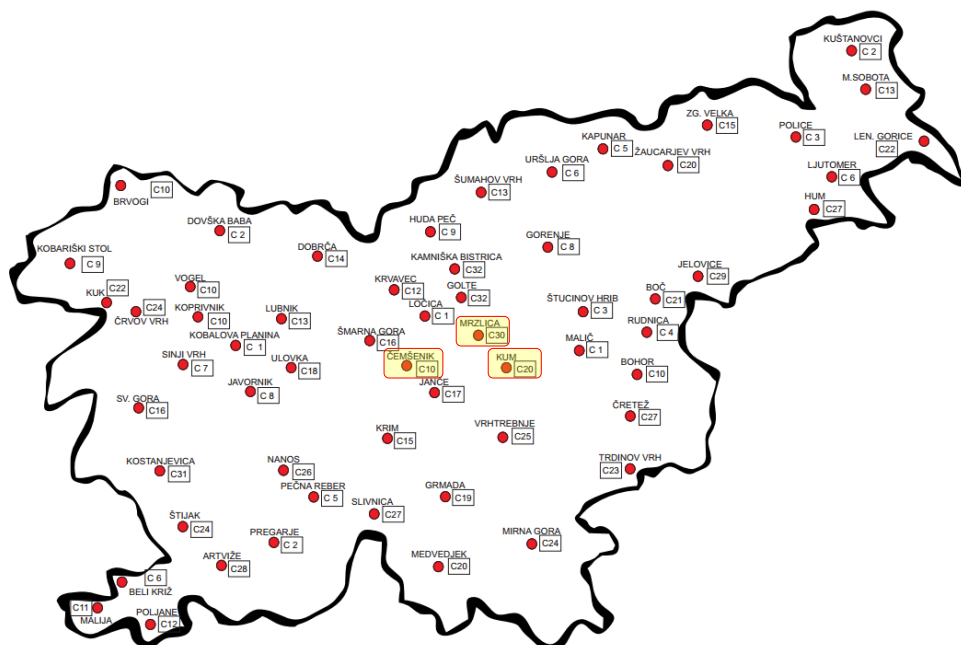
#### - Analogne repetitorske postaje

Numerična oznaka kanala (D-digitalni)	Lokacija repetitorja	Regija	Regijski center za obveščanje
30	Mrzlica	Zasavska	Trbovlje

#### - Digitalne repetitorske postaje - DMR

Zveze ZARE	Prikaz uporabnosti repetitorskih kanalov po občinah v regiji		
	Hrastnik	Trbovlje	Zagorje ob Savi
Odprt repetitor (SD)	D-30, A-20	D-30, A-20	D-30, A-20, A-10
Dodeljen repetitor (SD)	A-30	A-30	A-30
Dodeljeni simpleks	A-35	A-36	A-37
Simpleks	Kanale od 35 do 37, 43 in 49 (izjemoma tudi 38 do 41) dodeli na zahtevo ReCO Trbovlje		

#### - Uporabnost repetitorskih (SD) ter simpleksnih (SI/IS) kanalov v sistemu zvez ZARE na nivoju Zasavske regije



Oktobar 2014

Slika 5: ReCO Trbovlje posluša rumeno obarvane repetitorske postaje v sistemu zvez ZARE

Pri prenosu podatkov in komuniciranju se skladno z Zakonom o varstvu pred naravnimi nesrečami, ter Zakonom o telekomunikacijah načeloma uporablja vsa razpoložljiva telekomunikacijska in informacijska infrastruktura, ki temelji na različnih medsebojno povezanih omrežjih. Prenos podatkov in komuniciranje med organi vodenja, reševalnimi službami in drugimi izvajalci zaščite, reševanja in pomoči poteka s storitvami oz. zvezami kot so:

**- storitve:**

- intranet zaščite in reševanja,
- elektronska pošta;

**- zveze:**

- radijske zveze (ZARE, ZARE DMR, ZARE+, TETRA),
- paketni radio za prenos podatkov in druge, zveze ki jih uporablja Zveza

radioamaterjev Slovenije

- sistem javne stacionarne telefonije,
- sistem LB in CB telefonskih zvez
- mobilna telefonija,
- internet/svetovni splet,
- telefaks,
- elektronska pošta,
- sistem zvez SV,
- kurirske zveze.

P – 19	Radijski imenik sistema zvez ZARE, ZARE+
D – 4	Načrt zagotavljanja zvez ob nesreči

## 8 ZAŠČITNI UKREPI TER NALOGE ZAŠČITE, REŠEVANJA IN POMOČI

### 8.1 Zaščitni ukrepi

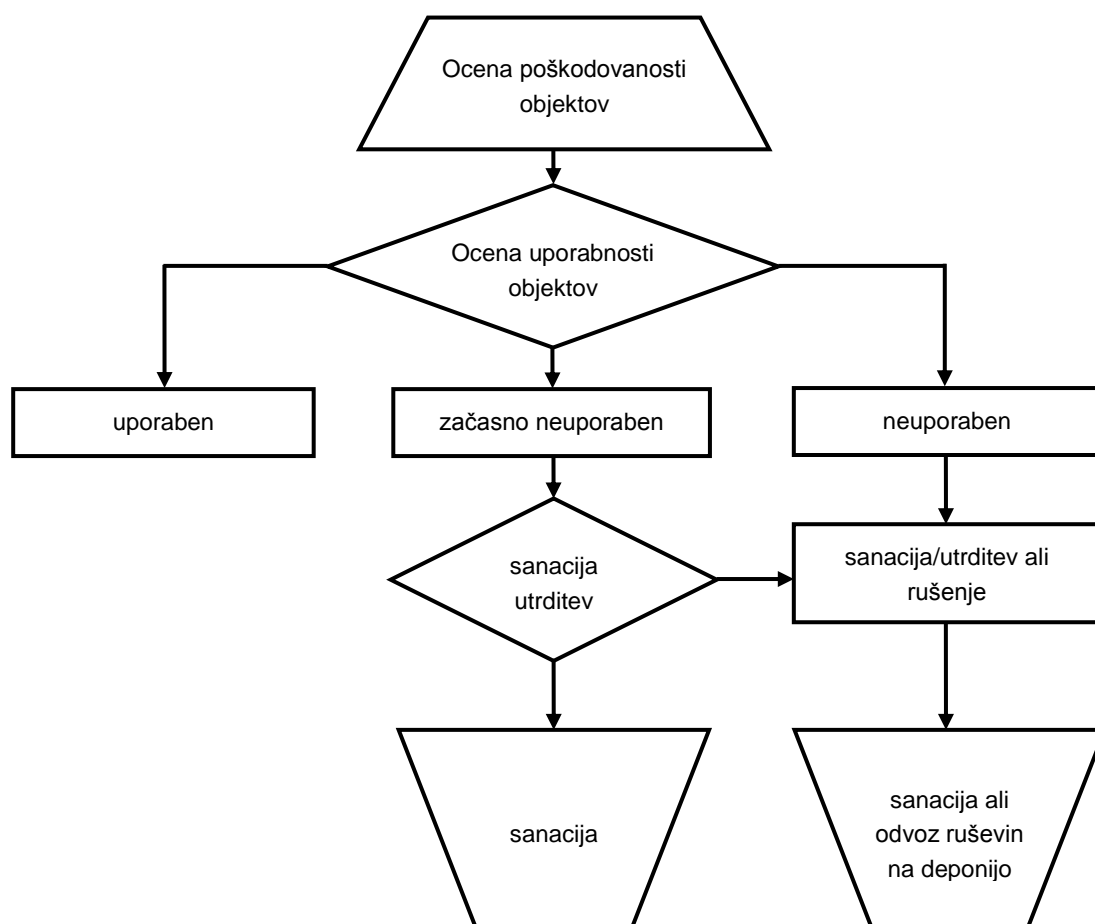
Ukrepi zaščite, reševanja in pomoči ob potresu obsegajo vse tiste ukrepe in dejavnosti, ki so potrebni za odpravljanje posledic nesreče, da se zagotovijo osnovni pogoji za življenje ter zagotovijo pogoji za trajno obnovo prizadetega območja.

Dejavnosti za zagotovitev osnovnih življenjskih pogojev obsegajo zlasti oskrbo s pitno vodo, hrano, zdravili, električno energijo, ureditev nujnih prometnih povezav, komunalnih storitev, oskrbo živali, nujno zavarovanje kulturne dediščine in zagotavljanje nastanitve prebivalcev iz neuporabnih objektov.

Izvajanje zaščitno-reševalnih ukrepov v prizadeti občini je v pristojnosti občine.

#### 8.1.1 Prostorski, urbanistični, gradbeni in drugi tehnični ukrepi ob potresu

DIAGRAM POTEKA AKTIVNOSTI



Po potresu je pomembno, da se čim prej ugotovi:

- koliko je poškodovanih objektov (stavb in gradbeno-inženirskih objektov), ki jih je s preprostimi ukrepi mogoče hitro sanirati ali utrditi,
- koliko objektov je porušenih ali tako močno poškodovanih, da jih ni mogoče popraviti,
- ter koliko je prebivalcev, ki jim je treba zagotoviti začasno prebivališče.

Za učinkovito delovanje takoj po potresu sta posebnega pomena poznavanje potresne odpornosti in ranljivosti ter ugotavljanje poškodovanosti in uporabnosti tistih objektov, v katerih se načrtujejo:

- **dejavnosti civilne zaščite** (obstoječi centri za obveščanje, gasilski domovi),
- **reševalne in zdravstvene dejavnosti** (bolnišnice, zdravstveni domovi, objekti z ambulantami),
- **rezervni objekti**, v katerih bi te dejavnosti lahko potekale zaradi povečanja potreb (domovi za starejše, študentski domovi, šole, vrtci).
- prav tako je treba ugotoviti stanje **komunalne infrastrukture** in takoj začeti popravilo električnih napeljav in transformatorjev, telefonskega omrežja, vodovodov in plinovodov, pa tudi energetskih objektov, ki so zaradi potresa nehali delovati.
- ugotoviti je treba stanje **prometnic** ter očistiti ruševine z ulic, podpreti ali popraviti poškodovane mostove in urediti obvoze.

Zaradi učinkovitega ukrepanja po potresu je treba čim prej izdelati oceno poškodovanosti in uporabnosti objektov. Na podlagi teh ocen se pridobijo podatki o potrebni količini šotorov, prikolic in montažnih hiš za začasno nastanitev prebivalstva.

Na podlagi ugotovitev je treba čim prej izdelati načrt:

- nujnih rušenj in odstranitvev objektov ali delov objektov, ki grozijo s porušitvijo, in odstranitvev razrahljanih ruševin,
- določitve in ureditve lokacij za postavitve začasnih prebivališč,
- odvoza ruševin,
- zmanjšanja ali odstranitve težkih obtežb,
- začasnega odranja in podpiranja objektov,
- vodoravnega opiranja,
- vgrajevanja vezi, podpornih zidov, polnilnih elementov in zunanjih podpornih elementov.

Ugotavljanje poškodovanosti in uporabnosti objektov zahteva usklajeno delovanje večjega števila strokovno usposobljenih ekip, ki jih sestavljajo gradbeni inženirji in tehniki ali arhitekti ter lokalni vodniki, ki poznajo razmere na terenu. Ekipe se organizirajo znotraj regij pa tudi v večjih potresno ogroženih mestih.

**Aktivnosti REGIJE pri zagotavljanju delovanja komisij za oceno uporabnosti objektov in komisij za oceno škode**

<b>Materialni pogoji za člane komisij</b>	Ker morajo omenjene komisije začeti z delom čimprej, bi bili verjetno pogoji za oskrbo teh komisij s prehrano, pijačo, gorivom in drugimi storitvami na prizadtem območju regije in občin skoraj <b>nemogoči</b> , zato morajo biti komisije, ki pridejo v to okolje z vidka logistike <b>samozadostne!</b>		
<b>Zbirna lokacija v regiji</b>	Logistični center Trbovlje	Obrtniška 12	Trbovlje
<b>Rezervna lokacija v regiji</b>	Gasilski dom KLEK	Klek 31	Trbovlje

AKTIVNOST	KDO	POGOJ
Vodenje komisij do zbirnih lokacij v občinah	Delavci izpostave URSZR Trbovlje	Po predhodnem dogovoru z občinami
	Strokovni delavci občin	Po predhodnem dogovoru s članom ReŠCZ za operativo
Spremljanje komisij po občinah	Strokovni delavci občin ali predstavniki krajevne samouprave	Po odločitvi županov

Prva ocena poškodovanosti in uporabnosti objektov mora biti izdelana že v nekaj dneh po potresu, odvisno od obsega posledic. Njen namen je zagotoviti kar najhitrejšo oceno o potrebni pomoči ter opozoriti prebivalce na nevarnosti, ki jih predstavljajo poškodovani objekti. Oceno poškodovanosti in uporabnosti objektov se dela skupaj s komisijo za oceno škode. Objekti se na podlagi pregleda, ki ga opravijo omenjene strokovne ekipe, označijo in razvrstijo na:

Barva    Klasifikacija

Opis stanja



**uporaben objekt,**

Objekt je, razen na območjih, ki so zaradi lokalnih nevarnosti posebej označena kot nevarna, **varen za uporabo.**



**začasno neuporaben objekt**

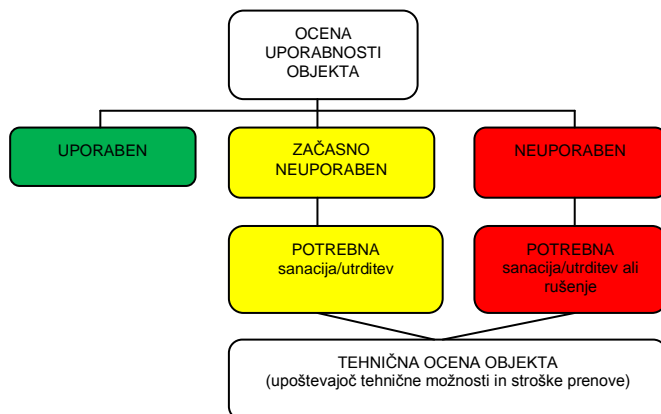
Objekt, ki ga je potres tako poškodoval, da bi ga utegnil močnejši naknadni popotresni sunek uničiti. Stavbe ni dovoljeno uporabljati, dokler se s tako imenovano tehnično oceno ne izdela dokončne ocene stanja. **Vstop je dovoljen le na lastno odgovornost in samo za časovno omejeno obdobje.**



**neuporaben objekt**

Objekt je zelo hudo poškodovan, obstaja nevarnost delne ali popolne porušitve. Takoj je treba zagotoviti varnostne ukrepe. **Vstop brez posebnega pooblastila je strogo prepovedan.** Oznaka ne pomeni obveznega rušenja.

Pri izdelavi ocene uporabnosti objekta imajo prednost stavbe, katerih delovanje je pomembno za ZRP. Pristop k izdelavi ocene uporabnosti stavbe temelji na vnaprej pripravljenem in delno predizpolnjenem vprašalniku. Vsi pristopi temeljijo na vizualnem pregledu, poškodovanost in uporabnost stavb pa se ocenjujeta komisijsko, uporablja se enofazni pristop k ocenjevanju uporabnosti stavb po potresu.



Slika 6: Enofazni pristop k ocenjevanju uporabnosti stavb po potresu

V procesu obnove je treba za vse začasno neuporabne in neuporabne objekte izdelati tako imenovano tehnično oceno objekta, v kateri je treba ovrednotiti tehnične možnosti za sanacijo oziroma utrditev in stroške prenove.

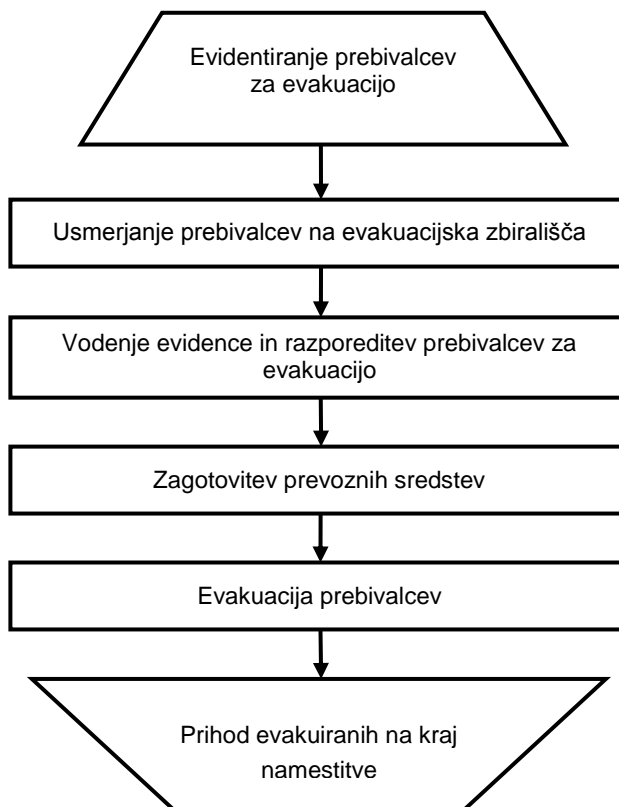
Prostorski, urbanistični, gradbeni in drugi tehnični ukrepi se uveljavljajo pri načrtovanju in urejanju prostora ter naselij in pri graditvi objektov z namenom, da se preprečijo oziroma zmanjšajo škodljivi vplivi potresa ter da se omogoči ZRP. Med te ukrepe spadajo tudi:

- določitev in ureditev lokacij za postavitev začasnih prebivališč,
- določitev in ureditev lokacij odlagališč za začasno odlaganje ruševin in drugih materialov,
- zagotovitev površin za pokop večjega števila umrlih ljudi in poginulih živali,
- določitev odlagališč posebnih odpadkov,
- določitev in ureditev lokacij oziroma objektov za zbiranje in začasno skladiščenje nevarnih snovi iz gospodinjstev, industrije in drugih dejavnosti,
- vzpostavitev komunikacij in določitev obhodnih poti.

P – 7	Pregled javnih in drugih služb, ki opravljajo dejavnost pomembno za zaščito in rešavanje
D – 16	Vzorec zapisnika o poškodovanosti gradbenih objektov in infrastrukture
D – 101	Vzorec vprašalnika za oceno uporabnosti po potresu poškodovanih gradbenih objektov

## 8.1.2 Evakuacija

### DIAGRAM POTEKA AKTIVNOSTI



Evakuacija je organiziran umik prebivalcev z ogroženega na varnejše območje in se izvaja, če ni mogoče z drugimi ukrepi zagotoviti njihove varnosti. Evakuacijo lahko odredi vlada ali župan prizadete občine v nujnih primerih pa tudi pristojni poveljnik CZ. Prebivalci se ob potresu praviloma ne evakuirajo z območja, ki ga je prizadel potres; če je le mogoče, se uredijo nastanitvene zmogljivosti na prizadetem območju, čim bližje njihovim domovom. Če vseh ni mogoče namestiti na lokacije v domači občini, se del prebivalcev evakuira v sosednje, neprizadete občine ali regije.

Z ogroženega območja prednostno evakuiramo nekatere skupine prebivalcev, zlasti bolne in ostarele, invalide, rekonvalescente, nosečnice ter matere in samohranilce z nepreskrbljenimi otroki. Evakuacija lahko obsega tudi nujno preselitev živine in drugih domačih živali, kulturne dediščine ter dobrin, ki so nujne za življenje.

Evakuacijo organizirajo občine skladno s svojimi načrti zaščite in reševanja. Pri evakuaciji sodelujejo enote CZ, gasilci, Policija in, če je treba SV. Evakuacijo na območju dveh ali več občin usmerja in usklajuje pristojni regijski poveljnik CZ.

- |         |  |
|---------|--|
| P – 20  | Pregled sprejemališč za evakuirane prebivalce              |
| D – 105 | Navodilo za izvajanje evakuacije                           |
| D – 207 | Navodilo za delovanje evakuacijskega sprejemališča (URSZR) |

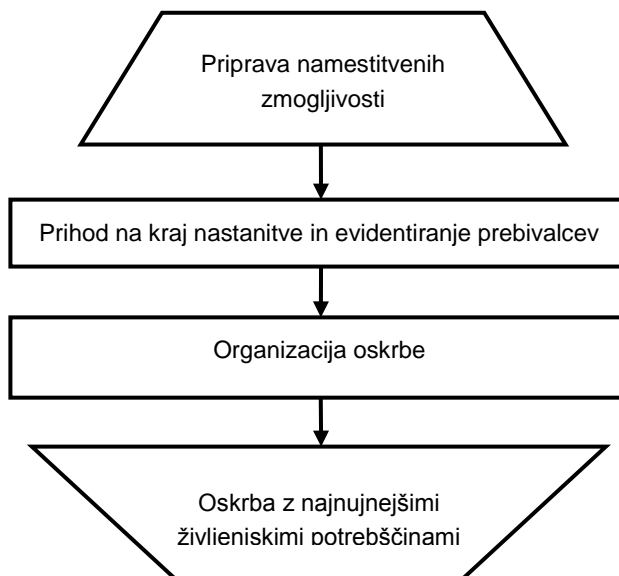


### 8.1.3 Sprejem in oskrba ogroženih prebivalcev

---

#### DIAGRAM POTEKA AKTIVNOSTI

---



Sprejem in oskrba ogroženih ter prizadetih prebivalcev obsegata:

- zbiranje podatkov o prebivalcih, ki so ostali brez strehe,
- urejanje sprejemališč za evakuirane prebivalce,
- urejanje začasnih prebivališč (če je le mogoče prebivalce namestimo v zidane objekte oziroma v bivalnike, v nujnih primerih pa v šotore),
- nastanitev prebivalstva (v hotele, dijaške domove ipd.),
- oskrba z najnujnejšimi življenjskimi potrebščinami (pitno vodo, hrano, obleko, električno energijo, nujno zdravstveno oskrbo, psihološko pomočjo, obveščanjem in izobraževanjem šoloobveznih otrok),
- zbiranje in razdeljevanje humanitarne pomoči.

Sprejem in oskrbo ogroženih prebivalcev organizirajo občine, izvajajo pa jo občinske javne službe v sodelovanju z drugimi organizacijami. Pri izvajanju tega ukrepa sodelujejo tudi enote CZ (nastanitveni centri) ter prostovoljne humanitarne in druge organizacije. Za izvajanje ukrepov sprejemanja, nastanitve in preskrbe ogroženih prebivalcev imajo poseben pomen stacionarij in nastanitvene enote Rdečega križa Slovenije ter njihovi pripadniki, ki se lahko ob potresu aktivirajo za javno dobro in pomoč.

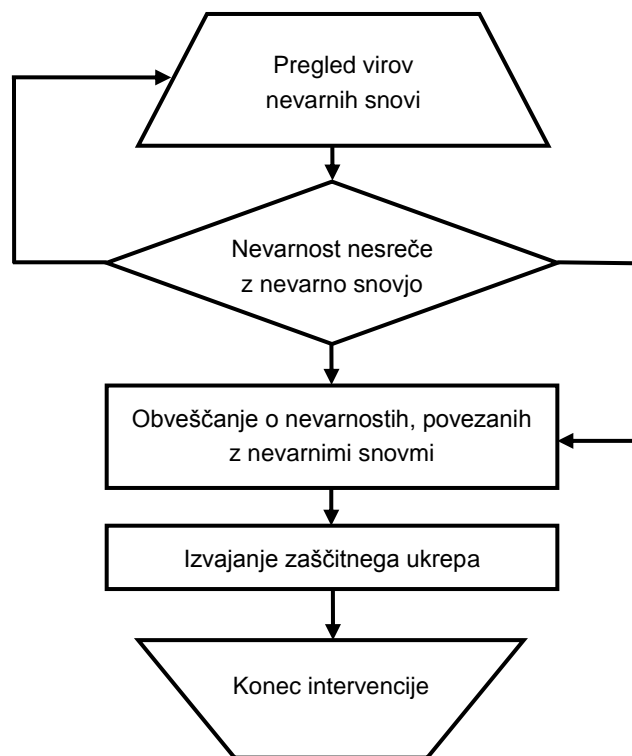
Če potrebe po nastanitvi in oskrbi ogroženih prebivalcev presegajo možnosti posamezne občine, pri tem pomaga država.

Pomoč REGIJE				
Vrsta pomoči	izvajalci	Zagotovi občina	Pomoč regije	postopek zagotavljanja
zbiranje podatkov o prebivalcih, ki so ostali brez strehe	izhajajo iz načrtov občin	Na podlagi lastnih načrtov za to področje	/	/
urejanje sprejemališč za evakuirane prebivalce	urejanje sprejemališč za evakuirane prebivalce	urejanje sprejemališč za evakuirane prebivalce	/	/
urejanje začasnih prebivališč (če je le mogoče prebivalce namestimo v zidane objekte oziroma v bivalnike, v nujnih primerih pa v šotore),	izhajajo iz načrtov občin	Na podlagi lastnih načrtov za to področje	Aktivnosti potekajo po načrtih, ki jih pripravijo občine. <b>Regija lahko pomaga z zagotavljanjem pomoči s strani države.</b>	<ul style="list-style-type: none"> <li>štab CZ za Zasavje spremlja aktivnost in pomaga na zaprosilo prizadete občine (posreduje prošnjo službi za podporo RŠCZ)</li> </ul>
oskrba z najnujnejšimi življenjskimi potrebščinami (pitno vodo, hrano, obleko, električno energijo, nujno zdravstveno oskrbo, psihološko pomočjo, obveščanjem in izobraževanjem šoloobveznih otrok),	izhajajo iz načrtov občin	Na podlagi lastnih načrtov za to področje	Aktivnosti potekajo po načrtih, ki jih pripravijo občine. <b>Regija lahko pomaga z zagotavljanjem pomoči s strani države.</b>	<ul style="list-style-type: none"> <li>štab CZ za Zasavje spremlja aktivnost in pomaga na zaprosilo prizadete občine (posreduje prošnjo službi za podporo RŠCZ)</li> </ul>
zbiranje in razdeljevanje humanitarne pomoči.	izhajajo iz načrtov občin	Na podlagi lastnih načrtov za to področje	Aktivnosti potekajo po načrtih, ki jih pripravijo občine. <b>Regija lahko pomaga z zagotavljanjem pomoči s strani države.</b>	<ul style="list-style-type: none"> <li>štab CZ za Zasavje spremlja aktivnost in pomaga na zaprosilo prizadete občine (posreduje prošnjo službi za podporo RŠCZ)</li> </ul>

- |         |  |
|---------|--|
| P – 21  | Pregled objektov, kjer je možna začasna namestitvev ogroženih prebivalcev, in njihove zmogljivosti ter lokacije, primerne za postavitev zasilnih prebivališč |
| P – 22  | Pregled organizacij, ki zagotavljajo prehrano  |
| P – 23  | Pregled lokacij načrtovanih za potrebe zaščite in reševanja v občinskih prostorskih aktih  |
| P – 24  | Pregled enot, služb in drugih operativnih sestavov društev in drugih nevladnih organizacij   |
| P – 25  | Pregled človekoljubnih organizacij   |
| P – 26  | Pregled centrov za socialno delo   |
| D – 106 | Navodilo za sprejem in oskrbo ogroženih prebivalcev  |
| D – 207 | Navodilo za delovanje evakuacijskega sprejemališča (URSZR)   |
| D – 208 | Usmeritve za začasno namestitvev, standard namestitve in oskrba evakuiranih (URSZR)  |

## 8.1.4 Radiološka, kemijska in biološka zaščita

## DIAGRAM POTEKA AKTIVNOSTI



Ob potresu nastane tudi nevarnost, da zaradi poškodb na objektih in napravah, v katerih se proizvajajo, uporabljajo, hranijo ali prevažajo nevarne snovi, pride do nenadzorovanega uhajanja teh snovi v okolje. Na celotnem prizadetem območju je treba pooprstiti nadzor nad nevarnimi snovmi in ravnanjem z njimi.

RKB-zaščita, obsega:

- evidentiranje virov tveganja zaradi nevarnih snovi,
- izvidovanje nevarnih snovi v okolju (detekcija, identifikacija, dozimetrija, preprostejše analize),
- ugotavljanje in označevanje meja kontaminiranih območij,
- ugotavljanje prenehanja radiološke in kemijske nevarnosti,
- jemanje vzorcev za analize in preiskave,
- usmerjanje, usklajevanje in izvajanje zaščitnega ukrepa,
- dekontaminacija ljudi in opreme.

**Oddelek za RKB izvidovanje Civilne zaščite Zasavske regije bi ob potresu skupaj z ostalimi pristojnimi službami in ustanovami neposredno sodeloval pri izvajanju vseh zgoraj navedenih ukrepov v prizadetih občinah.**

**Pogoj za delovanje oddelka je usposobljenost in popolna  
formacijska opremljenost!**

**Koordinacijo** aktivnosti RKB – zaščite med oddelkom za RKB izvidovanje in ostalimi službami in ustanovami izvaja **član ReŠCZ za Zasavje za področje RKB zaščite**.

RKB-zaščito organizirajo in pri izvajanju zaščitnega ukrepa sodelujejo gospodarske družbe, zavodi in druge organizacije, ki v svojem delovnem procesu uporabljajo, proizvajajo, prevažajo ali skladiščijo nevarne snovi, ter občine (skupaj z gasilskimi enotami), na območju katerih je sedež naštetih družb.

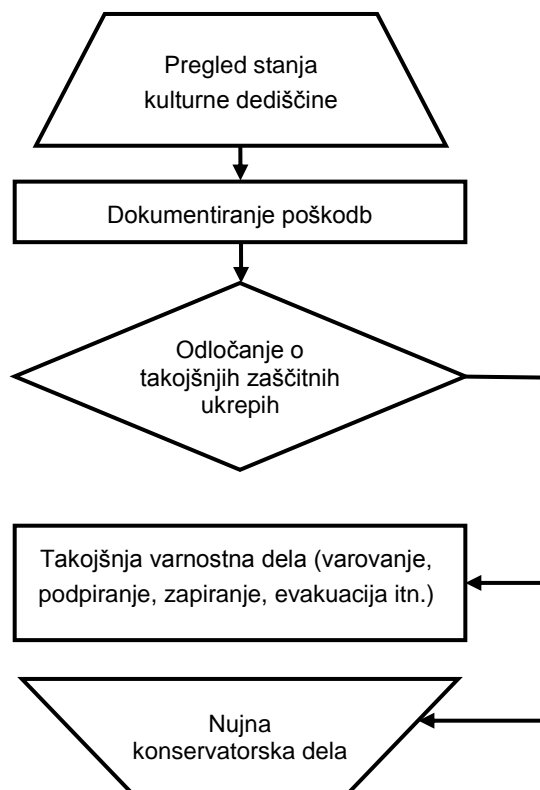
Še posebej je zaradi velikih količin (uporaba v prometu in gospodinjstvih) treba izvajati nadzor nad iztekanjem nafte in naftnih derivatov.

Po potresu je treba organizirati tudi zbiranje ter odstranjevanje različnih kemikalij, ki se uporabljajo v industriji, kmetijstvu in po gospodinjstvih.

P – 30 Pregled stacionarnih virov tveganja zaradi nevarnih snovi  
D – 107 Navodilo za RKB-zaščito

### 8.1.5 Zaščita kulturne dediščine

#### DIAGRAM POTEKA AKTIVNOSTI



Zaščita kulturne dediščine obsega priprave in izvajanje ukrepov za zmanjšanje nevarnosti ter preprečevanje in zmanjšanje škodljivih vplivov potresa na kulturno dediščino. Priprave in zaščitne ukrepe izvajajo lastniki in uporabniki kulturne dediščine, strokovna služba za varstvo kulturne dediščine, občine in država. Pri izvajanju zaščite kulturne dediščine ob potresu po potrebi sodelujejo tudi ustrezne enote in službe CZ, gasilske enote ter druge sile za ZRP.

Ministrstvo, pristojno za kulturo, vodi register nepremične kulturne dediščine, ki je osrednja zbirka podatkov o tej dediščini na območju Republike Slovenije. Dostopen je na spletni strani <http://rkd.situla.org>. Register obsega tri medsebojno povezane dele, ki vsebujejo osnovne varstvene in predstavitvene podatke o premični, nepremični in živi dediščini. V register se vpisujejo vse enote nepremične kulturne dediščine, ne glede na zvrst (tip), obseg, lastništvo ali varstveni status enote.

Register poleg opisnih podatkov za vsako enoto vsebuje tudi geolokacijske podatke. Podatki iz registra so javni. Nepremična kulturna dediščina se označuje z znakom Haaške konvencije (slika 7).



Slika 7: Označevanje nepremičnih kulturnih spomenikov

Po potresu je pomembno ugotoviti škodo na kulturni dediščini, izvesti ukrepe za preprečitev nadaljnega propadanja, mobilizacija strokovnih ekip za pomoč koordinacijo in nadzor reševanja kulturne dediščine, izdelati program sanacije škode in program obnove poškodovanih kulturnih spomenikov.

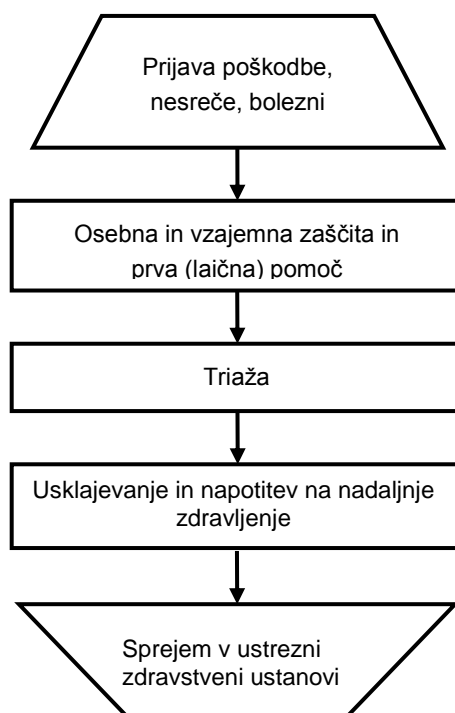
Izvajajo jih strokovnjaki s področja kulturne dediščine, strokovne službe za varstvo kulturne dediščine, po potrebi pa sodelujejo tudi enote CZ in druge sile za zaščito, reševanje in pomoč.

P – 31 Pregled kulturne dediščine

## 8.2 Naloge zaščite, reševanja in pomoči

### 8.2.1 Prva pomoč in nujna medicinska pomoč

#### DIAGRAM POTEKA AKTIVNOSTI



V okviru prve pomoči ob potresu intenzitete VIII EMS ali višje stopnje se izvajajo le najnujnejši ukrepi za ohranitev življenja in varovanje zdravja ljudi na prizadetem območju.

**Namen dajanja prve pomoči je, da poškodovani lahko čim prej in v kar najboljšem stanju pride do strokovne medicinske pomoči oziroma zdravljenja.**

#### Pomoč REGIJE

Vrsta pomoči	izvajalci	Zagotovi občina	Pomoč regije	postopek zagotavljanja
<b>samopomoč</b> (najprej si pomagamo sami),	občani	Množično usposabljanje občanov za neodložljivo prvo pomoč	/	/
<b>nujna (laična) prva</b>	Usposobljeni in	Večje število	Zaprosilo za	• prizadeta občina



REGIJSKI NAČRT ZAŠČITE IN REŠEVANJA OB POTRESU V ZASAVSKI REGIJI

Vrsta pomoči	izvajalci	Zagotovi občina	Pomoč regije	postopek zagotavljanja
<p><b>pomoč</b>, ki jo dajejo ekipe prve pomoči Civilne zaščite in Rdečega križa (zelo pomemben je čas od nesreče do pomoči !!!)</p>	<p>opremljeni pripadniki ekip prve pomoči Civilne zaščite in Rdečega križa</p>	<p>lastnih ekip je PRVI POGOJ za uspešno prvo pomoč ob množični nesreči. Operativna evidenca vseh posameznikov v občini, ki obvladajo prvo pomoč in so to pripravljene nuditi.</p>	<p>pomoč iz neprizadetih občin regije</p>	<p>zaproši za pomoč ustno na 112 (kasneje potrdi pisno)</p> <ul style="list-style-type: none"> <li>ReCO, po posvetu s poveljnikom CZ za Zasavje, posreduje prošnjo neprizadetim občinam regije</li> </ul>
			<p>Zaprosilo za pomoč iz ostalih regij</p>	<p>ReCO, po posvetu s poveljnikom CZ za Zasavje, posreduje prošnjo v CORS.</p>
<p><b>nujna zdravstvena pomoč</b>, ki jo daje medicinsko osebje bodisi na terenu ali pa v ustreznih zdravstvenih ustanovah</p>	<p>Zdravstvene organizacije</p>	<p>Aktivnosti vodi lokalna zdravstvena organizacija</p>	<p>Aktivnosti potekajo med zdravstvenimi organizacijami in ministrstvom za zdravje. <b>Regija lahko pomaga z zagotavljanjem pomoči s strani države.</b></p>	<ul style="list-style-type: none"> <li>štab CZ za Zasavje spremlja aktivnost in pomaga na zaprosilo nosilne zdravstvene organizacije v regiji (posreduje prošnjo službi za podporo RŠCZ)</li> </ul>
<p><b>nujna specialistična zdravstvena pomoč</b></p>	<p>zagotavljajo splošne in specialistične bolnišnice</p>	<p>/</p>	<p>/</p>	<p>/</p>
<p>izvajanje <b>higienskih in protiepidemičnih ukrepov</b></p>	<p>različne službe pod nadzorom zdravstvenega inšpektorata in pristojnih zavodov za zdravstveno varstvo</p>	<p>Po navodilih pristojnih služb</p>	<p><b>Regija lahko pomaga z zagotavljanjem pomoči s strani države.</b></p>	<ul style="list-style-type: none"> <li>štab CZ za Zasavje spremlja aktivnost in pomaga na zaprosilo nosilne zdravstvene organizacije v regiji (posreduje prošnjo službi za podporo RŠCZ)</li> </ul>
<p><b>oskrba z zdravili, sanitetnim materialom in opremo</b></p>	<p>Zdravstvene organizacije</p>	<p>Aktivnosti vodi lokalna zdravstvena organizacija</p>	<p>Aktivnosti potekajo med zdravstvenimi organizacijami in ministrstvom za zdravje. <b>Regija lahko pomaga z zagotavljanjem pomoči s strani države.</b></p>	<ul style="list-style-type: none"> <li>štab CZ za Zasavje spremlja aktivnost in pomaga na zaprosilo nosilne zdravstvene organizacije v regiji (posreduje prošnjo službi za podporo RŠCZ)</li> </ul>

Prva pomoč ki jo izvajajo ekipe prve pomoči CZ, obsega:

- dajanje prve pomoči poškodovanim in obolelim,
- pomoč pri triaži,
- pomoč pri dekontaminaciji poškodovanih in obolelih,
- sodelovanje pri prevozu lažje poškodovanih in obolelih,
- sodelovanje pri negi poškodovanih in obolelih,
- sodelovanje pri izvajanju higiensko-epidemioloških ukrepov.

**Pri izvajanju teh nalog po potrebi sodeluje tudi vojaška zdravstvena služba.**

Nujno medicinsko pomoč (NMP) ob potresu izvajajo službe nujne medicinske pomoči, organizirane na primarni in sekundarni ravni zdravstvene dejavnosti skladno s smernicami za delovanje sistema nujne medicinske pomoči ob množičnih nesrečah.

Pred bolnišnični del ukrepov sistema NMP v množičnih nesrečah obsega štiri temeljne sklope:

- aktivnosti na poti do kraja nesreče,
- prihod na kraj nesreče,
- organizacijo službe NMP na kraju nesreče,
- prevoz pacientov.

### Psihološka pomoč

Psihološko pomoč preživelim organizirajo občine v sodelovanju s strokovnimi službami. V ta namen se lahko vnaprej pripravijo zgibanke prve psihološke pomoči preživelim v nesreči z napotki, kako naj si pomagajo in kje lahko dobijo strokovno pomoč, če jo potrebujejo. Zgibanke se preživelim delijo ob nesreči.

Pomoč REGIJE				
Vrsta pomoči	izvajalci	Zagotovi občina	Pomoč regije	postopek zagotavljanja
<b>Psihološka pomoč</b>	Zdravstvene organizacije	Aktivnosti vodi lokalna zdravstvena organizacija	Aktivnosti potekajo med zdravstvenimi organizacijami in ministrstvom za zdravje. <b>Regija lahko pomaga z zagotavljanjem pomoči s strani države.</b>	<ul style="list-style-type: none"> <li>• štab CZ za Zasavje spremlja aktivnost in pomaga na zaprosilo nosilne zdravstvene organizacije v regiji (posreduje prošnjo službi za podporo RŠCZ)</li> </ul>

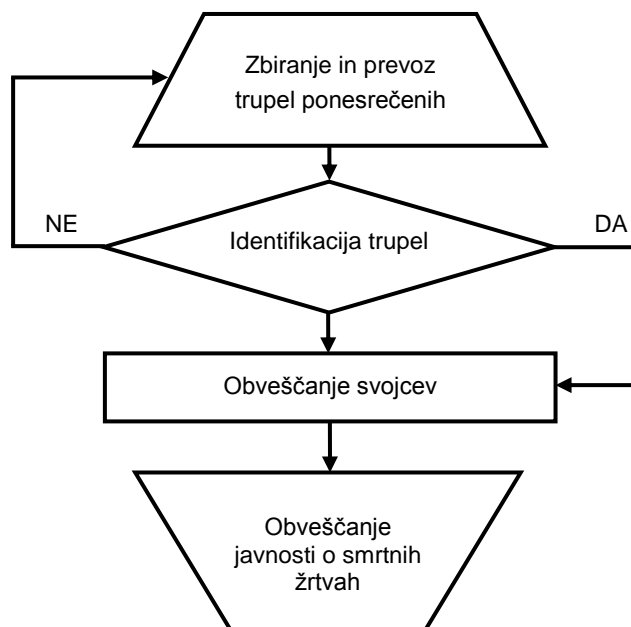
Za potres intenzitete VIII EMS ali višje stopnje sta značilni nenadnost in silovitost. Preživeli ob takšnem potresu praviloma doživijo hud stres in potrebujejo tudi psihološko pomoč, za katero po potresu poskrbijo različni strokovnjaki (psihologi, terapevti, duhovniki).

Prostovoljni reševalci, poklicni gasilci in zaposleni v centrih za obveščanje znotraj sistema varstva pred naravnimi in drugimi nesrečami so skladno s smernicami za psihološko pomoč reševalcem prav tako deležni takšne pomoči, če jo potrebujejo.

P – 27	Pregled zdravstvenih domov, zdravstvenih postaj in reševalnih postaj
P – 28	Pregled splošnih in specialističnih bolnišnic
D – 6	Navodilo za izvajanje psihološke pomoči
D – 108	Smernice za delovanje sistema NMP ob množičnih nesrečah (MZ)

### 8.2.1.1 Identifikacija mrtvih

DIAGRAM POTEKA AKTIVNOSTI



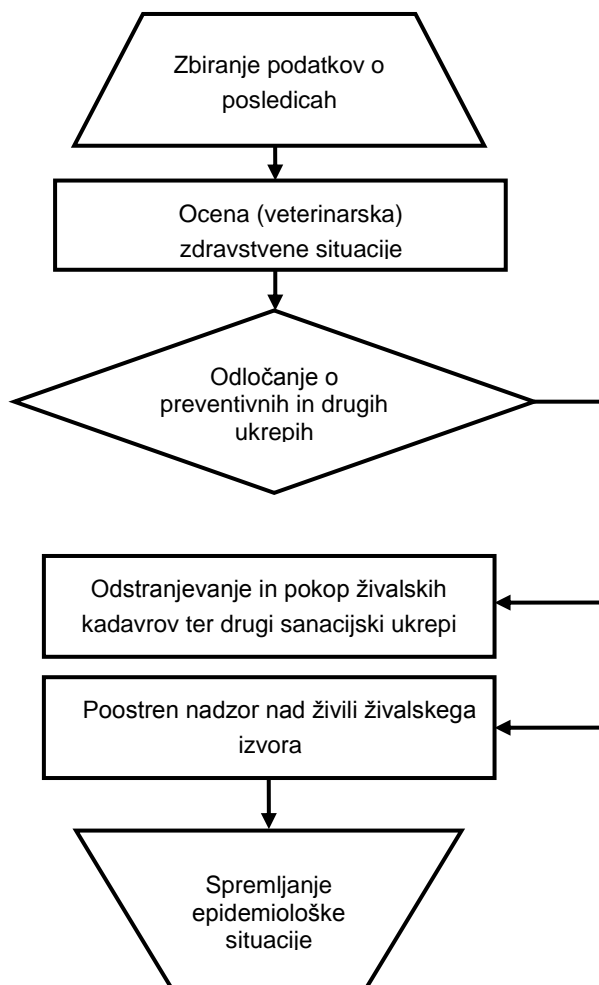
Enote, ki rešujejo ljudi iz ruševin, naletijo tudi na mrtve. Te rešujejo enako kot žive. Če je le najmanjše upanje, da je poškodovanec živ, mora enota za prvo pomoč takoj začeti oživljanje. Smrt mora v takih primerih obvezno ugotoviti in potrditi pooblaščen zdravnik. Če je le mogoče, je treba že na kraju, kjer so mrtvega našli, ugotoviti njegovo identiteto.

Ob potresu intenzitete VIII EMS ali višje stopnje in večjem številu mrtvih bi se poleg rednih služb, ki opravljajo identifikacijo mrtvih, aktivirala tudi enota za identifikacijo mrtvih pri Inštitutu za sodno medicino Medicinske fakultete v Ljubljani. Občine v svojih prostorskih aktih predvidijo dodatne lokacije za pokop velikega števila mrtvih po potresu take intenzitete.

Pomoč REGIJE				
Vrsta pomoči	izvajalci	Zagotovi občina	Pomoč regije	postopek zagotavljanja
Identifikacija mrtvih	Zdravstvene organizacije	Aktivnosti vodi lokalna zdravstvena organizacija	Aktivnosti potekajo med zdravstvenimi organizacijami in ministrstvom za zdravje. <b>Regija lahko pomaga z zagotavljanjem pomoči s strani države.</b>	štab CZ za Zasavje spremlja aktivnost in pomaga na zaprosilo nosilne zdravstvene organizacije v regiji (posreduje prošnjo službi za podporo RŠCZ)

## 8.2.2 Prva veterinarska pomoč

### DIAGRAM POTEKA AKTIVNOSTI



Prva veterinarska pomoč ob potresu obsega:

- zbiranje podatkov o poškodovanih in poginulih živalih na prizadetem območju,
- veterinarsko oceno zdravstvene situacije,
- nujno veterinarsko pomoč poškodovanim in obolelim živalim (nujna veterinarska pomoč je poseg, s katerim se odpravi neposredna nevarnost za življenje živali),
- prisilni zakol poškodovanih živali,
- sodelovanje pri odstranjevanju živalskih trupel ter druge sanacijske ukrepe,
- poostren nadzor nad živili živalskega izvora,
- sodelovanje pri dekontaminaciji živine,
- izvajanje drugih higienskih in protiepidemijskih ukrepov,
- spremljanje epidemiološke situacije.

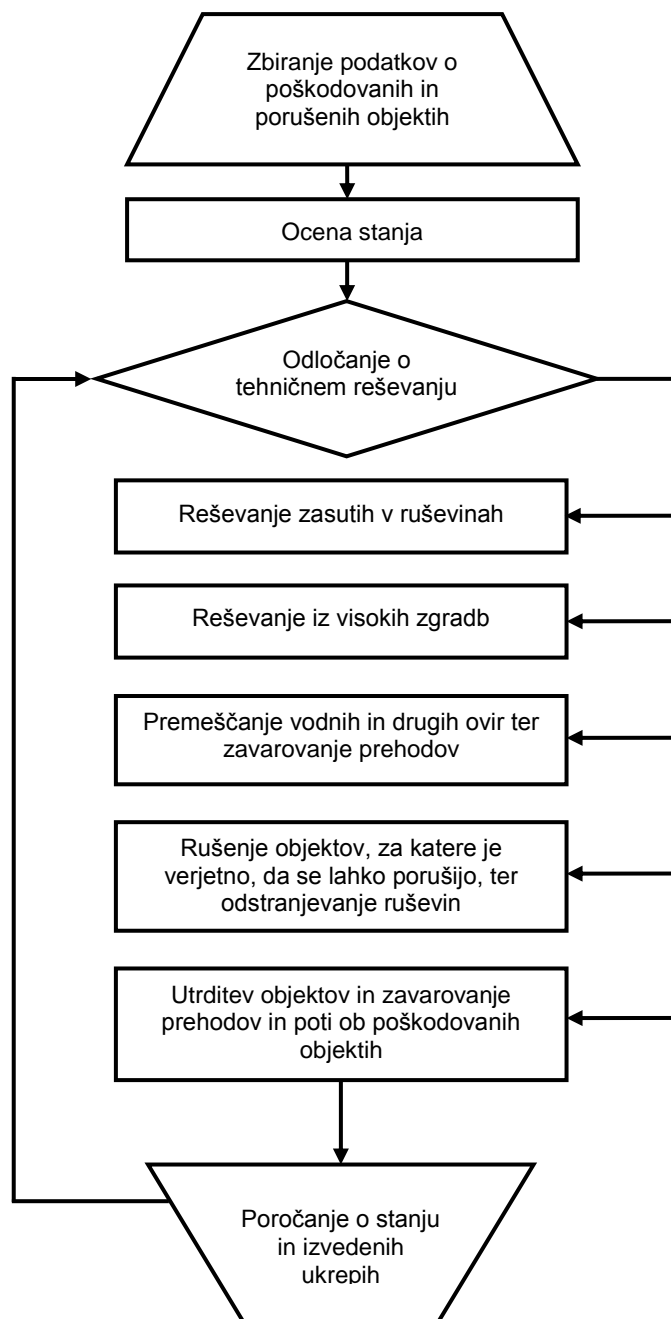
Naloge prve veterinarske pomoči izvajajo lokalne veterinarske organizacije, delavci UVHVVR, Nacionalnega veterinarskega inštituta in veterinarji oziroma veterinarske organizacije s koncesijo.

<b>Pomoč REGIJE</b>				
<b>Vrsta pomoči</b>	<b>izvajalci</b>	<b>Zagotovi občina</b>	<b>Pomoč regije</b>	<b>postopek zagotavljanja</b>
<b>Prva veterinarska pomoč</b>	Veterinarske organizacije	Aktivnosti vodi lokalna veterinarska organizacija ob pomoči občine	Aktivnosti potekajo med veterinarskimi organizacijami in UVHVVR, uradom Celje. <b>Regija lahko pomaga z zagotavljanjem pomoči s strani države.</b>	<ul style="list-style-type: none"> <li>štab CZ za Zasavje spremlja aktivnost in pomaga na zaprosilo UVHVVR, uradom Celje (posreduje prošnjo službi za podporo RŠCZ)</li> </ul>

P – 29	Pregled veterinarskih organizacij
P – 401	Pregled izvajalcev javnih služb ravnanja s trupli živali in drugimi živalskimi stranskimi proizvodi

### 8.2.3 Reševanje iz ruševin

#### DIAGRAM POTEKA AKTIVNOSTI



Reševanje iz ruševin mora potekati neprekinjeno, podnevi in ponoči, dokler niso rešeni vsi zasuti. Zato morajo štabi CZ, ki vodijo reševalna dela, primerno organizirati delo reševalnih ekip in poskrbeti za razsvetljavo delovišč.

Tehnično reševanje obsega:

- iskanje zasutih ljudi v ruševinah z geofoni in drugimi tehničnimi sredstvi oziroma s psi za iskanje v ruševinah,
- reševanje ljudi in premoženja iz ogroženih in poškodovanih objektov, ruševin ter izpod zemeljskih plazov,
- odstranjevanje ovir na cestah, urejanje zasilnih poti in prehodov ter pomoč pri popravilu komunalne infrastrukture,
- premeščanje vodnih in drugih ovir,
- rušenje in odstranjevanje objektov, ki jim grozi, da se porušijo,
- utrjevanje (odranje in podpiranje) poškodovanih objektov,
- zavarovanje prehodov in poti ob poškodovanih objektih ter odstranjevanje ruševin,
- sodelovanje pri sanaciji posledic nesreč z nevarnimi snovmi v naravnem okolju,
- sodelovanje pri graditvi sanitarno-higienskih objektov,
- urejanje lokacij za začasno nastanitev ogroženih prebivalcev,
- reševanje na vodi in iz vode.

Vse te naloge opravljajo ekipe CZ za tehnično reševanje in enota za hitre intervencije, in sicer s sodelovanjem ter pomočjo enot reševalcev z reševalnimi psi, gorske in jamarske reševalne službe, podvodne reševalne službe, letalske enote Policije in enot SV ter gradbenih organizacij z ustrezno mehanizacijo.

Zmogljivosti za tehnično reševanje občine praviloma zagotovijo s pogodbami z ustreznimi gospodarskimi družbami s področja gradbeništva, ki imajo potrebne tehnične in druge zmogljivosti. URSZR lahko zmogljivosti za tehnično reševanje zagotovi s pogodbami z ustreznimi gospodarskimi družbami.

**Pomoč REGIJE**

Vrsta pomoči	izvajalci	Zagotovi občina	Pomoč regije	postopek zagotavljanja
iskanje zasutih ljudi v ruševinah z geofoni in drugimi tehničnimi sredstvi oziroma s psi za iskanje v ruševinah	<ul style="list-style-type: none"> <li>• geofonisti CZ,</li> <li>• vodniki reševalnih psov KZS,</li> <li>• vodniki reševalnih psov ZVRPS</li> </ul>	<ul style="list-style-type: none"> <li>• ekipo geofonisto v CZ</li> <li>• vodnike reševalnih psov iz območja občine</li> </ul>	Zaprosilo za pomoč iz neprizadetih občin regije	<ul style="list-style-type: none"> <li>• prizadeta občina zaprosi za pomoč ustno na 112 (kasneje potrdi pisno)</li> <li>• ReCO, po posvetu s poveljnikom CZ za Zasavje, posreduje prošnjo neprizadetim občinam regije</li> </ul>
			Pomoč regijskih sil CZ	ReCO posreduje prošnjo poveljniku CZ za Zasavje, ki odredi aktiviranje regijske enote CZ za iskanje zasutih v ruševinah.
			Zaprosilo za pomoč iz ostalih regij	ReCO, po posvetu s poveljnikom CZ za Zasavje, posreduje prošnjo v CORS.
reševanje ljudi in premoženja iz ogroženih in poškodovanih objektov, ruševin ter izpod zemeljskih plazov,	<ul style="list-style-type: none"> <li>• Gasilci,</li> <li>• Ekipe za tehnično reševanje CZ,</li> <li>• Gradbene organizacije</li> </ul>	<ul style="list-style-type: none"> <li>• Gasilce,</li> <li>• Ekipo za tehnično reševanje CZ,</li> <li>• Gradbene organizacije</li> </ul>	Zaprosilo za pomoč iz neprizadetih občin regije	<ul style="list-style-type: none"> <li>• prizadeta občina zaprosi za pomoč ustno na 112 (kasneje potrdi pisno)</li> <li>• ReCO, po posvetu s poveljnikom CZ za Zasavje, posreduje prošnjo neprizadetim občinam regije</li> </ul>

Vrsta pomoči	izvajalci	Zagotovi občina	Pomoč regije	postopek zagotavljanja
			Pomoč regijskih sil CZ	ReCO posreduje prošnjo poveljniku CZ za Zasavje, ki odredi aktiviranje regijske enote CZ za tehnično reševanje in enote CZ za tehnično reševanje s specialnimi delovnimi stroji in napravami CZ.
			Zaprosilo za pomoč iz ostalih regij	ReCO, po posvetu s poveljnikom CZ za Zasavje, posreduje prošnjo v CORS.
<b>odstranjevanje ovir na cestah, urejanje zasilnih poti in prehodov ter pomoč pri popravilu komunalne infrastrukture</b>	Državni in občinski koncesionarji ter njihovi partnerji	občinski koncesionarji ter njihovi partnerji	Aktivnosti potekajo v okviru pogodb med koncesionarji in občinami oziroma državo. <b>Regija lahko pomaga z zagotavljanjem pomoči s strani države.</b>	<ul style="list-style-type: none"> <li>štab CZ za Zasavje spremlja aktivnost in pomaga na zaprosilo prizadete občine (posreduje prošnjo službi za podporo RŠCZ)</li> </ul>
<b>premoščanje vodnih in drugih ovir</b>	Državni in občinski koncesionarji ter njihovi partnerji	občinski koncesionarji ter njihovi partnerji	Aktivnosti potekajo v okviru pogodb med koncesionarji in občinami oziroma državo. <b>Regija lahko pomaga z zagotavljanjem pomoči s strani države.</b>	<ul style="list-style-type: none"> <li>štab CZ za Zasavje spremlja aktivnost in pomaga na zaprosilo prizadete občine (posreduje prošnjo službi za podporo RŠCZ)</li> </ul>
<ul style="list-style-type: none"> <li>rušenje in odstranjevanje objektov, ki jim grozi, da se porušijo,</li> <li>utrjevanje (odranje in podpiranje) poškodovanih objektov,</li> <li>zavarovanje prehodov in poti ob poškodovanih objektih ter odstranjevanje ruševin</li> </ul>	Državni in občinski koncesionarji ter njihovi partnerji	občinski koncesionarji ter njihovi partnerji	Aktivnosti potekajo v okviru pogodb med koncesionarji in občinami oziroma državo. <b>Regija lahko pomaga z zagotavljanjem pomoči s strani države.</b>	<ul style="list-style-type: none"> <li>štab CZ za Zasavje spremlja aktivnost in pomaga na zaprosilo prizadete občine (posreduje prošnjo službi za podporo RŠCZ)</li> </ul>



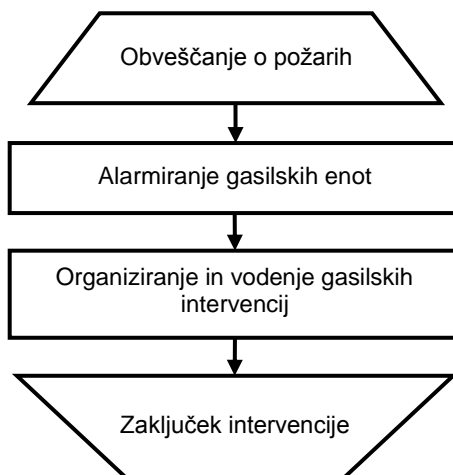
REGIJSKI NAČRT ZAŠČITE IN REŠEVANJA OB POTRESU V ZASAVSKI REGIJI

Vrsta pomoči	izvajalci	Zagotovi občina	Pomoč regije	postopek zagotavljanja
<b>sodelovanje pri sanaciji posledic nesreč z nevarnimi snovmi v naravnem okolju,</b>	Zdravstvene in veterinarske organizacije	Aktivnosti vodi lokalna zdravstvena ali veterinarska organizacija v sodelovanju z občino	Aktivnosti potekajo med zdravstvenimi oziroma veterinarskimi organizacijami, občinami in izvajalci. <b>Regija lahko pomaga z zagotavljanjem pomoči iz lastnih zmogljivosti in s strani države.</b>	<ul style="list-style-type: none"> <li>štab CZ za Zasavje spremlja aktivnost in pomaga na zaprosilo prizadete občine (regijska enota CZ za RKB izvidovanje) ali (posreduje prošnjo službi za podporo RŠCZ)</li> </ul>
<ul style="list-style-type: none"> <li><b>sodelovanje pri graditvi sanitarno-higienskih objektov,</b></li> <li><b>urejanje lokacij za začasno nastanitev ogroženih prebivalcev</b></li> </ul>	občinski koncesionarji ter njihovi partnerji	občinski koncesionarji ter njihovi partnerji	Aktivnosti potekajo v okviru pogodb med koncesionarji in občinami. <b>Regija lahko pomaga z zagotavljanjem pomoči s strani države.</b>	<ul style="list-style-type: none"> <li>štab CZ za Zasavje spremlja aktivnost in pomaga na zaprosilo prizadete občine (posreduje prošnjo službi za podporo RŠCZ)</li> </ul>
<b>reševanje na vodi in iz vode</b>	občinski koncesionarji ter njihovi partnerji	občinski koncesionarji ter njihovi partnerji	Aktivnosti potekajo v okviru pogodb med koncesionarji in občinami. <b>Regija lahko pomaga z zagotavljanjem pomoči iz lastnih zmogljivosti in s strani države.</b>	<ul style="list-style-type: none"> <li>štab CZ za Zasavje spremlja aktivnost in pomaga na zaprosilo prizadete občine (regijska enota CZ za reševanje na vodi in iz vode) ali (posreduje prošnjo službi za podporo RŠCZ)</li> </ul>

P – 10 Pregled gradbenih organizacij

## 8.2.4 Gašenje in reševanje ob požarih

DIAGRAM POTEKA AKTIVNOSTI



Gašenje in reševanje ob požarih ter eksplozijah obsega:

- gašenje požarov,
- reševanje ob požarih in eksplozijah,
- preprečevanje nastanka eksplozij plina in drugih eksplozivnih snovi,
- preprečevanje nastanka požarov.

Te naloge izvajajo poklicne in prostovoljne gasilske enote. Gasilske enote sodelujejo tudi pri drugih nalogah ZRP, še posebej pri reševanju iz visokih zgradb, reševanju ob prometnih nesrečah, pri izvajanju nalog ZRP ob nesrečah z nevarnimi snovmi ter pri oskrbi s pitno in sanitarno vodo.

Pomoč REGIJE				
Vrsta pomoči	izvajalci	Zagotovi občina	Pomoč regije	postopek zagotavljanja
<ul style="list-style-type: none"> <li>• gašenje požarov,</li> <li>• reševanje ob požarih in eksplozijah,</li> <li>• preprečevanje nastanka eksplozij plina in drugih eksplozivnih snovi,</li> <li>• preprečevanje nastanka požarov</li> </ul>	<ul style="list-style-type: none"> <li>• poklicne gasilske enote</li> <li>• gasilske enote širšega pomena</li> <li>• prostovoljne gasilske enote</li> </ul>	<ul style="list-style-type: none"> <li>• gasilske enote v skladu z merili</li> </ul>	Aktivnosti potekajo v okviru pogodb med koncesionarji in občinami. <b>Regija lahko pomaga z zagotavljanjem pomoči s strani države.</b>	<ul style="list-style-type: none"> <li>• štab CZ za Zasavje spremlja aktivnost in pomaga na zaprosilo prizadete občine (posreduje prošnji službi za podporo RŠCZ)</li> </ul>

P – 11 Pregled gasilskih enot s podatki o poveljnikih in namestnikih poveljnikov

P – 12 Pregled gasilskih enot širšega pomena in njihovih pooblastil s podatki o poveljnikih in namestnikih poveljnikov

P – 13 Pregled avtomobilskih lestev za gašenje in reševanje iz visokih zgradb

P – 14 Pregled avtomobilskih cistern za prevoz pitne vode

## 8.2.5 Iskanje pogrešanih oseb

Štab CZ mora kar najhitreje organizirati izvidovanje prizadetega predela in naselja. Do ugotovitve, kje so pod ruševinami ljudje, je mogoče priti na več načinov: s poizvedovanjem pri preživelih prebivalcih porušene in sosednjih stavb ali pri sorodnikih zasutih, s klicanjem in prisluškovanjem, s pregledom posameznih ruševin, z uporabo geofonov ali s posebej za to dresiranimi psi.

Pomoč REGIJE				
Vrsta pomoči	izvajalci	Zagotovi občina	Pomoč regije	postopek zagotavljanja
iskanje zasutih ljudi v ruševinah z geofoni in drugimi tehničnimi sredstvi oziroma s psi za iskanje v ruševinah	<ul style="list-style-type: none"> <li>geofonisti CZ,</li> <li>vodniki reševalnih psov KZS,</li> <li>vodniki reševalnih psov ZVRPS</li> </ul>	<ul style="list-style-type: none"> <li>ekipo geofonistov CZ</li> <li>vodnike reševalnih psov iz območja občine</li> </ul>	Zaprosilo za pomoč iz neprizadetih občin regije	<ul style="list-style-type: none"> <li>prizadeta občina zaprosi za pomoč ustno na 112 (kasneje potrdi pisno)</li> <li>ReCO, po posvetu s poveljnikom CZ za Zasavje, posreduje prošnjo neprizadetim občinam regije</li> </ul>
			Pomoč regijskih sil CZ	ReCO posreduje prošnjo poveljniku CZ za Zasavje, ki odredi aktiviranje regijske enote CZ za iskanje zasutih v ruševinah.
			Zaprosilo za pomoč iz ostalih regij	ReCO, po posvetu s poveljnikom CZ za Zasavje, posreduje prošnjo v CORS.

Rdeči križ Slovenije organizira tudi enotno poizvedovalno službo – Služba RKS za iskanje pogrešanih oseb, ki sodeluje pri iskanju pogrešanih oseb.

D – 109 Rdeči križ Slovenije (načrt ukrepanja RK v primeru nesreče in priročnik Ponovno vzpostavljanje družinskih vezi)

## 8.2.6 Zagotavljanje osnovnih pogojev za življenje

Zagotavljanje osnovnih pogojev za življenje ob potresu obsega:

- nujno zdravstveno oskrbo ljudi in živali,
- nastanitev in oskrbo ogroženih prebivalcev s pitno vodo, hrano, zdravili in drugimi osnovnimi življenjskimi potrebščinami,
- zagotavljanje razmer za osebno higieno,
- zagotavljanje delovanja nujne komunalne infrastrukture,
- oskrbo z električno energijo,
- zagotavljanje nujnih prometnih povezav,
- zagotavljanje nujnih telekomunikacijskih zvez,
- zagotavljanje in zaščito nujne živinske krme.

Za izvajanje nalog pri zagotavljanju osnovnih pogojev za življenje so zadolžene javne službe in druge organizacije s področja infrastrukture ter pristojni poveljniki CZ.

Osnovni pogoji za življenje bodo vzpostavljeni takrat, ko bodo izpolnjeni pogoji za preklic odrejenih zaščitnih ukrepov in nalog ZRP.

### ZAGOTAVLJANJE OSNOVNIH ŽIVLJENSKIH POGOJEV OGROŽENIM ALI PRIZADETIM PREBIVALCEM

DEJAVNOSTI	NOSILCI	IZVAJALCI	Kdo zahteva	Kdo odredi	kako	priloga
<b>OSKRBA S PITNO VODO</b>						
<i>Na ogroženih območjih</i>	<i>Občinski koncesionar</i>	<i>Pogodbeni izvajalci</i>	<i>Poveljnik CZ občine</i>	<i>župan</i>	<i>S pisnim dokumentom</i>	
<b>OSKRBA S HRANO</b>						
<i>Na ogroženih območjih</i>	<i>OBČINA</i>	<i>Pogodbeni izvajalci</i>	<i>Poveljnik CZ občine</i>	<i>župan</i>	<i>S pisnim dokumentom</i>	
<b>ZDRAVSTVENA OSKRBA IN OSKRBA Z ZDRAVILI</b>						
<i>Zdravstve storitve</i>	<i>ZD</i>	<i>ZD</i>	<i>Poveljnik CZ občine</i>	<i>župan</i>	<i>S pisnim dokumentom</i>	
<i>zdravila</i>	<i>Lekarna</i>	<i>lekarna</i>	<i>Poveljnik CZ občine</i>	<i>župan</i>	<i>S pisnim dokumentom</i>	
<b>OSKRBA Z ELEKTRIČNO ENERGIJO</b>						
<i>Na ogroženih območjih</i>	<i>Občinski koncesionar</i>	<i>Pogodbeni izvajalci</i>	<i>Poveljnik CZ občine</i>	<i>župan</i>	<i>S pisnim dokumentom</i>	
<b>UREDITEV NUJNIH PROMETNIH POVEZAV</b>						
<i>Na ogroženih območjih</i>	<i>Občinski koncesionar</i>	<i>Pogodbeni izvajalci</i>	<i>Poveljnik CZ občine</i>	<i>župan</i>	<i>S pisnim dokumentom</i>	
<b>ZAGOTAVLJANJE KOMUNALNIH STORITEV</b>						
<i>Na ogroženih območjih</i>	<i>Občinski koncesionar</i>	<i>Pogodbeni izvajalci</i>	<i>Poveljnik CZ občine</i>	<i>župan</i>	<i>S pisnim dokumentom</i>	
<b>NASTANITEV PREBIVALCEV IZ OGROŽENIH OBJEKTOV</b>						
<i>Nastanitev v namenskih centrih</i>	<i>OBČINA</i>	<i>Pogodbeni izvajalci</i>	<i>Poveljnik CZ občine</i>	<i>župan</i>	<i>S pisnim dokumentom</i>	
<b>ZAGOTAVLJANJE RAZMER ZA OSEBNO HIGIENO</b>						
<i>Na ogroženih območjih</i>	<i>OBČINA</i>	<i>Pogodbeni izvajalci</i>	<i>Poveljnik CZ občine</i>	<i>župan</i>	<i>S pisnim dokumentom</i>	

REGIJSKI NAČRT ZAŠČITE IN REŠEVANJA OB POTRESU V ZASAVSKI REGIJI

DEJAVNOSTI	NOSILCI	IZVAJALCI	Kdo zahteva	Kdo odredi	kako	priloga
Nastanitev v namenskih centrih	OBČINA	Pogodbeni izvajalci	Poveljnik CZ občine	župan	S pisnim dokumentom	
<b>OSKRBA ŽIVALI</b>						
Na ogroženih območjih	OBČINA	Pogodbeni izvajalci	Poveljnik CZ občine	župan	S pisnim dokumentom	
Nastanitev v namenskih centrih	OBČINA	Pogodbeni izvajalci	Poveljnik CZ občine	župan	S pisnim dokumentom	
<b>ZAGOTAVLJANJE NUJNIH TELEKOMUNIKACIJSKIH POVEZAV</b>						
Na ogroženih območjih	OBČINA	Pogodbeni izvajalci	Poveljnik CZ občine	župan	S pisnim dokumentom	
Nastanitev v namenskih centrih	OBČINA	Pogodbeni izvajalci	Poveljnik CZ občine	župan	S pisnim dokumentom	

Pomoč REGIJE					
Vrsta pomoči	izvajalci	Zagotovi občina	Pomoč regije	postopek zagotavljanja	
Zagotavljanje osnovnih pogojev za življenje ob potresu obsega	Pogodbeni izvajalci	Pogodbeni izvajalci	Aktivnosti potekajo v okviru pogodb med koncesionarji in občinami. <b>Regija lahko pomaga z zagotavljanjem pomoči s strani države.</b>	<ul style="list-style-type: none"> <li>štab CZ za Zasavje spremlja aktivnost in pomaga na zaprosilo prizadete občine (posreduje prošnjo službi za podporo RŠCZ)</li> </ul>	

D – 110 Navodilo za zagotavljanje osnovnih pogojev za življenje

## 9 OSEBNA IN VZAJEMNA ZAŠČITA

Osebna in vzajemna zaščita obsegata vse ukrepe prebivalcev za preprečevanje in ublažitev posledic potresa za njihovo zdravje in življenje ter varnost njihovega imetja. V okviru osebne in vzajemne zaščite prebivalci izvajajo ukrepe za osebno in vzajemno zaščito, rešujejo ljudi in premoženje v družini, stanovanjski stavbi, naselju, podjetju in drugod v neposredni okolici. V okviru osebne in vzajemne zaščite lahko prebivalci opravljajo le manj zahtevne zaščitne in reševalne naloge, ne morejo pa opravljati nalog, ki zahtevajo temeljito strokovno znanje in za katere so potrebna zahtevna tehnična sredstva.

Za organizacijo, razvoj in usmerjanje osebne in vzajemne zaščite skrbi občina. V občinskem načrtu zaščite in reševanja ob potresu se natančno opredeli način izvedbe osebne in vzajemne zaščite. Pri tem imajo pomembno vlogo poverjeniki za CZ ter informacijski centri, ki jih ustanovi občina in v katerih se organizira in izvaja dejavnost, ki prispeva k normalizaciji razmer na prizadetem območju. Pomembno vlogo pri izvajanju osebne in vzajemne pomoči imajo tudi pristojne službe za socialno varstvo ter človekoljubne organizacije.

Navodila in napotki za izvajanje osebne in vzajemne zaščite so objavljeni na spletni strani URSZR ([www.sos112.si](http://www.sos112.si)).

D – 7 Navodilo prebivalcem za ravnanje ob nesreči

Pomoč REGIJE				
Vrsta pomoči	izvajalci	Zagotovi občina	Pomoč regije	postopek zagotavljanja
<b>Osebna in vzajemna zaščita</b>	Načrtovani izvajalci občine	Načrtovani izvajalci občine	Aktivnosti potekajo po v naprej pripravljenih programih občin. <b>Regija lahko pomaga le s propagandnim gradivom</b>	<ul style="list-style-type: none"> <li>štab CZ za Zasavje spremlja aktivnost in pomaga na zaprosilo prizadete občine (posreduje prošnjo službi za podporo RŠCZ)</li> </ul>

## 10 OCENJEVANJE ŠKODE

Po potresu lahko dokaj hitro ugotovimo, kakšen je bil njegov obseg medtem ko je odgovor na vprašanje o škodi veliko bolj kompleksen. Škode ne predstavlja samo neposredna škoda (vrednost porušenih in poškodovanih objektov, opreme in drugih stvari), temveč tudi posredna (torej škoda, ki nastane zaradi zmanjšane obsega gospodarskih dejavnosti, proizvodnje in trgovine).

Ocenjevanje škode po potresu obsega ocenjevanje poškodovanosti objektov in ocenjevanje škode, ki se praviloma opravljata skupaj. Pobudo za začetek ocenjevanja škode po potresu lahko poda lokalna skupnost, gospodarska družba, zavod ali druga organizacija oziroma ministrstvo, pristojno za dejavnost, v kateri je škoda nastala, odločitev o tem pa sprejme URSZR. URSZR določi območje, komisije in cenilce za ocenjevanje, rok za zaključek ocenjevanja ter druga vprašanja, pomembna za celovito oceno neposredne škode skladno s predpisano metodologijo.

Ker je ugotavljanje poškodovanosti in z njo povezane uporabnosti gradbenih objektov podlaga za večino dejavnosti, ki naj bi omogočile vzpostavitev normalnega življenja na prizadetem območju, mora biti opravljeno v najkrajšem mogočem času.

Če je popis poškodovanosti objektov ustrezno pripravljen, je mogoče na njegovi podlagi pripraviti tudi oceno neposredne škode po potresu.

Komisije za ocenjevanje škode po potresu najprej pripravijo grobo oceno škode, ki je podlaga za odločanje o pomoči prizadetim občinam pri zagotavljanju osnovnih pogojev za delo ter pripravo sanacijskih programov.

Za ocenjevanje škode ob naravnih in drugih nesrečah Vlada RS imenuje državno in regijske komisije za ocenjevanje škode.

Državna in regijske komisije na podlagi predpisane metodologije za ocenjevanje škode ob naravnih in drugih nesrečah popišejo oziroma ocenijo škodo zaradi potresa. Pri tem jim pomagajo pristojni občinski in državni organi.

Ocene škode, ki jih izdelajo komisije za ocenjevanje škode v lokalnih skupnostih, pristojna ministrstva, gospodarske družbe, zavodi in druge organizacije na stvareh v državni lasti oziroma jih predložijo oškodovancvi neposredno, morajo potrditi regijske komisije za ocenjevanje škode v regijah, na območjih, na katerih je škoda nastala, ter državna komisija za ocenjevanje škode. Državna komisija po potrditvi škode tudi predlaga ukrepe za njeno odpravo in sicer skladno s predpisi o odpravi posledic naravnih nesreč.

Škodo po potresu, ki je nastala na objektih gospodarske javne infrastrukture državnega pomena oziroma drugih stvareh v lasti države, ocenjujejo pristojna ministrstva oziroma gospodarske družbe, zavodi in druge organizacije, ki na podlagi koncesij in drugih javnih pooblastil upravljajo s temi stvarmi.

P – 32	Seznam članov komisije za ocenjevanje poškodovanosti objektov
P – 33	Seznam članov komisije za ocenjevanje škode
D – 16	Vzorec zapisnika o poškodovanosti gradbenih objektov in infrastrukture

Ocenjevanje škode ob potresu zajema ocenjevanje poškodovanosti objektov in ocenjevanje škode, ki se praviloma opravljata skupaj.

Ker je ugotavljanje poškodovanosti in z njo povezane uporabnosti gradbenih objektov podlaga za večino dejavnosti za vzpostavitev normalnega življenja na prizadetem območju, mora biti opravljeno v najkrajšem možnem času.

Komisije za ocenjevanje škode po potresu najprej pripravijo grobo oceno škode, ki je podlaga za odločanje o pomoči prizadetim občinam pri zagotavljanju osnovnih pogojev za delo ter pripravo sanacijskih programov.

Državna in regijske komisije za oceno škode nato popišejo oziroma ocenijo škodo zaradi potresa na podlagi predpisane metodologije za ocenjevanje škode ob naravnih in drugih nesrečah. Pri tem delu jim pomagajo pristojni občinski in državni organi.

Za čimprejšnje izplačilo zavarovalnih premij oškodovancem, so zavarovalnice dolžne čimprej po potresu napotiti cenilce na območje, ki ga je prizadel potres in oceniti nastalo škodo na objektih, ki so zavarovani.



## 11 RAZLAGA POJMOV IN OKRAJŠAV

### 11.1 Pomen pojmov

**Epicenter (nadžarišče potresa)** je območje na površju Zemlje, ki leži navpično nad žariščem potresa (hipocentrom) in je zato tudi najbližje žarišču. V epicentru so učinki potresa navadno najmočnejši, z oddaljevanjem od epicentra pa intenziteta potresa slabi.

**Hipocenter (žarišče potresa)** je točka ali območje znotraj Zemlje, kjer se začne potresni pretrg in od koder izhajajo potresni valovi. Opisan je z geografskimi koordinatami in podatkom o globini.

**Intenziteta (I)** je subjektivna opisna mera, ki fizikalno ni definirana, za učinke potresa na ljudi, živali, predmete, zgradbe in naravo. Odvisna je od magnitude potresa, oddaljenosti od nadžarišča, globine žarišča in lokalnih dejavnikov (lokalne geologije in topografije, medsebojnega delovanja tal in zgradb, resonance, usmerjenosti prelomnega pretrga ipd.). Je tudi najpomembnejši podatek za prebivalce, saj z njo opisujemo učinke potresa na ljudi, predmete, zgradbe in naravo. Intenziteta se meri v stopnjah intenzitetnih lestvic brezdimenzionalne veličine (MCS, MSK, EMS, MM, JMA). V Sloveniji se uporablja evropska potresna lestvica EMS-98. Intenziteta je navadno največja v nadžarišču potresa, z oddaljevanjem od nadžarišča pa postopoma slabi. Opredeljena je za omejeno območje, ne za točko, in za skupino ogroženih, ne za posameznika.

**Intenzitetna (makroseizmična, potresna) lestvica** je celoštevilska, brezdimenzijska, opisna lestvica in deloma količinska mera, ki fizikalno ni definirana. Z intenzitetno lestvico se skuša ovrednotiti vpliv potresa na objekte visoke in nizke gradnje, predmete, človeka in spremembe v naravi. Trenutno se v svetu uporabljajo naslednje potresne lestvice:

- Mercalli-Cancani-Siebergova lestvica (MCS), ki ima 12 stopenj (npr. v Italiji),
- modificirana Mercallijeva lestvica (MM), ki ima 12 stopenj (npr. v ZDA),
- Medvedev-Sponheuer-Karnikova potresna lestvica (MSK), ki ima 12 stopenj (npr. v Rusiji, Indiji),
- evropska potresna lestvica (EMS), ki ima 12 stopenj (v večini evropskih držav),
- japonska potresna lestvica (JMA Seismic Intensity), ki ima 9 stopenj (na Japonskem).

V Sloveniji se uporablja evropska potresna lestvica EMS-98.

**Magnituda (M)** je instrumentalno določena brezdimenzijska številska mera velikosti potresa in ocena za sproščeno energijo v žarišču potresa. Vsak potres ima le eno vrednost magnitude (neodvisno od mesta opazovanja) in več vrednosti intenzitete (glede na opazovano naselje). Izračun magnitude temelji večinoma na zapisih različnih vrst potresnega valovanja. Magnituda nima določene zgornje vrednosti, izjemoma preseže vrednost 9. Največja izmerjena magnituda je dosegla vrednost 9,5 pri potresu v Čilu leta 1960, ocenjena magnituda najmočnejšega potresa v Sloveniji pa je 6,8 pri potresu na Idrijskem leta 1511.

**Potres** je tresenje tal in sevanje potresne energije (potresno valovanje), ki nastane ob nenadni sprostitvi nakopičenih tektonskih napetosti v Zemljini skorji ali zgornjem delu zemeljskega plašča. Večino potresov povzroči prelomni pretrg in zdrs tektonskih plošč, pogosto pa tudi ognjeniška in magmatska dejavnost ali druge nenadne spremembe mehanske napetosti v Zemlji.

**Potresna nevarnost** (angl. seismic hazard) je naravna danost za pojav potresa. Določena je verjetnostno (z verjetnostjo prekoračitve) ali deterministično.

**Potresna ranljivost** (angl. seismic vulnerability) je občutljivost ogroženega (ljudi, stavbe, materialne dobrine itn.) za potres. Je lastnost stavbe oziroma ogroženega (in ne lokacije) ter je obratno sorazmerna potresni odpornosti. Ranljivost lahko opišemo s pričakovano stopnjo izgub ali poškodb objektov, ki bi nastale ob potresu določene stopnje intenzitete ali pospeška tal.

**Potresna ogroženost** (angl. seismic risk) so pričakovane družbene in ekonomske posledice potresa. Je verjetnostni pojem in je odvisna od potresne nevarnosti, potresne ranljivosti stavb, gostote naseljenosti in časa izpostavljenosti.

**Prelom** je razpoka (ali sistem razpok), vzdolž katere sta v nasprotnih smereh zdrsnila kamninska bloka.

**Seizmograf** je občutljiva naprava za zapisovanje nihanja tal (podlage seizmografa). Zapise seizmografov uporabljamo za določitev magnitude potresa in lokacije žarišča ter za različne seizmološke analize.

**Seizmologija** je veda o potresih in z njimi povezanih pojavih. Tesno je povezana s fiziko Zemljine notranjosti, tektoniko in geologijo. Je del geofizike, ki spada med naravoslovne znanosti.

**Škoda** obsega ekonomske izgube, ocenjene po nesreči.

## 11.2 Razlaga okrajšav

<b>ARSO</b>	–	Agencija RS za okolje
<b>CORS</b>	–	Center za obveščanje Republike Slovenije
<b>CSEM</b>	–	Evropsko mediteransko seizmološko središče (European-Mediterranean Seismological Centre)
<b>CZ</b>	–	civilna zaščita
<b>CZ RS</b>	–	Civilna zaščita Republike Slovenije
<b>DARS</b>	–	Družba za avtoceste Republike Slovenije
<b>DRSC</b>	–	Direkcija Republike Slovenije za ceste
<b>EADRCC</b>	–	Evroatlantski center za usklajevanje pomoči ob nesrečah (Euroatlantic Disaster response Coordination Centre)
<b>ELES</b>	–	Elektro Slovenija d.o.o.
<b>EMS</b>	–	evropska potresna lestvica
<b>EU</b>	–	Evropska Unija
<b>GŠ SV</b>	–	Generalštab Slovenske vojske
<b>HESS</b>	–	Hidroelektrarne na Spodnji Savi
<b>I</b>	–	intenziteta potresa
<b>IRSVNDN</b>	–	Inšpektorat RS za varstvo pred naravnimi in drugimi nesrečami
<b>KC</b>	–	Klinični center
<b>M</b>	–	Magnituda potresa
<b>MCS</b>	–	Mercalli-Cancani-Siebergova potresna lestvica
<b>MDDSZ</b>	–	Ministrstvo za delo, družino in socialne zadeve
<b>MF</b>	–	Ministrstvo za finance
<b>MP</b>	–	Ministrstvo za pravosodje
<b>MGRT</b>	–	Ministrstvo za gospodarski razvoj in tehnologijo
<b>MK</b>	–	Ministrstvo za kulturo
<b>MKO</b>	–	Ministrstvo za kmetijstvo in okolje
<b>MM</b>	–	modificirana Mercallijeva potresna lestvica
<b>MNZ</b>	–	Ministrstvo za notranje zadeve in javno upravo
<b>MORS</b>	–	Ministrstvo za obrambo
<b>MSK</b>	–	Medvedev-Sponheuer-Karnikova potresna lestvica
<b>MIZŠ</b>	–	Ministrstvo za izobraževanje, znanost in šport
<b>MZ</b>	–	Ministrstvo za zdravje
<b>MZIP</b>	–	Ministrstvo za infrastrukturo in prostor
<b>MZZ</b>	–	Ministrstvo za zunanje zadeve
<b>NCKU</b>	–	Nacionalni center za krizno upravljanje
<b>NEIC</b>	–	seizmološko središče v ZDA
<b>NEK</b>	–	Nuklearna elektrarna Krško
<b>NIJZ</b>	–	Nacionalni inštitut za javno zdravje
<b>NLZOH</b>	–	Nacionalni laboratorij za zdravje, okolje in hrano
<b>NMP</b>	–	nujna medicinska pomoč
<b>OKC UPS GPU</b>	–	Operativno-komunikacijski center Uprave za policijske specialnosti Generalne policijske uprave
<b>ReCO</b>	–	regijski center za obveščanje
<b>RKB</b>	–	radiološko-kemično-biološko
<b>RKS</b>	–	Rdeči križ Slovenije
<b>RS</b>	–	Republika Slovenija
<b>SEL</b>	–	Savske elektrarne Ljubljana
<b>STA</b>	–	Slovenska tiskovna agencija
<b>SV</b>	–	Slovenska vojska
<b>URSZR</b>	–	Uprava Republike Slovenije za zaščito in reševanje
<b>UKOM</b>	–	Urad Vlade Republike Slovenije za komuniciranje
<b>ZARE</b>	–	radijske zveze v sistemu zaščite in reševanja
<b>ZiR</b>	–	zaščita in reševanje
<b>ZOC</b>	–	združeni operativni center SV
<b>ZRP</b>	–	zaščita, reševanje in pomoč

**12 SEZNAM PRILOG IN DODATKOV****12.1 Skupne priloge**

P - 1	Podatki o poveljniku, namestniku poveljnika in članih Štaba CZ RS
P - 2	Podatki o dežurnih osebah na URSZR
P - 3	Pregled sil za ZRP
P - 4	Podatki o organih, službah in enotah CZ
P - 5	Seznam zbirališč sil za ZRP
P - 6	Pregled osebne in skupne opreme ter sredstev pripadnikov enot za ZRP
P - 7	Pregled javnih in drugih služb, ki opravljajo dejavnosti pomembne za zaščito in reševanje
P - 8	Pregled materialnih sredstev iz državnih rezerv za primer naravnih in drugih nesreč
P - 10	Pregled gradbenih organizacij
P - 11	Pregled gasilskih enot s podatki o poveljnikih in namestniki poveljnikov
P - 12	Pregled gasilskih enot širšega pomena in njihovih pooblastil s podatki o poveljnikih in namestniki poveljnikov
P - 13	Pregled avtomobilskih lestev za gašenje in reševanje iz visokih zgradb
P - 14	Pregled avtomobilskih cistern za prevoz pitne vode
P - 15	Podatki o odgovornih osebah, ki se jih obvešča o nesreči
P - 16	Pregled kontaktnih organov drugih držav in mednarodnih organizacij, dežel in županij sosednjih držav
P - 17	Seznam prejemnikov informativnega biltena
P - 18	Seznam medijev, ki bodo posredovali obvestilo o izvedenem alarmiranju in napotke za izvajanje zaščitnih ukrepov
P - 19	Radijski imenik sistema zvez ZARE, ZARE+
P - 20	Pregled sprejemališč za evakuirane prebivalce
P - 21	Pregled objektov, kjer je možna začasna nastanitev ogroženih prebivalcev, in njihove zmogljivosti ter lokacije, primerne za postavitve zasilnih prebivališč
P - 22	Pregled organizacij, ki zagotavljajo prehrano
P - 23	Pregled lokacij načrtovanih za potrebe zaščite in reševanja v občinskih prostorskih aktih
P - 24	Pregled enot, služb in drugih operativnih sestavov društev in drugih nevladnih organizacij, ki sodelujejo pri reševanju
P - 25	Pregled človekoljubnih organizacij
P - 26	Pregled centrov za socialno delo
P - 27	Pregled zdravstvenih domov, zdravstvenih postaj in reševalnih postaj
P - 28	Pregled splošnih in specialističnih bolnic
P - 29	Pregled veterinarskih postaj
P - 30	Pregled stacionarnih virov tveganja zaradi nevarnih snovi
P - 31	Pregled kulturne dediščine
P - 32	Seznam članov komisije za ocenjevanje poškodovanosti objektov
P - 33	Seznam članov komisije za ocenjevanje škode

**12.2 Posebne priloge**

P - 100	Evidenčni list o vzdrževanju načrta
P - 101	Ocena potresne ogroženosti Republike Slovenije
P - 102	Pregled – ocena potrebnih sil in sredstev za ZRP ob potresu
P - 401	Pregled izvajalcev javnih služb ravnanja s trupli živali in drugimi živalskimi stranskimi proizvodi

## 12.3 Skupni dodatki

- D - 1 Načrtovana finančna sredstva za izvajanje načrta ZiR
- D - 2 Načrt URSZR za zagotovitev prostorskih in drugih pogojev za delo poveljnika CZ RS in Štaba CZ RS
- D - 3 Načrt organizacije in delovanja državnega logističnega centra ter prevzema in razdelitve mednarodne pomoči na letališčih
- D - 4 Načrt zagotavljanja zvez ob nesreči
- D - 5 Navodilo za organiziranje in vodenje informacijskega centra
- D - 6 Navodilo za izvajanje psihološke pomoči
- D - 7 Navodilo prebivalcem za ravnanje ob nesreči
- D - 8 Navodilo za obveščanje ob nesreči
- D - 14 Vzorec odredbe o aktiviranju sil in sredstev za ZRP
- D - 15 Vzorec delovnega naloga
- D - 16 Vzorec zapisnika o poškodovanosti gradbenih objektov in infrastrukture organizacij
- D - 19 Vzorec sklepa o aktiviranju načrta ZiR ob nesreči
- D - 20 Vzorec sklepa o preklicu izvajanja zaščitnih ukrepov in nalog ZRP
- D - 21 Topografska karta regije
- D - 22 Načrti dejavnosti URSZR, izpostave Trbovlje

## 12.4 Posebni dodatki

- D - 100 Obrazci za poročanje po potresu
- D - 101 Vzorec vprašalnika za oceno uporabnosti po potresu poškodovanih gradbenih objektov
- D - 102 Predpisi o medijih
- D - 103 Dokumenti o aktiviranju državnih zrakoplovov za nujne naloge ZRP
- D - 105 Navodilo za izvajanje evakuacije
- D - 106 Navodilo za sprejem in oskrbo ogroženih prebivalcev
- D - 107 Navodilo za RKBO zaščito
- D - 108 Smernice za delovanje sistema NMP ob množičnih nesrečah (MZ)
- D - 109 Rdeči križ Slovenije (načrt ukrepanja RK v primeru nesreče in priročnik Ponovno vzpostavljanje družinskih vezi)
- D - 110 Navodilo za zagotavljanje osnovnih pogojev za življenje
- D - 207 Navodilo za delovanje evakuacijskega sprejemališča (URSZR)
- D - 208 Usmeritve za začasno namestitve, standard namestitve in oskrba evakuiranih (URSZR)