



REPUBLIKA SLOVENIJA
MINISTRSTVO ZA OBRAMBO

UPRAVA REPUBLIKE SLOVENIJE
ZA ZAŠČITO IN REŠEVANJE

URAD ZA OPERATIVO

Izpostava Trbovlje

Ulica 1. Junija 19, 1420 Trbovlje

T: 03 563 15 35

F: 03 562 66 73

E: gp.tr@urszr.si

www.sos112.si/trbovlje

REPUBLIKA SLOVENIJA
MINISTRSTVO ZA OBRAMBO
UPRAVA REPUBLIKE SLOVENIJE
ZA ZAŠČITO IN REŠEVANJE




Podpisnik: Boštjan Breznikar
Izdajatelj: SIGOV-CA
Številka certifikata: 00CC5498B10000000567C9A65
Potek veljavnosti: 23. 04. 2023
Čas podpisa: 21. 09. 2020 07:17

Številka: 842-28/2014-7 - DGZR

Datum: 21. 09. 2020

REGIJSKI NAČRT ZAŠČITE IN REŠEVANJA OB POJAVU EPIDEMIJE OZIROMA PANDEMIJE NALEZLJIVE BOLEZNI PRI LJUDEH V ZASAVSKI REGIJI

VERZIJA 2.0

	ORGAN	DATUM	ODGOVORNA OSEBA / podpis
Izdelal – Skrbnik	Izpostava URSZR Trbovlje	4. 9. 2020	Aleksander Resman, svetovalec za ZIR 
Odobril	Poveljnik CZ Za Zasavje	17.9.2020	Jože Forte poveljnik CZ za Zasavje 
Sprejel	Izpostava URSZR Trbovlje	21.9.2020	Boštjan Breznikar vodja Izpostave 



Datum zadnje spremembe: 17.11.2021

KAZALO:

1	POJAV NALEZLJIVIH BOLEZNI PRI LJUDEH	3
1.1	Uvod	3
1.2	Vrsta, oblika in značilnosti nalezljivih bolezni.....	3
1.3	Viri in poti širjenja nalezljivih bolezni pri ljudeh	3
1.4	Pogostost pojavljanja nalezljivih bolezni	4
1.5	Možen potek in pričakovan obseg pojavljanja nalezljivih bolezni pri ljudeh.....	4
1.6	Verjetnost nastanka verižnih nesreč.....	5
1.7	Sklepne ugotovitve	6
2	OBSEG NAČRTOVANJA	7
2.1	Temeljne ravni načrtovanja	7
3	ZAMISEL IZVAJANJA ZAŠČITE, REŠEVANJA IN POMOČI.....	9
3.1	Temeljne podmene načrta.....	9
3.2	Zamisel izvedbe zaščite, reševanja in pomoči.....	9
3.3	Uporaba načrta	11
4	SILE IN SREDSTVA ZA ZRP TER VIRI ZA IZVAJANJE NAČRTA.....	12
4.1	Organi in organizacije, ki lahko sodelujejo pri izvedbi nalog iz regijske pristojnosti....	12
4.2	Materialno-tehnična sredstva za izvajanje načrta	13
4.3	Predvidena finančna sredstva za izvajanje načrta	14
5	OPAZOVANJE, OBVEŠČANJE IN ALARMIRANJE	15
5.1	Opazovanje in spremljanje širjenja nalezljivih bolezni pri ljudeh	15
5.2	Obveščanje pristojnih organov in služb na regijski ravni.....	15
5.3	Obveščanje splošne javnosti.....	17
6	AKTIVIRANJE SIL IN SREDSTEV ZA ZRP	18
6.1	Aktiviranje regijskih sil za ZRP	18
7	UPRAVLJANJE IN VODENJE	19
7.1	Organi in njihove naloge.....	19
7.1.7	Nevladne in druge organizacije	21
7.1.8	Enote in službe, ki jih organizirajo državni organi	21
7.2	Operativno vodenje	21
7.3	Organizacija zvez.....	22
8	ZAŠČITNI UKREPI TER NALOGE ZAŠČITE, REŠEVANJA IN POMOČI.....	23
8.1	Splošni in posebni zdravstveni ter drugi posebni ukrepi za preprečevanje in obvladovanje nalezljivih bolezni pri ljudeh	23
8.2	Zaščitni ukrepi in naloge zaščite, reševanja in pomoči	26
8.2.1	Prostorski, urbanistični, gradbeni in drugi tehnični ukrepi	26
8.2.3	Prva pomoč in nujna medicinska pomoč	28
8.2.5	Zagotavljanje osnovnih pogojev za življenje	31
9	OSEBNA IN VZAJEMNA ZAŠČITA	32
10	RAZLAGA POJMOV IN OKRAJŠAV	33
10.1	Pomen pojmov	33
10.2	Razlaga okrajšav.....	34
11	SEZNAM PRILOG IN DODATKOV	35
11.1	Skupne priloge	35
11.2	Posebne priloge	35
11.3	Skupni dodatki	35
11.4	Posebni dodatki.....	36

1 POJAV NALEZLJIVIH BOLEZNI PRI LJUDEH

1.1 Uvod

Regijski načrt zaščite in reševanja ob pojavu epidemije oziroma pandemije nalezljive bolezni pri ljudeh v Zasavski regiji, verzija 2.0, je izdelala Izpostava Uprave Republike Slovenije za zaščito in reševanje (URSZR) Trbovlje na osnovi sprejetega temeljnega (državnega) načrta, ki je bil spremenjen in dopolnjen na podlagi izkušenj v času epidemije COVID-19 (marec - maj 2020). Je nadgradnja Regijskega načrta zaščite in reševanja ob pojavu epidemije oziroma pandemije nalezljive bolezni pri ljudeh v Zasavski regiji, verzija 1.0 (2018).

Iz regijske ocene ogroženosti ob pojavu nalezljivih bolezni pri ljudeh je razvidno, da tudi v Zasavski regiji, tako kot na območju celotne republike Slovenije, obstaja nevarnost za pojav epidemije oziroma pandemije posamezne nalezljive bolezni pri ljudeh. V regijski oceni ogroženosti so zbrani podatki o splošnih značilnostih, vrstah, poteh prenosa nalezljivih bolezni, obsegu, načinih in verjetnosti pojavljanja ter sistemu spremljanja nalezljivih bolezni pri ljudeh.

Regijski načrt zaščite in reševanja ob pojavu nalezljivih bolezni pri ljudeh v Zasavski regiji je izdelan za primer razglasitve epidemije ali pandemije posamezne nalezljive bolezni pri ljudeh v Zasavski regiji, ko je potrebno poleg rednih služb v zdravstveni dejavnosti in drugih javnih služb uporabiti tudi regijske sile in sredstva za ZRP.

1.2 Vrsta, oblika in značilnosti nalezljivih bolezni

Nalezljive bolezni povzročajo patogeni organizmi, kot so bakterije, virusi, zajedavci, glive in plesni. Povzročajo nastanek in razvoj bolezni pri živalih in človeku. Nalezljive bolezni se prenašajo po zraku, s hrano in vodo ter z neposrednim stikom ali posredno, prek predmetov in površin. Prenašajo se s človeka na človeka ali z živali na človeka. Nalezljiva bolezen je posledica interakcije med biološkim agensom, gostiteljem in okoljem. Pogoji za začetek procesa so ustrezna izpostavljenost kužnemu agensu, skupek dejavnikov v okolju, ki omogočajo razvoj bolezni, in sprejemljiv gostitelj. Možnosti, da se nalezljiva bolezen širi v populaciji, so odvisne od verjetnosti prenosa med okuženo in dovzetno osebo, frekvence stikov v populaciji, od trajanja infektivnosti in deleža oseb v populaciji, ki so še imune oziroma neodzivne na okužbo.

Ločimo med okužbo in boleznijo. Okužba je posledica stika občutljivega gostitelja z morebitnim patogenim mikroorganizmom. Vir za večino okužb človeka so prenašalci (drug človek pa tudi živali in neživo okolje), kar pomeni, da je izpostavljenost občutljivega posameznika okuženemu človeku ali živali oziroma okolju najpomembnejši dejavnik za pojav okužbe. Bolezen je eden izmed mogočih izidov okužbe, njen razvoj pa je odvisen tako od virulence agensa kot od dovzetnosti gostitelja.

1.3 Viri in poti širjenja nalezljivih bolezni pri ljudeh

Nalezljive bolezni se širijo, kadar obstajajo pogoji za prenos mikroorganizma in se okužba lahko prenaša na dovzetne osebe. Okužbe se lahko pojavljajo množično, in sicer v obliki izbruhov, kopičenj, epidemij oziroma tudi pandemij.

IZBRUH je pojav več primerov nalezljive bolezni kot pričakovano na določenem območju, v določenem časovnem obdobju in v določeni skupini ljudi

EPIDEMIJA nalezljive bolezni je pojav nalezljive bolezni, ki po času in kraju nastanka ter številu prizadetih oseb presega običajno stanje in je zato potrebno takojšnje ukrepanje.

PANDEMIJA je pojav posamezne nalezljive bolezni, ki se v obliki epidemij pojavlja v več regijah, državah in celinah. Pandemija se pojavi, ko povzročitelj nalezljive bolezni, ki je do tedaj krožil med prebivalstvom, postane sposoben okužiti veliko število ljudi, se širiti med ljudmi zaradi nizke ali neobstoječe odpornosti in povzroči bolezen pri večini okuženih.

VIR OKUŽBE je oseba ali žival, iz katere kužni agens pride neposredno ali posredno na gostitelja.

Poti prenosa nalezljive bolezni

Nalezljive bolezni se lahko prenašajo:

- z neposrednim prenosom: neposredni stik (spolno prenesene bolezni, influenza), kapljični prenos (meningokok, ošpice) in prenos iz matere na plod ter
- s posrednim prenosom po zraku: prašni delci (ošpice), z okuženo vodo in hrano (hepatitis A), ob stiku s predmeti ter z vektorji oziroma prenašalci (klopi, komarji).

Skupine bolezni glede na povzročitelja in najverjetnejšo pot prenosa

Glede na povzročitelja in najverjetnejšo pot prenosa se nalezljive bolezni delijo v naslednje skupine:

- črevesne (nalezljive driske, griža, hepatitis (nalezljiva zlatenica), trebušni tifus, paratifus, otroška paraliza, kolera in okužbe s črevesnimi zajedavci),
- respiratorne (angina, gripa, pljučnica, tuberkuloza, meningitis, škrlatinka, ošpice, mumps, rdečke, norice, oslovski kašelj in davica),
- zoonoze (steklina, mikrosporija, bolezni, ki jih povzročajo zajedavci (toksokariaza, trakuljavost), slinavka, vranični prisad, salmoneloza, kampilobakterioza in jersinioza),
- bolezni kože in sluznic (garje, herpes, gnojne okužbe kože ter glivične okužbe kože in nohtov, sifilis in gonoreja, aids, klamidioze, hepatitis B in C),
- transmisivne (pegavica, povratna mrzlica, rumena mrzlica, denga, malarija, borelijoza in klopni meningoencefalitis),
- bolezni, ki se prenašajo s krvjo (AIDS, hepatitis B in hepatitis C).

1.4 Pogostost pojavljanja nalezljivih bolezni

Nalezljive bolezni so najpogostejše bolezni v populaciji. Po ocenah vsak prebivalec vsako leto enkrat do desetkrat zboli za akutno okužbo dihal in vsaj enkrat za akutno črevesno okužbo. Vse bolj pomembne in pogoste so transmisivne nalezljive bolezni, ki jih prenaša mrčes. Zaradi številnih potovanj po svetu so vse pogostejše tudi vnesene nalezljive bolezni, ki jih pri nas sicer nimamo.

Nalezljive bolezni niso pomembne samo zaradi njihove pogostosti, temveč tudi zaradi možnih trajnih posledic. Agense, ki povzročajo nalezljive bolezni, povezujejo tudi s kroničnimi boleznimi, kot so reaktivni artritis, rana na želodcu, rak, neplodnost ipd.

Tabela prikazuje podatke o izbruhih nalezljivih bolezni v letih 2014 do 2018 v zdravstveni regiji Ljubljana*.

* Območje, ki ga pokriva OE NIJZ Ljubljana in zajema osrednjeslovensko in zasavsko statistično regijo.

Leto	2014	2015	2016	2017	2018
Št. izbruhov	15	10	17	12	9
Št. izbruhov / 100.000 prebivalcev	2,3	1,5	2,5	1,8	1,4
Št. zbolelih	394	205	521	310	Ni podatka
Št. zbolelih / 100.000 prebivalcev	60,3	31,2	79	46,9	Ni podatka

Preglednica 1: Število izbruhov, prijavljenih zbolelih in incidenčna stopnja

Vir: NIJZ, Epidemiološko spremljanje nalezljivih bolezni - letna in četrletna poročila,

spletna stran: <https://www.nijz.si/sl/epidemiolosko-spremljanje-nalezljivih-bolezni-letna-in-cetrletna-porocila>, datum zadnje posodobitve 5.11.2021

Med prijavljenimi izbruhi so zabeležili največ izbruhov črevesnih nalezljivih bolezni, sledijo izbruhi respiratornih nalezljivih bolezni, bolezni, ki jih prinašajo členonožci, izbruhi bolezni, katerih povzročitelj ni bil ugotovljen ter izbruhi nalezljivih bolezni proti katerim se cepi.

1.5 Možen potek in pričakovan obseg pojavljanja nalezljivih bolezni pri ljudeh

Nalezljive bolezni, ki se lahko pojavijo kot posamezni primeri ali v obliki izbruhov, so:

- driska različnih povzročiteljev (bakterije, virusi, paraziti), zlasti pri ranljivi populaciji (otroci, ostareli, vojaki, turisti, zdravstveno osebje),
- okužbe s hrano in vodo,
- zoonoze,
- legioneloza (hoteli, razpršilci vode, klimatski stolpi, vodometi, bolnišnično okolje),
- oslovski kašelj, norice, ošpice in mumps,
- stafilokokne okužbe (domače in bolnišnično okolje, oddelki za novorojenčke ter kirurški oddelki),
- streptokokne okužbe – angina (otroci, v vojašnicah in bolnišnicah),
- okužbe, ki jih povzročajo virusi influence, respiratorni sicilijski virus in drugi povzročitelji akutnih okužb dihal.

Število zbolelih je odvisno od številnih dejavnikov, med njimi od vrste mikroba, deleža ne imunih prebivalcev, način širjenja posamezne nalezljive bolezni.

V Zasavski regiji lahko pričakujemo:

1. Pojav nalezljivih bolezni pri ljudeh (epidemija ali pandemija) večjega obsega:

V današnjem času se človeštvo spopada s porajajočimi se nalezljivimi boleznimi, katerih incidenca narašča ali pa predstavlja tveganje za porast bolezni v prihodnje.

To so nove bolezni, ki jih povzročajo novoodkriti mikroorganizmi (SARS, ebola, novi Korona virus (SARS, CoV, MERS-CoV), nove nalezljive bolezni, ki nastanejo zaradi spremembe poznanih mikrobov (pandemska influenza AH1N1 iz leta 2009, Aviarna influenza AH7N9), znane nalezljive bolezni, ki se širijo na nova zemljepisna območja (Denga, West Nile (virus zahodnega Nila), Čikungunja), že znane bolezni, ki postanejo ponovno problem zaradi odpornosti na zdravila (tuberkuloza, meningokokni meningitis), bolezni, ki so povezane z zaužitjem hrane, bolezni, ki so povezane s preskrbo za neakovostno pitno vodo, ali bolezni, ki se znova pojavijo zaradi prenehanja izvajanja javnozdravstvenih ukrepov (bolezni, proti katerim cepimo, na primer ošpice in otroška paraliza). Posebno vrsto nevarnosti predstavlja namerno oziroma nenamerno širjenje bioloških agensov (antraks, koze itn.).

Pojav epidemije oziroma pandemije nalezljive bolezni pri ljudeh ni le pomembna javnozdravstvena težava, temveč tudi širša družbena težava, v izjemno veliki razsežnosti pojava pandemije namreč lahko zbolijo 25 – 45 odstotkov populacije. Množični izbruh nalezljive bolezni lahko spremlja tudi visoka stopnja umrljivosti.

2. Pojav nalezljivih bolezni pri ljudeh (izbruh ali epidemijo) kot posledico naravne ali druge nesreče

Ob naravnih in drugih nesrečah se lahko zelo hitro poslabšajo osnovne življenjske razmere, zato je posledično višje tveganje za pojav in širjenje nalezljivih bolezni pri ljudeh predvsem ob potresih, poplavah, nevarnih boleznih pri živalih, nesrečah z nevarnimi snovmi, terorističnih napadih... Ob tovrstnih nesrečah poteka ukrepanje skladno z načrti zaščite in reševanja glede na nesrečo, glede na razmere (potres, poplava). V primeru sočasnega pojava nalezljive bolezni pa aktivnosti odziva na nalezljivo bolezen vodi in usklajuje minister pristojen za zdravje

Poleg nalezljivih bolezni obstajajo tudi številne druge nevarnosti za zdravje pri ljudeh, ki lahko zaradi svojega obsega ali resnosti ogrozijo zdravje ljudi. Med take nevarnosti sodijo tudi dogodki, povezani s hrano oziroma krmo.

Zagotavljanje varnosti živil v Republiki Sloveniji določata zakonodaja Evropske Unije – Uredba (ES) št. 178/2002 ter uredbe s področja higiene živil ter nacionalna zakonodaja. Uprava RS za varno hrano, veterinarstvo in varstvo rastlin je v sodelovanju z Ministrstvom za zdravje in NIJZ pripravila **Načrt ukrepov za obvladovanje nenavadnih dogodkov, povezanih s hrano oziroma krmo**. Dokument opredeljuje postopke sodelovanja vseh pristojnih organov na področju varne hrane in krme ter javnega zdravja, še posebej epidemiološke službe, pri identifikaciji tveganj in obvladovanju nenavadnih dogodkov, ki predstavljajo tveganje za zdravje ljudi.

1.6 Verjetnost nastanka verižnih nesreč

Glede na pričakovane posledice naravnih in drugih nesreč v regiji, da se ob pojavu nesreče pojavi nalezljiva bolezen ali obratno. V obeh primerih izvajamo ukrepe preprečevanja nastanka oziroma širjenje nalezljive bolezni.

Ob tovrstnih nesrečah poteka ukrepanje skladno z načrti zaščite in reševanja glede na nesrečo, glede na razmere (potres, poplava). V primeru sočasnega pojava nalezljive bolezni pa aktivnosti odziva na nalezljivo bolezen vodi in usklajuje minister pristojen za zdravje.

P-1001	Regijska ocena ogroženosti ob pojavu nalezljivih bolezni pri ljudeh
P-1003	Ocena tveganja za nevarnosti biološkega, kemičnega, okolijskega in neznanega izvora na zdravje ljudi (MZ)
P-1004	Načrt pripravljenosti zdravstva na epidemije/pandemijo nalezljive bolezni v Sloveniji (MZ)
P-1007	Načrt pripravljenosti na pandemijo gripe na področju zdravstva

1.7 Sklepne ugotovitve

Pojav nalezljive bolezni je realna grožnja, ki predstavlja veliko obremenitev vseh sektorjev družbe, s poudarkom na zdravstvenem sistemu.

Nalezljiva bolezen se lahko širi zelo hitro in v valovih, dolžino in trajanje vsakega vala ni vedno mogoče napovedati in je lahko povezana z visoko stopnjo obolevnosti in umrljivosti.

Obseg nalezljive bolezni in starostne skupine, ki jih bo pandemija najbolj prizadela, ni mogoče vnaprej predvideti.

Pojav epidemije ali pandemije nalezljivih bolezni pri ljudeh ima lahko:

- **politični vpliv:** socialni nemiri, nezadovoljstvo prebivalcev;
- **socialno-varnostni vpliv:** slabši ekonomski položaj prebivalcev in preskrba s hrano, vodo, zdravili ter drugimi dobrinami, kar lahko pripelje do socialnih nemirov. Povečano povpraševanje po dobrinah ima za posledico dvigovanje cen dobrin. Povečano je družbeno breme zaposlenih, pojavijo se lahko ropi zdravil ali zaščitne opreme, osnovnih življenjskih dobrin in premoženja ter ponaredek zdravil in zaščitne opreme;
- **ekonomski vpliv z gospodarsko in ekonomsko škodo:** na eni strani pomanjkanje delovne sile, na drugi strani pa povečanje brezposelnosti zaradi zmanjšane obsega proizvodnje v industriji, kmetijstvu in pri trgovanju, kar vpliva na bruto domači proizvod;
- **vpliv na kakovost bivanja in družbeno vključenost prebivalstva:** prenehanje izvajanja kulturnih dogodkov in drugih dejavnosti kulture vpliva ne samo na poslabšanje ekonomskega položaja tistih prebivalcev, ki se poklicno ukvarjajo s kulturo ali sodelujejo pri izvajanju kulturnih dejavnosti, temveč ima tudi širše družbene posledice, vključno z zadovoljevanjem socialnih, kulturnih in duhovnih potreb državljanov.

Za učinkovito spopadanje z nalezljivo boleznijo je treba zagotoviti:

- **hitro prepoznavanje** pojava nalezljive bolezni,
- **takojšnje ukrepanje** ob pojavu epidemije,
- **učinkovito izvajanje ukrepov** za omejitev širjenja okužbe,
- **učinkovito delovanje zdravstvenega sistema in**
- **prilagoditev celotne družbe** za delovanje v razmerah epidemije/pandemije.

2 OBSEG NAČRTOVANJA

2.1 Temeljne ravni načrtovanja

Temeljni načrt zaščite in reševanja ob pojavu epidemije oziroma pandemije nalezljive bolezni pri ljudeh je **državni načrt**, izdelan za primer razglasitve epidemije ali pandemije posamezne nalezljive bolezni pri ljudeh.

Zasavska Regija je po oceni ogroženosti v 4. razredu.

Vse tri občine v Zasavski regiji so v 3. razredu ogroženosti.

Izpostava URSZR Trbovlje za Zasavsko regijo izdelala celotni načrt zaščite in reševanja ob pojavu epidemije oziroma pandemije nalezljive bolezni pri ljudeh.

Občine izdelajo del načrta zaščite in reševanja oziroma dokumente, v katerih predvidijo način obveščanja ter razdelajo izvajanje s tem načrtom določenih zaščitnih ukrepov in nalog ZRP ali izdelajo cel načrt.

Načrt oziroma dele načrta zaščite in reševanja ob pojavu epidemije oziroma pandemije nalezljive bolezni pri ljudeh v Zasavju izdelajo nosilci načrtovanja:

- Izpostava URSZR Trbovlje,
- Občine Hrastnik, Trbovlje in Zagorje ob Savi.

Razred ogroženosti	Stopnja ogroženosti nosilca načrtovanja	Obveznosti nosilcev načrtovanja
1	Zelo majhna	Ni obveznosti.
2	Majhna	Ni treba izdelati načrta zaščite in reševanja, priporočljivo pa je pripraviti del načrta oziroma dokumente, v katerih predvidijo način obveščanja ter razdelajo izvajanje s tem načrtom določenih zaščitnih ukrepov in nalog ZRP.
3	Srednja	Treba je izdelati del načrta zaščite in reševanja oziroma dokumente, v katerih predvidijo način obveščanja ter razdelajo izvajanje s tem načrtom določenih zaščitnih ukrepov in nalog ZRP.
4	Velika	Treba je izdelati del načrta zaščite in reševanja oziroma dokumente, v katerih predvidijo način obveščanja ter razdelajo izvajanje s tem načrtom določenih zaščitnih ukrepov in nalog ZRP, priporočljivo pa je izdelati načrt zaščite in reševanja v celoti.
5	Zelo velika	Treba je izdelati načrt zaščite in reševanja v celoti.

Preglednica 2: Obveznosti nosilcev načrtovanja

Regijski načrt zaščite in reševanja ob pojavu epidemije oziroma pandemije nalezljive bolezni pri ljudeh je izdelan za primer razglasitve epidemije ali pandemije posamezne nalezljive bolezni pri ljudeh **na območju Zasavske regije ali/in Republike Slovenije.**

Z **regijskim** načrtom se urejajo:

- priprava in izvajanje zaščitnih ukrepov,
- priprava in izvajanje nalog zaščite, reševanja in pomoči (ZRP),
- vodenje sil ZRP,
- usklajevanje in sodelovanje z državnimi organi v regiji ter
- usklajevanje med regijsko in lokalno ravno.

Občine Hrastnik, Trbovlje in Zagorje ob Savi so glede na oceno ogroženosti ob pojavu nalezljivih bolezni pri ljudeh ter skladno s tem načrtom dolžne izdelati posamezne dele občinskega načrta zaščite in reševanja oziroma dokumente, v katerih predvidijo način obveščanja in razdelajo izvajanje zaščitnih ukrepov ter nalog ZRP in določijo organizacije, ki morajo izdelati načrte izvedbe zaščitnih ukrepov ter nalog ZRP.

Občine v Zasavski regiji sodijo v tretji razred ogroženosti.

Regija število občin	1. razred ogroženosti	2. razred ogroženosti	3. razred ogroženosti	4. razred ogroženosti	5. razred ogroženosti	Skupaj število občin	Razred ogroženosti regije
Zasavska regija	0	0	3	0	0	3	4

Preglednica 3: Število občin v Zasavski regiji, razvrščenih po razredih ogroženosti ob pojavu nalezljivih bolezni pri ljudeh (vir: Državna ocena ogroženosti ob pojavu nalezljivih bolezni pri ljudeh 3.0, 2016)

P – 1000	Evidenčni list o vzdrževanju načrta
----------	-------------------------------------

3 ZAMISEL IZVAJANJA ZAŠČITE, REŠEVANJA IN POMOČI

3.1 Temeljne podmene načrta

Temeljne podmene načrta zaščite in reševanja ob pojavu epidemije oziroma pandemije nalezljive bolezni pri ljudeh so:

1. Regijski načrt zaščite in reševanja ob pojavu epidemije oziroma pandemije nalezljive bolezni pri ljudeh je izdelan za primer razglasitve epidemije ali pandemije nalezljive bolezni pri ljudeh v Zasavju in RS, ko je treba poleg služb v zdravstveni dejavnosti in drugih služb uporabiti tudi regijske sile in sredstva za ZRP.
2. Odziv v regiji bo usklajen z usmeritvami NIJZ in odločitvami Poveljnika CZ Republike Slovenije.
3. V primeru, da v razmerah epidemije oziroma pandemije nalezljive bolezni v regiji ni zadostnih sredstev in sil za obvladovanje – zaprosi za pomoč državo.
4. Življenja prebivalcev so lahko ob epidemiji oziroma pandemiji nalezljive bolezni pri ljudeh ogrožena, zato morajo biti prebivalci na okuženih in ogroženih območjih, kjer obstaja tveganje za širjenje nalezljive bolezni, pravočasno in objektivno obveščeni o pričakovani nevarnosti, možnih posledicah, ukrepih in nalogah za zmanjšanje in odpravo posledic ter o ravnanju ob dogodku, ki pomeni tveganje za zdravje ljudi. Občine v svojih načrtih ali delih načrta natančneje določijo načine obveščanja prebivalcev.
5. V občinskih načrtih se določijo načini izvajanja osebne in vzajemne zaščite.

3.2 Zamisel izvedbe zaščite, reševanja in pomoči

3.2.1 Koncept odziva ob pojavu epidemije oziroma pandemije nalezljive bolezni pri ljudeh

Koncept odziva ob pojavu nalezljivih bolezni pri ljudeh:

1. POJAV PRVIH PRIMEROV POVZROČITELJA NALEZLJIVE BOLEZNI

- Posamezen izbruh ali nekaj izbruhov nalezljive bolezni pri ljudeh spremljajo in obvladujejo službe v zdravstveni dejavnosti.

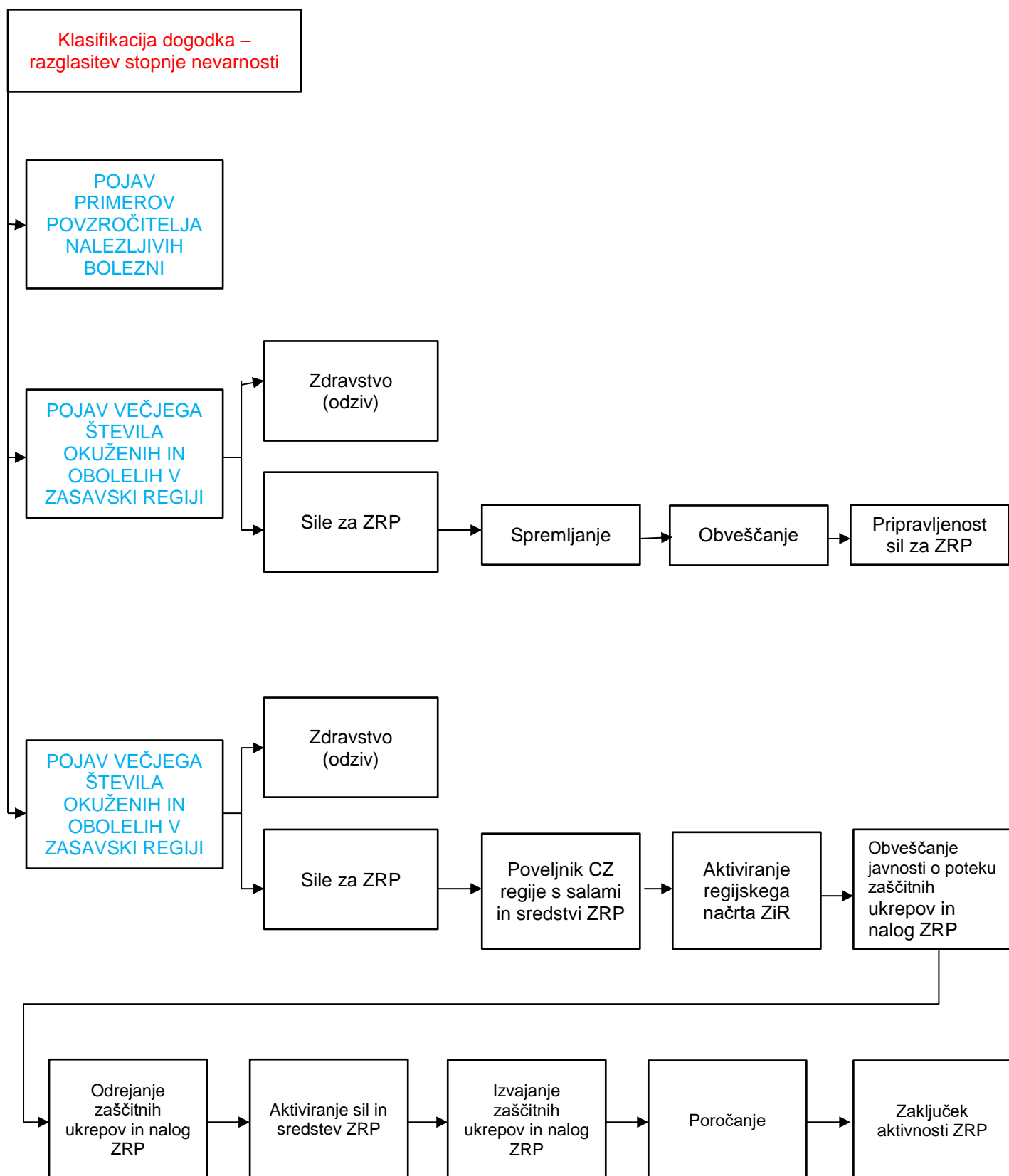
2. POJAV VEČJEGA ŠTEVILA OKUŽENIH IN OBOLELIH V SLOVENIJI

- Aktivnosti na regijski ravni izvajajo izvajalci zdravstvene dejavnosti v okviru mreže javne zdravstvene službe;
- sile za ZRP v regiji so v stanju pripravljenosti za pomoč pri zagotavljanju pogojev za delovanje zdravstva v razmerah epidemije/pandemije;
- s pripravami na izvajanje nalog v razmerah epidemije oziroma pandemije se prične na vseh nivojih načrtovanja in pri vseh nosilcih načrtovanja in izvajalcih nalog po načrtih.

3. RAZGLASITEV EPIDEMIJE

- Poleg zdravstva so vključena resorna ministrstva, ki izvajajo ukrepe za zmanjševanje širjenja bolezni na svojem področju v skladu z usmeritvami zdravstva, sile za ZRP, javni zavodi na področju ZRP, Rdeči križ Slovenije, prostovoljske in humanitarne organizacije, mednarodne organizacije;
- sile za ZRP iz regijske pristojnosti pri izvajanju zaščitnih ukrepov in nalog ZRP vodi poveljnik CZ regije ob podpori Štaba CZ regije v sodelovanju z MZ ob strokovni podpori NIJZ. Regijski poveljniki CZ usklajujejo vključevanje občinskih sil za ZRP s poveljniki CZ občin;
- na podlagi poteka epidemije oziroma pandemije nalezljive bolezni pri ljudeh NIJZ ocenjuje razmere na terenu ter pripravlja strokovna priporočila in sporočila. MZ o tem obvešča pristojne organe in javnost, v skladu z načrtom komuniciranja;
- **če je epidemija razglašena za območje ene ali več občin se lahko aktivira regijski načrtZiR**
- z aktiviranjem državnega načrta se aktivirajo tudi regijske in občinske sile in sredstva za ZRP ter načrti zaščite in reševanja ali posamezni deli občinskih načrtov zaščite in reševanja na ogroženih oziroma okuženih območjih;
- po aktiviranju regijskega načrta poveljnik CZ regije obvešča pristojne organe in javnost o načrtovanih zaščitnih ukrepih in nalogah ZRP, njihovem poteku, izvedbi ter vključenih silah za ZRP in vodenju ZRP.

KONCEPT ODZIVA OB POJAVU NALEZLJIVE BOLEZNI PRI LJUDEH V ZASAVSKI REGIJI



3.3 Uporaba načrta

Regijski načrt zaščite in reševanja ob pojavu epidemije oziroma pandemije nalezljive bolezni pri ljudeh v Zasavju – verzija 2.0, se aktivira, ko je razglašena epidemija oziroma pandemija nalezljive bolezni pri ljudeh na območju Zasavja in je treba poleg služb v zdravstveni dejavnosti in drugih služb uporabiti tudi regijske sile in sredstva za ZRP, izvajati zaščitne ukrepe in naloge ZRP *ter dejavnosti, opredeljene v načrtu dejavnosti Izpostave URSZR Trbovlje*.

Aktiviranje regijskega načrta / ko ni aktiviran državni – aktivira ga Regijski poveljnik CZ s soglasjem Poveljnika CZ Republike Slovenije.

Ko se aktivira Regijski načrt zaščite in reševanja ob pojavu epidemije oziroma pandemije nalezljive bolezni pri ljudeh, so aktivirani tudi občinski načrti zaščite in reševanja ali posamezni deli občinskih načrtov zaščite in reševanja na ogroženem oziroma okuženem območju, kjer je prišlo do pojava epidemije oziroma pandemije nalezljive bolezni pri ljudeh.

D – 19	Vzorec sklepa o aktiviranju načrta zaščite in reševanja
D – 20	Vzorec sklepa o preklicu aktiviranja načrta ZiR ob nesreči

4 SILE IN SREDSTVA ZA ZRP TER VIRI ZA IZVAJANJE NAČRTA

4.1 Organi in organizacije, ki lahko sodelujejo pri izvedbi nalog iz regijske pristojnosti

4.1.1 Regijski organi

- Izpostava URSZR Trbovlje,
- NIJZ OE Ljubljana,
- URSVHVVR, OU Celje,
- PU Ljubljana.

4.1.2 Sile za zaščito, reševanje in pomoč na regijski ravni

Enote, službe in organi CZ:

- Poveljnik CZ za Zasavsko regijo,
- Namestnik Poveljnika CZ za Zasavsko regijo,
- Štab CZ za Zasavsko regijo,
- Tehnično reševalne enote CZ,
- Enote CZ za radiološko, kemično in biološko zaščito (RKB),
- Služba za podporo,
- Regijski logistični center.

P – 1	Podatki o Poveljniku, namestniku poveljnika in članih štaba civilne zaščite
P – 3	Pregled sil za zaščito, reševanje in pomoč
P – 4	Podatki o organih, službah in enotah CZ zasavskih občin

Gasilske enote:

- PGD Trbovlje mesto (GEŠP)
- Prostovoljne gasilske enote v okviru GZ Hrastnik, GZ Trbovlje in GZ Zagorje ob Savi.

P – 11	Pregled gasilskih enot s podatki o poveljnikih in namestnikih poveljnikov
P – 12	Pregled gasilskih enot širšega pomena in njihovih pooblastil s podatki o poveljnikih in namestnikih poveljnikov

Enote in službe, ki jih organizirajo državni organi

- javna zdravstvena služba,
- Splošna bolnišnica Trbovlje
- veterinarske organizacije s koncesijo,
- CSD Zasavje.

P – 26	Pregled centrov za socialno delo v Zasavju
P – 27	Pregled zdravstvenih domov, zdravstvenih postaj in reševalnih postaj
P – 28	Pregled splošnih in specialističnih bolnic
P – 29	Pregled veterinarskih organizacij v Zasavju

Enote ter službe društev in drugih nevladnih organizacij:

Prostovoljske in humanitarne organizacije, ki se glede na poslanstvo in razpoložljivost prostovoljcev in materialnih sredstev vključijo v izvajanje nalog pomoči in oskrbe prebivalcev ob naravnih in drugih nesrečah v dogovoru z izpostavo URSZR in občinam:

- OZRK Hrastnik, Trbovlje in Zagorje ob Savi,
- Karitas,
- Taborniki
- Skavti,
- drugi

Za pripravljenost, opremljenost in usposobljenost enot so zadolženi ustanovitelji. Obveznosti ustanoviteljev so opredeljene v merilih za organiziranje, usposabljanje in opremljanje in v pogodbah o sofinanciranju za ukrepanje ob nesrečah, za tiste, ki jih sklepajo.

P – 7	Pregled javnih in drugih služb, ki opravljajo dejavnosti, pomembne za zaščito in reševanje
P – 24	Pregled enot, služb in drugih operativnih sestavov društev ter in drugih nevladnih organizacij, ki sodelujejo pri reševanju
P – 25	Pregled človekoljubnih organizacij

4.2 Materialno-tehnična sredstva za izvajanje načrta

Materialno-tehnična sredstva za izvajanje načrta so poleg potrebnih sredstev za izvajanje dejavnosti nosilca izdelave načrta dejavnosti še:

- osebna in skupinska zaščitna in reševalna oprema ter orodja za delovanje sil za ZRP ter
- objekti.

Potrebna materialno-tehnična sredstva zagotavljajo (nabavljajo, skladiščijo, vzdržujejo, distribuirajo, itd.) nosilci izdelave načrtov dejavnosti iz 7. poglavja tega načrta za najmanj en mesec delovanja.

Ob epidemiji oziroma pandemiji nalezljive bolezni pri ljudeh se predvideva uporaba naslednje opreme in sredstev:

- sredstva za osebno in skupinsko zaščito, različne ravni za zaščito dihal ali delov ali celega telesa. Glede na potrebe, ki jih skupaj opredelita zdravstvo in izvajalec dejavnosti;
- razkužila in naprave za njihovo aplikacijo;
- dodatna ali prilagojena oprema za izvajanje dejavnosti v pogojih epidemije.

Okvirna vrsta in količina potrebnih sredstev za posamezno nalezljivo bolezen oziroma skupine bolezni je določena v prilogi P – 1002.

P – 1002	Pregled-ocena potrebnih sil in sredstev za ZRP
----------	--

Regijske rezerve materialnih sredstev za ZRP

Državne rezerve materialnih sredstev (DRMS) so namenske zaloge opreme za zaščito, reševanje in pomoč, ki vključujejo tudi opremo za delovanje ob izbruhu nalezljive bolezni. URSZR določen del DRMS skladišči v Regijskih logističnih centrih (RLC), ki so namenjena za takojšnje aktiviranje za potrebe regije oziroma za pomoč izven regije.

URSZR načrtuje in izvaja letne nabave za namen dopolnjevanja DRMS.

O uporabi DRMS za primer naravnih in drugih nesreč in za pomoč prizadetim ob pojavu nalezljivih bolezni pri ljudeh odloča Vlada RS, v nujnih primerih pa o njihovi uporabi odloči Poveljnik CZ RS.

DRMS so skladiščene v DLC Roje in regijskih logističnih centrih.

P – 6	Pregled osebne in skupne opreme ter sredstev pripadnikov enot za ZRP
P – 8	Pregled materialnih sredstev iz državnih rezerv za primer naravnih in drugih nesreč
P – 1002	Pregled-ocena potrebnih sil in sredstev za ZRP
P – 1005	Program oblikovanja državnih rezerv materialno tehničnih sredstev za zaščito, reševanje in pomoč v obdobju 2018-2022

4.3 Predvidena finančna sredstva za izvajanje načrta

Finančna sredstva se načrtujejo za sodelujoče sile ZRP za:

- stroške operativnega delovanja (povračila stroškov za aktivirane pripadnike CZ in druge sile ZRP),
- stroške dodatnega skladiščenja, vzdrževanja in servisiranja uporabljene opreme
- stroške usposabljanja enot in služb,
- materialne in logistične stroške (organizacijske in prevozne stroške, prehrano, nastanitev ipd.),
- stroške izvedbe ukrepov.

D – 1	Načrtovana finančna sredstva za izvajanje načrta ZIR za regijo Zasavje
-------	--

5 OPAZOVANJE, OBVEŠČANJE IN ALARMIRANJE

5.1 Opazovanje in spremljanje širjenja nalezljivih bolezni pri ljudeh

Spremljanje nalezljivih bolezni izvajajo OE NIJZ na podlagi Zakona o nalezljivih boleznih.

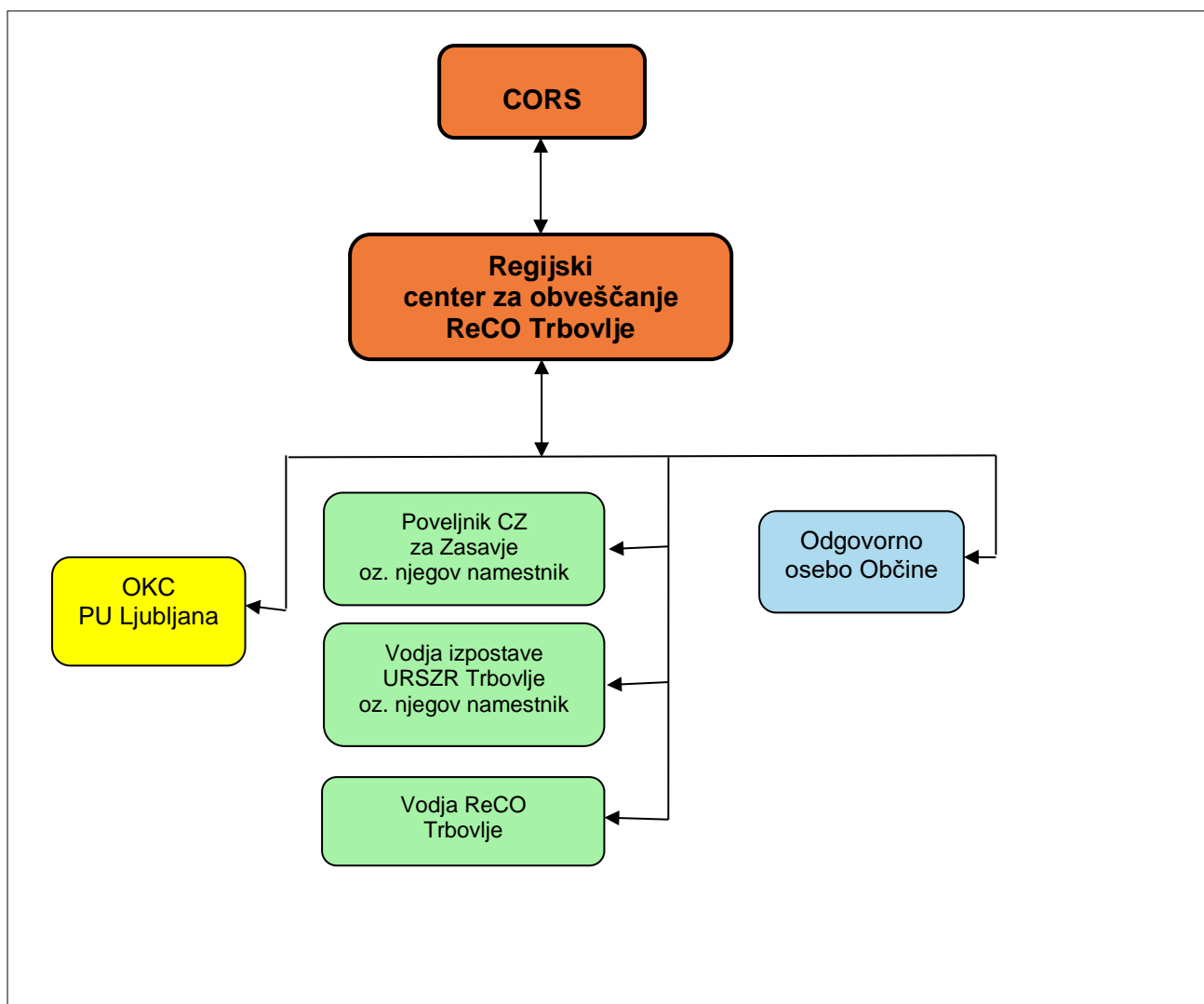
5.2 Obveščanje pristojnih organov in služb na regijski ravni

Regijski center za obveščanje Trbovlje po prejemu obvestila CORS o razglasitvi epidemije oziroma pandemije nalezljive bolezni pri ljudeh v Republiki Sloveniji obvesti:

- Poveljnika CZ za Zasavje oziroma njegovega namestnika,
- Vodjo Izpostave URSZR Trbovlje oziroma osebo, ki ga nadomešča,
- Vodjo Centra za obveščanje Trbovlje,
- OKC PU Ljubljana,
- Osebe, ki so določene za sprejem obvestila ReCO Trbovlje o nesreči v občini (v skladu z načrti obveščanja in aktiviranja lokalnih skupnosti).

Regijski Center za obveščanje Trbovlje za obveščanje ob razglasitvi epidemije oziroma pandemije nalezljive bolezni pri ljudeh obvešča pristojne osebe po seznamu. Obvesti le prvo določeno pristojno osebo oziroma prvo dosegljivo osebo na seznamu.

Na enak način ReCO Trbovlje posreduje tudi vse ostale informacije iz Centra za obveščanje Republike Slovenije.



Slika 2: Shema obveščanja ob pojavu epidemije oziroma pandemije nalezljive bolezni pri ljudeh v Zasavski regiji

P – 2	Podatki o odgovornih osebah in zaposlenih na Izpostavi URSZR Trbovlje
P – 15	Podatki o odgovornih osebah, ki se jih obvešča o nesreči
D – 22/4	Načrt dejavnosti Regijskega centra za obveščanje Trbovlje

5.3 Obveščanje splošne javnosti

Ob razglašeni epidemiji je obveščanje splošne javnosti v pristojnosti države.

Po aktiviranju Štaba CZ za Zasavje sporočila za javnost glede poteka izvajanja zaščitno-reševalnih aktivnosti pripravi in posreduje v objavo Štab CZ za Zasavje.

To nalogo v Štabu CZ za Zasavje opravlja predstavnik za odnose z javnostmi v sodelovanju s predstavnikom OE NIJZ Ljubljana, ki vsebino sporočil predhodno uskladi tudi s prizadetimi občinami.

- ReCO Trbovlje dnevne in izredne informativne biltene CORS posreduje prejemnikom v Zasavski regiji.

P – 17	Seznam prejemnikov informativnega biltena
P – 18	Seznam medijev, ki bodo posredovala obvestila o izvedenem alarmiranju in napotke za izvajanje zaščitnih ukrepov

6 AKTIVIRANJE SIL IN SREDSTEV ZA ZRP

6.1 Aktiviranje regijskih sil za ZRP

Enote, službe in druge operativne sestave sil za ZRP, ki so v regijski pristojnosti, na podlagi odredbe Poveljnika CZ regije ali njegovega namestnika, aktivira ReCO Trbovlje ali izpostava URSZR Trbovlje.

ReCO Trbovlje ali Izpostava URSZR Trbovlje aktivira tudi pripadnike enot, služb in drugih operativnih sestav sil za ZRP, ki so v državni pristojnosti, na zahtevo poveljnika CZ Republike Slovenije ali njegovega namestnika oziroma poveljnika državne enote za hitre intervencije ali njegovega namestnika.

Ekološki laboratorij z mobilno enoto ter zavode in druge organizacije, ki so na podlagi pogodbe z URSZR pristojni za identifikacijo nevarnih snovi oziroma svetovanje pri izvajanju intervencij aktivira CORS.

O protiepidemijskih zdravstvenih ukrepih odloča Ministrstvo za zdravje (MZ) na podlagi predloga NIJZ. Poveljnik CZ za Zasavje spremlja razmere na okuženem oziroma ogroženem območju in odloča o izvajanju zaščitnih ukrepov in nalogah ZRP.

Za pomoč Policije pri izvajanju ZRP ob epidemiji oziroma pandemiji lahko poveljnik CZ za Zasavje ali njegov namestnik zaprosi preko Poveljnika CZ RS.

Predlog za aktiviranje in uporabo zmogljivosti Slovenske vojske (SV) poda Poveljnik CZ za Zasavje Poveljniku CZ RS.

Izpostava URSZR Trbovlje vpokliče in določi naloge za pripadnike CZ regije. Ti urejajo tudi vse zadeve, povezane z nadomestili plač in povračili stroškov, ki jih imajo pripadniki CZ ter drugih sil za ZRP (poklicni in prostovoljci) pri opravljanju nalog ZRP. V primeru aktiviranja regijskega načrta, država krije vse stroške, povezane s pripravljenostjo in delovanjem teh sil na prizadetem območju.

Regijske sile za ZRP, ki odidejo na prizadeta območja, zberejo na svojih zbirališčih. Na podlagi zahtev občin prizadetega območja, občine določijo njihovo delovišče in izdajo delovne naloge.

P – 5	Seznam zbirališč sil za zaščito, reševanje in pomoč
D – 14	Vzorec odredbe o aktiviranju sil in sredstev za zaščito, reševanje in pomoč
D – 15	Vzorec delovnega naloga
D – 23	Dokumenti o aktiviranju pripadnikov regijskih enot in služb za ZRP v Zasavju

Aktiviranje sredstev pomoči

Materialna pomoč države ob pojavu nalezljivih bolezni pri ljudeh obsega posredovanje pri zagotavljanju posebne opreme, ki jo potrebujejo sile za ZRP za izvajanje zaščitnih ukrepov in nalog ZRP, ter pomoč v obliki zaščitne in reševalne opreme, objektov, finančnih sredstev, hrane, pitne vode ter zdravil in drugih življenjskih pripomočkov.

O uporabi državnih rezerv materialnih sredstev (DRMS) za pomoč ob pojavu nalezljivih bolezni pri ljudeh odloča Poveljnik CZ RS na zahtevo Poveljnika CZ za Zasavje.

V regijskem logističnem centru se:

- skladišči in razdeljuje oprema in sredstva za ZRP, štabom, enotam in službam Civilne zaščite,
- skladišči in razdeljuje opremo in sredstva iz zalog materialnih sredstev prizadetim prebivalcem ob naravnih in drugih nesrečah (preko izpostave URSZR Trbovlje in občin),
- skladišči in razdeljuje opremo in sredstva za delovanje javne zdravstvene službe,
- zbira, skladišči in razdeljuje humanitarna in mednarodna pomoč,
- pomaga pri distribuciji opreme in sredstev iz državnih blagovnih rezerv in sredstev iz mednarodne humanitarne pomoči.

D – 3	Načrt organizacije delovanja Regijskega logističnega centra Trbovlje
D – 17	Vzorec prošnje za državno pomoč

7 UPRAVLJANJE IN VODENJE

7.1 Organi in njihove naloge

Operativno strokovno vodenje CZ in drugih sil za ZRP se organizira in izvaja kot enoten sistem na lokalni, regionalni in državni ravni. Vodenje sil za ZRP in vodenja izvajanja zaščitnih ukrepov in nalog ZRP je urejeno z Zakonom o varstvu pred naravnimi in drugimi nesrečami (Uradni list RS, št. 51/06-UPB-1, 97/10 in 21/18-ZNOrg).

7.1.1 Poveljnik CZ za Zasavje

- Oceni potrebo po vključevanju regijskih sil in sredstev ZRP,
- Odloča o aktiviranju sil zaščite, reševanja in pomoči na nivoju regije,
- Aktivira regijski načrt zaščite in reševanja
- Ovrednoti predloge o izvajanju zaščitnih ukrepov, jih odreja in prekliče, ko so za to izpolnjeni pogoji,
- Operativno in strokovno vodi dejavnost CZ, skrbi za povezano ter usklajeno delovanje vseh sil za ZRP iz regijske in občinske pristojnosti,
- Usklajuje operativne zaščitne ukrepe in naloge ZRP ter drugih državnih organov na regijski ravni in občin,
- Koordinira aktivnosti s poveljniki CZ občin ter na njihovo zahtevo organizira potrebno pomoč v silah in sredstvih za zaščito, reševanje in pomoč ter izvaja koordinacijo s sosednjimi regijami,
- na zahtevo poveljnikov CZ prizadetih občin organizira oziroma zaprosi za potrebno pomoč v silah in sredstvih za zaščito, reševanje in pomoč,
- Usklajuje sprejem pomoči v silah in sredstvih za območje Zasavske regije,
- Usmerja dejavnost in poroča poveljniku CZ RS o izvršenih ukrepih in stanju na prizadetem območju,
- Vodi pripravo končnega poročila o izvajanju zaščite in reševanja ter ga posreduje Poveljniku CZ RS ter
- Opravlja druge naloge iz svoje pristojnosti.

7.1.2 Izpostava URSZR Trbovlje

- Izdela Načrt dejavnosti ob nesreči
- Opravlja upravne in strokovne naloge zaščite, reševanja in pomoči iz svoje pristojnosti (pozivanje pripadnikov, vodenje finančnih zadev),
- Zagotavlja delovanje komunikacijskega sistema za delovanje regijskih in občinskih sil za ZRP,
- Zagotavlja informacijsko podporo organom vodenja na regijski ravni,
- Obvešča pristojne organe o aktiviranju regijskega načrta,
- Zagotavlja prostorske, telekomunikacijske in druge pogoje za delo poveljnika CZ za Zasavje in člane Štaba CZ za Zasavje,
- Nudi administrativno in logistično pomoč poveljniku in članom štaba CZ za Zasavje pri vodenju zaščite, reševanja in pomoči ter pri odpravljanju posledic,
- Skrbi za delovanje Regijskega logističnega centra,
- Zagotavlja logistično podporo pri delovanju regijskih sil ZRP,
- zagotavlja Službo za podporo poveljniku CZ za Zasavje,
- Zbira, obdeluje in posreduje podatke o nesreči in drugih, z njo povezanih, dogodkih ter
- Opravlja druge naloge iz svoje pristojnosti.

D – 2	Načrt delovanja Izpostave URSZR Trbovlje ter zagotovitev prostorskih in drugih pogojev za delo poveljnika CZ in štaba CZ za Zasavje
-------	---

7.1.3 Policijska uprava Ljubljana

- Varuje življenja, osebno varnost in premoženje ljudi ter vzdržuje javni red na prizadetem območju,
- Preprečuje, odkriva in preiskuje kazniva dejanja ter prekrške, odkriva in prijema njihove storilce ter druge iskane osebe in jih izroča pristojnim organom,
- Nadzira in skladno s stanjem prometne infrastrukture ureja promet ter omogoča interveniranje silam za ZRP,
- Skladno z razmerami varuje državno mejo in izvaja mejni nadzor ter policijske naloge v zvezi s tujci,
- s svojo letalsko enoto sodeluje pri opravljanju policijskih, humanitarnih, oskrbovalnih, izvidovalnih in drugih nalog, pomembnih za ZRP,
- Izvaja zakonsko določene naloge in nudi pomoč pri izvajanju določenih ukrepov, ki jih odredijo pristojne inštitucije (prepoved oziroma omejitev gibanja prebivalstva na okuženih ali neposredno ogroženih območjih; prepoved zbiranja ljudi po šolah, kinodvoranah, javnih lokalih ali drugih javnih mestih, dokler ni več nevarnosti širjenja nalezljive bolezni),
- Sodeluje pri identifikaciji žrtev ter
- Opravlja druge naloge iz svoje pristojnosti.

D – 22/1	Načrt dejavnosti Policijske uprave Ljubljana
----------	--

7.1.4 Nacionalni inštitut za javno zdravje, OE Ljubljana

- predlagajo in izvajajo ukrepe za preprečevanje epidemije in pandemije nalezljive bolezni pri ljudeh,
- izvajajo epidemiološko spremljanje epidemijskega oziroma pandemijskega pojavljanja nalezljivih bolezni,
- ob pojavu nalezljive bolezni pripravijo oceno tveganja za javno zdravje,
- usklajujejo pripravo smernic in standardnih postopkov za obvladovanje epidemije oziroma pandemije nalezljivih bolezni pri ljudeh,
- opredeljujejo potrebe po laboratorijski diagnostiki mikroorganizmov, komunicira in posreduje informacije za splošne in strokovne javnosti skladno s planom obveščanja,
- po potrebi vzpostavijo linijo odprtega telefona za prebivalstvo za informacije o preprečevanju širjenja nalezljivih bolezni pri ljudeh,
- predlagajo in izvajajo ukrepe za zagotavljanje izolacije in karantene,
- predlagajo strategijo in operativni načrt zaščite s cepljenjem in z zdravili, ter ga po potrebi izvajajo,
- opravljajo druge naloge iz svoje pristojnosti.

D – 22/	Načrt dejavnosti NIJZ, OE Ljubljana
---------	-------------------------------------

7.1.5 Uprava za varno hrano, veterinarstvo in varstvo rastlin, OU Celje

- Spremlja stanje in sprejema ukrepe za preprečevanje pojava in širjenja zoonoz,
- Zagotavlja medsebojno sodelovanje in obveščanje z NIJZ in MZ ob pojavu zoonoz pri živalih in v primeru izbruhov okužb, povzročenih z živili,
- V sodelovanju z MZ pripravi kratkoročne in dolgoročne preventivne ukrepe in programe za varstvo prebivalstva pred zoonozami, pri čemer se določijo ukrepi, izvajalci, roki in sredstva za njihovo izvedbo,
- Usklajuje izvajanje odrejenih zdravstvenih in zaščitnih ukrepov ter nalog ZRP,
- Odreja oziroma izvaja ukrepe za ugotavljanje, preprečevanje širjenja in zatiranje bolezni živali, skladno z zakonodajo,
- Izdaja obvezna navodila uradnim veterinarjem UVHVVR in veterinarskim organizacijam,
- Spremlja gibanje bolezni živali v državi in tujini ter o tem obvešča vse zainteresirane javnosti v Sloveniji in tujini,
- Izvaja inšpekcijski nadzor nad varnostjo živil oziroma hrane,
- Opravlja druge naloge iz svoje pristojnosti.

D – 22/	Načrt dejavnosti UVHVVR, OU Celje
---------	-----------------------------------

Predstavniki državnih organov na ravni regije, ki ne izdelujejo načrtov dejavnosti so vključeni v izvajanje nalog ZRP kot člani regijskega štaba CZ.

7.1.7 Nevladne in druge organizacije

Območne organizacije Rdečega križa, Slovenska Karitas, PGD Trbovlje mesto (GEŠP) in prostovoljna gasilska društva GZ v Zasavju izdelajo načrt delovanja ob aktiviranju, kjer opredelijo naloge, ki jih lahko izvajajo v primeru aktiviranja :

- Vključujejo se v skupne akcije zaščite, reševanja in pomoči na podlagi odločitve poveljnika CZ za Zasavje oz. njegovega namestnika in
- Izvajajo naloge iz svoje pristojnosti.

7.1.8 Enote in službe, ki jih organizirajo državni organi

Zdravstveni domovi v Zasavju in SB Trbovlje:

- Organizirajo in izvajajo medicinsko oskrbo na terenu in v zdravstvenih ustanovah,
- Koordinirajo sile in sredstva zdravstva v Zasavju in posredujejo pri zagotavljanju pomoči iz drugih regij ter
- Izvajajo druge ukrepe in naloge iz svoje pristojnosti.

D – 22/2	Načrt dejavnosti SB Trbovlje
----------	------------------------------

Veterinarske organizacije s koncesijo:

- Spremljajo stanje na terenu,
- Izvaja odredene zdravstvene in zaščitne ukrepe ter naloge ZRP,
- Izvaja ukrepe za ugotavljanje, preprečevanje širjenja bolezni živali,
- Opravlja druge naloge iz svoje pristojnosti.

P – 29	Pregled veterinarskih organizacij
--------	-----------------------------------

7.2 Operativno vodenje

Ob aktiviranju regijskega načrta vodi aktivnosti ZRP na območju Zasavja Poveljnik CZ za Zasavje v sodelovanju s poveljnikom CZ RS in občinskimi poveljniki CZ.

Na podlagi napovedi poteka epidemije ali pandemije in ocene razmer Poveljnik CZ RS določi zaščitne ukrepe in naloge ZRP ter o tem obvesti poveljnika CZ za Zasavje.

Poveljnik CZ za Zasavje usklajuje in usmerja aktivnosti, ko se aktivirajo regijske sile in sredstva za ZRP in se v intervencijo vključijo gasilske ter druge enote iz več občin, policija in SV.

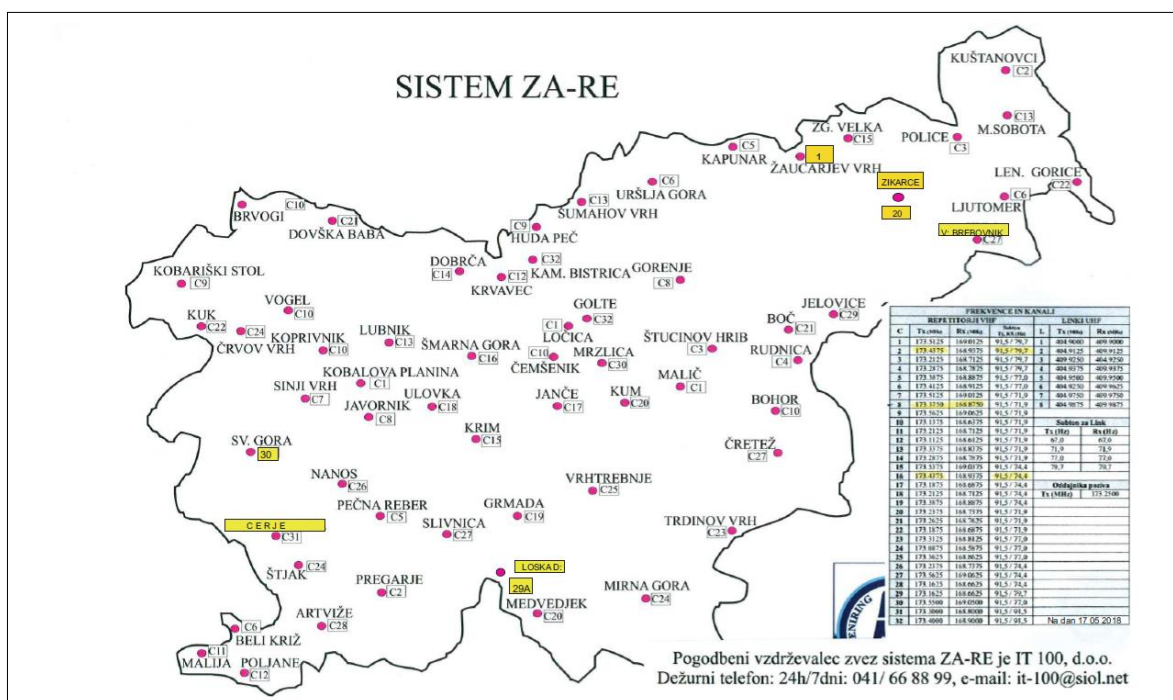
Operativno strokovno vodenje sil za ZRP v Zasavju izvaja Poveljnik CZ za Zasavje ob pomoči štaba CZ za Zasavje, v sodelovanju s poveljniki CZ prizadetih občin, vodjo intervencije in vodjo reševalnih enot.

Dejavnosti za ZRP na območju občine operativno vodi Poveljnik CZ občine s pomočjo štaba CZ občine.

D – 2	Načrt dejavnosti Izpostave URSZR Trbovlje ter zagotovitev prostorskih in drugih pogojev za delo poveljnika CZ in štaba CZ za Zasavje
-------	--

7.3 Organizacija zvez

Prenos podatkov in komuniciranje med organi vodenja, reševalnimi službami in drugimi izvajalci zaščite, reševanja in pomoči poteka s storitvami oziroma zvezami, kot so opredeljene v državnem načrtu.



Slika 3: Repetitorske postaje s kanali sistema ZA-RE (URSZR, 2018)

Na območju **Zasavja** delujejo trije **repetitorji** (Čemšenik, Kulte in Mrzlica). Izpad repetitorja se lahko nadomesti z mobilnim repetitorjem.

Ob omejeni uporabi sistema zvez ZARE zaradi razgibanje konfiguracije terena je mobilni repetitor možno postaviti praviloma v **dveh** urah na določeno lokacijo. Center za obveščanje Trbovlje posreduje zahtevo za namestitve mobilnega repetitorja v Zasavju (lokacija odvisna od nesreče). Mobilni repetitor se nahaja pri ekipi za postavitve mobilnega repetitorja v PGD Trbovlje mesto.

Uporaba mobilnih repetitorskih postaj ZA-RE

Mobilne repetitorske postaje se uporabljajo za nadomestilo izpadlih repetitorskih postaj radijske mreže sistema zvez ZA-RE ali za izboljšanje delovanja te mreže, če gre za lokacijo s slabšo pokritostjo z radijskim signalom ZA-RE ali za potrebe po dodatnem repetitorju zaradi povečanega radijskega prometa oziroma zahteve zaradi organizacije prometa radijskih zvez ZA-RE ob nesreči.

Podsistem osebnega klica

V sistemu zvez ZA-RE deluje tudi podsistem osebnega klica (pozivniki). Ta omogoča pošiljanje pisnih sporočil imetnikom sprejemnikov osebnega klica. Sporočila na območju Zasavja pošilja Regijski Center za obveščanje (ReCO)Trbovlje. Če bi bilo nujno, bi bilo mogoče namestiti tudi mobilni digitalni repetitor.

P – 19	Radijski imenik sistema zvez ZA-RE
D – 4	Načrt zagotavljanja zvez ob nesreči
D – 1007	Organizacijska shema zvez

8 ZAŠČITNI UKREPI TER NALOGE ZAŠČITE, REŠEVANJA IN POMOČI

Ob pojavu epidemije oziroma pandemije nalezljive bolezni pri ljudeh se bodo poleg splošnih in posebnih zdravstvenih ukrepov za preprečevanje in obvladovanje nalezljivih bolezni pri ljudeh na področju zdravstva izvajali tudi zaščitni ukrepi in naloge ZRP.

8.1 Splošni in posebni zdravstveni ter drugi posebni ukrepi za preprečevanje in obvladovanje nalezljivih bolezni pri ljudeh

Za določitev splošnih in posebnih zdravstvenih ter drugih posebnih ukrepov za preprečevanje in obvladovanje nalezljivih bolezni pri ljudeh je zadolžen NIJZ, v Zasavju OE NIJZ Ljubljana, zdravstveno nadzorstvo pa izvajata ZIRS OE Celje in UVHVVR OE Celje skladno s svojimi pristojnostmi.

Posebne ukrepe za preprečevanje in obvladovanje izvajajo fizične in pravne osebe, ki izvajajo zdravstveno dejavnost, pri nalezljivih boleznih, ki se prenašajo med živalmi in človekom (zoonozah), pa tudi fizične in pravne osebe, ki opravljajo veterinarsko dejavnost.

Posebni ukrepi so:

- Osamitev (izolacija), karantena, obvezno zdravljenje in poseben prevoz bolnikov;
- Cepljenje (imunizacija in imunoprofilaksa) ter zaščita z zdravili (kemoprofilaksa);
- Dezinfekcija, dezinsekcija in deratizacija;
- Drugi posebni ukrepi.

V primeru potreb po dodatni pomoči pri izvajanju teh posebnih ukrepov lahko po odločitvi Poveljnika CZ RS oziroma poveljnika CZ za Zasavje sodelujejo tudi **sile za ZRP** ter po potrebi tudi SV s svojimi razpoložljivimi zmogljivostmi. Pogoje in način izvajanja posebnih ukrepov opredeli ministrstvo, pristojno za zdravje.

Sile za ZRP bodo sodelovale pri izvajanju posebnih ukrepov in nalog, in sicer pri:

- delitvi in dostavi materialnih sredstev za izvajalce zdravstvene dejavnosti,
- meritvah telesne temperature na kontrolnih točkah pri prehodu državne meje,
- organizaciji osnovne oskrbe s hrano osebam v karanteni in izolaciji,
- dezinfekciji, dezinsekciji in deratizaciji,
- organizaciji usposabljanj za pravilno in varno izvajanje nalog in za pravilno uporabo zaščitnih sredstev.

Pogoje, način izvedbe nalog sodelujoče in njihove pristojnosti, aktivnosti in nadzor nad izvajanjem posebnih ukrepov opredeli ministrstvo, pristojno za zdravje.

Pogoje, način in sredstva za izvajanje dezinfekcije, dezinsekciji in deratizaciji predpiše minister, pristojen za zdravje v sodelovanju z ministrom, pristojnim za kmetijstvo in ministrom, pristojnim za okolje in prostor.

Osamitev (izolacija)

Osamitev (izolacija) je ukrep, s katerim se omeji svobodno gibanje, ki ga določi lečeči zdravnik, NIJZ ali njegove območne enote obolelemu za nalezljivo boleznijo, da se omeji svobodno gibanje, kadar to lahko povzroči neposreden ali posreden prenos bolezni na druge osebe. Glede na način prenosa nalezljive bolezni in stanje kužnosti bolnika se določi vrsta osamitve, ki lahko poteka na bolnikovem domu, v zdravstvenem zavodu (hospitalizacija) ali pa na za ta namen posebej določenem prostoru. Osamitev lahko traja največ toliko časa, kolikor traja kužnost.

D – 1020	Seznam lokacij primernih za izolacijo
D – 1021	Pogoji, ki jih mora izpolnjevati objekt namenjen za nastanitev oseb v izolaciji
D – 1023	Navodila za osebe, ki so napotene v izolacijo
D – 1024	Potrebna MTS za izvedbo izolacije

Karantena

Karantena je ukrep, s katerim se omeji svobodno gibanje in določijo obvezni zdravstveni pregledi zdravim osebam, ki so bile ali za katere se sumi, da so bile v stiku z nekom, ki je zbolel za kugo, virusno hemoragično mrzlico (Ebola, Lassa, Marburg) ali nalezljivo boleznijo, za katero je bila razglašena epidemija. Karanteno odredi minister, pristojen za zdravje, na predlog NIJZ.

D – 1027	Seznam lokacij primernih za karanteno
D – 1028	Pogoji, ki jih mora izpolnjevati objekt namenjen za nastanitev oseb v karanteni
D – 1029	Vzorec pogodbe z izvajalcem karantene
D – 1030	Navodila za osebe, ki so napotene v karanteno
D – 1031	Potrebna MTS za izvedbo karantene
D – 1032	Priporočila za pripravo objekta za karanteno, ravnanje osebja in nastanjenih v karanteni (NIJZ)

Drugi ukrepi s katerimi se omeji svoboda gibanja

Ob pojavu epidemije ali pandemije nalezljive bolezni pri ljudeh, kadar s splošnimi in posebnimi ukrepi ni mogoče preprečiti, da se v RS zanesejo in v njej razširijo določene nalezljive bolezni lahko Vlada RS, odredi tudi **druge posebne ukrepe**, kot so:

- določi pogoje za potovanje v države, v katerih obstaja možnost okužbe z nevarno nalezljivo boleznijo, ali za prihod iz teh držav,
- prepove oziroma omeji gibanje prebivalstva na okuženih in ogroženih območjih,
- prepove zbiranje ljudi po šolah, kinodvoranah, javnih lokalih in drugih javnih mestih, dokler ne preneha nevarnost širjenja nalezljive bolezni,
- omeji in prepove promet posameznih vrst blaga in izdelkov.

Pri izvajanju drugih posebnih ukrepov sodeluje tudi Policija in organi in enote za zaščito, reševanje in pomoč. Ministrstvo, pristojno za zdravje tudi v sodelovanju s Policijo in Civilno zaščito, določi pogoje, način izvedbe, sodelujoče in njihove pristojnosti, posamezne aktivnosti pristojnih ter nadzor nad izvajanjem drugih posebnih ukrepov.

Glede materialne dolžnosti, nadomestila plače, varstva pri izvrševanju dolžnosti, povračilu škode in odgovornosti za povzročeno škodo se smiselno uporabljajo predpisi, ki urejajo varstvo pred naravnimi in drugimi nesrečami.

Drugi ukrepi:

V določenih primerih nalezljivih bolezni se za širjenje bolezni lahko uporabljajo tudi ukrepi s katerimi se ugotavlja prisotnost znakov bolezni. Eden od takih je izvajanje ukrepa merjenja telesne temperature, ki ga izvajajo posamezniki, ki so primerno usposobljeni. Ukrepi se lahko izvajajo na mejah, na vstopnih točkah v poslovne objekte in poslovne zgradbe ter objekte institucionalnega varstva in druge.

Lastniki ali upravljavci objektov v skladu s priporočili NIJZ določijo ukrepe, način izvajanja ukrepov in odgovorne za izvajanje ukrepov za preprečitev širjenja okužbe in z njimi seznanijo uporabnike objektov.

D – 1008	Načrt sodelovanja ZRP na občinski in državni ravni za izvajanje karantene oziroma izolacije
D – 1009	Navodila RKS za člane ekip PP za izvajanje nalog ob epidemiji

8.2 Zaščitni ukrepi in naloge zaščite, reševanja in pomoči

Ukrepi in naloge zaščite, reševanja in pomoči so namenjeni preprečitvi, ublažitvi, zmanjšanju nastanka in odpravi posledic epidemije oziroma pandemije nalezljive bolezni pri ljudeh.

Ob pojavu epidemije oziroma pandemije nalezljive bolezni pri ljudeh se izvajajo naslednji zaščitni ukrepi in naloge ZRP:

- prostorski, urbanistični, gradbeni in drugi tehnični ukrepi (ukrep),
- RKB zaščita - biološka zaščita (ukrep),
- prva pomoč in nujna medicinska pomoč (naloga),
- pomoč ogroženim in prizadetim (okuženim) prebivalcem (naloga),
- zagotavljanje osnovnih pogojev za življenje (naloga).

8.2.1 Prostorski, urbanistični, gradbeni in drugi tehnični ukrepi

Če je posledica epidemije ali pandemije nalezljive bolezni pri ljudeh večje število mrtvih, je treba infektivna trupla ustrezno zaščititi pred okoljskimi vplivi skladno z Navodilom za ravnanje z infektivnimi trupli (D – 1001) in Pravilnikom o prevozu in pokopu posmrtnih ostankov (Uradni list RS, 70/97, 61/11, 53/17 in 56/17 –popr.).

Izpostava URSZR Trbovlje ali Štab CZ za Zasavje obvesti občine z informacijami, ki so jih prejeli s strani Regijskega Centra za obveščanje Trbovlje ali Štaba CZ RS.

Občine v svojih prostorskih načrtih natančno določijo lokacije za pokop večjega števila mrtvih, ki se načrtujejo tudi izven obstoječih pokopališč. Poleg tega vnaprej pripravijo mesta za hrambo infektivnih trupel, če vseh trupel ne bi mogli pravočasno pokopati.

Trupla do mesta pokopa prepeljejo pristojne javne službe. NIJZ pripravi navodila in usmeritve glede pogojev in načina izvedbe prevoza, pokopa, izkopa in prekopa posmrtnih ostankov v razmerah razglašene epidemije/pandemije.

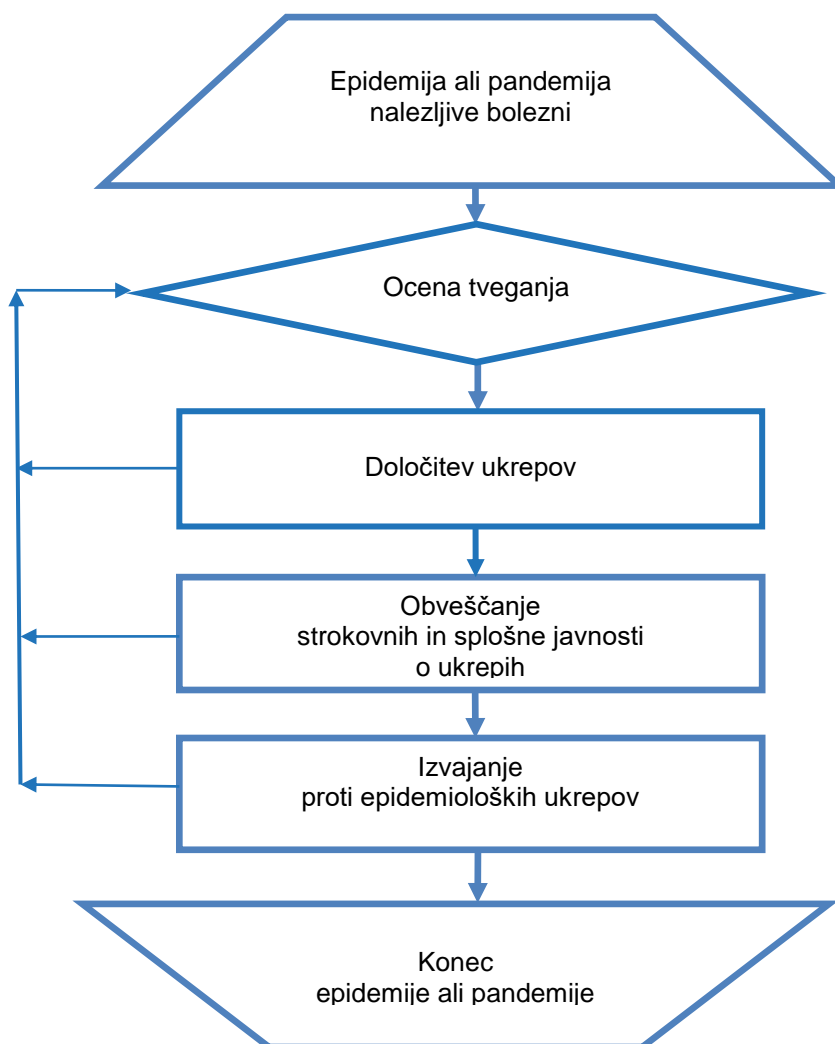
Občine poskrbijo za ustrezno obveščenost prebivalcev glede predpisanih omejitev in pogojev pokopa posmrtnih ostankov.

Po prejemu navodil začnejo občine izvajati zaščitni ukrep in poročajo o realizaciji Poveljniku CZ za Zasavje.

D – 1002	Navodilo za ravnanje z infektivnimi trupli
D – 1010	Priporočila za postopanje z umrlim s COVID-19
D – 1011	Higienska priporočila za preprečevanje okužb z novim korona virusom za pogrebno in pokopališko dejavnost

8.2.2 Biološka zaščita

DIAGRAM POTEKA AKTIVNOSTI



Poveljnik CZ in Štab CZ za Zasavje sodeluje tako, da:

- posreduje dodatne informacije občinam v regiji in
- pomaga s silami ZRP, s katerimi v občini ne razpolagajo.

Gasilske enote sodelujejo pri razkuževanju javnih prostorov in površin, vozil in opreme NMP za bolnišnice in zdravstvene domove in druge objekte, ko obseg dela presega zmožnosti delovanja rednih služb.

O izvedenem ukrepu poročajo Poveljniku CZ za Zasavje.

D – 1012	Postopkovnik za določitev opreme in ukrepanje gasilcev v razmerah prisotnosti nalezljive bolezni
----------	--

8.2.3 Prva pomoč in nujna medicinska pomoč

V razmerah epidemije oziroma pandemije nalezljive bolezni pri ljudeh javne zdravstvene organizacije v Zasavski regiji zagotavljajo **nujno medicinsko pomoč**.

Regija spremlja razmere in izvajanje nujne medicinske pomoči in prve pomoči ter v primeru potrebe po MTS sprejema zahteve po pomoči in jih zagotavlja v skladu z odločitvami poveljnika CZ RS.

Ob pojavu epidemije oziroma pandemije nalezljive bolezni pri ljudeh **prvo pomoč** izvajajo ekipe prve pomoči CZ, RKS ter drugih prostovoljnih organizacij.

Občine, ki imajo organizirane enote za prvo pomoč, v svojih načrtih opredelijo katere enote bi pomagala izvajati prvo pomoč v občini. Njihove naloge so:

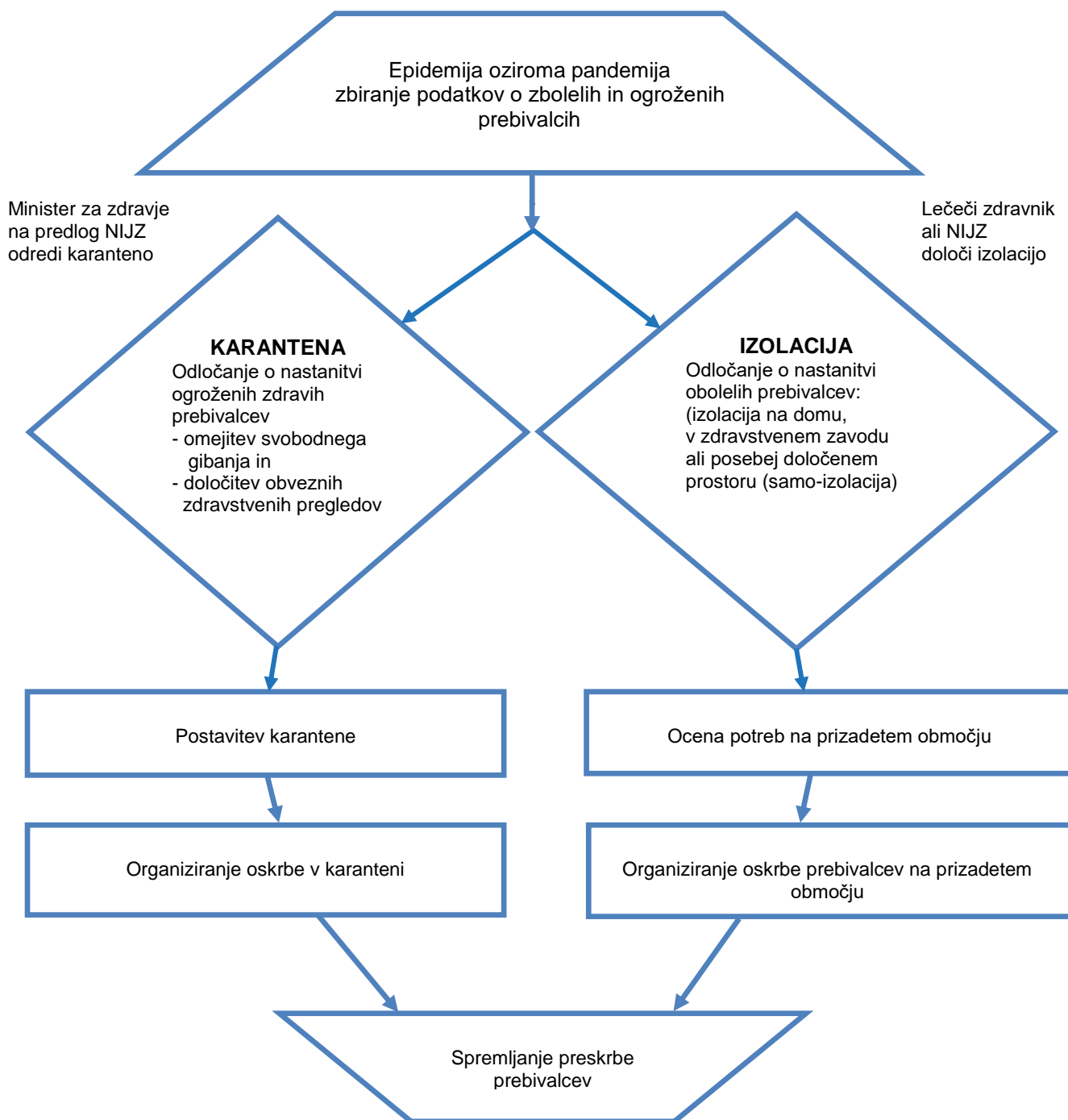
- sodelovanje pri prevozu obolelih,
- negi obolelih
- merjenju temperature in
- izvajanju sanitarno-higienskih in protiepidemijskih ukrepov.

Poročila o izvajanju nalog občine posredujejo poveljniku CZ Zasavske regije.

P – 27	Pregled zdravstvenih domov in reševalnih postaj
P – 28	Pregled splošnih in specialističnih bolnišnic
P – 52	Pregled ekip prve pomoči v Zasavju

8.2.4 Pomoč ogroženim in prizadetim prebivalcem

DIAGRAM POTEKA AKTIVNOSTI



Osebe, za katere je odrejena osamitev ali karantena, se smejo prevažati samo na način in pod pogoji, ki onemogočajo širjenje okužbe. Način in pogoje prevoza določi minister, pristojen za zdravje.

V času pred in po epidemiji je za organizacijo in izvajanje osamitve (izolacije) pristojno MZ.

Ob povečanju števila oseb v regiji, ki potrebujejo karanteno in je ne morejo izvajati v kraju bivanja, oziroma, ko se karantena ne sme izvajati na domu ali v primeru odreditve skupinske karantene pri zagotavljanju objektov in oskrbi oseb sodeluje CZ na vseh ravneh organiziranja v skladu s priporočili in v sodelovanju z NIJZ in zdravstvom.

Ministrstvo, pristojno za zdravje opredeli pogoje, način izvedbe, sodelujoče in njihove pristojnosti, posamezne aktivnosti pristojnih ter nadzor nad izvajanjem karantene in pri tem sodeluje tako s Policijo in Civilno zaščito.

Občine in občinski štabi CZ pomagajo pri zagotavljanju dodatnih lokacij in objektov namenjenih za karanteno ali osamitev.

Sile za ZRP na lokalni, regijski ravni sodelujejo pri zagotavljanju logističnih storitev za osebe, ki so v karanteni ali osami (npr. oskrba s hrano, zdravili, zdravniškimi pripomočki in drugimi nujnimi življenjskimi potrebščinami) in zagotovijo oskrbo ranljivih skupin.

Informacijska gradiva o nalezljivih boleznih pri ljudeh pripravi NIJZ. NIJZ poskrbi za vzpostavitev odprtega telefona za prebivalstvo, ki prebivalcem nudi informacije o preprečevanju širjenja nalezljivih boleznih pri ljudeh.

Službe za podporo po potrebi sodelujejo pri začasni nastanitvi in oskrbi ogroženih ter sprejemu in razdeljevanju sredstev mednarodne, človekoljubne in druge pomoči.

Za izvajanje pomoči pri oskrbi ranljivih skupin se na občinski ravni vključijo tudi nevladne in humanitarne in druge organizacije. O načinu delovanja in nalogah, ki jih bodo izvajali se dogovorijo z lokalno skupnostjo.

Psihološko pomoč in podporo prebivalstvu ob epidemiji izvajajo deležniki, ki sodijo v pristojnost ministrstva, pristojnega za zdravje in Nacionalnega inštituta za javno zdravje v sodelovanju z nevladnimi organizacijami. Ob večjih potrebah lahko sodeluje tudi Služba za psihološko pomoč CZ.

P – 25	Pregled humanitarnih (človekoljubnih) organizacij, ki sodelujejo pri oskrbi prebivalcev
D – 1013	Usmeritve občinam pri organizaciji oskrbe prebivalcev v času epidemije oziroma pandemije
D – 1015	Navodilo za izvajanje psihološke pomoči v razmerah epidemije oziroma pandemije
D – 1017	Navodilo prebivalcem za ravnanje ob pojavu nalezljive bolezni

Občine v svojih načrtih opredelijo:

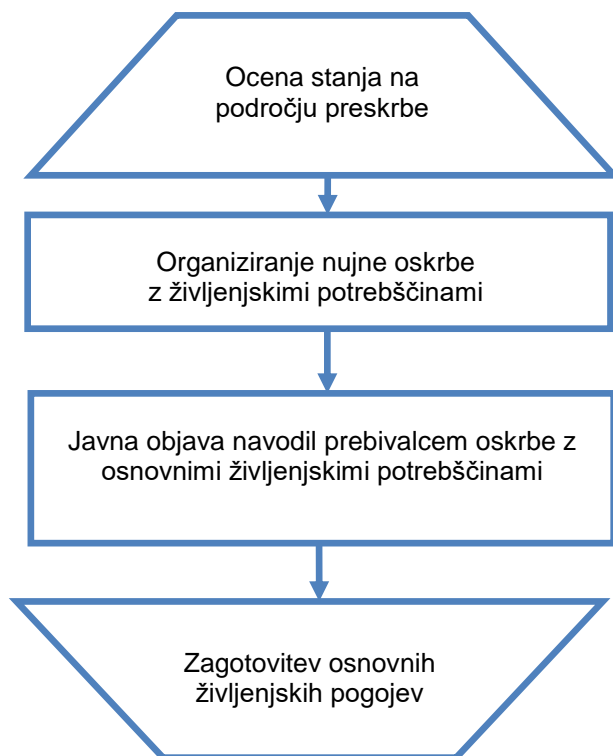
- s katerimi silami ZRP bi sodelovale pri izvajanju ukrepa osamitve (izolacija), karantene in pri posebnem prevozu bolnikov,
- kako bodo sodelovali pri začasni nastanitvi in oskrbi ogroženih (sodelovanje po potrebi) in pomoč pri razdeljevanju človekoljubne in druge pomoči.
- vzpostavitev dežurnega klicnega centra za informacije in pomoč občanom,

Občine zagotavljajo pomoč ogroženim in prizadetim prebivalcem glede na potrebe ter poročajo poveljniku CZ za Zasavje oz. njegovemu namestniku.

Regija spremlja izvedbo naloge, se vključuje glede na potrebe občine in poroča Poveljniku CZ RS.

8.2.5 Zagotavljanje osnovnih pogojev za življenje

DIAGRAM POTEKA AKTIVNOSTI



Zagotavljanje osnovnih pogojev za življenje ob pojavu epidemije oziroma pandemije nalezljive bolezni pri ljudeh obsega zagotovitev:

- nujne zdravstvene oskrbe ljudi in živali,
- nastanitev in oskrba zbolelih in ogroženih prebivalcev s pitno vodo, hrano, zdravili in drugimi osnovnimi življenjskimi potrebščinami,
- zagotavljanje delovanja nujne komunalne infrastrukture (npr. pitne vode, odvajanje in čiščenje komunalnih voda, odstranjevanje in ravnanje s komunalnimi odpadki, dobava elektrike, plina, daljinskega ogrevanja, IKT storitve, vzdrževanje javnih površin, zimska služba, pogrebna, gasilska služba, lekarniška dejavnost...),
- zagotavljanje delovanja storitev (prodaja prehranskih artiklov za ljudi in domače živali ...),
- pravilno ravnanje s posmrtnimi ostanki,
- pravilno ravnanje z odpadki in odplakami in
- pravilno ravnanje z infektivnimi odpadki.

Za izvajanje nalog zagotavljanja osnovnih pogojev za življenje so zadolžene javne službe, gospodarske družbe, zavodi in druge organizacije, ki izvajajo javne in za javnost pomembne storitve.

Sklep o preklicu izvajanja zaščitnih ukrepov in nalog ZRP **na ravni države sprejme poveljnik CZ RS na podlagi ocene, da so osnovni življenjski pogoji izpolnjeni** in izvajanje ukrepov in nalog ZRP ni več potrebno izvajati.

Splošne in posebne zdravstvene ukrepe ter druge ukrepe za preprečevanje in obvladovanje nalezljivih bolezni pri ljudeh preklicuje minister, pristojen za zdravje oziroma Vlada RS.

Naloga **regije** je usklajevanje dela med občinami in organizacijami ter javnimi službami, ki so regijskega pomena.

Naloga **občine** je, da v primeru potrebe s svojimi službami zagotovi izvedbo navedenih nalog.

D – 20	Vzorec sklepa o preklicu aktiviranja načrta ZiR ob nesreči
D – 1016	Kriteriji za preklic aktiviranja državnega načrta

9 OSEBNA IN VZAJEMNA ZAŠČITA

Osebna in vzajemna zaščita obsega vse aktivnosti, ki jih prebivalci izvajajo za preprečevanje širjenja epidemije oziroma pandemije nalezljive bolezni pri ljudeh, za njihovo zdravje in življenje. Prebivalci, lastniki in uporabniki stavb, gospodarske družbe, zavodi in druge organizacije, posamezniki, ki opravljajo samostojno dejavnost ter državni organi si morajo sami, na svoje stroške zagotoviti potrebna sredstva in opremo za osebno in vzajemno zaščito.

Poleg delovanja zdravstvene službe lahko tudi prebivalci sami veliko naredijo za preprečevanje širjenja epidemije oziroma pandemije nalezljive bolezni pri ljudeh, na primer:

- s higienskim umivanjem rok in higienskim ravnanjem ob kašljanju in kihanju,
- z razkuževanjem rok, bivalnih prostorov,
- s samoizolacijo v primeru nalezljivih bolezni,
- s pravilnim ravnanjem z živili in pravilno pripravo hrane,
- z izogibanjem stika z bolnimi živalmi,
- s primerno obleko, obutvijo in uporabo ustrezne varovalne opreme in posebnih zaščitnih sredstev,
- spravnim ravnanjem z infektivnimi odpadki,
- s pravočasnim cepljenjem z upoštevanjem varne spolnosti in
- z ohranjanjem razdalje.

S cepljenjem in uporabo sredstev za osebno zaščito ter z doslednim upoštevanjem navodil, ki jih po sredstvih javnega obveščanja sporočajo strokovne službe, lahko prebivalci učinkovito zmanjšajo pojav bolezni pri ljudeh. Da bi lahko prebivalci učinkovito izvajali ukrepe in naloge za zaščito svojega zdravja in življenja, morajo biti temeljito seznanjeni z boleznijo, njeno nevarnostjo ter vsemi možnimi in potrebnimi zaščitnimi ukrepi.

Kadar je zaradi pojava nalezljive bolezni pri ljudeh ogroženo življenje ljudi, skrbi za organiziranje, razvijanje in usmerjanje osebne in vzajemne zaščite MZ ob strokovni podpori NIJZ.

NIJZ pripravi informacijska gradiva (navodila in priporočila) o nalezljivih boleznih pri ljudeh za splošno javnost in za posebno ranljive populacije, poskrbi za distribucijo navodil in priporočil, spremlja njihovo upoštevanje ter prilagaja navodila in distribucijo za njihovo največjo učinkovitost.

NIJZ poskrbi tudi za vzpostavitev odprtega telefona za prebivalstvo, ki prebivalcem nudi informacije o preprečevanju širjenja nalezljivih bolezni pri ljudeh. V sodelovanju z nevladnimi organizacijami vzpostavi brezplačni telefon za prebivalce za ohranjanje dobrega psihičnega počutja prebivalcev in izvajanje psihološke podpore. NIJZ vsa navodila in priporočila o nalezljivih boleznih pri ljudeh objavlja tudi na svoji spletni strani (www.nijz.si).

Navodila in napotki za izvajanje osebne in vzajemne zaščite so objavljeni na spletni strani URSZR www.sos112.si

Naloga **regije** je, da poskrbi za distribucijo preventivnega gradiva (zgibanke idr.), ki ga v okviru usposabljanja prebivalcev za osebno in vzajemno zaščito pripravlja država.

D – 1017	Navodilo prebivalcem za ravnanje ob pojavu nalezljive bolezni
----------	---

10 RAZLAGA POJMOV IN OKRAJŠAV

10.1 Pomen pojmov

Izbruh	je pojav več primerov nalezljive bolezni kot pričakovano na določenem območju, v določenem časovnem obdobju in v določeni skupini ljudi.
Epidemija	je pojav tolikšnega števila primerov nalezljive bolezni ali tako velikega izbruha, ki po številu prizadetih oseb ali velikosti prizadetega območja pomembno presega običajno stanje in predstavlja tveganje za večji del prebivalstva in zahteva takojšnje ukrepanje.
Karantena	Karantena je ukrep, s katerim se omeji svobodno gibanje in določijo obvezni zdravstveni pregledi zdravim osebam, ki so bile ali za katere se sumi, da so bile v stiku z nekom, ki je zbolel za nalezljivo boleznijo, za katero je bila razglašena epidemija. Karanteno odredi minister, pristojen za zdravje, na predlog NIJZ.
Osamitev/izolacija	Osamitev/izolacija je ukrep, s katerim se omeji svobodno gibanje, ki ga določi lečeči zdravnik, NIJZ ali njegove območne enote obolelemu za nalezljivo boleznijo, da se omeji svobodno gibanje, kadar to lahko povzroči neposreden ali posreden prenos bolezni na druge osebe. Glede na način prenosa nalezljive bolezni in stanje kužnosti bolnika se določi vrsta osamitve, ki lahko poteka na bolnikovem domu, v zdravstvenem zavodu (hospitalizacija) ali pa na za ta namen posebej določenem prostoru. Osamitev lahko traja največ toliko časa, kolikor traja kužnost.
Pandemija	je pojav, ko se okužba razširi na več celin. Do pandemije pride, kadar se v okolju pojavi nov povzročitelj nalezljive bolezni, s katerim se ljudje še nikoli niso srečali in so zato zanj bolj dovzetni. Povzročitelj ima dobro sposobnost širjenja med ljudmi, zato se jih lahko okuži veliko. Navadno se pandemija pojavlja v več valovih, ki so po svojih značilnostih med seboj lahko povsem različni.
Nesreča	je po Zakonu o varstvu pred naravnimi in drugimi nesrečami dogodek ali vrsta dogodkov, povzročenih po nenadzorovanih naravnih in drugih silah, ki prizadenejo oziroma ogrozijo življenje ali zdravje ljudi, živali ter premoženje, povzročijo škodo na kulturni dediščini in okolju v takem obsegu, da je za njihov nadzor in obvladovanje potrebno uporabiti posebne ukrepe, sile in sredstva, ker ukrepi redne dejavnosti, sile in sredstva ne zadostujejo.
Okuženo območje	je po Zakonu o nalezljivih boleznih območje, na katerem je ugotovljen eden ali več virov okužbe in na katerem so možnosti za širjenje okužbe.
Ogroženo območje	je po Zakonu o nalezljivih boleznih območje, na katero se lahko prenese nalezljiva bolezen z okuženega območja in na katerem so možnosti za širjenje okužbe.

10.2 Razlaga okrajšav

ReCO	Regijski center za obveščanje
CORS	Center za obveščanje Republike Slovenije
CZ	Civilna zaščita
CZ RS	Civilna zaščita Republike Slovenije
MZ	Ministrstvo za zdravje
MTS	Materialno tehnična sredstva
NIJZ	Nacionalni inštitut za javno zdravje
OE	Območna enota
OKC PU	Operativno-komunikacijski center policijske uprave
OU	Območni urad
OZRK	Območno združenje Rdečega križa
PU	Policijska uprava
RS	Republika Slovenija
RKS	Rdeči križ Slovenije
SV	Slovenska vojska
URSZR	Uprava Republike Slovenije za zaščito in reševanje
UVHVVR	Uprava za varno hrano, veterinarstvo in varstvo rastlin
ZA-RE	Radijske zveze v sistemu zaščite in reševanja
ZiR	Zaščita in reševanje
ZIRS	Zdravstvena inšpekcija Republike Slovenije
ZRP	Zaščita, reševanje in pomoč

11 SEZNAM PRILOG IN DODATKOV

11.1 Skupne priloge za regijo Zasavje

- P – 1 Podatki o poveljniku, namestniku poveljnika in članih štaba CZ
- P – 2 Podatki o odgovornih osebah in zaposlenih na Izpostavi URSZR Trbovlje
- P – 3 Pregled sil za zaščito, reševanje in pomoč
- P – 4 Podatki o organih, službah in enotah CZ
- P – 5 Seznam zbirališč sil za zaščito, reševanje in pomoč
- P – 6 Pregled osebne in skupne opreme ter sredstev pripadnikov enot za zaščito, reševanje in pomoč
- P – 7 Pregled javnih in drugih služb, ki opravljajo dejavnosti pomembne za zaščito in reševanje
- P – 8 Pregled materialnih sredstev iz državnih rezerv za primer naravnih in drugih nesreč
- P – 11 Pregled gasilskih enot s podatki o poveljnikih in namestnikih poveljnikov
- P – 12 Pregled gasilskih enot širšega pomena in njihovih pooblastil s podatki o poveljnikih in namestniki poveljnikov
- P – 15 Podatki o odgovornih osebah, ki se jih obvešča o nesreči
- P – 17 Seznam prejemnikov informativnega biltena
- P – 18 Seznam medijev, ki bodo posredovali obvestilo o izvedenem alarmiranju in napotke za izvajanje zaščitnih ukrepov
- P – 19 Radijski imenik sistema zvez ZA-RE, ZA-RE+
- P – 24 Pregled enot, služb in drugih operativnih sestavov društev in drugih nevladnih organizacij, ki sodelujejo pri reševanju
- P – 25 Pregled človekoljubnih organizacij
- P – 26 Pregled centrov za socialno delo v Zasavju
- P – 27 Pregled zdravstvenih domov, zdravstvenih postaj in reševalnih postaj
- P – 28 Pregled splošnih in specialističnih bolnišnic
- P – 29 Pregled veterinarskih organizacij v Zasavju
- P – 52 Pregled ekip prve pomoči v Zasavju

11.2 Posebne priloge

- P-1000 Evidenčni list o vzdrževanju načrta
- P-1001 Ocena ogroženosti Zasavske regije ob pojavu nalezljivih bolezni pri ljudeh
- P-1002 Pregled-ocena potrebnih sil in sredstev za ZRP
- P-1003 Ocena tveganja za nevarnosti biološkega, kemijskega, okoljskega in neznanega izvora na zdravje ljudi (MZ)
- P-1004 Načrt pripravljenosti zdravstva na epidemije/pandemijo nalezljive bolezni v Sloveniji (MZ)
- P-1005 Program oblikovanja državnih rezerv materialno tehničnih sredstev za zaščito, reševanje in pomoč v obdobju 2018-2022
- P-1006 Ocena potreb po zaščitnih sredstvih za Izpostavo URSZR Trbovlje
- P-1007 Načrt pripravljenosti na pandemijo gripe na področju zdravstva (podobno kot priloga P 1004)

11.3 Skupni dodatki

- D – 1 Načrtovana finančna sredstva za izvajanje načrta
- D – 2 Načrt dejavnosti Izpostave URSZR Trbovlje ter zagotovitev prostorskih in drugih pogojev za delo poveljnika CZ in štaba CZ za Zasavje
- D – 3 Načrt organizacije in delovanja Regijskega logističnega centra Trbovlje
- D – 4 Načrt zagotavljanja zvez ob nesreči
- D – 7 Navodilo prebivalcem za ravnanje ob nesreči
- D – 14 Vzorec odredbe o aktiviranju sil in sredstev za zaščito, reševanje in pomoč
- D – 15 Vzorec delovnega naloga
- D – 17 Vzorec prošnje za državno pomoč (pomoč sosednjih regij)
- D – 19 Vzorec sklepa o aktiviranju načrta ZiR ob nesreči
- D – 20 Vzorec sklepa o preklicu aktiviranja načrta ZiR ob nesreči
- D – 22 Načrti dejavnosti
- D – 22/1 Načrt dejavnosti PU Ljubljana
- D – 22/2 Načrt dejavnosti Splošne bolnišnice (SB) Trbovlje
- D – 22/3 Načrt dejavnosti Izpostave URSZR Trbovlje
- D – 22/4 Načrt dejavnosti Regijskega centra za obveščanje Trbovlje
- D – 22/5 Načrt dejavnosti Slovenske vojske – direktiva VIHRA
- D – 23 Dokumenti o aktiviranju pripadnikov regijskih enot in služb za ZRP v Zasavju

11.4 Posebni dodatki

- D – 109 Smernice za delovanje sistema NMP ob množičnih nesrečah (MZ)
- D – 1000 Načrt komuniciranja ob aktiviranju državnega načrta
- D – 1001 Usmeritve za izdelavo načrtov dejavnosti
- D – 1002 Navodila za ravnanje z infektivnimi trupli
- D – 1003 Usmeritve za določitev upravičenih stroškov nosilcev načrtovanja za izvajanje nalog iz načrta
- D – 1004 Merila za nagrajevanje prostovoljcev
- D – 1005 Postopkovnik sprejemanja in izdaje MTS iz DLC Roje
- D – 1006 Postopkovnik za sprejem, skladiščenje in izdajanje zaščitnih sredstev za preprečevanje širjenja COVID-19 ter sprejem zahtevkov za njihovo reklamacijo
- D – 1007 Organizacijska shema zvez
- D – 1008 Načrt sodelovanja ZRP na občinski in državni ravni za izvajanje karantene oziroma izolacije
- D – 1009 Navodila RKS za člane ekip PP za izvajanje nalog ob epidemiji
- D – 1010 Priporočila za postopanje z umrlimi s COVID-19
- D – 1011 Higijenska priporočila za preprečevanje okužb z novim korona virusom za pogrebno in pokopališko dejavnost
- D – 1012 Postopkovnik za določitev opreme in ukrepanje gasilcev v razmerah prisotnosti nalezljive bolezni
- D – 1013 Usmeritve občinam pri organizaciji preskrbe prebivalcev v času epidemije oziroma pandemije
- D – 1014 Navodila za postavitve stacionarija
- D – 1015 Navodilo za izvajanje psihološke pomoči v razmerah epidemije/pandemije
- D – 1016 Kriteriji za preklic aktiviranja državnega načrta
- D – 1017 Navodilo prebivalcem za ravnanje ob pojavu nalezljive bolezni
- D – 1018 Postopkovnik za odreditev in izvajanje izolacije in odgovorni za izvedbo
- D – 1019 Izvedba izolacije – pogoji
- D – 1020 Seznam lokacij primernih za izolacijo
- D – 1021 Pogoji, ki jih mora izpolnjevati objekt namenjen za nastanitev oseb v izolaciji
- D – 1022 Vzorec pogodbe z izvajalcem izolacije
- D – 1023 Navodila za osebe, ki so napotene v izolacijo
- D – 1024 Potrebna MTS za izvedbo izolacije
- D – 1025 Postopkovnik za odreditev in izvajanje karantene/karantena in odgovorni za izvedbo
- D – 1026 Izvedba karantene – pogoji
- D – 1027 Seznam lokacij primernih za karanteno
- D – 1028 Pogoji, ki jih mora izpolnjevati objekt namenjen za nastanitev oseb v karanteni
- D – 1029 Vzorec pogodbe z izvajalcem karantene
- D – 1030 Navodila za osebe, ki so napotene v karanteno
- D – 1031 Potrebna MTS za izvedbo karantene
- D – 1032 Priporočila za pripravo objekta za karanteno, ravnanje osebja in nastanjenih v karanteni (NIJZ)

P-1000

Evidenčni list o vzdrževanju načrta ZiR ob pojavu epidemije oziroma pandemije nalezljive bolezni pri ljudeh v Zasavju, verzija 2 (št. 842-28/2014-7 – DGZR, z dne 21. 9. 2020)

Zap. št.	Aktivnosti	Sodelujoči	Datum	opombe
1.	Ažuriranje podatkov v točki 14. Pogostost pojavljanja nalezljive bolezni	NIZ - spletna stran	17. 11. 2021	Na spletni strani objavljena poročila MNT le do leta vklj. 2018. Iz poročil ni mogoče razbrati podatkov za regijo Zasavje.
2.				
3.				
4.				
5.				
6.				
7.				
8.				
9.				
10.				
11.				
12.				
13.				
14.				
15.				