



Datum: 17. 9. 2002

REGIJSKI NAČRT UKREPANJA OB ONESNAŽEVANJU VODOTOKOV Z NEVARNIM BLAGOM V KOROŠKI REGIJI

Verzija 1

	<i>Organ</i>	<i>Datum</i>	<i>Odgovorna oseba</i>
<i>Izdelal</i>	Izpostava URSZR Slovenj Gradec	september 2002	mag. Boris BALANT Vodja izpostave
<i>Obravnaval in sprejel</i>	Štab CZ za Koroško	december 2002	mag. Boris BALANT Poveljnik CZ za Koroško
<i>Skrbnik</i>	Izpostava URSZR Slovenj Gradec	september 2002	Nada JESENIČNIK Svetovalec za ZIR

**PREGLED AŽURIRANJA, DOPOLNITEV IN SPREMINJANJA
REGIJSKEGA NAČRTA UKREPANJA OB ONESNAŽEVANJU
VODOTOKOV Z NEVARNIM BLAGOM V KOROŠKI REGIJI**

ZAP. ŠT.	DATUM AŽURIRANJA	DATUM DOPOLNITEV	DATUM SPREMINJANJA
1.	december 2006		
2.	oktober 2007		
3.			
4.			
5.			
6.			
7.			
8.			
9.			
10.			
11.			
12.			
13.			
14.			
15.			
16.			
17.			
18.			
19.			
20.			
21.			

KAZALO

1 UVOD	4
1.1 SPLOŠNO O NEVARNOSTI ONESNAŽEVANJA VODOTOKOV	4
1.2 OGROŽENOST REGIJE, ZARADI ONESNAŽEVANJA VODOTOKOV	4
1.3 VIRI ONESNAŽEVANJA	4
1.4 POVZROČITELJI NEVARNOSTI ONESNAŽEVANJA VODOTOKOV Z NEVARNIM BLAGOM	5
1.5 MOŽNE POSLEDICE ONESNAŽEVANJA VODOTOKOV Z NEVARNIM BLAGOM	6
2 ONESNAŽEVANJE VODOTOKOV	7
3 SILE, SREDSTVA IN VIRI ZA IZVAJANJE NAČRTA	9
3.1 PREGLED ORGANOV IN ORGANIZACIJ, KI SODELUJEJO PRI IZVEDBI NALOG	9
3.2 MATERIALNO TEHNIČNA SREDSTVA	10
3.3 PREDVIDENA FINANČNA SREDSTVA	10
3.4 OPREMLJENOST IN USPOSOBLJENOST ENOT IN SLUŽB ZA ODPRAVO NESREČ	10
4 UKREPANJE OB ONESNAŽEVANJU VODOTOKOV Z NEVARNIM BLAGOM ..	11
4.1 AKTIVIRANJE	11
4.2 OBVEŠČANJE PRISTOJNIH ORGANOV IN SLUŽB	11
4.3 OBVEŠČANJE JAVNOSTI	12
5 AKTIVIRANJE SIL IN SREDSTEV	13
6 UKREPI IN NALOGE ZAŠČITE, REŠEVANJA IN POMOČI	14
6.1 RKB DEKONTAMINACIJA	14
7 ZAKLJUČEK	15
8 RAZLAGA POJMOV IN OKRAJŠAV	16
8.1 POMEN POJMOV	16
8.2 RAZLAGA OKRAJŠAV	16
9 PRILOGE IN DODATKI	17
9.1 PRILOGE	17
9.2 DODATKI	17

1 UVOD

1.1 SPLOŠNO O NEVARNOSTI ONESNAŽEVANJA VODOTOKOV

Vodotoki se onesnažijo, ko pride nevarno blago v stik z vodo. Izlivi nevarnega blaga lahko onesnažijo površinske vode, zemljo in podtalnico.

V primeru nesreče ima lahko za posledico transport nevarnega blaga s površine s pomočjo vode (padavine) do najbližjega vodotoka ali pa lahko pride do pronicanja v tla in naprej v podtalnico.

Do onesnaženosti vodotokov lahko pride:

- **DIREKTNO:** izlitje nevarnega blaga v strugo reke ali potoka.
- **POSREDNO:** pronicanje skozi zemljo v strugo reke ali potoka ali v podtalnico z pitno vodo.

1.2 OGROŽENOST REGIJE, ZARADI ONESNAŽEVANJA VODOTOKOV

Iz geološke sestave je razvidno, da je v Koroški regiji hriboviti del zgrajen pretežno iz nepropustnih kamnin. V dolini pa je več pomembnih vodotokov in vodnih izvirov. Nevarno blago so tekoče in je zato pronicanje tekočine zelo počasno.

Skozi regijo tečejo naslednje reke:

- ◆ MISLINJA: od kraja Mislinja do Otiškega vrha v dolžini 34,9 km,
- ◆ MEŽA: od Črne na Koroškem do Otiškega vrha v dolžini 40,5 km, kjer se reki združita in izlijeta v reko Dravo in
- ◆ DRAVA: od državne meje na Viču pri Dravogradu do Podvelke v dolžini 48,3 km.

V vse te reke se izlivajo številni vodotoki.

1.3 VIRI ONESNAŽEVANJA

Glavni možni viri, glede na vrste nevarnega blaga so naslednji:

1. Gospodarske družbe, ki so locirane v neposredni bližini treh glavnih vodotokov: Meže, Mislinje in Drave ter v svojem tehnološkem procesu ali prometu z njim uporabljajo določeno nevarno blago;
2. prevozi nevarnega blaga po regionalnih in magistralnih cestah in železnici;
3. odlagališča tehnoloških in komunalnih odpadkov;
4. rezervoarji z kurilnim oljem v individualnih stanovanjskih hišah in
5. bazeni z večjimi količinami gnojevke na kmetijah.

PREVOZI NEVARNEGA BLAGA:

Največ prevozov nevarnega blaga poteka preko mejnega prehoda Vič proti notranjosti države v smeri Dravograd – Velenje – Celje, nekaj manj pa v smeri Dravograd – Maribor. Nevarno blago je namenjeno predvsem domačim podjetjem, nekaj pa jih je v tranzitu za Hrvaško.

Poleg teh prevozov so tu še dnevni prevozi velikih količin bencina, dizelskega goriva in kurilnega olja.

1.4 POVZROČITELJI NEVARNOSTI ONESNAŽEVANJA VODOTOKOV Z NEVARNIM BLAGOM

V Koroški regiji je kar nekaj možnih povzročiteljev nevarnosti onesnaževanja vodotokov z nevarnim blagom, kar je razvidno iz ocen ogroženosti občin.

Glavni možni povzročitelji so:

1. OBČINA MUTA:

- rezervoarji mazuta – Tovarna Muta (kovačija)
- rezervoarji goriva – Petrol Muta

2. OBČINA VUZENICA

- prevoz nevarnega blaga po železniški progi

3. OBČINA PODVELKA

- tranzit nevarnega blaga

4. MESTNA OBČINA SLOVENJ GRADEC

- PENATEX Slovenj Gradec
- JOHNSON CONTROLS NTU
- Plastika – Tovarna meril
- Splošna bolnišnica Slovenj Gradec
- PETROL
- GEOPLIN

5. OBČINA DRAVOGRAD

- IMONT Otiški vrh
- LESNA TIP Otiški vrh
- PETROL – črpalka
- OMV – črpalka

6. OBČINA RAVNE NA KOROŠKEM

- PETROL – Bencinski servis Ravne na Koroškem
- METAL Ravne na Koroškem
- Sistemska tehnika Ravne na Koroškem
- TRANSKOR Ravne na Koroškem
- STYRIA VZMETI Ravne na Koroškem
- LITOSTROJ ULITKI
- CRONING LIVARNANOŽI Ravne na Koroškem

7. OBČINA PREVALJE

- PETROL – Bencinski servis Prevalje
- LEK DREN Prevalje
- TRO Prevalje
- SLOVENSKE ŽELEZNICE Prevalje

8. OBČINA MEŽICA

- individualna gospodinjstva
- cestni prevozi

9. OBČINA ČRNA NA KOROŠKEM

- PETROL – Bencinski servis Črna na Koroškem
- TAB – obrati v Žerjavu
- TAB – obrati v Mušeniku
- MPI Žerjav

1.5 MOŽNE POSLEDICE ONESNAŽEVANJA VODOTOKOV Z NEVARNIM BLAGOM

Razlitje jedkih in strupenih snovi ogrožajo ljudi, živali in premoženje.

Možne posledice so predvsem:

- onesnaženje vodnih virov pitne vode,
- pogin rib v vodotokih,
- onesnaženje hrane in krme,
- zastrupitev ljudi, živali in rastlin,
- možnost poškodbe reševalcev.

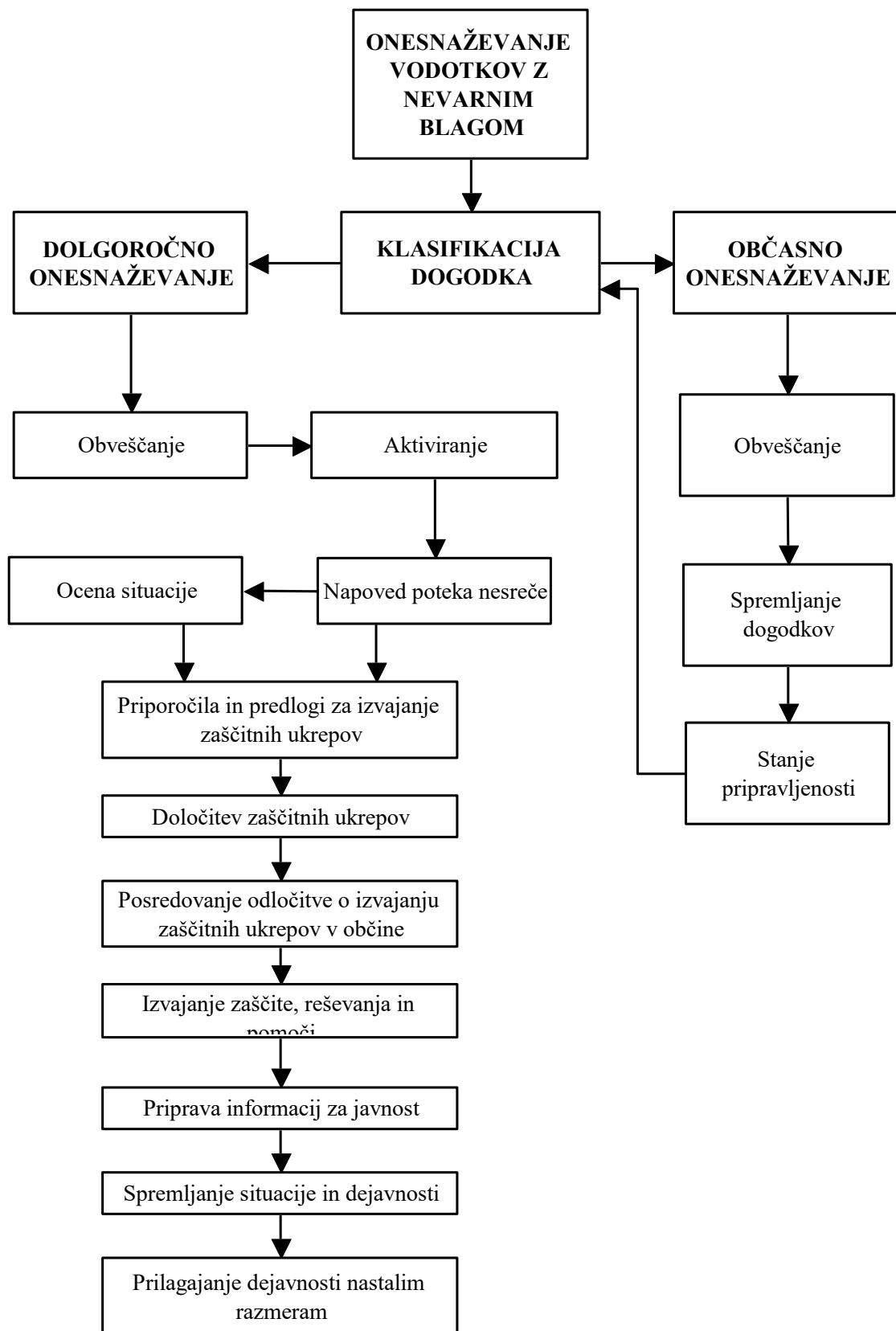
2 ONESNAŽEVANJE VODOTOKOV

Onesnaženje vodotokov je lahko:

- **OBČASNO**: izlitje nevarnega blaga v vodo (tehnološke nesreče, nesreče ob prevozih nevarnega blaga oz. do sanacije vira onesnaževanja)
- **DOLGOROČNO**: pronicanje nevarnega blaga direktno v struge ali v podtalnico (odlagališča komunalnih in tehnoloških odpadkov, nekontrolirano puščanje rezervoarjev in napeljav).

Učinki razlitja so lahko kratkočasni ali dolgoročni, ki pa so odvisni do količine nevarnega blaga, časa trajanja in vrste nevarnega blaga.

Potek glavnih dejavnosti je prikazan na sliki 1: Koncept odziva ob pojavu onesnaženosti vodotokov z nevarnim blagom.



Slika 1: Koncept odziva ob pojavu onesnaženosti vodotokov z nevarnim blagom

3 SILE, SREDSTVA IN VIRI ZA IZVAJANJE NAČRTA

3.1 PREGLED ORGANOV IN ORGANIZACIJ, KI SODELUJEJO PRI IZVEDBI NALOG

➤ DRŽAVNI ORGANI

- mobilna enota ekološkega laboratorija (MEEL)
- ekološki laboratorij z mobilno enoto (ELME)

➤ ORGANI NA NIVOJU REGIJE

- Izpostava URSZR Slovenj Gradec
- Policijska uprava Slovenj Gradec
- Inšpektorat RS za varstvo pred naravnimi in drugimi nesrečami, Izpostava Slovenj Gradec
- Inšpektorat RS za okolje in prostor; Inšpekcijska pisarna Dravograd
- Zdravstveni inšpektorat RS, Območne enota Dravograd
- Inšpektorat RS za kmetijstvo, gozdarstvo, lovstvo in ribištvo, Enota Dravograd

➤ ORGANI CIVILNE ZAŠČITE

- poveljnik CZ za Koroško
- namestnik poveljnika CZ za Koroško
- Štab CZ za Koroško
- poveljniki CZ občin
- namestniki poveljnikov CZ občin
- štabi CZ občin

P – 1 Podatki o poveljniku, namestniku poveljnika in članih štaba CZ za Koroško
P – 2 Podatki o poveljnikih, namestnikih poveljnikov in članih štaba CZ občin

➤ ENOTE IN SLUŽBE CIVILNE ZAŠČITE

● Regijske enote in službe

- vod za tehnično reševanje
- oddelek za RKB izvidovanje

● Občinske enote

- enote za tehnično reševanje
- enote za RKB dekontaminacijo
- enote prve medicinske pomoči

➤ JAVNE SLUŽBE ZA ZAŠČITO, REŠEVANJE IN POMOČ

- operativne sestave prostovoljnih gasilskih društev koroške regije
- Koroški gasilski zavod Ravne na Koroškem
- PGD Radlje ob Dravi
- Zdravstveno reševalni center Koroške
- Splošna bolnišnica Slovenj Gradec
- Higijensko-epidemiološka služba
- Cestno podjetje Maribor, Vzdrževalska baza Otiški vrh
- Komunalna podjetja Dravograd, Ravne na Koroškem, Radlje ob Dravi in Slovenj Gradec
- VGP Drava Ptuj d. d.

3.2 MATERIALNO TEHNIČNA SREDSTVA

- Zaščitna in reševalna oprema ter orodje regijskih reševalnih enot, ki se nahaja v regijskem skladišču in
- sredstva iz popisa (stroji in naprave v lasti podjetij in posameznikov), ki so predvidena za regijski nivo.

P – 12 Pregled materialno tehničnih sredstev regijskih enot in služb

3.3 PREDVIDENA FINANČNA SREDSTVA

- Stroški operativnega dela (povrnitev stroškov aktiviranja pripadnikov CZ in drugih sil),
- stroški usposabljanja enot in služb in
- stroški materialnih sredstev (prevozne stroške, storitve,...).

D – 19 Načrtovana finančna sredstva za izvajanje načrta

3.4 OPREMLJENOST IN USPOSOBLJENOST ENOT IN SLUŽB ZA ODPRAVO NESREČ

V Koroški regiji imamo poleg regijskih enot in javnih služb tudi Koroški gasilski zavod Ravne na Koroškem in Prostovoljno gasilsko društvo Radlje ob Dravi, ki v skladu z uredbo opravljata naloge zaščite in reševanja ob nesrečah z nevarnim blagom.

Delavci Koroškega gasilskega zavoda Ravne na Koroškem in PGD Radlje ob Dravi se udeležujejo usposabljanj s področja nevarnega blaga in so usposobljeni za ukrepanje ob morebitni nesreči z nevarnim blagom.

Koroški gasilski zavod Ravne ima velik problem, ker nimajo veliko opreme, ker ni sredstev za nakup le-te, s katero bi lahko pomagali v primeru nesreče. Imajo samo:

- lovilec,
- nekaj črpalk,
- manjši oljni sesalec ter
- tehnično-reševalno vozilo z opremo.

Pojavlja pa se tudi velik problem, ker ni dogovorjeno kam z odpadki v primeru nesreče.

4 UKREPANJE OB ONESNAŽEVANJU VODOTOKOV Z NEVARNIM BLAGOM

ReCO Slovenj Gradec prejme obvestilo o onesnaženosti vodotoka z nevarnim blagom s strani:

- OKC PU Slovenj Gradec,
- povzročitelja nesreče,
- vsakogar, ki opazi nesrečo ali je o njej obveščen ter
- opazovalnih in nadzornih služb.

4.1 AKTIVIRANJE

Po prejemu obvestila o nesreči z nevarnim blagom **ReCO Slovenj Gradec aktivira** pristojno gasilsko enoto širšega regijskega pomena, namenjeno za ukrepanje ob nesrečah z nevarnimi snovmi, in sicer:

- **Koroški gasilski zavod Ravne na Koroškem** (območje občine Črna na Koroškem, Mežica, Prevalje, Ravne na Koroškem, Slovenj Gradec, Mislinja in Dravograda do Trbonjskega mostu) ali
- **PGD Radlje ob Dravi** (območje občine Muta, Vuzenica, Radlje ob Dravi, Podvelka in Ribnica na Pohorju) ter
- **strokovnjaka za nevarno blago.**

Vodja intervencije gasilske enote po prihodu na kraj nesreče sporoči v ReCO Slovenj Gradec obseg nesreče in glede na obseg nesreče **lahko zahteva aktiviranje** dodatnih sil za zaščito, reševanje in pomoč (npr. dodatne gasilske enote, MEEL, ELME,...).

4.2 OBVEŠČANJE PRISTOJNIH ORGANOV IN SLUŽB

O nesreči z nevarnim blagom, ki se je zgodila na področju Koroške, ReCO Slovenj Gradec obvešča:

- CO RS,
- OKC PU Slovenj Gradec,
- v občinah osebo, ki jo določi župan (strokovne delavce/poveljnike CZ občin),
- poveljnika CZ za Koroško,
- dežurnega delavca VGP Drava Ptuj d. d. (vode),
- vodjo Izpostave URSZR Slovenj Gradec,
- vodjo ReCO Slovenj Gradec,
- svetovalca za ZIR Izpostave URSZR Slovenj Gradec,
- Inšpektorja RS za varstvo pred naravnimi in drugimi nesrečami,
- Inšpektorja RS za okolje in prostor,
- Inšpektorja Zdravstvenega inšpektorata RS,
- Inšpektorja Inšpektorata RS za kmetijstvo, gozdarstvo, lovstvo in ribištvo ter
- komunalno podjetje občine – obvezno, če je nesreča v bližini vodnega zajetja

P – 100 Seznam oseb in organov, ki so obveščeni o nesreči z nevarnim blagom

4.3 OBVEŠČANJE JAVNOSTI

Obveščanje javnosti ob nesreči z nevarnim blagom pomeni seznanitev prebivalcev s stanjem, ki je nastalo kot posledica nesreče, ter pripravami in izvajanjem zaščitnih ukrepov, če je to potrebno (o tem odloča vodja intervencije).

Obveščanje javnosti obsega:

- *obveščanje ogroženega prebivalstva in*
- *obveščanje širše javnosti.*

Obveščanje **javnosti** v koroški regiji se izvaja preko novinarjev lokalnih in osrednjih občil.

Obveščanje **ogroženega prebivalstva** je v pristojnosti lokalne skupnosti, kjer se je nesreča z nevarno snovjo zgodila in je določeno z načrtom obveščanja ob nesrečah z nevarnimi snovmi. Poudarek mora biti dan na izvajanju zaščitnih ukrepov, ki bi jih prebivalci morali izvajati, če bi prišlo do uhajanja nevarnih snovi v okolje.

Obvestila se posredujejo medijem preko ReCO Slovenj Gradec.

Za obveščanje **širše javnosti** so zadolženi vodje reševalnih intervencij in državnih organov na kraju nesreče, v okviru svojih pristojnosti in pooblastil.

P – 16 Pregled javnih občil in oseb, katerim se posredujejo podatki za objavo ali vabila na tiskovne konference

5 AKTIVIRANJE SIL IN SREDSTEV

O pripravljenosti in aktiviranju regijskih sil za zaščito, reševanje in pomoč v koroški regiji odloča v **skladu z zahtevo vodje intervencije poveljnik CZ za Koroško**.

Aktiviranje regijskih sil za zaščito, reševanje in pomoč se izvaja v skladu z Dokumenti o mobilizaciji ali aktiviranju pripadnikov regijskih enot in služb CZ ter drugih sil za ZRP.

Pripadnike enot in služb CZ v koroški regiji poziva Izpostava URSZR Slovenj Gradec, ki ureja vse zadeve glede nadomestil plač in povračil stroškov, ki jih imajo pripadniki pri opravljanju dolžnosti v CZ oziroma pri zaščiti in reševanju. Prav tako Izpostava URSZR Slovenj Gradec poskrbi za oskrbo regijskih sil.

Vodja logističnega centra določi enotam CZ delovišča in jim razdeli delovne naloge po ukazu poveljnika CZ za Koroško.

6 UKREPI IN NALOGE ZAŠČITE, REŠEVANJA IN POMOČI

6.1 RKB DEKONTAMINACIJA

V primerih, ko je ob nesreči zaradi uhajanja nevarnega blaga ogrožena podtalnica, gozdne ali vodne površine, izvajajo nujno nevtralizacijo snovi in preprečujejo oz. skušajo omejiti območje onesnaženja Koroški gasilski zavod Ravne na Koroškem in PGD Radlje ob Dravi ob sodelovanju strokovnjakov za nevarno blago.

D – 100 Navodilo za vzdrževanje in razdelitev načrta
--

7 ZAKLJUČEK

V letih od 1997 do 2002 so se v Koroški regiji pojavljale manjše nesreče z nevarnim blagom. Do nesreč z nevarnim blagom je prihajalo, tako da so se onesnažili vodotoki v primeru odtekanja nevarnega blaga iz tovornjakov, izliv mastnih snovi, gnojevka, iztek olja in bencina, izlitje kurilnega olja.

Ugotavljamo, da v vseh letih ni prišlo do večje nesreče z nevarnim blagom in da so se nesreče, do katerih je prišlo hitro sanirale. Nastajajo edino težave kam z odpadki, ki nastanejo pri takšni nesreči. Pojavlja se tudi problem opremljenosti enot, ki skrbijo za odpravo posledic razlitja nevarnega blaga, ker so slabo opremljene, se pa javljajo na vsako nesrečo in pomagajo v okviru svojih zmožnosti.

V Koroški regiji so trije pomembni vodotoki in kar nekaj potokov, ki se lahko onesnažijo z nevarnim blagom. Podjetja, ki pa so možni povzročitelji onesnaževanja se nahajajo na celotnem območju regije in lahko predvidevamo, da bo mogoče kdaj prišlo do nesreče z nevarnim blagom.

8 RAZLAGA POJMOV IN OKRAJŠAV

8.1 POMEN POJMOV

Nevarno blago je blago, ki je strupeno, karcinogeno, oksidacijsko in dražljivo, radioaktivno, kužno, eksplozivno, lahko vnetljivo ali povzroča vžig v stiku z drugimi blagom.

8.2 RAZLAGA OKRAJŠAV

CORS	Center za obveščanje Republike Slovenije
CZ	Civilna zaščita
ELME	ekološki laboratorij z mobilno enoto
MEEL	mobilna enota ekološkega laboratorija
OKC	Operativno komunikacijski center
PGD	Prostovoljno gasilsko društvo
PU	Policijska uprava
ReCO	Regijski center za obveščanje
RKB zaščita	Radiološka, kemična in biološka zaščita
RS	Republika Slovenija
VGP	Vodnogospodarsko podjetje
URSZR	Uprava Republike Slovenije za zaščito in reševanje
ZIR	Zaščita in reševanje
ZRP	Zaščita, reševanje in pomoč

9 PRILOGE IN DODATKI

9.1 PRILOGE

SEZNAM PRILOG – SKUPNE:

- P – 1 Podatki o poveljniku, namestniku poveljnika in članih Štaba CZ za Koroško
- P – 2 Podatki o poveljnikih, namestnikih poveljnikov in članih štaba CZ občin
- P – 12 Pregled materialno tehničnih sredstev regijskih enot in služb
- P – 19 Pregled javnih medijev in oseb, katerim se posredujejo podatki za objavo ali vabila na tiskovne konference

SEZNAM POSEBNIH PRILOG:

- P – 100 Seznam oseb in organov, ki o obveščeni o nesreči z nevarnim blagom

9.2 DODATKI

SEZNAM DODATKOV – SKUPNI:

- D – 19 Načrtovana finančna sredstva za izvajanje načrta

SEZNAM POSEBNIH DODATKOV:

- D – 100 Navodilo za vzdrževanje in razdelitev načrta