



VLADA REPUBLIKE SLOVENIJE
ŠTAB CIVILNE ZAŠČITE
ZA KOROŠKO

Številka: 842-00-16/2004-1

Datum: 26. 11. 2004

REGIJSKI NAČRT UKREPANJA OB NESREČI Z NEVARNIM BLAGOM V KOROŠKI REGIJI

Verzija 1

	<i>Organ</i>	<i>Datum</i>	<i>Odgovorna oseba</i>
<i>Izdelal</i>	Izpostava URSZR Slovenj Gradec	november 2004	mag. Boris BALANT vodja izpostave
<i>Obravnaval in sprejel</i>	Štab CZ za Koroško	2. 12. 2004	mag. Boris BALANT poveljnik CZ za Koroško
<i>Skrbnik</i>	Izpostava URSZR Slovenj Gradec	november 2004	Nada JESENIČNIK svetovalec za ZIR

**PREGLED AŽURIRANJA, DOPOLNITEV IN SPREMINJANJA
REGIJSKEGA NAČRTA UKREPANJA OB NESREČI Z NEVARNIM
BLAGOM V KOROŠKI REGIJI**

ZAP. ŠT.	DATUM AŽURIRANJA	DATUM DOPOLNITEV	DATUM SPREMINJANJA
1.	december 2006		
2.	april 2007		
3.	oktober 2007		
4.	februar 2010		
5.			
6.			
7.			
8.			
9.			
10.			
11.			
12.			
13.			
14.			
15.			
16.			
17.			
18.			
19.			
20.			
21.			

KAZALO

1 UVOD	4
2 NESREČE Z NEVARNIM BLAGOM	5
3 SILE, SREDSTVA IN VIRI ZA IZVAJANJE NAČRTA	6
3.1 PREGLED ORGANOV IN ORGANIZACIJ, KI SODELUJEJO PRI IZVEDBI NALOG	6
4 UKREPANJE OB NESREČAH Z NEVARNIM BLAGOM	7
4.1 AKTIVIRANJE	8
4.2 OBVEŠČANJE PRISTOJNIH ORGANOV IN SLUŽB.....	9
4.3 OBVEŠČANJE JAVNOSTI.....	10
5 AKTIVIRANJE SIL IN SREDSTEV	12
6 INTERVENCIJA	13
7 UKREPI IN NALOGE ZAŠČITE, REŠEVANJA IN POMOČI	14
7.1 POŽARNO VARNOSTNI UKREPI IN TEHNIČNO REŠEVANJE	14
7.2 EVAKUACIJA OGROŽENEGA PREBIVALSTVA	14
7.3 ZAKLANJANJE ALI ZADRŽEVANJE V ZAPRTIH PROSTORIH	14
7.4 RKB DEKONTAMINACIJA.....	15
8 RAZLAGA POJMOV IN OKRAJŠAV	16
8.1 POMEN POJMOV.....	16
8.2 RAZLAGA OKRAJŠAV	16
9 SEZNAM PRILOG IN DODATKOV	17
9.1 PRILOGE	17
9.2 DODATKI	17

1 UVOD

Načrt ukrepanja ob nesrečah z nevarnim blagom v Koroški regiji je izdelan v skladu z internim navodilom Uprave RS za zaščito in reševanje za ukrepanje ob nesrečah z nevarnimi snovmi za Izpostave URSZR, avgust 2004 in usmeritvami ter sklepi Štaba CZ RS z dne, 27.9.2004.

V načrtu je dan poudarek na ukrepanju ob nesreči z nevarnim blagom, s tem da se zagotovi čim hitrejša in čim učinkovitejša ravnanje in ukrepanje, pri čemer naj bi bile posledice v okolju čim manjše.

Načrt ukrepanja zajema vse možne vrste nesreč z nevarnim blagom v Koroški regiji, ki bi imele za posledico ogrožanje večjega števila ljudi v okolju in pri katerih bi bila potrebna pomoč regije.

Med vire ogrožanja štejemo:

- *industrijske dejavnosti in kmetijstvo,*
- *prevoz nevarnega blaga po cestah in železnici in*
- *odlagališča odpadkov.*

Pod izlitje nevarnega blaga štejemo izlitje različnega nevarnega blaga iz skladišč, rezervoarjev, proizvodnih postrojenj, gospodarskih vozil v okolico zaradi česar pride do ogrožanja ljudi, živali, podtalnice, vodotokov, zraka in zemlje.

Učinki izlitja so lahko dolgoročni in je sanacija draga, dolgotrajna, v nekaterih primerih pa se posledic ne da v celoti odpraviti.

Poleg gospodarskih .družb obstaja velik možen povzročitelj železniški promet na relaciji Pliberk- državna meja Prevalje-Ravne na Koroškem - Dravograd - Maribor in cestni promet na regionalnih in po magistralnih cestah skozi vseh dvanajst občin koroške regije.

2 NESREČE Z NEVARNIM BLAGOM

Temeljni načrt ukrepanja ob nesreči z nevarnim blagom je državni načrt ukrepanja. V skladu z njim je načrt ukrepanja ob nesreči z nevarnim blagom izdelan na nivoju koroške regije.

Z načrtom ukrepanja ob nesreči z nevarnim blagom v Koroški regiji se načrtujejo ukrepi in aktivnosti za zaščito, reševanje in pomoč ter zagotavljanje osnovnih pogojev za življenje, ki so v pristojnosti regije v primeru nesreče z nevarnim blagom.

Do nesreče z nevarnim blagom lahko pride:

- **ko iz rezervoarjev oziroma posod gospodarskih družb, za skladiščenje nevarnega blaga in tehnoloških postrojenj, pride zaradi različnih vzrokov do izlitja nevarnega blaga v okolje,**
- **med prevozom nevarnega blaga po regionalnih in magistralnih cestah ter železnici,**
- **na odlagališčih tehnoloških in komunalnih odpadkov,**
- **v individualnih stanovanjskih zgradbah, kjer se nahajajo rezervoarji z kurilnim oljem in**
- **v kmetijstvu (bazeni z večjimi količinami gnojevke).**

Ker so gospodarske družbe, ki imajo nevarno blago in vse prometne komunikacije, ceste in železnica, v neposredni bližini vodotokov, je največja možnost, da se nevarno blago izlije v potok, iz tega v glavni vodotok v določeni dolini, od tu pa v reko Dravo.

Največ prevozov nevarnega blaga poteka preko mejnega prehoda Vič proti notranjosti države v smeri Dravograd – Velenje – Celje, nekaj manj pa v smeri Dravograd – Maribor. Nevarno blago je namenjeno predvsem domačim podjetjem, nekaj pa jih je v tranzitu za Hrvaško.

Poleg teh prevozov so tu še dnevni prevozi velikih količin bencina, dizelskega goriva in kurilnega olja.

S tem načrtom se ureja ukrepanje ob nesrečah z nevarnim blagom, ki so manjšega obsega, nastale v podjetjih in med prevozom.

Te nesreče so največkrat obvladljive z aktivnostjo rednih intervencijskih in drugih služb. Ob nesrečah je potrebno zagotoviti hitro, strokovno in učinkovito ukrepanje, da se prepreči nastanek hujše nesreče oziroma hujših posledic za okolje.

Posledice nesreč se kažejo kot:

- onesnaženo cestišče, zemljina,...
- onesnažen vodotok, podtalnica,...
- onesnaženo ozračje.

V primeru večjega obsega nesreče z nevarnim blagom pa se ukrepa po načelu postopnosti:

- **najprej uporaba občinskih sil,**
- **potem uporaba regijskih sil in**
- **na koncu uporaba državnih sil.**

D – 21 Načrt dejavnosti Policijske uprave Slovenj Gradec v primeru izrednih dogodkov v skladišču plina UNP Zavoda RS za blagovne rezerve na lokaciji Ravne na Koroškem
--

3 SILE, SREDSTVA IN VIRI ZA IZVAJANJE NAČRTA

3.1 PREGLED ORGANOV IN ORGANIZACIJ, KI SODELUJEJO PRI IZVEDBI NALOG

➤ DRŽAVNI ORGANI

- mobilna enota ekološkega laboratorija (MEEL)
- ekološki laboratorij z mobilno enoto (ELME)

➤ ORGANI NA NIVOJU REGIJE

- Izpostava URSZR Slovenj Gradec
- Policijska uprava Slovenj Gradec
- Inšpektorat RS za varstvo pred naravnimi in drugimi nesrečami, Izpostava Slovenj Gradec
- Inšpektorat RS za okolje in prostor; Inšpekcijska pisarna Dravograd
- Zdravstveni inšpektorat RS, Območne enota Dravograd
- Inšpektorat RS za kmetijstvo, gozdarstvo, lovstvo in ribištvo, Enota Dravograd
- Območna izpostava Uprave RS za varstvo narave

➤ ORGANI CIVILNE ZAŠČITE

- poveljnik CZ za Koroško
- namestnik poveljnika CZ za Koroško
- Štab CZ za Koroško
- poveljniki CZ občin
- namestniki poveljnikov CZ občin
- štabi CZ občin

P – 1	Podatki o poveljniku, namestniku in članih Štaba CZ za Koroško
-------	--

P – 2	Podatki o poveljnikih, namestnikih in članih štabov CZ občin
-------	--

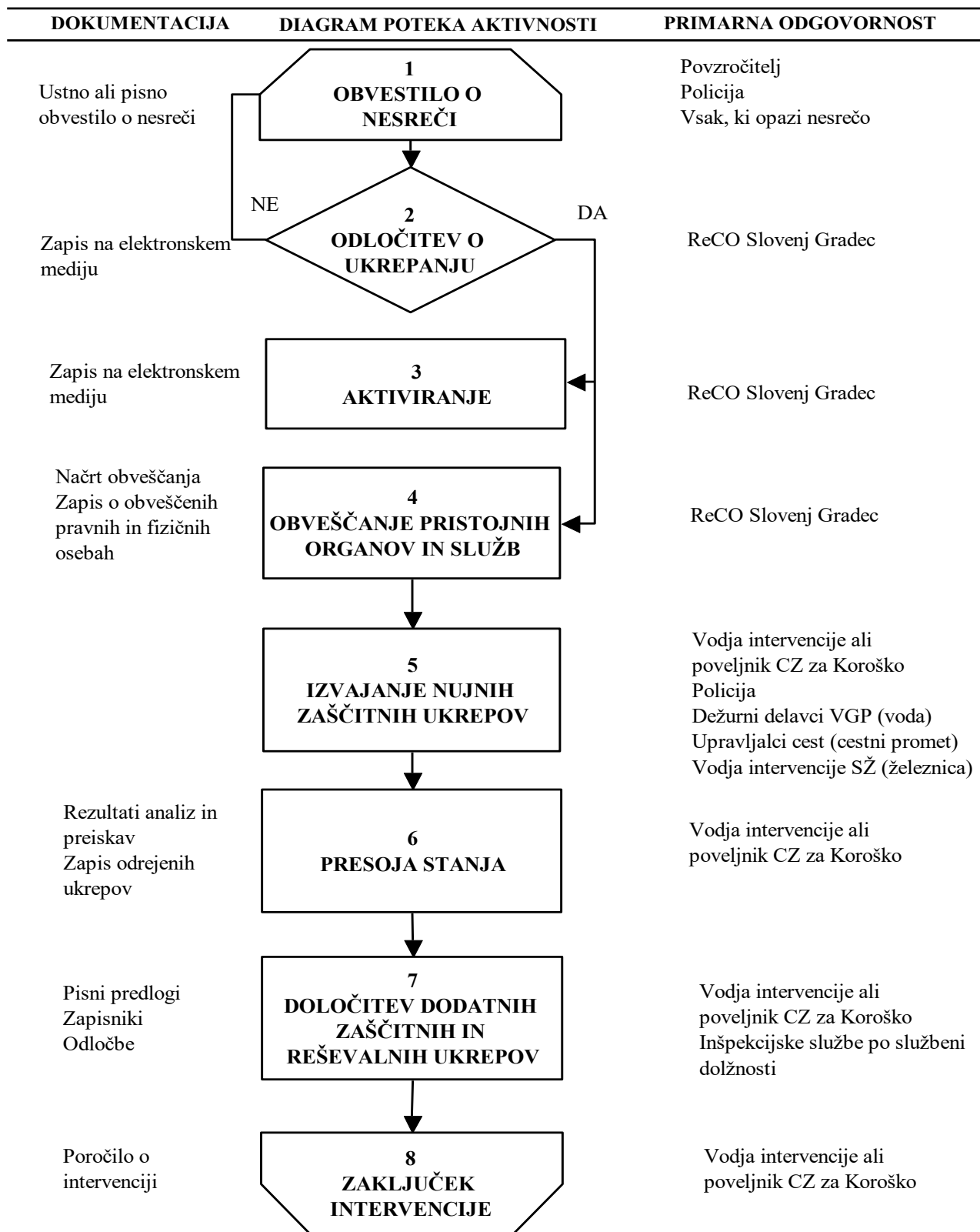
➤ ENOTE IN SLUŽBE CIVILNE ZAŠČITE

- tehnično reševalne enote Koroške regije
- oddelek za RKB izvidovanje
- regijski logistični center
- služba za podporo
- občinske enote

➤ JAVNE SLUŽBE ZA ZAŠČITO, REŠEVANJE IN POMOČ

- Koroški gasilski zavod Ravne na Koroškem
- PGD Radlje ob Dravi
- Cestno podjetje Maribor, Vzdrževalska baza Otiški vrh
- Komunalna podjetja Dravograd, Ravne na Koroškem, Radlje ob Dravi, Slovenj Gradec
- VGP Drava Ptuj d. d.

4 UKREPANJE OB NESREČAH Z NEVARNIM BLAGOM



ReCO Slovenj Gradec prejme obvestilo o nesreči z nevarnim blagom s strani:

- OKC PU Slovenj Gradec,
- povzročitelja nesreče,
- vsakogar, ki opazi nesrečo ali je o njej obveščen ter
- opazovalnih in nadzornih služb.

Pomembno je, da je informacija, ki pride v ReCO Slovenj Gradec, čim hitrejša in čim bolj popolna. Na osnovi prejetega obvestila operativec ReCO Slovenj Gradec aktivira potrebne sile.

Izmenjava informacij med OKC PU Slovenj Gradec in ReCO Slovenj Gradec poteka po ustaljenem postopku.

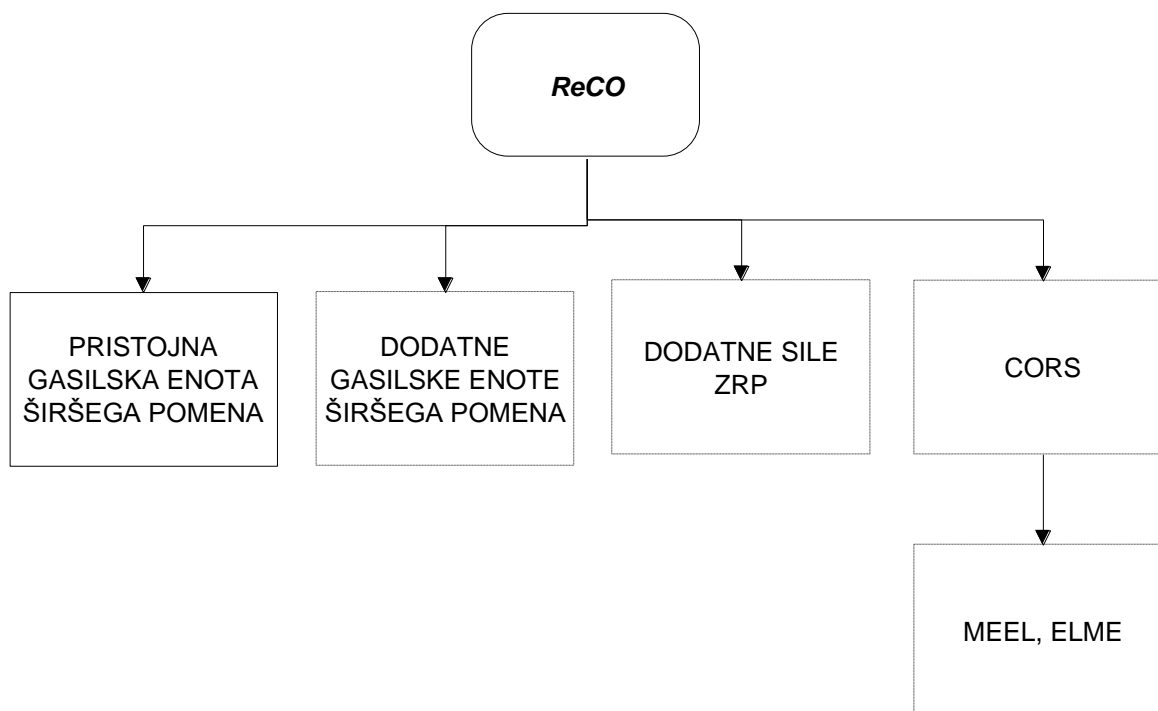
4.1 AKTIVIRANJE

Po prejemu obvestila o nesreči z nevarnim blagom **ReCO Slovenj Gradec aktivira** pristojno gasilsko enoto širšega regijskega pomena, namenjeno za ukrepanje ob nesrečah z nevarnimi snovmi, in sicer:

- **Koroški gasilski zavod Ravne na Koroškem** (območje občine Črna na Koroškem, Mežica, Prevalje, Ravne na Koroškem, Slovenj Gradec, Mislinja in Dravograda do Trbonjskega mostu) ali
- **PGD Radlje ob Dravi** (območje občine Muta, Vuzenica, Radlje ob Dravi, Podvelka in Ribnica na Pohorju) ter
- **strokovnjaka za nevarno blago.**

Vodja intervencije gasilske enote po prihodu na kraj nesreče sporoči v ReCO Slovenj Gradec obseg nesreče in glede na obseg nesreče **lahko zahteva aktiviranje** dodatnih sil za zaščito, reševanje in pomoč (npr. dodatne gasilske enote, MEEL, ELME,...).

AKTIVIRANJE ENOT V PRIMERU NESREČE Z NEVARNIM BLAGOM



Aktivira se pristojna gasilska enota širšega pomena. Vodja intervencije lahko po prihodu na kraj nesreče zahteva aktiviranje dodatnih sil ZRP. Če se izkaže potreba po »mobilnem ekološkem laboratoriju«, se zahteva vodje intervencije prenese na CORS, ki spelje aktiviranje enote.

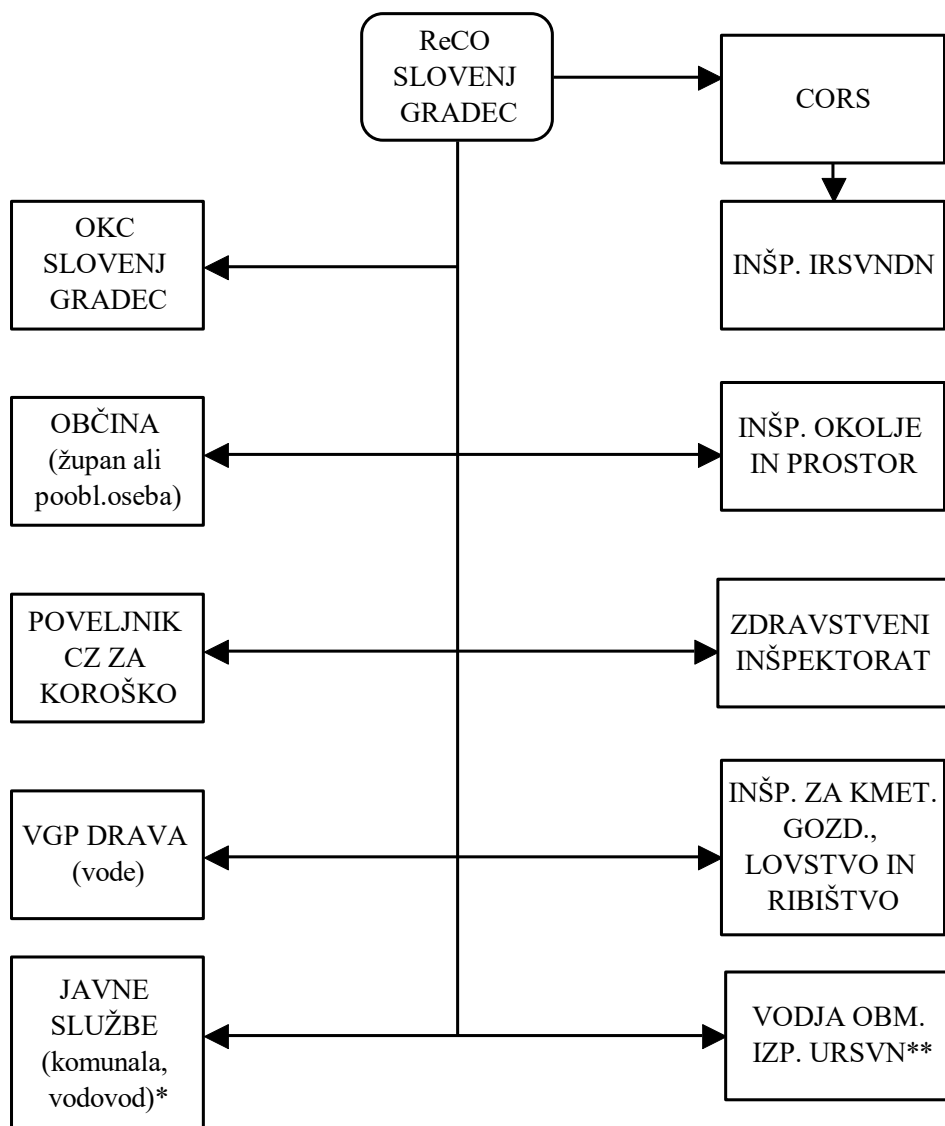
4.2 OBVEŠČANJE PRISTOJNIH ORGANOV IN SLUŽB

O nesreči z nevarnim blagom, ki se je zgodila na področju Koroške, ReCO Slovenj Gradec obvešča:

- CO RS,
- OKC PU Slovenj Gradec,
- v občinah osebo, ki jo določi župan (strokovne delavce/poveljnike CZ občin),
- poveljnika CZ za Koroško,
- dežurnega delavca VGP Drava Ptuj d. d. (vode),
- vodjo Izpostave URSZR Slovenj Gradec,
- vodjo ReCO Slovenj Gradec,
- svetovalca za ZIR Izpostave URSZR Slovenj Gradec,
- Inšpektorja RS za okolje in prostor,
- Inšpektorja Zdravstvenega inšpektorata RS,
- Inšpektorja Inšpektorata RS za kmetijstvo, gozdarstvo, lovstvo in ribištvo,
- Območna izpostava RS za varstvo narave ter
- komunalno podjetje občine – obvezno, če je nesreča v bližini vodnega zajetja

P – 200 Seznam oseb in organov, ki so obveščeni o nesreči z nevarnim blagom

OBVEŠČANJE PRISTOJNIH ORGANOV V PRIMERIH NESREČ Z NEVARNIM BLAGOM



*obveščanje v primeru nesreče v bližini vodnega zajetja.

**obveščanje v primeru večje nesreče.

Prikazana shema pomeni obveščanje pristojnih po regijski in občinski ravni. Po državni ravni pa se vedno obvešča tudi CORS.

4.3 OBVEŠČANJE JAVNOSTI

Obveščanje javnosti ob nesreči z nevarnim blagom pomeni seznanitev prebivalcev s stanjem, ki je nastalo kot posledica nesreče, ter pripravami in izvajanjem zaščitnih ukrepov, če je to potrebno (o tem odloča vodja intervencije).

Obveščanje javnosti obsega:

- *obveščanje ogroženega prebivalstva in*
- *obveščanje širše javnosti.*

Obveščanje **javnosti** v koroški regiji se izvaja preko novinarjev lokalnih in osrednjih občil.

Obveščanje **ogroženega prebivalstva** je v pristojnosti lokalne skupnosti, kjer se je nesreča z nevarnim blagom zgodila in je določeno z načrtom obveščanja ob nesrečah z nevarnim blagom. Poudarek mora biti dan na izvajanju zaščitnih ukrepov, ki bi jih prebivalci morali izvajati, če bi prišlo do uhajanja nevarnega blaga v okolje.

Obvestila se posredujejo medijem preko ReCO Slovenj Gradec.

Za obveščanje **širše javnosti** so zadolženi vodje reševalnih intervencij in državnih organov na kraju nesreče, v okviru svojih pristojnosti in pooblastil.

P – 19 Pregled javnih medijev in oseb, katerim se posredujejo podatki za objavo ali vabila tiskovne konference
--

5 AKTIVIRANJE SIL IN SREDSTEV

O pripravljenosti in aktiviranju regijskih sil za zaščito, reševanje in pomoč v koroški regiji odloča v **skladu z zahtevo vodje intervencije poveljnik CZ za Koroško**.

Aktiviranje regijskih sil za zaščito, reševanje in pomoč se izvaja v skladu z Dokumenti o mobilizaciji ali aktiviranju pripadnikov regijskih enot in služb CZ ter drugih sil za ZRP.

Pripadnike enot in služb CZ v koroški regiji poziva Izpostava URSZR Slovenj Gradec, ki ureja vse zadeve glede nadomestil plač in povračil stroškov, ki jih imajo pripadniki pri opravljanju dolžnosti v CZ oziroma pri zaščiti in reševanju. Prav tako Izpostava URSZR Slovenj Gradec poskrbi za oskrbo regijskih sil.

Vodja logističnega centra določi enotam CZ delovišča in jim razdeli delovne naloge po ukazu poveljnika CZ za Koroško.

P – 22 Vzorec odredbe o aktiviranju sil in sredstev v koroški regiji
--

6 INTERVENCIJA

Intervencija je organizirano posredovanje ene ali več reševalnih enot (služb) pri zaščiti, reševanju ljudi in premoženja, kulturne dediščine in okolja ter za preprečevanje nadaljnje škode in drugih posledic nesreče.

Intervencija je končana, ko je odstranjena neposredna nevarnost za življenje ali zdravje ljudi, živali, premoženja, kulturne dediščine in okolja in ko je odstranjena ali zmanjšana nevarnost nastajanja nadaljnje škode.

Poleg gasilskih enot širšega regijskega pomena so ob nesrečah z nevarnim blagom največkrat na kraju nesreče še policija, intervencijske enote nujne medicinske pomoči, intervencijske enote cestnega podjetja, prevoznikov...

Vodja intervencije ima za pomoč pri ugotavljanju vrste nevarnega blaga na razpolago bazo nevarnega blaga, ki se nahaja v ReCO Slovenj Gradec, od koder tudi pridobiva potrebne podatke.

V primeru, da na kraju nesreče ni mogoče ugotoviti, katera vrsta nevarnega blaga je udeležena v nesreči, vodja intervencije preko ReCO Slovenj Gradec zaprosi za aktiviranje **ustrezni ali najbližji ekološki laboratorij zaradi identifikacije nevarnega blaga. ReCO Slovenj Gradec prenese zahtevo na CORS.**

Zaključek intervencije

Intervencija se zaključi, ko vodja intervencije ugotovi, da ni več nevarnosti za širjenje nevarnega blaga v okolje in so zagotovljeni osnovni pogoji za življenje, če so bili ogroženi.

Intervencija se zaključi s poročilom o intervenciji, ki ga vodja intervencije pripravi na posebnem obrazcu in ga posreduje pristojnim organom.

Stroške intervencije pokrije URSZR. Če so stroški intervencije tako visoki, da jih URSZR ne more zagotoviti, se Vladi RS poda predlog za odobritev finančnih sredstev.

OPOMBA:

V SKLOP NUJNIH INTERVENCIJ OB NESREČAH Z NEVARNIM BLAGOM NE SODI ODSTRANJEVANJE NEVARNIH ODPADNIH SNOVI, KI NE PREDSTAVLJAJO NEPOSREDNE NEVARNOSTI ZA OKOLJE IN PREBIVALCE (npr. zaprti sodi).

Postopki v takih primerih so naslednji:

ReCO Slovenj Gradec o najdbi nevarnega blaga obvesti pristojno gasilsko enot širšega pomena, ki intervenira ter na mestu nesreče ugotovi ali obstaja nevarnost za onesnaženje okolja.

V kolikor neposredna nevarnost za okolje in prebivalce ne obstaja, ReCO Slovenj Gradec, po ukrepanju gasilske enote širšega pomena, o najdbi nevarnih odpadkov obvesti pristojno občinsko službo, župana oziroma osebo, ki jo je župan pooblastil.

Stroške odstranitve odpadkov krije lastnik odpadkov ali občina.

7 UKREPI IN NALOGE ZAŠČITE, REŠEVANJA IN POMOČI

Zaščitne ukrepe v okolju predlaga vodja intervencije.

7.1 POŽARNO VARNOSTNI UKREPI IN TEHNIČNO REŠEVANJE

Naloga gašenja in tehničnega reševanja ob nesreči z nevarnim blagom izvajajo:

- **gasilske enote širšega regijskega pomena in**
- **okoliška prostovoljna gasilska društva.**

Naloga gasilskih enot so:

- preprečevanje nastanka požarov in eksplozij,
- gašenje požarov in reševanje ob požarih in eksplozijah,
- reševanje ukleščanih voznikov in sopotnikov,
- sodelovanje pri prenosu poškodovanih s kraja nesreče,
- izvajanje intervencij pri prevozu nevarnega blaga,
- preprečevanje nadaljnjega iztekanja nevarnega blaga,
- odstranjevanje onesnažene zemljine ter
- prestrezanje in preprečevanje širjenja nevarnega blaga na vodah.

Poleg njih se lahko na zahtevo vodje intervencije lahko aktivirajo:

- **gorska reševalna služba in**
- **jamarska reševalna služba.**

Za prevoz poškodovanih se na zahtevo vodje intervencije uporabijo sile in helikopterji SV in Policije.

P – 201 Seznam gasilskih enot širšega regijskega pomena in operativna območja delovanja

7.2 EVAKUACIJA OGROŽENEGA PREBIVALSTVA

Se izvaja v primeru, kadar pride do uhajanja nevarnega blaga v ozračje in je ogroženo življenje in zdravje okoliškega prebivalstva. **Za izvajanje evakuacije je odgovorna lokalna skupnost in se izvaja po njihovih načrtih evakuacije.**

7.3 ZAKLANJANJE ALI ZADRŽEVANJE V ZAPRTIH PROSTORIH

Izvaja se v primerih, če pride do uhajanja nevarnega blaga v ozračje oziroma, če nastajajo škodljivi plini ob požaru.

Po odločitvi vodje intervencije ukrep izvedejo pristojne službe v lokalni skupnosti.

7.4 RKB DEKONTAMINACIJA

Ob nesreči z nevarnim blagom na cesti mora prevoznik zavarovati kraj nesreče, preprečiti uhajanje ali iztekanje nevarnega blaga, pobrati ali odstraniti na za to določen prostor nevarnega blaga oziroma na drug način poskrbeti, da ni več nevarnosti. O nesreči mora obvestiti ReCO Slovenj Gradec ali OKC PU Slovenj Gradec.

Če sam ne more zavarovati kraja nesreče in odstraniti nevarnega blaga, mora takoj poklicati ReCO Slovenj Gradec (112) ali OKC PU Slovenj Gradec (113).

V primerih, ko je ob nesreči zaradi uhajanja nevarnega blaga ogrožena podtalnica, gozdne ali vodne površine, izvajajo nujno nevtralizacijo snovi in preprečujejo oz. skušajo omejiti območje onesnaženja gasilske enote širšega regijskega pomena ob sodelovanju strokovnjakov za nevarno blago.

V primeru potrebe oziroma zahteve vodje intervencije po odstranitvi in prevozu nevarnega blaga se aktivirajo podjetja iz seznama podjetij za odvoz nevarnega blaga.

P – 202	Seznam strokovnjakov za pomoč pri ukrepanju ob nesrečah z nevarnim blagom
P – 203	Seznam podjetij za odvoz nevarnega blaga
P – 204	Baza nevarnih snovi (priročnik)
D – 18	Navodilo za vodenje in vzdrževanje zbirke podatkov za izvajanje načrtov ZIR
D – 200	Navodilo za vzdrževanje in razdelitev načrta
D – 201	Regijski načrt ukrepanja ob onesnaževanju vodotokov z nevarnim blagom v Koroški regiji

8 RAZLAGA POJMOV IN OKRAJŠAV

8.1 POMEN POJMOV

Nevarno blago so snovi, ki so strupene, karcinogene, oksidacijske in dražljive, radioaktivne, kužne, eksplozivne, lahko vnetljive ali povzročajo vžig v stiku z drugimi snovmi.

Evakuacija je organizirano preseljevanje prebivalcev zaradi zavarovanja pred nevarnostmi naravnih ali drugih nesreč (potresi, poplave, epidemije, vojna,...).

Sile za zaščito, reševanje in pomoč sestavljajo prostovoljne in poklicne reševalne službe, Civilna zaščita ter določene gospodarske družbe, zavodi in druge organizacije, ki se glede na naravo svoje dejavnosti vključujejo v sistem zaščite in reševanja. Civilna zaščita je organizirana kot poseben namenski del sistema zaščite in reševanja.

8.2 RAZLAGA OKRAJŠAV

CORS	Center za obveščanje Republike Slovenije
CZ	Civilna zaščita
CZ RS	Civilna zaščita Republike Slovenije
ELME	ekološki laboratorij z mobilno enoto
MEEL	mobilna enota ekološkega laboratorija
OKC	Operativno komunikacijski center
PGD	Prostovoljno gasilsko društvo
PU	Policijska uprava
ReCO	Regijski center za obveščanje
RKB zaščita	Radiološka, kemična in biološka zaščita
RS	Republika Slovenija
SV	Slovenska vojska
SŽ	Slovenske železnice
VGP	Vodnogospodarsko podjetje
URSZR	Uprava Republike Slovenije za zaščito in reševanje
ZIR	Zaščita in reševanje
ZRP	Zaščita, reševanje in pomoč

9 SEZNAM PRILOG IN DODATKOV

9.1 PRILOGE

SEZNAM PRILOG – SKUPNE:

- P – 1 Podatki o poveljniku, namestniku poveljnika in članih Štaba CZ za Koroško
- P – 2 Podatki o poveljnikih, namestnikih poveljnikov in članih štabov CZ občin
- P – 19 Pregled javnih občil in oseb, katerim se posredujejo podatki za objavo ali vabila na tiskovne konference
- P – 22 Vzorec odredbe o aktiviranju sil in sredstev v koroški regiji

SEZNAM POSEBNIH PRILOG:

- P – 200 Seznam oseb in organov, ki so obveščeni o nesreči z nevarnim blagom
- P – 201 Seznam gasilskih enot širšega regijskega pomena in operativna območja delovanja
- P – 202 Seznam strokovnjakov za pomoč pri ukrepanju ob nesrečah z nevarnim blagom
- P – 203 Seznam podjetij za odvoz nevarnega blaga
- P – 204 Baza nevarnih snovi (priročnik)

9.2 DODATKI

SEZNAM DODATKOV – SKUPNI:

- D – 18 Navodilo za vodenje in vzdrževanje zbirke podatkov za izvajanje načrtov ZIR
- D – 21 Načrt dejavnosti Policijske uprave Slovenj Gradec v primeru izrednih dogodkov v skladišču plina UNP Zavoda RS za blagovne rezerve na lokaciji Ravne na Koroškem

SEZNAM POSEBNIH DODATKOV:

- D – 200 Navodilo za vzdrževanje in razdelitev načrta
- D – 201 Regijski načrt ukrepanja ob onesnaževanju vodotokov z nevarnim blagom v Koroški regiji