



VLADA REPUBLIKE SLOVENIJE  
ŠTAB CIVILNE ZAŠČITE  
ZA KOROŠKO

Šifra: 842-00-15/2004-9  
Datum: 25. 3. 2005

REGIJSKI NAČRT ZAŠČITE IN REŠEVANJA  
OB NEVARNOSTI POPLAVNEGA VALA V KOROŠKI  
REGIJI ZARADI PORUŠITVE PREGRADE HE  
GOLICA

Verzija 2.0

	<i>Organ</i>	<i>Datum</i>	<i>Odgovorna oseba</i>
<i>Izdelal</i>	Izpostava URSZR Slovenj Gradec	september 2004	Boris BALANT vodja izpostave
<i>Obravnaval in sprejel</i>	Štab CZ za Koroško	7. 4. 2005	Boris BALANT poveljnik CZ za Koroško
<i>Skrbnik</i>	Izpostava URSZR Slovenj Gradec	september 2004	svetovalec za ZIR



# KAZALO

<b>1 NEVARNOST POPLAVNEGA VALA ZARADI PORUŠITVE PREGRADE HE GOLICA.....</b>	<b>4</b>
1.1 VRSTA IN ZNAČILNOSTI NESREČE .....	4
1.2 VERJETNOST NASTANKA VERIŽNE NESREČE .....	6
1.3 SKLEPNE UGOTOVITVE .....	6
<b>2 OBSEG NAČRTOVANJA .....</b>	<b>7</b>
2.1 TEMELJNE RAVNI NAČRTOVANJA .....	7
2.2 NAČELA ZAŠČITE, REŠEVANJA IN POMOČI .....	8
<b>3 KONCEPT ZAŠČITE, REŠEVANJA IN POMOČI.....</b>	<b>9</b>
3.1 TEMELJNE PODMENE NAČRTA .....	9
3.2 ZAMISEL IZVEDBE ZAŠČITE IN REŠEVANJA.....	10
3.2.1 KONCEPT ODZIVA OB NEVARNOSTI POPLAVNEGA VALA ZARADI PORUŠITVE PREGRADE HE GOLICA .....	10
3.3 UPORABA NAČRTA .....	12
<b>4 SILE, SREDSTVA IN VIRI ZA IZVAJANJE NAČRTA .....</b>	<b>13</b>
4.1 PREGLED ORGANOV IN ORGANIZACIJ, KI SODELUJEJO PRI IZVEDBI NALOG .....	13
4.1.1 SILE ZA ZAŠČITO, REŠEVANJE IN POMOČ .....	13
4.2 MATERIALNO TEHNIČNA SREDSTVA ZA IZVAJANJE NAČRTA .....	14
4.3 PREDVIDENA FINANČNA SREDSTVA.....	15
<b>5 OPAZOVANJE IN OBVEŠČANJE.....</b>	<b>16</b>
5.1 OPAZOVANJE NEVARNOSTI PORUŠITVE PREGRADE HE GOLICA.....	16
5.2 OBVEŠČANJE IN INFORMIRANJE PRISTOJNIH ORGANOV NA REGIJSKI RAVNI .....	17
5.3 OBVEŠČANJE OGROŽENIH PREBIVALCEV, DOMAČE JAVNOSTI IN ALARMIRANJE .....	19
5.3.1 OBVEŠČANJE OGROŽENIH PREBIVALCEV NA OGROŽENEM OBMOČJU .....	19
5.3.2 OBVEŠČANJE DOMAČE JAVNOSTI .....	19
5.3.3 ALARMIRANJE PREBIVALSTVA.....	21
<b>6 AKTIVIRANJE SIL IN SREDSTEV .....</b>	<b>23</b>
6.1 AKTIVIRANJE ORGANOV IN NJIHOVIH STROKOVNIH SLUŽB.....	23
6.2 AKTIVIRANJE SIL ZA ZAŠČITO, REŠEVANJE IN POMOČ.....	23
6.3 ZAGOTAVLJANJE POMOČI V MATERIALNIH IN FINANČNIH SREDSTVIH .	24
<b>7 UPRAVLJANJE IN VODENJE.....</b>	<b>25</b>
7.1 ORGANI IN NJIHOVE NALOGE .....	25
7.2 OPERATIVNO VODENJE .....	28
7.3 UKREPANJE ORGANOV CZ .....	29
7.4 ORGANIZACIJA ZVEZ.....	29
<b>8 UKREPI IN NALOGE ZAŠČITE, REŠEVANJA IN POMOČI .....</b>	<b>31</b>

8.1 UKREPI ZAŠČITE IN REŠEVANJA.....	31
8.1.1 PROSTORSKI, GRADBENI IN DRUGI UKREPI .....	31
8.1.2 EVAKUACIJA .....	32
8.1.3. SPREJEM IN OSKRBA OGROŽENIH PREBIVALCEV.....	33
8.1.4 RKB ZAŠČITA .....	35
8.1.5 ZAŠČITA KULTURNE DEDIŠČINE.....	36
8.2 NALOGE ZAŠČITE, REŠEVANJA IN POMOČI.....	37
8.2.1 TEHNIČNO REŠEVANJE .....	38
8.2.2 NUJNA MEDICINSKA POMOČ.....	41
8.2.3 PSIHOLOŠKA POMOČ.....	42
8.2.4 IDENTIFIKACIJA MRTVIH V PORUŠENIH IN POPLAVLJENIH OBJEKTIH .....	43
8.2.5 PRVA VETERINARSKA POMOČ.....	43
8.2.6 POMOČ OGROŽENIM IN PRIZADETIM.....	44
8.2.7 ZAGOTAVLJANJE OSNOVNIH POGOJEV ZA ŽIVLJENJE .....	44
<b>9 OSEBNA IN VZAJEMNA ZAŠČITA.....</b>	<b>46</b>
<b>10 OCENJEVANJE ŠKODE .....</b>	<b>48</b>
<b>11 RAZLAGA POJMOV IN OKRAJŠAV .....</b>	<b>50</b>
11.1 POMEN POJMOV .....	50
11.2 RAZLAGA OKRAJŠAV.....	50
<b>12 SEZNAM PRILOG IN DODATKOV .....</b>	<b>52</b>
12.1 PRILOGE .....	52
12.2 DODATKI .....	53

# 1 NEVARNOST POPLAVNEGA VALA ZARADI PORUŠITVE PREGRADE HE GOLICA

Regijski načrt zaščite in reševanja ob nevarnosti poplavnega vala v koroški regiji zaradi porušitve pregrade HE Golica – verzija 2 – je nadgradnja Načrta zaščite in reševanja ob nevarnosti poplavnega vala v koroški regiji zaradi porušitve pregrade HE Golica, ki ga je pripravila Uprava za obrambo Slovenj Gradec leta 1998.

Regijski načrt je izdelan na podlagi Zakona o varstvu pred naravnimi in drugimi nesrečami (Uradni list RS, št. 51/06-UPB-1, 95/07-ZSPJS-H in 97/10), Uredbe o vsebini in izdelani načrtov zaščite in reševanja (Uradni list RS, št. 24/12), Uredbe o organiziranju, opremljanju in usposabljanju sil za zaščito, reševanje in pomoč (Uradni list RS, št. 92/07, 54/09, 23/11) in drugih izvedbenih predpisov.

Regijski načrt je izdelan zaradi spremenjene Ocene ogroženosti ob nevarnosti poplavnega vala v Koroški regiji zaradi porušitve pregrade HE Golica, verzija 1.0, št. 842-20/2014-5-DGZR, z dne 22.9.2014 ter na podlagi izkušenj in spoznanj regijske vaje »VAJA GOLICA 2014« v mesecu maju 2014.

P – 501	Ocena ogroženosti ob nevarnosti poplavnega vala v Koroški zaradi porušitve pregrade HE Golica, št. 842-20/2014-5-DGZR, 22.9.2014
---------	--

## 1.1 VRSTA IN ZNAČILNOSTI NESREČE

Hidroelektrarna je bila načrtovana in postavljena na lokaciji v Lavamündu, tik ob državni meji Slovenija – Avstrija. Akumulacijsko jezero, iz katerega se črpa voda za pogon omenjene elektrarne, leži cca 12 km severno od mesta Dravograd in se napaja iz izvirov reke Feistritzbach in Krumbach v Avstriji (pred mejo s Slovenijo se reki združita v reko Bistrice). Zaradi izgradnje oz. polnjenja jezera odpade možnost, da bi Slovenija na svoji strani izkoriščala tok reke Bistrice kot energetski vir za pridobivanje električne energije. Iz tega naslova pripada podjetju Elektro Slovenije 20% energije, ki jo proizvaja elektrarna Golica v Lavamündu.

Na območju Bistriškega jarka - dolina reke Bistrice, Zgornje in Spodnje Mute, gorvodno reke Drave v občini Vuzenica in nizvodno reke Drave, obstoja nevarnost poplavnega vala zaradi rušitve vodne pregrade, zgrajene za potrebe HE v Lavamündu v sosednji državi Avstriji.

**Ob morebitni porušitvi vodne pregrade obstoja velika stopnja ogroženosti vseh zgoraj omenjenih območij. Ogrožena so tudi območja izven koroške regije, saj bi vodni val ogrozil tudi določena območja nizvodno toka reke Drave vse do državne meje s sosednjo Republiko Hrvaško.**

Stopnja ogroženosti je različna glede na sam način porušitve pregrade in druge sočasne pogoje ob nesreči. Največja stopnja ogroženosti bi bila ob sočasni trenutni porušitvi pregrade in nastopu 10.000-letnih voda na reki Dravi, najnižja, če lahko

sploh govorimo o najnižji stopnji ogroženosti, pa bi bila v primeru postopne porušitve pregrade HE Golica.

**V primeru porušitve pregrade HE Golica bi bili poplavljeni in porušeni vsi zaselki oziroma posamezne domačije v dolini reke Bistrice.**

Pri vtoku poplavnega vala v reko Dravo bi del te vode tekel tudi proti toku reke Drave proti Vuzenici in se začasno akumuliral, dokler gladina vode zaradi porušnega vala ne bi začela upadati. Struga reke Drave se pri Vuzenici zelo zoži, kar pomeni, da bi višina vode na tem delu dosegla višinsko koto 328,5 m n.m.v., ob trenutni porušitvi in ob postopni porušitvi pa 327 m n.m.v..

Zaradi tega bi bil preplavljen skoraj ves desni breg, na levem bregu pa le posamezne domačije: Žgajnar, Davkar in del ceste Muta -Vuzenica.

Ob upoštevanju najslabše variante - trenutna porušitev in istočasni nastop 10.000-letne vode bi v Vuzenici gladina vode dosegla višino 331 m n.m.v. oziroma 330,5 m n.m.v..

To bi pomenilo, da je poplavljen praktično cela Vuzenica, z izjemo hiš v Zgornjem trgu, ki leže nad koto 331 m n.m.v.. Železnica v tem delu ne bi bila preplavljena, vprašanje pa je v kolikšni meri bi bil poškodovan nasip v območju mostu čez Crkveno, pod katerim bi voda vdrla v dolino tega potoka.

**Na levem bregu bi bila poplavljen lokalna cesta in posamezne domačije v tem področju.**

Nizvodno reke Drave bi trenutna porušitev pri obratovalnem pretoku Drave in ves čas zaprtih zapornicah povzročila izreden dvig vode v spodnji polovici bazena HE Vuhred. V zadnji tretjini bazena bi bila celo višja od primera porušitve pri sočasnem nastopu visokih vod.

Prav tako bi zvišana gladina vode zaradi vodnega vala ob porušitvi jezua HE Golica ogrozila nekatere hiše, domačije in posamezne odseke nizvodno reke Drave.

**Ocenjeno je, da bi ob kakršnikoli porušitvi jezua Sobota prišlo do velikih in zelo hitrih rušilnih vodnih pretokov, ki bi povzročili globoke potopitve, od 25 m v zgornjem delu doline do 13 m v Spodnji Muti. Razpoložljivi časi za evakuacijo so zelo kratki. V primeru trenutne porušitve bi bila gosto naseljena Muta praktično ogrožena po 22-tih minutah.**

**Zaradi porušitve pregrade jezua HE Golica bi se kote nivoja gladine vode v dolini reke Bistrice dvignile za 13-25 metrov. Poplavni val bi ogrozil gospodinjstva na območju poplavnega vala v občini Muta, Vuzenica, Radlje ob Dravi in Podvelka.**

Ogroženi bi bili tudi spomeniki kulturne dediščine, razglašeni z odloki o razglasitvi nepremičnih kulturnih in zgodovinskih spomenikov, ki se nahajajo v občini Muta, Vuzenica in Podvelka.

D – 500	Potovanje čela poplavnega vala
D – 501	Maksimalne kote v dolini Bistrice
D – 502	Maksimalne kote na odseku 1 vtok Bistrice - Vuhred
D – 503	Maksimalne kote na odseku 2 Vuhred - Ožbalt

D – 504	Maksimalne kote na odseku 3 Ožbalt – Fala
D – 505	Situacija – poplavni val – Bistriški jarek
D – 506	Širina razlitja Bistrice v Vuzenici
D – 507	Število ogroženih gospodinjstev s številom prebivalcev na območju poti poplavnega vala

## 1.2 VERJETNOST NASTANKA VERIŽNE NESREČE

S predpostavko, da bo zaradi poplavnega vala zaradi porušitve pregrade HE Golica prišlo do ogroženosti, obstaja verjetnost nastanka še naslednjih nesreč:

- porušitev stanovanjskih objektov, poškodbe ljudi,
- vdor vode v infrastrukturne objekte in porušitev objektov,
- epidemije,
- prometne nesreče,
- onemogočena normalna cestna povezava in
- razlitje nevarnega blaga.

## 1.3 SKLEPNE UGOTOVITVE

***Verjetnost porušitve jezua je praktično minimalna, ker bo zajetje le malo časa obratovalo pri polni akumulaciji in ker običajna sredstva take pregrade praktično zelo težko onesposobijo.***

Jez pa lahko prizadenejo naslednji pojavi:

- notranje izpiranje s pronicajočo vodo,
- visoke zgornje vode,
- potres in
- drugi zunanji mehanski vzroki.

Vnaprej predvidevati nesrečo - porušitev pregrade HE Golica - je praktično nemogoče, vsaj kar je dejavnikov povezanih z naravo. Ni namreč mogoče z gotovostjo napovedati potresa, niti 10.000-letnih voda, kot tudi ne sprememb v sami strukturi pregrade.

***Obstojajo pa možnosti vsaj delnih predvidevanj nevarnosti porušitve jezua HE Golica zaradi delovanja dejavnikov povezanih s človekovo naravo, kar pomeni, da je nevarnost porušitve pregrade zaradi bombardiranja ali zaradi sabotaje na pregradi mogoče predvidevati. Še posebej, kadar bi prišlo do vojaških spopadov, v katerih bi bila vpletena ali Avstrija ali Slovenija ali pa obe državi.***

## 2 OBSEG NAČRTOVANJA

### 2.1 TEMELJNE RAVNI NAČRTOVANJA

Regijski načrt zaščite in reševanja ob nevarnosti poplavnega vala zaradi porušitve pregrade HE Golica izdelava:

- Izpostava URSZR Slovenj Gradec.

Obveznosti izdelave načrta zaščite in reševanja ob nevarnosti poplavnega vala zaradi porušitve pregrade HE Golica za posamezne nosilce načrtovanja je opredeljena glede na določen razred ogroženosti. Obveznosti nosilcev načrtovanja iz razpredelnice 1 predstavljajo minimalne zahteve.

Razred ogroženosti	Stopnja ogroženosti nosilca načrtovanja	Obveznosti nosilcev načrtovanja
1	Majhna	Ni potrebno izdelati načrta zaščite in reševanja, dela načrta oziroma dokumentov za izvajanje določenih zaščitnih ukrepov ter določenih nalog ZRP
2	Srednja	Ni potrebno izdelati načrta zaščite in reševanja priporočljivo pa je pripraviti del načrta oziroma dokumente, v katerih je predvideno obveščanje in sodelovanje
3	Velika	Potrebno je izdelati del načrta zaščite in reševanja oziroma dokumente v katerih je predvideno obveščanje in sodelovanje
4	Zelo velika 1	Potrebno je izdelati del načrta zaščite in reševanja oziroma dokumente v katerih je predvideno obveščanje in sodelovanje, priporočljivo pa je izdelati načrt zaščite in reševanja v celoti
5	Zelo velika 2	Potrebno je izdelati načrt zaščite in reševanja v celoti

Razpredelnica 1: Obveznosti nosilcev načrtovanja

*Na lokalni ravni tako izdelajo načrte občine, ki so v poplavnem valu in spadaj v razred ogroženosti 5:*

- **Občina Muta,**
- **Občina Vuzenica,**
- **Občina Radlje ob Dravi in**
- **Občina Podvelka.**

**Z načrtom se urejajo le ukrepi in dejavnosti za zaščito, reševanje in pomoč ter zagotavljanje osnovnih pogojev za življenje prizadetih prebivalcev.**

Načrt se uporablja za aktiviranje in uporabo sil za zaščito, reševanje in pomoč, za varstvo pred poplavnim valom v dolini reke Bistrice, vzvodno reke Drave do Vuzenice

in nizvodno reke Drave na območju koroške regije in določa postopke, ki se morajo izvajati v primeru nesreče na omenjenem območju.

Temeljni načrt je **regijski načrt**.

## 2.2 NAČELA ZAŠČITE, REŠEVANJA IN POMOČI

Zaščita, reševanje in pomoč ob nevarnosti poplavnega vala zaradi porušitve pregleda HE Golica se organizirajo v skladu s temi načeli:

- **Načelo postopnosti pri uporabi sil in sredstev.** Pri zaščiti in reševanju je občina dolžna uporabiti najprej svoje sile in sredstva in le če te ne zadoščajo niti ni zadostno vključevanje sil in sredstev sosednjih občin, se vključi v pomoč in reševanje regija in država.
- **Načelo preventive ob poplavnem valu.** Občina v okviru svojih pristojnosti izvaja ukrepe, ki zmanjšujejo možnost poplavljanja in aktivnosti, s katerimi spremlja stanje na ogroženem območju ter izvaja ukrepe, ki zmanjšujejo posledice v primeru poplav.
- **Načelo pomoči.** Ob poplavah, ki jih povzroči poplavni val je vsak dolžan pomagati po svojih močeh in sposobnostih. Vsaka pomoč je načeloma brezplačna.
- **Načelo javnosti.** Regija in občina sta zadolženi, da v okviru svojih pristojnosti seznanita prebivalce z nevarnostjo ob poplavnem valu zaradi porušitve pregrade HE Golica, kot tudi z ukrepi, ki so predvideni za preprečevanje in odpravljanje posledic nesreč.
- **Načelo pravice do varstva.** Po zakonu ima vsak zagotovljeno pravico do varstva pred naravnimi in drugimi nesrečami. Tudi v primeru poplavnega vala ima reševanje človeških življenj prednost pred vsemi drugimi ukrepi.
- **Načelo obveznega izvajanja odločitev.** Vodenje zaščite, reševanja in pomoči temelji na obveznem izvajanju odločitev organov, pristojnih za vodenje Civilne zaščite in drugih sil za zaščito, reševanje in pomoč.
- **Načelo zakonitosti.** Nihče ni dolžan in ne sme izvesti odločitve, če je očitno, da bi s tem storil kaznivo dejanje ali kršil mednarodno humanitarno pravo.



## 3 KONCEPT ZAŠČITE, REŠEVANJA IN POMOČI

### 3.1 TEMELJNE PODMENE NAČRTA

Regijski načrt se aktivira, ko se zaradi posledic porušitve pregrade HE Golica vključijo v izvajanje zaščite, reševanja in pomoči regijske sile za zaščito, reševanje in pomoč.

Porušitev pregrade HE Golica ogroža človeška življenja, živali in materialne dobrine neposredno zaradi poškodb objektov in naprav, namenjenih proizvodnji, predelavi, uporabi, prevozu, pretovarjanju, skladiščenju in odstranjevanju nevarnega blaga, poškodb ali porušitve mostov in druge prometne infrastrukture, vodnogospodarske infrastrukture in naravnih vodotokov, poškodb na električnih, plinskih in drugih napeljavah in podobno.

Za preprečevanje in zmanjšanje škode zaradi porušitve pregrade HE Golica ter za zaščito prebivalstva je nujno tako v občinah kot v posameznih organizacijah in državnih organih pravočasno opozarjanje na nevarnost nastanka poplavnega vala. Na podlagi **obvestil in opozoril** lahko ljudje in skupnosti pravočasno izvedejo učinkovite preventivne ukrepe in se pripravijo tudi na možne posledice.

**Temeljne predpostavke regijskega načrta zaščite in reševanja ob poplavnem valu zaradi porušitve pregrade HE Golica so:**

- Varstvo pred poplavnim valom v okviru svojih pravic in dolžnosti oziroma pristojnosti zagotavljajo Dravske elektrarne Maribor, Vzdrževanje in obnova cest VOC Celje, CVE Otiški vrh, Vodnogospodarsko podjetje Drava Ptuj, občine v koroški regiji in državni organi, prebivalci koroške regije, prebivalci prostovoljno organizirani v različnih društvih in drugih nevladnih organizacijah, ki se ukvarjajo z zaščito in reševanjem, Zdravstveno reševalni center Koroške, Splošna bolnišnica Slovenj Gradec, podjetja, zavodi in druge organizacije, katerih dejavnost je pomembna za zaščito in reševanje.
- Regijski načrt ob poplavnem valu zaradi porušitve pregrade HE Golica se aktivira, ko se zaradi posledic poplavnega vala vključijo v izvajanje zaščite, reševanja in pomoči regijske sile za zaščito, reševanje in pomoč.
- Regijski načrt ob poplavnem valu je izdelan za ukrepanje, ki nastane zaradi porušitve pregrade. Načrt se začne izvajati glede na razmere na posameznem območju in glede na zmožnost ukrepanja lokalne skupnosti. Če lokalni viri ne zadoščajo za učinkovito izvajanje nalog zaščite, reševanja in pomoči, se lahko uporabijo potrebne državne sile in sredstva.
- Za preprečevanje in zmanjšanje škode zaradi poplavnega vala ter za zaščito prebivalstva je nujno tako v občinah koroške regije kot v posameznih organizacijah in državnih organih pravočasno opozarjanje na nevarnost nastanka poplavnega vala. Na podlagi obvestil in opozoril lahko ljudje in skupnosti pravočasno izvedejo učinkovite preventivne ukrepe in se pripravijo tudi na možne posledice.
- Če poplavni val nastane nenadoma sile za zaščito, reševanje in pomoč na prizadetem območju takoj začnejo z aktivnostmi za reševanje ljudi, živali in premoženja.

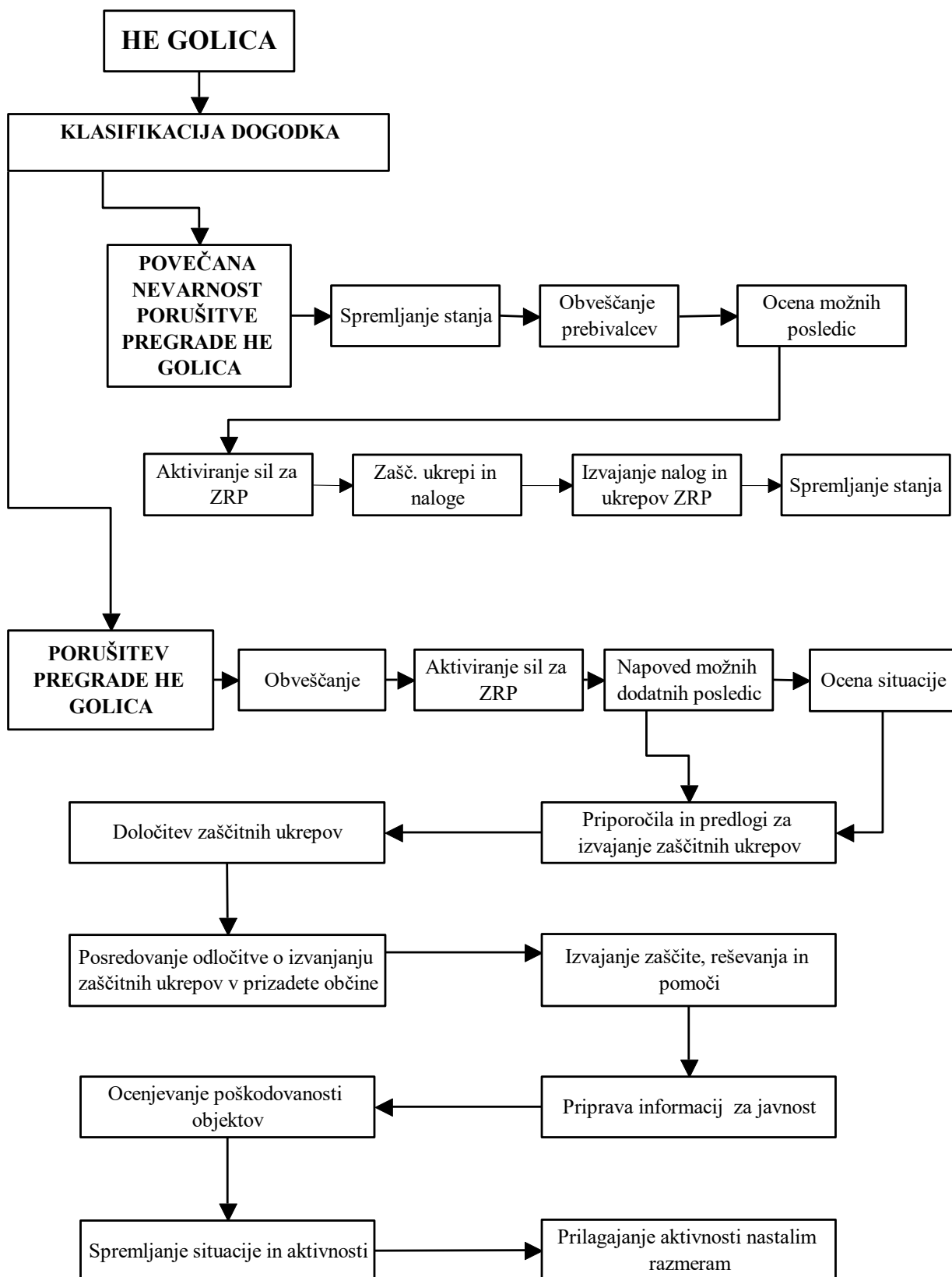
## 3.2 ZAMISEL IZVEDBE ZAŠČITE IN REŠEVANJA

### 3.2.1 KONCEPT ODZIVA OB NEVARNOSTI POPLAVNEGA VALA ZARADI PORUŠITVE PREGRADE HE GOLICA

Koncept odziva temelji na posledicah nevarnosti poplavnega vala zaradi porušitve pregrade HE Golica, ki jih povzroči na ljudeh, naravi in objektih.

Koncept odziva temelji na klasifikaciji izrednega dogodka – nesreče in sicer:

- **POVEČANA NEVARNOST PORUŠITVE PREGRADE HE GOLICA:** možnost pretoka pronicajoče vode oz. ob urejanju hudourniških potokov in načrtovanju zaježitev. Obstaja tudi možnost pojavljanja stoletnih in večletnih voda. Pretok pronicajoče vode se nadzira s sistemom, ki reagira že pri majhni spremembi pretoka in temu sledi neposredno odgovorno strokovno preverjanje pregrade. Izvaja se obveščanje javnosti in prebivalstva, alarmiranje prizadetih prebivalcev, aktiviranje sil za zaščito, reševanje in pomoč, določitev zaščitnih ukrepov, zbiranje informacij in posredovanje podatkov, izvajanje nalog in ukrepov zaščite, reševanja in pomoči, informiranje javnosti, ocenjevanje škode, spremljanje stanja in zaključek aktivnosti.
- **PORUŠITEV PREGRADE HE GOLICA:** možni zunanji mehanski vzroki, med katere moramo všteti nevarnost namernega rušenja pregrade v primeru vojnih dejstvom. Izvaja se alarmiranje, obveščanje pristojnih organov in javnosti, aktiviranje sil za zaščito, reševanje in pomoč. Na osnovi napovedi poteka nesreče in ocene situacije poveljnik CZ določi zaščitne ukrepe in naloge.



Shema 1: Koncept odziva ob nevarnosti poplavnega vala zaradi porušitve pregrade HE Golica

### 3.3 UPORABA NAČRTA

Regijski načrt zaščite in reševanja ob nevarnosti poplavnega vala zaradi porušitve pregrade HE Golica se aktivira, ko pride do **porušitve pregrade HE Golica**.

**Odločitev o tem sprejme poveljnik Civilne zaščite za Koroško oziroma njegov namestnik.**

D - 19	Vzorec sklepa o aktiviranju načrta ZiR ob nesreči
--------	---

## 4 SILE, SREDSTVA IN VIRI ZA IZVAJANJE NAČRTA

### 4.1 PREGLED ORGANOV IN ORGANIZACIJ, KI SODELUJEJO PRI IZVEDBI NALOG

#### 4.1.1 SILE ZA ZAŠČITO, REŠEVANJE IN POMOČ

##### ➤ **ORGANI NA NIVOJU REGIJE**

- Izpostava URSZR Slovenj Gradec
- PU Celje,
- VGP Drava Ptuj d. d.
- Dravske elektrarne Maribor d. o. o.
- Inšpektorat RS za okolje in prostor, Izpostava Dravograd
- Inšpektorat RS za varstvo pred naravnimi in drugimi nesrečami, Izpostava Slovenj Gradec
- Inšpektorat RS za kmetijstvo, gozdarstvo in prehrano, Enota Dravograd
- Veterinarska uprava RS, OU Maribor, Pisarna Dravograd
- Telekom Slovenije d.d., Poslovna enota Maribor
- Splošna bolnišnica Slovenj Gradec
- Elektro Celje
- Elektro Maribor

P – 15	Podatki o odgovornih osebah, ki se jih obvešča o nesreči (RS/regije)
--------	--

##### ➤ **ORGANI CIVILNE ZAŠČITE**

- poveljnik CZ za Koroško
- namestnik poveljnika CZ za Koroško
- Štab CZ za Koroško
- poveljniki CZ občin
- namestniki poveljnikov CZ občin
- štabi CZ občin

P – 1	Podatki o poveljniku, namestniku poveljnika in članih štaba civilne zaščite (RS/regije/občine)
-------	--

##### ➤ **ENOTE IN SLUŽBE CIVILNE ZAŠČITE**

- oddelek za RKB izvidovanje,
- tenično reševalne enote,
- regijski logistični center,
- služba za podporo in
- občinske enote.

P – 3	Pregled sil za zaščito, reševanje in pomoč (RS/regije/občine)
-------	---

##### ➤ **JAVNE SLUŽBE ZA ZAŠČITO, REŠEVANJE IN POMOČ**

- prostovoljne:
  - prostovoljna gasilska društva v koroški regiji

- gorska reševalna služba,
- območna združenja Rdečega križa
- karitas
- poklicne:
  - gasilske enote širšega pomena
  - Zdravstveno reševalni center Koroške
  - Splošna bolnišnica Slovenj Gradec
  - Center za socialno delo

P – 7	Pregled javnih in drugih služb, ki opravljajo dejavnosti pomembne za ZiR (regije/občine)
P – 11	Pregled gasilskih enot s podatki o poveljnikih in namestnikih poveljnikov (regije/občine)
P – 12	Pregled gasilskih enot širšega pomena in njihovih pooblastil s podatki o poveljnikih in namestnikih poveljnikov (RS)
P – 24	Pregled enot, služb in drugih operativnih sestavov društev in drugih nevladnih organizacij, ki sodelujejo pri reševanju (RS/regije/občine)
P – 25	Pregled človekoljubnih organizacij (RS/regije/občine)
P – 27	Pregled zdravstvenih domov, zdravstvenih postaj in reševalnih postaj (regije/občine)
P – 28	Pregled splošnih in specialističnih bolnišnic (regije/občine)

#### ➤ ENOTE, SLUŽBE IN CENTRI ZA ZRP, KI JIH ORGANIZIRAJO DRŽAVNI ORGANI

- Mobilna enota ekološkega laboratorija (MEEL)
- Ekološki laboratorij z mobilno enoto (ELME)

## 4.2 MATERIALNO TEHNIČNA SREDSTVA ZA IZVAJANJE NAČRTA

Reševalne enote, službe in operativni sestavi uporabljajo lastna materialno tehnična sredstva in opremo. Oprema in sredstva se zagotavljajo na podlagi predpisanih meril za organiziranje, opremljanje in usposabljanje sil za ZRP. O pripravljenosti in aktiviranju sredstev iz popisa za potrebe regijskih enot in služb CZ ter drugih sil ZRP, odloča **Poveljnik CZ za Koroško**.

Materialno-tehnična sredstva se načrtujejo za:

- zaščitno in reševalno opremo in orodje (sredstva za osebno in skupno zaščito, oprema, vozila ter tehnična in druga sredstva, ki jih potrebujejo strokovnjaki, reševalne enote, službe in reševalci) ter
- materialna sredstva za ZRP iz regijskih rezerv.

P – 6	Pregled osebne in skupne opreme ter sredstev pripadnikov enot za zaščito, reševanje in pomoč (RS/regije/občine/podjetja)
D – 3	Načrt organizacije in delovanja državnega/regijskega logističnega centra ter prevzema in razdelitve mednarodne pomoči na letališčih

### 4.3 PREDVIDENA FINANČNA SREDSTVA

Finančna sredstva se načrtujejo za:

- stroške operativnega delovanja (povračilo stroškov za aktivirane pripadnike CZ in druge sile ZRP),
- stroške usposabljanja enot in služb,
- materialne stroške (prevozne stroške, storitve, gorivo, mazivo idr.) ter
- stroške dodatnega vzdrževanja in servisiranja uporabljene opreme.

D – 1	Načrtovana finančna sredstva za izvajanje načrta ZiR
-------	--

## 5 OPAZOVANJE IN OBVEŠČANJE

Za potrebe koordinacije vodenja zaščite in reševanja, zagotavljanja pomoči v silah in sredstvih na območju Izpostave URSZR Slovenj Gradec, deluje ReCO Slovenj Gradec.

**V primeru nevarnosti porušitve, prelivanja oz. ob porušitvi pregrade HE Golica mora operativec v ReCO Slovenj Gradec obvestiti odgovorne osebe (prvega dosegljivega s seznama) za izvajanje zaščitno-reševalnih aktivnosti, navedenih v podatkovnih bazah, ki jih vodi ReCO Slovenj Gradec v sklopu načrta obveščanja in alarmiranja.**

**Na podlagi seznamov in shem v načrtu obveščanja, izdelanega za primer nevarnosti porušitve oz. ob porušitvi pregrade HE Golica, ReCO Slovenj Gradec o izrednih dogodkih obvešča prebivalce in odgovorne osebe za ukrepanje.**

**Na celotnem območju nevarnosti poplavnega vala zaradi porušitve pregrade HE Golica so v skladu s projektom nameščene opozorilne table, ki opozarjajo oz. označujejo nivo (nadmorsko višino) poplavnega vala v primeru porušitve pregrade.**

### 5.1 OPAZOVANJE NEVARNOSTI PORUŠITVE PREGRADE HE GOLICA

Pretok pronicajoče vode se pri vseh jezovih nadzira s sistemom, ki reagira že pri majhni spremembi pretoka, to je nekaj litrov na sekundo in temu sledi neposredno odgovorno strokovno preverjanje pregrade.

Poleg tega pa je mogoče še pred vznemirjanjem prebivalstva na ogroženih območjih razbremeniti zajezitev z naslednjimi ukrepi:

- s turbinskim odtokom in
- z izpuščanjem vode.

Sistem za opazovanje, obveščanje in alarmiranje se aktivira šele takrat, ko je bila že izrabljena vrsta aktivnosti od prvega opazanja do ugotovitve, da preti resnična nevarnost porušitve jezu.

Med druge možne zunanje mehanske vzroke nastanka nesreče, moramo pa všteti tudi nevarnost namernega rušenja pregrade v primeru vojnih dejstev in diverzij. V primeru bombardiranja ali diverzije na pregradi, se navadno kota gladine v akumulaciji zniža do tako imenovane »varnostne kote«, ki se jo lahko določi na osnovi izračunov.

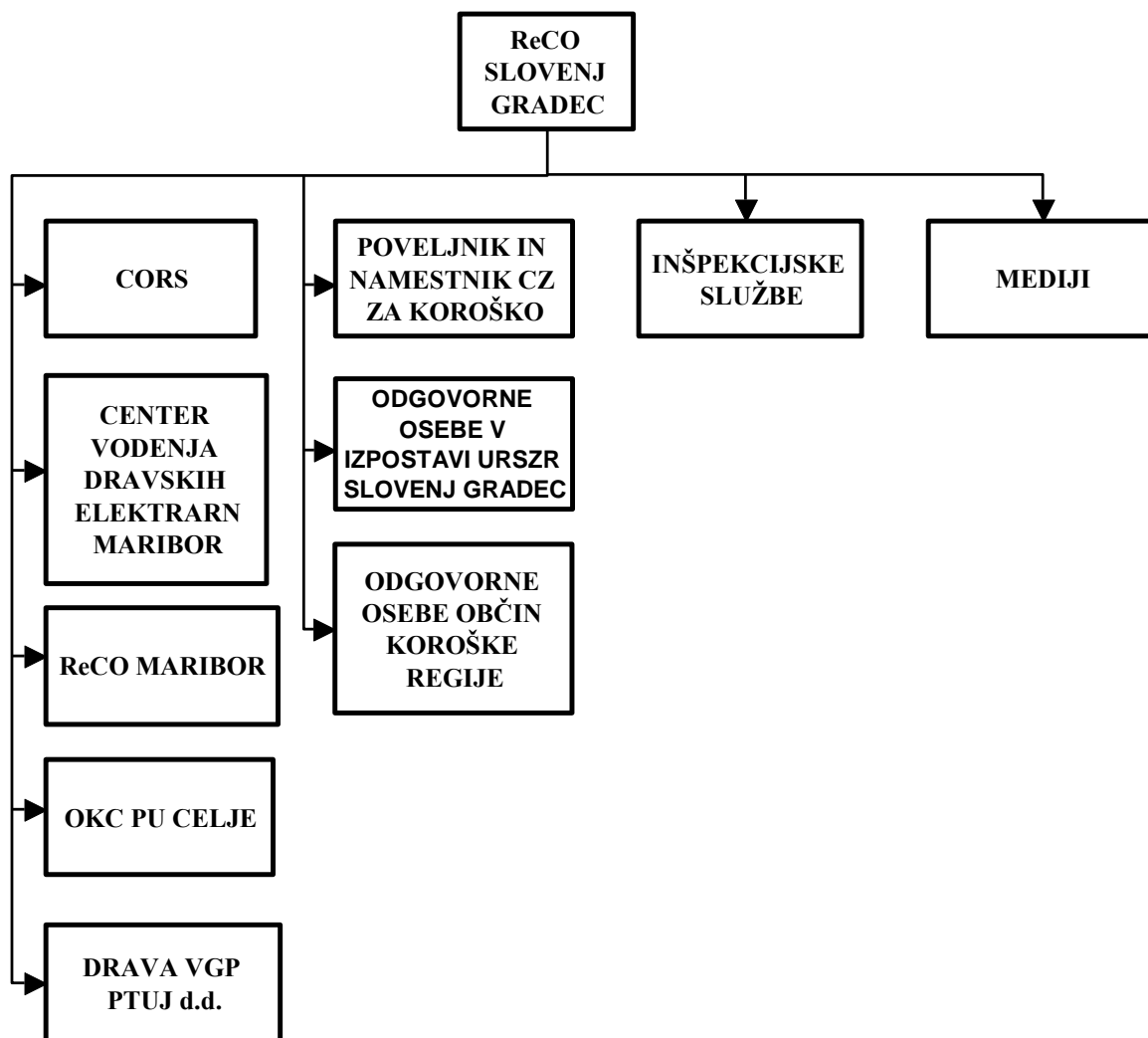


## 5.2 OBVEŠČANJE IN INFORMIRANJE PRISTOJNIH ORGANOV NA REGIJSKI RAVNI

**Za nadzorovanje jezua, ocenjevanje varnosti ali stopnje nevarnosti in alarmnih postopkov je odgovoren KELAG.** KELAG odločitev v obliki zvočnega in svetlobnega signala ter pisno po telefaksu posreduje v ReCO Slovenj Gradec in ReCO Maribor.

**ReCO Slovenj Gradec** o nevarnosti porušitve pregrade HE Golica oz. o porušitvi pregrade HE Golica, ki lahko prizadene oziroma ogrozi življenje ljudi ali povzroči večjo materialno škodo na področju koroške regije, **obvešča**:

- *CORS,*
- *Center vodenja Dravskih elektrarn Maribor,*
- *ReCO Maribor,*
- *poveljnika CZ za Koroško,*
- *namestnika poveljnika CZ za Koroško,*
- *OKC PU Celje,*
- *odgovorne osebe v Izpostavi URSZR Slovenj Gradec,*
- *odgovorne osebe občin koroške regije,*
- *VGP DRAVA PTUJ d. d. ,*
- *pristojne inšpekcijske službe in*
- *medije.*



Slika 1: Shema obveščanja pristojnih organov ob nevarnosti poplavnega vala zaradi porušitve pregrade HE Golica

P – 1	Podatki o poveljniku, namestniku poveljnika in članih štaba civilne zaščite (RS/regije/občine)
P – 15	Podatki o odgovornih osebah, ki se jih obvešča o nesreči (RS/regije)
P – 502	Pregled kontaktnih organov sosednje države in Dravske elektrarne Maribor

### 5.3 OBVEŠČANJE OGROŽENIH PREBIVALCEV, DOMAČE JAVNOSTI IN ALARMIRANJE

Obveščanje javnosti ob nevarnosti poplavnega vala zaradi porušitve pregrade HE Golica obsega:

- obveščanje ogroženih prebivalcev na ogroženem območju ter
- obveščanje domače javnosti.

Na regijski ravni je za obveščanje javnosti in komuniciranje z mediji ob nevarnosti poplavnega vala zaradi porušitve pregrade HE Golica, v skladu s pooblastili, pristojen Poveljnik CZ za Koroško, oziroma član štaba, ki ga poveljnik zadolži za izvedbo te naloge.

#### 5.3.1 OBVEŠČANJE OGROŽENIH PREBIVALCEV NA OGROŽENEM OBMOČJU

Po prejetem obvestilu o nevarnosti preliivanja vode oz. porušitvi pregrade HE Golica morajo biti prebivalci na prizadetem območju s pravočasnim opozorilom informirani.

Informacije in opozorila na nevarnost se v primeru povečane nevarnosti porušitve jezusa Sobota za HE Golica posredujejo v javnost preko Regijskega centra za obveščanje Slovenj Gradec.

Nosilci opozarjanja so dolžni ReCO Slovenj Gradec posredovati kratka in jasna obvestila o preteči nevarnosti in navodila o ravnanju prebivalcev ob nastali situaciji

***ReCO Slovenj Gradec posreduje sredstvom javnega obveščanja obvestila za prebivalce o nevarnosti poplavnega vala zaradi porušitve pregrade HE Golica, ki jih posredujejo v objavo.***

Cilji obveščanja v primeru porušitve pregrade HE Golica so predvsem:

- seznanjanje prebivalcev s spremembami stanja varnosti na območju,
- redno obveščanje prebivalcev z reševalnimi akcijami,
- seznanjanje javnosti s potekom ocenjevanja škode,
- redno obveščanje javnosti s potekom odpravljanja posledic,
- seznanjanje prebivalcev z načini zagotavljanja oskrbe s prehrano, pitno vodo, obleko in drugo opremo,
- seznanjanje javnosti s prometnim režimom na prizadetem območju in
- zagotavljanje človekoljubne pomoči.

#### 5.3.2 OBVEŠČANJE DOMAČE JAVNOSTI

***Za obveščanje domače javnosti o izvajanju nalog ZRP iz regijske pristojnosti je odgovorna Izpostava URSZR Slovenj Gradec v skladu s svojimi pristojnostmi.***

Po aktiviranju Štaba CZ za Koroško sporočilo za javnost posreduje v objavo Štab CZ za Koroško.

Ob nevarnosti poplavnega vala zaradi prelihanja vode oz. porušitve pregrade HE Golica ter o izvajanju nalog ZRP je za obveščanje širše domače javnosti iz regijske pristojnosti odgovoren skupaj s pristojnimi organi Poveljnik CZ za Koroško. Poveljnik CZ za Koroško ali druga pooblaščenca oseba z njegove strani:

- organizira in vodi tiskovno središče,
- organizira in vodi novinarske konference,
- pripravlja skupna sporočila za javnost,
- navezuje stike z redakcijami lokalnih medijev in novinarji ter skrbi, da imajo na razpolago informativna in druga gradiva in da so jim dostopni informacijski viri in
- spremlja poročanje domačih in tujih medijev.

Izpostava URSZR Slovenj Gradec v ta namen po potrebi:

- pripravlja informativni bilten.

Za takojšnje posredovanje nujnih sporočil Štaba CZ za Koroško oziroma Izpostave URSZR Slovenj Gradec na podlagi Zakona o medijih (Ur. List RS, št. 110/06-UPB1) dolžni mediji brez odlašanja brezplačno objaviti nujna sporočila v zvezi z resno ogroženostjo življenja, zdravja ali premoženja ljudje ter kulturne dediščine in okolja.

Še posebej so za to odgovorni:

- Slovenska tiskovna agencija,
- Radio Slovenija – I. in II. program,
- Televizija Slovenija – I. in II. program,
- lokalni mediji:
  - Koroški radio
  - Radio Laser
  - Radio Center

***Za primer nesreče na zajezitvi – pregradi jezu Sobota za HE Golica v sosednji Avstriji je za obveščanje prebivalstva na ogroženih področjih predvidenih 5 sporočil.***

***Sporočila se nahajajo v pisni obliki v ReCO Slovenj Gradec in se bodo posredovala zgoraj omenjenim radijskim postajam v objavo (radijske postaje na območju Koroške delujejo samo v dnevnem programu).***

Sporočila se predvajajo takoj in po naročilu:

- **ReCO Slovenj Gradec,**
- **ReCO Maribor ali**
- **CORS-a.**

P – 17	Seznam prejemnikov informativnega biltena (RS/regije)
P – 18	Seznam medijev, ki bodo posredovali obvestilo o izvedenem alarmiranju in napotke za izvajanje zaščitnih ukrepov (RS/regije/občine)
D – 510	Vzorci obvestil za prebivalce na ogroženih območjih (5 obvestil)

### 5.3.3 ALARMIRANJE PREBIVALSTVA

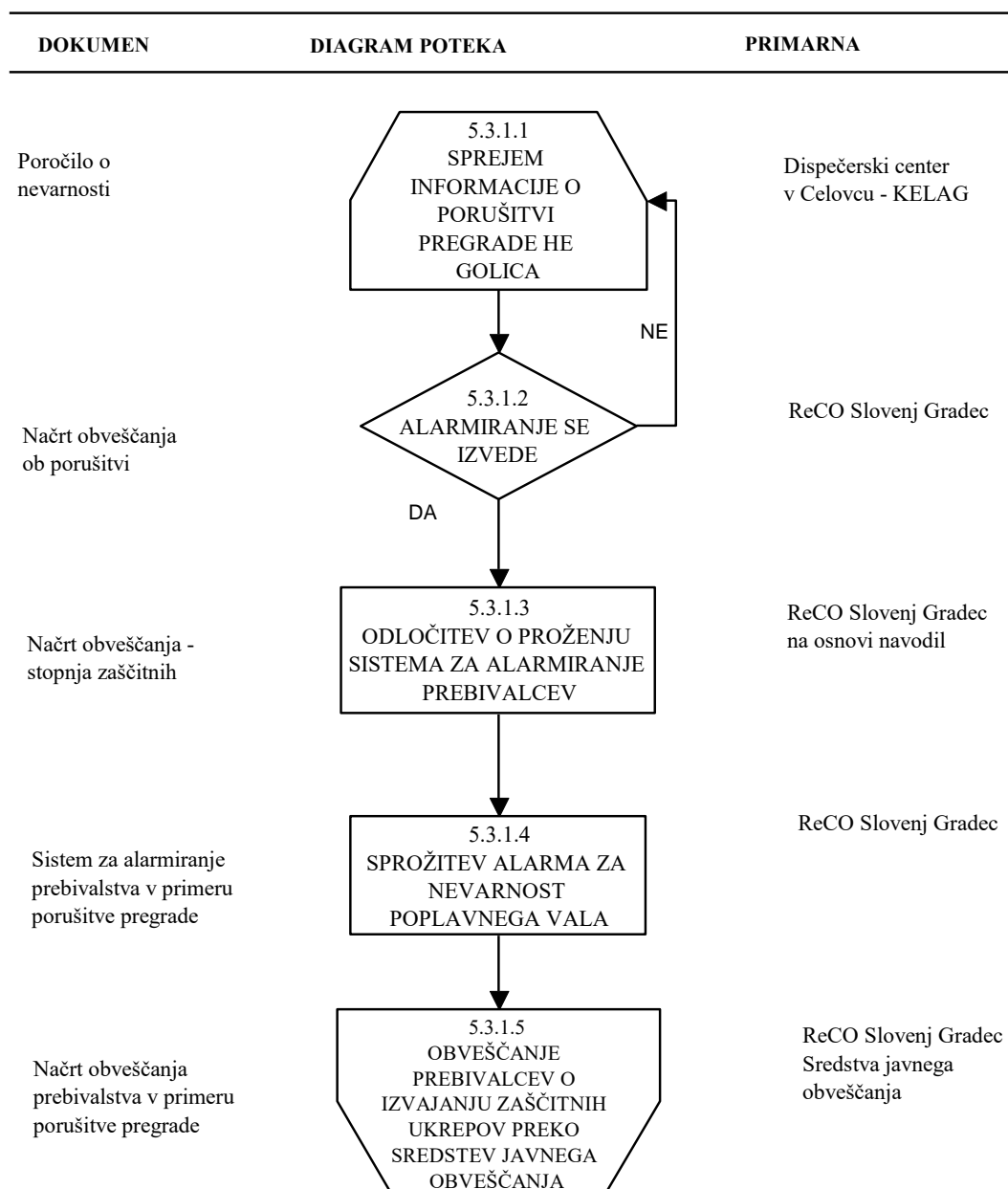
Ob nevarnostih prelivanja vode oz. ob porušitvi pregrade HE Golica na naseljenem področju, ko je neposredno ogroženo življenje ali zdravje ljudi in živali, je potrebno takoj začeti z izvajanjem določenih zaščitnih ukrepov in prebivalstvo opozoriti na neposredno nevarnosti z alarmiranjem, z alarmnim znakom za neposredno nevarnost poplavnega vala, v skladu z Uredbo o organizaciji in delovanju sistema opazovanja, obveščanja in alarmiranja (Ur. List RS, št. 105/07).

Alarmiranje javnosti, enot in sil za ZIR izvede ReCO Slovenj Gradec po prejemu obvestila iz KELAG-a oziroma na zahtevo:

- pristojnega vodje intervencije,
- Poveljnika CZ za Koroško oziroma v slučaju odsotnosti njegovega namestnika,
- župana ogrožene občine in
- poveljnika ali namestnika štaba CZ ogrožene občine.

***ReCO Slovenj Gradec mora takoj po znaku za neposredno nevarnost poplavnega vala posredovati obvestilo, ki ga bodo predvajala osrednja in lokalna občila, o vrsti nevarnosti in dati napotke za osebno in vzajemno zaščito.***

Napotke operaterju posreduje vodja intervencije, poveljnik ali namestnik poveljnika CZ ogrožene občine, poveljnik ali namestnik poveljnika CZ za Koroško.



Slika 2: Diagram poteka aktivnosti ob alarmiranju prebivalcev

## 6 AKTIVIRANJE SIL IN SREDSTEV

### 6.1 AKTIVIRANJE ORGANOV IN NJIHOVIH STROKOVNIH SLUŽB

V primeru poplav, ki jih je povzročil poplavni val zaradi porušitve pregrade HE Golica poveljnik CZ za Koroško preko ReCO Slovenj Gradec aktivira:

- *namestnika poveljnika CZ za Koroško,*
- *Štab CZ za Koroško,*
- *Izpostavo URSZR Slovenj Gradec,*
- *Policijsko upravo Celje,*
- *Veterinarsko upravo, Območni urad Dravograd,*
- *Splošno bolnišnico Slovenj Gradec*
- *intervencijske enote Gasilskega zavoda Ravne na Koroškem in PGD občin koroške regije,*
- *javna komunalna podjetja,*
- *gradbena podjetja po pogodbi,*
- *Vzdrževanje in obnova cest VOC Celje, CVE Otiški vrh,*
- *Telekom Slovenije d. d., Poslovna enota Maribor,*
- *enote in službe CZ v koroški regiji,*
- *inšpektorje,*
- *vodnogospodarske organizacije,*
- *mobilno enoto ekološkega laboratorija oz. ekološki laboratorij z mobilno enoto. Za njuno pomoč se zaprosi preko Štaba CZ RS,*
- *komisijo za ocenjevanje poškodovanosti in uporabnosti objektov in*
- *komisijo za ocenjevanje škode.*

Naštete izvajalce se aktivira glede na obseg nesreče, po potrebi.

Z aktiviranjem reševalnih služb se prične izvajati zaščita, reševanje in pomoč.

P – 32	Seznam članov komisije za ocenjevanje poškodovanosti objektov
P – 33	Seznam članov komisije za ocenjevanje škode

### 6.2 AKTIVIRANJE SIL ZA ZAŠČITO, REŠEVANJE IN POMOČ

O pripravljenosti in aktiviranju regijskih sil za zaščito, reševanje in pomoč v koroški regiji odloča v skladu z nastalo situacijo **poveljnik CZ za Koroško** ali njegov namestnik.

***Poveljnik CZ za Koroško ali njegov namestnik sprejme sklep o aktiviranju članov Štaba CZ za Koroško in štabov CZ občin.***

Aktiviranje regijskih sil za zaščito, reševanje in pomoč se izvaja v skladu z dokumenti o mobilizaciji ali aktiviranju pripadnikov, enot in služb CZ za Koroško.

***Pripadnike enot in služb CZ za Koroško poziva Izpostava URSZR Slovenj Gradec, ki ureja vse zadeve glede nadomestil plač in povračil stroškov, ki jih imajo pripadniki pri opravljanju dolžnosti v CZ oziroma pri zaščiti in reševanju. Prav tako Izpostava URSZR Slovenj Gradec poskrbi za oskrbo regijskih sil.***

Enotam CZ se v regijskem logističnem centru, na podlagi zahtev občin prizadetih območij, določi delovišča in izda delovne naloge.

Pomoč, ki jo potrebujejo občine in regija, se zbira v logističnem centru, od koder se napoti na prizadeto mesto občine.

***Poveljnik CZ za Koroško spremlja potek dela enot in služb CZ in na osnovi ocene in dejanskega stanja zaprosi za pomoč iz sosednjih regij ali države.***

D – 14	Vzorec odredbe o aktiviranju sil in sredstev za ZRP
D – 15	Vzorec delovnega naloga
P – 5	Seznam zbirališč sil za zaščito, reševanje in pomoč (RS/regije/občine)

### 6.3 ZAGOTAVLJANJE POMOČI V MATERIALNIH IN FINANČNIH SREDSTVIH

Materialna in finančna sredstva lahko za potrebe svojih intervencijskih enot in služb zahtevajo vodje teh enot in služb. O uporabi materialnih in finančnih sredstev odloča Poveljnik CZ za Koroško oziroma njegov namestnik. Prispela pomoč se zbira v Regijskem logističnem centru Slovenj Gradec.

*Poveljnik CZ za Koroško oz. njegov namestnik lahko glede na potrebe zaprosi za:*

- kontejnerje oz. prikolice za začasno nastanitev ljudi, ki so ostali brez doma (približno 2300 ljudi),
- hidrokonte,
- agregate,
- reflektorje,
- podaljške,
- kemične sanitarije in
- pomoč v finančnih sredstvih.

*Izpostava URSZR Slovenj Gradec lahko zaprosi za vzpostavitev zvez na terenu za:*

- mobilni repetitor.

O uporabi materialnih sredstev iz državnih blagovnih rezerv za pomoč prizadetim ob nesreči zrakoplova odloča Vlada RS, na predlog Poveljnik CZ RS ali njegovega namestnika. O uporabi sredstev iz rezerv za primer naravnih in drugih nesreč pa odloča Poveljnik CZ RS ali njegov namestnik oziroma generalni direktor URSZR.

D – 17	Vzorec prošnje za mednarodno/državno pomoč
--------	--



## 7 UPRAVLJANJE IN VODENJE

***Ob nevarnosti poplavnega vala zaradi porušitve pregrade HE Golica vodi poveljnik CZ za Koroško s štabom CZ preko poveljnikov CZ občin vse aktivnosti za zaščito, reševanje in pomoč na ogroženih in prizadetih območjih ter območjih sprejema evakuiranega prebivalstva. V odsotnosti poveljnika CZ za Koroško prevzame vodenje zaščite, reševanja in pomoči namestnik poveljnika CZ za Koroško.***

Poveljniki CZ občin vodijo zaščito, reševanje in pomoč na svojem območju skladno z odločitvami poveljnika CZ za Koroško.

Delovanje dejavnosti, ki se nanašajo na zaščito, reševanje in pomoč ob nevarnosti poplavnega vala zaradi porušitve pregrade HE Golica ter odpravljanje posledic poplavnega vala, vodijo strokovne službe, gasilske enote, podjetja ter druge javne službe in zavodi, skladno z usmeritvami poveljnika CZ za Koroško.

Ob nevarnosti poplavnega vala zaradi porušitve pregrade HE Golica se za opravljanje teh dejavnosti aktivirajo tudi enote in službe Civilne zaščite na občinski in regijski ravni, pomoč enot potapljačev.

Zaradi verjetnih žrtev med prebivalstvom (prebivalci, ki se ne bi utegnili pravočasno umakniti izven območja gladine poplavnega vala) bi bilo potrebno aktivirati reševalne enote za reševanje iz vode in na vodi. Na prošnjo poveljnika CZ za Koroško te enote aktivira poveljnik CZ RS.

### 7.1 ORGANI IN NJIHOVE NALOGE

Dejavnosti in naloge za zaščito in reševanje ob nevarnosti poplavnega vala zaradi porušitve pregrade HE Golica ter za odpravljanje njihovih posledic vodijo v skladu s svojimi pristojnostmi:

#### **POVELJNIK, NAMESTNIK IN ŠTAB CZ ZA KOROŠKO:**

- *v čim krajšem času vzpostavi pregled nad stanjem na prizadetem območju,*
- *oceni predvideni razvoj situacije,*
- *koordinira aktivnosti s Štabi CZ občin Muta, Vuzenica, Radlje ob Dravi, Podvelka ter na zahtevo poveljnikov CZ občin organizira potrebno pomoč v silah in sredstvih za zaščito, reševanje in pomoč,*
- *koordinira izvajanje zaščitnih ukrepov na prizadetem območju,*
- *v primeru evakuacije prebivalstva na območju regije zagotovi vse potrebne pogoje za prevoz in nastanitev prebivalstva,,*
- *poroča poveljniku CZ RS o izvršenih ukrepih in stanju na področju regije,*
- *usklajuje navodila in obvestila ogroženim prebivalcem o izvajanju ukrepov zaščite, reševanja in pomoči na območju regije,*
- *koordinira izvajanje ukrepov in nalog zaščite, reševanja in pomoči s sosednjimi regijami,*
- *skrbi za pravočasno izmenjavo podatkov in sporočil med štabi CZ občin,*

- kontrolira izvajanje nalog štaba, enot in služb CZ za Koroško ter njihovo oskrbo,
- na podlagi razpoložljivih podatkov ocenjuje možen potek dogodkov,
- skrbi za ustanovitev sprejemnega centra za človekoljubno pomoč,
- organizira centre za namestitev prizadetih članov gospodinjestev,
- izdela končno poročilo o nesreči in
- opravlja druge naloge.

D – 2	Načrt URSZR/izpostave/občine za zagotovitev prostorskih in drugih pogojev za delo poveljnika CZ in Štaba CZ/izpostave/občine
-------	--

#### **IZPOSTAVA URSZR SLOVENJ GRADEC:**

- opravlja upravne in strokovne naloge zaščite, reševanja in pomoči iz svoje pristojnosti (pozivanje pripadnikov, vodenje finančnih zadev),
- usmerja in zagotavlja nemoteno delovanje Regijskega centra za obveščanje Slovenj Gradec,
- organizira komunikacijski sistem za delovanje regijskih in občinskih sil za zaščito, reševanje in pomoč,
- zagotavlja pogoje za delo poveljnika in Štaba CZ za Koroško,
- zagotavlja pogoje za delo in informacijsko podporo regijskemu informacijskemu centru,
- organizira delo in zagotavlja pogoje za delo regijske komisije za ocenjevanje poškodovanosti objektov in komisije za ocenjevanje škode,
- zagotavlja logistično podporo pri delovanju regijskih sil in
- opravlja druge naloge iz svoje pristojnosti.

D – 22	Načrt dejavnosti
--------	------------------

#### **POLICIJSKA UPRAVA CELJE:**

- varuje življenja ljudi, premoženje ter vzdržuje red na območju nesreče,
- preprečuje, odkriva in preiskuje kazniva dejanja in prekrške, odkriva in prijema storilce kaznivih dejanj in prekrškov, druge iskane osebe ter jih izroča pristojnim organom,
- nadzira in ureja promet v skladu s stanjem prometne infrastrukture ter omogoča interveniranje silam za zaščito, reševanje in pomoč,
- sodeluje z letalsko enoto policije pri oskrbovalnih, izvidniških in drugih nalogah pomembnih za zaščito, reševanje in pomoč,
- sodeluje pri identifikaciji mrtvih,
- obvešča Generalno policijsko upravo o umrlih tujcih ter
- opravlja druge naloge iz svoje pristojnosti.

Usklajevanje med CZ in policijo izvaja član štaba CZ za Koroško za koordinacijo dela s policijo.

D – 22	Načrt dejavnosti
--------	------------------

#### **HOLDING SLOVENSКИH ELEKTRARN, DRAVSKE ELEKTRARNE MARIBOR d.o.o.:**

- spremlja višine vodostajev rek in potokov,
- izvaja nadzor na varovanih objektih pred poplavami,
- zbira podatkov o poškodovanosti vodnogospodarske infrastrukture in naravnih vodotokov,
- presoja ogroženost,
- obvešča javnost ter pristojne službe,
- opravlja naloge iz svoje pristojnosti in
- informira regijski centra za obveščanje o predvideni nevarnosti visokih voda.

D – 22	Načrt dejavnosti
--------	------------------

### **INŠPEKTORAT RS ZA OKOLJE IN PROSTOR, IP DRAVOGRAD**

- opravlja naloge iz svoje pristojnosti v skladu z navodili Ministrstva za okolje, prostor in energijo.

D – 22	Načrt dejavnosti
--------	------------------

### **DRAVA VODNOGOSPODARSKO PODJETJE PTUJ d. d. :**

- upravljanje in vzdrževanje vodotokov povodja reke Drave,
- zagotavlja zanesljivost varstva voda in pred vodami ohranja vodno okolje,
- preprečuje nasprotja med obstoječo in zeleno rabo vodnih virov in prostora,
- načrtuje, projektira, gradi in vzdržuje objekte vodnega gospodarstva ter
- opravlja naloge iz svoje pristojnosti.

D – 22	Načrt dejavnosti
--------	------------------

### **VETERINARSKA UPRAVA RS, OBMOČNI URAD DRAVOGRAD:**

- preprečuje nastanek epidemij oz. spremlja epidemiološko situacijo na prizadetem območju,
- poskrbi za zakol živine, kjer ni smiselno zdravljenje, katere ni možno prenaseliti oz. če ji grozi nevarnost epidemije,
- usmerja proizvodnjo živil živalskega izvora in
- opravlja druge naloge iz svoje pristojnosti.

D – 22	Načrt dejavnosti
--------	------------------

### **VZDRŽEVANJE IN OBNOVA CEST VOC CELJE, CVE OTIŠKI VRH:**

- odpravlja vzroke prometnih zastojev,
- izdelava načrt prometne ureditve skupaj s PU Celje,
- zagotovi tehnična sredstva za zaporo in opozorila,
- obvešča o zaporah, omejitvah in drugih spremembah,
- organizira prednostno vzdrževanje evakuacijskih in intervencijskih poti,
- sodeluje pri organizaciji prevozov za potrebe človekoljubne in druge pomoči ter obnove na prizadetem območju,
- izvede sanacijo prometne infrastrukture na prizadetih in ogroženih območjih ter

- *opravlja druge naloge iz svoje pristojnosti.*

#### **SPLOŠNA BOLNIŠNICA SLOVENJ GRADEC:**

- *poskrbi za sprejem in nudi bolnišnično oskrbo poškodovanim in obolelim ter*
- *opravlja druge naloge iz svoje pristojnosti.*

D – 22	Načrt dejavnosti
--------	------------------

#### **TELEKOM SLOVENIJE d. d., POSLOVNA ENOTA MARIBOR:**

- *oceni stanje komunikacijskih objektov in naprav,*
- *zagotavlja komunikacijske zveze prednostnim uporabnikom in*
- *opravlja druge naloge iz svoje pristojnosti.*

D – 22	Načrt dejavnosti
--------	------------------

#### **ELEKTRO CELJE, MARIBOR:**

- *skrbi za distribucijo električne energije,*
- *proizvodnja naprav za distribucijo in krmiljenje elektrike in*
- *opravlja druge naloge iz svoje pristojnosti.*

D – 22	Načrt dejavnosti
--------	------------------

#### **ČLOVEKOLJUBNE IN DRUGE PROSTOVOLJNE ORGANIZACIJE:**

*Območne organizacije Rdečega križa, prostovoljna gasilska društva, Gasilski zavod Ravne na Koroškem, karitas, ki so vključeni v akcijo zaščite, reševanja in pomoči ob nevarnosti poplavnega vala zaradi porušitve pregrade HE Golica , izvajajo naloge iz svoje pristojnosti.*

## **7.2 OPERATIVNO VODENJE**

Dejavnosti za ZRP na območju občine operativno vodi poveljnik CZ prizadete občine, kateremu pri delu pomaga štab CZ občine.

Poveljnik CZ za Koroško in poveljnik CZ RS spremljata stanje na prizadetem območju in šele na zahtevo poveljnika CZ občine organizirata potrebno pomoč s strani države ali drugih regij.

Če poplave prizadenejo več občin, organizira in vodi dejavnosti ZIR v regiji poveljnik CZ za Koroško.

**Štab CZ za Koroško, ki ga lahko skliče poveljnik CZ za Koroško, v popolni ali operativni sestavi, zaseda na sedežu, ki se nahaja v Izpostavi URSZR Slovenj Gradec, na naslovu: Pohorska cesta 2, Slovenj Gradec.**

Štab CZ za Koroško organizira naslednje delovne procese:

- organiziranje in izvajanje reševalnih intervencij,
- zagotavljanje logistične podpore regijskim/občinskim silam za ZRP in
- opravljanje administrativnih ter finančnih zadev.

Posledice nesreče je potrebno čimprej ustrezno dokumentirati, prav tako vse odločitve poveljnika CZ za Koroško.

**Ob naravni ali drugi nesreči pristojni poveljnik CZ oziroma vodja intervencije zagotavlja, operaterjem sistema javne stacionarne in mobilne telefonije, dostope do komunikacijskih objektov, ki so v okvari na območjih nesreče (intervencije), do odprave napak in ponovne vzpostavitve delovanja.**

### 7.3 UKREPANJE ORGANOV CZ

***Štab CZ za Koroško zbira podatke o nesreči preko Štabov CZ občin Muta, Vuzenica, Radlje ob Dravi in Podvelka. Na osnovi teh podatkov oceni stanje in predvidi razvoj razmer.***

Na osnovi odločitve poveljnika CZ za Koroško Izpostava URSZR Slovenj Gradec aktivira sile in sredstva za ZRP na nivoju regije, ki izvajajo odrejene zaščitne ukrepe.

***Poveljnik, namestnik in Štab CZ za Koroško spremljajo razmere in dejavnosti na prizadetem območju ter o tem obveščajo poveljnika CZ RS.***

### 7.4 ORGANIZACIJA ZVEZ

Pri prenosu podatkov in govornem komuniciranju se lahko uporablja vsa razpoložljiva telekomunikacijska in informacijska infrastruktura, ki temelji na različnih medsebojnih povezanih omrežjih skladno z Zakonom o varstvu pred naravnimi in drugimi nesrečami ter Zakonom o telekomunikacijah. Prenos podatkov in komuniciranje med organi vodenja, reševalnimi službami in drugimi izvajalci zaščite, reševanja in pomoči poteka s pomočjo naslednjih storitev oziroma zvez:

Pri vzpostavljanju telekomunikacijskih zvez pri neposrednem vodenju akcij ZRP se poleg javnega telefonskega omrežja, obvezno uporablja radijsko omrežje ZARE.

- storitve:

- intranet zaščite in reševanja ter
- elektronska pošta.

- zveze:

- radijske zveze (ZA-RE, ZA-RE DMR in ZA-RE PLUS, TETRA),
- satelitske zveze za prenos podatkov mobilnih enot,
- sistem javne stacionarne telefonije,
- mobilna telefonija,

- prenosne bazne postaje mobilne telefonije,
- internet in
- telefaks.

Dežurni operativec v ReCO Slovenj Gradec določi kanal katerega uporabljajo reševalci na kraju nesreče med izvajanjem nalog zaščite in reševanja.

### Sistem zvez ZA-RE

Pri neposrednem vodenju akcij zaščite, reševanja in pomoči se uporabljata sistem radijskih zvez zaščite in reševanja (ZARE) ter sistem osebne klica. Sistem zvez ZARE se obvezno uporablja pri operativnem vodenju intervencij in drugih zaščitnih ter reševalnih akcijah. Telekomunikacijsko središče tega sistema je v ReCO Slovenj Gradec. Prek njega se zagotavlja povezovanje uporabnikov v javne in zasebne telekomunikacijske sisteme ter med centri za obveščanje.

Sistem radijskih zvez ZARE je koncipiran tako, da je možno uporabiti določeno število semidupleksnih kanalov (število je določeno s številom repetitorjev, ki so dosegljivi vsem R/p – ročne, mobilne, stacionarne na območju regije) in celoten nabor simpleksnih kanalov, ki so na razpolago v celotnem sistemu. Omejitve obstajajo zaradi konfiguracije terena, tehničnih lastnosti radijskih zvez in zasedenosti kanalov. ReCO Slovenj Gradec ureja in usklajuje zveze ter posameznim reševalnim službam določa delovne (simpleksne) kanale.

Na območju **Koroške regije delujejo trije repetitorji** (05-Kapunar, 06-Plešivec in 13-Šumahov vrh). Izpad repetitorja se lahko nadomesti z mobilnim repetitorjem z agregatom.

### Uporaba mobilnih repetitorskih postaj ZA-RE

Mobilne repetitorske postaje se uporabljajo za nadomestilo izpadlih repetitorskih postaj radijske mreže sistema zvez ZA-RE ali za izboljšanje delovanja omenjene mreže, če gre za lokacijo s slabšo pokritostjo z radijskim signalom ZA-RE ali potrebe po dodatnem repetitorju zaradi povečanega radijskega prometa oziroma zahteve zaradi organizacije prometa radijskih zvez ZA-RE ob nesreči.

Ob omejeni uporabi sistema zvez ZARE zaradi razgibane konfiguracije terena je možno postaviti praviloma v treh urah mobilni repetitor na določeno lokacijo. ReCO Slovenj Gradec posreduje CORS-u zahtevo za namestitev mobilnega repetitorja na določeno lokacijo. Za namestitev mobilnega repetitorja je pristojna URSZR.

### Podsistem osebne klica

V sistemu zvez ZA-RE deluje tudi podsistem osebne klica (pozivniki oziroma pagerji). Ta omogoča pošiljanje pisnih sporočil imetnikom sprejemnikov osebne klica. Sporočila pošilja ReCO Slovenj Gradec. V kolikor bi bilo nujno, bi bilo mogoče namestiti tudi mobilni digitalni repetitor.

P – 19	Radijski imenik sistema zvez ZARE, ZARE+ (RS)
D – 4	Načrt zagotavljanja zvez ob nesreči

## 8 UKREPI IN NALOGE ZAŠČITE, REŠEVANJA IN POMOČI

### 8.1 UKREPI ZAŠČITE IN REŠEVANJA

Zaščitni ukrepi pred poplavnim valom zaradi porušitve pregrade HE Golica so:

1. prostorski, gradbeni in drugi ukrepi,
2. evakuacija,
3. sprejem in oskrba evakuiranih prebivalcev,
4. RKB zaščita in
5. zaščita kulturne dediščine.

#### 8.1.1 PROSTORSKI, GRADBENI IN DRUGI UKREPI

Prostorski, gradbeni in drugi ukrepi se začnejo izvajati takoj po prvih obvestilih o spremembah na jezu HE Golica. KELAG obvesti pristojne organe o spremembah, ki so se pojavile na jezu.

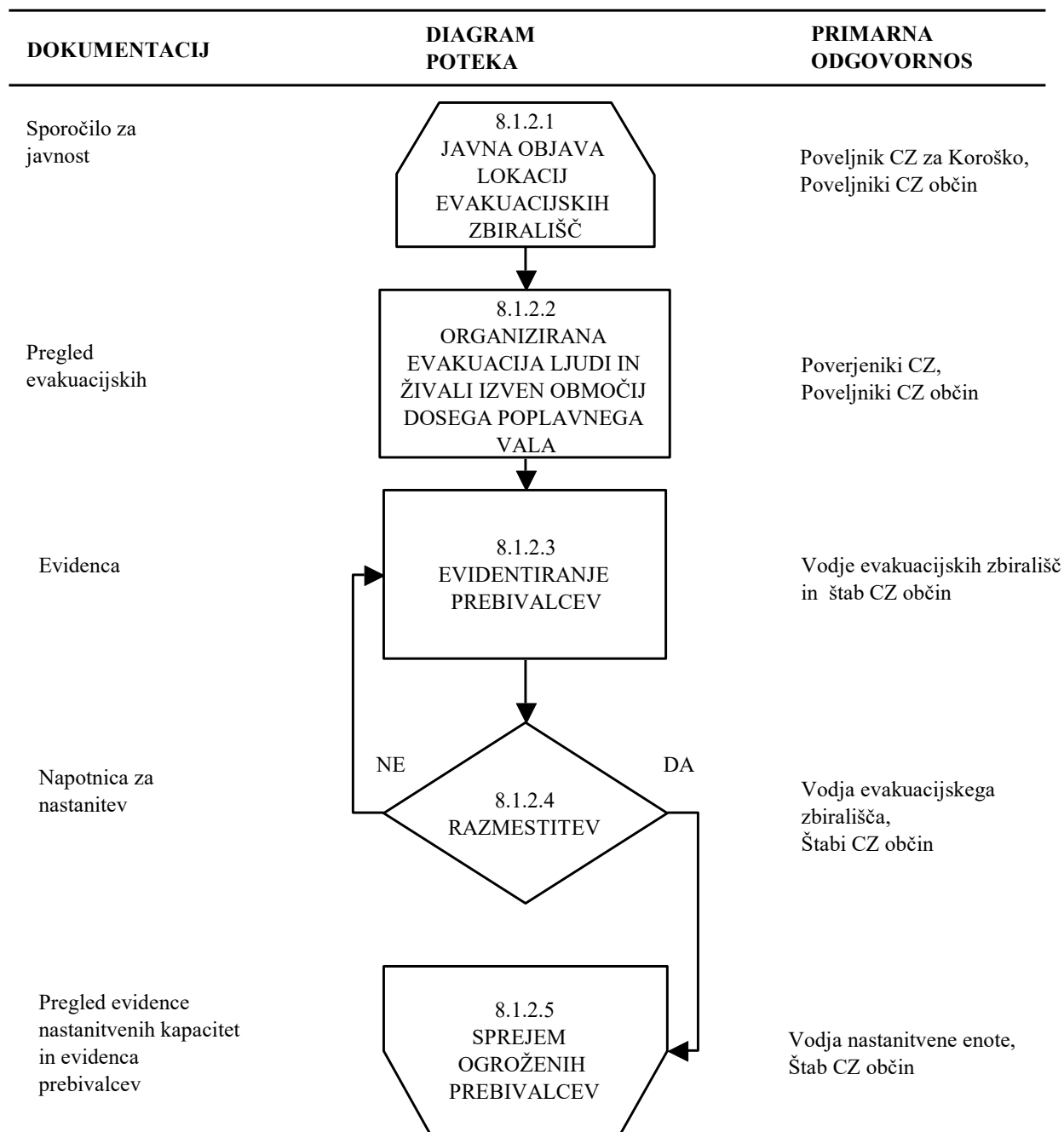
Glede na stanje pravočasno predlagajo ukrepe, da se zavarujejo ljudje in njihovo premoženje pred poplavnim valom zaradi porušitve pregrade HE Golica. Podjetja sodelujejo s poveljnikom CZ za Koroško.

***Štab CZ za Koroško obvesti ogrožene občine z informacijami, ki jih je prejel od ReCO Slovenj Gradec, o spremembah na jezu HE Golica.***

***Ogrožene občine s svojimi enotami CZ takoj ob pojavu nevarnosti poplavnega vala zaradi porušitve pregrade HE Golica, začnejo izvajati operativne zaščitne ukrepe in poročajo o izvršenih ukrepih poveljniku CZ za Koroško oz. njegovemu namestniku.***

P – 10	Pregled gradbenih organizacij (regije/občine)
--------	---

## 8.1.2 EVAKUACIJA



Evakuacija obsega organizirano preselitev prebivalcev iz ogroženega na varnejša območja.

Evakuacija se izvaja pred nastopom poplavnega vala. **Odredi jo župan ogrožene občine.**

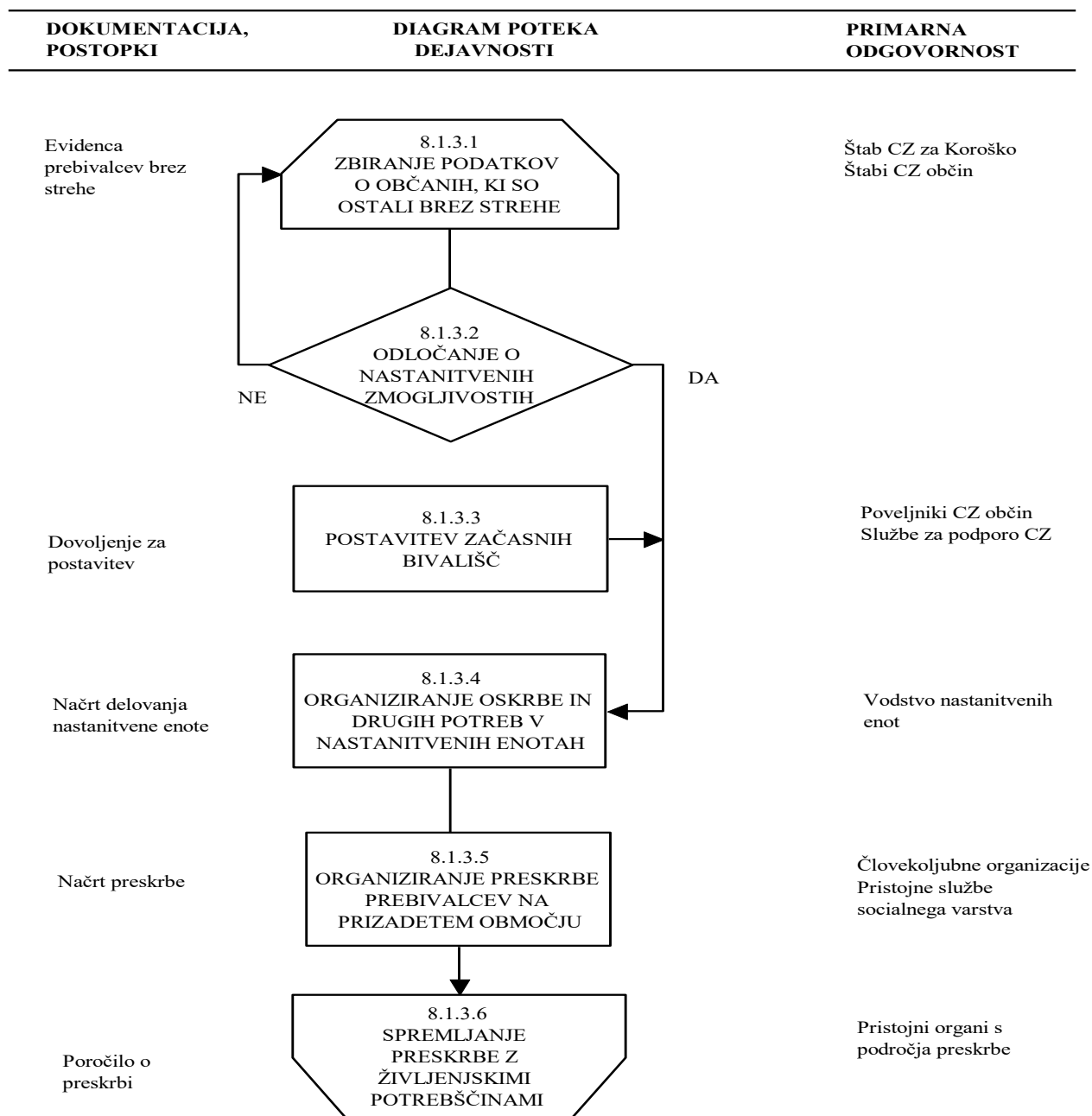
Evakuacija se izvaja v skladu z občinskim načrtom evakuacije, ki ga izdelajo ogrožene občine (Muta, Vuzenica, Radlje ob Dravi in Podvelka) in z njim seznanijo prebivalstvo.

Če je dovolj časa, se poleg evakuacije ljudi izvaja še evakuacija materialnih dobrin.



**Občina poroča o evakuaciji prebivalstva poveljniku CZ za Koroško oz. namestniku.**

D – 508 | Navodilo za evakuacijo prebivalcev

**8.1.3. SPREJEM IN OSKRBA OGROŽENIH PREBIVALCEV**

**Oskrba ogroženega prebivalstva ob poplavih se izvaja, ko prebivalci zaradi ogroženosti življenja zapustijo svoje domove.**

Za nastanitev evakuiranih prebivalcev z ogroženih območij **poskrbi občina**, ki tudi izvede evakuacijo.

Nastanitev evakuiranih prebivalcev z ogroženih območij občine je možna na neogroženih območjih v zaledju občin.

Nastanitev se izvede v primerne objekte, kjer so zagotovljeni osnovni pogoji za življenje (ogrevanje, voda, elektrika, sanitarije). V ta namen se običajno uporabijo športni objekti (dvorane), šolske telovadnice, počitniške zmogljivosti izven sezone in drugi za to primerni objekti.

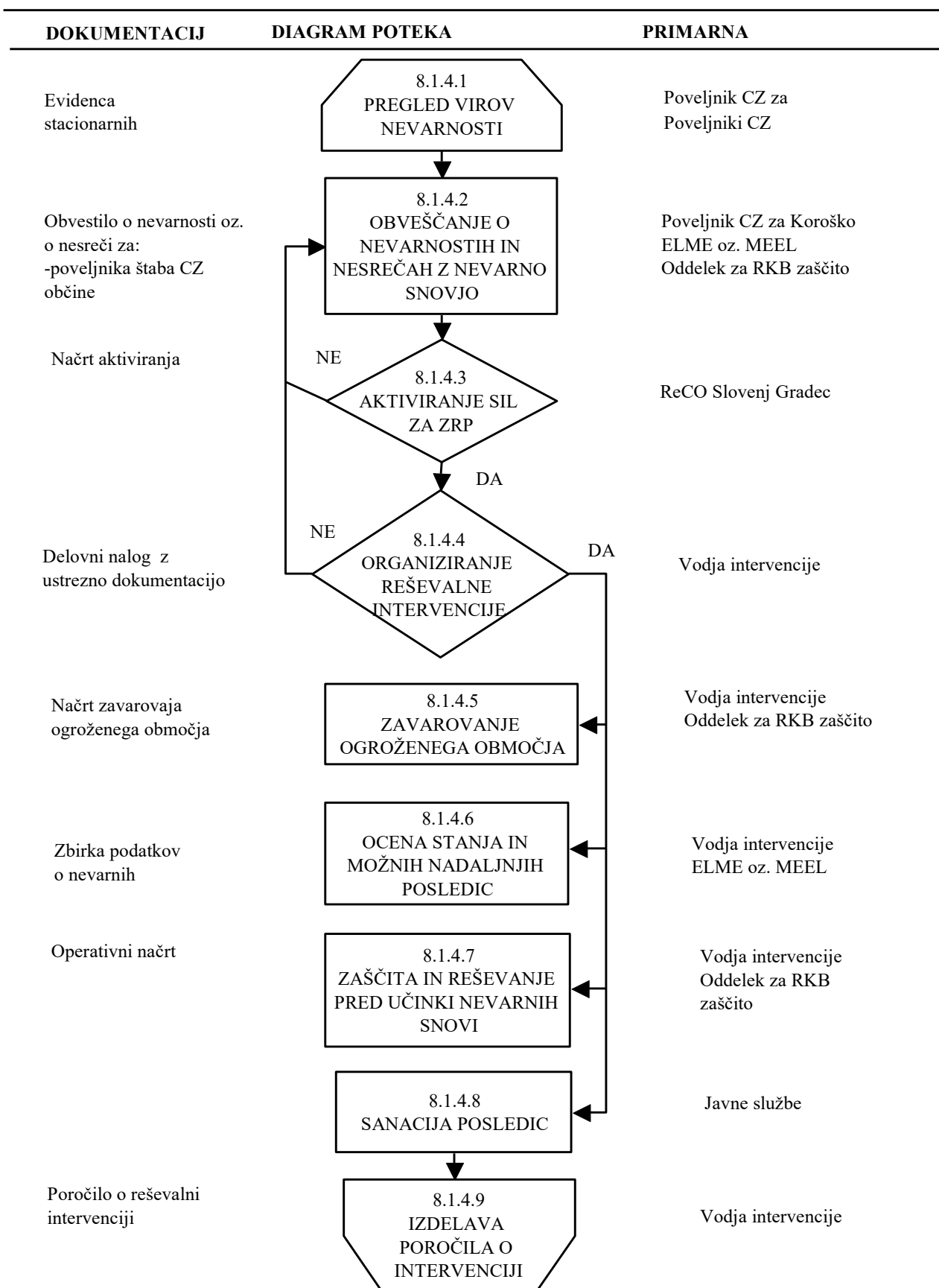
Naloge na tem področju opravljajo službe CZ za podporo, gospodarske družbe, zavodi in druge organizacije, ki razpolagajo z nastanitvenimi in prehrabnimi zmogljivostmi, enote tabornikov, Rdeči križ Slovenije, Slovenska Karitas in druge človekoljubne organizacije, centri za socialno delo in druge socialne službe ter občani v okviru sosedске pomoči.

***Če se izkaže potreba po zagotovitvi začasnih kontejnerskih bivališč in so zato dani ustrezni pogoji, se vključi v reševanje poveljnika CZ za Koroško.***

***O poteku sprejema in oskrbe ogroženega prebivalstva poročajo poveljniku CZ za Koroško oz. njegovemu namestniku. Štab CZ za Koroško usklajuje in vodi evakuacijo, če občina ne more poskrbeti za vse ogrožene prebivalce.***

P – 21	Pregled objektov, kjer je možna začasna nastanitev ogroženih prebivalcev in njihove zmogljivosti ter lokacije primerne za postavitve zasilnih prebivališč (RS/regije/občine)
P – 22	Pregled organizacij, ki zagotavljajo prehrano (regije/občine)

### 8.1.4 RKB ZAŠČITA



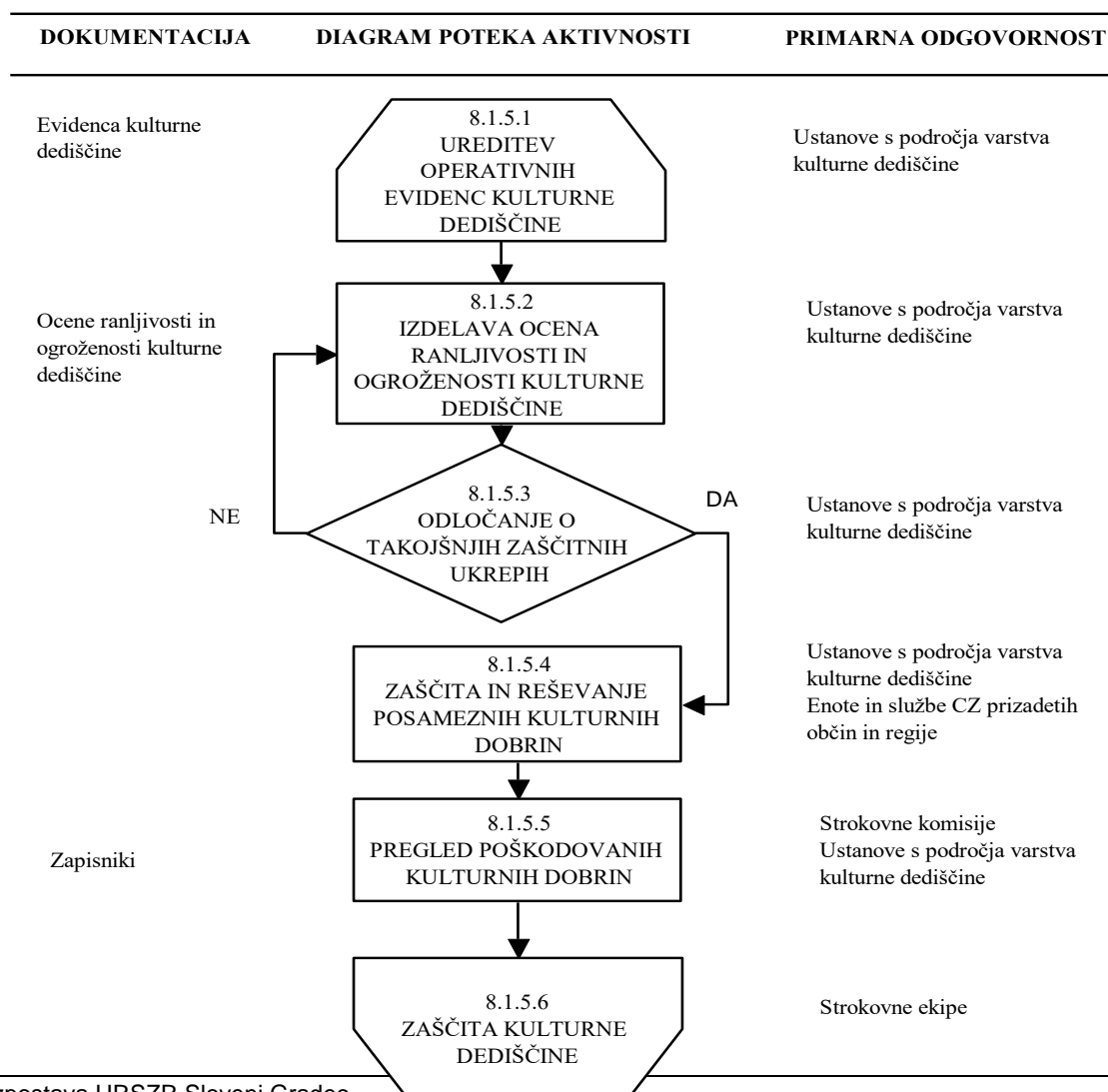
Ob poplavnem valu obstaja velika nevarnost, da zaradi poškodb na objektih in napravah, kjer se proizvajajo, uporabljajo, hranijo ali prevažajo nevarne snovi, pride do nenadzorovanega uhajanja teh snovi v okolje. Na celotnem poplavljenem področju je potrebno poostri nadzor nad nevarnimi snovmi in ravnanjem z njimi ter zaščititi prebivalstvo pred RKB učinki in izvajati dekontaminacijo ogroženih območij.

**Regijski oddelek za RKB izvidovanje izvaja dozimetrijo in izvidovanje ogroženih območij in daje smernice za izvajanje ukrepov RKB zaščite, označijo kontaminirano zemljišče ter izvajajo aktivnosti za preprečitev širjenja nevarne snovi v okolje.**

**Štab CZ ogrožene občine z enotami in službami izvede ukrepe RKB zaščite. Pri tem je pomembno obveščanje prebivalstva na vzajemno in osebno zaščito.**

**O izvedenih ukrepih obveščajo poveljnika CZ za Koroško oz. njegovega namestnika.**

### 8.1.5 ZAŠČITA KULTURNE DEDIŠČINE



Zaščita kulturne dediščine obsega priprave in izvajanje ukrepov za zmanjšanje nevarnosti ter preprečevanje škodljivih vplivov nesreče zrakoplova na kulturno dediščino. Izvajajo jo strokovnjaki s področja varstva kulturne dediščine v sodelovanju z enotami CZ in drugimi silami za ZRP.

Kulturna dediščina se identificira na podlagi predhodno posredovanih podatkov o kulturni dediščini, ki jih pripravijo strokovne javne službe. S podatki o kulturni dediščini in njeni ogroženosti morajo občine in enote CZ ter sile za ZRP predhodno razpolagati.

V primeru poškodovanja kulturne dediščine ob nesreči se izvajajo naslednje naloge:

- zbiranje in obdelava podatkov o poškodovani kulturni dediščini,
- odločanje o takojšnjih zaščitnih ukrepih,
- izvajanje takojšnjih varnostnih del (evakuacija, varovanje, ...),
- izdelava ocene škode na kulturni dediščini in
- izdelava programa sanacije in obnove nepremičnine kulturne dediščine, programa restavratorskih in konzervatorskih posegov za sanacijo arhivskega gradiva in dokumentarnega gradiva, programa sanacije in restavracije premične kulturne dediščine.

Koroška regija se v primeru poškodovanja kulturne dediščine ob nesreči zrakoplova takoj poveže z **Zavodom za varstvo kulturne dediščine Slovenije, Območno enoto Maribor**.

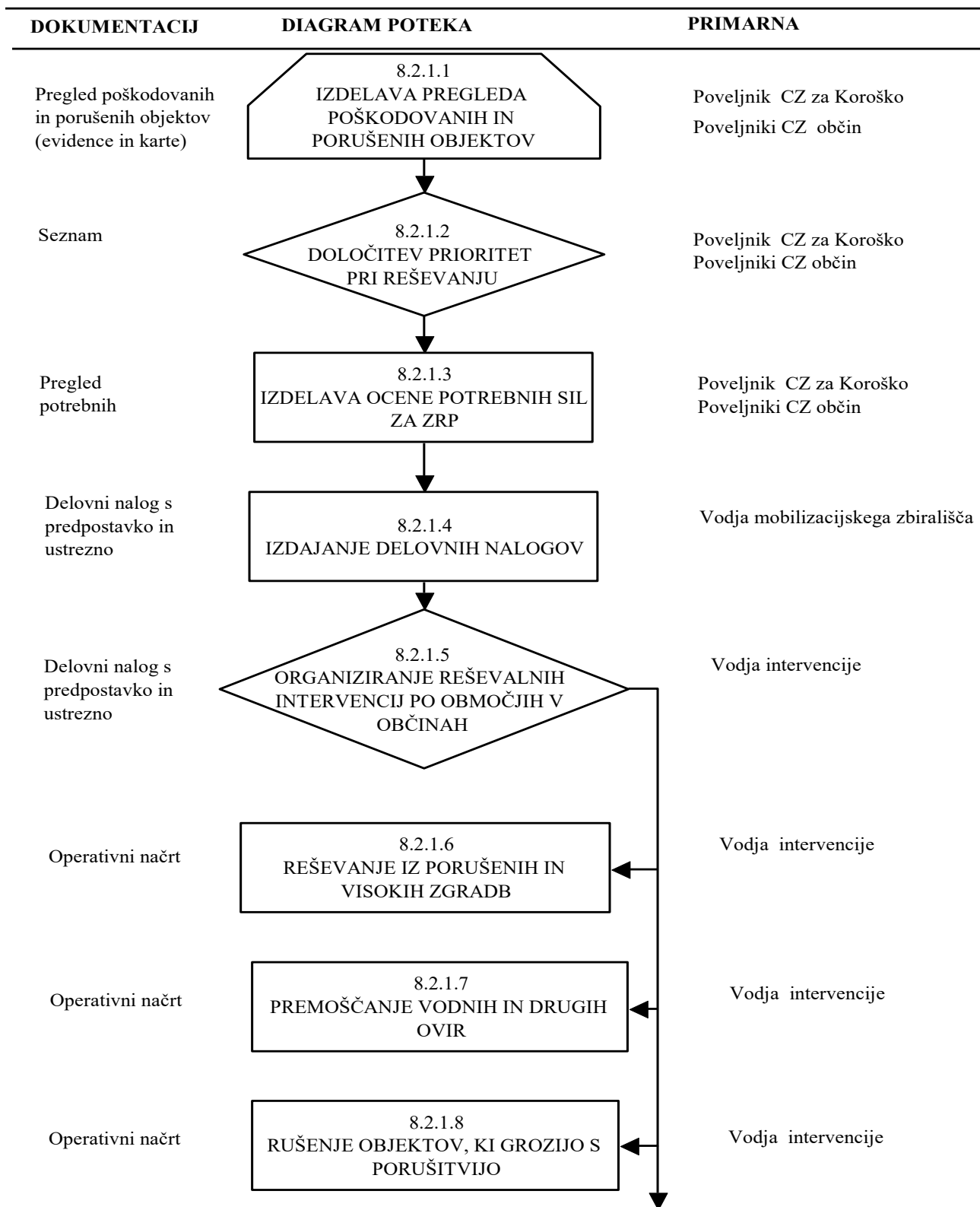
P – 3	Pregled sil za zaščito, reševanje in pomoč (RS/regije/občine)
P – 10	Pregled gradbenih organizacij (regije/občine)
P – 12	Pregled gasilskih enot širšega pomena in njihovih pooblastil s podatki o poveljnikih in namestnikih poveljnikov (RS)
P – 21	Pregled objektov, kjer je možna začasna nastanitev ogroženih prebivalcev in njihove zmogljivosti, ter lokacije primerne za postavitve zasilnih prebivališč (RS/regije/občine)
P – 22	Pregled organizacij, ki zagotavljajo prehrano (regije/občine)
P – 31	Pregled kulturne dediščine (regije/občine)
P – 503	Število ogroženih spomenikov kulturne dediščine in zgodovinskih spomenikov

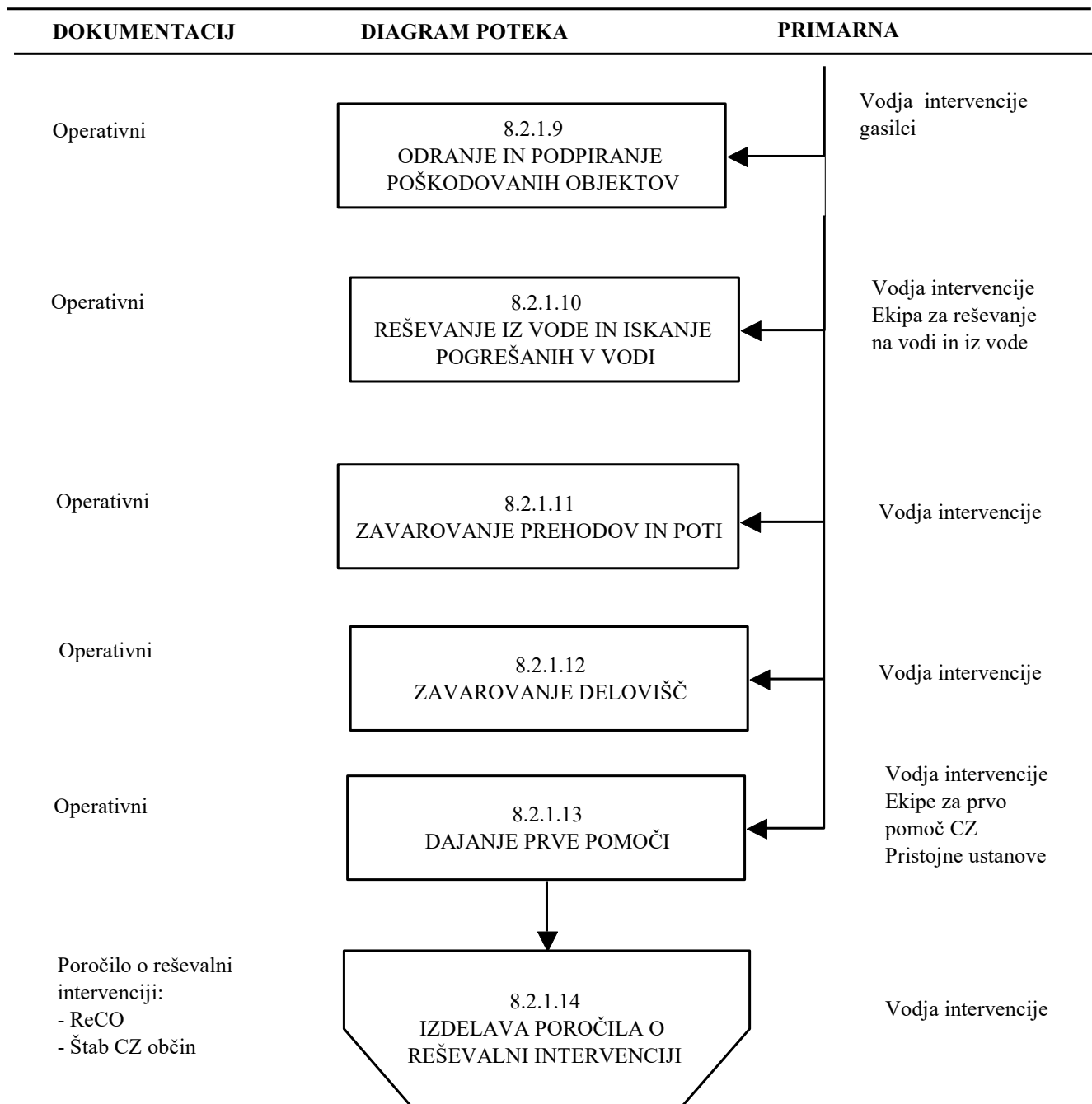
## 8.2 NALOGE ZAŠČITE, REŠEVANJA IN POMOČI

Glavne naloge na področju varstva pred poplavnim valom zaradi porušitve pregrade HE Golica so:

1. tehnično reševanje,
2. nujna medicinska pomoč,
3. psihološka pomoč,
4. identifikacija mrtvih v porušeni in poplavljeni objektih,
5. prva veterinarska pomoč,
6. pomoč ogroženim in prizadetim ter
7. zagotavljanje pogojev za življenje.

## 8.2.1 TEHNIČNO REŠEVANJE





Tehnično reševanje ob poplavnem valu zaradi porušitve pregrade HE Golica v Koroški opravljajo gasilske enote in tehnično reševalne enote. Pri opravljanju nalog sodelujejo vodnogospodarske javne službe, podjetja za vzdrževanje cest, gradbena podjetja z ustrežno mehanizacijo in drugi iz regije. Pri izvajanju teh nalog po potrebi sodelujejo tudi enote Slovenske vojske.

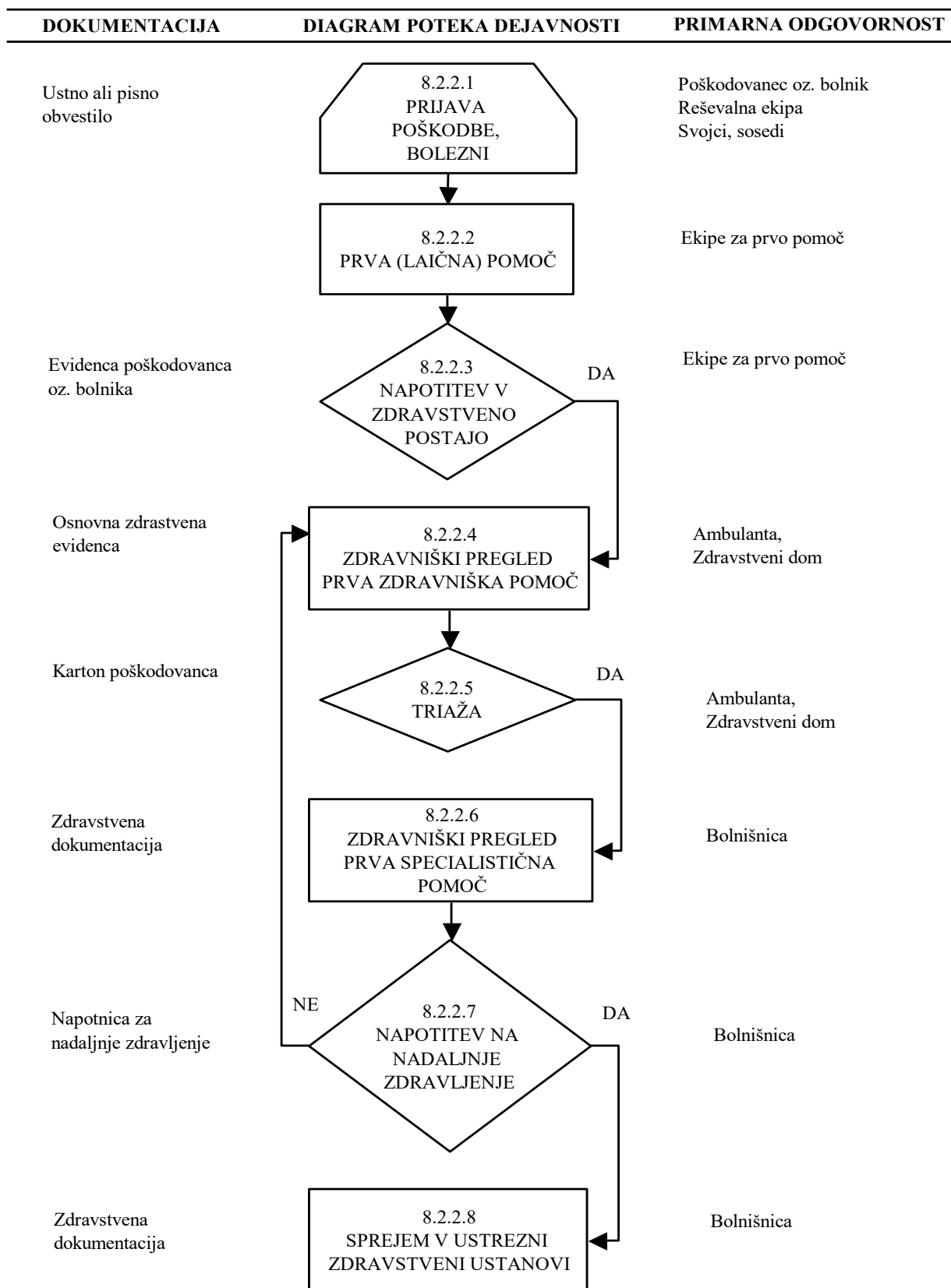
Enote izvajajo:

- reševanje iz ruševin,
- reševanje iz vode,
- iskanje pogrešanih v vodi,
- premoščanje vodnih in drugih virov,
- rušenje in odstranjevanje objektov, ki grozijo s poružitvijo,
- ojačevanje objektov (podpiranje) ter
- zavarovanje prehodov in poti ob poškodovanih objektih.

***O izvedenih nalogah vodje enot CZ poročajo poveljniku CZ občin, le ta pa potem obvesti poveljnika CZ za Koroško oz. njegovega namestnika.***



## 8.2.2 NUJNA MEDICINSKA POMOČ



**Za morebitne poškodovane ljudi ob poplavah, ki jih je povzročil poplavni val zaradi porušitve pregrade HE Golica, nujno medicinsko pomoč zagotavljajo zdravstveni domovi v Koroški in Zdravstveno reševalni center Koroške, ki s svojo reševalno službo na kraju nesreče oskrbi poškodovane ter jih po potrebi odvažajo v Splošno bolnišnico Slovenj Gradec in UKC Maribor.**

V kolikor pa bi bilo število poškodovanih večje, se aktivirajo enote za prvo pomoč CZ občin. **Delovanje enot PP vodi štab CZ prizadete občine.**

Manjše poškodbe si prizadeti prebivalci oskrbijo v okviru osebne in vzajemne zaščite.

**Štab CZ za Koroško spremlja izvajanje nujne medicinske pomoči ter sprejema zahteve po pomoči v silah in sredstvih ogroženih občin. V sodelovanju s sosednjimi regijami in Štabom CZ RS zagotavlja dodatno potrebno pomoč v silah in sredstvih.**

Ob poplavah lahko pride tudi do utopitev ljudi. Za reševanje iz vode in pri nudenju nujne medicinske pomoči so potrebna specifična znanja in oprema, zato so pripravljene in usposobljene posebne enote CZ za reševanje na vodi in iz vode.

P – 27	Pregled zdravstvenih domov, zdravstvenih postaj in reševalnih postaj (regije/občine)
P – 28	Pregled splošnih in specialističnih bolnišnic (regija/občine)

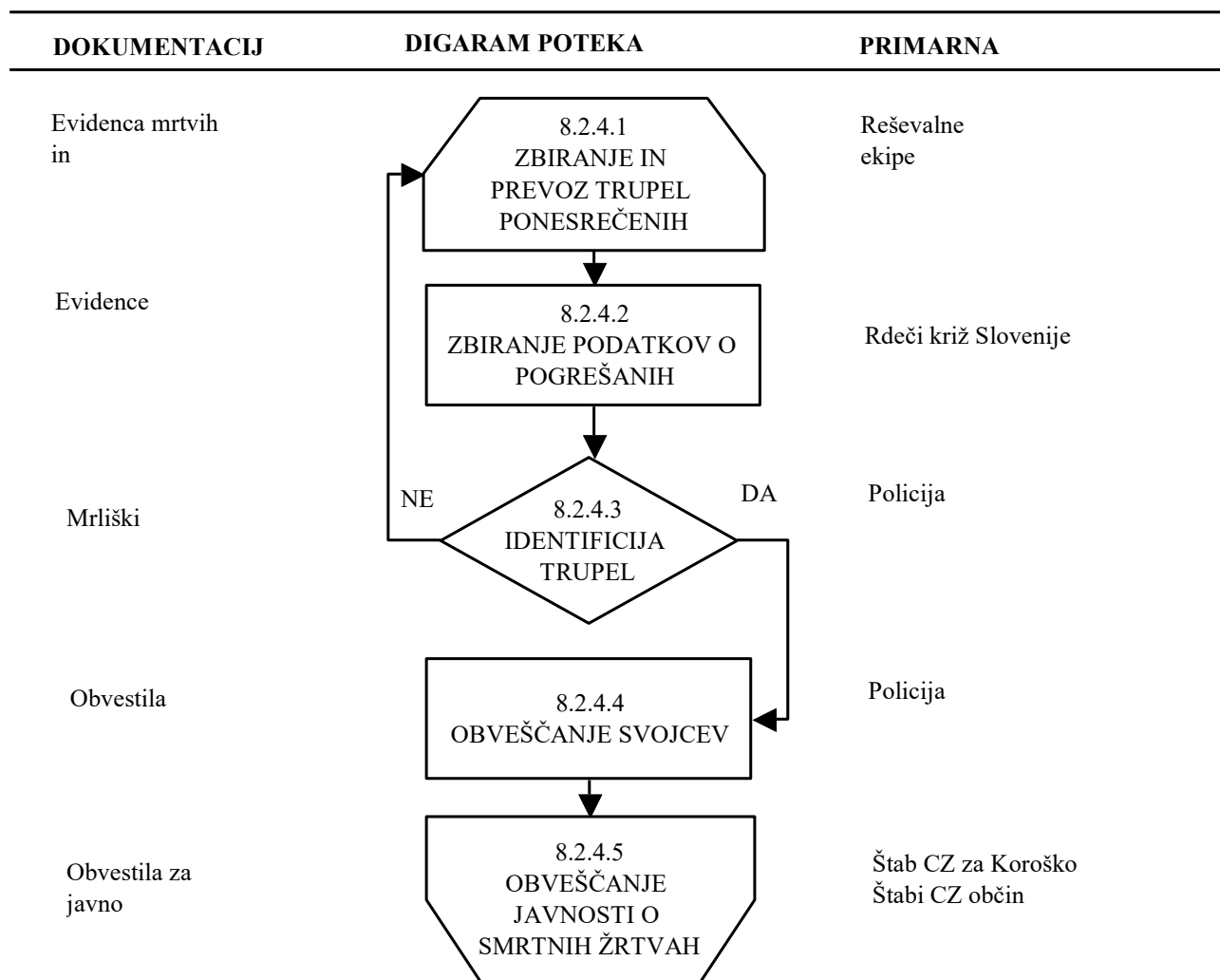
### 8.2.3 PSIHOLOŠKA POMOČ

Preživelim ob poplavnem valu zaradi porušitve pregrade HE Golica in svojcem žrtev zaradi psihične prizadetosti organiziramo psihološko pomoč. Psihološko pomoč ob poplavah, zaradi porušitve pregrade HE Golica dajejo različni strokovnjaki (psihologi, terapevti, duhovniki,...).

**Organizacijo psihološke pomoči ob poplavnem valu zaradi porušitve pregrade HE Golica organizirajo občine v sodelovanju s strokovnimi službami.**

**O izvedeni psihološki pomoči ogroženim prebivalcem občina poroča Štabu CZ za Koroško.**

## 8.2.4 IDENTIFIKACIJA MRTVIH V PORUŠENIH IN POPLAVLJENIH OBJEKTIH



**Po prejetih podatkih o pogrešanih osebah štab CZ občine obvesti Štab CZ za Koroško.**

P – 25	Pregled človekoljubnih organizacij (RS/regija/občine)
P – 26	Pregled centrov za socialno delo (RS/regije/občine)

## 8.2.5 PRVA VETERINARSKA POMOČ

**Prvo veterinarsko pomoč izvajajo veterinarske postaje v Koroški in veterinarji za inšpekcijski nadzor Veterinarske uprave RS, Območnega urada Maribor, pisarna Dravograd.**

VURS, OU Maribor, Pisarna Dravograd daje napotke za delo veterinarskim postajam v Koroški in organizacijam v ogroženih občinah.

Veterinarske postaje odkrivajo in spremljajo zdravstveno stanje živali, živinske krme in vode za napajanje skladno z navodili Ministrstva za kmetijstvo, gozdarstvo in prehrano.

***Prvo veterinarsko pomoč ob poplavnem valu zaradi porušitve pregrade HE Golica vodi in usmerja poveljnik CZ za Koroško oz. njegov namestnik preko poveljnikov CZ občin, v sodelovanju z veterinarskimi postajami in veterinarji za inšpekcijski nadzor.***

P – 29	Pregled veterinarskih organizacij (regija/občine)
--------	---

### 8.2.6 POMOČ OGROŽENIM IN PRIZADETIM

Za vse, ki so se umaknili pred poplavnim valom zaradi porušitve pregrade HE Golica ali so jih rešili reševalci in so ostali brez doma, je potrebno čimprej zagotoviti začasna bivališča. Prebivalcem, ki jih je prizadel poplavni val zaradi porušitve pregrade HE Golica, je treba zagotoviti preskrbo s hrano in pitno vodo. Posebno pozornost je potrebno posvetiti ljudem, ki so socialno ogroženi, otrokom in starejšim.

***Občine zagotavljajo pomoč ogroženim in prizadetim ter poročajo poveljniku CZ za Koroško oz. njegovemu namestniku.***

Obleka in obutev se zagotavlja preko območnih organizacij RKS in Karitasa. Z zdravili oskrbujejo prizadete prebivalce zdravstveni domovi v Koroških občinah. Socialna rehabilitacija prizadetih se izvaja v okviru centrov za socialno delo.

Za zbiranje in razdeljevanje človekoljubne pomoči so odgovorni Rdeči križ, Karitas in druge človekoljubne organizacije v koroški regiji.

P – 25	Pregled človekoljubnih organizacij (RS/regija/občine)
P – 26	Pregled centrov za socialno delo (RS/regije/občine)

### 8.2.7 ZAGOTAVLJANJE OSNOVNIH POGOJEV ZA ŽIVLJENJE

Osnovni pogoji za življenje bodo vzpostavljeni takrat, ko bodo izpolnjeni pogoji za preklic odrejenih zaščitnih ukrepov.

Zagotavljanje osnovnih pogojev za življenje ob nesreči obsega:

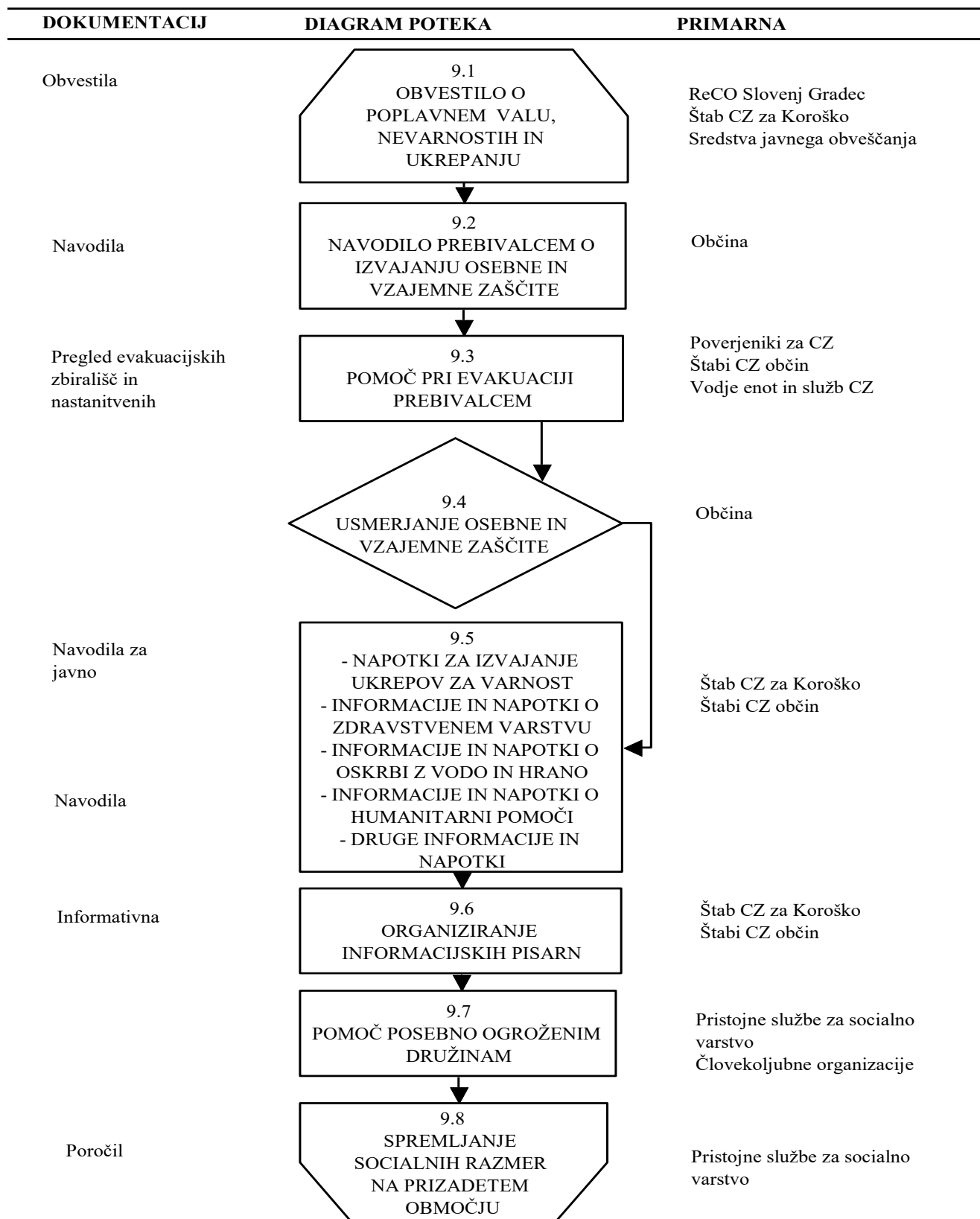
- nujno zdravstveno oskrbo ponesrečencev in odstranitev trupel ter drugih ljudi in živali na ogroženem območju,
- nastanitev in oskrba ogroženih prebivalcev s pitno vodo, hrano, zdravili in drugimi osnovnimi potrebščinami,
- odstranjevanje zdravju škodljivih snovi,
- zagotovitev nujnih prometnih povezav in
- zaščita kulturne dediščine.

Za izvajanje nalog na področju zagotavljanja osnovnih pogojev za življenje so zadolženi zdravstvo, pogrebne službe, komunalne organizacije in organizacije za urejanje prostora, samoupravne lokalne skupnosti, poveljniki CZ občin in Poveljnik CZ za Koroško.

Sklep o preklicu izvajanja zaščitnih ukrepov in nalog sprejme Poveljnik CZ za Koroško.

P – 11	Pregled gasilskih enot s podatki o poveljnikih in namestnikih poveljnikov (regije/občine)
P – 12	Pregled gasilskih enot širšega pomena in njihovih pooblastil s podatki o poveljnikih in namestnikih poveljnikov (RS)
P – 24	Pregled enot, služb in drugih operativnih sestavov društev in drugih nevladnih organizacij, ki sodelujejo pri reševanju (RS/regije/občine)
P – 27	Pregled zdravstvenih domov, zdravstvenih postaj in reševalnih postaj (regije/občine)
P – 28	Pregled splošnih in specialističnih bolnišnic (regije/občine)
D – 6	Navodilo za izvajanje psihološke pomoči
D – 20	Vzorec sklepa o preklicu izvajanja zaščitnih ukrepov in nalog ZRP

## 9 OSEBNA IN VZAJEMNA ZAŠČITA



**Za organiziranje, razvijanje in usmerjanje osebne in vzajemne zaščite so za svoje prebivalce zadolžene občine.**

Osebna in vzajemna zaščita obsegata vse ukrepe prebivalcev za preprečevanje in ublažitev nesreče ob poplavnem valu zaradi porušitve pregrade HE Golica za njihovo zdravje in življenje ter varnost njihovega premoženja.

V okviru osebne in vzajemne zaščite prebivalci izvajajo ukrepe za osebno in vzajemno zaščito, rešujejo ljudi in premoženje v družini, stanovanjski stavbi, naselju, podjetju in drugod v neposredni okolici. V okviru osebne in vzajemne zaščite lahko prebivalci opravljajo le manj zahtevne zaščitne in reševalne naloge, ne morejo pa opravljati nalog, ki zahtevajo temeljito strokovno znanje in za katere so potrebna zahtevna tehnična sredstva.

Pri tem imajo pomembno vlogo poverjeniki za CZ ter informacijski centri, ki jih ustanovi občina in v katerih se organizira in izvaja dejavnost, ki prispeva k normalizaciji razmer na prizadetem območju.

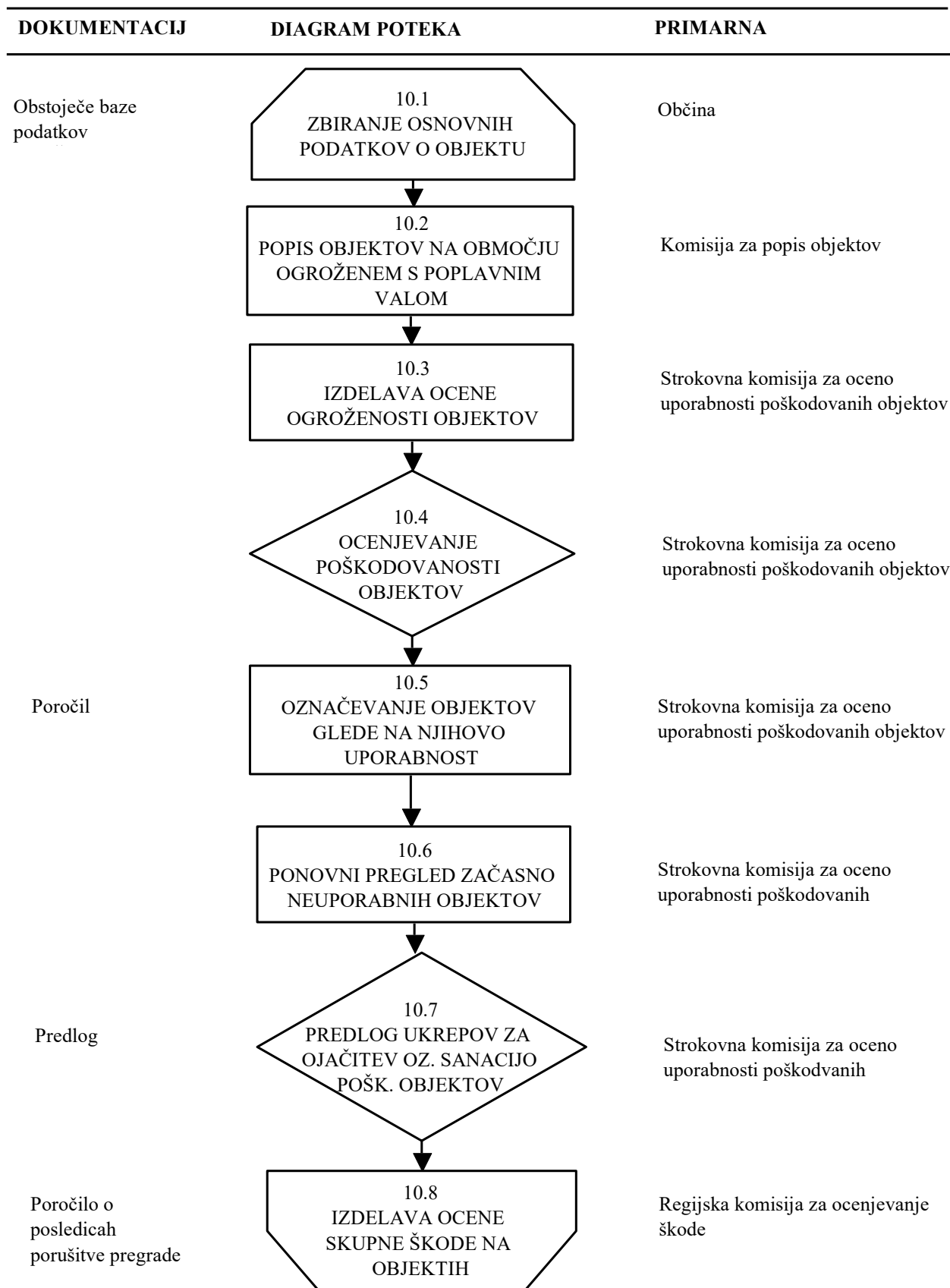
Poveljniki CZ ogroženih občin so pristojni za obveščanje prebivalcev o posledicah in razmerah na prizadetem območju. Prebivalcem morajo biti pravočasno posredovana navodila glede načina obveščanja ob nesreči, o vrsti in stopnjah nevarnosti kot tudi o potrebnih zaščitnih ukrepih in njihovem izvajanju.

**Prebivalce o posledicah in razmerah na prizadetem območju obveščajo ter jim posredujejo navodila štabi CZ občin preko ReCO Slovenj Gradec, ki posreduje informacije sredstvom javnega obveščanja.**

Pomembno vlogo pri izvajanju osebne in vzajemne pomoči imajo tudi pristojne službe za socialno varstvo ter človekoljubne organizacije.

P – 500	Evidenčni list o vzdrževanju načrta
D – 509	Navodilo prebivalcem za ravnanje ob nevarnosti nastanka poplavnega vala in ob poplavnem valu zaradi porušitve pregrade HE Golica

## 10 OCENJEVANJE ŠKODE





**Pobudo za začetek ocenjevanja škode po potresu lahko poda lokalna skupnost, gospodarska družba, zavod ali druga organizacija oziroma ministrstvo, pristojno za dejavnost, v kateri je škoda nastala, odločitev o tem pa sprejme URSZR. URSZR določi območje, komisije in cenilce za ocenjevanje, rok za zaključek ocenjevanja ter druga vprašanja, pomembna za celovito oceno neposredne škode skladno s predpisano metodologijo.**

Komisije za ocenjevanje škode najprej pripravijo grobo oceno škode, ki je podlaga za odločanje o pomoči prizadetim občinam pri zagotavljanju osnovnih pogojev za delo ter pripravo sanacijskih programov.

Komisija za oceno škode ob naravnih in drugih nesrečah v Koroški lahko zahteva dopolnitev ocene in dokazil, preveri realnost ocene, upoštevanje podatkovnih osnov, meril, kriterijev in cenovnih osnov, stanje poškodovane stvari in opravi druge aktivnosti, s katerimi ugotovi realnost ocene škode.

P – 32	Seznam članov komisije za ocenjevanje poškodovanosti objektov (RS)
P – 33	Seznam članov komisije za ocenjevanje škode

## 11 RAZLAGA POJMOV IN OKRAJŠAV

### 11.1 POMEN POJMOV

**Evakuacija** je organizirano preseljevanje prebivalcev zaradi zavarovanja pred nevarnostmi naravnih ali drugih nesreč (potresi, poplave, epidemije, vojna,...)

**Nevarnost** je (naravna ali druga ustrezna) danost za katerokoli neugoden pojav, ki je povezan z možno nesrečo in lahko povzroči neugodne učinke.

**Ogroženo območje** je območje, kjer zaradi nevarnosti škodljivega delovanja voda – poplav in erozije, zemeljskih in hribinskih plazov, snežnih plazov ter ledu, pogojenih z naravnimi značilnostmi in obstoječe rabe prostora (stalne prisotnosti ljudi in zgradb) obstaja potencial ogroženosti življenj in zdravja ljudi ter potencial materialne škode.

**Poplava** je naravni pojav, ki nastane zaradi izredno močnih padavin ali naglega taljenja snega ali medsebojnega skupnega delovanja. Je naravna nesreča, ko izredni vodni pretok povzroči občutno škodo ob razlitju vode iz struge po okolici.

**Poplavni val** se pomika po reki navzdol tem hitreje, čim hitreje le-ta narašča. Hitrost je pri večjih nižinskih rekah od 2 do 5 km/h, pri nenadnih povodnjih hudourniškega značaja pa tudi čez 15 km/h. Ko reka prestopi bregove, se hitrost vode hitro zmanjša.

**Sile za zaščito, reševanje in pomoč** sestavljajo prostovoljne in poklicne reševalne službe, Civilna zaščita ter določene gospodarske družbe, zavodi in druge organizacije, ki se glede na naravo svoje dejavnosti vključujejo v sistem zaščite in reševanja. Civilna zaščita je organizirana kot poseben namenski del sistema zaščite in reševanja.

**Škoda** obsega ekonomske izgube, ocenjene po nesreči.

**Vodostaj** je višina nivoja vode v rečnem koritu in ga merimo z vodomerno letvijo ter izračunamo v centimetrih. Vodostaj opazujemo vsak dan zjutraj, posebno na večjih rekah. Letev je navadno pritrjena ob mostovih in je razdeljena na 2 cm široke bele in črne proge. Kota »0«, od katere merimo gladino vode, je postavljena tako, da imajo vodostaji najpogosteje pozitivne vrednosti.

### 11.2 RAZLAGA OKRAJŠAV

CORS	Center za obveščanje Republike Slovenije
CVE	Cestno vzdrževalna enota
CZ	Civilna zaščita
CZ RS	Civilna zaščita Republike Slovenije
ELME	Ekološki laboratorij z mobilno enoto
HE	Hidroelektrarna
KELAG	Koroško elektrogospodarstvo Avstrija

MEEL	Mobilna enota ekološkega laboratorija
n.m.v.	Nadmorska višina
OKC	Operativno komunikacijski center
OU	Območni urad
PE	Poslovna enota
PGD	Prostovoljno gasilsko društvo
PP	Prva pomoč
PU	Policijska uprava
ReCO	Regijski center za obveščanje
RKB zaščita	Radiološka, kemična in biološka zaščita
RKS	Rdeči križ Slovenije
RS	Republika Slovenija
UKC	Univerzitetni klinični center
VGP	Vodnogospodarsko podjetje
VURS	Veterinarska uprava Republike Slovenije
URSZR	Uprava Republike Slovenije za zaščito in reševanje
Ur. List	Uradni list
ZA-RE	Radijske zveze v sistemu zaščite in reševanja
ZIR	Zaščita in reševanje
ZRP	Zaščita, reševanje in pomoč

## 12 SEZNAM PRILOG IN DODATKOV

### 12.1 PRILOGE

P – 1	Podatki o poveljniku, namestniku poveljnika in članih štaba civilne zaščite (RS/regije/občine)
P – 3	Pregled sil za zaščito, reševanje in pomoč (RS/regije/občine)
P – 5	Seznam zbirališč sil za zaščito, reševanje in pomoč (RS/regije/občine)
P – 6	Pregled osebne in skupne opreme ter sredstev pripadnikov enot za zaščito, reševanje in pomoč (RS/regije/občine/podjetja)
P – 7	Pregled javnih in drugih služb, ki opravljajo dejavnosti pomembne za ZiR (regije/občine)
P – 10	Pregled gradbenih organizacij (regije/občine)
P – 11	Pregled gasilskih enot s podatki o poveljnikih in namestnikih poveljnikov (regije/občine)
P – 12	Pregled gasilskih enot širšega pomena in njihovih pooblastil s podatki o poveljnikih in namestnikih poveljnikov (RS)
P – 15	Podatki o odgovornih osebah, ki se jih obvešča o nesreči (RS/regije)
P – 17	Seznam prejemnikov informativnega biltena (RS/regije)
P – 18	Seznam medijev, ki bodo posredovali obvestilo o izvedenem alarmiranju in napotke za izvajanje zaščitnih ukrepov (RS/regije/občine)
P – 19	Radijski imenik sistema zvez ZA-RE, ZARE+ (RS)
P – 21	Pregled objektov, kjer je možna začasna nastanitev ogroženih prebivalcev in njihove zmogljivosti, ter lokacije primerne za postavitve zasilnih prebivališč (RS/regije/občine)
P – 22	Pregled organizacij, ki zagotavljajo prehrano (regije/občine)
P – 24	Pregled enot, služb in drugih operativnih sestavov društev in drugih nevladnih organizacij, ki sodelujejo pri reševanju (RS/regije/občine)
P – 25	Pregled človekoljubnih organizacij (RS/regije/občine)
P – 26	Pregled centrov za socialno delo (regija/občine)
P – 27	Pregled zdravstvenih domov, zdravstvenih postaj in reševalnih postaj (regije/občine)
P – 28	Pregled splošnih in specialističnih bolnišnic (regije/občine)
P – 29	Pregled veterinarskih organizacij (regije/občine)
P – 31	Pregled kulturne dediščine (regije/občine)
P – 32	Seznam članov komisije za ocenjevanje poškodovanosti objektov (RS)
P – 33	Seznam članov komisije za ocenjevanje škode

**SEZNAM POSEBNIH PRILOG:**

P – 500	Evidenčni list o vzdrževanju načrta
P – 501	Ocena ogroženosti ob nevarnosti poplavnega vala v Koroški zaradi porušitve pregrade HE Golica, št. 842-20/2014-5-DGZR, 22.9.2014
P – 502	Pregled kontaktnih organov sosednje države in Dravske elektrarne Maribor
P – 503	Število ogroženih spomenikov kulturne dediščine in zgodovinskih spomenikov

**12.2 DODATKI**

D – 1	Načrtovana finančna sredstva za izvajanje načrta ZiR
D – 2	Načrt URSZR/izpostave/občine za zagotovitev prostorskih in drugih pogojev za delo poveljnika CZ in Štaba CZ /izpostave/občine
D – 3	Načrt organizacije in delovanja državnega/regijskega logističnega centra ter prevzema in razdelitve mednarodne pomoči na letališčih
D – 4	Načrt zagotavljanja zvez ob nesreči
D – 6	Navodilo za izvajanje psihološke pomoči
D – 14	Vzorec odredbe o aktiviranju sil in sredstev za ZRP
D – 15	Vzorec delovnega naloga
D – 17	Vzorec obrazca za mednarodno/državno pomoč
D – 19	Vzorec sklepa o aktiviranju načrta ZiR ob nesreči
D – 20	Vzorec sklepa o preklicu izvajanja zaščitnih ukrepov in nalog ZRP
D – 22	Načrt dejavnosti

**SEZNAM POSEBNIH DODATKOV:**

D – 500	Potovanje čela poplavnega vala
D – 501	Maksimalne kote v dolini Bistrice
D – 502	Maksimalne kote na odseku 1 vtok Bistrice - Vuhred
D – 503	Maksimalne kote na odseku 2 Vuhred - Ožbalt
D – 504	Maksimalne kote na odseku 3 Ožbalt – Fala
D – 505	Situacija – Poplavni val – Bistriški jarek
D – 506	Širina razlitja Bistrice v Vuzenici
D – 507	Število ogroženih gospodinjstev s številom prebivalcev na območju poti poplavnega vala
D – 508	Navodilo za evakuacijo prebivalcev
D – 509	Navodilo prebivalcem za ravnanje ob nevarnosti nastanka poplavnega vala in ob poplavnem valu zaradi porušitve pregrade HE Golica
D – 510	Vzorci obvestil za prebivalce na ogroženih območjih (5 obvestil)