



REPUBLIKA SLOVENIJA  
**MINISTRSTVO ZA OBRAMBO**

UPRAVA REPUBLIKE SLOVENIJE  
ZA ZAŠČITO IN REŠEVANJE

URAD ZA OPERATIVO

Izpostava Postojna

Kolodvorska 5, 6230 Postojna

T: 05 728 02 00

F: 05 726 48 44

E: izpostava.po@urszr.si

www.sos112.si/postojna

Številka: 8421-27/2020-8 - DGZR

Datum: 25. 09. 2020

# REGIJSKI NAČRT ZAŠČITE IN REŠEVANJA OB POJAVU EPIDEMIJE OZIROMA PANDEMIJE NALEZLJIVE BOLEZNI PRI LJUDEH V NOTRANJSKI REGIJI

Verzija 2.0

	<i><b>ORGAN</b></i>	<i><b>DATUM</b></i>	<i><b>PODPIS ODGOVORNE OSEBE</b></i>
<i><b>SPREJEL</b></i>	<i><b>URSZR-Izpostava Postojna</b></i>	<i><b>25.9.2020</b></i>	<i><b>Uroš FROL</b></i>
<i><b>PREGLEDAL</b></i>	<i><b>Uprava RS za zaščito in reševanje</b></i>	<i><b>846-7/2019-16 - DGZR 17. 08. 2020</b></i>	<i><b>URSZR</b></i>
<i><b>ODOBRIL</b></i>	<i><b>Poveljnik CZ za Notranjsko</b></i>	<i><b>25.9.2020</b></i>	<i><b>Sandi CURK</b></i>
<i><b>IZDELAL - SKRBNIK</b></i>	<i><b>URSZR-Izpostava Postojna</b></i>	<i><b>25.9.2020</b></i>	<i><b>Uroš FROL</b></i>

**KAZALO**

<b>1</b>	<b>POJAV NALEZLJIVIH BOLEZNI PRI LJUDEH .....</b>	<b>4</b>
1.1	Uvod .....	4
1.2	Vrsta, oblika in značilnosti nalezljivih bolezní .....	4
1.3	Viri in poti širjenja nalezljivih bolezní pri ljudeh .....	5
1.4	Pogostost pojavljanja nalezljivih bolezní .....	5
1.5	Možen potek in pričakovan obseg pojavljanja nalezljivih bolezní pri ljudeh .....	7
1.6	Verjetnost nastanka verižnih nesreč .....	8
1.7	Sklepne ugotovitve .....	8
<b>2</b>	<b>OBSEG NAČRTOVANJA .....</b>	<b>9</b>
2.1	Temeljne ravni načrtovanja .....	9
<b>3</b>	<b>ZAMISEL IZVAJANJA ZAŠČITE, REŠEVANJA IN POMOČI .....</b>	<b>11</b>
3.1	Temeljne podmene načrta .....	11
3.2	Zamisel izvedbe zaščite, reševanja in pomoči .....	11
3.2.1	Koncept odziva ob pojavu epidemije oziroma pandemije nalezljive bolezní pri ljudeh ..	11
3.3	Uporaba načrta .....	14
<b>4</b>	<b>SILE IN SREDSTVA ZA ZRP TER VIRI ZA IZVAJANJE NAČRTA .....</b>	<b>14</b>
4.1	Organi in organizacije, ki lahko sodelujejo pri izvedbi nalog iz regijske pristojnosti .....	14
4.1.1	Regijski organi .....	14
4.1.2	Sile za zaščito, reševanje in pomoč regije .....	14
4.2	Materialno-tehnična sredstva za izvajanje načrta .....	16
4.3	Predvidena finančna sredstva za izvajanje načrta .....	16
<b>5</b>	<b>OPAZOVANJE, OBVEŠČANJE IN ALARMIRANJE .....</b>	<b>17</b>
5.1	Opazovanje in spremljanje širjenja nalezljivih bolezní pri ljudeh .....	17
5.2	Obveščanje pristojnih organov in služb na regijski ravni .....	17
5.3	Obveščanje splošne javnosti .....	18
<b>6</b>	<b>AKTIVIRANJE SIL IN SREDSTEV ZA ZRP .....</b>	<b>19</b>
6.1	Aktiviranje regijskih organov vodenja CZ in njihovih strokovnih služb .....	19
6.2	Aktiviranje regijskih sil za zaščito, reševanje in pomoč .....	19
6.3	Aktiviranje sredstev pomoči .....	20
<b>7</b>	<b>UPRAVLJANJE IN VODENJE .....</b>	<b>20</b>
7.1	Organi in njihove naloge .....	20
7.1.1	Poveljnik CZ za Notranjsko: .....	20
7.1.2	Štab CZ za Notranjsko: .....	21

7.1.3	Izpostava URSZR Postojna: .....	21
7.1.4	Policijska uprava (Koper in Ljubljana):.....	22
7.1.5	Zdravstveni inšpektorat RS, Območna enota (Koper in Ljubljana):.....	22
7.1.6	Nacionalni inštitut za javno zdravje, Območna enota (Koper in Ljubljana):.....	23
7.1.7	CSD Primorsko - Notranjska.....	23
7.1.8	Nacionalni laboratorij za zdravje, okolje in hrano, lokacija (Koper in Ljubljana): .....	23
7.1.9	Uprava RS za varno hrano, veterinarstvo in varstvo rastlin, Območni urad (Koper in Ljubljana):.....	24
7.1.10	Prostovoljske, humanitarne in druge nevladne organizacije.....	24
7.2	Operativno vodenje.....	24
7.3	Organizacija zvez .....	27
7.3.1	Sistem zvez ZA-RE.....	27
7.3.2	Podsystem osebnega klica .....	27
<b>8</b>	<b>ZAŠČITNI UKREPI TER NALOGE ZAŠČITE, REŠEVANJA IN POMOČI .....</b>	<b>28</b>
8.1	Splošni in posebni zdravstveni ter drugi posebni ukrepi za preprečevanje in obvladovanje nalezljivih bolezni pri ljudeh .....	28
8.1.1	Posebni ukrepi: .....	28
8.1.2	Osamitev in karantena .....	28
8.1.3	Drugi ukrepi .....	29
8.2	Zaščitni ukrepi in naloge zaščite, reševanja in pomoči.....	29
8.2.1	Prostorski, urbanistični, gradbeni in drugi tehnični ukrepi.....	29
8.2.2	Biološka zaščita .....	29
8.2.3	Prva pomoč in nujna medicinska pomoč .....	31
8.2.4	Pomoč ogroženim in prizadetim prebivalcem .....	32
8.2.5	Zagotavljanje osnovnih pogojev za življenje .....	34
<b>9</b>	<b>OSEBNA IN VZAJEMNA ZAŠČITA .....</b>	<b>35</b>
<b>10</b>	<b>RAZLAGA POJMOV IN OKRAJŠAV .....</b>	<b>36</b>
10.1	Pomen pojmov.....	36
10.2	Razlaga okrajšav .....	36
<b>11</b>	<b>SEZNAM PRILOG IN DODATKOV.....</b>	<b>37</b>
11.1	Skupne priloge.....	37
11.2	Skupni dodatki .....	38
11.3	Posebni dodatki .....	39

# 1 POJAV NALEZLJIVIH BOLEZNI PRI LJUDEH

## 1.1 Uvod

Regijski načrt zaščite in reševanja ob pojavu epidemije oziroma pandemije nalezljive boleznih pri ljudeh v notranjski regiji, verzija 2.0, je izdelala Izpostava URSZR Postojna na osnovi sprejetega temeljnega (državnega) načrta, ki je bil spremenjen in dopolnjen na podlagi izkušenj v času epidemije COVID-19 (marec - maj 2020). Je nadgradnja Regijskega načrta zaščite in reševanja ob pojavu epidemije oziroma pandemije nalezljive boleznih pri ljudeh v Notranjski regiji, verzija 1.0.

Načrt je izdelan na podlagi Zakona o varstvu pred naravnimi in drugimi nesrečami (Uradni list RS, št. 51/06–UPB-1 in 97/10 in 21/18 – ZNOrg), Zakona o nalezljivih boleznih (Uradni list RS, št. 33/06 – ZNB-UPB1), Uredbe o vsebini in izdelavi načrtov zaščite in reševanja (Uradni list RS, št. 24/12, 78/16 in 26/19), Uredbe o organiziranju, opremljanju in usposabljanju sil za zaščito, reševanje in pomoč (Uradni list RS, št. 92/07, 54/09 in 23/11 in 27/16), Pravilnika o prijavi nalezljivih boleznih in posebnih ukrepov za njihovo preprečevanje in obvladovanje (Uradni list RS, št. 16/99 in 58/17), Pravilnika o prevozu, pokopu, izkopu in prekopu posmrtnih ostankov (Uradni list RS, št. 53/17 in 56/17 – popr.) in temelji na Državni oceni ogroženosti ob pojavu nalezljivih boleznih pri ljudeh verzija 3.0 (URSZR, št. 8420-1/2015-38-DGZR z dne 21. 7. 2016) in skladno s splošno zakonodajo.

Regijski načrt zaščite in reševanja ob pojavu nalezljivih boleznih pri ljudeh je izdelan za primer razglasitve epidemije ali pandemije posamezne nalezljive boleznih pri ljudeh, ko je treba poleg služb v zdravstveni dejavnosti in drugih služb uporabiti tudi sile in sredstva za ZRP. Državna ocena ogroženosti ob pojavu nalezljivih boleznih pri ljudeh uvršča Notranjsko regijo v razred z veliko ogroženostjo za katero je potrebno izdelati del načrta zaščite in reševanja oziroma dokumente, v katerih se predvidijo način obveščanja ter razdelajo izvajanje s tem načrtom določenih zaščitnih ukrepov in nalog ZRP.

Z nazivom »regija« se v načrtu razume območje, na katerem URSZR Izpostava Postojna izvaja upravno strokovne naloge. V tem dokumentu uporabljeni izrazi, ki se nanašajo na osebe in so zapisani v moški slovnični obliki, so uporabljeni kot nevtralni za ženski in moški spol.

**Epidemijo** nalezljive boleznih razglasi minister, pristojen za zdravje. Epidemijo lahko razglasi tudi Evropska komisija, in sicer v skladu z 12. členom Sklepa Evropskega Parlamenta in Sveta, št. 1082/2013, z dne 22. oktobra 2013, o resnih čezmejnih nevarnostih za zdravje.

**Pandemijo** nalezljive boleznih razglasi Svetovna zdravstvena organizacija.

## 1.2 Vrsta, oblika in značilnosti nalezljivih boleznih

Nalezljive boleznih povzročajo patogeni organizmi, kot so bakterije, virusi, zajedavci, glive in plesni. Povzročajo nastanek in razvoj boleznih pri živalih in človeku. Nalezljive boleznih se prenašajo po zraku, s hrano in vodo ter z neposrednim stikom ali posredno, prek predmetov in površin. Prenasajo se s človeka na človeka ali z živali na človeka. Nalezljiva bolezen je posledica interakcije med biološkim agensom, gostiteljem in okoljem. Pogoji za začetek procesa so ustrezna izpostavljenost kužnemu agensu, skupek dejavnikov v okolju, ki omogočajo razvoj boleznih, in sprejemljiv gostitelj. Možnosti, da se nalezljiva bolezen širi v populaciji, so odvisne od verjetnosti prenosa med okuženo in dovzetno osebo, frekvence stikov v populaciji, od trajanja infektivnosti in deleža oseb v populaciji, ki so še imune oziroma neodzivne na okužbo.

Ločimo med okužbo in boleznijo. Okužba je posledica stika občutljivega gostitelja z morebitnim patogenim mikroorganizmom. Vir za večino okužb človeka je drug človek pa tudi živali in neživo okolje, kar pomeni, da je izpostavljenost občutljivega posameznika okuženemu človeku ali živali oziroma okolju najpomembnejši dejavnik za pojav okužbe. Bolezen je eden izmed mogočih izidov okužbe, njen razvoj pa je odvisen tako od virulence agensa kot od dovzetnosti gostitelja.

### 1.3 Viri in poti širjenja nalezljivih boleznih pri ljudeh

Nalezljive bolezni se širijo, kadar obstajajo pogoji za prenos mikroorganizma in se okužba lahko prenaša na dovzetne osebe. Okužbe se lahko pojavljajo množično, in sicer v obliki izbruhov, kopičenj, epidemij oziroma tudi pandemij.

Izbruh je pojav več primerov nalezljive bolezni kot pričakovano na določenem območju, v določenem časovnem obdobju in v določeni skupini ljudi

Epidemija nalezljive bolezni je pojav nalezljive bolezni, ki po času in kraju nastanka ter številu prizadetih oseb presega običajno stanje in je zato potrebno takojšnje ukrepanje.

Pandemija je pojav posamezne nalezljive bolezni, ki se v obliki epidemij pojavlja v več regijah, državah in celinah. Pandemija se pojavi, ko povzročitelj nalezljive bolezni, ki je do tedaj krožil med prebivalstvom, postane sposoben okužiti veliko število ljudi, se širiti med ljudmi zaradi nizke ali neobstoječe odpornosti in povzroči bolezen pri večini okuženih.

Vir okužbe je oseba ali žival, iz katere kužni agens pride neposredno ali posredno na gostitelja.

Poti prenosa nalezljive bolezni

Nalezljive bolezni se lahko prenašajo:

- z neposrednim prenosom: neposredni stik (spolno prenesene bolezni, influenza), kapljični prenos (meningokok, ošpice) in prenos iz matere na plod,
- s posrednim prenosom po zraku: prašni delci (ošpice), z okuženo vodo in hrano (hepatitis A), ob stiku s predmeti ter z vektorji oziroma prenašalci (klopi, komarji).

Glede na povzročitelja in najverjetnejšo pot prenosa se nalezljive bolezni delijo v naslednje skupine:

- črevesne (nalezljive driske, griža, hepatitis (nalezljiva zlatenica), trebušni tifus, paratifus, otroška paraliza, kolera in okužbe s črevesnimi zajedavci)
- respiratorne (angina, gripa, pljučnica, tuberkuloza, meningitis, škrlatinka, ošpice, mumps, rdečke, norice, oslovski kašelj in davica),
- zoonoze (steklina, mikrosporija, bolezni, ki jih povzročajo zajedavci (toksokarija, trakuljavost) slinavka, vranični prisad, salmoneloza, kampilobakterioza in jersinioza),
- bolezni kože in sluznic (garje, herpes, gnojne okužbe kože ter glivične okužbe kože in nohtov, sifilis, gonoreja, aids, klamidoze, hepatitis B in C),
- transmisivne (pegavica, povratna mrzlica, rumena mrzlica, denga, malarija, borelijoza in klopni meningoencefalitis),
- bolezni, ki se prenašajo s krvjo (aids, hepatitis B in hepatitis C).

### 1.4 Pogostost pojavljanja nalezljivih boleznih

Nalezljive bolezni so najpogostejše bolezni v populaciji. Ocenjujejo, da vsak prebivalec vsako leto enkrat do desetkrat zboli za akutno okužbo dihal in vsaj enkrat za akutno črevesno okužbo. Vse bolj pomembne in pogoste so transmisivne nalezljive bolezni, ki jih prenaša mrčes. Zaradi številnih potovanj po svetu so vse pogostejše tudi vnesene nalezljive bolezni, ki jih pri nas sicer nimamo. Nalezljive bolezni niso pomembne samo zaradi njihove pogostosti, temveč tudi zaradi možnih trajnih posledic. Agensi, ki povzročajo nalezljive bolezni, povezujejo tudi s kroničnimi boleznimi, kot so reaktivni artritis, rana na želodcu, rak, neplodnost ipd.

Spodnja preglednica prikazuje število potrjenih nalezljivih boleznih za območje, ki ga pokriva NIJZ Koper in služi kot pokazatelj pojavnosti tovrstnih boleznih tudi za območje Notranjske regije.

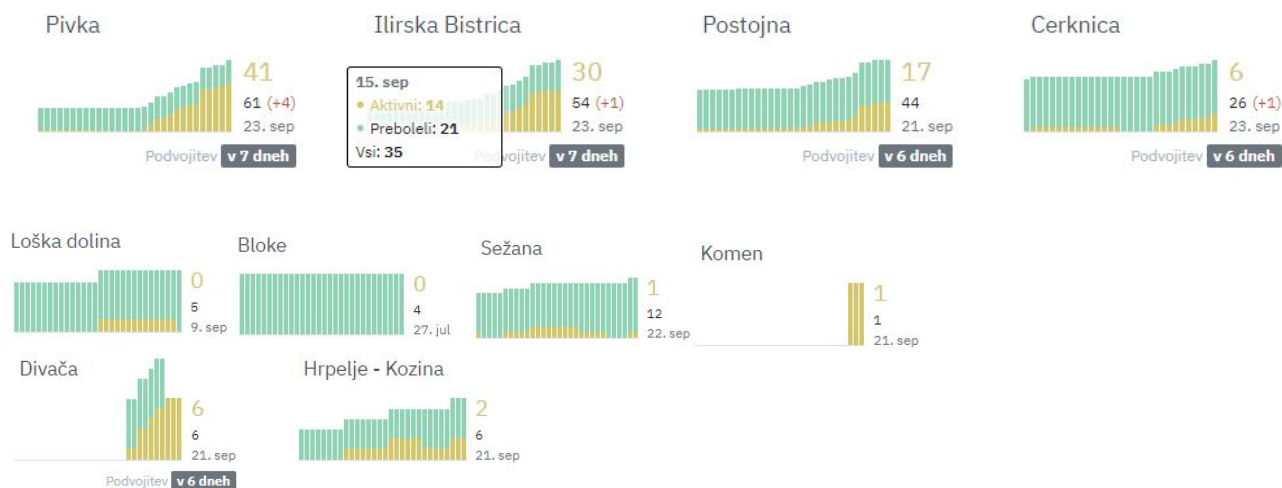
**Preglednice 1, 2 in 3:** Zbirnik izbruha nalezljivih bolezní za leto 2016 do 2018, (vir: NIJZ)

Število prijavljenih primerov nalezljivih bolezní v letu 2016		Število prijavljenih primerov nalezljivih bolezní v letu 2017	
Streptokokni tonzilitis (J03.0)	1609	Streptokokni tonzilitis (J03.0)	1222
Norice brez komplikacij (B01.9)	1332	Gastroenteritis ali kolitis, vzrok neopredeljen (A09.9)	465
Črevesna virusna infekcija, neopredeljena (A08.4)	517	Norice brez komplikacij (B01.9)	447
Streptokokni faringitis (J02.0)	427	Enterobioza (B80)	389
Gastroenteritis ali kolitis, vzrok neopredeljen (A09.9)	407	Črevesna virusna infekcija, neopredeljena (A08.4)	387
Enterobioza (B80)	374	Lymska borelijoza - eritem (A69.2)	308
Zoster brez zapleta (B02.9)	358	Streptokokni faringitis (J02.0)	295
Lymska borelijoza - eritem (A69.2)	347	Zoster brez zapleta (B02.9)	286
Akutna gastroenteropatija (virus Norwalk) (A08.1)	301	Drugi gastroenteritis ali kolitis infekcijske etiologije (A09.0)	255
Drugi gastroenteritis ali kolitis infekcijske etiologije (A09.0)	291	Škrlatinka (A38)	178
Škrlatinka (A38)	257	Gripa z drugimi manifestacijami na dihalih, virus influence dokazan (J10.1)	166
Erizipel (šen) (A46)	193	Erizipel (šen) (A46)	155
Tinea unguium (B35.1)	154	Rotavirusni enteritis (A08.0)	144
Enteritis (Campylobacter) (A04.5)	100	Tinea unguium (B35.1)	122

Število prijavljenih primerov nalezljivih bolezní v letu 2018	
Streptokokni tonzilitis (J03.0)	1312
Norice brez komplikacij (B01.9)	473
Lymska borelijoza - eritem (A69.2)	379
Zoster brez zapleta (B02.9)	263
Streptokokni faringitis (J02.0)	211
Enterobioza (B80)	172
Škrlatinka (A38)	147
Erizipel (šen) (A46)	128
Gripa z drugimi manifestacijami na dihalih, virus influence dokazan (J10.1)	117
Enteritis (Campylobacter) (A04.5)	74
Infekcijska mononukleozá, neopredeljena (B27.9)	65

Skabies (B86)	55
Akutna gastroenteropatija (virus Norwalk) (A08.1)	52
Rotavirusni enteritis (A08.0)	47

**Graf 1-10:** Zbirnik izbruha COVID -19 za obdobje 4. 3. 2020 do 24. 9. 2020, (vir: NIJZ)



## 1.5 Možen potek in pričakovan obseg pojavljanja nalezljivih boleznih pri ljudeh

Nalezljive bolezni, ki se lahko v Sloveniji pojavijo kot posamezni primeri ali v obliki izbruhov, so:

- driska, in sicer različnih povzročiteljev (bakterije, virusi, paraziti), zlasti pri ranljivi populaciji (otroci, ostareli, vojaki, turisti, zdravstveno osebje),
- okužbe s hrano in vodo,
- zoonoze,
- legioneloza (hoteli, razpršilci vode, klimatski stolpi, vodometi, bolnišnično okolje),
- oslovski kašelj, norice, ošpice in mumps, meningitis, borelioza,
- stafilokokne okužbe (domače in bolnišnično okolje, oddelki za novorojenčke ter kirurški oddelki),
- streptokokne okužbe – angina (otroci, v vojašnicah in bolnišnicah),
- okužbe, ki jih povzročajo virusi influence, respiratorni sincicijski virus in drugi povzročitelji akutnih okužb dihal.

Število zbolelih je odvisno od številnih dejavnikov, med njimi od vrste mikroba, deleža neimunih prebivalcev, načina širjenja bolezni itn.

V Notranjski regiji lahko pričakujemo predvsem:

- pojav nalezljivih boleznih pri ljudeh (epidemija ali pandemija) večjega obsega:

V današnjem času se človeštvo spopada s porajajočimi se nalezljivimi boleznimi, katerih incidenca narašča ali pa predstavlja tveganje za porast bolezni v prihodnje. To so nove bolezni, ki jih povzročajo novoodkriti mikroorganizmi (SARS, ebola, novi koronavirus (SARS, CoV, MERS-CoV), nove nalezljive bolezni, ki nastanejo zaradi spremembe poznanih mikrobov (pandemska influenza AH1N1 iz leta 2009, aviarna influenza AH7N9), znane nalezljive bolezni, ki se širijo na nova zemljepisna območja (denga, West Nile (virus zahodnega Nila), čikungunja), že znane bolezni, ki postanejo ponovno problem zaradi odpornosti na zdravila (tuberkuloza, meningokokni meningitis), bolezni, ki so povezane z zaužitjem hrane, bolezni, ki so povezane s preskrbo z nekakovostno pitno vodo, ali bolezni, ki se znova pojavijo

zaradi prenehanja izvajanja javnozdravstvenih ukrepov (bolezni, proti katerim cepimo, na primer ošpice in otroška paraliza). Posebno vrsto nevarnosti predstavlja namerno oziroma nenamerno širjenje bioloških agensov (antraks, koze itn.).

Pojav epidemije oziroma pandemije nalezljive bolezni pri ljudeh ni le pomembna javnozdravstvena težava, temveč tudi širša družbena težava, v izjemno veliki razsežnosti pojava pandemije namreč lahko zbolijo 25 – 45 odstotkov populacije. Množični izbruh nalezljive bolezni lahko spremlja tudi visoka stopnja umrljivosti.

• pojav nalezljivih boleznih pri ljudeh (izbruh ali epidemija) kot posledico naravne ali druge nesreče.

Ob naravnih in drugih nesrečah se lahko zelo hitro poslabšajo osnovne življenjske razmere, zato je posledično višje tveganje za pojav in širjenje nalezljivih boleznih pri ljudeh predvsem ob potresih, poplavah, nevarnih boleznih pri živalih, nesrečah z nevarnimi snovmi, terorističnih napadih...

Poleg nalezljivih boleznih obstajajo tudi številne druge nevarnosti za zdravje pri ljudeh, ki lahko zaradi svojega obsega ali resnosti ogrozijo zdravje ljudi. Med take nevarnosti sodijo tudi dogodki, povezani s hrano oziroma krmo.

Zagotavljanje varnosti živil v RS določata zakonodaja Unije – Uredba (ES) št. 178/2002 ter uredbe s področja higiene živil ter nacionalna zakonodaja. Uprava RS za varno hrano, veterinarstvo in varstvo rastlin je v sodelovanju z Ministrstvom za zdravje in NIJZ pripravila Načrt ukrepov za obvladovanje nenavadnih dogodkov, povezanih s hrano oziroma krmo. Dokument opredeljuje postopke sodelovanja vseh pristojnih organov na področju varne hrane in krme ter javnega zdravja, še posebej epidemiološke službe, pri identifikaciji tveganj in obvladovanju nenavadnih dogodkov, ki predstavljajo tveganje za zdravje ljudi.

## 1.6 Verjetnost nastanka verižnih nesreč

Nalezljive bolezni pri ljudeh niso le pomembna javnozdravstvena težava, temveč tudi širša družbena težava, zaradi katere lahko pride do okrnitve izvajanja javnih in za javnost pomembnih storitev, nad raven običajne zmogljivosti zdravstva se lahko poveča število hospitaliziranih, vključno s številom hospitaliziranih na intenzivnih oddelkih ter umrljivost prebivalcev. Pojav nalezljivih boleznih lahko povzroči večjo odsotnost od pouka, z dela in v transportnem sistemu ter drugih službah, na primer v zdravstvu, šolstvu, policiji, vojski, socialnem varstvu, preskrbi s hrano in drugih javnih in za javnost pomembnih storitvah gospodarstvu, kar ima lahko velik vpliv na vsakdanje življenje in poslovanje ter na nacionalno in globalno ekonomijo. V času pojavljanja nalezljivih boleznih se zelo povečajo obiski v zdravstvenih ambulantah in potrebe po sprejemu v bolnišnice. Delovanje celotnega zdravstvenega sistema bo močno oteženo, saj se lahko pričakuje tudi večja obolevnost med zaposlenimi v zdravstvenem sistemu, povečajo se tudi potrebe po socialnovarstvenih storitvah na domu in v institucionalnem varstvu.

Sama epidemija težko pride v verižno nesrečo druge oblike, se pa lahko zaradi razmer nastalih kot posledica epidemije poveča verjetnost za nastanek drugih nesreč ali pa za razvoj težje oblike nesreče kot v razmerah normalnega delovanja družbe.

1. Požari v naravnem okolju: Notranjska regija je na področju zelo velike požarne ogroženosti. V času epidemije se zaradi razmer, ki povečajo število aktivnosti v naravi, pravilom poveča tudi število požarov v naravnem okolju. Večja odsotnost gasilcev pa lahko privede do razvoja požara v večjem obsegu.
2. Nastanek drugih verižnih nesreč kot posledica epidemije ali pandemije je manj verjetna. Lahko pa negativno vpliva na odziv sil ZRP, v obliki zmanjšane moštva ali bolj otežene izvedbe nalog reševanja zaradi nujnosti upoštevanja varnostnih pravil za preprečevanje širjenja okužbe.

## 1.7 Sklepne ugotovitve

Pojav nalezljive bolezni je realna grožnja, ki predstavlja veliko obremenitev vseh sektorjev družbe, s poudarkom na zdravstvenem sistemu.

Nalezljiva bolezen se lahko širi zelo hitro in v valovih, dolžino in trajanje vsakega vala ni vedno mogoče napovedati in je lahko povezana z visoko stopnjo obolevnosti in umrljivosti.



Obseg nalezljive bolezni in starostne skupine, ki jih bo pandemija najbolj prizadela, ni mogoče vnaprej predvideti.

Pojav epidemije ali pandemije nalezljivih boleznih pri ljudeh ima lahko:

- politični vpliv: socialni nemiri, nezadovoljstvo prebivalcev;
- socialno-varnostni vpliv: slabši ekonomski položaj prebivalcev in preskrba s hrano, vodo, zdravili ter drugimi dobrinami, kar lahko pripelje do socialnih nemirov. Povečano povpraševanje po dobrinah ima za posledico dvigovanje cen dobrin. Povečano je družbeno breme zaposlenih, pojavijo se lahko ropi zdravil ali zaščitne opreme, osnovnih življenjskih dobrin in premoženja ter ponaredki zdravil in zaščitne opreme;
- ekonomski vpliv z gospodarsko in ekonomsko škodo: na eni strani pomanjkanje delovne sile, na drugi strani pa povečanje brezposelnosti zaradi zmanjšanega obsega proizvodnje v industriji, kmetijstvu in pri trgovanju, kar vpliva na bruto domači proizvod;
- vpliv na kakovost bivanja in družbeno vključenost prebivalstva: prenehanje izvajanja kulturnih dogodkov in drugih dejavnosti kulture vpliva ne samo na poslabšanje ekonomskega položaja tistih prebivalcev, ki se poklicno ukvarjajo s kulturo ali sodelujejo pri izvajanju kulturnih dejavnosti, temveč ima tudi širše družbene posledice, vključno z zadovoljevanjem socialnih, kulturnih in duhovnih potreb državljanov.

Za učinkovito spopadanje z nalezljivo boleznijo je treba zagotoviti:

- hitro prepoznavanje pojava nalezljive bolezni,
- takojšnje ukrepanje ob pojavu epidemije,
- učinkovito izvajanje ukrepov za omejitev širjenja okužbe,
- učinkovito delovanje zdravstvenega sistema in
- prilagoditev celotne družbe za delovanje v razmerah epidemije/pandemije.

P 1001	Ocena ogroženosti Notranjske regije ob pojavu nalezljivih boleznih pri ljudeh
--------	---

## 2 OBSEG NAČRTOVANJA

### 2.1 Temeljne ravni načrtovanja

Obveznost izdelave načrta oziroma dela načrta zaščite in reševanja ob pojavu epidemije ali pandemije nalezljive bolezni pri ljudeh za posameznega nosilca načrtovanja je opredeljena glede na oceno ogroženosti ob pojavu nalezljivih boleznih pri ljudeh, v povezavi s preglednico 1 in glede na končno uvrstitev nosilca načrtovanja v določen razred ogroženosti. Obveznosti nosilcev načrtovanja iz preglednice 1 predstavljajo minimalne zahteve. Vsak nosilec načrtovanja se lahko odloči tudi za večji obseg načrtovanja.

**Preglednica 4:** Obveznosti nosilcev načrtovanja glede na ogroženost

Razred ogroženosti	Stopnja ogroženosti nosilca načrtovanja	Obveznosti nosilcev načrtovanja
1	Zelo majhna	Ni obveznosti.

2	Majhna	Ni treba izdelati načrta zaščite in reševanja, <b>priporočljivo</b> pa je pripraviti del načrta oziroma dokumente, v katerih predvidijo način obveščanja ter razdelajo izvajanje s tem načrtom določenih zaščitnih ukrepov in nalog ZRP.
3	Srednja	Treba je izdelati del načrta zaščite in reševanja oziroma dokumente, v katerih predvidijo način obveščanja ter razdelajo izvajanje s tem načrtom določenih zaščitnih ukrepov in nalog ZRP.
4	Velika	Treba je izdelati del načrta zaščite in reševanja oziroma dokumente, v katerih predvidijo način obveščanja ter razdelajo izvajanje s tem načrtom določenih zaščitnih ukrepov in nalog ZRP, <b>priporočljivo</b> pa je izdelati načrt zaščite in reševanja v celoti.
5	Zelo velika	Treba je izdelati načrt zaščite in reševanja v celoti.

Temeljni načrt zaščite in reševanja ob pojavu epidemije oziroma pandemije nalezljive bolezni pri ljudeh je državni načrt, izdelan za primer razglasitve epidemije ali pandemije posamezne nalezljive bolezni pri ljudeh.

Regijski načrt zaščite in reševanja ali del načrta ob pojavu epidemije oziroma pandemije nalezljive bolezni pri ljudeh je izdelan za pojav epidemije nalezljivih boleznih na območju posamezne regije ali v primeru razglašene epidemije v RS. Regija je v tem primeru območje, ki ga organizacijsko pokriva posamezna izpostava URSZR. Rešitve v regijskih oziroma delih načrta zaščite in reševanja morajo biti usklajene z državnim načrtom.

Občine, glede na oceno ogroženosti ob pojavu nalezljivih boleznih pri ljudeh ter skladno s tem načrtom, pripravijo načrt oziroma le posamezne dele občinskih načrtov zaščite in reševanja, v katerih predvidijo način obveščanja in izvajanja zaščitnih ukrepov ter nalog ZRP. Župani več geografsko povezanih občin lahko določijo, da več občin izdelata skupen načrt zaščite in reševanja za posamezno nesrečo ali več nesreč skupaj.

Z regijskim načrtom se urejajo

- priprava in izvajanje zaščitnih ukrepov,
- priprava in izvajanje nalog ZRP,
- vodenje sil ZRP,
- usklajevanje in sodelovanje z državnimi organi v regiji ter
- ter usklajevanje med regijsko in lokalno ravni.

**Vse občine (Cerknica, Loška Dolina, Bloke, Ilirska Bistrica, Postojna, Pivka, Sežana, Divača, Komen, Hrpolje – Kozina)** glede na oceno ogroženosti ob pojavu nalezljivih boleznih pri ljudeh ter skladno s tem načrtom, pripravijo načrt oziroma le posamezne dele občinskih načrtov zaščite in reševanja, v katerih predvidijo način obveščanja in izvajanja zaščitnih ukrepov ter nalog ZRP in določijo organizacije iz območja občine, ki morajo izdelati načrte izvedbe zaščitnih ukrepov ter nalog ZRP. Pristojni organi in občinska uprava izdelajo načrte dejavnosti kot dodatek občinskim načrtom zaščite in reševanja. Nosilci načrtovanja v načrtu dejavnosti določijo: ukrepe in naloge, nosilce in način izvajanja ukrepov in nalog, organizacijo delovanja ter materialna, finančna in druga sredstva za izvajanje nalog, z namenom, da se zmanjšajo posledice nesreče na izvajanje dejavnosti oziroma zagotovi izvajanje dejavnosti čim manj moteno ali omejeno. Župani več geografsko povezanih občin lahko določijo, da več občin izdelata skupen načrt zaščite in reševanja za posamezno nesrečo ali več nesreč skupaj.

**Preglednica 5:** Regija in število občin, razvrščenih po razredih ogroženosti ob pojavu nalezljivih boleznih pri ljudeh

Regija in število občin glede na ogroženost	1. razred ogroženosti občin	2. razred ogroženosti občin	3. razred ogroženosti občin	4. razred ogroženosti občin	5. razred ogroženosti občin	Skupaj število občin	Razred ogroženosti regije
---	--------------------------------	--------------------------------	--------------------------------	--------------------------------	--------------------------------	-------------------------	------------------------------

Notranjska	0	0	10	0	0	10	4
------------	---	---	----	---	---	----	---

### 3 ZAMISEL IZVAJANJA ZAŠČITE, REŠEVANJA IN POMOČI

#### 3.1 Temeljne podmene načrta

Temeljne podmene načrta zaščite in reševanja ob pojavu epidemije oziroma pandemije nalezljive bolezni pri ljudeh so:

- Varstvo pred posledicami pojava epidemije oziroma pandemije nalezljive bolezni pri ljudeh zagotavljajo v okviru svojih pristojnosti oziroma pravic in dolžnosti:
  - državljeni in drugi prebivalci Republike Slovenije kot posamezniki,
  - prebivalci, prostovoljno organizirani v društva in druge nevladne organizacije, ki opravljajo dejavnost pomembno za varstvo pred naravnimi in drugimi nesrečami,
  - javne reševalne službe,
  - gospodarske družbe zavodi in druge organizacije,
  - občine in
  - država.
- Regijski načrt zaščite in reševanja ob pojavu epidemije oziroma pandemije nalezljive bolezni pri ljudeh je izdelan za primer razglasitve epidemije ali pandemije nalezljive bolezni pri ljudeh, ko je treba poleg služb v zdravstveni dejavnosti in drugih služb uporabiti tudi regijske sile in sredstva za ZRP.
- Ob razglasitvi epidemije ali pandemije nalezljive bolezni pri ljudeh NIJZ pripravi oceno tveganja glede na vrsto nalezljive bolezni in predlaga protiepidemijske splošne in specifične preventivne ukrepe. Za njihovo usklajevanje je pristojno MZ in Vlada RS. Za izvajanje operativnih nalog sil za ZRP je odgovoren poveljnik CZ RS. Odziv v regiji je usklajen z usmeritvami NIJZ in odločitvami Poveljnika CZ RS.
- Življenja prebivalcev so ob epidemiji oziroma pandemiji nalezljive bolezni pri ljudeh lahko ogrožena, zato morajo biti prebivalci na okuženih in ogroženih območjih, kjer obstaja tveganje za širjenje nalezljive bolezni, pravočasno in objektivno obveščeni o pričakovani nevarnosti, možnih posledicah, ukrepih in nalogah za zmanjšanje in odpravo posledic ter o ravnanju ob dogodku, ki pomeni tveganje za zdravje ljudi. Naloga regije je, da podatke pridobljene na nivoju države posreduje občinam, te pa z njimi seznanijo svoje občane. Občine v svojih načrtih ali delih načrta natančneje določijo načine obveščanja prebivalcev.
- Z regijskim načrtom se urejajo zaščitni ukrepi in naloge ZRP, določen je način vodenja aktivnosti, naloge in odgovorni nosilci nalog za obvladovanje epidemije oziroma pandemije, mednarodno sodelovanje ter zagotavljanje osnovnih pogojev za življenje, ki so v državni pristojnosti. Za izvajanje operativnih nalog sil za ZRP v regiji je odgovoren poveljnik CZ regije.
- Ob razglasitvi epidemije oziroma pandemije nalezljive bolezni lahko Notranjska regija, če z lastnimi silami in sredstvi ne more zagotoviti izvajanja aktivnosti, zaprosi za pomoč državo.
- Občine v svojih načrtih določijo tudi načine/aktivnosti izvajanja osebne in vzajemne zaščite.

#### 3.2 Zamisel izvedbe zaščite, reševanja in pomoči

##### 3.2.1 Koncept odziva ob pojavu epidemije oziroma pandemije nalezljive bolezni pri ljudeh

Koncept odziva ob pojavu nalezljivih bolezni pri ljudeh:

- POJAV PRVIH PRIMEROV POVZROČITELJA NALEZLJIVE BOLEZNI

- Posamezen izbruh ali nekaj izbruhov nalezljive bolezni pri ljudeh spremljajo in obvladujejo službe v zdravstveni dejavnosti.

## 2. POJAV VEČJEGA ŠTEVILA OKUŽENIH IN OBOLELIH V SLOVENIJI

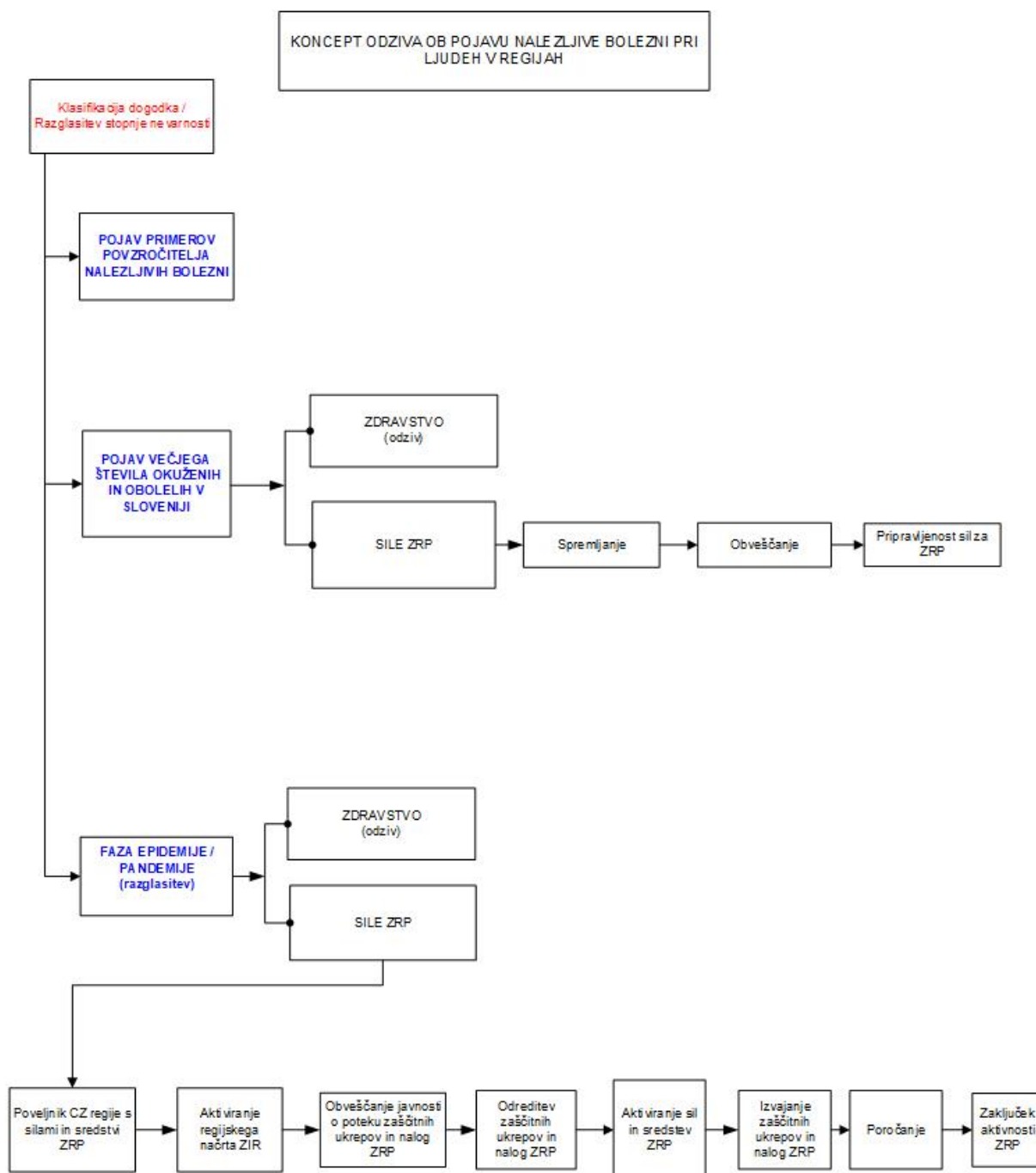
- Aktivnosti na regijski ravni izvajajo izvajalci zdravstvene dejavnosti v okviru mreže javne zdravstvene službe;
- sile za ZRP v regiji so v stanju pripravljenosti za pomoč pri zagotavljanju pogojev za delovanje zdravstva v razmerah epidemije/pandemije;
- s pripravami na izvajanje nalog v razmerah epidemije oziroma pandemije se prične na vseh nivojih načrtovanja in pri vseh nosilcih načrtovanja in izvajalcih nalog po načrtih. • aktivnosti in ukrepi na področju zdravstva se izvajajo skladno z Načrtom pripravljenosti zdravstva na epidemijo/pandemijo nalezljive bolezni v Sloveniji.

## 3. RAZGLASITEV EPIDEMIJE/PANDEMIJE

- Poleg zdravstva so vključena resorna ministrstva, ki izvajajo ukrepe za zmanjševanje širjenja bolezni na svojem področju v skladu z usmeritvami zdravstva, sile za ZRP, javni zavodi na področju ZRP, Rdeči križ Slovenije, prostovoljske in humanitarne organizacije, mednarodne organizacije;
- pojav nalezljive bolezni pri ljudeh po številu prizadetih oseb ali velikosti prizadetega območja pomembno presega običajno stanje predstavlja tveganje za večji del prebivalstva;
- epidemija lahko zajame območje RS ali del območja RS. Epidemijo ter okuženo ali ogroženo območje razglasi oziroma določi minister, pristojen za zdravje. Kadar je okuženo ali ogroženo celotno območje Republike Slovenije, epidemijo razglasi Vlada RS. Pandemijo nalezljive bolezni razglasi Svetovna zdravstvena organizacija. Epidemijo lahko v skladu z 12. členom Sklepa št. 1082/20137EU o resnih čezmejnih nevarnostih za zdravje razglasi tudi Evropska komisija;
- aktivnosti glede nadzora in obvladovanja epidemije oziroma pandemije nalezljive bolezni usklajuje in vodi MZ ob strokovni podpori NIJZ in izvajalcev zdravstvene dejavnosti v okviru mreže javne zdravstvene službe;
- MZ lahko predlaga vključevanje državnih sil in sredstev za ZRP in SV. O predlogu odloča poveljnik CZ RS;
- sile za ZRP iz državne pristojnosti pri izvajanju zaščitnih ukrepov in nalog ZRP vodi poveljnik CZ RS v sodelovanju z MZ in drugimi ministri ob strokovni podpori NIJZ. Poveljnik CZ RS in regijski poveljniki CZ usklajujejo vključevanje občinskih sil za ZRP s poveljniki CZ občin, ki vodijo sile za ZRP pri izvajanju zaščitnih ukrepov in nalog ZRP na nivoju občine.
- na podlagi poteka epidemije oziroma pandemije nalezljive bolezni pri ljudeh NIJZ ocenjuje razmere na terenu ter pripravlja strokovna priporočila in sporočila. MZ o tem obvešča pristojne organe in javnost, v skladu z načrtom komuniciranja;
- z aktiviranjem državnega načrta se aktivirajo tudi regijske in občinske sile in sredstva za ZRP ter načrti zaščite in reševanja ali posamezni deli občinskih načrtov zaščite in reševanja na ogroženih oziroma okuženih območjih;
- Regijski načrt zaščite in reševanja ob pojavu epidemije oziroma pandemije nalezljive bolezni pri ljudeh se praviloma aktivira, ko je razglašena epidemija ali pandemija nalezljive bolezni pri ljudeh v Notranjski regiji in je treba poleg služb v zdravstveni dejavnosti in drugih služb uporabiti tudi sile in sredstva za ZRP;
- po aktiviranju državnega načrta poveljnik CZ RS obvešča pristojne organe in javnost o načrtovanih zaščitnih ukrepih in nalogah ZRP, njihovem poteku, izvedbi ter vključenih silah za ZRP in vodenju ZRP;
- na območju notranjske regije aktivnosti ZRP, na podlagi usmeritev poveljnika CZ RS, vodi in usklajuje poveljnik CZ za Notranjsko regijo;
- na podlagi strokovnih priporočil, splošne in posebne zdravstvene ter druge posebne ukrepe za preprečevanje in obvladovanje nalezljivih bolezni pri ljudeh, določi oziroma odredi MZ (razen, ko je za odrejanje ukrepov pristojna Vlada RS) ter o tem prek člana Štaba CZ RS (predstavnika MZ) obvesti poveljnika CZ RS. Če se pojavi nevarnost drugih nalezljivih bolezni, ki niso opredeljene v 8. členu Zakona o nalezljivih boleznih in bi lahko ogrozile zdravje prebivalcev, lahko Vlada RS odloči, da se zanje uporabi ukrepe, ki so določeni z Zakonom o nalezljivih boleznih, Poveljnik CZ RS o ukrepih za območju Notranjske regije obvešča poveljnika ali namestnika CZ za Notranjsko,

- obveščanje javnosti poteka prek MZ, UKOM in drugih pristojnih resorjev, usklajeno s poveljnikom CZ RS;
- Po aktiviranju regijskega načrta poveljnik CZ za Notranjsko regijo obvešča pristojne organe in javnost o poteku zaščitno-reševalnih aktivnosti ter izvedenih zaščitnih ukrepov in nalogah ZRP;
- poveljnik CZ za Notranjsko lahko predlaga vključitev in uporabo enot in služb SV poveljniku CZ RS.

**Diagram 1:** Koncept odziva regije - epidemija



### 3.3 Uporaba načrta

Regijski načrt zaščite in reševanja ob pojavu epidemije oziroma pandemije nalezljive bolezni pri ljudeh v Notranjski regiji, verzija 2.0 se aktivira, ko je razglašena epidemija oziroma pandemija nalezljive bolezni pri ljudeh na območju Notranjske regije v eni ali več občinah in je potrebno poleg služb v zdravstveni dejavnosti in drugih služb uporabiti tudi sile in sredstva za ZRP, ki jih prizadete občine ne morejo zagotoviti.

Ko se aktivira Regijski načrt zaščite in reševanja ob razglašeni epidemiji oziroma pandemije nalezljive bolezni pri ljudeh za celotnem območje RS, so aktivirajo tudi občinski načrti zaščite in reševanja ali posamezni deli občinskih načrtov zaščite in reševanja.

Odločitev o aktiviranju Regijskega načrta zaščite in reševanja ob pojavu epidemije oziroma pandemije nalezljive bolezni pri ljudeh sprejme poveljnik CZ z Notranjsko s sklepom.

Epidemija oziroma pandemija nalezljive bolezni pri ljudeh se lahko pojavi tudi kot posledica naravne ali druge nesreče, na primer v primeru potresa z močnimi poškodbami, katastrofalnih poplav, jedrske nesreče, pojava posebno nevarnih bolezni živali, terorističnega napada – uporabe biološkega orožja, nesreč z nevarnimi snovmi itn. Ob takih dogodkih so lahko že aktivirani posamezni Regijski načrti zaščite in reševanja za posamezno vrsto nesreče (ob potresu, ob poplavah, ob jedrski ali radiološki nesreči, ob pojavu posebno nevarnih bolezni živali ali ob uporabi orožij ali sredstev za množično uničevanje v teroristične namene oziroma ob terorističnem napadu s klasičnimi sredstvi). Če se po taki nesreči pojavi epidemija nalezljive bolezni pri ljudeh, jo razglasi minister, pristojen za zdravje.

D – 19	Vzorec sklepa o aktiviranju Regijskega načrta zaščite in reševanja ob nesreči
D – 20	Vzorec sklepa o preklicu izvajanja zaščitnih ukrepov in nalog ZRP
D – 22	Načrt delovanja IURSZR Postojna

## 4 SILE IN SREDSTVA ZA ZRP TER VIRI ZA IZVAJANJE NAČRTA

### 4.1 Organi in organizacije, ki lahko sodelujejo pri izvedbi nalog iz regijske pristojnosti

#### 4.1.1 Regijski organi

- Izpostava URSZR Postojna,
- Policijska uprava Koper in Ljubljana,
- Nacionalni inštitut za javno zdravje, Območna enota Koper in Ljubljana (NIJZ, OE),
- Nacionalni laboratorij za zdravje, okolje in hrano, Lokacija Koper in Ljubljana ,
- Uprava RS za varno hrano, veterinarstvo in varstvo rastlin, Območna enota Koper in Ljubljana
- Zdravstveni inšpektorat RS, Območna enota (Koper in Ljubljana)
- CSD Primorsko - Notranjska.

P – 2	Podatki o zaposlenih na Izpostavi URSZR Postojna
-------	--

#### 4.1.2 Sile za zaščito, reševanje in pomoč regije

- Organi Civilne zaščite regije:
  - poveljnik CZ za Notranjsko,
  - namestnik poveljnika CZ za Notranjsko,

- Štab CZ za Notranjsko,
- Enote in službe Civilne zaščite regije:
  - tehnično reševalna enota,
  - ekipe za popolnitev ReCO,
  - logistični center,
  - služba za podporo,
- Gasilske enote:
  - Gasilske enote širšega pomena
- Prostovoljske in humanitarne organizacije (regijska raven organizacije):
  - RK Slovenije,
  - Slovenska Karitas,
  - Zveza tabornikov Slovenije,
  - Prostovoljna gasilska društva,
  - Združenje Slovenskih katoliških skavtinj in skavtov,
  - druge, glede na potrebe in naloge.

Prostovoljske in humanitarne organizacije, ki se glede na poslanstvo in razpoložljivost prostovoljcev in materialnih sredstev vključijo v izvajanje nalog pomoči in oskrbe prebivalcev ob naravnih in drugih nesrečah v dogovoru z URSZR, ministrstvi (na podlagi javnih razpisov) in občinami.

Za pripravljenost, opremljenost in usposobljenost enot so zadolženi ustanovitelji. Obveznosti ustanoviteljev so opredeljene v merilih za organiziranje, usposabljanje in opremljanje in v pogodbah o sofinanciranju za ukrepanje ob nesrečah, za tiste, ki jih sklepajo.

P – 1	Podatki o poveljniku, namestniku poveljnika in članih štaba CZ za Notranjsko
P – 3	Pregled sil za ZRP za Notranjsko
P – 4	Podatki o organih, službah in enotah CZ v Notranjski regiji
P – 7	Pregled javnih in drugih služb, ki opravljajo dejavnosti pomembne za ZRP v Notranjski regiji
P – 11	Pregled gasilskih enot s podatki o poveljnikih in namestnikih poveljnikov v Notranjski regiji
P – 12	Pregled gasilskih enot širšega pomena in njihovih pooblastil s podatki o poveljnikih in namestnikih poveljnikov v Notranjski regiji
P – 24	Pregled enot, služb in drugih operativnih sestavov društev in drugih nevladnih organizacij, ki sodelujejo pri reševanju v Notranjski regiji
P – 25	Pregled človekoljubnih organizacij v Notranjski regiji
P – 26	Pregled centrov za socialno delo v Notranjski regiji
P – 27	Pregled zdravstvenih domov, zdravstvenih postaj in reševalnih postaj v Notranjski regiji
P – 28	Pregled splošnih in specialističnih bolnišnic v Notranjski regiji
P – 29	Pregled veterinarskih organizacij v Notranjski regiji

## 4.2 Materialno-tehnična sredstva za izvajanje načrta

Materialno-tehnična sredstva za izvajanje načrta so poleg potrebnih sredstev za izvajanje dejavnosti nosilca izdelave načrta dejavnosti še:

- osebna in skupinska zaščitna in reševalna oprema ter orodja za delovanje sil za ZRP ter
- objekti.

Potrebna materialno-tehnična sredstva zagotavljajo (nabavljajo, skladiščijo, vzdržujejo, distribuirajo, itd.) nosilci izdelave načrtov dejavnosti iz 7. poglavja tega načrta za najmanj en mesec delovanja.

Ob epidemiji oziroma pandemiji nalezljive bolezni pri ljudeh se predvideva uporaba naslednje opreme in sredstev:

- sredstva za osebno in skupinsko zaščito, različne ravni za zaščito dihal ali delov ali celega telesa. Glede na potrebe, ki jih skupaj opredelita zdravstvo in izvajalec dejavnosti;
- razkužila in naprave za njihovo aplikacijo;
- dodatna ali prilagojena oprema za izvajanje dejavnosti v pogojih epidemije.

Okvirna vrsta in količina potrebnih sredstev za posamezno nalezljivo bolezen oziroma skupine bolezni je določena v prilogi P – 1002.

P – 6	Pregled osebne in skupne opreme ter sredstev pripadnikov enot za ZRP
P – 1002	Pregled – ocena potrebnih sil in sredstev za ZRP
P– 1006	Vrsta in količina potrebnih sredstev za posamezno nalezljivo bolezen oziroma skupine bolezni po občinah

## 4.3 Predvidena finančna sredstva za izvajanje načrta

Potrebna finančna sredstva za izvajanje načrta zagotavljajo nosilci izdelave načrtov dejavnosti iz 7. poglavja tega načrta.

V primeru aktiviranja državnega načrta država krije vse stroške, povezane s pripravljenostjo in delovanjem sil za ZRP za obvladovanje nalezljive bolezni pri ljudeh oziroma za izvajanje drugih nujnih ukrepov nosilcev izdelave načrtov dejavnosti.

O uporabi sredstev proračuna RS za pokrivanje stroškov ukrepov in izvajanja nalog ob aktiviranju državnega načrta odloča Vlada RS.

Finančna sredstva načrtujejo nosilci načrtovanja za:

- stroške operativnega delovanja (povračila stroškov za aktivirane pripadnike CZ in druge sile ZRP),
- stroške nabave, dodatnega skladiščenja, vzdrževanja in servisiranja uporabljene opreme,
- stroške usposabljanja enot in služb,
- materialne in logistične stroške (organizacijske in prevozne stroške, prehrano, nastanitev, ipd.),
- stroške izvedbe ukrepov

D – 1	Načrtovana finančna sredstva za izvajanje regijskega načrta ZiR
D– 1003	Usmeritve za določitev upravičenih stroškov nosilcev načrtovanja za izvajanje nalog iz načrta
D– 1004	Merila za nagrajevanje prostovoljcev
D – 3	Načrt organizacije in delovanja regijskega logističnega centra Postojna



## 5 OPAZOVANJE, OBVEŠČANJE IN ALARMIRANJE

### 5.1 Opazovanje in spremljanje širjenja nalezljivih boleznih pri ljudeh

Spremljanje nalezljivih boleznih v RS izvaja NIJZ na podlagi Zakona o nalezljivih boleznih. Podatki o nalezljivih boleznih, ki jih prijavijo zdravniki in laboratoriji, se pridobijo iz Registra nalezljivih boleznih, katerega upravljavec je NIJZ, ter laboratorijskih podatkov o posameznih nalezljivih boleznih (gripa in respiratorni sincicijski virus), ki se spremljajo s pomočjo mreže izbranih izvajalcev zdravstvene dejavnosti. NIJZ na podlagi teh podatkov analizira stanje in pripravi oceno tveganja. NIJZ o stanju pojava nalezljivih boleznih v RS obvešča MZ in, če je treba, predlaga razglasitev epidemije. Ko minister, pristojen za zdravje, razglasi epidemijo nalezljive bolezni pri ljudeh ali kadar je okuženo ali ogroženo območje celotno območje Republike Slovenije, epidemijo razglasi Vlada RS oziroma epidemijo gripe razglasi Evropska komisija, MZ o tem obvesti CORS, ki izvaja nadaljnje obveščanje.

V primeru, da se v mednarodnem okolju pojavi pandemija nalezljive bolezni pri ljudeh, pandemijo razglasi SZO in tako naznani ustrezno stopnjo pripravljenosti SZO in držav članic Evropske unije. MZ tudi o tem obvesti CORS.

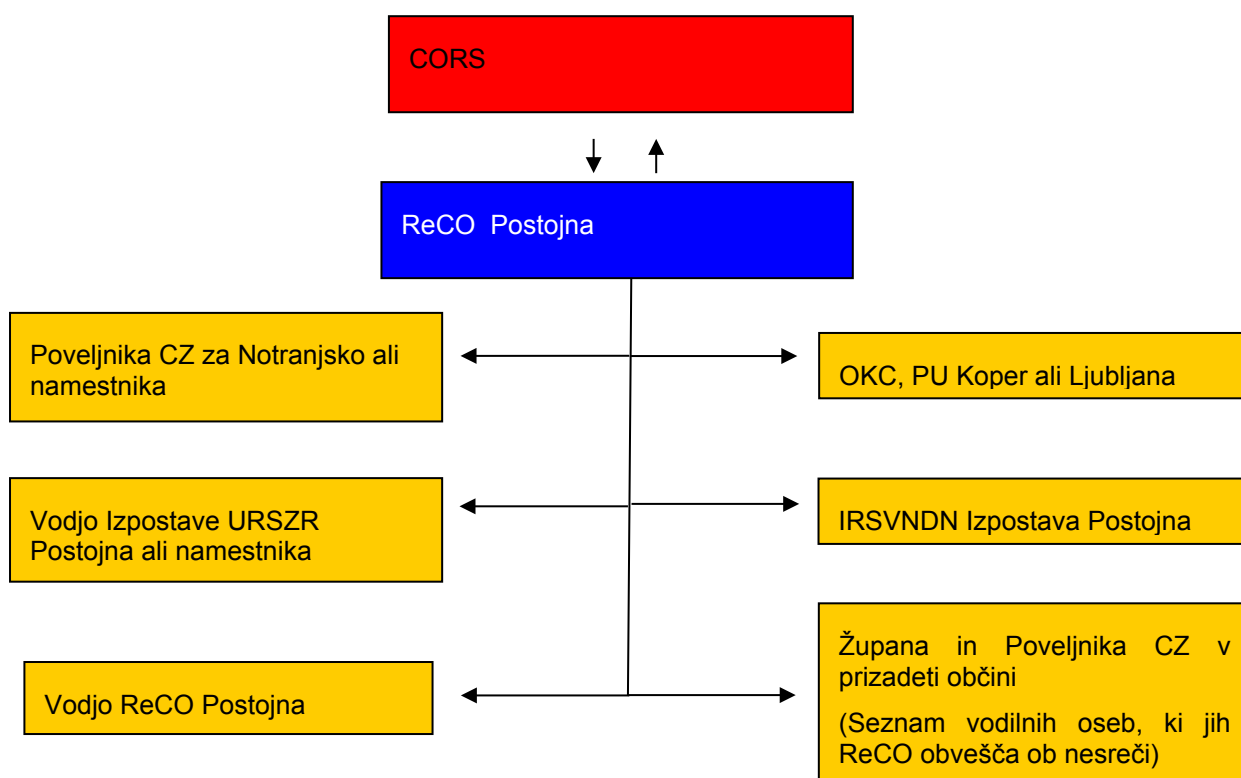
### 5.2 Obveščanje pristojnih organov in služb na regijski ravni

CORS ob razglasitvi epidemije oziroma pandemije nalezljive bolezni pri ljudeh obvesti:

- Regijski center za obveščanje (ReCO) Postojna.
- V primeru razglasitve epidemije ali pandemije nalezljive bolezni pri ljudeh, ReCO obvesti:
  - poveljnika CZ za Notranjsko oziroma njegovega namestnika,
  - vodjo Izpostave URSZR Postojna oziroma njegovega namestnika,
  - vodjo ReCO Postojna,
  - OKC PU Koper in Ljubljana,
  - poveljnice CZ občin oziroma njihove namestnike in
  - župana oziroma druge osebe, določene za obveščanje v prizadeti lokalni skupnosti (v skladu z načrti obveščanja in aktiviranja lokalnih skupnosti).

CORS obvešča ReCO o vseh aktivnostih, ta pa informacije posreduje v Štab CZ za Notranjsko, ko se le-ta aktivira. ReCO posreduje informacije tudi preostalim deležnikom, ki morajo biti o tem obveščeni. Sporočila se posredujejo po telefonu, elektronski pošti ali telefaksu. Prvo sporočilo v ReCO mora biti obvezno po telefonu in ga mora prejemnik potrditi. Vsa objavljena sporočila, namenjena pristojnim organom in službam ter javnosti, ne glede na izvor, se v vednost posredujejo prek osrednje kontaktne točke ReCO tako, da so o tem seznanjeni vsi, ki izvajajo naloge v Regijskem načrtu zaščite in reševanja ob pojavu epidemije oziroma pandemije nalezljive bolezni pri ljudeh.

ReCO za obveščanje ob razglasitvi epidemije oziroma pandemije nalezljive bolezni pri ljudeh obvešča pristojne osebe po seznamu. Obvesti le prvo določeno pristojno osebo oziroma prvo dosegljivo osebo na seznamu.

**Slika 1:** Obveščanje ob pojavu epidemije oziroma pandemije nalezljive bolezni pri ljudeh

P-15	Podatki o odgovornih osebah, ki se jih obvešča o nesreči
------	--

### 5.3 Obveščanje splošne javnosti

Ob razglašeni epidemiji je obveščanje splošne javnosti v pristojnosti države.

Po aktiviranju Štaba CZ za Notranjsko sporočila za javnost glede poteka zaščitno-reševalnih aktivnosti pripravi in posreduje v objavo Štab CZ za Notranjsko. To nalogo v Štabu CZ opravlja predstavnik za odnose z javnostmi v sodelovanju s predstavnikoma OE NIJZ Koper in Ljubljana, ki vsebino sporočil predhodno uskladi tudi s prizadetimi občinami.

Obveščanje javnosti ob nesrečah poteka v medijih, ki morajo skladno z Zakonom o medijih na zahtevo državnih organov ter javnih podjetij in javnih zavodov brez odlašanja brezplačno objaviti nujno sporočilo v zvezi z resno ogroženostjo življenja, zdravja ali premoženja ljudi, kulturne in naravne dediščine, ter varnosti države.

V takih primerih so za takojšnje posredovanje sporočil državnih organov za javnost pristojni:

- RADIO 1 ([urednistvo@radio1.si](mailto:urednistvo@radio1.si))
- Televizija Slovenija ([Desk@rtvslo.si](mailto:Desk@rtvslo.si))
- Televizija Slovenija ([Dnevnik@rtvslo.si](mailto:Dnevnik@rtvslo.si))
- STA([desk@sta.si](mailto:desk@sta.si))
- Studio Proteus ([alenka.furlan@studioproteus.si](mailto:alenka.furlan@studioproteus.si))
- Radio Slovenija ([dir.ras@rtvslo.si](mailto:dir.ras@rtvslo.si))
- Capris ([renata.vasle@siol.net](mailto:renata.vasle@siol.net))
- Radio94 ([info@radio94.si](mailto:info@radio94.si))
- po potrebi tudi drugi mediji.

CORS izdaja dnevne in izredne informativne biltene, ReCO Postojna jih posreduje prejemnikom na regijski ravni.

P – 17	Seznam prejemnikov informativnega biltena
P – 18	Seznam medijev, ki bodo posredovala obvestila o izvedenem alarmiranju in napotke za izvajanje zaščitnih ukrepov

## 6 AKTIVIRANJE SIL IN SREDSTEV ZA ZRP

### 6.1 Aktiviranje regijskih organov vodenja CZ in njihovih strokovnih služb

Ukrepe za preprečevanje širjenja nalezljivih boleznih pri ljudeh predlaga in spremlja NIJZ, ki o tem obvesti MZ. Pri obvladovanju pojava nalezljivih boleznih pri ljudeh sodeluje tudi mreža izvajalcev zdravstvene dejavnosti. Zdravstvena inšpekcija RS (ZIRS) nadzira izvajanje predpisanih ukrepov in odreja ukrepe znotraj svojih pristojnosti.

Na podlagi aktiviranja državnega načrta ZIR zaradi razglašene epidemije na celotnem območju RS ali zaradi razglašene epidemije v eni ali več občinah znotraj regije in ob izraženi potrebi po pomoči s strani prizadete občine, poveljnik CZ za Notranjsko sprejme odločitev o aktiviranju Regijskega načrta zaščite in reševanja ob pojavu epidemije oziroma pandemije nalezljive bolezni pri ljudeh. Z aktiviranjem načrta se aktivirajo regijski organi CZ, pristojni za operativno in strokovno vodenje ZRP, in uporaba sil in sredstev za ZRP, v kolikor ti že niso predhodno aktivirani zaradi druge nesreče.

O protiepidemijskih zdravstvenih ukrepih odloča MZ na podlagi predloga NIJZ. Regijski poveljnik CZ spremlja razmere na okuženem oziroma ogroženem območju in na podlagi usmeritev poveljnika CZ RS odloča o nadaljnjih ukrepih in nalogah ZRP.

Ko poveljnik CZ za Notranjsko sprejme odločitev o aktiviranju Regijskega načrta zaščite in reševanja ob pojavu epidemije oziroma pandemije nalezljive bolezni pri ljudeh, o tem obvesti ReCO. ReCO o aktiviranju Regijskega načrta zaščite in reševanja ob pojavu epidemije oziroma pandemije nalezljive bolezni pri ljudeh obvesti vse nosilce načrtovanja, skladno s shemo 2.

### 6.2 Aktiviranje regijskih sil za zaščito, reševanje in pomoč

O aktiviranju regijskih sil in sredstev z ZRP odloča Poveljnik CZ za Notranjsko oz. njegov namestnik.

Enote, službe in druge operativne sestave sil za ZRP, ki se lahko aktivirajo preko pozivnikov, aktivira ReCO Postojna, ostale aktivira Izpostava URSZR Postojna neposredno ali preko ReCO Postojna.

Izpostava URSZR Postojna izvaja tudi vse zadeve v zvezi z nadomestili plač in povračil stroškov, ki jih imajo pripadniki pri opravljanju dolžnosti v CZ oziroma na področju ZiR. Vse stroške v zvezi s pripravljenostjo in delovanjem sil za ZRP na prizadetem območju krije država.

Potrebo po aktiviranju regijskih sil in sredstev za ZRP lahko podajo:

- vodja Izpostave URSZR Postojna ali njegov namestnik
- vodja intervencije,
- župan,
- poveljnik CZ občine oziroma njegov namestnik.

Regijske sile za ZRP, ki odidejo na prizadeta območja, zberejo na svojih zbirališčih. Na podlagi zahtev občin prizadetega območja se določi njihovo delovišče in izdajo delovni nalogi.

P – 5	Seznam zbirališč sil za ZRP
-------	-----------------------------

D – 14	Vzorec odredbe o aktiviranju sil in sredstev za ZRP
D – 15	Vzorec delovnega naloga

### 6.3 Aktiviranje sredstev pomoči

Poveljnik CZ za Notranjsko na zahtevo pristojnih občinskih poveljnikov CZ ali njihovih namestnikov, vodij intervencijskih enot in služb presodi potrebe po materialnih in finančnih sredstvih ter za sredstva pomoči zaprosi Poveljnika CZ RS. O uporabi sredstev iz rezerv URSZR za primer naravnih in drugih nesreč odloča poveljnik CZ RS ali njegov namestnik.

Materialna pomoč države ob pojavu nalezljivih bolezni pri ljudeh bi obsegala posredovanje pri zagotavljanju posebne opreme, ki je na mestu nesreče ni mogoče dobiti, ter pomoč v obliki zaščitne in reševalne opreme, objektov, finančnih sredstev, hrane, pitne vode ter zdravil in drugih življenjskih pripomočkov.

V regijskem logističnem centru se:

- skladišči in razdeljuje oprema in sredstva za ZRP štabom, enotam in službam Civilne zaščite Notranjske regije,
- sprejema opremo in sredstva iz zalog materialnih sredstev, skladišči in razdeljuje prizadetim prebivalcem ob naravnih in drugih nesrečah (preko in občin),
- sprejema iz DLC, skladišči in razdeljuje opremo in sredstva za delovanje javne zdravstvene službe, zbira, skladišči in razdeljuje humanitarna in mednarodna pomoč,
- pomaga pri distribuciji opreme in sredstev iz državnih blagovnih rezerv in sredstev iz mednarodne humanitarne pomoči.

D – 1006	Postopkovnik za sprejem, skladiščenje in izdajanje zaščitnih sredstev za preprečevanje širjenja COVID-19 ter sprejem zahtevkov za njihovo reklamacijo
----------	---

## 7 UPRAVLJANJE IN VODENJE

### 7.1 Organi in njihove naloge

Operativno strokovno vodenje CZ in drugih sil za ZRP se organizira in izvaja kot enoten sistem na lokalni, regionalni in državni ravni. Vodenje sil za ZRP in vodenja izvajanja zaščitnih ukrepov in nalog ZRP je urejeno z Zakonom o varstvu pred naravnimi in drugimi nesrečami (Uradni list RS, št. 51/06-UPB-1, 97/10 in 21/18-ZNORG).

Naloge, ki jih imajo posamezni državni organi ob pojavu epidemije oziroma pandemije nalezljive bolezni pri ljudeh, so navedene v nadaljevanju. Izvajanje posameznih nalog je odvisno od različnih dejavnikov (vrste nalezljive bolezni, načina širjenja nalezljive bolezni, števila obolelih prebivalcev, itd.).

#### 7.1.1 Poveljnik CZ za Notranjsko:

- oceni posledice nesreče in potrebo po vključitvi regijskih sil za ZRP,
- aktivira Regijski načrt ZiR ob epidemiji oz. pandemiji pri ljudeh za Notranjsko regijo,
- vodi operativno-strokovno dejavnost CZ in drugih sil za ZRP,
- usklajuje izvajanje operativnih ukrepov in dejavnost regijskih organov,
- predlaga in odreja zaščitne ukrepe,
- nadzoruje izvajanje nalog,
- spremlja stanje na prizadetem območju,

- usmerja dejavnost ter obvešča Poveljnika CZ RS o poteku izvajanja ZRP,
- skrbi za povezano in usklajeno delovanje vseh sil za ZRP ob nesreči,
- daje mnenje in predloge v zvezi s pripravami in delovanjem sil za ZRP ter mnenje in predloge za odpravo škode ob nesreči,
- pripravi končno poročilo o nesreči.
- usmerja regijsko Službo za podporo,
- sklicuje Regijski Štab CZ in
- opravlja druge naloge iz svoje pristojnosti.

#### **7.1.2 Štab CZ za Notranjsko:**

- izdelava oceno situacije, oceno posledic nesreče, presoja razvoj razmer in ogroženosti, oceno potrebnih sil in sredstev, vodenje karte in sprotno spremljanje razmer na terenu,
- nudi Poveljniku CZ za Notranjsko strokovno pomoč pri vodenju ZRP,
- opravlja strokovno-operativne naloge ZRP ob nesreči,
- pripravlja strokovne ukrepe in navodila za delo na območju nesreče,
- zagotavlja informacijsko podporo štabom CZ občin,
- spremlja in vodi evidenco veljavnih aktov, sprejetih zaradi obvladovanja epidemije ali pandemije,
- zagotavlja logistično podporo regijskim silam za ZRP,
- koordinira sodelovanje med občinami ter skrbi za izmenjavo dobrih praks, izdelanih predpisov, obrazcev ali evidenc ter medobčinsko pomoč v silah in sredstvih,
- opravlja administrativne in finančne zadeve,
- izvaja ogleda na terenu in pripravlja poročila,
- pripravlja obvestila za obveščanje javnosti,
- izdelava poročilo o nesreči.

#### **7.1.3 Izpostava URSZR Postojna:**

- opravlja upravne in strokovne naloge ZRP iz svoje pristojnosti,
- spremlja nevarnosti,
- organizira komunikacijski sistem za delovanje regijskih sil za ZRP, ter usmerja delovanje ReCO Postojna,
- zagotavlja informacijsko podporo organom vodenja na regijski ravni,
- obvešča pristojne organe o nesreči,
- opozarja prebivalce na neposredno nevarnost z javnim alarmiranjem,
- zagotavlja pogoje za delo Poveljnika CZ za Notranjsko in štaba CZ za Notranjsko,
- izdeluje ocene ogroženosti in načrtuje ukrepe za preprečevanje ter zmanjšanje posledic,
- zagotavlja logistično podporo pri delovanju regijskih sil za ZRP
- po potrebi organizira logistični center za sprejem mednarodne pomoči ob nesreči,
- usmerja in usklajuje izvajanje zaščitnih ukrepov in nalog ZRP ob nesreči ter odpravlja posledice nesreče,
- poziva pripadnike CZ in pripadnike drugih sil za ZRP v regiji,
- zbira, obdeluje in posreduje podatke o nesrečah ter drugih dogodkih (ReCO Postojna),
- zagotavlja stalno zalogo zaščitnih in drugih sredstev in opreme za 1 mesec svojega delovanja v pogoji epidemije,
- vzpostavi kontaktno telefonsko številko in poseben e-naslov za informacije s področja delovanja izpostave,

- sprejema, organizira in koordinira prejete pomoč,
- zagotavlja delovanje logističnih centrov, sprejem in delitev sredstev materialnih pomoči silam za ZRP,
- opravlja druge naloge iz svoje pristojnosti.

D – 2	Načrt Izpostave URSZR Postojna za zagotovitev prostorskih in drugih pogojev za delo poveljnika CZ in Štaba CZ
-------	---

#### **7.1.4 Policijska uprava (Koper in Ljubljana):**

- varuje življenja, osebno varnost in premoženje ljudi ter vzdržuje javni red na prizadetem območju,
- preprečuje, odkriva in preiskuje kazniva dejanja ter prekrške, odkriva in prijema njihove storilce ter druge iskane osebe in jih izroča pristojnim organom,
- nadzira in skladno s stanjem prometne infrastrukture ureja promet ter omogoča interveniranje silam za ZRP,
- skladno z razmerami varuje državno mejo in izvaja mejni nadzor ter policijske naloge v zvezi s tujci
- v skladu z zakonskimi pooblastili, odredbami, sklepi Vlade RS vzpostavi posebne režime prehajanja državnih meja zaradi preprečevanja širjenja nalezljive bolezni,
- izvaja zaščitne ukrepe in naloge ZRP iz svoje pristojnosti v Centru za tujce,
- s svojo letalsko enoto sodeluje pri opravljanju policijskih, humanitarnih, oskrbovalnih, izvidovalnih in drugih nalog, pomembnih za ZRP,
- izvaja zakonsko določene naloge in nudi pomoč pri izvajanju določenih ukrepov, ki jih odredijo pristojne inštitucije (prepoved oziroma omejitev gibanja prebivalstva na okuženih ali neposredno ogroženih območjih; prepoved zbiranja ljudi po šolah, kinodvoranah, javnih lokalih ali drugih javnih mestih, dokler ni več nevarnosti širjenja nalezljive bolezni),
- sodeluje pri identifikaciji oseb,
- vzpostavi operativni štab oziroma 24-urno kontaktno telefonsko in poseben e-naslov za informacije s področja delovanja policije,
- nastalim razmeram oziroma okoliščinam prilagaja svojo organiziranost, oblike in metode dela ter način delovanja in sodelovanja,
- obvešča javnost o izvedenih nalogah iz svojega delovnega področja,
- sodeluje z drugimi organizacijskimi enotami ministrstva ter drugimi državnimi organi, še posebej s centri za obveščanje,
- sodeluje s policijami drugih držav
- zagotavlja stalno zalogo zaščitnih in drugih sredstev in opreme za 1 mesec svojega delovanja v pogoji epidemije
- pripravi načrt delovanja in
- opravlja druge naloge iz svoje pristojnosti.

Usklajevanje med CZ in policijo izvaja član štaba CZ za Notranjsko za koordinacijo dela s policijo.

#### **7.1.5 Zdravstveni inšpektorat RS, Območna enota (Koper in Ljubljana):**

- izvaja inšpekcijski nadzor nad odloki Vlade RS in odredbami ministra, pristojnega za zdravje, ki so sprejeti na podlagi Zakona o nalezljivih boleznih z drugimi pristojnimi inšpekcijskimi organi in policijo,
- zagotavlja stalno zalogo zaščitnih in drugih sredstev in opreme za 1 mesec svojega delovanja v pogoji epidemije
- pripravi načrt delovanja in
- opravlja druge naloge iz svoje pristojnosti.

**7.1.6 Nacionalni inštitut za javno zdravje, Območna enota (Koper in Ljubljana):**

- predlaga in izvaja ukrepe za preprečevanje epidemije in pandemije nalezljive bolezni pri ljudeh,
- izvaja epidemiološko spremljanje epidemijskega oziroma pandemijskega pojavljanja nalezljivih bolezni,
- ob pojavu nalezljive bolezni pripravi oceno tveganja za javno zdravje (v roku od 24 do 48 ur),
- pripravlja/usklajuje pripravo smernic in standardnih postopkov za obvladovanje epidemije oziroma pandemije nalezljivih bolezni pri ljudeh,
- opredeljuje potrebe po laboratorijski diagnostiki mikroorganizmov, komunicira in posreduje informacije za splošne in strokovne javnosti skladno s planom obveščanja,
- po potrebi vzpostavi linijo odprtega telefona za prebivalstvo za informacije o preprečevanju širjenja nalezljivih bolezni pri ljudeh,
- predlaga in izvaja ukrepe za zagotavljanje izolacije in karantene,
- predlaga strategijo in operativni načrt zaščite s cepljenjem in z zdravili, ter ga po potrebi izvaja,
- zagotavlja obveščanje javnosti v skladu s komunikacijskim načrtom in komunicira z mednarodnimi organizacijami (SZO-IHR, EU-EWRS),
- zagotavlja stalno zalogo zaščitnih in drugih sredstev in opreme za 1 mesec svojega delovanja v pogoji epidemije
- pripravi načrt delovanja in
- opravlja druge naloge iz svoje pristojnosti.

**7.1.7 CSD Primorsko - Notranjska.**

- vnaprej pripravi navodila za organiziranje izvajalcev socialnovarstvenih storitev ter jih ob nastanku potrebe prilagodi in skrbi za njihovo izvajanje;
- vnaprej pripravi navodila za organiziranje oskrbe prebivalstva ter koordinira njihovo izvajanje;
- usklajuje delo enot CSD na območju notranjske regije;
- sodeluje pri usklajevanju nastanitev varovancev v javnih socialnovarstvenih zavodih;
- zagotavlja stalno zalogo zaščitnih in drugih sredstev in opreme za 1 mesec svojega delovanja v pogoji epidemije
- pripravi načrt delovanja in
- Izvajanje druge naloge iz svoje pristojnosti.

**7.1.8 Nacionalni laboratorij za zdravje, okolje in hrano, lokacija (Koper in Ljubljana):**

- pripravi načrti Laboratorija za delo v primeru nalezljive bolezni (epidemije/pandemije),
- izvaja laboratorijsko diagnostiko povzročiteljev nalezljivih bolezni v medicinskih mikrobioloških laboratorijih z dovoljenjem za delo in prijavo povzročiteljev epidemiološki službi,
- izvaja naloge nacionalnih referenčnih laboratorijev in javno zdravstvenih mikrobioloških laboratorijev vključno z validacijo in uvajanjem novih metod in vzdržuje zbirke izolatov za namene epidemioloških raziskav,
- zagotavlja strokovno podporo in laboratorijske analize pri skrbi za zdravstveno ustrezno pitno vodo, varno hrano, varno in čisto okolje in ravnanje z odpadki vključno z delovanjem nacionalnih referenčnih laboratorijev na teh področjih,
- izvaja dezinfekcijo, dezinsekcijo in deratizacijo,
- sodeluje v delovnih telesih uradnih inštitucij na regijski ravni;
- zagotavlja strokovno podporo RŠ CZ, inšpekcijskim službam ter javnim službam na regijskem nivoju, ki izvajajo ukrepe za preprečevanje epidemije ali pandemije;
- zagotavlja stalno zalogo zaščitnih in drugih sredstev in opreme za 1 mesec svojega delovanja v pogoji epidemije.
- opravlja druge naloge iz svoje pristojnosti.

### **7.1.9 Uprava RS za varno hrano, veterinarstvo in varstvo rastlin, Območni urad (Koper in Ljubljana):**

- zagotavlja stalno zalogo potrebnih zaščitnih sredstev za 1 mesec svojega delovanja v pogojih epidemije,
- zagotavlja nadzor, ki je predpisan v proizvodnji živil živalskega izvora, to je izvajanje ante in post mortem pregledov,
- zagotavlja obravnavo vseh informacij vključno s prijavi, ki kažejo na to, da živila ali krma niso varni ali da gre za ogrožanje zdravja ljudi,
- spremlja stanje in sprejema ukrepe za preprečevanje pojava in širjenja zoonoz,
- zagotavlja izvajanje ukrepov za odkrivanje, preprečevanje in izkoreninjanje bolezni živali,
- zagotavlja obravnavo vseh odkritih tveganj za zdravje ljudi, živali, dobrobit živali, zdravje rastlin v primeru GSO in fitofarmaceutskih sredstev in tudi tveganj za okolje in
- sodeluje pri določanju ukrepov v zvezi z živalmi, živilni živalskega izvora in krmo,
- izvaja poostren izredni uradni nadzor na področju varnosti živil živalskega izvora in krme ter na področju zdravstvenega varstva in zaščite živali,
- odreja ukrepe imetnikom živali ter nosilcem dejavnosti za zagotavljanje varne hrane in krme ter za zagotavljanje zdravstvenega varstva in zaščite živali,
- zagotavlja strokovno podporo RŠ CZ, inšpekcijskim službam ter javnim službam na regijskem nivoju, ki izvajajo ukrepe za preprečevanje epidemije ali pandemije;
- pripravi načrt delovanja in
- opravlja druge naloge iz svoje pristojnosti.

### **7.1.10 Prostovoljske, humanitarne in druge nevladne organizacije**

OZ RKS, Slovenska Karitas, Gasilska zveza Obalno kraška in Notranjska, Postaje GRS, jamarji, kinologi, potapljači, taborniki, skavti ter druge nevladne organizacije, katerih dejavnost je pomembna za ZRP, izvajajo naloge iz svoje pristojnosti ter se v skladu s svojim poslanstvom, razpoložljivostjo prostovoljcev in materialnih sredstev vključijo v izvajanje nalog pomoči in oskrbe prebivalcev v dogovoru z URSZR ali občinami. V skupne akcije ZRP na nivoju regije se vključujejo na podlagi odločitev poveljnika CZ za Notranjsko. Prostovoljske in humanitarne organizacije, katerih osnovno poslanstvo je izboljšanje življenjskih razmer ranljivih skupin prebivalcev ter pomoč ljudem v stiski, izdelajo načrt delovanja v primeru epidemije/pandemije nalezljivih bolezni pri ljudeh.

## **7.2 Operativno vodenje**

Ob aktiviranju regijskega načrta vodi aktivnosti ZRP poveljnik CZ za Notranjsko. Na podlagi napovedi poteka epidemije ali pandemije in ocene razmer poveljnik CZ RS določi in sporoči Poveljniku CZ za Notranjsko zaščitne ukrepe in naloge ZRP. Poveljnik CZ za Notranjsko pri izvajanju zaščitnih ukrepov in nalog ZRP sodeluje s pristojnim poveljnikom CZ občine. Poveljnik CZ za Notranjsko usklajuje in usmerja aktivnosti, ko se aktivirajo regijske sile in sredstva za ZRP in ko se v intervencijo vključijo gasilske enote, druge enote, policija ali SV. Operativno strokovno vodenje sil za ZRP izvaja poveljnik CZ za notranjsko ob pomoči štaba CZ za Notranjsko, vodje intervencije in vodje enot. Dejavnosti za ZRP na območju občine operativno vodi poveljnik CZ občine s pomočjo štaba CZ občine.

Vodenje intervencije se izvaja po sistemu SVOD - Sistem vodenja odziva na dogodke, ki je bil razvit na podlagi mednarodno uveljavljenega sistema ICS. Razvejanost organizacijske strukture vodenja se prilagaja vrsti nalog, njihovem številu ter številu izvajalcev nalog, pa tudi številu hkratnih dogodkov na isti ravni pristojnosti, kadar SVOD uporabljamo na ravni občin, regiji in države. Sistema se prilagaja obsegu nesreče in številu dogodkov ter ravnem pristojnosti – občinska, regijska in državna raven.

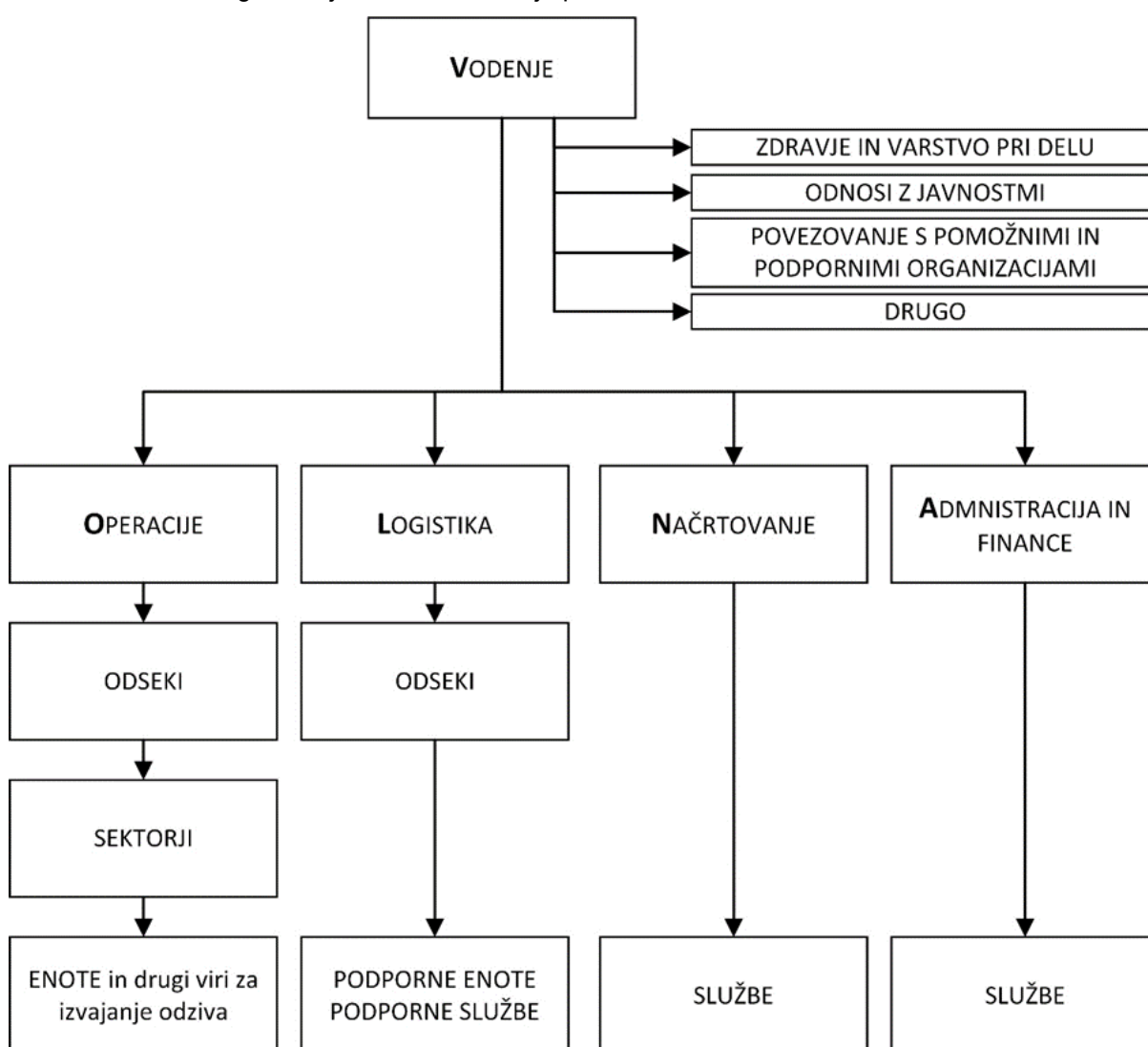
Vodja intervencije oziroma pristojni poveljnik CZ v skladu z obsegom in razvojem intervencije odziva na dogodek širi organizacijsko strukturo vodenja na štiri področja: vodenje, operacije, logistika, načrtovanje ter administracija in finance. Vsako področje ima praviloma svojega vodjo ter se po potrebi nadalje deli na odseke, in sektorje v katerih delujejo ter enote, ali službe, posamezni strokovnjaki in drugi izvajalci



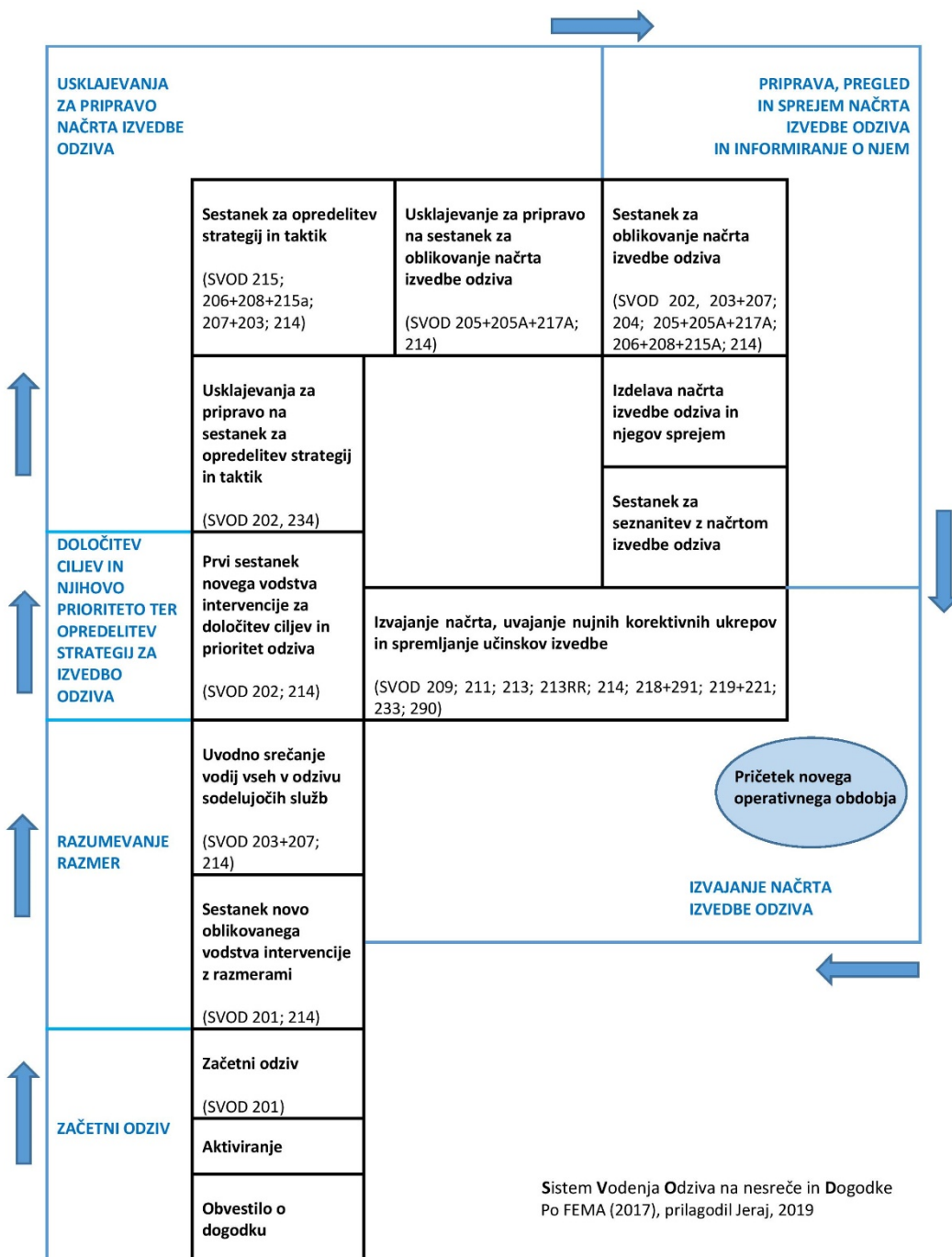
odziva. Vodja intervencije oziroma pristojni poveljnik CZ po potrebi lahko imenuje svoje pooblaščenca za: varnost pri delu in zdravje, odnose z javnostmi, povezave s pomožnimi in podpornimi organizacijami ter druge naloge (pravne zadeve, varnostne zadeve, itd.), ki mu pomagajo izvajati naloge v področju vodenja.

V organizacijsko strukturo sistema vodenja po SVOD se vključuje člane štabov CZ, služb za podporo štabom CZ, javne uslužbenca s specifičnimi znanji in pripadnike sil ZRP, Policije, nujne medicinske pomoči in ostalih pristojnih organizacij in služb.

**Slika 2:** Osnovna organizacijska shema vodenja po SVOD



**Slika 3:** Osnovna shema procesa načrtovanja izvajanja odziva



## 7.3 Organizacija zvez

Pri prenosu podatkov in govornem komuniciranju se lahko uporablja vsa razpoložljiva telekomunikacijska in informacijska infrastruktura, ki temelji na različnih medsebojno povezanih omrežjih v skladu z Zakonom o varstvu pred naravnimi in drugimi nesrečami in Zakonom o telekomunikacijah. Prenos podatkov in komuniciranje med organi vodenja, reševalnimi službami in drugimi izvajalci ZRP poteka s storitvami oziroma zvezami kot so:

- elektronska pošta;
- radijske zveze (ZA-RE, ZA-RE DMR in ZA-RE PLUS, TETRA),
- satelitske zveze za prenos podatkov mobilnih enot,
- paketni radio za prenos podatkov in druge zveze, ki jih uporablja Zveze radioamaterjev Slovenije,
- sistem javne stacionarne telefonije,
- mobilna telefonija,
- prenosne bazne postaje mobilne telefonije,
- internetu/svetovni splet,
- telefaks,
- sistem zvez, ki jih uporablja SV.

### 7.3.1 Sistem zvez ZA-RE

Pri operativnem vodenju dejavnosti za ZRP se uporabljata sistem radijskih zvez zaščite in reševanja (ZA-RE), ki ima podsistem radijskih zvez in podsistem osebne klica. Sistem zvez ZA-RE se obvezno uporablja pri vodenju intervencij ter drugih zaščitnih in reševalnih akcijah, ter je namenjen vsem izvajalcem nalog v okviru sistema zaščite in reševanja (uporabljajo ga pripadniki enot in služb CZ, gasilci, gorski reševalci, jamarji, potapljači, kinologi idr.). Telekomunikacijsko središče sistema ZA-RE je na Notranjskem v ReCO Postojna. Prek njega se zagotavlja povezovanje uporabnikov v javne in zasebne funkcionalne telekomunikacijske sisteme.

Sistem radijskih zvez ZARE je koncipiran tako, da je možno uporabiti določeno število semiduplexnih kanalov (število je določeno s številom repetitorjev, ki so dosegljivi vsem R/p – ročne, mobilne, stacionarne na območju regije) in celoten nabor simpleksnih kanalov, ki si na razpolago v celotnem sistemu. Omejitve obstajajo zaradi konfiguracije terena, tehničnih lastnosti radijskih zvez in zasedenosti kanalov. ReCO Postojna ureja in usklajuje zveze ter posameznim reševalnim službam določa delovne (simpleksne) kanale.

Na območju Notranjsko regije deluje sedem repetitorjev in sicer:

- CH 02 Pregarje (analogni)
- CH 05 Pečna reber (analogni)
- CH 24 Zidovnik (analogni)
- CH 26 Nanos (analogni in digitalni)
- CH 27 Slivnica (analogni in digitalni)
- CH 28 Artviže (analogni)
- CH 29a Zgornje Poljane (analogni)

Ob omejeni uporabi sistema zvez ZA-RE zaradi razgibane konfiguracije terena je možno postaviti praviloma v treh urah mobilni repetitor na določeno lokacijo. ReCO Postojna posreduje CORS zahtevo za namestitev mobilnega repetitorja na določeno lokacijo. Za namestitev mobilnega repetitorja je pristojna URSZR.

Radijske zveze sistema ZA-RE se uporabljajo v skladu z navodilom za uporabo radijskih zvez ZA-RE.

### 7.3.2 Podsistem osebne klica

V sistemu zvez ZA-RE deluje tudi podsistem osebne klica (pozivniki oziroma pagerji). Ta omogoča pošiljanje pisnih sporočil imetnikom sprejemnikov osebne klica. Na območju Notranjske regije sporočila pošilja ReCO Postojna.

D – 4	Načrt zagotavljanja zvez ob nesreči za Notranjsko regijo
-------	--

## 8 ZAŠČITNI UKREPI TER NALOGE ZAŠČITE, REŠEVANJA IN POMOČI

### 8.1 Splošni in posebni zdravstveni ter drugi posebni ukrepi za preprečevanje in obvladovanje nalezljivih boleznih pri ljudeh

Preprečevanje in obvladovanje nalezljivih boleznih v RS določata Zakon o nalezljivih boleznih (Uradni list RS, št. 33/06 – ZNB-UPB1) in Pravilnik o prijavi nalezljivih boleznih in posebnih ukrepih za njihovo preprečevanje in obvladovanje (Uradni list RS, št. 16/99).

Ob pojavu epidemije oziroma pandemije nalezljive bolezni pri ljudeh se bodo poleg splošnih in posebnih zdravstvenih ukrepov za preprečevanje in obvladovanje nalezljivih boleznih pri ljudeh na področju zdravstva izvajali tudi ukrepi in naloge ZRP.

Za določitev splošnih in posebnih zdravstvenih ter drugih posebnih ukrepov za preprečevanje in obvladovanje nalezljivih boleznih pri ljudeh je zadolžen NIJZ in njegove območne enote, zdravstveno nadzorstvo pa izvajata ZIRS in UVHVVR, vsak skladno s svojimi pristojnostmi.

Posebne ukrepe za preprečevanje in obvladovanje izvajajo fizične in pravne osebe, ki izvajajo zdravstveno dejavnost, pri nalezljivih boleznih, ki se prenašajo med živalmi in človekom (zoonozah), pa tudi fizične in pravne osebe, ki opravljajo veterinarsko dejavnost.

#### 8.1.1 Posebni ukrepi:

- osamitev (izolacija), karantena, obvezno zdravljenje in poseben prevoz bolnikov;
- cepljenje (imunizacija in imunoprofilaksa) ter zaščita z zdravili (kemoprofilaksa);
- dezinfekcija, dezinsekcija in deratizacija;
- drugi posebni ukrepi.

V primeru potreb po dodatni pomoči pri izvajanju teh ukrepov lahko sodelujejo tudi sile za ZRP v skladu z svojimi zmogljivostmi in znanji. Pri izvajanju teh ukrepov lahko po potrebi sodeluje tudi SV s svojimi razpoložljivimi zmogljivostmi.

Sile za ZRP bodo po potrebi sodelovale z izvajalci posameznih posebnih ukrepov pri njihovem izvajanju in sicer pri:

- delitvi in dostavi materialnih sredstev za izvajalce zdravstvene dejavnosti,
- meritvah telesne temperature na kontrolnih točkah pri prehodu državne meje,
- organizaciji osnovne oskrbe s hrano osebam v karanteni in izolaciji,
- dezinfekciji, dezinsekciji in deratizaciji,
- organizaciji usposabljanj za pravilno in varno izvajanje nalog in za pravilno uporabo zaščitnih sredstev.

O sodelovanju sil ZRP pri izvajanju posebnih ukrepov odloča ustanovitelj enote ali organ, ki ima s to enoto, zavodom ali službo sklenjeno pogodbo o izvajanju nalog. Enota, ki je napotena na izvajanje posebnih ukrepov mora biti za tako nalogo usposobljena in opremljena.

#### 8.1.2 Osamitev in karantena

Osamitev (izolacija)

Osamitev (izolacija) je ukrep, s katerim se omeji svobodno gibanje, ki ga določi lečeči zdravnik, NIJZ ali njegove območne enote obolemu za nalezljivo boleznijo, da se omeji svobodno gibanje, kadar to lahko povzroči neposreden ali posreden prenos bolezni na druge osebe. Glede na način prenosa nalezljive bolezni in stanje kužnosti bolnika se določi vrsta osamitve, ki lahko poteka na bolnikovem domu, v

zdravstvenem zavodu (hospitalizacija) ali pa na za ta namen posebej določenem prostoru. Osamitev lahko traja največ toliko časa, kolikor traja kužnost.

#### Karantena

Karantena je ukrep, s katerim se omeji svobodno gibanje in določijo obvezni zdravstveni pregledi zdravim osebam, ki so bile ali za katere se sumi, da so bile v stiku z nekom, ki je zbolel za kugo, virusno hemoragično mrzlico (Ebola, Lassa, Marburg) ali nalezljivo boleznijo, za katero je bila razglašena epidemija. Karanteno odredi minister, pristojen za zdravje, na predlog NIJZ.

#### 8.1.3 Drugi ukrepi

V določenih primerih nalezljivih bolezni se za širjenje bolezni lahko uporabljajo tudi ukrepi s katerimi se ugotavlja prisotnost znakov bolezni. Eden od takih je izvajanje ukrepa merjenja telesne temperature, ki ga izvajajo posamezniki, ki so primerno usposobljeni. Ukrep se lahko izvaja na mejah, na vstopnih točkah v poslovne objekte in poslovne zgradbe ter objekte institucionalnega varstva in druge.

Lastniki ali upravljavci objektov v skladu s priporočili NIJZ določijo ukrepe, način izvajanja ukrepov in odgovorne za izvajanje ukrepov za preprečitev širjenja okužbe in z njimi seznanijo uporabnike objektov.

## 8.2 Zaščitni ukrepi in naloge zaščite, reševanja in pomoči

Ukrepi in naloge zaščite, reševanja in pomoči so namenjeni preprečitvi, ublažitvi, zmanjšanju nastanka in odpravi posledic epidemije oziroma pandemije nalezljive bolezni pri ljudeh.

Ob pojavu epidemije oziroma pandemije nalezljive bolezni pri ljudeh se izvajajo naslednji zaščitni ukrepi in naloge ZRP:

- prostorski, urbanistični, gradbeni in drugi tehnični ukrepi (ukrep),
- RKB zaščita - biološka zaščita (ukrep),
- prva pomoč in nujna medicinska pomoč (naloga),
- pomoč ogroženim in prizadetim (okuženim) prebivalcem (naloga),
- zagotavljanje osnovnih pogojev za življenje (naloga).

#### 8.2.1 Prostorski, urbanistični, gradbeni in drugi tehnični ukrepi

Če je posledica epidemije ali pandemije nalezljive bolezni pri ljudeh večje število mrtvih, je treba infektivna trupla ustrezno zaščititi pred okoljskimi vplivi skladno z Navodilom za ravnanje z infektivnimi trupli (D – 1002) in Pravilnikom o prevozu in pokopu posmrtnih ostankov (Uradni list RS, 70/97, 61/11, 53/17 in 56/17 – popr.).

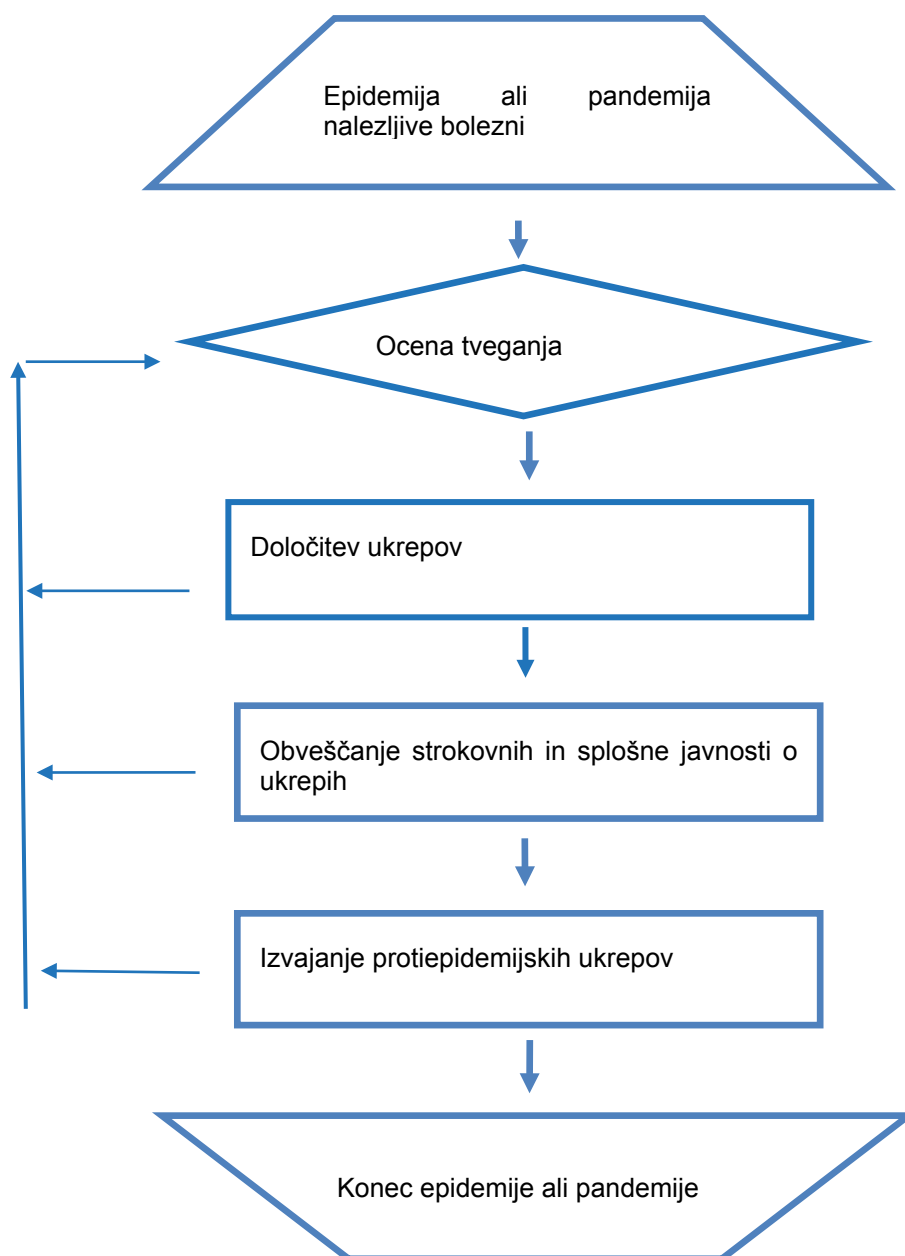
Občine v svojih načrtih natančno določijo lokacije za pokop večjega števila mrtvih, ki se načrtujejo tudi izven obstoječih pokopališč. Poleg tega vnaprej pripravijo mesta za hrambo infektivnih trupel, če vseh trupel ne bi mogli pravočasno pokopati. Trupla do mesta pokopa prepeljejo pristojne javne službe. NIJZ pripravi navodila in usmeritve glede pogojev in načina izvedbe prevoza, pokopa, izkopa in prekopa posmrtnih ostankov v razmerah razglašene epidemije/pandemije. Občine poskrbijo za ustrezno obveščenost prebivalcev glede predpisanih omejitev in pogojev pokopa posmrtnih ostankov.

D - 1002	Navodilo za ravnanje z infektivnimi trupli
D - 1010	Priporočila za postopanje z umrlim s COVID-19
D - 1011	Higienska priporočila za preprečevanje okužb z novim koronavirusom za pogrebno in pokopališko dejavnost

#### 8.2.2 Biološka zaščita

---

### DIAGRAM POTEKA AKTIVNOSTI



Notranjska regija sodeluje na način, da:

- posreduje dodatne informacije občinam in
- pomaga s silami ZRP in MTS, s katerimi v občini ne razpolagajo.

Občine pomagajo:

- NIJZ s pomočjo sil za ZRP pri vzorčenju in diagnostiki nalezljivih bolezni pri ljudeh in
- NLZOH pri izvedbi dekontaminacije, dezinfekcije, dezinsekcije in deratizacije.

O izvedenem ukrepu poveljnik CZ občine poroča poveljniku CZ za Notranjsko.

D -1012	Postopkovnik za določitev opreme in ukrepanje gasilcev v razmerah prisotnosti nalezljive bolezni
---------	--

### 8.2.3 Prva pomoč in nujna medicinska pomoč

#### DIAGRAM POTEKA AKTIVNOSTI



Ob pojavu epidemije oziroma pandemije nalezljive bolezni pri ljudeh nujno medicinsko pomoč zagotavljajo Zdravstveni domovi v Notranjski regiji, ki s svojo reševalno službo oskrbijo bolnike ter jih po potrebi odvažajo v bolnišnično oskrbo.

Občina z ekipo prve pomoči CZ po potrebi izvaja prvo pomoč ob pojavu epidemije oziroma pandemije nalezljive bolezni pri ljudeh. Ekipo prve pomoči CZ občine lahko opravlja naslednje naloge:

- sodelovanje pri prevozu obolelih,
- negi obolelih in
- izvajanju sanitarno-higienskih in protiepidemijskih ukrepov.

Sile za ZRP lahko sodelujejo pri prevozu in dostavi materialno tehničnih sredstev za vzpostavitev vstopnih točk (kontejnerji, šotori... za potrebe zdravstva).

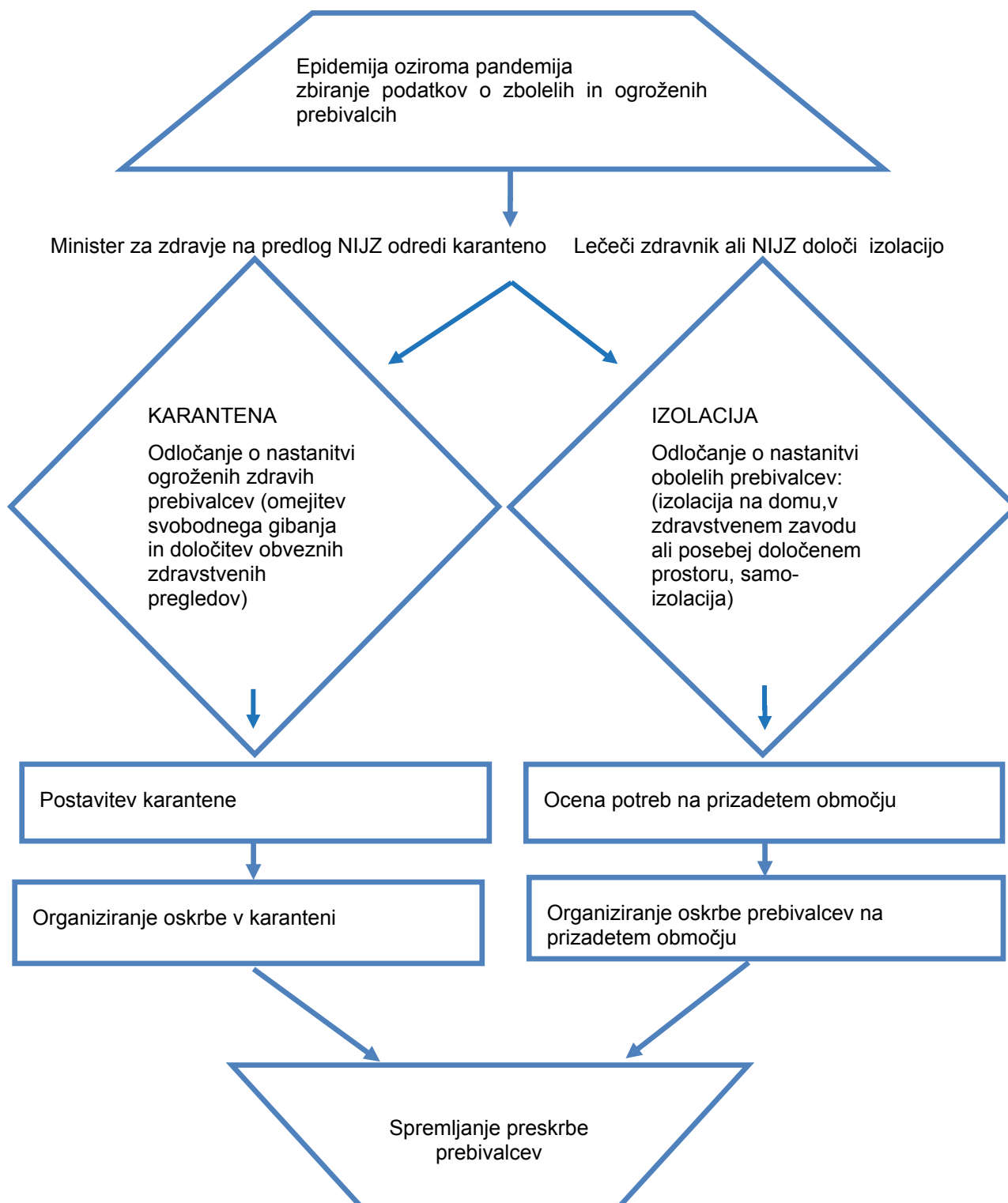
Regija spremlja izvajanje prve pomoči in nujne medicinske pomoči ter sprejema zahteve po pomoči v silah in sredstvih iz prizadetih občin.

O izvedeni nalogi občina poroča Poveljniku CZ za Notranjsko regijo.

P– 27	Pregled zdravstvenih domov, zdravstvenih postaj in reševalnih postaj
P – 28	Pregled splošnih in specialističnih bolnišnic

## 8.2.4 Pomoč ogroženim in prizadetim prebivalcem

### DIAGRAM POTEKA AKTIVNOSTI





Osebe, za katere je odrejena osamitev ali karantena, se smejo prevažati samo na način in pod pogoji, ki onemogočajo širjenje okužbe. Način in pogoje prevoza določi minister, pristojen za zdravje.

Informacijska gradiva o nalezljivih boleznih pri ljudeh pripravi NIJZ. NIJZ poskrbi za vzpostavitev odprtega telefona za prebivalstvo, ki prebivalcem nudi informacije o preprečevanju širjenja nalezljivih bolezni pri ljudeh.

Občine in občinski štabi CZ pomagajo pri zagotavljanju dodatnih lokacij in objektov namenjenih za karanteno ali osamitev.

Sile za ZRP na lokalni, regijski in državni ravni sodelujejo pri zagotavljanju logističnih storitev za osebe, ki so v karanteni ali osami (npr. oskrba s hrano, zdravili, zdravniškimi pripomočki in drugimi nujnimi življenjskimi potrebščinami) in zagotovijo oskrbo ranljivih skupin

Za izvajanje pomoči pri oskrbi ranljivih skupin se na občinski ravni vključijo tudi nevladne in humanitarne in druge organizacije. O načinu delovanja in nalogah, ki jih bodo izvajali se dogovorijo z lokalno skupnostjo.

**Občine v svojih načrtih opredelijo:**

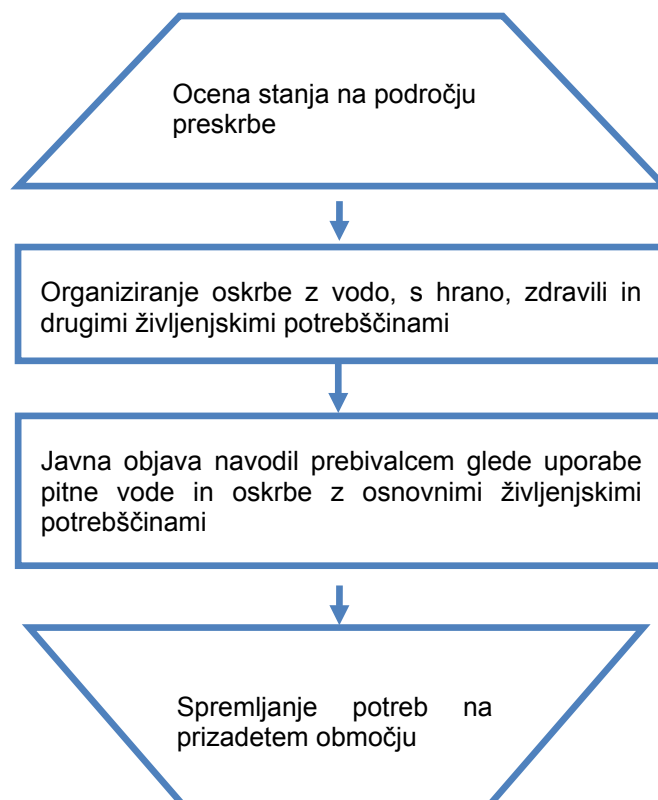
- s katerimi silami ZRP bi sodelovale pri izvajanju ukrepa osamitve (izolacija), karantene in pri posebnem prevozu bolnikov,
- kako bodo sodelovali pri začasni nastanitvi in oskrbi ogroženih (sodelovanje po potrebi) in
- pomoč pri razdeljevanju človekoljubne in druge pomoči.

Regija spremlja izvedbo naloge, se vključuje glede na potrebe občine po pomoči v silah in sredstvih občin ter poroča poveljniku CZ RS.

P – 25	Pregled človekoljubnih organizacij
D -1013	Usmeritve občinam pri organizaciji preskrbe prebivalcev v času epidemije oziroma pandemije
D -1015	Navodilo za izvajanje psihološke pomoči v razmerah epidemije oziroma pandemije
D - 1017	Navodila prebivalcem za ravnanje ob pojavu nalezljive

## 8.2.5 Zagotavljanje osnovnih pogojev za življenje

### DIAGRAM POTEKA AKTIVNOSTI



Zagotavljanje osnovnih pogojev za življenje ob pojavu epidemije oziroma pandemije nalezljive bolezni pri ljudeh obsega:

- nujne zdravstvene oskrbe ljudi in živali,
- nastanitev in oskrba zbolelih in ogroženih prebivalcev s pitno vodo, hrano, zdravili in drugimi osnovnimi življenjskimi potrebščinami,
- zagotavljanje delovanja nujne komunalne infrastrukture (npr. pitne vode, odvajanje in čiščenje komunalnih voda, odstranjevanje in ravnanje s komunalnimi odpadki, dobava elektrike, plina, daljinskega ogrevanja, IKT storitve, vzdrževanje javnih površin, zimska služba, pogrebna, gasilska služba, lekarniška dejavnost...),
- zagotavljanje delovanja storitev (prodaja prehrabnenih artiklov za ljudi in domače živali ...),
- pravilno ravnanje s posmrtnimi ostanki,
- pravilno ravnanje z odpadki in odplakami in
- pravilno ravnanje z infektivnimi odpadki.

Za izvajanje nalog na področju zagotavljanja osnovnih pogojev za življenje so zadolžene javne službe, gospodarske družbe, zavodi in druge organizacije, ki izvajajo javne in za javnost pomembne storitve. Pri izvajanju teh nalog lahko sodelujejo tudi prostovoljske in humanitarne organizacije v dogovoru z občino.

Osnovni pogoji za življenje bodo vzpostavljeni takrat, ko bodo izpolnjeni pogoji za preklic odrejenih zaščitnih ukrepov in nalog.

Naloga regija je usklajevanje dela med občinami in organizacijami ter javnimi službami, ki so regijskega pomena.

Sklep o preklicu izvajanja zaščitnih ukrepov in nalog ZRP za območje Notranjske regije sprejme poveljnik CZ za Notranjsko.

D - 10

Osnovni pogoji za življenje ob naravnih in drugih nesrečah - priporočilo

## 9 OSEBNA IN VZAJEMNA ZAŠČITA

Osebna in vzajemna zaščita obsega vse aktivnosti, ki jih prebivalci izvajajo za preprečevanje širjenja epidemije oziroma pandemije nalezljive bolezni pri ljudeh, za njihovo zdravje in življenje. Prebivalci, lastniki in uporabniki stavb, gospodarske družbe, zavodi in druge organizacije, posamezniki, ki opravljajo samostojno dejavnost ter državni organi in organi lokalne samouprave si morajo sami, na svoje stroške zagotoviti potrebna sredstva in opremo za osebno in vzajemno zaščito.

Poleg delovanja zdravstvene službe lahko tudi prebivalci sami veliko naredijo za preprečevanje širjenja epidemije oziroma pandemije nalezljive bolezni pri ljudeh, na primer:

- s higienkim umivanjem rok in higienkim ravnanjem ob kašljanju in kihanju,
- z razkuževanjem rok, bivalnih prostorov,
- s samoizolacijo v primeru nalezljivih bolezni,
- s pravilnim ravnanjem z živili in pravilno pripravo hrane,
- z izogibanjem stika z bolnimi živalmi,
- s primerno obleko, obutvijo in uporabo ustrezne varovalne opreme in posebnih zaščitnih sredstev,
- spravnim ravnanjem z infektivnimi odpadki,
- s pravočasnim cepljenjem z upoštevanjem varne spolnosti in
- z ohranjanjem razdalje.

S cepljenjem in uporabo sredstev za osebno zaščito ter z doslednim upoštevanjem navodil, ki jih po sredstvih javnega obveščanja sporočajo strokovne službe, lahko prebivalci učinkovito zmanjšajo pojav bolezni pri ljudeh. Da bi lahko prebivalci učinkovito izvajali ukrepe in naloge za zaščito svojega zdravja in življenja, morajo biti temeljito seznanjeni z boleznijo, njeno nevarnostjo ter vsemi možnimi in potrebnimi zaščitnimi ukrepi.

Kadar je zaradi pojava nalezljive bolezni pri ljudeh ogroženo življenje ljudi, skrbi za organiziranje, razvijanje in usmerjanje osebne in vzajemne zaščite MZ ob strokovni podpori NIJZ.

NIJZ pripravi informacijska gradiva (navodila in priporočila) o nalezljivih boleznih pri ljudeh za splošno javnost in za posebno ranljive populacije, poskrbi za distribucijo navodil in priporočil, spremlja njihovo upoštevanje ter prilagaja navodila in distribucijo za njihovo največjo učinkovitost.

NIJZ poskrbi tudi za vzpostavitev odprtega telefona za prebivalstvo, ki prebivalcem nudi informacije o preprečevanju širjenja nalezljivih bolezni pri ljudeh. V sodelovanju z nevladnimi organizacijami vzpostavi brezplačni telefon za prebivalce za ohranjanje dobrega psihičnega počutja prebivalcev in izvajanje psihološke podpore. NIJZ vsa navodila in priporočila o nalezljivih boleznih pri ljudeh objavlja tudi na svoji spletni strani ([www.nijz.si](http://www.nijz.si)).

Navodila in napotki za izvajanje osebne in vzajemne zaščite so objavljeni na spletni strani URSZR ([www.sos112.si](http://www.sos112.si)).

## 10 RAZLAGA POJMOV IN OKRAJŠAV

### 10.1 Pomen pojmov

Izbruh	je pojav več primerov nalezljive bolezni kot pričakovano na določenem območju, v določenem časovnem obdobju in v določeni skupini ljudi.
Epidemija	je pojav tolikšnega števila primerov nalezljive bolezni ali tako velikega izbruha, ki po številu prizadetih oseb ali velikosti prizadetega območja pomembno presega običajno stanje in predstavlja tveganje za večji del prebivalstva in zahteva takojšnje ukrepanje.
Pandemija	je pojav, ko se okužba razširi na več celin. Do pandemije pride, kadar se v okolju pojavi nov povzročitelj nalezljive bolezni, s katerim se ljudje še nikoli niso srečali in so zato zanj bolj dovzetni. Povzročitelj ima dobro sposobnost širjenja med ljudmi, zato se jih lahko okuži veliko. Navadno se pandemija pojavlja v več valovih, ki so po svojih značilnostih med seboj lahko povsem različni.
Nesreča	je po Zakonu o varstvu pred naravnimi in drugimi nesrečami dogodek ali vrsta dogodkov, povzročenih po nenadzorovanih naravnih in drugih silah, ki prizadenejo oziroma ogrozijo življenje ali zdravje ljudi, živali ter premoženje, povzročijo škodo na kulturni dediščini in okolju v takem obsegu, da je za njihov nadzor in obvladovanje potrebno uporabiti posebne ukrepe, sile in sredstva, ker ukrepi redne dejavnosti, sile in sredstva ne zadostujejo.
Okuženo območje	je po Zakonu o nalezljivih boleznih območje, na katerem je ugotovljen eden ali več virov okužbe in na katerem so možnosti za širjenje okužbe.
Ogroženo območje	je po Zakonu o nalezljivih boleznih območje, na katero se lahko prenese nalezljiva bolezen z okuženega območja in na katerem so možnosti za širjenje okužbe.
Zoonoze	so bolezni ali okužbe, ki se na različne načine prenašajo z divjih ali domačih živali (vretenčarjev) na človeka in s človeka na živali.

### 10.2 Razlaga okrajšav

CORS	Center za obveščanje Republike Slovenije
CZ	Civilna zaščita
CZ RS	Civilna zaščita Republike Slovenije

RŠ CZ	Regijski štab Civilne zaščite
GRC	Gasilsko reševalni center
IRSVNDN	Inšpektorat Republike Slovenije za varstvo pred naravnimi in drugimi nesrečami
MZ	Ministrstvo za zdravje
NIJZ	Nacionalni inštitut za javno zdravje
OKC PU	Operativno-komunikacijski center policijske uprave
ReCO	Regijski center za obveščanje
RKB zaščita	Radiološka, kemična in biološka zaščita
RS	Republika Slovenija
RKS	Rdeči križ Slovenije
STA	Slovenska tiskovna agencija
SV	Slovenska vojska
URSZR	Uprava Republike Slovenije za zaščito in reševanje
UVHVVR	Uprava za varno hrano, veterinarstvo in varstvo rastlin
ZA-RE	Radijske zveze v sistemu zaščite in reševanja
ZiR	Zaščita in reševanje
ZIRS	Zdravstvena inšpekcija Republike Slovenije
ZRP	Zaščita, reševanje in pomoč

## 11 SEZNAM PRILOG IN DODATKOV

### 11.1 Skupne priloge

P – 1	Podatki o poveljniku, namestniku poveljnika in članih štaba CZ
P – 2	Podatki o zaposlenih na Izpostavi URSZR Postojna

P – 3	Pregled sil za ZRP
P – 4	Podatki o organih, službah in enotah CZ
P – 5	Seznam zbirališč sil za ZRP
P – 6	Pregled osebne in skupne opreme ter sredstev pripadnikov enot za ZRP
P – 7	Pregled javnih in drugih služb, ki opravljajo dejavnosti pomembne za ZRP
P – 11	Pregled gasilskih enot s podatki o poveljnikih in namestnikih poveljnikov
P – 12	Pregled gasilskih enot širšega pomena in njihovih pooblastil s podatki o poveljnikih in namestnikih poveljnikov
P – 15	Podatki o odgovornih osebah, ki se jih obvešča o nesreči
P – 17	Seznam prejemnikov informativnega biltena
P – 18	Seznam medijev, ki bodo posredovala obvestila o izvedenem alarmiranju in napotke za izvajanje zaščitnih ukrepov
P – 23	Pregled lokacij načrtovanih za potrebe zaščite in reševanja v občinskih prostorskih aktih
P – 24	Pregled enot, služb in drugih operativnih sestavov društev in drugih nevladnih organizacij, ki sodelujejo pri reševanju
P – 25	Pregled človekoljubnih organizacij
P – 26	Pregled centrov za socialno delo
P – 27	Pregled zdravstvenih domov, zdravstvenih postaj in reševalnih postaj
P – 28	Pregled splošnih in specialističnih bolnišnic
P – 29	Pregled veterinarskih organizacij

## 11.2 Skupni dodatki

D – 1	Načrtovana finančna sredstva za izvajanje načrta
D – 2	Načrt Izpostave URSZR Postojna za zagotovitev prostorskih in drugih pogojev za delo poveljnika CZ in Štaba CZ
D – 3	Načrt organizacije in delovanja regijskega logističnega centra Postojna
D – 4	Načrt zagotavljanja zvez ob nesreči
D – 6	Navodilo za izvajanje psihološke pomoči
D – 7	Navodilo prebivalcem za ravnanje ob nesreči

D - 10	Osnovni pogoji za življenje ob naravnih in drugih nesrečah - priporočilo
D – 14	Vzorec odredbe o aktiviranju sil in sredstev za ZRP
D – 15	Vzorec delovnega naloga
D – 19	Vzorec sklepa o aktiviranju Regijskega načrta zaščite in reševanja ob nesreči
D – 20	Vzorec sklepa o preklicu izvajanja zaščitnih ukrepov in nalog ZRP
D – 22	Načrt dejavnosti IURSZR Postojna
D – 22	Načrt dejavnosti PU Koper in PU Ljubljana

### 11.3 Posebni dodatki

D – 50	Navodilo za ravnanje z infektivnimi trupli
D – 1006	Postopkovnik za sprejem, skladiščenje in izdajanje zaščitnih sredstev za preprečevanje širjenja COVID-19 ter sprejem zahtevkov za njihovo reklamacijo
D - 101	Priporočila za postopanje z umrlim s COVID-19
D - 1011	Higienska priporočila za preprečevanje okužb z novim koronavirusom za pogrebno in pokopališko dejavnost
D - 1012	Postopkovnik za določitev opreme in ukrepanje gasilcev v razmerah prisotnosti nalezljive bolezni
D -1013	Usmeritve občinam pri organizaciji preskrbe prebivalcev v času epidemije oziroma pandemije
D -1015	Navodilo za izvajanje psihološke pomoči v razmerah epidemije oziroma pandemije
D - 1017	Navodila prebivalcem za ravnanje ob pojavu nalezljive