



REPUBLIKA SLOVENIJA
MINISTRSTVO ZA OBRAMBO
UPRAVA RS ZA ZAŠČITO IN REŠEVANJE

URAD ZA REGIJSKO DELOVANJE
IZPOSTAVA URSZR NOVO MESTO
Seidlova cesta 1, 8000 Novo mesto

T: 07 371 92 00
F: 07 371 92 21
E: gp.nm@urszr.si
www.sos112.si

Številka: 8421-4/2021-85 - DGZR
Datum: 18. 03. 2024

NAČRT ZAŠČITE IN REŠEVANJA OB JEDRSKI IN RADIOLOŠKI NESREČI V DOLENJSKI REGIJI

Verzija 3.0

	Organ	Datum	Odgovorna oseba	Podpis
Sprejel	Izpostava URSZR Novo mesto	18. 3. 2024	Janja Brulc vodja izpostave podsekretarka	
Odobril	Poveljnik CZ za Dolenjsko	18. 3. 2024	Marjan Šmalc	
Izdelal/skrbnik	Izpostava URSZR Novo mesto	18. 3. 2024	Luka Hrovat	

KAZALO

1.	UVOD.....	3
1.1	JEDRSKA NESREČA V NUKLEARNI ELEKTRARNI KRŠKO (NEK).....	4
1.2	OBSEG NAČRTOVANJA OB JEDRSKI NESREČI V NEK.....	5
1.3	ZAMISEL IZVAJANJA ZAŠČITE, REŠEVANJA IN POMOČI OB JEDRSKI NESREČI V NEK v DOLENJSKI REGIJI.....	5
1.4	SILE IN SREDSTVA ZA ZAŠČITO, REŠEVANJE IN POMOČ OB JEDRSKI NESREČI V NEK.....	9
1.5	OPAZOVANJE, OBVEŠČANJE IN ALARMIRANJE OB JEDRSKI NESREČI V NEK.....	11
1.6	AKTIVIRANJE SIL IN SREDSTEV ZA ZAŠČITO, REŠEVANJE IN POMOČ OB JEDRSKI NESREČI V NEK.....	14
1.7	PRISTOJNOSTI IN NALOGE ORGANOV VODENJA TER DRUGIH IZVAJALCEV NAČRTA OB JEDRSKI NESREČI V NEK.....	15
1.8	IZVAJANJE ZAŠČITE, REŠEVANJA IN POMOČI OB JEDRSKI NESREČI V NEK.....	19
1.9	OSEBNA IN VZAJEMNA ZAŠČITA OB JEDRSKI NESREČI V NEK.....	24
1.10	MERILA ZA KONČANJE DEJAVNOSTI ZAŠČITE, REŠEVANJA IN POMOČI OB JEDRSKI NESREČI V NEK.....	25
2.1	JEDRSKA NESREČA V TUJINI.....	26
2.2	OBSEG NAČRTOVANJA OB JEDRSKI NESREČI V TUJINI.....	27
2.3	ZAMISEL IZVAJANJA ZAŠČITE, REŠEVANJA IN POMOČI OB JEDRSKI NESREČI V TUJINI.....	27
2.4	SILE IN SREDSTVA ZA ZAŠČITO, REŠEVANJE IN POMOČ OB JEDRSKI NESREČI V TUJINI.....	28
2.5	OPAZOVANJE, OBVEŠČANJE IN ALARMIRANJE OB JEDRSKI NESREČI V TUJINI.....	30
2.6	AKTIVIRANJE SIL IN SREDSTEV ZA ZAŠČITO, REŠEVANJE IN POMOČ OB JEDRSKI NESREČI V TUJINI.....	32
2.7	PRISTOJNOSTI IN NALOGE ORGANOV VODENJA TER DRUGIH IZVAJALCEV NAČRTA OB JEDRSKI NESREČI V TUJINI.....	33
2.8	IZVAJANJE ZAŠČITE, REŠEVANJA IN POMOČI OB JEDRSKI NESREČI V TUJINI.....	36
2.9	OSEBNA IN VZAJEMNA ZAŠČITA OB JEDRSKI NESREČI V TUJINI.....	39
2.10	MERILA ZA KONČANJE DEJAVNOSTI ZAŠČITE, REŠEVANJA IN POMOČI OB JEDRSKI NESREČI V TUJINI.....	39
3.1	RADIOLOŠKA NESREČA.....	40
3.2	OBSEG NAČRTOVANJA OB RADIOLOŠKI NESREČI.....	40
3.3	ZAMISEL IZVAJANJA ZAŠČITE, REŠEVANJA IN POMOČI OB RADIOLOŠKI NESREČI.....	41
3.4	SILE IN SREDSTVA ZA ZAŠČITO, REŠEVANJE IN POMOČ OB RADIOLOŠKI NESREČI.....	41
3.5	OPAZOVANJE, OBVEŠČANJE IN ALARMIRANJE OB RADIOLOŠKI NESREČI.....	43
3.6	AKTIVIRANJE SIL IN SREDSTEV ZA ZAŠČITO, REŠEVANJE IN POMOČ OB RADIOLOŠKI NESREČI.....	45
3.7	PRISTOJNOSTI IN NALOGE ORGANOV VODENJA TER DRUGIH IZVAJALCEV NAČRTA OB RADIOLOŠKI NESREČI.....	46
3.8	IZVAJANJE ZAŠČITE, REŠEVANJA IN POMOČI OB RADIOLOŠKI NESREČI.....	50
3.9	OSEBNA IN VZAJEMNA ZAŠČITA OB RADIOLOŠKI NESREČI.....	52
3.10	MERILA ZA KONČANJE DEJAVNOSTI ZAŠČITE, REŠEVANJA IN POMOČI OB RADIOLOŠKI NESREČI.....	52
4.	POJMI IN KRAJŠAVE, UPORABLJENI V NAČRTU.....	53
5.	SEZNAM PRILOG IN DODATKOV.....	56

1. UVOD

Načrt zaščite in reševanja ob jedrski in radiološki nesreči v dolenski regiji, verzija 3.0 (v nadaljnjem besedilu: regijski načrt), določa koncept odziva ob takih nesrečah in ureja opravljanje nalog na regijski ravni in je nadgradnja Regijskega načrta zaščite in reševanja ob jedrski ali radiološki nesreči na območju dolenske regije iz leta 2013. Temelji na Oceni ogroženosti ob jedrski in radiološki nesreči v dolenski regiji iz leta 2023. Izdelan je na podlagi državnega Načrta zaščite in reševanja ob jedrski ali radiološki nesreči, verzija 4.0.

Regijski načrt je izdelan v skladu z Zakonom o varstvu pred naravnimi in drugimi nesrečami (Uradni list RS, št. 51/06 – uradno prečiščeno besedilo, 97/10, 21/18 – ZNOrg in 117/22) (ZVNDN), Zakonom o varstvu pred ionizirajočimi sevanji in jedrski varnosti (Uradni list RS, št. 76/17, 26/19 in 172/21) (ZVISJV-1), Uredbo o vsebini in izdelavi načrtov zaščite in reševanja (Uradni list RS, št. 24/12, 78/16 in 26/19) (UVINZR) in drugimi predpisi.

Regijski načrt je razdeljen na tri sklope:

- **I. jedrska nesreča v Nuklearni elektrarni Krško (NEK),**
- **II. jedrska nesreča v tujini z vplivi na Slovenijo,**
- **III. radiološka nesreča v Sloveniji.**

Cilj regijskega načrta je zmanjšati posledice teh nesreč, predvsem deterministične in stohastične učinke ionizirajočega sevanja, ki bi prizadel dele dolenske regije. Čeprav je za vse navedene nesreče značilna radioaktivna kontaminacija, jih v tem načrtu zaradi razlik pri odzivu obravnavamo ločeno. Ta načrt ne ureja pripravljenosti dolenske regije na teroristične napade z uporabo radiološkega orožja, ker to ureja posebni regijski načrt zaščite in reševanja. Načrt prav tako ne ureja pripravljenosti ob drugih jedrskih in radioloških dogodkih iz ocene ogroženosti (v raziskovalnem reaktorju TRIGA, v skladišču radioaktivnih odpadkov CSRAO, pri nenadzorovanih virih sevanja, pri prevozu radioaktivnih in jedrskih snovi, na plovilih na jedrski pogon, v nekdanjem rudniku Žirovski Vrh), ki se obvladujejo v okviru dejavnosti rednih služb ter zanje posebna organizacija in sredstva niso potrebna. Ta načrt ne ureja tehnoloških vidikov varnosti ob jedrski nesreči v NEK.

S tem načrtom se opredeljujeta tudi sprejem in namestitve oseb, za katere se v Regijskem načrtu zaščite in reševanja ob jedrski in radiološki nesreči v Posavju načrtuje evakuacija. Ukrepi in naloge so opredeljeni v dodatku tega načrta.

1.1 JEDRSKA NESREČA V NUKLEARNI ELEKTRARNI KRŠKO (NEK)

Načrt je pripravljen za **jedrsko nesrečo v NEK** z večjim izpustom radioaktivnih snovi v okolje, ki bi imel vpliv tudi v dolenjski regiji, kjer bi morali izvajati zaščitne ukrepe.

Značilnosti jedrske nesreče

Nesreča vključuje poškodbo goriva v reaktorju ali v bazenu z izrabljenim jedrskim gorivom. Sproščeni radioaktivni material se oblikuje v oblak, ki lahko v bližini elektrarne povzroči resne posledice, če zaščitni ukrepi niso pravočasno in ustrezno izvedeni.

Ob jedrski nesreči se sprostijo radioaktivne snovi (radioaktivni plini in radioaktivni delci) pretežno v ozračje in se razširjajo v obliki radioaktivnega oblaka v širše okolje. Stopnja ogroženosti ob jedrski nesreči zaradi radioaktivnega onesnaženja okolja je odvisna od vrste in količine izpuščene aktivnosti posameznih skupin radionuklidov, kot so žlahtni plini, radioizotopi joda in dolgoživi fisijski produkti. Prenos in razširjanje sta odvisna od vremenskih razmer. Radioaktivni delci se med prenosom usedajo (suhi used) ali pa izpirajo s padavinami (mokri used) na površine pod seboj. Radioaktivno sevanje prihaja do človeka po treh glavnih prenosnih poteh: z vdihavanjem radioaktivnih delcev, zaužitjem z vodo in hrano ter neposrednim zunanjim obsevanjem iz radioaktivnega oblaka ali z onesnaženih tal. Radioaktivne snovi lahko pridejo v telo tudi prek odprtih ran.

Vrsta in stopnja ogroženosti ob jedrski nesreči se s časom spreminjata. Nezaščiteni prebivalci v bližini kraja nesreče bodo v prvih urah po izpustu najprej izpostavljeni zunanjemu sevanju iz radioaktivnega oblaka in vdihavanju radioaktivnih delcev, še posebej izotopov radioaktivnega joda, ki se kopičijo v ščitnici. Srednjeročno (nekaj dni po nesreči) in dolgoročno pa prihaja do obsevne obremenitve zaradi zaužitja onesnažene hrane (I-131 v mleku, listnati zelenjavi in pitni vodi), še posebej v krajih, kjer uporabljajo za pitje in napajanje živine deževnico, ter zaradi zunanjega sevanja z onesnaženih tal. V tem obdobju so pomembni dolgoživi radionuklidi, kot so ^{137}Cs , ^{134}Cs in ^{90}Sr .

Na možnost nastanka jedrske nesreče v NEK lahko vplivajo tudi naravne in druge nesreče (npr. potres, poplave, orkanski veter, nesreča zrakoplova, ipd.).

Dolenjska regija sodi med manj ogrožene regije, saj spada v 2. razred ogroženosti, kljub temu pa štiri občine spadajo v 3. razred ogroženosti, saj v celoti ali deloma ležijo v območju manj kot 25km oddaljenosti od NEK. Na tem območju bi se v primeru razglasitve splošne nevarnosti izvedla ukrepa radiološke zaščite in zaklanjanje.

Ob jedrski nesreči ni pričakovati nastanka verižne nesreče.

1.2 OBSEG NAČRTOVANJA OB JEDRSKI NESREČI V NEK

Za jedrsko nesrečo v NEK se pripravi načrte zaščite in reševanja:

- na ravni regije (regijski načrt),
- na ravni lokalne skupnosti (občinski načrti).

S tem regijskim načrtom se določa koncept oziroma zamisel odziva in izvajanje nalog v dolenjski regiji. Občinski načrti morajo biti skladni s tem načrtom, predvidene naloge in postopki pa podrobno opredeljeni.

Občine Šentjernej, Škocjan in Šmarješke Toplice, ki ležijo znotraj razširjenega območja ukrepanja (ROU) izdelajo načrte v celoti in v njih podrobno razdelajo ukrepe in naloge zaščite, reševanja in pomoči.

Mestna občina Novo mesto, Dolenjske Toplice, Črnomelj, Metlika, Mirna Peč, Mirna, Mokronog-Trebelno, Semič, Straža, Šentrupert, Trebnje, Žužemberk, ki se nahajajo na območju splošne pripravljenosti (OSP), izdelajo dele načrta ob razglasitvi splošne nevarnosti (opazovanje, obveščanje, alarmiranje, izvajanje zaščitnih ukrepov) ter ločen načrt sprejema in nastanitve ogroženih oseb iz posavske regije.

1.3 ZAMISEL IZVAJANJA ZAŠČITE, REŠEVANJA IN POMOČI OB JEDRSKI NESREČI V NEK v DOLENJSKI REGIJI

Regijski načrt ob jedrski nesreči v NEK temelji na podlagah, ki so natančno določene že v državnem načrtu.

A) **Stopnja nevarnosti** oziroma klasifikacija izrednega dogodka v elektrarni, ki jo razglasi NEK:

- **stopnja 1 – začetna nevarnost** (*Alert*)

NEK jo razglasi pri nastanku ali razvoju dogodkov, ki imajo ali bi lahko imeli za posledico zmanjšanje varnosti v jedrski elektrarni. Možen je manjši izpust radioaktivnih snovi, ni pa pričakovati večjega tveganja za okolico;

- **stopnja 2 – objektna nevarnost** (*Site Area Emergency*)

NEK jo razglasi pri nastanku ali razvoju dogodkov, ki imajo ali bi lahko imeli za posledico večjo odpoved varnostnih funkcij elektrarne in ogroženost osebja jedrske elektrarne ter okolice elektrarne (500 m). Obstaja možnost ali pa je že prišlo do izpusta radioaktivnih snovi v obsegu, ki zahteva v jedrski elektrarni zaščitne ukrepe, vključno z evakuacijo območja jedrske elektrarne in območja, ki je pod neposrednim nadzorom jedrske elektrarne (500 m);

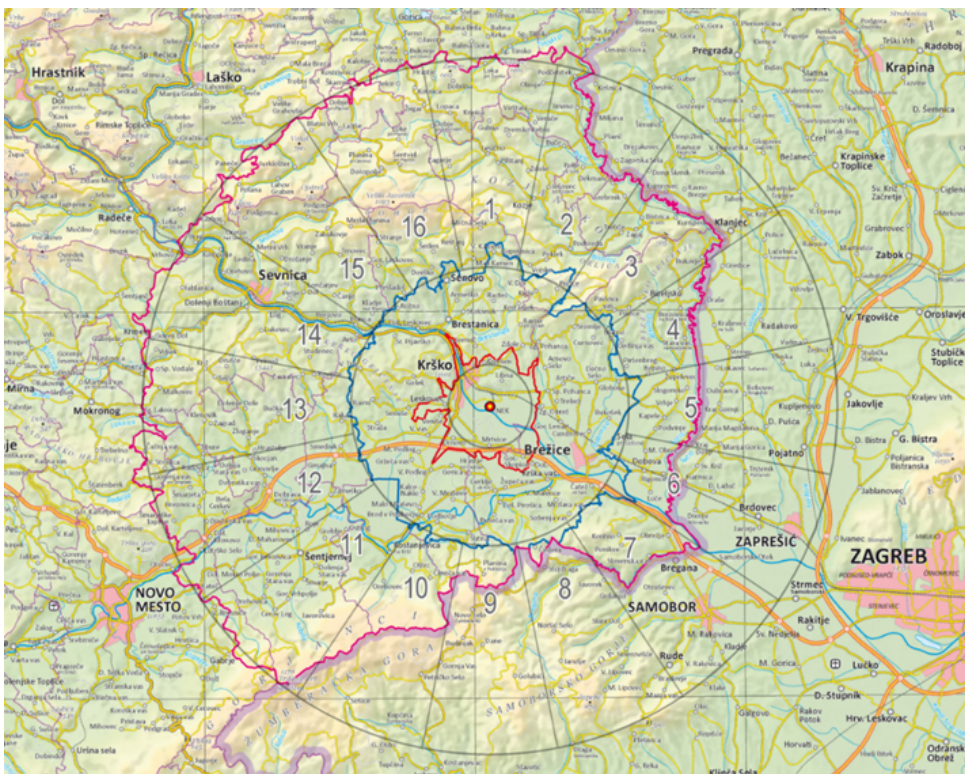
- **stopnja 3 – splošna nevarnost** (*General Emergency*)

NEK jo razglasi, ko grozi oziroma je prišlo do poškodbe ali taljenja sredice z možnostjo poškodovanja zadrževalnega hrama. Je velika verjetnost ali pa je že prišlo do izpusta radioaktivnih snovi v okolje v obsegu, ki zahteva zaščitne ukrepe zunaj območja jedrske elektrarne.

Ob nenormalnem dogodku (Unusual Event) – stopnja 0, ki ga načrt ne obravnava, steče obveščanje Uprave RS za jedrsko varnost (URSJV), ki o tem obvesti javnost in po presoji tudi mednarodno strokovno javnost.

B) Vnaprej določenih območjih načrtovanja (ob navedbi območja so navedeni ključni zaščitni ukrepi):

- **območje preventivnih ukrepov (OPU)** je območje naselij v trikilometrskem polmeru okrog NEK. Če je varno, se s tega območja takoj ob razglasitvi splošne nevarnosti (preventivno) evakuira prebivalstvo;
- **območje takojšnjih ukrepov (OTU)** je območje naselij v desetkilometrskem polmeru okrog NEK. Po razglasitvi splošne nevarnosti se izvaja zaklanjanje, po evakuaciji OPU pa evakuacija OTU, če/ko je varno;
- **razširjeno območje ukrepanja (ROU)** je območje naselij v 25-kilometrskem polmeru okrog NEK. Po razglasitvi splošne nevarnosti se izvaja zaklanjanje in radiološka zaščita, pozneje se zaščitni ukrepi izvajajo na podlagi razvoja nesreče in meritev v posameznih sektorjih (območje je razdeljeno na 16 sektorjev po 22,5 stopinj, kakor prikazuje slika 1 spodaj);
- **območje splošne pripravljenosti je celotno območje RS (OSP)**. Po razglasitvi splošne nevarnosti se izvaja radiološka zaščita, pozneje se zaščitni ukrepi izvajajo na podlagi meritev. Na tem območju po evakuaciji potekata tudi sprejem in oskrba evakuiranega prebivalstva z OPU in OTU.



Slika 1: Območja načrtovanja zaščitnih ukrepov ob jedrski nesreči v NEK. OPU (3 km), OTU (10 km) in ROU (25 km).

C) Akcijske in intervencijske ravni:

- **akcijske ravni (AR):** značilni, vnaprej določeni in merljivi kriteriji, ki določajo ustrezno stopnjo nevarnosti;
- **operativne intervencijske ravni (OIR):** vnaprej določena merila za ukrepanje ob nesreči (Uredba o mejnih dozah, referenčnih ravneh in radioaktivni kontaminaciji).

P – 201	Splošna merila, akcijske ravni (AR) in operativne intervencijske ravni (OIR)
---------	--

D) Upoštevanje ustreznih časovnih okvirov ob razglasitvi splošne nevarnosti:

Naloga	Čas
Klasifikacija nevarnosti	<15 min
Prvo obvestilo NEK zunanjim organom	<15 min
Prvo obvestilo za splošno javnost	<1 h
Obvestilo državam znotraj ROU – Republika Hrvaška	<1 h
Začetek izvajanja zaščitnih ukrepov	<1 h
Sporočilo za sosednje države in mednarodne organizacije	<2 h
Vzpostavitev sprejemališč	<3 h
Novinarska konferenca za medije	<4 h

Shema 1: Časovni okviri za izvedbo ključnih dejavnosti po razglasitvi splošne nevarnosti ob jedrski nesreči v NEK.

E) Upoštevanje:

- **splošnih načel** varstva pred naravnimi in drugimi nesrečami (ZVNDN),
- **obveznega izvajanja odločitev** organov, pristojnih za vodenje Civilne zaštite (CZ) in drugih sil za zaščito, reševanje in pomoč (ZVNDN),
- **predhodne obveščeni** potencialno prizadetega prebivalstva (UVINZR),
- **varstva reševalcev** in drugega osebja (ZVISJV-1).

Zamisel o izvedbi zaščite, reševanja in pomoči (ZRP)

Odziv na jedrsko nesrečo je odvisen od **stopnje nevarnosti**, ki jo razglasi NEK na podlagi določenih **akcijskih ravni**.

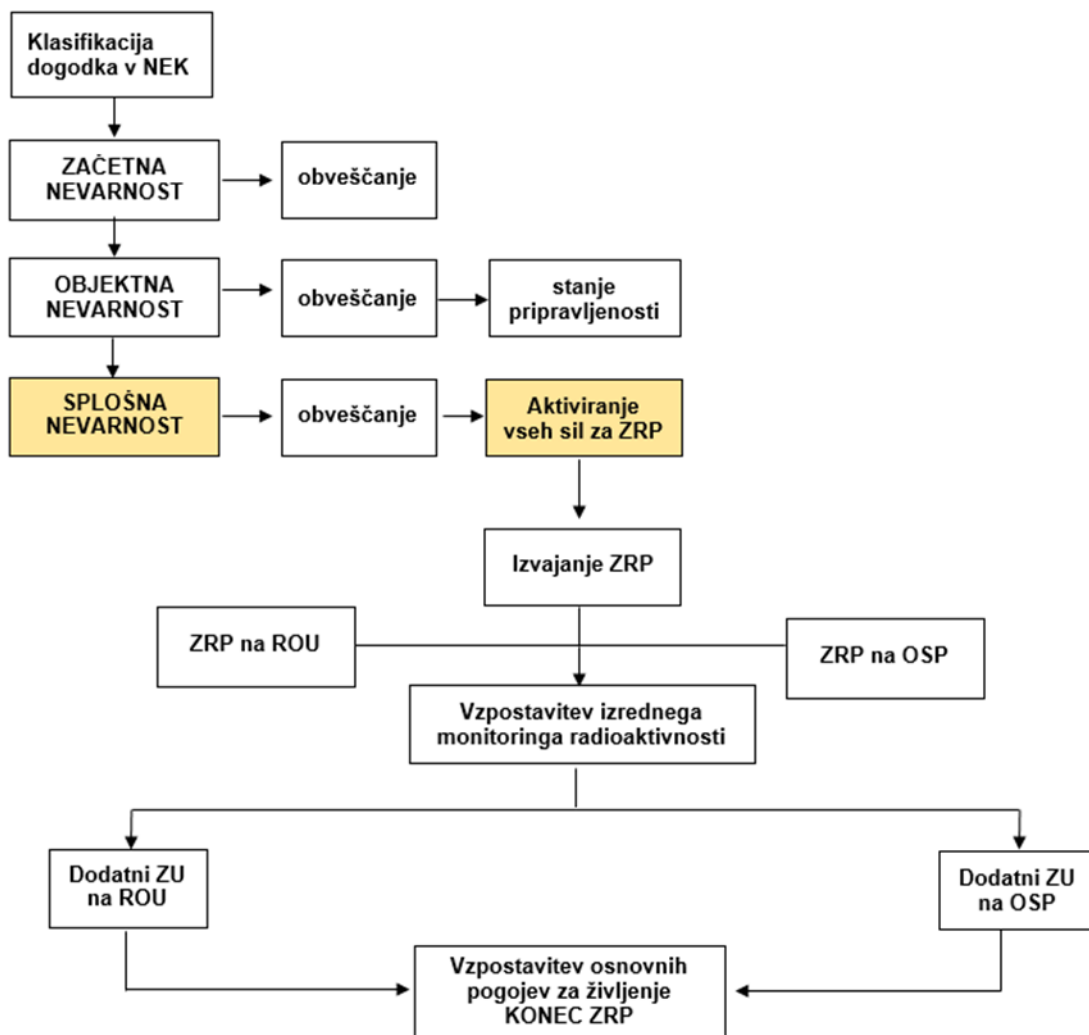
Ob **začetni nevarnosti** so občine dolenjske regije obveščene o dogodku. **Ob objektni nevarnosti**, če se ta razglasi brez predhodne razglasitve začetne nevarnosti, steče obveščanje na vseh ravneh. **Ob razglasitvi splošne nevarnosti hkrati stečeta obveščanje in aktiviranje vseh ravni ter se brez meritev radioaktivnosti začnejo izvajati vsi zaščitni ukrepi**, opredeljeni v poglavju 1.8.

Neposredno po razglasitvi splošne nevarnosti se izvedejo naslednji zaščitni ukrepi na:

- **ROU (25 km):** radiološka zaščita in zaklanjanje,
- **OSP (območje Slovenije):** radiološka zaščita ter sprejem in oskrba evakuiranih prebivalcev.

Takoj ob nesreči se vzpostavi **izredni monitoring radioaktivnosti**. Ko so na voljo rezultati meritev, se zaščitni ukrepi prilagajajo rezultatom ob upoštevanju **OIR**. Načrt se preneha izvajati, ko so izvedeni vsi zaščitni ukrepi in so razmere stabilne oziroma ni več pričakovati poslabšanja razmer ali izboljšanja (trajna izpostavljenost).

Grafični prikaz zamisli izvedbe zaščite, reševanja in pomoči – koncept odziva ob jedrski nesreči v NEK prikazuje naslednja shema:



Shema 2: Izvedba zaščite, reševanja in pomoči v dolenjski regiji ob nesreči v NEK.

Legenda:

- ZRP – zaščita, reševanje in pomoč;
- ROU – razširjeno območje ukrepanja (25 km);
- OSP – območje splošne pripravljenosti (RS);
- ZU – zaščitni ukrepi.

Pojasnila k shemi 2:

Občine na posameznih območjih načrtovanja:

ROU (25 km)	OSP
	Občine za sprejem in oskrbo
Šentjernej	Črnomelj
Škocjan	Dolenjske Toplice
Šmarješke Toplice	Metlika
	Mirna
	Mirna Peč
	Mokronog-Trebelno
	Novo mesto
	Semič
	Straža
	Šentrupert
	Trebnje
	Žužemberk

Uporaba načrta

Regijski načrt zaščite in reševanja ob jedrski nesreči v NEK se uporablja ob **razglašeni splošni nevarnosti** v NEK do izpolnitve meril za končanje dejavnosti ZRP, ko so zagotovljeni osnovni pogoji za življenje. Odločitev o aktiviranju regijskega načrta sprejme poveljnik CZ za Dolenjsko s sklepom.

D – 19	Vzorec sklepa o aktiviranju načrta ZiR ob nesreči (regija)
--------	--

1.4 SILE IN SREDSTVA ZA ZAŠČITO, REŠEVANJE IN POMOČ OB JEDRSKI NESREČI V NEK

Za ZRP ob jedrski nesreči se sile in enote na ravni dolenjske regije aktivirajo, ko je razglašena splošna nevarnost.

Ob razglašeni splošni nevarnosti obveščanje pristojnih organov in izvajalcev načrta pomeni tudi njihovo aktiviranje in začetek delovanja po tem načrtu.

Organi in organizacije, ki sodelujejo pri izvedbi nalog iz regijske pristojnosti:

- Izpostava URSZR Novo mesto,
- Policijska uprava Novo mesto,
- NIJZ Območna enota Novo mesto,
- NLZOH Novo mesto,
- UVHVVR, Območni urad Novo mesto,
- Inšpektorat za varstvo pred naravnimi in drugimi nesrečami, Izpostava Ljubljana,

- Center za socialno delo Dolenjska in Bela krajina (enote Novo mesto, Črnomelj, Metlika, Trebnje)
- Upravne enote Novo mesto, Trebnje, Metlika, Črnomelj
- Slovenska vojska.

P – 2	Seznam odgovornih oseb in zaposlenih na Izpostavi URSZR Novo mesto
D – 1	Načrtovana finančna sredstva za izvajanje načrta ZIR
D – 2	Načrt URSZR regije za zagotovitev prostorskih in drugih pogojev za delo poveljnika CZ in štaba CZ
D – 3	Načrt organizacije in delovanja regijskega logističnega centra
D – 22/1	Načrt dejavnosti Izpostave URSZR Novo mesto ob naravnih in drugih nesrečah

Javne službe regijskega pomena

- Zdravstveni dom (Novo mesto, Trebnje, Črnomelj, Metlika),
- Splošna bolnišnica Novo mesto,
- Zavod za varstvo kulturne dediščine Slovenije - OE Novo mesto,
- javna komunalna podjetja
- cestna podjetja.

P – 7	Pregled javnih in drugih služb, ki opravljajo dejavnosti pomembne za zaščito in reševanje
P – 27	Pregled zdravstvenih domov, zdravstvenih postaj in reševalnih postaj
P – 28	Pregled splošnih in specialističnih bolnišnic v dolenski regiji

Organi vodenja Civilne zaščite:

- poveljnik CZ za Dolenjsko,
- namestnik poveljnika CZ za Dolenjsko,
- člani Štaba CZ za Dolenjsko.

P – 1	Podatki o poveljniku, namestniku poveljnika in članih Štaba CZ
-------	--

Poklicne regijske sile za zaščito in reševanje

- Gasilsko-reševalni center Novo mesto (gasilska enota širšega pomena),
- gasilske enote širšega pomena (Črnomelj, Trebnje).

P – 12	Pregled gasilskih enot širšega pomena, njihovih pooblastil s podatki o poveljnikih in namestnikih poveljnikov
--------	---

Enote in službe Civilne zaščite

- regijski oddelek za RKB izvidovanje,
- regijska enota za tehnično reševanje,
- služba za podporo,
- regijski logistični center,
- enota za popolnitev regijskega centra za obveščanje
- ELME, MEEL (državni enoti),
- EHI (enota za hitre intervencije, državna enota).

P – 3	Regijske enote
P – 4	Podatki o organih, službah in enotah CZ

Društva in druge nevladne organizacije

- prostovoljna gasilska društva (GZ Novo mesto, GZ Trebnje, GZ Črnomelj, GZ Metlika, GZ Šentjernej, GZ Semič),
- Območna združenja Rdečega križa Slovenije: Novo mesto, Trebnje, Črnomelj,
- Slovenska Karitas,
- Taborniki, skavti,
- druge nevladne organizacije, ki delujejo v sistemu ZRP.

P – 24	Pregled enot, služb in drugih operativnih sestavov društev in drugih nevladnih organizacij, ki sodelujejo pri reševanju
--------	---

Materialno tehnična sredstva za izvajanje načrta

Za izvajanje ZRP se uporabljajo obstoječa sredstva, ki se zagotavljajo na podlagi predpisanih meril za organiziranje, opremljanje in usposabljanje sil za ZRP. O pripravljenosti in aktiviranju sredstev iz popisa za potrebe regijskih enot in služb CZ ter drugih sil na območju regije odloča poveljnik CZ za Dolenjsko.

P – 6	Pregled osebne in skupne opreme ter sredstev pripadnikov enot za ZRP
P – 8	Pregled materialnih sredstev iz državnih rezerv za primer naravnih in drugih nesreč

Predvidena finančna sredstva za izvajanje načrta

Načrtujejo se finančna sredstva za operativno delovanje pripadnikov CZ in drugih sil za zaščito, reševanje in pomoč, vzdrževanje in servisiranje uporabljene opreme ter materialne stroške (gorivo, mazivo,...).

Vsak ustanovitelj načrtuje finančna sredstva za svoje enote oziroma službe.

D – 1	Načrtovana finančna sredstva za izvajanje načrta ZiR
-------	--

1.5 OPAZOVANJE, OBVEŠČANJE IN ALARMIRANJE OB JEDRSKI NESREČI V NEK

Opazovanje

Opazovanje ob jedrski nesreči v NEK obsega:

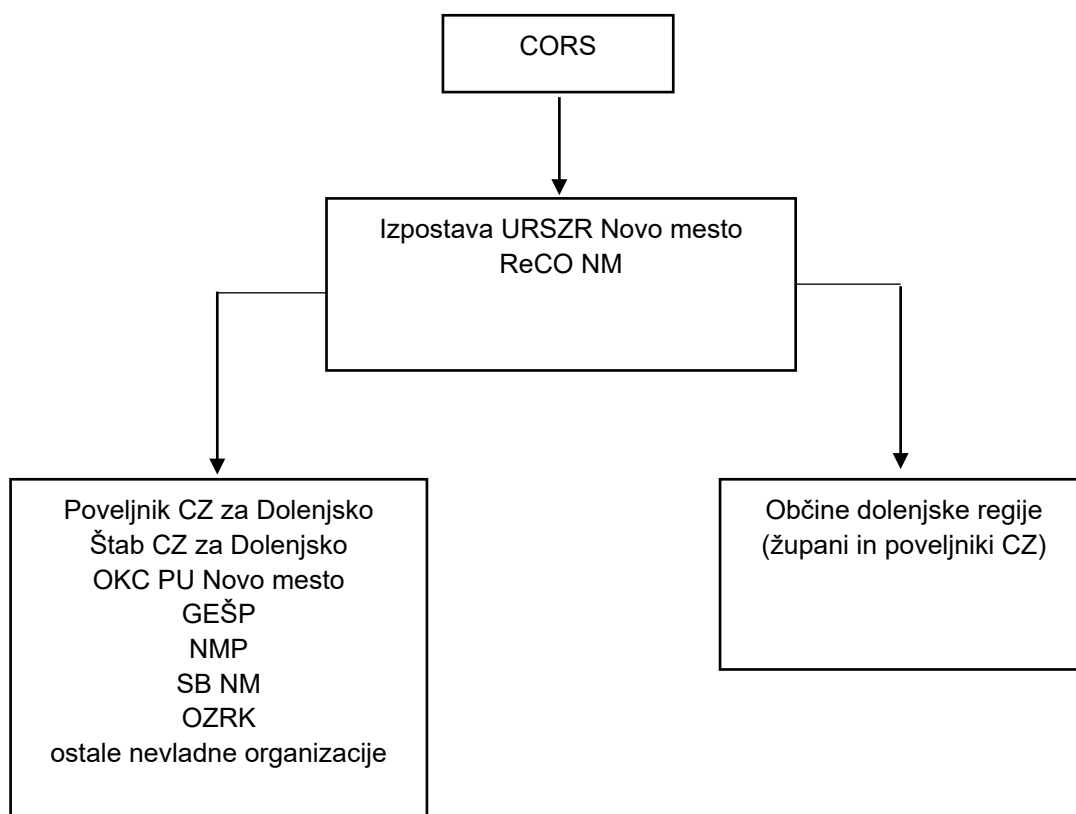
- poročila o stanju v NEK (akcijske ravni),
- redni in izredni monitoring radioaktivnosti.

Obveščanje ob jedrski nesreči

Pristojni organi in drugi izvajalci načrtov na vseh ravneh načrtovanja se obvestijo **ob vseh razglašeni stopnjah** nevarnosti.

Obvestilo vsebuje vnaprej pripravljene informacije glede na stopnjo nevarnosti, ki jo razglasi NEK.

Obveščanje pristojnih organov in drugih izvajalcev načrtov o nesreči izvedeta Izpostava URSZR Novo mesto in ReCO Novo mesto, v nadaljevanju se obvešča prek dnevnoinformativnega biltena.



Shema 3: Obveščanje ReCO Novo mesto ob jedrski nesreči v NEK

P-1	Podatki o poveljniku, namestniku poveljnika in članih Štaba CZ (regije)
P-2	Podatki o dežurnih osebah na Izpostavi URSZR Novo mesto
P-15	Podatki o odgovornih osebah, ki se jih obvešča o nesreči
P - 17	Seznam prejemnikov informativnega biltena
P - 18	Seznam medijev, ki bodo posredovala obvestilo o izvedenem alarmiranju in napotke o izvajanju zaščitnih ukrepov
D - 7	Navodilo prebivalcem za ravnanje ob nesreči
D - 8	Navodilo za obveščanje ob nesreči

Obveščanje splošne javnosti med nesrečo

Za sprotno obveščanje občin, služb in drugih izvajalcev nalog zaščite, reševanja in pomoči v dolenjski regiji, o stanju in razmerah na kraju nesreče, sprejetih ukrepih in poteku zaščite in reševanja, skrbi Izpostava URSZR Novo mesto preko ReCO Novo mesto, s tem da:

- izdaja informativni bilten,
- pripravlja občasne širše pisne informacije.

Javnost mora biti o jedrski nesreči obveščena pravočasno in objektivno.

Na ravni dolenjske regije se do aktiviranja Štaba CZ za Dolenjsko javnost obvešča v skladu z Državnim načrtom zaščite in reševanja ob jedrski in radiološki nesreči, Verzija 4.0. Po aktiviranju Štaba CZ za Dolenjsko, je za obveščanje prebivalcev dolenjske regije pristojen poveljnik CZ za Dolenjsko oz. njegov namestnik ali član Štaba CZ za Dolenjsko zadolžen za stike z javnostmi.

V ta namen se:

- organizira in vodi novinarske konference,
- pripravlja skupna sporočila (izjave) za javnost,
- navezuje stike z redakcijami medijev in novinarji ter skrbi, da imajo na razpolago informativna in druga gradiva in da so jim dostopni informativni viri,
- objavijo posebne telefonske številke na katerih občani dobijo informacije o nesreči,
- spremlja poročanje medijev.

Občinski organi in službe, ki vodijo in izvajajo zaščito, reševanje in pomoč morajo čim prej vzpostaviti neposreden stik s prebivalstvom, da dosežejo ustrezno odzivanje na njihove odločitve. Potrebne podatke za sestavo informacij bosta občinam posredovala Štab CZ za Dolenjsko in Izpostava URSZR Novo mesto. Sporočila za javnost si sledijo na vsake tri ure oziroma na vsakih 30 minut po večji spremembi.

Informacije za prebivalstvo morajo vsebovati predvsem naslednje podatke:

- o smeri gibanja radioaktivnega oblaka,
- o trenutnem stanju na ogroženem in prizadetem območju (razvoj dogodkov),
- vplivih nesreče na prebivalstvo in okolje,
- kakšno pomoč lahko pričakujejo,
- ukrepov za omilitev nesreče,
- kako naj izvajajo osebno in vzajemno zaščito,
- kako naj sodelujejo pri izvajanju zaščitnih ukrepov,
- kje lahko dobijo dodatne informacije.

Informacije občine posredujejo preko lokalnih javnih medijev in na druge krajevno običajne načine. Občine za dodatne informacije objavijo telefonsko številko

svetovalne službe, izven kontaminiranega območja pa lahko organizirajo informacijske centre.

P – 17	Seznam prejemnikov informativnega biltena
P – 18	Seznam medijev, ki bodo posredovala obvestilo o izvedenem alarmiranju in napotke o izvajanju zaščitnih ukrepov
D – 4	Zagotavljanje zvez ob nesreči
D – 5	Priporočilo o organiziranju in vodenju informacijskega centra
D – 7	Navodilo prebivalcem za ravnanje ob nesreči
D – 8	Navodilo za obveščanje ob nesreči

1.6 AKTIVIRANJE SIL IN SREDSTEV ZA ZAŠČITO, REŠEVANJE IN POMOČ OB JEDRSKI NESREČI V NEK

Ob **OBJEKTNI NEVARNOSTI** Izpostava URSZR Novo mesto vzpostavi stanje pripravljenosti za člane Štaba CZ za Dolenjsko in zaposlene ter obvesti občine, ki so predvidene za sprejem evakuiranih prebivalcev, da vzpostavijo stanje pripravljenosti za morebiten ukrep sprejema in oskrbe v primeru poslabšanja situacije.

Ob **SPLOŠNI NEVARNOSTI se aktivirajo:**

- Štab CZ za Dolenjsko v operativni sestavi,
- vse regijske sile in vse sile v občinah dolenjske regije.

Ob razglašeni splošni nevarnosti obveščanje pristojnih organov in izvajalcev načrta pomeni tudi njihovo aktiviranje in začetek delovanja po tem načrtu.

D – 14	Vzorec odredbe o aktiviranju sil in sredstev za ZRP
--------	---

Pripadnike CZ in druge regijske sile za ZRP vpokliče Izpostava URSZR Novo mesto. Le-ta ureja tudi vse zadeve v zvezi z nadomestili plač in povračili stroškov, ki jih imajo regijski pripadniki CZ in druge regijske sile za zaščito, reševanje in pomoč pri izvajanju nalog zaščite, reševanja in pomoči. Lokalne skupnosti so pristojne za vpoklic in urejanje zadev za svoje pripadnike CZ.

Sredstva pomoči

Za evakuirane prebivalce z OPU in OTU se ob sprejemu in oskrbi zagotovi sredstva pomoči, kot so živila, pitna voda, obleka, obutev, zdravila in drugi predmeti oziroma sredstva, ki so namenjena brezplačni razdelitvi ogroženemu ter prizadetemu prebivalstvu kot pomoč za lajšanje posledic nesreče.

Sredstva pomoči sorazmerno zagotavljata občini z OPU in OTU; za živila in druga sredstva za neposredno oskrbo evakuiranega prebivalstva zagotavljata finančna sredstva, druga sredstva, nabavljena že v fazi pripravljenosti (npr. obleka), pa hrani logistični center Izpostave URSZR Novo mesto in občine, kjer sta predvidena sprejem in oskrba evakuiranega prebivalstva.

Sredstva pomoči za druge prebivalce se zagotavljajo iz državnih blagovnih rezerv. Občine dolenjske regije se s prošnjami za pomoč obrnejo na poveljnika CZ za Dolenjsko.

Če poteka evakuacija, sprejem in nastanitev ogroženih prebivalcev, stroške nastanitve, nujne oskrbe in izobraževanja krije država.

P – 207	Seznam sredstev pomoči
---------	------------------------

Sredstva za osebno in skupinsko zaščito

URSZR hrani rezervna sredstva in opremo za osebno in skupinsko zaščito za primer jedrske in radiološke nesreče.

O aktiviranju teh sredstev odloča poveljnik CZ RS. Dolenjska regija hrani sredstva in opremo v Regijskem logističnem centru.

P – 208	Seznam rezervnih sredstev in opreme za osebno in skupinsko zaščito
---------	--

1.7 PRISTOJNOSTI IN NALOGE ORGANOV VODENJA TER DRUGIH IZVAJALCEV NAČRTA OB JEDRSKI NESREČI V NEK

Vodenje sil za ZRP je urejeno z Zakonom o varstvu pred naravnimi in drugimi nesrečami. Po tem zakonu se varstvo pred naravnimi in drugimi nesrečami organizira in izvaja kot enoten sistem na lokalni, regionalni in državni ravni.

Poveljnik CZ za Dolenjsko:

- usmerja dejavnosti zaščite, reševanja in pomoči,
- odloča o aktiviranju sil in sredstev za zaščito, reševanje in pomoč,
- predlaga in odreja zaščitne ukrepe,
- vodi regijske sile za zaščito, reševanje in pomoč,
- določi vodjo intervencije,
- sodeluje s poveljniki CZ ogroženih občin,
- nadzoruje izvajanje nalog - spremlja stanje na prizadetem območju;
- usmerja dejavnost za zagotavljanje osnovnih pogojev za življenje na prizadetem območju,
- spremlja stanje na prizadetem območju.

Štab CZ za Dolenjsko:

- izvaja operativno načrtovanje,
- organizira in izvaja reševalne intervencije iz regijske pristojnosti,
- zagotavlja logistično podporo silam za zaščito, reševanje in pomoč,
- organizira in izvaja naloge zaščite, reševanja in pomoči.

Izpostava URSZR Novo mesto:

- opravlja upravne in strokovne naloge zaščite, reševanja in pomoči iz svoje pristojnosti,
- obvešča pristojne organe o razglašeni stopnjah nevarnosti v NEK,
- zagotavlja pogoje za delo poveljnika CZ in članov Štaba CZ za Dolenjsko,
- pomaga pri vodenju zaščite, reševanja in pomoči ter pri odpravljanju posledic,
- organizira komunikacijski sistem za delovanje regijskih sil za zaščito, reševanje in pomoč,
- zagotavlja logistično podporo pri delovanju regijskih sil za zaščito, reševanje in pomoč.

D-2	Načrt URSZR regije za zagotovitev prostorskih in drugih pogojev za delo poveljnika CZ Dolenjske in Štaba CZ Dolenjske
D-22/1	Načrt dejavnosti Izpostave URSZR Novo mesto ob naravnih in drugih nesrečah

Policijska uprava Novo mesto:

- varuje življenje, osebno varnost in premoženje ljudi ter vzdržuje javni red na območju, ki ga je prizadela jedrska nesreča;
- zavaruje ogroženo območje;
- nadzira in ureja promet v skladu s stanjem prometne infrastrukture in omogoča interveniranje silam za zaščito, reševanje in pomoč;
- z letalsko enoto policije sodeluje pri opravljanju policijskih, humanitarnih, oskrbovalnih, izvidovalnih in drugih nalog, pomembnih za zaščito, reševanje in pomoč ob jedrski nesreči;
- sodeluje pri identifikaciji žrtev;
- sodeluje z drugimi organizacijskimi enotami ministrstva ter drugimi državnimi organi, zlasti še s centri za obveščanje;
- opravlja druge naloge iz svoje pristojnosti.

Zdravstveni dom Novo mesto, Trebnje, Črnomelj, Metlika:

- nudijo zdravstveno varstvo evakuiranim in drugim prizadetim prebivalcem ter izvajajo registracijo, ocenjevanje in spremljanje prejetih doz,
- skrbijo za pripravo in prevoz ponesrečencev,
- aktivirajo prikolico za množične nesreče.

Splošna bolnišnica Novo mesto:

- izvaja nujno specialistično zdravstveno pomoč ter oskrbo izvajalcev ZRP,
- sprejme poškodovane in ranjene v nadaljnjo zdravljenje,
- skrbi za zagotavljanje jodne profilakse oz. uporabe tablet kalijevega jodida (KI).

Delovanje zdravstvene službe ob naravnih in drugih nesrečah je urejeno s predpisi Ministrstva za zdravje o delu zdravstva ob naravnih in drugih nesrečah in Smernicami za delovanje sistema nujne medicinske pomoči ob množičnih nesrečah.

D-109	Smernice za delovanje sistema NMP ob množičnih nesrečah
D – 205	Pravilnik o uporabi tablet kalijevega jodida ob jedrski ali radiološki nesreči
D – 206	Načrt razdelitve tablet kalijevega jodida (URSZR)

Center za socialno delo Dolenjska in Bela krajina (enote Novo mesto, Črnomelj, Metlika, Trebnje):

- spremljajo stanje in sprejemajo ukrepe na področju socialnega varstva na prizadetem območju predvsem pa zagotavljajo usklajene aktivnosti na področju zagotavljanja ustreznih pogojev za bivanje v socialno varstvenih zavodih (domovi starejših občanov (DSO), varstveno delovni centri (VDC), centri za usposabljanje, delo in varstvo (CUDV) in posebni zavodi),
- sodelujejo pri nastanitvi ogroženih skupin prebivalstva, predvsem oskrbovancev v socialnovarstvenih zavodih.

Po potrebi izvajajo nudenje psihološke pomoči udeležencem v nesreči in reševalcem. Učinki nesreče so lahko dolgotrajni tako za reševalce kot za preživele in njihove svojce.

P-26	Pregled centrov za socialno delo
D-6	Navodilo za izvajanje psihološke pomoči

Nacionalni laboratorij za zdravje okolje in hrano Novo mesto

Zagotavlja naloge nacionalnih referenčnih laboratorijev in javnih zdravstvenih mikrobioloških laboratorijev, nudi strokovno podporo in laboratorijske analize pri skrbi za ustrezno pitno vodo, varno hrano, varno in čisto okolje ter ravnanje z odpadki.

Nacionalni inštitut za javno zdravje, OE Novo mesto

Prepoznava morebitne grožnje zdravju, ocenjuje tveganja in pripravlja ukrepe za varovanje in zaščito zdravja.

Urad za varno hrano, veterinarstvo in varstvo rastlin, OU Novo mesto

Opravlja strokovne naloge in uradni nadzor na področju varnosti živil živalskega in rastlinskega izvora, zdravja živali, živalske krme, zdravje rastlin in semen ter področje fitofarmaceutskih sredstev.

Nevladne organizacije

Območna združenja Rdečega križa Slovenije, Podvodna reševalna služba, Jamarska reševalna služba, Gasilska zveza Novo mesto, Gasilska zveza Črnomelj, Gasilska zveza Metlika, Gasilska zveza Semič, Gasilska zveza Trebnje, Gasilska zveza Šentjernej, taborniki in skavti ter druga društva in organizacije, ki so vključeni v akcijo zaščite, reševanja in pomoči ter izvajajo naloge iz svoje pristojnosti za katere so usposobljeni in opremljeni. V akcije pa se vključujejo po odločitvi poveljnika CZ za Dolenjsko.

Operativno vodenje

Ob razglašeni OBJEKTNI NEVARNOSTI **poveljnik CZ za Dolenjsko in Štab CZ za Dolenjsko** spremljata razmere in zagotavljata polno pripravljenost za delovanje ob morebitnem poslabšanju razmer - razglasitev splošne nevarnosti. Prav tako so v pripravljenosti štabi CZ občin dolenjske regije.

Operativno vodenje na regijski ravni se prične ob splošni nevarnosti (stopnja 3).

Ob razglasitvi **SPLOŠNE NEVARNOSTI** operativno vodenje prevzame poveljnik CZ RS, na območju dolenjske regije pa poveljnik CZ za Dolenjsko.

P – 210	Načrt operativnega vodenja ob jedrski nesreči v NEK, ob jedrski nesreči v tujini in radiološki nesreči
D – 203	Navodilo za vodenje intervencije ob radioloških nesrečah

Uporaba zvez

Pri prenosu podatkov in govornem komuniciranju se lahko uporablja vse razpoložljive elektronske komunikacije in informacijska infrastruktura, ki temelji na različnih medsebojno povezanih omrežjih v skladu u Zakonom o varstvu pred naravnimi in drugimi nesrečami in Zakonom o elektronskih komunikacijah (Uradni list RS, št. 130/22 in 18/2023 – ZDU-10). Prenos podatkov in komuniciranje med organi vodenja, reševalnimi službami in drugimi izvajalci ZRP poteka s pomočjo naslednjih storitev oziroma zvez:

Pri **operativnem vodenju** ZRP se uporabljajo:

Sistem zvez ZA-RE:

- podsystem radijskih zvez za neposredne in posredne radijske zveze med uporabniki radijskih postaj ter neposredne radijske zveze z regijskimi centri za obveščanje,
- podsystem osebne klica za pošiljanje kratkih besedilnih sporočil imetnikom sprejemnikov osebne klica.

Sistem ZA-RE+ za medsebojno komunikacijo med centri za obveščanje in izvajalci nalog iz načrta;

Sistem ZA-RE DMR za daljinsko krmiljenje in nadzor sistema javnega alarmiranja;

Sistem ZA-RE + DMR za govorne komunikacije in pošiljanje sporočil SMS.

Uporabijo se lahko tudi:

- **sistem zvez Zveze radioamaterjev Slovenije,**
- **sistem zvez Slovenske vojske – RASTO DRM SV za enote SV,**
- **letalske radijske postaje,**

- **drugi sistemi**, ki/če izpolnjujejo pogoje za vključitev v enotni informacijsko-komunikacijski sistem na področju varstva pred naravnimi in drugimi nesrečami (satelitske zveze NEK, sistem KID).

Ob izvajanju ZRP se uporabljajo tudi **javne telekomunikacijske zmogljivosti**:

- sistem stacionarne telefonije (analogna in digitalna),
- sistem mobilne telefonije in prenosa podatkov,
- sistem satelitske telefonije in prenosa podatkov,
- telefaks,
- internet (e-pošta, videokonference, spletne aplikacije).

Ob jedrski ali radiološki nesreči se v dolenjski regiji načrtuje tudi prevzem funkcij iz ReCO Brežice v ReCO Novo mesto.

P – 19	Radijski imenik sistema ZARE
D – 4	Načrt zagotavljanja zvez ob nesreči

1.8 IZVAJANJE ZAŠČITE, REŠEVANJA IN POMOČI OB JEDRSKI NESREČI V NEK

Zaščitni ukrepi so ukrepi preprečevanja ali zmanjšanja izpostavljenosti posameznikov virom sevanja.

Ob razglasitvi SPLOŠNE NEVARNOSTI na ROU se izvajata:

- **radiološka zaščita:**
 - prenehanje uporabe kontaminiranih oziroma lokalno pridelanih živil, vode in krmil ter predmetov,
 - uporaba osebnih zaščitnih sredstev;
- **zaklanjanje.**

Zaščitne ukrepe na ROU (oziroma sektorjih ROU) izvajajo sile za ZRP občin z ROU, operativno pa jih vodijo poveljniki CZ občin.

Zaklanjanje

Zaklanjanje je zadrževanje ljudi in živali v zaprtih prostorih ob izrednem dogodku, da se izognejo dozam zaradi zunanje obsevanosti in vnosa. Zaprti prostor je lahko zaklonišče in tudi običajna zgradba z zaprtimi okni in izklopljeno ventilacijo.

Prebivalci se zaklanjajo v notranje prostore stavb, zaklonišč ali zaklonilnike, pri čemer je potrebno upoštevati, da določena vrsta zaklanjanja omogoča različno raven zaščite pred vplivi ionizirajočega sevanja.

Na območju dolenjske regije bi se ta ukrep izvajal le v primerih, ko bi meritve v okolju pokazale, da je potrebno izvesti ukrep. Ukrep se razglasi preko sredstev javnega obveščanja.

Ko so izvedeni vsi nujni zaščitni ukrepi, ki temeljijo na splošni nevarnosti, se zaščitni ukrepi odredajo in izvajajo na podlagi meritev radioaktivnosti in strokovnih ocen pristojnih organov in služb.

D – 17	Zaščitni ukrep Zaklanjanje – priporočilo
--------	--

na **OSP**:

Radiološka zaščita:

- ugotavljanje obsevanosti in dekontaminacija evakuiranega prebivalstva;
- sprejem in oskrba evakuiranega prebivalstva.

Ugotavljanje obsevanosti in dekontaminacijo evakuiranega prebivalstva ter sprejem in oskrbo načrtujejo tako v regiji kot v občinah. V dejavnosti se, če je treba, vključi tudi EHI.

Za zmanjšanje nevarnih učinkov sevanja in za zmanjšanje širjenja kontaminacije je potrebno ljudi, živali in opremo preveriti in po potrebi dekontaminirati. Preverjanje kontaminacije in dekontaminacija se praviloma izvaja na dekontaminacijskih postajah, ki se organizirajo izven območja zaščitnih ukrepov na sprejemno-nadzornih točkah.

Sprejemna in dekontaminacijska točka za evakuirane prebivalce v dolenski regiji je AC počivališče Starine, ki leži blizu kraja Otočec v Mestni občini Novo mesto (45.84188066823309, 15.21648687772304).

Dekontaminacijo ljudi, živali in javnih površin lahko izvajajo GRC Novo mesto (s pomočjo ostalih GEŠP v regiji), enota CZ za RKB dekontaminacijo in enota za dekontaminacijo SV (enota JRKBO). Ob izvedbi dekontaminacije se prebivalce evidentira, pri čemer poleg Izpostave URSZR Novo mesto, sodelujeta tudi OZRK Novo mesto in enote CZ Mestne občine Novo mesto. Z zaščito živali se ukvarjajo pooblaščen veterinarske organizacije.

Možnost dekontaminacije »doma« ob jedrski nesreči: Za ljudi, ki so iz bližine nesreče odšli preden se je vzpostavila dekontaminacija in v primeru nezadostnih kapacitet, ko je na dekontaminacijo potrebno čakati, naj ljudje prvo dekontaminacijo izvedejo sami doma. Pri tem upoštevajo vnaprej pripravljena navodila.

D – 210	Navodilo za dekontaminacijo
D – 211	Navodilo za dekontaminacijske postaje
D – 213	Organizacija osebne dozimetrije (URSVS)

Evakuacija

Evakuacija je organiziran umik ljudi z ogroženega območja. Na območjih, kjer je evakuacija odredjena, se morajo prebivalci preseliti v določen kraj v času in na način, kot je to določeno v Regijskem načrtu zaščite in reševanja ob jedrski ali radiološki nesreči v Posavju. Evakuirane osebe so z načrtom posavske regije in njenih občin seznanjene z evakuacijskimi potmi, občino začasne nastanitve in z lokacijo nadzorno-sprejemne točke v dolenski regiji.

Za izvedbo evakuacije in sprejema prebivalcev iz OPU v dolensko regijo se predhodno aktivira Načrt zaščite in reševanja ob jedrski ali radiološki nesreči v dolenski regiji.

Sprejem in oskrba ogroženih prebivalcev

Sprejem in oskrba ogroženih prebivalcev obsega nudenje zatočišč in nujne oskrbe (zdravstvene, oskrbo s pitno vodo, hrano, obleko ter drugimi življenjsko pomembnimi sredstvi, z električno energijo, psihološko pomoč ter obveščanje in izobraževanje šoloobveznih otrok ter tudi zagotavljanje nujnih prometnih povezav in delovanja komunalne infrastrukture) prebivalcem, ki so se zaradi ogroženosti območja, kjer prebivajo, umaknili iz svojih prebivališč.

Evakuirani prebivalci prejmejo navodila glede začasne nastanitve in oskrbe na evakuacijskih sprejemališčih.

Stroške nastanitve, nujne oskrbe in izobraževanja krije država.

Pri izvedbi ukrepa sodelujejo enote CZ (npr. nastanitveni centri) in druge sile ZRP, pristojne javne službe in ustanove s področja oskrbe z vodo, hrano, elektriko, komunalne storitve, zdravstva in izobraževanja, socialne službe in nevladne organizacije.

Sprejem evakuiranih prebivalcev iz Posavja je podrobno urejen s posebnim dodatkom k temu načrtu - Načrt sprejema in nastanitve ogroženih oseb iz Posavja.

Za izvedbo evakuacije, dekontaminacije in sprejema ter oskrbe prebivalcev iz OPU in OTU v dolensko regijo se predhodno aktivira regijski načrt in načrti občin v dolenski regiji.

Občine, ki sprejemajo evakuirane prebivalce iz Posavja v dolenski regiji so: Črnomelj, Dolenjske Toplice, Mirna Peč, Mirna, Metlika, Mokronog-Trebelno Novo mesto, Straža, Semič, Šentrupert, Trebnje in Žužemberk. **Navedene občine izdelajo dele načrta za ukrepe splošne pripravljenosti, posebej pa razdelajo načrt sprejema, evidentiranja, nastanitve in oskrbe evakuiranih.**

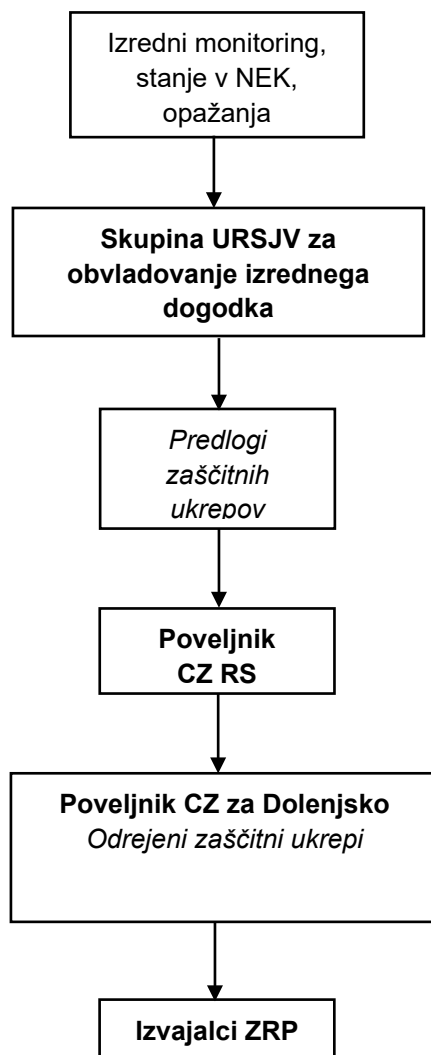
Občine znotraj območja ROU, Šentjernej, Škocjan in Šmarješke Toplice, v svojih načrtih podrobno razdelajo ukrepe in naloge zaščite, reševanja in pomoči v primeru nesreče v NEK.

P – 1	Podatki o poveljniku, namestniku poveljnika in članih Štaba CZ
P – 2	Podatki o dežurnih osebah na Izpostavi URSZR Novo mesto
P – 3	Regijske enote
P – 4	Podatki o organih, službah in enotah CZ
P – 5	Seznam zbirališč sil za ZRP
P – 6	Pregled osebne in skupne opreme ter sredstev pripadnikov enot za ZRP
P – 7	Pregled javnih in drugih služb, ki opravljajo dejavnosti pomembne za zaščito in reševanje
P – 8	Pregled materialnih sredstev iz državnih rezerv za primer naravnih in drugih nesreč
P – 10	Pregled gradbenih organizacij
P – 11	Pregled gasilskih enot s podatki o poveljnikih in namestnikih poveljnikov
P – 12	Pregled gasilskih enot širšega pomena in njihovih pooblastil s podatki o poveljnikih in namestnikih poveljnikov
P – 14	Pregled avtomobilskih cistern za prevoz pitne vode
P – 15	Podatki o odgovornih osebah, ki se jih obvešča o nesreči
P – 17	Seznam prejemnikov informativnega biltena
P – 18	Seznam medijev, ki bodo posredovala obvestilo o izvedenem alarmiranju in napotke o izvajanju zaščitnih ukrepov
P – 19	Radijski imenik sistema ZARE
P – 20	Pregled sprejemališč za evakuirane prebivalce
P – 21	Pregled objektov, kjer je možna začasna nastanitev ogroženih prebivalcev in njihove zmogljivosti, ter lokacije, primerne za postavitve zasilnih prebivališč
P – 22	Pregled organizacij, ki zagotavljajo prehrano
P – 23	Pregled lokacij načrtovanih za potrebe ZiR v občinskih prostorskih načrtih
P – 24	Pregled enot, služb in drugih operativnih sestavov društev in nevladnih organizacij, ki sodelujejo pri reševanju
P – 25	Pregled človekoljubnih organizacij
P – 26	Pregled centrov za socialno delo
P – 27	Pregled zdravstvenih domov, zdravstvenih postaj in reševalnih postaj
P – 28	Pregled splošnih in specialističnih bolnišnic
P – 29	Pregled veterinarskih organizacij
D-1034	Načrt sprejema in nastanitve ogroženih oseb iz Posavja

Izvajanje ZRP po vzpostavitvi izrednega monitoringa radioaktivnosti

Ko so izvedeni vsi nujni zaščitni ukrepi, ki temeljijo na razglasitvi splošne nevarnosti, se zaščitni ukrepi odrejajo in **izvajajo na podlagi meritev radioaktivnosti in strokovnih ocen** pristojnih organov ter služb.

Rezultati meritev izrednega monitoringa se stekajo v URSJV, ki vodi njegovo izvajanje. Skupina URSJV za obvladovanje izrednega dogodka v sodelovanju z NEK pripravi predloge zaščitnih ukrepov za posamezna območja in jih posreduje poveljniku CZ RS. Po odredbi poveljnika CZ RS in posledično tudi poveljnika CZ za Dolenjsko zaščitne ukrepe izvajajo občinske in regijske sile s prizadetega območja.



Shema 4: Potek ZRP po vzpostavitvi izrednega monitoringa radioaktivnosti

Varstvo izvajalcev ZRP

Pri izvajanju ZRP se zagotavlja varstvo pred sevanji, tako da niso presežene dozne omejitve za izvajalce zaščitnih ukrepov, ki niso poklicni delavci, z viri ionizirajočega sevanja, in sicer:

- s seznanjanjem z ukrepi za varstvo pred sevanji in tveganjem, ki ga prinaša (tudi s seznanitvijo na kraju samem),
- z uporabo ustreznih zaščitnih sredstev,
- z izvedbo osebne dekontaminacije in dekontaminacije opreme,
- z izpolnjevanjem zdravstvenih zahtev,
- z izvajanjem radiološkega nadzora,
- z ukrepanjem ob prejemu doze, ki je višja od 20 mSv (efektivna doza) – pregled pri zdravniku medicine dela.

Dozne obremenitve pri vključenih v ZRP (reševalci, drugo osebje) ne smejo preseči doznih omejitev za **profesionalne delavce z viri ionizirajočega sevanja** (izpostavljene delavce), razen v naslednjih primerih:

Vrsta ukrepa	Referenčne ravni [mSv]
reševanje življenj, preprečevanje taljenja reaktorske sredice, preprečevanje velikega izpusta radioaktivnih snovi	500
preprečevanje resnih zdravstvenih poškodb, preprečevanje velike škode, popravilo varnostnih sistemov jedrskega reaktorja	100
krajša opravila, povezana z vzpostavitvijo prvotnega stanja, izvajanje takojšnjih zaščitnih in drugih ukrepov, vzorčevanje v okolju	50
daljša opravila, povezana z vzpostavitvijo prvotnega stanja, rutinsko delo ob intervencijah, dela, ki niso neposredno povezana z izrednim dogodkom	20

Shema 5: Preseganje doznih omejitev

Preseganje doznih omejitev se lahko v zgornjih primerih odobri le izjemoma in s soglasjem specialista medicine dela, če:

- je oseba zdrava,
- se prostovoljno odloči za izvedbo naloge,
- je izurjena za izvedbo naloge,
- je seznanjena s tveganjem.

Ne glede na zgornje pa ženske v rodni dobi ne smejo sodelovati pri ZRP, pri čemer bi bile osebe lahko izpostavljene sevanju, ki povzroči dozo višjo od 20mSv, noseče ali doječe ženske pa ne smejo sodelovati pri zaščiti in reševanju na kontaminiranem območju.

Za zagotavljanje varstva pred sevanji reševalcev so odgovorni pristojni za organiziranje enot oziroma ustanovitelji in pristojni poveljniki CZ.

Preseganje doznih omejitev odobri poveljnik CZ RS.

D – 213	Organizacija osebne dozimetrije (URSVS)
---------	---

1.9 OSEBNA IN VZAJEMNA ZAŠČITA OB JEDRSKI NESREČI V NEK

Osebna in vzajemna zaščita ob jedrski nesreči v NEK obsega:

- razdelitev prebivalcem vnaprej pripravljenih informacij o:
 - učinkih in nevarnostih sevanja,
 - poteku ZRP ob nesreči (obvestilo o nesreči, izvajanje zaščitnih ukrepov, evakuacijske poti itn.),
 - uporabi sredstev za osebno in skupinsko zaščito (vključno z zaužitjem tablet KI, kjer je relevantno),
 - nujnosti zadrževanja v zaprtih prostorih in osebni dekontaminaciji,

- uživanju varne hrane in vode (neizpostavljene, embalirane),
 - zaščiti domačih živali,
 - načinu obveščanja med nesrečo;
- po razglasitvi nevarnosti v NEK: izvajanje zgoraj navedenih ukrepov skladno z navodili pristojnih organov na določenem območju.

Za organiziranje, razvijanje in usmerjanje osebne in vzajemne zaščite so pristojne občine, ki v svojih načrtih predvidijo obveščanje prebivalstva o jedrski nevarnosti, njenih posledicah in o praktičnih nasvetih za osebno zaščito z namenom zmanjševanja škodljivih učinkov jedrske nesreče.

Za primer jedrske nesreče v NEK se za vse prebivalce dolenjske regije hranijo tablete kalijevega jodida v Splošni bolnišnici Novo mesto in se razdelijo glede na potrebo izvajanja jodne profilakse.

Vse občine izdelajo načrte prevzema in razdelitve tablet kalijevega jodida ob jedrski ali radiološki nesreči, kjer določijo pooblaščen osebe za prevzem tablet kalijevega jodida v Splošni bolnišnici Novo mesto (o tem občine pisno obvestijo Splošno bolnišnico Novo mesto) in opredelijo način delitve tablet.

1.10 MERILA ZA KONČANJE DEJAVNOSTI ZAŠČITE, REŠEVANJA IN POMOČI OB JEDRSKI NESREČI V NEK

O končanju dejavnosti ZRP ob jedrski nesreči v NEK odloča Vlada RS na predlog poveljnika CZ RS. Po tem sklep o prenehanju aktivnosti v regiji sprejme poveljnik CZ za Dolenjsko.

D – 20	Vzorec sklepa o preklicu izvajanja zaščitnih ukrepov in nalog ZRP
--------	---

2.1 JEDRSKA NESREČA V TUJINI

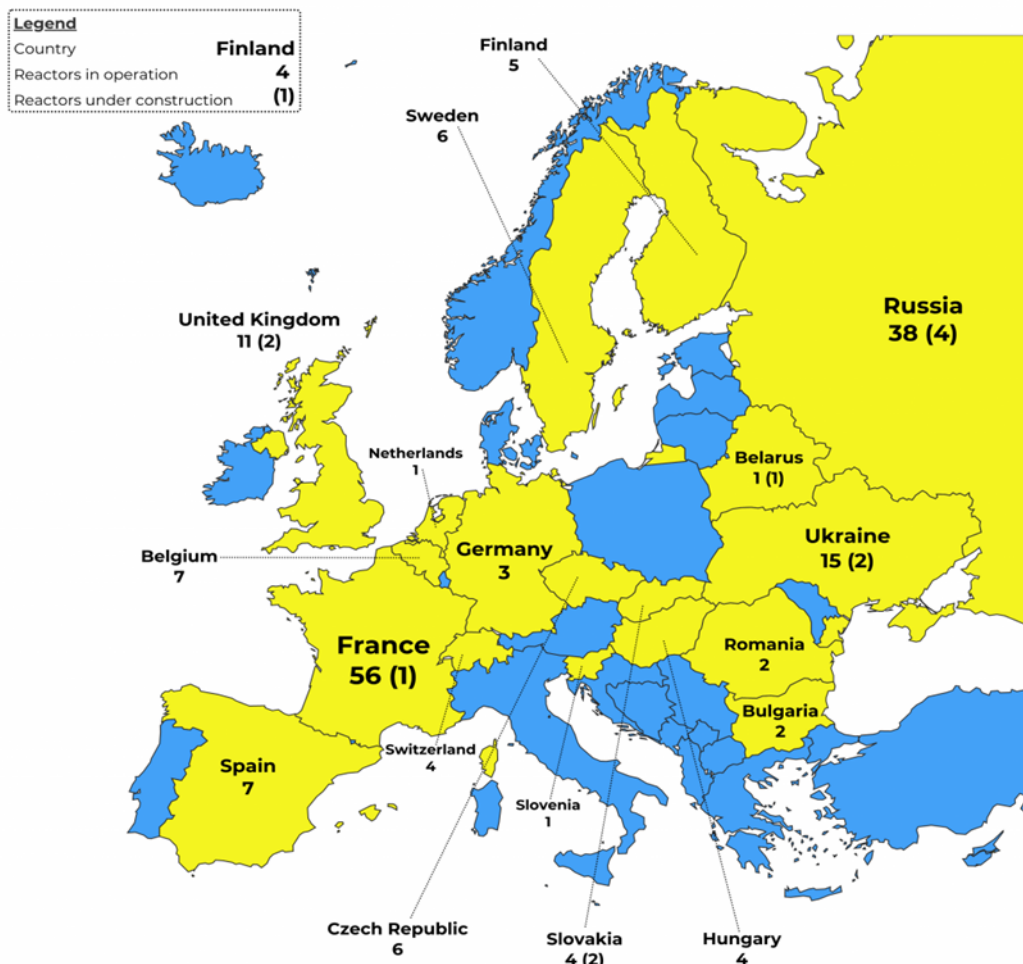
Načrt je izdelan za **jedrsko nesrečo v tujini** s precejšnjimi izpusti radioaktivnih snovi, ki bi lahko ob neugodnih vremenskih razmerah prizadele Slovenijo.

Značilnosti jedrske nesreče v tujini

Ob jedrski nesreči v tujini bi se sprostile radioaktivne snovi v plinskem stanju in mikronski delci v trdem stanju, ki bi se usedali kot depozit. Plini bi se pomešali v atmosfero do razpada v neradioaktivne snovi.

Slovenijo bi lahko prizadele nesreče v jedrskih elektrarnah v oddaljenosti vse do 1000 kilometrov in tudi na večji oddaljenosti (npr. Ukrajina). Resne nesreče v objektih na tej oddaljenosti v Sloveniji ne bi povzročile smrtnih žrtev, prav tako ne bi bila potrebna evakuacija, vendar pa bi lahko prišlo do preseganja dozne omejitve za prebivalce v prvih mesecih po nesreči.

Ob jedrski nesreči v tujini ni pričakovati nastanka verižne nesreče.



Slika 2: Jedrske elektrarne v Evropi marca 2022 (vir: euronuclear.org).

2.2 OBSEG NAČRTOVANJA OB JEDRSKI NESREČI V TUJINI

Za jedrsko nesrečo v tujini se izdelajo načrti na:

- regijski načrt za dolenjsko regijo,
- občinski načrti.

Temeljni načrt je državni načrt. S tem regijskim načrtom se določa koncept oziroma zamisel odziva in podrobno ureja izvajanje nalog na regijski ravni. Občinski načrti morajo biti skladni s tem načrtom, predvidene naloge in postopki pa podrobno opredeljeni. Vse občine dolenjske regije izdelajo dele načrta ZRP ob jedrski nesreči v tujini (obveščanje in opazovanje, izvajanje zaščitnih ukrepov ob jedrski nesreči v tujini).

Občinski načrti morajo biti skladni s tem načrtom, predvidene naloge in postopki pa podrobno razdelani.

2.3 ZAMISEL IZVAJANJA ZAŠČITE, REŠEVANJA IN POMOČI OB JEDRSKI NESREČI V TUJINI

Obseg dejavnosti zaščite, reševanja in pomoči (ZRP) je odvisen od:

- oddaljenosti kraja nesreče,
- resnosti nesreče oziroma količine izpustov,
- vremenskih razmer in napovedi širjenja radioaktivnega oblaka,
- rezultatov izrednega monitoringa radioaktivnosti.

Po prejemu **preverjene informacije** o jedrski nesreči v tujini se po ugotovitvi, da ima nesreča lahko vpliv oziroma posledice za Dolenjsko (širjenje radioaktivnega oblaka), vzpostavi **izredni monitoring radioaktivnosti** in se začne uporabljati regijski načrt.

Na podlagi modelov širjenja oblaka in v poznejši fazi rezultatov meritev radioaktivnosti (monitoringa) potekajo **zaščitni ukrepi** za preprečitev in zmanjšanje posledic nesreče. Načrt se preneha izvajati, ko se ne pričakuje več izpustov in je stopnja radioaktivnosti pod referenčnimi vrednostmi.

Ob jedrski nesreči v tujini se v dolenjski regiji izvaja:

- izredni monitoring (URSV, ELME, regijska enota za RKB izvidovanje).

Na podlagi izrednega monitoringa se izvaja sklop radioloških ukrepov:

- prenehanje uporabe lokalno pridelanih živil, vode, krmil,
- zaužitje tablet kalijevega jodida,
- uporaba osebnih zaščitnih sredstev,
- zaščita domačih živali.

Po vzpostavitvi osnovnih pogojev za življenje se konča izvajanje ukrepov zaščite, reševanja in pomoči.

Izvajanje načrta poteka ob upoštevanju:

- **splošnih načel** varstva pred naravnimi in drugimi nesrečami (ZVNDN),
- **obveznega izvajanja odločitve** organov, pristojnih za vodenje Civilne zaščite (CZ) in drugih sil za ZRP (ZVNDN),
- **varstva reševalcev** in drugega osebja (ZVISJV-1),
- **splošnih meril za odrejanje zaščitnih ukrepov in operativnih intervencijskih ravni** (Uredba o mejnih dozah, referenčnih ravneh in radioaktivni kontaminaciji).

P – 201	Splošna merila, akcijske (AR) in operativne intervencijske ravni (OIR)
---------	--

2.4 SILE IN SREDSTVA ZA ZAŠČITO, REŠEVANJE IN POMOČ OB JEDRSKI NESREČI V TUJINI

Za ZRP ob jedrski nesreči v tujini se skladno z nalogami iz poglavja 2.8 uporabijo naslednje sile in sredstva:

- lokalnih skupnosti/občin,
- države (na državni in ravni regij).

Organi in organizacije, ki sodelujejo pri izvedbi nalog iz regijske pristojnosti:

- Izpostava URSZR Novo mesto,
- Policijska uprava Novo mesto,
- NIJZ Območna enota Novo mesto,
- NLZOH Novo mesto,
- UVHVVR, Območni urad Novo mesto,
- Inšpektorat za varstvo pred naravnimi in drugimi nesrečami, Izpostava Ljubljana,
- Center za socialno delo Dolenjska in Bela krajina (enote Novo mesto, Črnomelj, Metlika, Trebnje),
- Upravne enote Novo mesto, Trebnje, Metlika, Črnomelj
- Slovenska vojska.

P – 2	Podatki o dežurnih osebah na Izpostavi URSZR Novo mesto
D – 1	Načrtovana finančna sredstva za izvajanje načrta ZiR
D – 2	Načrt URSZR regije za zagotovitev prostorskih in drugih pogojev za delo poveljnika CZ in Štaba CZ
D – 3	Načrt organizacije in delovanja regijskega logističnega centra
D – 22/1	Načrt dejavnosti Izpostave URSZR Novo mesto ob naravnih in drugih nesrečah

Javne službe regijskega pomena

- ZD (Novo mesto, Trebnje, Črnomelj, Metlika),
- Splošna bolnišnica Novo mesto,
- Zavod za varstvo kulturne dediščine Slovenije, OE Novo mesto,
- javna komunalna podjetja
- cestna podjetja.

P – 7	Pregled javnih in drugih služb, ki opravljajo dejavnosti pomembne za zaščito in reševanje
P – 27	Pregled zdravstvenih domov, zdravstvenih postaj in reševalnih postaj
P – 28	Pregled splošnih in specialističnih bolnišnic v dolenski regiji

Organi vodenja Civilne zaščite:

- poveljnik CZ za Dolenjsko,
- namestnik poveljnika CZ za Dolenjsko,
- člani Štaba CZ za Dolenjsko.

P – 1	Podatki o poveljniku, namestniku poveljnika in članih Štaba CZ
-------	--

Poklicne regijske sile za zaščito in reševanje

- Gasilsko-reševalni center Novo mesto (gasilska enota širšega pomena),
- gasilske enote širšega pomena (Črnomelj, Trebnje)

P – 12	Pregled gasilskih enot širšega pomena, njihovih pooblastil s podatki o poveljnikih in namestnikih poveljnikov
--------	---

Enote in službe Civilne zaščite

- regijski oddelek za RKB izvidovanje,
- regijska enota za tehnično reševanje,
- služba za podporo,
- regijski logistični center,
- enota za popolnitev regijskega centra za obveščanje.

P – 3	Regijske enote
P – 4	Podatki o organih, službah in enotah CZ

Društva in druge nevladne organizacije

- prostovoljna gasilska društva (GZ Novo mesto, GZ Trebnje, GZ Črnomelj, GZ Metlika, GZ Šentjernej, GZ Semič).
- Rdeči križ Slovenije (OZRK Novo mesto, OZRK Trebnje, OZRK Črnomelj, OZRK Metlika),
- Slovenska Karitas
- nevladne organizacije vključene v sistem ZRP.

P – 12	Pregled gasilskih enot širšega pomena njihovih pooblastil s podatki o poveljnikih in namestnikih poveljnikov
P – 24	Pregled enot, služb in drugih operativnih sestavov društev in drugih nevladnih organizacij, ki sodelujejo pri reševanju

Materialno tehnična sredstva za izvajanje načrta

Za izvajanje ZRP se uporabljajo obstoječa sredstva, ki se zagotavljajo na podlagi predpisanih meril za organiziranje, opremljanje in usposabljanje sil za ZRP. O pripravljenosti in aktiviranju sredstev iz popisa za potrebe regijskih enot in služb CZ ter drugih sil na območju regije odloča poveljnik CZ za Dolenjsko.

P – 6	Pregled osebne in skupne opreme ter sredstev pripadnikov enot za ZRP
P – 8	Pregled materialnih sredstev iz državnih rezerv za primer naravnih in drugih nesreč

Predvidena finančna sredstva za izvajanje načrta

Načrtujejo se finančna sredstva za operativno delovanje pripadnikov CZ in drugih sil za zaščito, reševanje in pomoč, vzdrževanje in servisiranje uporabljene opreme ter materialne stroške (gorivo, mazivo,...).

Vsak ustanovitelj načrtuje finančna sredstva za svoje enote oziroma službe.

D – 1	Načrtovana finančna sredstva za izvajanje načrta ZiR
-------	--

2.5 OPAZOVANJE, OBVEŠČANJE IN ALARMIRANJE OB JEDRSKI NESREČI V TUJINI

Opazovanje

Opazovanje ob jedrski nesreči v tujini obsega redni in izredni monitoring radioaktivnosti. Za monitoring radioaktivnosti (redni in izredni) so pristojni Ministrstvo za naravne vire in prostor – Uprava RS za jedrsko varnost (MNVP – URSJV), Ministrstvo za zdravje – Uprava RS za varstvo pred sevanji (MZ – URSVS) in Ministrstvo za kmetijstvo, gozdarstvo in prehrano – Upravo RS za varno hrano, veterinarstvo in varstvo rastlin (MKGP – UVHVVR).

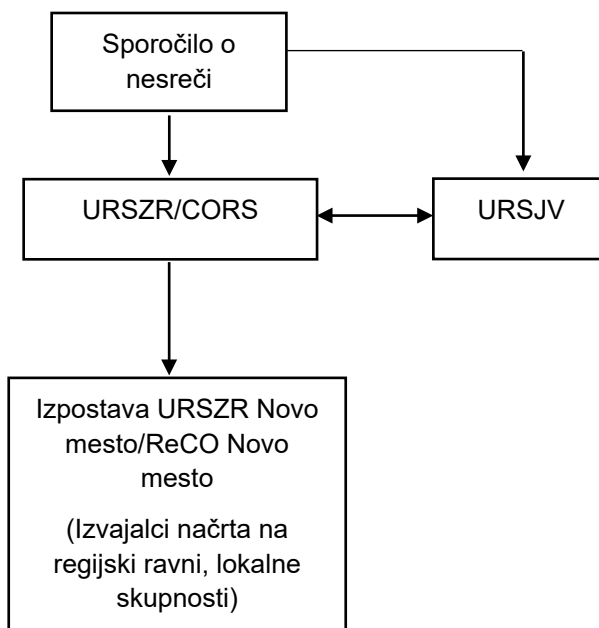
Obveščanje pristojnih organov in drugih izvajalcev načrta o jedrski nesreči v tujini

Obvestilo o jedrski nesreči v tujini lahko posreduje:

- prizadeta država,
- Mednarodna agencija za atomsko energijo (IAEA),
- Evropska unija (EU),
- druge mednarodne organizacije.

Skladno z mednarodnimi dogovori na področju zagotavljanja varnosti ob tovrstnih dogodkih sta naslovnika sporočil URSZR/Center za obveščanje RS (CORS) in URSJV. Če sporočilo prejme drug naslovnik, ga nemudoma pošlje na zgornja naslova, da lahko po ugotovitvi verodostojnosti sporočila steče obveščanje pristojnih organov in drugih izvajalcev načrtov ter javnosti.

Potek obveščanja o nesreči prikazuje naslednja shema:



Shema 6: Obveščanje v dolenjski regiji ob jedrski nesreči v tujini.

Obveščanje pristojnih organov in drugih izvajalcev načrta na regijski ravni, na podlagi prispelga obvestila ter potrditvi verodostojnosti informacije s strani URSJV/CORS izvede ReCO Novo mesto.

ReCO Novo mesto na podlagi podatkov, ki jih je prejel od CORS obvesti:

- poveljnika CZ za Dolenjsko ali namestnika poveljnika,
- vodjo Izpostave Novo mesto,
- OKC PU Novo mesto,
- vodjo ReCO Novo mesto,
- župane oziroma druge odgovorne osebe v občini (v skladu z načrti obveščanja in aktiviranja lokalnih skupnosti).

ReCO Novo mesto v nadaljevanju obvešča pristojne organe preko dnevnega informativnega biltena.

P – 15	Podatki o odgovornih osebah, ki se jih obvešča ob nesrečah
P – 17	Seznam prejemnikov informativnega biltena

Obveščanje splošne javnosti o nesreči

Javnost se obvešča o vseh nesrečah, ki bi lahko imele vpliv na območje dolenjske regije. Sporočilo za javnost vsebuje naslednje informacije o:

- kraju nesreče,
- značilnostih nesreče,
- možnih vplivih na Slovenijo,
- osebni in vzajemni zaščiti,
- zaščitnih ukrepov,
- omejitvah (prehrana, potovanja itn.),
- informacije za slovenske državljane v prizadeti državi.

Obveščanje pristojnih organov in drugih izvajalcev načrtov na regijski oz. lokalni ravni o nesreči izvedeta Izpostava URSZR Novo mesto in ReCO Novo mesto, v nadaljevanju se obvešča prek dnevnoinformativnega biltena.

P-1	Podatki o poveljniku, namestniku poveljnika in članih Štaba CZ (regije)
P-2	Podatki o dežurnih osebah na Izpostavi URSZR Novo mesto
P-15	Podatki o odgovornih osebah, ki se jih obvešča o nesreči

Obveščanje prizadetih prebivalcev

Prebivalci na ogroženem območju bodo o začetku izvajanja zaščitnih ukrepov obveščeni preko osrednjih in lokalnih medijev, čemur bodo preko istih sredstev obveščanja sledila navodila za izvajanje ukrepov.

Za obveščanje prebivalcev dolenjske regije je pristojen poveljnik CZ za Dolenjsko oz. njegov namestnik ali član Štaba CZ za Dolenjsko zadolžen za stike z javnostmi.

P – 17	Seznam prejemnikov informativnega biltena
P – 18	Seznam medijev, ki bodo posredovala obvestilo o izvedenem alarmiranju in napotke o izvajanju zaščitnih ukrepov
D – 7	Navodilo prebivalcem za ravnanje ob nesreči
D – 8	Navodilo za obveščanje ob nesreči

2.6 AKTIVIRANJE SIL IN SREDSTEV ZA ZAŠČITO, REŠEVANJE IN POMOČ OB JEDRSKI NESREČI V TUJINI

Aktiviranje sil in sredstev za ZRP, sredstev pomoči, sredstev za osebno in skupinsko zaščito ter mednarodne pomoči je odvisno od obsega in resnosti nesreče.

O aktiviranju:

- potrebnih **sil in sredstev** za ZRP za vse oziroma posamezne ravni načrtovanja in dele države odloča **poveljnik CZ RS**, ki se aktivira po sporočilu o nesreči v tujini z vplivi na Slovenijo, in razglasi začetek uporabe državnega načrta in načrtov na nižjih ravneh načrtovanja (regijski in občinski načrti).

Po odločitvi poveljnika CZ za Dolenjsko, aktiviranje sil v dolenjski regiji izvede Izpostava URSZR Novo mesto ter ReCO Novo mesto.

D – 14	Vzorec odredbe o aktiviranju sil in sredstev za ZRP
--------	---

- **za sredstva za pomoč iz sredstev pomoči** iz blagovnih rezerv **regija zaprosi** poveljnika CZ RS. Občine dolenjske regije pa se s prošnjami za pomoč obrnejo na poveljnika CZ za Dolenjsko.

P – 207	Seznam sredstev pomoči
---------	------------------------

- **sredstev in opreme za osebno in skupinsko zaščito** odloča poveljnik CZ za Dolenjsko. Dolenjska regija ima sredstva in opremo shranjena v Regijskem logističnem centru.

P – 208	Seznam rezervnih sredstev in opreme za osebno in skupinsko zaščito
---------	--

Občine dolenjske regije se s prošnjami za pomoč lahko obrnejo na poveljnika CZ za Dolenjsko.

2.7 PRISTOJNOSTI IN NALOGE ORGANOV VODENJA TER DRUGIH IZVAJALCEV NAČRTA OB JEDRSKI NESREČI V TUJINI

Vodenje sil za ZRP je urejeno z Zakonom o varstvu pred naravnimi in drugimi nesrečami. Po tem zakonu se varstvo pred naravnimi in drugimi nesrečami organizira in izvaja kot enoten sistem na lokalni, regionalni in državni ravni.

Poveljnik CZ za Dolenjsko:

- usmerja dejavnosti zaščite, reševanja in pomoči,
- odloča o aktiviranju sil in sredstev za zaščito, reševanje in pomoč,
- predlaga in odreja zaščitne ukrepe,
- vodi regijske sile za zaščito, reševanje in pomoč,
- določi vodjo intervencije,
- sodeluje s poveljniki CZ ogroženih občin,
- nadzoruje izvajanje nalog - spremlja stanje na prizadetem območju;
- usmerja dejavnost za zagotavljanje osnovnih pogojev za življenje na prizadetem
- spremlja stanje na prizadetem območju.

Štab CZ za Dolenjsko:

- izvaja operativno načrtovanje,
- organizira in izvaja reševalne intervencije iz regijske pristojnosti;
- zagotavlja logistično podporo državnim silam za zaščito, reševanje in pomoč;
- organizira in izvaja naloge zaščite, reševanja in pomoči.

Izpostava URSZR Novo mesto

- opravlja upravne in strokovne naloge zaščite, reševanja in pomoči iz svoje pristojnosti,
- zagotavlja pogoje za delo poveljnika CZ in članov Štaba CZ za Dolenjsko,
- pomaga pri vodenju zaščite, reševanja in pomoči ter pri odpravljanju posledic,
- organizira komunikacijski sistem za delovanje regijskih sil za zaščito, reševanje in pomoč ter usmerja delovanje ReCO Novo mesto,
- zagotavlja logistično podporo pri delovanju regijskih sil za zaščito, reševanje in pomoč.

D-2	Načrt URSZR regije za zagotovitev prostorskih in drugih pogojev za delo poveljnika CZ Dolenjske in Štaba CZ Dolenjske
D-22/1	Načrt dejavnosti Izpostave URSZR Novo mesto ob naravnih in drugih nesrečah

Policijska uprava Novo mesto

- varuje življenje, osebno varnost in premoženje ljudi ter vzdržuje javni red na območju, ki ga je prizadela jedrska nesreča;
- nadzira in ureja promet v skladu s stanjem prometne infrastrukture in omogoča interveniranje silam za zaščito, reševanje in pomoč;
- z letalsko enoto policije sodeluje pri opravljanju policijskih, humanitarnih, oskrbovalnih, izvidovalnih in drugih nalog, pomembnih za zaščito, reševanje in pomoč ob jedrski nesreči;
- sodeluje z drugimi organizacijskimi enotami ministrstva ter drugimi državnimi organi, zlasti še s centri za obveščanje;
- opravlja druge naloge iz svoje pristojnosti.

Zdravstveni dom Novo mesto, Trebnje, Črnomelj, Metlika

- nudijo zdravstveno varstvo prizadetim prebivalcem ter izvaja registracijo, ocenjevanje in spremljanje prejetih doz.

Splošna bolnišnica Novo mesto

- izvaja nujno specialistično zdravstveno pomoč ter oskrbo izvajalcev ZRP,
- skrbi za zagotavljanje jodne profilakse oz. uporabe tablet kalijevega jodida (KI).

Delovanje zdravstvene službe ob naravnih in drugih nesrečah je urejeno s predpisi Ministrstva za zdravje o delu zdravstva ob naravnih in drugih nesrečah in Smernicami za delovanje sistema nujne medicinske pomoči ob množičnih nesrečah.

D-109	Smernice za delovanje sistema NMP ob množičnih nesrečah
D - 205	Pravilnik o uporabi tablet kalijevega jodida ob jedrski ali radiološki nesreči
D - 206	Načrt razdelitve tablet kalijevega jodida (URSZR)

Center za socialno delo Dolenjska in Bela krajina (enote Novo mesto, Črnomelj, Metlika, Trebnje)

- spremljajo stanje in sprejemajo ukrepe na področju socialnega varstva na prizadetem območju predvsem pa zagotavlja usklajene aktivnosti na področju zagotavljanja ustreznih pogojev za bivanje v socialno varstvenih zavodih (domovi starejših občanov (DSO), varstveno delovni centri (VDC), centri za usposabljanje, delo in varstvo (CUDV) in posebni zavodi),
- sodelujejo pri nastanitvi ogroženih skupin prebivalstva, predvsem oskrbovancev v socialnovarstvenih zavodih.

Po potrebi izvaja nudenje psihološke pomoči udeležencem v nesreči in reševalcem. Učinki nesreče so lahko dolgotrajni tako za reševalce kot za preživele in njihove svojce.

P-26	Pregled centrov za socialno delo
D-6	Navodilo za izvajanje psihološke pomoči

Nacionalni laboratorij za zdravje okolje in hrano Novo mesto

Zagotavlja naloge nacionalnih referenčnih laboratorijev in javnih zdravstvenih mikrobioloških laboratorijev, nudi strokovno podporo in laboratorijske analize pri skrbi za ustrezno pitno vodo, varno hrano, varno in čisto okolje ter ravnanje z odpadki.

Nacionalni inštitut za javno zdravje, OE Novo mesto

Prepoznava morebitne grožnje zdravju, ocenjuje tveganja in pripravlja ukrepe za varovanje in zaščito zdravja.

Urad za varno hrano, veterinarstvo in varstvo rastlin, OU Novo mesto

Opravlja strokovne naloge in uradni nadzor na področju varnosti živil živalskega in rastlinskega izvora, zdravja živali, živalske krme, zdravje rastlin in semen ter področje fitofarmaceutskih sredstev.

Nevladne organizacije

Območna združenja Rdečega križa Slovenije, Kinološka zveza Slovenije, Zveza vodnikov reševalnih psov Slovenije, Podvodna reševalna služba, Jamarska reševalna služba, Gasilska zveza Novo mesto, Gasilska zveza Črnomelj, Gasilska zveza Metlika, Gasilska zveza Semič, Gasilska zveza Trebnje, Gasilska zveza Šentjernej, taborniki in skavti ter druga društva in organizacije, ki so vključeni v akcijo zaščite, reševanja in pomoči ter izvajajo naloge iz svoje pristojnosti za katere so usposobljeni in opremljeni. V dejavnosti ZRP pa se vključujejo po odločitvi poveljnika CZ dolenske regije.

Operativno vodenje

Operativno vodenje dejavnosti za ZRP ob jedrski nesreči v tujini izvaja poveljnik CZ RS. Na prizadetih območjih, torej območjih prehoda radioaktivnega oblaka, v primeru prehoda oblaka skozi dolensko regijo vodenje izvaja poveljnik CZ za Dolenjsko.

P – 210	Načrt operativnega vodenja ob jedrski nesreči v NEK, ob jedrski nesreči v tujini in radiološki nesreči
D – 203	Navodilo za vodenje intervencije ob radioloških nesrečah

Uporaba zvez

Pri prenosu podatkov in govornem komuniciranju se lahko uporablja vse razpoložljive elektronske komunikacije in informacijska infrastruktura, ki temelji na različnih medsebojno povezanih omrežjih v skladu u Zakonom o varstvu pred naravnimi in drugimi nesrečami in Zakonom o elektronskih komunikacijah (Uradni list RS, št. 130/22 in 18/2023 – ZDU-10). Prenos podatkov in komuniciranje med organi vodenja, reševalnimi službami in drugimi izvajalci ZRP poteka s pomočjo naslednjih storitev oziroma zvez:

Pri **operativnem vodenju** ZRP se uporabljajo:

- **sistem zvez ZA-RE:**

- podsystem radijskih zvez za neposredne in posredne radijske zveze med uporabniki radijskih postaj ter neposredne radijske zveze z regijskimi centri za obveščanje,
- podsystem osebne klica za pošiljanje kratkih besedilnih sporočil imetnikom sprejemnikov osebne klica;
- **sistem ZA-RE+** za medsebojno komunikacijo med centri za obveščanje in izvajalci nalog iz načrta;
- **sistem ZA-RE DMR** za daljinsko krmiljenje in nadzor sistema javnega alarmiranja;
- **sistem ZA-RE + DMR** za govorne komunikacije in pošiljanje SMS sporočil.

Uporabi se lahko tudi:

- **sistem zvez Zveze radioamaterjev Slovenije,**
- **sistem zvez Slovenske vojske – RASTO DRM SV za enote SV,**
- **letalske radijske postaje,**
- **drugi sistemi,** ki/če zadovoljujejo pogoje za vključitev v enotni informacijsko-komunikacijski sistem na področju varstva pred naravnimi in drugimi nesrečami (npr. sistem KID).

Ob izvajanju ZRP se uporabljajo tudi **javne telekomunikacije:**

- sistem stacionarne telefonije (analogna in digitalna),
- sistem mobilne telefonije in prenosa podatkov,
- sistem satelitske telefonije in prenosa podatkov,
- telefaks,
- internet (e-pošta, videokonference, spletne aplikacije).

P – 19	Radijski imenik sistema ZARE
D – 4	Načrt zagotavljanja zvez ob nesreči

2.8 IZVAJANJE ZAŠČITE, REŠEVANJA IN POMOČI OB JEDRSKI NESREČI V TUJINI

Ob jedrski nesreči v tujini se po prejemu sporočila o nesreči in/ali zaznavah pri rednem monitoringu radioaktivnosti ter ugotovitvah, da se radioaktivni oblak širi proti Sloveniji, vzpostavi **izredni monitoring** radioaktivnosti, ki obsega naslednje meritve (zasnova izrednega monitoringa):

- hitrosti doz,
- koncentracije radionuklidov v zraku,
- kontaminacije tal,
- kontaminacije vode, živil, krme in izdelkov ter materialov,
- doz v okolju,
- osebnih doz.

URSJV na podlagi zasnove izrednega monitoringa oblikuje program monitoringa radioaktivnosti za primer jedrske nesreče v tujini, ki ga tudi vodi. Program vključuje tudi navedbo izvajalcev posameznih nalog. Namen monitoringa je spremljanje ravni radioaktivne kontaminacije v okolju, takojšnje opozarjanje ob ugotovljenih povišanih vrednostih ter ocena doze referenčnih skupin prebivalstva.

Izvajanje ZRP ob prehodu radioaktivnega oblaka

Ob prehodu radioaktivnega oblaka se na podlagi rezultatov izrednega monitoringa in predlogov strokovnih organov izvajajo naslednji **zaščitni ukrepi**:

- **radiološka zaščita**:
 - prenehanje uporabe kontaminiranih oziroma lokalno pridelanih živil, vode in krmil ter predmetov,
 - zaužitje tablet KI,
 - uporaba osebnih zaščitnih sredstev,
 - dekontaminacija,
 - zaščita živali;
- **zaklanjanje**.

Zaklanjanje

Zaklanjanje je zadrževanje ljudi in živali v zaprtih prostorih ob izrednem dogodku, da se izognejo dozam zaradi zunanje obsevanosti in vnosa. Zaprti prostor je lahko zaklonišče in tudi običajna zgradba z zaprtimi okni in izklopljeno ventilacijo.

Prebivalci se zaklanjajo v notranje prostore stavb, zaklonišč ali zaklonilnike, pri čemer je potrebno upoštevati, da določena vrsta zaklanjanja omogoča različno raven zaščite pred vplivi ionizirajočega sevanja.

Na območju Dolenjske bi se ta ukrep izvajal le v primerih, ko bi meritve oziroma razmere v okolju pokazale, da je potrebno izvesti ta ukrep. Ukrep se razglasi preko sredstev javnega obveščanja.

D – 210	Navodilo za dekontaminacijo
D – 211	Navodilo za dekontaminacijske postaje
D – 213	Organizacija osebne dozimetrije (URSVS)

Predloge poda URSJV, zaščitne ukrepe odreja poveljnik CZ RS, izvajajo pa regijske in občinske sile za ZRP na območju prehoda radioaktivnega oblaka.

P – 1	Podatki o poveljniku, namestniku poveljnika in članih Štaba CZ (regija)
P – 2	Podatki o dežurnih osebah na Izpostavi URSZR Novo mesto
P – 3	Regijske enote
P – 4	Podatki o organih, službah in enotah CZ
P – 5	Seznam zbirališč sil za ZRP
P – 6	Pregled osebne in skupne opreme ter sredstev pripadnikov enot za ZRP
P – 7	Pregled javnih in drugih služb, ki opravljajo dejavnosti pomembne za zaščito in reševanje
P – 8	Pregled materialnih sredstev iz državnih rezerv za primer naravnih in drugih nesreč
P – 11	Pregled gasilskih enot s podatki o poveljnikih in namestnikih poveljnikov

P – 12	Pregled gasilskih enot širšega pomena in njihovih pooblastil s podatki o poveljnikih in namestnikih poveljnikov
P – 14	Pregled avtomobilskih cistern za prevoz pitne vode
P – 15	Podatki o odgovornih osebah, ki se jih obvešča o nesreči
P – 17	Seznam prejemnikov informativnega biltena
P – 18	Seznam medijev, ki bodo posredovala obvestilo o izvedenem alarmiranju in napotke o izvajanju zaščitnih ukrepov
P – 19	Radijski imenik sistema ZARE
P – 24	Pregled enot, služb in drugih operativnih sestavov društev in nevladnih organizacij, ki sodelujejo pri reševanju
P – 25	Pregled človekoljubnih organizacij
P – 26	Pregled centrov za socialno delo
P – 27	Pregled zdravstvenih domov, zdravstvenih postaj in reševalnih postaj
P – 28	Pregled splošnih in specialističnih bolnišnic
P – 29	Pregled veterinarskih organizacij

Varstvo izvajalcev ZRP

Pri izvajanju ZRP se zagotavlja varstvo pred sevanji, tako da niso presežene dozne omejitve za izvajalce zaščitnih ukrepov, ki niso poklicni delavci z viri ionizirajočega sevanja, in sicer:

- s seznanjanjem z ukrepi za varstvo pred sevanji in tveganjem, ki ga prinaša (tudi s seznanitvijo na kraju samem),
- z uporabo ustreznih zaščitnih sredstev,
- z izvedbo osebne dekontaminacije in dekontaminacije opreme,
- z izpolnjevanjem zdravstvenih zahtev,
- z izvajanjem radiološkega nadzora,
- z ukrepanjem ob prejemu doze, ki je višja od 20mSv (efektivna doza) – pregled pri zdravniku medicine dela.

Dozne obremenitve reševalcev ne smejo preseči doznih omejitev za **profesionalne delavce z viri ionizirajočega sevanja** (izpostavljene delavce), razen v naslednji primerih:

Vrsta ukrepa	Referenčne ravni [mSv]
reševanje življenj, preprečevanje taljenja reaktorske sredice, preprečevanje velikega izpusta radioaktivnih snovi	500
preprečevanje resnih zdravstvenih poškodb, preprečevanje velike škode, popravilo varnostnih sistemov jedrskega reaktorja	100
krajša opravila, povezana z vzpostavitvijo prvotnega stanja, izvajanje takojšnjih zaščitnih in drugih ukrepov, vzorčevanje v okolju	50
daljša opravila, povezana z vzpostavitvijo prvotnega stanja, rutinsko delo ob intervencijah, dela, ki niso neposredno povezana z izrednim dogodkom	20

Shema 5: Preseganje doznih omejitev

Preseganje doznih omejitev se lahko v zgornjih primerih odobri le izjemoma in s soglasjem specialista medicine dela, če:

- je oseba zdrava,
- se prostovoljno odloči za izvedbo naloge,
- je izurjena za izvedbo naloge,
- je seznanjena s tveganjem.

Ne glede na zgornje pa ženske v rodni dobi ne smejo sodelovati pri ZRP, pri čemer bile lahko izpostavljene sevanju, ki povzroči dozo višjo od 20mSv, noseče ali doječe ženske pa ne smejo sodelovati pri zaščiti in reševanju na kontaminiranem območju. Za zagotavljanje varstva pred sevanji reševalcev so odgovorni pristojni za organiziranje enot oziroma ustanovitelji in pristojni poveljniki CZ. Preseganje doznih omejitev odobri poveljnik CZ RS.

D – 213	Organizacija osebne dozimetrije (URSVS)
---------	---

2.9 OSEBNA IN VZAJEMNA ZAŠČITA OB JEDRSKI NESREČI V TUJINI

Osebna in vzajemna zaščita ob jedrski nesreči v tujini obsega:

- seznanjenost z učinki in nevarnostmi sevanja,
- uporabo sredstev za osebno in skupinsko zaščito (vključno z zaužitjem tablet KI),
- zadrževanje v zaprtih prostorih,
- osebno dekontaminacijo,
- uživanje varne hrane in vode (neizpostavljene, embalirane),
- zaščito domačih živali,
- seznanjenost z načinom obveščanja med nesrečo.

Za organiziranje, razvijanje in usmerjanje osebne in vzajemne zaščite so pristojne občine, ki v svojih načrtih predvidijo obveščanje prebivalstva o jedrski nevarnosti, njenih posledicah in o praktičnih nasvetih za osebno zaščito z namenom zmanjševanja škodljivih učinkov jedrske nesreče.

2.10 MERILA ZA KONČANJE DEJAVNOSTI ZAŠČITE, REŠEVANJA IN POMOČI OB JEDRSKI NESREČI V TUJINI

Dejavnosti ZRP ob jedrski nesreči v tujini se končajo:

- ko ni več pričakovati večjih izpustov in širjenja oblaka nad Slovenijo,
- ko so izvedeni vsi zaščitni ukrepi ob nesreči in določena zaprta območja ali območja omejene rabe,
- ko so vrednosti OIR zunaj zaprtega območja ali območja omejene rabe pod referenčnimi vrednostmi za uvedbo določenega zaščitnega ukrepa.

O končanju dejavnosti ZRP ob jedrski nesreči v tujini odloča Vlada RS na predlog poveljnika CZ RS. Poveljnik CZ za Dolenjsko izda sklep o prenehanju izvajanja načrta ZiR na območju dolenjske regije. Izpostava URSZR Novo mesto pripravi poročilo o izvedbi načrta.

D – 20	Vzorec sklepa o preklicu izvajanja zaščitnih ukrepov in nalog ZRP
--------	---

3.1 RADIOLOŠKA NESREČA

Načrt je pripravljen za radiološko nesrečo **ob nekontrolirani vrnitvi satelita** z radioaktivnimi snovmi.

Značilnosti nesreče

Na satelitu je lahko:

- vir visoke alfa aktivnosti (izotopi plutonija) ali
- reaktorski vir.

V prvem primeru gre za možno kontaminacijo z zelo toksičnim sevalcem alfa. V drugem primeru pomeni padec satelita kontaminacijo s fisijskimi produkti, vendar se ta kontaminacija razlikuje od tiste, ki je posledica jedrske eksplozije. Radioaktivnost je vezana predvsem na delce z visokimi specifičnimi aktivnostmi in ne vsebuje jodovih in cezijevih izotopov. Ljudi ogroža predvsem inhalacija radioaktivnih delcev, ki v posamezniku lahko povzročijo visoke doze, in ne zunanje sevanje. Območja kontaminacije so trakaste oblike, široka nekaj 10 kilometrov in dolga nekaj 100 kilometrov (npr. padec sovjetskega satelita Kosmos na kanadsko ozemlje). Zaradi neposredne kontaminacije z radioaktivnimi delci so ogroženi nekateri prehrambni pridelki (sveža zelenjava, sadje), mleko, meso in gomoljasti plodovi pa niso kontaminirani. Ocenjene doze zaradi sevanja gama s tal so znotraj mejnih vrednosti za prebivalstvo. Sateliti lahko nosijo na krovu tudi manjše količine radioaktivnih snovi v instrumentih in napravah (npr. ^{63}Ni , ^{137}Cs , ^3H , ^{85}Kr), ki bi ob nesreči povzročili le neznatno (dodatno) kontaminacijo oziroma obsevanje.

Ob radiološki nesreči ni pričakovati nastanka verižne nesreče.

3.2 OBSEG NAČRTOVANJA OB RADIOLOŠKI NESREČI

Za radiološko nesrečo se pripravijo načrti na:

- državni in ravni regij (državni in regijski načrti),
- ravni lokalne skupnosti (občinski načrti).

Temeljni načrt je državni načrt, ki določa koncept oziroma zamisel odziva na vseh ravneh načrtovanja in podrobno ureja opravljanje nalog na državni ravni.

S tem regijskim načrtom se določa koncept oziroma zamisel odziva in podrobno ureja izvajanje nalog na regijski ravni. Občinski načrti morajo biti skladni s tem načrtom, predvidene naloge in postopki pa podrobno opredeljeni. **Vse občine dolenjske regije izdelajo dele načrta zaščite in reševanja ob jedrski in radiološki nesreči** (obveščanje in opazovanje, izvajanje zaščitnih ukrepov ob radiološki nesreči).

Občinski načrti morajo biti skladni s tem načrtom, predvidene naloge in postopki pa podrobno razdelani.

3.3 ZAMISEL IZVAJANJA ZAŠČITE, REŠEVANJA IN POMOČI OB RADIOLOŠKI NESREČI

Obseg dejavnosti zaščite, reševanja in pomoči (ZRP) je odvisen od velikosti in naseljenosti prizadetega območja.

Po prejemu informacije o vrnitvi oziroma padcu satelita (tudi) na območje Dolenjske se vzpostavi izredni monitoring radioaktivnosti.

Preventivno se **zaščitni ukrepi (zaklanjanje, radiološka zaščita)** izvajajo na vseh območjih, kjer je verjetno, da so deli satelita. Po vzpostavitvi **izrednega monitoringa radioaktivnosti** se zaščitni ukrepi odredijo na podlagi meritev in priporočil strokovnih služb. Na nekaterih območjih bi bila lahko nujna tudi evakuacija, vendar ne bi bila obsežna.

Izvajanje načrta poteka ob upoštevanju:

- **splošnih načel** varstva pred naravnimi in drugimi nesrečami (ZVNDN),
- **obveznega izvajanja odločitve** organov, pristojnih za vodenje Civilne zaščite (CZ) in drugih sil za ZRP (ZVNDN),
- **varstva reševalcev** in drugega osebja (ZVISJV-1),
- **splošnih meril za odredjanje zaščitnih ukrepov** (Uredba o mejnih dozah, referenčnih ravneh in radioaktivni kontaminaciji).

P – 201	Splošna merila, akcijske ravni (AR) in operativne intervencijske ravni (OIR)
---------	--

3.4 SILE IN SREDSTVA ZA ZAŠČITO, REŠEVANJE IN POMOČ OB RADIOLOŠKI NESREČI

Za ZRP ob radiološki nesreči se skladno z nalogami iz poglavja 3.8 uporabijo naslednje sile in sredstva:

- lokalnih skupnosti/občin,
- države (na državni in ravni regij).

Organi in organizacije, ki sodelujejo pri izvedbi nalog iz regijske pristojnosti:

- Izpostava URSZR Novo mesto,
- Policijska uprava Novo mesto,
- NIJZ Območna enota Novo mesto,
- NLZOH Novo mesto,
- UVHVVR, Območni urad Novo mesto,
- Zavod za varstvo kulturne dediščine Slovenije - OE Novo mesto.

P – 2	Podatki o dežurnih osebah na Izpostavi URSZR Novo mesto
D – 1	Načrtovana finančna sredstva za izvajanje načrta ŽiR
D – 2	Načrt URSZR regije za zagotovitev prostorskih in drugih pogojev za delo poveljnika CZ in Štaba CZ
D – 3	Načrt organizacije in delovanja regijskega logističnega centra

Javne službe regijskega pomena

- Zdravstveni dom (Novo mesto, Trebnje, Črnomelj, Metlika),
- Splošna bolnišnica Novo mesto,
- Zavod za varstvo kulturne dediščine Slovenije - OE Novo mesto,
- javna komunalna podjetja
- cestna podjetja.

P – 7	Pregled javnih in drugih služb, ki opravljajo dejavnosti pomembne za zaščito in reševanje
P – 27	Pregled zdravstvenih domov, zdravstvenih postaj in reševalnih postaj
P – 28	Pregled splošnih in specialističnih bolnišnic v dolnjski regiji

Organi vodenja Civilne zaščite:

- poveljnik CZ za Dolenjsko,
- namestnik poveljnika CZ za Dolenjsko,
- člani Štaba CZ za Dolenjsko.

P – 1	Podatki o poveljniku, namestniku poveljnika in članih Štaba CZ
-------	--

Enote in službe Civilne zaščite

- regijski oddelek za RKB izvidovanje,
- regijska enota za tehnično reševanje,
- služba za podporo,
- regijski logistični center,
- enota za popolnitev regijskega centra za obveščanje
- ELME, MEEL (državni enoti),
- EHI (enota za hitre intervencije).

P – 3	Regijske enote
P – 4	Podatki o organih, službah in enotah CZ

Poklicne regijske sile za zaščito in reševanje

- Gasilsko-reševalni center Novo mesto (gasilska enota širšega pomena)
- gasilske enote širšega pomena (Črnomelj, Trebnje)

P – 12	Pregled gasilskih enot širšega pomena, njihovih pooblastil s podatki o poveljnikih in namestnikih poveljnikov
--------	---

Društva in druge nevladne organizacije

- prostovoljna gasilska društva (GZ Novo mesto, GZ Trebnjem, GZ Črnomelj, GZ Metlika, GZ Šentjernej, GZ Semič).
- Rdeči križ Slovenije (OZRK Novo mesto, OZRK Trebnje, OZRK Črnomelj,
- OZRK Metlika),
- nevladne organizacije vključene v sistem ZRP.

P – 12	Pregled gasilskih enot širšega pomena njihovih pooblastil s podatki o poveljnikih in namestnikih poveljnikov
--------	--

P – 24	Pregled enot, služb in drugih operativnih sestavov društev in drugih nevladnih organizacij, ki sodelujejo pri reševanju
--------	---

Pri zaščiti, reševanju in pomoči ob radiološki nesreči lahko sodelujejo enote Slovenske vojske (SV) z enotami JRKBO, helikopterji in letalniki, inženirskimi zmogljivostmi ter zmogljivostmi za logistično podporo lastnih sil in postavitvev začasnih poveljniških mest. Uporabijo se sredstva za zaščito, reševanje in pomoč ter sredstva pomoči iz državnih rezerv materialnih sredstev, ki se skladno z načrtom ustrezno dopolnijo.

3.5 OPAZOVANJE, OBVEŠČANJE IN ALARMIRANJE OB RADIOLOŠKI NESREČI

Opazovanje

Opazovanje ob radiološki nesreči obsega redni in izredni monitoring radioaktivnosti.

URSJV na podlagi zasnove izrednega monitoringa pripravi program monitoringa radioaktivnosti ob vrnitvi oziroma padcu satelita z radioaktivnimi snovmi, ki ga tudi vodi.

Meritve radioaktivnosti vzorcev opravljajo pooblaščen in akreditirani laboratoriji na IJS in na ZVD, ki imajo poleg rednih meritev radioaktivnosti tudi sposobnost za takojšnje merjenje povečanega števila vzorcev, za merjenje vzorcev višjih aktivnosti in so tudi takoj pripravljene za meritve različnih radioizotopov.

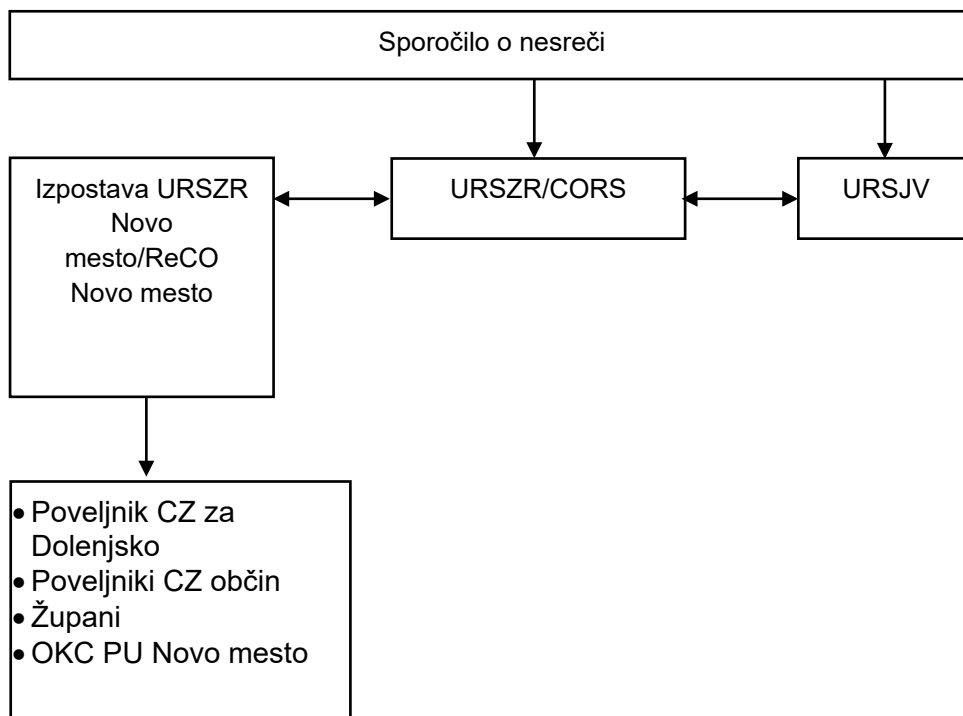
Na regijski ravni izvaja nadzor radioaktivnosti regijski oddelek CZ za RKB izvidovanje, ki skrbi za merjenje doznih obremenitev intervencijskih delavcev, ki niso poklicni delavci z viri ionizirajočega sevanja. Poleg tega skrbi tudi za označevanje kontaminiranega območja in odvzemanje vzorcev.

Obveščanje pristojnih organov in drugih izvajalcev načrta o padcu satelita

Obvestilo o padcu satelita oziroma možnosti padca satelita lahko posreduje lastnik ali država, ki ima možnost spremljanja satelitov.

Obveščanje pristojnih organov in drugih izvajalcev načrta na regijski ravni, na podlagi prispelega obvestila in potrditve verodostojnosti informacije s strani URSJV, izvede ReCO Novo mesto.

Potek obveščanja prikazuje naslednja shema:



Shema 7: Obveščanje ob radiološki nesreči.

P-1	Podatki o poveljniku, namestniku poveljnika in članih Štaba CZ (regije)
P-2	Podatki o dežurnih osebah na Izpostavi URSZR Novo mesto
P-15	Podatki o odgovornih osebah, ki se jih obvešča o nesreči

Obveščanje splošne javnosti o nesreči

Sporočilo za javnost vsebuje naslednje informacije o:

- kraju oziroma območju, ki ga je prizadela nesreča,
- značilnostih nesreče,
- osebni in vzajemni zaščiti,
- zaščitnih ukrepov,
- omejitvah (potovanja na prizadeto območje itn.).

Obvestila do vzpostavitve oziroma aktiviranja Štaba CZ RS pripravlja in posreduje medijem URSJV, ki v skladu z Zakonom o medijih objavljajo nujna sporočila, med nesrečo pa sporočila pripravlja Služba za podporo poveljniku in Štabu CZ RS v sodelovanju s pristojno službo Ministrstva za obrambo (MO) in URSJV. Če je treba, se v dejavnosti vključi tudi Urad vlade za komuniciranje (UKOM).

Obveščanje pristojnih organov in drugih izvajalcev načrtov na regijski oz. lokalni ravni o nesreči izvedeta Izpostava URSZR Novo mesto in ReCO Novo mesto, v nadaljevanju se obvešča prek dnevnoinformativnega biltena.

Obveščanje prizadetih in ogroženih prebivalcev

Prebivalci na ogroženem območju bodo o začetku izvajanja zaščitnih ukrepov obveščeni preko osrednjih in lokalnih medijev. Prav tako bodo preko sredstev obveščanja sledila navodila za izvajanje ukrepov.

Občinski organi in službe, ki vodijo in izvajajo zaščito, reševanje in pomoč morajo čim prej vzpostaviti neposreden stik s prebivalstvom, da dosežejo ustrezno odzivanje na njihove odločitve.

Za obveščanje prebivalcev dolenjske regije je pristojen poveljnik CZ za Dolenjsko oz. njegov namestnik ali član Štaba CZ za Dolenjsko zadolžen za stike z javnostmi. ReCO Novo mesto pripravlja dnevne in izredne informativne biltene.

Navodila ogroženim prebivalcem glede zaščitnih ukrepov so odvisna od nevarnosti. Predlog zaščitnih ukrepov pripravi URSJV, odredi pa poveljnik CZ RS.

Ob preteči nevarnosti izpusta radioaktivnih snovi, ki bi lahko ogrozil prebivalstvo na določenem območju dolenjske regije, pristojni ReCO Novo mesto sproži alarmni znak za neposredno nevarnost po nalogu poveljnika CZ za Dolenjsko in pripravi navodilo o izvajanju zaščitnih ukrepov, ki ga bodo posredovali osrednji in lokalni mediji.

P – 17	Seznam prejemnikov informativnega biltena
P – 18	Seznam medijev, ki bodo posredovala obvestilo o izvedenem alarmiranju in napotke o izvajanju zaščitnih ukrepov

3.6 AKTIVIRANJE SIL IN SREDSTEV ZA ZAŠČITO, REŠEVANJE IN POMOČ OB RADIOLOŠKI NESREČI

Aktiviranje sil in sredstev za ZRP, sredstev pomoči, sredstev za osebno in skupinsko zaščito je odvisno od obsega in resnosti nesreče.

O aktiviranju potrebnih **sil in sredstev** za ZRP v dolenjski regiji odloča poveljnik CZ za Dolenjsko, ki se aktivira po sporočilu o padcu satelita, in razglasi začetek uporabe tega načrta in načrtov na nižjih ravneh načrtovanja. Aktiviranje sil v dolenjski regiji izvedejo Izpostava URSZR Novo mesto ter ReCO Novo mesto.

D – 14	Vzorec odredbe o aktiviranju sil in sredstev za ZRP
--------	---

O aktiviranju **sredstev pomoči** iz blagovnih rezerv odloča Vlada RS na predlog poveljnika CZ RS. Prispela pomoč se zbira v Regijskem logističnem centru, od koder se nato organizira razdelitev pomoči na prizadeto območje.

P – 207	Seznam sredstev pomoči
---------	------------------------

O aktiviranju sredstev in opreme za osebno in skupinsko zaščito odloča poveljnik CZ RS. Občine dolenjske regije se s prošnjami za pomoč lahko obrnejo na poveljnika CZ za Dolenjsko, ki za pomoč zaprosi poveljnika CZ RS.

P – 208	Seznam rezervnih sredstev in opreme za osebno in skupinsko zaščito
---------	--

3.7 PRISTOJNOSTI IN NALOGE ORGANOV VODENJA TER DRUGIH IZVAJALCEV NAČRTA OB RADIOLOŠKI NESREČI

Vodenje sil za ZRP je urejeno z Zakonom o varstvu pred naravnimi in drugimi nesrečami. Po tem zakonu se varstvo pred naravnimi in drugimi nesrečami organizira in izvaja kot enoten sistem na lokalni, regionalni in državni ravni.

Poveljnik CZ za Dolenjsko:

- usmerja dejavnosti zaščite, reševanja in pomoči,
- odloča o aktiviranju sil in sredstev za zaščito, reševanje in pomoč,
- predlaga in odreja zaščitne ukrepe,
- vodi regijske sile za zaščito, reševanje in pomoč,
- določi vodjo intervencije,
- sodeluje s poveljniki CZ ogroženih občin,
- nadzoruje izvajanje nalog - spremlja stanje na prizadetem območju;
- usmerja dejavnost za zagotavljanje osnovnih pogojev za življenje na prizadetem območju.

Štab CZ za Dolenjsko:

- izvaja operativno načrtovanje,
- organizira in izvaja reševalne intervencije iz regijske pristojnosti;
- zagotavlja logistično podporo državnim silam za zaščito, reševanje in pomoč;
- organizira in izvaja naloge zaščite, reševanja in pomoči.

Izpostava URSZR Novo mesto

- opravlja upravne in strokovne naloge zaščite, reševanja in pomoči iz svoje pristojnosti,
- zagotavlja pogoje za delo poveljnika CZ in članov Štaba CZ za Dolenjsko,
- pomaga pri vodenju zaščite, reševanja in pomoči ter pri odpravljanju posledic,
- organizira komunikacijski sistem za delovanje regijskih sil za zaščito, reševanje in pomoč,
- zagotavlja logistično podporo pri delovanju regijskih sil za zaščito, reševanje in pomoč.

D-2	Načrt URSZR regije za zagotovitev prostorskih in drugih pogojev za delo poveljnika CZ Dolenjske in Štaba CZ Dolenjske
D-22/1	Načrt dejavnosti Izpostave URSZR Novo mesto ob naravnih in drugih nesrečah

Policijska uprava Novo mesto

- varuje življenje, osebno varnost in premoženje ljudi ter vzdržuje javni red na območju, ki ga je prizadela radiološka nesreča;
- zavaruje ogroženo območje;
- nadzira in ureja promet v skladu s stanjem prometne infrastrukture in omogoča interveniranje silam za zaščito, reševanje in pomoč;
- z letalsko enoto policije sodeluje pri opravljanju policijskih, humanitarnih, oskrbovalnih, izvidovalnih in drugih nalog, pomembnih za zaščito, reševanje in pomoč ob jedrski nesreči;
- sodeluje pri identifikaciji žrtev;
- sodeluje z drugimi organizacijskimi enotami ministrstva ter drugimi državnimi organi, zlasti še s centri za obveščanje;
- opravlja druge naloge iz svoje pristojnosti.

Zdravstveni dom Novo mesto, Trebnje, Črnomelj, Metlika

- nudijo zdravstveno varstvo evakuiranim in drugim prizadetim prebivalcem ter izvaja registracijo, ocenjevanje in spremljanje prejetih doz,
- skrbijo za pripravo in prevoz ponesrečencev,
- aktivirajo prikolico za množične nesreče.

Splošna bolnišnica Novo mesto

- izvaja nujno specialistično zdravstveno pomoč ter oskrbo izvajalcev ZRP,
- sprejme poškodovane in ranjene v nadaljnjo zdravljenje,
- skrbi za zagotavljanje jodne profilakse oz. uporabe tablet kalijevega jodida (KI).

Delovanje zdravstvene službe ob naravnih in drugih nesrečah je urejeno s predpisi Ministrstva za zdravje o delu zdravstva ob naravnih in drugih nesrečah in Smernicami za delovanje sistema nujne medicinske pomoči ob množičnih nesrečah.

D-109	Smernice za delovanje sistema NMP ob množičnih nesrečah
D – 205	Pravilnik o uporabi tablet kalijevega jodida ob jedrski ali radiološki nesreči
D – 206	Načrt razdelitve tablet kalijevega jodida (URSZR)

Center za socialno delo Dolenjska in Bela krajina (enote Novo mesto, Črnomelj, Metlika, Trebnje)

- spremljajo stanje in sprejemajo ukrepe na področju socialnega varstva na prizadetem območju predvsem pa zagotavlja usklajene aktivnosti na področju zagotavljanja ustreznih pogojev za bivanje v socialno varstvenih zavodih (domovi starejših občanov (DSO), varstveno delovni centri (VDC), centri za usposabljanje in delo (CUDV) in posebni zavodi),
- sodelujejo pri nastanitvi ogroženih skupin prebivalstva, predvsem oskrbovancev v socialnovarstvenih zavodih.

Po potrebi izvajajo nudenje psihološke pomoči udeležencem v nesreči in reševalcem. Učinki nesreče so lahko dolgotrajni tako za reševalce kot za preživele in njihove svojce.

P-26	Pregled centrov za socialno delo
D-6	Navodilo za izvajanje psihološke pomoči

Nacionalni laboratorij za zdravje okolje in hrano Novo mesto

Zagotavlja naloge nacionalnih referenčnih laboratorijev in javnih zdravstvenih mikrobioloških laboratorijev, nudi strokovno podporo in laboratorijske analize pri skrbi za ustrezno pitno vodo, varno hrano, varno in čisto okolje ter ravnanje z odpadki.

Nacionalni inštitut za javno zdravje, OE Novo mesto

Prepoznava morebitne grožnje zdravju, ocenjuje tveganja in pripravlja ukrepe za varovanje in zaščito zdravja.

Urad za varno hrano, veterinarstvo in varstvo rastlin, OU Novo mesto

Opravlja strokovne naloge in uradni nadzor na področju varnosti živil živalskega in rastlinskega izvora, zdravja živali, živalske krme, zdravje rastlin in semen ter področje fitofarmaceutskih sredstev.

Nevladne organizacije

Območna združenja Rdečega križa Slovenije, Kinološka zveza Slovenije, Zveza vodnikov reševalnih psov Slovenije, Podvodna reševalna služba, Jamarska reševalna služba, Gasilska zveza Novo mesto, Gasilska zveza Črnomelj, Gasilska zveza Metlika, Gasilska zveza Semič, Gasilska zveza Trebnje, Gasilska zveza Šentjernej, taborniki in skavti ter druga društva in organizacije, ki so vključeni v akcijo zaščite, reševanja in pomoči ter izvajajo naloge iz svoje pristojnosti za katere so usposobljeni in opremljeni. V akcije pa se vključujejo po odločitvi poveljnika CZ dolenjske regije.

Operativno vodenje

Operativno vodenje dejavnosti za ZRP ob radiološki nesreči izvaja poveljnik CZ RS. Na prizadetih območjih, torej območjih razbitin satelita, vodenje izvaja poveljnik CZ za Dolenjsko.

P – 210	Načrt operativnega vodenja ob jedrski nesreči v NEK, ob jedrski nesreči v tujini in radiološki nesreči
D – 203	Navodilo za vodenje intervencije ob radioloških nesrečah

Uporaba zvez

Pri prenosu podatkov in govornem komuniciranju se lahko uporablja vse razpoložljive elektronske komunikacije in informacijska infrastruktura, ki temelji na različnih medsebojno povezanih omrežjih v skladu u Zakonom o varstvu pred

naravnimi in drugimi nesrečami in Zakonom o elektronskih komunikacijah (Uradni list RS, št. 130/22 in 18/2023 – ZDU-10). Prenos podatkov in komuniciranje med organi vodenja, reševalnimi službami in drugimi izvajalci ZRP poteka s pomočjo naslednjih storitev oziroma zvez:

Pri **operativnem vodenju** ZRP se uporabljajo:

- **sistem zvez ZA-RE:**
 - podsistem radijskih zvez za neposredne in posredne radijske zveze med uporabniki radijskih postaj ter neposredne radijske zveze z regijskimi centri za obveščanje,
 - podsistem osebnega klica za pošiljanje kratkih besedilnih sporočil imetnikom sprejemnikov osebne klica;
- **sistem ZA-RE+** za medsebojno komunikacijo med centri za obveščanje in izvajalci nalog iz načrta;
- **sistem ZA-RE DMR** za daljinsko krmiljenje in nadzor sistema javnega alarmiranja;
- **sistem ZA-RE + DMR** za govorne komunikacije in pošiljanje SMS sporočil.

Uporabi se lahko tudi:

- **sistem zvez Zveze radioamaterjev Slovenije,**
- **sistem zvez Slovenske vojske – RASTO DRM SV za enote SV,**
- **letalske radijske postaje,**
- **druge sisteme,** ki/če zadovoljujejo pogoje za vključitev v enotni informacijsko-komunikacijski sistem na področju varstva pred naravnimi in drugimi nesrečami (sistem KID).

Ob izvajanju ZRP se uporabljajo tudi **javne telekomunikacije:**

- sistem stacionarne telefonije (analogna in digitalna),
- sistem mobilne telefonije in prenosa podatkov,
- sistem satelitske telefonije in prenosa podatkov,
- telefaks,
- internet (e-pošta, videokonference, spletne aplikacije).

Ob jedrski ali radiološki nesreči se v dolenjski regiji načrtuje tudi prevzem funkcij iz ReCO Brežice v ReCO Novo mesto.

P – 19	Radijski imenik sistema ZARE
D – 4	Načrt zagotavljanja zvez ob nesreči

3.8 IZVAJANJE ZAŠČITE, REŠEVANJA IN POMOČI OB RADIOLOŠKI NESREČI

Po vzpostavitvi izrednega monitoringa in pridobitvi podatkov ter predlogov strokovnih organov se glede na razmere na območju **v bližini mesta padca** izvajajo naslednji **zaščitni ukrepi**:

- **radiološka zaščita**:
 - prenehanje uporabe kontaminiranih oz. lokalno pridelanih živil, vode in krmil ter predmetov,
 - uporaba osebnih zaščitnih sredstev,
 - dekontaminacija,
 - zaščita živali,
 - nadzor in zapora območja.
- **evakuacija**; v primeru radiološke nesreče z izpustom radioaktivnih snovi v zrak oz. na podlagi meritev na terenu, če gre za kontaminacijo tal (npr. izlitje radioaktivne tekočine) se odredi evakuacija tudi za prizadete prebivalce dolenske regije. Ker gre pri radioloških nesrečah praviloma za manjši obseg kontaminacije, postopki evakuacije niso posebej razdelani.

Pri evakuaciji sodelujejo enote CZ, gasilci, policija in po potrebi SV.

- **sprejem in oskrba evakuiranih prebivalcev**.

Predloge da URSJV, zaščitne ukrepe odreja poveljnik CZ RS, izvajajo pa regijske in občinske sile za ZRP na območju padca satelita.

P – 1	Podatki o poveljniku, namestniku poveljnika in članih Štaba CZ (regije)
P – 3	Podatki o regijskih enotah
P – 4	Podatki o organih, službah in enotah CZ
P – 5	Seznam zbirališč sil za ZRP
P – 8	Pregled materialnih sredstev iz državnih rezerv za primer naravnih in drugih nesreč
P – 11	Pregled gasilskih enot s podatki o poveljnikih in namestnikih poveljnikov
P – 12	Pregled gasilskih enot širšega pomena in njihovih pooblastil s podatki o poveljnikih in namestnikih poveljnikov
P – 14	Pregled avtomobilskih cistern za prevoz pitne vode
P – 15	Podatki o odgovornih osebah, ki se jih obvešča o nesreči
P – 17	Seznam prejemnikov informativnega biltena
P – 18	Seznam medijev, ki bodo posredovala obvestilo o izvedenem alarmiranju in napotke o izvajanju zaščitnih ukrepov
P – 19	Radijski imenik sistema ZARE
P – 20	Pregled sprejemališč za evakuirane prebivalce
P – 21	Pregled objektov, kjer je možna začasna nastanitev ogroženih prebivalcev in njihove zmogljivosti, ter lokacije, primerne za postavitve zasilnih prebivališč
P – 22	Pregled organizacij, ki zagotavljajo prehrano
P – 23	Pregled lokacij načrtovanih za potrebe ZiR v občinskih prostorskih načrtih
P – 24	Pregled enot, služb in drugih operativnih sestavov društev in nevladnih organizacij, ki sodelujejo pri reševanju
P – 25	Pregled človekoljubnih organizacij
P – 26	Pregled centrov za socialno delo

P – 27	Pregled zdravstvenih domov, zdravstvenih postaj in reševalnih postaj
P – 28	Pregled splošnih in specialističnih bolnišnic
P – 29	Pregled veterinarskih organizacij
P – 31	Pregled kulturne dediščine
D – 10	Osnovni pogoji za življenje ob naravnih in drugih nesrečah –priporočilo
D – 11	Zaščitni ukrep Sprejem in oskrba ogroženih prebivalcev – priporočilo
D – 210	ontaminacijo
D – 211	ontaminacijske postaje

Varstvo izvajalcev ZRP

Pri izvajanju ZRP se zagotavlja varstvo pred sevanji, tako da niso presežene dozne omejitve za izvajalce zaščitnih ukrepov, ki niso poklicni delavci z viri ionizirajočega sevanja, in sicer:

- s seznanjanjem z ukrepi za varstvo pred sevanji in tveganjem, ki ga prinaša (tudi s seznanitvijo na kraju samem),
- z uporabo ustreznih zaščitnih sredstev,
- z izvedbo osebne dekontaminacije in dekontaminacije opreme,
- z izpolnjevanjem zdravstvenih zahtev,
- z izvajanjem radiološkega nadzora,
- z ukrepanjem ob prejemu doze, ki je višja od 20mSv (efektivna doza) – pregled pri zdravniku medicine dela.

Dozne obremenitve reševalcev ne smejo preseči doznih omejitev za **profesionalne delavce z viri ionizirajočega sevanja** (izpostavljene delavce), razen v naslednji primerih:

Vrsta ukrepa	Referenčne ravni [mSv]
reševanje življenj, preprečevanje taljenja reaktorske sredice, preprečevanje velikega izpusta radioaktivnih snovi	500
preprečevanje resnih zdravstvenih poškodb, preprečevanje velike škode, popravilo varnostnih sistemov jedrskega reaktorja	100
krajša opravila, povezana z vzpostavitvijo prvotnega stanja, izvajanje takojšnjih zaščitnih in drugih ukrepov, vzorčevanje v okolju	50
daljša opravila, povezana z vzpostavitvijo prvotnega stanja, rutinsko delo ob intervencijah, dela, ki niso neposredno povezana z izrednim dogodkom	20

Shema 5: Preseganje doznih omejitev

Preseganje doznih omejitev se lahko v zgornjih primerih odobri samo izjemoma in s soglasjem specialista medicine dela, če:

- je oseba zdrava,
- se prostovoljno odloči za izvedbo naloge,
- je izurjena za izvedbo naloge,
- je seznanjena s tveganjem.

Ne glede na zgornje pa pri ZRP, kjer bi bile lahko izpostavljene sevanju, ki povzroči dozo višjo od 20 mSv, ne smejo sodelovati ženske v rodni dobi, noseče ali doječe ženske pa ne smejo sodelovati pri zaščiti in reševanju na kontaminiranem območju.

Za zagotavljanje varstva pred sevanji reševalcev so odgovorni pristojni za organiziranje enot oziroma ustanovitelji in pristojni poveljniki CZ.

Preseganje doznih omejitev odobri poveljnik CZ RS.

D – 213	Organizacija osebne dozimetrije (URSVS)
---------	---

3.9 OSEBNA IN VZAJEMNA ZAŠČITA OB RADIOLOŠKI NESREČI

Osebna in vzajemna zaščita ob radiološki nesreči/padcu satelita obsega:

- uporabo sredstev za osebno zaščito (sredstva za zaščito dihal, zaščitna ogrinjala in rokavice ter obuvala),
- zadrževanje v zaprtih prostorih (zaklanjanje)
- osebno dekontaminacijo,
- uživanje varne hrane in vode (neizpostavljene, embalirane),
- zaščito domačih živali,
- sledenje navodilom pristojnih organov za izvajanje zaščitnih ukrepov.

Za organiziranje, razvijanje in usmerjanje osebne in vzajemne zaščite so pristojne občine, ki v svojih načrtih predvidijo obveščanje prebivalstva o jedrski nevarnosti, njenih posledicah in o praktičnih nasvetih za osebno zaščito z namenom zmanjševanja škodljivih učinkov radiološke nesreče.

3.10 MERILA ZA KONČANJE DEJAVNOSTI ZAŠČITE, REŠEVANJA IN POMOČI OB RADIOLOŠKI NESREČI

Dejavnosti ZRP ob radiološki nesreči oziroma padcu satelita se končajo:

- ko so izvedeni vsi zaščitni ukrepi ob nesreči in določena zaprta območja ali območja omejene rabe;
- ko so vrednosti splošnih meril pod referenčnimi vrednostmi za uvedbo določenega zaščitnega ukrepa.

O končanju dejavnosti ZRP ob radiološki nesreči odloča Vlada RS na predlog poveljnika CZ RS. Poveljnik CZ za Dolenjsko izda sklep o prenehanju izvajanja načrta ZiR na območju dolenjske regije. Izpostava URSZR NM pripravi poročilo o izvedbi načrta.

D – 20	Vzorec sklepa o preklicu izvajanja zaščitnih ukrepov in nalog ZRP
--------	---

4. POJMI IN KRAJŠAVE, UPORABLJENI V NAČRTU

Pojmi

Državna raven	Raven, ki ne vključuje regijske ravni. Če je vključena tudi regijska raven, se uporablja besedna zveza raven države.
Evakuacija	Obsega priprave in organizirano preselitev prebivalcev z ogroženih na varnejša območja ter začasen umik, razpršitev in druge oblike začasne premestitve prebivalcev zaradi njihove zaščite pred nevarnostmi. Evakuacija lahko obsega tudi nujno preselitev živine in drugih domačih živali, kulturne dediščine ter dobrin, ki so nujno potrebne za življenje.
Izredni dogodek	<p>Okoliščina ali dogodek, ki ni običajen in pri katerem se zmanjša sevalna ali jedrska varnost ali je zmanjšana raven varstva pred sevanji. Zaradi stanja, ki je posledica izrednega dogodka, je treba začeti takojšnje priprave ali izvajanje ukrepov za preprečitev ali odpravo posledic za zdravje in varnost ljudi ter kakovost njihovega življenja, za preprečitev posledic na premoženje in okolje ali za odpravo tveganj, ki vodijo do takih resnih posledic.</p> <p>Za dogodke, ki ne dosegajo praga nesreče, izvajalec sevalne dejavnosti pripravi Navodilo za ukrepanje v primeru izrednega dogodka, ob nesrečah pa se na ustreznih ravneh načrtovanja pripravijo načrti zaščite in reševanja.</p>
Nesreča	Dogodek ali vrsta dogodkov, povzročenih po nenadzorovanih naravnih in drugih silah, ki prizadenejo oziroma ogrozijo življenje ali zdravje ljudi, živali ter premoženje, povzročijo škodo na kulturni dediščini in okolju v takem obsegu, da je za njihov nadzor in obvladovanje potrebno uporabiti posebne ukrepe, sile in sredstva, ker ukrepi rednih dejavnosti, sile in sredstva ne zadostujejo.
Radiološka, kemijska in biološka zaščita	Obsega ukrepe ter sredstva za neposredno zaščito pred učinki jedrskega, kemičnega in biološkega orožja ter pred posledicami nesreč z nevarnimi snovmi. V tem načrtu se zaradi narave nesreče uporablja besedna zveza radiološka zaščita.
Sprejem in oskrba ogroženih prebivalcev	Obsegata njihovo nastanitev in oskrbo s pitno vodo, hrano, obleko ter drugimi življenjsko pomembnimi sredstvi, oskrbo z električno energijo, nujno zdravstveno oskrbo, psihološko pomoč ter obveščanje in izobraževanje šoloobveznih otrok.
Zaščitni ukrepi	<ul style="list-style-type: none">- Prostorski, urbanistični, gradbeni in drugi tehnični ukrepi;- evakuacija;- sprejem in oskrba ogroženih prebivalcev;- radiološka, kemijska in biološka zaščita;- zaklanjanje;

Državna raven	Raven, ki ne vključuje regijske ravni. Če je vključena tudi regijska raven, se uporablja besedna zveza raven države. - zaščita kulturne dediščine.
Zaklanjanje	Obsega zaklanjanje ljudi v zakloniščih, zaklonilnikih in drugih objektih, ki omogočajo zaščito pred ruševinami, radiološkimi in drugimi nevarnostmi v vojni ter ob drugih nesrečah. V tem načrtu je kot zaklanjanje pojmovano zadrževanje v zaprtih prostorih običajnih zgradb z izklopljeno ventilacijo.
Zaščita kulturne dediščine	Obsega ukrepe, dejavnosti in sredstva za zaščito stavbne in druge nepremičnine kulturne dediščine ter premičnih predmetov in njihovih zbirk, ki imajo veliko kulturno vrednost pred vojnimi nevarnostmi ter naravnimi in drugimi nesrečami.

Krajšave

AR	Akcijske ravni
CORS	Center za obveščanje Republike Slovenije
Cs	Cezij
CSRAO	Centralno skladišče radioaktivnih odpadkov
CUDV	Center za usposabljanje, delo in varstvo
CZ	Civilna zaščita
D	Dodatek
DSO	Dom starejših občanov
EHI	Enota za hitre intervencije (državna enota)
ELME	Ekološki laboratorij z mobilno enoto
EU	Evropska unija
GEŠP	Gasilska enota širšega pomena
GZ	Gasilka zveza
H	Tritij (radioaktiven izotop vodika)
I	Jod
IJS	Institut Jožef Stefan
JRKBO	Jedrska, radiološka, kemična in biološka obramba
KI	Kalijev jodid
KID	Sistem za komuniciranje med izrednim dogodkom URSJV
Kr	Kripton
MEEL	Mobilna enota ekološkega laboratorija
MKGP	Ministrstvo za kmetijstvo, gozdarstvo in prehrano
MNVP	Ministrstvo za naravne vire in prostor
MO	Ministrstvo za obrambo
MZ	Ministrstvo za zdravje
NEK	Nuklearna elektrarna Krško
NMP	Nujna medicinska pomoč
Ni	Nikelj
NIJZ	Nacionalni inštitut za javno zdravje
NLZOH	Nacionalni laboratorij za zdravje, okolje in hrano

OE	Območna enota
OU	Območni urad
OIR	Operativna intervencijska raven
OKC PU	Operativno-komunikacijski center policijske uprave
OPU	Območje preventivnih (zaščitnih) ukrepov ob nesreči v NEK
OSP	Območje splošne pripravljenosti ob nesreči v NEK
OTU	Območje takojšnjih (zaščitnih) ukrepov ob nesreči v NEK
OZRK	Območna združenja Rdečega križa
P	Priloga
ReCO	Regijski center za obveščanje
RKB	Radiološko, kemično in biološko
ROU	Razširjeno območje (zaščitnih) ukrepov ob nesreči v NEK
RS	Republika Slovenija
SB NM	Splošna bolnišnica Novo mesto
Sr	Stroncij
SV	Slovenska vojska
UKOM	Urad Vlade Republike Slovenije za komuniciranje
URSJV	Uprava Republike Slovenije za jedrsko varnost
URSVS	Uprava Republike Slovenije za varstvo pred sevanji
URSZR	Uprava Republike Slovenije za zaščito in reševanje
UVHVVR	Uprava RS za varno hrano, veterinarstvo in varstvo rastlin
UVINZR	Uredba o vsebini in izdelavi načrtov zaščite in reševanja
VDC	Varstveno-delovni center
ZD	Zdravstveni dom
ZRP	Zaščita, reševanje in pomoč
ZU	Zaščitni ukrep
ZVISJV	Zakon o varstvu pred ionizirajočimi sevanji in jedrski varnosti
ZVD	Zavod za varstvo pri delu
ZVNDN	Zakon o varstvu pred naravnimi in drugimi nesrečami

5. SEZNAM PRILOG IN DODATKOV

SKUPNE PRILOGE

Št.	Ime skupne priloge
P – 1	Podatki o poveljniku, namestniku poveljnika in članih Štaba CZ
P – 2	Podatki o dežurnih osebah na Izpostavi URSZR Novo mesto
P – 3	Regijske enote
P – 4	Podatki o organih, službah in enotah CZ
P – 5	Seznam zbirališč sil za ZRP
P – 6	Pregled osebne in skupne opreme ter sredstev pripadnikov enot za ZRP
P – 7	Pregled javnih in drugih služb, ki opravljajo dejavnosti pomembne za zaščito in reševanje
P – 8	Pregled materialnih sredstev iz državnih rezerv za primer naravnih in drugih nesreč
P – 10	Pregled gradbenih organizacij
P – 11	Pregled gasilskih enot s podatki o poveljnikih in namestnikih poveljnikov
P – 12	Pregled gasilskih enot širšega pomena in njihovih pooblastil s podatki o poveljnikih in namestnikih poveljnikov
P – 14	Pregled avtomobilskih cistern za prevoz pitne vode
P – 15	Podatki o odgovornih osebah, ki se jih obvešča o nesreči
P – 17	Seznam prejemnikov informativnega biltena
P – 18	Seznam medijev, ki bodo posredovala obvestilo o izvedenem alarmiranju in napotke o izvajanju zaščitnih ukrepov
P – 19	Radijski imenik sistema ZARE
P – 20	Pregled sprejemališč za evakuirane prebivalce
P – 21	Pregled objektov, kjer je možna začasna nastanitev ogroženih prebivalcev in njihove zmogljivosti, ter lokacije, primerne za postavitve zasilnih prebivališč
P – 22	Pregled organizacij, ki zagotavljajo prehrano
P – 23	Pregled lokacij načrtovanih za potrebe ZiR v občinskih prostorskih načrtih
P – 24	Pregled enot, služb in drugih operativnih sestavov društev in nevladnih organizacij, ki sodelujejo pri reševanju
P – 25	Pregled človekoljubnih organizacij
P – 26	Pregled centrov za socialno delo
P – 27	Pregled zdravstvenih domov, zdravstvenih postaj in reševalnih postaj
P – 28	Pregled splošnih in specialističnih bolnišnic
P – 29	Pregled veterinarskih organizacij
P – 31	Pregled kulturne dediščine

SKUPNI DODATKI

Št.	Ime skupnega dodatka
D – 1	Načrtovana finančna sredstva za izvajanje načrta ZiR
D – 2	Načrt URSZR regije za zagotovitev prostorskih in drugih pogojev za delo poveljnika CZ in Štaba CZ
D – 3	Načrt organizacije in delovanja regijskega logističnega centra
D – 4	Načrt zagotavljanja zvez ob nesreči
D – 5	Priporočilo o organiziranju in vodenju informacijskega centra
D – 6	Navodilo za izvajanje psihološke pomoči
D – 7	Navodilo prebivalcem za ravnanje ob nesreči

Št.	Ime skupnega dodatka
D – 8	Navodilo za obveščanje ob nesreči
D – 9	Zaščitni ukrep evakuacija - priporočilo
D – 10	Osnovni pogoji za življenje ob naravnih in drugih nesrečah –priporočilo
D – 11	Zaščitni ukrep Sprejem in oskrba ogroženih prebivalcev – priporočilo
D – 14	Vzorec odredbe o aktiviranju sil in sredstev za ZRP
D – 17	Zaščitni ukrep Zaklanjanje – priporočilo
D – 19	Vzorec sklepa o aktiviranju načrta ZiR ob nesreči (regija)
D – 20	Vzorec sklepa o preklicu izvajanja zaščitnih ukrepov in nalog ZRP
D – 22/1	Načrt dejavnosti Izpostave URSZR Novo mesto ob naravnih in drugih nesrečah
D-109	Smernice za delovanje sistema NMP ob množičnih nesrečah

POSEBNE PRILOGE

Št.	Ime posebnega priloge
P – 201	Splošna merila, akcijske ravni (AR) in operativne intervencijske ravni (OIR)
P – 205	Evakuacija prebivalcev po naseljih z evakuacijskimi potmi in nadzornimi točkami
P – 207	Seznam sredstev pomoči
P – 208	Seznam rezervnih sredstev in opreme za osebno in skupinsko zaščito
P – 210	Načrt operativnega vodenja ob jedrski nesreči v NEK, ob jedrski nesreči v tujini in radiološki nesreči
P – 501	Ažuriranje načrta

POSEBNI DODATKI

Št.	Ime posebnega dodatka
D – 203	Navodilo za vodenje intervencije ob radioloških nesrečah
D – 205	Pravilnik o uporabi tablet kalijevega jodida ob jedrski ali radiološki nesreči
D – 206	Načrt razdelitve tablet kalijevega jodida (URSZR)
D – 210	Navodilo za dekontaminacijo
D – 211	Navodilo za dekontaminacijske postaje
D – 213	Organizacija osebne dozimetrije (URSVS)
D-1034	Načrt sprejema in nastanitve ogroženih oseb iz Posavske regije

Vse priloge in dodatki iz načrta so javni. Dele prilog in dodatkov, ki vsebujejo osebne podatke, poslovne skrivnosti ali tajne podatke, se pripravi ločeno.

Slike in sheme

Slike:

- Slika 1: Območja načrtovanja zaščitnih ukrepov ob jedrski nesreči v NEK: OPU (3 km), OTU (10 km) in ROU (25 km)
- Slika 2: Jedrske elektrarne v Evropi marca 2022 (vir: euronuclear.org)

Sheme:

- Shema 1: Časovni okviri za izvedbo posameznih dejavnosti po razglasitvi splošne nevarnosti ob jedrski nesreči v NEK

- Shema 2: Izvedba zaščite, reševanja in pomoči v dolenski regiji ob jedrski nesreči v NEK (koncept odziva)
- Shema 3: Obveščanje ReCO Novo mesto ob jedrski nesreči v NEK
- Shema 4: Potek ZRP po vzpostavitvi izrednega monitoringa radioaktivnosti
- Shema 5: Preseganje doznih omejitev (vir: Uredba o mejnih dozah, referenčnih ravneh in radioaktivni kontaminaciji (Uradni list RS, št. [18/18](#))
- Shema 6: Obveščanje v dolenski regiji ob jedrski nesreči v tujini
- Shema 7: Obveščanje ob radiološki nesreči