



REPUBLIKA SLOVENIJA  
**MINISTRSTVO ZA OBRAMBO**  
UPRAVA RS ZA ZAŠČITO IN REŠEVANJE

URAD ZA OPERATIVO  
IZPOSTAVA URSZR NOVO MESTO  
Seidlova cesta 1, 8000 Novo mesto

T: 07 371 92 00  
F: 07 371 92 21  
E: gp.nm@urszr.si  
www.sos112.si/novomesto

REPUBLIKA SLOVENIJA  
**MINISTRSTVO ZA OBRAMBO**  
UPRAVA REPUBLIKE SLOVENIJE  
ZA ZAŠČITO IN REŠEVANJE

Podpisnik: Janja Brulc  
Izdajatelj: SIGOV-CA  
Številka certifikata: 00DA208DA500000000567BF068  
Potek veljavnosti: 13. 07. 2021  
Čas podpisa: 23. 09. 2019 14:24

Številka: 8421-11/2019-8 - DGZR  
Datum: 23. 09. 2019

## DELNI REGIJSKI NAČRT ZAŠČITE IN REŠEVANJA OB VELIKEM POŽARU V NARAVNEM OKOLJU V DOLENJSKI REGIJI - PREDLOG

VERZIJA 1.0

	Organ	Datum	Podpis odgovorne osebe
Sprejel	Izpostava URSZR Novo mesto	5. 11. 2019	Janja Brulc vodja izpostave podsekretarka
Odobril	Poveljnik CZ za Dolenjsko	5. 11. 2019	Marjan Šmalc
Izdelal/skrbnik	Izpostava URSZR Novo mesto	5. 11. 2019	Stanislav Zagorc Svetovalec I

## KAZALO

<b>1 VELIK POŽAR V NARAVNEM OKOLJU</b>	
1.1. Uvod	3
1.2. Ogroženost Dolenjske regije	3
1.3. Požarna ogroženost gozdov	3
1.4. Vrste požarov v naravnem okolju	5
1.5. Vzroki požara v naravnem okolju	5
1.6. Verjetnost nastanka verižne reakcije	6
1.7. Sklepne ugotovitve	6
<b>2 OBSEG NAČRTOVANJA</b>	6
<b>3 OPAZOVANJE, OBVEŠČANJE IN ALARMIRANJE</b>	7
3.1. Opazovanje in obveščanje	7
3.2. Obveščanje pristojnih organov in služb na regijski ravni	8
3.3. Obveščanje splošne javnosti	10
3.4. Obveščanje prebivalcev na prizadetem območju	10
3.5. Alarmiranje	10
<b>4 UKREPI IN NALOGE ZAŠČITE, REŠEVANJA IN POMOČI</b>	
4.1. Zaščitni ukrepi	10
4.1.1. Prostorski, gradbeni in drugi tehnični ukrepi	10
4.1.2. Evakuacija, sprejem in oskrba ogroženih prebivalcev	11
<b>5 NALOGE ZAŠČITE, REŠEVANJA IN POMOČI</b>	
5.1. Gašenje in reševanje	11
5.2. Prva pomoč in nujna medicinska pomoč	12
5.3. Veterinarska pomoč	13
<b>6 OSEBNA IN VZAJEMNA ZAŠČITA</b>	13
<b>7 RAZLAGA OKRAJŠAV</b>	13
<b>8 SEZNAM PRILOG IN DODATKOV</b>	
8.1. Skupne priloge	14
8.2. Posebne priloge	14
8.3. Skupni dodatki	14



# 1 VELIK POŽAR V NARAVNEM OKOLJU

## 1.1. UVOD

Delni regijski načrt zaščite in reševanja ob velikem požaru v naravnem okolju v Dolenjski regiji, verzija 1.0, je izdelan na osnovi **temeljnega** Državnega načrta zaščite in reševanja ob velikem požaru v naravnem okolju, verzija 3.0., št. 84200-2/2018/3 z dne 26. 7. 2018 ter z njim usklajen. Delni regijski načrt je izdelan na podlagi Zakona o varstvu pred naravnimi in drugimi nesrečami (Uradni list RS, št. 51/06-UPB-1 in 97/10), Uredbe o vsebini in izdelavi načrtov zaščite in reševanja (Uradni list RS, št. 24/12 in 78/16), Zakona o varstvu pred požarom (Uradni list RS, 3/07-UPB, 9/11 in 83/12), Uredbe o varstvu pred požarom v naravnem okolju (Uradni list RS, št. 20/14), Zakona o gasilstvu (Uradni list RS, št. 113/05-UPB) ter temelji na Oceni ogroženosti Dolenjske regije zaradi požarov v naravnem okolju, št. 8421-11/2019-5-DGZR z dne 13. 5. 2019.

Regija je območje, ki ga organizacijsko pokriva Izpostava URSZR Novo mesto in vključuje 15 občin: Črnomelj, Dolenjske Toplice, Metlika, Mirna, Mirna Peč, Mokronog – Trebelno, Novo mesto, Semič, Straža, Šentjernej, Šentrupert, Škocjan, Šmarješke Toplice, Trebnje in Žužemberk.

## 1.2. Ogroženost Dolenjske regije

Dolenjska regija ima več kot 105.000 ha gozdov. Polovica gozdov leži na površinah z naklonom do vključno 10%, glavšina se nahaja na naklonih od 5% do 15%. Na izjemno strmih legah (naklon nad 25%) je približno 4% gozdov (Gorjanci s Trdinovim vrhom, Roški masiv). Občine z največjo gozdnatostjo so: Dolenjske Toplice, Semič in Žužemberk (več kot 70% površine pokrite z gozdom), sledijo Črnomelj, Novo mesto, Mirna Peč, Trebnje, Straža, Šentjernej, Metlika, nizka gozdnatost je v občini Šmarješke Toplice in Škocjan.

Po podatkih ZGS so gozdovi v dolenjski regiji razvrščeni v štiri stopnje ogroženosti. Gozdov z zelo veliko požarno ogroženostjo je manj kot 1%, gozdov z veliko požarno ogroženostjo je 2%, s srednjo požarno ogroženostjo 42,3% in gozdov z majhno požarno ogroženostjo 55,6%. Stopnja požarne ogroženosti je odvisna od različnih dejavnikov, med katerimi so najpomembnejši drevesna sestava gozdov, delež razvojne faze mladovij v gozdnem odseku ter klimatski in rastiščni dejavniki. V stopnjo velike požarne ogroženosti je uvrščenih 59 odsekov. Ti gozdovi se nahajajo praviloma v nižinskem svetu in v bližini naselij. V sestojnem pogledu so to največkrat mlajši sestoji iglavcev na nekdanjih kmetijskih površinah. Čeprav takšne gozdove najdemo praktično po vsem območju, so najbolj pogosti na obrobju Novega mesta in Dolenjskih Toplic.

Suša in gozdni požari redkeje prizadenejo večje površine oziroma le poredko povzročijo močnejše poškodbe. Obsežnejših požarno ogroženih sestojev nimamo.

## 1.3. Požarna ogroženost gozdov

Požarna ogroženost gozdov po občinah /vir podatkov Zavod za gozdove Slovenije, Gozdnogospodarski načrti gozdnogospodarskih območij 2011-2020:

občina	Površina gozda po stopnjah ogroženosti v ha				skupaj
	1.	2.	3.	4.	
Črnomelj	42	848	15.860	6.894	23.644
Dolenjske Toplice	41	62	1.896	7.449	9.449
Metlika	57	101	4.757	590	5.505
Mirna	-	-	818	1.030	1.848

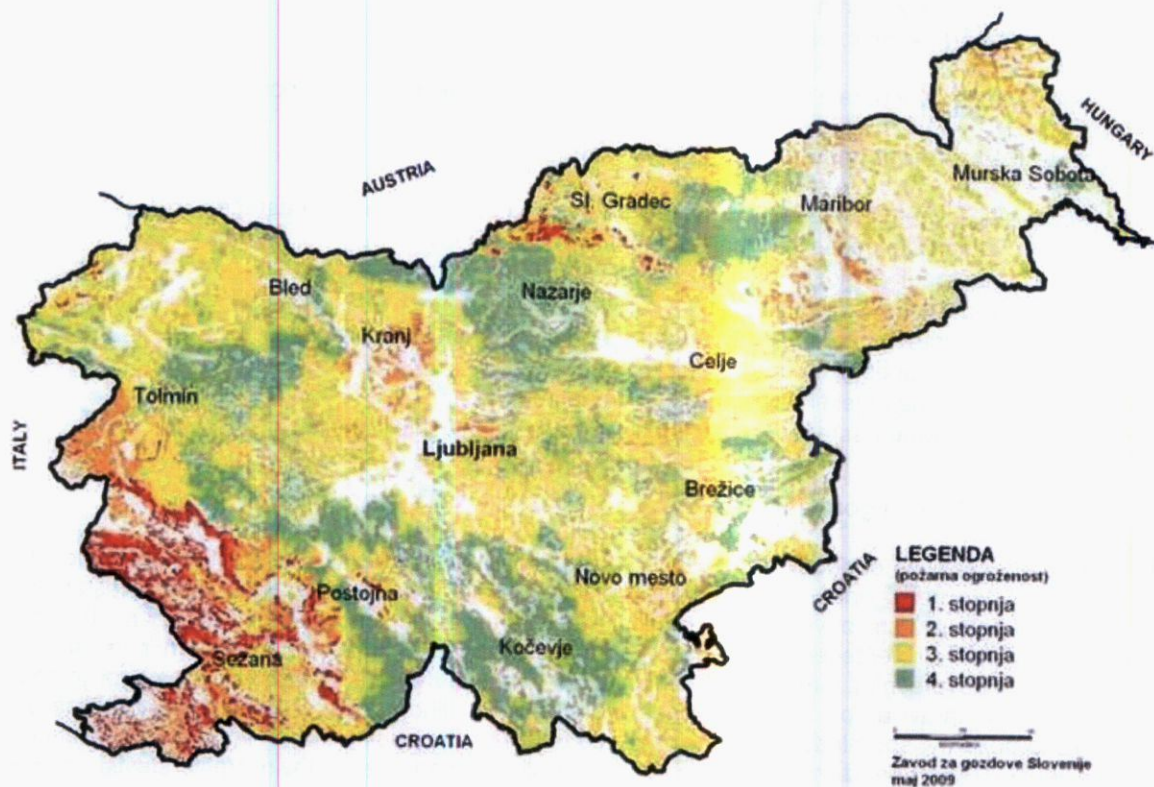


Mirna Peč	-	69	2.635	-	2.703
Mokronog Trebelno	-	-	3.207	1.216	4.423
Novo mesto	8	853	3.816	8.702	13.379
Semič	-	-	1.006	10.227	11.233
Straža	-	76	82	1.350	1.508
Šentjernej	-	73	648	3.737	4.458
Šentrupert	-	-	1.015	1.666	2.681
Škocjan	-	-	1.225	1.389	2.614
Šmarješke Toplice	-	-	19	1.241	1.260
Trebnje	-	-	5.576	3.278	8.854
Žužemberk	-	32	1.865	9.617	11.514
<b>SKUPAJ</b>	<b>148</b>	<b>2.114</b>	<b>44.425</b>	<b>58.386</b>	<b>105.073</b>

1. stopnja: zelo velika požarna ogroženost
2. stopnja: velika požarna ogroženost
3. stopnja: srednja požarna ogroženost
4. stopnja: majhna požarna ogroženost

Za regijo sta značilna dva viška požarov, spomladanski meseci (konec februarja do sredine aprila) in poletni meseci (julij, avgust). Takrat beležimo povečano sušnost okolja, primanjkuje padavin. Večje število požarov je vezanih na dejavnost človeka v naravnem okolju (čiščenje in urejanje okolice v spomladanskih mesecih).

Slika: Karta požarne ogroženosti gozdov po stopnjah požarne ogroženosti (ZGS, 2001)



#### 1.4. Vrste požarov v naravnem okolju

V okviru naravnega okolja so požarno najbolj ogroženi gozdovi. Glede na mesto gorenja se požari v gozdovih razvrščajo na:

- podtalne,
- talne,
- kompleksne,
- debelne,
- kombinirane požare ter
- požarne preskoke in
- požarne viharje.

Posledice gozdnih požarov so odvisne:

- od tipa gozdnega požara,
- vrste in oblike gozda,
- drevesne sestave gozda,
- časa nastanka in trajanja požara,
- razpoložljive količine biogoriva,
- velikosti pogorele površine in
- ekološke ranljivosti območja požara.

Najnevarnejši so kompleksni požari.

#### 1.5. Vzroki požara v naravnem okolju

Najpogostejši vzroki za nastanek požara v naravi so:

- kurjenje in požiganje,
- odmetavanje cigaretnih ogorkov,
- odlaganje vročega pepela in drugih gorljivih materialov,



- udar strele,
- iskrenje zavor in odpadanje delov zavor vlakov,
- uporaba sveč, bakel, raket, petard ipd.

Večino požarov v naravi povzroči človek zaradi malomarnosti in nevednosti.

### 1.6. Verjetnost nastanka verižne reakcije

Požar v naravnem okolju lahko povzroči predvsem naslednje verižne nesreče:

- eksplozije neeksploziranih ubojnih sredstev (NUS);
- nastanek ekološke nesreče;
- razširitev požara v naselje;
- razširitev požara na infrastrukturne objekte (daljnovodi, plinovodi...);
- požar na objektih (stanovanjski, gospodarski);
- požar na objektih in območjih kulturne dediščine;
- prometne nesreče (zaradi širjenja dima, izvajanja intervencije ...).

### 1.7. Sklepne ugotovitve

Požar v naravi je dogodek, ki nas lahko doleti kadar koli. Lokacija, pogostost in število požarov v naravi so poleg naravnogeografske značilnosti regije vezani na človeški vpliv. Nastanek in število požarov sta odvisna od vremenski razmer ter posledično sušnosti ali vlažnosti okolja. Večdnevne ali večtedenske vremenske razmere so tiste, ki s pomanjkanjem padavin in z visokimi povprečnimi temperaturami povzročijo trenutne vremenske razmere in omogočijo pojav požara v naravi ali pa z rednimi padavinami omejijo njihov pojav. Za regijo sta značilna dva viška požarov, spomladanski meseci (konec februarja do sredine aprila) in poletni meseci (julij, avgust). Takrat beležimo povečano sušnost okolja, primanjkuje padavin. Večje število požarov je vezanih na dejavnost človeka v naravnem okolju (čiščenje in urejanje okolice v spomladanskih mesecih).

Požari v naravi so lahko velika nevarnost za celotno okolje, predvsem če pride do nastanka obsežnih požarov, ki jih sicer v naši regiji ne beležimo. Veliko vlogo pri požaru odigra prav človek in njegova malomarnost pri uporabi ognja v naravnem okolju. Za zmanjšanje požarov v naravi je potrebno nenehno ozaveščanje ljudi o nevarni uporabi ognja v času večje požarne ogroženosti. Lokalne skupnosti vlagajo v opremo in usposabljanje prostovoljnih in poklicnih gasilcev. Mreža gasilskih enot in njihovih članov je v preteklosti omogočila hitro zadužitev požarov in preprečitev katastrofalnih posledic, kar se kaže v prevladovanju manj obsežnih požarov v regiji, ki so jih tako poklicni kot prostovoljni gasilci hitro pogasili.

## 2 OBSEG NAČRTOVANJA

Izpostava URSZR Novo mesto/v nadaljevanju: izpostava/ izdelava dele načrta zaščite in reševanja ob velikem požaru v naravnem okolju, za občine dolenjske regije je priporočljivo izdelati dele načrta zaščite in reševanja oziroma dokumente, v katerih določijo način opazovanja, obveščanja in alarmiranja ter izvajanja zaščitnih ukrepov in nalog zaščite reševanja in pomoči.

Obveznost izdelave delov načrta regije in priporočilo za občine dolenjske regije izhaja iz Ocene ogroženosti Dolenjske regije zaradi požarov v naravnem okolju, št. 8421-11/2019-5-DGZR z dne 13. 5. 2019. Lokalne skupnosti se lahko odločijo za večji obseg načrtovanja.

Obveznosti nosilcev načrtovanja



Razred ogroženosti	Obveznosti nosilcev načrtovanja
1.	Ni obveznosti
2.	Priporočljivo je izdelati dele načrta zaščite in reševanja oziroma dokumente, v katerih se določi način opazovanja, obveščanja in alarmiranja ter izvajanje zaščitnih ukrepov in nalog zaščite, reševanja in pomoči
3.	Treba je izdelati dele načrta zaščite in reševanja oziroma dokumente, v katerih se določi način opazovanja, obveščanja in alarmiranja ter izvajanje zaščitnih ukrepov in nalog zaščite, reševanja in pomoči
4.	Treba je izdelati dele načrta zaščite in reševanja oziroma dokumente, v katerih se določi način opazovanja, obveščanja in alarmiranja ter izvajanje zaščitnih ukrepov in nalog zaščite, reševanja in pomoči, priporočljivo pa je izdelati načrt zaščite in reševanja v celoti
5.	Treba je izdelati načrt zaščite in reševanja v celoti

Temeljni načrt zaščite in reševanja ob velikem požaru v naravnem okolju je državni načrt in je izdelan za primer velikega požara v naravnem okolju na območju ene ali več regij oziroma ko je aktiviranih več kot dve tretjini razpoložljivih gasilskih enot v gasilski regiji in je treba aktivirati še dodatne gasilske enote oziroma službe iz ene ali več regij.

Dolenjska regija v celoti spada v **2. razred ogroženosti** in **izdela dele** načrta zaščite in reševanja oziroma dokumente, v katerih določi način opazovanja, obveščanja in alarmiranja ter izvajanje zaščitnih ukrepov in nalog zaščite, reševanja in pomoči.

**Vse občine v dolenjski regiji (15 občin) spadajo v 2. razred ogroženosti. Priporočljivo** je, da izdelajo dele načrta zaščite in reševanja oziroma dokumente, v katerih določijo način opazovanja, obveščanja in alarmiranja ter izvajanja zaščitnih ukrepov in nalog zaščite, reševanja in pomoči.

Župan lahko določi, da več nosilcev načrtovanja na območju občine izdelata skupen načrt zaščite in reševanja za posamezno nesrečo ali več različnih nesreč skupaj.

Organizacijam, ki opravljajo vzgojno izobraževalno, socialno, zdravstveno ali drugo dejavnost, ki obsega tudi oskrbo ali varovanje 30 ali več oseb, je priporočljivo izdelati dele načrta zaščite in reševanja oziroma dokumente, v katerih se določi način opazovanja, obveščanja in alarmiranja ter izvajanje zaščitnih ukrepov in nalog zaščite, reševanja in pomoči skladno z deli načrta občin in načrta dejavnosti resornega ministrstva.

Poleg ukrepov in nalog, določenih v načrtu dejavnosti resornega ministrstva, Splošna bolnišnica Novo mesto načrtuje tudi skladno z regijskim načrtom izvedbo potrebnih zaščitnih ukrepov ter nalog zaščite, reševanja in pomoči.

P - 151	Evidenčni list o vzdrževanju načrta
P - 150	Ocena ogroženosti Dolenjske regije zaradi požarov v naravnem okolju
D - 19	Vzorec sklepa o aktiviranju regijskega načrta

### 3 OPAZOVANJE, OBVEŠČANJE IN ALARMIRANJE

#### 3.1. Opazovanje in obveščanje

Vsakdo, ki opazi ali izve za požar v naravnem okolju, mora o tem **TAKOJ** obvestiti Regijski center za obveščanje Novo mesto /v nadaljevanju: ReCO/ na telefonsko številko 112.

V opazovanje naravnega okolja iz zraka se ob razglašeni veliki ali zelo veliki požarni ogroženosti naravnega okolja po odločitvi URSZR lahko vključijo tudi aeroklubi oziroma letalska društva, s katerimi ima URSZR sklenjene pogodbe.



### 3.2. Obveščanje pristojnih organov in služb na regijski ravni

ReCO po prejemu obvestila o požaru v naravnem okolju od prebivalcev ali vodje intervencije, smiselno, glede na obseg požara, obvesti:

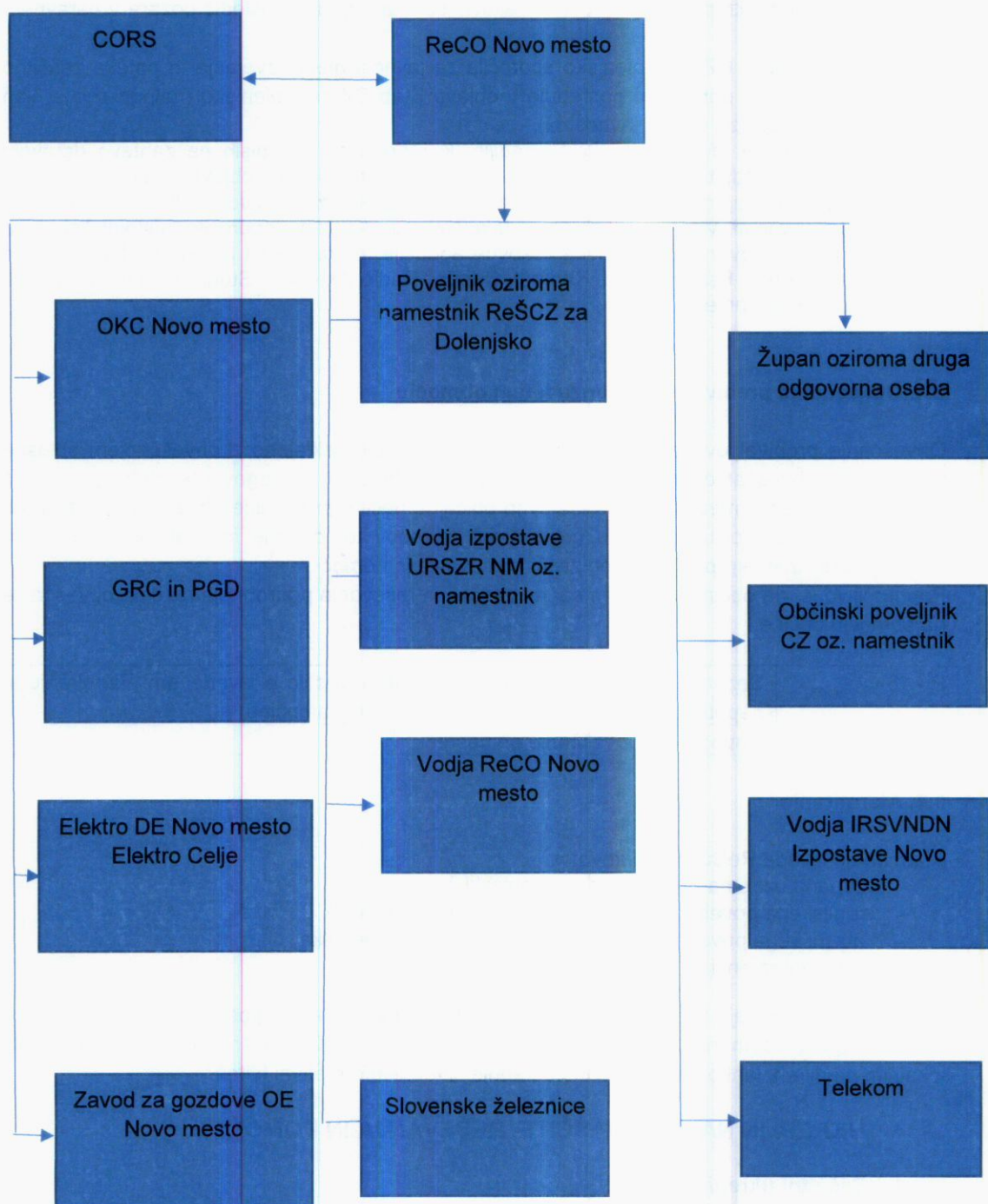
- CORS,
- OKC Novo mesto,
- **odgovorne osebe v regiji:**
  - poveljnika CZ za Dolenjsko oziroma njegovega namestnika,
  - vodjo izpostave oziroma namestnika,
  - vodjo ReCO,
- **odgovorne osebe v občinah:**
  - župana oziroma osebo, ki jo je določil župan,
  - poveljnika CZ občine oziroma namestnika,
- **gasilske enote:**
  - GRC Novo mesto,
  - poveljnika dolenjske in belokranjske gasilske regije,
  - prostovoljna gasilska društva,
- vodjo IRSVNDN, Izpostave Novo mesto,
- Zavod za gozdove, OE Novo mesto,
- Elektro Ljubljana d.d.,
- Elektro Celje d.d.,
- Slovenske železnice,
- Telekom Slovenije.

Za sprotno obveščanje organov lokalne skupnosti na območju, ki jih je prizadel požar, CORS pripravi dnevne in izredne informativne biltenne o stanju na prizadetem območju. ReCO, ki je prejemnik biltenov, le te posreduje tudi občinam.

Ko poveljnik CZ za Dolenjsko sprejme odločitev o aktiviranju delnega regijskega načrta, o tem obvesti ReCO, ki v nadaljevanju o aktiviranju delnega načrta obvesti tiste, ki imajo naloge, določene po tem načrtu (shema 1)



Shema 1: obveščanje ReCO ob velikem požaru v naravnem okolju



P - 1	Podatki o poveljniku, namestniku poveljnika in članih štaba CZ (regija, občina)
P - 2	Podatki o dežurnih osebah na URSZR/izpostavi
P - 7	Pregled javnih in drugih služb, ki opravljajo dejavnosti pomembne za ZiR (regija/občina)
P - 15	Podatki o odgovornih osebah, ki se jih obvešča o nesreči (regija/občina)
P - 17	Seznam prejemnikov informativnega biltena
D - 22	Načrt dejavnosti



### 3.3. Obveščanje splošne javnosti

Javnost mora biti o nesreči pravočasno in korektno obveščana, in sicer o obsegu nesreče, izvajanju zaščitnih ukrepov, posledicah in aktivnostih za odpravo posledic požara v naravnem okolju.

Po aktiviranju Štaba CZ za Dolenjsko sporočila za javnost glede izvajanja in poteka zaščitno reševalnih aktivnosti pripravi in posreduje v objavo Štab CZ za Dolenjsko (nalogo izvaja član štaba, ki je zadolžen za stike z javnostmi).

Obveščanje splošne javnosti poteka v medijih, ki morajo po predpisih na zahtevo državnih organov, javnih podjetij in zavodov brez odlašanja brezplačno objaviti nujno sporočilo, povezano z resno ogroženostjo življenja, zdravja ali premoženja ljudi, kulturne in naravne dediščine ter varnosti. V teh primerih so za takojšnje posredovanje sporočilo pristojni Televizija Slovenije, Radio Slovenija, Slovenska tiskovna agencija, potrebno pa je vključiti tudi lokalne medije (Radio Krka, Radio Sraka, Radio 1 Odeon, Radio Aktual - Studio D, TV Vaš kanal, Dolenjski list, Belokranjec).

### 3.4. Obveščanje prebivalcev na prizadetem območju

Obveščanje prebivalcev na prizadetem območju mora biti usklajeno z obveščanjem splošne javnosti. Za obveščanje prebivalcev na prizadetem območju so odgovorne občine, ki preko osrednjih in lokalnih medijev ter na krajevno običajne načine prebivalce obveščajo o razmerah na prizadetem območju, izvajanju preventivnih ukrepov ter osebne in vzajemne zaščite, o izvajanju zaščitnih ukrepov ter nalog zaščit, reševanja in pomoči.

Priporočljivo je, da občina v delnem načrtu zaščite in reševanja podrobneje razdela obveščanje na območju občine.

P - 18	Seznam medijev, ki bodo posredovali obvestilo o izvedenem alarmiranju in napotke za izvajanje zaščitnih ukrepov (regija/občine)
D - 8	Navodilo za obveščanje ob nesreči

### 3.5. Alarmiranje

Alarmiranje izvede ReCO na zahtevo:

- župana oziroma osebe, ki jo je pooblastil župan,
- regijskega poveljnika CZ oziroma njegovega namestnika,
- občinskega poveljnika CZ oziroma njegovega namestnika,
- vodje intervencije.

Pristojne osebe morajo istočasno z zahtevo po alarmiranju v ReCO posredovati tudi usmeritve oziroma opozorila in napotke ogroženemu prebivalstvu. ReCO posreduje prejeta navodila lokalnim medijem, lahko pa pripravi in posreduje izredni informativni bilten.

## 4 UKREPI IN NALOGE ZAŠČITE, REŠEVANJA IN POMOČI

### 4.1. Zaščitni ukrepi

#### 4.1.1. Prostorski, gradbeni in drugi tehnični ukrepi

Upravljalci gozdov in drugih zemljišč, občine ter organizacije, ki gospodarijo s cestno, železniško, elektroenergetsko in drugo infrastrukturo, izvajajo naslednje ukrepe:

- gradnja in vzdrževanje protipožarnih komunikacij v gozdu in gozdnem prostoru (cest, presek, poti, zidov itn.),
- čiščenje požarnovarnostnih pasov in gradnja požarnih zidov ob železniških progah,



- graditev in vzdrževanje protipožarnih presekov, vodnih jarkov in drugih tehničnih objektov,
- vzdrževanje požarnovarnostnih pasov med objekti in gozdom,
- urejanje vodnih zajetij,
- organiziranje opazovanja in obveščanja o nevarnosti požarov.

Ko požar v naravnem okolju zajame oziroma ogroža območje, kjer potekajo daljnovodi, operater v ReCO v sodelovanju s CORS posreduje Elektru Celje d.d. in Elektru Ljubljana d.d. zahtevo vodje intervencije po izklopu daljnovodov. Vodja intervencije pri odločitvi za izklop daljnovoda upošteva pomen posameznega daljnovoda za neprekinjeno oskrbo z električno energij

Ob požaru v naravnem okolju naloge zapore cest in zagotovitev obvozov izvedejo podjetja oziroma službe, zadolžene za vzdrževanje cest (CGP Novo mesto, komunalna podjetja, občinski pogodbeni izvajalci). Policija izvaja nadzor in urejanje prometa na območju požara v naravnem okolju.

**Občina oziroma poveljnik Štaba CZ občine poroča o izvedenem ukrepu poveljniku CZ za Dolenjsko oziroma njegovemu namestniku.**

P - 10	Pregled gradbenih organizacij
--------	-------------------------------

#### 4.1.2. Evakuacija, sprejem in oskrba ogroženih prebivalcev

Stopnja ogroženosti zaradi požara v naravnem okolju je v vseh petnajstih občinah dolenjske regije majhna. V primeru velikega požara v naravnem okolju, ko so ogrožena življenja ljudi in živali, ko je ogroženo premoženje in kulturna dediščina, pa župan lahko odredi evakuacijo, v nujnih primerih pa tudi vodja intervencije ali pristojni poveljnik CZ. V primeru evakuacije mora občina zagotoviti sprejem in oskrbo ogroženih prebivalcev.

Sprejem in oskrba ogroženih prebivalcev obsega:

- evidentiranje ogroženih prebivalcev,
- urejanje sprejemališč,
- urejanje začasnih prebivališč (če je le mogoče, se ogrožene namesti v zidane objekte oziroma bivalnike, samo v nujnih primerih v šotore),
- nastanitev ogroženih,
- oskrba z najnujnejšimi življenjskimi potrebščinami (pitna voda, hrana, obleka, električna energija, nujna zdravstvena oskrba, obveščanje, zagotovitev nadaljnjega varstva in izobraževanja otrok),
- zbiranje in delitev pomoči,
- izvajanje psihosocialne pomoči

Sprejem in oskrbo ogroženih prebivalcev organizirajo občine, izvajajo pa občinske javne službe v sodelovanju z drugimi organizacijami. Pri izvajanju ukrepa sodelujejo tudi občinske enote CZ ter prostovoljne humanitarne in druge organizacije.

Če potrebe po nastanitvi in oskrbi ogroženih prebivalcev presegajo možnosti občine, pri tem pomaga regija, in sicer z materialnimi sredstvi, ki jih ima v svojem skladišču oziroma zaprosi za izdajo sredstev iz državnega logističnega centra. Regija nudi pomoč tudi s pripadniki regijske enote za evakuacijo in začasno nastanitev in koordinira pomoč sosednjih občin.

Za izvajanje ukrepa sprejemanj, nastanitve in preskrbe ogroženih prebivalcev imajo posebne pomen stacionarij in nastanitvene enote Rdečega križa Slovenije ter njihovi pripadniki, ki se lahko ob nesreči aktivirajo za javno dobro in pomoč.

P - 21	Pregled objektov, kjer je možna začasna nastanitev ogroženih prebivalcev in njihove zmogljivosti ter lokacije, primerne za postavitve zasilnih prebivališč
--------	--



P - 22	Pregled organizacij, ki zagotavljajo prehrano
P - 25	Pregled človekoljubnih organizacij
P - 26	Pregled centrov za socialno delo
D - 9	Zaščitni ukrep evakuacija - priporočilo

## 5 NALOGE ZAŠČITE, REŠEVANJA IN POMOČI

### 5.1. Gašenje in reševanje

Naloge gašenja in reševanja ob velikem požaru v naravnem okolju izvajajo poklicne in prostovoljne gasilske enote.

Gasilske enote izvajajo:

- gašenje in reševanje ob požarih,
- določene naloge zaščite in reševanja ljudi ter njihovega premoženja ob požarih,
- požarno stražo,
- gasilsko stražo,
- preventivne naloge varstva pred požarom.

Občine ob razglašeni veliki ali zelo veliki požari ogroženosti na svojem območju v sodelovanju z lastniki oziroma upravljalci zemljišč organizirajo in koordinirajo požarno stražo.

Gasilska straža se izvaja po požaru, ko gasilci varujejo pogorišče pred ponovnim vžigom.

Ko potrebe intervencije presežejo zmožnosti občine, zagotovi podporo regija, in sicer:

- koordinira/zagotavlja pomoč prostovoljnih gasilskih društev iz občin dolenske regije, ki niso ogrožene zaradi požarov v naravnem okolju,
- zaprosi za pomoč sosednje regije in njihova gasilska društva,
- zagotovi potrebna materialna sredstva, ki jih primanjkuje na kraju požara (bagri, lopate,...),
- posreduje vlogo za sodelovanje Slovenske vojske s helikoptersko-letalskimi zmogljivostmi.

Ko potrebe intervencije presežejo zmožnosti občine in regije, bi logistično podporo zagotavljala država. Regija posreduje vlogo/prošnjo za pomoč Poveljniku CZ RS oziroma Štabu CZ RS.

P - 11	Pregled gasilskih enot s podatki o poveljnikih in namestnikih poveljnikov
P - 12	Pregled gasilskih enot širšega pomena s podatki o poveljnikih in namestnikih poveljnikov

### 5.2. Prva pomoč in nujna medicinska pomoč

Prva pomoč obsega najnujnejše ukrepe za ohranitev življenja in varovane zdravja na prizadetem območju. Prva pomoč se izvaja neposredno na prizadetem območju, zunaj zdravstvenih ustanov.

Nujno medicinsko pomoč izvaja zdravstveno osebje na terenu ali v zdravstveni ustanovi, nujno specialistično zdravstveno pomoč pa zagotavlja Splošna bolnišnica Novo mesto.

Pri izvajanju PP sodelujejo tudi usposobljeni člani občinskih ekip PP ali gospodarskih družb, javnih zavodov in drugih ustanov, poseben pomen pa imajo tudi ekipe PP RKS.

P - 27	Pregled zdravstvenih domov, zdravstvenih postaj in reševalnih postaj
P - 28	Pregled splošnih in specialističnih bolnišnic
D - 6	Navodilo za izvajanje psihološke pomoči



### 5.3. Veterinarska pomoč

Veterinarska pomoč obsega zbiranje podatkov o poškodovanih in poginulih živalih na prizadetem območju, nujno veterinarsko pomoč poškodovanim živalim in sodelovanje pri odstranjevanju živalskih trupel.

Nalogo izvajajo veterinarske organizacije.

P - 29	Pregled veterinarskih organizacij
--------	-----------------------------------

## 6 OSEBNA IN VZAJEMNA ZAŠČITA

Osebna in vzajemna zaščita obsegata vse ukrepe prebivalcev za preprečevanje in ublažitev posledic požara v naravnem okolju za njihovo zdravje in življenje ter varnost njihovega premoženja. Občine in pristojne inšpekcijske službe ter Policija zagotovijo, da se v obdobjih, ko je za posamezno območje v naravnem okolju razglašena velika ali zelo velika požarna ogroženost na tem območju, prepovedano:

- kuriti, požigati, kuriti kresove, požigati in izvajati ognjemete,
- odmetavati goreče ali druge predmete, ki lahko povzročijo požar,
- izven pozidanih površin uporabljati predmete, naprave ali izvajati aktivnosti, ki lahko povzročijo požar,
- požigati na območju ob infrastrukturnih objektih,
- izvajati aktivnosti, ki lahko povzročijo požar.

Za organizacijo, razvoj in usmerjanje osebne in vzajemne zaščite so pristojne občine.

V okviru osebne in vzajemne zaščite lahko prebivalci opravljajo le manj zahtevne zaščitne in reševalne naloge, ne morejo pa opravljati nalog, ki zahtevajo temeljito strokovno znanje in za katere so potrebna zahtevna tehnična sredstva. Prebivalci za izvajanje osebne in vzajemne pomoči uporabljajo lastna namenska in priročna sredstva.

Napotke in opozorila za preprečevanje požarov in ukrepanje prebivalcev ob nastanku požara v naravnem okolju posreduje tudi URSZR (zloženke, TV opozorila itn.) ter objavlja na spletni strani <http://www.sos112.si>.

D - 7	Navodilo prebivalcem za ravnanje ob nesreči
-------	---

## 7 RAZLAGA OKRAJŠAV

RS	Republika Slovenija
URSZR	Uprava Republike Slovenije za zaščito in reševanje
ZGS	Zavod za gozdove
ha	hektar
CORS	Center za obveščanje Republike Slovenije
CZ	Civilna zaščita
ReCO	regijski center za obveščanje
OKC	operativno komunikacijski center
GRC	gasilsko reševalni center
IRSVNDN	Inšpektorat Republike Slovenije za varstvo pred naravnimi in drugimi nesrečami
NUS	Neeksplozirana ubojna sredstva
OE	Območna enota
PGD	Prostovoljno gasilsko društvo
d.d.	delniška družba



## 8 SEZNAM PRILOG IN DODATKOV

### 8. 1. Skupne priloge

Št. priloge	Ime priloge
P - 1	Podatki o poveljniku, namestniku poveljnika in članih štaba CZ (regija, občina)
P - 2	Podatki o dežurnih osebah na URSZR/izpostavi
P - 7	Pregled javnih in drugih služb, ki opravljajo dejavnosti pomembne za ZiR (regija/občina)
P - 10	Pregled gradbenih organizacij
P - 11	Pregled gasilskih enot s podatki o poveljnikih in namestnikih poveljnikov
P - 12	Pregled gasilskih enot širšega pomena s podatki o poveljnikih in namestnikih poveljnikov
P - 15	Podatki o odgovornih osebah, ki se jih obvešča o nesreči (regija/občina)
P - 17	Seznam prejemnikov informativnega biltena
P - 18	Seznam medijev, ki bodo posredovali obvestilo o izvedenem alarmiranju in napotke za izvajanje zaščitnih ukrepov (regija/občine)
P - 21	Pregled objektov, kjer je možna začasna namestitve ogroženih prebivalcev in njihove zmogljivosti ter lokacije, primerne za postavitve zasilnih prebivališč
P - 22	Pregled organizacij, ki zagotavljajo prehrano
P - 25	Pregled človekoljubnih organizacij
P - 26	Pregled centrov za socialno delo
P - 27	Pregled zdravstvenih domov, zdravstvenih postaj in reševalnih postaj
P - 28	Pregled splošnih in specialističnih bolnišnic
P - 29	Pregled veterinarskih organizacij

### 8. 2. Posebne priloge

P - 151	Evidenčni list o vzdrževanju načrta
P - 150	Ocena ogroženosti Dolenjske regije zaradi požarov v naravnem okolju

### 8. 3. Skupni dodatki

D - 6	Navodilo za izvajanje psihološke pomoči
D - 7	Navodilo prebivalcem za ravnanje ob nesreči
D - 8	Navodilo za obveščanje ob nesreči
D - 9	Zaščitni ukrep evakuacija - priporočilo
D - 19	Vzorec sklepa o aktiviranju regijskega načrta
D - 22	Načrt dejavnosti

Janja Brulc  
podsekretarka  
vodja izpostave