



REPUBLIKA SLOVENIJA
MINISTRSTVO ZA OBRAMBO
UPRAVA RS ZA ZAŠČITO IN REŠEVANJE

URAD ZA OPERATIVO
IZPOSTAVA URSZR NOVO MESTO
Seidlova cesta 1, 8000 Novo mesto

T: 07 371 92 00
F: 07 371 92 21
E: gp.nm@urszr.si
www.sos112.si/novomesto

Številka: 8421-22/2020-5 - DGZR
Datum: 19. 08. 2020

REGIJSKI NAČRT ZAŠČITE IN REŠEVANJA OB POJAVU EPIDEMIJE OZIROMA PANDEMIJE NALEZLJIVE BOLEZNI PRI LJUDEH V DOLENJSKI REGIJI

VERZIJA 2.0

	Organ	Datum	Odgovorna oseba/podpis
Sprejel	Izpostava URSZR Novo mesto		Janja Brulc vodja izpostave
Odobril	Poveljnik CZ za Dolenjsko		Marjan Šmalc
Izdelal/skrbnik	Izpostava URSZR Novo mesto		Lidija Brozovič

Kazalo:

1	POJAV NALEZLJIVIH BOLEZNI PRI LJUDEH	3
1.1	Uvod	3
1.2	Vrsta, oblika in značilnosti nalezljivih bolezni	3
1.3	Viri in poti širjenja nalezljivih bolezni pri ljudeh	3
1.4	Pogostost pojavljanja nalezljivih bolezni	4
1.5	Možen potek in pričakovan obseg pojavljanja nalezljivih bolezni pri ljudeh	4
1.6	Verjetnost nastanka verižnih nesreč	5
2	OBSEG NAČRTOVANJA	7
2.1	Temeljne ravni načrtovanja	7
3	ZAMISEL IZVAJANJA ZAŠČITE, REŠEVANJA IN POMOČI	9
3.1	Temeljne podmene načrta	9
3.2	Zamisel izvedbe zaščite, reševanja in pomoči	9
3.2.1	Koncept odziva ob pojavu epidemije oziroma pandemije nalezljive bolezni pri ljudeh	9
3.3	Uporaba načrta	10
4	SILE IN SREDSTVA ZA ZRP TER VIRI ZA IZVAJANJE NAČRTA	12
4.1	Organi in organizacije, ki lahko sodelujejo pri izvedbi nalog iz regijske pristojnosti	12
4.1.1	Regijski organi	12
4.1.2	Sile za zaščito, reševanje in pomoč na regijski ravni	12
4.2	Materialno-tehnična sredstva za izvajanje načrta	13
4.3	Predvidena finančna sredstva za izvajanje načrta	13
5	OPAZOVANJE, OBVEŠČANJE IN ALARMIRANJE	14
5.1	Opazovanje in spremljanje širjenja nalezljivih bolezni pri ljudeh	14
5.2	Obveščanje pristojnih organov in služb na regijski ravni	14
5.3	Obveščanje splošne javnosti	15
6	AKTIVIRANJE SIL IN SREDSTEV ZA ZRP	16
6.1	Aktiviranje regijskih sil za ZRP	16
6.2	Aktiviranje sredstev pomoči	16
7	UPRAVLJANJE IN VODENJE	17
7.1	Organi in njihove naloge	17
7.1.1	Poveljnik CZ za Dolenjsko	17
7.1.2	Izpostava URSZR Novo mesto	17
7.1.3	Policijska uprava Novo mesto	17
7.1.4	Nacionalni inštitut za javno zdravje, OE Novo mesto	18
7.1.5	Uprava za varno hrano, veterinarstvo in varstvo rastlin, OU Novo mesto	18
7.1.6	Nacionalni laboratorij za zdravje, okolje in hrano (NLZOH), OU Novo mesto	18
7.1.7	Zdravstveni inšpektorat RS, OU Novo mesto	19
7.1.8	Nevladne in druge organizacije	19
7.1.9	Enote in službe, ki jih organizirajo državni organi	19
7.2	Operativno vodenje	19
7.3	Organizacija zvez	20
8	ZAŠČITNI UKREPI TER NALOGE ZAŠČITE, REŠEVANJA IN POMOČI	22
8.1	Splošni in posebni zdravstveni ter drugi posebni ukrepi za preprečevanje in obvladovanje nalezljivih bolezni pri ljudeh	22
8.2	Zaščitni ukrepi in naloge zaščite, reševanja in pomoči	23
8.2.1	Prostorski, urbanistični, gradbeni in drugi tehnični ukrepi	24
8.2.2	Biološka zaščita	25
8.2.3	Prva pomoč in nujna medicinska pomoč	26
8.2.4	Pomoč ogroženim in prizadetim prebivalcem	27
8.2.5	Zagotavljanje osnovnih pogojev za življenje	29
9	OSEBNA IN VZAJEMNA ZAŠČITA	30
10	RAZLAGA POJMOV IN OKRAJŠAV	31
10.1	Pomen pojmov	31
10.2	Razlaga okrajšav	31
11	SEZNAM PRILOG IN DODATKOV	32
11.1	Skupne priloge	32
11.2	Posebne priloge	32
11.3	Skupni dodatki	32
11.4	Posebni dodatki	33

1 POJAV NALEZLJIVIH BOLEZNI PRI LJUDEH

1.1 Uvod

Regijski načrt zaščite in reševanja ob pojavu epidemije oziroma pandemije nalezljive bolezni pri ljudeh v dolnjski regiji, verzija 2.0, je izdelala Izpostava URSZR Novo mesto na osnovi sprejetega temeljnega (državnega) načrta, ki je bil spremenjen in dopolnjen na podlagi izkušenj v času epidemije COVID-19 (marec - maj 2020). Je nadgradnja Regijskega načrta zaščite in reševanja ob pojavu epidemije oziroma pandemije nalezljive bolezni pri ljudeh v dolnjski regiji, verzija 1.0.

Iz regijske ocene ogroženosti ob pojavu nalezljivih bolezni pri ljudeh je razvidno, da tudi v dolnjski regiji, tako kot na območju celotne Slovenije, obstaja nevarnost za pojav epidemije oziroma pandemije posamezne nalezljive bolezni pri ljudeh. V regijski oceni ogroženosti so zbrani podatki o splošnih značilnostih, vrstah, poteh prenosa nalezljivih bolezni, obsegu, načinih in verjetnosti pojavljanja ter sistemu spremljanja nalezljivih bolezni pri ljudeh.

Regijski načrt zaščite in reševanja ob pojavu nalezljivih bolezni pri ljudeh v dolnjski regiji je izdelan za primer razglasitve epidemije ali pandemije posamezne nalezljive bolezni pri ljudeh v dolnjski regiji ali na celotnem območju RS, ko je treba poleg služb v zdravstveni dejavnosti in drugih služb uporabiti tudi regijske sile in sredstva za ZRP.

1.2 Vrsta, oblika in značilnosti nalezljivih bolezni

Nalezljive bolezni povzročajo patogeni organizmi, kot so bakterije, virusi, zajedavci, glive in plesni. Povzročajo nastanek in razvoj bolezni pri živalih in človeku. Nalezljive bolezni se prenašajo po zraku, s hrano in vodo ter z neposrednim stikom ali posredno, prek predmetov in površin. Prenašajo se s človeka na človeka ali z živali na človeka. Nalezljiva bolezen je posledica interakcije med biološkim agensom, gostiteljem in okoljem. Pogoji za začetek procesa so ustrezna izpostavljenost kužnemu agensu, skupek dejavnikov v okolju, ki omogočajo razvoj bolezni, in sprejemljiv gostitelj. Možnosti, da se nalezljiva bolezen širi v populaciji, so odvisne od verjetnosti prenosa med okuženo in dovzetno osebo, frekvence stikov v populaciji, od trajanja infektivnosti in deleža oseb v populaciji, ki so še imune oziroma neodzivne na okužbo.

Ločimo med okužbo in boleznijo. Okužba je posledica stika občutljivega gostitelja z morebitnim patogenim mikroorganizmom. Vir za večino okužb človeka je drug človek pa tudi živali in neživo okolje, kar pomeni, da je izpostavljenost občutljivega posameznika okuženemu človeku ali živali oziroma okolju najpomembnejši dejavnik za pojav okužbe. Bolezen je eden izmed mogočih izidov okužbe, njen razvoj pa je odvisen tako od virulence agensa kot od dovzetnosti gostitelja.

1.3 Viri in poti širjenja nalezljivih bolezni pri ljudeh

Nalezljive bolezni se širijo, kadar obstajajo pogoji za prenos mikroorganizma in se okužba lahko prenaša na dovzetne osebe. Okužbe se lahko pojavljajo množično, in sicer v obliki izbruhov, kopičenj, epidemij oziroma tudi pandemij.

Izbruh je pojav več primerov nalezljive bolezni kot pričakovano na določenem območju, v določenem časovnem obdobju in v določeni skupini ljudi.

Epidemija nalezljive bolezni je pojav nalezljive bolezni, ki po času in kraju nastanka ter številu prizadetih oseb presega običajno stanje in je zato potrebno takojšnje ukrepanje.

Pandemija je pojav posamezne nalezljive bolezni, ki se v obliki epidemij pojavlja v več regijah, državah in celinah. Pandemija se pojavi, ko povzročitelj nalezljive bolezni, ki je do tedaj krožil

med prebivalstvom, postane sposoben okužiti veliko število ljudi, se širiti med ljudmi zaradi nizke ali neobstoječe odpornosti in povzroči bolezen pri večini okuženih.

Vir okužbe je oseba ali žival, iz katere kužni agens pride neposredno ali posredno na gostitelja.

Poti prenosa nalezljive bolezni

Nalezljive bolezni se lahko prenašajo:

- z neposrednim prenosom: neposredni stik (spolno prenesene bolezni, influenza), kapljični prenos (meningokok, ošpice) in prenos iz matere na plod ter
- s posrednim prenosom po zraku: prašni delci (ošpice), z okuženo vodo in hrano (hepatitis A), ob stiku s predmeti ter z vektorji oziroma prenašalci (klopi, komarji).

Skupine bolezni glede na povzročitelja in najverjetnejšo pot prenosa

Glede na povzročitelja in najverjetnejšo pot prenosa se nalezljive bolezni delijo v naslednje skupine:

- črevesne (nalezljive driske, griža, hepatitis (nalezljiva zlatenica), trebušni tifus, paratifus, otroška paraliza, kolera in okužbe s črevesnimi zajedavci),
- respiratorne (angina, gripa, pljučnica, tuberkuloza, meningitis, škrlatinka, ošpice, mumps, rdečke, norice, oslovski kašelj in davica),
- zoonoze (steklina, mikrosporija, bolezni, ki jih povzročajo zajedavci (toksokariaza, trakuljavost), slinavka, vranični prisad, salmoneloza, kampilobakterioza in jersinioza),
- bolezni kože in sluznic (garje, herpes, gnojne okužbe kože ter glivične okužbe kože in nohtov, sifilis in gonoreja, aids, klamidioze, hepatitis B in C),
- transmisivne (pegavica, povratna mrzlica, rumena mrzlica, denga, malarija, borelijoza in klopni meningoencefalitis),
- bolezni, ki se prenašajo s krvjo (AIDS, hepatitis B in hepatitis C).

1.4 Pogostost pojavljanja nalezljivih bolezni

Nalezljive bolezni so najpogostejše bolezni v populaciji. Po ocenah vsak prebivalec vsako leto enkrat do desetkrat zboli za akutno okužbo dihal in vsaj enkrat za akutno črevesno okužbo. Vse bolj pomembne in pogoste so transmisivne nalezljive bolezni, ki jih prenaša mrčes. Zaradi številnih potovanj po svetu so vse pogostejše tudi vnesene nalezljive bolezni, ki jih pri nas sicer nimamo.

Nalezljive bolezni niso pomembne samo zaradi njihove pogostosti, temveč tudi zaradi možnih trajnih posledic. Agense, ki povzročajo nalezljive bolezni, povezujejo tudi s kroničnimi boleznimi, kot so reaktivni artritis, rana na želodcu, rak, neplodnost ipd.

V letu 2016 je bilo na območju dolenjske regije prijavljenih osem različnih izbruhov nalezljivih bolezni, v letu 2017 devet in v letu 2018 osem izbruhov.

Največ je bilo zabeleženih izbruhov črevesnih nalezljivih bolezni, sledijo izbruhi respiratornih nalezljivih bolezni. Izbruhi so se pojavljali največkrat v domovih starejših občanov, sledijo osnovne šole, vrtci, dijaški domovi, zdravilišča in gostinski obrati.

V letu 2017 je bilo v naši regiji prijavljenih 4935 primerov nalezljivih bolezni, v letu 2018 pa 4391. V letu 2017 so bili prijavljeni štirje primeri umrlih zaradi nalezljivih bolezni, leta 2018 pa osem.

12. marca 2020 je minister za zdravje razglasil epidemijo nalezljive bolezni SARS-CoV-2 (COVID-19) na območju Republike Slovenije, Poveljnik CZ RS pa je 13. 3. 2020 izdal sklep o aktiviranju Državnega načrta zaščite in reševanja ob pojavu epidemije oziroma pandemije nalezljive bolezni pri ljudeh zaradi COVID-19.

Do konca meseca maja 2020 je bilo dolenski regiji s SARS-CoV-2 okuženih 141 ljudi, največ v Občini Metlika, kjer je prišlo do okužbe v domu starejših občanov (73). Število umrlih je bilo 18, od tega 17 v Metliki in eden v Trebnjem.

Vir: Epidemiološko poročilo NIJZ za leto 2016, 2017, 2018

1.5 Možen potek in pričakovan obseg pojavljanja nalezljivih bolezní pri ljudeh

Nalezljive bolezni, ki se lahko pojavijo kot posamezni primeri ali v obliki izbruhov, so:

- driska različnih povzročiteljev (bakterije, virusi, paraziti), zlasti pri ranljivi populaciji (otroci, ostareli, vojaki, turisti, zdravstveno osebje),
- okužbe s hrano in vodo,
- zoonoze,
- legioneloza (hoteli, razpršilci vode, klimatski stolpi, vodometi, bolnišnično okolje),
- oslovski kašelj, norice, ošpice in mumps,
- stafilokokne okužbe (domače in bolnišnično okolje, oddelki za novorojenčke ter kirurški oddelki),
- streptokokne okužbe – angina (otroci, v vojašnicah in bolnišnicah),
- okužbe, ki jih povzročajo virusi influence, respiratorni sincicijski virus in drugi povzročitelji akutnih okužb dihal.

Število zbolelih je odvisno od številnih dejavnikov, med njimi od vrste mikroba, deleža neimunih prebivalcev, načina širjenja bolezní itn.

V dolenski regiji lahko pričakujemo:

1. pojav nalezljivih bolezní pri ljudeh (epidemija ali pandemija) večjega obsega:

V današnjem času se človeštvo spopada s porajajočimi se nalezljivimi boleznimi, katerih incidenca narašča ali pa predstavlja tveganje za porast bolezní v prihodnje.

To so nove bolezni, ki jih povzročajo novo odkriti mikroorganizmi (SARS, ebola, novi koronavirus (SARS, CoV, MERS-CoV), nove nalezljive bolezni, ki nastanejo zaradi spremembe poznanih mikrobov (pandemska influenza AH1N1 iz leta 2009, aviarna influenza AH7N9), znane nalezljive bolezni, ki se širijo na nova zemljepisna območja (denga, West Nile (virus zahodnega Nila), čikungunja), že znane bolezni, ki postanejo ponovno problem zaradi odpornosti na zdravila (tuberkuloza, meningokokni meningitis), bolezni, ki so povezane z zaužitjem hrane, bolezni, ki so povezane s preskrbo z nekakovostno pitno vodo, ali bolezni, ki se znova pojavijo zaradi prenehanja izvajanja javnozdravstvenih ukrepov (bolezni, proti katerim cepimo, na primer ošpice in otroška paraliza). Posebno vrsto nevarnosti predstavlja namerno oziroma nenamerno širjenje bioloških agensov (antraks, koze itn.).

Pojav epidemije oziroma pandemije nalezljive bolezni pri ljudeh ni le pomembna javnozdravstvena težava, temveč tudi širša družbena težava, v izjemno veliki razsežnosti pojava pandemije namreč lahko zbolí 25 – 45 odstotkov populacije. Množični izbruh nalezljive bolezni lahko spremlja tudi visoka stopnja umrljivosti.

2. pojav nalezljivih bolezní pri ljudeh (izbruh ali epidemijo) kot posledico naravne ali druge nesreče

Ob naravnih in drugih nesrečah se lahko zelo hitro poslabšajo osnovne življenjske razmere, zato je posledično višje tveganje za pojav in širjenje nalezljivih bolezní pri ljudeh predvsem ob potresih, poplavah, nevarnih boleznih pri živalih, nesrečah z nevarnimi snovmi, terorističnih napadih... Ob tovrstnih nesrečah poteka ukrepanje skladno z načrti zaščite in reševanja glede na nesrečo, glede na razmere (potres, poplava). V primeru sočasnega pojava nalezljive bolezni pa aktivnosti odziva na nalezljivo bolezen vodi in usklajuje minister pristojen za zdravje.

Poleg nalezljivih bolezni obstajajo tudi številne druge nevarnosti za zdravje pri ljudeh, ki lahko zaradi svojega obsega ali resnosti ogrozijo zdravje ljudi. Med take nevarnosti sodijo tudi dogodki, povezani s hrano oziroma krmo.

Zagotavljanje varnosti živil v RS določata zakonodaja Unije – Uredba (ES) št. 178/2002 ter uredbe s področja higiene živil ter nacionalna zakonodaja. Uprava RS za varno hrano, veterinarstvo in varstvo rastlin je v sodelovanju z Ministrstvom za zdravje in NIJZ pripravila **Načrt ukrepov za obvladovanje nenavadnih dogodkov, povezanih s hrano oziroma krmo**. Dokument opredeljuje postopke sodelovanja vseh pristojnih organov na področju varne hrane in krme ter javnega zdravja, še posebej epidemiološke službe, pri identifikaciji tveganj in obvladovanju nenavadnih dogodkov, ki predstavljajo tveganje za zdravje ljudi.

1.6 Verjetnost nastanka verižnih nesreč

Glede na pričakovane posledice naravnih in drugih nesreč v regiji se ob pojavu nesreče pojavi nalezljiva bolezen ali obratno. V obeh primerih izvajamo ukrepe preprečevanja nastanka oziroma širjenja nalezljive bolezni.

Ob tovrstnih nesrečah poteka ukrepanje skladno z načrti zaščite in reševanja glede na nesrečo, glede na razmere (potres, poplava). V primeru sočasnega pojava nalezljive bolezni pa aktivnosti odziva na nalezljivo bolezen vodi in usklajuje minister pristojen za zdravje.

Tako v dolenski regiji lahko pride do pojava nalezljivih bolezni sočasno ob:

- **potresu z močnimi poškodbami (intenzitete VIII EMS ali več):** v 15 občinah dolenske regije živi na območju potresne intenzitete VIII EMS približno 105.000 prebivalcev, kar predstavlja skoraj 100% vseh prebivalcev regije,
- **katastrofalnih poplavah:** dolenska regija je sicer najmanj ogrožena zaradi poplav, kar je spričo znatnega deleža kraškega terena tudi razumljivo, je pa nekaj večja ogroženost ob reki Krki in še to pretežno v spodnjem toku te reke,
- **jedrski nesreči:** najbolj ogroženo območje je širše območje okoli NEK Krško (25 km pas), v katerega spadajo deli ozemlja občin Šentjernej, Škocjan in Šmarješke Toplice. Med ogrožena območja pa spadajo tudi območja občin, kjer se organizirajo zbirališča in sprejemališča evakuiranih: Novo mesto, Šmarješke Toplice, Mirna Peč, Mokronog Trebelno, Šentrupert, Mirna, Trebnje, Straža, dolenske Toplice, Žužemberk, Semič, Metlika in Črnomelj.
- **pojavi posebno nevarnih bolezni živali:** ljudje se lahko okužijo z zoonozami pri neposrednem stiku z živalmi in z uživanjem kontaminiranih živil, ki izvirajo od okuženih živali;
- **uporabi orožij ali sredstev za množično uničevanje v teroristične namene oziroma terorističnem napadu s klasičnimi sredstvi oziroma terorističnem napadu s klasičnimi sredstvi (uporaba biološkega orožja)** – ogrožena so območja kritične infrastrukture; komunalna podjetja Novo mesto, Trebnje, Črnomelj, Metlika ter Elektro Ljubljana, pe Novo mesto
- **nesrečah z nevarnimi snovmi;** Krka d.d., Butan plin Trebnje

PP – 1001	Ocena ogroženosti ob pojavu nalezljivih bolezni pri ljudeh dolenske regije
PP – 1004	Načrt pripravljenosti zdravstva dolenske regije na epidemije/pandemijo nalezljive bolezni v Sloveniji (MZ)
PP – 1007	Načrt pripravljenosti na pandemijo gripe na področju zdravstva dolenske regije

Sklepne ugotovitve

Pojav nalezljive bolezni je realna grožnja, ki predstavlja veliko obremenitev vseh sektorjev družbe, s poudarkom na zdravstvenem sistemu.

Nalezljiva bolezen se lahko širi zelo hitro in v valovih, dolžino in trajanje vsakega vala ni vedno mogoče napovedati in je lahko povezana z visoko stopnjo obolevnosti in umrljivosti.

Obseg nalezljive bolezni in starostne skupine, ki jih bo pandemija najbolj prizadela, ni mogoče vnaprej predvideti.

Pojav epidemije ali pandemije nalezljivih bolezni pri ljudeh ima lahko:

- **politični vpliv:** socialni nemiri, nezadovoljstvo prebivalcev;
- **socialno-varnostni vpliv:** slabši ekonomski položaj prebivalcev in preskrba s hrano, vodo, zdravili ter drugimi dobrinami, kar lahko pripelje do socialnih nemirov. Povečano povpraševanje po dobrinah ima za posledico dvigovanje cen dobrin. Povečano je družbeno breme zaposlenih, pojavijo se lahko ropi zdravil ali zaščitne opreme, osnovnih življenjskih dobrin in premoženja ter ponaredki zdravil in zaščitne opreme;
- **ekonomski vpliv z gospodarsko in ekonomsko škodo:** na eni strani pomanjkanje delovne sile, na drugi strani pa povečanje brezposelnosti zaradi zmanjšanega obsega proizvodnje v industriji, kmetijstvu in pri trgovanju, kar vpliva na bruto domači proizvod;
- **vpliv na kakovost bivanja in družbeno vključenost prebivalstva:** prenehanje izvajanja kulturnih dogodkov in drugih dejavnosti kulture vpliva ne samo na poslabšanje ekonomskega položaja tistih prebivalcev, ki se poklicno ukvarjajo s kulturo ali sodelujejo pri izvajanju kulturnih dejavnosti, temveč ima tudi širše družbene posledice, vključno z zadovoljevanjem socialnih, kulturnih in duhovnih potreb državljanov.

Za učinkovito spopadanje z nalezljivo boleznijo je treba zagotoviti:

- hitro prepoznavanje pojava nalezljive bolezni,
- takojšnje ukrepanje ob pojavu epidemije,
- učinkovito izvajanje ukrepov za omejitev širjenja okužbe,
- učinkovito delovanje zdravstvenega sistema in
- prilagoditev celotne družbe za delovanje v razmerah epidemije/pandemije.

PP – 1001	Ocena ogroženosti ob pojavu nalezljivih bolezni pri ljudeh dolenjske regije
PP – 1003	Ocena tveganja dolenjske regije za nevarnosti biološkega, kemičnega, okoljskega in neznanega izvora na zdravje ljudi (MZ)
PP – 1004	Načrt pripravljenosti zdravstva dolenjske regije na epidemije/pandemijo nalezljive bolezni v Sloveniji (MZ)
PP – 1007	Načrt pripravljenosti na pandemijo gripe na področju zdravstva dolenjske regije

2 OBSEG NAČRTOVANJA

2.1 Temeljne ravni načrtovanja

Temeljni načrt zaščite in reševanja ob pojavu epidemije oziroma pandemije nalezljive bolezni pri ljudeh je **državni načrt**, izdelan za primer razglasitve epidemije ali pandemije posamezne nalezljive bolezni pri ljudeh.

Dolenjska regija je v 4 razredu ogroženosti, stopnja ogroženosti je velika. Za regijo se izdelava načrt zaščite in reševanja v celoti.

Vse občine v dolenjski regiji so umeščene v 3 razred ogroženosti, stopnja ogroženosti je srednja in izdelajo del načrta zaščite in reševanja oziroma dokumente, v katerih predvidijo način obveščanja ter razdelajo izvajanje s tem načrtom določenih zaščitnih ukrepov in nalog ZRP.

Načrt oziroma dele načrta zaščite in reševanja ob pojavu epidemije oziroma pandemije nalezljive bolezni pri ljudeh v dolenjski regiji izdelajo nosilci načrtovanja:

- Izpostava URSZR Novo mesto,
- občine v dolenjski regiji (Novo mesto, Straža, Dolenjske Toplice, Žužemberk, Šmarješke Toplice, Škocjan, Šentjernej, Trebnje, Mokronog - Trebelno, Mirna Peč, Mirna, Šentrupert, Metlika, Črnomelj, Semič).

Razred ogroženosti	Stopnja ogroženosti nosilca načrtovanja	Obveznosti nosilcev načrtovanja
1	Zelo majhna	Ni obveznosti.
2	Majhna	Ni treba izdelati načrta zaščite in reševanja, priporočljivo pa je pripraviti del načrta oziroma dokumente, v katerih predvidijo način obveščanja ter razdelajo izvajanje s tem načrtom določenih zaščitnih ukrepov in nalog ZRP.
3	Srednja	Treba je izdelati del načrta zaščite in reševanja oziroma dokumente, v katerih predvidijo način obveščanja ter razdelajo izvajanje s tem načrtom določenih zaščitnih ukrepov in nalog ZRP.
4	Velika	Treba je izdelati del načrta zaščite in reševanja oziroma dokumente, v katerih predvidijo način obveščanja ter razdelajo izvajanje s tem načrtom določenih zaščitnih ukrepov in nalog ZRP, priporočljivo pa je izdelati načrt zaščite in reševanja v celoti.
5	Zelo velika	Treba je izdelati načrt zaščite in reševanja v celoti.

Preglednica 1: Obveznosti nosilcev načrtovanja

Regijski načrt zaščite in reševanja ob pojavu epidemije oziroma pandemije nalezljive bolezni pri ljudeh v Dolenjski regiji je izdelan za primer razglasitve epidemije ali pandemije posamezne nalezljive bolezni pri ljudeh **na območju dolenjske regije ali/in v RS.**

Z **regijskim** načrtom v Dolenjski regiji se urejajo:

- priprava in izvajanje zaščitnih ukrepov,

- priprava in izvajanje nalog ZRP,
- vodenje sil ZRP,
- usklajevanje in sodelovanje z državnimi organi v regiji ter
- usklajevanje med regijsko in lokalno ravniyo.

Občine v dolenski regiji so glede na oceno ogroženosti ob pojavu nalezljivih boleznih pri ljudeh ter skladno s tem načrtom dolžne izdelati posamezne dele občinskega načrta zaščite in reševanja oziroma dokumente, v katerih predvidijo način obveščanja in razdelajo izvajanje zaščitnih ukrepov ter nalog ZRP. Občinska uprava izdelata tudi načrt dejavnosti kot dodatek k načrtu zaščite in reševanja. V načrtu dejavnosti določijo ukrepe in naloge ter nosilce za njihovo izvajanje, organizacijo njihovega delovanja ter način izvajanja ukrepov in nalog z namenom, da se zmanjšajo posledice nesreče na izvajanje dejavnosti oziroma zagotovi izvajanje dejavnosti čim manj moteno ali omejeno. Z načrtom dejavnosti se določijo tudi materialna, finančna in druga sredstva za izvajanje nalog.

Župan lahko odloči, da dokumente za izvajanje določenih zaščitnih ukrepov ter nalog zaščite, reševanja in pomoči izdelajo tudi druge organizacije, zlasti tiste, ki so izvajalci občinskih javnih služb oziroma zagotavljajo storitve javnega pomena.

Organizacije, ki opravljajo vzgojno izobraževalno, socialno, zdravstveno ali drugo dejavnost, ki obsega tudi oskrbo ali varovanje 30 ali več oseb, načrtujejo v skladu z občinskimi načrti zaščite, reševanja in pomoči ter načrti dejavnosti.

3 ZAMISEL IZVAJANJA ZAŠČITE, REŠEVANJA IN POMOČI

3.1 Temeljne podmene načrta

Temeljne podmene načrta zaščite in reševanja ob pojavu epidemije oziroma pandemije nalezljive bolezni pri ljudeh so:

1. Regijski načrt zaščite in reševanja ob pojavu epidemije oziroma pandemije nalezljive bolezni pri ljudeh v Dolenjski regiji, verzija 2.0 je izdelan za primer razglasitve epidemije ali pandemije nalezljive bolezni pri ljudeh v dolenjski regiji in/ali RS, ko je treba poleg služb v zdravstveni dejavnosti in drugih služb uporabiti tudi regijske sile in sredstva za ZRP.
2. Odziv v regiji bo usklajen z usmeritvami NIJZ in odločitvami P CZRS.
3. Za izvajanje operativnih nalog sil za ZRP v dolenjski regiji je odgovoren poveljnik CZ za Dolenjsko.
4. V primeru, da v razmerah epidemije oziroma pandemije nalezljive bolezni v regiji sredstva in sile v Dolenjski regiji za obvladovanje ne zadostujejo, poveljnik CZ za Dolenjsko zaprosi za pomoč državo.
5. Življenja prebivalcev so lahko ob epidemiji oziroma pandemiji nalezljive bolezni pri ljudeh ogrožena, zato morajo biti prebivalci na okuženih in ogroženih območjih, kjer obstaja tveganje za širjenje nalezljive bolezni, pravočasno in objektivno obveščeni o pričakovani nevarnosti, možnih posledicah, ukrepih in nalogah za zmanjšanje in odpravo posledic ter o ravnanju ob dogodku, ki pomeni tveganje za zdravje ljudi. Občine v svojih načrtih ali delih načrta natančneje določijo načine obveščanja prebivalcev.
6. V občinskih načrtih se določijo načini izvajanja osebne in vzajemne zaščite.

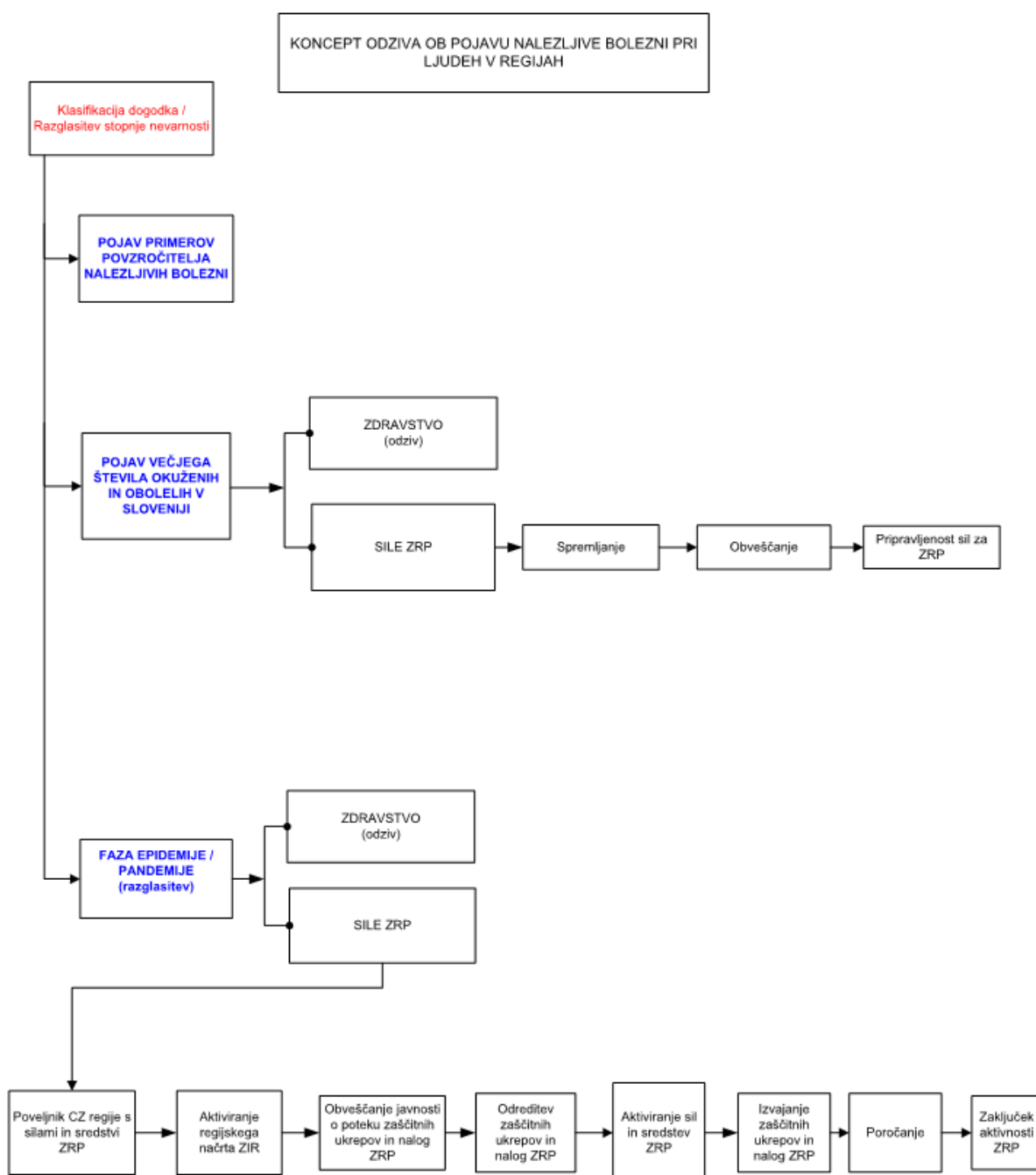
3.2 Zamisel izvedbe zaščite, reševanja in pomoči

3.2.1 Koncept odziva ob pojavu epidemije oziroma pandemije nalezljive bolezni pri ljudeh

Koncept odziva ob pojavu nalezljivih bolezni pri ljudeh:

- 1. POJAV PRVIH PRIMEROV POVZROČITELJA NALEZLJIVE BOLEZNI**
 - Posamezen izbruh ali nekaj izbruhov nalezljive bolezni pri ljudeh spremljajo in obvladujejo službe v zdravstveni dejavnosti.
- 2. POJAV VEČJEGA ŠTEVILA OKUŽENIH IN OBOLELIH V SLOVENIJI**
 - Aktivnosti na regijski ravni izvajajo izvajalci zdravstvene dejavnosti v okviru mreže javne zdravstvene službe;
 - sile za ZRP v regiji so v stanju pripravljenosti za pomoč pri zagotavljanju pogojev za delovanje zdravstva v razmerah epidemije/pandemije;
 - s pripravami na izvajanje nalog v razmerah epidemije oziroma pandemije se prične na vseh nivojih načrtovanja in pri vseh nosilcih načrtovanja in izvajalcih nalog po načrtih.
- 3. RAZGLASITEV EPIDEMIJE/PANDEMIJE**
 - poleg zdravstva so vključena resorna ministrstva, ki izvajajo ukrepe za zmanjševanje širjenja bolezni na svojem področju v skladu z usmeritvami zdravstva, sile za ZRP, javni zavodi na področju ZRP, Rdeči križ Slovenije, prostovoljske in humanitarne organizacije, mednarodne organizacije;
 - sile za ZRP iz regijske pristojnosti pri izvajanju zaščitnih ukrepov in nalog ZRP vodi poveljnik CZ za Dolenjsko ob podpori regijskega štaba in v sodelovanju z MZ ob strokovni podpori NIJZ. Poveljnik CZ za Dolenjsko usklajuje vključevanje občinskih sil za ZRP s poveljniki CZ občin;

- aktivnosti glede nadzora in obvladovanja epidemije oziroma pandemije nalezljive bolezni usklajuje in vodi MZ ob strokovni podpori NIJZ in izvajalcev zdravstvene dejavnosti v okviru mreže javne zdravstvene službe
- na podlagi poteka epidemije oziroma pandemije nalezljive bolezni pri ljudeh NIJZ ocenjuje razmere na terenu ter pripravlja strokovna priporočila in sporočila. MZ o tem obvešča pristojne organe in javnost, v skladu z načrtom komuniciranja;
- **če je razglašena epidemija na območju ene ali več občin se lahko aktivira regijski načrt;**
- z aktiviranjem državnega načrta se aktivirajo tudi regijske in občinske sile in sredstva za ZRP ter načrti zaščite in reševanja ali posamezni deli občinskih načrtov zaščite in reševanja na ogroženih oziroma okuženih območjih;
- po aktiviranju regijskega načrta poveljnik CZ regije obvešča pristojne organe in javnost o načrtovanih zaščitnih ukrepih in nalogah ZRP, njihovem poteku, izvedbi ter vključenih silah za ZRP in vodenju ZRP.



3.3 Uporaba načrta

Regijski načrt zaščite in reševanja ob pojavu epidemije oziroma pandemije nalezljive bolezni pri ljudeh v dolenski regiji, verzija 2 se aktivira, ko je razglašena epidemija oziroma pandemija nalezljive bolezni pri ljudeh na območju dolenske regije in/ali na območju RS in je treba poleg služb v zdravstveni dejavnosti in drugih služb uporabiti tudi regijske sile in sredstva za ZRP, izvajati zaščitne ukrepe in naloge ZRP.

V primeru, ko še ni aktiviran državni načrt, regijski poveljnik aktivira regijski načrt ob soglasju P CZRS.

Ko se aktivira regijski načrt zaščite in reševanja ob pojavu epidemije oziroma pandemije nalezljive bolezni pri ljudeh, so aktivirani tudi občinski načrti zaščite in reševanja ali posamezni deli občinskih načrtov zaščite in reševanja na ogroženem oziroma okuženem območju, kjer je prišlo do pojava epidemije oziroma pandemije nalezljive bolezni pri ljudeh

Ob aktiviranju državnega načrta je aktiviran tudi regijski načrt in posamezni deli občinskih načrtov zaščite in reševanja na ogroženem oziroma okuženem območju, kjer je prišlo do pojava epidemije oziroma pandemije nalezljive bolezni pri ljudeh.

Občinski načrti se lahko aktivirajo pred razglasitvijo epidemije, ko je na zahtevo zdravstva potrebno aktivirati dodatne sile ZRP.

SD – 19	Vzorec sklepa o aktiviranju načrta zaščite in reševanja
SD – 20	Vzorec sklepa o preklicu aktiviranja načrta ZiR
SD – 6	Načrt dejavnosti Izpostave URSZR Novo mesto

4 SILE IN SREDSTVA ZA ZRP TER VIRI ZA IZVAJANJE NAČRTA

4.1 Organi in organizacije, ki lahko sodelujejo pri izvedbi nalog iz regijske pristojnosti

4.1.1 Regijski organi

- Izpostava URSZR Novo mesto,
- Vojašnica Franca Uršiča Novo mesto
- NIJZ OE Novo mesto,
- URSVHVVR, OU Novo mesto,
- MZ, zdravstveni inšpektorat RS, OE Novo mesto
- PU Novo mesto.

4.1.2 Sile za zaščito, reševanje in pomoč na regijski ravni

Enote, službe in organi CZ:

- Poveljnik CZ za Dolenjsko,
- namestnik poveljnika CZ za Dolenjsko,
- štab CZ za Dolenjsko,
- tehnično reševalna enota
- oddelek za RKB izvidovanje,
- služba za podporo,
- ekipa za popolnitev centra za obveščanje,
- regijski logistični center.

SP – 1	Podatki o poveljniku, namestniku poveljnika in članih štaba civilne zaščite
SP – 3	Pregled sil za zaščito, reševanje in pomoč
SP – 4	Podatki o organih, službah in enotah CZ
SP -35	Seznam odgovornih oseb Izpostave URSZR Novo mesto
SP -36	Seznam odgovornih oseb MNZ, PU Novo mesto
SP – 37	Seznam odgovornih oseb inšpektoratov RS in drugih organov na nivoju Dolenjske regije

Gasilske enote:

- gasilske enote širšega pomena: GRC Novo mesto, PGD Črnomelj, PGD Semič, PGD Trebnje, PGD Žužemberk
- prostovoljne gasilske enote v okviru GZ Novo mesto, GZ Šentjernej, GZ Trebnje, GZ Črnomelj, GZ Semič, GZ Metlika

SP – 11	Pregled gasilskih enot s podatki o poveljnikih in namestnikih poveljnikov
SP – 12	Pregled gasilskih enot širšega pomena in njihovih pooblastil s podatki o poveljnikih in namestnikih poveljnikov

Enote in službe, ki jih organizirajo državni organi:

- javna zdravstvena služba,
- Splošna bolnišnica Novo mesto,
- veterinarske organizacije s koncesijo
- CSD Dolenjska in Bela krajina

SP – 26	Pregled CSD v dolenjski regiji
SP - 27	Pregled zdravstvenih domov v dolenjski regiji
SP – 28	Pregled splošnih in specialističnih bolnišnic /podatki SB Novo mesto
SP – 29	Pregled veterinarskih organizacij v dolenjski regiji

Prostovoljske in humanitarne organizacije, ki se glede na poslanstvo in razpoložljivost prostovoljcev in materialnih sredstev vključijo v izvajanje nalog pomoči in oskrbe prebivalcev ob naravnih in drugih nesrečah v dogovoru z izpostavo URSZR Novo mesto in občinam:

- OZRK Novo mesto, Metlika, Trebnje, Črnomelj
- Slovenska Karitas
- Zveza tabornikov Slovenije (Rod sivih jelš, Rod mirne reke, Rod gorjanskih tabornikov)
- Združenje slovenskih katoliških skavtinj in skavtov
- Slovenska filantropija (PE Črnomelj, PE Metlika)

Za pripravljenost, opremljenost in usposobljenost enot so zadolženi ustanovitelji. Obveznosti ustanoviteljev so opredeljene v merilih za organiziranje, usposabljanje in opremljanje in v pogodbah o sofinanciranju za ukrepanje ob nesrečah, za tiste, ki jih sklepajo.

SP – 7	Pregled javnih in drugih služb, ki opravljajo dejavnosti, pomembne za zaščito in reševanje v dolenski regiji
SP – 24	Pregled enot, služb in drugih operativnih sestavov društev ter in drugih nevladnih organizacij, ki sodelujejo pri reševanju v dolenski regiji
SP – 25	Pregled človekoljubnih organizacij v dolenski regiji

4.2 Materialno-tehnična sredstva za izvajanje načrta

Materialno-tehnična sredstva za izvajanje načrta so poleg potrebnih sredstev za izvajanje dejavnosti nosilca izdelave načrta dejavnosti še:

- osebna in skupinska zaščitna in reševalna oprema ter orodja za delovanje sil za ZRP ter objekti.

Potrebna materialno-tehnična sredstva zagotavljajo (nabavljajo, skladiščijo, vzdržujejo, distribuirajo, itd.) nosilci izdelave načrtov dejavnosti za najmanj en mesec delovanja.

Ob epidemiji oziroma pandemiji nalezljive bolezni pri ljudeh se predvideva uporaba naslednje opreme in sredstev:

- sredstva za osebno in skupinsko zaščito, različne ravni za zaščito dihal ali delov ali celega telesa, glede na potrebe, ki jih skupaj opredelita zdravstvo in izvajalec dejavnosti;
- razkužila in naprave za njihovo aplikacijo;
- dodatna ali prilagojena oprema za izvajanje dejavnosti v pogojih epidemije.

Okvirna vrsta in količina potrebnih sredstev za posamezno nalezljivo bolezen oziroma skupine bolezni je določena v prilogi P – 1002.

PP – 1002	Vrsta in količina potrebnih MTS v dolenski regiji (dnevna-mesečna potreba)
-----------	--

Regijske rezerve materialnih sredstev za ZRP

DRMS so namenske zaloge opreme za zaščito, reševanje in pomoč, ki vključujejo tudi opremo za delovanje ob izbruhu nalezljive bolezni. URSZR določen del DRMS skladišči v RLC in je namenjen za potrebe regije oziroma za pomoč izven regije.

URSZR načrtuje in izvaja letne nabave za namen dopolnjevanja DRMS.

O uporabi DRMS za primer naravnih in drugih nesreč in za pomoč prizadetim ob pojavu nalezljivih bolezni pri ljudeh odloča Vlada RS, v nujnih primerih pa o njihovi uporabi odloči poveljnik CZ RS.

DRMS so skladiščene v DLC Roje in regijskih logističnih centrih (dolenska regija – Otovec pri Črnomlju).

SP – 6	Pregled osebne in skupne opreme ter sredstev pripadnikov enot za ZRP dolenske regije
SP – 8	Pregled materialnih sredstev iz državnih rezerv za primer naravnih in drugih nesreč

4.3 Predvidena finančna sredstva za izvajanje načrta

Finančna sredstva se načrtujejo za sodelujoče sile ZRP za:

- stroške operativnega delovanja (povračila stroškov za aktivirane pripadnike CZ in druge sile ZRP),
- dodatno skladiščenje, vzdrževanje in servisiranje uporabljene opreme,
- stroške usposabljanja enot in služb,
- materialne in logistične stroške (organizacijske in prevozne stroške, prehrano, nastanitev ipd.),
- stroške izvedbe ukrepov.

SD – 1	Načrtovana finančna sredstva za izvajanje načrta ZiR
SD – 1003	Usmeritve za določitev upravičenih stroškov nosilcev načrtovanja za izvajanje nalog iz načrta
PD – 1004	Merila za nagrajevanje prostovoljcev

5 OPAZOVANJE, OBVEŠČANJE IN ALARMIRANJE

5.1 Opazovanje in spremljanje širjenja nalezljivih bolezni pri ljudeh

Spremljanje nalezljivih bolezni izvajajo OE NIJZ na podlagi Zakona o nalezljivih boleznih.

5.2 Obveščanje pristojnih organov in služb na regijski ravni

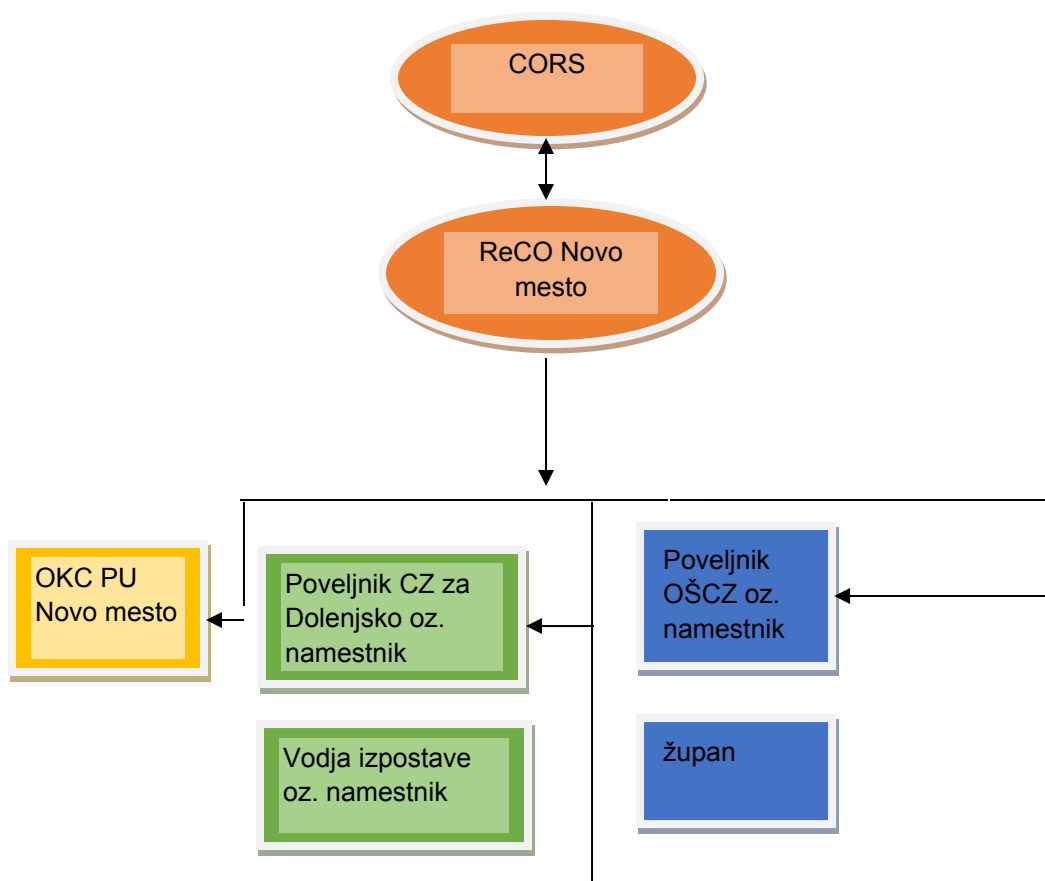
Re CO Novo mesto po prejemu obvestila CORS o razglasitvi epidemije oziroma pandemije nalezljive bolezni pri ljudeh v RS obvesti:

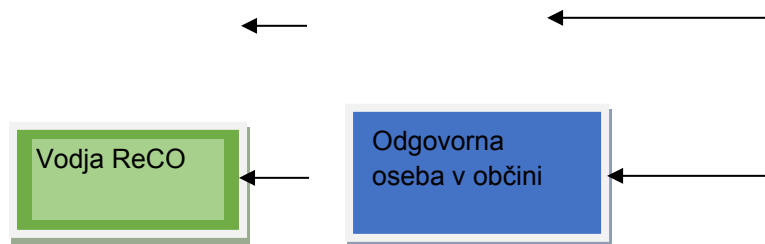
- poveljnika CZ za Dolenjsko oziroma njegovega namestnika,
- vodjo izpostave URSZR Novo mesto oziroma osebo, ki jo nadomešča,
- vodjo Centra za obveščanje Novo mesto,
- OKC PU Novo mesto,
- Osebe, ki so določene za sprejem obvestila Re CO o nesreči v občini (v skladu z načrti obveščanja in aktiviranja lokalnih skupnosti).

Re CO Novo mesto ob razglasitvi epidemije oziroma pandemije nalezljive bolezni pri ljudeh obvešča pristojne osebe po seznamu. Obvesti le prvo določeno pristojno osebo oziroma prvo dosegljivo osebo na seznamu.

Na enak način Re CO Novo mesto posreduje tudi vse ostale informacije iz CORS.

SP – 2 Podatki o odgovornih osebah in zaposlenih na Izpostavi URSZR Novo mesto
SP – 15 Podatki o odgovornih osebah, ki se jih obvešča o nesreči v občinah dolenjske regije
SD – 22/1 Načrt delovanja Re CO Novo mesto v izrednih razmerah





Slika 1: Shema obveščanja ob pojavu epidemije oziroma pandemije nalezljive bolezni pri ljudeh na Dolenjskem

5.3 Obveščanje splošne javnosti

Ob razglašeni epidemiji je obveščanje splošne javnosti v pristojnosti države.

Po aktiviranju Štaba CZ za Dolenjsko sporočila za javnost glede poteka zaščitno-reševalnih aktivnosti v Dolenjski regiji pripravi in posreduje v objavo Štab CZ za Dolenjsko. To nalogo v Štabu CZ za Dolenjsko opravlja predstavnik za odnose z javnostmi v sodelovanju s predstavnikom NIJZ OE Novo mesto, ki vsebino sporočil predhodno uskladi tudi s prizadetimi občinami.

Re CO Novo mesto posreduje prejemnikom tudi dnevne in izredne biltene CORS.

SP – 17 Seznam prejemnikov informativnega biltena za dolenjsko regijo

SP – 18 Seznam medijev v dolenjski regiji, ki bodo posredovala obvestila o izvedenem alarmiranju in napotke za izvajanje zaščitnih ukrepov

SP – 44 Podatki o osebah za stike z javnostmi za dolenjsko regijo

6 AKTIVIRANJE SIL IN SREDSTEV ZA ZRP

6.1 Aktiviranje regijskih sil za ZRP

Enote, službe in druge operativne sestave sil za ZRP, ki so v regijski pristojnosti, na podlagi odredbe regijskega poveljnika CZ ali njegovega namestnika, aktivira Re CO Novo mesto ali izpostava.

Regijske sile za ZRP, ki odidejo na prizadeta območja, se zberejo na svojih zbirališčih. Na podlagi zahtev občin prizadetega območja poveljnik CZ za dolenjsko regijo določi njihovo delovišče, Izpostava URSZR Novo mesto pa izda delovne naloge.

Izpostava URSZR Novo mesto vpokliče in določi naloge pripadnikom CZ in drugih regijskih sil za ZRP. Izpostava ureja tudi vse zadeve, povezane z nadomestili plač in povračili stroškov, ki jih imajo pripadniki CZ ter drugih sil za ZRP (poklicni in prostovoljci) pri opravljanju nalog ZRP. V primeru aktiviranja regijskega načrta, država krije vse stroške, povezane s pripravljenostjo in delovanjem teh sil na prizadetem območju.

Re CO Novo mesto ali izpostava aktivira tudi pripadnike enot, služb in drugih operativnih sestav sil za ZRP, ki so v državni pristojnosti, na zahtevo P CZ RS ali njegovega namestnika oziroma poveljnika državne enote za hitre intervencije ali njegovega namestnika.

Ekološki laboratorij z mobilno enoto ter zavode in druge organizacije, ki so na podlagi pogodbe z URSZR pristojni za identifikacijo nevarnih snovi oziroma svetovanje pri izvajanju intervencij, aktivira CORS.

Za pomoč Policije pri izvajanju ZRP ob epidemiji oziroma pandemiji lahko poveljnik CZ za Dolenjsko ali njegov namestnik zaprosi P CZ RS.

Predlog za aktiviranje in uporabo zmogljivosti Slovenske vojske poda poveljnik CZ za Dolenjsko P CZ RS .

O protiepidemijskih zdravstvenih ukrepih odloča MZ na podlagi predloga NIJZ. Poveljnik CZ za Dolenjsko spremlja razmere na okuženem oziroma ogroženem območju in odloča o izvajanju zaščitnih ukrepov in nalogah ZRP.

SP – 5	Seznam zbirališč sil za zaščito, reševanje in pomoč dolenjske regije
SD – 14	Vzorec odredbe o aktiviranju sil in sredstev za zaščito, reševanje in pomoč
SD – 15	Vzorec delovnega naloga
SD – 14a	Navodilo za izvajanje aktiviranja organov vodenja ter sil za ZRP dolenjske regije

6.2. Aktiviranje sredstev pomoči

Materialna pomoč države ob pojavu nalezljivih bolezni pri ljudeh obsega posredovanje pri zagotavljanju posebne opreme, ki jo potrebujejo sile za ZRP za izvajanje zaščitnih ukrepov in nalog ZRP, ter pomoč v obliki zaščitne in reševalne opreme, objektov, finančnih sredstev, hrane, pitne vode ter zdravil in drugih življenjskih pripomočkov.

O uporabi DRMS za pomoč ob pojavu nalezljivih bolezni pri ljudeh odloča P CZ RS na zahtevo poveljnika CZ za Dolenjsko.

V regijskem logističnem centru se:

- skladišči in razdeljuje oprema in sredstva za zaščito, reševanje in pomoč štabom, enotam in službam Civilne zaščite,
- skladišči in razdeljuje opremo in sredstva iz zalog materialnih sredstev prizadetim prebivalcem ob naravnih in drugih nesrečah,
- skladišči in razdeljuje opremo in sredstva za delovanje javne zdravstvene službe,
- zbira, skladišči in razdeljuje humanitarna in mednarodna pomoč,
- pomaga pri distribuciji opreme in sredstev iz državnih blagovnih rezerv in sredstev iz mednarodne humanitarne pomoči.

SD – 3 Načrt organizacije in delovanja regijskega logističnega centra

SD – 21 Vzorec prošnje za državno pomoč

7 UPRAVLJANJE IN VODENJE

7.1 Organi in njihove naloge

Operativno strokovno vodenje CZ in drugih sil za ZRP se organizira in izvaja kot enoten sistem na lokalni, regionalni in državni ravni. Vodenje sil za ZRP in vodenja izvajanja zaščitnih ukrepov in nalog ZRP je urejeno z Zakonom o varstvu pred naravnimi in drugimi nesrečami (Uradni list RS, št. 51/06-UPB-1, 97/10 in 21/18-ZNorg).

7.1.1 Poveljnik CZ za Dolenjsko

- oceni potrebo po vključevanju regijskih sil in sredstev ZRP,
- odloča o aktiviranju sil zaščite, reševanja in pomoči na nivoju regije,
- aktivira regijski načrt zaščite in reševanja,
- sklicuje štab CZ Dolenjske regije,
- ovrednoti predloge o izvajanju zaščitnih ukrepov, jih odreja in prekliče, ko so za to izpolnjeni pogoji,
- operativno in strokovno vodi dejavnost CZ, skrbi za povezano ter usklajeno delovanje vseh sil za ZRP iz regijske in občinske pristojnosti,
- usklajuje operativne zaščitne ukrepe in naloge ZRP ter drugih državnih organov na regijski ravni in občin,
- koordinira aktivnosti s poveljniki CZ občin ter na njihovo zahtevo organizira potrebno pomoč v silah in sredstvih za zaščito, reševanje in pomoč ter izvaja koordinacijo s sosednjimi regijami,
- na zahtevo poveljnikov CZ prizadetih občin organizira oziroma zaprosi za potrebno pomoč v silah in sredstvih za zaščito, reševanje in pomoč,
- usklajuje sprejem pomoči v silah in sredstvih za območje dolenjske regije,
- usmerja dejavnost na področju Dolenjske regije in poroča P CZ RS o izvršenih ukrepih in stanju na prizadetem območju,
- predlaga uporabo mobilnega stacionarija in materialnih sredstev iz blagovnih rezerv,
- po potrebi napoti v prizadeto občino tudi pomoč v kadrih – osebo za povezavo, ki pomaga občini pri izvajanju njihovih nalog,
- vodi pripravo končnega poročila o izvajanju zaščite in reševanja ter ga posreduje P CZ RS in
- opravlja druge naloge iz svoje pristojnosti.

7.1.2 Izpostava URSZR Novo mesto

- opravlja upravne in strokovne naloge zaščite, reševanja in pomoči iz svoje pristojnosti (pozivanje pripadnikov, vodenje finančnih zadev),
- zagotavlja delovanje komunikacijskega sistema za delovanje regijskih in občinskih sil za ZRP,
- zagotavlja informacijsko podporo organom vodenja na regijski ravni,
- obvešča pristojne organe o aktiviranju regijskega načrta,
- zagotavlja prostorske, telekomunikacijske in druge pogoje za delo poveljnika CZ za Dolenjsko in člane Štaba CZ za Dolenjsko,
- nudi administrativno in logistično pomoč poveljniku in članom štaba CZ za Dolenjsko pri vodenju zaščite, reševanja in pomoči ter pri odpravljanju posledic,
- skrbi za delovanje logističnega centra,
- zagotavlja logistično podporo pri delovanju regijskih sil ZRP,
- zagotavlja Službo za podporo poveljniku CZ za Dolenjsko,
- zbira, obdeluje in posreduje podatke o nesreči in drugih, z njo povezanimi dogodkih,
- opravlja druge naloge iz svoje pristojnosti.

SD – 2 Načrt delovanja Izpostave URSZR Novo mesto ter zagotovitev prostorskih in drugih pogojev za delo poveljnika CZ in štaba CZ za Dolenjsko
SD – 6 Načrt dejavnosti Izpostave URSZR Novo mesto

7.1.3 Policijska uprava Novo mesto

- varuje življenja, osebno varnost in premoženje ljudi ter vzdržuje javni red na prizadetem območju,
- preprečuje, odkriva in preiskuje kazniva dejanja ter prekrške, odkriva in prijema njihove storilce ter druge iskane osebe in jih izroča pristojnim organom,
- nadzira in skladno s stanjem prometne infrastrukture ureja promet ter omogoča interveniranje silam za ZRP,
- skladno z razmerami varuje državno mejo in izvaja mejni nadzor ter policijske naloge v zvezi s tujci,
- s svojo letalsko enoto sodeluje pri opravljanju policijskih, humanitarnih, oskrbovalnih, izvidovalnih in drugih nalog, pomembnih za ZRP,
- izvaja zakonsko določene naloge in nudi pomoč pri izvajanju določenih ukrepov, ki jih odredijo pristojne inštitucije (prepoved oziroma omejitev gibanja prebivalstva na okuženih ali neposredno ogroženih območjih; prepoved zbiranja ljudi po šolah, kinodvoranah, javnih lokalih ali drugih javnih mestih, dokler ni več nevarnosti širjenja nalezljive bolezni),
- sodeluje pri identifikaciji žrtev,
- opravlja druge naloge iz svoje pristojnosti.

SD – 22/2 Načrt delovanja Policijske uprave Novo mesto

7.1.4 Nacionalni inštitut za javno zdravje, OE Novo mesto

- predlagajo in izvajajo ukrepe za preprečevanje epidemije in pandemije nalezljive bolezni pri ljudeh,
- izvajajo epidemiološko spremljanje epidemijskega oziroma pandemijskega pojavljanja nalezljivih bolezni,
- ob pojavu nalezljive bolezni pripravijo oceno tveganja za javno zdravje,
- usklajujejo pripravo smernic in standardnih postopkov za obvladovanje epidemije oziroma pandemije nalezljivih bolezni pri ljudeh,
- opredeljujejo potrebe po laboratorijski diagnostiki mikroorganizmov, komunicirajo in posredujejo informacije za splošne in strokovne javnosti skladno s planom obveščanja,
- po potrebi vzpostavijo linijo odprtega telefona za prebivalstvo za informacije o preprečevanju širjenja nalezljivih bolezni pri ljudeh,
- predlagajo in izvajajo ukrepe za zagotavljanje izolacije in karantene,
- predlagajo strategijo in operativni načrt zaščite s cepljenjem in z zdravili, ter ga po potrebi izvajajo,
- opravljajo druge naloge iz svoje pristojnosti.

SD – 22/3 Načrt delovanja NIJZ, OE Novo mesto

7.1.5 Uprava za varno hrano, veterinarstvo in varstvo rastlin, OU Novo mesto

- spremlja stanje in sprejema ukrepe za preprečevanje pojava in širjenja zoonoz,
- zagotavlja medsebojno sodelovanje in obveščanje z NIJZ in MZ ob pojavu zoonoz pri živalih in v primeru izbruhov okužb, povzročenih z živili,
- v sodelovanju z MZ pripravi kratkoročne in dolgoročne preventivne ukrepe in programe za varstvo prebivalstva pred zoonozami, pri čemer se določijo ukrepi, izvajalci, roki in sredstva za njihovo izvedbo,
- usklajuje izvajanje odrejenih zdravstvenih in zaščitnih ukrepov ter nalog ZRP,
- odreja oziroma izvaja ukrepe za ugotavljanje, preprečevanje širjenja in zatiranje bolezni živali, skladno z zakonodajo,
- izdaja obvezna navodila uradnim veterinarjem UVHVVR in veterinarskim organizacijam,
- spremlja gibanje bolezni živali v državi in tujini ter o tem obvešča vse zainteresirane javnosti v Sloveniji in tujini,
- izvaja inšpekcijski nadzor nad varnostjo živil oziroma hrane,

- opravlja druge naloge iz svoje pristojnosti.

SD – 22/4 Načrt delovanja UVHVVR, OE Novo mesto

7.1.6 Nacionalni laboratorij za zdravje, okolje in hrano (NLZOH), OU Novo mesto

- izvaja laboratorijsko diagnostiko povzročiteljev nalezljivih bolezni v medicinskih mikrobioloških laboratorijih z dovoljenjem za delo in prijavo povzročiteljev epidemiološki službi,
- zagotavlja strokovno podporo in laboratorijske analize pri skrbi za zdravstveno ustrezno pitno vodo, varno hrano, varno in čisto okolje in ravnanje z odpadki vključno z delovanjem nacionalnih referenčnih laboratorijev na teh področjih,
- izvaja dezinfekcijo, dezinsekcijo in deratizacijo.
- opravlja druge naloge iz svoje pristojnosti.

SD – 22/5 Načrt delovanja NLZOH, OE Novo mesto

7.1.7 Zdravstveni inšpektorat RS, OU Novo mesto

- izvaja inšpekcijski nadzor nad izvajanjem zakonov in drugih predpisov, ki urejajo področja nalezljivih bolezni in minimalnih sanitarno-zdravstvenih pogojev, pitne vode ter objektov in naprav za javno preskrbo s pitno vodo, materialov in izdelkov namenjenih za stik z živili ter,
- druge naloge iz svoje pristojnosti.

SD – 22/6 Načrt delovanja zdravstvenega inšpektorata RS, OE Novo mesto

Predstavniki državnih organov na ravni regije, ki ne izdelujejo načrtov dejavnosti, so vključeni v izvajanje nalog ZRP preko članov regijskega štaba CZ.

7.1.8 Nevladne in druge organizacije

Območne organizacije Rdečega križa (Novo mesto, Črnomelj, Metlika, Trebnje), Slovenska Karitas, gasilske enote širšega pomena (GRC Novo mesto, PGD Trebnje, PGD Črnomelj, PGD Žužemberk, PGD Semič), prostovoljne gasilske enote v okviru GZ Novo mesto, GZ Šentjernej, GZ Trebnje, GZ Črnomelj, GZ Semič, GZ Metlika, Slovenska Karitas, Zveza tabornikov Slovenije (Rod sivih jelš, Rod mirne reke, Rod gorjanskih tabornikov), Združenje slovenskih katoliških skavtinj in skavtov, Slovenska filantropija (PE Črnomelj, PE Metlika):

- se vključujejo v skupne akcije zaščite, reševanja in pomoči na podlagi odločitve poveljnika CZ za Dolenjsko oz. njegovega namestnika in
- izvajajo naloge iz svoje pristojnosti.

SP-11 Pregled GE s podatki o poveljnikih in namestnikih v dolenjski regiji

SP-12 Pregled gasilskih enot dolenjske širšega pomena, s podatki o poveljnikih in namestnikih

SP-25 Pregled človekoljubnih organizacij v dolenjski regiji

7.1.9 Enote in službe, ki jih organizirajo državni organi

Zdravstveni domovi v dolenjski regiji in SB Novo mesto:

- organizirajo in izvajajo medicinsko oskrbo na terenu in v zdravstvenih ustanovah,
- koordinirajo sile in sredstva zdravstva v dolenjski regiji in posredujejo pri zagotavljanju pomoči iz drugih regij ter
- izvajajo druge ukrepe in naloge iz svoje pristojnosti.

Center za socialno delo Dolenjska in Bela krajina z enotami v Črnomlju, Metliki, Novemu mestu in Trebnjem:

- usklajujejo izvajanje ukrepov za preprečevanje in omejevanje epidemije,
- opravljajo naloge iz svoje pristojnosti

SP - 27 Pregled zdravstvenih domov, zdravstvenih postaj v dolenski regiji
 SP - 28 Pregled splošnih in specialističnih bolnišnic v dolenski regiji
 SP - 26 Pregled centrov za socialno delo v dolenski regiji
 SD – 30 Načrt delovanja SB Novo mesto v izrednih razmerah
 SD – 30/1 Načrt delovanja zdravstvenih domov v dolenski regiji v izrednih razmerah
 SD – 31 Načrt delovanja CSD Dolenske in Bele krajine

Veterinarske organizacije s koncesijo:

- spremljajo stanje na terenu,
- izvajajo odrejene zdravstvene in zaščitne ukrepe ter naloge ZRP,
- izvajajo ukrepe za ugotavljanje, preprečevanje širjenja bolezni živali,
- opravljajo druge naloge iz svoje pristojnosti.

SP – 29 Pregled veterinarskih organizacij v dolenski regiji

7.2 Operativno vodenje

Ob aktiviranju regijskega načrta vodi aktivnosti ZRP na območju dolenske regije poveljnik CZ za Dolenjsko v sodelovanju s P CZ RS in občinskimi poveljniki CZ.

Na podlagi napovedi poteka epidemije ali pandemije in ocene razmer P CZ RS določi zaščitne ukrepe in naloge ZRP ter o tem obvesti poveljnika CZ za Dolenjsko.

Poveljnik CZ za Dolenjsko usklajuje in usmerja aktivnosti, ko se aktivirajo regijske sile in sredstva za ZRP in se v intervencijo vključijo gasilske ter druge enote iz več občin, policija in SV.

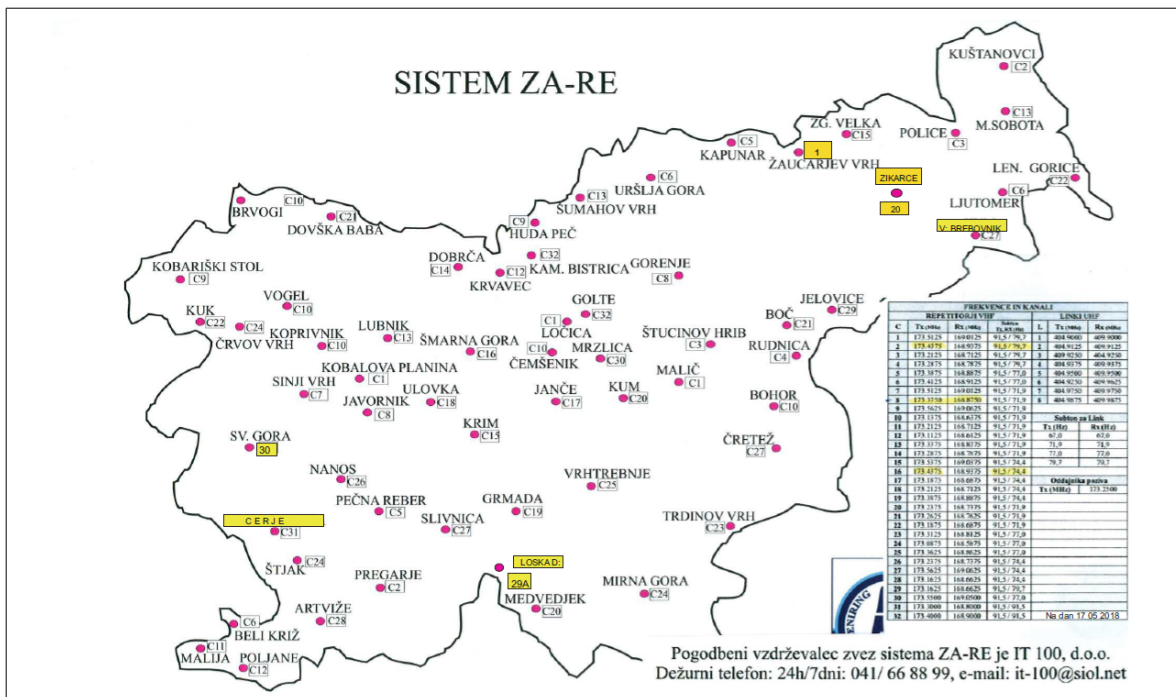
Operativno strokovno vodenje sil za ZRP v dolenski regiji izvaja poveljnik CZ za Dolenjsko ob pomoči štaba CZ za Dolenjsko, v sodelovanju s poveljniki CZ prizadetih občin, vodjo intervencije in vodjo reševalnih enot.

Dejavnosti za ZRP na območju občine operativno vodi poveljnik CZ občine s pomočjo štaba CZ občine.

SD – 2 Načrt dejavnosti Izpostave URSZR Novo mesto ter zagotovitev prostorskih in drugih pogojev za delo poveljnika CZ in štaba CZ za Dolenjsko

7.3 Organizacija zvez

Prenos podatkov in komuniciranje med organi vodenja, reševalnimi službami in drugimi izvajalci zaščite, reševanja in pomoči poteka s storitvami oziroma zvezami, kot so opredeljene v državnem načrtu.



Slika 1: Repetitorske postaje s kanali sistema ZA-RE (URSZR, 2018)

Na območju **Dolenjsk** delujejo trije **repetitorji** (Trdinov vrh, Mirna gora, Vrhtrebnje). Izpad repetitorja se lahko nadomesti z mobilnim repetitorjem.

Uporaba mobilnih repetitorskih postaj ZA-RE

Mobilne repetitorske postaje se uporabljajo za nadomestilo izpadlih repetitorskih postaj radijske mreže sistema zvez ZA-RE ali za izboljšanje delovanja te mreže, če gre za lokacijo s slabšo pokritostjo z radijskim signalom ZA-RE ali za potrebe po dodatnem repetitorju zaradi povečanega radijskega prometa oziroma zahteve zaradi organizacije prometa radijskih zvez ZA-RE ob nesreči.

Ob omejeni uporabi sistema zvez ZARE zaradi razgibane konfiguracije terena je mobilni repetitor možno postaviti praviloma v **dveh** urah na določeno lokacijo. ReCO Novo mesto posreduje PGD Črnomelj zahtevo za namestitev mobilnega repetitorja v dolenjski regiji (lokacija odvisna od nesreče). Mobilni repetitor se nahaja v prostorih PGD Črnomelj, Belokranjska cesta 10, Črnomelj.

Podsistem osebnega klica

V sistemu zvez ZA-RE deluje tudi podsistem osebnega klica (pozivniki). Ta omogoča pošiljanje pisnih sporočil imetnikom sprejemnikov osebnega klica. Sporočila na območju dolenjske regije pošilja ReCO Novo mesto. Če bi bilo nujno, bi bilo mogoče namestiti tudi mobilni digitalni repetitor.

- SP – 19 Radijski imenik sistema zvez ZA-RE
- SD – 4 Načrt zagotavljanja zvez ob nesreči
- SP – 55 Navodilo za uporabo radijskih zvez

8 ZAŠČITNI UKREPI TER NALOGE ZAŠČITE, REŠEVANJA IN POMOČI

Ob pojavu epidemije oziroma pandemije nalezljive bolezni pri ljudeh se bodo poleg splošnih in posebnih zdravstvenih ukrepov za preprečevanje in obvladovanje nalezljivih bolezni pri ljudeh na področju zdravstva izvajali tudi zaščitni ukrepi in naloge ZRP.

8.1 Splošni in posebni zdravstveni ter drugi posebni ukrepi za preprečevanje in obvladovanje nalezljivih bolezni pri ljudeh

Za določitev splošnih in posebnih zdravstvenih ter drugih posebnih ukrepov za preprečevanje in obvladovanje nalezljivih bolezni pri ljudeh je zadolžen NIJZ, v dolnjski regiji OE NIJZ Novo mesto, zdravstveno nadzorstvo pa izvajata ZIRS, OU Novo mesto in UVHVVR, OU Novo mesto skladno s svojimi pristojnostmi.

Posebne ukrepe za preprečevanje in obvladovanje izvajajo fizične in pravne osebe, ki izvajajo zdravstveno dejavnost, pri nalezljivih boleznih, ki se prenašajo med živalmi in človekom (zoonozah), pa tudi fizične in pravne osebe, ki opravljajo veterinarsko dejavnost.

Posebni ukrepi so:

- osamitev (izolacija), karantena, obvezno zdravljenje in poseben prevoz bolnikov;
- cepljenje (imunizacija in imunoprofilaksa) ter zaščita z zdravili (kemoprofilaksa);
- dezinfekcija, dezinsekcija in deratizacija;
- drugi posebni ukrepi.

V primeru potreb po dodatni pomoči pri izvajanju teh posebnih ukrepov lahko po odločitvi P CZ RS oziroma poveljnika CZ za Dolenjsko sodelujejo tudi **sile za ZRP** ter po potrebi tudi SV s svojimi razpoložljivimi zmogljivostmi. Pogoje in način izvajanja posebnih ukrepov opredeli ministrstvo, pristojno za zdravje.

Sile za ZRP bodo sodelovale pri izvajanju posebnih ukrepov in nalog, in sicer pri:

- delitvi in dostavi materialnih sredstev za izvajalce zdravstvene dejavnosti,
- meritvah telesne temperature na kontrolnih točkah pri prehodu državne meje,
- organizaciji osnovne oskrbe s hrano osebam v karanteni in izolaciji,
- dezinfekciji, dezinsekciji in deratizaciji,
- organizaciji usposabljanj za pravilno in varno izvajanje nalog in za pravilno uporabo zaščitnih sredstev.

Pogoje, način izvedbe nalog sodelujoče in njihove pristojnosti, aktivnosti in nadzor nad izvajanjem posebnih ukrepov opredeli ministrstvo, pristojno za zdravje.

Pogoje, način in sredstva za izvajanje dezinfekcije, dezinsekciji in deratizaciji predpiše minister, pristojen za zdravje v sodelovanju z ministrom, pristojnim za kmetijstvo in ministrom, pristojnim za okolje in prostor.

Osamitev (izolacija)

Osamitev (izolacija) je ukrep, s katerim se omeji svobodno gibanje, ki ga določi lečeči zdravnik, NIJZ ali njegove območne enote obolemu za nalezljivo boleznijo, da se omeji svobodno gibanje, kadar to lahko povzroči neposreden ali posreden prenos bolezni na druge osebe.

Glede na način prenosa nalezljive bolezni in stanje kužnosti bolnika se določi vrsta osamitve, ki lahko poteka na bolnikovem domu, v zdravstvenem zavodu (hospitalizacija) ali pa na za ta namen posebej določenem prostoru. Osamitev lahko traja največ toliko časa, kolikor traja kužnost.

PD – 1020 Seznam lokacij primernih za izolacijo v dolenski regiji
PD – 1021 Pogoji, ki jih mora izpolnjevati objekt namenjen za nastanitev oseb v izolaciji
PD – 1023 Navodila za osebe, ki so napotene v izolacijo
PD – 1024 Potrebna MTS za izvedbo izolacije

Karantena

Karantena je ukrep, s katerim se omeji svobodno gibanje in določijo obvezni zdravstveni pregledi zdravim osebam, ki so bile ali za katere se sumi, da so bile v stiku z nekom, ki je zbolel za kugo, virusno hemoragično mrzlico (Ebola, Lassa, Marburg) ali nalezljivo boleznijo, za katero je bila razglašena epidemija. Karanteno odredi minister, pristojen za zdravje, na predlog NIJZ.

PD – 1027 Seznam lokacij v dolenski regiji primernih za karanteno
PD – 1028 Pogoji, ki jih mora izpolnjevati objekt namenjen za nastanitev oseb v karanteni
PD – 1030 Navodila za osebe, ki so napotene v karanteno
PD – 1031 Potrebna MTS za izvedbo karantene
PD – 1032 Priporočila za pripravo objekta za karanteno, ravnanje osebja in nastanjenih v karanteni (NIJZ)
PD – 1033 Vzorec pogodbe z izvajalcem karantene

Drugi ukrepi s katerimi se omeji svoboda gibanja

Ob pojavu epidemije ali pandemije nalezljive bolezni pri ljudeh, kadar s splošnimi in posebnimi ukrepi ni mogoče preprečiti, da se v RS zanesejo in v njej razširijo določene nalezljive bolezni lahko Vlada RS, odredi tudi **druge posebne ukrepe**, kot so:

- določi pogoje za potovanje v države, v katerih obstaja možnost okužbe z nevarno nalezljivo boleznijo, ali za prihod iz teh držav,
- prepove oziroma omeji gibanje prebivalstva na okuženih in ogroženih območjih,
- prepove zbiranje ljudi po šolah, kinodvoranah, javnih lokalih in drugih javnih mestih, dokler ne preneha nevarnost širjenja nalezljive bolezni,
- omeji in prepove promet posameznih vrst blaga in izdelkov.

Pri izvajanju drugih posebnih ukrepov sodeluje tudi Policija in organi in enote za zaščito, reševanje in pomoč. Ministrstvo, pristojno za zdravje, tudi v sodelovanju s Policijo in Civilno zaščito, določi pogoje, način izvedbe, sodelujoče in njihove pristojnosti, posamezne aktivnosti pristojnih ter nadzor nad izvajanjem drugih posebnih ukrepov.

Glede materialne dolžnosti, nadomestila plače, varstva pri izvrševanju dolžnosti, povračilu škode in odgovornosti za povzročeno škodo se smiselno uporabljajo predpisi, ki urejajo varstvo pred naravnimi in drugimi nesrečami.

Drugi ukrepi:

V določenih primerih nalezljivih bolezni se za širjenje bolezni lahko uporabljajo tudi ukrepi, s katerimi se ugotavlja prisotnost znakov bolezni. Eden od takih je izvajanje ukrepa merjenja telesne temperature, ki ga izvajajo posamezniki, ki so primerno usposobljeni. Ukrep se lahko

izvaja na mejah, na vstopnih točkah v poslovne objekte in poslovne zgradbe ter objekte institucionalnega varstva in druge.

Lastniki ali upravljavci objektov v skladu s priporočili NIJZ določijo ukrepe, način izvajanja ukrepov in odgovorne za izvajanje ukrepov za preprečitev širjenja okužbe in z njimi seznanijo uporabnike objektov.

PD – 1008 Načrt sodelovanja ZRP na občinski in regijski ravni za izvajanje karantene oziroma izolacije

PD – 1009 Navodila RKS za člane ekip PP za izvajanje nalog ob epidemiji

8.2 Zaščitni ukrepi in naloge zaščite, reševanja in pomoči

Ukrepi in naloge zaščite, reševanja in pomoči so namenjeni preprečitvi, ublažitvi, zmanjšanju nastanka in odpravi posledic epidemije oziroma pandemije nalezljive bolezni pri ljudeh.

Ob pojavu epidemije oziroma pandemije nalezljive bolezni pri ljudeh se izvajajo naslednji zaščitni ukrepi in naloge ZRP:

- prostorski, urbanistični, gradbeni in drugi tehnični ukrepi (ukrep),
- RKB zaščita - biološka zaščita (ukrep),
- prva pomoč in nujna medicinska pomoč (naloga),
- pomoč ogroženim in prizadetim (okuženim) prebivalcem (naloga),
- zagotavljanje osnovnih pogojev za življenje (naloga).

8.2.1 Prostorski, urbanistični, gradbeni in drugi tehnični ukrepi

Če je posledica epidemije ali pandemije nalezljive bolezni pri ljudeh večje število mrtvih, je treba infektivna trupla ustrezno zaščititi pred okoljskimi vplivi skladno z Navodilom za ravnanje z infektivnimi trupli (D – 1001) in Pravilnikom o prevozu in pokopu posmrtnih ostankov (Uradni list RS, 70/97, 61/11, 53/17 in 56/17 – popr.).

Izpostava URSZR Novo mesto ali štab CZ za Dolenjsko posreduje občinam informacije, ki so jih prejeli s strani ReCO Novo mesto ali Štaba CZ RS.

Občine v svojih načrtih natančno določijo lokacije za pokop večjega števila mrtvih, ki se načrtujejo tudi izven obstoječih pokopališč. Poleg tega vnaprej pripravijo mesta za hrambo infektivnih trupel, če vseh trupel ne bi mogli pravočasno pokopati.

Trupla do mesta pokopa prepeljejo pristojne javne službe. NIJZ pripravi navodila in usmeritve glede pogojev in načina izvedbe prevoza, pokopa, izkopa in prekopa posmrtnih ostankov v razmerah razglašene epidemije/pandemije.

Občine poskrbijo za ustrezno obveščenost prebivalcev glede predpisanih omejitev in pogojev pokopa posmrtnih ostankov.

Po prejemu navodil začnejo občine izvajati zaščitni ukrep in poročajo o realizaciji poveljniku CZ za Dolenjsko.

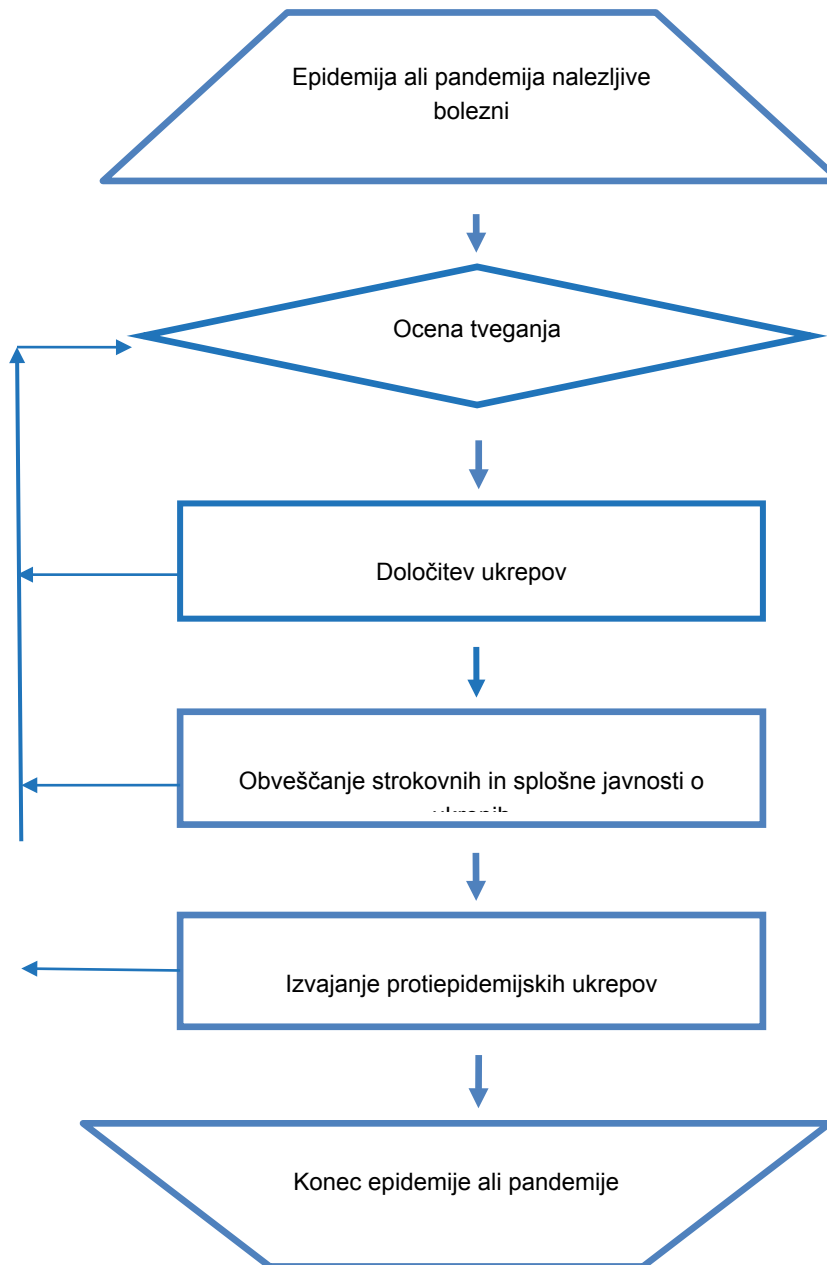
PD – 1002 Navodilo za ravnanje z infektivnimi trupli

PD – 1010 Priporočila za postopanje z umrlim s COVID-19

PD– 1011 Higienska priporočila za preprečevanje okužb z novim koronavirusom za pogrebno in pokopališko dejavnost

8.2.2 Biološka zaščita

DIAGRAM POTEKA AKTIVNOSTI



Poveljnik CZ in štab CZ za Dolenjsko sodeluje tako, da:

- posreduje dodatne informacije občinam v regiji in
- pomaga s silami ZRP, s katerimi v občini ne razpolagajo.

Gasilske enote sodelujejo pri razkuževanju javnih prostorov in površin, vozil in opreme NMP za bolnišnice in zdravstvene domove in druge objekte, ko obseg dela presega zmožnosti delovanja rednih službe.

Občine v svojih načrtih opredelijo, katere sile za ZRP lahko pomagajo pristojnim institucijam pri izvajanju ukrepa.

PD – 1012 Postopkovnik za določitev opreme in ukrepanje gasilcev v razmerah prisotnosti nalezljive bolezni

8.2.3 Prva pomoč in nujna medicinska pomoč

Tudi v razmerah epidemije oziroma pandemije nalezljive bolezni pri ljudeh morajo zdravstveni domovi v dolenjski regiji zagotavljati **nujno medicinsko pomoč**.

Regija spremlja izvajanje prve pomoči in nujne medicinske pomoči ter v primeru potrebe po dodatnih MTS sprejema zahteve po pomoči in jih zagotavlja v skladu z odločitvijo PCZ RS.

Ekipe prve pomoči CZ se lahko, glede potrebe zdravstva, uporabi za naslednje naloge:

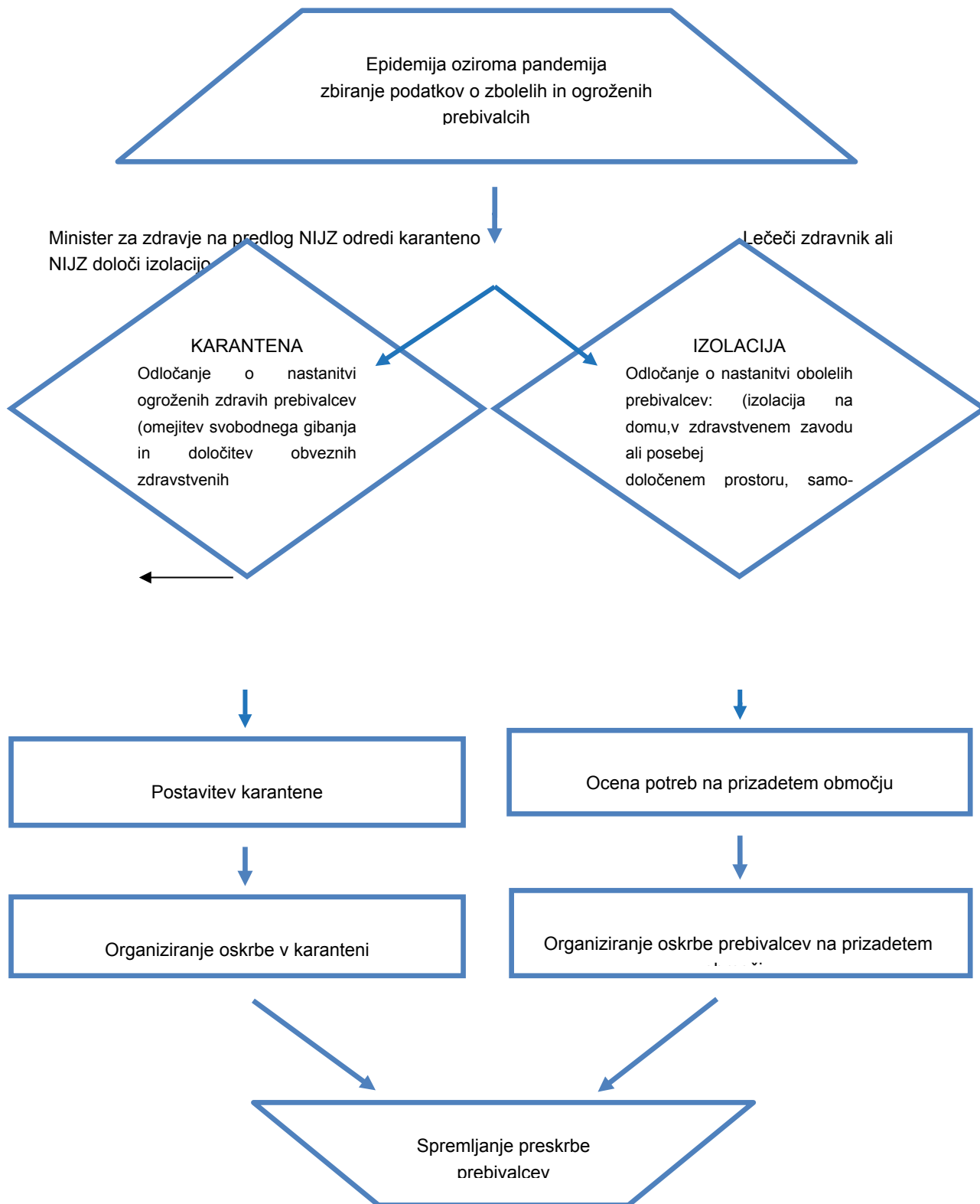
- sodelovanje pri prevozu obolelih,
- negi obolelih,
- merjenju temperature in
- izvajanju sanitarno-higienskih in protiepidemijskih ukrepov.

O izvedeni nalogi občina poroča poveljniku CZ za Dolenjsko

SP – 27 Pregled zdravstvenih domov, zdravstvenih postaj in reševalnih postaj v dolenjski regiji
SP – 28 Pregled splošnih in specialističnih bolnišnic v dolenjski regiji
PD - 109 Smernice za delovanje sistema NMP ob množičnih nesrečah
SP – 4/A Pregled ekip PP po občinah dolenjske regije

8.2.4 Pomoč ogroženim in prizadetim prebivalcem

DIAGRAM POTEKA AKTIVNOSTI



Osebe, za katere je odrejena osamitev ali karantena, se smejo prevažati samo na način in pod pogoji, ki onemogočajo širjenje okužbe. Način in pogoje prevoza določi minister, pristojen za zdravje.

V času pred in po epidemiji je za organizacijo in izvajanje osamitve (izolacije) pristojno MZ.

Ob povečanju števila oseb v regiji, ki potrebujejo karanteno in je ne morejo izvajati v kraju bivanja, oziroma, ko se karantena ne sme izvajati na domu ali v primeru odreditve skupinske karantene pri zagotavljanju objektov in oskrbi oseb sodeluje CZ na vseh ravneh organiziranja v skladu s priporočili in v sodelovanju z NIJZ in zdravstvom.

Ministrstvo, pristojno za zdravje, opredeli pogoje, način izvedbe, sodelujoče in njihove pristojnosti, posamezne aktivnosti pristojnih ter nadzor nad izvajanjem karantene in pri tem sodeluje s Policijo in Civilno zaščito.

Občine in občinski štabi CZ pomagajo pri zagotavljanju dodatnih lokacij in objektov, namenjenih za karanteno ali osamitev.

Sile za ZRP na lokalni in regijski ravni sodelujejo pri zagotavljanju logističnih storitev za osebe, ki so v karanteni ali osami (npr. oskrba s hrano, zdravili, zdravniškimi pripomočki in drugimi nujnimi življenjskimi potrebščinami) in zagotovijo oskrbo ranljivih skupin.

Informacijska gradiva o nalezljivih boleznih pri ljudeh pripravi NIJZ. NIJZ poskrbi za vzpostavitev odprtega telefona za prebivalstvo, ki prebivalcem nudi informacije o preprečevanju širjenja nalezljivih boleznih pri ljudeh (za območje dolenjske regije NIJZ OE Novo mesto).

Službe za podporo po potrebi sodelujejo pri začasni nastanitvi in oskrbi ogroženih ter sprejemu in razdeljevanju sredstev mednarodne, človekoljubne in druge pomoči.

Za izvajanje pomoči pri oskrbi ranljivih skupin se na občinski ravni vključijo tudi nevladne in humanitarne in druge organizacije. O načinu delovanja in nalogah, ki jih bodo izvajali, se dogovorijo z lokalno skupnostjo.

Psihološko pomoč in podporo prebivalstvu ob epidemiji izvajajo deležniki, ki sodijo v pristojnost ministrstva, pristojnega za zdravje in Nacionalnega inštituta za javno zdravje v sodelovanju z nevladnimi organizacijami. Ob večjih potrebah lahko sodeluje tudi Služba za psihološko pomoč CZ.

SP – 25	Pregled humanitarnih (človekoljubnih) organizacij, ki sodelujejo pri oskrbi prebivalcev
PD – 1013	Usmeritve občinam pri organizaciji oskrbe prebivalcev v času epidemije oziroma pandemije
PD – 1015	Navodilo za izvajanje psihološke pomoči v razmerah epidemije oziroma pandemije
PD – 1017	Navodilo prebivalcem za ravnanje ob pojavu nalezljive bolezni

Občine v svojih načrtih opredelijo:

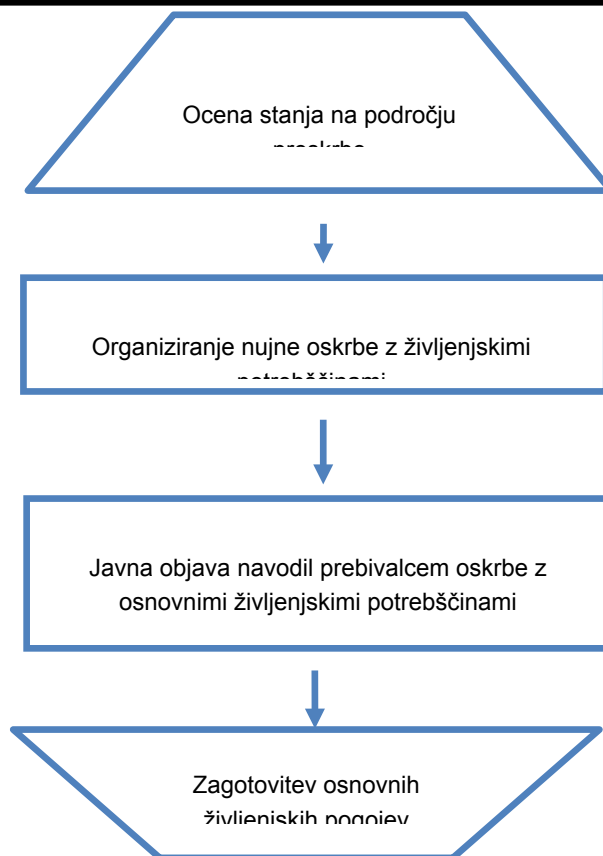
- s katerimi silami ZRP bi sodelovale pri izvajanju ukrepa osamitve (izolacija), karantene in pri posebnem prevozu bolnikov,
- kako bodo sodelovali pri začasni nastanitvi in oskrbi ogroženih (sodelovanje po potrebi) in
- pomoč pri razdeljevanju človekoljubne in druge pomoči.

Občine zagotavljajo pomoč ogroženim in prizadetim prebivalcem glede na potrebe ter poročajo poveljniku CZ za Dolenjsko oz. njegovemu namestniku.

Regija spremlja izvedbo naloge in se vključuje glede na potrebe občine in poroča P CZ RS.

8.2.5 Zagotavljanje osnovnih pogojev za življenje

DIAGRAM POTEKA AKTIVNOSTI



Zagotavljanje osnovnih pogojev za življenje ob pojavu epidemije oziroma pandemije nalezljive bolezni pri ljudeh obsega zagotovitev:

- nujne zdravstvene oskrbe ljudi in živali,
- nastanitev in oskrba zbolelih in ogroženih prebivalcev s pitno vodo, hrano, zdravili in drugimi osnovnimi življenjskimi potrebščinami,
- zagotavljanje delovanja nujne komunalne infrastrukture (npr. pitne vode, odvajanje in čiščenje komunalnih voda, odstranjevanje in ravnanje s komunalnimi odpadki, dobava elektrike, plina, daljinskega ogrevanja, IKT storitve, vzdrževanje javnih površin, zimska služba, pogrebna, gasilska služba, lekarniška dejavnost...),
- zagotavljanje delovanja storitev (prodaja prehrabnenih artiklov za ljudi in domače živali ...),
- pravilno ravnanje s posmrtnimi ostanki,
- pravilno ravnanje z odpadki in odplakami in
- pravilno ravnanje z infektivnimi odpadki.

Za izvajanje nalog zagotavljanja osnovnih pogojev za življenje so zadolžene javne službe, gospodarske družbe, zavodi in druge organizacije, ki izvajajo javne in za javnost pomembne storitve.

Sklep o preklicu izvajanja zaščitnih ukrepov in nalog ZRP na ravni države sprejme poveljnik CZ RS na podlagi ocene, da so osnovni življenjski pogoji izpolnjeni in izvajanje ukrepov in nalog ZRP ni več potrebno izvajati.

Splošne in posebne zdravstvene ukrepe ter druge ukrepe za preprečevanje in obvladovanje nalezljivih bolezní pri ljudeh prekliče minister, pristojen za zdravje oziroma Vlada RS.

Naloga **regije** je usklajevanje dela med občinami in organizacijami ter javnimi službami, ki so regijskega pomena.

Naloga **občine** je, da v primeru potrebe s svojimi službami zagotovi izvedbo navedenih nalog.

- | | |
|---------|---|
| SD – 10 | Osnovni pogoji za življenje ob naravnih in drugih nesrečah – priporočilo |
| SD – 20 | Vzorec sklepa o preklicu aktiviranja načrta ZIR ob nesreči |
| SP – 11 | Pregled gasilskih enot s podatki o poveljnikih in namestnikih poveljnikov |
| SP – 12 | Pregled gasilskih enot širšega pomena in njihovih pooblastil s podatki o poveljnikih in namestnikih poveljnikov |
| SP – 7 | Pregled javnih in drugih služb, ki opravljajo dejavnosti, pomembne za zaščito in reševanje v dolenski regiji |

9 OSEBNA IN VZAJEMNA ZAŠČITA

Osebna in vzajemna zaščita obsega vse aktivnosti, ki jih prebivalci izvajajo za preprečevanje širjenja epidemije oziroma pandemije nalezljive bolezni pri ljudeh, za njihovo zdravje in življenje. Prebivalci, lastniki in uporabniki stavb, gospodarske družbe, zavodi in druge organizacije, posamezniki, ki opravljajo samostojno dejavnost ter državni organi si morajo sami, na svoje stroške zagotoviti potrebna sredstva in opremo za osebno in vzajemno zaščito.

Poleg delovanja zdravstvene službe lahko tudi prebivalci sami veliko naredijo za preprečevanje širjenja epidemije oziroma pandemije nalezljive bolezni pri ljudeh, na primer:

- s higienskim umivanjem rok in higienskim ravnanjem ob kašljanju in kihanju,
- z razkuževanjem rok, bivalnih prostorov,
- s samoizolacijo v primeru nalezljivih bolezni,
- s pravilnim ravnanjem z živili in pravilno pripravo hrane,
- z izogibanjem stika z bolnimi živalmi,
- s primerno obleko, obutvijo in uporabo ustrezne varovalne opreme in posebnih zaščitnih sredstev,
- spravnim ravnanjem z infektivnimi odpadki,
- s pravočasnim cepljenjem z upoštevanjem varne spolnosti in
- z ohranjanjem razdalje.

S cepljenjem in uporabo sredstev za osebno zaščito ter z doslednim upoštevanjem navodil, ki jih po sredstvih javnega obveščanja sporočajo strokovne službe, lahko prebivalci učinkovito zmanjšajo pojav bolezni pri ljudeh. Da bi lahko prebivalci učinkovito izvajali ukrepe in naloge za zaščito svojega zdravja in življenja, morajo biti temeljito seznanjeni z boleznijo, njeno nevarnostjo ter vsemi možnimi in potrebnimi zaščitnimi ukrepi.

Kadar je zaradi pojava nalezljive bolezni pri ljudeh ogroženo življenje ljudi, skrbi za organiziranje, razvijanje in usmerjanje osebne in vzajemne zaščite MZ ob strokovni podpori NIJZ.

NIJZ pripravi informacijska gradiva (navodila in priporočila) o nalezljivih boleznih pri ljudeh za splošno javnost in za posebno ranljive populacije, poskrbi za distribucijo navodil in priporočil, spremlja njihovo upoštevanje ter prilagaja navodila in distribucijo za njihovo največjo učinkovitost.

NIJZ poskrbi tudi za vzpostavitev odprtega telefona za prebivalstvo, ki prebivalcem nudi informacije o preprečevanju širjenja nalezljivih bolezni pri ljudeh. V sodelovanju z nevladnimi organizacijami vzpostavi brezplačni telefon za prebivalce za ohranjanje dobrega psihičnega počutja prebivalcev in izvajanje psihološke podpore. NIJZ vsa navodila in priporočila o nalezljivih boleznih pri ljudeh objavlja tudi na svoji spletni strani (www.nijz.si).

Navodila in napotki za izvajanje osebne in vzajemne zaščite so objavljeni na spletni strani URSZR (www.sos112.si).

Naloga **regije** je, da poskrbi za distribucijo preventivnega gradiva (zgibanke idr.), ki ga v okviru usposabljanja prebivalcev za osebno in vzajemno zaščito pripravlja država.

10 RAZLAGA POJMOV IN OKRAJŠAV

10.1 Pomen pojmov

Izbruh	je pojav več primerov nalezljive bolezni kot pričakovano na določenem območju, v določenem časovnem obdobju in v določeni skupini ljudi.
Epidemija	je pojav tolikšnega števila primerov nalezljive bolezni ali tako velikega izbruha, ki po številu prizadetih oseb ali velikosti prizadetega območja pomembno presega običajno stanje in predstavlja tveganje za večji del prebivalstva in zahteva takojšnje ukrepanje.
Pandemija	je pojav, ko se okužba razširi na več celin. Do pandemije pride, kadar se v okolju pojavi nov povzročitelj nalezljive bolezni, s katerim se ljudje še nikoli niso srečali in so zato zanj bolj dovzetni. Povzročitelj ima dobro sposobnost širjenja med ljudmi, zato se jih lahko okuži veliko. Navadno se pandemija pojavlja v več valovih, ki so po svojih značilnostih med seboj lahko povsem različni.
Nesreča	je po Zakonu o varstvu pred naravnimi in drugimi nesrečami dogodek ali vrsta dogodkov, povzročenih po nenadzorovanih naravnih in drugih silah, ki prizadenejo oziroma ogrozijo življenje ali zdravje ljudi, živali ter premoženje, povzročijo škodo na kulturni dediščini in okolju v takem obsegu, da je za njihov nadzor in obvladovanje potrebno uporabiti posebne ukrepe, sile in sredstva, ker ukrepi redne dejavnosti, sile in sredstva ne zadostujejo.
Okuženo območje	je po Zakonu o nalezljivih boleznih območje, na katerem je ugotovljen eden ali več virov okužbe in na katerem so možnosti za širjenje okužbe.
Ogroženo območje	je po Zakonu o nalezljivih boleznih območje, na katero se lahko prenese nalezljiva bolezen z okuženega območja in na katerem so možnosti za širjenje okužbe.

10.2 Razlaga okrajšav

Re CO	Regijski center za obveščanje
CORS	Center za obveščanje Republike Slovenije
CZ	Civilna zaščita
CZ RS	Civilna zaščita Republike Slovenije
MZ	Ministrstvo za zdravje
NIJZ	Nacionalni inštitut za javno zdravje
OE	Območna enota
OKC PU	Operativno-komunikacijski center policijske uprave
OU	Območni urad
PE	Poslovna enota
OZRK	Območno združenje Rdečega križa

PU	Policijska uprava
RS	Republika Slovenija
RKS	Rdeči križ Slovenije
SV	Slovenska vojska
URSZR	Uprava Republike Slovenije za zaščito in reševanje
DRMS	Državne rezerve materialnih sredstev
DLC/RLC	Državni/regijski logistični center
UVHVVR	Uprava za varno hrano, veterinarstvo in varstvo rastlin
ZA-RE	Radijske zveze v sistemu zaščite in reševanja
ZiR	Zaščita in reševanje
ZIRS	Zdravstvena inšpekcija Republike Slovenije
ZRP	Zaščita, reševanje in pomoč
PGD	Prostovoljno gasilsko društvo
GZ	Gasilska zveza
CSD	Center za socialno delo

11 SEZNAM PRILOG IN DODATKOV

11.1 Skupne priloge

- SP – 1 Podatki o poveljniku, namestniku poveljnika in članih štaba CZ
- SP – 2 Podatki o odgovornih osebah in zaposlenih na Izpostavi URSZR Novo mesto
- SP – 3 Pregled sil za zaščito, reševanje in pomoč
- SP – 4 Podatki o organih, službah in enotah CZ
- SP – 4/a Pregled ekip PP po občinah v dolenski regiji
- SP – 5 Seznam zbirališč sil za zaščito, reševanje in pomoč
- SP – 6 Pregled osebne in skupne opreme ter sredstev pripadnikov enot za zaščito, reševanje in pomoč
- SP – 7 Pregled javnih in drugih služb, ki opravljajo dejavnosti pomembne za zaščito in reševanje
- SP – 8 Pregled materialnih sredstev iz državnih rezerv za primer naravnih in drugih nesreč
- SP - 11 Pregled gasilskih enot s podatki o poveljnikih in namestnikih poveljnikov
- SP – 12 Pregled gasilskih enot širšega pomena in njihovih pooblastil s podatki o poveljnikih in namestniki poveljnikov
- SP – 15 Podatki o odgovornih osebah, ki se jih obvešča o nesreči
- SP – 17 Seznam prejemnikov informativnega biltena
- SP – 18 Seznam medijev, ki bodo posredovali obvestilo o izvedenem alarmiranju in napotke za izvajanje zaščitnih ukrepov
- SP – 19 Radijski imenik sistema zvez ZA-RE, ZA-RE+
- SP – 24 Pregled enot, služb in drugih operativnih sestavov društev in drugih nevladnih organizacij, ki sodelujejo pri reševanju
- SP – 25 Pregled človekoljubnih organizacij
- SP – 26 Pregled CSD v dolenski regiji
- SP – 27 Pregled zdravstvenih domov, zdravstvenih postaj in reševalnih postaj
- SP – 28 Pregled splošnih in specialističnih bolnišnic
- SP – 29 Pregled veterinarskih organizacij
- SP – 35 Seznam odgovornih oseb Izpostave URSZR Novo mesto
- SP – 36 Seznam odgovornih oseb MNZ, PU Novo mesto
- SP – 37 Seznam odgovornih oseb inšpektoratov RS in drugih organov na nivoju Dolenske regije
- SP – 44 Podatki o osebah za stike z javnostmi v dolenski regiji
- SP – 55 Navodilo za uporabo radijskih zvez

11.2 Posebne priloge

- PP – 1000 Evidenčni list o vzdrževanju načrta
- PP – 1001 Ocena ogroženosti dolenske regije ob pojavu nalezljivih bolezni pri ljudeh
- PP – 1002 Vrsta in količina potrebnih MTS v dolenski regiji
- PP – 1003 Ocena tveganja dolenske regije za nevarnosti biološkega, kemičnega, okoljskega in neznanega izvora na zdravje ljudi
- PP – 1004 Načrt pripravljenosti zdravstva na epidemije/pandemijo nalezljive bolezni v Sloveniji (MZ)
- PP – 1006 Ocena potreb po zaščitnih sredstvih na Izpostavi URSZR Novo mesto/dolenski regiji
- PP – 1007 Načrt pripravljenosti na pandemijo gripe na področju zdravstva – podobno kot 1004

11.3 Skupni dodatki

- SD – 1 Načrtovana finančna sredstva za izvajanje načrta
- SD – 2 Načrt dejavnosti Izpostave URSZR Novo mesto ter zagotovitev prostorskih in drugih pogojev za delo poveljnika CZ in štaba CZ za Dolenjsko
- SD – 3 Načrt organizacije in delovanja regijskega logističnega centra
- SD – 4 Načrt zagotavljanja zvez ob nesreči
- SD – 6 Načrt dejavnosti Izpostave URSZR Novo mesto
- SD – 7 Navodilo prebivalcem za ravnanje ob nesreči
- SD – 10 Osnovni pogoji za življenje ob naravnih in drugih nesrečah
- SD – 14 Vzorec odredbe o aktiviranju sil in sredstev za zaščito, reševanje in pomoč
- SD – 14/a Navodilo za izvajanje aktiviranja organov vodenja ter sil za ZRP dolenjske regije
- SD – 15 Vzorec delovnega naloga
- SD – 19 Vzorec sklepa o aktiviranju načrta ZiR ob nesreči
- SD – 20 Vzorec sklepa o preklicu aktiviranja načrta ZiR ob nesreči
- SD – 21 Vzorec prošnje za državno pomoč
- SD – 22 Načrti dejavnosti
- SD – 22/1 Načrt dejavnosti centra za obveščanje Novo mesto ob nesreči
- SD – 22/2 Načrt dejavnosti PU Novo mesto
- SD – 22/3 Načrt dejavnosti NIJZ, OE Novo mesto
- SD – 22/4 Načrt dejavnosti UVHVVR, OU Novo mesto
- SD – 22/5 Načrt delovanja NLZOH, OE Novo mesto
- SD – 22/6 Načrt delovanja zdravstvenega inšpektorata RS, OE Novo mesto
- SD – 30 Načrt delovanja SP NM v izrednih razmerah
- SD – 30/1 Načrt delovanja zdravstvenih domov v dolenjski regiji v izrednih razmerah
- SD – 31 Načrt delovanja CSD dolenjske regije v izrednih razmerah
- SD – 22/6

11.4 Posebni dodatki

- PD – 109 Smernice za delovanje sistema NMP ob množičnih nesrečah (MZ)
- PD – 1002 Navodila za ravnanje z infektivnimi trupli
- PD – 1003 Usmeritve za določitev upravičenih stroškov nosilcev načrtovanja za izvajanje nalog iz načrta
- PD – 1004 Merila za nagrajevanje prostovoljcev
- PD – 1008 Načrt sodelovanja ZRP na občinski in regijski ravni za izvajanje karantene oziroma izolacije
- PD – 1009 Navodila RKS za člane ekip PP za izvajanje nalog ob epidemiji
- PD – 1010 Priporočila za postopanje z umrlimi s COVID-19
- PD – 1011 Higienska priporočila za preprečevanje okužb z novim koronavirusom za pogrebno in pokopališko dejavnost
- PD – 1012 Postopkovnik za določitev opreme in ukrepanje gasilcev v razmerah prisotnosti nalezljive bolezni
- PD – 1013 Usmeritve občinam pri organizaciji preskrbe prebivalcev v času epidemije oziroma pandemije
- PD – 1015 Navodilo za izvajanje psihološke pomoči v razmerah epidemije/pandemije
- PD – 1017 Navodilo prebivalcem za ravnanje ob pojavu nalezljive bolezni
- PD – 1018 Postopkovnik za odreditev in izvajanje izolacije in odgovorni za izvedbo
- PD – 1019 Izvedba izolacije – pogoji
- PD – 1020 Seznam lokacij primernih za izolacijo
- PD – 1021 Pogoji, ki jih mora izpolnjevati objekt namenjen za nastanitev oseb v izolaciji
- PD – 1023 Navodila za osebe, ki so napotene v izolacijo
- PD – 1024 Potrebna MTS za izvedbo izolacije

- PD – 1026 Izvedba karantene – pogoji
- PD – 1027 Seznam lokacij primernih za karanteno
- PD – 1028 Pogoji, ki jih mora izpolnjevati objekt namenjen za nastanitev oseb v karanteni
- PD – 1030 Navodila za osebe, ki so napotene v karanteno
- PD – 1031 Potrebna MTS za izvedbo karantene
- PD – 1032 Priporočila za pripravo objekta za karanteno, ravnanje osebja in nastanjenih v karanteni (NIJZ)
- PD – 1033 Vzorec pogodbe z izvajalcem karantene