
REGIJSKI NAČRT ZAŠČITE IN REŠEVANJA OB MNOŽIČNI NESREČI NA AVTOCESTI NA OBMOČJU DOLENJSKE REGIJE

Verzija 1.1

(ažuriran marec 2023)

	Organ	Datum	Odgovorna oseba	Podpis
Sprejel	Izpostava URSZR Novo mesto	13. 3. 2023	Janja Brulc vodja izpostave podsekretarka	
Odobril	Poveljnik CZ za Dolenjsko	13. 3. 2023	Marjan Šmalc	
Izdelal/skrbnik	Izpostava URSZR Novo mesto	13 .3. 2023	Luka Hrovat svetovalec	

VSEBINA

1 MNOŽIČNA NESREČA NA AVTOCESTI	4
1.1 Uvod	4
1.2 Splošni podatki o odseku avtoceste	5
1.3 Vzroki in značilnosti nesreče na avtocesti	7
1.4 Sklepne ugotovitve	9
2 OBSEG NAČRTOVANJA	10
2.1 Temeljne ravni načrtovanja	10
2.2 Temeljna načela zaščite, reševanja in pomoči	10
3 KONCEPT ZAŠČITE REŠEVANJA IN POMOČI	11
3.1 Temeljne podmene načrta	11
3.2 Zamisel izvedbe zaščite in reševanja	11
3.3 Uporaba načrta	13
4 SILE, SREDSTVA IN VIRI ZA IZVAJANJE NAČRTA	13
4.1 Pregled organov in organizacij, ki sodelujejo pri izvedbi nalog	13
4.2 Materialno-tehnična sredstva za izvajanje načrta	14
4.3 Predvidena finančna sredstva	14
5 OPAZOVANJE, OBVEŠČANJE IN ALARMIRANJE	15
5.1 Opazovanje in obveščanje	15
5.2 Posredovanje informacij o nesreči	15
5.3 Obveščanje in informiranje pristojnih regijskih organov	15
5.4 Obveščanje javnosti	16
5.5 Obveščanje ogroženih prebivalcev	16
5.6 Alarmiranje	17
6 AKTIVIRANJE SIL IN SREDSTEV	18
6.1 Aktiviranje organov vodenja in sil za ZRP	18
6.2 Zagotavljanje materialne in finančne pomoči	19
7 UPRAVLJANJE IN VODENJE	19
7.1 Organi in njihove naloge	20
7.2 Poveljnik CZ za Dolenjsko	20
7.3 Štab CZ za Dolenjsko	20
- štab se sklice v operativni sestavi,	20
7.4 Izpostava URSZR Novo mesto	20
7.5 Policijska uprava Novo mesto	20
7.6 Zdravstveni dom Novo mesto in Zdravstveni dom Trebnje	21
7.7 Družba za avtoceste v RS, d. d. in ACB Novo mesto	21
7.8 Splošna bolnišnica Novo mesto	21
7.9 Centri za socialno delo dolenjske regije	21
7.10 Operativno vodenje	21
7.11 Organizacija zvez	22
8 UKREPI IN NALOGE ZAŠČITE, REŠEVANJA IN POMOČI	23
8.1 Ukrepi zaščite, reševanja in pomoči	23
8.1.1 Prostorski, urbanistični, gradbeni in drugi tehnični ukrepi	23
8.1.2 RKB ukrepi	23
8.1.3 Evakuacija	23
8.1.4 Sprejem in oskrba ogroženih prebivalcev	24
8.2 Naloge zaščite, reševanja in pomoči	24
8.2.1 Gašenje ob požarih	24
8.2.2 Tehnično reševanje	25
8.2.3 Nujna medicinska pomoč	26
8.2.4 Identifikacija mrtvih	28
8.2.5 Psihološka pomoč	29
8.2.6 Prva veterinarska pomoč	29
8.2.7 Obravnava in odprava posledic množične nesreče	29

9 OSEBNA IN VZAJEMNA ZAŠČITA	30
10 RAZLAGA POJMOV IN OKRAJŠAV	30
10.1 Pomen pojmov.....	30
10.2 Razlaga okrajšav	31
11. SEZNAM PRILOG IN DODATKOV.....	32
11.1 Skupne priloge.....	32
11.2 Priloge – po načrtu.....	32
11.3 Skupni dodatki	32
11.4 Posebni dodatki	32

1 MNOŽIČNA NESREČA NA AVTOCESTI

1.1 Uvod

Regijski načrt zaščite in reševanja ob množični nesreči na avtocesti v dolenjski regiji je izdelan za primer množične nesreče na avtocesti A 2, »Karavanke - Obrežje«, na relaciji Bič - Smednik. Dolenjska regija zajema območje, ki ga s svojim delom pokriva Izpostava URSZR Novo mesto. Verzija 1.0 je bila izdelana leta 2014, ažurirana verzija 1.1 pa marca 2023.

Zakon o cestah (Uradni list RS, št. 109/10, 48/12, 36/14 – odi. US, 46/15, 10/18 in 123/21 – ZPrCP-F) določa, da je avtocesta državna cesta, ki je namenjena daljinskemu prometu motornih vozil in je označena s predpisano prometno signalizacijo, njen sestavni del so tudi priključki nanjo in servisne prometne površine. Javne ceste so prometne površine, ki so splošnega pomena za promet in jih lahko vsak prosto uporablja na način in pod pogoji, določenimi s predpisi, ki urejajo ceste, in pravili cestnega prometa.

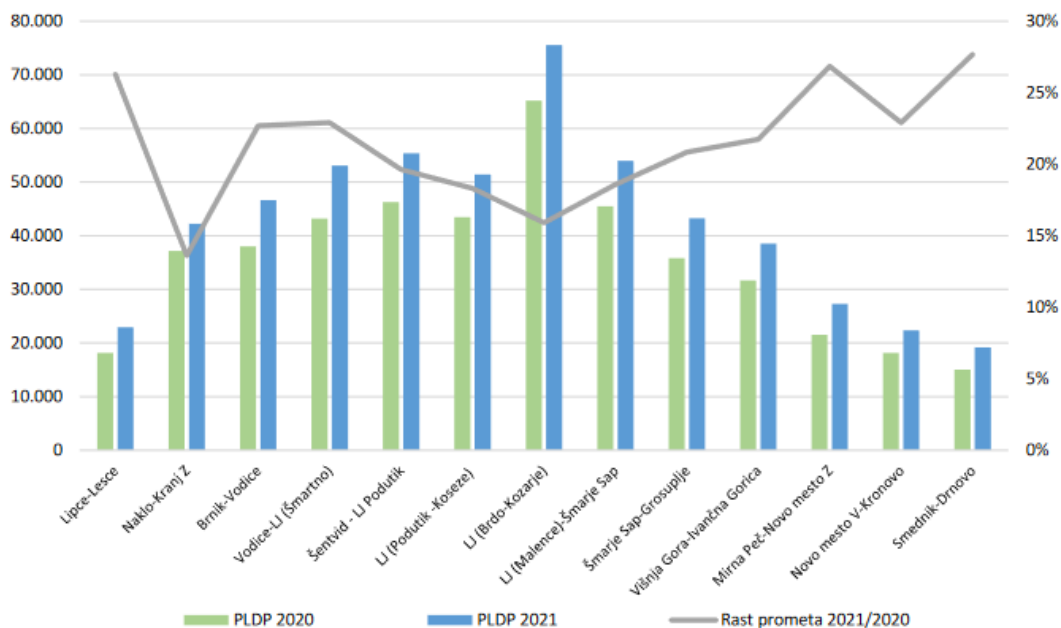
Regijski načrt zaščite in reševanja je pripravila Izpostava URSZR Novo mesto in je izdelan na podlagi Zakona o varstvu pred naravnimi in drugimi (Uradni list RS, št. 51/06 – uradno prečiščeno besedilo, 97/10 in 21/18 – ZNOrg in 117/22) ter Uredbe o vsebini in izdelavi načrtov zaščite in reševanja (Uradni list RS, št. 24/12, 78/16 in 26/19).

Pri izdelavi načrta so bili upoštevani tudi Zakon o varstvu pred požarom (Uradni list RS, št. 3/07 – uradno prečiščeno besedilo, 9/11, 83/12, 61/17 – GZ, 189/20 – ZFRO in 43/22), Zakon o gasilstvu (Uradni list RS, št. 113/05 – uradno prečiščeno besedilo, 23/19, 189/20 – ZFRO in 39/22), Zakon o cestah (Uradni list RS, št. 109/10, 48/12, 36/14 – odl. US, 46/15, 10/18 in 123/21 – ZPrCP-F), ter na podlagi zakona izdani podzakonski predpisi, Zakon o varnosti cestnega prometa (Uradni list RS, št. 56/08 – uradno prečiščeno besedilo, 57/08 – ZLDUVCP, 58/09, 36/10, 106/10 – ZMV, 109/10 – ZCes-1, 109/10 – ZPrCP, 109/10 – ZVoz, 39/11 – ZJZ-E, 75/17 – ZMV-1 in 10/18 – ZCes-1C), Zakon o prevozu nevarnega blaga (Uradni list RS, št. 33/06 – uradno prečiščeno besedilo, 41/09, 97/10 in 56/15), Pravilnik o službi nujne medicinske pomoči (Uradni list RS, št. 81/15 in 93/15 – popr.), Uredba o organiziranju, opremljanju in usposabljanju sil za zaščito, reševanje in pomoč (Uradni list RS, št. 92/07, 54/09, 23/11 in 27/16), ter izvedbeni programi upravljavca cestne infrastrukture Družbe za avtoceste Republike Slovenije (DARS d.d.).

Večji del prometa na slovenski cestni mreži ustvarjajo vozila registrirana v Sloveniji. V letu 2021 je bilo v Sloveniji registriranih 1.589.000 motornih vozil. Med registriranimi cestnimi motornimi vozili je bilo 1.189.000 oz. 75 % osebnih avtomobilov. V letu 2021 je bilo v Sloveniji 564 registriranih osebnih avtomobilov na 1.000 prebivalcev.

Največ prometa prevzemajo avtoceste, hitre ceste in glavne ceste, kjer se realizirata okoli 2/3 prometa na nekaj več kot 20 odstotkov dolžin celotnega državnega cestnega omrežja.

V letu 2021 se je na avtocestah in hitrih cestah zgodilo 1.891 prometnih nesreč. Življenje je izgubilo 17 oseb, kar je največ od leta 2018 naprej. Težje se je poškodovalo 34 oseb, kar je več kot v letu 2020 (27) in manj kot v letu 2019 (52). Lažje se je poškodovalo 448 oseb, kar je za 25 % več kot v letu 2020 in 25 % manj kot v letu 2019 (vir: dars.si).



Slika 1: Primerjava povprečnega letnega dnevnega prometa v letih 2020 in 2021 na izbranih odsekih avtoceste A2 (vir: dars.si)

V letu 2021 se je glede na leto 2020 na avtocesti A2 povprečni letni dnevni promet povečal za približno 20 %, podobno kot na A1. Če ga primerjamo glede na leto 2019, pa je v povprečju za 8 % manjši. Na odseku od ob Biča do Smednika se je povprečni letni dnevni promet povečal od 20.360 leta 2012 na 27.406 leta 2019 (vir: podatki.gov.si)

1.2 Splošni podatki o odseku avtoceste

Za odsek avtoceste na območju, ki je v pristojnosti Izpostave URSZR Novo mesto za ukrepanje ob množični nesreči na avtocesti, je zadolžena avtocestna baza (ACB) Novo mesto. Na območju Dolenjske regije poteka skupno 46,4 km avtoceste A2, pri čemer je zajeto območje od priključka Smednik do priključka Bič. Celotna trasa avtoceste je izvedena tako, da najbolj optimalno prevzame regionalni promet.

Avtocestni sistem v Republiki Sloveniji



Slika 2: Avtocestni sistem v Republiki Sloveniji

Avtocestni odsek Odsek Bič – Smednik je v celoti zasnovan kot štiripasovna avtocesta z odstavnima pasovoma in vmesnim ločilnim pasom. Normalni prečni profil avtoceste znaša 26,6 m (štirje vozni pasovi so širine 3,75 m, odstavna pasova 2,5 m, bankini 1,3 m, robna pasova ob prehitevalnem pasu 0,5m in srednji ločilni pas 3 m) z varovalno jekleno oziroma betonsko varnostno ograjo.

Projektirana in dovoljena hitrost je 130 km/h, razen na naslednjih odsekih: območje pokritih vkopov Medvedjek I (99m), Medvedjek II (159m), Karteljevo (272m), predoru Leščevje (386m) ter na območju Bele Cerkve (A2, odsek 0026 od km 2100 do km 2400). Največji vzpon avtoceste znaša 2 odstotka, minimalni prečni naklon je 2,5 odstotka.

Na avtocestnem odseku na območju Dolenjske regije je zgrajen predor Leščevje, štirje pokriti vkopi ter šest viaduktov. Na celotnem odseku je 19 vmesnih prehodov med smernimi vozišči. Pri tem je potrebno upoštevati, da je za demontažo varnostne ograje potrebno približno pet ur, zato bi se v primeru množične nesreče na avtocesti za potrebe reševanje uporabljali obstoječi izvozi in uvozi na avtocesto (9).

Podatki o poteku avtoceste na območju Dolenjske regije, o avtocestnih odsekih in priključkih, o omejitvah hitrosti, o obremenjenosti avtoceste ter intervencijskih prehodih se nahajajo v prilogah k regijskem načrtu.



Na območju ščitenja podtalnice so vse površinske vode iz AC vodene po vodotesni cestni kanalizaciji do lovilcev olj in od tu naprej v vodotoke. Na preostalem delu AC so površinske vode iz AC, ki se zbirajo preko cestne kanalizacije (vkopi in visoki nasipi) vodene preko zemeljskih vodnih zadrževalnikov. Na zgrajeni trasi avtoceste na območju Dolenjske je 46 zadrževalnikov vode in 2 oljna lovilca.

Trasa AC poteka v neposredni bližini oz. skozi številna naselja, ki se nahajajo v cca. 1km pasu od trase avtoceste.

Na avtocesti Bič – Smednik so naslednji objekti:

- 9 nadvozov,
- 6 pokritih vkopov,
- 6 viaduktov,
- 2 počivališči,
- 1 predor,
- 8 dvostranskih priključkov.

 (22) Bič
 Pokriti vkop Medvedjek I 99 m
 Pokriti vkop Medvedjek II 159 m
 Pokriti vkop Dolge Dole 64 m
 (23) Trebnje-zahod
 Predor Leščevje 386 m/369 m/363 m
 Počivališče Dul ↑
 Viadukt Ponikve 303 m/312 m
 (24) Trebnje-vzhod
 Viadukt Dole 306 m/308 m
 (25) Mirna Peč

 Pokriti vkop Karteljevo 272 m
 (26) Novo mesto-zahod
 Pokriti vkop Doline 61 m
 (27) Novo mesto-vzhod
 Viadukt Mačkovec 165 m/163 m
 Viadukt Jelše 345 m/340 m
 Počivališče Starine ↓↑
 Pokriti vkop Dobrave 62 m
 Viadukt Dobovo 254 m/254 m
 (28) Kronovo
 Viadukt Toplice 164 m/164 m
 (29) Dobruška vas
 (30) Smednik

Posebnosti prometa ob poslabšanih vremenskih razmerah

Toča, močni nalivi

Ob močnejših nalivih, toči vozniki upočasnijo vožnjo, poslabšajo se vozne razmere in vidljivost. Velikokrat pa vozniki ustavljajo pod mostovi in s tem povzročajo ovire na cesti.

Močan veter

Ob močnem vetru obstaja nevarnost zanašanja oziroma prevrnitve vozil, posebej vozil z velikim uporom zraka, kot so hladilniki, avtobusi ter vozila z ponjavami. Obseg posledic je odvisen od vrste vozila in tovora ter od intenzitete vetra.

Poledica

Nastanek poledice je najbolj verjeten na mostovih in viaduktih ter nekaterih senčnih straneh avtocestnih odsekov in posledično je tam velika verjetnost zdrsavozil z nastankom prometne nesreče.

Sneg

Upravljalavec avtoceste skrbi za pluzenje cestišča s plužnimi skupinami. Plužni čas ene skupine iz avtocestne baze znaša 2 uri.

Megla

Glede na izkušnje je pojav megle pogost pojav, zlasti v pomladanskih in jesenskih mesecih. Posebej je megla izrazita na predelih, kjer se trasa AC približa reki Krki.

1.3 Vzroki in značilnosti nesreče na avtocesti

Glede na posledice se manjše prometne nesreče delijo na štiri kategorije.

- prometna nesreča **I. kategorije** – prometna nesreča, pri kateri je nastala samo materialna škoda,
- prometna nesreča **II. kategorije** – je prometna nesreča, pri kateri je najmanj ena oseba lahko telesno poškodovana,
- prometna nesreča **III. kategorije** – je prometna nesreča, pri kateri je ena oseba hudo telesno poškodovana,

- prometna nesreča **IV. kategorije** – je prometna nesreča, pri kateri je kdo umrl ali je zaradi posledic nesreče umrl v 30 dneh po nesreči.

Množična nesreča na avtocesti je, kadar je v nesreči umrlo ali se težje telesno poškodovalo **več kot 10 oseb**. Množična nesreča na AC je tudi, če je v nesreči udeleženo eno ali več tovornih vozil, ki prevažajo nevarno snov in je ob nesreči prišlo do **eksplozije ali uhajanja nevarne snovi v okolje**, ki ima škodljive učinke na ljudi in širše okolje.

Po podatkih Javne agencije RS za varnost prometa je bilo v letu 2021 skupaj 17.050 prometnih nesreč, v katerih je umrlo 114 oseb. Največ prometnih nesreč pripetilo na cestah v naselju in sicer 11.054 oz. 65 % in na regionalnih državnih cestah – 2.289 prometnih nesreč oz. 13 %. Sledijo avtoceste in hitre ceste – 1.895 prometnih nesreč oz. 11 %.

Najpogostejši dejavniki prometnih nesreč na slovenskih avtocestah so neprilagojena hitrost nepravilna stran, smer vožnje in neustrezna varnostna razdalja. Policisti vse pogosteje ugotavljajo tudi druge kršitve, kot so ne nakazovanje spremembe smeri vožnje, vožnja po prehitvalnem pasu, ko voznik ne prehitveva, uporaba mobilnega telefona.

Vzroki za nastanek nesreče so:

- človeški dejavnik,
- neprilagojena hitrost,
- malomarnost,
- tehnološke napake strojev in opreme,
- vremenski pogoji (veter, poledica, megla, toča, sneg),
- predmeti na cesti, ki so lahko posledica slabo pritrjenega tovora na vozilih, delov drugih vozil, lahko tudi predmeti, katere je na cesto zanesel močan veter,
- živali na cesti, ki na cesto največkrat zaidejo preko priključkov na avtocesto,
- neznani oziroma ostali vzroki.

Značilnosti nesreče na avtocesti:

V nesreči je lahko:

- udeleženih veliko število vozil, voznikov in sopotnikov,
- veliko mrtvih in ranjenih, ki jih je treba oskrbeti,
- poškodovano večje število živali,
- nastala velika materialna škoda,
- vpliv na okolje ob avtocesti in avtocesti ali širše (požar, nevarna snov),
- zastoj v prometu na drugih prometnicah zaradi zaprtja avtoceste, ki traja več ur,
- pritegnjena velika pozornost medijev,
- hkrati več nesreč na več odsekih avtoceste zaradi naleta vozil,
- večje število ljudi, ki imajo psihične težave (preživeli, reševalci in svojci).

Verjetne posledice nesreče

- so različne, od posledic pri manjši nesreči z lažjimi poškodbami in manjšo materialno škodo pa do katastrofalnih posledic pri najhujši možni nesreči z nevarno snovjo.
- prometni nesreči lahko sledi iztekanje nevarnih snovi v okolje, v hujših primerih pa se lahko razvije v požar in eksplozijo. Pri nesreči z nevarno snovjo obstaja tudi možnost ogrožanja ljudi in živali v bližini nesreče. Iztekanje nevarnih snovi v podtalnico in vodotoke praviloma ni možno, ker ima avtocesta urejeno zbiranje meteorne vode.
- pri nastanku požara se posledice predvidevajo na vozilih in gradbenih objektih. Obstaja možnost širjenja požara v naravno okolje – gozd.
- Ogroženost objektov na AC pred naravni nesrečami je zelo majhna. Vsi objekti so grajeni potresno varno, poplave in plazovi pa prav tako ne ogrožajo trase AC.

1.4 Sklepne ugotovitve

DARS d.d. je po Zakonu o družbi za avtoceste v Republiki Sloveniji (ZDARS-1) odgovorna za upravljanje in vzdrževanje avtocest. Podrobneje so razmerja opredeljena v koncesijski pogodbi o upravljanju in vzdrževanju avtocest, ki jo ima DARS d.d. sklenjeno z Republiko Slovenijo, kjer je določeno tudi omrežje javnih cest, ki so v pristojnosti DARS d.d.

Za preprečitev oziroma ublažitev in odpravo posledic nesreč na avtocesti je treba zagotoviti, da:

- upravljavec avtoceste upošteva normativno ureditev, nadzira stanje avtoceste, nadzira prometno ureditev in izvaja naloge rednega vzdrževanja na avtocesti,
- se usposobi dežurne delavce Darsa v nadzornem centru v Ljubljani in PIC za pravočasno in ustrezno obveščanje ter izvedbo vseh potrebnih ukrepov v skladu s predpisi in navodili,
- izvede pravočasno obveščanje udeležencev v prometu na preusmeritev prometa oziroma obvoz na druge državne ceste,
- se zagotovita takojšnje in učinkovito zavarovanje kraja dogodka in izvedbo s tem povezanih ukrepov,
- se zagotovi možnost prihoda interventnim službam na kraj nesreče (sprostitvev prevoznosti vozniških pasov, pravočasna odstranitev zaščitne ograje do prihoda intervencijskih vozil) oz. ustrezno urediti intervencijske dostope,
- se zagotovi ustrezna koordinacija intervencijskih sil (vzpostavitev ustreznega poveljniškega mesta na mestu nesreče ali v ACB),
- se opremijo reševalne službe z ustrezno reševalno opremo (prostovoljna gasilska društva) in se jih usposobi za ravnanje z opremo,
- se dogradi in vzdržuje inteligentni prometni sistem za nadzor in vodenje prometa,
- pristojni organi in službe nadzirajo udeležence v prometu, da upoštevajo določila Zakona o varnosti v cestnem prometu in druge predpise s področja varnosti v cestnem prometu,
- se posveti večji poudarek preventivi s poudarkom na obveščanju javnosti, ozaveščanju voznikov o varni vožnji, izdelavi in delitvi preventivnega materiala voznikom, obvezni uporabi odsevnih brezrokavnikov, doslednem upoštevanju prometnih predpisov, signalizacije ter obvestil Darsa,
- se po potrebi zagotovi začasna namestitvev in oskrba udeležencev v pristojni ACB oziroma nadomestni lokaciji,
- se v primeru daljših zastojev (neugodni vremenski pogoji, odstranjevanje posledic nesreče, drugi razlogi) s strani upravljavca zagotovi ustrezna oskrba udeležencev v prometu (pitna voda, ..).

Ob izrednih dogodkih na avtocesti posredujejo gasilske enote širšega pomena. V primeru požarov tudi lokalna gasilska društva. Za posredovanje je avtocesta razdeljena na odseke. Odseki so razmejeni s priključki. Zaradi večje učinkovitosti je **na treh odsekih predvideno dvojno posredovanje**:

1. odsek **Smednik-Dobruška vas** (na tem odseku je meja z Izpostavo URSZR Brežice) posreduje hkrati PGE Krško in GRC Novo mesto,
2. odsek **Mirna Peč-Trebnje vzhod** posreduje GRC Novo mesto in PGD Trebnje,
3. odsek **Bič-Ivančna Gorica** (na tem odseku je meja z Izpostavo URSZR Ljubljana) posreduje hkrati PGD Trebnje in GB Ljubljana.

4.

2 OBSEG NAČRTOVANJA

2.1 Temeljne ravni načrtovanja

Regijski načrt zaščite in reševanja ob množični nesreči na avtocesti izdelava Izpostava URSZR Novo mesto v sodelovanju z DARS, d. d, ACB Novo mesto (obratni načrt zaščite in reševanja za primer množične nesreče na avtocesti na območju ACB Novo mesto).

Temeljni načrt je regijski načrt, s katerim mora biti usklajen obratni načrt DARS, d. d, ACB Novo mesto.

Občine **Škocjan, Šmarješke Toplice, Šentjernej, Novo mesto, Mirna Peč** in **Trebnje** izdelajo načrt zaščite in reševanja za območja, ki so lahko ob množični nesreči na avtocesti prizadeta zaradi nesreče z nevarno snovjo, dokumente za izvajanje zaščitnih ukrepov in nalog zaščite in reševanja. Za nesreče na mejnem območju s sosednjo regijo se ta načrt uskladi z regijskim načrtom zaščite in reševanja ob množični nesreči na avtocesti za Posavje in ljubljansko regijo.

2.2 Temeljna načela zaščite, reševanja in pomoči

Zaščita, reševanje in pomoč ob množični nesreči na avtocesti se organizira v skladu z naslednjimi načeli:

- **Načelo pravice do varstva.** Vsakdo ima pravico do varstva pred naravnimi in drugimi nesrečami. Zaščita in reševanje človeških življenj imata prednost pred vsemi drugimi zaščitnimi in reševalnimi dejavnostmi.
- **Načelo pomoči.** Ob nesreči je vsakdo dolžan pomagati po svojih močeh in sposobnostih.
- **Načelo javnosti.** Podatki o nevarnostih, ter o dejavnosti regijskih (državnih) organov, lokalnih skupnosti in drugih izvajalcev nalog zaščite in reševanja so javni. Država in lokalna skupnost morata zagotoviti, da je prebivalstvo obveščeno o nevarnostih na območju, na katerem se je zgodila nesreča.
- **Načelo preventive.** Regija (država) in lokalne skupnosti pri zagotavljanju varstva pred naravnimi in drugimi nesrečami, v skladu s svojimi pristojnostmi, prednostno organizirata izvajanje preventivnih ukrepov.
- **Načelo odgovornosti.** Vsaka fizična in pravna oseba je v skladu z zakonom odgovorna za izvajanje ukrepov varstva pred naravnimi in drugimi nesrečami.
- **Načelo postopnosti pri uporabi sil in sredstev.** Ob nesreči na avtocesti se poleg sil in sredstev upravljavca avtoceste aktivirajo javne reševalne službe v regiji, ki so določene za reševanje ob nesrečah oz. sile in sredstva regije. Ob nesreči z nevarnim blagom se aktivirajo intervencijske enote prevoznika, ki s pomočjo javnih reševalnih služb začnejo izvajanje zaščite, reševanja in pomoči.
- **Načelo zakonitosti.** Vsaka fizična in pravna oseba je v skladu z zakonom odgovorna za izvajanje ukrepov varstva pred naravnimi in drugimi nesrečami.
- **Načelo varstva reševalcev.** Potrebno je zagotoviti varnost posameznikov, ki sodelujejo pri zaščiti in reševanju.

3 KONCEPT ZAŠČITE REŠEVANJA IN POMOČI

3.1 Temeljne podmene načrta

Regijski načrt zaščite in reševanja ob množični nesreči na avtocesti na območju Dolenjske je izdelan za ukrepanje v primeru množične nesreče na avtocesti A2 na odseku »Bič - Smednik«.

Javne ceste so prometne površine splošnega pomena za cestni promet, ki jih lahko vsak prosto uporablja na način in pod pogoji, določenimi s predpisi, ki urejajo javne ceste in varnost prometa na njih. **Avtocesta** je državna cesta, namenjena daljinskemu prometu motornih vozil, ki izpolnjujejo predpisane pogoje za avtocesto in je označena s predpisanim prometnim znakom.

Množična nesreča na avtocesti je, kadar je v nesreči umrlo ali je težje telesno poškodovanih več kot 10 oseb. Množična nesreča na avtocesti je tudi, če je v nesreči udeleženo 1 ali več tovornih vozil, ki prevažajo nevarno snov in je ob nesreči prišlo do eksplozije ali uhajanja nevarne snovi v okolje, ki ima škodljive učinke na ljudi in širše okolje.

Policija oziroma vodja intervencije na mestu nesreče ugotovi, ali gre za množično nesrečo in o tem nemudoma obvesti ReCO Novo mesto.

Ob nesreči v cestnem prometu je za operativno izvajanje nalog zaščite, reševanja in pomoči na kraju nesreče odgovoren vodja intervencije, ki koordinira delovanje vseh reševalnih ekip. Vodja intervencije je vodja interventne skupine gasilske enote širšega pomena.

Vodja intervencije, po odločitvi preiskovalnega sodnika (vodi ogled kraja nesreče, odloča o poteku in zaključku ogleda kraja nesreče), zaradi čim hitrejše odprave posledic nesreče in sprostitev prometa na avtocesti, odredi odvoz poškodovanih vozil.

Ob nesreči pri prevozu nevarnega blaga je prevoznik tisti, ki mora zavarovati, pobrati ali odstraniti oziroma dati nevarno blago na za to določen prostor ali poskrbeti, da ni več nevarnosti. Če prevoznik tega ne more izvesti, na njegove stroške to stori organizacija, ki je pooblaščen za reševanje nesreč z nevarnimi blagom. Pooblaščen organizacijo pokliče vodja intervencije.

Ob nesreči na avtocesti, kjer je prišlo do uhajanja nevarne snovi v okolje in ogroža prebivalce v bližini mesta nesreče, ReCO Novo mesto o nevarnosti obvesti:

1. pristojne organe v občini, kjer se je zgodila množična nesreča,
2. ogrožene prebivalce preko javnega alarmiranja in medijev.

3.2 Zamisel izvedbe zaščite in reševanja

Koncept odziva ob nesreči na avtocesti temelji na dogodkih in posledicah, ki bi jih lahko nesreča povzročila.

Izredni dogodek - nesreča:

- onesnaženo ali spolzko cestišče (zimske razmere),
- poslabšanje vidljivosti (megla, dim),
- pojav živali na cestišču,
- stoječe vozilo (okvara vozila),
- vožnja vozila v nasprotno smer,
- telefonski klic »klic v sili« ,
- ob zastoju na avtocesti A2.

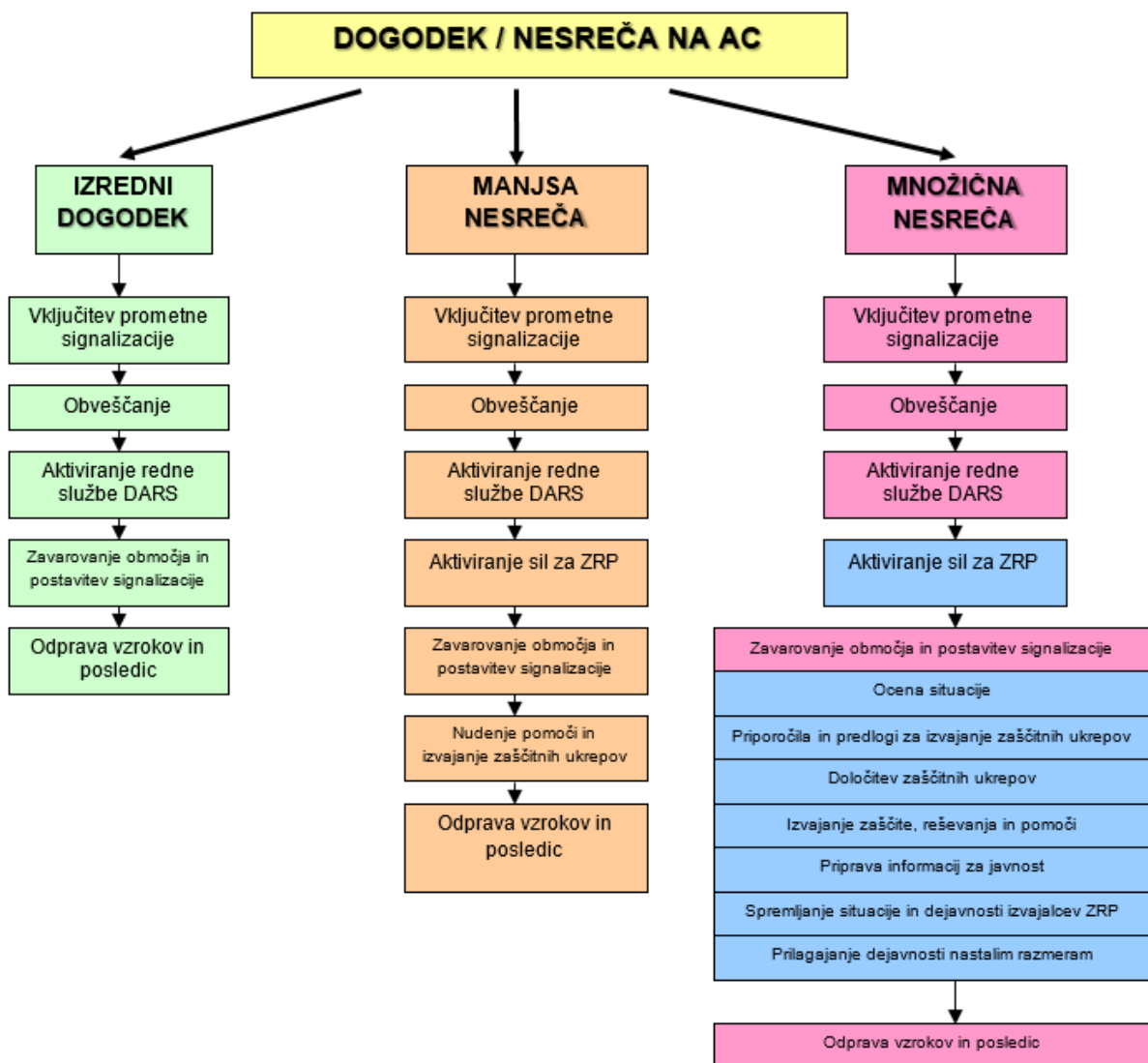
Izredni dogodek obvladuje redna služba DARS. Glede na vrsto dogodka se na avtocesti vključi ustrezna prometna signalizacija, obvesti se PU Novo mesto, aktivira se dežurna ekipa upravljavca in vzdrževalca avtoceste, ki zavaruje območje in postavi ustrezno prometno signalizacijo, spremlja stanje ter odpravi posledice.

Manjša nesreča:

Manjšo nesrečo obvladuje redna služba DARS d. d. v sodelovanju s PU Novo mesto, GRC Novo mesto oziroma PGD Trebnje, NMP ZD Novo mesto oziroma ZD Trebnje. Izvajajo se vse naloge, opisane v izrednem dogodku, dodatno se izvedejo tudi obveščanje pristojnih organov in javnosti, aktiviranje sil za zaščito, reševanje in pomoč v omejenem obsegu, izvajanje zaščitnih ukrepov in spremljanje razvoja dogodkov.

Množična nesreča na avtocesti:

V aktivnosti ukrepanja, opisanih pri manjši nesreči, se ob množični nesreči na avtocesti poleg rednih služb DARS d. d. vključijo še PU Novo mesto, GRC Novo mesto oziroma PGD Trebnje, NMP ZD Novo mesto, ZD Trebnje in pridružijo dodatne sile zaščite, reševanja in pomoči, ki jih aktivira poveljnik CZ za Dolenjsko. Po potrebi se v reševanje vključijo tudi prostovoljna gasilska društva GZ Novega mesta in Trebnjega ter PGD Črnomelj in PGD Žužemberk.



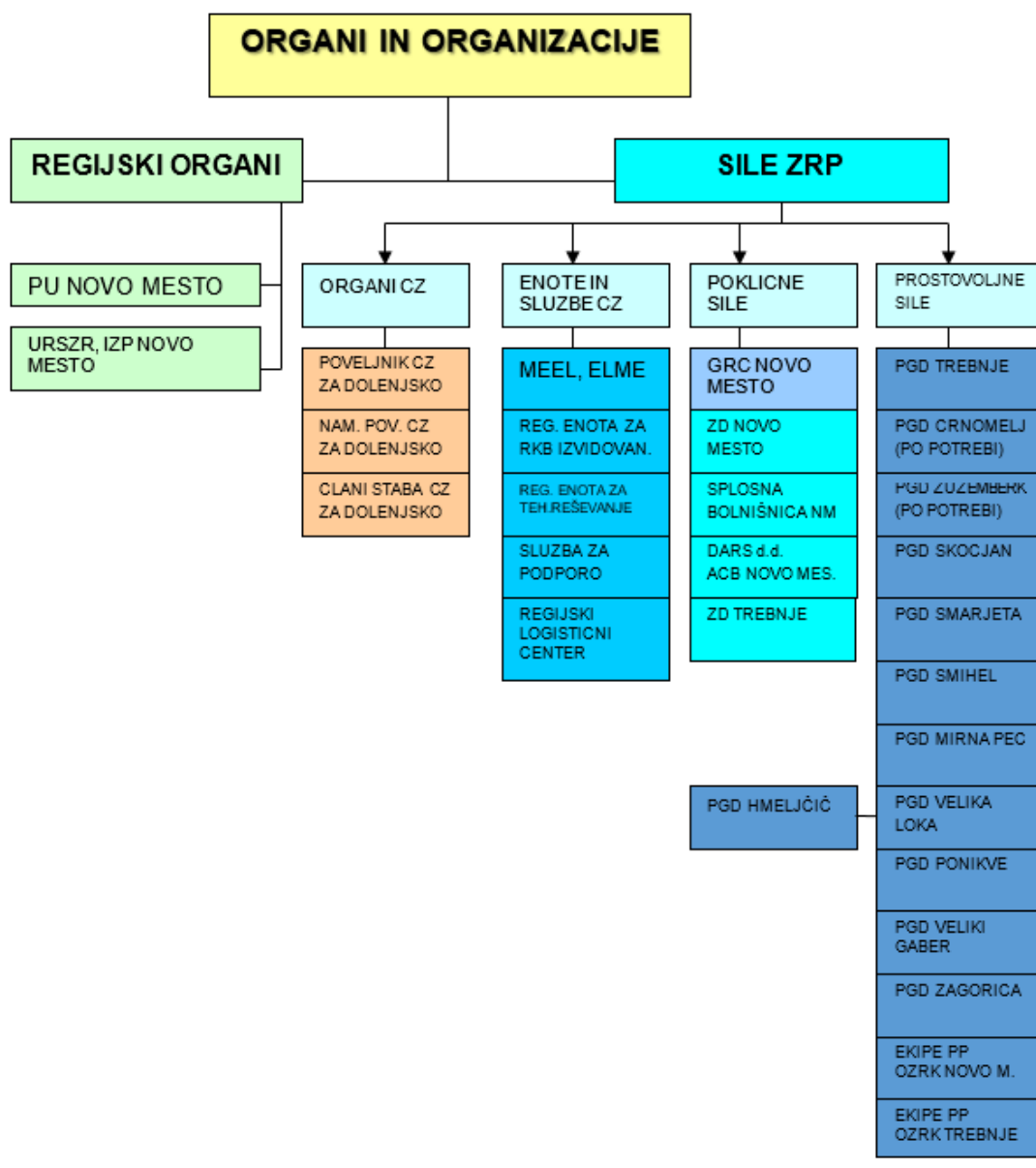
Schema 1: glavne dejavnosti ob nesreči na avtocesti

3.3 Uporaba načrta

Regijski načrt zaščite in reševanja ob množični nesreči na avtocesti se aktivira, ko pride do množične nesreče na avtocesti na območju dolenjske regije in upravljavec AC odseka s svojo redno službo ter pristojne reševalne službe ne morejo izvesti ustreznega reševanja. Odločitev o uporabi regijskega načrta zaščite in reševanja ob množični nesreči na avtocesti na Dolenjskem sprejme poveljnik CZ za Dolenjsko oziroma njegov namestnik v skladu z zakonom in pristojnostmi.

4 SILE, SREDSTVA IN VIRI ZA IZVAJANJE NAČRTA

4.1 Pregled organov in organizacij, ki sodelujejo pri izvedbi nalog



Schema 2: Pregled organov in organizacij, ki ukrepajo ob množični nesreči na avtocesti

Organi regije

- Izpostava URSZR Novo mesto,

- Policijska uprava Novo mesto.

Sile za zaščito reševanje in pomoč v regiji

Organi Civilne zaščite:

- Poveljnik CZ za Dolenjsko,
- Namestnik poveljnika CZ za Dolenjsko,
- člani štaba CZ za Dolenjsko.

Enote in službe Civilne zaščite

- ELME, MEEL,
- regijska enota za RKB izvidovanje,
- regijska enota za tehnično reševanje,
- Služba za podporo (ekipa za oskrbo in ekipa za IK podporo),
- regijski logistični center.

Poklicne sile

- Gasilsko reševalni center Novo mesto (gasilska enota širšega pomena),
- ZD Novo mesto
- ZD Trebnje
- DARS d. d., ACB Novo mesto,
- Splošna bolnišnica Novo mesto.

Prostovoljne sile

PGD Trebnje, PGD Črnomelj (po potrebi), PGD Žužemberk (po potrebi), prostovoljna gasilska društva: GZ Trebnje (PGD Zagorica, PGD Veliki Gaber, PGD Velika Loka in PGD Ponikve), GZ Novo mesto (PGD Škocjan PGD Šmarjeta, PGD Šmihel in PGD Mirna Peč), EKIPPE PP OZRK Novo mesto, EKIPPE PP OZRK Trebnje.

P-1 Podatki o poveljniku, namestniku poveljnika in članih štaba CZ
P-11 Pregled gasilskih enot s podatki o poveljnikih in namestnikih poveljnikov
P-12 Pregled gasilskih enot širšega pomena in njihovih pooblastil s podatki o poveljnikih in namestnikih poveljnikov
P-27 Pregled zdravstvenih domov, zdravstvenih postaj in reševalnih postaj
P-28 Pregled splošnih in specialističnih bolnišnic v dolenski regiji
P-56 Pregled OZ RK v dolenski regiji

4.2 Materialno-tehnična sredstva za izvajanje načrta

Reševalne enote, službe in operativni sestavi uporabljajo lastna materialno-tehnična sredstva in opremo. Oprema in sredstva se zagotavljajo na podlagi predpisanih meril za organiziranje, opremljanje in usposabljanje sil za zaščito, reševanje in pomoč.

O pripravljenosti in aktiviranju sredstev iz popisa za potrebe regijskih enot in služb CZ ter drugih sil za zaščito, reševanje in pomoč, odloča poveljnik CZ za Dolenjsko.

P-6 Pregled osebne in skupne opreme ter sredstev pripadnikov enot za ZRP

4.3 Predvidena finančna sredstva

Finančna sredstva se načrtujejo za:

- stroške operativnega delovanja sil (povračila stroškov za aktivirane pripadnike CZ in drugih sil za zaščito, reševanje in pomoč),
- stroške usposabljanja enot in služb,
- materialne stroške (prevoz, potni stroški, storitve itd.).

5 OPAZOVANJE, OBVEŠČANJE IN ALARMIRANJE

5.1 Opazovanje in obveščanje

Prometno-informacijski center za državne ceste (v nadaljevanju PIC) enotno in enovito zbira informacije o stanju na vseh državnih cestah ter jih posreduje javnosti na enoten način, ne glede na to, kdo je upravljavec cest.

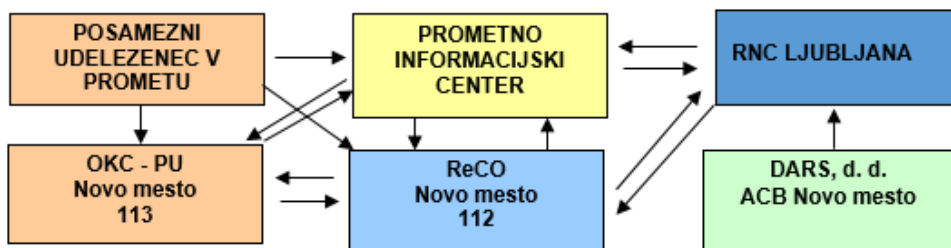
Aktualne informacije o stanju in prometu na celotnem državnem cestnem omrežju so dosegljive na spletnem portalu www.promet.si in prek telefonske številke **01/ 51 83 70** oz. **1970**.

Redni vzdrževalci in drugi delavci DARS d.d. operaterju nadzornega centra posredujejo informacije o zastojih, zaporah, izločanjih, prometnih nesrečah in drugih dogodkih na avtocestah in hitrih cestah v upravljanju DARS d.d., ki na kakršen koli način vplivajo na pretočnost prometa.

Kadar pride do izrednega dogodka, ki ovira pretok prometa, operater nadzornega centra v Ljubljani o tem po telefonu obvesti PIC, ter po elektronski pošti ostale nadzorne centre ter GNC na naslov nadzorni.centri.DARS@dars.si. Podatki iz celotnega omrežja avtocest in hitrih cest v upravljanju DARS d. d. in državnih cest se za potrebe poklicanih oseb in javnosti zbirajo v PIC.

Opazovanje prometa in nadzor na avtocestnih odsekih in hitrih cestah opravljajo v pristojnem NC.

5.2 Posredovanje informacij o nesreči



Shema 3: Primarno posredovanje informacije o nesreči na avtocesti A2 Bič - Smednik

Dežurni nadzornik prometa v nadzornem centru o vsaki nesreči na avtocesti v dolenjski regiji obvesti OKC PU Novo mesto.

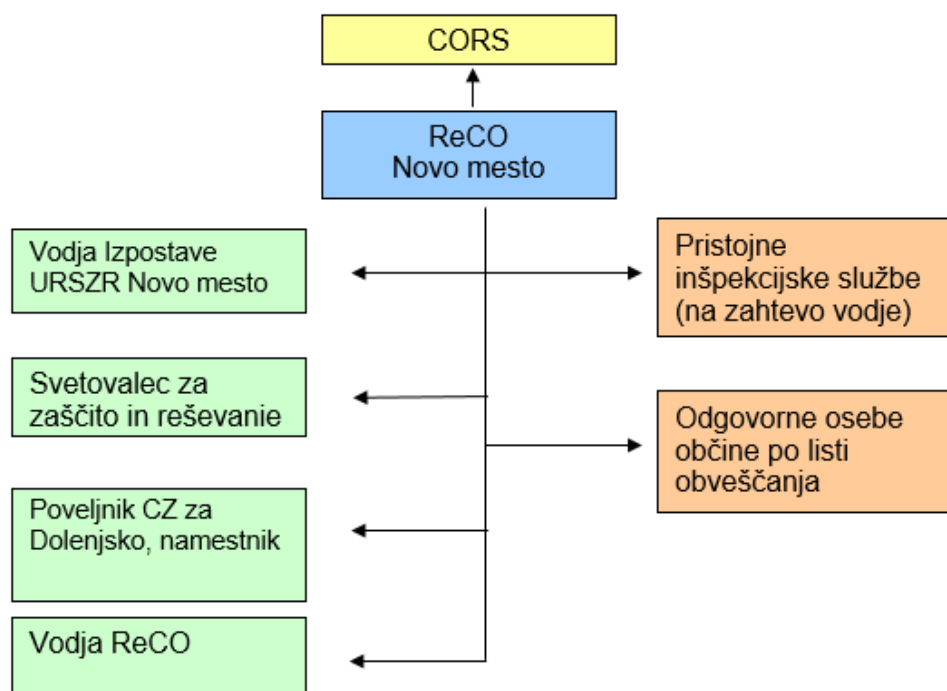
O nesreči je lahko obveščen tudi PIC na telefonsko številko **1970**, ki deluje neprekinjeno 24 ur. Vsa prejeta sporočila PIC se preko aplikacije Kažipot posredujejo v ReCO Novo mesto.

5.3 Obveščanje in informiranje pristojnih regijskih organov

Po prejemu potrjene informacije s strani Policije o množični nesreči na avtocesti ReCO Novo mesto obvešča:

- CORS,
- vodjo Izpostave URSZR Novo mesto,
- svetovalca za zaščito in reševanje na izpostavi,

- poveljnika CZ za Dolenjsko, oziroma namestnika poveljnika CZ za Dolenjsko,
- vodjo centra za obveščanje,
- pristojne inšpekcijske službe na zahtevo vodje intervencije in
- odgovorne osebe občine, kjer se je zgodila množična nesreča, v primeru nesreče udeleženih vozil, ki prevažajo nevarno snov.



Shema 4: Obveščanje pristojnih organov in služb ob množični nesreči na avtocesti

P-1 Podatki o poveljniku, namestniku poveljnika in članih štaba CZ
P-15 Podatki o odgovornih osebah, ki se jih obvešča o nesreči
P-35 Seznam zaposlenih Izpostave Novo mesto

5.4 Obveščanje javnosti

Prometno-informacijski center za državne ceste enotno in enovito zbira informacije o stanju na vseh državnih cestah ter jih posreduje javnosti na enoten način, ne glede na to, kdo je upravljalce cest.

Za obveščanje javnosti in komuniciranje z mediji ob množični nesreči na avtocesti so v skladu s pooblastili pristojni DARS d.d., Prometno informacijski center, vodja intervencije, vodje reševalnih ekip in poveljnik CZ za Dolenjsko.

Za obveščanje tujih držav o njihovih državljanih je pristojno Ministrstvo za zunanje zadeve.

5.5 Obveščanje ogroženih prebivalcev

Kadar pride do nesreče z nevarno snovjo, je treba obvestiti lokalno skupnost o nevarnosti in posledicah. Za obveščanje ogroženih prebivalcev ob avtocesti so primarno odgovorne lokalne skupnosti, ki zagotovijo informacije tudi širši javnosti.

- P–18 Seznam medijev, ki bodo posredovali obvestila o izvajanju zaščitnih ukrepov ob naravnih in drugih nesrečah
- P–17 Seznam prejemnikov informativnega biltena Centra za obveščanje Novo mesto in CORS ob naravnih in drugih nesrečah
- P–15 Podatki o odgovornih osebah, ki se jih obvešča o nesreči

5.6 Alarmiranje

Ob množični nesreči na avtocesti pri prevozu nevarnega blaga, ko pride do nenadzorovanega uhajanja teh snovi v okolje in je neposredno ogroženo življenje in zdravje ljudi in živali, bodo ogroženi prebivalci na nevarnost opozorjeni s sirenami javnega alarmiranja. Ogroženo prebivalstvo je treba opozoriti na bližajočo se nevarnost z alarmiranjem.

Alarmiranje izvede dežurni operater v ReCO Novo mesto na zahtevo vodje intervencije oziroma poveljnika CZ za Dolenjsko ali njegovega namestnika.

Takoj po znaku "opozorilo za nevarnost" mora operater ReCO Novo mesto posredovati obvestilo po radiu, televiziji oziroma na drug predviden način, o vrsti nevarnosti in posredovati napotke za osebno in vzajemno zaščito ter napotke za izvajanje zaščitnih ukrepov. Vsebino obvestila dobi operater ReCO od pooblaščenice osebe, ki je zahtevala alarmiranje.

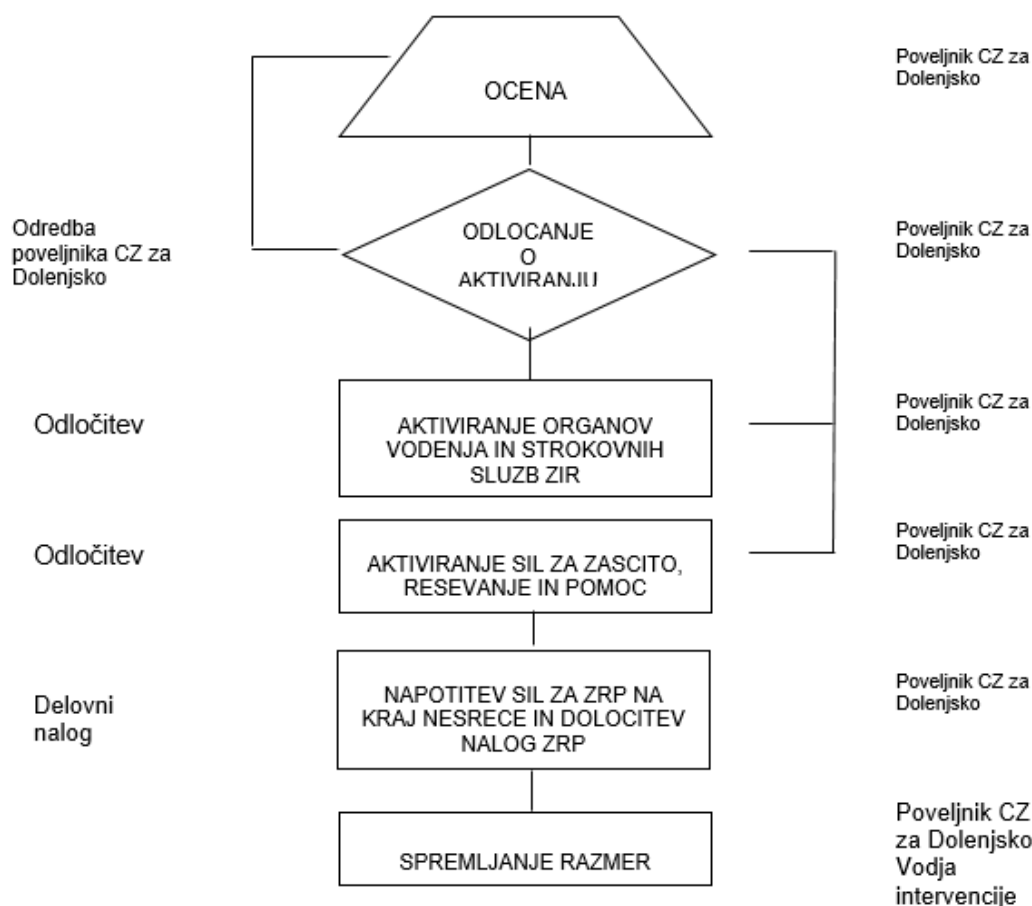
6 AKTIVIRANJE SIL IN SREDSTEV

6.1 Aktiviranje organov vodenja in sil za ZRP

Po prejemu obvestila in prvih poročilih z mesta nesreče poveljnik CZ za Dolenjsko oziroma njegov namestnik preuči trenutno situacijo. Na podlagi stanja in zahtev po dodatnih silah, sprejme odločitev o aktiviranju dodatnih sil in po potrebi zahteva aktiviranje sil v državni pristojnosti.

Glede na oceno stanja in možen razvoj dogodkov poveljnik CZ za Dolenjsko lahko aktivira:

- člane štaba CZ za Dolenjsko,
- regijske sile in sredstva za zaščito, reševanje in pomoč

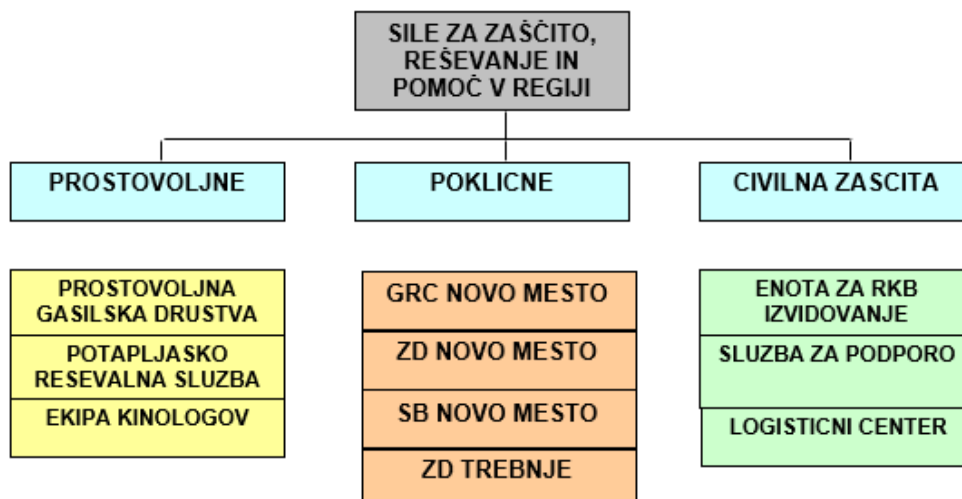


Shema 5: Aktiviranje organov vodenja in sil ZRP

Načini in postopki aktiviranja sil in sredstev za zaščito, reševanje in pomoč v dolenjski regiji so opredeljeni v dokumentih o aktiviranju sil in sredstev za zaščito, reševanje in pomoč.

Izpostava URSZR Novo mesto ureja vse zadeve v zvezi z nadomestilom plač in povračili stroškov, ki jih imajo regijski pripadniki CZ pri opravljanju dolžnosti zaščite in reševanja. Vse stroške v zvezi pripravljenostjo in delovanjem regijskih sil na prizadetem območju krije država.

Na zahtevo vodje intervencije posreduje ReCO Novo mesto zahtevek za sodelovanje oz. uporabo zrakoplovov Slovenske vojske oziroma Letalske policijske enote in mobilnih ekoloških laboratorijev (ELME in MEEL) na CORS.



Shema 6: Pregled sil za zaščito, reševanje in pomoč v dolenski regiji

Iz sheme 5 so razvidne sile za zaščito, reševanje in pomoč, ki se jih lahko uporabi pri izvajanju ukrepov in nalog zaščite, reševanja in pomoči.

P-1	Podatki o poveljniku, namestniku poveljnika in članih štaba CZ
P-27	Pregled zdravstvenih domov, zdravstvenih postaj in reševalnih postaj
P-28	Pregled splošnih in specialističnih bolnišnic v dolenski regiji
P-11	Pregled gasilskih enot s podatki o poveljnikih in namestnikih poveljnikov
P-12	Pregled gasilskih enot širšega pomena in njihovih pooblastil s podatki o poveljnikih in namestnikih poveljnikov
P-24	Pregled enot, služb in drugih operativnih sestavov društev in drugih nevladnih organizacij, ki sodelujejo pri reševanju
P-29	Pregled veterinarskih organizacij v dolenski regiji
D-22/1	Načrt dejavnosti Izpostave URSZR Novo mesto ob naravnih in drugih nesrečah
D30/4	SOP – Nesreče na avtocestah

6.2 Zagotavljanje materialne in finančne pomoči

Materialna pomoč regije pri odpravljanju posledic obsega:

- posredovanje pri zagotavljanju specialne opreme, ki jo upravljalec in vzdrževalec cestne infrastrukture ne more zagotoviti (gradbena mehanizacija, specialna oprema za potrebe tehničnega reševanja, ipd.),
- pomoč v zaščitni in reševalni opremi.

O uporabi materialnih in finančnih sredstev odloča poveljnik CZ za Dolenjsko oziroma njegov namestnik. Prispela pomoč se zbira na prostoru GRC Novo mesto ali PGD Trebnje oziroma primernih mestih čim bližje kraju nesreče (počivališča), od koder se organizira razporeditev na prizadeto območje. Najprimernejšo lokacijo določi poveljnik CZ za Dolenjsko oziroma njegov namestnik.

P-6	Pregled osebne in skupne opreme ter sredstev pripadnikov enot za ZRP
D-3	Načrt organizacije in delovanja o regijskega logističnega centra

7 UPRAVLJANJE IN VODENJE

7.1 Organi in njihove naloge

Varstvo pred naravnimi in drugimi nesrečami se organizira in izvaja kot enoten sistem na lokalni, regionalni in državni ravni. Za območje Dolenjske izvaja upravne in strokovne naloge zaščite, reševanja in pomoči Izpostava URSZR Novo mesto.

7.2 Poveljnik CZ za Dolenjsko

- oceni posledice množične nesreče na avtocesti v dolenjski regiji,
- aktivira dodatne sile in sredstva za zaščito, reševanje in pomoč,
- usklajuje izvajanje operativnih ukrepov in dejavnosti regijskih organov,
- sodeluje s poveljniki CZ ogroženih občin,
- spremlja stanje na prizadetem območju,
- usmerja dejavnost ter obvešča poveljnika CZ RS o poteku izvajanja zaščite, reševanja in pomoči,
- pripravi končno poročilo o izvajanju zaščite in reševanja ob nesreči ter ga posreduje poveljniku CZ RS,
- opravlja druge naloge iz svoje pristojnosti.

7.3 Štab CZ za Dolenjsko

- štab se sklice v operativni sestavi,
- izvaja naloge in nudi poveljniku CZ za Dolenjsko strokovno pomoč.

7.4 Izpostava URSZR Novo mesto

- zagotavlja pogoje za delo poveljnika CZ za Dolenjsko in članov štaba CZ za Dolenjsko,
- organizira komunikacijski sistem za delovanje državnih (regijskih) sil za zaščito, reševanje in pomoč ter usmerja delovanje ReCO Novo mesto,
- zagotavlja logistično podporo pri delovanju državnih (regijskih) sil za zaščito, reševanje in pomoč.

D–22/1 Načrt dejavnosti Izpostave URSZR Novo mesto ob naravnih in drugih nesrečah

7.5 Policijska uprava Novo mesto

- ugotovi in obvesti ReCO Novo mesto o množični nesreči na avtocesti, ko pride na mesto nesreče,
- zavaruje kraj nesreče,
- varuje življenje ljudi, premoženja ter vzdržuje javni red na območju nesreče,
- obvešča pristojne organe,
- nadzira in ureja promet na avtocesti in na obvozni državni cesti v skladu s stanjem prometne infrastrukture ter omogoča interveniranje silam za zaščito, reševanje in pomoč,
- sodeluje z letalsko enoto policije pri oskrbovalnih, izvidovalnih in drugih nalogah pomembnih za zaščito, reševanje in pomoč,
- na območje nesreče napoti vse razpoložljive oz. potrebne policijske sile in obravnava nesrečo (zavarovanje in dokumentiranje sledov, dejstev in okoliščin nesreče, po potrebi tudi z vključitvijo ostalih služb oz. organov). Ogled kraja nesreče v večini primerov vodi dežurni preiskovalni sodnik, odločitev o tem je v pristojnosti pristojnega preiskovalnega sodnika.
- sodeluje pri identifikaciji žrtev,
- obvešča MNZ o umrlih tujcih,
- opravlja druge naloge iz svoje pristojnosti.

Usklajevanje med Civilno zaščito in Policijo izvaja član štaba CZ za Dolenjsko, zadolžen za koordinacijo dela s Policijo.

D–8 Navodilo za ukrepanje policije ob množični nesreči na A2 odsek Bič – Obrežje

7.6. Zdravstveni dom Novo mesto in Zdravstveni dom Trebnje

- nudenje nujne medicinske pomoči na kraju nesreče,
- priprava in prevoz ponesrečencev,
- aktiviranje prikolice za množične nesreče.

7.7. Družba za avtoceste v RS, d. d. in ACB Novo mesto

- zagotavlja neprekinjeno delovanje PIC, ki zbira in posreduje informacije o stanju prometa na avtocestah in hitrih cestah, ovirah, motnjah in drugih dejstvih, ki vplivajo na potek varnosti prometa,
- je odgovorna za organiziranje dela v AC bazi (izvajanje dežurne službe, opazovanje prometa, nadzor in upravljanje z napravami ter sistemi za nadzor prometa, itd.),
- obvešča pristojne službe o vrsti in obsegu nesreče,
- označi in zavaruje mesto nesreče,
- izvede zaporo avtoceste ter postavi označbe za preusmeritev prometa na državne ceste,
- omogoča dostop intervencijskim vozilom do mesta nesreče,
- izvaja evakuacijo ljudi (organizirano gibanje oseb na varno) iz območja nesreče ter organizira sprejem in oskrbo
- ostale naloge iz svoje pristojnosti,
- namestitev in oskrba stoječih v koloni.

D-30/1 Obratni načrt zaščite in reševanja za primer množične nesreče na avtocesti na območju ACB Ljubljana
D30/2 Obratni načrt zaščite in reševanja za primer množične nesreče na avtocesti na območju ACB Ljubljana

7.8 Splošna bolnišnica Novo mesto

- izvaja nujno specialistično zdravstveno pomoč, ki jo zagotavljajo splošne bolnišnice,
- sprejme poškodovane in ranjene v nadaljnjo zdravljenje,
- ter izvaja druge ukrepe in naloge iz svoje pristojnosti.

Delovanje zdravstvene službe ob naravnih in drugih nesrečah je urejeno s predpisi Ministrstva za zdravje o delu zdravstva ob naravnih in drugih nesrečah in Smernicami za delovanje sistema nujne medicinske pomoči ob množičnih nesrečah.

D-17 Načrt dejavnosti Ministrstva za zdravje o delu zdravstva ob naravnih in drugih nesrečah

7.9 Centri za socialno delo dolenjske regije

Po potrebi izvajajo nudenje psihološke pomoči udeležencem v nesreči in reševalcem. Učinki nesreče so lahko dolgotrajni tako za reševalce kot za preživele in njihove svojce. Psihološko pomoč na mestu, kjer se sprejemajo ljudje, nudijo različni strokovnjaki.

P-26 Pregled centrov za socialno delo
D-6 Navodilo za izvajanje psihološke pomoči

7.10 Operativno vodenje

Operativno strokovno vodenje izvajajo vodja intervencije, vodja reševalnih enot in poveljnik CZ za Dolenjsko, vsak v okviru svojih pristojnosti.

Poleg javnih reševalnih služb se aktivirajo organi in službe upravljalca in vzdrževalca avtoceste, ki pričnejo z izvajanjem nalog zaščite, reševanja in pomoči. Vodenje intervencije prevzame vodja izmene krajevno pristojnega GEŠP-a (GRC Novo mesto, PGD Trebnje), ki vodi intervencijo v sodelovanju z vodjo ACB Novo mesto, NMP ZD Novo mesto in Trebnje, PU Novo mesto in vodji intervencij sodelujočih prostovoljnih gasilskih društev.

V kolikor vodja intervencije presodi, da navedene sile ne zadoščajo, lahko zaprosi za pomoč poveljnika CZ za Dolenjsko, ki organizira potrebno pomoč v silah in sredstvih. Glede na posledice nesreče in potrebo po pomoči lahko poveljnik CZ za Dolenjsko zaprosi za pomoč poveljnika CZ RS za aktiviranje državnih sil.

Ob množični nesreči na avtocesti poveljnik CZ za Dolenjsko in štab CZ za Dolenjsko deluje v operativni sestavi na sedežu Izpostave URSZR Novo mesto (sejna soba ReCO). Pri tem sodelujejo delavci Izpostave URSZR Novo mesto.

Naloge vodje intervencije ob nesreči so naslednje:

- oceni stanje na kraju nesreče,
- določi lokacijo, s katere intervenirajo reševalne enote,
- določi metode in vrstni red reševalnih posegov,
- ogroženih
- določi mesto za triažo ranjenih oziroma mesto, od koder reševalna vozila prevažajo ranjene v zdravstvene ustanove (če jih je večje število),
- določi mesto za pristanek helikopterja,
- zbira potrebe po pomoči – reševalnih vozil, reševalcih, potrebni opremi in zamenjavi ekip.

7.11 Organizacija zvez

Operativno vodenje in komunikacije med organi vodenja, reševalnimi službami in drugimi izvajalci potekajo po:

- javnih telekomunikacijskih zvezah,
- radijskih zvezah v sistemu zaščite in reševanja (ZARE in ZARE+),
- radijskih zvezah v sistemu policije,
- radijskih zvezah v sistemu DARS.

Preko sistema radijskih zvez ZARE komunicirajo vsi izvajalci nalog v okviru sistema zaščite in reševanja.

Gasilci uporabljajo simpleksni kanal radijskih zvez ZARE, ki ga določi ReCO Novo mesto. Reševalna vozila službe nujne medicinske pomoči imajo vgrajene radijske postaje sistema zvez ZARE +.

V primeru, da so v naloge zaščite in reševanja vključeni tudi zrakoplovi Slovenske policije in Slovenske vojske se za medsebojno komuniciranje uporablja sistem ZA-RE, kanal 33 oziroma 34 in ZARE +.

P-19 Radijski imenik zvez ZARE

8 UKREPI IN NALOGE ZAŠČITE, REŠEVANJA IN POMOČI

8.1 Ukrepi zaščite, reševanja in pomoči

8.1.1 Prostorski, urbanistični, gradbeni in drugi tehnični ukrepi

Za varno in nemoteno odvijanje prometa po avtocesti skrbi upravljalec avtoceste, ki ima zato organizirane avtocestne baze in stalno dežurno službo (24 ur dnevno). Za varno in nemoteno odvijanje prometa so:

- vzdolž trase avtoceste izvedeni odstavni pasovi oziroma odstavne niše,
- na razdalji dveh kilometrov so postavljeni stebrički za «Klic v sili»,
- določeni interventni prehodi vmesnih pasov,
- ob AC je zgrajen sistem odvodnjavanja z zadrževalnimi bazeni in lovilci olj,
- na posameznih odsekih AC so postavljeni prometno informacijski portali.

Ob izrednem dogodku oz. nesreči upravljalec organizira pregled opreme, naprav oz. objekta. Pregled opravi upravljalec oz. vzdrževalec avtoceste, ki oceni poškodovano opremo in (če je možno) jo z enostavnimi ukrepi popravi ali zamenja. Naloga upravljalca oz. vzdrževalca avtoceste je tudi ureditev obvoza, zavarovanje poškodovanih vozil in mesta nesreče, sprostitev intervencijskih poti ter obveščanje pristojnih organov. Na javni cesti (državni cesti) ustrezno signalizacijo za obvoz postavi vzdrževalec ceste.

Nadzor upoštevanja postavljene prometne signalizacije, urejanje cestnega prometa in zavarovanje mesta nesreče je v pristojnosti PU Novo mesto v skladu z načrtom dejavnosti in zakonskimi pristojnostmi.

8.1.2 RKB ukrepi

Za ugotavljanje vrste nevarnosti se aktivira najbližji mobilni laboratorij (ELME, MEEL) ki:

- opravljajo izvidovanje nevarnih snovi (detekcija, identifikacija, dozimetrija, enostavnejše analize)
- ugotavljajo in označujejo mejo koncentriranih območij,
- izvajajo vzorčenje za analize in preiskave.

V primeru, da bi prišlo do večje koncentracije nevarnih snovi, bi za izvajanje nalog RKB izvidovanja in nadzor dekontaminacije aktivirali regijsko RKB enoto za izvidovanje, naloge dekontaminacije pa bi izvedle gasilske enote širšega pomena. Sile, ki intervenirajo na ogroženem območju, morajo imeti zagotovljeno osebno zaščitno opremo.

Za odvoz nevarnih snovi s kraja nesreče je odgovoren upravljalec AC (pogodbeni izvajalci DARS-a). V primeru, da odvoz nevarnih snovi po dogovoru z upravljalcem AC opravi drug pooblaščen izvajalec, je le ta dolžan v celoti plačati stroške odvoza nevarnih snovi.

8.1.3 Evakuacija

Umik ujetih udeležencev v prometu iz območja množične nesreče na avtocesti odredi vodja intervencije, kadar uhajajo nevarne snovi v ozračje oz. obstaja nevarnost eksplozije. Če obstaja tehnična možnost se izvaja tudi reševanje vozil.

Po odreditvi in navodilih vodje intervencije, izvaja naloge začasnega umika udeležencev v prometu upravljalec oziroma vzdrževalec AC, DARS d.d.. Pri izvedbi naloge mu pomagajo intervencijske sile, ki so vključene v reševanje.

Če je zaradi nesreče ogroženo življenje in zdravje okoliških ljudi in živali, njihovo evakuacijo izvede lokalna skupnost. Odredi jo župan prizadete lokalne skupnosti skladno z dokumentom o izvajanju zaščitnih ukrepov.

8.1.4 Sprejem in oskrba ogroženih prebivalcev

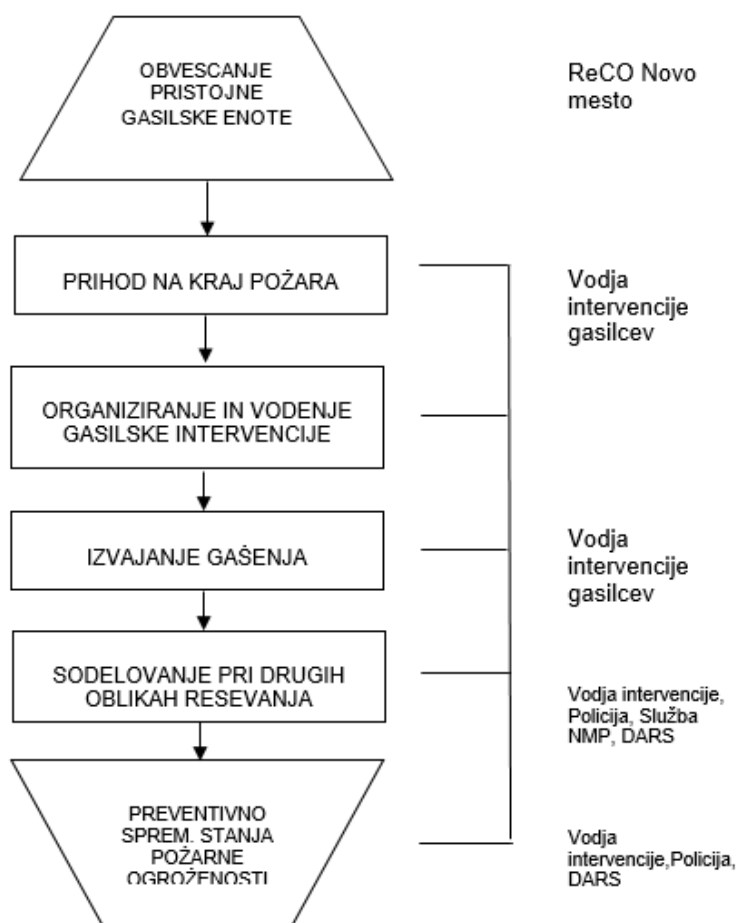
Sprejemno mesto evakuiranih ljudi določi vodja intervencije. Na sprejemnih mestih se poskrbi za evakuirane in takojšnjo namestitev v najbližjo ACB. Oskrba zajema tudi nudenje prve medicinske pomoči in nadaljnjo oskrbo.

Oskrbo ogroženih prebivalcev ob nesrečah z nevarnimi snovmi izvede občina. V ta namen se lahko uporabijo nastanitvene zmogljivosti, ki so jih občine predvidele za namestitev in oskrbo ogroženih prebivalcev v primeru drugih naravnih in drugih nesreč.

P-21 Pregled objektov, kjer je možna začasna nastanitev ogroženih prebivalcev in njihove zmogljivosti ter lokacije primerne za postavitve zasilnih prebivališč
 P-22 Pregled organizacij, ki zagotavljajo prehrano

8.2 Naloge zaščite, reševanja in pomoči

8.2.1 Gašenje ob požarih



Shema 7: potek gašenja ob požarih na avtocesti

Naloge gašenja na avtocesti izvajajo:

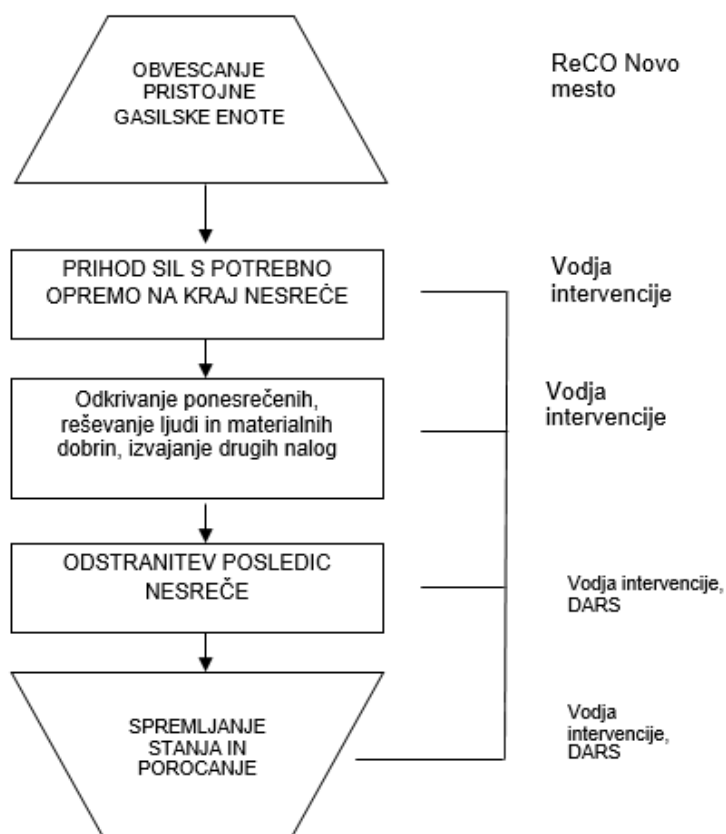
- GRC Novo mesto, PGD Trebnje,
- lokalno pristojna gasilska društva – na zahtevo vodje intervencije
- na območju dvojnega prekrivanja – GB Ljubljana, PGE Krško

Gasilske enote izvajajo naslednje naloge:

- **naloge gašenja in reševanja:**
 - gašenje požarov in reševanje ob požarih in eksplozijah,
 - sodelovanje pri prenosu poškodovancev s kraja nesreče,
 - pomoč pri pripravi ponesrečenih za prevoz,
 - preventivne naloge varstva pred požarom (preprečevanje nastanka požarov).
- **naloge zaščite in reševanja ljudi ter premoženja:**
 - opravljanje drugih splošnih reševalnih nalog.

Zaščito in reševanje ob nesreči pri prevozu nevarnega blaga, reševanje ukleščeni in blokirani potniki izvajajo **gasilske enote širšega pomena** (Uredba o organiziranju, opremljanju in usposabljanju sil za zaščito, reševanje in pomoč (Uradni list RS, št. 92/07, 54/09, 23/11 in 27/16)).

8.2.2 Tehnično reševanje



Schema 8: potek tehničnega reševanja na AC

Tehnično reševanje ob množični nesreči na AC izvajajo:

- GRC Novo mesto,
- PGD Trebnje,
- PGD Črnomelj (po potrebi),
- PGD Žužemberk (po potrebi),
- GZ Novo mesto, GZ Trebnje - PGD po seznamu,
- na območju dvojnega prekrivanja – GB Ljubljana, PGE Krško,
- dežurna služba DARS – ACB Novo mesto,
- URSZR, Izpostava Novo mesto.

Tehnično reševanje zajema:

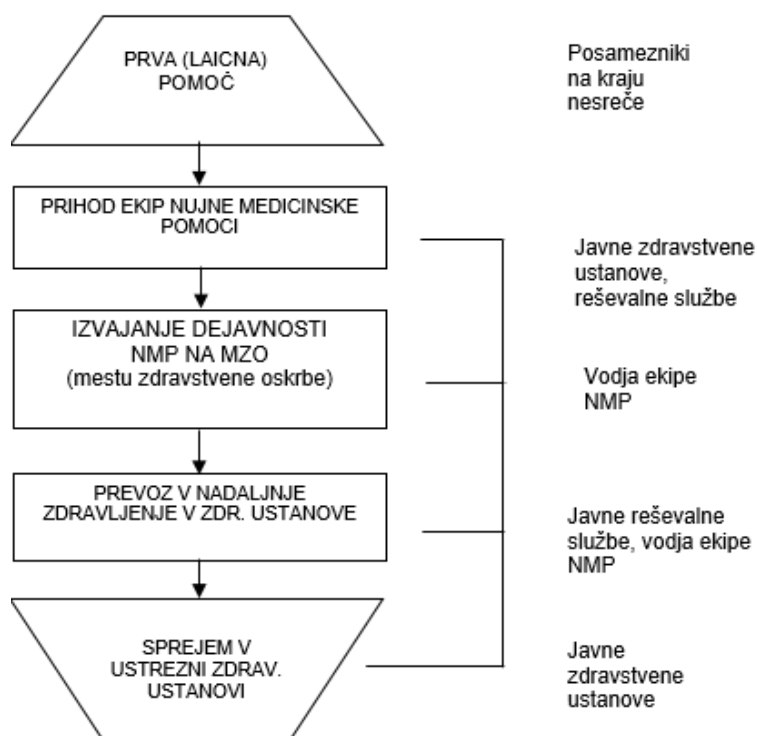
- odkrivanje ponesrečencev in njihovo reševanje iz poškodovanih vozil,
- reševanje živali iz poškodovanih vozil (izvaja se po navodilih veterinarskega inšpektorja VURS),
- odstranitev in odvoz poškodovanih vozil,
- izvajanje drugih naloge iz svoje pristojnosti.

Reševanje iz zraka:

V primeru da je dostop do mesta nesreče intervencijskim silam iz obeh smeri onemogočen, se za prevoz potrebne opreme in enot za reševanje uporabijo helikopterji Slovenske vojske in Policije. Reševanje s helikopterji se izvaja skladno z Načrtom aktiviranja in uporabe državnih zrakoplovov za nujne naloge ZRP ob naravnih in drugih nesrečah. Po odločitvi pristojnega odgovornega zdravnika se reševanje iz zraka opravi tudi za nujni prevoz ponesrečencev.

P-11 Pregled gasilskih enot s podatki o poveljnikih in namestnikih poveljnikov
P-12 Seznam gasilskih enot širšega pomena in operativna območja delovanja
P-27 Pregled zdravstvenih domov, zdravstvenih postaj in reševalnih postaj
P-29 Pregled veterinarskih organizacij

8.2.3 Nujna medicinska pomoč



Shema 9: nujna medicinska pomoč

Naloge nujne medicinske pomoči izvajata:

- NMP ZD Novo mesto,
- NMP ZD Trebnje.

V okviru prve medicinske pomoči ob nesreči na avtocesti se izvajajo najnujnejši ukrepi za ohranitev življenja in varovanja zdravja ljudi:

- prva laična pomoč, ki jo dajejo na osnovi predpisov iz Zakona o varnosti v cestnem prometu vsi posamezniki na kraju prometne nesreče (drugi vozniki) in tudi delavci ostalih služb,
- nujna medicinska pomoč, ki jo na prihodu na kraj nesreče daje služba NMP ZD Novo mesto in ZD Trebnje,
- nujna zdravstvena oskrba, ki jo daje medicinsko osebje na terenu ali pa v ustreznih zdravstvenih ustanovah,
- nujna specialistična zdravstvena pomoč, ki jo zagotavljajo splošne in specialistične bolnišnice,
- izvajanje higienskih in proti epidemičnih ukrepov, ki jih izvajajo različne službe pod nadzorstvo zdravstvenega inšpektorata in zavoda za zdravstveno varstvo,
- ter drugi ukrepi in naloge.

Preživele in ranjene udeležence nesreče je potrebno čim hitreje prepeljati na varno območje, ki ga določi vodja intervencije. Na tem mestu se oblikuje (izven nevarnosti za reševalce) mesto zdravstvene oskrbe (MZO), na katerem služba nujne medicinske pomoči - NMP, organizira in izvede najnujnejšo zdravstveno oskrbo, pripravi preživele za prevoz v zdravstvene ustanove v nadaljnjo oskrbo, nudi psihološko pomoč, izvaja registracijo udeležencev v nesreči in ugotavlja smrt udeležencev v nesreči.

Reševanje z zrakoplovi NMP ob nesrečah v cestnem prometu

Helikopter se za nudenje NMP ob nesrečah v cestnem prometu uporablja v primerih, ko se v skladu z medicinsko stroko zagotovi učinkovitejše reševanje ponesrečencev.

O nudenju medicinske pomoči (ob nesrečah v cestnem prometu in v drugih primerih) s helikopterjem odloča zdravnik dežurne ekipe NMP.

SV in Policija zagotavljata helikopterske prevoze za NMP ob prometnih nesrečah ter prevoz poškodovanih.

P-27 Pregled zdravstvenih domov, zdravstvenih postaj in reševalnih postaj P-28 Pregled splošnih in specialističnih bolnišnic v dolenski regiji D-17 Načrt dejavnosti Ministrstva za zdravje o delu zdravstva ob naravnih in drugih nesrečah

8.2.4 Identifikacija mrtvih

Ob množični nesreči na avtocesti vse poškodovane, za katere se ugotovi, da niso preživeli nesreče (trupla, očitne smrtne poškodbe), reševalci pustijo skupaj z vsemi dokumenti, prtljago, oblačili, na mestu, kjer so jih našli in jih ustrezno pokrijejo. Policija zavaruje kraj nesreče zaradi zavarovanja dokazov oziroma izvajanja ukrepov v sklopu obravnave kaznivega dejanja ali prekrška, poleg ostalih preiskovalnih dejanj in obvešča Generalno policijsko upravo o umrlih tujcih.

Prevoze mrtvih opravijo pogrebne službe.

V primeru potrebe za identifikacijo mrtvih bi ob večji nesreči angažirali enoto za identifikacijo mrtvih pri Inštitutu za sodno medicino pri Medicinski fakulteti.

8.2.5 Psihološka pomoč

Ob nesreči so zaradi njenih značilnosti, učinka in posledic praviloma hudim stresom izpostavljeni preživeli ter reševalci. Učinki nesreče so lahko dolgotrajni tako za reševalce kot za preživle in njihove svojce. Psihološko pomoč na mestu, kjer se sprejemajo ljudje, nudijo različni strokovnjaki.

P–26 Pregled centrov za socialno delo v dolenski regiji
D–19 Napotki za izvajanje psihološke pomoči

8.2.6 Prva veterinarska pomoč

Prva veterinarska pomoč pri prevozu živine v primeru nesreče na avtocesti se izvaja na podlagi navodil, ki jih izda veterinarski inšpektor VURS.

Prevoz kadavrov izvajajo javne službe za prevoz in ravnanje z živalskimi odpadki ter veterinarska higienska služba.

P–29 Pregled veterinarskih organizacij

8.2.7 Obravnava in odprava posledic množične nesreče

Preiskovanje nesreče

Ogled kraja nesreče in preiskavo v večini primerov vodi dežurni preiskovalni sodnik, prisoten je tudi dežurni državni tožilec. V večini primerov dežurni sodnik prevzame vodenje ogleda kraja nesreče, kar pomeni, da je delo vseh organov, ki sodelujejo pri ogledu, pod njegovim neposrednim vodstvom, v nasprotnem primeru pa naloge vodje ogleda kraja nesreče opravlja določeni predstavnik policije.

Vsaka sprememba kraja kaznivega dejanja ali celo prekrška, če gre za prometno nesrečo s telesnimi poškodbami (po opravljenem nujnem reševanju, pomoči in zaščiti življenj in premeščenja ljudi) je sankcionirana oz. kazniva.

Odvoz poškodovanih vozil

Upravljalca in vzdrževalca avtoceste DARS d.d. mora v najkrajšem možnem času zagotoviti prevoznost avtoceste.

Odvoz tovora

V primeru razsutega tovora vodja intervencije vodji ACB naloži odvoz tovora na deponijo oz. se v primeru nepoškodovanega tovora vodja ACB organizira odvoz v dogovoru s prevoznikom.

Odvoz živali

Za odvoz poškodovanih in mrtvih živali redni vzdrževalec pristojne ACB obvesti ReCO Novo mesto, ki obvesti VURS. DARS mora poškodovane ali mrtve živali umakniti k robu ceste in s tem zagotoviti minimalno varnost prometa oz. postaviti ustrezno prometno signalizacijo ali promet ustaviti, če odstranitev živali ni možna. V primeru, da je na prometni površini prišlo do trka živali z vozilom je potrebno obvestiti policijo.

9 OSEBNA IN VZAJEMNA ZAŠČITA

Če ob množični nesreči na avtocesti pride do razlitja nevarnih snovi ali nenadzorovanega uhajanja nevarnih snovi v okolje in le-to ogroža življenje in zdravje udeležencev v nesreči, okoliških prebivalcev, živali in okolja se prebivalcem preko medijev posredujejo informacije o uporabi priročnih zaščitnih sredstev in izvajanju zaščitnih ukrepov.

DARS, d.d. (upravljalca in vzdrževalec avtoceste) je dolžan pravočasno obveščati vse udeležence v prometu o stanju in vseh nevarnostih na cestah, o pravilnem ravnanju ob nesreči in izvajanju zaščitnih ukrepov. Za izvajanje nacionalnega programa varnosti cestnega prometa, preventive, vzgoje in izobraževanja, analitsko-raziskovalnih nalog, povezanih z varnostjo v cestnem prometu, skrbi Svet za preventivo in vzgojo v cestnem prometu.

10 RAZLAGA POJMOV IN OKRAJŠAV

10.1 Pomen pojmov

Nesreča je dogodek ali vrsta dogodkov, povzročenih po nenadzorovanih naravnih ali drugih silah, ki prizadenejo oziroma ogrozijo življenje ali zdravje ljudi, živali ter premoženja, povzročijo škodo na kulturni dediščini in okolju v takem obsegu, da je za njihov nadzor in obvladovanje potrebno uporabiti potrebne ukrepe, sile in sredstva, ker ukrepi rednih dejavnosti, sile in sredstva ne zadostujejo.

Druge nesreče so nesreče v cestnem, železniškem in zračnem prometu, požar, rudniška nesreča, porušitev jezua, nesreča, ki jih povzročijo aktivnosti na morju, jedrska nesreča in druge ekološke ter druge ekološke ter industrijske nesreče, ki jih povzroči človek s svojo dejavnostjo in ravnanjem, pa tudi vojna, izredno stanje, uporaba orožij ali sredstev za množično uničevanje ter teroristični napadi s klasičnimi sredstvi in druge oblike množičnega nasilja.

Javne ceste so prometne površine splošnega pomena za cestni promet, ki jih lahko vsak prosto uporablja na način in pod pogoji, določenimi s predpisi, ki urejajo javne ceste in varnost prometa na njih. Javne ceste so javno dobro in so izven pravnega prometa.

Avtocesta je državna cesta, namenjena daljinskemu prometu motornih vozil, ki izpolnjujejo predpisane pogoje za avtocesto in je označena s predpisanim prometnim znakom.

Udeleženec v cestnem prometu je oseba, ki je na kakršen koli način udeležena v cestnem prometu.

Udeleženec prometne nesreče je vsak udeleženec cestnega prometa, ki je s svojim ravnanjem pripomogel k nastanku prometne nesreče, in vsak, ki je v prometni nesreči utrpel materialno škodo ali je bil telesno poškodovan ali je zaradi posledic nesreče umrl.

Izredni dogodek je ovira v smislu določil 123. člena Zakona o varnosti cestnega prometa, predvsem tovor ali predmet na vozišču, ustavljeno vozilo, izredni prevoz, onesnažena cesta ali žival in podobno na območju cestišča oziroma predora.

Prometna nesreča je nesreča na javni cesti in ne kategorizirani cesti, ki se uporablja za javni cestni promet, v kateri je bilo udeleženo vsaj eno premikajoče se vozilo in je v njej najmanj ena oseba umrla ali je bila telesno poškodovana ali je nastala materialna škoda.

10.2 Razlaga okrajšav

AC – Avtocesta

ACB – Avtocestna baza

CORS – Center za obveščanje Republike Slovenije

CZ – Civilna zaščita

CZ RS – Civilna zaščita Republike Slovenije

DARS,d.d. – Družba za avtoceste v Republiki Sloveniji

GEŠP – gasilska enota širšega pomena

GNC – Glavni nadzorni center (DARS)

ELME – Ekološki laboratorij z mobilno enoto

MEEL – Mobilna enota ekološkega laboratorija Maribor

MNZ – Ministrstvo za notranje zadeve

MZO – Mesto zdravstvene oskrbe

NC – Nadzorni center

NMP – Nujna medicinska pomoč

ReCO – Regijski center za obveščanje

OKC – Operativno komunikacijski center

PGD – Prostovoljno gasilsko društvo

PGE – Poklicna gasilska enota

GB – Gasilska brigada

PIC– Prometno-informacijski center za državne ceste

RKB – radiološko-kemično-biološko

RS – Republika Slovenija

PU – Policijska uprava

URSZR – Uprava Republike Slovenije za zaščito in reševanje

VURS – Veterinarska uprava RS

ZARE – radijske zveze v sistemu zaščite in reševanja

ZRP – zaščita, reševanje in pomoč

ZD – Zdravstveni dom

11. SEZNAM PRILOG IN DODATKOV

11.1 Skupne priloge

- P-1 Podatki o poveljniku, namestniku poveljnika in članih štaba CZ
- P-2 Podatki o dežurnih osebah na URSZR
- P-6 Pregled osebne in skupne opreme ter sredstev pripadnikov enot za ZRP
- P-11 Pregled gasilskih enot s podatki o poveljnikih in namestnikih poveljnikov
- P-12 Pregled gasilskih enot širšega pomena in njihovih pooblastil s podatki o poveljnikih in namestnikih poveljnikov
- P-15 Podatki o odgovornih osebah, ki se jih obvešča o nesreči
- P-18 Seznam medijev, ki bodo posredovali obvestila o izvajanju zaščitnih ukrepov ob naravnih in drugih nesrečah
- P-17 Seznam prejemnikov informativnega biltena Centra za obveščanje Novo mesto in CORS ob naravnih in drugih nesrečah
- P-19 Radijski imenik sistema zvez ZARE
- P-21 Pregled objektov, kjer je možna začasna nastanitev ogroženih prebivalcev in njihove zmogljivosti ter lokacije primerne za postavitve zasilnih prebivališč
- P-22 Pregled organizacij, ki zagotavljajo prehrano
- P-24 Pregled enot, služb in drugih operativnih sestavov društev in drugih nevladnih organizacij, ki sodelujejo pri reševanju
- P-26 Pregled centrov za socialno delo
- P-27 Pregled zdravstvenih domov, zdravstvenih postaj in reševalnih postaj
- P-28 Pregled splošnih in specialističnih bolnišnic
- P-29 Pregled veterinarskih organizacij

11.2 Priloge – po načrtu

- P-501 Evidenčni list o vzdrževanju načrta zaščite in reševanje ob množični nesreči na AC

11.3 Skupni dodatki

- D-3 Načrt organizacije in delovanja regijskega logističnega centra
- D-6 Navodilo za izvajanje psihološke pomoči
- D-22/1 Načrt dejavnosti Izpostave URSZR Novo mesto ob naravnih in drugih nesrečah

11.4 Posebni dodatki

- D-8 Navodilo za ukrep. policije ob množični nesreči na avtocesti A2 odsek Bič-Obrežje
- D-17 Smernice za delovanje sistema nujne medicinske pomoči ob množičnih nesrečah
- D-30/1 Obratni načrt zaščite in reševanja za primer množične nesreče na avtocesti na območju ACB Novo mesto
- D30/2 Obratni načrt zaščite in reševanja za primer množične nesreče na avtocesti na območju ACB Ljubljana
- D30/3 Navodilo za uporabo prikolice za reševanje ob množičnih nesrečah
- D30/4 SOP – Nesreče na avtocestah