



REPUBLIKA SLOVENIJA
MINISTRSTVO ZA OBRAMBO

UPRAVA REPUBLIKE SLOVENIJE
ZA ZAŠČITO IN REŠEVANJE

URAD ZA OPERATIVO

Izpostava Nova Gorica

Sedejeva 9, 5000 Nova Gorica

T: 05 330 72 00

F: 05 330 72 24

E: gp.ng@urszr.si

www.sos112.si/nova gorica

Številka: 8421-3/2020-3 - DGZR

Datum: 23. 03. 2021

Zadeva: Načrt zaščite in reševanja ob poplavih za Severnoprimorsko regijo

NAČRT ZRP OB POPLAVAH ZA SEVERNOPRIMORSKO REGIJO

Verzija 1.0

| | ORGAN | DATUM | PODPIS ODGOVORNE OSEBE |
|-----------------------|--|----------------|------------------------------|
| IZDELALA/ SKRBNICA | <i>Izpostava URSZR Nova Gorica</i> | Marec/ 2021 | ZDENKA FERJANČIČ |
| OBRAVNAVAL SPREJEL | ŠTAB CZ ZA SEVERNO PRIMORSKO | | SAMUEL KOSMAČ |



Kazalo vsebine

| | |
|---|-----------|
| 1. UTEMELJITEV | 4 |
| 1.1. Uvod | 4 |
| 1.2. Splošno o nevarnosti poplav v Severnoprимorski regiji..... | 4 |
| 1.3. Vodna območja v Severno Primorski regiji in upravljanje voda | 5 |
| 1.3.1. Območja pomembnega vpliva poplav | 6 |
| 1.4. Verjetnost nastanka verižne nesreče | 7 |
| 1.5. Učinki poplav na ljudi, zgradbe in okolje | 8 |
| 1.6. Sklepne ugotovitve..... | 8 |
| 2. OBSEG NAČRTOVANJA | 9 |
| 3 ZAMISEL IZVAJANJA ZAŠČITE, REŠEVANJA IN POMOČI | 12 |
| 3.1. Koncept odziva ob poplavah | 12 |
| 3.2. Temeljne podmene načrta | 15 |
| 3.3. Uporaba načrta | 16 |
| 4 SILE IN SREDSTVA ZA ZAŠČITO, REŠEVANJE IN POMOČ TER VIRI ZA IZVAJANJE NAČRTA | 17 |
| 4.1. Organi in organizacije, ki sodelujejo pri izvedbi nalog iz regijske pristojnosti | 17 |
| 4.1.1. Organi regije: | 17 |
| 4.1.2. Sile za zaščito, reševanje in pomoč regije | 17 |
| 4.1.3. Sile za zaščito, reševanje in pomoč občin | 18 |
| 4.2. Materialno – tehnična sredstva za izvajanje načrta | 19 |
| 4.3. Predvidena finančna in druga sredstva za izvajanje načrta | 19 |
| 5. OPAZOVANJA, OBVEŠČANJA IN ALARMIRANJA | 21 |
| 5.1. Opazovanje in napovedovanje vodostajev ter pretokov rek in vodostajev jezer..... | 21 |
| 5.2. Obveščanje pristojnih organov in služb na regijski ravni | 22 |
| 5.2.1. Obveščanje prebivalcev na prizadetem območju | 23 |
| 5.2.2. Obveščanje splošne javnosti..... | 24 |
| 5.2.3. Alarmiranje prebivalstva na ogroženem območju..... | 25 |
| 6 AKTIVIRANJE SIL IN SREDSTEV ZA ZAŠČITO, REŠEVANJE IN POMOČ | 26 |
| 6.1. Aktiviranje regijskih organov vodenja CZ in njihovih strokovnih služb | 26 |
| 6.2 Aktiviranje sil za zaščito, reševanje in pomoč na regijski ravni | 26 |
| 6.3 Aktiviranje sredstev pomoči | 27 |
| 7. UPRAVLJANJE IN VODENJE | 28 |
| 7.1. Organi in njihove naloge..... | 28 |
| 7.1.1. Izpostava URSZR Nova Gorica | 28 |
| 7.1.2. Poveljnik CZ za Severnoprимorsko: | 28 |

| | |
|--|---------------------------------------|
| 7.1.3. Štab CZ za Severnoprimorsko: | 29 |
| 7.1.4. Policijska uprava Nova Gorica: | 29 |
| 7.1.5. Osnovno zdravstvo Severnoprimorske: | 29 |
| 7.1.6. Splošna bolnišnica »Franca Derganca« Šempeter: | 30 |
| 7.1.7. Zdravstveni inšpektorat RS, Območna enota Nova Gorica: | 30 |
| 7.1.8. Nacionalni inštitut za javno zdravje, Območna enota Nova Gorica: | 30 |
| 7.1.9. Nacionalni laboratorij za zdravje, okolje in hrano, lokacija Nova Gorica: | 30 |
| 7.1.10. Upravne enote: | Napaka! Zaznamek ni definiran. |
| 7.1.11. Centri za socialno delo: | 31 |
| 7.1.12. Uprava RS za varano hrano, veterinarstvo in varstvo rastlin, Območni urad Nova Gorica: | 31 |
| 7.1.13. Inšpektorat RS za kmetijstvo in okolje, Območna enota Nova Gorica: | Napaka! Zaznamek ni definiran. |
| 7.1.14. Zavod za kulturno dediščino OE Nova Gorica: | 32 |
| 7.1.15. Agencija Republike Slovenije za okolje: | 32 |
| 7.1.16. Nevladne organizacije | 32 |
| 7.2. Operativno vodenje | 33 |
| 7.3. Organizacija zvez | 34 |
| 7.3.1 Sistem zvez ZA-RE | 34 |
| 7.3.2. Podsystem osebnega klica | 35 |
| 8. ZAŠČITNI UKREPI TER NALOGE ZAŠČITE, REŠEVANJA IN POMOČI | 36 |
| 8.1. Zaščitni ukrepi | 36 |
| 8.1.1. Prostorski, urbanistični, gradbeni in drugi tehnični ukrepi | 36 |
| 8.1.2. Evakuacija | 37 |
| 8.1.3. Sprejem in oskrba ogroženih prebivalcev | 39 |
| 8.1.4. Radiološka, kemijska in biološka zaščita | 41 |
| 8.1.5. Zaščita kulturne dediščine | 43 |
| 8.2. Naloge zaščite, reševanja in pomoči | 45 |
| 8.2.1. Tehnično reševanje ob poplavih | 45 |
| 8.2.2. Prva pomoč in nujna medicinska pomoč | 45 |
| 8.2.3. Veterinarska pomoč | 47 |
| 8.2.4. Zagotavljanje osnovnih pogojev za življenje | 48 |
| 9. OSEBNA IN VZAJEMNA ZAŠČITA | 50 |
| 10. RAZLAGA POJMOV IN OKRAJŠAV | 51 |
| 10.1. Pomen pojmov | 51 |
| 10.2. Razlaga okrajšav | 52 |
| 11. SEZNAM PRILOG IN DODATKOV | 54 |
| 11.1. Skupne priloge | 54 |
| 11.2. Posebne priloge | 55 |
| 11.3. Skupni dodatki | 55 |
| 11.4. Posebni dodatki | 55 |

1. UTEMELJITEV

1.1. Uvod

Načrt zaščite in reševanja ob poplavah za Severnoprimorsko regijo verzija 1.0, je narejen na podlagi Zakona o varstvu pred naravnimi in drugimi nesrečami (Ur. list RS, št. 51/06- UPB1,97/10 in 21/18- ZOrg) Uredbo o vsebini in izdelavi načrtov zaščite in reševanja (Ur. list RS, št. 24/12,78/16 in 26/19), in Uredbe o organiziranju, opremljanju in usposabljanju sil za zaščito, reševanje in pomoč (Uradni list RS, št. 92/07, 54/09, 23/11 in 27/16) ter temelji na regijski oceni ogroženosti zaradi poplav, verzija 1.0 št.8421-3/2021-1 z dne 11.02.2021 in je usklajen z Državnim načrtom zaščite in reševanja ob poplavah št. 84200-2/2019/6 verzija 4.0, ter drugimi izvedbenimi predpisi.

Obvladovanje poplavnih tveganj obsega preprečevanje poplav, varstvo pred poplavami, zavedanje o poplaverni nevarnosti, pripravljenost na poplave, ukrepanje ob poplavah in obnovo. S tem načrtom se ureja ukrepanje ob poplavah oziroma odziv ob poplavah.

1.2. Splošno o nevarnosti poplav v Severnoprimorski regiji

Prvo poglavje regijskega načrta temelji na podatkih iz Ocene ogroženosti za Severnoprimorsko regijo v primeru poplav verzija 1.0.

Poplava je naravni pojav, ki nastane zaradi izredno močnih padavin ali naglega taljenja snega ali medsebojnega skupnega delovanja, najpogostejše pa so jeseni, ob obilnih in dolgotrajnih padavinah. Poleti so poplave povezane z neurji in so predvsem krajevne in hudourniške. Poplav ni mogoče preprečiti, je pa do določene mere mogoče omiliti njihove posledice in se nanje bolj ali manj učinkovito pripraviti. V primeru poplav, ki so večinoma dobro napovedljive, je praviloma še dovolj časa za reševanje življenj, večja neposredna ogroženost pa nastane ob izbruhu hudournikov, ki lahko nastopijo tudi v obliki blatnih in drobirskih tokov. Hudourniške poplave so težje napovedljive. Zelo pomembna dejavnika pri pojavu poplav sta tudi taljenje snega in predhodna namočenost tal, predvsem pa značilni časovni in prostorski padavinski in vetrovni vzorci v kombinaciji z vegetacijskimi razmerami (zlasti jeseni in spomladi).

Poplave lahko tudi danes kljub nekaterim ukrepom prizadenejo goste naseljena območja. Zato se je treba nanje pravočasno pripraviti. Obvladovanje poplavnih tveganj obsega različne gradbene in ne gradbene protipoplavne ukrepe za preprečitev nastanka poplav kot tudi ukrepe za zmanjšanje posledic poplav, med katerimi sta najpomembnejša spremljanje in proučevanje poplavne ogroženosti in nevarnosti.

Poplave v Severno Primorski regiji praviloma nastajajo zaradi intenzivnih padavin. V odvisnosti od vlažnosti zemljišča padavine povzročajo večji ali manjši odtok vode, ki se zbira v vodotokih in povečanim pretokom povzroča dvig gladine vode v strugah. Za Severnoprimorsko regijo je dodatna nevarnost, ki jo poznamo in sicer so; - zemeljski plazovi, za katere prav tako obstaja velika možnost in verjetnost, da se bodo sprožili ob velikih padavinah in razmočenih tleh.

Glede na glavne značilnosti in obseg v Severno Primorski regiji lahko pričakujemo naslednje poplave:

- **hudourniške:** so kratkotrajne in izjemno silovite, povzročajo pa jih razmeroma kratkotrajne in intenzivne padavine, bodisi po poletnih neurjih bodisi ob jesenskih deževjih,
- **nižinske:** se pojavljajo v spodnjem toku vodotoka, ko njegova struga preide v ravninske predele, Nastanejo zaradi razlike v hitrosti dotekanja visokih vod ter odtočne zmogljivosti rečnih strug,
- **mestne:** so poplave v mestih in nastanejo zaradi nezmožnosti odvajanja zadostnih količin padavinskih voda preko sistemov za odvod meteornih voda,
- **tehnične:** se pojavijo zaradi neustreznega delovanja ali porušitve objektov vodne infrastrukture. Ta načrt jih ne obravnava.

1.3 Vodna območja v Severno Primorski regiji in upravljanje voda

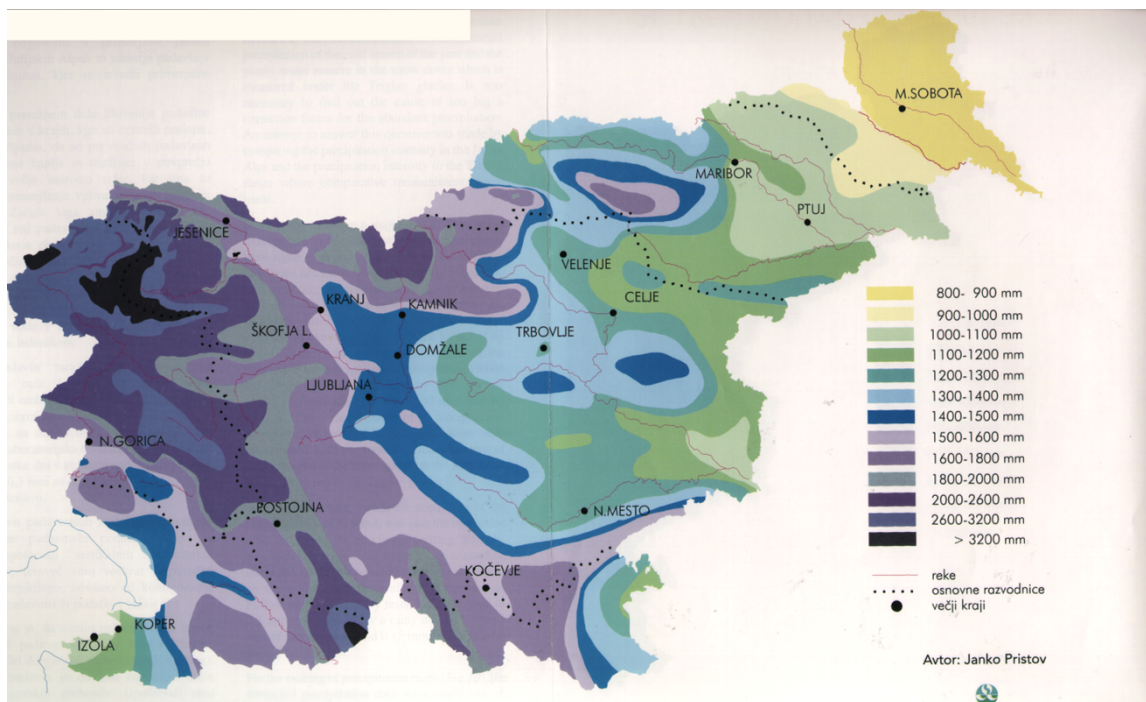
V Severno Primorski regiji se upravljanje voda izvaja na vodnem območju reke Soče. Ministrstvo za okolje in prostor, Direkcija RS za vode, zagotavlja izvajanje javnih služb v skladu z Uredbo o načinu izvajanja obveznih državnih gospodarskih javnih služb na področju urejanja voda in o koncesijah teh javnih služb (Uradni list RS, št. 109/10, 98/11, 102/12, 89/14 in 47/17), ki opravljajo svoje dejavnosti na vodnih območjih. Na našem področju za urejanje voda je pristojen koncesionar - Hidrotehnik vodno gospodarstvo Ljubljana - Območna enota Nova Gorica.

Direkcija RS za vode izvaja naloge s področja gospodarskih javnih služb urejanja voda, načrtovanja, spremljanja stanja voda, vodnih in priobalnih zemljišč, vodnega režima in vodne infrastrukture, vodnih pravic, upravnih in ostalih postopkov aktivnosti po območjih in sicer:

Vodno območje reke Soče:

1. Soča z mejnimi vodotoki – Koritnica, Učja, Nadiža, Reka, Idrija,
2. Bača
3. Idrijca in
4. Vipava

Vodotoki tečejo v glavnem v dnu ozkih dolin, zato je tu obseg poplav skromen. Večja poplavna območja so le v Vipavski dolini, kjer se narasle vode zbirajo preko obdelanih kmetijskih površin. Ostali del povodja Soče ima izrazito **hudourniški značaj**. Velike hitrosti vodnega toka ogrožajo pribrežna zemljišča, odnašajo plodno zemljo, rušijo brežine in vodnogospodarske objekte. Drevje in vejevje maši mostne odprtine in ogroža stabilnost konstrukcij. Take dolgotrajne padavine so bile v novembru 2000, ki so povzročile visoke vode v Severno Primorski regiji. Nekateri pretoki nekaterih rek so dosegli večje vrednosti od vsakoletnih. Največji pretok z 20 do 50- letno povratno dobo je dosegla Soča v zgornjem toku s pritoki Tolminko in Učjo. V dolini nad Logom pod Mangartom se je zgodil zemeljski plaz »Stože«, ki je povzročil naravno nesrečo velikih razsežnosti.



Slika 1. Padavinska karta Slovenije

Iz padavinske karte Slovenije je razvidno, da je maksimalna letna količina padavin dosežena v zahodnih predelih Julijcev oz., da v Severnoprimerški regiji pade približno štirikrat več padavin kot v najbolj suhih krajih blizu meje z Madžarsko.

1.3.1. Območja pomembnega vpliva poplav

V Republiki Sloveniji je bilo leta 2013 skladno z Direktivo 2007/60/ES Evropskega parlamenta in Sveta z dne 23. oktobra 2007 o oceni in obvladovanju poplavne ogroženosti (UL L št. 288 z dne 6. 11. 2007, str. 27) (v nadaljevanju poplavna direktiva) določenih 61 območij pomembnega vpliva poplav (v nadaljevanju: OPVP), za katera se lahko z veliko verjetnostjo trdi, da so najbolj poplavno ogrožena.

V drugem ciklu nabora so bila OPVP določena in sprejeta s posodobljeno metodologijo in upoštevanjem dodatnih faktorjev vpliva (podnebne spremembe, ogroženost in škoda na infrastrukturi).

S posodobitvijo nabora OPVP se je izoblikoval končni nabor 86 OPVP, od tega je v Severnoprimerški regiji osem (8) območij pomembnega vpliva poplav in sicer na območjih naslednjih občin:

1. OPVP Cerčno (Idrija)
2. OPVP Idrija (Idrija)
3. OPVP Miren -Kostanjevica (Vipava)
4. OPVP Nova Gorica (Srednja Soča)
5. OPVP Renče - Vogrsko (Vipava)
6. OPVP Šempeter-Vrtojba (Vipava)
7. OPVP Vipava (Vipava) in
8. OPVP Podnanos (Vipava)

Za OPVP se upravičeno pričakuje, da na teh območjih v primeru poplav lahko pride do največjih škod po kriterijih ogroženosti iz poplavne direktive, torej na zdravju ljudi, okolju, kulturni dediščini in gospodarskih dejavnostih. Nekateri pomembnejši podatki, v

zvezi z OPVP v Sloveniji in Severnoprimerški regiji, predvsem kvantitativni pregled vplivov na različne ranljive elemente v prostoru, so:

- površina poplavnega območja,
- število stalnih in začasnih prebivalcev,
- število stavb s hišno številko,
- število enot kulturne dediščine,
- število kulturnih spomenikov državnega pomena,
- število poslovnih subjektov,
- ocenjeno število zaposlenih,
- število SEVESO zavezancev,
- dolžina pomembnejše linijske infrastrukture,
- število pomembnih objektov družbene infrastrukture državnega pomena.

Za območja pomembnega vpliva poplav v Republiki Sloveniji in Severnoprimerški regiji se nevarnostni potencial opredeli s kartami poplavne nevarnosti. **Karte poplavne nevarnosti**, izdelane za raven kartografskega merila najmanj 1 : 5.000, prikazujejo dosege poplav pri pretokih s povratno dobo deset (Q10), sto (Q100) in petsto (Q500) let. Pretok Q10 je vrednost pretoka vode, ki je v določenem letu lahko dosežen ali presežen z verjetnostjo 10%, pretok Q100 je vrednost pretoka vode, ki je v določenem letu lahko dosežen ali presežen z verjetnostjo 1%, pretok Q500 je vrednost pretoka vode, ki je v določenem letu lahko dosežen ali presežen z verjetnostjo 0,2%. To je statistični izračun verjetnosti pojava glede na podatke iz preteklih let, vendar se ne glede na statistično verjetnost takšne poplave lahko pojavijo redkeje ali pogosteje.

Na podlagi kart poplavne nevarnosti so s kombiniranjem verjetnosti in jakosti pojava izdelane karte razredov poplavne nevarnosti (razred majhne, srednje, velike in preostale poplavne nevarnosti), ki služijo za določitev pogojev in omejitev za izvajanje dejavnosti in poseganje v prostor. Na podlagi kart poplavne nevarnosti so izdelane tudi **karte poplavne ogroženosti**, ki prikazujejo kraje z morebitnimi škodnimi posledicami poplav. Iz navedenih kart so razvidne pričakovane posledice poplav izbrane povratne dobe, ki so opisane s kazalci, kot so okvirno število ogroženih prebivalcev, število in vrsta gospodarskih in negospodarskih dejavnosti na poplavnih območjih, obrati, ki lahko v primeru poplav povzročijo večje onesnaženje, možna prizadeta zavarovana območja itd.

Za OPVP so izdelane podrobnejše karte poplavne nevarnosti in ogroženosti in so dostopne na spletnem portalu www.evode.gov.si.

Izdelovalci načrtov zaščite in reševanja ob poplavah na občinski ravni lahko karte poplavne ogroženosti uporabljajo kot delovni pripomoček pri izdelavi načrta zaščite in reševanja ob poplavah. Koristne informacije in kartografska gradiva (karte poplavne nevarnosti, karte poplavne ogroženosti itn.) se nahajajo na spletnem portalu www.evode.gov.si.

1.4 Verjetnost nastanka verižne nesreče

Ob poplavah in visokih vodah se možnost verižnih reakcij zelo poveča. Verjetnost nastanka verižne reakcije je odvisna od količine padavin, konfiguracije terena, zgrajene infrastrukture in že prej izvedenih zaščitnih ukrepov pred poplavami (zgrajeni zaščitni protipoplavni nasipi ipd.).

Iz izkušenj je znano, da poplave in visoke vode povzročajo naslednje verižne reakcije:

- onesnaževanje okolja oziroma nenadzorovano uhajanje nevarnih snovi v okolje,
- onesnaženje pitne vode,
- onesnaževanje živil oziroma krme,

- motnje in prekinitve oskrbe s pitno vodo,
- prekinitve oskrbe z električno energijo,
- prekinitve komunikacijskih storitev,
- pojav nalezljivih bolezni pri ljudeh,
- pojav oziroma širjenje posebno nevarnih bolezni in drugih bolezni pri živalih in karantenskih bolezni pri rastlinah,
- poškodbe infrastrukture (poškodbe in porušitve visokih pregrad),
- prekinitve transportnih poti.

Poplavne dogodke lahko spremljajo drugi naravni pojavi, globinska in bočna erozija strug vodotokov, transport in odlaganje erodiranega materiala, zemeljski in hribinski plazovi, odlomi skalovja in skalni podori, blatni in drobirski tokovi.

Po drugi strani pa poplave lahko nastanejo tudi zaradi drugih nesreč in pojavov, predvsem zaradi:

- zemeljskih plazov,
- skalnih podorov,
- snežnih plazov,
- potresov,
- porušitev visokih pregrad,
- odpovedi delovanja (nenadzorovan dvig) zapornic na jezovih hidroenergetskih objektov,
- zaledenitve vodotokov.

Ob verižni nesreči, ki je posledica poplave, poteka ukrepanje skladno z načrti zaščite in reševanja glede na nesrečo (nalezljive bolezni pri ljudeh, posebno nevarne bolezni živali, porušitev visokih pregrad itn.).

1.5. Učinki poplav na ljudi, zgradbe in okolje

Poplave so izredno dinamičen pojav. Zbiranje in odtok povečanih količin padavin povzročata intenzivne procese erozije ne samo v strugi, temveč v celotnem povodju. Kalnost vodotoka se izredno poveča. Poleg rinjenih plavin, ki jih voda vleče po dnu, odplavlja in tudi nosi različne plavajoče predmete. Plavajoči predmeti (debla večjih dreves) se na zoženih odsekih vodotoka (mostovi) zagostijo in zajeziyo vodo. Z nadaljnjim povečanjem pretoka se zajezitev poruši in povzroči dodatni porušitveni poplavni val v strugi vodotoka. Voda se zaradi povečanega pretoka razliva po okoliških površinah in ogroža različne dejavnosti.

Poplave pri ljudeh povzročajo najrazličnejše poškodbe, ki nastanejo zaradi visoke vode, odnašanja predmetov, ali poškodbe, ki nastanejo zaradi reševanja predmetov iz narasle vode. Poleg poškodb povzročajo poplave pri ljudeh tudi psihično prizadetost (strah, izguba doma in drugo). Poplave lahko zahtevajo tudi človeška življenja, najpogosteje zaradi utopitev.

Zaradi poplav lahko pride do rušenja stanovanjskih objektov in stavb kulturne dediščine, poškodovanja ali uničenja infrastrukture. Voda uničuje opremo, sprožajo se plazovi, ki lahko ogrožajo stanovanjske objekte. Za daljše obdobje je onemogočena kmetijska pridelava, poškodovani so gozdovi in drugo.

Poplavljanje kulturne krajine, infrastrukture in pozidave povzroča škodo, ki jo lahko razvrstimo v neposredno in posredno škodo. Ko se pretok zmanjša in se voda umakne v strugo, zapušča na poplavljenih površinah naplavine, plavajoče predmete, onesnaženje in drugo.

1.6. Sklepne ugotovitve

V Severnoprimerški regiji imamo hudourniške vode, ki se pojavljajo skoraj vsako leto. Hudourniške vode se pojavljajo v jesenskem ali v spomladanskem času.

Zadnje hudourniške poplave so bile decembra 2017, ki so pustile posledice precej na infrastrukturi v Baški grapi in Cerkljanskem območju.

Varstvo pred poplavami v celoti obsega preventivo, vzpostavitev in vzdrževanje pripravljenosti za zaščito, reševanje in pomoč ter odpravljanje posledic poplav in obnovo. S tem načrtom se urejajo le ukrepi in dejavnosti za zaščito, reševanje in pomoč ter zagotavljanje osnovnih možnosti za življenje na prizadetih območjih, ki so v regijski pristojnosti.

2.OBSEG NAČRTOVANJA

Da bi bilo ukrepanje ob poplavah organizirano in učinkovito, je treba pripraviti ustrezne načrte na občinski in regijski ter državni ravni.

Načrt ali dele načrta zaščite in reševanja ob poplavah izdelajo nosilci načrtovanja:

- izpostava URSZR Nova Gorica,
- občine.

Obveznost izdelave načrta ali dela načrta zaščite in reševanja ob poplavah za posameznega nosilca načrtovanja je opredeljena glede na Oceno ogroženosti Republike Slovenije zaradi poplav, verzija 2.0, št. 8420-4/2015-58-DGZR, z dne 5. 12. 2016, regijske ocene ogroženosti zaradi poplav, v povezavi s preglednico 1, in glede na končno uvrstitev nosilca načrtovanja v določen razred ogroženosti. Obveznosti nosilcev načrtovanja iz preglednice 1 predstavljajo minimalne zahteve. Vsak nosilec načrtovanja se lahko odloči tudi za večji obseg načrtovanja.

Preglednica 1: Obveznosti nosilcev načrtovanja.

| Razred ogroženosti | Obveznosti nosilcev načrtovanja |
|--------------------|---|
| 1 | <i>Ni obveznosti.</i> |
| 2 | <i>Priporočljivo</i> je izdelati dele načrta zaščite in reševanja oziroma dokumente, v katerih se določi način opazovanja, obveščanja in alarmiranja ter izvajanje zaščitnih ukrepov in nalog ZRP. |
| 3 | <i>Treba je izdelati dele načrta</i> zaščite in reševanja oziroma dokumente, v katerih se določi način opazovanja, obveščanja in alarmiranja ter izvajanje zaščitnih ukrepov in nalog ZRP. |
| 4 | <i>Treba je izdelati dele načrta</i> zaščite in reševanja oziroma dokumente, v katerih se določi način opazovanja, obveščanja in alarmiranja ter izvajanje zaščitnih ukrepov in nalog ZRP, <i>priporočljivo</i> pa je izdelati načrt zaščite in reševanja v celoti. |
| 5 | <i>Treba je izdelati načrt</i> zaščite in reševanja <i>v celoti.</i> |

V Sloveniji so skladno s poplavno direktivo določena najbolj ogrožena poplavna območja kot OPVP, in so razvidna iz Ocene ogroženosti Republike Slovenije zaradi poplav¹ in Ocene ogroženosti Severno Primorske regije v primeru poplav.

Občine, ki imajo na svojem območju posamezen OPVP ali več OPVP, kar je razvidno iz Predhodne ocene poplavne ogroženosti Republike Slovenije (MOP, junij 2019) spletna stran: https://www.gov.si/assets/ministrstva/MOP/Dokumenti/Voda/NZPO/e56d7a6180/predhodna_ocena_poplavne_ogrozenosti_2019.pdf, pristopijo k izdelavi načrta zaščite in reševanja ob poplavah v celoti. Te občine so:

1. *Cerkno*
2. *Idrija*
3. *Miren -Kostanjevica*
4. *Nova Gorica*
5. *Renče-Vogrsko*
6. *Šempeter-Vrtojba in*
7. *Vipava*

¹ http://www.sos112.si/slo/tdocs/ocena_poplave.pdf

Temeljni načrt zaščite in reševanja ob poplavah je Državni načrt zaščite in reševanja ob poplavah. Izdelan je za pojav obsežnih poplav na kateremkoli vodotoku v državi oziroma za pojav poplav na območju dveh ali več regij.

Z regijskim načrtom se ureja koncept odziva na poplave, naloge zaščite, reševanja in pomoči ter zaščitni ukrepi in zagotavljanje osnovnih pogojev za življenje, ki so v regijski pristojnosti. Načrt ne vključuje aktivnosti varstva pred škodljivim delovanjem voda, ki so opredeljene v Zakonu o vodah (razen izvedbe izrednih ukrepov ob poplavah) in ki obenem niso v pristojnosti sistema varstva pred naravnimi in drugimi nesrečami.

Regijski načrt ne vključuje porušitve vodnih pregrad.

Regijski načrt zaščite in reševanja ob poplavah je izdelan za pojav poplav v več občinah na območju regije. Glede na to, da območje Severnoprimske regije po Oceni ogroženosti zaradi poplav Severnoprimske regije spada v razred ogroženost 4 (velika stopnja ogroženosti) se izdela v celoti samostojni Regijski načrt zaščite in reševanja ob poplavah za Severnoprimorsko regijo.

Občinski načrt zaščite in reševanja ob poplavah je izdelan za pojav poplav na območju občine. Občinski načrti oziroma deli načrtov zaščite in reševanja ob poplavah se izdelajo v tistih občinah, ki so glede na Oceno ogroženosti Republike Slovenije zaradi poplav ter skladno s tretjim odstavkom drugega poglavja regijskega in državnega načrta zavezane k izdelavi načrta oziroma dela načrta zaščite in reševanja ob poplavah in sicer:

- *Občine; Cerklje, Idrija, Miren-Kostanjevica, Nova Gorica, Renče-Vogrsko, Šempeter-Vrtojba in Vipava (razred ogroženosti 5) izdelajo v celoti občinski načrt ZRP ob poplavah*
- občina Ajdovščina, Kanal ob Soči in Tolmin (razred ogroženosti 2). Za njih je priporočljivo, da izdelajo dele občinskega načrta zaščite in reševanja ob poplavah oziroma dokumente v katerih se določi način obveščanja, opazovanja in alarmiranja ter izvajanje zaščitnih ukrepov in nalog zaščite, reševanja in pomoči;
- Občina Bovec, Brda in Občina Kobarid nimajo obveznosti izdelave načrta oziroma delov načrta, lahko pa po lastni presoji pristopijo k izdelavi.

Občine pri pripravi načrtov upoštevajo tudi možnost pojava hudourniških poplav ter opredelijo koncept odziva na tovrstne poplave. Izvajanje načrta ali dela načrta se, skladno z načelom postopnosti, dopolnjuje k regijskemu oziroma državnemu načrtu.

Občine, ki imajo na svojem območju velike vodne zadrževalnike, izdelajo ločen načrt zaščite in reševanja ob poružitvi vodne pregrade.

V primeru, ko je aktiviran regijski načrt, občina skladno s potrebami in zmožnostmi, zagotavlja pomoč poplavno prizadetim območjem izven svojega območja v silah in sredstvih za zaščito, reševanje in pomoč na predlog poveljnika Severnoprimske v dogovoru z občino.

Preglednica 2: Ogroženost občin zaradi poplav v Severno Primorski regiji. Občine, ki imajo na svojem območju OPVP, so napisane s poševno pisavo.

| Zap. št. | Občina | Površina v km ² | Število ljudi | Gostota poseljen-osti | Razred ogroženosti občine | Spremembe zaradi OPVP |
|---------------|-----------------------------|----------------------------|---------------|-----------------------|---------------------------|-----------------------|
| 1. | Ajdovščina | 245,2 | 19.061 | 77,7 | 2 | 2 |
| 2. | Bovec | 367,3 | 3098 | 8,4 | 1 | 1 |
| 3. | Brda | 72,1 | 5664 | 78,6 | 1 | 1 |
| 4. | <i>Cerkno</i> | 131,7 | 4620 | 35,1 | 3 | 5 |
| 5. | <i>Idrija</i> | 293,7 | 11.888 | 40,5 | 4 | 5 |
| 6. | Kanal ob Soči | 146,5 | 5386 | 36,8 | 2 | 2 |
| 7. | Kobarid | 192,7 | 4107 | 21,3 | 1 | 1 |
| 8. | <i>Miren – Kostanjevica</i> | 62,8 | 4820 | 76,8 | 3 | 5 |
| 9. | <i>Nova Gorica</i> | 279,5 | 31.798 | 113,8 | 3 | 5 |
| 10. | <i>Renče – Vogrsko</i> | 29,5 | 4347 | 147,4 | 4 | 5 |
| 11. | <i>Šempeter – Vrtojba</i> | 14,9 | 6286 | 421,9 | 5 | 5 |
| 12. | Tolmin | 381,5 | 11.256 | 29,5 | 2 | 2 |
| 13. | <i>Vipava</i> | 107,4 | 5600 | 52,1 | 4 | 5 |
| SKUPAJ | | 2.324,8 | 117.931 | 50,7 | | |

Organizacije, ki opravljajo vzgojno-izobraževalno, socialno, zdravstveno ali drugo dejavnost, ki obsega tudi oskrbo ali varovanje 30 ali več oseb, načrtujejo oziroma izdelajo:

- načrt zaščite in reševanja skladno z občinskimi načrti zaščite in reševanja ter načrti dejavnosti resornega ministrstva.

Bolnišnice načrtujejo tudi skladno z regijskim in državnim načrtom zaščite in reševanja, izvedbo potrebnih zaščitnih ukrepov in nalog zaščite, reševanja in pomoči.

Pristojni organi in službe občinske uprave po potrebi izdelajo načrte dejavnosti kot dodatek k občinskim načrtom zaščite in reševanja.

| | |
|--------|--|
| P – 53 | Evidenčni list o vzdrževanju in razdelitvi načrta zaščite in reševanja |
| D – 49 | Ocena ogroženosti Severnoprimske zaradi poplav |

3 ZAMISEL IZVAJANJA ZAŠČITE, REŠEVANJA IN POMOČI

3.1 Koncept odziva ob poplavah

Koncept odziva ob poplavah temelji tako na:

- hidroloških opozorilih Agencije RS za okolje (v nadaljevanju: ARSO),
- napovedanih vodostajih in pretokih vodotokov,
- na izmerjenih oziroma dejanskih vodostajih in pretokih vodotokov ter
- ocenjenem in dejanskem obsegu posledic, ki jih poplava lahko povzroči na ljudeh, živalih, objektih, kulturni dediščini in okolju.

ARSO na podlagi meritev in modelskih napovedi opozarja pred poplavami rek, jezer in morja. ARSO v procesu opozarjanja izdaja hidrološka poročila in opozorila v besedni in grafični obliki, ki opisujejo oziroma grafično prikazujejo trenutne hidrološke razmere in napoved za tekoči in naslednji dan. Predvsem ob napovedanih intenzivnejših, obsežnejših in dolgotrajnejših padavinah in pričakovanih poplavah, ko ARSO napove rumeno, oranžno ali rdečo stopnjo nevarnosti pred poplavami, lahko nosilci načrtovanja začnejo z operativnimi aktivnostmi priprav na poplavni dogodek. Status opozorila imajo le tisti predvideni poplavni dogodki, za katere je oziroma bo izdano hidrološko opozorilo z oranžno ali rdečo stopnjo ogroženosti. Dogodki z rumeno stopnjo ogroženosti so že vključeni v dnevno hidrološko poročilo. Hidrološko poročilo ARSO objavlja na svoji spletni strani in go dnevno pošilja v CORS.

Za potrebe odziva na poplavo, se uporabljajo štiri stopnje **intervencijskih vrednosti** vodostajev in pretokov vodotokov. Vrednosti vodostajev in pretokov vodotokov so vidne v aplikaciji Monitoring voda v sistemu SMOK (Sistem Monitoringa, Opazovanja in Kontrole). Stopnje intervencijskih vrednosti vodostajev in pretoka vodotokov pri odzivu ob poplavah so:

- **Naraščanje vodotokov in/ali gladine jezer** (v nadaljnjem besedilu: vodotokov) – pretok ali vodostaj vodotokov je presegel vrednosti v aplikaciji Monitoring voda v sistemu SMOK, pri katerih nadaljnje naraščanje vodotokov pomeni vse večjo možnost razlivanja izven strug vodotokov. ARSO stanje oziroma napoved tovrstnih razmer izdaja v dnevnem hidrološkem poročilu z zeleno (brez posebnosti) ali rumeno stopnjo ogroženosti (razlivanje), in sicer v besedni in grafični obliki. ARSO navedeno hidrološko poročilo pošlje na CORS, ta pa ReCO Nova Gorica.

Glede na napoved prične Center za obveščanje RS (v nadaljevanju: CORS) in ReCO Nova Gorica stalno spremljati podatke o padavinah ter o vodostajih in pretokih vodotokov, predvsem tistih, ki so presegli zgoraj navedene vrednosti. Na občinski ravni se lahko, tudi glede na razmere na terenu, sprejme odločitev o vzpostavitvi opazovanja vodotokov na terenu. To velja zlasti za hudourniške vodotoke.

- **Razlivanje vodotokov** – pretok ali vodostaj vodotokov presega vrednosti prvih razlivanj zunaj strug vodotokov v aplikaciji Monitoring voda v sistemu SMOK in spremlja možnost hitrega naraščanja hudourniških vodotokov. ARSO stanje oziroma napoved tovrstnih razmer izdaja v dnevnem ali večkrat dnevem hidrološkem poročilu z rumeno stopnjo ogroženosti (razlivanje). ARSO glede na vremenske in hidrološke razmere lahko začne redno izdajati hidrološka opozorila v primeru nadaljnjega naraščanja vodotokov. CORS in ReCO Nova Gorica nadaljujeta stalno spremljanje podatkov o padavinah, vodostajih in pretokih vodotokov.

Navadno so poplavljene površine neposredno ob vodotokih ali hudournikih, kmetijske površine, izpostavljeni deli prometnic in prometnih objektov in drugi posamezni objekti.

Obveščata se javnost in prebivalstvo ter dajejo se navodila za preventivni umiku predmetov in dobrin iz kleti oziroma za njihov dvig v višja nadstropja. Na lokalni ravni se vzpostavi višja raven pripravljenosti za ukrepanje, na primer vpoklic nekaterih delavcev na delovno mesto, določitev pripravljenosti na domu, opozarjanje gasilskih enot in koncesionarjev na možnost poplav, določitev pregleda in priprave opreme za ukrepanje ob poplavah itn. Občinske sile in sredstva za ZRP so v pripravljenosti za ukrepanje, in če je treba, izvajajo intervencije ob poplavah. Če izvajanje nalog ZRP presega obseg intervencije, lahko poveljnik CZ občine sprejme odločitev o aktiviranju občinskega načrta zaščite in reševanja ob poplavah. Po aktiviranju občinskega načrta vse aktivnosti ZRP vodi in usklajuje poveljnik CZ občine. Koncept odziva na hudourniške poplave razdelajo občine v občinskih načrtih zaščite in reševanja.

- **Poplave** – pretok ali vodostaj vodotokov je močno povišan in lahko še narašča. Obseg poplavnih površin ob vodotokih in kmetijskih površin je večji, poplavljene in neprevozne so ceste lokalnega ali regionalnega pomena. Voda ogroža ali poplavi posamezne gospodarske ali stanovanjske objekte, ponekod lahko v nekoliko večjem obsegu. Praviloma je hidrološko opozorilo ARSO z barvno kodo: oranžno opozorilno stopnjo ogroženosti (poplava).

Lahko je aktiviran občinski načrt zaščite in reševanja ob poplavah. Občinske sile in sredstva za ZRP izvajajo ukrepe in naloge ZRP ob poplavah. Aktivnosti ZRP vodi in usklajuje poveljnik CZ občine. Obveščata se javnost in prebivalstvo, alarmirajo se prizadeti prebivalci, aktivirajo se sile in sredstva za ZRP, določijo se zaščitni in drugi ukrepi, zbirajo informacije in posredujejo podatki, izvajajo naloge in zaščitni ukrepi ZRP ter spremlja se stanje.

Ob pojavu poplav v več občinah na območju Severno primorske regije in ko posamezne občine z lastnimi silami in sredstvi za ZRP ne obvladujejo razmer, se, če je treba, vključijo regijske sile in sredstva za ZRP. Aktivira se Regijski načrt zaščite in reševanja ob poplavah za Severno Primorsko regijo. Aktivnosti ZRP v takem primeru vodi in usklajuje Poveljnik CZ za Severno Primorsko.

- **Obsežne poplave** – pretok ali vodostaj vodotokov presega vrednosti, pri katerih so poplavljene obsežnejše površine ob vodotokih, večji strnjeni deli naselij ali cela naselja. Poplava lahko traja dalj časa. ARSO stanje oziroma napoved tovrstnih razmer izdaja v hidroloških opozorilih z rdečo stopnjo ogroženosti (obsežna poplava).

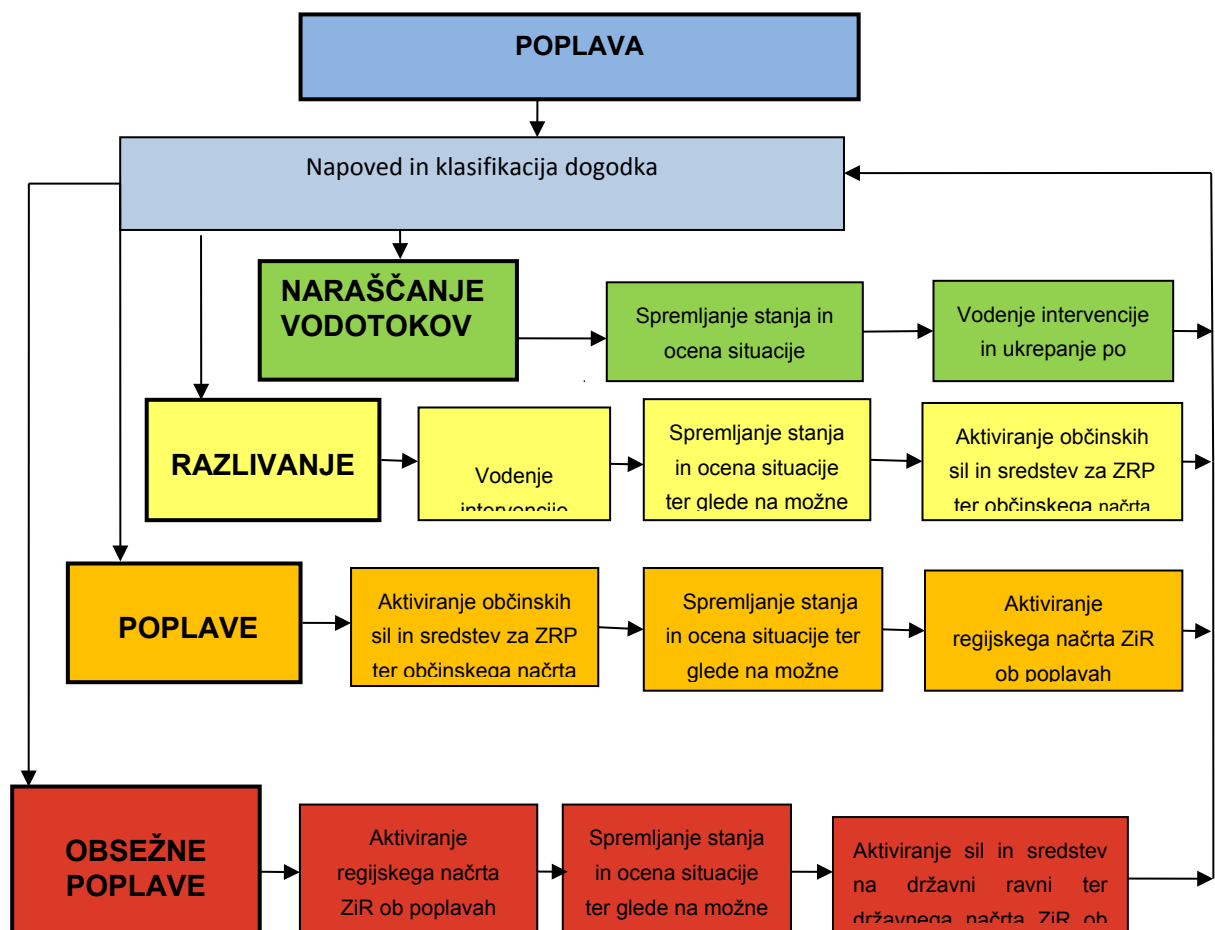
Poleg občinskih načrtov zaščite in reševanja ob poplavah se aktivira tudi Regijski načrti zaščite in reševanja ob poplavah za Severno Primorsko regijo. Občinske in regijske sile in sredstva za ZRP izvajajo ukrepe in naloge ZRP ob poplavah. Aktivnosti ZRP vodi in usklajuje Poveljnik CZ za Severno Primorsko.

Poveljnik CZ RS oceni situacijo in sprejme odločitev o aktiviranju državnega načrta glede na razmere in zahteve prizadetih občin in Severnoprimske regije ter glede na napoved razvoja dogodkov. Obveščata se javnost in prebivalstvo, alarmirajo se prizadeti prebivalci, aktivirajo sile za ZRP, določijo zaščitni in drugi ukrepi, zbirajo informacije in posredujejo podatki, izvajajo naloge in zaščitni ukrepi ZRP, aktivirajo dodatne sile za ZRP iz območij, ki so poplavno manj prizadeta ali neprizadeta, proučijo se potrebe po pomoči iz tujine in, če je treba, se zaprosi zanj, spremlja se stanje in konec aktivnosti. Ob pojavu obsežnih poplav na kateremkoli vodotoku oziroma ko pride do poplav na območju dveh ali več regij se aktivira državni načrt. Po aktiviranju državnega načrta so v ukrepanje ob poplavah poleg občinskih in regijskih vključene tudi državne sile in sredstva ZRP. Aktivnosti ZRP v tem primeru vodi in usklajuje poveljnik CZ RS.

Hidrološka opozorila ARSO z barvnimi kodami in stopnjami nevarnosti niso v celoti primerljiva z intervencijskimi vrednostmi vodostajev in pretokov vodotokov v aplikaciji Monitoring voda v sistemu SMOK (Sistem Monitoringa, Opazovanja in Kontrole). Zlasti to velja za začetno fazo poplav oziroma ob upoštevanju dejstva, da aplikacija Monitoring voda v sistemu SMOK vedno prikazuje trenutne hidrološke razmere, hidrološka opozorila ARSO z barvnimi kodami in stopnjami nevarnosti pa praviloma vsebujejo tudi predvidene hidrološke razmere (navadno od 24 do 36 ur pred dogodkom, ob hudourniških poplavah pa le nekaj ur pred dogodkom).

Podlaga za koncept odziva na poplave na vseh ravneh (občinski, regijski, državni) so intervencijske vrednosti posameznih vodotokov v aplikaciji Monitoring voda v sistemu SMOK. Poleg aplikacije SMOK, ki služi kot orodje in pomoč odločevalcem pri odzivu na poplave pa se lahko uporabijo tudi drugi razpoložljivi podatki, če odgovarjajo razmeram na terenu oziroma same razmere na terenu.

Slika 2: Koncept odziva ob poplavah.



3.2 Temeljne podmene načrta

Temeljne podmene načrta zaščite in reševanja ob poplavah za Severnoprимorskо so:

1. Regijski načrt zaščite in reševanja ob poplavah je izdelan za pojav obsežnih poplav, ki nastanejo zaradi naravnih pojavov na kateremkoli vodotoku v regiji oziroma za pojav poplav na območju dveh ali več občin in kadar lokalne sile in sredstva za ZRP ne zadoščajo za učinkovito izvajanje zaščitnih ukrepov in nalog ZRP.
2. Varstvo pred poplavami, kot je opredeljeno s tem načrtom, zagotavljajo v okviru svojih pristojnosti Ministrstvo za okolje in prostor, Direkcija RS za vode, ki zagotavlja obvezno gospodarsko javno službo na področju urejanja voda (koncesionarji), elektrarne, podjetja za vzdrževanje cest. Prav tako varstvo pred poplavami v okviru svojih pristojnosti oziroma pravic in dolžnosti zagotavljajo državljani in drugi prebivalci Republike Slovenije kot posamezniki, društva in nevladne organizacije, javne reševalne službe, podjetja, zavodi in druge organizacije, katerih dejavnost je pomembna za ZRP, ter občine, regijski in državni organi, skladno s svojimi pristojnostmi, usposobljenostjo in opremljenostjo.
3. V Regijskem načrtu zaščite in reševanja ob poplavah se predvidijo ukrepi in naloge ZRP za zaščito ljudi, živali, premoženja, kulturne dediščine in okolja, ki so lahko ogroženi zaradi poplav.
4. Poplave lahko ogrožajo ljudi, živali, premoženje, kulturno dediščino in okolje neposredno zaradi delovanja vodnega vala, zaradi poškodb objektov in naprav, namenjenih proizvodnji, predelavi, uporabi, prevozu, pretovarjanju, skladiščenju in odstranjevanju nevarnih snovi. Poplave lahko povzročijo tudi poškodbe ali porušitve mostov in druge prometne infrastrukture, poškodbe na vodni infrastrukturi in strugah vodotokov, poškodbe na električnih, plinskih in drugih napeljavah ter poškodbe na stanovanjskih in poslovnih stavbah itn. Naštete objekte morajo lastniki oziroma upravljavci na prizadetem območju pogledati takoj po poplavah. V občinskih načrtih zaščite in reševanja se določijo organizacije, ki s svojo dejavnostjo pomenijo nevarnost za nastanek nesreče in morajo pri izdelavi načrtov zaščite in reševanja upoštevati možne verižne nesreče.
5. Organi pristojni za izdelavo načrtov zaščite in reševanja na občinski ravni, zagotovijo, da so prebivalci, ki živijo na poplavno ogroženih območjih pravočasno in objektivno obveščeni o pričakovanih nevarnostih poplave, o ravnanju pred, med in po poplavi, o izvajanju osebne in vzajemne pomoči ter preventivnih ukrepov, načrtih in ukrepih za zmanjšanje in odpravo posledic ter o posledicah poplav.
6. Ob doseženih in preseženih intervencijskih vrednostih vodotokov, ki predstavljajo obsežne poplave lahko Severnoprимorskа regija za pomoč zaprosi Štab CZ RS.

3.3 Uporaba načrta

Regijski načrt zaščite in reševanja ob poplavah se aktivira, ko pride do:

- obsežnih poplav na kateremkoli vodotoku v Severnoprimorski regiji in
- poplav na območju dveh ali več občin.

Koncept odziva na hudourniške poplave razdelajo občine v občinskih načrtih zaščite in reševanja oz. delnih načrtih zaščite in reševanja ob poplavah..

Pred aktiviranjem Regijskega načrta zaščite in reševanja ob poplavah je, skladno z načelom postopnosti, že aktiviran:

- občinski načrti zaščite in reševanja ali posamezni deli občinskih načrtov zaščite in reševanja ob poplavah na prizadetih območjih.

Poveljnik CZ Severnoprimorske regije na podlagi ocene stanja in obsega posledic, zahtev prizadetih občin ter predvidenega razvoja dogodkov, sprejme odločitev o aktiviranju Regijskega načrta zaščite in reševanja ob poplavah. Odločitev o aktiviranju načrta sprejme poveljnik CZ Severnoprimorske regije s sklepom.

Ko prenehajo razlogi za uporabo regijskega načrta ZRP odločitev o tem prav tako s sklepom sprejme poveljnik CZ Severnoprimorske regije.

| | |
|--------|---|
| D – 19 | Vzorec sklepa o aktiviranju načrta ZiR ob nesreči |
| D – 20 | Vzorec sklepa o preklicu izvajanja zaščitnih ukrepov in nalog ZRP |

4 SILE IN SREDSTVA ZA ZAŠČITO, REŠEVANJE IN POMOČ TER VIRI ZA IZVAJANJE NAČRTA

4.1. Organi in organizacije, ki sodelujejo pri izvedbi nalog iz regijske pristojnosti

4.1.1. Organi regije:

- Izpostava URSZR Nova Gorica,
- Policijska uprava Nova Gorica,
- Osnovno zdravstvo Severnoprimske,
- Splošna bolnišnica »Franca Derganca« Šempeter,
- Zdravstveni inšpektorat RS, območna enota Nova Gorica
- Nacionalni inštitut za javno zdravje, Območna enota Nova Gorica,
- Nacionalni laboratorij za zdravje, okolje in hrano, Območna enota Nova Gorica,
- Center za socialno delo Severnoprimske z enotami (E Nova Gorica, E Ajdovščina, E Tolmin , E Idrija),
- Območni urad Uprave RS za varno hrano, veterinarstvo in varstvo rastlin Nova Gorica,
- Zavod za varstvo kulturne dediščine Slovenije, Območna enota Nova Gorica,
- Direkcija RS za vode, Sektor območja Soče, DARS, Cestno podjetje Nova Gorica, Slovenske železnice (SŽ) elektroenergetsko (ELES, elektro primorska in elektro Ljubljana) omrežje.

4.1.2. Sile za zaščito, reševanje in pomoč regije

- Poveljnik CZ za Severnoprimsko,
- namestnik poveljnika CZ za Severnoprimsko,
- Štab CZ za Severnoprimsko ,
- tehnično reševanje, oddelek za iskanje zasutih v ruševinah,
- tehnično reševanje, oddelek za tehnično reševanje,
- tehnično reševanje, ekipa za tehnično reševanje s specialnimi delovnimi stroji,
- oddelek za radiološko, kemično in biološko izvidovanje,
- ekipe za prvo pomoč,
 - RKS OZ Ajdovščina,
 - RKS OZ Nova Gorica,
 - RKS OZ Idrija,
 - RKS OZ Tolmin
- ekipe za popolnitev ReCO,
- logistični center,
- služba za podporo,
- informacijski center,
- regijska komisija za ocenjevanje škode po naravnih in drugih nesrečah,
- prikolica za množične nesreče (v upravljanju JZ GRD Nova Gorica in služba NMP Nova Gorica),

Gasilske enote

- gasilske enote širšega pomena (JZ GRD Nova Gorica, GRC Ajdovščina, PGD Idrija, PGD Tolmin PGD Kobarid in PGD Bovec),
- poklicne in prostovoljne gasilske enote.

Službe društev in drugih nevladnih organizacij

- Podvodna reševalna služba – reševalni postaji Nova Gorica in Tolmin,
- KZS – enota za iskanje in reševanje s psi,
- Zveza vodnikov reševalnih psov
- Gorska reševalna služba, postaji Bovec in Tolmin
- Jamarska reševalna služba – reševalni center Tolmin,
- Taborniki – ekipa za postavitve zasilnih prebivališč,
- Rdeči križ Slovenije Območna združenja (RKS OZ Ajdovščina, RKS OZ Nova Gorica, RKS OZ Idrija, RKS OZ Tolmin)
- Radioamaterji,
- Slovenski Karitas (župnijska karitas Ajdovščina, Goriška območna karitas, karitas Vipavske dekanije, Tolminska območna karitas in dekanajska karitas Idrija- Cerklje).

Poveljnik CZ za Severnoprimorsko lahko zaprosi za pomoč

- Enote, službe in centre za ZRP, ki jih organizirajo državni organi in drugi in sicer:
 - Izvajalci obvezne javne gospodarske službe na področju upravljanja voda (Hidrotehnik Območna enota Nova Gorica),
 - Podjetja oz. službe, ki skrbijo za vzdrževanje cest,
 - Nastanitveni center in mobilni stacionarij,
 - Enoto za identifikacijo oseb,
 - Mobilno enoto za meteorologijo in hidrologijo (MEMH),
 - Ekološki laboratorij z mobilno enoto (ELME),
 - Mobilno enoto ekološkega laboratorija (MEEL),
 - Mobilni center za obveščanje,
 - Službe za pomoč pri odpravi posledic nesreče z nevarnimi snovmi,
 - Javno zdravstveno službo,
 - Veterinarske organizacije s koncesijo,
 - Službo CZ za psihološko pomoč.

Komisija za ocenjevanje škode po poplavah

V primeru poplav, ko je nastala večja materialna škoda je potrebno takoj pristopiti k ocenjevanju povzročene škode:

- Ocenjevanje škode po naravni ali drugi nesreči je aktivnost, ki se po možnosti izvaja istočasno s popisom ter oceno poškodovanosti objektov po poplavi. Na podlagi predhodne ocene škode, ki jo občine podajo na Izpostavo URSZR Nova Gorica, ta pa zbir za regijo pošlje na URSZR, na podlagi tega URSZR izda sklep o ocenjevanju škode. Škodo najprej na svojem območju ocenijo občinske komisije za ocenjevanje škode po naravnih in drugih nesrečah, potrdi pa jo regijska komisija za ocenjevanje škode po naravnih ali drugih nesrečah.

4.1.3. Sile za zaščito, reševanje in pomoč občin

Za izvajanje zaščitnih ukrepov in nalog ZRP so na območju Severnoprimske regije organizirane sile za ZRP v lokalnih skupnostih v skladu z Uredbo o organiziranju opremljanju in usposabljanju sil za zaščito, reševanje in pomoč (Ur. list RS, št. 92/07, 54/09, 23/11 in 27/16) in

Pravilnikom o kadrovskih in materialnih formacijah enot, služb in organov Civilne zaščite (Ur. list RS, št. 104/08). Poleg sil za ZRP lokalnih skupnosti bi imele v primeru poplav pomembno vlogo tudi druge občinske javne službe in podjetja. Njihova vloga in naloge se opredelijo v občinskih načrtih oziroma delnih načrtih ZiR ob poplavah.

V primeru, da razpoložljive sile in sredstva za ZRP ne bodo zadostovala za odpravljanje posledic poplav bi bilo potrebno manjkajoče sile in sredstva pridobiti z zunanjo pomočjo iz drugih regij, angažiranjem Slovenske vojske in pomočjo iz tujine.

| | |
|--------|---|
| P – 1 | Podatki o poveljniku, namestniku poveljnika in članih štaba CZ |
| P – 3 | Pregled sil za ZRP |
| P – 4 | Podatki o organih, službah in enotah CZ |
| P – 7 | Pregled javnih in drugih služb, ki opravljajo dejavnosti pomembne za ZRP |
| P – 10 | Pregled gradbenih organizacij |
| P – 11 | Pregled gasilskih enot s podatki o poveljnikih in namestnikih poveljnikov |
| P – 12 | Pregled gasilskih enot širšega pomena in njihovih pooblastil s podatki o poveljnikih in namestnikih poveljnikov |
| P – 24 | Pregled enot, služb in drugih operativnih sestavov društev in drugih nevladnih organizacij, ki sodelujejo pri reševanju |
| P – 25 | Pregled človekoljubnih organizacij |
| P – 26 | Pregled centrov za socialno delo |
| P – 27 | Pregled zdravstvenih domov, zdravstvenih postaj in reševalnih postaj |
| P – 28 | Pregled splošnih in specialističnih bolnišnic |
| P – 33 | Seznam članov komisije za ocenjevanje škode po naravnih in drugih nesrečah |

4.2 Materialno – tehnična sredstva za izvajanje načrta

Za izvajanje ZRP v primeru poplav se uporabljajo obstoječa sredstva, ki se jih zagotavlja na podlagi predpisanih meril za organiziranje, opremljanje in usposabljanje sil za ZRP. O pripravljenosti in aktiviranju sredstev iz popisa za potrebe regijskih enot in služb CZ ter drugih sil za ZRP odloča Poveljnik CZ za Severnoprimorsko oziroma njegov namestnik,

Materialno-tehnična sredstva se načrtujejo za:

- zaščitno in reševalno opremo ter orodje (sredstva za osebno in skupno zaščito, opremo, vozila ter tehnična in druga sredstva, ki jih potrebujejo strokovnjaki, reševalne enote, službe in reševalci),
- materialna sredstva za ZRP iz državnih blagovnih rezerv,
- drugo, če je potrebno.

| | |
|--------|--|
| P – 6 | Pregled osebne in skupne opreme ter sredstev pripadnikov enot za ZRP |
| P – 54 | Pregled oz. ocena potrebnih sil in sredstev za ZRP ob poplavah |

4.3 Predvidena finančna in druga sredstva za izvajanje načrta

Finančna sredstva se načrtujejo za sodelujoče sile zaščite, reševanja in pomoči. Intervencijski stroški so stroški neodložljivih nalog zaščite, reševanja in pomoči ter nujnih del, s katerimi se rešujejo in zaščitijo človeška življenja, premoženje in kulturna dediščina ter vzpostavijo osnovni pogoji za življenje na območju, ki ga je prizadela naravna ali druga nesreča.

Med intervencijske stroške ob poplavah lahko štejemo: stroške prevoza, prehrane in namestitve reševalcev oziroma pripadnikov sil za ZRP, stroške nadomestil oziroma

refundacije plače in povračil stroškov med opravljanjem nalog ZRP, stroške goriva in maziva, stroške poškodovane in uničene opreme ter nujnih popravil itn. Intervencijski stroški se izkazujejo za čas trajanja intervencije. Stroški se prikazujejo in dokazujejo na podlagi dokumenta, ki dokazuje nujnost izvedbe aktivnosti (odredba pristojnega poveljnika CZ oz. poveljnika CZ občine ali poveljnika CZ Severnoprimske) ter ustreznih listin o izvedenem plačilnem prometu (računi), kar je treba dokazovati v postopku dodelitve sredstev državnega proračuna.

Stroške intervencije, ki izhajajo iz nalog gasilstva, ko ni aktiviran regijski/državni načrt ob poplavah krije občina sama. Stroški intervencije se krijejo iz proračuna RS, če je bila intervencija izvršena na podlagi aktiviranja regijskega /državnega načrta zaščite in reševanja ob poplavah oz. na podlagi odločitev pristojnega regijskega ali državnega poveljnika Civilne zaščite.

Stroški intervencije drugih enot, služb, društev in organizacij, ki opravljajo naloge zaščite, reševanja in pomoči, se krijejo skladno s sklenjenimi pogodbami in s pravili državnih pomoči.

Po tem ko bil je aktiviran Regijski načrt zaščite in reševanja ob poplavah, Izpostava URSZR Nova Gorica na zahtevo URSZR zbere, ugotavlja, oceni, uskladi in verificira intervencijske stroške na ravneh (regijska, občinska) ter jih pošlje na URSZR. V primeru aktiviranja državnega načrta ZRP stroške verificira URSZR. Po končani intervenciji URSZR za Vlado RS pripravi poročilo o izvedenih aktivnostih in intervencijskih ter drugih stroških, ki so zaradi poplav na regijski ravni nastali na podlagi aktiviranja Regijskega načrta zaščite in reševanja ob poplavah. Postopek povrnitve intervencijskih stroškov je zapisan v skupnem dodatku D – 13 Vzorec obrazca za povrnitev stroškov občinam ob nesreči.

| | |
|---------------|---|
| <i>D – 1</i> | <i>Pregled načrtovanih finančnih sredstev za izvajanje načrta</i> |
| <i>D – 13</i> | <i>Vzorec obrazca za povrnitev stroškov občinam ob nesreči.</i> |

5. OPAZOVANJA, OBVEŠČANJA IN ALARMIRANJA

5.1 Opazovanje in napovedovanje vodostajev ter pretokov rek in vodostajev jezer

Poplave je v večini primerov mogoče predvideti. S spremljanjem in modeliranjem hidrometeoroloških razmer se lahko z določeno zanesljivostjo predvidijo čas in območja, kjer bi lahko vodotoki prestopili bregove. Za spremljanje nevarnosti poplav so najpomembnejši podatki o vodostajih in pretokih vodotokov, prav tako pa tudi podatki o napovedani in dejanski količini padavin. Na občinski ravni člani štabov CZ občin, poverjeniki za civilno zaščito, poveljniki gasilskih društev in drugi pripadniki sil za zaščito, reševanje in pomoč si ob močnem dolgotrajnejšem deževju, ko vodotoki pričnejo naraščati večkrat ogledajo situacijo na terenu in svoja opažanja posredujejo na Regijski center za obveščanje Nova Gorica.

URSZR je zgradila sistem za spremljanje opazovalnega omrežja, t. i. sistem SMOK, v katerega je vključena tudi aplikacija Monitoring voda, ki spremlja pretoke ter vodostaje vodotokov in morja, in v katerem so določene intervencijske vrednosti vodostajev in pretokov vodotokov. Sistem črpa podatke iz merilnih sistemov o stanju voda ARSO ter jih prikazuje in dopolnjuje z lastnimi podatki. Sistem SMOK je dostopen na spletni strani: <http://smok.sos112.si>.

ReCO s pomočjo aplikacije Monitoring voda v sistemu SMOK spremlja vrednosti posameznih vodotokov in pretokov vodotokov. Aplikacije Monitoring voda v sistemu SMOK vedno prikazuje trenutne hidrološke razmere za razliko od hidroloških opozoril, ki praviloma vsebujejo tudi predvidene hidrološke razmere.

ARSO na podlagi meritev in modelskih napovedi opozarja pred poplavami rek, jezer in morja. ARSO v procesu opozarjanja izdaja hidrološka opozorila in pri tem uporablja opozorilne vrednosti za vodostaje in pretoke vodotokov, ki veljajo za okolico posameznih vodomernih postaj iz opazovalne mreže ARSO. Opozorilne vrednosti so razdeljene na štiri stopnje nevarnosti: zelena, rumena, oranžna in rdeča. Hidrološka opozorila z barvnimi kodami in stopnjami nevarnosti (rumena, oranžna, rdeča) ARSO posreduje na CORS.

Regijski center za obveščanje Nova Gorica je o nevarnosti poplav lahko obveščen na naslednje načine:

- preko Centra za obveščanje Republike Slovenije (CORS),
- od pristojnih občinskih organov in služb (članov štaba CZ občine, poverjenikov za CZ, poveljnikov gasilskih društev idr.)
- od občanov na številko 112.

Člani štabov CZ občin, poverjeniki za CZ, poveljniki gasilskih društev in drugi pripadniki sil za zaščito, reševanje in pomoč si ob močnem dolgotrajnem deževju, ko vodotoki pričnejo naraščati večkrat ogledajo situacijo na terenu in svoja opažanja posredujejo na ReCO Nova Gorica.

Osnovna podpora celotni hidrološki dejavnosti je merilna mreža oziroma hidrološko opazovanje. Vodostaje in pretoke vodotokov se v Severnoprimerški spremljala na 28 samodejnih hidroloških postajah.

5.2. Obveščanje pristojnih organov in služb na regijski ravni

Računalniška mreža ARSO, na kateri se podatki avtomatskih merilnih postaj (meteoroloških in vodomernih) obnavljajo vsakih 10 minut, je povezana z informacijsko-komunikacijskim sistemom URSZR. Prek skupnih prognostičnih sistemov so vključeni podatki o stanju voda v porečju Mure v sosednji Avstriji in povodju Soče v Furlaniji Julijski Krajini.

ARSO s hidrološkim opozorilom o vsaki zaznani nevarnosti za nastanek poplav ali o poplavah obvesti Center za obveščanje RS. Izmenjava informacij in podatkov o nevarnosti poplav med ARSO in CORS poteka po protokolu o medsebojni izmenjavi informacij o poplavnem dogodku.

Hidrološko opozorilo ARSO vsebujejo podatke o:

- *vodotokih, ki so presegli opozorilne vrednosti pretokov in/ali vodostajev ARSO,*
- *pričakovanem času nastanka poplav in razvojem poplavnih dogodkov,*
- *območju nastanka in obsegu poplav,*
- *grafični prikaz stanja in napovedi poplav s stopnjami nevarnosti z barvno kodo.*

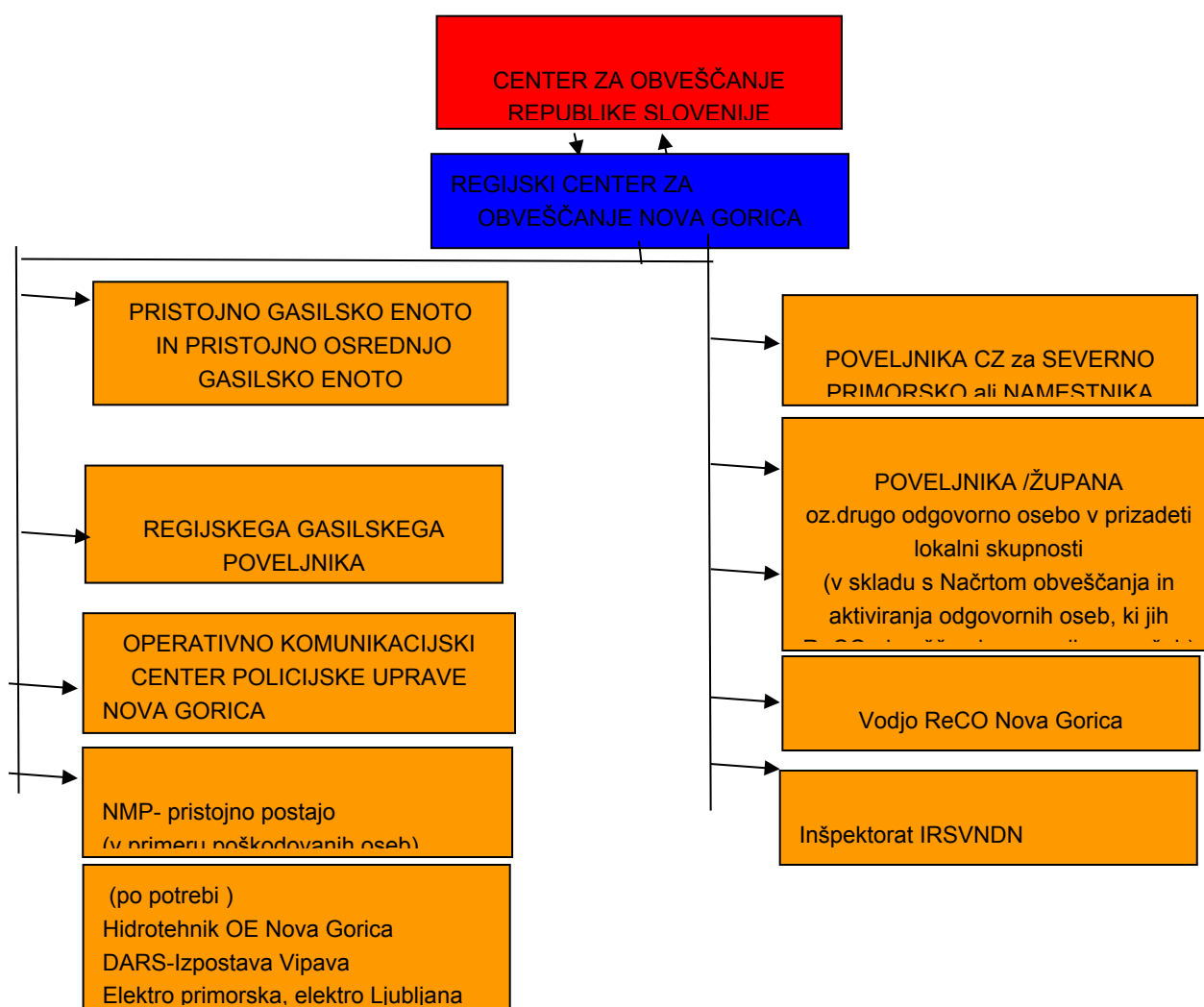
CORS o poplavah, ki lahko prizadenejo oziroma so prizadele urbana območja, ogrozile življenje ljudi in lahko ali so povzročile večjo materialno škodo oziroma zaradi poplav v Severnoprimorski regiji obvesti ReCO Nova Gorica.

ReCO Nova Gorica takoj ko dobi podatke o poplavah, ki lahko prizadenejo oziroma so prizadele urbana območja, ogrozile življenje ljudi in lahko ali so povzročile večjo materialno škodo oziroma zaradi poplav Severnoprimorski regiji od CORS oziroma drugega vira obvešča:

Regijski center za obveščanje Nova Gorica, ob poplavah oz. hudourniških vodah obvešča:

- *pristojno gasilsko enoto in pristojno osrednjo gasilsko enoto,*
- *poveljnika Civilne zaščite za Severnoprimorsko, (vodjo Izpostave URSZR Nova Gorica ali namestnika*
- *regijskega gasilskega poveljnika,*
- *vodjo Regijskega centra za obveščanje Nova Gorica,*
- *Poveljnika CZ občine oz. župana ali (drugo odgovorno osebo v prizadeti lokalni skupnosti v skladu s Načrtom obveščanja in aktiviranja odgovornih oseb, ki jih ReCO obvešča ob naravnih in drugih nesrečah),*
- *NMP -pristojno postajo, če prejmejo obvestilo o poškodovanih osebah*
- *Operativno komunikacijski center Policijske uprave Nova Gorica*
- *Inšpektorat IRSVNDN*
- *Center za obveščanje Republike Slovenije (v primeru da ni obveščen),*
- *Sosednjo državo Italijo- nizvodno glede na vodotok - preko CORS-a*

- Po potrebi (hidrotehnik območna enota Nova Gorica, DARS Izpostava Vipava, elektro primorsko ali elektro Ljubljana , slovenske železnice)



Slika 2. Shema obveščanja ob poplavih oz. hudourniških vodah

5.2.1. Obveščanje prebivalcev na prizadetem območju

Za obveščanje prebivalcev o stanju na prizadetem področju so zadolžene občine. Občine načine in oblike obveščanja opredelijo v načrtih zaščite in reševanja. Občinski organi in službe, ki vodijo in izvajajo naloge zaščite, reševanja in pomoči morajo vzpostaviti s prizadetim prebivalstvom na prizadetem področju čim boljše sodelovanje in si pridobiti zaupanje ljudi. Informacije o razmerah na prizadetem področju občine

posredujejo preko javnih medijev in na druge, krajevno običajne načine. Priporočljivo je, da občine za dodatne informacije objavijo posebne telefonske številke , na kateri lahko občani dobijo informacijo o nesreči. Ob visokih vodah, ko je prizadetih več občin, lahko informacijski center organizirajo tudi regija.

Informacijski center, ki ga po potrebi ustanovi Izpostava URSZR Nova Gorica v sodelovanju z Osnovnim zdravstvom Severnoprimske, Policijo upravo Nova Gorica, Centrom za socialno delo Severnoprimske, RKS OZ Nova Gorica in po potrebi tudi s predstavniki v poplavah najbolj prizadetih občin, preko medijev objavi posebno telefonsko številko (Tel. Št. od Izpostave URSZR Nova Gorica), kjer so na voljo informacije o poplavah in njenih posledicah.

5.2.2. Obveščanje splošne javnosti

Ljudje, ki živijo na poplavnih območjih, morajo biti seznanjeni s poplavno nevarnostjo. Javnost mora biti o nevarnosti poplav pravočasno, objektivno in korektno obveščena, tako o obsegu poplav in njenih posledicah kot tudi o aktivnostih za odpravo posledic.

ARSO ves čas zagotavlja in posreduje podatke o hidrometeoroloških razmerah. Prvo sporočilo za javnost in vsa nadaljnja sporočila o poplavi oblikuje na državni ravni in jih posreduje v objavo ARSO.

Za obveščanje javnosti o izvajanju nalog ZRP iz državne pristojnosti za območje Severnoprimske regije izvajajo Poveljnik CZ za Severnoprimske, vodja Izpostave URSZR Nova Gorica in drugi državni organi, ki imajo svoje organizacijske enote v regiji, v skladu s svojimi pristojnostmi. Za dodatne informacije se prav tako lahko na regijski ravni objavijo posebne telefonske številke.

Naloge na področju obveščanja javnosti organizira Izpostava URSZR Nova Gorica. V ta namen in kadar je to potrebno v sodelovanju s Štabom CZ za Severnoprimorsko in drugimi državnimi organi:

- organizira in vodi novinarske konference,
- pripravlja skupna sporočila za javnost,
- navezuje stike z redakcijami medijev in novinarji ter skrbi, da imajo na razpolago informativna in druga gradiva in da so jim dostopni informacijski viri,
- spremlja poročanje medijev.

Obveščanje javnosti ob nesrečah poteka v medijih, ki morajo po predpisih na zahtevo državnih organov, javnih podjetij in zavodov brez odlašanja brezplačno objaviti nujno sporočilo, povezano z resno ogroženostjo življenja, zdravja ali premoženja ljudi, kulturne in naravne dediščine ter varnosti države.

V takih primerih so za takojšnje posredovanje sporočil državnih organov za javnost pristojni:

- Televizija Slovenija,
- Radio Slovenija,
- Slovenska tiskovna agencija,
- po potrebi drugim medijem regijskega pomena (Radio Robin, Radio Koper, Radio Nova, in Radio Alpski val)

| | |
|--------|---|
| P – 18 | Seznam medijev, ki bodo posredovala obvestila o izvedenem alarmiranju in napotke za izvajanje zaščitnih ukrepov |
| D – 8 | Navodilo za obveščanje ob nesreči |

5.2.3. Alarmiranje prebivalstva na ogroženem območju

Ob nevarnosti nastanka poplav na naseljenem območju, ko so zaradi pričakovane višine vodnega vala lahko ogrožena življenja ljudi, je treba takoj začeti izvajati določene zaščitne ukrepe. Ogroženi prebivalci se na bližajočo se nevarnost poplave opozorijo z alarmiranjem.

Alarmiranje obsega postopke od opozarjanja na nevarnost poplav in alarmiranja do prenehanja nevarnosti poplav s pomočjo zvočnih signalov ter aktiviranje določenih enot, služb in operativnih sestav za ZRP. Alarmiranje izvede pristojni ReCO na zahtevo vodje intervencije, občinskega ali regijskega poveljnika CZ oziroma župana.

V primeru nesreče večjega obsega, kjer je prizadetih več občin, Regijski poveljnik CZ za Severnoprимorsko poskrbi za ustrezno obveščanje in opozarjanje javnosti na pretečo nevarnost prek nacionalnih in lokalnih medijev. Za dodatne informacije se prav tako lahko na regijski ravni objavijo posebno telefonsko številko.

Alarmnemu znaku za neposredno nevarnost sledi obvestilo o izvajanju zaščitnih ukrepov, preko nacionalnih in lokalnih medijev. Napotke za prebivalce posreduje Izpostava URSZR Nova Gorica, pristojni Štabi CZ in pristojni poveljnik CZ oz. namestnik.

Postopki za osebno in vzajemno zaščito se predvidijo v Standardnem operativnem postopku (SOP) v ReCO Nova Gorica.

Če je alarmni znak dan v obmejnem območju, ReCO Nova Gorica obvesti o vzroku proženja alarma CORS, ki o tem obvesti pristojne službe v sosednji državi.

Podrobneje se postopek alarmiranja načrtuje v občinskih načrtih zaščite in reševanja.

6 AKTIVIRANJE SIL IN SREDSTEV ZA ZAŠČITO, REŠEVANJE IN POMOČ

6.1 Aktiviranje regijskih organov vodenja CZ in njihovih strokovnih služb

Po obvestilu o nevarnosti nastanka poplav in prvih poročilih o posledicah poplav na nekem območju poveljnik CZ Severnoprimske skupaj s strokovnjaki (Hidrotehnik območna enota Nova Gorica) oceni trenutne razmere. Na podlagi razsežnosti in posledic poplav ter zahtev ogroženih občin po pomoči ter napovedi za naprej (višina vodostaja, pretoki, količina padavin) poveljnik CZ Severnoprimske sprejme odločitev o aktiviranju regijskega načrta. To pomeni tudi aktiviranje regijskih organov, pristojnih za operativno in strokovno vodenje ZRP ter uporabo regijskih sil in sredstev za ZRP.

Pri izvajanju zaščite, reševanja in pomoči organi vodenja upoštevajo načelo postopnosti uporabe sil in sredstev ter stvarne in krajevne pristojnosti za izvedbo določenih ukrepov in nalog ZRP.

Glede na oceno razmer, hidrološka opozorila, razsežnost poplav in napovedi dogodkov lahko poveljnik CZ Severnoprimske skliče regijski Štab CZ ter občinske poveljnike CZ, v nadaljevanju delavce Izpostave URSZR Nova Gorica, Regijsko komisijo za ocenjevanje škode, zaradi izdelave in priprave prehodne ocene škode na infrastrukturi in stanovanjskih objektih.

6.2 Aktiviranje sil za zaščito, reševanje in pomoč na regijski ravni

Poveljnik CZ za Severnoprimske regije iz poročila s prizadetega območja oceni stanje na prizadetem območju. Predvidi možen razvoj dogodkov ter glede na zahteve prizadetih občin v regiji po pomoč sprejme odločitev o aktiviranju regijskih organov, pristojnih za operativno, strokovno vodenje zaščite, reševanja in pomoči in o uporabi regijskih sil zaščito, reševanje in pomoč.

Glede na oceno in možen razvoj dogodkov lahko poveljnik CZ za Severnoprimske aktivira:

- Regijski štab CZ za Severnoprimske,
- regijske enote.

Zahtevo za aktiviranje regijskih sil in sredstev za ZRP lahko podajo:

- vodja intervencije,
- župan,
- poveljnik CZ občine oziroma njegov namestnik,
- poslovodni organ gospodarske družbe, zavoda ali druge organizacije, ki mora skladno s predpisi o varstvu pred naravnimi in drugimi nesrečami izdelati načrt zaščite in reševanja,

Izpostava URSZR Nova Gorica vpokliče regijske in državne sile za ZRP, ki imajo stalno prebivališče na območju Severnoprimske regije.

Izpostava URSZR Nova Gorica izvaja tudi vse zadeve v zvezi z nadomestili plač in povračil stroškov, ki jih imajo pripadniki pri opravljanju dolžnosti v CZ oziroma na področju ZiR. Vse stroške v zvezi s pripravljenostjo in delovanjem sil za ZRP na prizadetem območju krije država.

Regijske enote, ki odidejo na ogroženo območje, se zberejo na svojih zbirališčih in se napotijo v logistični center Ajdovščina, kjer se jim na podlagi zahtev občin ogroženega območja določi njihovo delovišče in izdajo delovni nalogi.

V kolikor obstaja potreba (zahteva vodje intervencije, zdravnika, policista ali druge pooblaščen osebe) se preko ReCO Nova Gorica prenese zahteva za sodelovanje oziroma uporabo zrakoplovov Letalske enote SV ali Letalske policijske enote na CORS. Uporaba državnih zrakoplovov za nujne naloge ZRP ob poplavih za nujno medicinsko pomoč, prevoz obolelih in poškodovanih do zdravstvene službe oziroma med bolnišnicami se izvaja skladno s predpisi in dokumenti o uporabi zrakoplovov za izvajanje nalog ZRP ob naravnih in drugih nesrečah.

Za zagotavljanje varnosti se aktivira policija, ki zavaruje območje nesreče, ureja cestni promet za intervencijska vozila, zavaruje izvajanje posameznih zaščitnih ukrepov in izvaja nadzor nad upoštevanjem začasne in stalne prometne signalizacije na kritičnih odsekih, izvaja iskanje pogrešanih oseb, identifikacijo oseb in druge naloge iz svoje pristojnosti.

| | |
|--------|---|
| P – 5 | Seznam zbirališč sil za ZRP |
| D – 14 | Vzorec odredbe o aktiviranju sil in sredstev za ZRP |
| D – 15 | Vzorec delovnega naloga |

6.3 Aktiviranje sredstev pomoči

Poveljnik CZ za Severnoprimorsko na prošnjo poveljnikov CZ občin ali vodij intervencijskih enot in služb zbere in presodi potrebe po materialnih in finančnih sredstvih. O tem obvesti Poveljnika CZ RS, ki nato po presoji obvesti pristojne za uporabo:

- *materialnih sredstev iz državnih blagovnih rezerv za pomoč prizadetim ob naravni nesreči,*
- *materialna sredstva iz rezerv za primer naravnih in drugih nesreč.*

O uporabi materialnih sredstev iz državnih blagovnih rezerv za pomoč prizadetim ob poplavi odloča Vlada RS na predlog ministra pristojnega za preskrbo in Poveljnika CZ RS ali njegovega namestnika oziroma pristojnega ministra. O uporabi sredstev iz rezerv za primer naravnih in drugih nesreč odloča Poveljnik CZ RS ali njegov namestnik.

Izpostava in Štab CZ za Severnoprimorsko regijo sodelujeta pri zbiranju potreb po materialnih in finančnih sredstvih na podlagi prošenj za pomoč iz prizadetih občin ter pri organizaciji razdelitve pomoči na prizadeta območja. Prispela pomoč iz RS se zbira v logističnem centru Ajdovščina od koder se organizira razdelitev na prizadeta območja. O izdani materialni pomoči se vodijo evidence izdane materialne pomoči.

Materialna pomoč države/regije ob poplavih lahko obsega:

- pomoč v zaščitni in reševalni opremi,
- pomoč v sredstvih za začasno nastanitev in oskrbo ljudi,
- posredovanje pri zagotavljanju specialne opreme, ki je na ogroženem območju ni mogoče dobiti (gradbena mehanizacija, naprave za prečiščevanje vode, električni agregati, muljne črpalke visokih zmogljivosti itn.),
- protipoplavne vreče
- pomoč v hrani, pitni vodi, zdravilih, obleki, obutvi in podobno.

| | |
|-------|---|
| D – 3 | Načrt organizacije in delovanja regijskega logističnega centra Ajdovščina |
|-------|---|

7. UPRAVLJANJE IN VODENJE

7.1. Organi in njihove naloge

Vodenje sil za zaščito, reševanje in pomoč je urejeno z zakonom o varstvu pred naravnimi in drugimi nesrečami (Ur. list RS, št. 51/06-UPB1 in 97/10). Po tem zakonu se varstvo pred naravnimi in drugimi nesrečami organizira in izvaja kot enoten sistem na lokalni, regionalni in državni ravni.

Posamezni organi vodenja na regijski ravni imajo ob poplavi te naloge:

7.1.1. Izpostava URSZR Nova Gorica

- opravlja upravne in strokovne naloge ZRP iz svoje pristojnosti,
- spremlja nevarnosti,
- organizira komunikacijski sistem za delovanje regijskih sil za ZRP, ter usmerja delovanje ReCO Nova Gorica,
- zagotavlja informacijsko podporo organom vodenja na regijski ravni,
- obvešča pristojne organe o nesreči,
- opozarja prebivalce na neposredno nevarnost z javnim alarmiranjem,
- zagotavlja pogoje za delo Poveljnika CZ za Severnoprimorsko in štaba CZ za Severnoprimorsko,
- izdeluje ocene ogroženosti in načrtuje ukrepe za preprečevanje ter zmanjšanje posledic,
- zagotavlja logistično podporo pri delovanju regijskih sil za ZRP ter regijske komisije za ocenjevanje škode;
- skrbi za delovanje Regijskega logističnega centra CZ za Severnoprimorsko,
- usmerja in usklajuje izvajanje zaščitnih ukrepov in nalog ZRP ob nesreči ter odpravlja posledice nesreče,
- poziva pripadnike CZ in pripadnike drugih sil za ZRP v regiji,
- po potrebi organizira informacijski center
- zbira, obdeluje in posreduje podatke o nesrečah ter drugih dogodkih (ReCO Nova Gorica),

| | |
|-------|--|
| D – 2 | Načrt Izpostave URSZR Nova Gorica za zagotovitev prostorskih in drugih pogojev za delo poveljnika CZ in Štaba CZ |
|-------|--|

7.1.2. Poveljnik CZ za Severnoprimorsko:

- oceni posledice nesreče in potrebo po vključitvi regijskih sil za ZRP,
- aktivira Regijski načrt ZiR ob poplavah za Severnoprimorsko regijo,
- vodi operativno-strokovno dejavnost CZ in drugih sil za ZRP,
- usklajuje izvajanje operativnih ukrepov in dejavnost regijskih organov,
- predlaga in odreja zaščitne ukrepe,
- nadzoruje izvajanje nalog,
- spremlja stanje na prizadetem območju,
- usmerja dejavnost ter obvešča Poveljnika CZ RS o poteku izvajanja ZRP,
- skrbi za povezano in usklajeno delovanje vseh sil za ZRP ob nesreči,
- daje mnenje in predloge v zvezi s pripravami in delovanjem sil za ZRP ter mnenje in predloge za odpravo škode ob nesreči,

- določa vodje intervencije,
- pripravi končno poročilo o nesreči.

7.1.3. Štab CZ za Severnoprиморsko:

- izdelava oceno situacije, oceno posledic nesreče, presoja razvoj razmer in ogroženosti, oceno potrebnih sil in sredstev, vodenje karte in sprotno spremljanje razmer na terenu,
- nudi Poveljniku CZ za Severnoprиморsko strokovno pomoč pri vodenju ZRP,
- opravlja strokovno-operativne naloge ZRP ob nesreči,
- pripravlja strokovne ukrepe in navodila za delo na območju nesreče,
- zagotavlja informacijsko podporo štabom CZ občin,
- zagotavlja logistično podporo regijskim silam za ZRP,
- opravlja administrativne in finančne zadeve,
- izvaja ogleda na terenu in pripravlja poročila,
- pripravlja obvestila za obveščanje javnosti,
- izdelava poročilo o nesreči.

7.1.4. Policijska uprava Nova Gorica:

- varuje življenja, osebno varnost in premoženje ljudi,
- preprečuje, odkriva in preiskuje kazniva dejanja in prekrške, odkriva in prijema storilce kaznivih dejanj in prekrškov, druge iskane osebe ter jih izroča pristojnim organom,
- nadzira in ureja promet v skladu s stanjem prometne infrastrukture ter omogoča interveniranje silam za ZRP,
- varuje državno mejo in izvaja mejni nadzor ter policijske naloge v zvezi s tujci v skladu z razmerami,
- z letalsko enoto policije sodeluje pri opravljanju policijskih, humanitarnih, oskrbovalnih, izvidovalnih in drugih nalog pomembnih za ZRP,
- sodeluje pri identifikaciji mrtvih,
- obvešča Generalno policijsko upravo o mrtvih in poškodovanih tujcih,
- po potrebi organizira mobilni operativno-komunikacijski center,
- varuje določene osebe, objekte, organe in okoliše,
- obvešča javnost o izvedenih nalogah s svojega delovnega področja,
- opravlja druge naloge iz svoje pristojnosti.

Predstavniki PU Nova Gorica, ki je hkrati član Štaba CZ za Severnoprиморsko, je zadolžen za koordinacijo med Štabom CZ za Severnoprиморsko in Policijo.

7.1.5. Osnovno zdravstvo Severnoprиморske:

- organizira in izvaja medicinsko oskrbo na terenu in v zdravstvenih ustanovah,
- koordinira sile in sredstva zdravstva na Severnoprимorskem in posreduje pri zagotavljanju pomoči iz drugih regij,
- izvaja druge ukrepe in naloge iz svoje pristojnosti.

7.1.6. Splošna bolnišnica »Franca Derganca« Šempeter:

- izvaja nujno specialistično zdravstveno pomoč, ki jo zagotavljajo splošne in specialistične bolnišnice,
- sprejme poškodovane in ranjene v nadaljnjo zdravljenje,
- izvaja druge ukrepe in naloge iz svoje pristojnosti.

7.1.7. Zdravstveni inšpektorat RS, Območna enota Nova Gorica:

- sodeluje pri izvajanju zaščitnih ukrepov za izvajanje inšpekcijskega nadzora nad zdravstveno higienskim stanjem začasnih nastanitvenih objektov, sanitarno zdravstvenimi pogoji zdravstvene oskrbe, oskrbe s pitno vodo, vzgojno-izobraževalnega in vzgojno-varstvenega dela,
- izvaja nadzor nad preprečevanjem in obvladovanjem nalezljivih bolezni ter odreja ukrepe skladno z zakonom o nalezljivih boleznih,
- izvaja inšpekcijski nadzor nad sanitarno-zdravstvenimi razmerami v začasnih bivališčih oziroma začasnih namestitvah in odreja ukrepe za obvladovanje nalezljivih bolezni (v sodelovanju z NIJZ in NLZOH),
- izvaja inšpekcijski nadzor nad pokopom umrlih zaradi nalezljive bolezni,
- izvaja inšpekcijski nadzor nad upravljavci sistemov za oskrbo s pitno vodo in preverja, ali upravljavci izpolnjujejo obveznosti za zagotavljanje zdravstveno ustrezne pitne vode,
- ob strokovni podpori NIJZ in NLOZH opravlja druge naloge iz svoje pristojnosti,
- opravlja druge naloge iz svoje pristojnosti.

7.1.8. Nacionalni inštitut za javno zdravje, Območna enota Nova Gorica:

- izvaja ukrepe za obvladovanje nalezljivih bolezni in drugih nevarnosti za zdravje ljudi,
- izvaja epidemiološko spremljanje nalezljivih bolezni in ocenjuje tveganje za javno zdravje,
- izvaja standardne operativne postopke za obvladovanje posameznih nalezljivih bolezni,
- opredeljuje potrebe po laboratorijski diagnostiki mikroorganizmov, ki povzročajo nalezljive bolezni,
- komunicira in posreduje informacije v ReCO Nova Gorica in usklajeno s centralno komunikacijo tudi strokovni javnosti na posameznem področju,
- izvaja ukrepe za vzpostavitev izolacije in karantene,
- izvaja navodila o vodenju evidenc obolelih, cepljenju in odvzemu vzorcev,
- izvaja operativni načrt cepljenja,
- opravlja druge naloge iz svoje pristojnosti.

7.1.9. Nacionalni laboratorij za zdravje, okolje in hrano, lokacija Nova Gorica:

- higienska in zdravstvena ekološka dejavnost in celovita problematika okolja,
- mikrobiološka diagnostična dejavnost, preiskave in aktivnosti s področja javno zdravstvene mikrobiologije raziskovalno dejavnost,
- mikrobiološke analize živil, vod in drugih vzorcev okolja,

- kemijske analize živil, vod in drugih vzorcev okolja,
- izvaja dezinfekcijo (razkuževanje), dezinsekcijo (uničevanje insektov), in deratizacijo (uničevanje glodavcev),
- opravlja druge naloge iz svoje pristojnosti.

7.1.10. Centri za socialno delo:

- sodeluje pri vzpostavitvi pregleda nad stanjem na terenu predvsem z vidika načrtovanja in nudenja psihosocialne pomoči prizadetim v nesreči,
- sodeluje pri koordiniranju evakuacije in usklajujejo nastanitev in oskrbo za ranljive skupine prebivalcev (otroci, invalidi, starostniki, kronični bolniki in drugi ogroženi posamezniki) v začasna in nadomestna bivališča,
- evidentira rizične/ranljive posameznike in skupine prebivalcev,
- organizira in koordinira pomoč rizičnim/ranljivim posameznikom, ki so ostali na svojem domu (pomoč na domu in dostava hrane),
- zagotavlja psihosocialno podporo prebivalcem (empatično oporo s pogovorom, tolažbo, sočustvovanjem, krepitev moči, informiranjem ...),
- izvaja socialnovarstvene storitve, predvsem prvo socialno pomoč (poudarek je na seznanitvi z oblikami pomoči, ki so na voljo), tudi osebno pomoč in pomoč družini za dom,
- proaktivno navezuje in vzdržuje stike s posamezniki v večji stiski in jih usmerjajo v dodatne oblike formalne pomoči,
- izplačuje denarne prejemke (pravice iz javnih sredstev-prioritetno denarno socialno pomoč, starševska nadomestila),
- organizira in vzpodbujajo skupnostne akcije na terenu (za otroke, starejše, skupine za medsebojno podporo in spodbujanje samopomoči),
- opravlja druge naloge iz svoje pristojnosti.

7.1.11. Uprava RS za varano hrano, veterinarstvo in varstvo rastlin, Območni urad Nova Gorica:

- sodeluje pri določanju ukrepov v zvezi z živalmi, živili živalskega izvora in krmo,
- izvaja poostren izredni uradni nadzor na področju varnosti živil živalskega izvora in krme ter na področju zdravstvenega varstva in zaščite živali,
- odreja ukrepe imetnikom živali ter nosilcem dejavnosti za zagotavljanje varne hrane in krme ter za zagotavljanje zdravstvenega varstva in zaščite živali,
- sodeluje pri izvajanju zaščitnih ukrepov za izvajanje inšpekcijskega nadzora nad oskrbo s hrano in javne prehrane
- opravlja druge naloge iz svoje pristojnosti.

7.1.12. Zavod za kulturno dediščino OE Nova Gorica

- na podlagi registra nepremične kulturne dediščine zagotavlja podatke o nepremični kulturni dediščini,
- zbira in posreduje informacije pristojnim organom o škodi, ki je nastala ob naravni nesreči na kulturni dediščini,
- sodeluje pri organiziranju in usmerjanju aktivnosti za takojšnjo in urgentno zaščito in reševanja najbolj ogrožene kulturne dediščine
- sodeluje pri informiranju širše javnosti za ustrezno ravnanje in ukrepanje v zvezi z varstvom kulturne dediščine
- sodeluje pri pripravi programa popotresne sanacije ter zaščite kulturne dediščine na prizadetem območju
- opravlja druge naloge iz svoje pristojnosti.

7.1.13. Agencija Republike Slovenije za okolje

- vzpostavi pregled nad stanjem vodotokov in izvede nujne sanacijske ukrepe (npr. plazovi v strugah, podrti mostovi ipd.),
- spremlja in analizira podatke o vodnem režimu na območju RS in vzdržuje državni poplavni alarmni sistem z obveščanjem v stvarnem času,
- analizira podatke o poplavah in daje strokovno pomoč Poveljniku CZ RS in Štabu CZ RS,
- skrbi za mrežo vodomernih postaj,
- skrbi za povezavo slovenskih vodomernih postaj s sistemi sosednjih držav,
- spremlja in analizira meteorološke, seizmološke in hidrološke razmere v RS ter obvešča javnost in prednostne uporabnike o njih.

7.1.14. Nevladne organizacije

OZ RKS, Slovenska Karitas, Gasilska zveza Severnoprimske, Postaje GRS, jamarji, kinologi, potapljači, taborniki, skavti ter druge nevladne organizacije, katerih dejavnost je pomembna za ZRP, izvajajo naloge iz svoje pristojnosti. Vključujejo se v skupne akcije ZRP na podlagi odločitev poveljnika CZ za Severnoprimsko.

7.2. Operativno vodenje

Dejavnosti za ZRP na območju občin operativno vodijo poveljniki CZ občin s pomočjo štabov CZ občin. Poveljnik CZ za Severnoprimorsko spremlja stanje in izvajanje ZRP na prizadetem območju ter na zahtevo poveljnika CZ občine skladno z načelom postopnosti organizira potrebno pomoč v silah in sredstvih za ZRP.

V primeru, da občina ne razpolaga z ustreznimi silami, poveljnik CZ prizadete občine zaprosi za pomoč v silah in sredstvih za ZRP Poveljnika CZ za Severnoprimorsko.

Če pride do nesreče večjega obsega, kjer je prizadetih več občin v regiji, dejavnosti za ZRP skupnega pomena organizira in vodi Poveljnik CZ za Severnoprimorsko.

Naloga Štab CZ za Severnoprimorsko, v operativni sestavi je, da v čim krajšem času vzpostavi pregled nad stanjem na ogroženem območju, presodi predvideni razvoj dogodkov, zagotovi informacijsko-komunikacijsko podporo občinskim štabom CZ in sprejme ob hudourniških vodah in poplavih ukrepe, ki so nujni za reševanje ljudi in materialnih dobrin.

Logistično podporo tem silam, ki obsega zagotavljanje zvez, opreme, materiala, prevoza, informacijske podpore in prehrane, zagotavlja Regijski logistični center Ajdovščina s službo za podporo.

Poveljnik CZ za Severnoprimorsko, ko skliče Štab CZ za Severnoprimorsko v popolni ali operativni sestavi lahko organizira naslednje delovne procese:

- operativno načrtovanje,
- organiziranje in izvajanje reševalnih intervencij, ki so v regijski pristojnosti,
- zagotavljanje informacijsko-komunikacijske podpore občinskim štabom CZ,
- zagotavljanje logistične podpore regijskim silam za ZRP;
- pomoč občinskim silam za ZRP,
- opravljanje administrativnih in finančnih zadev.

Pristojni poveljnik CZ lahko za posamezne reševalne akcije določi vodje intervencije. Njihova naloga je, da na mestu reševanja:

- oceni stanje na kraju nesreče,
- določi lokacijo od kod intervenirajo reševalne enote,
- določi metode in vrstni red reševalnih posegov,
- razporedi reševalce na delovna mesta,
- določi mesto za triažo poškodovanih oziroma mesto, od koder jih reševalna vozila odpeljejo v zdravstvene ustanove,
- zbira potrebe po pomoči (reševalnih vodilih, reševalcih, potrebni opremi in zamenjavi enot),
- preda dolžnost naslednjemu vodji intervencije.

| | |
|-------|--|
| D – 2 | Načrt Izpostave URSZR Nova Gorica za zagotovitev prostorskih in drugih pogojev za delo poveljnika CZ in Štaba CZ |
|-------|--|

7.3. Organizacija zvez

Pri prenosu podatkov in govornem komuniciranju se lahko uporablja vsa razpoložljiva telekomunikacijska in informacijska infrastruktura, ki temelji na različnih medsebojno povezanih omrežjih v skladu z Zakonom o varstvu pred naravnimi in drugimi nesrečami in Zakonom o telekomunikacijah. Prenos podatkov in komuniciranje med organi vodenja, reševalnimi službami in drugimi izvajalci ZRP poteka s storitvami oziroma zvezami kot so:

- **sistemi in omrežja:**

- radijske zveze – sistem ZA-RE, ZARE DMR in ZA-RE PLUS, letalske radijske postaje,
- sistem osebne klica ZARE,
- paketni radio za prenos podatkov in druge zveze, ki jih uporablja Zveza radioamaterjev Slovenije,
- sistem javne stacionarne telefonije,
- sistem javne mobilne telefonije,
- prenosne bazne postaje mobilne telefonije,
- sistem zvez, ki jih uporablja Slovenska vojska,
- sistem zvez TETRA, ki jih uporablja Policija,
- internet zaščite in reševanja,
- internet/svetovni splet.

- **storitve:**

- govorne komunikacije,
- prenos podatkov – kratka sporočila,
- prenos podatkov – kratka sporočila – pozivanje – sistem osebne klica,
- prenos podatkov – elektronska pošta,
- prenos podatkov – telefaks.

Pristojni poveljnik CZ oziroma vodja intervencije zagotavlja ob naravni ali drugi nesreči operaterjem sistema javne stacionarne in mobilne telefonije dostope do komunikacijskih objektov, ki so na območjih nesreče (intervencije) v okvari, in sicer do odprave napak ter ponovnega začetka delovanja.

7.3.1 Sistem zvez ZA-RE

Pri operativnem vodenju dejavnosti za ZRP se uporabljata sistem radijskih zvez zaščite in reševanja (ZA-RE), ki ima podsistem radijskih zvez in podsistem osebne klica. Sistem zvez ZA-RE se obvezno uporablja pri vodenju intervencij ter drugih zaščitnih in reševalnih akcijah, ter je namenjen vsem izvajalcem nalog v okviru sistema zaščite in reševanja (uporabljajo ga pripadniki enot in služb CZ, gasilci, gorski reševalci, jamarji, potapljači, kinologi idr.). Telekomunikacijsko središče sistema ZA-RE je na

Severnoprimorskem v ReCO Nova Gorica. Prek njega se zagotavlja povezovanje uporabnikov v javne in zasebne funkcionalne telekomunikacijske sisteme.

Sistem radijskih zvez ZARE je koncipiran tako, da je možno uporabiti določeno število semiduplexnih kanalov (število je določeno s številom repetitorjev, ki so dosegljivi vsem R/p – ročne, mobilne, stacionarne na območju regije) in celoten nabor simpleksnih kanalov, ki si na razpolago v celotnem sistemu. Omejitve obstajajo zaradi konfiguracije terena, tehničnih lastnosti radijskih zvez in zasedenosti kanalov. ReCO Nova Gorica ureja in usklajuje zveze ter posameznim reševalnim službam določa delovne (simpleksne) kanale.

Na območju Severnoprimorske regije deluje osem repetitorjev in sicer:

- Kobalove Planine (kanal 01)
- Štjak (07)
- Javornik (kanal 08)
- Kobariški Stol (kanal 09)
- Kuk (kanal 22)
- Črvov Vrh (kanal 24)
- Sveta Gora (30) in
- Cerje (31)

Ob omejeni uporabi sistema zvez ZA-RE zaradi razgibane konfiguracije terena je možno postaviti praviloma v treh urah mobilni repetitor na določeno lokacijo. ReCO Nova Gorica posreduje CORS zahtevo za namestitev mobilnega repetitorja na določeno lokacijo. Za namestitev mobilnega repetitorja je pristojna URSZR.

Radijske zveze sistema ZA-RE se uporabljajo v skladu z navodilom za uporabo radijskih zvez ZA-RE.

7.3.2. Podsystem osebne klica

V sistemu zvez ZA-RE deluje tudi podsystem osebne klica (pozivniki). Ta omogoča pošiljanje pisnih sporočil imetnikom sprejemnikov osebne klica. Na območju Severnoprimorske regije sporočila pošilja ReCO Nova Gorica.

8. ZAŠČITNI UKREPI TER NALOGE ZAŠČITE, REŠEVANJA IN POMOČI

Pri izvajanju zaščitnih ukrepov in nalog ZRP je glavna vloga regije na povezovanju ter koordinaciji nalog in aktivnosti med lokalnimi skupnostmi, drugimi organi in službami regijskega pomena in državnim nivojem (URSZR). Po potrebi se napoti v prizadeto občino tudi pomoč v kadrih - osebo za povezavo, ki pomaga občinski upravi pri izvajanju njihovih nalog.

Koordinacija aktivnosti in izvajanje nalog ZRP se izvaja predvsem z Gasilsko zvezo Severnoprimske regije, Gasilskimi zvezami prizadetih občin, ter regijskimi enotami CZ.

8.1. Zaščitni ukrepi

Ob poplavah se predvsem izvajajo naslednji zaščitni ukrepi:

- prostorski, gradbeni in drugi tehnični ukrepi,
- evakuacija,
- sprejem in oskrba ogroženih prebivalcev,
- radiološka, kemična in biološka zaščita,
- zaščita kulturne dediščine.

8.1.1. Prostorski, urbanistični, gradbeni in drugi tehnični ukrepi

Prostorski, gradbeni in drugi tehnični ukrepi se začnejo izvajati takoj po prvih obvestilih o zviševanju vodostaja vodotokov.

Štabi CZ občinski, Štab CZ za Severnoprimsko in enote Civilne zaščite, javne gospodarske službe na področju urejanja voda (koncesionar) in druga podjetja morajo takoj ob pojavu nevarnosti nastopa visokih voda začeti izvajati operativne zaščitne ukrepe. Obvezne javne gospodarske službe na področju urejanja voda (koncesionar), (Hidrotehnik, območna enota Nova Gorica) upravljavci objektov (Soške elektrarne Nova Gorica za vodni pregradi HE Dobljar, HE Avče, HE Plave in HE Solkan) in drugi pristojni organi (komunale službe in režijski obrati občin) poostrijo nadzor nad zadrževalniki vode (zadrževalnik Vogršček), jezovi (Dobljar, Avče, Plave in Solkan,) in nasipi, kjer obstaja nevarnost, da bi narasle vode lahko te objekte poškodovale. Izvajajo se ukrepi dodatne obrambe nasipov, zapora ali ščitenje prometnic, ipd. Ti ukrepi so mogoči, če je opozorilo na nevarnost posredovano dovolj zgodaj.

Glede na stanje pravočasno predlagajo ukrepe (rušenje naravnih pregrad, gradnja in utrjevanje nasipov, gradnja zadrževalnikov, praznjenje umetnih akumulacij, odstranjevanje plavja iz struge, izkopi razbremenilnih kanalov za odvajanje poplavnih vod, ščitenje posameznih objektov s tesnjenjem odprt in drugi ukrepi), katerih glavni namen je zavarovati ljudi in njihovo premoženje pred poplavami. Pri opravljanju nalog omenjena podjetja sodelujejo s pristojnim poveljnikom CZ.

Če poplava ogroža območje, po katerem potekajo daljnovodi, operater v ReCO v sodelovanju s CORS posreduje pristojnemu sistemskemu operaterju električne energije (ELES) oziroma pristojnemu distribucijskemu podjetju (elektro primorska ali elektro Ljubljana) zahtevo vodje intervencije po izklopu daljnovodov. Vodja intervencije pri odločitvi za izklop daljnovoda upošteva pomen posameznega daljnovoda za neprekinjeno oskrbo z električno energijo.

Ob poplavi, naloge zapore cest in zagotovitev obvozov izvedejo podjetja oziroma službe, zadolžene za vzdrževanje cest (komunalne službe in režijski obrati občin,

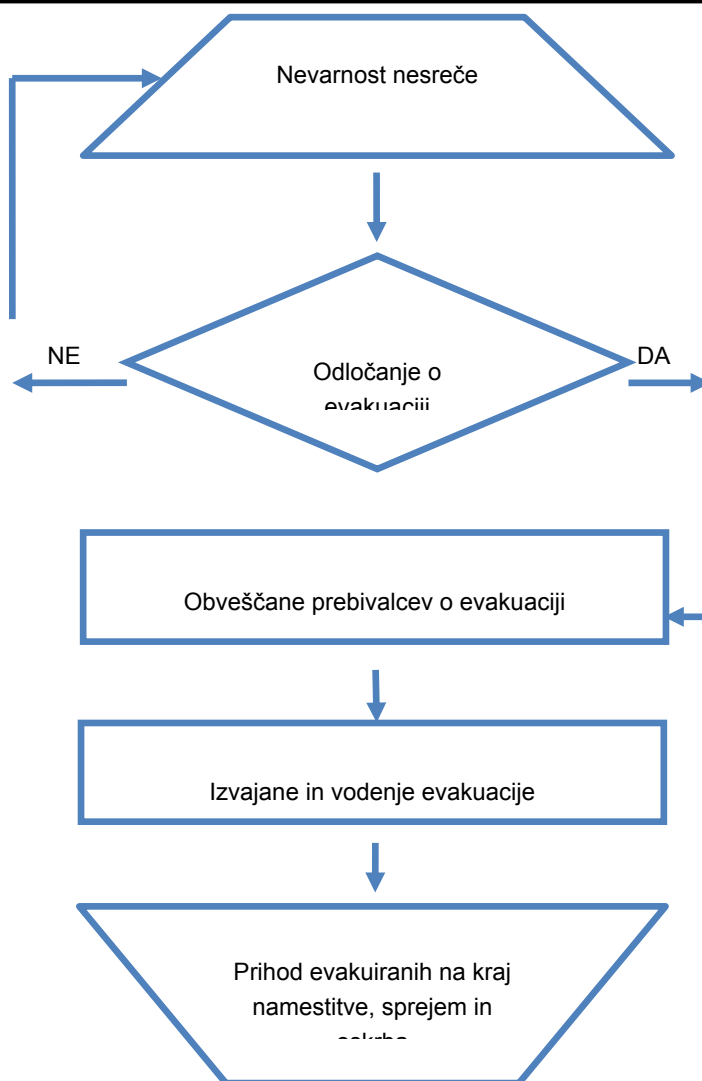
Cestno podjetje Nova Gorica in DARS d.d.). Policija izvaja nadzor in urejanje prometa na ogroženem območju. Slovenske železnice (SŽ) poskrbijo za potrebno varnost na železniški infrastrukturi. Skrbniki plovbnih območij prepovejo plovbo plovil celinske plovbe.

Tehnično reševalna enota CZ regije, predvsem Ekipa za tehnično reševanje s specialnimi delovnimi stroji in Slovenska vojska z inženirskimi zmogljivostmi po potrebi sodeluje pri izvajanju interventnih del z gradbeno mehanizacijo, prevozi oseb in materiala ter izdelavi in postavitvi nadomestnih mostov.

D – 16 | Vzorec zapisnika o poškodovanosti gradbenih objektov in infrastrukture

8.1.2. Evakuacija

DIAGRAM POTEKA AKTIVNOSTI



Evakuacija je organiziran umik prebivalcev z ogroženega na varnejše območje. Evakuacija ob poplavih se izvaja le, če z drugimi ukrepi ni mogoče zagotoviti varnosti

ljudi in materialnih dobrin. Evakuacijo lahko odredi Vlada RS, župan ogrožene občine, v nujnih primerih pa tudi vodja intervencije ali pristojni poveljnik CZ (poveljnik CZ občine, Poveljnik CZ za Severnoprимorsko).

Evakuacija se izvaja pred nastopom poplavnega vala, najpogosteje v spodnjem delu vodotoka. Če je dovolj časa, se lahko poleg ljudi in živali evakuirajo tudi materialne dobrine. Na območjih, kjer je odrejena evakuacija se morajo prebivalci preseliti v določen kraj v času in na način, kot je določeno z načrti zaščite in reševanja oziroma z odločitvijo pristojnega organa. Občina na območje katere so prebivalci evakuirani, krije stroške v zvezi z njihovo nastanitvijo in oskrbo ter izobraževanjem, s tem da ji daje nadomestilo stroškov država oziroma tista občina, iz katere so evakuirani, v obsegu kot bi jih krili, če do evakuacije ne bi prišlo.

Evakuacijo načrtujejo in organizirajo občine skladno s svojimi načrti in delnimi načrti zaščite in reševanja. Evakuacijo izvaja štab CZ občine, oz. druge organizacije ter prostovoljne humanitarne in druge nevladne organizacije (RKS OZ, Župnijski Karitas), ki so določene z občinskimi načrti zaščite in reševanja. Pri evakuaciji sodelujejo tudi enote CZ, gasilci, Policija in če je potreba tudi Slovenska vojska.

Z načrtom evakuacije ob poplavih morajo biti vnaprej seznanjeni ogroženi prebivalci ter Policijska uprava Nova Gorica, oziroma policijska postaja na ogroženem območju, ki bo sodelovala pri izvedbi evakuacije.

Občine ob načrtovanju evakuacije še posebno na območjih, kjer so na vodotokih jezovi, zadrževalniki vode in kjer v primeru, da se porušijo, ni veliko časa za evakuacijo opredelijo:

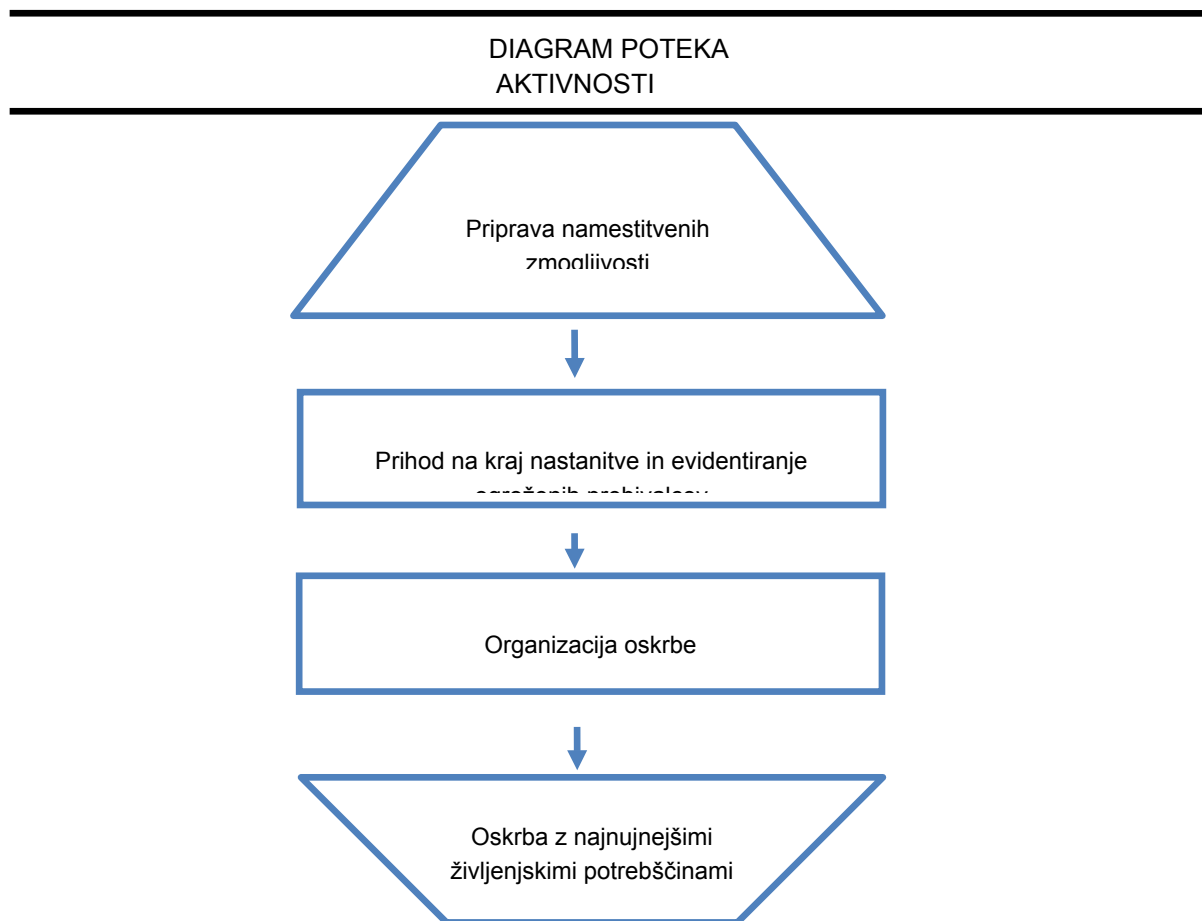
- območja iz katerih se evakuirajo prebivalci,
- zbirališča prebivalcev ob umiku iz zgradb,
- kdo sodeluje pri evakuaciji ljudi in živali,
- poti, kjer bo potekala evakuacija in obhodne poti,
- mesta za nastanitev evakuirancev,
- postopek evidentiranja evakuiranih prebivalcev,
- postopek razporejanja evakuirancev v nastanitvene enote,
- postopek sprejema, nastanitve in oskrbe,
- potrebno pomoč v materialnih in drugih sredstvih.

Evakuacijo na območju dveh ali več občin usmerja in usklajuje Poveljnik CZ za Severnoprimorsko.

Regija sodeluje z zagotavljanjem ustrezne opreme in sredstev iz državnih rezerv, ki je potrebna ob nastanitvi in oskrbi ogroženih.

| | |
|--------|---|
| P – 20 | Pregled sprejemališč za evakuirane prebivalce |
| P – 21 | Pregled objektov, kjer je možna začasna nastanitev ogroženih prebivalcev in njihove zmogljivosti, ter lokacij primerne za postavitve zasilnih prebivališč |
| D – 9 | Zaščitni ukrep evakuacija – priporočilo |

8.1.3. Sprejem in oskrba ogroženih prebivalcev



Prebivalcem, ki so zaradi poplave ostali brez doma ter sredstev za preživljanje in ki se zaradi ogroženosti zadržujejo zunaj svojega prebivališča so občine dolžne zagotoviti zatočišče in oskrbo z najnujnejšimi življenjskimi potrebščinami.

Sprejem in oskrba ogroženih ter prizadetih prebivalcev obsegata:

- evidentiranje ogroženih prebivalcev,
- urejanje sprejemališč,
- urejanje začasnih prebivališč (če je le mogoče se prebivalce namesti v zidane objekte oziroma v bivalnike, v nujnih primerih pa v šotore),
- nastanitev prebivalstva,
- oskrba z najnujnejšimi življenjskimi potrebščinami (pitno vodo, hrano, obleko, električno energijo, nujno zdravstveno oskrbo, psihološko pomočjo, obveščanjem in izobraževanjem šoloobveznih otrok),
- zbiranje in razdeljevanje humanitarne pomoči.

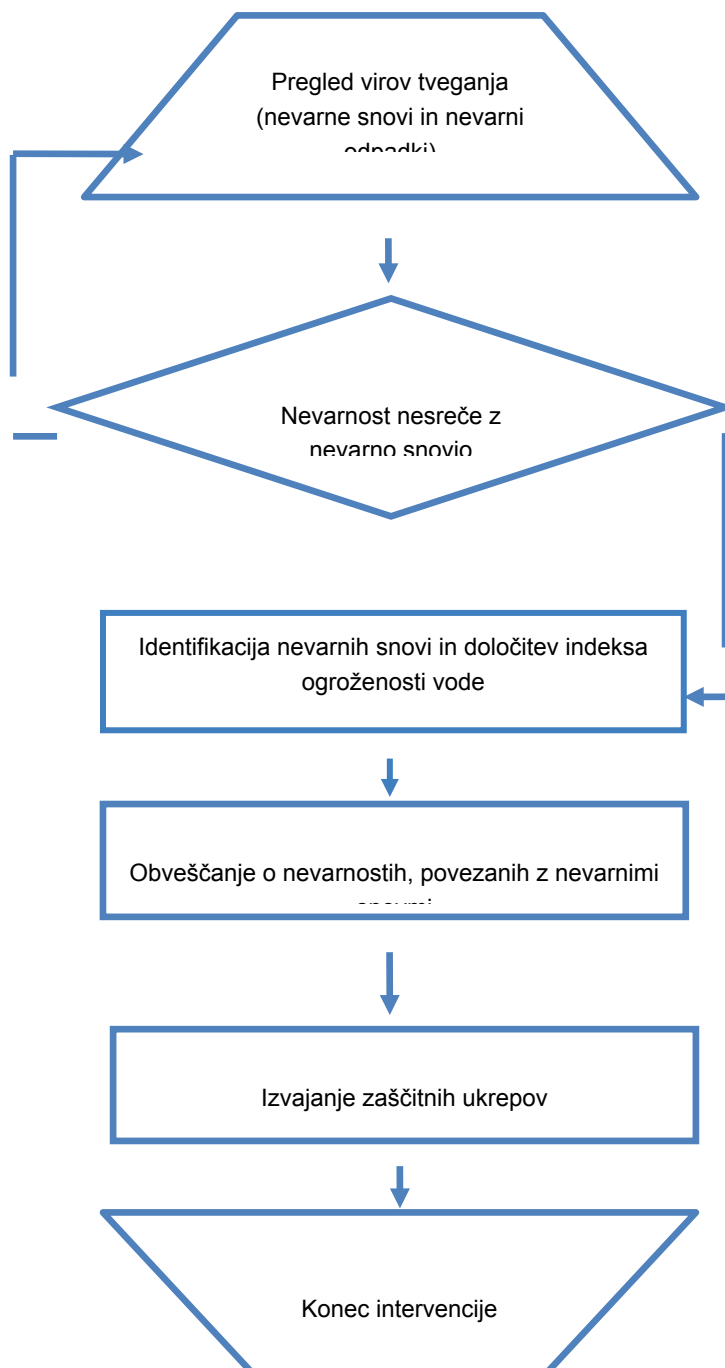
Sprejem in oskrbo ogroženih prebivalcev organizirajo občine, izvajajo pa jo občinske javne službe v sodelovanju z drugimi organizacijami, nastanitvene enote CZ, službe CZ za podporo, gospodarske družbe, zavodi in druge organizacije, ki razpolagajo z nastanitvenimi in prehranbenimi zmogljivostmi (šole, turistično-gostinska podjetja ipd), enote tabornikov in skavtov, OZRK Nova Gorica in OZRK Ajdovščina, in druge človekoljubne organizacije (Župnijski Karitasi), Center za socialno delo Severnoprimske in druge socialne službe, ter občani v okviru sosedске pomoči. Pri izvajanju tega ukrepa sodelujejo tudi enote CZ ter že zgoraj navedene prostovoljne humanitarne in druge organizacije. Za izvajanje ukrepov sprejemanja, nastanitve in preskrbe ogroženih prebivalcev imajo poseben pomen stacionariji in nastanitvene enote Rdečega križa Slovenije ter njihovi pripadniki, ki se lahko ob nesreči aktivirajo za javno dobro in pomoč.

Regija sodeluje z zagotavljanjem ustrezne opreme in sredstev iz državnih rezerv, ki je potrebna ob nastanitvi in oskrbi ogroženih. Če potrebe po nastanitvi in oskrbi ogroženih prebivalcev presegajo možnosti posamezne občine, pri tem pomaga država.

| | |
|--------|--|
| P - 22 | Pregled organizacij, ki zagotavljajo prehrano |
| P - 25 | Pregled človekoljubnih organizacij |
| D - 11 | Zaščitni ukrep Sprejem in oskrba ogroženih prebivalcev - priporočilo |

8.1.4. Radiološka, kemijska in biološka zaščita

DIAGRAM POTEKA AKTIVNOSTI



Zaradi poškodb na objektih in napravah, v katerih se proizvajajo, uporabljajo, hranijo ali prevažajo nevarne snovi, lahko pride ob poplavih do nenadzorovanega uhajanja teh snovi v okolje, predvsem v poplavljenе vode. Regijska enota za RKB-zaščito morajo takoj ob poplavih oziroma takrat, ko se nivo vode zniža, pregledati celotno prizadeto območje, ugotoviti prisotnost, vrsto in količino nevarnih snovi v okolju.

Ob obvestilu ob izlitju nevarne snovi v vodo oziroma ob informaciji, da je poplavljenа voda onesnažena z nevarno snovjo se izvajajo zaščitni ukrepi in naloge ZRP določene z načrtom zaščite in reševanja za nesrečo z nevarnimi snovmi in naloge sistema mednarodnega obveščanja in alarmiranja (AEWS), kot to določa Donavska konvencija.

Radiološka, kemijska in biološka zaščita (v nadaljevanju: RKB-zaščita), obsega:

- izvidovanje nevarnih snovi v okolju (detekcija, identifikacija, dozimetrija, preprostejše analize),
- ugotavljanje in označevanje meja kontaminiranih območij,
- ugotavljanje prenehanja radiološke in kemijske nevarnosti,
- jemanje vzorcev za analize in preiskave,
- usmerjanje, usklajevanje in izvajanje zaščitnega ukrepa,
- izvajanje dekontaminacije ljudi in opreme.

RKB-zaščito organizirajo in pri izvajanju zaščitnega ukrepa sodelujejo gospodarske družbe, zavodi in druge organizacije, ki v svojem delovnem procesu uporabljajo, proizvajajo, prevažajo ali skladiščijo nevarne snovi ter občine, skupaj z gasilskimi enotami širšega pomena (JZ GRD Nova Gorica in GRC Ajdovščina), na območju katerih je sedež naštetih družb. Še posebej je zaradi velikih količin (uporaba v prometu in gospodinjstvih) treba izvajati nadzor nad iztekanjem nafte in naftnih derivatov ter preveriti stanje cistern za kurilno olje v individualnih zgradbah.

Lastniki in uporabniki objektov in naprav, ki so namenjeni javni oskrbi z vodo, proizvodnji, prometu in skladiščenju živil, zdravil in živinske krme, javni zdravstveni službi in izobraževanju otrok, morajo zagotoviti zaščitna sredstva in izvajati predpisane ukrepe za radiološko, kemijsko in biološko zaščito. V primeru poplav RKB-zaščita predstavlja tudi preprečevanje izliva in raznosa nevarnih in kužnih (fekalije) snovi v poplavno vodo ter ugotavljanje ustreznosti pitne vode, poplavljenih prehrabnih artiklov, prostorov in območij ter njihova dezinfekcija in varno odlaganje.

Ob pojavu poplav lahko pride do različnih nevarnosti za javno zdravje. NIJZ, OE Nova Gorica na osnovi ocene tveganja predlaga ukrepe za varovanje zdravja s poudarkom na najbolj ranljivih skupinah populacije. V primeru izbruhov ali epidemije nalezljive bolezni pri ljudeh oziroma drugih nevarnostih za javno zdravje NIJZ, OE Nova Gorica:

- naredi oceno tveganja za zdravje ljudi,
- predlaga, usmerja in usklajuje splošne in specifične proti epidemije oziroma druge ukrepe za varovanje zdravja,
- obvešča strokovno in splošno javnost o ukrepih,
- ugotavlja okužena in ogrožena območja,
- opredeljuje potrebe po vzorčenju in diagnostiki nalezljivih bolezni pri ljudeh in obremenjenosti s kemijskimi onesnaževali ob pomoči sil za ZRP in SV ter izvaja ustrezne varovalne (proti epidemije) ukrepe,

- predlaga izvedbo dekontaminacije, dezinfekcije, dezinsekcije in deratizacije, kar izvede NLZOH, OE Nova Gorica ob pomoči sil za ZRP in SV.

ZIRS, OE Nova Gorica z namenom varovanja javnega zdravja izvaja nadzor nad zdravstveno-higienskim stanjem začasnih bivališč (nastanitveni centri in drugi objekti) ob poplavah in evakuacijah, kjer je povečana koncentracija prebivalcev.

Za detekcijo in identifikacijo radioloških, kemijskih, bioloških ali drugih virov ogrožanja ob nesrečah z nevarnimi snovmi in drugih nesrečah Izpostava URSZR Nova Gorica preko URSZR po potrebi aktivira tudi mobilno enoto z ekološkim laboratorijem (MEEL) in ekološki laboratorij z mobilno enoto (ELME) ter sodeluje s SV z zmogljivostmi enot JRKBO z mobilnim biološkim laboratorijem, vzorčevalno enoto.

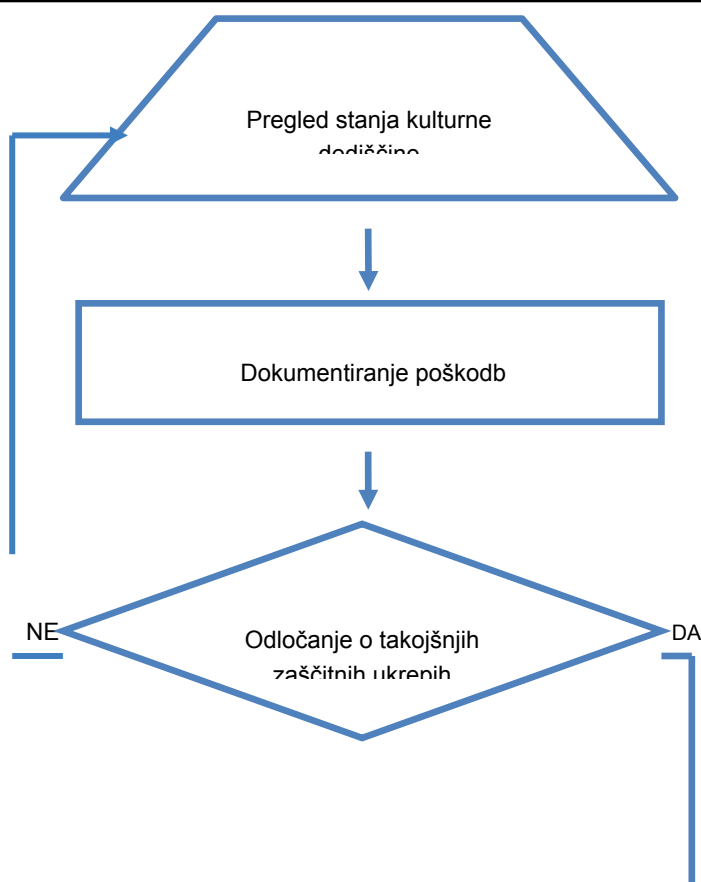
Občine morajo v svojih načrtih ZiR ob poplavah bolj natančno opredeliti kje na svojem ozemlju imajo nevarne snovi (pregled virov nevarnih snovi), oceniti kakšna je nevarnost, da bi ob poplavah prišlo do nesreč z nevarnimi snovmi, razdelati kako bo potekalo obveščanje o nevarnostih, povezanih z nevarnimi snovmi, kateri in kako se bodo izvajali zaščitni ukrepi, ter določiti lokacije, kjer se bodo začasno zbirale nevarne snovi, do odvoza s strani pooblaščenega podjetja za odvoz in uničenje nevarnih snovi.

Po potrebi se v odkrivanje nevarnih snovi v okolju vključi tudi regijska enota – Oddelek za RKB izvidovanje. Enota izvaja detekcijo, identifikacijo, dozimetrijo, opravlja enostavnejše analize, jemlje vzorce na terenu ter ugotavlja in označuje mejo kontaminiranega območja. Za opravljanje zahtevnejših analiz in preiskav vključimo državno enoto ELME ali MEEL.

| | |
|--------|---|
| P – 30 | Pregled virov manjšega tveganja zaradi nevarnih snovi v Severnoprimerški regiji |
|--------|---|

8.1.5. Zaščita kulturne dediščine

DIAGRAM POTEKA
AKTIVNOSTI

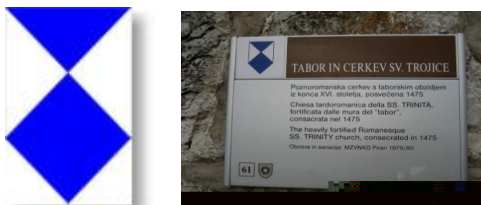


Takojšnja varnostna dela (varovanje, podpiranje,
zaniranje, evakuacija itn.)

Zaščita kulturne dediščine ob poplavih vključuje ukrepe za zmanjšanje nevarnosti ter preprečevanje poškodb in uporabi uporabniki kulturne dediščine, strokovna služba za varstvo kulturne dediščine in država. Pri izvajanju zaščite kulturne dediščine ob poplavih po potrebi sodelujejo tudi ustrezne enote in službe CZ, gasilske enote ter druge sile za ZRP, po navodilu strokovnjakov (upravljalcev) iz ZVKDS območne enote Nova Gorica.

Ministrstvo, pristojno za kulturo, vodi register nepremične kulturne dediščine, ki je uradna zbirka podatkov o nepremični kulturni dediščini na območju Republike Slovenije. Podatki, relevantni za zaščito in reševanje dediščine ob poplavih, so dostopni za pregledovanje na spletni strani <https://gisportal.gov.si/evrd>. Podatki iz registra so javni.

Nepremična kulturna dediščina, ki je razglašena za kulturni spomenik, se označuje z znakom Haaške konvencije (slika 3.).



Slika 3. Označevanje nepremičnih kulturnih spomenikov

Stavbno kulturno dediščino je treba čim prej zavarovati tudi pred vremenskimi vplivi, premično pa premestiti v ustrezne objekte, kjer se lahko izvajajo tudi najnujnejša konzervatorska dela.

Občine morajo v svojih načrtih ZiR ob poplavih bolj podrobno opredeliti kako bodo z ustanovami s področja varstva kulturne dediščine (Zavod za varstvo kulturne dediščine Slovenije, Območna enota Nova Gorica) naredile pregled stanja kulturne dediščine in dokumentirale poškodbe, kako bodo potekala takojšnja varnostna dela in nujna konzervatorska dela.

Naloga regija je usklajevanje aktivnosti med občinami in ustanovami s področja varstva kulturne dediščine ter strokovnimi konzervatorskimi ekipami.

8.2. Naloge zaščite, reševanja in pomoči

Ob poplavah se izvajajo predvsem naslednje naloge:

- tehnično reševanje ob poplavah,
- prva pomoč in nujna medicinska pomoč,
- veterinarska pomoč,
- zagotavljanje osnovnih pogojev za življenje.

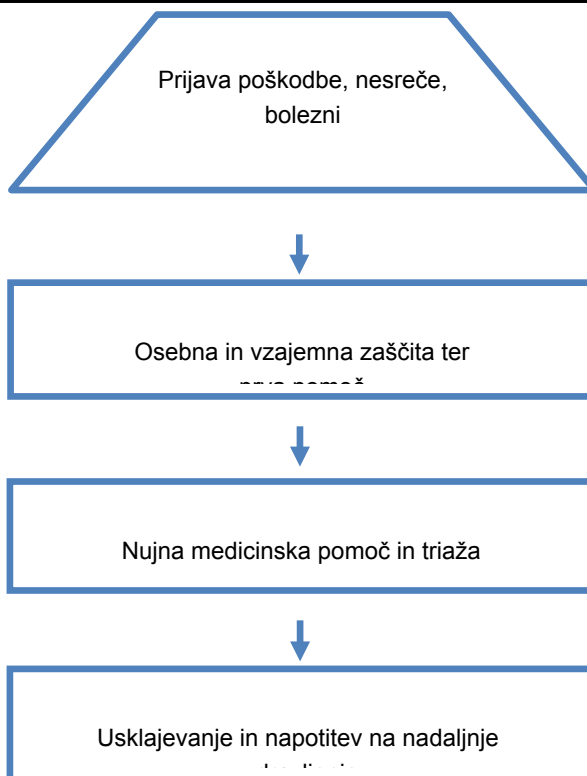
8.2.1. Tehnično reševanje ob poplavah

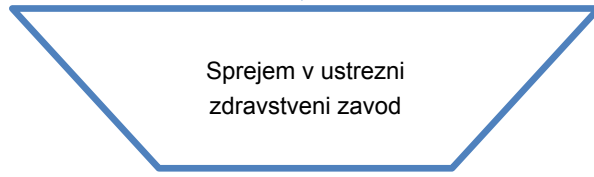
Ob poplavah reševanje ljudi, živali in materialnih dobrin iz vode, iskanje pogrešanih in črpanje vode iz zalitih in poplavljenih objektov opravljajo lokalno pristojne gasilske enote, osrednje gasilske enote in gasilske enote širšega pomena, regijska tehnično-reševalne enote CZ ter regijska ekipa za reševanje na vodi in iz vode.

Ob poplavah se izvajajo gradnje in popravila vodne infrastrukture, pri tem pa sodelujejo obvezne javne gospodarske službe Hidrotehnik območna enota Nova Gorica, upravljavci objektov (Soške elektrarne Nova Gorica za vodni pregradi HE Dobljar, HE Plave in HE Solkan) in drugi pristojni organi (komunale službe in režijski obrati občin), podjetja za vzdrževanje cest , Cestno podjetje Nova Gorica, DARS d.d. in dr.), SŽ za popravilo železniške infrastrukture, z ustrežno mehanizacijo in drugi. Pri izvajanju teh nalog po potrebi sodelujejo tudi enote SV.

8.2.2. Prva pomoč in nujna medicinska pomoč

DIAGRAM POTEKA AKTIVNOSTI





Sprejem v ustrezni
zdravstveni zavod

Ob poplavah se v okviru prve pomoči izvajajo le najnujnejši ukrepi za ohranitev življenja in varovanja zdravja ljudi na prizadetem območju. Prva pomoč se izvaja zunaj zdravstvenih ustanov, skupaj z reševanjem na kraju samem. Namen dajanja prve pomoči je, da poškodovani lahko čim prej in v kar najboljšem stanju pride do strokovne medicinske pomoči oziroma zdravljenja. Prvo pomoč ob poplavah po potrebi izvajajo ekipe prve pomoči CZ občin. Njihove naloge so nudenje prve pomoči poškodovanim in obolelim, sodelovanje pri prevozu in negi poškodovanih in obolelih in izvajanju sanitarno – higienskih in protiepidemičnih ukrepov. Pri izvajanju teh nalog po potrebi sodeluje tudi vojaška zdravstvena služba.

Manjše poškodbe si prizadeti prebivalci oskrbijo v okviru osebne in vzajemne zaščite.

Nujno medicinsko pomoč (NMP) ob poplavah izvajajo službe nujne medicinske pomoči, (NMP Ajdovščina, NMP Nova Gorica, NMP Idrija in NMP Tolmin), organizirane na primarni in sekundarni ravni zdravstvene dejavnosti skladno s smernicami za delovanje sistema nujne medicinske pomoči ob množičnih nesrečah.

Naloge vseh ekip za izvajane NMP so:

- v najkrajšem možnem času nudenje pacientu NMP,
- zagotoviti neprekinjeno NMP,
- zagotoviti nujne prevoze poškodovanih in obolelih oseb,
- v najkrajšem možnem času prepeljati pacienta v javni zdravstveni zavod,
- upoštevati predpisane higienske in proti epidemične ukrepe, ki jih določi NIJZ in jih izvajajo različne službe,
- oskrba z zdravili in z medicinskimi pripomočki.

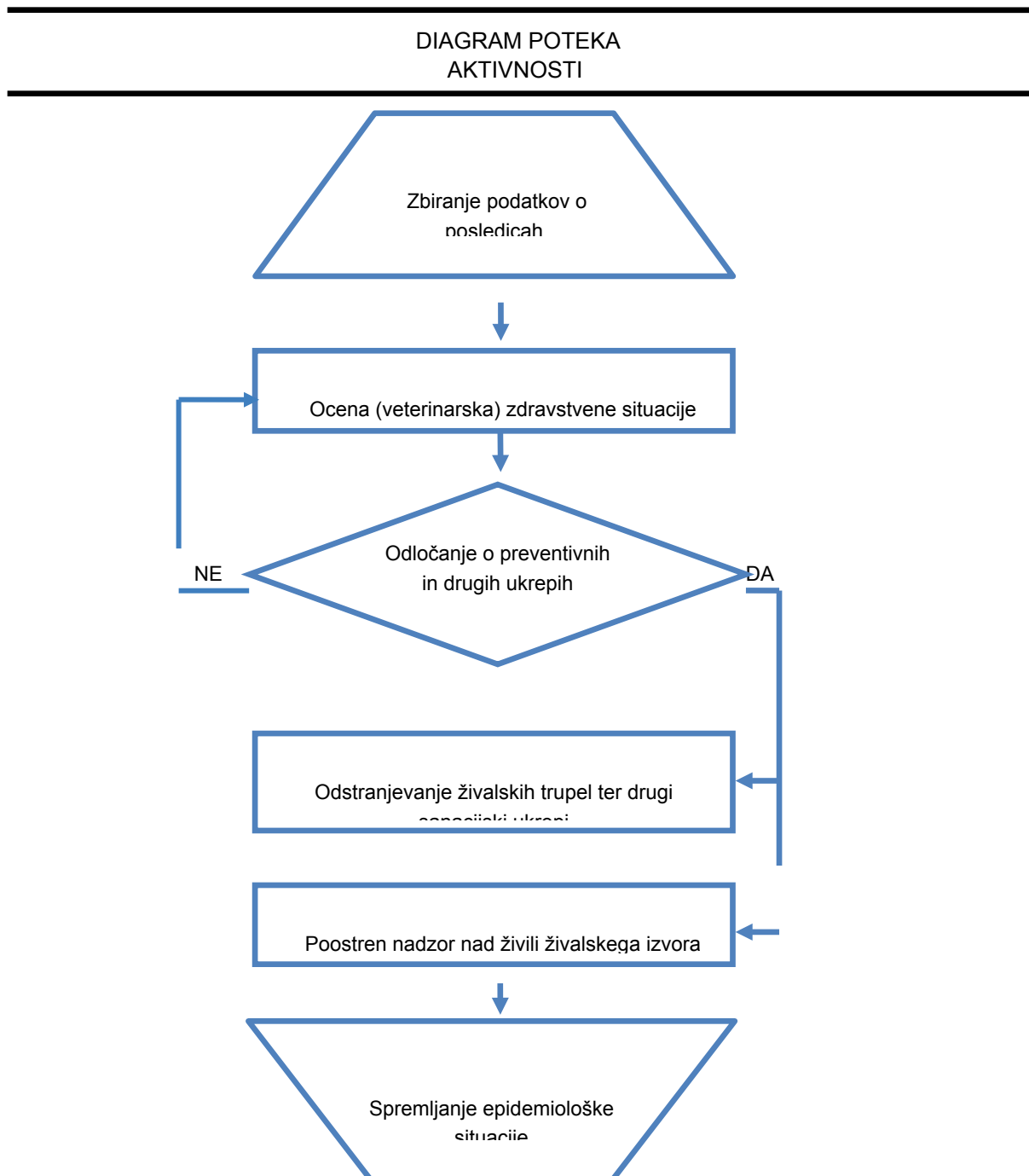
Ob poplavah lahko pride tudi do utopitev ljudi. Za reševanje iz vode in nujno medicinsko pomoč sta potrebna specifično znanje in oprema. Za reševanje iz vode so pripravljene in usposobljene posebne enote potapljačev, gasilcev in enote za reševanje na vodi in iz vode. Enote, ki rešujejo ljudi iz ali na vodi, naletijo tudi na mrtve. Te rešujejo enako kot žive. Če je le najmanjše upanje, da je poškodovanec živ, se mora takoj začeti z oživljanjem. Smrt mora v takih primerih obvezno ugotoviti in potrditi pooblaščen zdravnik. Ob obsežnih poplavah in večjem številu mrtvih bi se poleg rednih služb, ki opravljajo identifikacijo mrtvih, aktivirala tudi enota za identifikacijo mrtvih pri Inštitutu za sodno medicino Medicinske fakultete v Ljubljani.

Preživeli ob obsežnih poplavah in svojci žrtev poplav zaradi psihične prizadetosti (strah, izguba doma in drugo) pogosto potrebujejo psihološko pomoč. Psihološko pomoč ob poplavah dajejo različni strokovnjaki (psihologi, terapevt, duhovniki in drugi). Za organizacijo psihološke pomoči ob poplavah so pristojne občine, ki jo organizirajo v sodelovanju s strokovnimi službami. V ta namen morajo občine v svojem načrtu ZiR ob poplavah opredeliti katere strokovne službe bodo organizirale psihološko pomoč in kje bo pomoč dostopna, ocenijo potrebno število strokovnjakov in jih evidentirati. Pri izvajanju teh nalog po potrebi sodelujejo tudi vojaški psihologi. V ta namen se lahko vnaprej pripravijo zgibanke prve psihološke pomoči preživelim v nesreči, z napotki, kako naj si pomagajo in kje lahko dobijo strokovno pomoč, če jo potrebujejo.

Naloga regije je, da ob pomanjkanju strokovnjakov le-te pridobi iz drugih sredin, po možnosti v okviru regije iz neprizadetih občin ali preko Štaba CZ RS.

Prostovoljni reševalci, poklicni gasilci in zaposleni v ReCO Nova Gorica znotraj sistema varstva pred naravnimi in drugimi nesrečami so skladno s smernicami za psihološko pomoč reševalcem prav tako deležni takšne pomoči, če jo potrebujejo.

8.2.3. Veterinarska pomoč



Veterinarska pomoč ob poplavah obsega:

- zbiranje podatkov o poškodovanih in poginulih živalih na poplavljenem območju,
- nujno veterinarsko pomoč poškodovanim in obolelim živalim (nujna veterinarska pomoč je poseg, s katerim se odpravi neposredna nevarnost za življenje živali),

- sodelovanje pri odstranjevanju živalskih trupel,
- poostren nadzor nad živili živalskega izvora,
- spremljanje epizootiološke situacije.

Naloge veterinarske pomoči se izvajajo na podlagi navodil, ki jih izda dežurni inšpektor Območnega urada Uprave Republike Slovenije za varno hrano, veterinarstvo in varstvo rastlin Nova Gorica. Naloge prve (primarne) veterinarske pomoči izvajajo veterinarji oziroma veterinarske organizacije oziroma zavodi sami v okviru svojih načrtov. Pri izvajanju nalog jim pomagajo prostovoljne gasilske enote lokalnih skupnosti, po odločitvi poveljnika CZ občine.

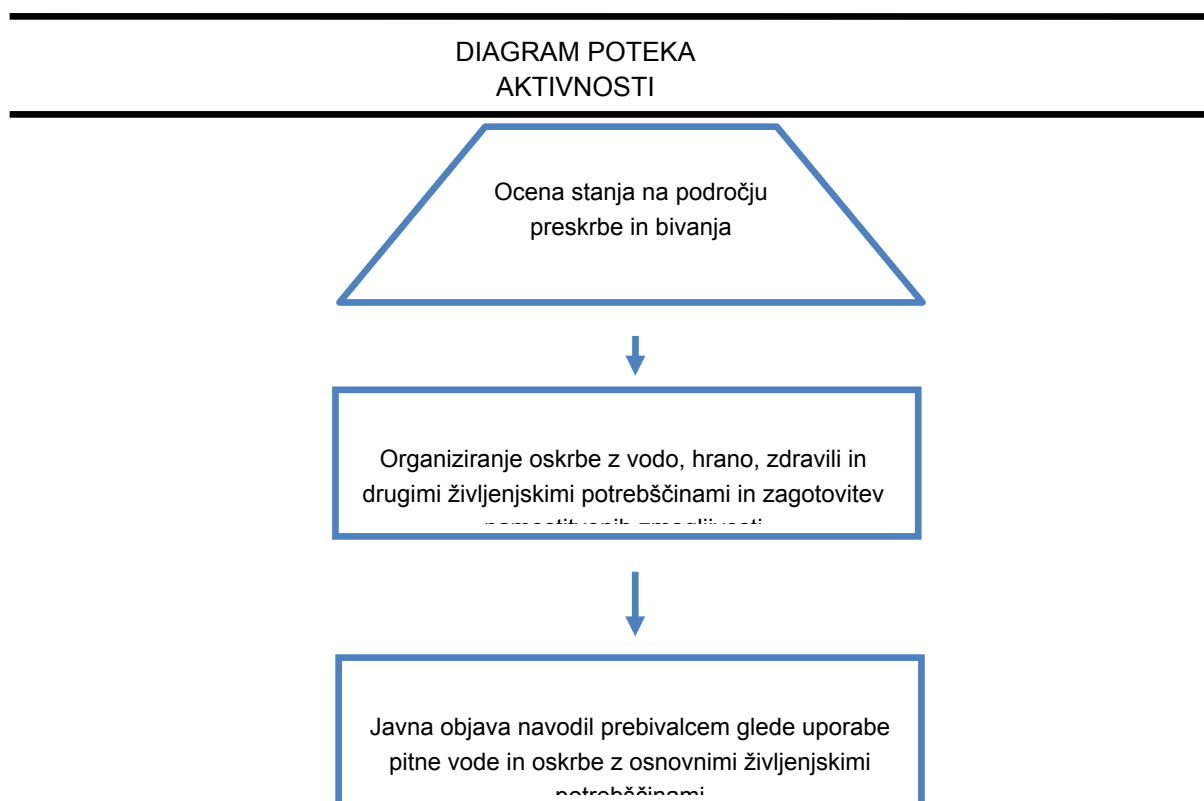
Naloge prve veterinarske pomoči izvajajo veterinarji oziroma veterinarske organizacije s koncesijo, Nacionalni veterinarski inštitut in delavci OU UVHVVR Nova Gorica. Pri izvajanju veterinarske pomoči ob poplavah lahko sodelujejo gasilci in druge enote CZ. V Severnopriforski regiji nimamo enot za prvo veterinarsko pomoč

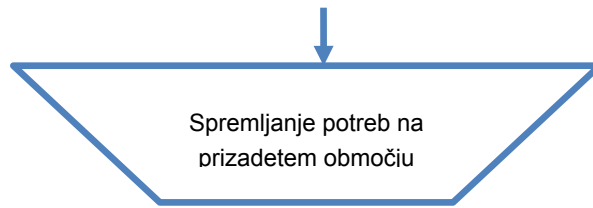
V občinskih načrtih ZiR ob poplavah je potrebno bolj podrobno opredelit kako se zbirajo podatki o poškodovanih in poginulih živalih, kdo in kje izvaja zasilni zakol poškodovanih živali, kdo in kam se odstranjujejo živalska trupla, določiti lokacije za pokop kadavrov in postopek izvajanja drugih higienskih in proti higienskih ukrepov.

Regija usklajuje delo med prizadetimi občinami, veterinarskimi službami in gasilskimi enotami širšega pomena.

P – 29 Pregled veterinarskih organizacij

8.2.4. Zagotavljanje osnovnih pogojev za življenje





Zagotavljanje osnovnih pogojev za življenje ob poplavah obsega:

- nujno zdravstveno oskrbo ljudi in živali,
- nastanitev in oskrbo s pitno vodo, hrano, zdravili in drugimi osnovnimi življenjskimi potrebščinami,
- zagotavljanje razmer za osebno higieno,
- zagotavljanje delovanja nujne komunalne infrastrukture,
- oskrbo z električno energijo,
- zagotavljanje nujnih prometnih povezav,
- zagotavljanje nujnih telekomunikacijskih zvez,
- zagotavljanje in zaščito nujne živinske krme.

Da bi to zagotovili, je treba čim prej vzpostaviti delovanje infrastrukturnih objektov in naprav.

Za izvajanje nalog na področju zagotavljanja osnovnih pogojev za življenje so zadolžene javne službe in druge organizacije s področja infrastrukture ter po občinah poveljniki CZ občin.

Občine morajo v svojih načrtih ZiR ob poplavah bolj podrobno opredeliti kdo in kako hitro bo vzpostavil delovanje infrastrukturnih objektov in naprav, katere javne službe so za kaj zadolžene in katere druge organizacije s področja infrastrukture bodo ob poplavah tudi vključene v zagotavljanje osnovnih pogojev za življenje. Treba je načrtovati postopke sodelovanja med občino, javnimi službami in drugimi organizacijami.

Naloga regija je usklajevanje dela med občinami in organizacijami ter javnimi službami, ki so regijskega pomena.

Osnovni pogoji za življenje bodo vzpostavljeni takrat, ko bodo izpolnjeni pogoji za preklic odrejenih zaščitnih ukrepov.

9. OSEBNA IN VZAJEMNA ZAŠČITA

Osebna in vzajemna zaščita obsegata vse ukrepe prebivalcev za preprečevanje in ublažitev posledic poplav za njihovo zdravje in življenje ter varnost njihovega premoženja.

Med aktivnosti zmanjšanja poplavne ogroženosti uvrščamo poleg gradbenih (gradnja protipoplavne infrastrukture, redno vzdrževanje itn.) tudi ne gradbene ukrepe (ozaveščanje in informiranje javnosti, napovedovanje poplav itn.) Eden izmed mogočih ukrepov je tudi postavitve znaka za nevarnost poplav kot so npr. table s koto, ki označujejo višino poplave na območju z relativno veliko gostoto obiska lokalnega prebivalstva.

Za organiziranje, razvijanje in usmerjanje osebne in vzajemne zaščite so pristojne občine. V ta namen organizirajo svetovalno službo, ki jo opravljajo prostovoljci, zlasti psihologi, sociologi, socialni in zdravstveni delavci, strokovnjaki za civilno zaščito in drugi. Občine v svojih načrtih zaščite in reševanja predvidijo zaščitne in preventivne ukrepe ob poplavi ter natančneje opredelijo načine seznanitve in ozaveščanja prebivalcev glede pripravljenosti na poplave. Prebivalci morajo biti ozaveščeni in informirani o ukrepih oziroma pravilnem ravnanju in ukrepanju pred poplavo, ob napovedi poplave, med njo in po poplavi. To je še posebno pomembno, če živijo na območjih, kjer voda lahko zelo hitro naraste. V ta namen lahko občine objavijo posebno telefonsko številko, lahko tudi v okviru informacijskega centra. V bivalnem in delovnem okolju poverjeniki za CZ usmerjajo izvajanje osebne in vzajemne zaščite prebivalcev.

Napotki za izvajanje osebne in vzajemne zaščite ter preventivni ukrepi in navodila za ravnanje ob poplavi so objavljeni na spletni strani URSZR <http://www.sos112.si>.

Regija ob napovedi poplav preko rednih oziroma izrednih dnevno informativnih biltenov opozarja občine na nevarnosti poplav in jih opozori, da naj obvestijo občane kje so objavljeni napotki za ravnanje ob poplavi.

10. RAZLAGA POJMOV IN OKRAJŠAV

10.1. Pomen pojmov

HIDROLOŠKO OPOZORILO je napoved in/ali opis razmer na vodotokih v Sloveniji, ko so predvidena ali se že pojavljajo razlivanja izven strug ali obalne črte. Hidrološko opozorilo izda ARSO.

HIDROLOŠKA POROČILO je opis trenutnih in predvidenih hidroloških razmer v Sloveniji. Sestavljeno je iz besednega opisa hidrološkega stanja in napovedi ter grafičnega prikaza visokovodnih razmer, izda ju ARSO.

OPOZORILNA VREDNOST VODOSTAJEV in PRETOKOV VODOSTAJEV ARSO je višina vodne gladine v cm ali pretok v m³/s na vodomernih postajah državnega hidrološkega monitoringa, pri katerem se začnejo prva razlivanja izven strug ali obalne črte.

INTERVENCIJSKE VREDNOSTI VODOSTAJEV in PRETOKOV VODOTOKOV so tipične vrednosti vodostajev in pretokov vodotokov v aplikaciji Monitoring voda v sistemu SMOK, na podlagi katerih poteka koncept odziva ob poplavah.

HIDROLOGIJA ali VODOZNANSTVO je znanost, ki proučuje vode na kopnem (nad površjem, na površju in pod površjem)

METEOROLOGIJA je znanost o ozračju, ki raziskuje vremenske procese in napoveduje vreme. Osnovni namen rednega in sistematičnega spremljanja meteoroloških pojavov je pravočasno napovedovanje in obveščanje o vremenskih pojavih zaradi zaščite, obrambe in varovanja prebivalstva in dobrin ter zaradi čim bolj smotrnega izrabljanja z vremenom, podnebjem in vodami povezanih naravnih danosti.

NEVARNOST (naravna ali druga ustrezna) je danost za katerikoli neugoden pojav, ki je povezan z mogočo nesrečo in lahko povzroči neugodne učinke

RANLJIVOST je stopnja škode ali posledic, ki bi lahko nastale zaradi potencialno škodljivega pojava oziroma nastopa nevarnosti

OGROŽENO OBMOČJE je območje, kjer zaradi nevarnosti škodljivega delovanja voda – poplav in erozije, plazov ter ledu, pogojenih z naravnimi značilnostmi in obstoječe rabe prostora (stalne prisotnosti ljudi in objektov) obstaja potencial ogroženosti življenj in zdravja ljudi ter potencial materialne škode

POPLAVA je naravni pojav, ki nastane zaradi izredno močnih padavin ali naglega taljenja snega ali medsebojnega skupnega delovanja. Je naravna nesreča, ko izredni vodni pretok povzroči občutno škodo ob razlitju vode iz struge po okolici.

POPLAVNI VAL se pomika po reki navzdol tem hitreje, čim hitreje le-ta narašča. Hitrost poplavnega vala je pri večjih nižinskih rekah od 2 – 5 km/h, pri nenadnih povodnjih hudourniškega značaja pa tudi čez 15 km/h. Ko vodotok prestopi bregove, se hitrost poplavnega vala hitro zmanjša.

POREČJE je območje, s katerega vse celinske vode odtekajo preko potokov, rek ali jezer v reko, jezero ali morje.

VODNO OBMOČJE je s predpisom določeno območje, ki obsega eno ali več sosednjih povodij, skupaj s pripadajočimi podzemnimi vodami ter obalnim morjem in je teritorialna podlaga za upravljanje z vodami.

VODOSTAJ je višina gladine vode v rečnem koritu in je izražen v centimetrih glede na koto »0« vodomera. Kota »0« vodomera, glede na katero se meri gladino vode, je postavljena tako, da imajo vodostaji najpogosteje pozitivne vrednosti.

VODNI PRETOK je tista množina vode, ki preteče skozi ovlažen rečni profil na vodomernem profilu v 1 sekundi. Izrazimo ga v m³/s (hitrostjo; $Q=S*v=(m^2)*(m/s)=(m^3/s)$), izračunamo pa tako, da površino ovlaženega profila pomnožimo s srednjo hitrostjo vode. Vodni pretok je povezan z višino vodostaja.

10.2. Razlaga okrajšav

| | |
|--------------------|--|
| ARSO | Agencija Republike Slovenije za okolje |
| CORS | Center za obveščanje Republike Slovenije |
| CSD | Center za socialno delo |
| CZ | Civilna zaščita |
| CZ RS | Civilna zaščita Republike Slovenije |
| DARS | Družba za avtoceste v Republiki Sloveniji |
| DRSI | Direkcija Republike Slovenije za infrastrukturo |
| E | enota |
| ELES d.o.o. | Sistemski operater prenosnega elektroenergetskega omrežja |
| ELME | Ekološki laboratorij z mobilno enoto |
| EU – ERCC | Evropska unija – Center za usklajevanje nujnega odziva (EU–Emergency Response Coordination Centre) |
| GRS | Gorska reševalna služba |
| HE | Hidro elektrarna |
| IRSVNDN | Inšpektorat Republike Slovenije za varstvo pred naravnimi in drugimi nesrečami |
| JRKBO | Enota za jedrsko, radiološko, kemično in biološko obrambo |
| JRS | Jamarsko reševalna služba |
| JZ GARD | Javni zavod gasilsko reševalno dejavnost |
| KZS | Kinološka zveza Slovenije |
| MEEL | Mobilna enota z ekološkim laboratorijem |
| MNZ | Ministrstvo za notranje zadeve |
| MORS | Ministrstvo za obrambo |
| NIJZ | Nacionalni inštitut za javno zdravje |
| NLZOH | Nacionalni laboratorij za zdravje, okolje in hrano |
| NMP | Nujna medicinska pomoč |
| OC SV | Operativni center Slovenske vojske |
| OE | Območna enota |
| OKC PU | Operativno-komunikacijski center policijske uprave |
| OPVP | Območje pomembnega vpliva poplav |
| OU | Območni urad |
| OZ | Območno združenje |
| PE | Poslovna enota |

| | |
|-------------------------|---|
| PGD | Prostovoljno gasilsko društvo |
| PP | Prva pomoč |
| PRS | Podvodna reševalna služba |
| ReCO | Regijski center za obveščanje |
| RKB zaščita | Radiološka, kemična in biološka zaščita |
| RKS | Rdeči križ Slovenije |
| R/p | Radijska postaja |
| RS | Republika Slovenija |
| SEVESO zavezanci | Obrati večjega ali manjšega tveganja za okolje uvrščeni na podlagi meril določenih v Uredbi o preprečevanju večjih nesreč in zmanjšanju njihovih posledic |
| SIJA | Sistem javnega alarmiranja |
| SMOK | Sistem monitoringa, opazovanja in kontrole |
| SP | Splošna bolnišnica |
| SV | Slovenska vojska |
| UE | Upravna enota |
| URSZR | Uprava Republike Slovenije za zaščito in reševanje |
| UVHVVR | Uprava za varno hrano, veterinarstvo in varstvo rastlin |
| ZA-RE | Radijske zveze v sistemu zaščite in reševanja |
| ZD | Zdravstveni dom |
| ZiR | Zaščita in reševanje |
| ZIRS | Zdravstveni inšpektorat Republike Slovenije |
| ZRP | Zaščita, reševanje in pomoč |
| ZRPS | Zveza reševalnih psov Slovenije |
| ZSKSS | Zveza slovenskih katoliških skavtinj in skavtov |
| ZTS | Zveza tabornikov Slovenije |
| ZVKDS | Zavod za varstvo kulturne dediščine Slovenije |

11. SEZNAM PRILOG IN DODATKOV

11.1. Skupne priloge

| | |
|--------|---|
| P – 1 | Podatki o poveljniku, namestniku poveljnika in članih štaba CZ |
| P – 2 | Podatki o zaposlenih na Izpostavi URSZR Nova Gorica |
| P – 3 | Pregled sil za ZRP |
| P – 4 | Podatki o organih, službah in enotah CZ |
| P – 5 | Seznam zbirališč sil za ZRP |
| P – 6 | Pregled osebne in skupne opreme ter sredstev pripadnikov enot za ZRP |
| P – 7 | Pregled javnih in drugih služb, ki opravljajo dejavnosti pomembne za ZRP |
| P – 8 | Pregled materialnih sredstev iz državnih rezerv za primer naravnih in drugih nesreč |
| P – 10 | Pregled gradbenih organizacij |
| P – 11 | Pregled gasilskih enot s podatki o poveljnikih in namestnikih poveljnikov |
| P – 12 | Pregled gasilskih enot širšega pomena in njihovih pooblastil s podatki o poveljnikih in namestnikih poveljnikov |
| P – 13 | Pregled avtomobilskih lestev za gašenje in reševanje iz visokih zgradb |
| P-14 | Pregled avtomobilskih cistern za prevoz pitne vode |
| P – 15 | Podatki o odgovornih osebah, ki se jih obvešča o nesreči |
| P – 17 | Seznam prejemnikov informativnega biltena |
| P – 18 | Seznam medijev, ki bodo posredovala obvestila o izvedenem alarmiranju in napotke za izvajanje zaščitnih ukrepov |
| P – 20 | Pregled sprejemališč za evakuirane prebivalce |
| P – 21 | Pregled objektov, kjer je možna začasna nastanitev ogroženih prebivalcev in njihove zmogljivosti, ter lokacij primerne za postavitve zasilnih prebivališč |
| P-22 | Pregled organizacij, ki zagotavljajo prehrano |
| P-23 | Pregled lokacij načrtovanih za potrebe zaščite in reševanja v občinskih prostorskih aktih |
| P – 24 | Pregled enot, služb in drugih operativnih sestavov društev in drugih nevladnih organizacij, ki sodelujejo pri reševanju |
| P – 25 | Pregled človekoljubnih organizacij |
| P – 26 | Pregled centrov za socialno delo |
| P – 27 | Pregled zdravstvenih domov, zdravstvenih postaj in reševalnih postaj |
| P – 28 | Pregled splošnih in specialističnih bolnišnic |
| P – 29 | Pregled veterinarskih organizacij |
| P – 30 | Pregled virov manjšega tveganja zaradi nevarnih snovi v Severnopriforski regiji |
| P – 31 | Pregled kulturne dediščine |
| P – 33 | Seznam članov komisije za ocenjevanje škode po naravnih in drugih nesrečah |

11.2. Posebne priloge

| | |
|--------|--|
| P – 53 | Evidenčni list o vzdrževanju in razdelitvi načrta zaščite in reševanja |
| P – 54 | Pregled oz. ocena potrebnih sil in sredstev za ZRP ob poplavih |

P-

11.3. Skupni dodatki

| | |
|--------|--|
| D – 1 | Načrtovana finančna sredstva za izvajanje načrta |
| D – 2 | Načrt Izpostave URSZR Nova Gorica za zagotovitev prostorskih in drugih pogojev za delo poveljnika CZ in Štaba CZ |
| D – 3 | Načrt organizacije in delovanja regijskega logističnega centra Ajdovščina |
| D – 4 | Načrt zagotavljanja zvez ob nesreči |
| D – 5 | Priporočilo o organiziranju in delovanju informacijskega centra |
| D – 6 | Navodilo za izvajanje psihološke pomoči |
| D – 7 | Navodilo prebivalcem za ravnanje ob nesreči |
| D – 8 | Navodilo za obveščanje ob nesreči |
| D – 9 | Zaščitni ukrep evakuacija – priporočilo |
| D- 10 | Osnovni pogoji za življenje ob naravnih in drugih nesrečah - priporočilo |
| D – 11 | Zaščitni ukrep Sprejem in oskrba ogroženih prebivalcev - priporočilo |
| D – 13 | Vzorec obrazca za povrnitev stroškov občinam ob nesreči |
| D – 14 | Vzorec odredbe o aktiviranju sil in sredstev za ZRP |
| D – 15 | Vzorec delovnega naloga |
| D – 16 | Vzorec zapisnika o poškodovanosti gradbenih objektov in infrastrukture - Orodje za pripravo popisa poškodovanosti objektov v primeru potresa |
| D – 18 | Vzorec obrazca za obveščanje dežel in županij sosednjih držav |
| D – 19 | Vzorec sklepa o aktiviranju Regijskega načrta zaščite in reševanja ob nesreči |
| D – 20 | Vzorec sklepa o preklicu izvajanja zaščitnih ukrepov in nalog ZRP |
| D – 22 | Načrt dejavnosti PU Nova Gorica |

11.4. Posebni dodatki

| | |
|---------|--|
| D- 49 | Ocena ogroženosti Severnoprimske zaradi poplav |
| D – 200 | Hidrološka opozorila - stopnje nevarnosti in šifrant |

S spoštovanjem,

Pripravil/-a:
Zdenka Ferjančič
Svetovalka ZIR

Mag. Samuel Kosmač
podsekretar
vodja izpostave

Poslano:

Priloge: