

Številka:842-2/2010-

Datum: junij/2010



REPUBLIKA SLOVENIJA
MINISTRSTVO ZA OBRAMBO
UPRAVA RS ZA ZAŠČITO IN REŠEVANJE
IZPOSTAVA NOVA GORICA

**REGIJSKI NAČRT ZAŠČITE IN REŠEVANJA
OB NESREČI ZRAKOPLOVA ZA SEVERNO
PRIMORSKO REGIJO
VERZIJA 2.1**

	IME ORGANA	PODPIS ODGOVORNE OSEBE	DATUM
PRIPRAVILA	<i>Izpostava URSZR Nova Gorica</i>	<i>ZDENKA FERJANČIČ</i>	<i>Junij/2010</i>
OBRAVNAVAL IN SPREJEL	<i>Štab CZ za Severno primorsko</i>	<i>SAMUEL KOSMAČ</i>	<i>17.12.2010.</i>
SKRBNIK	<i>Izpostava URSZR Nova Gorica</i>	<i>Zdenka Ferjančič</i>	

1 NESREČA ZRAKOPLOVA	4
1.1. Uvod.....	4
1.2. Letališča in vzletišča	4
1.3. Splošno o nevarnosti nesreč zrakoplovov v Severno primorski regiji	5
1.4. Značilnosti nesreče zrakoplova	6
1.5. Varnost zračnega prometa	7
1.6. Dejavniki, ki povečujejo verjetnost nastanka nesreče zrakoplova v Severno primorski regiji	7
1.7. Verjetnost nastanka verižne nesreče.....	8
1.8. Sklepne ugotovitve.....	8
2. OBSEG NAČRTOVANJA	9
2. 1. Temeljne ravni načrtovanja.....	9
2. 2. Načela zaščite, reševanja in pomoči.....	10
3. KONCEPT ZAŠČITE, REŠEVANJA IN POMOČI OB NESREČI ZRAKOPLOVA	11
3. 1. Temeljne podmene načrta	11
3. 2. Zamisel izvedbe zaščite in reševanja	13
3.3 Uporaba načrta	15
4. SILE, SREDSTVA IN VIRI ZA IZVAJANJE NAČRTA	16
4. 1. Pregled organov in organizacij, ki sodelujejo pri izvedbi nalog iz regijske pristojnosti	16
4.2. Materialno-tehnična sredstva za izvajanje načrta	17
4.3 Predvidena finančna sredstva za izvajanje načrta	17
5. OPAZOVANJE, OBVEŠČANJE IN ALARMIRANJE	18
5. 1. Opazovanje.....	18
5. 2. Obveščanje pristojnih organov in služb	19
5. 3. Obveščanje javnosti.....	22
5. 4. Alarmiranje	23
6. AKTIVIRANJE SIL IN SREDSTEV	24
6. 1. Aktiviranje organov in njihovih strokovnih služb.....	24
6. 2. Aktiviranje regijskih sil za zaščito, reševanje in pomoč	25
6.3 Zagotavljanje pomoči v materialnih in finančnih sredstev.....	27
7. UPRAVLJANJE IN VODENJE	29
7. 1. Organi in njihove naloge.....	29
7. 2. Operativno vodenje	31
7.3 Organizacija zvez	33
8. UKREPI IN NALOGE ZAŠČITE, REŠEVANJA IN POMOČI	34
8. 1. Ukrepi zaščitne, reševanja in pomoči.....	34

8. 2. Naloge zaščite, reševanja in pomoči	38
9. OSEBNA IN VZAJEMNA ZAŠČITA	45
10. RAZLAGA POJMOV IN OKRAJŠAV	46
10. 1. Razlaga pojmov.....	46
10. 2. Razlaga okrajšav.....	47
11. SEZNAM PRILOG IN DODATKOV	48
11.1. Skupne priloge.....	48
11.2. Posebne priloge.....	48
11.3. Skupni dodatki.....	49
11.4. Posebni dodatki.....	49

1 NESREČA ZRAKOPLOVA

1.1. Uvod

Regijski načrt zaščite in reševanja ob nesreči zrakoplova za Severno primorsko regijo, verzija 2.1. je spremenjena verzija regijskega načrta zaščite in reševanja ob letalski nesreči, verzija 1.0, ki ga je Izpostava URSZR Nova Gorica izdelala leta 2006.

Regijski načrt ZRP 2.1 je dopolnjen, zaradi sprememb v Državnemu načrtu zaščite in reševanja verzija 4.1. (2010) in ažuriran v zvezi z dopisom št.842-11/2013-57-DGZR z dne 02.06.2014.

Regijski načrt zaščite in reševanja ob nesreči zrakoplova za Severno primorsko regijo je izdelan na podlagi regijske ocene ogroženosti ob nesreči zrakoplova., Zakona o varstvu pred naravnimi in drugimi nesrečami (Ur. list RS, št. 51/06 UPB), Uredbe o vsebini in izdelavi načrtov zaščite in reševanja (Ur. list RS, št. 3/02, 17/02, 17/06 in 76/08), Zakona o letalstvu (Ur. list RS, št. 113/06 UPB), Zakona o zagotavljanju navigacijskih služb zračnega prometa (Uradni list RS št. 101/03 in 110/05), Uredbe o načinu izvajanja nadzora zračnega prostora (Ur. list RS, št. 29/04) Uredbe o preiskovanju letalskih nesreč, resnih incidentov in incidentov (Ur. list RS, št. 72/03 in 110/05), Zakona o prevozu nevarnega blaga (Ur. list RS, št. 33/06 UPB), drugih izvedbenih predpisi.

1.2. Letališča in vzletišča

V Severno primorski regiji nimamo mednarodnega letališča imamo pa najbližji mednarodni letališči na italijanski strani v Gorici – Ronke in letališče Ljubljana. V regiji so dva športna letališča, ki so namenjena izključno športni in turistični dejavnosti.

1.2.1 Druga javna letališča

V regiji imamo dva javna letališča, ki sta lokalnega pomena, ki sta namenjena predvsem športnim aktivnostim in sicer Posoški aeroklub Tolmin – letališče Bovec in Aeroklub Josip Križaj Ajdovščina - letališče Ajdovščina.

- **Letališče Bovec**

Letališče je namenjeno športnim aktivnostim in panoramskim poletom (skupne mase 3 500 kg). Pozicija letališča je N 46 stopinj 19 minut 45 sekund, smer steze je 071-251. Steza je travnato vzletna- pristajalna, dimenzija steze 850 x 40 metrov, na nadmorski višini 434 m ali 1424 čevljev (fitov) in radijski frekvenci 123,50 MHz.

Število letal se stalno spreminja od najmanj enega do največ treh. Občasno, predvsem v poletnih mesecih, število gostujočih motornih in jadralnih letal, ki se zadržujejo na letališču več dni, lahko doseže število dvanajst do petnajst letal.

V praksi je tudi, da je letališče odprto le ob sobotah in nedeljah ter državnih praznikih, v mesecu juliju in avgustu pa vsak dan.

Statističnih podatkov o prevozu potnikov in naletu letal za panoramske namene skoraj da ni. V zadnjih petih letih je to število zanemarljivo majhno. Ne presega 100 ljudi na leto.

- **Letališče Ajdovščina**

Letališče Ajdovščina se nahaja na zahodnem robu mesta Ajdovščina. Upravni prostori in hangarji so tik za vhom ob regionalni cesti Ajdovščina – Nova Gorica. Letališče je namenjeno športnim aktivnostim, šolanju pilotov, odkrivanju gozdnih požarov v času požarne ogroženosti in izvajanju panoramskih poletov (skupne mase 5000 kg). Pozicija letališča je N 45 stopinj 53 minut 13 sekund, steza je travnato vzletna- pristajalna, dimenzija steze 1080 x 60 metrov, na nadmorski višini 117 m ali 384 čevljev (fitov) in radijski frekvenci 123,50 MHz.

Na letališču razpolagajo s 4 motornimi, 8 jadralnimi in 3 ultra lahкими letali.

Za potrebe panoramskih poletov imajo naletov v povprečju 50 ur letno in prevozijo cca. 300 potnikov.

P – 105	Seznam upravnikov športnih letališč Ajdovščina in Bovec
---------	---

1.2.2 Vzletišče

Vzletišče v Severno primorski regiji imamo registrirano na Ajševici pri Novi Gorici na nadmorski višini 61 m, steza je travnata velikosti 330 m smeri pa 30/20, kordinate so N 45 stopinj 56 minut in 60 sekund na frekvenci 123,50 MHz.

1.3. Splošno o nevarnosti nesreč zrakoplovov v Severno primorski regiji

Zrakoplovi so ena od najvarnejših prevoznih sredstev, kljub temu obstaja možnost da se zgodi prometna nesreča.

Kar se večina nesreč zrakoplovov zgodi na letališčih ali njihovi neposredni bližini, predvsem pri vzletanju in pristajanju, so v Severno primorski regiji najbolj ogroženi prebivalci, ki živijo v neposredni bližini športnih letališč. V naši regiji nimamo mednarodnega letališča, torej verjetnost da se zgodi nesreča zrakoplova na območju naše regije iz omenjenega razloga je majhna. Lahko pa pričakujemo strmoglavljenje zrakoplova, ki potuje čez ozemlje Severno primorske regije.

Posledice nesreče so skoraj vedno katastrofalne saj največkrat pomenijo popolno katastrofo, kar z drugimi besedami povedano pomeni 100% smrtnih žrtev. Prav zato so nesreče zrakoplovov med tistimi, ki se jih ljudje najbolj bojimo.

Med žrtve nesreč zrakoplovov ne sodijo samo potniki zrakoplovov in posadka, ampak tudi ljudje in živali na območju, kamor pade zrakoplov. Posledice nesreče, neposredne in posredne, prizadenejo tudi svojce žrtev, člane reševalnih ekip, okolje, kulturno dediščino, infrastrukturo in podobno.

Zaradi številnih zračnih poti preko Severno primorskega zračnega prostora lahko na celotnem ozemlju regije pričakujemo tako nesrečo zrakoplova **manjšega kot tudi večjega obsega**.

Tudi športni letališči Ajdovščina in Bovec na katerem vzletajo in pristajajo manjši športni zrakoplovi, lahko pomenijo možno potencialno nevarnost za nesrečo zrakoplovov, predvsem manjšega obsega.

Večina nesreč, ki se pripetijo v Severno primorski regiji, so nesreče manjšega obsega med katere sodijo predvsem nesreče padalcev in jadralnih padalcev.

Nesreče v zračnem prometu	2009	2010	2011	2012	2013
Nesreče manjših letal (do 4 sedeži) in jadralnih letal			1		3
Nesreče padalcev in jadralnih padalcev	36	40	63	69	40
Število mrtvih	1	1		1	3
Število poškodovanih	16	19	29	28	22
Nepotrebne lažne intervencije	8	2	11	11	4
drugo	1				

Tabela 1. Nesreče v zračnem prometu v Severno primorski regiji v obdobju od 2009 do 2013 (Vir: URSZR, SPIN)

1.4. Značilnosti nesreče zrakoplova

Značilno za nesrečo zrakoplova je, da:

- se skoraj vodno zgodi brez opozorila, nenadno in nepričakovano,
- se lahko pripeti na krajih, ki so težko dostopni,
- se pogosto žrtve nesreče vsi potniki in člani posadke,
- so lahko žrtve tudi prebivalci, če zrakoplov pade na naseljeno območje.

Glavni vzroki nesreč zrakoplovov so predvsem:

- tehnični in drugi vzroki (napaka motorja ali konstrukcije zrakoplova, izguba nadzora, pomanjkljiva kontrola letenja, človeški dejavniki in drugi),
- naravne in druge nesreče (neugodne vremenske razmere, požar, nesreče pri prevozu nevarnega blaga),
- teroristični napadi in druge oblike množičnega nasilja.

Nesreče zrakoplova lahko delimo glede na:

- **vrsto zrakoplova:** nesreča potniškega, tovornega ali vojaškega zrakoplova,
- **kraj nesreče:**
 - padec zrakoplova na naseljeno območje,
 - nesreča zrakoplova na težko dostopnem terenu,
 - nesreča zrakoplova na vodnih površinah,
 - nesreča zrakoplova na območju letališča,
- **posledice nesreče:**
 - žrtve,
 - vpliv na okolje.

1.5. Varnost zračnega prometa

Standarde letalske varnosti predpisujejo različne mednarodne organizacije kot so: EU, ICAO, ECAC, JAA, EUROCONTROL in NATO. Slovenija kot članica teh organizacij mora upoštevati letalske standarde, priporočila in usmeritve, pa tudi zahteve in priporočila v prometni politiki. Zlasti je potrebno tekoče usklajevanje normativnih rešitev z mednarodnimi zahtevami in priporočili, ki jih izdajajo te organizacije.

1.6. Dejavniki, ki povečujejo verjetnost nastanka nesreče zrakoplova v Severno primorski regiji

1.6.1 Geografske značilnosti Severno primorske

Območje regije zajema skrajni severozahodni del Slovenije. Na zahodni strani meji na republiko Italijo, na severni in severozahodni strani na gorenjsko regijo, na jugovzhodni strani pa na notranjsko regijo.

Reliefno zajema regija zelo raznovrstna področja: visokogorski alpski svet, predalpsko hribovje, kraške planote, gričevnata vinorodna Brda in nižavje.

Ker je za regijo značilna velika reliefna pestrost, to zagotovo pomeni oviro pri iskanju in reševanju ob nesreči zrakoplova zunaj letališča. Iskanje zrakoplova in reševanje je oteženo predvsem v alpskem prostoru, Trnovskem gozdu oz. v nenaseljenih in težko dostopnih predelih.

1.6.2 Vremenske razmere

Večji del regije ima kontinentalno klimo s tem, da segajo vanjo vplivi mediteranskega podnebja zaradi bližine Jadranskega morja. Vremenske razmere na športnih letališči Ajdovščina in Bovec lahko predstavljajo oviro pri pristajanju in vzletanju zrakoplovov oz. kadar je močna burja zrakoplovov ni.

1.6.3 Prevoz nevarnega blaga

Prevoz nevarnih snovi v zračnem prometu mora biti usklajen z dokumenti IATA in ICAO.

Nevarne snovi so razdeljene v tri kategorije in sicer:

- snovi, ki so dovoljene za prevoz z zrakoplovi,
- snovi, za katera so potrebna posebna dovoljenja in
- snovi, ki so izključene iz prevoza zrakoplova.

Za prevoz nevarnega blaga je potrebno dovoljenje CAA. S podatki o nevarnem blagu razpolagajo letalski prevozniki, ki izvajajo letenje v RS ali iz nje oziroma prelete preko slovenskega zračnega prostora.

Pri prevozu radioaktivnih snovi veljajo posebni varnostni ukrepi in ker se prepeljejo zelo majhne količine teh snovi z zrakoplovi, je verjetnost nesreče pri prevozu teh snovi zelo majhna.

1.6.4 Potresna ogroženost

Ker spada ozemlje Severno primorske regije po številu in moči potresov med aktivnejše območje, lahko potres v določeni meri ogrozi tudi promet na športnih letališčih.

Letališče v Bovcu leži na potresnem območju, kjer lahko pričakujemo potres VIII. stopnje po evropski potresni lestvici, medtem, ko letališče Ajdovščina leži na območju, kjer lahko pričakujemo potres VII. stopnje po evropski potresni lestvici.

1.7. Verjetnost nastanka verižne nesreče

Ob nesrečah zrakoplovov so verjetne tudi verižne nesreče . To še prav posebno velja, če:

- nesreča zrakoplova na naseljeno območje, ki lahko povzroči, požare in eksplozije ter tako ogrozi življenje ljudi in živali, prometne nesreče, poškodbe ali uničenje infrastrukture in kulturne dediščine ter
- nesreča zrakoplova z nevarnim blagom, ki lahko povzroči nenadzorovano uhajanje ali odtekanje nevarnega blaga v okolje, in s tem nastanek požara ali eksplozije.

1.8. Sklepne ugotovitve

Zrakoplovi so, glede na število prevoženih kilometrov, ena najvarnejših prevoznih sredstev, saj je verjetnost, da bo potnik umrl v nesreči zrakoplova, precej manjša, kot v avtomobilski nesreči. 85 % nesreč zrakoplovov se pripeti na letališčih ali v njihovi neposredni bližini, pri vzletih in pristankih zrakoplova. Poleg potnikov in posadke so možne žrtve nesreč zrakoplovov tudi ljudje in živali na zemlji ter poškodbe oziroma uničenje premoženja, infrastrukture, kulturne dediščine ter okolja.

Zaradi številnih zračnih poti, ki prepletajo zračni prostor Severno primorske regije, je s stališča nevarnosti nastanka nesreče zrakoplova ogrožen ves regijski prostor, kar pomeni, da so na celotnem območju Severno primorske regije možne nesreče manjšega in večjega obsega.

Večja verjetnost za nastanek nesreče zrakoplova večjega obsega je na

- na težko dostopnem terenu, zaradi zahtevnosti reševanja
- na naseljenem območju ter
- pri nesreči zrakoplova, ki prevažata nevarno blago in pri tem pride do nenadzorovanega uhajanja škodljivih snovi v okolje ali do požara oziroma eksplozije,

Zaradi posebnih varnostnih ukrepov in majhne količine prepeljanega nevarnega blaga, je verjetnost nesreče zrakoplova pri prevozu nevarnega blaga zelo majhna.

Tudi športni letališči Ajdovščina in Bovec na katerem vzletajo in pristajajo manjši športni zrakoplovi, lahko pomenijo možno potencialno nevarnost za nesrečo zrakoplovov, predvsem manjšega obsega.

S tem načrtom se urejajo le ukrepi in dejavnosti zaščite in reševanja, ki so v regijski pristojnosti.

2. OBSEG NAČRTOVANJA

2. 1. Temeljne ravni načrtovanja

V Severno primorski regiji izdelava regijski Načrt zaščite in reševanja ob nesreči zrakoplova, Izpostava Uprave Republike Slovenije za zaščito in reševanje Nova Gorica.

S tem načrtom se urejajo ukrepi in dejavnosti za zaščito in reševanje, ki so v regijski pristojnosti.

Obveznost izdelave načrta oziroma dela načrta zaščite in reševanja ob nesreči zrakoplova za posameznega nosilca načrtovanja je opredeljena glede na določen razred ogroženosti. Obveznosti nosilcev načrtovanja iz razpredelnice 1. predstavljajo minimalne zahteve. Vsak nosilec načrtovanja se lahko odloči tudi za večji obseg načrtovanja.

Razred ogroženosti	Stopnja ogroženosti nosilca načrtovanja	Obveznosti nosilcev načrtovanja
1	Majhna	Ni potrebno izdelati načrta zaščite in reševanja, dela načrta oziroma dokumentov za izvajanje določenih zaščitnih ukrepov ter določenih nalog ZRP
2	Srednja	Ni potrebno izdelati načrta zaščite in reševanja priporočljivo pa je pripraviti del načrta oziroma dokumente, v katerih je predvideno obveščanje in sodelovanje v primeru zrakoplova v sili
3	Velika	Potrebno je izdelati del načrta zaščite in reševanja oziroma dokumente v katerih je predvideno obveščanje in sodelovanje v primeru zrakoplova v sili (iskanje pogrešanega zrakoplova) - za občine oziroma celotni načrt zaščite in reševanja za regije
4	Zelo velika 1	Potrebno je izdelati del načrta zaščite in reševanja oziroma dokumente v katerih je predvideno obveščanje in sodelovanje v primeru zrakoplova v sili, priporočljivo pa je izdelati načrt zaščite in reševanja v celoti
5	Zelo velika 2	Potrebno je izdelati načrt zaščite in reševanja v celoti

Razpredelnica 1. Obveznosti nosilcev načrtovanja

Temeljni načrt je državni Načrt zaščite in reševanja ob nesreči zrakoplova verzija 4.1.

Vse občine v Severno primorski regiji natančno pripravijo **le posamezne dele načrta zaščite in reševanja** ob nesreči zrakoplova v katerih predvidijo obveščanje, ukrepe, naloge in sodelovanje v primeru zrakoplova v sili (iskanje pogrešanega zrakoplova).

Iskanje pogrešanega zrakoplova oziroma delovanje ob nesrečah zrakoplovov **manjšega obsega** glede na območje iskanja, potrebne sile v zraku in na zemlji ter število pogrešanih, izvaja policija v sodelovanju z javnimi reševalnimi službami in SV.

Deli občinskega načrta so izdelani za zrakoplov v sili oziroma za nesrečo zrakoplova **večjega obsega**. Izvajanje delov načrta, se v skladu z načelom postopnosti, dopolnjuje k regijskemu oziroma državnemu načrtu.

Regijski načrt je izdelan za zrakoplov v sili oziroma za nesrečo zrakoplova **večjega obsega**, ki se zgodi na območju **Severno primorske regije**. Ob tej nesreči so v skladu z načelom postopnosti poleg regijskega načrta aktivirani tudi deli občinskih načrtov.

Deli občinskih načrtov so izdelani za nesrečo zrakoplova, ob katerih je treba za njihovo omilitev ali odpravo posledic poleg rednih služb uporabiti tudi regijske sile in sredstva za zaščito, reševanje in pomoč.

2. 2. Načela zaščite, reševanja in pomoči

ZRP se ob nesreči zrakoplova organizira v skladu z načeli, ki jih določa zakon o varstvu pred naravnimi in drugimi nesrečami. Ob nesreči zrakoplova se upoštevajo predvsem načelo pravice do varstva, načelo pomoči, načelo javnosti, načelo preventive, načelo odgovornosti in načelo postopnosti pri uporabi sil in sredstev.

3. KONCEPT ZAŠČITE, REŠEVANJA IN POMOČI OB NESREČI ZRAKOPLOVA

3. 1. Temeljne podmene načrta

Temeljne podmene Regijskega načrta zaščite in reševanja ob letalski nesreči za Severno primorsko regijo so:

1. Varstvo pred posledicami nesreče zrakoplova v sili oz. nesreče zrakoplova zagotavlja v okviru svoje pristojnosti pristojna letališča, prevozniki, resorno ministrstvo, prebivalci kot posamezniki, prebivalci organizirani v prostovoljne reševalne sestave ter druge nevladne organizacije, ki se ukvarjajo z zaščito in reševanjem, javne reševalne službe, podjetja, zavodi in druge organizacije, katerih dejavnost je pomembna za zaščito in reševanje ter lokalne skupnosti in državni organi skladno s svojimi pristojnostmi.
2. Regijski načrt zaščite in reševanja ob nesreči zrakoplova za Severno primorsko regijo izdelata Izpostava Uprave Republike Slovenije za zaščito in reševanje Nova Gorica v sodelovanju z lokalnimi skupnostmi in drugimi pristojnimi organi.
3. **Regijski načrt zaščite in reševanja ob nesreči zrakoplova** je izdelan v primeru zrakoplova v sili oziroma za nesrečo zrakoplova **večjega obsega**, ki se zgodi na območju **Severno primorske regije**.
4. Regijski načrt zaščite in reševanja ob nesreči zrakoplova za Severno primorsko regijo obravnava zrakoplov v sili in nesrečo civilnega, vojaškega ali tujega vojaškega zrakoplova.
5. Vsem udeležencem v nesreči morajo pristojni organi in službe zagotoviti takojšno in ustrezno pomoč.
6. Za vsak primer zrakoplova v sili oziroma nesreče zrakoplova je potrebno obvesti CORS.
7. V primeru zrakoplova v sili oziroma ob nesreči vojaškega oziroma tujega vojaškega zrakoplova, Slovenska vojska (SV) skupaj s policijo in Poveljnikom CZ za Severno primorsko izvaja aktivnosti iskanja in reševanja zrakoplova. Če je v nesreči zrakoplova udeležen vojaški zrakoplov tuje države, se izvajajo postopki reševanja skladno z veljavnimi predpisi ob sodelovanju države udeleženke.

8. *Regijski načrt zaščite in reševanja ob nesreči zrakoplova za Severno primorsko regijo je izdelan za ukrepanje ob nesreči zrakoplova, ko je treba za omilitev ali odpravo posledic nesreče poleg rednih služb aktivirati tudi sile za ZRP na območju regij. Življenja prebivalcev so ob nesreči zrakoplova ogrožena, če zrakoplov pade na naseljeno območje ali če se zgodi nesreča zrakoplova, ki prevažata nevarno blago. Prebivalci prizadetih območij morajo biti o pričakovani nevarnosti, možnih posledicah, načrtih in ukrepih za zmanjšanje in odpravo posledic ter o ravnanju ob nesreči, pravočasno in objektivno obveščeni, še posebno, če okolju grozi večja nevarnost oziroma bi nesreča zrakoplova povzročil večjo materialno škodo na urbanem območju.*
9. *Obveščanje, ki je sestavni del Regijskega načrta zaščite in reševanja ob nesreči zrakoplova velja za zrakoplov v sili in za nesrečo zrakoplova.*
10. *Po prejemu obvestila o zrakoplovu v sili oziroma o nesreči zrakoplova se določi pristojno reševalno enoto, vodja intervencije pa zagotovi, da so nemudoma izvedeni vsi ukrepi za zmanjšanje števila žrtev in drugih posledic nesreče zrakoplova. Vodji intervencije so neposredno podrejene vse sile, ki sodelujejo pri izvajanju nalog na terenu. Izven letališča je vodja intervencije predstavnik gasilcev najvišje kategorizirane enote širšega pomena, predstavnik pristojne postaje gorske reševalne službe, če se nesreča zrakoplova zgodi v gorskem svetu, vodja podvodne reševalne službe, če se nesreča zgodi na vodnih površinah ali druga pristojna oseba.*
11. *V primeru nesreče zrakoplova na letališču mora letališče zagotoviti potrebno tehnično opremo in sredstva za odstranitev zrakoplova oziroma njegovih ostankov in razbitin z vzletno-pristajalne steze ter manevrskih površin letališča. Letališče se ob nesreči zrakoplova, glede na razmere ali po potrebi, lahko zapre za zračni promet. Stroške reševanja zrakoplova ali odstranjevanje razbitin nosi lastnik zrakoplova.*
12. *V primeru, da ob nesreči zrakoplova lastne sile in sredstva ne zadostujejo se postopoma zaprosi za pomoč najprej sosednje regije preko poveljnika CZ RS.*

3. 2. Zamisel izvedbe zaščite in reševanja

3. 2. 1. Koncept odziva zrakoplova v sili oz. ob nesreči zrakoplova

Koncept odziva ob nesreči zrakoplova je odvisen od posledic nesreče zrakoplova oziroma človeških žrtev in materialne škode. Iskanje in reševanje pogrešanega zrakoplova v skladu z mednarodnimi predpisi usklajuje MzP v sodelovanju s policijo, SV ter Poveljnikom CZ za Severno primorsko regijo.

Zrakoplov v sili oziroma nesreča zrakoplova sta opredeljena kot:

1. nesreča zrakoplova manjšega obsega:

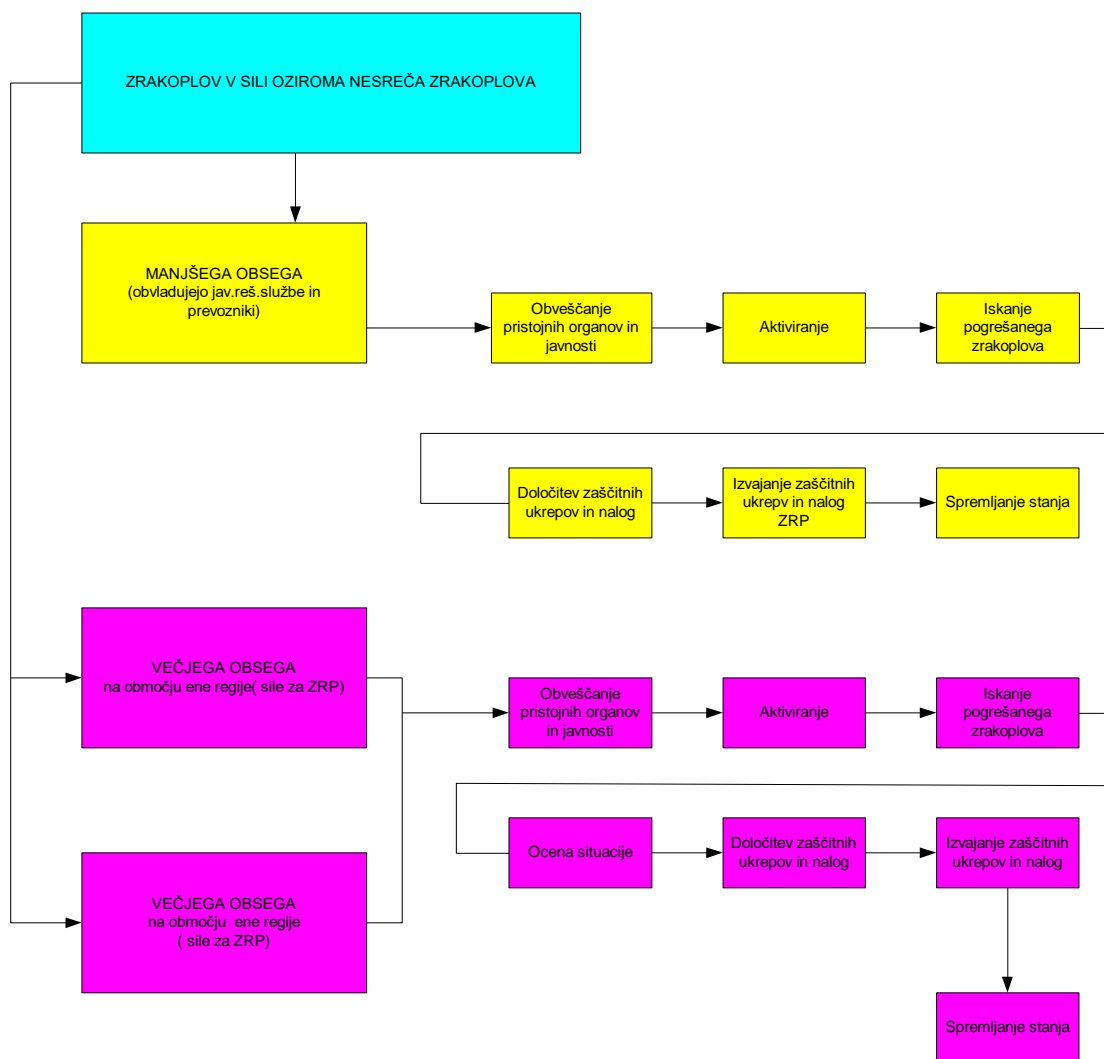
- pri kateri je uničen zrakoplov z vzletno maso pod 5.700 kg ali je v njem umrlo ali se težje poškodovalo manj kot 12 oseb in okolju ne grozi večja nevarnost ali če gre za tak zrakoplov v sili in
- jo praviloma lahko obvladujejo javne reševalne službe, reševalne službe letališč, če se nesreča zgodi na enem izmed letališč in prevoznik in
- pri kateri iskanje pogrešanega zrakoplova oziroma delovanje ob nesrečah zrakoplovov manjšega obsega glede na območje iskanja, potrebne sile v zraku in na zemlji ter število pogrešanih, vodi **policija** v sodelovanju z javnimi reševalnimi službami ter po potrebi s SV in
- pri kateri se izvede obveščanje pristojnih organov in javnosti, iskanje pogrešanega zrakoplova, ocena stanja na terenu, vzpostavitev stanja pripravljenosti za ukrepanje ter aktiviranje sil za ZRP v omejenem obsegu, izvajanje zaščitnih ukrepov in nalog ter nadaljnje spremljanje dogodkov.

2. nesreča večjega obsega, ki se zgodi na območju ene regije oziroma, če se iskanje pogrešanega zrakoplova izvaja na območju ene regije pri kateri:

- je uničen zrakoplov z vzletno maso nad 5.700 kg ali je v njem umrlo ali se težje poškodovalo 12 in več oseb ali gre za tak zrakoplov v sili ali okolju grozi večja nevarnost zaradi:
 - nesreče zrakoplova na letališču ali
 - nesreča zrakoplova na naseljeno območje ali
 - nesreča zrakoplova, ki se zgodi na težko dostopnem terenu ali
 - nesreča zrakoplova na vodnih površinah ali
 - nesreča zrakoplova z nevarnim blagom,
- je potrebno za nadzor in obvladovanje takšne nesreče uporabiti poleg javnih reševalnih služb, služb letališča in prevoznika tudi druge sile in sredstva za ZRP,
- naloge iskanja pogrešanega zrakoplova, tudi v primeru, da gre za sum pogrešanega zrakoplova usmerja in usklajuje CAA, iskanje pogrešanih oseb pa v skladu z Zakonom o policiji, vodi policija v sodelovanju s poveljnikom CZ Severno primorske ter drugimi regijskimi organi in organizacijami. Pri iskanju in reševanju sodeluje tudi SV. Takoj, ko je najden zrakoplov, policija zavaruje kraj nesreče, delo in vodenje nalog zaščite, reševanja in pomoči pa prevzame in usklajuje poveljnik CZ Severno primorsko, v sodelovanju s pristojnimi reševalnimi in drugimi službami,
- se izvede obveščanje pristojnih organov in javnosti, iskanje pogrešanega zrakoplova, aktiviranje sil za ZRP na osnovi napovedi poteka nesreče in ocena situacije ter določitev zaščitnih ukrepov in nalog in
- so v skladu z načelom postopnosti poleg regijskega načrta aktivirani posamezni deli občinskega načrta.

3. nesreča večjega obsega, ki se zgodi na območju dveh ali več regij oziroma, če se iskanje pogrešanega zrakoplova izvaja na območju dveh ali več regij pri kateri:

- je uničen zrakoplov z vzletno maso nad 5.700 kg ali je v njem umrlo ali se težje poškodovalo 12 in več oseb ali gre za tak zrakoplov v sili ali okolju grozi večja nevarnost in
- je za nadzor in obvladovanje takšne nesreče potrebno uporabiti poleg javnih reševalnih služb, služb letališča in prevoznika tudi druge sile in sredstva za ZRP in
- naloge iskanja pogrešanega zrakoplova, tudi v primeru, da gre za sum pogrešanega zrakoplova usmerja in usklajuje CAA, iskanje pogrešanih oseb pa v skladu z Zakonom o policiji (Uradni list RS št. 107/2006), vodi **policija**, v sodelovanju s poveljnikom CZ RS ter z drugimi državnimi organi in organizacijami. Takoj, ko policija najde zrakoplov in zavaruje kraj nesreče, delo in vodenje nalog zaščite, reševanja in pomoči prevzame in usklajuje **poveljnik CZ RS**, v sodelovanju z regijskim in občinskim poveljnikom oz. reševalnimi službami in
- se izvede obveščanje pristojnih organov in javnosti, iskanje pogrešanega zrakoplova, aktiviranje sil za ZRP na osnovi napovedi poteka nesreče in ocena situacije ter določitev zaščitnih ukrepov in nalog in
- sta v skladu z načelom postopnosti poleg državnega načrta aktivirana še regijski in občinski načrt oziroma posamezni deli občinskega načrta



Shema 1:Koncept odziva zrakoplova v sili oziroma ob nesreči zrakoplova

3.3 Uporaba načrta

Regijski načrt zaščite in reševanja ob nesreči zrakoplova za Severno primorsko regijo se aktivira v primeru zrakoplova v sili oziroma, ko pride do nesreče zrakoplova večjega obsega na območju Severno primorske regije in se za omilitev ali odpravo posledic nesreče poleg rednih služb, aktivirajo tudi sile za ZRP v omejenem obsegu.

V primeru, ko se aktivira Regijski načrt zaščite in reševanja ob nesreči zrakoplova za Severno primorsko regijo, se v skladu z načelom postopnosti, aktivira tudi posamezni deli občinskih načrtov kjer je prišlo do nesreče zaščite in reševanja.

Odločitev o aktiviranju Regijskega načrta zaščite in reševanja ob nesreči zrakoplova za Severno primorsko regijo sprejme Poveljnik CZ za Severno primorsko oziroma njegov namestnik.

4. SILE, SREDSTVA IN VIRI ZA IZVAJANJE NAČRTA

4.1. Pregled organov in organizacij, ki sodelujejo pri izvedbi nalog iz regijske pristojnosti

4.1.1. Organi regije

- Izpostava Uprave Republike Slovenije za zaščito in reševanje Nova Gorica,
- Policijska uprava Nova Gorica,

P-2	Seznam zaposlenih na Izpostavi URSZR Nova Gorica
-----	--

4.1.2. Sile za zaščito, reševanje in pomoč regije

- Organi vodenja Civilne zaščite regije:
 - poveljnik Civilne zaščite za Severno primorsko,
 - namestnik poveljnika Civilne zaščite za Severno primorsko,
 - Štab Civilne zaščite za Severno primorsko,
- Enote in službe Civilne zaščite regije
 - tehnično reševanja enota (oddelek za izvidovanje in vod za reševanje),
 - oddelek za radiološko, kemično in biološko izvidovanje,
 - logistični center,
 - služba za podporo.
- Gasilske enote in enote ter službe društev in drugih nevladnih organizacij
 - gasilske enote,
 - Postaji Gorske reševalne službe Bovec in Tolmin,
 - Postaja Jamarsko reševalna službe Tolmin,
 - PRS - enota za reševanje iz vode in na vodi postaji Nova Gorica in Tolmin,
 - Območna združenje Rdečega križa Slovenije,
 - Slovenski Karitas,
 - KZS - enota za izvidovanje s psi,
 - javna služba nujne medicinske pomoči,

P- 1	Podatki o poveljniku, namestniku poveljnika in članov štaba civilne zaščite Severnoprimske regije
P-3	Pregled sil za zaščito, reševanje in pomoč
P-4	Podatki o organih, službah in enotah CZ
P-11	Pregled gasilskih enot s podatki o poveljnikih in namestnikih poveljnikov poklicnih in prostovoljnih gasilskih enot v regiji
P- 12	Pregled gasilskih enot širšega pomena in njihovih pooblastil s podatki o poveljnikih in namestniki poveljnikov
P-15	Podatki o odgovornih osebah, ki se jih obvešča ob nesreči
P-24	Pregled enot, služb in drugih operativnih sestavov društev in drugih nevladnih organizacij, ki sodelujejo pri reševanju
P-25	Pregled človekoljubnih organizacij
P-27	Pregled zdravstvenih domov, zdravstvenih postaj in reševalnih postaj

4.1.3. Sile za zaščito, reševanje in pomoč občin

Poleg sil za zaščito in reševanje lokalnih skupnosti bi imele v primeru nesreče zrakoplova pomembno vlogo tudi druge občinske javne službe in podjetja. Njihova vloga in naloge se opredelijo v občinskih načrtih zaščite in reševanja.

P-7	Pregled javnih služb in drugih služb, ki opravljajo dejavnost pomembne za ZIR
-----	---

4.2. Materialno-tehnična sredstva za izvajanje načrta

Materialno - tehnična sredstva se za izvajanje zaščite, reševanja in pomoči v primeru letalske nesreče se načrtujejo:

- zaščitno in reševalna oprema ter orodje (sredstva za osebno in skupinsko zaščito, oprema, vozila ter tehnična in druga sredstva, ki jih potrebujejo strokovnjaki, reševalne enote, službe in reševalci) in
- materialna sredstva iz državnih rezerv.

Za izvajanje ZRP se uporabljajo obstoječa sredstva, ki se zagotavljajo na podlagi predpisanih meril za organiziranje, opremljanje in usposabljanje sil za ZRP. O pripravljenosti in aktiviranju sredstev iz popisa za potrebe regijskih enot in služb CZ ter drugih sil ZRP na območju regije, odloča poveljnik CZ Severno primorske.

P-6	Pregled osebne in skupne opreme ter sredstev pripadnikov enot za zaščito, reševanje in pomoč
-----	--

4.3 Predvidena finančna sredstva za izvajanje načrta

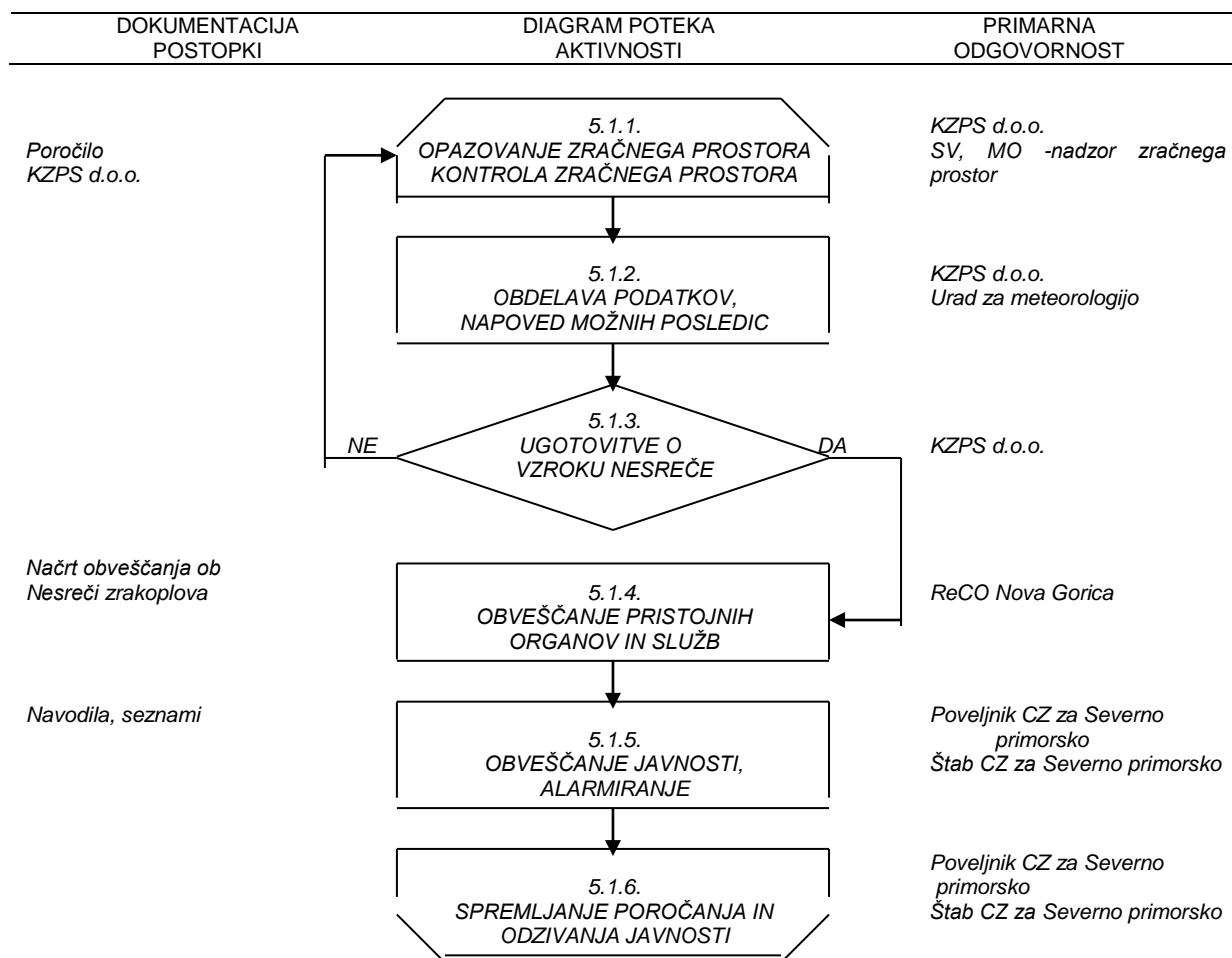
Finančna sredstva se načrtujejo za:

- stroške operativnega delovanja (povračila stroškov za aktivirane pripadnike CZ in druge sile za zaščito, reševanje in pomoč),
- stroški usposabljanja enot in služb in
- materialne stroške (prevozne stroške in storitve, gorivo, mazivo ...).

D – 1	Načrtovana finančna sredstva za izvajanje načrta
-------	--

5. OPAZOVANJE, OBVEŠČANJE IN ALARMIRANJE

5.1. Opazovanje

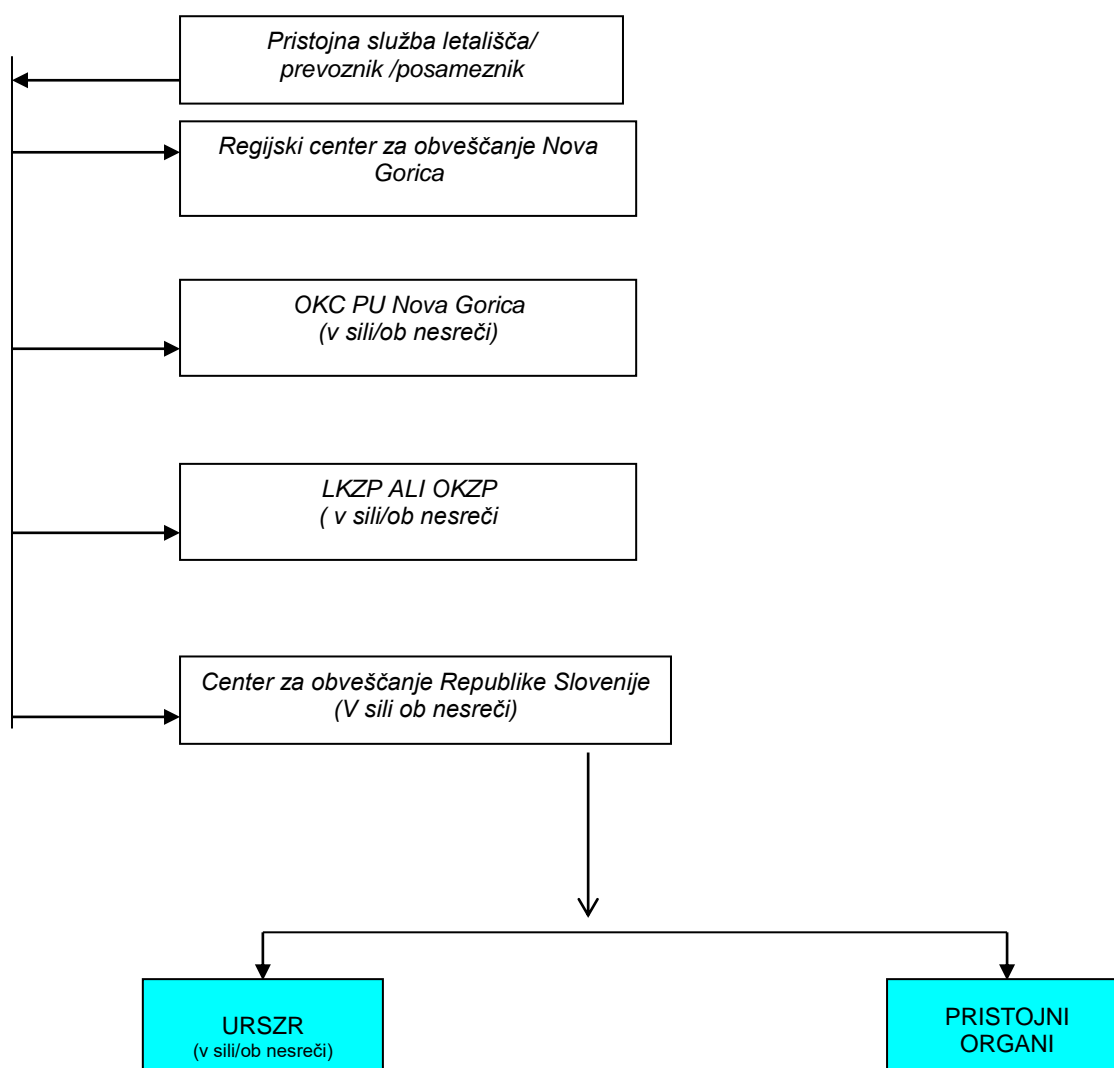


Nadzor zračnega prostora v Republiki Sloveniji zagotavlja pristojna enota Slovenske vojske, vodenje in usmerjanje zračnega prometa pa Kontrola zračnega prometa Slovenije d.o.o.

5. 2. Obveščanje pristojnih organov in služb

Pristojni organi in službe se obvešča v primeru:

- zrakoplova v sili in
 - za nesrečo zrakoplova
- Vsakdo, ki izve za zrakoplov v sili oz. za nesrečo zrakoplova v Severno primorski regiji (pristojna služba letališča, prevoznik, posameznik, ki je priča nesreči), mora to takoj sporočiti na Regijski center za obveščanje Nova Gorica na telefonsko številko 112, na OKC PU Nova Gorica tel. št. 113, ali katerokoli **službi LKZP oz. OKZP**. ReCO in OKC PU si medsebojno izmenjujeta informacijo o dogodku.



Shema 2: Posredovanje podatkov ob nesreči zrakoplova

V primeru, da RS preko Javnega podjetja KZPS d.o.o. sprejme signal ELT, to sporočilo posreduje v CAA in CORS, ki nato obvesti pristojni ReCO. Obveščanje se izvede po telefonu, takoj, ko je to mogoče, pa tudi na predpisanem obrazcu (D –77) za obveščanje po faksu.

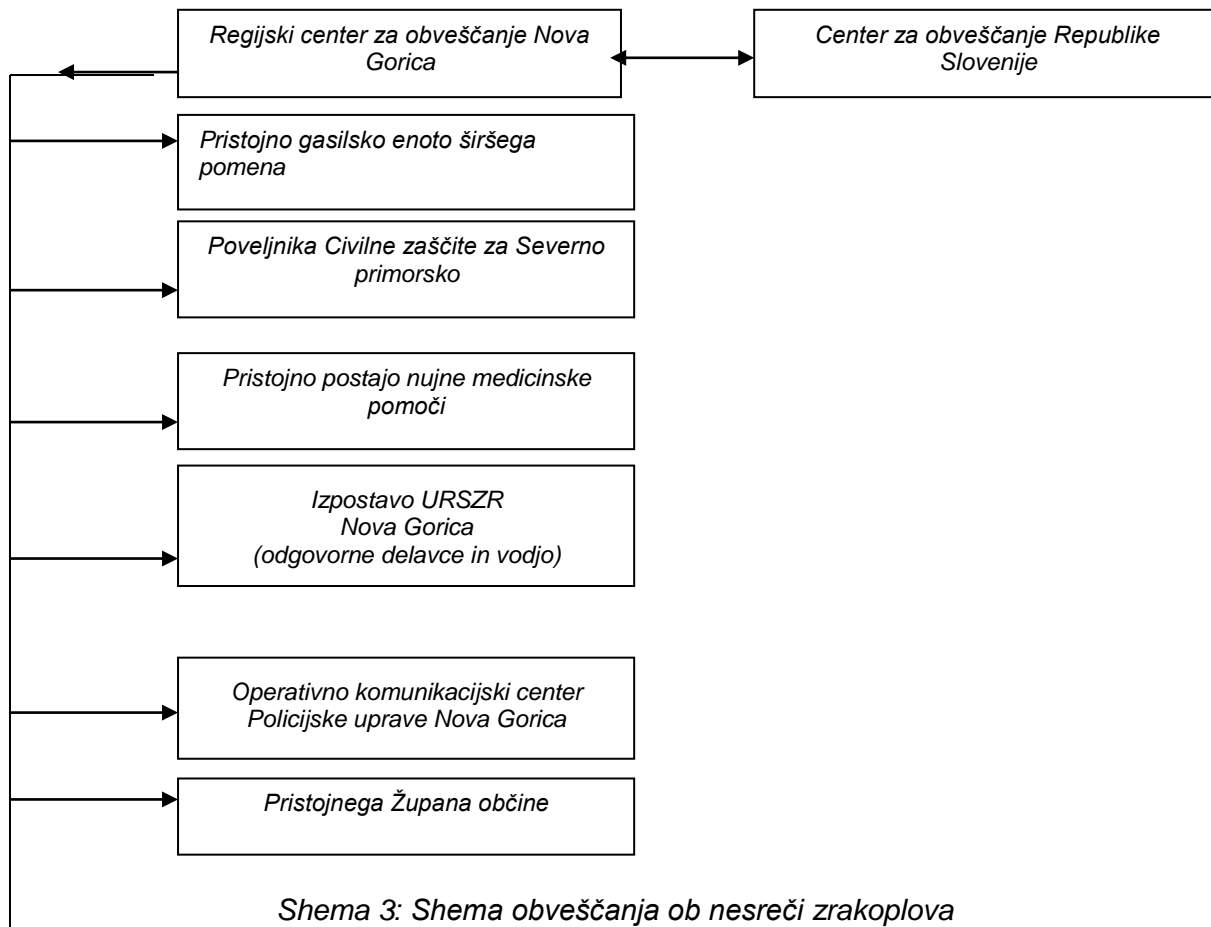
Prvo obvestilo v primeru zrakoplova v sili oz. o nesreči zrakoplova, namenjeno Regijskemu centru za obveščanje Nova Gorica, mora vsebovati podatke o:

- vrsti zrakoplova (potniško, tovorno ali vojaško),
- državi letalskega prevoznika,
- letalskemu prevozniku,
- vrsti nevarnosti (nesreča ali zrakoplov v sili),
- položaju zrakoplova,
- kraju vzleta in pristanka zrakoplova,
- UTC času poteka dogodka,
- številu oseb v zrakoplovu (potnikov in posadke),
- vrsti in količini blaga,
- izvedeni ukrepi
- potrebni pomoči

D-77	Obrazec za obveščanje CORS/ReCO o zrakoplovu v sili /ob nesreči zrakoplova
------	--

V primeru **nesreče zrakoplova**, večjega obsega, Regijski center za obveščanje Nova Gorica obvešča:

- pristojno gasilsko enoto širšega pomena
- Center za obveščanje Republike Slovenije,
- poveljnika štaba Civilne zaščite za Severno primorsko,
- pristojno postajo NMP,
- Izpostavo Uprave Republike Slovenije za zaščito in reševanje Nova Gorica (odgovorne delavce) in vodjo,
- operativni komunikacijski center Policijske uprave Nova Gorica,
- župana občine, kjer se je zgodila nesreča,
- v kontaktu s prevozniki in letališčem



Za sprotno obveščanje občin, URSZR, služb in drugih izvajalcev nalog zaščite, reševanja in pomoči o stanju in razmerah na kraju nesreče, sprejetih ukrepih in poteku zaščite in reševanja skrbi Izpostava Uprave Republike Slovenije za zaščito in reševanje Nova Gorica preko Regijskega centra za obveščanje Nova Gorica, s tem da:

- pripravlja in izdaja regijski informativni bilten,
- objavlja informacije na spletnih straneh URSZR in
- pripravlja občasne širše pisne informacij.

P-15	Podatki o odgovornih osebah, ki se jih obvešča ob nesreči
P-17	Seznam prejemnikov informativnega biltena

5. 3. Obveščanje javnosti

Obveščanje javnosti v primeru zrakoplova v sili oz. ob nesreči zrakoplova obsega:

- obveščanje svojcev udeležencev nesreče in obveščanje ogroženih prebivalcev na naseljenem območju,
- obveščanje širše javnosti, ki je na regijski ravni zajema obveščanje domače javnosti.

5.3.1. Obveščanje svojcev udeležencev nesreče in obveščanje ogroženih prebivalcev

Izpostava Republike Slovenije za zaščito in reševanje Nova Gorica po potrebi v sodelovanju prevoznikom, MzP, po potrebi MZZ, RKS, prevajalci, zdravstveno službo, policijo, socialno službo, duhovniki in drugimi organi ustanovi informacijski center. Informacijski center mora preko sredstev javnega obveščanja v čim krajšem času po nesreči objaviti telefonsko številko na kateri lahko prebivalci na prizadetem območju dobijo informacije o posledicah nesreče.

V primeru, da se ob nesreči zrakoplova ne ustanovi informacijski center, je za obveščanje svojcev udeležencev nesreče pristojen prevoznik zrakoplova. Za obveščanje ogroženih prebivalcev o nevarnostih in dajanjem napotkov za izvajanje zaščitnih ukrepov in nalog na območju, kjer je prišlo do nesreče zrakoplova pa občina in Izpostava URSZR Nova Gorica. Občine informacije o tem posredujejo preko posebne objavljene telefonske številke, javnih medijev ali na druge, krajevno običajne načine, ki se določijo v posameznih delih občinskega načrta. Za obveščanje javnosti o razmerah na letališču je pristojno letališče na katerem je prišlo do nesreče.

5.3.2. Obveščanje širše javnosti, ki je na regijski ravni zajema obveščanje domače javnosti.

Prvo obvestilo za javnost v primeru zrakoplova v sili ali ob nesreči zrakoplova, ko CAA koordinira akcijo iskanja zrakoplova oblikuje in v objavo posreduje CAA.

Za obveščanje širše javnosti in komuniciranje z mediji ob nesreči zrakoplova na območju Severno primorske regije je v skladu s pooblastili pristojen poveljnik CZ za Severno primorsko regijo oziroma tisti član štaba, ki je odgovoren za stike z javnostjo oz. za izvedbo te naloge in sicer.

- organizira in vodi tiskovno središče,
- pripravlja skupna sporočila za javnost,
- organizira in vodi novinarske konference,
- spremlja poročanje medijev.

Izpostava URSZR Nova Gorica v ta namen po potrebi:

- pripravlja informativni bilten

V primeru zrakoplova v sili oziroma ob nesreči zrakoplova so za takojšnje posredovanje nujnih sporočil Štaba CZ za Severno primorsko oziroma Izpostave URSZR Nova Gorica na podlagi Zakona o medijih (Ur. list RS, št. 110/06-UPB1) dolžni mediji brez odlašanja brezplačno objaviti nujna sporočila v zvezi z resno ogroženostjo življenja, zdravja ali premoženja ljudje ter kulturne dediščine in okolja. Še posebej so za to odgovorni:

- Slovenska tiskovna agencija,
- Radio Slovenija – I. in II. program,
- Televizija Slovenija – I. in II. program,
- lokalni mediji.

O zrakoplovu v sili oziroma o nesreči zrakoplova javnost lahko seznanijo tudi:

- vodja intervencije,
- pristojni poveljnik CZ (občine, regije),
- župan prizadete občine,
- vodja Izpostave URSZR Nova Gorica,
- druge pooblaščen osebe.

P-18	Seznam medijev, ki bodo posredovali obvestilo o izvedenem alarmiranju in napotke za izvajanje zaščitnih ukrepov
------	---

5. 4. Alarmiranje

V primeru zrakoplova v sili, ob nesreči zrakoplova pri prevozu nevarnega blaga, ko pride do nenadzorovanega uhajanja teh snovi v okolje (nevarnost eksplozije ali požara), ter v primeru strmoglavljenja zrakoplova na naseljeno območje, ko je neposredno ogroženo življenje ali zdravje ljudi in živali, je treba takoj začeti z izvajanjem določenih zaščitnih ukrepov in prebivalstvo opozoriti na neposredno nevarnost z alarmiranjem, v skladu z Uredbo o organizaciji in delovanju sistema opazovanja, obveščanja in alarmiranja (Ur. list RS, št. 105/07).

Alarmiranje javnosti praviloma izvede ReCO Nova Gorica na zahtevo:

- pristojnega vodje intervencije,
- Poveljnika CZ za Severno primorsko oziroma v slučaju odsotnosti njegovega namestnika,
- župana ogrožene občine,
- poveljnika ali namestnik štaba CZ ogrožene občine.

Operater v ReCO Nova Gorica mora takoj po znaku za neposredno nevarnost posredovati obvestilo po radiju, televiziji oziroma na drug predviden način o vrsti nevarnosti, napotke za osebno in vzajemno zaščito in napotke za izvajanje zaščitnih ukrepov. Predvsem se ogroženim prebivalcem posreduje podatke o:

- vzroku za uporabo alarmnega znaka,
- ogroženem območju,
- napotkih za osebno in vzajemno zaščito,
- napotkih za izvajanje zaščitnih ukrepov,
- napotkih za ravnanje prebivalcev ob nesreči zrakoplova.

Glede na to, da v Severno primorski regiji lahko pride do zrakoplova v sili, nesreče zrakoplova, ki prevažata nevarno blago oziroma nesreče zrakoplova, ki se zruši na naseljeno območje v obmejnem pasu in če se v ta namen izvede opozarjanje prebivalstva z alarmnim znakom, mora CORS o tem obvestiti sosednji center za obveščanje v sosednji državi, ki nato obvešča pristojne centre za obveščanje na regijskem nivoju.

6. AKTIVIRANJE SIL IN SREDSTEV

6. 1. Aktiviranje organov in njihovih strokovnih služb

O pripravljenosti in aktiviranju Civilne zaščite in drugih sil za zaščito, reševanje in pomoč iz regijske pristojnosti v primeru nesreče zrakoplova oz. nesreče zrakoplova v sili, odloča poveljnik Civilne zaščite za Severno primorsko oz. njegov namestnik.

Po prejemu obvestila in prvih poročilih o nesreči zrakoplova, poveljnik Civilne zaščite za Severno primorsko, v njegovi odsotnosti pa njegov namestnik presodi, glede na posledice nesreče, možen razvoj razmer, ter potrebo po uporabi ustreznih organov in strokovnih služb za zaščito, reševanje in pomoč in regijskih sil za zaščito, reševanje in pomoč.

Na podlagi stanja (razsežnosti in posledicah nesreče zrakoplova) in zahtev po pomoči, sprejme odločitve o aktiviranju organov pristojnih za operativno strokovno vodenje zaščite, reševanja in pomoči na regijski ravni in o uporabi regijskih sil za zaščito, reševanje in pomoč.

*Glede na oceno stanja in možen razvoj dogodkov **poveljnik** Civilne zaščite za Severno primorsko lahko skliče:*

- Štab Civilne zaščite za Severno primorsko ,
- regijske sile za zaščito, reševanje in pomoč
- Izpostavo URSZR Nova Gorica (odgovorne delavce).

Vodja Izpostave URSZR Nova Gorica, (ki je hkrati poveljnik CZ Severno primorske) aktivira delavce Izpostave za izvajanje nalog ob nesreči in nudenje podpore Štabu Civilne zaščite za Severno primorsko.

Za zagotavljanje komunikacijske in informacijske podpore se Regijski center za obveščanje Nova Gorica okrepi z dodatnimi delavci.

6. 2. Aktiviranje regijskih sil za zaščito, reševanje in pomoč

O aktiviranju regijskih sil in sredstev za zaščito, reševanje in pomoč odloča poveljnik Civilne zaščite za Severno primorsko oziroma njegov namestnik.

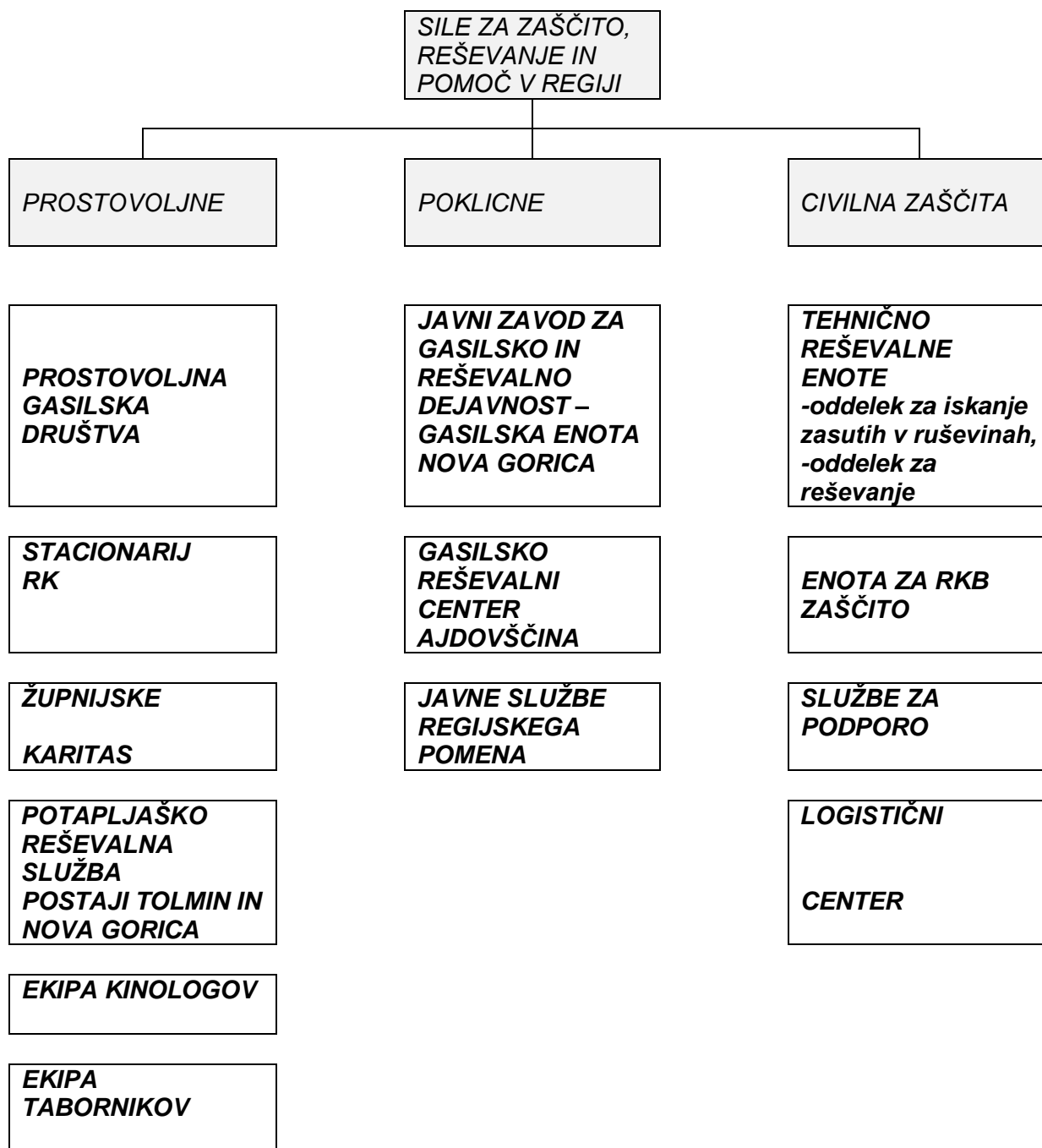
Načini in postopki aktiviranja sil in sredstev za zaščito, reševanje in pomoč v Severno primorski regiji so razdelani v dokumentih o aktiviranju regijskih sil in sredstev za zaščito, reševanje in pomoč.

Izpostava Uprave Republike Slovenije za zaščito in reševanje ureja vse zadeve v zvezi z nadomestilom plač in povračili stroškov, ki jih imajo pripadniki pri opravljanju dolžnosti v Civilni zaščiti oziroma pri zaščiti in reševanju. Vse stroške v zvezi s pripravljenostjo in delovanjem sil in sredstev na prizadetem območju krije država.

V kolikor obstaja potreba (zahteva vodje intervencije, zdravnika, policista ali druge pooblaščen osebe), se preko Regijskega centra za obveščanje Nova Gorica prenese zahteva za sodelovanje oziroma uporabo zrakoplovov Letalske enote Slovenske vojske ali Letalske policijske enote v Center za obveščanje Republike Slovenije.

Za zagotavljanje varnosti sodeluje policija, ki zavaruje območje nesreče, ureja cestni promet za intervencijska vozila, zavaruje izvajanje posameznih zaščitnih ukrepov, sodeluje pri urejanju prometa in izvaja nadzor nad upoštevanjem začasne in stalne prometne signalizacije.

D - 14	Vzorec odredbe o aktiviranju sil in sredstev za ZRP
D - 15	Vzorec delovnega naloga



Shema 4. Pregled sil za zaščito, reševanje in pomoč v regiji ob nesreči zrakoplova

P-3	Pregled sil za zaščito, reševanje in pomoč
P-24	Pregled enot, služb in drugih operativnih sestavov društev in drugih nevladnih organizacij, ki sodelujejo pri reševanju

6.3 Zagotavljanje pomoči v materialnih in finančnih sredstvih

Materialna pomoč Severno primorske regije ob nesreči zrakoplova obsega:

- *posredovanje pri zagotavljanju specialne opreme, ki je na prevoznik ne more zagotoviti (gradbena mehanizacija, specialna oprema za potrebe tehničnega reševanja,*
- *pomoč v zaščitni in reševalni opremi,*
- *pomoč v finančnih sredstvih.*

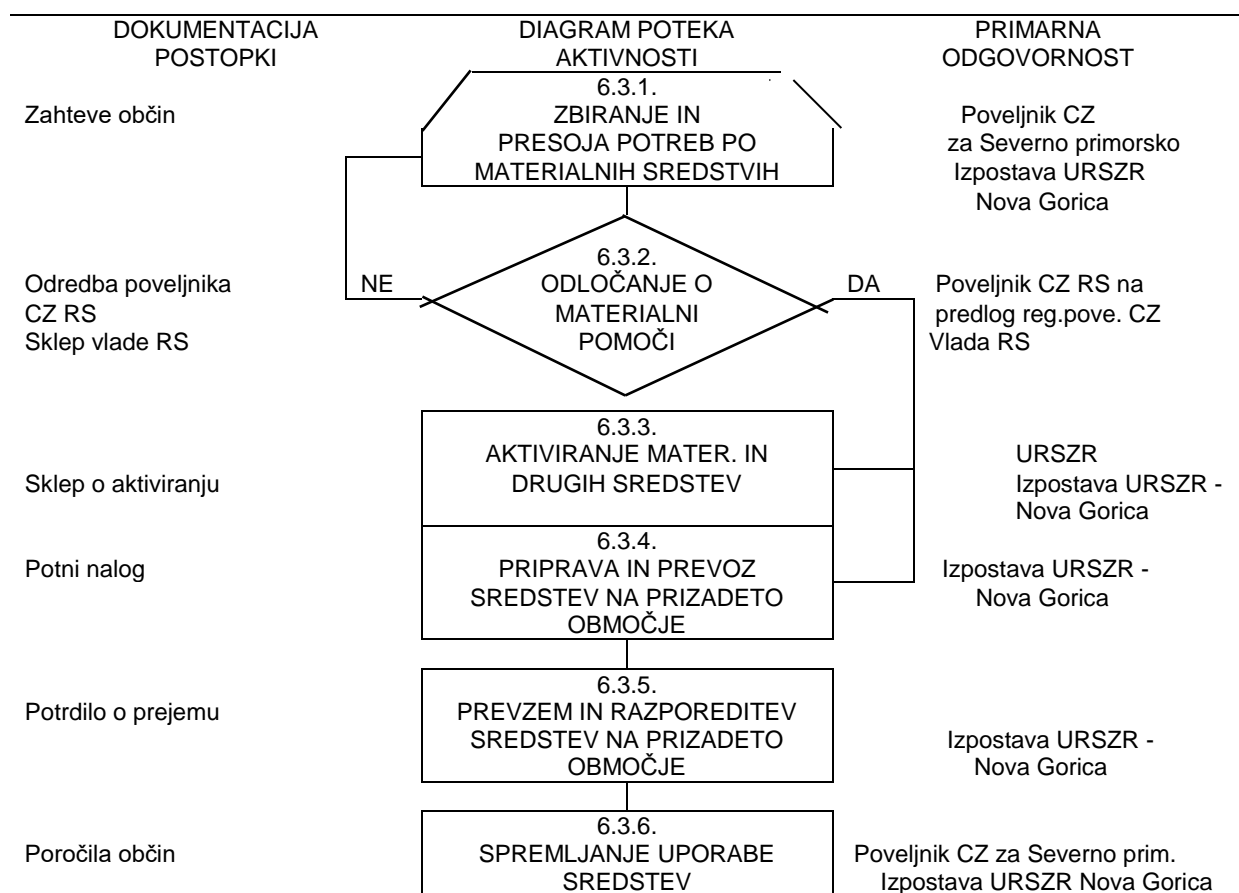
O uporabi materialnih sredstev iz državnih rezerv za pomoč prizadetim ob nesreči zrakoplova odloča poveljnik CZ RS, na predlog regijskega poveljnika CZ o finančni pomoči prizadetim občinam pa Vlada RS na predlog poveljnika CZ RS. Vlada odloča tudi o uporabi sredstev proračuna RS za dodatni nakup omenjenih sredstev materialne pomoči.

Izpostava in Štab CZ za Severno primorsko regijo sodelujeta pri zbiranju potreb po materialnih in finančnih sredstvih na podlagi prošenj za pomoč iz prizadetih občin ter pri organizaciji razdelitve pomoči na prizadeta območja.

Prispela pomoč iz RS se zbira v logističnem centru Ajdovščina od koder se organizira razdelitev na prizadeta območja. Razdelitev pomoči poteka po navodilu o organiziranju in delovanju regijskega logističnega centra.

D - 3	Načrt organizacije in delovanja regijskega logističnega centra Ajdovščina
-------	---

Zagotavljanje regijske pomoči poteka po spodnji shemi.



V primeru nesreče večjega obsega se regijski logistični center v Ajdovščini uporablja za:

- skladiščenje in razdeljevanje opreme in sredstev iz zaloge materialnih sredstev za zaščito, reševanje in pomoč (državne zaloge) za primer naravnih in drugih nesreč,
- zbiranje, skladiščenje in razdeljevanje humanitarne pomoči

Mednarodno pomoč usklajuje URSZR. Naloge Izpostave pa so predvsem sodelovanje pri sprejemanju in razdeljevanju mednarodne pomoči prizadetim na območju regije.

7. UPRAVLJANJE IN VODENJE

7. 1. Organi in njihove naloge

Posamezni organi vodenja na regijski ravni imajo ob nesreči zrakoplova te naloge:

7.1.1. Izpostava Uprave Republike Slovenije za zaščito in reševanje - Nova Gorica

- opravlja upravne in strokovne naloge zaščite, reševanja in pomoči iz svoje pristojnosti,
- spremlja nevarnosti,
- organizira komunikacijski sistem za delovanje regijskih sil za zaščito, reševanje in pomoč, ter usmerja delovanje Regijskega centra za obveščanje Nova Gorica,
- zagotavlja informacijsko podporo organom vodenja na regijski ravni,
- zagotavlja pogoje za delo Štaba Civilne zaščite za Severno primorsko,
- izdeluje ocene ogroženosti in načrtuje ukrepe za preprečevanje ter zmanjšanje posledic (v sodelovanju z drugimi ministrstvi),
- zagotavlja logistično podporo pri delovanju regijskih sil za zaščito, reševanje in pomoč,
- pomaga pri vodenju zaščite, reševanja in pomoči ter pri odpravljanju posledic,
- zbira, obdeluje in posreduje podatke o nesrečah in drugih dogodkih,
- opravlja druge naloge iz svoje pristojnosti.

D - 2	Načrt Izpostave URSZR Nova Gorica za zagotavljanje prostorskih in drugih pogojev za delo poveljnika ReŠCZ in štaba CZ regije
--------------	---

7.1.2. Poveljnik in namestnik Civilne zaščite za Severno primorsko:

- oceni posledice nesreče zrakoplova in potrebo po vključitvi regijskih sil za zaščito, reševanje in pomoč,
- vodi operativno-strokovno delo pripadnikov Civilne zaščite in drugih sil za zaščito, reševanje in pomoč iz regijske pristojnosti,
- obvešča poveljnika CZ RS o posledicah in stanju na prizadetem območju ter daje mnenja in predloge v zvezi z zaščito, reševanjem, pomočjo ter odpravljanjem posledic nesreče,
- skrbi za povezano in usklajeno delovanje vseh sil za zaščito, reševanje in pomoč ob letalski nesreči zrakoplova,
- pripravi končno poročilo o nesreči ter ga pošilja v sprejem poveljniku CZ RS.

7.1.3 Štab Civilne zaščite za Severno primorsko:

- zagotavlja strokovno pomoč poveljniku CZ pri vodenju zaščitnih in reševalnih akcij ob letalski nesreči,
- opravlja strokovno-operativne naloge zaščite, reševanja in pomoči ob nesreči zrakoplova,
- zagotavlja informacijsko podporo štabom Civilne zaščite občin,
- zagotavlja logistično podporo regijskim silam za zaščito, reševanje in pomoč,
- **Koordiniranje** zaščite, reševanja in pomoči med državo, občinami, organi, organizacijami in službami, ki sodelujejo pri odpravljanju posledic nesreč.

7.1.4 Policijska Uprava Nova Gorica:

- varuje življenje ljudi, premoženje ter vzdržuje javni red na prizadetem območju,
- sodeluje z letalsko enoto policije pri oskrbovalnih, izvidniških in drugih nalogah pomembnih za zaščito, reševanje in pomoč,
- varuje določene osebe, objekte, organe in okoliše,
- nadzira in ureja promet v skladu z določenim prometnim režimom in omogoča interveniranje silam za zaščito, reševanje in pomoč,
- sprejema ukrepe za ustrezno varovanje državne meje in opravlja mejno kontrolo ter policijske naloge v zvezi s tujci v skladu z razmerami,
- preprečuje, odkriva in preiskuje kazniva dejanja in prekrške, odkriva in prijema storilce kaznivih dejanj in prekrškov, druge iskane osebe ter jih izroča pristojnim organom,
- sodeluje pri izvajanju humanitarnih, oskrbovalnih, izvidniških in drugih nalog,
- vzpostavlja komunikacijsko-informacijsko povezavo z drugimi državnimi organi,
- po potrebi organizira mobilni komunikacijski center,
- sodeluje pri identifikaciji žrtev,
- opravlja druge naloge iz svoje pristojnosti.

Navedene naloge v Severno primorski regiji opravlja Policijska uprava Nova Gorica in pristojne policijske postaje, v sodelovanju s pristojnimi organi in službami CZ. Za koordinacijo nalog je zadolžen član štaba CZ Severno primorske regije.

D - 22	Načrt dejavnosti Policijske uprave Nova Gorica ob naravnih in drugih nesrečah
---------------	--

7.1.5. Zdravstveni domovi Severno primorske regije

- organizirajo in izvajajo medicinsko oskrbo ponesrečenih na terenu in v zdravstvenih ustanovah,
- koordinira sile in sredstva zdravstva v Severno primorski in posreduje pri zagotavljanju pomoči iz drugih regij,
- izvaja druge ukrepe in naloge iz svoje pristojnosti.

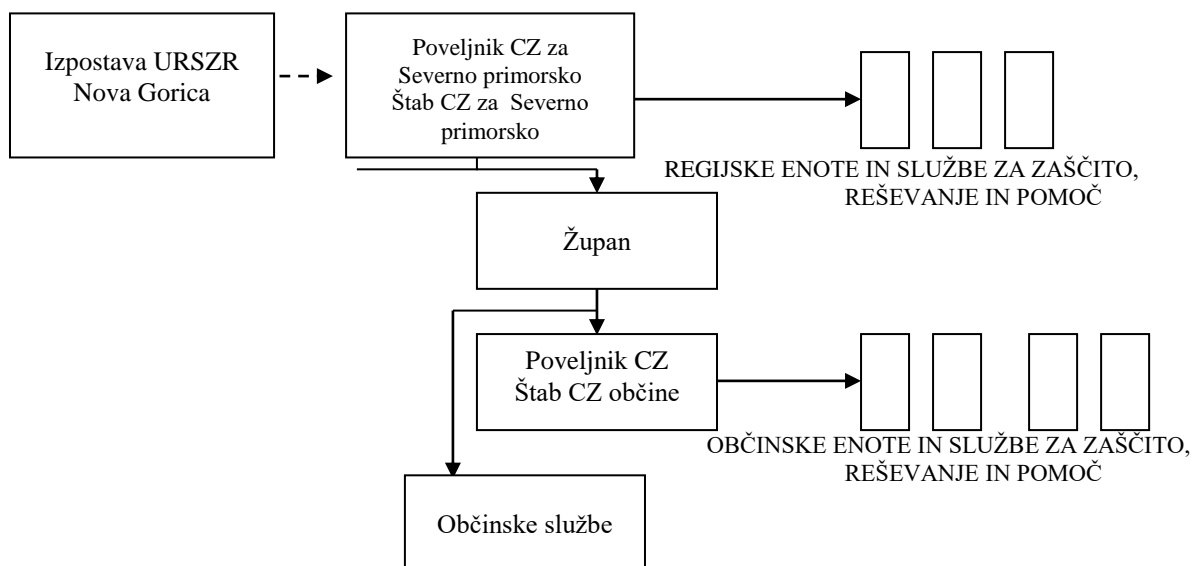
7.1.6. Nevladne organizacije

Območna združenja Rdečega križa Slovenije, Slovenska Karitas, gasilci, kinologi, potapljači, taborniki, skavti ter druge nevladne organizacije, katerih dejavnost je pomembna za zaščito, reševanje in pomoč, izvajajo naloge iz svoje pristojnosti. Vključujejo se v skupne akcije zaščite, reševanja in pomoči na podlagi odločitev poveljnika CZ za Severno primorsko.

7. 2. Operativno vodenje

Operativno strokovno vodenje Civilne zaščite ter drugih sil za zaščito, reševanje in pomoč izvaja poveljnik Civilne zaščite za Severno primorsko ob pomoči štaba Civilne zaščite za Severno primorsko kot svetovalni organi, vodje intervencij in vodje reševalnih enot.

Operativno vodenje in izvajanje nalog ZRP v primeru zrakoplova v sili oz. ob nesreči zrakoplova je prikazano na naslednji shemi:



Shema 5: Potek aktivnosti operativnega vodenja

Vodja intervencije v primeru zrakoplova v sili oziroma nesreči zrakoplova izven letališča je predstavnik gasilcev najvišje kategorizirane enote širšega pomena, ki sodeluje pri reševanju ob nesreči zrakoplova. V primeru, da se nesreča zrakoplova zgodi v gorskem svetu, je vodja intervencije predstavnik pristojne postaje gorske reševalne službe oziroma vodja podvodne reševalne službe, če se nesreča zgodi na vodnih površinah ali druga pristojna oseba. Poveljnik CZ za Severno primorsko pri izvajanju ukrepov in nalog ZRP sodeluje s pristojnim poveljnikom CZ občine in sproti obvešča Poveljnika CZ RS če je aktiviran.

Glede na posledice nesreče z nevarno snovjo ali v primeru padca zrakoplova na naseljeno območje poveljnika Civilne zaščite občine samostojno ali v skladu z odločitvami poveljnika Civilne zaščite za Severno primorsko, odredi aktiviranje ustreznih organov in sil za zaščito, reševanje in pomoč občine.

Ob naravni ali drugi nesreči pristojni poveljnik CZ oz. vodja intervencije zagotavlja, operaterjem sistema javne stacionarne in mobilne telefonije, dostope do komunikacijskih objektov, ki so v okvari na območjih nesreče (intervencije), do odprave napak in ponovne vzpostavitve delovanja.

Štab CZ za Severno primorsko ob nesreči zrakoplova organizira svoje delo na obstoječem sedežu, ki je v prostorih Izpostave Uprave Republike Slovenije za zaščito in reševanje Nova Gorica.

Pri tem sodelujejo člani štaba in delavci Izpostave Uprave Republike Slovenije za zaščito in reševanje - Nova Gorica.

Štab Civilne zaščite za Severno primorsko mora ob nesreči zrakoplova čimprej vzpostaviti pregled nad stanjem na prizadetem območju, oceniti predvideni razvoj situacije, zagotoviti nujno pomoč na prizadetem območju in sprejeti vse ukrepe, ki so nujno potrebni za reševanje ljudi in odpravo posledic nesreče z nevarno snovjo.

Logistično podporo tem silam, ki obsega zagotavljanje zvez, opreme, materiala, prevoza, informacijske podpore, prehrane, zdravstvenega in drugega varstva zagotavlja logistični center Ajdovščina s službo za podporo.

Posledice nesreče je treba čimprej ustrezno dokumentirati. Prav tako je treba dokumentirati tudi vse odločitve poveljnika Civilne zaščite za Severno primorsko in drugih organov.

7.2.1. Preiskovanje nesreče zrakoplova

Nesreče zrakoplovov in resne incidente civilnih zrakoplovov preiskuje Sektor za preiskovanje letalskih nesreč in resnih incidentov (SPLNI) pri MzP. Za preiskovanje nesreč vojaškega zrakoplova oziroma tujega vojaškega zrakoplova je pristojna SV.

Mesto nesreče civilnega zrakoplova, območje razbitin ter sledi in predmetov iz zrakoplova sprva zavarujejo policisti in sicer do zaključka njihovega ogleda oziroma do zaključka ogleda preiskovalnega organa MzP. Policija o prvih izvedenih ukrepih obvešča preiskovalni organ in državnega tožilca. Po prenehanju varovanja s strani policije se po potrebi na zahtevo glavnega preiskovalnega preiskovalca MzP, nadaljuje z varovanjem. To varovanje zagotovi MzP in se preneha šele po izdaji pisnega sklepa glavnega preiskovalca.

Vstop na območje nesreče oziroma na območje razbitin je dovoljen le osebam, ki jim to dovoli glavni preiskovalec MzP. Ob ogledu ni dovoljeno dotikati se in premikati razbitine oziroma spreminjati območje nesreče, brisati ali spreminjati sledi nesreče zrakoplova, premeščati predmete ter drugo vsebino iz zrakoplova vse do konca varovanja območja nesreče oziroma območja razbitin.

Pri izvajanju aktivnosti zaščite in reševanja pride na mesto nesreče veliko število prvih posredovalcev (gasilci, reševalci, policisti ...), ki opravljajo svoje delo, zato je za kvalitetno preiskovanje nesreče potrebno zagotoviti čim bolj ohranjene sledi nesreče, katere lahko prvi posredovalci pri svojem delu nevede ali nehote poškodujejo ali celo uničijo. Zato morajo prvi posredovalci upoštevati navodilo za zavarovanje sledov nesreče zrakoplova, s katerim jih seznanijo MNZ.

V najkrajšem možnem času mora vodja zrakoplova ali lastnik oziroma uporabnik zrakoplova obvestiti MzP in mu predati pisno poročilo v primeru nesreče zrakoplova s smrtnim izidom, hujšimi telesnimi poškodbami ali ob nesreči v kateri je nastala precejšnja škoda na zrakoplovu ali lastnini, ki se ni prevažala na krovu.

Zavarovanje območja nesreče vojaškega zrakoplova ali tujega vojaškega zrakoplova ter območja razbitin in sledi in predmetov, ki so izven območja vojaških objektov izvede vojaška policija v sodelovanju s civilno policijo. Vojaška policija izvaja varovanje po navodilih glavnega preiskovalca Stalne komisije MO vse do zaključka preiskave oziroma do pisnega sklepa o prenehanju varovanja, ki ga izda glavni preiskovalec.

D - 76	Navodilo prvim posredovalcem za zavarovanje sledov nesreče zrakoplova
---------------	--

7.3 Organizacija zvez

Prenos podatkov in komuniciranje med organi vodenja, reševalnimi službami in drugimi izvajalci zaščite, reševanja in pomoči poteka po:

- telefonu,
- telefaksu,
- elektronski pošti,
- radijskih zvezah (ZARE, ZARE - PLUS),
- intranetu ZRP,
- internetu.

Pri operativnem vodenju dejavnosti za zaščito, reševanje in pomoč se uporabljata sistem radijskih zvez zaščite in reševanja (ZARE), ki ima podsistem radijskih zvez in podsistem osebne klica. Sistem zvez ZARE se obvezno uporablja pri vodenju intervencij ter drugih zaščitnih in reševalnih akcijah, ter je namenjen vsem izvajalcem nalog v okviru sistema zaščite in reševanja (uporabljajo ga pripadniki enot in služb Civilne zaščite, gasilci, gorski reševalci, jamarji, potapljači, kinologi idr.). Telekomunikacijsko središče sistema ZARE je v Regijskem centru za obveščanje Nova Gorica. Prek njega se zagotavlja povezovanje uporabnikov v javne in zasebne funkcionalne telekomunikacijske sisteme.

Uporaba mobilnih repetitorskih postaj ZA-RE

Mobilne repetitorske postaje se uporabljajo za nadomestilo izpadlih repetitorskih postaj radijske mreže sistema zvez ZA-RE ali za izboljšanje delovanja omenjene mreže, če gre za lokacijo s slabšo pokritostjo z radijskim signalom ZA-RE ali potrebe po dodatnem repetitorju zaradi povečanega radijskega prometa oziroma zahteve zaradi organizacije prometa radijskih zvez ZA-RE ob nesreči.

Repetitorske postaje s kanali sistema zvez ZARE na območju Severnoprimske:

- Kobariški Stol (kanal 09)
- Kuk (kanal 22)
- Črvov Vrh (kanal 24)
- Kobalove Planine (kanal 01)
- Javornik (kanal 08)
- Sveta Gora (30) in
- Cerje (31)
- Štjak (07)

Podsistem osebne klica

V sistemu zvez ZA-RE deluje tudi podsistem osebne klica (pozivniki). Ta omogoča pošiljanje pisnih sporočil imetnikom sprejemnikov osebne klica. Sporočila pošilja Regijski center za obveščanje Nova Gorica preko zgoraj omenjenih repetitorskih postaj. Če bi bilo nujno, bi bilo mogoče namestiti tudi mobilni digitalni repetitor.

8. UKREPI IN NALOGE ZAŠČITE, REŠEVANJA IN POMOČI

Pri izvajanju ukrepov in nalog zaščite, reševanja in pomoči je glavna vloga regije na povezovanju in koordiniranju nalog in aktivnosti med lokalnimi skupnostmi, drugimi organi in službami regijskega pomena, letališčem na katerem se zgodi nesreča, prevoznikom in državnim nivojem (Upravo Republike Slovenije za zaščito in reševanje). Po potrebi se napoti v prizadeto občino pomoč v kadrih-osebo za povezavo, ki pomaga občinski upravi pri izvajanju njihovih nalog.

8. 1. Ukrepi zaščitne, reševanja in pomoči

Ob zrakoplovu v sili oziroma nesreči zrakoplova se izvajajo naslednji ukrepi ZRP:

- prostorski, urbanistični, gradbeni in drugi tehnični ukrepi,
- RKB zaščita,
- evakuacija,
- sprejem in oskrba ogroženih prebivalcev in
- zaščita kulturne dediščine.

Še bolj podrobno se zaščitni ukrepi ZRP razdelajo v občinskih načrtih zaščite in reševanja ob nesreči zrakoplova.

8.1.1. Prostorski, urbanistični, gradbeni in drugi tehnični ukrepi

V primeru, da bi se zgodila nesreča večjega obsega na gosto naseljenem območju bi bilo potrebno izvesti:

- evakuacija prebivalcev iz neuporabnih objektov in ogroženih območij,
- rušenje neuporabnih objektov,
- odstranjevanje ruševin,
- nastanitev v primerne objekte.

Občine morajo v svojem načrtu bolj podrobno opredeliti kako bo potekala evakuacija, kdo bo rušil neuporabne objekte, kdo bo odstranjeval ruševine, določiti deponije za ruševine in predvideti postopke za nastanitev ljudi v primerne objekte.

V primeru potrebe regijska enota za tehnično reševanje sodeluje pri odstranjevanju ruševin, regijska služba za podporo pa skrbi za preskrbo na prizadetem območju.

8.1.2. Radiološka, kemična in biološka zaščita

Ker se z zrakoplovii prevažajo tudi nevarne snovi, morajo biti te snovi prepeljane v skladu z dokumenti IATA in ICAO.

Ob nesreči zrakoplova obstaja nevarnost, da zaradi poškodbe zrakoplova, lahko pride do nenadzorovanega uhajanja teh snovi v okolje. Poleg življenj potnikov na zrakoplovu, ljudi na letališču, so ogrožena tudi življenja ljudi in živali, ki živijo na območju nesreče in okolje. Če do tega pride, je potrebno na prizadetem območju poostri nadzor nad nevarnimi snovmi in ravnanje z njimi.

Izvajanje ukrepov ZRP ob nesreči zrakoplova, v primerih ko je prisotno nevarno blago lahko opravljajo gasilske enote širšega pomena .

Na regijskem nivoju se po potrebi v izvajanje ukrepov ZRP po nesreči zrakoplova, lahko vključi tako, da pregleda celotno območje nesreče tudi Regijski oddelek za RKB izvidovanje.

V primeru, da regijske enote ne bi zadostovale oziroma za zahtevnejše laboratorijske preiskave ter analize se takoj po nesreči preko Poveljnika CZ RS zaprosi, za aktiviranje pooblaščenega ekološkega laboratorija ELME iz Ljubljane ali MEEL pri Zavodu za zdravstveno varstvo Maribor. Analize, ki jih na terenu ni mogoče opravljati, izvajajo po potrebi pooblaščen organizacije, ki so opremljene z laboratoriji za najzahtevnejše kemične, biološke in radiološke preiskave.

Prav tako se lahko v primeru nesreče zrakoplova uporabi tudi državna enota za RKB dekontaminacijo in 18. bataljon RKB SV, ki izvaja RBK detekcijo in dekontaminacijo.

Naloge enot, ki izvajajo RKB zaščitne ukrepe ob nesreči zrakoplova, ki je prevažalo nevarno blago, so:

- izvidovanje nevarnega blaga v okolju (detekcija, identifikacija, dozimetrija in enostavnejše analize),
- ugotavljanje in označevanje meja kontaminiranega območja,
- ugotavljanje prenehanja radiološke in kemijske nevarnosti,
- jemanje vzorcev za analize in preiskave,
- usmerjanje, usklajevanje in izvajanje zaščitnih ukrepov in,
- izvajanje dekontaminacije ljudi in opreme.

Ob nesreči zrakoplova, ko so zaradi nevarne snovi ogrožene podtalnica, kmetijske, gozdne in vodne površine, Regijski center za obveščanje Nova Gorica o tem obvesti tudi pristojnega inšpektorja Inšpektorata za okolje in prostor ter pristojnega inšpektorja Inšpektorata Republike Slovenije za kmetijstvo, gozdarstvo, lovstvo in ribištvo.

Če pride do kontaminacije širšega območja kot sekundarna posledica nesreče zrakoplova, se izvajajo zaščitni ukrepi v skladu z Regijskim načrtom zaščite in reševanja ob jedrski nesreči ali Regijskim načrtom zaščite in reševanja ob nesreči z nevarnimi snovmi za Severno primorsko regijo.

Vsi pripadniki sil, ki intervenirajo na ogroženem območju morajo imeti zagotovljeno osebno zaščitno opremo in biti ustrezno opremljeni.

Občine morajo v svojih načrtih bolj podrobno opredeliti kako bo potekalo obveščanje o nevarnostih v zvezi nevarnimi snovmi, kateri zaščitni ukrepi se bodo izvajali in kako se bodo ti ukrepi izvajali.

8.1.3. Evakuacija

Če bi ob nesreči zrakoplova prišlo do večjega požara oziroma do nenadzorovanega uhajanja nevarnih snovi v okolje in bi to ogrožalo življenje in zdravje ljudi ter živali, bi bilo potrebno izvesti umik oz. če pade zrakoplov na gosto naseljeno območje je potrebno izvesti evakuacijo.

Evakuacijo prebivalcev iz naselij, ki se nahajajo na ogroženem območju načrtujejo in izvajajo občine v delih občinskih načrtov zaščite in reševanja ob nesreči zrakoplova, na podlagi podatkov, ki jih posreduje letalska družba in prevoznik nevarnega blaga, odredi pa jo župan prizadete občine oziroma poveljnik CZ občine, v nujnih primerih pa tudi vodja intervencije.

Vodja intervencije lahko odredi umik iz ogroženega območja, če so neposredno ogrožena življenja ljudi zaradi požara, eksplozije ali druge nevarnosti in traja toliko časa, dokler nevarnost ni odpravljena.

Občine morajo v svojih načrtih še prav posebno podrobno opredeliti kje bodo lokacije evakuacijskih zbirališč, kako bo potekala in kdo vse sodeluje pri evakuaciji ljudi in živali iz neuporabnih objektov in ogroženih območij, postopek evidentiranja prebivalcev, ki se jih evakuira, postopek razporejanja ogroženih v nastanitvene enote in postopek sprejema, nastanitve in oskrbe ogroženih.

8.1.4. Sprejem in oskrba ogroženih prebivalcev

Za nastanitev evakuiranih prebivalcev z ogroženih območij poskrbi prizadeta občina, ki tudi izvede evakuacijo.

Nastanitev evakuiranih prebivalcev z ogroženih območij občine je možna na neogroženih območjih v zaledju občin in se izvaja po načrtih občin.

Nastanitev se izvede v primerne objekte, kjer so zagotovljeni osnovni pogoji za življenje (ogrevanje, voda, elektrika, sanitarije). V ta namen se običajno uporabijo športni objekti (dvorane), šolske telovadnice, počitniške zmogljivosti izven sezone in drugi za to primerni objekti.

Naloge na tem področju opravljajo službe Civilne zaštite za podporo, gospodarske družbe, zavodi in druge organizacije, ki razpolagajo z nastanitvenimi in prehrambenimi zmogljivostmi, enote tabornikov in skavtov, Rdeči križ Slovenije, Slovenski Karitas in druge humanitarne organizacije, centri za socialno delo in druge socialne službe ter občani v okviru sosedske pomoči.

Občine morajo v svojem načrtu ZIR ob nesreči zrakoplova bolj natančno opredeliti kdo zbira podatke o ljudeh, ki so bili evakuirani, kdo odloča o nastanitvenih zmogljivostih, kje in kako se bo pridobilo dovoljenje za postavitve začasnih bivališč, kako in kdo je odgovoren za oskrbo v nastanitvenih enotah, postopek zbiranja in razdeljevanja humanitarne pomoči in na kakšen način bo potekal nadzor preskrbe z življenjskimi sredstvi.

Regija sodeluje z zagotavljanjem ustrezne opreme in sredstev iz državnih rezerv, ki je potrebna ob nastanitvi in oskrbi ogroženih.

P-20	Pregled sprejemališč za evakuirane prebivalce
P-21	Pregled objektov, kjer je možna začasna nastanitev ogroženih prebivalcev in njihove zmogljivosti, ter lokacije primerne za postavitve zasilnih prebivališč
P-22	Pregled organizacij, ki zagotavljajo prehrano
P-26	Pregled centrov za socialno delo

8.1.5. Zaščita kulturne dediščine

Zaščita kulturne dediščine obsega priprave in izvajanje ukrepov za zmanjšanje nevarnosti ter preprečevanje škodljivih vplivov nesreče zrakoplova na kulturno dediščino. Izvajajo jih strokovnjaki s področja varstva kulturne dediščine v sodelovanju z enotami CZ in drugimi silami za ZRP.

Kulturna dediščina se identificira na podlagi predhodno posredovanih podatkov o kulturni dediščini, ki jih pripravijo strokovne javne službe. S podatki o kulturni dediščini in njeni ogroženosti morajo občine in enote CZ ter sile za ZRP predhodno razpolagati.

V primeru poškodovanja kulturne dediščine ob nesreči zrakoplova se izvajajo naslednje naloge:

- zbiranje in obdelava podatkov o poškodovani kulturni dediščini,
- odločanje o takojšnjih zaščitnih ukrepih,
- izvajanje takojšnjih varnostnih del (evakuacija, varovanje, ...),
- izdelava ocene škode na kulturni dediščini in
- izdelava programa sanacije in obnove nepremičnine kulturne dediščine, programa restavratorskih in konzervatorskih posegov za sanacijo arhivskega gradiva in dokumentarnega gradiva, programa sanacije in restavracije premične kulturne dediščine.

Občine morajo v svojem načrtu zaščite in reševanja ob nesreči zrakoplova pridobiti podatke o kulturni dediščini na svojem območju.

Regija se v primeru poškodovanja kulturne dediščine ob nesreči zrakoplova takoj poveže z Zavodom za varstvo kulturne dediščine Slovenije, Območno enoto Nova Gorica.

P-31	Pregled kulturne dediščine v Severno primorski regiji
------	---

8. 2. Naloge zaščite, reševanja in pomoči

Ob zrakoplovu v sili oziroma nesreči zrakoplova se izvajajo naslednje naloge ZRP:

- iskanje pogrešanega zrakoplova in oseb,
- gašenje in reševanje ob požarih,
- prva pomoč in nujna medicinska pomoč,
- reševanje iz ruševin,
- reševanje na vodi in iz vode,
- pomoč ogroženim in prizadetim svojcem oziroma prebivalcem,
- zagotavljanje osnovnih pogojev za življenje.

Podrobneje se naloge ZRP razdelajo v posameznih delih občinskih načrtov zaščite in reševanja ob nesreči zrakoplova.

8.2.1. Iskanje pogrešanega zrakoplova in oseb (zrakoplov v sili)

Vse razpoložljive podatke, ki so pomembni za ugotovitev mesta nesreče in lahko pripomorejo pri izvedbi reševanja zagotavljata Javno podjetje KZPS d.o.o. in CNKZP 16. BNZP SV.

Iskanje in reševanje pogrešanega civilnega zrakoplova v skladu s predpisi in mednarodnimi sporazumnimi akti usklajuje MzP, medtem, ko SV, MO usklajuje akcijo iskanja in reševanja pogrešanega vojaškega zrakoplova oziroma tujega vojaškega zrakoplova. MzP določi pogoje in način iskanja in reševanja zrakoplova ter izda navodila, ki jih je treba sprejeti v primeru, ko je zrakoplov pogrešan, je v nevarnosti, je prišlo do nesreče ali ko letalskemu prometu grozi nevarnost.

Policija, SV, sile za ZRP, Javno podjetje KZPS d.o.o., lastniki ali uporabniki zrakoplova ter osebe, ki opravljajo dolžnosti na krovu zrakoplova ali na letališčih ali drugih zmogljivostih za letalstvo sodelujejo pri iskanju in reševanju pogrešanega zrakoplova. Pri iskanju pogrešanega zrakoplova iz zraka lahko sodelujejo poleg zrakoplovov policije in SV tudi drugi domači in tuji zrakoplovi, katere, če je treba, kontrolorji zračnega prometa (Javno podjetje KZPS d.o.o.) usmerjajo na mesto nesreče.

Na terenu pogrešan zrakoplov iščejo policijske enote ter druge sile za ZRP. Vsi udeleženci v akciji iskanja pogrešanega zrakoplova morajo imeti enotne Državne topografske karte RS 1:25.000.

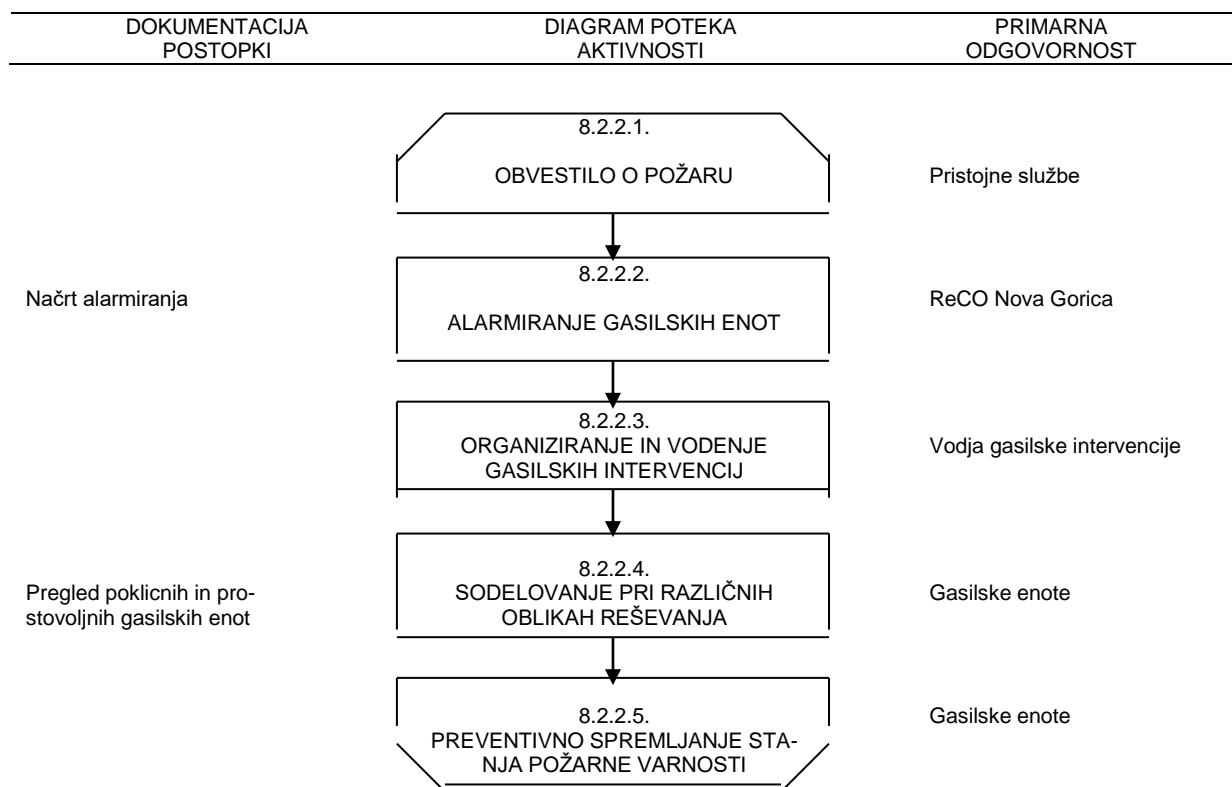
Pri iskanju pogrešanega zrakoplova lahko sodelujejo naslednje sile za ZRP:

- gorska reševalna služba, ki išče in poizveduje za pogrešanimi v primeru nesreče zrakoplova v gorskem svetu,
- podvodna reševalna služba, ki išče pogrešane in rešuje ponesrečene ob nesreči zrakoplova na vodnih površinah,
- enote reševalcev z reševalnimi psi, katerih naloga je iskanje in reševanje pogrešanih oseb ter nudenje pomoči preživelim,
- jamarska reševalna služba, ki lahko sodeluje pri zaščiti in reševanju tudi ob drugih nesrečah v skladu z organizacijo in sposobnostmi službe,
- poizvedovalna služba RK, ki poizveduje za izginulimi oziroma pogrešanimi osebami, prenaša družinska sporočila in navezuje stike s svojci, sodeluje pri združevanju družin, evakuacijah ter vodi registre razseljenih oseb in evakuirancev in
- prostovoljci (gasilci, lovci, ...).

Delovanje sil za ZRP ob iskanju ali nesreči zrakoplova v skladu z načelom postopnosti uporabe sil za ZRP usklajuje Poveljnik CZ za Severno primorsko. Glede na oceno posledic nesreče Poveljnik CZ za Severno primorsko odloča o obsegu in vrsti sil za ZRP, ki jih bo vključil ob iskanju ali nesreči zrakoplova.

Občine v delih načrtov bolj podrobno opredelijo katere sile bodo uporabile za iskanje pogrešanega zrakoplova in v kakšnem številu.

8.2.2. Gašenje in reševanje ob požarih



Naloge izvajajo poklicne in prostovoljne gasilske enote Severno primorske regije in sicer:

- gašenje požarov in reševanje ob požarih in eksplozijah,
- reševanje ukleščenih in blokiranih potnikov,
- pomoč pri prenosu ponesrečencev s kraja nesreče in s težje dostopnih predelov,
- pomoč pri pripravi ponesrečenih za prevoz,
- druge splošne reševalne naloge.

Organiziranje in vodenje gasilskih enot vodijo in usmerjajo vodje gasilskih intervencij. Za gašenje in reševanje na težko dostopnem terenu se lahko sile in sredstva za reševanje (reševalci, gasilci in druga intervencijska vozila) do kraja nesreče prepeljejo s helikopterji Policije ali Slovenske vojske.

Prav tako se lahko za gašenje požara na težko dostopnem in gozdnatem območju uporabijo posebej za to opremljeni helikopterji Slovenske vojske.

Pri reševanju iz težko dostopnih predelov in iz vode sodelujejo:

- Postaja Jamarsko reševalna službe Tolmin,
- Postaji Gorske reševalne službe Bovec in Tolmin,
- Postaji potapljaške reševalne službe Nova Gorica in Tolmin.

Aktiviranje omenjenih enot izvaja Regijski center za obveščanje Nova Gorica. Vso koordinacijo aktivnosti in reševanja se izvaja na nivoju regije.

Občine morajo v svojih delih načrtov bolj podrobno opredeliti, kako bo potekalo obveščanje o požarih, organizacijo reševanja iz visokih zgradb in ob nesreči z nevarno snovjo ter katere enote so namenjene za oskrbo s pitno vodo.

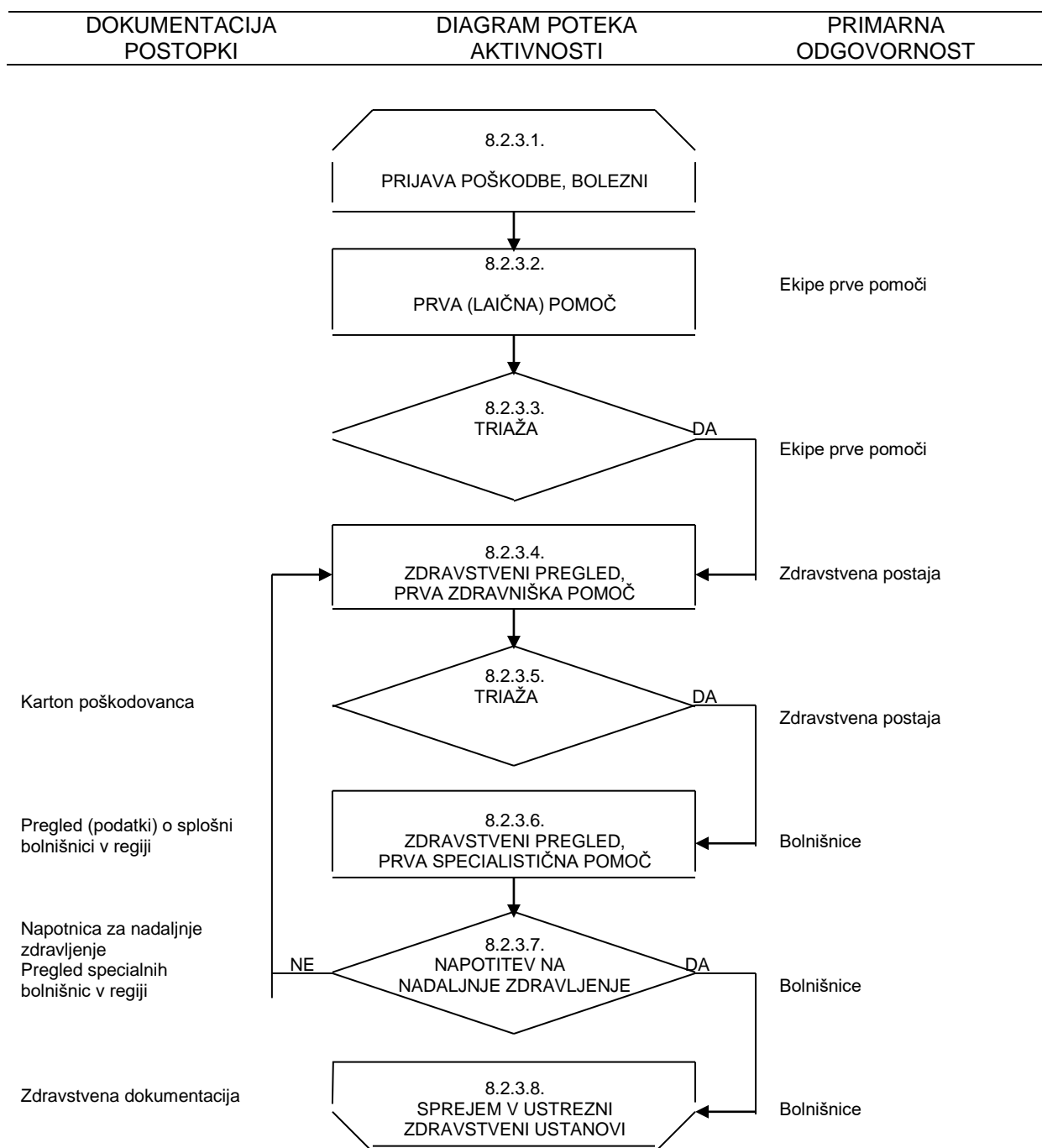
8.2.3 Prva pomoč in nujna medicinska pomoč

Na kraju nesreče zrakoplova ranjenim in poškodovanim pomagajo preživeli, očividci nesreče in pripadniki reševalnih služb, ki prvi prispejo na kraj nesreče.

Če se je nesreča zgodila na težko dostopnem terenu, pomagajo gasilci in druge enote za zaščito, reševanje in pomoč, prenesti poškodovane do mesta za zdravstveno oskrbo (MZO), ki naj bo na območju od koder je možen helikopterski prevoz.

V okviru nujne medicinske pomoči se na mestu za zdravstveno oskrbo izvajajo le:

- najnujnejša zdravstvena oskrba in priprava preživelih na prevoz v zdravstvene ustanove,
- psihološka pomoč,
- registracija udeležencev v nesreči (dopolnitev zdravstvenega kartona) in ugotavljanje smrti,
- komunikacije (povezava z informacijskim centrom).



Iz mesta za zdravstveno oskrbo se napotijo ponesrečenci do posameznih zdravstvenih postaj oziroma v bolnišnice.

V zdravstveni postaji se opravi zdravniški pregled, ki obsega triažo in nudi prva zdravniška pomoč.

Po izvedeni triaži in nudeni zdravniški pomoči se ponesrečenci po potrebi napotijo v nadaljnje zdravljenje v splošne in specialne bolnišnice.

Pri nesreči zrakoplova manjšega obsega, ko je le nekaj mrtvih in so trupla razpoznavna, opravljajo identifikacijo mrtvih redne službe, kot so zdravstvo in policija na podlagi osebnih dokumentov žrtev.

Ob nesreči zrakoplova večjega obsega, ko je več deset mrtvih in so trupla neprepoznavna se bo poleg rednih služb, ki opravljajo identifikacijo mrtvih aktiviralo še enote za identifikacijo mrtvih pri Inštitutu za sodno medicino pri Medicinski fakulteti.

Identifikacija mrtvih obsega:

- zbiranje in prevoz trupel ponesrečenih,
- zbiranje podatkov o ponesrečenih,
- identifikacijo trupel,
- obveščanje svojcev,
- obveščanje javnosti.

Zbiranje trupel opravljajo reševalne enote in pogrebne službe. Pred prevozom je potrebno vsa trupla in njihovo lastnino evidentirati.

Ko so žrtve identificirane se o smrti obvesti svojce in sproti javnost obvešča o številu smrtnih žrtev.

Delovanje zdravstvene službe ob naravnih in drugih nesrečah je urejeno s predpisi Ministrstva za zdravje o delu zdravstvene službe ob naravnih in drugih nesrečah.

Občine v svojem načrtu natančno opredelijo kako poteka prijava poškodbe, kako poteka prva (laična pomoč), razdelati morajo napotitev v zdravstveno ustanovo, doreči z zdravstvenimi ustanovami kako bo potekal zdravniški pregled, triaža in specialistična pomoč, kdo bo izvajal higiensko proti epidemične ukrepe in oskrbo z zdravili, sanitetnim materialom in opremo kako bodo aktivirane redne službe za identifikacijo mrtvih in kako bodo zaprosile za pomoč enoto za identifikacijo mrtvih pri Inštitutu za sodno medicino pri Medicinski fakulteti.

P-27	Pregled zdravstvenih domov, zdravstvenih postaj in reševalnih postaj
P-28	Pregled splošnih in specialističnih bolnišnic

8.2.4. Reševanje iz ruševin

Ob nesreči zrakoplova na težko dostopnem terenu ali ob padcu zrakoplova na naselje se za iskanje ponesrečenih aktivirajo naslednje sile za zaščito, reševanje in pomoč:

- Postaji Gorske reševalne službe Bovec in Tolmin,
- Postaja Jamarsko reševalna službe Tolmin,
- Postaji potapljaške reševalne službe Nova Gorica in Tolmin.
- tehnično reševalne enote,
- Enoto reševalnih psov za iskanje pogrešanih oseb,
- gasilske enote širšega regijskega pomena

Aktiviranje omenjenih enot izvaja Regijski center za obveščanje Nova Gorica. Vso koordinacijo aktivnosti in reševanja se izvaja na nivoju regije.

Ob nesreči zrakoplova na težko dostopnem terenu se za prevoz potrebne opreme za tehnično reševanje uporabijo helikopterji Policije in Slovenske vojske. Reševanje s helikopterji se izvaja skladno z Načrtom sodelovanja helikopterjev Slovenske vojske in Policije pri izvajanju zaščite in reševanja.

Tehnično reševanje obsega:

- iskanje zasutih ljudi v ruševinah z geofoni in drugimi tehničnimi sredstvi oziroma psi za iskanje v ruševinah,

- reševanje ljudi in premoženja iz ogroženih in poškodovanih objektov in ruševin,
- odstranitev ovir na cestah, urejanje zasilnih poti in prehodov ter pomoč pri popravilu komunalne infrastrukture in odpravljanju drugih nujnih posledic ob nesreči zrakoplova,
- urejanje lokacij za začasno nastanitev ogroženih prebivalcev in
- reševanje na vodi in iz vode.

Vodja intervencije organizira umik ranjenih, preživelih in mrtvih s kraja nesreče ter iskanje utopljenecv oziroma pogrešanih. Intervencija se zaključí, ko ni več neposredne nevarnosti za življenje in zdravje ljudi.

Delovanje organov, enot in služb ter drugih sil za zaščito, reševanje in pomoč v skladu z načelom postopnosti vodi, usmerja in usklajuje poveljnik Civilne zaščite za Severno primorsko in Štab Civilne zaščite za Severno primorsko .

Pri izvajanju zgoraj navedenih nalog je prepovedano:

- dotikati se in premikati razbitine, ruševine ter druge vsebine zrakoplova brez predhodnega dovoljenja komisije za preiskovanje letalske nesreče in ustreznega dokumentiranja,
- spreminjati kraj nesreče in brisati sledi nesreče.

Občine morajo v svojem načrtu bolj podrobno opredeliti organizacijo reševanja zasutih iz ruševin in organizacijo reševanja iz visokih zgradb.

8.2.5. Reševanje na vodi in iz vode

V Severno primorski regiji iskanje pogrešanih in reševanje ponesrečenih na vodi in iz vode ter sodelovanje pri opravljanju nujnih zaščitnih in drugih del zaradi preprečitve in ublažitve posledic nesreče izvajajo, skladno s predpisi in svojimi aktivnostmi, naslednje enote:

- Postaji potapljaške reševalne službe Nova Gorica in Tolmin.
- gasilski enota širšega pomena, ki imajo za to usposobljene reševalce
- CZ s tem, da se reševanje izvaja usklajeno med različnimi reševalnimi službami in enotami.

8.2.6. Pomoč ogroženim in prizadetim svojcem oziroma prebivalcem

Izpostava URSZR Nova Gorica v sodelovanju z zdravstveno službo, policijo, socialno službo, duhovniki in drugimi organi po potrebi organizira informacijski center v primeru nesreče zrakoplova. Informacijski center mora preko sredstev javnega obveščanja v čim krajšem času po nesreči objaviti telefonsko številko na kateri lahko prebivalci na prizadetem območju dobijo informacije o posledicah nesreče.

Naloge poizvedovalne službe, prevajalske službe in naloge obveščanja svojcev udeležencev nesreče prevzame informacijski center, ki ga ustanovi Izpostava URSZR Nova Gorica.

Informacijski center posreduje informacije o nesreči, daje napotke prebivalcem na prizadetem območju, zbira, obdeluje in posreduje podatke o mrtvih in poškodovanih, ki jih nato posreduje Štabu CZ za Severno primorske, ta pa naprej Štabu CZ RS (če je aktiviran) in drugim pristojnim organom in organizacijam in službam. Informacijski center nudi tudi psihološko in duhovno pomoč prizadetim in svojcem žrtev, pomoč pri oskrbi in nastanitvi nepoškodovanih in svojcev ter preživelim pri vzpostavitvi stikov s svojci.

Psihološko pomoč ob nesreči zrakoplova preživelim nudijo predvsem psihologi, terapevti, duhovniki in tudi drugi strokovnjaki.

Psihološko pomoč ob nesreči zrakoplova v okviru informacijskega centra organizirajo občine v sodelovanju s strokovnimi službami oziroma strokovnjaki (psihologi, terapevti, duhovniki idr.). Občine morajo zato v svojih načrtih zaščite in reševanja ob nesreči zrakoplova oziroma delih načrtov opredeliti katere strokovne službe bodo organizirale psihološko pomoč, kje bo psihološka pomoč dostopna, oceniti potrebno število strokovnjakov ter jih evidentirati.

Za potrebne psihološke pomoči po nesreči zrakoplova se za preživele že v naprej pripravi material, kako naj si pomagajo in kje lahko dobijo strokovno pomoč, če jo potrebujejo.

Prav tako morajo biti v vse programe usposabljanj pripadnikov sil za ZRP vključene vsebine prve psihološke pomoči.

Ob nesreči zrakoplova, ko je veliko število ljudi poškodovanih ali mrtvih, je potrebno zagotoviti tudi duhovno pomoč, ki jo nudijo predstavniki verskih skupnosti, odvisno od verskega prepričanja ljudi, udeleženih v nesreči in drugih nevladnih organizacij, ki lahko svojo pomoč prizadetim nudijo z različnimi oblikami organiziranih dejavnosti, s katerimi pomagajo ljudem v njihovih najrazličnejših stiskah in potrebah. Informacijski center, ki ga ustanovi občine in Izpostava URSZR Nova Gorica nudi psihološko in duhovno pomoč prizadetim v nesreči zrakoplova. V ta namen so podpisane pogodbe o delu s strokovnjaki za psihološko pomoč, na državnem nivoju.

D- 6	Navodilo izvajanje psihološke pomoči
------	--------------------------------------

8.2.7. Zagotavljanje osnovnih pogojev za življenje

Osnovni pogoji za življenje bodo vzpostavljeni takrat, ko bodo izpolnjeni pogoji za preklic odrejenih zaščitnih ukrepov.

Zagotavljanje osnovnih pogojev za življenje ob nesreči zrakoplova obsega:

- *nujno zdravstveno oskrbo ponesrečencev in odstranitev trupel ter drugih ljudi in živali na ogroženem območju,*
- *nastanitev in oskrba ogroženih prebivalcev s pitno vodo, hrano, zdravili in drugimi osnovnimi potrebščinami,*
- *zagotovitev nujnih prometnih povezav,*
- *zaščita kulturne dediščine.*

Za izvajanje nalog na področju zagotavljanja osnovnih pogojev za življenje so zadolženi zdravstvo, pogrebne službe, komunalne organizacije in organizacije za urejanje prostora, lokalne skupnosti, poveljniki Civilne zaščite občin in Poveljnik Civilne zaščite za Severno primorsko.

Občine morajo v svojih načrtih bolj podrobno opredeliti katere javne službe bodo za kaj zadolžene in katere druge organizacije s področja infrastrukture bodo ob letalski nesreči tudi vključene v zagotavljanje osnovnih pogojev za življenje. Treba je načrtovati postopke sodelovanja med občino, javnimi službami in drugimi organizacijami.

9. OSEBNA IN VZAJEMNA ZAŠČITA

Osebna in vzajemna zaščita obsega vse ukrepe za preprečevanje in ublažitev posledic nesreče, ki je prizadela potnike in/ali prebivalce, za zaščito njihovega zdravja in življenja ter varnosti njihovega imetja.

Z ukrepi, ki jih morajo izvesti potniki ob nesreči zrakoplova za zavarovanje svojih življenj in imetja (požar na letalu in podobno) je dolžan potnike seznaniti prevoznik. V primeru nesreče potniškega letala osebje v letalu zagotovi vse potrebne ukrepe za zmanjšanje posledic nesreče in evakuacijo ter umik potnikov na varno.

Letalske družbe morajo imeti na letalih predpisano opremo za osebno in vzajemno zaščito.

Občine v svojih delih načrta predvidijo zaščitne in preventivne ukrepe ob nesreči zrakoplova ter v ta namen organizirajo svetovalno službo, predvsem za primer nesreče zrakoplova na naseljeno območje.

10. RAZLAGA POJMOV IN OKRAJŠAV

10. 1. Razlaga pojmov

JAVNO LETALIŠČE je letališče, ki je namenjeno in odprto za zračni promet in javni zračni prevoz.

KONTROLIRAN ZRAČNI PROSTOR je del zračnega prostora, določenih razsežnosti, v katerem je zagotovljena služba za vodenje zračnega prometa v obsegu, ki je opredeljen s klasifikacijo zračnega prostora.

LET ZRAKOPLOVA je gibanje zrakoplova od trenutka, ko se zrakoplov premakne z namenom vzleteti in do trenutka, ko se ustavi po pristanku.

LETALSKI PREVOZNIK pomeni podjetje za zračni promet z veljavno operativno licenco.

LETALIŠČE je določeno območje na kopnem ali vodi (vključno z zgradbami, napravami in opremo), delno ali v celoti namenjeno za prihode in odhode zrakoplovov in za njihovo gibanje po tleh.

NADZOROVANA CONA LETALIŠČA (CTR – CONTROL ZONE) je določen kontroliran del zračnega prostora nad letališčem in okrog njega, namenjen varovanju letališkega prometa.

ZRAKOPLOV V SILI je položaj zrakoplova, pri katerem so podane okoliščine, ki kažejo na to, da se je nesreča skoraj zgodila.

MEŠANO LETALIŠČE je vojaško letališče, na katerem je dovoljen tudi civilni zračni promet.

NESREČA je po zakonu o letalstvu dogodek, povezan z obratovanjem zrakoplova, ki se zgodi tedaj, ko se ena ali več oseb oziroma stvari vkrca v zrakoplov, s katerim se namerava opraviti let, do tedaj, ko se opravi izkrcanje in zaradi katerega je:

- ena ali več oseb smrtno ponesrečenih ali težje poškodovanih, oziroma so stvari močno poškodovane ali uničene, kot posledice nahajanja v zrakoplovu, ali izpostavljenosti reaktivnemu pišu, razen, če so poškodbe posledica naravnih vzrokov, če gre za samopoškodbe ali če poškodbe povzročijo druge osebe, ali so poškodovani slepi potniki, ki se skrivajo zunaj območij, ki so običajno namenjena potnikom in posadki,
- na zrakoplovu nastala poškodba ali napaka na strukturi, ki negativno vpliva na strukturno moč, delovanje ali letalne karakteristike zrakoplova in bi zahtevalo večje popravilo ali zamenjavo poškodovanega dela, razen okvare ali poškodbe motorja, ki je omejena samo nanj, njegov pokrov ali dodatke ali okvare propelerja, konca krila, antene, zračnice, zavor, aerodinamičnih prehodov, manjše zarez ali vbodne luknje na površini zrakoplova,
- zrakoplov izgubljen ali popolnoma nedostopen.

NESREČA je po zakonu o varstvu pred naravnimi in drugimi nesrečami dogodek ali vrsta dogodkov, povzročenih po nenadzorovanih naravnih in drugih silah, ki prizadenejo oziroma ogrozijo življenje ali zdravje ljudi, živali ter premoženje, povzročijo škodo na kulturni dediščini in okolju v takšnem obsegu, da je za njihov nadzor in obvladovanje potrebno uporabiti posebne ukrepe, sile in sredstva, ker ukrepi rednih dejavnosti, sile in sredstva ne zadostujejo.

VZLETIŠČE je določena kopenska ali vodna površina, ki je v celoti ali deloma namenjena za pristajanje, vzletanje ali gibanje zrakoplovov samo določenih vrst in kategorij.

ZRAČNA POT je kontroliran zračni prostor ali njegov del v obliki tridimenzionalnega koridorja, opremljen z radio navigacijskimi napravami.

ZRAČNI PROMET je gibanje zrakoplovov po zraku (let) in po letališčih in vzletiščih.

ZRAČNI PROSTOR Republike Slovenije obsega zračni prostor nad kopnim ter obalnim morjem in notranjimi vodami, ki so pod suverenostjo RS. Zračne poti v Sloveniji so glede na razvrstitev zračnega prostora v RS razdeljene v razrede C, D, E in G. Razredi C, D in E predstavljajo nadzorovani zračni prostor, zračni prostor razreda G pa je sloj prostega letenja, v katerem ni organizirane službe kontrole letenja.

ZRAKOPLOV je vsaka naprava, ki se lahko obdrži v atmosferi zaradi reakcije zraka, razen reakcije zraka na zemeljska površino.

10. 2. Razlaga okrajšav

AMZS	Avto-moto zveza Slovenije
BNZP	Bataljon za nadzor zračnega prostora
CAA	Javna agencija za civilno letalstvo RS
CNKZP	Center za nadzor kontrole zračnega prometa
CORS	Center za obveščanje Republike Slovenije
CZ	Civilna zaščita
ECAC	Evropska konferenca civilnega letalstva
EMS	Evropska potresna lestvica
ELME	Ekološki laboratorij z mobilno enoto
EUROCONTROL	Evropska organizacija za varnost zračne plovbe
EU	Evropska unija
GRS	Gorska reševalna služba
IATA	Mednarodno združenje letalskih prevoznikov (International Air Transport Association)
ICAO	Mednarodna organizacija civilnega letalstva (International Civil Aviation Organization)
IPAD	Informativna podpora in administrativno delo
IRSVNDN	Inšpektorat Republike Slovenije za varstvo pred naravnimi in drugimi nesrečami
JAA	Skupnost letalskih organov
KZPS d.o.o.	Kontrola zračnega prometa Slovenije d.o.o.
KZS	Kinološka zveza Slovenije
LKZP	Letališka kontrola zračnega prometa
MEEL	Mobilna enota ekološkega laboratorija Maribor
MNZ	Ministrstvo za notranje zadeve
MO	Ministrstvo za obrambo
MzP	Ministrstvo za promet
MZO	mesto za zdravstveno oskrbo
OKZP	Območna kontrola zračnega prometa
PGD	Prostovoljno gasilsko društvo
PP	prva pomoč
PRS	Podvodna reševalna služba
PVP	prva veterinarska pomoč
ReCO	Regijski center za obveščanje
RKB	radiološka, kemična in biološka
RKS	Rdeči križ Slovenije
ŠCZ RS	Štab Civilne zaščite Republike Slovenije
Ur. list RS	Uradni list Republike Slovenije
URSZR	Uprava Republike Slovenije za zaščito in reševanje
UTC	univerzalni svetovni čas
ZA-RE	Radijske zveze v sistemu zaščite in reševanja
ZIR	zaščita in reševanje
ZRP	zaščita, reševanje in pomoč
ZTS	Zveza tabornikov Slovenije

11. SEZNAM PRILOG IN DODATKOV

11.1. Skupne priloge

P- 1	Podatki o poveljniku, namestniku poveljnika in članov štaba civilne zaščite Severnoprimske regije
P-2	Seznam zaposlenih na Izpostavi URSZR Nova Gorica
P-3	Pregled sil za zaščito, reševanje in pomoč
P-4	Podatki o organih, službah in enotah CZ
P-6	Pregled osebne in skupne opreme ter sredstev pripadnikov enot za zaščito, reševanje in pomoč
P-7	Pregled javnih služb in drugih služb, ki opravljajo dejavnost pomembne za ZIR
P-11	Pregled gasilskih enot s podatki o poveljnikih in namestnikih poveljnikov poklicnih in prostovoljnih gasilskih enot v regiji
P- 12	Pregled gasilskih enot širšega pomena in njihovih pooblastil s podatki o poveljnikih in namestniki poveljnikov
P-15	Podatki o odgovornih osebah, ki se jih obvešča ob nesreči
P-17	Seznam prejemnikov informativnega biltena
P-18	Seznam medijev, ki bodo posredovali obvestilo o izvedenem alarmiranju in napotke za izvajanje zaščitnih ukrepov
P-20	Pregled sprejemališč za evakuirane prebivalce
P-21	Pregled objektov, kjer je možna začasna nastanitev ogroženih prebivalcev in njihove zmogljivosti, ter lokacije primerne za postavitve zasilnih prebivališč
P-22	Pregled organizacij, ki zagotavljajo prehrano
P-24	Pregled enot, služb in drugih operativnih sestavov društev in drugih nevladnih organizacij, ki sodelujejo pri reševanju
P-25	Pregled človekoljubnih organizacij
P-26	Pregled centrov za socialno delo
P-27	Pregled zdravstvenih domov, zdravstvenih postaj in reševalnih postaj
P-28	Pregled splošnih in specialističnih bolnišnic
P-31	Pregled kulturne dediščine

11.2. Posebne priloge

P - 105	Seznam upravnikov športnih letališči Ajdovščina in Bovec
---------	--

11.3. Skupni dodatki

D - 1	<i>Pregled načrtovanih finančnih sredstev za izvajanje načrta</i>
D - 2	<i>Načrt Izpostave URSZR Nova Gorica za zagotavljanje prostorskih in drugih pogojev za delo poveljnika ReŠCZ in štaba CZ regije</i>
D - 3	<i>Načrt organizacije in delovanja regijskega logističnega centra Ajdovščina</i>
D - 4	<i>Načrt zagotavljanja zvez</i>
D - 5	<i>Navodilo za organiziranje in vodenje informacijskega centra</i>
D - 6	<i>Navodilo za izvajanje psihološke pomoči</i>
D - 14	<i>Vzorec odredbe o aktiviranju sil in sredstev za ZRP</i>
D - 15	<i>Vzorec delovnega naloga</i>
D - 19	<i>Vzorec sklepa o aktiviranju načrta ZiR ob nesreči</i>
D -20	<i>Vzorec sklepa o preklicu izvajanja zaščitnih ukrepov in nalog ZRP</i>
D - 22	<i>Načrt dejavnosti Policijske uprave Nova Gorica ob naravnih in drugih nesrečah</i>

11.4. Posebni dodatki

D -46	<i>Ocena ogroženosti ob letalski nesreči v Severnoprimorski regiji</i>
D - 76	<i>Navodilo prvim posredovalcem za zavarovanje sledov nesreče zrakoplova</i>
D -77	<i>Obrazec za obveščanje CORS/ReCO o zrakoplovu v sili /ob nesreči zrakoplova</i>