

Številka:8420-2/2018-131

Datum:27.05.2019



REPUBLIKA SLOVENIJA
MINISTRSTVO ZA OBRAMBO
UPRAVA RS ZA ZAŠČITO IN REŠEVANJE
IZPOSTAVA NOVA GORICA

NAČRT ZAŠČITE IN REŠEVANJA OB VELIKEM POŽARU V NARAVNEM OKOLJU ZA SEVERNO PRIMORSKO

VERZIJA 3.0

	IME ORGANA	PODPIS ODGOVORNE OSEBE	DATUM
PRIPRAVILA	<i>Izpostava URSZR Nova Gorica</i>	Zdenka Ferjančič	april/ 2019
OBRAVNAVAL IN SPREJEL	<i>Štab CZ za Severno Primorsko</i>	Samuel Kosmač	
SKRBNIK	<i>Izpostava URSZR Nova Gorica</i>	Zdenka Ferjančič	

Vsebina

1. VELIK POŽAR V NARAVI	4
1.1 Uvod	4
1.2 Obravnavano območje glede požarne ogroženosti	4
1.3 Požarna ogroženost gozdov	4
1.4 Vrste požarov v naravnem okolju.....	6
1.5 Vzroki požara v naravnem okolju.....	6
1.6 Verjetnost nastanka verižne nesreče	6
1.7 Sklepne ugotovitve	7
2. OBSEG NAČRTOVANJA	8
2.1 Temeljne ravni načrtovanja.....	8
2.2 Temeljna načela načrtovanja	9
3. KONCEPT ZAŠČITE, REŠEVANJA IN POMOČI	10
3.1 Temeljne podmene načrta	10
3.2 Zamisel izvedbe zaščite in reševanja	11
3.2.1 Koncept odziva ob požaru v naravnem okolju	11
3.3 Uporaba načrta.....	13
4. SILE, SREDSTVA IN VIRI ZA IZVAJANJE NAČRTA	14
4.1. Pregled organov in organizacij, ki sodelujejo pri izvedbi nalog iz regijske in občinske pristojnosti	14
4.1.1 Organi regije:.....	14
4.1.2 Sile za zaščito, reševanje in pomoč regije	14
4.2 Materialno – tehnična sredstva za izvajanje načrta.....	15
Pregled osebne in skupne opreme ter sredstev pripadnikov enot za ZRP	15
4.3 Predvidena finančna in druga sredstva za izvajanje načrta.....	15
5. OPAZOVANJE IN OBVEŠČANJE	17
5.1 Opazovanje in obveščanje	17
5.1.1 Obveščanje pristojnih organov in služb	17
5.2 Obveščanje javnosti.....	19
5.2.1 Obveščanje ogroženega prebivalstva ob požaru na prizadetem območju	19
5.3 Alarmiranje	19
6. AKTIVIRANJE SIL IN SREDSTEV	20
6.1 Aktiviranje organov in njihovih strokovnih služb	20
6.2 Aktiviranje regijskih sil za ZRP ob velikem požaru.....	22
6.3 Zagotavljanje pomoči v materialnih in finančnih sredstvih	23
6.4 Mednarodno sodelovanje v obmejnem območju.....	23
7. UPRAVLJANJE IN VODENJE	24
7.1 Organi in njihove naloge.....	24
7.1.1. Izpostava Uprave Republike Slovenije za zaščito in reševanje - Nova Gorica:	24
7.1.2. Poveljnik oz. namestnik CZ za Severno Primorsko:.....	24
7.1.3 Štab CZ za Severno Primorsko:.....	24
7.1.4 Policijska Uprava Nova Gorica:	25

7.1.5	Zavod za gozdove Slovenije - Območna enota Sežana in Območna enota Tolmin.....	25
7.1.6	Center za socialno delo Severno Primorske regije.....	25
7.1.7.	Zavod za kulturno dediščino OE Nova Gorica	26
7.1.8.	Elektro – podjetje za distribuciju električne energije.....	26
7.1.9	Osnovno zdravstvo Severno Primorske:	26
7.1.10.	Splošna bolnišnica »Franca Derganca« Šempeter:	26
7.1.11.	Uprava RS za varano hrano, veterinarstvo in varstvo rastlin, Območni urad Nova Gorica:.....	27
7.1.12.	Nevladne organizacije	27
7.1.13	Inšpektorat Republike Slovenije pred naravnimi in drugimi nesrečami Izpostava Nova Gorica, ...	27
7.2	Operativno vodenje	28
7.2.1	Operativno vodenje gasilskih enot.....	28
7.2.2	Operativno vodenje sil in sredstev za zaščito, reševanje in pomoč	28
7.3	Organizacija zvez.....	29
8.	UKREPI IN NALOGE ZAŠČITE, REŠEVANJA IN POMOČI	31
8.1	Ukrepi zaščite in reševanja	31
8.1.1	Prostorski, gradbeni in drugi tehnični ukrepi.....	31
8.1.2.	Evakuacija	32
8.1.3	Sprejem in oskrba ogroženih prebivalcev	32
8.1.4	Zaščita kulturne dediščine	33
8.2	Naloge zaščite in reševanja	34
8.2.1	Gašenje in reševanje	34
8.2.2	Nujna medicinska pomoč	35
8.2.3	Veterinarska pomoč.....	36
8.2.4	Varstvo pred neeksplozivnimi ubojnimi sredstvi	36
8.2.5	Reševanje iz jam.....	36
9.	OSEBNA IN VZAJEMNA ZAŠČITA	37
9.1	Osebna in vzajemna zaščita.....	37
10.	SEZNAM PRILOG IN DODATKOV	38
10.1	Skupne priloge.....	38
10.2	Posebne priloge.....	38
10.3	Skupni dodatki.....	39
10.4.	Posebni dodatki.....	39
11.	RAZLAGA OKRAJŠAV.....	40
11.1	Razlaga okrajšav.....	40

1. VELIK POŽAR V NARAVI

1.1 Uvod

Regijski načrt zaščite in reševanja ob velikem požaru v naravnem okolju verzija 3.0, nadomešča regijski načrt ZRP ob velikem požaru v naravnem okolju verzija 2.0 iz leta 2005.

Regijski načrt je izdelan na podlagi regijske Ocene ogroženosti ob požaru v naravnem okolju št.8420-14/2015-1-DGZR- verzija 2.0, Zakona o varstvu pred naravnimi in drugimi nesrečami (Ur. list RS, št. 51/06-UPB1 in 97/10), Uredbe o vsebini in izdelavi načrtov zaščite in reševanja (Ur. list RS, št. 24/12, 78//16 in 26/19), Uredbe o organiziranju, opremljanju in usposabljanju sil za zaščito, reševanje in pomoč (Ur. list RS, št. 92/07, 54/09, 23/11 in 27/16), sodelovanjem z Zavodom za gozdove Slovenije Območnim enotam Sežana in Tolmin, občinami Severnoprimske regije in v skladu z državnim načrtom zaščite in reševanja ob velikem požaru št.84200-2/2018-3 z dne 26.07.2018.

1.2 Obravnavano območje glede požarne ogroženosti

Iz regijske ocene ogroženosti izhaja, da Severno Primorska regija ima zahodni del kraške planote, ki je podvržena zelo veliki požarni ogroženosti in jo pokriva območna enota Sežana.

Drugi del regije pokriva ZGS območna enota Tolmin. Z vidika požarne ogroženosti je pomemben dejavnik matična podlaga, saj je tesno povezana z rastlinskimi združbami, ki jo poraščajo. Za območje Goriške je značilno menjavanje fliša in apnenca, ki v Čepovanskem dolu prehaja v dolomit. Požarno najbolj ogroženi je jugozahodni rob Trnovske planote, pobočja Skalnice in Škabrijela. Požarna ogroženost je velika tudi na severovzhodnem robu enote (Govci).

Reliefno lahko področje delimo v več območij: planotast svet Trnovske in Banjske planote z Lokovci, ravninski svet Spodnje Vipavske doline, Grgarsko kotlino ter dve izraziti dolini: soško in čepovansko.

1.3 Požarna ogroženost gozdov

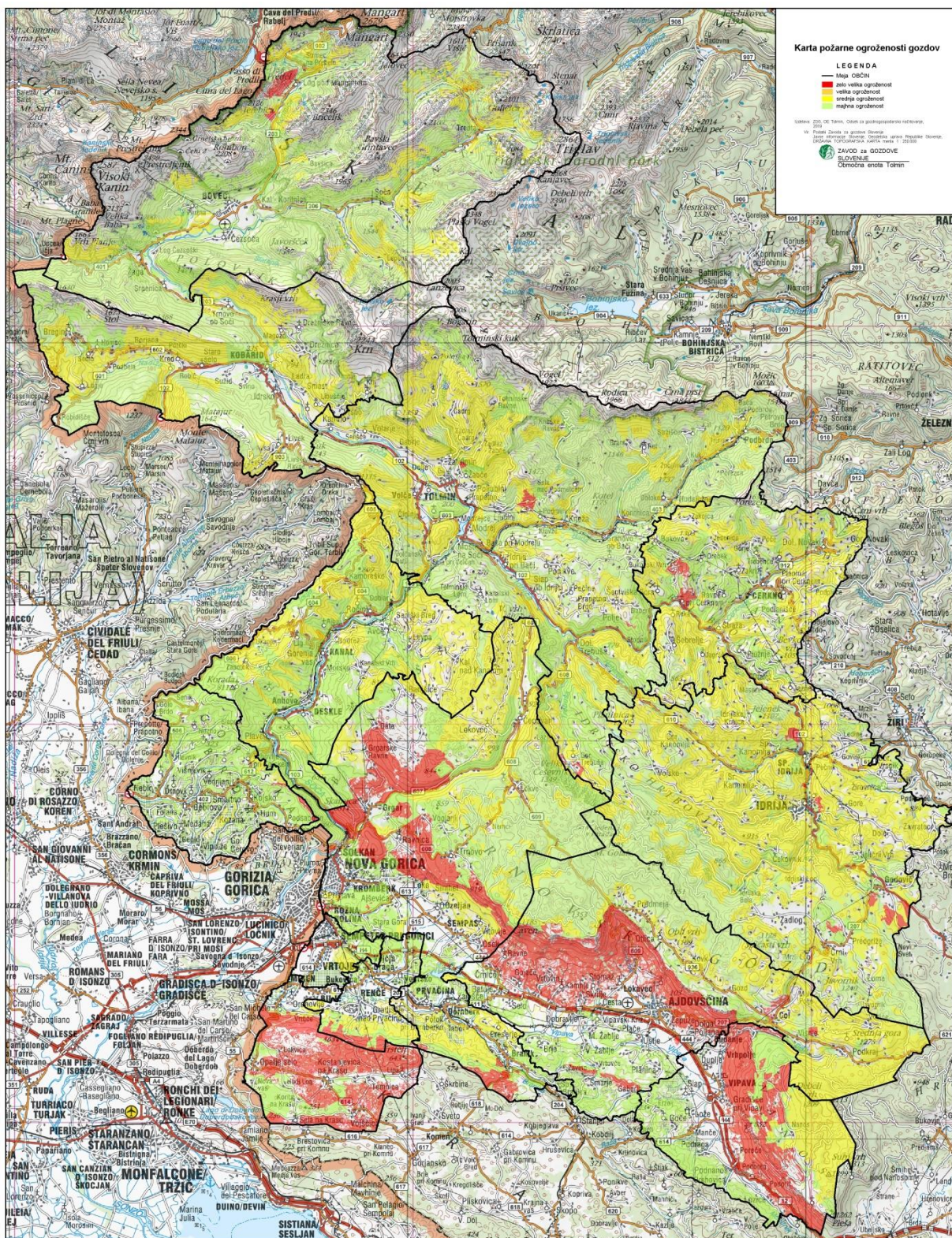
V Severnoprimski regiji so požarno najbolj ogroženi gozdovi na Kraškem območju in jugozahodnem delu Trnovskega pobočja. Poleg toplega in vetrovnega podnebja ter neugodne letne razporeditve padavin povečuje požarno ogroženost Goriške in Krasa pretežno apnena podlaga, ki ne zadržuje vode. Pogosti močni vetrovi, zlasti v hladni polovici leta burja, še dodatno povečujejo požarno ogroženost. Število gozdnih požarov je odvisno predvsem od podnebnih in vremenskih dejavnikov ter aktivnosti oziroma nepazljivosti ljudi.

Med letom je obseg gozdnih požarov odvisen predvsem od podnebnih značilnosti in vremenskih razmer. V dolgoletnem povprečju sta značilni dve obdobji z nadpovprečnim številom gozdnih požarov in nasploh požarov v naravnem okolju: prvo je običajno v pozno zimskem in zgodnje spomladanskem času, od začetka februarja do začetka aprila, drugo pa poleti, predvsem julija in avgusta.

Pogostost požarov v naravnem okolju in v tem okviru tudi gozdnih požarov v severnoprimski regiji se razlikuje po posameznih gozdnogospodarskih območjih. Na prvem mestu je sežansko gozdnogospodarsko območje, ki pokriva Kras. Na njenem področju nastane več kot 90 odstotki površine vseh pogorelih gozdov.

Regijski načrt zaščite in reševanja ob velikem požaru v naravnem okolju - Izpostava URSZR Nova Gorica

Potencialna požarna ogroženost gozdov je prikazana na sliki 1, iz katere je razvidno, da so najbolj ogroženi gozdovi na Krasu in jugozahodni rob Trnovske planote, pobočja Skalnice in Škabrijela.



Slika 1: Karta požarne ogroženosti gozdov v Severnoprimorski regiji
(vir: Zavod za gozdove RS OE Tolmin,
spletna stran www.zgs.si)

1.4 Vrste požarov v naravnem okolju

V okviru naravnega okolja so požarno najbolj ogroženi gozdovi. Glede na mesto gorenja se požari v gozdovih razvrščajo na podtalne, talne, kompleksne, debelne in kombinirane požare ter požarne preskoke in požarne viharje.

Posledice gozdnih požarov so odvisne od tipa gozdnega požara, vrste in oblike gozda, drevesne sestave gozda, časa nastanka in trajanja požara, razpoložljive količine biogoriva, velikosti pogorele površine in ekološke ranljivosti območja požara.

Najnevarnejši so kompleksni požari, ki prizadenejo drevesa od tal do vrha krošnje. Poleg dreves in lesne mase je pri kompleksnih požarih razvrednoteno in uničeno rastišče v celoti in večina funkcij gozda. Okrnjene ali onemogočene so ekološke, socialne in gospodarske funkcije gozda. Sestoj, ki jih je poškodoval kompleksni požar, je treba posekati in obnoviti. Obnova je potrebna predvsem zaradi zagotavljanja funkcij gozda, ki naj bi jih ta po požaru znova začel opravljati v najkrajšem možnem času po požaru in možnosti razširjanja škodljivih organizmov, ki bi posledično lahko povzročili dodatne škode na gozdovih ob pogorišču. S kasnitvijo pri poseku poškodovanih in odmrlih dreves se zmanjšuje kakovost lesa in izgubi še tista lesna masa, ki bi jo po požaru lahko koristno uporabili. Nikakor se ne sme podcenjevati nevarnosti in škode, ki jo povzročajo druge vrste gozdnih požarov, predvsem podtalni, ki prizadenejo oziroma uničijo koreninske sisteme.

1.5 Vzroki požara v naravnem okolju

Požar v naravnem okolju lahko povzroči predvsem:

- naravna sila (strela, statični samovžig in samovžig),
- človek in tehnične naprave (z iskrenjem – vlaki, s segrevanjem ali z ognjem direktno ali indirektno, odprta kurišča, ki jih razpiha veter, dela v kmetijstvu in gozdarstvu, aktivnosti oboroženih sil, s požigi, odmetavanje cigaretnih ogorkov itn.).

URSZR vodi statistiko požarov v naravnem okolju in na prostem.

1.6 Verjetnost nastanka verižne nesreče

Požar v naravnem okolju lahko povzroči predvsem naslednje verižne nesreče:

- eksplozije neeksploziranih ubojnih sredstev (v nadaljnjem besedilu: NUS),
- nastanek ekološke nesreče,
- razširitev požara v naselje,
- razširitev požara na infrastrukturne objekte (daljnovodi, plinovodi itn.),
- onemogočen dostop do vodnih zajetij in črpališč,
- požar na objektih (stanovanjski, gospodarski),
- požar na objektih in območjih kulturne dediščine,
- prometne nesreče (zaradi širjenja dima, izvajanja intervencije itn.),
- drugo.

1.7 Sklepne ugotovitve

Preventiva je najučinkovitejša obramba pred požarom. Preventivni ukrepi za varstvo pred požarom, ki jih izvajajo država, občine, lastniki oziroma upravljavci gozda in drugih zemljišč ter lokalne skupnosti, so naslednji:

- pravilno kurjenje v naravnem okolju,
- redno odstranjevanje suhih organskih materialov,
- vzdrževanje prehodnosti prevoznih poti,
- čiščenje požarnovarnostnih pasov in gradnja požarnih zidov ob železniških progah, daljnovodih, plinovodih itn.,
- graditev in vzdrževanje protipožarnih komunikacij v gozdu in gozdnem prostoru (cest, presek, poti, zidov itn.), vodnih zbiralnikov in drugih tehničnih objektov,
- opazovanje naravnega okolja v času požarne ogroženosti,
- izvajanje preventivnega požiganja in nadzorovanih požigov, ki jih izvajajo gasilske enote zaradi preprečevanja požarov oziroma pri gašenju in reševanju ob požarih,
- vzdrževanje požarnovarnostnih pasov med objekti in gozdom,
- določitev pristajalnih mest za helikopterje in mest za zajemanje vode v prostorskih dokumentih lokalnih skupnosti.

Organizacije, ki gospodarijo s cestno, železniško, elektroenergetsko in drugo infrastrukturo, skrbijo, da je območje ob infrastrukturi opremljeno s primernimi tehničnimi sredstvi in objekti, ki preprečujejo netenje požara v pasu ob infrastrukturnem objektu, vzdrževano in očiščeno gorljivih snovi, ter izvajajo druge ukrepe varstva pred požarom.

Slovenske železnice kot upravljalec javne železniške infrastrukture v času velike in zelo velike požarne ogroženosti naravnega okolja dosledno izvajajo preventivne ukrepe, ki se nanašajo na:

- zmanjšanje hitrosti vlakov s samodejnimi zračnimi zavorami z vgrajenimi litoželeznimi zavorniki na odsekih prog za katere velja velika in zelo velika požarna ogroženost,
- prepoved voženj železniških tirnih vozil z odprtim kuriščem v obdobju povečane nevarnosti za nastanek in širjenje požara v naravnem okolju,
- pregled stanja ob progi s tirnim vozilom in gašenje začetnega požara po vožnji vozila z odprtim kuriščem,
- opremljenost prog z napravami za samodejno javljanje napak pri vožnjah vlakov na požarno ogroženih odsekih prog,
- izvajanje ukrepov varstva pred požarom pri opravljanju dejavnosti vzdrževanja javne železniške infrastrukture,
- zagotavljanje varnosti pri prevozu vnetljivega tovora po javni železniški infrastrukturi,
- zagotovitev tehnične brezhibnosti zavornih sistemov tirnih vozil in naprav za preprečevanje nastanka požara na železniških tirnih vozilih z odprtim kuriščem.

2. OBSEG NAČRTOVANJA

2.1 Temeljne ravni načrtovanja

S tem načrtom se urejajo ukrepi in dejavnosti za zaščito, reševanje in pomoč ob velikem požaru v naravnem okolju ter zagotavljanja osnovnih pogojev za življenje, ki so v regijski pristojnosti.

Temeljni načrt je državni načrt zaščite in reševanja ob velikem požaru verzija 3.0 z dne 26. 7. 2018.

Regijski načrt zaščite in reševanja ob velikem požaru izdela Izpostava URSZR Nova Gorica. Obveznost izdelave načrta ali dela načrta zaščite in reševanja ob velikem požaru v naravnem okolju za posameznega nosilca načrtovanja je opredeljena glede na Državno oceno ogroženosti zaradi velikih požarov v naravnem okolju, verzija 2.0, št. 842-6/2013-9-DGZR, z dne 18. 2. 2015, v povezavi s preglednico 1, in glede na končno uvrstitev nosilca načrtovanja v določen razred ogroženosti. Obveznosti nosilcev načrtovanja iz preglednice 1 predstavljajo minimalne zahteve. Vsak nosilec načrtovanja se lahko odloči tudi za večji obseg načrtovanja.

Preglednica 1: Obveznosti nosilcev načrtovanja

Razred ogroženosti	Obveznost nosilcev načrtovanja
1.	Ni obveznosti.
2.	Priporočljivo je izdelati dele načrta zaščite in reševanja oziroma dokumente, v katerih se določi način opazovanja, obveščanja in alarmiranja ter izvajanje zaščitnih ukrepov in nalog zaščite, reševanja in pomoči.
3.	Treba je izdelati dele načrta zaščite in reševanja oziroma dokumente, v katerih se določi način opazovanja, obveščanja in alarmiranja ter izvajanje zaščitnih ukrepov in nalog zaščite, reševanja in pomoči.
4.	Treba je izdelati dele načrta zaščite in reševanja oziroma dokumente, v katerih se določi način opazovanja, obveščanja in alarmiranja ter izvajanje zaščitnih ukrepov in nalog zaščite, reševanja in pomoč, priporočljivo pa je izdelati načrt zaščite in reševanja v celoti.
5.	Treba je izdelati načrt zaščite in reševanja v celoti.

Občinski načrti ali deli načrtov zaščite in reševanja ob velikem požaru v naravnem okolju se izdelajo v tistih občinah, ki so glede na Državno oceno ogroženosti zaradi velikih požarov v naravnem okolju ter skladno z regijskim in tem načrtom zavezane k izdelavi načrta ali dela načrta zaščite in reševanja. Izvajanje načrta ali dela načrta se skladno z načelom postopnosti dopolnjuje k regijskemu oziroma državnemu načrtu.

Župan lahko določi, da več nosilcev načrtovanja na območju občine izdela skupen načrt zaščite in reševanja za posamezno nesrečo ali več različnih nesreč skupaj.

Preglednica 2: Občine razvrščene po razredih ogroženosti ob velikem požaru v naravnem okolju (vir: Državna ocena ogroženosti zaradi velikih požarov v naravnem okolju, 2015)

	Regija/občina	Površina občine v km ²	Število ljudi	Gostota poseljenosti	Razred ogroženosti	
SEVERNOPRIMORSKA	Ajdovščina	245,2	19.061	77,7	4	
	Bovec	367,3	3098	8,4	3	
	Brda	72,1	5664	78,6	4	
	Cerkno	131,7	4620	35,1	3	
	Idrija	293,7	11.888	40,5	3	
	Kanal	146,5	5386	36,8	4	
	Kobarid	192,7	4107	21,3	3	
	Miren – Kostanjevica	62,8	4820	76,8	5	
	Nova Gorica	279,5	31.798	113,8	5	
	Renče – Vogrsko	29,5	4347	147,4	5	
	Šempeter – Vrtojba	14,9	6286	421,9	4	
	Tolmin	381,5	11.256	29,5	3	
	Vipava	107,4	5600	52,1	4	
		SKUPAJ	2.324,8	117.931	50,7	

Podatki o prebivalcih in površini so iz GIS_UJME, stanje na 1. december 2011

Občine v svojih načrtih natančno določijo način obveščanja in alarmiranja prebivalcev, razpoložljive logistične zmogljivosti, zaščitne ukrepe in naloge (s poudarkom na zagotavljanju nujne medicinske pomoči reševalcem na kraju intervencije) in izvajanje osebne in vzajemne zaščite.

Organizacije, ki opravljajo vzgojno-izobraževalno, socialno, zdravstveno ali drugo dejavnost, ki obsega tudi oskrbo ali varovanje 30 ali več oseb, načrtujejo oziroma izdelajo:

- načrt zaščite in reševanja skladno z občinskimi načrti zaščite in reševanja ter načrti dejavnosti resornega ministrstva.

Bolnišnica načrtuje tudi skladno z regijskimi načrtom zaščite in reševanja, izvedbo potrebnih zaščitnih ukrepov ter nalog zaščite, reševanja in pomoči.

Pristojni organi ali službe občinske uprave po potrebi izdelajo načrte dejavnosti kot dodatek občinskim načrtom zaščite in reševanja.

D-42	Regijska ocena ogroženosti zaradi velikih požarov v naravnem okolju
------	--

2.2 Temeljna načela načrtovanja

Zaščita, reševanje in pomoč se ob velikem požaru v naravnem okolju organizira v skladu z načeli, ki jih določa zakon o varstvu pred naravnimi in drugimi nesrečami in določili zakona o gasilstvu.

Ob požaru v naravnem okolju se upoštevajo predvsem načela pravice do varstva in pomoči, načelo javnosti, preventive, odgovornosti in postopnosti pri uporabi sil za zaščito, reševanje in pomoč.

P - 45	Evidenčni list o vzdrževanju načrta ob velikem požaru v naravnem okolju
--------	---

3. KONCEPT ZAŠČITE, REŠEVANJA IN POMOČI

3.1 Temeljne podmene načrta

Temeljne podmene regijskega načrta zaščite in reševanja ob srednje velikem in velikem požaru so:

1. Regijski načrt zaščite in reševanja ob velikem požaru v naravnem okolju je izdelan za primer požara v naravnem okolju v katerih je prizadetih več občin Severnoprimorske regije.
2. Regijski načrt ZRP se smiselno uporabi v visokogorju, ko je po oceni pristojnih organov vodenja, požar v naravnem okolju takega obsega, da je za njegovo obvladovanje potrebna gasilska intervencija, v kateri sodelujejo poleg pristojne občinske gasilske enote še gasilske enote iz drugih občin v okviru regije ter po potrebi Policije in Slovenske vojske s svojimi zmogljivostmi.
3. Varstvo pred požari zagotavljajo ZGS – območna enota Tolmin in Sežana v okviru svojih pravic in dolžnosti oziroma pristojnosti, prebivalci kot posamezniki (lastniki gozdov), prebivalci prostovoljno organizirani v raznih društvih in drugih nevladnih organizacijah, ki se ukvarjajo z zaščito in reševanjem, javne reševalne službe, podjetja, zavodi in druge organizacije, katerih dejavnost je pomembna za zaščito in reševanje ter občine.
4. V regijskem načrtu zaščite in reševanja ob velikem požaru v naravnem okolju se predvidijo ukrepi in naloge ZRP za zaščito ljudi, živali, premoženja, kulturne dediščine ter okolja, ki so lahko ogroženi zaradi požara v naravnem okolju.
5. Pri gašenju požara se izberejo tisti ukrepi zaščite, reševanja in pomoči, ki ob doseganju enakih učinkov najmanj poškodujejo naravno okolje, vključno s kulturno dediščino, ki je tam prisotna, pri čemer je treba upoštevati, da imata prednost zaščita in reševanje ljudi ter njihovih življenj. Če gašenje velikega požara v naravnem okolju predstavlja izjemno nevarnost za življenje in zdravje pripadnikov sil za ZRP, ki sodelujejo v intervenciji, hkrati pa požar ne ogroža življena ljudi, živali in premoženja, se lahko na predlog vodje intervencije gašenje omeji zgolj na preprečevanje širjenja požara in ostale nujne ukrepe.
6. Ob velikem požaru v naravnem okolju je za operativno vodenje aktivnosti gašenja požara odgovoren vodja intervencije (z operativnim poveljstvom) iz vrst gasilcev, ki sodeluje pri gašenju požara. Za izvajanje drugih nalog zaščite, reševanja in pomoči in koordinacijo pomoči (logistična oskrba, pomoč Slovenske vojske, morebitna pomoč iz tujine, NUS, evakuacija) ter usklajeno usmerjanje in izvajanje intervencije so odgovorni občinski in regijski poveljnik CZ oziroma poveljnik CZ RS.
7. Organi, pristojni za izdelavo načrtov zaščite in reševanja na občinski in regijski ravni, zagotovijo, da so prebivalci, ki živijo na območjih, ogroženih zaradi požara v naravnem okolju, pravočasno in objektivno obveščeni o nevarnostih nastanka požara v naravnem okolju, možnih posledicah, načrtih in ukrepih za zmanjšanje in odpravo posledic požara v naravnem okolju ter posredujejo navodila za izvajanje ukrepov varstva pred požarom in ravnanje prebivalcev ob pojavu požara v naravnem okolju.

3.2 Zamisel izvedbe zaščite in reševanja

3.2.1 Koncept odziva ob požaru v naravnem okolju

Koncept odziva ob požaru v naravnem okolju ali grozdu požarov v naravnem okolju (sočasnem nastanku več požarov na širšem območju) je odvisen od velikosti in pričakovanih posledic posameznega požara v naravnem okolju. Glede na velikost požara in potrebne sile za obvladovanje požara v naravnem okolju z vidika odziva na nesrečo ločimo:

1. MAJHEN POŽAR – ogenj gori na površini z manjšim do srednje velikim plamenom, pri čemer zgori nekaj kompaktnega organskega goriva. Kontrola požara ni težka, požar se pogasi z manjšimi do srednje velikimi napori. Požar lahko ogroža ali zajame naselja na tem območju, pride lahko do prekinitvev komunikacij, motena je lahko oskrba z električno energijo, plinom in vodo.

Požar gasijo razpoložljive gasilske enote v sodelovanju z drugimi silami za ZRP. Če izvajanje nalog ZRP presega obseg gasilske intervencije, se lahko sprejme odločitev o aktiviranju občinskega načrta zaščite in reševanja ob velikem požaru v naravnem okolju (v nadaljnjem besedilu: občinski načrt). Po aktiviranju občinskega načrta vse aktivnosti ZRP vodi in usklajuje občinski poveljnik CZ v sodelovanju z vodjo intervencije.

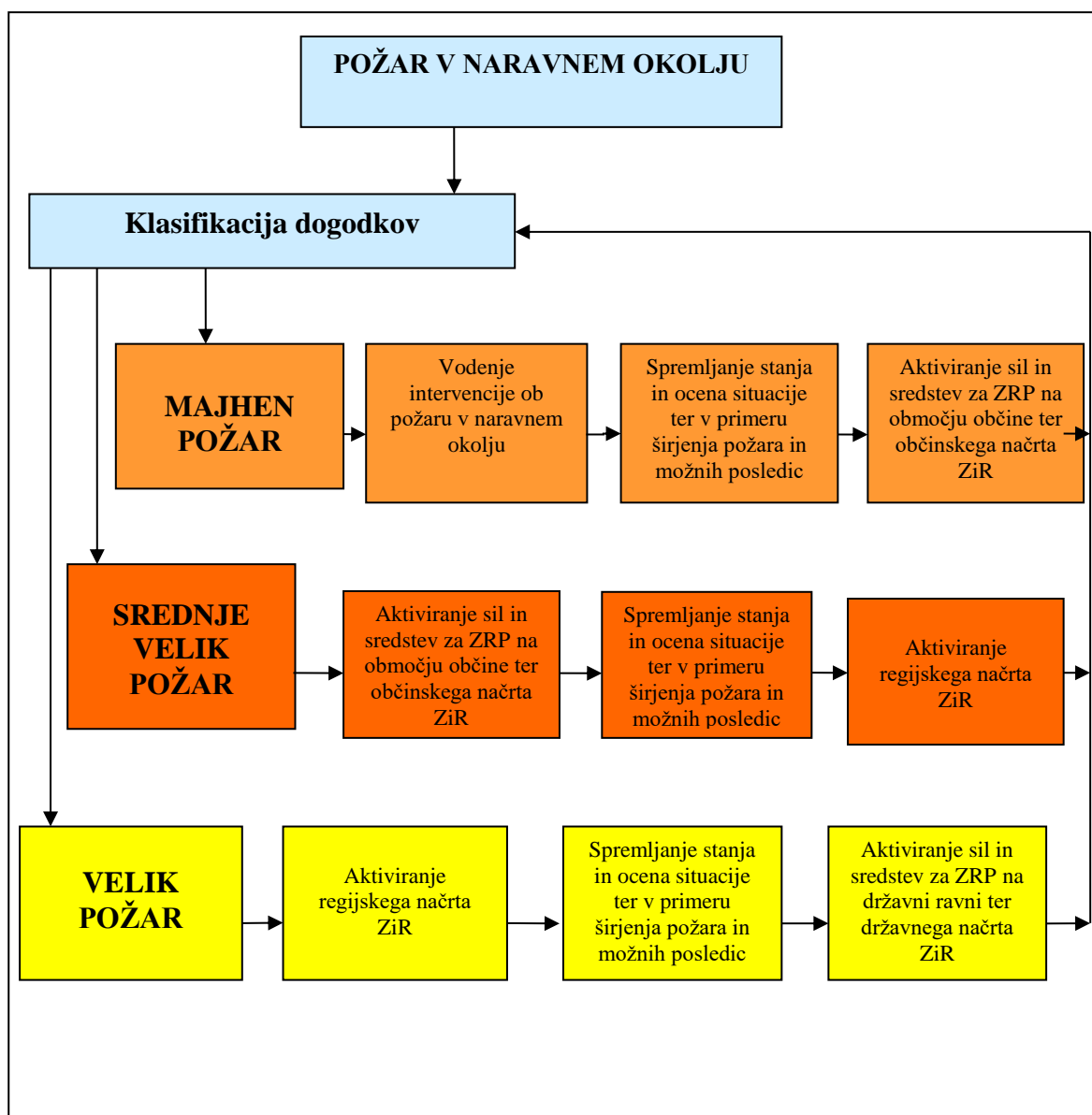
2. SREDNJE VELIK POŽAR – ogenj gori na površini s srednjim plamenom, pri tem zgori nekaj kompaktnega organskega goriva. Kontrola požara ni težka, požar se pogasi s srednje velikimi napori. Požar lahko ogroža ali zajame naselja na tem območju, pride lahko do prekinitvev komunikacij, motena je lahko oskrba z električno energijo, plinom in vodo.

Požar gasijo razpoložljive gasilske enote v občinah v sodelovanju z drugimi silami za ZRP. V primeru požara v več občinah na območju ene regije in ko posamezne občine z lastnimi silami in sredstvi za ZRP ne obvladujejo nastale situacije, se po potrebi vključijo regijske sile in sredstva ZRP. Aktivira se regijski načrt zaščite in reševanja ob velikem požaru v naravnem okolju (v nadaljnjem besedilu: regijski načrt). Po aktiviranju regijskega načrta vse aktivnosti ZRP vodi in usklajuje regijski poveljnik CZ v sodelovanju z vodjo intervencije.

3. VELIK POŽAR – v požaru zgori veliko organskega goriva, kontrola požara je izjemno težka, za gašenje je treba vložiti velike napore in vsa razpoložljiva sredstva. Požar lahko ogroža ali zajame naselja, pride lahko do prekinitvev komunikacij, motena je lahko oskrba z električno energijo, plinom in vodo.

Sem sodi tudi požar v visokogorju in sočasen nastanek grozda požarov v naravnem okolju (več požarov v naravnem okolju na širšem območju), ki jih matične enote ne morejo obvladati. Pri gašenju požara so že uporabljene vse razpoložljive lokalne gasilske enote. Aktiviran je regijski načrt. Poveljnik CZ RS sprejme odločitev o aktiviranju državnega načrta glede na razmere, oceno vodje intervencije in napoved razvoja dogodkov ter trajanje požara in ko je aktiviranih (v požarih in drugih nesrečah) več kot dve tretjini razpoložljivih gasilskih enot v gasilski regiji in je treba aktivirati še dodatne gasilske enote oziroma reševalne službe iz ene ali več regij (v nadaljnjem besedilu: velik požar v naravnem okolju).

Po potrebi se v gašenje požara lahko vključita Policija in Slovenska vojska s svojimi zmogljivostmi (predvsem s helikopterji in letali). Za pomoč pri gašenju požara se lahko zaprosi sosednje države, če z meddržavnimi sporazumi ni drugače določeno.



Slika 2: Koncept odziva ob požaru v naravnem okolju

3.3 Uporaba načrta

Regijski načrt zaščite in reševanja ob velikem požaru v naravnem okolju se aktivira, ko pride do:

- Srednje velikega požara v naravi
- velikega požara v naravnem okolju ali
- grozda požarov v naravnem okolju (sočasna nastanka več požarov na širšem območju) na območju ene ali več občin oziroma ko je aktiviranih (v požarih ali drugih nesrečah) več kot dve tretjini razpoložljivih gasilskih enot v gasilski regiji in je treba aktivirati še dodatne gasilske enote oziroma reševalne službe iz ene ali več občin.

Pred aktiviranjem Regijskega načrta zaščite in reševanja ob velikem požaru v naravnem okolju je skladno z načelom postopnosti, že aktiviran:

- občinski načrt zaščite in reševanja ali posamezni deli občinskega načrta zaščite in reševanja ob velikem požaru v naravnem okolju na prizadetem območju.

Regijski poveljnik CZ na podlagi ocene stanja, zahtev prizadetih občin in ocene razvoja razmer (širitev požara) sprejme odločitev o aktiviranju Regijskega načrta zaščite in reševanja ob velikem požaru v naravnem okolju. Predlog za aktiviranje Regijskega načrta lahko poda poveljnik Gasilske zveze Severno Primorske regije. Odločitev o aktiviranju regijskega načrta s sklepom sprejme poveljnik regijskega štaba CZ.

Ko prenehajo razlogi za uporabo regijskega načrta ZRP, odločitev o tem prav tako s sklepom sprejme regijski poveljnik CZ.

D – 19	Vzorec sklepa o aktiviranju Regijskega načrta zaščite in reševanja ob nesreči
D – 20	Vzorec sklepa o preklicu izvajanja zaščitnih ukrepov in nalog ZRP

4. SILE, SREDSTVA IN VIRI ZA IZVAJANJE NAČRTA

4.1. Pregled organov in organizacij, ki sodelujejo pri izvedbi nalog iz regijske in občinske pristojnosti

4.1.1 Organi regije:

- Izpostava URSZR Nova Gorica,
- Policijska uprava Nova Gorica.

P – 2	Podatki o zaposlenih na Izpostavi URSZR Nova Gorica
-------	---

4.1.2 Sile za zaščito, reševanje in pomoč regije

- **Organi CZ:**
 - poveljnik CZ za Severnoprimesko regijo,
 - namestnik poveljnika CZ za Severnoprimesko regijo,
 - štab CZ za Severnoprimesko regijo.
- **Enote in službe CZ na nivoju regije:**
 - enota za tehnično reševanje
 - službe za podporo,
 - logistični center.
- **Javne službe za zaščito, reševanje in pomoč:**
 - gasilci,(PGD in GZ)
 - JZS - jamarska reševalna postaja Tolmin
 - Gorska reševalna služba – postaji Tolmin in Bovec
 - Aeroklubi Bovec in Ajdovščina
 - Lovska društva
 - Javna zdravstvena služba
 - Elektro Primorska,
 - cestno podjetje Nova Gorica,
 - Zavod za gozdove območni enoti Sežana in Tolmin,
 - komunalno in vodovodno podjetje,
 - Telekom.

P – 1	Podatki o poveljniku, namestniku poveljnika in članih štaba CZ
P – 3	Pregled sil za ZRP
P – 4	Podatki o organih, službah in enotah CZ
P – 7	Pregled javnih in drugih služb, ki opravljajo dejavnosti pomembne za ZRP
P – 10	Pregled gradbenih organizacij
P – 11	Pregled gasilskih enot s podatki o poveljnikih in namestnikih poveljnikov
P – 12	Pregled gasilskih enot širšega pomena in njihovih pooblastil s podatki o poveljnikih in namestnikih poveljnikov
P – 24	Pregled enot, služb in drugih operativnih sestavov društev in drugih nevladnih organizacij, ki sodelujejo pri reševanju
P – 25	Pregled človekoljubnih organizacij
P – 26	Pregled centrov za socialno delo
P – 27	Pregled zdravstvenih domov, zdravstvenih postaj in reševalnih postaj
P – 28	Pregled splošnih in specialističnih bolnišnic
P – 29	Pregled veterinarskih organizacij

4.2 Materialno – tehnična sredstva za izvajanje načrta

Materialno-tehnična sredstva za izvajanje načrta:

- zaščitno in reševalno opremo ter orodje (sredstva za osebno in skupinsko zaščito, oprema, vozila ter tehnična in druga sredstva, ki jih potrebujejo strokovnjaki, reševalne enote, službe in reševalci).
- drugo

P – 6	Pregled osebne in skupne opreme ter sredstev pripadnikov enot za ZRP
-------	--

4.3 Predvidena finančna in druga sredstva za izvajanje načrta

Finančna sredstva se načrtujejo za sodelujoče sile zaščite, reševanja in pomoči ter se uporabijo v primeru aktiviranja načrta v skladu z Merili za kritje stroškov intervencije .

Intervencijski stroški so stroški neodločljivih nalog zaščite, reševanja in pomoči ter nujnih del, s katerimi se rešujejo in zaščitijo človeška življenja, premoženje in kulturna dediščina ter vzpostavijo osnovni pogoji za življenje na območju, ki ga je prizadela naravna ali druga nesreča.

Med intervencijske stroške ob velikem požaru v naravnem okolju lahko štejemo: stroške prevoza, prehrane in namestitve reševalcev oziroma pripadnikov sil za ZRP, stroške nadomestil oziroma refundacije plače in povračil stroškov med opravljanjem nalog ZRP, stroške goriva in maziva, stroške poškodovane in uničene opreme ter nujnih popravil itn. Intervencijski stroški se izkazujejo za čas trajanja intervencije. Stroški se prikazujejo in dokazujejo na podlagi dokumenta, ki dokazuje nujnost izvedbe aktivnosti (odredba pristojnega poveljnika CZ) ter ustreznih listin o izvedenem plačilnem prometu (računi), kar je treba dokazovati v postopku dodelitve sredstev državnega proračuna.

Stroške intervencije, ki izhajajo iz nalog gasilstva se krijejo na podlagi Merili za kritje stroškov intervencije. Stroški intervencije se krijejo iz proračuna RS, če je bila intervencija izvršena na podlagi aktiviranja Regijskega načrta zaščite in reševanja ob velikem požaru v naravnem okolju.

Stroški intervencije drugih enot, služb, društev in organizacij, ki opravljajo naloge zaščite, reševanja in pomoči, se krijejo skladno s sklenjenimi pogodbami in s pravili državnih pomoči.

Po tem ko bil je aktiviran Regijski načrt zaščite in reševanja ob velikem požaru v naravnem okolju, Izpostava URSZR Nova Gorica zbere, ugotavlja, oceni, uskladi in verificira intervencijske stroške na ravneh (regijska, občinska) ter jih pošlje na URSZR. V primeru aktiviranja državnega načrta ZRP stroške verificira URSZR. Po končani intervenciji URSZR za Vlado RS pripravi poročilo o izvedenih aktivnostih

Regijski načrt zaščite in reševanja ob velikem požaru v naravnem okolju - Izpostava URSZR Nova Gorica

in intervencijskih ter drugih stroških, ki so zaradi gašenja požara oziroma požarov na prizadetem območju nastali na podlagi aktiviranja Regijskega načrta zaščite in reševanja ob velikem požaru v naravnem okolju. Postopek povrnitve intervencijskih stroškov je zapisan v skupnem dodatku D – 13 Vzorec obrazca za povrnitev stroškov občinam ob nesreči.

<i>D – 1</i>	<i>Pregled načrtovanih finančnih sredstev za izvajanje načrta</i>
<i>D – 13</i>	<i>Vzorec obrazca za povrnitev stroškov občinam ob nesreči.</i>

5. OPAZOVANJE IN OBVEŠČANJE

5.1 Opazovanje in obveščanje

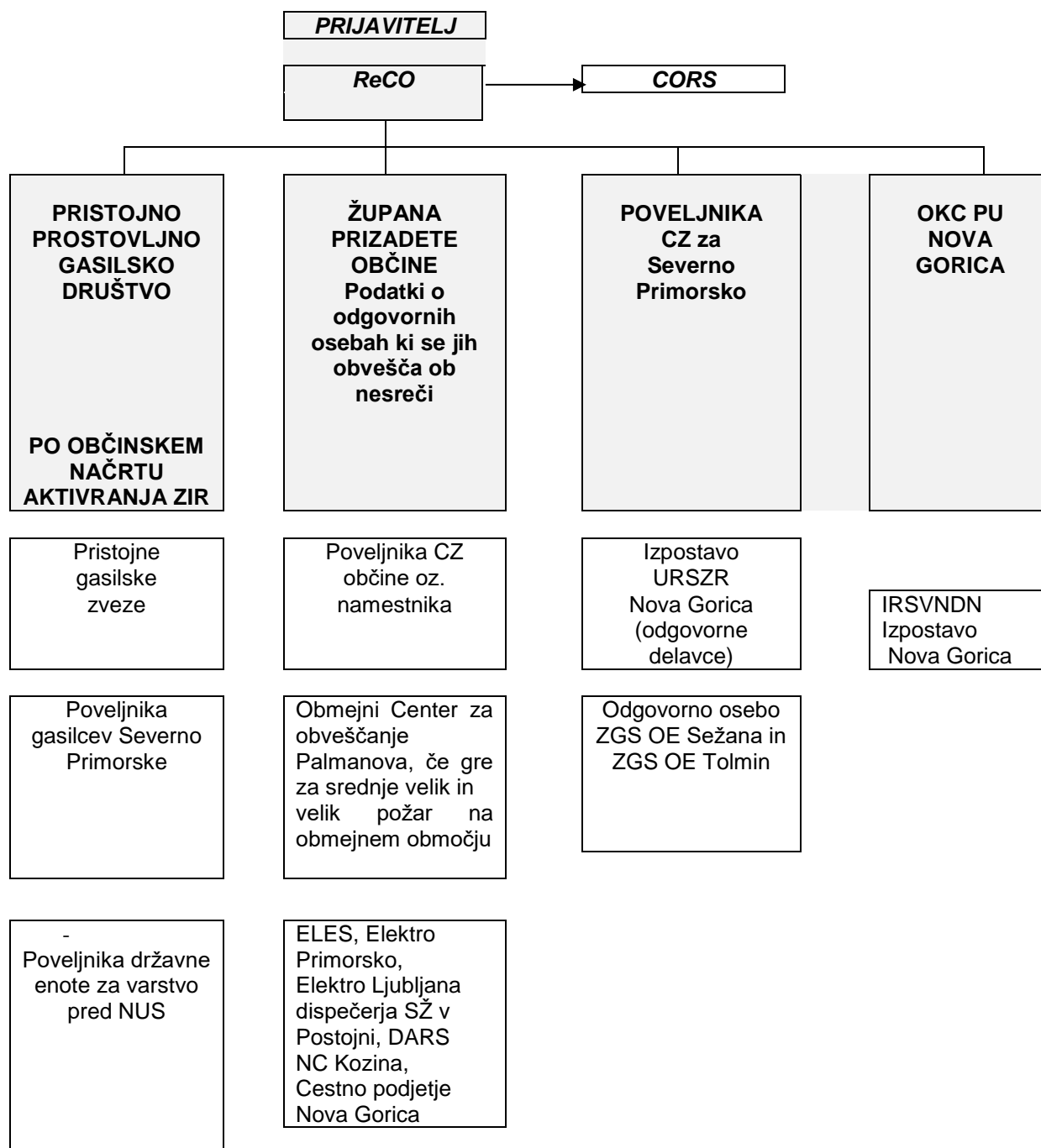
Občine ob razglašeni veliki in zelo veliki požarni ogroženosti na svojem območju organizirajo opazovanje in obveščanje o nevarnosti požarov. Pri obveščanju sodelujejo ReCO, lastniki oziroma upravljavci gozdov in drugih zemljišč, inšpektorji varstva pred naravnimi in drugimi nesrečami, kmetijski in gozdarski inšpektorji, delavci Zavoda za gozdove Slovenije - Območna enota Sežana in Tolmin, kmetijci, gasilci, policija in pripadniki CZ. V sistem opazovanja in obveščanja sta vključena letalska kluba Bovec in Ajdovščina lahko so tudi vključeni radioamaterji in lastniki posameznih CB-postaj ter druga društva in posamezniki. Poleg vsega naštetega imamo »Protipožarni nadzor v naravi – videonadzorni sistem« Sistem VIDEOKRAS, ki omogoča v realnem času opazovati del najbolj ogroženega kraškega območja ter pravočasno zaznati nastanek požara ali druge nesreče s pomočjo nameščenih kamer. Operativno sektorsko spremljanje videonadzora za naše območje je mogoče spremljati v centru za obveščanje ReCO Nova Gorica in gasilski enoti -Gasilsko-reševalnem centru Ajdovščina in Javnem zavodu za gasilsko reševalno dejavnost Nova Gorica.

5.1.1 Obveščanje pristojnih organov in služb

Ob požaru v naravnem okolju Severnoprimske regije, operater v ReCO obvešča po SOP:

- pristojno PGD in pristojno PGE (skladno z občinskim načrtom aktiviranja in obveščanja izvajalcev ZIR),
- poveljnika Državne enote za varstvo pred NUS skladno z Usmeritvami za gašenje požarov v naravnem okolju na območjih ogroženih z NUS št. 843-47/2013-1)
- župana oz. drugo odgovorno osebo v prizadeti občini, (podatki o odgovornih osebah, ki se jih obvešča o nesreči)
- poveljnika oz. namestnika CZ pristojne občine,
- pristojnega poveljnika OGZ, če ga občina ima
- Poveljnika gasilcev Severnoprimske regije,
- Poveljnika CZ regije,
- Izpostavo URSZR – Nova Gorica (odgovorne delavce),
- OKC PU Nova Gorica,
- CORS v primeru da ni obveščen
- IRSVNDN, Izpostava Nova Gorica
- Po potrebi odgovorno osebo na ELES-u, Elektro Primorski in Elektro Ljubljana
- Po potrebi prometnega dispečerja SŽ v Postojni,
- Po potrebi DARS NC Kozina in Cestno podjetje Nova Gorica,
- Po potrebi ZGS OE Sežana in ZGS OE Tolmin
- Obmejni Center za obveščanje Palmanova, če gre za srednje velik požar na obmejnem območju (Regione autonoma Friuli Venezia Giulia – Protezione civile Palmanova- Italija)
- druge enote ZRP na zahtevo vodje intervencije

P – 11	Pregled gasilskih enot s podatki o poveljnikih in namestnikih poveljnikov
P – 15	Podatki o odgovornih osebah, ki se jih obvešča o nesreči
P – 17	Seznam prejemnikov informativnega biltena



Za sprotno obveščanje občin, služb in drugih izvajalcev nalog zaščite, reševanja in pomoči o stanju in razmerah na kraju nesreče, sprejetih ukrepih in poteku zaščite in reševanja skrbi Izpostava URSZR - Nova Gorica preko Regijskega centra za obveščanje Nova Gorica, s tem da :

- pripravlja in izdaja informativni bilten,
- pripravlja občasne širše pisne informacije

5.2 Obveščanje javnosti

Za obveščanje javnosti in komuniciranje z mediji o izvajanju nalog zaščite, reševanja in pomoči iz regijske pristojnosti je v skladu s pooblastili pristojen poveljnik CZ za Severnoprimorsko regijo oziroma tisti član štaba, ki ga poveljnik zadolži za izvedbo te naloge.

P – 18	Seznam medijev, ki bodo posredovala obvestila o izvedenem alarmiranju in napotke za izvajanje zaščitnih ukrepov
D – 18	Vzorec obrazca za obveščanje dežel in županij sosednjih držav

5.2.1 Obveščanje ogroženega prebivalstva ob požaru na prizadetem območju

Za obveščanje prebivalcev o stanju na prizadetem območju, je pristojna lokalna skupnost in mora biti usklajeno z obveščanjem splošne javnosti. Organi lokalne skupnosti, ki vodijo in izvajajo naloge zaščite, reševanja in pomoči, morajo s prizadetim prebivalstvom vzpostaviti čim boljše sodelovanje in si pridobiti zaupanje ljudi. Prebivalce preko lokalnih medijev seznanijo z razmerami na prizadetem območju in o izvajanju nalog ZRP. Za dodatne informacije občanom objavijo posebno telefonsko številko

5.3 Alarmiranje

V primeru, da se požar v naravnem okolju nevarno približuje naselju in je potrebno takoj začeti z izvajanjem določenih zaščitnih ukrepov se ogrožene prebivalce opozori na nevarnost z alarmiranjem, v kolikor je območje pokrito s sirenami javnega alarmiranja. Alarmiranje se lahko uporabi tudi za opozorilo na nevarnost približevanja požara gasilcem, ki gasijo požar (sprememba smeri).

Alarmiranje izvede ReCO na zahtevo vodje intervencije, poveljnika CZ občine oziroma župana.

Operater Regijskega centra za obveščanje Nova Gorica mora takoj po znakih »opozorilo na nevarnost« ali »neposredna nevarnost« posredovati pisno obvestilo radiu, televiziji oziroma drugim službama, ki so predvideni za obveščanje po SOP-u, o vrsti nevarnosti.

Prebivalce na ogroženem območju, kjer so sprožene sirene o nevarnosti in posredovanje napotkov za ravnanje oziroma osebno in vzajemno zaščito posreduje poveljnik CZ občine oz. odgovorne osebe, ki zahtevajo proženje sirene.

Podrobneje se postopek alarmiranja ob požaru v naravnem okolju razdela v občinskih načrtih zaščite in reševanja.

Postopki glede proženja sirene, priprave in posredovanja informacij o nevarnosti (po proženju sirene) in o napotkih za osebno in vzajemno zaščito se predvidijo v Standardnem operativnem postopku (SOP) v centrih za obveščanje. Če je alarmni znak dan v obmejnem območju, ReCO Nova Gorica obvesti o vzroku proženja alarma CORS, ki o tem obvesti pristojne službe v sosednji državi.

6. AKTIVIRANJE SIL IN SREDSTEV

6.1 Aktiviranje organov in njihovih strokovnih služb

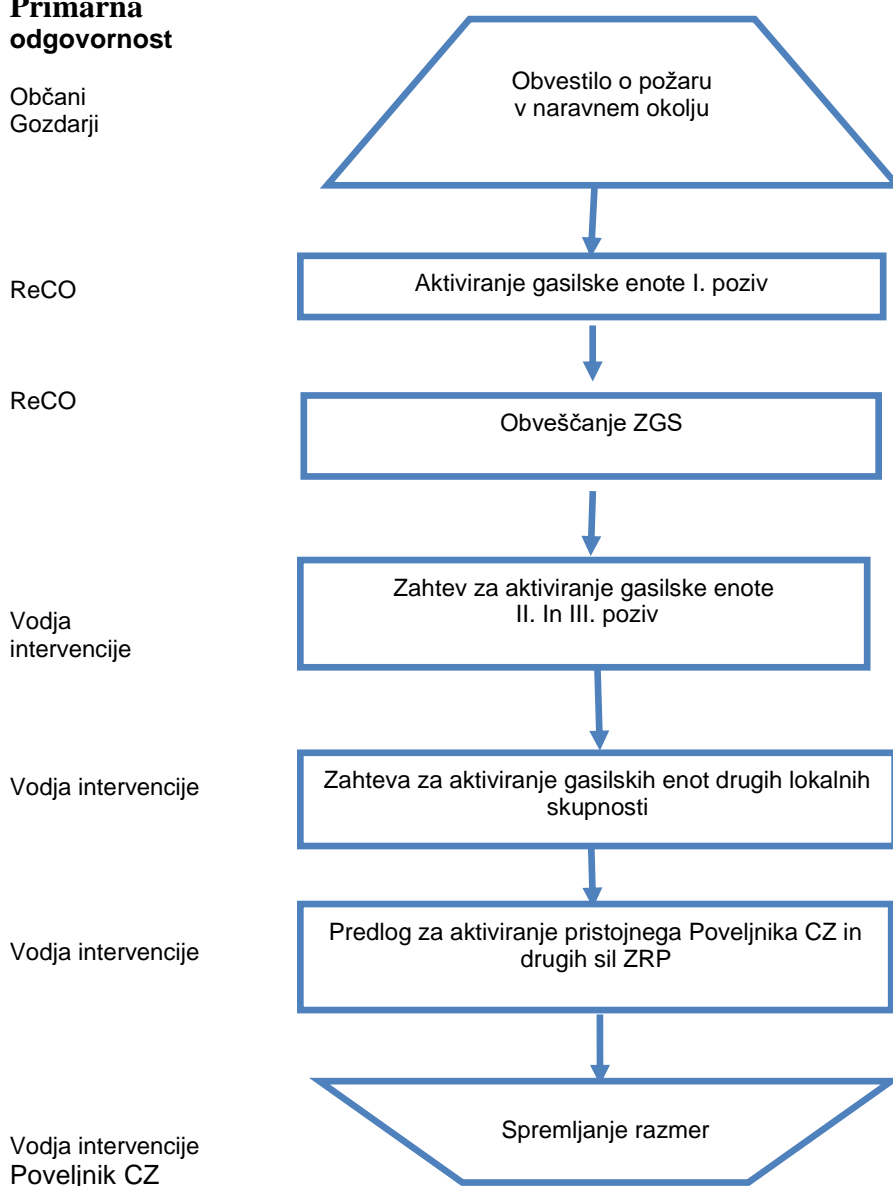
Poveljnik CZ za Severnoprimorsko regijo iz poročila s prizadetega območja oceni stanje na prizadetem območju. Predvidi možen razvoj dogodkov ter glede na zahteve prizadetih občin v regiji po pomoč sprejme odločitve o aktiviranju regijskih organov, pristojnih za operativno, strokovno vodenje zaščite, reševanja in pomoči in o uporabi regijskih sil zaščito, reševanje in pomoč.

Glede na oceno in možen razvoj dogodkov lahko poveljnik CZ za Severnoprimorsko aktivira:

- Regijski štab CZ za Severnoprimorsko,
- regijske enote.

Aktiviranje gasilskih enot in drugih sil za ZRP

Primarna odgovornost



Obvestilo o požaru lahko sprejme ReCO, OKC ali PGD neposredno od prijavitelja.

Takoj ko ReCO prejme obvestilo o požaru, aktivira po načrtu aktiviranja in obveščanja občine, v kateri je prišlo do požara, določeno gasilsko enoto, ki o izvozu obvesti ReCO.

Na podlagi opisa situacije, ki jo poda vodja intervencije in njegovega zahtevka, dežurni v ReCO izvede potrebno dodatno aktiviranje operativnih gasilskih enot oziroma drugih sestavov, ki se neposredno vključujejo v gašenje oziroma ZRP.

Ob srednje velikem in velikem požaru v naravnem okolju se na zahtevo vodje intervencije, ob posvetovanju z regijskim gasilskim poveljnikom in poveljnikom CZ regije ali njegovim namestnikom, na podlagi odločitve poveljnika CZ regije aktivira regijski načrt zaščite in reševanja ob velikem požaru zlasti, če je treba aktivirati poleg gasilskih tudi druge reševalne enote in službe oziroma, če je treba aktivirati enote iz sosednjih regij, ki so predvidene za pomoč ob požaru v naravnem okolju v regijskem načrtu zaščite in reševanja. O aktiviranju regijskega načrta zaščite in reševanja ob srednje velikem in velikem požaru v naravnem okolju odloči poveljnik CZ regije na predlog vodje intervencije ali samostojno.

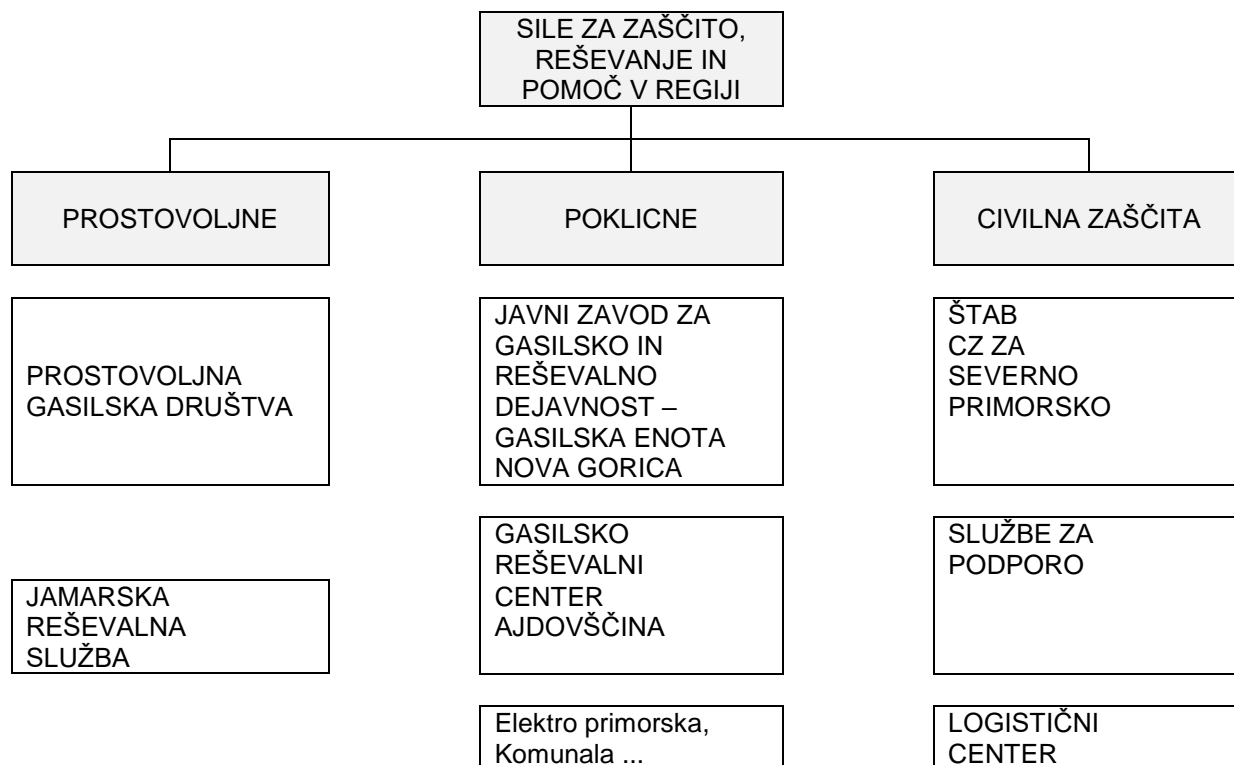
Ob aktiviranju regijskega načrta zaščite in reševanja se aktivira tudi poveljnik GZS, ki preko regijskih gasilskih poveljnikov, koordinira pomoč gasilskih enot iz drugih občin in regij. Enote, po navodilu občinskih gasilskih poveljnikov in poveljnikov gasilskih zvez, aktivira pristojni ReCO. V skladu z načrtom za pomoč pri gašenju velikih požarov v naravnem okolju se aktivirajo gasilci, ki pripadajo določeni gasilski enoti vključeni v načrt. Pri tem se mora zagotoviti, da v občini, na katero se odločitev nanaša, ostanejo gasilske enote v takem obsegu, da je zagotovljena nujna intervencijska pripravljenost v občini.

Logistično podporo gasilcem ob srednje velikem in velikem požaru v naravnem okolju, ko se aktivira regijski Načrt zaščite in reševanja ob velikem požaru v naravnem okolju se zagotavlja po dogovoru s prizadeto občino.

Logistična podpora obsega prehrano, vodo, gorivo in podobno.

D – 13	Vzorec obrazca za povrnitev stroškov občinam ob nesreči
--------	---

6.2 Aktiviranje regijskih sil za ZRP ob velikem požaru.



Regijske sile za zaščito, reševanje in pomoč, ki odidejo na prizadeto območje, se zberejo na svojih zbirališčih in jim se izda delovni nalog.

P – 5	Seznam zbirališč sil za ZRP
D – 14	Vzorec odredbe o aktiviranju sil in sredstev za ZRP
D – 15	Vzorec delovnega naloga

6.3 Zagotavljanje pomoči v materialnih in finančnih sredstvih

Poveljnik CZ Severnoprimske na zahtevo občinskih poveljnikov CZ ali vodij intervencijskih enot in služb presodi potrebe po materialnih in finančnih sredstvih in jo posreduje poveljniku CZ RS.

O uporabi materialnih sredstev, ki so:

- last Zavoda RS za blagovne rezerve (v nadaljnjem besedilu: državne blagovne rezerve), za pomoč prizadetim ob naravni nesreči odloča Vlada RS na predlog ministra, pristojnega za preskrbo, in poveljnika CZ RS,
- materialna sredstva iz rezerv URSZR (v nadaljnjem besedilu: državne rezerve materialnih sredstev) za primer naravnih in drugih nesreč odloča Vlada RS, v nujnih primerih pa tudi poveljnik CZ RS.

Materialna pomoč države ob velikem požaru v naravnem okolju lahko obsega:

- pomoč v zaščitni in reševalni opremi,
- pomoč v sredstvih za začasno nastanitev in oskrbo ljudi,
- posredovanje pri zagotavljanju specialne opreme, ki je na prizadetem območju ni mogoče dobiti (specialna gasilska oprema, gasilna sredstva, gradbena mehanizacija, električni agregati, stroji in oprema za delo v gozdu in podobno ter oprema za delo operativnega vodstva intervencije itd.).

D – 3	Načrt organizacije in delovanja regijskega logističnega centra Ajdovščina
--------------	---

6.4 Mednarodno sodelovanje v obmejnem območju

Ob velikem požaru v naravnem okolju s čezmejnimi vplivi poteka sodelovanje med URSZR in Civilno zaščito avtonomne dežele Furlanije - Julijske krajine Republike Italije na podlagi meddržavnih sporazumov o medsebojnem sodelovanju pri naravnih in drugih nesrečah.- (v nadaljnjem besedilu: Protokol). Oktobra 2015 so bile podpisane še tri tehnične priloge k temu Protokolu.

Skladno s Protokolom in njegovimi tehničnimi prilogami (sodelovanje z Italijo), ki urejajo posredovanje in izmenjavo podatkov ter videokonferenčno povezavo med pristojnimi centri za obveščanje (Palmanova –CORS), postopek obveščanja in prošnje za pomoč ter nudenja pomoči v primeru nesreče na obmejnem območju ter operativni postopek čezmejnega sodelovanja pri gašenju požarov v naravnem okolju, morajo medsebojna obvestila o požaru, ki bi lahko imel čezmejne posledice oziroma nevarnosti morebitnih posledic, vsebovati opis nevarnosti in podatke o:

- kraju in času,
- vzroku, obsegu in posledicah,
- sprejetih zaščitnih ukrepov za zmanjšanje in odpravo posledic požara.

Za mednarodno pomoč v silah in sredstvih lahko zaprosi Vlada RS ali poveljnik CZ RS.

Mednarodno pomoč usklajuje URSZR in lahko glede na potrebe obsega:

- storitve strokovnjakov,
- pomoč reševalnih enot, predvsem za gašenje požarov z zrakoplovi,
- uporabo zaščitne in reševalne opreme ter sredstev.

7. UPRAVLJANJE IN VODENJE

7.1 Organi in njihove naloge

Posamezni organi vodenja na regijski ravni imajo ob velikem požaru naslednje naloge:

7.1.1. Izpostava Uprave Republike Slovenije za zaščito in reševanje - Nova Gorica:

- opravlja upravne in strokovne naloge zaščite, reševanja in pomoči iz svoje pristojnosti,
- spremlja nevarnosti,
- organizira komunikacijski sistem za delovanje regijskih sil za zaščito, reševanje in pomoč,
- zagotavlja informacijsko podporo organom vodenja na regijski ravni,
- zagotavlja pogoje za delo Štaba CZ za Severnoprимorsko,
- izdeluje ocene ogroženosti in načrtuje ukrepe za preprečevanje ter zmanjšanje posledic (v sodelovanju z drugimi ministrstvi),
- organizira delo in zagotavlja pogoje za delo regijskih komisij za ocenjevanje škode,
- koordinira izklapljanje daljnovodov in druge infrastrukture,
- opravlja administrativne in finančne zadeve.
- opravlja druge naloge iz svoje pristojnosti.

D – 2	Načrt Izpostave URSZR Nova Gorica za zagotovitev prostorskih in drugih pogojev za delo poveljnika CZ in Štaba CZ
-------	--

7.1.2. Poveljnik oz. namestnik CZ za Severnoprимorsko:

- vodi operativno-strokovno delo pripadnikov CZ in drugih sil za zaščito, reševanje in pomoč iz regijske pristojnosti,
- obvešča Poveljnika CZ RS o posledicah in stanju na prizadetem območju ter daje mnenja in predloge v zvezi z zaščito, reševanjem, pomočjo ter odpravljanjem posledic nesreče,
- pripravi končno poročilo o nesreči ter ga pošilja v sprejem Poveljniku CZ RS
- skrbi za povezano in usklajeno delovanje vseh sil za zaščito, reševanje in pomoč ob nesreči,
- opravlja druge naloge iz svoje pristojnosti

7.1.3 Štab CZ za Severnoprимorsko:

- zagotavlja strokovno pomoč pri vodenju zaščitnih in reševalnih akcij ob nesreči,
- opravlja strokovno-operativne naloge zaščite, reševanja in pomoči ob nesreči,
- zagotavlja informacijsko podporo štabom CZ občin,
- zagotavlja logistično podporo regijskim silam za zaščito, reševanje in pomoč.

7.1.4 Policijska Uprava Nova Gorica:

- varuje življenje ljudi, premoženje ter vzdržuje javni red na prizadetem območju,
- varuje določene osebe, objekte, organe in okoliše,
- nadzira in ureja promet v skladu z določenim prometnim režimom in omogoča interveniranje silam za zaščito, reševanje in pomoč,
- sprejema ukrepe za ustrezno varovanje državne meje in opravlja mejno kontrolo ter policijske naloge v zvezi s tujci v skladu z razmerami,
- preprečuje, odkriva in preiskuje kazniva dejanja in prekrške, odkriva in prijema storilce kaznivih dejanj in prekrškov, druge iskane osebe ter jih izroča pristojnim organom,
- sodeluje pri izvajanju humanitarnih, oskrbovalnih, izvidniških in drugih nalog,
- vzpostavlja komunikacijsko-informacijsko povezavo z drugimi državnimi organi,
- po potrebi organizira mobilni komunikacijski center,
- sodeluje pri identifikaciji žrtev,
- opravlja druge naloge iz svoje pristojnosti.

D -22	Načrt dejavnosti Policijske uprave Nova Gorica ob naravnih in drugih nesrečah
-------	---

Navedene naloge v Severno Primorski regiji opravlja Policijska uprava Nova Gorica in pristojne policijske postaje, v sodelovanju s pristojnimi organi in službami CZ.

Za koordinacijo nalog je zadolžen član štaba CZ za Severno Primorsko regijo.

7.1.5 Zavod za gozdove Slovenije - Območna enota Sežana in Območna enota Tolmin

- izvaja ukrepe varstva pred požarom kot sestavni del javne gozdarske službe v vseh gozdovih, ki jo izvajata ZGS in GIS,
- zagotavlja izvedbo ukrepov za varstvo gozdov in ukrepov za omilitev požarov v naravnem okolju (izdelavi presek, požarnih poti, posek drevja za preprečitev širjenja požara),
- zagotavlja izdelavo in izvajanje načrtov požarnega varstva za gozdove,
- obdeluje podatke in pripravlja informacije o stanju in razvoju gozdov,
- opravlja druge naloge iz svoje pristojnosti.

7.1.6 Center za socialno delo Severnoprimske regije

- zagotavljajo ustrezne pogoje za bivanje v socialno varstvenih zavodih (domovih starejših občanov, varstveno delavnih centrih, centrih za usposabljanje in delo in posebnih zavodih),
- sodelujejo pri izvajanju evakuacije ogroženih skupin prebivalstva, predvsem oskrbovancev iz ogroženega območja,
- sodelujejo pri nastanitvi ogroženih skupin prebivalstva, predvsem oskrbovancev v socialno-varstvenih zavodih,
- zagotavljajo socialnovarstvene storitve,
- zagotavljajo izplačila denarno socialne pomoči,
- sprejemajo vloge za oprostitev plačila socialno varstvenih storitev,
- opravlja druge naloge iz svoje pristojnosti.

7.1.7. Zavod za kulturno dediščino OE Nova Gorica

- na podlagi registra nepremične kulturne dediščine zagotavlja podatke o nepremični kulturni dediščini na požarno ogroženem območju,
- sodeluje s pristojnimi javnimi zavodi pri organiziranju in usposabljanju strokovnih ekip, pristojnih za ukrepanje v primeru nesreče,
- sodeluje pri organiziranju in usmerjanju aktivnosti za takojšnjo in urgentno zaščito in reševanje najbolj ogrožene kulturne dediščine v času trajanja nesreče,
- zbira in posreduje informacije pristojnim organom o škodi, ki je nastala na kulturni dediščini,
- sodeluje z Izpostavo URSZR Nova Gorica in URSZR pri obveščanju splošne javnosti glede škode na kulturni dediščini ter potrebnega ravnanja in ukrepanja v zvezi s tem,
- sodeluje pri pripravi programa sanacije in zaščite kulturne dediščine na prizadetem območju,
- opravlja druge naloge iz svoje pristojnosti.

7.1.8. Elektro – podjetje za distribuciju električne energije

- strokovno usmerja in usklajuje področje oskrbe z energijo,
- opravlja druge naloge iz svoje pristojnosti.

7.1.9 Osnovno zdravstvo Severnoprimske:

- organizira in izvaja medicinsko oskrbo na terenu in v zdravstvenih ustanovah,
- koordinira sile in sredstva zdravstva na Severno Primorskem in posreduje pri zagotavljanju pomoči iz drugih regij,
- izvaja druge ukrepe in naloge iz svoje pristojnosti.

7.1.10. Splošna bolnišnica »Franca Derganca« Šempeter:

- izvaja nujno specialistično zdravstveno pomoč, ki jo zagotavljajo splošne in specialistične bolnišnice,
- sprejme poškodovane in ranjene v nadaljnjo zdravljenje,
- izvaja druge ukrepe in naloge iz svoje pristojnosti.

7.1.11. Uprava RS za varano hrano, veterinarstvo in varstvo rastlin, Območni urad Nova Gorica:

- sodeluje pri določanju ukrepov v zvezi z živalmi, živili živalskega izvora in krmo,
- izvaja poostren izredni uradni nadzor na področju varnosti živil živalskega izvora in krme ter na področju zdravstvenega varstva in zaščite živali,
- odreja ukrepe imetnikom živali ter nosilcem dejavnosti za zagotavljanje varne hrane in krme ter za zagotavljanje zdravstvenega varstva in zaščite živali,
- opravlja druge naloge iz svoje pristojnosti.

7.1.12. Nevladne organizacije

OZ RKS, Slovenska Karitas, Gasilska zveza Severno Primorske, Postaje GRS, jamarji, kinologi, potapljači, taborniki, skavti ter druge nevladne organizacije, katerih dejavnost je pomembna za ZRP, izvajajo naloge iz svoje pristojnosti. Vključujejo se v skupne akcije ZRP na podlagi odločitev poveljnika CZ za Severno Primorsko.

7.1.13 Inšpektorat Republike Slovenije pred naravnimi in drugimi nesrečami Izpostava Nova Gorica,

- izvaja inšpekcijski nadzor,
- opravlja druge naloge iz svoje pristojnosti.

7.2 Operativno vodenje

7.2.1 Operativno vodenje gasilskih enot

Vodenje intervencije ob požaru v naravnem okolju opravljajo poveljniki oziroma vodje gasilskih enot in pri tem strokovno sodelujejo z občinskim poveljnikom CZ. Poveljnik gasilske zveze, ki povezuje gasilske enote na območju več občin, lahko prevzame vodenje intervencije, ko pri gašenju požara sodelujejo gasilske enote ali druge reševalne enote iz sosednjih občin.

Za vodenje in usklajevanje intervencije ob srednje velikem in velikem požaru v naravnem okolju vodja intervencije organizira operativno poveljstvo. Na zahtevo vodje intervencije se aktivira eno od dveh skupin za podporo kot pomoč vodji intervencije. Objekte, v katerih deluje operativno vodstvo intervencije, določijo občine v svojih načrtih zaščite in reševanja ob požaru v naravnem okolju.

7.2.2 Operativno vodenje sil in sredstev za zaščito, reševanje in pomoč

Poveljnik CZ Severnoprimske na podlagi napovedi poteka nesreče in ocene situacije, ki jo pripravi poveljnik GZ Severnoprimske, odloči o aktiviranju regijskega načrta ter sil in sredstev za zaščito, reševanje in pomoč na regijski ravni.

Poveljnik gasilcev Severnoprimske regije ob srednje velikem in velikem požaru v naravnem okolju sodeluje z vodjo intervencije in pomaga pri koordinaciji dela operativnega poveljstva. Kot član Regijskega štaba CZ nudi strokovno pomoč poveljniku CZ Severnoprimske in skrbi za izvajanje usmeritev poveljnika v zvezi z vodenjem in delovanjem gasilskih enot.

D – 2	Načrt Izpostave URSZR Nova Gorica za zagotovitev prostorskih in drugih pogojev za delo poveljnika CZ in Štaba CZ
-------	--

7.3 Organizacija zvez

Pri neposrednem vodenju akcij zaščite, reševanja in pomoči se uporabljata sistem radijskih zvez zaščite in reševanja (ZARE) ter sistem osebnega pozivanja. Sistem zvez ZARE se obvezno uporablja pri vodenju intervencij ter drugih zaščitnih in reševalnih akcijah. Komunikacijska središča tega sistema so v Regijskem centru za obveščanje, prek katerih se zagotavlja povezovanje uporabnikov v javne in zasebne funkcionalne telekomunikacijske sisteme.

. Prenos podatkov in komuniciranje med organi vodenja, reševalnimi službami ter drugimi izvajalci zaščite, reševanja in pomoči poteka s storitvami oziroma zvezami, kot so:

– **sistemi in omrežja:**

- radijske zveze – sistem ZA-RE, ZARE DMR in ZA-RE PLUS, letalske radijske postaje,
- sistem osebnega klica ZARE,
- paketni radio za prenos podatkov in druge zveze, ki jih uporablja Zveza radioamaterjev Slovenije,
- sistem javne stacionarne telefonije,
- sistem javne mobilne telefonije,
- prenosne bazne postaje mobilne telefonije,
- sistem zvez, ki jih uporablja Slovenska vojska,
- internet zaščite in reševanja,
- internet/svetovni splet.

– **storitve:**

- govorne komunikacije,
- prenos podatkov – kratka sporočila,
- prenos podatkov – kratka sporočila – pozivanje – sistem osebnega klica,
- prenos podatkov – elektronska pošta,
- prenos podatkov – telefaks.

Ob velikem požaru pristojni poveljnik CZ oz. vodja intervencije zagotavlja, operaterjem sistema javne stacionarne in mobilne telefonije, dostope do komunikacijskih objektov, ki so v okvari na območjih nesreče (intervencije), do odprave napak in ponovne vzpostavitve delovanja.

Sistem zvez ZA-RE

Pri neposrednem vodenju akcij zaščite, reševanja in pomoči se za govorne komunikacije uporablja sistem radijskih zvez zaščite in reševanja ZARE ter za pozivanje sistem osebnega klica ZARE. Sistem zvez ZARE se obvezno uporablja pri vodenju intervencij ter drugih akcij na področju zaščite in reševanja.

V izgradnji je digitalni sistem DRO-DMR za potrebe zaščite in reševanja, ki se bo po izgraditvi povezal s sistemom TETRA v enovit sistem državnih organov DRO.

Telekomunikacijska središča sistema ZARE je v centru za obveščanje Nova Gorica, preko katerega se zagotavlja povezovanje uporabnikov v javne in zasebne profesionalne komunikacijske sisteme in omrežja.

Uporaba mobilnih repetitorskih postaj ZA-RE

Mobilne repetitorske postaje se uporabljajo za nadomestilo izpadlih repetitorskih postaj radijske mreže sistema zvez ZA-RE ali za izboljšanje delovanja te mreže, če gre za lokacijo s slabšo pokritostjo z radijskim signalom ZA-RE ali za potrebe po dodatnem repetitorju zaradi povečanega radijskega prometa oziroma zahteve zaradi organizacije prometa radijskih zvez ZA-RE ob nesreči.

Za vzpostavitev radijske zveze za povezavo med organi vodenja na Severno Primorski regiji se uporabljajo repetitorske postaje s kanali sistema ZA-RE in sicer:

- C-1 Kopalova planina
- C-7 Štjak
- C-8 Javornik
- C-9 Kobariški stol
- C-22 Kuk
- C-24 Črvov Vrh
- C-26 Nanos
- C-30 Sveta Gora
- C-31 Cerje

V času uporabe radijskih postaj v sistemu ZA-RE ob nesrečah je potrebno upoštevati sledeče:

- vzpostaviti zvezo z ReCO Nova Gorica,
- zahtevati prost delovni kanal, po katerem bodo potekale zveze,
- držati se identifikacijskih nazivov enot (v kolikor je to vnaprej določeno). V kolikor posamezne enote nimajo posebnih nazivov se uporabljajo uradni nazivi društev ali organizacij ...

Po končani akciji ponovno obvestiti center o koncu aktivnosti.

Po potrebi se zagotovi namestitev mobilnih repetitorjev in centrov zvez. Po potrebi se v večjih intervencijah uporabi enoto za zvezo občine Nova Gorica oziroma druge ustrezne enote.

D – 4	Načrt zagotavljanja zvez ob nesreči
-------	-------------------------------------

8. UKREPI IN NALOGE ZAŠČITE, REŠEVANJA IN POMOČI

8.1 Zaščitni ukrepi

Pri izvajanju zaščitnih ukrepov in nalog ZRP je glavna vloga regije na povezovanju ter koordinaciji nalog in aktivnosti med lokalnimi skupnostmi, drugimi organi in službami regijskega pomena in državnim nivojem (URSZR). Po potrebi se napoti v prizadeto občino tudi pomoč v kadrih - osebo za povezavo, ki pomaga občinski upravi pri izvajanju njihovih nalog.

Koordinacija aktivnosti in izvajanje nalog ZRP se izvaja predvsem z Gasilsko zvezo Severno Primorske, Gasilskimi zvezami prizadetih občin, ter regijskimi enotami CZ.

Ob velikem požaru v naravnem okolju se predvsem izvajajo naslednji zaščitni ukrepi:

- prostorski, gradbeni in drugi tehnični ukrepi,
- evakuacija,
- sprejem in oskrba ogroženih prebivalcev,
- zaščita kulturne dediščine.

8.1.1 Prostorski, gradbeni in drugi tehnični ukrepi

Upravljalci gozdov (ZGS OE Sežana in OE Tolmin) in drugih zemljišč, lokalne skupnosti ter organizacije, ki gospodarijo s cestno (DARS, Cestno podjetje Nova Gorica), železniško (SŽ) elektroenergetsko (ELES) in drugo infrastrukturo, izvajajo naslednje ukrepe:

- čiščenje požarnovarnostnih pasov in gradnjo požarnih zidov ob železniških progah,
- gradnja in vzdrževanje protipožarnih komunikacij v gozdu in gozdnem prostoru (cest, presek, poti, zidov itn.),
- graditev in vzdrževanje protipožarnih presekov, vodnih jarkov in drugih tehničnih objektov,
- vzdrževanje požarno varnostnih pasov med objekti in gozdom,
- urejanje vodnih zajetij,
- organiziranje opazovanja in obveščanja o nevarnosti požarov.

Ko požar v naravnem okolju zajame oziroma ogroža območje, kjer potekajo daljnovodi, operativec v ReCO v sodelovanju s CORS posreduje distributerju električne energije zahtevo vodje intervencije, po izklopu daljnovodov.

V Severno Primorski regiji imamo dve podjetji za distribucijo električne energije in sicer:

1. Elektro Primorska, ki pokriva občine: občino Ajdovščina, občino Vipava, občino Miren-Kostanjevica, občino Renče-Vogrsko, občino Šempeter-Vrtojba, občino Nov Gorica, občino Brda, občino Kanal ob Soči, občino Tolmin, občino Kobarid in občino Bovec,
2. Elektro Ljubljana, ki pokriva občini Idrija in občino Cerklje ob Kopru.

Ob požaru v naravnem okolju naloge zapore cest in zagotovitev obvozov izvedejo cestna podjetja oziroma službe zadolžene za vzdrževanje cest (Cestno podjetje Nova Gorica in DARS za hitro cesto H - 4). Policija izvaja nadzor in urejanje prometa na območju požara v naravnem okolju.

Tehnično reševalna enota CZ regije, predvsem Ekipa za tehnično reševanje s specialnimi delovnimi stroji in Slovenska vojska z inženirskimi zmogljivostmi po potrebi sodeluje pri izvajanju interventnih del z gradbeno mehanizacijo, prevozi oseb in materiala.

D -44	Karta protipožarnih objektov, ki zajema le prometnice - protipožarne preseke v gozdnogospodarski enoti Goriško Območna enota Sežana.
-------	--

8.1.2. Evakuacija

Ob velikem požaru v naravnem okolju se evakuacija izvaja, če so zaradi požara ogrožena življenja ljudi in živali, premoženje ter kulturna dediščina. Evakuacija je organiziran umik prebivalcev z ogroženega na varnejše območje in se izvaja, če ni mogoče z drugimi ukrepi zagotoviti njihove varnosti.

Evakuacijo lahko odredi vlada ali župan ogrožene občine in v nujnih primerih vodja intervencije ali pristojni poveljnik CZ (poveljnik CZ občine, Poveljnik CZ za Severno Primorsko).

Evakuacija se izvede, preden se ogenj približa naseljem. Evakuacija lahko obsega tudi nujno preselitev živali, kulturne dediščine in dobrin, ki so nujne za življenje.

Evakuacijo načrtujejo in organizirajo občine skladno s svojimi načrti zaščite in reševanja. Evakuacijo izvaja štab CZ občine, oziroma podjetja (prevozna), zavodi (ZVKDS, OE Nova Gorica) in druge organizacije ter prostovoljne humanitarne in druge nevladne organizacije (RKS OZ, Nova Gorica, Ajdovščina, Idrija in Tolmin, Župnijski Karitas), ki so določene z občinskimi načrti zaščite in reševanja. Pri evakuaciji sodelujejo tudi enote CZ, gasilci, Policija in če je potreba tudi Slovenska vojska.

Z načrti evakuacije ob požaru v naravnem okolju morajo biti vnaprej seznanjeni ogroženi prebivalci ter Policijska uprava Nova Gorica, oziroma policijske postaje in policijske pisarne v Severno Primorski regiji, ki bodo sodelovale pri izvedbi evakuacije.

Občine ob načrtovanju evakuacije še posebej opredelijo:

- zbirališča prebivalcev ob umiku iz zgradb,
- kdo sodeluje pri evakuaciji ljudi in živali,
- poti, kjer bo potekala evakuacija in obhodne poti,
- mesta za nastanitev evakuirancev,
- postopek evidentiranja evakuiranih prebivalcev,
- postopek razporejanja evakuirancev v nastanitvene enote,
- postopek sprejema, nastanitve in oskrbe,
- potrebno pomoč v materialnih in drugih sredstvih.

Evakuacijo na območju dveh ali več občin usmerja in usklajuje Poveljnik CZ za Severno Primorsko.

Regija sodeluje z zagotavljanjem ustrezne opreme in sredstev iz državnih rezerv, ki je potrebna ob nastanitvi in oskrbi ogroženih.

D – 9	Zaščitni ukrep evakuacija – priporočilo
-------	---

8.1.3 Sprejem in oskrba ogroženih prebivalcev

Sprejem in oskrba ogroženih ter prizadetih prebivalcev obsegata:

- evidentiranje ogroženih prebivalcev,
- urejanje sprejemališč,
- urejanje začasnih prebivališč (če je le mogoče, se prebivalce namesti v zidane objekte oziroma v bivalnike, v nujnih primerih pa v šotore),
- nastanitev prebivalstva,
- oskrba z najnujnejšimi življenjskimi potrebščinami (pitno vodo, hrano, obleko, električno energijo, nujno zdravstveno oskrbo, psihološko pomočjo, obveščanjem in izobraževanjem šoloobveznih otrok),
- zbiranje in razdeljevanje humanitarne pomoči.

Sprejem in oskrbo ogroženih prebivalcev organizirajo občine, izvajajo pa jo občinske javne službe v sodelovanju z drugimi organizacijami, nastanitvene enote CZ, službe CZ za podporo, gospodarske družbe, zavodi in druge organizacije, ki razpolagajo z nastanitvenimi in prehranbenimi zmogljivostmi (šole, turistično-gostinska podjetja ipd), enote tabornikov in skavtov, Rdeči križ Slovenije (OZ Nova

Gorica, OZ Ajdovščina, OZ Idrija, in OZ Tolmin) in druge človekoljubne organizacije (Župnijski Karitasi), Center za socialno delo Severno Primorske s svojimi enotami (Enota Nova Gorica, Enota Ajdovščina, Enota Idrija in Enota Tolmin) in druge socialne službe, ter občani v okviru sosedске pomoči. Pri izvajanju tega ukrepa sodelujejo tudi enote CZ ter že zgoraj navedene prostovoljne humanitarne in druge organizacije. Za izvajanje ukrepov sprejemanja, nastanitve in preskrbe ogroženih prebivalcev imajo poseben pomen stacionariji in nastanitvene enote Rdečega križa Slovenije ter njihovi pripadniki, ki se lahko ob nesreči aktivirajo za javno dobro in pomoč.

Regija sodeluje z zagotavljanjem ustrezne opreme in sredstev iz državnih rezerv, ki je potrebna ob nastanitvi in oskrbi ogroženih. Če potrebe po nastanitvi in oskrbi ogroženih prebivalcev presegajo možnosti posamezne občine, pri tem pomaga država.

P – 20	Pregled sprejemališč za evakuirane prebivalce
P – 21	Pregled objektov, kjer je možna začasna nastanitev ogroženih prebivalcev in njihove zmogljivosti, ter lokacij primerne za postavitve zasilnih prebivališč
P-22	Pregled organizacij, ki zagotavljajo prehrano
P-25	Pregled človekoljubnih organizacij
P-26	Pregled centrov za socialno delo
D – 11	Zaščitni ukrep Sprejem in oskrba ogroženih prebivalcev - priporočilo

8.1.4 Zaščita kulturne dediščine

Zaščita kulturne dediščine obsega priprave in izvajanje ukrepov za zmanjšanje nevarnosti ter preprečevanje in zmanjšanje škodljivih vplivov požarov v naravnem okolju na kulturno dediščino. Priprave in zaščitne ukrepe izvajajo lastniki in uporabniki kulturne dediščine, strokovna služba za varstvo kulturne dediščine (ZVKDS, OE Nova Gorica), občine in država. Pri izvajanju zaščite kulturne dediščine ob srednje velikem požaru v naravnem okolju po potrebi sodelujejo tudi ustrezne enote in službe CZ, gasilske enote ter druge sile za ZRP.

Ministrstvo, pristojno za kulturo, vodi register nepremične kulturne dediščine, ki je osrednja zbirka podatkov o tej dediščini na območju Republike Slovenije. Dostopen je na spletni strani <http://rkd.situla.org>. Register obsega tri medsebojno povezane dele, ki vsebujejo osnovne varstvene in predstavljene podatke o premični, nepremični in živi dediščini. V register se vpisujejo vse enote nepremične kulturne dediščine, ne glede na zvrst (tip), obseg, lastništvo ali varstveni status enote. Register poleg opisnih podatkov za vsako enoto vsebuje tudi geolokacijske podatke. Podatki iz registra so javni. Nepremična kulturna dediščina, ki je razglašena za kulturni spomenik, se označuje z znakom Haaške konvencije (slika 3).



Slika 3: Označevanje nepremičnih kulturnih spomenikov

Stavbno kulturno dediščino je treba čim prej zavarovati tudi pred vremenskimi vplivi, premično pa premestiti v ustrezne objekte, kjer se lahko izvajajo tudi najnujnejša konzervatorska dela.

Občine morajo v svojih načrtih zaščite in reševanja ob požaru v naravnem okolju bolj podrobno opredeliti kako bodo z ustanovami s področja varstva kulturne dediščine (Zavod za varstvo kulturne dediščine Slovenije, Območna enota Nova Gorica) naredile pregled stanja kulturne dediščine in dokumentirale poškodbe, kako bodo potekala takojšnja varnostna dela in nujna konzervatorska dela.

ZVKDS, OE Nova Gorica pokriva naslednje občine: Ajdovščino, Vipavo, Miren-Kostanjevico, Renče-Vogrsko, Šempeter-Vrtojbo, Novo Gorico, Brda, Kanal ob Soči, Tolmin, Kobarid, Bovec, Cerklje in Idrija.

Naloga regija je usklajevanje aktivnosti med občinami in ustanovami s področja varstva kulturne dediščine ter strokovnimi konzervatorskimi ekipami.

P – 31	Pregled kulturne dediščine
--------	----------------------------

8.2 Naloge zaščite in reševanja

8.2.1 Gašenje in reševanje

Naloge gašenja in reševanja ob požarih v naravi izvajajo gasilske enote.

Gasilske enote izvajajo:

- naloge gašenja in reševanja,
- gašenje požarov in reševanje ob požarih in eksplozijah,
- požarno stražo,
- gasilsko stražo,
- preventivne naloge varstva pred požarom.

Naloge izvajajo poklicne in prostovoljne gasilske enote. Gasilske enote sodelujejo tudi pri izvajanju drugih nalog ZRP, še posebej pri reševanju ljudi, živali in premoženja iz naseljenega območja, reševanju ob prometnih nesrečah, pri izvajanju nalog ZRP ob nesrečah z nevarnimi snovmi ter pri oskrbi s pitno in sanitarno vodo.

Občine ob razglašeni veliki ali zelo veliki požarni ogroženosti na svojem območju v sodelovanju z lastniki oziroma upravljavci zemljišč organizirajo in koordinirajo požarno stražo.

Gasilska straža se izvaja po požaru, ko gasilci varujejo pogorišče pred ponovnim vžigom.

SV po potrebi sodeluje pri gašenju velikega požara v naravnem okolju s helikoptersko-letalskimi zmogljivostmi.

V občinskih načrtih zaščite in reševanja ob požaru v naravnem okolju mora biti bolj podrobno opredeljeno kako bo potekalo obveščanje o požarih v oteženih razmerah, organizacija reševanja ljudi, živali in premoženja iz naseljenega območja, ob prometnih nesrečah in organizacija reševanja ob nesrečah z nevarnimi snovmi ter katere enote so namenjene za oskrbo s pitno in sanitarno vodo.

Regija skrbi za usklajevanje pomoči med najbolj prizadetimi občinami in manj oziroma ne prizadetimi občinami v enotah, sredstvih in opremi.

P-11	Pregled gasilskih enot s podatki o poveljnikih in namestnikih poveljnika
P-12	Pregled gasilskih enot širšega pomena in njihovih pooblastil s podatki o poveljnikih in namestnikih poveljnikov
P-14	Pregled avtomobilskih cistern za prevoz pitne vode

8.2.2 Prva pomoč in nujna medicinska pomoč

V okviru prve pomoči se izvajajo le najnujnejši ukrepi za ohranitev življenja in varovanje zdravja ljudi na prizadetem območju. Prva pomoč se opravlja zunaj zdravstvenih ustanov, skupaj z reševanjem na kraju samem. Namen dajanja prve pomoči je, da poškodovani lahko čim prej in v kar najboljšem stanju pride do strokovne medicinske pomoči oziroma zdravljenja.

Ekipe prve pomoči CZ v občinah se aktivirajo takrat, ko zaradi velikega števila poškodovanih pomoč rednih zdravstvenih služb ne bi bila zadostna. Sodelujejo pri nudenju prve pomoči in evakuaciji poškodovanih z mesta nesreče.

V okviru nujne medicinske pomoči se ob srednje velikem in velikem požaru v naravnem okolju izvajata:

- nujna pomoč, ki jo daje zdravstveno osebje na terenu ali v zdravstvenih domovih (ZD Nova Gorica, ZD Ajdovščina, ZD Idrija in ZD Tolmin)
- nujna specialistična zdravstvena pomoč, ki jo zagotavljajo splošne in specialistične bolnišnice (Splošna bolnica "dr. Franca Derganca" Nova Gorica in Psihiatrična bolnišnica Idrija)

Nujno medicinsko pomoč (NMP) izvajajo službe nujne medicinske pomoči (NMP Ajdovščina, NMP Nova Gorica, NMP Idrija in NMP Tolmin), organizirane na primarni in sekundarni ravni zdravstvene dejavnosti skladno s smernicami za delovanje sistema nujne medicinske pomoči ob množičnih nesrečah.

Nujno medicinsko pomoč za poškodbe (opekline, zadušitve, druge poškodbe) in bolezni gasilcev, ki se zgodijo pri gašenju velikega in zelo velikega požara v naravnem okolju, zagotavlja najbližja ekipa nujne medicinske pomoči na območju, ki ga je zajel požar.

Manjše poškodbe bi si prizadeti prebivalci v gašenju požara v naravnem okolju oskrbeli v okviru osebne in vzajemne zaščite.

Občine v občinskih načrtih ZIR ob požaru v naravnem okolju natančno opredelijo kako poteka prva (laična) pomoč.

Naloge regije v sodelovanju s pristojnimi službami zdravstva so pridobivanje prostih kapacitet v zdravstvenih ustanovah v neprizadetih občinah in pridobivanje pomoči v sanitetnem materialu, zdravilih iz državnih rezerv in iz mednarodne in druge humanitarne pomoči.

P – 27	Pregled zdravstvenih domov, zdravstvenih postaj in reševalnih postaj
P – 28	Pregled splošnih in specialističnih bolnišnic
D - 6	Navodilo za izvajanje psihološke pomoči

8.2.3 Veterinarska pomoč

Prva veterinarska pomoč ob požaru v naravnem okolju obsega:

- zbiranje podatkov o poškodovanih in poginulih živalih na prizadetem območju,
- nujno veterinarsko pomoč poškodovanim in obolelim živalim (nujna veterinarska pomoč je poseg s katerim se odpravi neposredna nevarnost za življenje živali),
- sodelovanje pri odstranjevanju živalskih trupel.

Naloge prve veterinarske pomoči se izvajajo na podlagi navodil, ki jih izda dežurni inšpektor UVHVVR-ja (OU UVHVVR Nova Gorica). Naloge prve (primarne) veterinarske pomoči izvajajo veterinarji oziroma veterinarske organizacije oziroma zavodi sami v okviru svojih načrtov. Po potrebi se aktivirajo ekipe za prvo veterinarsko pomoč CZ. Pri izvajanju nalog jim pomagajo prostovoljne gasilske enote lokalnih skupnosti, po odločitvi poveljnika CZ občine.

Naloge prve veterinarske pomoči izvajajo enote CZ za prvo veterinarsko pomoč, (ki niso organizirane in ne delujejo v naši Severnoprimerški regiji), delavci OU UVHVVR Nova Gorica, nacionalni veterinarski inštitut (NVI, enota Nova Gorica) in veterinarji oziroma veterinarske organizacije s koncesijo (Veterinarska ambulanta Ajdovščina, Veterina d.o.o. Nova Gorica, Veterinarstvo Vidic s.p. Nova Gorica, Veterinarska ambulanta Idrija d.o.o. Veterinarska bolnica Vipava Princes Ivan s.p. in Veterinarska ambulanta Tolmin.

V občinskih načrtih ZiR ob požaru v naravnem okolju je potrebno bolj podrobno opredeliti kako se zbirajo podatki o poškodovanih in poginulih živalih, kdo in kje izvaja zasilni zakol poškodovanih živali, kdo in kam se odstranjujejo živalska trupla, določiti lokacije za pokop kadavrov in postopek izvajanja drugih higienskih in proti higienskih ukrepov.

Regija usklajuje delo med prizadetimi občinami, veterinarskimi službami in gasilskimi enotami širšega pomena.

8.2.4 Varstvo pred neeksplozivnimi ubojnimi sredstvi

Ob gašenju požara v naravnem okolju na območju Severnoprimerške lahko gasilci naletijo na NUS. Vodja intervencije mora pred začetkom gašenja požara iz karte o možnih nahajališčih NUS ugotoviti ali je območje požara kontaminirano z NUS. V primeru, da obstaja sum o obstoju NUS mora vodja intervencije upoštevati Usmeritve za gašenje požarov v naravnem okolju na območjih, ogroženih z neeksplozivnimi ubojnimi sredstvi. Vodja intervencije preko ReCO Nova Gorica obvesti poveljnika državne enote za neeksplozivna ubojna sredstva in uskladi način gašenja požara s pristojnim strokovnjakom za NUS DENUS.

D -40	Usmeritve za gašenje požarov v naravnem okolju na območjih, ogroženih z neeksplozivnimi ubojnimi sredstvi
-------	---

8.2.5 Reševanje iz jam

Pri gašenju požara v naravnem okolju posebej pa na kraškem terenu obstaja možnost padca gasilcev v jame in brezna. V tem primeru se takoj obvesti regijski center za obveščanje (ReCO) Nova Gorica. Na ReCO imajo Navodilo za aktiviranje Jamarske reševalne službe (JRS). Operavec na ReCO o dogodku obvesti pristojne za aktiviranje JRS, ki odobrijo in naročijo obseg aktiviranja JRS in ukrepajo v skladu z navodili.

9. OSEBNA IN VZAJEMNA ZAŠČITA

9.1 Osebna in vzajemna zaščita

Osebna in vzajemna zaščita obsegata vse ukrepe prebivalcev za preprečevanje in ublažitev posledic požara v naravnem okolju za njihovo zdravje in življenje ter varnost njihovega premoženja.

Občine in pristojne inšpekcijske službe ter Policija zagotovijo, da se v obdobjih, ko je za posamezno območje v naravnem okolju razglašena velika ali zelo velika požarna ogroženost na tem območju, prepovedano:

- kuriti, požigati, kuriti kresove, požigati in izvajati ognjemete,
- odmetavati goreče ali druge predmete, ki lahko povzročijo požar,
- izven pozidanih površin uporabljati predmete, naprave ali izvajati aktivnosti, ki lahko povzročijo požar,
- požigati na območju ob infrastrukturnih objektih,
- izvajati aktivnosti, ki lahko povzročijo požar, zaradi zatiranja preveč razmnoženih populacij insektov in boleznih gozdnega drevja, ki lahko ogrozijo gozd.

Za organizacijo, razvoj in usmerjanje osebne in vzajemne zaščite so pristojne občine. Občine v svojih načrtih zaščite in reševanja natančno opredelijo način izvedbe osebne in vzajemne zaščite ter predvidijo preventivne in zaščitne ukrepe ob požaru v naravnem okolju. V občinskih načrtih zaščite in reševanja se natančneje opredelijo načini seznanitve in ozaveščanja prebivalcev glede pripravljenosti na nesrečo. Občine pripravijo ukrepe in napotke o pravilnem ravnanju pred požarom v naravnem okolju, med njim in po njem ter z njimi seznanijo prebivalce.

Ko ob naravni ali drugi nesreči nastopijo posledice, npr. da gre za poškodovane ljudi, so dolžni ljudje, ki so ostali nepoškodovani, pomagati po svojih močeh in sposobnostih. Ob ugotovitvi, da sami naloge ne zmorejo, morajo v svoji okolici kar najhitreje poiskati ljudi za pomoč pri reševanju. V okviru osebne in vzajemne zaščite lahko prebivalci opravljajo le manj zahtevne zaščitne in reševalne naloge, ne morejo pa opravljati nalog, ki zahtevajo temeljito strokovno znanje in za katere so potrebna zahtevna tehnična sredstva. Prebivalci za izvajanje osebne in vzajemne pomoči uporabljajo lastna namenska in priložna sredstva.

Napotke in opozorila za preprečevanje požarov in ukrepanje prebivalcev ob nastanku požara v naravnem okolju lahko posreduje tudi URSZR (zloženke, TV-opozorila itn.) ter objavlja na spletni strani <http://www.sos112.si>.

10. SEZNAM PRILOG IN DODATKOV

10.1 Skupne priloge

P – 1	Podatki o poveljniku, namestniku poveljnika in članih štaba CZ
P – 2	Podatki o zaposlenih na Izpostavi URSZR Nova Gorica
P – 3	Pregled sil za ZRP
P – 4	Podatki o organih, službah in enotah CZ
P – 5	Seznam zbirališč sil za ZRP
P – 6	Pregled osebne in skupne opreme ter sredstev pripadnikov enot za ZRP
P – 7	Pregled javnih in drugih služb, ki opravljajo dejavnosti pomembne za ZRP
P – 11	Pregled gasilskih enot s podatki o poveljnikih in namestnikih poveljnikov
P – 12	Pregled gasilskih enot širšega pomena in njihovih pooblastil s podatki o poveljnikih in namestnikih poveljnikov
P-14	Pregled avtomobilskih cistern za prevoz pitne vode
P – 15	Podatki o odgovornih osebah, ki se jih obvešča o nesreči
P – 17	Seznam prejemnikov informativnega biltena
P – 18	Seznam medijev, ki bodo posredovala obvestila o izvedenem alarmiranju in napotke za izvajanje zaščitnih ukrepov
P – 20	Pregled sprejemališč za evakuirane prebivalce
P – 21	Pregled objektov, kjer je možna začasna nastanitev ogroženih prebivalcev in njihove zmogljivosti, ter lokacij primerne za postavitev zasilnih prebivališč
P-22	Pregled organizacij, ki zagotavljajo prehrano
P – 24	Pregled enot, služb in drugih operativnih sestavov društev in drugih nevladnih organizacij, ki sodelujejo pri reševanju
P – 25	Pregled človekoljubnih organizacij
P – 26	Pregled centrov za socialno delo
P – 27	Pregled zdravstvenih domov, zdravstvenih postaj in reševalnih postaj
P – 28	Pregled splošnih in specialističnih bolnišnic
P – 29	Pregled veterinarskih organizacij
P – 31	Pregled kulturne dediščine

10.2 Posebne priloge

P - 45	Evidenčni list o vzdrževanju načrta ob velikem požaru v naravnem okolju
--------	---

10.3 Skupni dodatki

D – 1	Načrtovana finančna sredstva za izvajanje načrta
D – 2	Načrt Izpostave URSZR Nova Gorica za zagotovitev prostorskih in drugih pogojev za delo poveljnika CZ in Štaba CZ
D – 4	Načrt zagotavljanja zvez ob nesreči
D-6	Navodilo za izvajanje psihološke pomoči
D – 7	Navodilo prebivalcem za ravnanje ob nesreči
D – 9	Zaščitni ukrep evakuacija – priporočilo
D – 11	Zaščitni ukrep Sprejem in oskrba ogroženih prebivalcev - priporočilo
D – 13	Vzorec obrazca za povrnitev stroškov občinam ob nesreči
D – 14	Vzorec odredbe o aktiviranju sil in sredstev za ZRP
D – 15	Vzorec delovnega naloga
D – 18	Vzorec obrazca za obveščanje dežel in županij sosednjih držav
D – 19	Vzorec sklepa o aktiviranju Regijskega načrta zaščite in reševanja ob nesreči
D – 20	Vzorec sklepa o preklicu izvajanja zaščitnih ukrepov in nalog ZRP
D – 22	Načrt dejavnosti PU Nova Gorica

10.4. Posebni dodatki

D- 40	<i>Usmeritve za gašenje požarov v naravnem okolju na območjih, ogroženih z neeksplozivnimi ubojnimi sredstvi</i>
D-42	<i>Regijska ocena ogroženosti ob velikem požaru v naravnem okolju</i>
D-43	<i>Karta požarne ogroženosti OE Sežana in Tolmin</i>
D-44	<i>Karta protipožarnih objektov, ki zajema le prometnice - protipožarne preseke v gozdnogospodarski enoti Goriško Območna enota Sežana.</i>

11. RAZLAGA OKRAJŠAV

11.1 Razlaga okrajšav

- ReCO** - Regijski center za obveščanje
CZ - Civilna zaščita
CZRS - Civilna zaščita Republike Slovenije
CORS - Center za obveščanje Republike Slovenije
RKS - Rdeči križ Slovenije
JRS -Jamarska reševalna služba
ZARE - Radijske zveze v sistemu zaščite in reševanja
ZRP - Zaščita, reševanje in pomoč
NUS - Neeksplozirana ubojna sredstva
URSZR- Uprava Republike Slovenije za zaščito in reševanje
IRSVNDN - Inšpektorat Republike Slovenije varstva pred naravnimi in drugimi nesrečami
PU - Policijska uprava
PGE - Poklicna gasilska enota
PGD -Prostovoljno gasilsko društvo
PP - Prva pomoč
OKC- Operativno komunikacijski center
GE – Gasilska enota
GZ -Gasilska zveza
OGZ – Občinska gasilska zveza
KE – Krajevna enota
ZGS- Zavod za gozdove Slovenije
GE - Gospodarska enota
GGE - Gozdna gospodarska enota
OE – Območna enota

