



REPUBLIKA SLOVENIJA
MINISTRSTVO ZA OBRAMBO

UPRAVA REPUBLIKE SLOVENIJE
ZA ZAŠČITO IN REŠEVANJE

URAD ZA OPERATIVO

Izpostava Nova Gorica

Sedejeva 9, 5000 Nova Gorica

T: 05 330 72 00

F: 05 330 72 24

E: gp.ng@urszr.si

www.sos112.si/nova gorica

Številka: 8421-22/2020-34 - DGZR

Datum: 29. 10. 2020

Zadeva: Regijski Načrt ZRP ob pandemiji pri ljudeh

**REGIJSKI NAČRT ZAŠČITE IN REŠEVANJA OB POJAVU EPIDEMIJE OZIROMA
PANDEMIJE NALEZLJIVE BOLEZNI PRI LJUDEH V SEVERNOPRIMORSKI REGIJI**

VERZIJA 2.0

	IME ORGANA	PODPIS ODGOVORNE OSEBE	DATUM
IZDELALA/ SKRBNIK	Izpostava URSZR Nova Gorica	Zdenka Ferjančič	Oktober / 2020
ODOBRIL	Poveljnik CZ za Severnoprимorsko regijo	Samuel Kosmač	
SPREJEL	Izpostava URSZR Nova Gorica	Samuel Kosmač vodja Izpostave URSZR Nova Gorica	

Kazalo vsebine

1. POJAV NALEZLJIVIH BOLEZNI PRI LJUDEH	4
1.1 Uvod	4
1.2 Vrsta, oblika in značilnosti nalezljivih bolezni	4
1.3 Viri in poti širjenja nalezljivih bolezni pri ljudeh	5
1.4 Pogostost pojavljanja nalezljivih bolezni v Severnoprimerški regiji	6
1.5 Možen potek in pričakovan obseg pojavljanja nalezljivih bolezni pri ljudeh	6
1.6 Verjetnost nastanka verižnih nesreč	8
1.7 Sklepne ugotovitve	8
2 OBSEG NAČRTOVANJA	9
2.1 Temeljne ravni načrtovanja	9
3 ZAMISEL IZVAJANJA ZAŠČITE, REŠEVANJA IN POMOČI	11
3.1 Temeljne podmene načrta	11
3.2.1 Koncept odziva ob pojavu epidemije oziroma pandemije nalezljive bolezni pri ljudeh	12
3.3 Uporaba načrta	14
4 SILE IN SREDSTVA ZA ZRP TER VIRI ZA IZVAJANJE NAČRTA	15
4.1 Organi in organizacije, ki lahko sodelujejo pri izvedbi nalog iz regijske pristojnosti	15
4.1.1 Regijski organi	15
4.1.2. Sile za zaščito, reševanje in pomoč regije	15
4.2 Materialno-tehnična sredstva za izvajanje načrta	16
4.3 Predvidena finančna sredstva za izvajanje načrta	17
5 OPAZOVANJE IN OBVEŠČANJE	18
5.1 Obveščanje pristojnih organov in služb na regijski ravni	18
5.2 Obveščanje splošne javnosti	19
6 AKTIVIRANJE SIL IN SREDSTEV ZA ZRP	20
6.1 Aktiviranje regijskih organov vodenja CZ in njihovih strokovnih služb	20
6.2 Aktiviranje regijskih sil za zaščito, reševanje in pomoč	20
6.3 Aktiviranje sredstev pomoči	22
7 UPRAVLJANJE IN VODENJE	23
7.1 Organi in njihove naloge	23
7.1.1. Izpostava URSZR Nova Gorica	23
7.1.2. Poveljnik CZ za Severnoprimerško:	23
7.1.3. Policijska uprava Nova Gorica:	24
7.1.4. Nacionalni inštitut za javno zdravje, Območna enota Nova Gorica:	24
7.1.5. Uprava RS za varano hrano, veterinarstvo in varstvo rastlin, Območni urad Nova Gorica:	25
7.1.6. Nevladne organizacije	25
7.1.7. Enote in službe, ki jih organizirajo državni organi	25
7.1.8. Zdravstveni inšpektorat RS, Območna enota Nova Gorica:	26
7.2 Operativno vodenje	27
7.3 Organizacija zvez	27
7.3.1 Sistem zvez ZA-RE	28
7.3.2. Podsystem osebnega klica	28
8 ZAŠČITNI UKREPI TER NALOGE ZAŠČITE, REŠEVANJA IN POMOČI	29

8.1 Splošni in posebni zdravstveni ter drugi posebni ukrepi za preprečevanje in obvladovanje nalezljivih bolezni pri ljudeh	29
8.2 Zaščitni ukrepi in naloge zaščite, reševanja in pomoči.....	32
8.2.1 Prostorski, urbanistični, gradbeni in drugi tehnični ukrepi.....	32
8.2.2 Biološka zaščita	33
8.2.3 Prva pomoč in nujna medicinska pomoč	34
8.2.4 Pomoč ogroženim in prizadetim prebivalcem	35
8.2.5 Zagotavljanje osnovnih pogojev za življenje	37
9 OSEBNA IN VZAJEMNA ZAŠČITA.....	39
10 RAZLAGA POJMOV IN OKRAJŠAV	40
10.1 Pomen pojmov	40
10.2 Razlaga okrajšav	41
11 SEZNAM PRILOG IN DODATKOV	42
11.1 Skupne priloge	42
11.2 Posebne priloge	42
11.3 Skupni dodatki.....	43
11.4 Posebni dodatki	43

1. POJAV NALEZLJIVIH BOLEZNI PRI LJUDEH

1.1 Uvod

Regijski načrt zaščite in reševanja ob pojavu epidemije oziroma pandemije nalezljive bolezni pri ljudeh za Severnoprimorsko regijo, verzija 2.0, je nadgradnja Regijskega načrta ZRP ob pojavu epidemije oz. pandemije nalezljive bolezni, verzija 1.0./2017, ki ga je izdelala Izpostava URSZR Nova Gorica.

Regijski načrt je spremenjen in dopolnjen na podlagi izkušenj v času epidemije COVID-19 (marec - maj 2020).

Načrt je izdelan na podlagi Zakona o varstvu pred naravnimi in drugimi nesrečami (Uradni list RS, št. 51/06–UPB-1, 97/10 in 21/18–ZNOrg), Zakona o nalezljivih boleznih (Uradni list RS, št. 33/06–ZNB–UPB1 in 49/20), Uredbe o vsebini in izdelavi načrtov zaščite in reševanja (Uradni list RS, št. 24/12, 78/16 in 26/19), Uredbe o organiziranju, opremljanju in usposabljanju sil za zaščito, reševanje in pomoč (Uradni list RS, št. 92/07, 54/09 in 23/11 in 27/16), Pravilnika o prijavi nalezljivih bolezni in posebnih ukrepih za njihovo preprečevanje in obvladovanje (Uradni list RS, št. 16/99 in 58/17), Pravilnika o prevozu in pokopu posmrtnih ostankov (Uradni list RS, 70/97, 61/11, 53/17 in 56/17) in temelji na Regijski oceni ogroženosti ob pojavu nalezljivih bolezni pri ljudeh, verzija 1.0 (št. 8421-23/2017 DGZR z dne 05.10.2017) in skladno s splošno zakonodajo.

Regijski načrt zaščite in reševanja ob pojavu nalezljivih bolezni pri ljudeh verzija 2.0 je izdelan v skladu z Državnim načrtom ZRP ob pojavu nalezljivih bolezni pri ljudeh št. 84200-2/2020-3 z dne 23. 7. 2020. verzija 2.0

Iz Regijske ocene ogroženosti ob pojavu nalezljivih bolezni pri ljudeh je razvidno, da tudi v Severnoprimorski regiji obstaja nevarnost za pojav epidemije oziroma pandemije posamezne nalezljive bolezni pri ljudeh. V regijski oceni ogroženosti ob pojavu nalezljivih bolezni pri ljudeh so zbrani podatki o splošnih značilnostih, vrstah, poteh prenosa nalezljivih bolezni, obsegu, načinih in verjetnosti pojavljanja ter sistemu spremljanja nalezljivih bolezni pri ljudeh.

1.2 Vrsta, oblika in značilnosti nalezljivih bolezni

Nalezljive bolezni povzročajo patogeni organizmi, kot so bakterije, virusi, zajedavci, glive in plesni. Povzročajo nastanek in razvoj bolezni pri živalih in človeku. Nalezljive bolezni se prenašajo po zraku, s hrano in vodo ter z neposrednim stikom ali posredno, prek predmetov in površin. Prenašajo se s človeka na človeka ali z živali na človeka. Nalezljiva bolezen je posledica interakcije med biološkim agensom, gostiteljem in okoljem. Pogoji za začetek procesa so ustrezna izpostavljenost kužnemu agensu, skupek dejavnikov v okolju, ki omogočajo razvoj bolezni, in sprejemljiv gostitelj. Možnosti, da se nalezljiva bolezen širi v populaciji, so odvisne od verjetnosti prenosa med okuženo in dovzetno osebo, frekvence stikov v populaciji, od trajanja infektivnosti in deleža oseb v populaciji, ki so še imune oziroma neodzivne na okužbo.

Ločimo med okužbo in boleznijo. Okužba je posledica stika občutljivega gostitelja z morebitnim patogenim mikroorganizmom. Vir za večino okužb človeka je drug človek pa tudi živali in neživo okolje. To pomeni, da je izpostavljenost občutljivega posameznika okuženemu človeku ali živali oziroma okolju najpomembnejši dejavnik za pojav okužbe. Bolezen je eden izmed mogočih izidov okužbe, njen razvoj pa je odvisen tako od virulence agensa kot od dovzetnosti gostitelja.

1.3 Viri in poti širjenja nalezljivih bolezni pri ljudeh

Nalezljive bolezni se širijo, kadar obstajajo pogoji za prenos mikroorganizma in se okužba lahko prenaša na dovzetne osebe. Okužbe se lahko pojavljajo množično, in sicer v obliki izbruhov, kopičenj, epidemij oziroma tudi pandemij.

Izbruh je pojav več primerov nalezljive bolezni kot pričakovano na določenem območju, v določenem časovnem obdobju in v določeni skupini ljudi

Epidemija nalezljive bolezni je pojav nalezljive bolezni, ki po času in kraju nastanka ter številu prizadetih oseb presega običajno stanje in je zato potrebno takojšnje ukrepanje.

Pandemija je pojav posamezne nalezljive bolezni, ki se v obliki epidemij pojavlja v več regijah, državah in celinah. Pandemija se pojavi, ko povzročitelj nalezljive bolezni, ki je do tedaj krožil med prebivalstvom, postane sposoben okužiti veliko število ljudi, se širiti med ljudmi zaradi nizke ali neobstoječe odpornosti in povzroči bolezen pri večini okuženih.

Vir okužbe je oseba ali žival, iz katere kužni agens pride neposredno ali posredno na gostitelja.

Poti prenosa nalezljive bolezni

Nalezljive bolezni se lahko prenašajo:

- z neposrednim prenosom: neposredni stik (spolno prenesene bolezni, influenza), kapljični prenos (meningokok, ošpice) in prenos iz matere na plod,
- s posrednim prenosom po zraku: prašni delci (ošpice), z okuženo vodo in hrano (hepatitis A), ob stiku s predmeti ter z vektorji oziroma prenašalci (klopi, komarji).

Skupine bolezni glede na povzročitelja in najverjetnejšo pot prenosa

Glede na povzročitelja in najverjetnejšo pot prenosa se nalezljive bolezni delijo v naslednje skupine:

- črevesne (nalezljive driske, griža, hepatitis (nalezljiva zlatenica), trebušni tifus, paratifus, otroška paraliza, kolera in okužbe s črevesnimi zajedavci),
- respiratorne (angina, gripa, pljučnica, tuberkuloza, meningitis, škrlatinka, ošpice, mumps, rdečke, norice, oslovski kašelj in davica),
- zoonoze (steklina, mikrosporija, bolezni, ki jih povzročajo zajedavci (toksokariaza, trakuljavost), slinavka, vranični prisad, salmoneloza, kampilobakterioza in jersinioza),
- bolezni kože in sluznic (garje, herpes, gnojne okužbe kože ter glivične okužbe kože in nohtov, sifilis in gonoreja, aids, klamidioze, hepatitis B in C),
- transmisivne (pegavica, povratna mrzlica, rumena mrzlica, denga, malarija, borelijoza in klopni meningoencefalitis),
- bolezni, ki se prenašajo s krvjo (aids, hepatitis B in hepatitis C).

1.4 Pogostost pojavljanja nalezljivih bolezní v Severnopríorskí regíji

Nalezljive bolezni so najpogostejše bolezni v populaciji. Ocenjujejo, da vsak prebivalec vsako leto enkrat do desetkrat zbolí za akutno okužbo dihal in vsaj enkrat za akutno črevesno okužbo. Vse bolj pomembne in pogoste so transmissivne nalezljive bolezni, ki jih prenaša mrčes. Zaradi številnih potovanj po svetu so vse pogostejše tudi vnesene nalezljive bolezni, ki jih pri nas sicer nimamo. Nalezljive bolezni niso pomembne samo zaradi njihove pogostosti, temveč tudi zaradi možnih trajnih posledic. Agense, ki povzročajo nalezljive bolezni, povezujejo tudi s kroničnimi boleznimi, kot so reaktivni artritis, rana na želodcu, rak, neplodnost ipd.

Po podatkih NIJZ območne enote Nova Gorica je v letu 2016 na območju Severnopríorske regíje bilo prijavljenih 8. različnih izbruhov nalezljive bolezni.*

*Za preteklo leto smo v fazi pridobivanja podatkov od NIJZ območna enota Nova Gorica

Preglednica 1. Število izbruhov nalezljivih bolezní in prijavljenih zbolelih prebivalcev za leto 2016*

Regíja	Št. izbruhov nalezljivih bolezní	Št. izbruhov/100000 prebivalcev	Št. zbolelih nalezljivih bolezní	Št. izbruhov/100000 prebivalcev
Severnopríorská	8	7.9	226	223

Vir: NIJZ območna enota Nova Gorica (januar/2017 *)

*Podatki v fazi pridobivanja od NIJZ - območna enota Nova Gorica pandemija 2020

1.5 Možén potek in pričakovan obseg pojavljanja nalezljivih bolezní pri ljudeh

Nalezljive bolezni, ki se lahko pojavijo kot posamezni primeri ali v obliki izbruhov, so:

- driska in, sicer različnih povzročiteljev (bakterije, virusi, paraziti), zlasti pri ranljivi populaciji (otroci ostareli, vojaki, turisti, zdravstveno osebje),
- okužbe s hrano in vodo,
- zoonoze,
- legioneloza (hoteli, razpršilci vode, klimatski stolpi, vodometi, bolnišnično okolje),
- oslovski kašelj, norice, ošpice in mumps,
- stafilokokne okužbe (domače in bolnišnično okolje, oddelki za novorojenčke ter kirurški oddelki),
- streptokokne okužbe – angina (otroci, v vojašnicah in bolnišnicah),
- okužbe, ki jih povzročajo virusi influence, respiratorni sincicijski virus in drugi povzročitelji akutnih okužb dihal.

Število zbolelih je odvisno od številnih dejavnikov, med njimi od vrste mikroba, deleža neimunih prebivalcev, načina šírenja bolezni itn.

V Severnoprimerjski regiji lahko pričakujemo predvsem:

- **pojavnalezljivih boleznipri ljudeh (epidemija ali pandemija) večjega obsega:**

V današnjem času se človeštvo spopada s porajajočimi se nalezljivimi boleznimi, katerih incidenca narašča ali pa predstavlja tveganje za porast bolezniv prihodnje. To so nove bolezni, ki jih povzročajonovoodkriti mikroorganizmi (SARS, ebola, novi koronavirus (SARS, CoV, MERS-CoV), nove nalezljive bolezni, ki nastanejo zaradi spremembe poznanih mikrobov (pandemska influenza AH1N1 iz leta 2009, aviarna influenza AH7N9), znane nalezljive bolezni, ki se širijo na nova zemljepisna območja (denga, West Nile (virus zahodnega Nila), čikungunja), že znane bolezni, ki postanejo ponovno problem zaradi odpornosti na zdravila (tuberkuloza, meningokokni meningitis), bolezni, ki so povezane z zaužitjem hrane, bolezni, ki so povezane s preskrbo z nekakovostno pitno vodo, ali bolezni, ki se znova pojavijo zaradi prenehanja izvajanja javnozdravstvenih ukrepov (bolezni, proti katerim cepimo, na primer ošpice in otroška paraliza). Posebno vrsto nevarnosti predstavlja namerno oziroma nenamerno širjenje bioloških agensov (antraks, koze itn.).

Pojavnepidemije oziroma pandemije nalezljive bolezni pri ljudeh ni le pomembna javnozdravstvena težava, temveč tudi širšadružbena težava, v izjemno veliki razsežnosti pojava pandemije namreč lahko zbolijo 25 – 45 odstotkov populacije. Množični izbruhnalezljive bolezni lahko spremljajutudi visoka stopnja umrljivosti.

- **pojavnalezljivih boleznipri ljudeh (izbruh ali epidemija) kot posledico naravne ali druge nesreče.**

Ob naravnih in drugih nesrečah se lahko zelo hitro poslabšajosnovne življenjske razmere, zato je posledično višjetveganje za pojav in širjenje nalezljivih boleznipri ljudeh predvsem ob potresih, poplavih, nevarnih boleznih pri živalih, nesrečah z nevarnimi snovmi, terorističnih napadih... Ob tovrstnih nesrečah poteka ukrepanje skladno z načrti zaščite in reševanja glede na nesrečo, glede na razmere (potres, poplava). V primeru sočasne pojava nalezljive bolezni pa aktivnostiodziva na nalezljivo bolezen vodi in usklajujeminister pristojen za zdravje.

Za primer pandemije gripe je pripravljen nacionalni načrt pripravljenosti na pandemijo gripe na področju zdravstva, v katerem so opisane in predvidene aktivnosti za učinkovito ukrepanje zdravstva za omejevanje širjenja virusa in zmanjšanje vpliva pandemije gripe na obolevnost in umrljivost prebivalstva ter sodelovanje z drugimi resorji in službami. Dostopen je na spletni strani Ministrstva za zdravje (<http://www.mz.gov.si>).

Poleg nalezljivih boleznipri ljudeh obstajajotudi številne druge nevarnosti za zdravje pri ljudeh, ki lahko zaradi svojega obsega ali resnosti ogrozijo zdravje ljudi. Med take nevarnosti sodijotudi dogodki, povezani s hrano oziroma krmo.

Zagotavljanje varnosti živil v RS določata zakonodaja Unije – Uredba (ES) št. 178/2002 ter uredbe s področja higiene živil ter nacionalna zakonodaja. Uprava RS za varno hrano, veterinarstvo in varstvo rastlin je v sodelovanju z Ministrstvom za zdravje in NIJZ pripravila **Načrt ukrepov za obvladovanje nenavadnih dogodkov, povezanih s hrano oziroma krmo**. Dokument opredeljuje postopke sodelovanja vseh pristojnih organov na področju varne hrane in krme ter javnega zdravja, še posebej epidemiološke službe, pri identifikaciji tveganj in obvladovanju nenavadnih dogodkov, ki predstavljajotveganje za zdravje ljudi.

1.6 Verjetnost nastanka verižnih nesreč

Glede na pričakovane posledice naravnih in drugih nesreč v Severnopriforski regiji, obstaja verjetnost, da se ob pojavu nesreče pojavi nalezljiva bolezen ali obratno. V obeh primerih izvajamo ukrepe preprečevanja nastanka oziroma širjenja nalezljive bolezni.

Ob tovrstnih nesrečah poteka ukrepanje skladno z načrti zaščite in reševanja glede na nesrečo, glede na razmere (potres, poplava...).

V primeru sočasnega pojava nalezljive bolezni pa aktivnosti odziva na nalezljivo bolezen vodi in usklajuje minister, pristojen za zdravje.

1.7 Sklepne ugotovitve

Pojav nalezljive bolezni je realna grožnja, ki predstavlja veliko obremenitev vseh sektorjev družbe, s poudarkom na zdravstvenem sistemu.

Nalezljiva bolezen se lahko širi zelo hitro in v valovih, dolžino in trajanje vsakega vala ni vedno mogoče napovedati in je lahko povezana z visoko stopnjo obolevnosti in umrljivosti.

Obseg nalezljive bolezni in starostne skupine, ki jih bo pandemija najbolj prizadela, ni mogoče vnaprej predvideti.

Pojav epidemije ali pandemije nalezljivih bolezni pri ljudeh ima lahko:

- **politični vpliv:** socialni nemiri, nezadovoljstvo prebivalcev;
- **socialno-varnostni vpliv:** slabši ekonomski položaj prebivalcev in preskrba s hrano, vodo, zdravili ter drugimi dobrinami, kar lahko pripelje do socialnih nemirov. Povečano povpraševanje po dobrinah ima za posledico dvigovanje cen dobrin. Povečano je družbeno breme zaposlenih, pojavijo se lahko ropi zdravil ali zaščitne opreme, osnovnih življenjskih dobrin in premoženja ter ponaredki zdravil in zaščitne opreme;
- **ekonomski vpliv z gospodarsko in ekonomsko škodo:** na eni strani pomanjkanje delovne sile, na drugi strani pa povečanje brezposelnosti zaradi zmanjšanega obsega proizvodnje v industriji, kmetijstvu in pri trgovanju, kar vpliva na bruto domači proizvod;
- **vpliv na kakovost bivanja in družbeno vključenost prebivalstva:** prenehanje izvajanja kulturnih dogodkov in drugih dejavnosti kulture vpliva ne samo na poslabšanje ekonomskega položaja tistih prebivalcev, ki se poklicno ukvarjajo s kulturo ali sodelujejo pri izvajanju kulturnih dejavnosti, temveč ima tudi širše družbene posledice, vključno z zadovoljevanjem socialnih, kulturnih in duhovnih potreb državljanov.

Za učinkovito spopadanje z nalezljivo boleznijo je treba zagotoviti:

- hitro prepoznavanje pojava nalezljive bolezni,
- takojšnje ukrepanje ob pojavu epidemije,
- učinkovito izvajanje ukrepov za omejitev širjenja okužbe,
- učinkovito delovanje zdravstvenega sistema in
- prilagoditev celotne družbe za delovanje v razmerah epidemije/pandemije.

2 OBSEG NAČRTOVANJA

2.1 Temeljne ravni načrtovanja

Načrt oziroma dele načrta zaščite in reševanja ob pojavu epidemije oziroma pandemije nalezljive bolezni pri ljudeh izdelajo nosilci načrtovanja:

- Izpostava URSZR Nova Gorica
- Vse občine Severnoprimske regije

Obveznost izdelave načrta oziroma dela načrta zaščite in reševanja ob pojavu epidemije ali pandemije nalezljive bolezni pri ljudeh za posameznega nosilca načrtovanja je opredeljena glede na regijsko oceno ogroženosti ob pojavu nalezljivih bolezni pri ljudeh verzija 1. št. 8421-23/2017-DGZR z dne 05.10. 2017, v povezavi s preglednico 2. in glede na končno uvrstitev nosilca načrtovanja v določen razred ogroženosti. Obveznosti nosilcev načrtovanja iz preglednice 2. predstavljajo minimalne zahteve. Vsak nosilec načrtovanja se lahko odloči tudi za večji obseg načrtovanja.

Preglednica 2: Obveznosti nosilcev načrtovanja

Razred ogroženosti	Stopnja ogroženosti nosilca načrtovanja	Obveznosti nosilcev načrtovanja
1	Zelo majhna	Ni obveznosti.
2	Majhna	Ni treba izdelati načrta zaščite in reševanja, priporočljivo pa je pripraviti del načrta oziroma dokumente, v katerih predvidijo način obveščanja ter razdelajo izvajanje s tem načrtom določenih zaščitnih ukrepov in nalog ZRP.
3	Srednja	Treba je izdelati del načrta zaščite in reševanja oziroma dokumente, v katerih predvidijo način obveščanja ter razdelajo izvajanje s tem načrtom določenih zaščitnih ukrepov in nalog ZRP.
4	Velika	Treba je izdelati del načrta zaščite in reševanja oziroma dokumente, v katerih predvidijo način obveščanja ter razdelajo izvajanje s tem načrtom določenih zaščitnih ukrepov in nalog ZRP, priporočljivo pa je izdelati načrt zaščite in reševanja v celoti.
5	Zelo velika	Treba je izdelati načrt zaščite in reševanja v celoti.

Temeljni načrt zaščite in reševanja ob pojavu epidemije oziroma pandemije nalezljive bolezni pri ljudeh je **državni načrt**, izdelan za primer razglasitve epidemije ali pandemije posamezne nalezljive bolezni pri ljudeh. Epidemijo nalezljive bolezni razglasi minister, pristojen za zdravje. Epidemijo gripe lahko v skladu z 12. členom Sklepa št. 1082/20137EU o resnih čezmejnih nevarnostih za zdravje razglasi tudi Evropska komisija. Pandemijo nalezljive bolezni razglasi Svetovna zdravstvena organizacija.

Z Regijskim načrtom zaščite in reševanja ob pojavu epidemije oziroma pandemije nalezljive bolezni pri ljudeh se urejajo zaščitni ukrepi in naloge ZRP ter zagotavljanje osnovnih pogojev za življenje, ki so v regijski pristojnosti. V tem načrtu (v poglavju 8.1) so določeni tudi nekateri splošni in posebni zdravstveni ukrepi ter drugi posebni ukrepi za preprečevanje in obvladovanje nalezljivih bolezni pri ljudeh, ki jih skladno z Zakonom o nalezljivih boleznih odreja minister, pristojen za zdravje, pri čemer, če je treba, sodelujejo tudi sile in sredstva za ZRP.

Regijski načrt zaščite in reševanja ob pojavu epidemije oziroma pandemije nalezljive bolezni pri ljudeh je izdelan za pojav epidemije nalezljivih bolezni **na območju Severnoprimske regije**. Regija je v tem primeru območje, ki ga organizacijsko pokriva Izpostava URSZR Nova Gorica.

Vse občine (Ajdovščina, Bovec, Brda, Cerklje, Idrija, Kanal ob Soči, Kobarid, Miren-Kostanjevica, Nova Gorica, Renče-Vogrsko, Šempeter-Vrtojba, Tolmin in Vipava lahko glede na regijsko in lastno oceno ogroženosti ob pojavu nalezljivih bolezni pri ljudeh ter skladno s tem načrtom izdelajo posamezne dele občinskih načrtov zaščite in reševanja, v katerih predvidijo način obveščanja in izvajanja zaščitnih ukrepov ter nalog ZRP in določijo organizacije, ki morajo izdelati načrte izvedbe zaščitnih ukrepov ter nalog ZRP.

Preglednica 3: Regija in število občin, razvrščenih po razredih ogroženosti ob pojavu nalezljivih bolezni pri ljudeh.

(vir: Državni načrt ZRP ob pandemiji pri ljudeh št. 84200-2/2020/3 verzija 2.0 z dne 23.7/2020).

Regija/število občin	1. razred ogroženosti občin	2. razred ogroženosti občin	3. razred ogroženosti občin	4. razred ogroženosti občin	5. razred ogroženosti občin	Skupaj število občin	Razred ogroženosti regije
Severnoprimska	0	0	13	0	0	13	4

Organizacije, ki opravljajo vzgojno izobraževalno, socialno, zdravstveno ali drugo dejavnost, ki obsega tudi oskrbo ali varovanje 30 ali več oseb, načrtujejo v skladu z občinskimi načrti zaščite, reševanja in pomoči ter načrti dejavnosti, bolnišnice pa tudi v skladu z regijskim načrtom potrebno izvedbo zaščitnih ukrepov ter nalog ZRP.

P– 50	Evidenčni list o vzdrževanju načrta ZRP ob pandemiji nalezljivih bolezni pri ljudeh
-------	---

3 ZAMISEL IZVAJANJA ZAŠČITE, REŠEVANJA IN POMOČI

3.1 Temeljne podmene načrta

Temeljne podmene načrta zaščite in reševanja ob pojavu epidemije oziroma pandemije nalezljive bolezni pri ljudeh so:

1. Varstvo pred posledicami pojava epidemije oziroma pandemije nalezljive bolezni pri ljudeh zagotavljajo v okviru svojih pristojnosti oziroma pravic in dolžnosti, ministrstva, državljani in drugi prebivalci regije kot posamezniki, Rdeči križ Slovenije, Slovenska Karitas, javne reševalne službe, podjetja, zavodi in druge organizacije, katerih dejavnost je pomembna za ZRP, ter občine, regijski in državni organi, skladno s svojimi pristojnostmi, usposobljenostjo in opremljenostjo.
2. Regijski načrt zaščite in reševanja ob pojavu epidemije oziroma pandemije nalezljive bolezni pri ljudeh v Severnoprimerški regiji je izdelan za primer razglasitve epidemije ali pandemije nalezljive bolezni pri ljudeh, ko je treba poleg služb v zdravstveni dejavnosti in drugih služb uporabiti tudi regijske sile in sredstva za ZRP.
3. Ob razglasitvi epidemije ali pandemije nalezljive bolezni pri ljudeh, v Severnoprimerški regiji izvajamo ukrepe v skladu s smernicah NIJZ in poveljnika CZ RS. Za izvajanje operativnih nalog ZRP je odgovoren poveljnik CZ za Severnoprimerško regijo.
4. Življenja prebivalcev so ob epidemiji oziroma pandemiji nalezljive bolezni pri ljudeh lahko ogrožena, zato morajo biti prebivalci na okuženih in ogroženih območjih, kjer obstaja tveganje za širjenje nalezljive bolezni, pravočasno in objektivno obveščeni o pričakovani nevarnosti, možnih posledicah, ukrepih in nalogah za zmanjšanje in odpravo posledic ter o ravnanju ob dogodku, ki pomeni tveganje za zdravje ljudi. Občine v svojih načrtih ali delih načrta natančneje določijo načine obveščanja prebivalcev. V občinskih načrtih se določijo načini izvajanja osebne in vzajemne zaščite,
5. V primeru, da v razmerah epidemije oziroma pandemije nalezljive bolezni v regiji sredstva in sile za obvladovanje pandemije ne zadoščajo, takrat se zaprosi za pomoč državo.
6. V občinskih načrtih ZRP se določijo načini izvajanja osebne in vzajemne zaščite.

3.2 Zamisel izvedbe zaščite, reševanja in pomoči

3.2.1 Koncept odziva ob pojavu epidemije oziroma pandemije nalezljive bolezni pri ljudeh

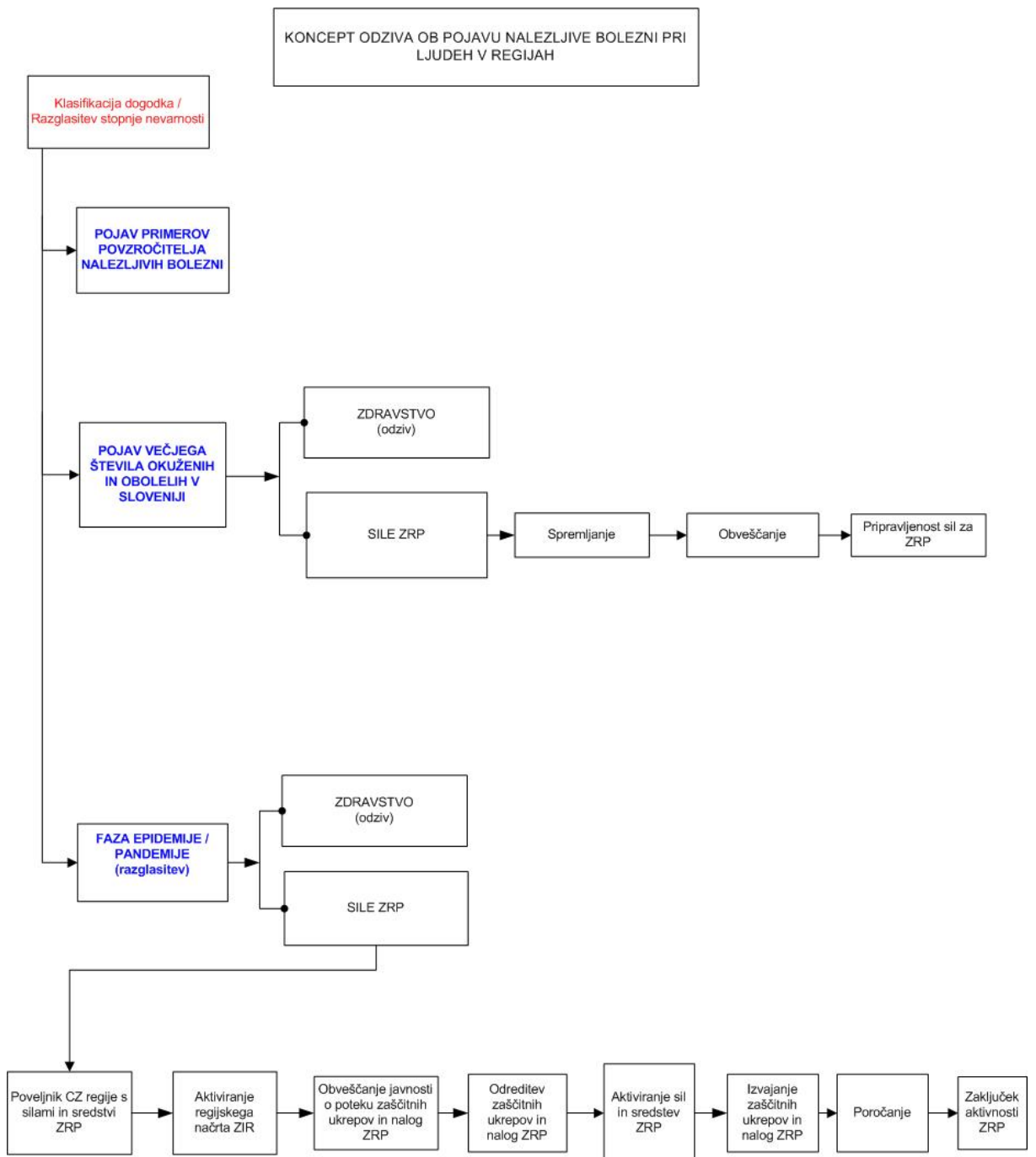
Koncept odziva ob pojavu epidemije oziroma pandemije nalezljive bolezni pri ljudeh je odvisen od povzročitelja nalezljive bolezni, pogojev, ki so potrebni za njen pojav in širjenje, ocene tveganja, števila obolelih prebivalcev v Sloveniji ter kapacitet, ki so na voljo za izvajanje ukrepov preprečevanja širjenja in obvladovanja nalezljive bolezni pri ljudeh, in sicer:

- 1. POJAV PRVIH PRIMEROV POVZROČITELJA NALEZLJIVE BOLEZNI**
 - Posamezen izbruh ali nekaj izbruhov nalezljive bolezni pri ljudeh spremljajo in obvladujejo službe v zdravstveni dejavnosti.

- 2. POJAV VEČJEGA ŠTEVILA OKUŽENIH IN OBOLELIH V SLOVENIJI**
 - Aktivnosti na regijski ravni izvajajo izvajalci zdravstvene dejavnosti v okviru mreže javne zdravstvene službe;
 - sile za ZRP v regiji so v stanju pripravljenosti za pomoč pri zagotavljanju pogojev za delovanje zdravstva v razmerah epidemije/pandemije;
 - s pripravami na izvajanje nalog v razmerah epidemije oziroma pandemije se prične na vseh nivojih načrtovanja in pri vseh nosilcih načrtovanja in izvajalcih nalog po načrtih.

- 3. RAZGLASITEV EPIDEMIJE/PANDEMIJE**
 - Poleg zdravstva so vključena resorna ministristva, ki izvajajo ukrepe za zmanjševanje širjenja bolezni na svojem področju v skladu z usmeritvami zdravstva, sile za ZRP, javni zavodi na področju ZRP, Rdeči križ Slovenije, prostovoljske in humanitarne organizacije, mednarodne organizacije;
 - sile za ZRP iz regijske pristojnosti pri izvajanju zaščitnih ukrepov in nalog ZRP vodi poveljnik CZ regije ob podpori regijskega štaba CZ v sodelovanju z MZ. ob strokovni podpori NIJZ. Regijski poveljniki CZ usklajujejo vključevanje občinskih sil za ZRP s poveljniki CZ občin;
 - na podlagi poteka epidemije oziroma pandemije nalezljive bolezni pri ljudeh NIJZ ocenjuje razmere na terenu ter pripravlja strokovna priporočila in sporočila. MZ o tem obvešča pristojne organe in javnost, v skladu z načrtom komuniciranja;
 - **če je epidemija na območju ene ali več občin se lahko aktivira regijski načrt**
 - z aktiviranjem državnega načrta se aktivira tudi regijski in občinske sile in sredstva za ZRP ter načrti zaščite in reševanja ali posamezni deli občinskih načrtov zaščite in reševanja na ogroženih oziroma okuženih območjih;
 - po aktiviranju regijskega načrta poveljnik CZ Severnoprimske regije obvešča pristojne organe in javnost o načrtovanih zaščitnih ukrepih in nalogah ZRP, njihovem poteku, izvedbi ter vključenih silah za ZRP in vodenju zaščite, reševanja in pomoči prebivalstvu.

Shema 1. Koncept odziva ob pojavu epidemije oziroma pandemije nalezljive bolezni pri ljudeh na območju Severnoprimsorske



3.3 Uporaba načrta

Regijski načrt zaščite in reševanja ob pojavu epidemije oziroma pandemije nalezljive bolezni pri ljudeh v Severnoprimerški regiji se praviloma aktivira, ko je razglašena epidemija oziroma pandemija nalezljive bolezni pri ljudeh na območju Severnoprimerške regije ali RS. In je treba poleg služb v zdravstveni dejavnosti in drugih služb uporabiti tudi sile in sredstva za ZRP.

Ko se aktivira Regijski načrt zaščite in reševanja ob pojavu epidemije oziroma pandemije nalezljive bolezni pri ljudeh, so aktivirani tudi občinski načrti zaščite in reševanja oz. posamezni deli občinskih načrtov zaščite in reševanja na ogroženem oziroma okuženem območju, kjer je prišlo do pojava epidemije oziroma pandemije nalezljive bolezni pri ljudeh.

Odločitev o aktiviranju Regijskega načrta zaščite in reševanja ob pojavu epidemije oziroma pandemije nalezljive bolezni pri ljudeh sprejme poveljnik CZ z Severnoprimerško s sklepom.

V primeru, da Državni načrt zaščite in reševanja ob pojavu epidemije oz. pandemije nalezljive bolezni pri ljudeh ni aktiviran, je lahko na podlagi ocene stanja v regiji aktiviran le regijski načrt zaščite in reševanja. Aktivira ga poveljnik CZ za Severnoprimerško na podlagi ocene ministra, pristojnega za zdravje ob soglasju poveljnika CZ RS.

Ko je aktiviran državni načrt, je praviloma aktiviran tudi regijski in občinski načrti zaščite in reševanja ob pojavu epidemije oziroma pandemije nalezljive bolezni pri ljudeh.

D – 19	Vzorec sklepa o aktiviranju Regijskega načrta zaščite in reševanja ob nesreči
D – 20	Vzorec sklepa o preklicu ZRP aktiviranja načrta ZIR ob nesreči

4 SILE IN SREDSTVA ZA ZRP TER VIRI ZA IZVAJANJE NAČRTA

4.1 Organi in organizacije, ki lahko sodelujejo pri izvedbi nalog iz regijske pristojnosti

4.1.1 Regijski organi

- Izpostava URSZR Nova Gorica,
- Policijska uprava Nova Gorica (PU Nova Gorica),
- Nacionalni inštitut za javno zdravje, Območna enota Nova Gorica (NIJZ, OE Nova Gorica),
- Uprava RS za varno hrano, veterinarstvo in varstvo rastlin, Območna enota Nova Gorica
- pristojne inšpekcijske službe.

P – 2	Podatki o zaposlenih na Izpostavi URSZR Nova Gorica
-------	---

4.1.2. Sile za zaščito, reševanje in pomoč regije

- **Organi Civilne zaščite regije:**

- Poveljnik CZ za Severnoprimorsko,
- namestnik poveljnika CZ za Severnoprimorsko,
- Štab CZ za Severnoprimorsko,

- **Enote in službe Civilne zaščite regije**

- Tehnično reševalne enote,
- oddelek za radiološko, kemično in biološko izvidovanje,
- ekipe za popolnitev ReCO,
- logistični center,
- služba za podporo,

- **Enote ter službe društev in drugih nevladnih organizacij;**

Prostovoljske in humanitarne organizacije, ki se glede na poslanstvo in razpoložljivost prostovoljcev in materialnih sredstev vključijo v izvajanje nalog pomoči in oskrbe prebivalcev ob naravni in drugih nesrečah v dogovoru z izpostavo URSZR in občinami.

- RK Slovenije ; - OZRK Ajdovščina, Idrija, Nova Gorica, in Tolmin.
- Slovenska Karitas; Goriška območna karitas, medžupnijski karitas Cerknjo, Karitas Vipavske dekanije, Župnijska Karitas Ajdovščina, Tolminska območna karitas in Dekan. Karitas Idrija-Cerkno
- Taborniki in skavti

- **Enote in službe, ki jih organizirajo na državni ravni**

- Osnovno zdravstvo Severnoprimorske regije,
- Splošna bolnišnica Franca Derganca Šempeter pri Gorici,
- CSD Severnoprimorske regije,
- Veterinarske organizacije s koncesijo

- **Gasilske enote**

- Javni zavod za gasilsko reševalno dejavnost Nova Gorica (JZGRD Nova Gorica),
- Gasilsko reševalna služba Ajdovščina (GRC -Ajdovščina),
- Prostovoljna gasilska društva

Za pripravljenost, opremljenost in usposabljanje enot so zadolženi ustanovitelji. Obveznosti ustanoviteljev so opremljane v merilih za organiziranje, usposabljanje in opremljanje in v pogodbah o sofinanciranju za ukrepanje ob nesrečah, za tiste, ki jih sklepajo.

P – 1	Podatki o poveljniku, namestniku poveljnika in članih štaba CZ
P – 3	Pregled sil za ZRP
P – 4	Podatki o organih, službah in enotah CZ
P – 7	Pregled javnih in drugih služb, ki opravljajo dejavnosti pomembne za ZRP
P – 11	Pregled gasilskih enot s podatki o poveljnikih in namestnikih poveljnikov
P – 12	Pregled gasilskih enot širšega pomena in njihovih pooblastil s podatki o poveljnikih in namestnikih poveljnikov
P – 24	Pregled enot, služb in drugih operativnih sestavov društev in drugih nevladnih organizacij, ki sodelujejo pri reševanju
P – 25	Pregled človekoljubnih organizacij
P – 26	Pregled centrov za socialno delo
P – 27	Pregled zdravstvenih domov, zdravstvenih postaj in reševalnih postaj
P – 28	Pregled splošnih in specialističnih bolnišnic
P – 29	Pregled veterinarskih organizacij

4.2 Materialno-tehnična sredstva za izvajanje načrta

Materialno-tehnična sredstva za izvajanje načrta so poleg potrebnih sredstev za izvajanje dejavnosti nosilca izdelave načrta dejavnosti še:

- osebna in skupinska zaščitna in reševalna oprema ter orodja za delovanje sil za ZRP ter
- objekti.

Potrebna materialno-tehnična sredstva zagotavljajo (nabavljajo, skladiščijo, vzdržujejo, distribuirajo, itd.) nosilci izdelave načrtov dejavnosti iz 7. poglavja tega načrta za najmanj en mesec delovanja.

Ob epidemiji oziroma pandemiji nalezljive bolezni pri ljudeh se predvideva uporaba naslednje opreme in sredstev:

- sredstva za osebno in skupinsko zaščito, različne ravni za zaščito dihal ali delov ali celega telesa. Glede na potrebe, ki jih skupaj opredelita zdravstvo in izvajalec dejavnosti;
- razkužila in naprave za njihovo aplikacijo;
- dodatna ali prilagojena oprema za izvajanje dejavnosti v pogojih epidemije.

Okvirna vrsta in količina potrebnih sredstev za posamezno nalezljivo bolezen oziroma skupine bolezni je določena v prilogi P - 51.

- Regijske rezerve materialnih sredstev za ZRP

DRMS so namenske zaloge opreme za zaščito, reševanje in pomoč, ki vključujejo tudi opremo za delovanje ob izbruhu nalezljive bolezni. URSZR določen del DRMS skladišči v RLC - Roje, ki jo namenjena za takojšnje aktiviranje za potrebe regije oziroma za pomoč izven regije.

URSZR načrtuje in izvaja letne nabave za namen dopolnjevanja DRMS.

O uporabi DRMS za primer naravnih in drugih nesreč in za pomoč prizadetim ob pojavu nalezljivih bolezni pri ljudeh odloča Vlada RS, v nujnih primerih pa o njihovi uporabi odloči poveljnik CZ RS.

DRMS so skladiščene v DLC Roje in regijskih logističnih centrih, v našem primeru v logističnem centru Ajdovščina.

P – 6	Pregled osebne in skupne opreme ter sredstev pripadnikov enot za ZRP
P – 51	Pregled – ocena potrebnih sil in sredstev za ZRP
P- 8	Pregled materialnih sredstev iz državnih rezerv za primer naravnih in drugih nesreč

4.3 Predvidena finančna sredstva za izvajanje načrta

Finančna sredstva se načrtujejo za sodelujoče sile ZRP za:

- stroške operativnega delovanja (povračila stroškov za aktivirane pripadnike CZ in druge sile ZRP),
- stroške dodatnega skladiščenja, vzdrževanja in servisiranja uporabljene opreme,
- stroške usposabljanja enot in služb,
- materialne in logistične stroške (organizacijske in prevozne stroške, prehrano, nastanitev ipd.).

D – 1	Načrtovana finančna sredstva za izvajanje načrta
-------	--

5 OPAZOVANJE IN OBVEŠČANJE

5.1 Obveščanje pristojnih organov in služb na regijski ravni

Spremljanje nalezljivih bolezni v RS izvaja NIJZ na podlagi Zakona o nalezljivih boleznih.

CORS ob razglasitvi epidemije oziroma pandemije nalezljive bolezni pri ljudeh obvesti:

- Regijski center za obveščanje (ReCO) Nova Gorica.

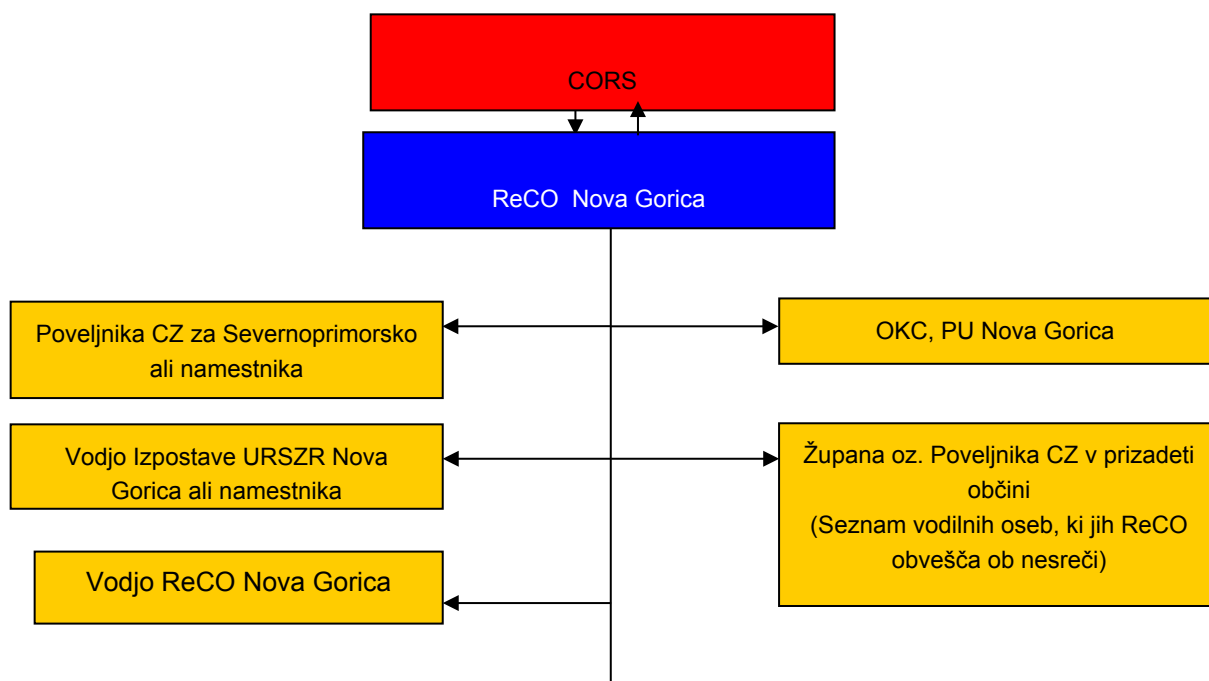
V primeru razglasitve epidemije ali pandemije nalezljive bolezni pri ljudeh ReCO Nova Gorica, po prejemu obvestila iz CORS, obvesti:

- poveljnika CZ za Severnoprimorsko oziroma njegovega namestnika,
- vodjo izpostave URSZR Nova Gorica oziroma njegovega namestnika,
- vodjo ReCO Nova Gorica,
- OKC PU Nova Gorica,
- poveljnike Štabov CZ občin oziroma njihove namestnike in
- župana oziroma druge odgovorne osebe v prizadeti lokalni skupnosti (v skladu z načrti obveščanja in aktiviranja lokalnih skupnosti).

ReCO Nova Gorica za obveščanje ob razglasitvi epidemije oziroma pandemije nalezljive bolezni pri ljudeh obvešča pristojne osebe po seznamu. Obvesti le prvo določeno pristojno osebo oziroma prvo dosegljivo osebo na seznamu.

Na enak način ReCO Nova Gorica posreduje tudi vse ostale informacije iz CORS.

Shema 2. Obveščanje ob pojavu epidemije oziroma pandemije nalezljive bolezni pri ljudeh



P-2	Podatki o zaposlenih na Izpostavi URSZR Nova Gorica
P-15	Podatki o odgovornih osebah, ki se jih obvešča o nesreči
D-22/1	Načrt dejavnosti ReCO Nova Gorica

5.2 Obveščanje splošne javnosti

Javnost mora biti o pojavu epidemije oziroma pandemije nalezljive bolezni pri ljudeh pravočasno in objektivno obveščena.

Prvo sporočilo za javnost in vsa nadaljnja sporočila na državni ravni oblikuje in posreduje v objavo MZ. V primeru razglasitve epidemije oziroma pandemije nalezljive bolezni pri ljudeh poteka obveščanje javnosti v celoti prek MZ.

Po aktiviranju Štaba CZ za Severnoprimorsko sporočila za javnost glede poteka zaščitno-reševalnih aktivnosti pripravi in posreduje član štaba CZ Severnoprimske za stike z javnostmi v sodelovanju s predstavnikom NIJZ Območna enota Nova Gorica, ki vsebino sporočil uskladi s prizadetimi občinami..

Obveščanje javnosti ob nesrečah poteka v medijih, ki morajo po predpisih in na zahtevo državnih organov, javnih podjetij in zavodov brez odlašanja brezplačno objaviti nujno sporočilo v zvezi z resno ogroženostjo življenja, zdravja ali premoženja ljudi, povezano z resnim tveganjem za življenje, zdravje ali premoženje ljudi, kulturne in naravne dediščine ter varnosti države.

V takih primerih so za takojšnje posredovanje sporočil državnih organov za javnost pristojni:

- Televizija Koper – studio Gorica,
- Radio Robin,
- Radio Alpski val
- Primorske novice, PE Nova Gorica
- po potrebi tudi drugi mediji.

CORS izdaja dnevne in izredne informativne biltene, ReCO Nova Gorica jih posreduje prejemnikom na regijski ravni.

P – 17	Seznam prejemnikov informativnega biltena
P – 18	Seznam medijev, ki bodo posredovala obvestila o izvedenem alarmiranju in napotke za izvajanje zaščitnih ukrepov

6 AKTIVIRANJE SIL IN SREDSTEV ZA ZRP

6.1 Aktiviranje regijskih organov vodenja CZ in njihovih strokovnih služb

Ukrepe za preprečevanje širjenja nalezljivih bolezni pri ljudeh predlaga in spremlja NIJZ, ki o tem obvesti MZ. Pri obvladovanju pojava nalezljivih bolezni pri ljudeh sodeluje tudi mreža izvajalcev zdravstvene dejavnosti. Zdravstvena inšpekcija RS (ZIRS) nadzira izvajanje predpisanih ukrepov in odreja ukrepe znotraj svojih pristojnosti.

Na podlagi pojava in širjenja nalezljive bolezni pri ljudeh in po prvih ocenah tveganja za zdravje ljudi v regiji, poveljnik CZ za Severnoprimorsko sprejme odločitev o aktiviranju regijskega načrta zaščite in reševanja ob pojavu epidemije oziroma pandemije nalezljive bolezni pri ljudeh in s tem o aktiviranju regijskih organov CZ, pristojnih za operativno in strokovno vodenje ZRP, ter o uporabi sil in sredstev za ZRP, v kolikor ti že niso aktivirani zaradi določene druge naravne ali druge nesreče.

O proti epidemijskih zdravstvenih ukrepih odloča MZ na podlagi predloga NIJZ. Poveljnik CZ za Severnoprimorsko spremlja razmere na okuženem oziroma ogroženem območju in odloča o nadaljnjih ukrepih in nalogah ZRP.

Ko poveljnik CZ za Severnoprimorsko na podlagi predloga Poveljnika CZ RS, sprejme odločitev o aktiviranju Regijskega načrta zaščite in reševanja ob pojavu epidemije oziroma pandemije nalezljive bolezni pri ljudeh, o tem obvesti ReCO. ReCO o aktiviranju Regijskega načrta zaščite in reševanja ob pojavu epidemije oziroma pandemije nalezljive bolezni pri ljudeh obvesti vse nosilce načrtovanja, skladno s shemo 2.

6.2 Aktiviranje regijskih sil za zaščito, reševanje in pomoč

O aktiviranju regijskih sil in sredstev z ZRP odloča Poveljnik CZ za Severnoprimorsko oz. njegov namestnik.

Enote, službe in druge operativne sestave sil za ZRP, ki se lahko aktivirajo preko pozivnikov aktivira ReCO Nova Gorica, ostale pa aktivira Izpostava URSZR Nova Gorica.

ReCO ali izpostava aktivira tudi pripadnike enot, služb in drugih operativnih sestav sil za ZRP, ki so v državni pristojnosti, na zahtevo poveljnika CZ RS ali njegovega namestnika oziroma poveljnika državne enote za hitre intervencije ali njegovega namestnika.

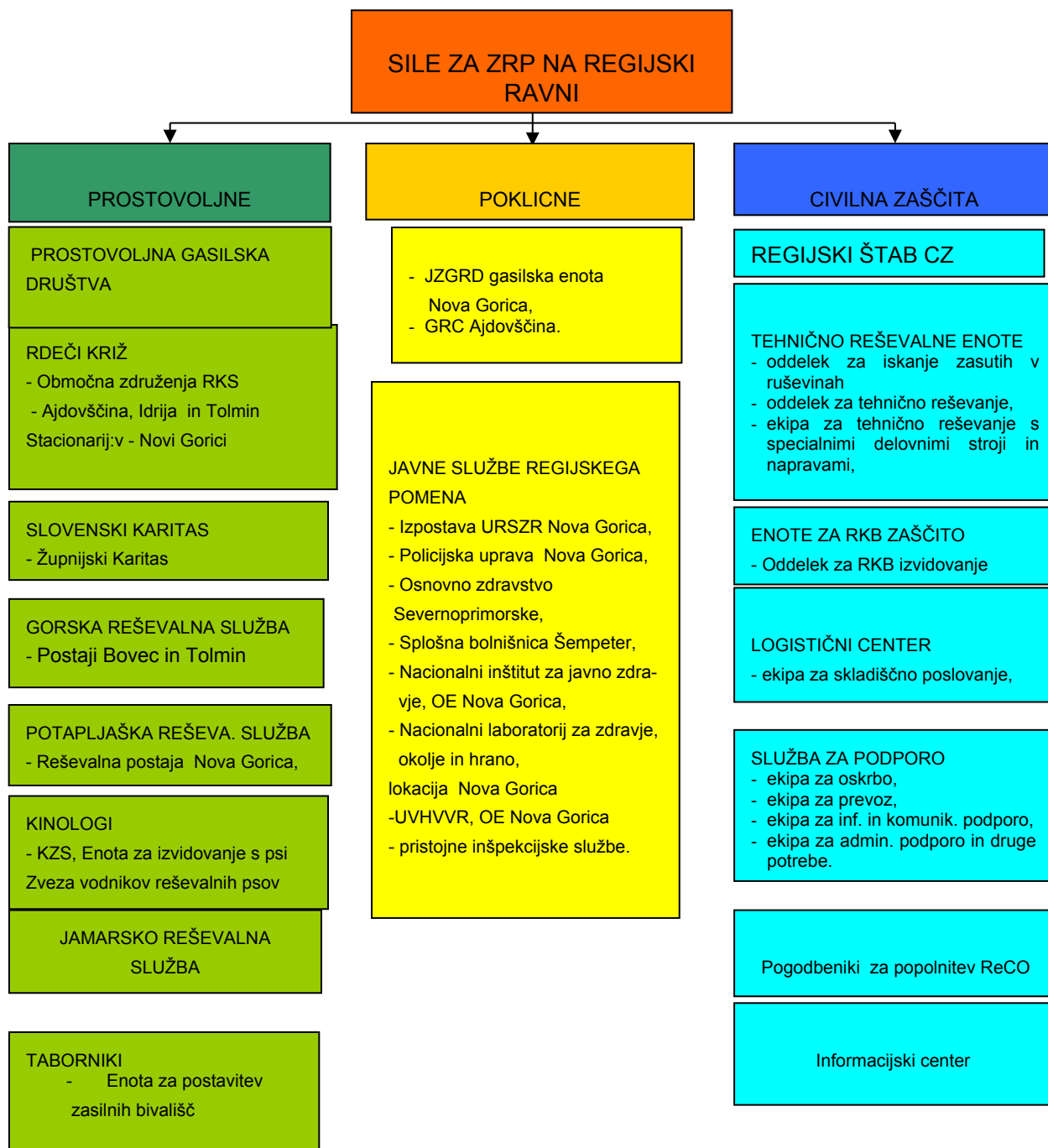
Ekološki laboratorij z mobilno enoto ter zavode in druge organizacije, ki so na podlagi pogodbe z URSZR pristojni za identifikacijo nevarnih snovi oziroma svetovanje pri izvajanju intervencij aktivira CORS.

Izpostava URSZR Nova Gorica izvaja tudi vse zadeve v zvezi z nadomestili plač in povračil stroškov, ki jih imajo pripadniki pri opravljanju dolžnosti v CZ oziroma na področju ZiR. Vse stroške v zvezi s pripravljenostjo in delovanjem sil za ZRP na prizadetem območju krije država.

Zahtevo za aktiviranje regijskih sil in sredstev za ZRP lahko podajo:

- vodja izpostave URSZR Nova Gorica ali njegov namestnik
- vodja intervencije,

- župan,
 - poveljnik CZ občine oziroma njegov namestnik,
- Za pomoč Policije pri izvajanju ZRP ob pandemiji oz. epidemiji lahko poveljnik CZ za Severnoprimorsko regijo ali njegov namestnik zaprosi poveljnika CZ RS. Predlog za uporabo in aktiviranje Slovenske vojske poda poveljnik CZ za Severnoprimorsko regijo.



Preglednica 4. Pregled regijskih sil za zaščito, reševanje in pomoč

Regijske sile za ZRP, ki odidejo na prizadeta območja, zberejo na svojih zbirališčih. Na podlagi zahtev občin prizadetega območja se določi njihovo delovišče in izdajo delovni nalogi.

D – 14	Vzorec odredbe o aktiviranju sil in sredstev za ZRP
D – 15	Vzorec delovnega naloga

6.3 Aktiviranje sredstev pomoči

Materialna pomoč države ob pojavu nalezljivih bolezni pri ljudeh obsega posredovanje pri zagotavljanju posebne opreme, ki jo potrebujejo sile za ZRP za izvajanje zaščitnih ukrepov in nalog ZRP, ter pomoč v obliki zaščitne in reševalne opreme, objektov, finančnih sredstev, hrane, pitne vode ter zdravil in drugih življenjskih pripomočkov.

Poveljnik CZ za Severnoprimorsko na zahtevo pristojnih občinskih poveljnikov CZ ali njihovih namestnikov, vodij intervencijskih enot in služb presodi potrebe po materialnih in finančnih sredstvih in zaprosi Poveljnika CZ RS.O uporabi DRMS za pomoč ob pojavu nalezljivih bolezni pri ljudeh odloča poveljnik CZ RS ali njegov namestnik na zahtevo regijskega poveljnika CZ.

V regijskem logističnem centru Ajdovščina se:

- skladišči in razdeljuje oprema in sredstva za zaščito, reševanje in pomoč štabom, enotam in službam Civilne zaščite,
- skladišči in razdeljuje opremo in sredstva iz zalog materialnih sredstev prizadetim prebivalcem ob naravnih in drugih nesrečah (preko izpostav URSZR in občin),
- skladišči in razdeljuje opremo in sredstva za delovanje javne zdravstvene službe,
- zbira, skladišči in razdeljuje humanitarna in mednarodna pomoč,
- pomaga pri distribuciji opreme in sredstev iz državnih blagovnih rezerv in sredstev iz mednarodne humanitarne pomoči.

7 UPRAVLJANJE IN VODENJE

7.1 Organi in njihove naloge

Vodenje sil za ZRP je urejeno z Zakonom o varstvu pred naravnimi in drugimi nesrečami (Uradni list RS, št. 51/06-UPB-1, 97/10 in 21/18-ZNOrg). Po tem zakonu se varstvo pred naravnimi in drugimi nesrečami organizira in izvaja kot enoten sistem na lokalni, regionalni in državni ravni.

Naloge, ki jih imajo posamezni regijski organi ob pojavu epidemije oziroma pandemije nalezljive bolezni pri ljudeh, so navedene v nadaljevanju.

7.1.1. Izpostava URSZR Nova Gorica

- opravlja upravne in strokovne naloge ZRP iz svoje pristojnosti,
- spremlja nevarnosti,
- organizira komunikacijski sistem za delovanje regijskih sil za ZRP, ter usmerja delovanje ReCO Nova Gorica,
- zagotavlja informacijsko podporo organom vodenja na regijski ravni,
- obvešča pristojne organe o nesreči,
- zagotavlja pogoje za delo Poveljnika CZ za Severnoprimorsko in štaba CZ za Severnoprimorsko,
- izdeluje ocene ogroženosti in načrtuje ukrepe za preprečevanje ter zmanjšanje posledic,
- po potrebi organizira logistični center za sprejem mednarodne pomoči ob nesreči,
- usmerja in usklajuje izvajanje zaščitnih ukrepov in nalog ZRP ob nesreči ter odpravlja posledice nesreče,
- poziva pripadnike CZ in pripadnike drugih sil za ZRP v regiji,
- zbira, obdeluje in posreduje podatke o nesrečah ter drugih dogodkih (ReCO Nova Gorica),

D – 2	Načrt Izpostave URSZR Nova Gorica za zagotovitev prostorskih in drugih pogojev za delo poveljnika CZ in Štaba CZ
-------	--

7.1.2. Poveljnik CZ za Severnoprimorsko:

- oceni potrebo po vključevanju regijskih sil in sredstev ZRP,
- odloča o aktiviranju sil zaščite, reševanja in pomoči na nivoju regije,
- aktivira regijski načrt zaščite in reševanja
- ovrednoti predloge o izvajanju zaščitnih ukrepov, jih odreja in prekliče, ko so za to izpolnjeni pogoji,
- operativno in strokovno vodi dejavnost CZ, skrbi za povezano ter usklajeno delovanje vseh sil za ZRP iz regijske in občinske pristojnosti,
- usklajuje operativne zaščitne ukrepe in naloge ZRP ter drugih državnih organov na regijski ravni in občin,
- koordinira aktivnosti s poveljniki CZ občin ter na njihovo zahtevo organizira potrebno pomoč v silah in sredstvih za zaščito, reševanje in pomoč ter izvaja koordinacijo s sosednjimi regijami,
- na zahtevo poveljnikov CZ prizadetih občin organizira oziroma zaprosi za potrebno pomoč v silah in sredstvih za zaščito, reševanje in pomoč,
- usklajuje sprejem pomoči v silah in sredstvih za območje Severnoprimske regije,
- usmerja dejavnost in poroča poveljniku CZ RS o izvršenih ukrepih in stanju na prizadetem območju,

- vodi pripravo končnega poročila o izvajanju zaščite in reševanja ter ga posreduje Poveljniku CZ RS in
- opravlja druge naloge iz svoje pristojnosti.

7.1.3. Policijska uprava Nova Gorica:

- varuje življenja, osebno varnost in premoženje ljudi ter vzdržuje javni red na prizadetem območju,
- preprečuje, odkriva in preiskuje kazniva dejanja ter prekrške, odkriva in prijema njihove storilce ter druge iskane osebe in jih izroča pristojnim organom,
- nadzira in skladno s stanjem prometne infrastrukture ureja promet ter omogoča interveniranje silam za ZRP, skladno z razmerami varuje državno mejo in izvaja mejni nadzor ter policijske naloge v zvezi s tujci,
- izvaja zaščitne ukrepe in naloge ZRP iz svoje pristojnosti v Centru za tujce,
- s svojo letalsko enoto sodeluje pri opravljanju policijskih, humanitarnih, oskrbovalnih, izvidovalnih in drugih nalog, pomembnih za ZRP,
- izvaja zakonsko določene naloge in nudi pomoč pri izvajanju določenih ukrepov, ki jih odredijo pristojne inštitucije (prepoved oziroma omejitev gibanja prebivalstva na okuženih ali neposredno ogroženih območjih,; prepoved zbiranja ljudi po šolah, kinodvoranah, javnih lokalih ali drugih javnih mestih, dokler ni več nevarnosti širjenja nalezljive bolezni),
- sodeluje s policijami sosednjih držav,
- opravlja druge naloge iz svoje pristojnosti.

Usklajevanje med CZ in policijo izvaja član štaba CZ za Severnoprимorsko za koordinacijo dela s policijo.

D – 22	Načrt dejavnosti PU Nova Gorica
--------	---------------------------------

7.1.4. Nacionalni inštitut za javno zdravje, Območna enota Nova Gorica:

- predlagajo in izvajajo ukrepe za preprečevanje epidemije in pandemije nalezljive bolezni pri ljudeh,
- izvajajo epidemiološko spremljanje epidemijskega oziroma pandemijskega pojavljanja nalezljivih bolezni,
- ob pojavu nalezljive bolezni pripravijo oceno tveganja za javno zdravje,
- usklajujejo pripravo smernic in standardnih postopkov za obvladovanje epidemije oziroma pandemije nalezljivih bolezni pri ljudeh,
- opredeljujejo potrebe po laboratorijski diagnostiki mikroorganizmov, komunicira in posreduje informacije za splošne in strokovne javnosti skladno s planom obveščanja,
- po potrebi vzpostavijo linijo odprtega telefona za prebivalstvo za informacije o preprečevanju širjenja nalezljivih bolezni pri ljudeh,
- predlagajo in izvajajo ukrepe za zagotavljanje izolacije in karantene,
- predlagajo strategijo in operativni načrt zaščite s cepljenjem in z zdravili, ter ga po potrebi izvajajo,
- opravlja druge naloge iz svoje pristojnosti.

D – 22/2	Načrt dejavnosti NIJZ Območna enota Nova Gorica
----------	---

7.1.5. Uprava RS za varano hrano, veterinarstvo in varstvo rastlin, Območni urad Nova Gorica:

- spremlja stanje in sprejema ukrepe za preprečevanje pojava in širjenja zoonoz,
- zagotavlja medsebojno sodelovanje in obveščanje z NIJZ in MZ ob pojavu zoonoz pri živalih in v primeru izbruhov okužb, povzročenih z živili,
- v sodelovanju z MZ pripravi kratkoročne in dolgoročne preventivne ukrepe in programe za varstvo prebivalstva pred zoonozami, pri čemer se določijo ukrepi, izvajalci, roki in sredstva za njihovo izvedbo,
- usklajuje izvajanje odrejenih zdravstvenih in zaščitnih ukrepov ter nalog ZRP,
- odreja oziroma izvaja ukrepe za ugotavljanje, preprečevanje širjenja in zatiranje bolezni živali, skladno z zakonodajo,
- izdaja obvezna navodila uradnim veterinarjem UVHVVR in veterinarskim organizacijam,
- spremlja gibanje bolezni živali v državi in tujini ter o tem obvešča vse zainteresirane javnosti v Sloveniji in tujini,
- izvaja inšpekcijski nadzor nad varnostjo živil oziroma hrane,
- opravlja druge naloge iz svoje pristojnosti.

D – 22/3	Načrt dejavnosti UVHVVR, OU Nova Gorica
----------	---

Predstavniki državnih organov na ravni regije, ki ne izdelujejo načrtov dejavnosti so vključeni v izvajanje nalog ZRP preko članov regijskega štaba CZ.

7.1.6. Nevladne organizacije

OZ RKS, Slovenska Karitas, Gasilska zveza Severnoprimske, Postaje GRS, jamarji, kinologi, potapljači, taborniki, skavti ter druge nevladne organizacije, katerih dejavnost je pomembna za ZRP, izvajajo naloge iz svoje pristojnosti. Vključujejo se v skupne akcije ZRP na podlagi odločitev poveljnika CZ za Severnoprimsko.

7.1.7. Enote in službe, ki jih organizirajo državni organi

Zdravstveni domovi v Severnoprimorski in SB »Franca Derganca« Šempeter:

- organizirajo in izvajajo medicinsko oskrbo na terenu in v zdravstvenih ustanovah,
- koordinirajo sile in sredstva zdravstva v **Severnoprimorski** in posredujejo pri zagotavljanju pomoči iz drugih regij ter
- izvajajo druge ukrepe in naloge iz svoje pristojnosti.

D – 22/4 Načrt dejavnosti SB Šempeter pri Gorici
--

Veterinarske organizacije s koncesijo:

- spremljajo stanje na terenu,
- izvaja odrejene zdravstvene in zaščitne ukrepe ter naloge ZRP,

- izvaja ukrepe za ugotavljanje, preprečevanje širjenja bolezni živali,
- opravlja druge naloge iz svoje pristojnosti.

P – 29 Pregled veterinarskih organizacij

7.1.8. Zdravstveni inšpektorat RS, Območna enota Nova Gorica:

- sodeluje pri izvajanju zaščitnih ukrepov za izvajanje inšpekcijskega nadzora nad zdravstveno higienskim stanjem začasnih nastanitvenih objektov, sanitarno zdravstvenimi pogoji zdravstvene oskrbe, oskrbe s hrano, oskrbe s pitno vodo, javne prehrane, vzgojno-izobraževalnega in vzgojno-varstvenega dela,
- opravlja druge naloge iz svoje pristojnosti.

7.2 Operativno vodenje

Zdravstvene ukrepe in druge posebne ukrepe ter njihovo izvajanje in spremljanje razmer na terenu določi minister, pristojen za zdravje, in jih usklajuje MZ.

Ob aktiviranju regijskega načrta vodi aktivnosti ZRP poveljnik CZ za Severnoprimorsko v sodelovanju s poveljnikom CZ RS in občinskimi poveljniki CZ.

Na podlagi napovedi poteka epidemije ali pandemije in ocene razmer poveljnik CZ RS določi in sporoči Poveljniku CZ za Severnoprimorsko zaščitne ukrepe in naloge ZRP. Poveljnik CZ za Severnoprimorsko pri izvajanju zaščitnih ukrepov in nalog ZRP sodeluje s pristojnim poveljnikom CZ občine. Poveljnik CZ za Severnoprimorsko usklajuje in usmerja aktivnosti, ko se aktivirajo regijske sile in sredstva za ZRP in ko se v intervencijo vključijo gasilske ter druge enote, policija in SV. Operativno strokovno vodenje sil za ZRP izvaja poveljnik CZ za Severnoprimorsko ob pomoči štaba CZ za Severnoprimorsko, vodje intervencije in vodje reševalnih enot. Dejavnosti za ZRP na območju občine operativno vodi poveljnik CZ občine s pomočjo štaba CZ občine.

D – 2	Načrt Izpostave URSZR Nova Gorica za zagotovitev prostorskih in drugih pogojev za delo poveljnika CZ in Štaba CZ
-------	--

7.3 Organizacija zvez

Pri prenosu podatkov in govornem komuniciranju se lahko uporablja vsa razpoložljiva telekomunikacijska in informacijska infrastruktura, ki temelji na različnih medsebojno povezanih omrežjih v skladu z Zakonom o varstvu pred naravnimi in drugimi nesrečami in Zakonom o telekomunikacijah. Prenos podatkov in komuniciranje med organi vodenja, reševalnimi službami in drugimi izvajalci ZRP poteka s storitvami oziroma zvezami kot so:

- **storitve:**

- intranetu ZiR,
- elektronska pošta;

- **zveze:**

- radijske zveze (ZA-RE, ZA-RE DMR in ZA-RE PLUS, TETRA),
- satelitske zveze za prenos podatkov mobilnih enot,
- paketni radio za prenos podatkov in druge zveze, ki jih uporablja Zveze radioamaterjev Slovenije,
- sistem javne stacionarne telefonije,
- mobilna telefonija,
- prenosne bazne postaje mobilne telefonije,
- internetu/svetovni splet,
- elektronska pošta,
- telefaks,
- sistem zvez, ki jih uporablja SV.

Pristojni poveljnik CZ oziroma vodja intervencije zagotavlja ob naravni ali drugi nesreči operaterjem sistema javne stacionarne in mobilne telefonije dostope do komunikacijskih objektov, ki so na območjih nesreče (intervencije) v okvari, in sicer do odprave napak ter ponovnega začetka delovanja.

7.3.1 Sistem zvez ZA-RE

Pri operativnem vodenju dejavnosti za ZRP se uporabljata sistem radijskih zvez zaščite in reševanja (ZA-RE), ki ima podsistem radijskih zvez in podsistem osebnega klica. Sistem zvez ZA-RE se obvezno uporablja pri vodenju intervencij ter drugih zaščitnih in reševalnih akcijah, ter je namenjen vsem izvajalcem nalog v okviru sistema zaščite in reševanja (uporabljajo ga pripadniki enot in služb CZ, gasilci, gorski reševalci, jamarji, potapljači, kinologi idr.). Telekomunikacijsko središče sistema ZA-RE je na Severnoprimorskem v ReCO Nova Gorica. Prek njega se zagotavlja povezovanje uporabnikov v javne in zasebne funkcionalne telekomunikacijske sisteme.

Sistem radijskih zvez ZARE je koncipiran tako, da je možno uporabiti določeno število semiduplexnih kanalov (število je določeno s številom repetitorjev, ki so dosegljivi vsem R/p – ročne, mobilne, stacionarne na območju regije) in celoten nabor simpleksnih kanalov, ki si na razpolago v celotnem sistemu. Omejitve obstajajo zaradi konfiguracije terena, tehničnih lastnosti radijskih zvez in zasedenosti kanalov. ReCO Nova Gorica ureja in usklajuje zveze ter posameznim reševalnim službam določa delovne (simpleksne) kanale.

Na območju Severnoprimske regije deluje osem repetitorjev in sicer:

- Kobariški Stol (kanal 09)
- Kuk (kanal 22)
- Črvov Vrh (kanal 24)
- Kobalove Planine (kanal 01)
- Javornik (kanal 08)
- Štjak (kanal 07)
- Sveta Gora (30) in
- Cerje (31)

Ob omejeni uporabi sistema zvez ZA-RE zaradi razgibane konfiguracije terena je možno postaviti praviloma v treh urah mobilni repetitor na določeno lokacijo. ReCO Nova Gorica posreduje CORS zahtevo za namestitev mobilnega repetitorja na določeno lokacijo. Za namestitev mobilnega repetitorja je pristojna URSZR.

Radijske zveze sistema ZA-RE se uporabljajo v skladu z navodilom za uporabo radijskih zvez ZA-RE.

7.3.2. Podsistem osebnega klica

V sistemu zvez ZA-RE deluje tudi podsistem osebnega klica (pozivniki oziroma pagerji). Ta omogoča pošiljanje pisnih sporočil imetnikom sprejemnikov osebnega klica. Na območju Severnoprimske regije sporočila pošilja ReCO Nova Gorica.

8 ZAŠČITNI UKREPI TER NALOGE ZAŠČITE, REŠEVANJA IN POMOČI

8.1 Splošni in posebni zdravstveni ter drugi posebni ukrepi za preprečevanje in obvladovanje nalezljivih bolezni pri ljudeh

Ob pojavu epidemije oziroma pandemije nalezljive bolezni pri ljudeh se bodo poleg splošnih in posebnih zdravstvenih ukrepov za preprečevanje in obvladovanje nalezljivih bolezni pri ljudeh na področju zdravstva izvajali tudi ukrepi in naloge ZRP.

Za določitev splošnih in posebnih zdravstvenih ter drugih posebnih ukrepov za preprečevanje in obvladovanje nalezljivih bolezni pri ljudeh je zadolžen NIJZ Območna enota Nova Gorica na severnoprimumskem. Zdravstveno nadzorstvo pa izvajata ZIRS in UVHVVR, vsak skladno s svojimi pristojnostmi.

Posebne ukrepe za preprečevanje in obvladovanje izvajajo fizične in pravne osebe, ki izvajajo zdravstveno dejavnost, pri nalezljivih boleznih, ki se prenašajo med živalmi in človekom (zoonozah), pa tudi fizične in pravne osebe, ki opravljajo veterinarsko dejavnost. **Posebni ukrepi** so:

- osamitev (izolacija), karantena, obvezno zdravljenje in poseben prevoz bolnikov;
- cepljenje (imunizacija in imunoprofilaksa) ter zaščita z zdravili (kemoprofilaksa);
- dezinfekcija, dezinfekcija in deratizacija;
- drugi posebni ukrepi.

V primeru potreb po dodatni pomoči pri izvajanju teh posebnih ukrepov lahko po odločitvi poveljnika CZ RS oziroma poveljnika CZ za Severnoprimumsko sodelujejo tudi **sile za ZRP** ter po potrebi tudi SV s svojimi razpoložljivimi zmogljivostmi.

Sile za ZRP bodo po potrebi sodelovale pri izvajanju posebnih ukrepov in sicer pri:

- - delitvi in dostavi materialnih sredstev za izvajalce zdravstvene dejavnosti,
 - meritvah telesne temperature na kontrolnih točkah pri prehodu državne meje,
 - organizaciji osnovne oskrbe s hrano osebam v karanteni in izolaciji,
 - dezinfekciji, dezinfekciji in deratizaciji,
 - organizaciji usposabljanj za pravilno in varno izvajanje nalog in za pravilno uporabo zaščitnih sredstev.

Pogoje, način izvedbe nalog sodelujočih in njihove pristojnosti, aktivnosti in nadzor nad izvajanjem posebnih ukrepov opredeli ministrstvo, pristojno za zdravje.

Pogoje, način in sredstva za izvajanje dezinfekcije, dezinfekciji in deratizaciji predpiše minister, pristojen za zdravje v sodelovanju z ministrom, pristojnim za kmetijstvo in ministrom, pristojnim za okolje in prostor.

Osamitev (izolacija)

Osamitev (izolacija) je ukrep, s katerim se omeji svobodno gibanje, ki ga določi lečeči zdravnik, NIJZ ali njegove območne enote obolelemu za nalezljivo boleznijo, da se omeji svobodno gibanje, kadar to lahko povzroči neposreden ali posreden prenos bolezni na druge osebe. Glede na način prenosa nalezljive bolezni in stanje kužnosti bolnika se določi vrsta osamitve, ki lahko poteka na bolnikovem domu, v zdravstvenem zavodu (hospitalizacija) ali pa na za ta namen posebej določenem prostoru. Osamitev lahko traja največ toliko časa, kolikor traja kužnost.

Pristojni organ v MZ določi:

- razloge za osamitev izven doma bolnika,
- pogoje, ki jih mora izpolnjevati objekt namenjen za nastanitev,
- prevoz do mesta izolacije,
- način spremljanja stanja bolnika,
- plačilo stroškov in
- pogoje za konec izolacije.

D – 101	Pogoji, ki jih mora izpolnjevati objekt namenjen za nastanitev oseb v izolaciji / karanteni
D – 102	Navodila za osebe, ki so napotene v izolacijo/karanteno

Karantena

Karantena je ukrep, s katerim se omeji svobodno gibanje in določijo obvezni zdravstveni pregledi zdravim osebam, ki so bile ali za katere se sumi, da so bile v stiku z nekom, ki je zbolel za kugo, virusno hemoragično mrzlico (Ebola, Lassa, Marburg) ali nalezljivo boleznijo, za katero je bila razglašena epidemija. Karanteno odredi minister, pristojen za zdravje, na predlog NIJZ.

Pristojni organ v MZ določi:

- razloge za karanteno izven stalnega ali začasnega bivališča osebe,
- pogoje, ki jih mora izpolnjevati objekt namenjen za nastanitev oseb v karanteni ,
- organizacijo prevoza do mesta karantene,
- način spremljanja izvajanja karantene,
- plačilo stroškov in
- pogoje za zaključek karantene.

D – 101	Pogoji, ki jih mora izpolnjevati objekt namenjen za nastanitev oseb v izolaciji / karanteni
D – 102	Navodila za osebe, ki so napotene v izolacijo/karanteno
D – 103	Priporočila za pripravo objekta za karanteno, ravnanje osebja in nastanjenih v karanteni (NIJZ)

Drugi ukrepi s katerimi se omeji svoboda gibanja

Ob pojavu epidemije ali pandemije nalezljive bolezni pri ljudeh, kadar s splošnimi in posebnimi ukrepi ni mogoče preprečiti, da se v RS zanesejo in v njej razširijo določene nalezljive bolezni lahko Vlada RS, odredi tudi **druge posebne ukrepe**, kot so:

- določi pogoje za potovanje v države, v katerih obstaja možnost okužbe z nevarno nalezljivo boleznijo, ali za prihod iz teh držav,
- prepove oziroma omeji gibanje prebivalstva na okuženih in ogroženih območjih,
- prepove zbiranje ljudi po šolah, kinodvoranah, javnih lokalih in drugih javnih mestih,
dokler ne preneha nevarnost širjenja nalezljive bolezni,
- omeji in prepove promet posameznih vrst blaga in izdelkov.

Pri izvajanju drugih posebnih ukrepov sodeluje tudi Policija in organi in enote za zaščito, reševanje in pomoč. Ministrstvo, pristojno za zdravje tudi v sodelovanju s Policijo in Civilno zaščito, določi pogoje, način izvedbe, sodelujoče in njihove pristojnosti, posamezne aktivnosti pristojnih ter nadzor nad izvajanjem drugih posebnih ukrepov.

Glede materialne dolžnosti, nadomestila plače, varstva pri izvrševanju dolžnosti, povračilu škode in odgovornosti za povzročeno škodo se smiselno uporabljajo predpisi, ki urejajo varstvo pred naravnimi in drugimi nesrečami.

Drugi ukrepi:

V določenih primerih nalezljivih bolezni se za širjenje bolezni lahko uporabljajo tudi ukrepi s katerimi se ugotavlja prisotnost znakov bolezni. Eden od takih je izvajanje ukrepa merjenja telesne temperature, ki ga izvajajo posamezniki, ki so primerno usposobljeni. Ukrep se lahko izvaja na mejah, na vstopnih točkah v poslovne objekte in poslovne zgradbe ter objekte institucionalnega varstva in druge.

Lastniki ali upravljavci objektov v skladu s priporočili NIJZ določijo ukrepe, način izvajanja ukrepov in odgovorne za izvajanje ukrepov za preprečitev širjenja okužbe in z njimi seznanijo uporabnike objektov.

8.2 Zaščitni ukrepi in naloge zaščite, reševanja in pomoči

Ukrepi in naloge zaščite, reševanja in pomoči so namenjeni preprečitvi, ublažitvi, zmanjšanju nastanka in odpravi posledic epidemije oziroma pandemije nalezljive bolezni pri ljudeh.

Ob pojavu epidemije oziroma pandemije nalezljive bolezni pri ljudeh se izvajajo naslednji zaščitni ukrepi in naloge ZRP:

- prostorski, urbanistični, gradbeni in drugi tehnični ukrepi (ukrep),
- RKB zaščita - biološka zaščita (ukrep),
- prva pomoč in nujna medicinska pomoč (naloga),
- pomoč ogroženim in prizadetim (okuženim) prebivalcem (naloga),
- zagotavljanje osnovnih pogojev za življenje (naloga).

8.2.1 Prostorski, urbanistični, gradbeni in drugi tehnični ukrepi

Če je posledica epidemije ali pandemije nalezljive bolezni pri ljudeh večje število mrtvih, je treba infektivna trupla ustrezno zaščititi pred okoljskimi vplivi skladno z Navodilom za ravnanje z infektivnimi trupli (D –105) in Pravilnikom o prevozu, pokopu, izkopu in prekopu posmrtnih ostankov (Uradni list RS, 70/97, 61/11, 53/17 in 56/17 – popr.).

Izpostava URSZR Nova Gorica in RŠCZ obvesti občine z informacijami, ki jih prejme od ReCO Nova Gorica ali od Štaba CZ RS.

Občine v svojih načrtih natančno določijo lokacije za pokop večjega števila mrtvih, ki se načrtujejo tudi izven obstoječih pokopališč. Poleg tega vnaprej pripravijo mesta za hrambo infektivnih trupel, če vseh trupel ne bi mogli pravočasno pokopati.

Trupla do mesta pokopa prepeljejo pristojne javne službe. NIJZ pripravi navodila in usmeritve glede pogojev in načina izvedbe prevoza, pokopa, izkopa in prekopa posmrtnih ostankov v razmerah razglašene epidemije/pandemije.

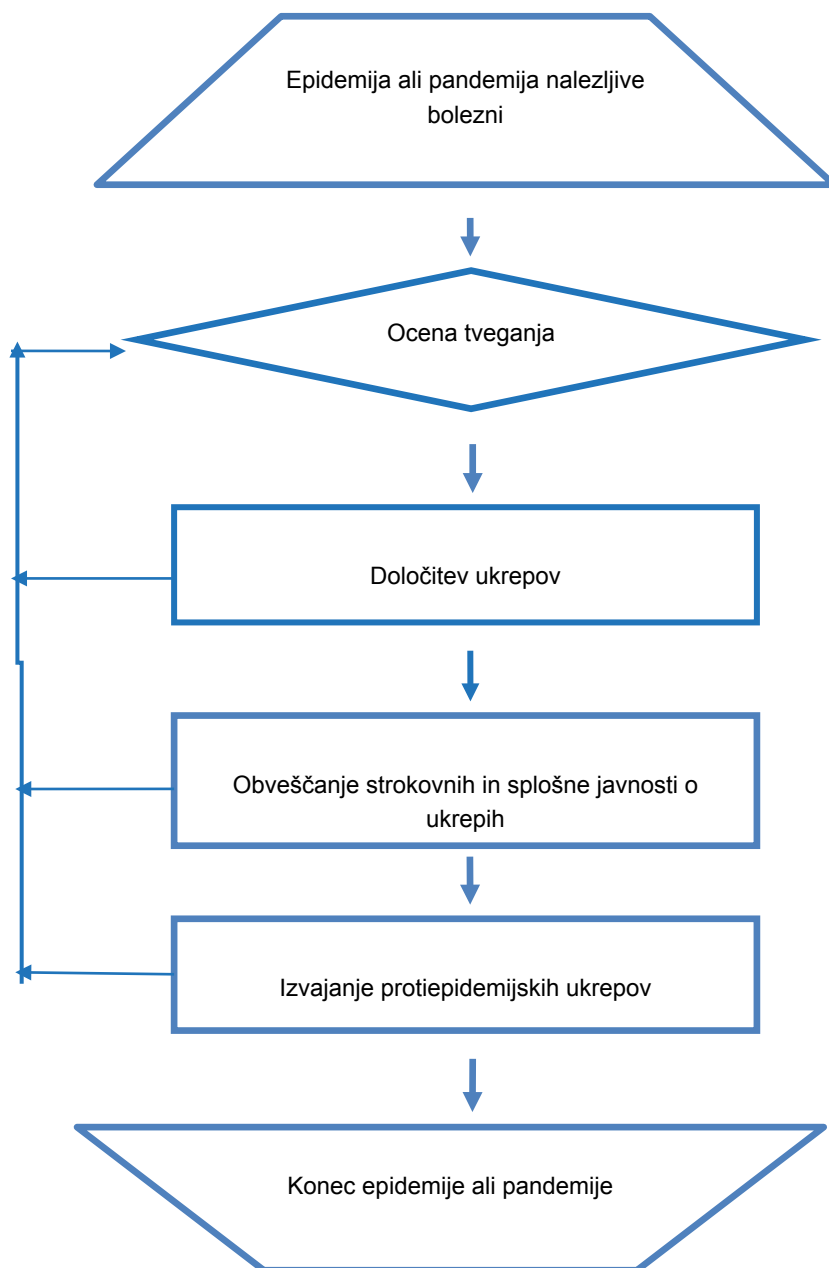
Občine poskrbijo za ustrezno obveščenost prebivalcev glede predpisanih omejitev in pogojev pokopa posmrtnih ostankov.

Občine, po prejemu informacije začnejo izvajati zaščitne ukrepe in poročajo poveljniku CZ za Severnoprifnorsko regijo oz. njegovem namestniku.

D – 105	Navodilo za ravnanje z infektivnimi trupli
D – 106	Priporočila za postopanje z umrlim s COVID-19
D – 107	Higienska priporočila za preprečevanje okužb z novim koronavirusom za pogrebno in pokopališko dejavnost

8.2.2 Biološka zaščita

DIAGRAM POTEKA AKTIVNOSTI



Poveljnik Severnoprimske regije sodeluje tako, da:

- posreduje dodatne informacije občinam in
- pomaga s silami ZRP, s katerimi v občini ne razpolagajo.

Gasilske enote sodelujejo pri razkuževanju javnih prostorov in površin, vozil in opreme NMP za bolnišnice in zdravstvene domove in druge objekte, ko obseg dela presega zmožnosti delovanja rednih službe.

O izvedenem ukrepu poročajo poveljniku CZ za Severnoprимorsko regijo oz. namestniku.

8.2.3 Prva pomoč in nujna medicinska pomoč

DIAGRAM POTEKA AKTIVNOSTI



Občina z ekipo prve pomoči CZ po potrebi izvaja prvo pomoč ob pojavu epidemije oziroma pandemije nalezljive bolezni pri ljudeh. Ekipo prve pomoči CZ občine opravlja naslednje naloge:

- merjenju temperature in
- izvajanju sanitarno-higienskih in protiepidemijskih ukrepov.

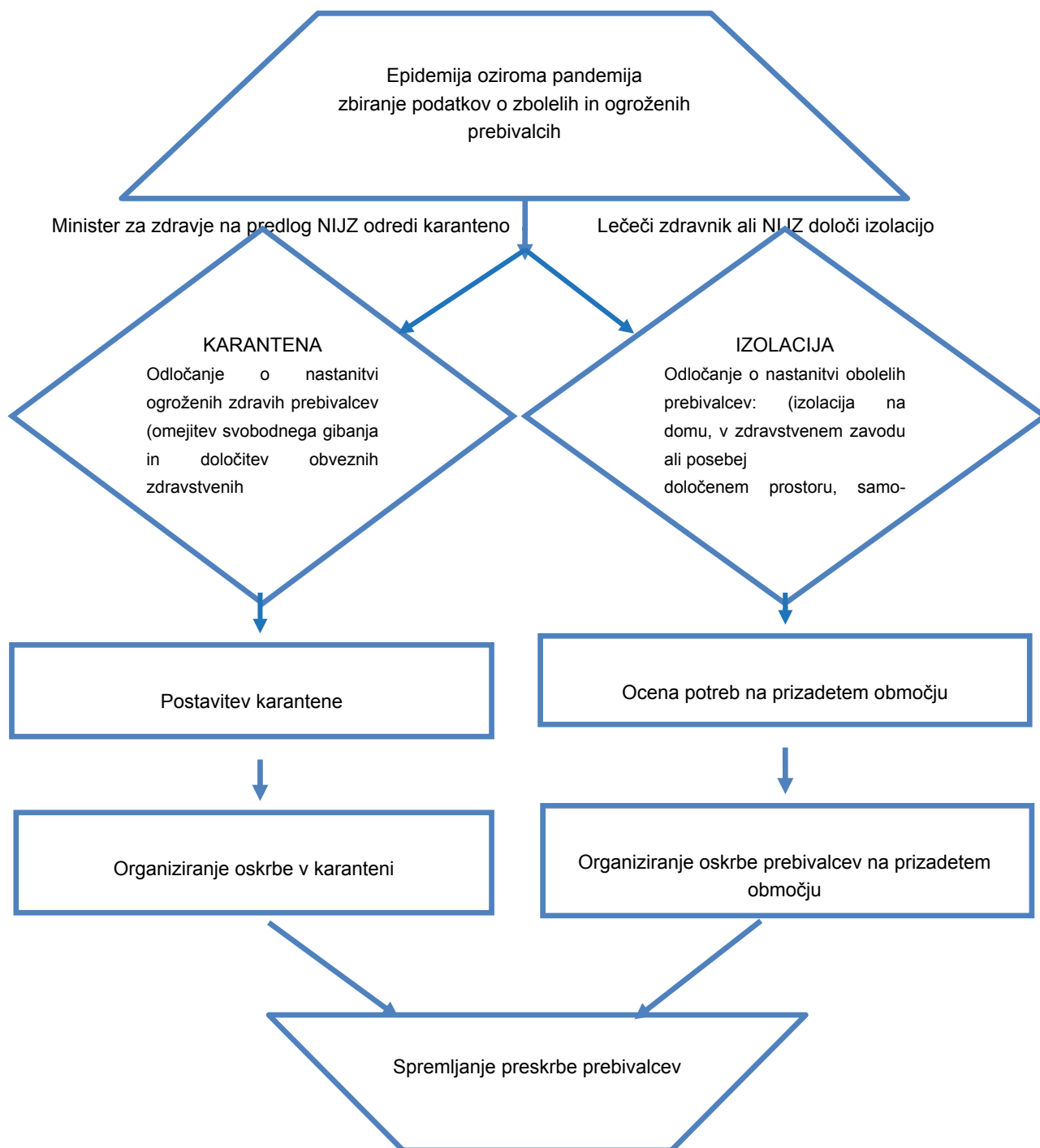
Ob pojavu epidemije oziroma pandemije nalezljive bolezni pri ljudeh nujno medicinsko pomoč zagotavljajo redne službe, (Zdravstveni domovi v Severnoprimorski regiji in Zdravstveno reševalni center Šempeter, ki s svojo reševalno službo oskrbi bolnike ter jih po potrebi odvažajo v Splošno bolnišnico »Franca Derganca« Šempeter pri Gorici). Regija spremlja izvajanje prve pomoči in nujne medicinske pomoči ter sprejema zahteve po pomoči v silah in sredstvih občin.

O izvedeni nalogi občina poroča poveljniku CZ za Severnoprimorsko regijo.

P– 27	Pregled zdravstvenih domov, zdravstvenih postaj in reševalnih postaj
P – 28	Pregled splošnih in specialističnih bolnišnic

8.2.4 Pomoč ogroženim in prizadetim prebivalcem

DIAGRAM POTEKA AKTIVNOSTI



Osebe, za katere je odrejena osamitev ali karantena, se smejo prevažati samo na način in pod pogoji, ki onemogočajo širjenje okužbe. Način in pogoje prevoza določi minister, pristojen za zdravje.

V času pred in po epidemiji je za organizacijo in izvajanje osamitve (izolacije) pristojno MZ.

Ob povečanju števila oseb v regiji, ki potrebujejo karanteno in je ne morejo izvajati v kraju bivanja, oziroma, ko se karantena ne sme izvajati na domu ali v primeru odreditve skupinske karantene pri zagotavljanju objektov in oskrbi oseb sodeluje CZ na vseh ravneh organiziranja v skladu s priporočili in v sodelovanju z NIJZ in zdravstvom.

Ministrstvo, pristojno za zdravje opredeli pogoje, način izvedbe, sodelujoče in njihove pristojnosti, posamezne aktivnosti pristojnih ter nadzor nad izvajanjem karantene in pri tem sodeluje tako s Policijo in Civilno zaščito.

Občine in občinski štabi CZ pomagajo pri zagotavljanju dodatnih lokacij in objektov namenjenih za karanteno ali osamitev.

Sile za ZRP na lokalni, regijski ravni sodelujejo pri zagotavljanju logističnih storitev za osebe, ki so v karanteni ali osami (npr. oskrba s hrano, zdravili, zdravniškimi pripomočki in drugimi nujnimi življenjskimi potrebščinami) in zagotovijo oskrbo ranljivih skupin.

Informacijska gradiva o nalezljivih boleznih pri ljudeh pripravi NIJZ. NIJZ poskrbi za vzpostavitev odprtega telefona za prebivalstvo, ki prebivalcem nudi informacije o preprečevanju širjenja nalezljivih bolezni pri ljudeh.

Službe za podporo po potrebi sodelujejo pri začasni nastanitvi in oskrbi ogroženih ter sprejemu in razdeljevanju sredstev mednarodne, človekoljubne in druge pomoči.

Za izvajanje pomoči pri oskrbi ranljivih skupin (npr. otroci, starejše osebe, invalidi, nosečnice) se na občinski ravni vključijo tudi nevladne in humanitarne in druge organizacije. O načinu delovanja in nalogah, ki jih bodo izvajali se dogovorijo z lokalno skupnostjo.

Psihološko pomoč in podporo prebivalstvu ob epidemiji izvajajo deležniki, ki sodijo v pristojnost ministrstva, pristojnega za zdravje in Nacionalnega inštituta za javno zdravje v sodelovanju z nevladnimi organizacijami. Ob večjih potrebah lahko sodeluje tudi Služba za psihološko pomoč CZ.

P – 25	Pregled človekoljubnih organizacij
D-108	Usmeritve občinam pri organizaciji oskrbe prebivalcev v času epidemije oz. pandemije
D-109	Navodilo za izvajanje psihološke pomoči v razmerah epidemije oz. pandemije
D-110	Navodilo prebivalcem za ravnanje ob pojavu nalezljive bolezni

Občine zagotavljajo pomoč ogroženim in prizadetim prebivalcem

Občine v svojih načrtih opredelijo:

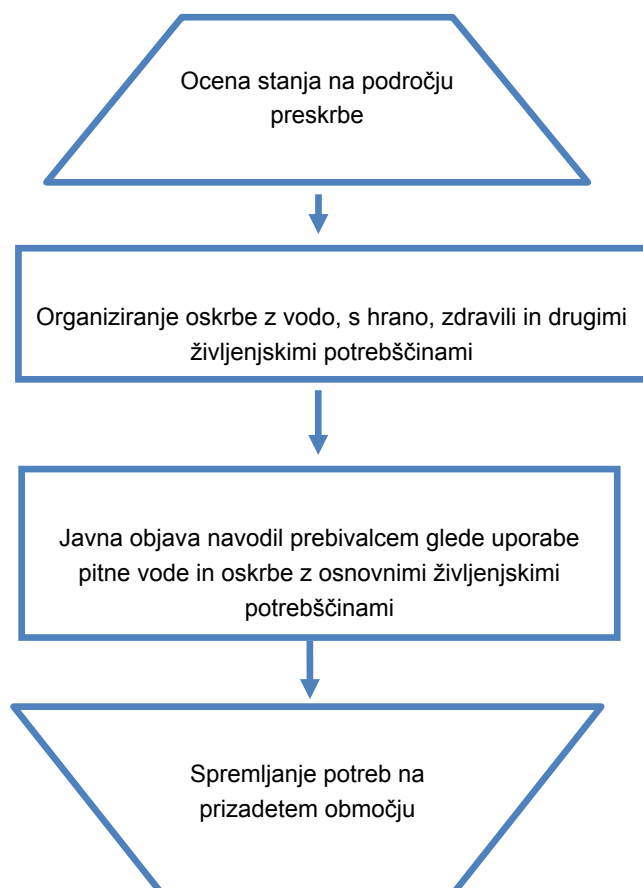
- s katerimi silami ZRP bi sodelovale pri izvajanju ukrepa osamitve (izolacija), karantene in pri posebnem prevozu bolnikov,
- kako bodo sodelovali pri začasni nastanitvi in oskrbi ogroženih (sodelovanje po potrebi) in
- pomoč pri razdeljevanju človekoljubne in druge pomoči.

Občine zagotavljajo pomoč ogroženim in prizadetim prebivalcem glede na potrebe ter poročajo poveljniku CZ za Severnoprimorsko oz. njegovemu namestniku.

Regija spremlja izvedbo naloge, se vključuje glede na potrebe občine po pomoči v silah in sredstvih občin ter poroča poveljniku CZ RS.

8.2.5 Zagotavljanje osnovnih pogojev za življenje

DIAGRAM POTEKA AKTIVNOSTI



Zagotavljanje osnovnih pogojev za življenje ob pojavu epidemije oziroma pandemije nalezljive bolezni pri ljudeh obsega zagotovitev:

- nujne zdravstvene oskrbe ljudi in živali,
- nastanitev in oskrba zbolelih in ogroženih prebivalcev s pitno vodo, hrano, zdravili in drugimi osnovnimi življenjskimi potrebščinami,
- zagotavljanje delovanja nujne komunalne infrastrukture (npr. pitne vode, odvajanje in čiščenje komunalnih voda, odstranjevanje in ravnanje s komunalnimi odpadki, dobava elektrike, plina, daljinskega ogrevanja, IKT storitve, vzdrževanje javnih površin, zimska služba, pogrebna, gasilska služba, lekarniška dejavnost...),
- zagotavljanje delovanja storitev (prodaja prehrabnih artiklov za ljudi in domače živali ...),
- pravilno ravnanje s posmrtnimi ostanki,
- pravilno ravnanje z odpadki in odplakami in
- pravilno ravnanje z infektivnimi odpadki.

Za izvajanje nalog na področju zagotavljanja osnovnih pogojev za življenje so zadolžene javne službe, gospodarske družbe, zavodi in druge organizacije ter poveljnik za Severnoprimorsko regijo. Pri izvajanju teh nalog lahko sodelujejo tudi gasilske enote. Sklep o preklicu izvajanja zaščitnih ukrepov in nalog ZRP sprejme poveljnik CZ za Severnoprimorsko regijo.

Splošne in posebne zdravstvene ukrepe ter druge ukrepe za preprečevanje in obvladovanje nalezljivih bolezni pri ljudeh prekliče minister, pristojen za zdravje oziroma Vlada RS.

Naloga **regije** je usklajevanje dela med občinami in organizacijami ter javnimi službami, ki so regijskega pomena.

Naloga **občine** je, da v primeru potrebe s svojimi službami zagotovi izvedbo navedenih nalog.

Osnovni pogoji za življenje bodo vzpostavljeni takrat, ko bodo izpolnjeni pogoji za preklic odrejenih zaščitnih ukrepov in nalog.

D – 10	Osnovni pogoji za življenje ob naravnih in drugih nesrečah – priporočilo
D – 20	Vzorec sklepa o preklicu aktiviranja načrta ZiR ob nesreči

9 OSEBNA IN VZAJEMNA ZAŠČITA

Osebna in vzajemna zaščita obsega vse aktivnosti, ki jih prebivalci izvajajo za preprečevanje širjenja epidemije oziroma pandemije nalezljive bolezni pri ljudeh, za njihovo zdravje in življenje.

Prebivalci, lastniki in uporabniki stavb, gospodarske družbe, zavodi in druge organizacije, posamezniki, ki opravljajo samostojno dejavnost ter državni organi si morajo sami, na svoje stroške zagotoviti potrebna sredstva in opremo za osebno in vzajemno zaščito.

Poleg delovanja zdravstvene službe lahko tudi prebivalci sami veliko naredijo za preprečevanje širjenja epidemije oziroma pandemije nalezljive bolezni pri ljudeh, na primer:

- s higienskimi umivanjem rok in higienskimi ravnanjem ob kašljanju in kihanju,
- z razkuževanjem rok, bivalnih prostorov,
- s samoizolacijo v primeru nalezljivih bolezni,
- s pravilnim ravnanjem z živili in pravilno pripravo hrane,
- z izogibanjem stika z bolnimi živalmi,
- s primerno obleko, obutvijo in uporabo ustrezne varovalne opreme in posebnih zaščitnih sredstev,
- s pravičnim ravnanjem z infektivnimi odpadki,
- s pravočasnim cepljenjem z upoštevanjem varne spolnosti in
- z ohranjanjem razdalje.

S cepljenjem in uporabo sredstev za osebno zaščito ter z doslednim upoštevanjem navodil, ki jih po sredstvih javnega obveščanja sporočajo strokovne službe, lahko prebivalci učinkovito zmanjšajo pojav bolezni pri ljudeh. Da bi lahko prebivalci učinkovito izvajali ukrepe in naloge za zaščito svojega zdravja in življenja, morajo biti temeljito seznanjeni z boleznijo, njeno nevarnostjo ter vsemi možnimi in potrebnimi zaščitnimi ukrepi.

Kadar je zaradi pojava nalezljive bolezni pri ljudeh ogroženo življenje ljudi, skrbi za organiziranje, razvijanje in usmerjanje osebne in vzajemne zaščite MZ ob strokovni podpori NIJZ.

NIJZ pripravi informacijska gradiva (navodila in priporočila) o nalezljivih boleznih pri ljudeh za splošno javnost in za posebno ranljive populacije, poskrbi za distribucijo navodil in priporočil, spremlja njihovo upoštevanje ter prilagaja navodila in distribucijo za njihovo največjo učinkovitost.

NIJZ poskrbi tudi za vzpostavitev odprtega telefona za prebivalstvo, ki prebivalcem nudi informacije o preprečevanju širjenja nalezljivih bolezni pri ljudeh. NIJZ vsa navodila in priporočila o nalezljivih boleznih pri ljudeh objavlja tudi na svoji spletni strani (www.nijz.si).

Navodila in napotki za izvajanje osebne in vzajemne zaščite so objavljeni na spletni strani URSZR (www.sos112.si).

Naloga regije je, da poskrbi za distribucijo preventivnega gradiva (zgidanke idr.), ki ga v okviru usposabljanja prebivalcev za osebno in vzajemno zaščito pripravlja država.

10 RAZLAGA POJMOV IN OKRAJŠAV

10.1 Pomen pojmov

Izbruh	je pojav več primerov nalezljive bolezni kot pričakovano na določenem območju, v določenem časovnem obdobju in v določeni skupini ljudi.
Epidemija	je pojav tolikšnega števila primerov nalezljive bolezni ali tako velikega izbruha, ki po številu prizadetih oseb ali velikosti prizadetega območja pomembno presega običajno stanje in predstavlja tveganje za večji del prebivalstva in zahteva takojšnje ukrepanje.
Pandemija	je pojav, ko se okužba razširi na več celin. Do pandemije pride, kadar se v okolju pojavi nov povzročitelj nalezljive bolezni, s katerim se ljudje še nikoli niso srečali in so zato zanj bolj dovzetni. Povzročitelj ima dobro sposobnost širjenja med ljudmi, zato se jih lahko okuži veliko. Navadno se pandemija pojavlja v več valovih, ki so po svojih značilnostih med seboj lahko povsem različni.
Nesreča	je po Zakonu o varstvu pred naravnimi in drugimi nesrečami dogodek ali vrsta dogodkov, povzročenih po nenadzorovanih naravnih in drugih silah, ki prizadenejo oziroma ogrozijo življenje ali zdravje ljudi, živali ter premoženje, povzročijo škodo na kulturni dediščini in okolju v takem obsegu, da je za njihov nadzor in obvladovanje potrebno uporabiti posebne ukrepe, sile in sredstva, ker ukrepi redne dejavnosti, sile in sredstva ne zadostujejo.
Okuženo območje	je po Zakonu o nalezljivih boleznih območje, na katerem je ugotovljen eden ali več virov okužbe in na katerem so možnosti za širjenje okužbe.
Ogroženo območje	je po Zakonu o nalezljivih boleznih območje, na katero se lahko prenese nalezljiva bolezen z okuženega območja in na katerem so možnosti za širjenje okužbe.
Zoonoze	So bolezni ali okužbe, ki se na različne načine prenašajo z divjih ali domačih živali (vretenčarjev) na človeka in s človeka na živali.

10.2 Razlaga okrajšav

CORS	Center za obveščanje Republike Slovenije
CZ	Civilna zaščita
CZ RS	Civilna zaščita Republike Slovenije
DRMS	Državne rezerve materialnih sredstev
ELME	Ekološki laboratorij z mobilno enoto
GRC	Gasilsko reševalni center
IRSVNDN	Inšpektorat Republike Slovenije za varstvo pred naravnimi in drugimi nesrečami
JZGRD	Javni zavod za gasilsko reševalno dejavnost
MEEL	Mobilna enota z ekološkim laboratorijem
MZ	Ministrstvo za zdravje
NATO	Organizacija severnoatlantske pogodbe (North Atlantic Treaty Organisation)
NIJZ	Nacionalni inštitut za javno zdravje
OKC PU	Operativno-komunikacijski center policijske uprave
OZRK	Območno združenje rdečega križa
ReCO	Regijski center za obveščanje
RKB zaščita	Radiološka, kemična in biološka zaščita
RS	Republika Slovenija
RKS	Rdeči križ Slovenije
STA	Slovenska tiskovna agencija
SV	Slovenska vojska
URSZR	Uprava Republike Slovenije za zaščito in reševanje
UVHVVR	Uprava za varno hrano, veterinarstvo in varstvo rastlin
ZA-RE	Radijske zveze v sistemu zaščite in reševanja
ZiR	Zaščita in reševanje
ZIRS	Zdravstvena inšpekcija Republike Slovenije
ZRP	Zaščita, reševanje in pomoč

11 SEZNAM PRILOG IN DODATKOV

11.1 Skupne priloge

P – 1	Podatki o poveljniku, namestniku poveljnika in članih štaba CZ
P – 2	Podatki o zaposlenih na Izpostavi URSZR Nova Gorica
P – 3	Pregled sil za ZRP
P – 4	Podatki o organih, službah in enotah CZ
P – 5	Seznam zbirališč sil za ZRP
P – 6	Pregled osebne in skupne opreme ter sredstev pripadnikov enot za ZRP
P – 7	Pregled javnih in drugih služb, ki opravljajo dejavnosti pomembne za ZRP
P – 8	Pregled materialnih sredstev iz državnih rezerv za primer naravnih in drugih nesreč
P – 11	Pregled gasilskih enot s podatki o poveljnikih in namestnikih poveljnikov
P – 12	Pregled gasilskih enot širšega pomena in njihovih pooblastil s podatki o poveljnikih in namestnikih poveljnikov
P-14	Pregled avtomobilskih cistern za prevoz pitne vode
P – 15	Podatki o odgovornih osebah, ki se jih obvešča o nesreči
P – 17	Seznam prejemnikov informativnega biltena
P – 18	Seznam medijev, ki bodo posredovala obvestila o izvedenem alarmiranju in napotke za izvajanje zaščitnih ukrepov
P-23	Pregled lokacij načrtovanih za potrebe zaščite in reševanja v občinskih prostorskih aktih
P – 24	Pregled enot, služb in drugih operativnih sestavov društev in drugih nevladnih organizacij, ki sodelujejo pri reševanju
P – 25	Pregled človekoljubnih organizacij
P – 26	Pregled centrov za socialno delo
P – 27	Pregled zdravstvenih domov, zdravstvenih postaj in reševalnih postaj
P – 28	Pregled splošnih in specialističnih bolnišnic
P – 29	Pregled veterinarskih organizacij

11.2 Posebne priloge

P – 50	Evidenčni list za vzdrževanje načrta za pandemijo pri ljudeh
P – 51	Pregled – ocena potrebnih sil in sredstev za ZRP

11.3 Skupni dodatki

D – 1	Načrtovana finančna sredstva za izvajanje načrta
D – 2	Načrt Izpostave URSZR Nova Gorica za zagotovitev prostorskih in drugih pogojev za delo poveljnika CZ in Štaba CZ
D – 3	Načrt organizacije in delovanja regijskega logističnega centra Ajdovščina
D – 4	Načrt zagotavljanja zvez ob nesreči
D – 5	Navodilo za organiziranje in vodenje informacijskega centra
D – 6	Navodilo za izvajanje psihološke pomoči
D – 7	Navodilo prebivalcem za ravnanje ob nesreči
D – 10	Osnovni pogoji za življenje ob naravnih in drugih nesrečah – priporočilo
D – 14	Vzorec odredbe o aktiviranju sil in sredstev za ZRP
D – 15	Vzorec delovnega naloga
D – 19	Vzorec sklepa o aktiviranju Regijskega načrta zaščite in reševanja ob nesreči
D – 20	Vzorec sklepa o preklicu ZRP aktiviranja načrta ZIR ob nesreči
D – 22	Načrt dejavnosti PU Nova Gorica
D – 22/1	Načrt dejavnosti ReCO Nova Gorica
D – 22/2	Načrt dejavnosti NIJZ Območna enota Nova Gorica
D – 22/3	Načrt dejavnosti UVHVVR Območna enota Nova Gorica
D – 22/4	Načrt dejavnosti Splošne bolnišnice Franca Derganca Šempeter pri Gorici

11.4 Posebni dodatki

D – 48	Ocena ogroženosti za pandemijo pri ljudeh za Severnopriforsko regijo
D – 101	Pogoji, ki jih mora izpolnjevati objekt namenjen za nastanitev oseb v izolaciji / karanteni
D – 102	Navodila za osebe, ki so napotene v izolacijo/karanteno
D – 103	Priporočila za pripravo objekta za karanteno, ravnanje osebja in nastanjenih v karanteni (NIJZ)
D – 104	Navodila RKS za člane ekip PP za izvajanje nalog ob epidemiji
D – 105	Navodilo za ravnanje z infektivnimi trupli
D – 106	Priporočila za postopanje z umrlim s COVID-19
D – 107	Higienska priporočila za preprečevanje okužb z novim koronavirusom za pogrebno in pokopališko dejavnost
D-108	Usmeritve občinam pri organizaciji oskrbe prebivalcev v času epidemije oz. pandemije
D-109	Navodilo za izvajanje psihološke pomoči v razmerah epidemije oz. pandemije
D-110	Navodilo prebivalcem za ravnanje ob pojavu nalezljive bolezni

S spoštovanjem,

Pripravil/-a:
Zdenka Ferjančič
Svetovalka ZIR

Mag. Samuel Kosmač
podsekretar
vodja izpostave

Poslano:

Priloge: