



REPUBLIKA SLOVENIJA  
**MINISTRSTVO ZA OBRAMBO**

UPRAVA REPUBLIKE SLOVENIJE  
ZA ZAŠČITO IN REŠEVANJE

URAD ZA OPERATIVO

Izpostava Nova Gorica

Sedejeva 9, 5000 Nova Gorica

T: 05 330 72 00

F: 05 330 72 24

E: gp.ng@urszr.si

www.sos112.si/nova gorica

Številka: 8421-13/2021-1 - DGZR

Datum: 17. 05. 2021

Zadeva: **Regijski Načrt ZRP ob nesrečah v pokritih vkopih in predorih**

**REGIJSKI NAČRT ZAŠČITE IN REŠEVANJA OB NESREČAH V  
POKRITIH VKOPIH REBERNICE I IN REBERNICE II TER  
PREDORIH BARNICA IN PODNANOS**

VERZIJA 1.0

	IME ORGANA	PODPIS ODGOVORNE OSEBE	DATUM
<b>PRIPRAVILA</b>	<i>Izpostava URSZR Nova Gorica</i>	<i>Zdenka Ferjančič</i>	<i>November /2009</i>
<b>OBRAVNAVAL IN SPREJEL</b>	<i>Štab CZ za Severno Primorsko</i>	<i>Samuel Kosmač</i>	<i>16.12.2009</i>
<b>SKRBNIK</b>	<i>Izpostava URSZR Nova Gorica</i>	<i>Zdenka Ferjančič</i>	

## Vsebina

1. NESREČA V POKRITEM VKOPU ALI PREDORU	3
1.1 Uvod	3
1.2 Splošni podatki o odseku hitre ceste Razdrto - Selo	5
1.3 Objekti na odseku hitre ceste Razdrto - Selo	6
1.3.1 Tehnični podatki o pokritem vkopu Rebernice I	6
1.3.2 Tehnični podatki o pokritem vkopu Rebernice II	7
1.3.3 Tehnični podatki o predoru Barnica	7
1.3.4 Tehnični podatki o predoru Podnanos	8
1.4 Pregledi gostote prometa skozi pokrita vkopa Rebernice I in Rebernice II ter predora Barnica in Podnanos	8
1.5 Vzroki in značilnosti nesreče v pokritem vkopu ali predoru	9
1.5.1 Vzroki za nesreče v pokritem vkopu ali predoru so:	9
1.5.2 Značilnosti nesreče v pokritem vkopu ali predoru	9
1.6 Verjetnost pojavljanja izrednih dogodkov in nesreč v pokritih vkopih in predorih	10
1.6.1 Verjetnost pojavljanja izrednih dogodkov	10
1.6.2 Verjetnost pojavljanja prometnih nesreč	10
1.6.3 Verjetnost pojavljanja požarov	10
1.6.4 Verjetnost pojavljanja nesreč z nevarno snovjo	10
1.6.5 Verjetnost pojavljanja naravnih in drugih nesreč	10
1.6.6 Možnosti in verjetnosti nastanka verižne nesreče	11
1.7 Verjetne posledice nesreče	12
1.8 Sklepne ugotovitve	13
2. OBSEG NAČRTOVANJA	14
2.1 Temeljni ravni načrtovanja	14
2.2 Temeljna načela zaščite, reševanja in pomoči	15
3. KONCEPT ZAŠČITE, REŠEVANJA IN POMOČI	16
3.1 Temeljne podmene načrta	16
3.2 Zamisel izvedbe zaščite in reševanja	18
3.2.1 Koncept odzivov ob nesreči v pokritem vkopu ali predoru	18
3.3 Uporaba načrta	20
4. SILE, SREDSTVA IN VIRI ZA IZVAJANJE NAČRTA	21
4.1 Pregled organov in organizacij, ki sodelujejo pri izvedbi nalog iz regijske pristojnosti	21
4.2 Materialno-tehnična sredstva za izvajanje načrta	21
4.3 Predvidena finančna sredstva	22
5. OPAZOVANJE, OBVEŠČANJE IN ALARMIRANJE	23
5.1 Opazovanje in obveščanje	23
5.1.1 Posredovanje informacij o nesreči	23
5.2 Obveščanje pristojnih organov in služb	24
5.3 Obveščanje javnosti	26
5.3.1 Obveščanje ogroženih prebivalcev	26
5.3.2 Obveščanje širše javnosti	26
5.4 Alarmiranje	27
6. AKTIVIRANJE SIL IN SREDSTEV	28
6.1 Aktiviranje organov vodenja in strokovnih služb	28

6.2. Aktiviranje sil za zaščito, reševanje in pomoč .....	29
6.3. Zagotavljanje pomoči v materialnih in finančnih sredstvih .....	30
7. UPRAVLJANJE IN VODENJE .....	32
7.1. Organi in njihove naloge .....	32
7.1.1 Poveljnik CZ za Severno primorsko .....	32
7.1.2 Štab CZ za Severno primorsko .....	32
7.1.3 Izpostava URSZR Nova Gorica .....	32
7.1.4 Policijska uprava Nova Gorica .....	33
7.1.5 Družba za avtoceste v RS,d.d.(ACB Postojna -služba za RV in IT-ITS), ..	33
7.1.6 Avto-moto zveza Slovenije - AMZS PE Nova Gorica .....	34
7.1.7. NMP Zdravstveni dom Ajdovščina, Zdravstveni dom Postojna, Zdravstveni dom OV Nova Gorica .....	34
7.2. Operativno vodenje .....	35
7.3. Organizacija zvez .....	37
8. UKREPI IN NALOGE ZAŠČITE, REŠEVANJA IN POMOČI .....	38
8.1. Ukrepi zaščite in reševanja .....	38
8.1.1. Prostorski, urbanistični, gradbeni in drugi tehnični ukrepi.....	38
8.1.2. Ukrepi pri nesreči z nevarno snovjo.....	38
8.1.3. Umik udeležencev v prometu iz pokritega vkopa ali predora in portalnega območja .....	39
8.1.4 Sprejem in oskrba ogroženih udeležencev v prometu .....	39
8.2. Naloge zaščite, reševanja in pomoči .....	40
8.2.1 Gašenje in reševanje ob požarih .....	40
8.2.2. Reševanje ob večjih nesrečah .....	41
8.2.3. Prva pomoč in Nujna medicinska pomoč .....	42
8.2.4. Identifikacija mrtvih .....	43
8.2.5. Psihološka pomoč .....	43
8.2.6. Prva veterinarska pomoč .....	44
9. OSEBNA IN VZAJEMNA ZAŠČITA .....	44
10. RAZLAGA POJMOV IN KRAJŠAV .....	45
10.1 Pomen pojmov.....	45
10.2 Razlaga krajšav.....	47
11. SEZNAM PRILOG IN DODATKOV .....	48
11.1 Skupne priloge.....	48
11.2 Posebne priloge .....	48
11.3 Skupni dodatki.....	49
11.4 Posebni dodatki .....	49

# **1. NESREČA V POKRITEM VKOPU ALI PREDORU**

## **1.1 Uvod**

Načrt zaščite in reševanja je izdelan ob nesreči za primer večje (množične) nesreče v pokritem vkopu Rebernice I, Rebernice II, predoru Barnica in predoru Podnanos na hitri cesti H4 Razdrto - Vrtojba.

Pokrita vkopa Rebernice I in Rebernice II ter predora Barnica in Podnanos se nahajajo na avtocestnem odseku Razdrto - Selo.

Zakon o javnih cestah (uradno prečiščeno besedilo) /ZJC-UPB1/ (Ur.l. RS, št.33/2006, 45/2008) deli in kategorizira hitro cesto glede na pomen in povezovalne funkcije v prostoru kot državno javno cesto. Javne ceste so prometne površine splošnega pomena za cestni promet, ki jih lahko vsak prosto uporablja na način in pod pogoji, določenimi s predpisi, ki urejajo javne ceste in varnost prometa na njih. Javne ceste so javno dobro in so izven pravnega prometa. Zakon o varstvu pred naravnimi in drugimi nesrečami (8. člen, 3. točka, Ur. list RS, št. 51/06-UPB1) opredeljuje, da so druge nesreče velike nesreče v cestnem, železniškem in zračnem prometu itd., ki jih povzroči človek s svojo dejavnostjo in ravnanjem, pa tudi vojna, izredno stanje, uporaba orožij ali sredstev za množično uničevanje ter teroristični napadi s klasičnimi sredstvi in druge oblike množičnega nasilja.

**Večja (množična) nesreča je nesreča pri katerih je prišlo do večje prekinitve v prometu, nesreče v katerih je udeleženo večje število vozil, je več oseb izgubilo življenje oziroma se telesno poškodovalo oziroma je nastala večja materialna škoda.**

Večja (množična) nesreča je tudi nesreča, pri kateri pride do nenadzorovanega uhajanja nevarne snovi v okolje, ki neposredno ogroža življenje ali zdravje ljudi in živali oziroma povzroči uničenje ali škodo na premoženju ter ima škodljiv vpliv na okolje.

Načrt temelji na določilih:

- Zakona o varstvu pred naravnimi in drugimi nesrečami (uradno prečiščeno besedilo) /ZVNDN-UPB1/ (Ur. list RS, št. 51/2006),
- Uredbe o vsebini in izdelavi načrtov zaščite in reševanja (Ur. list RS, št.24/12 in 78/16)
- Regijske Ocene ogroženosti pred nesrečami v pokritem vkopu Rebrnice I:in II. ter predora Barnica in Podnanos .
- Nacionalnega programa varstva pred naravnimi in drugimi nesrečami (Ur. list RS, št. 44/2002).

Pri izdelavi načrta so upoštevani tudi:

- Zakon o varstvu pred požarom (uradno prečiščeno besedilo) /ZVPoz-UPB1/ (Ur.l. RS, št. 3/2007, 9/11 in 83/12),
- Zakon o javnih cestah (uradno prečiščeno besedilo) /ZJC-UPB1/ (Ur.l. RS, št. 33/2006, 45/2008),
- Zakon o varnosti cestnega prometa (uradno prečiščeno besedilo) /ZVCP-1-UPB4/ (Ur.l. RS, št. 133/2006, 37/2008),
- Zakon o prevozu nevarnega blaga (uradno prečiščeno besedilo) /ZPNBUPB1/ (Ur.l. RS, št. 33/2006),
- Zakon o gasilstvu (uradno prečiščeno besedilo) /ZGas-UPB1/ (Ur.l. RS, št. 113/2005),
- Uredba o organiziranju, opremljanju in usposabljanju sil za zaščito, reševanje in pomoč (UR. list RS, št. 92/2007,54/09,23/11 in 27/16 ),
- Pravilnik o usposabljanju zaposlenih za varstvo pred požarom in o usposabljanju odgovornih oseb za izvajanje ukrepov varstva pred požarom (Ur.l. RS, št. 64/1995),

- *Pravilnik o vrstah vzdrževalnih del na javnih cestah in nivoju rednega vzdrževanja javnih cest (Ur.l. RS, št. 62/1998),*
- *Pravilnik o službi nujne medicinske pomoči (Ur.l. RS, št. 57/2007),*
- *Pravilnik o pogojih izvajanja helikopterske nujne medicinske pomoči (Ur.l. RS, št. 127/2006),*
- *Navodilo o označitvi in zavarovanju vozil, ustavljenih na odstavnem pasu avtoceste (Ur.l. RS, št. 32/2002),*
- *Pravilnik o načinu označevanja in zavarovanja del na javnih cestah in ovir v cestnem prometu (Ur.l. RS, št. 116/2006),*
- *Pravilnik o obveščanju in poročanju v sistemu varstva pred naravnimi in drugimi nesrečami (Ur.l. RS, št. 26/2008),*
- *načrt zaščite in reševanja ob nesrečah v pokritih vkopih Rebrnice I. in Rebrnice II ter predorih Barnica in Podnanos, ki ga je izdelal DARS, d.d .,*
- *Pravilnik o vajah na področju varstva pred naravnimi in drugimi nesrečami (Ur.l. RS, št. 104/2008).*

## 1.2 Splošni podatki o odseku hitre ceste Razdrto - Selo

Odsek hitre ceste Razdrto–Vipava se začne na meji med občinami Postojna, Vipava in Divača v razcepu Razdrto. Trasa poteka po pobočju Rebernic tako, da maksimalno ohranja obstoječa vodna zajetja ter se istočasno izogiba geološko nevarnim področjem, kjer je pričakovati zemeljske plazove. Take predele prečka v pokritem vkopu ali z viaduktom. Po prečkanju ceste na Nanos se trasa usmeri proti severu ter prečka arheološko najdišče Hrašče.

V izogib posegu v arheološko območje je trasa v nadaljevanju razcepljena ter prečka pobočje Barnice v dveh predorskih cevah in pobočje Tabor v nadaljnjih dveh predorskih cevah. Pred prehodom v predore in med predorskima cevema so predvideni viadukti. Po izhodu iz predorskih cevi se trasa spušča v ravninski predel Mlak. Na področju Mlak, kjer je bilo že do sedaj vojaško vadbišče se trasa usmeri proti severu. V nadaljevanju trasa poteka do priključka Vipava.

Trasa hitre ceste je zasnovana kot izvennivojska štiripasovna cesta z vmesnim ločilnim pasom. Hitra cesta nima odstavnih pasov, predvidene pa so odstavne niše.

Na trasi HC so predvideni tudi trije demontažni prehodi na medsebojni razdalji od 2.0 do 3.0 km.



Slika 1: Odsek hitre ceste Razdrto – Selo v upravljanju DARS d.d., PE Postojna Izpostava Vipava

(Vir Izvedbeni plan zimske službe DARS)

### **1.3 Objekti na odseku hitre ceste Razdrto - Selo**

- Razcep Razdrto
- Viadukt Boršt I
- Viadukt Boršt II
- Viadukt Rebernice
- Pokriti vkop Rebernice I
- Pokriti vkop Rebernice II
- Viadukt Šumljak
- Viadukt Lozice
- Viadukt Polance
- Viadukt Barnica
- Predor Barnica
- Viadukt Tabor
- Predor Podnanos
- Priključek Vipava
- 1 most, 4 podvozi, več deviacij, prepustov, opornih konstrukcij

#### **1.3.1 Tehnični podatki o pokritem vkopu Rebernice I**

Pokriti vkop Rebernice I je sestavljen iz dveh dvopasovnih cevi. Dolžina desne cevi je cca 129 m, dolžina leve cevi pa cca 102 m.

Širina vozišča znaša 7,60 m z dvema voznima pasovoma širine 3,50 m in obojestranskima robnima pasovoma širine 1,03 in 0,84 m. Višina voznega svetlega profila znaša 4,70m. Pokriti vkop Rebernice I se prezračuje naravno.

Na vstopnih portalih obeh cevi sta za nujne primer izvedeni garnituri sistema za klic v sili, na vseh portalih pa nameščen po en gasilni aparat na prašek ABC.

##### **LEVA CEV (SMER RAZDRTO):**

- od km 2.475 do km 2.577 dolžina 102 m
- vzdolžni sklon: 5 %
- minimalni horizontalni radij: 750 m

##### **DESNA CEV (SMER VIPAVA):**

- od km 2.459 do km 2.588 dolžina 129 m
- vzdolžni sklon: 5 %
- minimalni horizontalni radij: 750 m

### **1.3.2 Tehnični podatki o pokritem vkopu Rebernice II**

Pokriti vkop Rebernice II je sestavljen iz dveh dvopasovnih cevi. Dolžina desne cevi je cca 321 m, dolžina leve cevi pa cca 289 m.

Širina vozišča znaša 7,60 m z dvema voznima pasovoma širine 3,50 m in obojestranskima robnima pasovoma širine 1,03 in 0,84 m. Višina voznega svetlega profila znaša 4,70m.

Pokriti vkop Rebernice I se prezračuje naravno.

Na vstopnih portalih obeh cevi sta za nujne primer izvedeni garnituri sistema za klic v sili, na vseh portalih pa nameščen po en gasilni aparat na prašek ABC.

#### **LEVA CEV (SMER RAZDRTO):**

- od km 2.709 do km 2.998 dolžina 289 m
- vzdolžni sklon: 5 %
- minimalni horizontalni radij: 750 m

#### **DESNA CEV (SMER VIPAVA):**

- od km 2.680 do km 3.001 dolžina 321 m
- vzdolžni sklon: 5 %
- minimalni horizontalni radij: 750 m

### **1.3.3 Tehnični podatki o predoru Barnica**

Predor Barnica je sestavljen iz dveh dvopasovni cevi. Dolžina desne predorske cevi je cca 305 m, dolžina leve predorske cevi je cca 283 m.

Širina vozišča znaša 7,70 m z dvema voznima pasovoma širine 3,50 m in obojestranskima robnima pasovoma širine 0,35 m. Višina voznega svetlega profila znaša 4,70 m.

Zaradi vzdrževanja in nujnih primerov, sta na vsaki strani vozišča pločnika širine 85 cm, ki sta dvignjena 15 cm nad voziščem in s prečnim sklonom 2 %. Širina pločnika je pogojena s prostorskimi zahtevami za namestitve kabelske kinete pod pločniki in z zahtevami, ki so rezultat zadostne oddaljenosti od sten predora.

Predor Barnica se prezračuje naravno.

V obeh predorskih ceveh sta za nujne primer izvedeni po dve niši za klic v sili v katerih oz. ob katerih se nahajata po dva gasilna aparata na prašek ABC in klicna garnitura sistema klica v sili. V predoru je za potrebe gašenja požara izvedena mokra hidrantna mreža, ki se napaja iz višinskega vodohrana kapacitete 150 m<sup>3</sup> vode. V obeh predorskih ceveh sta 2 hidrantni niši, v katerih so locirani nadzemni hidranti z vsemi priključki.



**LEVA CEV (SMER RAZDRTO):**

- od km 6.676 do km 6.958 dolžina 283 m
- maksimalna nadmorska višina: cca 271 m na V portalu
- vzdolžni sklon: -3,3 %
- minimalni horizontalni radij: 900 m

**DESNA CEV (SMER VIPAVA):**

- od km 6.659 do km 6.965 dolžina 305 m
- maksimalna nadmorska višina: cca 277 m na V portalu
- vzdolžni sklon: -3,3 %
- minimalni horizontalni radij: 1200 m

**1.3.4 Tehnični podatki o predoru Podnanos**

*Predor Podnanos je sestavljen iz dveh dvopasovni cevi. Dolžina desne predorske cevi je cca 614 m, dolžina leve predorske cevi je cca 589 m.*

*Širina vozišča znaša 7,70 m z dvema voznima pasovoma širine 3,50 m in obojestranskima robnima pasovoma širine 0,35 m. Višina voznega svetlega profila znaša 4,70m.*

*Zaradi vzdrževanja in nujnih primerov, sta na vsaki strani vozišča pločnika širine 85 cm, ki sta dvignjena 15 cm nad voziščem in s prečnim sklonom 2 %. Širina pločnika je pogojena s prostorskimi zahtevami za namestitvev kabelske kinete pod pločniki in z zahtevami, ki so rezultat zadostne oddaljenosti od sten predora.*

*Predor Podnanos se prezračuje naravno.*

*V obeh predorskih ceveh so za nujne primer izvedene po štiri niše za klic v sili v katerih oz. ob katerih se nahajata po dva gasilna aparata na prašek ABC in klicna garnitura sistema klica v sili. V predoru je za potrebe gašenja požara izvedena mokra hidrantna mreža, ki se napaja iz višinskega vodohrana kapacitete 150 m<sup>3</sup> vode. V obeh predorskih ceveh so po 4 hidrantne niše, v katerih so locirani nadzemni hidranti z vsemi priključki.*

*Predorski cevi sta povezani z dvema prečnima prehodoma za potrebe evakuacije.*

**LEVA CEV (SMER RAZDRTO):**

- od km 7.386 do km 7.975 dolžina 589 m
- maksimalna nadmorska višina: cca 249 m na V portalu
- vzdolžni sklon: -3,3 %
- minimalni horizontalni radij: 700 m

**DESNA CEV (SMER VIPAVA):**

- od km 7.360 do km 7.974 dolžina 614 m
- maksimalna nadmorska višina: cca 249m na V portalu
- vzdolžni sklon: -3,3 %
- minimalni horizontalni radij: 900 m

#### ***1.4 Pregledi gostote prometa skozi pokrita vkopa Rebernice I in Rebernice II ter predora Barnica in Podnanos***

Količina prometa skozi predor je povzeta po predvidenih prometnih obremenitvah za leto 2008 (DDC svetovanje inženiring d.o.o.).

Za točnejšo analizo prometa bo potrebno počakati določeno časovno obdobje po odprtju trase HC.

Predvidene povprečne letne dnevne količine prometa (PLDP) za leto 2008 napovedujejo 8.320 vozil dnevno, od tega znaša delež težkih tovornih vozil (nad 7,5 ton) cca 21%.

#### ***1.5 Vzroki in značilnosti nesreče v pokritem vkopu ali predoru***

##### ***1.5.1 Vzroki za nesreče v pokritem vkopu ali predoru so:***

- človeški faktor,
- malomarnost
- vremenski pogoji,
- tehnično neustrezna vozila,
- tehnološke napake strojev in opreme,
- neznani oz. ostali vzroki.

##### ***1.5.2 Značilnosti nesreče v pokritem vkopu ali predoru***

- običajno se zgodi brez opozorila in nepričakovano,
- lahko nastane velika materialna škoda,
- lahko je veliko mrtvih in ranjenih,
- pritegne pozornost medijev,
- povzroča psihološke težave tako pri preživelih, kot pri reševalcih in svojcih,
- lahko zahteva ukrepanje velikega števila reševalnih in ostalih služb.

## **1.6 Verjetnost pojavljanja izrednih dogodkov in nesreč v pokritih vkopih in predorih**

V nadaljevanju je opisana verjetnost pojavljanja izrednih dogodkov in nesreč v pokritih vkopih Rebernice I in II ter predorih Barnica in Podnanos, ki bazira na predvidenih prometnih obremenitvah in izkušnjah o prometu skozi ostale predore v republiki Sloveniji.

### **1.6.1 Verjetnost pojavljanja izrednih dogodkov**

Med izrednimi dogodki je večja verjetnost pojavljanja zastojev ob prometnih konicah, ko je frekvenca prometa največja, prav tako pa so zastoji pogostejši med vikendi, v času dopustov in med prazniki. Večja verjetnost obstaja v mesecih poletnih dopustov, ko predore prečka večje število tujih voznikov (julij, avgust).

### **1.6.2 Verjetnost pojavljanja prometnih nesreč**

Verjetnost pojavljanja prometnih nesreč je odvisna od preobremenjenosti hitre ceste na obravnavanih objektih prometne infrastrukture.

Povprečno se v predorih pojavljajo prometne nesreče I. in II. kategorije, pri katerih ni potrebna intervencija sil za zaščito, reševanje in pomoč.

Iz gibanj prometa na slovenskih AC predpostavljamo, da je največja verjetnost nastanka prometne nesreče v prometnih konicah (med 7:00 in 8:00, 11:00 in 12:00 in 15:00 in 16:00 uro). Nesreča je lahko še toliko hujša, če je v njej udeležen avtobus ali večje tovorno vozilo. Za ta vozila se predpostavlja, da bo dnevni promet največji med 8:00 in 17:00 uro.

### **1.6.3 Verjetnost pojavljanja požarov**

Po statistični verjetnosti je pojavljanje požarov v pokritih vkopih ali predorih sorazmeroma redko.

### **1.6.4 Verjetnost pojavljanja nesreč z nevarno snovjo**

Največja nevarnost za nesreče z nevarnimi snovmi predstavljajo pokriti vkopi in predori, po katerih se vsakodnevno prevaža velike količine naftnih derivatov in drugih nevarnih snovi, za katere pa ni možno dobiti podatkov o količinah, še manj pa o vrstah nevarnih snovi.

Glede na to, da se večje količine naftnih derivatov, kot količinsko najbolj prevažane nevarne snovi po cesti, prevažajo predvsem z velikimi tovornimi cisternami, se predpostavlja, da obstaja največja verjetnost za to vrsto nesreč med 8:00 in 17:00 uro, ko je frekvenca te vrste vozil največja.

### **1.6.5 Verjetnost pojavljanja naravnih in drugih nesreč**

Možnost naravnih in drugih nesreč kot so plaz, poplava, itd. izključujemo. Vsi objekti na HC so zgrajeni potresno varno.

Verjetnost pojava terorističnega napada z namenom poškodovanja inštalacij na objektih prometne infrastrukture je zaradi video nadzora majhna. Možnost terorističnega napada na objekt prometne infrastrukture z vozilom na katerem je eksploziv obstaja, ni pa mogoče definirati njegove verjetnosti.

### ***1.6.6 Možnosti in verjetnosti nastanka verižne nesreče***

*Ob izrednih dogodkih in nesrečah lahko pride tudi do drugih oblik škodljivega delovanja. Zaradi verižnih nesreč lahko pride do smrtnih žrtev in dodatnih poškodb objektov in infrastrukture.*

*Nesreča na avtocesti oz. v pokritem vkopu ali predoru lahko povzroči vrsto drugih nesreč in sicer:*

- nalet vozil-verižno trčenje,*
- požar na vozilih,*
- požar na ostalih objektih v pokritem vkopu ali predoru in v njihovi bližini,*
- onesnaženje okolja z nevarnimi snovmi.*

*Kadar pride do verižne nesreče se ukrepanje ob teh nesrečah izvaja po načrtih, ki so izdelani za posamezne nesreče.*

## **1.7 Verjetne posledice nesreče**

Posledice so lahko različne, od posledic pri manjši nesreči z lažjimi poškodbami in manjšo materialno škodo, pa do katastrofalnih posledic pri najhujši možni nesreči z nevarno snovjo in razvitim požarom.

### **Večje prometne nesreče**

Posledice prometnih nesreč III. in IV. kategorije so težje telesne poškodbe in večja materialna škoda na prometnih sredstvih. Prometni nesreči ponavadi sledi iztekanje nevarnih snovi na cestišče v hujših primerih pa se lahko razvije požar. V primeru nesreče z nevarno snovjo, ki hlapi so lahko posledice katastrofalne.

### **Požari**

Posledice požarov so močno vidne na gradbenih in drugih objektih ter prometnih sredstvih. Posledice na gradbenih objektih so v uničenju infrastrukturnih objektov (predorska cev, niše - naprave v predorski niši) in drugih objektih (pogonska centrala – uničenje napeljav in naprav v pogonski centrali). Posledice požara na prometnih sredstvih, ki je nastal zaradi prometne nesreče ali napake, so zastoji, verižno trčenje in večje število oseb zajetih v dimu.

### **Nesreče z nevarno snovjo**

Posledice nesreč z nevarnimi snovmi pri razlitju so zastoji v prometu, ter eventualno prometna nesreča, ki povzroči lažje telesne poškodbe in manjšo materialno škodo.

Zaradi spolzkega cestišča lahko pride do naleta vozil kar lahko povzroči težje poškodbe oseb in živali ter večjo materialno škodo.

Celoten sistem odvajanja vod, tako tehnoloških kot meteornih je izveden tako, da vodotoki ter podtalnica na območju HC v primeru razlitja niso ogroženi. Vse površinske vode iz pokritih vkopov in predorov so vodene po cestni kanalizaciji do zbiralnikov odpadnih vod nameščenih ob portalih.

Kontaminacija zemljišč in vodotokov, zaradi opisane izvedbe kanalizacije, v primeru razlitja nevarne snovi, ni možna. Posledice nesreč z nevarnimi snovmi pri hlapenju so zastoji v prometu in ogroženost oseb ujetih v kolono za mestom prometne nesreče.

Zaradi različnih možnosti prihaja do različnih posledic:

- onesnaževanje ozračja,
- nastanek eksplozije,
- nastanek požara,
- zastrupitve oseb in živali,
- poškodovanja ali uničenja premoženja,
- ogroženost oseb, živali in vegetacije.

Pri neposredno prizadetih - kontaminiranih udeležencih v prometu in ostalih ljudeh ter živalih bi lahko, glede na vrsto nevarne snovi, prišlo tudi do smrtnih primerov.

Pri ostalih, ki bi jih dosegle posledice nesreče, bi glede na oddaljenost in vrsto nevarnih snovi, lahko prišlo predvsem do večjih oziroma manjših poškodb dihal.

Posledice majhnega onesnaženja so omejene in lokalnega pomena.

V primeru požara v katerem so udeležene nevarne snovi je širjenje nevarnih plinov in dima je odvisno od vremenskih pogojev. Odprava posledic širjenja nevarnih plinov in dima je kratkotrajno, saj zaradi mešanja z zrakom, njihov vpliv pada glede na oddaljenost od mesta nesreče.

## ***1.8 Sklepne ugotovitve***

*Za preprečitev oziroma ublažitev in odpravo posledic nesreč v predoru je potrebno:*

- Sistem prometne signalizacije in predorske varnostne sisteme redno vzdrževati in servisirati, da bodo v primeru izrednega dogodka ali nesreče pripravljeni na uporabo;*
- Izvesti vse, da se zagotovi neoviran dostop silam za ZRP na kraj nesreče (pomoč pri sprostitvi prevoznosti voznih ali odstavnih pasov, po potrebi odstranitev zaščitnih ograj,...);*
- Tehnična sredstva upravljavca in vzdrževalca HC redno vzdrževati in servisirati, da bodo v primeru izrednega dogodka ali nesreče pripravljena za uporabo;*
- Zaposlene v AC vzdrževalni bazi Postojna in izpostavi Vipava, ki sodelujejo pri nalogah ZRP, usposobiti za pravočasno in ustrezno ukrepanje v primeru izrednega dogodka ali nesreče;*
- Zagotoviti ustrezno koordinacijo intervencijskih sil (formiranje ustreznega poveljniškega mesta na mestu nesreče ali v RNC Kozina) v skladu z zahtevami vodje intervencije;*
- Čas prihoda intervencijskih sil na kraj nesreče čim bolj skrajšati;*
- Sile za ZRP morajo biti opremljene z ustrezno reševalno opremo in usposobljene za ravnanje s to opremo;*
- Pripraviti voznike, da upoštevajo določila Zakona o varnosti v cestnem prometu (spoštovanje prometne signalizacije in ostalih cestno prometnih predpisov na HC in skozi predore oz. pokrite vkope).*

## **2. OBSEG NAČRTOVANJA**

### **2.1 Temeljni ravni načrtovanja**

*Regijski načrt zaščite in reševanja za ukrepanje ob nesrečah v pokritih vkopih Rebernice I in Rebernice II ter predorih Barnica in Podnanos izdela Izpostava Uprave RS za zaščito in reševanje Nova Gorica.*

*DARS, d.d. izdela obratni načrt zaščite in reševanja ob nesreči v pokritih vkopih Rebernice I in Rebernice II ter predorih Barnica in Podnanos.*

**Načrt dejavnosti izdelajo:**

1. PGD Postojna
2. GRC Ajdovščina
3. Zdravstveni dom (NMP) Ajdovščina
4. Zdravstveni dom (NMP) Postojna
5. Policijska uprava Nova Gorica

*Občina Vipava izdela za območja, ki so lahko prizadeta zaradi nesreče z nevarno snovjo, dokumente za izvajanje zaščitnih ukrepov in nalog zaščite in reševanja.*

*Temeljni načrt za ukrepanje ob nesrečah v pokritih vkopih Rebernice I in Rebernice II ter predorih Barnica in Podnanos je regijski načrt zaščite in reševanja, s katerim mora biti usklajen načrt DARS d.d. in načrti dejavnosti.*

## **2.2 Temeljna načela zaščite, reševanja in pomoči**

Zaščita reševanje in pomoč ob nesreči v predoru se organizira v skladu z naslednjimi načeli:

### **Načelo pravice do varstva.**

Vsakdo ima pravico do varstva pred naravnimi in drugimi nesrečami. Zaščita in reševanje človeških življenj imata prednost pred vsemi drugimi zaščitnimi in reševalnimi dejavnostmi.

### **Načelo pomoči.**

Ob nesreči je vsakdo dolžan pomagati po svojih močeh in sposobnostih.

### **Načelo javnosti.**

Podatki o nevarnostih, ter o dejavnosti regijskih (državnih) organov, lokalnih skupnosti in drugih izvajalcev nalog zaščite in reševanja so javni. Država in lokalna skupnost morata zagotoviti, da je prebivalstvo obveščeno o nevarnostih na območju, na katerem se je zgodila nesreča.

### **Načelo preventivne.**

Regija (država) in lokalne skupnosti pri zagotavljanju varstva pred naravnimi in drugimi nesrečami, v skladu s svojimi pristojnostmi, prednostno organizirata izvajanje preventivnih ukrepov.

### **Načelo odgovornosti.**

Vsaka fizična in pravna oseba je v skladu z zakonom odgovorna za izvajanje ukrepov varstva pred naravnimi in drugimi nesrečami.

### **Načelo postopnosti pri uporabi sil in sredstev.**

Ob nesreči v predoru se poleg sil in sredstev upravljavca predorov aktivirajo javne reševalne službe v regiji, ki so določene za reševanje ob nesrečah v predorih oz. sile in sredstva regije. Ob nesreči z nevarnim blagom se aktivirajo intervencijske enote prevoznika, ki s pomočjo javnih reševalnih služb pričnejo z izvajanjem zaščite, reševanja in pomoči.

### **Načelo zakonitosti.**

Vsaka fizična in pravna oseba je v skladu z zakonom odgovorna za izvajanje ukrepov varstva pred naravnimi in drugimi nesrečami.

### **Načelo varstva reševalcev.**

Potrebno je zagotoviti varnost posameznikov, ki sodelujejo pri zaščiti in reševanju.



### **3. KONCEPT ZAŠČITE, REŠEVANJA IN POMOČI**

#### **3.1 Temeljne podmene načrta**

1. Varstvo pred posledicami nesreče v pokritem vkopu ali predoru oz. cestnem prometu zagotavljajo v okviru svojih pristojnosti upravljavec in vzdrževalec cestne infrastrukture DARS d.d., prevozniki, resorno ministrstvo, prebivalci kot posamezniki, prebivalci prostovoljno organizirani v raznih društvih in drugih nevladnih organizacijah, ki se ukvarjajo z zaščito in reševanjem, javne reševalne službe, podjetja, zavodi in druge organizacije, katerih dejavnost je pomembna za zaščito in reševanje.

2. Upravljavec mora zagotoviti tehnične rešitve in opremljenost predora (zveze, prezračevanje, hidranti in drugo), ki bodo optimalne glede na vrsto cestnih predorih. Zveze v predorih morajo biti odporne na nesreče manjšega obsega oziroma morajo interventnim službam omogočati komunikacije v celotni dolžini predorov in izven tudi ob izpadu na posameznem odseku;

3. Osnovna intervencijska enota za vkope in predore je PGD Postojna z namenskim vozilom in GRC Ajdovščina.

4. Istočasno, kadar se ob večji nesreči v vkopih in predorih aktivira PGD Postojna in GRC Ajdovščina se aktivira:

- aktivira prostovoljne gasilske enote v skladu z Načrtom aktiviranja in obveščanja gasilskih enot ob večji nesreči v vkopih in predorih.

5. postopki aktiviranja gasilskih enot se podrobneje opredelijo v načrtih aktiviranja in obveščanja gasilskih enot za vkope in predore, kjer se opredeli število gasilcev, ki jih praviloma zagotavljajo posamezne gasilske enote. Gasilske enote načrtujejo ustrezno večje število usposobljenih operativnih gasilcev, po programu usposabljanj URSZR.

6. Ustrezno opremljenost mora zagotoviti tudi policija, zdravstvo(NMP), upravljavec vkopov in predorov, vsak za svoje zaposlene, ki sodelujejo v intervenciji.

7. Regijski načrt zaščite in reševanja ob nesreči v pokritem vkopu ali predoru za Severno primorsko regijo izdela Izpostava URSZR Nova Gorica v sodelovanju s pristojnimi ministrstvi in drugimi državnimi organi.

8. Vsem udeležencem ob nesreči v pokritem vkopu ali predoru morajo pristojni organi in službe zagotoviti takojšnjo in ustrezno strokovno pomoč.

9. Vozila v cestnem prometu morajo izpolnjevati predpisane pogoje v skladu z zakonom o varnosti v cestnem prometu, glede dimenzij, skupne mase, osne obremenitve, glede varstva okolja ter imeti brezhibne predpisane naprave in opremo.

10. Ob nesreči pri prevozu nevarnega blaga je prevoznik tisti, ki mora zavarovati, pobrati ali odstraniti oziroma dati nevarno blago na za to določen prostor ali poskrbeti, da ni več nevarnosti. Če prevoznik tega ne more izvesti, mora poklicati organizacijo, ki je pooblaščen za reševanje nesreč z nevarnimi blagom, da to stori na njegove stroške.

11. Ob nesreči pri prevozu ali izpustu nevarnih snovi v okolje, pri kateri je prišlo do nenadzorovanega uhajanja nevarne snovi v okolje, ki neposredno ogroža življenje ali zdravje ljudi in živali oziroma povzroči uničenje ali škodo na premoženju ter ima škodljiv vpliv na okolje, morajo biti ogrožene osebe pravočasno in objektivno obveščene o nesreči, pričakovanih nevarnostih, možnih posledicah nesreče, načrtih in

*ukrepih za zmanjšanje in odpravo posledic ter o ravnanju ob nesreči. Informacije o tem pristojni organ sproti dopolnjuje in objavlja.*

*12. Ob večji nesreči v vkopih in predorih je za operativno izvajanje nalog zaščite, reševanja in pomoči na kraju nesreče odgovoren vodja intervencije, ki so mu neposredno podrejene vse sile, ki sodelujejo pri izvajanju teh nalog. Vodja intervencije se imenuje iz vrst gasilske enote širšega pomena v sodelovanju s pristojnim vodjem DARS, d.d. ter vodi intervencij ostalih intervencijskih enot (zdravstvo, policija in drugi).*

*13. Se poveča aktivnost Sveta za preventive in varnost v cestnem prometu na preventivnem področju s poudarkom na obveščanju javnosti, ozaveščanju voznikov o varni vožnji, izdelavi in delitvi preventivnega materiala voznikom, obvezni uporabi odsevnih, brezrokavnikov, dosledno upoštevanje prometnih predpisov, signalizacije ter obvestil upravljavca cestne infrastrukture.*

## **3.2 Zamisel izvedbe zaščite in reševanja**

### **3.2.1 Koncept odzivov ob nesreči v pokritem vkopu ali predoru**

Koncept odziva ob nesreči v pokritem vkopu ali predoru temelji na dogodkih, ki so se ali se lahko zgodijo v pokritem vkopu ali predoru oziroma hitri cesti ter glede na posledice nesreče (človeške žrtve, materialno škodo in škodo v naravnem okolju).

#### **Izredni dogodki, manjša nesreča**

- izpad električne energije, okvara na stabilnih električnih napravah,
- onesnaženo ali spolzko cestišče,
- prekoračena emisija CO,
- poslabšanje vidljivosti (megla, dim),
- pojav živali,
- stoječe vozilo (okvara vozila),
- vožnja vozila v nasprotno smer,
- telefonski klic iz sistema za klic v sili,
- dvig gasilskega aparata ali aktivirane ročnega javljalnika,
- zastoj na hitri cesti H4,
- prometna nesreča I. ali II. kategorije.

S sistemi, namenjenimi za nadzor dogajanja v pokritih vkopih in predorih, se zazna izredni dogodek ali nesrečo, nakar se avtomatsko ali s pomočjo operaterja v RNC Kozina sproži sekvenca ustreznih postopkov (vključitev ustrezne prometne signalizacije, po potrebi zaprtje posameznega objekta in vključitev snemanja mesta dogodka). Dežurni operater v RNC Kozina obvesti pristojne organe in službe, aktivira se dežurne ekipe upravljavca in vzdrževalca pokritih vkopov in predorov, ki zavarujejo območje in postavijo ustrezno prometno signalizacijo, spremlja se stanje ter odpravi posledice.

V kolikor dežurni operater v primeru manjše nesreče ali izrednega dogodka ni prepričan, da je zaradi izrednega dogodka oz. manjše nesreče še možno varno odvijanje prometa, objekt takoj zapre.

#### **Večja nesreča (množična nesreča)**

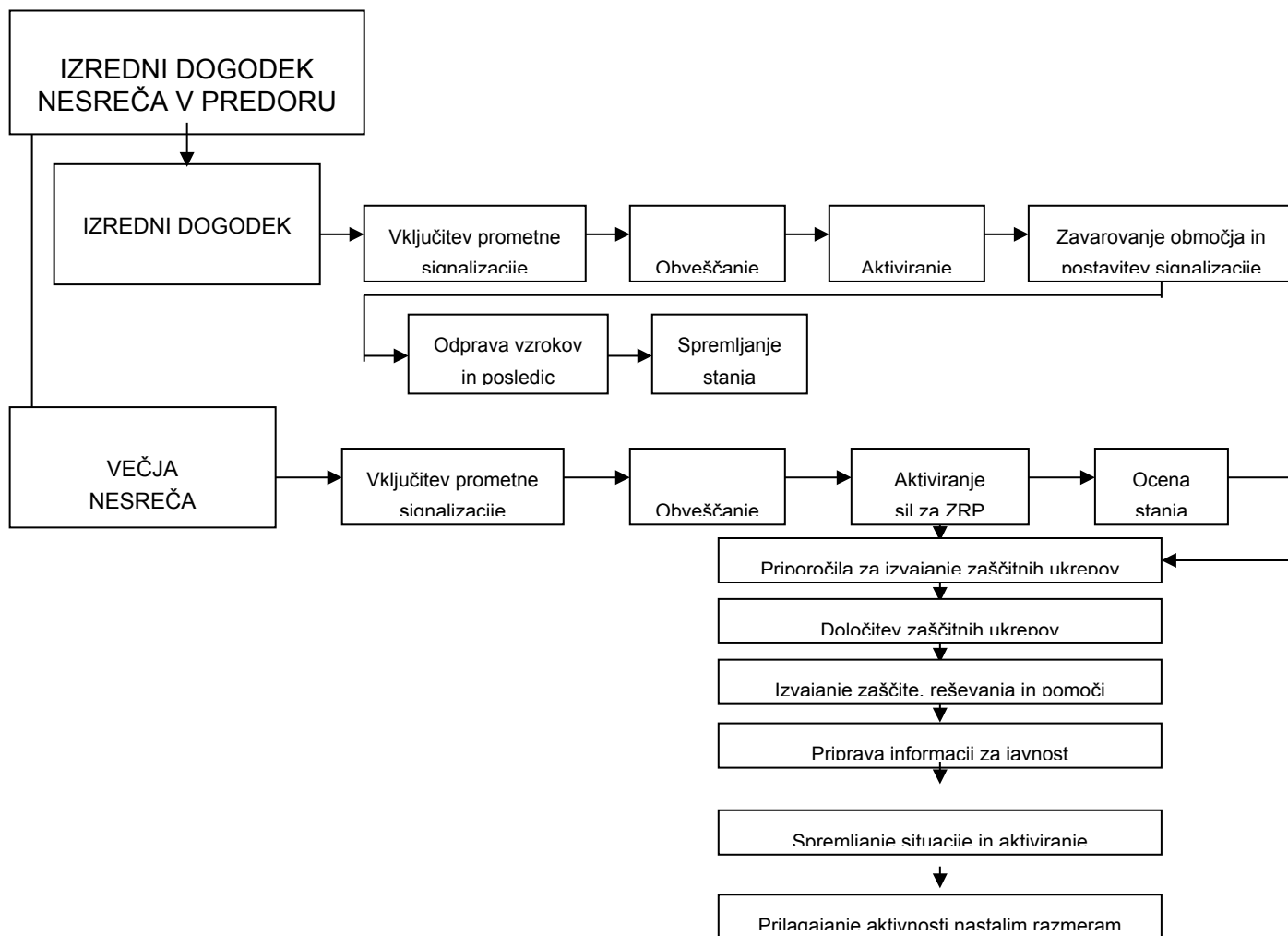
- nesreča pri kateri je prišlo do večje prekinitve v cestnem prometu (promet skozi pokriti vkop ali predor je onemogočen za dalj časa),
- nesreča v kateri je udeleženo večje število vozil,
- nesreča v kateri je več oseb izgubilo življenje oziroma se telesno poškodovalo,
- nesreča v kateri je nastala velika materialna škoda,
- požar na pogonski centrali, pokritem vkopa ali predoru,
- požara na vozilu, tovoru ali eksplozija,

- nesreča pri prevozu nevarnih snovi, v kateri je prišlo do nenadzorovanega uhajanja nevarne snovi v okolje, ki neposredno ogroža življenje ali zdravje ljudi in živali oziroma povzroči uničenje ali škodo na premoženju ter ima škodljiv vpliv na okolje, prevozu živine itd.,
- teroristični napad na objekt.

S sistemi, namenjenimi za nadzor dogajanja v pokritem vkopu ali predoru, se zazna nesrečo, nakar se avtomatsko ali s pomočjo operaterja v RNC Kozina takoj zapre

*objekte oz. celotno traso (vključi se ustrezna prometna signalizacija, avtomatsko se vklopi snemanje). Dežurni operater v RNC Kozina obvesti pristojne organe in službe, ki ukrepajo v skladu s svojimi načrti ZIR, aktivira se dežurne ekipe upravljavca in vzdrževalca objektov, ki zavarujejo območje, postavijo ustrezno prometno signalizacijo in preusmerijo promet, v nadaljevanju pa delujejo po navodilih vodje intervencije. Na osnovi ocene situacije in poročil vodje intervencije poveljnik Civilne zaščite za Severno primorsko določi dodatne ukrepe in naloge ter se odloči o morebitnem aktiviranju dodatnih sil in opreme.*

Potek odzivov na nesrečo je prikazan na sliki 1.



Shema 1. Koncept odzivov ob nesreči v vkopih in predorih.

### 3.3 Uporaba načrta

Regijski načrt zaščite in reševanja, ob nesreči v pokritih vkopih Rebernice I in II ter predorih Barnica in Podnanos na hitri cesti H4 Razdrto, se aktivira ko:

- pride do večje nesreče v vkopih in predorih,
- upravljavec in vzdrževalec avtoceste, ni sposoben s svojo redno službo odpraviti posledice nesreče.

Odločitev o uporabi Regijskega načrta zaščite in reševanja ob nesreči v pokritih vkopih Rebernice I in II ter predorih Barnica in Podnanos sprejme poveljnik Civilne zaščite za Severno primorsko oziroma njegov namestnik v skladu z zakonom in pristojnostmi.

D – 19	Vzorec sklepa o aktiviranju Regijskega načrta zaščite in reševanja ob nesreči
D – 20	Vzorec sklepa o preklicu izvajanja zaščitnih ukrepov in nalog ZRP

## **4. SILE, SREDSTVA IN VIRI ZA IZVAJANJE NAČRTA**

### **4.1 Pregled organov in organizacij, ki sodelujejo pri izvedbi nalog iz regijske pristojnosti**

#### **4.1.1 Organi Severno Primorske regije**

- Izpostava URSZR Nova Gorica
- Policijska uprava Nova Gorica
- Sodeluje PU Koper

#### **4.1.2 Sile za zaščito reševanje in pomoč v regiji**

##### **Organi Civilne zaščite:**

- Poveljnik CZ Severno primorske,
- Namestnik poveljnika CZ Severno primorske,
- Štab CZ za Severno primorsko,

##### **Enote in službe Civilne zaščite**

- Regijska enota za RKB izvidovanje,
- logistični center
- služba za podporo,
- informacijski center.

##### **Poklicne sile :**

- PGD Postojna
- Gasilsko reševalni center Ajdovščina (enota širšega pomena)
- Javne zdravstvene službe - službe NMP Ajdovščina, Zdravstveni dom Postojna in Zdravstveni dom OV Nova Gorica,
- DARS d.d. ( ACB Postojna-služba za RV in IT-ITS),
- AMZS PE Nova Gorica,
- Splošna bolnišnica »Dr. Franca Derganca« Nova Gorica

##### **Prostovoljne sile**

- Prostovoljna gasilska društva (PGD Ajdovščina, PGD Col, PGD Šmarje, PGD Selo, PGD Vipava, PGD Podnanos in PGD Vrhpolje
- PGD Razdrto, PGD V.Ubeljsko in PGD Hruševje

P – 1	Podatki o poveljniku, namestniku poveljnika in članih štaba CZ
P – 2	Podatki o zaposlenih na Izpostavi URSZR Nova Gorica
P – 3	Pregled sil za ZRP
P – 4	Podatki o organih, službah in enotah CZ
P – 11	Pregled gasilskih enot s podatki o poveljnikih in namestnikih poveljnikov
P – 12	Pregled gasilskih enot širšega pomena in njihovih pooblastil s podatki o poveljnikih in namestnikih poveljnikov

## **4.2 Materialno-tehnična sredstva za izvajanje načrta**

Reševalne enote, službe in operativni sestavi uporabljajo lastna MTS in opremo. Oprema in sredstva se zagotavljajo na podlagi predpisanih meril za organiziranje, opremljanje in usposabljanje sil za zaščito, reševanje in pomoč. O pripravljenosti in

aktiviranju sredstev iz popisa za potrebe regijskih enot in služb CZ ter drugih sil ZRP, odloča poveljnik CZ Severno Primorske.

P – 6	Pregled osebne in skupne opreme ter sredstev pripadnikov enot za ZRP
-------	--

### **4.3 Predvidena finančna sredstva**

Finančna sredstva se načrtuje za:

- stroške operativnega delovanja sil (povračila stroškov za aktivirane pripadnike CZ in drugih sil za ZRP),
- stroški usposabljanja enot in služb,
- materialne stroške (prevoz, potni stroški, storitve itd.)

D -1	Pregled načrtovanih finančnih sredstev za izvajanje načrta
------	--

## **5. OPAZOVANJE, OBVEŠČANJE IN ALARMIRANJE**

### **5.1 Opazovanje in obveščanje**

Opazovanje prometa na območju pokritih vkopov Rebernice I in II ter predorov Barnica in Podnanos in nadzor nad vgrajenimi napravami se izvaja 24 ur na dan. Organizirana je stalna 24 urna dežurna služba, ki se odvija v RNC Kozina. Za opravljanje te dejavnosti je neprekinjeno zaposleno strokovno usposobljeno osebje. Vgrajeni sistemi za registriranje, nadziranje in upravljanje omogočajo dežurnemu operaterju stalno spremljane prometa, vgrajenih naprav in okolja. Vodenje in nadziranje pokritih vkopov in predorov se vrši iz RNC Kozina. Možen je tudi lokalni nadzor in vodenje prometa iz pogojske centrale Barnica.

S strani upravljavca in vzdrževalca predorov je zagotovljena:

- pregledniška služba, ki z rednimi vsakodnevnimi obhodi vizualno nadzira stanje predorov,
- strokovna služba, ki z rednimi ter izrednimi pregledi nadzira stanje predorov in naprav v predorih.

#### **5.1.1. Posredovanje informacij o nesreči**

Dežurni operater v DARS, d.d. RNC Kozina sporoči nastanek vsake nesreče v predoru preko direktne telefonske zveze ali vgrajene radijske postaje ZARE v ReCO Postojna in ReCO Nova Gorica.

Če je o nesreči najprej obveščen ReCO Nova Gorica in ReCO Postojna, dežurni operater po direktni telefonski liniji ali vgrajeni radijski postaji ZARE preveri informacijo v DARS, d.d. RNC Kozina, ter postopa po načrtu aktiviranja in obveščanja gasilskih enot ob nesreči v vkopih in predorih.

Obvestilo o nesreči v predoru mora vsebovati naslednje podatke:

- kdo sporoča (telefonsko številko),
- kaj se je zgodilo (vrsta vozila, če so udeležena),
- kakšne so trenutne posledice (ranjeni, ogroženi),
- točno lokacijo kraja nesreče (predor, smer, začetek-konec ...),
- ali je bil o nesreči že kdo obveščen.



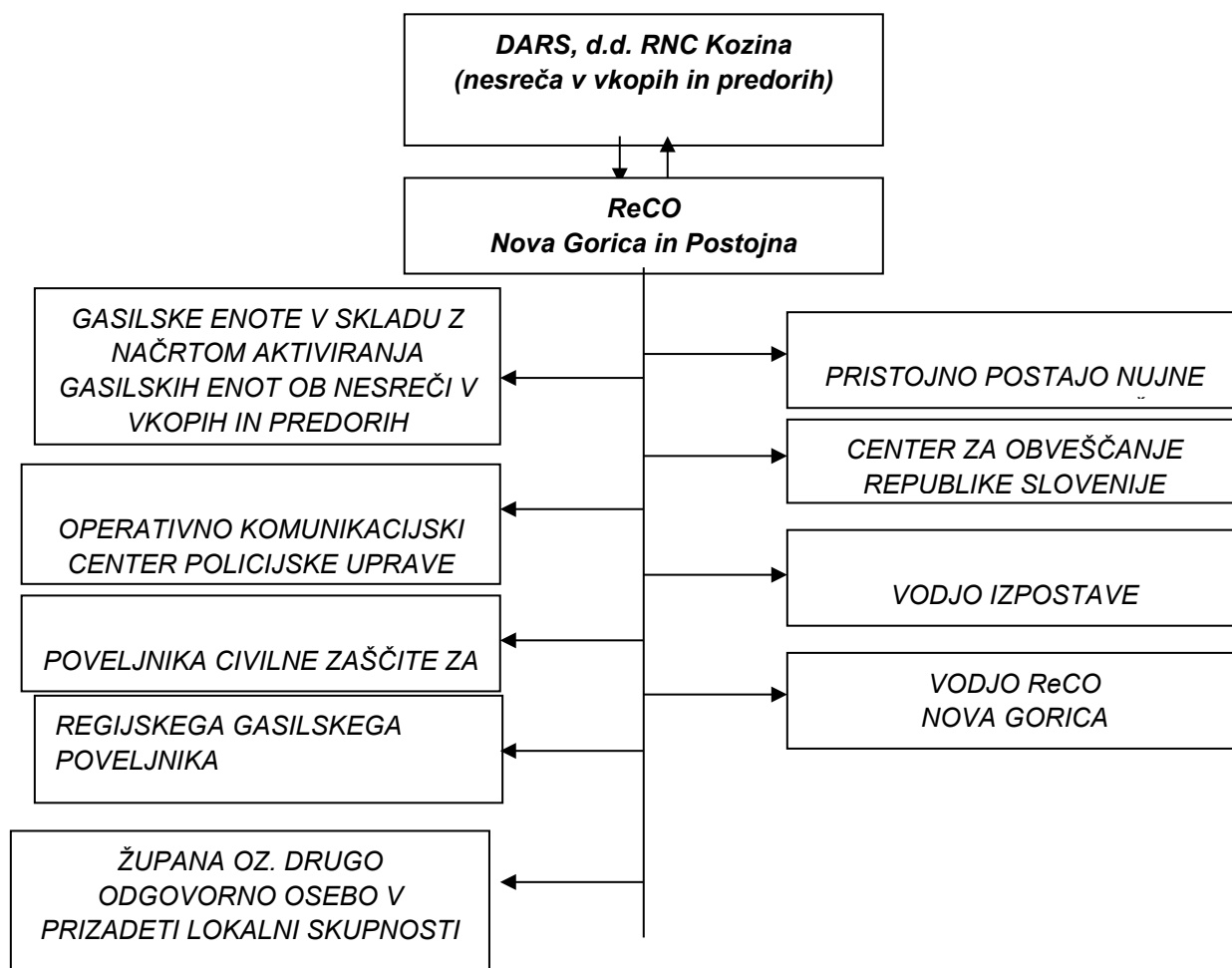
## **5.2. Obveščanje pristojnih organov in služb**

### **O nesreči večjega obsega ReCO Postojna obvešča:**

- *pristojno gasilsko enoto širšega pomena in gasilske enote v skladu z Načrtom aktiviranja gasilskih enot v vkopih in predorih,*
- *pristojno postajo nujne medicinske pomoči,*
- *Operativno komunikacijski center Policijske uprave Koper,*
- *DARS, d.d. RNC Kozina,*
- *Center za obveščanje Republike Slovenije,*

### **O nesreči večjega obsega ReCO Nova Gorica obvešča:**

- *pristojno gasilsko enoto širšega pomena in gasilske enote v skladu z Načrtom aktiviranja gasilskih enot v vkopih in predorih,*
- *pristojno postajo nujne medicinske pomoči,*
- *Operativno komunikacijski center Policijske uprave Nova Gorica,*
- *Center za obveščanje Republike Slovenije,*
- *DARS, d.d. RNC Kozina,*
- *poveljnika Civilne zaščite za Severno primorsko ali namestnika,*
- *vodjo Izpostave URSZR Nova Gorica ali namestnika,*
- *vodjo ReCO Nova Gorica ali namestnika*
- *regijskega gasilskega poveljnika*
- *župana oziroma drugo odgovorno osebo v prizadeti lokalni skupnosti,*



Shema 2.. Obveščanja ob nesreči v vkopih in predorih

P – 15	Podatki o odgovornih osebah, ki se jih obvešča o nesreči
--------	--

### **5.3. Obveščanje javnosti**

*Prometno-informacijski center za državne ceste enotno in enovito zbira informacije o stanju na vseh državnih cestah ter jih posreduje javnosti na enoten način, ne glede na to, kdo je upravljavec cest.*

*Za obveščanje javnosti in komuniciranje z mediji ob večji nesreči v vkopih in predorih Izpostava URSZR Nova Gorica vzpostavi informacijski center v sodelovanju z upravljavcem vkopov in predorov in drugimi pristojnimi organi. Preko sredstev javnega obveščanja objavi telefonsko številko, na kateri posredujejo informacije o stanju in udeležencih v prometu. Informacijski center se postavi v DARS, d.d. RNC Kozina (Bazoviška 22. - 6240 Kozina).*

D – 5	Navodilo za organiziranje in vodenje informacijskega centra
-------	---

*Za obveščanje tujih držav o njihovih državljanih je pristojno Ministrstvo za notranje zadeve.*

#### **5.3.1. Obveščanje ogroženih prebivalcev**

*V primeru, da pride v predoru do nesreče z nevarno snovjo je takoj potrebno obvestiti občino. Za obveščanje ogroženih prebivalcev na območju predorov je pristojna občina. Informacije o tem občina posreduje prek javnih občil in na druge, krajevno običajne načine, ki jih določa v načrtu zaščite in reševanja.*

*Za posredovanje podatkov o nevarnosti skrbi ReCO Postojna in ReCO Nova Gorica, ki s tem namenom pripravlja dnevno informativni bilten in pripravlja občasne širše pisne informacije.*

P – 17	Seznam prejemnikov informativnega biltena
--------	---

#### **5.3.2. Obveščanje širše javnosti**

*Za obveščanje javnosti o izvajanju nalog zaščite, reševanja in pomoči je zadolžen poveljnik Civilne zaščite za Severno primorsko, oziroma član štaba Civilne zaščite za Severno primorsko, ki je zadolžen za stike z javnostjo.*

Obveščanje javnosti ob nesreči poteka v medijih, ki so po Zakonu o medijih (Ur. list RS, št. 110/06-UPB1) dolžni brezplačno objaviti nujno sporočilo v zvezi ogroženosti življenja, zdravja ali premoženja ljudi, kulturne in naravne dediščine, ter varnosti države. Za takojšnje posredovanje sporočil za javnost so pristojna:

- Slovenska tiskovna agencija,
- Radio Slovenija – I. in II. program,
- Televizija Slovenija – I. in II. program,
- Lokalnim sredstvom obveščanja.

P – 18	Seznam medijev, ki bodo posredovala obvestila o izvedenem alarmiranju in napotke za izvajanje zaščitnih ukrepov
--------	---

#### 5.4. Alarmiranje

Ob nesreči v predoru pri prevozu nevarnega blaga, ko pride do nenadzorovanega uhajanja teh snovi v okolje in je neposredno ogroženo življenje in zdravje ljudi in živali, je potrebno takoj začeti z izvajanjem določenih zaščitnih ukrepov. Ogroženo prebivalstvo se opozori na bližajočo se nevarnost z alarmiranjem.

Alarmiranje javnosti izvede ReCO Nova Gorica na zahtevo:

- pristojnega vodje intervencije,
- poveljnika Civilne zaščite za Severno primorsko, oziroma v slučaju odsotnosti njegovega namestnika,
- župan ogrožene občine,
- poveljnik ali namestnik štaba CZ ogrožene občine.

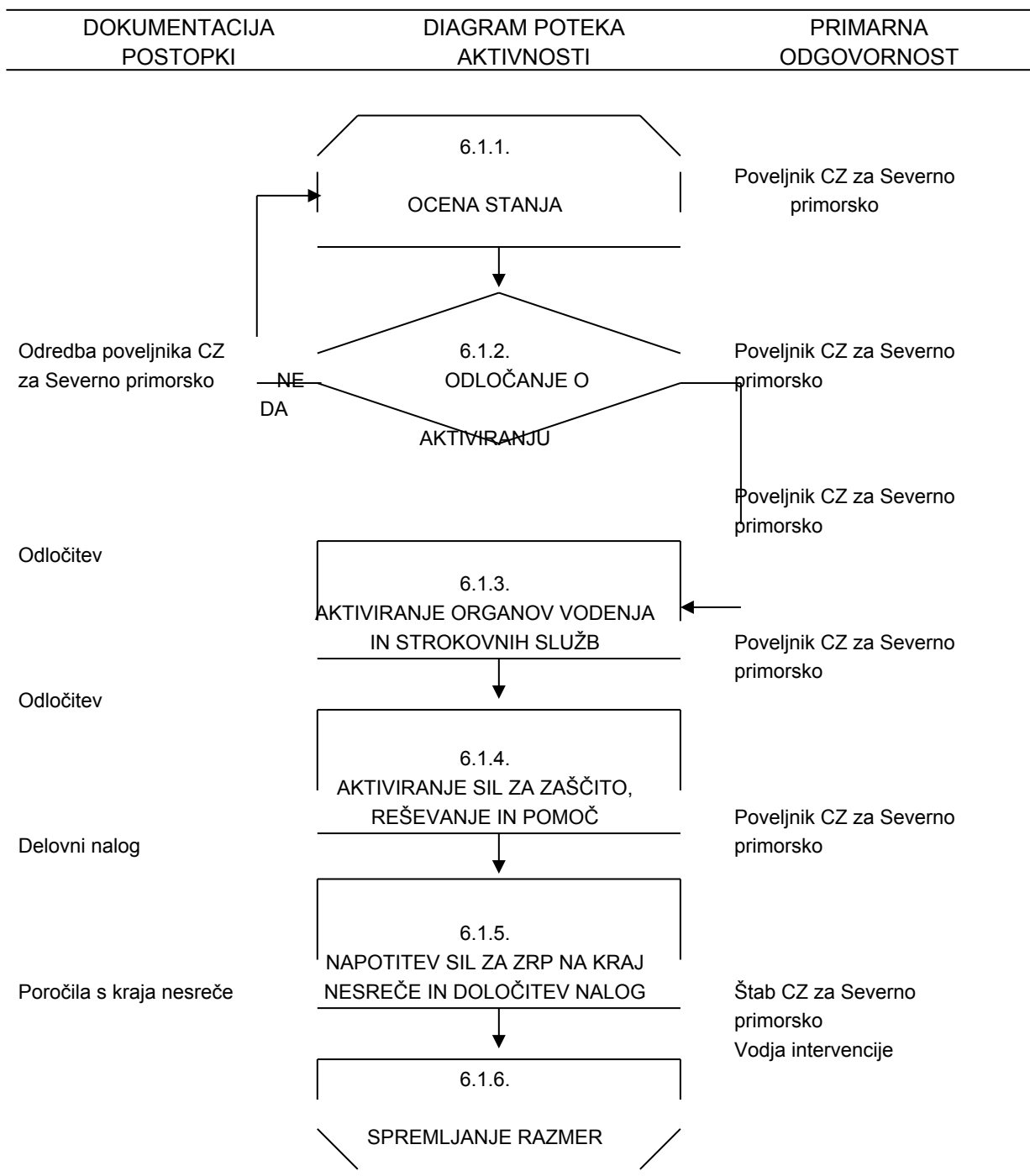
Operater Regijskega centra za obveščanje Nova Gorica mora takoj po znakih »opozorilo na nevarnost« ali »neposredna nevarnost« posredovati pisno obvestilo radiu, televiziji oziroma drugim službama, ki so predvideni za obveščanje po SOP-u, o vrsti nevarnosti.

Prebivalce na ogroženem območju, kjer so sprožene sirene o nevarnosti in posredovanje napotkov za ravnanje oziroma osebno in vzajemno zaščito posreduje poveljnik CZ občine oz. odgovorne osebe, ki zahtevajo proženje sirene.

## 6. AKTIVIRANJE SIL IN SREDSTEV

### 6.1. Aktiviranje organov vodenja in strokovnih služb

Po prejemu obvestila o večji nesreči v vkopih in predorih, operativci v ReCO Postojna in ReCO Nova Gorica aktivira gasilske enote po Načrtu aktiviranja in obveščanja gasilskih enot ob nesreči v vkopih in predorih ter pristojne službe NMP.



Po prejetem prvem poročilu od vodje intervencije, poveljnik Civilne zaščite za Severnoprimorsko oziroma njegov namestnik preuči trenutno situacijo. Na podlagi stanja in zahtev po pomoči, sprejme odločitev o aktiviranju organov pristojnih za operativno strokovno vodenje zaščite, reševanja in pomoči na regijski ravni in o uporabi regijskih sil za zaščito, reševanje in pomoč.

Glede na oceno stanja in možen razvoj dogodkov poveljnik Civilne zaščite za Severnoprimorsko lahko aktivira:

- Štab Civilne zaščite za Severnoprimorsko,
- regijske sile in sredstva za zaščito, reševanje in pomoč.

Vodja Izpostave URSZR Nova Gorica aktivira delavce izpostave za izvajanje nalog ob nesreči in nudenju podpore Štabu Civilne zaščite za Severnoprimorsko. Za zagotavljanje komunikacijske in informacijske podpore se ReCO Nova Gorica okrepi z dodatnimi operativci.

## **6.2. Aktiviranje sil za zaščito, reševanje in pomoč**

O aktiviranju regijskih sil in sredstev odloča poveljnik Civilne zaščite za Severno primorsko oziroma njegov namestnik.

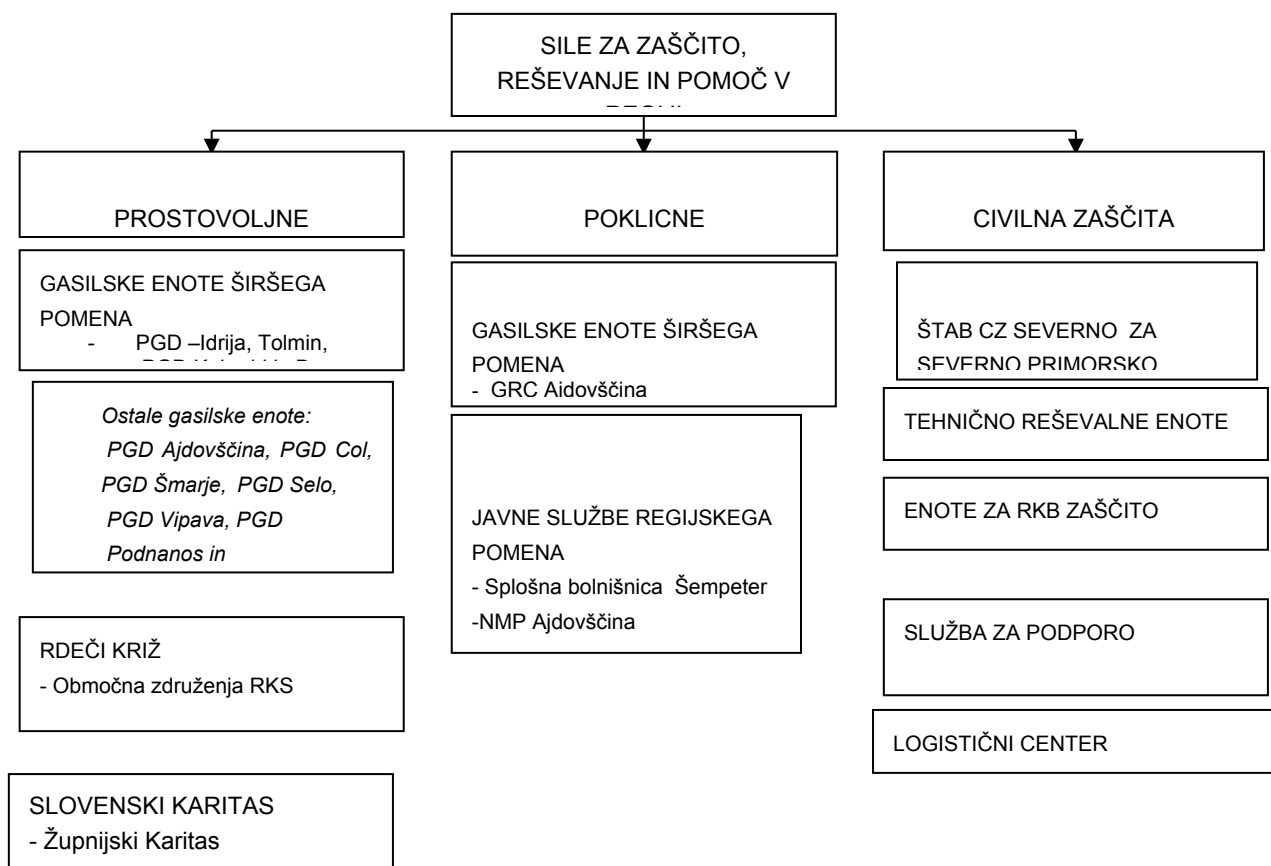
Izpostava URSZR Nova Gorica ureja vse zadeve v zvezi z nadomestilom plač in povračili stroškov, ki jih imajo pripadniki pri opravljanju dolžnosti Civilne zaščite oziroma pri zaščiti in reševanju. Vse stroške v zvezi s pripravljenostjo in delovanjem sil na prizadetem območju krije država.

Na zahtevo vodje intervencije za sodelovanje oziroma uporabo zrakoplovov Letalske enote Slovenske vojske (LESV), oziroma Letalske policijske enote (LPE) in mobilnih ekoloških laboratorijev ReCO Nova Gorica le-to posreduje na Center za obveščanje Republike Slovenije.

Za zagotavljanje varnosti se aktivira policija, ki zavaruje območje nesreče, ureja cestni promet za intervencijska vozila, zavaruje izvajanje posameznih zaščitnih ukrepov, sodeluje pri urejanju prometa in izvaja nadzor nad upoštevanjem začasne in stalne prometne signalizacije.

Označitev in postavitve prometnih znakov v vkopih in predorih in na hitri cesti oziroma državni cesti ter zavarovanje vozil ureja vzdrževalec in upravljavec hitre ceste oziroma državne ceste.

Iz slike tri so razvidne sile za zaščito, reševanje in pomoč, ki se jih lahko uporabi pri izvajanju ukrepov in nalog zaščite, reševanja in pomoči.



Shema 3. Pregled regijskih sil za zaščito, reševanje in pomoč

P – 3	Pregled sil za ZRP
P – 4	Podatki o organih, službah in enotah CZ
P – 11	Pregled gasilskih enot s podatki o poveljnikih in namestnikih poveljnikov
P – 12	Pregled gasilskih enot širšega pomena in njihovih pooblastil s podatki o poveljnikih in namestnikih poveljnikov
D – 14	Vzorec odredbe o aktiviranju sil in sredstev za ZRP
D – 15	Vzorec delovnega naloga

### 6.3. Zagotavljanje pomoči v materialnih in finančnih sredstvih

*Materialna pomoč Severno primorske regije pri odpravljanju posledic nesreče v vkopih in predorih obsega:*

- *Prikolica za množične nesreče (upravljalec je JZGRD Nova Gorica in služba NMP Nova Gorica),*
- *posredovanje pri zagotavljanju specialne opreme, ki je na prizadetem območju ni mogoče dobiti (gradbena mehanizacija, naprave za prečiščevanje vode, električni agregati ipd.),*
- *pomoč v zaščitni in reševalni opremi,*
- *pomoč v finančnih sredstvih.*

*O uporabi materialnih in finančnih sredstvih odloča poveljnik Civilne zaščite za Severno primorsko, oziroma njegov namestnik. Prevzem in razdeljevanje pomoči sta opredeljena v Načrtu organizacije in delovanja Regijskega logističnega centra Ajdovščina. Prispela pomoč se zbira v Regijskem logističnem centru Ajdovščina, od koder se organizira razdelitev na prizadeto območje.*

<i>D – 3</i>	<i>Načrt organizacije in delovanja regijskega logističnega centra Ajdovščina</i>
--------------	--



## **7. UPRAVLJANJE IN VODENJE**

### **7.1. Organi in njihove naloge**

Varstvo pred naravnimi in drugimi nesrečami se organizira in izvaja kot enoten sistem na lokalni, regionalni in državni ravni.

Za območje Severno primorske izvaja upravne in strokovne naloge zaščite, reševanja in pomoči Izpostava URSZR Nova Gorica.

#### **7.1.1 Poveljnik CZ za Severno primorsko**

- *oceni posledice nesreče v vkopih in predorih in potrebo po vključitvi sil in sredstev za zaščito, reševanje in pomoč,*
- *vodi operativno-strokovne dejavnost CZ in drugih sil za zaščito, reševanje in pomoč,*
- *usklajuje izvajanje operativnih ukrepov in dejavnosti regijskih organov,*
- *spremlja stanje na prizadetem območju,*
- *usmerja dejavnost ter obvešča poveljnika CZ RS o poteku izvajanja zaščite, reševanja in pomoči,*
- *pripravi končno poročilo o izvajanju zaščite in reševanja ob nesreči ter ga predstavi poveljniku CZ RS,*
- *opravlja druge naloge iz svoje pristojnosti.*

#### **7.1.2 Štab CZ za Severno primorsko**

*štab se skliče v operativni sestavi,*

- *izdela oceno situacije, oceno posledic nesreče, presoja razvoja razmer in ogroženosti, oceno potrebnih sil in sredstev, vodenje karte in sprotno spremljanje razmer na terenu,*
- *nudi poveljniku CZ za Severno primorsko strokovno pomoč pri vodenju nalog zaščite, reševanja in pomoči,*
- *obveščanje javnosti,*
- *pripravlja strokovna ukrepe in navodilo za delo na območju nesreče,*
- *izdelava poročila o nesreči ter*
- *ostale naloge po odredbi poveljnika CZ za Severno primorsko.*

#### **7.1.3 Izpostava URSZR Nova Gorica**

- *zagotavlja pogoje za delo poveljnika in Štaba CZ za Severno primorsko,*
- *organizira komunikacijski sistem za delovanje državnih (regijskih) sil za zaščito, reševanje in pomoč ter usmerja delovanje ReCO Nova Gorica,*
- *zagotavlja logistično podporo pri delovanju državnih (regijskih) sil za zaščito, reševanje in pomoč,*

D -2	Načrt Izpostave URSZR Nova Gorica za zagotovitev prostorskih in drugih pogojev za delo poveljnika CZ in Štaba CZ
P – 2	Podatki o zaposlenih na Izpostavi URSZR Nova Gorica

#### **7.1.4 Policijska uprava Nova Gorica**

- Ob prejemu obvestila o nesreči v vkopih in predorih, takoj na kraj in v zapore prometa v smeri kraja nesreče, pošlje najbližje patrulje,
- zavaruje kraj nesreče in organizira obvoze,
- obvešča ReCO Nova Gorica za potrebe aktiviranja sil za zaščito, reševanje in pomoč (gasilci, reševalci, ipd.),
- na območje nesreče napoti vse razpoložljive oz. potrebne policijske sile za obravnavo nesreče (zavarovanje in dokumentiranje sledov, dejstev in okoliščin nesreče, po potrebi tudi z vključitvijo ostalih služb oz. organov). Ogled kraja nesreče v večini primerov vodi dežurni preiskovalni sodnik, odločitev o tem je v pristojnosti pristojnega preiskovalnega sodnika..
- varuje življenje ljudi, premoženja ter vzdržuje javni red na območju nesreče,
- obvešča pristojne organe,
- obvešča DARS ACB Postojna – Izpostava Vipava, za postavitve ustrezne cestne signalizacije za preusmeritve prometa,
- o prometni nesreči in obvozi prometa obvešča Prometno-informacijski center (PIC),
- nadzira in ureja promet na HC in na obvozi državni cesti v skladu s stanjem prometne infrastrukture ter omogoča interveniranje silam za zaščito, reševanje in pomoč,
- obvešča in sodeluje z letalsko enoto policije pri oskrbovalnih, izvidovalnih in drugih nalogah pomembnih za zaščito, reševanje in pomoč,
- sodeluje pri identifikaciji žrtev,
- obvešča MNZ o umrlih tujcih,
- opravlja druge naloge iz svoje pristojnosti.

Usklajevanje med Civilno zaščito in Policijo izvaja član štaba CZ Severno primorsko zadolžen za koordinacijo dela s Policijo.

D-22	Načrt delovanja PU Nova Gorica ob naravnih in drugih nesrečah
------	---

#### **7.1.5 Družba za avtoceste v RS,d.d.(ACB Postojna -služba za RV in IT-ITS),**

- je odgovorna za organiziranje dela v AC bazi (izvajanje dežurne službe, opazovanje prometa, nadzor in upravljanje z napravami ter sistemi za nadzor prometa, itd.),
- obvešča pristojne službe o vrsti in obsegu nesreče,
- označi in zavaruje mesto nesreče,
- izvede zaporo hitre ceste ter postavi označbe za preusmeritev prometa na državne ceste,
- evakuacijo ljudi (organizirano gibanje oseb na varno) iz območja nesreče ter sprejem in oskrbo ogroženih,
- ostale naloge iz svoje pristojnosti.

D – 69	Obratni načrt ZRP ob nesreči v pokritih vkopih Rebernice I in Rebernice II ter predorih Barnica in Podnanos (DARS d.d.).
P-121	Seznam vodilnih in odgovornih oseb DARS ACB –Postojna in Vipava

### **7.1.6 Avto-moto zveza Slovenije - AMZS PE Nova Gorica**

- zagotavlja neprekinjeno delovanje službe za pomoč na cesti in vleko,
- ostale naloge iz svoje pristojnosti.

D-62	Delovanje in organiziranost pomoči na cesti AMZS PE Nova Gorica
------	---

### **7.1.7. NMP Zdravstveni dom Ajdovščina, Zdravstveni dom Postojna, Zdravstveni dom OV Nova Gorica**

- Skladno z mestom dogodka in razpoložljivostjo ekip NMP posamezne ekipe ali z medsebojnim sodelovanjem organizirajo in izvajajo medicinsko oskrbo ponesrečenih na terenu in v zdravstvenih domovih.
- organizira in izvaja medicinsko oskrbo ponesrečenih na terenu in v zdravstvenem domu,
- izvaja druge ukrepe in naloge iz svoje pristojnosti.

D- 71	Načrt dejavnosti zdravstvenega doma Ajdovščina , služba NMP. za reševanje ob nesrečah v pokritih vkopih in predorih
-------	---

## **7.2. Operativno vodenje**

*Operativno strokovno vodenje izvaja vodja intervencije in vodje reševalnih enot in poveljnik Civilne zaščite, vsak v okviru svojih pristojnosti. Vodja intervencije je poveljujoči gasilski častnik strokovno usposobljene gasilske enote (enote širšega pomena).*

*Ob večji nesreči v vkopih in predorih se poleg javnih reševalnih služb aktivirajo organi in službe upravljalca in vzdrževalca avtoceste oz. hitre ceste, ki pričnejo z izvajanjem nalog zaščite, reševanja in pomoči. Vodenje intervencije prevzame poveljujoči gasilski častnik enote širšega pomena, ki vodi intervencijo v sodelovanju z vodjo AC baze DARS in ostalih intervencijskih sil. V kolikor vodja intervencije presodi, da navedene sile ne zadoščajo, lahko zaprosi za pomoč poveljnika CZ Severno primorske, ki organizira potrebno pomoč v silah in sredstvih. Glede na posledice nesreče in potrebo po pomoči poveljnik CZ Severno primorske lahko zaprosi za pomoč poveljnika CZ RS za aktiviranje državnih sil ali za pomoč iz sosednjih regij.*

*Ob večji nesreči v vkopih in predorih na HC poveljnik CZ za Severno primorsko in Štab CZ za Severno primorsko deluje v operativni sestavi na sedežu Izpostave Uprave Republike Slovenije za zaščito in reševanje Nova Gorica, Sedejeva 9.*

*Pri tem sodelujejo člani štaba in delavci Izpostave Uprave Republike Slovenije za zaščito in reševanje - Nova Gorica.*

*Štab CZ za Severno primorsko mora ob nesreči čim hitreje vzpostaviti pregled nad stanjem nesreče, predvideti razvoj situacije, zagotoviti takojšnje ukrepanje za zagotovitev nujne pomoči, nato pa izdelati strategijo ukrepanja do zagotovitve osnovnih pogojev za življenje, ki zajema določitev prednostih nalog, človeške in materialne vire, operativne rešitve izvedbe zahtevnejših nalog ter nosilce usklajevanja. Posledice nesreče, odločitve in sprejete ukrepe poveljnika CZ za Severno primorsko ter drugih organov, ki sodelujejo pri ZRP je potrebno ustrezno dokumentirati.*

*Pri tem sodelujejo člani štaba in delavci Izpostave URSZR Nova Gorica.*

*Ob naravni ali drugi nesreči pristojni poveljnik CZ oz. vodja intervencije zagotavlja, operaterjem sistema javne stacionarne in mobilne telefonije, dostope do komunikacijskih objektov, ki so v okvari na območjih nesreče (intervencije), do odprave napak in ponovne vzpostavitve delovanja.*

*Naloge vodje intervencije ob nesreči so naslednje:*

- oceni stanje na kraju nesreče,*
- določi lokacijo od kod intervirajo reševalne enote,*
- določi metode in vrstni red reševalnih posegov,*
- razporedi reševalce na delovna mesta,*
- določi mesto za triažo ranjenih oziroma mesto, od koder jih reševalna vozila prevažajo ranjene v zdravstvene ustanove ( če je večje število),*
- določitev mesta za pristanek helikopterja,*
- zbira potrebe po pomoči – reševalnih vozil, reševalcih, potrebni opremi in zamenjavi ekip*
- poroča poveljniku CZ za Severno primorsko oz. njegovemu namestniku.*

### 7.3. Organizacija zvez

**V primeru večje nesreče, operativno vodenje in komunikacije med organi vodenja, reševalnimi službami in drugimi izvajalci potekajo po:**

- javnih telekomunikacijskih zvezah,
- radijskih zvezah v sistemu zaščite in reševanja (ZARE in ZARE+),
- radijskih zvezah v sistemu policije,
- radijskih zvezah v sistemu zdravstva,
- radijskih zvezah v sistemu DARS, d.d..

Operativne govorne radijske zveze:

- **znotraj reševalnih enot iz sistema ZiR** potekajo na simpleksnih kanalih ZARE, ki jih določi v dogovoru z ReCO Nova Gorica vodja intervencije po SD kanalu stacionarnega repetitorja sistema zvez ZARE in jih ReCO ob izvozu enot posreduje vodji posamezne enote;
- **med reševalnimi enotami iz sistema ZiR** na kraju dogodka lahko potekajo po dodeljenem simpleksnem kanalu ZARE, ki je določen v dogovoru z ReCO Nova Gorica ali po potrebi po SD kanalu **26 – NANOS** stacionarnega repetitorja sistema zvez ZARE v predorih in kanalu CH 7 , v skladu z dogovorom med vodjem intervencije, vodji posameznih enot in ReCO Nova Gorica. Če materialni pogoji to omogočajo se uporablja tudi sistem radijskih zvez ZARE+. - **med regijskim štabom, ReCO Nova Gorica, ReCO Postojna in vodjem intervencije** potekajo po CH 7 in v samem predoru SD kanalu **26 – NANOS** stacionarnega repetitorja sistema zvez ZARE.
- **zveza med helikopterjem, vodjem intervencije**, poteka preko **33. in 34. simpleksnega kanala.**
- **med ReCO Nova Gorica, CORS, OKC PU Nova Gorica, postajami NMP na matičnih lokacijah**, potekajo preko direktnih linij fiksne, žične, telefonskega omrežja.
- **med ReCO Nova Gorica, ReCO Postojna in DARS d.d. RNC Kozina** potekajo preko direktnih linij fiksne, žične, telefonskega omrežja ali preko SD kanala stacionarnega repetitorja sistema zvez ZARE **26 – NANOS.**

Reševalna vozila in ambulate službe nujne medicinske pomoči imajo vgrajene tudi radijske postaje sistema zvez ZARE in možnost vgraditve ZARE+.

V območju pokritih vkopov Rebernice I in II ter predorov Barnica in Podnanos in v objektih samih je omogočena neprekinjena radijska zveza po SD kanalu 26 – Nanos.

D – 4

Načrt zagotavljanja zvez ob nesreči

## **8. UKREPI IN NALOGE ZAŠČITE, REŠEVANJA IN POMOČI**

### **8.1. Ukrepi zaščite in reševanja**

#### **8.1.1. Prostorski, urbanistični, gradbeni in drugi tehnični ukrepi**

Ukrepi zaščite, reševanja in pomoči ob izrednih dogodkih in drugih nesrečah v pokritih vkopih Rebernice I in II ter predorih Barnica in Podnanos obsegajo vse tiste ukrepe in dejavnosti, ki so potrebni za odpravljanje posledic nesreče, da se zagotovijo osnovni pogoji za nadaljnji promet.

Za varno in nemoteno odvijanje prometa skozi pokrite vkope in predore skrbijo v RNC Kozina, kjer je organizirana 24 urna dežurna služba.

Nadzorni sistem omogoča popoln nadzor in daljinsko vodenje vseh naprav in sistemov v pokritih vkopih in predorih ter vodenje in nadzor prometa.

Ob manjših incidentih, pregled opravi vzdrževalna služba, ki oceni poškodovano opremo in če je možno jo z enostavnimi ukrepi popravi ali zamenja. Ob večjih incidentih, pregled opravi strokovna služba upravljavca in predlaga ukrepe.

Naloga upravljavca oziroma vzdrževalca vkopov in predorov je tudi sprostitev intervencijskih poti (stalno pluženje, odstranitev varovalne ograje pred portalom), ureditev obvoznih poti, zavarovanje poškodovanih vozil in mesta nesreče, obveščanje pristojnih organov.

Naloge vzdrževalcev in upravljavcev cest je sprostitev intervencijskih poti in ureditev obvoznih poti v sodelovanju z upravljavcem predora in policijo.

Nadzor upoštevanja postavljene prometne signalizacije, urejanje cestnega prometa in zavarovanje mesta nesreče je v pristojnosti Policijske uprave Nova Gorica v sodelovanju s PU KOPER.

#### **8.1.2. Ukrepi pri nesreči z nevarno snovjo**

Ob nesrečah, kjer je prisotno nevarno blago se aktivira pristojne gasilske enote širšega pomena.

V kolikor te ne morejo identificirati vrste nevarnosti se na zahtevo vodje intervencije ali drugih odgovornih oseb aktivira najbližji ekološki mobilni laboratorij (ELME, MEEL, IRE KLOR) ki:

- opravljajo izvidovanje nevarnih snovi (detekcija, identifikacija, dozimetrija, enostavnejše analiza)
- ugotavljajo in označujejo mejo koncentriranih območij,
- izvajajo vzorčenje za analize in preiskave,
- izvajajo dekontaminacijo okolja in udeležencev nesreče.

Če bi prišlo do večje koncentracije, bi za izvajanje nalog RKB izvidovanja in nadzora dekontaminacije aktivirali regijsko RKB enoto, naloge dekontaminacije pa izvedejo gasilske enote širšega pomena.

Sile, ki intervenirajo na ogroženem območju morajo imeti zagotovljeno osebno zaščitno opremo.

### 8.1.3. Umik udeležencev v prometu iz pokritega vkopa ali predora in portalnega območja

Umik udeležencev v prometu iz pokritega vkopa ali predora se izvaja v primeru večjih nesreč.

V primeru izrednega dogodka ali manjše nesreče se umik udeležencev v prometu iz pokritega vkopa ali predora načelom ne izvaja. Udeleženci v prometu se ravnaajo v skladu s spremenjeno prometno signalizacijo.

V primeru večje nesreče dežurni operater v RNC Kozina o nesreči takoj obvesti ReCO Nova Gorica, ReCO Postojna ter PIC.

Udeleženci v prometu se iz pokritega vkopa ali predora pričnejo umikati samoiniciativno na podlagi nastale nesreče ter na podlagi obvestil, ki jim jih preko predorskega ozvočenja (samo predora Barnica in Podnanos) posreduje operater iz RNC Kozina in obvestil, ki jih prejmejo preko Vala 202, ob pomoči v pokritem vkopu oz. predoru vgrajenih sistemov za umik (označbe za umik).

Umik ogroženih oseb v primeru nesreče v pokritih vkopih Rebernice I in II ter predoru Barnica se izvede:

- **pred portal** predorske cevi.

Umik ogroženih oseb v primeru nesreče v predoru Podnanos se izvede:

- **preko dveh prečnih prehodov** v predorsko cev v kateri ni nesreče,
- **pred portal** predorske cevi v kateri ni nesreče

Če bi ob nesreči v pokritem vkopu ali predoru, pri kateri so udeležene nevarne snovi, prišlo do nenadzorovanega uhajanja nevarne snovi v okolje in bi bilo zaradi tega ogroženo življenje oseb in živali, bi bilo potrebno izvesti evakuacijo ljudi in živali ki živijo na območju nesreče. Odredi jo župan prizadete občine, v nujnih primerih jo lahko na zahtevo vodje intervencije, odredi pristojni poveljnik Civilne zaščite.

Evakuacijo načrtujeta in izvajata občina Vipava, na podlagi podatkov, ki jih posreduje upravljavec vkopov in predorov ter prevozniki nevarnega blaga.

D-9	Zaščitni ukrep evakuacija - priporočilo
-----	---

### 8.1.4 Sprejem in oskrba ogroženih udeležencev v prometu

V primeru, ko je potrebna evakuacija oz. sprejem ter oskrba ogroženih ter prizadetih udeležencev v prometu, dežurne službe DARS d.d. AC vzdrževalne baze Postojna in Izpostave Vipava poskrbijo za prevoz, sprejem ter oskrbo.

Sprejem in oskrba ogroženih ter prizadetih oseb obsega:

- urejanje sprejemališč za evakuirane (sprejemna mesta),
- prevoz iz ogroženega območja v AC vzdrževalno bazo Postojna,
- oskrba z najnujnejšimi življenjskimi potrebščinami.

Na evakuacijskih zbirališčih, se takoj poskrbi za ogrožene osebe in sicer oskrba zajema sprejem in nudenje prve medicinske pomoči.

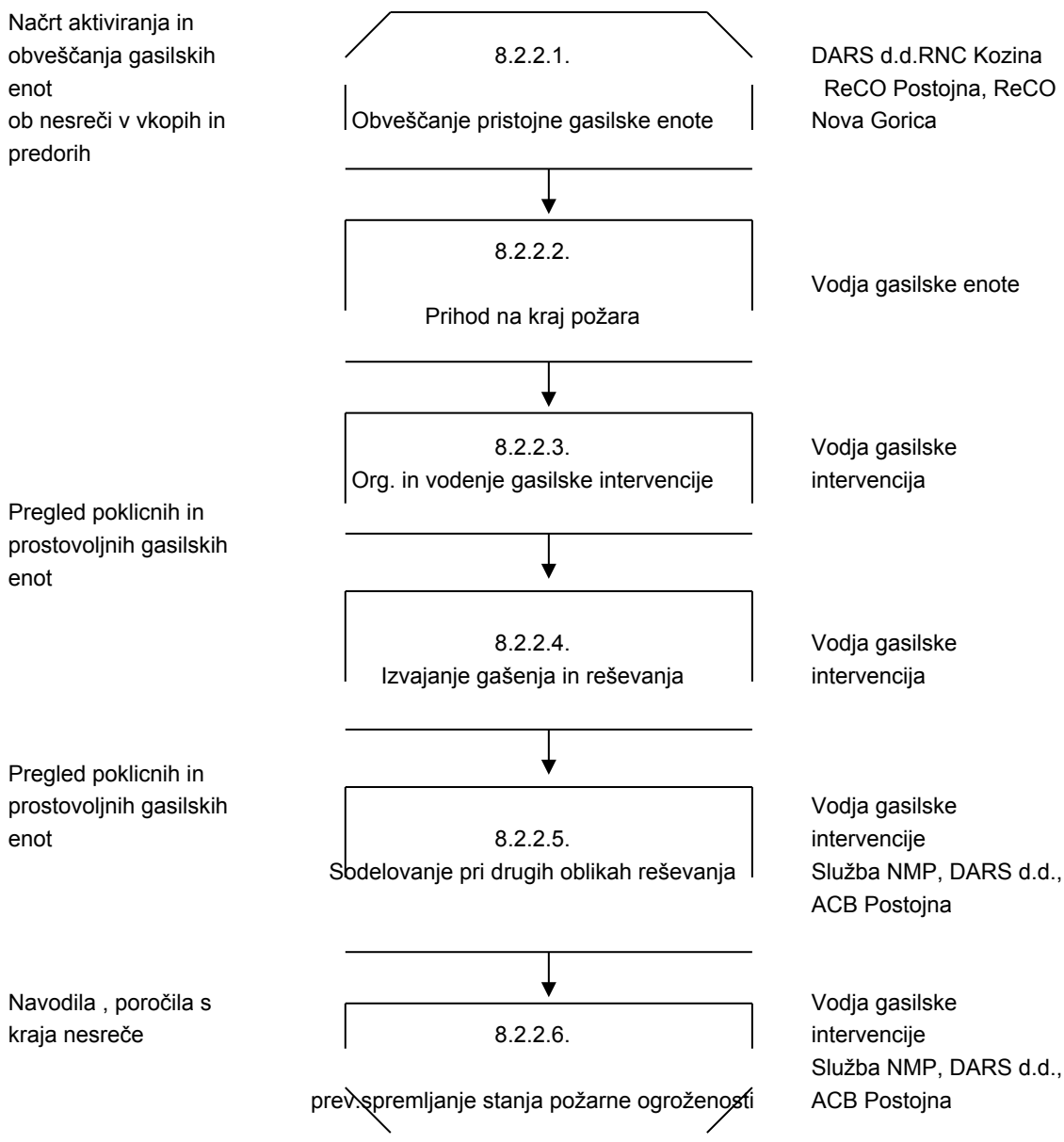
Sprejem in oskrbo ogroženih prebivalcev ob nesrečah z nevarnimi snovmi organizira občina Vipava.

P – 21	Pregled objektov, kjer je možna začasna nastanitev ogroženih prebivalcev in njihove zmogljivosti, ter lokacij primerne za postavitve zasilnih prebivališč
P-22	Pregled organizacij, ki zagotavljajo prehrano
D-11	Zaščitni ukrep Sprejem in Oskrba ogroženih prebivalcev - priporočilo
D-17	Zaščitni ukrep Zaklanjanje - priporočilo



## 8.2. Naloge zaščite, reševanja in pomoči

### 8.2.1 Gašenje in reševanje ob požarih



Naloge gašenja in reševanja ob nesreči v vkopih in predorih izvaja:

- PGD Postojna in GRC Ajdovščina.

Lokalna pristojna gasilska društva po načrtu aktiviranja in obveščanja gasilskih enot ob nesreči v vkopih in predorih:

- PGD Ajdovščina, PGD Col, PGD Selo, PGD Šmarje, PGD Vipava, PGD Podnanos, PGD Vrhpolje), PGD Razdrto, PGD Ubeljsko in PGD Hruševje

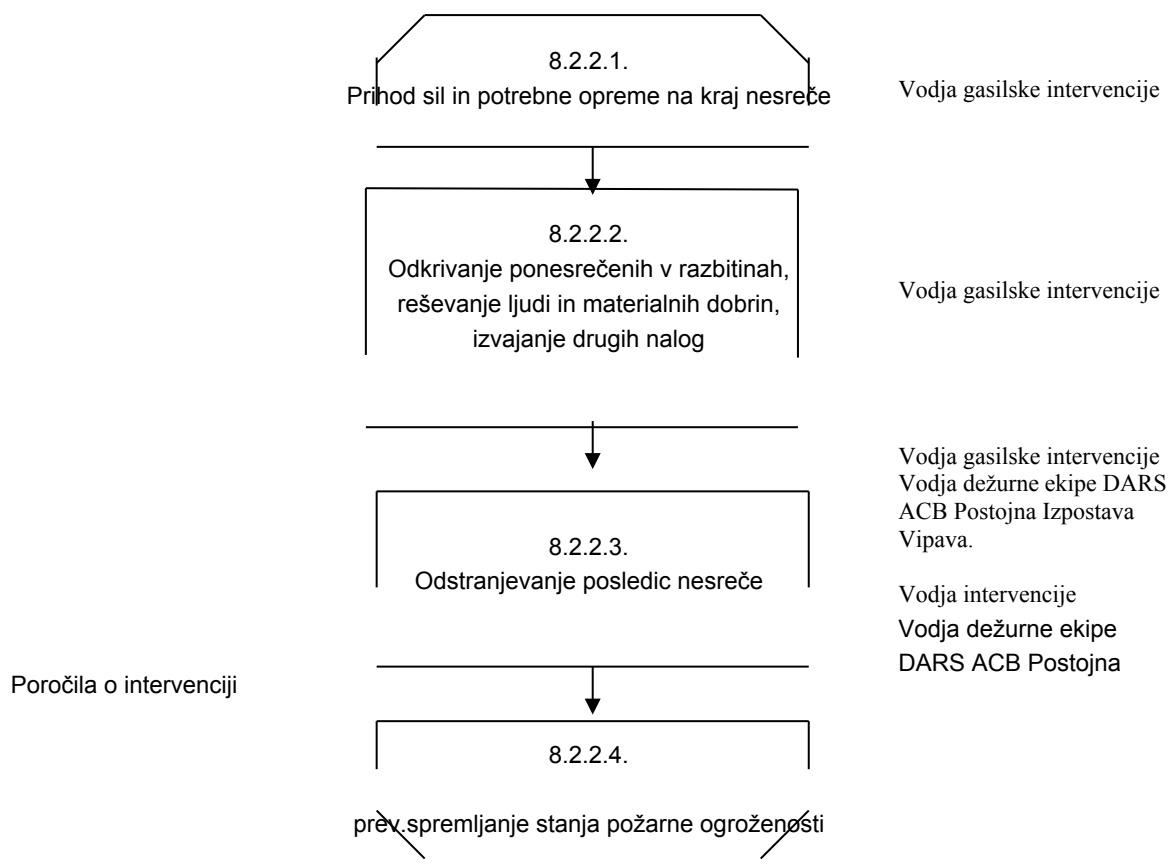
P – 47	Pregled portalnih gasilcev, ki so opremljeni in usposobljeni za posredovanje v predoru Podnanos -Baranica
--------	---

### **Naloge gašenja in reševanja:**

- gašenje požarov in reševanje ob požarih in eksplozijah,
- sodelovanje pri prenosu poškodovancev s kraja nesreče,
- pomoč pri pripravi ponesrečencev za prevoz,
- preventivne naloge varstva pred požarom (preprečevanje nastanka požarov),
- zaščita in reševanje premoženja ljudi.

### **8.2.2. Reševanje ob večjih nesrečah**

dokumentacij a postopki	diagram poteka aktivnosti	primarna odgovornost
-------------------------------	------------------------------	-------------------------



### **Tehnično reševanje ob nesreči v vkopih in predorih izvajajo:**

- PGD Postojna in GRC Ajdovščina ter druge gasilske enote širšega pomena.

### **Tehnično reševanje zajema:**

- odkrivanje ponesrečenih v razbitinah,
- reševanje ljudi in materialnih dobrin iz razbitin,
- reševanje živali iz razbitin (izvaja se po navodilih UVHVVR– veterinarskega inšpektorja),
- izvajanje drugih nalog iz svoje pristojnosti.

### **Odstranitev – izvlek vozil iz vkopov in predorov:**

Izvlek vozil iz vkopov in predorov izvaja dežurna služba upravljavca oziroma podjetje s katerim ima upravljavec sklenjeno pogodbo. Pri odstranitvi in odvozu poškodovanih vozil sodeluje AMZS, PE Nova Gorica.

D-62	Delovanje in organiziranost pomoči na cesti AMZS PE Nova Gorica
------	---

### **8.2.3. Prva pomoč in Nujna medicinska pomoč**

Naloge nujne medicinske pomoči na hitri cesti Vipava Razdrto izvajajo NMP ZD Ajdovščina, ZD Postojna. Ob odsotnosti ekipe NMP ZD Ajdovščina ali potrebe po dodatni pomoči se aktivira še ZD Nova Gorica.

Reševanje prevzame ustrezna ekipa NMP skladno s sprejetim dogovorom med Zdravstvenim domom Postojna in Zdravstvenim domom Ajdovščina, ki opredeljuje reševanje in delitev nalog glede na smer hitre ceste:

- Za smer Vipava - Razdrto se aktivira NMP ZD Ajdovščina, lahko tudi Zdravstveni dom OV Nova Gorica.
- Za smer Razdrto – Vipava se aktivira ZD Postojna

Zdravstvo v skladu s potrebami organizira pomoč služb NMP iz drugih regij.

V okviru nujne medicinske pomoči ob nesreči v vkopih in predorih se izvajajo najnujnejši ukrepi za ohranitev življenja in varovanja zdravja ljudi in sicer:

- prva (laična) pomoč, ki jo nudijo posamezniki na kraju nesreče in delavci DARS, d.d. ACB Postojna,
- prva pomoč, ki jo takoj ob prihodu na kraju nesreče nudijo gasilci in drugi pripadniki sil za zaščito, reševanje in pomoči,
- nujna medicinska pomoč, ki jo ob prihodu na kraj nesreče nudi služba nujne medicinske pomoči,
- nujna zdravstvena oskrba, ki jo nudi medicinsko osebje na terenu ali pa v ustreznih zdravstvenih ustanovah,
- nujna specialistična zdravstvena pomoč, ki jo nudijo splošne in specialistične bolnišnice,
- izvajanje higienskih in protiepidemičnih ukrepov, ki jih izvajajo različne službe pod nadzorstvom zdravstvenega inšpektorata in zavoda za zdravstveno varstvo,
- identifikacija mrtvih,
- ter drugi ukrepi in naloge.

Preživele, poškodovane in mrtve udeležence nesreče je potrebno čim prej prepeljati na varno območje, ki ga določi vodja intervencije. Na tem mestu se organizira mesto zdravstvene oskrbe (MZO), na katerem služba nujne medicinske pomoči organizira in izvede najnujnejšo zdravstveno oskrbo, pripravi preživele za prevoz v zdravstvene ustanove, psihološka pomoč, registracija udeležencev v nesreči in ugotavljanje smrti.

P – 27	Pregled zdravstvenih domov, zdravstvenih postaj in reševalnih postaj
P – 28	Pregled splošnih in specialističnih bolnišnic

### **Reševanje z zrakoplovi:**

Helikopter se za nudenje nujne medicinske pomoči ob nesrečah v predoru uporablja v primerih, ko se v skladu z medicinsko stroko zagotovi učinkovitejše reševanje ponesrečencev. Pri tem se upoštevajo vremenske razmere na kraju nesreče.

Zdravnik na kraju nesreče o potrebi po helikopterski pomoči obvesti ReCO Nova Gorica ali ReCO Postojna, ki ga preveže v konferenčno zvezo z ekipo HNMP na Letališču Jožeta Pučnika Ljubljana. Zdravnik na kraju nesreče posreduje naslednje podatke:

- svoje podatke (ime, priimek, telefonsko številko, pozivni znak),
- kraj nesreče,
- število ponesrečenih in vrste poškodb,
- kje je možnost pristanka,
- ali je na kraju nesreče zaradi zavarovanja kraja nesreče ali druge pomoči potrebna prisotnost policistov, gasilcev ali drugih reševalcev (če je zdravnik NMP na kraju nesreče),
- vremenske razmere na območju nesreče (moč vetra, vidljivost) in pristanka helikopterja HENMP (če je zdravnik na kraju nesreče),
- ostale podatke na zahtevo dežurne medicinske ekipe NMP.

### **8.2.4. Identifikacija mrtvih**

Ob večji nesreči v vkopih in predorih vse poškodovane, za katere zdravnik ugotovi, da niso preživeli nesreče (trupla, očitne smrtne poškodbe), reševalci pustijo skupaj z vsemi dokumenti, prtljago, oblačili tam, kjer so jih našli in jih ustrezno pokrijejo. Policija zavaruje kraj nesreče, zaradi zavarovanja dokazov oziroma izvajanja ukrepov v sklopu obravnave kaznivnega dejanja ali prekrška, poleg ostalih preiskovalnih dejanj o umrlih tujcih, preko Generalne policijske uprave, obvešča Ministrstvo za notranje zadeve, ta pa Ministrstvo za zunanje zadeve. Enota za identifikacijo mrtvih, opravi identifikacijo že na kraju nesreče, če je to možno. Prevoze mrtvih opravijo pogrebne organizacije oziroma službe.

Poleg rednih služb za identifikacijo mrtvih, bi ob večji nesreči v vkopih in predorih aktivirali tudi enoto za identifikacijo mrtvih pri Inštitutu za sodno medicino pri Medicinski fakulteti.

### **8.2.5. Psihološka pomoč**

Ob nesreči so zaradi njenih značilnosti, učinka in posledic praviloma hudim stresom izpostavljeni preživeli ter reševalci. Učinki nesreče so lahko dolgotrajni tako za reševalce, kot za preživele in njihove svojce. Psihološko pomoč na evakuacijskem sprejemališču (vzdrževalna baza oziroma ACB Postojna) nudijo različni strokovnjaki (psihologi, terapevti, duhovniki). Ekipa psihologov se aktivira preko CORSA-a na predlog vodje intervencije oz. pristojnega poveljnika CZ.

### **8.2.6. Prva veterinarska pomoč**

Prva veterinarska pomoč pri prevozu živine v primeru nesreče v vkopih in predorih, se izvaja na podlagi navodil, ki jih izda veterinarski inšpektor UVHVVR. Reševanje živine iz vozil izvaja prevoznik in gasilske enote širšega pomena (gasilske enote, ki so zadolžene za reševanje v vkopih in predorih) po navodilih UVHVVR – veterinarskega inšpektorja.

Prevoz živalskih trupel izvajajo javne službe za prevoz in ravnanje z živalskimi odpadki ter veterinarska higienska služba.

P – 29	Pregled veterinarskih organizacij
P – 47	Pregled portalnih gasilcev, ki so opremljeni in usposobljeni za posredovanje v predoru Podnanos -Baranica

## **9. OSEBNA IN VZAJEMNA ZAŠČITA**

Osebna in vzajemna zaščita obsega vse ukrepe, ki jih uporabniki predora (vozniki vozil) in ogroženi prebivalci ob hitri cesti izvajajo za preprečevanje in ublažitev posledic nesreče za njihovo zdravje in življenje ter varnost njihovega imetja.

Če ob večji nesreči v predoru pride do požara, razlitja nevarnih snovi ali nenadzorovanega uhajanja nevarnih snovi v okolje in le-to ogroža življenja in zdravje udeležencev v nesreči, okoliških prebivalcev, živali in okolja se prebivalcem preko sredstev javnega obveščanja posredujejo informacije o uporabi priročnih zaščitnih sredstev in izvajanju zaščitnih ukrepov.

DARS, d.d. upravljavec in vzdrževalec predorov in pokritih vkopov je dolžan pravočasno obveščati vse udeležence v prometu o stanju in vseh nevarnostih na cestah, o pravilnem ravnanju ob nesreči in izvajanju zaščitnih ukrepov.

Za izvajanje nacionalnega programa varnosti cestnega prometa, preventive, vzgoje in izobraževanja, analitsko-raziskovalnih nalog, povezanih z varnostjo v cestnem prometu, skrbi Svet za preventivo in vzgojo v cestnem prometu. Svet za preventivo in vzgojo v cestnem prometu skrbi za izvajanje nacionalnega programa varnosti cestnega prometa, preventive, vzgoje in izobraževanja, analitsko-raziskovalnih nalog, povezanih z varnostjo v cestnem prometu v skladu z Zakonom o varnosti cestnega prometa.

Osebna in vzajemna zaščita obsegata:

- Upoštevanje cestno prometnih predpisov,
- Obveščanje prebivalcev o posledicah in razmerah na prizadetem območju.

## **10. RAZLAGA POJMOV IN KRAJŠAV**

### **10.1 Pomen pojmov**

#### **HITRA CESTA**

Hitra cesta je državna cesta, rezervirana za promet motornih vozil, ki s svojimi prometnotehničnimi elementi omogoča hitro odvijanje daljinskega prometa med najpomembnejšimi središči regionalnega pomena. Navezuje se na avtoceste v državi in na cestni sistem sosednjih držav. Njen sestavni del so tudi posebej zgrajeni priključki nanjo.

#### **UDELEŽENEC V CESTNEM PROMETU**

Udeleženec cestnega prometa je oseba, ki je na kakršenkoli način udeležena v cestnem prometu.

#### **OGROŽANJE**

Ogrožanje je ravnanje v nasprotju z določbo Zakona o varnosti cestnega prometa (uradno prečiščeno besedilo) /ZVCP-1-UPB4/ (Ur.l. RS, št. 133/2006, 37/2008), s katerim udeleženec cestnega prometa povzroči nevarno situacijo, zaradi katere bi se lahko pripetila prometna nesreča, pa se ni, bodisi po naključju ali zaradi ustreznega ukrepanja udeležencev cestnega prometa.

#### **NEVARNOST**

Nevarnost je (naravna ali druga ustrezna) danost za katerikoli neugoden pojav, ki je povezan z možno nesrečo in lahko povzroči neugodne učinke.

#### **NESREČA (manjša in večja oz. množična nesreča)**

Nesreča je dogodek ali vrsta dogodkov, povzročenih po nenadzorovanih naravnih ali drugih silah, ki prizadenejo oziroma ogrozijo življenje ali zdravje oseb, živali ter premoženja, povzročijo škodo na kulturni dediščini in okolju v takem obsegu, da je za njihov nadzor in obvladovanje potrebno uporabiti potrebne ukrepe, sile in sredstva.

#### **NARAVNE NESREČE**

Naravne nesreče so potres, poplava, zemeljski plaz, snežni plaz, visok sneg, močan veter, toča, žled, pozeba, suša, množični pojav nalezljive človeške, živalske ali rastlinske bolezni in druge nesreče, ki jih povzročijo naravne sile.

#### **DRUGE NESREČE**

Druge nesreče so velike nesreče v cestnem, železniškem in zračnem prometu, požar, rudniška nesreča, porušitev jezusa, nesreča, ki jih povzročijo aktivnosti na morju, jedrska nesreča in druge ekološke ter industrijske nesreče, ki jih povzroči človek s svojo dejavnostjo in ravnanjem, pa tudi vojna, izredno stanje in druge oblike množičnega nasilja.

#### **PROMETNA NESREČA**

Prometna nesreča je nesreča na javni cesti ali nekategorizirani cesti, ki se uporablja za javni cestni promet v kateri je bilo udeleženo vsaj eno premikajoče se vozilo in je v njej najmanj ena oseba umrla ali je bila telesno poškodovana ali je nastala materialna škoda.

Prometne nesreče se glede na posledice v skladu z 134. členom Zakona o varnosti cestnega prometa (uradno prečiščeno besedilo) /ZVCP-1-UPB4/ (Ur.l. RS, št. 133/2006, 37/2008) delijo na štiri kategorije:

- prometna nesreča I. kategorije – prometna nesreča, pri kateri je nastala samo materialna škoda
- prometna nesreča II. kategorije – prometna nesreča, pri kateri je najmanj ena oseba lahko telesno poškodovana
- prometna nesreča III. kategorije – prometna nesreča, pri kateri je najmanj ena oseba hudo telesno poškodovana
- prometna nesreča IV. kategorije – prometna nesreča, pri kateri je kdo umrl ali

je zaradi posledic nesreče umrl v 30 dneh po nesreči

#### **IZREDNI DOGODEK**

Izredni dogodek je ovira v smislu določil 123. člena Zakona o varnosti cestnega prometa (uradno prečiščeno besedilo) /ZVCP-1-UPB4/ (Ur.l. RS, št. 133/2006, 37/2008), predvsem tovor ali predmet na vozišču, ustavljeno vozilo, izredni prevoz, onesnažena cesta ali žival in podobno na območju cestišča oziroma predora.

#### **IZREDNI PREGLED PREDORA**

Izredni pregled predora je pregled na osnovi 12. Člena Pravilnika o vrstah vzdrževalnih del na javnih cestah in nivoju rednega vzdrževanja javnih cest (Ur. List RS, št. 62/1998).

#### **ZASTOJ PROMETA**

Zastoj prometa je kratkotrajni zastoj v prometu, ki je posledica povečane gostote prometa ali ovir na cestišču.

#### **VOŽNJA VOZILA V NASPROTNI SMERI**

Vožnja vozil v nasprotni smeri je neregularna vožnja vozil v nasprotni smeri regularnega prometnega toka.

#### **STOJEČE VOZILO**

Stoječe vozilo pomeni ustavljeno vozilo na voznem ali prehitevalnem pasu v predoru.

#### **IZPAD ELEKTRIČNE ENERGIJE**

Izpad električne energije je daljši izpad (daljši od 5 min.) električne energije.

#### **ONESNAŽENO ALI SPOLZKO CESTIŠČE**

Onesnaženo cestišče pomeni lokalno oviro - tujek na cestišču (pesek, predmet, itd). Spolzko cestišče pomeni lokalno spremembo oprijemljivosti cestišča zaradi nanosa blata, mulja, olja, itd.

#### **PREKORAČENA EMISIJA CO**

Prekoračena emisija CO pomeni prekoračitev mejnih stopenj CO, ki so še sprejemljive (prekoračitev vrednosti 100 ppm sproži OPOZORILO, prekoračitev vrednosti 200 ppm sproži ALARM).

#### **POSLABŠANJE VIDLJIVOSTI**

Poslabšana vidljivost pomeni prekoračitev mejnih vrednosti števila trdnih delcev/m<sup>3</sup> zraka, ki so še sprejemljive (prekoračitev vrednosti 7,5 k sproži OPOZORILO, prekoračitev vrednosti 14 k sproži ALARM).

#### **POJAV ŽIVALI V PREDORU**

Pojav živali pomeni pojav žive divje ali domače živali na portalih predorov in v samem predoru.

#### **STOJEČE VOZILO ZA PREVOZ NEVARNIH SNOVI**

Stoječe vozilo za prevoz nevarnih snovi pomeni ustavljeno vozilo na voznem ali prehitevalnem pasu v predoru, pri katerih lahko zaradi oznak na vozilu ali oblike vozila domnevamo, da vrši prevoz nevarnih snovi.

#### **POŽAR**

Požar je proces hitrega gorenja, ki se nenadzorovano širi v prostoru in času. Pod požar uvrščamo požar v predorski niši oz. napravah za varno vodenje prometa ter požar na vozilu, ki se v trenutku požara nahaja v predoru oz. na portalih predora.

#### **NESREČE Z NEVARNO SNOVJO**

Nesreča z nevarno snovjo je nenadzorovano prodiranje nevarne snovi v okolje v trdnem, plinastem ali tekočem stanju. Nevarne snovi so tiste, ki so strupene, kancerogene, jedke, oksidacijske in dražljive, radioaktivne, kužne, eksplozivne, vnetljive ali povzročajo vžig v stiku z drugimi snovmi.

#### **EKSPLOZIJA**

Eksplozija je zelo hitra reakcija oksidacije ali razpada, ki ima za posledico povišanje temperature ali tlaka oziroma obeh hkrati.

#### **EVAKUACIJA**

Evakuacija je organizirano gibanje oseb na varno mesto ob požaru.

#### **DIVERZIJA**

Diverzija je v prometnem smislu namen osebe, da poruši, zažge ali kako drugače uniči ali poškoduje prometno sredstvo ali prometno napravo, napravo namenjeno sistemu zvez, javno napravo za vodo ali prenos energije ali kakšen drugi objekt, ki je pomemben za varnost udeležencev v prometu.

## **10.2 Razlaga krajšav**

CO	Ogljikov monoksid
CZ	Civilna zaščita
DARS	Družba za avtoceste v Republiki Sloveniji d.d.
EU	Evropska skupnost
EV	elektro vzdrževanje
ELME	Ekološki laboratorij z mobilno enoto
GRC	gasilsko reševalni center
HC	hitra cesta
HENMP	Helikopterska enota nujne medicinske pomoči
IT-ITS	Informacijska tehnologija - inteligentni transportni sistemi
OKC	Operativno komunikacijski center
MEEL	Mobilna enota ekološkega laboratorija Maribor
MZO	Mesto zdravstvene oskrbe
NMP	Nujna medicinska pomoč
PIC	Prometno – informacijski center
PGD	prostovoljno gasilsko društvo
PP	prva pomoč
PVP	prva veterinarska pomoč
PU	Policajska uprava
RABT	Nemške smernice za opremo in obratovanje naprav v cestnih predorih
ReCO	Regijski center za obveščanje
RNC	Regionalni nadzorni center
RKB	Radiološka, kemična in biološka
RKS	Rdeči križ Slovenije
RV	redno vzdrževanje
NMP	nujna medicinska pomoč
Ur.I.RS	Uradni list Republike Slovenije
URSZR	Uprava Republike Slovenije za zaščito in reševanje
UVHVVR	Uprava RS za varno hrano, veterinarstvo in varstvo rastlin
VHS	Veterinarsko higienska služba
ZD	Zdravstveni dom
ZVCP	Zakon o varnosti cestnega prometa
ZJC	Zakon o javnih cestah
ZRP	Zaščita, reševanje in pomoč
ZARE	Radijske zveze v sistemu zaščite in reševanja



## **11. SEZNAM PRILOG IN DODATKOV**

### **11.1 Skupne priloge**

P – 1	Podatki o poveljniku, namestniku poveljnika in članih štaba CZ
P – 2	Podatki o zaposlenih na Izpostavi URSZR Nova Gorica
P – 3	Pregled sil za ZRP
P – 4	Podatki o organih, službah in enotah CZ
P – 5	Seznam zbirališč sil za ZRP
P – 6	Pregled osebne in skupne opreme ter sredstev pripadnikov enot za ZRP
P – 7	Pregled javnih in drugih služb, ki opravljajo dejavnosti pomembne za ZRP
P – 11	Pregled gasilskih enot s podatki o poveljnikih in namestnikih poveljnikov
P – 12	Pregled gasilskih enot širšega pomena in njihovih pooblastil s podatki o poveljnikih in namestnikih poveljnikov
P-14	Pregled avtomobilskih cistern za prevoz pitne vode
P – 15	Podatki o odgovornih osebah, ki se jih obvešča o nesreči
P – 17	Seznam prejemnikov informativnega biltena
P – 18	Seznam medijev, ki bodo posredovala obvestila o izvedenem alarmiranju in napotke za izvajanje zaščitnih ukrepov
P – 20	Pregled sprejemališč za evakuirane prebivalce
P – 21	Pregled objektov, kjer je možna začasna nastanitev ogroženih prebivalcev in njihove zmogljivosti, ter lokacij primerne za postavitve zasilnih prebivališč
P-22	Pregled organizacij, ki zagotavljajo prehrano
P – 24	Pregled enot, služb in drugih operativnih sestavov društev in drugih nevladnih organizacij, ki sodelujejo pri reševanju
P – 25	Pregled človekoljubnih organizacij
P – 26	Pregled centrov za socialno delo
P – 27	Pregled zdravstvenih domov, zdravstvenih postaj in reševalnih postaj
P – 28	Pregled splošnih in specialističnih bolnišnic
P – 29	Pregled veterinarskih organizacij

### **11.2 Posebne priloge**

P - 46	<i>Evidenčni list o vzdrževanju načrta ob nesrečah v predorih</i>
P – 47	<i>Pregled portalnih gasilcev, ki so opremljeni in usposobljeni za posredovanje v predoru Podnanos -Baranica</i>

### 11.3 Skupni dodatki

D -1	<i>Pregled načrtovanih finančnih sredstev za izvajanje načrta</i>
D -2	<i>Načrt Izpostave URSZR Nova Gorica za zagotovitev prostorskih in drugih pogojev za delo poveljnika CZ in Štaba CZ</i>
D – 3	<i>Načrt organizacije in delovanja regijskega logističnega centra Ajdovščina</i>
D – 4	<i>Načrt zagotavljanja zvez ob nesreči</i>
D – 5	<i>Navodilo za organiziranje in vodenje informacijskega centra</i>
D – 6	<i>Navodilo za izvajanje psihološke pomoči</i>
D-9	<i>Zaščitni ukrep evakuacija - priporočilo</i>
D-11	<i>Zaščitni ukrep Sprejem in Oskrba ogroženih prebivalcev - priporočilo</i>
D – 14	<i>Vzorec odredbe o aktiviranju sil in sredstev za ZRP</i>
D – 15	<i>Vzorec delovnega naloga</i>
D-17	<i>Zaščitni ukrep Zaklanjanje - priporočilo</i>
D – 19	<i>Vzorec sklepa o aktiviranju Regijskega načrta zaščite in reševanja ob nesreči</i>
D – 20	<i>Vzorec sklepa o preklicu izvajanja zaščitnih ukrepov in nalog ZRP</i>
D – 22	<i>Načrt delovanja PU Nova Gorica ob naravnih in drugih nesrečah</i>
D – 62	<i>Načrt delovanja in organiziranosti AMZS, PE Nova Gorica</i>

### 11.4 Posebni dodatki

D – 68	<i>Ocena ogroženosti ob nesreči v pokritih vkopih Rebernice I in Rebernice II ter predorih Barnica in Podnanos.</i>
D – 69	<i>Obratni načrt ZRP ob nesreči v pokritih vkopih Rebernice I in Rebernice II ter predorih Barnica in Podnanos (DARS d.d.).</i>
D – 70	<i>Načrt dejavnosti PGD Postojna za reševanje ob nesrečah v pokritih vkopih in predorih</i>
D – 71	<i>Načrt dejavnosti Zdravstvenega doma Ajdovščina (služba NMP) za reševanje ob nesrečah v pokritih vkopih in predorih</i>
D – 73	<i>Načrt dejavnosti GRC Ajdovščina za reševanje ob nesrečah v pokritih vkopih in predorih</i>

S spoštovanjem,

Pripravil/-a:  
Zdenka Ferjančič  
Svetovalka ZIR

Mag. Samuel Kosmač  
podsekretar  
vodja izpostave

Poslano:

Priloge: