



REPUBLIKA SLOVENIJA

MINISTRSTVO ZA OBRAMBO

UPRAVA REPUBLIKE SLOVENIJE
ZA ZAŠČITO IN REŠEVANJE

Izpostava Murska Sobota

Cankarjeva 75, 9000 Murska Sobota

T: 02 535 22 00

F: 02 528 11 24

E: gp.ms@urszr.si

www.sos112.si/murska sobota



Številka: 8421-8/2015-6 - DGZR

Datum: 19.03.2015

DELNI REGIJSKI NAČRT ZAŠČITE IN REŠEVANJA OB POTRESU V POMURJU

Verzija 3.1

(Ažurirano – februar 2021)

	Organ	Datum	Podpis odgovorne osebe
Izdelal	Izpostava URSZR Murska Sobota	december 2014	 Martin SMODIŠ vodja izpostave
Odobril	Poveljnik Civilne zaščite za Pomurje	Številka: 8420-5/2015-29 -DGZR Datum usklajenosti z URSZR: 27.2.2015	
Sprejel	Izpostava URSZR Murska Sobota	17.3.2015	 Martin SMODIŠ vodja izpostave
Skrbnik	Izpostava URSZR Murska Sobota	17.3.2015	 Klavdija LEBAR-GEREBIC svetovalka

VSEBINA	Stran
1 POTRES	5
1.1 Uvod.....	5
1.2 Karta potresne intenzitete.....	7
2 SILE, SREDSTVA IN VIRI ZA IZVAJANJE NAČRTA.....	8
2.1 Pregled organov in organizacij, ki sodelujejo pri izvedbi nalog iz regijske pristojnosti.....	8
2.1.1 Organi pomurske regije	8
2.1.2 Regijske sile za zaščito reševanje in pomoč.....	8
2.2 Materialno - tehnična sredstva za izvajanje načrta	9
2.3 Predvidena finančna sredstva za izvajanje načrta	9
3 OBVEŠČANJE	11
3.1 Obveščanje o potresu.....	11
3.1.1 Obveščanje pristojnih organov in služb na regijski ravni.....	11
3.1.2 Obveščanje prebivalcev na prizadetem območju	13
3.1.3 Obveščanje splošne javnosti.....	13
3.2 Obveščanje dežel in županij sosednjih držav.....	14
4 ZAGOTAVLJANJE POMOČI V MATERIALNIH IN FINANČNIH SREDSTVIH... 16	
4.1 Regijski logistični center	16
5 ZAŠČITNI UKREPI IN NALOGE ZAŠČITE, REŠEVANJA IN POMOČI	18
5.1 Ukrepi zaščite in reševanja	18
5.1.1 Prostorski, urbanistični, gradbeni in drugi tehnični ukrepi	18

5.1.2	Evakuacija	20
5.1.3	Sprejem in oskrba ogroženih prebivalcev	21
5.1.4	Radiološka, kemijska in biološka zaščita	21
5.1.5	Zaščita kulturne dediščine	22
5.2	Naloge zaščite, reševanja in pomoči	23
5.2.1	Prva pomoč in nujna medicinska pomoč	23
5.2.1.1	Identifikacija mrtvih	25
5.2.2	Prva veterinarska pomoč	25
5.2.3	Reševanje iz ruševin	26
5.2.4	Gašenje in reševanje ob požarih	27
5.2.5	Iskanje pogrešanih oseb	27
5.2.6	Zagotavljanje osnovnih pogojev za življenje	28
6	RAZLAGA POJMOV IN SEZNAM OKRAJŠAV	29
6.1	Razlaga pojmov	29
6.2	Seznam okrajšav	29
7	SEZNAM PRILOG IN DODATKOV	30
7.1	Skupne priloge	30
7.2	Posebne priloge	31
7.3	Skupni dodatki	31
7.4	Posebni dodatki	32

ZAP. ŠT.	DOPOLNJENO/AŽURIRANO (POGLAVJE, TOČKA)	DATUM
1.	V podpoglavju 1.1 je bila upoštevana sprememba Zakona o varstvu pred naravnimi in drugimi nesrečami, Uredbe o vsebini in izdelavi načrtov zaščite in reševanja ter Uredbe o organiziranju, opremljanju in usposabljanju sil za zaščito, reševanje in pomoč. V preglednici 1 je zbrisana stopnja ogroženosti nosilca načrtovanja ter ažurirano besedilo glede tega.	februar 2021
2.	V podpoglavju 2.3 je bilo ažurirano besedilo in dodan poseben dodatek P-151 Pregled – ocena posledic potresa in potrebnih sil in sredstev za ZRP.	februar 2021
3.	V podpoglavju 3.1.2 je bil dodan poseben dodatek D-5 Priporočilo o organiziranju in delovanju informacijskega centra.	februar 2021
4.	V poglavju 4 je bilo ažurirano besedilo.	februar 2021
5.	V podpoglavju 5.1.1 je bilo ažurirano besedilo glede možnosti uporabe aplikacija »OCENA POŠKODOVANOSTI IN UPORABNOSTI STAVB (USB ključek) in dodan poseben dodatek D-101 Vzorec vprašalnika za oceno uporabnosti po potresu poškodovanih gradbenih objektov.	februar 2021
6.	V podpoglavju 5.1.2 je bilo ažurirano besedilo in dodan poseben dodatek D-9 Zaščitni ukrep evakuacija – priporočilo.	februar 2021
7.	V podpoglavju 5.1.3 je bil dodan poseben dodatek D-11 Zaščitni ukrep Sprejem in oskrba ogroženih prebivalcev – priporočilo.	februar 2021
8.	V podpoglavju 5.1.5 je bilo spremenjeno besedilo, v podpoglavju 5.2.6 pa dodan poseben dodatek D-10 Osnovni pogoji za življenje ob naravnih in drugih nesrečah – priporočilo.	februar 2021
10.	V podpoglavju 7 so bile ažurirane skupne in posebne priloge in dodatki.	februar 2021

1 POTRES

1.1 Uvod

Delni regijski načrt zaščite in reševanja ob potresu v Pomurju, verzija 3.0, je nadgradnja Regijskega načrta zaščite in reševanja ob potresu v Pomurju, verzija 2.0, ki ga je Izpostava URSZR Murska Sobota izdelala leta 2005.

Delni načrt je izdelan na podlagi Zakona o varstvu pred naravnimi in drugimi nesrečami (Uradni list RS, št. 51/06-UPB-1, 97/10 in 21/18-ZNORG), Uredbe o vsebini in izdelavi načrtov zaščite in reševanja (Uradni list RS, št. 24/12, 78/16 in 26/19), Uredbe o organiziranju, opremljanju in usposabljanju sil za zaščito, reševanje in pomoč (Uradni list RS, št. 92/07, 54/09, 23/11 in 27/16) in temelji na Globalni oceni ogroženosti Pomurske regije, verzija 3.0 in dopolnjena verzija 3.1, št. 846-21/2010-3 z dne 21.12.2010.

Temeljni načrt je **državni načrt** zaščite in reševanja ob potresu – verzija 3.1, ki ga je izdelala Uprava RS za zaščito in reševanje v sodelovanju z ministrstvi in drugimi državnimi organi.

Preglednica 1: Obveznosti nosilcev načrtovanja

Razred ogroženosti	Obveznosti nosilcev načrtovanja
1	Treba je izdelati dokumente, v katerih se določi zagotavljanje pomoči potresno prizadetim območjem v silah in sredstvih za ZRP; ni treba izdelati načrta zaščite in reševanja v celoti, dela načrta oziroma dokumentov za izvajanje določenih zaščitnih ukrepov in nalog ZRP.
2	Treba je izdelati dokumente, v katerih se določi zagotavljanje pomoči potresno prizadetim območjem v silah in sredstvih za ZRP; ni treba izdelati načrta zaščite in reševanja v celoti, priporočljivo pa je pripraviti dokumente, v katerih se določi način obveščanja ter se razdela izvajanje zaščitnih ukrepov in nalog ZRP.
3	Treba je izdelati del načrta zaščite in reševanja oziroma dokumente, v katerih se določita način obveščanja in zagotavljanje pomoči potresno prizadetim območjem v silah in sredstvih za ZRP ter se razdela izvajanje zaščitnih ukrepov in nalog ZRP.
4	Treba je v celoti izdelati samostojen načrt zaščite in reševanja ob potresu.
5	Treba je v celoti izdelati samostojen načrt zaščite in reševanja ob potresu.

Preglednica 2: Razvrstitev občin v razred ogroženosti ob potresu in število prebivalcev občin, ki živijo na območjih posamezne potresne intenzitete

REGIJA	OBČINA	ŠTEVILO PREBIVALCEV				RAZRED OGROŽENO- STI
		Območje VI EMS	Območje VII EMS	Območje VIII EMS	SKUPAJ število prebivalcev	OBČINE
POMURSKA (27 občin)	Apače	3545			3545	2
	Beltinci		8402		8402	3
	Cankova	1982			1982	2
	Črenšovci		4183		4183	3
	Dobrovnik		1346		1346	3
	Gornja Radgona	4255	4221		8476	3
	Gornji Petrovci	2175			2175	2
	Grad	2316			2316	2
	Hodoš	329			329	2
	Kobilje		620		620	3
	Križevci		3472		3.472	3
	Kuzma	1621			1621	2
	Lendava		10.664		10.664	3
	Ljutomer		11.730		11.730	3
	Moravske Toplice	1088	4874		5962	3
	Murska Sobota		19.073		19.073	3
	Odranci		1699		1699	3
	Puconci	5034	1077		6111	3
	Radenci		5076		5076	3
	Razkrižje		1316		1316	3
	Rogašovci	3384			3384	2
	Sveti Jurij		2884		2884	3
	Šalovci	1572			1572	2
	Tišina	492	3699		4191	3
	Turnišče		3421		3421	3
	Velika Polana		1464		1464	3
	Veržej		1279		1279	3
Pomurska regija	SKUPAJ	27.793	90.500		118.293	3

Pomurska regija spada v razred ogroženosti 3 (velika stopnja ogroženosti), zato izdelava del načrta zaščite in reševanja oziroma dokument, v katerih se določita način obveščanja in zagotavljanje pomoči potresno prizadetim območjem v silah in sredstvih za ZRP, ter se razdela izvajanje zaščitnih ukrepov in nalog ZRP.

Na območju Pomurske regije je **19 pomurskih občin**, ki so ogrožene z intenziteto VII EMS in spadajo v 3. razred ogroženosti (velika stopnja ogroženosti). Te pomurske občine so tudi zavezane k izdelavi delnega načrta zaščite in reševanja oziroma dokumenta, v katerih se določita način obveščanja in zagotavljanje pomoči potresno prizadetim območjem v silah in sredstvih za ZRP ter se razdela izvajanje zaščitnih ukrepov in nalog ZRP.

8 pomurskih občin pa spada v 2. razred ogroženosti (srednja stopnja ogroženosti), saj ležijo na potresnem območju intenzitete VI EMS. Te občine so naslednje: Apače, Cankova, Rogašovci, Kuzma, Grad, Gornji Petrovci, Šalovci, Hodoš. Te pomurske občine pa izdelajo samo dokumente, v katerih predvidijo zagotavljanje pomoči potresno prizadetim območjem v silah in sredstvih za ZRP.

P - 150	Ocena potresne ogroženosti (povzeto iz Globalne ocene ogroženosti Pomurske regije)
P - 154	Evidenčni list o vzdrževanju načrta
D - 19	Vzorec sklepa o aktiviranju načrta ZiR ob nesreči
D - 20	Vzorec sklepa o preklicu izvajanja zaščitnih ukrepov in nalog ZRP

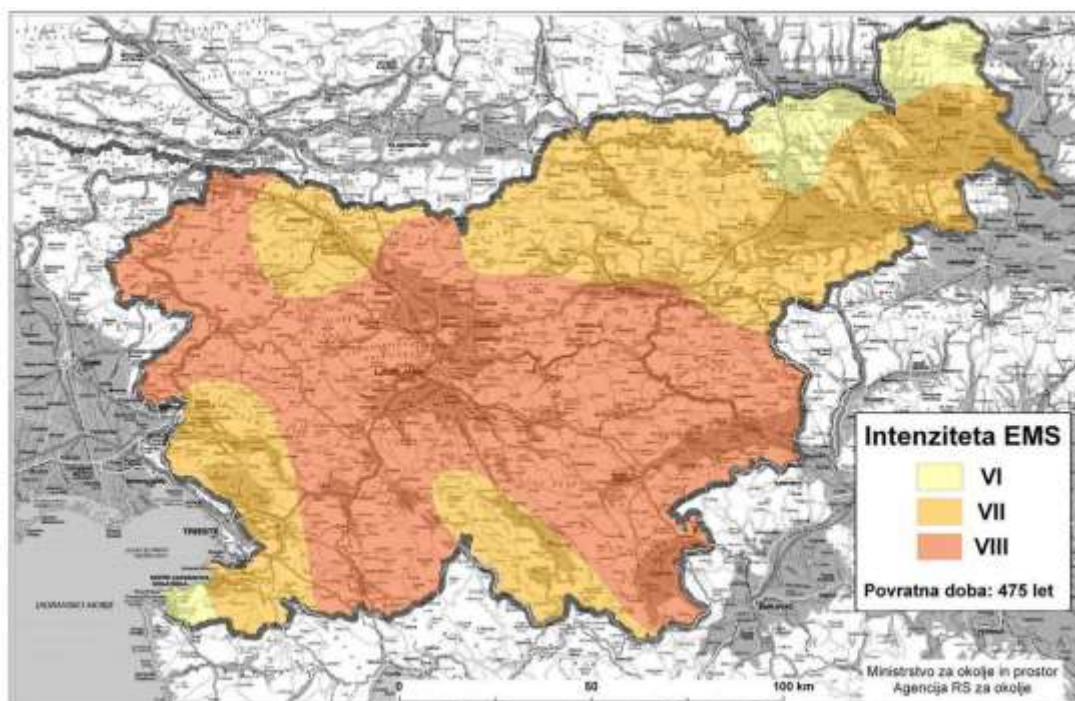
1.2 Karta potresne intenzitete

Karta potresne intenzitete za povratno dobo 475 let iz leta 2011 je nova informacija javnosti in namenjena predvsem sistemu varstva pred naravnimi in drugimi nesrečami pri načrtovanju ukrepov za preprečevanje in zmanjševanje škode ob potresih. Ne more in ne sme pa se uporabljati za projektiranje. Karta potresne intenzitete prikazuje stopnjo pričakovanih potresnih učinkov na ljudi, predmete, zgradbe in naravo.

Karta potresne intenzitete je narejena za povratno dobo 475 let, kar ustreza 90 odstotkom verjetnosti, da vrednosti na karti v 50 letih ne bodo presežene.

Severni del Pomurske regije ogrožen z intenziteto VI EMS, preostali del pa z intenziteto VII EMS. To prikazuje tudi slika 1. Navedeno pa še ne pomeni, da na nekem območju ni mogoč potres z učinki, ki so večji od tistih, ki jih predvideva karta potresne intenzitete (bodisi zaradi lokalnih razmer bodisi zaradi moči potresa).

Slika 1: Karta potresne intenzitete s povratno dobo 475 let (ARSO, 2011)



2 SILE, SREDSTVA IN VIRI ZA IZVAJANJE NAČRTA

2.1 Pregled organov in organizacij, ki sodelujejo pri izvedbi nalog iz regijske pristojnosti

Pri izvedbi nalog iz pristojnosti pomurske regije so potrebni naslednji organi in organizacije:

2.1.1 Organi pomurske regije

- Izpostava URSZR Murska Sobota,
- Policijska uprava Murska Sobota,
- Inšpekcijske službe.

2.1.2 Regijske sile za zaščito reševanje in pomoč

➤ **Organi, Enote in službe Civilne zaščite**

- Poveljnik CZ za Pomurje,
- Namestnik poveljnika CZ za Pomurje,
- Štab CZ za Pomurje,
- Enota za tehnično reševanje,
- Enota za RKB zaščito,
- Služba za podporo,
- Logistični center,
- Regijska komisija za ocenjevanje škode ob naravnih in drugih nesrečah,
- Regijska komisija za ocenjevanje poškodovanosti in uporabnosti gradbenih objektov.

➤ **Gasilske enote**

- gasilske enote širšega regijskega pomena – PGD Murska Sobota, PGD Ljutomer, PGD Gornja Radgona, Nafta varovanje in požarna varnost d.o.o,

➤ **Enote in službe društev ter drugih nevladnih organizacij**

- Potapljaška zveza Slovenije Podvodna reševalna služba – Reševalna postaja Murska Sobota in Gornja Radgona (potapljači),
- Rdeči križ Slovenije – OZRK Murska Sobota, OZRK Gornja Radgona, OZRK Ljutomer, OZRK Lendava,
- Slovenska Karitas,
- Zveza tabornikov Slovenije (taborniki).

➤ **Službe za ZRP ter drugi državni organi**

- Nacionalni laboratorij za zdravje, okolje in hrano Maribor,
- Službe NMP – Javna zdravstvene službe (Reševalna postaja ZD Murska Sobota, ZD Gornja Radgona, ZD Ljutomer, ZD Lendava),
- Splošna bolnišnica Murska Sobota,
- Cestno podjetje Murska Sobota (za vzdrževanje državnih cest),
- Veterinarske organizacije,
- Komunalne organizacije.

P - 2	Podatki o dežurnih osebah na URSZR
P - 3	Pregled sil za zaščito, reševanje in pomoč
P - 4	Podatki o organih, službah in enotah CZ
P - 5	Seznam zbirališč sil za zaščito, reševanje in pomoč
P - 7	Pregled javnih in drugih služb, ki opravljajo dejavnosti pomembne za zaščito in reševanje
P - 11	Pregled gasilskih enot s podatki o poveljnikih in namestnikih poveljnikov
P - 12	Pregled gasilskih enot širšega pomena in njihovih pooblastil s podatki o poveljnikih in namestnikih poveljnikov
P - 15	Podatki o odgovornih osebah, ki se jih obvešča o nesreči
P - 24	Pregled enot, služb in drugih operativnih sestavov društev in drugih nevladnih organizacij, ki sodelujejo pri reševanju
P - 25	Pregled človekoljubnih organizacij
P - 27	Pregled zdravstvenih domov, zdravstvenih postaj in reševalnih postaj
P - 28	Pregled splošnih in specialističnih bolnišnic
P - 29	Pregled veterinarskih organizacij
P - 32	Seznam komisije za ocenjevanje poškodovanosti objektov
P - 33	Seznam članov komisije za ocenjevanje škode
P - 54	Shema organiziranosti regijskih sil ZRP
P - 56	Seznam pripadnikov regijske enote za RKB dekontaminacijo
P - 55	Seznam pripadnikov regijske tehnično reševalne enote CZ
P - 57	Seznam pripadnikov regijske službe za podporo CZ
P - 58	Seznam pripadnikov regijskega logističnega centra
P - 59	Seznam pripadnikov regijske enote za postavitve zasilnih bivališč –Zveza tabornikov Slovenije
P - 60	Seznam pripadnikov regijskih enot za reševanje na in iz vode - SPZ PRS Reševalna postaja Gornja Radgona in Reševalna postaja Murska Sobota

2.2 Materialno - tehnična sredstva za izvajanje načrta

Materialno-tehnična sredstva sestavljajo:

- zaščitno in reševalno opremo ter orodje (sredstva za osebno in skupinsko zaščito, oprema, vozila ter tehnična in druga sredstva, ki jih potrebujejo strokovnjaki, reševalne enote, službe in reševalci),
- materialna sredstva za ZRP iz državnih rezerv,
- drugo.

P - 6	Pregled osebne in skupne opreme ter sredstev pripadnikov enot za zaščito, reševanje in pomoč
P - 8	Pregled materialnih sredstev iz državnih rezerv za primer naravnih in drugih nesreč

2.3 Predvidena finančna sredstva za izvajanje načrta

Stroške v zvezi z delovanjem regijskih enot Civilne zaščite in Štaba Civilne zaščite za Pomurje zagotavlja URSZR. Finančna sredstva se načrtujejo za:

- stroške aktiviranja in operativnega delovanja pripadnikov sil za ZRP (nadomestila oz. refundacije plače, prehrana, namestitve, prevozni stroški),

- stroške operativnega delovanja gasilskih enot (npr. goriva, maziva, gasilska sredstva itn.),
- stroške dodatnega vzdrževanja in servisiranja uporabljene opreme,
- stroške usposabljanja enot in služb,
- materialne stroške (prevozne stroške, storitve, ...) in
- drugo po potrebi.

<i>D - 1</i>	<i>Načrtovana finančna sredstva za izvajanje načrta ZiR</i>
<i>P - 151</i>	<i>Pregled – ocena posledic potresa in potrebnih sil in sredstev za ZRP</i>

3 OBVEŠČANJE

3.1 Obveščanje o potresu

Agencija RS za okolje - Urad za seizmologijo o vsakem potresu, ki ga s svojimi čutili lahko zaznajo prebivalci na območju RS, obvesti CORS, Urad Vlade RS (UVI) in Slovensko tiskovno agencijo (STA).

Center za obveščanje RS (CORS) o potresu intenzitete VI ali višje stopnje EMS obvesti Regijski center za obveščanje (ReCO) Murska Sobota. Prvo obvestilo o potresu vsebuje podatke o:

- času nastanka potresa,
- nadžarišču potresa,
- magnitudi potresa,
- preliminarno ocenjeni intenziteti potresa po evropski potresni lestvici EMS,
- območju, ki ga je prizadel potres.

3.1.1 Obveščanje pristojnih organov in služb na regijski ravni

Na podlagi obvestila iz CORS, ReCO Murska Sobota o potresu **intenzitete VI ali višje stopnje EMS** obvesti na območju Pomurja:

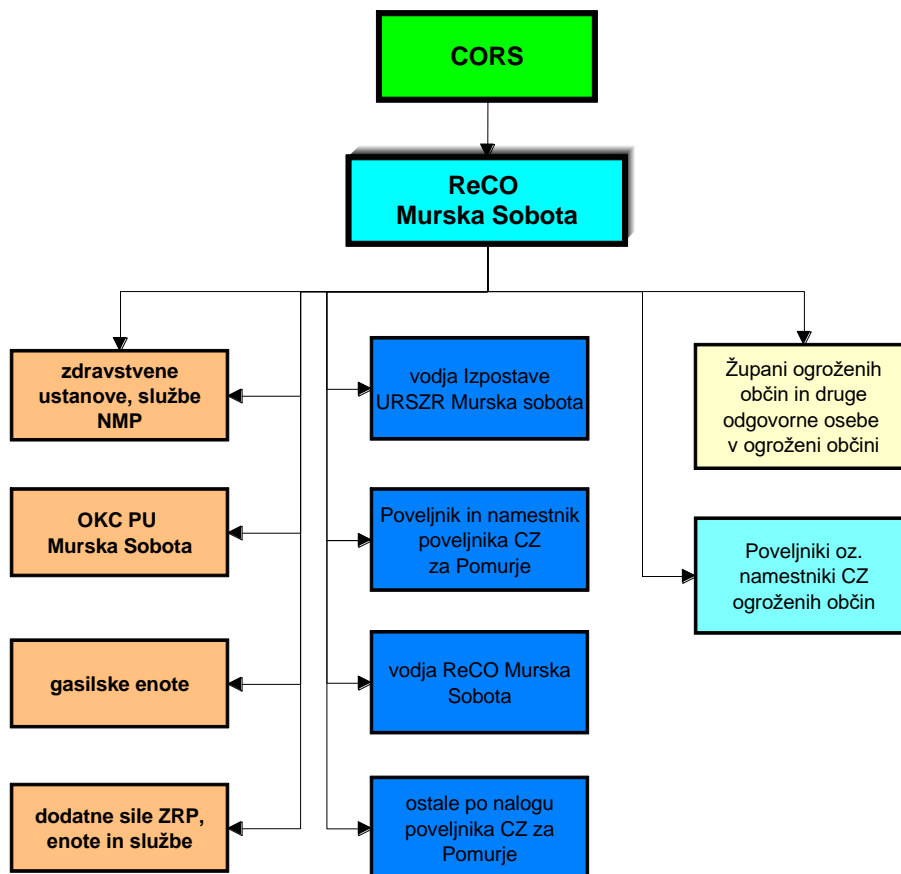
- Zdravstvene ustanove – službe NMP (če so poškodovane, pogrešane, zasute osebe),
- Operativno komunikacijski center PU Murska Sobota,
- Gasilske enote
- Odgovorne osebe v regiji:
 - vodjo Izpostave URSZR Murska Sobota,
 - poveljnika CZ za Pomurje in njegovega namestnika,
 - vodjo ReCO Murska Sobota,
 - ostale po nalogu poveljnika CZ za Pomurje.
- Odgovorne osebe v občinah:
 - župana ali drugo osebo, ki jo določi župan,
 - poveljnika CZ občine oz. namestnika poveljnika CZ v občini
- Dodatne sile ZRP, enote in službe po odločitvi vodje intervencije, poveljnika CZ za Pomurje ali njegovega namestnika

V ta namen se ReCO Murska Sobota dostavijo regijski delni načrt in izvlečki občinskih operativnih dokumentov za obveščanje, opozarjanje in alarmiranje, ki so sestavni del načrtov zaščite in reševanja.

ARSO - Urad za seizmologijo in geologijo objavlja podatke o potresu in njegovih značilnostih na svoji spletni strani www.arso.gov.si.

Po potresu, občine takoj, ko je mogoče poročajo v ReCO o prvih posledicah potresa, o obsegu potresa, o številu poškodovanih in mrtvih ljudeh in živalih, o porušeni objektih, o poškodovani infrastrukturi ter o verižnih nesrečah, ki so nastala kot posledica potresa.

Slika 2: Shema obveščanja pristojnih služb in organov ob potresu



Za sprotno informiranje državnih organov, lokalnih skupnosti in drugih izvajalcev nalog zaščite, reševanja in pomoči o stanju in razmerah na prizadetem območju, sprejetih ukrepih in poteku izvajanja zaščite in reševanja ter odpravljanja posledic potresa, ReCO Murska Sobota:

- pripravlja dnevni informativni bilten (redni),
- pripravlja in objavlja informacije za obveščanje javnosti preko lokalnih medijev,
- pripravlja občasne širše pisne informacije ob večji škodi (izredni informativni bilten).

P - 1	Podatki o poveljniku, namestniku poveljnika in članih štaba civilne zaščite
P - 2	Podatki o dežurnih osebah na URSZR
P - 15	Podatki o odgovornih osebah, ki se jih obvešča o nesreči
P - 17	Seznam prejemnikov informativnega biltena
P - 18	Seznam medijev, ko bodo posredovala obvestila o izvedenem alarmiranju in

	<i>napotke za izvajanje zaščitnih ukrepov</i>
<i>P - 53</i>	<i>Seznam odgovornih oseb za ZRP po občinah</i>
<i>D - 2</i>	<i>Načrt URSZR/izpostave/občine za zagotovitev prostorskih in drugih pogojev za delo poveljnika CZ in Štaba CZ RS/izpostave/občine</i>
<i>D - 22</i>	<i>Načrt dejavnosti</i>

3.1.2 Obveščanje prebivalcev na prizadetem območju

Obveščanje prebivalcev na prizadetem območju mora biti usklajeno z obveščanjem splošne javnosti.

Za obveščanje prebivalcev na prizadetem območju so pristojne **občine**, ki načine in oblike obveščanja podrobneje razdelajo v svojih delnih načrtih zaščite in reševanja ob potresu. Občine preko osrednjih in lokalnih medijev in na druge krajevno običajne načine, prebivalce obveščajo o razmerah na prizadetem območju, izvajanju osebne in vzajemne zaščite ter o izvajanju zaščitnih ukrepov in nalog ZRP. Navodila ogroženim prebivalcem glede zaščitnih ukrepov so odvisna od nevarnosti.

V delnih občinskih načrtih zaščite in reševanja se podrobneje razdeli obveščanje na območju občine.

Za obveščanje prebivalcev o pretečih nevarnostih ali o zaščitno reševalnih aktivnostih se uporabljajo sledeči načini obveščanja:

- obveščanje preko lokalnih radijski postaj,
- obveščanje preko lokalnih časopisov,
- obveščanje preko kabelske televizije ter preko internih kabelskih programov posameznih naselij,
- obveščanje s pomočjo mobilne razglasne postaje z avtomobili se vrši neposredno na ogroženih območjih (vozila izpostav URSZR),
- obveščanje preko Teleteksta TV Slovenija; str. 392,
- obveščanje preko internetnih strani URSZR; <http://www.sos112.si>
- obveščanje s pomočjo pisnih obvestil in plakatov. Ta se natisnejo oziroma izdelajo s pomočjo računalniških aplikacij in fotokopirajo.

Za dodatne informacije občine lahko objavijo posebne telefonske številke.

<i>P - 18</i>	<i>Seznam medijev, ko bodo posredovala obvestila o izvedenem alarmiranju in napotke za izvajanje zaščitnih ukrepov</i>
<i>D - 5</i>	<i>Priporočilo o organiziranju in delovanju informacijskega centra</i>

3.1.3 Obveščanje splošne javnosti

Ljudje, ki živijo na področjih, izpostavljenih potresnemu tveganju, morajo biti seznanjeni s potresno nevarnostjo. Javnost mora biti o nesreči pravočasno in korektno obveščena, tako o obsegu nesreče in njenih posledicah kakor tudi o aktivnostih za odpravo posledic.

Prvo sporočilo za javnost in vsa nadaljnja sporočila o potresu oblikuje in jih posreduje v objavo ARSO – Urad za seizmologijo in geologijo.

Obvestila za javnost morajo vsebovati podatke, ki so strogo namenski glede na vidik nesreče. Podatki in informacije ne smejo biti vzrok za vznemirjanje občanov in povzročanje panike pri prebivalstvu.

Obvestila o vzrokih nesreče in povzročiteljih lahko posredujejo samo osebe s pooblastili za posredovanje obvestil, oziroma se objavljajo samo informacije o možnem sumu na vzrok nesreče.

Za obveščanje javnosti o izvajanju nalog zaščite, reševanja in pomoči iz regijske pristojnosti, sta odgovorna poveljnik CZ za Pomurje in Izpostava URSZR Murska Sobota. Poveljnik CZ za Pomurje lahko za posredovanje obvestil pooblasti člana Štaba CZ za Pomurje zadolženega za stike z javnostjo, ki obvešča splošno javnost **na podlagi poročil, ki jih pripravijo ARSO – Urad za seizmologijo in geologijo, občinski štabi CZ, pristojne službe ter organi skladno s svojimi pristojnostmi.**

Obveščanje javnosti ob nesrečah poteka v medijih, ki morajo po predpisih o medijih na zahtevo državnih organov, javnih podjetij in zavodov brez odlašanja brezplačno objaviti nujno sporočilo v zvezi z resno ogroženostjo življenja, zdravja ali premoženja ljudi, kulturne in naravne dediščine ter varnosti države.

V takih primerih so za takojšnje posredovanje sporočil državnih organov za javnost pristojni:

- Televizija Slovenija,
- Radio Slovenija,
- Slovenska tiskovna agencija (STA),
- po potrebi drugi mediji.

ReCO Murska Sobota vsak dan, za pretekli dan, pripravi dnevni informativni bilten o pomembnejših pojavih in dogodkih v Pomurski regiji s področja zaščite in reševanja in ga pošlje prejemnikom po seznamu.

ReCO Murska Sobota, usklajeno s poveljnikom CZ za Pomurje lahko obvešča javnost neposredno o posledicah potresa preko dnevnih in izrednih informativnih biltenov, radija, televizije, časopisov, teleteksta, intraneta MORS in ZIR, Interneta in drugih medijev.

<i>P - 17</i>	<i>Seznam prejemnikov informativnega biltena</i>
<i>P - 18</i>	<i>Seznam medijev, ko bodo posredovala obvestila o izvedenem alarmiranju in napotke za izvajanje zaščitnih ukrepov</i>
<i>P - 50</i>	<i>Telefonska številka, na kateri lahko državljani dobijo informacije o nesreči</i>
<i>D - 7</i>	<i>Navodilo prebivalcem za ravnanje ob nesreči</i>

3.2 Obveščanje dežel in županij sosednjih držav

Za obveščanje in izmenjavo podatkov s sosednjimi državami se ravna v skladu z navodilom za obveščanje o naravnih in drugih nesrečah ter v skladu s sklenjenimi meddržavnimi sporazumi o sodelovanju na področju varstva pred naravnimi in drugimi nesrečami.

Na podlagi dogovora stalne slovensko-madžarske mešane komisije za izvajanje sporazuma o sodelovanju pri varstvu pred naravnimi in drugimi nesrečami ter na podlagi dogovorov

meddržavnih mešanih komisij Republike Slovenije, Republike Avstrije in Republike Hrvaške za izvajanje sporazuma o sodelovanju pri varstvu pred naravnimi in drugimi nesrečami, se o nevarnosti potresa, obveščajo obmejna madžarska županija Železno in Zala, hrvaška županija Medžimursko ter avstrijski deželi Gradiščanska in Štajerska.

Obveščanje obmejnih županij in dežel sosednjih držav poteka preko ReCO Murska Sobota, kateri posreduje sporočila (e-sporočila, telefaks idr.) kontaktnim organom in službam sosednjih županij in dežel.

To obveščanje ne nadomešča obveščanja, ki je v pristojnosti države.

<i>P - 16</i>	<i>Pregled kontaktnih organov drugih držav in mednarodnih organizacij, dežel in županij sosednjih držav</i>
<i>D - 18</i>	<i>Vzorec obrazca za obveščanje dežel in županij sosednjih držav</i>

4 ZAGOTAVLJANJE POMOČI V MATERIALNIH IN FINANČNIH SREDSTVIH

Poveljnik CZ za Pomurje presodi potrebo po materialnih in finančnih sredstvih za pomoč prizadetim ob potresu in zahteve posreduje poveljniku CZ RS.

O uporabi materialnih sredstev, ki so:

- last Zavoda RS za blagovne rezerve (v nadaljnjem besedilu: državne blagovne rezerve), za pomoč prizadetim ob naravni nesreči odloča Vlada RS na predlog ministra, pristojnega za preskrbo, in poveljnika CZ RS,
- državne rezerve materialnih sredstev, katerih skrbnik je URSZR (v nadaljnjem besedilu: državne rezerve materialnih sredstev) za primer naravnih in drugih nesreč, odloča Vlada RS, v nujnih primerih pa tudi poveljnik CZ RS.

Materialna pomoč države pri odpravljanju posledic potresa lahko obsega:

- posredovanje pri zagotavljanju posebne opreme, ki je na območju prizadetih občin ni mogoče dobiti (gradbena mehanizacija, električni agregati, naprave za prečiščevanje vode ipd.),
- pomoč v zaščitni in reševalni opremi,
- pomoč v pitni vodi, hrani, zdravilih, obleki, obutvi ipd.,
- pomoč v sredstvih za začasno nastanitev in oskrbo ljudi, ki so ostali brez strehe.

Koncept delitve materialne in finančne pomoči podrobneje razdelajo ogrožene občine v občinskih načrtih zaščite in reševanja.

P - 8	<i>Pregled materialnih sredstev iz državnih rezerv za primer naravnih in drugih nesreč</i>
D - 3	<i>Načrt organizacije in delovanja državnega/regijskega logističnega centra ter prevzema in razdelitve mednarodne pomoči na letališčih</i>
D - 14	<i>Vzorec odredbe o aktiviranju sil in sredstev za ZRP</i>
D - 15	<i>Vzorec delovnega naloga</i>

4.1 Regijski logistični center

Prevzem in razdelitev pomoči sta razdelana v Načrtu organizacije in delovanja regijskega logističnega centra. Prispela pomoč se zbira v Regijskem logističnem centru Murska Sobota, od koder se organizira razdelitev na prizadeta območja.

Objekti regijskega logističnega centra so znotraj območja vojašnice Murska Sobota v Kopaljski ulici v Murski Soboti.

V primeru hujše nesreče se Regijski logistični center Murska Sobota uporablja za:

- skladiščenje in razdeljevanje opreme in sredstev iz zaloge materialnih sredstev za zaščito, reševanje in pomoč (državne zaloge) za primer naravnih in drugih nesreč in
- zbiranje, skladiščenje in razdeljevanje humanitarne pomoči.

Mednarodno pomoč usklajuje Uprava Republike Slovenije za zaščito in reševanje. Reševalne enote in službe, strokovnjaki in materialna pomoč iz drugih držav se zbira v Regijskem logističnem centru Murska Sobota in od tam posreduje na ogrožena območja.

<i>P - 8</i>	<i>Pregled materialnih sredstev iz državnih rezerv za primer naravnih in drugih nesreč</i>
<i>D - 3</i>	<i>Načrt organizacije in delovanja državnega/regijskega logističnega centra ter prevzema in razdelitve mednarodne pomoči na letališčih</i>

5 ZAŠČITNI UKREPI IN NALOGE ZAŠČITE, REŠEVANJA IN POMOČI

5.1 Ukrepi zaščite in reševanja

5.1.1 Prostorski, urbanistični, gradbeni in drugi tehnični ukrepi




Po potresu je pomembno, da se čimprej ugotovi, koliko je poškodovanih zgradb, ki jih je z enostavnimi ukrepi možno hitro sanirati ali ojačiti, koliko zgradb je tako močno poškodovanih, da jih ni mogoče popraviti. Ugotoviti je potrebno tudi število poškodovanih javnih objektov. Pri obravnavi zgradb, ki predstavljajo pomembno kulturno dediščino je potrebno dosledno upoštevati zahteve pristojnih organov za varstvo kulturne dediščine.

Po potresu je potrebno čimprej ugotoviti stanje objektov ter jih razvrstiti med uporabne, začasno neuporabne in neuporabne, odvisno od možnosti in stroškov sanacije.

Za to mora biti na razpolago zadostno število strokovno usposobljenih ekip, ki se organizirajo v okviru regij, pa tudi v večjih potresno ogroženih lokalnih skupnostih. Objekti se ustrezno označijo z različnimi barvami, ki jih določi komisija.

Pri tem imajo prednost zgradbe, katerih delovanje je pomembno za zaščito, reševanje in pomoč. To so predvsem bolnišnice, zdravstveni domovi, gasilski domovi, komunikacijski centri, policijske postaje idr. Poseben pristop zahtevajo tudi t.i. inženirski objekti, kot so premostitveni objekti na komunikacijah, energetski objekti, visoke pregrade na vodnih zbiralnikih, predori, infrastrukturni objekti, nekateri industrijski objekti in drugo.

Prva ocena poškodovanosti in uporabnosti objektov mora biti izdelana že v nekaj dneh po potresu, odvisno od obsega posledic. Njen namen je zagotoviti kar najhitrejšo oceno o potrebnih pomoči ter opozoriti prebivalce na nevarnosti, ki jih predstavljajo poškodovani objekti. Pri ocenjevanju poškodovanosti in uporabnosti objektov poteka sodelovanje s komisijo za oceno škode. Objekti se na podlagi pregleda, ki ga opravijo omenjene strokovne ekipe, označijo in razvrstijo na:

Barva	Klasifikacija	Opis stanja
	uporaben objekt,	Objekt je, razen na območjih, ki so zaradi lokalnih nevarnosti posebej označena kot nevarna, varen za uporabo.
	začasno neuporaben objekt	Objekt, ki ga je potres tako poškodoval, da bi ga utegnil močnejši naknadni popotresni sunek uničiti. Stavbe ni dovoljeno uporabljati, dokler se s tako imenovano tehnično oceno ne izdelata dokončne ocene stanja. Vstop je dovoljen le na lastno odgovornost in samo za časovno omejeno obdobje.
	neuporaben objekt	Objekt je zelo hudo poškodovan, obstaja nevarnost delne ali popolne porušitve. Takoj je treba zagotoviti varnostne ukrepe. Vstop brez posebnega pooblastila je strogo prepovedan. Oznaka ne pomeni obveznega rušenja.

Pri izdelavi ocene uporabnosti objekta imajo prednost stavbe, katerih delovanje je pomembno za ZRP. Pristop k izdelavi ocene uporabnosti stavbe temelji na vnaprej pripravljenem in delno predizpolnjenem vprašalniku. Vsi pristopi temeljijo na vizualnem pregledu, poškodovanost in uporabnost stavb pa se ocenjujeta komisijsko, uporablja se enofazni pristop k ocenjevanju uporabnosti stavb po potresu. Za pomoč pri popisu poškodovanosti s standardnim obrazcem (tiskanim) se uporablja aplikacija »OCENA POŠKODOVANOSTI IN UPORABNOSTI STAVB (USB ključek).

Prostorski, urbanistični, gradbeni in drugi tehnični ukrepi se uveljavljajo pri načrtovanju in urejanju prostora ter naselij in pri graditvi objektov z namenom, da se preprečijo oziroma zmanjšajo škodljivi vplivi potresa ter da se omogoči ZRP.

Med te ukrepe spadajo tudi:

- določitev in ureditev lokacij za postavitve začasnih prebivališč,
- določitev in ureditev lokacij odlagališč za začasno odlaganje ruševin in drugih materialov,
- zagotovitev površin za pokop večjega števila umrlih ljudi in poginulih živali,
- določitev odlagališč posebnih odpadkov,
- določitev in ureditev lokacij oziroma objektov za zbiranje in začasno skladiščenje nevarnih snovi iz gospodinjstev, industrije in drugih dejavnosti,
- vzpostavitev komunikacij in določitev obhodnih poti.

Občine morajo v svojih načrtih zaščite in reševanja ob potresu podrobneje opredeliti kako bodo ugotavljale poškodovanost zgradb, ki jih je mogoče z enostavnimi ukrepi hitro sanirati, koliko zgradb je porušenih ali tako močno poškodovanih, da jih ni mogoče popraviti, kako bo potekalo ugotavljanje stanja objektov in razvrščanje med uporabne, začasno neuporabne in neuporabne, odvisno od možnosti in stroškov sanacije ter koliko je prebivalcev, ki jim je treba zagotoviti začasno prebivališče.

Nadalje morajo občine v svojih načrtih zaščite in reševanja ob potresu podrobneje opredeliti kako bo potekalo ugotavljanje število poškodovanih in uničenih javnih objektov ter število objektov, ki so nujno potrebni za zdravljenje, nego in drugo pomoč prizadetim prebivalcem in kako bodo upoštevale zahteve pristojnih organov za varstvo kulturne dediščine. V njihovih načrtih mora biti tudi opredeljeno kako preprečiti nadaljnja rušenja, ki lahko nastanejo zaradi po potresnih sunkov ali kritičnega stanja dela ali celotne zgradbe.

Da bi občine lahko po potresu učinkovito ukrepale morajo opredeliti kdo čim prej izdelava oceno poškodovanosti in uporabnosti zgradb. Za to mora biti na razpolago zadostno število strokovno usposobljenih ekip, ki se organizirajo v okviru regije, pa tudi v večjih potresno ogroženih lokalnih skupnostih. V kolikor število ocenjevalcev ne zadostuje, se prošnja za dodatne ocenjevalce posreduje na Upravo Republike Slovenije za zaščito in reševanje, ki jih zagotovi iz sosednjih regij.

Regija sodeluje z občinami pri ocenitvi poškodovanosti objektov in njihove uporabnosti. Organizira v sodelovanju s prizadeto občino ocenjevanje, skrbi za evidenco prizadetih objektov, ki jih je treba oceniti, v primeru potrebe zagotavlja strokovno pomoč ocenjevalcem, nadzoruje delo ocenjevalcev, vodi evidenco opravljenega dela ocenjevalcev, zbira dokumentacijo o ocenjevanju in pripravi regijski zbirnik ocenjene škode, ki ga bo obravnavala regijska komisija za ocenjevanje škode. Sprejeti zbirnik se pošlje državnemu komisiji. V primeru potrebe z regijsko enoto za tehnično reševanje sodeluje pri odstranjevanju ruševin in z regijsko službo za podporo skrbi za preskrbo na prizadetem območju.

<i>P – 10</i>	<i>Pregled gradbenih organizacij</i>
<i>P – 23</i>	<i>Pregled lokacij načrtovanih za potrebe zaščite in reševanja v občinskih prostorskih aktih</i>
<i>P - 32</i>	<i>Seznam komisije za ocenjevanje poškodovanosti objektov</i>
<i>P - 55</i>	<i>Seznam pripadnikov regijske tehnično reševalne enote CZ</i>
<i>D - 101</i>	<i>Vzorec vprašalnika za oceno uporabnosti po potresu poškodovanih gradbenih objektov</i>

5.1.2 Evakuacija

Evakuacija je organiziran umik prebivalcev z ogroženega na varnejše območje in se izvaja, če ni mogoče z drugimi ukrepi zagotoviti njihove varnosti. Evakuacijo lahko odredi vlada RS ali župan prizadete občine, v nujnih primerih pa tudi pristojni poveljnik CZ. Prebivalci se ob potresu praviloma ne evakuirajo z območja, ki ga je prizadel potres; če je le mogoče, se uredijo nastanitvene zmogljivosti na prizadetem območju, čim bližje njihovim domovom. Če vseh ni mogoče namestiti na lokacije v domači občini, se del prebivalcev evakuira v sosednje, neprizadete občine ali regije.

Z ogroženega območja prednostno evakuiramo nekatere skupine prebivalcev, zlasti bolne in ostarele, invalide, rekonvalescente, nosečnice ter matere in samohranilce z nepreskrbljenimi otroki. Evakuacija lahko obsega tudi nujno preselitev živine in drugih domačih živali, kulturne dediščine ter dobrin, ki so nujne za življenje.

Evakuacijo organizirajo **občine** skladno s svojimi delnimi načrti zaščite in reševanja.

Občine ob načrtovanju evakuacije še posebej opredelijo:

- zbirališča prebivalcev ob umiku iz zgradb,
- poti, kjer bo potekala evakuacija in obhodne poti,
- mesta za nastanitev evakuirancev,
- potrebno pomoč v materialnih in drugih sredstvih.

Evakuacija se natančno razčleni v občinskih načrtih zaščite in reševanja ob potresu. Evakuacijo organizirajo občine, izvajajo pa jo podjetja, zavodi in druge organizacije ter prostovoljne humanitarne in druge organizacije, ki so določene v občinskih načrtih zaščite in reševanja. Še prav posebno morajo občine podrobneje opredeliti kje bodo lokacije evakuacijskih zbirališč, kako bo potekala in kdo vse sodeluje pri evakuaciji ljudi in živali iz neuporabnih objektov in ogroženih območij, postopek evidentiranja prebivalcev brez strehe, postopek razporejanja ogroženih v nastanitvene enote in postopek sprejema, nastanitve in oskrbe ogroženih.

Regija sodeluje z zagotavljanjem ustrezne opreme in sredstev iz državnih rezerv, ki je potrebna ob nastanitvi in oskrbi ogroženih.

Pri evakuaciji sodelujejo tudi enote CZ, gasilci, Policija in, če je treba SV. Evakuacijo na območju dveh ali več občin usmerja in usklajuje pristojni regijski poveljnik CZ.

<i>P – 20</i>	<i>Pregled sprejemališč za evakuirane prebivalce</i>
---------------	--

D - 9

Zaščitni ukrep evakuacija - priporočilo

5.1.3 Sprejem in oskrba ogroženih prebivalcev

Sprejem in oskrba ogroženih ter prizadetih prebivalcev obsegata:

- evidentiranje ogroženih prebivalcev,
- urejanje sprejemališč,
- urejanje začasnih prebivališč (če je le mogoče prebivalce namestimo v zidane objekte oziroma v bivalnike, v nujnih primerih pa v šotore),
- nastanitev prebivalstva,
- oskrba z najnujnejšimi življenjskimi potrebščinami (pitno vodo, hrano, obleko, električno energijo, nujno zdravstveno oskrbo, psihološko pomočjo, obveščanjem in izobraževanjem šoloobveznih otrok),
- zbiranje in razdeljevanje humanitarne pomoči.

Ukrep sprejem in oskrba ogroženih prebivalcev se natančneje razčleni v načrtu zaščite in reševanja ob potresu **občine**. Nastanitev prebivalcev, se v posameznih občinah načrtuje na območjih, ki so potresno varna pred potresom in po možnosti v bližini stalnih prebivališč evakuiranih prebivalcev. Prebivalce se namesti v zidane objekte, če pa to ni možno v bivalnike in v skrajnih primerih v šotore. Pri načrtovanju je potrebno upoštevati možnosti zagotavljanja vode, elektrike, in drugih življenjskih potrebščin. V kolikor kapacitete v občini ne zadoščajo oziroma, se prizadeta občina poveže s sosednjo občino oziroma zaprosi pomoč štab Civilne zaščite za Pomurje.

Naloge na tem področju opravljajo nastanitvene enote Civilne zaščite, službe Civilne zaščite za podporo, gospodarske družbe, zavodi in druge organizacije, ki razpolagajo z nastanitvenimi in prehrabnimi zmogljivostmi, enote tabornikov in skavtov, Rdeči križ Slovenije, Slovenski Karitas in druge humanitarne organizacije, centri za socialno delo in druge socialne službe ter občani v okviru soseske pomoči.

Regija sodeluje z zagotavljanjem ustrezne opreme in sredstev iz državnih rezerv, ki je potrebna ob nastanitvi in oskrbi ogroženih.

P - 21	<i>Pregled objektov, kjer je možna začasna nastanitev ogroženih prebivalcev in njihove zmogljivosti, ter lokacije primerne za postavitve zasilnih prebivališč</i>
P - 22	<i>Pregled organizacij, ki zagotavljajo prehrano</i>
P - 25	<i>Pregled človekoljubnih organizacij</i>
P - 26	<i>Pregled centrov za socialno delo</i>
D - 11	<i>Zaščitni ukrep Sprejem in oskrba ogroženih prebivalcev - priporočilo</i>

5.1.4 Radiološka, kemijska in biološka zaščita

Ob potresu nastane tudi nevarnost, da zaradi poškodb na objektih in napravah, v katerih se proizvajajo, uporabljajo, hranijo ali prevažajo nevarne snovi, pride do nenadzorovanega uhajanja teh snovi v okolje. Na celotnem prizadetem območju je treba poostri nadzor nad nevarnimi snovmi in ravnanjem z njimi. Potres lahko posredno povzroči tudi jedrsko in radiološko nesrečo. Radiološke nesreče se lahko zgodijo v sevalnih objektih (industrijski,

raziskovalni in zdravstveni objekti z obsevalnimi napravami ali z radioaktivnimi snovmi in odlagališča z rudarsko ali hidrometalurško jalovino).

RKB zaščita obsega:

- evidentiranje virov tveganja zaradi nevarnih snovi,
- izvidovanje nevarnih snovi v okolju (detekcija, identifikacija, dozimetrija, preprostejše analize),
- ugotavljanje in označevanje meja kontaminiranih območij,
- ugotavljanje prenehanja radiološke in kemijske nevarnosti,
- jemanje vzorcev za analize in preiskave,
- usmerjanje, usklajevanje in izvajanje zaščitnega ukrepa,
- dekontaminacija ljudi in opreme,
- zbiranje in odstranjevanje nevarnih snovi.

RKB zaščito organizirajo in pri izvajanju zaščitnega ukrepa sodelujejo gospodarske družbe, zavodi in druge organizacije, ki v svojem delovnem procesu uporabljajo, proizvajajo, prevažajo ali skladiščijo nevarne snovi, ter občine (skupaj z gasilskimi enotami širšega pomena), na območju katerih je sedež naštetih družb. Še posebej je zaradi velikih količin (uporaba v prometu in gospodinjstvih) treba izvajati nadzor nad iztekanjem nafte in naftnih derivatov. Po potresu je treba organizirati tudi zbiranje ter odstranjevanje različnih kemikalij, ki se uporabljajo v industriji, kmetijstvu in po gospodinjstvih.

Podjetje KEMIS d.o.o. Radomlje na podlagi pogodbe posreduje v primerih, kjer so udeležene nevarne snovi.

Občine morajo v svojih načrtih zaščite in reševanja ob potresih bolj natančno opredeliti kje na svojem ozemlju imajo nevarne snovi (pregled virov nevarnih snovi), oceniti kakšna je nevarnost, da bi ob potresu prišlo do nesreč z nevarnimi snovmi, razdelati kako bo potekalo obveščanje o nevarnostih, povezanih z nevarnimi snovmi, kateri in kako se bodo izvajali zaščitni ukrepi.

Po potrebi se v odkrivanje nevarnih snovi v okolju vključi tudi **regijska enota** za RKB zaščito – Oddelek za RKB izvidovanje. Enota izvaja detekcijo, identifikacijo, dozimetrijo, opravlja enostavnejše analize, jemlje vzorce na terenu ter ugotavlja in označuje mejo kontaminiranega območja. Za opravljanje zahtevnejših analiz in preiskav vključimo državno enoto ELME.

P - 12	<i>Pregled gasilskih enot širšega pomena in njihovih pooblastil s podatki o poveljnikih in namestnikih poveljnikov</i>
P - 24	<i>Pregled enot, služb in drugih operativnih sestavov društev in drugih nevladnih organizacij, ki sodelujejo pri reševanju</i>
P - 30	<i>Pregled stacionarnih virov tveganja zaradi nevarnih snovi</i>

5.1.5 Zaščita kulturne dediščine

Zaščita kulturne dediščine obsega ukrepe in aktivnosti, ki se izvedejo neposredno ob samem trajanju nesreče in po njej. Ne vključuje preventivnih ukrepov, ki jih morajo pristojni izvajati pred nesrečo in ne ukrepov za odpravo posledic škode. Priprave in zaščitne ukrepe izvajajo lastniki in uporabniki oziroma upravljavci kulturne dediščine, strokovna služba za varstvo kulturne dediščine, občine in država. Pri izvajanju zaščite kulturne dediščine ob potresu, če je treba, sodelujejo tudi ustrezne enote in službe CZ, gasilske enote ter druge sile za ZRP, če je tako predhodno usklajeno z lastniki in uporabniki oziroma upravljavci kulturne

dediščine. Zaščita in reševanje kulturne dediščine vključuje tudi premestitev premične kulturne dediščine, če je to potrebno zaradi nevarnosti za uničenje kulturne dediščine.

Ministrstvo, pristojno za kulturo, vodi register nepremične kulturne dediščine, ki je uradna zbirka podatkov o tej dediščini na območju Republike Slovenije. Podatki, relevantni za zaščito in reševanje dediščine ob potresu, so dostopni za pregledovanje na spletni strani spletni strani <https://gisportal.gov.si/evrd>. Podatki iz registra so javni. Prezem in uporaba digitalnih podatkov sta možna preko spletnih servisov in prenosa podatkov (shp format) na naslednjih povezavah:

- Prezem podatkov (shp)
 - <https://podatki.gov.si/dataset/varstveni-rezimi-kulturne-dediscine-evrd>
- Spletni servisi:
 - https://gisportal.gov.si/arcgis/rest/services/MK/Evrd_servis/MapServer
 - https://gisportal.gov.si/arcgis/services/MK/Evrd_servis/MapServer/WMServer?request=GetCapabilities&service=WMS
 - https://gisportal.gov.si/arcgis/rest/services/MK/Evrd_servis/FeatureServer

Slika 3: Označevanje nepremičnih kulturnih spomenikov



Občine morajo v svojih načrtih zaščite in reševanja ob potresu bolj podrobno opredeliti kako bodo z ustanovami s področja varstva kulturne dediščine naredile pregled stanja kulturne dediščine in dokumentirale poškodbe, kako bodo potekala takojšnja varnostna dela in nujna konzervatorska dela.

P - 31

Pregled kulturne dediščine

5.2 Naloge zaščite, reševanja in pomoči

5.2.1 Prva pomoč in nujna medicinska pomoč

V okviru prve pomoči ob potresu intenzitete VI ali višje stopnje EMS se izvajajo le najnujnejši ukrepi za ohranitev življenja in varovanje zdravja ljudi na prizadetem območju. Namen dajanja prve pomoči je, da poškodovani lahko čim prej in v kar najboljšem stanju pride do strokovne medicinske pomoči oziroma zdravljenja.

Naloge, ki jih izvajajo ekipe prve pomoči CZ, obsegajo:

- prva pomoč poškodovanim in obolelim,
- pomoč pri triaži,

- pomoč pri dekontaminaciji poškodovanih in obolelih,
- sodelovanje pri prevozu lažje poškodovanih in obolelih,
- sodelovanje pri negi poškodovanih in obolelih,
- sodelovanje pri izvajanju higiensko-epidemioloških ukrepov.

Pri izvajanju teh nalog po potrebi sodeluje tudi vojaška zdravstvena služba.

Nujno medicinsko pomoč (NMP) ob potresu izvajajo službe nujne medicinske pomoči, organizirane na primarni in sekundarni ravni zdravstvene dejavnosti.

Pred bolnišnični del ukrepov sistema NMP v množičnih nesrečah obsega štiri temeljne sklope:

- aktivnosti na poti do kraja nesreče,
- prihod na kraj nesreče,
- organizacijo službe NMP na kraju nesreče,
- prevoz pacientov v zdravstvene ustanove.

Ukrepanje na bolnišnični ravni temelji na izdelanem načrtu delovanja bolnišnice ob množični nesreči. Ukrepi so prilagojeni organizaciji in prostorom posamezne bolnišnice ter obsegajo:

- aktiviranje in vodenje bolnišnice ob množičnih nesrečah,
- sprejem in registracijo pacientov,
- triažo, reorganizacijo bolnišnice in prostorov
- primarno in bolnišnično oskrbo pacientov,
- tehnično, materialno in logistično podporo,
- sodelovanje z mediji in zagotavljanje varnosti.

Prostovoljni reševalci, poklicni gasilci in zaposleni v centrih za obveščanje znotraj sistema varstva pred naravnimi in drugimi nesrečami so skladno s smernicami za psihološko pomoč reševalcem prav tako deležni takšne pomoči, če jo potrebujejo.

Ekipe za prvo pomoč Civilne zaščite v občinah se aktivirajo takrat, kadar zaradi velikega števila poškodovanih v rušilnem potresu pomoč rednih zdravstvenih služb ni zadostna. Sodelujejo pri nujenju prve pomoči in evakuaciji poškodovanih z mesta nesreče.

Občine v občinskih načrtih zaščite in reševanja ob potresu natančno opredelijo kako poteka prijava poškodbe oziroma bolezni, kako poteka prva (laična pomoč), razdelati morajo naloge v zdravstveno ustanovo in podobno.

Naloge **regije** so pridobivanje prostih kapacitet v zdravstvenih ustanovah v neprizadetih občinah in pridobivanje pomoči v sanitetnemu materialu, zdravilih iz državnih rezerv in iz mednarodne in druge humanitarne pomoči.

<i>P - 27</i>	<i>Pregled zdravstvenih domov, zdravstvenih postaj in reševalnih postaj</i>
<i>P - 28</i>	<i>Pregled splošnih in specialističnih bolnišnic</i>
<i>D - 6</i>	<i>Navodilo za izvajanje psihološke pomoči</i>

5.2.1.1 Identifikacija mrtvih

Enote, ki rešujejo ljudi iz ruševin, naletijo tudi na mrtve. Te rešujejo enako kot žive. Če je le najmanjše upanje, da je poškodovanec živ, se mora takoj začeti z oživljanjem. Smrt mora v takih primerih obvezno ugotoviti in potrditi pooblaščen zdravnik. Če je le mogoče, je treba že na kraju, kjer so mrtvega našli, ugotoviti njegovo identiteto.

To nalogo bi opravljale redne službe, ki opravljajo identifikacijo mrtvih, saj se v Pomurski regiji, ki je ogrožena s potresom intenzitete VI ali višje stopnje EMS, ne predvideva veliko število mrtvih.

Občine za pokop velikega števila mrtvih v rušilnem potresu predvidijo dodatne lokacije v svojih prostorskih aktih in načrtih zaščite in reševanja.

Občine morajo v svojih načrtih zaščite in reševanja ob potresu opredeliti kako se bodo aktivirale redne službe za identifikacijo mrtvih in kako se bo zaprosilo za pomoč enoto za identifikacijo oseb pri Inštitutu za sodno medicino pri Medicinski fakulteti in že v naprej določijo dodatne lokacije za pokop mrtvih.

Regija na podlagi zahtevka prizadete občine za aktiviranje enote za identifikacijo oseb pri inštitutu za sodno medicino pri medicinski fakulteti preuči zahtevek in v slučaju upravičenosti zahtevka na podlagi Načrta aktiviranja enote za identifikacijo oseb zaprosi poveljnika Civilne zaščite Republike Slovenije za aktiviranje te enote.

5.2.2 Prva veterinarska pomoč

Prva veterinarska pomoč ob potresu obsega:

- zbiranje podatkov o poškodovanih in poginulih živalih na prizadetem območju,
- veterinarsko oceno zdravstvene situacije,
- nujno veterinarsko pomoč poškodovanim in obolelim živalim (nujna veterinarska pomoč je poseg, s katerim se odpravi neposredna nevarnost za življenje živali),
- prisilni zakol poškodovanih živali,
- sodelovanje pri odstranjevanju živalskih trupel ter druge sanacijske ukrepe,
- poostren nadzor nad živili živalskega izvora,
- sodelovanje pri dekontaminaciji živine,
- izvajanje drugih higienskih in protiepidemijskih ukrepov,
- spremljanje epidemiološke situacije.

Naloge prve veterinarske pomoči izvajajo enote za prvo veterinarsko pomoč, delavci UVHVVR, Nacionalnega veterinarskega inštituta in veterinarji oziroma veterinarske organizacije s koncesijo.

Občine morajo v svojih načrtih bolj podrobno opredeliti kako se zbirajo podatki o poškodovanih in poginulih živalih, kdo in kje izvaja zasilni zakol poškodovanih živali, kdo in kam se odstranjujejo živalska trupla, določiti lokacije za pokop kadavrov in postopek izvajanja drugih higienskih in proti higienskih ukrepov.

Regija usklajuje delo med prizadetimi občinami, veterinarskimi službami in gasilskimi enotami širšega pomena, ter poskrbi za prosto živeče živali.

5.2.3 Reševanje iz ruševin

Reševanje iz ruševin mora potekati neprekinjeno, podnevi in ponoči, dokler niso rešeni vsi zasuti. Zato morajo štabi CZ občin, ki vodijo reševalna dela, primerno organizirati delo reševalnih ekip.

Ljudje, ki so zasuti v ruševinah, so najpogosteje telesno poškodovani ali potrebujejo psihološko pomoč. Poškodbe so lahko hude in brez hitre pomoči jim mnogi kmalu podležejo. Izkušnje iz potresov pa kažejo, da tudi tisti, ki niso ranjeni, vzdržijo v ruševinah razmeroma kratek čas – dva do tri dni in le v redkih primerih dlje. Prav zato je reševanje iz ruševin pomembna in neodložljiva naloga, ki jo je treba začeti kar najhitreje.

Izpostava URSZR Murska Sobota ima organizirano Tehnično reševalno enoto CZ, ki je organizirana iz oddelka za iskanje zasutih v ruševinah, iz oddelka za tehnično reševanje in ekipe za tehnično reševanje s specialnimi delovnimi stroji in napravami ter ekipe za reševanje na vodi in iz vode.

Tehnično reševanje obsega:

- iskanje zasutih ljudi v ruševinah z geofoni in drugimi tehničnimi sredstvi oziroma s psi za iskanje v ruševinah,
- reševanje ljudi in premoženja iz ogroženih in poškodovanih objektov, ruševin ter izpod zemeljskih plazov,
- odstranjevanje ovir na cestah, urejanje zasilnih poti in prehodov ter pomoč pri popravilu komunalne infrastrukture,
- premoščanje vodnih in drugih ovir,
- rušenje in odstranjevanje objektov, ki jim grozi, da se porušijo,
- utrjevanje (odranje in podpiranje) poškodovanih objektov,
- zavarovanje prehodov in poti ob poškodovanih objektih ter odstranjevanje ruševin,
- sodelovanje pri sanaciji posledic nesreč z nevarnimi snovmi v naravnem okolju,
- sodelovanje pri graditvi sanitarno-higienskih objektov,
- urejanje lokacij za začasno nastanitev ogroženih prebivalcev,
- reševanje na vodi in iz vode.

Vse te naloge opravljajo ekipe CZ za tehnično reševanje in enota za hitre intervencije, in sicer s sodelovanjem ter pomočjo gasilskih enot, enot reševalcev z reševalnimi psi, gorske in jamarske reševalne službe, podvodne reševalne službe, letalske enote Policije in enot SV ter gradbenih organizacij z ustrezno mehanizacijo.

Zmogljivosti za tehnično reševanje občine praviloma zagotovijo s pogodbami z ustreznimi gospodarskimi družbami iz področja gradbeništva, ki imajo potrebne tehnične in druge zmogljivosti.

V načrtu zaščite in reševanja ob potresu **občine** mora biti razvidno, kateri so specifični objekti z vidika potresne ogroženosti in reševanja ter podatki o reševalnih silah in sredstvih v občini, kako in kdo bo zbiral podatke o poškodovanih in porušeni objektih, kako bo potekalo ocenjevanje stanja, obdelana mora biti organizacija reševanja zasutih iz ruševin, organizacija reševanja iz visokih zgradb, postopki premoščanja vodnih in drugih ovir ter zavarovanja prehodov, organizacija rušenja objektov in organizacija odranja in podpiranja poškodovanih objektov.

V primeru, da lokalna skupnost ni sposobna ukrepati (na podlagi zahteve lokalne skupnosti) oziroma nima ustreznih sil in sredstev, se v zaščito in reševanje vključi **regija**, s svojo tehnično reševalno enoto. Reševanje zasutih se izvaja ročno. Poveljnik Civilne zaščite za Pomurje po posvetovanju s štabom, ustreznimi organi in službami, ugotovi, da ni več preživelih v ruševinah, odloči, da se preide na odstranjevanje ruševin z gradbeno mehanizacijo.

<i>P – 4</i>	<i>Podatki o organih, službah in enotah CZ</i>
<i>P – 10</i>	<i>Pregled gradbenih organizacij</i>
<i>P - 55</i>	<i>Seznam pripadnikov regijske tehnično reševalne enote CZ</i>

5.2.4 Gašenje in reševanje ob požarih

Gašenje in reševanje ob požarih ter eksplozijah obsega:

- preprečevanje nastanka požarov,
- preprečevanje nastanka eksplozij plina in drugih eksplozivnih snovi,
- gašenje požarov ter
- reševanje ob požarih in eksplozijah.

Naloge izvajajo poklicne in prostovoljne gasilske enote. Gasilske enote sodelujejo tudi pri izvajanju drugih nalog zaščite in reševanja, še posebej pri reševanju iz visokih zgradb, reševanju ob prometnih nesrečah, pri izvajanju nalog zaščite in reševanja ob nesrečah z nevarnimi snovmi ter pri oskrbi s pitno in sanitarno vodo.

V **občinskih** načrtih zaščite in reševanja ob potresu mora biti bolj podrobno opredeljeno kako bo potekalo obveščanje o požarih v oteženih razmerah, razmejitev med poklicnimi in prostovoljnimi enotami, organizacija reševanja iz visokih zgradb, ob prometnih nesrečah in organizacija reševanja ob nesrečah z nevarnimi snovmi ter katere enote so namenjene za oskrbo s pitno in sanitarno vodo.

Regija skrbi za usklajevanje pomoči med najbolj prizadetimi občinami in manj oziroma ne prizadetimi občinami v enotah sredstvih in opreми.

<i>P - 11</i>	<i>Pregled gasilskih enot s podatki o poveljnikih in namestnikih poveljnikov</i>
<i>P - 12</i>	<i>Pregled gasilskih enot širšega pomena in njihovih pooblastil s podatki o poveljnikih in namestnikih poveljnikov</i>
<i>P - 13</i>	<i>Pregled avtomobilskih lestev za gašenje in reševanje iz visokih zgradb</i>
<i>P – 14</i>	<i>Pregled avtomobilskih cistern za prevoz pitne vode</i>

5.2.5 Iskanje pogrešanih oseb

Štab CZ občine mora kar najhitreje organizirati izvidovanje prizadetega predela in naselja. Do ugotovitve, kje so pod ruševinami ljudje, je mogoče priti na več načinov: s

poizvedovanjem pri preživelih prebivalcih porušene in sosednjih stavb ali pri sorodnikih zasutih, s klicanjem in prisluškovanjem, s pregledom posameznih ruševin, z uporabo geofonov ali s posebej za to dresiranimi psi.

Za iskanje pogrešanih oseb ob potresu Rdeči križ Slovenije organizira tudi enotno poizvedovalno službo.

5.2.6 Zagotavljanje osnovnih pogojev za življenje

Zagotavljanje osnovnih pogojev za življenje ob potresu obsega:

- nujno zdravstveno oskrbo ljudi in živali,
- nastanitev in oskrbo ogroženih prebivalcev s pitno vodo, hrano, zdravili in drugimi osnovnimi življenjskimi potrebščinami,
- zagotavljanje razmer za osebno higieno,
- zagotavljanje delovanja nujne komunalne infrastrukture,
- oskrbo z električno energijo,
- zagotavljanje nujnih prometnih povezav,
- zagotavljanje nujnih telekomunikacijskih zvez,
- zagotavljanje in zaščito nujne živinske krme.

Za izvajanje nalog pri zagotavljanju osnovnih pogojev za življenje so zadolžene javne službe in druge organizacije s področja infrastrukture ter pristojni poveljniki CZ.

Osnovni pogoji za življenje bodo vzpostavljeni takrat, ko bodo izpolnjeni pogoji za preklic odrejenih zaščitnih ukrepov in nalog ZRP.

Občine morajo v svojih načrtih zaščite in reševanja ob potresu bolj podrobno opredeliti kdo in kako hitro bo vzpostavil delovanje infrastrukturnih objektov in naprav, katere javne službe so za kaj zadolžene in katere druge organizacije s področja infrastrukture bodo ob potresu tudi vključene v zagotavljanje osnovnih pogojev za življenje. Treba je načrtovati postopke sodelovanja med občino, javnimi službami in drugimi organizacijami.

Naloga **regije** je usklajevanje dela med občinami in organizacijami ter javnimi službami, ki so regijskega pomena (na primer med občinami in Elektro Maribor, med občinami in gradbenimi organizacijami).

D - 7	Navodilo prebivalcem za ravnanje ob nesreči
D - 10	Osnovni pogoji za življenje ob naravnih in drugih nesrečah - priporočilo

6 RAZLAGA POJMOV IN SEZNAM OKRAJŠAV

6.1 Razlaga pojmov

Intenziteta (I) je subjektivna opisna mera za učinke potresa na ljudi, živali, predmete, zgradbe in naravo, ki fizikalno ni definirana. Odvisna je od magnitude potresa, oddaljenosti od nadžarišča, globine žarišča in lokalnih dejavnikov (lokalne geologije in topografije, medsebojnega delovanja tal in zgradb, resonance, usmerjenosti prelomnega pretrga ipd.). Je tudi najpomembnejši podatek za prebivalce, saj z njo opisujemo učinke potresa na ljudi, predmete, zgradbe in naravo. Intenziteta se meri v stopnjah intenzitetnih lestvic brezdimenzionalne veličine (MCS, MSK, EMS, MM, JMA). V Sloveniji se uporablja evropska potresna lestvica EMS-98. Intenziteta je navadno največja v nadžarišču potresa, z oddaljevanjem od nadžarišča pa postopoma slabi. Opredeljena je za omejeno območje, ne za točko, in za skupino ogroženih, ne za posameznika.

Potres je tresenje tal in sevanje potresne energije (potresno valovanje), ki nastane ob nenadni sprostitvi nakopičenih tektonskih napetosti v Zemljini skorji ali zgornjem delu zemeljskega plašča. Večino potresov povzroči prelomni pretrg in zdrs tektonskih plošč, pogosto pa tudi ognjeniška in magmatska dejavnost ali druge nenadne spremembe mehanske napetosti v Zemlji.

Potresna nevarnost (angl. seismic hazard) je naravna danost za pojav potresa. Določena je verjetnostno (z verjetnostjo prekoračitve) ali deterministično.

Prelom je razpoka (ali sistem razpok), vzdolž katere sta v nasprotnih smereh zdrsnila kamninska bloka.

Škoda obsega ekonomske izgube, ocenjene po nesreči

6.2 Seznam okrajšav

ARSO	Agencija RS za okolje
CORS	Center za obveščanje Republike Slovenije
CZ	Civilna zaščita
EMS	Evropska potresna lestvica
NMP	Nujna medicinska pomoč
OKC	Operativno komunikacijski center
OZRK	Območno združenje Rdečega križa
PGD	Prostovoljno gasilsko društvo
PU	Policijska uprava
ReCO	Regijski center za obveščanje
RKB	Radiološka, kemična in biološka
RS	Republika Slovenija
STA	Slovenska tiskovna agencija
SV	Slovenska vojska
URSZR	Uprava Republike Slovenije za zaščito in reševanje
UVI	Urad Vlade RS za informiranje
UVHVVR	Uprava Republike Slovenije za varno hrano, veterinarstvo in varstvo rastlin
ZD	Zdravstveni dom
ZIR	Zaščita in reševanje
ZRP	Zaščita, reševanje in pomoč

7 SEZNAM PRILOG IN DODATKOV

7.1 Skupne priloge

št. priloge	Ime priloge
P – 1	Podatki o poveljniku, namestniku poveljnika in članih štaba civilne zaščite
P – 2	Podatki o dežurnih osebah na URSZR
P – 3	Pregled sil za zaščito, reševanje in pomoč
P – 4	Podatki o organih, službah in enotah CZ
P – 5	Seznam zbirališč sil za zaščito, reševanje in pomoč
P – 6	Pregled osebne in skupne opreme ter sredstev pripadnikov enot za zaščito, reševanje in pomoč
P – 7	Pregled javnih in drugih služb, ki opravljajo dejavnosti pomembne za zaščito in reševanje
P – 8	Pregled materialnih sredstev iz državnih rezerv za primer naravnih in drugih nesreč
P – 10	Pregled gradbenih organizacij
P – 11	Pregled gasilskih enot s podatki o poveljnikih in namestnikih poveljnikov
P – 12	Pregled gasilskih enot širšega pomena in njihovih pooblastil s podatki o poveljnikih in namestnikih poveljnikov
P – 13	Pregled avtomobilskih lestev za gašenje in reševanje iz visokih zgradb
P – 14	Pregled avtomobilskih cistern za prevoz pitne vode
P – 15	Podatki o odgovornih osebah, ki se jih obvešča o nesreči
P – 16	Pregled kontaktnih organov drugih držav in mednarodnih organizacij, dežel in županij sosednjih držav
P – 17	Seznam prejemnikov informativnega biltena
P – 18	Seznam medijev, ko bodo posredovala obvestila o izvedenem alarmiranju in napotke za izvajanje zaščitnih ukrepov
P – 20	Pregled sprejemališč za evakuirane prebivalce
P – 21	Pregled objektov, kjer je možnačasna nastanitev ogroženih prebivalcev in njihove zmogljivosti, ter lokacije primerne za postavitve zasilnih prebivališč
P – 22	Pregled organizacij, ki zagotavljajo prehrano
P – 23	Pregled lokacij načrtovanih za potrebe zaščite in reševanja v občinskih prostorskih aktih
P – 24	Pregled enot, služb in drugih operativnih sestavov društev in drugih nevladnih organizacij, ki sodelujejo pri reševanju
P – 25	Pregled človekoljubnih organizacij
P – 26	Pregled centrov za socialno delo
P – 27	Pregled zdravstvenih domov, zdravstvenih postaj in reševalnih postaj
P – 28	Pregled splošnih in specialističnih bolnišnic
P – 29	Pregled veterinarskih organizacij
P – 30	Pregled stacionarnih virov tveganja zaradi nevarnih snovi
P – 31	Pregled kulturne dediščine
P – 32	Komisija za popis ter oceno poškodovanosti objektov ob naravnih in drugih nesrečah
P – 33	Seznam članov komisije za ocenjevanje škode
P - 50	Telefonska številka, na kateri lahko državljani dobijo informacije o nesreči
P - 53	Seznam odgovornih oseb za ZRP po občinah
P - 54	Shema organiziranosti regijskih sil ZRP

<i>P - 55</i>	<i>Seznam pripadnikov regijske tehnično reševalne enote CZ</i>
<i>P - 56</i>	<i>Seznam pripadnikov regijske enote za RKB dekontaminacijo</i>
<i>P - 57</i>	<i>Seznam pripadnikov regijske službe za podporo CZ</i>
<i>P - 58</i>	<i>Seznam pripadnikov regijskega logističnega centra</i>
<i>P - 59</i>	<i>Seznam pripadnikov regijske enote za postavitve zasilnih bivališč –Zveza tabornikov Slovenije</i>
<i>P - 60</i>	<i>Seznam pripadnikov regijskih enot za reševanje na in iz vode - SPZ PRS Reševalna postaja Gornja Radgona in Reševalna postaja Murska Sobota</i>

7.2 Posebne priloge

št. priloge	Ime priloge
<i>P - 150</i>	<i>Ocena potresne ogroženosti (povzeto iz Globalne ocene ogroženosti Pomurske regije)</i>
<i>P - 151</i>	<i>Pregled – ocena posledic potresa in potrebnih sil in sredstev za ZRP</i>
<i>P - 152</i>	<i>Sklep o sprejemu načrta zaščite in reševanja ob potresu v Pomurju</i>
<i>P - 153</i>	<i>Seznam organov, služb, organizacij in oseb seznanjenih z načrtom zaščite in reševanja ob potresu v Pomurju</i>
<i>P - 154</i>	<i>Evidenčni list o vzdrževanju načrta</i>

7.3 Skupni dodatki

št. dodatka	Ime dodatka
<i>D - 1</i>	<i>Načrtovana finančna sredstva za izvajanje načrta ZiR</i>
<i>D - 2</i>	<i>Načrt URSZR/izpostave/občine za zagotovitev prostorskih in drugih pogojev za delo poveljnika CZ in Štaba CZ RS/izpostave/občine</i>
<i>D - 3</i>	<i>Načrt organizacije in delovanja državnega/regijskega logističnega centra ter prevzema in razdelitve mednarodne pomoči na letališčih</i>
<i>D - 5</i>	<i>Priporočilo o organiziranju in delovanju informacijskega centra</i>
<i>D - 6</i>	<i>Navodilo za izvajanje psihološke pomoči</i>
<i>D - 7</i>	<i>Navodilo prebivalcem za ravnanje ob nesreči</i>
<i>D - 9</i>	<i>Zaščitni ukrep evakuacija - priporočilo</i>
<i>D - 10</i>	<i>Osnovni pogoji za življenje ob naravnih in drugih nesrečah - priporočilo</i>
<i>D - 11</i>	<i>Zaščitni ukrep Sprejem in oskrba ogroženih prebivalcev - priporočilo</i>
<i>D - 14</i>	<i>Vzorec odredbe o aktiviranju sil in sredstev za ZRP</i>
<i>D - 15</i>	<i>Vzorec delovnega naloga</i>
<i>D - 18</i>	<i>Vzorec obrazca za obveščanje dežel in županij sosednjih držav</i>
<i>D - 19</i>	<i>Vzorec sklepa o aktiviranju načrta ZiR ob nesreči</i>
<i>D - 20</i>	<i>Vzorec sklepa o preklicu izvajanja zaščitnih ukrepov in nalog ZRP</i>
<i>D - 22</i>	<i>Načrt dejavnosti</i>

7.4 Posebni dodatki

št. dodatka	Ime dodatka
<i>D - 101</i>	<i>Vzorec vprašalnika za oceno uporabnosti po potresu poškodovanih gradbenih objektov</i>