



VLADA REPUBLIKE SLOVENIJE
**ŠTAB CIVILNE ZAŠČITE
ZA POMURJE**

Številka: 8421-24/2017-5 - DGZR
Datum: 04. 12. 2018

**REGIJSKI NAČRT
ZAŠČITE IN REŠEVANJA
OB MNOŽIČNI NESREČI NA AVTOCESTI
ZA POMURSKO REGIJO**

Verzija 2.1

	Organ	Datum	Podpis odgovorne osebe
Izdelal	Izpostava URSZR Murska Sobota	10. 8. 2010	 Martin SMODIŠ Vodja izpostave
Obravnaval	Štab Civilne zaščite za Pomurje	Šifra: 846-21/2010-3 Datum: 21. 12. 2010	
Sprejel	Poveljnik Civilne zaščite za Pomurje	22.12.2010	 Martin SMODIŠ Poveljnik CZ za Pomurje
Skrbnik	Izpostava URSZR Murska Sobota	23. 10. 2018	 Klavdija Lebar-Gerebic

1.	MNOŽIČNA NESREČA NA AVTOCESTI	1
1.1	Uvod.....	1
1.2	Splošni podatki o avtocestnih odsekih.....	3
1.3	Opis avtocestnih odsekov pomurskega trase avtoceste A5.....	7
1.3.1	Posebnosti na odsekih pomurskega avtocestnega kraka A5.....	14
1.3.2	Intervencijski dostopi.....	14
1.3.3	Posebnosti urejanja prometa ob poslabšanih vremenskih razmerah	14
1.3.4	Obremenjenost avtoceste	15
1.4	Vzroki in značilnosti nesreče na avtocesti	16
1.4.1	Vzroki za nastanek nesreče	16
1.4.2	Značilnosti nesreče na avtocesti	17
1.4.3	Verjetne posledice nesreče.....	17
1.5	Sklepne ugotovitve	21
2.	OBSEG NAČRTOVANJA	23
2.1	Temeljne ravni načrtovanja.....	23
2.2	Temeljna načela zaščite, reševanja in pomoči	23
3.	KONCEPT ZAŠČITE REŠEVANJA IN POMOČI	25
3.1	Temeljne podmene načrta.....	25
3.2	Zamisel izvedbe zaščite in reševanja.....	27
3.2.1	Koncept odziva ob nesreči na avtocesti.....	27
3.3	Uporaba načrta	31
4.	SILE, SREDSTVA IN VIRI ZA IZVAJANJE NAČRTA	32
4.1	Pregled organov in organizacij, ki sodelujejo pri izvedbi nalog v regiji	32
4.1.1	Organi pomurske regije.....	33
4.1.2	Sile za zaščito reševanje in pomoč v regiji.....	33
4.2	Materialno-tehnična sredstva za izvajanje načrta	34
4.3	Predvidena finančna sredstva	34
5.	OPAZOVANJE, OBVEŠČANJE IN ALARMIRANJE	35
5.1	Opazovanje in obveščanje	35
5.1.1	Posredovanje informacij o nesreči	35
5.1.2	Obveščanje in informiranje pristojnih regijskih organov	36
5.1.3	Obveščanje udeležencev v prometu	37
5.1.4	Obveščanje javnosti.....	38
5.1.5	Obveščanje ogroženih prebivalcev	38
5.2	Alarmiranje	38
6.	AKTIVIRANJE SIL IN SREDSTEV	39
6.1	Aktiviranje organov vodenja in sil za ZRP	39
6.2	Zagotavljanje materialne in finančne pomoči	42
7.	UPRAVLJANJE IN VODENJE.....	43
7.1	Organi in njihove naloge	43
7.1.1	Poveljnik CZ za Pomurje.....	43
7.1.2	Štab CZ za Pomurje.....	43

7.1.3	Izpostava URSZR Murska Sobota	43
7.1.4	Policijska uprava Murska Sobota	44
7.1.5	Družba za avtoceste v RS, d.d. in ACB Murska Sobota	45
7.1.6	Direkcija RS za ceste in Cestno podjetje Murska Sobota	45
7.1.7	Avto-moto zveza Slovenije - AMZS in AMZS PE Murska Sobota	46
7.1.8	Zdravstveni domovi - služba nujne medicinske pomoči	46
7.1.9	Splošna bolnišnica Murska Sobota in UKC Maribor	46
7.2	Operativno vodenje	47
7.3	Organizacija zvez	47
8.	UKREPI IN NALOGE ZAŠČITE, REŠEVANJA IN POMOČI	49
8.1	Ukrepi zaščite, reševanja in pomoči	49
8.1.1	Prostorski, urbanistični, gradbeni in drugi tehnični ukrepi	49
8.1.2	Radiološka, kemijska in biološka zaščita	49
8.1.3	Začasen umik ujetih udeležencev in vozil v prometu	50
8.1.4	Sprejem in oskrba ujetih udeležencev v prometu	51
8.2	Reševanje ob množični nesreči	52
8.2.1	Gašenje ob požarih	52
8.2.2	Reševanje ob množičnih nesrečah	54
8.2.3	Nujna medicinska pomoč	56
8.2.4	Prva veterinarska pomoč	58
8.2.5	Obravnava in odprava posledic množične nesreče	58
9.	OSEBNA IN VZAJEMNA ZAŠČITA	60
10.	RAZLAGA POJMOV IN OKRAJŠAV	61
10.1	Pomen pojmov	61
10.2	Razlaga okrajšav	62
11.	SEZNAM DODATKOV IN PRILOGE	64
11.1	Skupne priloge	64
11.2	Posebne priloge	65
11.3	Skupni dodatki	66
11.4	Posebni dodatki	67

ZAP.ŠT.	DOPOLNJENO/AŽIRIRANO	DATUM
1.	V podpoglavju 1.1 »Uvod« in podpoglavju 1.5 »Sklepne ugotovitve« so bile upoštevane spremembe pravnih aktov.	10/2018
2.	V podpoglavju 1.2 »Splošni podatki o avtocestnih odsekih« je popravljena projektirana hitrost na avtocesti A5 in hitri cesti H7.	10/2018
3.	V podpoglavju 1.3.3 »Posebnosti urejanja prometa ob poslabšanih vremenskih razmerah« je ažurirana vsebina.	10/2018
4.	V podpoglavju 1.4.3 »Verjetne posledice nesreče« so dodani in opisani izredni dogodki. Prav tako je ažurirana vsebina manjših prometnih nesreč.	10/2018
5.	V podpoglavju 3.2.1 »Koncept odziva ob nesreči na avtocesti« sta dodani dve alineji (težje vremenske razmere in izločanje tovornih vozil) pri izrednih dogodkih – nesrečah. Prav tako je dodano poimenovanje kategorije in sicer I. in II. kategorija sta manjši nesreči, III. in IV. kategorija pa se opredelita kot večji nesreči. Shema 1 je popravljena v smislu manjša/večja nesreča.	10/2018
6.	V podpoglavju 4.1 »Pregled organov in organizacij, ki sodelujejo pri izvedbi nalog v regiji« je popravljena shema 2. »Družba Kemis d.o.o.« se prečrta in se nadomesti s »pooblaščenno podjetje za odstranjevanje nevarnih odpadkov«. Prav tako v podpoglavjih 4.1.2 in 6.1.	10/2018

1. MNOŽIČNA NESREČA NA AVTOCESTI

1.1 Uvod

Regijski načrt zaščite in reševanja ob množični nesreči na avtocesti je izdelan za ukrepanje v primeru množične nesreče na pomurskem avtocestnem kraku A5 Maribor – Pince in sicer med priključkom Cerkevjak in priključkom – Pince oz. do državne meje z Madžarsko ter za hitro cesto H7 od razcepa Dolga vas do državne meje z Madžarsko v Dolgi vasi.

Uprava RS za zaščito in reševanje, Izpostava Murska Sobota je krajevno pristojna za pokrivanje območja pomurskega avtocestnega kraka A5 od odseka Cogetinci - Pince oz. do državne meje z Madžarsko in odseka A5 Dolga vas – H7 Dolga vas do državne meje z Madžarsko v Dolgi vasi. Zaradi izboljšanja intervencijske pripravljenosti ter učinkovitejšega izvajanja nalog zaščite, reševanja in pomoči ter zaščitnih ukrepov je s strani reševalnih enot in služb dogovorjeno operativno prekrivanje avtocestnih odsekov na mejnem regijskem območju od avtocestnega odseka A5 - 0808: priključek Cerkevjak (0477) – priključek Sveti Jurij ob Ščavnici (0173) ter od avtocestnega odseka A5 0908: priključek Sveti Jurij ob Ščavnici (0173) – priključek Cerkevjak (0477). Iz tega razloga so v regijskem načrtu zajeti podatki tudi o tem avtocestnem odseku.

Zakon o javnih cestah (Ur. list RS, št. 33/06, ZJC-UPB1), deli in kategorizira avtocesto glede na pomen in povezovalne funkcije v prostoru kot državno javno cesto. Javne ceste so prometne površine splošnega pomena za cestni promet, ki jih lahko vsak prosto uporablja na način in pod pogoji, določenimi s predpisi, ki urejajo javne ceste in varnost prometa na njih. Javne ceste so javno dobro in so izven pravnega prometa. Avtocesta (AC) je državna cesta, namenjena daljinskemu prometu motornih vozil, ki izpolnjujejo predpisane pogoje za avtocesto in je označena s predpisanim prometnim znakom.

Zakon o varstvu pred naravnimi in drugimi nesrečami (8. člen, točka 3, Ur. list RS, št. 51/06, ZVNDN-UPB1 in 79/10) opredeljuje, da so med drugimi nesrečami klasificirane tudi nesreče v cestnem prometu.

Načrt zaščite in reševanja je pripravilo Ministrstvo za obrambo, Uprava RS za zaščito in reševanje, Izpostava Murska Sobota, leta 2008 in ga na podlagi nastalih sprememb dopolnilo v letu 2010. Načrt je izdelan na podlagi Zakona o varstvu pred naravnimi in drugimi nesrečami (Ur. list RS, št. 51/06, ZVNDN-UPB1 in 79/10) in Uredbe o vsebini in izdelavi načrtov zaščite in reševanja in njenih sprememb (Ur. list RS, št. 24/12 in 78/16).

Pri izdelavi načrta so bili upoštevani tudi: Zakon o varstvu pred požarom (Ur. list RS, št. 3/07, UPB1), Zakon o gasilstvu (Ur. list RS, št. 113/05, Zgas-UPB1), Zakon o javnih cestah (Ur. list RS, št. 33/06, ZJC-UPB1), Zakon o varnosti cestnega prometa (Ur. list RS, št. 56/08, 57/08-ZLDUVCP, 58/09, 36/10, 106/10 – ZMV, 109/10 – Zces-1, 109/10 – ZPrCP, 109/10 – Zvoz, 39/11 – ZJZ-E, 75/17 – ZMV-1 in 10/18 – Zces-1C), Zakon o prevozu nevarnega blaga (Ur. list RS, št. 33/06, UPB1, 41/09, 97/10 in 56/15), Pravilnik o službi nujne medicinske pomoči (Ur. list RS, št. 81/15) in Uredba o organiziranju,

opremljanju in usposabljanju sil za zaščito, reševanje in pomoč (Ur. list RS, št. 92/07, 54/09, 23/11 in 27/16).

1.2 Splošni podatki o avtocestnih odsekih

Za odseke pomurskega avtocestnega kraka A5 med priključkoma Cerkvenjak – (0477) in priključkom Pince (0482) oz. do državne meje z Madžarsko ter za hitro cesto H7 na odseku A5 – Dolga vas do državne meje z Madžarsko v Dolgi vasi, je zadolžena avtocestna baza DARS ACB Murska Sobota.



Slika 1: Pomurski avtocestni krak A5 od priključek Cerkvenjak – priključek Pince oz. državna meja z Madžarsko ter in odsek hitre ceste H7 razcep Dolga vas – državna meja z Madžarsko, ki je v upravljanju DARS ACB Murska Sobota

AC oz. HC	Dolžina odseka (m)	Dolžina priključkov (m)	Dolžina počivališč (m)
AC A5	58.910	11.339	2.909
HC H7	3.526	955	0
Skupaj	62.436	12.294	2.909

Preglednica 1: Dolžina odsekov AC in HC cest v upravljanju poslovne enote DARS ACB Murska Sobota

Štiripasovna avtocesta A5 povezuje Maribor in Pince na slovensko - madžarski meji. Je del avtocestne smeri vzhod - zahod, ki je na avtocestno omrežje navezal severovzhodno Slovenijo oz. Pomurje ter vodi mednarodni promet proti Madžarski.

Avtocesta A5 je zasnovana kot izvennivojska štiripasovna cesta brez odstavnih pasov in z vmesnim ločilnim pasom, zaviralnimi in pospeševalnimi pasovi ter odstavnimi nišami.

Avtocesta je v celoti štiripasovna s po dvema voznima in dvema prehitevalnima pasovoma ter vmesnim ločilnim pasom z odbojno ograjo in odstavnimi nišami. Normalni prečni profil avtoceste znaša 21,4 m (štirje vozni pasovi širine 3,5 m, štirje robni pasovi ob prehitevalnih in voznih pasovih 0,3 m, dve utrjeni bankini 0,5 – 0,75 m in srednji ločni pas 3,2 m) z varovalno jekleno oziroma betonsko varnostno ograjo.

Normalna širina bankine znaša 0,5 – 0,75 m ki pa se vzdolž trase spreminja v odvisnosti od potreb in zahtev elementov za odvodnjo, kot tudi drugih objektov ob robu ceste.

Na mestih, kjer avtocesto prečkajo nadvozi z vmesno podporo v ločilnem pasu, je le ta razširjen na 3,8 m. Projektirana hitrost je 110 km/h.

(Na odseku A5 od razcepa Dolga vas – Lendava je dovoljena hitrost 130 km/h.)

Hitra cesta H7 je izvedena kot štiripasovna HC s po dvema voznima pasovoma in dvema prehitevalnima ter vmesnim ločilnim pasom z betonsko varovalno ograjo. Projektirani normalni prečni profil znaša 19,20 m, in sicer dva vozna pasova širine 3,25 m, 2 prehitevalna pasova širine 3,25 m, štirje robni pasovi širine 0,30 m, ločilni pas širine 2 x 1,00 m in dve bankini širine 1,50 m.

Projektirana hitrost je 80 km/h.

Na pomurskem avtocestnem kraku A5 je zgrajen sistem za klic v sili. Izvedena je aktivna in pasivna zaščita objektov ter območij pred prekomernim hrupom.

Prečkanja vodotokov so načrtovana tako, da so sposobna prevajati 100-letne vode. Zaščita podtalnice je izvedena z vodotesno odvodnjo odpadnih meteornih voda z vozišča bodisi z vodotesno kanalizacijo in z vtočnimi jaški ob robniku, bodisi z zatesnjenimi jarki. Vse te odpadne vode se pred iztokom v vodotok prevajajo preko objektov za zaščito voda. V območjih prečkanja vodovarstvenih pasov je predvideno tesnjenje nasipnih brežin avtoceste.

Celotna trasa avtoceste A5 in hitre ceste H7 je preprejena tudi s številnimi vodotoki in melioracijskimi jarki.

Zap. št.	Avtocesta A5 ime odseka	Naziv vodotoka
1.	A5 – 0809: Senarska (od priključka Cerkenjak) – Sv. Jurij ob Ščavnici A5 – 0908: Sv. Jurij ob Ščavnici – Senarska (od priključka Cerkenjak)	Cogetinski – Grabšinski potok Ščavnica
2.	A5 – 0809: Sv. Jurij ob Ščavnici – Vučja vas A5 – 0909: Vučja vas - Sv. Jurij ob Ščavnici	Lipnica Kamenski potok Stavešinski potok Kupetinski potok

3.	A5 – 0810: Vučja vas – Murska Sobota A5 – 0910: Murska Sobota - Vučja vas	Somorički potok Potok Kozarica Potok Besnica Reka Mura Potok Mokoš Potok Dobel Razbremenilnik Ledave
4.	A5 – 0811: Murska Sobota – Lipovci A5 – 0911: Lipovci - Murska Sobota	-
5.	A5 – 0812: Lipovci – Turnišče A5 – 0912: Turnišče - Lipovci	-
6.	A5 - 0813 Turnišče – Dolga vas A5 – 0913: Dolga vas - Turnišče	Reka Ledava Radmožanski kanal Črni potok (Kopanja) Kobiljski potok
7.	A5 – 0814: Dolga vas – Lendava A5 – 0914: Lendava – Dolga vas	Reka Ledava Potok Črnc Mali potok Potok Kopica
8.	A5 – 0816: Lendava – Pince A5 – 0916: Pince - Lendava	Mejni potok Pince
9.	H7 – 0815: A5 - Dolga vas H7 – 0915: Dolga vas - A5	Kobiljanski potok Borosni potok
10.	H7 – 0817: Dolga vas – rondo Dolga vas H7 – 0917: rondo Dolga vas - Dolga vas	Kobiljanski potok Borosnjak

Preglednica 2: Vodotoki na območju pomurske avtocestne trase A5 in hitre ceste H7

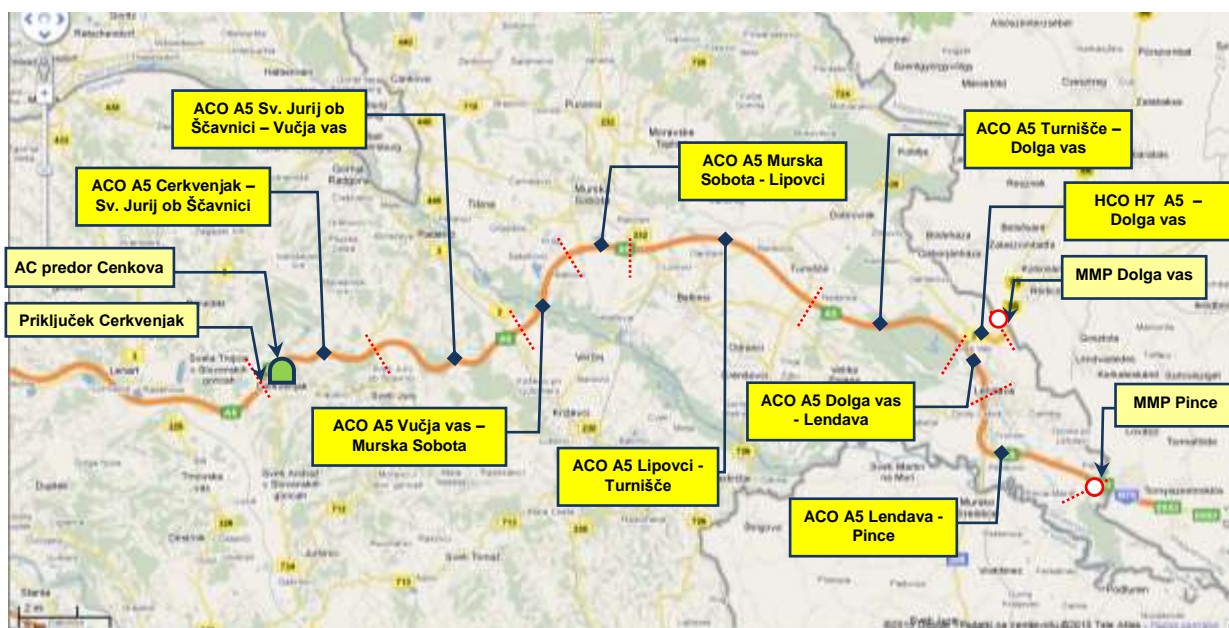
Trasa pomurske avtoceste A5 in hitre ceste H7 poteka v neposredni bližini oz. mimo številnih naselij. Naselja, ki se nahajajo v enokilometrskem pasu vzdolž trase avtoceste so prikazana v spodnji preglednici:

Zap. št.	Avtocesta A5 / hitra cesta H7 Ime odseka	Naselje	Število prebivalcev v naselju	Pristojna občina	
1.	A5 – 0809: Senarska (od priključka Cerkevjak) – Sv. Jurij ob Ščavnici	Cerkvenjak	141	Cerkvenjak	
2.		Cenkova	56	Cerkvenjak	
3.		Cogetinci	286	Cerkvenjak	
4.		A5 – 0908: Sv. Jurij ob Ščavnici – Senarska (od priključka Cerkevjak)	Grabonoš	213	Sv. Jurij ob Ščavnici
5.			Ivanjski vrh	134	Sv. Jurij ob Ščavnici
6.			Kraljevci	155	Sv. Jurij ob Ščavnici
7.			Blaguš	62	Sv. Jurij ob Ščavnici
8.			Čakova	80	Sv. Jurij ob Ščavnici
9.		Sv. Jurij ob Ščavnici	202	Sv. Jurij ob Ščavnici	
10.	A5 – 0809: Sv. Jurij ob Ščavnici – Vučja vas	Biserjane	82	Sv. Jurij ob Ščavnici	
11.		Slaptinci	144	Sv. Jurij ob Ščavnici	
12.		A5 – 0909: Vučja vas - Sv. Jurij ob Ščavnici	Selišči	108	Sv. Jurij ob Ščavnici
13.			Stanetinci	100	Sv. Jurij ob Ščavnici

14.		Kupetinci	81	Sv. Jurij ob Ščavnici
15.		Rožički vrh	225	Sv. Jurij ob Ščavnici
16.		Murščak	166	Radenci
17.		Bučočovci	285	Križevci
18.		Vučja vas	256	Križevci
19.	A5 – 0810: Vučja vas –	Bakovci	1567	MO Murska Sobota
20.	Murska Sobota	Krog	1145	MO Murska Sobota
21.	A5 – 0910: Murska Sobota - Vučja vas	Murska Sobota	11954	MO Murska Sobota
22.	A5 – 0811: Murska Sobota	Rakičan	1293	MO Murska Sobota
23.	– Lipovci A5 – 0911: Lipovci - Murska Sobota	Lipovci	1117	Beltinci
24.	A5 – 0812: Lipovci –	Gančani	1021	Beltinci
25.	Turnišče A5 - 0912 Turnišče - Lipovci	Renkovci	652	Turnišče
26.	A5 – 0813: Turnišče –	Turnišče	1540	Turnišče
27.	Dolga vas	Gomilica	691	Turnišče
28.	A5 – 0913: Dolga vas -	Nedelica	580	Turnišče
29.	Turnišče	Radmožanci	264	Lendava
30.		Genterovci	202	Lendava
31.		Banuta	71	Lendava
32.	A5 – 0814: Dolga vas –	Dolga vas	644	Lendava
33.	Lendava	Lendava	3130	Lendava
34.	A5 – 0914: Lendava – Dolga vas	Dolnji Lakoš	272	Lendava
35.	A5 – 0816: Lendava –	Trimlini	326	Lendava
36.	Pince	Petišovci	903	Lendava
37.	A5 – 0916: Pince -	Čentiba	812	Lendava
38.	Lendava	Dolina	340	Lendava
39.		Pince Marof	119	Lendava
40.		Pince	200	Lendava
41.	H7 - 0815 : A5 - Dolga vas H7 – 0915: Dolga vas - A5	Dolga vas	644	Lendava
42.	H7 – 0817: Dolga vas – rondo Dolga vas H7 – 0917: rondo Dolga vas - Dolga vas	Dolga vas	644	Lendava

Preglednica 3: Naselja ob pomurski avtocestnem kraku A5 ter hitri cesti H7

1.3 Opis avtocestnih odsekov pomurskega trase avtoceste A5



Slika 2: Pomurski avtocestni krak A5 in hitra cesta H7 s posameznimi odseki

Avtoceste in hitre ceste so funkcionalno zaključeni in povezani objekti, sestavljeni iz:

- voziščne konstrukcije,
- priključkov na AC in HC,
- počivališč in bencinskih servisov,
- predorov,
- viaduktov in ekoduktov,
- nadvozov in podvozov,
- cestninskih postaj,
- mostov,
- interventnih prehodov.

Na celotnem pomurskem avtocestnem kraku A5 in hitri cesti H7 se nahaja večje število objektov, ki so podani v spodnji preglednici.

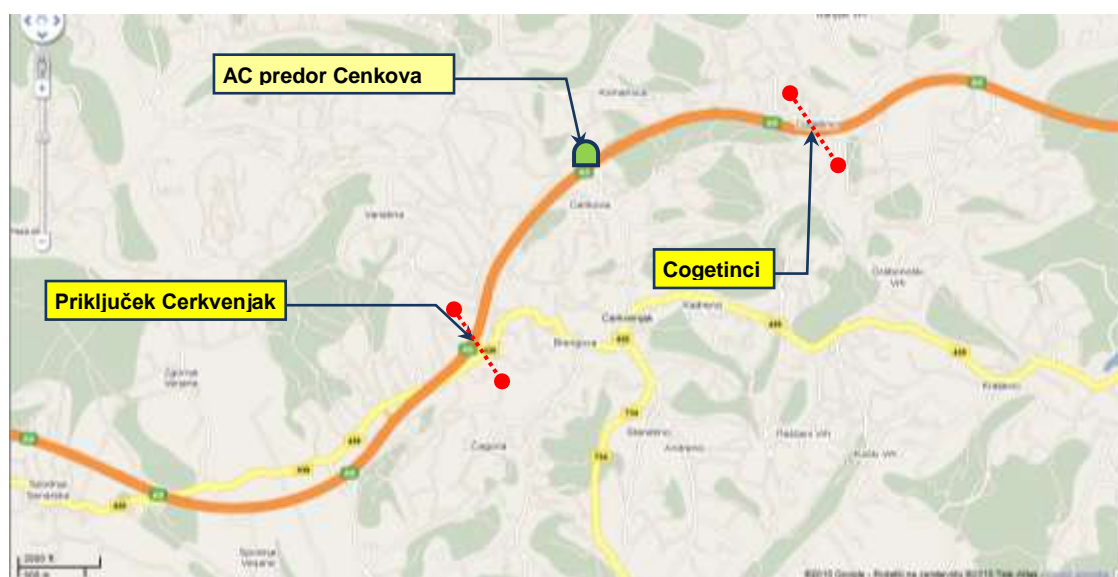
Vrsta objekta	Kraj	Skupaj
Obojestranski priključki na AC	AC A5: Cerkevjak, Sveti Jurij ob Ščavnici, Vučja vas, Murska Sobota, Lipovci, Gančani, Turnišče, razcep Dolga vas, Lendava in Pince	10
Razcep AC A5 – HC H7	Dolga vas	1
Vzdrževalne baze	Murska Sobota	1
Oskrbovalne postaje z BS	Murska Sobota (S, J), Pince (S, J), Grabonoš (S, J)	6
Počivališča brez BS	2 x Dolinsko	2

Čelna cestninska postaja	Dragotinci	1
Odstavne niše		57
Nadvozi		29
Podvozi		19
Nadhodi za divjad		3
Mostovi	Grabonoški potok, Mokoš, Mura, Ledava - razbremenilnik, Mali potok, Črnc, Kopanje, radmožanski kanal,	21
Viadukti na AC A5	Zaglavje (134 m), Grabe (254 m), Kupetinci (344 m), Bučečovci (40 m) in Trimlini (260 m)	6
Ekodukti		1
Pokriti vkop	Cenkova	1
Dvocevni predor	Cenkova (627 m / 608 m)	1
Prehodi med smernimi vozišči (fiksni/montažni)		14
Interventni prehodi med smernimi vozišči (montažni)		14
Dodatni interventni dostopi		0

Preglednica 4: Opis odsekov pomurskega avtocestnega kraka A5

Podrobnejši opis odsekov pomurskega avtocestnega kraka A5 in hitre ceste H7 je podan v prilogi P – 1301.

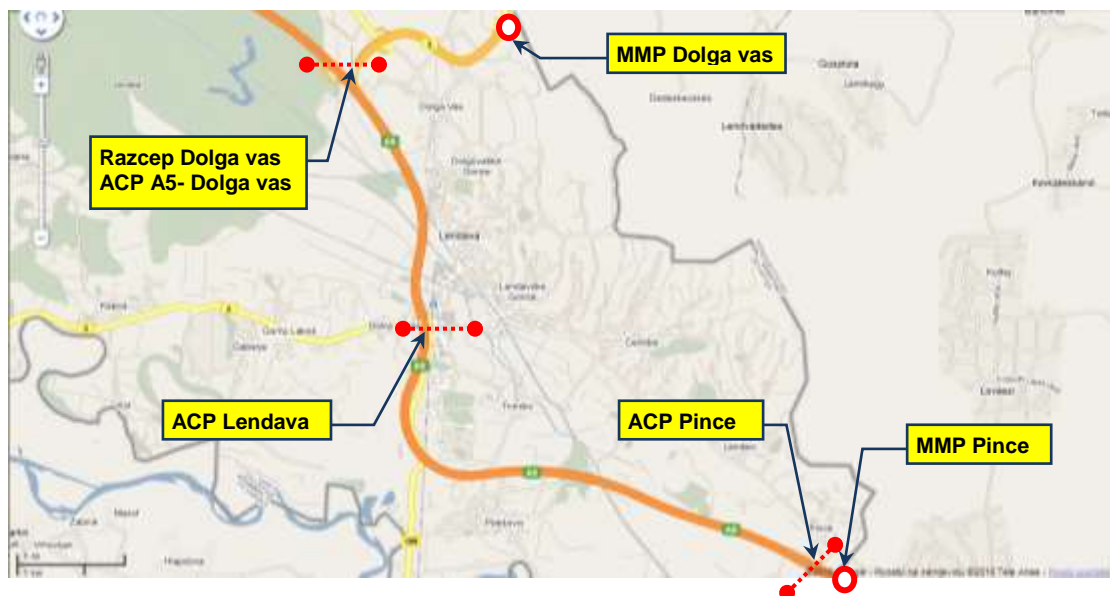
Odsek A5 - 0808/0908: Senarska – Cogetinci (priključek Cerkvenjak - 0477)



Slika : Avtocestni odsek A5 - 0808/0908: Senarska (priključek Cerkvenjak - 0477) – Cogetinci

Odsek A5 - 0812/0912 - 0813/0913 - 0814/0914: Lipovci – Turnišče – Dolga vas – Lendava

Slika : Avtocestni odsek A5 - 0812/0912 - 0813/0913 - 0814/0914: Lipovci – Turnišče – Dolga vas – Lendava

Odsek A5 - 0816/0916: Lendava - Pince z odsekom hitre ceste H7 do meje z Republiko Madžarsko v Dolgi vasi

Slika : Avtocestni odsek A5 0816/0916: Lendava - Pince z odsekom hitre ceste H7 do meje z Republiko Madžarsko v Dolgi vasi



Slika : Avtocestni odsek A5 z odsekom hitre ceste H7 - (0483) Dolga vas do meje z Republiko Madžarsko v Dolgi vasi

Avtocestni odseki, priključki in dopolnilni odseki

Odseki pomurskega avtocestnega kraka A5, priključnih ramp in dopolnilni odseki ob počivališčih na avtocestnem kraku A5 ter na hitri cesti H7, so navedeni v spodnji preglednici. Le ti so v upravljanju DARS ACB Murska Sobota.

Cesta	Odsek	Opis odseka	Dolžina celotnega odseka	Tip odseka	Dolžina odseka v občini (m)	Ime občine
A5	0477	priključek Cerkevjak	527	P	527	Cerkvenjak
A5	0808	Senarska – Sv. Jurij ob Ščavnici (priključek Cerkevjak – priključek Sv. Jurij ob Ščavnici)	12.520 (8.200)	A (A)	6.530	Cerkvenjak
A5	0908	Sv. Jurij ob Ščavnici - Senarska (priključek Sv. Jurij ob Ščavnici - priključek Cerkevjak)	1.2504 (8.204)	V (V)	6.540	Cerkvenjak
					2.994	Sveti Jurij ob Ščavnici
A5	0173	priključek Sv. Jurij ob Ščavnici	1.791	P	1.791	Sveti Jurij ob Ščavnici
A5	1702	počivališče Sv. Jurij ob Ščavnici	466	D	466	Sveti Jurij ob Ščavnici
A5	1703	počivališče Sv. Jurij ob	393	D	393	Sveti Jurij

		Ščavnici				ob Ščavnici
A5	0809	Sv. Jurij ob Ščavnici - Vučja vas	8.499	A	5.850	Sveti Jurij ob Ščavnici
					700	Radenci
					2239	Križevci
A5	0909	Vučja vas - Sv. Jurij ob Ščavnici	8.510	V	5870	Sveti Jurij ob Ščavnici
					2240	Križevci
					400	Radenci
A5	0174	priključek Vučja vas	836	P	836	Križevci
A5	0810	Vučja vas - Murska Sobota	6.577	A	1.760	Križevci
					4.817	Murska Sobota
A5	0910	Murska Sobota - Vučja vas	6.587	V	1.760	Križevci
					4.827	Murska Sobota
A5	0175	priključek Murska Sobota	2.808	P	2.808	Murska Sobota
A5	1684	počivališče Murska Sobota	450	D	450	Murska Sobota
A5	1685	počivališče Murska Sobota	435	D	435	Murska Sobota
A5	0811	Murska Sobota - Lipovci	3.798	A	578	Beltinci
					3.220	Murska Sobota
A5	0911	Lipovci - Murska Sobota	3.788	V	588	Beltinci
					3.200	Murska Sobota
A5	0176	priključek Lipovci	874	P	874	Beltinci
A5	0812	Lipovci - Turnišče	9.535	A	5.620	Beltinci
					3.915	Turnišče
A5	0912	Turnišče - Lipovci	9.546	V	5.620	Beltinci
					3.926	Turnišče
A5	0481	priključek Gančani	705	P	705	Beltinci
A5	1698	počivališče Dolinsko	278	D	278	Turnišče
A5	1699	počivališče Dolinsko	278	D	278	Turnišče
A5	0177	priključek Turnišče	1.010	P	1.010	Turnišče
A5	0813	Turnišče - Dolga vas	9.628	A	4.470	Turnišče
					4.848	Lendava
					310	Velika Polana
A5	0913	Dolga vas - Turnišče	9.632	V	4.460	Turnišče
					300	Velika Polana
					4.872	Lendava
A5	0183	razcep Dolga vas	1.099	P	1.099	Lendava
A5	0814	Dolga vas - Lendava	3.964	A	3.964	Lendava
A5	0914	Lendava - Dolga vas	3.966	V	3.966	Lendava

A5	0185	priključek Lendava	680	P	680	Lendava
A5	0816	Lendava - Pince	8.709	A	8.709	Lendava
A5	0916	Pince - Lendava	8.700	V	8.700	Lendava
A5	0482	priključek Pince	1.009	P	1.009	Lendava
A5	1692	počivališče Pince	301	D	301	Lendava
A5	1693	počivališče Pince	308	D	308	Lendava
H7	0815	A5 - Dolga vas	1.502	A	1.502	Lendava
H7	0915	Dolga vas - A5	834	V	834	Lendava
H7	0483	priključek Dolga vas	955	P	955	Lendava
H7	0817	Dolga vas - rondo Dolga vas	2.024	A	2.024	Lendava
H7	0917	rondo Dolga vas - Dolga vas	2.023	V	2.023	Lendava
H7	1453	mejni plato - meja Madžarska	537	O	537	Lendava

OPOMBA:

A – osnovni odsek pri štiripasovnih cestah (AC, HC); pri skupnih dolžinah AC se upošteva samo dolžina osnovnega odseka AC »A«

V – odsek pri štiripasovnih cestah (AC, HC);

P – priključek;

D – dopolnilni odsek, ki poteka vzporedno z osnovnim odsekom, največkrat so to počivališča ob AC.

Preglednica 5: Pregled avtocestnih odsekov, priključkov in dopolnilnih odsekov pomurskega avtocestnega kraka A5

Objekti na avtocesti A5 in hitri cesti H7

Na pomurskem avtocestnem kraku A5 in kraku hitre ceste H7 je zgrajenih večje število objektov. Pregled objektov na pomurskem avtocestnem kraku A5 in hitri cesti H7 je podan v prilogi P – 1302.

Vmesni prehodi (službeni in intervencijski prehodi)

Službeni prehodi so lahko fiksni in montažni in jih je možno odpreti z demontažo elementov ograje. Pregled vmesnih službenih prehodov je podan v prilogi P – 1303.

Intervencijski prehodi so montažni in jih je možno odpreti z demontažo elementov jeklene varnostne ograje. Pregled intervencijskih prehodov je podan v prilogi P – 1304.

Počivališča in oskrbovalne postaje

Na pomurskem avtocestnem kraku so tri oskrbovalne postaje in eno počivališče:

- Oskrbovalna postaja Murska Sobota – jug, sever;
- Oskrbovalna postaja Grabonoš (Sv. Jurij ob Ščavnici) – jug, sever,
- Počivališče Dolinsko – jug, sever
- Oskrbovalna postaja Pince – jug, sever.

Odstavne niše

Odstavne niše so izvedene na vseh avtocestnih odsekih v dolžini 112 m, razen na odseku 0808, kjer je dolžina odstavnih niš 90 m. V odstavnih nišah je tudi stebriček za klic v sili. Pregled odstavnih niš je podan v prilogi P – 1305.

Prometna signalizacija

Na pomurskem avtocestnem kraku A5 je poleg običajne prometne signalizacije postavljena tudi prometna signalizacija, ki težkim tovornim vozilom prepoveduje prehitevanje. Poleg tega so vzpostavljene zahteve v zvezi z dovoljeno hitrostjo vožnje 110 km/uro.

Za krmiljenje s semaforским sistemom (SSN) na priključnih rampah avtoceste je odgovoren upravljavec državnih cest, to je Direkcija Republike Slovenije za ceste (DRSC), oziroma njen izvajalec rednega vzdrževanja podjetje ELSA Gornja Radgona, d.o.o.

1.3.1 Posebnosti na odsekih pomurskega avtocestnega kraka A5

- Odseki pomurskega avtocestnega kraka A5 so bili zaradi izvedbe brez odstavnih pasov projektirani z upoštevanjem računske hitrosti 120 km/h in dovoljeno hitrost 100 km/h.
- Na trasi je most (dolžine 833 m) čez reko Muro, ki otežuje umik udeležencev prometa v večjih prometnih nesrečah.
- Na celotni trasi je veliko število viaduktov, nadvozov, opornih zidov in drugih objektov, ki otežujejo umik udeležencev v večjih prometnih nesrečah.
- Zaradi izvennivojskega poteka trase avtoceste je otežen dostop v primeru reševanja ob prometnih nesrečah z bočnih strani avtoceste A5.
- Viadukti in nadvozi so mesta, kjer je nastanek poledice verjetnostno pogostejši, kot na drugih, odprtih delih trase.
- Vmesni prehodi (intervencijski, službeni prehodi) na avtocestnih odsekih A5, so montažni in jih je možno odpreti z demontažo le-teh.

1.3.2 Intervencijski dostopi

Na pomurski avtocestni trasi A5 je med priključkom Cerkvenjak in priključkom Pince izvedenih štirinajst montažnih intervencijskih prehodov med smernima voziščema avtoceste, ki jih je možno ob intervenciji odpreti z demontažo elementov jeklene varnostne ograje. DARS je v letu 2010 rekonstruiral določene službene prehode v montažne intervencijske prehode, v smislu lažjega načina odpiranja oz. demontaže elementov jeklene varnostne ograje ob intervencijah, torej brez tehnično zahtevnejših posegov za prehod intervencijskih vozil in sicer v minimalni širini 5 m.

Zagotavljanje intervencijskih poti izven področja avtoceste kot so poljske in gozdne ceste, ki potekajo vzporedno ob avtocesti je oteženo zaradi samega poteka avtoceste, ki v večini poteka izvennivojsko (v nasipu).

Pregled intervencijskih montažnih prehodov na pomurskem avtocestnem kraku A5 je podan v prilogi P – 1304.

1.3.3 Posebnosti urejanja prometa ob poslabšanih vremenskih razmerah

◆ Toča, močni nalivi

Pri močnih padavinah tudi toče je nevarnost ustavljanja vozil na prostorih, ki niso za to namenjena, zato lahko pride do naleta vozil in posledično razvoja nesreče višje intenzivnosti.

Nevarnost obstaja tudi pri poškodbah infrastrukture. Pri poplavih cestišča je nevarnost naleta vozil in posledično razvoja nesreče višje intenzivnosti. Nevarnost obstaja tudi pri poškodbah infrastrukture.

◆ **Poledica**

Nastanek poledice je najbolj verjeten na mostovih in viaduktih ter nekaterih senčnih straneh avtocestnih odsekov. Tam je velika verjetnost zdrsa vozil z nastankom prometne nesreče.

◆ **Sneg**

Upravljaec avtoceste skrbi za pluženje cestišča s plužnimi skupinami. Posebna pozornost je namenjena vsem odsekom pomurske AC, ker ni odstavnih pasov ter prihaja do zoženega profila vozniških pasov, tako, da je potrebno pogosto odstranjevanje snega s snežnimi rezkarji.

◆ **Zmanjšana vidljivost (megla, dim, sneg z močnim vetrom)**

Pri tem dogodku obstaja nevarnost naleta vozil in posledično razvoja nesreče višje intenzivnosti. Obseg posledic je odvisen od razsežnosti ter intenzivnosti izrednega dogodka.

1.3.4 Obremenjenost avtoceste

V spodnji preglednici so zbrani podatki Direkcije RS za ceste o prometnih obremenitvah na primerjalnih avtocestnih odsekih A5 Vučja vas – Murska Sobota (A5 - 0810) in Murska Sobota - Lipovci (A5 - 0811).

Odsek AC/leto	2005		2006		2007		2008	
	Vsa vozila PLDP/ dan	Osebn vozila	Vsa vozila PLDP/ dan	Osebn vozila	Vsa vozila PLDP/ dan	Osebn vozila	Vsa vozila PLDP/ dan	Osebn vozila
		Tovorna vozila		Tovorna vozila		Tovorna vozila		Tovorna vozila
A5 - 0810 Vučja vas - Murska Sobota	4562	1992	4973	2095	6079	2324	10800	5698
		2538		2843		3711		5020
A5 - 0811 Murska Sobota - Lipovci	4500	1837	4900	2033	7100	3555	8800	3926
		2562		2766		3499		4809

Vir: Direkcija RS za ceste; spletni naslov: <http://www.dc.gov.si/si/promet/>

Preglednica 6: Pregled obremenitve AC A5 na primerjalnih avtocestnih odsekih A5 Vučja vas – Murska Sobota

Iz navedenih podatkov na primerjalnem avtocestnem odseku je razvidno vsakoletno znatno povečanje prometne obremenitve avtocestnega odseka in sicer tako skupnega števila vozil, kakor tudi tovornih vozil od leta 2005 do leta 2008. Prometna obremenitev primerjalnih odsekov se je od leta 2005 do 2008 povečala za 136,74% oziroma 99,55% pri skupnem številu vozil, za 97,79% oz. 87,70% pri številu tovornih vozil in za 186,60% oz. 113,72% pri številu osebnih vozil. Povečanje prometne obremenitve na

primerjalnih odsekih je posledica odprtja celotne avtocestne trase A5 in preusmeritve tovornega in osebnega prometa na avtocesto A5.

Pregled obremenjenosti posameznih odsekov pomurskega avtocestnega kraka A5 in hitre ceste H7 je podana v prilogi P – 1306.

<i>P - 1301</i>	<i>Opis odsekov pomurskega avtocestnega kraka A5 in hitre ceste H7</i>
<i>P - 1302</i>	<i>Seznam objektov na avtocesti A5 in hitri cesti H7</i>
<i>P - 1303</i>	<i>Seznam službenih prehodov na AC A5</i>
<i>P - 1304</i>	<i>Seznam intervencijskih prehodov na AC A5</i>
<i>P - 1305</i>	<i>Seznam odstavnih niš na AC A5</i>
<i>P - 1306</i>	<i>Seznam počivališč na AC A5</i>
<i>P - 1307</i>	<i>Pregled obremenjenosti avtoceste A5 in hitre ceste H7</i>
<i>D - 1310</i>	<i>Karta intervencijskih prehodov na AC A5</i>

1.4 Vzroki in značilnosti nesreče na avtocesti

Vrste nesreč razdelimo na izredne dogodke in manjše prometne nesreče, ki povzročijo manjše zastoje, manjše poškodbe oseb in živali, ter manjšo materialno škodo in na večje prometne nesreče, pri katerih je prišlo do težjih telesnih poškodb oz. smrti, večje materialne škode ter večjih poškodb na objektih prometne infrastrukture.

Na pomurskem avtocestnem kraku A5 se je po podatkih PU Murska Sobota v obdobju 1. 9. 2009 do 3. 4. 2010 dogodilo 40 prometnih nesreč, od tega 8 s telesnimi poškodbami in 32 z materialno škodo. V nesrečah je bilo udeleženih 63 oseb, od tega je bilo dvoje oseb s hudo telesno poškodbo, 8 z lahko telesno poškodbo in 53 brez telesnih poškodb.

Najpogostejši dejavniki prometnih nesreč na slovenskih avtocestah so neprilagojena hitrost, nepravilna smer vožnje in neustrezna varnostna razdalja. Navedeni dejavniki so bili prisotni v 63 % vseh prometnih nesreč.

Policisti vse pogosteje ugotavljajo tudi druge kršitve, kot so nenakazovanje spremembe smeri vožnje, vožnja po prehitevalnem pasu, ko voznik ne prehiteva, uporaba mobilnega telefona, pojavljajo pa se tudi primeri obračanja v predoru in vožnje v nasprotno smer.

1.4.1 Vzroki za nastanek nesreče

Možni vzroki nastanka izrednih dogodkov ter manjših in večjih nesreč so:

- človeški faktor,
- neupoštevanje pravil obnašanja v prometu,
- neprilagojena hitrost vožnje trenutnemu stanju in pogojem na cesti,
- tehnično neustrezna vozila,
- stanje ceste in gostota prometa,
- utrujenost in vožnja pod vplivom alkohola,

- napake na vgrajenih napravah,
- električna energija,
- neznani oziroma ostali vzroki, ki pogojujejo nastanek prometne nesreče.

1.4.2 Značilnosti nesreče na avtocesti

V nesreči je lahko:

- udeleženi veliko število vozil, voznikov in sopotnikov,
- veliko mrtvih in ranjenih, ki jih je potrebno oskrbeti,
- poškodovanih večje število živali,
- nastala velika materialna škoda,
- vpliv na okolje ob avtocesti ali širše (požar, nevarna snov),
- zastoj v prometu zaradi zaprtja AC, ki traja več ur,
- pritegnjena velika pozornost medijev,
- istočasno več nesreč na več odsekih AC zaradi naleta vozil,
- večje število ljudi, ki imajo psihološke težave (preživeli, reševalci in svojci).

1.4.3 Verjetne posledice nesreče

So različne, od posledic pri manjši nesreči z lažjimi poškodbami in manjšo materialno škodo pa do katastrofalnih posledic pri najhujši možni nesreči z nevarno snovjo.

Prometni nesreči lahko sledi iztekanje nevarnih snovi v okolje, v hujših primerih pa se lahko razvije v požar in eksplozijo. Pri nesreči z nevarno snovjo obstaja tudi možnost ogrožanja ljudi in živali v bližini nesreče. Avtocesta ima urejen sistem odvajanja meteornih voda v skladu z vsemi zahtevanimi standardi, vendar je kljub temu možno, da pri izrednih dogodkih pride do onesnaženosti podtalnice npr. pri zamašitvi odvodnega sistema in posledičnega odtoka nevarnih snovi v okolje.

Pri nastanku požara se posledice predvidevajo na vozilih in gradbenih objektih. Obstaja možnost širjenja požara v naravno okolje – gozd.

Ogroženost objektov na avtocesti pred naravnimi nesrečami je zelo mala. Vsi objekti so grajeni potresno varno, poplave in plazovi pa prav tako ne ogrožajo avtocestne trase.

Posledice nesreč so odvisne od vrste nesreče, njenega obsega in intenzivnosti. V nadaljevanju so opisane možne posledice nesreč glede na vrsto nesreče.

Izredni dogodki

Posledice izrednih dogodkov so lahko zastoji v prometu, manjše prometne nesreče z lažjimi telesnimi poškodbami in manjšo materialno škodo ter nalet vozil – verižno trčenje. Obseg posledic je odvisen od vrste izrednega dogodka, njegovih razsežnosti ter intenzivnosti.

♦ Onesnaženo ali spolzko cestišče

Pri tem dogodku obstaja nevarnost nenadnega zaviranja s posledico naleta vozil oz. verižnega trčenja, ter nevarnost nenadne spremembe smeri vožnje in naleta oz. verižnega trčenja. Obstaja povečana možnost nastanka nesreče večje intenzivnosti. Obseg posledic je odvisen od razsežnosti, vrste udeleženi vozil in tovora ter intenzivnosti izrednega dogodka.

♦ **Težje vremenske razmere (toča, močan naliv, poledica, sneg, megla, dim)**

Pri teh dogodkih obstaja nevarnost zanašanja oziroma prevrnitve vozil, naleta vozil in posledično razvoja nesreče višje intenzivnosti.

♦ **Pojav ljudi in živali na cestišču**

Pri tem dogodku obstaja nevarnost trka vozila, nevarnost nenadnega zaviranja s posledico naleta vozil oz. verižnega trčenja, ter nevarnost nenadne spremembe smeri vožnje in naleta oz. verižnega trčenja. Obstaja možnost nastanka nesreče večje intenzivnosti. Obseg posledic je odvisen od razsežnosti ter intenzivnosti izrednega dogodka.

♦ **Stoječe vozilo na voznem, prehitevalnem, počasnem pasu ali priključkih, oziroma razcepih**

Obstaja nevarnost naleta v vozilo, posledično naleta več vozil, ali naleta v pešce.

♦ **Stoječe vozilo za prevoz nevarnih snovi**

Pri tem dogodku obstaja nevarnost nenadnega zaviranja s posledico naleta vozil oz. verižnega trčenja, ter nevarnost nenadne spremembe smeri vožnje in naleta oz. verižnega trčenja. Obstaja povečana nevarnost nastanka nesreče večje intenzivnosti. Obseg posledic je odvisen od razsežnosti ter intenzivnosti izrednega dogodka. Povečana je nevarnost za ljudi in okolje.

♦ **Vožnja vozila v nasprotno smer**

Pri tem dogodku obstaja možnost čelnega trčenja ter naleta vozil oz. verižnega trčenja. Obstaja povečana možnost nastanka nesreče večje intenzivnosti. Obseg posledic je odvisen od razsežnosti ter intenzivnosti izrednega dogodka.

♦ **Daljši zastoj na avtocesti, posebej ob težjih vremenskih razmerah (mraz, vročina)**

Vozniki, ki so dlje časa ujeti v zastoje, so ogroženi zaradi velike vročine ali mraza, zato imajo lahko potrebo po oskrbi z vodo ali toplim napitkom. Nujni primeri (npr. sladkorni bolniki, avtobus otrok, srčni bolniki, porodnice,...) imajo prednost pri reševanju, zato morajo službe DARS nuditi vso pomoč pristojnim reševalnim službam (obveščanje, navigacija,...) v kolikor zaznajo takšne primere. Obseg posledic je odvisen od razsežnosti ter intenzivnosti izrednega dogodka.

Aktivnosti se izvajajo do trenutka in v okviru možnosti, ki ne ogrožajo zdravja in življenje reševalcev.

♦ **Nevarnost verižnega trčenja**

Največja verjetnost je pojavljanje zastojev. Sledi omejitev hitrosti in omejitev vožnje po prometnem oziroma prehitevalnem pasu, ter preusmeritev prometa. Izredni dogodek lahko traja od nekaj minut do ure ali več, kar je odvisno od posameznega dogodka, vremenskih razmer ter gostote prometa.

♦ **Izločanje tovornih vozil**

Pri tem dogodku obstaja nevarnost naleta na tovorno vozilo, ko se zaradi polnega parkirišča kolona vleče na zaviralni pas. V primeru izločanja obstaja tudi nevarnost trka vozil v voznike tovornih vozil, ki zapuščajo vozila in hodijo po vozišču.

Manjše prometne nesreče

Pri prometnih nesrečah I. in II. kategorije obstaja nevarnost nenadnega zaviranja s posledico naleta vozil oz. verižnega trčenja, ter nevarnost nenadne spremembe smeri vožnje in naleta oz. verižnega trčenja. Posledice prometnih nesreč I. in II. kategorije so lažje poškodbe pri udeležencih ter manjša materialna škoda in onesnaženo ali spolzko cestišče. Obseg posledic je odvisen od razsežnosti ter intenzivnosti nesreče.

Najverjetnejši vzroki za nastanek nesreče na avtocesti so:

- gostota prometa, ki se odvija po avtocesti;
- zastoj na avtocesti;
- onesnaženo (plaz, predmeti na cesti, ipd.) ali spolzko cestišče (razlitje, razsutje, ipd.);
- poslabšanje vidljivosti (megla, dim);
- pojav živali na cestišču;
- stoječe vozilo na cestišču (okvara vozila,...);
- požar na vozilu, tovoru (eksplozija,...);
- nesreča pri prevozu nevarnega blaga, pri prevozu živine ipd.;
- naravne nesreče (potres, sneg) ali druge nesreče;
- človeški faktor (nepripravljena hitrost, nepravilna stran (smer) vožnje, neustrezna varnostna razdalja);
- malomarnost;
- napake opreme, sistemov ali naprav;
- vremenski pogoji (veter, poledica, megla, toča, sneg);
- neznani oziroma ostali vzroki.

V primeru nesreče na avtocesti so lahko ogroženi:

- potniki in vozila na avtocesti;
- avtocestna infrastruktura;
- ožje in širše območje ob avtocesti (v primeru nesreče z nevarnim blagom);
- prebivalci, ki prebivajo v ožjem oziroma širšem območju avtoceste.

Večje prometne nesreče

Posledice prometnih nesreč III. in IV. kategorije so težje telesne poškodbe in večja materialna škoda na prometnih sredstvih. Prometni nesreči po navadi sledi iztekanje nevarnih snovi na cestišče, v hujših primerih pa se lahko razvije požar. V primeru nesreče z nevarno snovjo, ki hlapi, so lahko posledice katastrofalne.

◆ Požari

Posledice požara so močno vidne na gradbenih in drugih objektih, prometnih sredstvih in v samem prometnem toku. Posledice na gradbenih objektih so poškodovanje ali uničenje objektov, posledice na prometnih sredstvih so poškodovanje ali uničenje vozil, posledice v prometnem toku pa so zastoji prometa, verižna trčenja, večje število oseb,

zajetih v dimu, itd. V primeru požara obstaja tudi možnost razširitve požara v naravno okolje, če bi le ta izbruhnil na portalih avtoceste.

♦ **Nesreče z nevarno snovjo**

Posledice nesreč z nevarnimi snovmi so lahko zelo različne in so odvisne od mnogih dejavnikov. V primeru razlitja nevarne snovi ob nesreči z nevarno snovjo lahko pride do zastojev v prometu ter eventualno do prometne nesreče, ki bi za posledico lahko imela tako lažje telesne poškodbe in manjšo materialno škodo kot tudi težje poškodbe in večjo materialno škodo. Zaradi spolzkega cestišča lahko pride do naleta vozil oz. verižnega trčenja.

Ob večjih nesrečah lahko pride tudi do nenadzorovanega uhajanja nevarne snovi v okolje, kar pomeni, da je poleg rednih intervencijskih služb potrebno posredovanje dodatnih javnih reševalnih služb in gasilskih enot širšega pomena. Posledice nesreč z nevarnimi snovmi pri hlapenju so zastoji v prometu in ogroženosti oseb, ujetih v kolono za mestom nesreče.

Zaradi različnih možnosti prihaja do različnih posledic:

- onesnaževanje ozračja,
- nastanek eksplozije,
- nastanek požara,
- zastrupitve oseb in živali,
- poškodovanja ali uničenja premoženja,
- ogroženost oseb, živali in vegetacije.

Pri neposredno prizadetih – kontaminiranih udeležencih v prometu in ostalih ljudeh ter živali bi lahko, glede na vrsto nevarnih snovi, prišlo tudi do smrtnih primerov. Pri ostalih, ki bi jih dosegle posledice nesreče, bi glede na oddaljenost in vrsto nevarnih snovi, lahko prišlo predvsem do večjih oziroma manjših poškodb dihal. Posledice majhnega onesnaženja so omejene in lokalnega pomena.

1.5 Sklepne ugotovitve

DARS, d.d. je po Zakonu o družbi za avtoceste v Republiki Sloveniji – ZDARS-1 (Ur. list RS, št. 97/10 in 40/12 - ZUJF) odgovorna za upravljanje in vzdrževanje avtocest. Na podlagi Zakona o javnih cestah je DARS, d.d. odgovoren za določene naloge in odgovornosti, med drugim tudi za nadzor stanja, prometno ureditev in izvajanja naloge rednega vzdrževanja avtocest. Podrobneje so razmerja opredeljena v koncesijski pogodbi o upravljanju in vzdrževanju avtocest, ki jo ima DARS, d.d. sklenjeno z Republiko Slovenijo, kjer je določeno tudi omrežje javnih cest, ki so v pristojnosti DARS, d.d.

Za preprečitev oziroma ublažitev in odpravo posledic nesreč na avtocesti je potrebno zagotoviti da:

- upravljavec in vzdrževalec avtoceste upošteva normativno ureditev, nadzira stanje avtoceste, nadzira prometno ureditev in izvaja naloge rednega vzdrževanja na avtocesti;
- upravljavec avtoceste je odgovoren za pravočasno in ustrezno obveščanje v zvezi s prometno nesrečo, pri čemer takoj posreduje informacije tudi drugim izvajalcem intervencijskih del, ter poskrbi za obveščanje o morebitnih obvozih, v kolikor je do njih prišlo;
- se po nalogu vodje intervencije izvede pravočasno obveščanje udeležencev v prometu na preusmeritev prometa oziroma obvoz na druge državne ceste, v kolikor bo reševanje zahtevalo takšen način;
- izvajalci rednega vzdrževanja zagotovijo takojšnje in učinkovito zavarovanje kraja dogodka in izvedbo s tem povezanih ukrepov;
- izvajalci rednega vzdrževanja skušajo zagotoviti pogoje, ki bi intervencijskim službam olajšale prihod na kraj nesreče, v kolikor pa to ni mogoče, pa to nalogo prevzame Policija;
- izvajalci rednega vzdrževanja poskrbijo za postavitve ustrezne prometne signalizacije na kraju nesreče, nato pa poskrbijo za postavitve prometne signalizacije na priključkih na avtocesto;
- v izjemnih primerih izvajalci rednega vzdrževanja oziroma gasilci odprejo interventne prehode, če tako naroči vodja intervencije;
- v kolikor vodja intervencije naroči, izvajalec rednega vzdrževanja DARS ACB Murska Sobota odstrani zaščitno ograjo avtoceste;
- se zagotovi ustrezna koordinacija intervencijskih sil (vzpostavitev ustreznega poveljniškega mesta na mestu nesreče ali v ACB);
- se skrajša čas prihoda intervencijskih enot na kraj nesreče (hitra tehnična vozila za potrebe GEŠP idr.);
- se opremi reševalne službe z ustrezno reševalno opremo (primerna hidravlična orodja za potrebe GEŠP idr.) in jih usposobi za ravnanje z opremo;
- se v regiji zagotovi potrebno zalogo materialnih sredstev in opreme za množične prometne nesreče (npr. prikolica s sanitetnim materialom za potrebe SNMP ZD idr.);
- se dogradi sistem za nadzor in vodenje prometa (SNVP), v skladu z letnimi programi razvoja in obnavljanja avtocest, ki so sprejeti za vsako tekoče leto;

- Policija in inšpekcijske službe oziroma za posamezne kršitve pristojni organi in službe nadzirajo udeležence v prometu, da upoštevajo določila zakona o varnosti v cestnem prometu (spoštovanje predpisane hitrosti vožnje na AC in skozi predore ter spoštovanje prometne signalizacije) in druge predpise s področja varnosti cestnega prometa;
- DRSC Svet za preventivo in vzgojo v cestnem prometu dopolni priročnik za kandidate za voznike motornih vozil »Varna vožnja« programa teoretičnega in praktičnega usposabljanja v zvezi posebnosti prometa na avtocesti;
- se poveča aktivnost DRSC Sveta za preventivo in vzgojo v cestnem prometu na preventivnem področju s poudarkom na obveščanju javnosti, osveščanju voznikov o varni vožnji, izdelavi in delitvi preventivnega materiala voznikom, obvezni uporabi odsevnih brezrokavnikov, dosledno upoštevanje prometnih predpisov, signalizacije ter obvestil DARSa.

Zaradi ugotovljenih problemov pri dostopu na pomurskem avtocestnem kraku A5, kjer ni odstavnih pasov in kjer se je pokazalo, da v primeru, da sta dve tovorni vozili ustavljeni vzporedno na avtocesti, največkrat ni možnosti prehoda intervencijskih vozil, morajo biti na tem delu avtoceste sprejeti naslednji ukrepi:

- vodja intervencije se pravočasno odloči o ustrezni varianti ukrepanja v odvisnosti od trenutnega stanja prometa na smernem vozišču odseka kjer je prišlo do prometne nesreče in o odločitvi takoj obvesti pristojne službe (ReCO Murska Sobota, OKC PU Murska Sobota oz. DARS ACB Murska Sobota), ki nato usmerjajo intervencijske sile na kraj nesreče, glede na varianto ukrepanja;
- zagotovi se možnost prihoda interventnim službam na kraj nesreče s sprostitevjo prevoznosti voznih pasov, s postavitvijo prometne signalizacije, s preusmeritvijo prometa na državne ceste, z izločanjem prometa v smeri Maribor – Pince in/oz. v smeri Pince - Maribor, z zaporo avtoceste na odsekih, kjer se pripomore k reševanju in z odprtjem intervencijskih prehodov ter eventualnih prehodov med smernimi vozišči avtoceste z rezanjem jeklene varnostne ograje;
- sekundarno reševanje po voznih pasovih nasprotnega smernega vozišča preko varovalne ograje se izvaja le v primeru popolne zapore odseka avtoceste, za kar poskrbi policija in DARS ACB Murska Sobota kot upravljavec in vzdrževalec avtoceste; pri tem se upošteva potreben čas, ki ga potrebujeta izvajalca in se način kot tak, ne uporablja pred popolno zaporo avtoceste.
- DARS ACB Murska Sobota kot upravljavec in vzdrževalec avtoceste, izvaja preusmerjanja prometa v primeru nesreč na pomurskem avtocestnem kraku A5 po vnaprej izdelanih načrtih, z znanimi rešitvami brez dodatnega odločanja; načeloma se na vzporedne ceste preusmerja promet lažjih tovornih vozil;

2. OBSEG NAČRTOVANJA

2.1 Temeljne ravni načrtovanja

Uprava RS za zaščito in reševanje, Izpostava Murska Sobota izdelava regijski načrt zaščite in reševanja ob množični nesreči na avtocesti in sicer za ukrepanje v primeru množične nesreče na pomurskem avtocestnem kraku A5 Maribor – Pince in med priključkom Cerkvjenjak in priključkom – Pince oz. do državne meje z Madžarsko ter za hitro cesto H7 od razcepa Dolga vas do državne meje z Madžarsko v Dolgi vasi.

Načrte svojih dejavnosti izdelajo:

- DARS, d.d. ACB Murska Sobota,
- Policijska Uprava Murska Sobota,
- Javna zdravstvena služba - službe NMP: Zdravstveni dom Murska Sobota, Zdravstveni dom Ljutomer, Zdravstveni dom Lendava in Zdravstveni dom Gornja Radgona ter Splošna bolnišnica Murska Sobota
- GEŠP (PGD Murska Sobota, PGD Ljutomer, PGD Gornja Radgona in Nafta-Varovanje in požarna varnost, d.o.o. PIGE).

Občine Sveti Jurij ob Ščavnici, Križevci, MO Murska Sobota, Beltinci, Turnišče in Lendava izdelajo za območja, ki so lahko prizadeta zaradi nesreče z nevarno snovjo, dokumente za izvajanja zaščitnih ukrepov in nalog zaščite in reševanja.

Temeljni načrt je regijski načrt, s katerim morajo biti usklajeni obratni načrt zaščite in reševanja DARS ACB Murska Sobota in načrti dejavnosti v drugem odstavku navedenih ostalih subjektov.

Za nesreče na mejnem regijskem območju oz. na območju operativnega prekrivanja reševalnih enot in služb (GEŠP, policija, NMP idr.) na avtocestnem odseku A5 - 0808: priključek Cerkvjenjak (0477) – priključek Sveti Jurij ob Ščavnici (0173) ter od avtocestnega odseka A5 - 0908: priključek Sveti Jurij ob Ščavnici (0173) – priključek Cerkvjenjak (0477), se ta načrt uskladi z regijskim načrtom zaščite in reševanja ob množični nesreči na avtocesti za vzhodnoštajersko regijo.

Za ukrepanje v primeru izrednega dogodka ali manjše nesreče in za primer večje (množične) nesreče v pokritem vkopu in predoru Cenkova, ki se nahaja na avtocestnem odseku Spodnja Senarska – Cogetinci, se uporablja poseben načrt zaščite in reševanja ob nesrečah v pokritem vkopu in avtocestnem predoru Cenkova in ni stvar tega načrta.

2.2 Temeljna načela zaščite, reševanja in pomoči

Zaščita, reševanje in pomoč ob množični nesreči na AC se organizira v skladu z naslednjimi načeli:

- **Načelo pravice do varstva.** Vsakdo ima pravico do varstva pred naravnimi in drugimi nesrečami. Zaščita in reševanje človeških življenj imata prednost pred vsemi drugimi zaščitnimi in reševalnimi dejavnostmi.

- **Načelo pomoči.** Ob nesreči je vsakdo dolžan pomagati po svojih močeh in sposobnostih.
- **Načelo javnosti.** Podatki o nevarnostih, ter o dejavnosti regijskih (državnih) organov, lokalnih skupnosti in drugih izvajalcev nalog zaščite in reševanja so javni. Država in lokalna skupnost morata zagotoviti, da je prebivalstvo obveščeno o nevarnostih na območju, na katerem se je zgodila nesreča.
- **Načelo preventive.** Regija (država) in lokalne skupnosti pri zagotavljanju varstva pred naravnimi in drugimi nesrečami, v skladu s svojimi pristojnostmi, prednostno organizirata izvajanje preventivnih ukrepov.
- **Načelo odgovornosti.** Vsaka fizična in pravna oseba je v skladu z zakonom odgovorna za izvajanje ukrepov varstva pred naravnimi in drugimi nesrečami.
- **Načelo postopnosti pri uporabi sil in sredstev.** Ob nesreči na avtocesti se poleg sil in sredstev upravljavca avtoceste aktivirajo javne reševalne službe v regiji, ki so določene za reševanje ob nesrečah oz. sile in sredstva regije. Ob nesreči z nevarnim blagom se aktivirajo intervencijske enote prevoznika, ki s pomočjo javnih reševalnih služb pričnejo z izvajanjem zaščite, reševanja in pomoči.
- **Načelo zakonitosti.** Vsaka fizična in pravna oseba je v skladu z zakonom odgovorna za izvajanje ukrepov varstva pred naravnimi in drugimi nesrečami.
- **Načelo varstva reševalcev.** Potrebno je zagotoviti varnost posameznikov, ki sodelujejo pri zaščiti in reševanju.

3. KONCEPT ZAŠČITE REŠEVANJA IN POMOČI

3.1 Temeljne podmene načrta

Regijski načrt zaščite in reševanja ob množični nesreči na avtocesti je izdelan za ukrepanje v primeru množične nesreče na pomurskem avtocestnem kraku A5 Maribor – Pince in sicer med priključkom Cerkevjak in priključkom – Pince oz. do državne meje z Madžarsko ter za hitro cesto H7 od razcepa Dolga vas do državne meje z Madžarsko v Dolgi vasi.

Uprava RS za zaščito in reševanje, Izpostava Murska Sobota je krajevno pristojna za pokrivanje območja pomurskega avtocestnega kraka A5 od odseka Cogetinci - Pince oz. do državne meje z Madžarsko in odseka A5 Dolga vas – H7 Dolga vas do državne meje z Madžarsko v Dolgi vasi. Zaradi izboljšanja intervencijske pripravljenosti ter učinkovitejšega izvajanja nalog zaščite, reševanja in pomoči ter zaščitnih ukrepov je s strani reševalnih enot in služb dogovorjeno operativno prekrivanje avtocestnih odsekov na mejnem regijskem območju od avtocestnega odseka A5 - 0808: priključek Cerkevjak (0477) – priključek Sveti Jurij ob Ščavnici (0173) ter od avtocestnega odseka A5 0908: priključek Sveti Jurij ob Ščavnici (0173) – priključek Cerkevjak (0477). Iz tega razloga so v regijskem načrtu zajeti podatki tudi o tem avtocestnem odseku.

- ◆ Javne ceste so prometne površine splošnega pomena za cestni promet, ki jih lahko vsak prosto uporablja na način in pod pogoji, določenimi s predpisi, ki urejajo javne ceste in varnost prometa na njih. Avtocesta je državna cesta, namenjena daljinskemu prometu motornih vozil, ki izpolnjujejo predpisane pogoje za avtocesto in je označena s predpisanim prometnim znakom.
- ◆ Zaradi zagotavljanja čim boljše operativnosti reševalnih enot in služb (GEŠP, policija NMP idr.) ob množični nesreči na pomurski avtocestni trasi A5 na mejnem regijskem območju od avtocestnega odseka A5 - 0808: priključek Cerkevjak (0477) – priključek Sveti Jurij ob Ščavnici (0173) ter od avtocestnega odseka A5 - 0908: priključek Sveti Jurij ob Ščavnici (0173) – priključek Cerkevjak (0477), istočasno posredujejo GEŠP: JZZPR Maribor, PGD Murska Sobota, PGD Gornja Radgona in PGD Ljutomer (večkratno operativno pokrivanje območja).
- ◆ Za nesreče na mejnem regijskem območju oz. na območju operativnega prekrivanja reševalnih enot in služb (GEŠP, policija, NMP idr.) na avtocestnem odseku A5 - 0808: priključek Cerkevjak (0477) – priključek Sveti Jurij ob Ščavnici (0173) ter od avtocestnega odseka A5 - 0908: priključek Sveti Jurij ob Ščavnici (0173) – priključek Cerkevjak (0477), se ta načrt uskladi z regijskim načrtom zaščite in reševanja ob množični nesreči na avtocesti za vzhodnoštajersko regijo.
- ◆ Za ukrepanje v primeru izrednega dogodka ali manjše nesreče in za primer večje (množične) nesreče v pokitem vkopu in predoru Cenкова, ki se nahaja na avtocestnem odseku Spodnja Senarska – Cogetinci, se uporablja poseben načrt zaščite in reševanja ob nesrečah v pokitem vkopu in avtocestnem predoru Cenкова in ni stvar tega načrta.
- ◆ Na vezano problematiko pomurskega avtocestnega kraka A5, na katerem se ugotavljajo veliki problemi v primeru množične nesreče - v zadevi oteženih dostopov reševalnih in drugih služb, ki sodelujejo pri izvajanju zaščitnih ukrepov in

nalog zaščite in reševanja do mesta nesreče in sicer zaradi nezadostne širine smernih vozišč (odseki nima odstavnih pasov!), se v primeru prometne nesreče izvajajo različne variante ukrepanja oz. izvajanja zaščitnih ukrepov ter nalog zaščite, reševanja in pomoči, v odvisnosti od trenutnega stanja prometa na avtocestnih odsekih.

- ◆ Izvajanje ukrepov ter nalog zaščite in reševanja v nasprotni smeri po voznih pasovih smernega vozišča (sekundarna rešitev) na katerem je prišlo do nesreče ob uporabi intervencijskih prehodov med smernimi vozišči se izvaja le v primeru predhodne ustrezne zapore avtocestnih voznih pasov ter izpraznitve oz. zavarovanja SOS odstavnih niš, za kar poskrbi policija in DARS ACB Murska Sobota kot upravljavec in vzdrževalec avtoceste. Pri tem se upošteva potreben čas, ki ga potrebujeta izvajalca in se način kot tak, ne uporablja pred izpolnitvijo navedenih pogojev.
- ◆ Izvajanje ukrepov ter nalog zaščite in reševanja po voznih pasovih nasprotnega smernega vozišča (sekundarna rešitev) preko varovalne ograje, se izvaja le v primeru popolne zapore avtoceste, za kar poskrbi policija in DARS ACB Murska Sobota kot upravljavec in vzdrževalec avtoceste. Pri tem se upošteva potreben čas, ki ga potrebujeta izvajalca in se način kot tak, ne uporablja pred popolno zaporo voznih pasov avtoceste.
- ◆ Policija oz. DARS ACB Murska Sobota oz. vodja intervencije v primeru množične nesreče, v odvisnosti od trenutnega stanja prometa na smernem vozišču obravnavanega odseka, odloči katera varianta ukrepanja se bo izvajala in o odločitvi obvesti DARS ACB Murska Sobota in ReCO Murska Sobota oz. v primeru, ko je na kraju nesreče prvi DARS ACB Murska Sobota, le-ta obvesti OKC PU Murska Sobota in ReCO Murska Sobota, ki nato usmerjajo intervencijske sile na kraj nesreče glede na varianto ukrepanja.
- ◆ Množična nesreča na avtocesti je, kadar je v nesreči umrlo ali je težje telesno poškodovanih več kot 10 oseb. Množična nesreča na avtocesti je tudi, če je v nesreči udeleženo 1 ali več tovornih vozil, ki prevažajo nevarno snov in je ob nesreči prišlo do eksplozije ali uhajanja nevarne snovi v okolje, ki ima škodljive učinke na ljudi in širše okolje.
- ◆ Policija na mestu nesreče ugotovi, ali gre za množično nesrečo in o tem obvesti ReCO Murska Sobota.
- ◆ Ob nesreči v cestnem prometu je za operativno izvajanje nalog zaščite, reševanja in pomoči na kraju nesreče odgovoren vodja intervencije, ki koordinira delovanje vseh reševalnih ekip. Vodja intervencije je vodja interventne skupine gasilske enote širšega regijskega pomena. Do njegovega prihoda operativno izvajanje nalog zaščite, reševanja in pomoči vodi vodja DARS ACB Murska Sobota oz. njegov namestnik. Po prihodu vodje intervencije je vodja DARS ACB Murska Sobota oz. njegov namestnik del operativnega vodstva intervencije.
- ◆ Vodja intervencije, po odločitvi preiskovalnega sodnika (vodi ogled kraja nesreče, odloča o poteku in zaključku ogleda kraja nesreče), zaradi čim hitrejši odprave posledic nesreče in sprostitve prometa na avtocesti, odredi odvoz poškodovanih vozil preko DARS-ovega pogodbenega izvajalca.

- ◆ Ob nesreči na avtocesti, kjer je prišlo do uhajanja nevarne snovi v okolje in ogroža prebivalce v bližini mesta nesreče, ReCO Murska Sobota o nevarnosti obvesti:
 - pristojne organe v občini in
 - prebivalce preko siren in sredstev javnega obveščanja.
- ◆ **Regijski načrt zaščite in reševanja ob množični nesreči na avtocesti se aktivira v celoti, ko pride do množične nesreče na avtocesti. Posamezne rešitve iz tega načrta se lahko smiselno uporabijo tudi v primeru ukrepanja ob manjših oz. večjih nesrečah na avtocesti, ko ni aktiviran regijski načrt zaščite in reševanja ob množični nesreči na avtocesti. Te rešitve se podrobneje razdelajo v načrtih dejavnosti posameznih subjektov iz tega načrta.**

3.2 Zamisel izvedbe zaščite in reševanja

3.2.1 Koncept odziva ob nesreči na avtocesti

Koncept odziva ob nesreči na avtocesti temelji na dogodkih in posledicah, ki bi jih lahko nesreča povzročila (človeške žrtve, materialno škodo in škodo v naravnem okolju).

Izredni dogodek - nesreča:

- onesnaženo ali spolzko cestišče (zimske razmere),
- težje vremenske razmere, poslabšanje vidljivosti (megla, dim),
- pojav živali na cestišču,
- stoječe vozilo (okvara vozila),
- vožnja vozila v nasprotno smer,
- telefonskega klica »klic v sili«,
- izločanje tovornih vozil,
- ob zastoju na avtocesti.

Izredni dogodek obvladuje redna služba DARS ACB Murska Sobota. Ob izrednem dogodku se glede na vrsto dogodka na avtocesti vključi ustrezna prometna signalizacija, obvesti policijo in javnost oz. uporabnike avtoceste, aktivira se dežurna ekipa upravljavca in vzdrževalca avtoceste DARS ACB Murska Sobota, ki zavaruje območje in postavi ustrezno prometno signalizacijo, spremlja stanje ter odpravi posledice nesreče.

V primeru trka divjadi z vozili v prometu in o najdbi ranjene ali poginule divjadi na cestišču ter pojavu begajoče živali na avtocesti mora Policija in upravljavec avtoceste t.j. DARS ACB Murska Sobota, obvestiti Regijski center za obveščanje, ki o tem obvesti pristojne službe v skladu z navodilom za te primere.

Manjša/večja nesreča:

Glede na posledice se nesreče delijo na štiri kategorije:

- prometna nesreče **I. kategorije** – prometna nesreča, pri kateri je nastala samo materialna škoda (manjša nesreča);

- prometna nesreče **II. kategorije** - so nesreče, pri kateri je najmanj ena oseba lahko telesno poškodovana (manjša nesreča);
- prometna nesreče **III. kategorije** - prometna nesreča, pri kateri je najmanj ena oseba hudo telesno poškodovana (večja nesreča);
- prometna nesreče **IV. kategorije** - prometna nesreča, pri kateri je kdo umrl ali je zaradi posledic nesreče umrl v 30 dneh po nesreči (večja nesreča).

Manjšo oziroma večjo nesrečo obvladujejo redna služba DARS ACB Murska Sobota v sodelovanju s Policijo in rednimi intervencijskimi enotami in službami. Izvajajo se vse naloge, opisane v izrednem dogodku ter dodatno še obveščanje pristojnih organov in javnosti, aktiviranje sil za ZRP v omejenem obsegu, preusmeritev prometa na državne ceste, zapora avtocestnega odseka – po potrebi, odprtje interventnih prehodov med smernimi vozišči - po potrebi, odstranitev jeklene zaščitne ograje - po potrebi ter izvajanje zaščitnih ukrepov in spremljanje razvoja dogodkov.

Množična nesreča:

Množična nesreča na avtocesti je, kadar je v nesreči umrlo ali je težje telesno poškodovanih več kot 10 oseb. Množična nesreča na AC je tudi, če je v nesreči udeleženo 1 ali več tovornih vozil, ki prevažajo nevarno snov in je ob nesreči prišlo do eksplozije ali uhajanja nevarne snovi v okolje, ki ima škodljive učinke na ljudi in širše okolje.

V aktivnosti ukrepanja, opisanih pri manjši nesreči, se ob množični nesreči rednim intervencijskim enotam in službam pridružijo dodatne sile ZRP, katerih aktiviranje odredi poveljnik CZ za Pomurje.

Policija na mestu nesreče ugotovi, ali gre za množično nesrečo in o tem obvesti ReCO Murska Sobota.

Ob nesreči v cestnem prometu je za operativno izvajanje nalog zaščite, reševanja in pomoči na kraju nesreče odgovoren vodja intervencije, ki koordinira delovanje vseh reševalnih ekip. Vodja intervencije je vodja interventne skupine gasilske enote širšega regijskega pomena.

Do njegovega prihoda operativno izvajanje nalog zaščite, reševanja in pomoči vodi vodja DARS ACB Murska Sobota, ki je tudi vodja reševalne ekipe DARS in koordinator ukrepov, ki jih izvaja osebje DARS v primeru množične nesreče na avtocestni oz. njegov namestnik. Po prihodu vodje intervencije je vodja DARS ACB Murska Sobota oz. njegov namestnik del operativnega vodstva intervencije.

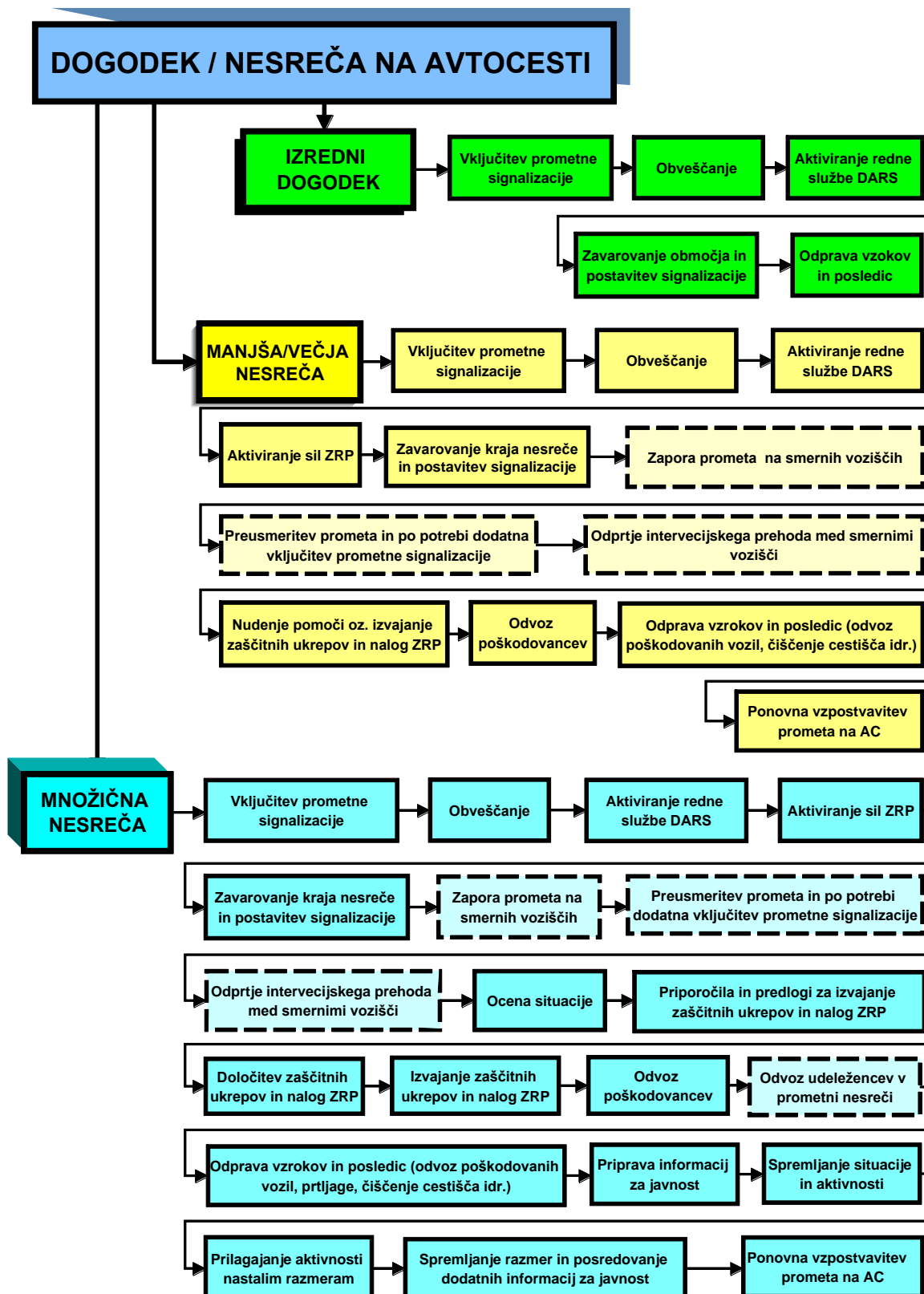
Vodja intervencije, po odločitvi preiskovalnega sodnika (vodi ogled kraja nesreče, odloča o poteku in zaključku ogleda kraja nesreče), zaradi čim hitreje odprave posledic nesreče in sprostitve prometa na avtocesti, odredi odvoz poškodovanih vozil preko DARS-ovega pogodbenega izvajalca.

Ob nesreči na avtocesti, kjer je prišlo do uhajanja nevarne snovi v okolje in ogroža prebivalce v bližini mesta nesreče, ReCO Murska Sobota o nevarnosti obvesti:

- pristojne organe v občini in
- prebivalce preko siren in sredstev javnega obveščanja.

Ob nesreči pri prevozu nevarnega blaga je prevoznik tisti, ki mora zavarovati, pobrati ali odstraniti oziroma dati nevarno blago na za to določen prostor ali poskrbeti, da ni več nevarnosti. Če prevoznik tega ne more izvesti, na njegove stroške to stori organizacija, ki je pooblaščen za reševanje nesreč z nevarnimi blagom.

Potek glavnih dejavnosti je prikazan na shemi »koncept odziva ob nesreči na pomurskem avtocestnem kraku A5 in hitri cesti H7«.



Shema 1: Koncept odziva ob nesreči na avtocesti A5 in hitri cesti H7

3.3 Uporaba načrta

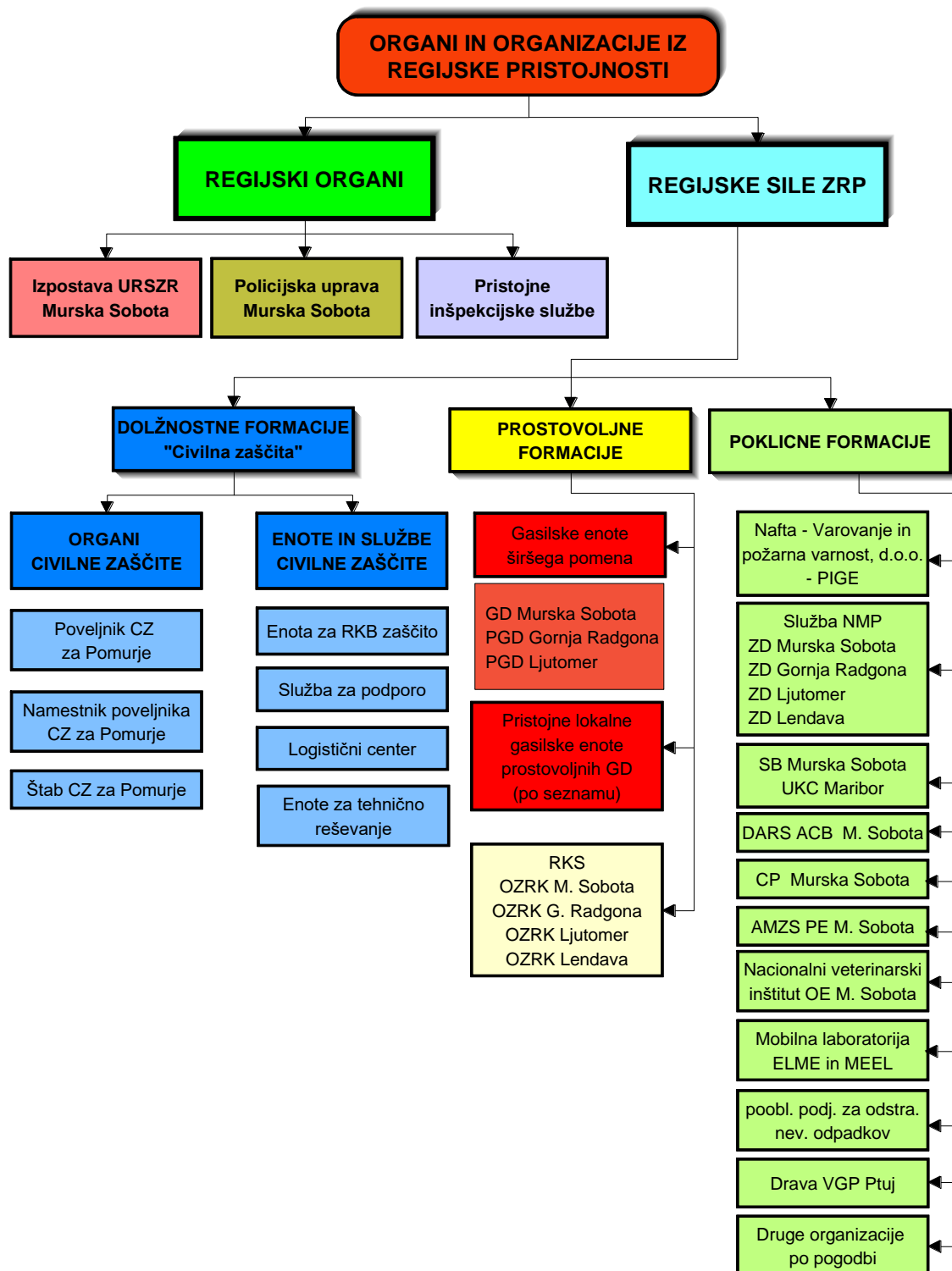
Regijski načrt zaščite in reševanja ob množični nesreči na avtocesti se aktivira v celoti, ko pride do **množične nesreče** na pomurskem avtocestnem kraku A5.

Odločitev o uporabi regijskega načrta zaščite in reševanja ob množični nesreči na avtocesti sprejme poveljnik CZ za Pomurje oziroma v njegovi odsotnosti njegov namestnik v skladu z zakonom in pristojnostmi.

Regijski načrt zaščite in reševanja ob množični nesreči na avtocesti se aktivira v celoti, ko pride do množične nesreče na avtocesti. Posamezne rešitve iz tega načrta se lahko smiselno uporabijo tudi v primeru ukrepanja ob manjših oz. večjih nesrečah na avtocesti, ko ni aktiviran regijski načrt zaščite in reševanja ob množični nesreči na avtocesti. Te rešitve se podrobneje razdelajo v načrtih dejavnosti subjektov iz tega načrta.

4. SILE, SREDSTVA IN VIRI ZA IZVAJANJE NAČRTA

4.1 Pregled organov in organizacij, ki sodelujejo pri izvedbi nalog v regiji



Shema 2: Pregled organov, enot, služb in organizacij, ki ukrepajo ob množični nesreči na AC A5 in HC H7

4.1.1 Organi pomurske regije

- Izpostava URSZR Murska Sobota,
- Policijska uprava Murska Sobota,
- Pristojne inšpekcijske službe.

4.1.2 Sile za zaščito reševanje in pomoč v regiji

Organi Civilne zaščite:

- poveljnik CZ za Pomurje,
- namestnik poveljnika CZ za Pomurje,
- Štab CZ za Pomurje.

Enote in službe Civilne zaščite

- ELME, MEEL,
- regijska enota za RKB izvidovanje,
- regijska služba za podporo,
- regijski logistični center,
- regijska enota za tehnično reševanje.

Poklicne sile

- Gasilske enote širšega pomena (Nafta - Varovanje in požarna varnost, d.o.o. PIGE),
- Javna zdravstvena služba - službe nujne medicinske pomoči zdravstvenih domov Murska Sobota, Ljutomer, Gornja Radgona in Lendava,
- Splošna bolnišnica Murska Sobota,
- UKC Maribor,
- DARS ACB Murska Sobota,
- Cestno podjetje Murska Sobota.
- AMZS PE Murska Sobota,
- Veterinarska uprava RS - Nacionalni veterinarski inštitut – Območna Murska Sobota
- Pooblaščenno podjetje za odstranjevanje nevarnih odpadkov
- JVGP Drava Ptuj (ob onesnaženju vodnih površin).

Prostovoljne sile

- Gasilske enote širšega pomena (PGD Murska Sobota, PGD Ljutomer, PGD Gornja Radgona),
- Prostovoljna gasilska društva ob trasi AC A5
- Območna združenja Rdečega križa.

P - 1	<i>Podatki o poveljniku, namestniku poveljnika in članih štaba civilne zaščite</i>
P - 11	<i>Pregled gasilskih enot s podatki o poveljnikih in namestnikih poveljnikov</i>
P - 12	<i>Pregled gasilskih enot širšega pomena in njihovih pooblastil s podatki o</i>

	<i>poveljnikov in namestnikov poveljnikov</i>
<i>P - 15</i>	<i>Podatki o odgovornih osebah, ki se jih obvešča o nesreči</i>
<i>P - 24</i>	<i>Pregled enot, služb in drugih operativnih sestavov društev in drugih nevladnih organizacij, ki sodelujejo pri reševanju</i>
<i>P - 27</i>	<i>Pregled zdravstvenih domov, zdravstvenih postaj in reševalnih postaj</i>
<i>P - 55</i>	<i>Seznam pripadnikov regijske tehnično reševalne enote CZ</i>
<i>P - 56</i>	<i>Seznam pripadnikov regijske enote za RKB izvidovanje CZ</i>
<i>P - 57</i>	<i>Seznam pripadnikov regijske službe za podporo CZ</i>
<i>P - 58</i>	<i>Seznam pripadnikov regijskega logističnega centra</i>
<i>P - 60</i>	<i>Seznam pripadnikov regijskih enot za reševanje na in iz vode - SPZ PRS Reševalna postaja Gornja Radgona in Reševalna postaja Murska Sobota</i>
<i>P - 1308</i>	<i>Seznam vodilnih in odgovornih oseb DARS d.d. ACB Murska Sobota</i>
<i>P - 1309</i>	<i>Seznam vodilnih in odgovornih oseb CP Murska Sobota</i>
<i>P - 1310</i>	<i>Seznam vodilnih in odgovornih oseb AMZS in AMZS PE Murska Sobota</i>

4.2 Materialno-tehnična sredstva za izvajanje načrta

Reševalne enote, službe in operativni sestavi uporabljajo lastna materialno-tehnična sredstva in opremo. Oprema in sredstva se zagotavljajo na podlagi predpisanih meril za organiziranje, opremljanje in usposabljanje sil za zaščito, reševanje in pomoč. O pripravljenosti in aktiviranju sredstev iz popisa za potrebe regijskih enot in služb CZ ter drugih sil zaščite, reševanja in pomoči, odloča poveljnik CZ za Pomurje. O pripravljenosti in aktiviranju sredstev iz drugih regij pa na predlog poveljnika CZ za Pomurje odloča poveljnik CZ RS.

<i>P - 6</i>	<i>Pregled osebne in skupne opreme ter sredstev pripadnikov enot za zaščito, reševanje in pomoč</i>
--------------	---

4.3 Predvidena finančna sredstva

Finančna sredstva se načrtuje za:

- stroške operativnega delovanja sil za ZRP (povračila stroškov za aktivirane pripadnike CZ in drugih sil za ZRP),
- stroški usposabljanja enot in služb,
- materialne stroške (prevoz, potni stroški, storitve itd.).

<i>D - 1</i>	<i>Načrtovana finančna sredstva za izvajanje načrta ZiR</i>
--------------	---

5. OPAZOVANJE, OBVEŠČANJE IN ALARMIRANJE

5.1 Opazovanje in obveščanje

Prometno-informacijski center za državne ceste (v nadaljevanju PIC) enotno in enovito zbira informacije o stanju na vseh državnih cestah ter jih posreduje javnosti na enoten način, ne glede na to, kdo je upravljavec cest. Aktualne informacije o stanju in prometu na celotnem državnem cestnem omrežju so dosegljive na spletnem portalu www.promet.si in prek telefonske glasovne pošte **(01) 51 83 70** oz. glasovni postaji info@tel: **080 22 44**.

S strani upravljavca in vzdrževalca avtoceste je zagotovljena pregledniška služba, ki z rednimi obhodi 3 krat dnevno vizualno nadzira stanje na avtocesti. Poleg tega je na odsekih avtoceste, pokrite z video nadzorom, organizirana 24 urna dežurna služba v NC Slovenske Konjice.

Redni vzdrževalci, odgovorni delavci na cestninskih postajah in drugi delavci DARS operaterju v NC Slovenske Konjice posredujejo informacije o zastojih, zaporah, izločanjih, prometnih nesrečah in drugih dogodkih na avtocestah in hitrih cestah v upravljanju DARS, ki na kakršen koli način vplivajo na pretočnost prometa. Operaterji informacije posredujejo tudi OKC Murska Sobota in po potrebi ReCO Murska Sobota.

Kadar pride do izrednega dogodka, ki ovira pretok prometa, operater NC Slovenske Konjice o tem takoj obvesti PIC po elektronski pošti na naslov: info@promet.si in na naslov operaterji@dars.si. Podatki iz celotnega omrežja avtocest in hitrih cest v upravljanju DARS in državnih cest se za potrebe poklicanih oseb in javnosti zbirajo v PIC.

Ko bo na pomurski avtocestni trasi-vzpostavljen sistem daljinskega nadzora in vodenja prometa (SNVP), bodo službe DARS, d.d. uporabile informacije tudi iz tega sistema ter ga uporabljale tudi za vodenje prometa.

P - 1307	<i>Seznam vodilnih in odgovornih oseb DARS d.d. ACB Murska Sobota</i>
----------	---

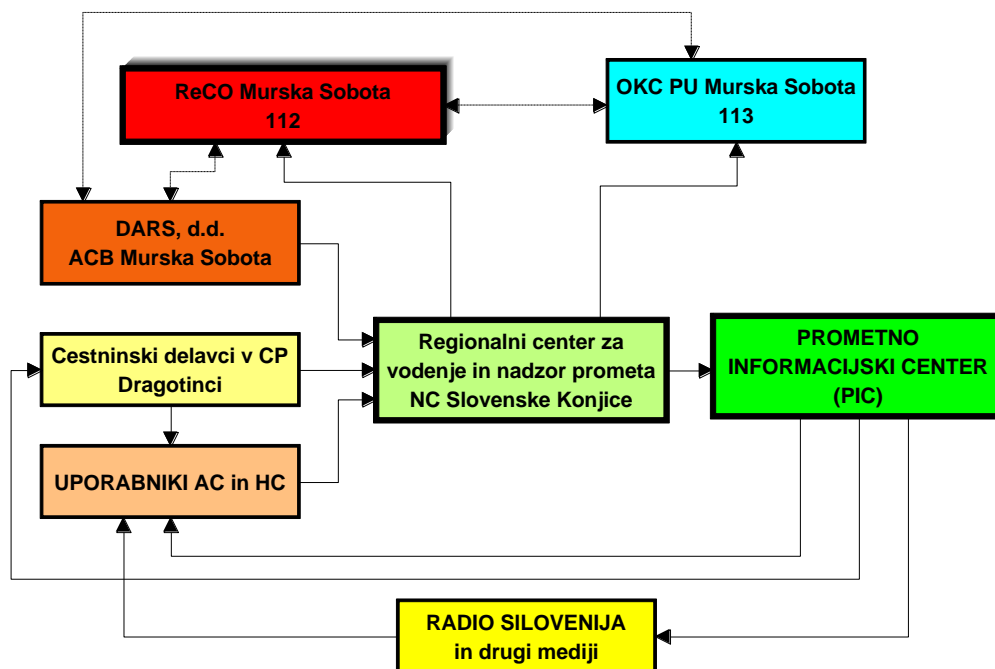
5.1.1 Posredovanje informacij o nesreči

Dežurni operater NC Slovenske Konjice je o nastanku izrednega dogodka ter manjše ali množične nesreče lahko obveščen:

- preko vgrajenih sistemov za nadzor prometa,
- preko klica iz niše za klic v sili,
- preko obvestila vzdrževalnih služb ali drugih delavcev DARS d.d.,
- preko obvestila ReCO Murska Sobota in OKC Murska Sobota,
- preko obvestila druge osebe.

Dežurni operater NC Slovenske Konjice o vsaki nesreči na avtocesti obvesti preko direktne telefonske zveze ReCO Murska Sobota oz. na telefonsko številko **112** ter OKC PU Murska Sobota na **113**.

O nesreči se obvešča tudi PIC na telefonsko številko **(01) 518 85 18**, ki deluje neprekinjeno 24 ur.



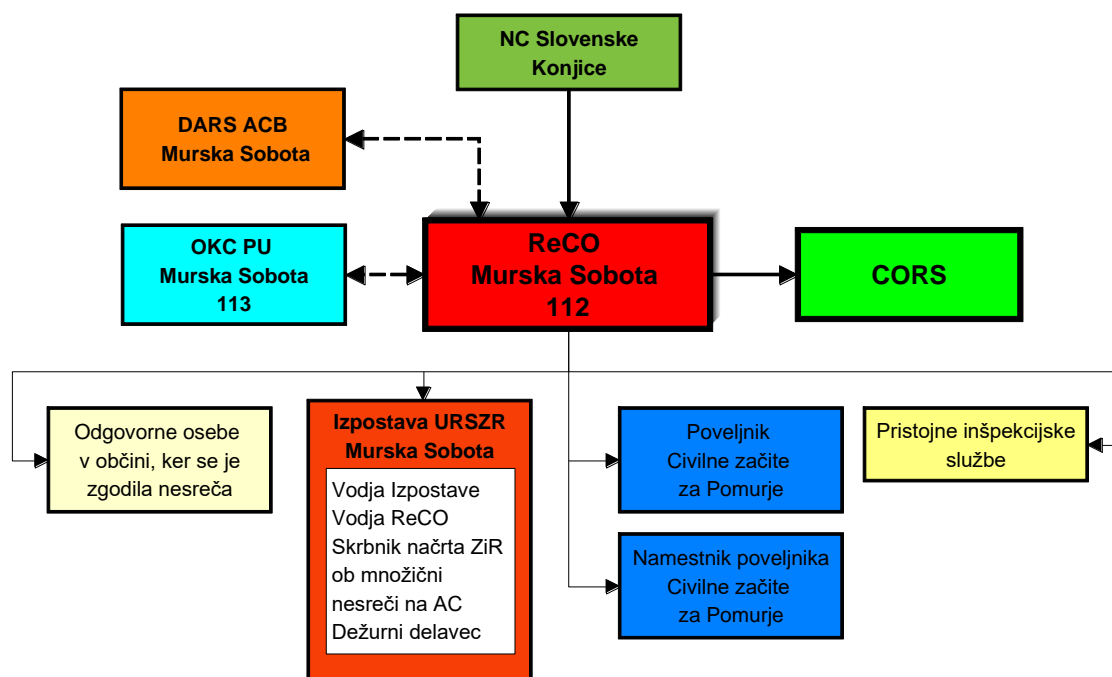
Shema 3: Potek informacij v primeru nesreče na avtocesti A5 in hitre ceste H7

Če je ReCO Murska Sobota obveščen o dogodku/nesreči s strani uporabnikov avtoceste oz. hitre ceste, direktno preko telefonske številke **112**, dodatno preveri informacijo v DARS ACB Murska Sobota ter postopa v skladu standardnim operativnim postopkom za primer nesreče v cestnem prometu.

5.1.2 Obveščanje in informiranje pristojnih regijskih organov

Po potrditvi informacije s strani Policije oz. DARS ACB Murska Sobota o množični nesreči na avtocesti ali hitri cesti oz. po obvestilu dežurnega operaterja NC Slovenske Konjice, ReCO Murska Sobota obvešča:

- Center za obveščanje Republike Slovenije,
- vodjo izpostave URSZR Murska Sobota oz. poveljnika CZ za Pomurje,
- namestnika poveljnika CZ za Pomurje,
- vodjo ReCO,
- skrbnika tega načrta ZiR,
- pristojne inšpekcijske službe na zahtevo vodje intervencije in
- odgovorno osebo lokalne skupnosti, kjer se je nesreča zgodila.



Shema 4: Obveščanje pristojnih organov in služb ob množični nesreči na AC A5

P - 1	Podatki o poveljniku, namestniku poveljnika in članih štaba civilne zaštite
P - 15	Podatki o odgovornih osebah, ki se jih obvešča o nesreči
P - 17	Seznam prejemnikov informativnega biltena
P - 19	Radijski imenik sistema zvez ZARE, ZARE+
P - 52	Seznam odgovornih oseb za ZRP po občinah
P - 1308	Seznam vodilnih in odgovornih oseb DARS d.d. ACB Murska Sobota
P - 1309	Seznam vodilnih in odgovornih oseb CP Murska Sobota
P - 1310	Seznam vodilnih in odgovornih oseb AMZS in AMZS PE Murska Sobota

5.1.3 Obveščanje udeležencev v prometu

V primeru nastanka večje prometne nesreče dežurni operater v NC Slovenske Konjice posreduje informacijo PIC-u, ki jo posreduje medijem, ki informacijo objavijo. Udeleženci v prometu informacijo o večji nesreči dobijo posredno preko sredstev javnega obveščanja (Val 202, Radio Slovenija idr.). V primeru večje nesreče ima operater v NC Slovenske Konjice možnost neposrednega vklopa v radio Val 202, ter s tem možnost neposrednega prenosa predposnetih sporočil udeležencem v prometu.

5.1.4 Obveščanje javnosti

Upravljalavec in vzdrževalec avtoceste in hitre ceste DARS d.d. je dolžan stalno informirati uporabnike o stanju na cesti ter morebitnih izrednih dogodkih in nesrečah. PIC za državne ceste enotno in enovito zbira informacije o stanju na vseh državnih cestah, ter jih posreduje javnosti na enoten način, ne glede na to, kdo je upravljalavec ceste.

Za obveščanje javnosti in komuniciranje z mediji ob množični nesreči na avtocesti so v skladu s pooblastili pristojni vodja intervencije, vodja DARS ACB Murska Sobota in poveljnik CZ za Pomurje.

Za obveščanje tujih držav o njihovih državljanih je pristojno Ministrstvo za notranje zadeve.

5.1.5 Obveščanje ogroženih prebivalcev

Kjer je prišlo do nesreče z nevarno snovjo je potrebno obvestiti lokalno skupnost o nevarnosti in posledicah. Za obveščanje ogroženih prebivalcev ob avtocesti je primarno odgovorna lokalna skupnost, ki zagotovi tudi informacije širši javnosti.

<i>P - 17</i>	<i>Seznam prejemnikov informativnega biltena</i>
<i>P - 18</i>	<i>Seznam medijev, ko bodo posredovala obvestila o izvedenem alarmiranju in napotke za izvajanje zaščitnih ukrepov</i>

5.2 Alarmiranje

Ob množični nesreči na avtocesti pri prevozu nevarnega blaga, ko pride do nenadzorovanega uhajanja teh snovi v okolje in je neposredno ogroženo življenje in zdravje ljudi in živali, bodo ogroženi prebivalci na nevarnost opozorjeni s sireni javnega alarmiranja. Ogroženo prebivalstvo je potrebno opozoriti na bližajočo se nevarnost z alarmiranjem.

Alarmiranje izvede dežurni operativec v ReCO Murska Sobota na zahtevo pristojnega vodje intervencije oziroma poveljnika CZ za Pomurje ali njegovega namestnika.

Operativci v ReCO Murska Sobota lahko na podlagi pisnega pooblastila izjemoma samostojno aktivirajo sirene javnega alarmiranja z znakom »opozorila na nevarnost« na območju ene občine, vendar morajo o tem takoj obvestiti pristojne osebe za odobritev proženja siren javnega alarmiranja.

Takoj po alarmiranju mora ReCO Murska Sobota posredovati obvestilo sredstvom javnega obveščanja (po lokalnem radiu, lokalni televiziji) oziroma na drug predviden način, o vrsti nevarnosti in posredovati napotke za osebno in vzajemno zaščito in napotke za izvajanje zaščitnih ukrepov v skladu z načrtom zaščite in reševanje ter odločitvami pristojnih oseb, prav tako mora o tem obvestiti CORS.

<i>D - 7</i>	<i>Navodilo prebivalcem za ravnanje ob nesreči</i>
--------------	--

6. AKTIVIRANJE SIL IN SREDSTEV

6.1 Aktiviranje organov vodenja in sil za ZRP

DOKUMENTACIJA POSTOPKI	DIAGRAM POTEKA DEJAVNOSTI	PRIMARNA ODGOVORNOST
<p>Poročila s kraja nesreče</p>	<p>6.1.1 OCENA STANJA</p>	<p>Poveljnik CZ za Pomurje</p>
<p>Odreba D - 77</p>	<p>6.1.2 ODLOČITEV O AKTIVIRANJU</p> <p>NE</p> <p>DA</p>	<p>Poveljnik CZ za Pomurje</p>
<p>Odreba D - 7, D - 64, Seznami od P - 58, P - 60, P - 62, D - 51</p>	<p>6.1.3 AKTIVIRANJE ORGANOV VODENJA IN STROKOVNIH SLUŽB</p>	<p>Poveljnik CZ za Pomurje Izpostava URSZR MS</p>
<p>Delovni nalog D - 8</p>	<p>6.1.4 AKTIVIRANJE SIL IN SREDSTEV ZRP</p>	<p>Poveljnik CZ za Pomurje Izpostava URSZR MS</p>
<p>D - 55, P - 60, P - 62</p>	<p>6.1.5 NAPOTITEV SIL ZRP NA KRAJ NESREČE in DOLOČITEV NALOG in UKREPOV ZRP</p>	<p>Poveljnik CZ za Pomurje Vodja intervencije</p>
<p>Poročila o izvedenih nalogah in stanju</p>	<p>6.1.6 ZAGOTAVLJANJE LOGISTILČNE OSKRBE SILAM ZRP</p>	<p>Logistični center Služba za podporo Izpostava URSZR MS</p>
<p>Poročila o izvedenih nalogah in stanju</p>	<p>6.1.7 SPREMLJANJE DELOVANJA SIL ZRP ter RAZMER</p>	<p>Vodja intervencije Vodje enot Poveljnik CZ za Pomurje Štab CZ za Pomurje</p>

Po prejetem obvestilu in prvih poročilih z mesta nesreče, poveljnik CZ za Pomurje oziroma njegov namestnik preuči trenutno situacijo. Na podlagi stanja in zahtev po dodatnih silah, sprejme odločitve o aktiviranju organov pristojnih za operativno strokovno vodenje zaščite, reševanja in pomoči na regijski ravni ter aktiviranju dodatnih regijskih sil za ZRP. Prav tako po potrebi zahteva aktiviranje sil za ZRP v državni pristojnosti.

Glede na oceno stanja in možen razvoj dogodkov poveljnik CZ za Pomurje lahko aktivira:

- Štab CZ za Pomurje,
- regijske sile in sredstva za ZRP.

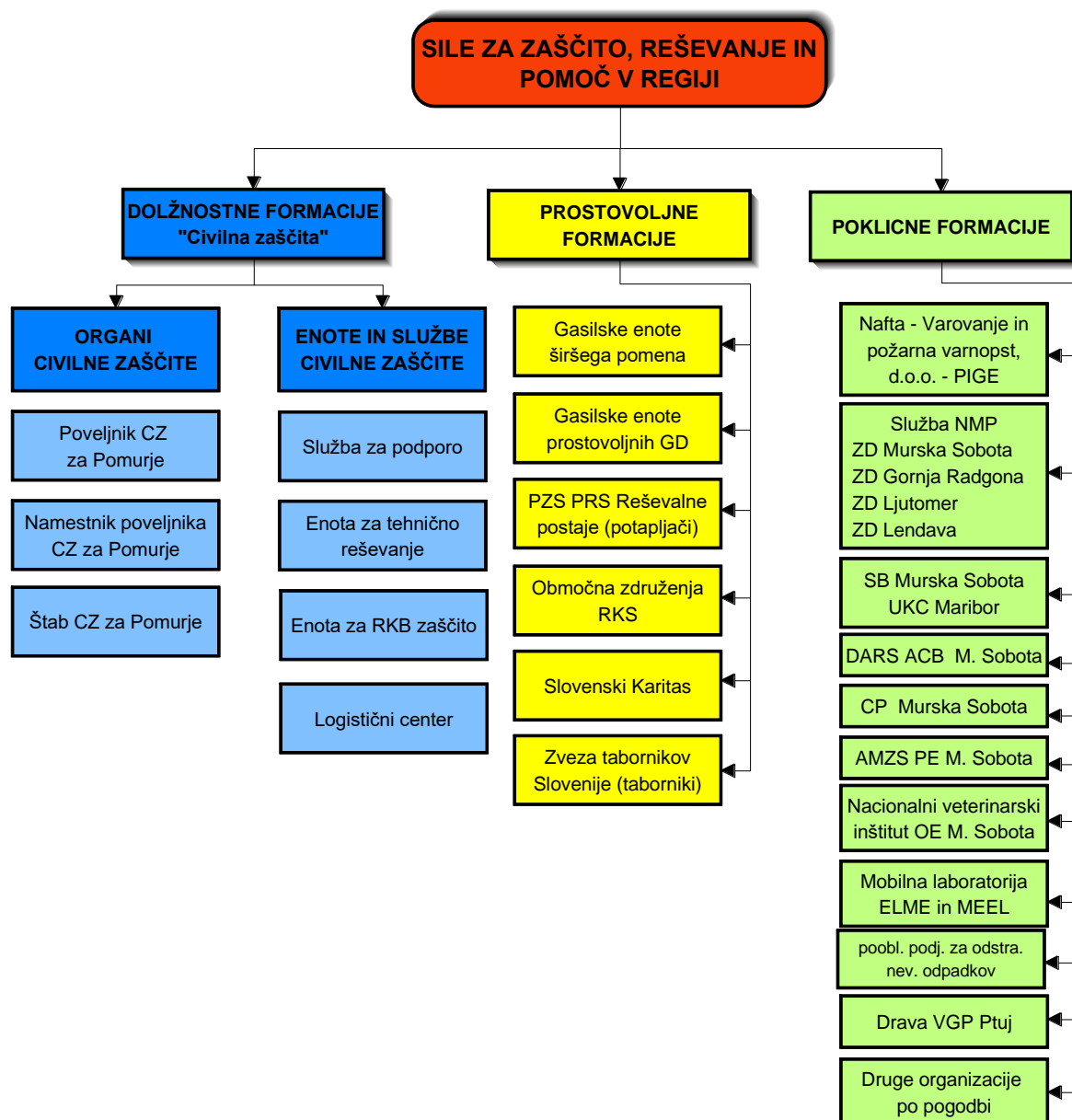
Za strokovno-operativne odločitve v zvezi zaščitnimi ukrepi, lahko poveljnik CZ za Pomurje imenuje prištabno strokovno skupino sestavljeno iz strokovnjakov s posameznih specifičnih področij, ki s strokovnimi nasveti pomaga Štabu CZ za Pomurje pri sprejemanju odločitev.

Za zagotavljanje komunikacijske in informacijske podpore, če je ta potrebna, se okrepi ReCO Murska Sobota z dodatnimi operaterji.

Načini in postopki aktiviranja sil in sredstev za zaščito, reševanje in pomoč v pomurski regiji so opredeljeni v dodatku D – 64 Načrt aktiviranja regijskih sil in sredstev za zaščito, reševanje in pomoč po katerem se v tem primeru tudi izvajajo postopki aktiviranja.

Izpostava URSZR Murska Sobota ureja vse zadeve v zvezi s pozivanje regijskih pripadnikov CZ in drugih sil za zaščito, reševanje in pomoč, v zvezi z nadomestilom plač in povračili stroškov, ki jih imajo pripadniki pri opravljanju dolžnosti v CZ oziroma pri izvajanju nalog zaščite, reševanja in pomoči ter zaščitnih ukrepov. Vse stroške v zvezi pripravljenostjo in delovanjem regijskih sil na prizadetem območju krije država.

Na zahteva vodje intervencije za sodelovanje oz. uporabo zrakoplovov Letalske enote Slovenske vojske (LESV) oziroma Letalske policijske enote (LPE) in mobilnih ekoloških laboratorijev ter pooblaščenega podjetja za odstranjevanje nevarnih odpadkov, ReCO Murska Sobota le-to posreduje na CORS.



Shema 5: Pregled sil za zaščito, reševanje in pomoč v pomurski regiji

Iz sheme 5 so razvidne sile za zaščito, reševanja in pomoči, ki se jih lahko glede na oceno stanja vključi v aktivnosti izvajanja ukrepov in nalog zaščite reševanja in pomoči.

P - 1	Podatki o poveljniku, namestniku poveljnika in članih štaba civilne zaščite
P - 5	Seznam zbirališč sil za zaščito, reševanje in pomoč
P - 6	Pregled osebne in skupne opreme ter sredstev pripadnikov enot za zaščito, reševanje in pomoč
P - 12	Pregled gasilskih enot širšega pomena in njihovih pooblastil s podatki o

	<i>poveljnikov in namestnikov poveljnikov</i>
<i>P - 15</i>	<i>Podatki o odgovornih osebah, ki se jih obvešča o nesreči</i>
<i>P - 24</i>	<i>Pregled enot, služb in drugih operativnih sestavov društev in drugih nevladnih organizacij, ki sodelujejo pri reševanju</i>
<i>P - 25</i>	<i>Pregled človekoljubnih organizacij</i>
<i>P - 27</i>	<i>Pregled zdravstvenih domov, zdravstvenih postaj in reševalnih postaj</i>
<i>P - 55</i>	<i>Seznam pripadnikov regijske tehnično reševalne enote CZ</i>
<i>P - 56</i>	<i>Seznam pripadnikov regijske enote za RKB izvidovanje</i>
<i>P - 57</i>	<i>Seznam pripadnikov regijske službe za podporo CZ</i>
<i>P - 58</i>	<i>Seznam pripadnikov regijskega logističnega centra</i>
<i>P - 59</i>	<i>Seznam pripadnikov regijske enote za postavitve zasilnih bivališč – Zveza tabornikov Slovenije</i>
<i>P - 60</i>	<i>Seznam pripadnikov regijskih enot za reševanje na in iz vode - SPZ PRS Reševalna postaja Gornja Radgona in Reševalna postaja Murska Sobota</i>
<i>P - 1308</i>	<i>Seznam vodilnih in odgovornih oseb DARS d.d. ACB Murska Sobota</i>
<i>P - 1309</i>	<i>Seznam vodilnih in odgovornih oseb CP Murska Sobota</i>
<i>P - 1310</i>	<i>Seznam vodilnih in odgovornih oseb AMZS in AMZS PE Murska Sobota</i>
<i>D - 2</i>	<i>Načrt URSZR/izpostave/občine za zagotovitev prostorskih in drugih pogojev za delo poveljnika CZ in Štaba CZ RS/izpostave/občine</i>
<i>D - 14</i>	<i>Vzorec odredbe o aktiviranju sil in sredstev za ZRP</i>
<i>D - 15</i>	<i>Vzorec delovnega naloga</i>
<i>D - 64</i>	<i>Načrt aktiviranja regijskih sil in sredstev zaščite, reševanja in pomoči</i>

6.2 Zagotavljanje materialne in finančne pomoči

Materialna pomoč pomurske regije pri odpravljanju posledic obsega:

- posredovanje pri zagotavljanju specialne opreme, ki jo upravljavec in vzdrževalec cestne infrastrukture ne more zagotoviti (gradbena mehanizacija, specialna oprema za potrebe tehničnega reševanja, ipd.),
- pomoč v zaščitni in reševalni opremi.

O uporabi materialnih in finančnih sredstev odloča poveljnik CZ za Pomurje oziroma njegov namestnik. Prispela pomoč se zbira v regijskem logističnem centru, od koder se organizira razdelitev na prizadeto območje.

<i>P - 8</i>	<i>Pregled materialnih sredstev iz državnih rezerv za primer naravnih in drugih nesreč</i>
<i>D - 3</i>	<i>Načrt organizacije in delovanja državnega/regijskega logističnega centra ter prevzema in razdelitve mednarodne pomoči na letališčih</i>
<i>D - 17</i>	<i>Vzorec prošnje za mednarodno/državno pomoč</i>

7. UPRAVLJANJE IN VODENJE

7.1 Organi in njihove naloge

Varstvo pred naravnimi in drugimi nesrečami se organizira in izvaja kot enoten sistem na lokalni, regionalni in državni ravni.

Za območje Pomurja izvaja upravne in strokovne naloge zaščite, reševanja in pomoči Izpostava URSZR Murska Sobota.

7.1.1 Poveljnik CZ za Pomurje

- oceni posledice množične nesreče na avtocesti,
- odloča o aktiviranju dodatnih sil in sredstev za ZRP,
- usklajuje izvajanje operativnih ukrepov in dejavnosti regijskih organov,
- sodeluje s poveljnikom CZ ogroženih občin in usklajuje dejavnosti za zaščito, reševanje in pomoč sodelujočih,
- spremlja stanje na prizadetem območju,
- določa vodjo intervencije,
- zahteva pomoč s strani državnega nivoja,
- usmerja dejavnost ter obvešča poveljnika CZ RS o poteku izvajanja zaščite, reševanja in pomoči,
- vodi pripravo končnega poročila o izvajanju zaščite in reševanja ob nesreči ter ga predlaga poveljniku CZ RS,
- opravlja druge naloge iz svoje pristojnosti.

7.1.2 Štab CZ za Pomurje

- štab se skliče v operativni sestavi,
- izvaja naloge in nudi poveljniku CZ za Pomurje strokovno pomoč.

7.1.3 Izpostava URSZR Murska Sobota

- zagotavlja pogoje za delo poveljnika Civilne zaščite za Pomurje in Štaba CZ za Pomurje,
- organizira komunikacijski sistem za delovanje državnih (regijskih) sil za zaščito, reševanje in pomoč ter usmerja delovanje ReCO Murska Sobota,
- zagotavlja logistično podporo pri delovanju državnih (regijskih) sil za zaščito, reševanje in pomoč.

D - 2

Načrt URSZR/izpostave/občine za zagotovitev prostorskih in drugih pogojev za delo poveljnika CZ in Štaba CZ RS/izpostave/občine

7.1.4 Policijska uprava Murska Sobota

- ugotovi in obvesti ReCO Murska Sobota in DARS ACB Murska Sobota o množični nesreči, po prihodu na mesto nesreče,
- v odvisnosti od trenutnega stanja prometa na smernem vozišču avtocestnega odseka, kjer je prišlo do množične nesreče, odloči (v kolikor je prva na kraju nesreče!) katera varianta ukrepanja se bo izvajala in o tem obvesti DARS ACB Murska Sobota in ReCO Murska Sobota, da se pravilno usmerijo intervencijske sile na kraj nesreče, glede na varianto ukrepanja,
- pomaga pri fizičnem usmerjanju intervencijskih sil na vstopih na avtocestni odsek, glede na varianto ukrepanja,
- zavaruje kraj nesreče,
- varuje življenje ljudi, premoženja ter vzdržuje javni red na območju nesreče,
- obvešča pristojne organe in službe,
- v primeru preusmeritve prometa na državno cesto obvešča DARS ACB Murska Sobota za postavitve ustrezne cestne signalizacije,
- nadzira in ureja promet na avtocesti A5 in hitri cesti H7 v skladu z stanjem prometne infrastrukture ter omogoča interveniranje silam za zaščito, reševanje in pomoč,
- ob večji ali težji prometni nesreči na avtocesti A5 oz. hitri cesti H7, ko je potrebno izvesti reševanje po voznih pasovih nasprotnega smernega vozišča nudi asistenco DARS ACB Murska Sobota pri popolni zapori avtoceste oz. hitre ceste,
- ob večji ali težji prometni nesreči na avtocesti A5 oz. hitri cesti H7 nudi asistenco DARS ACB Murska Sobota za izločanje prometa oz. začasno zaustavitev prometa,
- sodeluje pri izvajanju naloge začasnega umika udeležencev v prometu,
- sodeluje z letalsko enoto policije pri oskrbovalnih, izvidovalnih in drugih nalogah pomembnih za zaščito, reševanje in pomoč,
- na območje nesreče napoti vse razpoložljive oz. potrebne policijske sile in obravnava nesreče (zavarovanje in dokumentiranje sledov, dejstev in okoliščin nesreče, po potrebi tudi z vključitvijo ostalih služb oz. organov). Ogled kraja nesreče v večini primerov vodi dežurni preiskovalni sodnik, odločitev o tem je v pristojnosti pristojnega preiskovalnega sodnika.
- sodeluje pri identifikaciji žrtev,
- obvešča MNZ o umrlih tujcih,
- opravlja druge naloge iz svoje pristojnosti.

Predstavniki Policijske uprave Murska Sobota, ki je hkrati član Štaba Civilne zaščite za Pomurje, je zadolžen za koordinacijo dela med Štabom Civilne zaščite za Pomurje in Policijsko upravo Murska Sobota.

D - 1302

Načrt dejavnosti zaščite in reševanja PU Murska Sobota ob množični nesreči na avtocesti A5

7.1.5 Družba za avtoceste v RS, d.d. in ACB Murska Sobota

- zagotavlja neprekinjeno delovanje PIC, ki zbira in posreduje informacije o stanju prometa na avtocestah in hitrih cestah, ovirah, motnjah in drugih dejstvih, ki vplivajo na potek varnosti prometa,
- je odgovorna za organiziranje dela v DARS ACB Murska Sobota (izvajanje dežurne službe, opazovanje prometa, nadzor in upravljanje z napravami ter sistemi za nadzor prometa, itd.),
- obvešča pristojne službe o vrsti in obsegu nesreče,
- v odvisnosti od trenutnega stanja prometa na smernem vozišču avtocestnega odseka, kjer je prišlo do množične nesreče, odloči (v kolikor je prvi na kraju nesreče!) katera varianta ukrepanja se bo izvajala in o tem obvesti OKC PU Murska Sobota in ReCO Murska Sobota, da pravilno usmerita intervencijske sile na kraj nesreče, glede na varianto ukrepanja,
- poskrbi za ustrezno cestno signalizacijo na vstopih in izstopih iz avtocestnega odseka,
- postavi ustrezno cestno signalizacijo in zavaruje mesto nesreče,
- izvede zaporo avtoceste ter postavi označbe za preusmeritev prometa na državne ceste v skladu z načrtom preusmerjanja prometa,
- ob večji ali težji prometni nesreči na avtocesti A5 izvaja vsa potreba dela za začasno zaustavitev tovornega prometa,
- omogočanje dostopa intervencijskim vozilom do mesta nesreče,
- poskrbi za odprtje intervencijskih (službenih) prehodov med smernimi vozišči in kasneje za ponovno zaporo teh,
- po odreditvi in navodilih vodje intervencije ter pomoči ostalih vključenih intervencijskih sil, izvaja naloge izvaja začasnega umika oz. organiziranega gibanja ogroženih udeležencev v prometu na varno iz območja nesreče,
- po odreditvi in navodilih vodje intervencije, izvaja naloge oskrbe (npr. z vodo in toplimi napitki) ter začasne nastanitve (po potrebi) udeležencev v prometu, ki zaradi množične nesreče na avtocesti in s tem povezanega daljšega zastoja ostanejo ujeti na avtocesti,
- ostale naloge iz svoje pristojnosti.

D - 1301	<i>Načrt zaščite in reševanja za primer množične nesreče na AC na območju DARS ACB Murska Sobota</i>
D - 1307	<i>Navodilo za izvajanje zapor, preusmerjanje prometa ter zavarovanje ovir ob prometnih nesrečah na AC in HC</i>
D - 1309	<i>Karta intervencijskih prehodov na AC A5</i>

7.1.6 Direkcija RS za ceste in Cestno podjetje Murska Sobota

- postavi ustrezno cestno signalizacijo za preusmeritev prometa na državnih cestah,
- na prošnjo DARS ACB Murska Sobota izvede preusmeritev prometa na državne ceste v skladu z načrtom preusmerjanja prometa za avtocestno in hitrocestno omrežje,

- ostale naloge iz svoje pristojnosti.

<i>P - 1308</i>	<i>Seznam vodilnih in odgovornih oseb CP Murska Sobota</i>
-----------------	--

7.1.7 Avto-moto zveza Slovenije - AMZS in AMZS PE Murska Sobota

- zagotavlja neprekinjeno delovanje službe za pomoč na cesti in vleko,
- ostale naloge iz svoje pristojnosti.

<i>D - 1304</i>	<i>Delovanje in organiziranost pomoči na cesti AMZS in AMZS PE Murska Sobota</i>
-----------------	--

7.1.8 Zdravstveni domovi - služba nujne medicinske pomoči

- izvaja nujno medicinska pomoč ob prihodu na kraj nesreče,
- izvaja nujno zdravstveno oskrbo, ki jo daje medicinsko osebje na terenu ali pa v ustreznih zdravstvenih ustanovah,
- pripravi poškodovance za prevoz v zdravstvene ustanove v nadaljnjo oskrbo,
- izvaja nujne prevoze poškodovancev v javne zdravstvene ustanove,
- ter izvaja druge ukrepe in naloge iz svoje pristojnosti.

<i>D - 1305</i>	<i>Načrt ZRP službe NMP zdravstvenih domov ob nesrečah na AC in HC</i>
-----------------	--

7.1.9 Splošna bolnišnica Murska Sobota in UKC Maribor

- izvaja nujno specialistično zdravstveno pomoč, ki jo zagotavljajo splošne in specialistične bolnišnice,
- sprejme poškodovane in ranjene v nadaljnjo zdravljenje in dodatno diagnostiko,
- ter izvaja druge ukrepe in naloge iz svoje pristojnosti.

Delovanje zdravstvene službe ob naravnih in drugih nesrečah je urejeno s predpisi MZ o delu zdravstvene službe ob naravnih in drugih nesrečah.

<i>D - 1306</i>	<i>Načrt ZRP SB Murska Sobota ob nesrečah na AC in HC</i>
-----------------	---

7.2 Operativno vodenje

Operativno strokovno vodenje izvajajo vodja intervencije, vodje reševalnih enot in služb ter poveljnik CZ za Pomurje, vsak v okviru svojih pristojnosti.

Poleg javnih reševalnih služb se aktivirajo organi in službe upravljavca in vzdrževalca avtoceste DARS d.d., ki pričnejo z izvajanjem nalog zaščite, reševanja in pomoči.

Ob nesreči v cestnem prometu je za operativno izvajanje nalog zaščite, reševanja in pomoči na kraju nesreče odgovoren vodja intervencije, ki koordinira delovanje vseh reševalnih ekip. Vodja intervencije je vodja interventne skupine gasilske enote širšega regijskega pomena. Do njegovega prihoda operativno izvajanje nalog zaščite, reševanja in pomoči vodi vodja DARS ACB Murska Sobota oz. njegov namestnik. Po prihodu vodje intervencije je vodja DARS ACB Murska Sobota oz. njegov namestnik del operativnega vodstva intervencije.

V kolikor vodja intervencije presodi, da navedene sile ne zadoščajo, lahko zaprosi za pomoč poveljnika CZ za Pomurje, ki organizira potrebno pomoč v silah in sredstvih.

Glede na posledice nesreče in potrebo po pomoči poveljnik CZ za Pomurje lahko zaprosi za pomoč poveljnika CZ RS za aktiviranje državnih sil in sredstev.

Ob množični nesreči na AC poveljnik CZ za Pomurje in Štab CZ za Pomurje deluje v operativni sestavi na sedežu Izpostave URSZR Murska Sobota, Cankarjeva 75, Murska Sobota.

Naloge vodje intervencije ob nesreči so naslednje:

- oceni stanje na kraju nesreče,
- odloči o varianti interveniranja glede na dano situacijo,
- določi lokacijo od kod intervenirajo reševalne enote,
- določi metode in vrstni red reševalnih posegov,
- razporedi reševalce na delovna mesta,
- določi mesto za triažo ranjenih oziroma mesto, od koder jih reševalna vozila prevažajo v zdravstvene ustanove (če je večje število),
- določitev mesta za pristanek helikopterja,
- zbira potrebe po pomoči – reševalnih vozil, reševalcih, potrebni opremi in zamenjavi ekip.

7.3 Organizacija zvez

Operativno vodenju in komunikacije med organi vodenja, reševalnimi službami in drugimi izvajalci potekajo po:

- javnih žičnih in brezžičnih telekomunikacijskih zvezah,
- sistemu direktnih telefonskih zvez,

- radijskih zvezah v sistemu zaščite in reševanja (ZARE in ZARE+),
- radijskih zvezah v sistemu Policije,
- radijskih zvezah v sistemu zdravstva,
- radijskih zvezah v sistemu DARS d.d.,
- informacijsko-komunikacijskem omrežju Internet in intranet ZiR.

Operativne govorne radijske zveze:

- **v enotah** potekajo na simpleksnih kanalih ZARE, ki jih določi ReCO Murska Sobota na zahtevo vodij enot po SD kanalu stacionarnega repetitorja sistema zvez ZARE in jih posreduje vodji intervencije;
- **med enotami in službami** na kraju dogodka lahko potekajo po dodeljenih simpleksnih kanalih ZARE ali po potrebi SD kanalu stacionarnega repetitorja sistema zvez ZARE, v skladu z dogovorom med vodjem intervencije, vodji enot in ReCO Murska Sobota. Kjer je to mogoče lahko potekajo tudi preko ZARE+;
- **med enotami, službami in štabi Civilne zaščite, ReCO Murska Sobota in vodjem intervencije** potekajo po SD kanalu stacionarnega repetitorja sistema zvez ZARE. Kjer je to mogoče lahko potekajo tudi preko ZARE+;
- **s helikopterjem** potekajo prvenstveno po sistemu ZARE+, če je to mogoče, oziroma po 33 ali 34 simpleksnem kanalu ZARE ali po SD kanalu stacionarnega repetitorja sistema zvez ZARE;
- **med ReCO Murska Sobota, CORS, OKC PU Murska Sobota, službami NMP na matičnih lokacijah** potekajo preko fiksnega žičnega telefonskega omrežja.

Reševalna vozila in ambulante službe nujne medicinske pomoči ter urgentna služba SB Murska Sobota imajo vgrajene tudi radijske postaje sistema zvez ZARE+. Prav tako ima vgrajeno radijsko postajo sistema zvez ZARE+ tudi dežurna služba DARS ACB Murska Sobota.

Medsebojna komunikacija po radijski zvezi med organi vodenja in reševalnimi službami z drugimi izvajalci (Policija, AMZS, vzdrževalci cest) ni možna in lahko poteka le preko javnih telekomunikacijskih zvez.

V primeru, da so v naloge zaščite in reševanja vključeni tudi zrakoplovi Slovenske policije in Slovenske vojske se za medsebojno komuniciranje uporabljajo Klicni znak radijskega sistema ZARE Letalske policijske enote oziroma Radijski imenik 15. Brigade VL.

<i>P - 19</i>	<i>Radijski imenik sistema zvez ZARE, ZARE+</i>
<i>D - 4</i>	<i>Načrt zagotavljanja zvez ob nesreči</i>

8. UKREPI IN NALOGE ZAŠČITE, REŠEVANJA IN POMOČI

8.1 Ukrepi zaščite, reševanja in pomoči

8.1.1 Prostorski, urbanistični, gradbeni in drugi tehnični ukrepi

Za varno in nemoteno odvijanje prometa po avtocesti A5 in hitri cesti H7 skrbi upravljavec avtoceste DARS d.d., ki ima zato organizirano ACB Murska Sobota in ustrezne službe, ki imajo za to organizirana stalno dežurno službo 24 ur dnevno).

Ob izrednem dogodku oz. nesreči upravljavec avtoceste A5 in hitre ceste H7 DARS d.d. ACB Murska Sobota organizira pregled poškodb objekta oz. cestišča in prometne opreme ter naprav, oceni poškodovano opremo in če je možno jo z enostavnimi ukrepi popravi ali zamenja. Naloga upravljavca oz. vzdrževalca avtoceste je tudi ureditev obvoza s postavitvijo prometne signalizacije, izvedba zapore avtoceste oz. hitre ceste, zavarovanje poškodovanih vozil in mesta nesreče, sprostitev intervencijskih poti, obveščanje pristojnih organov idr.

Postavitev ustrezne prometne signalizacije za preusmeritev prometa na javni cesti (državni cesti) je v pristojnosti DRSC oz. njenega pogodbenega vzdrževalca javne ceste t.j. CP Murska Sobota. Preusmeritev prometa se izvaja v skladu z načrtom preusmerjanja prometa za avtocestno in hitrocestno omrežje, ki ga je izdelalo MzP.

Nadzor upoštevanja postavljene prometne signalizacije, urejanje cestnega promet in zavarovanje mesta nesreče je v pristojnosti Policijske uprave Murska Sobota v skladu z načrtom dejavnosti in zakonskimi pristojnostmi.

<i>P - 1307</i>	<i>Seznam vodilnih in odgovornih oseb DARS ACB Murska Sobota</i>
<i>P - 1308</i>	<i>Seznam vodilnih in odgovornih oseb CP Murska Sobota</i>
<i>D - 1301</i>	<i>Načrt zaščite in reševanja za primer množične nesreče na AC na območju DARS ACB Murska Sobota</i>
<i>D - 1302</i>	<i>Načrt dejavnosti zaščite in reševanja PU Murska Sobota ob množični nesreči na AC A5</i>
<i>D - 1307</i>	<i>Navodilo za izvajanje zapor, preusmerjanje prometa ter zavarovanje ovir ob prometnih nesrečah na AC in HC</i>
<i>D - 1310</i>	<i>Karta večkratnega prekrivanja reševalnih služb ob intervencijah na AC A5</i>

8.1.2 Radiološka, kemijska in biološka zaščita

Zaradi izrednih dogodkov, prometnih nesreč, požarov in drugih nesreč lahko pride do poškodb na napravah in vozilih, ki prevažajo nevarne snovi, kar lahko privede do nenadzorovanega uhajanja teh snovi v okolje.

Za ugotavljanje vrste nevarnosti se aktivira najbližji mobilni laboratorij (ELME, MEEL) ki:

- opravljajo izvidovanje nevarnih snovi (detekcija, identifikacija, dozimetrija, enostavnejše analiza)

- ugotavljajo in označujejo mejo koncentriranih območij,
- izvajajo vzorčenje za analize in preiskave.

Če bi prišlo do večje koncentracije, bi za izvajanje nalog RKB izvidovanja in nadzora dekontaminacije aktivirali regijsko enoto za RKB izvidovanje, naloge dekontaminacije pa izvedejo gasilske enote širšega pomena. Sile, ki intervenirajo na ogroženem območju morajo imeti zagotovljeno osebno zaščitno opremo.

V primeru prometne nesreče z udeležbo nevarnih snovi, se uporabi **Operativni načrt ukrepanja ob manjših nesrečah z nevarnimi snovmi nenadnih onesnaženjih vodotokov v Pomurju, verzija 1.0.**

<i>P - 24</i>	<i>Pregled enot, služb in drugih operativnih sestavov društev in drugih nevladnih organizacij, ki sodelujejo pri reševanju</i>
<i>P - 56</i>	<i>Seznam pripadnikov regijske enote za RKB izvidovanje</i>
<i>D - 1202</i>	<i>Aktiviranje ekoloških laboratorijev MEEL in ELME - nesreče z nevarnimi snovmi</i>

8.1.3 Začasen umik ujetih udeležencev in vozil v prometu

Začasen umik ujetih udeležencev v prometu iz območja nesreče na varno, v primeru množične nesreče na avtocesti, odredi vodja intervencije, kadar uhajajo nevarne snovi v ozračje oz. obstaja nevarnost eksplozije. V kolikor obstaja tehnična možnost, se izvaja tudi reševanje vozil.

Po odreditvi in navodilih vodje intervencije, izvaja naloge začasnega umika udeležencev v prometu upravljavec oz. vzdrževalec AC DARS, d.d. Pri izvedbi naloge mu pomagajo intervencijske sile, ki so vključene v naloge zaščite, reševanja in pomoči ter izvajanje zaščitnih ukrepov.

Udeleženci v prometu, ki so prisotni na kraju množične prometne nesreče se ravnavajo po navodilih Policije.

Če je zaradi nesreče na avtocesti oz. hitri cesti ogroženo življenje in zdravje okoliških prebivalcev in živali, njihov začasen umik oz. evakuacijo izvede lokalna skupnost. Začasen umik oz. evakuacijo odredi župan ogrožene oz. prizadete lokalne skupnosti skladno z dokumentom o izvajanju zaščitnih ukrepov.

<i>P - 1</i>	<i>Podatki o poveljniku, namestniku poveljnika in članih štaba civilne zaščite</i>
<i>P - 53</i>	<i>Seznam odgovornih oseb za ZRP po občinah</i>
<i>P - 1307</i>	<i>Seznam vodilnih in odgovornih oseb DARS ACB Murska Sobota</i>

8.1.4 Sprejem in oskrba ujetih udeležencev v prometu

Sprejem in oskrba obsega:

- urejanje sprejemnih mest,
- prevoz ujetih udeležencev v prometu iz ogroženega območja v ACB Murska Sobota oz. na avtocestna počivališča,
- zbiranje, prevoz, deponiranje in skrb za prtljago ter osebne stvari poškodovanih udeležencev v prometni nesreči,
- oskrba z najnujnejšimi življenjskimi potrebščinami.

Sprejemno mesto začasno umaknjenih udeležencev v prometu določi vodja intervencije praviloma na bližnji lokaciji (DARS ACB Murska Sobota ali avtocestno počivališče in podobno). V primeru večjega števila ujetih udeležencev v prometu, se aktivirajo kapacitete za namestitve in oskrbo iz regijskega načrta ZIR. Na sprejemnih mestih se poskrbi za začasno umaknjene udeležence v prometu in po potrebi tudi za njihovo začasno nastanitev in oskrbo.

Po odreditvi in navodilih vodje intervencije, izvaja naloge oskrbe (npr. z vodo in toplimi napitki) ter začasne nastanitve (po potrebi) udeležencev v prometu, ki zaradi množične prometne nesreče na AC in s tem povezanega daljšega zastoja ostanejo ujeti v kolonah na avtocesti A5 oz. hitri cesti H7, upravljavec avtoceste DARS ACB Murska Sobota, ob pomoči ostalih intervencijskih sil, ki so vključene v naloge zaščite, reševanja in pomoči ter izvajanje zaščitnih ukrepov.

O začetku zagotavljanja oskrbe (voda in topli napitki) prej navedenih udeležencev v prometu, odločijo glede na konkretne razmere in pogoje, vodja intervencije, vodja DARS ACB Murska Sobota in poveljnik CZ za Pomurje oz. vodja Izpostave URSZR Murska Sobota ali od njih pooblaščen osebe. Ključni kriterij je ogroženost udeležencev v prometu, ki so zaradi prometne nesreče na avtocesti ujeti v kolonah (velika vročina, mraz ipd.) Stroški oskrbe z vodo in toplimi napitki bremenijo DARS d.d. Prav tako glede na naveden ključni kriterij ocenijo, kdaj je potrebno v zagotavljanje oskrbe udeležencev iz mirujočega prometa ob nesrečah na avtocesti, vključiti zunanje zmogljivosti in službe (RKS, CZ idr.).

Oskrba začasno umaknjenih udeležencev v prometu zajema tudi nudenje prve medicinske pomoči in prevoz v nadaljnjo oskrbo, katero pa izvajajo redne službe nujne medicinske pomoči.

Oskrbo ogroženih prebivalcev ob nesrečah z nevarnimi snovmi izvede lokalna skupnost.

<i>P - 1</i>	<i>Podatki o poveljniku, namestniku poveljnika in članih štaba civilne zaščite</i>
<i>P - 53</i>	<i>Seznam odgovornih oseb za ZRP po občinah</i>
<i>P - 1306</i>	<i>Seznam avtocestnih počivališč na AC A5</i>
<i>P - 1307</i>	<i>Seznam vodilnih in odgovornih oseb DARS d.d. ACB Murska Sobota</i>

8.2 Reševanje ob množični nesreči

8.2.1 Gašenje ob požarih

DOKUMENTACIJA POSTOPKI	DIAGRAM POTEKA DEJAVNOSTI	PRIMARNA ODGOVORNOST
<p>P - 1311, P - 7, P - 8</p>	<p>8.2.1.1 OBVEŠČANJE PRISTOJNE GASILSKE ENOTE</p>	<p>ReCO Murska sobota</p>
<p>P - 21, D - 1303</p>	<p>8.2.1.2 PRIHOD NA KRAJ POŽARA</p>	<p>Vodja gasilske enote</p>
<p>D - 1303</p>	<p>8.2.1.3 ORGANIZIRANJE IN VODENJE GASILSKE INTERVENCIJEI</p>	<p>Vodja intervencije gasilcev</p>
<p>D - 1303</p>	<p>8.2.1.4 IZVAJANJE GAŠENJA</p>	<p>Vodja intervencije gasilcv</p>
<p>Poročilo o intervenciji</p>	<p>8.2.1.5 SODELOVANJE PRI DRUGIH OBLIKAH REŠEVANJA</p>	<p>Vodja intervencije gasilcev, Policija, Služba NMP, DARS ACB, AMZS</p>
	<p>8.2.1.6 PREVENTIVNO SPREMLJANJE STANJA POŽARNE OGROŽENOSTI</p>	<p>Vodja intervencije gasilcev; DARS ACB, Policija</p>

Naloge gašenja na avtocesti izvajajo:

- gasilske enote širšega regijskega pomena (PGD Murska Sobota, PGD Ljutomer, PGD Gornja Radgona in Nafta - Varovanje in požarna varnost, d.o.o. PIGE).
- lokalno pristojne operativne gasilske enote PGD, ki nudijo pomoč GEŠP.

Gašenje požarov na prometnih sredstvih na avtocesti A5 in hitri cesti H7 izvajajo GEŠP. Poleg pristojnih GEŠP se hkrati aktivirajo tudi pristojne lokalne gasilske enote PGD, v kolikor so predvidene za izvajanje teh nalog v občinskih načrtih aktiviranja OGE ter tudi razpolagajo z ustrezno tehnično gasilsko reševalno opremo in sredstvi za gašenje požarov na prometnih sredstvih.

Gasilske enote izvajajo naslednje naloge:

- **naloge gašenja in reševanja:**
 - gašenje požarov in reševanje ob požarih in eksplozijah,
 - sodelovanje pri prenosu poškodovancev s kraja nesreče,
 - pomoč pri pripravi ponesrečenih za prevoz,
 - preventivne naloge varstva pred požarom (preprečevanje nastanka požarov).
- **naloge zaščite in reševanja ljudi ter premoženja,**
- **opravljanje drugih splošnih reševalnih nalog.**

Zaščito in reševanje ob nesreči pri prevozu nevarnega blaga, reševanje ukleščenih in blokiranih potnikov izvajajo, v skladu z Uredbo o organiziranju, opremljanju in usposabljanju sil za zaščito, reševanje in pomoč, gasilske enote širšega pomena.

<i>P - 11</i>	<i>Pregled gasilskih enot s podatki o poveljnikih in namestnikih poveljnikov</i>
<i>P - 12</i>	<i>Pregled gasilskih enot širšega pomena in njihovih pooblastil s podatki o poveljnikih in namestnikih poveljnikov</i>
<i>P - 1311</i>	<i>Pregled gasilskih enot, ki intervenirajo na AC A5 v primeru požara</i>
<i>D - 1303</i>	<i>Operativni načrt ukrepanja gasilskih enot ob množični nesreči na AC A5</i>

8.2.2 Reševanje ob množičnih nesrečah

DOKUMENTACIJA POSTOPKI	DIAGRAM POTEKA DEJAVNOSTI	PRIMARNA ODGOVORNOST
<p>P - 8, P - 21</p>	<p>8.2.1.1 PRIHOD SIL IN SREDSTEV ZRP NA KRAJ NESREČE</p>	<p>Vodja gasilske enote</p>
<p>P - 8, P - 21, P - 29, P - 31, P - 34, P - 75, P - 76, D - 1301, D - 1302, D - 1303, D - 1304, D - 1305, D - 1306</p>	<p>8.2.1.2 TEHNIČNO REŠEVANJE - odkrivanje ponesrečencev v razbitinah - reševanje ljudi, živali in materialnih dobrin, - izvajanje drugih nalog,...</p>	<p>Vodja gasilske enote Policija DARS ACB Služba NMP</p>
<p>D - 1301, D - 1302, D - 1303, D - 1304</p>	<p>8.2.1.5 ODSTRANITEV POSLEDIC NESREČE</p>	<p>Vodja intervencije gasilcev Policija DARS ACB, AMZS</p>
<p>Poročilo o intervenciji</p>	<p>8.2.1.6 SPREMLJANJE STANJA IN POROČANJE</p>	<p>Vodja intervencije gasilcev DARS ACB Policija</p>

Tehnično reševanje ob nesreči izvajajo:

- Gasilske enote širšega regijskega pomena (PGD Murska Sobota, PGD Ljutomer, PGD Gornja Radgona in Nafta- Varovanje in požarna varnost, d.o.o. - PIGE),
- dežurna služba DARS ACB Murska Sobota
- AMZS PE Murska Sobota,
- druge pogodbene organizacije.

Tehnično reševanje zajema:

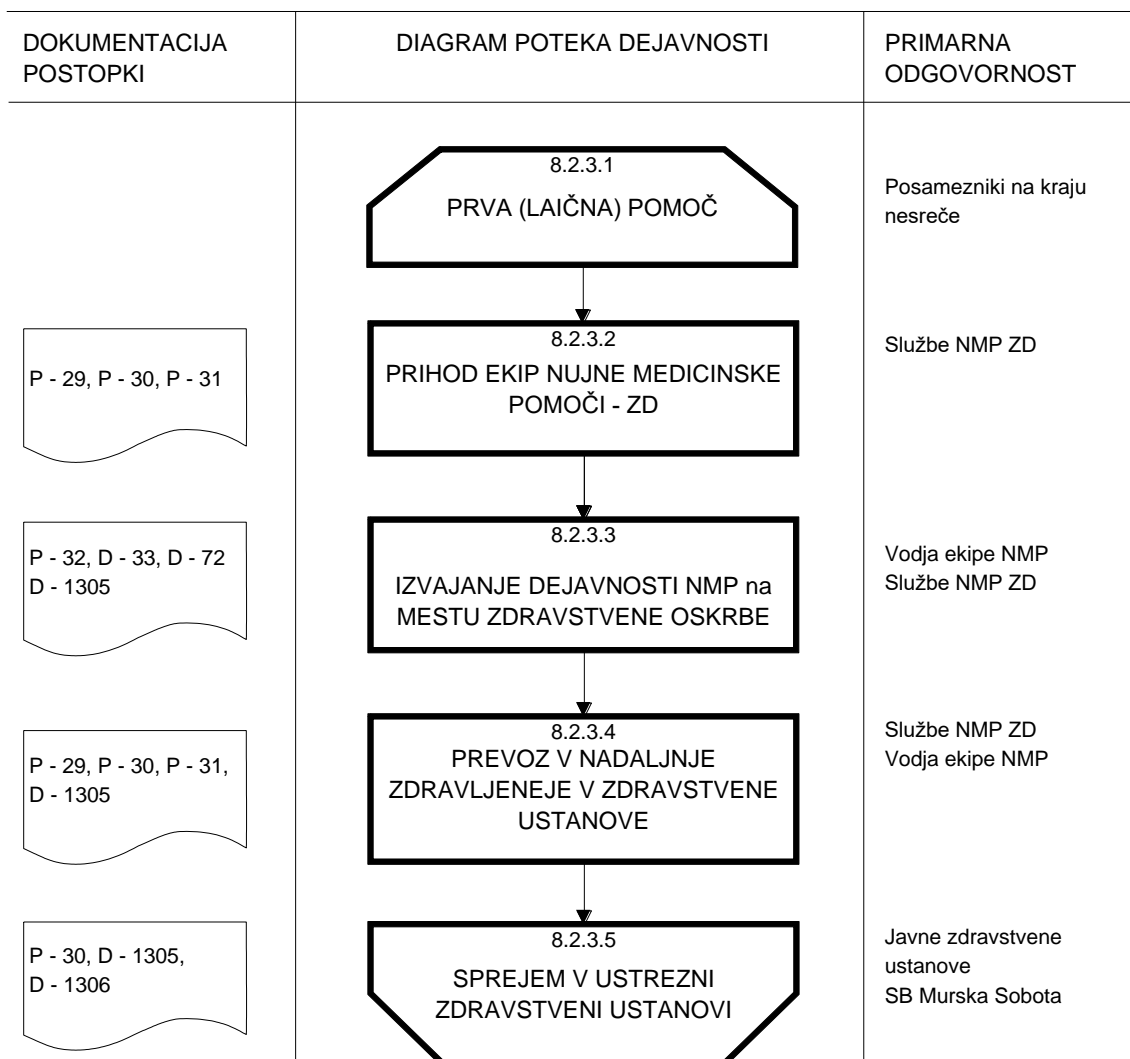
- odkrivanje ponesrečencev in njihovo reševanje iz poškodovanih vozil,
- reševanje živali iz poškodovanih vozi (izvaja se po navodilih VURS - veterinarskega inšpektorja),
- odstranitev in odvoz poškodovanih vozil,
- izvajanje drugih naloge iz svoje pristojnosti.

Reševanje iz zraka:

V primeru velike oz. množične prometne nesreče na avtocesti oz. v primeru, če je dostop do mesta nesreče intervencijskim silam iz obeh smeri avtoceste onemogočen, se lahko za prevoz potrebne opreme in enot za reševanje uporabijo tudi helikopterji Slovenske vojske in Policije. Reševanje s helikopterji se izvaja v sodelovanju s službo nujne medicinske pomoči ter drugimi reševalnimi službami ter skladno z Načrtom sodelovanja helikopterjev SV in Policije pri izvajanju nalog zaščite in reševanja.

<i>P - 12</i>	<i>Pregled gasilskih enot širšega pomena in njihovih pooblastil s podatki o poveljnikih in namestnikih poveljnikov</i>
<i>P - 27</i>	<i>Pregled zdravstvenih domov, zdravstvenih postaj in reševalnih postaj</i>
<i>P - 29</i>	<i>Pregled veterinarskih organizacij</i>
<i>P - 15</i>	<i>Podatki o odgovornih osebah, ki se jih obvešča o nesreči</i>
<i>P - 1307</i>	<i>Seznam vodilnih in odgovornih oseb DARS, d.d. ACB Murska Sobota</i>
<i>P - 1308</i>	<i>Seznam vodilnih in odgovornih oseb CP Murska Sobota</i>
<i>D - 1301</i>	<i>Načrt zaščite in reševanja za primer množične nesreče na AC na območju DARS ACB Murska Sobota</i>
<i>D - 1302</i>	<i>Načrt dejavnosti zaščite in reševanja PU Murska Sobota ob množični nesreči na avtocesti A5</i>
<i>D - 1303</i>	<i>Operativni načrt ukrepanja gasilskih enot ob množični nesreči na AC A5</i>
<i>D - 1304</i>	<i>Delovanje in organiziranost pomoči na cesti AMZS in AMZS PE Murska Sobota</i>
<i>D - 1305</i>	<i>Načrt dejavnosti zaščite in reševanja službe NMP zdravstvenih domov ob množični nesreči na AC A5</i>
<i>D - 1306</i>	<i>Načrt dejavnosti zaščite in reševanja SB Murska Sobota ob množični nesreči na AC A5</i>
<i>D - 1309</i>	<i>Karta intervencijskih prehodov na AC A5</i>
<i>D - 1310</i>	<i>Karta večkratnega prekrivanja reševalnih služb ob intervencijah na AC A5</i>

8.2.3 Nujna medicinska pomoč



Naloge nujne medicinske pomoči izvajajo:

- Služba NMP ZD Murska Sobota (PHE),
- Služba NMP ZD Ljutomer (B enota),
- Služba NMP ZD Lendava (B enota),
- Služba NMP ZD Gornja Radgona (B enota),
- Splošna bolnišnica Murska Sobota,
- UKC Maribor.

V okviru prve medicinske pomoči ob nesreči na avtocesti A5 in hitri cesti H7 se izvajajo najnujnejši ukrepi za ohranitev življenja in varovanja zdravja ljudi:

- prva laična pomoč, ki jo dajejo posamezniki na kraju nesreče in delavci DARS ACB Murska Sobota,
- nujna medicinska pomoč, ki jo na ob prihodu na kraj nesreče daje služba NMP ZD,

- nujna zdravstvena oskrba, ki jo daje medicinsko osebje na terenu ali pa v ustreznih zdravstvenih ustanovah,
- nujna specialistična zdravstvena pomoč, ki jo zagotavljajo splošne in specialistične bolnišnice,
- izvajanje higienskih in protiepidemičnih ukrepov, ki jih izvajajo različne službe pod nadzorstvo zdravstvenega inšpektorata in zavoda za zdravstveno varstvo,
- identifikacija mrtvih,
- ter drugi ukrepi in naloge.

Preživele in ranjene udeležence nesreče je potrebno čim hitreje prepeljati na varno območje, ki ga določi vodja intervencije. Na tem mestu se oblikuje (izven nevarnosti za reševalce) mesto zdravstvene oskrbe (MZO) na katerem služba nujne medicinske pomoči, organizira in izvede najnujnejšo zdravstveno oskrbo, pripravi preživele za prevoz v zdravstvene ustanove v nadaljnjo oskrbo, psihološko pomoč, registracija udeležencev v nesreči in ugotavljanje smrti.

Reševanje z zrakoplovi »NMP ob nesrečah v cestnem prometu«

Helikopter se za nudenje nujne medicinske pomoči ob nesrečah v cestnem prometu uporablja v primerih, ko se v skladu z medicinsko stroko zagotovi učinkovitejše reševanje ponesrečencev. O nudenju medicinske pomoči ob nesrečah v cestnem prometu in v drugih primerih s helikopterjem odloča dežurna ekipa NMP.

Helikopterske prevoze za nudenje nujne medicinske pomoči ob prometnih nesrečah ter prevoze poškodovanih izvaja SV in Policija ter izvajalec, ki ga izbere Vlada RS skladno s predpisi o zdravstveni dejavnosti, javnih naročilih in javno-zasebnih partnerstvih.

<i>P - 27</i>	<i>Pregled zdravstvenih domov, zdravstvenih postaj in reševalnih postaj</i>
<i>P - 28</i>	<i>Pregled splošnih in specialističnih bolnišnic</i>
<i>D - 1305</i>	<i>Načrt ZRP službe NMP zdravstvenih domov ob nesrečah na AC A5</i>
<i>D - 1306</i>	<i>Načrt ZRP SB Murska Sobota ob nesreči na AC A5</i>

8.2.3.1 Identifikacija mrtvih

Ob množični nesreči na avtocesti vse poškodovane, za katere se ugotovi, da niso preživeli nesreče (trupla, očitne smrtne poškodbe), reševalci pustijo skupaj z vsemi dokumenti, prtljago, oblačili, tam, kjer so jih našli in jih ustrezno pokrijejo.

Policija zavaruje kraj nesreče zaradi zavarovanja dokazov oziroma izvajanja ukrepov v sklopu obravnave kaznivega dejanja ali prekrška, poleg ostalih preiskovalnih dejanj in obvešča GPU o umrlih tujcih.

Enota za identifikacijo mrtvih, če je to možno, opravi identifikacijo že na kraju nesreče. Prevoze mrtvih opravijo pogrebne organizacije oziroma službe.

Poleg rednih služb za identifikacijo mrtvih, bi ob večji nesreči, aktivirali tudi enoto za identifikacijo mrtvih pri Inštitutu za sodno medicino pri medicinski fakulteti.

<i>D - 41</i>	<i>Načrt aktiviranja in delovanja ekipe za identifikacijo mrtvih in navodilo za delo ekip za identifikacijo mrtvih</i>
<i>P - 7</i>	<i>Pregled javnih in drugih služb, ki opravljajo dejavnosti pomembne za zaščito in reševanje</i>

8.2.3.2 Psihološka pomoč

Ob nesreči so zaradi njenih značilnosti, učinka in posledic praviloma hudim stresom izpostavljeni preživeli ter reševalci. Učinki nesreče so lahko dolgotrajni tako za reševalce, kot za preživele in njihove svojce. Psihološki pomoč na evakuacijskem sprejemališču nudijo različni strokovnjaki (psihologi, terapevti, duhovniki). V programe usposabljanja sil za zaščito, reševanje in pomoč morajo biti vključene tudi vsebine psihološke pomoči.

<i>P - 26</i>	<i>Pregled centrov za socialno delo</i>
<i>D - 6</i>	<i>Navodilo za izvajanje psihološke pomoči</i>

8.2.4 Prva veterinarska pomoč

Prva veterinarska pomoč pri prevozu živine v primeru nesreče na avtocesti, se izvaja na podlagi navodil, ki jih izda veterinarski inšpektor VURS. Reševanje živine iz vozil izvajajo redne službe upravljavca avtoceste DARS ACB Murska Sobota in gasilske enote širšega pomena (po potrebi se vključijo ostala prostovoljna gasilska društva) po navodilih veterinarskega inšpektorja VURS Veterinarske inšpekcije Območnega urada Murska Sobota.

Prevoz živalskih trupel izvajajo javne službe za prevoz in ravnanje z živalskimi odpadki ter veterinarska higienska služba VURS - Nacionalni veterinarski inštitut - OE Murska Sobota.

<i>P - 15</i>	<i>Podatki o odgovornih osebah, ki se jih obvešča o nesreči</i>
<i>P - 29</i>	<i>Pregled veterinarskih organizacij</i>
<i>P - 402</i>	<i>Pregled javnih služb za prevoz živalskih odpadkov</i>

8.2.5 Obravnava in odprava posledic množične nesreče

◆ Preiskovanje nesreče

Ogled kraja nesreče in preiskavo v večini primerov vodi dežurni preiskovalni sodnik, prisoten je tudi dežurni državni tožilec, ki lahko usmerja tudi policijo v predkazenskem postopku. V večini primerov dežurni sodnik prevzame vodenje ogleda kraja nesreče, kar pomeni, da je delo vseh organov, ki sodelujejo pri ogledu pod njegovim neposrednim vodstvom, v nasprotnem primeru pa naloge vodje ogleda kraja nesreče opravlja določeni delavec policije.

Vsaka sprememba kraja kaznivega dejanja ali celo prekrška, če gre za prometno nesrečo s telesnimi poškodbami (seveda po opravljenem nujnem reševanju, pomoči in zaščiti življenj in premeščanja ljudi) je sankcionirana oz. kazniva.

♦ **Odvoz poškodovanih vozil:**

Upravljavec in vzdrževalec avtoceste DARS ACB Murska Sobota mora v najkrajšem možnem času zagotoviti prevoznost avtoceste. Na podlagi odredbe Policije, vodja dežurne ekipe obvesti operaterja v NC Slovenske Konjice o potrebi odstranitve poškodovanih vozil. Le ta naroči odvoz pri pogodbenem izvajalcu npr. AMZS PE Murska Sobota, ki mora zagotoviti odstranitev poškodovanih vozil. Pri odstranitvi vozil sodeluje tudi upravljavec oziroma vzdrževalec avtoceste ali druge pooblašene organizacije.

<i>P - 1309</i>	<i>Seznam vodilnih in odgovornih oseb AMZS in AMZS PE Murska Sobota</i>
<i>D - 1304</i>	<i>Delovanje in organiziranost pomoči na cesti AMZS in AMZS PE Murska Sobota</i>

♦ **Čiščenje in ureditev vozišč avtoceste:**

Upravljavec oziroma vzdrževalec avtoceste DARS ACB Murska Sobota mora v najkrajšem možnem času očistiti in urediti cestišče ter vzpostaviti v normalno stanje, da se ponovno sprosti promet na avtocesti.

<i>P - 1301</i>	<i>Seznam vodilnih in odgovornih oseb DARS d.d. in ACB Murska Sobota</i>
-----------------	--

♦ **Zagotavljanje pogojev za normalno obratovanje:**

Izvajanje načrta zaščite in reševanja je končano:

- ko je očiščeno in dekontaminirano območje delovanja nevarne snovi,
- ko so odpravljene vse posledice nesreče,
- ko delujejo vsi sistemi za nemoteno delovanje avtoceste,
- ko avtocesta zadostuje vsem zahtevanim predpisom in po predhodnem pozitivnem mnenju komisije za izredne preglede.

9. OSEBNA IN VZAJEMNA ZAŠČITA

Če ob množični nesreči na avtocesti pride do razlitja nevarnih snovi ali nenadzorovanega uhajanja nevarnih snovi v okolje in le-to ogroža življenja in zdravje udeležencev v nesreči, okoliških prebivalcev, živali in okolja se prebivalcem preko sredstev javnega obveščanja posredujejo informacije o uporabi priročnih zaščitnih sredstev in izvajanju zaščitnih ukrepov.

DARS, d.d. (upravljavalec in vzdrževalec avtoceste) je dolžan pravočasno obveščati vse udeležence v prometu o stanju in vseh nevarnostih na cestah, o pravilnem ravnanju ob nesreči in izvajanju zaščitnih ukrepov.

Za izvajanje nacionalnega programa varnosti cestnega prometa, preventive, vzgoje in izobraževanja, analitsko-raziskovalnih nalog, povezanih z varnostjo v cestnem prometu, skrbi DRSC Svet za preventivo in vzgojo v cestnem prometu. DRSC Svet za preventivo in vzgojo v cestnem prometu skrbi za izvajanje nacionalnega programa varnosti cestnega prometa, preventive, vzgoje in izobraževanja, analitsko-raziskovalnih nalog, povezanih z varnostjo v cestnem prometu v skladu z Zakonom o varnosti cestnega prometa.

Za povečanje stopnje osebne in vzajemne zaščite je treba dopolniti priročnik za kandidate za voznike motornih vozil »Varna vožnja« programa teoretičnega in praktičnega usposabljanja v zvezi posebnosti prometa na avtocesti.

Prav tako je treba povečati aktivnost DRSC Svet za preventivo in vzgojo v cestnem prometu na preventivnem področju s poudarkom na obveščanju javnosti, osveščanju voznikov o varni vožnji, izdelavi in delitvi preventivnega materiala voznikom, obvezni uporabi odsevnih brezrokavnikov, spoštovanju predpisane hitrosti vožnje na AC, pravilnem zaustavljanju na avtocesti, dajanjem prednosti vozil s prednostjo, doslednem upoštevanju prometnih predpisov, signalizacije ter obvestil DARS, d.d.

Osveščanje udeležencev v prometu o osebni in vzajemni zaščiti se lahko najde na spletnih straneh:

- <http://www.promet.si/> (DARS, d.d. Prometno-informacijski center)
- <http://www.mzp.gov.si/> (Ministrstvo za promet)
- <http://www.dars.si/> (Družba za avtoceste RS)
- <http://www.dc.gov.si/> (Direkcija RS za ceste)
- <http://www.vozimo-pametno.si/> (DRSC Svet za preventivo in vzgojo v cestnem prometu)
- <http://www.policija.si/portal/> (MNZ Policija)

D - 1308	Zloženka Pravilno razvrščanje v primeru nesreče na avtocesti
----------	--

10. RAZLAGA POJMOV IN OKRAJŠAV

10.1 Pomen pojmov

- **Nesreča** je dogodek ali vrsta dogodkov, povzročenih po nenadzorovanih naravnih ali drugih silah, ki prizadenejo oziroma ogrozijo življenje ali zdravje ljudi, živali ter premoženja, povzročijo škodo na kulturni dediščini in okolju v takem obsegu, da je za njihov nadzor in obvladovanje potrebno uporabiti potrebne ukrepe, sile in sredstva, ker ukrepi rednih dejavnosti, sile in sredstva ne zadostujejo.
- **Naravne nesreče** so potres, poplava, zemeljski plaz, snežni plaz, visok sneg, močan veter, toča, žled, pozeba, suša, požar v naravnem okolju, množični pojav nalezljive človeške, živalske ali rastlinske bolezni in druge nesreče, ki jih povzročijo naravne sile. Za naravno nesrečo se štejejo tudi neugodne vremenske razmere po predpisih o kmetijstvu in odpravi posledic naravnih in drugih nesreč, ki jih povzročijo žled, pozeba, suša, neurje, toča ali živalske in rastlinske bolezni ter rastlinski škodljivci.
- **Druge nesreče** so nesreče v cestnem, železniškem in zračnem prometu, požar, rudniška nesreča, porušitev jezua, nesreča, ki jih povzročijo aktivnosti na morju, jedrska nesreča in druge ekološke ter druge ekološke ter industrijske nesreče, ki jih povzroči človek s svojo dejavnostjo in ravnanjem, pa tudi vojna, izredno stanje, uporaba orožij ali sredstev za množično uničevanje ter teroristični napadi s klasičnimi sredstvi in druge oblike množičnega nasilja.
- **Javne ceste** so prometne površine splošnega pomena za cestni promet, ki jih lahko vsak prosto uporablja na način in pod pogoji, določenimi s predpisi, ki urejajo javne ceste in varnost prometa na njih. Javne ceste so javno dobro in so izven pravnega prometa.
- **Avtocesta** je državna cesta, namenjena daljinskemu prometu motornih vozil, ki izpolnjujejo predpisane pogoje za avtocesto in je označena s predpisanim prometnim znakom.
- **Udeleženec v cestnem prometu** je oseba, ki je na kakršen koli način udeležena v cestnem prometu.
- **Udeleženec prometne nesreče** je vsak udeleženec cestnega prometa, ki je s svojim ravnanjem pripomogel k nastanku prometne nesreče, in vsak, ki je v prometni nesreči utrpel materialno škodo ali je bil telesno poškodovan ali je zaradi posledic nesreče umrl.
- **Izredni dogodek** je ovira v smislu določil 123. člena Zakona o varnosti cestnega prometa, predvsem tovor ali predmet na vozišču, ustavljeno vozilo, izredni prevoz, onesnažena cesta ali žival in podobno na območju cestišča oziroma predora.
- **Prometna nesreča** je nesreča v javni cesti in nekategorizirani cesti, ki se uporablja za javni cestni promet v kateri je bilo udeleženo vsaj eno premikajoče se vozilo in je v njej najmanj ena oseba umrla ali je bila telesno poškodovana ali je nastala materialna škoda.

Prometne nesreče se glede na posledice delijo na štiri kategorije:

1. prometna nesreče I. kategorije – prometna nesreča, pri kateri je nastala samo materialna škoda;

2. prometna nesreče II. kategorije - so nesreče, pri kateri je najmanj ena oseba lahko telesno poškodovana;
3. prometna nesreče III. kategorije - prometna nesreča, pri kateri je najmanj ena oseba hudo telesno poškodovana;
4. prometna nesreče IV. kategorije - prometna nesreča, pri kateri je kdo umrl ali je zaradi posledic nesreče umrl v 30 dneh po nesreči.

10.2 Razlaga okrajšav

AC	-	avtocesta
ACB	-	avtocestna baza
AMZS	-	Avto moto zveza Slovenije
CORS	-	Center za obveščanje Republike Slovenije
CZ	-	Civilna zaščita
CZ RS	-	Civilna zaščita Republike Slovenije
DARS d.d.	-	Družba za avtoceste v Republiki Sloveniji
GEŠP	-	gasilska enota širšega pomena
GPU	-	Generalna policijska uprava
HC	-	hitra cesta
ELME	-	Ekološki laboratorij z mobilno enoto
EU	-	Evropska skupnost
ITS	-	Inteligentni prometni sistem za nadzor in vodenje prometa
LESV	-	Letalska enota slovenske vojske
LPE	-	Letalska policijska enota
MEEL	-	Mobilna enota ekološkega laboratorija Maribor
MNZ	-	Ministrstvo za notranje zadeve
MOPE	-	Ministrstvo za okolje, prostor in energijo
MO	-	Ministrstvo za obrambo
MZO	-	mesto zdravstvene oskrbe
MzP	-	Ministrstvo za promet
NC	-	nadzorni center
NMP	-	nujna medicinska pomoč
OKC	-	operativno komunikacijski center
PGD	-	operativno komunikacijski center
PIC	-	Prometno-informacijski center za državne ceste
PN	-	prometna nesreča
ReCO	-	Regijski center za obveščanje
RKB	-	radiološko–kemijsko–biološko

RS	-	Republika Slovenija
PU	-	Policijska uprava
STA	-	Slovenska tiskovna agencija
URSZR	-	Uprava Republike Slovenije za zaščito in reševanje
VURS	-	Veterinarska uprava Republike Slovenije
ZARE	-	radijske zveze v sistemu zaščite in reševanja
ZRP	-	zaščita, reševanje in pomoč
ZD	-	zdravstveni dom

11. SEZNAM DODATKOV IN PRILOGE

11.1 Skupne priloge

št. priloge	Ime priloge
P - 1	Podatki o poveljniku, namestniku poveljnika in članih štaba civilne zaščite
P - 5	Seznam zbirališč sil za zaščito, reševanje in pomoč
P - 6	Pregled osebne in skupne opreme ter sredstev pripadnikov enot za zaščito, reševanje in pomoč
P - 7	Pregled javnih in drugih služb, ki opravljajo dejavnosti pomembne za zaščito in reševanje
P - 8	Pregled materialnih sredstev iz državnih rezerv za primer naravnih in drugih nesreč
P - 10	Pregled gradbenih organizacij
P - 11	Pregled gasilskih enot s podatki o poveljnikih in namestnikih poveljnikov
P - 12	Pregled gasilskih enot širšega pomena in njihovih pooblastil s podatki o poveljnikih in namestnikih poveljnikov
P - 13	Pregled avtomobilskih lestev za gašenje in reševanje iz visokih zgradb
P - 15	Podatki o odgovornih osebah, ki se jih obvešča o nesreči
P - 17	Seznam prejemnikov informativnega biltena
P - 18	Seznam medijev, ko bodo posredovala obvestila o izvedenem alarmiranju in napotke za izvajanje zaščitnih ukrepov
P - 19	Radijski imenik sistema zvez ZARE, ZARE+
P - 24	Pregled enot, služb in drugih operativnih sestavov društev in drugih nevladnih organizacij, ki sodelujejo pri reševanju
P - 25	Pregled človekoljubnih organizacij
P - 27	Pregled zdravstvenih domov, zdravstvenih postaj in reševalnih postaj
P - 28	Pregled splošnih in specialističnih bolnišnic
P - 29	Pregled veterinarskih organizacij
P - 52	Podatki o poveljnikih GZ in OGZ ter namestnikih poveljnikov GZ in OGZ
P - 53	Seznam odgovornih oseb za ZRP po občinah
P - 54	Shema organiziranosti regijskih sil ZRP
P - 55	Seznam pripadnikov regijske tehnično reševalne enote CZ
P - 56	Seznam pripadnikov regijske enote za RKB izvidovanje
P - 57	Seznam pripadnikov regijske službe za podporo CZ
P - 58	Seznam pripadnikov regijskega logističnega centra
P - 59	Seznam pripadnikov regijske enote za postavitve zasilnih bivališč – Zveza tabornikov Slovenije
P - 60	Seznam pripadnikov regijskih enot za reševanje na in iz vode - SPZ PRS Reševalna postaja Gornja Radgona in Reševalna postaja Murska Sobota

11.2 Posebne priloge

št. priloge	Ime priloge
P - 1201	<i>Pregled podatkov o zaščitno-reševalni opremi operativnih gasilskih enot širšega regijskega pomena za nesreče z nevarnimi snovmi</i>
P - 1301	<i>Opis odsekov pomurskega avtocestnega kraka A5 in hitre ceste H7</i>
P - 1302	<i>Seznam objektov na avtocesti A5 in hitri cesti H7</i>
P - 1303	<i>Seznam službenih prehodov na AC A5</i>
P - 1304	<i>Seznam intervencijskih prehodov na AC A5</i>
P - 1305	<i>Seznam odstavnih niš na AC A5</i>
P - 1306	<i>Seznam avtocestnih počivališč na AC A5</i>
P - 1307	<i>Pregled obremenjenosti avtoceste A5 in hitre ceste H7</i>
P - 1308	<i>Seznam vodilnih in odgovornih oseb DARS, d.d. ACB Murska Sobota</i>
P - 1309	<i>Seznam vodilnih in odgovornih oseb CP Murska Sobota</i>
P - 1310	<i>Seznam vodilnih in odgovornih oseb AMZS in AMZS PE Murska Sobota</i>
P - 1311	<i>Pregled gasilskih enot PGD, ki v primeru potrebe pomagajo GEŠP ob intervencijah na AC A5 in HC H7</i>
P - 1312	<i>Sklep o sprejemu načrta zaščite in reševanje ob množični nesreči na avtocesti v Pomurju</i>
P - 1313	<i>Seznam organov, služb, organizacij in oseb seznanjenih z načrtom zaščite in reševanje ob množični nesreči na avtocesti v Pomurju</i>
P - 1314	<i>Evidenca sprememb in dopolnitev ter preverjanje načrta zaščite in reševanje ob množični nesreči na avtocesti v Pomurju</i>

11.3 Skupni dodatki

št. dodatka	Ime dodatka
<i>D - 1</i>	<i>Načrtovana finančna sredstva za izvajanje načrta ZiR</i>
<i>D - 2</i>	<i>Načrt URSZR/izpostave/občine za zagotovitev prostorskih in drugih pogojev za delo poveljnika CZ in Štaba CZ RS/izpostave/občine</i>
<i>D - 3</i>	<i>Načrt organizacije in delovanja državnega/regijskega logističnega centra ter prevzema in razdelitve mednarodne pomoči na letališčih</i>
<i>D - 4</i>	<i>Načrt zagotavljanja zvez ob nesreči</i>
<i>D - 6</i>	<i>Navodilo za izvajanje psihološke pomoči</i>
<i>D - 7</i>	<i>Navodilo prebivalcem za ravnanje ob nesreči</i>
<i>D - 14</i>	<i>Vzorec odredbe o aktiviranju sil in sredstev za ZRP</i>
<i>D - 15</i>	<i>Vzorec delovnega naloga</i>
<i>D - 17</i>	<i>Vzorec prošnje za mednarodno/državno pomoč</i>
<i>D - 22</i>	<i>Načrt dejavnosti</i>
<i>D - 41</i>	<i>Načrt aktiviranja in delovanja ekipe za identifikacijo mrtvih in navodilo za delo ekip za identifikacijo mrtvih</i>
<i>D - 64</i>	<i>Načrt aktiviranja regijskih sil in sredstev zaščite, reševanja in pomoči</i>

11.4 Posebni dodatki

št. dodatka	Ime dodatka
<i>D - 1201</i>	<i>Navodilo prebivalcem za ravnanje ob nesreči</i>
<i>D - 1202</i>	<i>Aktiviranje ekoloških laboratorijev MEEL in ELME - nesreče z nevarnimi snovmi</i>
<i>D - 1301</i>	<i>Načrt zaščite in reševanja za primer množične nesreče na AC na območju DARS ACB Murska Sobota</i>
<i>D - 1302</i>	<i>Načrt dejavnosti zaščite in reševanja PU Murska Sobota ob množični nesreči na avtocesti A5</i>
<i>D - 1303</i>	<i>Operativni načrt ukrepanja gasilskih enot ob množični nesreči na AC A5</i>
<i>D - 1304</i>	<i>Delovanje in organiziranost pomoči na cesti AMZS in AMZS PE Murska Sobota</i>
<i>D - 1305</i>	<i>Načrt dejavnosti zaščite in reševanja službe NMP zdravstvenih domov ob množični nesreči na AC A5</i>
<i>D - 1306</i>	<i>Načrt dejavnosti zaščite in reševanja SB Murska Sobota ob množični nesreči na AC A5</i>
<i>D - 1307</i>	<i>Navodilo za izvajanje zapor, preusmerjanje prometa ter zavarovanje ovir ob prometnih nesrečah na AC in HC</i>
<i>D - 1308</i>	<i>Zloženka Pravilno razvrščanje v primeru nesreče na avtocesti</i>
<i>D - 1309</i>	<i>Karta intervencijskih prehodov na AC A5</i>
<i>D - 1310</i>	<i>Karta večkratnega prekrivanja reševalnih služb ob intervencijah na AC A5</i>