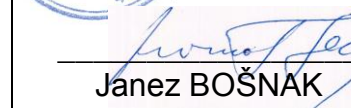




VLADA REPUBLIKE SLOVENIJE
ŠTAB CIVILNE ZAŠČITE
ZA POMURJE

**REGIJSKI NAČRT
ZAŠČITE IN REŠEVANJA OB
ŽELEZNIŠKI NESREČI
V POMURJU**

Verzija 1.0
(Dopolnjena verzija 1.1)

	Organ	Datum	Podpis odgovorne osebe
Izdelaal	Izpostava URSZR Murska Sobota	21. 11. 2005	 Martin SMODIŠ Vodja izpostave
Obravnaval	Štab Civilne zaščite za Pomurje	Šifra: 846-171/2006-2 Datum: 29. 3. 2006	
Sprejel	Poveljnik Civilne zaščite za Pomurje	31. 5. 2006	 Martin SMODIŠ Poveljnik CZ za Pomurje
Skrbnik	Izpostava URSZR Murska Sobota	31. 5. 2006	 Janez BOŠNAK

V S E B I N A		Stran
1.	ŽELEZNIŠKA NESREČA	4
1.1	Uvod	4
1.2	Železniško omrežje v Pomurju	4
1.3	Obseg železniškega prometa	6
1.4	Značilnosti železniške nesreče	7
1.5	Varnost prevozov v železniškem prometu	8
1.6	Verjetnost nastanka verižne nesreče	8
1.7	Sklepne ugotovitve	8
2.	OBSEG NAČRTOVANJA	10
2.1	Temeljne ravni načrtovanja	10
2.2	Temeljna načela zaščite, reševanja in pomoči	11
3.	KONCEPT ZAŠČITE REŠEVANJA IN POMOČI OB ŽELEZNIŠKI NESREČI	12
3.1	Temeljne podmene	12
3.2	Zamisel izvedbe zaščite in reševanja	12
3.3	Uporaba načrta	14
4.	POTREBNE SILE IN SREDSTVA TER RAZPOLOŽLJIVI VIRI	15
4.1	Pregled organov in organizacij, ki sodelujejo pri izvedbi nalog iz državne pristojnosti na območju Pomurja	16
4.1.1	Organi pomurske regije	17
4.1.2	Regijske sile za zaščito reševanje in pomoč	17
4.2	Materialno-tehnična sredstva za izvajanje načrta	18
4.3	Predvidena finančna sredstva za izvajanje načrta	19
5.	OPAZOVANJE, OBVEŠČANJE IN ALARMIRANJE	20
5.1	Opazovanje in obveščanje	20
5.1.1	Posredovanje informacij o nesreči	20
5.2	Obveščanje in informiranje pristojnih organov in strokovnih služb	21
5.2.1	Obveščanje javnosti	23
5.2.1.1	Obveščanje prebivalcev	23
5.2.1.2	Obveščanje širše javnosti	23
5.2.1	Obveščanje dežel in županij sosednjih držav	24
5.3	Alarmiranje	25
6.	AKTIVIRANJE SIL IN SREDSTEV	27
6.1	Aktiviranje organov in njihovih strokovnih služb	27

6.2	Aktiviranje regijskih sil za zaščito in reševanje	28
6.3	Zagotavljanje pomoči v materialnih in finančnih sredstvih	30
6.4	Mednarodna pomoč	30
7.	UPRAVLJANJE IN VODENJE	32
7.1	Organi in njihove naloge	32
7.2	Operativno vodenje	34
7.3	Zaščita in reševanje ob železniški nesreči	36
7.4	Organizacija zvez	38
8.	UKREPI IN NALOGE ZAŠČITE, REŠEVANJA IN POMOČI	40
8.1	Ukrepi zaščite, reševanja in pomoči	40
8.1.1	Radiološka, kemična in biološka zaščita	40
8.1.2	Evakuacija	41
8.1.3	Sprejem in oskrba ogroženih prebivalcev	41
8.2	Naloge reševanja in pomoči	41
8.2.1	Gašenje in reševanje	41
8.2.2	Tehnično reševanje	42
8.2.3	Reševanje iz zraka	42
8.2.4	Nujna medicinska pomoč	42
8.2.5	Identifikacija mrtvih	43
8.2.6	Psihološka pomoč	43
9.	OSEBNA IN VZAJEMNA ZAŠČITA	44
10.	RAZLAGA POJMOV IN SEZNAM OKRAJŠAV	45
10.1	Pomen pojmov	45
10.2	Razlaga okrajšav	45
11.	SEZNAM PRILOG IN DODATKOV	47
11.1	Skupne priloge	47
11.2	Posebne priloge	47
11.3	Skupni dodatki	48
11.4	Posebni dodatki	48

ZAP. ŠT.	DOPOLNJENO/AŽURIRANO (POGLAVJE, TOČKA)	DATUM
1.	V poglavju ena so ažurirane zakonske podlage načrta in podatki iz ocene ogroženosti ter Poročila o izrednih dogodkih 2014, Slovenske železnice, 2015 (dodana slika 1, dodana preglednica 1, dodana preglednica 2, ažurirani sta preglednici 3 in 4). V točki 1.3 je ažuriran prvi odstavek, prav tako v točki 1.5. V točki 1.5 sta izpuščena tudi zadnja dva odstavka. V točki 1.4 je dodan tretji odstavek, v točki 1.7 pa je tretji odstavek ažuriran.	januar 2016
2.	V poglavju dva v točki 2.1 je dodana preglednica 5 - Obveznosti nosilcev načrtovanja ob železniški nesreči, ki je izdelana na osnovi ocene ogroženosti. Prav tako sta dodana tretji in četrti odstavek, peti odstavek pa je ažuriran.	
3.	V poglavju tri je ažurirana vsebina »Nesreča manjšega obsega« in »Nesreča večjega obsega« ter slika 2.	
4.	V poglavju štiri v točki 4.1 so ažurirane regijske sile za zaščito, reševanje in pomoč ter slika 3. V točki 4.3 je dodana druga alineja.	
5.	V poglavju pet se izbriše diagram, v točki 5.1 je ažuriran tretji odstavek (ažurirani podatki, ki jih mora vsebovati obvestilo o železniški nesreči - usklajeno z novim Pravilnikom o ravnanju ob resnih nesrečah, nesrečah in incidentih v železniškem prometu (Uradni list RS, št. 62/2015)), v točki 5.2 so ažurirane odgovorne osebe v regiji, ki se jih obvešča, ažurirana je tudi slika 5. V točki 5.2.1 je ažurirana vsebina obveščanje javnosti. Preštevilčena so tudi podpoglavja. V točki 5.3 je dodan dodatek D-8.	
6.	V poglavju šest v točki 6.1 je izpuščen diagram, diagram je izpuščen tudi v točki 6.2. V tej točki se je izpustil tudi organogram regijskih organov, enot in služb Civilne zaščite. Ažurirale so se tudi sile in službe, ki se vključijo v aktivnosti zaščite in reševanja. V točki 6.2 se je ažurirala vsebina, kjer so se določeni odstavki izpustili. V točki 6.3 je izpuščen diagram ter dodan tekst. V točki 6.4 je ažurirana vsebina.	
7.	V poglavju sedem v točki 7.1 je izbrisan organogram regijskih organov, enot in služb Civilne zaščite. Ažurirane so tudi naloge Policijske Uprave Murska Sobota. V točki 7.2 je ažuriran tekst in izbrisana shema operativnega vodenja sistema zaščite, reševanja in pomoči. V točki 7.3 je dodana preglednica 6 in ažurirana vsebina. V točki 7.4 so ažurirane storitve oziroma zveze in ažurirani kanali na repetitorjih ter dodana slika 6: Repetitorske postaje s kanali sistema ZA-RE. Zadnji trije odstavki so črtani.	
8.	V poglavju osem v točki 8.1.1 je ažurirana Mobilna enota z ekološkim laboratorijem (MEEL) pri Nacionalnem laboratoriju za zdravje, okolje in hrano Maribor. Črtane so tudi občinske enote za RKB dekontaminacijo. Točka 8.1.4 je črtana. V točki 8.2.2 so ažurirane sile, ki se aktivirajo za tehnično reševanje. V točki 8.2.4 je ažuriran tekst nujna medicinska pomoč. Tekst je ažuriran tudi v točki 8.2.5.	
10.	V poglavju 11 so ažurirane skupne priloge, skupni dodatki in posebni dodatki.	

1. ŽELEZNIŠKA NESREČA

1.1 Uvod

Regijski načrt zaščite in reševanja ob železniški nesreči v Pomurju je izdelan na podlagi Zakona o varstvu pred naravnimi in drugimi nesrečami (Uradni list RS, št. 51/06 uradno prečiščeno besedilo, in 97/10) in usklajen z Uredbo o vsebini in izdelavi načrtov zaščite in reševanja (Uradni list RS, št. 24/12), Zakonom o železniškem prometu (uradno prečiščeno besedilo) (ZZeIP-UPB6) (Uradni list RS, št. 11/2011 in 63/13), Zakon o varnosti v železniškem prometu (Uradni list RS, št. 56/13 – uradno prečiščeno besedilo in 91/13), Zakonom o prevozu nevarnega blaga (Uradni list. RS. Št. 33 06 – uradno prečiščeno besedilo, 41/09 in 97/10) in izvedbenimi predpisi.

Načrt zaščite in reševanja ob železniški nesreči v Pomurju – verzija 1.0 je usklajen z državnim načrtom, kar je razvidno iz mnenja Uprave RS za zaščito in reševanje (šifra: 842-00-10/2002-75, datum: 21.11.2005).

1.2 Železniško omrežje v Pomurju

Slika 1: Železniško omrežje



Vir: Povzetek letnega poročila 2012, Slovenske železnice, spletna stran <http://www.slo-zeleznice.si/podjetje/zamedije/letnaporocila>, citirano 6.12.2013

Glede na obseg prometa, gospodarski pomen in povezovalno vlogo železniškega prometa v prostoru, se proge delijo na glavne in regionalne.

Glavna proga v Pomurju je :

- T69: Ormož - Murska Sobota - Hodoš – državna meja (R Madžarska).

Regionalne proge so:

- Ljutomer - Gornja Radgona;
- državna meja (R Hrvaška) - Lendava.

Vse te proge spadajo v kategorijo konvencionalnih prog, pri katerih se hitrost določa za vsako progo posebej. Vse proge v Pomurju dovoljujejo prevoz vozil in tovora v skladu z mednarodnim nakladalnim profilom, nakladalnim profilom SŽ 1 (Ur. l. RS, št. 22/2002) ter nakladalnim profilom za kombinirani transport GA, GB in GC.

Preglednica 1: Prikaz glavnih in regionalnih prog in pripadajoča kategorija prog

Tabelarni prikaz glavnih in regionalnih prog in pripadajoča kategorija prog

Številka proge	Nacionalno poimenovanje proge	Nacionalna kategorija proge	Številka E-proge	Kategorija proge *	Gradbena dolžina proge z glavnimi prevoznimi tiri			
					Celotna proga	Enotima proga	Dvotima proga	Dolžina tirov
10	d.m.–Dobova–Ljubljana	G	E70, E69	D3	114,751		114,751	229,502
20	Ljubljana–Jesenice–d.m.	G	E65	D3	70,898	62,440	8,458	79,356
21	Ljubljana–Šiška–Kamnik Graben	R		C4	23,010	23,010		23,010
30	Zidani Most–Sentilj–d.m.	G	E67, E69	C3	108,274	15,647	92,627	200,901
31	Celje–Velenje	R		C3	37,967	37,967		37,967
32	d.m.–Rogatec–Grobelno	R		C3	36,496	36,496		36,496
33	d.m.–Imeno–Stranje	R		C4	14,236	14,236		14,236
34	Maribor–Prevalje–d.m.	R		B2	82,672	82,672		82,672
40	Pragersko–Ormož	G	E69	C3	40,273	40,273		40,273
41	Ormož–Hodoš–d.m.	G	T69	C3	69,215	69,215		69,215
42	Ljutomer–Gornja Radgona	R		C2	23,050	23,050		23,050
43	d.m.–Lendava	R		B2	5,216	5,216		5,216
44	Ormož–Središče–d.m.	G	E69	C3	11,615	11,615		11,615
50	Ljubljana–Sežana–d.m.	G	E70, E69, E65	D3	116,592		116,592	233,184
60	Divača–cepišče Prešnica	G	E69	D3	16,479	16,479		16,479
61	cepišče Prešnica–Podgorje–d.m.	R		C2	14,721	14,721		14,721
62	cepišče Prešnica–Koper	G	E69	D3	31,553	31,553		31,553
64	Pivka–Ilirska Bistrica–d.m.	G	E65	C2	24,405	24,405		24,405
70	Jesenice–Sežana	R		C2	129,185	129,185		129,185
71	cepišče Sempeter pri Gorici–Vrtojba–d.m.	R		C2	1,855	1,855		1,855
72	Prvačina–Ajdovščina	R		C2	14,833	14,833		14,833
73	cepišče Krepilje–Repentabor–d.m.	R		C2	2,501	2,501		2,501
80	d.m.–Metlika–Ljubljana	R		C2	123,362	123,362		123,362
81	Sevnica–Trebnje	R		C2	31,345	31,345		31,345
82	Grosuplje–Kočevje	R		A	49,184	49,184		49,184
14	lok Zidani Most	G		C3	1,284	0,809	0,475	1,759
45	lok Pragersko	G		C3	0,636		0,636	1,272
35	lok Maribor Tezno–Maribor Studenci	R		C3	1,033	1,033		1,033
51	lok Divača	G		D3	1,040	1,040		1,040
11	Lj. Zalog–cepišče Kajuhova; P3	R		D3	2,660	2,660		2,660
12	Lj. Zalog–Ljubljana; P4	R		D3	3,854	3,854		3,854
13	Lj. Zalog–Ljubljana; P5	R		C3	3,506	3,506		3,506
	SKUPAJ				1.207,701	874,162	333,539	1.541,240

* opomba: Kategorija proge velja za celo progo. Glede na dejansko stanje proge po odsekih upravljavec objavi kategorijo za posamezne odseke prog vključno z morebitnimi omejitvami v registru železniške infrastrukture, Programu omrežja in Navodilu o progi.

G – glavne proge
R – regionalne proge«.

Vir: Uredba o spremembi Uredbe o kategorizaciji prog, Uradni list RS, št. 12/2013

Preglednica 2: Zavarovani in nezavarovani prehodi

Zap. št.	Naziv odsekov	Zavarovani nivojski prehodi (NPr)	Nezavarovani nivojski prehodi (Andrejev križ)	Skupaj NPr
1.	Ormož - Ljutomer	7	7	14
2.	Ljutomer - Murska Sobota	12	2	14
3.	Lendava meja - Lendava	1	2	3
4.	Ljutomer - Gornja Radgona	1	44	45
5.	Murska Sobota - Hodoš meja	9	2	11

V Pomurju je 30 zavarovanih nivojskih prehodov in 57 nezavarovanih nivojskih prehodov (Andrejev križ).

1.3 Obseg železniškega prometa

Najbolj obremenjen odsek pomurskega železniškega križa je proga Ormož - Ljutomer, po katerem pelje dnevno do 30 vlakov in proga Murska Sobota – Hodoš, po katerem pa pelje dnevno do 27 vlakov.

Preglednica 3: Prevoz potnikov v letu 2010

Progovni odsek	2010	
	Notranji promet	Mednarodni promet
Ormož - Ljutomer	416.899	7.167
Ljutomer – Hodoš meja	327.305	7.756
državna meja - Lendava	0	0
Ljutomer – Gornja Radgona	5	0
Murska Sobota - Puconci	0	0
SKUPAJ	744.209	14.923

Preglednica 4: Prevoz nevarnih snovi v letu 2010

Progovni odsek	2010
	Prevoz nevarnega tovora po progi
Ormož - Ljutomer	144.860.489
Ljutomer – Hodoš meja	144.860.489
državna meja - Lendava	167.517.995
Ljutomer – Gornja Radgona	0
Murska Sobota - Puconci	0
SKUPAJ	457.238.973

Največji delež prevoženega nevarnega blaga na odseku Lendava – državna meja predstavljajo naftni derivati. Posebno nevarnost predstavljajo naftni derivati, ki v tekočem stanju lahko ob razlitju prodirajo globoko v zemljišče in tako onesnažujejo ali celo uničujejo zaloge pitne vode (odvisno od geološke strukture tal, njihove propustnosti, zalog podtalnice).

V Pomurju se nahajata dve veliki gospodarski organizaciji, ki uporabljata, predelujeta ali skladiščita velike količine nevarnih snovi, predvsem naftnih derivatov, ki velik del blaga prevažata po železnici, oba na odseku Lendava - državna meja:

- Petrol, Skladišče goriv Lendava in
- Nafta Petrochem Lendava.

1.4 Značilnosti železniške nesreče

Tako kot za druge nesreče je tudi za železniško nesrečo značilno, da:

- se običajno zgodi brez opozorila in nepričakovano,
- je lahko veliko mrtvih in ranjenih,
- pritegne pozornost medijev,
- povzroča psihološke težave tako pri preživelih, kot pri reševalcih in svojcih.

Železniško nesrečo lahko povzročijo:

- tehnični in drugi vzroki (stanje proge, okvare vozil, okvare na signalizaciji, človeški dejavnik in drugi),
- naravne in druge nesreče (potres, poplava, zemeljski plaz, požar, nesreča pri prevozu nevarnih snovi, človeški dejavnik in drugi)
- teroristični napadi.

Za preprečevanje terorizma in drugih oblik ogrožanj varnosti v železniškem prometu ima upravljavec javne železniške infrastrukture izdelano navodilo o varovanju potnikov, osebja in premoženja na železniškem območju in v vlakih (Navodilo 931). Le to predpisuje omejitve dostopa, ukrepe ob grožnjah, sumljivih najdbah, ob eksploziji na postajnem območju ali vlaku in postopke za pregled proge in odpravljanje posledic terorističnih dejanj.

Do železniške nesreče lahko pride zaradi: trčenja vlakov, naleta vlakov, iztirjenja vlakov, požara na vlaku ali v okolici proge, eksplozije na vlaku in poškodbe na progi (plaz, poplave...).

V vseh primerih lahko pride do poškodb lokomotive ter enega ali več vagonov in do prevrnitve posameznih voz. Število mrtvih in ranjenih je ob trčenju potniških oziroma potniškega in tovornega vlaka večje. Tudi posledice ob nesreči pri prevozu nevarnih snovi so lahko hujše, predvsem zaradi večjih količin prepeljanega tovora, kot v cestnem prometu. Dodatne težave pri izvajanju zaščite in reševanja se pojavijo, ko pride do železniške nesreče na težko dostopnem terenu ali pri iztirjenju vlaka v vodo.

Glede na vrsto, kraj in posledice železniške nesreče ločimo:

- glede na vrsto vlaka:
 - nesreča potniškega vlaka,
 - nesreča tovornega vlaka,
- glede na kraj nesreče in posebnost reševanja:
 - na težko dostopnem terenu in iztirjenju vlaka v vodo,
 - na železniški postaji,
 - pri prevozu nevarnih snovi,
 - zaradi eksplozije na vlaku.

1.5 Varnost prevozov v železniškem prometu

Čeprav je varnost v železniškem prometu na visokem nivoju in se železniške nesreče zgodijo sorazmerno redko, so lahko posledice glede na to, da je v povprečju na vsakem potniškem vlaku 71 potnikov, da tehta v povprečju tovorni vlak 907,4 ton in da lahko ob nesreči pri prevozu nevarnih snovi te nenadzorovano uhajajo v okolje, katastrofalne (Vir: Slovenske železnice, 2013).

Vse železniške proge v Pomurju so enotirne.

V Pomurju se doslej še ni zgodila nobena večja železniška nesreča, od manjših pa le trki na cestno železniških prehodih, zavarovanih le z Andrejevim križem.

1.6 Verjetnost nastanka verižne nesreče

Ob železniški nesreči lahko pride do verižnih nesreč, kot so:

- požar,
- eksplozija,
- nenadzorovanega uhajanja nevarnih snovi v okolje,
- poškodbe infrastrukture.

1.7 Sklepne ugotovitve

Glede na dejstvo, da:

- je v povprečju na vsakem potniškem vlaku 71 potnikov,
- tovorni vlak v povprečju tehta 907,4 tone in
- in da lahko pride do nesreče pri prevozu nevarne snovi in nenadzorovanega uhajanja le-teh v okolje,

lahko pričakujemo veliko število ranjenih in mrtvih ob železniški nesreči zlasti, če sta v nesreči udeležena potniški in tovorni vlak ali tovorni vlak naložen z nevarnimi snovmi. Posledice so lahko še posebej hude, če pride med nesrečo do eksplozije oziroma, če pride na vlaku do eksplozije.

Dotrajanost slovenske železniške infrastrukture in gostota prometa povečujeta verjetnost nastanka nesreče na določenih odsekih železniške mreže.

Glede na oceno možnih dogodkov mora upravljavec javne železniške infrastrukture ob železniški nesreči vzpostaviti in vzdrževati pripravljenost za ukrepanje ob železniški nesreči in organizirati potrebne sile za reševanje in pomoč.

Ob železniški nesreči pri prevozu nevarnih snovi je prevoznik tisti, ki mora zavarovati, pobrati ali odstraniti oziroma dati nevarno blago na za to določen prostor ali na drug način poskrbeti, da ni več nevarnosti. Če prevoznik tega ne more izvesti, mora poklicati organizacijo, ki je pooblaščen za reševanje nesreč z nevarnimi snovmi, da to stori na njegove stroške.

Načrti občin za ukrepanje ob železniški nesreči morajo vsebovati ukrepe za zaščito ljudi, živali in okolja ob železniški nesreči z nevarno snovjo.

2. OBSEG NAČRTOVANJA

2.1 Temeljne ravni načrtovanja

Temeljni načrt je državni načrt, s katerim se uskladijo načrti vseh nosilcev načrtovanja.

Načrt zaščite in reševanja ob železniški nesreči izdelajo še občine, ki imajo železniško infrastrukturo in po kateri se odvija promet z nevarnimi snovmi. V načrtih zaščite in reševanja ob železniški nesreči razčlenijo obveščanje ob železniški nesreči in predvidijo izvajanje zaščitnih ukrepov za prebivalce. Ocene možnih posledic železniške nesreče z nevarno snovjo, jim posreduje prevoznik.

Obveznost izdelave načrta oziroma dela načrta zaščite in reševanja ob železniški nesreči posameznega nosilca načrtovanja je opredeljena glede na državno oceno ogroženosti ob železniški nesreči v republiki Sloveniji, verzija 1.0 (št. 8420-7/2015-7-DGZR, z dne 25.3.2015) v povezavi z razpredelnico 1 in končne uvrstitve nosilca načrtovanja v določen razred ogroženosti. Obveznosti nosilcev načrtovanja iz preglednice 5 predstavljajo minimalne zahteve. Vsak nosilec načrtovanja se lahko odloči tudi za večji obseg načrtovanja.

Preglednica 5: Obveznosti nosilcev načrtovanje ob železniški nesreči

Razred ogroženosti	Stopnja ogroženosti nosilca načrtovanja	Obveznosti nosilcev načrtovanja
1	Majhna	-
2	Srednja	Ni potrebno izdelati načrta zaščite in reševanja oz. delov načrta..
3	Velika	-
4	Zelo velika 1	Potrebno je izdelati načrt zaščite in reševanja v celoti (izpostave URSZR) Občine pa izdelajo dele načrta zaščite in reševanja (obveščanje in alarmiranje in izvajanje zaščitnih ukrepov ob železniški nesreči)
5	Zelo velika 2	-

Regijski načrt zaščite in reševanja ob železniški nesreči v Pomurju, verzija 1.0 (dopolnjena verzija 1.1) je podrobnejša razčlenitev državnega načrta.

V **četrtni razred** ogroženosti ob železniški nesreči so uvrščene občine, katerih zemljišča segajo v območja, kjer potekajo železniške proge, po katerih se prevažajo tudi nevarne snovi in kjer so železniške postaje, ki so namenjene tudi za manipuliranje z nevarnimi snovmi. V ta razred je uvrščenih 10 občin in sicer **Beltinci**,

Gornji Petrovci, Hodoš, Križevci, Lendava, Ljutomer, Murska Sobota, Puconci, Šalovci in Veržej. Vse te občine izdelajo dele načrta zaščite in reševanja (obveščanje in alarmiranje in izvajanje zaščitnih ukrepov ob železniški nesreči).

V **drugi razred** ogroženosti ob železniški nesreči so uvrščene občine, kjer potekajo železniške proge, po katerih ni prevoza nevarnih snovi in kjer so železniške postaje, ki niso namenjene za manipuliranje z nevarnimi snovmi. V ta razred sta uvrščeni 2 občini in sicer **Občina Gornja Radgona in Občina Radenci.**

S tem načrtom se urejajo le ukrepi in dejavnosti za ZRP ter zagotavljanje osnovnih pogojev za življenje, ki so v državni pristojnosti, omejeni na območje Pomurja.

2.2 Temeljna načela zaščite, reševanja in pomoči

Zaščita, reševanje in pomoč se ob železniški nesreči organizira v skladu z naslednjimi načeli:

- **Načelo pravice do varstva.** Vsakdo ima pravico do varstva pred naravnimi in drugimi nesrečami. Zaščita in reševanje človeških življenj ima prednost pred vsemi drugimi zaščitnimi in reševalnimi dejavnostmi.
- **Načelo pomoči.** Ob naravnih in drugih nesrečah je vsakdo dolžan pomagati po svojih močeh in sposobnostih.
- **Načelo javnosti.** Podatki o nevarnostih ter o dejavnosti državnih organov, lokalnih skupnosti in drugih izvajalcev nalog zaščite in reševanja so javni. Država in lokalna skupnost morata zagotoviti, da je prebivalstvo na območju, na katerem se je zgodila železniška nesreča, obveščeno o nevarnostih.
- **Načelo preventive.** Država in lokalne skupnosti pri zagotavljanju varstva pred naravnimi in drugimi nesrečami, v skladu s svojimi pristojnostmi, prednostno organizirata izvajanje preventivnih ukrepov.
- **Načelo odgovornosti.** Vsaka fizična in pravna oseba je v skladu z zakonom odgovorna za izvajanje ukrepov varstva pred naravnimi in drugimi nesrečami.
- **Načelo postopnosti pri uporabi sil in sredstev.** Ob železniški nesreči se poleg intervencijskih enot pooblaščenega upravljavca javne železniške infrastrukture in države aktivirajo sile in sredstva regije in občin, kjer se je zgodila nesreča.
- **Načelo zakonitosti.** Nihče ni dolžan in ne sme izvajati odločitve, če je očitno, da bi s tem storil kaznivo dejanje ali kršil mednarodno humanitarno pravo.
- **Načelo varstva reševalcev in drugega osebja.** Potrebno je zagotoviti varnost posameznikov, ki sodelujejo pri zaščiti in reševanju.

3. KONCEPT ZAŠČITE REŠEVANJA IN POMOČI OB ŽELEZNIŠKI NESREČI

3.1 Temeljne podmene

Varstvo pred posledicami železniške nesreče zagotavljajo v okviru svojih pristojnosti upravljavec javne železniške infrastrukture, prevozniki, resorno ministrstvo, prebivalci kot posamezniki, prebivalci organizirani v prostovoljne reševalne sestave ter druge nevladne organizacije, ki se ukvarjajo z zaščito in reševanjem, javne reševalne službe, podjetja, zavodi in druge organizacije, katerih dejavnost je pomembna za zaščito in reševanje, ter lokalne skupnosti in državni organi, skladno s svojimi pristojnostmi.

Regijski načrt zaščite in reševanja ob železniški nesreči izdelava Izpostava Uprave RS za zaščito in reševanje Murska Sobota.

Regijski načrt zaščite in reševanja ob železniški nesreči na območju Pomurja je izdelan za ukrepanje ob železniški nesreči manjšega in večjega obsega. Vsem udeležencem v železniški nesreči morajo pristojni organi in službe zagotoviti takojšnjo in ustrezno strokovno pomoč.

Ob železniški nesreči z nevarno snovjo morajo biti ogroženi prebivalci pravočasno in objektivno obveščeni o nesreči, pričakovanih nevarnostih, možnih posledicah nesreče, načrtih in ukrepih za zmanjšanje in odpravo posledic ter o ravnanju ob nesreči. Informacije o tem pristojni organi sproti dopolnjujejo in objavljajo.

Ob železniški nesreči je za operativno izvajanje nalog zaščite, reševanja in pomoči na kraju nesreče odgovoren vodja intervencije, ki so mu neposredno podrejene vse sile, ki sodelujejo pri izvajanju nalog na terenu. Vodja intervencije se imenuje iz vrst gasilske reševalne službe ali iz vrst upravljavca javne železniške infrastrukture (SŽ). Za pomoč vodji intervencije iz vrst gasilcev pa upravljavec javne železniške infrastrukture imenuje svojega strokovnjaka, oziroma pri nesreči z nevarno snovjo prevoznik imenuje svojega strokovnjaka.

Ob železniški nesreči večjega obsega, če državni viri ne zadoščajo, lahko država zaprosi za pomoč sosednje ali druge države in mednarodne organizacije.

3.2 Zamisel izvedbe zaščite in reševanja

Koncept odziva ob železniški nesreči

Koncept odziva ob železniški nesreči temelji na posledicah nesreče (človeške žrtve, materialna škoda in škoda v naravnem okolju).

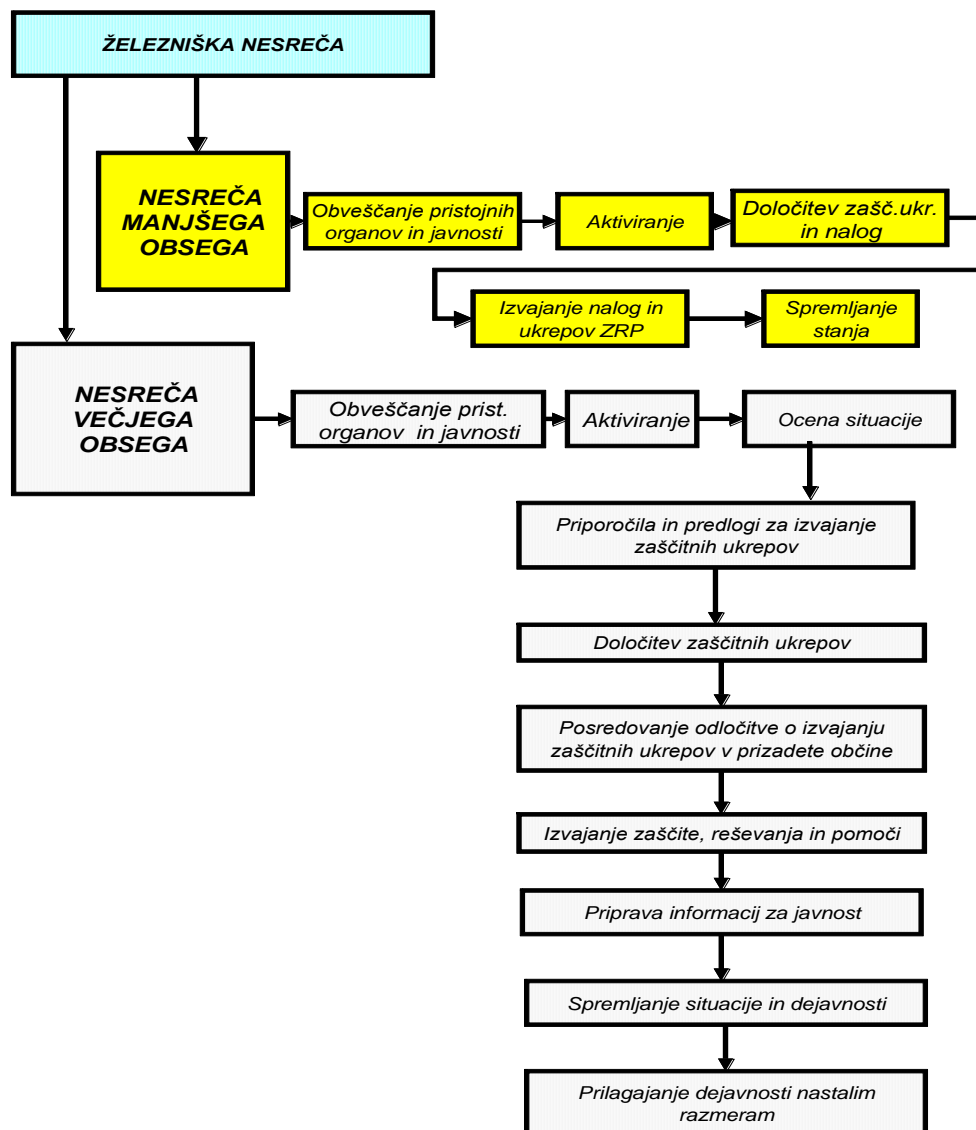
NESREČA MANJŠEGA OBSEGA (resna nesreča): je, ko je ena ali več oseb izgubilo življenje ali težje poškodbe petih ali več oseb, nastala je materialna škoda na sredstvih železnice ali na okolju, ki presega nad dva milijona EUR.

Poleg reševalnih sil in sredstev prevoznika oziroma upravljavca železniške infrastrukture, železniško nesrečo obvladujejo sile za ZRP. Izvaja se obveščanje javnosti in prebivalcev, alarmiranje (ob nesreči z nevarnimi snovmi), aktiviranje sil za ZRP, določitev zaščitnih ukrepov in nalog, izvajanje zaščitnih ukrepov in nalog ter spremljanje stanja.

NESREČA VEČJEGA OBSEGA: je, ko je več deset mrtvih in ranjenih, nastala je velika materialna škoda na sredstvih železnice ali na okolju. Za obvladovanje in nadzor železniške nesreče je potrebno uporabiti posebne ukrepe, sile in sredstva. Izvaja se obveščanje pristojnih organov in javnosti, aktiviranje sil za ZRP, na osnovi ocene situacije poveljnik CZ RS določi zaščitne ukrepe in naloge.

Potek glavnih dejavnosti je prikazan na sliki 2.

Slika 2: Koncept odziva ob železniški nesreči



3.3 Uporaba načrta

Regijski načrt zaščite in reševanja ob železniški nesreči se aktivira, ko pride do železniške nesreče manjšega ali večjega obsega na območju Pomurja.

Odločitev o uporabi regijskega načrta sprejme poveljnik CZ za Pomurje.

4. POTREBNE SILE IN SREDSTVA TER RAZPOLOŽLJIVI VIRI

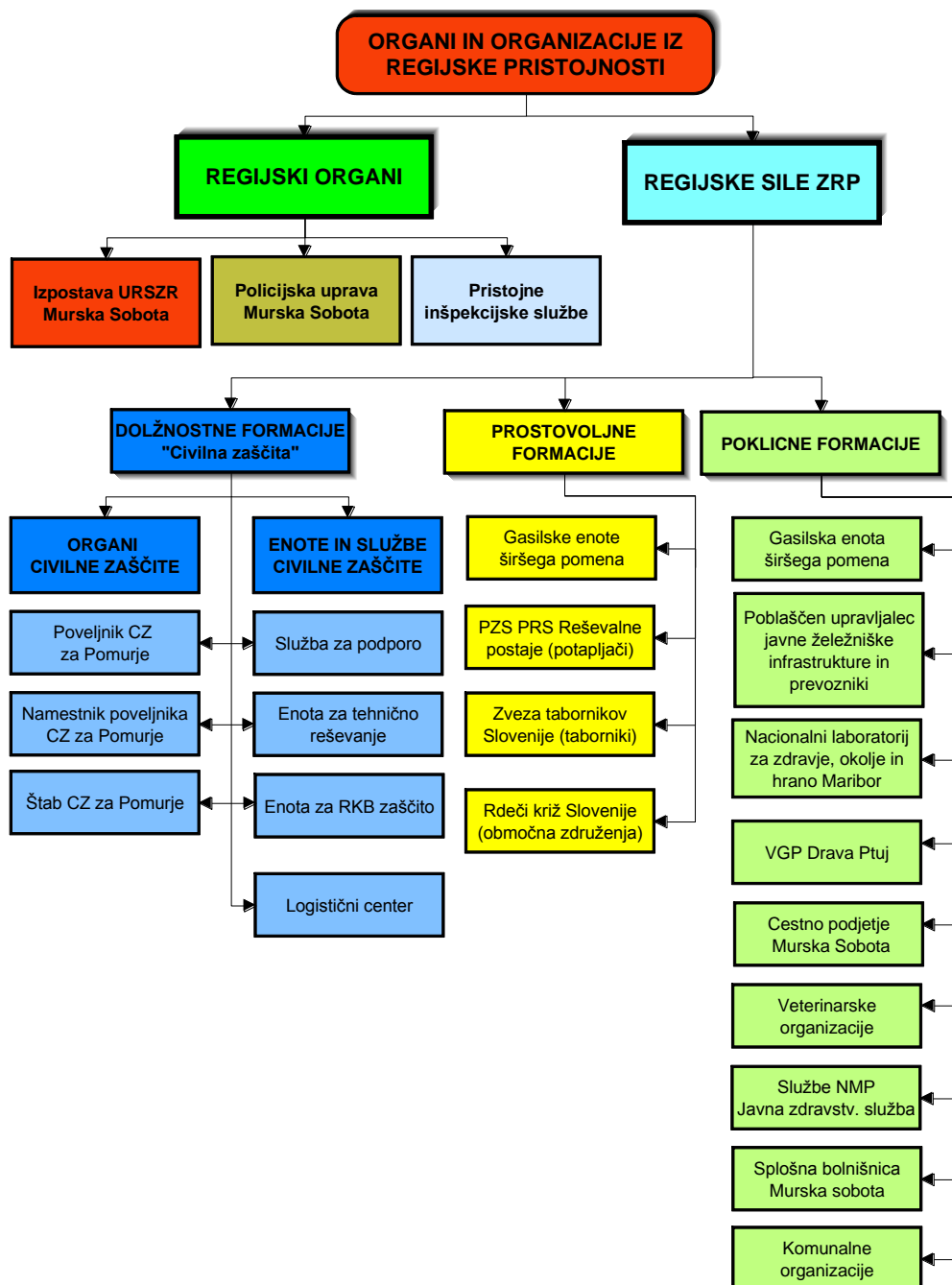
Sile in sredstva za zaščito, reševanje in pomoč ter ukrepi ob železniški nesreči se uporabijo v sorazmerju z ogroženostjo oziroma posledicami nesreče.

Ukrepe za zaščito, reševanje in pomoč ob železniški nesreči izvajajo občinski in regijski organi, enote in službe Civilne zaščite, upravljavec javne železniške infrastrukture, prevozniki, javne reševalne službe in druge organizacije pomembne za zaščito, reševanje in pomoč na območju regije.

Enote, službe in organi Civilne zaščite ter druge sile za zaščito, reševanje in pomoč izvajajo te ukrepe po aktiviranju.

4.1 Pregled organov in organizacij, ki sodelujejo pri izvedbi nalog iz regijske pristojnosti na območju Pomurja

Slika 3: Pregled organov in organizacij, ki sodelujejo pri izvedbi nalog iz regijske pristojnosti



Pri izvedbi nalog iz pristojnosti pomurske regije so potrebni naslednji organi in organizacije:

4.1.1 Organi pomurske regije

- Izpostava URSZR Murska Sobota
- Policijska uprava Murska Sobota
- Inšpekcijske službe

4.1.2 Regijske sile za zaščito reševanje in pomoč

Dolžnostne sile »Civilna zaščita«

- **Organi Civilne zaščite**
 - Poveljnik CZ za Pomurje
 - Namestnik poveljnika CZ za Pomurje
 - Štab CZ za Pomurje
- **Enote in službe Civilne zaščite**
 - Enota za tehnično reševanje
 - Enota za RKB zaščito
 - Služba za podporo
 - Logistični center

Prostovoljne sile

- gasilske enote širšega regijskega pomena – PGD Murska Sobota, PGD Ljutomer, PGD Gornja Radgona
- Potapljaška zveza Slovenije Podvodna reševalna služba – Reševalna postaja Murska Sobota in Gornja Radgona (potapljači)
- Zveza tabornikov Slovenije (taborniki)
- Rdeči križ Slovenije (območna združenja)

Poklicne sile

- Nafta varovanje in požarna varnost d.o.o. Lendava
- Cestno podjetje Murska Sobota
- VGP DRAVA Ptuj (ob nesreči z nevarno snovjo)
- Nacionalni laboratorij za zdravje, okolje in hrano Maribor
- Službe NMP – Javna zdravstvena služba (Reševalna postaja ZD Murska Sobota, ZD Gornja Radgona, ZD Ljutomer, ZD Lendava)
- Splošna bolnišnica Murska Sobota
- Veterinarske organizacije
- Komunalne organizacije

Enote, službe in centri za ZRP, ki jih organizirajo državni organi:

- ekološki laboratorij z mobilno enoto (ELME)
- mobilna enota ekološkega laboratorija (MEEL)
- enota za identifikacijo mrtvih.

Enote pooblaščenega upravljavca javne železniške infrastrukture.

<i>P - 1</i>	<i>Podatki o poveljniku, namestniku poveljnika in članih štaba Civilne zaščite</i>
<i>P - 11</i>	<i>Pregled gasilskih enot s podatki o poveljnikih in namestnikih poveljnikov</i>
<i>P - 12</i>	<i>Pregled gasilskih enot širšega pomena in njihovih pooblastil s podatki o poveljnikih in namestnikih poveljnikov</i>
<i>P - 24</i>	<i>Pregled enot, služb in drugih operativnih sestavov društev in drugih nevladnih organizacij, ki sodelujejo pri reševanju</i>
<i>P - 27</i>	<i>Pregled zdravstvenih domov, zdravstvenih postaj in reševalnih postaj</i>
<i>P - 55</i>	<i>Seznam pripadnikov regijske tehnično reševalne enote CZ</i>
<i>P - 56</i>	<i>Seznam pripadnikov regijske enote za RKB dekontaminacijo</i>
<i>P - 57</i>	<i>Seznam pripadnikov regijske službe za podporo CZ</i>
<i>P - 58</i>	<i>Seznam pripadnikov regijskega logističnega centra</i>
<i>P - 59</i>	<i>Seznam pripadnikov regijske enote za postavitve zasilnih bivališč – Zveza tabornikov Slovenije</i>
<i>P - 60</i>	<i>Seznam pripadnikov regijskih enot za reševanje na in iz vode - SPZ PRS Reševalna postaja Gornja Radgona in Reševalna postaja Murska Sobota</i>

4.2 Materialno-tehnična sredstva za izvajanje načrta

Finančna sredstva se načrtujejo za:

- zaščitna in reševalna oprema ter orodja (sredstva za osebno in skupinsko zaščito, oprema, vozila ter tehnična in druga sredstva, ki jih potrebujejo strokovnjaki, reševalne enote, službe in reševalci),
- materialna sredstva za zaščito, reševanje in pomoč iz državnih rezerv.

<i>P - 6</i>	<i>Pregled osebne in skupne opreme ter sredstev pripadnikov enot za zaščito, reševanje in pomoč</i>
<i>D - 3</i>	<i>Načrt organizacije in delovanja državnega/regijskega logističnega centra ter prevzema in razdelitve mednarodne pomoči na letališčih</i>

4.3 Predvidena finančna sredstva za izvajanje načrta

Finančna sredstva se načrtujejo za:

- stroške operativnega delovanja (povračila stroškov za aktivirane pripadnike CZ in drugih sil za zaščito, reševanje in pomoč),
- stroški dodatnega vzdrževanja in servisiranja uporabljene opreme,
- stroški usposabljanja enot in služb,
- materialne stroške (prevozne stroške, storitve,...).

<i>D - 1</i>	<i>Načrtovana finančna sredstva za izvajanje načrta ZiR</i>
--------------	---

5. OPAZOVANJE, OBVEŠČANJE IN ALARMIRANJE

5.1 Opazovanje in obveščanje

5.1.1 Posredovanje informacij o nesreči

Vsakdo, ki opazi ali izve za nevarnost železniške nesreče, mora o tem takoj obvestiti pristojni ReCO Murska Sobota na telefonsko številko 112. ReCO Murska Sobota preveri verodostojnost obvestila pri upravljavcu javne železniške infrastrukture ali pri prevozniku, v kolikor je prišlo do nesreče pri prevozu nevarne snovi.

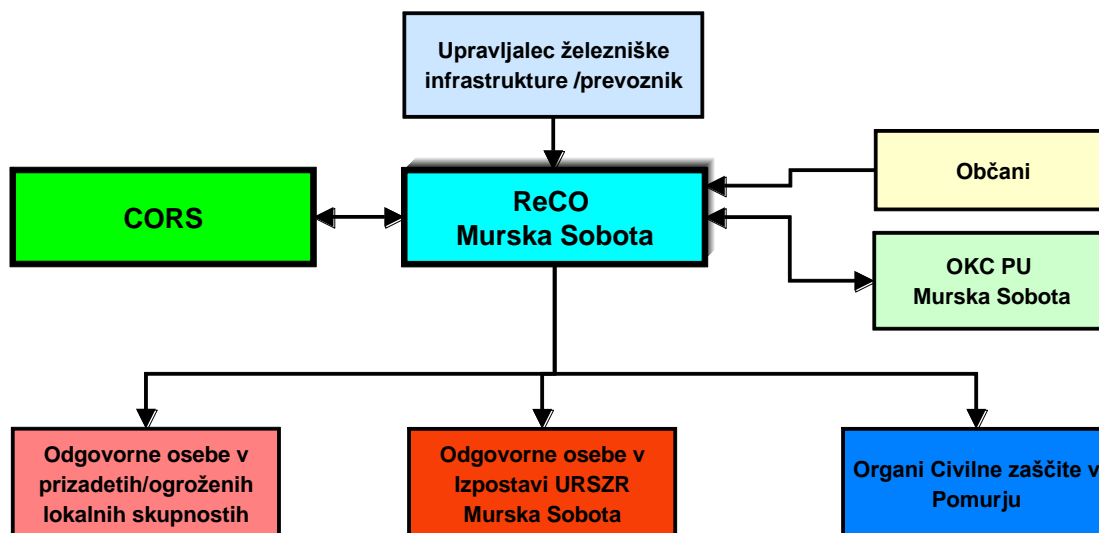
Upravljavec javne železniške infrastrukture ali prevoznik o vsaki železniški nesreči obvestita ReCO Murska Sobota na številko 112. Informacije, ki jih sporočita ReCO Murska Sobota po telefonu, morata takoj, ko je to mogoče, sporočiti ReCO Murska Sobota tudi na predpisanem obrazcu za obveščanje po elektronski pošti oziroma po faksu.

Obvestilo o železniški nesreči mora vsebovati podatke o:

1. času in kraju nastanka dogodka;
2. vrsti dogodka;
3. vrsti ogroženosti:
 - zaradi nesreče potniškega vlaka,
 - zaradi nesreče tovornega vlaka,
 - zaradi tovora ali
 - zaradi naravne nesreče;
4. obliki ogroženosti:
 - trčenje vlaka,
 - iztiranje vlaka,
 - nesreča na nivojskem prehodu,
 - nesreča, ki jo osebam povzročijo tirna vozila med gibanjem,
 - požar na vlaku ali okolici ali
 - druge vrste nesreč;
5. nesreči:
 - število udeležencev nesreče,
 - posledice nesreče,
 - število poškodovanih oseb in
 - število mrtvih oseb;
6. izvedenih ukrepov in potrebnih pomoči.

ReCO Murska Sobota o železniški nesreči v Pomurju obvesti CORS ter pristojne organe in službe.

Slika 4: Shema posredovanja podatkov o železniški nesreči



5.2 Obveščanje in informiranje pristojnih organov in strokovnih služb

O železniški nesreči ReCO Murska Sobota obvešča:

- OKC PU Murska Sobota,
- poveljnika CZ za Pomurje,
- namestnik poveljnika CZ za Pomurje.

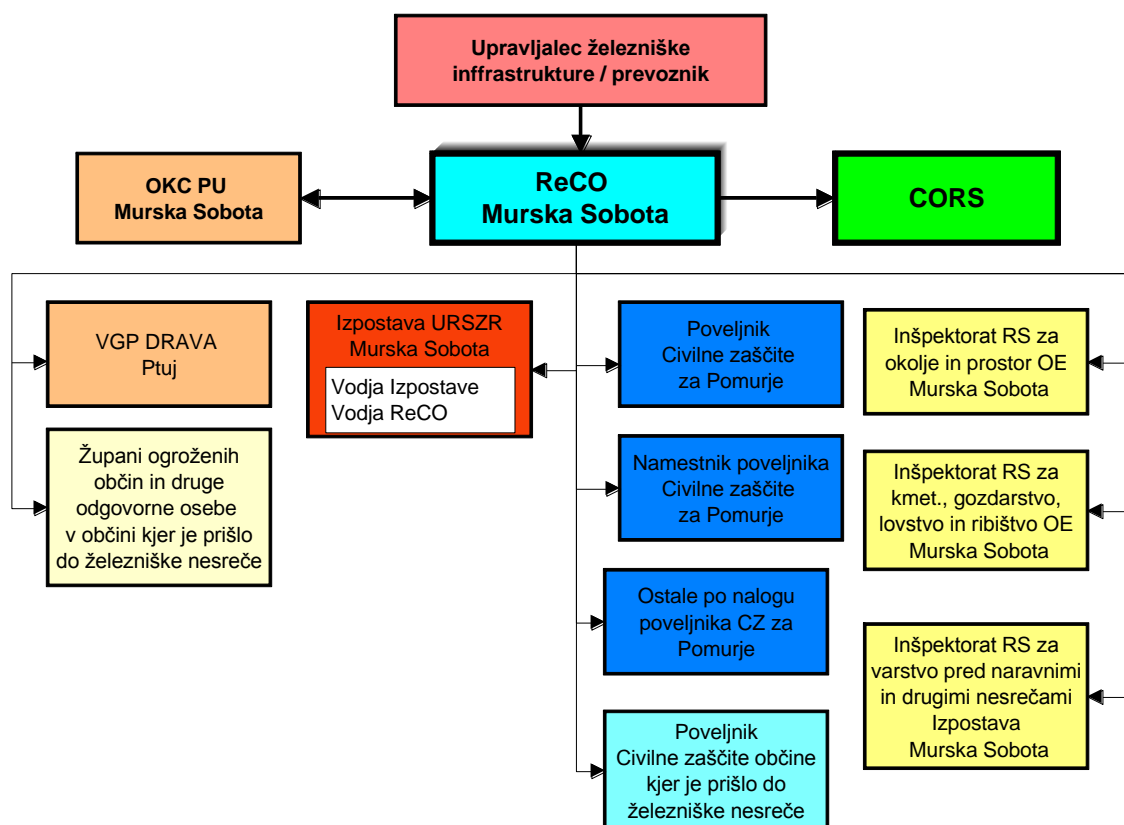
Ob železniški nesreči manjšega ali večjega obsega pri prevozu nevarne snovi
ReCO Murska Sobota obvešča pristojne organe in službe, ki sodelujejo pri zaščiti, reševanju in pomoči:

- CORS
- Operativno komunikacijski center PU Murska Sobota
- Odgovorne osebe v regiji:
 - vodjo Izpostave URSZR Murska Sobota,
 - poveljnika CZ za Pomurje in njegovega namestnika,
 - vodjo ReCO Murska Sobota,
 - Inšpektorat RS za okolje in prostor, OE Murska Sobota,
 - Inšpektorat RS za kmetijstvo, gozdarstvo, lovstvo in ribištvo, OE Murska Sobota,
 - Inšpektorat RS za varstvo pred naravnimi in drugimi nesrečami – Izpostava Murska Sobota,
 - odgovorno osebo VGP DRAVA Ptuj in
 - ostale po nalogu poveljnika CZ za Pomurje.

- Odgovorne osebe v občini, kjer je prišlo do železniške nesreče:
- župana ali drugo osebo, ki jo določi župan,
 - poveljnika CZ občine.

V ta namen se ReCO Murska Sobota dostavijo izvlečki regijskih in občinskih operativnih dokumentov za obveščanje, opozarjanje in alarmiranje, ki so sestavni del načrtov zaščite in reševanja.

Slika 5: Shema obveščanja pristojnih organov in služb ob manjši ali večji železniški nesreči z nevarno snovjo



P - 1	Podatki o poveljniku, namestniku poveljnika in članih štaba Civilne zaščite
P - 15	Podatki o odgovornih osebah, ki se jih obvešča o nesreči
P - 19	Radijski imenik sistema zvez ZARE, ZARE+
P - 53	Seznam odgovornih oseb za ZRP po občinah

5.2.1 Obveščanje javnosti

5.2.1.1 Obveščanje prebivalcev

Ob železniški nesreči, v kateri so udeleženi ljudje, Izpostava URSZR Murska Sobota vzpostavi informacijski center v sodelovanju s upravljavcem železniške infrastrukture in drugimi pristojnimi organi. Preko sredstev javnega obveščanja informacijski center objavi telefonsko številko, na katero lahko dobijo svojci udeležencev v nesreči informacije o posledicah nesreče in stanju udeležencev nesreče. Po potrebi informacijske centre organizirajo tudi občine.

5.2.1.2 Obveščanje širše javnosti

Obveščanje javnosti o izvajanju nalog zaščite, reševanja in pomoči iz državne pristojnosti za območje Pomurja izvajajo poveljnik CZ za Pomurje, ki je tudi vodja Izpostave URSZR Murska Sobota in drugi državni organi, ki imajo svoje organizacijske enote v Pomurju, v skladu s svojimi pristojnostmi.

Naloge na področju obveščanja javnosti organizira in usklajuje Štab CZ za Pomurje v sodelovanju z Izpostavo URSZR Murska Sobota in drugimi državnimi organi. Kadar je to potrebno, oziroma na pobudo Urada vlade RS za komuniciranje, poveljnik CZ za Pomurje lahko za posredovanje obvestil pooblasti člana Štaba CZ za Pomurje zadolženega za stike z javnostjo, ki obvešča širšo domačo javnost.

Informacijsko dejavnost na tem področju organizira in usklajuje Izpostava URSZR Murska Sobota.

V ta namen, skupaj s poveljnikom CZ za Pomurje:

- organizira in vodi tiskovno središče,
- organizira in vodi novinarske konference,
- pripravlja skupna sporočila za javnost,
- navezuje stike z redakcijami medijev in novinarji ter skrbi, da imajo na razpolago informativna in druga gradiva in da so jim dostopni informacijski viri,
- spremlja poročanje medijev.

Obvestila za javnost morajo vsebovati podatke, ki so strogo namenski glede na vidik nesreče. Podatki in informacije ne smejo biti vzrok za vznemirjanje občanov in povzročanje panike pri prebivalstvu.

Obvestila o vzrokih nesreče in povzročiteljih lahko posredujejo samo osebe s pooblastili za posredovanje obvestil, oziroma se objavljajo samo informacije o možnem sumu na vzrok nesreče.

Obveščanje javnosti ob nesrečah poteka v medijih, ki morajo po predpisih na zahtevo državnih organov, javnih podjetij in zavodov brez odlašanja brezplačno objaviti nujno sporočilo, povezano z resno ogroženostjo življenja, zdravja ali premoženja ljudi, kulturne in naravne dediščine ter varnosti države.

V takih primerih so za takojšnje posredovanje sporočil državnih organov za javnost pristojni:

- Televizija Slovenija,
- Radio Slovenija,
- Slovenska tiskovna agencija,
- občila regijskega pomena:
 - Murski val,
 - MMR Lendva,
 - Radio Maxi,
 - Studio AS,
 - Kanal 10,
 - Vestnik,
 - Népújság.

Sporočila za javnost se objavijo tudi na spletnih straneh: www.sos112.si.

<i>P - 15</i>	<i>Podatki o odgovornih osebah, ki se jih obvešča o nesreči</i>
<i>P - 18</i>	<i>Seznam medijev, ko bodo posredovala obvestila o izvedenem alarmiranju in napotke za izvajanje zaščitnih ukrepov</i>
<i>P - 50</i>	<i>Telefonska številka, na kateri lahko državljani dobijo informacije o nesreči</i>
<i>D - 2</i>	<i>Načrt URSZR/izpostave/občine za zagotovitev prostorskih in drugih pogojev za delo poveljnika CZ in Štaba CZ RS/izpostave/občine</i>
<i>D - 7</i>	<i>Navodilo prebivalcem za ravnanje ob nesreči</i>
<i>D - 22</i>	<i>Načrt dejavnosti</i>

5.2.2 Obveščanje dežel in županij sosednjih držav

Za obveščanje in izmenjavo podatkov s sosednjimi državami se ravna v skladu z navodilom za obveščanje o naravnih in drugih nesrečah ter v skladu s sklenjenimi meddržavnimi sporazumi o sodelovanju na področju varstva pred naravnimi in drugimi nesrečami.

Na podlagi dogovora stalne slovensko-madžarske mešane komisije za izvajanje sporazuma o sodelovanju pri varstvu pred naravnimi in drugimi nesrečami ter na podlagi dogovorov meddržavnih mešanih komisij Republike Slovenije in Republike Hrvaške za izvajanje sporazuma o sodelovanju pri varstvu pred naravnimi in drugimi nesrečami, se o nesreči z nevarnim blagom s prekomejnimi vplivi, obveščajo obmejna madžarska županija Železno in Zala ter hrvaška županija Medžimurska – seveda odvisno od lokacije nesreče in morebitnega čezmejnega vpliva.

Obveščanje obmejnih županij in dežel sosednjih držav poteka preko ReCO Murska Sobota, kateri posreduje sporočila (e-sporočila, telefaks idr.) kontaktnim organom in službam sosednjih županij in dežel.

P - 16	<i>Pregled kontaktnih organov drugih držav in mednarodnih organizacij, dežel in županij sosednjih držav</i>
D - 18	<i>Vzorec obrazca za obveščanje dežel in županij sosednjih držav</i>

5.3 Alarmiranje

Ob železniški nesreči pri prevozu nevarne snovi, ko pride do nenadzorovanega uhajanja teh snovi v okolje in je neposredno ogroženo življenje ali zdravje ljudi in živali, je potrebno takoj začeti z izvajanjem določenih zaščitnih ukrepov in prebivalstvo opozoriti na bližajočo se nevarnost z alarmiranjem. Alarmiranje izvaja ReCO Murska Sobota.

Alarmiranje se lahko izvaja v tistih občinah, ki imajo svoj sistem javnega alarmiranja povezan v ReCO Murska Sobota.

Občine, ki nimajo svojega sistema javnega alarmiranja povezanega v ReCO Murska Sobota, izvajajo alarmiranje v urbanih središčih same, o tem pa takoj obvestijo ReCO Murska Sobota.

Posredovanje zahtevka za aktiviranje siren javnega alarmiranja

Posredovanje zahtevka za aktiviranje siren javnega alarmiranja z znakom opozorila na nevarnost ali znakom za preplah oziroma neposredno nevarnost lahko posredujejo ReCO Murska Sobota:

- v občini:
 - župan in poveljnik CZ lokalne skupnosti ali njegov namestnik - za alarmiranje na območju celotne občine
- v regiji:
 - regijski poveljnik CZ ali njegov namestnik - za alarmiranje na območju celotne regije
- v celotni regiji ali v posamezni občini ter na državni ravni lahko izda ukaz za alarmiranje:
 - poveljnik CZ RS in njegov namestnik, generalni direktor URSZR ali njegov namestnik

Pristojnost za odobritev aktiviranja siren javnega alarmiranja

Za odobritev aktiviranja siren javnega alarmiranja z znakom opozorila na nevarnost in znakom za preplah oziroma neposredno nevarnost so pristojni:

- v občini in regiji:
 - regijski poveljnik CZ ali njegov namestnik oziroma osebe, ki dobrijo proženje siren na državni ravni - za alarmiranje na območju celotne regije

- na državni ravni:
 - poveljnik CZ RS in njegov namestnik, generalni direktor URSZR ali njegov namestnik

ReCO Murska Sobota lahko proži sirene za javno alarmiranje le po odobritvi pristojnih oseb.

V kolikor je izjemoma v načrtih zaščite in reševanja ter načrtih za alarmiranje za posamezno nevarnost ali nesrečo določeno, da ReCO Murska Sobota ni potrebno pridobiti odobritve pristojnih oseb oziroma v kolikor imajo delavci ReCO Murska Sobota pisno pooblastilo, lahko izjemoma samostojno prožijo sirene za javno alarmiranje, vendar morajo o tem takoj obvestiti pristojne osebe za odobritev proženja siren javnega alarmiranja.

Za aktiviranje siren javnega alarmiranja z znakom opozorila na nevarnost in znakom za preplah oziroma neposredno nevarnost ob nevarnosti oz. nesreči na širšem območju (območju dveh ali večih občin oz. celotnem območju regije) mora ReCO Murska sobota obvezno pridobiti odobritve zgoraj navedenih pristojnih oseb.

Takoj po alarmiranju mora ReCO Murska Sobota posredovati obvestilo sredstvom javnega obveščanja (po lokalnem radiu, lokalni televiziji) o vrsti nevarnosti, napotke za osebno in vzajemno zaščito in napotke za izvajanje zaščitnih ukrepov, prav tako mora o tem obvestiti CORS.

V kolikor je alarmni znak dan v obmejnem območju, ReCO Murska Sobota obvesti o vzroku proženja alarma tudi pristojne regijske centre obmejnih županij in dežel.

D - 8	Navodilo za obveščanje ob nesreči
-------	-----------------------------------

6. AKTIVIRANJE SIL IN SREDSTEV

Po obvestilu o železniški nesreči in prvih poročilih s kraja železniške nesreče poveljnik CZ za Pomurje prouči situacijo in na podlagi stanja (razsežnost in posledice železniške nesreče) in napovedi za naprej ter prošeni prizadetih občin po pomoči, sprejme odločitve o pripravljenosti in aktiviranju:

- regijskih organov vodenja in strokovnih služb, ki so pristojna za operativno, strokovno vodenje zaščite, reševanja in pomoči,
- regijskih sil in sredstev za zaščito reševanje in pomoč.

6.1 Aktiviranje organov in njihovih strokovnih služb

Glede na oceno stanja na terenu poveljnik CZ za Pomurje aktivira organe, ki so pristojni za operativno in strokovno vodenje zaščite, reševanja in pomoči in strokovne službe:

- namestnika poveljnika CZ za Pomurje
- Štab za CZ za Pomurje v operativni sestavi,
- Izpostavo URSZR Murska Sobota (potrebno število delavcev po seznamu),
- ostale po nalogu pristojnih.

Za zagotavljanje komunikacijske in informacijske podpore, če je ta potrebna, se okrepi ReCO Murska Sobota z dodatnimi operativci.

<i>P - 1</i>	<i>Podatki o poveljniku, namestniku poveljnika in članih štaba civilne zaščite</i>
<i>P - 33</i>	<i>Seznam članov komisije za ocenjevanje škode</i>
<i>D - 2</i>	<i>Načrt URSZR/izpostave/občine za zagotovitev prostorskih in drugih pogojev za delo poveljnika CZ in Štaba CZ RS/izpostave/občine</i>
<i>D - 22</i>	<i>Načrt dejavnosti</i>

6.2 Aktiviranje regijskih sil za zaščito in reševanje

Za izvajanje zaščite, reševanja in pomoči ob tej nesreči poveljnik CZ za Pomurje glede na oceno stanja aktivira enote Civilne zaščite ter vključi v aktivnosti zaščite in reševanja naslednje:

- Enota za tehnično reševanje
- Enota za RKB zaščito
- Služba za podporo
- Logistični center
- gasilske enote širšega regijskega pomena – PGD Murska Sobota, PGD Ljutomer, PGD Gornja Radgona
- Nafta varovanje in požarna varnost d.o.o. Lendava
- Potapljaška zveza Slovenije Podvodna reševalna služba – Reševalna postaja Murska Sobota in Gornja Radgona (potapljači)
- DRAVA Vodnogospodarsko podjetje Ptuj
- Cestno podjetje Murska Sobota
- Nacionalni laboratorij za zdravje, okolje in hrano Maribor
- Službe NMP – Javna zdravstvena služba (Reševalna postaja ZD Murska Sobota, ZD Gornja Radgona, ZD Ljutomer, ZD Lendava)
- druge organizacije po pogodbi.

Aktiviranje obsega postopke in aktivnosti, s katerimi se sile za zaščito, reševanje in pomoč vpokličejo in organizirajo vključno za izvajanje zaščite, reševanja in pomoči. O pripravljenosti in aktiviranju regijskih enot in služb CZ odloča poveljnik CZ za Pomurje.

Pozivanje regijskih pripadnikov CZ in drugih sil za zaščito, reševanje in pomoč izvaja Izpostava URSZR Murska Sobota, ki urejajo tudi vse zadeve v zvezi z nadomestili plač in povračili stroškov, ki jih imajo pripadniki pri opravljanju dolžnosti v CZ oziroma pri zaščiti in reševanju.

Regijske sile za zaščito, reševanje in pomoč, ki gredo na prizadeto območje, se zberejo na svojih zbirališčih in se napotijo v regijski logistični center, kjer se jim na podlagi zahtev občin prizadetega območja določi delovišče in izda delovni nalog.

<i>P - 1</i>	<i>Podatki o poveljniku, namestniku poveljnika in članih štaba Civilne zaščite</i>
<i>P - 5</i>	<i>Seznam zbirališč sil za zaščito, reševanje in pomoč</i>
<i>P - 7</i>	<i>Pregled javnih in drugih služb, ki opravljajo dejavnosti pomembne za zaščito in reševanje</i>
<i>P - 12</i>	<i>Pregled gasilskih enot širšega pomena in njihovih pooblastil s podatki o poveljnikih in namestnikih poveljnikov</i>
<i>P - 15</i>	<i>Podatki o odgovornih osebah, ki se jih obvešča o nesreči</i>
<i>P - 24</i>	<i>Pregled enot, služb in drugih operativnih sestavov društev in drugih nevladnih organizacij, ki sodelujejo pri reševanju</i>

<i>P - 55</i>	<i>Seznam pripadnikov regijske tehnično reševalne enote CZ</i>
<i>P - 56</i>	<i>Seznam pripadnikov regijske enote za RKB dekontaminacijo</i>
<i>P - 57</i>	<i>Seznam pripadnikov regijske službe za podporo CZ</i>
<i>P - 58</i>	<i>Seznam pripadnikov regijskega logističnega centra</i>
<i>P - 60</i>	<i>Seznam pripadnikov regijskih enot za reševanje na in iz vode - SPZ PRS Reševalna postaja Gornja Radgona in Reševalna postaja Murska Sobota</i>
<i>D - 2</i>	<i>Načrt URSZR/izpostave/občine za zagotovitev prostorskih in drugih pogojev za delo poveljnika CZ in Štaba CZ RS/izpostave/občine</i>
<i>D - 14</i>	<i>Vzorec odredbe o aktiviranju sil in sredstev za ZRP</i>
<i>D - 15</i>	<i>Vzorec delovnega naloga</i>
<i>D - 22</i>	<i>Načrt dejavnosti</i>
<i>D - 64</i>	<i>Načrt aktiviranja regijskih sil in sredstev zaščite, reševanja in pomoči</i>

6.3 Zagotavljanje pomoči v materialnih in finančnih sredstvih

Poveljnik CZ za Pomurje oz. njegov namestnik lahko zaprosi poveljnika CZ RS za dodelitev materialnih in finančnih sredstev iz državnih rezerv.

Poveljnik CZ za Pomurje oz. njegov namestnik lahko glede na potrebe zaprosi za:

- posredovanje pri zagotavljanju specialne opreme,
- pomoč v zaščitni in reševalni opremi in
- pomoč v finančnih sredstvih.

O uporabi materialnih in finančnih sredstev odloča poveljnik CZ za Pomurje oz. njegov namestnik. Prispela pomoč se zbira v regijskem logističnem centru, od koder se organizira razdelitev na prizadeto območje. Za vodenje in delovanje logističnega centra je odgovorna Izpostava URSZR Murska Sobota.

6.4 Mednarodna pomoč

Presoja potreb po mednarodni pomoči in odločanje o vrsti mednarodne pomoči je v državni pristojnosti. Mednarodno pomoč usklajuje URSZR.

Mednarodna pomoč lahko glede na potrebe obsega:

- storitve strokovnjakov, reševalnih enot in služb,
- zaščitno in reševalno opremo.

Posamezni strokovnjaki ter reševalne enote in službe ter materialna pomoč iz drugih držav se glede na odločitev poveljnika CZ RS zbirajo v državnem logističnem centru v Ljubljani in v regijskih logističnih centrih. V teh centrih se neposredno zbira pomoč, ki bi prihajala v RS po cestah in železnici. Za organizacijo in delovanje teh centrov so pristojne URSZR ter njene izpostave. Tako je za organizacijo in delovanje logističnega centra na območju Pomurja pristojna Izpostava URSZR Murska Sobota.

Prevzem in razdelitev pomoči sta razdelana v Načrtu organizacije in delovanja regijskega logističnega centra. Prispela pomoč se zbira v Regijskem logističnem centru Murska Sobota, od koder se organizira razdelitev na prizadeta območja.

Objekti regijskega logističnega centra so znotraj območja vojašnice Murska Sobota v Kopališki ulici v Murški Soboti.

V primeru hujše nesreče se Regijski logistični center Murska Sobota uporablja za:

- skladiščenje in razdeljevanje opreme in sredstev iz zaloge materialnih sredstev za zaščito, reševanje in pomoč (državne zaloge) za primer naravnih in drugih nesreč in
- zbiranje, skladiščenje in razdeljevanje humanitarne pomoči.

<i>P - 51</i>	<i>Seznam regijskih logističnih centrov, predvidenih za sprejem državne pomoči</i>
<i>P - 58</i>	<i>Seznam pripadnikov regijskega logističnega centra</i>
<i>D - 2</i>	<i>Načrt URSZR/izpostave/občine za zagotovitev prostorskih in drugih pogojev za delo poveljnika CZ in Štaba CZ RS/izpostave/občine</i>
<i>D - 3</i>	<i>Načrt organizacije in delovanja državnega/regijskega logističnega centra ter prevzema in razdelitve mednarodne pomoči na letališčih</i>
<i>D - 17</i>	<i>Vzorec prošnje za mednarodno/državno pomoč</i>

7. UPRAVLJANJE IN VODENJE

7.1 Organi in njihove naloge

Vodenje sil za zaščito, reševanje in pomoč je urejeno z zakonom o varstvu pred naravnimi in drugimi nesrečami. Po tem zakonu se varstvo pred naravnimi in drugimi nesrečami organizira in izvaja kot enoten sistem na lokalni, regionalni in državni ravni.

Organi in njihove naloge na regijski ravni:

➤ Izpostava Uprave RS za zaščito in reševanje Murska Sobota

- opravlja upravne in strokovne naloge zaščite, reševanja in pomoči iz svoje pristojnosti,
- organizira komunikacijski sistem za delovanje državnih (regijskih) sil za zaščito, reševanje in pomoč,
- zagotavlja informacijsko podporo organom vodenja na regijski ravni,
- zagotavlja pogoje za delo poveljnika CZ za Pomurje in Štaba CZ za Pomurje,
- zagotavlja logistično podporo pri delovanju državnih (regijskih) sil za zaščito, reševanje in pomoč,
- pomaga pri vodenju zaščite, reševanja in pomoči ter pri odpravljanju posledic,
- zbira, obdeluje in posreduje podatke o nesrečah in drugih dogodkih
- operativno ureja pomoč s strani državnega nivoja,
- operativno ureja pomoč obmejnih županij in dežel sosednjih držav v silah in sredstvih za zaščito, reševanje in pomoč ter
- opravlja druge naloge iz svoje pristojnosti.

<i>D – 2</i>	<i>Načrt URSZR/izpostave/občine za zagotovitev prostorskih in drugih pogojev za delo poveljnika CZ in Štaba CZ RS/izpostave/občine</i>
<i>D – 14</i>	<i>Vzorec odredbe o aktiviranju sil in sredstev za ZRP</i>
<i>D – 22</i>	<i>Načrt dejavnosti</i>

➤ Poveljnik CZ za Pomurje

- operativno-strokovno vodi dejavnost CZ in drugih sil za zaščito, reševanje in pomoč iz regijske pristojnosti,
- usklajuje operativne ukrepe in dejavnosti služb in organov ministrstev ter drugih državnih organov na regijskem nivoju,
- daje mnenja in predloge v zvezi z zaščito, reševanjem, pomočjo ter odpravljanjem posledic nesreče,
- usmerja dejavnost za zaščito, reševanje in pomoč ,
- predlaga in odreja zaščitne ukrepe,
- odloča o aktiviranju sil za zaščito, reševanje in pomoč,
- vodi regijske sile za zaščito reševanje in pomoč,

- določa vodjo intervencije
- zahteva pomoč s strani državnega nivoja
- operativno ureja pomoč iz obmejnih županij in dežel sosednjih držav v silah in sredstvih za zaščito, reševanje in pomoč,
- obvešča poveljnika CZ RS o posledicah in stanju na prizadetem območju
- nadzoruje izvajanje nalog – spremlja stanje za prizadetem območju
- usmerja dejavnost za zagotavljanje osnovnih pogojev za življenje na prizadetem območju
- vodi pripravo končnega poročila o nesreči in ga predlaga v sprejem Štabu CZ RS
- opravlja druge naloge iz svoje pristojnosti.

➤ **Štab Civilne zaščite za Pomurje**

Organizira ob železniški nesreči naslednje delovne procese:

- operativno načrtovanje,
- organiziranje in izvajanje reševalnih intervencij iz regijske pristojnosti,
- zagotavlja informacijsko podporo,
- zagotavljanje logistične podpore regijskim silam za zaščito, reševanje in pomoč,
- nudenje pomoči občinskim organom vodenja ter občinskim silam zaščite, reševanja in pomoči,
- opravljanje administrativnih in finančnih zadev in
- druge naloge iz svoje pristojnosti.

➤ **Ministrstva**

Pristojnosti posameznih ministrstev za opravljanje nalog, ki so pomembne za odpravljanje posledic železniške nesreče so opredeljene v načrtih dejavnosti posameznih ministrstev oz. njihovih izpostav v pomurski regiji. Načrti dejavnosti ministrstev in njihovih regijskih izpostav se nahajajo v mapi **Dodatki k regijskim načrtom zaščite in reševanja**.

<i>D – 22</i>	<i>Načrt dejavnosti</i>
---------------	-------------------------

➤ **Policijska uprava Murska Sobota**

- varuje življenje, osebno varnost in premoženje ljudi ter vzdržuje javni red na območju, ki ga je prizadela železniška nesreča,
- zavaruje ogroženo območje,
- preprečuje, odkriva in preiskuje kazniva dejanja in prekrške, odkriva in prijema storilce kaznivih dejanj in prekrškov, druge iskane osebe ter jih izroča pristojnim organom,
- nadzira in ureja promet v skladu s stanjem prometne infrastrukture in omogoča interveniranje silam za zaščito, reševanje in pomoč,

- varuje državno mejo in izvaja mejni nadzor ter policijske naloge v zvezi s tujci v skladu z razmerami,
- z letalsko enoto policije sodeluje pri opravljanju policijskih, humanitarnih, oskrbovalnih, izvidovalnih in drugih nalog, pomembnih za zaščito, reševanje in pomoč ob nesreči,
- sodeluje pri identifikaciji žrtev,
- sodeluje z drugimi organizacijskimi enotami ministrstva ter drugimi državnimi organi, zlasti še s centri za obveščanje,
- sodeluje s policijami drugih držav in
- opravlja druge naloge iz svoje pristojnosti.

D – 22	Načrt dejavnosti
--------	------------------

➤ **Nevladne organizacije**

Rdeči križ Slovenije – območna združenja RK, Slovenska Karitas, občinske gasilske zveze, prostovoljna gasilska društva, kinologi, potapljači, taborniki, skavti ter druge nevladne organizacije, katerih dejavnost je pomembna za zaščito, reševanja in pomoč izvajajo naloge iz svoje pristojnosti. Vključujejo se v skupne akcije zaščite, reševanja in pomoči na podlagi odločitve poveljnika CZ za Pomurje.

7.2 Operativno vodenje

Operativno strokovno vodenje CZ ter drugih sil za ZRP izvajajo poveljniki CZ, štabi CZ kot njihovi svetovalni organi, vodje intervencij in vodje reševalnih enot.

Po obvestilu o železniški nesreči se poleg javnih reševalnih služb aktivirajo intervencijske enote upravljavca javne železniške infrastrukture, ki pričnejo z izvajanjem ZRP. V kolikor vodja intervencije presodi, da navedene sile ne zadoščajo, lahko zaprosi za pomoč poveljnika CZ za Pomurje, ki organizira potrebno pomoč regije. Poveljnik CZ RS spremlja stanje in izvajanje ZRP na prizadetem območju, glede na posledice nesreče in potrebo po pomoči, zagotovi pomoč države.

Poveljnik CZ občine, glede na posledice železniške nesreče z nevarno snovjo, odredi aktiviranje ustreznih organov in sil za ZRP občine.

Ob železniški nesreči večjega obsega poveljnik CZ RS aktivira Štab CZ RS, ki lahko deluje tudi v operativni sestavi na sedežu Uprave RS za zaščito in reševanje, Ministrstva za obrambo.

Poveljnik CZ RS lahko za opravljanje posameznih nalog določi vodjo intervencije, ki so mu podrejene vse sile, ki sodelujejo pri izvajanju nalog zaščite, reševanja in pomoči na prizadetem območju.

Ob naravni ali drugi nesreči pristojni poveljnik CZ oziroma vodja intervencije zagotavlja, operaterjem sistema javne stacionarne in mobilne telefonije, dostope do komunikacijskih objektov, ki so v okvari na območjih nesreče (intervencije), do odprave napak in ponovne vzpostavitve delovanja.

<i>D - 2</i>	<i>Načrt URSZR/izpostave/občine za zagotovitev prostorskih in drugih pogojev za delo poveljnika CZ in Štaba CZ RS/izpostave/občine</i>
<i>D – 22</i>	<i>Načrt dejavnosti</i>

7.3 Zaščita in reševanje ob železniški nesreči

Glede na kraj in posebnost reševanja ločimo železniško nesrečo potniškega ali tovornega vlaka :

- na težko dostopnem terenu in ob iztirjenju vlaka v vodo,
- na železniški postaji,
- pri prevozu nevarne snovi,
- zaradi eksplozije na vlaku.

- **Železniška nesreča na težko dostopnem terenu in ob iztirjenju vlaka v vodo**

Izvajanje zaščite, reševanja in pomoči je še posebno težavno ob železniški nesreči na težko dostopnem terenu, ko direktnega pristopa iz lokalne ceste do proge ni, razen do železniških postaj, nakladališč ali izogibališč.

V pomurski regiji so na progi Ormož – Hodoš trije krajši odseki težko dostopnega terena za reševanje.

To so:

1. **jekleni most na reki Muri**, stacionaža od km 28+490 do km 28+650
Dovozna pot iz ceste Dokležovje – Veržej mimo gramoznice do mostu do km 28+650 oziroma ob desnem bregu reke Mure do km 28+650, dostopna poljska pot iz ceste v smeri Veržej – Krapje do km 28+066. Od tod do mostu je še 424 m težko dostopnega terena (gozd)!
2. **predor Stanjevci**, stacionaža predora: od km 55+305 do km 55+625 z galerijo: od km 55+125 do km 55+750
Dovoz iz magistralne ceste Mačkovci – Hodoš s prednje strani predora do km 55+125 mimo zapornice dovoz do galerije in z zadnje strani predora skozi podvoz v km 56+433, za podvozom desno ob pilotni steni z desne strani proge do km 56+000.
3. (Mekotnjak)

- **Železniška nesreča na železniški postaji**

V Pomurju je 10 postajališč, 5 mešanih postaj, 1 potniška postaja, 3 nakladališča in 1 odpravništvo.

Zaradi praviloma lažje dostopnosti do mesta nesreče na železniški postaji, je čas prihoda sil za ZRP krajši, zato so tudi učinkovitejše, lažje je organizirati materialno in zdravstveno oskrbo (MZO), izdelati načrt urejanja prometa za intervencijska vozila ter zavarovanje območja nesreče. Za vse večje železniške postaje mora biti izdelan načrt urejanja prometa za intervencijska vozila in načrt zavarovanja območja nesreče.

Preglednica 6: Službena mesta progovnih odsekov

Zap. št.	Progovni odsek	Naziv službenega mesta	Vrsta službenega mesta
1.	Ormož - Ljutomer	Pušenci	Postajališče
2.	Ormož - Ljutomer	Pavlovci	Postajališče
3.	Ormož - Ljutomer	Ivanjkovci	Mešana postaja
4.	Ormož - Ljutomer	Mekotnjak	Postajališče
5.	Ormož - Ljutomer	Ljutomer mesto	Postajališče
6.	Ljutomer - Murska Sobota	Ljutomer	Mešana postaja
7.	Ljutomer - Murska Sobota	Veržej	Postajališče
8.	Ljutomer - Murska Sobota	Grlava	Postajališče
9.	Ljutomer - Murska Sobota	Lipovci	Odpravništvo
10.	Lendava meja - Lendava	Lendava	Mešana postaja
11.	Ljutomer - Gornja Radgona	Križevci-Boreci	Nakladališče
12.	Ljutomer - Gornja Radgona	Radenci	Nakladališče
13.	Ljutomer - Gornja Radgona	Gornja Radgona	Nakladališče
14.	Murska Sobota - Hodoš meja	Murska Sobota	Mešana postaja
15.	Murska Sobota - Hodoš meja	Puconci	Postajališče
16.	Murska Sobota - Hodoš meja	Dankovci	Potniška postaja
17.	Murska Sobota - Hodoš meja	Mačkovci	Postajališče
18.	Murska Sobota - Hodoš meja	Gornji Petrovci	Postajališče
19.	Murska Sobota - Hodoš meja	Šalovci	Postajališče
20.	Murska Sobota - Hodoš meja	Hodoš	Mešana postaja

P - 602	<i>Seznam železniških postaj in postajališč v pomurski regiji</i>
---------	---

- **Železniška nesreča pri prevozu nevarnih snovi**

Ob železniški nesreči pri prevozu nevarne snovi obstaja nevarnost, da pride do nenadzorovanega uhajanja ali izlitja nevarne snovi v okolje. Zato je prevoznik pri prevozu nevarne snovi in pri ravnanju z njimi na ranžirnih postajah in podobnih aktivnostih dolžan zagotoviti ustrezno pripravljenost na možne izredne dogodke z nevarno snovjo.

Organizacije, ki opravljajo dejavnost, ki pomeni nevarnost za nastanek nesreče zaradi njihove dejavnosti (skladiščenje, pretovarjanje nevarne snovi,...) na industrijskem tiru, ki je v lasti ali v upravljanju pošiljatelja ali prejemnika pošiljke z nevarno snovjo, znotraj ali zunaj njegovega območja delovanja, so dolžni zagotoviti ustrezno pripravljenost na možne izredne dogodke z nevarno snovjo.

V Pomurju je takšna nevarnost prisotna na nakladalni postaji v podjetjih Nafta Lendava in Petrol, Skladišče goriv Lendava.

Ob železniški nesreči pri prevozu nevarnih snovi je prevoznik tisti, ki mora zavarovati, pobrati ali odstraniti oziroma dati nevarno snov na za to določen prostor ali na drug način poskrbeti, da ni več nevarnosti. Če prevoznik tega ne more izvesti, mora

poklicati organizacijo, ki je pooblaščen za reševanje nesreč z nevarnimi snovmi, da to stori na njegove stroške.

Ob nesreči, ko so zaradi izlitja ali uhajanja nevarnega blaga ogrožena podtalnica, kmetijske, gozdne ali vodne površine, je treba o tem dogodku obvestiti ReCO na telefonsko številko 112 ali OKC PU na številko 113, ki o dogodku obvestijo pristojne organe in službe na občinskem, regijskem in državnem nivoju.

D – 22	Načrt dejavnosti
--------	------------------

7.4 Organizacija zvez

Pri prenosu podatkov in komuniciranju se načeloma uporablja vsa razpoložljiva telekomunikacijska in informacijska infrastruktura, ki temelji na različnih medsebojno povezanih omrežjih. Prenos podatkov in komuniciranje med organi vodenja, reševalnimi službami in drugimi izvajalci zaščite, reševanja in pomoči poteka s pomočjo naslednjih storitev oziroma zvez:

- storitve:

- intranet zaščite in reševanja ter
- elektronska pošta;

- zveze:

- radijske zveze (ZA-RE, ZA-RE DMR in ZA-RE PLUS),
- satelitske zveze za prenos podatkov mobilnih enot,
- paketni radio za prenos podatkov Zveze radioamaterjev Slovenije in druge zveze Zveze radioamaterjev Slovenije,
- sistem javne stacionarne telefonije,
- mobilna telefonija,
- prenosne bazne postaje mobilne telefonije,
- internet,
- telefaks.

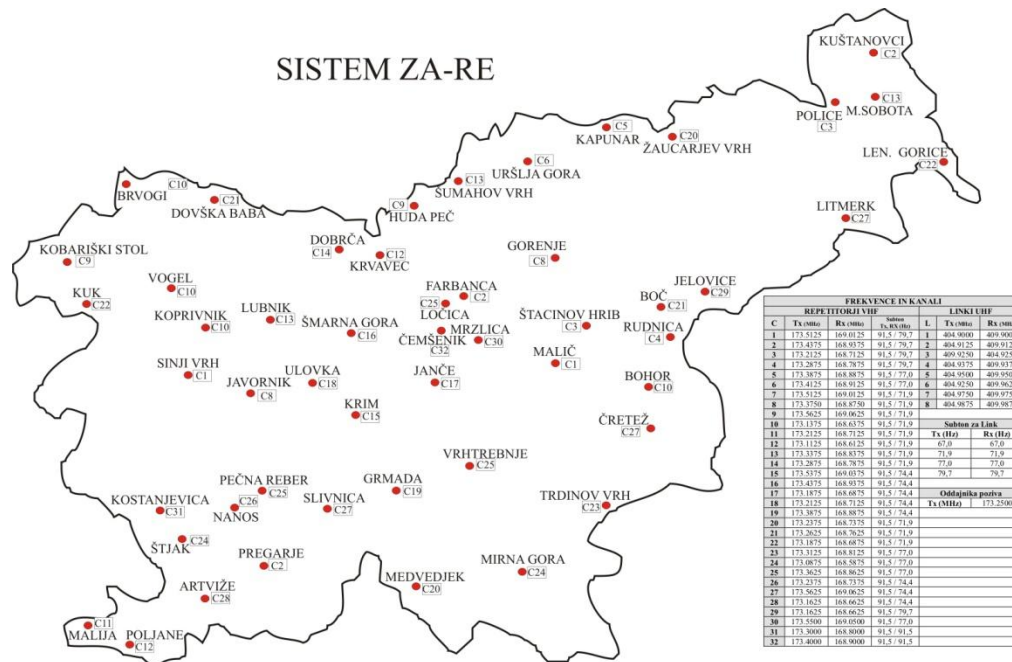
Pri vodenju dejavnosti zaščite, reševanja in pomoči ob naravnih in drugih nesrečah se uporablja sistem zvez zaščite in reševanja (ZARE), ki ima podsistem radijskih zvez in podsistem osebne klica. Sistem ZARE je namenjen vsem izvajalcem nalog v okviru sistema varstva pred naravnimi in drugimi nesrečami.

Telekomunikacijsko središče tega sistema je ReCO Murska Sobota, do katerega se uporabniki lahko povezujejo le z uporabo repetitorjev na kanalih 02 Kuštanovci, 03 Police, 06 Ljutomer, 13 Murska Sobota in 22 Lendava in preko katerih se zagotavlja povezovanje uporabnikov v javne in zasebne funkcionalne telekomunikacijske sisteme. Uporabljajo ga tako organi vodenja zaščite, reševanja in pomoči, enote in službe Civilne zaščite, gasilci, potapljači, upravni organi s področja varstva pred naravnimi in drugimi nesrečami ter ostale službe in organizacije, ki so vključene v sistem zaščite in reševanja.

Ob morebitnem izpadu repetitorja, se posreduje CORS zahtevo po postavitvi mobilnega repetitorja.

Za neposredno vodenje intervencije na terenu se uporabljajo simpleksni kanali, ki jih dodeli ReCO Murska Sobota.

Slika 6: Repetitorske postaje s kanali sistema ZA-RE



Jan 2010

Pogodbeni vzdrževalec zvez sistema ZA-RE je IT 100, d.o.o.
Dežurni telefon: 24h/7dni: 041/ 66 88 99, e-mail: it-100@siol.net

V sistemu zvez ZA-RE deluje tudi podsistem osebne klica (pozivniki oziroma pagerji). Ta omogoča pošiljanje pisnih sporočil imetnikom sprejemnikov osebne klica. Sporočila pošilja ReCO Murska Sobota. Če bi bilo potrebno, bi bilo mogoče namestiti tudi mobilni digitalni repetitor.

P – 19	Radijski imenik sistema zvez ZARE, ZARE+
D – 4	Načrt zagotavljanja zvez ob nesreči
D – 22	Načrt dejavnosti

8. UKREPI IN NALOGE ZAŠČITE, REŠEVANJA IN POMOČI

8.1 Ukrepi zaščite, reševanja in pomoči

Od zaščitnih ukrepov se ob železniških nesrečah izvajajo predvsem naslednji:

- RKB zaščita,
- evakuacija,
- sprejem in oskrba ogroženih prebivalcev.

8.1.1 Radiološka, kemična in biološka zaščita

Ob železniški nesreči pri prevozu nevarnih snovi vedno obstaja velika nevarnost, da zaradi poškodb na železniški infrastrukturi ali tehničnih vzrokov, pride do nenadzorovanega uhajanja v okolje – zemljo in zrak. Poleg življenj potnikov in strokovnega osebja so ogrožena tudi življenja ljudi, ki živijo na območju nesreče in okolje.

Za neposredno zaščito ljudi in okolja pred učinki nevarnih snovi oziroma pred posledicami nesreče z nevarnimi snovmi,

- **regijska enota za radiološko, kemično in biološko zaščito:**
 - opravlja izvidovanje nevarnih snovi (detekcija, identifikacija, dozimetrija, enostavnejše analize),
 - ugotavlja in označuje meje kontaminiranih območij,
 - izvaja vzorčenje za analize in preiskave,
 - uresničuje, usklajuje in izvaja zaščitne ukrepe,

Zahtevnejše laboratorijske preiskave in analize izvajajo na terenu Mobilna enota ekološkega laboratorija Maribor (MEEL) pri Nacionalnem laboratoriju za zdravje, okolje in hrano Maribor ali ekološki laboratorij z mobilno ekipo (ELME) pri Inštitutu Jožef Stefan. Analize, ki jih na terenu ni mogoče opravljati, izvajajo po potrebi pooblaščen organizacije, ki so opremljene z laboratoriji za najzahtevnejše kemične, biološke in radiološke preiskave.

Vse sile, ki sodelujejo pri intervenciji morajo biti ustrezno opremljene.

8.1.2 Evakuacija

Če bi ob železniški nesreči pri prevozu nevarnih snovi v naseljenem območju prišlo do požara ali bi nevarna snov začela nenadzorovano uhajati v okolje in zaradi svojih škodljivih lastnosti ogroziti življenje in zdravje ljudi in živali, bi bilo treba izvesti evakuacijo.

Pričakovati je, da bi bilo onesnaženje prizadetih območij kratkotrajno.

Evakuacijo prebivalcev iz ogroženega območja načrtujejo in izvajajo občine, na podlagi podatkov, ki jih posredujejo upravljavci železniške infrastrukture in prevozniki nevarnih snovi, odredi pa jo župan prizadete občine.

8.1.3 Sprejem in oskrba ogroženih prebivalcev

Nastanitev evakuiranih prebivalcev z ogroženih območij občine je možna na neogroženih območjih v zaledju mesta nesreče.

Za sprejem in oskrbo evakuirancev poskrbi občina, ki izvaja evakuacijo.

Evakuacija se izvaja po občinskem načrtu za evakuacijo.

8.2 Naloge reševanja in pomoči

8.2.1 Gašenje in reševanje

Naloge gašenja požarov in reševanja ob železniški nesreči izvajajo:

- gasilske enote širšega regijskega pomena,
- gasilske enote pristojnih gasilskih društev.

Gasilske enote izvajajo:

- gašenje požarov in reševanje ob požarih in eksplozijah,
- reševanje ukleščanih in blokiranih potnikov,
- pomoč pri prenosu poškodovancev s kraja nesreče in s težje dostopnih predelov,
- pomoč pri pripravi ponesrečenih za prevoz in
- druge splošne reševalne naloge.

Za gašenje in reševanje na težje dostopnem terenu se sile in sredstva za reševanje (reševalci, gasilci, gasilska in druga intervencijska vozila) do kraja nesreče prepeljejo po cesti in peš nadaljujejo do mesta nesreče.

8.2.2 Tehnično reševanje

Tehnično reševanje, ki ga izvajajo enote in službe CZ, zajema:

- odkrivajo ponesrečene v razbitinah,
- rešujejo ljudi in materialne dobrine iz razbitin, vode, težko dostopnih predelov, tunelov, mostov, viaduktov,
- premoščanje vodnih in drugih ovir,
- zavarovanje poti in prehodov na težko dostopnih terenih,
- izvajajo druge naloge iz svoje pristojnosti.

Ob železniški nesreči se za tehnično reševanje lahko aktivira:

- gasilske enote, ki opravljajo naloge širšega pomena,
- tehnično reševalna enota,
- ekipe potapljačev,
- posebno policijsko enoto.

Ob železniški nesreči na težko dostopnem terenu, v tunelu, na viaduktu, se prevoz potrebne opreme in enot za tehnično reševanje organizira po železniških tirih, ki ga omogočata upravljavec železniške infrastrukture in prevoznik. Na zahtevo poveljnika CZ RS pa se uporabijo tudi sile in helikopterji Policije in SV.

P – 7

Pregled javnih in drugih služb, ki opravljajo dejavnosti pomembne za zaščito in reševanje

8.2.3 Reševanje iz zraka

Reševanje s pomočjo zrakoplovov Policije in SV se izvaja skladno z Načrtom sodelovanja helikopterjev Policije in SV pri izvajanju zaščite in reševanja.

8.2.4 Nujna medicinska pomoč

Ob železniški nesreči nujno medicinsko pomoč (NMP) izvajajo službe nujne medicinske pomoči organizirane na primarni in sekundarni ravni zdravstvene dejavnosti skladno s smernicami za delovanje sistema nujne medicinske pomoči ob množičnih nesrečah.

Pred bolnišnični del ukrepov sistema NMP v množičnih nesrečah obsega štiri temeljne sklope:

- aktivnosti na poti do kraja nesreče,
- prihod na kraj nesreče,
- organizacija službe NMP na kraju nesreče in
- prevoz pacientov.

Ukrepanje na bolnišnični ravni temelji na izdelanem načrtu delovanja bolnišnice v primeru množične nesreče. Ukrepi so prilagojeni organizaciji in prostorom posamezne bolnišnice ter zajemajo:

- aktiviranje in vodenje bolnišnice ob množičnih nesrečah,
- sprejem in registracijo pacientov,
- triažo, reorganizacijo bolnišnice in prostorov (primarno in bolnišnično oskrbo pacientov),
- tehnično, materialno in logistično podporo ter
- sodelovanje z mediji in zagotavljanje varnosti.

<i>P - 27</i>

<i>Pregled zdravstvenih domov, zdravstvenih postaj in reševalnih postaj</i>

8.2.5 Identifikacija mrtvih

Ob železniški nesreči večjega obsega z večjim številom mrtvih, bi poleg rednih služb, ki opravljajo identifikacijo mrtvih aktivirali tudi enote za identifikacijo mrtvih pri Inštitutu za sodno medicino pri medicinski fakulteti.

8.2.6 Psihološka pomoč

Preživelim ob železniški nesreči in svojcem žrtev železniške nesreče zaradi psihične prizadetosti organiziramo psihološko pomoč. Psihološko pomoč ob železniški nesreči dajejo različni strokovnjaki (psihologi, terapevti, duhovniki in drugi).

Psihološka pomoč ob železniški nesreči se organizira v okviru informacijskih centrov.

9. OSEBNA IN VZAJEMNA ZAŠČITA

Osebna in vzajemna zaščita obsega vse ukrepe za preprečevanje posledic nesreče, ki je prizadela potnike in/ali prebivalce, za zaščito njihovega zdravja in življenja ter varnost njihovega imetja.

Z ukrepi, ki jih morajo izvesti potniki ob železniški nesreči za zavarovanje svojih življenj in imetja (požar na vlaku, nevarnost naleta vlaka in podobno) je dolžan potnike seznaniti prevoznik.

Kadar je zaradi posledic železniške nesreče ogroženo življenje ljudi in živali, skrbijo za organiziranje, razvijanje in usmerjanje osebne in vzajemne zaščite ob nesrečah lokalne skupnosti v sodelovanju s upravljavcem železniške infrastrukture in prevoznikom.

D - 7	<i>Navodilo prebivalcem za ravnanje ob nesreči</i>
-------	--

10. RAZLAGA POJMOV IN SEZNAM OKRAJŠAV

10.1 Pomen pojmov

Prevoznik je gospodarska družba, katere glavna dejavnost je opravljanje oziroma zagotavljanje prevoznih storitev v železniškem prometu in ima za zagotavljanje omenjenih storitev licenco ter zagotavlja vleko vlakov, ali gospodarska družba, ki zagotavlja vleko vlakov in ima za zagotavljanje teh storitev licenco.

Upravljavac javne železniške infrastrukture je pravna oseba, ki je odgovorna za vzdrževanje javne železniške infrastrukture, vodenje prometa na njej in za gospodarjenje z njo.

10.2 Razlaga okrajšav

CORS	Center za obveščanje Republike Slovenije
CZ	Civilna zaščita
CZ RS	Civilna zaščita Republike Slovenije
ELME	Ekološki laboratorij z mobilno enoto
GA, GB, GC	Mednarodni nakladalni profili
IRSVNDN	Inšpektorat RS za varstvo pred naravnimi in drugimi nesrečami
MEEL	Mobilna enota ekološkega laboratorija
MKGP	Ministrstvo za kmetijstvo, gospodarstvo in prehrano
MNZ	Ministrstvo za notranje zadeve
MOPE	Ministrstvo za okolje, prostor in energijo
MZO	mesto za zdravstveno oskrbo
OGE	operativna gasilska enota
OGZ	občinska gasilska zveza
OKC	Operativno komunikacijski center
OŠCZ	Občinski štab Civilne zaščite
PGD	prostovoljno gasilsko društvo
PIGE	Poklicna industrijska gasilska enota
PRS	Podvodna reševala služba
PU	Policijska uprava
PZS	Potapljaška zveza Slovenije
ReCO	Regijski center za obveščanje
ReŠCZ	Regijski štab Civilne zaščite
RKB	Radiološka, kemična in biološka
RP	Reševalna postaja
RS	Republika Slovenija
SPZ	Slovenska potapljaška zveza
SV	Slovenska vojska
SŽ	Slovenske železnice
ŠCZ	Štab Civilne zaščite
TRE	tehnično reševalna enota

URSZR	Uprava Republike Slovenije za zaščito in reševanje
VGP	vodnogospodarsko podjetje
ZARE	sistem radijskih zvez zaščite in reševanja
ZARE+	sistem radijskih zvez zaščite in reševanja »plus«
ZD	zdravstveni dom
ZiR	zaščita in reševanje
ZRP	zaščita, reševanje in pomoč
ZTS	Zveza tabornikov Slovenije

11. SEZNAM PRILOG IN DODATKOV

11.1 Skupne priloge

št. priloge	Ime priloge
P – 1	Podatki o poveljniku, namestniku poveljnika in članih štaba Civilne zaščite
P – 5	Seznam zbirališč sil za zaščito, reševanje in pomoč
P – 6	Pregled osebne in skupne opreme ter sredstev pripadnikov enot za zaščito, reševanje in pomoč
P – 7	Pregled javnih in drugih služb, ki opravljajo dejavnosti pomembne za zaščito in reševanje
P – 11	Pregled gasilskih enot s podatki o poveljnikih in namestnikih poveljnikov
P – 12	Pregled gasilskih enot širšega pomena in njihovih pooblastil s podatki o poveljnikih in namestnikih poveljnikov
P – 15	Podatki o odgovornih osebah, ki se jih obvešča o nesreči
P – 16	Pregled kontaktnih organov drugih držav in mednarodnih organizacij, dežel in županij sosednjih držav
P – 18	Seznam medijev, ko bodo posredovala obvestila o izvedenem alarmiranju in napotke za izvajanje zaščitnih ukrepov
P – 19	Radijski imenik sistema zvez ZARE, ZARE+
P - 24	Pregled enot, služb in drugih operativnih sestavov društev in drugih nevladnih organizacij, ki sodelujejo pri reševanju
P - 27	Pregled zdravstvenih domov, zdravstvenih postaj in reševalnih postaj
P – 51	Seznam regijskih logističnih centrov, predvidenih za sprejem državne pomoči
P – 53	Seznam odgovornih oseb za ZRP po občinah
P – 55	Seznam pripadnikov regijske tehnično reševalne enote CZ
P – 56	Seznam pripadnikov regijske enote za RKB dekontaminacijo
P – 57	Seznam pripadnikov regijske službe za podporo CZ
P – 58	Seznam pripadnikov regijskega logističnega centra

11.2 Posebne priloge

št. priloge	Ime priloge
P - 600	Pregled enot upravljalca javne železniške infrastrukture, ki sodelujejo pri reševanju
P - 601	Seznam železniških postaj in postajališč v Sloveniji v regiji
P - 602	Seznam železniških postaj v Sloveniji v regiji, ki sprejemajo vagonске pošiljke z nevarnim blagom

<i>P - 652</i>	<i>Sklep o sprejemu načrta zaščite in reševanja ob železniški nesreči v Pomurju</i>
<i>P - 653</i>	<i>Seznam organov, služb, organizacij in oseb seznanjenih z načrtom zaščite in reševanja ob železniški nesreči v Pomurju</i>
<i>P - 654</i>	<i>Evidenca sprememb in dopolnitev načrta zaščite in reševanja ob železniški nesreči v Pomurju</i>

11.3 Skupni dodatki

št. dodatka	Ime dodatka
<i>D - 1</i>	<i>Načrtovana finančna sredstva za izvajanje načrta ZiR</i>
<i>D - 2</i>	<i>Načrt URSZR/izpostave/občine za zagotovitev prostorskih in drugih pogojev za delo poveljnika CZ in Štaba CZ RS/izpostave/občine</i>
<i>D - 3</i>	<i>Načrt organizacije in delovanja državnega/regijskega logističnega centra ter prevzema in razdelitve mednarodne pomoči na letališčih</i>
<i>D - 4</i>	<i>Načrt zagotavljanja zvez ob nesreči</i>
<i>D - 7</i>	<i>Navodilo prebivalcem za ravnanje ob nesreči</i>
<i>D - 8</i>	<i>Navodilo za obveščanje ob nesreči</i>
<i>D - 14</i>	<i>Vzorec odredbe o aktiviranju sil in sredstev za ZRP</i>
<i>D - 15</i>	<i>Vzorec delovnega naloga</i>
<i>D - 17</i>	<i>Vzorec prošnje za mednarodno/državno pomoč</i>
<i>D - 18</i>	<i>Vzorec obrazca za obveščanje dežel in županij sosednjih držav</i>
<i>D - 22</i>	<i>Načrt dejavnosti</i>

11.4 Posebni dodatki

št. dodatka	Ime dodatka
<i>D - 600</i>	<i>Ocena ogroženosti (nahaja se v mapi Globalna ocena ogroženosti Pomurske regije)</i>
<i>D - 601</i>	<i>Obrazec o obveščanju ReCO o železniški nesreči s strani železnice</i>