



VLADA REPUBLIKE SLOVENIJE
ŠTAB CIVILNE ZAŠČITE
ZA POMURJE

Številka: 8421-2/2021-10 - DGZR
Datum: 18. 05. 2021

REGIJSKI NAČRT ZAŠČITE IN REŠEVANJA OB POPLAVAH V POMURJU

Verzija 4.0

(Ažurirano december 2022)

	Organ	Datum	Podpis odgovorne osebe
Izdelal	Izpostava URSZR Murska Sobota	november 2020	<hr/> mag. Martin SMODIŠ vodja izpostave
Odobril	Poveljnik Civilne zaščite za Pomurje	12.5.2021	<hr/> Poveljnik CZ za Pomurje
Sprejel	Izpostava URSZR Murska Sobota	17.5.2021	<hr/> mag. Martin SMODIŠ vodja izpostave
Skrbnik	Izpostava URSZR Murska Sobota	17.5.2021	<hr/> Klavdija LEBAR-GEREBIC svetovalka

VSEBINA	Stran
1 POPLAVA	5
1.1 Uvod	5
1.2 Splošno o nevarnosti poplav	5
1.2.1 Možni vzroki nastanka poplav	6
1.3 Vodna območja v pomurski regiji	6
1.3.1 Poplavna območja v Pomurju	7
1.3.2 Območja pomembnega vpliva poplav	11
1.3.3 Največje poplave v pomurski regiji	15
1.4 Verjetnost nastanka verižne nesreče	18
2 OBSEG NAČRTOVANJA	19
2.1 Temeljne ravni načrtovanja	19
3 ZAMISEL IZVAJANJA ZAŠČITE, REŠEVANJA IN POMOČI	22
3.1 Koncept odziva ob poplavah.....	22
3.2 Temeljne podmene načrta	24
3.3 Uporaba načrta	25
4 POTREBNE SILE IN SREDSTVA ZA ZAŠČITO, REŠEVANJE IN POMOČ TER RAZPOLOŽLJIVI VIRI	26
4.1 Pregled organov in organizacij, ki sodelujejo pri izvedbi nalog iz regijske pristojnosti.....	26
4.1.1 Organi pomurske regije.....	26
4.1.2 Regijske sile za zaščito, reševanje in pomoč	26
4.2 Materialno-tehnična sredstva za izvajanje načrta	27
4.3 Predvidena finančna sredstva	28
5 OPAZOVANJE, OBVEŠČANJE IN ALARMIRANJE	29
5.1 Opazovanje in napovedovanje višine vodostajev ter pretokov vodotokov ..	29
5.2 Obveščanje pristojnih organov in strokovnih služb	30

5.2.1 Obveščanje prebivalcev na ogroženem območju	31
5.2.2 Obveščanje splošne javnosti	32
5.3 Obveščanje dežel in županij sosednjih držav	33
5.4 Alarmiranje in obveščanje javnosti	33
5.4.1 Alarmiranje prebivalstva na prizadetem območju	33
6 AKTIVIRANJE SIL IN SREDSTEV ZA ZAŠČITO, REŠEVANJE IN POMOČ	35
6.1 Aktiviranje organov vodenja in strokovnih služb	35
6.2 Aktiviranje sil za zaščito, reševanje in pomoč	35
6.3 Aktiviranje sredstev pomoči	37
6.4 Mednarodna pomoč	37
7 UPRAVLJANJE IN VODENJE	39
7.1 Organi in njihove naloge	39
7.2 Operativno vodenje	44
7.3 Organizacija zvez	45
8 ZAŠČITNI UKREPI IN NALOGE ZAŠČITE, REŠEVANJA IN POMOČI	47
8.1 Ukrepi zaščite in reševanja	47
8.1.1 Prostorski, urbanistični, gradbeni in drugi tehnični ukrepi	47
8.1.2 Evakuacija	48
8.1.3 Sprejem in oskrba ogroženih prebivalcev	50
8.1.4 Radiološka, kemijska in biološka zaščita	52
8.1.5 Zaščita kulturne dediščine	54
8.2 Naloge zaščite, reševanja in pomoči	55
8.2.1 Tehnično reševanje ob poplavih	55
8.2.2 Prva pomoč in nujna medicinska pomoč	56
8.2.3 Psihološka pomoč	57
8.2.4 Veterinarska pomoč	58
8.2.5 Zagotavljanje osnovnih pogojev za življenje	60

9 OSEBNA IN VZAJEMNA ZAŠČITA	62
10RAZLAGA POJMOV IN SEZNAM OKRAJŠAV	63
10.1 Razlaga pojmov	63
10.2 Seznam okrajšav	64
11SEZNAM PRILOG IN DODATKOV	65
11.1 Skupne priloge	65
11.2 Posebne priloge	66
11.3 Skupni dodatki	66
11.4 Posebni dodatki	66

ZAP.ŠT.	DOPOLNJENO/AŽURIRANO	DATUM
1.	Črta se skupni dodatek k načrtom D-17 (Vzorec prošnje za mednarodno/državno pomoč) Po novem je D-17 »Zaščitni ukrep Zaklanjanje – priporočilo«.	9/2022
2.	V poglavju 4 je dodana humanitarna organizacija EHO Podpornica. Dodana je tudi priloga P-62.	12/2022

1 POPLAVA

1.1 Uvod

Regijski načrt zaščite in reševanja ob poplavah v Pomurju, verzija 4.0 je spremenjen in nadomešča Regijski načrt zaščite in reševanja ob poplavah v Pomurju, verzija 3.0, ki ga je Izpostava Uprave RS za zaščito in reševanje Murska Sobota (v nadaljnjem besedilu: I URSZR Murska Sobota) pripravila leta 2006 in ažurirala leta 2015.

Načrt je izdelan na podlagi Zakona o varstvu pred naravnimi in drugimi nesrečami (Uradni list RS, št. 51/06 – uradno prečiščeno besedilo, 97/10, 21/18-ZNOrg in 117/22), Uredbe o vsebini in izdelavi načrtov zaščite in reševanja (Uradni list RS, št. 24/12, 78/16 in 26/19) ter Uredbe o organiziranju, opremljanju in usposabljanju sil za zaščito, reševanje in pomoč (Uradni list RS, št. 92/07, 54/09, 23/11 in 27/16). Temelji na Oceni poplavne ogroženosti, verzija 4.1 (ažurirano dne 15.6.2020; Globalna ocena ogroženosti Pomurske regije) in Predhodne ocene poplavne ogroženosti RS (2019).

Načrt zaščite in reševanja ob poplavah v Pomurju, verzija 4.0 je usklajen z državnim načrtom, kar je razvidno iz mnenja Uprave RS za zaščito in reševanje (št. 8421-2/2021-4 – DGZR z dne 18.3.2021).

1.2 Splošno o nevarnosti poplav

Poplave v Sloveniji so pogoste in velikokrat povzročajo veliko škodo. Med vsemi naravnimi nesrečami, ki povzročajo škodo, so poplave verjetno najpogostejša nesreča. Pojavljajo se lahko vse leto, najpogostejše pa so jeseni, ob obilnih in dolgotrajnih padavinah. Poleti so poplave povezane z neurji in so predvsem krajevne in hudourniške.

Poplav ni mogoče preprečiti, je pa do določene mere mogoče omiliti njihove posledice in se nanje bolj ali manj učinkovito pripraviti. Ob poplavah, ki so večinoma dobro napovedljive, je navadno še dovolj časa za reševanje življenj, večja neposredna ogroženost pa nastane ob izbruhu hudournikov, ki lahko nastopijo tudi v obliki blatnih in drobirskih tokov. Hudourniške poplave so težje napovedljive.

Zelo pomembna dejavnika pri pojavu poplav sta tudi taljenje snega in predhodna namočenost tal, predvsem pa značilni časovni in prostorski padavinski in vetrovni vzorci v kombinaciji z vegetacijskimi razmerami, predvsem jeseni in tudi spomladi.

Orografsko je Pomurje vezano na slovenski del porečja Mure, ki sega, v primerjavi z njenim zgornjim hribovitim delom, že v gričevnat svet Apaškega, Murskega in Ljutomerskega polja. Na zahodu Goričkega in na območju Slovenskih in Ljutomerskih goric prevladujejo nepropusni laporji in peščene gline z vložki meljastega peska. Na vzhodu Goričkega, predvsem na porečju reke Krke prevladujeta pesek in prod, ki ju na debelo pokriva glinasta preperina.

Poplave lahko tudi danes kljub nekaterim ukrepom prizadenejo gosto naseljena območja, zato se je treba nanje pravočasno pripraviti. Obvladovanje poplavnih tveganj obsega različne gradbene in negradbene protipoplavne ukrepe za preprečitev nastanka poplav ter ukrepe za zmanjšanje posledic poplav, med katerimi sta najpomembnejša spremljanje in proučevanje poplavne ogroženosti in nevarnosti.

Glavne značilnosti in obseg poplav, ki se lahko pojavijo v Pomurju so:

- **hudourniške:** so kratkotrajne in izjemno silovite, povzročajo pa jih razmeroma kratkotrajne in intenzivne padavine, bodisi po poletnih neurjih bodisi ob jesenskih deževjih;
- **nižinske:** se pojavljajo v spodnjem toku vodotoka, ko njegova struga preide v ravninske predele. Nastanejo zaradi razlike v hitrosti dotokanja visokih vod ter odtočne zmogljivosti rečnih strug;
- **mestne:** so poplave v mestih in nastanejo zaradi nezmožnosti odvajanja zadostnih količin padavinskih voda skozi sisteme za odvod meteornih voda;

- **tehnične:** se pojavijo zaradi neustreznega delovanja ali porušitve objektov vodne infrastrukture. Ta načrt jih ne obravnava.

1.2.1 Možni vzroki nastanka poplav

V Pomurju so možni vzroki visokih voda in poplav predvsem naslednji:

- dolgotrajno močno deževje in hitra odjuga snega v avstrijskih Alpah,
- padavine so razporejene v pasu, ki odteka neposredno na naseljena območja,
- pred pojavom ekstremnih padavin so poplavna področja že zelo namočena ali so območja po svoji geološki sestavi slabo prepustna ali pa so zamrznjena,
- načrtovane regulacije in predvideni sistemi za zadrževanje vode še niso izvedeni oz. so slabo vzdrževani, poraščenost vodotokov je majhna in
- zamašeni prepusti in mostovi še povečajo zadrževanje vode.

➤ **poplave zaradi dolgotrajnega deževja in hitre odjuge v avstrijskih Alpah**

Zaradi teh padavin, ki se najpogosteje pojavljajo v jesenskih in spomladanskih mesecih je velika verjetnost, da bo narasla voda reke Mure poplavljala v vsej svoji dolžini.

➤ **poplave zaradi močnega deževja ob nevihtah ali nalivov na širšem območju Pomurja**

Ena izmed verjetnosti pojavljanja nenadnih poplav v poletnem obdobju so tudi nevihte z nalivi oz. močna deževja na širšem območju Pomurja, ki lahko povzročajo močan porast večjih pritokov reke Ščavnice, Ledave in Krke, kakor tudi ostalih manjših lokalnih vodotokov in s tem nenadne poplave. Te nenadne poplave so večinoma na lokalnem nivoju, ker se pojavljajo neposredno ob manjših vodotokih. Taki vodotoki so skoraj v vsaki občini na območju pomurske regije, zato so vse te občine ogrožene z nenadnimi poplavami.

➤ **poplave zaradi porušitve pregradnih nasipov akumulacij in zadrževalnikov na reki Ledavi in Ščavnici**

Poleg poplav ob močnem oz. dolgotrajnem deževju, ki jih povzročajo vodotoki na katerih so tudi vodni zadrževalniki je možno, da pride do porušitve jezov na teh umetnih jezerih in s tem nenaden odtok večjih količin voda ali nekontrolirano praznjenje teh zbiralnikov.

V kolikor pride do porušitve pregradnih nasipov ob deževnem času, ko so na teh pregradah opazovalci, je možno opozoriti ogrožene prebivalce o vodnem valu. V nasprotnem primeru pa lahko pride tudi do obsežnejših poplav, ker bi poplavni val nenapovedano in hitro zajel urbane površine v bližini vodnih zbiralnikov oziroma jezer.

1.3 Vodna območja v pomurski regiji

Glavni odvodnik Pomurja je reka Mura. Kot tranzitna reka prečka severovzhodni del Slovenije in je sestavni del omrežja Drave, v katero se izliva pri Legradu. Izvira v Nizkih Turah, kjer v svojem zgornjem toku odvaja vode iz štajerskih avstrijskih Alp.

Območje Mure obsega:

- Mejno reko Muro na odseku, ki meji z Avstrijo, vključno s pritokom Kučnica,
- notranjo reko Muro od Kučnice do meje z Madžarsko,
- Ledavo s Krko na območju RS in Kobiljskim potokom in
- Ščavnico.

Celotna površina porečja reke Mure meri 14.149 km², od tega odpade na ozemlje Slovenije 1.376 km ali 9,7%. Dolžina toka od avstrijske do hrvaške meje znaša 94,2 km, od tega je 66,28 km mejnega toka (33,45 km z Avstrijo, 32,83 km z Hrvaško). Skupna dolžina vodnega omrežja meri 2038 km², kar daje porečju povprečno gostoto 1,48 km/km², v primerjavi s slovenskim povprečjem 1,33 km/km².

Glavna pritoka sta Ledava, ki odvaja vode iz Goriškega in Ščavnica iz območja Slovenskih in Ljutomerskih goric.

Med manjše vodotoke spadajo še pritoki Mure: Kučnica, Boračevski potok in Plitvica; pritoki Ledave: Kobiljski potok, Črnc, Dobel, Bukovnica, Lipnica, Puconski potok, Predanovski potok, Bodonski potok in Lukaj potok; Velika Krka s pritokoma Mala Krka in Dolenski potok; pritoki Ščavnice: razbremenilnik Ščavnice v Ljutomeru, Globetka, Turja, Bukovnica, Lipnica in drugi, ki le delno poplavno ogrožajo.

1.3.1 Poplavna območja v Pomurju

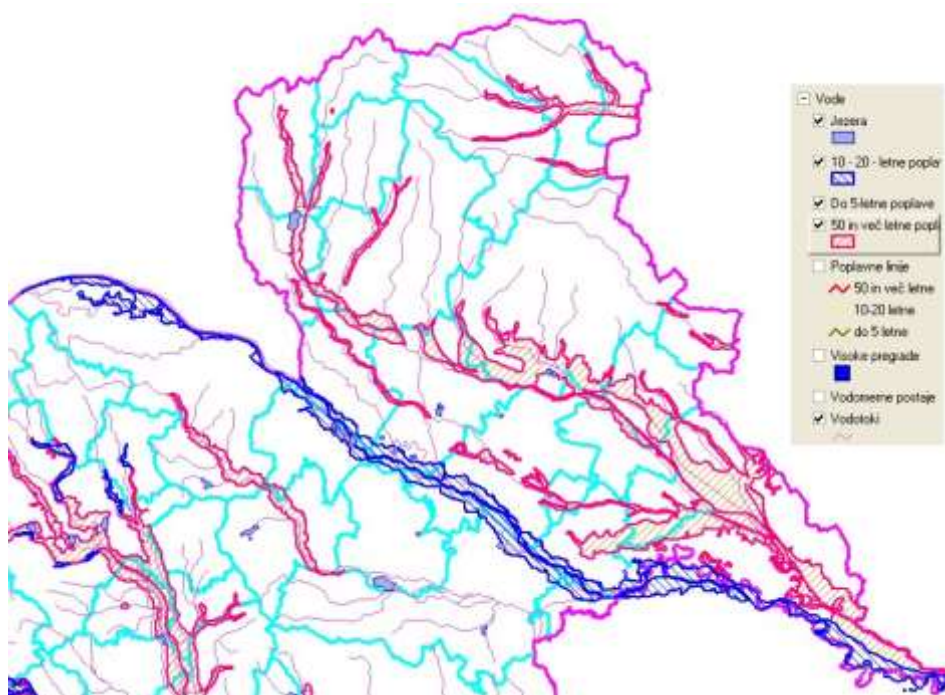
Poplave se na posameznih vodotokih in območjih pojavljajo v enaki intenziteti v določenih časovnih presledkih.

Glede na povratno dobo nastopa visokih voda ločimo naslednje poplavne linije:

- poplavne linije s povratno dobo nastopa do 5 let - **pogoste poplave**,
- poplavne linije s povratnimi dobami od 10 do 20 let - **10- do 20- letne poplave** in
- poplavne linije s povratno dobo 100 in več let - **katastrofalne poplave**.

V večini primerov poplave z enako povratno dobo ne nastopijo na celotnem povodju hkrati. Na manjših povodjih so za nastop poplav odločilne intenzivne padavine krajšega trajanja do nekaj ur, ki so najpogostejše v poletnem obdobju. Na večjih povodjih so odločilne padavine z daljšim trajanjem, ki nastopijo večinoma v pomladanskem oziroma jesenskem času.

Slika 1: Povratne dobe vodotokov v pomurski regiji – ogroženost občin



Vir: Gis Ujme (2005)

Za Pomurje je značilno, da najnižje obrežne ravnice ob Ledavi, Muri in Ščavnici prekrivajo obsežna poplavna območja.

Poplave v Pomurju bi ob upoštevanju povratne dobe 20 let ob katastrofalnih poplavah zajele v porečju reke Mure s (s pritoki Krke, Ledave, Ščavnice) skupaj 18.760 ha površin, od tega 95 ha urbanih površin in 18.665 ha ostalih površin.

Upošteva je nastop 100 letnih voda reke Mure bi njeno poplavno področje obsegalo 27.000 ha.

Možen obseg poplav na območju pomurske regije je na večjih vodotokih kot sledi:

MURA (Vodomerna postaja Gornja Radgona I – 1060 in Petanjci -1070)

Reka Mura leži v območju jugovzhodnih Alp. Njen tok se poteka skozi štiri države in sicer Avstrijo, Slovenijo, Hrvaško in Madžarsko na skupni dolžini 465,7 km. Dolžina reke Mure v Sloveniji znaša 94,2 km in je glede na poplavno ogroženost razdeljena na tri odseke:

➤ **Mejni odsek reke Mure med Slovenijo in Avstrijo:**

Odsek od Ceršaka (142,6 km) do vtoka Kučnice (109,15 km) v dolžini 33,45 km. Ogroženo je 1,5 ha poplavne kmetijske površine na Apaškem polju. Prebivalstvo ter ostalo od poplav ni ogroženo.

Ogrožene občine: Gornja Radgona

➤ **Notranji odsek reke Mure:**

Odsek od vtoka Kučnice (109,15 km) do meje z Republiko Hrvaško v Gibini (81,25 km) je notranji - slovenski del toka reke Mure v dolžini 27,9 km.

Na tem odseku so poplavne površine ob levem in desnem bregu Mure v širini od 300 do 1.000 m, izjemoma ponekod do 1.500 m. Struga reke prevaja pretok 650 – 750m³/s. Če so pretoki večji, se voda razlije po inundacijskem območju, ki je zaključeno z visokovodnimi nasipi, kateri bi naj zagotavljali varnost ob 100- letni vodi. Zaradi posedanja, erozije nasipov, zaraščenosti ipd. od časa gradnje do danes je ocenjena sedanja varnost na 30- 50-letne vode. Hidravlični izračun gladin ob prelitju vode čez nasipe ni narejen za celotni odsek, je pa narejen le za krajše posamezne odseke, zato je podana le ocena poplavnega področja.

Pri prelitju nasipov bi poplavno področje Mure na odseku od Murske Sobote do Lendave segalo do potoka Ledava in je ocenjeno na 20.000 ha. Poplavljeni bi bilo večino naselij in komunikacij na tem območju.

Ogrožene občine: Radenci, Tišina, Murska Sobota, Beltinci, Križevci, Veržej, Razkrižje, Črenšovci, Ljutomer, Lendava

➤ **Mejni odsek reke Mure med Slovenijo in Hrvaško:**

Odsek od Gibine (81,25 km) in tromejo med Slovenijo, Hrvaško in Madžarsko (48,42km) je mejni del reke Mure med Slovenijo in Hrvaško v dolžini 32,83 km.

Do Murske šume v Benici so zgrajeni visokovodni nasipi, ki pa ne zagotavljajo več 100-letne varnosti pred vodami, kvečjemu od 30-50-letno. Nizvodno ni nasipov in se poplavno področje Mure stika s poplavnim področjem Ledave.

Ogrožene občine: Razkrižje, Črenšovci, Lendava

KRKA (Hodoš - 1350)

Poplavno področje Krke na ozemlju pomurske regije obsega cca 15 ha urbanih in cca 730 ha ostalih zemljišč (upoštevane so poplave s povratno dobo 20 let).

Potok Krka teče v pretežni meri po ozemlju Madžarske. Na Slovenski strani je zgornji del povodja in izlivni odsek. Na zgornjem delu povodja obsega poplavno področje površine ob vodotokih na povodjih Velike in Male Krke. Delno so ogrožena tudi naselja.

Ogrožene občine: Hodoš, Šalovci

LEDAVA (Polana I – 1220 ter Čentiba – 1260)

Poplavno področje Ledave na ozemlju pomurske regije obsega cca 7 ha urbanih in cca 9908 ha ostalih zemljišč (upoštevane so poplave s povratno dobo 20 let).

Ledava izvira v Avstriji, njen vzhodni del povodja (del Kobiljskega potoka) pa se nahaja na Madžarskem.

Za znižanje visokovodnih valov in izboljšanje odtočnih razmer na nizvodnem odseku so na Ledavi zgrajeni akumulacija AK Ledavsko jezero, ki skupaj z razbremenilnim kanalom med Ledavo in Muro skoraj v celoti rešuje pred poplavami Mursko Soboto in suh zadrževalnik Radmožanci pred Lendavo, ki varuje Lendavo.

Z hidromelioracijskimi ukrepi ter ureditvijo akumulacijskega Ledavskega jezera se je nevarnost poplav sicer zmanjšala, vendar prihaja kljub temu vsako leto do nevarnosti poplav ob visokih vodah, vsako drugo ali tretje leto pa do večjih poplav. Vzrok za to je v tem, da voda prehitro (zaradi urejenih vodotokov) priteče pred Mursko Soboto, nato pa ni več zadosti hitrega otekanja v reko Muro.

Posledica tega je naglo naraščanje vode v razbremenilnem kanalu, katerega nasip ni kvalitetno grajen in v primeru večdnevnega dežja in visoke vode v kanalu, je nasip razmočen in hitro pride do preboja. V kolikor je sinhronizirana aktivnost na zapornici razbremenilnega kanala v Murski Soboti ter na AK Ledavsko jezero, je možno situacijo dobro obvladovati.

Ob dolgotrajnih nalivih in naglem prihodu voda po gorvodnih pritokih obstaja nevarnost poplavljanja ozemlja pred mostom na Ledavi v Pertoči, kjer se voda Ledave razlije iz korita, vendar nikjer ne ogroža ljudi ali stanovanjskih hiš.

Ledava je regulirana od vtoka v reko Krko v Pincah do zadrževalnika visokih voda AK Ledavsko jezero in še gorvodno od zadrževalnika do Svetega Jurija ter sonaravno urejena do Sotine. Do mostu v Puževcih oz. pod in nad izlivom Bodonskega potoka je Ledava dimenzionirana na 5 letne povratne visoke vode, (vpliv AK Ledavsko jezero), nasipi pa na 50 letne povratne visoke vode (pod izlivom Bodonskega potoka $Q_{50} = 112 \text{ m}^3/\text{s}$, nad izlivom $Q_{50} = 88 \text{ m}^3/\text{s}$).

Nizvodno Ledava do Murske Sobote ob upoštevanju normalnega obratovalnega reda, sinhroniziranega z zapornico v Murski Soboti, ne predstavlja nevarnosti, eventualno poplavlja polja, v mestu Murska Sobota pa so ob naglemu nalivu poplavljenе kleti, ker kanalizacija ne more naglo odtekat v strugo Ledave.

Razbremenilni kanal Ledave predstavlja določeno nevarnost ob dolgotrajnih nalivih in daljšem stalnem visokem nivoju vode v kanalu, saj je možno, da zaradi razmočenosti popusti nasip na določenem mestu, kar predstavlja precejšnjo ogroženost v mestu Murska Sobota, predvsem v kletih ob kanalu Ledave.

Ob povodju zgornje Ledave ob visokih vodah poplavljaajo naslednji pritoki Ledave:

- Predanovski potok,
- Bodonski potok,
- Grački potok,
- nereguliran del Lukaj potoka,
- Puconski potok v območju Mačkovec.

V povodju spodnje Ledave (od izliva v Krko navzgor do zadrževalnika Radmožanci) predstavlja določeno nevarnost še Mejni potok in vpliva na odtočne razmere na območju Mostja, kjer se stekajo številni potoki, kot so:

- Mejni potok,
- Borosnjak,
- Bukovniški potok,
- Ginja,
- Kobiljski potok.

V Ledavo se izlije Kobiljski potok pred Lendavo, za Lendavo pa se vanjo izljeta še Črnc in Kopica.

Tako se na širšem območju Lendave zliva pretežni del voda Prekmurja, kar je v preteklosti predstavljalo veliko poplavno ogroženost. Zaradi tega so bili vodotoki na tem področju že v preteklosti razširjeni in

dimenzionirani na velike pretoke, zgrajen pa je bil tudi suhi zadrževalnik Radmožanci, kot akumulacija za vode nad kritičnimi pretoki s prostornino cca 6 mio m³.

Aumulacija Ledavsko jezero

AK Ledavsko jezero je narejeno kot večnamenski zadrževalnik, ki ureja vodni režim Ledave. Prvenstveno je namenjeno za obrambo pred visokimi vodami, ki so pretile mestu Murska Sobota, sekundarno pa omogoča doziranje vode porabnikom, na primer zveča minimalni pretok Ledave v Murski Soboti.

Vsebina AK v celoti znaša 5,64 mio m³ pri max. zaježitvi pri koti 222,40. Maksimalni pretok iz jezera znaša 125 m³/s, optimalni pa med 50 - 72 m³/s. Izračunana je posledica porušitve zemeljske pregrade pri koti 223,50 m, ko je v AK cca 8,30 mio m³ vode. Nastala bi odprtina široka 9 m z maksimalnim pretokom 700 m³/s in bi čez 90 min bil poplavljen oz. bi pretok znašal 350 m³/s. V prvih dveh minutah bi čelo vodnega vala bilo v Domajincih, po desetih v Topolovcih itd. Maksimalna višina po eni uri bi bila 70 - 80 cm.

Poplavljen bi bilo okrog 12 km² površine ki je predvsem kmetijsko, levo med strugo Ledave in desno potok Dobel, čelno cesta Skakovci – Strukovci.

Ogrožene bi bile vasi: Domajinci, Topolovci, Skakovci, Puževci, Borejci, Brezovci, Lemerje, Kupšinci, Vanča vas, Rankovci, Krajina, Veščica, Černelavci, Tropovci, Krog in Bakovci, samo mesto Murska Sobota ne bi bilo ogroženo.

Ledava prevaja max. 150 m³/s skupaj s kanalom, tako da bi bile poplave kratkotrajne.

Ogrožene občine: Cankova, Puconci, Murska Sobota, Tišina

ŠČAVNICA (Pristava I –1140)

Poplavno področje v dolini Ščavnice na ozemlju pomurske regije obsega cca 13 ha urbanih in cca 1027 ha ostalih zemljišč (upoštevane so poplave s povratno dobo 20 let). Izlivni odsek Ščavnice je pod vplivom visokih vod Mure. Ščavnica pod Ljutomerom prevaja cca 10-letno vodo, skozi mesto Ljutomer pa 100-letno vodo.

Gorvodno od Bolehnečicev do ceste Maribor - Murska Sobota je Ščavnica regulirana na 10-letno visoko vodo in na odseku do ceste v Lešane na 2-letno visoko vodo. Pri večjih pretokih se voda razlije po dolini in s tem poplavi nekatere zaselke ter ceste.

Ogroženi so posamezni zaselki in ceste in sicer: Radvenci, Ivanjševci ob Ščavnici, Gornji Ivanjci in Spodnji Ivanjci, Grabonoš, Terbegovci, Očeslavci, Dragotinci, Biserjane, Žihlava.

Poplavna ogroženost zaradi nastopa visokih voda reke Ščavnice se je močno zmanjšala z akumulacijo Gajševci in suhim zadrževalnikom Bolehnečici.

Akumulacija Gajševci

Mesto Ljutomer ima poplavno varnost zagotovljeno z zgrajeno akumulacijo Gajševci in suhim zadrževalnikom Bolehnečici, ki ima zmogljivost akumuliranja 4.00 mio m³ vode. S tem je odpravljena velika ogroženost mesta Ljutomer pred poplavami, ki so povzročile veliko škodo pred izgradnjo zadrževalnikov. Kritični vodostaj v akumulaciji Gajševci je, ko voda doseže višino kote 184,50 cm.

V primeru porušitve nasipa na Gajševskem jezeru bi bila poplavljen naslednja naselja: Grabe, del Branoslavca in Cezanjevec, Lukavci, Ljutomer, Pristava in del Stroče vasi, Veščica in del Razkrižja.

Ogrožene občine: Ljutomer, Razkrižje, Križevci

Poleg omenjenih večjih vodotokov je na območju Pomurske regije več manjših vodotokov in sicer direktni pritoki Mure: Kučnica, Boračevski potok in Plitvica; pritoki Ledave: Kobiljski potok, Črnec, Dobel, Bukovnica, Lipnica, Puconski potok, Predanovski potok, Bodonski potok, Lukaj potok; pritoki Velike Krke:

Mala Krka in Dolenjski potok; pritoki Ščavnice: razbremenilnik Ščavnice v Ljutomeru, Globetka, Turja, Bukovnica, Lipnica idr., ki povzročajo nenadne poplave lokalnega značaja. Vodomerne postaje so še na Martjanskem potoku v Martjancih - 1300 ter Kobiljskem potoku v Kobilju -1310).

Na porečju reke Mure v Pomurju so še zgrajene naslednje manjše akumulacije in sicer na povodju Ledave: AK Bukovniško jezero (0,152 mio m³), na povodju Velike Krke: AK Hodoš (0,49 mio m³), na povodju Ščavnice: AK Negovsko jezero (0,0,24 mio m³) in AK Blaguš (0,0,39 mio m³). Vse našteje akumulacije, razen AK Hodoš se ne morejo regulirati, ker so prelivnega tipa.

Glede na geografske, podnebne in hidrološke značilnosti spada Pomurska regija med zelo poplavo ogrožene regije saj je polovica lokalnih skupnosti ocenjena z najvišjo stopnjo ogroženosti od poplav.

<i>P – 304</i>	<i>Preglednica o velikosti poplavnih območij po povodnjih rek</i>
<i>P - 305</i>	<i>Seznam merskih mest vodomernih postaj z intervencijskimi vrednostmi</i>

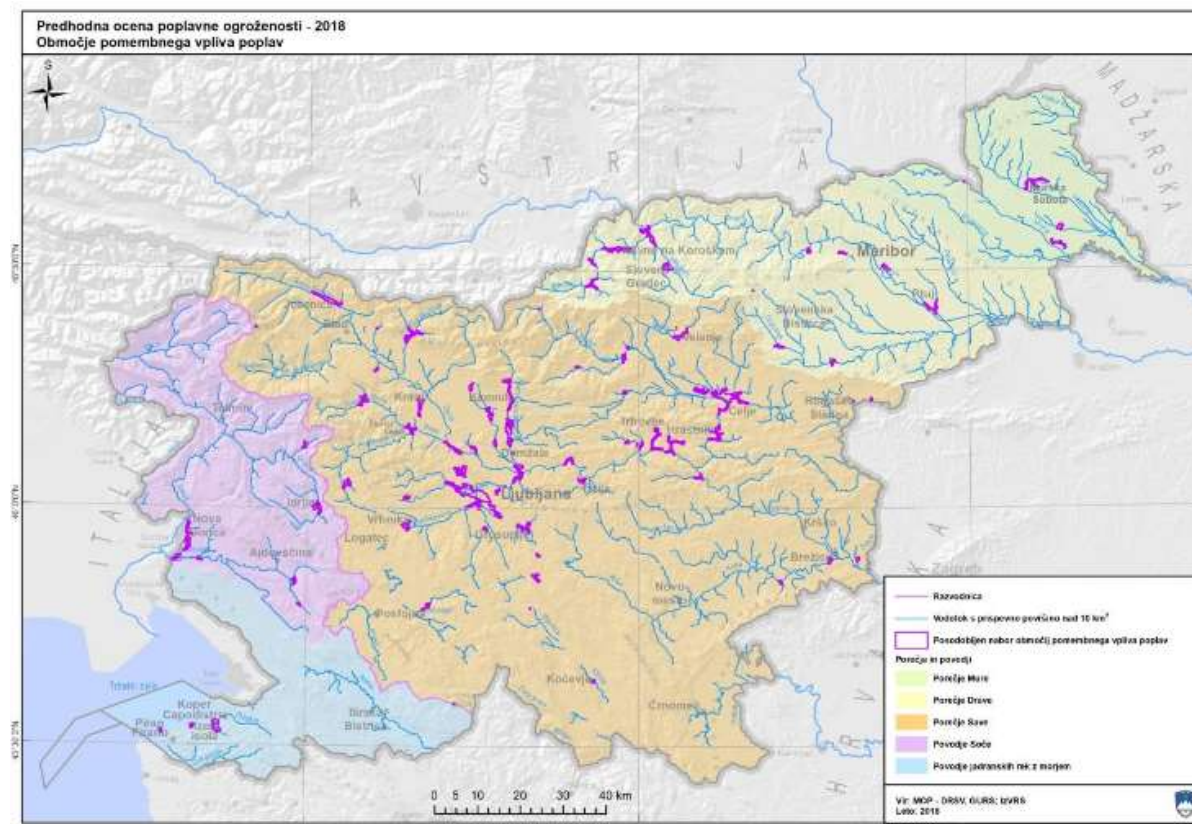
1.3.2 Območja pomembnega vpliva poplav

Nekateri pomembnejši podatki v zvezi z območji pomembnega vpliva poplav (v nadaljevanju OPVP) v Sloveniji, predvsem kvantitativni pregled vplivov na različne ranljive elemente v prostoru, so:

- površina poplavnega območja,
- število stalnih in začasnih prebivalcev,
- število stavb s hišno številko,
- število enot kulturne dediščine,
- število kulturnih spomenikov državnega pomena,
- število poslovnih subjektov,
- ocenjeno število zaposlenih,
- število SEVESO zavezancev,
- dolžina pomembnejše linijske infrastrukture,
- število pomembnih objektov družbene infrastrukture državnega pomena.

S posodobitvijo nabora OPVP se je izoblikoval končni nabor 86 OPVP, od tega je 53 OPVP iz prvega cikla (3 se je spremenila prostorska razsežnost) in 33 novih OPVP, ki so bila določena in sprejeta s posodobitvijo metodologije in upoštevanjem dodatnih faktorjev vpliva (podnebne spremembe, ogroženost in škoda na infrastrukturi).

Slika 2: 86 območij pomembnega vpliva poplav v Sloveniji



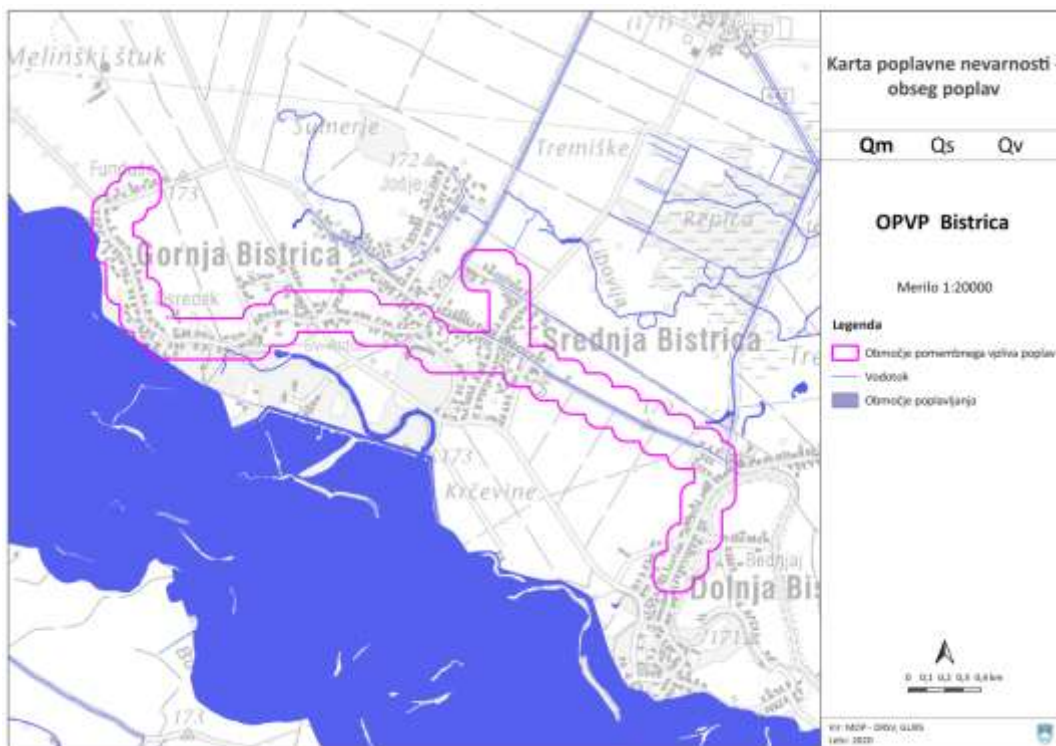
Vir: Ministrstvo za kmetijstvo in okolje, Predhodna ocena poplavne ogroženosti RS (2018)

Za OPVP so izdelane podrobnejše karte poplavne nevarnosti in karte poplavne ogroženosti in so dostopne na spletnem portalu www.evode.gov.si. Izdelovalci načrtov zaščite in reševanja ob poplavah na občinski ravni lahko karte poplavne ogroženosti uporabljajo kot delovni pripomoček pri izdelavi načrta zaščite in reševanja ob poplavah.

Za takšna območja se upravičeno pričakuje, da na teh območjih v primeru poplav lahko pride do največjih škod na podlagi kriterijev ogroženosti iz poplavne direktive na zdravju ljudi, okolju, kulturni dediščini, gospodarskih dejavnostih, socialni infrastrukturi in infrastrukturi. Iz nabora OPVP, ki je razviden v Predhodni oceni poplavne ogroženosti Republike Slovenije (MOP, junij 2019), izhaja, da so v naši regiji opredeljena štiri OPVP in sicer:

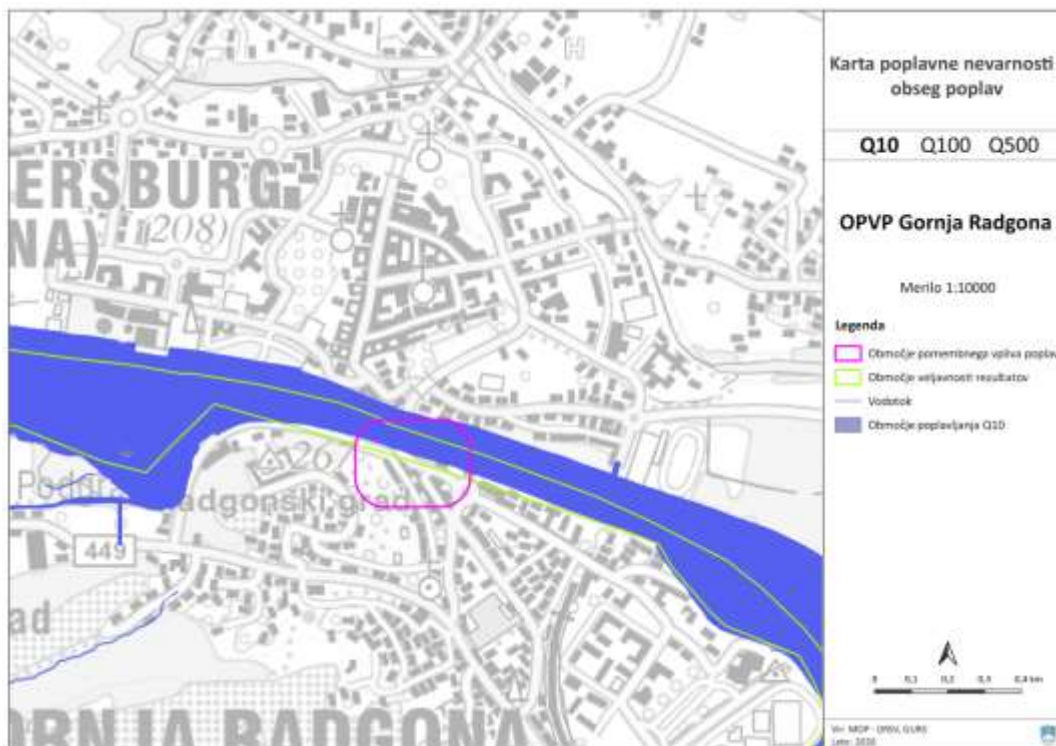
- **OPVP Bistrica (Spodnja Mura),**
- **OPVP Gornja Radgona (Spodnja Mura),**
- **OPVP Murska Sobota (Velika Krka z Ledavo),**
- **OPVP Odranci (Velika Krka z Ledavo).**

Slika 3: OPVP Bistrica - obseg poplav (10 letne vode)



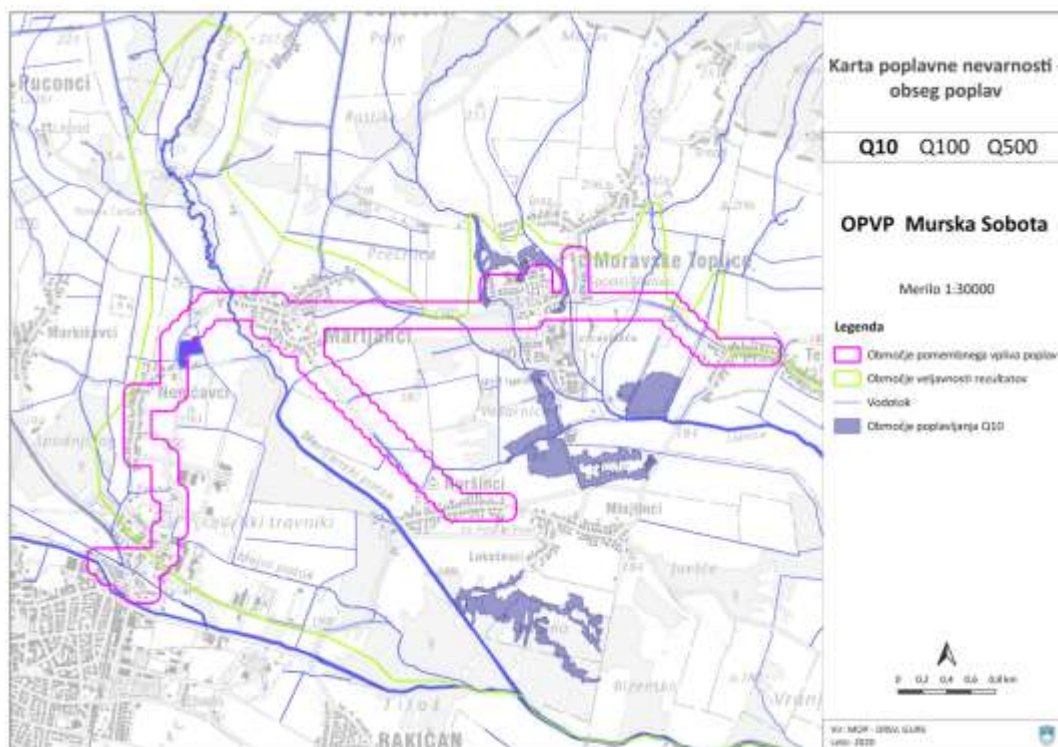
Vir: Ministrstvo za okolje in prostor (2020)

Slika 4: OPVP Gornja Radgona - obseg poplav (10 letne vode)



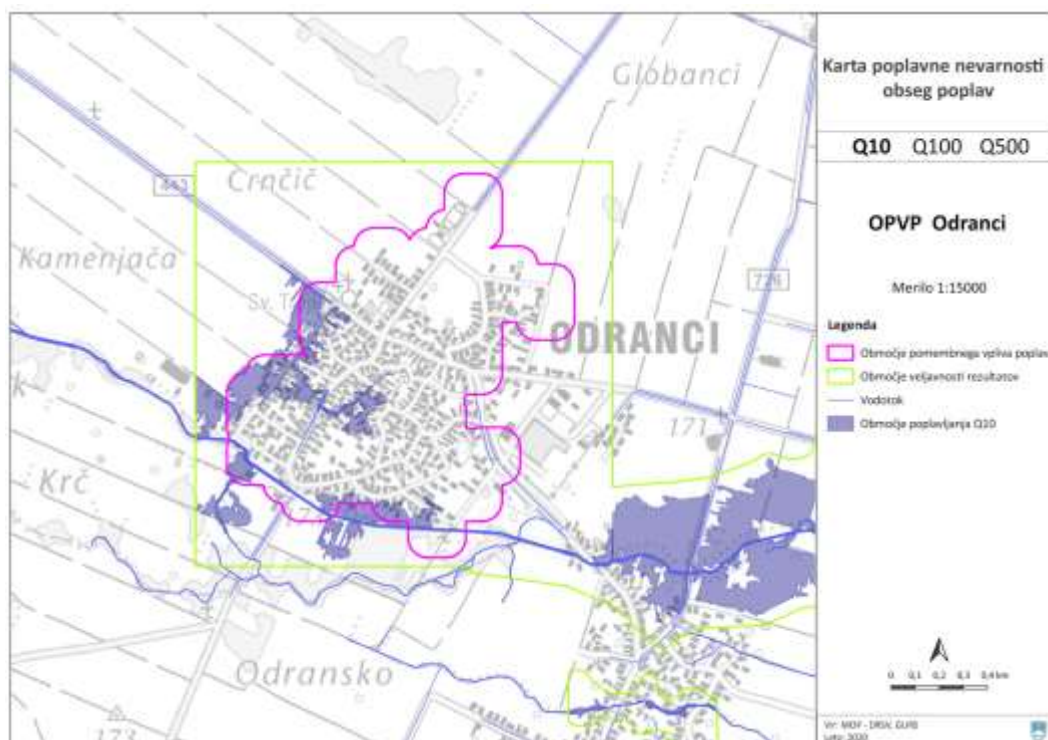
Vir: Ministrstvo za okolje in prostor (2020)

Slika 5: OPVP Murska Sobota - obseg poplav (10 letne vode)



Vir: Ministrstvo za okolje in prostor (2020)

Slika 6: OPVP Odranci - obseg poplav (10 letne vode)



Vir: Ministrstvo za okolje in prostor (2020)

1.3.3 Največje poplave v pomurski regiji

Poplave reke Mure so od vekomaj stalen pojav v Pomurju. Veljalo je nepisano pravilo, da reka Mura ob »mokrem letu« vedno dvakrat prestopi bregove in sicer najbolj pogosto maja in julija.

V časovni periodi od 10-20 let je reka Mura vedno prinašala iz sosednje Avstrije velike količine vode, ki so v Pomurju povzročale velike poplave.

O velikih poplavah v Pomurju pričajo že zabeleženi podatki iz leta 1824, 1827, 1833, 1939, 1989, 1995, 1996, 2005, 2012 in 2014. Katastrofalne poplave pa so bile leta 1925, 1938, 1964 in 1972. Leta 1925 so Lendavo poimenovali »Prekmurske Benetke«, ko je Ledava poškodovala 150 hiš, 4 hiše so bile porušene; 2 smrtni žrtvi; mrtvih več sto glav živine; voda ponekod tudi 2 m visoko; vode je bilo po oceni okoli 2 milijona m³. Poplavljala je tudi reka Mura in Ščavnica. Leta 1938 opisujejo Prekmurje kot »opustošeno bojišče po bitki«. Izvedena je bila tudi evakuacija prebivalstva in živine. Prizadetih je bilo 25 vasi. Leta 1964 je ponovno z veliko škodo poplavljala reka Mura, Ledava in Ščavnica.

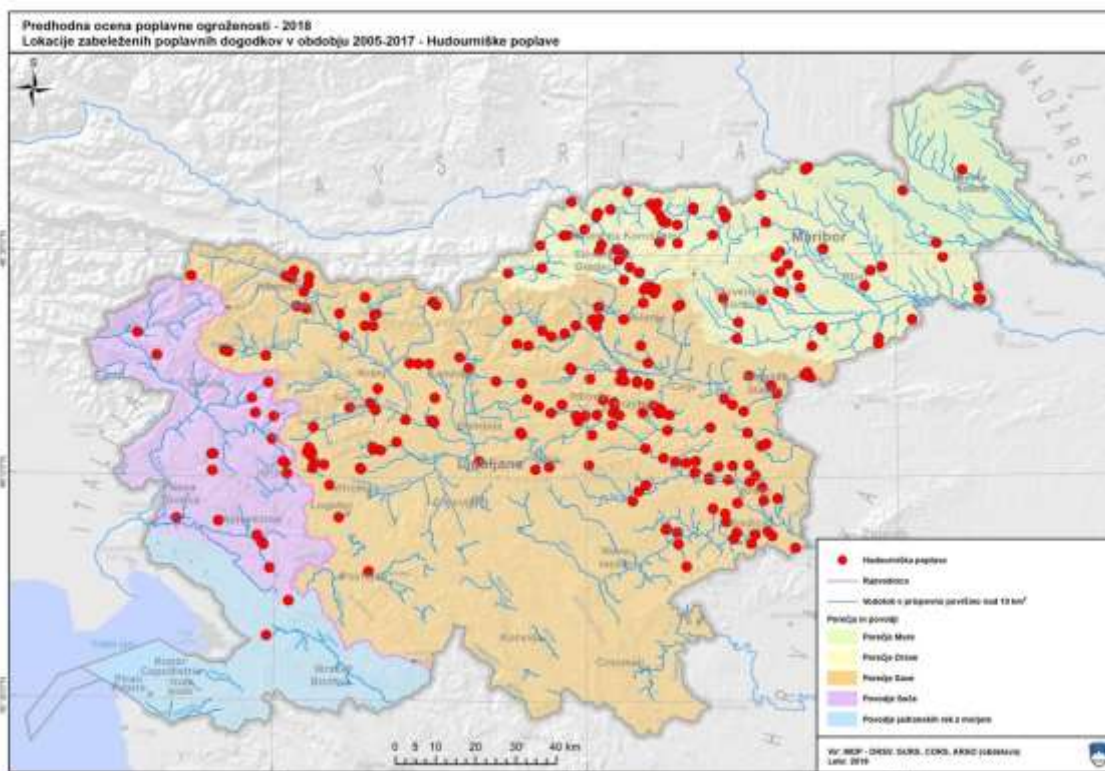
Ene od največjih poplav v Pomurju so bile ponovno 13. in 14. julija 1972, ko so močni nalivi in neurja povzročili, da sta začeli poplavljati Ledava in Ščavnica s pritoki ter reka Mura. Razbremenilni kanal Ledava - Mura je bil poln vode, prišlo je celo do prelitja vode iz kanala in poplav v mestu Murska Sobota. V tedanjih občinah Lendava in Murska Sobota je bilo evakuiranih več kot 1000 ljudi in rešenih okrog 1000 glav živine. Poleg hiš in naselij je voda zalila in poškodovala nekaj večjih komunalnih naprav, vodnogospodarskih objektov, predvsem na Muri in industrijskih objektov. Ogromna škoda je bila v kmetijstvu in lovstvu. Ker je obstajala nevarnost, da bi narasla Mura prebila varovalne nasipe, so izvedli mobilizacijo prebivalstva starejšega od 16 let v obmurskih vaseh, ki so opravili ogromno delo pri utrjevanju nasipov, reševanju ljudi in premoženja.

Visoke vode reke Mure so se ponovile tudi v času 21.8. do 24.8.2005, ko je vodostaj reke Mure v ponedeljek, 22.8.2005 ob 18:00 uri dosegel svoj maksimum ($Q_{50} = 1377 \text{ m}^3/\text{s}$, $H_{50} = 479 \text{ cm}$) t.j. 50 letne vode. Tako višino je nazadnje dosegel ob poplavah leta 1954.

Narasla reka Mura je v prvem trenutku ogrožala predvsem visokovodne nasipe, ki so po ugotovitvah v zelo slabem stanju in posledica tega je bilo neposredno ogrožanje obmurskih naselij vzdolž celega vodotoka. Tako so bile ogrožene obmurske občine Gornja Radgona, Radenci, Tišina, MO Murska Sobota, Veržej, Križevci, Beltinci, Črenšovci, Lendava, Ljutomer in Razkrižje. V aktivnosti zaščite, reševanja in pomoči je bilo v tem času vključenih skupno približno 4100 ljudi, porabljeno je bilo približno 50.000 do 60.000 vreč in 1935 m³ peska. Zaradi visokih voda reke Mure in drugih vodotokov ter zalednih voda je bilo poplavljenih 111 stanovanjskih objektov, 51 gospodarskih objektov, 103 gospodarskih poslopij in 8 drugih objektov.

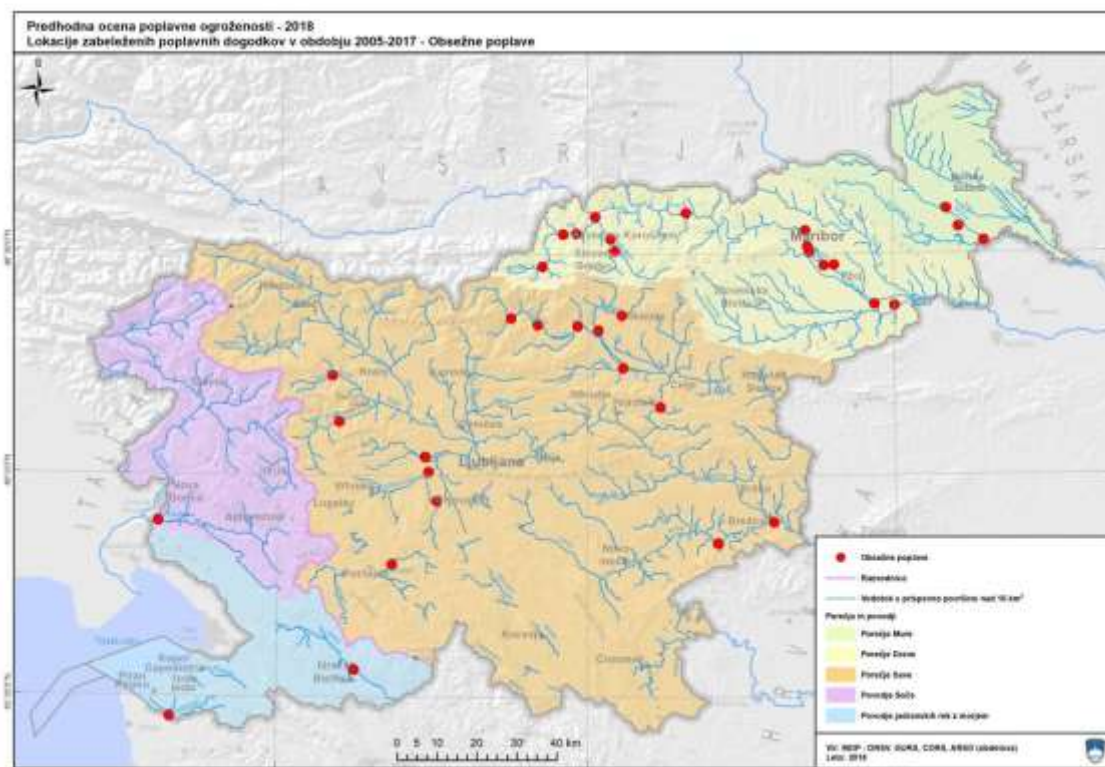
Leta 2009 pa so nastopile 2-5 letne poplave (reka Mura, Ščavnica).

Slika 7: Lokacije zabeleženih poplavnih dogodkov v obdobju 2005-2017 – hudourniške poplave



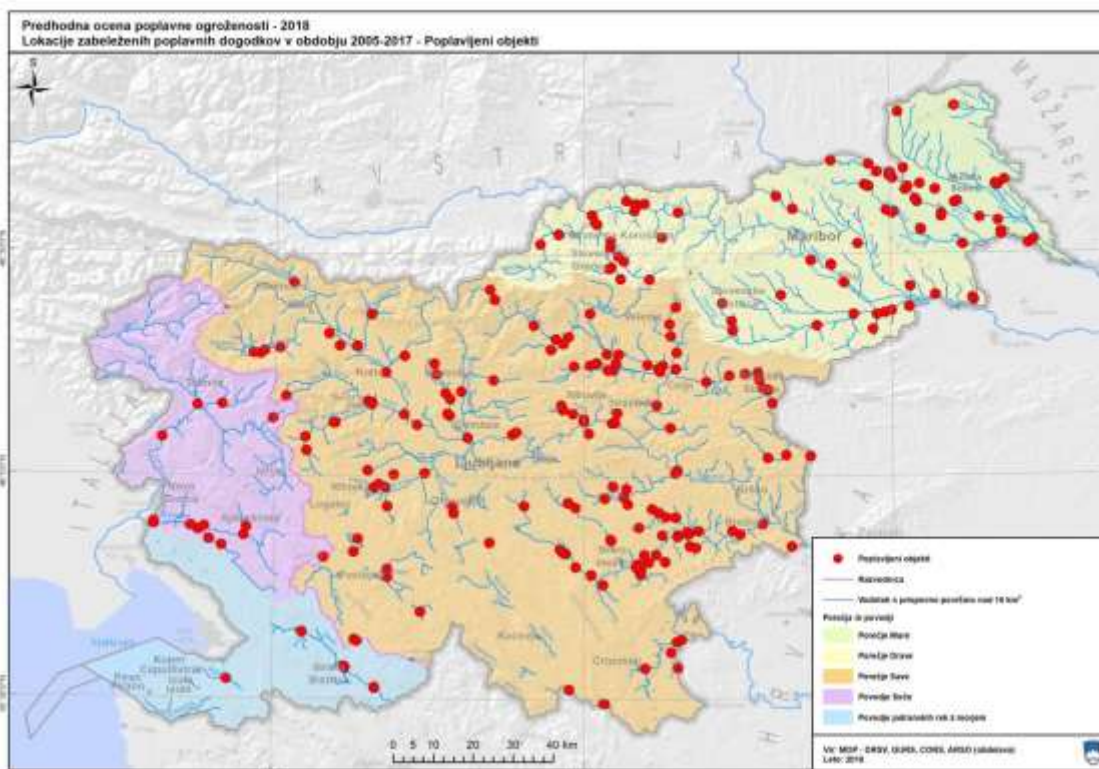
Vir: CORS, ARSO - obdelava (2018)

Slika 8: Lokacije zabeleženih poplavnih dogodkov v obdobju 2005-2017 – obsežne poplave



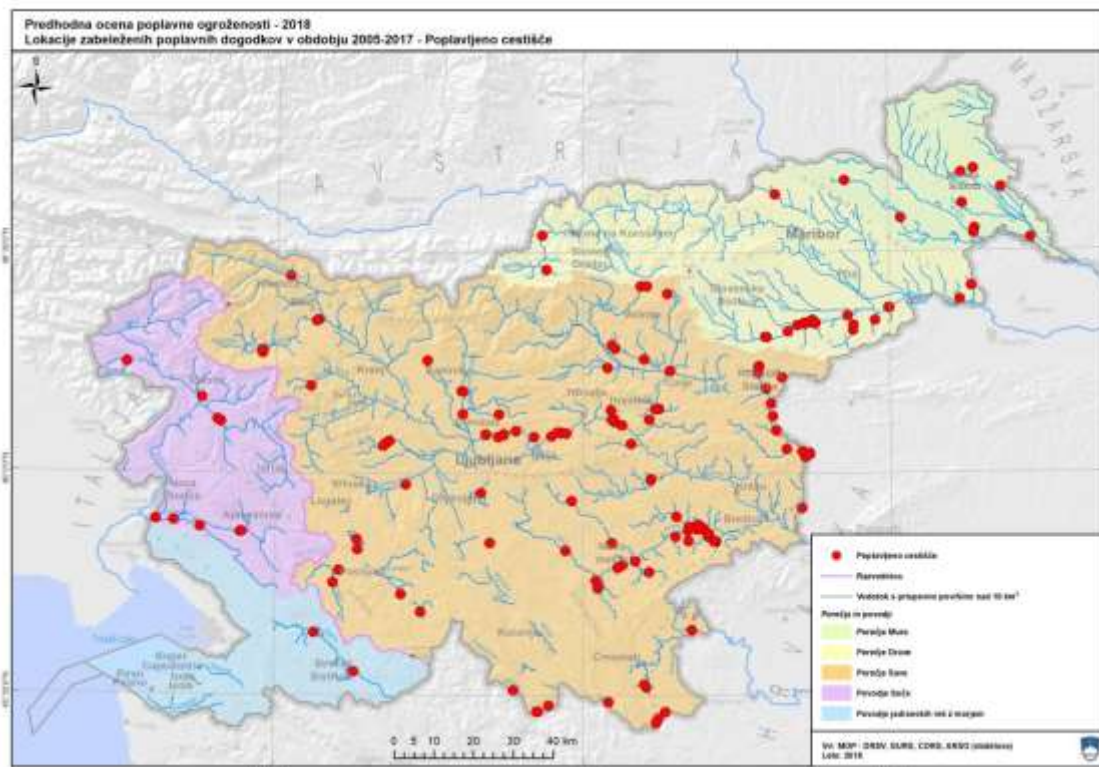
Vir: CORS, ARSO - obdelava (2018)

Slika 9: Lokacije zabeleženih poplavnih dogodkov v obdobju 2005-2017 – poplavljeni objekti



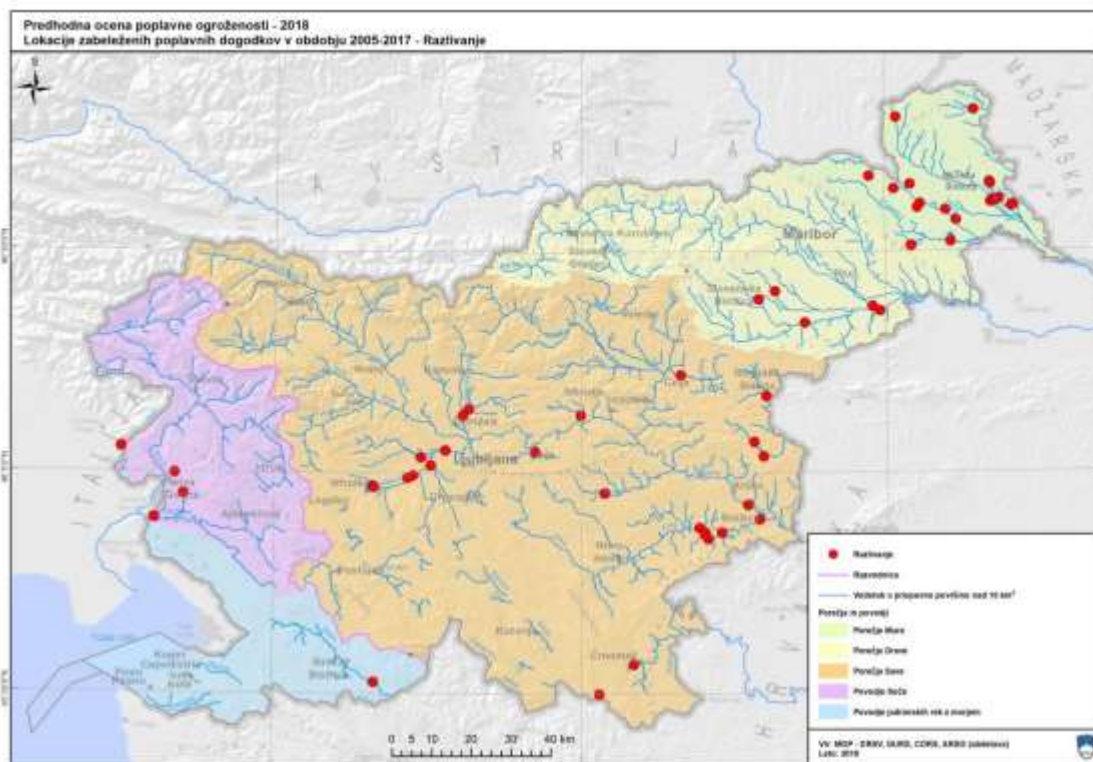
Vir: CORS, ARSO - obdelava (2018)

Slika 10: Lokacije zabeleženih poplavnih dogodkov v obdobju 2005-2017 – poplavljenno cestišče



Vir: CORS, ARSO - obdelava (2018)

Slika 11: Lokacije zabeleženih poplavnih dogodkov v obdobju 2005-2017 – razlivanje



Vir: CORS, ARSO - obdelava (2018)

1.4 Verjetnost nastanka verižne nesreče

Intenzivnejše, obsežnejše in dolgotrajnejše poplave lahko povzročijo tudi verižne nesreče, med katerimi so pogoste oziroma pomembne predvsem naslednje:

- onesnaženje okolja oziroma nenadzorovano uhajanje nevarnih snovi v okolje,
- onesnaženje pitne vode,
- onesnaževanje živil oziroma krme,
- motnje in prekinitve oskrbe s pitno vodo,
- prekinitve oskrbe z električno energijo,
- prekinitve komunikacijskih storitev,
- pojav nalezljivih bolezni pri ljudeh,
- pojav oziroma širjenje posebno nevarnih bolezni in drugih bolezni pri živalih in karantenskih bolezni pri rastlinah,
- poškodbe infrastrukture (poškodbe in porušitve visokih pregrad),
- prekinitve transportnih poti.

Poplavne dogodke lahko spremljajo drugi naravni pojavi, globinska in bočna erozija strug vodotokov, transport in odlaganje erodiranega materiala, zemeljski in hribinski plazovi, odlomi skalovja in skalni podori, blatni in drobirski tokovi.

Zaradi verižnih nesreč lahko ob poplavah pride do smrtnih žrtev in dodatnih poškodb objektov in infrastrukture.

Kadar pride do verižnih nesreč ob poplavah, se ukrepanje ob teh nesrečah izvaja po načrtih, ki so izdelani za posamezne nesreče (nalezljive bolezni pri ljudeh, posebno nevarne bolezni živali itn.).

2 OBSEG NAČRTOVANJA

2.1 Temeljne ravni načrtovanja

Načrt ali dele načrta zaščite in reševanja ob poplavah izdelajo nosilci načrtovanja:

- država, URSZR v sodelovanju z ministrstvi, vladnimi službami in drugimi pristojnimi organi,
- izpostave URSZR (v nadaljnjem besedilu: regije),
- občine.

Obveznost izdelave načrta ali dela načrta zaščite in reševanja ob poplavah za posameznega nosilca načrtovanja je opredeljena glede na Oceno ogroženosti Republike Slovenije zaradi poplav, verzija 2.0, in Ocene poplavne ogroženosti, verzija 4.1 (ažurirano dne 15.6.2020; Globalna ocena ogroženosti Pomurske regije) v povezavi s preglednico 1, in glede na končno uvrstitev nosilca načrtovanja v določen razred ogroženosti. Obveznosti nosilcev načrtovanja iz preglednice 1 predstavljajo minimalne zahteve. Vsak nosilec načrtovanja se lahko odloči tudi za večji obseg načrtovanja.

Preglednica 1: Obveznosti nosilcev načrtovanja

Razred ogroženosti	Obveznosti nosilcev načrtovanja
1	Ni obveznosti.
2	Priporočljivo je izdelati dele načrta zaščite in reševanja oziroma dokumente, v katerih se določi način opazovanja, obveščanja in alarmiranja ter izvajanje zaščitnih ukrepov in nalog ZRP.
3	Treba je izdelati dele načrta zaščite in reševanja oziroma dokumente, v katerih se določi način opazovanja, obveščanja in alarmiranja ter izvajanje zaščitnih ukrepov in nalog ZRP.
4	Treba je izdelati dele načrta zaščite in reševanja oziroma dokumente, v katerih se določi način opazovanja, obveščanja in alarmiranja ter izvajanje zaščitnih ukrepov in nalog ZRP, priporočljivo pa je izdelati načrt zaščite in reševanja v celoti.
5	Treba je izdelati načrt zaščite in reševanja v celoti.

Temeljni načrt zaščite in reševanja ob poplavah je Državni načrt zaščite in reševanja ob poplavah (v nadaljnjem besedilu: državni načrt). Izdelan je za pojav obsežnih poplav na kateremkoli vodotoku v državi oziroma za pojav poplav na območju dveh ali več regij.

Regijski načrt zaščite in reševanja ob poplavah je izdelan za pojav poplav v več občinah na območju ene regije. Regijski načrti oziroma deli načrta zaščite in reševanja ob poplavah se izdelajo v tistih regijah, ki so glede na Oceno ogroženosti Republike Slovenije zaradi poplav zavezane k izdelavi načrta oziroma dela načrta zaščite in reševanja. Obveznost izdelave regijskega načrta v pomurski regiji je razvidna iz preglednice 1 v povezavi s preglednico 2. Izvajanje načrta ali dela načrta se skladno z načelom postopnosti dopolnjuje k državnemu načrtu.

Občinski načrt zaščite in reševanja ob poplavah je izdelan za pojav poplav na območju občine. Občinski načrti oziroma deli načrtov zaščite in reševanja ob poplavah se izdelajo v tistih občinah, ki so glede na Oceno ogroženosti Republike Slovenije zaradi poplav ter skladno z regijskim in državnim načrtom zavezane k izdelavi načrta oziroma dela načrta zaščite in reševanja ob poplavah. Občine pri pripravi načrtov upoštevajo tudi možnost pojava hudourniških poplav ter opredelijo koncept odziva na tovrstne poplave. Izvajanje načrta ali dela načrta se skladno z načelom postopnosti dopolnjuje k regijskemu oziroma državnemu načrtu.

Kadar je aktiviran državni načrt, občina skladno s potrebami in zmožnostmi zagotavlja pomoč poplavno prizadetim območjem zunaj svojega območja v silah in sredstvih za zaščito, reševanje in pomoč na predlog poveljnika CZ RS in v dogovoru z občino.

Preglednica 2: Število občin in regij, razvrščenih po razredih ogroženosti zaradi poplav (Ocena ogroženosti RS zaradi poplav, 2016 in Predhodna ocena poplavne ogroženosti RS, 2019)

Regija	1. razred ogroženosti	2. razred ogroženosti	3. razred ogroženosti	4. razred ogroženosti	5. razred ogroženosti	Skupno število občin	Razred ogroženosti regije
Pomurska	5	6	6	3	7	27	4

Organizacije, ki opravljajo vzgojno-izobraževalno, socialno, zdravstveno ali drugo dejavnost, ki obsega tudi oskrbo ali varovanje 30 ali več oseb, načrtujejo oziroma izdelajo:

- načrt zaščite in reševanja skladno z občinskimi načrti zaščite in reševanja ter načrti dejavnosti resornega ministrstva.

Skladno z regijskim in državnim načrtom zaščite in reševanja bolnišnice načrtujejo tudi izvedbo potrebnih zaščitnih ukrepov in nalog zaščite, reševanja in pomoči.

Pristojni organi in službe občinske uprave po potrebi izdelajo načrte delovanja kot dodatek k regijskim ali občinskim načrtom zaščite in reševanja.

Občine, ki imajo na svojem območju velike vodne pregrade in upravljavci vodnih pregrad, izdelajo ločen načrt zaščite in reševanja ob porušitvi vodne pregrade. Regijski načrti ne vključujejo porušitve vodnih pregrad. V Pomurju je večja vodna pregrada le na Ledavskem jezeru v Občini Rogašovci.

Preglednica 3: Končna ugotovljena ogroženost občin zaradi poplav. Občine, ki imajo na svojem območju OPVP, so pisane s poševno pisavo.

Regija/občina	Površina občine v km ²	Število ljudi (GIS UJME, 2011)	Gostota poseljenosti (štev. ljudi/km ²)	Razred ogroženosti občine	Končni razred ogroženosti (upoštevane spremembe zaradi OPVP)
POMURSKA					
Apače	53,5	3545	66,3	2	2
Beltinci	62,2	8402	135,1	5	5
Cankova	30,6	1982	64,8	1	1
<i>Črenšovci</i>	33,7	4183	124,1	5	5
Dobrovnik	31,1	1346	43,3	4	4
<i>Gornja Radgona</i>	74,6	8476	113,6	3	5
Gornji Petrovci	66,8	2175	32,6	1	1
Grad	37,4	2316	61,9	1	1
Hodoš	18,1	329	18,2	3	3
Kobilje	19,7	620	31,5	1	1
Križevci	46,2	3472	75,2	1	1
Kuzma	22,9	1621	70,8	2	2
Lendava	123,0	10.664	86,7	5	5
Ljutomer	107,2	11.730	109,4	4	4
Moravske Toplice	144,5	5962	41,3	4	4
<i>Murska Sobota</i>	64,4	19.073	296,2	4	5

Regija/občina	Površina občine v km ²	Število ljudi (GIS UJME, 2011)	Gostota poseljenosti (štev. ljudi/km ²)	Razred ogroženosti občine	Končni razred ogroženosti (upoštevane spremembe zaradi OPVP)
Odranci	6,9	1699	246,2	5	5
Puconci	107,7	6111	56,7	2	2
Radenci	34,1	5076	148,9	3	3
Razkrižje	9,8	1316	134,3	3	3
Rogašovci	40,1	3384	84,4	2	2
Sveti Jurij ob Ščavnici	51,3	2884	56,2	2	2
Šalovci	58,2	1572	27,0	2	2
Tišina	38,8	4191	108,0	3	3
Turnišče	23,8	3421	143,7	3	3
Velika Polana	18,7	1464	78,3	5	5
Veržej	12,0	1279	106,6	3	3
SKUPAJ	1.337,3	118.293	88,5		

V 1 razred ogroženosti je uvrščenih 5 pomurskih občin. V 2 razred ogroženosti je uvrščenih 6 pomurskih občin, prav tako v 3 razred ogroženosti. 3 pomurske občine so uvrščene v 4 razred ogroženosti. Največ pomurskih občin je uvrščenih v 5 razred ogroženosti. Teh je 7.

Občine, ki izdelajo načrt zaščite in reševanja v celoti so: Beltinci, Črenšovci, Lendava, Gornja Radgona, Murska Sobota, Odranci in Velika Polana. Delni načrt zaščite in reševanja izdelajo Dobrovnik, Hodoš, Ljutomer, Moravske Toplice, Radenci, Razkrižje, Tišina, Turnišče in Veržej. Za občine Apače, Kuzma, Puconci, Rogošovci, Sveti Jurij ob Ščavnici in Šalovci je le priporočljivo izdelati dele načrta zaščite in reševanja.

P - 300	Evidenčni list o vzdrževanju in razdelitvi načrta zaščite in reševanja
P - 301	Ocena poplavne ogroženosti (Globalna ocena ogroženosti Pomurske regije)

3 ZAMISEL IZVAJANJA ZAŠČITE, REŠEVANJA IN POMOČI

3.1 Koncept odziva ob poplavah

Koncept odziva ob poplavah temelji na:

- hidroloških poročilih in hidroloških opozorilih Agencije RS za okolje (v nadaljnjem besedilu: ARSO),
- napovedanih vodostajih in pretokih vodotokov,
- na izmerjenih oziroma dejanskih vodostajih in pretokih vodotokov,
- ocenjenem in dejanskem obsegu posledic, ki jih poplava lahko povzroči na ljudeh, živalih, objektih, kulturni dediščini in okolju.

ARSO na podlagi meritev in modelskih napovedi opozarja pred poplavami rek, jezer in morja. ARSO v procesu opozarjanja izdaja hidrološka poročila in opozorila v besedni in grafični obliki, ki opisujejo oziroma grafično prikazujejo trenutne hidrološke razmere in napoved za tekoči in naslednji dan.

Pri odzivu na poplavo se uporabljajo štiri stopnje **intervencijskih vrednosti** vodostajev in pretokov vodotokov. Vrednosti vodostajev in pretokov vodotokov so vidne v aplikaciji Monitoring voda v sistemu SMOK (sistem monitoringa, opazovanja in kontrole). Stopnje intervencijskih vrednosti vodostajev in pretoka vodotokov pri odzivu ob poplavah so:

- **Naraščanje vodotokov in/ali gladine morja, jezer** (v nadaljnjem besedilu vodotokov) – pretok ali vodostaj vodotokov je presegel vrednosti v aplikaciji Monitoring voda v sistemu SMOK, pri katerih nadaljnje naraščanje vodotokov pomeni vse večjo možnost razlivanja zunaj strug vodotokov. ARSO stanje oziroma napoved tovrstnih razmer izdaja v dnevnem hidrološkem poročilu z zeleno (brez posebnosti) ali rumeno stopnjo ogroženosti (razlivanje), in sicer v besedni in grafični obliki. ARSO navedeno hidrološko poročilo pošlje na CORS, ta pa Regijskemu centru za obveščanje (v nadaljnjem besedilu: ReCO) Murska Sobota.

Glede na napoved začeta CORS in ReCO Murska Sobota stalno spremljati podatke o padavinah ter o vodostajih in pretokih vodotokov, predvsem tistih, ki so presegli zgoraj navedene vrednosti. Na občinski ravni se lahko tudi glede na razmere na terenu sprejme odločitve o vzpostavitvi opazovanja vodotokov na terenu. To velja predvsem za hudourniške vodotoke.

- **Razlivanje vodotokov** – pretok ali vodostaj vodotokov presega vrednosti prvih razlivanj zunaj strug vodotokov v aplikaciji Monitoring voda v sistemu SMOK in spremlja možnost hitrega naraščanja hudourniških vodotokov. ARSO stanje oziroma napoved tovrstnih razmer izdaja v dnevnem ali večkrat dnevnem hidrološkem poročilu z rumeno stopnjo ogroženosti (razlivanje). ARSO glede na vremenske in hidrološke razmere lahko začne redno izdajati hidrološka opozorila v primeru nadaljnjega naraščanja vodotokov. CORS in ReCO Murska Sobota nadaljujeta stalno spremljanje podatkov o padavinah, vodostajih in pretokih vodotokov.

Navadno so poplavljenе površine neposredno ob vodotokih ali hudournikih, kmetijske površine, izpostavljeni deli prometnic in prometnih objektov in drugi posamezni objekti. Obveščata se javnost in prebivalstvo ter dajejo se navodila za preventivni umik predmetov in dobrin iz kleti oziroma za njihov dvig v višja nadstropja.

Na lokalni ravni se vzpostavi višja raven pripravljenosti za ukrepanje, na primer vpoklic nekaterih delavcev na delovno mesto, določitev pripravljenosti na domu, opozarjanje gasilskih enot in koncesionarjev na možnost poplav, določitev pregleda in priprave opreme za ukrepanje ob poplavah itn. Občinske sile in sredstva za ZRP so v pripravljenosti za ukrepanje, in če je treba, izvajajo intervencije ob poplavah. Če izvajanje nalog ZRP presega obseg intervencije, lahko občinski poveljnik CZ sprejme odločitve o aktiviranju občinskega načrta. Po aktiviranju občinskega načrta vse aktivnosti ZRP vodi in usklajuje občinski poveljnik CZ. Koncept odziva na hudourniške poplave razdelaja občine v občinskih načrtih zaščite in reševanja.

- **Poplave** – pretok ali vodostaj vodotokov je močno povišan in lahko še narašča. Obseg poplavnih površin ob vodotokih in kmetijskih površinah je večji, poplavljenе in neprevozne so ceste lokalnega

ali regionalnega pomena. Voda ogroža ali poplavi posamezne gospodarske ali stanovanjske objekte, ponekod lahko v nekoliko večjem obsegu. ARSO stanje oziroma napoved tovrstnih razmer izdaja v hidroloških opozorilih z oranžno stopnjo ogroženosti (poplava).

Lahko je aktiviran občinski načrt zaščite in reševanja ob poplavah. Občinske sile in sredstva za ZRP izvajajo ukrepe in naloge ZRP ob poplavah. Aktivnosti ZRP vodi in usklajuje občinski poveljnik CZ. Obveščata se javnost in prebivalstvo, alarmirajo se prizadeti prebivalci, aktivirajo se sile in sredstva za ZRP, določijo se zaščitni in drugi ukrepi, zbirajo informacije in posredujejo podatki, izvajajo naloge in zaščitni ukrepi ZRP ter spremlja se stanje.

Ob pojavu poplav v več občinah na območju ene regije in ko posamezne občine z lastnimi silami in sredstvi ZRP ne obvladujejo razmer, se, če je treba, vključijo regijske sile in sredstva ZRP. Aktivira se regijski načrt zaščite in reševanja ob poplavah. Aktivnosti ZRP v takem primeru vodi in usklajuje regijski poveljnik CZ za Pomurje.

- **Obsežne poplave** – pretok ali vodostaj vodotokov presega vrednosti, pri katerih so poplavljenе obsežnejše površine ob vodotokih, večji strnjeni deli naselij ali cela naselja. Poplava lahko traja dalj časa. ARSO stanje oziroma napoved tovrstnih razmer izdaja v hidroloških opozorilih z rdečo stopnjo ogroženosti (obsežna poplava).

Poleg občinskih načrtov je aktiviran tudi regijski načrti zaščite in reševanja ob poplavah. Občinske in regijske sile ter sredstva za ZRP izvajajo ukrepe in naloge ZRP ob poplavah. Aktivnosti ZRP vodi in usklajuje regijski poveljnik CZ za Pomurje.

Poveljnik CZ RS oceni razmere in sprejme odločitve o aktiviranju državnega načrta glede na razmere in zahteve prizadetih občin in regij ter glede na napoved razvoja dogodkov. Obveščata se javnost in prebivalstvo, alarmirajo se prizadeti prebivalci, aktivirajo sile za ZRP, določijo zaščitni in drugi ukrepi, zbirajo informacije in posredujejo podatki, izvajajo naloge in zaščitni ukrepi ZRP, aktivirajo dodatne sile za ZRP z območij, ki so poplavno manj prizadeta ali neprizadeta, proučijo se potrebe po pomoči iz tujine in, če je treba, se zaprosi zanjo, spremljata se stanje in konec aktivnosti.

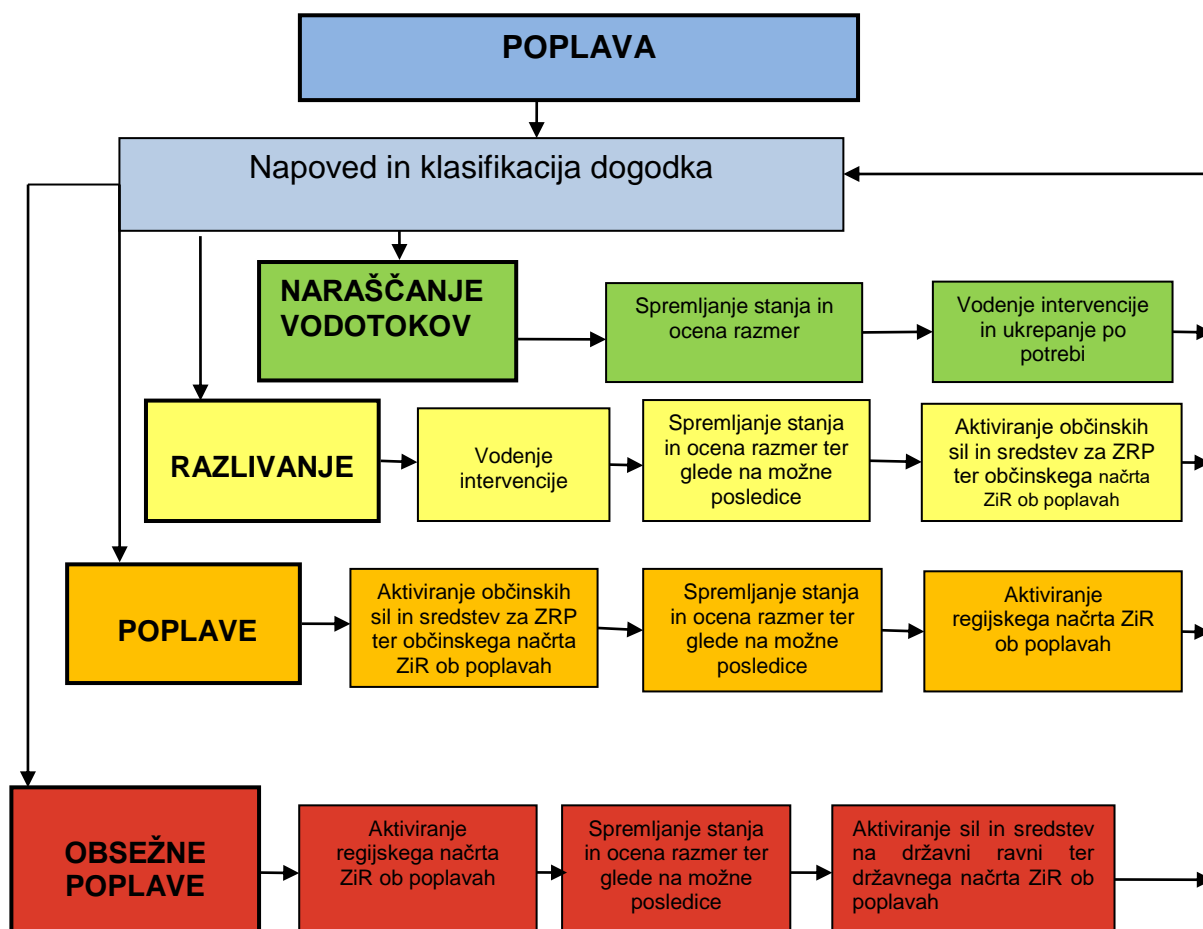
Ob pojavu obsežnih poplav na katerem koli vodotoku oziroma ko pride do poplav na območju dveh ali več regij, se aktivira državni načrt. Po aktiviranju državnega načrta so v ukrepanje ob poplavah poleg občinskih in regijskih vključeni tudi državne sile in sredstva ZRP. Aktivnosti ZRP v tem primeru vodi in usklajuje poveljnik CZ RS.

Hidrološka opozorila ARSO z barvnimi kodami in stopnjami nevarnosti niso v celoti primerljiva z intervencijskimi vrednostmi vodostajev in pretokov vodotokov v aplikaciji Monitoring voda v sistemu SMOK. To velja še posebej za začetno fazo razlivanja in poplav oziroma ob upoštevanju dejstva, da aplikacija Monitoring voda v sistemu SMOK vedno prikazuje trenutne hidrološke razmere, hidrološka opozorila ARSO z barvnimi kodami in stopnjami nevarnosti pa vsebujejo tudi predvidene hidrološke razmere (navadno od 24 do 36 ur pred dogodkom, ob hudourniških poplavah pa le nekaj ur pred dogodkom).

Podlaga za koncept odziva na poplave na vseh ravneh (občinski, regijski, državni) so intervencijske vrednosti posameznih vodotokov v aplikaciji Monitoring voda v sistemu SMOK. Poleg aplikacije SMOK, ki služi kot orodje in pomoč odločevalcem pri odzivu na poplave pa se lahko uporabijo tudi drugi razpoložljivi podatki.

D - 301	Hidrološka opozorila – stopnje nevarnosti in šifrant (ARSO)
---------	---

Slika 12: Koncept odziva ob poplavah



3.2 Temeljne podmene načrta

Temeljne podmene načrta zaščite in reševanja ob poplavah so:

- Varstvo pred poplavami v okviru svojih pravic in dolžnosti oziroma pristojnosti zagotavljajo državne gospodarske javne službe na področju urejanja voda ter državne in lokalne gospodarske javne službe (elektrarne, podjetja za vzdrževanje cest, in drugi), občine in državni organi, prebivalci kot posamezniki, prebivalci, prostovoljno organizirani v raznih društvih in drugih nevladnih organizacijah, ki se ukvarjajo z zaščito in reševanjem, javne reševalne službe, podjetja, zavodi in druge organizacije, katerih dejavnost je pomembna za zaščito in reševanje, ter občine in državni organi.
- Regijski načrt zaščite in reševanja ob poplavah je podrobneje razčlenjen državni načrt ob poplavah, kadar nastopijo poplave na kateremkoli vodotoku na območju dveh ali več občin v pomurski regiji ali obsežne poplave in kadar občinske sile in sredstva ZRP ne zadoščajo za učinkovito izvajanje nalog zaščite, reševanja in pomoči ter potrebujejo pomoč. V regijskem načrtu zaščite in reševanja ob poplavah se predvidijo zaščitni ukrepi in naloge ZRP za zaščito ljudi, živali, premoženja, kulturne dediščine in okolja, ki so lahko ogroženi zaradi poplav.
- Poplave lahko ogrožajo človeška življenja, živali in materialne dobrine neposredno zaradi delovanja vodnega vala, zaradi poškodb objektov in naprav, namenjenih proizvodnji, predelavi, uporabi, prevozu, pretovarjanju, skladiščenju in odstranjevanju nevarnih snovi, poškodb ali porušitve mostov in druge prometne infrastrukture, vodnogospodarske infrastrukture in naravnih vodotokov, poškodb na

električnih, plinskih in drugih napeljavah in podobno. Naštete objekte morajo upravljavci na prizadetem območju pregledati takoj po poplavih.

- V občinskih načrtih zaščite in reševanja se določijo organizacije, ki s svojo dejavnostjo pomenijo nevarnost za nastanek nesreče in morajo pri izdelavi načrtov zaščite in reševanja upoštevati možne verižne nesreče.
- Za preprečevanje in zmanjšanje škode zaradi poplav ter za zaščito prebivalstva je nujno treba tako v občinah kot v posameznih organizacijah in državnih organih pravočasno opozoriti na nevarnost nastanka poplav, o ravnanju pred poplavo, med njo in po njej.
- Ob močno povišanem vodostaju vodotokov, ki predstavljajo poplave in obsežne poplave v regiji, poveljnik CZ za Pomurje zaprosi za pomoč poveljnika CZ RS. Republika Slovenija pa lahko zaprosi za pomoč države, s katerimi ima sklenjene dvo- in večstranske sporazume o sodelovanju, mednarodne organizacije in prek mehanizma CZ EU.

3.3 Uporaba načrta

Regijski načrt zaščite in reševanja ob poplavih se aktivira, ko pride do:

- poplav na območju dveh ali več pomurskih občin oziroma
- obsežnih poplav na kateremkoli vodotoku v Pomurju.

Koncept odziva na hudourniške poplave razdelajo občine v občinskih načrtih zaščite in reševanja.

Pred aktiviranjem Regijskega načrta zaščite in reševanja ob poplavih so skladno z načelom postopnosti že aktivirani:

- občinski načrti zaščite in reševanja ali posamezni deli občinskih načrtov zaščite in reševanja ob poplavih na prizadetih območjih.

Poveljnik CZ za Pomurje na podlagi ocene razmer in obsega posledic, zahtev prizadetih občin in predvidenega razvoja dogodkov sprejme odločitev o aktiviranju regijskega načrta zaščite in reševanja ob poplavih v Pomurju. Odločitev o aktiviranju načrta sprejme poveljnik CZ za Pomurje s sklepom.

Ko prenehajo razlogi za uporabo regijskega načrta, odločitev o tem prav tako s sklepom sprejme poveljnik CZ za Pomurje.

D - 19	Vzorec sklepa o aktiviranju načrta ZiR ob nesreči
D - 20	Vzorec sklepa o preklicu izvajanja zaščitnih ukrepov in nalog ZRP

4 POTREBNE SILE IN SREDSTVA ZA ZAŠČITO, REŠEVANJE IN POMOČ TER RAZPOLOŽLJIVI VIRI

Sile in sredstva za zaščito, reševanje in pomoč ter ukrepi ob poplavi se uporabijo v sorazmerju z ogroženostjo oziroma posledicami nesreče.

Ukrepe za zaščito, reševanje in pomoč ob poplavih izvajajo občinski in regijski organi, enote in službe Civilne zaščite, javne službe in druge organizacije, ki s tako ali podobno dejavnost opravljajo v svojem delovnem procesu na območju regije.

Enote, službe in organi Civilne zaščite ter druge sile za zaščito, reševanje in pomoč izvajajo te ukrepe po aktiviranju.

4.1 Pregled organov in organizacij, ki sodelujejo pri izvedbi nalog iz regijske pristojnosti

Pri izvedbi nalog iz pristojnosti pomurske regije so potrebni naslednji organi in organizacije:

4.1.1 Organi pomurske regije

- Izpostava URSZR Murska Sobota
- Policijska uprava Murska Sobota
- Direkcija za vode, Sektor območja Mure Murska Sobota
- Nacionalni inštitut za javno zdravje, Območna enota Murska Sobota
- Nacionalni laboratorij za zdravje, okolje in hrano, Območna enota Murska Sobota
- Območni urad Uprave za varno hrano, veterinarstvo in varstvo rastlin Murska Sobota
- Veterinarska uprava RS, Nacionalni veterinarski inštitut, Območna enota Murska Sobota
- Pristojne inšpekcijske službe
- Zavod za varstvo kulturne dediščine Slovenije, OE Maribor
- Center za socialno delo Pomurje z enotami (Murska Sobota, Lendava, Ljutomer, Gornja Radgona)
- Upravne enote (Murska Sobota, Lendava, Ljutomer, Gornja Radgona)

4.1.2 Regijske sile za zaščito, reševanje in pomoč

- **Organi Civilne zaščite**
Poveljnik CZ za Pomurje
Namestnik poveljnika CZ za Pomurje
Štab CZ za Pomurje
- **Enote in službe Civilne zaščite**
Tehnično reševalne enote:
Enota za tehnično reševanje s specialnimi delovnimi stroji in napravami
Oddelek za prečrpavanje vode
Enote za RKB zaščito
Služba za podporo
Logistični center
Regijski center za obveščanje

Gasilske enote, enote in službe društev ter drugih nevladnih organizacij

- gasilske enote širšega regijskega pomena – PGD Murska Sobota, PGD Ljutomer, PGD Gornja Radgona

- Potapljaška zveza Slovenije Podvodna reševalna služba – Reševalna postaja Murska Sobota in Gornja Radgona (potapljači)
- Rdeči križ Slovenije, Območna združenja – RKS OZ Murska Sobota, RKS OZ Gornja Radgona, RKS OZ Ljutomer, RKS OZ Lendava
- Slovenska Karitas
- Zveza tabornikov Slovenije (taborniki)
- Evangeličanska humanitarna organizacija Podpornica (EHO Podpornica)

Druge enote in službe

- Pomgrad - Javno vodnogospodarsko podjetje Murska Sobota
- Poklicna industrijska gasilska enota Nafta – Varovanje in požarna varnost Lendava
- Cestno podjetje Murska Sobota (za vzdrževanje državnih cest)
- Komunalne organizacije
- Službe NMP – Javna zdravstvene službe (Reševalna postaja ZD Murska Sobota, ZD Gornja Radgona, ZD Ljutomer, ZD Lendava)
- Splošna bolnišnica Murska Sobota
- Elektro Maribor, d.d.
- Enote pooblaščenih upravljalcev železniške infrastrukture
- Veterinarska služba

<i>P - 1</i>	<i>Podatki o poveljniku, namestniku poveljnika in članih štaba civilne zaščite</i>
<i>P - 3</i>	<i>Pregled sil za zaščito, reševanje in pomoč</i>
<i>P - 4</i>	<i>Podatki o organih, službah in enotah CZ</i>
<i>P - 7</i>	<i>Pregled javnih in drugih služb, ki opravljajo dejavnosti pomembne za zaščito in reševanje</i>
<i>P - 11</i>	<i>Pregled gasilskih enot s podatki o poveljnikih in namestnikih poveljnikov</i>
<i>P - 12</i>	<i>Pregled gasilskih enot širšega pomena in njihovih pooblastil s podatki o poveljnikih in namestnikih poveljnikov</i>
<i>P - 15</i>	<i>Podatki o odgovornih osebah, ki se jih obvešča o nesreči</i>
<i>P - 24</i>	<i>Pregled enot, služb in drugih operativnih sestavov društev in drugih nevladnih organizacij, ki sodelujejo pri reševanju</i>
<i>P - 27</i>	<i>Pregled zdravstvenih domov, zdravstvenih postaj in reševalnih postaj</i>
<i>P - 55</i>	<i>Seznam pripadnikov regijske tehnično reševalne enote CZ</i>
<i>P - 56</i>	<i>Seznam pripadnikov regijske enote za RKB dekontaminacijo</i>
<i>P - 57</i>	<i>Seznam pripadnikov regijske službe za podporo CZ</i>
<i>P - 58</i>	<i>Seznam pripadnikov regijskega logističnega centra</i>
<i>P - 59</i>	<i>Seznam pripadnikov regijske enote za postavitve zasilnih bivališč –Zveza tabornikov Slovenije</i>
<i>P - 60</i>	<i>Seznam pripadnikov regijskih enot za reševanje na in iz vode - SPZ PRS Reševalna postaja Gornja Radgona in Reševalna postaja Murska Sobota</i>
<i>P - 62</i>	<i>Seznam pripadnikov regijskega centra za obveščanje</i>

4.2 Materialno-tehnična sredstva za izvajanje načrta

Za izvajanje zaščite in reševanja in pomoči se načrtujejo:

- zaščitno in reševalno opremo ter orodje (sredstva za osebno in skupinsko zaščito, oprema, vozila ter tehnična in druga sredstva, ki jih potrebujejo strokovnjaki, reševalne enote, službe in reševalci),
- materialna sredstva za zaščito, reševanje in pomoč iz državnih blagovnih rezerv,
- drugo, če je treba.

<i>P - 6</i>	<i>Pregled osebne in skupne opreme ter sredstev pripadnikov enot za zaščito, reševanje in pomoč</i>
<i>P - 8</i>	<i>Pregled materialnih sredstev iz državnih rezerv za primer naravnih in drugih nesreč</i>
<i>P - 302</i>	<i>Pregled oziroma ocena potrebnih sil in sredstev za ZRP</i>

4.3 Predvidena finančna sredstva

Finančna sredstva se načrtujejo za intervencijske stroške (stroški prevoza, prehrane in namestitve reševalcev oziroma pripadnikov sil za ZRP, stroške nadomestil oziroma refundacije plače in povračil stroškov med opravljanjem nalog ZRP, stroške goriva, maziva, stroške poškodovane in uničene opreme in nujnih popravil itn.). Stroški se prikazujejo in dokazujejo na podlagi dokumenta, ki dokazuje nujnost izvedbe aktivnosti (odredba pristojnega poveljnika CZ), ter ustreznih listin o izvedenem plačilnem prometu (računi). Po končani intervenciji se zberejo intervencijski stroški na občinski in regijski ravni ter se posredujejo na URSZR.

Intervencijski stroški so stroški neodložljivih nalog zaščite, reševanja in pomoči ter nujnih del, s katerimi se rešujejo človeška življenja, premoženje in kulturna dediščina ter vzpostavijo osnovni pogoji za življenje na območju, ki ga je prizadela naravna ali druga nesreča.

Po Zakonu o gasilstvu (Uradni list RS, št. 113/05, 23/19 in 189/20 - ZFRO) krije stroške intervencije, ki izhajajo iz nalog gasilstva, občina (glej izjeme v 43. členu zakona). Pri kritju stroškov intervencije se upoštevajo določila 43. člena Zakona o gasilstvu (Uradni list RS, št. 113/05, 23/19 in 189/20 – ZFRO).

Stroške intervencije, ki izhajajo iz nalog gasilstva, se krijejo na podlagi Meril za kritje stroškov intervencije (glej D-808). Stroški intervencije se krijejo iz proračuna RS v primeru, če je bila intervencija izvršena na podlagi aktiviranja Državnega načrta zaščite in reševanja ob poplavah.

Stroški intervencije drugih enot, služb, društev in organizacij, ki opravljajo naloge ZRP, se krijejo v skladu s sklenjenimi pogodbami in pravili državnih pomoči.

D - 1	Načrtovana finančna sredstva za izvajanje načrta ZiR
D - 13	Vzorec obrazca za povrnitev stroškov občinam ob nesreči
D - 808	Merila za kritje stroškov intervencije

5 OPAZOVANJE, OBVEŠČANJE IN ALARMIRANJE

5.1 Opazovanje in napovedovanje višine vodostajev ter pretokov vodotokov

Poplave je mogoče napovedati. S spremljanjem hidrometeoroloških razmer v zgornjih delih vodotokov in upoštevanjem vode iz pritokov, ter njihovo prepustnost, lahko z dokajšnjo natančnostjo predvidimo čas, v katerem bodo vodotoki prestopili bregove.

Osnovna podpora celotni hidrološki dejavnosti je merilna mreža oziroma hidrološki monitoring. Sistem opazovanj in meritev temelji na klasični mreži vodomernih postaj. Na njen razvoj so vplivali zlasti varstvo naselij pred poplavami in uporaba vode v energetske, tehnološke in vodnooskrbne namene. V pomurski regiji je ta mreža postavljena na reki Muri, Ledavi, Krki in Ščavnici.

URSZR je zgradila sistem za spremljanje opazovalnega omrežja, tako imenovani sistem SMOK, v katerega je vključena tudi aplikacija Monitoring voda, ki spremlja pretoke ter vodostaje vodotokov in morja in v katerem so določene intervencijske vrednosti vodostajev in pretokov vodotokov. Sistem črpa podatke iz merilnih sistemov o stanju voda ARSO ter jih prikazuje in dopolnjuje z lastnimi podatki. Sistem SMOK je dostopen na spletni strani <http://smok.sos112.si>.

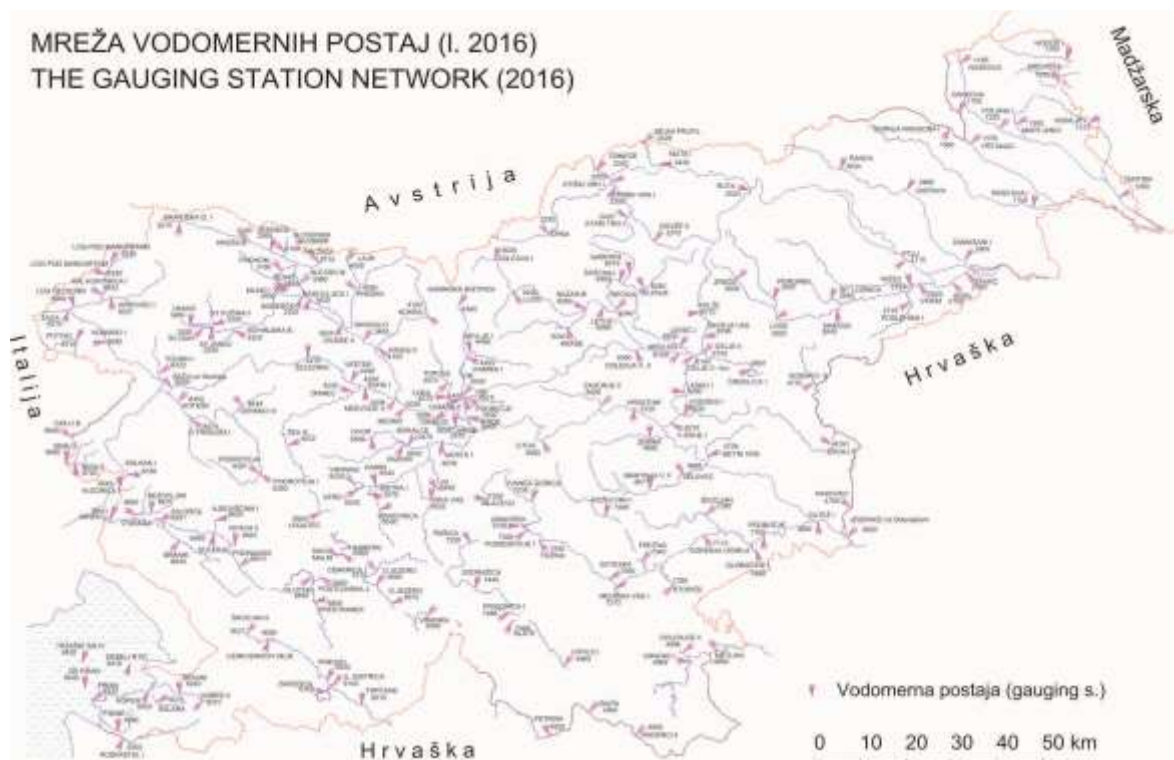
ARSO na podlagi meritev in modelskih napovedi opozarja pred poplavami rek, jezer in morja. V procesu opazovanja in napovedovanja hidroloških razmer izdaja hidrološka opozorila in pri tem uporablja opozorilne vrednosti za vodostaje in pretoke vodotokov, ki veljajo za okolico posameznih vodomernih postaj iz opazovalne mreže ARSO. Vrednosti stopnje nevarnosti so razdeljene na štiri stopnje nevarnosti: zelena, rumena, oranžna in rdeča.

ReCO Murska Sobota s pomočjo aplikacije Monitoring voda v sistemu SMOK spremlja višino vodostajev in pretoke vodotokov. Aplikacija Monitoring voda v sistemu SMOK vedno prikazuje trenutne hidrološke razmere v primerjavi s hidrološkimi poročili in opozorili, ki vsebujejo tudi predvidene hidrološke razmere. V Pomurju je trenutno 11 vodomernih postaj.

Preglednica 4: Seznam vodomernih postaj z nad pet letnim delovanjem

ZAP. ŠT.	VODOMERNA POSTAJA	VODOTOK	POVRŠINA F (km ²)	KOORDINATE		OPAZOVANJA	
				X	Y	ZAČETEK	ŠT. LET
1	GORNJA RADGONA I	MURA	10197	576530	171280	1930	68
2	PETANJCI	MURA	10391.44	581070	167710	1956	42
3	CANKOVA	KUČNICA	30.4	578460	174610	1961	37
4	PRISTAVA I	ŠČAVNICA	272.54	594960	153410	1973	25
5	NUSKOVA	LEDAVA	50.61	578800	185620	1993	5
6	POLANA I	LEDAVA	208.21	587450	171000	1962	36
7	ČENTIBA	LEDAVA	856.7	613770	155590	1969	29
8	MARTJANCI	MARTJANSKI POTOK	28.11	591060	171970	1970	28
9	KOBILJE	KOBILJSKI POTOK	48.66	606640	172570	1972	26
10	SREDIŠČE	IVANJŠEVSKI POTOK	8.24	600640	181520	1985	13
11	HODOŠ	VELIKA KRKA	105.12	601460	186730	1959	39

Slika 13: Mreža vodomernih postaj



Vir: ARSO (2016)

D-301

Hidrološka opozorila – stopnje nevarnosti in možni učinki

5.2 Obveščanje pristojnih organov in strokovnih služb

Računalniška mreža ARSO, na kateri se podatki avtomatskih merilnih postaj (meteoroloških in vodomernih) obnavljajo vsakih deset minut, je povezana z informacijsko-komunikacijskim sistemom URSZR. Prek skupnih prognostičnih sistemov so vključeni podatki o stanju voda v porečju Mure v sosednji Avstriji.

ARSO s hidrološkim poročilom v besedni obliki ter napovedjo visokovodnih razmer v grafični obliki ter s hidrološkim opozorilom o vsaki zaznani nevarnosti za nastanek poplav ali o poplavah obvesti CORS. Zmenjava informacij in podatkov o nevarnosti poplav med ARSO in CORS poteka po protokolu o medsebojni izmenjavi informacij o poplavnem dogodku.

Hidrološko opozorilo ARSO vsebuje podatke o:

- vodotokih, ki so presegli opozorilne vrednosti pretokov in/ali vodostajev ARSO,
- pričakovanem času nastanka poplav in razvoju poplavnih dogodkov,
- območju nastanka in obsegu poplav,
- hidrološkem stanju in napovedi poplav označeno s stopnjami nevarnosti z barvno kodo ter
- v grafičnem prikazu visokovodnih razmer.

ReCO Murska Sobota o nevarnosti poplav, ki lahko prizadenejo oziroma so prizadele urbano področje, ogrozile življenje ljudi in lahko povzročijo ali so povzročile večjo materialno škodo, obvešča pristojne organe in službe, ki sodelujejo pri zaščiti, reševanju in pomoči v regiji in ogroženih občinah:

- CORS
- Operativno komunikacijski center PU Murska Sobota
- Odgovorne osebe v regiji:
 - vodjo Izpostave URSZR Murska Sobota ali namestnika
 - poveljnika CZ za Pomurje ali njegovega namestnika,
 - vodjo ReCO Murska Sobota ali namestnika,
 - regijskega gasilskega poveljnika,
 - odgovorno osebo Direkcije RS za vode, Sektor območja Mure Murska Sobota,
 - po potrebi:
 - Pomgrad - VGP Murska Sobota,
 - DARS, AC baza Murska Sobota,
 - Slovenske železnice,
 - Elektro Maribor, d.d.,
 - Nacionalni inštitut za javno zdravje, Območna enota Murska Sobota,
 - Območni urad Uprave za varno hrano, veterinarstvo in varstvo rastlin Murska Sobota
 - Inšpektorat RS za okolje in prostor – Izpostava Murska Sobota,
 - ostale po nalogu poveljnika CZ za Pomurje.
- Odgovorne osebe v občinah, kjer obstaja nevarnost poplav v kolikor le-ti niso bili obveščeni že pred aktiviranjem regijskega načrta:
 - župana ali drugo osebo, ki jo določi župan,
 - poveljnika CZ občine.

V namen obveščanja pristojnih organov in strokovnih služb se ReCO Murska Sobota dostavijo regijski načrt zaščite in reševanja in občinski operativni dokumenti za obveščanje, opozarjanje in alarmiranje.

<i>P - 1</i>	<i>Podatki o poveljniku, namestniku poveljnika in članih štaba civilne zaščite</i>
<i>P - 15</i>	<i>Podatki o odgovornih osebah, ki se jih obvešča o nesreči</i>
<i>P - 17</i>	<i>Seznam prejemnikov informativnega biltena</i>
<i>P - 19</i>	<i>Radijski imenik sistema zvez ZARE, ZARE+</i>
<i>P - 24</i>	<i>Pregled enot, služb in drugih operativnih sestavov društev in drugih nevladnih organizacij, ki sodelujejo pri reševanju</i>
<i>P - 53</i>	<i>Seznam odgovornih oseb za ZRP po občinah</i>
<i>D - 8</i>	<i>Navodilo za obveščanje ob nesreči</i>

5.2.1 Obveščanje prebivalcev na ogroženem območju

Za obveščanje prebivalcev o stanju na prizadetem območju je pristojna občina. Informacije o razmerah na prizadetem območju občine posredujejo prek javnih občil in na druge, krajevno običajne načine, ki jih določijo v načrtih ali delih načrtov zaščite in reševanja.

Za obveščanje prebivalcev o pretečih nevarnostih ali o zaščitno reševalnih aktivnostih se uporabljajo sledeči načini obveščanja:

- obveščanje preko lokalnih radijski postaj,
- obveščanje preko lokalnih časopisov,
- obveščanje preko kableske televizije (KTV) ter preko internih kableskih programov posameznih naselij,
- obveščanje preko spletnih strani,
- obveščanje s pomočjo pisnih obvestil in plakatov.

Za dodatne informacije občine lahko objavijo posebne telefonske številke oziroma po potrebi organizirajo informativne centre. Ob visokih vodah, ko je prizadetih več občin na območju pomurske regije, se lahko organizira tudi regijski informacijski center.

<i>P - 18</i>	<i>Seznam medijev, ko bodo posredovala obvestila o izvedenem alarmiranju in napotke za izvajanje zaščitnih ukrepov</i>
<i>P - 50</i>	<i>Telefonska številka, na kateri lahko državljani dobijo informacije o nesreči</i>
<i>D - 5</i>	<i>Priporočilo o organiziranju in delovanju informacijskega centra</i>
<i>D - 7</i>	<i>Navodilo prebivalcem za ravnanje ob nesreči</i>

5.2.2 Obveščanje splošne javnosti

Ljudje, ki živijo na poplavnih območjih, morajo biti seznanjeni s poplavno nevarnostjo. Javnost mora biti o nevarnosti poplav pravočasno, objektivno in korektno obveščena, tako o obsegu poplav in njenih posledicah kot tudi o aktivnostih za odpravo posledic.

ARSO ves čas zagotavlja in posreduje podatke o hidrometeoroloških razmerah. Prvo sporočilo za javnost in vsa nadaljnja sporočila o poplavi oblikuje in o tem obvešča javnost v skladu z Zakonom o državni meteorološki, hidrološki, oceanografski in seizmološki službi.

Za sprotno obveščanje splošne javnosti o stanju in razmerah na območju nesreče, sprejetih ukrepih in izvajanju nalog zaščite, reševanja in pomoči iz regijske pristojnosti, sta odgovorna poveljnik CZ za Pomurje in Izpostava URSZR Murska Sobota. Poveljnik CZ za Pomurje lahko za posredovanje obvestil pooblasti člana Štaba CZ za Pomurje zadolženega za stike z javnostjo, ki obvešča širšo domačo javnost na podlagi poročil, ki jih pripravijo občinski štabi CZ, pristojne službe ter organi skladno s svojimi pristojnostmi.

Informacijsko dejavnost na tem področju organizira in usklajuje Izpostava URSZR Murska Sobota.

V ta namen, skupaj s poveljnikom CZ za Pomurje:

- organizira in vodi tiskovno središče,
- organizira in vodi novinarske konference,
- pripravlja skupna sporočila za javnost,
- navezuje stike z redakcijami medijev in novinarji ter skrbi, da imajo na razpolago informativna in druga gradiva in da so jim dostopni informacijski viri,
- spremlja poročanje medijev.

CORS vsak dan za prejšnji dan pripravi dnevni informativni bilten o pomembnejših pojavih in dogodkih s področja zaščite in reševanja v državi in ga pošlje ReCO Murska Sobota, ki ga pošlje naprej prejemnikom po seznamu. Ob obsežnih poplavih se pripravijo tudi izredni informativni bilteni.

ReCO Murska Sobota lahko usklajeno s poveljnikom CZ za Pomurje o posledicah poplav obvešča javnost neposredno prek dnevnih in izrednih informativnih biltenov, radia, televizije, časopisov, teleteksta, spletnih strani Izpostave URSZR Murska Sobota in drugih medijev.

<i>P - 17</i>	<i>Seznam prejemnikov informativnega biltena</i>
<i>P - 18</i>	<i>Seznam medijev, ko bodo posredovala obvestila o izvedenem alarmiranju in napotke za izvajanje zaščitnih ukrepov</i>
<i>P - 50</i>	<i>Telefonska številka, na kateri lahko državljani dobijo informacije o nesreči</i>
<i>D - 2</i>	<i>Načrt Izpostave URSZR Murska Sobota za zagotovitev prostorskih in drugih pogojev za delo poveljnika CZ in Štaba CZ</i>
<i>D - 7</i>	<i>Navodilo prebivalcem za ravnanje ob nesreči</i>
<i>D - 22</i>	<i>Načrt dejavnosti (D-22.1, D-22.2 in D-22.3)</i>

5.3 Obveščanje dežel in županij sosednjih držav

Za obveščanje in izmenjavo podatkov s sosednjimi državami se ravna v skladu z navodilom za obveščanje o naravnih in drugih nesrečah ter v skladu s sklenjenimi meddržavnimi sporazumi o sodelovanju na področju varstva pred naravnimi in drugimi nesrečami.

Na podlagi dogovora stalne slovensko-madžarske mešane komisije za izvajanje sporazuma o sodelovanju pri varstvu pred naravnimi in drugimi nesrečami ter na podlagi dogovorov meddržavnih mešanih komisij Republike Slovenije, Republike Avstrije in Republike Hrvaške za izvajanje sporazuma o sodelovanju pri varstvu pred naravnimi in drugimi nesrečami, se o nevarnosti poplav vodotokov, ki potekajo preko teh držav, obveščajo obmejna madžarska županija Železno in Zala, hrvaška županija Medžimursko ter avstrijski deželi Gradiščanska in Štajerska.

Obveščanje obmejnih županij in dežel sosednjih držav poteka preko ReCO Murska Sobota, kateri posreduje sporočila (e-sporočila, telefaks idr.) kontaktnim organom in službam sosednjih županij in dežel, po predhodni odobritvi poveljnika CZ za Pomurje oz. vodje Izpostave URSZR Murska Sobota.

<i>P - 16</i>	<i>Pregled kontaktnih organov drugih držav in mednarodnih organizacij, dežel in županij sosednjih držav</i>
<i>D - 18</i>	<i>Vzorec obrazca za obveščanje dežel in županij sosednjih držav</i>

5.4 Alarmiranje in obveščanje javnosti

5.4.1 Alarmiranje prebivalstva na prizadetem območju

ReCO Murska Sobota izvaja alarmiranje prebivalstva ob preteči oziroma neposredni nevarnosti nastanka poplav na naseljenem območju, ko so zaradi pričakovane višine vodnega vala lahko ogrožena življenja ljudi oziroma je treba začeti izvajati določene zaščitne ukrepe. Alarmiranje izvaja v tistih občinah, ki imajo svoj sistem javnega alarmiranja povezan v ReCO Murska Sobota.

Občine, ki nimajo svojega sistema javnega alarmiranja povezanega v ReCO Murska Sobota, izvajajo alarmiranje v urbanih središčih same, o tem pa takoj obvestijo ReCO Murska Sobota.

Alarmiranje obsega postopke od opozarjanja na nevarnost poplav in alarmiranja do prenehanja nevarnosti poplav s pomočjo zvočnih signalov ter aktiviranje določenih enot, služb in operativnih sestav za ZRP.

Posredovanje zahtevka za aktiviranje siren javnega alarmiranja

Posredovanje zahtevka za aktiviranje siren javnega alarmiranja z znakom opozorila na nevarnost ali znakom za preplah oziroma neposredno nevarnost lahko posredujejo ReCO Murska Sobota:

- v občini:
župan in poveljnik CZ lokalne skupnosti ali njegov namestnik - za alarmiranje na območju celotne občine
- v regiji:
regijski poveljnik ali njegov namestnik - za alarmiranje na območju celotne regije
- v celotni regiji ali v posamezni občini ter na državni ravni lahko izda ukaz za alarmiranje: poveljnik CZ RS in njegov namestnik, direktor URSZR ali njegov namestnik

Pristojnost za odobritev aktiviranja siren javnega alarmiranja

Za odobritev aktiviranja siren javnega alarmiranja z znakom opozorila na nevarnost in znakom za preplah oziroma neposredno nevarnost so pristojni:

➤ v občini in regiji:

regijski poveljnik ali njegov namestnik oziroma osebe, ki odobrijo proženje siren na državni ravni - za alarmiranje na območju celotne regije

Operativci v ReCO Murska Sobota lahko na podlagi pisnega pooblastila izjemoma samostojno aktivirajo sirene javnega alarmiranja z znakom opozorila na nevarnost in znakom za preplah oziroma neposredno nevarnost na območju ene občine, vendar morajo o tem takoj obvestiti pristojne osebe za odobritev proženja siren javnega alarmiranja.

Za aktiviranje siren javnega alarmiranja z znakom opozorila na nevarnost in znakom za preplah oziroma neposredno nevarnost ob nevarnosti oz. nesreči na širšem območju (na območju dveh ali več občin oz. celotnem območju regije) morajo operativci v ReCO Murska Sobota obvezno predhodno pridobiti odobritve zgoraj navedenih pristojnih oseb.

Takoj po alarmiranju mora ReCO Murska Sobota posredovati obvestilo sredstvom javnega obveščanja (po lokalnem radiu, lokalni televiziji, svetovnem spletu) o vzroku proženja alarma, o vrsti nevarnosti, napotke za osebno in vzajemno zaščito ter napotke za izvajanje zaščitnih ukrepov. Prav tako mora o tem obvestiti CORS.

V kolikor je alarmni znak dan v obmejnem območju, ReCO Murska Sobota obvesti o vzroku proženja alarma CORS, ki o tem obvesti pristojne službe v sosednji državi.

<i>P - 1</i>

<i>Podatki o poveljniku, namestniku poveljnika in članih štaba civilne zaščite</i>
--

6 AKTIVIRANJE SIL IN SREDSTEV ZA ZAŠČITO, REŠEVANJE IN POMOČ

Po prejemu obvestila o nevarnosti nastanka poplav in obsežnih poplav na določenem območju pomurske regije, poveljnik CZ za Pomurje prouči situacijo in na podlagi stanja, prošelj prizadetih občin in napovedi za naprej (višina vodostaja, nadaljnje padavine) sprejme odločitve o pripravljenosti in aktiviranju:

- regijskih organov vodenja in strokovnih služb, ki so pristojna za operativno, strokovno vodenje zaščite, reševanja in pomoči ter komisij,
- regijskih sil in sredstev za zaščito reševanje in pomoč.

6.1 Aktiviranje organov vodenja in strokovnih služb

Glede na oceno stanja na terenu poveljnik CZ za Pomurje (ali vodja izpostave URSZR Murska Sobota) lahko aktivira organe, ki so pristojni za operativno in strokovno vodenje zaščite, reševanja in pomoči, ter strokovne službe:

- namestnika poveljnika CZ za Pomurje
- Štab za CZ za Pomurje v operativni sestavi,
- Izpostavo URSZR Murska Sobota (potrebno število delavcev po seznamu),
- ostale po nalogu poveljnika CZ za Pomurje.

Pri izvajanju zaščite, reševanja in pomoči organi vodenja upoštevajo načelo postopnosti uporabe sil in sredstev ter stvarne in krajevne pristojnosti za izvedbo določenih ukrepov in nalog ZRP.

Za zagotavljanje komunikacijske in informacijske podpore, če je ta potrebna, se okrepi ReCO Murska Sobota z dodatnimi operativci.

<i>P - 1</i>	<i>Podatki o poveljniku, namestniku poveljnika in članih štaba civilne zaščite</i>
<i>D - 2</i>	<i>Načrt Izpostave URSZR Murska Sobota za zagotovitev prostorskih in drugih pogojev za delo poveljnika CZ in Štaba CZ</i>
<i>D - 22</i>	<i>Načrt dejavnosti</i>

6.2 Aktiviranje sil za zaščito, reševanje in pomoč

Za izvajanje zaščite, reševanja in pomoči ob tej nesreči lahko poveljnik CZ za Pomurje (ali vodja izpostave URSZR Murska Sobota) glede na oceno stanja aktivira sile za ZRP.

Aktiviranje obsega postopke in aktivnosti, s katerimi se sile za zaščito, reševanje in pomoč vpokličejo in organizirajo vključno za izvajanje zaščite, reševanja in pomoči. O pripravljenosti in aktiviranju regijskih sil za ZRP odloča poveljnik CZ za Pomurje. O pripravljenosti in aktiviranju sil za ZRP iz drugih regij pa odloča poveljnik CZ RS na podlagi zahtev občin in predloga poveljnika CZ za Pomurje.

Poveljnik CZ RS lahko odloči v primeru potrebe in na podlagi dogovora z občino tudi o aktiviranju enot, služb in drugih delovnih operativnih sestav v regiji ali občini. Aktiviranje izvrši ReCO Murska Sobota, ki mora o tem obvestiti tudi regijskega ali občinskega poveljnika CZ.

Pozivanje regijskih pripadnikov CZ in drugih sil za zaščito, reševanje in pomoč izvaja Izpostava URSZR Murska Sobota, ki urejajo tudi vse zadeve v zvezi z nadomestili plač in povračili stroškov, ki jih imajo pripadniki pri opravljanju dolžnosti v CZ oziroma pri izvajanju nalog ZRP ter zaščitnih ukrepov.

Regijske sile za ZRP, ki odidejo na prizadeto območje, se zberejo na svojih zbirališčih in se napotijo v regijski logistični center, kjer se jim na podlagi zahtev občin prizadetega območja določi delovišče in izda delovni nalog.

Prošnjo za pomoč enot, služb in drugih operativnih sestav sil za ZRP, ki so v regijski pristojnosti, lahko podajo:

- vodja intervencije,
- župan,
- občinski poveljnik CZ,
- poslovodni organ gospodarske družbe, zavoda ali druge organizacije, ki mora skladno s predpisi o varstvu pred naravnimi in drugimi nesrečami izdelati načrt zaščite in reševanja.

Občinski poveljnik CZ naslovi prošnjo za pomoč enot, služb in drugih operativnih sestav sil za ZRP, ki so v državni pristojnosti na Izpostavo URSZR Murska Sobota.

Državni zrakoplovi za nujne naloge ZRP ob poplavih, za nujno medicinsko pomoč, prevoz obolelih in poškodovanih do zdravstvene službe oziroma med bolnišnicami se aktivirajo in uporabljajo skladno s predpisi in dokumenti o uporabi zrakoplovov za opravljanje nalog ZRP ob naravnih in drugih nesrečah.

Prošnjo za aktiviranje in uporabo zmogljivosti Slovenske vojske lahko poda poveljnik CZ RS, in sicer na podlagi lastne odločitve ali na predlog župana, občinskega ali regijskega poveljnika CZ oziroma vodje intervencije.

<i>P - 1</i>	<i>Podatki o poveljniku, namestniku poveljnika in članih štaba civilne zaščite</i>
<i>P - 5</i>	<i>Seznam zbirališč sil za zaščito, reševanje in pomoč</i>
<i>P - 6</i>	<i>Pregled osebne in skupne opreme ter sredstev pripadnikov enot za zaščito, reševanje in pomoč</i>
<i>P - 7</i>	<i>Pregled javnih in drugih služb, ki opravljajo dejavnosti pomembne za zaščito in reševanje</i>
<i>P - 12</i>	<i>Pregled gasilskih enot širšega pomena in njihovih pooblastil s podatki o poveljnikih in namestnikih poveljnikov</i>
<i>P - 15</i>	<i>Podatki o odgovornih osebah, ki se jih obvešča o nesreči</i>
<i>P - 24</i>	<i>Pregled enot, služb in drugih operativnih sestavov društev in drugih nevladnih organizacij, ki sodelujejo pri reševanju</i>
<i>P - 25</i>	<i>Pregled človekoljubnih organizacij</i>
<i>P - 27</i>	<i>Pregled zdravstvenih domov, zdravstvenih postaj in reševalnih postaj</i>
<i>P - 55</i>	<i>Seznam pripadnikov regijske tehnično reševalne enote CZ</i>
<i>P - 56</i>	<i>Seznam pripadnikov regijske enote za RKB dekontaminacijo</i>
<i>P - 57</i>	<i>Seznam pripadnikov regijske službe za podporo CZ</i>
<i>P - 58</i>	<i>Seznam pripadnikov regijskega logističnega centra</i>
<i>P - 59</i>	<i>Seznam pripadnikov regijske enote za postavitve zasilnih bivališč –Zveza tabornikov Slovenije</i>
<i>P - 60</i>	<i>Seznam pripadnikov regijskih enot za reševanje na in iz vode - SPZ PRS Reševalna postaja Gornja Radgona in Reševalna postaja Murska Sobota</i>
<i>P - 62</i>	<i>Seznam pripadnikov regijskega centra za obveščanje</i>
<i>D - 2</i>	<i>Načrt Izpostave URSZR Murska Sobota za zagotovitev prostorskih in drugih pogojev za delo poveljnika CZ in Štaba CZ</i>
<i>D - 14</i>	<i>Vzorec odredbe o aktiviranju sil in sredstev za ZRP</i>
<i>D - 15</i>	<i>Vzorec delovnega naloga</i>
<i>D - 22</i>	<i>Načrt dejavnosti</i>

6.3 Aktiviranje sredstev pomoči

Poveljnik CZ za Pomurje presodi potrebo po materialnih in finančnih sredstvih za pomoč prizadetim ob poplavih. Za pomoč lahko zaprosi poveljnika CZ RS.

Ta materialna sredstva so:

- last Zavoda RS za blagovne rezerve (v nadaljnjem besedilu: državne blagovne rezerve), za pomoč prizadetim ob naravni nesreči odloča Vlada RS na predlog ministra, pristojnega za preskrbo, in poveljnika CZ RS,
- državne rezerve materialnih sredstev, katerih skrbnik je URSZR (v nadaljnjem besedilu: državne rezerve materialnih sredstev) za primer naravnih in drugih nesreč, odloča Vlada RS, v nujnih primerih pa tudi poveljnik CZ RS.

Materialna pomoč regije ob poplavih lahko obsega:

- pomoč v zaščitni in reševalni opremi,
- pomoč v sredstvih za začasno nastanitev in oskrbo ljudi,
- posredovanje pri zagotavljanju specialne opreme, ki je na ogroženem območju ni mogoče dobiti (gradbena mehanizacija, naprave za prečiščevanje vode, električni agregati, muljne črpalke visokih zmogljivosti itn.),
- pomoč v hrani, pitni vodi, zdravilih, obleki, obutvi in podobno.

<i>P - 8</i>	<i>Pregled materialnih sredstev iz državnih rezerv za primer naravnih in drugih nesreč</i>
<i>D - 3</i>	<i>Načrt organizacije in delovanja državnega/regijskega logističnega centra ter prevzema in razdelitve mednarodne pomoči na letališčih</i>
<i>D - 14</i>	<i>Vzorec odredbe o aktiviranju sil in sredstev za ZRP</i>

6.4 Mednarodna pomoč

Presoja potreb po mednarodni pomoči in odločanje o vrsti mednarodne pomoči je v državni pristojnosti. Mednarodno pomoč usklajuje URSZR.

Mednarodna pomoč lahko glede na potrebe obsega:

- storitve strokovnjakov in pomoč reševalnih enot in služb,
- uporabo zaščitne in reševalne opreme ter sredstev,
- materialno pomoč (živila, pitno vodo, obleko, obutev, zdravila, krmo za živino, zabojnike, prikolice in druga sredstva, ki so namenjena brezplačni razdelitvi ogroženemu prebivalstvu kot pomoč za lajšanje posledic nesreče),
- uporabo letališč, prometnih sredstev in drugih možnosti na ozemlju in v zračnem prostoru druge države znotraj zagotavljanja mednarodne pomoči.

Posamezni strokovnjaki ter reševalne enote in službe ter materialna pomoč iz drugih držav se glede na odločitve poveljnika CZ RS zbirajo v državnem logističnem centru v Ljubljani in v regijskih logističnih centrih. V teh centrih se neposredno zbira pomoč, ki bi prihajala v RS po cestah in železnici. Za organizacijo in delovanje teh centrov so pristojne URSZR ter njene izpostave. Tako je za organizacijo in delovanje logističnega centra na območju Pomurja pristojna Izpostava URSZR Murska Sobota.

Prevzem in razdelitev pomoči sta razdelana v Načrtu organizacije in delovanja regijskega logističnega centra. Prispela pomoč se zbira v Regijskem logističnem centru Murska Sobota, od koder se organizira razdelitev na prizadeta območja.

Objekti regijskega logističnega centra so znotraj območja vojašnice Murska Sobota v Kopališki ulici v Murski Soboti.

V primeru hujše nesreče se Regijski logistični center Murska Sobota uporablja za:

- skladiščenje in razdeljevanje opreme in sredstev iz zaloge materialnih sredstev za zaščito, reševanje in pomoč (državne zaloge) za primer naravnih in drugih nesreč in

- zbiranje, skladiščenje in razdeljevanje humanitarne pomoči.

<i>P - 58</i>	<i>Seznam pripadnikov regijskega logističnega centra</i>
<i>D - 2</i>	<i>Načrt Izpostave URSZR Murska Sobota za zagotovitev prostorskih in drugih pogojev za delo poveljnika CZ in Štaba CZ</i>
<i>D - 3</i>	<i>Načrt organizacije in delovanja državnega/regijskega logističnega centra ter prevzema in razdelitve mednarodne pomoči na letališčih</i>

7 UPRAVLJANJE IN VODENJE

7.1 Organi in njihove naloge

Vodenje sil za zaščito, reševanje in pomoč je urejeno z zakonom o varstvu pred naravnimi in drugimi nesrečami. Po tem zakonu se varstvo pred naravnimi in drugimi nesrečami organizira in izvaja kot enoten sistem na lokalni, regionalni in državni ravni.

Organi in njihove naloge na regijski ravni:

➤ Izpostava Uprave RS za zaščito in reševanje Murska Sobota

- opravlja upravne in strokovne naloge zaščite, reševanja in pomoči iz svoje pristojnosti,
- organizira komunikacijski sistem za delovanje državnih (regijskih) sil za zaščito, reševanje in pomoč,
- zagotavlja informacijsko podporo organom vodenja na regijski ravni,
- zagotavlja pogoje za delo poveljnika CZ za Pomurje in Štaba CZ za Pomurje,
- zagotavlja logistično podporo pri delovanju državnih (regijskih) sil za zaščito, reševanje in pomoč,
- pomaga pri vodenju zaščite, reševanja in pomoči ter pri odpravljanju posledic,
- zbira, obdeluje in posreduje podatke o nesrečah in drugih dogodkih
- operativno ureja pomoč s strani državnega nivoja,
- operativno ureja pomoč obmejnih županij in dežel sosednjih držav v silah in sredstvih za zaščito, reševanje in pomoč ter
- opravlja druge naloge iz svoje pristojnosti.

D – 2	<i>Načrt Izpostave URSZR Murska Sobota za zagotovitev prostorskih in drugih pogojev za delo poveljnika CZ in Štaba CZ</i>
D – 14	<i>Vzorec odredbe o aktiviranju sil in sredstev za ZRP</i>
D – 22	<i>Načrt dejavnosti</i>

➤ Poveljnik CZ za Pomurje

- operativno-strokovno vodi dejavnost CZ in drugih sil za zaščito, reševanje in pomoč iz regijske pristojnosti,
- usklajuje operativne ukrepe in dejavnosti služb in organov ministrstev ter drugih državnih organov na regijskem nivoju,
- daje mnenja in predloge v zvezi z zaščito, reševanjem, pomočjo ter odpravljanjem posledic nesreče,
- usmerja dejavnost za zaščito, reševanje in pomoč ,
- predlaga in odreja zaščitne ukrepe,
- odloča o aktiviranju sil za zaščito, reševanje in pomoč,
- vodi regijske sile za zaščito, reševanje in pomoč,
- določa vodjo intervencije
- zahteva pomoč s strani državnega nivoja
- operativno ureja pomoč iz obmejnih županij in dežel sosednjih držav v silah in sredstvih za zaščito, reševanje in pomoč,
- obvešča poveljnika CZ RS o posledicah in stanju na prizadetem območju
- nadzoruje izvajanje nalog – spremlja stanje za prizadetem območju
- usmerja dejavnost za zagotavljanje osnovnih pogojev za življenje na prizadetem območju
- vodi pripravo končnega poročila o nesreči in ga predlaga v sprejem Štabu CZ RS
- opravlja druge naloge iz svoje pristojnosti.

➤ Štab Civilne zaščite za Pomurje

Organizira ob poplavi naslednje delovne procese:

- operativno načrtovanje,
- organiziranje in izvajanje reševalnih intervencij iz regijske pristojnosti,

- zagotavljanje informacijske podpore,
- zagotavljanje logistične podpore regijskim silam za zaščito, reševanje in pomoč,
- nudenje pomoči občinskim organom vodenja ter občinskim silam zaščite, reševanja in pomoči,
- opravljanje administrativnih in finančnih zadev in
- druge naloge iz svoje pristojnosti.

Ministrstva

Pristojnosti posameznih ministrstev za opravljanje nalog, ki so pomembne za odpravljanje posledic poplav so opredeljene v načrtih dejavnosti posameznih ministrstev oz. v načrtih delovanja njihovih izpostav v pomurski regiji. Načrti dejavnosti oziroma delovanja se nahajajo v mapi **Dodatki k regijskim načrtom zaščite in reševanja**.

D – 22

Načrt dejavnosti

➤ Policijska uprava Murska Sobota

- varuje življenje, osebno varnost in premoženje ljudi ter vzdržuje javni red na območju, ki ga je prizadela poplava,
- zavaruje ogroženo območje,
- preprečuje, odkriva in preiskuje kazniva dejanja in prekrške, odkriva in prijema storilce kaznivih dejanj in prekrškov, druge iskane osebe ter jih izroča pristojnim organom,
- nadzira in ureja promet v skladu s stanjem prometne infrastrukture in omogoča interveniranje silam za zaščito, reševanje in pomoč,
- varuje državno mejo in izvaja mejni nadzor ter policijske naloge v zvezi s tujci v skladu z razmerami,
- z letalsko enoto policije sodeluje pri opravljanju policijskih, humanitarnih, oskrbovalnih, izvidovalnih in drugih nalog, pomembnih za zaščito, reševanje in pomoč ob nesreči,
- sodeluje pri identifikaciji žrtev,
- sodeluje z drugimi organizacijskimi enotami ministrstva ter drugimi državnimi organi, zlasti še s centri za obveščanje,
- sodeluje s policijami drugih držav in
- opravlja druge naloge iz svoje pristojnosti.

➤ Zdravstveni domovi v regiji

- organizirajo in izvajajo medicinsko oskrbo na terenu in v zdravstvenih ustanovah,
- koordinirajo sile in sredstva zdravstva v Pomurski regiji in posredujejo pri zagotavljanju pomoči iz drugih regij,
- izvajajo druge ukrepe in naloge iz svoje pristojnosti.

➤ Splošna bolnišnica Murska Sobota

- izvaja nujno specialistično zdravstveno pomoč,
- po potrebi reorganizira delovanje bolnišnice za delo ob množičnih nesrečah,
- sprejme poškodovane in ranjene v nadaljnjo zdravljenje,
- izvaja druge ukrepe in naloge iz svoje pristojnosti.

- **Zdravstveni inšpektorat RS, Območna enota Maribor in Murska Sobota, Inšpekcijska pisarna Murska sobota**
 - sodeluje pri izvajanju zaščitnih ukrepov za izvajanje inšpekcijskega nadzora nad zdravstveno higienskim stanjem začasnih nastanitvenih objektov, sanitarno zdravstvenimi pogoji zdravstvene oskrbe, oskrbe s pitno vodo, vzgojno-izobraževalnega in vzgojno-varstvenega dela,
 - izvaja nadzor nad preprečevanjem in obvladovanjem nalezljivih bolezni ter odreja ukrepe skladno z zakonom o nalezljivih boleznih,
 - izvaja inšpekcijski nadzor nad sanitarno-zdravstvenimi razmerami v začasnih bivališčih oziroma začasnih namestitvah in odreja ukrepe za obvladovanje nalezljivih bolezni (v sodelovanju z NIJZ in NLZOH),
 - izvaja inšpekcijski nadzor nad pokopom umrlih zaradi nalezljive bolezni,
 - izvaja inšpekcijski nadzor nad upravljavci sistemov za oskrbo s pitno vodo in preverja, ali upravljavci izpolnjujejo obveznosti za zagotavljanje zdravstveno ustrezne pitne vode,
 - ob strokovni podpori NIJZ in NLOZH opravlja druge naloge iz svoje pristojnosti.

- **Nacionalni inštitut za javno zdravje, Območna enota Murska Sobota**
 - izvaja ukrepe za obvladovanje nalezljivih bolezni in drugih nevarnosti za zdravje ljudi,
 - izvaja epidemiološko spremljanje nalezljivih bolezni in ocenjuje tveganje za javno zdravje,
 - izvaja standardne operativne postopke za obvladovanje posameznih nalezljivih bolezni,
 - opredeljuje potrebe po laboratorijski diagnostiki mikroorganizmov, ki povzročajo nalezljive bolezni,
 - izvaja ukrepe za vzpostavitev izolacije in karantene,
 - izvaja navodila o vodenju evidenc obolelih, cepljenju in odvzemu vzorcev,
 - izvaja operativni načrt cepljenja,
 - opravlja druge naloge iz svoje pristojnosti.

- **Nacionalni laboratorij za zdravje, okolje in hrano, Območna enota Murska Sobota**
 - higienska in zdravstvena ekološka dejavnost in celovita problematika okolja,
 - mikrobiološka diagnostična dejavnost, preiskave in aktivnosti s področja javno zdravstvene mikrobiologije,
 - raziskovalna dejavnost, mikrobiološke analize živil, vod in drugih vzorcev okolja,
 - kemijske analize živil, vod in drugih vzorcev okolja,
 - izvaja dezinfekcijo (razkuževanje), dezinfekcijo (uničevanje insektov), in deratizacijo (uničevanje glodavcev),
 - opravlja druge naloge iz svoje pristojnosti.

- **Upravne enote**
 - urejajo državljanska stanja,
 - izdajajo javne listine,
 - pripravljajo obvestila za medije o načinu in možnostih za pridobitev ustrezne javne listine,
 - predvidijo lahko potrebe po izdaji listin za število možnih evakuiranih oseb,
 - predvidijo možnost daljšega delovnega in odpiralnega časa ali posebnih odprtih okenc za reševanje problematike evakuiranih oseb,
 - opravlja druge naloge iz svojega področja.

- **Center za socialno delo Pomurje**
 - sodeluje pri vzpostavitvi pregleda nad stanjem na terenu predvsem z vidika načrtovanja in nudenja psihosocialne pomoči prizadetim v nesreči,

- sodeluje pri koordiniranju evakuacije in usklajujejo nastanitev in oskrbo za ranljive skupine prebivalcev (otroci, invalidi, starostniki, kronični bolniki in drugi ogroženi posamezniki) v začasna in nadomestna bivališča,
- evidentira rizične/ranljive posameznike in skupine prebivalcev,
- organizira in koordinira pomoč rizičnim/ranljivim posameznikom, ki so ostali na svojem domu (pomoč na domu in dostava hrane),
- zagotavlja psihosocialno podporo prebivalcem (empatično oporo s pogovorom, tolažbo, sočustvovanjem, krepitev moči, informiranjem ...),
- izvaja socialno varstvene storitve, predvsem prvo socialno pomoč (poudarek je na seznanitvi z oblikami pomoči, ki so na voljo), tudi osebno pomoč in pomoč družini,
- proaktivno navezuje in vzdržuje stike s posamezniki v večji stiski in jih usmerjajo v dodatne oblike formalne pomoči,
- izplačuje denarne prejemke (pravice iz javnih sredstev, prioriteto denarno socialno pomoč, starševska nadomestila),
- organizira in vzpodbujajo skupnostne akcije na terenu (za otroke, starejše, skupine za medsebojno podporo in spodbujanje samopomoči),
- opravlja druge naloge iz svoje pristojnosti.

➤ **Območni urad Uprave RS za varno hrano, veterinarstvo in varstvo rastlin Murska Sobota**

- sodeluje pri določanju ukrepov v zvezi z živalmi, živili živalskega izvora in krmo,
- izvaja poostren izredni uradni nadzor na področju varnosti živil živalskega izvora in krme ter na področju zdravstvenega varstva in zaščite živali,
- odreja ukrepe imetnikom živali ter nosilcem dejavnosti za zagotavljanje varne hrane in krme ter za zagotavljanje zdravstvenega varstva in zaščite živali,
- sodeluje pri izvajanju zaščitnih ukrepov za izvajanje inšpekcijskega nadzora nad oskrbo s hrano in javno prehrano,
- opravlja druge naloge iz svoje pristojnosti.

➤ **Inšpektorat RS za kmetijstvo, gozdarstvo, lovstvo in ribištvo, Območna enota Murska Sobota**

- opravlja naloge inšpekcijskega nadzora nad izvajanjem predpisov s področij kmetijstva, varstva kmetijskih zemljišč, delovanja agrarnih skupnosti, promocije kmetijskih in živilskih proizvodov, vina ter drugih proizvodov iz grozdja in vina,
- opravlja tudi kontrolo v postopkih izvajanja ukrepov iz pristojnosti Agencije Republike Slovenije za kmetijske trge in razvoj podeželja,
- na področju gozdarstva, lovstva in varstva prostoživečih živalskih vrst, sladkovodnega in morskega ribištva izvaja inšpekcijski nadzor nad izvajanjem predpisov,
- izvaja uradni nadzor na področju kakovosti, označevanja in varnosti vina in drugih proizvodov iz grozdja in vina, razvoja podeželja, ukrepov kmetijske politike, zootehniko, na področju identifikacije in registracije živali, nad izvajanjem rejskih programov ter delovanjem selekcijskih središč, delovanjem javnih služb v kmetijstvu in na področju dobre kmetijske prakse,
- nadzor izvaja tudi nad prometom z organskimi in mineralnimi gnojili in njihovo uporabo ter nad prometom s sredstvi za izboljšanje tal in njihovo uporabo na obdelovalnih in pašnih površinah, na področju živalskih stranskih proizvodov in pridobljenih proizvodov, ki niso namenjeni za prehrano ljudi,
- nadzira tudi uporabo biološko razgradljivih odpadkov, varstvo voda in kmetijskih zemljišč pred onesnaževanjem z nitrati iz kmetijskih virov ter soobstoj gensko spremenjenih kmetijskih rastlin,
- opravlja druge naloge iz svoje pristojnosti.

➤ **Inšpektorat RS za okolje in prostor, Območna enota Murska Sobota**

- hkrati izvaja nadzor nad izvajanjem predpisov s stanovanjskega področja in geodetske dejavnosti ter s področij varstva okolja in ohranjanja narave, upravljanja voda, industrijskega onesnaževanja in gensko spremenjenih organizmov,

- opravlja tudi upravne in strokovne naloge na področju čezmejnega pošiljanja odpadkov razen radioaktivnih odpadkov,
- opravlja druge naloge iz svoje pristojnosti.

➤ **Agencija Republike Slovenije za okolje**

- vzpostavi pregled nad stanjem vodotokov in izvede nujne sanacijske ukrepe (npr. plazovi v strugah, podrti mostovi ipd.),
- spremlja in analizira podatke o vodnem režimu na območju RS in vzdržuje državni poplavni alarmni sistem z obveščanjem v stvarnem času,
- analizira podatke o poplavah in daje strokovno pomoč Poveljniku CZ RS in Štabu CZ RS,
- skrbi za mrežo vodomernih postaj,
- skrbi za povezavo slovenskih vodomernih postaj s sistemi sosednjih držav,
- spremlja in analizira meteorološke, seizmološke in hidrološke razmere v RS ter obvešča javnost in prednostne uporabnike o njih,
- opravlja druge naloge iz svoje pristojnosti.

➤ **Direkcija Republike Slovenije za vode**

- opravljajo strokovne, upravne in razvojne naloge na področju upravljanja voda v skladu s predpisi, ki urejajo vode na državni ravni,
- zagotavljajo tudi možnost za učinkovito izvajanje javnih služb in vodenja investicij ter sodelovanja s stroko in deležniki,
- opravlja druge naloge iz svoje pristojnosti.

➤ **Urad za upravljanje z vodami**

- vodi in organizira sektorje in oddelke ter jih usmerja k povezanemu načinu dela na področju upravljanja voda v pristojnosti Direkcije za vode. To zajema upravne, strokovne in druge naloge na področju upravljanja in urejanja voda,
- skrbi za tekoče delo na postopkih, programskem delu in drugih vsebinah urada na področju upravljanja voda,
- sodeluje z drugimi organi, predvsem pri vsebinah s področja voda, pri pripravi zakonskih in podzakonskih predpisov s področja upravljanja voda, v mednarodnih povezavah s področja upravljanja voda v soglasju z ministrstvom, ter s pristojnimi inšpekcijskimi službami,
- opravlja druge naloge iz svoje pristojnosti.

➤ **Sektor območja Mure**

- izvaja naloge urejanju voda in načrtovanja,
- spremlja stanje voda, vodnih in priobalnih zemljišč, vodnega režima in vodne infrastrukture,
- ureja vodne pravice in upravne oziroma ostale postopke,
- opravlja druge naloge iz svoje pristojnosti.

➤ Nevladne organizacije

Rdeči križ Slovenije – območna združenja RK, Slovenska Karitas, EHO podpornica, občinske gasilske zveze, prostovoljna gasilska društva, kinologi, potapljači, taborniki, skavti ter druge nevladne organizacije, katerih dejavnost je pomembna za zaščito, reševanja in pomoč izvajajo naloge iz svoje pristojnosti. Vključujejo se v skupne naloge zaščite, reševanja in pomoči na podlagi odločitve poveljnika CZ za Pomurje.

7.2 Operativno vodenje

Dejavnost za zaščito, reševanje in pomoč na območju občine operativno vodi poveljnik CZ občine s pomočjo štaba CZ občine. Poveljnik CZ za Pomurje spremlja stanje in izvajanje zaščite, reševanja in pomoči na prizadetem območju ter na zahtevo poveljnika CZ občine skladno s načeli postopnosti uporabe sil in sredstev organizira potrebno pomoč za ZRP.

V primeru, da občina ne razpolaga z ustreznimi silami, poveljnik CZ prizadete občine, skladno z načelom postopnosti, zaprosi za pomoč v silah in sredstvih za zaščito, reševanje in pomoč poveljnika CZ za Pomurje, ta pa glede na potrebe, poveljnika CZ RS.

Če je prišlo do poplav na območju več občin v pomurski regiji, dejavnosti za zaščito, reševanje in pomoč skupnega pomena organizira in vodi poveljnik CZ za Pomurje.

Štab CZ za Pomurje organizira ob poplavah naslednje delovne procese:

- operativno načrtovanje,
- organiziranje in izvajanje reševalnih intervencij iz regijske pristojnosti,
- zagotavljanje informacijsko-komunikacijske podpore občinskim štabom CZ,
- zagotavljanje logistične podpore regijskim silam za ZRP,
- pomoč občinskim silam za ZRP in
- opravljanje administrativnih in finančnih zadev.

Pri tem sodelujejo člani štaba, delavci Izpostave URSZR Murska Sobota ter drugi strokovnjaki, ki jih lahko k delu pritegne poveljnik CZ za Pomurje. Poveljnik CZ za Pomurje lahko za izvedbo posameznih nalog ustanovi ustrezne delovne skupine ali drugačasna delovna telesa.

Štab CZ za Pomurje mora ob nesreči čimprej vzpostaviti pregled nad stanjem na prizadetem območju, oceniti predvideni razvoj situacije, zagotoviti takojšnje ukrepanje z zagotovitvijo nujne pomoči, nato pa se osredotočiti na izdelavo strategije ukrepanja do zagotovitve osnovnih pogojev za življenje, ki zajema določitev prednostnih nalog, človeške in materialne vire, operativne rešitve izvedbe zahtevnejših nalog ter nosilce koordinacije.

Poveljnik CZ za Pomurje za operativno izvajanje posameznih nalog določi vodje intervencij, katerim so neposredno podrejene vse sile, ki sodelujejo pri izvajanju teh nalog na terenu. Logistično podporo tem silam, ki obsega zagotavljanje zvez, opreme, materialov, transporta, informacijske podpore, prehrane, zdravstvenega in drugega varstva, zagotavlja Štab CZ za Pomurje s službo za podporo in logističnim centrom v sodelovanju Izpostavo URSZR Murska Sobota.

Posledice ob poplavah je treba čimprej ustrezno dokumentirati. Prav tako je treba dokumentirati tudi vse odločitve poveljnika CZ za Pomurje in drugih organov vodenja.

Štab CZ za Pomurje ob poplavi organizira svoje delo na sedežu Izpostave URSZR Murska Sobota, Cankarjeva 75, Murska Sobota. Če je zaradi poplave ali zaradi drugih razlogov onemogočeno delo Štaba CZ za Pomurje, se ta preseli na rezervno lokacijo.

Izpostava URSZR Murska Sobota pripravi vse potrebno za nemoteno dela poveljnika CZ za Pomurje in Štaba CZ za Pomurje.

D - 2	<i>Načrt Izpostave URSZR Murska Sobota za zagotovitev prostorskih in drugih pogojev za delo poveljnika CZ in Štaba CZ</i>
D - 22	<i>Načrt dejavnosti</i>

7.3 Organizacija zvez

Pri prenosu podatkov in komuniciranju se načeloma uporablja vsa razpoložljiva telekomunikacijska in informacijska infrastruktura, ki temelji na različnih medsebojno povezanih omrežjih. Prenos podatkov in komuniciranje med organi vodenja, reševalnimi službami in drugimi izvajalci zaščite, reševanja in pomoči poteka s pomočjo naslednjih storitev oziroma zvez:

- storitve:

- intranet zaščite in reševanja ter
- elektronska pošta;

- zveze:

- radijske zveze (ZA-RE, ZA-RE DMR in ZA-RE PLUS),
- satelitske zveze za prenos podatkov mobilnih enot,
- paketni radio za prenos podatkov Zveze radioamaterjev Slovenije in druge zveze Zveze radioamaterjev Slovenije,
- sistem javne stacionarne telefonije,
- mobilna telefonija,
- prenosne bazne postaje mobilne telefonije,
- internet,
- telefaks.

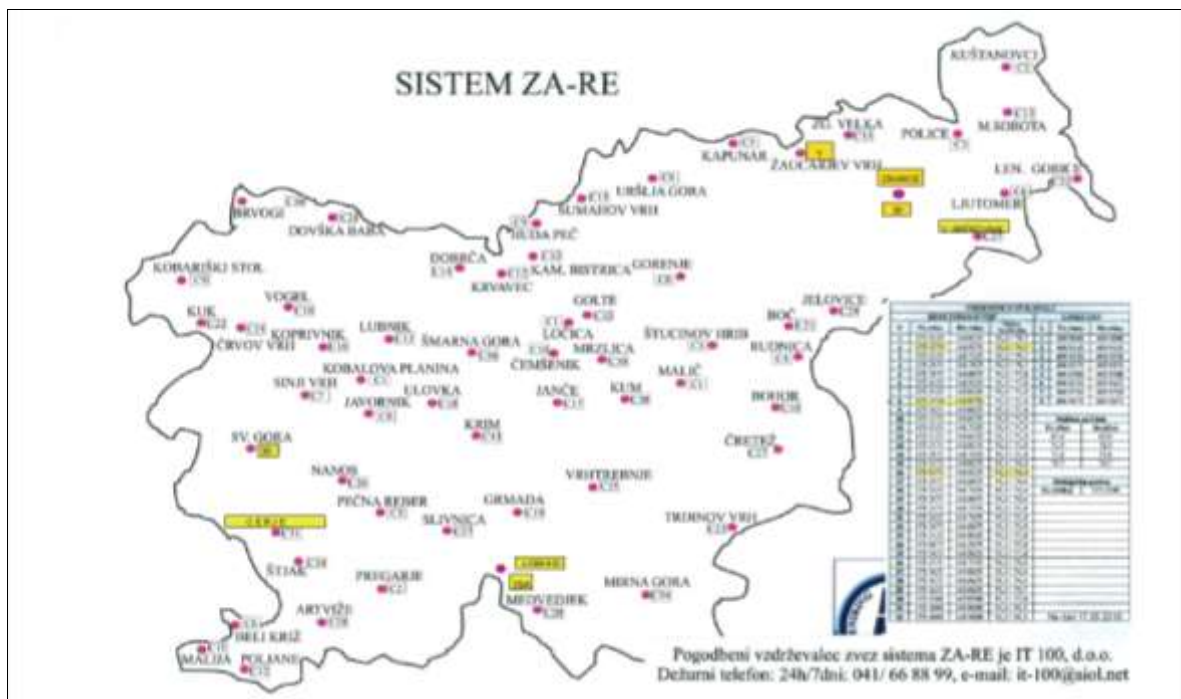
Pri vodenju dejavnosti zaščite, reševanja in pomoči ob naravnih in drugih nesrečah se uporablja sistem zvez zaščite in reševanja (ZARE), ki ima podsistem radijskih zvez in podsistem osebnega klica. Sistem ZARE je namenjen vsem izvajalcem nalog v okviru sistema varstva pred naravnimi in drugimi nesrečami.

Telekomunikacijsko središče tega sistema je ReCO Murska Sobota, do katerega se uporabniki lahko povezujejo le z uporabo repetitorjev na kanalih 02 Kuštanovci, 03 Police, 06 Ljutomer, 13 Murska Sobota in 22 Lendava in preko katerih se zagotavlja povezovanje uporabnikov v javne in zasebne funkcionalne telekomunikacijske sisteme. Uporabljajo ga tako organi vodenja zaščite, reševanja in pomoči, enote in službe Civilne zaščite, gasilci, potapljači, upravni organi s področja varstva pred naravnimi in drugimi nesrečami ter ostale službe in organizacije, ki so vključene v sistem zaščite in reševanja.

Ob morebitnem izpadu repetitorja, se posreduje CORS zahtevo po postavitvi mobilnega repetitorja.

Za neposredno vodenje intervencije na terenu se uporabljajo simpleksni kanali, ki jih dodeli ReCO Murska Sobota.

Slika 14: Repetitorske postaje s kanali sistema ZA-RE (URSZR, 2018)



V sistemu zvez ZA-RE deluje tudi podsistem osebnega klica (pozivniki oziroma pagerji). Ta omogoča pošiljanje pisnih sporočil imetnikom sprejemnikov osebnega klica. Sporočila pošilja ReCO Murska Sobota. Če bi bilo potrebno, bi bilo mogoče namestiti tudi mobilni digitalni repetitor.

<i>P - 19</i>	<i>Radijski imenik sistema zvez ZARE, ZARE+</i>
<i>D - 4</i>	<i>Načrt zagotavljanja zvez ob nesreči</i>
<i>D - 22</i>	<i>Načrt dejavnosti</i>

8 ZAŠČITNI UKREPI IN NALOGE ZAŠČITE, REŠEVANJA IN POMOČI

8.1 Ukrepi zaščite in reševanja

8.1.1 Prostorski, urbanistični, gradbeni in drugi tehnični ukrepi

Prostorske, gradbene in druge tehnične ukrepe izvajajo gospodarske javne službe na področju urejanja voda (koncesionarji) (*DRSV, Sektor območja Mure Murska Sobota; Pomgrad VGP Murska Sobota*), upravljavci objektov (*Pomgrad VGP Murska Sobota*) in drugi pristojni organi (*komunalne službe in režijski obrati občin*). Te ukrepe izvajajo takoj po prvih obvestilih o zviševanju vodostaja rek. Predvsem je potrebno pooprstiti nadzor nad zapornicami, jezovi in nasipi, kjer obstaja nevarnost, da bi narasle vode lahko te objekte poškodovale.

Vsi ukrepi varstva pred poplavami so podrejeni varovanju življenja in imetja ljudi pred visokimi vodami, ki se razlijejo po urbanih področjih in kulturni dediščini.

V primeru potrebe po utrjevanju ali nadgradnji nasipov na vodotokih sodelujejo tudi tehnično reševalne enote CZ ogrožene občine kot tudi te enote sosednjih občin v skladu z medobčinskimi dogovori. Na prošnjo ogroženih občin se za utrjevanje nasipov vključi tudi regijska enota CZ za tehnično reševanje, po odobritvi poveljnika CZ za Pomurje.

Občinski in regijski štabi in enote Civilne zaščite, javne gospodarske službe na področju urejanja voda (koncesionarji) in druga podjetja morajo takoj ob pojavu nevarnosti nastopa visokih voda začeti izvajati operativne zaščitne ukrepe. Izvajajo se ukrepi dodatne obrambe nasipov, zapora ali ščitenje prometnic ipd. Ti ukrepi so mogoči, če je opozorilo na nevarnost posredovano dovolj zgodaj.

Če poplava ogroža območje, po katerem potekajo daljnovodi, operater v ReCO Murska Sobota v sodelovanju s CORS posreduje pristojnemu sistemskemu operaterju električne energije oziroma pristojnemu distribucijskemu podjetju (*Elektro Maribor, d.d.*) zahtevo vodje intervencije po izklopu daljnovodov. Vodja intervencije pri odločitvi za izklop daljnovoda upošteva pomen posameznega daljnovoda za neprekinjeno oskrbo z električno energijo.

Ob poplavi naloge izvajanja zapor cest in zagotovitev začasnih obvozov izvedejo podjetja oziroma službe, ki skrbijo za vzdrževanje cest (*komunalne službe in režijski obrati občin; Pomgrad Cestno podjetje Murska Sobota; DARS, d.d.*). Policija izvaja nadzor in urejanje prometa na ogroženem območju. Skrbniki plovbnih območij prepovejo plovbo plovil celinske plovbe, upravljavci pristanišč in izstopno-vstopnih mest z lastniki plovil dodatno zaščitijo ali umaknejo plovila z ogroženega območja.

Upravljevec javne železniške infrastrukture (SŽ-Infrastruktura, d. o. o.) je dolžan, v primeru nevarnosti poplav na železniški infrastrukturi, železniški promet nemudoma ustaviti in nadaljnje aktivnosti v zvezi z njimi izvajati po veljavnih internih predpisih.

Slovenska vojska z inženirskimi zmogljivostmi, če je treba sodeluje pri izvajanju interventnih del z gradbeno mehanizacijo, pri prevozih oseb in materiala.

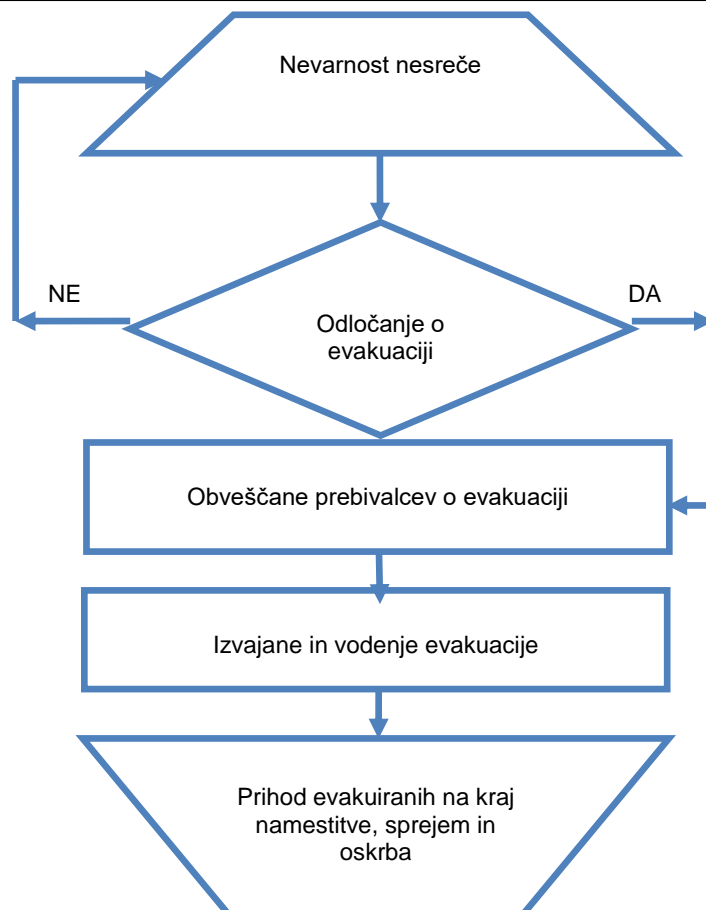
Regija bo s pristojnimi koncesionarji, upravljavci objektov, cestnimi podjetji ter elektrodistribucijskimi podjetji izvajala izmenjavo informacij, ugotavljanje stanja na terenu in pridobivanje informacij o intervencijah.

Občina oziroma Štab CZ občine poroča o izvedenem ukrepu Regijskemu Štabu CZ za Pomurje.

P - 10	Pregled gradbenih organizacij
P - 15	Podatki o odgovornih osebah, ki se jih obvešča o nesreči
P - 24	Pregled enot, služb in drugih operativnih sestavov društev in drugih nevladnih organizacij, ki sodelujejo pri reševanju

8.1.2 Evakuacija

DIAGRAM POTEKA AKTIVNOSTI



Evakuacija je organiziran umik prebivalcev z ogroženega na varnejše območje. Evakuacija ob poplavih se izvaja le, če z drugimi ukrepi ni mogoče zagotoviti varnosti ljudi in materialnih dobrin. Evakuacijo lahko odredijo Vlada RS, župan ogrožene občine, v nujnih primerih pa tudi pristojni poveljnik CZ.

Evakuacija se izvaja pred nastopom poplavnega vala, najpogosteje v spodnjem delu vodotoka. Če je dovolj časa, se lahko poleg ljudi in živali evakuirajo tudi materialne dobrine. Na območjih, na katerih je odrejena evakuacija, se morajo prebivalci preseliti v določen kraj v času in na način, kot je določeno z načrti zaščite in reševanja oziroma z odločitvijo pristojnega organa. Občina območja, na katerega so prebivalci evakuirani, krije stroške v zvezi z njihovo nastanitvijo in oskrbo ter izobraževanjem. Nadomestilo stroškov ji daje država oziroma tista občina, iz katere so prebivalci evakuirani, v obsegu kot bi jih krili, če do evakuacije ne bi prišlo.

Evakuacijo organizirajo **občine** skladno s svojimi načrti zaščite in reševanja. Izvajajo jo podjetja (prevozna podjetja), zavodi (Zavod za varstvo kulturne dediščine Slovenije, OE Maribor) in druge organizacije ter prostovoljne humanitarne in druge nevladne organizacije (RKS – območna združenja RK na območju Pomurja, Slovenska Karitas, taborniki, skavti, EHO Podpornica), ki so določene z načrti zaščite in reševanja. Pri evakuaciji sodelujejo tudi enote CZ.

Občine v načrtih ali delih načrta zaščite in reševanja določijo območja, iz katerih se evakuirajo prebivalci, evakuacijska zbirališča, poti in sprejemališča, kraje in objekte nastanitve ter izvajalce evakuacije. Občine morajo o tem seznaniti in obvestiti prebivalce. To je še posebno nujno na območjih, na katerih so na vodotokih jezovi oziroma zadrževalniki vode in na katerih, če se porušijo, ni veliko časa za evakuacijo.

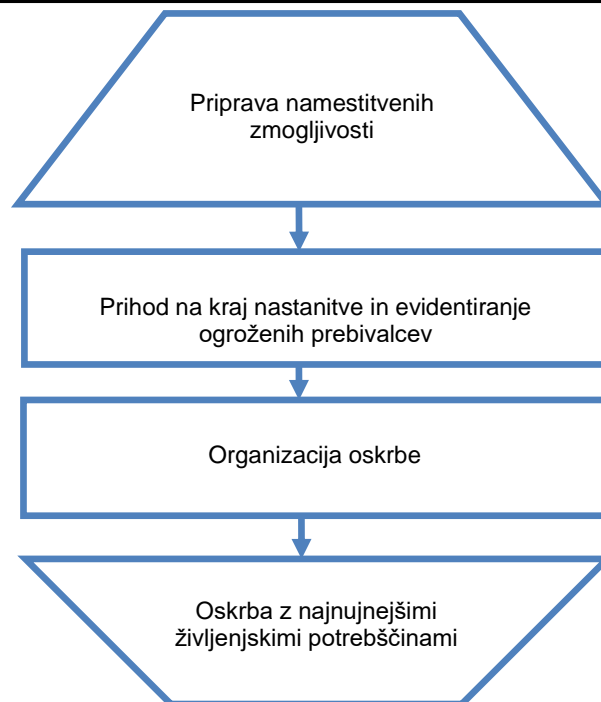
Regija sodeluje z zagotavljanjem ustrezne opreme in sredstev iz državnih rezerv. Evakuacijo na območju dveh ali več občin usmerja in usklajuje poveljnik CZ za Pomurje.

Štab CZ občine poroča o izvedenem ukrepu Regijskemu Štabu CZ za Pomurje.

<i>P – 20</i>	<i>Pregled sprejemališč za evakuirane prebivalce</i>
<i>P - 21</i>	<i>Pregled objektov, kjer je možna začasna nastanitev ogroženih prebivalcev in njihove zmogljivosti, ter lokacije primerne za postavitev zasilnih prebivališč</i>
<i>D - 9</i>	<i>Zaščitni ukrep evakuacija - priporočilo</i>

8.1.3 Sprejem in oskrba ogroženih prebivalcev

DIAGRAM POTEKA AKTIVNOSTI



Oskrba ogroženega prebivalstva zaradi poplav se izvaja, ko prebivalci zaradi ogroženosti življenja morajo zapustiti domove. Oskrba tega prebivalstva je v pristojnosti **občin**, ki morajo v svojih načrtih zaščite in reševanja natančno določiti sprejemna mesta evakuiranega prebivalstva in kjer se jim zagotovijo najnujnejše možnosti za nastanitev, pitno vodo, hrano, obleko ter zdravstveno oskrbo.

Začasna nastanitev in oskrba evakuiranih prebivalcev zajema evidentiranje ogroženih prebivalcev, urejanje sprejemališč za evakuirane prebivalce, urejanje začasnih prebivališč (zidani objekti, v nujnih primerih šotori), nastanitev prebivalstva, oskrba z najnujnejšimi življenjskimi potrebščinami (pitna voda, hrana, obleka, električna energija, nujna zdravstvena oskrba, psihološka pomoč, obveščanje in izobraževanje šoloobveznih otrok) ter zbiranje in razdeljevanje človekoljubne pomoči. Navedene naloge organizirajo občine, izvajajo pa jo občinske javne službe v sodelovanju z drugimi organizacijami (enote CZ, podjetja, ki razpolagajo z nastanitvenimi in prehrabnimi zmožljivostmi, centri za socialno delo, RKS – območna združenja RK na območju pomurske regije, Slovenska Karitas, ...).

Na območju občin se zbirajo podatki o prebivalcih, ki so ostali brez prebivališča ali v njihovih prebivališčih ni več mogoče živeti.

Poveljnik CZ za Pomurje s Štabom CZ za Pomurje lahko na prošnjo prizadetih občin koordinira ukrep začasne nastanitve in oskrbe prizadetega prebivalstva. V kolikor se izkazuje potreba po zagotovitvi začasnih kontejnerskih bivališč in so zato dani ustrezni pogoji, se vključi poveljnik CZ za Pomurje.

Sprejem in oskrba ogroženih ter prizadetih prebivalcev obsegata:

- evidentiranje ogroženih prebivalcev,
- urejanje sprejemališč,
- urejanje začasnih prebivališč (če je le mogoče, se prebivalci namestijo v zidane objekte oziroma v bivalnike, v nujnih primerih pa v šotore),

- nastanitev prebivalstva,
- oskrba z najnujnejšimi življenjskimi potrebščinami, torej s pitno vodo, hrano, obleko, električno energijo, nujno zdravstveno oskrbo, psihološko pomočjo, obveščanjem in izobraževanjem šoloobveznih otrok,
- zbiranje in razdeljevanje humanitarne pomoči.

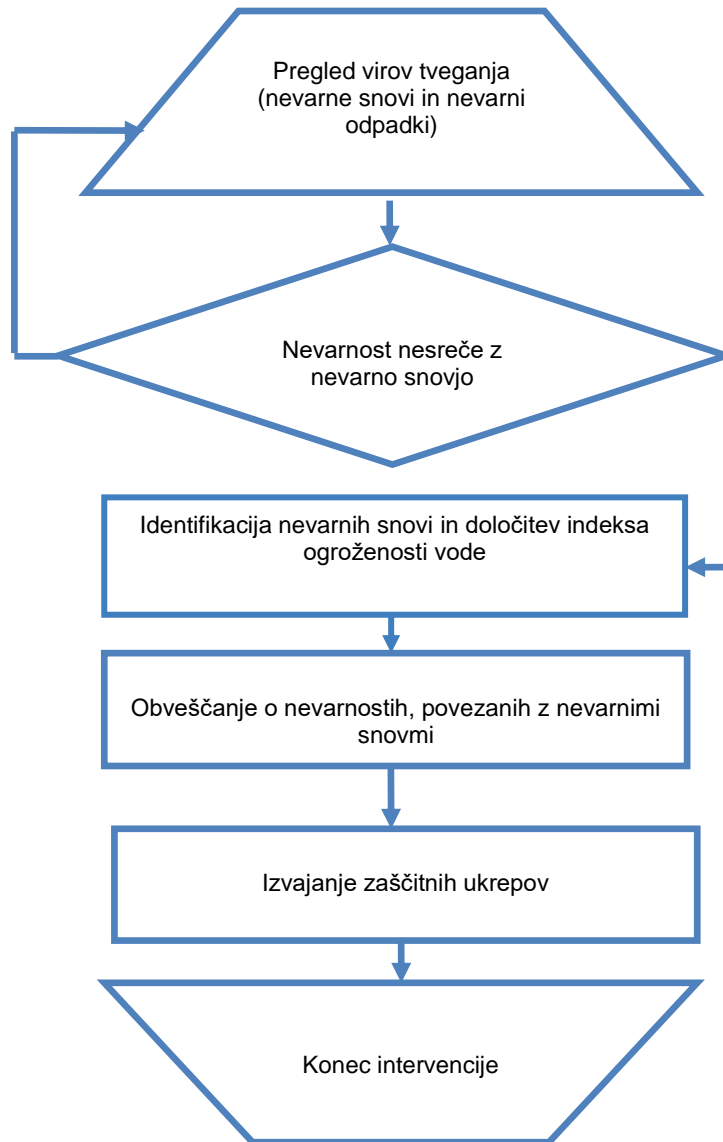
Regija sodeluje z zagotavljanjem ustrezne opreme in sredstev iz državnih rezerv, ki je potrebna ob sprejemu, nastanitvi in oskrbi ogroženih.

Štab CZ občine poroča o izvedenem ukrepu Regijskemu Štabu CZ za Pomurje.

<i>P - 21</i>	<i>Pregled objektov, kjer je možna začasna nastanitev ogroženih prebivalcev in njihove zmogljivosti, ter lokacije primerne za postavitev zasilnih prebivališč</i>
<i>P - 22</i>	<i>Pregled organizacij, ki zagotavljajo prehrano</i>
<i>P - 25</i>	<i>Pregled človekoljubnih organizacij</i>
<i>P - 26</i>	<i>Pregled centrov za socialno delo</i>
<i>D - 11</i>	<i>Zaščitni ukrep Sprejem in oskrba ogroženih prebivalcev - priporočilo</i>

8.1.4 Radiološka, kemijska in biološka zaščita

DIAGRAM POTEKA AKTIVNOSTI



Ob poplavah obstaja velika verjetnost, da zaradi poškodb na objektih in napravah, kjer se proizvajajo, uporabljajo, hranijo ali prevažajo nevarne snovi, pride do nenadzorovanega uhajanja teh snovi v okolje. Na celotnem prizadetem področju je potrebno pooprstiti nadzor nad nevarnimi snovmi in ravnanjem z njimi. Ob obvestilu ob izlitju nevarne snovi v vodo oziroma ob informaciji, da je poplavljen vodo onesnažena z nevarno snovjo, se izvajajo zaščitni ukrepi in naloge ZRP, določene z načrtom zaščite in reševanja za nesrečo z nevarnimi snovmi.

Radiološka, kemijska in biološka zaščita (v nadaljnjem besedilu: RKB-zaščita) obsega:

- izvidovanje nevarnih snovi v okolju (detekcija, identifikacija, dozimetrija, preprostejše analize),
- ugotavljanje in označevanje meja kontaminiranih območij,
- ugotavljanje prenehanja radiološke in kemijske nevarnosti,

- jemanje vzorcev za analize in preiskave,
- usmerjanje, usklajevanje in izvajanje zaščitnega ukrepa,
- izvajanje dekontaminacije ljudi in opreme.

RKB-zaščito organizirajo in pri izvajanju zaščitnega ukrepa sodelujejo gospodarske družbe, zavodi in druge organizacije, ki v svojem delovnem procesu uporabljajo, proizvajajo, prevažajo ali skladiščijo nevarne snovi (Petrol d.d., Skladišče goriv Lendava; Saubermacher Slovenija d.o.o., Murska Sobota; Saubermacher – Komunala Murska Sobota), ter občine, skupaj z gasilskimi enotami širšega pomena (GEŠP Murska Sobota, GEŠP Gornja Radgona, GEŠP Ljutomer in Nafta-varovanje in požarna varnost d.o.o. Lendava), na območju katerih je sedež naštetih družb. Še posebej je zaradi velikih količin (uporaba v prometu in gospodinjstvih) treba izvajati nadzor nad iztekanjem nafte in naftnih derivatov ter preveriti stanje cistern za kurilno olje v individualnih zgradbah.

Lastniki in uporabniki objektov in naprav, ki so namenjeni javni oskrbi z vodo, proizvodnji, prometu in skladiščenju živil, zdravil in živinske krme, javni zdravstveni službi in izobraževanju otrok, morajo zagotoviti zaščitna sredstva in izvajati predpisane ukrepe za RKB-zaščito. V primeru poplav RKB-zaščita predstavlja tudi preprečevanje izliva in raznosa nevarnih in kužnih snovi (fekalije) v poplavno vodo ter ugotavljanje ustreznosti pitne vode, poplavljenih prehrabnih izdelkov, prostorov in območij ter njihovo dezinfekcijo in varno odlaganje.

Ob pojavu poplav lahko pride do različnih nevarnosti za javno zdravje. NIJZ na podlagi ocene tveganja predlaga ukrepe za varovanje zdravja s poudarkom na najbolj ranljivih skupinah populacije. V primeru izbruhov ali epidemije nalezljive bolezni pri ljudeh oz. drugih nevarnostih za javno zdravje NIJZ:

- naredi oceno tveganja za zdravje ljudi;
- predlaga, usmerja in usklajuje splošne in specifične proti epidemične oz. druge ukrepe za varovanje zdravja;
- obvešča strokovno in splošno javnost o ukrepih;
- ugotavlja okužena in ogrožena območja;
- opredeljuje potrebe po vzorčenju in diagnostiki nalezljivih bolezni pri ljudeh in obremenjenosti s kemijskimi onesnaževali ob pomoči sil za ZRP in SV ter izvaja ustrezne varovalne protiepidemične ukrepe,
- predlaga izvedbo dekontaminacije, dezinfekcije, dezinfekcije in deratizacije, kar izvede NLZOH ob pomoči sil za ZRP in SV.

Za detekcijo in identifikacijo radioloških, kemijskih, bioloških ali drugih virov ogrožanja ob nesrečah z nevarnimi snovmi in drugih nesreč URSZR, če je treba, aktivira tudi ekološki laboratorij z mobilno enoto (ELME), mobilno enoto z ekološkim laboratorijem pri NLZOH (MEEL) ter sodeluje s SV in njenimi zmogljivostmi.

Občine morajo v svojih načrtih zaščite in reševanja ob poplavah bolj natančno opredeliti:

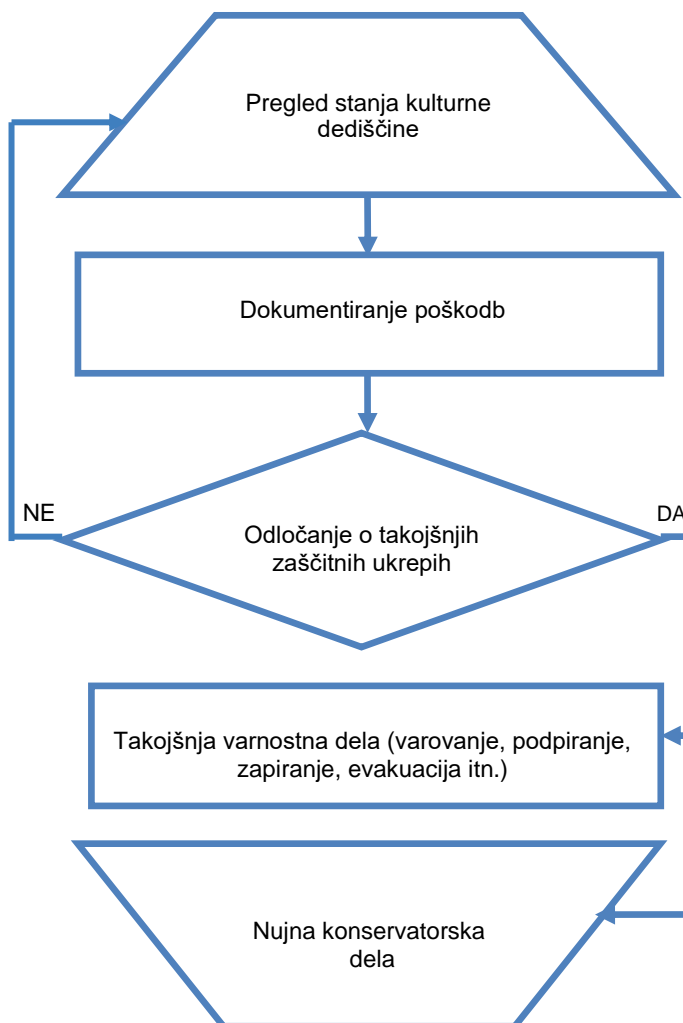
- kje na svojem ozemlju imajo nevarne snovi (pregled virov nevarnih snovi),
- oceniti kakšna je nevarnost, da bi ob poplavah prišlo do nesreč z nevarnimi snovmi in
- razdelati kako bo potekalo obveščanje o nevarnostih, povezanih z nevarnimi snovmi.

Na območju regije imamo enote za RKB zaščito, ki se jih uporabi v primeru potrebe. Enote izvajajo detekcijo, identifikacijo, dozimetrijo, opravljajo enostavnejše analize, jemljejo vzorce na terenu ter ugotavljajo in označujejo mejo kontaminiranega območja.

<i>P - 3</i>	<i>Pregled sil za zaščito, reševanje in pomoč</i>
<i>P - 12</i>	<i>Pregled gasilskih enot širšega pomena in njihovih pooblastil s podatki o poveljnikih in namestnikih poveljnikov</i>
<i>P - 24</i>	<i>Pregled enot, služb in drugih operativnih sestavov društev in drugih nevladnih organizacij, ki sodelujejo pri reševanju</i>
<i>P - 30</i>	<i>Pregled stacionarnih virov tveganja zaradi nevarnih snovi</i>
<i>P - 56</i>	<i>Seznam pripadnikov regijske enote za RKB dekontaminacijo</i>
<i>D - 7</i>	<i>Navodilo prebivalcem za ravnanje ob nesreči</i>

8.1.5 Zaščita kulturne dediščine

DIAGRAM POTEKA AKTIVNOSTI



Ministrstvo, pristojno za kulturo, vodi register nepremične kulturne dediščine, ki je uradna zbirka podatkov o nepremični kulturni dediščini na območju Republike Slovenije. Podatki, relevantni za zaščito in reševanje dediščine ob poplavih, so dostopni za pregledovanje na spletni strani <https://gisportal.gov.si/evrd>. Podatki iz registra so javni. Prezem in uporaba digitalnih podatkov sta možna preko spletnih servisov in prenosa podatkov (shp format) na naslednjih povezavah:

- Prezem podatkov (shp)
- <https://podatki.gov.si/dataset/varstveni-rezimi-kulturne-dediscine-evrd>

Spletni servisi:

- https://gisportal.gov.si/arcgis/rest/services/MK/Evrd_servis/MapServer
- https://gisportal.gov.si/arcgis/services/MK/Evrd_servis/MapServer/WMSserver?request=GetCapabilities&service=WMS
- https://gisportal.gov.si/arcgis/rest/services/MK/Evrd_servis/FeatureServer

Nepremična kulturna dediščina, ki je razglašena za kulturni spomenik, se označuje z znakom Haaške konvencije (slika 15).

Slika 15: Označevanje nepremičnih kulturnih spomenikov



Zaščita kulturne dediščine obsega priprave in izvajanje ukrepov za zmanjšanje nevarnosti ter preprečevanje škodljivih vplivov poplav na kulturno dediščino. Priprave in zaščitne ukrepe ter tudi ukrepe reševanja ob poplavih izvajajo lastniki in uporabniki oziroma upravljavci kulturne dediščine, strokovna služba za varstvo kulturne dediščine, občine in država. Pri izvajanju zaščite in reševanja kulturne dediščine, če je treba, sodelujejo tudi enote in službe CZ, gasilske enote in druge sile za ZRP, če je tako predhodno usklajeno z lastniki in uporabniki oziroma upravljavci kulturne dediščine.

Poveljnik CZ za Pomurje s Štabom CZ za Pomurje lahko na prošnjo prizadetih občin koordinira ukrep zaščite kulturne dediščine.

Po potrebi se pri zaščiti in reševanju predvsem ob premestitvi premične kulturne dediščine vključujejo enote CZ občine in regijske enote CZ.

Občine skupaj z Zavodom za varstvo kulturne dediščine Slovenije, območno enoto Maribor naredijo pregled stanja kulturne dediščine in dokumentirajo poškodbe.

P – 31	Pregled kulturne dediščine
--------	----------------------------

8.2 Naloge zaščite, reševanja in pomoči

8.2.1 Tehnično reševanje ob poplavih

Naloge opravljajo gasilske enote, tehnično-reševalne enote CZ, ekipe za reševanje na vodi in iz vode na območju občine. Pri opravljanju nalog sodelujejo gospodarske javne službe na področju urejanja voda (DRSV, Sektor območja Mure Murska Sobota; Pomgrad VGP Murska Sobota) in lokalna podjetja, ki vzdržujejo lokalne ceste (Nograd d.o.o., Pomgrad CP Murska Sobota,..), gradbena podjetja z ustrežno mehanizacijo (Nograd d.o.o., Pomgrad CP Murska Sobota,..), javne komunalne službe in drugi.

Na prošnjo ogroženih občin se po načelu postopnosti in po odobritvi poveljnika CZ za Pomurje, za izvajanje nalog tehničnega reševanja vključi tudi regijska enota CZ za tehnično reševanje in enoti za reševanje na in iz vode Podvodne reševalne službe – Reševalni postaji Murska Sobota in Gornja Radgona.

Po potrebi lahko poveljnik CZ za Pomurje zaprosi poveljnika CZ RS za pomoč enot Slovenske vojske pri izvajanju nalog tehničnega reševanja.

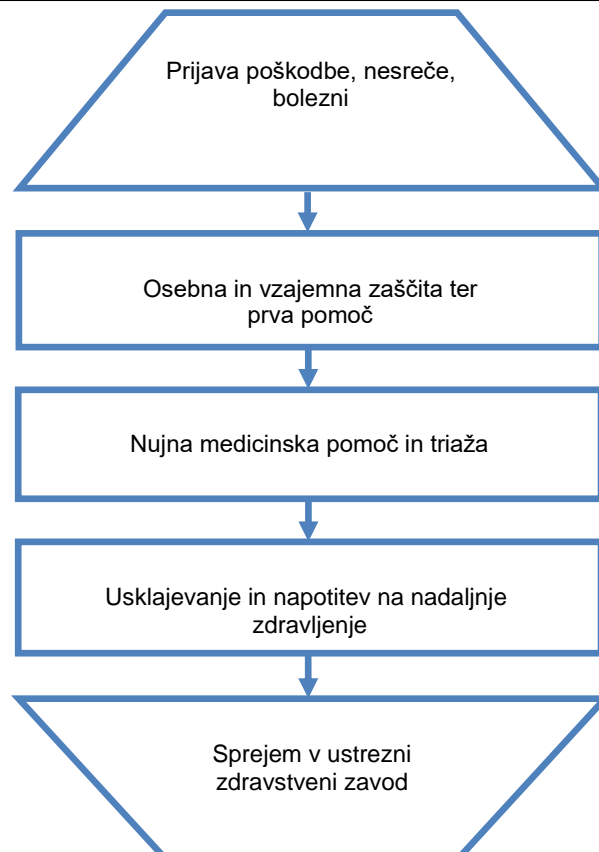
Regija bo s pristojnimi koncesionarji, upravljavci objektov, cestnimi in gradbenimi podjetji izvajala izmenjavo informacij, ugotavljala stanje na terenu, pridobivala informacije o intervencijah in spremljala ocenjevanja škode, ki so jo povzročile poplave.

Štab CZ občine poroča o izvedenih nalogah Regijskemu Štabu CZ za Pomurje.

P - 3	<i>Pregled sil za zaščito, reševanje in pomoč</i>
P - 6	<i>Pregled osebne in skupne opreme ter sredstev pripadnikov enot za zaščito, reševanje in pomoč</i>
P - 7	<i>Pregled javnih in drugih služb, ki opravljajo dejavnosti pomembne za zaščito in reševanje</i>
P - 10	<i>Pregled gradbenih organizacij</i>
P - 24	<i>Pregled enot, služb in drugih operativnih sestavov društev in drugih nevladnih organizacij, ki sodelujejo pri reševanju</i>
P - 55	<i>Seznam pripadnikov regijske tehnično reševalne enote CZ</i>
P - 60	<i>Seznam pripadnikov regijskih enot za reševanje na in iz vode - SPZ PRS Reševalna postaja Gornja Radgona in Reševalna postaja Murska Sobota</i>

8.2.2 Prva pomoč in nujna medicinska pomoč

DIAGRAM POTEKA AKTIVNOSTI



V okviru prve pomoči ob poplavih se izvajajo le najnujnejši ukrepi za ohranitev življenja in varovanje zdravja ljudi na poplavnem območju. Prva pomoč se izvaja zunaj zdravstvenih zavodov, skupaj z

reševanjem na kraju samem. Namen dajanja prve pomoči je, da poškodovani lahko čim prej in v kar najboljšem stanju pride do strokovne medicinske pomoči oziroma zdravljenja.

Nujna medicinska pomoč se zagotavlja v najbližjih zdravstvenih domovih v pomurski regiji in v Splošni bolnišnici Murska Sobota dokler je to mogoče.

Naloge vseh ekip za izvajanje NMP so:

- v najkrajšem mogočem času dati pacientu NMP,
- zagotoviti neprekinjeno NMP,
- zagotoviti nujne prevoze poškodovanih in obolelih oseb,
- v najkrajšem mogočem času prepeljati pacienta v javni zdravstveni zavod,
- upoštevati predpisane higienske in protiepidemične ukrepe, ki jih določi NIJZ in jih izvajajo različne službe: NIJZ spremlja izvajanje teh ukrepov, ZIRS pa vrši inšpekcijsko nadzorstvo,
- oskrba z zdravili in medicinskimi pripomočki.

V kolikor je ob poplavah večje število poškodovanih, se za nudenje prve pomoči aktivirajo občinske ekipe prve pomoči CZ. Njihove naloge so nudenje prve pomoči poškodovanim in obolelim, sodelovanje pri prevozu in negi poškodovanih ter obolelih in izvajanju sanitarno-higienskih in protiepidemičnih ukrepov. Pri opravljanju teh nalog, če je treba, sodeluje tudi vojaška zdravstvena služba. Higienske in protiepidemične ukrepe ob poplavah izvaja NIJZ OE Murska Sobota.

Manjše poškodbe bi si prizadeti prebivalci oskrbeli v okviru osebne in vzajemne zaščite.

Ob poplavah lahko pride tudi do utopitev ljudi. Za reševanje iz vode sta pripravljene in usposobljene enoti Podvodne reševalne službe – Reševalni postaji Murska Sobota in Gornja Radgona. Enote, ki rešujejo ljudi iz vode ali na njej, naletijo tudi na mrtve. Te rešujejo enako kot žive. Če je le najmanjše upanje, da je poškodovanec živ, se mora takoj začeti oživljati. Smrt mora v takih primerih obvezno ugotoviti in potrditi pooblaščen zdravnik. Ob obsežnih poplavah in večjem številu mrtvih bi se poleg rednih služb, ki opravljajo identifikacijo mrtvih, aktivirala tudi enota za identifikacijo mrtvih pri Inštitutu za sodno medicino Medicinske fakultete v Ljubljani.

Poveljnik CZ za Pomurje oziroma Štab CZ za Pomurje spremlja izvajanje prve pomoči in nujne medicinske pomoči.

<i>P - 15</i>	<i>Podatki o odgovornih osebah, ki se jih obvešča o nesreči</i>
<i>P - 27</i>	<i>Pregled zdravstvenih domov, zdravstvenih postaj in reševalnih postaj</i>
<i>P - 28</i>	<i>Pregled splošnih in specialističnih bolnišnic</i>
<i>P - 60</i>	<i>Seznam pripadnikov regijskih enot za reševanje na in iz vode - SPZ PRS Reševalna postaja Gornja Radgona in Reševalna postaja Murska Sobota</i>
<i>D - 109</i>	<i>Smernice za delovanje sistema NMP ob množičnih nesrečah (MZ)</i>
<i>D - 110</i>	<i>Načrt aktiviranja enote za identifikacijo mrtvih in navodilo za delo ekip za identifikacijo oseb</i>

8.2.3 Psihološka pomoč

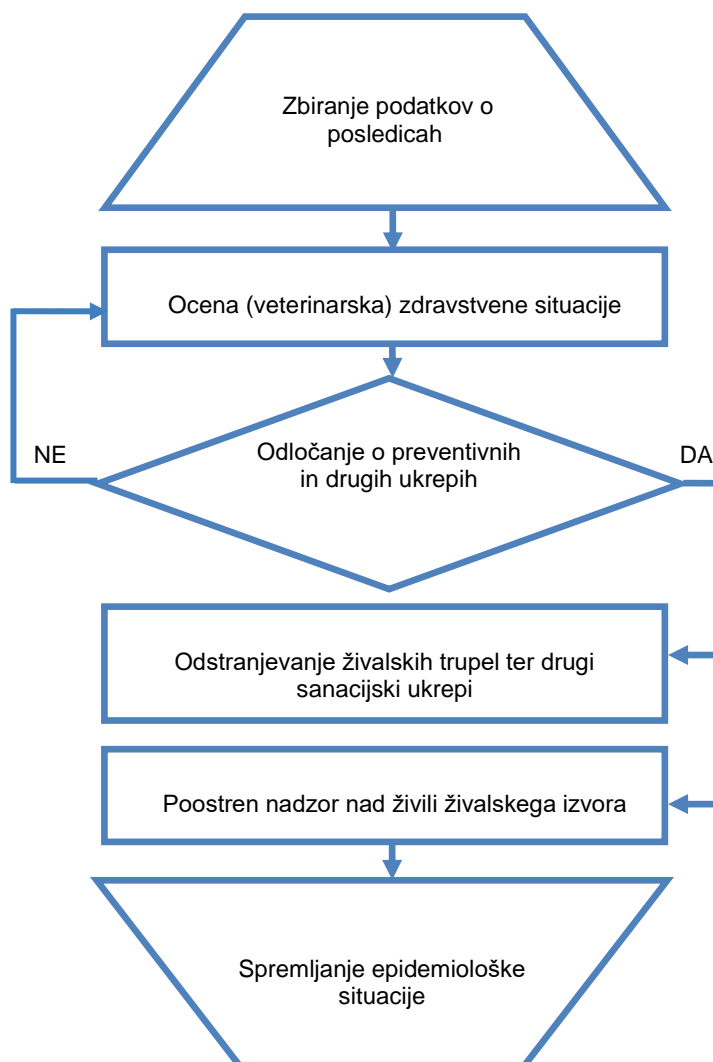
Preživeli ob obsežnih poplavah in svojci žrtev poplav zaradi psihične prizadetosti (strah, izguba doma in drugo) pogosto potrebujejo psihološko pomoč. Psihološko pomoč ob poplavah dajejo različni strokovnjaki (psihologi, terapevti, duhovniki in drugi). Za organizacijo psihološke pomoči ob poplavah so pristojne **občine**, ki jo organizirajo v sodelovanju s strokovnimi službami. Pri opravljanju teh nalog, če je treba, sodelujejo tudi vojaški psihologi. V ta namen se lahko vnaprej pripravijo zgibanke prve psihološke pomoči preživelim v nesreči, z napotki, kako naj si pomagajo in kje lahko dobijo strokovno pomoč, če jo potrebujejo.

Prostovoljni reševalci, poklicni gasilci in zaposleni v centrih za obveščanje znotraj sistema varstva pred naravnimi in drugimi nesrečami so skladno s smernicami za psihološko pomoč reševalcem prav tako deležni takšne pomoči, če jo potrebujejo.

P - 26	Pregled centrov za socialno delo
D - 6	Navodilo za izvajanje psihološke pomoči
D - 22	Načrt dejavnosti

8.2.4 Veterinarska pomoč

DIAGRAM POTEKA AKTIVNOSTI



Veterinarska pomoč ob poplavah obsega:

- zbiranje podatkov o poškodovanih in poginulih živalih na poplavljenem območju,
- nujno veterinarsko pomoč poškodovanim in obolelim živalim (nujna veterinarska pomoč je poseg, s katerim se odpravi neposredna nevarnost za življenje živali),

- sodelovanje pri odstranjevanju živalskih trupel,
- poostren nadzor nad živili živalskega izvora,
- spremljanje epizootiološke situacije.

Naloge veterinarske pomoči izvajajo veterinarji oziroma UVHVVR - Območni urad Murska Sobota in Nacionalni veterinarski inštitut - OE Murska Sobota v sodelovanju z ustreznimi enotami in službami CZ in gasilskimi organizacijami in drugimi silami za ZRP.

Občine morajo v občinskih načrtih zaščite in reševanja ob poplavih bolj podrobno opredeliti:

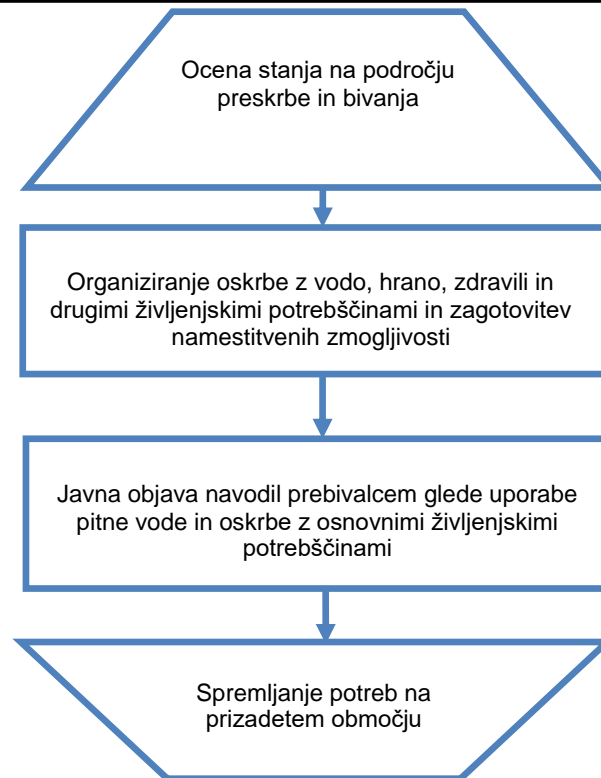
- kako se zbirajo podatki o poškodovanih in poginulih živalih,
- kdo in kje izvaja zasilni zakol poškodovanih živali,
- kdo in kam se odstranjujejo živalska trupla,
- določiti lokacije za pokop kadavrov in
- postopek izvajanja drugih higienskih in proti higienskih ukrepov.

Poveljnik CZ za Pomurje s Štabom CZ za Pomurje lahko na prošnjo prizadetih občin koordinira izvedbo nalog prve veterinarske pomoči.

<i>P - 1</i>	<i>Podatki o poveljniku, namestniku poveljnika in članih štaba civilne zaščite</i>
<i>P - 11</i>	<i>Pregled gasilskih enot s podatki o poveljnikih in namestnikih poveljnikov</i>
<i>P - 15</i>	<i>Podatki o odgovornih osebah, ki se jih obvešča o nesreči</i>
<i>P - 29</i>	<i>Pregled veterinarskih organizacij</i>
<i>P - 61</i>	<i>Pregled ekip za prvo veterinarsko pomoč v regiji</i>
<i>P - 401</i>	<i>Pregled izvajalcev javnih služb ravnanja s trupli živali in drugimi živalskimi stranskimi proizvodi</i>
<i>D - 7</i>	<i>Navodilo prebivalcem za ravnanje ob nesreči</i>

8.2.5 Zagotavljanje osnovnih pogojev za življenje

DIAGRAM POTEKA AKTIVNOSTI



Za izvajanje nalog na področju zagotavljanja osnovnih pogojev za življenje so zadolžene javne službe in druge organizacije s področja infrastrukture ter pristojni poveljniki CZ.

Osnovni pogoji za življenje bodo vzpostavljeni takrat, ko bo ogroženim ljudem zagotovljena:

- nujna zdravstvena oskrba ljudi in živali,
- nastanitev in oskrba s pitno vodo, hrano, zdravili in drugimi osnovnimi življenjskimi potrebščinami,
- zagotavljanje razmer za osebno higieno,
- zagotavljanje delovanja nujne komunalne infrastrukture,
- oskrba z električno energijo,
- zagotavljanje nujnih prometnih povezav,
- zagotavljanje nujnih telekomunikacijskih zvez,
- zagotavljanje in zaščita nujne živinske krme.

Občine morajo v svojih načrtih zaščite in reševanja ob poplavah bolj podrobno opredeliti:

- kdo in kako hitro bo vzpostavil delovanje infrastrukturnih objektov in naprav,
- katere javne službe so za kaj zadolžene in
- katere druge organizacije s področja infrastrukture bodo ob poplavah vključene v zagotavljanje osnovnih pogojev za življenje.

Naloga **regija** je usklajevanje dela med občinami in organizacijami ter javnimi službami, ki so regijskega pomena (na primer med občinami in elektro organizacijo).

P - 7

Pregled javnih in drugih služb, ki opravljajo dejavnosti pomembne za zaščito in

	<i>reševanje</i>
<i>P - 22</i>	<i>Pregled organizacij, ki zagotavljajo prehrano</i>
<i>P - 24</i>	<i>Pregled enot, služb in drugih operativnih sestavov društev in drugih nevladnih organizacij, ki sodelujejo pri reševanju</i>
<i>P - 27</i>	<i>Pregled zdravstvenih domov, zdravstvenih postaj in reševalnih postaj</i>
<i>P - 29</i>	<i>Pregled veterinarskih organizacij</i>
<i>D - 7</i>	<i>Navodilo prebivalcem za ravnanje ob nesreči</i>
<i>D - 10</i>	<i>Osnovni pogoji za življenje ob naravnih in drugih nesrečah - priporočilo</i>

9 OSEBNA IN VZAJEMNA ZAŠČITA

Osebna in vzajemna zaščita obsegata vse ukrepe prebivalcev za preprečevanje in ublažitev posledic poplav za njihovo zdravje in življenje ter varnost njihovega premoženja.

Med aktivnosti zmanjšanja poplavne ogroženosti uvrščamo poleg gradbenih (gradnja protipoplavne infrastrukture, redno vzdrževanje in obnavljanje itn.) tudi negradbene ukrepe (ozaveščanje in informiranje javnosti, napovedovanje poplav itn.). Eden izmed mogočih ukrepov je tudi postavitve znaka za nevarnost poplav, kot so na primer table s koto, ki označujejo višino poplave na območju z relativno veliko gostoto obiska lokalnega prebivalstva.

Za organiziranje, razvijanje in usmerjanje osebne in vzajemne zaščite so pristojne **občine**. V ta namen organizirajo svetovalno službo, ki jo opravljajo prostovoljci, predvsem psihologi, sociologi, socialni in zdravstveni delavci, strokovnjaki za civilno zaščito in drugi. Občine v svojih načrtih zaščite in reševanja predvidijo zaščitne in preventivne ukrepe ob poplavi ter natančneje opredelijo načine seznanitve in ozaveščanja prebivalcev glede pripravljenosti na poplave. Prebivalci morajo biti ozaveščeni in informirani o ukrepih oziroma pravilnem ravnanju in ukrepanju pred poplavo, ob napovedi poplave, med njo in po poplavi. To je še posebno pomembno, če živijo na območjih, kjer voda lahko zelo hitro naraste. V ta namen lahko občine objavijo posebno telefonsko številko, lahko tudi v okviru informacijskega centra. V bivalnem in delovnem okolju poverjeniki za CZ usmerjajo izvajanje osebne in vzajemne zaščite prebivalcev.

Napotki za izvajanje osebne in vzajemne zaščite ter preventivni ukrepi in navodila za ravnanje ob poplavi so objavljeni na spletni strani URSZR <http://www.sos112.si>.

<i>P - 1</i>	<i>Podatki o poveljniku, namestniku poveljnika in članih štaba civilne zaščite</i>
<i>P - 25</i>	<i>Pregled človekoljubnih organizacij</i>
<i>P - 26</i>	<i>Pregled centrov za socialno delo</i>
<i>P - 50</i>	<i>Telefonska številka, na kateri lahko državljani dobijo informacije o nesreči</i>
<i>D - 7</i>	<i>Navodilo prebivalcem za ravnanje ob nesreči</i>
<i>D - 22</i>	<i>Načrt dejavnosti</i>

10 RAZLAGA POJMOV IN SEZNAM OKRAJŠAV

10.1 Razlaga pojmov

Hidrološko opozorilo je napoved in/ali opis razmer na vodotokih v Sloveniji, ko so predvidena ali se že pojavljajo razlivanja izven strug ali obalne črte. Hidrološko opozorilo izda ARSO.

Hidrološko poročilo je opis trenutnih in predvidenih hidroloških razmer v Sloveniji. Sestavljeno je iz besednega opisa hidrološkega stanja in napovedi ter grafičnega prikaza visokovodnih razmer, izda ju ARSO.

Opozorilna vrednost vodostajev in pretokov vodotokov ARSO je višina vodne gladine v cm ali pretok v m³/s na vodomernih postajah državnega hidrološkega monitoringa, pri katerem se začnejo prva razlivanja izven strug ali obalne črte.

Intervencijske vrednosti vodostajev in pretokov vodotokov so značilne vrednosti vodostajev in pretokov vodotokov v aplikaciji Monitoring voda v sistemu SMOK, na podlagi katerih poteka koncept odziva ob poplavih.

Hidrologija ali vodoznanstvo je znanost, ki proučuje vode na kopnem, in sicer nad površjem, na njem in pod njim.

Meteorologija je znanost o ozračju, ki raziskuje vremenske procese in napoveduje vreme. Osnovni namen rednega in sistematičnega spremljanja meteoroloških pojavov je pravočasno napovedovanje in obveščanje o vremenskih pojavih zaradi zaščite, obrambe in varovanja prebivalstva in dobrin ter čim bolj smotrnega izrabljanja z vremenom, podnebjem in vodami povezanih naravnih danosti.

Nevarnost (naravna ali druga ustrežna) je danost za kateri koli neugoden pojav, ki je povezan z mogočo nesrečo in lahko povzroči neugodne učinke.

Ranljivost je stopnja škode ali posledic, ki bi lahko nastale zaradi morebitno škodljivega pojava oziroma nastopa nevarnosti.

Ogroženo območje je območje, na katerem sta zaradi nevarnosti škodljivega delovanja voda, torej poplav in erozije, plazov ter ledu, odvisno od naravnih značilnosti in obstoječe rabe prostora (stalne prisotnosti ljudi in objektov) mogoči ogroženost življenj in zdravja ljudi ter materialna škoda.

Poplava je naravni pojav, ki nastane zaradi zelo močnih padavin ali naglega taljenja snega ali medsebojnega skupnega delovanja ali zaradi visoke plime na morju. Je naravna nesreča, ko izredni vodni pretok povzroči občutno škodo ob razlitju vode iz struge ali akvatorija po okolici.

Poplavni val se pomika po reki navzdol tem hitreje, čim hitreje le-ta narašča. Hitrost poplavnega vala je pri večjih nižinskih rekah od 2 do 5 km/h, pri nenadnih povodnjih hudourniškega značaja pa tudi več kot 15 km/h. Ko vodotok prestopi bregove, se hitrost poplavnega vala hitro zmanjša.

Porečje je območje, s katerega vse celinske vode odtekajo prek potokov, rek ali jezer v reko, jezero ali morje.

Vodno območje je s predpisom določeno območje, ki obsega eno ali več sosednjih povodij, skupaj s pripadajočimi podzemnimi vodami ter obalnim morjem, in je teritorialna podlaga za upravljanje voda.

Vodostaj je višina gladine vode v rečnem koritu. Izražen je v centimetrih glede na koto »0« vodomera. Kota »0« vodomera, glede na katero se meri gladina vode, je postavljena tako, da imajo vodostaji najpogosteje pozitivne vrednosti.

Vodni pretok je tista množina vode, ki preteče skozi ovlažen rečni profil na vodomernem profilu v eni sekundi. Izrazimo ga v m³/s (hitrostjo; $Q=S*v=(m^2)*(m/s)=(m^3/s)$), izračunamo pa tako, da površino ovlaženega profila pomnožimo s srednjo hitrostjo vode. Vodni pretok je povezan z višino vodostaja.

10.2 Seznam okrajšav

ARSO	Agencija Republike Slovenije za okolje
CORS	Center za obveščanje Republike Slovenije
CZ	Civilna zaščita
CZ RS	Civilna zaščita Republike Slovenije
ELME	Ekološki laboratorij z mobilno enoto
EU	Evropska unija
I URSZR	Izpostava Uprave Republike Slovenije za zaščito in reševanje
MEEL	Mobilna enota ekološkega laboratorija
NIJZ	Nacionalni inštitut za javno zdravje
NLZOH	Nacionalni laboratorij za zdravje, okolje in hrano
NMP	Nujna medicinska pomoč
OE	območna enota
OPVP	Območje pomembnega vpliva poplav
OZRK	Območno združenje Rdečega križa
PGD	prostovoljno gasilsko društvo
PRS	Podvodna reševala služba
PU	Policajska uprava
PZS	Potapljaška zveza Slovenije
ReCO	Regijski center za obveščanje
RKB	Radiološka, kemična in biološka
RK	Rdeči križ
RKS	Rdeči križ Slovenije
RS	Republika Slovenija
SMOK	Sistem Monitoringa, Opazovanja in Kontrole
SPZ	Slovenska potapljaška zveza
SV	Slovenska vojska
TRE	Tehnično reševalna enota
URSZR	Uprava Republike Slovenije za zaščito in reševanje
UVHVVR	Uprava za varno hrano, veterinarstvo in varstvo rastlin
VGP	vodnogospodarsko podjetje
ZARE	sistem radijskih zvez zaščite in reševanja
ZD	zdravstveni dom
ZIRS	Zdravstveni inšpektorat Republike Slovenije
ZRP	zaščita, reševanje in pomoč

11 SEZNAM PRILOG IN DODATKOV

11.1 Skupne priloge

št. priloge	Ime priloge
P - 1	Podatki o poveljniku, namestniku poveljnika in članih štaba civilne zaščite
P - 3	Pregled sil za zaščito, reševanje in pomoč
P - 4	Podatki o organih, službah in enotah CZ
P - 5	Seznam zbirališč sil za zaščito, reševanje in pomoč
P - 6	Pregled osebne in skupne opreme ter sredstev pripadnikov enot za zaščito, reševanje in pomoč
P - 7	Pregled javnih in drugih služb, ki opravljajo dejavnosti pomembne za zaščito in reševanje
P - 8	Pregled materialnih sredstev iz državnih rezerv za primer naravnih in drugih nesreč
P - 10	Pregled gradbenih organizacij
P - 11	Pregled gasilskih enot s podatki o poveljnikih in namestnikih poveljnikov
P - 12	Pregled gasilskih enot širšega pomena in njihovih pooblastil s podatki o poveljnikih in namestnikih poveljnikov
P - 15	Podatki o odgovornih osebah, ki se jih obvešča o nesreči
P - 16	Pregled kontaktnih organov drugih držav in mednarodnih organizacij, dežel in županij sosednjih držav
P - 17	Seznam prejemnikov informativnega biltena
P - 18	Seznam medijev, ko bodo posredovala obvestila o izvedenem alarmiranju in napotke za izvajanje zaščitnih ukrepov
P - 19	Radijski imenik sistema zvez ZARE, ZARE+
P - 20	Pregled sprejemališč za evakuirane prebivalce
P - 21	Pregled objektov, kjer je možna začasna nastanitev ogroženih prebivalcev in njihove zmogljivosti, ter lokacije primerne za postavitve zasilnih prebivališč
P - 22	Pregled organizacij, ki zagotavljajo prehrano
P - 24	Pregled enot, služb in drugih operativnih sestavov društev in drugih nevladnih organizacij, ki sodelujejo pri reševanju
P - 25	Pregled človekoljubnih organizacij
P - 26	Pregled centrov za socialno delo
P - 27	Pregled zdravstvenih domov, zdravstvenih postaj in reševalnih postaj
P - 28	Pregled splošnih in specialističnih bolnišnic
P - 29	Pregled veterinarskih organizacij
P - 30	Pregled stacionarnih virov tveganja zaradi nevarnih snovi
P - 31	Pregled kulturne dediščine
P - 50	Telefonska številka, na kateri lahko državljani dobijo informacije o nesreči
P - 53	Seznam odgovornih oseb za ZRP po občinah
P - 55	Seznam pripadnikov regijske tehnično reševalne enote CZ
P - 56	Seznam pripadnikov regijske enote za RKB dekontaminacijo
P - 57	Seznam pripadnikov regijske službe za podporo CZ
P - 58	Seznam pripadnikov regijskega logističnega centra
P - 59	Seznam pripadnikov regijske enote za postavitve zasilnih bivališč –Zveza tabornikov Slovenije
P - 60	Seznam pripadnikov regijskih enot za reševanje na in iz vode - SPZ PRS Reševalna postaja Gornja Radgona in Reševalna postaja Murska Sobota
P - 61	Pregled ekip za prvo veterinarsko pomoč v regiji
P - 62	Seznam pripadnikov regijskega centra za obveščanje

11.2 Posebne priloge

št. priloge	Ime priloge
P - 300	Evidenčni list o vzdrževanju in razdelitvi načrta zaščite in reševanja
P - 302	Pregled oziroma ocena potrebnih sil in sredstev za ZRP
P - 301	Ocena poplavne ogroženosti (Globalna ocena ogroženosti Pomurske regije)
P - 304	Preglednica o velikosti poplavnih območij po povodnjih rek
P - 305	Seznam merskih mest vodomernih postaj z intervencijskimi vrednostmi
P - 306	Sklep o sprejemu načrta zaščite in reševanja ob poplavah v Pomurju
P - 401	Pregled izvajalcev javnih služb ravnanja s trupli živali in drugimi živalskimi stranskimi proizvodi

11.3 Skupni dodatki

št. dodatka	Ime dodatka
D - 1	Načrtovana finančna sredstva za izvajanje načrta
D - 2	Načrt Izpostave URSZR Murska Sobota za zagotovitev prostorskih in drugih pogojev za delo poveljnika CZ in Štaba CZ
D - 3	Načrt organizacije in delovanja regijskega logističnega centra
D - 4	Načrt zagotavljanja zvez
D - 5	Priporočilo o organiziranju in delovanju informacijskega centra
D - 6	Navodilo za izvajanje psihološke pomoči
D - 7	Navodilo prebivalcem za ravnanje ob nesreči
D - 8	Navodilo za obveščanje ob nesreči
D - 9	Zaščitni ukrep evakuacija - priporočilo
D - 10	Osnovni pogoji za življenje ob naravnih in drugih nesrečah - priporočilo
D - 11	Zaščitni ukrep Sprejem in oskrba ogroženih prebivalcev - priporočilo
D - 13	Vzorec obrazca za povrnitev stroškov občinam ob nesreči
D - 14	Vzorec odredbe o aktiviranju sil zaščite, reševanja in pomoči
D - 15	Vzorec delovnega naloga
D - 18	Obrazci za obveščanje dežel in županij sosednjih držav
D - 19	Vzorec sklepa o aktiviranju načrta ZiR ob nesreči
D - 20	Vzorec sklepa o preklicu izvajanja zaščitnih ukrepov in nalog ZRP
D - 22	Načrt dejavnosti

11.4 Posebni dodatki

št. dodatka	Ime dodatka
D - 301	Hidrološka opozorila – stopnje nevarnosti in šifrant (ARSO)
D - 351	Načrt obrambe pred poplavami – sektor 1
D - 352	Načrt obrambe pred poplavami – sektor 2
D - 353	Načrt obrambe pred poplavami – sektor 3
D - 354	Načrt obrambe pred poplavami – sektor 4
D - 109	Smernice za delovanje sistema NMP ob množičnih nesrečah (MZ)
D - 110	Načrt aktiviranja enote za identifikacijo mrtvih in navodilo za delo ekip za identifikacijo oseb
D - 808	Merila za kritje stroškov intervencije