



<b>V S E B I N A</b>	Stran
<b>1 POJAV NALEZLJIVIH BOLEZNI PRI LJUDEH .....</b>	<b>6</b>
1.1 Uvod.....	6
1.2 Vrsta, oblika in značilnosti nalezljivih bolezni .....	6
1.3 Viri in poti širjenja nalezljivih bolezni pri ljudeh .....	6
1.4 Pogostost pojavljanja nalezljivih bolezni .....	7
1.5 Možen potek in pričakovan obseg pojavljanja nalezljivih bolezni pri ljudeh .....	9
1.6 Verjetnost nastanka verižnih nesreč .....	11
1.7 Sklepne ugotovitve .....	11
<b>2 OBSEG NAČRTOVANJA.....</b>	<b>13</b>
2.1 Temeljne ravni načrtovanja .....	13
<b>3 ZAMISEL IZVAJANJA ZAŠČITE, REŠEVANJA IN POMOČI .....</b>	<b>16</b>
3.1 Temeljne podmene načrta .....	16
3.2 Zamisel izvedbe zaščite, reševanja in pomoči.....	16
3.2.1 Koncept odziva ob pojavu epidemije oziroma pandemije nalezljive bolezni pri ljudeh	16
3.3 Uporaba načrta.....	18
<b>4 SILE, SREDSTVA IN VIRI ZA IZVAJANJE NAČRTA .....</b>	<b>19</b>
4.2 Materialno - tehnična sredstva za izvajanje načrta.....	20
4.2.1 Regijski logistični center.....	21
4.3 Predvidena finančna sredstva za izvajanje načrta.....	21
<b>5 OPAZOVANJE, OBVEŠČANJE IN ALARMIRANJE.....</b>	<b>22</b>
5.1 Opazovanje in spremljanje širjenja nalezljivih bolezni pri ljudeh .....	22
5.2 Obveščanje pristojnih organov in služb na regijski ravni.....	22
5.3 Obveščanje splošne javnosti .....	23

<b>5.4 Obveščanje dežel in županij sosednjih držav .....</b>	<b>24</b>
<b>6 AKTIVIRANJE SIL IN SREDSTEV ZA ZRP .....</b>	<b>25</b>
<b>6.1 Aktiviranje regijskih sil za ZRP .....</b>	<b>25</b>
<b>6.2 Aktiviranje sredstev pomoči .....</b>	<b>25</b>
<b>7 UPRAVLJANJE IN VODENJE .....</b>	<b>27</b>
<b>7.1 Organi in njihove naloge .....</b>	<b>27</b>
<b>7.2 Operativno vodenje.....</b>	<b>29</b>
<b>7.3 Organizacija zvez .....</b>	<b>30</b>
<b>8 ZAŠČITNI UKREPI IN NALOGE ZAŠČITE, REŠEVANJA IN POMOČI .....</b>	<b>32</b>
<b>8.1 Splošni in posebni zdravstveni ter drugi posebni ukrepi za preprečevanje in obvladovanje nalezljivih bolezni pri ljudeh .....</b>	<b>32</b>
<b>8.2 Zaščitni ukrepi in naloge zaščite, reševanja in pomoči.....</b>	<b>34</b>
<b>8.2.1 Prostorski, urbanistični, gradbeni in drugi tehnični ukrepi .....</b>	<b>35</b>
<b>8.2.2 Biološka zaščita.....</b>	<b>36</b>
<b>8.2.3 Prva pomoč in nujna medicinska pomoč.....</b>	<b>37</b>
<b>8.2.4 Pomoč ogroženim in prizadetim prebivalcem .....</b>	<b>38</b>
<b>8.2.5 Zagotavljanje osnovnih pogojev za življenje .....</b>	<b>40</b>
<b>9 OSEBNA IN VZAJEMNA ZAŠČITA .....</b>	<b>42</b>
<b>10 RAZLAGA POJMOV IN SEZNAM OKRAJŠAV .....</b>	<b>43</b>
<b>10.1 Razlaga pojmov .....</b>	<b>43</b>
<b>10.2 Seznam okrajšav.....</b>	<b>43</b>
<b>11 SEZNAM PRILOG IN DODATKOV .....</b>	<b>45</b>
<b>11.2 Skupne priloge.....</b>	<b>45</b>
<b>11.2 Posebne priloge.....</b>	<b>45</b>
<b>11.3 Skupni dodatki .....</b>	<b>46</b>

**11.4 Posebni dodatki ..... 46**

<b>ZAP. ŠT.</b>	<b>DOPOLNJENO/AŽURIRANO (POGLAVJE, TOČKA)</b>	<b>DATUM</b>
1.	V podpoglavju 8.1 je dodan nov poseben dodatek D-1009 (Navodila RKS za člane ekip PP za izvajanje nalog ob epidemiji). Spremenjeno je tudi podpoglavje 11.4.	<b>september 2020</b>
2.	V podpoglavju 4.3 je dodan nov poseben dodatek k načrtu in sicer D-1004 (Merila za nagrajevanje prostovoljcev). Spremenjeno je tudi podpoglavje 11.4.	<b>oktober 2020</b>
3.	V podpoglavju 4.1 je dodana skupna priloga P-62. Spremenjeno je tudi podpoglavje 11.2.	<b>november 2022</b>

# 1 POJAV NALEZLJIVIH BOLEZNI PRI LJUDEH

## 1.1 Uvod

Regijski načrt zaščite in reševanja ob pojavu epidemije oziroma pandemije nalezljive bolezni pri ljudeh v Pomurju, verzija 2.0 (v nadaljevanju Regijski načrt zaščite in reševanja), je izdelala Izpostava Uprave Republike Slovenije za zaščito in reševanje Murska Sobota na podlagi temeljnega državnega načrta, ki je bil spremenjen in dopolnjen na podlagi izkušenj v času epidemije COVID-19 (marec - maj 2020). Je nadgradnja delnega regijskega načrta zaščite in reševanja ob pojavu epidemije oziroma pandemije nalezljive bolezni pri ljudeh v Pomurju, verzija 1.0. Izpostava URSZR Murska Sobota se je odločila, da se kot verzija 2.0 izdela načrt zaščite in reševanja v celoti.

Regijski načrt zaščite in reševanja je izdelan za primer razglasitve epidemije ali pandemije posamezne nalezljive bolezni pri ljudeh v Pomurju in v R Sloveniji, ko je treba poleg služb v zdravstveni dejavnosti in drugih služb uporabiti tudi regijske sile in sredstva za ZRP.

Iz regijske Ocene ogroženosti zaradi množičnega pojava nalezljivih bolezni pri ljudeh – verzija 2.0 je razvidno, da tudi v Pomurju, tako kot na območju celotne Slovenije, obstaja nevarnost za pojav epidemije oziroma pandemije posamezne nalezljive bolezni pri ljudeh. V regijski oceni ogroženosti so zbrani podatki o splošnih značilnostih, vrstah, poteh prenosa nalezljivih bolezni, obsegu, načinih in verjetnosti pojavljanja ter sistemu spremljanja nalezljivih bolezni pri ljudeh.

## 1.2 Vrsta, oblika in značilnosti nalezljivih bolezni

Nalezljive bolezni povzročajo patogeni organizmi, kot so bakterije, virusi, zajedavci, glive in plesni. Povzročajo nastanek in razvoj bolezni pri živalih in človeku. Nalezljive bolezni se prenašajo po zraku, s hrano in vodo ter z neposrednim stikom ali posredno, prek predmetov in površin. Prenasajo se s človeka na človeka ali z živali na človeka. Nalezljiva bolezen je posledica interakcije med biološkim agensom, gostiteljem in okoljem. Pogoji za začetek procesa so ustrezna izpostavljenost kužnemu agensu, skupek dejavnikov v okolju, ki omogočajo razvoj bolezni, in sprejemljiv gostitelj. Možnosti, da se nalezljiva bolezen širi v populaciji, so odvisne od verjetnosti prenosa med okuženo in dovzetno osebo, frekvence stikov v populaciji, od trajanja infektivnosti in deleža oseb v populaciji, ki so še imune oziroma neodzivne na okužbo.

Ločimo med **okužbo** in **boleznijo**. Okužba je posledica stika občutljivega gostitelja z morebitnim patogenim mikroorganizmom. Vir za večino okužb človeka je drug človek pa tudi živali in neživo okolje, kar pomeni, da je izpostavljenost občutljivega posameznika okuženemu človeku ali živali oziroma okolju najpomembnejši dejavnik za pojav okužbe. Bolezen je eden izmed mogočih izidov okužbe, njen razvoj pa je odvisen tako od virulence agensa kot od dovzetnosti gostitelja.

## 1.3 Viri in poti širjenja nalezljivih bolezni pri ljudeh

Nalezljive bolezni se širijo, kadar obstajajo pogoji za prenos mikroorganizma in se okužba lahko prenaša na dovzetne osebe. Okužbe se lahko pojavljajo množično, in sicer v obliki izbruhov, kopičenj, epidemij oziroma tudi pandemij.

**Izbruh** je pojav več primerov nalezljive bolezni kot pričakovano na določenem območju, v določenem časovnem obdobju in v določeni skupini ljudi

**Epidemija** nalezljive bolezni je pojav nalezljive bolezni, ki po času in kraju nastanka ter številu prizadetih oseb presega običajno stanje in je zato potrebno takojšnje ukrepanje.

**Pandemija** je pojav posamezne nalezljive bolezni, ki se v obliki epidemij pojavlja v več regijah, državah in celinah. Pandemija se pojavi, ko povzročitelj nalezljive bolezni, ki je do tedaj krožil med prebivalstvom, postane sposoben okužiti veliko število ljudi, se širiti med ljudmi zaradi nizke ali neobstoječe odpornosti in povzroči bolezen pri večini okuženih.

**Vir okužbe** je oseba ali žival, iz katere kužni agens pride neposredno ali posredno na gostitelja.

#### Poti prenosa nalezljive bolezni

Nalezljive bolezni se lahko prenašajo:

- z neposrednim prenosom: neposredni stik (spolno prenesene bolezni, influenza), kapljični prenos (meningokok, ošpice) in prenos iz matere na plod ter
- s posrednim prenosom po zraku: prašni delci (ošpice), z okuženo vodo in hrano (hepatitis A), ob stiku s predmeti ter z vektorji oziroma prenašalci (klopi, komarji).

#### Skupine bolezni glede na povzročitelja in najverjetnejšo pot prenosa

Glede na povzročitelja in najverjetnejšo pot prenosa se nalezljive bolezni delijo v naslednje skupine:

- črevesne (nalezljive driske, griža, hepatitis (nalezljiva zlatenica), trebušni tifus, paratifus, otroška paraliza, kolera in okužbe s črevesnimi zajedavci),
- respiratorne (angina, gripa, pljučnica, tuberkuloza, meningitis, škrlatinka, ošpice, mumps, rdečke, norice, oslovski kašelj in davica),
- zoonoze (steklina, mikrosporija, bolezni, ki jih povzročajo zajedavci (toksokarija, trakuljavost), slinavka, vranični prisad, salmoneloza, kampilobakterioza in jersinioza),
- bolezni kože in sluznic (garje, herpes, gnojne okužbe kože ter glivične okužbe kože in nohtov, sifilis in gonoreja, aids, klamidioze, hepatitis B in C),
- transmisivne (pegavica, povratna mrzlica, rumena mrzlica, denga, malarija, borelioza in klopni meningoencefalitis),
- bolezni, ki se prenašajo s krvjo (AIDS, hepatitis B in hepatitis C).

## 1.4 Pogostost pojavljanja nalezljivih bolezni

Nalezljive bolezni so najpogostejše bolezni v populaciji. Po ocenah vsak prebivalec vsako leto enkrat do desetkrat zbolí za akutno okužbo dihal in vsaj enkrat za akutno črevesno okužbo. Vse bolj pomembne in pogoste so transmisivne nalezljive bolezni, ki jih prenaša mrčes. Zaradi številnih potovanj po svetu so vse pogostejše tudi vnesene nalezljive bolezni, ki jih pri nas sicer nimamo.

Nalezljive bolezni niso pomembne samo zaradi njihove pogostosti, temveč tudi zaradi možnih trajnih posledic. Agense, ki povzročajo nalezljive bolezni, povezujejo tudi s kroničnimi boleznimi, kot so reaktivni artritis, rana na želodcu, rak, neplodnost ipd.

V letu 2018 smo v Pomurju med prijavljenimi izbruhi zabeležili največ izbruhov okužbe žrela (streptokokna angina), sledi izbruh bolezni, ki jo povzroči bakterija (borelioza lyme), nato črevesna bolezen (enterokolitis) in virusna bolezen (norice). Podatki so vidni tudi iz preglednice 1. Iz preglednice 2 so vidni primeri umrlih za nalezljivo boleznijo.

Preglednica 1: Število prijavljenih primerov nalezljivih bolezni na območju pomurske regije v letu 2018

BOLEZEN	ŠT. PRIMEROV
Borelioza lyme	575
Centralnoevropski meningoencefalitis - KME	5
Creutzfeldt Jakobova bolezen	1
Enterobioza	233
Ehinokokoza	1
Garje	20
Gripa, virus influence dokazan	221

Griža po povzročiteljih	5
Enterokolitis po povzročiteljih	522
Okužbe z <i>Cl. difficile</i>	165
Okužbe z <i>E. coli</i>	3
Jersinioza	1
Kampilobakterioza	78
Salmolenoza	17
Adenovirusni enteritis	20
Noroviroze	132
Rotavoroze	103
Enteritis - drugi	3
Infekcijska mononukleoza	37
Lambliaza	2
Legoneloza	4
Listeroiza	1
Meningocefalitis/meningitis po povzročiteljih	5
Mikrosporija po povzročiteljih	256
Norice	402
Okužba s hrano po povzročiteljih	3
Okužba z meningokoki, invazivna bolezen	2
Okužba s <i>Str. Pneumoniae</i> , invazivna bolezen	18
Oslovski kašelj	10
Pasavec ( <i>Herpes zoster</i> )	309
Sepsa po povzročiteljih	115
Streptokokna angina	970
Šen	296
Škrlatinka	81
Trihofitija	9
Virusni hepatitis po povzročiteljih	6
Hepatitis B	4
Hepatitis C	2
Vročica zahodnega Nila	1
Nosilec CA-MRSA	1
Skupaj	4111

Vir: NIJZ, Epidemiološko spremljanje nalezljive bolezni v Sloveniji v letu 2018

Preglednica 2: Število prijavljenih primerov umrlih za nalezljivo boleznijo na območju pomurske regije v letu 2018

<b>BOLEZEN</b>	<b>ŠT. PRIMEROV</b>
Creutzfeldt Jakobova bolezen	1
Enterokolitis po povzročiteljih	1
Okužba s <i>Str. Pneumoniae</i> , invazivna bolezen	2
Sepsa po povzročiteljih	9
Skupaj	13

Vir: NIJZ, Epidemiološko spremljanje nalezljive bolezni v Sloveniji v letu 2018



Preglednica 3: Število prijavljenih primerov nalezljivih bolezní na območju pomurske regije v obdobju januar - junij 2020

Šifrant diagnoz	Obolenje	Januar	Februar	Marec	April	Maj	Junij	Skupaj
A08.1	NOROVIROZA	85	4	1		1	4	95
A08.0	ROTAVIROZA	12	13	2	1	3	1	32
A04.5	KAMPILOBAKTERIOZA	7	3	2	4	11	15	42
A04.7	ENTERITIS (CLOSTRIDIUM)	6	9	5	5	5	6	36
A04.6	ENTERITIS (YERSINIA)		1					1
A04.0	E.COLI					1		1
A02.0	SALMONELA		2					2
A08.2	ADENOVIROZA	2	1					3
A07.2	KRIPTOSPORIDIOZA	2						2
A07.1	LAMBLIOZA	1						1
B80	ENTEROBIOZA	1						1
B01.9	NORICE	135	145	31	5	4	2	322
J10	GRIPA	89	145	19	1			254
J03.0	STREP.TONZILITIS	69	62	26	1	2	2	162
B02.9	HERPES ZOSTER	27	25	7	11	27	23	120
A38	ŠKRLATINKA	18	10	3				31
B27.9	INF.MONONUKLEOZA	5	2				3	10
J02.0	STREP.FARINGITIS	5		1				6
A46	ERYSIPEL – ŠEN	14	18	14	11	24	22	103
A41	SEPSA	2	8	11	3	19	6	49
A40.3	SEPSA (STREPTOCOCCUS)		1	2				3
A40.8	DRUGE VRSTE STREP.SEPSA					1		1
G00.1	PNEVMOKOKNI MENINGITIS			1				1
A69.2	LYMSKA BORELIOZA	22	24	25	22	69	121	283
A84.1	ENCEFALITIS (KLOP)					3	1	4
B35	DERMATOFITOZE	1	3	1	1	1	7	14
B86	GARJE	3	2		3	1	3	12
A48.1	LEGIONELOZA	1	1					2
B95.3	STREPTOCOCCUS PNEUMONIAE						1	1
A37.0	OSLOVSKI KAŠELJ						1	1
B18.0	KRON.V.HEPATITIS B						1	1
B18.2	KRON.V.HEPATITIS C		1					1
U07.1	COVID-19			49	129	9	3	190
	<b>Skupaj</b>	<b>507</b>	<b>480</b>	<b>200</b>	<b>197</b>	<b>181</b>	<b>222</b>	<b>1787</b>

## 1.5 Možen potek in pričakovan obseg pojavljanja nalezljivih bolezní pri ljudeh

Nalezljive bolezni, ki se lahko pojavijo kot posamezni primeri ali v obliki izbruhov, so:

- driska različnih povzročiteljev (bakterije, virusi, paraziti), zlasti pri ranljivi populaciji (otroci, ostareli, vojaki, turisti, zdravstveno osebje),
- okužbe s hrano in vodo,
- zoonoze,

- legioneloza (hoteli, razpršilci vode, klimatski stolpi, vodometi, bolnišnično okolje),
- oslovski kašelj, norice, ošpice in mumps,
- stafilokokne okužbe (domače in bolnišnično okolje, oddelki za novorojenčke ter kirurški oddelki),
- streptokokne okužbe – angina (otroci, v vojašnicah in bolnišnicah),
- okužbe, ki jih povzročajo virusi influence, respiratorni sincicijski virus in drugi povzročitelji akutnih okužb dihal.

Število zbolelih je odvisno od številnih dejavnikov, med njimi od vrste mikroba, deleža neimunih prebivalcev, načina širjenja bolezni itn.

V Pomurski regiji lahko pričakujemo predvsem:

➤ **pojavnalezljivih bolezni pri ljudeh (epidemija ali pandemija) večjega obsega:**

V današnjem času se človeštvo spopada s porajajočimi se nalezljivimi boleznimi, katerih incidenca narašča ali pa predstavlja tveganje za porast bolezni v prihodnje. To so nove bolezni, ki jih povzročajo novoodkriti mikroorganizmi (SARS, ebola, novi koronavirus (SARS, CoV, MERS-CoV), nove nalezljive bolezni, ki nastanejo zaradi spremembe poznanih mikrobov (pandemska influenza AH1N1 iz leta 2009, aviarna influenza AH7N9), znane nalezljive bolezni, ki se širijo na nova zemljepisna območja (denga, West Nile (virus zahodnega Nila), čikungunja), že znane bolezni, ki postanejo ponovno problem zaradi odpornosti na zdravila (tuberkuloza, meningokokni meningitis), bolezni, ki so povezane z zaužitjem hrane, bolezni, ki so povezane s preskrbo z nekakovostno pitno vodo, ali bolezni, ki se znova pojavijo zaradi prenehanja izvajanja javnozdravstvenih ukrepov (bolezni, proti katerim cepimo, na primer ošpice in otroška paraliza). Posebno vrsto nevarnosti predstavlja namerno oziroma nenamerno širjenje bioloških agensov (antraks, kože itn.).

Pojavnepidemije oziroma pandemije nalezljive bolezni pri ljudeh ni le pomembna javnozdravstvena težava, temveč tudi širša družbena težava, v izjemno veliki razsežnosti pojava pandemije namreč lahko zbolijo 25 – 45 odstotkov populacije. Množični izbruh nalezljive bolezni lahko spremlja tudi visoka stopnja umrljivosti.

➤ **pojavnalezljivih bolezni pri ljudeh (izbruh ali epidemijo) kot posledico naravne ali druge nesreče**

Ob naravnih in drugih nesrečah se lahko zelo hitro poslabšajo osnovne življenjske razmere, zato je posledično višje tveganje za pojav in širjenje nalezljivih bolezni pri ljudeh predvsem ob potresih, poplavih, nevarnih boleznih pri živalih, nesrečah z nevarnimi snovmi, terorističnih napadih in podobno. Ob tovrstnih nesrečah poteka ukrepanje skladno z načrti zaščite in reševanja glede na nesrečo in razmere (poplava, terorizem, nevarne bolezni pri živalih, ..). V primeru sočasnega pojava nalezljive bolezni pa aktivnosti odziva na nalezljivo bolezen vodi in usklajuje minister pristojen za zdravje.

Poleg nalezljivih bolezni obstajajo tudi številne druge nevarnosti za zdravje pri ljudeh, ki lahko zaradi svojega obsega ali resnosti ogrozijo zdravje ljudi. Med take nevarnosti sodijo tudi dogodki, povezani s hrano oziroma krmo.

Zagotavljanje varnosti živil v RS določata zakonodaja Unije – Uredba (ES) št. 178/2002 ter uredbe s področja higiene živil ter nacionalna zakonodaja. Uprava RS za varno hrano, veterinarstvo in varstvo rastlin je v sodelovanju z Ministrstvom za zdravje in NIJZ pripravila **Načrt ukrepov za obvladovanje nenavadnih dogodkov, povezanih s hrano oziroma krmo**. Dokument opredeljuje postopke sodelovanja vseh pristojnih organov na področju varne hrane in krme ter javnega zdravja, še posebej epidemiološke službe, pri identifikaciji tveganj in obvladovanju nenavadnih dogodkov, ki predstavljajo tveganje za zdravje ljudi.

## 1.6 Verjetnost nastanka verižnih nesreč

Glede na pričakovane posledice naravnih in drugih nesreč v pomurski regiji, da se ob pojavu nesreče (npr. poplava) pojavi nalezljiva bolezen ali obratno (npr. odsotnost od pouka, odsotnost z dela). V obeh primerih izvajamo ukrepe preprečevanja nastanka oziroma širjenje nalezljive bolezni.

Ob tovrstnih nesrečah poteka ukrepanje skladno z načrti zaščite in reševanja glede na nesrečo in razmere (npr. poplava, terorizem, nevarne bolezni pri živalih,...). V primeru sočasnega pojava nalezljive bolezni pa aktivnosti odziva na nalezljivo bolezen vodi in usklajuje minister pristojen za zdravje.

## 1.7 Sklepne ugotovitve

Pojav nalezljive bolezni je realna grožnja, ki predstavlja veliko obremenitev vseh sektorjev družbe, s poudarkom na zdravstvenem sistemu.

Nalezljiva bolezen se lahko širi zelo hitro in v valovih, dolžino in trajanje vsakega vala ni vedno mogoče napovedati in je lahko povezana z visoko stopnjo obolevnosti in umrljivosti.

Obseg nalezljive bolezni in starostne skupine, ki jih bo pandemija najbolj prizadela, ni mogoče vnaprej predvideti.

Pojav epidemije ali pandemije nalezljivih bolezni pri ljudeh ima lahko tudi v pomurski regiji:

- **politični vpliv:** socialni nemiri, nezadovoljstvo prebivalcev (*prepoved gibanja med občinami in državami*);
- **socialno-varnostni vpliv:** slabši ekonomski položaj prebivalcev in preskrba s hrano, vodo, zdravili ter drugimi dobrinami, kar lahko pripelje do socialnih nemirov. Povečano povpraševanje po dobrinah ima za posledico dvigovanje cen dobrin. Povečano je družbeno breme zaposlenih, pojavijo se lahko ropi zdravil ali zaščitne opreme, osnovnih življenjskih dobrin in premoženja ter ponaredek zdravil in zaščitne opreme (*pomanjkanje zaščitnih mask, visoke cene zaščitnih mask, izdelava neustreznih zaščitnih mask in podobno*);
- **ekonomski vpliv z gospodarsko in ekonomsko škodo:** na eni strani pomanjkanje delovne sile, na drugi strani pa povečanje brezposelnosti zaradi zmanjšane obsega proizvodnje v industriji, kmetijstvu in pri trgovanju, kar vpliva na bruto domači proizvod (*začasno prenehanje obratovanja, skrajšan delovni čas, delo na čakanju in podobno*);
- **vpliv na kakovost bivanja in družbeno vključenost prebivalstva:** prenehanje izvajanja kulturnih dogodkov in drugih dejavnosti kulture (*koncerti in drugi glasbeni nastopi ter šolska tekmovanja, verski obredi, športne prireditve, izolacija, prepoved zbiranja ljudi na javnih krajih (igrala) in podobno*) vpliva ne samo na poslabšanje ekonomskega položaja tistih prebivalcev, ki se poklicno ukvarjajo s kulturo ali sodelujejo pri izvajanju kulturnih dejavnosti, temveč ima tudi širše družbene posledice, vključno z zadovoljevanjem socialnih, kulturnih in duhovnih potreb državljanov

Za učinkovito spopadanje z nalezljivo boleznijo je treba zagotoviti:

- hitro prepoznavanje pojava nalezljive bolezni,
- takojšnje ukrepanje ob pojavu epidemije,
- učinkovito izvajanje ukrepov za omejitev širjenja okužbe,
- učinkovito delovanje zdravstvenega sistema in
- prilagoditev celotne družbe za delovanje v razmerah epidemije/pandemije.

P - 1001	Ocena ogroženosti (povzeto iz Globalne ocene ogroženosti Pomurske regije)
P - 1000	Evidenčni list o vzdrževanju načrta

<i>P - 1003</i>	<i>Ocena tveganja za nevarnosti biološkega, kemičnega, okoljskega in neznanega izvora na zdravje ljudi (MZ)</i>
<i>P - 1004</i>	<i>Načrt pripravljenosti zdravstva na epidemije/pandemijo nalezljive bolezni v Sloveniji (MZ)</i>
<i>P - 1007</i>	<i>Načrt pripravljenosti na pandemijo gripe na področju zdravstva</i>

## 2 OBSEG NAČRTOVANJA

### 2.1 Temeljne ravni načrtovanja

**Temeljni načrt** zaščite in reševanja ob pojavu epidemije oziroma pandemije nalezljive bolezni pri ljudeh je **državni načrt**, izdelan za primer razglasitve epidemije ali pandemije posamezne nalezljive bolezni pri ljudeh.

**Pomurska regija** spada v 4. razred ogroženosti (velika stopnja ogroženosti) in izdelava načrt zaščite in reševanja v celoti.

Na območju Pomurske regije vse **pomurske občine** spadajo v 3. razred ogroženosti. Te občine so zavezane k izdelavi delnega načrta zaščite in reševanja oziroma dokumenta, v katerih predvidijo način obveščanja ter razdelajo izvajanje s tem načrtom določenih zaščitnih ukrepov in nalog ZRP. V svojih delnih načrtih oziroma načrtih zaščite in reševanja določijo organizacije, ki morajo izdelati načrte izvedbe zaščitnih ukrepov ter nalog ZRP. Občine se lahko odločijo tudi za izdelavo načrta zaščite in reševanja v celoti.

Preglednica 4: Število občin razvrščenih po razredih ogroženosti ob pojavu nalezljivih bolezni pri ljudeh

Regija/število občin	1. razred ogrožen. občin	2. razred ogrožen. občin	3. razred ogrožen. občin	4. razred ogrožen. občin	5. razred ogrožen. občin	Skupaj število občin	Razred ogroženosti regije
Pomurska	0	0	27	0	0	27	4

Preglednica 5: Obveznosti nosilcev načrtovanja

Razred ogroženosti	Stopnja ogroženosti nosilca načrtovanja	Obveznosti nosilcev načrtovanja
1	Zelo majhna	<b>Ni obveznosti.</b>
2	Majhna	<b>Ni treba izdelati</b> načrta zaščite in reševanja, <b>priporočljivo</b> pa je pripraviti del načrta oziroma dokumente, v katerih predvidijo način obveščanja ter razdelajo izvajanje s tem načrtom določenih zaščitnih ukrepov in nalog ZRP.
3	Srednja	<b>Treba je izdelati del načrta</b> zaščite in reševanja oziroma dokumente, v katerih predvidijo način obveščanja ter razdelajo izvajanje s tem načrtom določenih zaščitnih ukrepov in nalog ZRP.
4	Velika	<b>Treba je izdelati del načrta</b> zaščite in reševanja oziroma dokumente, v katerih predvidijo način obveščanja ter razdelajo izvajanje s tem načrtom določenih zaščitnih ukrepov in nalog ZRP, <b>priporočljivo</b> pa je izdelati načrt zaščite in reševanja v celoti.
5	Zelo velika	<b>Treba je izdelati načrt</b> zaščite in reševanja <b>v celoti.</b>

Preglednica 6: Ogroženost pomurskih občin zaradi pojava nalezljivih bolezni pri ljudeh

	Regija/občina	Površina občine v km <sup>2</sup>	Število ljudi	Gostota poseljenosti	Razred ogroženosti
POMURSKA	Apače	53,5	3545	66,3	3
	Beltinci	62,2	8402	135,1	3
	Cankova	30,6	1982	64,8	3
	Črenšovci	33,7	4183	124,1	3
	Dobrovnik	31,1	1346	43,3	3
	Gornja Radgona	74,6	8476	113,6	3
	Gornji Petrovci	66,8	2175	32,6	3
	Grad	37,4	2316	61,9	3
	Hodoš	18,1	329	18,2	3
	Kobilje	19,7	620	31,5	3
	Križevci	46,2	3472	75,2	3
	Kuzma	22,9	1621	70,8	3
	Lendava	123,0	10.664	86,7	3
	Ljutomer	107,2	11.730	109,4	3
	Moravske Toplice	144,5	5962	41,3	3
	Murska Sobota	64,4	19.073	296,2	3
	Odranci	6,9	1699	246,2	3
	Puconci	107,7	6111	56,7	3
	Radenci	34,1	5076	148,9	3
	Razkrižje	9,8	1316	134,3	3
	Rogašovci	40,1	3384	84,4	3
	Sveti Jurij ob Ščavnici	51,3	2884	56,2	3
	Šalovci	58,2	1572	27,0	3
	Tišina	38,8	4191	108,0	3
	Turnišče	23,8	3421	143,7	3
	Velika Polana	18,7	1464	78,3	3
Veržej	12,0	1279	106,6	3	
<b>SKUPAJ</b>	<b>1.337,3</b>	<b>118.293</b>	<b>88,5</b>		

Načrt oziroma dele načrta zaščite in reševanja ob pojavu epidemije oziroma pandemije nalezljive bolezni pri ljudeh v Pomurju izdelajo nosilci načrtovanja:

- Izpostava URSZR Murska Sobota,
- vse pomurske občine.

Regijski načrt zaščite in reševanja je izdelan za primer razglasitve epidemije ali pandemije posamezne nalezljive bolezni pri ljudeh na območju Pomurja ali/in v RS.

Z **regijskim** načrtom se urejajo:

- priprava in izvajanje zaščitnih ukrepov,
- priprava in izvajanje nalog ZRP,
- vodenje sil ZRP,
- usklajevanje in sodelovanje z državnimi organi v regiji ter
- ter usklajevanje med regijsko in lokalno ravniyo.

P - 1000	Evidenčni list o vzdrževanju načrta
----------	-------------------------------------

## 3 ZAMISEL IZVAJANJA ZAŠČITE, REŠEVANJA IN POMOČI

### 3.1 Temeljne podmene načrta

Temeljne podmene načrta zaščite in reševanja ob pojavu epidemije oziroma pandemije nalezljive bolezni pri ljudeh so:

1. Regijski načrt zaščite in reševanja je izdelan za primer razglasitve epidemije ali pandemije nalezljive bolezni pri ljudeh v Pomurju in RS, ko je treba poleg služb v zdravstveni dejavnosti in drugih služb uporabiti tudi regijske sile in sredstva za ZRP.
2. Odziv v pomurski regiji bo usklajen z usmeritvami NIJZ in odločitvami poveljnika CZ RS.
3. Za izvajanje operativnih nalog sil za ZRP v Pomurju je odgovoren poveljnik CZ za Pomurje.
4. V primeru, da v razmerah epidemije oziroma pandemije nalezljive bolezni v regiji primanjkujejo sredstva in sile za obvladovanje, se zaprosi za pomoč državo.
5. Življenja prebivalcev so lahko ob epidemiji oziroma pandemiji nalezljive bolezni pri ljudeh ogrožena, zato morajo biti prebivalci na okuženih in ogroženih območjih, kjer obstaja tveganje za širjenje nalezljive bolezni, pravočasno in objektivno obveščeni o pričakovani nevarnosti, možnih posledicah, ukrepih in nalogah za zmanjšanje in odpravo posledic ter o ravnanju ob dogodku, ki pomeni tveganje za zdravje ljudi. Občine v svojih načrtih ali delih načrta zaščite in reševanja natančneje določijo načine obveščanja prebivalcev.
6. V občinskih načrtih ali delih načrta zaščite in reševanja se določijo načini izvajanja osebne in vzajemne zaščite.

### 3.2 Zamisel izvedbe zaščite, reševanja in pomoči

#### 3.2.1 Koncept odziva ob pojavu epidemije oziroma pandemije nalezljive bolezni pri ljudeh

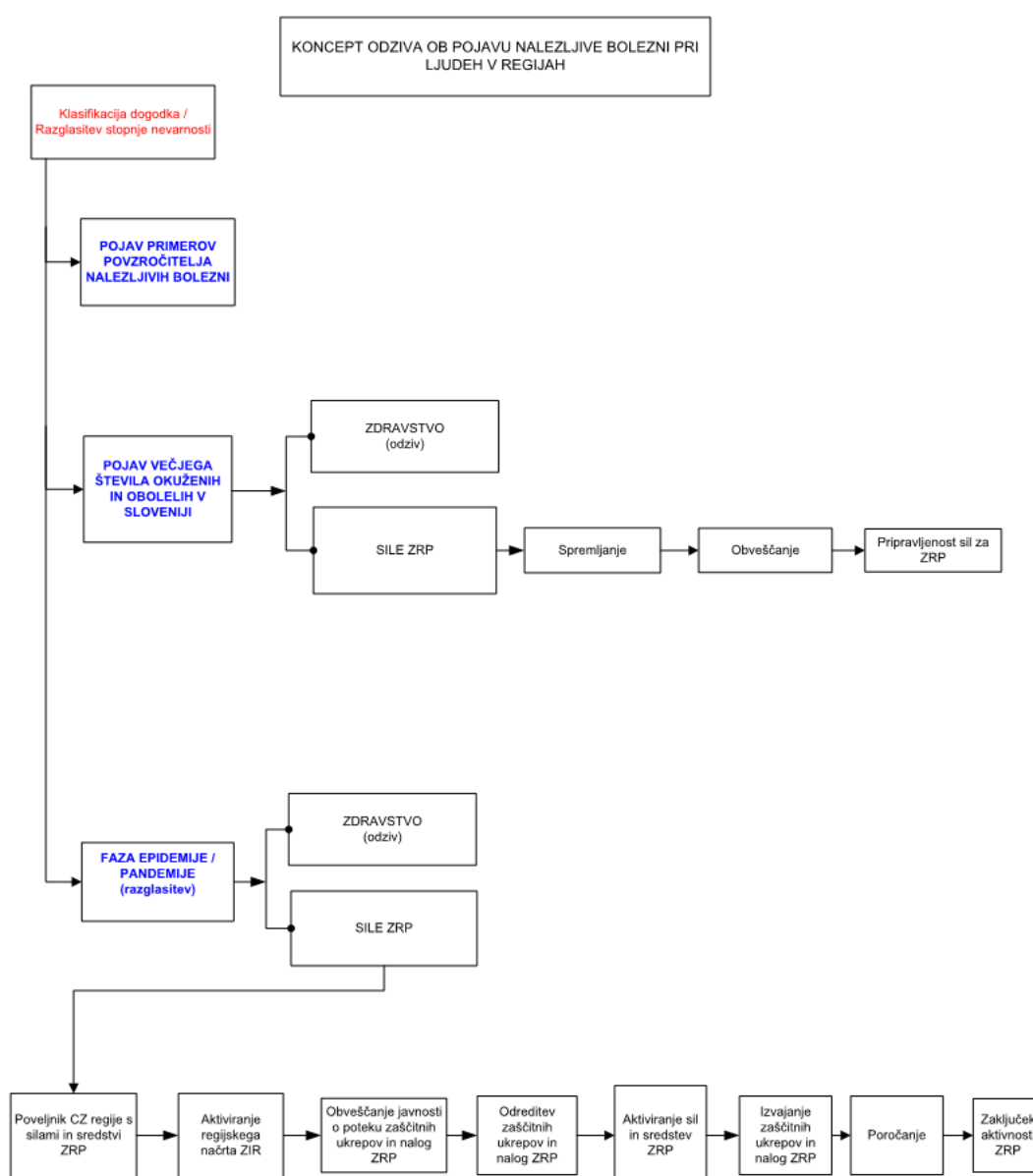
Koncept odziva ob pojavu nalezljivih bolezni pri ljudeh:

- 1. POJAV PRVIH PRIMEROV POVZROČITELJA NALEZLJIVE BOLEZNI**
  - Posamezen izbruh ali nekaj izbruhov nalezljive bolezni pri ljudeh spremljajo in obvladujejo službe v zdravstveni dejavnosti.
- 2. POJAV VEČJEGA ŠTEVILA OKUŽENIH IN OBOLELIH V SLOVENIJI**
  - Aktivnosti na regijski ravni izvajajo izvajalci zdravstvene dejavnosti v okviru mreže javne zdravstvene službe;
  - sile za ZRP v pomurski regiji so v stanju pripravljenosti za pomoč pri zagotavljanju pogojev za delovanje zdravstva v razmerah epidemije oziroma pandemije;
  - s pripravami na izvajanje nalog v razmerah epidemije oziroma pandemije se prične na vseh nivojih načrtovanja in pri vseh nosilcih načrtovanja in izvajalcih nalog po načrtih.
- 3. RAZGLASITEV EPIDEMIJE/PANDEMIJE**
  - Poleg zdravstva so vključena resorna ministrstva, ki izvajajo ukrepe za zmanjševanje širjenja bolezni na svojem področju v skladu z usmeritvami zdravstva, sile za ZRP, javni zavodi na področju ZRP, Rdeči križ Slovenije, prostovoljske in humanitarne organizacije, mednarodne organizacije;
  - sile za ZRP pomurske regije pri izvajanju zaščitnih ukrepov in nalog ZRP vodi poveljnik CZ za Pomurje ob podpori štaba CZ za Pomurje v sodelovanju z MZ ob strokovni podpori NIJZ. Poveljnik CZ za Pomurje usklajuje vključevanje občinskih sil za ZRP s poveljniki CZ pomurskih občin;



- na podlagi poteka epidemije oziroma pandemije nalezljive bolezni pri ljudeh NIJZ ocenjuje razmere na terenu ter pripravlja strokovna priporočila in sporočila. MZ o tem obvešča pristojne organe in javnost, v skladu z načrtom komuniciranja;
- **če je epidemija na območju ene ali več občin, se lahko aktivira regijski načrt**
- z aktiviranjem državnega načrta se aktivirajo tudi regijske in občinske sile in sredstva za ZRP ter načrti zaščite in reševanja ali posamezni deli občinskih načrtov zaščite in reševanja na ogroženih oziroma okuženih območjih;
- po aktiviranju Regijskega načrta zaščite in reševanja poveljnik CZ za Pomurje obvešča pristojne organe in javnost o načrtovanih zaščitnih ukrepih in nalogah ZRP, njihovem poteku, izvedbi ter vključenih silah za ZRP in vodenju ZRP.

Slika 1: Koncept odziva ob pojavu epidemije oziroma pandemije nalezljive bolezni pri ljudeh v pomurski regiji



### 3.3 Uporaba načrta

Regijski načrt zaščite in reševanja se aktivira, ko je razglašena epidemija oziroma pandemija nalezljive bolezni pri ljudeh na območju Pomurja in je treba poleg služb v zdravstveni dejavnosti in drugih služb uporabiti tudi regijske sile in sredstva za ZRP, izvajati zaščitne ukrepe in naloge ZRP ter dejavnosti, opredeljene v načrtu dejavnosti Izpostave URSZR Murska Sobota.

Ko se aktivira Regijski načrt zaščite in reševanja, so aktivirani tudi občinski načrti zaščite in reševanja ali delni načrti zaščite in reševanja na ogroženem oziroma okuženem območju, kjer je prišlo do pojava epidemije oziroma pandemije nalezljive bolezni pri ljudeh.

V primeru, ko ni aktiviran državni načrt zaščite in reševanja ob pojavu epidemije oziroma pandemije nalezljive bolezni pri ljudeh, se Regijski načrt zaščite in reševanja lahko aktivira na predlog ministra za zdravje (soglasje poda poveljnik CZ RS). Aktivira ga poveljnik CZ za Pomurje.

<i>D - 19</i>	<i>Vzorec sklepa o aktiviranju načrta ZiR ob nesreči</i>
<i>D - 20</i>	<i>Vzorec sklepa o preklicu aktiviranja načrta ZiR ob nesreči</i>

## 4 SILE, SREDSTVA IN VIRI ZA IZVAJANJE NAČRTA

### 4.1 Pregled organov in organizacij, ki sodelujejo pri izvedbi nalog iz regijske pristojnosti

Pri izvedbi nalog iz pristojnosti pomurske regije so potrebni naslednji organi in organizacije:

#### Organi pomurske regije

- Izpostava URSZR Murska Sobota,
- Policijska uprava Murska Sobota,
- Inšpekcijske službe.

#### Regijske sile za zaščito reševanje in pomoč

##### ➤ Organi, Enote in službe Civilne zaščite

- Poveljnik CZ za Pomurje,
- Namestnik poveljnika CZ za Pomurje,
- Štab CZ za Pomurje,
- Enota za tehnično reševanje CZ,
- Enota za RKB zaščito CZ,
- Služba za podporo CZ,
- Logistični center CZ in
- Regijski center za obveščanje.

##### ➤ Gasilske enote

- gasilske enote širšega regijskega pomena – PGD Murska Sobota, PGD Ljutomer, PGD Gornja Radgona, Nafta varovanje in požarna varnost d.o.o,
- druge prostovoljne gasilske enote.

##### ➤ Enote in službe društev ter drugih nevladnih organizacij

- Rdeči križ Slovenije – RKS OZ Murska Sobota, RKS OZ Gornja Radgona, RKS OZ Ljutomer, RKS OZ Lendava,
- Slovenska Karitas,
- Zveza tabornikov Slovenije (taborniki),
- Evangeličanska humanitarna organizacija Podpornica (EHO Podpornica).

##### ➤ Službe za ZRP ter drugi državni organi

- Službe NMP – Javna zdravstvene službe (Reševalna postaja ZD Murska Sobota, ZD Gornja Radgona, ZD Ljutomer, ZD Lendava),
- Splošna bolnišnica Murska Sobota,
- Veterinarske organizacije,
- Centri za socialno delo,
- NIJZ OE Murska Sobota,
- Nacionalni laboratorij za zdravje, okolje in hrano Maribor (NLZOH),
- ELME, ekološki laboratorij z mobilno enoto.

ReCO Murska Sobota lahko zaprosi CORS, da aktivira Ekološki laboratorij z mobilno enoto ter zavode in druge organizacije, ki so na podlagi pogodbe z URSZR pristojni za identifikacijo nevarnih snovi oziroma svetovanje pri izvajanju intervencij.

<i>P - 1</i>	<i>Podatki o poveljniku, namestniku poveljnika in članih štaba civilne zaščite</i>
<i>P - 4</i>	<i>Podatki o organih, službah in enotah CZ</i>
<i>P - 5</i>	<i>Seznam zbirališč sil za zaščito, reševanje in pomoč</i>
<i>P - 11</i>	<i>Pregled gasilskih enot s podatki o poveljnikih in namestnikih poveljnikov</i>
<i>P - 12</i>	<i>Pregled gasilskih enot širšega pomena in njihovih pooblastil s podatki o poveljnikih in namestnikih poveljnikov</i>
<i>P - 15</i>	<i>Podatki o odgovornih osebah, ki se jih obvešča o nesreči</i>
<i>P - 24</i>	<i>Pregled enot, služb in drugih operativnih sestavov društev in drugih nevladnih organizacij, ki sodelujejo pri reševanju</i>
<i>P - 25</i>	<i>Pregled človekoljubnih organizacij</i>
<i>P - 27</i>	<i>Pregled zdravstvenih domov, zdravstvenih postaj in reševalnih postaj</i>
<i>P - 28</i>	<i>Pregled splošnih in specialističnih bolnišnic</i>
<i>P - 29</i>	<i>Pregled veterinarskih organizacij</i>
<i>P - 56</i>	<i>Seznam pripadnikov regijske enote za RKB dekontaminacijo</i>
<i>P - 55</i>	<i>Seznam pripadnikov regijske tehnično reševalne enote CZ</i>
<i>P - 57</i>	<i>Seznam pripadnikov regijske službe za podporo CZ</i>
<i>P - 58</i>	<i>Seznam pripadnikov regijskega logističnega centra</i>
<i>P - 59</i>	<i>Seznam pripadnikov regijske enote za postavitve zasilnih bivališč –Zveza tabornikov Slovenije</i>
<i>P - 62</i>	<i>Seznam pripadnikov regijskega centra za obveščanje</i>
<i>D - 14</i>	<i>Vzorec odredbe o aktiviranju sil in sredstev za ZRP</i>
<i>D - 15</i>	<i>Vzorec delovnega naloga</i>

## 4.2 Materialno - tehnična sredstva za izvajanje načrta

Materialno-tehnična sredstva za izvajanje načrta so poleg potrebnih sredstev za izvajanje dejavnosti nosilca izdelave načrta dejavnosti še:

- osebna in skupinska zaščitna in reševalna oprema ter orodja za delovanje sil za ZRP ter
- objekti.

Potrebna materialno-tehnična sredstva zagotavljajo (nabavljajo, skladiščijo, vzdržujejo, distribuirajo, itd.) nosilci izdelave načrtov dejavnosti iz 7. poglavja temeljnega načrta **za najmanj en mesec delovanja** (organizacije, ki opravljajo vzgojno izobraževalno, socialno, zdravstveno ali drugo dejavnost, ki obsega tudi oskrbo ali varovanje 30 ali več oseb).

Ob epidemiji oziroma pandemiji nalezljive bolezni pri ljudeh se predvideva uporaba naslednje opreme in sredstev:

- sredstva za osebno in skupinsko zaščito, različne ravni za zaščito dihal ali delov ali celega telesa. Glede na potrebe, ki jih skupaj opredelita zdravstvo in izvajalec dejavnosti;
- razkužila in naprave za njihovo aplikacijo;
- dodatna ali prilagojena oprema za izvajanje dejavnosti v pogojih epidemije.

Okvirna vrsta in količina potrebnih sredstev za posamezno nalezljivo bolezen oziroma skupine bolezni je določena v prilogi P – 1002.

<i>P - 6</i>	<i>Pregled osebne in skupne opreme ter sredstev pripadnikov enot za zaščito, reševanje in pomoč</i>
<i>P - 8</i>	<i>Pregled materialnih sredstev iz državnih rezerv za primer naravnih in drugih nesreč</i>
<i>P - 1002</i>	<i>Pregled-ocena potrebnih sil in sredstev za ZRP</i>

### 4.2.1 Regijski logistični center

Državne rezerve materialnih sredstev (v nadaljevanju DRMS) za ZRP so namenske zaloge opreme za zaščito, reševanje in pomoč, ki vključujejo tudi opremo za delovanje ob izbruhu nalezljive bolezni. Določen del DRMS se hrani tudi v Regijskem logističnem centru Murska Sobota, ki jo namenjena za takojšnje aktiviranje za potrebe regije oziroma za pomoč izven regije.

URSZR načrtuje in izvaja letne nabave za namen dopolnjevanja DRMS.

O uporabi DRMS za primer naravnih in drugih nesreč in za pomoč prizadetim ob pojavu nalezljivih bolezni pri ljudeh odloča Vlada RS, v nujnih primerih pa o njihovi uporabi odloči poveljnik CZ RS.

DRMS so skladiščene v Državnem logističnem centru Roje in regijskih logističnih centrih.

<i>P - 6</i>	<i>Pregled osebne in skupne opreme ter sredstev pripadnikov enot za zaščito, reševanje in pomoč</i>
<i>P - 8</i>	<i>Pregled materialnih sredstev iz državnih rezerv za primer naravnih in drugih nesreč</i>
<i>P - 1002</i>	<i>Pregled-ocena potrebnih sil in sredstev za ZRP</i>

### 4.3 Predvidena finančna sredstva za izvajanje načrta

Finančna sredstva se načrtujejo za sodelujoče sile ZRP za:

- stroške operativnega delovanja (povračila stroškov za aktivirane pripadnike CZ in druge sile ZRP),
- stroške dodatnega skladiščenja, vzdrževanja in servisiranja uporabljene opreme,
- stroške usposabljanja enot in služb,
- materialne in logistične stroške (organizacijske in prevozne stroške, prehrano, nastanitev ipd.),
- stroške izvedbe ukrepov.

<i>D - 1</i>	<i>Načrtovana finančna sredstva za izvajanje načrta ZiR</i>
<i>D - 1003</i>	<i>Usmeritve za določitev upravičenih stroškov nosilcev načrtovanja za izvajanje nalog iz načrta</i>
<i>D - 1004</i>	<i>Merila za nagrajevanje prostovoljcev</i>

## **5 OPAZOVANJE, OBVEŠČANJE IN ALARMIRANJE**

### **5.1 Opazovanje in spremljanje širjenja nalezljivih bolezni pri ljudeh**

Spremljanje nalezljivih bolezni v RS izvaja NIJZ na podlagi Zakona o nalezljivih boleznih.

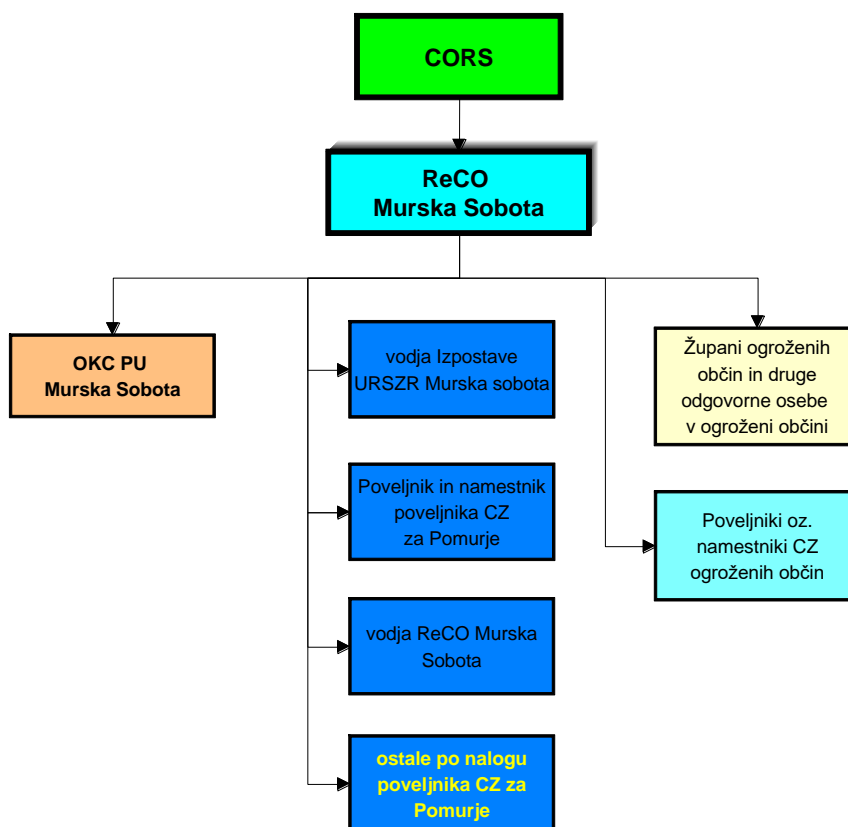
### **5.2 Obveščanje pristojnih organov in služb na regijski ravni**

Na podlagi obvestila iz CORS, ReCO Murska Sobota o razglasitvi epidemije oziroma pandemije nalezljive bolezni pri ljudeh v RS obvesti na območju Pomurja:

- poveljnika CZ za Pomurje oziroma njegovega namestnika,
- vodjo Izpostave URSZR Murska Sobota oz. osebo, ki ga nadomešča,
- vodjo ReCO Murska Sobota,
- OKC PU Murska Sobota,
- župana oziroma drugo odgovorno osebo v prizadeti občini – osebe, ki so določene za sprejem obvestila ReCO Murska Sobota v občini,
- poveljnika CZ občine oz. namestnika poveljnika CZ v občini,
- in druge po odločitvi poveljnika CZ za Pomurje ali njegovega namestnika.

ReCO Murska Sobota za obveščanje ob razglasitvi epidemije oziroma pandemije nalezljive bolezni pri ljudeh obvešča pristojne osebe po seznamu. Obvesti le prvo določeno pristojno osebo oziroma prvo dosegljivo osebo na seznamu. Na enak način ReCO Murska Sobota posreduje vse ostale informacije iz CORS.

Slika 2: Shema obveščanja pristojnih služb in organov ob razglasitvi epidemije oziroma pandemije



P - 1	Podatki o poveljniku, namestniku poveljnika in članih štaba civilne zaščite
P - 2	Podatki o dežurnih osebah na URSZR
P - 15	Podatki o odgovornih osebah, ki se jih obvešča o nesreči
P - 17	Seznam prejemnikov informativnega biltena
P - 53	Seznam odgovornih oseb za ZRP po občinah
D - 22	Načrt dejavnosti

### 5.3 Obveščanje splošne javnosti

Ob razglašeni epidemiji je obveščanje splošne javnosti v pristojnosti države.

Po aktiviranju Štaba CZ za Pomurje sporočila za javnost glede poteka zaščitno-reševalnih aktivnosti pripravi in posreduje v objavo Štab CZ za Pomurje. Ta naloga se opravlja v sodelovanju s predstavnikom OE NIJZ Murska Sobota, ki vsebino sporočil predhodno uskladi tudi s prizadetimi občinami.

ReCO Murska Sobota dnevne in izredne informativne biltene CORS posreduje prejemnikom v Pomurju.

P - 17	Seznam prejemnikov informativnega biltena
P - 18	Seznam medijev, ko bodo posredovala obvestila o izvedenem alarmiranju in napotke za izvajanje zaščitnih ukrepov

## 5.4 Obveščanje dežel in županij sosednjih držav

Za obveščanje in izmenjavo podatkov s sosednjimi državami se ravna v skladu z navodilom za obveščanje o naravnih in drugih nesrečah ter v skladu s sklenjenimi meddržavnimi sporazumi o sodelovanju na področju varstva pred naravnimi in drugimi nesrečami.

Obveščanje obmejnih županij in dežel sosednjih držav poteka preko ReCO Murska Sobota, kateri posreduje sporočila (e-sporočila, telefaks idr.) kontaktnim organom in službam sosednjih županij in dežel.

To obveščanje ne nadomešča obveščanja, ki je v pristojnosti države.

<i>P - 16</i>	<i>Pregled kontaktnih organov drugih držav in mednarodnih organizacij, dežel in županij sosednjih držav</i>
<i>D - 18</i>	<i>Vzorec obrazca za obveščanje dežel in županij sosednjih držav</i>



## 6 AKTIVIRANJE SIL IN SREDSTEV ZA ZRP

### 6.1 Aktiviranje regijskih sil za ZRP

Enote, službe in druge operativne sestave sil za ZRP, ki so v regijski pristojnosti, na podlagi odredbe poveljnika CZ za Pomurje ali njegovega namestnika, aktivira ReCO Murska Sobota ali Izpostava URSZR Murska Sobota (pozivi).

Pozivanje regijskih pripadnikov CZ in drugih sil za zaščito, reševanje in pomoč izvaja Izpostava URSZR Murska Sobota, ki urejajo tudi vse zadeve v zvezi z nadomestili plač in povračili stroškov, ki jih imajo pripadniki pri opravljanju dolžnosti v CZ oziroma pri izvajanju nalog zaščite, reševanja in pomoči ter zaščitnih ukrepov.

Regijske sile za zaščito, reševanje in pomoč, ki odidejo na prizadeto območje, se zberejo na svojih zbirališčih in se napotijo v regijski logistični center, kjer se jim na podlagi zahtev občin prizadetega območja določi delovišče in izda delovni nalog.

O protiepidemijskih zdravstvenih ukrepih odloča MZ na podlagi predloga NIJZ. Poveljnik CZ za Pomurje spremlja razmere na okuženem oziroma ogroženem območju in odloča o izvajanju zaščitnih ukrepov in nalogah ZRP.

Ekološki laboratorij z mobilno enoto (ELME) ter zavode in druge organizacije, ki so na podlagi pogodbe z URSZR pristojni za identifikacijo nevarnih snovi oziroma svetovanje pri izvajanju intervencij, aktivira CORS.

Za pomoč Policije pri izvajanju ZRP ob epidemiji oziroma pandemiji lahko poveljnik CZ za Pomurje ali njegov namestnik zaprosi poveljnika CZ RS.

Predlog za aktiviranje in uporabo zmogljivosti Slovenske vojske poda poveljnik CZ za Pomurje poveljniku CZ RS.

<i>P - 5</i>	<i>Seznam zbirališč sil za zaščito, reševanje in pomoč</i>
<i>D - 14</i>	<i>Vzorec odredbe o aktiviranju sil in sredstev za ZRP</i>
<i>D - 15</i>	<i>Vzorec delovnega naloga</i>
<i>D - 23</i>	<i>Vzorec zahtevkov za uporabo zmogljivosti SV za naloge ZRP</i>

### 6.2 Aktiviranje sredstev pomoči

Materialna pomoč države ob pojavu nalezljivih bolezni pri ljudeh obsega posredovanje pri zagotavljanju posebne opreme, ki jo potrebujejo sile za ZRP za izvajanje zaščitnih ukrepov in nalog ZRP, ter pomoč v obliki zaščitne in reševalne opreme, objektov, finančnih sredstev, hrane, pitne vode ter zdravil in drugih življenjskih pripomočkov.

O uporabi DRMS za pomoč ob pojavu nalezljivih bolezni pri ljudeh odloča poveljnik CZ RS na zahtevo poveljnika CZ za Pomurje.

V Regijskem logističnem centru Murska Sobota se:

- skladišči in razdeljuje oprema in sredstva za zaščito, reševanje in pomoč štabom, enotam in službam Civilne zaščite,
- skladišči in razdeljuje opremo in sredstva iz zalog materialnih sredstev prizadetim prebivalcem ob naravnih in drugih nesrečah (preko Izpostave URSZR Murska Sobota in pomurskih občin),
- skladišči in razdeljuje opremo in sredstva za delovanje javne zdravstvene službe,

- zbira, skladišči in razdeljuje humanitarna in mednarodna pomoč,
- pomaga pri distribuciji opreme in sredstev iz državnih blagovnih rezerv in sredstev iz mednarodne humanitarne pomoči.

*D - 3*

*Načrt organizacije in delovanja državnega/regijskega logističnega centra*

## 7 UPRAVLJANJE IN VODENJE

### 7.1 Organi in njihove naloge

Operativno strokovno vodenje CZ in drugih sil za ZRP se organizira in izvaja kot enoten sistem na lokalni, regionalni in državni ravni. Vodenje sil za ZRP in vodenja izvajanja zaščitnih ukrepov in nalog ZRP je urejeno z Zakonom o varstvu pred naravnimi in drugimi nesrečami (Uradni list RS, št. 51/06-UPB-1, 97/10 in 21/18-ZN Org).

Organi in njihove naloge na regijski ravni:

#### **Izpostava Uprave RS za zaščito in reševanje Murska Sobota**

- opravlja upravne in strokovne naloge zaščite, reševanja in pomoči iz svoje pristojnosti,
- organizira komunikacijski sistem za delovanje državnih (regijskih) sil za zaščito, reševanje in pomoč,
- zagotavlja informacijsko podporo organom vodenja na regijski ravni,
- zagotavlja pogoje za delo poveljnika CZ za Pomurje in Štaba CZ za Pomurje,
- zagotavlja logistično podporo pri delovanju državnih (regijskih) sil za zaščito, reševanje in pomoč,
- pomaga pri vodenju zaščite, reševanja in pomoči ter pri odpravljanju posledic,
- zbira, obdeluje in posreduje podatke o nesrečah in drugih dogodkih,
- operativno ureja pomoč s strani državnega nivoja,
- operativno ureja pomoč obmejnih županij in dežel sosednjih držav v silah in sredstvih za zaščito, reševanje in pomoč,
- izdelava načrt delovanja ob nesreči ter
- opravlja druge naloge iz svoje pristojnosti.

D-2

*Načrt URSZR/izpostave za zagotovitev prostorskih in drugih pogojev za delo poveljnika CZ in Štaba CZ/izpostave*

#### ➤ **Poveljnik CZ za Pomurje**

- oceni potrebo po vključevanju regijskih sil in sredstev ZRP,
- odloča o aktiviranju sil zaščite, reševanja in pomoči na nivoju regije,
- aktivira regijski načrt zaščite in reševanja,
- ovrednoti predloge o izvajanju zaščitnih ukrepov, jih odreja in prekliče, ko so za to izpolnjeni pogoji,
- operativno in strokovno vodi dejavnost CZ, skrbi za povezano ter usklajeno delovanje vseh sil za ZRP iz regijske in občinske pristojnosti,
- usklajuje operativne zaščitne ukrepe in naloge ZRP ter drugih državnih organov na regijski ravni in občin,
- koordinira aktivnosti s poveljniki CZ občin ter na njihovo zahtevo organizira potrebno pomoč v silah in sredstvih za zaščito, reševanje in pomoč ter izvaja koordinacijo s sosednjimi regijami,
- na zahtevo poveljnikov CZ prizadetih občin organizira oziroma zaprosi za potrebno pomoč v silah in sredstvih za zaščito, reševanje in pomoč,
- usklajuje sprejem pomoči v silah in sredstvih za območje Pomurja,
- usmerja dejavnost in poroča poveljniku CZ RS o izvršenih ukrepih in stanju na prizadetem območju,
- vodi pripravo končnega poročila o izvajanju zaščite in reševanja ter ga posreduje Poveljniku CZ RS in
- opravlja druge naloge iz svoje pristojnosti.

## Ministrstva

Pristojnosti posameznih ministrstev za opravljanje nalog, ki so pomembne za odpravljanje posledic železniške nesreče so opredeljene v načrtih dejavnosti posameznih ministrstev oz. njihovih izpostav v pomurski regiji. Načrti dejavnosti ministrstev in njihovih regijskih izpostav se nahajajo v mapi **Dodatki k regijskim načrtom zaščite in reševanja**.

### Policijska uprava Murska Sobota

- varuje življenja, osebno varnost in premoženje ljudi ter vzdržuje javni red na prizadetem območju,
- preprečuje, odkriva in preiskuje kazniva dejanja ter prekrške, odkriva in prijema njihove storilce ter druge iskane osebe in jih izroča pristojnim organom,
- nadzira in skladno s stanjem prometne infrastrukture ureja promet ter omogoča interveniranje silam za ZRP,
- skladno z razmerami varuje državno mejo in izvaja mejni nadzor ter policijske naloge v zvezi s tujci,
- s svojo letalsko enoto sodeluje pri opravljanju policijskih, humanitarnih, oskrbovalnih, izvidovalnih in drugih nalog, pomembnih za ZRP,
- izvaja zakonsko določene naloge in nudi pomoč pri izvajanju določenih ukrepov, ki jih odredijo pristojne inštitucije (prepoved oziroma omejitev gibanja prebivalstva na okuženih ali neposredno ogroženih območjih; prepoved zbiranja ljudi po šolah, kinodvoranah, javnih lokalih ali drugih javnih mestih, dokler ni več nevarnosti širjenja nalezljive bolezni),
- sodeluje pri identifikaciji žrtev,
- opravlja druge naloge iz svoje pristojnosti.

D – 22	Načrt dejavnosti (PUMS)
--------	-------------------------

### Nacionalni inštitut za javno zdravje, OE Murska Sobota

- predlagajo in izvajajo ukrepe za preprečevanje epidemije in pandemije nalezljive bolezni pri ljudeh,
- izvajajo epidemiološko spremljanje epidemijskega oziroma pandemijskega pojavljanja nalezljivih bolezni,
- ob pojavu nalezljive bolezni pripravijo oceno tveganja za javno zdravje,
- usklajujejo pripravo smernic in standardnih postopkov za obvladovanje epidemije oziroma pandemije nalezljivih bolezni pri ljudeh,
- opredeljujejo potrebe po laboratorijski diagnostiki mikroorganizmov, komunicira in posreduje informacije za splošne in strokovne javnosti skladno s planom obveščanja,
- po potrebi vzpostavijo linijo odprtega telefona za prebivalstvo za informacije o preprečevanju širjenja nalezljivih bolezni pri ljudeh,
- predlagajo in izvajajo ukrepe za zagotavljanje izolacije in karantene,
- predlagajo strategijo in operativni načrt zaščite s cepljenjem in z zdravili, ter ga po potrebi izvajajo,
- opravljajo druge naloge iz svoje pristojnosti.

D – 22	Načrt dejavnosti (NIJZ OE MS)
--------	-------------------------------

**Uprava za varno hrano, veterinarstvo in varstvo rastlin, OU Murska Sobota**

- spremlja stanje in sprejema ukrepe za preprečevanje pojava in širjenja zoonoz,
- zagotavlja medsebojno sodelovanje in obveščanje z NIJZ in MZ ob pojavu zoonoz pri živalih in v primeru izbruhov okužb, povzročenih z živali,
- v sodelovanju z MZ pripravi kratkoročne in dolgoročne preventivne ukrepe in programe za varstvo prebivalstva pred zoonozami, pri čemer se določijo ukrepi, izvajalci, roki in sredstva za njihovo izvedbo,
- usklajuje izvajanje odrejenih zdravstvenih in zaščitnih ukrepov ter nalog ZRP,
- odreja oziroma izvaja ukrepe za ugotavljanje, preprečevanje širjenja in zatiranje bolezni živali, skladno z zakonodajo,
- izdaja obvezna navodila uradnim veterinarjem UVHVVR in veterinarskim organizacijam,
- spremlja gibanje bolezni živali v državi in tujini ter o tem obvešča vse zainteresirane javnosti v Sloveniji in tujini,
- izvaja inšpekcijski nadzor nad varnostjo živil oziroma hrane,
- opravlja druge naloge iz svoje pristojnosti.

D – 22	<i>Načrt dejavnosti (UVHVVR)</i>
--------	----------------------------------

Nekateri predstavniki državnih organov na ravni regije so vključeni v izvajanje nalog ZRP preko članov regijskega štaba CZ.

**Nevladne organizacije**

Rdeči križ Slovenije – območna združenja RK, Slovenska Karitas, EHO podpornica, občinske gasilske zveze, prostovoljna gasilska društva, kinologi, potapljači, taborniki, skavti, vojni veterani, študentske organizacije ter druge nevladne organizacije, katerih dejavnost je pomembna za zaščito, reševanja in pomoč izvajajo naloge iz svoje pristojnosti. Vključujejo se v skupne akcije zaščite, reševanja in pomoči na podlagi odločitve poveljnika CZ za Pomurje. Rdeči križ Slovenije – območna združenja RK in Slovenska Karitas izdelajo načrte delovanja, kjer se opredelijo njihove naloge.

**7.2 Operativno vodenje**

Ob aktiviranju regijskega načrta vodi aktivnosti ZRP na območju Pomurja poveljnik CZ za Pomurje v sodelovanju s poveljnikom CZ RS in občinskimi poveljniki CZ.

Na podlagi napovedi poteka epidemije ali pandemije in ocene razmer, poveljnik CZ RS določi zaščitne ukrepe in naloge ZRP ter o tem obvesti poveljnika CZ za Pomurje.

Poveljnik CZ za Pomurje usklajuje in usmerja aktivnosti, ko se aktivirajo regijske sile in sredstva za ZRP in se v intervencijo vključijo gasilske ter druge enote iz več pomurskih občin, policija in SV.

Operativno strokovno vodenje sil za ZRP v Pomurju izvaja poveljnik CZ za Pomurje ob pomoči Štaba CZ za Pomurje, v sodelovanju s poveljniki CZ prizadetih pomurskih občin, vodjo intervencije in vodjo reševalnih enot.

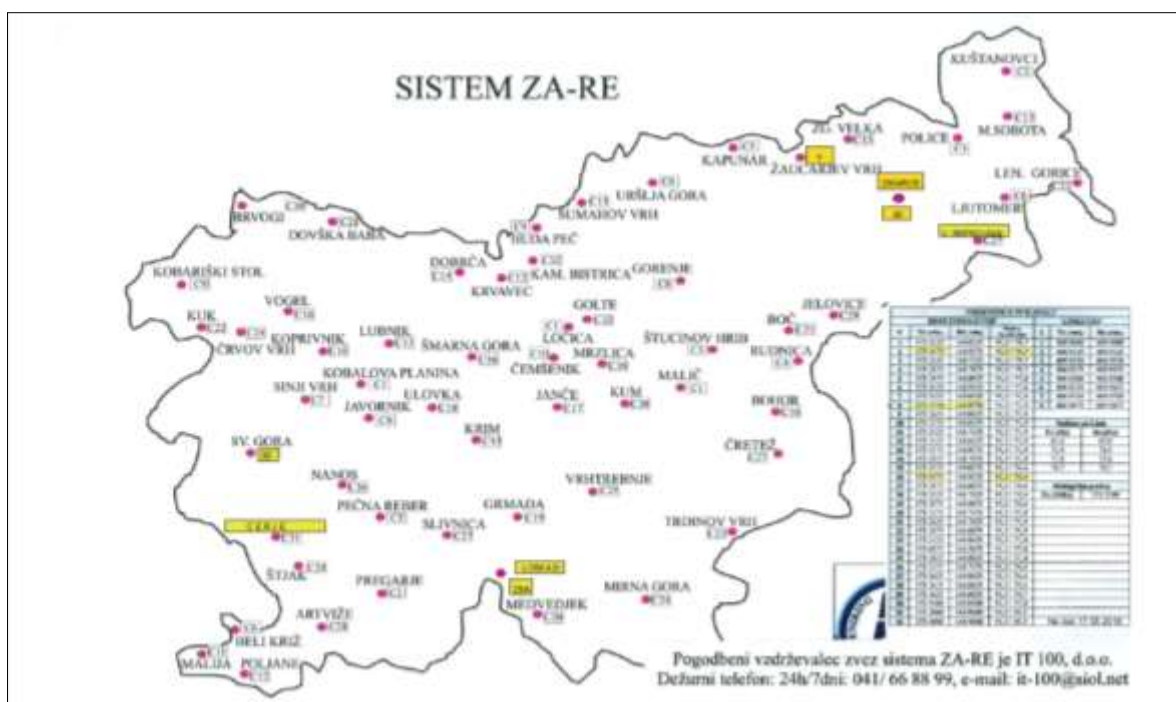
Dejavnosti za ZRP na območju občine operativno vodi poveljnik CZ občine s pomočjo štaba CZ občine.

D – 2	<i>Načrt URSZR/izpostave/občine za zagotovitev prostorskih in drugih pogojev za delo poveljnika CZ in Štaba CZ RS/izpostave/občine</i>
-------	--

## 7.3 Organizacija zvez

Prenos podatkov in komuniciranje med organi vodenja, reševalnimi službami in drugimi izvajalci zaščite, reševanja in pomoči poteka s storitvami oziroma zvezami, kot so opredeljene v državnem načrtu.

Slika 2: Repetitorske postaje s kanali sistema ZA-RE



Vir: URSZR, 2018

Telekomunikacijsko središče tega sistema je ReCO Murska Sobota, do katerega se uporabniki lahko povezujejo le z uporabo repetitorjev na kanalih 02 Kuštanovci, 03 Police, 06 Ljutomer, 13 Murska Sobota in 22 Lendava in preko katerih se zagotavlja povezovanje uporabnikov v javne in zasebne funkcionalne telekomunikacijske sisteme. Uporabljajo ga tako organi vodenja zaščite, reševanja in pomoči, enote in službe Civilne zaščite, gasilci, potapljači, upravni organi s področja varstva pred naravnimi in drugimi nesrečami ter ostale službe in organizacije, ki so vključene v sistem zaščite in reševanja.

Ob morebitnem izpadu repetitorja, se posreduje CORS zahtevo po postavitvi mobilnega repetitorja.

Za neposredno vodenje intervencije na terenu se uporabljajo simpleksni kanali, ki jih dodeli ReCO Murska Sobota.

### Uporaba mobilnih repetitorskih postaj ZA-RE

Mobilne repetitorske postaje se uporabljajo za nadomestilo izpadlih repetitorskih postaj radijske mreže sistema zvez ZA-RE ali za izboljšanje delovanja te mreže, če gre za lokacijo s slabšo pokritostjo z radijskim signalom ZA-RE ali za potrebe po dodatnem repetitorju zaradi povečanega radijskega prometa oziroma zahteve zaradi organizacije prometa radijskih zvez ZA-RE ob nesreči.

### Podsistem osebne klica

V sistemu zvez ZA-RE deluje tudi podsistem osebne klica (pozivniki). Ta omogoča pošiljanje pisnih sporočil imetnikom sprejemnikov osebne klica. Sporočila na območju Pomurja pošilja ReCO Murska

Sobota. Oddajniško mrežo sestavlja 53 oddajnikov zgornje in 73 digitalnih repetitorjev spodnje mreže. Če bi bilo nujno, bi bilo mogoče namestiti tudi mobilni digitalni repetitor.

<i>P - 19</i>	<i>Radijski imenik sistema zvez ZARE, ZARE+</i>
<i>D - 4</i>	<i>Načrt zagotavljanja zvez ob nesreči</i>
<i>D - 1007</i>	<i>Organizacijska shema zvez</i>

## 8 ZAŠČITNI UKREPI IN NALOGE ZAŠČITE, REŠEVANJA IN POMOČI

Ob pojavu epidemije oziroma pandemije nalezljive bolezni pri ljudeh se bodo poleg splošnih in posebnih zdravstvenih ukrepov za preprečevanje in obvladovanje nalezljivih bolezni pri ljudeh na področju zdravstva izvajali tudi zaščitni ukrepi in naloge ZRP.

### 8.1 Splošni in posebni zdravstveni ter drugi posebni ukrepi za preprečevanje in obvladovanje nalezljivih bolezni pri ljudeh

Za določitev splošnih in posebnih zdravstvenih ter drugih posebnih ukrepov za preprečevanje in obvladovanje nalezljivih bolezni pri ljudeh je zadolžen NIJZ, v Pomurju OE NIJZ Murska Sobota, zdravstveno nadzorstvo pa izvajata ZIRS in UVHVVR skladno s svojimi pristojnostmi.

Posebne ukrepe za preprečevanje in obvladovanje izvajajo fizične in pravne osebe, ki izvajajo zdravstveno dejavnost, pri nalezljivih boleznih, ki se prenašajo med živalmi in človekom (zoonozah), pa tudi fizične in pravne osebe, ki opravljajo veterinarsko dejavnost.

**Posebni ukrepi so:**

- osamitev (izolacija), karantena, obvezno zdravljenje in poseben prevoz bolnikov;
- cepljenje (imunizacija in imunoprofilaksa) ter zaščita z zdravili (kemoprofilaksa);
- dezinfekcija, dezinsekcija in deratizacija;
- drugi posebni ukrepi.

V primeru potreb po dodatni pomoči pri izvajanju teh posebnih ukrepov lahko po odločitvi poveljnika CZ RS oziroma poveljnika CZ za Pomurje sodelujejo tudi **sile za ZRP** ter po potrebi tudi SV s svojimi razpoložljivimi zmogljivostmi. Pogoje in način izvajanja posebnih ukrepov opredeli ministrstvo, pristojno za zdravje.

Sile za ZRP bodo sodelovale pri izvajanju posebnih ukrepov in nalog, in sicer pri:

- delitvi in dostavi materialnih sredstev za izvajalce zdravstvene dejavnosti,
- meritvah telesne temperature na kontrolnih točkah pri prehodu državne meje,
- organizaciji osnovne oskrbe s hrano osebam v karanteni in izolaciji,
- dezinfekciji, dezinsekciji in deratizaciji,
- organizaciji usposabljanj za pravilno in varno izvajanje nalog in za pravilno uporabo zaščitnih sredstev.

Pogoje, način izvedbe nalog sodelujoče in njihove pristojnosti, aktivnosti in nadzor nad izvajanjem posebnih ukrepov opredeli ministrstvo, pristojno za zdravje.

Pogoje, način in sredstva za izvajanje dezinfekcije, dezinsekciji in deratizaciji predpiše minister, pristojen za zdravje v sodelovanju z ministrom, pristojnim za kmetijstvo in ministrom, pristojnim za okolje in prostor.

#### **Osamitev (izolacija)**

Osamitev (izolacija) je ukrep, s katerim se omeji svobodno gibanje, ki ga določi lečeči zdravnik, NIJZ ali njegove območne enote obolelemu za nalezljivo boleznijo, da se omeji svobodno gibanje, kadar to lahko povzroči neposreden ali posreden prenos bolezni na druge osebe. Glede na način prenosa nalezljive bolezni in stanje kužnosti bolnika se določi vrsta osamitve, ki lahko poteka na bolnikovem domu, v zdravstvenem zavodu (hospitalizacija) ali pa na za ta namen posebej določenem prostoru. Osamitev lahko traja največ toliko časa, kolikor traja kužnost.



<i>D - 1020</i>	<i>Seznam lokacij primernih za izolacijo</i>
<i>D - 1021</i>	<i>Pogoji, ki jih mora izpolnjevati objekt namenjen za nastanitev oseb v izolaciji</i>
<i>D - 1023</i>	<i>Navodila za osebe, ki so napotene v izolacijo</i>
<i>D - 1024</i>	<i>Potrebna MTS za izvedbo izolacije</i>

## **Karantena**

Karantena je ukrep, s katerim se omeji svobodno gibanje in določijo obvezni zdravstveni pregledi zdravim osebam, ki so bile ali za katere se sumi, da so bile v stiku z nekom, ki je zbolel za kugo, virusno hemoragično mrzlico (Ebola, Lassa, Marburg) ali nalezljivo boleznijo, za katero je bila razglašena epidemija. Karanteno odredi minister, pristojen za zdravje, na predlog NIJZ.

<i>D - 1027</i>	<i>Seznam lokacij primernih za karanteno</i>
<i>D - 1028</i>	<i>Pogoji, ki jih mora izpolnjevati objekt namenjen za nastanitev oseb v karanteni</i>
<i>D - 1029</i>	<i>Vzorec pogodbe z izvajalcem karantene</i>
<i>D - 1030</i>	<i>Navodila za osebe, ki so napotene v karanteno</i>
<i>D - 1031</i>	<i>Potrebna MTS za izvedbo karantene</i>
<i>D - 1032</i>	<i>Priporočila za pripravo objekta za karanteno, ravnanje osebja in nastanjenih v karanteni (NIJZ)</i>

### **Drugi ukrepi s katerimi se omeji svoboda gibanja**

Ob pojavu epidemije ali pandemije nalezljive bolezni pri ljudeh, kadar s splošnimi in posebnimi ukrepi ni mogoče preprečiti, da se v RS zanesejo in v njej razširijo določene nalezljive bolezni, lahko Vlada RS odredi tudi **druge posebne ukrepe**, kot so:

- določi pogoje za potovanje v države, v katerih obstaja možnost okužbe z nevarno nalezljivo boleznijo, ali za prihod iz teh držav,
- prepove oziroma omeji gibanje prebivalstva na okuženih in ogroženih območjih,
- prepove zbiranje ljudi po šolah, kinodvoranah, javnih lokalih in drugih javnih mestih, dokler ne preneha nevarnost širjenja nalezljive bolezni,
- omeji in prepove promet posameznih vrst blaga in izdelkov.

Pri izvajanju drugih posebnih ukrepov sodeluje tudi Policija in organi in enote za zaščito, reševanje in pomoč. Ministrstvo, pristojno za zdravje tudi v sodelovanju s Policijo in Civilno zaščito, določi pogoje, način izvedbe, sodelujoče in njihove pristojnosti, posamezne aktivnosti pristojnih ter nadzor nad izvajanjem drugih posebnih ukrepov.

Glede materialne dolžnosti, nadomestila plače, varstva pri izvrševanju dolžnosti, povračilu škode in odgovornosti za povzročeno škodo se smiselno uporabljajo predpisi, ki urejajo varstvo pred naravnimi in drugimi nesrečami.

### **Drugi ukrepi:**

V določenih primerih nalezljivih bolezni se za širjenje bolezni lahko uporabljajo tudi ukrepi s katerimi se ugotavlja prisotnost znakov bolezni. Eden od takih je izvajanje ukrepa merjenja telesne temperature, ki ga izvajajo posamezniki, ki so primerno usposobljeni. Ukrepi se lahko izvajajo na mejah, na vstopnih točkah v poslovne objekte in poslovne zgradbe ter objekte institucionalnega varstva in druge.

Lastniki ali upravljavci objektov v skladu s priporočili NIJZ določijo ukrepe, način izvajanja ukrepov in odgovorne za izvajanje ukrepov za preprečitev širjenja okužbe in z njimi seznanijo uporabnike objektov.

D - 1008	<a href="#">Načrt sodelovanja ZRP na občinski in državni ravni za izvajanje karantene oziroma izolacije</a>
D - 1009	<a href="#">Navodila RKS za člane ekip PP za izvajanje nalog ob epidemiji</a>

## **8.2 Zaščitni ukrepi in naloge zaščite, reševanja in pomoči**

Ukrepi in naloge zaščite, reševanja in pomoči so namenjeni preprečitvi, ublažitvi, zmanjšanju nastanka in odpravi posledic epidemije oziroma pandemije nalezljive bolezni pri ljudeh.

Ob pojavu epidemije oziroma pandemije nalezljive bolezni pri ljudeh se izvajata naslednja zaščitna ukrepa:

- prostorski, urbanistični, gradbeni in drugi tehnični ukrepi,
- RKB zaščita - biološka zaščita,

in naloge ZRP:

- prva pomoč in nujna medicinska pomoč,
- pomoč ogroženim in prizadetim (okuženim) prebivalcem,
- zagotavljanje osnovnih pogojev za življenje.

### 8.2.1 Prostorski, urbanistični, gradbeni in drugi tehnični ukrepi

Če je posledica epidemije ali pandemije nalezljive bolezni pri ljudeh večje število mrtvih, je treba infektivna trupla ustrezno zaščititi pred okoljskimi vplivi skladno z Navodilom za ravnanje z infektivnimi trupli (D – 1002) in Pravilnikom o prevozu, pokopu, izkopu in prekopu posmrtnih ostankov (Uradni list RS, 70/97 in 61/11, 53/17 in 56/17 –popr.).

**Regija** (Izpostava URSZR Murska Sobota) obvesti občine z informacijami, ki jih je prejela od ReCO Murska Sobota oziroma Štaba CZ RS.

**Občine** v svojih načrtih natančno določijo lokacije za pokop večjega števila mrtvih, ki se načrtujejo tudi izven obstoječih pokopališč. Poleg tega vnaprej pripravijo mesta za hrambo infektivnih trupel, če vseh trupel ne bi mogli pravočasno pokopati.

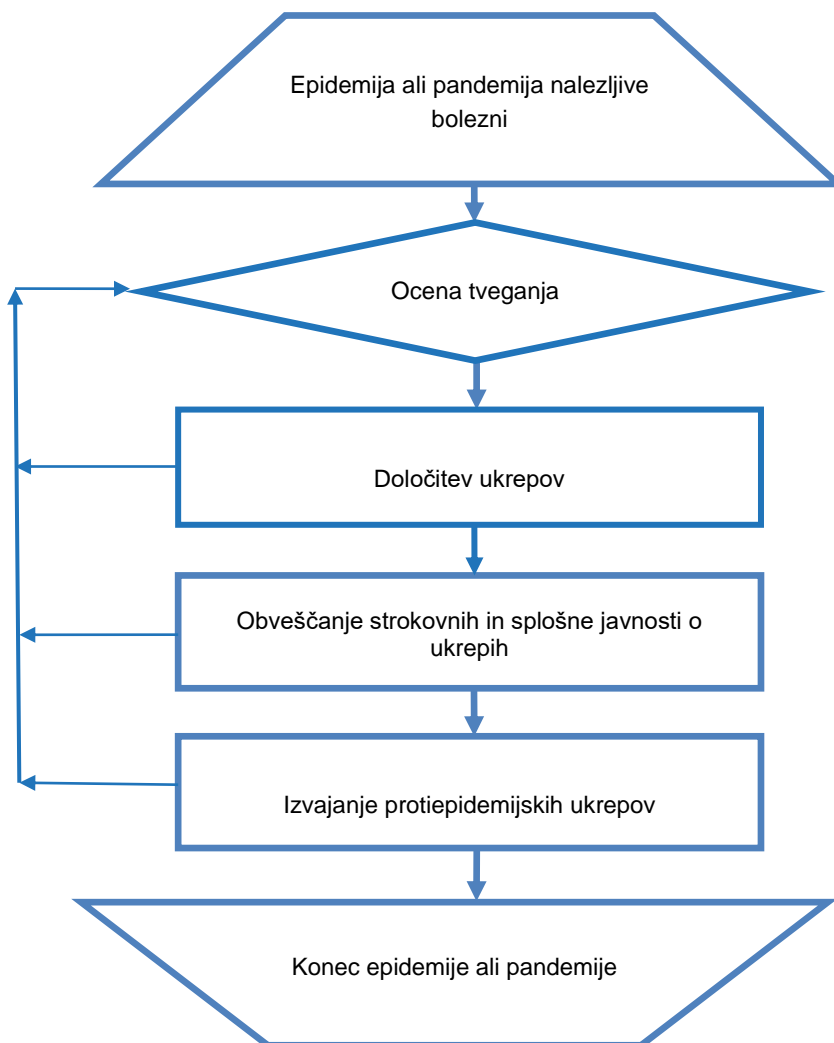
Trupla do mesta pokopa prepeljejo pristojne javne službe, pri tem pa lahko sodelujejo tudi pristojne gasilske organizacije. NIJZ pripravi navodila in usmeritve glede pogojev in načina izvedbe prevoza, pokopa, izkopa in prekopa posmrtnih ostankov v razmerah razglašene epidemije/pandemije. Občine poskrbijo za ustrezno obveščenost prebivalcev glede predpisanih omejitev in pogojev pokopa posmrtnih ostankov.

Občine, po prejemu informacije začnejo izvajati zaščitni ukrep in poročajo poveljniku CZ za Pomurje oz. njegovemu namestniku.

<a href="#">D - 1002</a>	<a href="#">Navodilo za ravnanje z infektivnimi trupli</a>
<a href="#">D - 1010</a>	<a href="#">Priporočila za postopanje z umrlim s COVID-19</a>
<a href="#">D - 1011</a>	<a href="#">Higienska priporočila za preprečevanje okužb z novim koronavirusom za pogrebno in pokopališko dejavnost</a>

## 8.2.2 Biološka zaščita

### DIAGRAM POTEKA AKTIVNOSTI



**Regija** sodeluje tako, da:

- posreduje dodatne informacije občinam v regiji in
- pomaga s silami ZRP, s katerimi v občini ne razpolagajo.

**Občine** morajo v svojih načrtih opredeliti katere sile za ZRP bi pomagale pristojnim inštitucijam pri izvajanju ukrepa. **O izvedenem ukrepu poročajo Štabu CZ za Pomurje.**

Pri razkuževanju javnih prostorov in površin, vozil in opreme NMP za bolnišnice in zdravstvene domove in druge objekte, lahko sodelujejo gasilske enote in SV, **ko obseg dela presega zmožnosti delovanja rednih služb.**

<i>D - 1012</i>	<i>Postopkovnik za določitev opreme in ukrepanje gasilcev v razmerah prisotnosti nalezljive bolezni</i>
-----------------	---

### 8.2.3 Prva pomoč in nujna medicinska pomoč

Prvo pomoč ob pojavu epidemije oziroma pandemije nalezljive bolezni pri ljudeh **po potrebi** izvajajo ekipe prve pomoči CZ **občine**. Ekipe lahko glede na potrebe zdravstva uporabi za sodelovanje pri prevozu obolelih, negi obolelih, merjenju temperature in izvajanju sanitarno-higienskih in protiepidemijskih ukrepov.

Služba NMP se bo ob pojavu nalezljivih bolezni pri ljudeh izvajala na primarni, sekundarni in terciarni ravni zdravstvene dejavnosti. Naloge vseh ekip za izvajanje NMP so:

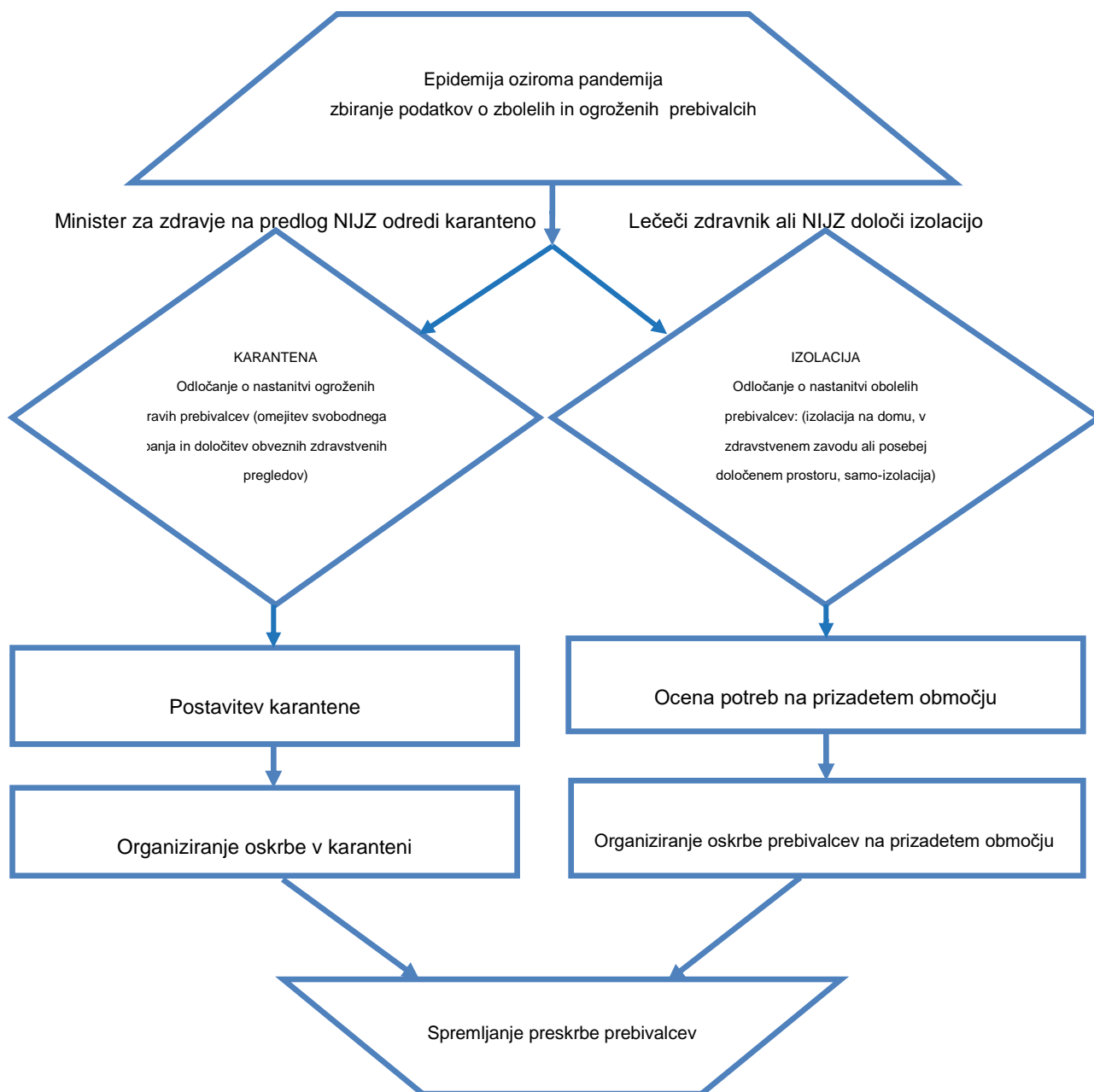
- v najkrajšem mogočem času nudenje pacientu NMP,
- zagotavljanje neprekinjeno NMP,
- zagotavljanje nujne prevoze obolelih oseb,
- v najkrajšem mogočem času prepeljati pacienta v javni zdravstveni zavod,
- upoštevati predpisane ukrepe za preprečevanje širjenja nalezljive bolezni,
- prijaviti nalezljivo bolezen, skladno z Zakonom o nalezljivih boleznih.

**O izvedeni nalogi občina poroča Štabu CZ za Pomurje.**

<i>P - 27</i>	<i>Pregled zdravstvenih domov, zdravstvenih postaj in reševalnih postaj</i>
<i>P - 28</i>	<i>Pregled splošnih in specialističnih bolnišnic</i>

## 8.2.4 Pomoč ogroženim in prizadetim prebivalcem

### DIAGRAM POTEKA AKTIVNOSTI



Osebe, za katere je odrejena osamitev ali karantena, se smejo prevažati samo na način in pod pogoji, ki onemogočajo širjenje okužbe. Način in pogoje prevoza določi minister, pristojen za zdravje.

V času pred in po epidemiji je za organizacijo in izvajanje osamitve (izolacije) pristojno MZ.

Ob povečanju števila oseb v regiji, ki potrebujejo karanteno in je ne morejo izvajati v kraju bivanja, oziroma, ko se karantena ne sme izvajati na domu ali v primeru odreditve skupinske karantene pri zagotavljanju objektov in oskrbi oseb sodeluje CZ na vseh ravneh organiziranja v skladu s priporočili in v sodelovanju z NIJZ in zdravstvom.

MZ opredeli pogoje, način izvedbe, sodelujoče in njihove pristojnosti, posamezne aktivnosti pristojnih ter nadzor nad izvajanjem karantene in pri tem sodeluje tako s Policijo in Civilno zaščito.

Občine in občinski štabi CZ pomagajo pri zagotavljanju dodatnih lokacij in objektov namenjenih za karanteno ali osamitev.

Sile za ZRP na lokalni, regijski ravni sodelujejo pri zagotavljanju logističnih storitev za osebe, ki so v karanteni ali osami (npr. oskrba s hrano, zdravili, zdravniškimi pripomočki in drugimi nujnimi življenjskimi potrebščinami) in zagotovijo oskrbo ranljivih skupin.

Informacijska gradiva o nalezljivih boleznih pri ljudeh pripravi NIJZ. NIJZ poskrbi za vzpostavitev odprtega telefona za prebivalstvo, ki prebivalcem nudi informacije o preprečevanju širjenja nalezljivih boleznih pri ljudeh.

Službe za podporo po potrebi sodelujejo pri začasni nastanitvi in oskrbi ogroženih ter sprejemu in razdeljevanju sredstev mednarodne, človekoljubne in druge pomoči.

Za izvajanje pomoči pri oskrbi ranljivih skupin se na občinski ravni vključijo tudi nevladne in humanitarne in druge organizacije. O načinu delovanja in nalogah, ki jih bodo izvajali se dogovorijo z lokalno skupnostjo.

Psihološko pomoč in podporo prebivalstvu ob epidemiji izvajajo deležniki, ki sodijo v pristojnost ministrstva, pristojnega za zdravje in Nacionalnega inštituta za javno zdravje v sodelovanju z nevladnimi organizacijami. Ob večjih potrebah lahko sodeluje tudi Služba za psihološko pomoč CZ.

**Občine** v svojih načrtih opredelijo:

- s katerimi silami ZRP bi sodelovale pri izvajanju ukrepa osamitve (izolacija), karantene in pri posebnem prevozu bolnikov,
- kako bodo sodelovali pri začasni nastanitvi in oskrbi ogroženih (sodelovanje po potrebi) in
- pomoč pri razdeljevanju človekoljubne in druge pomoči.

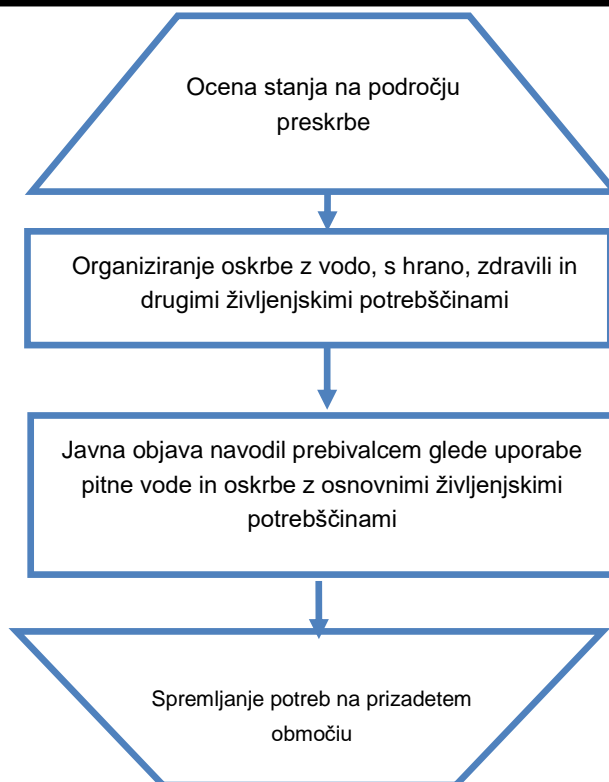
Občine zagotavljajo pomoč ogroženim in prizadetim prebivalcem glede na potrebe ter poročajo Štabu CZ za Pomurje.

**Regija** spremlja izvedbo naloge, se vključuje glede na potrebe občine in poroča poveljniku CZ RS.

<i>P – 25</i>	<i>Pregled človekoljubnih organizacij</i>
<i>D - 1013</i>	<i>Usmeritve občinam pri organizaciji oskrbe prebivalcev v času epidemije oziroma pandemije</i>
<i>D - 1015</i>	<i>Navodilo za izvajanje psihološke pomoči v razmerah epidemije oziroma pandemije</i>
<i>D - 1017</i>	<i>Navodilo prebivalcem za ravnanje ob pojavu nalezljive bolezni</i>

## 8.2.5 Zagotavljanje osnovnih pogojev za življenje

### DIAGRAM POTEKA AKTIVNOSTI



Zagotavljanje osnovnih pogojev za življenje ob pojavu epidemije oziroma pandemije nalezljive bolezni pri ljudeh obsega zagotovitev:

- nujne zdravstvene oskrbe ljudi in živali,
- nastanitev in oskrba zbolelih in ogroženih prebivalcev s pitno vodo, hrano, zdravili in drugimi osnovnimi življenjskimi potrebščinami,
- zagotavljanje delovanja nujne komunalne infrastrukture (npr. pitne vode, odvajanje in čiščenje komunalnih voda, odstranjevanje in ravnanje s komunalnimi odpadki, dobava elektrike, plina, daljinskega ogrevanja, IKT storitve, vzdrževanje javnih površin, zimska služba, pogrebna, gasilska služba, lekarniška dejavnost...),
- zagotavljanje delovanja storitev (prodaja prehrabnih artiklov za ljudi in domače živali ...),
- pravilno ravnanje s posmrtnimi ostanki,
- pravilno ravnanje z odpadki in odplakami in
- pravilno ravnanje z infektivnimi odpadki.

Osnovni pogoji za življenje bodo vzpostavljeni takrat, ko bodo izpolnjeni pogoji za preklic odrejenih zaščitnih ukrepov in nalog.

Za izvajanje nalog na področju zagotavljanja osnovnih pogojev za življenje so zadolžene javne službe, gospodarske družbe, zavodi in druge organizacije, ki izvajajo javne in za javnost pomembne storitve.



Sklep o preklicu izvajanja zaščitnih ukrepov in nalog ZRP na ravni regije sprejme poveljnik CZ za Pomurje na podlagi ocene, da so osnovni življenjski pogoji izpolnjeni in izvajanje ukrepov in nalog ZRP ni več potrebno izvajati.

Naloga **občine** je, da v primeru potrebe s svojimi službami zagotovi izvedbo navedenih nalog.

Naloga **regija** je usklajevanje dela med občinami in organizacijami ter javnimi službami, ki so regijskega pomena.

<i>D - 10</i>	<i>Osnovni pogoji za življenje ob naravnih in drugih nesrečah – priporočilo</i>
<i>D - 20</i>	<i>Vzorec sklepa o preklicu aktiviranja načrta ZiR ob nesreči</i>
<i>D - 1016</i>	<i>Kriteriji za preklic aktiviranja državnega načrta</i>

## 9 OSEBNA IN VZAJEMNA ZAŠČITA

Osebna in vzajemna zaščita obsega vse aktivnosti, ki jih prebivalci izvajajo za preprečevanje širjenja epidemije oziroma pandemije nalezljive bolezni pri ljudeh, za njihovo zdravje in življenje. Prebivalci, lastniki in uporabniki stavb, gospodarske družbe, zavodi in druge organizacije, posamezniki, ki opravljajo samostojno dejavnost ter državni organi si morajo sami, na svoje stroške zagotoviti potrebna sredstva in opremo za osebno in vzajemno zaščito.

Poleg delovanja zdravstvene službe lahko tudi prebivalci sami veliko naredijo za preprečevanje širjenja epidemije oziroma pandemije nalezljive bolezni pri ljudeh, na primer:

- s higienskim umivanjem rok in higienskim ravnanjem ob kašljanju in kihanju,
- z razkuževanjem rok, bivalnih prostorov,
- s samoizolacijo v primeru nalezljivih bolezni,
- s pravilnim ravnanjem z živili in pravilno pripravo hrane,
- z izogibanjem stika z bolnimi živalmi,
- s primerno obleko, obutvijo in uporabo ustrezne varovalne opreme in posebnih zaščitnih sredstev,
- spravnim ravnanjem z infektivnimi odpadki,
- s pravočasnim cepljenjem z upoštevanjem varne spolnosti in
- z ohranjanjem razdalje.

S cepljenjem in uporabo sredstev za osebno zaščito ter z doslednim upoštevanjem navodil, ki jih po sredstvih javnega obveščanja sporočajo strokovne službe, lahko prebivalci učinkovito zmanjšajo pojav bolezni pri ljudeh. Da bi lahko prebivalci učinkovito izvajali ukrepe in naloge za zaščito svojega zdravja in življenja, morajo biti temeljito seznanjeni z boleznijo, njeno nevarnostjo ter vsemi možnimi in potrebnimi zaščitnimi ukrepi.

Kadar je zaradi pojava nalezljive bolezni pri ljudeh ogroženo življenje ljudi, skrbi za organiziranje, razvijanje in usmerjanje osebne in vzajemne zaščite MZ ob strokovni podpori NIJZ.

NIJZ pripravi informacijska gradiva (navodila in priporočila) o nalezljivih boleznih pri ljudeh za splošno javnost in za posebno ranljive populacije, poskrbi za distribucijo navodil in priporočil, spremlja njihovo upoštevanje ter prilagaja navodila in distribucijo za njihovo največjo učinkovitost.

NIJZ poskrbi tudi za vzpostavitev odprtega telefona za prebivalstvo, ki prebivalcem nudi informacije o preprečevanju širjenja nalezljivih bolezni pri ljudeh. V sodelovanju z nevladnimi organizacijami vzpostavi brezplačni telefon za prebivalce za ohranjanje dobrega psihičnega počutja prebivalcev in izvajanje psihološke podpore. NIJZ vsa navodila in priporočila o nalezljivih boleznih pri ljudeh objavlja tudi na svoji spletni strani ([www.nijz.si](http://www.nijz.si)).

Navodila in napotki za izvajanje osebne in vzajemne zaščite so objavljeni na spletni strani URSZR ([www.sos112.si](http://www.sos112.si)).

Naloga **regije** je, da poskrbi za distribucijo preventivnega gradiva (zgibanke idr.), ki ga v okviru usposabljanja prebivalcev za osebno in vzajemno zaščito pripravlja država.

D - 1017

*Navodilo prebivalcem za ravnanje ob pojavu nalezljive bolezni*

## 10 RAZLAGA POJMOV IN SEZNAM OKRAJŠAV

### 10.1 Razlaga pojmov

<b>Izbruh</b>	je pojav več primerov nalezljive bolezni kot pričakovano na določenem območju, v določenem časovnem obdobju in v določeni skupini ljudi.
<b>Epidemija</b>	je pojav tolikšnega števila primerov nalezljive bolezni ali tako velikega izbruha, ki po številu prizadetih oseb ali velikosti prizadetega območja pomembno presega običajno stanje in predstavlja tveganje za večji del prebivalstva in zahteva takojšnje ukrepanje.
<b>Pandemija</b>	je pojav, ko se okužba razširi na več celin. Do pandemije pride, kadar se v okolju pojavi nov povzročitelj nalezljive bolezni, s katerim se ljudje še nikoli niso srečali in so zato zanj bolj dovzetni. Povzročitelj ima dobro sposobnost širjenja med ljudmi, zato se jih lahko okuži veliko. Navadno se pandemija pojavlja v več valovih, ki so po svojih značilnostih med seboj lahko povsem različni.
<b>Nesreča</b>	je po Zakonu o varstvu pred naravnimi in drugimi nesrečami dogodek ali vrsta dogodkov, povzročenih po nenadzorovanih naravnih in drugih silah, ki prizadenejo oziroma ogrozijo življenje ali zdravje ljudi, živali ter premoženje, povzročijo škodo na kulturni dediščini in okolju v takem obsegu, da je za njihov nadzor in obvladovanje potrebno uporabiti posebne ukrepe, sile in sredstva, ker ukrepi redne dejavnosti, sile in sredstva ne zadostujejo.
<b>Okuženo območje</b>	je po Zakonu o nalezljivih boleznih območje, na katerem je ugotovljen eden ali več virov okužbe in na katerem so možnosti za širjenje okužbe.
<b>Ogroženo območje</b>	je po Zakonu o nalezljivih boleznih območje, na katero se lahko prenese nalezljiva bolezen z okuženega območja in na katerem so možnosti za širjenje okužbe.
<b>Zoonoze</b>	so bolezni ali okužbe, ki se na različne načine prenašajo z divjih ali domačih živali (vretenčarjev) na človeka in s človeka na živali.

### 10.2 Seznam okrajšav

CORS	Center za obveščanje Republike Slovenije
CZ	Civilna zaščita
CZ RS	Civilna zaščita Republike Slovenije
DRMS	Državne rezerve materialnih sredstev
ELME	Ekološki laboratorij z mobilno enoto
MZ	Ministrstvo za zdravje
NIJZ	Nacionalni inštitut za javno zdravje
NLZOH	Nacionalni laboratorij za zdravje, okolje in hrano
NMP	Nujna medicinska pomoč
OE	Območna enota
OKC PU	Operativno-komunikacijski center policijske uprave
PGD	Prostovoljno gasilsko društvo
ReCO	Regijski center za obveščanje
RK	Rdeči križ
RKB zaščita	Radiološka, kemična in biološka zaščita

RS	Republika Slovenija
RKS OZ	Rdeči križ Slovenije Območno združenje
SV	Slovenska vojska
URSZR	Uprava Republike Slovenije za zaščito in reševanje
UVHVVR	Uprava za varno hrano, veterinarstvo in varstvo rastlin
ZA-RE	Zaščita in reševanje
ZD	Zdravstveni dom
ZIRS	Zdravstvena inšpekcija Republike Slovenije
ZRP	Zaščita, reševanje in pomoč

## 11 SEZNAM PRILOG IN DODATKOV

### 11.2 Skupne priloge

št. priloge	Ime priloge
P – 1	Podatki o poveljniku, namestniku poveljnika in članih štaba civilne zaščite
P – 2	Podatki o dežurnih osebah na URSZR
P – 4	Podatki o organih, službah in enotah CZ
P – 5	Seznam zbirališč sil za zaščito, reševanje in pomoč
P – 6	Pregled osebne in skupne opreme ter sredstev pripadnikov enot za zaščito, reševanje in pomoč
P – 8	Pregled materialnih sredstev iz državnih rezerv za primer naravnih in drugih nesreč
P – 11	Pregled gasilskih enot s podatki o poveljnikih in namestnikih poveljnikov
P – 12	Pregled gasilskih enot širšega pomena in njihovih pooblastil s podatki o poveljnikih in namestnikih poveljnikov
P – 15	Podatki o odgovornih osebah, ki se jih obvešča o nesreči
P – 16	Pregled kontaktnih organov drugih držav in mednarodnih organizacij, dežel in županij sosednjih držav
P – 17	Seznam prejemnikov informativnega biltena
P – 18	Seznam medijev, ko bodo posredovala obvestila o izvedenem alarmiranju in napotke za izvajanje zaščitnih ukrepov
P - 19	Radjski imenik sistema zvez ZARE, ZARE+
P – 24	Pregled enot, služb in drugih operativnih sestavov društev in drugih nevladnih organizacij, ki sodelujejo pri reševanju
P – 25	Pregled človekoljubnih organizacij
P – 27	Pregled zdravstvenih domov, zdravstvenih postaj in reševalnih postaj
P – 28	Pregled splošnih in specialističnih bolnišnic
P – 29	Pregled veterinarskih organizacij
P - 53	Seznam odgovornih oseb za ZRP po občinah
P - 55	Seznam pripadnikov regijske tehnično reševalne enote CZ
P - 56	Seznam pripadnikov regijske enote za RKB dekontaminacijo
P - 57	Seznam pripadnikov regijske službe za podporo CZ
P - 58	Seznam pripadnikov regijskega logističnega centra
P - 59	Seznam pripadnikov regijske enote za postavitve zasilnih bivališč –Zveza tabornikov Slovenije
P - 62	Seznam pripadnikov regijskega centra za obveščanje

### 11.2 Posebne priloge

št. priloge	Ime priloge
P - 1001	Ocena ogroženosti (povzeto iz Globalne ocene ogroženosti Pomurske regije)
P - 1000	Evidenčni list o vzdrževanju načrta
P - 1002	Pregled-ocena potrebnih sil in sredstev za ZRP
P - 1003	Sklep o sprejemu delnega načrta zaščite in reševanja ob pojavu epidemije/pandemije nalezljive bolezni pri ljudeh v Pomurju
P - 1004	Načrt pripravljenosti zdravstva na epidemije/pandemijo nalezljive bolezni v Sloveniji (MZ)
P - 1007	Načrt pripravljenosti na pandemijo gripe na področju zdravstva

### 11.3 Skupni dodatki

št. dodatka	Ime dodatka
D - 1	Načrtovana finančna sredstva za izvajanje načrta ZiR
D - 2	Načrt URSZR/izpostave za zagotovitev prostorskih in drugih pogojev za delo poveljnika CZ in Štaba CZ/izpostave
D - 3	Načrt organizacije in delovanja državnega/regijskega logističnega centra
D - 4	Načrt zagotavljanja zvez ob nesreči
D - 10	Osnovni pogoji za življenje ob naravnih in drugih nesrečah – priporočilo
D - 14	Vzorec odredbe o aktiviranju sil in sredstev za ZRP
D - 15	Vzorec delovnega naloga
D - 18	Vzorec obrazca za obveščanje dežel in županij sosednjih držav
D - 19	Vzorec sklepa o aktiviranju načrta ZiR ob nesreči
D - 20	Vzorec sklepa o preklicu aktiviranja načrta ZiR ob nesreči (aktiviranja zaščite in reševanja)
D - 22	Načrt dejavnosti
D - 23	Vzorec zahtevkov za uporabo zmogljivosti SV za naloge ZRP

### 11.4 Posebni dodatki

št. dodatka	Ime dodatka
D - 1002	Navodilo za ravnanje z infektivnimi trupli
D - 1003	Usmeritve za določitev upravičenih stroškov nosilcev načrtovanja za izvajanje nalog iz načrta
D - 1004	Merila za nagrajevanje prostovoljcev
D - 1007	Organizacijska shema zvez
D - 1008	Načrt sodelovanja ZRP na občinski in državni ravni za izvajanje karantene oziroma izolacije
D - 1009	Navodila RKS za člane ekip PP za izvajanje nalog ob epidemiji
D - 1010	Priporočila za postopanje z umrlim s COVID-19
D - 1011	Higienska priporočila za preprečevanje okužb z novim koronavirusom za pogrebno in pokopališko dejavnost
D - 1012	Postopkovnik za določitev opreme in ukrepanje gasilcev v razmerah prisotnosti nalezljive bolezni
D - 1013	Usmeritve občinam pri organizaciji oskrbe prebivalcev v času epidemije oziroma pandemije
D - 1015	Navodilo za izvajanje psihološke pomoči v razmerah epidemije oziroma pandemije
D - 1016	Kriteriji za preklic aktiviranja državnega načrta
D - 1017	Navodilo prebivalcem za ravnanje ob pojavu nalezljive bolezni
D - 1020	Seznam lokacij primernih za izolacijo
D - 1021	Pogoji, ki jih mora izpolnjevati objekt namenjen za nastanitev oseb v izolaciji
D - 1023	Navodila za osebe, ki so napotene v izolacijo
D - 1024	Potrebna MTS za izvedbo izolacije
D - 1027	Seznam lokacij primernih za karanteno
D - 1028	Pogoji, ki jih mora izpolnjevati objekt namenjen za nastanitev oseb v karanteni
D - 1029	Vzorec pogodbe z izvajalcem karantene
D - 1030	Navodila za osebe, ki so napotene v karanteno
D - 1031	Potrebna MTS za izvedbo karantene
D - 1032	Priporočila za pripravo objekta za karanteno, ravnanje osebja in nastanjenih v karanteni (NIJZ)