



REPUBLIKA SLOVENIJA  
**MINISTRSTVO ZA OBRAMBO**

UPRAVA REPUBLIKE SLOVENIJE  
ZA ZAŠČITO IN REŠEVANJE

SEKTOR ZA OPERATIVO

Izpostava URSZR Maribor

Bezjakova 151, 2341 Limbuš

Številka: 8422-6/2020-11 - DGZR

Datum: 18. 08. 2020

# **REGIJSKI NAČRT ZAŠČITE IN REŠEVANJA OB POJAVU EPIDEMIJE OZIROMA PANDEMIJE NALEZLJIVE BOLEZNI PRI LJUDEH V VZHODNO ŠTAJERSKI**

Verzija 2.0

	ORGAN	DATUM	PODPIS ODGOVORNE OSEBE
SPREJEL	Izpostava URSZR Maribor	17.8.2020	Ivana Grilanc vodja izpostave
ODOBRIL	Poveljnik CZ Vzhodno Štajerske	17.8.2020	Ivana Grilanc
IZDELAL/SKRBNIK	Izpostava URSZR Maribor	17.8.2020	Darja Adam Pak svetovalka

**Kazalo:**

1	POJAV NALEZLJIVIH BOLEZNI PRI LJUDEH .....	3
1.1	Uvod .....	3
1.2	Vrsta, oblika in značilnosti nalezljivih bolezni .....	3
1.3	Viri in poti širjenja nalezljivih bolezni pri ljudeh .....	4
1.4	Pogostost pojavljanja nalezljivih bolezni .....	4
1.5	Možen potek in pričakovan obseg pojavljanja nalezljivih bolezni pri ljudeh .....	8
1.6	Verjetnost nastanka verižnih nesreč .....	9
1.7	Sklepne ugotovitve .....	10
2	OBSEG NAČRTOVANJA .....	11
2.1	Temeljne ravni načrtovanja .....	11
3	ZAMISEL IZVAJANJA ZAŠČITE, REŠEVANJA IN POMOČI .....	13
3.1	Temeljne podmene načrta .....	13
3.2	Zamisel izvedbe zaščite, reševanja in pomoči .....	13
3.2.1	Koncept odziva ob pojavu epidemije/pandemije nalezljive bolezni pri ljudeh .....	13
3.3	Uporaba načrta .....	15
4	SILE IN SREDSTVA ZA ZRP TER VIRI ZA IZVAJANJE NAČRTA .....	16
4.1	Organi in organizacije, ki lahko sodelujejo pri izvedbi nalog iz regijske pristojnosti .....	16
4.1.1	Regijski organi .....	16
4.1.2	Sile za zaščito, reševanje in pomoč na regijski ravni .....	16
4.2	Materialno-tehnična sredstva za izvajanje načrta .....	18
4.3	Predvidena finančna sredstva za izvajanje načrta .....	19
5	OPAZOVANJE, OBVEŠČANJE IN ALARMIRANJE .....	19
5.1	Opazovanje in spremljanje širjenja nalezljivih bolezni pri ljudeh .....	19
5.2	Obveščanje pristojnih organov in služb na regijski ravni .....	19
5.3	Obveščanje splošne javnosti .....	20
6	AKTIVIRANJE SIL IN SREDSTEV ZA ZRP .....	21
6.1	Aktiviranje regijskih sil in sredstev za ZRP .....	21
6.2	Aktiviranje sredstev pomoči .....	21
7	UPRAVLJANJE IN VODENJE .....	22
7.1	Organi in njihove naloge .....	22
7.1.1	Poveljnik CZ za Vzhodno štajersko .....	22
7.1.2	Izpostava URSZR Maribor .....	23
7.1.3	Polijska uprava Maribor .....	23
7.1.4	Nacionalni inštitut za javno zdravje, OE Maribor .....	24
7.1.5	Uprava za varno hrano, veterinarstvo in varstvo rastlin, OU MB .....	24
7.1.6	Nevladne in druge organizacije .....	24
7.1.7	Enote in službe, ki jih organizirajo državni organi .....	25
7.2	Organizacija zvez .....	26
8	ZAŠČITNI UKREPI TER NALOGE ZAŠČITE, REŠEVANJA IN POMOČI .....	26
8.1	Splošni in posebni zdravstveni ter drugi posebni ukrepi za preprečevanje in obvladovanje nalezljivih bolezni pri ljudeh .....	26
8.2	Zaščitni ukrepi in naloge zaščite, reševanja in pomoči .....	29
8.2.1	Prostorski, urbanistični, gradbeni in drugi tehnični ukrepi .....	29
8.2.2	Biološka zaščita .....	30
8.2.3	Prva pomoč in nujna medicinska pomoč .....	32
8.2.4	Pomoč ogroženim in prizadetim prebivalcem .....	33
8.2.5	Zagotavljanje osnovnih pogojev za življenje .....	36
9	OSEBNA IN VZAJEMNA ZAŠČITA .....	38
10	RAZLAGA POJMOV IN OKRAJŠAV .....	39
10.1	Pomen pojmov .....	39
10.2	Razlaga okrajšav .....	39
11	SEZNAM PRILOG IN DODATKOV .....	40
11.1	Skupne priloge (P) .....	40
11.2	Posebne priloge (PP) .....	40
11.3	Skupni dodatki (SD) .....	41
11.4	Posebni dodatki (PD) .....	41

# 1 POJAV NALEZLJIVIH BOLEZNI PRI LJUDEH

## 1.1 Uvod

Regijski načrt zaščite in reševanja ob pojavu epidemije oziroma pandemije nalezljive bolezni pri ljudeh v Vzhodno štajerski, verzija 2.0, je izdelala Izpostava URSZR Maribor na osnovi sprejetega temeljnega (državnega) načrta, ki je bil spremenjen in dopolnjen na podlagi izkušenj v času epidemije COVID-19 (marec - maj 2020). Je nadgradnja Regijskega načrta zaščite in reševanja ob pojavu epidemije oziroma pandemije nalezljive bolezni pri ljudeh v Vzhodno štajerski, verzija 1.0.

Iz regijske ocene ogroženosti ob pojavu nalezljivih bolezni pri ljudeh je razvidno, da tudi v Vzhodno štajerski, tako kot na območju celotne Slovenije, obstaja nevarnost za pojav epidemije oziroma pandemije posamezne nalezljive bolezni pri ljudeh. V regijski oceni ogroženosti so zbrani podatki o splošnih značilnostih, vrstah, poteh prenosa nalezljivih bolezni, obsegu, načinih in verjetnosti pojavljanja ter sistemu spremljanja nalezljivih bolezni pri ljudeh.

Regijski načrt zaščite in reševanja ob pojavu nalezljivih bolezni pri ljudeh v Vzhodno štajerski je izdelan za primer razglasitve epidemije ali pandemije posamezne nalezljive bolezni pri ljudeh v Vzhodno štajerski, ko je treba poleg služb v zdravstveni dejavnosti in drugih služb uporabiti tudi regijske sile in sredstva za ZRP.

## 1.2 Vrsta, oblika in značilnosti nalezljivih bolezni

Nalezljive bolezni povzročajo patogeni organizmi, kot so bakterije, virusi, zajedavci, glive in plesni. Povzročajo nastanek in razvoj bolezni pri živalih in človeku. Nalezljive bolezni se prenašajo po zraku, s hrano in vodo ter z neposrednim stikom ali posredno, prek predmetov in površin. Prenašajo se s človeka na človeka ali z živali na človeka. Nalezljiva bolezen je posledica interakcije med biološkim agensom, gostiteljem in okoljem. Pogoji za začetek procesa so ustrezna izpostavljenost kužnemu agensu, skupek dejavnikov v okolju, ki omogočajo razvoj bolezni, in sprejemljiv gostitelj. Možnosti, da se nalezljiva bolezen širi v populaciji, so odvisne od verjetnosti prenosa med okuženo in dovzetno osebo, frekvence stikov v populaciji, od trajanja infektivnosti in deleža oseb v populaciji, ki so še imune oziroma neodzivne na okužbo.

Ločimo med okužbo in boleznijo.

- Okužba je posledica stika občutljivega gostitelja z morebitnim patogenim mikroorganizmom. Vir za večino okužb človeka je drug človek pa tudi živali in neživo okolje, kar pomeni, da je izpostavljenost občutljivega posameznika okuženemu človeku ali živali oziroma okolju najpomembnejši dejavnik za pojav okužbe.
- Bolezen je eden izmed mogočih izidov okužbe, njen razvoj pa je odvisen tako od virulence agensa kot od dovzetnosti gostitelja.

### 1.3 Viri in poti širjenja nalezljivih bolezni pri ljudeh

Nalezljive bolezni se širijo, kadar obstajajo pogoji za prenos mikroorganizma in se okužba lahko prenaša na dovzetne osebe. Okužbe se lahko pojavljajo množično, in sicer v obliki izbruhov, kopičenj, epidemij oziroma tudi pandemij.

- **Izbruh** je pojav več primerov nalezljive bolezni kot pričakovano na določenem območju, v določenem časovnem obdobju in v določeni skupini ljudi
- **Epidemija** nalezljive bolezni je pojav nalezljive bolezni, ki po času in kraju nastanka ter številu prizadetih oseb presega običajno stanje in je zato potrebno takojšnje ukrepanje. Razglasi jo MZ oziroma Vlada.
- **Pandemija** je pojav posamezne nalezljive bolezni, ki se v obliki epidemij pojavlja v več regijah, državah in celinah. Razglasi jo WHO. Pandemija se pojavi, ko povzročitelj nalezljive bolezni, ki je do tedaj krožil med prebivalstvom, postane sposoben okužiti veliko število ljudi, se širiti med ljudmi zaradi nizke ali neobstoječe odpornosti in povzroči bolezen pri večini okuženih.

**Vir okužbe** je oseba ali žival, iz katere kužni agens pride neposredno ali posredno na gostitelja.

#### **Poti prenosa nalezljive bolezni**

Nalezljive bolezni se lahko prenašajo:

- z neposrednim prenosom: neposredni stik (spolno prenesene bolezni, influenza), kapljični prenos (meningokok, ošpice) in prenos iz matere na plod ter
- s posrednim prenosom po zraku: prašni delci (ošpice), z okuženo vodo in hrano (hepatitis A), ob stiku s predmeti ter z vektorji oziroma prenašalci (klopi, komarji).

#### **Skupine bolezni glede na povzročitelja in najverjetnejšo pot prenosa**

Glede na povzročitelja in najverjetnejšo pot prenosa se nalezljive bolezni delijo v naslednje skupine:

- črevesne (nalezljive driske, griža, hepatitis (nalezljiva zlatenica), trebušni tifus, paratifus, otroška paraliza, kolera in okužbe s črevesnimi zajedavci),
- respiratorne (angina, gripa, pljučnica, tuberkuloza, meningitis, škrlatinka, ošpice, mumps, rdečke, norice, oslovski kašelj in davica),
- zoonoze (steklina, mikrosporija, bolezni, ki jih povzročajo zajedavci (toksokariaza, trakuljavost), slinavka, vranični prisad, salmoneloza, kampilobakterioza in jersinioza),
- bolezni kože in sluznic (garje, herpes, gnojne okužbe kože ter glivične okužbe kože in nohtov, sifilis in gonoreja, aids, klamidioze, hepatitis B in C),
- transmisivne (pegavica, povratna mrzlica, rumena mrzlica, denga, malarija, borelijoza in klopni meningoencefalitis),
- bolezni, ki se prenašajo s krvjo (AIDS, hepatitis B in hepatitis C).

### 1.4 Pogostost pojavljanja nalezljivih bolezni

Nalezljive bolezni so najpogostejše bolezni v populaciji. Po ocenah vsak prebivalec vsako leto enkrat do desetkrat zboli za akutno okužbo dihal in vsaj enkrat za akutno črevesno okužbo. Vse bolj pomembne in pogoste so transmisivne nalezljive bolezni, ki jih prenaša mrčes. Zaradi številnih potovanj po svetu so vse pogostejše tudi vnesene nalezljive bolezni, ki jih pri nas sicer nimamo.

Nalezljive bolezni niso pomembne samo zaradi njihove pogostosti, temveč tudi zaradi možnih trajnih posledic. Agense, ki povzročajo nalezljive bolezni, povezujejo tudi s kroničnimi boleznimi, kot so reaktivni artritis, rana na želodcu, rak, neplodnost ipd.

V Vzhodno štajerski regiji je bilo po podatkih območne enote NIJZ Maribor v letu 2017 15 izbruhov (4,7/100 000 prebivalcev); 2018 10 izbruhov (3,1/100 000 prebivalcev), v letu 2019 17 izbruhov različnih nalezljivih bolezni. Najvišja stopnja obolevnosti v letu 2019 je bila v

upravni enoti Lenart (376,5/10.000 prebivalcev), najnižja pa v Slovenski Bistrici (109,4 na 10.000 prebivalcev).

Prijavljeni primeri nalezljivih bolezni v Vzhodno štajerski regiji

leto	Število prijav
2017	12443
2018	8261
2019	7234

Prijavljeni primeri umrlih za nalezljivo boleznijo v Vzhodno štajerski regiji:

leto	Število
2017	35
2018	29
2019	15

**Vir: Epidemiološko poročilo NIJZ 2017,2018, 2019**

*Preglednica 1: Nalezljive bolezni v Vzhodno štajerski v letu 2019 po upravnih enotah (Vir: NIJZ OE Maribor, julij 2020)*

BOLEZEN/OBČINA	MARIBOR	PESNICA	RUŠE	SL. BISTRICA	LENART	SKUPAJ
J03.0 - Streptokokni tonzilitis	676	90	137	51	154	1108
B01.9 - Varičela brez komplikacij	642	106	114	55	289	1206
B02.9 - Zoster brez zapleta	271	42	34	34	30	411
A08.1 - Akutna gastroenteropatija, ki jo povzroča Norwalk virus	446	23	9	9	21	508
A69.2 - Lymška borelijoza	225	45	18	34	49	371
A38 - Škrlatinika	178	18	20	26	17	259
J10.1 - Gripa z drugimi manifestacijami na dihalih, virus influenza dokazan	222	20	25	47	25	339
A46 - Erižel (šen)	126	16	20	25	15	202
A08.0 - Rotavirusni enteritis	116	5	4	13	6	144
A04.5 - Enteritis, ki ga povzroča kampilobakter	109	9	12	23	7	160
B80 - Enterobioza	28	13	1	1	36	79
B27.9 - Infekcijska mononukleoza, neopredeljena	51	4	2	8	5	70
A04.7 - Enterokolitis, ki ga povzroča Clostridium difficile	37	7	4	8	9	65
A98.5 - Hemoragična vročica z renalnim sindromom	28	10	18	8	11	75
A41.51 - Sepsa, ki jo povzroča E. coli	42	7	2	6	9	66
B86 - Skabies	28	2	2	2	15	49
A08.3 - Drugi virusni enteritis	53	3	0	1	0	57
A02.0 - Salmonelni enteritis	32	3	0	6	1	42
A08.2 - Adenovirusni enteritis	9	1	0	6	1	17
A41.0 - Sepsa, ki jo povzroča Staphylococcus aureus	15	4	1	2	0	22
A41.8 - Druge vrste opredeljena sepsa	11	4	1	2	4	22
A48.1 - Legioneloza (legionarska bolezen)	12	3	1	1	0	17
B95.3 - Streptococcus pneumoniae kot vzrok bolezni, uvrščenih drugje	15	0	0	4	1	20
B35.8 - Druge dermatofitoze	3	2	2	4	1	12

A37.0 - Oslovski kašelji, ki ga povzroča <i>Bordetella pertussis</i>	6	1	0	2	0	9
A40.3 - Sepsa, ki jo povzroča <i>Streptococcus pneumoniae</i>	2	2	0	0	1	5
A41.58 - Sepsa, ki jo povzročajo drugi gramnegativni mikroorganizmi	5	0	1	1	1	8
B27.0 - Gamaherpesvirusna mononukleoza	2	2	0	1	0	5
B18.2 - Kronični virusni hepatitis C	5	0	1	2	1	9
A84.1 - Centralnoevropski encefalitis, ki ga prenaša klop	3	0	0	2	1	6
A87.0 - Enterovirusni meningitis	6	0	0	0	1	7
B18.1 - Kronični virusni hepatitis B brez agensa delta	3	1	0	2	0	6
A04.0 - Infekcija, ki jo povzroča enteropatogena <i>Escherichia coli</i>	3	0	0	1	1	5
A27.9 - Leptospiroza, neopredeljena	2	1	1	0	0	4
B15.9 - Hepatitis A brez hepatične kome	3	0	0	0	2	5
A03.3 - Griža, ki jo povzroča <i>Shigella sonnei</i>	0	0	0	4	0	4
A04.1 - Infekcija, ki jo povzroča enterotoksigena <i>Escherichia coli</i>	2	0	0	2	0	4
A04.4 - Druge črevesne infekcije, ki jih povzroča <i>Escherichia coli</i>	1	0	1	0	1	3
A40.8 - Druge vrste streptokokna sepsa	2	0	1	1	0	4
B05.9 - Ošpice brez zapletov	4	0	0	0	0	4
B27.8 - Druge infekcijske mononukleoze	1	0	0	0	1	2
A39.0 - Meningokokni meningitis	1	0	0	0	0	1
A41.1 - Sepsa zaradi kakega drugega opredeljenega stafilokoka	2	0	0	0	0	2
A41.52 - Sepsa, ki jo povzroča bakterija <i>Pseudomonas</i>	2	0	0	1	0	3
G00.1 - Pnevmonokokni meningitis	2	0	0	0	0	2
A02.8 - Druge opredeljene salmonelne infekcije	2	0	0	0	0	2
A27.8 - Druge oblike leptospiroze	1	0	0	0	1	2
A40.0 - Sepsa, ki jo povzroča streptokok skupine A	0	0	1	0	0	1
A85.8 - Druge vrste opredeljeni virusni encefalitis	1	0	0	1	0	2
A90 - Vročica denga [klasična denga]	1	0	0	0	0	1
B01.0 - Varičelni meningitis	2	0	0	0	0	2
G00.8 - Druge vrste bakterijski meningitis	1	0	0	1	0	2
Z22.51 - Nosilec virusa hepatitisa B	1	0	0	0	0	1
A02.1 - Salmonelna sepsa	1	0	0	0	0	1
A04.3 - Infekcija, ki jo povzroča enterohemoragična <i>Escherichia coli</i>	0	0	0	0	1	1
A04.6 - Enteritis, ki ga povzroča <i>Yersinia enterocolitica</i>	1	0	0	0	0	1
A07.1 - Lamblijoza [Giardioza]	1	0	0	0	0	1
A23.0 - Bruceloza, ki jo povzroča <i>Brucella melitensis</i>	1	0	0	0	0	1
A32.1 - Listerijski meningitis in meningoencefalitis	1	0	0	0	0	1
A41.2 - Sepsa, ki jo povzroča neopredeljeni stafilokok	0	0	0	0	0	0
A41.50 - Sepsa, ki jo povzročajo neopredeljeni gramnegativni mikroorganizmi	0	0	0	0	0	0
A85.0 - Enterovirusni encefalitis	0	0	0	0	0	0
A87.1 - Adenovirusni meningitis	1	0	0	0	0	1
A87.8 - Druge vrste virusni meningitis	1	0	0	0	0	1
B01.8 - Varičela z drugimi komplikacijami	1	0	0	0	0	1
B02.0 - Encefalitis zaradi zostra	1	0	0	0	0	1
B02.1 - Meningitis zaradi zostra	1	0	0	0	0	1
B35.2 - Tinea manuum	1	0	0	0	0	1
B58.8 - Toksoplazmoza s prizadetostjo drugih organov	0	0	0	0	0	0
B67.9 - Ehinokokoza, druge vrste in neopredeljena	0	0	0	1	0	1

B96.3 - Haemophilus influenzae [H. influenzae] kot vzrok bolezni, uvrščenih drugje	1	0	0	0	0	1
P36.8 - Druge bakterijske sepse novorojenčka	0	0	0	0	0	1
<b>SKUPAJ</b>	<b>3452</b>	<b>444</b>	<b>433</b>	<b>398</b>	<b>718</b>	<b>5445</b>

**Dne 12.3.2020 ob 18.00 uri je bila v Sloveniji razglašena epidemija nalezljive bolezni SARS-CoV2 (COVID-19)**

V Vzhodno štajerski regiji so bile potrjene okužbe s COVID 19 v 18 občinah. Prvi primer okužbe v Vzhodno štajerski regiji je bil potrjen 7.3.2020 v MO Maribor.

Preglednica 2: Razporeditev prijavljenih primerov COVID-19 po občinah v VŠ , na dan 30.5.2020

OBČINA	28. 5. 2020	29. 5. 2020	novi primeri v 24 h
BENEDIKT	1	1	0
CERKVENJAK	1	1	0
DUPLEK	2	2	0
HOČE-SLIVNICA	1	1	0
KUNGOTA	1	1	0
LENART	9	9	0
LOVRENC NA POHORJU	5	5	0
MARIBOR	35	35	0
MIKLAVŽ NA DRAVSKEM POLJU	3	3	0
OPLOTNICA	6	6	0
PESNICA	2	2	0
RAČE-FRAM	1	1	0
RUŠE	6	6	0
SELNICA OB DRAVI	1	1	0
SLOVENSKA BISTRICA	14	14	0
STARŠE	1	1	0
SV.ANA	8	8	0
ŠENTILJ	11	11	0
<b>SKUPAJ</b>	<b>108</b>	<b>108</b>	<b>0</b>

Vir: NIJZ, Center za komuniciranje, 30. maj 2020.

## 1.5 Možen potek in pričakovan obseg pojavljanja nalezljivih bolezni pri ljudeh

Nalezljive bolezni, ki se lahko pojavijo kot posamezni primeri ali v obliki izbruhov, so:

- driska različnih povzročiteljev (bakterije, virusi, paraziti), zlasti pri ranljivi populaciji (otroci, ostareli, vojaki, turisti, zdravstveno osebje),
- okužbe s hrano in vodo,
- zoonoze,
- legioneloza (hoteli, razpršilci vode, klimatski stolpi, vodometi, bolnišnično okolje),
- oslovski kašelji, norice, ošpice in mumps,
- stafilokokne okužbe (domače in bolnišnično okolje, oddelki za novorojenčke ter kirurški oddelki),
- streptokokne okužbe – angina (otroci, v vojašnicah in bolnišnicah),
- okužbe, ki jih povzročajo virusi influence, respiratorni sincicijski virus in drugi povzročitelji akutnih okužb dihal.

Število zbolelih je odvisno od številnih dejavnikov, med njimi od vrste mikroba, deleža neimunih prebivalcev, načina širjenja bolezni itn.

V Vzhodno štajerski lahko pričakujemo:

### **1. pojav nalezljivih bolezni pri ljudeh (epidemija ali pandemija) večjega obsega:**

V današnjem času se človeštvo spopada s porajajočimi se nalezljivimi boleznimi, katerih incidenca narašča ali pa predstavlja tveganje za porast bolezni v prihodnje.

To so nove bolezni, ki jih povzročajo novoodkriti mikroorganizmi (SARS, ebola, novi koronavirus (SARS, CoV, MERS-CoV), nove nalezljive bolezni, ki nastanejo zaradi spremembe poznanih mikrobov (pandemska influenza AH1N1 iz leta 2009, aviarna influenza AH7N9), znane nalezljive bolezni, ki se širijo na nova zemljepisna območja (denga, West Nile (virus zahodnega Nila), čikungunja), že znane bolezni, ki postanejo ponovno problem zaradi odpornosti na zdravila (tuberkuloza, meningokokni meningitis), bolezni, ki so povezane z zaužitjem hrane, bolezni, ki so povezane s preskrbo z nekakovostno pitno vodo, ali bolezni, ki se znova pojavijo zaradi prenehanja izvajanja javnozdravstvenih ukrepov (bolezni, proti katerim cepimo, na primer ošpice in otroška paraliza). Posebno vrsto nevarnosti predstavlja namerno oziroma nenamerno širjenje bioloških agensov (antraks, koze itn.).

Pojav epidemije oziroma pandemije nalezljive bolezni pri ljudeh ni le pomembna javnozdravstvena težava, temveč tudi širša družbena težava, v izjemno veliki razsežnosti pojava pandemije namreč lahko zbolijo 25 – 45 odstotkov populacije. Množični izbruh nalezljive bolezni lahko spremlja tudi visoka stopnja umrljivosti.

### **2. pojav nalezljivih bolezni pri ljudeh (izbruh ali epidemijo) kot posledico naravne ali druge nesreče**

Ob naravnih in drugih nesrečah se lahko zelo hitro poslabšajo osnovne življenjske razmere, zato je posledično višje tveganje za pojav in širjenje nalezljivih bolezni pri ljudeh predvsem ob potresih, poplavah, nevarnih boleznih pri živalih, nesrečah z nevarnimi snovmi, terorističnih napadih... Ob tovrstnih nesrečah poteka ukrepanje skladno z načrti zaščite in reševanja glede na nesrečo, glede na razmere (potres, poplava).



Regijske zdravstvene ustanove sledijo temu načrtu in obenem pokrivajo tudi potrebe regije. Za VŠR se je pravzaprav pri COVID 19 izkazalo, da je vsaj druga najpomembnejša regija v državi (UKC pri terapijah in NLZOH pri testiranjih)

Poleg nalezljivih bolezni obstajajo tudi številne druge nevarnosti za zdravje pri ljudeh, ki lahko zaradi svojega obsega ali resnosti ogrozijo zdravje ljudi. Med take nevarnosti sodijo tudi dogodki, povezani s hrano oziroma krmo.

Zagotavljanje varnosti živil v RS določata zakonodaja Unije – Uredba (ES) št. 178/2002 ter uredbe s področja higijene živil ter nacionalna zakonodaja. Uprava RS za varno hrano, veterinarstvo in varstvo rastlin je v sodelovanju z Ministrstvom za zdravje in NIJZ pripravila **Načrt ukrepov za obvladovanje nenavadnih dogodkov, povezanih s hrano oziroma krmo**. Dokument opredeljuje postopke sodelovanja vseh pristojnih organov na področju varne hrane in krme ter javnega zdravja, še posebej epidemiološke službe, pri identifikaciji tveganj in obvladovanju nenavadnih dogodkov, ki predstavljajo tveganje za zdravje ljudi.

## 1.6 Verjetnost nastanka verižnih nesreč

Glede na pričakovane posledice naravnih in drugih nesreč v regiji se ob pojavu nesreče lahko pojavi nalezljiva bolezen ali obratno. V obeh primerih izvajamo ukrepe preprečevanja nastanka oziroma širjenja nalezljive bolezni.

Tako v Vzhodno štajerski regiji lahko pride do pojava nalezljivih bolezni sočasno ob:

- **potresu z močnimi poškodbami (intenzitete VIII EMS ali več):** območje VŠR spada v VII stopnjo ogroženosti,
- **katastrofalnih poplavalh:** ravnice ob Muri in Ščavnici, Drava pod Mariborom s pritoki. V Vzhodno štajerski regiji sta dve območji pomembnega vpliva poplav, to sta občina Šentilj in Duplek in kjer živi 981 prebivalcev,
- **jedrski nesreči:** predvidena območja sprejemališč v Vzhodno štajerski regiji zaradi evakuacije iz tri- in desetkilometrskega pasu okoli NEK,
- **pojavu posebno nevarnih bolezni živali:** ljudje se lahko okužijo z zoonozami pri neposrednem stiku z živalmi in z uživanjem kontaminiranih živil, ki izvirajo od okuženih živali;
- **uporabi orožij ali sredstev za množično uničevanje v teroristične namene oziroma terorističnem napadu s klasičnimi sredstvi oziroma terorističnem napadu s klasičnimi sredstvi (uporaba biološkega orožja) ,ogrožena so gosto poseljena območja večjih občin: MO Maribor, Slovenska Bistrica, Hoče-Slivnica, Šentilj, Ruše, Rače-Fram, Duplek, Starše, Lenart, Selnica ob Dravi in drugih, kjer je tudi večje število kritične infrastrukture;**
- **nesrečah z nevarnimi snovmi-**število virov tveganja se spreminja večkrat letno. Po podatkih iz julija 2020 so v Vzhodno štajerski regiji 3 viri večjega tveganja in 6 virov manjšega tveganja(vir: <http://okolje.arso.gov.si/ippc/vsebine/seveso-register>)

Ob tovrstnih nesrečah poteka ukrepanje skladno z načrti zaščite in reševanja glede na nesrečo (potres, poplava). V primeru sočasnega pojava nalezljive bolezni pa aktivnosti odziva na nalezljivo bolezen vodi in usklajuje minister pristojen za zdravje.

Pojav nalezljivih bolezni lahko povzroči večjo odsotnost od pouka, z dela in v transportnem sistemu ter drugih službah, na primer v zdravstvu, šolstvu, policiji, vojski, socialnem varstvu in gospodarstvu, kar ima lahko velik vpliv na vsakdanje življenje in poslovanje ter na nacionalno in globalno ekonomijo. V času pojavljanja nalezljivih bolezni se zelo povečajo obiski v zdravstvenih ambulantah in potrebe po sprejemu v bolnišnice. Delovanje celotnega

zdravstvenega sistema bo močno oteženo, saj se lahko pričakuje tudi večja obolevnost med zaposlenimi v zdravstvenem sistemu.

## 1.7 Sklepne ugotovitve

Nalezljive bolezni pri ljudeh niso le pomembna javnozdravstvena težava, temveč tudi realna grožnja današnjega časa. Pojav nalezljive bolezni predstavlja veliko obremenitev predvsem zdravstvenega sistema in kritičnih infrastruktur, močno vplivajo na življenje v celotni regiji, posegajo v človekove pravice, na kar smo občutljivi in moramo biti naj pripravljeni.

Nalezljiva bolezen se lahko širi zelo hitro in v valovih, dolžino in trajanje vsakega vala ni vedno mogoče napovedati in je lahko povezana z visoko stopnjo obolevnosti in umrljivosti.

Obseg nalezljive bolezni in starostne skupine, ki jih bo pandemija najbolj prizadela, ni mogoče vnaprej predvideti.

Pojav epidemije ali pandemije nalezljivih bolezni pri ljudeh ima lahko:

- **politični vpliv:** socialni nemiri, nezadovoljstvo prebivalcev;
- **socialno-varnostni vpliv:** slabši ekonomski položaj prebivalcev in preskrba s hrano, vodo, zdravili ter drugimi dobrinami, kar lahko pripelje do socialnih nemirov. Povečano povpraševanje po dobrinah ima za posledico dvigovanje cen dobrin. Povečano je družbeno breme zaposlenih, pojavijo se lahko ropi zdravil ali zaščitne opreme, osnovnih življenjskih dobrin in premoženja ter ponaredek zdravil in zaščitne opreme;
- **ekonomski vpliv z gospodarsko in ekonomsko škodo:** na eni strani pomanjkanje delovne sile, na drugi strani pa povečanje brezposelnosti zaradi zmanjšane obsega proizvodnje v industriji, kmetijstvu in pri trgovanju, kar vpliva na bruto domači proizvod;
- **vpliv na kakovost bivanja in družbeno vključenost prebivalstva:** prenehanje izvajanja kulturnih dogodkov in drugih dejavnosti kulture vpliva ne samo na poslabšanje ekonomskega položaja tistih prebivalcev, ki se poklicno ukvarjajo s kulturo ali sodelujejo pri izvajanju kulturnih dejavnosti, temveč ima tudi širše družbene posledice, vključno z zadovoljevanjem socialnih, kulturnih in duhovnih potreb državljanov.

Za učinkovito spopadanje z nalezljivo boleznijo je treba zagotoviti:

- hitro prepoznavanje pojava nalezljive bolezni,
- takojšnje ukrepanje ob pojavu epidemije,
- učinkovito izvajanje ukrepov za omejitev širjenja okužbe,
- učinkovito delovanje zdravstvenega sistema in
- prilagoditev celotne družbe za delovanje v razmerah epidemije/pandemije.

PP – 1001	Regijska ocena ogroženosti ob pojavu nalezljivih bolezni pri ljudeh
PP – 1004	Načrt pripravljenosti zdravstva na epidemije/pandemijo nalezljive bolezni v Sloveniji (MZ)
PP – 1007	Načrt pripravljenosti na pandemijo gripe na področju zdravstva

## 2 OBSEG NAČRTOVANJA

### 2.1 Temeljne ravni načrtovanja

**Temeljni načrt** zaščite in reševanja ob pojavu epidemije oziroma pandemije nalezljive bolezni pri ljudeh je **državni načrt**, izdelan za primer razglasitve epidemije ali pandemije posamezne nalezljive bolezni pri ljudeh.

Vzhodno štajerska regija po razredu ogroženosti sodi v 4 razred ogroženosti in izdela načrt zaščite in reševanja v celoti.

Regijski načrt zaščite in reševanja ob pojavu epidemije oziroma pandemije nalezljive bolezni pri ljudeh je izdelan za primer razglasitve epidemije ali pandemije posamezne nalezljive bolezni pri ljudeh **na območju Vzhodno štajerske ali/in v RS**.

Z **regijskim** načrtom se urejajo

- priprava in izvajanje zaščitnih ukrepov,
- priprava in izvajanje nalog ZRP,
- vodenje sil ZRP,
- usklajevanje in sodelovanje z državnimi organi v regiji ter
- usklajevanje med regijsko in lokalno ravni.

Vseh 22 občin Vzhodno štajerske regije pa so glede ogroženosti zaradi pojava nalezljivih bolezni pri ljudeh razvrščene v 3 razred ogroženosti.

**Občine** v VŠR ( Vzhodno štajerski regiji) so glede na oceno ogroženosti in naloge zaščite in reševanje ob pojavu nalezljivih bolezni pri ljudeh dolžne izdelati posamezne dele občinskega načrta zaščite in reševanja oziroma dokumente, v katerih predvidijo način obveščanja in razdelajo izvajanje zaščitnih ukrepov ter nalog ZRP. Lahko pa izdelajo načrt zaščite in reševanja v celoti.

Občinska uprava izdela načrt dejavnosti kot dodatek občinskemu načrtu zaščite in reševanja.

V načrtu dejavnosti se določijo:

- ukrepi in naloge
- nosilci za izvajanje ukrepov in nalog
- način izvajanja ukrepov in nalog
- organizacija delovanja
- materialna, finančna in druga sredstva za izvajanje nalog, z namenom, da se zmanjšajo posledice nesreče na izvajanje dejavnosti oz. zagotovi izvajanje dejavnosti čim manj moteno ali omejeno

**Župan lahko odloči, da dokumente za izvajanje določenih zaščitnih ukrepov in nalog ZRP izdelajo tudi druge organizacije, zlasti tiste, ki so izvajalci občinskih javnih služb oz. zagotavljajo storitve javnega pomena v občini.**

**Organizacije**, ki opravljajo vzgojno izobraževalno, socialno, zdravstveno ali drugo dejavnost, ki obsega tudi oskrbo ali varovanje 30 ali več oseb, načrtujejo v skladu z občinskimi načrti zaščite, reševanja in pomoči ter načrti dejavnosti.

Preglednica 3: Ogroženost občin v Vzhodno štajerski, razvrščenih po razredih ogroženosti ob pojavu nalezljivih bolezni pri ljudeh (vir: Državna ocena ogroženosti ob pojavu nalezljivih bolezni pri ljudeh, 21.7.2016)

Občine	Površina v km <sup>2</sup>	Število ljudi	Gostota poseljenosti	Razred ogroženosti
Benedikt	24,1	2227	92,4	3
Cerkvenjak	24,5	1985	81,0	3
Duplek	40,0	6426	160,7	3
Hoče – Slivnica	53,7	10.275	191,3	3
Kungota	49,0	4660	95,1	3
Lenart	61,7	7048	114,2	3
Lovrenc na Pohorju	84,4	3092	36,6	3
Makole	36,9	2080	56,4	3
Maribor	147,5	102.106	692,2	3
Miklavž na Dravskem polju	12,5	5997	479,8	3
Oplotnica	33,2	3945	118,8	3
Pesnica	75,8	7355	97,0	3
Poljčane	37,5	4270	113,9	3
Rače – Fram	51,2	6358	124,2	3
Ruše	60,8	7115	117,0	3
Selnica ob Dravi	64,5	4463	69,2	3
Slovenska Bistrica	260,1	23.674	91,0	3
Starše	34,0	4042	118,9	3
Sveti Jurij v Slov. goricah	30,7	2085	67,9	3
Sveta Trojica v Slov. goricah	26,3	2136	81,2	3
Sveta Ana	37,2	2258	60,7	3
Šentilj	65,0	8222	126,5	3
<b>SKUPAJ</b>	1.310,6	221.819	169,2	

PP – 1000 Evidenčni list o vzdrževanju načrta

## 3 ZAMISEL IZVAJANJA ZAŠČITE, REŠEVANJA IN POMOČI

### 3.1 Temeljne podmene načrta

Temeljne podmene načrta zaščite in reševanja ob pojavu epidemije oziroma pandemije nalezljive bolezni pri ljudeh so:

1. Regijski načrt zaščite in reševanja ob pojavu epidemije oziroma pandemije nalezljive bolezni pri ljudeh v VŠ regiji, Verzija 2.0, je izdelan za primer razglasitve epidemije ali pandemije nalezljive bolezni pri ljudeh v Vzhodno štajerski in RS, ko je treba poleg služb v zdravstveni dejavnosti in drugih služb uporabiti tudi regijske sile in sredstva za ZRP.
2. Odziv v regiji bo usklajen z usmeritvami NIJZ in odločitvami poveljnika CZ RS.
3. Za izvajanje operativnih nalog sil za ZRP v Vzhodno štajerski je odgovoren poveljnik CZ za Vzhodno štajersko. V primeru, da v razmerah epidemije oziroma pandemije nalezljive bolezni v regiji sredstva in sile za obvladovanje ne zadoščajo oziroma regija z njimi ne razpolaga, se zaprosi za pomoč državi (poveljnik CZ VŠR-poveljnik CZ RS).
4. Življenja prebivalcev so lahko ob epidemiji oziroma pandemiji nalezljive bolezni pri ljudeh ogrožena, zato morajo biti prebivalci na okuženih in ogroženih območjih, kjer obstaja tveganje za širjenje nalezljive bolezni, pravočasno in objektivno obveščeni o pričakovani nevarnosti, možnih posledicah, ukrepih in nalogah za zmanjšanje in odpravo posledic ter o ravnanju ob dogodku, ki pomeni tveganje za zdravje ljudi. Občine v svojih načrtih ali delih načrta natančneje določijo načine obveščanja prebivalcev.
5. V občinskih načrtih se določijo tudi načini/aktivnosti izvajanja osebne in vzajemne zaščite.

### 3.2 Zamisel izvedbe zaščite, reševanja in pomoči

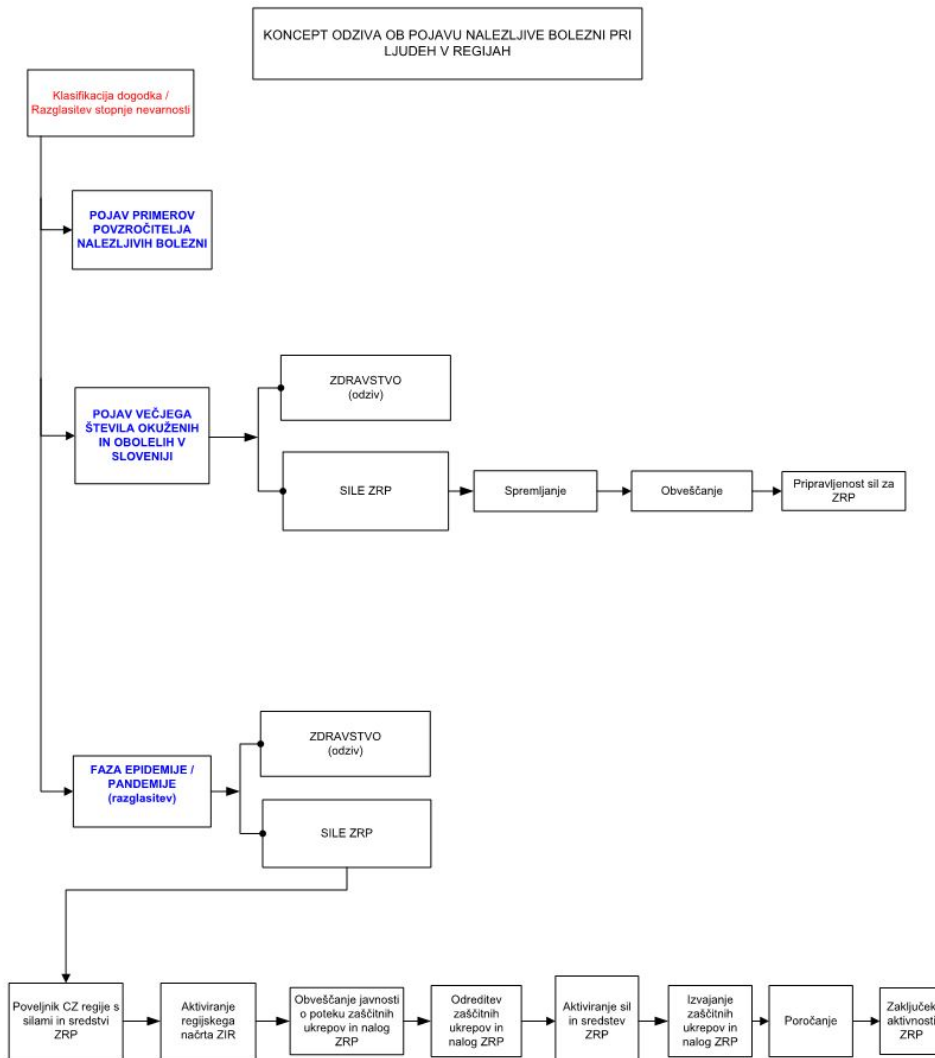
#### 3.2.1 Koncept odziva ob pojavu epidemije/pandemije nalezljive bolezni pri ljudeh

Koncept odziva ob pojavu nalezljivih bolezni pri ljudeh:

- 1. POJAV PRVIH PRIMEROV POVZROČITELJA NALEZLJIVE BOLEZNI**
  - Posamezen izbruh ali nekaj izbruhov nalezljive bolezni pri ljudeh spremljajo in obvladujejo službe v zdravstveni dejavnosti.
- 2. POJAV VEČJEGA ŠTEVILA OKUŽENIH IN OBOLELIH V SLOVENIJI**
  - Aktivnosti na regijski ravni izvajajo izvajalci zdravstvene dejavnosti v okviru mreže javne zdravstvene službe;
  - sile za ZRP v regiji so v stanju pripravljenosti za pomoč pri zagotavljanju pogojev za delovanje zdravstva v razmerah epidemije/pandemije;
  - s pripravami na izvajanje nalog v razmerah epidemije oziroma pandemije se prične na vseh nivojih načrtovanja in pri vseh nosilcih načrtovanja in izvajalcih nalog po načrtih.
- 3. RAZGLASITEV EPIDEMIJE/PANDEMIJE**
  - Poleg zdravstva so vključena resorna ministrstva, ki izvajajo ukrepe za zmanjševanje širjenja bolezni na svojem področju v skladu z usmeritvami zdravstva, sile za ZRP, javni zavodi na področju ZRP, Rdeči križ Slovenije, prostovoljske in humanitarne organizacije, mednarodne organizacije;

- sile za ZRP iz regijske pristojnosti pri izvajanju zaščitnih ukrepov in nalog ZRP vodi poveljnik CZ regije ob podpori Š CZ regije v sodelovanju z MZ ob strokovni podpori NIJZ. Regijski poveljniki CZ usklajujejo vključevanje občinskih sil za ZRP s poveljniki CZ občin;
- na podlagi poteka epidemije oziroma pandemije nalezljive bolezni pri ljudeh NIJZ ocenjuje razmere na terenu ter pripravlja strokovna priporočila in sporočila. MZ o tem obvešča pristojne organe in javnost, v skladu z načrtom komuniciranja;
- če je razglašena epidemija na območju ene ali več občin se lahko aktivira regijski načrt
- z aktiviranjem državnega načrta se aktivirajo tudi regijske in občinske sile in sredstva za ZRP ter načrti zaščite in reševanja ali posamezni deli občinskih načrtov zaščite in reševanja na ogroženih oziroma okuženih območjih;
- po aktiviranju regijskega načrta poveljnik CZ regije obvešča pristojne organe in javnost o načrtovanih zaščitnih ukrepih in nalogah ZRP, njihovem poteku, izvedbi ter vključenih silah za ZRP in vodenju ZRP;

Slika1: Koncept odziva ob pojavu epidemije oz. pandemije nalezljive bolezni pri ljudeh na območju VŠ regije



### 3.3 Uporaba načrta

Regijski načrt zaščite in reševanja ob pojavu epidemije oziroma pandemije nalezljive bolezni pri ljudeh v Vzhodno štajerski se aktivira, ko je razglašena epidemija oziroma pandemija nalezljive bolezni pri ljudeh na območju Vzhodno štajerske in ali na območju RS je treba poleg služb v zdravstveni dejavnosti in drugih služb uporabiti tudi regijske sile in sredstva za ZRP, izvajati zaščitne ukrepe in naloge ZRP ter dejavnosti, opredeljene v načrtu delovanja Izpostave.

Ko se aktivira Regijski načrt zaščite in reševanja ob pojavu epidemije oziroma pandemije nalezljive bolezni pri ljudeh, so aktivirani tudi občinski načrti zaščite in reševanja ali posamezni deli občinskih načrtov zaščite in reševanja na ogroženem oziroma okuženem območju, kjer je prišlo do pojava epidemije oziroma pandemije nalezljive bolezni pri ljudeh.

V primeru, ko državni načrt še ni aktiviran, regijski poveljnik CZ VŠR aktivira načrt ZiR na predlog poveljnika CZ RS.

Občinski načrti se lahko aktivirajo pred razglasitvijo epidemije oz. pandemije, ko redne službe ne obvladujejo več razmer na svojem območju in ko je na zahtevo zdravstva potrebno aktivirati občinske sile ZRP. Navodila in ukrepe določi pristojna OE NIJZ.

O aktiviranju obvestijo ReCO MB.

SD – 19	Vzorec sklepa o aktiviranju načrta zaščite in reševanja
SD – 20	Vzorec sklepa o preklicu izvajanja zaščitnih ukrepov in nalog

## 4 SILE IN SREDSTVA ZA ZRP TER VIRI ZA IZVAJANJE NAČRTA

### 4.1 Organi in organizacije, ki lahko sodelujejo pri izvedbi nalog iz regijske pristojnosti

#### 4.1.1 Regijski organi

- Izpostava URSZR Maribor,
- Vojašnica Generala Maistra Maribor in Vojašnica Vincenca Repnika Sl. Bistrica
- OE NIJZ Maribor,
- URSVHVVR, OU Maribor,
- PU Maribor.

#### 4.1.2 Sile za zaščito, reševanje in pomoč na regijski ravni

##### Enote, službe in organi CZ:

- poveljnik CZ za Vzhodno štajersko,
- namestnik poveljnika CZ za Vzhodno štajersko,
- štab CZ za Vzhodno štajersko,
- ekipa za popolnitev ReCO Maribor,
- tehnično reševalne enote CZ,
- enote CZ za radiološko, kemično in biološko zaščito (RKB),
- službe za podporo,
- oddelek za prečrpavanje vode,
- Regijski logistični center.

P – 1	Podatki o poveljniku, namestniku poveljnika in članih štaba civilne zaščite v VŠ
P – 3	Pregled sil za zaščito, reševanje in pomoč v VŠ
P – 4	Podatki o organih, službah in enotah CZ v VŠ

##### Gasilske enote:

- GEŠP (GB Maribor, PGD Slovenska Bistrica,
- prostovoljne gasilske enote v okviru GZ Maribor, Lenart, Slovenska Bistrica, Ruše, Slovenske Gorice in Starše

P – 11	Pregled gasilskih enot s podatki o poveljnikih in namestnikih poveljnikov v VŠ
P – 12	Pregled gasilskih enot širšega pomena in njihovih pooblastil s podatki o poveljnikih in namestnikih poveljnikov v VŠ

##### Enote ter službe društev in drugih nevladnih organizacij:

**Prostovoljske in humanitarne organizacije**, ki se glede na poslanstvo in razpoložljivost prostovoljcev in materialnih sredstev vključijo v izvajanje nalog pomoči in oskrbe prebivalcev ob naravnih in drugih nesrečah v dogovoru z izpostavo URSZR in občinam:

- RKS-OZRK Maribor, Slovenska Bistrica in Lenart,
- Nadškofijska Karitas Maribor
- Taborniki
- Skavti
- Drugi (Filantropija, EHO Podpornica...)



Za pripravljenost, opremljenost in usposobljenost enot so zadolženi ustanovitelji. Obveznosti ustanoviteljev so opredeljene v merilih za organiziranje, usposabljanje in opremljanje in v pogodbah o sofinanciranju za ukrepanje ob nesrečah, za tiste, ki jih sklepajo.

P – 7	Pregled javnih in drugih služb, ki opravljajo dejavnosti, pomembne za zaščito in reševanje v VŠ
P – 24	Pregled enot, služb in drugih operativnih sestavov društev ter in drugih nevladnih organizacij, ki sodelujejo pri reševanju v VŠ

#### **Enote in službe, ki jih organizirajo državni organi**

- Mobilna enota ekološkega laboratorija (MEEL),
- NLZOH s sedežem v Mariboru,
- Univerzitetni klinični center Maribor,
- Dispečerski center zdravstva Maribor,
- veterinarske organizacije s koncesijo,
- center za socialno delo Maribor s sedežem v Mariboru za območju upravnih enot: Lenart, Maribor, Pesnica, Ruše in Sl. Bistrica

P – 27	Pregled zdravstvenih domov, zdravstvenih postaj in reševalne postaje v VŠ
P – 24	Pregled enot, služb in drugih operativnih sestavov društev ter in drugih nevladnih organizacij, ki sodelujejo pri reševanju v VŠ
P-29	Pregled veterinarskih organizacij v VŠ

## 4.2 Materialno-tehnična sredstva za izvajanje načrta

Materialno-tehnična sredstva za izvajanje načrta so poleg potrebnih sredstev za izvajanje dejavnosti nosilca izdelave načrta dejavnosti še:

- osebna in skupinska zaščitna in reševalna oprema ter orodja za delovanje sil za ZRP ter objekti.

Potrebna materialno-tehnična sredstva zagotavljajo (nabavljajo, skladiščijo, vzdržujejo, distribuirajo, itd.) nosilci izdelave načrtov dejavnosti tega načrta **za najmanj en mesec delovanja**.

Ob epidemiji oziroma pandemiji nalezljive bolezni pri ljudeh se predvideva uporaba naslednje opreme in sredstev:

- sredstva za osebno in skupinsko zaščito, različne ravni za zaščito dihal ali delov ali celega telesa. Glede na potrebe, ki jih skupaj opredelita zdravstvo in izvajalec dejavnosti;
- razkužila in naprave za njihovo aplikacijo;
- dodatna ali prilagojena oprema za izvajanje dejavnosti v pogojih epidemije.

Okvirna vrsta in količina potrebnih sredstev za posamezno nalezljivo bolezen oziroma skupine bolezni je določena v prilogi P – 1002.

PP – 1002 Pregled -ocena potrebnih sil in sredstev v VŠ
---

### - Regijske rezerve materialnih sredstev za ZRP

DRMS so namenske zaloge opreme za zaščito, reševanje in pomoč, ki vključujejo tudi opremo za delovanje ob izbruhu nalezljive bolezni. URSZR določen del DRMS skladišči v RLC , ki jo namenjena za takojšnje aktiviranje za potrebe regije oziroma za pomoč izven regije..

URSZR načrtuje in izvaja letne nabave za namen dopolnjevanja DRMS.

O uporabi DRMS za primer naravnih in drugih nesreč in za pomoč prizadetim ob pojavu nalezljivih bolezni pri ljudeh odloča Vlada RS, v nujnih primerih pa o njihovi uporabi odloči poveljnik CZ RS.

DRMS so skladiščene v DLC Roje in regijskih logističnih centrih.

P – 6	Pregled osebne in skupne opreme ter sredstev pripadnikov enot za zaščito, reševanje in pomočv VŠ
P – 8	Pregled materialnih sredstev iz državnih rezerv za primer naravnih in drugih nesreč v VŠ
PP-1002	Pregled -ocena potrebnih sil in sredstev v VŠ

### 4.3 Predvidena finančna sredstva za izvajanje načrta

Finančna sredstva se načrtujejo za sodelujoče sile ZRP za:

- stroške operativnega delovanja (povračila stroškov za aktivirane pripadnike CZ in druge sile ZRP),
- dodatnega skladiščenja, vzdrževanja in servisiranja uporabljene opreme,
- stroške usposabljanja enot in služb,
- materialne in logistične stroške (organizacijske in prevozne stroške, prehrano, nastanitev ipd.),
- stroške izvedbe ukrepov.

D – 1 Načrtovana finančna sredstva za izvajanje načrta ZiR v VŠ  
PD-1004 Merila za nagrajevanje prostovoljcev

## 5 OPAZOVANJE, OBVEŠČANJE IN ALARMIRANJE

### 5.1 Opazovanje in spremljanje širjenja nalezljivih bolezni pri ljudeh

Spremljanje nalezljivih bolezni izvajajo OE NIJZ na podlagi Zakona o nalezljivih boleznih.

### 5.2 Obveščanje pristojnih organov in služb na regijski ravni

Re CO Maribor po prejemu obvestila CORS o razglasitvi epidemije oziroma pandemije nalezljive bolezni pri ljudeh v RS obvesti:

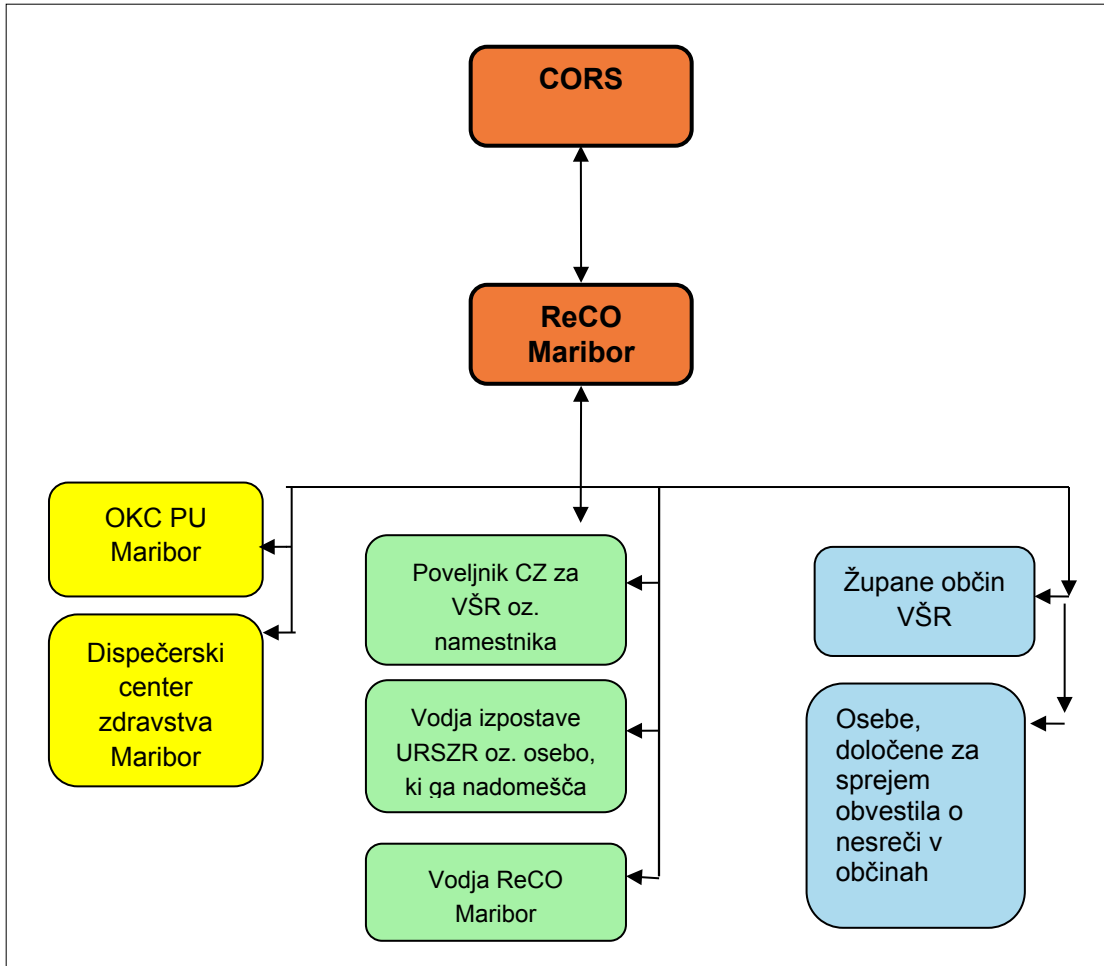
- poveljnika CZ za Vzhodno štajersko oziroma njegovega namestnika,
- vodjo izpostave URSZR oziroma osebo, ki ga nadomešča,
- vodjo Centra za obveščanje Maribor,
- župane občine VŠR
- OKC PU Maribor,
- Vodjo dispečerskega centra zdravstva Maribor,
- Osebe, ki so določene za sprejem obvestila RE CO o nesreči v občini (v skladu z načrti obveščanja in aktiviranja lokalnih skupnosti).

Center za obveščanje Maribor ob razglasitvi epidemije oziroma pandemije nalezljive bolezni pri ljudeh obvešča pristojne osebe po seznamu.

Obvesti le prvo določeno pristojno osebo oziroma prvo dosegljivo osebo na seznamu.

Na enak način RECO posreduje tudi vse ostale informacije iz CORS.

Slika 2: Shema obveščanja ob pojavu epidemije oziroma pandemije nalezljive bolezni pri ljudeh v Vzhodno štajerski



P – 2 Podatki o zaposlenih na Izpostavi URSZR Maribor  
 P – 15 Podatki o odgovornih osebah, ki se jih obvešča o nesreči v občinah VŠR  
 SD – 22/1 Načrt delovanja ReCO Maribor v izrednih razmerah

### 5.3 Obveščanje splošne javnosti

Ob razglašeni epidemiji/pandemiji v RS je obveščanje splošne javnosti v pristojnosti države.

Po aktiviranju Štaba CZ za Vzhodno štajersko sporočila za javnost glede poteka zaščitno-reševalnih aktivnosti pripravi in posreduje v objavo Štab CZ za Vzhodno štajersko.

To nalogo v Štabu CZ opravlja predstavnik za odnose z javnostmi v sodelovanju s predstavnikom OE NIJZ Maribor oz. članom štaba CZ VŠR (NIJZ), ki vsebino sporočil predhodno uskladi tudi z občinami.

- ReCO Maribor dnevne in izredne informativne biltene CORS posreduje prejemnikom v Vzhodno štajerski regiji.

P – 17 Seznam prejemnikov informativnega biltena v VŠ  
 P – 18 Seznam medijev, ki bodo posredovala obvestila o izvedenem alarmiranju in napotke za izvajanje zaščitnih ukrepov v VŠ

## **6 AKTIVIRANJE SIL IN SREDSTEV ZA ZRP**

### **6.1 Aktiviranje regijskih sil in sredstev za ZRP**

Enote, službe in druge operativne sestave sil za ZRP, ki so v regijski pristojnosti, na podlagi odredbe reg. poveljnika CZ ali njegovega namestnika, aktivira ReCO MB ali izpostava URSZR MB.

Regijske sile za ZRP, ki odidejo na prizadeta območja se zberejo na svojih regijskih zbirališčih. Na podlagi zahtev občin prizadetega območja občine določijo njihovo delovišče in izdajo delovni nalogi.

Izpostava URSZR Maribor ureja tudi vse zadeve, povezane z nadomestili plač in povračili stroškov, ki jih imajo pripadniki CZ ter drugih sil za ZRP (poklicni in prostovoljci) pri opravljanju nalog ZRP.

V primeru aktiviranja regijskega načrta, država krije vse stroške, povezane s pripravljenostjo in delovanjem teh sil na prizadetem območju.

ReCO ali izpostava aktivira tudi pripadnike enot, služb in drugih operativnih sestav sil za ZRP, ki so v državni pristojnosti, na zahtevo poveljnika CZ RS ali njegovega namestnika oziroma poveljnika državne enote za hitre intervencije ali njegovega namestnika.

Ekološki laboratorij z mobilno enoto ter zavode in druge organizacije, ki so na podlagi pogodbe z URSZR pristojni za identifikacijo nevarnih snovi oziroma svetovanje pri izvajanju intervencij aktivira CORS.

Za pomoč Policije pri izvajanju ZRP ob epidemiji oziroma pandemiji lahko poveljnik CZ za Vzhodno štajersko ali njegov namestnik zaprosi poveljnika CZ RS.

Predlog za aktiviranje in uporabo zmogljivosti Slovenske vojske poda poveljnik CZ za Vzhodno štajersko poveljniku CZ RS .

O protiepidemijskih zdravstvenih ukrepih odloča MZ na podlagi predloga NIJZ. Poveljnik CZ za Vzhodno štajersko spremlja razmere na okuženem oziroma ogroženem območju in odloča o izvajanju zaščitnih ukrepov in nalogah ZRP.

### **6.2. Aktiviranje sredstev pomoči**

Materialna pomoč države ob pojavu nalezljivih bolezni pri ljudeh obsega posredovanje pri zagotavljanju posebne opreme, ki jo potrebujejo sile za ZRP za izvajanje zaščitnih ukrepov in

nalog ZRP, ter pomoč v obliki zaščitne in reševalne opreme, objektov, finančnih sredstev, hrane, pitne vode ter zdravil in drugih življenjskih pripomočkov.

O uporabi DRMS za pomoč ob pojavu nalezljivih bolezni pri ljudeh odloča P CZRS na zahtevo Poveljnik CZ za Vzhodno štajersko.

V regijskem logističnem centru se:

- skladišči in razdeljuje oprema in sredstva za zaščito, reševanje in pomoč štabom, enotam in službam Civilne zaščite,
- skladišči in razdeljuje opremo in sredstva iz zalog materialnih sredstev prizadetim prebivalcem ob naravnih in drugih nesrečah (preko občin),
- skladišči in razdeljuje opremo in sredstva za delovanje javne zdravstvene službe,
- zbira, skladišči in razdeljuje humanitarna in mednarodna pomoč,
- pomaga pri distribuciji opreme in sredstev iz državnih blagovnih rezerv in sredstev iz mednarodne humanitarne pomoči.

P- 5 Seznam zbirališč sil za zaščito, reševanje in pomoč v VŠR  
 SD-3 Načrt organizacije in delovanja regijskega logističnega centra ter prevzema in razdelitve pomoči  
 SD-14 Vzorec odredbe o aktiviranju sil in sredstev za zaščito, reševanje in pomoč v VŠ  
 SD-15 Vzorec delovnega naloga v VŠ

## **7 UPRAVLJANJE IN VODENJE**

### **7.1 Organi in njihove naloge**

Operativno strokovno vodenje CZ in drugih sil za ZRP se organizira in izvaja kot enoten sistem na lokalni, regionalni in državni ravni. Vodenje sil za ZRP in vodenja izvajanja zaščitnih ukrepov in nalog ZRP je urejeno z Zakonom o varstvu pred naravnimi in drugimi nesrečami (Uradni list RS, št. 51/06-UPB-1, 97/10 in 21/18-ZN Org).

#### **7.1.1 Poveljnik CZ za Vzhodno štajersko**

- oceni potrebo po vključevanju regijskih sil in sredstev ZRP,
- odloča o aktiviranju sil zaščite, reševanja in pomoči na nivoju regije,
- aktivira regijski načrt zaščite in reševanja
- ovrednoti predloge o izvajanju zaščitnih ukrepov, jih odreja in prekliche, ko so za to izpolnjeni pogoji,
- operativno in strokovno vodi dejavnost CZ, skrbi za povezano ter usklajeno delovanje vseh sil za ZRP iz regijske in občinske pristojnosti,
- usklajuje operativne zaščitne ukrepe in naloge ZRP ter drugih državnih organov na regijski ravni in občin,
- koordinira aktivnosti s poveljniki CZ občin ter na njihovo zahtevo organizira potrebno pomoč v silah in sredstvih za zaščito, reševanje in pomoč ter izvaja koordinacijo s sosednjimi regijami,

- na zahtevo poveljnikov CZ prizadetih občin organizira oziroma zaprosi za potrebno pomoč v silah in sredstvih za zaščito, reševanje in pomoč,
- usklajuje sprejem pomoči v silah in sredstvih za območje Vzhodno štajerske,
- usmerja dejavnost in poroča poveljniku CZ RS o izvršenih ukrepih in stanju na prizadetem območju,
- vodi pripravo končnega poročila o izvajanju zaščite in reševanja ter ga posreduje Poveljniku CZ RS
- opravlja druge naloge iz svoje pristojnosti.

### 7.1.2 Izpostava URSZR Maribor

- opravlja upravne in strokovne naloge zaščite, reševanja in pomoči iz svoje pristojnosti (pozivanje pripadnikov, vodenje finančnih zadev),
- zagotavlja delovanje komunikacijskega sistema za delovanje regijskih in občinskih sil ZRP,
- zagotavlja informacijsko podporo organom vodenja na regijski ravni,
- obvešča pristojne organe o aktiviranju regijskega načrta,
- zagotavlja prostorske, telekomunikacijske in druge pogoje za delo poveljnika CZ in štab CZ VŠR,
- nudi administrativno in logistično pomoč poveljniku in članom štaba CZ za Vzhodno štajersko pri vodenju zaščite, reševanja in pomoči ter pri odpravljanju posledic,
- skrbi za delovanje logističnih centrov,
- zagotavlja logistično podporo pri delovanju regijskih sil ZRP,
- zagotavlja službo za podporo poveljniku CZ VŠR,
- zbira, obdeluje in posreduje podatke o nesreči in drugih, z njo povezanih, dogodkih,
- opravlja druge naloge iz svoje pristojnosti.

SD – 2 Načrt regije za zagotovitev prostorskih in drugih pogojev za delo poveljnika CZ in štaba CZ v VŠ  
SD-22/1 Načrt dejavnosti Izpostave URSZR Maribor

### 7.1.3 Policijska uprava Maribor

- varuje življenja, osebno varnost in premoženje ljudi ter vzdržuje javni red na prizadetem območju,
- preprečuje, odkriva in preiskuje kazniva dejanja ter prekrške, odkriva in prijema njihove storilce ter druge iskane osebe in jih izroča pristojnim organom,
- nadzira in skladno s stanjem prometne infrastrukture ureja promet ter omogoča interveniranje silam za ZRP,
- skladno z razmerami varuje državno mejo in izvaja mejni nadzor ter policijske naloge v zvezi s tujci,
- s svojo letalsko enoto sodeluje pri opravljanju policijskih, humanitarnih, oskrbovalnih, izvidovalnih in drugih nalog, pomembnih za ZRP,
- izvaja zakonsko določene naloge in nudi pomoč pri izvajanju določenih ukrepov, ki jih odredijo pristojne inštitucije (prepoved oziroma omejitev gibanja prebivalstva na okuženih ali neposredno ogroženih območjih; prepoved zbiranja ljudi po šolah, kinodvoranah, javnih lokalih ali drugih javnih mestih, dokler ni več nevarnosti širjenja nalezljive bolezni),
- sodeluje pri identifikaciji žrtev,
- opravlja druge naloge iz svoje pristojnosti.

SD – 22/2 Načrt dejavnosti Policijske uprave Maribor

### 7.1.4 Nacionalni inštitut za javno zdravje, OE Maribor

V sklopu delovanja NIJZ skrbi za oz. sodeluje pri:

- predlagajo in izvajajo ukrepe za preprečevanje epidemije in pandemije nalezljive bolezni pri ljudeh,
- izvajajo epidemiološko spremljanje epidemijskega oziroma pandemijskega pojavljanja nalezljivih bolezni,
- ob pojavu nalezljive bolezni pripravijo oceno tveganja za javno zdravje,
- usklajujejo pripravo smernic in standardnih postopkov za obvladovanje epidemije oziroma pandemije nalezljivih bolezni pri ljudeh,
- opredeljujejo potrebe po laboratorijski diagnostiki mikroorganizmov, komunicira in posreduje informacije za splošne in strokovne javnosti skladno s planom obveščanja,
- po potrebi vzpostavijo linijo odprtega telefona za prebivalstvo za informacije o preprečevanju širjenja nalezljivih bolezni pri ljudeh,
- predlagajo in izvajajo ukrepe za zagotavljanje izolacije in karantene,
- predlagajo strategijo in operativni načrt zaščite s cepljenjem in z zdravili, ter ga po potrebi izvajajo,
- opravljajo druge naloge iz svoje pristojnosti.

SD – 22/3 Načrt dejavnosti NIJZ, OE Maribor

### 7.1.5 Uprava za varno hrano, veterinarstvo in varstvo rastlin, OU MB

- spremlja stanje in sprejema ukrepe za preprečevanje pojava in širjenja zoonoz,
- zagotavlja medsebojno sodelovanje in obveščanje z NIJZ in MZ ob pojavu zoonoz pri živalih in v primeru izbruhov okužb, povzročenih z živili,
- v sodelovanju z MZ pripravi kratkoročne in dolgoročne preventivne ukrepe in programe za varstvo prebivalstva pred zoonozami, pri čemer se določijo ukrepi, izvajalci, roki in sredstva za njihovo izvedbo,
- usklajuje izvajanje odrejenih zdravstvenih in zaščitnih ukrepov ter nalog ZRP,
- odreja oziroma izvaja ukrepe za ugotavljanje, preprečevanje širjenja in zatiranje bolezni živali, skladno z zakonodajo,
- izdaja obvezna navodila uradnim veterinarjem UVHVVR in veterinarskim organizacijam,
- spremlja gibanje bolezni živali v državi in tujini ter o tem obvešča vse zainteresirane javnosti v Sloveniji in tujini,
- izvaja inšpekcijski nadzor nad varnostjo živil oziroma hrane,
- opravlja druge naloge iz svoje pristojnosti.

SD – 22/4 Načrt dejavnosti UVHVVR, OU Maribor

Predstavniki državnih organov na ravni regije, ki ne izdelujejo načrtov dejavnosti so vključeni v izvajanje nalog ZRP preko članov regijskega štaba CZ oz. se glede na razvoj situacije lahko vključijo tudi drugi odgovorni posameznih služb na regijski ravni.

### 7.1.6 Nevladne in druge organizacije

**Območne organizacije Rdečega križa, Slovenska Karitas, GEŠP, prostovoljna gasilska društva GZ v Vzhodno štajerski:**

- vključujejo se v skupne akcije zaščite, reševanja in pomoči na podlagi odločitve poveljnika CZ za Vzhodno štajersko oz. njegovega namestnika in



- izvajajo naloge iz svoje pristojnosti.

P-11	Pregled GE s podatki o poveljnikih in namestnikih v VŠ
P-12	Pregled gasilskih enot širšega pomena s podatki o poveljnikih in namestnikih v VŠ
P-25	Pregled človekoljubnih organizacij v VŠ
D-22/5	Načrt delovanja nevladnih in drugih organizacija v VŠ

### 7.1.7 Enote in službe, ki jih organizirajo državni organi

#### Zdravstveni domovi v Vzhodno štajerski, UKC Maribor, DCZ Maribor :

- organizirajo in izvajajo medicinsko oskrbo na terenu in v zdravstvenih ustanovah,
- DSZ zagotavlja sprejem nujnih klicev z zdravstvenega področja, spremljanje, razporejanje in koordiniranje delovanje vseh ekip nujne medicinske pomoči in ekip nenujnih ter sanitetnih prevozov pacientov ter vodi evidenco razpoložljivih zmogljivosti bolnišnic, vključenih v sistem NMP v Vzhodno štajerski regiji,
- V primeru naravnih ali drugih (množičnih) nesreč, kriznih razmer ali vojne DSZ zagotavlja pretok informacij, ki so potrebne za učinkovito koordiniranje in usmerjanje delovanja zdravstvenega sistema v VŠR v skladu s svojim načrtom,
- izvajajo druge ukrepe in naloge iz svoje pristojnosti.

P-27	Pregled zdravstvenih domov, zdravstvenih postaj in DCZ v VŠ
P-28	Pregled splošnih in specialističnih bolnišnic v VŠ
D-22/6	Načrt dejavnosti UKC MB in zdravstvenih domov v VŠ

#### Center za socialno delo s sedežem v Mariboru za območje upravnih enot: Maribor, Lenart, Pesnica, Ruše in Sl. Bistrica:

- oskrba ranljivih skupin
- usklajuje izvajanje ukrepov za preprečevanje in omejevanje epidemije
- opravlja naloge iz svoje pristojnosti

P –26	Pregled centrov za socialno delo v VŠ
-------	---------------------------------------

#### Veterinarske organizacije s koncesijo:

- spremljajo stanje na terenu,
- izvaja odredene zdravstvene in zaščitne ukrepe ter naloge ZRP,
- izvaja ukrepe za ugotavljanje, preprečevanje širjenja bolezni živali,
- opravlja druge naloge iz svoje pristojnosti.

P – 29	Pregled veterinarskih organizacij v VŠ
--------	--

## 7.2 Operativno vodenje

Ob aktiviranju regijskega načrta vodi aktivnosti ZRP na območju Vzhodno štajerske poveljnik CZ za Vzhodno štajersko v sodelovanju s poveljnikom CZ RS in občinskimi poveljniki CZ. Na podlagi napovedi poteka epidemije ali pandemije in ocene razmer poveljnik CZ RS določi zaščitne ukrepe in naloge ZRP ter o tem obvesti poveljnika CZ za Vzhodno štajersko.

Poveljnik CZ VŠR usklajuje in usmerja aktivnosti, ko se aktivirajo regijske sile in sredstva za ZRP in se v intervencijo vključijo gasilske ter druge enote iz več občin, policija in SV.

Operativno strokovno vodenje sil za ZRP v VŠR izvaja poveljnik CZ za Vzhodno štajersko ob pomoči štaba CZ , v sodelovanju s poveljniki CZ prizadetih občin, vodjo intervencije in vodjo reševalnih enot.

Dejavnosti za ZRP na območju občine operativno vodi poveljnik CZ občine s pomočjo štaba CZ občine.

SD-2 Načrt regije za zagotovitev prostorskih in drugih pogojev za delo poveljnika CZ VŠR ter štaba CZ VŠR  
SD-22/1 Načrt dejavnosti Izpostave URSZR Maribor

## 7.2 Organizacija zvez

Prenos podatkov in komuniciranje med organi vodenja, reševalnimi službami in drugimi izvajalci zaščite, reševanja in pomoči poteka s storitvami oziroma zvezami, kot so opredeljene v državnem načrtu (sistem ZA-RE, ZARE DMR, ZA-RE PLUS, letalske radijske postaje..)  
Ob omejeni uporabi sistema zvez ZARE zaradi razgibane konfiguracije terena je mobilni repetitor možno postaviti praviloma v **dveh** urah na določeno lokacijo. ReCO Maribor posreduje GB Maribor zahtevo za namestitev mobilnega repetitorja (lokacija odvisna od nesreče). Mobilni repetitor se nahaja na lokaciji Gasilske brigade Maribor, ki zagotavlja tudi ekipo za postavitev le tega.

P – 19 Radijski imenik sistema zvez ZA-RE  
SD – 4 Načrt zagotavljanja zvez ob nesreči

## 8 ZAŠČITNI UKREPI TER NALOGE ZAŠČITE, REŠEVANJA IN POMOČI

Ob pojavu epidemije oziroma pandemije nalezljive bolezni pri ljudeh se bodo poleg splošnih in posebnih zdravstvenih ukrepov za preprečevanje in obvladovanje nalezljivih bolezni pri ljudeh na področju zdravstva izvajali tudi zaščitni ukrepi in naloge ZRP.

### 8.1 Splošni in posebni zdravstveni ter drugi posebni ukrepi za preprečevanje in obvladovanje nalezljivih bolezni pri ljudeh

Za določitev splošnih in posebnih zdravstvenih ter drugih posebnih ukrepov za preprečevanje in obvladovanje nalezljivih bolezni pri ljudeh je zadolžen NIJZ- OE Maribor, zdravstveno nadzorstvo pa izvajata ZIRS in UVHVVR skladno s svojimi pristojnostmi.

Posebne ukrepe za preprečevanje in obvladovanje izvajajo fizične in pravne osebe, ki izvajajo zdravstveno dejavnost, pri nalezljivih boleznih, ki se prenašajo med živalmi in človekom (zoonozah), pa tudi fizične in pravne osebe, ki opravljajo veterinarsko dejavnost.

#### Posebni ukrepi so:

- osamitev (izolacija), karantena, obvezno zdravljenje in poseben prevoz bolnikov;
- cepljenje (imunizacija in imunoprofilaksa) ter zaščita z zdravili (kemoprofilaksa);
- dezinfekcija, dezinsekcija in deratizacija;
- drugi posebni ukrepi.

V primeru potreb po dodatni pomoči pri izvajanju teh posebnih ukrepov lahko po odločitvi poveljnika CZ RS oziroma poveljnika CZ za Vzhodno štajersko sodelujejo tudi **sile za ZRP** ter po potrebi tudi SV s svojimi razpoložljivimi zmogljivostmi. Pogoje in način izvajanja posebnih ukrepov opredeli ministrstvo, pristojno za zdravje.

Sile za ZRP bodo sodelovale pri izvajanju posebnih ukrepov in nalog, in sicer pri:

- delitvi in dostavi materialnih sredstev (ranljive skupine),
- meritvah telesne temperature na kontrolnih točkah pri prehodu državne meje,
- organizaciji osnovne oskrbe s hrano osebam v karanteni in izolaciji,
- dezinfekciji, dezinfekciji in deratizaciji,
- organizaciji usposabljanj za pravilno in varno izvajanje nalog in za pravilno uporabo zaščitnih sredstev.

Pogoje, način izvedbe nalog sodelujoče in njihove pristojnosti, aktivnosti in nadzor nad izvajanjem posebnih ukrepov opredeli ministrstvo, pristojno za zdravje.

Pogoje, način in sredstva za izvajanje dezinfekcije, dezinfekciji in deratizaciji predpiše minister, pristojen za zdravje v sodelovanju z ministrom, pristojnim za kmetijstvo in ministrom, pristojnim za okolje in prostor.

### **Osamitev (izolacija)**

Osamitev (izolacija) je ukrep, s katerim se omeji svobodno gibanje, ki ga določi lečeči zdravnik, NIJZ ali njegove območne enote obolelemu za nalezljivo boleznijo, da se omeji svobodno gibanje, kadar to lahko povzroči neposreden ali posreden prenos boleznijo na druge osebe. Glede na način prenosa nalezljive boleznijo in stanje kužnosti bolnika se določi vrsta osamitve, ki lahko poteka na bolnikovem domu, v zdravstvenem zavodu (hospitalizacija) ali pa na za ta namen posebej določenem prostoru. Osamitev lahko traja največ toliko časa, kolikor traja kužnost.

PD – 1020	Seznam lokacij primernih za izolacijo v VŠ
PD – 1021	Pogoji, ki jih mora izpolnjevati objekt namenjen za nastanitev oseb v izolaciji v VŠ
PD – 1023	Navodila za osebe, ki so napotene v izolacijo v VŠ
PD – 1024	Potrebna MTS za izvedbo izolacije v VŠ

### **Karantena**

Karantena je ukrep, s katerim se omeji svobodno gibanje in določijo obvezni zdravstveni pregledi zdravim osebam, ki so bile ali za katere se sumi, da so bile v stiku z nekom, ki je zbolel za kugo, virusno hemoragično mrzlico (Ebola, Lassa, Marburg) ali nalezljivo boleznijo, za katero je bila razglašena epidemija. Karanteno odredi minister, pristojen za zdravje, na predlog NIJZ.

PD – 1027	Seznam lokacij primernih za karanteno v VŠ
PD – 1028	Pogoji, ki jih mora izpolnjevati objekt namenjen za nastanitev oseb v karanteni v VŠ
PD – 1029	Vzorec pogodbe z izvajalcem karantene v VŠ
PD – 1030	Navodila za osebe, ki so napotene v karanteno v VŠ
PD – 1031	Potrebna MTS za izvedbo karantene v VŠ

PD – 1032 Priporočila za pripravo objekta za karanteno, ravnanje osebja in nastanjenih v karanteni (NIJZ)v VŠ
---

### Drugi ukrepi s katerimi se omeji svoboda gibanja

Ob pojavu epidemije ali pandemije nalezljive bolezni pri ljudeh, kadar s splošnimi in posebnimi ukrepi ni mogoče preprečiti, da se v RS zanesejo in v njej razširijo določene nalezljive bolezni lahko Vlada RS, odredi tudi **druge posebne ukrepe**, kot so:

- določi pogoje za potovanje v države, v katerih obstaja možnost okužbe z nevarno nalezljivo boleznijo, ali za prihod iz teh držav,
- prepove oziroma omeji gibanje prebivalstva na okuženih in ogroženih območjih,
- prepove zbiranje ljudi po šolah, kinodvoranah, javnih lokalih in drugih javnih mestih, dokler ne preneha nevarnost širjenja nalezljive bolezni,
- omeji in prepove promet posameznih vrst blaga in izdelkov.

Pri izvajanju drugih posebnih ukrepov sodeluje tudi Policija in organi in enote za zaščito, reševanje in pomoč. Ministrstvo, pristojno za zdravje tudi v sodelovanju s Policijo in Civilno zaščito, določi pogoje, način izvedbe, sodelujoče in njihove pristojnosti, posamezne aktivnosti pristojnih ter nadzor nad izvajanjem drugih posebnih ukrepov.

Glede materialne dolžnosti, nadomestila plače, varstva pri izvrševanju dolžnosti, povračilu škode in odgovornosti za povzročeno škodo se smiselno uporabljajo predpisi, ki urejajo varstvo pred naravnimi in drugimi nesrečami.

### Drugi ukrepi:

V določenih primerih nalezljivih bolezni se za širjenje bolezni lahko uporabljajo tudi ukrepi s katerimi se ugotavlja prisotnost znakov bolezni. Eden od takih je izvajanje ukrepa merjenja telesne temperature, ki ga izvajajo posamezniki, ki so primerno usposobljeni. Ukrepi se lahko izvaja na mejah, na vstopnih točkah v poslovne objekte in poslovne zgradbe ter objekte institucionalnega varstva in druge.

Lastniki ali upravljavci objektov v skladu s priporočili NIJZ določijo ukrepe, način izvajanja ukrepov in odgovorne za izvajanje ukrepov za preprečitev širjenja okužbe in z njimi seznanijo uporabnike objektov.

PD – 1008 Načrt sodelovanja ZRP na občinski in regijski ravni za izvajanje karantene oziroma izolacije PD – 1009 Navodila RKS za člane ekip PP za izvajanje nalog ob epidemiji
---

## 8.2 Zaščitni ukrepi in naloge zaščite, reševanja in pomoči

Ukrepi in naloge zaščite, reševanja in pomoči so namenjeni preprečitvi, ublažitvi, zmanjšanju nastanka in odpravi posledic epidemije oziroma pandemije nalezljive bolezni pri ljudeh.

Ob pojavu epidemije oziroma pandemije nalezljive bolezni pri ljudeh se izvajajo naslednji zaščitni ukrepi in naloge ZRP:

- prostorski, urbanistični, gradbeni in drugi tehnični ukrepi (ukrep),
- RKB zaščita - biološka zaščita (ukrep),
- prva pomoč in nujna medicinska pomoč (naloga),
- pomoč ogroženim in prizadetim (okuženim) prebivalcem (naloga),
- zagotavljanje osnovnih pogojev za življenje (naloga).

### 8.2.1 Prostorski, urbanistični, gradbeni in drugi tehnični ukrepi

Če je posledica epidemije ali pandemije nalezljive bolezni pri ljudeh večje število mrtvih, je treba infektivna trupla ustrezno zaščititi pred okoljskimi vplivi skladno z Navodilom za ravnanje z infektivnimi trupli (D – 1001) in Pravilnikom o prevozu in pokopu posmrtnih ostankov (Uradni list RS, 70/97, 61/11, 53/17 in 56/17 –popr.).

Občine v svojih načrtih natančno določijo lokacije za pokop večjega števila mrtvih, ki se načrtujejo tudi izven obstoječih pokopališč. Poleg tega vnaprej pripravijo mesta za hrambo infektivnih trupel, če vseh trupel ne bi mogli pravočasno pokopati.

Trupla do mesta pokopa prepeljejo pristojne javne službe. NIJZ pripravi navodila in usmeritve glede pogojev in načina izvedbe prevoza, pokopa, izkopa in prekopa posmrtnih ostankov v razmerah razglašene epidemije/pandemije.

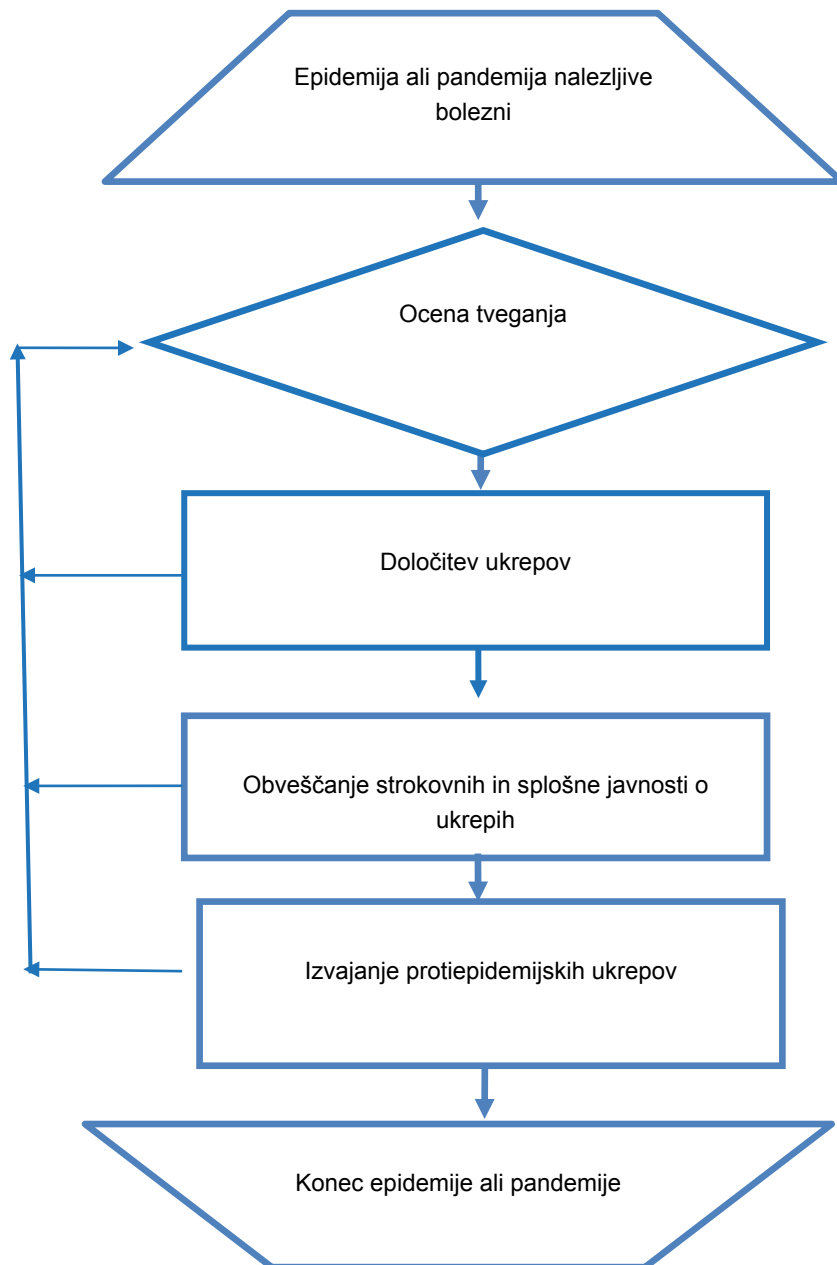
Občine poskrbijo za ustrezno obveščenost prebivalcev glede predpisanih omejitev in pogojev pokopa posmrtnih ostankov.

Po prejemu navodil začnejo občine izvajati zaščitni ukrep in poročajo o realizaciji poveljniku CZ za Vzhodno štajersko.

PD – 1002	Navodilo za ravnanje z infektivnimi trupli
PD – 1010	Priporočila za postopanje z umrlim s COVID-19
PD– 1011	Higienska priporočila za preprečevanje okužb z novim koronavirusom za pogrebno in pokopališko dejavnost

### 8.2.2 Biološka zaščita

#### DIAGRAM POTEKA AKTIVNOSTI



**Poveljnik CZ in štab CZ za Vzhodno štajersko** sodeluje tako, da:

- posreduje dodatne informacije občinam v regiji in
- pomaga s silami ZRP, s katerimi v občini ne razpolagajo.

Gasilske enote sodelujejo pri razkuževanju javnih prostorov in površin, vozil in opreme NMP za bolnišnice in zdravstvene domove in druge objekte, ko obseg dela presega zmožnosti delovanja rednih službe.

Občine v svojih načrtih opredelijo katere sile za ZRP bi pomagale pristojnim inštitucijam pri izvajanju ukrepa.

**O izvedenem ukrepu poročajo poveljniku CZ za Vzhodno štajersko.**

PD – 1012 Postopkovnik za določitev opreme in ukrepanje gasilcev v razmerah prisotnosti nalezljive bolezni
--

### 8.2.3 Prva pomoč in nujna medicinska pomoč

Tudi v razmerah epidemije oziroma pandemije nalezljive bolezni pri ljudeh morajo javni zdravstveni zavodi (primarna, sekundarna in terciarna raven) v Vzhodno štajerski zagotavljati **nujno medicinsko pomoč**.

Regija lahko sodeluje pri:

- prevozu in dostavi materialno tehničnih sredstev za vzpostavitev vstopnih točk (kontejnerji, šotori ) za potrebe zdravstva
- spremlja izvajanje nujne medicinske pomoči in prve pomoči ter v primeru potrebe po MTS sprejema zahteve po pomoči in jih zagotavlja v skladu z odločitvami poveljnika CZRS

Ekipe prve pomoči CZ se lahko glede potrebe zdravstva uporabi za naslednje naloge:

- oskrba ranljivih skupin z nujnimi življenjskimi potrebščinami
- nudenje psihosocialne pomoči,
- merjenju temperature in
- izvajanju sanitarno-higienskih in protiepidemijskih ukrepov.

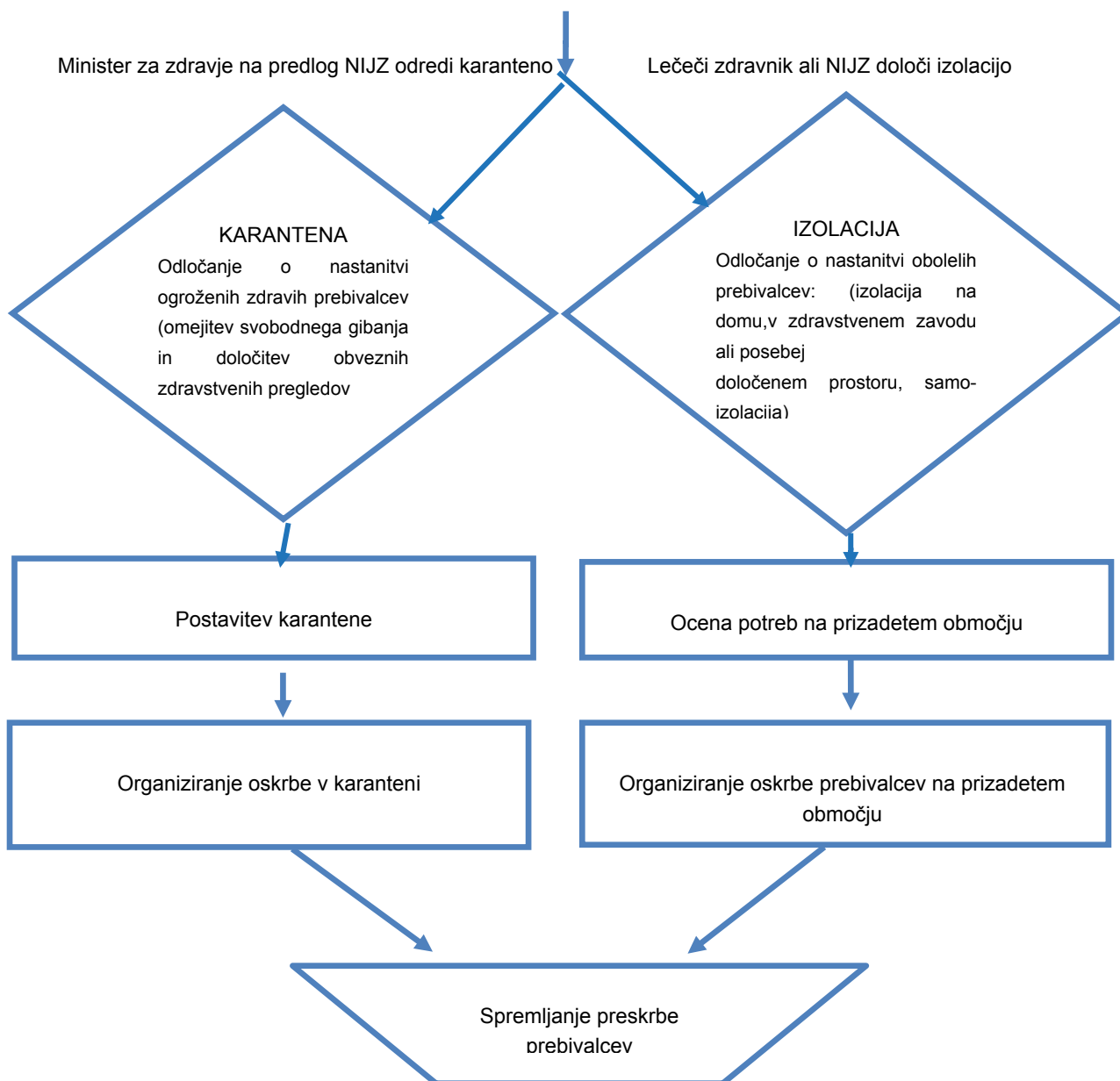
O izvedeni nalogi občina poroča poveljniku CZ za Vzhodno štajersko.

P – 27	Pregled zdravstvenih domov, zdravstvenih postaj in reševalnih postaj v VŠ
P – 28	Pregled splošnih in specialističnih bolnišnic v VŠ
PD-109	Smernice za delovanje NMP ob množičnih nesrečah (MZ)



### 8.2.4 Pomoč ogroženim in prizadetim prebivalcem

DIAGRAM POTEKA AKTIVNOSTI



Osebe, za katere je odrejena osamitev ali karantena, se smejo prevažati samo na način in pod pogoji, ki onemogočajo širjenje okužbe. Način in pogoje prevoza določi minister, pristojen za zdravje.

V času pred in po epidemiji je za organizacijo in izvajanje osamitve (izolacije) pristojno MZ.

Ob povečanju števila oseb v regiji, ki potrebujejo karanteno in je ne morejo izvajati v kraju bivanja, oziroma, ko se karantena ne sme izvajati na domu ali v primeru odreditve skupinske karantene pri zagotavljanju objektov in oskrbi oseb sodeluje CZ na vseh ravneh organiziranja v skladu s priporočili in v sodelovanju z NIJZ in zdravstvom.

Ministrstvo, pristojno za zdravje opredeli pogoje, način izvedbe, sodelujoče in njihove pristojnosti, posamezne aktivnosti pristojnih ter nadzor nad izvajanjem karantene in pri tem sodeluje tako s Policijo in Civilno zaščito.

Občine in občinski štabi CZ pomagajo pri zagotavljanju dodatnih lokacij in objektov namenjenih za karanteno ali osamitev.

Sile za ZRP na lokalni, regijski ravni sodelujejo pri zagotavljanju logističnih storitev za osebe, ki so v karanteni ali osami (npr. oskrba s hrano, zdravili, zdravniškimi pripomočki in drugimi nujnimi življenjskimi potrebščinami) in zagotovijo oskrbo ranljivih skupin.

Informacijska gradiva o nalezljivih boleznih pri ljudeh pripravi NIJZ. NIJZ poskrbi za vzpostavitev odprtega telefona za prebivalstvo, ki prebivalcem nudi informacije o preprečevanju širjenja nalezljivih boleznih pri ljudeh.

Službe za podporo po potrebi sodelujejo pri začasni nastanitvi in oskrbi ogroženih ter sprejemu in razdeljevanju sredstev mednarodne, človekoljubne in druge pomoči.

Za izvajanje pomoči pri oskrbi ranljivih skupin se na občinski ravni vključijo tudi nevladne in humanitarne in druge organizacije. O načinu delovanja in nalogah, ki jih bodo izvajali se dogovorijo z lokalno skupnostjo.

Psihološko pomoč in podporo prebivalstvu ob epidemiji izvajajo deležniki, ki sodijo v pristojnost ministrstva, pristojnega za zdravje in Nacionalnega inštituta za javno zdravje v sodelovanju z nevladnimi organizacijami. Ob večjih potrebah lahko sodeluje tudi Služba za psihološko pomoč CZ.

P – 25	Pregled človekoljubnih organizacij, ki sodelujejo pri oskrbi prebivalcev
PD – 1013	Usmeritve občinam pri organizaciji oskrbe prebivalcev v času epidemije oziroma pandemije
PD – 1015	Navodilo za izvajanje psihološke pomoči v razmerah epidemije oziroma pandemije
PD – 1017	Navodilo prebivalcem za ravnanje ob pojavu nalezljive bolezni

**Občine v svojih načrtih opredelijo:**

- s katerimi silami ZRP bi sodelovale pri izvajanju ukrepa osamitve (izolacija), karantene in pri posebnem prevozu bolnikov,
- kako bodo sodelovali pri začasni nastanitvi in oskrbi ogroženih (sodelovanje po potrebi) in
- pomoč pri razdeljevanju človekoljubne in druge pomoči.

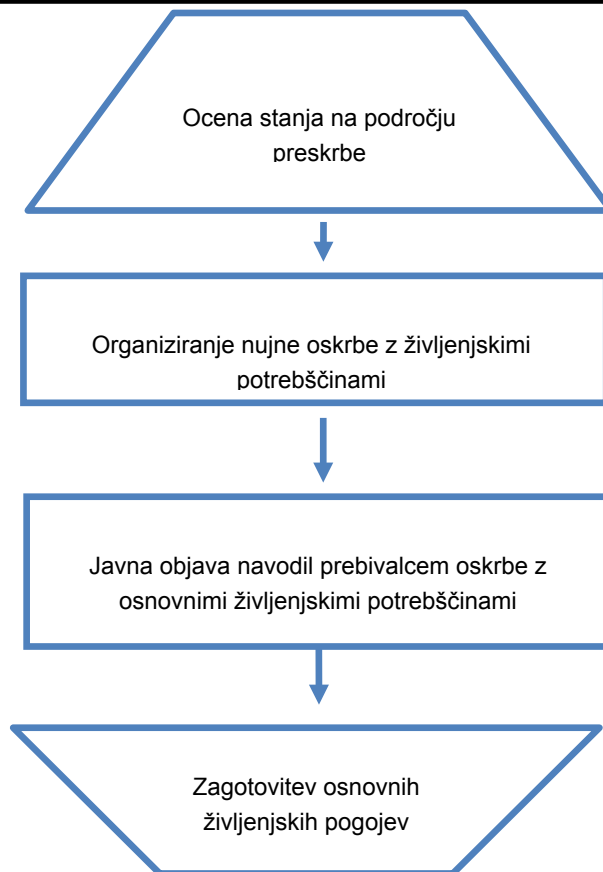
**Občine** zagotavljajo pomoč ogroženim in prizadetim prebivalcem glede na potrebe ter poročajo poveljniku CZ za Vzhodno štajersko oz. njegovemu namestniku

Regija spremlja izvedbo naloge, se vključuje glede na potrebe občine in poroča poveljniku CZ RS.

Informacijska gradiva o nalezljivih boleznih pri ljudeh pripravi NIJZ, za območje VŠ regije NIJZ OE Maribor, ter poskrbi za vzpostavitev odprtega telefona za prebivalstvo, ki prebivalcem nudi informacije o preprečevanju širjenja nalezljivih bolezni pri ljudeh.

### 8.2.5 Zagotavljanje osnovnih pogojev za življenje

DIAGRAM POTEKA AKTIVNOSTI



Zagotavljanje osnovnih pogojev za življenje ob pojavu epidemije oziroma pandemije nalezljive bolezni pri ljudeh obsega zagotovitev:

- nujne zdravstvene oskrbe ljudi in živali,
- nastanitev in oskrba zbolelih in ogroženih prebivalcev s pitno vodo, hrano, zdravili in drugimi osnovnimi življenjskimi potrebščinami,
- zagotavljanje delovanja nujne komunalne infrastrukture (npr. pitne vode, odvajanje in čiščenje komunalnih voda, odstranjevanje in ravnanje s komunalnimi odpadki, dobava elektrike, plina, daljinskega ogrevanja, IKT storitve, vzdrževanje javnih površin, zimska služba, pogrebna, gasilska služba, lekarniška dejavnost...),
- zagotavljanje delovanja storitev (prodaja prehrabnih artiklov za ljudi in domače živali ...),
- pravilno ravnanje s posmrtnimi ostanki,
- pravilno ravnanje z odpadki in odplakami in
- pravilno ravnanje z infektivnimi odpadki.

Za izvajanje nalog zagotavljanja osnovnih pogojev za življenje so zadolžene javne službe, gospodarske družbe, zavodi in druge organizacije, ki izvajajo javne in za javnost pomembne storitve.

Sklep o preklicu izvajanja zaščitnih ukrepov in nalog ZRP na ravni države sprejme poveljnik CZ RS na podlagi ocene, da so osnovni življenjski pogoji izpolnjeni in izvajanje ukrepov in nalog ZRP ni več potrebno izvajati.

Splošne in posebne zdravstvene ukrepe ter druge ukrepe za preprečevanje in obvladovanje nalezljivih boleznih pri ljudeh prekliče minister, pristojen za zdravje oziroma Vlada RS.

Naloga **regije** je usklajevanje dela med občinami in organizacijami ter javnimi službami, ki so regijskega pomena.

Naloga **občine** je, da v primeru potrebe s svojimi službami zagotovi izvedbo navedenih nalog.

D – 10	Osnovni pogoji za življenje ob naravnih in drugih nesrečah – priporočilo
D – 20	Vzorec sklepa o preklicu izvajanja zaščitnih ukrepov in nalog ZRP

## 9 OSEBNA IN VZAJEMNA ZAŠČITA

Osebna in vzajemna zaščita obsega vse aktivnosti, ki jih prebivalci izvajajo za preprečevanje širjenja epidemije oziroma pandemije nalezljive bolezni pri ljudeh, za njihovo zdravje in življenje. Prebivalci, lastniki in uporabniki stavb, gospodarske družbe, zavodi in druge organizacije, posamezniki, ki opravljajo samostojno dejavnost ter državni organi si morajo sami, na svoje stroške zagotoviti potrebna sredstva in opremo za osebno in vzajemno zaščito.

Poleg delovanja zdravstvene službe lahko tudi prebivalci sami veliko naredijo za preprečevanje širjenja epidemije oziroma pandemije nalezljive bolezni pri ljudeh, na primer:

- s higienkim umivanjem rok in higienkim ravnanjem ob kašljanju in kihanju,
- z razkuževanjem rok, bivalnih prostorov,
- s samoizolacijo v primeru nalezljivih bolezni,
- s pravilnim ravnanjem z živili in pravilno pripravo hrane,
- z izogibanjem stika z bolnimi živalmi,
- s primerno obleko, obutvijo in uporabo ustrezne varovalne opreme in posebnih zaščitnih sredstev,
- s pravilnim ravnanjem z infektivnimi odpadki,
- s pravočasnim cepljenjem z upoštevanjem varne spolnosti in
- z ohranjanjem razdalje.

S cepljenjem in uporabo sredstev za osebno zaščito ter z doslednim upoštevanjem navodil, ki jih po sredstvih javnega obveščanja sporočajo strokovne službe, lahko prebivalci učinkovito zmanjšajo pojav bolezni pri ljudeh. Da bi lahko prebivalci učinkovito izvajali ukrepe in naloge za zaščito svojega zdravja in življenja, morajo biti temeljito seznanjeni z boleznijo, njeno nevarnostjo ter vsemi možnimi in potrebnimi zaščitnimi ukrepi.

Kadar je zaradi pojava nalezljive bolezni pri ljudeh ogroženo življenje ljudi, skrbi za organiziranje, razvijanje in usmerjanje osebne in vzajemne zaščite MZ ob strokovni podpori NIJZ.

NIJZ pripravi informacijska gradiva (navodila in priporočila) o nalezljivih boleznih pri ljudeh za splošno javnost in za posebno ranljive populacije, poskrbi za distribucijo navodil in priporočil, spremlja njihovo upoštevanje ter prilagaja navodila in distribucijo za njihovo največjo učinkovitost.

NIJZ poskrbi tudi za vzpostavitev odprtega telefona za prebivalstvo, ki prebivalcem nudi informacije o preprečevanju širjenja nalezljivih bolezni pri ljudeh. V sodelovanju z nevladnimi organizacijami vzpostavi brezplačni telefon za prebivalce za ohranjanje dobrega psihičnega počutja prebivalcev in izvajanje psihološke podpore. NIJZ vsa navodila in priporočila o nalezljivih boleznih pri ljudeh objavlja tudi na svoji spletni strani ([www.nijz.si](http://www.nijz.si)).

Navodila in napotki za izvajanje osebne in vzajemne zaščite so objavljeni na spletni strani URSZR ([www.sos112.si](http://www.sos112.si)).

Naloga **regije** je, da poskrbi za distribucijo preventivnega gradiva (zgibanke idr.), ki ga v okviru usposabljanja prebivalcev za osebno in vzajemno zaščito pripravlja država.

PD – 1017	Navodilo prebivalcem za ravnanje ob pojavu nalezljive bolezni
-----------	---

## 10 RAZLAGA POJMOV IN OKRAJŠAV

### 10.1 Pomen pojmov

<b>Izbruh</b>	je pojav več primerov nalezljive bolezni kot pričakovano na določenem območju, v določenem časovnem obdobju in v določeni skupini ljudi.
<b>Epidemija</b>	je pojav tolikšnega števila primerov nalezljive bolezni ali tako velikega izbruha, ki po številu prizadetih oseb ali velikosti prizadetega območja pomembno presega običajno stanje in predstavlja tveganje za večji del prebivalstva in zahteva takojšnje ukrepanje.
<b>Pandemija</b>	je pojav, ko se okužba razširi na več celin. Do pandemije pride, kadar se v okolju pojavi nov povzročitelj nalezljive bolezni, s katerim se ljudje še nikoli niso srečali in so zato zanj bolj dovzetni. Povzročitelj ima dobro sposobnost širjenja med ljudmi, zato se jih lahko okuži veliko. Navadno se pandemija pojavlja v več valovih, ki so po svojih značilnostih med seboj lahko povsem različni.
<b>Nesreča</b>	je po Zakonu o varstvu pred naravnimi in drugimi nesrečami dogodek ali vrsta dogodkov, povzročenih po nenadzorovanih naravnih in drugih silah, ki prizadenejo oziroma ogrozijo življenje ali zdravje ljudi, živali ter premoženje, povzročijo škodo na kulturni dediščini in okolju v takem obsegu, da je za njihov nadzor in obvladovanje potrebno uporabiti posebne ukrepe, sile in sredstva, ker ukrepi redne dejavnosti, sile in sredstva ne zadostujejo.
<b>Okuženo območje</b>	je po Zakonu o nalezljivih boleznih območje, na katerem je ugotovljen eden ali več virov okužbe in na katerem so možnosti za širjenje okužbe.
<b>Ogroženo območje</b>	je po Zakonu o nalezljivih boleznih območje, na katero se lahko prenese nalezljiva bolezen z okuženega območja in na katerem so možnosti za širjenje okužbe.

### 10.2 Razlaga okrajšav

<b>ReCO</b>	Regijski center za obveščanje
<b>CORS</b>	Center za obveščanje Republike Slovenije
<b>CZ</b>	Civilna zaščita
<b>CZ RS</b>	Civilna zaščita Republike Slovenije
<b>MZ</b>	Ministrstvo za zdravje
<b>NIJZ</b>	Nacionalni inštitut za javno zdravje
<b>OE</b>	Območna enota
<b>OKC PU</b>	Operativno-komunikacijski center policijske uprave
<b>OU</b>	Območni urad

<b>OZRK</b>	Območno združenje Rdečega križa
<b>PU</b>	Policijska uprava
<b>RS</b>	Republika Slovenija
<b>RKS</b>	Rdeči križ Slovenije
<b>SV</b>	Slovenska vojska
<b>URSZR</b>	Uprava Republike Slovenije za zaščito in reševanje
<b>NLZOH</b>	Nacionalni laboratorij za zdravje, okolje in hrano
<b>UVHVVR</b>	Uprava za varno hrano, veterinarstvo in varstvo rastlin
<b>ZA-RE</b>	Radijske zveze v sistemu zaščite in reševanja
<b>VŠR</b>	Vzhodno štajerska regija
<b>VŠ</b>	Vzhodna štajerska
<b>ZiR</b>	Zaščita in reševanje
<b>ZIRS</b>	Zdravstvena inšpekcija Republike Slovenije
<b>ZRP</b>	Zaščita, reševanje in pomoč

## **11 SEZNAM PRILOG IN DODATKOV**

### *11.1 Skupne priloge (P)*

- P – 1 Podatki o poveljniku, namestniku poveljnika in članih štaba CZ v VŠ
- P – 2 Podatki o odgovornih osebah in zaposlenih na Izpostavi URSZR Maribor
- P – 3 Pregled sil za zaščito, reševanje in pomoč v VŠ
- P – 4 Podatki o organih, službah in enotah CZ v VŠ
- P – 5 Seznam zbirališč sil za zaščito, reševanje in pomoč v VŠ
- P – 6 Pregled osebne in skupne opreme ter sredstev pripadnikov enot ZRP v VŠ
- P – 7 Pregled javnih in drugih služb, ki opravljajo dejavnosti pomembne za zaščito in reševanje v VŠ
- P – 8 Pregled materialnih sredstev iz državnih rezerv za primer naravnih in drugih nesreč
- P – 11 Pregled gasilskih enot s podatki o poveljnikih in namestnikih poveljnikov v VŠ
- P – 12 Pregled gasilskih enot širšega pomena in njihovih pooblastil s podatki o poveljnikih in namestniki poveljnikov v VŠ
- P – 15 Podatki o odgovornih osebah, ki se jih obvešča o nesreči v VŠ
- P – 17 Seznam prejemnikov informativnega biltena v VŠ
- P – 18 Seznam medijev, ki bodo posredovali obvestilo o izvedenem alarmiranju in napotke za izvajanje zaščitnih ukrepov v VŠ
- P – 19 Radijski imenik sistema zvez ZA-RE, ZA-RE+ v VŠ
- P – 24 Pregled enot, služb in drugih operativnih sestavov društev in drugih nevladnih organizacij, ki sodelujejo pri reševanju v VŠ
- P – 25 Pregled človekoljubnih organizacij v VŠ
- P – 27 Pregled zdravstvenih domov, zdravstvenih postaj in reševalnih postaj v VŠ
- P – 28 Pregled splošnih in specialističnih bolnišnic v VŠ

### *11.2 Posebne priloge (PP)*

- PP – 1000 Evidenčni list o vzdrževanju načrta
- PP – 1001 Ocena ogroženosti Vzhodno štajerske ob pojavu nalezljivih bolezni pri ljudeh
- PP-- 1002 Pregled-ocena potrebnih sil in sredstev v VŠ



- PP – 1004 Načrt pripravljenosti zdravstva na epidemije/pandemijo nalezljive bolezni v Sloveniji (MZ)  
 PP – 1006 Ocena potreb po zaščitnih sredstvih na Izpostavi URSZR Maribor  
 PP – 1007 Načrt pripravljenosti na pandemijo gripe na področju zdravstva – podobno kot 1004

### 11.3 Skupni dodatki (SD)

- SD – 1 Načrtovana finančna sredstva za izvajanje načrta v VŠ  
 SD – 22/1 Načrt delovanja Izpostave URSZR Maribor  
 SD – 2 Načrt regije zagotovitev prostorskih in drugih pogojev za delo poveljnika CZ in štaba CZ za Vzhodno štajersko  
 SD – 3 Načrt organizacije in delovanja regijskega logističnega centra ter prevzema in razdelitve pomoči v VŠ  
 SD – 4 Načrt zagotavljanja zvez ob nesreči  
 SD – 10 Osnovni pogoji za življenje ob naravnih in drugih nesrečah-priporočilo  
 SD – 14 Vzorec odredbe o aktiviranju sil in sredstev za zaščito, reševanje in pomoč  
 SD – 15 Vzorec delovnega naloga  
 SD – 19 Vzorec sklepa o aktiviranju načrta ZiR ob nesreči  
 SD – 20 Vzorec sklepa o preklicu izvajanja zaščitnih ukrepov in nalog ZRP  
 SD – 22 Načrti dejavnosti  
 D – 22/2 Načrt delovanja centra za obveščanje Maribor v izrednih razmerah  
 D – 22/3 Načrt delovanja PU Maribor  
 D – 22/4 Načrt delovanja UVHVVR, OU Maribor  
 D-22/5 Načrt delovanja nevladnih in drugih organizacij v VŠ  
 D-22/6 Načrt dejavnosti UKC Maribor in zdravstvenih domov v VŠ

### 11.4 Posebni dodatki (PD)

- D – 109 Smernice za delovanje sistema NMP ob množičnih nesrečah (MZ)  
 D – 1002 Navodila za ravnanje z infektivnimi trupli  
 D – 1003 Usmeritve za določitev upravičenih stroškov nosilcev načrtovanja za izvajanje nalog iz načrta  
 D – 1004 Merila za nagrajevanje prostovoljcev  
 D – 1008 Načrt sodelovanja ZRP na občinski in regijski ravni za izvajanje karantene oziroma izolacije  
 D – 1009 Navodila RKS za člane ekip PP za izvajanje nalog ob epidemiji  
 D – 1010 Priporočila za postopanje z umrlimi s COVID-19  
 D – 1011 Higijenska priporočila za preprečevanje okužb z novim koronavirusom za pogrebno in pokopališko dejavnost  
 D – 1012 Postopkovnik za določitev opreme in ukrepanje gasilcev v razmerah prisotnosti nalezljive bolezni  
 D – 1013 Usmeritve občinam pri organizaciji preskrbe prebivalcev v času epidemije oziroma pandemije  
 D – 1015 Navodilo za izvajanje psihološke pomoči v razmerah epidemije/pandemije  
 D – 1017 Navodilo prebivalcem za ravnanje ob pojavu nalezljive bolezni  
 D – 1018 Postopkovnik za odreditev in izvajanje izolacije in odgovorni za izvedbo  
 D – 1019 Izvedba izolacije – pogoji  
 D – 1020 Seznam lokacij primernih za izolacijo v VŠ  
 D – 1021 Pogoji, ki jih mora izpolnjevati objekt namenjen za nastanitev oseb v izolaciji  
 D – 1023 Navodila za osebe, ki so napotene v izolacijo

- D – 1024 Potrebna MTS za izvedbo izolacije v VŠ
- D – 1026 Izvedba karantene – pogoji
- D – 1027 Seznam lokacij primernih za karanteno v VŠ
- D – 1028 Pogoji, ki jih mora izpolnjevati objekt namenjen za nastanitev oseb v karanteni
- D – 1030 Navodila za osebe, ki so napotene v karanteno
- D – 1031 Potrebna MTS za izvedbo karantene
- D – 1032 Priporočila za pripravo objekta za karanteno, ravnanje osebja in nastanjenih v karanteni (NIJZ)