



REPUBLIKA SLOVENIJA
MINISTRSTVO ZA OBRAMBO

UPRAVA REPUBLIKE SLOVENIJE
ZA ZAŠČITO IN REŠEVANJE

Izpostava Maribor

Bezjakova 151, 2341 Limbuš

T: 02 250 69 10
F: 02 250 69 01
E: gp.mb@urszr.si
www.sos112.si/maribor

Številka: 8420-7/2015-41 - DGZR
Datum: 07. 12. 2016

REGIJSKI NAČRT ZAŠČITE IN REŠEVANJA OB ŽELEZNIŠKI NESREČI V VZHODNO ŠTAJERSKI REGIJI

Verzija 3.1

	ORGAN	DATUM	ODGOVORNA OSEBA
Izdelal	UPRAVA RS ZA ZAŠČITO IN REŠEVANJE IZPOSTAVA MARIBOR	31.5.2004 M.P.	Ivana GRILANC Vodja izpostave
Obravnaval in sprejel	ŠTAB CZ VZHODNO ŠTAJERSKE REGIJE	Številka uskladitve 842-6/06-17 20.3.2006	Ivana GRILANC Poveljnik CZ VŠ regije
Skrbnik	IZPOSTAVA URSZR MARIBOR		Rudolf GOLOB Viš. svetovalec ZiR

VSEBINA

1. ŽELEZNIŠKA NESREČA	5
1.1 Uvod	5
1.2 Železniško omrežje – območje intervencij	5
1.3 Obseg in struktura železniškega prometa	8
1.4 Značilnosti železniške nesreče	10
1.5 Varnost prevozov v železniškem prometu	11
1.6 Verjetnost nastanka verižne nesreče	12
1.7 Sklepne ugotovitve	12
2. OBSEG NAČRTOVANJA	13
2.1 Temeljne ravni načrtovanja	13
2.2 Temeljna načela zaščite, reševanja in pomoči	14
3. KONCEPT ZAŠČITE, REŠEVANJA IN POMOČI	15
3.1 Temeljne podmene	15
3.2. Zamisel izvedbe zaščite in reševanja	15
3.3 Uporaba načrta	16
4.1 Pregled organov in organizacij, ki neposredno sodelujejo pri izvedbi nalog zaščite in reševanja na nivoju regije ob železniški nesreči	17
4.1.1 Organi Vzhodnoštajerske regije :	17
4.1.2 Sile za zaščito, reševanje in pomoč	17
4.1.3 Organi občin	18
4.1.4 Sile za zaščito, reševanje in pomoč občin	18
4.2 Materialno – tehnična sredstva za izvajanje načrta	19
4.3 Predvidena finančna sredstva za izvajanje načrta	19
5. OPAZOVANJE, OBVEŠČANJE IN ALARMIRANJE	20
5.1 Posredovanje informacij o nesreči	20
5.2 Obveščanje in informiranje pristojnih organov na regijski ravni	21
5.2.1 Obveščanje javnosti	23
5.2.1 Obveščanje drugih držav in mednarodnih organizacij	24
5.3 Alarmiranje	24
6. AKTIVIRANJE SIL IN SREDSTEV	25
6.1 Aktiviranje sil in sredstev	25
6.2 Aktiviranje sil za ZRP Vzhodnoštajerske regije	26
6.3 Zagotavljanje pomoči v materialnih in finančnih sredstvih	27
6.3 Mednarodna pomoč	28
7. UPRAVLJANJE IN VODENJE	29
7.1 Organi in njihove naloge	29
7.2 Operativno vodenje	30
7.3 Zaščita in reševanje ob železniški nesreči	32
7.3.1. Železniška nesreča na težko dostopnem terenu in ob iztirjenju vlaka v vodo	32
7.3.2 Železniška nesreča na železniški postaji	34
7.3.3 Železniška nesreča pri prevozu nevarnih snovi	36
7.4 Organizacija zvez	36
8. UKREPI IN NALOGE ZAŠČITE, REŠEVANJA IN POMOČI	38
8.1 Ukrepi zaščite, reševanja in pomoči	38
8.1.1 RKB zaščita	38
8.1.2 Evakuacija	39
8.1.3 Sprejem in oskrba ogroženih prebivalcev	39
8.2 Naloge zaščite, reševanja in pomoči	40
8.2.1 Gašenje in reševanje	40

8.2.2 Tehnično reševanje	40
8.2.3 Reševanje iz zraka	41
8.2.4 Nujna medicinska pomoč	41
8.2.5 Identifikacija mrtvih	42
8.2.6 Psihološka pomoč	42
9. OSEBNA IN VZAJEMNA ZAŠČITA	43
10. RAZLAGA POJMOV IN SEZNAM KRATIC	44
10.1 Pomen pojmov	44
10.2 Razlaga okrajšav	44
11. SEZNAM PRILOG IN DODATKOV	45
11.1 Priloge	45
11.2 Dodatki	46

Podatki o sprejemu, dopolnitvah

Načrt zaščite in reševanja ob železniški nesreči Vzhodnoštajerske regije je bil izdelan v letu 2004, usklajen z Državnim načrtom pa 12.6. 2006.

Načrt je bil sprejet na seji štaba CZ Vzhodnoštajerske regije dne: 20. 3. 2006

[P-200 Evidenčni list o vzdrževanju in dopolnjevanju Regijskega načrta ZiR ob železniški nesreči v VŠR](#)

1. ŽELEZNIŠKA NESREČA

1.1 Uvod

Načrt zaščite in reševanja ob železniški nesreči Vzhodnoštajerske regije je izdelan na podlagi Zakona o varstvu pred naravnimi in drugimi nesrečami (Uradni list RS, št. 51/06 uradno prečiščeno besedilo, in 97/10) in usklajen z Uredbo o vsebini in izdelavi načrtov zaščite in reševanja (Uradni list RS, št. 24/12), Zakonom o železniškem prometu (uradno prečiščeno besedilo) (ZZelP-UPB6) (Uradni list RS, št. 11/2011 in 63/13), Zakon o varnosti v železniškem prometu (Uradni list RS, št. [56/13](#) – uradno prečiščeno besedilo in [91/13](#)), Zakonom o prevozu nevarnega blaga (Uradni list RS, št. 33/06 – uradno prečiščeno besedilo, [41/09](#) in [97/10](#)) in izvedbenimi predpisi.

Izdelan načrt je zamisel izvajanja ukrepov zaščite in reševanja ob nesreči manjšega obsega ob upoštevanju razpoložljivih sil in sredstev.

1.2 Železniško omrežje – območje intervencij

Na območju Vzhodnoštajerske regije imamo glavni progi:

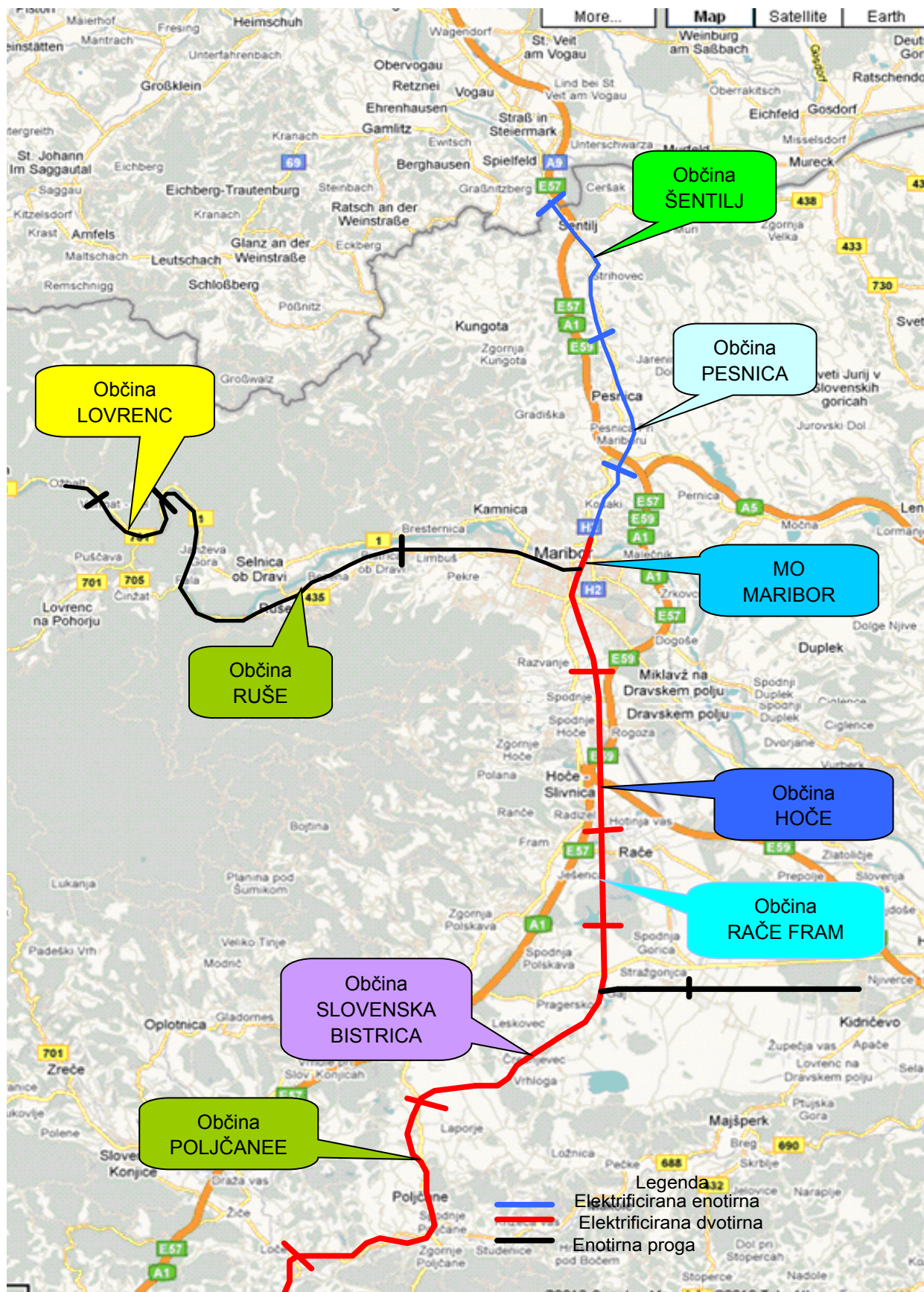
- E 67 (Spielfeld Strass) - Šentilj - Maribor-Zidani Most (dvotirna od Maribora) - na območju Vzhodnoštajerske regije od Šentilja do Poljčan (Lušečka vas)
- E69 (Čakovec-Središče-Pragersko (enotirna) - na območju Vzhodnoštajerske regije od Pragerskega do Šikol

in regionalno progo

- Maribor – Prevalje - državna meja (enotirna) - na območju Vzhodnoštajerske regije od Maribora do Rdečega brega.

Te proge spadajo v kategorijo običajnih prog pri katerih se hitrost določa za vsako progo posebej. Vse pa dovoljujejo prevoz vozil in tovora v skladu z mednarodnim nakladalnim profilom, nakladalnim profilom Slovenske železnice ter nakladalnim profilom za kombinirani transport GA in GB.

Tirna širina prog je 1435 mm. Glavni progi sta usposobljeni za osno obremenitev najmanj 22,5 t in dolžinsko obremenitev najmanj 8 t/m, regionalna proga pa za osno obremenitev najmanj 20 t in dolžinsko obremenitev najmanj 6,4 t/m.



Slika 1: Železniške proge na območju VŠ regije (Izpostava Maribor 2009)

Preglednica 1: Prikaz glavnih in regionalnih prog in pripadajoča kategorija prog

Priloga

»Priloga 2

Tabelarični prikaz glavnih in regionalnih prog in pripadajoča kategorija prog

Številka proge	Nacionalno poimenovanje proge	Nacionalna kategorija proge	Številka E-proge	Kategorija proge *	Gradbena dolžina proge z glavnimi prevoznimi tiri			
					Celotna proga	Enotirna proga	Dvotirna proga	Dolžina tirov
10	d.m.–Dobova–Ljubljana	G	E70, E69	D3	114,751		114,751	229,502
20	Ljubljana–Jesenice–d.m.	G	E65	D3	70,898	62,440	8,458	79,356
21	Ljubljana Šiška–Kamnik Graben	R		C4	23,010	23,010		23,010
30	Zidani Most–Šentilj–d.m.	G	E67, E69	C3	108,274	15,647	92,627	200,901
31	Celje–Velenje	R		C3	37,967	37,967		37,967
32	d.m.–Rogatec–Grobelno	R		C3	36,496	36,496		36,496
33	d.m.–Imeno–Stranje	R		C4	14,236	14,236		14,236
34	Maribor–Prevalje–d.m.	R		B2	82,672	82,672		82,672
40	Pragersko–Ormož	G	E69	C3	40,273	40,273		40,273
41	Ormož–Hodoš–d.m.	G	T69	C3	69,215	69,215		69,215
42	Ljutomer–Gornja Radgona	R		C2	23,050	23,050		23,050
43	d.m.–Lendava	R		B2	5,216	5,216		5,216
44	Ormož–Središče–d.m.	G	E69	C3	11,615	11,615		11,615
50	Ljubljana–Sežana–d.m.	G	E70, E69, E65	D3	116,592		116,592	233,184
60	Divača–cepišče Prešnica	G	E69	D3	16,479	16,479		16,479
61	cepišče Prešnica–Podgorje–d.m.	R		C2	14,721	14,721		14,721
62	cepišče Prešnica–Koper	G	E69	D3	31,553	31,553		31,553
64	Pivka–Ilirska Bistrica–d.m.	G	E65	C2	24,405	24,405		24,405
70	Jesenice–Sežana	R		C2	129,185	129,185		129,185
71	cepišče Šempeter pri Gorici–Vrtojba–d.m.	R		C2	1,855	1,855		1,855
72	Prvačina–Ajdovščina	R		C2	14,833	14,833		14,833
73	cepišče Kreplje–Repentabor–d.m.	R		C2	2,501	2,501		2,501
80	d.m.–Metlika–Ljubljana	R		C2	123,362	123,362		123,362
81	Sevnica–Trebnje	R		C2	31,345	31,345		31,345
82	Grosuplje–Kočevje	R		A	49,184	49,184		49,184
14	lok Zidani Most	G		C3	1,284	0,809	0,475	1,759
45	lok Pragersko	G		C3	0,636		0,636	1,272
35	lok Maribor Tezno–Maribor Studenci	R		C3	1,033	1,033		1,033
51	lok Divača	G		D3	1,040	1,040		1,040
11	Lj. Zalog–cepišče Kajuhova; P3	R		D3	2,660	2,660		2,660
12	Lj. Zalog–Ljubljana; P4	R		D3	3,854	3,854		3,854
13	Lj. Zalog–Ljubljana; P5	R		C3	3,506	3,506		3,506
	SKUPAJ				1.207,701	874,162	333,539	1.541,240

* opomba: Kategorija proge velja za celo progo. Glede na dejansko stanje proge po odsekih upravljavec objavi kategorijo za posamezne odseke prog vključno z morebitnimi omejitvami v registru železniške infrastrukture, Programu omrežja in Navodilu o progi.

G – glavne proge

R – regionalne proge.

Vir: Uredba o spremembi Uredbe o kategorizaciji prog, Uradni list RS, št. 12/2013

(https://www.uradni-list.si/files/RS_-2013-012-00359-OB~P001-0000.PDF)

1.3 Obseg in struktura železniškega prometa

Glavna proga Maribor - Zidani most - Koper predstavlja hrbtenico slovenskega železniškega sistema. Obremenjenost prog na območju Vzhodnoštajerske regije je največja na tej prometni osi, na ostalih progah pa je znatno manjša.

Število vlakov je sicer določeno z voznim redom, z opuščanjem ali z izrednimi vlaki se spreminja, vendar ne bistveno.

Prikaz po posameznih progah je naslednji:

MB – Poljčane		MB - Šentilj		MB - Ruše		Pragersko - Ptuj	
potniški	tovorni	potniški	tovorni	potniški	tovorni	potniški	tovorni
101	85	22	28	23	2	30	25
6200 potnikov/dan		500 potnikov/dan		970 potnikov/dan		1620 potnikov/dan	
186 vlakov /dan		50 vlakov/dan		25 vlakov/dan		55 vlakov/dan	
7 do 8 vlakov/uro		2 do 3 vlaki/uro		1 do 2 vlaka/uro		2 do 3 vlaki/uro	

Preglednica 2: Frekvenca prometa na progah Vzhodnoštajerske regije v letu 2010
(Vir: letno poročilo upravljavca javne železniške infrastrukture)

V številčnih prikazih je prikazano skupno število vlakov v obe smeri, povprečno 53 potnikov na potniški vlak.

Na odseku železniške proge Šentilj – Maribor je bilo z tovornimi vlaki je bila v letu 2013 prepeljana tudi večja količina nevarnih snovi.

Vrsta nevarnih snovi	Kategorija blaga po RID-u	Prepeljano nevarno blago (kg)
Eksplozivne snovi in predmeti	1	40.600
Plini	2	12.033.932
Vnetljive tekočine	3	273.382.287
Vnetljive trdne snovi	4.1	830.252
Samovnetljive snovi	4.2	52.036
Snovi, ki v stiku z vodo oksidirajo	4.3	1.244.736
Oksidajoče snovi	5.1	173.765
Organski peroksidi	5.2	60.050
Strupi	6.1	1.736.887
Radioaktivne snovi	7	0
Jedke snovi	8	15.306.144
Različne nevarne snovi	9	14.229.870
SKUPAJ		319.090.559

Preglednica 3: V letu 2013 prepeljana količina nevarnih snovi na progi Šentilj - Maribor
(Vir: Služba za logistiko Slovenske železnice, d.o.o.)

Na odseku železniške proge Tezno - Pragersko je bilo s tovornimi vlaki v letu 2013 prepeljana tudi večja količina nevarnih snovi in sicer:

Vrsta nevarnih snovi	Kategorija blaga po RID-u	Prepeljano nevarno blago (kg)
Eksplzivne snovi in predmeti	1	40.600
Plini	2	27.667.777
Vnetljive tekočine	3	871.138.496
Vnetljive trdne snovi	4.1	843.020
Samovnetljive snovi	4.2	52.036
Snovi, ki v stiku z vodo oksidirajo	4.3	2.035.670
Oksidajoče snovi	5.1	173.765
Organski peroksidi	5.2	60.050
Strupi	6.1	1.736.887
Radioaktivne snovi	7	0
Jedke snovi	8	15.306.144
Različne nevarne snovi	9	14.229.870
SKUPAJ		933.284.315

Preglednica 4: Količina prepeljanih nevarnih snovi na odseku železniške proge Tezno - Pragersko v letu 2013. (Vir: Služba za logistiko Slovenske železnice, d.o.o.)

Na odseku železniške proge Pragersko - Poljčane je bilo s tovornimi vlaki v letu 2013 prepeljana tudi večja količina nevarnih snovi in sicer:

Vrsta nevarnih snovi	Kategorija blaga po RID-u	Prepeljano nevarno blago (kg)
Eksplzivne snovi in predmeti	1	9.000
Plini	2	85.449.670
Vnetljive tekočine	3	841.378.397
Vnetljive trdne snovi	4.1	2.995.210
Samovnetljive snovi	4.2	0
Snovi, ki v stiku z vodo oksidirajo	4.3	2.513.367
Oksidajoče snovi	5.1	476.891
Organski peroksidi	5.2	0
Strupi	6.1	19.195.067
Radioaktivne snovi	7	0
Jedke snovi	8	21.839.934
Različne nevarne snovi	9	17.638.240
SKUPAJ		991.495.776

Preglednica 5: Količina prepeljanih nevarnih snovi na odseku železniške proge Pragersko - Poljčane v letu 2013. (Vir: Služba za logistiko Slovenske železnice, d.o.o.)

Največji delež, t.j. 70 % prevoženega nevarnega blaga, predstavljajo naftni derivati. Pomembno skladišče teh je v Framu (Postaja Rače) in na Teznu (plinohrami). Proge so speljane v neposredni bližini ali celo na vodovarstvenih območjih - od Maribora do Pragerskega, proga Maribor - Prevalje je speljana v neposredni bližini reke Drave, viadukt preko Pesniške doline pa nad Pesnico. Naftni derivati, zaradi hitrega prodiranja v podtalje ter fizikalnih in kemičnih lastnosti, lahko onesnažijo ali celo uničujejo zaloge pitne vode na Dravskem polju, kontaminirajo vodotoke: Pesnico, Dravo in Polskavo in Dravinjo v razsežnosti ekološke katastrofe.

Odsek	Naziv_odseka	Proga	Občine, preko katerih potekajo proge, po katerih se prevažajo tudi nevarne snovi
23	Poljčane - Pragersko	30	Poljčane, Slovenska Bistrica
25	Pragersko – Maribor Tezno	30	Slovenska Bistrica, Rače-Fram, Hoče-Slivnica, Maribor
26	Maribor Tezno - Maribor	30	Maribor
27	Pragersko - Kidričevo	40	Slovenska Bistrica, Kidričevo (podravska regija)
29	Maribor - Ruše	34	
30	Ruše - Dravograd	34	
31	Maribor - Šentilj	30	Maribor, Pesnica, Šentilj
32	Šentilj - Šentilj meja	30	Šentilj
46	Lok Gaj – Lave (Pragersko)	45	Slovenska Bistrica
94	Lok Pragersko	45	
95	Lok Maribor Tezno - Maribor Studenci	35	

Preglednica 6: Seznam odsekov železniških prog in občin, preko katerih se po železniških progah prevažajo nevarne snovi na območju VŠR (Vir: Slovenske železnice, 2013)

1.4 Značilnosti železniške nesreče

Tako kot za druge nesreče je tudi za železniško nesrečo značilno, da:

- se običajno zgodi brez opozorila in nepričakovano,
- je lahko veliko mrtvih in ranjenih,
- pritegne pozornost medijev,
- povzroča psihološke težave tako pri preživelih, kot pri reševalcih in svojcih.

Železniško nesrečo lahko povzročijo:

- tehnični in drugi vzroki (stanje proge, okvare vozil, okvare na signalizaciji, človeški dejavnik in drugi),
- naravne in druge nesreče (potres, poplava, zemeljski plaz, požar, nesreča pri prevozu nevarnega blaga, človeški dejavnik in drugi),
- teroristični napadi.

Za preprečevanje terorizma in drugih oblik ogrožanj varnosti v železniškem prometu ima upravljavec javne železniške infrastrukture izdelano navodilo o varovanju potnikov, osebja in premoženja na železniškem območju in v vlakih (Navodilo 931). Le to predpisuje omejitve dostopa, ukrepe ob grožnjah, sumljivih najdbah, ob eksploziji na postajnem območju ali vlaku in postopke za pregled proge in odpravljanje posledic terorističnih dejanj.

Do železniške nesreče v VŠ regiji lahko pride zaradi: trčenja vlakov, naleta vlakov, iztiranja vlakov, požara na vlaku ali v okolici proge, eksplozije na vlaku in poškodbe na progi (kamenje, plaz, poplave, ukrivljenja tračnic zaradi vročine...). V vseh teh primerih lahko pride do poškodb lokomotive ter enega ali več vagonov in do prevrnitve posameznih vagonov.

Tudi posledice ob nesreči pri prevozu nevarnih snovi so lahko hujše, predvsem zaradi večjih količin prepeljanega tovora kot v cestnem prometu.

V Vzhodno štajerski regiji se pojavljajo še dodatne težave pri izvajanju zaščite, reševanja in pomoči, ko pride do železniške nesreče na težko dostopnem terenu ali pri iztiranju vlaka v vodo.

Proge na območju Vzhodnoštajerske regije lahko glede dostopnosti razvrstimo:

- odseki prog ki tečejo paralelno s cesto in so lahko dostopni:
 - Maribor – Šentilj, Maribor – Ruše, Maribor – Rače,
- odseki prog, ki jih ceste prečkajo in so dostopni na posameznih mestih:
 - Rače – Poljčane (Lušečka vas), Pragersko - Šikole – Ptuj,
- odseki prog, ki so dostopni samo po železniški progi:
 - Fala (predor) - Rdeči breg - Podvelka.

Možnosti, da bi vlak zdrsnil v vodo so na območju Vzhodnoštajerske regije :

- mostu čez Dravo v Mariboru,
- na posameznih odsekih na progi nad Rušami do Dravograda in
- viadukt čez Pesnico in Pesniško dolino

Glede na vrsto, kraj in posledice železniške nesreče pa ločimo:

- glede na vrsto vlaka:
 - nesreča potniškega vlaka,
 - nesreča tovornega vlaka,
- kraj nesreče in posebnost reševanja:
 - na težko dostopnem terenu in iztiranju vlaka v vodo,
 - na železniški postaji,
 - pri prevozu nevarnih snovi,
 - zaradi eksplozije na vlaku.

1.5 Varnost prevozov v železniškem prometu

Čeprav je varnost v železniškem prometu na visokem nivoju in se železniške nesreče zgodijo sorazmerno redko, so lahko posledice glede na to, da je v povprečju na vsakem potniškem vlaku 71 potnikov, da tehta v povprečju tovorni vlak 907,4 ton in da lahko ob nesreči pri prevozu nevarnih snovi te nenadzorovano uhajajo v okolje, katastrofalne (Vir: Slovenske železnice, 2013).

Obstoječa železniška proga, je bila zgrajena v prejšnjem stoletju, s svojimi tehničnimi parametri in zmogljivostjo ne ustrezajo več sodobnim prevoznim potrebam v svetovnem in evropskem merilu.

1.6 Verjetnost nastanka verižne nesreče

Ob železniški nesreči lahko pride do verižnih nesreč, kot so:

- požar, ki se lahko prenese na objekte ali naravo ob progi iz gorečega vlaka,
- eksplozija,
- nenadzorovanega uhajanja nevarnih snovi v okolje, podtalje ali tekoče in stoječe vode ob progi,
- poškodbe železniške in cestne infrastrukture.

1.7. Sklepne ugotovitve

Na prostoru Izpostave URSZR Maribor :

- je v povprečju na vsakem potniškem vlaku 85 potnikov,
- tovorni vlak v povprečju tehta 800 ton in
- pri prevozu nevarnih snovi lahko pride do nesreče z nenadzorovanim uhajanjem nevarnih in zdravju škodljivih snovi v okolje,

lahko pričakujemo:

- večje število ranjenih in mrtvih, če sta v nesreči udeležena dva potniška vlaka ali potniški in tovorni vlak,
- veliko materialno in ekološko škodo ob nesreči tovornega vlaka naloženega z nevarnimi snovmi. Posledice so lahko še posebej hude, če pride med nesrečo do eksplozije oziroma če pride na vlaku do eksplozije.

Glede na oceno možnih dogodkov mora upravljavec javne železniške infrastrukture ob železniški nesreči vzpostaviti in vzdrževati pripravljenost za ukrepanje ob železniški nesreči in organizirati potrebne sile za reševanje in pomoč.

Ob železniški nesreči pri prevozu nevarnih snovi pa je prevoznik tisti, ki mora zavarovati, pobrati ali odstraniti oziroma dati nevarno blago na za to določen prostor ali na drug način poskrbeti, da ni več nevarnosti. Če prevoznik tega ne more izvesti, mora poklicati organizacijo, ki je pooblaščen za reševanje nesreč z nevarnimi snovmi, da to stori na njegove stroške.

DODATEK:

[DO - 01 Ocena ogroženosti \(izvleček\)](#)

2. OBSEG NAČRTOVANJA

2.1 Temeljne ravni načrtovanja

S tem načrtom se urejajo ukrepi in dejavnosti za zaščito, reševanje in pomoč ob nesreči manjšega obsega ter zagotavljanja osnovnih pogojev za življenje, ki so v regijski pristojnosti.

Temeljni načrt je državni načrt zaščite in reševanja ob železniški nesreči.

Občine, ki imajo železniško infrastrukturo in po kateri se odvija promet z nevarnimi snovmi v svojih načrtih zaščite in reševanja razčlenijo obveščanje ob železniški nesreči in predvidijo tudi izvajanje zaščitnih ukrepov za prebivalce v primeru nesreče pri prevozu nevarnih snovi. Oceno možnih posledic železniške nesreče z nevarno snovjo, jim posreduje prevoznik.

Obveznost izdelave načrta oziroma dela načrta zaščite in reševanja ob železniški nesreči posameznega nosilca načrtovanja je opredeljena glede na državno oceno ogroženosti ob železniški nesreči v republiki Sloveniji, verzija 1.0 (št. 8420-7/2015-7- DGZR, z dne 25.3.2015) v povezavi z preglednico 6 in končne uvrstitve nosilca načrtovanja v določen razred ogroženosti. Obveznosti nosilcev načrtovanja iz preglednice 7 predstavljajo minimalne zahteve. Vsak nosilec načrtovanja se lahko odloči tudi za večji obseg načrtovanja.

Preglednica 7: Obveznosti nosilcev načrtovanja ob železniški nesreči

Razred ogroženosti	Stopnja ogroženosti nosilca načrtovanja	Obveznosti nosilcev načrtovanja
1	Majhna	-
2	Srednja	Ni potrebno izdelati načrta zaščite in reševanja oz. delov načrta..
3	Velika	-
4	Zelo velika 1	Potrebno je izdelati načrt zaščite in reševanja v celoti (izpostave URSZR) Občine pa izdelajo dele načrta zaščite in reševanja (obveščanje in alarmiranje in izvajanje zaščitnih ukrepov ob železniški nesreči)
5	Zelo velika 2	-

V **četrti razred** ogroženosti ob železniški nesreči so uvrščene občine, katerih zemljišča segajo v območja, kjer potekajo železniške proge, po katerih se prevažajo tudi nevarne snovi in kjer so železniške postaje, ki so namenjene tudi za manipuliranje z nevarnimi snovmi. V ta razred je uvrščenih 7 občin in sicer Hoče - Slivnica, Maribor, Pesnica, Poljčane, Rače - Fram, Slovenska Bistrica in Šentilj. Vse te občine izdelajo dele načrta zaščite in reševanja (obveščanje in alarmiranje in izvajanje zaščitnih ukrepov ob železniški nesreči).

V **drugi razred** ogroženosti ob železniški nesreči so uvrščene občine, kjer potekajo železniške proge, po katerih ni prevoza nevarnih snovi in kjer so železniške postaje, ki niso

namenjene za manipuliranje z nevarnimi snovmi. V ta razred sta uvrščeni 2 občini in sicer občini Lovrenc na Pohorju in Ruše.

S tem načrtom se urejajo le ukrepi in dejavnosti za ZRP ter zagotavljanje osnovnih pogojev za življenje, ki so v državni pristojnosti, omejeni na območje VŠ regije.

Načrt zaščite in reševanja ob železniški nesreči izdelata:

- **Uprava RS za zaščito in reševanje - Izpostava Maribor.**

Občine **Hoče-Slivnica, Maribor, Pesnica, Poljčane, Rače - Fram, Slovenska Bistrica in Šentilj** pa izdelajo dele načrta zaščite in reševanja (obveščanje in alarmiranje in izvajanje zaščitnih ukrepov ob železniški nesreči).

2.2 Temeljna načela zaščite, reševanja in pomoči

Zaščita, reševanje in pomoč se ob železniški nesreči organizira v skladu z naslednjimi načeli:

- **Načelo pravice do varstva.** Vsakdo ima pravico do varstva pred naravnimi in drugimi nesrečami. Zaščita in reševanje človeških življenj ima prednost pred vsemi drugimi zaščitnimi in reševalnimi dejavnostmi.
- **Načelo pomoči.** Ob naravnih in drugih nesrečah je vsakdo dolžan pomagati po svojih močeh in sposobnostih.
- **Načelo javnosti.** Podatki o nevarnostih, ter o dejavnosti regije, lokalnih skupnosti in drugih izvajalcev nalog zaščite in reševanja so javni. Regija in lokalna skupnost morata zagotoviti, da je prebivalstvo na območju, na katerem se je zgodila železniška nesreča, obveščeno o nevarnostih.
- **Načelo preventive.** Regija in lokalne skupnosti pri zagotavljanju varstva pred naravnimi in drugimi nesrečami, v skladu s svojimi pristojnostmi, prednostno organizirata izvajanje preventivnih ukrepov.
- **Načelo odgovornosti.** Vsaka fizična in pravna oseba je v skladu z zakonom odgovorna za izvajanje ukrepov varstva pred naravnimi in drugimi nesrečami.
- **Načelo postopnosti pri uporabi sil in sredstev.** Ob železniški nesreči se poleg intervencijskih enot pooblaščenega upravljavca javne železniške infrastrukture aktivirajo sile in sredstva regije.
- **Načelo zakonitosti.** Nihče ni dolžan in ne sme izvajati odločitve, če je očitno, da bi s tem storil kaznivo dejanje.
- **Načelo varstva reševalcev in drugega osebja.** Potrebno je zagotoviti varnost posameznikov, ki sodelujejo pri zaščiti in reševanju.

3. KONCEPT ZAŠČITE, REŠEVANJA IN POMOČI

3.1 Temeljne podmene

1. Varstvo pred posledicami železniške nesreče zagotavljajo v okviru svojih pristojnosti upravljavca javne železniške infrastrukture, prevozniki, resorno ministrstvo, prebivalci kot posamezniki, prebivalci organizirani v prostovoljne reševalne sestave ter druge nevladne organizacije, ki se ukvarjajo z zaščito in reševanjem, javne reševalne službe, podjetja, zavodi in druge organizacije, katerih dejavnost je pomembna za zaščito in reševanje, ter lokalne skupnosti in državni organi, skladno s svojimi pristojnostmi.
2. Državni načrt zaščite in reševanja ob železniški nesreči je podrobneje razčlenila na nivoju regije Izpostava URSZR Maribor.
3. Načrt zaščite in reševanja ob železniški nesreči Vzhodnoštajerske regije je izdelan in se uporablja za ukrepanje ob železniški nesreči manjšega obsega in za nesrečo večjega obsega.
4. Ob železniški nesreči z nevarnimi snovmi morajo biti prebivalci, ki so ogroženi zaradi železniške nesreče, pravočasno in objektivno obveščeni o nesreči, pričakovanih nevarnostih, možnih posledicah nesreče, načrtih in ukrepih za zmanjšanje in odpravo posledic ter o ravnanju ob nesreči. Informacije o tem pristojni organi upravljavca javne železniške infrastrukture, inšpekcijskih služb in župani sproti dopolnjujejo in objavljajo preko ReCO Maribor.
5. Ob železniški nesreči je za operativno izvajanje nalog zaščite, reševanja in pomoči na kraju nesreče odgovoren vodja intervencije, ki so mu neposredno podrejene vse sile, ki sodelujejo pri izvajanju nalog na terenu. Vodja intervencije se imenuje iz vrst gasilske reševalne službe ali iz vrst odgovornih upravljavca javne železniške infrastrukture. Za pomoč vodi intervencije iz vrst gasilcev pa upravljavec javne železniške infrastrukture imenuje svojega strokovnjaka oziroma pri nesreči z nevarnimi snovmi.
6. Ob železniški nesreči večjega obsega, če državni viri ne zadoščajo, lahko država zaprosi za pomoč sosednje ali druge države in mednarodne organizacije.

3.2. Zamisel izvedbe zaščite in reševanja

Koncept odziva ob železniški nesreči

Koncept odziva ob železniški nesreči temelji na posledicah nesreče (človeške žrtve, materialna škoda in škoda v naravnem okolju).

Prvo oceno o obsegu nesreče (manjšega/večjega obsega) da vodja intervencije in sicer na osnovi oglada in števila mrtvih in ranjenih.

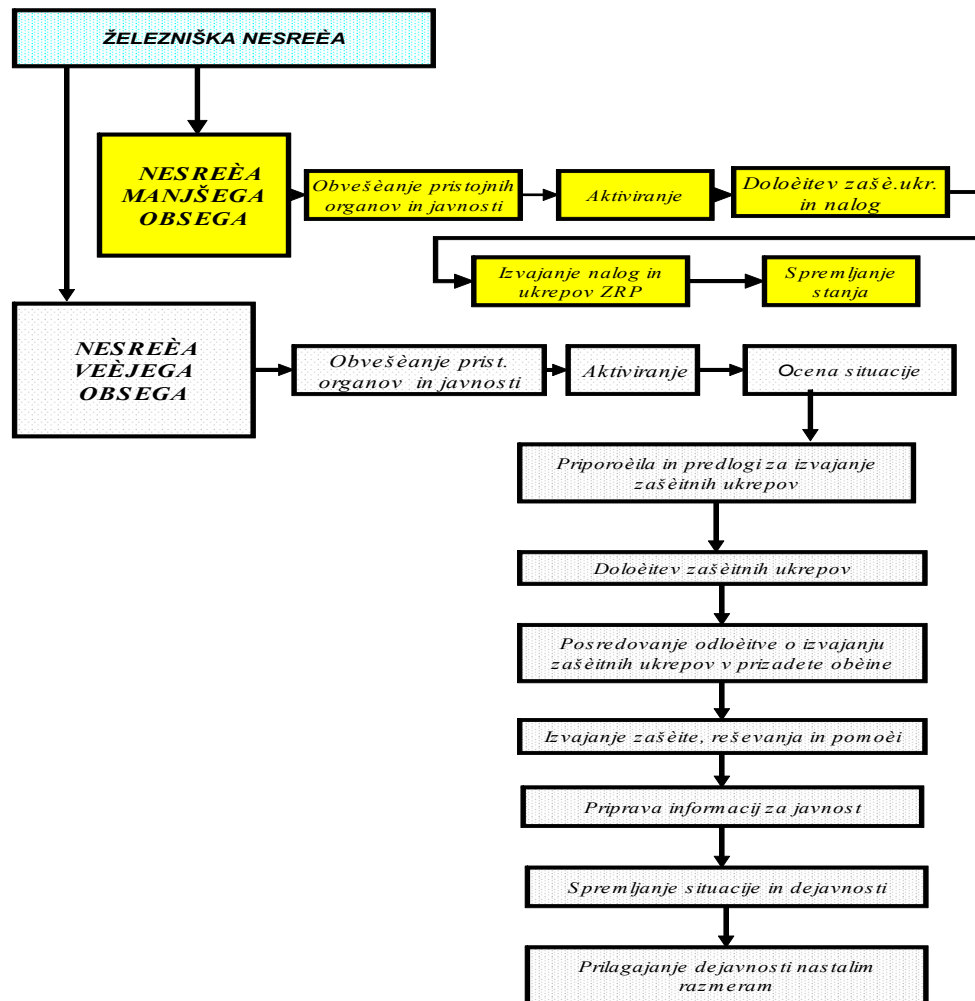
NESREČA MANJŠEGA OBSEGA (resna nesreča): je, ko je ena ali več oseb izgubilo življenje ali težje poškodbe petih ali več oseb, nastala je materialna škoda na sredstvih železnice ali na okolju, ki presega nad dva milijona EUR.

Poleg reševalnih sil in sredstev prevoznika oziroma upravljavca železniške infrastrukture, železniško nesrečo obvladujejo sile za ZRP. Izvaja se obveščanje javnosti in prebivalcev,

alarmiranje (ob nesreči z nevarnimi snovmi), aktiviranje sil za ZRP, določitev zaščitnih ukrepov in nalog, izvajanje zaščitnih ukrepov in nalog ter spremljanje stanja.

NESREČA VEČJEGA OBSEGA: je, ko je več deset mrtvih in ranjenih, nastala je velika materialna škoda na sredstvih železnice ali na okolju. Za obvladovanje in nadzor železniške nesreče je potrebno uporabiti posebne ukrepe, sile in sredstva. Izvaja se obveščanje pristojnih organov in javnosti, aktiviranje sil za ZRP, na osnovi ocene situacije poveljnik CZ RS določi zaščitne ukrepe in naloge.

Na osnovi ocene situacije je poveljnik CZ Vzhodno štajerske regije določi zaščitne ukrepe in naloge:



Slika 2: Potek glavnih dejavnosti je prikazan na shemi

3.3 Uporaba načrta

Regijski načrt zaščite in reševanja ob železniški nesreči v Vzhodnoštajerski regiji se aktivira, ko pride do železniške nesreče manjšega obsega.

Odločitev o uporabi Regijskega načrta zaščite in reševanja ob železniški nesreči v Vzhodnoštajerski regiji sprejme poveljnik CZ Vzhodnoštajerske regije v njegovi odsotnosti pa namestnik poveljnice.

4. SILE, SREDSTVA IN VIRI ZA IZVAJANJE NAČRTA

Sile in sredstva za zaščito, reševanje in pomoč ter ukrepi ob železniški nesreči se uporabijo v sorazmerju z ogroženostjo oziroma posledicami nesreče.

Ukrepe za zaščito, reševanje in pomoč ob železniški nesreči izvajajo občinski in regijski organi, enote in službe Civilne zaščite, upravljavec javne železniške infrastrukture, prevozniki, javne reševalne službe in druge organizacije pomembne za zaščito, reševanje in pomoč na območju regije.

Enote, službe in organi Civilne zaščite ter druge sile za zaščito, reševanje in pomoč izvajajo te ukrepe po aktiviranju.

4.1 Pregled organov in organizacij, ki neposredno sodelujejo pri izvedbi nalog zaščite in reševanja na nivoju regije ob železniški nesreči

4.1.1 Organi Vzhodnoštajerske regije :

- URSZR, Izpostava Maribor,
- Policijska uprava Maribor,
- inšpekcijske službe.

4.1.2 Sile za zaščito, reševanje in pomoč

Organi Civilne zaščite:

- poveljnik CZ Vzhodnoštajerske regije,
- namestnik poveljnice CZ Vzhodnoštajerske regije,
- štab CZ Vzhodnoštajerske regije.

PRILOGA:

[P-2-regija Podatki o zaposlenih na Izpostavi URSZR Maribor](#)

[P-1 Podatki o poveljniku, namestniku poveljnika in članih štaba civilne zaščite VŠ regije](#)

Enote in službe Civilne zaščite na nivoju regije:

- enote za radiološko – kemično - biološko zaščito (RKB-zaščito),
- tehnično-reševalne enote (oddelek za izvidovanje in vod za reševanje),
- logistični center in
- službe za podporo (ekipa za oskrbo, ekipa za zveze, ekipa za prevoz in ekipa za informacijsko podporo in administrativno delo).

PRILOGA:

[P-4 Podatki o organih, službah in enotah CZ VŠ regije](#)

Javne službe za zaščito, reševanje in pomoč (GEŠP):

- gasilske enote širšega pomena – Gasilska brigade Maribor, PGD Slovenska Bistrica.

PRILOGA:

[P-11 Pregled gasilskih enot s podatki o poveljnikih in namestnikih poveljnikov \(regija, občine\)](#)

[P-12 Pregled gasilskih enot širšega pomena in njihovih pooblastil s podatki o poveljnikih in namestnikih poveljnikov](#)

Enote in službe društev in drugih nevladnih organizacij:

- enote za reševanje iz vode in na vodi (Potapljaška zveza Slovenije),
- enote za postavitve zasilnih prebivališč (Skavti, Taborniki),
- stacionarij RK,
- enote reševalcev z reševalnimi psi,
- Gorska reševalna služba - postaja Maribor in Ruše.

PRILOGA:

[P-24 Pregled enot, služb in drugih operativnih sestavov društev in drugih nevladnih organizacij, ki sodelujejo pri reševanju](#)

[P-25 Pregled človekoljubnih organizacij](#)

Poklicne enote in službe:

- Nacionalni laboratorij za zdravje, okolje in hrano Maribor - Mobilna enota ekološkega laboratorija (MEEL),
- VGP Drava Ptuj (ob nesreči z nevarno snovjo),
- Cestno podjetje Ptuj,
- Cestno podjetje Murska Sobota,
- Nigrad d.d.,
- Službe NMP – Javna zdravstvena služba,
- Univerzitetni klinični center Maribor,
- Veterinarske organizacije (VHE Maribor),
- Komunalne organizacije,
- enota za identifikacijo mrtvih (Univerza v Ljubljani, Medicinska fakulteta),
- Slovenska vojska (enota JRKBO z mobilnim biološkim laboratorijem, vzorčevalna enota, zdravstvena in veterinarska enota).

PRILOGA:

[P-34 Seznam pripadnikov Mobilne enote ekološkega laboratorija - MEEL](#)

4.1.3 Organi občin

- župani občin.

4.1.4 Sile za zaščito, reševanje in pomoč občin

Organi Civilne zaščite občin:

- poveljniki CZ in namestniki poveljnika CZ občin,
- občinski štaba CZ,
- poverjeniki in njihovi namestniki.

PRILOGA:

[P-1-občine Podatki o poveljniku, namestniku poveljnika in članih štaba civilne zaščite občin VŠ regije](#)

[P-15-občine Podatki o odgovornih osebah, ki se jih obvešča o nesreči](#)

Občine imajo organizirane naslednje enote ter službe:

- službe za podporo,
- enote za RKB dekontaminacijo,
- tehnično reševalne enote,
- enote za prvo pomoč.

4.2 Materialno – tehnična sredstva za izvajanje načrta

Materialno – tehnična sredstva ki so namenjena in se načrtujejo za:

- zaščitno in reševalno opremo ter orodje (sredstva za osebno in skupinsko zaščito, oprema, vozila ter tehnična in druga sredstva, ki jih potrebujejo strokovnjaki, reševalne enote, službe in reševalci) in

PRILOGA :

P-6 Pregled osebne in skupne opreme ter sredstev pripadnikov enot za zaščito, reševanje in pomoč VŠ regije

P-7 Pregled javnih in drugih služb, ki opravljajo dejavnosti pomembne za ZiR VŠ regije

4.3 Predvidena finančna sredstva za izvajanje načrta

Finančna sredstva se načrtujejo za:

- stroške operativnega delovanja (povračila stroškov za aktivirane pripadnike CZ in druge sile za zaščito, reševanje in pomoč),
- materialne stroške (prevozne stroške, storitve, gorivo, mazivo),
- stroški dodatnega vzdrževanja in servisiranja uporabljene opreme,
- stroški usposabljanja enot in služb.

PRILOGA:

D-1 Načrtovana finančna sredstva

5. OPAZOVANJE, OBVEŠČANJE IN ALARMIRANJE

5.1 Posredovanje informacij o nesreči

Vsakdo, ki opazi ali izve za nevarnost železniške nesreče, mora o tem takoj obvestiti pristojni ReCO na telefonsko številko 112.

Če gre za nesrečo na območju Vzhodnoštajerske regije, pa nesrečo ni prijavil upravljavec javne železniške infrastrukture ali policija, ReCO Maribor preveri verodostojnost obvestila pri odgovornih in sicer:

- starejšem dispečerju prometne operative Maribor ali
- šefu NP Maribor ali
- šefu NP Maribor – Tezno ali
- šefu NP Pragersko

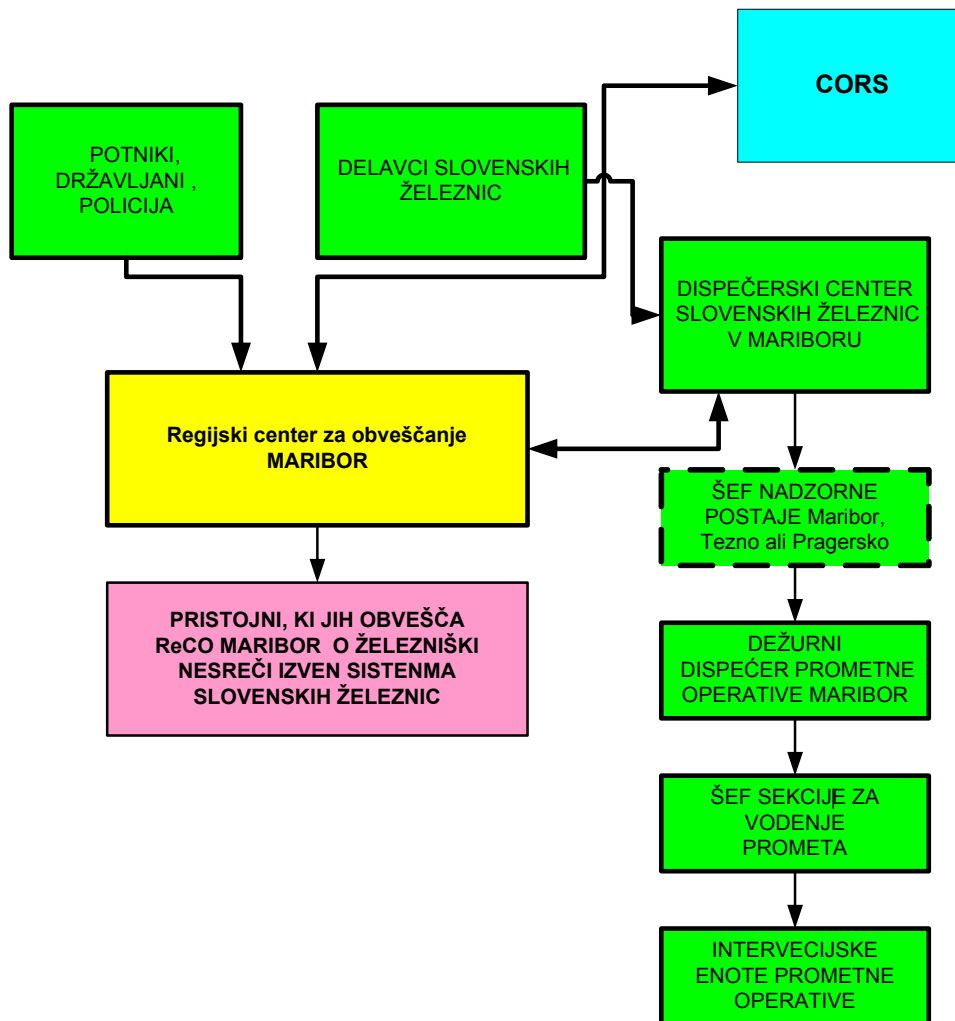
odvisno od tega na katerem odseku se je zgodila železniška nesreča.

Upravljavec javne železniške infrastrukture (022922361 in fax 02 29 22704) ali prevoznik o vsaki železniški nesreči na območju Vzhodno štajerske regije obvestita ReCO Maribor na številko 112. Informacije, ki jih sporočata ReCO Maribor po telefonu morata takoj, ko je to mogoče, sporočiti na predpisanem obrazcu za obveščanje o nesreči po elektronski pošti ali faksu (zahteva je umaknjena z dogovorom št. 091-1/2015-13 – DGZR z dne 13.02.2016).

Obvestilo o železniški nesreči mora vsebovati podatke o:

1. času in kraju nastanka dogodka;
2. vrsti dogodka;
3. vrsti ogroženosti:
 - zaradi nesreče potniškega vlaka,
 - zaradi nesreče tovornega vlaka,
 - zaradi tovora ali
 - zaradi naravne nesreče;
4. obliki ogroženosti:
 - trčenje vlaka,
 - iztirjenje vlaka,
 - nesreča na nivojskem prehodu,
 - nesreča, ki jo osebam povzročijo tirna vozila med gibanjem,
 - požar na vlaku ali okolici ali
 - druge vrste nesreč;
5. nesreči:
 - število udeležencev nesreče,
 - posledice nesreče,
 - število poškodovanih oseb in
 - število mrtvih oseb;
6. izvedenih ukrepov in potrebnih pomoči.

ReCO o železniški nesreči obvesti CORS.



Slika 3: Posredovanje podatkov o železniški nesreči

PRILOGA :

- [P-15-regija Podatki o odgovornih osebah, ki se jih obvešča o nesreči](#)
- [P-15-občine Podatki o odgovornih osebah, ki se jih obvešča o nesreči](#)
- [P-15-država Podatki o odgovornih osebah, ki se jih obvešča o nesreči](#)

DODATEK:

- [DO - 13 - železnica - Navodilo za delo ReCO ob železniški nesreči - SOP](#)
- [D-15 Vzorec delovnega naloga](#)

5.2 Obveščanje in informiranje pristojnih organov na regijski ravni

Ob železniški nesreči ReCO Maribor obvešča:

- CORS,
- Župana prizadete občine,
- Poveljnika občinskega štaba CZ ,
- URSZR-Vodjo Izpostave Maribor,
- Poveljnico CZ VŠ regije,
- OKC PU Maribor,

- Pristojne inšpekcijske službe,
- Organizacije posebnega pomena (UKC Maribor, Zdravstveni domovi, Gasilska brigada Maribor, Sl. Bistrica) ...)

Za sprotno obveščanje občin, služb in drugih izvajalcev nalog zaščite, reševanja in pomoči o stanju in razmerah na kraju nesreče, sprejetih ukrepih in poteku zaščite, reševanja in pomoči skrbi Izpostava URSZR Maribor preko ReCO Maribor, s tem da:

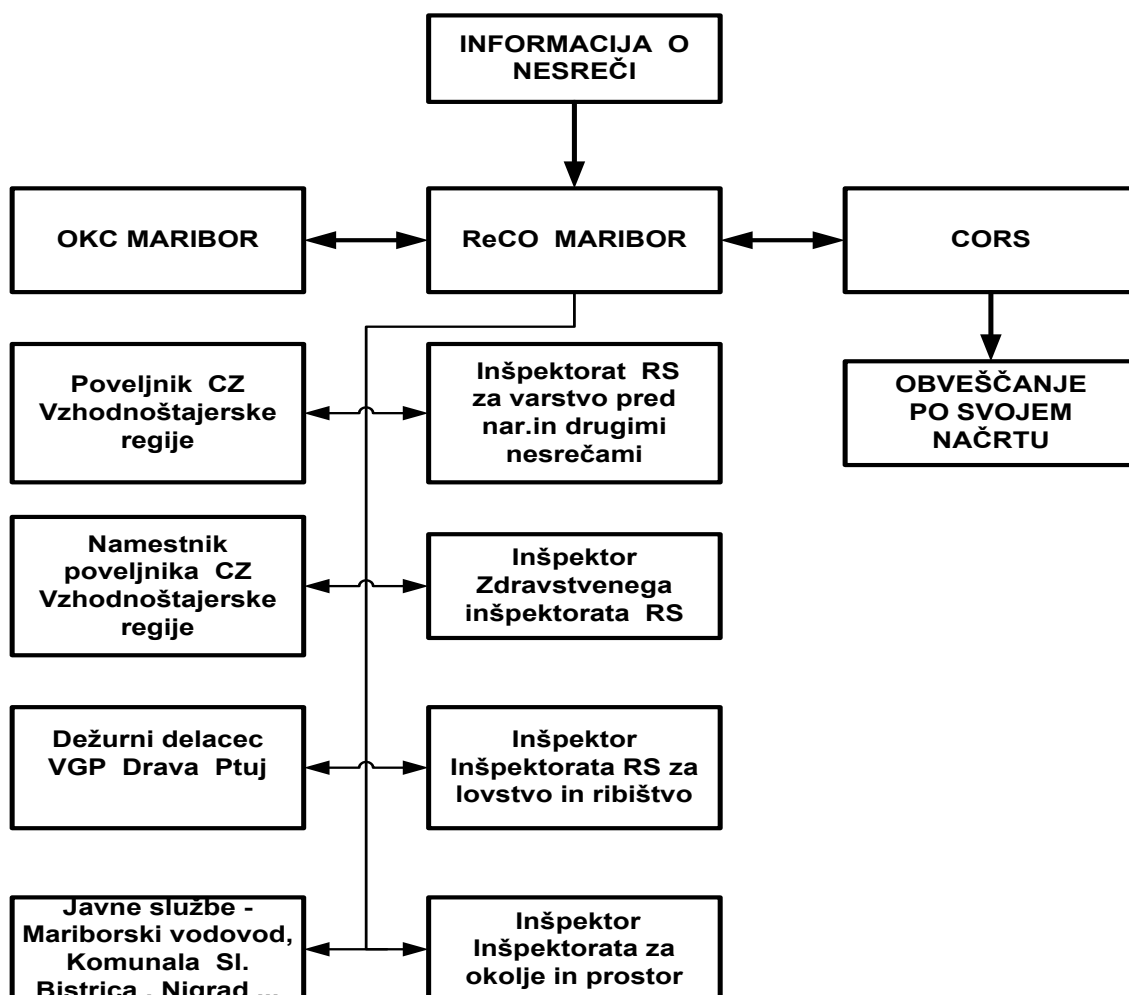
- pripravlja in izdaja informativni bilten,
- pripravlja občasne širše pisne informacije.

PRILOGA:

[P-17 Seznam prejemnikov informativnega biltena](#)

[P-18 Seznam medijev, ki bodo posredovali obvestilo o izvedenem alarmiranju in napotke za izvajanje zaščitnih ukrepov](#)

Ob železniških nesrečah manjšega obsega pri prevozu nevarnih snovi ReCO obvešča:



Slika 4: Obveščanje pristojnih organov o železniški nesreči pri prevozu nevarnih snovi

PRILOGA:

[P-15-regija Podatki o odgovornih osebah, ki se jih obvešča o nesreči](#)

5.2.1 Obveščanje javnosti

Za obveščanje javnosti in komuniciranje z mediji ob železniški nesreči na območju Vzhodno štajerske regije je v skladu s pooblastili pristojen poveljnik CZ za VŠ regijo oz. član štaba, ki ga poveljnik zadolži za izvedbo te naloge.

Za obveščanje prebivalcev na prizadetem območju so odgovorne občine. Način in oblike obveščanja o stanju na prizadetem območju opredelijo v občinskem načrtu.

Naloge na področju obveščanja javnosti organizira in usklajuje Štab CZ za VŠ regijo v sodelovanju z Izpostavo URSZR Maribor in drugimi državnimi organi. Kadar je to potrebno, oziroma na pobudo Urada vlade RS za komuniciranje, poveljnik CZ za VŠ regijo lahko za posredovanje obvestil pooblasti člana Štaba CZ za VŠ regijo zadolženega za stike z javnostjo, ki obvešča širšo domačo javnost.

Informacijsko dejavnost na tem področju organizira in usklajuje Izpostava URSZR Maribor.

V ta namen, skupaj s poveljnico CZ za VŠ regije:

- organizira in vodi tiskovno središče,
- organizira in vodi novinarske konference,
- pripravlja skupna sporočila za javnost,
- navezuje stike z redakcijami medijev in novinarji ter skrbi, da imajo na razpolago informativna in druga gradiva in da so jim dostopni informacijski viri,
- spremlja poročanje medijev.

Obvestila za javnost morajo vsebovati podatke, ki so strogo namenski glede na vidik nesreče. Podatki in informacije ne smejo biti vzrok za vznemirjanje občanov in povzročanje panike pri prebivalstvu.

Obvestila o vzrokih nesreče in povzročiteljih lahko posredujejo samo osebe s pooblastili za posredovanje obvestil, oziroma se objavljajo samo informacije o možnem sumu na vzrok nesreče.

Obveščanje javnosti ob nesrečah poteka v medijih, ki morajo po predpisih na zahtevo državnih organov, javnih podjetij in zavodov brez odlašanja brezplačno objaviti nujno sporočilo, povezano z resno ogroženostjo življenja, zdravja ali premoženja ljudi, kulturne in naravne dediščine ter varnosti države.

V takih primerih so za takojšnje posredovanje sporočil državnih organov za javnost pristojni:

- Televizija Slovenija,
- Radio Slovenija,
- Slovenska tiskovna agencija,
- občila regijskega pomena:
 - Radio Maribor,
 - Radio City,
 - Radio Rogla,
 - Večer.

Sporočila za javnost se objavijo tudi na spletnih straneh: www.sos112.si

PRILOGA:

<u>P-17</u>	<u>Seznam prejemnikov informativnega biltena</u>
<u>P-18</u>	<u>Seznam medijev, ki bodo posredovali obvestilo o izvedenem alarmiranju in napotke za izvajanje zaščitnih ukrepov</u>
<u>P-2-regija</u>	<u>Podatki o zaposlenih na Izpostavi URSZR Maribor</u>
<u>P-15-občine</u>	<u>Podatki o odgovornih osebah, ki se jih obvešča o nesreči</u>
<u>P-4</u>	<u>Podatki o organih, službah in enotah CZ VŠ regije</u>

DODATEK:

DO - 11 - železnica - Obvestilo občanom ob železniški nesreči

5.2.1 Obveščanje drugih držav in mednarodnih organizacij

Za obveščanje in izmenjavo podatkov s sosednjimi državami se ravna v skladu z navodilom za obveščanje o naravnih in drugih nesrečah ter v skladu s sklenjenimi meddržavnimi sporazumi o sodelovanju na področju varstva pred naravnimi in drugimi nesrečami.

5.3 Alarmiranje

Ob železniški nesreči pri prevozu nevarnih snovi, ko pride do nenadzorovanega uhajanja teh snovi v okolje in je neposredno ogroženo življenje ali zdravje ljudi in živali, je potrebno takoj začeti z izvajanjem določenih zaščitnih ukrepov in prebivalstvo opozoriti na bližajočo se nevarnost z alarmiranjem.

Sklep o tem sprejme župan ali poveljnik CZ občine, na katerem območju je bila železniške nesreče (Slovenska Bistrica, Rače - Fram, Hoče - Slivnica, Maribor, Pesnica, Šentilj, Ruše, Lovrenc na Pohorju, Poljčane).

ReCO Maribor v ogroženi občini prebivalstvo opozori na bližajočo se nevarnost s sirenami z alarmnim znakom za preplah oz. posreduje obvestilo na krajevno običajen način.

Takoj po alarmiranju mora ReCO Maribor posredovati obvestilo sredstvom javnega obveščanja (po lokalnem radiu, lokalni televiziji) o vrsti nevarnosti, napotke za osebno in vzajemno zaščito in napotke za izvajanje zaščitnih ukrepov, prav tako mora o tem obvestiti CORS.

6. AKTIVIRANJE SIL IN SREDSTEV

Po obvestilu o železniški nesreči in prvih poročilih s kraja železniške nesreče, poveljnik CZ Vzhodnoštajerske regije ali njegov namestnik, prouči situacijo. Na podlagi stanja (razsežnost in posledice železniške nesreče) in zahteve po pomoči, sprejme odločitev o aktiviranju sil ZRP Vzhodnoštajerske regije:

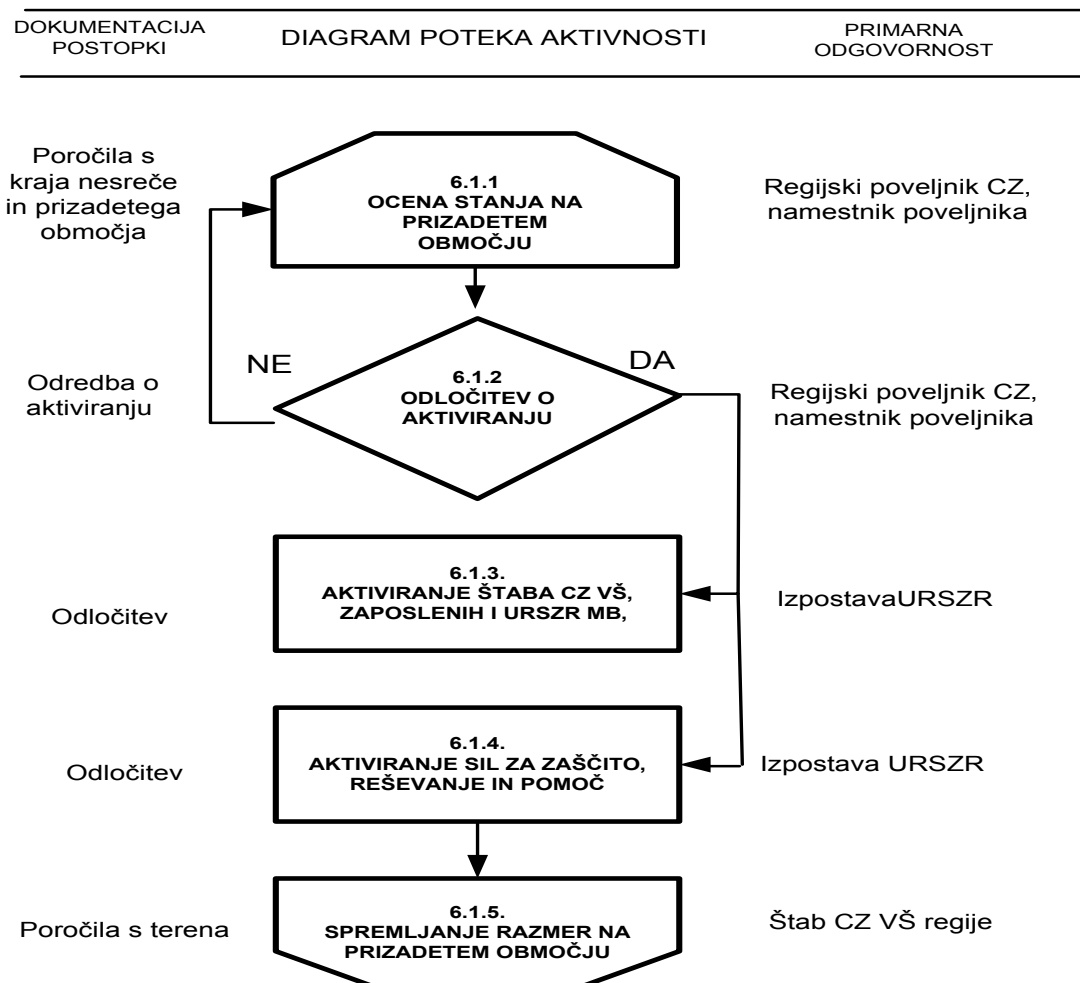
- regijskih organov vodenja in strokovnih služb, ki so pristojna za operativno, strokovno vodenje zaščite, reševanja in pomoči,
- regijskih sil in sredstev za zaščito reševanje in pomoč.
-

6.1 Aktiviranje sil in sredstev

Glede na oceno stanja na terenu poveljnik CZ za VŠ regije aktivira organe, ki so pristojni za operativno in strokovno vodenje zaščite, reševanja in pomoči in strokovne službe:

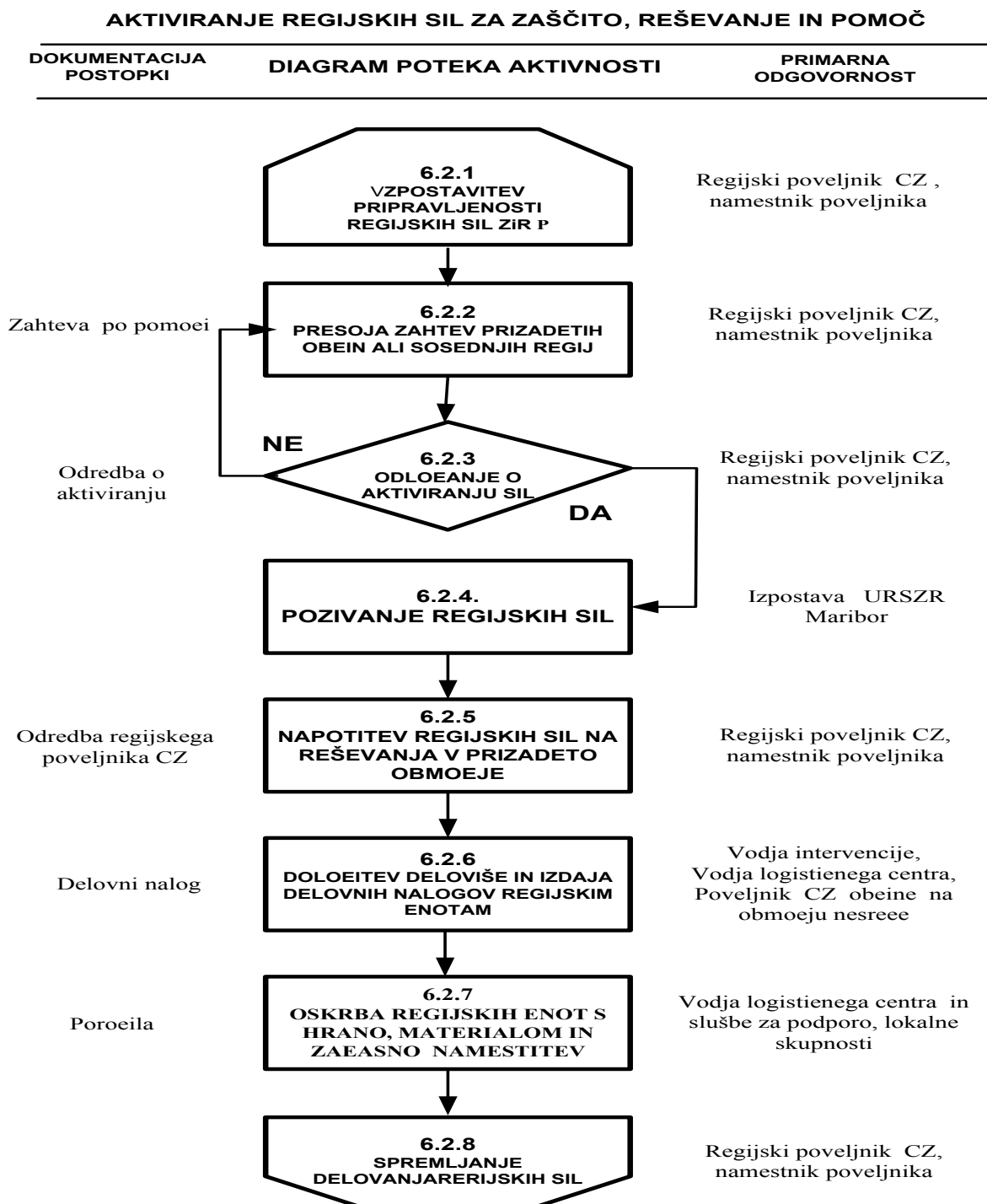
- namestnika poveljnice CZ za VŠ regijo,
- Štab za CZ za VŠ regijo v operativni sestavi,
- Izpostavo URSZR Maribor (potrebno število delavcev po seznamu),
- ostale po nalogu pristojnih.

Za zagotavljanje komunikacijske in informacijske podpore, če je ta potrebna, se okrepi ReCO Maribor z dodatnimi operativci.



Slika 5: Aktiviranje sil in sredstev

6.2 Aktiviranje sil za ZRP Vzhodnoštajerske regije



Slika 6: Aktiviranje sil ZRP Vzhodnoštajerske regije

O pripravljenosti in aktiviranju CZ in drugih sil za ZRP Vzhodnoštajerske regije odloča poveljnik CZ Vzhodnoštajerske regije.

Za izvajanje zaščite, reševanja in pomoči ob tej nesreči poveljnik CZ VŠ regije glede na oceno stanja aktivira enote Civilne zaščite ter vključi v aktivnosti zaščite in reševanja naslednje:

- Enota za tehnično reševanje,
- Enota za RKB zaščito,
- Služba za podporo,
- Logistični center,
- gasilske enote širšega regijskega pomena – GB Maribor, PGD Slovenska Bistrica,
- Potapljaška zveza Slovenije - Podvodna reševalna služba – Enota Maribor,
- VGP DRAVA Ptuj,
- Cestno podjetje Murska Sobota,
- Cestno podjetje Ptuj,
- Nacionalni laboratorij za zdravje, okolje in hrano Maribor – Enota Meel,
- Službe NMP – Javna zdravstvena služba,
- druge organizacije po pogodbi.

Aktiviranje obsega postopke in aktivnosti, s katerimi se sile za zaščito, reševanje in pomoč vpokličejo in organizirajo vključno za izvajanje zaščite, reševanja in pomoči. O pripravljenosti in aktiviranju regijskih enot in služb CZ odloča poveljnik CZ VŠ regije.

Pozivanje regijskih pripadnikov CZ in drugih sil za zaščito, reševanje in pomoč izvaja Izpostava URSZR Maribor, ki urejajo tudi vse zadeve v zvezi z nadomestili plač in povračili stroškov, ki jih imajo pripadniki pri opravljanju dolžnosti v CZ oziroma pri zaščiti in reševanju.

Regijske sile za zaščito, reševanje in pomoč, ki gredo na prizadeto območje, se zberejo na svojih zbirališčih in se napotijo v regijski logistični center, kjer se jim na podlagi zahtev občin prizadetega območja določi delovišče in izda delovni nalog.

O pripravljenosti in aktiviranju sil za ZRP iz drugih regij, ki bi prišle kot pomoč silam Vzhodnoštajerske regije, odloča na podlagi predloga poveljnika CZ Vzhodnoštajerske regije poveljnik CZ RS. Pripadnike regijskih enot CZ in drugih regijskih sil ZRP poziva Izpostava URSZR Maribor. Izpostava URSZR Maribor ureja tudi vse zadeve v zvezi z nadomestili plač in povračili stroškov, ki jih imajo pripadniki pri opravljanju dolžnosti v CZ oziroma pri zaščiti in reševanju.

DODATEK:

[DO - 13 - železnica - Navodilo za delo ReCO ob železniški nesreči - SOP](#)

[D-14 Vzorec odredbe o aktiviranju sil ZRP](#)

[D-15 Vzorec delovnega naloga](#)

6.3 Zagotavljanje pomoči v materialnih in finančnih sredstvih

Poveljnik CZ VŠ regije oz. njegov namestnik lahko zaprosi poveljnika CZ RS za dodelitev materialnih in finančnih sredstev iz državnih rezerv.

Materialna pomoč Vzhodnoštajerske regije obsega:

- zagotavljanje specialne opreme iz regijskega logističnega centra
- pomoč v zaščitni in reševalni opremi,
- vključevanju opreme iz popisa.

O uporabi materialnih in finančnih sredstev odloča poveljnik CZ VŠ regoje oz. njegov namestnik. Prispela pomoč se zbira v regijskem logističnem centru, od koder se organizira razdelitev na prizadeto območje. Za vodenje in delovanje logističnega centra je odgovorna Izpostava URSZR Maribor.

PRILOGA:

[P-6 Pregled osebne in skupne opreme ter sredstev pripadnikov enot za zaščito, reševanje in pomoč VŠ regije](#)

[P-8 Pregled materialnih sredstev iz državnih rezerv za primer naravnih in drugih nesreč VŠ regije](#)

DODATEK:

[D-12 Vzorec obrazca za spremljanje materialne in finančne pomoči](#)

6.3 Mednarodna pomoč

Presoja potreb po mednarodni pomoči in odločanje o vrsti mednarodne pomoči je v državni pristojnosti. Mednarodno pomoč usklajuje URSZR.

Mednarodna pomoč lahko glede na potrebe obsega:

- storitve strokovnjakov, reševalnih enot in služb,
- zaščitno in reševalno opremo.

Posamezni strokovnjaki ter reševalne enote in službe ter materialna pomoč iz drugih držav se glede na odločitev poveljnika CZ RS zbirajo v državnem logističnem centru v Ljubljani in v regijskih logističnih centrih. V teh centrih se neposredno zbira pomoč, ki bi prihajala v RS po cestah in železnici. Za organizacijo in delovanje teh centrov so pristojne URSZR ter njene izpostave. Tako je za organizacijo in delovanje logističnega centra na območju Vzhodneštajerske pristojna Izpostava URSZR Maribor.

Prevzem in razdelitev pomoči sta razdelana v Načrtu organizacije in delovanja regijskega logističnega centra. Prispela pomoč se zbira v Regijskem logističnem centru Maribor, od koder se organizira razdelitev na prizadeta območja. Regijski logistični center Maribor je tudi odgovoren za prejem pomoči z letali, ki se ga dostavi na Letališče Edvarda Rusijana - Maribor.

Objekti regijskega logističnega centra so na območja Izobraževalnega centra ZiR, enote Pekre, Bežjakova 151, Pekre.

PRILOGA:

[D-3 Načrt organizacije in delovanja regijskega log centra](#)

7. UPRAVLJANJE IN VODENJE

7.1 Organi in njihove naloge

Posamezni regijski organi imajo ob železniški nesreči predvsem naslednje naloge:

Poveljnik in namestnik Civilne zaščite Vzhodnoštajerske regije:

- ocenjuje posledice železniške nesreče in na predlog vodje intervencije aktivira potrebne enote regijskih sil in sredstev za ZRP,
- operativno-strokovno vodi dejavnost CZ in drugih sil za zaščito, reševanje in pomoč iz regijske pristojnosti,
- usklajuje operativne ukrepe in dejavnosti med izvajanjem ZRP s upravljavcem javne železniške infrastrukture in prizadeto občino,
- daje mnenja in predloge v zvezi z zaščito, reševanjem, pomočjo ter odpravljanjem posledic nesreče,
- usmerja dejavnost za zaščito, reševanje in pomoč ,
- predlaga in odreja zaščitne ukrepe,
- odloča o aktiviranju sil za zaščito, reševanje in pomoč,
- vodi regijske sile za zaščito reševanje in pomoč,
- določa vodjo intervencije,
- zahteva pomoč s strani državnega nivoja,
- obvešča poveljnika CZ RS o posledicah in stanju na prizadetem območju ,
- nadzoruje izvajanje nalog – spremlja stanje za prizadetem območju,
- usmerja dejavnost za zagotavljanje osnovnih pogojev za življenje na prizadetem območju,
- vodi pripravo končnega poročila o izvajanju zaščite in reševanja ob železniški nesreči in ga predlaga v sprejem na štabu CZ Vzhodnoštajerske regije in
- opravlja druge naloge iz svoje pristojnosti.

Štab Civilne zaščite Vzhodnoštajerske regije:

- zagotavlja strokovno pomoč poveljniku CZ pri vodenju zaščitnih in reševalnih akcij ob nesreči,
- organiziranje in izvajanje reševalnih intervencij iz regijske pristojnosti,
- opravlja strokovno-operativne naloge ZRP ob nesreči,
- zagotavlja informacijsko podporo štabom CZ občin,
- zagotavlja logistično podporo regijskim silam za ZRP,
- koordinira zaščito, reševanje in pomoč med državo, občinami, organi, organizacijami in službami, ki sodelujejo pri odpravljanju posledic nesreč.

Izpostava URSZR Maribor:

- zagotavlja, da je preko ReCO pravočasno razglašena nevarnost in da so državljani obveščeni o nevarnosti v primeru železniške nesreče z nevarno snovjo,
- opravlja upravne in strokovne naloge zaščite, reševanja in pomoči iz svoje pristojnosti,
- usmerja delovanje ReCO Maribor,
- organizira in zagotavlja delovanja komunikacijskega sistema za delovanje sil ZRP
- izvede aktiviranje vseh regijskih intervencijskih sil,
- zagotavlja informacijsko podporo organom vodenja na regijski ravni
- v sodelovanju z upravljavcem javne železniške infrastrukture izdeluje oceno ogroženosti in načrtuje ukrepe za preprečevanje ter zmanjšanje posledic nevarnosti železniških nesreč,

- zagotavlja logistično podporo pri delovanju regijskih sil,
- operativno ureja pomoč iz drugih regij ,
- organizira delo in zagotavlja pogoje za delo regijske komisije za ocenjevanje škode,
- opravlja druge naloge iz svoje pristojnosti.

Dejavnosti policijske uprave Maribor ob železniški nesreči:

ReCO ob železniški nesreči obvesti Policijsko upravo Maribor na številko 113 ali po elektronskih medijih.

Naloge Policije ob železniški nesreči so:

- varuje življenje, osebno varnost in premoženje ljudi ter vzdržuje javni red na območju, ki ga je prizadela železniška nesreča,
- zavaruje ogroženo območje,
- preprečuje, odkriva in preiskuje kazniva dejanja in prekrške, odkriva in prijema storilce kaznivih dejanj in prekrškov, druge iskane osebe ter jih izroča pristojnim organom,
- nadzira in ureja promet v skladu s stanjem prometne infrastrukture in omogoča interveniranje silam za zaščito, reševanje in pomoč,
- varuje državno mejo in izvaja mejni nadzor ter policijske naloge v zvezi s tujci v skladu z razmerami,
- z letalsko enoto policije sodeluje pri opravljanju policijskih, humanitarnih, oskrbovalnih, izvidovalnih in drugih nalog, pomembnih za zaščito, reševanje in pomoč ob nesreči,
- sodeluje pri identifikaciji žrtev,
- sodeluje z drugimi organizacijskimi enotami ministrstva ter drugimi državnimi organi, zlasti še s centri za obveščanje,
- sodeluje s policijami drugih držav in
- opravlja druge naloge iz svoje pristojnosti.

Naloge v Vzhodnoštajerski regiji izvaja Policijska uprava Maribor in pristojne policijske postaje, prometna policija v sodelovanju s pristojnimi organi in službami Civilne zaščite.

Za koordinacijo nalog je zadolžen član štaba CZ Vzhodnoštajerske regije.

DODATEK:

[DO - 07 - železnica - Potek dela Policije ob železniški nesreči](#)

Dejavnosti nevladnih organizacij

Rdeči križ Slovenije – območna združenja RK, Slovenska Karitas, občinske gasilske zveze, prostovoljna gasilska društva, kinologi, potapljači, taborniki, skavti ter druge nevladne organizacije, katerih dejavnost je pomembna za zaščito, reševanja in pomoč izvajajo naloge iz svoje pristojnosti. Vključujejo se v skupne akcije zaščite, reševanja in pomoči na podlagi odločitve poveljnik CZ VŠ regije.

7.2 Operativno vodenje

V primeru železniške nesreče v Vzhodno štajerski regiji dejavnosti ZRP vodi poveljnik CZ regije, ki mu pri delu strokovno pomaga štaba CZ regije.

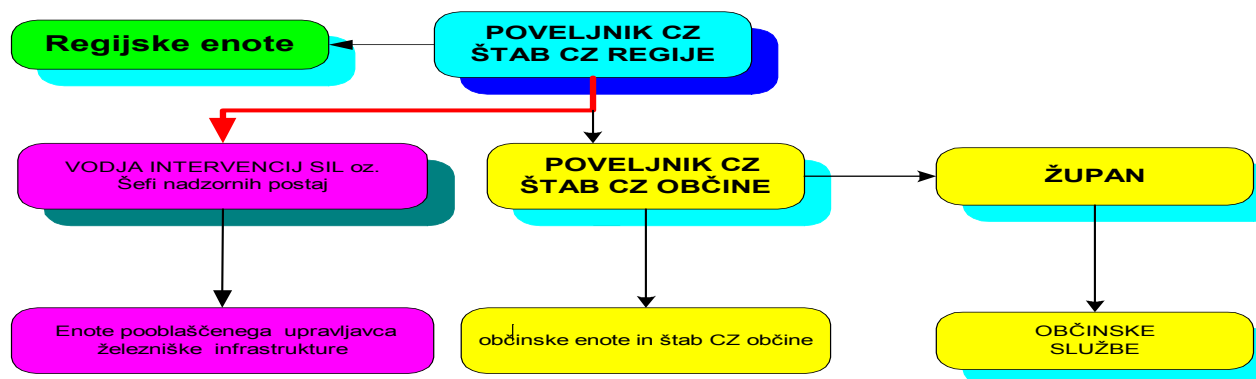
Ob železniški nesreči je za operativno izvajanje nalog zaščite, reševanja in pomoči na kraju nesreče odgovoren vodja intervencije, ki so mu neposredno podrejene vse sile, ki sodelujejo pri izvajanju nalog na terenu. Vodja intervencije se imenuje iz vrst gasilske reševalne službe

ali iz vrst odgovornih upravljavca javne železniške infrastrukture. Za pomoč vodji intervencije iz vrst gasilcev pa upravljavec javne železniške infrastrukture imenuje svojega strokovnjaka oziroma pri nesreči z nevarnimi snovmi.

Potek aktivnosti operativnega vodenja:

- Po obvestilu o železniški nesreči se poleg javnih reševalnih služb aktivirajo intervencijske enote pooblaščenega upravljavca javne železniške infrastrukture, ki pričnejo z izvajanjem ZRP.
- Poveljnik CZ občine glede na posledice železniške nesreče z nevarno snovjo odredi aktiviranje ustreznih organov in sil ZRP občine.
- Če vodja intervencije (Gasilska brigada Maribor in PGD Sl. Bistrica) presodi, da navedene sile ne zadostujejo, lahko zaprosi za pomoč poveljnika CZ Vzhodno štajerske regije, ki nato organizira potrebno pomoč regije.

Poveljnik CZ Vzhodnoštajerske regije odredi aktiviranje regijskih sil in sredstev za ZRP.



Slika 7: Potek aktivnosti operativnega vodenja

Naloge vodje intervencije ob železniški nesreči so naslednje:

- oceni stanje na kraju nesreče,
- določi lokacijo od kod intervenirajo reševalne enote,
- določi metode in vrstni red reševalnih posegov,
- razporedi reševalce na delovna mesta,
- določi mesto za triažo ranjenih oziroma mesto, od koder jih reševalna vozila prevažajo ranjene v zdravstvene ustanove (če je večje število),
- določi mesto, kjer se zbirajo mrtvi,
- zbira potrebe po pomoči – reševalnih vozil, reševalcih, potrebni opremi in zamenjavi ekip,
- preda dolžnost naslednjemu vodji intervencije.

V kolikor poveljnik CZ Vzhodnoštajerske regije ali njegov namestnik skliče štab CZ Vzhodnoštajerske regije, lahko samo v operativni sestavi, je prvo zasedanje na sedežu Izpostave URSZR Maribor ali pa tudi neposredno na prizadetem območju.

Naloga Štaba CZ Vzhodnoštajerske regije je, da v čim krajšem času vzpostavi pregled nad stanjem na območju železniške nesreče, presoja predvideni razvoj situacije, zagotovi nujno pomoč na prizadetem območju in sprejme vse ukrepe, ki so nujno potrebni za reševanje ljudi in ali posledic nesreče z nevarno snovjo.

Štab CZ Vzhodnoštajerske regije lahko organizira naslednje delovne procese:

- operativno načrtovanje,
- organiziranje in izvajanje reševalnih intervencij, ki so v regijski pristojnosti,
- zagotavlja informacijsko podporo občinskim štabom CZ,
- zagotavljanje logistične podpore regijskim silam za ZRP,
- po potrebi pomoč občinskim silam ZRP in
- opravljanje administrativnih in finančnih zadev.

V logistično podporo aktiviranim silam za ZRP Vzhodnoštajerske regije, ki obsega zagotavljanje zvez, opreme, materiala, prevoza, informacijske podpore in prehrano se vključijo delavci Izpostave URSZR Maribor, organizirani v skupini za podporo štabu CZ Vzhodnoštajerske regije ter logistični center.

PRILOGA:

D-3 Načrt organizacije in delovanja regijskega log centra

Poveljnik CZ Vzhodnoštajerske regije lahko za opravljanje posameznih nalog določi vodjo intervencije, ki so mu podrejene vse sile, ki sodelujejo pri izvajanju nalog zaščite, reševanja in pomoči na prizadetem območju.

Posledice nesreče je treba čim prej ustrezno dokumentirati. Prav tako je treba dokumentirati tudi vse odločitve poveljnika CZ Vzhodnoštajerske regije in drugih organov, za kar je zadolžena služba za podporo – administrativni del.

Ob naravni ali drugi nesreči pristojni poveljnik CZ oziroma vodja intervencije zagotavlja, operaterjem sistema javne stacionarne in mobilne telefonije, dostope do komunikacijskih objektov, ki so v okvari na območjih nesreče (intervencije), do odprave napak in ponovne vzpostavitve delovanja.

7.3 Zaščita in reševanje ob železniški nesreči

Glede na kraj in posebnost reševanja ločimo železniško nesrečo potniškega ali tovornega vlaka :

- na težko dostopnem terenu in ob iztiranju vlaka v vodo,
- na železniški postaji,
- pri prevozu nevarnih snovi,
- zaradi eksplozije na vlaku.

7.3.1. Železniška nesreča na težko dostopnem terenu in ob iztiranju vlaka v vodo

Regionalna proga Maribor - Dravograd

Izvajanje zaščite, reševanja in pomoči bi bilo še posebej težavno ob železniški nesreči na težko dostopnem terenu na progi Maribor – Dravograd med Falo in Vuhredom, v dolžini 23 km, kjer ni direktnega pristopa iz lokalne ceste do proge, razen do železniških postaj ali postajališč in sicer na Fali, Ruti, v Ožbaltu (preko HE Ožbalt) in Podvelki. Na tem odseku so na posameznih mestih možna iztiranja vlakov v Dravo, ki je zaradi zajezev globoka tudi do 10 m.

Ob nesreči na tej progi je potrebno, glede na obseg in lokacijo, določiti način pristopa do mesta nesreče:

- za reševalno vozilo unimog Slovenskih železnic (stacioniran v Mariboru), ki se lahko utiri na vsakem nivojskem križišču ceste z železnico, določi kraj utirjanja vodja intervencije Slovenskih železnic (Ruše, Fala, Ruta ali Podvelka..),
- za prečkanje Drave se lahko uporabijo HE Fala, HE Ožbalt in HE Vuhred, tu so lahko tudi zbirališča ranjencev odkoder jih po cesti reševalna vozila prepeljejo v UKC Maribor ali Slovenj Gradec,
- do kraja nesreče je možno reševalce in lažjo reševalno opremo prepeljati preko Drave z desnega brega (zanesljiva mesta za spust čolnov v vodo so jezovi HE na Dravi),
- gasilska in reševalna vozila prepeljejo Slovenske železnice na kraj nesreče – natovarjanje je na vzhodnem delu postaje Maribor Studenci (alternativa),
- kot alternativo za prevoz ranjencev preko Drave bi se na posameznih odsekih lahko uporabljali tudi helikopterji SV in MNZ,
- do kraja nesreče, po potrebi, upravljavec javne železniške infrastrukture z vlakovno kompozicijo nudi logistično podporo reševalcem s prevozi opreme iz postaje Maribor Studenci ali z unimogom od najbližjega nivojskega križišča ali postaje, kar odloči vodja dispečerske operativce pooblaščenega upravljavca železniške infrastrukture. Slovenskih železnic.

Magistralne proge

Ob morebitni železniški nesreči na dvotirni progi Maribor - Grobelno, bi se pri izvajanju zaščite in reševanja, lahko uporabil drugi tir se nanj preusmeri promet, če je nepoškodovan, zaradi varnosti reševalce pa se na tem sektorju izklopi električna napetost. Prevoz reševalnih vozil, sil in sredstev za zaščito, reševanje in pomoč (v nadaljevanju ZRP) po drugem nepoškodovanem tiru se načrtuje samo v primeru zamenjave moštov, v primeru dovoza dodatne težke mehanizacije in odvozu mrtvih, na odsekih, ki so težje dostopni po cesti.

Na magistralni progi Šentilj - Poljčane in Pragersko – Ptuj so težje dostopni naslednji odseki in sicer:

- med postajo Pesnica in Mariborom, kjer je viadukt čez Pesniško dolino dolg 900 m, predor Pekel 650 m in poglobljena proga od Pekla do Počehove v dolžini 600 m ,
- med postajo Rače in Pragersko v dolžini 4700 m zaradi slabe dostopnosti do proge in močvirnatoga sveta,
- krajši posamezni odseki med Črešnjevcom in Poljčanami so težje dostopni, posamezna dolžina pa ne presega 1000 m. Na tem odseku je tudi 5 nivojskih križišč.

Iztirjenje vlaka neposredno v vodo je možno na mostu čez Dravo v središču Maribora. Zaradi velike višinske razlike med progo in nivojem Drave (okoli 15 m) in globine Drave, ki je pri železniškem mostu globoka okoli 6 m, bi bile zelo težke posledice. Reševanje pa bi zaradi globine lahko izvajali potapljači.

Magistralna proga Grobelno - Šentilj je elektrificirana, kar mora upoštevati in dati nalog za izkop v času reševanj vodja dispečerske operative.

Ob nesrečah na težko dostopnem terenu mora logistični center zagotoviti regijskim silam, ki sodelujejo v reševalnih aktivnostih:

- dodatna nosila, torbice za prvo pomoč, odeje in šotore iz regijskega logističnega centra,
- dodatna oblačila iz skladišča Območnega združenja Rdečega križa Maribor in Slovenske Karitas Maribor,
- šotore napihljive konstrukcije - po potrebi iz centralnega skladišča URSZR v Rojah,
- agregati za osvetljevanje - po potrebi iz centralnega skladišča URSZR v Rojah,

- hrano za reševalce in ponesrečence pri najugodnejšem dobavitelju v količini, ki jo določi vodja intervencije,
- vodo - najbližje PGD, ki ima atestirano cisterno za prevoz vode,.

Transport dodatne opreme opravi upravljalec javne železniške infrastrukture s posebno kompozicijo ali s prevozi na unimogu od najbližjega nakladišča, ki ga določi vodja dispečerske operative.

V primeru potrebe transporta s helikopterji SV ali MNZ so mesta kjer se natovarja oprema (heliodromi):

- Letališče Edvarda Rusjana Maribor ali
- na primerni in trdni površini v bližini regijskega logističnega centra.

PRILOGA:

[P-6 Pregled osebne in skupne opreme ter sredstev pripadnikov enot za zaščito, reševanje in pomoč VŠ regije](#)

[P-8 Pregled materialnih sredstev iz državnih rezerv za primer naravnih in drugih nesreč VŠ regije](#)

[P-14 Pregled avtomobilskih cistern za prevoz pitne vode \(občine\)](#)

[P-13 Pregled avtomobilskih lestev za gašenje in reševanje iz visokih zgradb \(občine\)](#)

DODATEK:

[D-3 Načrt organizacije in delovanja regijskega log centra](#)

[D-12 Vzorec obrazca za spremljanje materialne in finančne pomoči](#)

[DO - 07 - železnica - Potek dela Policije ob železniški nesreči](#)

7.3.2 Železniška nesreča na železniški postaji

Na območju železniškega omrežja Vzhodnoštajerske regije so na magistralnih progah naslednje železniške postaje:

Magistralna proga Šentilj – Maribor: enotirna, elektrificirana

Postaja	Postajališče	Potniki	Tovor	Prevladujoči tovor	Cestni prehodi
Šentilj		da	da	Papirna konfekcija	3
	Cirknica	da			
Pesnica		da			2
	Košaki	da			
Maribor		da	da	Različni, a malo	

Magistralna proga Maribor – Poljčane: dvotirna, elektrificirana

Postaja	Postajališče	Potniki	Tovor	Prevladujoči tovor	Cestni prehodi
Maribor		da	da	Različni a malo	
Maribor Tezno		da	da	Ranžirna postaja, Plini, naftni derivati, kamioni	1
Hoče		da	da	Plin, gradbeni material	1
	Orehova vas	da			1
Rače		da	da	Naftni derivati, Pinus	2
Pragersko		da	da	Različni a malo	2
Slov. Bistrica		da	da	Les, aluminij, olje	1
Poljčane		da	da	Les	2

Magistralna proga Poljčane – Ptuj: enotirna

Postaja	Postajališče	Potniki	Tovor	Prevladujoči tovor	Cestni prehodi
Pragersko		da	da	Različni a malo	1
	Šikole	da			

Regionalna proga Maribor – Dravograd: enotirna

Postaja	Postajališče	Potniki	Tovor	Prevladujoči tovor	Cestni prehodi
Maribor		da	da	Različni a malo	3
	Maribor Tabor	da			1
Maribor Studenci		da	da		
	Marles	da			1
	Limbuš	da			
	Bistrica ob Dravi	da			1
	Ruše tovarna	da	da	Les in surovine za TD Ruše	2
Ruše		da	da	Les in lesni izdelki	1
	Fala	da			
Ruta		da	da	Les	1
	Ožbalt	da			
Podvelka		da	da	Les	

Preglednica 8: Pregled postaj in postajališč ter prevladujoči tovari (Vir: upravljavec javne železniške infrastrukture)

Na 25 postajah se odvija potniški promet, na 15 pa tudi tovorni promet. Glede na tovor je najbolj kritični odsek magistralne proge med Poljčanami in Mariborom, med postajami pa izstopajo ranžirne postaja Maribor Tezno, Hoče in Rače zaradi nevarnih tovorov (naftni derivati, plin) in visokih hitrosti ki jih dosegajo tovorni vlaki, da ne omenjamo potniških vlakov. Zaradi dolgih ravnih odsekov se nevarnost nesreč zaradi iztirjanj povečuje ob ekstremnih temperaturah poleti in pozimi (ukrivljenje tirnic).

Po dostopnosti do postaj, kjer se poleg potniškega odvija tudi tovorni promet, in predvidenega časa prihoda enot Javnega zavoda za zaščitno in požarno reševanje Maribor so postaje razvrščene:

Čas prihoda	Postaja	Dostop	Načrt MNZ za promet
do 10 minut	Maribor gl. kolodvor	Iz Melja po dovozni ali Einspilarjevi ulici	da
	Maribor Studenci	Iz Valvazorjeve ulice - 3 vhodi	da
	Maribor Tezno	Iz Tržaške, Vodovodne in Zagrebške ceste	da
	Hoče	Po Ledini ali Miklavški cesti	da
do 15 minut	Pesnica	Iz Pesnice ali preko Gačnika	da
	Rače	Iz avtoceste ali preko Hotinje vasi	da
	Ruše	Iz smeri Maribora ali Selnice	da
do 25 minut	Šentilj	Iz avtoceste, magistralne ceste ali preko Jarenine	da
	Pragersko	Iz avtoceste, preko Polskave ali Šikol	da
do 35 minut	Slov. Bistrica	Iz Slovenske Bistrice	da
	Poljčane	Iz Slovenske Bistrice	da
	Ruta	Preko Činžata ali iz Selnice	
do 40 minut	Podvelka	Iz Selnice	

Preglednica 9: Orientacijski časi prihoda enot iz Maribora (Vir: Interaktivni atlas Slovenije)

PRILOGA:

- [P-6 Pregled osebne in skupne opreme ter sredstev pripadnikov enot za zaščito, reševanje in pomoč VŠ regije](#)
[P-8 Pregled materialnih sredstev iz državnih rezerv za primer naravnih in drugih nesreč VŠ regije](#)

DODATEK:

- [D-3 Načrt organizacije in delovanja regijskega log. centra](#)
[DO - 13 - železnica - Navodilo za delo ReCO ob železniški nesreči - SOP](#)
[D - 26 - Navodilo za delo ReCO nesreče na vodi in v vodi - SOP](#)
[D - 27 - Navodilo za delo ReCO nesreče z nevarno snovjo – SOP](#)
[D - 28 - Navodilo za delo ReCO iskanje pogrešanih oseb – SOP](#)
[D - 29 - Navodilo za delo ReCO ob požarih in eksplozijah - SOP](#)
[D - 30 - Navodilo za delo ReCO - aktivnosti NMP – SOP](#)
[DO - 07 - železnica - Potek dela Policije ob železniški nesreči](#)

7.3.3 Železniška nesreča pri prevozu nevarnih snovi

Pri nesreči tovornega vlaka upravljavec javne železniške infrastrukture večinoma sam rešuje nesrečo s svojimi silami in sredstvi, razen če ne pride do ponesrečenih, požara ali uhajanja nevarnih snovi v okolje. Na vsakem vagonu so nalepke in identifikacijske številke nevarno blago s pomočjo katerih se takoj lahko ugotovi kakšna snov je naložena in kakšne nevarnosti povzroča ter tudi kako ukrepati ob uhajanju. Pri teh nesrečah upravljavec javne železniške infrastrukture takoj obvesti ReCO in prosi za pomoč ustrezno opremljeno Gasilsko brigado Maribor. Če je mogoče se poškodovan vagon ali vagoni izloči iz vlaka in postavi na primeren tir, ki ga določi šef NP. Železniški delavci lahko omejijo manjša iztekanja in dostop do poškodovanih vozil. Samo prečrpavanje v drugo železniško cisterno ali cestno cisterno opravi Gasilska brigada Maribor ali za to usposobljena druga enota (npr. Petrol).

Če pride do uhajanja nevarnih snovi v okolje in bi bila zato ogroženo življenje ali zdravje ljudi župan ali poveljnik Civilne zaščite ogrožene občine odredi evakuacije.

Ob železniški nesreči pri prevozu nevarnih snovi pa je prevoznik tisti, ki mora zavarovati, pobrati ali odstraniti oziroma dati nevarno blago na za to določen prostor ali na drug način poskrbeti, da ni več nevarnosti.

Če prevoznik tega ne more izvesti, mora poklicati organizacijo, ki je pooblaščen za reševanje nesreč z nevarnimi snovmi, da to stori na njegove stroške.

PRILOGA:

- [P-20 Pregled sprejemališč za evakuirane prebivalce](#)
[P-21 Pregled objektov, kjer je možna začasna nastanitev ogroženih prebivalcev in njihove zmožljivosti, ter lokacije primerne za postavitev zasilnih prebivališč](#)
[P-22 Pregled organizacij, ki zagotavljajo prehrano](#)

DODATEK:

- [D - 27 - Navodilo za delo ReCO nesreče z nevarno snovjo – SOP](#)
[DO - 07 - železnica - Potek dela Policije ob železniški nesreči](#)

7.4 Organizacija zvez

Pri vzpostavljanju zvez med dispečerskim centrom v Mariboru (dispečerjem prometne operative in šefi NP postaj) ter ReCO Maribor se uporabljajo javne žične in brezžične zveze (telefon, telefaks in GSM).

Prenos podatkov in komuniciranje med organi vodenja, reševalnimi službami in drugimi izvajalci zaščite, reševanja in pomoči poteka po:

- telefaksu – Izpostave URSZR Maribor in ReCO Maribor,
- elektronski pošti - Izpostave URSZR Maribor in ReCO Maribor,
- radijskih zvezah v sistemu zaščite in reševanja (ZA-RE),
- elektronski pošti,
- intranetu,
- internet.

Za vzpostavitev radijske zveze za povezavo med organi vodenja se uporabljajo:

- repetitorskih kanalih R1 (Žikarce), R15 (Zgornja Velka), R20 (Žavcerjev vrh) in R21 (Boč).
- Ob morebitnem izpadu repetitorja, se posreduje CORS zahtevo po postavitvi mobilnega repetitorja.

Radijske zveze med izvajalci nalog na kraju nesreče določi ReCO Maribor. Za neposredno vodenje intervencije na terenu se uporabljajo simpleksni kanali, ki jih dodeli ReCO Maribor.

PRILOGA:

P-19 Radijski imenik sistema zvez ZARE, ZARE+

P-19 Radijski imenik sistema zvez ZARE+ VŠ regija

P-19 Radijski imenik sistema zvez ZARE+ država

P-2-regija Podatki o zaposlenih na Izpostavi URSZR Maribor

P-1 Podatki o poveljniku, namestniku poveljnika in članih štaba civilne zaščite VŠ regije

P-15-regija Podatki o odgovornih osebah, ki se jih obvešča o nesreči

P-15-občine Podatki o odgovornih osebah, ki se jih obvešča o nesreči

DODATEK:

D-4 Načrt zagotavljanja zvez ob nesreči

D-5 Alarmni znaki

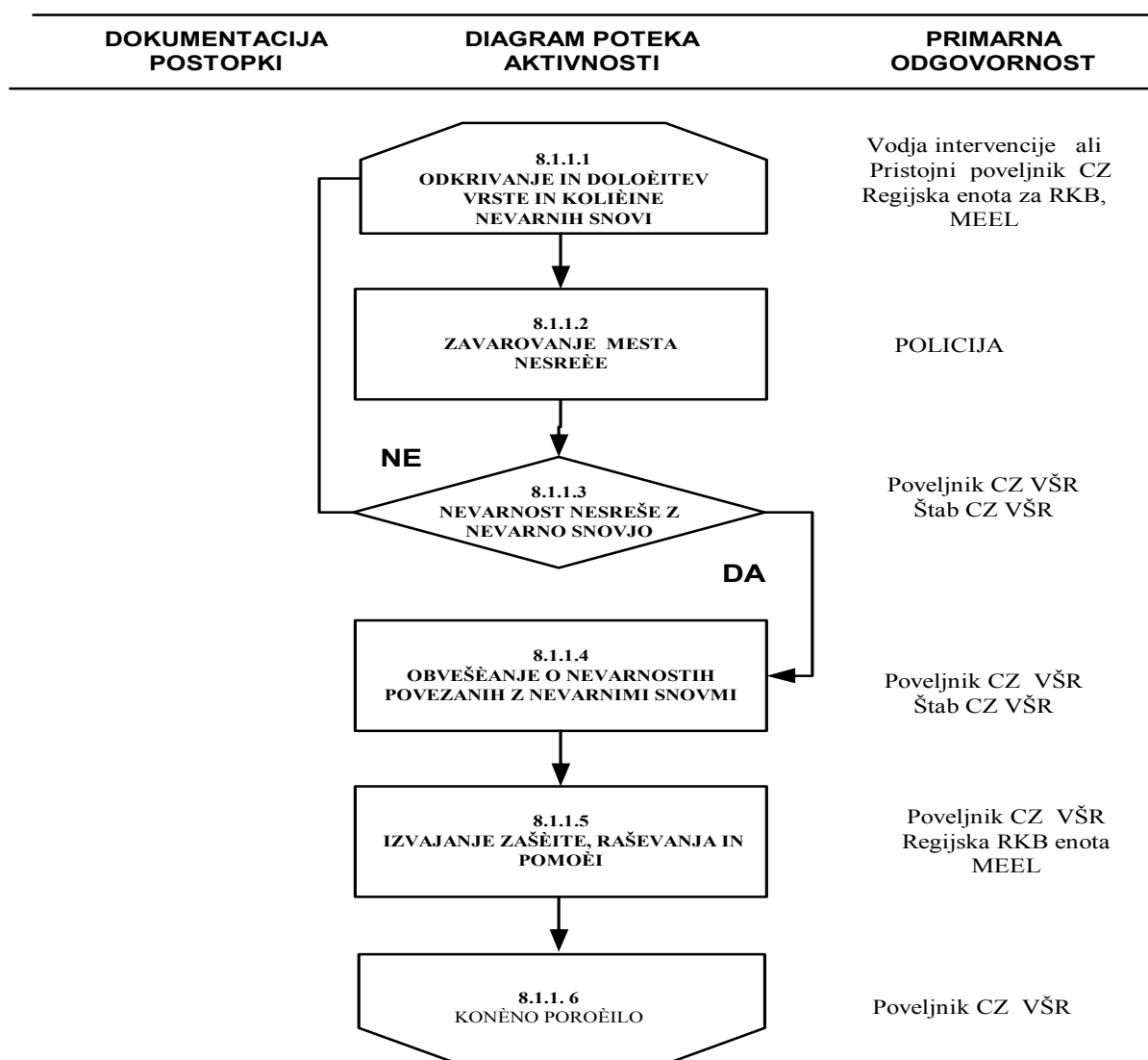
8. UKREPI IN NALOGE ZAŠČITE, REŠEVANJA IN POMOČI

8.1 Ukrepi zaščite, reševanja in pomoči

Od zaščitnih ukrepov se ob železniških nesrečah izvajajo predvsem naslednji:

- RKB zaščita,
- evakuacija,
- sprejem in oskrba ogroženih prebivalcev.

8.1.1 RKB zaščita



Slika 8: RKB zaščita ob železniški nesreči z nevarno snovjo

Za neposredno zaščito ljudi in okolja pred učinki nevarnih snovi oziroma pred posledicami nesreče z nevarnimi snovmi, enota MEEL in regijska RKB enota:

- opravlja izvidovanje in ugotavljanje prisotnosti nevarnih snovi (detekcija, identifikacija, dozimetrija, analize),
- ugotavljajo in označujejo meje kontaminiranih območij,
- izvajajo vzorčenje za analize in preiskave,
- uresničujejo, usklajujejo in izvajajo zaščitne ukrepe,
- izvajajo dekontaminacijo okolja in udeležencev nesreče ter ugotavljajo uspešnost dekontaminacije.

Vse sile, ki sodelujejo pri intervenciji morajo biti ustrezno opremljene in morajo opremo tudi uporabljati.

PRILOGA:

[P-4 Podatki o organih, službah in enotah CZ VŠ regije](#)

[P-34 Seznam pripadnikov Mobilne enote ekološkega laboratorija - MEEL](#)

8.1.2. Evakuacija

Evakuacijo prebivalcev iz ogroženega območja načrtujejo in izvajajo občine, na podlagi podatkov, ki jih posredujejo upravljavec železniške infrastrukture in prevozniki nevarnih snovi, odredi pa jo župan prizadete občine.

PRILOGA :

[P-20 Pregled sprejemališč za evakuirane prebivalce](#)

8.1.3 Sprejem in oskrba ogroženih prebivalcev

Za sprejem in oskrbo evakuirancev poskrbi občina, ki izvaja evakuacijo.

PRILOGA :

[P-21 Pregled objektov, kjer je možna začasna nastanitev ogroženih prebivalcev in njihove zmogljivosti, ter lokacije primerne za postavitev zasilnih prebivališč](#)

[P-22 Pregled organizacij, ki zagotavljajo prehrano](#)

8.2 Naloge zaščite, reševanja in pomoči

8.2.1 Gašenje in reševanje

Naloge gašenja požarov in reševanja ob železniški nesreči izvajajo:

- gasilske enote širšega regijskega pomena (Gasilska brigada Maribor, PGD Slovenska Bistrica),
- gasilske enote pristojnih gasilskih društev (Gasilske zveze Slovenske gorice, Maribor, Hoče - Slivnica, Rače – Fram, Slovenske Bistrice, Poljčan in Ruš),
- Gorska reševalna služba,
- potapljači.

Gasilske enote izvajajo:

- gašenje požarov na gorečih vagonih in gorečih objektov ob progi in požarov v naravi,
- reševanje ob požarih in eksplozijah,
- reševanje ukleščenih in blokiranih potnikov,
- pomoč pri prenosu poškodovancev s kraja nesreče in s težje dostopnih predelov na mesta za triažo ali na mesto od koder se neposredno prevažajo v najbližji UKC ali bolnišnico,
- pomoč pri pripravi ponesrečenih za prevoz in
- druge splošne reševalne naloge.

Pri reševanju na težko dostopnih krajih in vode sodelujejo:

- GRS postaja Maribor in Ruše,
- PRS reševalna postaja Maribor.

PRILOGA :

[P-11 Pregled gasilskih enot s podatki o poveljnikih in namestnikih poveljnikov \(regija, občine\)](#)

[P-12 Pregled gasilskih enot širšega pomena in njihovih pooblastil s podatki o poveljnikih in namestnikih poveljnikov](#)

8.2.2 Tehnično reševanje

Reševanje, ki ga izvajajo enote in službe zajema:

- odkrivanje ponesrečenih v razbitinah,
- reševanje ljudi in materialnih dobrin iz razbitin, vode, težko dostopnih predelov, tunnelov, mostov, viaduktov,
- premoščanje vodnih in drugih ovir,
- zavarovanje poti in prehodov na težko dostopnih terenov,
- odstranjevanje težkih bremen in vlakovnih konstrukcij (upravljavec javne železniške infrastrukture),
- izvajanje drugih naloge iz svoje pristojnosti.

Ob železniški nesreči se za tehnično reševanje, v primeru potrebe, lahko aktivira:

- gasilske enote, ki opravljajo naloge širšega pomena,
- gasilska društva na območju nesreče,
- regijske enote Vzhodnoštajerske regije in tehnično reševalne enote občin Šentilj, Maribor, Slovenska Bistrica,
- Gorska reševalna služba Maribor,
- ekipe potapljačev regijskih enot in enote za reševanje na in iz vode,

- gasilske enote PGD ob Dravi, v primeru prevozov poškodovanih na drugo stran Drave ob nesreči nad Falo do Podvelke,
- policijska enota.

Ob železniški nesreči na težko dostopnem terenu, v tunelu, na viaduktu, se prevoz potrebne opreme in enot za tehnično reševanje organizira po železniških tirih, ki ga omogočata upravljavec železniške infrastrukture in prevoznik. Na zahtevo poveljnika CZ RS pa se uporabijo tudi sile in helikopterji Policije in SV.

PRILOGA :

[P-6 Pregled osebne in skupne opreme ter sredstev pripadnikov enot za zaščito, reševanje in pomoč VŠ regije](#)

[P-8 Pregled materialnih sredstev iz državnih rezerv za primer naravnih in drugih nesreč VŠ regije](#)

[P-14 Pregled avtomobilskih cistern za prevoz pitne vode \(občine\)](#)

8.2.3 Reševanje iz zraka

Reševanje s pomočjo zrakoplovov Policije in SV se izvaja skladno z Načrtom sodelovanja helikopterjev Policije in SV pri izvajanju zaščite in reševanja.

8.2.4 Nujna medicinska pomoč

Ob železniški nesreči nujno medicinsko pomoč (NMP) izvajajo službe nujne medicinske pomoči organizirane na primarni in sekundarni ravni zdravstvene dejavnosti skladno s smernicami za delovanje sistema nujne medicinske pomoči ob množičnih nesrečah.

Pred bolnišnični del ukrepov sistema NMP v množičnih nesrečah obsega štiri temeljne sklope:

- aktivnosti na poti do kraja nesreče,
- prihod na kraj nesreče,
- organizacija službe NMP na kraju nesreče in
- prevoz pacientov.

Ukrepanje na bolnišnični ravni temelji na izdelanem načrtu delovanja bolnišnice v primeru množične nesreče. Ukrepi so prilagojeni organizaciji in prostorom posamezne bolnišnice ter zajemajo:

- aktiviranje in vodenje bolnišnice ob množičnih nesrečah,
- sprejem in registracijo pacientov,
- triažo, reorganizacijo bolnišnice in prostorov (primarno in bolnišnično oskrbo pacientov),
- tehnično, materialno in logistično podporo ter
- sodelovanje z mediji in zagotavljanje varnosti.

PRILOGA:

[P-27 Pregled zdravstvenih domov, zdravstvenih postaj in reševalnih postaj](#)

[P-28 Pregled splošnih in specialističnih bolnišnic](#)

[P-25 Pregled človekoljubnih organizacij](#)

8.2.5 Identifikacija mrtvih

Ob železniški nesreči manjšega obsega bi identifikacijo mrtvih opravljale redne službe. Ob železniški nesreči večjega obsega z večjim številom mrtvih, bi poleg rednih služb, ki opravljajo identifikacijo mrtvih aktivirali tudi enote za identifikacijo mrtvih pri Inštitutu za sodno medicino pri medicinski fakulteti.

8.2.6 Psihološka pomoč

Psihološko pomoč preživelim potnikom v nesreči manjšega obsega nudi v okviru informacijskih centrov. Psihološko pomoč dajejo strokovnjaki (psihologi, terapevti, duhovniki...).

9. OSEBNA IN VZAJEMNA ZAŠČITA

Osebna in vzajemna zaščita obsega vse ukrepe za preprečevanje posledic nesreče, ki je prizadela potnike in/ali prebivalce, za zaščito njihovega zdravja in življenja ter varnost njihovega imetja. Železnica ima na postajah in na vlakih predpisano opremo za osebno in vzajemno zaščito. Na vlakih in na postajah so tudi ustrezna gasilna sredstva. Osebni in vzajemno zaščito na vlakih izvaja in na postajah izvaja železniško osebje.

Z ukrepi, ki jih morajo izvesti potniki ob železniški nesreči za zavarovanje svojih življenj in imetja (požar na vlaku, nevarnost naleta vlaka in podobno) je dolžan potnike seznaniti prevoznik. Pri potniških vlakih osebje vlaka zagotovi v primeru nesreče tudi evakuacijo in umik potnikov na varno.

Kadar je zaradi posledic železniške nesreče ogroženo življenje ljudi in živali, skrbijo za organiziranje, razvijanje in usmerjanje osebne in vzajemne zaščite ob nesrečah lokalne skupnosti v sodelovanju s upravljavcem železniške infrastrukture in prevoznikom.

10. RAZLAGA POJMOV IN SEZNAM KRATIC

10.1 Pomen pojmov

Prevoznik	Je gospodarska družba, katere glavna dejavnost je opravljanje oziroma zagotavljanje prevoznih storitev v železniškem prometu in ima za zagotavljanje omenjenih storitev licenco ter zagotavlja vleko vlakov, ali gospodarska družba, ki zagotavlja vleko vlakov in ima za zagotavljanje teh storitev licenco.
Upravljavec javne železniške infrastrukture	Je oseba javnega prava, ki je odgovorna za pripravo, organizacijo in vodenje gradnje ter vzdrževanja javne železniške infrastrukture, vodenje prometa na njej in za gospodarjenje z njo.

10.2 Razlaga okrajšav

CORS	Center za obveščanje Republike Slovenije
CZ	Civilna zaščita
GA, GB, GC	Mednarodni nakladalni profili
GRS	Gorska reševalna služba
IRSVNDN	Inšpektorat RS za varstvo pred naravnimi in drugimi nesrečami
MEEL	Mobilna enota ekološkega laboratorija Maribor
NP	Nadzorna postaja
OKC - PU	Operativno-komunikacijski Center - policijska uprava
OŠCZ	Občinski štab civilne zaščite
PRSS	Potapljaška reševalna služba Slovenije
PP	prva pomoč
PGD	Prostovoljno gasilsko društvo
RK	Rdeči križ
ReCO	regijski center za obveščanje
RKB	Radiološka, kemična in biološka zaščita
SŽ	Slovenska železnica
SVP	Sekcija za vzdrževanje prog
ŠCZ	Štab
UKC	Univerzitetni klinični center
URSZR	Uprava Republike Slovenije za zaščito in reševanje
VGP	Vodno gospodarsko podjetje
ZRP	zaščita, reševanje in pomoč

11. SEZNAM PRILOG IN DODATKOV

11.1 Priloge

<u>P-1</u>	<u>Podatki o poveljniku, namestniku poveljnika in članih štaba civilne zaščite VŠ regije</u>
<u>P-1-občine</u>	<u>Podatki o poveljniku, namestniku poveljnika in članih štaba civilne zaščite občin VŠ regije</u>
<u>P-2-regija</u>	<u>Podatki o zaposlenih na Izpostavi URSZR Maribor</u>
<u>P-4</u>	<u>Podatki o organih, službah in enotah CZ VŠ regije</u>
<u>P-6</u>	<u>Pregled osebne in skupne opreme ter sredstev pripadnikov enot za zaščito, reševanje in pomoč VŠ regije</u>
<u>P-7</u>	<u>Pregled javnih in drugih služb, ki opravljajo dejavnosti pomembne za ZiR VŠ regije</u>
<u>P-8</u>	<u>Pregled materialnih sredstev iz državnih rezerv za primer naravnih in drugih nesreč VŠ regije</u>
<u>P-11</u>	<u>Pregled gasilskih enot s podatki o poveljnikih in namestnikih poveljnikov (regija, občine)</u>
<u>P-12</u>	<u>Pregled gasilskih enot širšega pomena in njihovih pooblastil s podatki o poveljnikih in namestnikih poveljnikov</u>
<u>P-13</u>	<u>Pregled avtomobilskih lestev za gašenje in reševanje iz visokih zgradb (občine)</u>
<u>P-14</u>	<u>Pregled avtomobilskih cistern za prevoz pitne vode (občine)</u>
<u>P-15-občine</u>	<u>Podatki o odgovornih osebah, ki se jih obvešča o nesreči</u>
<u>P-15-regija</u>	<u>Podatki o odgovornih osebah, ki se jih obvešča o nesreči</u>
<u>P-15-država</u>	<u>Podatki o odgovornih osebah, ki se jih obvešča o nesreči</u>
<u>P-17</u>	<u>Seznam prejemnikov informativnega biltena</u>
<u>P-18</u>	<u>Seznam medijev, ki bodo posredovali obvestilo o izvedenem alarmiranju in napotke za izvajanje zaščitnih ukrepov</u>
<u>P-17</u>	<u>Seznam prejemnikov informativnega biltena</u>
<u>P-18</u>	<u>Seznam medijev, ki bodo posredovali obvestilo o izvedenem alarmiranju in napotke za izvajanje zaščitnih ukrepov</u>
<u>P-19</u>	<u>Radijski imenik sistema zvez ZARE, ZARE+</u>
<u>P-19</u>	<u>Radijski imenik sistema zvez ZARE+ VŠ regija</u>
<u>P-19</u>	<u>Radijski imenik sistema zvez ZARE+ država</u>
<u>P-20</u>	<u>Pregled sprejemališč za evakuirane prebivalce</u>
<u>P-21</u>	<u>Pregled objektov, kjer je možna začasna nastanitev ogroženih prebivalcev in njihove zmogljivosti, ter lokacije primerne za postavitev zasilnih prebivališč</u>
<u>P-22</u>	<u>Pregled organizacij, ki zagotavljajo prehrano</u>
<u>P-24</u>	<u>Pregled enot, služb in drugih operativnih sestavov društev in drugih nevladnih organizacij, ki sodelujejo pri reševanju</u>
<u>P-25</u>	<u>Pregled človekoljubnih organizacij</u>
<u>P-27</u>	<u>Pregled zdravstvenih domov, zdravstvenih postaj in reševalnih postaj</u>
<u>P-28</u>	<u>Pregled splošnih in specialističnih bolnišnic</u>
<u>P-34</u>	<u>Seznam pripadnikov Mobilne enote ekološkega laboratorija - MEEL</u>
<u>P-200</u>	<u>Evidenčni list o vzdrževanju in dopolnjevanju Regijskega načrta ZiR ob železniški nesreči v VŠR</u>

11.2 Dodatki

<u>D-1</u>	<u>Načrtovana finančna sredstva</u>
<u>D-3</u>	<u>Načrt organizacije in delovanja regijskega log centra</u>
<u>D-4</u>	<u>Načrt zagotavljanja zvez ob nesreči</u>
<u>D-5</u>	<u>Alarmni znaki</u>
<u>D-12</u>	<u>Vzorec obrazca za spremljanje materialne in finančne pomoči</u>
<u>D-14</u>	<u>Vzorec odredbe o aktiviranju sil ZRP</u>
<u>D-15</u>	<u>Vzorec delovnega naloga</u>
<u>D-26</u>	<u>Navodilo za delo ReCO nesreče na vodi in v vodi - SOP</u>
<u>D-27</u>	<u>Navodilo za delo ReCO nesreče z nevarno snovjo – SOP</u>
<u>D-28</u>	<u>Navodilo za delo ReCO iskanje pogrešanih oseb – SOP</u>
<u>D-29</u>	<u>Navodilo za delo ReCO ob požarih in eksplozijah - SOP</u>
<u>D-30</u>	<u>Navodilo za delo ReCO - aktivnosti NMP – SOP</u>
<u>D-27</u>	<u>Navodilo za delo ReCO nesreče z nevarno snovjo – SOP</u>
<u>DO - 01</u>	<u>– železnica - Ocena ogroženosti (izvleček)</u>
<u>DO - 07</u>	<u>- železnica - Potek dela Policije ob železniški nesreči</u>
<u>DO - 11</u>	<u>- železnica - Obvestilo občanom ob železniški nesreči</u>
<u>DO - 13</u>	<u>- železnica - Navodilo za delo ReCO ob železniški nesreči - SOP</u>