



VLADA REPUBLIKE SLOVENIJE
**ŠTAB CIVILNE ZAŠČITE ZA
 VZHODNO ŠTAJERSKO**

**REGIJSKI N A Č R T
 ZAŠČITE IN REŠEVANJA OB NESREČI
 ZRAKOPLOVA ZA VZHODNOŠTAJERSKO
 REGIJO**

Verzija 4.0

	ORGAN	DATUM	PODPIS
IZDELAL	URSZR Izpostava Maribor		Ivana Grilanc Vodja Izpostave
OBRAVNAVAL	Štab CZ za Vzhodno Štajersko	Številka: 842-2/2010-41 Datum usklajenosti z URSZR:13.7.2010	
SPREJEL	Poveljnik CZ za Vzhodno Štajersko		Ivana Grilanc
SKRBNIK	URSZR Izpostava Maribor		Darja Adam

KAZALO

1. NESREČA ZRAKOLOVA	
1.1 Uvod	3
1.2 Zračni promet na območju Vzhodnoštajerske	3
1.3 Letališča in vzletišča	4
1.5 Splošno o nevarnosti nesreč zrakoplovov	8
1.6 Značilnost nesreče zrakoplova	9
1.7 Varnost zračnega prometa	10
1.8 Dejavniki ki , povečujejo verjetnost nastanka nesreče zrakoplova	10
1.9 Sklepne ugotovitve	13
2. OBSEG NAČRTOVANJA	14
2.1 Temeljne ravni načrtovanja	14
2.2 Temeljna načela zaščite, reševanja in pomoči	16
3. KONCEPT ZRP ZRAKOPLOVA V SILI OZIROMA OB NESREČI ZRAKOPLOVA	17
3.1 Temeljne podmene načrta	17
3.2 Zamisel izvedbe zaščite in reševanja	19
3.3 Uporaba načrta	22
4. SILE, SREDSTVA IN VIRI ZA IZVAJANJE NAČRTA	23
4.1 Pregled organov in organizacij, ki sodelujejo pri izvedbi nalog iz regijske pristojnosti	23
4.2. Materialno-tehnična sredstva za izvajanje načrta	25
4.3. Predvidena finančna sredstva za izvajanje načrta	25
5. OPAZOVANJE, OBVEŠČANJE IN ALARMIRANJE	26
5.1 Opazovanje	26
5.2 Obveščanje pristojnih organov in služb	26
5.3 Obveščanje javnosti	30
5.4 Alarmiranje	31
6. AKTIVIRANJE SIL IN SREDSTEV	33
6.1. Aktiviranje organov in njihovih strokovnih služb	33
6.2. Aktiviranje regijskih sil za ZRP	33
6.3. Zagotavljanje pomoči v materialnih in finančnih sredstvih	35
7. UPRAVLJANJE IN VODENJE	36
7.1. Organi in njihove naloge	36
7.2. Operativno vodenje	39
7.3. Organizacija zvez	41
8. UKREPI IN NALOGE ZAŠČITE, REŠEVANJA IN POMOČI	43
8.1. Ukrepi zaščitne, reševanja in pomoči	43
8.2. Naloge zaščite reševanja in pomoči	46
9. OSEBNA IN VZAJEMNA ZAŠČITA	52
10. RAZLAGA POJMOV IN OKRAJŠAV	53
10.1. Razlaga pojmov	53
10.2. Razlaga okrajšav	54
11 SEZNAM PRILOG IN DODATKOV	56
11.1 Priloge	56
11.2 Dodatki	57

1. NESREČA ZRAKOLOVA

1.1 Uvod

Regijski načrt zaščite in reševanja ob nesreči zrakoplova za Vzhodnoštajersko regijo, verzija 4.0 je spremenjena verzija regijskega načrta ob letalski nesreči za VŠR, ki ga je I URSZR Maribor izdelala v letu 2006.

Regijski načrt je izdelan na podlagi državnega načrta verzija 4.0 sprejetega s sklepom vlade RS št. 84200-1/2009/5, z dne 23.7.2009.

Regijski načrt je izdelan na podlagi regijske ocene ogroženosti ob nesreči zrakoplova, št.842-00/7-2004, 31.5.2004, Zakona o varstvu pred naravnimi in drugimi nesrečami (Ur. l. RS, št. 51/06-UPB in 95/07-ZSPJS-H), Uredbe o vsebini in izdelavi načrtov zaščite in reševanja (Uradni list RS, št. 3/02,17/02,17/06,76/08), Zakona o letalstvu (Ur. l. RS, 113/06-UPB), Zakona o zagotavljanju navigacijskih služb zračnega prometa (Ur. l. RS, št.101/03,110/05) Zakona o prevozu nevarnega blaga (Ur.l.RS,33/06-UPB, Uredbe o organiziranju, opremljanju in usposabljanju sil za zaščito, reševanje in pomoč (Ur. l. RS št.92/07), Uredbe o načinu izvajanja nadzora zračnega prometa (Ur.l.RS, št. 29/04),Uredbe o preiskovanju letalskih nesreč, resnih incidentov in incidentov (Ur. l. RS, št.72/03 in 110/05), Pravilnika o logistični podpori preiskovalnemu organu (Ur. l. RS, št. 26/07) in drugih izvedbenih predpisov.

Regijski načrt je izdelan zaradi spremenjenega državnega načrta , verzija 4.0.

1.2 Zračni promet na območju Vzhodnoštajerske

Zračni prostor RS obsega zračni prostor nad kopnim ter obalnim morjem in notranjimi vodami, ki so pod suverenostjo RS.

D401	Karta zračnih poti	
------	--------------------	--

Zračni promet je izrazito sezonski, kar pomeni, da je v poletni sezoni za 50% več prometa kot v zimski sezoni. Pri razdelitvi prometa po dnevih je treba upoštevati, da se razlikuje v poletni (največ sobota) in v zimski sezoni (največ četrtek). Povprečno velja, da je največ prometa v času med 9.00 in 12.00 UTC, sicer pa razlikuje glede na dan v tednu in glede na premikanje ure marca in oktobra.

Javni promet potnikov na slovenskih letališčih se vztrajno povečuje.

V letih	Premiki zrakoplovov	Količina (kg) tovora	Število prepeljanih potnikov
2007	2.708	19.700	
2008	2.600	46.822	
2009	2.330	157.000	
2010	3510	339.920	
2011	1958	112.559	4.965
2012	2149	0	3.945
2013	3098	64.820	13.954

2014	2601	86.665	17.572
2015	3954	183.346	24.889
2016	3392	199.382	8.903

Tabela 1: Število operacij zrakoplovov in količina tovora, ki je bil prepeljan na letališče Edvarda Rusjana Maribor (Vir: Aerodrom Maribor, d.o.o.)

1.3 Letališča in vzletišča, vzletne točke in pristajalna mesta

Na območju Vzhodnoštajerske regije imamo Mednarodno letališče Edvarda Rusjana Maribor, ki se nahaja v občini Hoče-Slivnica.

Vzletišča na območju regije:

Cerkvenjak. (N 46°32'52" E 15°54'55")

vzletna točka in pristajalno mesto:

- Kebelj (N46°26'26" / E015°26'34")
- Čadram (N46°23'10" / E015°27'28")

Podatki o vrsti vzletišča, o omejitvah ter o opremi vzletišča so v dodatku D-402 zrakoplov regijskega načrta.

D402	Podatki o civilnih letališčih, vzletiščih v VŠR	
------	---	--

1.3.1 Javno letališče- Mednarodno letališče Evarda Rusjana Maribor

Letališče Edvarda Rusjana Maribor je na območju Republike Slovenije drugo največje mednarodno letališče in je z obratovalnim dovoljenjem kategorizirano v VI. Oziroma VII. Reševalno gasilsko kategorijo torej za promet z zrakoplovi, ki dosegajo 200.000 kg maksimalne teže, do 200 potnikov ali 30.000 kg tovora in imajo do 74.000 kg goriva.

Letališče je opremljeno za vzletanje in pristajanje zrakoplovov ob zmanjšani vidljivosti v kategoriji CAT I/ILS, ki zahteva najmanj 550m vidljivosti.

Trenutno poteka promet predvsem z manjšimi zrakoplovi, večkrat tedensko in v porastu pa je tudi promet do naslednjih maksimalnih vrednosti.

LETALIŠČE	teža (kg)	št. Potnikov	tovor (kg)	Gorivo (kg)
maksimum	200.000	200	30.000	74.000

Tabela 2: Zmogljivost letališča Edvarda Rusjana Maribor
(Vir: Letališče Edvarda Rusjana Maribor)

Glede na velikost in frekvenco zrakoplovov, ki pristajajo na letališču, ocenjujemo predvsem možnost nesreče manjšega obsega in tudi možnost nesreče večjega obsega.

Objekti letališča so:

- vzletno pristajalna steza dolžine 2.500 m in širine 45 m
- steze za vožnjo A (Alfa), B (Bravo) in C (Charli)
- pristaniška ploščad (450m x 115m)
- potniška zgradba (do 300 potnikov na uro)
- poslovni prostori (upravna zgradba, tehnična zgradba, garaže, hangar, servisni garaža)
- parkirišča z dovoznimi potmi za 580 osebnih vozil.

Letališče obsega površino 120 hektarjev zemljišča, ki je ograjeno in ima status mejnega območja.

Službe, prisotne na letališču:

Obvezne letališke službe:

- Reševalna in gasilska služba,
- Služba za odstanje zrakoplovov v okvari,
- Služba za vzdrževanje in nadzor letaliških površin, objektov, naprav sredstev, garaž, vizualnih pripomočkov in oznak, sistemov električnega napajanja in osvetlitve ter podobne službe,
- Služba za zmanjšanje nevarnosti, ki jih povzročajo ptice,
- Služba za upravljanje ploščadi,
- Služba varovanja,
- Služba nujne medicinske pomoči ali prve pomoči,
- Služba za zagotavljanje letalskih goriv in maziv,
- Služba zemeljske obravnave zrakoplovov, potnikov in stvari oziroma storitev, zemeljske oskrbe,
- Pomožne službe, ki zagotavljajo garažo in varen zračni promet in prevoz ter obratovanje letališča ali njegovega dela (komunalne službe in podobne službe).

Druge letališke službe so:

- Navigacijske službe zračnega prometa,
- Policija,
- Carina,
- Inšpekcijske službe

Javno mednarodno letališče Edvarda Rusjana Maribor leži na severovzhodu (SV) Slovenije, v občini Hoče – Slivnica, na robu Dravskega polja, v trikotniku med mesti Maribor, Ptuj in Slovenska Bistrica. Od mesta Maribor je oddaljeno 9 km.

D 404	Karta mednarodnega letališča E. R. Maribor	
-------	--	--

1.3.2. Nadzorovana cona (CTR) letališča Edvarda Rusjana Maribor

Na območju letališča Edvarda Rusjana Maribor se razprostira nadzorovana cona (CTR). Večina nesreč zrakoplovov, kar 85% se pripeti na letališčih pri pristajanju ali vzletanju ali v njihovi neposredni bližini, torej v coni (CTR).

Nadzorovana cona (CTR) letališča	št. Prebivalcev	Št. Objektov	velikost območja (km ²)	velikost območja %
Letališča Edvarda Rusjana Maribor	185.093	97.404	664 km ²	3,2%

Tabela 3: Nadzorovana cona (CTR) letališča Edvarda Rusjana Maribor
(Vir: Gis Ujme 2009)

Nadzorovana cona (CTR) letališča Edvarda Rusjana Maribor torej obsega občine na območju Izpostave URSZR Maribor:

Hoče- Slivnica, Miklavž na Dravskem Polju, Rače – Fram, Starše, Duplek, Makole, Slovenska Bistrica, Ruše, Lenart v Slovenskih Goricah, Maribor, Pesnica.

Glede na velikost letal, ki pristajajo na letališču Maribor, lahko pričakujemo na omenjenem letališču letalske nesreče manjšega oziroma večjega obsega.

D 03 – zrakoplov	Karta območja letališča E.R. Maribor in letališke cone	
------------------	--	--



Slika1: Nadzorovana cona (CTR) Letališča Edvarda Rusjana Maribor

1.3.3 Druga letališča

V vzhodnoštajerski regiji imamo športno letališče Maribor-Letalski center Maribor, ki je namenjeno športnim aktivnostim. Letalski center Maribor uporablja asfaltno in travnato pristajalno stezo Mednarodnega letališča Maribor. Pristajanje in vzletanje ponoči je možno le na asfaltno vzletno pristajalni stezi mednarodnega letališča Maribor.

1.3.4 Vzletišča

Na območju Vzhodnoštajerske regije sta registrirani dve vzletišči s travnato stezo za vzletanje in pristajanje zrakoplovov, brez možnosti nočnega letenja.

Vzletišči sta:

- Čagona v občini Cerkevjak

Vzletišče Čagona-Cerkvenjak je odprto vedno, kadar vremenske razmere dopuščajo letenje, namenjeno je pristajanju in vzletanju ultralahkih letal, motornih zmajev in drugih manjših letal.

D 10 zrakoplov	Navodilo za uporabo vzletišča Cerkevjak	
----------------	---	--

1.5 Splošno o nevarnosti nesreč zrakoplovov

Letalski potniški promet v mednarodnem obsegu znaša 15%. Glede na število prevoženih kilometrov je verjetnost, da potnik umrl v nesreči zrakoplova stokrat manjša od verjetnosti, da bo smrt doletela v avtomobilu. Zato lahko rečemo, da so zrakoplovi eno od najnevarnejših prevoznih sredstev.

Analize letalskih nesreč kažejo, da se večina vseh letalskih nesreč zgodi na letališčih ali v njihovi neposredni bližini, predsem pri vzletanju in pristajanju. Zato morajo imeti letališča izdelane svoje operativne načrte, ki zagotavljajo takojšen odziv na vse vrste nevarnosti in druge neobičajne razmere, ki bi tako zmanjšali možnost nesreče in obseg osebne ali druge škode na letališču.

Možne žrtve nesreč zrakoplovov niso samo potniki zrakoplovov in posadka, ampak tudi ljudje in živali, na območju, kjer pride do nesreč zrakoplovov. Posledice nesreče, neposredne in posredne, prizadanejo tudi svojce žrtev, člane reševalnih ekip, kulturno dediščino, okolje, infrastrukturo in podobno.

Potencialno nevarni objekti bi lahko bili rezervoarji PETROLA v Račah v smislu terorističnih akcij z letali.

V zračnem prostoru regije ne moremo izključiti velikih letalskih nesreč v katerih bi bili udeleženi dve veliki letali.

V takih primerih bi bilo prizadetih tudi okrog 800 oseb na krovu zrakoplova in večje območje na zemlji.

Tudi šporna letališča in večja registrirana vzletišča na katerih vzletajo in pristajajo manjši športni zrakoplovi, lahko pomenijo potencialno nevarnost za nesrečo zrakoplovov, predsem manjšega obsega v izjemnih primarih tudi večjega obsega.

Na območju Vzhodnoštajerske regije se v zadnjih nekaj letih beležijo nesreče manjših letal, jadralnih letal, jadralnih padalcev, ultralahkih letal.

Nesreče v zračnem prometu	Datum dogodka	Občina/kraj dogodka	Št.poškodovanih oseb
Padec jadralnega padalca	7.8.2007	Šentilj/Cirknica	1
Nasreča ultralahkega letala	3.10.2007	Hoče-Slivnica/Letališče Maribor	Le materialna škoda
Padec jadralnega padalca	26.4.2009	Pesnica/Vukovski dol	1
Zasilni pristanek ultralahkega letala-okvara motorja	13.10.2010	Letališče Maribor	0
Nesreča girokopterja pri vzletu	6.4.2014	Letališče Maribor	1 lažja poškodba
Zasilni pristanek ultralahkega letala-	1.3.2015	Brunšvik-Starše	0

Tabela 4: Nesreče manjšega obsega v zračnem prometu od leta 2004-2016 v VŠ regiji (Vir: I URSZR Maribor, SPIN)

1.6 Značilnost nesreče zrakoplova

Za letalsko nesrečo je značilno, da:

- se običajno zgodi brez opozorila, nenadno in nepričakovano
- so pogosto žrtve nesreče vsi potniki in člani posadke
- se lahko pripeti na krajih, ki niso takoj ali zlahka dostopni in
- so lahko žrtve tudi prebivalci, če letalo pade na naseljeno območje

Glavni vzroki letalskih nesreč so:

- tehnični in drugi vzroki (napaka motorja ali konstrukcije letala, izguba nadzora, pomankljiva kontrola letenja, človeški dejavniki in drugo),
- naravne in druge nesreče (neugodne vremenske razmere, požar, nesreče pri prevozu nevarnega blaga) in
- teroristični napadi in druge oblike množičnega nasilja

Letalske nesreče delimo glede na:

- **vrsto letala**.:nesreča potniškega, tovornega ali vojaškega letala,
- **kraj nesreče**:
 - padec letala na naseljeno območje
 - nesreča na težko dostopnem terenu
 - nesreča na na območju letališča,
 - nesreča na vodnih površinah
- **posledice nesreče**:
 - žrtve ,
 - uničena ali poškodovana infrastruktura, stavbe in kulturna dediščina
 - vpliv na okolje

1.7 Varnost zračnega prometa

Varnost zračnega prometa predpisujejo različne mednarodne in druge organizacije kot so:

- Evropska unija (EU),
- Mednarodna organizacija civilnega letalstva (ICAO),
- Evropska konferenca civilnega letalstva (ECAC),
- Skupnost letalskih organov (JAA),
- Evropska organizacija za varnost zračne plovbe (EUROCONTROL) in
- Organizacija severnoatlantske pogodbe (NATO).

Te organizacije skrbijo za izdelavo in predloge ustrezne zakonodaje ter priporočil za izvajanje varnega zračnega prometa. Evropska komisija na predlog posameznih organizacij izdaja predpise za povečanje varnosti v zračnem prometu. Republika Slovenija kot članica teh organizacij mora upoštevati letalske standarde, priporočila in usmeritve, pa tudi zahteve in priporočila v prometni politiki. Zlasti je potrebno tekoče usklajevanje normativnih rešitev z mednarodnimi zahtevami in priporočili, ki jih izdajajo te organizacije.

1.8 Dejavniki ki, povečujejo verjetnost nastanka nesreče zrakoplova

1.8.1 Geografske značilnosti

Območje VŠ regije obsega severovzhodne predele Slovenije in meri 1310,6 km². Na zahodu je hribovito visokogorski in izrazito gozdni svet Pohorja in obmejnega Kozjaka, ki ju razdvaja Dravska dolina, vzhodni del pokrajine pripada gričevju Slovenskih goric in Haloz.

Območje po geografskih značilnostih, kakor tudi po značaju površja pripada območju Panonske kotline.

V kolikor bi letalo padlo na območje Pohorja, bi akcijo reševanja otežil težko prehodni teren, ki je zaradi razsežnih gozdov, višine in majhnega števila cest težko dostopen.

1.8.2 Vremenske razmere

Med pomembnejšimi vzroki za letalsko nesrečo so neugodne vremenske razmere, med katere prištevamo predvsem neurja, močne vetrove, močno sneženje in gosto meglo. Med neugodne vremenske razmere štejemo tudi močne zaledenitve v podhlajenih oblakih, močno turbolenco oziroma vetrovno striženje pri tleh.

Agencija RS za okolje (ARSO), Urad za meteorologijo, je pristojen za ustrezno spremljanje vremenskih razmer, kontrolo in obveščanje o meteoroloških pojavih ter informiranje pilotov in KZPS d.o.o. za zagotavljanje varnega zračnega prometa.

1.8.3 Prevoz nevarnega blaga

Prevoz nevarnih snovi mora biti usklajen z dokumenti ICAO kot tudi z dokumenti Mednarodnega združenja letalskih prevoznikov (IATA).

Nevarno blago je razdeljeno v tri kategorije:

- snovi, ki so dovoljene za prevoz z zrakoplovi
- snovi, za katere so potrebna posebna dovoljenja in
- snovi, ki so izključene iz letalskega prevoza.

Letalski prevoznik je, skladno z določbo predpisov, mednarodnih standardov in priporočenih praks, dolžan usposabljanje letalsko osebje s področja prevoza nevarnega blaga.

Letalski prevoznik je, skladno z določbami predpisov, mednarodnih standardov in priporočenih praks, dolžan usposabljanje letalsko osebje s področja prevoza nevarnega blaga. Letalski prevoznik, ki dejansko izvaja prevoz nevarnega blaga mora imeti to dejavnost opredeljeno v svojem Operativnem priročniku, izdelana pa mora imeti:

- Program usposabljanja s področja prevoza nevarnega blaga ter
- Navodila za ukrepanje ob nesreči zrakoplova pri prevozu nevarnega blaga.

Za prevoz nevarnega blaga je potrebno dovoljenje pristojnih organov MzP in trenutno noben letalski prevoznik v RS ni registriran za prevoz nevarnega blaga. S podatki o nevarnem blagu razpolagajo letalski prevozniki, ki izvajajo letenje v RS ali iz nje oziroma prelete preko slovenskega zračnega prostora.

Z zrakoplovom je prepovedan prevoz predmetov in snovi, ki so v tehničnih navodilih označeni kot prepovedani za prevoz v normalnih okoliščinah in okuženih živih živali razen izjem. Vojaške oborožitve in minsko eksplozivnih sredstev se ne sme prevažati po zraku, razen s posebnim dovoljenjem pristojnih organov in v skladu s predpisi, ki urejajo

prevoz nevarnega blaga. Kadar je to potrebno in v interesu javnega reda in varnosti, lahko vlada prepove tudi prevažanje drugega posebnega blaga.

Pri prevozu radioaktivnih snovi veljajo posebni varnostni ukrepi in ker se prepelje zelo majhne količine teh snovi z zrakoplovi, je verjetnost nesreče pri prevozu teh snovi in resna ogroženost zdravja udeležencev nesreče, reševalnih ekip in prebivalstva v okolici, zelo majhna.

Nevarno blago, ki se med prevozom razsuje ali razlije, mora prevoznik zavarovati, pobrati ali odstraniti oziroma dati na za to določen prostor ali na drug primeren način poskrbeti, da ni več nevarno, ter o tem obvestiti ReCO (112) ali Policijo (113). Če nevarnega blaga, ki je izpadlo ali se razlilo, prevoznik ne more pobrati, odstraniti, dati na določen prostor ali kako drugače nevtralizirati, mora poklicati organizacijo, ki je pooblaščen za reševanje z nevarnim blagom, da to stori na prevoznikove stroške.

1.8.3 Potresna ogroženost

Letaliče Edvarda Rusjana Maribor leži na območju, kjer lahko pričakujemo potres do VII. stopnje po EMS potresni lestvici, kar predstavlja šibak do močnejši potres in se ne pričakujejo večje poškodbe na letališki infrastrukturi, ki bi ogrozile delovanje letališča. V primeru poškodovanosti mednarodnega letališča E.R. Maribor, se promet zrakoplovov preusmeri na druga sosednja letališča v RS ali v sosednje države.

1.8.4 Terorizem in druge oblike množičnega nasilja

Nevarnost terorizma, vključno z uporabo radioloških, kemičnih in bioloških sredstev ter drugih oblik množičnega nasilja v sodobnih razmerah zahteva, da pristojni državni organi načrtujejo in izvajajo učinkovite preventivne ukrepe za hitro in učinkovito zaščito in reševanje ljudi in premoženja tudi v povezavi z drugimi državami. Za ukrepanje ob teh nevarnostih pa je treba ustrezno usposobiti in opremiti predvsem enote za hitre reševalne intervencije.

Pomembna dejavnost v civilnem letalstvu je varovanje, ki se odraža na področju letališč, letalskih prevoznikov in drugih. Varovanje zahteva izvajanje številnih ukrepov z namenom preprečevanja dejanj nezakonitega vmešavanja.

Temelj za izvajanje potrebnih ukrepov preprečevanja dejanj nezakonitega vmešavanja je izdelava varnostnih programov (letališki varnostni program, varnostni program letalskega prevoznika, varnostni program drugih subjektov). Na večini letališč obstaja tudi posebna varnostna komisija, ki sproti rešuje konkretna vprašanja s tega področja. Najmanj enkrat letno se sestaja Svet za nacionalno varnost RS, v okviru katerega sodelujejo predstavniki različnih resorjev, ki pregledujejo številne vidike varovanja civilnega letalstva pred dejanji nezakonitega vmešavanja.

Mednarodna letališča, letalski prevoznik in drugi subjekti imajo izdelane načrte sistema varovanja, ki temeljijo na izdelavi varnostnih dokumentov, usposabljanju zaposlenih, logističnih postopkih in izvajanja stalnih vaj.

Na letališčih izvajajo naloge varovanja policija, varnostne službe in drugi subjekti, ki so določeni z varnostnimi programi (letališki varnostni program, varnostni program letalskega prevoznika, varnostni program drugih subjektov). Naloge varovanja lahko izvaja tudi policija na krovu zrakoplova.

V primeru terorističnega napada se lahko aktivira tudi Regijski načrt ZIR ob uporabi orožij ali sredstev za množično uničevanje v teroristične namene oziroma terorističnem napadu s klasičnimi sredstvi, verzija 4.1

1.8.5 Verjetnost nastanka verižne nesreče

Ob nesrečah zrakoplovov ponavadi pričakujemo večje število ranjenih in tudi veliko smrtnih žrtev. Število smrtnih žrtev se lahko poveča tudi zaradi možnih različnih verižnih nesreč, kot so:

- nesreča zrakoplova na naseljeno območje mesta Maribor, Slovenska Bistrica, Rače-Fram., ki lahko povzroči požare ali eksplozije ter tako ogrozi življenje ljudi in živali, poškodbe ali uničenje infrastrukture in kulturne dediščine ter
- nesreča zrakoplova z nevarnim blagom, ki lahko povzroči nenadzorovano uhajanje ali odtekanje nevarnega blaga v okolje in s tem nastanek požara ali eksplozije.

Veliko nevarnost lahko predstavljajo stacionarni viri nevarnih snovi na katere lahko pade zrakoplov. Na območju nadzorovanih con (CTR) Letališča Edvarda Rusjana Maribor, ki se nahaja na območju Vzhodnoštajerske regije, sta po karti stacionarnih virov nevarnih snovi na območju RS sta dva vira manjšega (Intereuropa, Logistični servis, PE Maribor in Pinus) in dva vira večjega tveganja (Plinarana Maribor in Petrol Rače)

D 12 – nev. snovi	Prijava virov večjega in manjšega tveganja za okolje	
-------------------	--	--

1.9 Sklepne ugotovitve

Zrakoplovi so, glede na število prevoženih kilometrov, ena najvarnejših prevoznih sredstev, saj je verjetnost, da bo potnik umrl v nesreči zrakoplova, precej manjša, kot v avtomobilski nesreči. 85 % nesreč zrakoplovov se pripeti na letališčih ali v njihovi neposredni bližini, pri vzletih in pristankih zrakoplova. Poleg potnikov in posadke so možne žrtve nesreč zrakoplovov tudi ljudje in živali na zemlji ter poškodbe oziroma uničenje premoženja, infrastrukture, kulturne dediščine ter okolja.

Zaradi številnih zračnih poti, ki prepletajo zračni prostor RS, in ki potekajo preko območja Vzhodnoštajerske regije je s stališča nevarnosti nastanka nesreče zrakoplova ogrožen ves prostor VŠR kar pomeni, da so na območju regije možne nesreče manjšega in večjega obsega.

Večja verjetnost za nastanek nesreče zrakoplova večjega obsega je na mednarodnem letališču Edvarda Rusjana Maribor. Splošno velja, da je največ letalskega prometa na letališču v poletni sezoni ob sobotah ter v zimski sezoni ob četrkih med 9.00 in 12.00 UTC.

Najhujše posledice lahko povzročijo nesreče zrakoplovov:

- na območju nadzorovanih con (CTR) mednarodnega letališča Edvarda Rusjana Maribor
- na naseljenem območju,
- pri nesreči zrakoplova, ki prevaža nevarno blago in pri tem pride do nenadzorovanega uhajanja škodljivih snovi v okolje ali do požara oziroma eksplozije ter
- pri nesreči zrakoplova na vodnih površinah.

Zaradi posebnih varnostnih ukrepov in majhne količine prepeljanega nevarnega blaga, je verjetnost nesreče zrakoplova pri prevozu nevarnega blaga zelo majhna.

S tem načrtom se urejajo le ukrepi in dejavnosti zaščite in reševanja, ki so v regijski pristojnosti.

2 OBSEG NAČRTOVANJA

2.1 Temljne ravni načrtovanja

Načrt zaščite in reševanja ob nesreči zrakoplova izdelajo:

- Izpostava URSZR Maribor - izdelava regijski načrt
- Mednarodno letališče Edvarda Rusjana Maribor- izdelava obratni načrt
- Občine, znotraj nadzorovane (CTR) cone mednarodnega letališča Edvarda Rusjana Maribor, ki izdelujejo občinske načrte v celoti so:
 - Hoče-Slivnica,
 - Mestna občina Maribor,
 - Rače-Fram,
 - Duplek,
 - Slovenska Bistrica,
 - Starše
 - Miklavž na Dravskem polju
 - Makole
 - Pesnica
 - Ruše
 - Lenart v Slovenskih Goricah

Ostale občine v regiji, pripravijo le posamezne dele načrta zaščite in reševanja ob nesreči zrakoplova v katerih predvidijo obveščanje in sodelovanje v primeru zrakoplova v sili (iskanje pogrešanega zrakoplova).

Občine, ki izdelujejo delne načrte so:

- Benedikt
- Cerkvenjak
- Kungota
- Lovrenc na Pohorju
- Oplotnica
- Poljčane
- Selnica
- Sveta Ana

-Sveti Jurij
-Sveta Trojica
-Šentilj

Temeljni načrt je državni načrt zaščite in reševanja ob nesreči zrakoplova s katerim je usklajen regijski načrt. Načrti zaščite in reševanja ob nesreči zrakoplova morajo biti med različnimi nosilci načrtovanja medsebojno usklajeni.

Iskanje pogrešanega zrakoplova se izvaja z zrakoplovi Policije in SV ter reševalnimi enotami in službami na zemlji.

Iskanje pogrešanega zrakoplova oziroma delovanje ob nesrečah zrakoplovov **manjšega obsega** glede na območje iskanja, potrebne sile v zraku in na zemlji ter število pogrešanih, izvaja Policija v sodelovanju z javnimi reševalnimi službami in SV.

Občinski načrt je izdelan za zrakoplov v sili oziroma nesrečo zrakoplova **večjega obsega**. Izvajanje tega načrta, se v skladu z načelom postopnosti, dopolnjuje k regijskemu oziroma državnemu načrtu.

Regijski načrt je izdelan za nesrečo zrakoplova **večjega obsega**, ki se zgodi na območju **ene regije** oziroma, če se iskanje pogrešanega zrakoplova izvaja na območju ene regije.

Načrt je izdelan za nesrečo zrakoplova, ob kateri je treba za njeno omilitev ali odpravo posledic poleg rednih služb uporabiti tudi druge sile in sredstva za ZRP (iz 4. poglavja tega načrta).

Ob tej nesreči je v skladu z načelom postopnosti poleg regijskega načrta aktiviran tudi občinski načrt.

Regijski načrt zaščite in reševanja ob nesreči zrakoplova za Vzhodnoštajersko regijo temelji na trenutno razpoložljivih silah in sredstvih, potrebnih za ukrepanje ob nesreči zrakoplova.

V kolikor pride do nesreče le na območju Vzhodnoštajerske regije, vendar je nesreča tako obsežna, da regija ni sposobna s svojimi silami in sredstvi izvajati ZRP, se aktivira državni načrt.

Državni načrt je izdelan za nesrečo zrakoplova **večjega obsega**, ki se zgodi na območju **dveh ali več regij** oziroma, če se iskanje pogrešanega zrakoplova izvaja na območju dveh ali več regij. V kolikor pride do nesreče zrakoplova na območju **ene regije**, vendar je obseg nesreče tako obsežen (npr. trk dveh zrakoplovov na mednarodnem letališču, kjer bo lahko udeleženo večje število ponesrečencev in mrtvih), da sile in sredstva na nivoju regije niso v celoti sposobne izvajati zaščite in reševanja, se aktivira državni načrt zaščite in reševanja ob nesreči zrakoplova. Ob nesreči zrakoplova večjega obsega so v skladu z načelom postopnosti poleg državnega načrta aktivirana tudi občinski in regijski načrt.

Glede na to, da je največja verjetnost, da se nesreča zrakoplova zgodi na Letališču Edvarda Rusjana Maribor oziroma v njegovo neposredni bližini, **obratni načrt zaščite in**

reševanja ob nesreči zrakoplova izdelata tudi upravljalec letališča Aerodrom Maribor d.o.o.

ZRP ob nesreči zrakoplova na Letališču Edvarda Rusjana Maribor znotraj letališke ograje, izvaja upravljalec letališča (Aerodrom Maribor, d.o.o.) s svojimi silami oziroma na območju 3000 m od letališke ograje. V času intervencije mora biti letališče zaprto. Za pomoč regije pri izvajanju ZRP, Aerodrom Maribor d.o.o. zaprosi preko ReCO Maribor.

Manjkajoče nujne sile in sredstva postopno zagotavljajo organizacije pristojne za ZRP. Ob nesreči, ki preseže možnosti ukrepanja razpoložljivih sil za ZRP na območju regije, lahko Poveljnik CZ za Vzhodnoštajersko zaprosi za pomoč v silah in sredstvih sosednje regije oziroma Štab CZ RS.

2.2 Temeljna načela zaščite, reševanja in pomoči

ZRP se ob nesreči zrakoplova organizira v skladu z načeli, ki jih določa zakon o varstvu pred naravnimi in drugimi nesrečami. Ob nesreči zrakoplova se upoštevajo predvsem načelo pravice do varstva, načelo pomoči, načelo javnosti, načelo preventive, načelo odgovornosti in načelo postopnosti pri uporabi sil in sredstev.

3. ZAMISEL ZRP ZRAKOPLOVA V SILI OZIROMA OB NESREČI ZRAKOPLOVA

3.1 Temeljne podmene načrta

Temeljne podmene regijskega načrta zaščite in reševanja ob nesreči zrakoplova za Vzhodno štajersko regijo so:

1. Varstvo pred posledicami nesreče zrakoplova v Vzhodno štajerski regiji zagotavljajo v okviru svoje pristojnosti Aerodrom Maribor,d.o.o., prevozniki,določeni v dodatku , resorno ministrstvo, prebivalci kot posamezniki, prebivalci organizirani v prostovoljne reševalne sestave ter druge nevladne organizacije, ki se ukvarjajo z ZRP, javne reševalne službe, podjetja, zavodi in druge organizacije, katerih dejavnost je pomembna za ZRP ter občine in regijski organi skladno s svojimi pristojnostmi.
2. Regijski načrt zaščite in reševanja ob nesreči zrakoplova za Vzhodnoštajersko regijo izdelata I URSZR Maribor, v sodelovanju z občinami, Aerodromom Maribor, d.o.o.,drugimi pristojnimi organi.
3. Regijski načrt zaščite in reševanja ob nesreči zrakoplova za Vzhodnoštajersko regijo je izdelan za primer:
 - **zrakoplova v sili (iskanje pogrešanega zrakoplova), ko:**
 - RS sprejme signal odajnika signala na kraju nesrečeELT(Emergency Locator Transmitor)
 - zrakoplov ne prileti na namembni kraj
 - zrakoplov javi težave in ni več dosegegljiv
 - zrakoplov izgine iz radarskega zaslona ali
 - zrakoplov z okvaro oziroma težavo, kar bi pomenilo problem za varen pristanek ali polet
 - **nesreče zrakoplova**
4. Regijski načrt zaščite in reševanja ob nesreči zrakoplova za Vzhodnoštajersko regijo obravnava zrakoplov v sili in nesrečo civilnega, vojaškega ali tujega vojaškega zrakoplova.
5. Vsem udeležencem v nesreči morajo pristojni organi in službe zagotoviti takojšno in ustrezno pomoč.
6. Za vsak primer zrakoplova v sili oziroma nesreče zrakoplova je potrebno obvesti CORS.
7. V primeru zrakoplova v sili oziroma ob nesreči vojaškega oziroma tujega vojaškega zrakoplova, Slovenska vojska (SV) skupaj s Policijo in Poveljnikom CZ za Vzhodnoštajersko izvaja aktivnosti iskanja in reševanja zrakoplova. Če je v nesreči zrakoplova udeležen vojaški zrakoplov tuje države, se izvajajo postopki reševanja skladno z veljavnimi predpisi ob sodelovanju države udeleženke.

8. Regijski načrt zaščite in reševanja ob nesreči zrakoplova za Vzhodno štajersko regijo je izdelan za ukrepanje ob nesreči zrakoplova, ko je treba za omilitev ali odpravo posledic nesreče poleg rednih služb aktivirati tudi sile za ZRP v omejenem obsegu, oziroma, če grozi okolju večja nevarnost zaradi:
- nesreče na mednarodnem Letališču Edvarda Rusjana Maribor,
 - padeč zrakoplova na naseljeno območje,
 - nesreče, ki se zgodi na težko dostopnem terenu,
 - nesreče zrakoplova z nevarnim blagom.
9. Življenja prebivalcev so ob nesreči zrakoplova ogrožena, če zrakoplov pade na naseljeno območje ali če se zgodi nesreča zrakoplova, ki prevažata nevarno blago. Prebivalci prizadetih območij morajo biti o pričakovani nevarnosti, možnih posledicah, načrtih in ukrepih za zmanjšanje in odpravo posledic ter o ravnanju ob nesreči, pravočasno in objektivno obveščeni, še posebno, če okolju grozi večja nevarnost oziroma bi nesreča zrakoplova povzročila večjo materialno škodo na urbanem območju. Po prejemu obvestila o zrakoplovu v sili oziroma o nesreči zrakoplova se določi pristojno reševalno enoto, vodja intervencije pa zagotovi, da so nemudoma izvedeni vsi ukrepi za zmanjšanje števila žrtev in drugih posledic nesreče zrakoplova.
10. Obveščanje, ki je sestavni del Regijskega načrta zaščite in reševanja ob nesreči zrakoplova za Vzhodno štajersko regijo velja za zrakoplov v sili in za nesrečo zrakoplova.
11. V primeru zrakoplova v sili oziroma ob nesreči zrakoplova je za operativno izvajanje nalog ZRP na kraju nesreče odgovoren vodja intervencije, ki so mu neposredno podrejene vse sile, ki sodelujejo pri izvajanju nalog na terenu.
- Vodja intervencije na letališču Edvarda Rusjana Maribor je vodja izmne RGS do prihoda vodje RGS.
- V oddaljenosti večji od 3000 m od letališke ograje je vodja intervencije predstavnik gasilcev najvišje kategorizirane enote širšega pomena, predstavnik pristojne postaje gorske reševalne službe, če se nesreča zrakoplova zgodi v gorskem svetu, vodja podvodne reševalne službe, če se nesreča zgodi na vodnih površinah ali druga pristojna oseba.
12. V primeru nesreče zrakoplova na letališču mora letališče zagotoviti potrebno tehnično opremo in sredstva za odstranitev zrakoplova oziroma njegovih ostankov in razbitin z vzletno-pristajalne steze ter manevrskih površin letališča. Letališče se ob nesreči zrakoplova, glede na razmere ali po potrebi, lahko zapre za zračni promet. Stroške reševanja zrakoplova ali odstranjevanje razbitin nosi lastnik zrakoplova.
13. V primeru, da ob nesreči zrakoplova lastne sile in sredstva na zadostujejo se zaprosi za pomoč sosednje regije in Štab CZ RS.

3.2 Zamisel izvedbe ZRP

3.2.1 Zamisel odziva zrakoplova v sili oziroma ob nesreči zrakoplova

Koncept odziva ob nesreči zrakoplova je odvisen od posledic nesreče zrakoplova oziroma človeških žrtev in materialne škode.

Akcijo iskanja in reševanja pogrešanega zrakoplova v skladu z Zakonom mednarodnimi predpisi usklajuje CAA v sodelovanju s policijo, SV ter pristojnim poveljnikom CZ.

Zrakoplov v sili oziroma nesreča zrakoplova sta opredeljena kot:

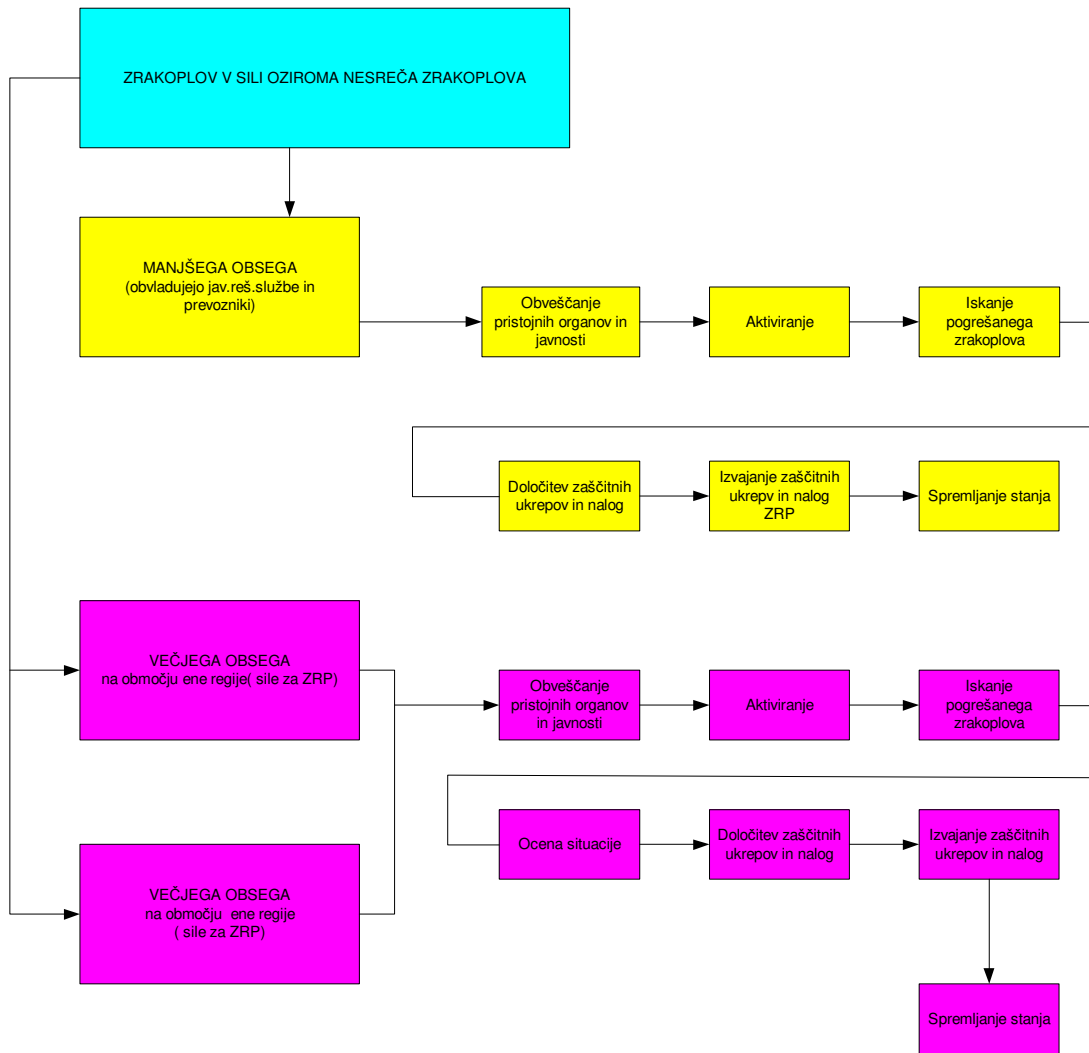
1. nesreča manjšega obsega:

- pri kateri je uničen zrakoplov z vzletno maso pod 5.700 kg ali je v njem umrlo ali se težje poškodovalo manj kot 12 oseb in okolju ne grozi večja nevarnost ali če gre za tak zrakoplov v sili in
- jo praviloma lahko obvladujejo javne reševalne službe, reševalne službe letališč, če se nesreča zgodi na enem izmed letališč in prevoznik in
- pri kateri iskanje pogrešanega zrakoplova oziroma delovanje ob nesrečah zrakoplovov manjšega obsega glede na območje iskanja, potrebne sile v zraku in na zemlji ter število pogrešanih, vodi **policija** v sodelovanju z javnimi reševalnimi službami ter po potrebi s SV in
- pri kateri se izvede obveščanje pristojnih organov in javnosti, iskanje pogrešanega zrakoplova, ocena stanja na terenu, vzpostavitev stanja pripravljenosti za ukrepanje ter aktiviranje sil za ZRP v omejenem obsegu, izvajanje zaščitnih ukrepov in nalog ter nadaljnje spremljanje dogodkov.

2. nesreča večjega obsega, ki se zgodi na območju ene regije oziroma, če se iskanje pogrešanega zrakoplova izvaja na območju ene regije pri kateri:

- je uničen zrakoplov z vzletno maso nad 5.700 kg ali je v njem umrlo ali se težje poškodovalo 12 in več oseb ali gre za tak zrakoplov v sili ali okolju grozi večja nevarnost zaradi:
 - nesreče zrakoplova na letališču ali
 - nesreča zrakoplova na naseljeno območje ali
 - nesreča zrakoplova, ki se zgodi na težko dostopnem terenu ali
 - nesreča zrakoplova na vodnih površinah ali
 - nesreča zrakoplova z nevarnim blagom,
- je potrebno za nadzor in obvladovanje takšne nesreče uporabiti poleg javnih reševalnih služb, služb letališča in prevoznika tudi druge sile in sredstva za ZRP in
- naloge iskanja pogrešanih oseb, tudi v primeru, da gre za sum pogrešanega zrakoplova usmerja in usklajuje CAA, Iskanje pogrešanih oseb pa v skladu z Zakonom o nalogah in pooblastilih policije, vodi Policija v sodelovanju s poveljnikom CZ VŠR ter drugimi državnimi organi in organizacijami. V skladu z ododatkom D407 pri iskanju in reševanju sodeluje tudi SV. Takoj, ko je najden pogrešan zrakoplov, policija zavaruje kraj nesreče, delo in vodenje nalog zaščite, reševanja in pomoči pa prevzame in usklajuje poveljnik CZ VŠR, v sodelovanju s pristojnimi reševalnimi in drugimi službami,

- izvede se obveščanje pristojnih organov in javnosti, iskanje pogrešanega zrakoplova, aktiviranje sil za ZRP na osnovi napovedi poteka nesreče in ocena situacije ter določitev zaščitnih ukrepov in nalog in
 - je v skladu z načelom postopnosti poleg regijskega načrta aktiviran tudi občinski načrt oziroma posamezni deli občinskega načrta.
3. **nesreča večjega obsega, ki se zgodi na območju dveh ali več regij oziroma, če se iskanje pogrešanega zrakoplova izvaja na območju dveh ali več regij pri kateri:**
- je uničen zrakoplov z vzletno maso nad 5.700 kg ali je v njem umrlo ali se težje poškodovalo 12 in več oseb ali gre za tak zrakoplov v sili ali okolju grozi večja nevarnost in
 - je za nadzor in obvladovanje takšne nesreče potrebno uporabiti poleg javnih reševalnih služb, služb letališča in prevoznika tudi druge sile in sredstva za ZRP in
 - naloge iskanja pogrešanih oseb, tudi v primeru, da gre za sum pogrešanega zrakoplova usmerja in usklajuje CAA, iskanje pogrešanih oseb pa v skladu z Zakonom o nalogah in pooblastilih policije, void policija v sodelovanju s poveljnikom CZ RS ter drugimi državnimi organi in organizacijami. V skladu z ododatkom D407 pri iskanju in reševanju sodeluje tudi SV. Takoj, ko je najden pogrešan zrakoplov, policija zavaruje kraj nesreče, delo in vodenje nalog zaščite, reševanja in pomoči pa prevzame in usklajuje poveljnik CZ RS, v sodelovanju z regijskimi poveljniki oziroma reševalnimi in drugimi službami,
 - se izvede obveščanje pristojnih organov in javnosti, iskanje pogrešanega zrakoplova, aktiviranje sil za ZRP na osnovi napovedi poteka nesreče in ocena situacije ter določitev zaščitnih ukrepov in nalog in
 - sta v skladu z načelom postopnosti poleg državnega načrta aktivirana še regijski in občinski načrt oziroma posamezni deli občinskega načrta.



Shema 1:Koncept odziva zrakoplova v sili oziroma ob nesreči zrakoplova

3.3 Uporaba načrta

Regijski načrt zaščite in reševanja ob nesreči zrakoplova za Vzhodnoštajersko regijo se aktivira v primeru zrakoplova v sili oziroma, ko pride do nesreče zrakoplova večjega obsega na območju regije in se za omilitev ali odpravo posledic nesreče poleg rednih služb, aktivirajo tudi sile za ZRP v omejenem obsegu.

V primeru, ko se aktivira Regijski načrt zaščite in reševanja ob nesreči zrakoplova za Vzhodnoštajersko regijo, se v skladu z načelom postopnosti, aktivira tudi:

- ustrezen občinski načrt zaščite in reševanja ob nesreči zrakoplova, če do nesreče pride na območju nadzorovane cone (CTR) Letališča Edvarda Rusjana Maribor ali
- posamezni deli občinskih načrtov zaščite in reševanja, če do nesreče pride izven nadzorovane cone (CTR) Letališča Edvarda Rusjana Maribor.
- obratni načrt Aerodrom Maribor, d.o.o....., če se nesreča zgodi na območju letališča.

Odločitev o aktiviranju Regijskega načrta zaščite in reševanja ob nesreči zrakoplova za Vzhodnoštajersko regijo sprejme Poveljnik CZ za Vzhodnoštajersko oziroma njegov namestnik.

4 SILE, SREDSTVA IN VIRI ZA IZVAJANJE NAČRTA

4.1 Pregled organov in organizacij, ki sodelujejo pri izvedbi nalog iz regijske pristojnosti v primeru zrakoplova v sili oziroma ob nesreči zrakoplova večjega obsega

4.1.1 Organi regije

- Izpostava Uprave republike Slovenije za zaščito in reševanje Maribor (Izpostava URSZR Maribor)
- Policijska uprava Maribor (PU Maribor)
- Inšpektorat RS za okolje in prostor, Izpostava Maribor
- Veterinska inšpekcija, Območni urad Maribor,
- Zdravstvena inšpekcija, območni urad Maribor
- Inšpektorat RS za varstvo pred naravnimi in drugimi nesrečami,

P-2	Podatki o zaposlenih na Izpostavi URSZR Maribor	
P-7	Pregled javnih in drugih služb, ki opravljajo dejavnosti pomembne za ZIR VŠ regije	

4.1.2 Sile za ZRP regije:

- **Organi vodenja CZ regije:**
 - poveljnik CZ za Vzhodnoštajersko,
 - namestnik poveljnika CZ za VŠR in
 - štab CZ za VŠR.

P-1	Podatki o poveljniku, namestniku poveljnika in članih štraba civilne zaščite VŠ regije	
-----	--	--

- **Enote in službe CZ:**
 - Enota za RKB zaščito-oddelek za RKB izvidovanje,
 - Tenično reševalne enote,
 - Logistični center,
 - Služba za podporo

P-3	Pregled sil za zaščito, reševanje in pomoč VŠ regije	
P-4	Podatki o organih, službah in enotah CZ VŠ regije	

- **Prostovoljne sile društev in drugih nevladnih organizacij:**

- postovoljne gasilske enote- PGD
- GEŠP Slovenska Bistrica
- gorska reševalna služba- GRS,
- enote reševalcev z reševalnimi psi,
- enote za reševanje na in iz vode-SPZ,
- Območno združenje Rdečega križa
- Slovenska Karitas
- Enote za postavitve zasilnih bivališč (Katoliški skavti in Taborniki)

P-7	Pregled javnih in drugih služb, ki opravljajo dejavnosti pomembne za ZIR VŠ regije	
P-24	Pregled enot, služb in drugih operativnih sestavov društev in drugih nevladnih organizacij, ki sodelujejo pri reševanju	
P-25	Pregled človekoljubnih organizacij	

- **Poklicne sile oziroma enote, službe in centri za ZRP, ki jih organizirajo državni organi:**

- Javni zavod GB Maribor
- Zdravstveni dom Adolfa Drolca:
- Služba NMP Maribor
- Zdravstveni dom Slovenska Bistrica:
- NMP Slovenska Bistrica
- Zdravstveni dom Lenart:
- NMP Lenart
- Univerzitetni klinični center Maribor
- Nacionalni laboratorij za zdravje okolje in hrano
- PU Maribor

P-11	Pregled gasilskih enot s podatki o poveljnikih in namestnikih poveljnikov (občine)	
P-12	Pregled gasilskih enot širšega pomena in njihovih pooblastil s podatki o poveljnikih in namestnikih poveljnikov	
P-27	Pregled zdravstvenih domov, zdravstvenih postaj in reševalnih postaj	
P-28	Pregled splošnih in specialističnih bolnišnic	
P-29	Pregled veterinarskih organizacij	
D-22	Načrt dejavnosti PU Maribor	

Druge organizacije:

- Agencija za civilno letalstvo (CAA)
- Javno podjetje KZPS, d.o.o.
- Aerodrom Maribor, d.o.o.,

- Letalski prevozniki

D-22	Načrt ZIR- Aerodrom Maribor d.d.	
------	----------------------------------	--

4.2. Materialno-tehnična sredstva za izvajanje načrta

Reševalne enote, službe in operativni sestavi uporabljajo lastna materialno tehnična sredstva in opremo. Oprema in sredstva se zagotavljajo na podlagi predpisanih meril za organiziranje, opremljanje in usposabljanje sil za ZRP. O pripravljenosti in aktiviranju sredstev iz popisa za potrebe regijskih enot in služb CZ ter drugih sil ZRP, odloča Poveljnik CZ za Vzhodnoštajersko.

Materialno-tehnična sredstva se načrtujejo za:

- zaščitno in reševalno opremo in orodje (sredstva za osebno in skupno zaščito, oprema, vozila ter tehnična in druga sredstva, ki jih potrebujejo strokovnjaki, reševalne enote, službe in reševalci) ter
- materialna sredstva za ZRP iz regijskih rezerv.

P-8	Pregled materialnih sredstev iz državnih rezerv za primer naravnih in drugih nesreč VŠ regije	
-----	---	--

4.3. Predvidena finančna sredstva za izvajanje načrta

Finančna sredstva se načrtujejo za:

- stroške operativnega delovanja (povračilo stroškov za aktivirane pripadnike CZ in druge sile ZRP),
- stroški usposabljanja enot in služb,
- materialne stroške (prevozne stroške, storitve, gorivo, mazivo idr.) ter
- stroške dodatnega vzdrževanja in servisiranja uporabljene opreme.

D-1	Načrtovana finančna sredstva za izvajanje nalog ZIR	
-----	---	--

5 OPAZOVANJE, OBVEŠČANJE IN ALARMIRANJE

5.1 Opazovanje

Nadzor zračnega prostora RS, ki se izvaja neprekinjeno, zagotavlja pristojna enota SV, MO, vodenje in usmerjanje zračnega prometa pa Javno podjetje KZPS d.o.o..

Kontrolo zračnega prometa na območju RS izvajajo pristojne službe Javno podjetje KZPS d.o.o. in sicer:

- na območju mednarodnega letališča Edvarda Rusjana Maribor je zanj zadolžena Služba letališke kontrole zračnega prometa Maribor.(LKZP)
- Služba območne kontrole zračnega prometa Ljubljana (OKZP), ki vodi in kontrolira zračni promet za ves ostali promet v kontroliranem delu zračnega prostora RS.

Pri izvajanju posameznih nalog nadzora zračnega prostora lahko sodelujejo, v skladu s skupnimi načrti na podlagi mednarodnih pogodb, tudi vojaški sistemi, službe in zrakoplovi zavezniških držav.

5.2 Obveščanje pristojnih organov in služb

Pristojne organi in službe se obvešča v primeru:

- **zrakoplova v sili in**
- **za nesrečo zrakoplova.**

Vsakdo, ki izve oziroma je priča zrakoplova v sili oziroma nesreče zrakoplova na območju Vzhodno štajerske regije:

- pristojna služba Letališča Edvarda Rusjana Maribor
- prevoznik ali
- posameznik

mora to takoj sporočiti v:

- ReCO Maribor na številko 112,
- OKC PU Maribor na številko 113 ali
- Službo letališke kontrole zračnega prometa Maribor oziroma OKZP

ReCO Maribor in OKC PU Maribor si medsebojno izmenjata informacijo o dogodku.

Zrakoplov v sili oziroma nesreča zrakoplova se lahko zgodi na letališču (Letališču Edvarda Rusjana, Letalskem centru Maribor) ali izven letališča (kjerkoli na območju Vzhodnoštajerske regije). V primeru, da je zrakoplov v sili oziroma nesreča zrakoplova na letališču morajo podatke o tem poslati na ReCO Maribor na telefonsko številko 112:

- pristojna služba Letališča Edvarda Rusjana Maribor ali Letalskega centra Maribor,
- prevoznik,
- posameznik, ki je priča nesreči,
- CORS,
- OKC PU Maribor.

LKZP oziroma OKZP ob neresi zrakoplova obvesti letališki center za koordinacijo reševanja ali operativnega vodjo gasilsko reševalne službe na letališču, določi kategorijo vpletenega/vpletenih zrakoplova/zrakoplova in to informacijo nemudoma sporoči v CORS. V primeru zrakoplova v sili ali nesreče zrakoplova, ko mesto nesreče še ni znano pa še CAA. V kolikor CORS po drugih poteh prejme informacijo o tem, preveri veredostojnost obvestila in podatke o možnih vpletenih zrakoplovih pri OKZP (Javnem podjetju KZPS d.o.o.). V primeru zrakoplova v sili ali nesreče zrakoplov, ko mesto nesreče še ni znano CORS informacije posreduje v CAA, ReCO, Operativno komunikacijski center FPU in združeni operativni center Slovenske vojske (ZOC). na enak način obvešča tudi ob neresi zrakoplova (manjšega ali večjega obsega), le da obvesti tudi SPLNI pri MZIP in ostale pristojne organe.

V primeru zrakoplova v sili oziroma nesreče zrakoplova na območju Letališča Edvarda Rusjana Maribor, dežurni za obveščanje na letališču najprej obvesti ReCO Maribor, ki nato preveri veredostojnost tega sporočila ter nato o nesreči obvesti CORS.

V primeru, da prvo informacijo o zrakoplovu v sili oziroma o nesreči zrakoplova prejme prevoznik, jo posreduje v ReCO Maribor, ki nato preveri veredostojnost tega sporočila ter nato o nesreči obvesti CORS.

MZI takoj, ko pridobi informacijo o nesreči zrakoplova, na karj nesreče napoti svojega pooblaščenega predstavnika.

V primeru, Javno podjetje KZPS d.o.o. sprejme obvestilo o spročenem signalu ELT, to sporočilo posreduje v CAA in CORS, ki nato obvešča v skladu s tem načrtom. Obveščanje se izvede po telefonu, takoj ko je to mogoče, pa tudi na predpisanem obrazcu (D-704) za obveščanje po faksu.

D11- zrakoplov	Obrazec za obveščanje	
----------------	-----------------------	--

Prvo obvestilo v primeru zrakoplova v sili oziroma o nesreči zrakoplova, namenjeno ReCO Maribor, mora vsebovati podatke o:

- vrsti zrakoplova (potniško, tovorno, vojaško, ultralahko, jadralno helikopter, balon),
- državi letalskega prevoznika,
- letalskemu prevozniku,
- vrsti nevarnosti (nesreča ali zrakoplov v sili),
- položaju zrakoplova,
- kraju vzleta in pristanka zrakoplova,
- UTC času poteka dogodka,
- številu oseb v zrakoplovu (potnikov in posadke),
- vrsti in količini blaga.

Verzija 4.0

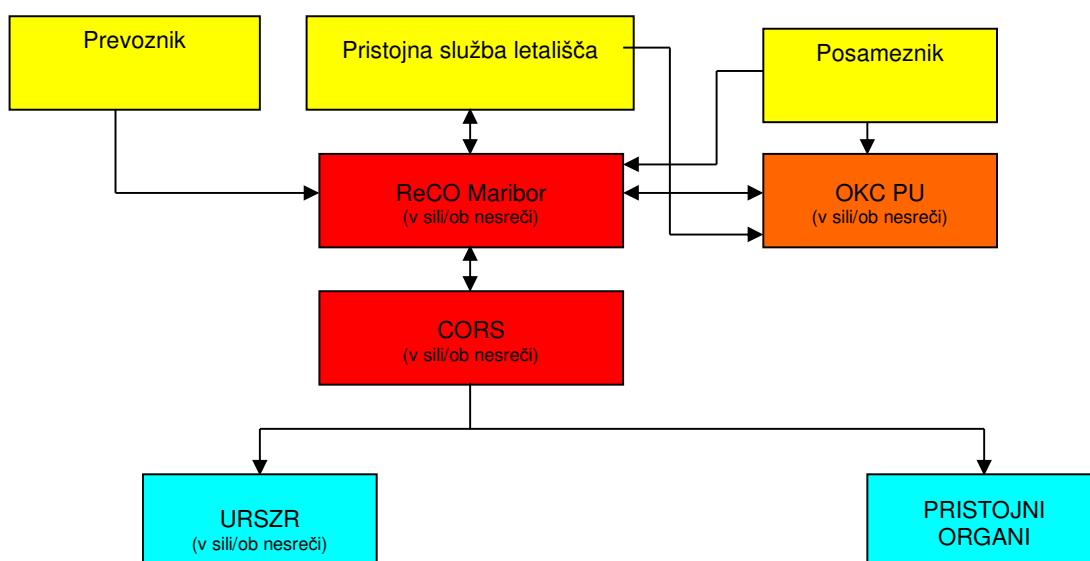
Ažurirano: Junij 2017

Po prejemu obvestila o zrakoplovu v sili, ReCO Maribor obvesti:

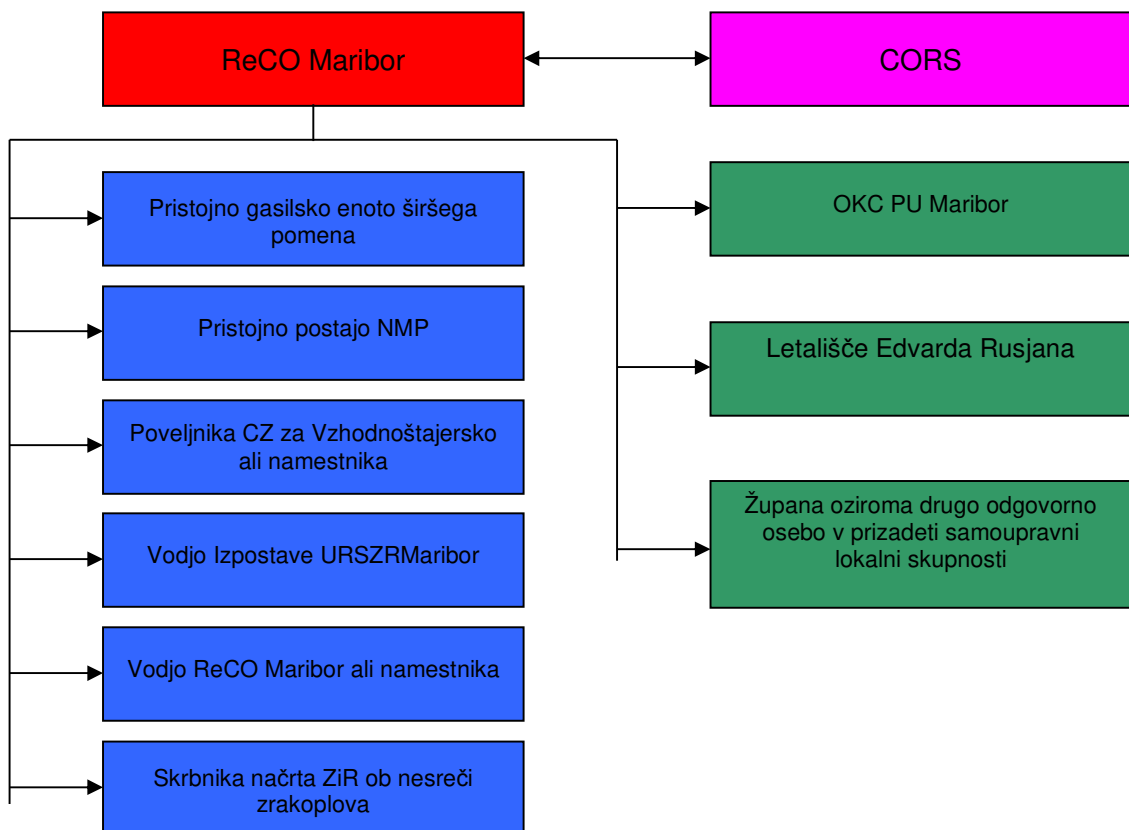
- CORS,
- OKC PU Maribor,
- Poveljnika CZ za Vzhodnoštajersko oziroma njegovega namestnika,
- vodjo Izpostave URSZR Maribor,
- vodjo ReCO Maribor,
- skrbnika načrta zaščite in reševanja ob nesreči zrakoplova,
- letališče Edvarda Rusjana Maribor

V primeru nesreče zrakoplova, večjega obsega in potrditvi obvestila, ReCO Maribor obvesti:

- pristojno gasilsko enoto širšega pomena,
- CORS,
- OKC PU Maribor,
- Poveljnika CZ za Vzhodnoštajersko ali namestnika,
- vodjo Izpostave URSZR Maribor,
- vodjo ReCO Maribor,
- letališče Edvarda Rusjana Maribor
- UKC Maribor
- Zdravstveni dom Adolfa Drolca in
- pristojne službe NMP v regiji
- skrbnika načrta zaščite in reševanja ob nesreči zrakoplova,
- Inšpektorat Republike Slovenije za varstvo pred naravnimi in drugimi nesrečami,
- župana oziroma drugo odgovorno osebo v prizadeti samoupravni lokalni skupnosti



Shema 2: Shema obveščanja pristojnih organov in služb zrakoplova v sili oziroma ob nesreči zrakoplova (posameznik lahko kliče tudi na ReCO)



Shema 3: Shema obveščanja ReCO Maribor v primeru zrakoplova v sili oziroma ob nesreči zrakoplova

Izpostava URSZR Maribor v primeru zrakoplova v sili oziroma ob nesreči zrakoplova sprotno obvešča URSZR, občino organe vodenja ZRP o nevarnostih, o stanju in razmerah ob nesreči, sprejetih ukrepih ter poteku zaščite in reševanja. S tem namenom pripravlja:

- dnevne in izredne informativne biltene,
- objavlja informacije na spletnih straneh URSZR in
- občasne širše pisne informacije.

P-1	Podatki o poveljniku, namestniku poveljnika in članih štaba
-----	---

	civilne zaščite VŠ regije	
P-2	Podatki o zaposlenih na izpostavi URSZR Maribor	
P-15	Podatki o odgovornih osebah, ki se jih obvešča o nesreči	

5.3 Obveščanje javnosti

Obveščanje javnosti v primeru zrakoplova v sili oziroma ob nesreči zrakoplova obsega:

- obveščanje svojcev udeležencev nesreče in obveščanje ogroženih prebivalcev na ogroženem naseljenem območju ter
- obveščanje širše javnosti, ki na regijski ravni zajema obveščanje domače javnosti

Na regijski ravni je za obveščanje javnosti in komuniciranje z mediji v primeru zrakoplova v sili oziroma ob nesreči zrakoplova v skladu s pooblastili pristojen Poveljnik CZ za Vzhodnoštajersko, oziroma član štaba, ki ga poveljnik zadolži za izvedbo te naloge.

5.3.1 Obveščanje svojcev udeležencev nesreče in ogroženih prebivalcev na ogroženem naseljenem območju

Informacijski center, ki ga po potrebi ustanovi URSZR v sodelovanju s prevoznikom zrakoplova, CAA, po potrebi tudi MZZ, zdravstveno službo, policijo, socialno službo, poizvedovalno službo RKS, duhovniki različnih verskih skupnosti, prevajalci in drugimi organi, preko sredstev javnega obveščanja, v čim krajšem času po nesreči, objavi telefonsko številko, na katero lahko svojci udeležencev nesreče in prebivalci na prizadetem območju ndobijo informacije o posledicah nesreče. Informacijski center lahko organizirajo tudi regije in občine.

V primeru, da se ob nesreči zrakoplova ne ustanovi informacijski center, je za obveščanje svojcev udeležencev nesreče pristojen prevoznik zrakoplova. Za obveščanje ogroženih prebivalcev o nevarnostih in dajanjem napotkov za izvajanje zaščitnih ukrepov in nalog na območju, kjer je prišlo do nesreče zrakoplova pa občina in Izpostava URSZR Maribor. Občine informacije o tem posredujejo preko posebne objavljene telefonske številke, javnih medijev ali na druge, krajevno običajne načine, ki se določijo v občinskem načrtu oziroma posameznih delih občinskega načrta. Za obveščanje javnosti o razmerah na letališču je pristojno letališče na katerem je prišlo do nesreče.

5.3.2 Obveščanje širše javnosti na regijski ravni

V primeru zrakoplova v sili oziroma ob nesreči zrakoplova je za obveščanje širše domače javnosti iz regijske pristojnosti odgovoren skupaj s prevoznikom, Aerodromom Maribor, d.o.o. in drugimi pristojnimi organi Štab CZ za Vzhodnoštajersko. Poveljnik štaba CZ za Vzhodnoštajersko ali druga pooblaščenca oseba z njegove strani:

- organizira in vodi tiskovno središče,
- organizira in vodi novinarske konference,
- pripravlja skupna sporočila za javnost.

Izpostava URSZR Maribor v ta namen po potrebi:

- pripravlja informativni bilten,

V primeru zrakoplova v sili oziroma ob nesreči zrakoplova so za takojšnje posredovanje nujnih sporočil Štaba CZ za Vzhodnoštajersko oziroma Izpostave URSZR Mariborj na podlagi Zakona o medijih (Ur. list RS, št. 110/06-UPB1) dolžni mediji brez odlašanja brezplačno objaviti nujna sporočila v zvezi z resno ogroženostjo življenja, zdravja ali premoženja ljudje ter kulturne dediščine in okolja. Še posebej so za to odgovorni:

- Slovenska tiskovna agencija,
- Radio Slovenija – I. in II. program,
- Televizija Slovenija – I. in II. program,
- lokalni mediji:
Radio Maribor
Radio City
Radio Slovenske Gorice

P-17	Seznam prejemnikov informativnega biltena	
D-8	Navodilo za obveščanje ob nesreči	

O zrakoplovu v sili oziroma o nesreči zrakoplova javnost lahko seznanijo tudi:

- vodja intervencije,
- pristojni poveljnik CZ (občine, regije),
- župan prizadete občine,
- vodja Izpostave URSZRMaribor,
- druge pooblašcene osebe.

5.4 Alarmiranje

V primeru zrakoplova v sili, ob nesreči zrakoplova pri prevozu nevarnega blaga, ko pride do nenadzorovanega uhajanja teh snovi v okolje (nevarnost eksplozije ali požara), ter v primeru strmoglavljenja zrakoplova na naseljeno območje, ko je neposredno ogroženo življenje ali zdravje ljudi in živali, je treba takoj začeti z izvajanjem določenih zaščitnih ukrepov in prebivalstvo opozoriti na neposredno nevarnost z alarmiranjem, v skladu z Uredbo o organizaciji in delovanju sistema opazovanja, obveščanja in alarmiranja (Ur. list RS, št. 105/07).

Alarmiranje javnosti praviloma izvede ReCO Maribor na zahtevo:

- pristojnega vodje intervencije,
- Poveljnika CZ za Vzhodnoštajersko oziroma v slučaju odsotnosti njegovega namestnika,

- župana ogrožene občine,
- poveljnika ali namestnik štaba CZ ogrožene občine.

Operater v ReCO Maribor mora takoj po znaku za neposredno nevarnost posredovati obvestilo po radiju, televiziji oziroma na drug predviden način o vrsti nevarnosti, napotke za osebno in vzajemno zaščito in napotke za izvajanje zaščitnih ukrepov. Predvsem se ogroženim prebivalcem posreduje podatke o:

- vzroku za uporabo alarmnega znaka,
- ogroženem območju,
- napotkih za osebno in vzajemno zaščito,
- napotkih za izvajanje zaščitnih ukrepov,
- napotkih za ravnanje prebivalcev ob nesreči zrakoplova.

Napotke operaterju posreduje vodja intervencije, poveljnik ali namestnik poveljnika štaba CZ ogrožene občine, poveljnik ali namestnik poveljnika CZ za Vzhodnoštajersko.

Glede na to, da v Vzhodnoštajerski regiji lahko pride do zrakoplova v sili, nesreče zrakoplova, ki prevažata nevarno blago oziroma nesreče zrakoplova, ki se zruši na naseljeno območje v obmejnem pasu in če se v ta namen izvede opozarjanje prebivalstva z alarmnim znakom, mora CORS o tem obvestiti sosednji center za obveščanje v sosednji državi, ki nato obvešča pristojne centre za obveščanje na regijskem nivoju.

6 AKTIVIRANJE SIL IN SREDSTEV

6.1. Aktiviranje organov in njihovih strokovnih služb

V primeru zrakoplova v sili oziroma ob nesreči zrakoplova o pripravljenosti in aktiviranju CZ in drugih sil za ZRP iz regijske pristojnosti odloča Poveljnik CZ za Vzhodnoštajersko, oziroma ob njegovi odsotnosti njegov namestnik.

Po prejemu obvestila o zrakoplovu v sili o nesreči zrakoplova in prvih poročilih s kraja nesreče, Poveljnik CZ za Vzhodnoštajersko, v njegovi odsotnosti pa njegov namestnik presodi, glede na posledice nesreče, možen razvoj razmer, ter potrebo po uporabi ustreznih organov in strokovnih služb za ZRP in regijskih sil za ZRP.

Na podlagi stanja (razsežnosti in posledicah nesreče zrakoplova) in zahtev po pomoči, sprejme odločitve o aktiviranju organov pristojnih za operativno strokovno vodenje ZRP na regijski ravni in o uporabi regijskih sil za ZRP.

Glede na oceno stanja in možen razvoj dogodkov Poveljnik CZ za Vzhodnoštajersko lahko skliče oziroma aktivira organe CZ oziroma druge organe, ki podpirajo to vodenje:

- Štab CZ za Vzhodnoštajersko,
- namestnika poveljnika CZ za Vzhodnoštajersko,
- poveljnike CZ občin
- Izpostavo URSZR Maribor.

Vodja Izpostave URSZR Maribor aktivira delavce izpostave za izvajanje nalog ob nesreči in nudenje podpore Štabu CZ za Vzhodnoštajersko.

Za zagotavljanje komunikacijske in informacijske podpore se ReCO Maribor okrepi z dodatnimi delavci.

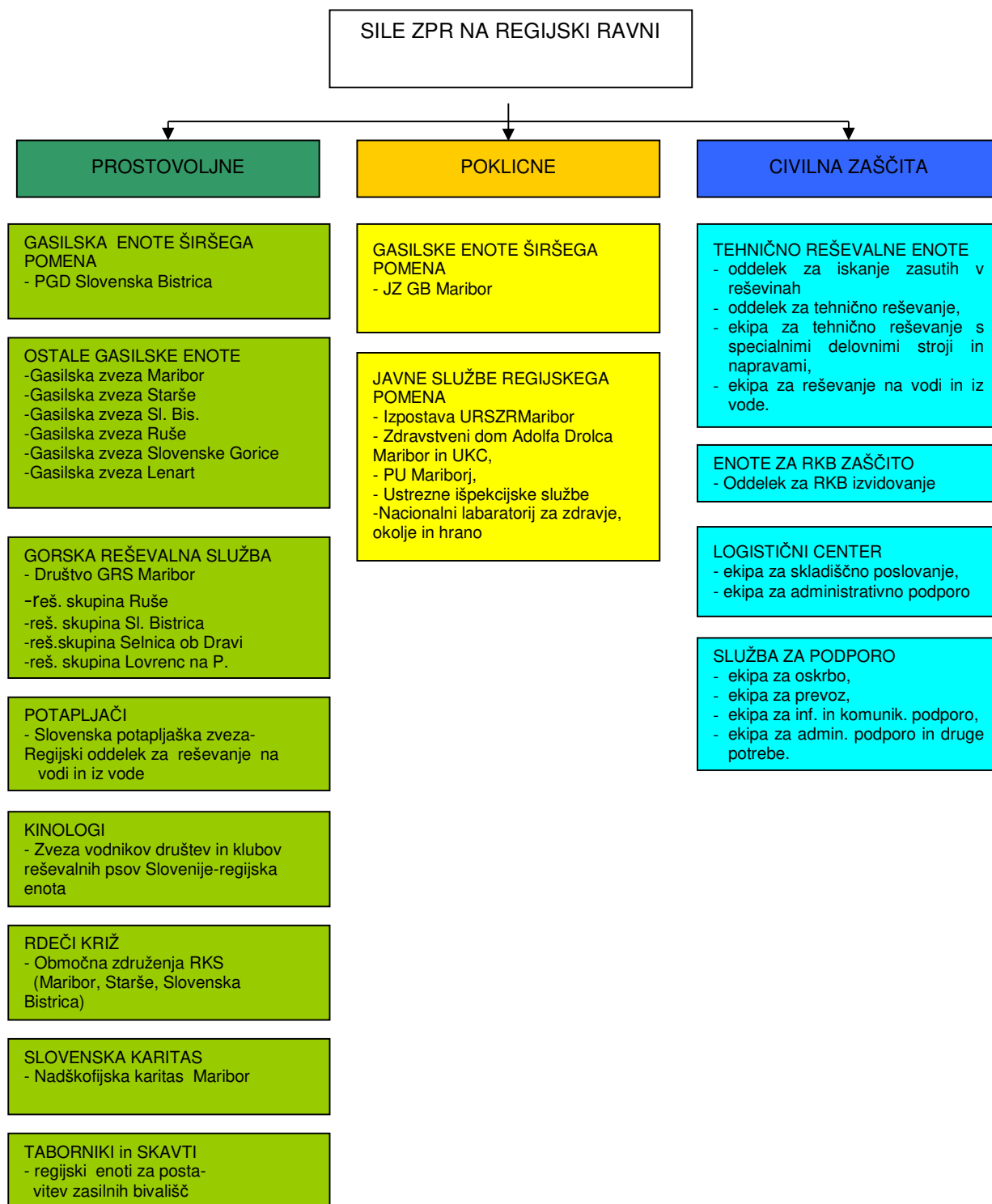
6.2. Aktiviranje regijskih sil za ZRP

O aktiviranju regijskih sil in sredstev za ZRP odloča Poveljnik CZ za Vzhodnoštajersko oziroma njegov namestnik. Enote, službe in druge operativne sestave sil za ZRP, ki se lahko aktivirajo preko pozivnikov aktivira ReCO Maribor, ostale pa aktivira Izpostava URSZR Maribor, v skladu z načini in postopki aktiviranja in mobilizacije sil in sredstev za ZRP v Vzhodnoštajerski regiji, kot so razdelani v Dokumentih o aktiviranju in mobilizaciji sil in sredstev Civilne zaščite Vzhodnoštajerske regije.

Izpostava URSZR Maribor ureja vse zadeve v zvezi z nadomestilom plač in povračili stroškov, ki jih imajo pripadniki pri opravljanju dolžnosti v CZ oziroma pri zaščiti in reševanju. Vse stroške v zvezi s pripravljenostjo in delovanjem sil in sredstev na prizadetem območju krije država.

V kolikor obstaja potreba (zahteva vodje intervencije, zdravnika, policista ali druge pooblaščen osebe), se preko ReCO Maribor prenese zahteva za sodelovanje oziroma uporabo zrakoplovov Letalske enote SV ali Letalske policijske enote v CORS.

D-19	Vzorec skepa o aktiviranju načrta ZIR ob nesreči	
D-14	Vzorec idredbe o aktiviranju sil in sredstev za ZRP	
D-15	Vzorev delovnega naloga	



Shema 4: Pregled sil za ZRP na regijski ravni ob nesreči zrakoplova

Za zagotavljanje varnosti se aktivira Policija, ki zavaruje območje nesreče, ureja cestni promet za intervencijska vozila, zavaruje izvajanje posameznih zaščitnih ukrepov, sodeluje pri urejanju prometa in izvaja nadzor nad upoštevanjem začasne in stalne prometne signalizacije.

Izpostava URSZR Maribor na zahtevo Poveljnika CZ RS vpokliče tudi pripadnike CZ državnih enot in služb CZ oziroma pripadnike drugih državnih sil za ZRP, ki imajo stalno prebivališče na njenem območju.

6.3. Zagotavljanje pomoči v materialnih in finančnih sredstvih

Materialna in finančna sredstva lahko za potrebe svojih intervencijskih enot in služb zahtevajo vodje teh enot in služb. O uporabi materialnih in finančnih sredstev odloča nato Poveljnik CZ za Vzhodnoštajersko, oziroma njegov namestnik. Prispela pomoč se zbira v Regijskem logističnem centru Maribor.

Materialna pomoč Vzhodnoštajerske regije ob nesreči zrakoplova obsega:

- posredovanje pri zagotavljanju specialne opreme, ki je an mestu nesreče ni možno dobiti ,
- pomoč v zaščitni in reševalni opremi,
- pomoč v finančnih sredstvih.

O uporabi materialnih sredstev iz državnih blagovnih rezerv za pomoč prizadetim ob nesreči zrakoplova odloča Vlada RS, na predlog Poveljnik CZ RS ali njegovega namestnika. O uporabi sredstev iz rezerv za primer naravnih in drugih nesreč pa odloča Poveljnik CZ RS ali njegov namestnik oziroma generalni direktor URSZR.

6.3.1. Regijski logistični center Maribor in mednarodna pomoč

Prezem in razdelitev pomoči sta razdelana v Načrtu delovanja regijskega logističnega centra Maribor. Prispela pomoč se zbira v Regijskem logističnem centru Maribor, od koder se organizira razdelitev na prizadeto območje.

Regijski logistični center Maribor se nahaja v objektu IC Pekre, Bežjakova 151, Pekre.

V primeru hujše nesreče se Regijski logistični center Maribor uporablja za:

- skladiščenje in razdeljevanje opreme in sredstev iz zalog materialnih sredstev za ZRP (državne zaloge) za primer naravnih in drugih nesreč,
- zbiranje, skladiščenje in razdeljevanje človekoljubne pomoči.

Mednarodno pomoč usklajuje URSZR. Reševalne enote in službe, strokovnjaki in materialna pomoč iz drugih držav se zbira v Regijskem logističnem centru Maribor in od tam posreduje na ogrožena območja.

D-3	Načrt delovanja regijskega logističnega centra ter	
-----	--	--

	prevzema in razdelitve mednarodne pomoči na letališčih	
--	--	--

7. UPRAVLJANJE IN VODENJE

7. 1. Organi in njihove naloge

Vodenje sil za ZRP je urejeno z Zakonom o varstvu pred naravnimi in drugimi nesrečami (Ur. list RS, št. 51/06-UPB, 97/10). Po tem zakonu se varstvo pred naravnimi in drugimi nesrečami organizira in izvaja kot enoten sistem na lokalni, regionalni in državni ravni. Posamezni organi vodenja na regijski ravni imajo v primeru zrakoplova v sili oziroma ob nesreči zrakoplova naslednje naloge:

Izpostava URSZR Maribor:

- opravlja upravne in strokovne naloge ZRP iz svoje pristojnosti,
- spremlja nevarnosti,
- organizira komunikacijski sistem za delovanje regijskih sil za ZRP, ter usmerja delovanje ReCO Maribor,
- zagotavlja informacijsko podporo organom vodenja na regijski ravni,
- obvešča pristojne organe ob nesreči
- opozarja prebivalstvo na neposredno nevarnost z javnim alarmiranjem,
- zagotavlja pogoje za delo poveljnika in Štaba CZ za Vzhodnoštajersko,
- izdeluje ocene ogroženosti in načrtuje ukrepe za preprečevanje ter zmanjšanje posledic (v sodelovanju z drugimi ministrstvi),
- zagotavlja logistično podporo pri delovanju regijskih sil za ZRP,
- po potrebi organizira logistični center ob nesreči,
- usmerja in usklajuje izvajanje ZRP ob nesreči ter odpravlja posledice nesreče,
- poziva pripadnike CZ in pripadnike drugih sil za ZRP v regiji
- zbira, obdeluje in posreduje podatke o nesrečah in drugih dogodkih,
- opravlja druge naloge iz svoje pristojnosti.

Poveljnik CZ za Vzhodnoštajersko:

- oceni posledice nesreče zrakoplova v sili oziroma nesreče zrakoplova in potrebo po vključitvi regijskih sil za ZRP,
- vodi operativno-strokovno dejavnost CZ in drugih sil za ZRP,
- usklajuje izvajanje operativnih ukrepov in dejavnosti regijskih organov,
- predlaga in odreja zaščitne ukrepe,
- nadzoruje izvajanje nalog-spremlja stanje na prizadetem območju,
- usmerja dejavnost ter obvešča Poveljnika CZ RS o poteku izvajanja ZRP,
- pripravi končno poročilo o izvajanju ZiR ob nesreči ter ga predstavi Poveljniku CZ RS,
- opravlja druge naloge iz svoje pristojnosti.

Štab CZ za VŠR:

Verzija 4.0
Ažurirano: Junij 2017

- izdelava oceno situacije, oceno posledic nesreče, presoja razvoj razmer in ogroženosti, oceno potrebnih sil in sredstev, vodenje karte in sprotno spremljanje razmer na terenu,
- nudi Poveljniku CZ za Vzhodnoštajersko strokovno pomoč pri vodenju ZRP,
- pripravlja strokovne ukrepe in navodila za delo na območju nesreče,
- izdelava poročilo o nesreči,
- opravlja administrativne in finančne zadeve
- opravlja druge naloge po odredbi Poveljnika CZ za Vzhodnoštajersko.

Letališče Edvarda Rusjana Maribor:

-**Vodja intervencije (VI)** – je vodja izmene reševalno gasilske službe (RGS). Vodi zaščito in reševanje in so mu v času intervencije neposredno podrejene vse letališke službe in vse druge službe na letališču do prihoda vodje RGS, ki prevzame naloge vodje intervencije.

-**Center za obvladovanje izrednih situacij (CzOIS)** – spremlja potek zaščite in reševanja, po potrebi sprejema ukrepe za zagotavljanje podpore letališkim službam, obvešča MzP, pripravlja informacije in poročila pooblaščenim organom v zvezi z nesrečo. CzOIS je sestavljen iz vodij služb družbe Aerodrom Maribor in drugih letaliških služb. Vodja CzOIS je direktor družbe Aerodrom Maribor d.o.o., v njegovi odsotnosti ga nadomešča vodja prometa.

-**Operativno prometni sektor (OPS)** – naloge vodi koordinator prometa (KP). Spremlja in usklajuje operativni plan prometa ter skrbi za pravočasno vlogo za izdajo NOTAMA o spremembah obratovanja letališča. Za potrebe CzOIS skrbi za vzpostavitev zvez ter posreduje MzP potrebne podatke o udeležnem zrakoplovu v nesreči.

-**Dežurni za obveščanje (DZO)** – obvešča Reco, posreduje podatke med reševalnimi službami letališča in ReCO in obvešča po seznamu zaposlenih delavcev na dom.

-**Služba RGS** – izvaja reševanje in gašenje.

-**Služba prve pomoči SPP** – izvaja prvo in nujno medicinsko pomoč in triažo - razvrščanje poškodovanih udeležencev.

-**Tehnična služba TS** – prevoz tehnične opreme na mesto nesreče in tehnična pomoč pri reševanju.

-**Sprejem in odprava potnikov (SOP)** – Sprejem in oskrba nepoškodovanih udeležencev nesreče ter pomoč ogroženim in prizadetim.

-**Služba varovanja SVar** – varovanje javnega reda in miru, varovanje letaliških objektov in usmerjanje reševalnih enot.

Druge službe in organi na letališču:

-**Letališka kontrola zračnega prometa (LKZP) iz KZPS d.o.o.** – izvaja kontrolo letenja, ob nesreči ali zrakoplovu v sili posreduje podatke dežurnemu za obveščanje in alarmira letališke službe, izda zahtevo za zapiranje letališča.

-**Oddelek mejne policije na letališču (OMP) iz MNZ** – varovanje javnega reda in miru, preprečevanje dostopa nepoklicanim.

-**Carinska izpostava na letališču (CI) iz MF** – izvaja ukrepe za zaščito carinskega tovora in pošiljk.

-**Meteorološka služba na letališču (METEO) iz MOP** – Daje potrebne podatke letališkim službam o vremenskih in okoljevarstvenih razmerah.

D-22	Načrt ZiR ob nesreči zrakoplova na letališču Edvarda Rusjana Maribor	
------	--	--

Policijska uprava Maribor

- varuje življenja ljudi, premoženje ter vzdržuje red na območju nesreče,
- preprečuje, odkriva in preiskuje kazniva dejanja in prekrške, odkriva in prijema storilce kaznivih dejanj in prekrškov, druge iskane osebe ter jih izroča pristojnim organom,
- nadzira in ureja promet v skladu s stanjem prometne infrastrukture ter omogoča interveniranje silam za zaščito, reševanje in pomoč,
- sodeluje z letalsko enoto policije pri oskrbovalnih, izvidniških in drugih nalogah pomembnih za zaščito, reševanje in pomoč,
- sodeluje pri identifikaciji mrtvih,
- obvešča Generalno policijsko upravo o umrlih tujcih,
- opravlja druge naloge iz svoje pristojnosti.

Usklajevanje med CZ in policijo izvaja član štaba CZ za Vzhodnoštajersko za koordinacijo dela s policijo.

D-22	Načrt delovanja PU Maribor	
------	----------------------------	--

Zdravstvene organizacije na območju VŠR regije (ZD Adolfa Drolca Maribor, ZD Slovenska Bistrica in ZD Lenart ter UKC)

- organizira in izvaja medicinsko oskrbo ponesrečenih na terenu in v zdravstvenih ustanovah,
- koordinira sile in sredstva zdravstva na Vzhodnoštajerskem in posreduje pri zagotavljanju pomoči iz drugih regij,
- izvaja druge ukrepe in naloge iz svoje pristojnosti.

D-22	Načrt dejavnosti ZD Adolfa Drolca	
D-22	Načrt dejavnosti ZD Slov. Bistrica	

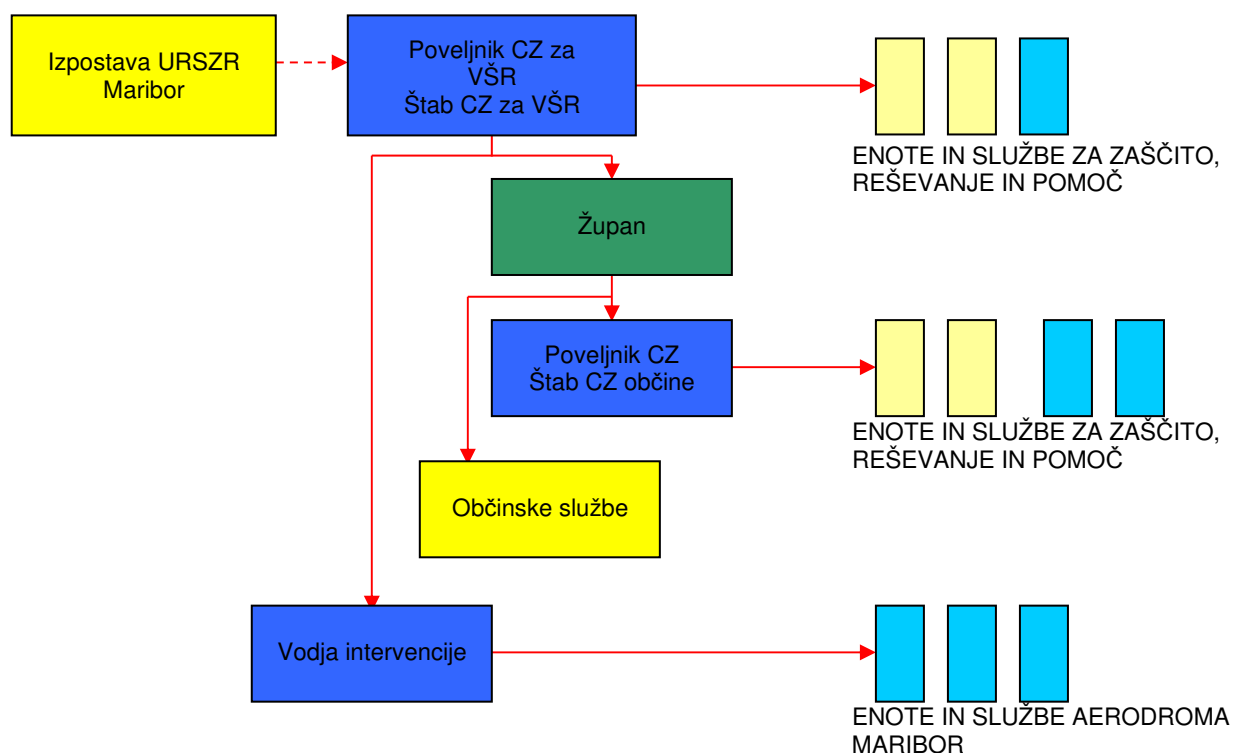
Nevladne organizacije

Območna združenja RK na območju VŠR, Slovenski Karitas, Gasilska zveze na območju VŠR, Gorska reševalna služba, kinologi, potapljači, taborniki, skavti ter druge nevladne organizacije, katerih dejavnost je pomembna za ZRP, izvajajo naloge iz svoje pristojnosti. Vključujejo se v skupne akcije ZRP na podlagi odločitev Poveljnika CZ za Vzhodnoštajersko.

7.2. Operativno vodenje

Operativno strokovno vodenje sil za ZRP izvajajo Poveljnik CZ za Vzhodnoštajersko, ob pomoči Štaba CZ za Vzhodnoštajersko, ki je njegov svetovalni organi, poveljniki CZ občin ob pomoči štabov CZ občin, ki so njihovi svetovalni organi, vodje intervencij in vodje reševalnih enot.

Operativno vodenje in izvajanje nalog ZRP v primeru zrakoplova v sili oziroma ob nesreči zrakoplova je prikazano na naslednji shemi:



Shema 5: Potek aktivnosti operativnega vodenja

V primeru zrakoplova v sili oziroma nesreči zrakoplova na Letališču Edvarda Rusjana Maribor se najprej aktivira RGS (reševalno gasilska služba) letališča oziroma ob nesreči z nevarnim blagom intervencijske enote prevoznika ter po potrebi še javne reševalne službe, ki pričnejo z izvajanjem ZRP. V kolikor vodja intervencije presodi, da navedene sile ne zadoščajo, lahko zaprosi za pomoč Izpostavo URSZR Maribor.

Po obvestilu o zrakoplovu v sili oziroma o nesreči zrakoplova na Letališču Edvarda Rusjana Maribor je do ustanovitve Centra za obvladovanja izrednih situacij vodja intervencije vodja izmene RGS letališča. Vodenje intervencije na terenu nato prevzame vodja RGS, ki pozna delovanje vseh letaliških služb. Postopek reševanja ponesrečenega zrakoplova na letališču poteka v skladu z Načrtom zaščite in reševanja v primeru nesreče zrakoplova na Letališču Edvarda Rusjana Maribor.

Koordinacijo ZRP ob nesreči zrakoplova na Letališču Edvarda Rusjana Maribor vodi Poveljnik CZ za Vzhodnoštajersko s pomočjo uprave Aerodroma Maribor d.d.. in silami za ZRP na letališču. Poveljnik CZ za Vzhodnoštajersko usklajuje posamezne naloge reševanja

na letališču in določi vodjo intervencije, kateremu so neposredno podrejene vse sile, ki sodelujejo pri izvajanju reševalnih nalog na terenu.

Naloge vodje intervencije ob zrakoplovu v sili oziroma nesreči zrakoplova so naslednje:

- oceni stanje na kraju nesreče,
- določi lokacijo od kod intervenirajo reševalne enote,
- določi metode in vrstni red reševalnih posegov,
- razporedi reševalce na delovna mesta,
- določi mesto za triažo poškodovanih oziroma mesto, od koder jih reševalna vozila odpeljejo v zdravstvene ustanove,
- zbira potrebe po pomoči-reševalnih vozil, reševalcih, potrebni opremi in zamenjavi ekip,
- preda dolžnost naslednjemu vodji intervencije.

Vodja intervencije v primeru zrakoplova v sili oziroma nesreči zrakoplova **izven letališča** v oddaljenosti od 3000 m od letališke ograje je predstavnik gasilcev najvišje kategorizirane enote širšega pomena, ki sodeluje pri reševanju ob nesreči zrakoplova. V primeru, da se nesreča zrakoplova zgodi v gorskem svetu, je vodja intervencije predstavnik pristojne postaje gorske reševalne službe oziroma vodja podvodne reševalne službe, če se nesreča zgodi na vodnih površinah ali druga pristojna oseba. Poveljnik CZ za Vzhodnoštajersko pri izvajanju ukrepov in nalog ZRP sodeluje s pristojnim poveljnikom CZ občine, Centrom za obvladovanje izrednih situacij na Letališču Edvarda Rusjana Maribor in sproti obvešča Poveljnika CZ RS.

Glede na posledice nesreče z nevarno snovjo ali v primeru padca zrakoplova na naseljeno območje poveljnik CZ občine samostojno ali v skladu z odločitvami Poveljnika CZ za Vzhodnoštajersko, odredi aktiviranje ustreznih organov in sil za ZRP občine.

Štab CZ za Vzhodnoštajersko ob nesreči zrakoplova organizira svoje delo na obstoječem sedežu, ki je v prostorih Izpostave URSZR Maribor, Bezzakova 151, Pekre, lahko pa tudi neposredno na prizadetem območju.

Pri tem sodelujejo člani štaba, delavci Izpostave URSZR Maribor, ter ostale strokovne skupine in službe ostalih ministrstev po svojih pristojnostih.

Logistično podporo tem silam, ki obsega zagotavljanje zvez, opreme, materiala, prevoza, informacijske podpore, prehrane, zdravstvenega in drugega varstva zagotavlja Regijski logistični center Maribor s službo za podporo.

Posledice nesreče je treba čimprej ustrezno dokumentirati. Prav tako je treba dokumentirati tudi vse odločitve Poveljnika CZ za Vzhodnoštajersko in drugih organov.

- **Preiskovanje nesreče zrakoplova**

Nesreče zrakoplovov in resne incidente civilnih zrakoplovov preiskuje Sektor za preiskovanje letalskih nesreč in resnih incidentov (SPLNI) pri MzP. Za preiskovanje nesreč vojaškega zrakoplova oziroma tujega vojaškega zrakoplova je pristojna SV.

Mesto nesreče civilnega zrakoplova, območje razbitin ter sledi in predmetov iz zrakoplova sprva zavarujejo policisti in sicer do zaključka njihovega ogleda oziroma do zaključka ogleda preiskovalnega organa MzP. Policija o prvih izvedenih ukrepih obvešča preiskovalni organ in državnega tožilca. Po prenehanju varovanja s strani policije se po potrebi na zahtevo glavnega preiskovalnega preiskovalca MzP, nadaljuje z varovanjem. To varovanje zagotovi MzP in se preneha šele po izdaji pisnega sklepa glavnega preiskovalca.

Vstop na območje nesreče oziroma na območje razbitin je dovoljen le osebam, ki jim to dovoli glavni preiskovalec MzP. Ob ogledu ni dovoljeno dotikati se in premikati razbitine oziroma spreminjati območje nesreče, brisati ali spreminjati sledi nesreče zrakoplova, premeščati predmete ter drugo vsebino iz zrakoplova vse do konca varovanja območja nesreče oziroma območja razbitin.

Pri izvajanju aktivnosti zaščite in reševanja pride na mesto nesreče veliko število prvih posredovalcev (gasilci, reševalci, policisti ...), ki opravljajo svoje delo, zato je za kvalitetno preiskovanje nesreče potrebno zagotoviti čim bolj ohranjene sledi nesreče, katere lahko prvi posredovalci pri svojem delu nevede ali nehote poškodujejo ali celo uničijo. Zato morajo prvi posredovalci upoštevati navodilo za zavarovanje sledov nesreče zrakoplova, s katerim jih seznanjajo MNZ.

V najkrajšem možnem času mora vodja zrakoplova ali lastnik oziroma uporabnik zrakoplova obvestiti MzP in mu predati pisno poročilo v primeru nesreče zrakoplova s smrtnim izidom, hujšimi telesnimi poškodbami ali ob nesreči v kateri je nastala precejšnja škoda na zrakoplovu ali lastnini, ki se ni prevažala na krovu.

Zavarovanje območja nesreče vojaškega zrakoplova ali tujega vojaškega zrakoplova ter območja razbitin in sledi in predmetov, ki so izven območja vojaških objektov izvede vojaška policija v sodelovanju s civilno policijo. Vojaška policija izvaja varovanje po navodilih glavnega preiskovalca Stalne komisije MO vse do zaključka preiskave oziroma do pisnega sklepa o prenehanju varovanja, ki ga izda glavni preiskovalec.

7.3. Organizacija zvez

Pri vzpostavljanju telekomunikacijskih zvez pri neposrednem vodenju akcij ZRP se poleg javnega telefonskega omrežja, obvezno uporablja radijsko omrežje ZARE.

Radijske zveze v sistemu zaščite in reševanja pridejo še posebej do izraza v vseh neobičajnih razmerah, ko naročniki javnega telefonskega omrežja zasedejo vse razpoložljive zmogljivosti in pride morda celo do kratkotrajnega izpada samega omrežja, ki ne zmore tako

močno povečanega prometa. V takem primeru nastopi potreba v ReCO Maribor po dodatnih obhodnih poteh, ki jih lahko ponudijo radijska omrežja.

Pri vodenju intervencij in reševalnih akcij ZRP, sile za ZRP, uporabljajo sistem radijskih zvez zaščite in reševanja.

Sistemi radijskih zvez

Pri prenosu podatkov in komuniciranju se lahko uporablja vsa razpoložljiva telekomunikacijska in informacijska infrastruktura, ki temelji na različnih medsebojno povezanih omrežjih. Prenos podatkov in komuniciranje med organi vodenja, reševalnimi službami in drugimi izvajalci ZRP poteka po:

- telefaksu,
- elektronski pošti,
- radijskih zvezah v sistemu zaščite in reševanja (ZARE, ZARE – PLUS),
- intranetu ZiR,
- internetu,
- sistemi javne fiksne in mobilne telefonije.

Pri operativnem vodenju dejavnosti za ZRP se uporabljata sistem radijskih zvez zaščite in reševanja (ZARE), ki ima podsistem radijskih zvez in podsistem osebne klica. Sistem zvez ZARE se obvezno uporablja pri vodenju intervencij ter drugih zaščitnih in reševalnih akcijah, ter je namenjen vsem izvajalcem nalog v okviru sistema zaščite in reševanja (uprabljajo ga pripadniki enot in služb CZ, gasilci, gorski reševalci, potapljači, kinologi idr.). Telekomunikacijsko središče sistema ZARE je na Vzhodnoštajerskem v ReCO Mariborj. Prek njega se zagotavlja povezovanje uporabnikov v javne in zasebne funkcionalne telekomunikacijske sisteme.

Sistem radijskih zvez ZARE je koncipiran tako, da je možno uporabiti določeno število semiduplexnih kanalov (število je določeno s številom repetitorjev, ki so dosegljivi vsem R/p – ročne, mobilne, stacionarne na območju regije) in celoten nabor simpleksnih kanalov, ki so na razpolago v celotnem sistemu. Omejitve obstajajo zaradi konfiguracije terena, tehničnih lastnosti radijskih zvez in zasedenosti kanalov. ReCO Mariborj ureja in usklajuje zveze ter posameznim reševalnim službam določa delovne (simpleksne) kanale.

Na območju Vzhodnoštajerske regije delujeta dva repetitorja. Izpad repetitorja se lahko nadomesti z mobilnim repetitorjem z agregatom.

Ob omejeni uporabi sistema zvez ZARE zaradi razgibane konfiguracije terena je možno postaviti praviloma v treh urah mobilni repetitor na določeno lokacijo. ReCO Mariborj posreduje CORS-u zahtevo za namestitev mobilnega repetitorja na določeno lokacijo. Za namestitev mobilnega repetitorja je pristojna URSZR.

V primeru, da se v naloge zaščite in reševanja vključeni tudi zrakoplovi SV in policije se za medsebojno komuniciranje uporablja Radijski imenik 15. Brigade VL oziroma Klicni znak radijskega sistema ZARE Letalske policijske enote.

Dežurni operativec v ReCO Maribor določi kanal katerega uporabljajo reševalci na kraju nesreče med izvajanjem nalog zaščite in reševanja.

P-19	Radijski imenik sistema zvez ZARE, ZARE+	
------	--	--

8 UKREPI IN NALOGE ZAŠČITE, REŠEVANJA IN POMOČI

Pri izvajanju ukrepov in nalog ZRP je glavna vloga regije na povezovanju in koordiniranju nalog in aktivnosti med samoupravnimi lokalnimi skupnostmi, drugimi organi in službami regijskega pomena, letališčem na katerem se zgodi nesreča, prevoznikom in državnim nivojem (URSZR). Po potrebi se napoti v prizadeto občino pomoč v kadrih-osebo za povezavo, ki pomaga občinski upravi pri izvajanju njihovih nalog.

8.1. Ukrepi zaščitne, reševanja in pomoči

Ob zrakoplovu v sili oziroma nesreči zrakoplova se izvajajo naslednji ukrepi ZRP:

- prostorski, urbanistični, gradbeni in drugi tehnični ukrepi,
- RKB zaščita,
- evakuacija,
- sprejem in oskrba ogroženih prebivalcev in
- zaščita kulturne dediščine.

Še bolj podrobno se zaščitni ukrepi ZRP razdelajo v občinskih načrtih zaščite in reševanja ob nesreči zrakoplova oziroma v posameznih delih občinskih načrtov zaščite in reševanja ob nesreči zrakoplova, v primeru, da občina ne izdeluje načrta v celoti.

8.1.1 Prostorski, urbanistični, gradbeni in drugi tehnični ukrepi

V primeru nesreče zrakoplova večjega obsega na gosto naseljenem območju, bi bilo potrebno rušenje neuporabnih objektov ter odstranjevanje ruševin, da se zmanjšajo škodljivi vplivi nesreče ter da se lažje omogoči izvajanje drugih ukrepov in nalog ZRP.

Med te ukrepe sodijo:

- določitev in ureditev lokacij za postavitev zasilnih prebivališč,
- določitev in ureditev lokacij odlagališč za začasno odlaganje ruševin in drugih materialov ter posebnih odpadkov,
- določitev in ureditev lokacij oziroma objektov za zbiranje in začasno skladiščenje nevarnih snovi iz gospodinjstev, industrijske in druge dejavnosti ter
- vzpostavitev komunikacij in določitev obhodnih poti.

8.1.2. Radiološka, kemična in biološka zaščita

Ob nesreči zrakoplova obstaja nevarnost, da zaradi poškodbe zrakoplova, lahko pride do nenadzorovanega uhajanja teh snovi v okolje. Poleg življenj potnikov v zrakoplovu, ljudi na letališču, so ogrožena tudi življenja ljudi in živali, ki živijo na območju nesreče in okolje. Če do tega pride, je potrebno na prizadetem območju poostri nadzor nad nevarnim blagom in ravnanje z njim.

Izvajanje ukrepov ZRP ob nesreči zrakoplova, v primerih ko je prisotno nevarno blago lahko opravljajo gasilske enote širšega pomena (JZ GP Maribor in PGD Slovenska Bistrica)

Na regijskem nivoju se po potrebi v izvajanje ukrepov ZRP po nesreči zrakoplova, lahko vključi tako, da pregleda celotno območje nesreče tudi Regijski oddelek za RKB izvidovanje.

V primeru, da regijske enote ne bi zadostovale oziroma za zahtevnejše laboratorijske preiskave ter analize se takoj po nesreči preko Poveljnika CZ RS zaprosi, za aktiviranje pooblaščenega ekološkega laboratorija ELME iz Ljubljane ali MEEL pri Nacionalnem inštitutu za zdravje, okolje Maribor. Analize, ki jih na terenu ni mogoče opravljati, izvajajo po potrebi pooblaščen organizacije, ki so opremljene z laboratoriji za najzahtevnejše kemične, biološke in radiološke preiskave.

Prav tako se lahko v primeru nesreče zrakoplova uporabi tudi državna enota za RKB dekontaminacijo in enote JRKBO

SV, ki izvaja RBK detekcijo in dekontaminacijo.

Naloge enot, ki izvajajo RKB zaščitne ukrepe ob nesreči zrakoplova, ki je prevažalo nevarno blago, so:

- izvidovanje nevarnega blaga v okolju (detekcija, identifikacija, dozimetrija in enostavnejše analize),
- ugotavljanje in označevanje meja kontaminiranega območja,
- ugotavljanje prenehanja radiološke in kemijske nevarnosti,
- jemanje vzorcev za analize in preiskave,
- usmerjanje, usklajevanje in izvajanje zaščitnih ukrepov in,
- izvajanje dekontaminacije ljudi in opreme.

Ob nesreči zrakoplova, ko so zaradi nevarnega blaga ogrožene podtalnica, kmetijske, gozdne in vodne površine, ReCO Maribor o tem obvesti tudi pristojne inšpekcijske službe, ki jih sicer obvešča ob nesreči z nevarnim blagom.

Če pride do kontaminacije širšega območja kot sekundarna posledica nesreče zrakoplova, se izvajajo zaščitni ukrepi v skladu z Regijskim načrtom zaščite in reševanja ob jedrski ali radiološki nesreči za Vzhodnoštajersko regijo ali standardnim operativnim postopkom ob razlitju nevarne snovi.

8.1.3. Evakuacija

Če bi ob nesreči zrakoplova prišlo do večjega požara oziroma do nenadzorovanega uhajanja nevarnega blaga v okolje in bi to ogrožalo življenje in zdravje ljudi ter živali, bi bilo potrebno izvesti evakuacijo.

Evakuacijo (umik) v primeru nesreče zrakoplova na Letališču Edvard Rusjana Maribor, ko bi bilo zaradi nenadzorovanega uhajanja nevarnega blaga ogroženo življenje in zdravje ljudi, ki delajo oziroma se nahajajo na letališču načrtuje in izvaja upravljavec letališča.

Evakuacijo prebivalcev iz naselij, ki se nahajajo na ogroženem območju načrtujejo in izvajajo občine v občinskem načrtu zaščite in reševanja ob nesreči zrakoplova, na podlagi podatkov, ki jih posreduje letalska družba in prevoznik nevarnega blaga, odredi pa jo župan prizadete občine oziroma poveljnik CZ občine, v nujnih primerih pa tudi vodja intervencije.

Vodja intervencije lahko odredi umik iz ogroženega območja, če so neposredno ogrožena življenja ljudi zaradi požara, eksplozije ali druge nevarnosti in traja toliko časa, dokler nevarnost ni odpravljena.

Občine morajo v svojih načrtih zaščite in reševanja ob nesreči zrakoplova še prav posebno podrobno opredeliti kje bodo lokacije evakuacijskih zbirališč, kako bo potekala in kdo vse sodeluje pri evakuaciji ljudi in živali iz neuporabnih objektov in ogroženih območij, postopek evidentiranja prebivalcev, ki se jih evakuira, postopek razporejanja ogroženih v nastanitvene enote in postopek sprejema, nastanitve in oskrbe ogroženih.

Regija sodeluje z zagotavljanjem ustrezne opreme in sredstev iz državnih rezerv, ki je potrebna ob nastanitvi in oskrbi ogroženih.

8.1.4. Sprejem in oskrba ogroženih prebivalcev

Sprejemna mesta evakuiranih ljudi iz Letališča Edvarda Rusjana Maribor v svojem načrtu določi upravljavec letališča (Aerodrom Maribor, d.o.o.). Na sprejemnih mestih se poskrbi za ogrožene. Oskrba zajema tudi nudenje prve medicinske pomoči in po potrebi transport v zdravstveno ustanovo.

Za nastanitev evakuiranih prebivalcev z ogroženih območij poskrbi občina, ki tudi izvede evakuacijo.

Nastanitev evakuiranih prebivalcev z ogroženih območij občine je možna na neogroženih območjih v zaledju občin in se izvaja po načrtih občin..

Nastanitev se izvede v primerne objekte, kjer so zagotovljeni osnovni pogoji za življenje (ogrevanje, voda, elektrika, sanitarije). V ta namen se običajno uporabijo športni objekti (dvorane), šolske telovadnice, počitniške zmogljivosti izven sezone in drugi za to primerni objekti.

Naloge na tem področju opravljajo službe CZ za podporo, gospodarske družbe, zavodi in druge organizacije, ki razpolagajo z nastanitvenimi in prehrabnimi zmogljivostmi, enote tabornikov in skavtov, Rdeči križ Slovenije, Slovenski Karitas in druge človekoljubne organizacije, centri za socialno delo in druge socialne službe ter občani v okviru sosedske pomoči.

Občine morajo v svojem načrtu zaščite in reševanja ob nesreči zrakoplova bolj natančno opredeliti kdo zbira podatke o ljudeh, ki so bili evakuirani, kdo odloča o nastanitvenih zmogljivostih, kje in kako se bo pridobilo dovoljenje za postavitev začasnih bivališč, kako in kdo je odgovoren za oskrbo v nastanitvenih enotah, postopek zbiranja in razdeljevanja humanitarne pomoči in na kakšen način bo potekal nadzor preskrbe z življenjskimi sredstvi.

Regija sodeluje z zagotavljanjem ustrezne opreme in sredstev iz državnih rezerv, ki je potrebna ob nastanitvi in oskrbi ogroženih.

8.1.5. Zaščita kulturne dediščine

Zaščita kulturne dediščine obsega priprave in izvajanje ukrepov za zmanjšanje nevarnosti ter preprečevanje škodljivih vplivov nesreče zrakoplova na kulturno dediščino. Izvajajo jih strokovnjaki s področja varstva kulturne dediščine v sodelovanju z enotami CZ in drugimi silami za ZRP.

Kulturna dediščina se identificira na podlagi predhodno posredovanih podatkov o kulturni dediščini, ki jih pripravijo strokovne javne službe. S podatki o kulturni dediščini in njeni ogroženosti morajo občine in enote CZ ter sile za ZRP predhodno razpolagati.

V primeru poškodovanja kulturne dediščine ob nesreči zrakoplova se izvajajo naslednje naloge:

- zbiranje in obdelava podatkov o poškodovani kulturni dediščini,
- odločanje o takojšnjih zaščitnih ukrepih,
- izvajanje takojšnjih varnostnih del (evakuacija, varovanje, ...),
- izdelava ocene škode na kulturni dediščini in
- izdelava programa sanacije in obnove nepremičnine kulturne dediščine, programa restavratorskih in konzervatorskih posegov za sanacijo arhivskega gradiva in dokumentarnega gradiva, programa sanacije in restavracije premične kulturne dediščine.

Občine morajo v svojem načrtu zaščite in reševanja ob nesreči zrakoplova bolj natančno opredeliti katere enote CZ in sile za ZRP bodo namenjene za posredovanje pri odpravi posledic škode na kulturni dediščini in pridobiti podatke o kulturni dediščini na svojem območju.

Regija se v primeru poškodovanja kulturne dediščine ob nesreči zrakoplova takoj poveže z Zavodom za varstvo kulturne dediščine Slovenije, Območno enoto Maribor

D-22	Načrt dejavnosti Centra za socialno delo Maribor	
P-31	Pregled kulturne dediščine	
P-22	Pregled centrov za socialno delo	
P-20	Pregled sprejemališč za evakuirane prebivalce	
P-21	Pregled objektov, kjer je možna začasna nastanitev ogroženih prebivalcev in njihove zmogljivosti, ter lokacije primerne za postavitve zasilnih prebivališč	
P-22	Pregled organizacij, ki zagotavljajo prehrano	
P-23	Pregled lokacij načrtovanih za potrebe zaščite in reševanja v občinskih prostorskih aktih	
P-24	Pregled enot, služb in drugih operativnih sestavov društev in drugih nevladnih organizacij, ki sodelujejo pri reševanju	
P-25	Pregled človekoljubnih organizacij	

8.2. Naloge zaščite reševanja in pomoči

Ob zrakoplovu v sili oziroma nesreči zrakoplova se izvajajo naslednje naloge ZRP:

- iskanje pogrešanega zrakoplova in oseb,
- prva pomoč in nujna medicinska pomoč,
- gašenje in reševanje ob požarih,
- reševanje iz ruševin,
- reševanje na vodi in iz vode,
- pomoč ogroženim in prizadetim svojcem oziroma prebivalcem,
- zagotavljanje osnovnih pogojev za življenje.

Podrobneje se naloge ZRP razdelajo v občinskih načrtih zaščite in reševanja ob nesreči zrakoplova oziroma v posameznih delih občinskih načrtov zaščite in reševanja ob nesreči zrakoplova, v kolikor občina ne izdeluje načrta v celoti.

8.2.1. Iskanje pogrešanega zrakoplova in oseb (zrakoplov v sili)

Javno podjetje KZPS d.o.o. in 16. CNKZP SV zagotavljata vse razpoložljive podatke, ki so pomembni za ugotovitev mesta nesreče in lahko pripomorejo pri izvedbi reševanja.

CAA v skladu s predpisi in mednarodnimi sporazumnimi akti usklajuje akcijo iskanja in reševanja pogrešanega civilnega zrakoplova medtem, ko SV, MO usklajuje akcijo iskanja in reševanja pogrešanega vojaškega zrakoplova oziroma tujega vojaškega zrakoplova. CAA določi pogoje in način iskanja in reševanja zrakoplova ter izda navodila, ki jih je treba sprejeti v primeru, ko je zrakoplov pogrešan, je v nevarnosti, je prišlo do nesreče ali ko letalskemu prometu grozi nevarnost. CAA določi naloge in odgovornosti med organizacijami in službami, ki sodelujejo v iskanju in reševanju, v skladu z zakonom o letalstvu in predpisi izdanimi na njegovi podlagi, s predpisi o varstvu pred naravnimi in drugimi nesrečami ter v skladu z dodatkom D – 707.

Pri iskanju in reševanju pogrešanega zrakoplova sodelujejo policija, SV, sile za ZRP, Javno podjetje KZPS d.o.o., lastniki ali uporabniki zrakoplova ter osebe, ki opravljajo dolžnosti na krovu zrakoplova ali na letališčih ali drugih zmogljivostih za letalstvo. V primeru nesreče zrakoplova na morju se v iskanje vključi tudi Uprava RS za pomorstvo pri MZIP. Pri iskanju pogrešanega zrakoplova iz zraka lahko sodelujejo poleg zrakoplovov policije in SV tudi drugi domači in tuji zrakoplovi, katere, če je treba, kontrolorji zračnega prometa (Javno podjetje KZPS d.o.o.) usmerjajo na mesto nesreče. Pogrešan zrakoplov na tleh iščejo policijske enote ter druge sile za ZRP. Vsi udeleženci v akciji iskanja pogrešanega zrakoplova morajo imeti enotne Državne topografske karte RS 1:25.000.

Med silami ZRP, pri iskanje pogrešanega zrakoplova, lahko sodelujejo:

- gorska reševalna služba, (**društvo GRS Maribor**), ki išče in poizveduje za pogrešanimi v primeru nesreče zrakoplova v gorskem svetu,
- podvodna reševalna služba, (**regijska tehnično reševalna enota-ekipa za reševanje na in iz vode ter SPZ- Podvodna reševalna služba Maribor Potaplaško društvo Maribor -enota za reševanje iz ter na vodi**), ki išče pogrešane in rešuje ponesrečene ob nesreči zrakoplova na vodnih površinah,
- enote reševalcev z reševalnimi psi, (**ZRPS- regijska enota-Štajerska**) katerih naloga je iskanje in reševanje pogrešanih oseb ter nudenje pomoči preživelim,
- jamarska reševalna služba, ki lahko sodeluje pri zaščiti in reševanju tudi ob drugih nesrečah v skladu z organizacijo in sposobnostmi službe,
- poizvedovalna služba RK, (**OZRK Maribor, OZRK Slovenska Bistrica in OZRK Lenart**) ki poizveduje za izginulimi oziroma pogrešanimi osebami, prenaša družinska sporočila in navezuje stike s svojci, sodeluje pri združevanju družin, evakuacijah ter vodi registre razseljenih oseb in evakuirancev in
- prostovoljci (**Skavti, Taborniki, GZ Maribor, GZ Slovenska Bistrica, GZ Starše, GZ Starše, GZ Slovenske gorice, GZ Ruše**)

Delovanje sil za ZRP ob iskanju ali nesreči zrakoplova v skladu z načelom postopnosti uporabe sil za ZRP usklajuje Poveljnik CZ za Vzhodnoštajersko. Glede na oceno posledic nesreče Poveljnik CZ za Vzhodnoštajersko odloča o obsegu in vrsti sil za ZRP, ki jih bo vključil ob iskanju ali nesreči zrakoplova.

Občine v svojih načrtih zaščite in reševanja ob nesreči zrakoplova oziroma delih načrtov bolj podrobno opredelijo katere sile bodo uporabile za iskanje pogrešanega zrakoplova in v kakšnem številu.

8.2.2. Prva pomoč in nujna medicinska pomoč

Na kraju nesreče zrakoplova ranjenim in poškodovanim pomagajo preživeli, očividci nesreče in pripadniki reševalnih služb, ki prvi prispejo na kraj nesreče.

Če se je nesreča zgodila zunaj Letališča Evarda Rusjana Maribor, na težko dostopnem terenu, pomagajo gasilci in druge enote za ZRP, prenesti poškodovane do mesta za zdravstveno oskrbo (MZO), ki naj bo na območju od koder je možen nadaljnji prevoz do zdravstvene oskrbe.

V okviru prve in nujne medicinske pomoči se na MZO izvajajo:

- najnujnejša zdravstvena oskrba in priprava preživelih na prevoz v zdravstvene ustanove,
- prva psihološka pomoč,
- registracija udeležencev v nesreči in identifikacija oseb ter,
- komunikacije (povezava z informacijskim centrom).

Iz MZO se napotijo ponesrečenci do posameznih splošnih in specialističnih bolnišnic oziroma po potrebi v druge zdravstvene ustanove.

Ob nesreči zrakoplova z večjim številom žrtev, se po potrebi poleg rednih služb MNZ, ki opravljajo identifikacijo oseb, aktivira tudi enota za identifikacijo oseb pri Inštitutu za sodno medicino pri Medicinski fakulteti.

8.2.3. Gašenje in reševanje ob požarih

Naloge gašenja požarov in reševanja na zrakoplovu ali letališču skladno z načrtom zaščite in reševanja Aerodroma Maribor d.o.o. izvajajo:

- gasilska služba Aerodroma Maribor d.d.o, ki je usposobljena za gašenje in reševanje iz posameznih tipov zrakoplovov,
- gasilske enote širšega pomena:
 - JZ GB Maribor
 - PGD Slovenska Bistrica
- gasilske enote pristojnih gasilskih društev (GZ Maribor, GZ Ruše, GZ Lenart, GZ Starše, GZ Slovenske Gorice, GZ Slovenska Bistrica) in,
- po potrebi druge enote sosednjih gasilskih društev.

V primeru, ko ob padcu zrakoplova pride do požara in to obvestilo prispe v ReCO Maribor, ta takoj o tem obvesti Aerodrom Maribor d.d.o.in njegovo gasilsko službo. Če je nesreča v več kot tri kilometrskem radiju Letališča Edvard Rusjana Maribor in presega zmožnosti gasilske službe Aerodroma Maribor d.o.o.,, vodja intervencije preko ReCO Maribor zahteva dodatne sile. Po potrebi enote JZ GB MB, enote pristojnega prostovoljnega gasilskega društva in enote sosednjih gasilskih društev.

Podobno je tudi, ko zrakoplov pade izven nadzorovane cone, le da takrat ni angažirana gasilska služba Aerodroma Maribor d.d.o.

V obeh primerih gre za postopno uvajanje gasilskih sil in sredstev v reševalne naloge.

Vodja intervencije sil za ZRP mora pri izvajanju nalog gašenja in reševanja ob požarih, kakor tudi pri ostalih zaščitnih ukrepih in nalogah ob nesreči vojaškega zrakoplova reševalce opozoriti na možnost prevoza streliva in sprožitve katapultnega sedeža.

Občine morajo v svojih načrtih bolj podrobno opredeliti, kako bo potekalo obveščanje o požarih, organizacijo reševanja iz visokih zgradb in ob nesreči z nevarnim blagom ter katere enote so namenjene za oskrbo s pitno vodo.

8.2.4. Reševanje iz ruševin

Ob nesreči zrakoplova na težko dostopnem terenu ali ob padcu zrakoplova na naseljeno območje se za iskanje ponesrečenih aktivirajo naslednje sile za ZRP:

- Gorska reševalna služba:
 - postaja GRS Maribor,
- SPZ, Povodna reševalna služba Maribor: enota za reševanje iz ter na vodi,
- tehnično reševalne enote,
- Enota kinologov Maribor
- gasilske enote širšega pomena:
 - JZGP Maribor
 - PGD Slovenska Bistrica

Aktiviranje omenjenih enot izvaja ReCO Maribor. Vso koordinacijo aktivnosti in reševanja se izvaja na nivoju regije.

Ob nesreči zrakoplova na težko dostopnem terenu se za prevoz potrebne opreme za tehnično reševanje uporabijo helikopterji policije in SV.

Tehnično reševanje obsega:

- iskanje zasutih ljudi v ruševinah z geofoni in drugimi tehničnimi sredstvi oziroma psi za iskanje v ruševinah,
- reševanje ljudi in premoženja iz ogroženih in poškodovanih objektov in ruševin,
- odstranitev ovir na cestah, urejanje zasilnih poti in prehodov ter pomoč pri popravilu komunalne infrastrukture in odpravljanju drugih nujnih posledic ob nesreči zrakoplova,
- urejanje lokacij za začasno nastanitev ogroženih prebivalcev in
- reševanje na vodi in iz vode.

Vodja intervencije organizira reševanje ponesrečenih iz poškodovanega zrakoplova, umik poškodovanih, preživelih in mrtvih s kraja nesreče ter iskanje utopljenecv oziroma pogrešanih. Intervencija se zaključi, ko ni več neposredne nevarnosti za življenje in zdravje ljudi.

Delovanje organov, enot in služb ter drugih sil za ZRP v skladu z načelom postopnosti vodi, usmerja in usklajuje Poveljnik CZ VŠR.

Pri izvajanju zgoraj navedenih nalog je prepovedano:

- dotikati se in premikati razbitine, ruševine ter druge vsebine zrakoplova brez predhodnega dovoljenja komisije za preiskovanje nesreče zrakoplova in ustreznega dokumentiranja,
- spreminjati kraj nesreče in brisati sledi nesreče.

Gasilske enote sodelujejo pri različnih oblikah reševanja iz ruševin:

- reševanje ukleščenih in blokiranih potnikov,
- pomoč pri prenosu ponesrečencev s kraja nesreče in s težje dostopnih predelov,
- pomoč pri pripravi ponesrečenih za prevoz in
- druge splošne reševalne naloge.

Občine morajo v svojem načrtu bolj podrobno opredeliti organizacijo reševanja zasutih iz ruševin in organizacijo reševanja iz visokih zgradb.

8.2.5. Reševanje na vodi in iz vode

V Vzhodnoštajerski regiji iskanje pogrešanih in reševanje ponesrečenih na vodi in iz vode ter sodelovanje pri opravljanju nujnih zaščitnih in drugih del zaradi preprečitve in ublažitve posledic nesreče izvajajo, skladno s predpisi in svojimi aktivnostmi, naslednje enote:

- ZPS Podvodna reševalna služba Maribor, Potapljaško društvo Maribor:
- regijska tehnično reševalna enota CZ-ekipa za reševanje na in iz vode
- gasilska enota širšega pomena:
 - JZGP Maribor
- enote prostovoljnih gasilskih društev, ki imajo za to usposobljene reševalce:

8.2.6. Pomoč ogroženim in prizadetim svojcem oziroma prebivalcem

URSZR v sodelovanju s prevoznikom zrakoplova, CAA, po potrebi tudi z MZZ, zdravstveno službo, policijo, socialno službo, poizvedovalno službo RKS, duhovniki različnih verskih skupnosti, prevajalsko službo in drugimi organi po potrebi organizira informacijski center v primeru nesreče zrakoplova. Informacijski center lahko organizirajo tudi regije in občine.

Poleg tega, da objavi telefonsko številko, informacijski center posreduje tudi informacije o nesreči, daje napotke prebivalcem na prizadetem območju, zbira, obdeluje in posreduje podatke o mrtvih in poškodovanih, ki jih nato posreduje Štabu CZ RS, drugim pristojnim organom, organizacijam in službam ter, če je tako odločeno tudi svojcem žrtev in poškodovanim. Informacijski center nudi tudi psihološko in duhovno pomoč prizadetim in svojcem žrtev, prevajalske storitve, pomoč pri oskrbi in nastanitvi nepoškodovanih in svojcev ter preživelim pri vzpostavitvi stikov s svojci.

Pomoč ogroženim in prizadetim svojcem oziroma prebivalcem nudijo različni strokovnjaki (psihologi, terapevti, duhovniki različnih verskih skupnosti, prevajalci in drugi). V ta namen se lahko vnaprej pripravijo zgibanke prve psihološke pomoči preživelim v nesreči z napotki, kako naj si pomagajo in kje lahko dobijo strokovno pomoč, če jo potrebujejo. V vse programe usposabljanja pripadnikov sil za ZRP morajo biti vključene vsebine prve psihološke pomoči.

8.2.7. Zagotavljanje osnovnih pogojev za življenje

Zagotavljanje osnovnih pogojev za življenje se izvaja ob nesreči zrakoplova večjega obsega. Osnovni pogoji za življenje bodo vzpostavljeni takrat, ko bodo izpolnjeni pogoji za preklic odrejenih zaščitnih ukrepov.

Zagotavljanje osnovnih pogojev za življenje ob nesreči zrakoplova obsega:

- nujno zdravstveno oskrbo ponesrečencev in odstranitev trupel ter drugih ljudi in živali na ogroženem območju,
- nastanitev in oskrba ogroženih prebivalcev s pitno vodo, hrano, zdravili in drugimi osnovnimi potrebščinami,
- zagotovitev nujnih prometnih povezav,
- zaščita kulturne dediščine.

Za izvajanje nalog na področju zagotavljanja osnovnih pogojev za življenje so zadolženi zdravstvo, pogrebne službe, komunalne organizacije in organizacije za urejanje prostora, samoupravne lokalne skupnosti, poveljniki CZ občin in Poveljnik CZ za Vzhodnoštajersko.

Občine morajo v svojih načrtih zaščite in reševanja ob nesreči zrakoplova oziroma delih načrta bolj podrobno opredeliti katere javne službe bodo za kaj zadolžene in katere druge organizacije s področja infrastrukture bodo ob nesreči zrakoplova tudi vključene v zagotavljanje osnovnih pogojev za življenje. Treba je načrtovati postopke sodelovanja med občino, javnimi službami in drugimi organizacijami.

P-11	Pregled gasilskih enot s podatki o poveljnikih in namestnikih poveljnikov (občine)	
P-12	Pregled gasilskih enot širšega pomena in njihovih pooblastil s podatki o poveljnikih in namestnikih poveljnikov	
P-13	Pregled avtomobilskih lestev za gašenje in reševanje iz visokih zgradb (občine)	
P-14	Pregled avtomobilskih cistern za prevoz pitne vode (občine)	
P-27	Pregled zdravstvenih domov, zdravstvenih postaj in reševalnih postaj	
P-28	Pregled splošnih in specialističnih bolnišnic	
P-29	Pregled veterinarskih organizacij	
D-6	Navodilo za izvajanje psihološke pomoči	

9. OSEBNA IN VZAJEMNA ZAŠČITA

Osebna in vzajemna zaščita obsega vse ukrepe za preprečevanje in ublažitev posledic nesreče, ki je prizadela potnike in/ali prebivalce, za zaščito njihovega zdravja in življenja ter varnosti njihovega imetja.

Z ukrepi, ki jih morajo izvesti potniki ob nesreči zrakoplova za zavarovanje svojih življenj in imetja (požar na zrakoplovu in podobno) je dolžan potnike seznaniti prevoznik. Osebje Aerodroma Maribor, d.o.o. in letalskih družb izvaja osebno in vzajemno zaščito. V primeru nesreče potniškega letala osebje v letalu zagotovi vse potrebne ukrepe za zmanjšanje posledic nesreče in evakuacijo ter umik potnikov na varno.

Letalske družbe morajo imeti na letalih predpisano opremo za osebno in vzajemno zaščito. Prav tako Aerodrom Maribor, d.o.o.

Občine katerih prebivalci živijo na območju nadzorovane cone Letališča Edvarda Rusjana, so dolžne v okviru osebne in vzajemne zaščite v sodelovanju s prevoznikom dati napotke prebivalcem, za izvajanje zaščitnih ukrepov v primeru nesreče zrakoplova. V svojih načrtih zaščite in reševanja ob nesreči zrakoplova podrobno predvidijo zaščitne in preventivne ukrepe ter v ta namen organizirajo svetovalno službo.

Prav tako občine, ki so izven nadzorovane cone Letališča Edvarda Rusjana v svojih delih načrta predvidijo zaščitne in preventivne ukrepe ob nesreči zrakoplova ter v ta namen organizirajo svetovalno službo, predvsem za primer nesreče zrakoplova na naseljeno območje.

D-7	Navodilo prebivalcem za ravnanje ob nesreči	
-----	---	--

10. RAZLAGA POJMOV IN OKRAJŠAV

10.1. Razlaga pojmov

JAVNO LETALIŠČE je letališče, ki je namenjeno in odprto za zračni promet in javni zračni prevoz.

KONTROLIRAN ZRAČNI PROSTOR je del zračnega prostora, določenih razsežnosti, v katerem je zagotovljena služba za vodenje zračnega prometa v obsegu, ki je opredeljen s klasifikacijo zračnega prostora.

LET ZRAKOPLOVA je gibanje zrakoplova od trenutka, ko se zrakoplov premakne z namenom vzleteti in do trenutka, ko se ustavi po pristanku.

LETALSKI PREVOZNIK pomeni podjetje za zračni promet z veljavno operativno licenco.

LETALIŠČE je določeno območje na kopnem ali vodi (vključno z zgradbami, napravami in opremo), delno ali v celoti namenjeno za prihode in odhode zrakoplovov in za njihovo gibanje po tleh.

NADZOROVANA CONA LETALIŠČA (CTR – CONTROL ZONE) je določen kontroliran del zračnega prostora nad letališčem in okrog njega, namenjen varovanju letališkega prometa.

ZRAKOPLOV V SILI je položaj zrakoplova, pri katerem so podane okoliščine, ki kažejo na to, da se je nesreča skoraj zgodila.

MEŠANO LETALIŠČE je vojaško letališče, na katerem je dovoljen tudi civilni zračni promet.

NESREČA je po zakonu o letalstvu dogodek, povezan z obratovanjem zrakoplova, ki se zgodi tedaj, ko se ena ali več oseb oziroma stvari vkrca v zrakoplov, s katerim se namerava opraviti let, do tedaj, ko se opravi izkrcanje in zaradi katerega je:

- ena ali več oseb smrtno ponesrečenih ali težje poškodovanih, oziroma so stvari močno poškodovane ali uničene, kot posledice nahajanja v zrakoplovu, ali izpostavljenosti reaktivnemu pišu, razen, če so poškodbe posledica naravnih vzrokov, če gre za samopoškodbe ali če poškodbe povzročijo druge osebe, ali so poškodovani slepi potniki, ki se skrivajo zunaj območij, ki so običajno namenjena potnikom in posadki,
- na zrakoplovu nastala poškodba ali napaka na strukturi, ki negativno vpliva na strukturno moč, delovanje ali letalne karakteristike zrakoplova in bi zahtevalo večje popravilo ali zamenjavo poškodovanega dela, razen okvare ali poškodbe motorja, ki je omejena samo nanj, njegov pokrov ali dodatke ali okvare propelerja, konca krila, antene, zračnice, zavor, aerodinamičnih prehodov, manjše zarez ali vbodne luknje na površini zrakoplova,
- zrakoplov izgubljen ali popolnoma nedostopen.

NESREČA je po zakonu o varstvu pred naravnimi in drugimi nesrečami dogodek ali vrsta dogodkov, povzročenih po nenadzorovanih naravnih in drugih silah, ki prizadenejo oziroma ogrozijo življenje ali zdravje ljudi, živali ter premoženje, povzročijo škodo na kulturni dediščini in okolju v takšnem obsegu, da je za njihov nadzor in obvladovanje potrebno uporabiti posebne ukrepe, sile in sredstva, ker ukrepi rednih dejavnosti, sile in sredstva ne zadostujejo.

VZLETIŠČE je določena kopenska ali vodna površina, ki je v celoti ali deloma namenjena za pristajanje, vzletanje ali gibanje zrakoplovov samo določenih vrst in kategorij.

ZRAČNA POT je kontroliran zračni prostor ali njegov del v obliki tridimenzionalnega koridorja, opremljen z radio navigacijskimi napravami.

ZRAČNI PROMET je gibanje zrakoplovov po zraku (let) in po letališčih in vzletiščih.

ZRAČNI PROSTOR Republike Slovenije obsega zračni prostor nad kopnim ter obalnim morjem in notranjimi vodami, ki so pod suverenostjo RS. Zračne poti v Sloveniji so glede na razvrstitev zračnega prostora v RS razdeljene v razrede C, D, E in G. Razredi C, D in E predstavljajo nadzorovani zračni prostor, zračni prostor razreda G pa je sloj prostega letenja, v katerem ni organizirane službe kontrole letenja.

ZRAKOPLOV je vsaka naprava, ki se lahko obdrži v atmosferi zaradi reakcije zraka, razen reakcije zraka na zemeljska površino.

10.2. Razlaga okrajšav

ARSO	Agencija Republike Slovenije za okolje
BNZP	Bataljon za nadzor zračnega prostora
CI	Carinska izpostava
CNKZP	Center za nadzor kontrole zračnega prometa
CORS	Center za obveščanje Republike Slovenije
CTR	Control zone (nadzorovana cona)
CZ	Civilna zaščita
CzOIS	Center za obvladovanje izrednih situacij
CZ RS	Civilna zaščita Republike Slovenije
DZO	Dežurni za obveščanje
ECAC	Evropska konferenca civilnega letalstva
ELME	Ekološki laboratorij z mobilno enoto
ELT	Emergency Local Transmitter
EMS	Evropska potresna lestvica
EU	Evropska unija
EUROCONTROL	Evropska organizacija za varnost zračne plovbe
IATA	Mednarodno združenje letalskih prevoznikov (International Air Transport Association)
ICAO	Mednarodna organizacija civilnega letalstva (International Civil Aviation Organization)
IC	Izobraževalni center
IPAD	informativna podpora in administrativno delo
IRSVNDN	Inšpektorat Republike Slovenije za varstvo pred naravnimi in drugimi nesrečami
JAA	Skupnost letalskih organov
JZZPR	Javni zavod za zaščitno in požarno reševanje
Javno podjetje KZPS d.o.o.	Javno podjetje Kontrola zračnega prometa Slovenije d.o.o.
ZRPS	Zveza društev in klubov vodnikov reševalnih psov Slovenije
MEEL	Mobilna enota ekološkega laboratorija Maribor
MF	Ministrstvo za finance
MNZ	Ministrstvo za notranje zadeve
MO	Ministrstvo za obrambo
MZO	mesto za zdravstveno oskrbo
MzP	Ministrstvo za promet
NATO	North Atlantic Treaty Organisation – Organizacija severnoatlantske pogodbe
NMP	Nujna medicinska pomoč
OKZP	Območna kontrola zračnega prometa
OKC PU	Operativno komunikacijski center policijske uprave
OPS	Operativno prometni sektor
OMP	Oddelek mejne policije
PGD	prostovoljno gasilsko društvo
PP	prva pomoč
PRS	podvodna reševalna služba
PU	Policijska uprava
PVP	prva veterinarska pomoč

ReCO	Regijski center za obveščanje
RKB	radiološka, kemična in biološka
RKS	Rdeči križ Slovenije
RS	Republika Slovenija
R/p	radijska postaja
SPP	Služba prve pomoči
SV	Slovenska vojska
TS	Tehnična služba
Ur. list RS	Uradni list Republike Slovenije
URSZR	Uprava Republike Slovenije za zaščito in reševanje
UTC	univerzalni svetovni čas
UKC	Univerzitetni klinični center
VI	Vodja intervencije
VŠR	Vzhodnoštajerska regija
ZA-RE	radijske zveze v sistemu zaščite in reševanja
ZIR	zaščita in reševanje
ZZV	Zavod za zdravstveno varstvo
ZRP	zaščita, reševanje in pomoč
ZTS	Zveza tabornikov Slovenije

11 SEZNAM PRILOG IN DODATKOV

11.1 Skupne priloge

P-1	Podatki o poveljniku, namestniku poveljnika in članih štaba civilne zaščite VŠ regije
P-2-	Podatki o zaposlenih na izpostavi URSZR Maribor
P-3	Pregled sil za zaščito, reševanje in pomoč VŠ regije
P-4	Podatki o organih, službah in enotah CZ VŠ regije
P-5	Seznam zbirališč sil za zaščito, reševanje in pomoč VŠ regije
P-6	Pregled osebne in skupne opreme ter sredstev pripadnikov enot za zaščito, reševanje in pomoč VŠ regije
P-7	Pregled javnih in drugih služb, ki opravljajo dejavnosti pomembne za ZiR VŠ regije
P-8	Pregled materialnih sredstev iz državnih rezerv za primer naravnih in drugih nesreč VŠ regije
P-10	Pregled gradbenih organizacij (občine)
P-11	Pregled gasilskih enot s podatki o poveljnikih in namestnikih poveljnikov (občine)
P-12	Pregled gasilskih enot širšega pomena in njihovih pooblastil s podatki o poveljnikih in namestnikih poveljnikov
P-13	Pregled avtomobilskih lestev za gašenje in reševanje iz visokih zgradb (občine)
P-14	Pregled avtomobilskih cistern za prevoz pitne vode (občine)
P-15-regija	Podatki o odgovornih osebah, ki se jih obvešča o nesreči
P-17	Seznam prejemnikov informativnega biltena
P-18	Seznam medijev, ki bodo posredovali obvestilo o izvedenem alarmiranju in napotke za izvajanje zaščitnih ukrepov
P-19	Radijski imenik sistema zvez ZARE, ZARE+
P-20	Pregled sprejemališč za evakuirane prebivalce
P-21	Pregled objektov, kjer je možna začasna nastanitev ogroženih prebivalcev in njihove zmogljivosti, ter lokacije primerne za postavitev zasilnih prebivališč
P-22	Pregled organizacij, ki zagotavljajo prehrano
P-23	Pregled lokacij načrtovanih za potrebe zaščite in reševanja v občinskih prostorskih aktih
P-24	Pregled enot, služb in drugih operativnih sestavov društev in drugih nevladnih organizacij, ki sodelujejo pri reševanju
P-25	Pregled človekoljubnih organizacij
P-26	Pregled centrov za socialno delo
P-27	Pregled zdravstvenih domov, zdravstvenih postaj in reševalnih postaj
P-28	Pregled splošnih in specialističnih bolnišnic
P-29	Pregled veterinarskih organizacij
P-31	Pregled kulturne dediščine
P-33	Seznam članov komisije za ocenjevanje škode

Posebne priloge

- P - 700 Seznam letališč in vzletišč v RS (MZIP)
- P - 701 Pregled letališč in vzletišč po regijah URSZR v RS (izpostave URSZR)
- P - 702 Podatki o upravljavcih mednarodnih letališč v RS (letališče Jožeta Pučnika Ljubljana, Edvarda Rusjana Maribor, Portorož in Cerklje ob Krki)
- P - 703 Podatki o nadzorovanih conah (CTR) letališč v RS (MZIP)
- P - 704 Seznam letalskih prevoznikov v RS (MZIP)
- P - 705 Pregled enot pooblaščenega pristojnega letališča, ki sodelujejo pri reševanju (letališče Jožeta Pučnika Ljubljana, Edvarda Rusjana Maribor, Portorož in Cerklje ob Krki)

11.2 Skupni dodatki

- D - 1 Načrtovana finančna sredstva za izvajanje načrta ZiR (URSZR)
- D - 2 Načrt URSZR za zagotovitev prostorskih in drugih pogojev za delo poveljnika CZ RS in Štaba CZ RS (URSZR)
- D - 3 Načrt organizacije in delovanja državnega/regijskega logističnega centra (URSZR)
- D - 4 Načrt zagotavljanja zvez (URSZR)
- D - 5 Navodilo za organiziranje in vodenje informacijskega centra (URSZR)
- D - 6 Navodilo za izvajanje psihološke pomoči (URSZR)
- D - 7 Navodilo prebivalcem za ravnanje ob nesreči (URSZR)
- D - 14 Vzorec odredbe o aktiviranju sil in sredstev za ZRP (URSZR)
- D - 15 Vzorec delovnega naloga (URSZR)
- D - 17 Vzorec prošnje za mednarodno pomoč (URSZR)
- D - 19 Vzorec sklepa o aktiviranju načrta ZiR ob nesreči (URSZR)
- D - 20 Vzorec sklepa o preklicu izvajanja zaščitnih ukrepov in nalog ZRP (URSZR)
- D - 22 Načrt dejavnosti (CORS, MZ, MNZ, SV, CAA, MZZ, MF, MKO, MDDSZ, MK in UKOM)

Posebni dodatki:

- D - 700 Karte zračnih poti (Javno podjetje KZPS d.o.o.)
- D - 701 Razvrstitev zrakoplovov (MZIP)
- D - 704 Obrazec za obveščanje CORS/ReCO o zrakoplovu v sili oziroma o nesreči zrakoplova (URSZR)
- D - 705 Načrt dejavnosti Javnega podjetja KZPS d.o.o. (Javno podjetje KZPS d.o.o.)
- D - 706 Navodilo prvim posredovalcem za zavarovanje sledov nesreče zrakoplova (MNZ)
- D - 707 Navodilo za iskanje in reševanje zrakoplova (civilnega, vojaškega ali tujega vojaškega) z določitvijo nalog in odgovornosti med organizacijami in službami, ki sodelujejo pri iskanju in reševanju zrakoplova (CAA)

