



REPUBLIKA SLOVENIJA
VLADA REPUBLIKE SLOVENIJE

Številka: 842-2/2010-59

Datum: 13. 9. 2010

REGIJSKI NAČRT
ZAŠČITE IN REŠEVANJA OB NESREČI ZRAKOPLOVA ZA GORENJSKO REGIJO

Verzija 3.0

(Dopolnjena verzija 3.1)

Ažurirano – 12. 09. 2014

Ažurirano – 28. 08. 2015

Ažurirano – 24. 12. 2017

Ažurirano – 12. 01. 2018

Ažurirano – 23. 10. 2019



K A Z A L O

1. NESREČA ZRAKOPLOVA	4
1.1. Uvod	4
1.2. Zračni promet	4
1.3. Letališča in vzletišča	5
1.4. Nadzorovane cone (CTR) letališč	9
1.5. Splošno o nevarnostih nesreč zrakoplovov	9
1.6. Značilnosti nesreče zrakoplova	10
1.7. Varnost zračnega prometa	11
1.8. Dejavniki, ki povečujejo verjetnost nastanka nesreče zrakoplova	11
1.9. Verjetnost nastanka verižne nesreče	13
1.10. Sklepne ugotovitve	13
2. OBSEG NAČRTOVANJA	15
2.1. Temeljne ravni načrtovanja	15
2.2. Temeljna načela ZRP	17
3. KONCEPT ZRP ZRAKOPLOVA V SILI OZIROMA NESREČI ZRAKOPLOVA	18
3.1. Temeljne podmene načrta	18
3.2. Zamisel izvedbe zaščite in reševanja	19
3.3. Uporaba načrta	21
4. SILE, SREDSTVA IN VIRI ZA IZVAJANJE NAČRTA	22
4.1. Pregled organov in organizacij, ki sodelujejo pri izvedbi nalog iz regijske pristojnosti	22
4.2. Materialno-tehnična sredstva za izvajanje načrta	24
4.3. Predvidena finančna sredstva za izvajanje načrta	24
5. OPAZOVANJE, OBVEŠČANJE IN ALARMIRANJE	25
5.1. Opazovanje	25
5.2. Obveščanje pristojnih organov in služb	25
5.3. Obveščanje javnosti	29
5.4. Alarmiranje	30
6. AKTIVIRANJE SIL IN SREDSTEV	32
6.1. Aktiviranje organov in njihovih strokovnih služb	32
6.2. Aktiviranje regijskih sil za zaščito, reševanje in pomoč	32
6.3. Zagotavljanje pomoči v materialnih in finančnih sredstvih	34
7. UPRAVLJANJE IN VODENJE	36
7.1. Organi in njihove naloge	36
7.2. Operativno vodenje	38
7.3. Organizacija zvez	41
8. UKREPI IN NALOGE ZAŠČITE, REŠEVANJA IN POMOČI	44
8.1. Ukrepi zaščite, reševanja in pomoči	44
8.2. Naloge zaščite, reševanja in pomoči	47
9. OSEBNA IN VZAJEMNA ZAŠČITA	55
10. RAZLAGA POJMOV IN OKRAJŠAV	56
10.1. Razlaga pojmov	56
10.2. Razlaga okrajšav	57
11. SEZNAM PRILOG IN DODATKOV	59
11.1. Skupne priloge	59
11.2. Posebne priloge	60
11.3. Skupni dodatki	60
11.4. Posebni dodatki	61

Ministrstvo za obrambo RS	Izpostava URSZR Kranj
Regijski načrt zaščite in reševanja ob nesreči zrakoplova za Gorenjsko regijo	

Dopolnjena verzija 3.1

Zap. št.	Dopolnjeno/ažurirano	Datum
1.	V celotnem tekstu načrta so bile popravljene in dodane nove priloge in dodatki k Regijskemu načrtu zaščite in reševanja ob nesreči zrakoplova za Gorenjsko regijo.	29. 11. 2012
2.	Verzija 3.1 ažurirana. Bistvena sprememba je prenos nalog iz Ministrstva za infrastrukturo na Agencijo za civilno letalstvo (CAA).	12. 09. 2014
3.	V poglavju so ažurirane zakonske podlage.	
4.	Ažuriran tekst in tabele v poglavjih 1.2, 1.3 in 1.5. V poglavju 1.3.3 ažurirana registrirana in neregistrirana vzletišča. V poglavju 1.8 ažurirana točka prevoz nevarnega blaga. V poglavju 1.9 dodana med verižne nesreče še prometna nesreča in ažurirani viri manjšega in večjega tveganja.	
5.	V poglavju 2.1 dodan tekst in iz ocene ogroženosti sta dodani tabela št 4 Obveznosti nosilcev načrtovanja in tabela št. 5 Obveznosti občin pri načrtovanju.	
6.	V poglavju 3.2 se v točki koncept odziva zrakoplova v sili oziroma ob nesreči zrakoplova v drugem odstavku doda Zakon o letalstvu in CAA. V točki 2 in 3 se v tretji alineji namesto »nalog iskanja pogrešanih oseb« navede »naloge iskanja pogrešanega zrakoplova«, usmerja in usklajuje ga CAA (v skladu s pristojnostmi) in »iskanje pogrešanih oseb« - iskanje vodi policija«.	
7.	V poglavju 4.1 sta v točki organi regije zaradi nove organiziranosti Zavodov za zdravstveno varstvo navedena NIJZ, OE Kranj in NLZOH, OE Kranj in dodani Center za socialno delo Gorenjska, Območni urad Uprave RS za varno hrano, veterinarstvo in varstvo rastlin Kranj, v točki prostovoljne sile društev in drugih nevladnih organizacij so dodana prostovoljna gasilska društva iz gorenjskih gasilskih zvez, Poizvedovalna služba RKS in Služba za psihološko pomoč in radioamaterji.	
8.	V poglavju 5.2 v sedmem odstavku dodana CAA in ažurirana Shema 3.	
9.	V poglavju 6.2 je na novo naveden postopek aktiviranja SV.	
10.	V poglavju 7.1 dodani Center za socialno delo Gorenjska in Območni urad Uprave RS za varno hrano, veterinarstvo in varstvo rastlin Kranj	
11.	V poglavju 7.2 so v drugem odstavku izbrisane intervencijske enote prevoznika ob nesreči z nevarnim blagom (prevoznik posreduje vse informacije o prevozu nevarnega blaga, posadka pa opravi aktivnosti po »check listi« v primeru nesreče). Poglavje 7.3 je posodobljeno.	
12.	V poglavju 11.2 so ažurirane kratice.	
13.	V poglavju 12.1 in 12.3 so ažurirane skupne priloge in skupni dodatki. V poglavju 11.4 sta črtana posebna dodatka D – 702 in D – 703, ker so te vsebine zajete v Operativnem priročniku prevoznika.	
14.	Oštevilčenje posebnih prilog in posebnih dodatkov je prenovljeno	
15.	V poglavju 8.2.1. se dodata nov tretji in četrti odstavek, ki opredeljujeta SAR koordinacijo ob iskanju pogrešanega zrakoplova (zrakoplov v sili)	28. 08. 2015
16.	Ažurirani predpisi in popravljen naziv upravljavca letališča J. Pučnika Ljubljana	04. 12. 2017
17.	V celotnem tekstu načrta upoštevani novi skupni dodatki v skladu z dopisom URSZR, št.: 8420-2/2014-10-DGZR, z dne 06. 12. 2017 in posodobljeno je poglavje 1.9	12. 01. 2018
18.	V celotnem tekstu ažurirani predpisi	23. 10. 2019
19.	V točki 1.2 odstranjena tabela 2, tako se vse ostale tabele številčijo na novo	
20.	Prenovljene vse karte	

Ministrstvo za obrambo RS		Izpostava URSZR Kranj
Regijski načrt zaščite in reševanja ob nesreči zrakoplova za Gorenjsko regijo		

1. NESREČA ZRAKOPLOVA

1.1. Uvod

Regijski načrt zaščite in reševanja ob nesreči zrakoplova za Gorenjsko regijo, verzija 3.0 in dopolnjene verzije so izdelane na podlagi Ocene ogroženosti zaradi naravnih in drugih nesreč na območju Gorenjske, verzija 7.0, št. 846-35/2010-10, z dne 8. 4. 2010, Ocene ogroženosti zaradi nesreče zrakoplova Gorenjske regije, Verzija 2.0, št. 846-48/2014-14-DGZR, z dne 2. 6. 2014, Ocene ogroženosti zaradi nesreče zrakoplova Gorenjske regije, verzija 2.0 – ažurirano februar 2018, št. 8421-20/2018-1-DGZR, z dne 15. 02. 2018, Državne ocene ogroženosti ob nesreči zrakoplova, marec 2009, Ocene ogroženosti Republike Slovenije zaradi nesreče zrakoplova, ažurirana verzija 1.1 – julij 2010, ažurirana in dopolnjena verzija 1.2 – november 2013 in ažurirana in dopolnjena verzija 1.3 – december 2017, Zakona o varstvu pred naravnimi in drugimi nesrečami (Ur. list RS, št. 51/06-UPB1, 97/10 in 21/18- ZNOrg), Uredbe o vsebini in izdelavi načrtov zaščite in reševanja (Ur. list RS, št. 24/12, 78/16 in 26/19), Uredbe o organiziranju, opremljanju in usposabljanju sil za zaščito, reševanje in pomoč (Ur. list RS, št. 92/07, 54/09, 23/11 in 27/16), Zakona o letalstvu (Ur. list RS, št. 81/10-UPB4, 46/16 in 47/19), Zakona o zagotavljanju navigacijskih služb zračnega prometa (Ur. list RS, št. 30/06 UPB1, 109/09, 62/2010-Zlet-C, 18/11-ZUKN-A), Zakona o prevozu nevarnega blaga (Ur. list RS, št. 33/06-UPB1, 41/09, 97/10 in 56/15), Uredbe o načinu izvajanja nadzora zračnega prostora (Ur. list RS, št. 29/04, 46/15 in 3/18), Uredbe o preiskovanju letalskih nesreč, resnih incidentov in incidentov (Ur. list RS, št. 72/03, 110/05 in 53/19), Pravilnika o logistični podpori preiskovalnemu organu (Ur. list RS, št. 26/07 in 25/13), Pravilnika o preiskovanju letalskih nesreč vojaških zrakoplovov (Ur. list RS, št. 53/10), Uredbe (EU) št. 996/2010 Evropskega parlamenta in Sveta z dne 20. 10. 2010 o preiskavah in preprečevanju nesreč in incidentov v civilnem letalstvu ter razveljavitvi Direktive 94/56/ES (UL L 295, 12. 11. 2010, str. 35-50) in drugih izvedbenih predpisih, ter usklajen z Državnim načrtom zaščite in reševanja ob nesreči zrakoplova, Verzija 4.0.

Regijski načrt zaščite in reševanja ob nesreči zrakoplova za Gorenjsko regijo, Verzija 3.0 je spremenjena verzija Regijskega načrta zaščite in reševanja ob letalski nesreči za Gorenjsko regijo, Verzija 2.0, ki ga je Izpostava URSZR Kranj izdala leta 2005.

Spremenjen regijski načrt je izdelan zaradi spremenjenih ocen ogroženosti, spremembe razpoložljivih sil in sredstev za zaščito, reševanje in pomoč, novih ugotovitev po vaji »Letalska nesreča 2005« in po preteku petih let od izdelave Regijskega načrta zaščite in reševanja ob letalski nesreči za Gorenjsko regijo, Verzija 2.0.

1.2. Zračni promet

Zračni promet na mednarodnem letališču Jožeta Pučnika Ljubljana se je do svetovne gospodarske krize iz leta v leto povečeval.

Število operacij (pristankov ali vzletov) zrakoplovov na Letališču Jožeta Pučnika Ljubljana se je zaradi recesije, tako kažejo statistike iz leta 2012, zmanjšal za tretjino. Močno se je leta 2011 povečal tovorni promet, potniški pa je padel. V letu 2008 je na Letališču Jožeta Pučnika Ljubljana priletelo ali odletelo čez 1.6000.000 potnikov oziroma pristalo ali vzletelo okrog 48.000 zrakoplovov. Kot je bilo pričakovano se je, zračni promet na tem letališču po izhodu iz recesije spet povečal.

Po navedbah Aerodroma Ljubljana d.d. oziroma Fraport Slovenija, d.o.o. je preko Letališča Jožeta Pučnika Ljubljana od 100% prepeljanega nevarnega blaga, 60% trdnih vnetljivih snovi, 10% tekočih vnetljivih snovi, enaka količina strupov, 1% radioaktivnih snovi in enaka količina eksplozivnih snovi. Ostalo pa so korozivne snovi, nevnetljivi plini in drugo.

Po dnevih je največ zračnega prometa poleti ob sobotah, pozimi ob četrtnih. Na splošno pa velja, da je največ prometa v času med 9.00 in 12.00 UTC.

Verzija: 3.1	4	Ažurirano: 23.10.2019
--------------	---	-----------------------

P – 704 Seznam letalskih prevoznikov
D – 700 Karte zračnih poti

Z Letališča Jožeta Pučnika Ljubljana vzletajo in pristajajo tudi vojaški in policijski zrakoplovi za opravljanje rednih nalog in za potrebe ZRP.

Leto \ Podatki	Operacije zrakoplovov	Število potnikov	Tovor (v tonah)
2004	35.502	1.048.238	6.330,3
2005	37.765	1.218.896	6.130,2
2006	40.991	1.334.356	8.900,5
2007	46.517	1.524.028	14.021,4
2008	47.926	1.673.050	9.977,1
2009	45.492	1.433.855	14.333,1
2010	42.569	1.388.651	17.310,0
2011	39.267	1.369.485	19.659,0
2012	35.019	1.198.991	17.031,0
2013	33.112	1.321.153	17.777,0
2014	31.405	1.338.619	18.893,0
2015	32.893	1.464.579	18.852,0
2016	32.701	1.404.831	19.397,0
2017	34.444	1.688.558	24.314,0
2018	35.512	1.818.229	25.907,0

Tabela 1: Statistični podatki o številu zrakoplovov, potnikov in tovora na Letališču Jožeta Pučnika Ljubljana (Vir: Aerodrom Ljubljana, d.d. in Fraport Slovenija, d.o.o.)

Prav tako se je število panoramskih poletov in drugih aktivnosti na letališču Alpskega letalskega centra Lesce zaradi recesije zmanjšalo, po krizi pa se spet povečalo in se še naprej povečuje.

1.3. Letališča in vzletišča

Poznamo civilna, vojaška in mešana letališča. Med civilnimi letališči ločimo javna letališča in letališča za lastne potrebe. Letališča, ki so namenjena za mednarodni promet so mednarodna letališča. Na našem območju imamo dve javni letališči in sicer Letališče Jožeta Pučnika Ljubljana in letališče Lesce. Letališče Jožeta Pučnika Ljubljana je infrastrukturni objekt državnega pomena. Letališče Lesce je infrastrukturni objekt lokalnega pomena. Obe letališči sta civilni letališči. V Gorenjski regiji imamo eno mednarodno javno letališče (Letališče Jožeta Pučnika Ljubljana) in eno javno letališče, ki je namenjeno športnim aktivnostim (Letališče Lesce).

P – 700 Podatki o upravljavcih letališč
P – 701 Podatki o nadzorovani coni (CTR) Letališča Jožeta Pučnika Ljubljana
D – 701 Razvrstitev zrakoplovov

1.3.1. Mednarodna letališča

Na območju regije je skladno s predpisi ICAO evidentirano eno mednarodno letališče za mednarodni promet in sicer Letališče Jožeta Pučnika Ljubljana.

Letališče leži v ljubljanski kotlini na jugovzhodnem obrobju planinskega masiva Julijskih in Kamniško-Savinjskih Alp. Je osrednje letališče v Republiki Sloveniji. Oddaljeno je približno 26 km od Ljubljane (od glavne železniške postaje v Ljubljani je v smeri 348^o oddaljeno približno 19 km) in je relativno blizu tako Avstriji kot Italiji. V tem delu srednjeevropskega in mediteranskega prostora se v 150 km krogu nahajajo še letališča Trst, Celovec, Gradec, Zagreb, Reka, Pula, Maribor in Portorož.

Površina vzletno-pristajalne steze je asfalta, dolžine 3.300 m in širine 45 m.

Letališče Jožeta Pučnika Ljubljana je opremljeno za vzletanje in pristajanje zrakoplovov vseh kategorij s 480 potniki in 30.000 kg tovora. Najpogosteje pristajajo oziroma vzletajo Airbus A320, Airbus A319, Canadair CRJ 200, Canadair CRJ 900, Boeing 737, Embreair RJ 145, ATR 42, ATR 72 in drugi.

Na Letališču Jožeta Pučnika Ljubljana, lahko v primeru nesreče zrakoplova, glede na velikost zrakoplovov, ki pristajajo in vzletajo, pričakujemo nesreče večjega obsega.

Tveganje, da pride do nesreče zrakoplova na Letališču Jožeta Pučnika Ljubljana je vseskozi prisotno, vendar je verjetnost takega dogodka majhna. Zadnja nesreča s katastrofalnimi posledicami se je zgodila prvega septembra 1966, ko je letalo britanske družbe Britania Airways treščilo v gozd, ker je posadka letala pozabila naravnati altimeter.



Slika 1: Letališče Jožeta Pučnika Ljubljana

Ministrstvo za obrambo RS		Izpostava URSZR Kranj
Regijski načrt zaščite in reševanja ob nesreči zrakoplova za Gorenjsko regijo		

Vsekakor lahko pričakujemo na našem območju nesrečo zrakoplova s katastrofalnimi posledicami, če bi zrakoplov padel na mesto Kranj, ki se nahaja znotraj nadzorovane cone Letališča Jožeta Pučnika Ljubljana. V tem primeru ne bi bile žrtve samo med potniki v zrakoplovu in med člani posadke, ampak lahko pričakujemo tudi veliko število žrtev med prebivalci, kamor bi zrakoplov padel.

Manj žrtev oziroma samo žrtve med potniki in člani posadke lahko pričakujemo, če bi zrakoplov padel na manj gosto naseljeno območje oziroma na nenaseljeno območje.

Možni razlogi za nastanek nesreče zrakoplova na Letališču Jožeta Pučnika Ljubljana so:

- človeški faktor (napaka pilota, kontrolorja letenja, serviserja zrakoplova),
- tehnični vzroki (napaka na delovanju motorja, konstrukcijska okvara zrakoplova),
- vremenske razmere in drugi vzroki (neugodne vremenske razmere, nesreče pri prevozu nevarnega blaga, požar),
- razne oblike nezakonitega vmešavanja (teroristični napadi, sabotaže, ugrabitve).

V primeru nesreče zrakoplova na Letališču Jožeta Pučnika Ljubljana oziroma njegovi neposredni bližini, ko letališke sile za ZRP ne bodo zadostovale (gasilska enota letališča in zdravniška ekipa letališča, ki obsega zdravnika in medicinskega tehnika), se na poziv letališča v ZRP postopno glede na obseg nesreče vključijo gasilske enote širšega pomena, javne službe nujne medicinske pomoči in po potrebi enote in službe CZ regije ter prostovoljne sile društev in drugih nevladnih organizacij.

1.3.2. Druga javna letališča

V regiji imamo eno javno letališče, ki je namenjeno športnim aktivnostim in sicer Letališča Lesce. Letališče Lesce je športno-turistično letališče in je namenjeno športnim aktivnostim in panoramskim poletom. Letališče je vpisano v vpisnik letališč (URSCL) pod št.: 11/L. Lastnik letališča je Občina Radovljica, upravljavec oziroma obratovalec Alpski letalski center Lesce, režijski obrat. Referenčna koda letališča je 2B, ICAO označba je LJBL.

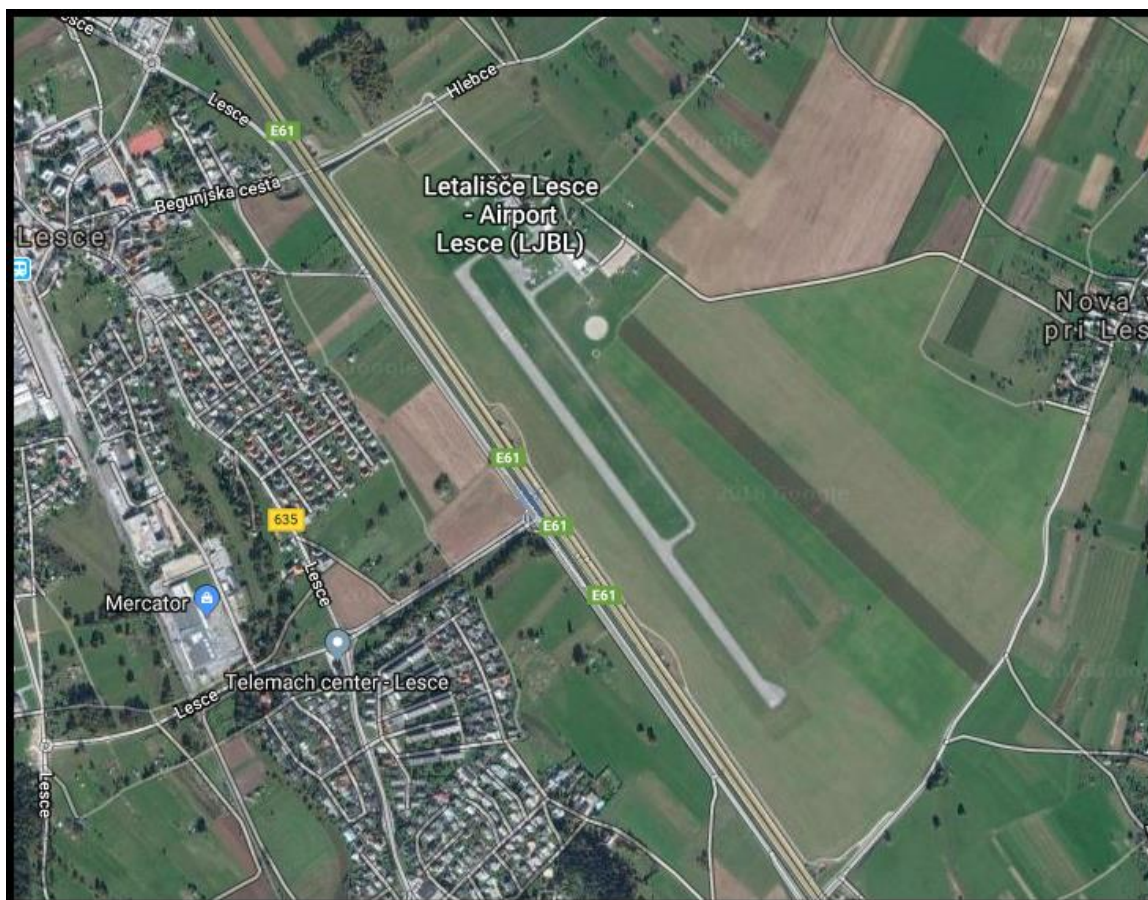
V maju 2010 je bila obnovljena vzletno-pristajalna steza. Od takrat ima letališče 1130 m dolgo in 24 m široko asfaltno stezo, nosilnosti 5700 kg. Ob severni strani je vzporedno še 500 m dolga travnata steza, namenjena pristajanju jadralnih letal. Na letališču ali v bližini ni nobenih navigacijskih sredstev (VOR, NDB).

Na letališču je stalno stacioniranih pet motornimi letal, dva helikopterja in sedem jadralnimi letal. Poleg zgoraj navedenih stalno stacioniranih zrakoplovov so na Letališču Lesce stacionirani zrakoplovi, ki so občasno prisotni. To so predvsem v mesecih april, maju in junij jadralna letala gostujočih jadralni pilotov (okoli 100 – 120), vendar število vseh jadralnih letal prisotnih na posamezni dan ne preseže 50.

Na Letališču Lesce se zadržujejo tudi motorna letala gostov (150 – 200 vzletov), ki ostanejo na letališču po nekaj dni ali še isti dan odletijo. Število gostujočih motornih zrakoplovov na posamezni dan je maksimalno 10.

Na letališču predvsem za potrebe ZRP (reševanja v gorah) pristajajo tudi helikopterji Slovenske vojske in policije.

Tovor prevažata podjetje Flycom v glavnem za oskrbovanje gorskih koč. Večino tega tovora (95%) natovorijo v bazi na Rudnem polju.



Slika 2: Letališče Lesce

1.3.3. Vzletišča

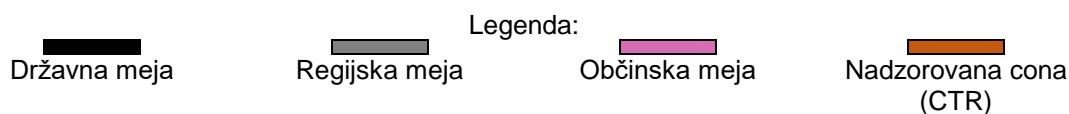
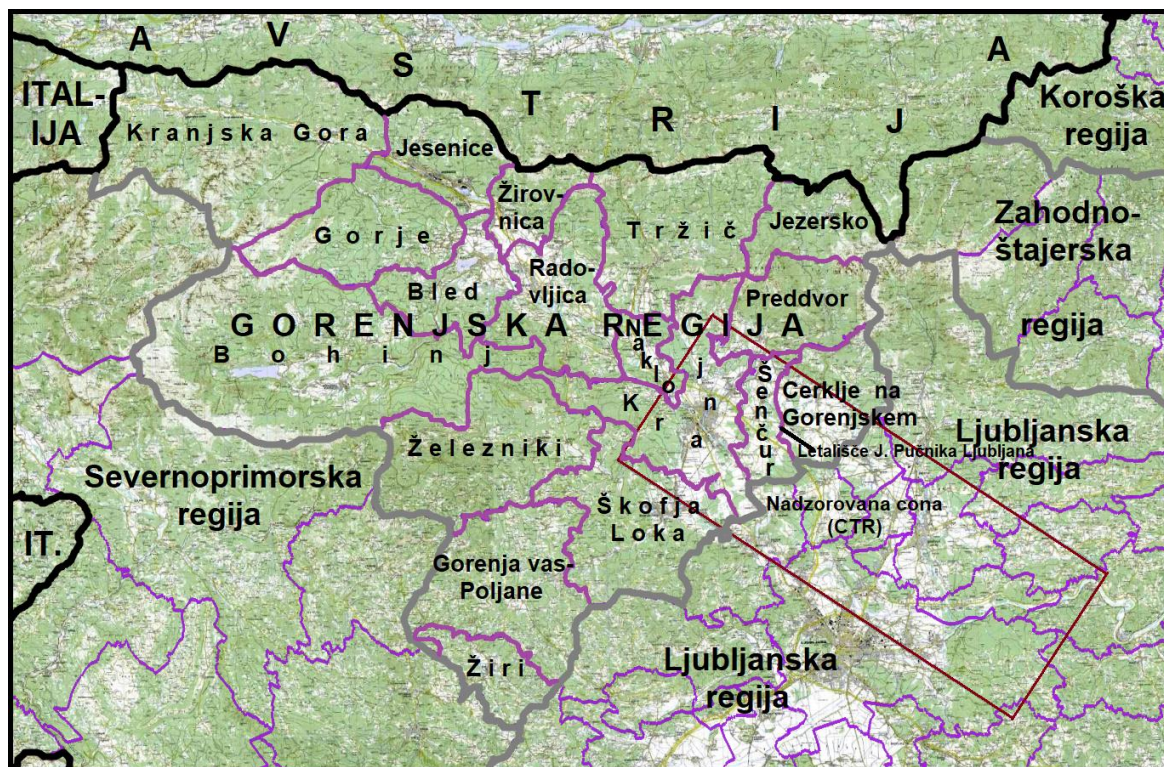
V regiji so naslednja registrirana vzletišča iz katerih vzletajo jadralni padalci:

- Ambrož pri Slatnarju,
- Ambrož-Zgornja poseka,
- Gozd,
- Kranjska Gora-Krpišca,
- Kriška gora,
- Križe,
- Vogar,
- Vogel in naslednja neregistrirana vzletišča:
 - Ambrož-Spodnja poseka,
 - Dobrča,
 - Dobrča-zmajarska,
 - Dražgoška gora,
 - Krvavec,
 - Potoška gora,
 - Ratitovec,
 - Sorica,
 - Straža pri Bledu,
 - Studor,
 - Sveti Lovrenc,

- Sveti Peter nad Begunjami,
- Zaplata.

1.4. Nadzorovane cone (CTR) letališč

Na območju Gorenjske regije je eno mednarodno letališče, okrog katerega se razprostira nadzorovana cona (CTR). Nadzorovana cona Letališča Jožeta Pučnika Ljubljana obsega 613 km². Pokriva območja občin Cerklje na Gorenjskem, Kranj, Naklo, Preddvor, Šenčur in Škofja Loka. Znotraj nadzorovane cone živi 64.439 prebivalcev in je postavljeno 51.958 objektov.



Slika 3: Nadzorovana cona (CTR) Letališča Jožeta Pučnika Ljubljana

Glede na to, da se kar 85% nesreč zrakoplovov zgodi pri vzletanju in pristajanju zrakoplovov, torej na območju nadzorovanih con (CTR) in glede na to, da na Gorenjskem živi znotraj območja nadzorovane cone (CTR) Letališča Jožeta Pučnika Ljubljana okrog 49% prebivalstva, so ti prebivalci, ki živijo znotraj nadzorovanih con (CTR), oziroma še prav posebno tisti, ki živijo v bližini letališča najbolj ogroženi v primeru nesreče zrakoplova.

1.5. Splošno o nevarnosti nesreč zrakoplovov

Delež letalskega potniškega prometa v mednarodnem pomenu znaša 15%. Glede na število prevoženih kilometrov je verjetnost, da bo potnik umrl v nesreči zrakoplova stokrat manjša od verjetnosti, da ga bo smrt doletela v avtomobilu. Zato lahko rečemo, da so zrakoplovi eno od najvarnejših prevoznih sredstev.

Analize nesreč zrakoplovov kažejo, da se večina nesreč zrakoplovov zgodi na letališčih ali v njihovi neposredni bližini, predvsem pri vzletanju in pristajanju, torej na območju nadzorovane cone. Zato morajo imeti letališča izdelane svoje operativne načrte, ki zagotavljajo takojšen odziv na vse vrste nevarnosti in druge neobičajne razmere, da bi tako zmanjšali možnost nesreče in obseg osebne in druge škode na letališču.

Med žrtve nesreč zrakoplovov ne sodijo samo potniki v zrakoplovih in posadka, ampak tudi ljudje na območju, kamor zrakoplov pade. Posledice nesreče, neposredne in posredne, lahko prizadenejo tudi svojce žrtev, člane reševalnih ekip, kulturno dediščino, okolje, infrastrukturo in podobno.

Na območju Gorenjske regije lahko pričakujemo zaradi številnih zračnih poti, ki potekajo preko slovenskega zračnega prostora tako nesreče zrakoplovov manjšega kot tudi velikega obsega. Pri vzletanju ali pristajanju zrakoplovov na Letališču Jožeta Pučnika Ljubljana lahko pričakujemo, celo nesrečo zrakoplova z udeležbo dveh velikih zrakoplovov, kjer bi bilo prizadetih tudi okrog 800 oseb na krovu zrakoplovov in večje območje na zemlji.

V Gorenjski regiji so glede na to, da se večina nesreč zrakoplovov zgodi na letališčih oziroma v njihovi neposredni bližini, predvsem pri vzletanju in pristajanju najbolj ogroženi tisti prebivalci, ki živijo na območju nadzorovane cone (CTR) mednarodnega letališča Jožeta Pučnika Ljubljana.

Tudi javno letališče namenjeno za športne aktivnosti letališče Alpski letalski center Lesce na katerem vzletajo in pristajajo manjši športni zrakoplovi, lahko pomeni možno potencialno nevarnost za nesrečo zrakoplova, predvsem manjšega obsega, v izjemnih primerih tudi večjega obsega.

Zadnja nesreča zrakoplova večjega obsega se je v regiji zgodila 1. septembra 1966 leta, ko se je ob pristajanju na Letališču Brnik (Letališču Jožeta Pučnika Ljubljana) zrušilo potniško letalo. Med žrtvami nesreče so bili vsi potniki na krovu zrakoplova in posadka.

Zrakoplov Leto	Manjša letala	Jadralna letala	Ultralahka letala	Padalci	Jadralni padalci	Zmajarji	Baloni	Skupaj
2007	0	0	0	0	9	0	0	9
2008	0	1	0	0	12	1	0	14
2009	1	1	0	1	9	0	0	12
2010	0	0	0	0	7	0	0	7
2011	0	0	0	0	12	0	0	12
2012	0	0	0	0	19	0	0	19
2013	0	0	0	0	12	1	0	13
2014	1	0	0	0	0	0	0	1
2015	1	0	0	0	0	0	0	1
2016	0	1	0	0	0	0	0	1
2017	1	0	0	0	0	0	0	1
2018	0	0	0	0	0	0	0	0
Skupaj	4	3	0	1	80	2	0	90

Tabela 2: Pregled nesreč manjšega obsega (Vir SPIN)

Večina nesreč doslej je bilo manjšega obsega, ki so se zgodile na letališču Alpskega letalskega centra Lesce. Predvsem gre za nesreče manjših letal, jadralnih letal, padalcev, ultralahkih letal in balonov. Možne so tudi nesreče zmajarjev in jadralnih padalcev, ki vzletajo iz različnih vzpetin. Največ takih nesreč je bilo na našem območju v letu 2012 in sicer 19.

1.6. Značilnosti nesreče zrakoplova

Značilno za nesrečo zrakoplova je, da:

- se običajno zgodi brez opozorila, nenadno in nepričakovano,

Ministrstvo za obrambo RS		Izpostava URSZR Kranj
Regijski načrt zaščite in reševanja ob nesreči zrakoplova za Gorenjsko regijo		

- so pogosto žrtve nesreče vsi potniki in člani posadke,
- se lahko pripeti na krajih, ki niso takoj ali zlahka dostopni in
- so lahko žrtve tudi prebivalci, če zrakoplov pade na naseljeno območje.

Glavni vzroki nesreč zrakoplovov so predvsem:

- tehnični in drugi vzroki (napaka motorja ali konstrukcije zrakoplova, izguba nadzora nad zrakoplovom, napaka kontrole zračnega prometa, človeški in drugi dejavniki),
- naravne in druge nesreče (neugodne vremenske razmere, požar, nesreče pri prevozu nevarnega blaga) in
- teroristični napadi in druge oblike množičnega nasilja.

Nesreče zrakoplovov lahko delimo glede na:

- **vrsto zrakoplova:** nesreča potniškega, tovornega ali vojaškega zrakoplova,
- **kraj nesreče:**
 - nesreča zrakoplova na naseljeno območje,
 - nesreča zrakoplova na težko dostopnem terenu,
 - nesreča zrakoplova na vodnih površinah,
 - nesreča zrakoplova na območju letališča,
- **posledice nesreče:**
 - žrtve,
 - uničena ali poškodovana infrastruktura, stavbe in kulturna dediščina ter
 - vpliv na okolje.

1.7. Varnost zračnega prometa

Varnost zračnega prometa predpisujejo različne mednarodne in druge organizacije kot so:

- Evropska unija (EU),
- Mednarodna organizacija civilnega letalstva (ICAO),
- Evropska konferenca civilnega letalstva (ECAC),
- Evropska organizacija za varnost zračne plovbe (EUROCONTROL) in
- Organizacija severnoatlantske pogodbe (NATO).

Te organizacije skrbijo za izdelavo in predloge ustrezne zakonodaje ter priporočil za izvajanje varnega zračnega prometa. Evropska komisija na predlog posameznih organizacij izdaja predpise za povečanje varnosti v zračnem prometu. Republika Slovenija kot članica teh organizacij mora upoštevati letalske standarde, priporočila in usmeritve, pa tudi zahteve in priporočila v prometni politiki. Zlasti je potrebno tekoče usklajevanje normativnih rešitev z mednarodnimi zahtevami in priporočili, ki jih izdajajo te organizacije.

1.8. Dejavniki, ki povečujejo verjetnost nastanka nesreče zrakoplova

1.8.1. Geografske značilnosti

Gorenjska regija leži na severozahodu Slovenije. Zanj je značilna velika reliefna pestrost. Visokogorje julijskih, kamniško-savinjskih Alp in Karavank ne pomeni ovire za varno pristajanje in vzletanje zrakoplovov na Letališču Jožeta Pučnika Ljubljana.

Reliefna pestrost zagotovo pomeni oviro pri iskanju in reševanju zrakoplova ob nesreči zunaj letališča. Najbolj bi bilo iskanje zrakoplova in reševanje oteženo na območju Kamniško-Savinjskih in Julijskih Alp oziroma v nenaseljenih in slabo prehodnih predelih.

Verzija: 3.1	11	Ažurirano: 23.10.2019
--------------	----	-----------------------

Ministrstvo za obrambo RS		Izpostava URSZR Kranj
Regijski načrt zaščite in reševanja ob nesreči zrakoplova za Gorenjsko regijo		

Visokogorje, hudourniške doline, gorske planote porasle z gozdom in posejane s planinami kot so Pokljuka, Mežaklja, Jelovica bi zagotovo predstavljalo veliko oviro pri iskanju in reševanju v primeru nesreče zrakoplova zunaj letališča. Prav tako bi bilo predvsem reševanje bolj zahtevno ob padcu zrakoplova na mesto Kranj, Škofja Loka, Jesenice in Radovljico in ob zrušitvi zrakoplova v Blejsko ali Bohinjsko jezero.

1.8.2. Vremenske razmere

Med pomembnejšimi vzroki za nesrečo zrakoplova so neugodne vremenske razmere, kot so neurje ob nevihtah, močni vetrovi, močno sneženje in gosta megla. Med neugodne vremenske razmere štejemo tudi **močne zaledenitve** v podhlajenih oblakih, **močno turbolenco** oziroma **vetrovno striženje** pri tleh.

Agencija RS za okolje (ARSO), Urad za meteorologijo, je pristojen za ustrezno spremljanje vremenskih razmer, kontrolo in obveščanje o meteoroloških pojavih ter informiranje pilotov in KZPS d.o.o. za zagotavljanje varnega zračnega prometa.

1.8.3. Prevoz nevarnega blaga

Prevoz nevarnih blaga v zračnem prometu je prepovedan razen, če se opravlja v skladu z letalskimi predpisi, ki veljajo v RS, mednarodnimi standardi in priporočenimi praksami ter tehničnimi navodili, ki jih izdaja ICAO. Nevarno blago je razdeljeno v tri kategorije:

- snovi, ki so dovoljene za prevoz z zrakoplovi,
- snovi, za katera so potrebna posebna dovoljenja in
- snovi, ki so izključene iz prevoza zrakoplova.

Letalski prevoznik je, skladno z določbami predpisov, mednarodnih standardov in priporočenih praks, dolžan usposabljanje letalsko osebje s področja prevoza nevarnega blaga. Letalski prevoznik, ki dejansko izvaja prevoz nevarnega blaga mora imeti to dejavnost opredeljeno v svojem Operativnem priročniku, izdelana pa mora imeti:

- Program usposabljanja s področja prevoza nevarnega blaga ter
- Navodila za ukrepanje ob nesreči zrakoplova pri prevozu nevarnega blaga.

Za prevoz nevarnega blaga je potrebno dovoljenje Javne agencije za civilno letalstvo RS (CAA). S podatki o nevarnem blagu razpolagajo letalski prevozniki, ki izvajajo letenje v RS ali iz nje oziroma prelete preko slovenskega zračnega prostora.

Z zrakoplovom je prepovedan prevoz predmetov in snovi, ki so v tehničnih navodilih označeni kot prepovedani za prevoz v normalnih okoliščinah in okuženih živih živali razen izjem. Vojaške oborožitve in minsko eksplozivnih sredstev se ne sme prevažati po zraku, razen s posebnim dovoljenjem pristojnih organov in v skladu s predpisi, ki urejajo prevoz nevarnega blaga. Kadar je to potrebno in v interesu javnega reda in varnosti, lahko vlada prepove tudi prevažanje drugega posebnega blaga.

Za prevoz radioaktivnih snovi veljajo posebni varnostni ukrepi. Glede na to, da se prepelje zelo majhne količine teh snovi z zrakoplovi, je verjetnost nesreče pri prevozu teh snovi in resna ogroženost zdravja udeležencev nesreče, reševalnih ekip in prebivalstva v okolici zelo majhna.

Nevarno blago, ki se med prevozom razsuje ali razlije, mora prevoznik zavarovati, pobrati ali odstraniti oziroma dati na za to določen prostor ali na drug primeren način poskrbeti, da ni več nevarno, ter o tem obvestiti ReCO Kranj na številko 112 ali policijo na številko 113. V primeru, da prevoznik tega ne more storiti, mora poklicati organizacijo, ki je pooblaščen za reševanje z nevarnim blagom, da to stori na njegove stroške.

Ministrstvo za obrambo RS		Izpostava URSZR Kranj
Regijski načrt zaščite in reševanja ob nesreči zrakoplova za Gorenjsko regijo		

1.8.4. Potresna ogroženost

Glede na to, da spada ozemlje RS po številu in moči potresov med aktivnejša območja, tudi območje Gorenjske regije ni izjema. Potres v določeni meri tudi lahko ogrozi zračni promet, predvsem, ker zaradi poškodb na vzletno-pristajali steži ni mogoče pristajanje zrakoplovov. V takem primeru se zračni promet preusmeri na okoliška letališča, kot sta Letališče Edvarda Rusjana Maribor ali zagrebško letališče.

Letališče Jožeta Pučnika Ljubljana s nahaja na potresno ogroženem območju. Na tem potresno ogroženem območju lahko pričakujemo potres VIII. stopnje po evropski potresni lestvici (EMS). Letališče Alpskega letalskega centra Lesce pa se nahaja na območju, kjer lahko pričakujemo potres VII. stopnje po EMS potresni lestvici.

1.8.5. Terorizem in druge oblike množičnega nasilja

Zadnji dejavnik, ki povečuje verjetnost nastanka nesreče zrakoplova je terorizem, predvsem ugrabljanje letal. Za to je zelo pomembna dejavnost vsakega letališča, letalskega prevoznika in drugih varovanje.

Varovanje zahteva izvajanje številnih ukrepov z namenom preprečevanja dejanj nezakonitega vmešavanja. Predvsem mora biti varovanje tako organizirano, da je možnost ugrabitev izključena na minimum. To ni odvisno samo od sodobne varovalne opreme, ampak tudi od usposobljenosti in budnosti varnostne službe in policije, ki skupaj na letališču skrbita za izvajanje varnostnega programa. Varnostni program je temelj za preprečevanje nelegalnih vstopov tretjih oseb v postopke sprejema in odprave letal ter potnikov.

Mednarodno letališče, Letališče Jožeta Pučnika Ljubljana ima izdelan integralni načrt varnostnega sistema, ki temelji na izdelavi varnostnih dokumentov, usposabljanju zaposlenih, logističnih postopkih in izvajanju stalnih vaj zaposlenih.

Na mednarodnem letališču, Letališču Jožeta Pučnika Ljubljana izvajajo naloge varovanja policija, varnostna služba in drugi subjekti, ki so določeni z varnostnim programom (letališki varnostni program, varnostni program letalskega prevoznika, varnostni program drugih subjektov).

Naloge varovanja lahko izvaja tudi policija na krovu zrakoplova.

V primeru terorističnega napada se lahko aktivira tudi Regijski načrt zaščite in reševanja ob uporabi orožij ali sredstev za množično uničevanje v teroristične namene oziroma terorističnem napadu s klasičnimi sredstvi za Gorenjsko regijo, Verzija 3.2.

1.9. Verjetnost nastanka verižne nesreče

Ob nesrečah zrakoplovov je verjetnost verižne nesreče zelo velika. Zaradi nastanka verižnih nesreč se število ranjenih in smrtnih žrtev lahko močno poveča. To še prav posebno velja v primeru:

- nesreče zrakoplova na naseljeno območje (Kranj, Škofja Loka, Jesenice, Radovljica...), ki lahko povzroči rušenje objektov, požare ali eksplozije ter tako ogrozi življenje ljudi in živali, prometne nesreče, poškodbe ali uničenje infrastrukture in kulturne dediščine ter
- nesreče zrakoplova z nevarnim blagom, kar lahko povzroči nenadzorovano uhajanje ali odtekanje nevarnih blaga v okolje in s tem nastanek požara ali eksplozije.

Dodatno nevarnost lahko predstavljajo stacionarni viri nevarnih snovi na katere lahko pade zrakoplov. Na območju nadzorovane cone (CTR) Letališča Jožeta Pučnika Ljubljana, ki se nahaja na območju Gorenjske regije po Karti stacionarnih virov nevarnih snovi na območju RS ni virov manjšega tveganja, niti virov večjega tveganja.

Verzija: 3.1	13	Ažurirano: 23.10.2019
--------------	----	-----------------------

Ministrstvo za obrambo RS		Izpostava URSZR Kranj
Regijski načrt zaščite in reševanja ob nesreči zrakoplova za Gorenjsko regijo		

Za verižno nesrečo je na območju Gorenjske regije nevaren en vir večjega tveganja po Direktivi Seveso II in sicer v Občini Radovljica podjetje ATOTECH Podnart, Proizvodnja kemičnih izdelkov, d.d..

Po Direktivi Seveso II so v regiji poleg že prej naštetega vira večjega tveganja še štiri viri manjšega tveganja in sicer v Občini Jesenice naslednja tri podjetja: SIJ, ACRONI d.o.o., EUROSOL d.o.o. in SPG-SOL PLIN Gorenjska d.o.o. Kisikarna, ter v Občini Škofja Loka podjetje MESSER SLOVENIJA, d.o.o., Kisikarna Škofja Loka.

1.10. Sklepne ugotovitve

Zrakoplovi so, glede na število prevoženih kilometrov, ena najvarnejših prevoznih sredstev, saj je verjetnost, da bo potnik umrl v nesreči zrakoplova, precej manjša, kot v avtomobilski nesreči. 85% nesreč zrakoplovov se pripeti na letališčih ali v njihovi neposredni bližini, pri vzletih in pristankih zrakoplovov. Poleg potnikov in posadke so možne nesreč zrakoplovov tudi ljudje in živali na zemlji ter poškodbe oziroma uničenje premoženja, infrastrukture, kulturne dediščine ter okolja.

Zaradi številnih zračnih poti, ki prepletajo zračni prostor RS in, ki potekajo preko območja Gorenjske regije je s stališča nevarnosti nastanka nesreče zrakoplova ogroženo tudi vse območje Gorenjske regije, kar pomeni, da so na našem območju možne tako nesreče manjšega in večjega obsega. Večja verjetnost za nastanek nesreče večjega obsega je na mednarodnem letališču, Letališču Jožeta Pučnika Ljubljana. Na splošno velja, da je največ letalskega prometa na Letališču Jožeta Pučnika Ljubljana v poletni sezoni ob sobotah ter v zimski sezoni ob četrkih med 9.00 in 12.00 UTC.

Nesreče manjših zrakoplovov na športnem letališču Alpskega letalskega centra Lesce niso predmet tega načrta, razen v primeru, ko bi manjši zrakoplov padel na skupino ljudi na območju letališča in bi bilo več kot 12 mrtvih ali težje poškodovanih.

Najhujše posledice lahko povzročijo nesreče zrakoplovov:

- na območju nadzorovane cone (CTR) mednarodnega letališča, Letališča Jožeta Pučnika Ljubljana,
- na naseljenem območju (Kranj z okolico, Škofja Loka z okolico, Jesenice z okolico, Radovljica z okolico),
- pri nesreči zrakoplova, ki prevaža nevarno blago in pri tem pride do nenadzorovanega uhajanja škodljivih snovi v okolje ali do požara oziroma eksplozije,
- na težko dostopnem terenu (gore, gorske planote, hudourniške doline ...),
- na vodnih površinah (Blejsko in Bohinjsko jezero).

Zaradi strogih varnostnih ukrepov in majhne količine prepeljanega nevarnega blaga, je verjetnost nesreče zrakoplova pri prevozu nevarnega blaga zelo majhna.

S tem načrtom se urejajo ukrepi in dejavnosti ZRP, ki so v regijski pristojnosti.

2. OBSEG NAČRTOVANJA

2.1. Temeljne ravni načrtovanja

Načrt zaščite in reševanja ob nesreči zrakoplova v Gorenjski regiji izdelajo:

- Izpostava URSZR Kranj, ki izdelava regijski načrt,
- Fraport Slovenija, d.o.o., ki izdelava obratni načrt,
- občine, ki so na območju nadzorovane cone (CTR) Letališča Jožeta Pučnika Ljubljana, ki izdelajo občinske načrte.

Obveznosti izdelave načrta oziroma dela načrta zaščite in reševanja ob nesreči zrakoplova za posameznega nosilca načrtovanja je opredeljena glede na določen razred ogroženosti. Obveznosti nosilcev načrtovanja iz tabele 3 predstavljajo minimalne zahteve. Vsak nosilec načrtovanja se lahko odloči tudi za večji obseg načrtovanja.

Razred ogroženosti	Stopnja ogroženosti nosilca načrtovanja	Obveznosti nosilcev načrtovanja
1	Zelo majhna	Ni potrebno izdelati načrta zaščite in reševanja, dela načrta oziroma dokumentov za izvajanje določenih zaščitnih ukrepov ter določenih nalog ZRP
2	Majhna	Ni potrebno izdelati načrta zaščite in reševanja, priporočljivo pa je pripraviti del načrta oziroma dokumente v katerih je predvideno obveščanje in sodelovanje v primeru zrakoplova v sili
3	Srednja	Potrebno je izdelati del načrta zaščite in reševanja oziroma dokumente v katerih je predvideno obveščanje in sodelovanje v primeru zrakoplova v sili (iskanje pogrešanega zrakoplova)-za občine oziroma celotni načrt zaščite in reševanja za regije
4	Velika	Potrebno je izdelati del načrta zaščite in reševanja oziroma dokumente v katerih je predvideno obveščanje in sodelovanje v primeru zrakoplova v sili, priporočljivo pa je izdelati načrt zaščite in reševanja v celoti
5	Zelo velika	Potrebno je izdelati načrt zaščite in reševanja v celoti

Tabela 3: Obveznosti nosilcev načrtovanja

Z Regijskim načrtom zaščite in reševanja ob nesreči zrakoplova za Gorenjsko regijo se urejajo ukrepi in dejavnosti za ZiR, ki so v regijski pristojnosti.

Temeljni načrt je Državni načrt zaščite in reševanja ob nesreči zrakoplova s katerim je usklajen Regijski načrt zaščite in reševanja ob nesreči zrakoplova za Gorenjsko regijo. Načrti zaščite in reševanja ob nesreči zrakoplova morajo biti med različnimi nosilci načrtovanja medsebojno usklajeni.

Ker je Gorenjska regija uvrščena v peti, največji razred ogroženosti se na ravni regije izdelava Regijski načrt zaščite in reševanja ob nesreči zrakoplova za Gorenjsko regijo v celoti. Regijski načrt zaščite in reševanja ob nesreči zrakoplova za Gorenjsko regijo izdelava Izpostava URSZR Kranj, v sodelovanju z drugimi pristojnimi regijskimi organi (PU Kranj, Osnovno zdravstvo Gorenjske,).

Glede na to, da je največja verjetnost, da se nesreča zrakoplova zgodi na Letališču Jožeta Pučnika Ljubljana oziroma v njegovi neposredni bližini, obratni načrt zaščite in reševanja ob nesreči zrakoplova izdelava tudi Fraport Slovenija, d.o.o..

Občine, ki so znotraj nadzorovane cone (CTR) Letališča Jožeta Pučnika Ljubljana spadajo v razred ogroženosti 5, kar pomeni, da je stopnja ogroženosti »Zelo velika«, zato morajo izdelati celoten občinski načrt zaščite in reševanja ob nesreči zrakoplova. Celoten občinski načrt zaščite in reševanja ob nesreči zrakoplova izdelajo Mestna občina Kranj in Občine Cerklje na Gorenjskem, Naklo,

Ministrstvo za obrambo RS		Izpostava URSZR Kranj
Regijski načrt zaščite in reševanja ob nesreči zrakoplova za Gorenjsko regijo		

Preddvor, Šenčur ter Škofja Loka. Ostale občine v Gorenjski regiji spadajo v razred ogroženosti 3, kar pomeni, da je stopnja ogroženosti »Srednja«, zato morajo izdelati del načrta zaščite in reševanja ob nesreči zrakoplova oziroma dokumente v katerih je predvideno obveščanje in sodelovanje v primeru zrakoplova v sili (iskanje pogrešanega zrakoplova).

Regija: Gorenjska

Zap. št.	Občina	Površina v km ²	Število ljudi	Gostota poseljenosti	Razred ogroženosti
1.	Bled	72,3	7.969	110,2	3
2.	Bohinj	333,7	5.123	15,4	3
3.	Cerklje na Gorenjskem	78,0	6.568	84,2	5
4.	Gorenja vas-Poljane	153,3	7.112	46,4	3
5.	Gorje	116,2	2.841	24,4	3
6.	Jesenice	75,8	20.325	268,1	3
7.	Jezerško	68,8	6.68,0	9,7	3
8.	Kranj	150,9	50.711	336,1	5
9.	Kranjska Gora	256,3	5.256	20,5	3
10.	Naklo	28,3	5.082	179,6	5
11.	Preddvor	87,0	3.242	37,3	5
12.	Radovljica	118,7	18.170	153,1	3
13.	Šenčur	40,3	7.903	196,1	5
14.	Škofja Loka	146,0	21.515	147,4	5
15.	Tržič	1.55,4	14.688	94,5	3
16.	Železniki	1.63,8	6.771	41,3	3
17.	Žiri	49,3	4.796	97,3	3
18.	Žirovnica	42,7	4.254	99,6	3
18.	SKUPAJ	2.136,8	192.994	90,3	5

Tabela 4: Obveznosti občin pri načrtovanju

Iskanje pogrešanega zrakoplova se izvaja z zrakoplovi policije in SV ter reševalnimi enotami in službami na zemlji.

Iskanje pogrešanega zrakoplova oziroma delovanje ob nesrečah zrakoplovov **manjšega obsega** glede na območje iskanja, potrebne sile v zraku in na zemlji ter število pogrešanih, izvaja policija v sodelovanju z javnimi reševalnimi službami in SV. Z načrtom dejavnosti ReCO Kranj se opredeli sodelovanje med ReCO Kranj in PU Kranj ob iskanju pogrešanega zrakoplova oziroma nesrečah manjšega obsega.

Občinski načrt zaščite in reševanja ob nesrečah zrakoplova je izdelan za zrakoplov v sili oziroma za nesrečo zrakoplova večjega obsega. Izvajanje tega načrta, se v skladu z načelom postopnosti, dopolnjuje k regijskemu oziroma državnemu načrtu.

Regijski načrt zaščite in reševanja ob nesrečah zrakoplova za Gorenjsko regijo je izdelan za zrakoplov v sili oziroma za nesrečo zrakoplova večjega obsega, ki se zgodi na območju Gorenjske regije oziroma, če se iskanje pogrešanega zrakoplova izvaja na območju Gorenjske regije. Načrt je izdelan za nesrečo zrakoplova, ob kateri je treba za njeno omilitev ali odpravo posledic poleg rednih služb uporabiti tudi druge sile in sredstva za ZRP iz 4. poglavja tega načrta, ne glede na to ali gre za nesrečo manjšega oziroma večjega obsega.

V primeru, da pride do nesreče zrakoplova le na območju Gorenjske regije, a je nesreča tako obsežna, da regija s svojimi silami in sredstvi ni sposobna izvajati ZRP, se aktivira Državni načrt zaščite in reševanja ob nesreči zrakoplova.

ZRP ob nesreči zrakoplova na Letališču Jožeta Pučnika Ljubljana znotraj letališke ograje izvaja upravljavec letališča (Fraport Slovenija, d.o.o.) s svojimi silami oziroma na območju okoli 3000 m od

Ministrstvo za obrambo RS		Izpostava URSZR Kranj
Regijski načrt zaščite in reševanja ob nesreči zrakoplova za Gorenjsko regijo		

letališke ograje. V času intervencije mora biti letališče zaprto. Za pomoč regije pri izvajanju ZRP Fraport Slovenija, d.o.o. zaprosi preko ReCO Kranj.

Regijski načrt zaščite in reševanja ob nesreči zrakoplova za Gorenjsko regijo temelji na trenutno razpoložljivih silah in sredstvih, potrebnih za ukrepanje ob nesreči zrakoplova.

Manjkajoče nujne sile in sredstva postopno zagotavljajo organizacije pristojne za ZRP. Ob nesreči, ki preseže možnosti ukrepanja razpoložljivih sil za ZRP na območju regije, lahko Poveljnik CZ za Gorenjsko zaprosi za pomoč v silah in sredstvih sosednje regije oziroma Štab CZ RS.

D – 706 Ocena ogroženosti zaradi nesreče zrakoplova Gorenjske regije
--

2.2. Temeljna načela ZRP

ZRP se ob nesreči zrakoplova organizira v skladu z načeli, ki jih določa Zakon o varstvu pred naravnimi in drugimi nesrečami. Ob nesreči zrakoplova se upoštevajo predvsem načelo pravice do varstva, načelo pomoči, načelo javnosti, načelo preventive, načelo odgovornosti in načelo postopnosti pri uporabi sil in sredstev.

Verzija: 3.1	17	Ažurirano: 23.10.2019
--------------	----	-----------------------

Ministrstvo za obrambo RS		Izpostava URSZR Kranj
Regijski načrt zaščite in reševanja ob nesreči zrakoplova za Gorenjsko regijo		

3. KONCEPT ZRP OB ZRAKOPLOVU V SILI OZIROMA OB NESREČI ZRAKOPLOVA

3.1. Temeljne podmene načrta

Temeljne podmene Regijskega načrta zaščite in reševanja ob nesreči zrakoplova za Gorenjsko regijo so:

1. Varstvo pred posledicami zrakoplova v sili oziroma nesreče zrakoplova v Gorenjski regiji zagotavljajo v okviru svoje pristojnosti Fraport Slovenija, d.o.o., prevozniki, resorno ministrstvo, prebivalci kot posamezniki, prebivalci organizirani v prostovoljne reševalne sestave ter druge nevladne organizacije, ki se ukvarjajo z ZRP, javne reševalne službe, podjetja, zavodi in druge organizacije, katerih dejavnost je pomembna za ZRP ter občine in regijski organi skladno s svojimi pristojnostmi.
2. Regijski načrt zaščite in reševanja ob nesreči zrakoplova za Gorenjsko regijo izdelava Izpostava URSZR Kranj v sodelovanju z občinami (Cerklje na Gorenjskem, Kranj, Naklo, Preddvor, Šenčur in Škofja Loka), Fraport Slovenija, d.o.o. in drugimi pristojnimi organi (PU Kranj, Osnovno zdravstvo Gorenjske ...).
3. Regijski načrt zaščite in reševanja ob nesreči zrakoplova za Gorenjsko regijo je izdelan za primer zrakoplova v sili oziroma za ukrepanje ob nesreči zrakoplova večjega obsega v Gorenjski regiji.
4. Regijski načrt zaščite in reševanja ob nesreči zrakoplova za Gorenjsko regijo obravnava zrakoplov v sili in nesrečo civilnega, vojaškega ali tujega vojaškega zrakoplova.
5. Vsem udeležencem v nesreči morajo pristojni organi in službe zagotoviti takojšno in ustrezno pomoč.
6. Za vsak primer zrakoplova v sili oziroma nesreče zrakoplova je potrebno obvesti CORS.
7. V primeru zrakoplova v sili oziroma ob nesreči vojaškega oziroma tujega vojaškega zrakoplova, Slovenska vojska (SV) skupaj s policijo in Poveljnikom CZ za Gorenjsko izvaja aktivnosti iskanja in reševanja zrakoplova, kot je določeno v dodatku D – 705. Če je v nesreči zrakoplova udeležen vojaški zrakoplov tuje države, se izvajajo postopki reševanja skladno z veljavnimi predpisi ob sodelovanju države udeleženke.
8. Regijski načrt zaščite in reševanja ob nesreči zrakoplova za Gorenjsko regijo je izdelan za ukrepanje ob nesreči zrakoplova, ko je treba za omilitev ali odpravo posledic nesreče poleg rednih služb aktivirati tudi sile za ZRP v omejenem obsegu, oziroma, če grozi okolju večja nevarnost zaradi:
 - nesreče na mednarodnem letališču, Letališču Jožeta Pučnika Ljubljana,
 - padec zrakoplova na naseljeno območje,
 - nesreče, ki se zgodi na težko dostopnem terenu,
 - nesreče zrakoplova z nevarnim blagom,
 - zrakoplova z okvaro ali težavo, ki bi lahko pomenila nevarnost za varen pristanek ali polet.
9. Življenja prebivalcev so ob nesreči zrakoplova ogrožena, če zrakoplov pade na naseljeno območje ali če se zgodi nesreča zrakoplova, ki prevaža nevarno blago. Prebivalci prizadetih območij morajo biti o pričakovani nevarnosti, možnih posledicah, načrtih in ukrepih za zmanjšanje in odpravo posledic ter o ravnanju ob nesreči, pravočasno in objektivno obveščeni, še posebno, če okolju grozi večja nevarnost oziroma bi nesreča zrakoplova povzročila večjo materialno škodo na urbanem območju. Po prejemu obvestila o zrakoplovu v sili oziroma o nesreči zrakoplova se določi pristojno reševalno enoto, vodja intervencije pa zagotovi, da so nemudoma izvedeni vsi ukrepi za zmanjšanje števila žrtev in drugih posledic nesreče zrakoplova.
10. Obveščanje, ki je sestavni del Regijskega načrta zaščite in reševanja ob nesreči zrakoplova za Gorenjsko regijo velja za zrakoplov v sili in za nesrečo zrakoplova.
11. V primeru zrakoplova v sili oziroma ob nesreči zrakoplova ko še ni aktiviran Regijski načrt zaščite in reševanja ob nesreči zrakoplova za Gorenjsko regijo so prvi posredovalci na terenu gasilci, NMP in policija. Vodja intervencije je gasilski častnik z najvišjim činom.
12. V primeru zrakoplova v sili oziroma ob nesreči zrakoplova je za operativno izvajanje nalog ZRP na kraju nesreče ko je aktiviran Regijski načrt zaščite in reševanja ob nesreči zrakoplova za Gorenjsko regijo odgovoren vodja intervencije, ki so mu neposredno podrejene vse sile, ki sodelujejo pri izvajanju nalog na terenu. Vodja intervencije je na letališču lahko do ustanovitve

Verzija: 3.1	18	Ažurirano: 23.10.2019
--------------	----	-----------------------

Ministrstvo za obrambo RS		Izpostava URSZR Kranj
Regijski načrt zaščite in reševanja ob nesreči zrakoplova za Gorenjsko regijo		

centra za obvladovanje izrednih situacij vodja prometa, kasneje pa vodja izmene tehnično-gasilске oziroma gasilsko-reševalne službe. Izven letališča je vodja intervencije predstavnik gasilcev najvišje kategorizirane enote širšega pomena, predstavnik pristojne postaje gorske reševalne službe, če se nesreča zrakoplova zgodi v gorskem svetu, vodja podvodne reševalne službe, če se nesreča zgodi na vodnih površinah ali druga pristojna oseba.

13. V primeru nesreče zrakoplova na letališču mora letališče zagotoviti potrebno tehnično opremo in sredstva za odstranitev zrakoplova oziroma njegovih ostankov in razbitin z vzletni-pristajalne steze ter manevrskih površin letališča. Letališče se ob nesreči zrakoplova, glede na razmere ali po potrebi, lahko zapre za zračni promet. Stroške reševanja zrakoplova ali odstranjevanje razbitin nosi lastnik zrakoplova.
14. V primeru, da ob nesreči zrakoplova lastne sile in sredstva v regiji ne zadostujejo se zaprosi za pomoč sosednje regije in Štab CZ RS preko poveljnika CZ RS.

3.2. Zamisel izvedbe zaščite in reševanja

3.2.1. Koncept odziva zrakoplova v sili oziroma ob nesreči zrakoplova

Koncept odziva zrakoplova v sili oziroma ob nesreči zrakoplova je odvisen od pričakovanih posledic oziroma od posledic nesreče zrakoplova, človeških žrtev in materialne škode.

Iskanje in reševanje pogrešanega zrakoplova v skladu z Zakonom o letalstvu in mednarodnimi predpisi usklajuje CAA v sodelovanju s policijo, SV ter Poveljnikom CZ za Gorenjsko.

Zrakoplov v sili oziroma nesreča zrakoplova sta opredeljena kot:

1. nesreča manjšega obsega:

- pri kateri je uničen zrakoplov z vzletno maso pod 5700 kg ali je v njem umrlo ali se teže poškodovano manj kot 12 oseb in okolju ne grozi večja nevarnost ali če gre za tak zrakoplov v sili in
- ki jo praviloma lahko obvladajo javne reševalne službe, reševalne službe letališč, če se nesreča zgodi na enem izmed letališč in prevoznik in
- pri kateri iskanje pogrešanega zrakoplova oziroma delovanje ob nesrečah zrakoplovov manjšega obsega glede na območje iskanja, potrebne sile v zraku in na zemlji ter število pogrešanih, vodi policija v sodelovanju z javnimi reševalnimi službami ter po potrebi s SV in
- pri kateri se izvede obveščanje pristojnih organov in javnosti, iskanje pogrešanega zrakoplova, ocena stanja na terenu, vzpostavitev stanja pripravljenosti za ukrepanje ter aktiviranje sil za ZRP v omejenem, obsegu, izvajanje zaščitnih ukrepov in nalog ter nadaljnje spremljanje dogodkov.

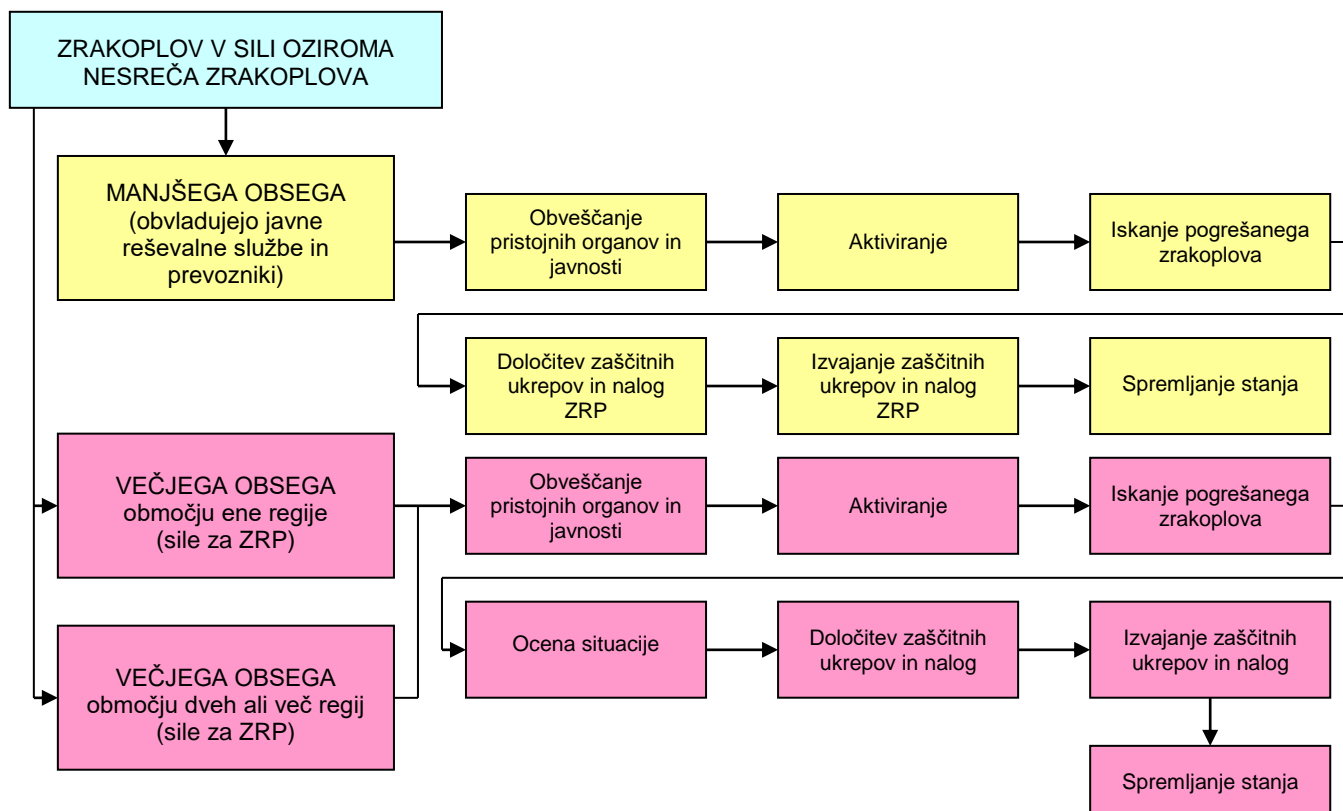
2. nesreča večjega obsega, ki se zgodi na območju ene regije oziroma, če se iskanje pogrešanega zrakoplova izvaja na območju ene regije pri kateri:

- je uničen zrakoplov z vzletno maso nad 5700 kg ali je v njem umrlo ali se težje poškodovano 12 in več oseb ali gre za tak zrakoplov v sili ali okolju grozi večja nevarnost zaradi:
 - nesreča zrakoplova na letališču ali
 - nesreča zrakoplova na naseljeno območje ali
 - nesreča zrakoplova, ki se zgodi na težko dostopnem terenu ali
 - nesreča zrakoplova na vodnih površinah ali
 - nesreča zrakoplova z nevarnim blagom,
 - težavo zrakoplova, ki bi lahko pomenila nevarnost za varen pristanek ali polet,
- je potrebno za nadzor in obvladovanje takšne nesreče uporabiti poleg javnih reševalnih služb, služb letališča in prevoznika tudi druge sile in sredstva za ZRP,
- naloge iskanja pogrešanega zrakoplova, tudi v primeru, da gre za sum pogrešanega zrakoplova usmerja in usklajuje CAA, iskanje pogrešanih oseb pa v skladu z Zakonom o nalogah in pooblastilih policije, vodi policija v sodelovanju s Poveljnikom CZ za Gorenjsko ter drugimi državnimi organi in organizacijami. V skladu z dodatkom D – 704 pri iskanju in reševanju sodeluje tudi SV. Takoj, ko je najden pogrešan zrakoplov, policija zavaruje kraj nesreče, delo in vodenje nalog ZRP pa prevzame in usklajuje regijski poveljnik CZ, v sodelovanju s pristojnimi reševalnimi in drugimi službami,

- izvede se obveščanje pristojnih organov in javnosti, iskanje pogrešanega zrakoplova, aktiviranje sil za ZRP na osnovi napovedi poteka nesreče in ocena situacije ter določitev zaščitnih ukrepov in nalog in
- je v skladu z načelom postopnosti poleg regijskega načrta aktiviran tudi občinski načrt oziroma posamezni deli občinskega načrta.

3. nesreča večjega obsega, ki se zgodi na območju dveh ali več regij oziroma, če se iskanje pogrešanega zrakoplova izvaja na območju dveh ali več regij pri kateri:

- je uničen zrakoplov z vzletno maso nad 5.700 kg ali je v njem umrlo ali se težje poškodovalo 12 in več oseb ali gre za tak zrakoplov v sili ali okolju grozi večja nevarnost in
- je za nadzor in obvladovanje takšne nesreče potrebno uporabiti poleg javnih reševalnih služb, služb letališča in prevoznika tudi druge sile in sredstva za ZRP in
- naloge iskanja pogrešanega zrakoplova, tudi v primeru, da gre za sum pogrešanega zrakoplova usmerja in usklajuje CAA, iskanje pogrešanih oseb pa v skladu z Zakonom o nalogah in pooblastilih policije, vodi policija v sodelovanju s poveljnikom CZ RS ter drugimi državnimi organi in organizacijami. V skladu z dodatkom D – 704 pri iskanju in reševanju sodeluje tudi SV. Takoj, ko je najden zrakoplov, policija zavaruje kraj nesreče, delo in vodenje nalog zaščite, reševanja in pomoči pa prevzame in usklajuje poveljnik CZ RS, v sodelovanju s poveljnikom CZ za Gorenjsko oziroma reševalnimi in drugimi službami,
- se izvede obveščanje pristojnih organov in javnosti, iskanje pogrešanega zrakoplova, aktiviranje sil za ZRP na osnovi napovedi poteka nesreče in ocene situacije ter določitev zaščitnih ukrepov in nalog,
- sta v skladu z načelom postopnosti poleg državnega načrta aktivirana še regijski in občinski načrt oziroma posamezni deli občinskega načrta zaščite in reševanja ob nesreči zrakoplova.



Shema 1: Koncept odziva zrakoplova v sili oziroma ob nesreči zrakoplova

Ministrstvo za obrambo RS		Izpostava URSZR Kranj
Regijski načrt zaščite in reševanja ob nesreči zrakoplova za Gorenjsko regijo		

3.3. Uporaba načrta

Regijski načrt zaščite in reševanja ob nesreči zrakoplova za Gorenjsko regijo se aktivira v primeru zrakoplova v sili oziroma, ko pride do nesreče zrakoplova večjega obsega na območju regije in se za omilitve ali odpravo posledic nesreče poleg rednih služb, aktivirajo tudi sile za ZRP v omejenem obsegu, oziroma, ko je zrakoplov v sili na območju Gorenjske regije.

V primeru, ko se aktivira Regijski načrt zaščite in reševanja ob nesreči zrakoplova za Gorenjsko regijo, se v skladu z načelom postopnosti, aktivira tudi:

- ustrezen občinski načrt zaščite in reševanja ob nesreči zrakoplova, če do nesreče pride na območju nadzorovane cone (CTR) Letališča Jožeta Pučnika Ljubljana ali
- posamezni deli občinskih načrtov zaščite in reševanja, če do nesreče pride izven nadzorovane cone (CTR) Letališča Jožeta Pučnika Ljubljana,
- obratni načrt zaščite in reševanja ob nesreči zrakoplova Fraport Slovenija, d.o.o., če se nesreča zgodi za ograjo Letališča Jožeta Pučnika Ljubljana oziroma, v oddaljenosti okoli 3000 m od letališča.

Odločitev o aktiviranju Regijskega načrta zaščite in reševanja ob nesreči zrakoplova za Gorenjsko regijo sprejme Poveljnik CZ za Gorenjsko oziroma njegov namestnik.

Aktivirajo se sile za ZRP v regiji.

- | |
|--|
| D – 19 Vzorec sklepa o aktiviranju Regijskega načrta ZiR ob nesreči |
| D – 20 Vzorec sklepa o preklicu izvajanja zaščitnih ukrepov in nalog ZRP |

Ministrstvo za obrambo RS		Izpostava URSZR Kranj
Regijski načrt zaščite in reševanja ob nesreči zrakoplova za Gorenjsko regijo		

4. SILE, SREDSTVA IN VIRI ZA IZVAJANJE NAČRTA

4.1. Pregled organov in organizacij, ki sodelujejo pri izvedbi nalog iz regijske pristojnosti

4.1.1. Organi regije

- Izpostava Uprave Republike Slovenije za zaščito in reševanje Kranj (Izpostava URSZR Kranj),
- Policijska uprava Kranj (PU Kranj),
- Osnovno zdravstvo Gorenjske (OZG),
- Splošna bolnišnica Jesenice, Klinika Golnik in Psihiatrična bolnišnica Begunje
- Center za socialno delo Gorenjska s svojimi enotami (E Jesenice, E Kranj, E Radovljica, E Škofja Loka in E Tržič),
- Območni urad Uprave RS za varno hrano, veterinarstvo in varstvo rastlin Kranj (UO UVHVVR Kranj)
- Nacionalni inštitut za javno zdravje, Območna enota Kranj (NIJZ, OE Kranj),
- Nacionalni laboratorij za zdravje, okolje in hrano, Območna enota Kranj (NLZOH, OE Kranj),
- pristojne inšpekcijske službe.

P – 2	Podatki o zaposlenih na Izpostavi URSZR Kranj
P – 52	Seznam odgovornih oseb Inšpektoratov RS
P – 53	Seznam odgovornih oseb NLZOH, OE Kranj
P – 56	Seznam odgovornih-kontaktiranih oseb MNZ, PU Kranj in LPE
P – 57	Seznam vodilnih in odgovornih oseb DRSC in GGD Kranj/CP Kranj
P – 67	Podatki odgovornih oseb Uprave za obrambo, poveljstev in enot Slovenske vojske
P – 69	Pregled odgovornih oseb Zavoda za varovanje kulturne dediščine RS, OE Kranj
P – 72	Seznam odgovornih oseb NIJZ, OE Kranj
P – 77	Seznam odgovornih oseb Triglavskega narodnega parka (TNP)

4.1.2. Sile za ZRP regije

• Organi vodenja CZ regije:

- Poveljnik CZ za Gorenjsko,
- Namestnik poveljnika CZ za Gorenjsko,
- Štab CZ za Gorenjsko,

• Enote in službe CZ regije

- tehnično reševalna enota,
 - oddelek za iskanje zasutih v ruševinah,
 - oddelek tehnično reševanje,
 - oddelek za prečrpavanje vode,
 - ekipa za tehnično reševanje s specialnimi delavnimi stroji,
 - ekipa za reševanje na vodi in iz vode,
- oddelek za radiološko, kemično in biološko izvidovanje,
- ekipe za prvo pomoč,
 - RKS OZ Jesenice,
 - RKS OZ Kranj,
 - RKS OZ Radovljica,
- ekipe za popolnitev ReCO Kranj,
- logistični center,
- služba za podporo,
- informacijski center.

- **Prostovoljne sile društev in drugih nevladnih organizacij**

- gasilske enote širšega pomena,
 - PGD Bled,
 - PGD Škofja Loka
- prostovoljna gasilska društva iz gorenjskih gasilskih zvez,
- KZS - enota za iskanje in reševanje s psi,
- ZRPS – ekipe reševalnih psov
- Društva Gorske reševalne službe
- PRS – reševalni postaji za reševanje iz vode in na vodi Bled in Kranj,
- JRS – reševalni center Kranj,
- ZTS in ZSKSS - ekipa za postavitve zasilnih prebivališč
- Rdečega križa Slovenije-območnih združenj,
- Poizvedovalna služba RKS,
- Služba za psihološko pomoč,
- Slovenski Karitas,
- Radioamaterji.

- **Poklicne sile**

- gasilske enote širšega pomena
 - Javni zavod gasilsko reševalna služba Kranj (JZ GARS Kranj) in
 - Javni zavod gasilsko reševalna služba Jesenice (JZ GARS Jesenice),
- Osnovno zdravstvo Gorenjske (OZG):
 - ZD Bled oziroma NMP Bled,
 - ZD Bohinj oziroma NMP Bohinj,
 - ZD Jesenice oziroma NMP Jesenice,
 - ZD Kranj oziroma NMP Kranj,
 - ZD Kranjska Gora oziroma NMP Kranjska Gora,
 - ZD Radovljica oziroma NMP Radovljica,
 - ZD Škofja Loka oziroma NMP Škofja Loka,
 - ZD Tržič oziroma NMP Tržič in
- Splošna bolnišnica Jesenice.

- **Druge organizacije**

- Fraport Slovenija, d.o.o.,
- Alpski letalski center Lesce,
- letalski prevozniki.

P – 1	Podatki o poveljniku, namestniku poveljnika in članih štaba CZ
P – 3	Pregled sil za ZRP
P – 4	Podatki o organih, službah in enotah CZ
P – 7	Pregled javnih in drugih služb, ki opravljajo dejavnosti pomembne za ZiR
P – 10	Pregled gradbenih organizacij
P – 11	Pregled gasilskih enot s podatki o poveljnikih in namestnikih poveljnikov
P – 12	Pregled gasilskih enot širšega pomena in njihovih pooblastil s podatki o poveljnikih in namestnikih poveljnikov
P – 24	Pregled enot, služb in drugih operativnih sestavov društev in drugih nevladnih organizacij, ki sodelujejo pri reševanju
P – 25	Pregled človekoljubnih organizacij
P – 26	Pregled organizacijskih enot Centra za socialno delo Gorenjska
P – 27	Pregled zdravstvenih domov, zdravstvenih postaj in reševalnih postaj
P – 28	Pregled splošnih in specialističnih bolnišnic
P – 58	Seznam podjetij za odvoz nevarnih snovi
P – 702	Pregled enot Fraport Slovenija, d.o.o.

Ministrstvo za obrambo RS		Izpostava URSZR Kranj
Regijski načrt zaščite in reševanja ob nesreči zrakoplova za Gorenjsko regijo		

4.1.3. Sile za ZRP občin

Za opravljanje nalog ZRP so na območju Gorenjske regije organizirane sile za ZRP v samoupravnih lokalnih skupnostih v skladu z Uredbo o organiziranju opremljanju in usposabljanju sil za zaščito, reševanje in pomoč (Ur. list RS, št. 92/07, 54/09, 23/11 in 27/16) in Pravilnikom o kadrovskih in materialnih formacijah enot, služb in organov Civilne zaščite (Ur. list RS, št. 104/08). Poleg sil za zaščito in reševanje samoupravnih lokalnih skupnosti bi imele v primeru nesreče zrakoplova pomembno vlogo tudi druge občinske javne službe in podjetja. Njihova vloga in naloge se opredelijo v občinskih načrtih zaščite in reševanja ob nesreči zrakoplova.

4.2. Materialno-tehnična sredstva za izvajanje načrta

Reševalne enote, službe in operativni sestavi uporabljajo lastna materialno tehnična sredstva in opremo. Oprema in sredstva se zagotavljajo na podlagi predpisanih meril za organiziranje, opremljanje in usposabljanje sil za ZRP. O pripravljenosti in aktiviranju sredstev iz popisa za potrebe regijskih enot in služb CZ ter drugih sil ZRP, odloča Poveljnik CZ za Gorenjsko.

Materialno-tehnična sredstva se načrtujejo za:

- zaščitno in reševalno opremo in orodje (sredstva za osebno in skupno zaščito, oprema, vozila ter tehnična in druga sredstva, ki jih potrebujejo strokovnjaki, reševalne enote, službe in reševalci) ter
- materialna sredstva za ZRP iz državnih rezerv, ki se hranijo v regiji (sredstva za osvetlitev terena, čoln, šotori, terenska vozila ...).

P – 6	Pregled osebne in skupne opreme ter sredstev pripadnikov enot za ZRP
P – 8	Pregled materialnih sredstev iz državnih rezerv za primer naravnih in drugih nesreč
P – 9	Pregled materialnih sredstev iz državnih blagovnih rezerv za primer naravnih in drugih nesreč
P – 78	Pregled specialne opreme za reševanje ob nesrečah

4.3. Predvidena finančna sredstva za izvajanje načrta

Finančna sredstva se načrtujejo za:

- stroške operativnega delovanja (povračilo stroškov za aktivirane pripadnike CZ in druge sile ZRP),
- stroški usposabljanja enot in služb,
- materialne stroške (prevozne stroške, storitve, gorivo, mazivo idr.) ter
- stroške dodatnega vzdrževanja in servisiranja uporabljene opreme.

D – 1	Načrtovana finančna sredstva za izvajanje načrta
-------	--

Ministrstvo za obrambo RS		Izpostava URSZR Kranj
Regijski načrt zaščite in reševanja ob nesreči zrakoplova za Gorenjsko regijo		

5. OPAZOVANJE, OBVEŠČANJE IN ALARMIRANJE

5.1. Opazovanje

Nadzor zračnega prostora RS, ki se izvaja neprekinjeno, zagotavlja pristojna enota SV, MO, vodenje in usmerjanje zračnega prometa pa Javno podjetje KZPS d.o.o..

Kontrolo zračnega prometa na območju RS izvajajo pristojne službe Javnega podjetja KZPS d.o.o.. Na območju mednarodnega letališča, Letališča Jožeta Pučnika Ljubljana je zanj zadolžena Služba letališke kontrole zračnega prometa Brnik.

Služba območne kontrole zračnega prostora Ljubljana (OKZP), vodi in kontrolira zračni promet za ves ostali promet v kontroliranem delu zračnega prostora RS.

Pri izvajanju posameznih nalog nadzora zračnega prostora lahko sodelujejo, v skladu s skupnimi načrti na podlagi mednarodnih pogodb, tudi vojaški sistemi, službe in zrakoplovi zavezniških držav.

5.2. Obveščanje pristojnih organov in služb

Pristojne organe in službe se obvešča v primeru:

- zrakoplova v sili in
- za nesrečo zrakoplova.

Pristojne organe in službe se ne obvešča v primeru:

- stanja pripravljenosti.

Stanje pripravljenosti se sproži, ko je na zrakoplovu indikcija za manjšo težavo, zrakoplov pa v takšnem primeru normalno leti. Kljub temu je gasilska enota na Letališču Jožeta Pučnika Ljubljana v pripravljenosti.

Vsakdo, ki izve oziroma je priča zrakoplova v sili oziroma nesreče zrakoplova v slovenskem zračnem prostoru ali na slovenskem ozemlju:

- pristojna služba Letališča Jožeta Pučnika Ljubljana in Alpskega letalskega centra Lesce,
- prevoznik ali
- posameznik

mora to takoj sporočiti v:

- ReCO Kranj na številko 112,
- OKC PU Kranj na številko 113 ali
- Službo letališke kontrole zračnega prometa Brnik oziroma
- Službo območne kontrole zračnega prometa Ljubljana.

ReCO Kranj in OKC PU Kranj si medsebojno izmenjata informacijo o dogodku.

Zrakoplov v sili oziroma nesreča zrakoplova se lahko zgodi na letališču (Letališču Jožeta Pučnika Ljubljana, Letališču Lesce) ali izven letališča (kjerkoli na območju Gorenjske regije). V primeru, da je zrakoplov v sili oziroma nesreča zrakoplova na letališču morajo podatke o tem poslati na ReCO Kranj na telefonsko številko 112:

- pristojna služba Letališča Jožeta Pučnika Ljubljana ali Letališča Lesce,
- prevoznik,
- posameznik, ki je priča nesreči,

Verzija: 3.1	25	Ažurirano: 23.10.2019
--------------	----	-----------------------

Ministrstvo za obrambo RS		Izpostava URSZR Kranj
Regijski načrt zaščite in reševanja ob nesreči zrakoplova za Gorenjsko regijo		

- CORS,
- OKC PU Kranj.

V primeru zrakoplova v sili oziroma nesreče zrakoplova na območju Letališča Jožeta Pučnika Ljubljana, Varnostno obveščevalni center letališča o nesreči najprej obvesti ReCO Kranj, ta pa posreduje informacijo v CORS.

V primeru, da prvo informacijo o zrakoplovu v sili oziroma o nesreči zrakoplova prejme prevoznik, jo posreduje v ReCO Kranj, ki nato preveri verodostojnost tega sporočila pri prevozniku, ter nato o nesreči obvesti CORS.

V primeru, da RS preko Javnega podjetja KZPS d.o.o. sprejme signal ELT, to sporočilo Javno podjetje KZPS d.o.o. posreduje v CAA in CORS, ki nato obvesti pristojni ReCO. Obveščanje se izvede po telefonu, takoj, ko je to mogoče, pa tudi na predpisanem obrazcu (D – 702) za obveščanje po faksu.

Prvo obvestilo v primeru zrakoplova v sili oziroma o nesreči zrakoplova, namenjeno ReCO Kranj, mora vsebovati podatke o:

- vrsti zrakoplova (potniško, tovorno ali vojaško),
- državi letalskega prevoznika,
- letalskemu prevozniku,
- vrsti nevarnosti (nesreča ali zrakoplov v sili),
- položaju zrakoplova,
- kraju vzleta in pristanka zrakoplova,
- UTC času poteka dogodka,
- številu oseb v zrakoplovu (potnikov in posadke),
- vrsti in količini blaga,
- izvedeni ukrepi
- potrebni pomoči.

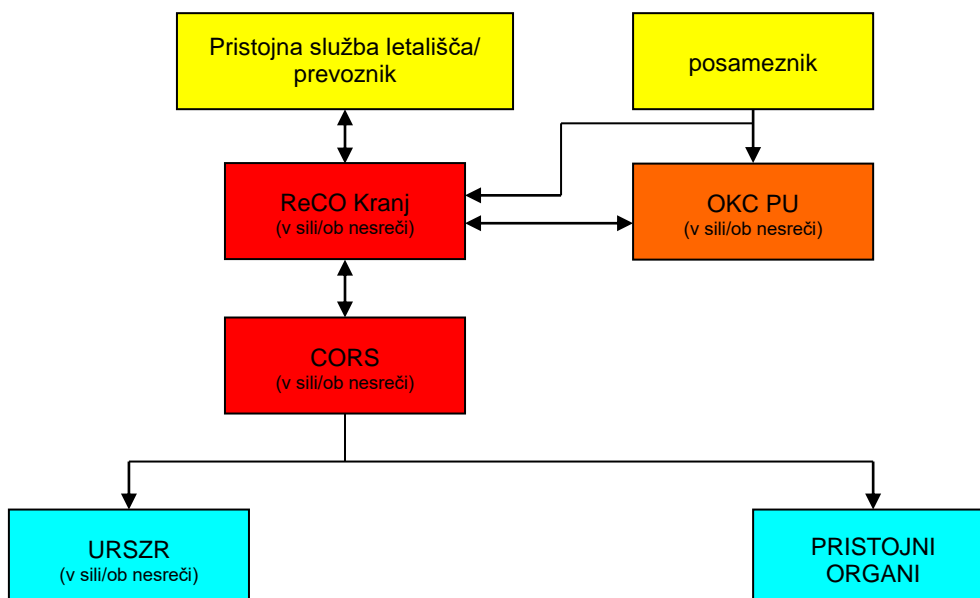
Po prejemu obvestila o zrakoplovu v sili, večjega obsega ReCO Kranj obvesti:

- CORS,
- OKC PU Kranj,
- Fraport Slovenija, d.o.o.,
- Poveljnika CZ za Gorenjsko oziroma njegovega namestnika,
- vodjo Izpostave URSZR Kranj,
- vodjo ReCO Kranj,
- skrbnika načrta zaščite in reševanja ob nesreči zrakoplova.

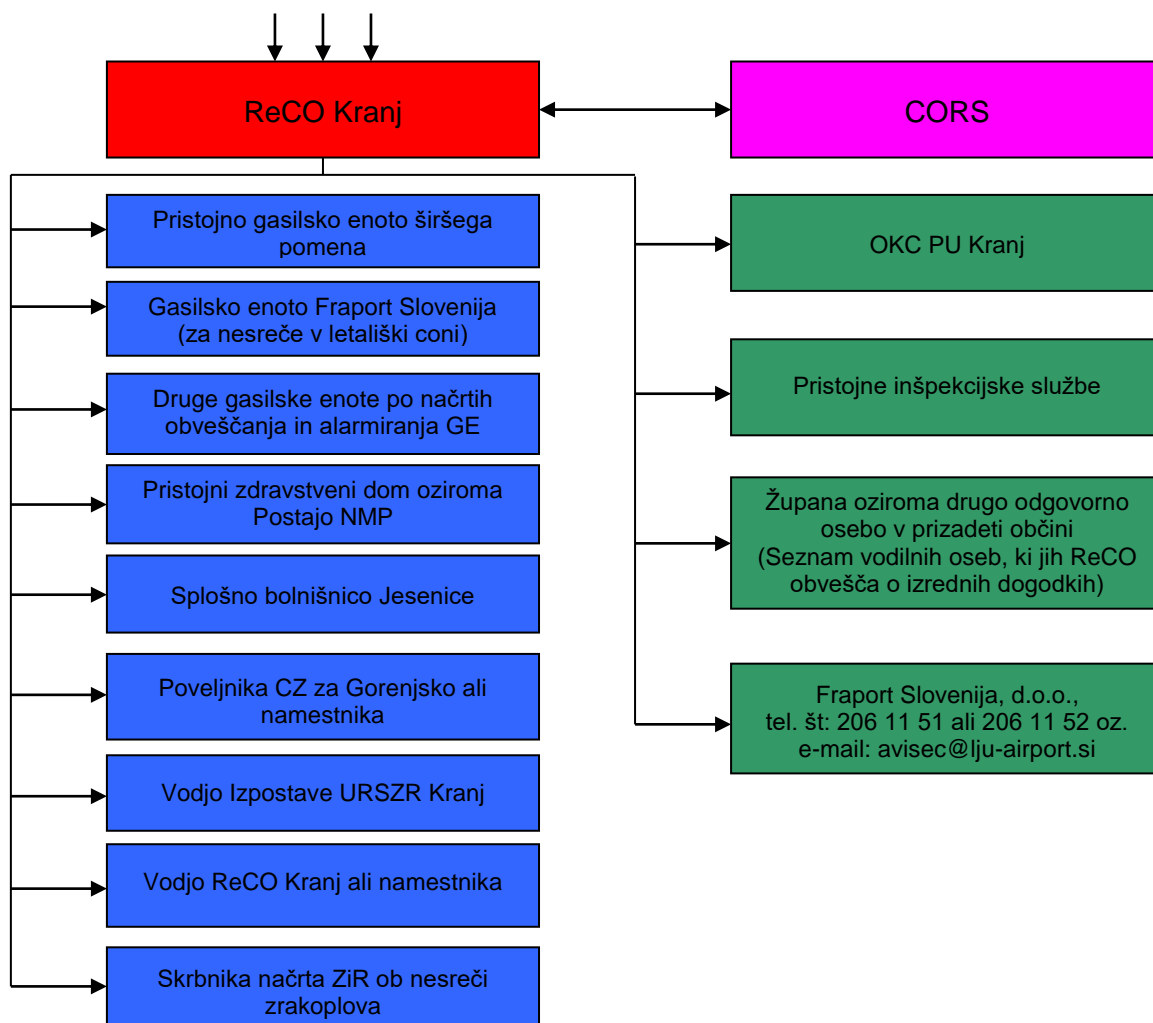
V primeru nesreče zrakoplova, večjega obsega in potrditvi obvestila, ReCO Kranj obvesti:

- pristojno gasilsko enoto širšega pomena,
- gasilsko enoto Fraport Slovenija, d.o.o. – nesreča v letališki coni,
- druge gasilske enote po načrtih obveščanja in alarmiranja gasilskih enot občin,
- OKC PU Kranj,
- CORS,
- pristojni zdravstveni dom oziroma postajo NMP,
- Splošno bolnišnico Jesenice,
- Poveljnika CZ za Gorenjsko ali namestnika,
- vodjo Izpostave URSZR Kranj,
- vodjo ReCO Kranj,
- Fraport Slovenija, d.o.o.,
- skrbnika načrta zaščite in reševanja ob nesreči zrakoplova,
- Inšpektorat Republike Slovenije za varstvo pred naravnimi in drugimi nesrečami,
- župana oziroma drugo odgovorno osebo v prizadeti samoupravni lokalni skupnosti (v skladu s Seznamom vodilnih oseb, ki jih ReCO obvešča o izrednih dogodkih).

Verzija: 3.1	26	Ažurirano: 23.10.2019
--------------	----	-----------------------



Shema 2: Shema obveščanja pristojnih organov in služb zrakoplova v sili oziroma ob nesreči zrakoplova



Shema 3: Shema obveščanja ReCO Kranj v primeru zrakoplova v sili oziroma ob nesreči zrakoplova

ReCO Kranj v primeru zrakoplova v sili oziroma ob nesreči zrakoplova obvešča odgovorne osebe v občini tako, da v skladu s Seznamom vodilnih oseb, ki jih ReCO obvešča o izrednih dogodkih, po seznamu obvesti prvo dosegljivo osebo.

Izpostava URSZR Kranj v primeru zrakoplova v sili oziroma ob nesreči zrakoplova sprotno obvešča URSZR, občino v kateri se je zgodila nesreča, CORS, OKC PU Kranj, organe vodenja ZRP o nevarnostih, o stanju in razmerah ob nesreči, sprejetih ukrepih ter poteku zaščite in reševanja. S tem namenom v sodelovanju z vodjem intervencije in drugimi udeleženci, organi, službami in organizacijami pripravlja:

- dnevne in izredne informativne biltene,
- objavlja informacije na spletnih straneh URSZR in
- občasne širše pisne informacije.

P – 15	Podatki o odgovornih osebah, ki se jih obvešča o nesreči
P – 17	Seznam prejemnikov informativnega biltena
D – 50	Načrt dejavnosti ReCO Kranj
D – 702	Obrazec za obveščanje ReCO o zrakoplovu v sili oziroma o nesreči zrakoplova

Ministrstvo za obrambo RS		Izpostava URSZR Kranj
Regijski načrt zaščite in reševanja ob nesreči zrakoplova za Gorenjsko regijo		

5.3. Obveščanje javnosti

Obveščanje javnosti v primeru zrakoplova v sili oziroma ob nesreči zrakoplova obsega:

- obveščanje svojcev udeležencev nesreče in obveščanje ogroženih prebivalcev na ogroženem naseljenem območju ter
- obveščanje širše javnosti, ki na regijski ravni zajema obveščanje domače javnosti o poteku zaščite, reševanja in pomoči.

Na regijski ravni je za obveščanje javnosti in komuniciranje z mediji v primeru zrakoplova v sili oziroma ob nesreči zrakoplova v skladu s pooblastili pristojen Poveljnik CZ za Gorenjsko, oziroma član štaba, ki ga poveljnik zadolži za izvedbo te naloge.

5.3.1. Obveščanje svojcev udeležencev nesreče zrakoplova in ogroženih prebivalcev na ogroženem naseljenem območju

Izpostava URSZR Kranj v sodelovanju s prevoznikom, zdravstveno službo, policijo, socialno službo, duhovniki in drugimi organi po potrebi ustanovi informacijski center. Informacijski center mora preko sredstev javnega obveščanja v čim krajšem času po nesreči objaviti telefonsko številko na kateri lahko prebivalci na prizadetem območju dobijo informacije o posledicah nesreče.

Naloge poizvedovalne službe, prevajalske službe in naloge obveščanja svojcev udeležencev nesreče v primeru, ko je aktiviran Državni načrt zaščite in reševanja ob nesreči zrakoplova prevzame informacijski center, ki ga ustanovi URSZR kot je predvideno v Državnem načrtu zaščite in reševanja ob nesreči zrakoplova.

V primeru, da se ob nesreči zrakoplova ne ustanovi informacijski center, je za obveščanje svojcev udeležencev nesreče pristojen prevoznik zrakoplova. Za obveščanje ogroženih prebivalcev o nevarnostih in dajanju napotkov za izvajanje zaščitnih ukrepov in nalog na območju, kjer je prišlo do nesreče zrakoplova pa občina in Izpostava URSZR Kranj. Občine in Izpostava URSZR Kranj informacije o tem posredujejo preko posebne objavljene telefonske številke, javnih medijev ali na druge, krajevno običajne načine, ki se določijo v občinskem načrtu oziroma posameznih delih občinskega načrta. Za obveščanje javnosti o razmerah na letališču je pristojno letališče na katerem je prišlo do nesreče.

5.3.2. Obveščanje širše javnosti, ki na regijski ravni zajema obveščanje domače javnosti

V primeru zrakoplova v sili oziroma ob nesreči zrakoplova je za obveščanje širše domače javnosti iz regijske pristojnosti odgovoren skupaj s prevoznikom, Fraport Slovenija, d.o.o. in drugimi pristojnimi organi Štab CZ za Gorenjsko. Poveljnik CZ za Gorenjsko ali druga pooblaščenca oseba z njegove strani:

- po potrebi organizira in vodi tiskovno središče,
- organizira in vodi novinarske konference,
- pripravlja skupna sporočila za javnost.

Izpostava URSZR Kranj v ta namen po potrebi:

- pripravlja informativni bilten,
- pripravlja informacije za javnost.

V primeru zrakoplova v sili oziroma ob nesreči zrakoplova so za takojšnje posredovanje nujnih sporočil Štaba CZ za Gorenjsko oziroma Izpostave URSZR Kranj na podlagi Zakona o medijih (Ur. list RS, št. 110/06-UPB1, 36/08-ZPOMK-1, 90/10 odl. US: U I-95/09-14, Up-419/09-15, 87/11-ZAvMS, 47/12,

Verzija: 3.1	29	Ažurirano: 23.10.2019
--------------	----	-----------------------

Ministrstvo za obrambo RS		Izpostava URSZR Kranj
Regijski načrt zaščite in reševanja ob nesreči zrakoplova za Gorenjsko regijo		

47/15-ZZSDT, 22/16, 39/16 in 45/19-odl. US) dolžni mediji brez odlašanja brezplačno objaviti nujna sporočila v zvezi z resno ogroženostjo življenja, zdravja ali premoženja ljudi ter kulturne dediščine in okolja. Še posebej so za to odgovorni:

- Slovenska tiskovna agencija,
- Radio Slovenija – I. in II. program,
- Televizija Slovenija – I. in II. program,
- lokalni mediji.

Za obveščanje javnosti in komuniciranje z mediji ob zrakoplovu v sili oziroma nesreči zrakoplova je v skladu s pooblastili pristojen prevoznik, letališče, vodje reševalnih ekip, vodja intervencije in poveljnik CZ za Gorenjsko. Za komunikacijo z mediji iz pristojnosti dela policije je pristojen policijski predstavnik za stike z mediji. Zadolžen je tudi za usklajeno koordiniranje dela na tem področju skupaj z drugimi službami in njihovimi predstavniki. Za obveščanje tujih držav o njihovih državljanih je pristojno Ministrstvo za notranje zadeve.

O zrakoplovu v sili oziroma o nesreči zrakoplova javnost lahko seznanijo tudi:

- vodja intervencije,
- pristojni poveljnik CZ (občine, regije),
- župan prizadete občine,
- vodja Izpostave URSZR Kranj,
- druge pooblaščen osebe.

P – 18	Seznam medijev, ki bodo posredovala obvestila o izvedenem alarmiranju in napotke za izvajanje zaščitnih ukrepov
P – 54	Seznam oseb pristojnih za stike z javnostmi
P – 64	Telefonska številka, na kateri lahko občani dobijo informacije o nesreči
D – 5	Priporočilo o organiziranju in delovanju informacijskega centra
D – 8	Navodilo za obveščanje ob nesreči

5.4. Alarmiranje

V primeru zrakoplova v sili, ob nesreči zrakoplova pri prevozu nevarnega blaga, ko pride do nenadzorovanega uhajanja teh snovi v okolje (nevarnost eksplozije ali požara), ter v primeru strmoglavljenja zrakoplova na naseljeno območje, ko je neposredno ogroženo življenje ali zdravje ljudi in živali, je treba takoj začeti z izvajanjem določenih zaščitnih ukrepov in prebivalstvo opozoriti na neposredno nevarnost z alarmiranjem, v skladu z Uredbo o organizaciji in delovanju sistema opazovanja, obveščanja in alarmiranja (Ur. list RS, št. 105/07).

Alarmiranje javnosti praviloma izvede ReCO Kranj na zahtevo:

- pristojnega vodje intervencije,
- Poveljnika CZ za Gorenjsko, oziroma v slučaju odsotnosti njegovega namestnika,
- župana ogrožene občine,
- poveljnika ali namestnik CZ ogrožene občine.

Operater v ReCO Kranj mora takoj po znaku za neposredno nevarnost posredovati obvestilo po radiju, televiziji oziroma na drug predviden način o vrsti nevarnosti, napotke za osebno in vzajemno zaščito in napotke za izvajanje zaščitnih ukrepov. Predvsem se ogroženim prebivalcem posreduje podatke o:

- vzroku za uporabo alarmnega znaka,
- ogroženem območju,
- napotkih za osebno in vzajemno zaščito,
- napotkih za izvajanje zaščitnih ukrepov,
- napotkih za ravnanje prebivalcev ob nesreči zrakoplova.

Verzija: 3.1	30	Ažurirano: 23.10.2019
--------------	----	-----------------------

Ministrstvo za obrambo RS		Izpostava URSZR Kranj
Regijski načrt zaščite in reševanja ob nesreči zrakoplova za Gorenjsko regijo		

Napotke operaterju posreduje vodja intervencije, poveljnik ali namestnik poveljnika CZ ogrožene občine, poveljnik ali namestnik poveljnika CZ za Gorenjsko.

Glede na to, da v Gorenjski regiji lahko pride do zrakoplova v sili, nesreče zrakoplova, ki prevažata nevarno blago oziroma nesreče zrakoplova, ki se zruši na naseljeno območje v obmejnem pasu in če se v ta namen izvede opozarjanje prebivalstva z alarmnim znakom, mora CORS o tem obvestiti sosednji center za obveščanje v sosednji državi, ki nato obvešča pristojne centre za obveščanje na regijskem nivoju.

D – 74 Navodilo o obveščanju prebivalstva po izvršenem alarmiranju
--

Ministrstvo za obrambo RS		Izpostava URSZR Kranj
Regijski načrt zaščite in reševanja ob nesreči zrakoplova za Gorenjsko regijo		

6. AKTIVIRANJE SIL IN SREDSTEV

6.1. Aktiviranje organov in njihovih strokovnih služb

V primeru zrakoplova v sili oziroma ob nesreči zrakoplova o pripravljenosti in aktiviranju CZ in drugih sil za ZRP iz regijske pristojnosti odloča Poveljnik CZ za Gorenjsko, oziroma ob njegovi odsotnosti njegov namestnik.

Po prejemu obvestila o zrakoplovu v sili o nesreči zrakoplova in prvih poročilih s kraja nesreče, Poveljnik CZ za Gorenjsko, v njegovi odsotnosti pa njegov namestnik presodi, glede na posledice nesreče, možen razvoj razmer, ter potrebo po uporabi ustreznih organov in strokovnih služb za ZRP in regijskih sil za ZRP.

Na podlagi stanja (razsežnosti in posledicah nesreče zrakoplova) in zahtev po pomoči, sprejme odločitev o aktiviranju organov pristojnih za operativno strokovno vodenje ZRP na regijski ravni in o uporabi regijskih sil za ZRP.

Glede na oceno stanja in možen razvoj dogodkov Poveljnik CZ za Gorenjsko lahko skliče oziroma aktivira organe CZ oziroma druge organe, ki podpirajo to vodenje:

- Štab CZ za Gorenjsko,
- namestnika poveljnika CZ za Gorenjsko,
- poveljnike CZ občin
- Izpostavo URSZR Kranj,
- gasilske enote,
- Zdravstvene domove oziroma Postaje NMP,
- Splošno bolnišnico Jesenice,
- Center za socialno delo Gorenjska,
- OU UVHVVR Kranj
- druge sile za ZRP.

Vodja Izpostave URSZR Kranj aktivira delavce izpostave za izvajanje nalog ob nesreči in nudenje podpore Štabu CZ za Gorenjsko.

Za zagotavljanje komunikacijske in informacijske podpore se ReCO Kranj okrepi z dodatnimi delavci.

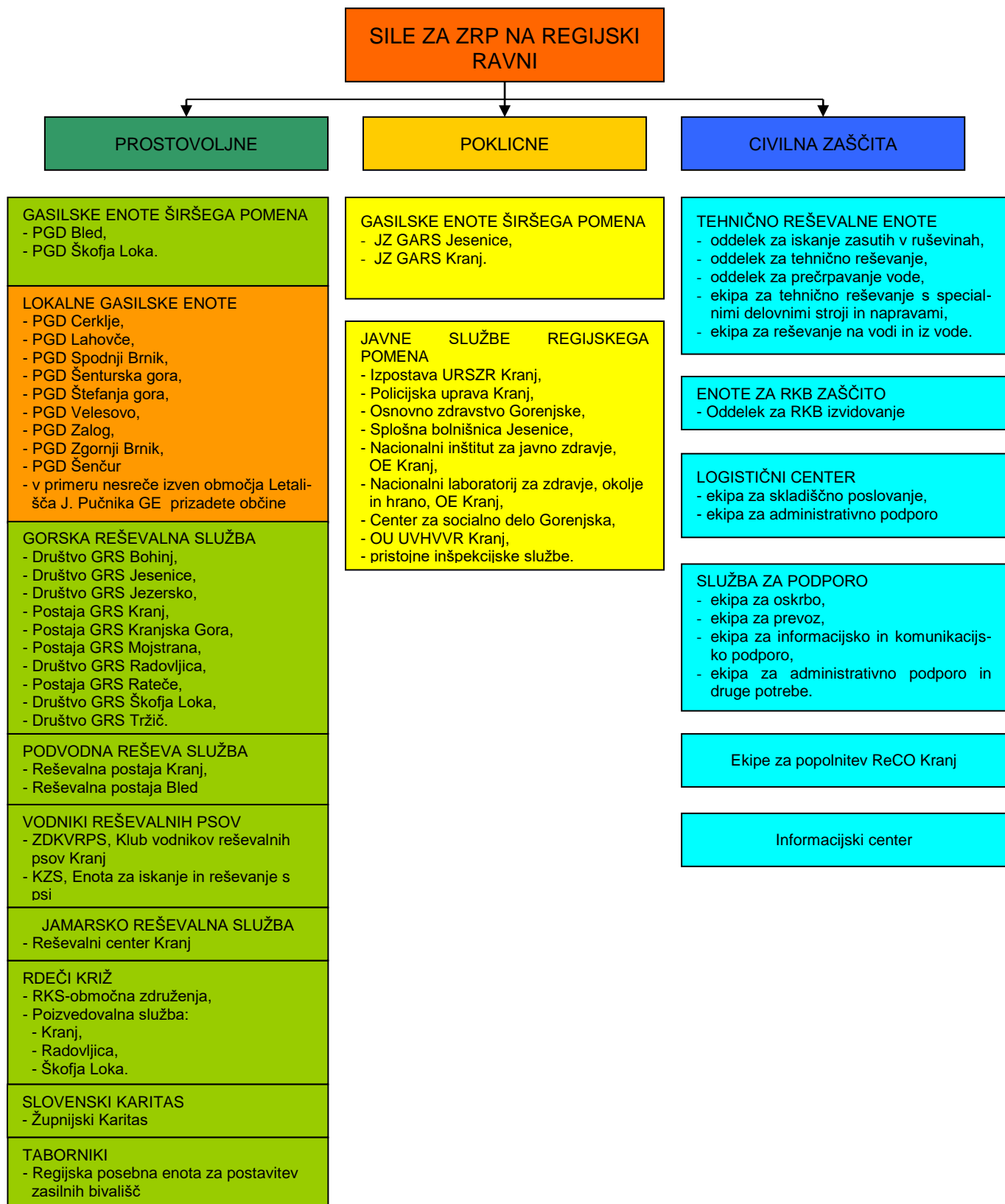
P – 60	Dokumenti o aktiviranju in mobilizaciji sil za ZRP Gorenjske regije
D – 2	Načrt Izpostave URSZR Kranj za zagotovitev prostorskih in drugih pogojev za delo poveljnika CZ in Štaba CZ
D – 14	Vzorec odredbe o aktiviranju sil in sredstev za ZRP
D – 15	Vzorec delovnega naloga

6.2. Aktiviranje regijskih sil za ZRP

O aktiviranju regijskih sil in sredstev za ZRP odloča Poveljnik CZ za Gorenjsko oziroma njegov namestnik. Enote, službe in druge operativne sestave sil za ZRP, ki se lahko aktivirajo preko pozivnikov aktivira ReCO Kranj, ostale pa aktivira Izpostava URSZR Kranj, v skladu z načini in postopki aktiviranja in mobilizacije sil in sredstev za ZRP v Gorenjski regiji, kot so razdelani v Dokumentih o aktiviranju in mobilizaciji sil za ZRP Gorenjske regije.

Izpostava URSZR Kranj ureja vse zadeve v zvezi z nadomestilom plač in povračili stroškov, ki jih imajo pripadniki pri opravljanju dolžnosti v CZ oziroma pri zaščiti in reševanju. Vse stroške v zvezi s pripravljenostjo in delovanjem sil in sredstev na prizadetem območju krije država.

Verzija: 3.1	32	Ažurirano: 23.10.2019
--------------	----	-----------------------



Shema 4: Pregled sil za ZRP na regijski ravni ob nesreči zrakoplova

Ministrstvo za obrambo RS		Izpostava URSZR Kranj
Regijski načrt zaščite in reševanja ob nesreči zrakoplova za Gorenjsko regijo		

V kolikor obstaja potreba (zahteva vodje intervencije, zdravnika, policista ali druge pooblaščen osebe), se preko ReCO Kranj prenese zahteva za sodelovanje oziroma uporabo zrakoplovov Letalske enote SV ali Letalske policijske enote CORS.

Za aktiviranje in uporabo poveljstev enot ter drugih zmogljivosti SV lahko na predlog vodje intervencije ali Poveljnika CZ za Gorenjsko zaprosi Poveljnik CZ RS.

Za zagotavljanje varnosti se aktivira policija, ki zavaruje območje nesreče, ureja cestni promet za intervencijska vozila, zavaruje izvajanje posameznih zaščitnih ukrepov, sodeluje pri urejanju prometa in izvaja nadzor nad upoštevanjem začasne in stalne prometne signalizacije.

Izpostava URSZR Kranj na zahtevo Poveljnika CZ RS vpokliče tudi pripadnike CZ državnih enot in služb CZ oziroma pripadnike drugih državnih sil za ZRP, ki imajo stalno prebivališče na njenem območju.

P – 5 Seznam zbirališč sil za ZRP

6.3. Zagotavljanje pomoči v materialnih in finančnih sredstvih

Materialna in finančna sredstva lahko za potrebe svojih intervencijskih enot in služb zahtevajo vodje teh enot in služb. O uporabi materialnih in finančnih sredstev odloča nato Poveljnik CZ za Gorenjsko, oziroma njegov namestnik. Prispela pomoč se zbira v Regijskem logističnem centru Kranj.

Materialna pomoč Gorenjske regije ob nesreči zrakoplova obsega:

- posredovanje pri zagotavljanju specialne opreme, ki je ne prevoznik in Fraport Slovenija, d.o.o. ne more zagotoviti (gradbena mehanizacija, specialna oprema za potrebe tehničnega reševanja,
- pomoč v zaščitni in reševalni opremi,
- pomoč v finančnih sredstvih.

O uporabi materialnih sredstev iz državnih blagovnih rezerv za pomoč prizadetim ob nesreči zrakoplova odloča Vlada RS, na predlog Poveljnik CZ RS ali njegovega namestnika. O uporabi sredstev iz rezerv za primer naravnih in drugih nesreč pa odloča Poveljnik CZ RS ali njegov namestnik oziroma generalni direktor URSZR.

D – 71 Zmogljivosti Slovenske vojske za potrebe ZRP

6.3.1. Regijski logistični center Kranj

Prezem in razdelitev pomoči sta razdelana v Navodilu o organiziranju in delovanju Regijskega logističnega centra Kranj. Prispela pomoč se zbira v Regijskem logističnem centru Kranj, od koder se organizira razdelitev na prizadeto območje.

Regijski logistični center Kranj se nahaja v objektu 37, ki se nahaja na južnem delu vojašnice Kranj (poleg stavbe AMZS). Objekt je tehnično varovan.

V primeru hujše nesreče se Regijski logistični center Kranj uporablja za:

- skladiščenje in razdeljevanje opreme in sredstev iz zalog materialnih sredstev za ZRP (državne zaloge) za primer naravnih in drugih nesreč,
- zbiranje, skladiščenje in razdeljevanje človekoljubne pomoči.

Mednarodno pomoč usklajuje URSZR. Reševalne enote in službe, strokovnjaki in materialna pomoč iz drugih držav se zbira v Regijskem logističnem centru Kranj in od tam posreduje na ogrožena območja.

Ministrstvo za obrambo RS		Izpostava URSZR Kranj
Regijski načrt zaščite in reševanja ob nesreči zrakoplova za Gorenjsko regijo		

P – 16	Pregled kontaktnih organov drugih držav in mednarodnih organizacij, dežel in županij sosednjih držav
D – 3	Načrt organizacije in delovanja Regijskega logističnega centra Kranj ter prevzema in razdelitve mednarodne pomoči na letališčih

Ministrstvo za obrambo RS		Izpostava URSZR Kranj
Regijski načrt zaščite in reševanja ob nesreči zrakoplova za Gorenjsko regijo		

7. UPRAVLJANJE IN VODENJE

7.1. Organi in njihove naloge

Vodenje sil za ZRP je urejeno z Zakonom o varstvu pred naravnimi in drugimi nesrečami (Ur. list RS, št. 51/06-UPB, 97/10 in 21/18-ZNOrg). Po tem zakonu se varstvo pred naravnimi in drugimi nesrečami organizira in izvaja kot enoten sistem na lokalni, regionalni in državni ravni.

Posamezni organi vodenja na regijski ravni imajo v primeru zrakoplova v sili oziroma ob nesreči zrakoplova naslednje naloge:

7.1.1. Izpostava URSZR Kranj

- opravlja upravne in strokovne naloge ZRP iz svoje pristojnosti,
- spremlja nevarnosti,
- organizira komunikacijski sistem za delovanje regijskih sil za ZRP, ter usmerja delovanje ReCO Kranj,
- zagotavlja informacijsko podporo organom vodenja na regijski ravni,
- obvešča pristojne organe o nesreči,
- opozarja prebivalce na neposredno nevarnost z javnim alarmiranjem,
- zagotavlja pogoje za delo poveljnika in Štaba CZ za Gorenjsko,
- izdeluje ocene ogroženosti in načrtuje ukrepe za preprečevanje ter zmanjšanje posledic (v sodelovanju z drugimi ministrstvi),
- zagotavlja logistično podporo pri delovanju regijskih sil za ZRP,
- po potrebi organizira logistični center ob nesreči,
- usmerja in usklajuje izvajanje ZRP ob nesreči ter odpravlja posledice nesreče,
- poziva pripadnike CZ in pripadnike drugih sil za ZRP v regiji,
- zbira, obdeluje in posreduje podatke o nesrečah in drugih dogodkih,
- opravlja druge naloge iz svoje pristojnosti.

D – 51 Načrt dejavnosti Izpostave URSZR Kranj

7.1.2. Poveljnik CZ za Gorenjsko:

- oceni posledice nesreče zrakoplova v sili oziroma nesreče zrakoplova in potrebo po vključitvi regijskih sil za ZRP,
- vodi operativno-strokovno dejavnost CZ in drugih sil za ZRP,
- usklajuje izvajanje operativnih ukrepov in dejavnosti regijskih organov,
- predlaga in odreja zaščitne ukrepe,
- nadzoruje izvajanje nalog-spremlja stanje na prizadetem območju,
- usmerja dejavnost ter obvešča Poveljnika CZ RS o poteku izvajanja ZRP,
- pripravi končno poročilo o izvajanju ZiR ob nesreči ter ga predstavi Poveljniku CZ RS,
- opravlja druge naloge iz svoje pristojnosti.

7.1.3. Štab CZ za Gorenjsko:

- izdelava oceno situacije, oceno posledic nesreče, presoja razvoj razmer in ogroženosti, oceno potrebnih sil in sredstev, vodenje karte in sprotno spremljanje razmer na terenu,
- nudi Poveljniku CZ za Gorenjsko strokovno pomoč pri vodenju ZRP,
- pripravlja strokovne ukrepe in navodila za delo na območju nesreče,
- izdelava poročilo o nesreči,
- opravlja administrativne in finančne zadeve
- opravlja druge naloge po odredbi Poveljnika CZ za Gorenjsko.

D – 58 Opomnik za delo poveljnika CZ in članov štaba CZ za Gorenjsko

Ministrstvo za obrambo RS		Izpostava URSZR Kranj
Regijski načrt zaščite in reševanja ob nesreči zrakoplova za Gorenjsko regijo		

7.1.4. Letališče Jožeta Pučnika Ljubljana:

- zapre letališče za zračni promet ob nesreči,
- organizira in izvaja s svojimi reševalnimi enotami zaščito, reševanje in pomoč,
- ustanovi Center za obvladovanje izrednih razmer,
- obvešča pristojne organe in službe o nesreči,
- zagotovi letalskemu prevozniku ustrezne prostore za svojce ponesrečenih,
- zagotavlja Izpostavi URSZR Kranj logistično podporo pri sprejemu mednarodne pomoči,
- opravlja druge naloge iz svoje pristojnosti.

D – 707 Načrt obveščanja in alarmiranja GaRS AL

7.1.5. Policijska uprava Kranj:

- varuje življenja ljudi, premoženje ter vzdržuje red na območju nesreče,
- v primeru nesreče zrakoplova obvešča ReCO Kranj,
- preprečuje, odkriva in preiskuje kazniva dejanja in prekrške, odkriva in prijema storilce kaznivih dejanj in prekrškov, druge iskane osebe ter jih izroča pristojnim organom,
- nadzira in ureja promet v skladu s stanjem prometne infrastrukture ter omogoča interveniranje silam za zaščito, reševanje in pomoč,
- zagotavlja iskanje pogrešanega zrakoplova oziroma delovanje ob nesrečah zrakoplovov manjšega obsega, glede na območje iskanja, potrebne sile v zraku in na zemlji ter število pogrešanih,
- sodeluje z vojaško policijo pri zavarovanju območja nesreče vojaškega zrakoplova SV in sicer zavarovanje izvaja do zaključka oglada preiskovalnega organa,
- sodeluje z letalsko enoto policije pri oskrbovalnih, izvidniških in drugih nalogah pomembnih za zaščito, reševanje in pomoč,
- sodeluje pri identifikaciji mrtvih,
- obvešča Generalno policijsko upravo o umrlih tujcih,
- po potrebi organizira mobilni operativno – komunikacijski center,
- obvešča javnost o izvedenih nalogah s svojega delovnega področja,
- opravlja druge naloge iz svoje pristojnosti.

Usklajevanje med CZ in policijo izvaja član štaba CZ za Gorenjsko za koordinacijo dela s policijo.

D – 52 Načrt dejavnosti PU Kranj

7.1.6. Osnovno zdravstvo Gorenjske

- organizira in izvaja medicinsko oskrbo ponesrečenih na terenu in v zdravstvenih ustanovah,
- koordinira sile in sredstva zdravstva na Gorenjskem in posreduje pri zagotavljanju pomoči iz drugih regij,
- izvaja druge ukrepe in naloge iz svoje pristojnosti.

D – 53 Načrt dejavnosti OZG ob množičnih nesrečah

7.1.7. Splošna bolnišnica Jesenice

- izvaja nujno specialistično zdravstveno pomoč, ki jo zagotavljajo splošne in specialistične bolnišnice,
- sprejme poškodovane in ranjene v nadaljnjo zdravljenje,
- izvaja druge ukrepe in naloge iz svoje pristojnosti.

D – 54 Načrt dejavnosti Splošne bolnišnice Jesenice

Ministrstvo za obrambo RS		Izpostava URSZR Kranj
Regijski načrt zaščite in reševanja ob nesreči zrakoplova za Gorenjsko regijo		

7.1.8. Center za socialno delo Gorenjska

- zagotavlja ustrezne pogoje za bivanje v socialno varstvenih zavodih (domovih starejših občanov, varstveno delavnih centrih, centrih za usposabljanje in delo in posebnih zavodih),
- sodeluje pri izvajanju evakuacije ogroženih skupin prebivalstva, predvsem oskrbovancev iz ogroženega območja,
- sodeluje pri nastanitvi ogroženih skupin prebivalstva, predvsem oskrbovancev v socialno-varstvenih zavodih,
- zagotavlja socialnovarstvene storitve,
- zagotavlja izplačila denarno socialne pomoči,
- sprejema vloge za oprostitev plačila socialno varstvenih storitev,
- opravlja druge naloge iz svoje pristojnosti.

7.1.9. Območni urad Uprave RS za varno hrane, veterinarstvo in varstvo rastlin Kranj

- sodeluje pri določanju ukrepov v zvezi z živalmi, živili živalskega izvora in krmo,
- izvaja poostren izredni uradni nadzor na področju varnosti živil živalskega izvora in krme ter na področju zdravstvenega varstva in zaščite živali,
- odreja ukrepe imetnikom živali ter nosilcem dejavnosti za zagotavljanje varne hrane in krme ter za zagotavljanje zdravstvenega varstva in zaščite živali,
- opravlja druge naloge iz svoje pristojnosti.

7.1.10. Kontrola zračnega prometa Slovenije d.o.o.

- na podlagi predvidenih dogodkov in možnih posledic nesreče zrakoplova določijo vrsto in obseg nesreče,
- izdaja zbornik zrakoplovnih informacij RS (AIP) in letalske informativne okrožnice (AIC), če so v njeni pristojnosti,
- ob nesreči zrakoplova na mednarodnem letališču izdaja sporočilo letalcem (NOTAM) o zaprtosti letališča, če je to potrebno,
- izvaja kontrolo zračnega prometa ter vzpostavlja prometni režim glede na razmere,
- v primeru zrakoplova v sili oziroma nesreče zrakoplova obvešča CORS in
- opravlja druge naloge iz svoje pristojnosti.

P – 705	Seznam odgovornih oseb Javnega podjetja KZPS d.o.o.
D – 703	Načrt dejavnosti Javnega podjetja KZPS d.o.o.

7.1.11. Nevladne organizacije

RK Slovenije-območna združenja, Slovenski Karitas, Gasilska zveza Gorenjske, Gorska reševalna služba, jamarji, kinologi, potapljači, taborniki, skavti ter druge nevladne organizacije, katerih dejavnost je pomembna za ZRP, izvajajo naloge iz svoje pristojnosti. Vključujejo se v skupne akcije ZRP na podlagi odločitev Poveljnika CZ za Gorenjsko.

7.2. Operativno vodenje

Operativno strokovno vodenje sil za ZRP izvajajo Poveljnik CZ za Gorenjsko, ob pomoči Štaba CZ za Gorenjsko, ki je njegov svetovalni organi, poveljniki CZ občin ob pomoči štabov CZ občin, ki so njihovi svetovalni organi, vodje intervencij in vodje reševalnih enot.

V primeru zrakoplova v sili oziroma nesreči zrakoplova na Letališču Jožeta Pučnika Ljubljana se najprej aktivira tehnično gasilska služba letališča oziroma ob nesreči z nevarnim blagom prevoznik posreduje vse informacije o prevozu nevarnega blaga, posadka pa opravi aktivnosti po »check« listi, ter po potrebi se aktivirajo javne reševalne službe, ki pričnejo z izvajanjem ZRP. V kolikor vodja intervencije presodi, da navedene sile ne zadoščajo, lahko zaprosi za pomoč Izpostavo URSZR Kranj.

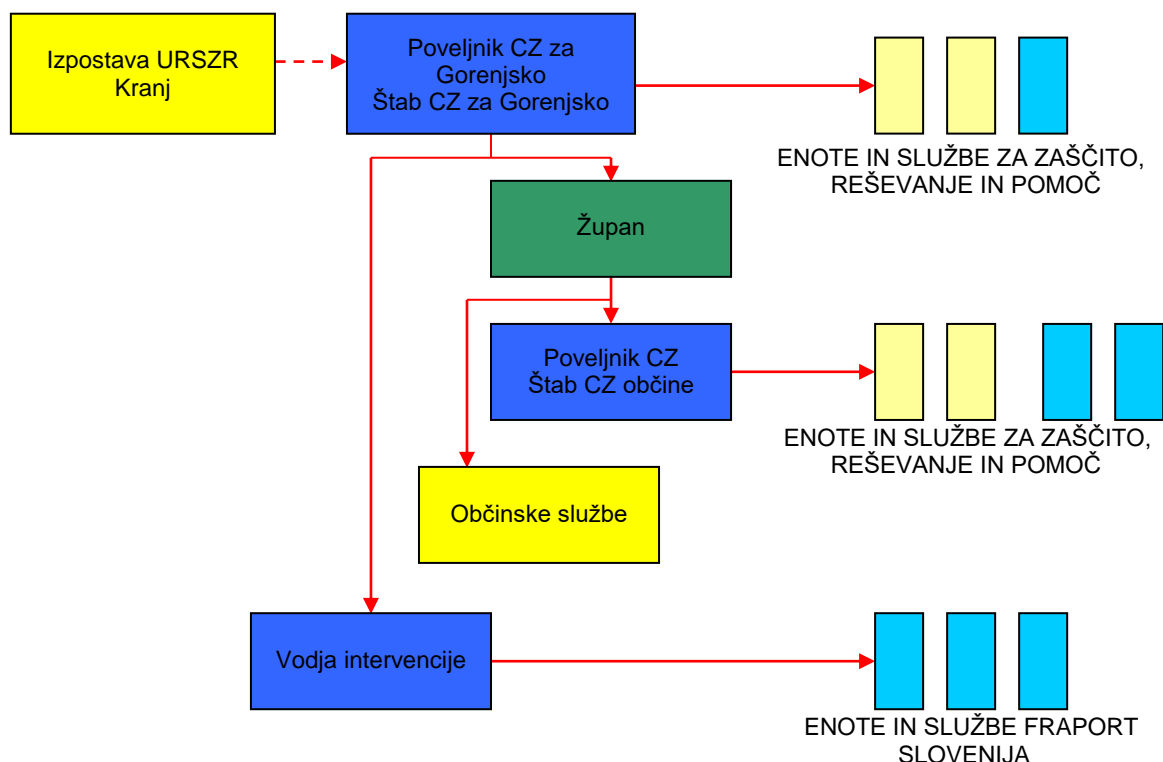
Verzija: 3.1	38	Ažurirano: 23.10.2019
--------------	----	-----------------------

Po obvestilu o zrakoplovu v sili oziroma o nesreči zrakoplova na Letališču Jožeta Pučnika Ljubljana je do ustanovitve Centra za obvladovanja izrednih razmer vodja intervencije vodja prometa. Vodenje intervencije na terenu nato prevzame vodja izmene tehnično gasilske službe letališča, ki pozna delovanje vseh letaliških služb. Postopek reševanja ponesrečenega zrakoplova na letališču poteka v skladu z Načrtom zaščite in reševanja v primeru nesreče zrakoplova na Letališču Jožeta Pučnika Ljubljana.

Takoj, ko se zbere Štab CZ za Gorenjsko v operativni sestavi in se seznanijo z nastalo situacijo aktivnosti ZRP ob nesreči zrakoplova na Letališču Jožeta Pučnika Ljubljana vodi Poveljnik CZ za Gorenjsko s pomočjo uprave Fraport Slovenija, d.o.o. in silami za ZRP na letališču. Poveljnik CZ za Gorenjsko odreja izvajanje posameznih nalog reševanja na letališču in določi vodjo intervencije, kateremu so neposredno podrejene vse sile za ZRP, ki sodelujejo pri izvajanju reševalnih nalog na terenu.

Prvi posredovalci na terenu so gasilci, policija in NMP. Vse dokler ni aktiviran Regijski načrt zaščite in reševanja ob nesreči zrakoplova za Gorenjsko regijo je vodja intervencije gasilski častnik z najvišjim činom.

Operativno vodenje in izvajanje nalog ZRP v primeru zrakoplova v sili oziroma ob nesreči zrakoplova je prikazano na naslednji shemi:



Shema 5: Potek aktivnosti operativnega vodenja

Naloge vodje intervencije ob zrakoplovu v sili oziroma nesreči zrakoplova so naslednje:

- oceni stanje na kraju nesreče,
- določi lokacijo od kod intervenirajo reševalne enote,
- določi metode in vrstni red reševalnih posegov,
- razporedi reševalce na delovna mesta,

Ministrstvo za obrambo RS		Izpostava URSZR Kranj
Regijski načrt zaščite in reševanja ob nesreči zrakoplova za Gorenjsko regijo		

- določi mesto za triažo poškodovanih oziroma mesto, od koder jih reševalna vozila odpeljejo v zdravstvene ustanove,
- zbira potrebe po pomoči-reševalnih vozil, reševalcih, potrebni opremi in zamenjavi ekip,
- preda dolžnost naslednjemu vodji intervencije.

Vodja intervencije v primeru zrakoplova v sili oziroma nesreči zrakoplova izven letališča je predstavnik gasilcev najvišje kategorizirane enote širšega pomena, ki sodeluje pri reševanju ob nesreči zrakoplova. V primeru, da se nesreča zrakoplova zgodi v gorskem svetu, je vodja intervencije predstavnik pristojne postaje gorske reševalne službe oziroma vodja podvodne reševalne službe, če se nesreča zgodi na vodnih površinah ali druga pristojna oseba. Poveljnik CZ za Gorenjsko pri izvajanju ukrepov in nalog ZRP sodeluje s pristojnim poveljnikom CZ občine, Centrom za obvladovanje izrednih razmer na Letališču Jožeta Pučnika Ljubljana in sproti obvešča Poveljnika CZ RS.

Glede na posledice nesreče z nevarno snovjo ali v primeru padca zrakoplova na naseljeno območje poveljnik CZ občine samostojno ali v skladu z odločitvami Poveljnika CZ za Gorenjsko, odredi aktiviranje ustreznih organov in sil za ZRP občine. Ob nesreči zrakoplova, ki je prevažal nevarno snov ali ob padcu zrakoplova na naseljeno območje se v aktivnosti ZiR vključijo sile CZ občine.

Štab CZ za Gorenjsko ob nesreči zrakoplova organizira svoje delo na obstoječem sedežu, ki je v prostorih Izpostave URSZR Kranj, Nazorjeva 1, Kranj, lahko pa tudi neposredno na prizadetem območju.

Pri tem sodelujejo člani štaba, delavci Izpostave URSZR Kranj, ter ostale strokovne skupine in službe ostalih ministrstev po svojih pristojnostih.

Štab CZ za Gorenjsko mora ob nesreči čimprej vzpostaviti pregled nad stanjem na prizadetem območju, oceniti predvideni razvoj situacije, zagotoviti nujno pomoč na prizadetem območju in sprejeti vse ukrepe, ki so nujno potrebni za reševanje ljudi in odpravo posledic nesreče z nevarno snovjo.

Logistično podporo tem silam, ki obsega zagotavljanje zvez, opreme, materiala, prevoza, informacijske podpore, prehrane, zdravstvenega in drugega varstva zagotavlja regijska služba za podporo z regijskim logističnim centrom Kranj in Izpostavo URSZR Kranj.

Posledice nesreče je treba čimprej ustrezno dokumentirati. Prav tako je treba dokumentirati tudi vse odločitve Poveljnika CZ za Gorenjsko in drugih organov.

Ob naravni ali drugi nesreči pristojni poveljnik CZ oziroma vodja intervencije zagotavlja, operaterjem sistema javne stacionarne in mobilne telefonije, dostope do komunikacijskih objektov, ki so v okvari na območju nesreče (intervencije), do odprave napak in ponovne vzpostavitve delovanja.

Intervencijska vozila in vozila s prednostjo imajo ob naravnih in drugih nesrečah v času intervencij prednost vožnje pred drugimi vozili.

• Preiskovanje nesreče zrakoplova

Nesreče zrakoplovov in resne incidente civilnih zrakoplovov preiskuje Sektor za preiskovanje letalskih nesreč in resnih incidentov (SPLNI) pri Ministrstvu za infrastrukturo in prostor (MZIP). Za preiskovanje nesreč vojaškega zrakoplova oziroma tujega vojaškega zrakoplova je pristojna SV.

Mesto nesreče civilnega zrakoplova, območje razbitin ter sledi in predmetov iz zrakoplova sprva zavarujejo policisti in sicer do zaključka njihovega ogleda oziroma do zaključka ogleda preiskovalnega organa MZIP. Policija o prvih izvedenih ukrepih obvešča preiskovalni organ in državnega tožilca. Po prenehanju varovanja s strani policije se po potrebi na zahtevo glavnega preiskovalnega preiskovalca MZIP, nadaljuje z varovanjem. To varovanje zagotovi MZIP in se preneha šele po izdaji pisnega sklepa glavnega preiskovalca.

Ministrstvo za obrambo RS		Izpostava URSZR Kranj
Regijski načrt zaščite in reševanja ob nesreči zrakoplova za Gorenjsko regijo		

Vstop na območje nesreče oziroma na območje razbitin je dovoljen le osebam, ki jim to dovoli glavni preiskovalec MZIP. Ni dovoljeno dotikati se in premikati razbitine oziroma spreminjati območje nesreče, brisati ali spreminjati sledi nesreče zrakoplova, premeščati predmete ter drugo vsebino iz zrakoplova vse do konca varovanja območja nesreče oziroma območja razbitin.

Pri izvajanju aktivnosti zaščite in reševanja pride na mesto nesreče veliko število prvih posredovalcev (gasilci, reševalci, policisti ...), ki opravljajo svoje delo, zato je za kvalitetno preiskovanje nesreče potrebno zagotoviti čim bolj ohranjene sledi nesreče, katere lahko prvi posredovalci pri svojem delu nevede ali nehote poškodujejo ali celo uničijo. Zato morajo prvi posredovalci upoštevati navodilo za zavarovanje sledov nesreče zrakoplova, s katerim jih seznanjeni PU Kranj oziroma MNZ.

V najkrajšem možnem času mora vodja zrakoplova ali lastnik oziroma uporabnik zrakoplova obvestiti MZIP in mu predati pisno poročilo v primeru nesreče zrakoplova s smrtnim izidom, hujšimi telesnimi poškodbami ali ob nesreči v kateri je nastala precejšnja škoda na zrakoplovu ali lastnini, ki se ni prevažala na krovu.

Zavarovanje območja nesreče vojaškega zrakoplova ali tujega vojaškega zrakoplova ter območja razbitin in sledi in predmetov, ki so izven območja vojaških objektov izvede vojaška policija v sodelovanju s civilno policijo. Vojaška policija izvaja varovanje po navodilih glavnega preiskovalca Stalne komisije MO vse do zaključka preiskave oziroma do pisnega sklepa o prenehanju varovanja, ki ga izda glavni preiskovalec.

D – 68	Pojasnilo v zvezi z intervencijskimi vozili in vozili s prednostjo
D – 704	Navodilo prvemu posredovalcu za zavarovanje sledov nesreče zrakoplova

7.3. Organizacija zvez

Pri prenosu podatkov in govornem komuniciranju se lahko uporablja vsa razpoložljiva telekomunikacijska in informacijska infrastruktura, ki temelji na različnih medsebojno povezanih omrežjih v skladu z Zakonom o varstvu pred naravnimi in drugimi nesrečami in Zakonom o telekomunikacijah. Prenos podatkov in komuniciranje med organi vodenja, reševalnimi službami in drugimi izvajalci ZRP poteka s storitvami oziroma zvezami kot so:

- **storitve:**
 - intranetu ZiR,
 - elektronska pošta;
- **zveze:**
 - radijske zveze (ZA-RE, ZA-RE DMR in ZA-RE PLUS, TETRA),
 - satelitske zveze za prenos podatkov mobilnih enot,
 - paketni radio za prenos podatkov in druge zveze, ki jih uporablja Zveze radioamaterjev Slovenije,
 - sistem javne stacionarne telefonije,
 - mobilna telefonija,
 - prenosne bazne postaje mobilne telefonije,
 - internetu/svetovni splet,
 - elektronska pošta,
 - telefaks,
 - sistem zvez, ki jih uporablja SV.

Pristojni poveljnik CZ oziroma vodja intervencije zagotavlja ob naravni ali drugi nesreči operaterjem sistema javne stacionarne in mobilne telefonije dostope do komunikacijskih objektov, ki so na območjih nesreče (intervencije) v okvari, in sicer do odprave napak ter ponovnega začetka delovanja.

Verzija: 3.1	41	Ažurirano: 23.10.2019
--------------	----	-----------------------

Ministrstvo za obrambo RS		Izpostava URSZR Kranj
Regijski načrt zaščite in reševanja ob nesreči zrakoplova za Gorenjsko regijo		

7.3.1 Sistem zvez ZA-RE

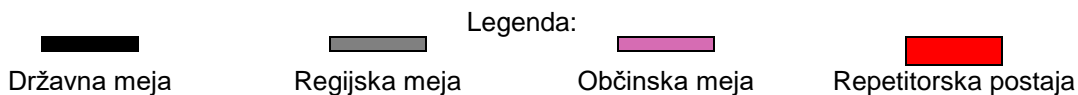
Pri operativnem vodenju dejavnosti za ZRP se uporabljata sistem radijskih zvez zaščite in reševanja (ZA-RE), ki ima podsistem radijskih zvez in podsistem osebne klica. Sistem zvez ZA-RE se obvezno uporablja pri vodenju intervencij ter drugih zaščitnih in reševalnih akcijah, ter je namenjen vsem izvajalcem nalog v okviru sistema zaščite in reševanja (uporabljajo ga pripadniki enot in služb CZ, gasilci, gorski reševalci, jamarji, potapljači, kinologi idr.). Telekomunikacijsko središče sistema ZA-RE je na Gorenjskem v ReCO Kranj. Prek njega se zagotavlja povezovanje uporabnikov v javne in zasebne funkcionalne telekomunikacijske sisteme.

Sistem radijskih zvez ZARE je koncipiran tako, da je možno uporabiti določeno število semidupleksnih kanalov (število je določeno s številom repetitorjev, ki so dosegljivi vsem R/p – ročne, mobilne, stacionarne na območju regije) in celoten nabor simpleksnih kanalov, ki si na razpolago v celotnem sistemu. Omejitve obstajajo zaradi konfiguracije terena, tehničnih lastnosti radijskih zvez in zasedenosti kanalov. ReCO Kranj ureja in usklajuje zveze ter posameznim reševalnim službam določa delovne (simpleksne) kanale.

Na območju Gorenjske regije deluje sedem repetitorjev (Brvoge, Dobrča, Dovška baba, Krvavec, Koprivnik, Lubnik in Vogel). V primeru nesreče zrakoplova ne pričakujemo poškodb oziroma okvar na lokacijah repetitorjev. Kljub temu se lahko večji izpad repetitorja nadomesti z mobilnim repetitorjem z agregatom.

Ob omejeni uporabi sistema zvez ZA-RE zaradi razgibane konfiguracije terena je možno postaviti praviloma v treh urah mobilni repetitor na določeno lokacijo. ReCO Kranj posreduje CORS zahtevo za namestitev mobilnega repetitorja na določeno lokacijo. Za namestitev mobilnega repetitorja je pristojna URSZR.

Radijske zveze sistema ZA-RE se uporabljajo v skladu z navodilom za uporabo radijskih zvez ZA-RE.



Slika 11: Repititorske postaje s kanali sistema ZA-RE v Gorenjski regiji

7.3.1.1. Podsystem osebne klica

V sistemu zvez ZA-RE deluje tudi podsystem osebne klica (pozivniki oziroma pagerji). Ta omogoča pošiljanje pisnih sporočil imetnikom sprejemnikov osebne klica. Na območju Gorenjske regije sporočila pošilja ReCO Kranj. Oddajniško mrežo sestavlja 7 oddajnikov zgornje mreže in 10 digitalnih repititorjev spodnje mreže. V slučaju potrebe je možno nadomestiti tudi mobilni digitalni repititor.

P – 19	Radijski imenik sistema zvez ZARE in ZARE+
P – 63	Seznam pozivnikov ZARE na Gorenjskem
D – 4	Načrt zagotavljanja zvez ob nesreči
D – 708	Usmeritve za uporabo letalske radijske frekvence 119.550MHz za zveze med zračnimi plovili, Centri za obveščanje in enotami ZiR

8. UKREPI IN NALOGE ZAŠČITE, REŠEVANJA IN POMOČI

Pri izvajanju ukrepov in nalog ZRP je glavna vloga regije na povezovanju in koordiniranju nalog in aktivnosti med samoupravnimi lokalnimi skupnostmi, drugimi organi in službami regijskega pomena, letališčem na katerem se zgodi nesreča, prevoznikom in državnim nivojem (URSZR). Po potrebi se napoti v prizadeto občino pomoč v kadrih-osebo za povezavo, ki pomaga občinski upravi pri izvajanju njihovih nalog.

8.1. Ukrepi zaščitne, reševanja in pomoči

Ob zrakoplovu v sili oziroma nesreči zrakoplova se izvajajo naslednji ukrepi ZRP:

- prostorski, urbanistični, gradbeni in drugi tehnični ukrepi,
- RKB zaščita,
- evakuacija,
- sprejem in oskrba ogroženih prebivalcev in
- zaščita kulturne dediščine.

Še bolj podrobno se zaščitni ukrepi ZRP razdelajo v občinskih načrtih zaščite in reševanja ob nesreči zrakoplova oziroma v posameznih delih občinskih načrtov zaščite in reševanja ob nesreči zrakoplova, v primeru, da občina ne izdeluje načrta v celoti.

8.1.1. Prostorski, urbanistični, gradbeni in drugi tehnični ukrepi

Letališča, predvsem javna letališča so specifični objekti, kjer je tveganje, da pride do letalske nesreče vseskozi prisotno, požarna ogroženost velika, reševanje pa težavno.

Prostorski, urbanistični, gradbeni in drugi tehnični ukrepi morajo biti upoštevani že pri načrtovanju in graditvi letališč z namenom, da se prepreči oziroma zmanjšajo škodljivi vplivi naravnih in drugih nesreč ter, da se omogoči zaščita, reševanje in pomoč.

V primeru, da bi se zgodila nesreča večjega obsega na gosto naseljenem območju bi bilo potrebno izvesti:

- evakuacija prebivalcev iz neuporabnih objektov in ogroženih območij,
- rušenje neuporabnih objektov,
- odstranjevanje ruševin,
- nastanitev v primerne objekte.

Občine morajo v svojem načrtu bolj podrobno opredeliti kako bo potekala evakuacija, kdo bo rušil neuporabne objekte, kdo bo odstranjeval ruševine, določiti deponije za ruševine in predvideti postopke za nastanitev ljudi v primerne objekte.

V primeru potrebe regijska enota za tehnično reševanje sodeluje pri odstranjevanju ruševin, regijska služba za podporo pa skrbi za preskrbo na prizadetem območju.

P – 23 Pregled lokacij načrtovanih za potrebe ZiR v občinskih prostorskih aktih

8.1.2. Radiološka, kemična in biološka zaščita

Ker se z zrakoplovi prevaža tudi nevarno blago, morajo biti te snovi prepeljane v skladu z dokumenti IATA in ICAO. Gre predvsem za mednarodne polete, za uvoz radio-farmaceutskih sredstev za nekatere zdravstvene in raziskovalne ustanove, ter za prevoz goriva za Nuklearno elektrarno Krško.

Ob nesreči zrakoplova obstaja nevarnost, da zaradi poškodbe zrakoplova, lahko pride do nenadzorovanega uhajanja teh snovi v okolje. Poleg življenj potnikov v zrakoplovu, ljudi na letališču,

Ministrstvo za obrambo RS		Izpostava URSZR Kranj
Regijski načrt zaščite in reševanja ob nesreči zrakoplova za Gorenjsko regijo		

so ogrožena tudi življenja ljudi in živali, ki živijo na območju nesreče in okolje. Če do tega pride, je potrebno na prizadetem območju poostriži nadzor nad nevarnim blagom in ravnanje z njim.

Izvajanje ukrepov ZRP ob nesreči zrakoplova, v primerih ko je prisotno nevarno blago lahko opravljajo gasilske enote širšega pomena (JZ GARS Jesenice, JZ GARS Kranj, PGD Bled, PGD Škofja Loka).

Na regijskem nivoju se po potrebi v izvajanje ukrepov ZRP po nesreči zrakoplova, lahko vključi tako, da pregleda celotno območje nesreče tudi Regijski oddelek za RKB izvidovanje.

V primeru, da regijske enote ne bi zadostovale oziroma za zahtevnejše laboratorijske preiskave ter analize se takoj po nesreči preko Poveljnika CZ RS zaprosi, za aktiviranje pooblaščenega ekološkega laboratorija ELME iz Ljubljane ali MEEL pri Nacionalnem laboratoriju za zdravje, okolje in hrano, Območne enote Maribor. Analize, ki jih na terenu ni mogoče opravljati, izvajajo po potrebi pooblaščen organizacije, ki so opremljene z laboratoriji za najzahtevnejše kemične, biološke in radiološke preiskave.

Prav tako se lahko v primeru nesreče zrakoplova uporabi tudi državna enota za RKB dekontaminacijo in 18. Bataljon RKB SV, ki izvaja RBK detekcijo in dekontaminacijo.

Naloge enot, ki izvajajo RKB zaščitne ukrepe ob nesreči zrakoplova, ki je prevažalo nevarno blago, so:

- izvidovanje nevarnega blaga v okolju (detekcija, identifikacija, dozimetrija in enostavnejše analize),
- ugotavljanje in označevanje meja kontaminiranega območja,
- ugotavljanje prenehanja radiološke in kemijske nevarnosti,
- jemanje vzorcev za analize in preiskave,
- usmerjanje, usklajevanje in izvajanje zaščitnih ukrepov in,
- izvajanje dekontaminacije ljudi in opreme.

Ob nesreči zrakoplova, ko so zaradi nevarnega blaga ogrožene podtalnica, kmetijske, gozdne in vodne površine, ReCO Kranj o tem obvesti tudi pristojne inšpekcijske službe.

Če pride do kontaminacije širšega območja kot sekundarna posledica nesreče zrakoplova, se izvajajo zaščitni ukrepi v skladu z Regijskim načrtom zaščite in reševanja ob jedrski nesreči za Gorenjsko regijo ali Regijskim načrtom za ukrepanje ob izlitju nevarne snovi za Gorenjsko regijo.

Vsi pripadniki sil za ZRP, ki intervenirajo na ogroženem območju morajo imeti zagotovljeno osebno zaščitno opremo in biti ustrezno opremljeni.

Občine morajo v svojih načrtih zaščite in reševanja ob nesreči zrakoplova bolj podrobno opredeliti kako bo potekalo obveščanje o nevarnostih v zvezi nevarnim blagom, kateri zaščitni ukrepi se bodo izvajali in kako se bodo ti ukrepi izvajali.

D – 70 Zdravstvene smernice za ravnanje služb NMP v kemijskih nesrečah

8.1.3. Evakuacija

Če bi ob nesreči zrakoplova prišlo do večjega požara oziroma do nenadzorovanega uhajanja nevarnega blaga v okolje in bi to ogrožalo življenje in zdravje ljudi ter živali, bi bilo potrebno izvesti evakuacijo.

Evakuacijo (umik) v primeru nesreče zrakoplova na Letališču Jožeta Pučnika Ljubljana, ko bi bilo zaradi nenadzorovanega uhajanja nevarnega blaga ogroženo življenje in zdravje ljudi, ki delajo oziroma se nahajajo na letališču načrtuje in izvaja upravljavec letališča.

Evakuacijo prebivalcev iz naselij, ki se nahajajo na ogroženem območju načrtujejo in izvajajo občine v občinskem načrtu zaščite in reševanja ob nesreči zrakoplova, na podlagi podatkov, ki jih posreduje

Ministrstvo za obrambo RS		Izpostava URSZR Kranj
Regijski načrt zaščite in reševanja ob nesreči zrakoplova za Gorenjsko regijo		

letalska družba in prevoznik nevarnega blaga, odredi pa jo župan prizadete občine oziroma poveljnik CZ občine, v nujnih primerih pa tudi vodja intervencije.

Vodja intervencije lahko odredi umik iz ogroženega območja, če so neposredno ogrožena življenja ljudi zaradi požara, eksplozije ali druge nevarnosti in traja toliko časa, dokler nevarnost ni odpravljena.

Občine morajo v svojih načrtih zaščite in reševanja ob nesreči zrakoplova še prav posebno podrobno opredeliti kje bodo lokacije evakuacijskih zbirališč, kako bo potekala in kdo vse sodeluje pri evakuaciji ljudi in živali iz neuporabnih objektov in ogroženih območij, postopek evidentiranja prebivalcev, ki se jih evakuira, postopek razporejanja ogroženih v nastanitvene enote in postopek sprejema, nastanitve in oskrbe ogroženih.

Regija sodeluje z zagotavljanjem ustrezne opreme in sredstev iz državnih rezerv, ki je potrebna ob nastanitvi in oskrbi ogroženih.

P – 20	Pregled sprejemališč za evakuirane prebivalce
P – 21	Pregled objektov, kjer je možna začasna nastanitev ogroženih prebivalcev in njihove zmogljivosti, ter lokacij primerne za postavitev zasilnih prebivališč
P – 22	Pregled organizacij, ki zagotavljajo prehrano
D – 9	Zaščitni ukrep evakuacija-priporočilo

8.1.4. Sprejem in oskrba ogroženih prebivalcev

Sprejemna mesta evakuiranih ljudi iz Letališča Jožeta Pučnika Ljubljana v svojem načrtu določi upravljavec letališča (Fraport Slovenija, d.o.o.). Na sprejemnih mestih se poskrbi za ogrožene. Oskrba zajema tudi nudenje prve medicinske pomoči in po potrebi transport v zdravstveno ustanovo.

Za nastanitev evakuiranih prebivalcev z ogroženih območij poskrbi občina, ki tudi izvede evakuacijo.

Nastanitev evakuiranih prebivalcev z ogroženih območij občine je možna na neogroženih območjih v zaledju občin in se izvaja po načrtih občin.

Nastanitev se izvede v primerne objekte, kjer so zagotovljeni osnovni pogoji za življenje (ogrevanje, voda, električna, sanitarije). V ta namen se običajno uporabijo športni objekti (dvorane), šolske telovadnice, počitniške zmogljivosti izven sezone in drugi za to primerni objekti.

Naloge na tem področju opravljajo službe CZ za podporo, gospodarske družbe, zavodi in druge organizacije, ki razpolagajo z nastanitvenimi in prehrabnimi zmogljivostmi, enote tabornikov in skavtov, Rdeči križ Slovenije, Slovenski Karitas in druge človekoljubne organizacije, Center za socialno delo Gorenjska in druge socialne službe ter občani v okviru sosedске pomoči.

Občine morajo v svojem načrtu zaščite in reševanja ob nesreči zrakoplova bolj natančno opredeliti kdo zbira podatke o ljudeh, ki so bili evakuirani, kdo odloča o nastanitvenih zmogljivostih, kje in kako se bo pridobilo dovoljenje za postavitev začasnih bivališč, kako in kdo je odgovoren za oskrbo v nastanitvenih enotah, postopek zbiranja in razdeljevanja humanitarne pomoči in na kakšen način bo potekal nadzor preskrbe z življenjskimi sredstvi.

Regija sodeluje z zagotavljanjem ustrezne opreme in sredstev iz državnih rezerv, ki je potrebna ob nastanitvi in oskrbi ogroženih.

D – 10	Osnovni pogoji za življenje ob naravnih in drugih nesrečah-priporočilo
D – 57	Načrt organizacije in delovanja nastanitvene enote

8.1.5. Zaščita kulturne dediščine

V primeru poškodbe katerekoli kulturne dediščine ob nesreči zrakoplova na območju Gorenjske regije, je potrebna čim hitrejša zaščita in nadaljnja preprečitev poškodb kulturne dediščine.

Verzija: 3.1	46	Ažurirano: 23.10.2019
--------------	----	-----------------------

Ministrstvo za obrambo RS		Izpostava URSZR Kranj
Regijski načrt zaščite in reševanja ob nesreči zrakoplova za Gorenjsko regijo		

Zaščita kulturne dediščine obsega priprave in izvajanje ukrepov za zmanjšanje nevarnosti ter preprečevanje škodljivih vplivov nesreče zrakoplova na kulturno dediščino. Izvajajo jih strokovnjaki s področja varstva kulturne dediščine v sodelovanju z enotami CZ in drugimi silami za ZRP.

Kulturna dediščina se identificira na podlagi predhodno posredovanih podatkov o kulturni dediščini, ki jih pripravijo strokovne javne službe. S podatki o kulturni dediščini in njeni ogroženosti morajo občine in enote CZ ter sile za ZRP predhodno razpolagati.

V primeru poškodovanja kulturne dediščine ob nesreči zrakoplova se izvajajo naslednje naloge:

- zbiranje in obdelava podatkov o poškodovani kulturni dediščini,
- odločanje o takojšnjih zaščitnih ukrepih,
- izvajanje takojšnjih varnostnih del (evakuacija, varovanje, ...),
- izdelava ocene škode na kulturni dediščini in
- izdelava programa sanacije in obnove nepremičnine kulturne dediščine, programa restavratorskih in konzervatorskih posegov za sanacijo arhivskega gradiva in dokumentarnega gradiva, programa sanacije in restavracije premične kulturne dediščine.

Občine morajo v svojem načrtu zaščite in reševanja ob nesreči zrakoplova bolj natančno opredeliti katere enote CZ in sile za ZRP bodo namenjene za posredovanje pri odpravi posledic škode na kulturni dediščini in pridobiti podatke o kulturni dediščini na svojem območju.

Regija se v primeru poškodovanja kulturne dediščine ob nesreči zrakoplova takoj poveže z Zavodom za varstvo kulturne dediščine Slovenije, Območno enoto Kranj (ZVKDS, OE Kranj), tel. št. 280 73 23.

P – 31	Pregled kulturne dediščine
P – 62	Pregled strokovnih komisij za varstvo kulturne dediščine

8.2. Naloge zaščite, reševanja in pomoči

Ob zrakoplovu v sili oziroma nesreči zrakoplova se izvajajo naslednje naloge ZRP:

- iskanje pogrešanega zrakoplova in oseb,
- gašenje in reševanje ob požarih,
- tehnično reševanje,
- prva pomoč in nujna medicinska pomoč,
- reševanje iz ruševin,
- reševanje na vodi in iz vode,
- pomoč ogroženim in prizadetim svojcem oziroma prebivalcem,
- zagotavljanje osnovnih pogojev za življenje.

Podrobneje se naloge ZRP razdelajo v občinskih načrtih zaščite in reševanja ob nesreči zrakoplova oziroma v posameznih delih občinskih načrtov zaščite in reševanja ob nesreči zrakoplova, v kolikor občina ne izdeluje načrta v celoti.

8.2.1. Iskanje pogrešanega zrakoplova in oseb (zrakoplov v sili)

Vse razpoložljive podatke, ki so pomembni za ugotovitev mesta nesreče in lahko pripomorejo pri izvedbi reševanja zagotavljata Javno podjetje KZPS d.o.o. in CNKZP 16. BNZP SV.

Iskanje in reševanje pogrešanega civilnega zrakoplova v skladu s predpisi in mednarodnimi sporazumnimi akti usklajuje CAA, medtem, ko SV, MO usklajuje akcijo iskanja in reševanja pogrešanega vojaškega zrakoplova oziroma tujega vojaškega zrakoplova. CAA določi pogoje in način iskanja in reševanja zrakoplova ter izda navodila, ki jih je treba sprejeti v primeru, ko je zrakoplov pogrešan, je v nevarnosti, je prišlo do nesreče ali ko letalskemu prometu grozi nevarnost. CAA določi

Ministrstvo za obrambo RS		Izpostava URSZR Kranj
Regijski načrt zaščite in reševanja ob nesreči zrakoplova za Gorenjsko regijo		

naloge in odgovornosti med organizacijami in službami, ki sodelujejo v iskanju in reševanju, v skladu z zakonom o letalstvu in predpisi izdanimi na njegovi podlagi, s predpisi o varstvu pred naravnimi in drugimi nesrečami ter v skladu z dodatkom D – 705.

CAA tudi določi kontaktno številko koordinatorja akcij iskanja in reševanja za področje civilnega letalstva. Agencijo se kontaktira za namen SAR koordinacije v primerih:

- sproženega signala v sili,
- ko je ocenjeno, da gre za nesrečo večjega obsega,
- ko ni mogoče določiti lokacije nesreče,
- ko zrakoplov ne prileti na namembni kraj,
- ko zrakoplov javi težave in ni več dosegljiv,
- ko zrakoplov izgine iz radarskega zaslona,
- ko gre za zrakoplov z okvaro oziroma težavo, kar bi pomenilo problem za varen pristanek,
- v drugih primerih, ko se presodi, da bi bila vzpostavitev SAR centra potrebna za uspešno izvedbo akcije iskanja in reševanja.

Stalna kontaktna številka za namen SAR koordinacije je: 041/304 311. Izvajalci nalog SAR koordinacije so navedeni v posebni prilogi P – 706.

Policija, SV, sile za ZRP, Javno podjetje KZPS d.o.o., lastniki ali uporabniki zrakoplova ter osebe, ki opravljajo dolžnosti na krovu zrakoplova ali na letališčih ali drugih zmogljivostih za letalstvo sodelujejo pri iskanju in reševanju pogrešanega zrakoplova. Pri iskanju pogrešanega zrakoplova iz zraka lahko sodelujejo poleg zrakoplovov policije in SV tudi drugi domači in tuji zrakoplovi, katere, če je treba, kontrolorji zračnega prometa (Javno podjetje KZPS d.o.o.) usmerjajo na mesto nesreče.

Na terenu pogrešan zrakoplov iščejo policijske enote ter druge sile za ZRP. Vsi udeleženci v akciji iskanja pogrešanega zrakoplova morajo imeti enotne Državne topografske karte RS 1:25.000.

Pri iskanju pogrešanega zrakoplova lahko sodelujejo naslednje sile za ZRP:

- gorska reševalna služba, ki išče in poižveduje za pogrešanimi v primeru nesreče zrakoplova v gorskem svetu,
- podvodna reševalna služba, ki išče pogrešane in rešuje ponesrečene ob nesreči zrakoplova na vodnih površinah,
- enote reševalcev z reševalnimi psi, katerih naloga je iskanje in reševanje pogrešanih oseb ter nudenje pomoči preživelim,
- jamarska reševalna služba, ki lahko sodeluje pri zaščiti in reševanju tudi ob drugih nesrečah v skladu z organizacijo in sposobnostmi službe,
- poižvedovalna služba RK, ki poižveduje za izginulimi oziroma pogrešanimi osebami, prenaša družinska sporočila in navezuje stike s svojci, sodeluje pri združevanju družin, evakuacijah ter vodi registre razseljenih oseb in evakuirancev in
- prostovoljci (gasilci, lovci, ...).

Delovanje sil za ZRP ob iskanju ali nesreči zrakoplova v skladu z načelom postopnosti uporabe sil za ZRP usklajuje Poveljnik CZ za Gorenjsko. Glede na oceno posledic nesreče Poveljnik CZ za Gorenjsko odloča o obsegu in vrsti sil za ZRP, ki jih bo vključil ob iskanju ali nesreči zrakoplova.

Občine v svojih načrtih zaščite in reševanja ob nesreči zrakoplova oziroma delih načrtov bolj podrobno opredelijo katere sile bodo uporabile za iskanje pogrešanega zrakoplova in v kakšnem številu.

P – 706	Seznam odgovornih oseb Javne agencije za civilno letalstvo RS-CAA
D – 21	Državna topografska karta RS 1 : 25.000 za iskanje pogrešanega zrakoplova
D – 705	Navodilo za iskanje in reševanje zrakoplova (civilnega, vojaškega ali tujega vojaškega) z določitvijo nalog in odgovornosti med organizacijami in službami, ki sodelujejo pri iskanju in reševanju pogrešanega zrakoplova

Ministrstvo za obrambo RS		Izpostava URSZR Kranj
Regijski načrt zaščite in reševanja ob nesreči zrakoplova za Gorenjsko regijo		

8.2.2. Prva pomoč in nujna medicinska pomoč

Na kraju nesreče zrakoplova ranjenim in poškodovanim pomagajo preživeli, očividci nesreče in pripadniki reševalnih služb, ki prvi prispejo na kraj nesreče.

Če se je nesreča zgodila zunaj Letališča Jožeta Pučnika Ljubljana, na težko dostopnem terenu, pomagajo gasilci in druge enote za ZRP, ki prenesejo poškodovane do mesta za zdravstveno oskrbo (MZO), ki naj bo na območju od koder je možen nadaljnji prevoz do zdravstvene oskrbe.

Na MZO se izvede triaža in nudi prva in nujna medicinska pomoč. Po izvedeni triaži in nudeni zdravniški pomoči se ponesrečenci po potrebi iz zdravstvenih postaj napotijo v nadaljnje zdravljenje v splošne ali specialistične bolnišnice.

V okviru prve in nujne medicinske pomoči se na MZO izvajajo:

- najnujnejša zdravstvena oskrba in priprava preživelih na prevoz v zdravstvene ustanove,
- prva psihološka pomoč,
- registracija udeležencev v nesreči in identifikacija oseb ter,
- komunikacije (povezava z informacijskim centrom).

Iz MZO se napotijo ponesrečenci do posameznih splošnih in specialističnih bolnišnic oziroma zdravstvenih postaj.

Pri nesreči zrakoplova manjšega obsega, ko je le nekaj mrtvih in so trupla razpoznavna, opravljajo identifikacijo oseb redne službe, kot so zdravstvo in policija na podlagi osebnih dokumentov žrtev.

Ob nesreči zrakoplova večjega obsega, ko je več deset mrtvih in so trupla neprepoznavna se bo poleg rednih služb, ki opravljajo identifikacijo oseb aktiviralo še enote za identifikacijo oseb pri Inštitutu za sodno medicino pri Medicinski fakulteti.

Naloge enote za identifikacijo oseb so:

- odkrivanje trupel in delov trupel;
- identifikacija trupel in delov trupel:
 - vodenje dokumentacije,
 - označevanje trupel z oštevilčenjem,
 - fotografiranje trupel,
 - zunanji pregled in obdukcijo trupel,
 - nadzor in vodenje evidence predmetov, najdenih pri in na truplih,
 - balzamiranje trupel in delov trupel ob daljših postopkih identifikacij ali kadar to zahtevajo sanitarni predpisi.

Zbiranje trupel opravljajo reševalne enote in pogrebne službe. Pred prevozom je potrebno vsa trupla in njihovo lastnino evidentirati.

Ko so žrtve identificirane se o smrti obvesti svojce in sproti javnost obvešča o številu smrtnih žrtev.

Občine v svojem načrtu zaščite in reševanja ob nesreči zrakoplova natančno opredelijo kako poteka prijava poškodbe, kako poteka prva (laična pomoč), opredeliti morajo napotitev v zdravstveno ustanovo, doreči z zdravstvenimi ustanovami kako bo potekal zdravniški pregled, triaža in specialistična pomoč, kdo bo izvajal higiensko proti epidemične ukrepe in oskrbo z zdravili, sanitetnim materialom in opremo, kako bodo aktivirane redne službe za identifikacijo oseb in kako bodo zaprosile za pomoč enoto za identifikacijo oseb pri Inštitutu za sodno medicino pri Medicinski fakulteti.

P – 76 [Center za zastrupitve, Interna klinika UKC Ljubljana](#)

D – 6 [Navodilo za izvajanje psihološke pomoči](#)

D – 56 [Načrt aktiviranja enote za identifikacijo oseb in navodilo za delo ekip za identifikacijo mrtvih](#)

Ministrstvo za obrambo RS		Izpostava URSZR Kranj
Regijski načrt zaščite in reševanja ob nesreči zrakoplova za Gorenjsko regijo		

D – 60	Smernice za delovanje sistema NMP ob množičnih nesrečah
D – 73	Načrt dejavnosti zdravstvenega doma Jesenice ob množičnih nesrečah

8.2.3. Gašenje in reševanje ob požarih

Naloge gašenja požarov in reševanja na zrakoplovu ali letališču skladno z načrtom zaščite in reševanja Fraporta Slovenije, d.o.o. izvajajo:

- gasilska služba Fraport Slovenija, d.o.o., ki je usposobljena za gašenje in reševanje iz posameznih tipov zrakoplovov,
- gasilske enote širšega pomena:
 - JZ GARS Kranj,
 - JZ GARS Jesenice,
 - PGD Bled in
 - PGD Škofja Loka,
- gasilske enote pristojnih gasilskih društev in
- po potrebi druge enote sosednjih gasilskih društev.

Gasilske enote izvajajo naslednje naloge:

- gašenje požarov in reševanje ob požarih in eksplozijah,
- reševanje ukleščenih in blokiranih potnikov,
- pomoč pri prenosu ponesrečencev s kraja nesreče in s težje dostopnih predelov,
- pomoč pri pripravi ponesrečenih za prevoz,
- druge splošne reševalne naloge.

Organiziranje in vodenje gasilskih enot vodijo in usmerjajo vodje gasilskih intervencij. Za gašenje in reševanje na težko dostopnem terenu se lahko sile in sredstva za reševanje (reševalci, gasilci in druga intervencijska vozila) do kraja nesreče prepeljejo s helikopterji policije ali SV.

Prav tako se lahko za gašenje požara na težko dostopnem in gozdnatem območju uporabijo posebej za to opremljeni helikopterji Slovenske vojske in policije.

V primeru, ko ob padcu zrakoplova pride do požara in to obvestilo prispe v ReCO Kranj, ta takoj o tem obvesti Fraport Slovenija, d.o.o. in njegovo gasilsko službo. Če je nesreča v tri kilometrskem radiju Letališča Jožeta Pučnika Ljubljana in presega zmožnosti gasilske službe Fraport Slovenija, d.o.o., vodja intervencije preko ReCO Kranj zahteva dodatne sile. Po potrebi enote JZ GARS Kranj, enote pristojnega prostovoljnega gasilskega društva in enote sosednjih gasilskih društev. V skrajnem primeru pa tudi ostale tri gasilske enote širšega pomena (JZ GARS Jesenice, PGD Bled in PGD Škofja Loka).

Podobno je tudi, ko zrakoplov pade izven nadzorovane cone, le da takrat ni angažirana gasilska služba Fraport Slovenija, d.o.o..

V obeh primerih gre za postopno uvajanje gasilskih sil in sredstev v reševalne naloge.

Vodja intervencije sil za ZRP mora pri izvajanju nalog gašenja in reševanja ob požarih, kakor tudi pri ostalih zaščitnih ukrepih in nalogah ob nesreči vojaškega zrakoplova reševalce opozoriti na možnost prevoza streliva in sprožitve katapultnega sedeža.

Občine morajo v svojih načrtih bolj podrobno opredeliti, kako bo potekalo obveščanje o požarih, organizacijo reševanja iz visokih zgradb in ob nesreči z nevarnim blagom ter katere enote so namenjene za oskrbo s pitno vodo.

P – 73	Skupina gasilcev z znanjem tujih jezikov za podporo vodenja intervencij
D – 66	Navodilo za uporabo prikolice za reševanje ob množičnih nesrečah in razdelava navodila za uporabo prikolice za reševanje ob množičnih nesrečah za Gorenjsko

Ministrstvo za obrambo RS		Izpostava URSZR Kranj
Regijski načrt zaščite in reševanja ob nesreči zrakoplova za Gorenjsko regijo		

8.2.4. Reševanje iz ruševin

Ob nesreči zrakoplova na težko dostopnem terenu ali ob padcu zrakoplova na naseljeno območje se za iskanje ponesrečenih aktivirajo naslednje sile za ZRP:

- gasilske enote širšega pomena:
 - JZ GARS Kranj,
 - JZ GARS Jesenice,
 - PGD Bled in
 - PGD Škofja Loka),
 - gasilske enote gasilskih društev.
- Gorska reševalna služba:
 - Društvo GRS Bohinj,
 - Društvo GRS Jesenice,
 - Društvo GRS Jezersko,
 - Postaja GRS Kranj,
 - Postaja GRS Kranjska Gora,
 - Postaja GRS Mojstrana,
 - Društvo GRS Radovljica,
 - Postaja GRS Rateče,
 - Društvo GRS Škofja Loka in
 - Društvo GRS Tržič,
- Jamarsko reševalna služba, Reševalni center Kranj,
- Potapljaška reševalna služba Slovenije:
 - Reševalna postaja Bled in
 - Reševalna postaja Kranj ter
- tehnično reševalne enote (občin in regije),
- Enoto reševalnih psov za iskanje pogrešanih oseb,
 - ZDKVRPS, Klub vodnikov reševalnih psov Kranj,
 - KZS, Enota za iskanje in reševanje s psi,

Aktiviranje omenjenih enot izvaja ReCO Kranj. Vso koordinacijo aktivnosti in reševanja se izvaja na nivoju regije.

Ob nesreči zrakoplova na težko dostopnem terenu se lahko za prevoz potrebne opreme za tehnično reševanje uporabijo helikopterji policije in SV. Reševanje s helikopterji se izvaja skladno z Načrtom aktiviranja državnih zrakoplovov za nujne naloge ZRP ob naravnih in drugih nesrečah, za iskanje in reševanje zrakoplovov ter helikopterjev za nujno medicinsko pomoč ob nesrečah v cestnem prometu, prevoz obolenih do zdravstvene službe oziroma med bolnicami.

Tehnično reševanje obsega:

- iskanje zasutih ljudi v ruševinah z geofoni in drugimi tehničnimi sredstvi oziroma psi za iskanje v ruševinah,
- reševanje ljudi in premoženja iz ogroženih in poškodovanih objektov in ruševin,
- odstranitev ovir na cestah, urejanje zasilnih poti in prehodov ter pomoč pri popravilu komunalne infrastrukture in odpravljanju drugih nujnih posledic ob nesreči zrakoplova,
- urejanje lokacij za začasno nastanitev ogroženih prebivalcev in
- reševanje na vodi in iz vode.

Vodja intervencije organizira reševanje ponesrečenih iz poškodovanega zrakoplova, umik poškodovanih, preživelih in mrtvih s kraja nesreče ter iskanje utopljenecv oziroma pogrešanih. Intervencija se zaključí, ko ni več neposredne nevarnosti za življenje in zdravje ljudi.

Delovanje organov, enot in služb ter drugih sil za ZRP v skladu z načelom postopnosti vodi, usmerja in usklajuje Poveljnik CZ za Gorenjsko in Štab CZ za Gorenjsko.

Verzija: 3.1	51	Ažurirano: 23.10.2019
--------------	----	-----------------------

Ministrstvo za obrambo RS		Izpostava URSZR Kranj
Regijski načrt zaščite in reševanja ob nesreči zrakoplova za Gorenjsko regijo		

Pri izvajanju zgoraj navedenih nalog je prepovedano:

- dotikati se in premikati razbitine, ruševine ter druge vsebine zrakoplova brez predhodnega dovoljenja komisije za preiskovanje nesreče zrakoplova in ustreznega dokumentiranja,
- spreminjati kraj nesreče in brisati sledi nesreče.

Gasilske enote sodelujejo pri različnih oblikah reševanja iz ruševin:

- reševanje ukleščenih in blokiranih potnikov,
- pomoč pri prenosu ponesrečencev s kraja nesreče in s težje dostopnih predelov,
- pomoč pri pripravi ponesrečenih za prevoz in
- druge splošne reševalne naloge.

Občine morajo v svojem načrtu bolj podrobno opredeliti organizacijo reševanja zasutih iz ruševin in organizacijo reševanja iz visokih zgradb.

P – 13	Pregled avtomobilskih lestev za gašenje in reševanje iz visokih zgradb
P – 33	Seznam članov komisije za ocenjevanje škode

8.2.5. Reševanje na vodi in iz vode

V Gorenjski regiji iskanje pogrešanih in reševanje ponesrečenih na vodi in iz vode ter sodelovanje pri opravljanju nujnih zaščitnih in drugih del zaradi preprečitve in ublažitve posledic nesreče izvajajo, skladno s predpisi in svojimi aktivnostmi, naslednje enote:

- **Potapljaška reševalna služba Slovenije:**
 - Reševalna postaja Bled in
 - Reševalna postaja Kranj,
- **gasilski enoti širšega pomena:**
 - JZ GARS Jesenice in
 - JZ GARS Kranj,
- **enote prostovoljnih gasilskih društev, ki imajo za to usposobljene reševalce:**
 - PGD Bled in
 - PGD Bohinjska Bistrica,
- **tehnično reševalna enota,**
 - ekipa za reševanje iz vode in na vodi.

8.2.6. Pomoč ogroženim in prizadetim svojcem oziroma prebivalcem

Izpostava URSZR Kranj v sodelovanju z zdravstveno službo, policijo, socialno službo, duhovniki in drugimi organi ustanovi informacijski center, če je zrakoplov padel na naseljeno območje in je pri tem umrlo ali se teže poškodovalo 12 ali več oseb. Informacijski center mora preko sredstev javnega obveščanja v čim krajšem času po nesreči objaviti telefonsko številko na kateri lahko prebivalci na prizadetem območju dobijo informacije o posledicah nesreče.

Naloge poizvedovalne službe, prevajalske službe in naloge obveščanja svojcev udeležencev nesreče prevzame informacijski center, ki ga ustanovi URSZR kot je predvideno v Državnem načrtu zaščite in reševanja ob nesreči zrakoplova.

Ministrstvo za obrambo RS		Izpostava URSZR Kranj
Regijski načrt zaščite in reševanja ob nesreči zrakoplova za Gorenjsko regijo		

Informacijski center posreduje informacije o nesreči, daje napotke prebivalcem na prizadetem območju, zbira, obdeluje in posreduje podatke o mrtvih in poškodovanih, ki jih nato posreduje Štabu CZ za Gorenjsko, ta pa naprej Štabu CZ RS in drugim pristojnim organom in organizacijam in službam. Informacijski center nudi tudi psihološko in duhovno pomoč prizadetim in svojcem žrtev, pomoč pri oskrbi in nastanitvi nepoškodovanih in svojcev ter preživelim pri vzpostavitvi stikov s svojci.

Psihološko pomoč ob nesreči zrakoplova preživelim nudijo predvsem psihologi, terapevti, duhovniki in tudi drugi strokovnjaki.

Psihološko pomoč ob nesreči zrakoplova v okviru informacijskega centra organizirajo občine v sodelovanju s strokovnimi službami oziroma strokovnjaki (psihologi, terapevti, duhovniki idr.). Občine morajo zato v svojih načrtih zaščite in reševanja ob nesreči zrakoplova oziroma delih načrtov opredeliti katere strokovne službe bodo organizirale psihološko pomoč, oceniti potrebno število strokovnjakov ter jih evidentirati.

Za potrebne psihološke pomoči po nesreči zrakoplova se za preživele že v naprej pripravi material, kako naj si pomagajo in kje lahko dobijo strokovno pomoč, če jo potrebujejo.

Prav tako morajo biti v vse programe usposabljanj pripadnikov sil za ZRP vključene vsebine prve psihološke pomoči.

Ob nesreči zrakoplova, ko je veliko število ljudi poškodovanih ali mrtvih, je potrebno zagotoviti tudi duhovno pomoč, ki jo nudijo predstavniki verskih skupnosti, odvisno od verskega prepričanja ljudi, udeleženi v nesreči in drugih nevladnih organizacij, ki lahko svojo pomoč prizadetim nudijo z različnimi oblikami organiziranih dejavnosti, s katerimi pomagajo ljudem v njihovih najrazličnejših stiskah in potrebah.

Občine morajo v svojem načrtu zaščite in reševanja ob nesreči zrakoplova oziroma delu načrta opredeliti katere strokovne službe bodo organizirale psihološko pomoč, kje bo psihološka pomoč dostopna, oceniti potrebno število strokovnjakov in jih evidentirati.

8.2.7. Zagotavljanje osnovnih pogojev za življenje

Zagotavljanje osnovnih pogojev za življenje se izvaja ob nesreči zrakoplova večjega obsega. Osnovni pogoji za življenje bodo vzpostavljeni takrat, ko bodo izpolnjeni pogoji za preklic odrejenih zaščitnih ukrepov.

Zagotavljanje osnovnih pogojev za življenje ob nesreči zrakoplova obsega:

- nujno zdravstveno oskrbo ponesrečencev in odstranitev trupel ter drugih ljudi in živali na ogroženem območju,
- nastanitev in oskrba ogroženih prebivalcev s pitno vodo, hrano, zdravili in drugimi osnovnimi potrebščinami,
- zagotovitev nujnih prometnih povezav,
- zaščita kulturne dediščine.

Za izvajanje nalog na področju zagotavljanja osnovnih pogojev za življenje so zadolženi zdravstvo, pogrebne službe, komunalne organizacije in organizacije za urejanje prostora, samoupravne lokalne skupnosti, poveljniki CZ občin in Poveljnik CZ za Gorenjsko.

Občine morajo v svojih načrtih zaščite in reševanja ob nesreči zrakoplova oziroma delih načrta bolj podrobno opredeliti katere javne službe bodo za kaj zadolžene in katere druge organizacije s področja infrastrukture bodo ob nesreči zrakoplova tudi vključene v zagotavljanje osnovnih pogojev za življenje. Treba je načrtovati postopke sodelovanja med občino, javnimi službami in drugimi organizacijami.

P – 14	Pregled avtomobilskih cistern za prevoz pitne vode
D – 63	Navodilo za uporabo pitne vode in dezinfekcijo

Verzija: 3.1	53	Ažurirano: 23.10.2019
--------------	----	-----------------------

Ministrstvo za obrambo RS		Izpostava URSZR Kranj
Regijski načrt zaščite in reševanja ob nesreči zrakoplova za Gorenjsko regijo		

D – 67	Priporočila NIJZ glede oskrbe s pitno vodo s cisternami
--------	---

Ministrstvo za obrambo RS		Izpostava URSZR Kranj
Regijski načrt zaščite in reševanja ob nesreči zrakoplova za Gorenjsko regijo		

9. OSEBNA IN VZAJEMNA ZAŠČITA

Osebna in vzajemna zaščita obsega vse ukrepe za preprečevanje in ublažitev posledic nesreče, ki je prizadela potnike in/ali prebivalce, za zaščito njihovega zdravja in življenja ter varnosti njihovega imetja.

Z ukrepi, ki jih morajo izvesti potniki ob nesreči zrakoplova za zavarovanje svojih življenj in imetja (požar na zrakoplovu in podobno) je dolžan potnike seznaniti prevoznik. Osebe Fraporta Slovenije, d.o.o. in letalskih družb izvaja osebno in vzajemno zaščito. V primeru nesreče potniškega zrakoplova osebe v zrakoplovu zagotovi vse potrebne ukrepe za zmanjšanje posledic nesreče in evakuacijo ter umik potnikov na varno.

Letalske družbe morajo imeti na zrakoplovih predpisano opremo za osebno in vzajemno zaščito. Prav tako Fraport Slovenija, d.o.o..

Občine katerih prebivalci živijo na območju nadzorovane cone Letališča Jožeta Pučnika, so dolžne v okviru osebne in vzajemne zaščite v sodelovanju s prevoznikom dati napotke prebivalcem, za izvajanje zaščitnih ukrepov v primeru nesreče zrakoplova. V svojih načrtih zaščite in reševanja ob nesreči zrakoplova podrobno predvidijo zaščitne in preventivne ukrepe ter v ta namen organizirajo svetovalno službo.

Prav tako občine, ki so izven nadzorovane cone Letališča Jožeta Pučnika v svojih delih načrta predvidijo zaščitne in preventivne ukrepe ob nesreči zrakoplova ter v ta namen organizirajo svetovalno službo, predvsem za primer nesreče zrakoplova na naseljeno območje.

P – 703	Evidenčni list o vzdrževanju načrta
D – 7	Navodilo prebivalcem za ravnanje ob nesreči

Ministrstvo za obrambo RS		Izpostava URSZR Kranj
Regijski načrt zaščite in reševanja ob nesreči zrakoplova za Gorenjsko regijo		

10. RAZLAGA POJMOV IN OKRAJŠAV

10.1. Razlaga pojmov

JAVNO LETALIŠČE je letališče, ki je namenjeno in odprto za zračni promet in javni zračni prevoz.

KONTROLIRAN ZRAČNI PROSTOR je del zračnega prostora, določenih razsežnosti, v katerem je zagotovljena služba za vodenje zračnega prometa v obsegu, ki je opredeljen s klasifikacijo zračnega prostora.

LET ZRAKOPLOVA je gibanje zrakoplova od trenutka, ko se zrakoplov premakne z namenom vzleteti in do trenutka, ko se ustavi po pristanku.

LETALSKI PREVOZNIK pomeni podjetje za zračni promet z veljavno operativno licenco.

LETALIŠČE je določeno območje na kopnem ali vodi (vključno z zgradbami, napravami in opremo), delno ali v celoti namenjeno za prihode in odhode zrakoplovov in za njihovo gibanje po tleh.

NADZOROVANA CONA LETALIŠČA (CTR – CONTROL ZONE) je določen kontroliran del zračnega prostora nad letališčem in okrog njega, namenjen varovanju letališkega prometa.

ZRAKOPLOV V SILI je položaj zrakoplova, pri katerem so podane okoliščine, ki kažejo na to, da se je nesreča skoraj zgodila.

MEŠANO LETALIŠČE je vojaško letališče, na katerem je dovoljen tudi civilni zračni promet.

NESREČA je po zakonu o letalstvu dogodek, povezan z obratovanjem zrakoplova, ki se zgodi tedaj, ko se ena ali več oseb oziroma stvari vkrca v zrakoplov, s katerim se namerava opraviti let, do tedaj, ko se opravi izkrcaje in zaradi katerega je:

- ena ali več oseb smrtno ponesrečenih ali težje poškodovanih, oziroma so stvari močno poškodovane ali uničene, kot posledice nahajanja v zrakoplovu, ali izpostavljenosti reaktivnemu pišu, razen, če so poškodbe posledica naravnih vzrokov, če gre za samopoškodbe ali če poškodbe povzročijo druge osebe, ali so poškodovani slepi potniki, ki se skrivajo zunaj območij, ki so običajno namenjena potnikom in posadki,
- na zrakoplovu nastala poškodba ali napaka na strukturi, ki negativno vpliva na strukturno moč, delovanje ali letalne karakteristike zrakoplova in bi zahtevalo večje popravilo ali zamenjavo poškodovanega dela, razen okvare ali poškodbe motorja, ki je omejena samo nanj, njegov pokrov ali dodatke ali okvare propelerja, konca krila, antene, zračnice, zavor, aerodinamičnih prehodov, manjše zareze ali vbodne luknje na površini zrakoplova,
- zrakoplov izgubljen ali popolnoma nedostopen.

NESREČA je po zakonu o varstvu pred naravnimi in drugimi nesrečami dogodek ali vrsta dogodkov, povzročenih po nenadzorovanih naravnih in drugih silah, ki prizadenejo oziroma ogrozijo življenje ali zdravje ljudi, živali ter premoženje, povzročijo škodo na kulturni dediščini in okolju v takšnem obsegu, da je za njihov nadzor in obvladovanje potrebno uporabiti posebne ukrepe, sile in sredstva, ker ukrepi rednih dejavnosti, sile in sredstva ne zadostujejo.

VZLETIŠČE je določena kopenska ali vodna površina, ki je v celoti ali deloma namenjena za pristajanje, vzletanje ali gibanje zrakoplovov samo določenih vrst in kategorij.

ZRAČNA POT je kontroliran zračni prostor ali njegov del v obliki tridimenzionalnega koridorja, opremljen z radio navigacijskimi napravami.

ZRAČNI PROMET je gibanje zrakoplovov po zraku (let) in po letališčih in vzletiščih.

ZRAČNI PROSTOR Republike Slovenije obsega zračni prostor nad kopnim ter obalnim morjem in notranjimi vodami, ki so pod suverenostjo RS. Zračne poti v Sloveniji so glede na razvrstitev zračnega prostora v RS razdeljene v razrede C, D, E in G. Razredi C, D in E predstavljajo nadzorovani zračni prostor, zračni prostor razreda G pa je sloj prostega letenja, v katerem ni organizirane službe kontrole letenja.

ZRAKOPLOV je vsaka naprava, ki se lahko obdrži v atmosferi zaradi reakcije zraka, razen reakcije zraka na zemeljska površino.

Ministrstvo za obrambo RS		Izpostava URSZR Kranj
Regijski načrt zaščite in reševanja ob nesreči zrakoplova za Gorenjsko regijo		

10.2. Razlaga okrajšav

AMZS	Avto-moto zveza Slovenije
ARSO	Agencija Republike Slovenije za okolje
BNZP	Bataljon za nadzor zračnega prostora
CAA	Javna agencija za civilno letalstvo RS
CNKZP	Center za nadzor kontrole zračnega prometa
CORS	Center za obveščanje Republike Slovenije
CSD	Center za socialno delo
CTR	Control zone (nadzorovana cona)
CZ	Civilna zaščita
CZ RS	Civilna zaščita Republike Slovenije
E	enota
ECAC	Evropska konferenca civilnega letalstva
ELME	Ekološki laboratorij z mobilno enoto
ELT	Emergency Local Transmitter
EMS	Evropska potresna lestvica
EU	Evropska unija
EUROCONTROL	Evropska organizacija za varnost zračne plovbe
GE	gasilske enote
GRS	Gorska reševalna služba
IATA	Mednarodno združenje letalskih prevoznikov (International Air Transport Association)
ICAO	Mednarodna organizacija civilnega letalstva (International Civil Aviation Organization)
JRS	Jamarska reševalna služba
JZ GARS	Javni zavod gasilsko reševalna služba
JP KZPS d.o.o.	Javno podjetje Kontrola zračnega prometa Slovenije d.o.o.
KZS	Kinološka zveza Slovenije
MEEL	Mobilna enota ekološkega laboratorija Maribor
MNZ	Ministrstvo za notranje zadeve
MO	Ministrstvo za obrambo
MZIP	Ministrstvo za infrastrukturo in prostor
MZO	mesto za zdravstveno oskrbo
NATO	North Atlantic Treaty Organisation – Organizacija severnoatlantske pogodbe
NIJZ	Nacionalni inštitut za javno zdravje
NLZOH	Nacionalni laboratorij za zdravje, okolje in hrano
NMP	Nujna medicinska pomoč
OE	Območna enota
OKZP	Območna kontrola zračnega prometa
OU	Območni urad
OZG	Osnovno zdravstva gorenjske
PGD	prostovoljno gasilsko društvo
PP	prva pomoč
PRS	podvodna reševalna služba
PU	Policijska uprava
ReCO	Regijski center za obveščanje
RKB	radiološka, kemična in biološka
RKS	Rdeči križ Slovenije
RS	Republika Slovenija
R/p	radijska postaja
SIJA	Sistem javnega alarmiranja
SV	Slovenska vojska
Ur. list RS	Uradni list Republike Slovenije
URSZR	Uprava Republike Slovenije za zaščito in reševanje
UTC	univerzalni svetovni čas, Univerzal time Coordinated

Ministrstvo za obrambo RS		Izpostava URSZR Kranj
Regijski načrt zaščite in reševanja ob nesreči zrakoplova za Gorenjsko regijo		

UVHVVR	Uprava RS za varno hrano, veterinarstvo in varstvo rastlin
ZA-RE	radijske zveze v sistemu zaščite in reševanja
ZD	Zdravstveni dom
ZIR	zaščita in reševanje
ZRP	zaščita, reševanje in pomoč
ZRPS	Zveza društev in klubov vodnikov reševalnih psov Slovenije
ZTS	Zveza tabornikov Slovenije
ZVKDS	Zavod za varstvo kulturne dediščine Slovenije

Ministrstvo za obrambo RS		Izpostava URSZR Kranj
Regijski načrt zaščite in reševanja ob nesreči zrakoplova za Gorenjsko regijo		

11. SEZNAM PRILOG IN DODATKOV

11.1. Skupne priloge

- P – 1 Podatki o poveljniku, namestniku poveljnika in članih Štaba CZ
- P – 2 Podatki o zaposlenih na Izpostavi URSZR Kranj
- P – 3 Pregled sil za ZRP
- P – 4 Podatki o organih, službah in enotah CZ
- P – 5 Seznam zbirališč sil za ZRP
- P – 6 Pregled osebne in skupne opreme ter sredstev pripadnikov enot za ZRP
- P – 7 Pregled javnih in drugih služb, ki opravljajo dejavnosti pomembne za ZiR
- P – 8 Pregled materialnih sredstev iz državnih rezerv za primer naravnih in drugih nesreč
- P – 9 Pregled materialnih sredstev iz državnih blagovnih rezerv za primer naravnih in drugih nesreč
- P – 10 Pregled gradbenih organizacij
- P – 11 Pregled gasilskih enot s podatki o poveljnikih in namestnikih poveljnikov
- P – 12 Pregled gasilskih enot širšega pomena in njihovih pooblastil s podatki o poveljnikih in namestnikih poveljnikov
- P – 13 Pregled avtomobilskih letev za gašenje in reševanje iz visokih zgradb
- P – 14 Pregled avtomobilskih cistern za prevoz pitne vode
- P – 15 Podatki o odgovornih osebah, ki se jih obvešča o nesreči
- P – 16 Pregled kontaktnih organov drugih držav in mednarodnih organizacij, dežel in županij sosednjih držav
- P – 17 Seznam prejemnikov informativnega biltena
- P – 18 Seznam medijev, ki bodo posredovala obvestila o izvedenem alarmiranju in napotke za izvajanje zaščitnih ukrepov
- P – 19 Radijski imenik sistema zvez ZARE in ZARE+
- P – 20 Pregled sprejemališč za evakuirane prebivalce
- P – 21 Pregled objektov, kjer je možna začasna nastanitev ogroženih prebivalcev in njihove zmogljivosti, ter lokacije primerne za postavitev zasilnih prebivališč
- P – 22 Pregled organizacij, ki zagotavljajo prehrano
- P – 23 Pregled lokacij načrtovanih za potrebe ZiR v občinskih prostorskih aktih
- P – 24 Pregled enot, služb in drugih operativnih sestavov društev in drugih nevladnih organizacij, ki sodelujejo pri reševanju
- P – 25 Pregled človekoljubnih organizacij
- P – 26 Pregled organizacijskih enot Centra za socialno delo Gorenjska
- P – 27 Pregled zdravstvenih domov, zdravstvenih postaj in reševalnih postaj
- P – 28 Pregled splošnih in specialističnih bolnišnic
- P – 31 Pregled kulturne dediščine
- P – 33 Seznam članov komisije za ocenjevanje škode

- P – 52 Seznam odgovornih oseb Inšpektoratov RS
- P – 53 Seznam odgovornih oseb NLZOH, OE Kranj
- P – 54 Seznam oseb pristojnih za stike z javnostmi
- P – 56 Seznam odgovornih-kontaktnih oseb MNZ, PU Kranj in LPE
- P – 57 Seznam vodilnih in odgovornih oseb DRSC in GGD Kranj / CP Kranj
- P – 58 Seznam podjetij za odvoz nevarnih snovi
- P – 60 Dokumenti o aktiviranju in mobilizaciji sil za ZRP Gorenjske regije
- P – 62 Pregled strokovnih komisij za varstvo kulturne dediščine
- P – 63 Seznam pozivnikov ZARE na Gorenjskem
- P – 64 Telefonska številka, na kateri lahko občani dobijo informacije o nesreči
- P – 67 Podatki odgovornih oseb Uprave za obrambo, poveljstev in enot Slovenske vojske
- P – 69 Seznam odgovornih oseb Zavoda za varovanje kulturne dediščine RS, OE Kranj
- P – 72 Seznam odgovornih oseb NIJZ, OE Kranj
- P – 73 Skupina gasilcev z znanjem tujih jezikov za podporo vodenja intervencij

Ministrstvo za obrambo RS		Izpostava URSZR Kranj
Regijski načrt zaščite in reševanja ob nesreči zrakoplova za Gorenjsko regijo		

- P – 76 Center za zastrupitve, Interna klinika UKC Ljubljana
- P – 77 Seznam odgovornih oseb Triglavskega narodnega parka (TNP)
- P – 78 Pregled specialne opreme za reševanje ob nesrečah

11.2. Posebne priloge

- P – 700 Podatki o upravljavcih letališč
- P – 701 Podatki o nadzorovani coni (CTR) Letališča Jožeta Pučnika Ljubljana
- P – 702 Pregled enot Fraport Slovenija, d.o.o.
- P – 703 Evidenčni list o vzdrževanju načrta
- P – 704 Seznam letalskih prevoznikov
- P – 705 Seznam odgovornih oseb JP KZPS d.o.o.
- P – 706 Seznam odgovornih oseb Javne agencije za civilno letalstvo RS-CAA

11.3. Skupni dodatki

- D – 1 Načrtovana finančna sredstva za izvajanje načrta
- D – 2 Načrt Izpostave URSZR Kranj za zagotovitev prostorskih in drugih pogojev za delo poveljnika CZ in Štaba CZ
- D – 3 Načrt organizacije in delovanja Regijskega logističnega centra Kranj ter prevzema in razdelitve mednarodne pomoči na letališčih
- D – 4 Načrt zagotavljanja zvez ob nesreči
- D – 5 Priporočilo o organiziranju in delovanju informacijskega centra
- D – 6 Navodilo za izvajanje psihološke pomoči
- D – 7 Navodilo prebivalcem za ravnanje ob nesreči zrakoplova
- D – 8 Navodilo za obveščanje ob nesreči
- D – 9 Zaščitni ukrep evakuacija-priporočilo
- D – 10 Osnovni pogoji za življenje ob naravnih in drugih nesrečah-priporočilo
- D – 14 Vzorec odredbe o aktiviranju sil in sredstev za ZRP
- D – 15 Vzorec delovnega naloga
- D – 19 Vzorec sklepa o aktiviranju Regijskega načrta ZiR ob nesreči
- D – 20 Vzorec sklepa o preklicu izvajanja zaščitnih ukrepov in nalog ZRP
- D – 21 Državna topografska karta RS 1 : 25.000 za iskanje pogrešanega zrakoplova

- D – 50 Načrt dejavnosti ReCO Kranj
- D – 51 Načrt dejavnosti Izpostave URSZR Kranj
- D – 52 Načrt dejavnosti PU Kranj
- D – 53 Načrt dejavnosti OZG ob množičnih nesrečah
- D – 54 Načrt dejavnosti Splošne bolnišnice Jesenice
- D – 56 Načrt aktiviranja enote za identifikacijo oseb in navodilo za delo ekip za identifikacijo mrtvih
- D – 57 Načrt organizacije in delovanja nastanitvene enote
- D – 58 Opomnik za delo poveljnika CZ in članov Štaba CZ za Gorenjsko
- D – 60 Smernice za delovanje sistema NMP ob množičnih nesrečah
- D – 63 Navodilo za uporabo pitne vode in dezinfekcijo
- D – 66 Navodilo za uporabo prikolice za reševanje ob množičnih nesrečah in razdelava navodila za uporabo prikolice za reševanje ob množičnih nesrečah za Gorenjsko
- D – 67 Priporočila NIJZ glede oskrbe s pitno vodo s cisternami
- D – 68 Pojasnilo v zvezi z intervencijskimi vozili in vozili s prednostjo
- D – 70 Zdravstvene smernice za ravnanje služb NMP v kemijskih nesrečah
- D – 71 Zmogljivosti Slovenske vojske za potrebe ZRP
- D – 73 Načrt dejavnosti zdravstvenega doma Jesenice ob množičnih nesrečah
- D – 74 Navodilo o obveščanju prebivalstva po izvršenem alarmiranju

Ministrstvo za obrambo RS		Izpostava URSZR Kranj
Regijski načrt zaščite in reševanja ob nesreči zrakoplova za Gorenjsko regijo		

11.4. Posebni dodatki

- D – 700 Karte zračnih poti
- D – 701 Razvrstitev zrakoplovov
- D – 702 Obrazec za obveščanje ReCO o zrakoplovu v sili oziroma o nesreči zrakoplova
- D – 703 Načrt dejavnosti Javnega podjetja KZPS d.o.o.
- D – 704 Navodilo prvim posredovalcem za zavarovanje sledov nesreče zrakoplova
- D – 705 Navodilo za iskanje in reševanje zrakoplova (civilnega, vojaškega ali tujega vojaškega) z določitvijo nalog in odgovornosti med organizacijami in službami, ki sodelujejo pri iskanju in reševanju pogrešanega zrakoplova
- D – 706 Ocena ogroženosti zaradi nesreče zrakoplova Gorenjske regije
- D – 707 Načrt obveščanja in alarmiranja GaRS AL
- D – 708 Usmeritve za uporabo letalske radijske frekvence 119.550MHz za zveze med zračnimi plovili, Centri za obveščanje in enotami ZiR