



REPUBLIKA SLOVENIJA
MINISTRSTVO ZA OBRAMBO

UPRAVA REPUBLIKE SLOVENIJE
ZA ZAŠČITO IN REŠEVANJE

URAD ZA REGIJSKO DELOVANJE

Izpostava URSZR Kranj

Nazorjeva 1, 4000 Kranj

T: 04 281 73 30

F: 04 238 18 59

E: gp.kr@urszr.si

www.sos112.si/kranj

Številka: 8421-15/2024-9 - DGZR

Datum: april 2025

REGIJSKI NAČRT ZAŠČITE IN REŠEVANJA OB NESREČI ZRAKOPLOVA ZA GORENJSKO REGIJO

Verzija 4.0

KAZALO

UVOD	4
1 NESREČA ZRAKOPLOVA	5
1.1 Značilnosti nesreče zrakoplova	5
1.1 Zračni promet na območju Gorenjske regije	6
1.1.1 Letališče Jožeta Pučnika Ljubljana	7
1.1.2 Letališče Lesce.....	7
1.2 Nadzorovane cone (CTR) letališč.....	8
2. OBSEG NAČRTOVANJA	10
2.1 Temeljne ravni načrtovanja	10
3. ZAMISEL IZVAJANJA ZAŠČITE, REŠEVANJA IN POMOČI OB NESREČI ZRAKOPLOVA	11
3.1 Temeljne podmene načrta	11
3.2 Zamisel izvedbe zaščite in reševanja	12
3.2.1 Nesreča manjšega obsega	12
3.2.2 Nesreča večjega obsega.....	12
3.3 Uporaba načrta	13
4. SILE, SREDSTVA IN VIRI ZA IZVAJANJE NAČRTA	14
4.1 Pregled organov in organizacij, ki sodelujejo pri izvedbi nalog iz regijske pristojnosti.....	14
4.1.1 Organi regije.....	14
4.1.2 Regijske sile za ZRP	14
4.2 Materialno-tehnična sredstva za izvajanje načrta	17
4.3 Predvidena finančna sredstva za izvajanje načrta	17
5. OPAZOVANJE, OBVEŠČANJE IN ALARMIRANJE	18
5.1 Opazovanje.....	18
5.2 Obveščanje pristojnih organov in služb na regijski ravni.....	18
5.3 Obveščanje javnosti v Gorenjski regiji.....	20
5.3.1 Obveščanje prebivalcev na ogroženem naseljenem območju.....	20
5.3.2 Obveščanje širše javnosti, ki na regijski ravni zajema obveščanje domače javnosti	20
5.4 Alarmiranje.....	21
6. AKTIVIRANJE SIL IN SREDSTEV	23
6.1 Aktiviranje sil in sredstev za ZRP	23
6.2 Aktiviranje regijskih organov vodenja CZ in njihovih strokovnih služb	23
6.3 Aktiviranje regijskih sil za ZRP	24
6.4 Zagotavljanje pomoči v materialnih in finančnih sredstvih	26
6.4.1 Regijski logistični center Kranj	26
6.5 Mednarodna pomoč.....	26
7. PRISTOJNOSTI IN NALOGE ORGANOV VODENJA TER DRUGIH IZVAJALCEV NAČRTA OB NESREČI ZRAKOPLOVA	28
7.1 Organi in njihove naloge.....	28
7.2 Operativno vodenje	31
7.3 Uporaba zvez.....	32
8. UKREPI IN NALOGE ZAŠČITE, REŠEVANJA IN POMOČI	34
8.1 Ukrepi ZRP	34
8.1.1 Prostorski, urbanistični, gradbeni in drugi tehnični ukrepi.....	34
8.1.2 Radiološka, kemična in biološka zaščita.....	35
8.1.3 Evakuacija	37
8.1.4 Sprejem in oskrba ogroženih prebivalcev	37
8.1.5 Zaščita kulturne dediščine.....	39
8.2 Naloge zaščite, reševanja in pomoči.....	40
8.2.1 Iskanje pogrešanih oseb ob nesreči zrakoplova	40
8.2.2 Prva pomoč in nujna medicinska pomoč	41

8.2.3	Gašenje in reševanje ob požarih	42
8.2.4	Reševanje ob nesreči zrakoplova na težko dostopnem predelu ali na naseljenem območju	43
8.2.5	Reševanje na vodi in iz vode	45
8.2.6	Pomoč ogroženim in prizadetim prebivalcem	45
8.2.7	Zagotavljanje osnovnih pogojev za življenje	46
9.	OSEBNA IN VZAJEMNA ZAŠČITA	47
10.	RAZLAGA POJMOV IN KRATIC.....	48
10.1	Razlaga pojmov	48
10.2	Razlaga okrajšav	49
11.	SEZNAM PRILOG IN DODATKOV.....	50
11.1	Skupne priloge.....	50
11.2	Posebne priloge.....	51
11.3	Skupni dodatki	51
11.4	Posebni dodatki	52

UVOD

Regijski načrt zaščite in reševanja ob nesreči zrakoplova za Gorenjsko regijo, verzija 4.0 (v nadaljevanju regijski načrt) je spremenjena verzija Regijskega načrta zaščite in reševanja ob nesreči zrakoplova za Gorenjsko regijo, verzija 3.1, ki ga je Izpostava URSZR Kranj izdala leta 2010 in ažurirala v letih 2014, 2015, 2017, 2018 in 2019.

Regijski načrt je izdelan na podlag Državnega načrta zaščite in reševanja ob nesreči zrakoplova, verzija 5.0, št 84200-2/2023/3, ki je bil sprejet 6. 7. 2023, Ocene ogroženosti zaradi nesreče zrakoplova Gorenjske regije, verzija 2.0 (8421-20/2018-1 – DGZR) ter ostalih predpisov s področja zaščite in reševanja.

Z regijskim načrtom se urejajo obveščanje, opozarjanje ob nesreči zrakoplova, aktiviranje sil in sredstev za zaščito, reševanje in pomoč (ZRP), odrejanje in izvajanje zaščitnih ukrepov, osebna in vzajemna zaščita, naloge ZRP in sile ZRP ter odpravljanje posledic naravnih in drugih nesreč do zagotovitve osnovnih pogojev za življenje ob nesreči.

Z regijskim načrtom se ne urejajo naloge in aktivnosti, ki jih ob nesreči zrakoplova izvajajo organi v skladu s predpisi o zagotavljanju varnosti zračnega prometa in področja iskanja zrakoplova.

Načrt je obravnaval Štab CZ za Gorenjsko, odobril ga je poveljnik CZ za Gorenjsko, sprejel pa ga je vodja Izpostave URSZR Kranj.

Št. dodatka ali priloge	Vsebina dodatka ali priloge
P – 703	Evidenčni list o vzdrževanju načrta

1 NESREČA ZRAKOPLOVA

Republika Slovenija ima popolno in izključno suverenost v zračnem prostoru nad svojim ozemljem. Zračni prostor Republike Slovenije obsega zračni prostor nad kopnim, obalnim morjem in notranjimi vodami, ki so pod suverenostjo Republike Slovenije.

Na Gorenjskem se nahaja Letališče Jožeta Pučnika Ljubljana, ki je osrednje slovensko mednarodno letališče, preko katerega poteka 97 odstotkov celotnega letalskega potniškega prometa v Sloveniji in je edino poleg Mariborskega letališča primerno za mednarodni komercialni letalski promet. Gre za infrastrukturni objekt državnega pomena. Preko letališča poteka tudi prevoz tovora in nevarnih snovi. Obratovalec letališča je Fraport Slovenija, d. o. o.

V regiji je locirano še eno javno letališče, ki je namenjeno športnim aktivnostim in sicer Letališče Lesce. Letališče Lesce je športno-turistično letališče in je namenjeno športnim aktivnostim in panoramskim poletom. Letališče je vpisano v vpisnik letališč (URSCL) pod št.: 11/L. Lastnik letališča je Občina Radovljica, upravljavec oziroma obratovalec pa Alpski letalski center Lesce, režijski obrat.

1.1 Značilnosti nesreče zrakoplova

Glede na število prevoženih kilometrov so zrakoplovi statistično gledano eno najvarnejših prevoznih sredstev.

Za nesreče zrakoplova je značilno, da:

- jih ne moremo vnaprej predvideti (se zgodijo brez opozorila, nenadno in nepričakovano);
- so pogosto žrtve nesreče potniki in člani posadke ter tudi prebivalci, če zrakoplov pade na naseljeno območje;
- se lahko pripeti na krajih, ki niso takoj ali zlahka dostopni.

Glavni vzroki za nastanek nesreč zrakoplovov so predvsem:

- človeški dejavniki: napaka pilota, kontrole zračnega prometa ali drugih udeležencev (dispečerjev, vzdrževalcev itn.);
- naravni pojavi: neugodne vremenske razmere, požar na zrakoplovu ali letališki infrastrukturi, potres, ki poškoduje letališko infrastrukturo;
- mehanske napake;
- teroristični napadi in druge oblike množičnega nasilja.

Posledice nesreče so:

- žrtve,
- uničen ali poškodovan zrakoplov, infrastruktura, stavbe ali kulturna dediščina,
- vpliv na okolje,
- možnost verižnih nesreč.

S stališča nevarnosti nastanka nesreče zrakoplova je zaradi prometa v zračnem prostoru ogroženo celotno slovensko ozemlje. Mogoče so nesreče manjšega in večjega obsega. Večja verjetnost za nastanek nesreče zrakoplova večjega obsega je na območjih vseh treh mednarodnih letališč RS (eno od teh obratuje tudi v Gorenjski regiji) in mešanega Letališča Cerklje ob Krki. Kar 85 odstotkov nesreč zrakoplovov se namreč pripeti na letališčih ali v njihovi neposredni bližini pri vzletih in pristankih.

Najhujše posledice lahko povzročijo nesreče zrakoplovov:

- na območju kontroliranih con (CTR) letališč, ker je pri vzletih in pristankih verjetnost za nastanek nesreče največja;
- na naseljenem območju, kjer so poleg potnikov in članov posadke prizadeti tudi prebivalci ter poškodovani ali uničeni objekti in infrastruktura;
- ki prevažajo nevarno blago in pri tem pride do nenadzorovanega uhajanja škodljivih snovi v okolje ali do požara oziroma eksplozije;
- na težko dostopnem terenu in pri nesreči zrakoplova na vodnih površinah, kjer je reševanje oteženo ter zaradi težjega dostopa verjetno tudi časovno zamaknjeno.

Nastanek verižne nesreče se lahko pričakuje zaradi:

- nesreče zrakoplova na naseljenem območju, ki lahko povzroči požare ali eksplozije in tako ogrozi življenje ljudi ter živali, prometne nesreče, poškodbe ali uničenje infrastrukture in kulturne dediščine;
- nesreče zrakoplova, ki prevažata nevarno blago, kar lahko povzroči nenadzorovane izpuste ali otekanje nevarnih tekočin v okolje in tako tudi nastanek požara ali eksplozije;
- stacionarnih virov nevarnih snovi, na katere lahko pade zrakoplov

Na območju Gorenjske regije se lahko zaradi številnih zračnih poti, ki potekajo preko slovenskega zračnega prostora, pričakuje tako nesreče zrakoplovov manjšega kot tudi velikega obsega. Pri vzletanju ali pristajanju zrakoplovov na Letališču Jožeta Pučnika Ljubljana se lahko pričakuje celo nesreča zrakoplova z udeležbo dveh velikih zrakoplovov, kjer bi bilo prizadetih tudi okrog 800 oseb na krovu zrakoplovov in večje območje na zemlji.

V Gorenjski regiji so glede na to, da se večina nesreč zrakoplovov zgodi na letališčih oziroma v njihovi neposredni bližini, predvsem pri vzletanju in pristajanju, najbolj ogroženi tisti prebivalci, ki živijo na območju nadzorovane cone (CTR) mednarodnega letališča Jožeta Pučnika Ljubljana.

Tudi javno letališče, ki je namenjeno za športne aktivnosti, letališče Lesce, na katerem vzletajo in pristajajo manjši športni zrakoplovi, lahko pomeni možno potencialno nevarnost za nesrečo zrakoplova, predvsem manjšega obsega, v izjemnih primerih tudi večjega obsega.

1.1 Zračni promet na območju Gorenjske regije

Obseg letalskih aktivnosti v RS je v stalnem porastu, zato se tudi v zračnem prostoru nas celotno Gorenjsko regijo stalno povečuje število letov in s tem tudi statistična verjetnost za nastanek nesreče zrakoplova. Zračni promet na območju Gorenjske regije je izrazito sezonski, kar pomeni, da se v poletni sezoni izvaja velika večina aktivnosti. Zaradi številnih zračnih poti, ki potekajo preko zračnega prostora nad ozemljem RS, je potencialno ogroženo tudi celotno območje Gorenjske regije. Tako so na tem območju lahko pričakovane nesreče zrakoplovov manjšega kot tudi večjega obsega.

V občini Cerklje leži Letališče Jožeta Pučnika Ljubljana, ki spada pod infrastrukturni objekti državnega pomena in je namenjeno za mednarodni zračni promet.

V občini Radovljica leži Letališče Lesce, ki je infrastrukturni objekt lokalnega pomena in je namenjeno za civilni promet.

1.1.1 Letališče Jožeta Pučnika Ljubljana

Na območju regije je skladno s predpisi ICAO evidentirano eno mednarodno letališče za mednarodni promet in sicer Letališče Jožeta Pučnika Ljubljana. Obratovalec na mednarodnem Letališču Jožeta je Fraport Slovenija, d. o. o. ICAO oznaka letališča je LJLJ, referenčna koda letališča je 4E. Gre za prometno najbolj obremenjeno letališče v Sloveniji, na njem je največ prepeljanih potnikov, preko letališča pa poteka tudi prevoz tovora in nevarnih snovi. Z Letališča Jožeta Pučnika Ljubljana vzletajo in pristajajo tudi vojaški in policijski zrakoplovi za opravljanje rednih nalog in za potrebe ZRP.

Letališče leži v ljubljanski kotlini na jugovzhodnem obrobju planinskega masiva Julijskih in Kamniško-Savinjskih Alp. Je osrednje letališče v Republiki Sloveniji. Oddaljeno je približno 26 km od Ljubljane (od glavne železniške postaje v Ljubljani je v smeri 348^o oddaljeno približno 19 km) in je relativno blizu tako Avstriji kot Italiji. V tem delu srednjeevropskega in mediteranskega prostora se v 150 km krogu nahajajo še letališča Trst, Celovec, Gradec, Zagreb, Reka, Pula, Maribor in Portorož. Površina vzletno-pristajalne steze je asfalta, dolžine 3.300 m in širine 45 m.

Letališče Jožeta Pučnika Ljubljana je opremljeno za vzletanje in pristajanje zrakoplovov vseh kategorij s 480 potniki in 30.000 kg tovora (Vir: (Ocena ogroženosti zaradi nesreče zrakoplova Gorenjske regije 2018).

Na Letališču Jožeta Pučnika Ljubljana se lahko v primeru nesreče zrakoplova, glede na velikost zrakoplovov, ki pristajajo in vzletajo, pričakuje nesreče večjega obsega. Znotraj nadzorovane cone Letališča Jožeta Pučnika Ljubljana leži tudi mesto Kranj. V primeru strmoglavljenja večjega zrakoplova na mesto je pričakovati tudi veliko število žrtev med prebivalci gosto naseljenega območja, kamor bi zrakoplov padel. Manj žrtev oziroma samo žrtve med potniki in člani posadke bi bilo pričakovati v primeru, če bi zrakoplov padel na manj gosto naseljeno območje oziroma na nenaseljeno območje.

Tveganje, da pride do nesreče zrakoplova na Letališču Jožeta Pučnika Ljubljana je vseskozi prisotno, vendar je verjetnost takega dogodka majhna. Zadnja nesreča s katastrofalnimi posledicami se je zgodila prvega septembra 1966, ko je letalo britanske družbe Britania Airways treščilo v gozd v bližini letališča.

V primeru nesreče zrakoplova na Letališču Jožeta Pučnika Ljubljana oziroma njegovi neposredni bližini, ko letališke sile za ZRP ne bi zadostovale (gasilska enota letališča in zdravniška ekipa letališča), bi se na poziv letališča v ZRP postopno glede na obseg nesreče vključile gasilske enote širšega pomena, javne službe nujne medicinske pomoči in po potrebi enote in službe CZ regije in države ter prostovoljne sile društev in drugih nevladnih organizacij.

Št. dodatka ali priloge	Vsebina dodatka ali priloge
P – 704	Seznam letalskih prevoznikov
P – 705	Seznam odgovornih oseb KZPS, d.o.o.
P – 706	Seznam odgovornih oseb Javne agencije za civilno letalstvo RS-CAA
D – 700	Karte zračnih poti
D – 706	Ocena ogroženosti zaradi nesreče zrakoplova Gorenjske regije

1.1.2 Letališče Lesce

V regiji je locirano eno javno letališče, ki je namenjeno športnim aktivnostim in sicer Letališče Lesce. Letališče Lesce je športno-turistično letališče in je namenjeno športnim aktivnostim in panoramskim poletom. Letališče je vpisano v vpisnik letališč (URSCL) pod št.: 11/L. Lastnik letališča je Občina Radovljica, upravljavec oziroma obratovalec pa Alpski letalski center Lesce, režijski obrat. ICAO oznaka letališča je LJBL, referenčna koda letališča je 2B.

V maju 2010 je bila obnovljena vzletno-pristajalna steza. Od takrat ima letališče 1130 m dolgo in 23 m široko asfaltno stezo, nosilnosti 5700 kg. Ob severni strani je vzporedno še 500 m dolga travnata steza, namenjena pristajanju jadralnih letal. Na letališču ali v bližini ni nobenih navigacijskih sredstev (VOR, NDB).

Iz letališča vzletajo predvsem manjša motorna letala, helikopterji in jadralna letala. Na letališču predvsem za potrebe ZRP (reševanja v gorah) pristajajo tudi helikopterji Slovenske vojske in policije.

Št. dodatka ali priloge	Vsebina dodatka ali priloge
P – 700	Podatki o upravljavcih letališč

1.2 Nadzorovane cone (CTR) letališč

Na območju Gorenjske regije je eno mednarodno letališče, okrog katerega se razprostira nadzorovana cona (CTR). Nadzorovana cona Letališča Jožeta Pučnika Ljubljana obsega 613 km² (skupaj z Ljubljansko regijo). V Gorenjski regiji pokriva območja občin Cerklje na Gorenjskem, Kranj, Naklo, Preddvor, Šenčur in Škofja Loka.



Legenda:				
Državna meja	Regijska meja	Občinska meja	Meja nadzorovane cone (CTR) Letališča J. P. Ljubljana	letališče

Slika 1: Nadzorovana cona (CTR) Letališča Jožeta Pučnika Ljubljana in občine, ki jih CTR pokriva v Gorenjski regiji

Glede na to, da se kar 85% nesreč zrakoplovov zgodi pri vzletanju in pristajanju zrakoplovov, torej na območju nadzorovanih con (CTR) in glede na to, da na Gorenjskem živi znotraj območja nadzorovane cone (CTR) Letališča Jožeta Pučnika Ljubljana okrog 49% prebivalstva, so ti prebivalci, ki živijo znotraj nadzorovanih con (CTR), oziroma še prav posebno tisti, ki živijo v bližini letališča, najbolj ogroženi v primeru nesreče zrakoplova.

Št. dodatka ali priloge	Vsebina dodatka ali priloge
P – 701	Podatki o nadzorovani coni (CTR) Letališča Jožeta Pučnika Ljubljana
P – 30	Pregled stacionarnih virov tveganja SEVESO za Gorenjsko regijo

2. OBSEG NAČRTOVANJA

2.1 Temeljne ravni načrtovanja

Za nesrečo zrakoplova v Gorenjski regiji se pripravijo načrti zaščite in reševanja na vseh ravneh načrtovanja:

- Izpostava URSZR Kranj - regijski načrt zaščite in reševanja ob nesreči zrakoplova v celoti,
- Občine Cerklje na Gorenjskem, Naklo, Mestna občina Kranj, Preddvor, Šenčur in Škofja Loka - občinski načrt zaščite in reševanja ob nesreči zrakoplova v celoti,
- Občine Bled, Bohinj, Gorenja vas – Poljane, Gorje, Jesenice, Jezersko, Kranjska Gora, Radovljica, Tržič, Železniki, Žiri in Žirovnica – izdelajo posamezne dele načrta zaščite in reševanja ob nesreči zrakoplova,
- Fraport Slovenija, d.o.o. – načrt zaščite in reševanja ob nesreči zrakoplova na letališču Jožeta Pučnika Ljubljana v celoti.

Temeljni načrt je državni načrt, ki določa zamisel odziva na vseh ravneh načrtovanja in podrobneje ureja opravljanje nalog na državni ravni.

Regijski in občinski načrti ter načrt Letališča Jožeta Pučnika Ljubljana morajo biti usklajeni s temeljnim načrtom, predvidene naloge in postopki pa podrobneje opredeljeni glede na stopnjo ogroženosti.

Regijski načrt ZIR izdela **Izpostava URSZR Kranj** in je pripravljen za nesrečo zrakoplova večjega obsega, ki se zgodi na območju Gorenjske regije. Ob tej nesreči se poleg regijskega uporabijo tudi občinski in državni načrt.

Občine Cerklje na Gorenjskem, Naklo, Mestna občina Kranj, Preddvor, Šenčur in Škofja Loka, ki se nahajajo znotraj območij kontrolirane cone (CTR) letališča Jožeta Pučnika Ljubljana, pripravijo občinske načrte zaščite in reševanja v celoti, in sicer za nesrečo zrakoplova večjega obsega v občini.

Občine Bled, Bohinj, Gorenja vas – Poljane, Gorje, Jesenice, Jezersko, Kranjska Gora, Radovljica, Tržič, Železniki, Žiri in Žirovnica, ki ležijo izven območja nadzorovane cone (CTR) Letališča Jožeta Pučnika Ljubljana, pripravijo le posamezne dele načrta zaščite in reševanja ob nesreči zrakoplova, v katerih predvidi način obveščanja in izvajanje zaščitnih ukrepov ter nalog ZRP.

Fraport Slovenija, d.o.o., ki je upravljavec Letališča Jožeta Pučnika Ljubljana, v celoti pripravi načrt zaščite in reševanja ob nesreči zrakoplova na Letališču Jožeta Pučnika Ljubljana.

Št. dodatka ali priloge	Vsebina dodatka ali priloge
D – 706	Ocena ogroženosti zaradi nesreče zrakoplova Gorenjske regije
D – 707	Načrt obveščanja in alarmiranja letališke GaRS
D – 709	Načrt dejavnosti Fraport d.o.o. (2023)

3. ZAMISEL IZVAJANJA ZAŠČITE, REŠEVANJA IN POMOČI OB NESREČI ZRAKOPLOVA

3.1 Temeljne podmene načrta

Načrti zaščite in reševanja ob nesreči zrakoplova na regijski in občinski ravni v Gorenjski regiji temeljijo na naslednjih podmenah.

1. Velikost zrakoplova, število potnikov na krovu in kraj, kjer se je zgodila nesreča:
 - nesreče zrakoplova na letališču,
 - nesreče zrakoplova na naseljenem območju,
 - nesreče zrakoplova, ki se zgodi na težko dostopnem terenu,
 - nesreče zrakoplova na vodnih površinah ali
 - nesreče zrakoplova, ki prevažata nevarno blago.

Ocenjene posledice, ki jih povzroči nesreča zrakoplova na ljudeh, naravi in objektih, določajo raven načrtovanja.

2. ReCO Kranj je o nesreči zrakoplova večjega obsega obveščen preko CORS. O nesreči je ReCO Kranj lahko obveščen tudi s strani občanov, v tem primeru informacijo posreduje v CORS.
3. Regijski načrt zaščite in reševanja ob nesreči zrakoplova je izdelan za nesrečo zrakoplova večjega obsega v Gorenjski regiji, ko sile in sredstva javnih reševalnih služb, reševalnih služb letališča (če se nesreča zgodi na letališču ali v njegovi neposredni bližini) ter sile in sredstva za ZRP prizadete občine ne zadostujejo za izvajanje zaščitnih ukrepov in nalog ZRP. Hkrati z regijskim načrtom ZiR se aktivira tudi državni načrt ZiR ob nesreči zrakoplova.
4. Vsem udeležencem ob nesreči zrakoplova morajo pristojni organi in službe zagotoviti takojšno ter ustrezno pomoč.
5. Ob nesreči zrakoplova večjega obsega v Gorenjski regiji ReCO Kranj obvesti vse pristojne, ki imajo naloge pri izvajanju zaščite, reševanja in pomoči.
6. Ob nesreči vojaškega oziroma tujega vojaškega zrakoplova Slovenska vojska (v nadaljnjem besedilu SV) skupaj s Policijo in poveljnikom CZ za Gorenjsko izvaja aktivnosti ZRP zrakoplova. Če je v nesreči zrakoplova udeležen vojaški zrakoplov tuje države, se izvajajo postopki reševanja v skladu z veljavnimi predpisi tudi ob sodelovanju države udeleženke. Hkrati z regijskim načrtom ZiR se aktivira tudi državni načrt ZiR ob nesreči zrakoplova.
7. Življenja prebivalcev so ob nesreči zrakoplova lahko ogrožena, če do nesreče pride na naseljenem območju ali če se zgodi nesreča zrakoplova, ki prevažata nevarno blago. Prebivalci morajo biti o pričakovani nevarnosti, mogočih posledicah, načrtih in ukrepih za zmanjšanje in odpravo posledic ter o ravnanju ob nesreči obveščeni, še posebej, če okolju grozi večja nevarnost oziroma bi nesreča zrakoplova povzročila večjo gmotno škodo na urbanem območju. Po prejemu obvestila o nesreči zrakoplova se določita pristojna reševalna enota in gasilska enota, določeni z regijskimi načrti zaščite in reševanja. Vodja intervencije zagotovi, da so nemudoma izvedeni vsi ukrepi za zmanjšanje števila žrtev in drugih posledic nesreče zrakoplova.
8. Ob nesreči zrakoplova je za operativno opravljanje nalog ZRP na kraju nesreče odgovoren vodja intervencije, ki so mu neposredno podrejene vse sile, ki sodelujejo pri opravljanju nalog na terenu.

Vodja intervencije ob nesreči zrakoplova na Letališču Jožeta Pučnika Ljubljana je določen z dokumenti obratovala letališča Fraport Slovenija, d.o.o. Izven Letališča je vodja intervencije predstavnik najvišje kategorizirane gasilske enote, vodja podvodne reševalne službe, če se nesreča zgodi na vodnih površinah, ali druga pristojna oseba.

9. Ob nesreči zrakoplova na letališču ali v njegovi neposredni bližini mora obratovalec letališča zagotoviti potrebno tehnično opremo in sredstva za odstranitev zrakoplova oziroma njegovih ostankov in razbitin z vzletno-pristajalne steze ter manevrskih površin letališča. Letališče se ob nesreči zrakoplova glede na razmere ali po potrebi lahko zapre za zračni promet. Stroške reševanja zrakoplova ali odstranjevanja razbitin plača lastnik zrakoplova.
10. Ob nesreči zrakoplova na naseljenem območju ali težko dostopnem terenu je za operativno opravljanje nalog ZRP na kraju nesreče odgovoren vodja intervencije, ki so mu neposredno podrejene vse sile, ki sodelujejo pri opravljanju nalog na terenu. Po prejemu obvestila o nesreči zrakoplova se določi pristojna reševalna enota, vodja intervencije pa zagotovi, da so nemudoma izvedeni vsi ukrepi za zmanjšanje števila žrtev in drugih posledic nesreče zrakoplova.

3.2 Zamisel izvedbe zaščite in reševanja

Odziv na nesrečo zrakoplova je odvisen od pričakovanih posledic oziroma posledic nesreče zrakoplova, človeških žrtev in gmotne škode.

3.2.1 Nesreča manjšega obsega

Ob nesreči manjšega obsega:

- pri kateri je uničen zrakoplov z vzletno maso manj kot 5700 kg ali je v nesreči umrlo oziroma se teže poškodovalo manj kot 12 oseb in okolju ne grozi večja nevarnost;
- ki jo praviloma lahko obvladujejo poklicne reševalne službe, prevoznik, lokalno pristojne javne reševalne službe ter enote in službe za ZRP občine, kadar se nesreča zgodi zunaj letališča, in poleg navedenih še reševalne službe letališč, če se nesreča zgodi na enem izmed letališč ali v njegovi neposredni bližini;
- pri kateri iskanje pogrešanih oseb v skladu z Zakonom o nalogah in pooblastilih policije vodi Policija v sodelovanju s pristojnim vodjem intervencije oziroma pristojnim poveljnikom CZ;
- pri kateri se izvedejo obveščanje pristojnih organov in javnosti, ocena stanja na terenu, vzpostavitev stanja pripravljenosti za ukrepanje ter aktiviranje občinskih sil za ZRP, izvajanje zaščitnih ukrepov in nalog ter nadaljnje spremljanje dogodkov.

3.2.2 Nesreča večjega obsega

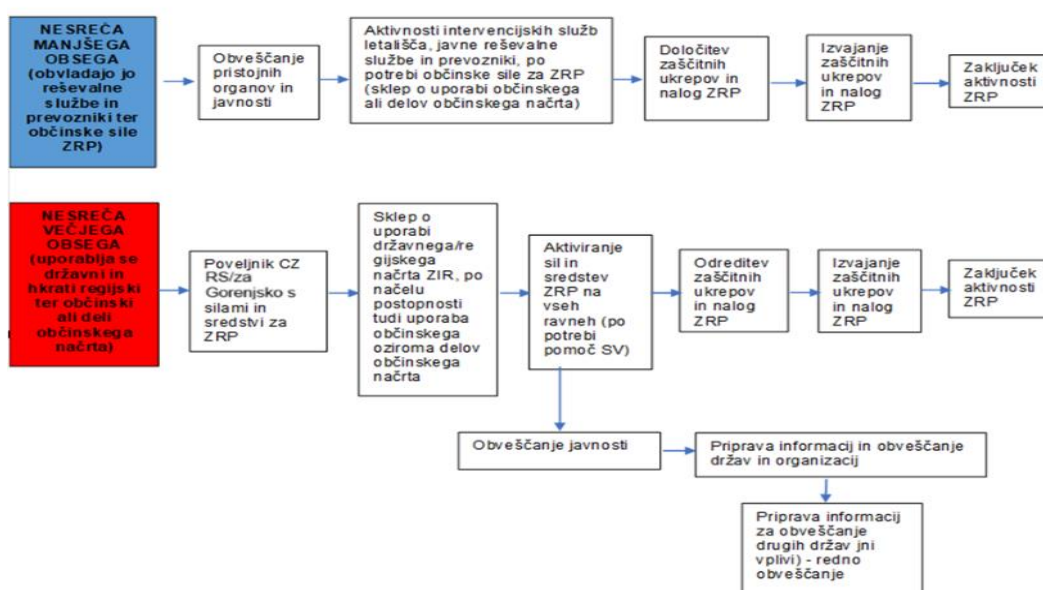
Ob nesreči večjega obsega:

- je uničen zrakoplov z vzletno maso več kot 5700 kg ali je v nesreči umrlo oziroma se teže poškodovalo 12 in več oseb ali okolju grozi večja nevarnost;
- je za nadzor in obvladovanje take nesreče treba uporabiti poleg javnih reševalnih služb in prevoznika ter občinskih sil za ZRP in poleg navedenih še službe letališča, če se nesreča zgodi na enem izmed letališč ali v njegovi neposredni bližini, tudi sile in sredstva za ZRP na ravni regije in države;
- se takoj, ko sile in sredstva poklicnih reševalnih služb, prevoznika, lokalno pristojnih javnih reševalnih služb in občinskih enot in služb za ZRP, kadar se nesreča zgodi zunaj letališča, in poleg navedenih še reševalne službe letališč, če se nesreča zgodi na enem izmed letališč ali v njegovi neposredni bližini, ne zadostujejo za obvladovanje nesreče, uporabi državni načrt, torej se

aktivirajo enote in službe za ZRP na ravni države. Hkrati z državnim načrtom se uporabljajo tudi regijski in občinski načrti ali deli občinskega načrta;

- iskanje pogrešanih oseb ob nesreči zrakoplova v skladu z Zakonom o nalogah in pooblastilih policije vodi Policija v sodelovanju s Poveljnikom CZ RS ter drugimi državnimi organi in organizacijami. Pri reševanju lahko po potrebi sodeluje tudi SV. Policija zavaruje kraj nesreče, delo in vodenje nalog zaščite, reševanja in pomoči pa prevzame ter usklajuje poveljnik CZ RS v sodelovanju z regijskim in občinskimi poveljniki CZ oziroma reševalnimi in drugimi službami;
- se obvestijo pristojni organi in javnosti, aktiviranje sil za ZRP pa poteka na podlagi napovedi poteka nesreče in ocene razmer ter določitve zaščitnih ukrepov in nalog.

Prikaz zamisli izvedbe zaščite, reševanja in pomoči oz. koncepta odziva ob nesreči zrakoplova v Gorenjski regiji je predstavljen v naslednji shemi:



Shema 1: Koncept odziva ob nesreči zrakoplova za Gorenjsko regijo

3.3 Uporaba načrta

Regijski načrt zaščite in reševanja ob nesreči zrakoplova za Gorenjsko regijo se uporabi v primeru nesreče zrakoplova večjega obsega na območju regije do končanja dejavnosti ZRP in zagotovitve osnovnih pogojev za življenje ob nesreči.

Hkrati z regijskim načrtom se uporabljajo občinski načrti ali deli občinskega načrta oziroma tudi državni načrt. Ko se začne uporabljati državni načrt, se začne uporabljati tudi načrt dejavnosti SV.

Odločitev o aktiviranju Regijskega načrta zaščite in reševanja ob nesreči zrakoplova za Gorenjsko regijo sprejme Poveljnik CZ za Gorenjsko oziroma njegov namestnik.

Št. dodatka ali priloge	Vsebina dodatka ali priloge
D – 19	Vzorec Sklepa o aktiviranju Regijskega načrta ZiR ob nesreči
D – 20	Vzorec sklepa o preklicu izvanja zaščitnih ukrepov in nalog ZRP/preklicu aktiviranja načrta ZiR ob nesreči

4. SILE, SREDSTVA IN VIRI ZA IZVAJANJE NAČRTA

Za ZRP ob nesreči zrakoplova se v skladu z nalogami iz 8. poglavja uporabijo sile in sredstva:

- letališč,
- lokalnih skupnosti,
- države (na državni ravni in ravni regij).

4.1 Pregled organov in organizacij, ki sodelujejo pri izvedbi nalog iz regijske pristojnosti

Pri izvedbi nalog iz pristojnosti Gorenjske regije so potrebni naslednji organi, organizacije in sil za zaščito reševanje in pomoč:

4.1.1 Organi regije

- Izpostava Uprave Republike Slovenije za zaščito in reševanje Kranj (Izpostava URSZR Kranj),
- ReCO Kranj,
- Policijska uprava Kranj (PU Kranj),
- Območni urad Uprave RS za varno hrano, veterinarstvo in varstvo rastlin Kranj (UO UVHVVR Kranj)
- Nacionalni inštitut za javno zdravje, Območna enota Kranj (NIJZ, OE Kranj),
- Nacionalni laboratorij za zdravje, okolje in hrano, Območna enota Kranj (NLZOH, OE Kranj),
- pristojne inšpekcijske službe.

Št. dodatka ali priloge	Vsebina dodatka ali priloge
P – 2	Podatki o zaposlenih na Izpostavi URSZR Kranj
P – 52	Seznam odgovornih oseb Inšpektoratov RS
P – 53	Seznam odgovornih oseb NLZOH, OE Kranj
P – 56	Seznam odgovornih-kontaktnih oseb MNZ, PU Kranj in LPE
P – 57	Seznam vodilnih in odgovornih oseb DRSC in GGD Kranj/CP Kranj
P – 67	Podatki odgovornih oseb Uprave za obrambo, poveljstev in enot Slovenske vojske
P – 69	Pregled odgovornih oseb Zavoda za varovanje kulturne dediščine RS, OE Kranj
P – 72	Seznam odgovornih oseb NIJZ, OE Kranj

4.1.2 Regijske sile za ZRP

Organi vodenja CZ regije in druge sile:

- poveljnik CZ za Gorenjsko,
- namestnik poveljnika CZ za Gorenjsko,
- Štab CZ za Gorenjsko.

Enote in službe CZ regije:

- tehnično reševalne enote:
 - oddelek za iskanje zasutih v ruševinah,
 - oddelek za tehnično reševanje,

- oddelek za prečrpavanje vode,
 - oddelek za tehnično reševanje s specialnimi delovnimi stroji,
 - ekipa za reševanje na vodi in iz vode,
- oddelek za radiološko, kemično in biološko izvidovanje,
- ekipe za prvo pomoč:
 - RKS OZ Jesenice,
 - RKS OZ Kranj,
 - RKS OZ Radovljica,
- logistični center,
- služba za podporo,
- ekipe za popolnitev ReCO Kranj,

Gasilske enote

- gasilske enote širšega pomena s koncesijo za nevarne snovi:
 - JZ GARS Jesenice,
 - JZ GARS Kranj,
 - PGD Bled,
 - PGD Škofja Loka,
- prostovoljna gasilska društva iz Gasilskih zvez:
 - GZ Jesenice,
 - GZ Kranjska gora,
 - GZ Radovljica,
 - GZ Bled-Bohinj,
 - GZ Cerklje na Gorenjskem,
 - GZ Tržič,
 - GZ MO Kranj,
 - GZ Škofja Loka,
 - GZ Kokra,
 - GZ Naklo.

Enote in službe, ki jih organizirajo državni organi

- Osnovno zdravstvo Gorenjske (OZG):
 - ZD Bled oziroma NMP Bled,
 - ZD Bohinj oziroma NMP Bohinj,
 - ZD Jesenice oziroma NMP Jesenice,
 - ZD Kranj oziroma NMP Kranj,
 - ZD Kranjska Gora oziroma NMP Kranjska Gora,
 - ZD Radovljica oziroma NMP Radovljica,
 - ZD Škofja Loka oziroma NMP Škofja Loka in
 - ZD Tržič oziroma NMP Tržič,
- Splošna bolnišnica Jesenice,
- Center za socialno delo Gorenjska (Enote Jesenice, Kranj, Radovljica, Škofja Loka, Tržič),
- veterinarske organizacije s koncesijo
- mobilna enota ekološkega laboratorija (MEEL),
- ekološki laboratorij z mobilno enoto (ELME).

Prostovoljne sile, enote in službe društev in drugih nevladnih organizacij

Prostovoljske in humanitarne organizacije, ki se glede na poslanstvo in razpoložljivost prostovoljcev in materialnih sredstev vključijo v izvajanje nalog pomoči in oskrbe prebivalcev ob naravnih in drugih nesrečah v dogovoru z izpostavo URSZR in občinami:

- Rdeči križ Slovenije – Območna združenja:
 - RKS OZ Jesenice,
 - RKS OZ Kranj,
 - RKS OZ Radovljica,
 - RKS OZ Tržič,
 - RKS OZ Škofja Loka,
- KZS - enota za iskanje in reševanje s psi,
- ZRPS – ekipi reševalnih psov,
- Društva Gorske reševalne službe,
- PRS – reševalni postaji za reševanje iz vode in na vodi Bled in Kranj,
- JRS – reševalni center Kranj,
- ZTS in ZSKSS - ekipa za postavitve zasilnih prebivališč (Taborniki, Skavti)
- Poizvedovalna služba RKS,
- Služba za psihološko pomoč,
- Slovenski Karitas,
- Radioamaterji,
- drugi.

Druge organizacije

- Javna agencija za civilno letalstvo Republike Slovenije (CAA)
- Kontrola zračnega prometa Slovenije, d. o. o

Št. dodatka ali priloge	Vsebina dodatka ali priloge
P – 1	Podatki o poveljniku, namestniku poveljnika in članih štaba CZ za Gorenjsko regijo
P – 3	Pregled sil za ZRP za Gorenjsko regijo
P – 4	Podatki o organih, službah in enotah CZ za Gorenjsko regijo
P – 6	
P – 7	Pregled javnih in drugih služb, ki opravljajo dejavnosti pomembne za ZiR za Gorenjsko regijo
P – 10	Pregled gradbenih organizacij za Gorenjsko regijo
P – 11	Pregled gasilskih enot s podatki o poveljnikih in namestnikih poveljnikov za Gorenjsko regijo
P – 12	Pregled gasilskih enot širšega pomena in njihovih pooblastil s podatki o poveljnikih in namestnikih poveljnikov za Gorenjsko regijo
P – 24	Pregled enot, služb in drugih operativnih sestavov društev in drugih nevladnih organizacij, ki sodelujejo pri reševanju za Gorenjsko regijo
P – 25	Pregled humanitarnih (človekoljubnih) organizacij, ki sodelujejo pri oskrbi prebivalcev
P – 26	Pregled organizacijskih enot Centra za socialno delo Gorenjska
P – 27	Pregled zdravstvenih domov, zdravstvenih postaj in reševalnih postaj za Gorenjsko regijo
P – 28	Pregled splošnih in specialističnih bolnišnic za Gorenjsko regijo
P – 29	Pregled veterinarskih organizacij za Gorenjsko regijo
P – 58	Seznam podjetji za odvoz nevarnih snovi za Gorenjsko regijo
P – 702	Pregled enot Fraport Slovenija, d.o.o.

4.2 Materialno-tehnična sredstva za izvajanje načrta

Za izvajanje ZRP v primeru nesreče zrakoplova se uporabljajo obstoječa sredstva, ki se jih zagotavlja na podlagi predpisanih meril za organiziranje, opremljanje in usposabljanje sil za ZRP. O pripravljenosti in aktiviranju sredstev iz rezerv materialnih sredstev za potrebe regijskih enot in služb CZ ter drugih sil za ZRP odloča Poveljnik CZ za Gorenjsko oziroma njegov namestnik.

Materialno-tehnična sredstva se načrtujejo za:

- zaščitno in reševalno opremo ter orodje (sredstva za osebno in skupno zaščito, opremo, vozila ter tehnična in druga sredstva, ki jih potrebujejo strokovnjaki, reševalne enote, službe in reševalci),
- materialna sredstva za ZRP iz državnih blagovnih rezerv,
- drugo, če je potrebno.

4.3 Predvidena finančna sredstva za izvajanje načrta

Finančna sredstva se načrtujejo za:

- stroške operativnega delovanja (povračila stroškov za aktivirane pripadnike CZ in druge sile ZRP),
- stroški usposabljanja enot in služb,
- materialne stroške (prevozne stroške, storitve, gorivo, mazivo) ter
- stroški dodatnega vzdrževanja in servisiranja uporabljene opreme.

Št. dodatka ali priloge	Vsebina dodatka ali priloge
D – 1	Načrtovana finančna sredstva za izvajanje načrta
D – 13	Vzorec obrazca za povrnitev stroškov občinam ob nesreči

5. OPAZOVANJE, OBVEŠČANJE IN ALARMIRANJE

5.1 Opazovanje

Vodenje in kontrolo zračnega prometa izvaja Javno podjetje KZPS d.o.o.. Nadzor zračnega prostora Republike Slovenije, ki se izvaja neprekinjeno, zagotavlja pristojna enota SV.

Kontrolo zračnega prometa na območju RS izvajajo pristojne službe KZPS, d.o.o.:

- Na območju mednarodnega letališča Letališče Jožeta Pučnika Ljubljana je zanj zadolžena Služba letališke kontrole zračnega prometa Brnik - LKZP.
- Območna kontrola zračnega prostora Ljubljana (OKZP) vodi in kontrolira zračni promet za ves ostali promet v kontroliranem delu zračnega prostora RS.

Pri opravljanju posameznih nalog nadzora zračnega prostora lahko v skladu s skupnimi načrti na podlagi mednarodnih pogodb sodelujejo vojaški sistemi, službe in zrakoplovi zavezniških držav

5.2 Obveščanje pristojnih organov in služb na regijski ravni

Nesreča zrakoplova se lahko zgodi na območju Letališča Jožeta Pučnika Ljubljana ali Letališča Lesce ter kjerkoli v Gorenjski regiji izven letališča.

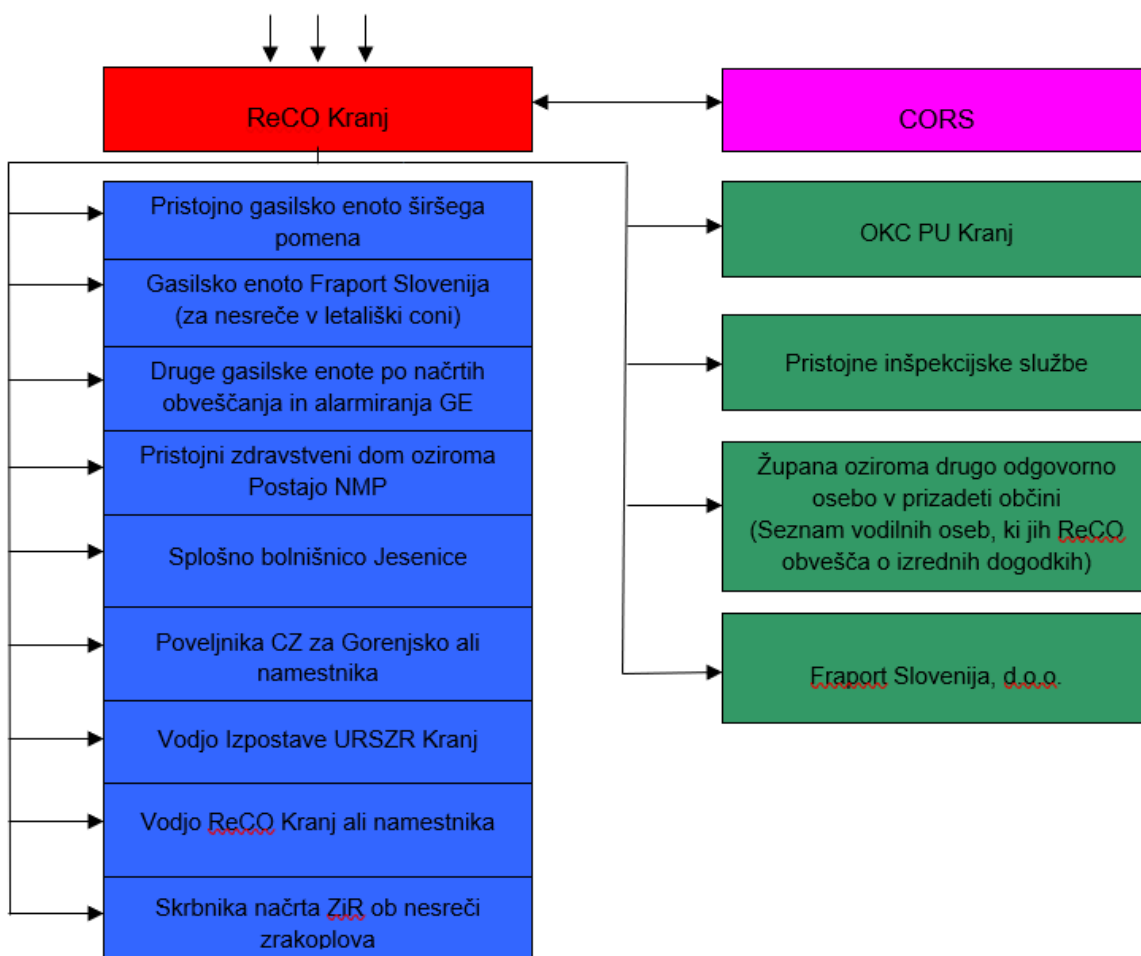
Ob nesreči zrakoplova v Gorenjski regiji CORS obvesti ReCO Kranj, ta pa obvešča po vnaprej določenem seznamu. Če prejme obvestilo o nesreči ReCO Kranj, o tem obvesti CORS, ki preveri podatke pri OKZP (KZPS, d. o. o.).

Ob nesreči zrakoplova **na letališču** Jožeta Pučnika Ljubljana letališki center za koordinacijo reševanja o nesreči najprej obvesti ReCO Kranj in druge službe. Če sile in sredstva ZRP javnih reševalnih služb, prevoznika ter občinskih sil za ZRP in reševalnih služb letališča ne zadostujejo, je potrebno uporabiti sile in sredstva na ravni regije.

ReCO Kranj posreduje informacijo o nesreči zrakoplova na Letališču Jožeta Pučnika Ljubljana v CORS.

Ob nesreči zrakoplova večjega obsega ReCO Kranj obvesti:

- pristojno gasilsko enoto širšega pomena,
- OKC PU Kranj,
- Letališče Jožeta Pučnika Ljubljana oziroma Fraport d.o.o. (če je nesreča izven letališča),
- poveljnika CZ za Gorenjsko oziroma namestnika poveljnika CZ za Gorenjsko,
- vodjo Izpostave URSZR Kranj,
- vodjo ReCO Kranj,
- pristojni zdravstveni dom ali službo NMP,
- Splošno bolnišnico Jesenice,
- CORS,
- Skrbnika regijskega načrta zaščite in reševanja ob nesreči zrakoplova,
- Inšpektorat Republike Slovenije za varstvo pred naravnimi in drugimi nesrečami,
- župana oziroma drugo odgovorno osebo v prizadeti samoupravni lokalni skupnosti (v skladu s Seznamom vodilnih oseb, ki jih ReCO obvešča o izrednih dogodkih).



Shema 2: Shema obveščanja ReCO Kranj ob nesreči zrakoplova

Sprotno obveščanje in izmenjava informacij, ki so pomembne za učinkovito reševanje ob nesreči zrakoplova med vsemi sodelujočimi, poteka preko ReCO Kranj.

Za sprotno obveščanje vlade, ministrstev in drugih državnih organov ter služb, občin in drugih samoupravnih lokalnih skupnosti, organov vodenja ZRP ter javnosti URSZR v sodelovanju z ministrstvi, vladnimi službami in drugimi državnimi organi ter nevladnimi organizacijami:

- pripravlja dnevne in izredne informativne biltene,
- objavlja informacije na Teletekstu Televizije Slovenija,
- objavlja informacije na spletnih straneh URSZR,
- objavlja občasne širše pisne informacije.

Št. dodatka ali priloge	Vsebina dodatka ali priloge
P – 15	Podatki o odgovornih osebah, ki se jih obvešča o nesreči v Gorenjski regiji
P – 17	Seznam prejemnikov informativnega biltena
D – 50	Načrt dejavnosti ReCO Kranj
D – 702	Obrazec za obveščanje ReCO Kranj o nesreči zrakoplova

5.3 Obveščanje javnosti v Gorenjski regiji

Obveščanje javnosti v Gorenjski regiji ob nesreči zrakoplova obsega:

- obveščanje ogroženih prebivalcev na ogroženem naseljenem območju
- obveščanje širše javnosti

Na regijski ravni je za obveščanje javnosti in komuniciranje z mediji ob nesreči zrakoplova v skladu s pooblastili pristojen Poveljnik CZ za Gorenjsko, oziroma član štaba, ki ga poveljnik zadolži za izvedbo te naloge.

5.3.1 Obveščanje prebivalcev na ogroženem naseljenem območju

Obveščanje prebivalcev na ogroženem naseljenem območju mora biti usklajeno z obveščanjem splošne javnosti.

ReCO Kranj posreduje občinam na območju nesreče vse informacije za javnost, ki jih s strani Štaba CZ RS prejme preko CORS.

Za obveščanje prebivalcev o nesreči (navodila o ravnanju in ukrepi) na prizadetem območju so pristojne občine, kjer se je nesreča zgodila, načine in oblike obveščanja pa podrobneje opredelijo v načrtih oziroma delih načrtov zaščite in reševanja ob nesreči zrakoplova.

Občine lahko informacije posredujejo preko posebne objavljene telefonske številke, lokalnih medijev in na druge krajevno običajne načine. Prebivalce obveščajo o razmerah na prizadetem območju, o izvajanju zaščitnih ukrepov in nalog ZRP ter osebne in vzajemne zaščite. Obvestila posredujejo v seznanitev tudi ReCO Kranj ter Štabu CZ za Gorenjsko, ko je le-ta aktiviran.

URSZR lahko po potrebi ustanovi tudi informacijski center.

Za obveščanje javnosti o razmerah na letališču je pristojno letališče, na katerem je prišlo do nesreče.

Svojce udeležencev nesreče obvešča in za njih poskrbi pristojni prevoznik zrakoplova.

5.3.2 Obveščanje širše javnosti, ki na regijski ravni zajema obveščanje domače javnosti

Po aktiviranju Štaba CZ RS sporočila za javnost glede opravljanja nalog ZRP pripravlja in posreduje v objavo Štab CZ RS. To nalogo opravlja predstavnik za odnose z javnostmi URSZR oziroma po potrebi služba MO, pristojna za odnose z javnostmi. Po potrebi oziroma ob nesreči večjega obsega se v obveščanje javnosti vključi UKOM v skladu s svojimi pristojnostmi.

Avtorji, ki objavijo sporočila za javnost, jih morajo posredovati v vednost CORS, ReCO Kranj in UKOM.

Obveščanje javnosti ob nesrečah poteka v medijih, ki morajo v skladu z Zakonom o medijih na zahtevo državnih organov, javnih podjetij in javnih zavodov brez odlašanja brezplačno objaviti nujno sporočilo glede resne ogroženosti življenja, zdravja ali premoženja ljudi, kulturne in naravne dediščine, okolja ter varnosti države.

- V takih primerih so za takojšnje posredovanje sporočil državnih organov za javnost pristojni:
- Televizija Slovenija,
- Radio Slovenija,
- Slovenska tiskovna agencija,
- po potrebi tudi drugi mediji in načini obveščanja.

Obveščanje javnosti ob nesreči zrakoplova lahko poteka tudi prek ReCO Kranj z dnevnimi in izrednimi informativnimi biltenimi.

Ob nesreči zrakoplova ostale prebivalce v Gorenjski regiji lahko seznanjajo tudi:

- vodja intervencije,
- pristojni poveljniki CZ,
- župani,
- generalni direktor URSZR,
- druge pooblaščen osebe.

Št. dodatka ali priloge	Vsebina dodatka ali priloge
P – 18	Seznam medijev, ki bodo posredovali obvestilo o izvedenem alarmiranju in napotke za izvajanje zaščitnih ukrepov
P – 64	Telefonska številka Izpostave URSZR Kranj, na kateri lahko občani dobijo informacije o nesreči
D – 5	Priporočilo o organiziranju in delovanju informacijskega centra
D – 8	Navodilo za obveščanje ob nesreči

5.4 Alarmiranje

Ob nesreči zrakoplova na naseljeno območje, ko je neposredno ogroženo življenje ali zdravje ljudi in živali, je treba prebivalce opozoriti na neposredno nevarnost z alarmiranjem v skladu z Uredbo o organizaciji in delovanju sistema opazovanja, obveščanja in alarmiranja (Ur. list RS, št. 105/07, 39/23 in 89/23).

Alarmiranje javnosti praviloma izvede ReCO Kranj na zahtevo:

- pristojnega vodje intervencije,
- Poveljnika CZ za Gorenjsko, oziroma v slučaju odsotnosti njegovega namestnika,
- župana ogrožene občine,
- poveljnika ali namestnik CZ ogrožene občine.

Operater v ReCO Kranj mora takoj po znaku za neposredno nevarnost posredovati obvestilo po radiju, televiziji oziroma na drug predviden način o vrsti nevarnosti, napotke za osebno in vzajemno zaščito in napotke za izvajanje zaščitnih ukrepov. Predvsem se ogroženim prebivalcem posreduje podatke o:

- vzroku za uporabo alarmnega znaka,
- ogroženem območju,
- napotkih za osebno in vzajemno zaščito,
- napotkih za izvajanje zaščitnih ukrepov,
- napotkih za ravnanje prebivalcev ob nesreči zrakoplova.

Obvestila ogroženim prebivalcem operater ReCO Kranj posreduje preko lokalnih medijev ali na drug krajevno običajen način.

Po prenehanju nevarnosti ReCO Kranj proži alarmni znak »Konec nevarnosti« na osnovi ukaza poveljnika CZ za Gorenjsko.

V primeru, da pride do nesreče zrakoplova v obmejnem pasu z Avstrijo ali Italijo, in če se v ta namen izvede opozarjanje prebivalstva z alarmnim znakom, mora CORS o tem obvestiti center za obveščanje v sosednji državi, ki nato obvešča pristojne centre za obveščanje na njihovem regijskem nivoju.

6. AKTIVIRANJE SIL IN SREDSTEV

6.1 Aktiviranje sil in sredstev za ZRP

Aktiviranje sil in sredstev za ZRP v Gorenjski regiji poteka glede na obseg in kraj nesreče.

Ob nesreči manjšega obsega se aktivirajo:

- ob nesreči na letališču:
 - poklicne reševalne službe in reševalne službe letališča,
 - po potrebi enote in službe za ZRP občine,

- zunaj letališča:
 - poklicne reševalne službe,
 - po potrebi enote in službe za ZRP občine, kjer se je nesreča zgodila.

Postopke aktiviranja urejajo tudi Načrt zaščite in reševanja ob nesreči zrakoplova na Letališču Jožeta Pučnika Ljubljana, občinski načrti zaščite in reševanja ob nesreči zrakoplova ali deli občinskih načrtov zaščite in reševanja ob nesreči zrakoplova.

Ob nesreči večjega obsega se aktivirajo:

- ob nesreči na letališču:
 - poklicne reševalne službe in reševalne službe letališč,
 - enote ter službe za ZRP na ravni države, regije in občine,

- zunaj letališča (glede na mesto nesreče):
 - poklicne reševalne službe,
 - enote ter službe za ZRP na ravni države, regije in občine.

Aktiviranje sil ZRP v Gorenjski regiji izvaja ReCO Kranj, postopke aktiviranja drugih sil pa urejajo Načrt zaščite in reševanja ob nesreči zrakoplova na Letališču Jožeta Pučnika Ljubljana, regijski in občinski načrti ali deli občinskih načrtov ob nesreči zrakoplova.

6.2 Aktiviranje regijskih organov vodenja CZ in njihovih strokovnih služb

V primeru nesreče zrakoplova o pripravljenosti in aktiviranju CZ in drugih sil za ZRP iz regijske pristojnosti odloča Poveljnik CZ za Gorenjsko, oziroma ob njegovi odsotnosti njegov namestnik.

Po prejemu obvestila o nesreči zrakoplova in prvih poročilih s kraja nesreče, Poveljnik CZ za Gorenjsko, v njegovi odsotnosti pa njegov namestnik presodi, glede na posledice nesreče, možen razvoj razmer, ter potrebo po uporabi ustreznih organov in strokovnih služb za ZRP in regijskih sil za ZRP. Na podlagi stanja (razsežnosti in posledicah nesreče zrakoplova) in zahtev po pomoči, sprejme odločitve o aktiviranju organov, pristojnih za operativno strokovno vodenje ZRP na regijski ravni in o uporabi regijskih sil za ZRP.

Vodja Izpostave URSZR Kranj aktivira delavce izpostave za izvajanje nalog ob nesreči in nudenje podpore Štabu CZ za Gorenjsko.

Za zagotavljanje komunikacijske in informacijske podpore se ReCO Kranj okrepi z dodatnimi delavci.

6.3 Aktiviranje regijskih sil za ZRP

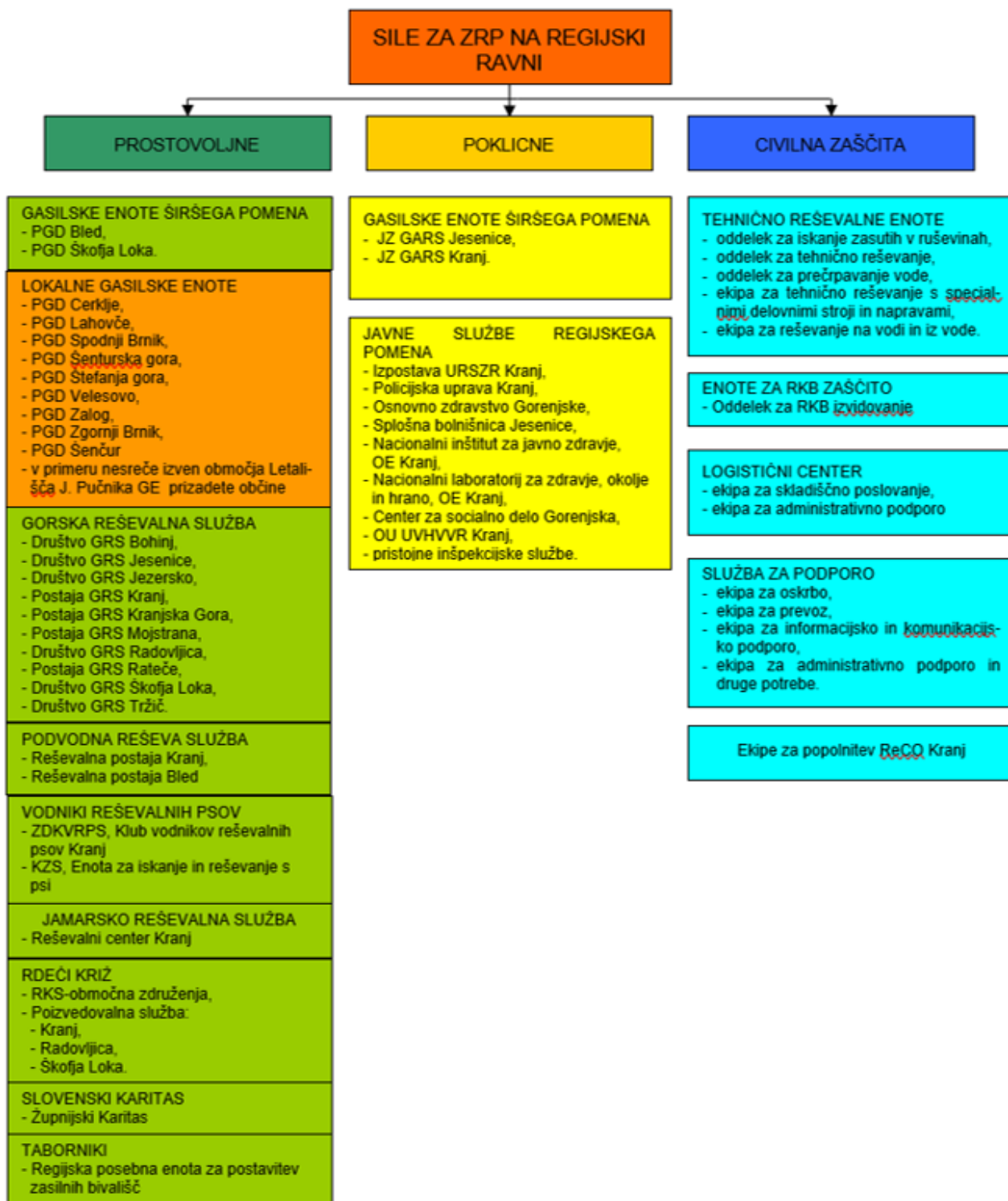
O aktiviranju regijskih sil in sredstev za ZRP odloča Poveljnik CZ za Gorenjsko oziroma njegov namestnik. Enote, službe in druge operativne sestave sil za ZRP, ki se lahko aktivirajo preko pozivnikov aktivira ReCO Kranj, ostale pa aktivira Izpostava URSZR Kranj, v skladu z načini in postopki aktiviranja in mobilizacije sil in sredstev za ZRP v Gorenjski regiji, kot so razdelani v Načrtu aktiviranja in mobilizacije enot in organov CZ Gorenjske regije (848-34/2019-1 – DGZR).

Regijske sile za zaščito, reševanje in pomoč se zberejo na svojih zbirališčih, kjer se po potrebi dodatno opremijo, določijo delovišča in dodelijo naloge.

O aktiviranju sil za zaščito, reševanje in pomoč iz drugih regij ter iz državne pristojnosti odloča poveljnik CZ RS na podlagi zahteve po pomoči poveljnika CZ za Gorenjsko.

Izpostava URSZR Kranj ureja vse zadeve v zvezi z nadomestilom plač in povračili stroškov, ki jih imajo pripadniki pri opravljanju dolžnosti v CZ oziroma pri zaščiti in reševanju. Vse stroške v zvezi s pripravljenostjo in delovanjem sil in sredstev na prizadetem območju krije država.

Št. dodatka ali priloge	Vsebina dodatka ali priloge
P – 3	Pregled sil za ZRP za Gorenjsko regijo
P – 5	Seznam zbirališč sil za ZRP za Gorenjsko regijo
P – 60	Načrt aktiviranja in mobilizacije enot in organov CZ Gorenjske regije
D – 2	Načrt Izpostave URSZR Kranj za zagotovitev prostorskih in drugih pogojev za delo poveljnika CZ in Štaba CZ
D – 14	Vzorec odredbe o aktiviranju sil in sredstev za ZRP
D – 15	Vzorec delovnega naloga



Shema 3: Pregled sil za ZRP na regijski ravni ob nesreči zrakoplova

6.4 Zagotavljanje pomoči v materialnih in finančnih sredstvih

Poveljnik CZ RS na predlog vodij intervencijskih enot in služb presodi o potrebah po materialnih ter finančnih sredstvih.

O uporabi materialnih sredstev, ki so:

- last Zavoda RS za blagovne rezerve (državne blagovne rezerve) za pomoč prizadetim ob nesreči zrakoplova odloča Vlada RS na predlog ministra, pristojnega za preskrbo, v sodelovanju z ministrom, pristojnim za infrastrukturo (na pobudo poveljnika CZ RS oziroma njegovega namestnika);
- državne rezerve materialnih sredstev, katerih skrbnik je URSZR (državne rezerve materialnih sredstev), za pomoč prizadetim ob nesreči zrakoplova odloča Vlada RS, v nujnih primerih pa poveljnik CZ RS.

Materialna pomoč države ob nesreči zrakoplova bi obsegala:

- posredovanje pri zagotavljanju specialne opreme,
- pomoč v tipizirani zaščitni in reševalni opremi, namenjeni za naravne in druge nesreče,
- pomoč v finančnih sredstvih.

6.4.1 Regijski logistični center Kranj

Na Gorenjskem se za potrebe izvajanja zaščitnih ukrepov in nalog najprej uporabi materialno tehnična sredstva iz regijskega in občinskih skladišč. Regijski logistični center Kranj se nahaja v objektu 37, ki se nahaja na južnem delu vojašnice Kranj (poleg stavbe AMZS). Objekt je tehnično varovan

Prezem in razdelitev pomoči sta razdelana v Navodilu o organiziranju in delovanju Regijskega logističnega centra Kranj. Prispela pomoč se zbira v Regijskem logističnem centru Kranj, od koder se organizira razdelitev na prizadeto območje.

V primeru hujše nesreče se uporablja za:

- skladiščenje in razdeljevanje opreme in sredstev iz zalog materialnih sredstev za ZRP (državne zaloge) za primer naravnih in drugih nesreč,
- zbiranje, skladiščenje in razdeljevanje človekoljubne pomoči.

6.5 Mednarodna pomoč

Za mednarodno pomoč se zaprosi, če domače sile in sredstva za zaščito, reševanje in pomoč niso zadostne.

Za mednarodno pomoč zaprosi Vlada RS, poveljnik CZ RS ali njegov namestnik, če z meddržavnim sporazumom ni drugače določeno. V skladu s pristojnostmi pri pripravi in realizaciji prošenj za mednarodno pomoč sodelujeta URZSZ in Ministrstvo za zunanje in evropske zadeve v sodelovanju z drugimi resorji.

Posamezni strokovnjaki, enote in službe ter materialna pomoč iz drugih držav se v Gorenjski regiji zbira v Regijskem logističnem centru Izpostave URSZR Kranj. Tu bi se zbirala tudi materialno tehnična pomoč, ki bi prihajala na Gorenjsko po cestah in železnici. Za sprejemanje mednarodne pomoči, ki bi v RS prihajala

z zrakoplovi, je določeno Letališče Jožeta Pučnika Ljubljana. Za sprejemanje in napotitev oziroma dostavo sredstev pomoči v ustrezne logistične centre ali neposredno na prizadeto območje na Gorenjskem je pristojna Izpostava URSZR Kranj.

Št. dodatka ali priloge	Vsebina dodatka ali priloge
P – 8	Pregled materialnih sredstev iz državnih rezerv za primer naravnih in drugih nesreči v Posavju
P – 16	Pregled kontaktnih organov drugih držav in mednarodnih organizacij, dežel in županji sosednjih držav
D – 3	Načrt organizacije in delovanja Regijskega logističnega centra Kranj
D – 12	Postopkovnik HNS (Podpora države gostiteljice mednarodni pomoči ob naravnih in drugih nesrečah v Republiki Sloveniji)

7. PRISTOJNOSTI IN NALOGE ORGANOV VODENJA TER DRUGIH IZVAJALCEV NAČRTA OB NESREČI ZRAKOPLOVA

Ministrstva in drugi izvajalci načrta

Organi in službe ministrstev na regijski ravni izdelajo in uskladijo z Izpostavo URSZR Kranj dokumente, ki obsegajo:

- način zagotavljanja izvajanja dejavnosti med nesrečo),
- organizacijo, ukrepe in naloge ter njihove izvajalce,
- materialna, finančna in druga sredstva za izvajanje nalog in ukrepov,
- usmeritve za organiziranje, delovanje in izvajanje dejavnosti na lokalni ravni.

7.1 Organi in njihove naloge

Poveljnik CZ za Gorenjsko oziroma njegov namestnik:

- sprejme regijski načrt ZiR ob nesreči zrakoplova,
- aktivira regijski načrt ZiR ob nesreči zrakoplova,
- odloča o aktiviranju sil za zaščito, reševanje in pomoč v Gorenjski regiji,
- operativno vodi dejavnosti za ZRP v Posavju ob nesreči zrakoplova večjega obsega
- oceni posledice nesreče zrakoplova in potrebo po vključitvi regijskih sil za ZRP,
- vodi operativno-strokovno dejavnost CZ in drugih sil za ZRP,
- usmerja in usklajuje izvajanje ZRP v primeru nesreče zrakoplova ter odpravljanja posledice nesreče zrakoplova
- predlaga in odreja zaščitne ukrepe,
- nadzoruje izvajanje nalog - spremlja stanje na prizadetem območju,
- skrbi za povezano in usklajeno delovanje vseh sil za ZRP iz regijske pristojnosti,
- obvešča Poveljnika CZ RS o poteku izvajanja ZRP,
- pripravi končno poročilo o izvajanju ZiR ob nesreči ter ga predstavi Poveljniku CZ RS,
- opravlja druge naloge iz svoje pristojnosti.

Štab CZ za Gorenjsko:

- izdelava oceno situacije, oceno posledic nesreče, presoja razvoj razmer in ogroženosti, oceno potrebnih sil in sredstev
- vodi karte aktivnosti in sprotno spremlja razmere na terenu,
- nudi Poveljniku CZ za Gorenjsko strokovno pomoč pri vodenju ZRP,
- pripravlja strokovne ukrepe in navodila za delo na območju nesreče,
- izdelava poročilo o nesreči,
- po potrebi nudi pomoč članom štabov CZ občin,
- opravlja druge naloge po odredbi Poveljnika CZ za Gorenjsko

Izpostava URSZR Kranj:

- opravlja upravne in strokovne naloge ZRP iz svoje pristojnosti,
- spremlja nevarnosti,
- zagotavlja delovanje komunikacijskega sistema za delovanje regijskih sil za ZRP,

- zagotavlja informacijsko podporo organom vodenja na regijski ravni,
- obvešča pristojne organe o nesreči,
- opozarja prebivalce na neposredno nevarnost z javnim alarmiranjem,
- zagotavlja pogoje za delo poveljnika in Štaba CZ za Gorenjsko ter vzpostavi službo za podporo vodenju
- izdeluje ocene ogroženosti in načrtuje ukrepe za preprečevanje ter zmanjšanje posledic (v sodelovanju z drugimi ministrstvi),
- zagotavlja logistično podporo pri delovanju regijskih sil za ZRP,
- po potrebi organizira logistični center ob nesreči in ureja sprejem mednarodne pomoči in dostavo le-te na določeno območje,
- poziva pripadnike CZ in pripadnike drugih sil za ZRP v regiji,
- zbira, obdeluje in posreduje podatke o nesrečah in drugih dogodkih,
- opravlja druge naloge iz svoje pristojnosti.

Regijski center za obveščanje Kranj:

- obvešča pristojne organe o nesreči zrakoplova,
- aktivira regijske in občinske sile za zaščito, reševanje in pomoč,
- posreduje obvestila za prebivalce Gorenjske regije,
- alarmira prebivalce na ogroženih območjih,
- sodeluje z drugimi organizacijskimi enotami ministrstva, zlasti še z operativnem komunikacijskem centrom (OKC) Kranj in letališčem Jožeta Pučnika Ljubljana,
- pomaga pri organizaciji komunikacijskega sistema za delovanje sil za zaščito, reševanje in pomoč,
- zbira in obdeluje podatke,
- opravlja druge naloge iz svoje pristojnosti.

Št. dodatka ali priloge	Vsebina dodatka ali priloge
D – 50	Načrt dejavnosti ReCO Kranj
D – 51	Načrt dejavnosti Izpostave URSZR Kranj
D – 58	Opomnik za delo poveljnika CZ in članov štaba CZ za Gorenjsko

Policijska uprava Kranj:

- varuje življenja ljudi, premoženje ter vzdržuje red na območju nesreče,
- zavaruje območje nesreče,
- preprečuje, odkriva in preiskuje kazniva dejanja in prekrške, odkriva in prijema storilce kaznivih dejanj in prekrškov, druge iskane osebe ter jih izroča pristojnim organom,
- nadzira in ureja promet v skladu s stanjem prometne infrastrukture ter omogoča interveniranje silam za zaščito, reševanje in pomoč,
- sodeluje z vojaško policijo pri zavarovanju območja nesreče vojaškega zrakoplova SV in sicer zavarovanje izvaja do zaključka ogleda preiskovalnega organa,
- sodeluje pri identifikaciji mrtvih,
- obvešča javnost o izvedenih naloga s svojega delovnega področja,
- sodeluje z informacijskim centrom,
- opravlja druge naloge iz svoje pristojnosti.

Člana štaba CZ za Gorenjsko iz vrst Policije skrbita za sodelovanje med PU Kranj in štabom CZ za Gorenjsko.

Št. dodatka ali priloge	Vsebina dodatka ali priloge
D – 52	Načrt dejavnosti PU Kranj

Osnovno zdravstvo Gorenjske:

- organizira in izvaja medicinsko oskrbo ponesrečenih na terenu in v zdravstvenih ustanovah,
- koordinira sile in sredstva zdravstva na Gorenjskem in posreduje pri zagotavljanju pomoči iz drugih regij,
- izvaja druge ukrepe in naloge iz svoje pristojnosti.

Št. dodatka ali priloge	Vsebina dodatka ali priloge
D – 53	Načrt dejavnosti OZG ob množičnih nesrečah

Splošna bolnišnica Jesenice:

- zagotavlja ustrezno organizacijo in pogoje za neprekinjeno in učinkovito bolnišnično oskrbo poškodovanih v nesreči,
- organizira bolnišnično oskrbo poškodovanih,
- opravlja druge ukrepe in naloge iz svoje pristojnosti.

Št. dodatka ali priloge	Vsebina dodatka ali priloge
D – 54	Načrt dejavnosti Splošne bolnišnice Jesenice

Center za socialno delo Gorenjska:

- vzpostavi povezavo s kriznimi namestitvami centrov za socialno delo in izvajalci nastanitvenih socialno-varstvenih programov, sodeluje pri organizaciji evakuacije ter oskrbi oseb, nastanjenih v kriznih namestitvah centrov za socialno delo in pri izvajalcih socialno-varstvenih programov pri nastanitvi ogroženih skupin,
- ocenjuje posledice nesreče zrakoplova z vidika zagotavljanja pomoči ogroženim skupinam oseb in preko izvajalcev socialnovarstvenih storitev in programov, izvajalcev javnih pooblastil ter drugih zavodov izvaja ukrepe za preprečitev oziroma lajšanje socialne stiske pri ljudeh na prizadetem območju;
- zagotavlja psihosocialno pomoč prebivalcem,
- sodeluje pri nastanitvi in oskrbi ogroženih skupin prebivalstva iz svoje pristojnosti.

Nevladne organizacije:

RK Slovenije - območna združenja, Slovenski Karitas, Gasilska zveza Gorenjske, Gorska reševalna služba, jamarji, kinologi, potapljači, taborniki, skavti ter druge nevladne organizacije, katerih dejavnost je pomembna za ZRP, izvajajo naloge iz svoje pristojnosti. Vključujejo se v skupne akcije ZRP na podlagi odločitev Poveljnika CZ za Gorenjsko.

7.2 Operativno vodenje

Operativno vodenje dejavnosti ZRP ob nesreči zrakoplova izvaja več subjektov:

Ob nesreči manjšega obsega:

- na letališču Jožeta Pučnika Ljubljana:

ZRP ob nesreči na Letališču Jožeta Pučnika Ljubljana oziroma na območju do 3000 metrov od Letališča vodi vodja reševalne službe Letališča. Če sile za ZRP ne zadoščajo, se vključi poveljnik CZ občine, kjer se je zgodila nesreča.

- zunaj letališča:

Za operativno vodenje ZRP na kraju nesreče je odgovoren vodja intervencije, ki so mu neposredno podrejene vse sile, ki sodelujejo pri opravljanju nalog na terenu. Če sile za ZRP ne zadoščajo, se vključi poveljnik CZ občine, kjer se je zgodila nesreča.

Ob nesreči večjega obsega:

Ob nesreči večjega obsega operativno vodenje prevzame poveljnik CZ RS ob pomoči Štaba CZ RS. Vključijo se pristojni regijski poveljnik in občinski poveljniki ter poveljnik CZ letališča, kadar se je nesreča zgodila na letališču.

Poveljnik CZ RS določi vodjo intervencije, ki so mu neposredno podrejene vse sile, ki sodelujejo pri opravljanju nalog na terenu.

Vodja intervencije izven letališča je predstavnik gasilcev najvišje kategorizirane enote, ki sodeluje pri reševanju ob nesreči zrakoplova. V primeru, da se nesreča zrakoplova zgodi v gorskem svetu, je vodja intervencije predstavnik pristojne postaje gorske reševalne službe oziroma vodja podvodne reševalne službe, če se nesreča zgodi na vodnih površinah ali druga pristojna oseba.

SV pri izvajanju operativne ravni sodeluje v skladu s predpisi, ki urejajo obrambo ter varstvo pred naravnimi in drugimi nesrečami, v skladu s svojo organiziranostjo, opremljenostjo, usposobljenostjo ter razpoložljivostjo.

V opravljanje nalog se lahko vključijo tudi drugi subjekti v skladu s predpisi, ki urejajo varstvo pred naravnimi in drugimi nesrečami.

Ob nesrečah, ki presegajo možnosti ukrepanja razpoložljivih domačih sil za ZRP, lahko RS zaprosi druge države in mednarodne organizacije za pomoč v silah in sredstvih.

Logistično podporo regijskim silam za ZRP, kar obsega zagotavljanje zvez, opreme, materiala, prevoza, informacijske podpore, prehrane, zdravstvenega in drugega varstva, zagotavlja Štab CZ za Gorenjsko s službo za podporo in Izpostava URSZR Kranj.

Preiskovanje nesreče zrakoplova

Nesreče zrakoplovov in resne incidente civilnih zrakoplovov preiskuje Služba za preiskovanje letalskih, pomorskih in železniških nesreč in incidentov (SPLPŽNI).

Za preiskovanje nesreče vojaškega ali tujega vojaškega zrakoplova je pristojna SV.

Območje nesreče civilnega zrakoplova in območje razbitin ter sledi in predmetov iz zrakoplova sprva zavarujejo policisti, in sicer do zaključka njihovega ogleda oziroma do zaključka ogleda preiskovalnega organa. Policija o prvih izvedenih ukrepih obvešča preiskovalni organ in državnega tožilca. Po prenehanju varovanja s strani policistov se po potrebi nadaljuje z varovanjem na zahtevo glavnega preiskovalnega preiskovalca SPLPŽNI. Z varovanjem območja nesreče in območja razbitin ter sledi in predmetov se lahko preneha po izdaji pisnega sklepa glavnega preiskovalca.

Vstop na območje nesreče oziroma na območje razbitin je dovoljen le osebam, ki jim dovoli glavni preiskovalec SPLPŽNI. Ni se dovoljeno dotikati in premeščati razbitine, spreminjati območje nesreče, brisati ali spreminjati sledi nesreče zrakoplova, premeščati predmete ter drugo vsebino iz zrakoplova vse do konca varovanja območja nesreče oziroma območja razbitin.

Ker pride na kraj nesreče veliko število prvih posredovalcev (gasilci, reševalci, policisti in drugi), ki opravljajo svoje delo, je za kvalitetno preiskovanje nesreče potrebno zagotoviti čim bolj ohranjene sledi nesreče, ki bi jih prvi posredovalci zaradi narave svojega dela lahko nevede in nehote poškodovali ali celo uničili. Zato morajo prvi posredovalci upoštevati navodilo za zavarovanje sledov nesreče zrakoplova, pripravljeno s strani Ministrstva za notranje zadeve.

Preiskovalni organ pri ministrstvu, pristojnem za promet, lahko zaprosi za del logistične podpore ministrstvo, pristojno za obrambo, in ministrstvo, pristojno za notranje zadeve, če so za zagotovitev te podpore potrebne posebna oprema, usposobljenost in izurjenost.

V primeru nesreče vojaškega zrakoplova ali tujega vojaškega zrakoplova vojaška policija v sodelovanju s policijo zavaruje območje nesreče zrakoplova in območje razbitin ter sledi in predmete iz zrakoplova, ki je izven območja vojaških objektov. Vojaška policija izvaja varovanje po navodilih glavnega preiskovalca Stalne komisije za preiskovanje letalskih nesreč in incidentov vojaških zrakoplovov vse do zaključka preiskave oziroma do pisnega sklepa o prenehanju varovanja, ki ga izda glavni preiskovalec.

Št. dodatka ali priloge	Vsebina dodatka ali priloge
D – 68	Pojasnilo v zvezi z intervencijskimi vozili in vozili s prednostjo
D – 704	Navodilo prvim posredovalcem za zavarovanje sledov nesreče zrakoplova

7.3 Uporaba zvez

Pri prenosu podatkov in govornem komuniciranju se lahko uporablja vsa razpoložljiva telekomunikacijska in informacijska infrastruktura, ki temelji na različnih medsebojno povezanih omrežjih v skladu z Zakonom o varstvu pred naravnimi in drugimi nesrečami in Zakonom o telekomunikacijah. Prenos podatkov in komuniciranje med organi vodenja, reševalnimi službami in drugimi izvajalci ZRP poteka s storitvami oziroma zvezami kot so:

Pri operativnem vodenju ZRP se uporabljajo:

- sistem zvez ZA-RE:

- podsistem radijskih zvez za neposredne in posredne radijske zveze med uporabniki radijskih postaj ter neposredne radijske zveze z regijskimi centri za obveščanje,
- podsistem osebnega klica za pošiljanje kratkih besedilnih sporočil imetnikom sprejemnikov osebnega klica,
- sistem ZA-RE+ za medsebojno komunikacijo med centri za obveščanje in izvajalci nalog iz načrta,
- sistem ZA-RE DMR za daljinsko krmiljenje in nadzor sistema javnega alarmiranja,
- sistem ZA-RE+ DMR za govorne komunikacije in pošiljanje sporočil SMS,
- sistem zvez TETRA, ki ga uporablja Policija.

Uporabijo se lahko tudi:

- sistem zvez Zveze radioamaterjev Slovenije,
- sistem zvez SV – RASTO DRM SV za enote SV,
- letalske radijske postaje,
- drugi sistemi, ki oz. če izpolnjujejo pogoje za vključitev v enoten informacijsko-komunikacijski sistem na področju varstva pred naravnimi in drugimi nesrečami.

Ob izvajanju ZRP se uporabljajo tudi javne telekomunikacijske zmogljivosti:

- sistem stacionarne telefonije (analogna in digitalna),
- sistem mobilne telefonije in prenosa podatkov,
- sistem satelitske telefonije in prenosa podatkov,
- telefaks,
- internet (e-pošta, videokonference in spletne aplikacije).

Pristojni poveljnik CZ oziroma vodja intervencije zagotavlja ob naravni ali drugi nesreči operaterjem sistema javne stacionarne in mobilne telefonije dostope do komunikacijskih objektov, ki so na območjih nesreče (intervencije) v okvari, in sicer do odprave napak ter ponovnega začetka delovanja.

Št. dodatka ali priloge	Vsebina dodatka ali priloge
P – 19	Radijski imenik sistema zvez ZARE in ZARE+
D – 4	Načrt zagotavljanja zvez ob nesreči
D – 708	Usmeritve za uporabo letalske radijske frekvence 119.550MHz za zveze med zračnimi plovili, Centri za obveščanje in enotami ZiR 2021

8. UKREPI IN NALOGE ZAŠČITE, REŠEVANJA IN POMOČI

8.1 Ukrepi ZRP

Od zaščitnih ukrepov se ob nesreči zrakoplova izvajajo:

- prostorski, urbanistični, gradbeni in drugi tehnični ukrepi,
- RKB-zaščita,
- evakuacija,
- sprejem in oskrba ogroženih prebivalcev,
- zaščita kulturne dediščine.

Posebno pozornost pri izvajanju zaščitnih ukrepov je treba posvetiti invalidom in ranljivim skupinam (otroci, starejši, nosečnice in drugi).

Še bolj podrobno se zaščitni ukrepi ZRP razdelajo v občinskih načrtih zaščite in reševanja ob nesreči zrakoplova oziroma v posameznih delih občinskih načrtov zaščite in reševanja ob nesreči zrakoplova.

Glavna naloga na ravni regije je povezovanje in koordiniranje nalog in aktivnosti med organi lokalnih skupnosti, organi in službami regijskega pomena, organi Letališča Jožeta Pučnika Ljubljana, prevoznikom in URSZR.

Št. priloge ali dodatka	Vsebina dodatka ali priloge
P – 7	Pregled javnih in drugih služb, ki opravljajo dejavnosti pomembne za ZiR za Gorenjsko regijo

8.1.1 Prostorski, urbanistični, gradbeni in drugi tehnični ukrepi

Ob nesreči zrakoplova večjega obsega, ki se lahko zgodi kjerkoli, občine in organizacije, ki gospodarijo s cestno, železniško, elektroenergetsko ter drugo infrastrukturo (komunalna podjetja Občin, DARS, SŽ, Letališče Jožeta Pučnika Ljubljana, elektro podjetja,...), izvajajo naslednje ukrepe:

- določitev in ureditev lokacij za postavitev zasilnih prebivališč,
- določitev in ureditev lokacij za začasno skladiščenje ruševin ter drugih odpadkov,
- določitev in ureditev lokacij oziroma objektov za zbiranje ter začasno skladiščenje nevarnih snovi,
- določitev lokacij za shranjevanje trupel do pokopa,
- ustavitev prometa po cestah, železnici in na letališču na ogroženem območju,
- vzpostavitev komunikacij in določitev obhodnih poti.

Občine v svojih prostorskih aktih določijo lokacije, ki se ob naravni ali drugi nesreči lahko uporabijo za ureditev začasnih skladišč ruševin in drugih odpadkov, lokacije za postavitev začasnih prebivališč ter lokacije oziroma objekte za začasno skladiščenje nevarnih snovi in kontaminiranega materiala. Pri tem je treba upoštevati varnost lokacije, topografske značilnosti, velikost uporabne površine, okoljske razmere (čistost okolja, podnebne razmere itn.), sestavo tal, vegetacijo, dostopnost, oskrbo z vodo, bližino infrastrukture (komunala, energetika in promet), oddaljenost od obstoječih družbenih in gospodarskih objektov, oddaljenost od zavarovanih in posebno občutljivih območij, možnosti zavarovanja območja ter urejene pravice do rabe zemljišča.

Vrsta odpadkov je odvisna od tovora, ki ga zrakoplov prevaža.

Pri ravnanju z nevarnimi odpadki in RKB-kontaminiranimi predmeti (kot je npr. zaščitna oprema, uporabljena ob nesreči zrakoplova) je treba upoštevati veljavno zakonodajo.

Občinski štabi CZ in štab CZ za Gorenjsko ter enote Civilne zaščite, javne gospodarske službe in druga podjetja morajo ob nesreči zrakoplova začeti izvajati operativne zaščitne ukrepe.

Če je posledica nesreče zrakoplova več mrtvih, je potrebno trupla ustrezno zaščititi pred okoljskimi vplivi v skladu s predpisi, ki določajo ravnanje z infektivnimi trupli in Pravilnikom o prevozu in pokopu posmrtnih ostankov.

Ob nesreči zrakoplova na urbano območje je pomembno, da se, kadar so posledica poškodovani objekti (kot posledica eksplozije ali požara ob nesreči zrakoplova), čim prej ugotovi poškodovanost (stavb in gradbeno-inženirskih objektov), ki jih je s preprostimi ukrepi mogoče hitro sanirati ali utrditi, koliko objektov je tako močno poškodovanih, da jih ni mogoče popraviti, in koliko je prebivalcev, ki jim je treba zagotoviti začasno prebivališče.

Prav tako je treba ugotoviti stanje komunalne infrastrukture in takoj začeti popravljati električne napeljave in transformatorje, telefonsko omrežje, vodovode in plinovode ter tudi energetske objekte, ki so zaradi nesreče poškodovani. Ugotoviti je treba stanje prometnic, opraviti zapore cest in po potrebi urediti obvoze. Ob nesreči naloge izvajanja zapor cest in zagotovitev začasnih obvozov izvedejo podjetja oziroma službe, ki skrbijo za vzdrževanje cest in prometne infrastrukture (komunalna in cestna podjetja) ter gradbena podjetja.

Upravljavec letališča mora ob nesreči zrakoplova na letališču v skladu s svojimi operativnimi postopki ob nevarnosti uporabe manevrskih površin in drugih infrastrukturnih objektov letališče pravočasno zapreti s podano zahtevo za objavo sporočila NOTAM v skladu s predpisi iz zagotavljanja letalske varnosti na mednarodnih letališčih v Republiki Sloveniji.

Če je potrebno, SV z inženirskimi zmogljivostmi sodeluje pri izvajanju interventnih del z gradbeno mehanizacijo in pri prevozi oseb ter materiala.

Št. priloge ali dodatka	Vsebina dodatka ali priloge
P – 10	Pregled gradbenih organizacij za Gorenjsko regijo
P – 13	Pregled avtomobilskih lestev za gašenje in reševanje iz visokih zgradb za Gorenjsko regijo
P – 23	Pregled lokacij načrtovanih za potrebe ZiR v občinskih prostorskih aktih
P – 32	Pregled članov komisije za ocenjevanje poškodovanosti objektov
P – 33	Seznam članov komisije za ocenjevanje škode
D – 16	Vzorec zapisnika o poškodovanosti gradbenih objektov in infrastrukture

8.1.2 Radiološka, kemična in biološka zaščita

Ob nesreči zrakoplova obstaja nevarnost, da zaradi poškodbe zrakoplova lahko pride do nenadzorovanega izpusta teh snovi v okolje. Poleg življenj potnikov v zrakoplovu in ljudi na letališču so ogrožena tudi življenja ljudi in živali, ki živijo na območju nesreče in okolje. Če do tega pride, je potrebno na celotnem prizadetem območju poostri nadzor nad nevarnim blagom in ravnanje z njim.

Naloge enot, ki izvajajo RKB zaščitne ukrepe ob nesreči zrakoplova, ki je prevažalo nevarno blago, so:

- izvidovanje nevarnega blaga v okolju (detekcija, identifikacija, dozimetrija in enostavnejše analize),
- ugotavljanje in označevanje meja kontaminiranega območja,
- ugotavljanje prenehanja radiološke in kemijske nevarnosti,
- jemanje vzorcev za analize in preiskave,
- usmerjanje, usklajevanje in izvajanje zaščitnih ukrepov in,
- izvajanje dekontaminacije ljudi in opreme.

Izvajanje ukrepov ZRP ob nesreči zrakoplova v primerih, ko je prisotno nevarno blago, lahko opravljajo gasilske enote širšega pomena (JZ GARS Jesenice, JZ GARS Kranj, PGD Bled, PGD Škofja Loka). Na regijskem nivoju se po potrebi v izvajanje ukrepov ZRP po nesreči zrakoplova lahko vključi tudi Regijski oddelek za RKB izvidovanje tako, da le-ta pregleda celotno območje nesreče.

URSZR na zahtevo aktivira pooblaščen ekološki laboratorij z mobilno enoto (ELME) iz Ljubljane, mobilno enoto z ekološkim laboratorijem (MEEL) pri Nacionalnem laboratoriju za zdravje, okolje in hrano ter sodeluje s SV in njenimi zmogljivostmi. Analize, ki jih na terenu ni mogoče opravljati, izvajajo po potrebi pooblaščen organizacije, ki so opremljene z laboratoriji za najzahtevnejše kemične, biološke in radiološke preiskave.

Dekontaminacijo izvajajo enote za dekontaminacijo. Na regijski ravni ni organizirane in opremljene enote za ukrepanje ob nesrečah z nevarnimi snovmi za dekontaminacijo. Na državni ravni ima URSZR za ukrepanje ob nesrečah z nevarnimi snovmi organizirano in opremljeno enoto za dekontaminacijo.

Radiološko, biološko in kemično dekontaminacijo ob nesreči zrakoplova lahko izvajajo tudi enote JRKBO SV.

Ob nesreči zrakoplova, ko so zaradi nevarnega blaga ogrožene podtalnica, kmetijske, gozdne in vodne površine, ReCO Kranj o tem obvesti tudi pristojne inšpekcijske službe, ki jih sicer obvešča ob nesreči z nevarnimi snovmi.

Če pride do kontaminacije širšega območja kot verižna nesreča zrakoplova, se izvajajo zaščitni ukrepi v skladu z Regijskim načrtom zaščite in reševanja ob jedrski nesreči za Gorenjsko regijo, Regijskim načrtom za ukrepanje ob izlitju nevarne snovi za Gorenjsko regijo in /ali občinskim načrtom zaščite in reševanja ob nesreči z nevarnimi snovmi ali radiološki nesreči.

Vsi pripadniki sil za ZRP, ki intervenirajo na ogroženem območju, morajo imeti zagotovljeno osebno zaščitno opremo in biti ustrezno opremljeni.

Občine morajo v svojih načrtih zaščite in reševanja ob nesreči zrakoplova bolj podrobno opredeliti, kako bo potekalo obveščanje o nevarnostih v zvezi nevarnim blagom, kateri zaščitni ukrepi se bodo izvajali in kako se bodo ti ukrepi izvajali.

Št. priloge ali dodatka	Vsebina dodatka ali priloge
P – 58	Seznam podjetji za odvoz nevarnih snovi
D – 24	RKB zaščita – Razdelava zaščitnega ukrepa za pomoč pri načrtovanju in izvajanju ukrepa
D – 70	Zdravstvene smernice za ravnanje služb NMP v kemijskih nesrečah

8.1.3 Evakuacija

Evakuacija je organiziran umik prebivalcev z ogroženega na varnejše območje in se izvaja, če z drugimi ukrepi ni mogoče zagotoviti njihove varnosti.

Ob nesreči zrakoplova se evakuacija izvaja, če pride do padca zrakoplova na naseljeno območje ali so zaradi večjega požara oziroma nenadzorovanega uhajanja nevarnih snovi v okolje ogrožena življenja ljudi in živali, premoženje in kulturna dediščina.

Evakuacijo (umik) v primeru nesreče zrakoplova na Letališču Jožeta Pučnika Ljubljana, ko bi bilo zaradi nenadzorovanega uhajanja nevarnega blaga ogroženo življenje in zdravje ljudi, ki delajo oziroma se nahajajo na letališču, načrtuje in izvaja upravljavec letališča.

Evakuacijo prebivalcev iz naselij, ki se nahajajo na ogroženem območju načrtujejo in izvajajo občine v skladu z občinskim načrtom zaščite in reševanja ob nesreči zrakoplova, na podlagi podatkov, ki jih posreduje letalska družba in prevoznik nevarnega blaga, odredi pa jo župan prizadete občine oziroma poveljnik CZ občine, v nujnih primerih pa tudi vodja intervencije.

Poveljnik CZ za Gorenjsko regijo ali vodja intervencije ima pravico in dolžnost, da med vodenjem ZRP odredi tudi umik ljudi, živali in premoženja iz ogroženih objektov in z območij. Umik lahko odredi le, če ne more drugače zavarovati ljudi in premoženja ter zagotoviti izvajanja ZRP, in sme trajati le toliko časa, kolikor je to nujno.

Občine morajo v svojih načrtih zaščite in reševanja ob nesreči zrakoplova še prav posebno podrobno opredeliti, kje bodo lokacije evakuacijskih zbirališč, kako bo evakuacija potekala in kdo vse sodeluje pri evakuaciji ljudi in živali iz neuporabnih objektov in ogroženih območij, postopek evidentiranja prebivalcev, ki se jih evakuira, postopek razporejanja ogroženih v nastanitvene enote in postopek sprejema, nastanitve in oskrbe ogroženih.

Z načrti evakuacije morajo biti vnaprej seznanjeni ogroženi prebivalci, ter pristojne policijske uprave oziroma policijske postaje, ki bodo sodelovale pri izvedbi evakuacije.

Regija sodeluje z zagotavljanjem ustrezne opreme in sredstev iz državnih rezerv, ki je potrebna ob nastanitvi in oskrbi ogroženih.

Št. priloge ali dodatka	Vsebina dodatka ali priloge
P – 20	Pregled sprejemališč za evakuirane prebivalce
P – 21	Pregled objektov, kjer je možna začasna nastanitev ogroženih prebivalcev in njihove zmogljivosti, ter lokacij primerne za postavitve zasilnih prebivališč
P – 22	Pregled organizacij, ki zagotavljajo prehrano za Gorenjsko regijo
D – 9	Zaščitni ukrep evakuacija-priporočilo

8.1.4 Sprejem in oskrba ogroženih prebivalcev

Sprejemna mesta evakuiranih ljudi iz Letališča Jožeta Pučnika Ljubljana v svojem načrtu določi upravljavec letališča (Fraport Slovenija, d.o.o.). Na sprejemnih mestih se poskrbi za ogrožene. Oskrba zajema tudi nudenje prve medicinske pomoči in po potrebi transport v zdravstveno ustanovo.

Sprejem in oskrbo ogroženih prebivalcev načrtujejo in izvajajo občine v občinskih načrtih oziroma delih načrta skupaj z načrtovanjem evakuacije. Nastanitev se izvede v primerne objekte na neogroženih predelih občine, kjer so zagotovljeni pogoji za življenje (elektrika, voda, ogrevanje, sanitarije). V ta namen se običajno uporabijo športni objekti, športne telovadnice, počitniške kapacitete izven sezone in drugi za to primerni objekti.

Prebivalcem, ki zaradi posledic nesreče ne morejo ostati doma in so ostali brez sredstev za preživljanje, morajo občine zagotoviti zatočišče ter oskrbo z najnujnejšimi življenjskimi potrebščinami.

Sprejem in oskrba ogroženih ter prizadetih prebivalcev obsegata:

- evidentiranje ogroženih prebivalcev,
- urejanje sprejemališč,
- urejanje začasnih prebivališč (če je le mogoče, se prebivalci namestijo v zidane objekte oziroma v bivalnike),
- nastanitev prebivalstva,
- oskrba z najnujnejšimi življenjskimi potrebščinami, torej s pitno vodo, hrano, obleko, električno energijo, nujno zdravstveno oskrbo, psihološko pomočjo, obveščanjem in izobraževanjem šoloobveznih otrok,
- zbiranje in razdeljevanje humanitarne pomoči.

Sprejem in oskrbo ogroženih prebivalcev organizirajo občine, izvajajo pa jo občinske javne službe v sodelovanju z drugimi organizacijami. Naloge na tem področju opravljajo službe CZ za podporo, gospodarske družbe, zavodi in druge organizacije, ki razpolagajo z nastanitvenimi in prehrabnimi zmogljivostmi, enote tabornikov in skavtov, Rdeči križ Slovenije, Slovenski Karitas in druge človekoljubne organizacije, Center za socialno delo Gorenjska in druge socialne službe.

Nastanitev evakuiranih prebivalcev z ogroženih območij občine je možna na neogroženih območjih v zaledju občin in se izvaja po načrtih občin. Nastanitev se izvede v primerne objekte, kjer so zagotovljeni osnovni pogoji za življenje (ogrevanje, voda, elektrika, sanitarije). V ta namen se običajno uporabijo športni objekti (dvorane), šolske telovadnice, počitniške zmogljivosti izven sezone in drugi za to primerni objekti. V občinskih načrtih zaščite in reševanja je treba natančno določiti mesta, kjer se sprejmejo evakuirani prebivalci in se jim zagotovijo najnujnejše možnosti za nastanitev, pitna voda, hrana, obleka ter zdravstvena oskrba. Občine morajo v svojem načrtu zaščite in reševanja ob nesreči zrakoplova tudi bolj natančno opredeliti kdo zbira podatke o ljudeh, ki so bili evakuirani, kdo odloča o nastanitvenih zmogljivostih, kje in kako se bo pridobilo dovoljenje za postavitve začasnih bivališč, kako in kdo je odgovoren za oskrbo v nastanitvenih enotah, postopek zbiranja in razdeljevanja humanitarne pomoči in na kakšen način bo potekal nadzor preskrbe z življenjskimi sredstvi.

Regija sodeluje z zagotavljanjem ustrezne opreme in sredstev iz državnih rezerv, ki je potrebna ob nastanitvi in oskrbi ogroženih.

Če potrebe po nastanitvi in oskrbi ogroženih prebivalcev presegajo možnosti posamezne občine, pri tem pomaga regija z zagotavljanjem opreme in sredstev iz državnih rezerv, ki je potrebna za oskrbo in nastanitev prebivalcev.

Št. priloge ali dodatka	Vsebina dodatka ali priloge
-------------------------	-----------------------------

P – 14	Pregled avtomobilskih cistern za prevoz pitne vode za Gorenjsko regijo
P – 20	Pregled sprejemališč za evakuirane prebivalce
P – 21	Pregled objektov, kjer je možna začasna nastanitev ogroženih prebivalcev in njihove zmogljivosti, ter lokacij primerne za postavitev zasilnih prebivališč
P – 22	Pregled organizacij, ki zagotavljajo prehrano za Gorenjsko regijo
P – 25	Pregled humanitarnih (človekoljubnih) organizacij, ki sodelujejo pri oskrbi prebivalcev
D – 10	Osnovni pogoji za življenje ob naravnih in drugih nesrečah - priporočilo
D – 11	Zaščitni ukrep Sprejem in oskrba ogroženih prebivalcev - priporočilo
D – 57	Načrt organizacije in delovanja nastanitvene enote
D – 67	Priporočila NIJZ glede oskrbe s pitno vodo s cisternami

8.1.5 Zaščita kulturne dediščine

Ob nesreči zrakoplova je največja verjetnost, da pride do nesreče in posledično do poškodbe kulturne dediščine na območju nadzorovanih cone (CTR) mednarodnih letališča, Letališča Jožeta Pučnika Ljubljana.

Zaščita kulturne dediščine obsega priprave in izvajanje ukrepov za zmanjšanje nevarnosti ter preprečevanje škodljivih vplivov nesreče zrakoplova na kulturno dediščino. Izvajajo jih strokovnjaki s področja varstva kulturne dediščine v sodelovanju z enotami CZ in drugimi silami za ZRP.

Ministrstvo, pristojno za kulturno dediščino, vodi register nepremične kulturne dediščine, ki je uradna zbirka podatkov o nepremični kulturni dediščini v Republiki Sloveniji.

Podatki, pomembni za zaščito in reševanje kulturne dediščine ob nesreči zrakoplova, so dostopni za pregledovanje na spletni strani ministrstva (<https://geohub.gov.si/ghapp/giskd/>) Podatki iz registra so javni in so dostopni tudi za prevzem ter uporabo.

Zaščita kulturne dediščine obsega ukrepe in aktivnosti, ki se izvedejo neposredno ob nesreči in tik po njej. Ne vključuje preventivnih ukrepov, ki jih morajo pristojni izvajati pred nesrečo in ne ukrepov za odpravo posledic nesreče.

Ukrepe reševanja kulturne dediščine ob nesreči zrakoplova izvajajo lastniki in uporabniki oziroma upravljavci kulturne dediščine. Pri tem jim pomagajo pristojne strokovne ustanove, občine in država. Neposredno po nesreči mora pristojna javna služba Zavoda za varstvo kulturne dediščine Slovenije (ZVKDS) pridobiti podatke glede stanja kulturne dediščine, ki je bila ob nesreči zrakoplova poškodovana, ter v sodelovanju z lastniki in upravljavci dediščine tudi dokumentirati poškodbe. V nadaljevanju se pristojni konservator odloči glede takojšnjih zaščitnih ukrepov, ki so potrebni, da ne bi prišlo še do dodatne škode ali uničenja kulturne dediščine. Nujne zaščitne ukrepe po navodilih pristojnega konservatorja izvedejo lastniki ali upravljavci dediščine. Če lastnik ali upravljavec ne zmore sam izvesti nujnih zaščitnih ukrepov, pri tem lahko sodelujejo tudi sile za zaščito in reševanje (pripadniki Civilne zaščite, gasilske enote ter druge sile za zaščito in reševanje).

Občine morajo v svojem načrtu zaščite in reševanja ob nesreči zrakoplova bolj natančno opredeliti katere enote CZ in sile za ZRP bodo namenjene za posredovanje pri odpravi posledic škode na kulturni dediščini in pridobiti podatke o kulturni dediščini na svojem območju.

Regija se v primeru poškodovanja kulturne dediščine ob nesreči zrakoplova takoj poveže z Zavodom za varstvo kulturne dediščine Slovenije, Območno enoto Kranj (ZVKDS, OE Kranj).

Št. priloge ali dodatka	Vsebina priloge ali dodatka
P – 31	Pregled kulturne dediščine za Gorenjsko regijo
P – 62	Pregled strokovnih komisij za varstvo kulturne dediščine za Gorenjsko regijo

8.2 Naloge zaščite, reševanja in pomoči

Ob nesreči zrakoplova se opravljajo naslednje naloge ZRP:

- po potrebi vključitev v iskanje pogrešanih oseb,
- gašenje in reševanje ob požarih,
- prva pomoč in NMP,
- reševanje iz ruševin,
- reševanje na vodi in iz nje,
- pomoč ogroženim in prizadetim prebivalcem,
- zagotavljanje osnovnih pogojev za življenje ob nesreči.

Posebno pozornost pri opravljanju nalog ZRP je treba posvetiti invalidom in ranljivim skupinam (otroci, starejši, nosečnice in drugi).

Podrobneje se naloge ZRP razdelajo v občinskih načrtih zaščite in reševanja ob nesreči zrakoplova oziroma v posameznih delih občinskih načrtov zaščite in reševanja ob nesreči zrakoplova, v kolikor občina ne izdeluje načrta v celoti.

8.2.1 Iskanje pogrešanih oseb ob nesreči zrakoplova

Pri iskanju pogrešanih oseb ob nesreči zrakoplova lahko sodelujejo naslednje sile za ZRP (za podrobne podatke o službah glej shemo *Pregled sil za ZRP na regijski ravni ob nesreči zrakoplova*):

- gorska reševalna služba, ki išče in poižveduje za pogrešanimi v primeru nesreče zrakoplova v gorskem svetu (Društvo GRS Bohinj, Društvo GRS Jesenice, Društvo GRS Jezersko, Postaja GRS Kranj, Postaja GRS Kranjska Gora, Postaja GRS Mojstrana, Društvo GRS Radovljica, Postaja GRS Rateče, Društvo GRS Škofja Loka, -Društvo GRS Tržič),
- podvodna reševalna služba, ki išče pogrešane in rešuje ponesrečene ob nesreči zrakoplova na vodnih površinah (Reševalna postaja Kranj, Reševalna postaja Bled),
- enote reševalcev z reševalnimi psi, katerih naloga je iskanje in reševanje pogrešanih oseb ter nudenje pomoči preživelim (Klub vodnikov reševalnih psov Kranj, KZS - Enota za iskanje in reševanje s psi),
- poižvedovalna služba RK, ki poižveduje za izginulimi oziroma pogrešanimi osebami, prenaša družinska sporočila in navezuje stike s svojci, sodeluje pri združevanju družin, evakuacijah ter vodi registre razseljenih oseb in evakuirancev (RKS-območna združenja, Poižvedovalna služba: Kranj, Radovljica, Škofja Loka),
- prostovoljci (gasilci, lovci, in drugi).

Delovanje ob nesrečah zrakoplovov večjega obsega usklajuje poveljnik CZ RS, ki glede na oceno posledice nesreče odloča o obsegu in vrsti vključenih sil za ZRP, operativno pa jo vodi poveljnik CZ za Gorenjsko regijo.

Občine v svojih načrtih zaščite in reševanja ob nesreči zrakoplova oziroma delih načrtov bolj podrobno opredelijo, katere sile bodo uporabile za iskanje pogrešanih oseb ob nesreči zrakoplova.

8.2.2 Prva pomoč in nujna medicinska pomoč

Ranjenim in poškodovanim ob nesreči zrakoplova na kraju nesreče pomagajo službe NMP, ki prve pridejo na kraj nesreče. Službam NMP pomagajo gasilci in druge ekipe sil za ZRP, ki prenesejo poškodovane do mesta za zdravstveno oskrbo (MZO), ki naj bo na območju, od koder je mogoč nadaljnji prevoz do zdravstvene oskrbe.

Na MZO se izvede triaža in nudi prva in nujna medicinska pomoč. Po izvedeni triazi in nudeni zdravniški pomoči se ponesrečenci po potrebi iz zdravstvenih postaj napotijo v nadaljnje zdravljenje v splošne ali specialistične bolnišnice.

V okviru prve in nujne medicinske pomoči se na MZO izvajajo:

- najnujnejša zdravstvena oskrba, triaža in priprava preživelih na prevoz v zdravstvene ustanove,
- prva psihološka pomoč,
- registracija udeležencev v nesreči in identifikacija oseb ter,
- komunikacije (povezava z informacijskim centrom, če je vzpostavljen).

Nujno medicinsko pomoč (NMP) ob nesreči zrakoplova izvajajo NMP, organizirane na primarni in sekundarni ravni zdravstvene dejavnosti skladno s smernicami za delovanje sistema nujne medicinske pomoči ob množičnih nesrečah. To so: ZD Bled, ZD Bohinj, ZD Jesenice; ZD Kranj, ZD Radovljica, ZD Škofja Loka in ZD Tržič.

Pred-bolnišnični del ukrepov sistema NMP v množičnih nesrečah obsega štiri temeljne sklope:

- aktivnosti na poti do kraja nesreče,
- prihod na kraj nesreče,
- organizacija službe NMP na kraju nesreče in
- prevoz pacientov.

Ukrepanje na bolnišnični ravni temelji na izdelanem načrtu delovanja bolnišnice v primeru množične nesreče, ki je del načrta dejavnosti Ministrstva za zdravje. Ukrepi so prilagojeni organizaciji in prostoru posamezne bolnišnice ter zajemajo:

- aktiviranje in vodenje bolnišnice ob množičnih nesrečah,
- sprejem in registracijo pacientov,
- triažo, reorganizacijo bolnišnice in prostorov (primarno in bolnišnično oskrbo pacientov),
- tehnično, materialno in logistično podporo ter
- sodelovanje z mediji in zagotavljanje varnosti.

V regiji delujejo štiri bolnišnice in sicer: SB Jesenice, Klinika Golnik, Psihiatrična bolnišnica Begunje in Bolnišnica za ginekologijo in porodništvo Kranj.

Reševanje ob nesreči zrakoplova, kjer so prisotne zdravju škodljive/strupene kemikalije, zahteva poseben protokol, ki je bil sprejet leta 2019. V ta namen so bile izdane Smernice za ukrepanje v KBRJ nesrečah in so dostopne na spletni strani ministrstva, pristojnega za zdravje.

Kadar je potreben prenos poškodovanih iz vroče cone na prostor za dekontaminacijo ali na prostor za zdravstveno oskrbo, jih lahko prenašajo samo ustrezno usposobljene in opremljene ekipe.

Ob nesreči z več žrtvami se po potrebi poleg rednih služb ministrstva, pristojnega za notranje zadeve, ki opravljajo identifikacijo oseb, aktivira tudi enota za identifikacijo oseb pri Inštitutu za sodno medicino pri Medicinski fakulteti.

Občine v svojem načrtu zaščite in reševanja ob nesreči zrakoplova natančno opredelijo, kako poteka prva medicinska pomoč, opredelijo morajo napotitev v zdravstveno ustanovo, doreči z zdravstvenimi ustanovami, kako bo potekal zdravniški pregled, triaža in specialistična pomoč, kdo bo izvajal higiensko proti epidemične ukrepe in oskrbo z zdravili, sanitetnim materialom in opremo, kako bodo aktivirane redne službe za identifikacijo oseb in kako bodo zaprosile za pomoč enoto za identifikacijo oseb pri Inštitutu za sodno medicino pri Medicinski fakulteti.

Št. priloge ali dodatka	Vsebina priloge ali dodatka
P – 27	Pregled zdravstvenih domov, zdravstvenih postaj in reševalnih postaj za Gorenjsko regijo
P – 28	Pregled splošnih in specialističnih bolnišnic za Gorenjsko regijo
D – 6	Navodilo za izvajanje psihološke pomoči
D – 53	Načrt dejavnosti OZG ob množičnih nesrečah
D – 54	Načrt dejavnosti Splošne bolnišnice Jesenice ob množičnih nesrečah
D – 60	Smernice za delovanje sistema NMP ob množičnih nesrečah
D – 73	Načrt dejavnosti zdravstvenega doma Jesenice ob množičnih nesrečah
D – 701	Smernice za delovanje služb NMP ob kemijskih, bioloških, radioloških in jedrskih nesrečah, v2, 2019

8.2.3 Gašenje in reševanje ob požarih

Naloge gašenja požarov in reševanja na zrakoplovu na Letališču Jožeta Pučnika ali v njegovi neposredni bližini skladno z načrtom zaščite in reševanja Fraporta Slovenije, d.o.o. izvajajo:

- gasilska služba Fraport Slovenija, d.o.o., ki je usposobljena za gašenje in reševanje iz posameznih tipov zrakoplovov,
- poklicne gasilske enote: JZ GARS Kranj, JZ GARS Jesenice, GB Ljubljana
- gasilske enote širšega pomena: PGD Bled, PGD Škofja Loka
- gasilske enote pristojnih gasilskih društev
- po potrebi druge enote sosednjih gasilskih društev.

Gasilske enote sodelujejo pri različnih oblikah reševanja in:

- opravljajo operativne naloge gasilstva (gašenje požarov in reševanje ob požarih ter eksplozijah);
- druge splošne reševalne naloge.

Po obvestilu o požaru ob nesreči zrakoplova ReCO Kranj alarmira pristojno gasilsko enoto. Organiziranje in vodenje gasilskih enot vodijo in usmerjajo vodje gasilskih intervencij. Za gašenje in reševanje na težko dostopnem terenu se lahko sile in sredstva za reševanje (reševalci, gasilci in druga intervencijska vozila) do kraja nesreče prepeljejo s helikopterji policije ali SV. Po opravljenih aktivnostih gasilske enote preventivno spremljajo stanje požarne ogroženosti.

V primeru, ko ob padcu zrakoplova pride do požara in to obvestilo prispe v ReCO Kranj, ta takoj o tem obvesti Fraport Slovenija, d.o.o. in njegovo gasilsko službo. Če je nesreča v tri kilometrskem radiju Letališča Jožeta Pučnika Ljubljana in presega zmoglosti gasilske službe Fraport Slovenija, d.o.o., vodja intervencije preko ReCO Kranj zahteva dodatne sile. Po potrebi enote JZ GARS Kranj, enote pristojnega prostovoljnega gasilskega društva in enote sosednjih gasilskih društev. V skrajnem primeru pa tudi ostale tri gasilske enote širšega pomena (JZ GARS Jesenice, PGD Bled, PGD Škofja Loka).

Podobno je tudi, ko zrakoplov pade izven nadzorovane cone, le da takrat ni angažirana gasilska služba Fraport Slovenija, d.o.o..

V obeh primerih gre za postopno uvajanje gasilskih sil in sredstev v reševalne naloge.

Pri opravljanju naloge gašenje in reševanje ob požarih, ki nastane kot posledica nesreče zrakoplova, ter tudi pri drugih zaščitnih ukrepih in nalogah mora vodja intervencije sile za ZRP ob nesreči vojaškega zrakoplova opozoriti na možnost prevoza streliva, eksploziva in pirotehničnih izdelkov, če se mogoče prevažajo z vojaškim zrakoplovom, in na sprožitev katapultnega sedeža. Enako velja za civilne zrakoplove v primeru, da se strelivo, eksploziv in pirotehnični izdelki prevažajo s civilnimi zrakoplovi.

Občine morajo v svojih načrtih bolj podrobno opredeliti, kako bo potekalo obveščanje o požarih, organizacijo reševanja iz visokih zgradb in ob nesreči z nevarnim blagom ter katere enote so namenjene za oskrbo z vodo.

Št. priloge ali dodatka	Vsebina priloge ali dodatka
P – 73	Skupina gasilcev z znanjem tujih jezikov za podporo vodenja intervencij v Gorenjski regiji
D – 66	Navodilo za uporabo prikolice za reševanje ob množičnih nesrečah in razdelava navodila za uporabo prikolice za reševanje ob množičnih nesrečah za Gorenjsko regijo

8.2.4 Reševanje ob nesreči zrakoplova na težko dostopnem predelu ali na naseljenem območju

Ob nesreči zrakoplova na težko dostopnem terenu ali ob padcu zrakoplova na naseljeno območje se za iskanje ponesrečenih aktivirajo naslednje sile za ZRP:

- gorska reševalna služba
- tehnične reševalne enote,
- enote reševalcev z reševalnimi psi,
- enota za hitre reševalne intervencije,
- gasilske enote,
- podvodna reševalna služba.

V Gorenjski regiji delujejo naslednje enote:

- gasilske enote širšega pomena:
 - JZ GARS Kranj,
 - JZ GARS Jesenice,
 - PGD Bled in
 - PGD Škofja Loka),
 - gasilske enote gasilskih društev.
- Gorska reševalna služba:
 - Društvo GRS Bohinj,
 - Društvo GRS Jesenice,
 - Društvo GRS Jezersko,
 - Društvo GRS Kranj,
 - Društvo GRS Kranjska Gora,
 - Postaja GRS Mojstrana,
 - Društvo GRS Radovljica,
 - Društvo GRS Rateče,

- Društvo GRS Škofja Loka in
- Društvo GRS Tržič,
- Jamarsko reševalna služba, Reševalni center Kranj,
- Potapljaška reševalna služba Slovenije:
 - Reševalna postaja Bled in
 - Reševalna postaja Kranj ter
- tehnično reševalne enote (občin in regije),
- Enoto reševalnih psov za iskanje pogrešanih oseb:
 - ZDKVRPS, Klub vodnikov reševalnih psov Kranj,
 - KZS, Enota za iskanje in reševanje s psi.

Ob nesreči zrakoplova na težko dostopnem terenu se lahko za prevoz potrebne opreme za tehnično reševanje uporabijo helikopterji policije in SV.

Tehnično reševanje obsega:

- iskanje zasutih ljudi (z geofoni in drugimi tehničnimi sredstvi oziroma psi za iskanje v ruševinah),
- reševanje ljudi in premoženja iz ogroženih in poškodovanih objektov,
- odstranitev ovir na cestah, urejanje zasilnih poti in prehodov ter pomoč pri popravilu komunalne infrastrukture in odpravljanju drugih nujnih posledic ob nesreči zrakoplova,
- urejanje lokacij za začasno nastanitev ogroženih prebivalcev in

Vodja intervencije organizira reševanje ponesrečenih iz poškodovanega zrakoplova, umik poškodovanih, preživelih in mrtvih s kraja nesreče ter iskanje utopljenecv oziroma pogrešanih. Intervencija se zaključi, ko ni več neposredne nevarnosti za življenje in zdravje ljudi.

Delovanje organov, enot in služb ter drugih sil za ZRP v skladu z načelom postopnosti vodi, usmerja in usklajuje Poveljnik CZ za Gorenjsko in Štab CZ za Gorenjsko.

Pri izvajanju zgoraj navedenih nalog je prepovedano:

- dotikati se in premikati razbitine, ruševine ter druge vsebine zrakoplova brez predhodnega dovoljenja komisije za preiskovanje nesreče zrakoplova in ustreznega dokumentiranja,
- spreminjati kraj nesreče in brisati sledi nesreče.

Gasilske enote sodelujejo pri različnih oblikah reševanja iz ruševin:

- reševanje ukleščanih in blokiranih potnikov,
- pomoč pri prenosu ponesrečenecv s kraja nesreče in s težje dostopnih predelov,
- pomoč pri pripravi ponesrečenih za prevoz in
- druge splošne reševalne naloge.

Občine morajo v svojem načrtu bolj podrobno opredeliti organizacijo reševanja zasutih in organizacijo reševanja iz visokih zgradb.

Št. priloge ali dodatka	Vsebina priloge ali dodatka
P – 7	Pregled javnih in drugih služb, ki opravljajo dejavnosti pomembne za ZiR za Gorenjsko regijo

P – 12	Pregled gasilskih enot širšega pomena in njihovih pooblastil s podatki o poveljnikih in namestnikih poveljnikov za Gorenjsko regijo
P – 13	Pregled avtomobilskih lestev za gašenje in reševanje iz visokih zgradb za Gorenjsko regijo

8.2.5 Reševanje na vodi in iz vode

Iskanje pogrešanih in reševanje ponesrečenih na vodi in iz vode ter sodelovanje pri opravljanju nujnih zaščitnih in drugih del zaradi preprečitve in ublažitve posledic nesreč izvajajo v skladu s predpisi in svojimi aktivnostmi naslednje enote:

- podvodna reševalna služba (reševanje iz vode, lahko pa opravlja tudi naloge ZRP, pri katerih je potrebno tehnično potapljanje);
- usposobljene gasilske enote – GEŠP,
- regijske enote za tehnično reševanje, ekipa za reševanje na vodi in iz vode,
- ekipe drugih nevladnih organizacij.

V Gorenjski regiji delujejo naslednje enote:

Potapljaška reševalna služba Slovenije:

- Reševalna postaja Bled in
- Reševalna postaja Kranj,

gasilski enoti širšega pomena:

- JZ GARS Jesenice in
- JZ GARS Kranj,

enote prostovoljnih gasilskih društev, ki imajo za to usposobljene reševalce:

- PGD Bled in
- PGD Bohinjska Bistrica,

tehnično reševalna enota,

- ekipa za reševanje iz vode in na vodi.

8.2.6 Pomoč ogroženim in prizadetim prebivalcem

URSZR ob nesreči zrakoplova v Gorenjski regiji po potrebi organizira informacijski. Čim prej objavi posebno telefonsko številko, na kateri prebivalci in svojci domnevnih žrtev nesreče lahko dobijo prve informacije o nesreči in njenih posledicah. Informacijske centre lahko organizirajo tudi Občine.

Poleg tega, da objavi telefonsko številko, informacijski center posreduje tudi informacije o nesreči, zbira, obdeluje in posreduje podatke o mrtvih in poškodovanih. Informacijski center nudi tudi psihološko in duhovno pomoč prizadetim in svojcem žrtev, prevajalske storitve, pomoč pri oskrbi in nastanitvi nepoškodovanih in svojcev ter preživelim pri vzpostavitvi stikov s svojci.

Pomoč ogroženim in prizadetim prebivalcem zagotavljajo različni strokovnjaki (psihologi, duhovniki različnih verskih skupnosti, prevajalci in drugi). V ta namen se lahko vnaprej pripravijo zgibanke prve

psihosocialne/psihološke pomoči preživelim v nesreči z napotki, kako naj si pomagajo in kje lahko dobijo strokovno pomoč, če jo potrebujejo.

Št. priloge ali dodatka	Vsebina priloge ali dodatka
D – 5	Priporočilo o organiziranju in delovanju informacijskega centra

8.2.7 Zagotavljanje osnovnih pogojev za življenje

Ko so vzpostavljeni osnovni pogoji za življenje ob nesreči, so izpolnjeni pogoji za preklic odrejenih zaščitnih ukrepov.

Zagotavljanje osnovnih pogojev za življenje ob nesreči zrakoplova obsega:

- nujno zdravstveno oskrbo ponesrečencev in odstranitev trupel,
- nastanitev in oskrba ogroženih prebivalcev s pitno vodo, hrano, zdravili in drugimi osnovnimi potrebščinami,
- zagotovitev nujnih prometnih povezav,
- zaščito kulturne dediščine.

Za izvajanje nalog na področju zagotavljanja osnovnih pogojev za življenje so zadolžene skrbijo javne službe in druge organizacije s področja infrastrukture, poveljniki CZ občin in poveljnik CZ za Gorenjsko.

Občine morajo v svojih načrtih zaščite in reševanja ob nesreči zrakoplova oziroma delih načrta bolj podrobno opredeliti, katere javne službe bodo za kaj zadolžene in katere druge organizacije s področja infrastrukture bodo ob nesreči zrakoplova tudi vključene v zagotavljanje osnovnih pogojev za življenje.

Sklep o preklicu izvajanja zaščitnih ukrepov in nalog v Gorenjski regiji sprejme poveljnik CZ za Gorenjsko na podlagi sklepa poveljnika CZ RS.

Št. priloge ali dodatka	Vsebina priloge ali dodatka
D – 10	Osnovni pogoji za življenje ob naravnih in drugih nesrečah – priporočilo
D – 20	Vzorec sklepa o preklicu izvajanja zaščitnih ukrepov in nalog ZRP/preklicu aktiviranja načrta ZiR ob nesreči

9. OSEBNA IN VZAJEMNA ZAŠČITA

Osebna in vzajemna zaščita obsegata vse ukrepe, ki jih preživeli potniki ter ogroženi prebivalci izvajajo za preprečevanje in ublažitev posledic nesreče zrakoplova za svoje zdravje in življenje ter varnost svojega premoženja.

Z ukrepi, ki jih morajo izvesti potniki ob nesreči zrakoplova za zavarovanje svojih življenj, mora potnike seznaniti prevoznik.

Za organizacijo, razvoj in usmerjanje osebne in vzajemne zaščite prebivalcev so pristojne občine. V občinskem načrtu zaščite in reševanja ob nesreči zrakoplova se opredeli izvedba osebne in vzajemne zaščite.

Prebivalci morajo biti ozaveščeni in informirani o ukrepih oziroma pravilnem ravnanju ter ukrepanju ob nesreči zrakoplova.

Pomembno vlogo pri izvajanju osebne in vzajemne zaščite imajo tudi pristojne službe za socialno varstvo ter človekoljubne organizacije.

Napotki za izvajanje osebne in vzajemne zaščite ter preventivni ukrepi in navodila za ravnanje ob nesreči, ki se lahko smiselno uporabijo tudi ob nesreči zrakoplova, so objavljeni na spletni strani gov.si [Napotki prebivalcem ob nesrečah](#).

Št. priloge ali dodatka	Št. priloge ali dodatka
D – 7	Navodilo prebivalcem za ravnanje ob nesreči

10. RAZLAGA POJMOV IN KRATIC

10.1 Razlaga pojmov

JAVNO LETALIŠČE je letališče, ki je namenjeno in odprto za zračni promet in javni zračni prevoz.

KONTROLIRAN ZRAČNI PROSTOR pomeni zračni prostor določenih dimenzij, v katerem je zagotovljena služba kontrole zračnega prometa v skladu s klasifikacijo zračnega prostora.

LET ZRAKOPLOVA je gibanje zrakoplova od trenutka, ko se zrakoplov premakne z namenom vzleteti in do trenutka, ko se ustavi po pristanku.

LETALSKI PREVOZNIK pomeni podjetje za zračni promet z veljavno operativno licenco.

LETALIŠČE (angl. aerodrome) pomeni opredeljeno območje na kopnem ali vodi, na nepremični ali na nepremični oziroma plavajoči konstrukciji na vodi, vključno z vsemi objekti, napravami in opremo, ki so na takem območju, ki je v celoti ali delno namenjena za uporabo za prihode, odhode in premike zrakoplovov po površini.

KONTROLIRANA ali NADZOROVANA CONA LETALIŠČA (angl. Control Zone – CTR) pomeni kontrolirani zračni prostor, ki se razteza navzgor od površine Zemlje do določene zgornje meje.

MEŠANO LETALIŠČE je vojaško letališče, na katerem je dovoljen tudi civilni zračni promet.

NESREČA je po Zakonu o letalstvu dogodek, povezan z obratovanjem zrakoplova, ki se zgodi tedaj, ko se ena ali več oseb oziroma stvari vkrca v zrakoplov, s katerim se namerava opraviti let, do tedaj, ko se opravi izkrcanje in zaradi katerega je:

- ena ali več oseb smrtno ponesrečenih ali težje poškodovanih oziroma so stvari močno poškodovane ali uničene kot posledica nahajanja v zrakoplovu, ali neposrednega stika z delom zrakoplova vključno z deli, ki so se oddvojili, ali izpostavljenosti reaktivnemu pišu, razen, če so poškodbe posledica naravnih vzrokov, če gre za samopoškodbe ali če poškodbe povzročijo druge osebe ali so poškodovani slepi potniki, ki se skrivajo zunaj območij, ki so običajno namenjena potnikom in posadki;
- na zrakoplovu nastala poškodba ali napaka na strukturi, ki negativno vpliva na strukturno moč, delovanje ali letalne karakteristike zrakoplova in bi zahtevala večje popravilo ali zamenjavo poškodovanega dela, razen okvare ali poškodbe motorja, ki je omenjena samo nanj, njegov pokrov ali dodatke, ali okvare propelerja, konca krila, antene, zračnice, zavor, aerodinamičnih prehodov, manjše zareze ali vbodne luknje na površini zrakoplova;
- zrakoplov izgubljen ali popolnoma nedostopen.

NESREČA je po zakonu o varstvu pred naravnimi in drugimi nesrečami dogodek ali vrsta dogodkov, povzročenih po nenadzorovanih naravnih in drugih silah, ki prizadenejo oziroma ogrozijo življenje ali zdravje ljudi, živali ter premoženje, povzročijo škodo na kulturni dediščini in okolju v takšnem obsegu, da je za njihov nadzor in obvladovanje potrebno uporabiti posebne ukrepe, sile in sredstva, ker ukrepi rednih dejavnosti, sile in sredstva ne zadostujejo.

VZLETIŠČE je določena kopenska ali vodna površina, ki je v celoti ali deloma namenjena za pristajanje, vzletanje ali gibanje zrakoplovov samo določenih vrst in kategorij.

ZRAČNA POT je kontroliran zračni prostor ali njegov del v obliki tridimenzionalnega koridorja, opremljen z radio navigacijskimi napravami.

ZRAČNI PROMET omeni vse zrakoplove med letom ali premikanjem po manevrski površini letališča..

ZRAČNI PROSTOR Republike Slovenije obsega zračni prostor nad kopnim ter obalnim morjem in notranjimi vodami, ki so pod suverenostjo RS. Zračne poti v Sloveniji so glede na razvrstitev zračnega prostora v RS razdeljene v razrede C, D, E in G. Razredi C, D in E predstavljajo nadzorovani zračni prostor, zračni prostor razreda G pa je sloj prostega letenja, v katerem ni organizirane službe kontrole letenja.

ZRAKOPLOV je vsaka naprava, ki se lahko obdrži v atmosferi zaradi reakcije zraka, razen reakcije zraka na zemeljska površino.

10.2 Razlaga okrajšav

Okrajšava	Razlaga okrajšave
CAA	Javna agencija za civilno letalstvo RS
CORS	Center za obveščanje Republike Slovenije
CSD	Center za socialno delo
CTR	Control zone (nadzorovana cona)
CZ	Civilna zaščita
CZ RS	Civilna zaščita Republike Slovenije
ELME	Ekološki laboratorij z mobilno enoto
GE	gasilske enote
GRS	Gorska reševalna služba
JRS	Jamarska reševalna služba
JZ GARS	Javni zavod gasilsko reševalna služba
KZPS, d.o.o.	Kontrola zračnega prometa Slovenije, d.o.o.
KZS	Kinološka zveza Slovenije
MEEL	Mobilna enota ekološkega laboratorija Maribor
MZO	mesto za zdravstveno oskrbo
NIJZ	Nacionalni inštitut za javno zdravje
NLZOH	Nacionalni laboratorij za zdravje, okolje in hrano
NMP	Nujna medicinska pomoč
OE	Območna enota
OKZP	Območna kontrola zračnega prometa
OU	Območni urad
OZG	Osnovno zdravstva gorenjske
PGD	prostovoljno gasilsko društvo
PP	prva pomoč
PRS	podvodna reševalna služba
PU	Policijska uprava
ReCO	Regijski center za obveščanje
RKB	radiološka, kemična in biološka
RKS	Rdeči križ Slovenije
RS	Republika Slovenija
R/p	radijska postaja
SPLPŽNI	Služba za preiskavo letalskih, pomorskih in železniških nesreč in incidentov
SV	Slovenska vojska
Ur. list RS	Uradni list Republike Slovenije
URSZR	Uprava Republike Slovenije za zaščito in reševanje
UVHVVR	Uprava RS za varno hrano, veterinarstvo in varstvo rastlin
ZA-RE	radijske zveze v sistemu zaščite in reševanja
ZD	Zdravstveni dom
ZIR	zaščita in reševanje
ZRP	zaščita, reševanje in pomoč
ZRPS	Zveza društev in klubov vodnikov reševalnih psov Slovenije
ZTS	Zveza tabornikov Slovenije
ZVKDS	Zavod za varstvo kulturne dediščine Slovenije

11. SEZNAM PRILOG IN DODATKOV

11.1 Skupne priloge

Št. priloge	Vsebina priloge
P – 1	Podatki o poveljniku, namestniku poveljnika in članih Štaba CZ za Gorenjsko regijo
P – 2	Podatki o zaposlenih na Izpostavi URSZR Kranj
P – 3	Pregled sil za ZRP za Gorenjsko regijo
P – 4	Podatki o organih, službah in enotah CZ za Gorenjsko regijo
P – 5	Seznam zbirališč sil za ZRP za Gorenjsko regijo
P – 6	Pregled osebne in skupne opreme ter sredstev pripadnikov enot za ZRP za Gorenjsko regijo
P – 7	Pregled javnih in drugih služb, ki opravljajo dejavnosti pomembne za ZiR za Gorenjsko regijo
P – 8	Pregled materialnih sredstev iz državnih rezerv za primer naravnih in drugih nesreč
P – 9	Pregled materialnih sredstev iz državnih blagovnih rezerv za primer naravnih in drugih nesreč
P – 10	Pregled gradbenih organizacij za Gorenjsko regijo
P – 11	Pregled gasilskih enot s podatki o poveljnikih in namestnikih poveljnikov za Gorenjsko regijo
P – 12	Pregled gasilskih enot širšega pomena in njihovih pooblastil s podatki o poveljnikih in namestnikih poveljnikov za Gorenjsko regijo
P – 13	Pregled avtomobilskih lestev za gašenje in reševanje iz visokih zgradb za Gorenjsko regijo
P – 14	Pregled avtomobilskih cistern za prevoz pitne vode za Gorenjsko regijo
P – 15	Podatki o odgovornih osebah, ki se jih obvešča o nesreči v Gorenjski regiji
P – 16	Pregled kontaktnih organov drugih držav in mednarodnih organizacij, dežel in županij sosednjih držav
P – 17	Seznam prejemnikov informativnega biltena
P – 18	Seznam medijev, ki bodo posredovala obvestila o izvedenem alarmiranju in napotke za izvajanje zaščitnih ukrepov
P – 19	Radijski imenik sistema zvez ZARE in ZARE+
P – 20	Pregled sprejemališč za evakuirane prebivalce
P – 21	Pregled objektov, kjer je možna začasna nastanitev ogroženih prebivalcev in njihove zmogljivosti, ter lokacije primerne za postavitve zasilnih prebivališč
P – 22	Pregled organizacij, ki zagotavljajo prehrano za Gorenjsko regijo
P – 23	Pregled lokacij načrtovanih za potrebe ZiR v občinskih prostorskih aktih
P – 24	Pregled enot, služb in drugih operativnih sestavov društev in drugih nevladnih organizacij, ki sodelujejo pri reševanju za Gorenjsko regijo
P – 25	Pregled humanitarnih (človekoljubnih) organizacij, ki sodelujejo pri oskrbi prebivalcev
P – 26	Pregled organizacijskih enot Centra za socialno delo Gorenjska
P – 27	Pregled zdravstvenih domov, zdravstvenih postaj in reševalnih postaj za Gorenjsko regijo
P – 28	Pregled splošnih in specialističnih bolnišnic za Gorenjsko regijo
P – 29	Pregled veterinarskih organizacij za Gorenjsko regijo
P – 30	Pregled stacionarnih virov tveganja SEVESO za Gorenjsko regijo
P – 31	Pregled kulturne dediščine za Gorenjsko regijo
P – 32	Seznam članov komisije za ocenjevanje poškodovanosti objektov

P – 33	Seznam članov komisije za ocenjevanje škode
P – 52	Seznam odgovornih oseb Inšpektoratov RS
P – 53	Seznam odgovornih oseb NLZOH, OE Kranj
P – 54	Seznam oseb pristojnih za stike z javnostmi
P – 56	Seznam odgovornih-kontaktnih oseb MNZ, PU Kranj in LPE
P – 57	Seznam vodilnih in odgovornih oseb DRSC in GGD Kranj / CP Kranj
P – 58	Seznam podjetij za odvoz nevarnih snovi
P – 60	Načrt aktiviranja in mobilizacije enot in organov CZ Gorenjske regije
P – 62	Pregled strokovnih komisij za varstvo kulturne dediščine za Gorenjsko regijo
P – 64	Telefonska številka Izpostave URSZR Kranj, na kateri lahko občani dobijo informacije o nesreči
P – 67	Podatki odgovornih oseb Uprave za obrambo, poveljstev in enot Slovenske vojske
P – 69	Seznam odgovornih oseb Zavoda za varovanje kulturne dediščine RS, OE Kranj
P – 72	Seznam odgovornih oseb NIJZ, OE Kranj
P – 73	Skupina gasilcev z znanjem tujih jezikov za podporo vodenja intervencij za Gorenjsko regijo

11.2 Posebne priloge

Št. priloge	Vsebina priloge
P – 700	Podatki o upravljavcih letališč
P – 701	Podatki o nadzorovani coni (CTR) Letališča Jožeta Pučnika Ljubljana
P – 702	Pregled enot Fraport Slovenija, d.o.o.
P – 703	Evidenčni list o vzdrževanju načrta
P – 704	Seznam letalskih prevoznikov
P – 705	Seznam odgovornih oseb KZPS, d.o.o.
P – 706	Seznam odgovornih oseb Javne agencije za civilno letalstvo RS-CAA

11.3 Skupni dodatki

Št. dodatka	Vsebina dodatka
D – 1	Načrtovana finančna sredstva za izvajanje načrta
D – 2	Načrt Izpostave URSZR Kranj za zagotovitev prostorskih in drugih pogojev za delo poveljnika CZ in Štaba CZ
D – 3	Načrt organizacije in delovanja Regijskega logističnega centra Kranj
D – 4	Načrt zagotavljanja zvez ob nesreči
D – 5	Priporočilo o organiziranju in delovanju informacijskega centra
D – 6	Navodilo za izvajanje psihološke pomoči
D – 7	Navodilo prebivalcem za ravnanje ob nesreči zrakoplova
D – 8	Navodilo za obveščanje ob nesreči
D – 9	Zaščitni ukrep evakuacija-priporočilo
D – 10	Osnovni pogoji za življenje ob naravnih in drugih nesrečah-priporočilo
D – 11	Zaščitni ukrep Sprejem in oskrba ogroženih prebivalcev - priporočilo
D – 12	Postopkovnik HNS (Podpora države gostiteljice mednarodni pomoči ob naravnih in drugih nesrečah v Republiki Sloveniji)

D – 13	Vzorec obrazca za povrnitev stroškov občinam ob nesreči
D – 14	Vzorec odredbe o aktiviranju sil in sredstev za ZRP
D – 15	Vzorec delovnega naloga
D – 16	Vzorec zapisnika o poškodovanosti gradbenih objektov in infrastrukture
D – 19	Vzorec sklepa o aktiviranju Regijskega načrta ZiR ob nesreči
D – 20	Vzorec sklepa o preklicu izvanja zaščitnih ukrepov in nalog ZRP/preklicu aktiviranja načrta ZiR ob nesreči
D – 21	Državna topografska karta RS 1 : 25.000 za iskanje pogrešanega zrakoplova
D – 24	RKB zaščita – Razdelava zaščitnega ukrepa za pomoč pri načrtovanju in izvajanju ukrepa
D – 50	Načrt dejavnosti ReCO Kranj
D – 51	Načrt dejavnosti Izpostave URSZR Kranj
D – 52	Načrt dejavnosti PU Kranj
D – 53	Načrt dejavnosti OZG ob množičnih nesrečah
D – 54	Načrt dejavnosti Splošne bolnišnice Jesenice
D – 57	Načrt organizacije in delovanja nastanitvene enote
D – 58	Opomnik za delo poveljnika CZ in članov Štaba CZ za Gorenjsko
D – 60	Smernice za delovanje sistema NMP ob množičnih nesrečah
D – 66	Navodilo za uporabo prikolice za reševanje ob množičnih nesrečah in razdelava navodila za uporabo prikolice za reševanje ob množičnih nesrečah za Gorenjsko regijo
D – 67	Priporočila NIJZ glede oskrbe s pitno vodo s cisternami
D – 68	Pojasnilo v zvezi z intervencijskimi vozili in vozili s prednostjo
D – 70	Zdravstvene smernice za ravnanje služb NMP v kemijskih nesrečah
D – 73	Načrt dejavnosti zdravstvenega doma Jesenice ob množičnih nesrečah

11.4 Posebni dodatki

Št. dodatka	Vsebina dodatka
D – 700	Karte zračnih poti
D – 701	Smernice za delovanje služb NMP ob kemijskih, bioloških, radioloških in jedrskih nesrečah, v2, 2019
D – 702	Obrazec za obveščanje ReCO Kranj o nesreči zrakoplova
D – 704	Navodilo prvim posredovalcem za zavarovanje sledov nesreče zrakoplova
D – 706	Ocena ogroženosti zaradi nesreče zrakoplova Gorenjske regije
D – 707	Načrt obveščanja in alarmiranja letališke GaRS
D – 708	Usmeritve za uporabo letalske radijske frekvence 119.550MHz za zveze med zračnimi plovili, Centri za obveščanje in enotami ZiR 2021
D - 709	Načrt dejavnosti Fraport d.o.o. (2023)