



REPUBLIKA SLOVENIJA
MINISTRSTVO ZA OBRAMBO

UPRAVA REPUBLIKE SLOVENIJE
ZA ZAŠČITO IN REŠEVANJE

URAD ZA OPERATIVO

Izpostava Kranj

Nazorjeva 1, 4000 Kranj

T: 04 281 73 30

F: 04 238 18 59

E: gp.kr@urszr.si

www.sos112.si/kranj

Številka: 8421-21/2020-13 - DGZR

Datum: 09. 09. 2020

REGIJSKI NAČRT ZAŠČITE IN REŠEVANJA OB POJAVU EPIDEMIJE OZIROMA PANDEMIJE NALEZLJIVE BOLEZNI PRI LJUDEH ZA GORENJSKO REGIJO

Verzija 2.0



	ORGAN	Odgovorna oseba
ODOBRIL	Štab CZ za Gorenjsko	Klemen Šmid poveljnik CZ za Gorenjsko
SPREJEL	Izpostava URSZR Kranj	Robert Skrinjar vodja Izpostave URSZR Kranj
NAČRT USKLADIL / SKRBNIK	Izpostava URSZR Kranj	Mateja Bauman svetovalka za ZiR

KAZALO

1. POJAV NALEZLJIVIH BOLEZNI PRI LJUDEH	4
1.1 Uvod	4
1.2 Vrsta, oblika in značilnosti nalezljivih bolezni	4
1.3 Viri in poti širjenja nalezljivih bolezni pri ljudeh.....	4
1.4 Pogostost pojavljanja nalezljivih bolezni v Gorenjski regiji	5
1.5 Možen potek in pričakovan obseg pojavljanja nalezljivih bolezni pri ljudeh	8
1.6 Verjetnost nastanka verižnih nesreč	9
1.7 Sklepne ugotovitve	9
2. OBSEG NAČRTOVANJA	11
2.1 Temeljne ravni načrtovanja	11
3. ZAMISEL IZVAJANJA ZAŠČITE, REŠEVANJA IN POMOČI	12
3.1 Temeljne podmene načrta	12
3.2 Zamisel izvedbe zaščite, reševanja in pomoči	13
3.2.1 Koncept odziva ob pojavu epidemije oziroma pandemije nalezljive bolezni pri ljudeh.....	13
3.3 Uporaba načrta	14
4. SILE IN SREDSTVA ZA ZRP TER VIRI ZA IZVAJANJE NAČRTA	15
4.1 Pregled organov in organizacij, ki sodelujejo pri izvedbi nalog iz regijske pristojnosti	15
4.2 Materialno – tehnična sredstva za izvajanje načrta.....	17
4.3 Predvidena finančna sredstva za izvajanje načrta	18
5. OPAZOVANJE IN OBVEŠČANJE	19
5.1 Opazovanje in spremljanje širjenja nalezljivih bolezni pri ljudeh	19
5.2 Obveščanje pristojnih organov in služb na regijski ravni.....	19
5.3 Obveščanje splošne javnosti.....	21
6. AKTIVIRANJE SIL IN SREDSTEV ZA ZRP	21
6.1 Aktiviranje regijskih sil za ZRP	21
6.2 Aktiviranje sredstev pomoči.....	22
7. UPRAVLJANJE IN VODENJE	23
7.1 Organi in njihove naloge.....	23
7.1.1 Poveljnik CZ za Gorenjsko.....	23
7.1.2 Izpostava URSZR Kranj.....	23
7.1.3 Policijska uprava Kranj.....	23
7.1.4 Nacionalni inštitut za javno zdravje, OE Kranj	24
7.1.5 Nacionalni laboratorij za zdravje, okolje in hrano, OE Kranj	24
7.1.6 Uprava za varno hrano, veterinarstvo in varstvo rastlin, OU Kranj	24
7.1.7 Zdravstveni inšpektorat RS, Območna enota Kranj.....	25
7.1.8 Nevladne in druge organizacije.....	25
7.1.9 Enote in službe, ki jih organizirajo državni organi	25
7.2 Operativno vodenje	25
7.3 Organizacija zvez	26
8. ZAŠČITNI UKREPI TER NALOGE ZAŠČITE, REŠEVANJA IN POMOČI	27
8.1 Splošni in posebni zdravstveni ter drugi posebni ukrepi za preprečevanje in obvladovanje nalezljivih bolezni pri ljudeh.....	27
8.2 Zaščitni ukrepi in naloge zaščite, reševanja in pomoči	30
8.2.1 Prostorski, urbanistični, gradbeni in drugi tehnični ukrepi.....	30
8.2.2 Biološka zaščita	31

8.2.3	Prva pomoč in nujna medicinska pomoč	32
8.2.4	Pomoč ogroženim in prizadetim prebivalcem	33
8.2.5	Zagotavljanje osnovnih pogojev za življenje	35
9.	OSEBNA IN VZAJEMNA ZAŠČITA	36
10.	RAZLAGA POJMOV IN OKRAJŠAV	37
11.	SEZNAM PRILOG IN DODATKOV	39
11.1	Skupne priloge	39
11.2	Posebne priloge	39
11.3	Skupni dodatki	40
11.4	Posebni dodatki	40

1. POJAV NALEZLJIVIH BOLEZNI PRI LJUDEH

1.1 Uvod

Regijski načrt zaščite in reševanja ob pojavu epidemije oziroma pandemije nalezljivih bolezní pri ljudeh za Gorenjsko regijo, Verzija 2.0 je izdelala Izpostava URSZR Kranj na osnovi novo sprejetega temeljnega Državnega načrta zaščite in reševanja ob pojavu epidemije oziroma pandemije nalezljive bolezní pri ljudeh, verzije 2.0 (številka 84200-2/2020/3 z dne 23. 7. 2020), ki je bil spremenjen in dopolnjen na podlagi izkušenj v času epidemije COVID-19 (marec - maj 2020). Je nadgradnja Regijskega delnega načrta zaščite in reševanja ob pojavu epidemije oziroma pandemije nalezljive bolezní pri ljudeh v Gorenjski regiji, verzija 1.0.

Iz regijske Ocene ogroženosti ob pojavu nalezljivih bolezní pri ljudeh za Gorenjsko regijo, verzija 1.0 (številka: 8421-5/2016-2-DGZR z dne 24. 03. 2016) je razvidno, da tudi v Gorenjski regiji, tako kot na območju celotne Slovenije, obstaja nevarnost za pojav epidemije oziroma pandemije posamezne nalezljive bolezní pri ljudeh. V regijski oceni ogroženosti so zbrani podatki o splošnih značilnostih, vrstah, poteh prenosa nalezljivih bolezní, obsegu, načinih in verjetnosti pojavljanja ter sistemu spremljanja nalezljivih bolezní pri ljudeh.

Regijski načrt zaščite in reševanja ob pojavu nalezljivih bolezní pri ljudeh v Gorenjski regiji je izdelan za primer razglasitve epidemije ali pandemije posamezne nalezljive bolezní pri ljudeh v Gorenjski regiji, ko je treba poleg služb v zdravstveni dejavnosti in drugih služb uporabiti tudi regijske sile in sredstva zaščite reševanja in pomoči (ZRP).

1.2 Vrsta, oblika in značilnosti nalezljivih bolezní

Nalezljive bolezní povzročajo patogeni organizmi, kot so bakterije, virusi, zajedavci, glive in plesni. Povzročajo nastanek in razvoj bolezní pri živalih in človeku. Nalezljive bolezní se prenašajo po zraku, s hrano in vodo ter z neposrednim stikom ali posredno, prek predmetov in površin. Prenašajo se s človeka na človeka ali z živali na človeka. Nalezljiva bolezen je posledica interakcije med biološkim agensom, gostiteljem in okoljem. Pogoji za začetek procesa so ustrezna izpostavljenost kužnemu agensu, skupek dejavnikov v okolju, ki omogočajo razvoj bolezní, in sprejemljiv gostitelj. Možnosti, da se nalezljiva bolezen širi v populaciji, so odvisne od verjetnosti prenosa med okuženo in dovzetno osebo, frekvence stikov v populaciji, od trajanja infektivnosti in deleža oseb v populaciji, ki so še imune oziroma neodzivne na okužbo.

Ločimo med okužbo in boleznijo. **Okužba** je posledica stika občutljivega gostitelja z morebitnim patogenim mikroorganizmom. Vir za večino okužb človeka je drug človek pa tudi živali in neživo okolje, kar pomeni, da je izpostavljenost občutljivega posameznika okuženemu človeku ali živali oziroma okolju najpomembnejši dejavnik za pojav okužbe. **Bolezen** je eden izmed mogočih izidov okužbe, njen razvoj pa je odvisen tako od virulence agensa kot od dovzetnosti gostitelja.

1.3 Viri in poti širjenja nalezljivih bolezní pri ljudeh

Vir okužbe je oseba ali žival, iz katere kužni agens pride neposredno ali posredno na gostitelja. Nalezljive bolezní se širijo, kadar obstajajo pogoji za prenos mikroorganizma in se okužba lahko prenaša v dovzetne osebe. Okužbe se lahko pojavljajo množično, in sicer v obliki izbruhov, kopičenj, epidemij oziroma tudi pandemij.

Izbruh je pojav več primerov nalezljive bolezni kot pričakovano na določenem območju, v določenem časovnem obdobju in v določeni skupini ljudi.

Epidemija nalezljive bolezni je pojav nalezljive bolezni, ki po času in kraju nastanka ter številu prizadetih oseb presega običajno stanje in je zato potrebno takojšnje ukrepanje.

Pandemija je pojav posamezne nalezljive bolezni, ki se v obliki epidemij pojavlja v več regijah, državah in celinah. Pandemija se pojavi, ko povzročitelj nalezljive bolezni, ki je do tedaj krožil med prebivalstvom, postane sposoben okužiti veliko število ljudi, se širiti med ljudmi zaradi nizke ali neobstoječe odpornosti in povzroči bolezen pri večini okuženih.

Vir okužbe je oseba ali žival, iz katere kužni agens pride neposredno ali posredno na gostitelja.

Poti prenosa nalezljive bolezni

Nalezljive bolezni se lahko prenašajo:

- z neposrednim prenosom: neposredni stik (spolno prenesene bolezni, influenza), kapljični prenos (meningokok, ošpice) in prenos iz matere na plod,
- s posrednim prenosom po zraku: prašni delci (ošpice), z okuženo vodo in hrano (hepatitis A), ob stiku s predmeti ter z vektorji oziroma prenašalci (klopi, komarji).

Skupine bolezni glede na povzročitelja in najverjetnejšo pot prenosa

Glede na povzročitelja in najverjetnejšo pot prenosa se nalezljive bolezni delijo v naslednje skupine:

- **črevesne** (nalezljive driske, griža, hepatitis (nalezljiva zlatenica), trebušni tifus, paratifus, otroška paraliza, kolera in okužbe s črevesnimi zajedavci),
- **respiratorne** (angina, gripa, pljučnica, tuberkuloza, meningitis, škrlatinka, ošpice, mumps, rdečke, norice, oslovski kašelj in davica),
- **zoonoze** (steklina, mikrosporija, bolezni, ki jih povzročajo zajedavci (toksokariaza, trakuljavost), slinavka, vranični prisad, salmoneloza, kampilobakterioza in jersinioza),
- **bolezni kože in sluznic** (garje, herpes, gnojne okužbe kože ter glivične okužbe kože in nohtov, sifilis in gonoreja, aids, klamidioze, hepatitis B in C),
- **transmisivne** (pegavica, povratna mrzlica, rumena mrzlica, denga, malarija, borelijoza in klopni meningoencefalitis),
- **bolezni, ki se prenašajo s krvjo** (aids, hepatitis B in hepatitis C).

1.4 Pogostost pojavljanja nalezljivih bolezni v Gorenjski regiji

Nalezljive bolezni so najpogostejše bolezni v populaciji. Ocenjujejo, da vsak prebivalec vsako leto enkrat do desetkrat zbolijo za akutno okužbo dihal in vsaj enkrat za akutno črevesno okužbo. Vse bolj pomembne in pogoste so transmisivne nalezljive bolezni, ki jih prenaša mrčes. Zaradi številnih potovanj po svetu so vse pogostejše tudi vnesene nalezljive bolezni, ki jih pri nas sicer nimamo. Nalezljive bolezni niso pomembne samo zaradi njihove pogostosti, temveč tudi zaradi možnih trajnih posledic.

V letu 2018 je bilo v Sloveniji prijavljenih 71 različnih izbruhov nalezljivih bolezni (3,4/100 000 prebivalcev). Število izbruhov na območju ki ga pokriva enota NIJZ Kranj je bilo 16 (7,9/100 000 prebivalcev). (vir publikacija NIJZ: Epidemiološko spremljanje nalezljivih bolezni v Sloveniji v letu 2018)

Preglednica 1: Izbruhi po skupinah nalezljivih bolezní za Gorenjsko regijo v letih od 2016 - 2018
(vir: NIJZ OE Kranj)

Skupina	Leto	Bolezen	Način prenosa	Povzročitelj	Izpostavljeni	Zboleli	Hospitalizirani	Umrli
ČREVESNE	2018	Noroviroza (5*)	kontaktni	norovirus	676	164	1	0
		Rotaviroza (2*)		rotavirus	293	38	0	0
	2017	Noroviroza (4*)	kontaktni	norovirus	716	237	2	0
		Rotaviroza (3*)		rotavirus	520	74	4	0
	2016	Noroviroza (11*)	kontaktni	norovirus	2649	739	0	0
		Rotaviroza (1*)		rotavirus	16	6	1	0
		Noroviroza/rotaviroza (1*)		norovirus / rotavirus	215	59	0	0
		Sapoviroza (2*)		sapovirus	527	98	0	0
		Kampilobakterioza (1*)		kampilobakter jejuni	38	26	1	0
		Kampilobakterioza 1*)		živilo/ kontaktni	kampilobakter jejuni	6	5	0
RESPIRATORNE	2018	Gripa (6*)	kapljični	virus influence A (5*)	828	173	4	2
				virus influence B (1*)	110	26	0	0
	2017	Gripa (7*)	kapljični	virus influence A (4*)	629	135	5	3
				virus influence B (1*)	52	12	1	0
				virus influence A in B (2*)	274	122	0	4
	2016	Gripa (5*)	kapljični	virus influence A	853	156	5	0
BOLEZNI, PROTI KATERIM SE LJUDJE CEPIJO	2017	Oslovski kašelj (1*)	kapljični	bordetella pertussis	20	3	0	0
		Mumps (1*)		virus mumpsa	13	3	0	0
	2016	Oslovski kašelj (3*)	kapljični	bordetella pertussis	514	31	0	0
SKUPAJ					8949	2107	24	9

* število izbruhov

Preglednica 2: Prijavljeni primeri nalezljivih bolezní v Gorenjski regiji v letu 2018 (vir publikacija NIJZ: Epidemiološko spremljanje nalezljivih bolezní v Sloveniji v letu 2018)

Diagnoze / bolezni	Število prijavljenih primerov za Gorenjsko (NIJZ OE Kranj)
Denga	1
Ošpice	0
Amebioza	0
Botulizem	0
Borelioza lyme	1006
Bruceloza	1
Centralnoevropski meningoencefalitis (KME)	41
Creutzfeldt Jakobova bolezen	1
Enterobioza	766
Ehinokokoza	0
Garje	31
Gripa, virus influence dokazan	149
Griža po povzročiteljih	0

Enterokolitis po povzročiteljih	581
Okužbe z <i>Cl. difficile</i>	40
Okužbe z <i>E. coli</i>	15
Jersinioza	5
Kampilobakterioza	96
Salmoneloza	17
Adenovirusni enteritis	15
Noroviroze	270
Rotaviroze	104
Enteritis -drug	16
Protozojske okužbe	3
Hemoragična mrzlica z renalnim sindromom	0
Infekcijska mononukleoza	173
Lambliaza	10
Legioneloza	14
Leptospiroza	1
Listerioza	2
Malaria	0
Meningoencefalitis/meningitis po povzročiteljih	4
Mikrosporija po povzročiteljih	251
Mrtvični krč (tetanus)	0
Norice	1118
Okužba s hrano po povzročiteljih	0
Okužba z meningokoki, invazivna bolezen	1
Okužbe z <i>H. influenzae</i> , invazivna bolezen	2
Okužba s <i>Str. Pneumoniae</i> , invazivna bolezen	25
Oslovski kašelj	11
Pasavec (<i>Herpes zoster</i>)	507
Sepsa po povzročiteljih	33
Streptokokna angina	1679
Šen	233
Škrlatinka	394
Trakuljavost	0
Toksoplazmoza	5
Trebušni tifus	0
Trihofitija	4
Tularemija	2
Virusni hepatitis po povzročiteljih	14
Hepatitis A	0
Hepatitis B	7
Hepatitis C	7
Hepatitis E	0
Vročica Q	0
Vročica Zahodnega Nila	0
Nosilec CA-MRSA	5
SKUPAJ	7065

Preglednica 3: Prijavljeno število izbruhov in zbolelih ter prijavna incidenčna stopnja v Gorenjski regiji v letu 2018 (vir publikacija NIJZ: Epidemiološko spremljanje nalezljivih bolezni v Sloveniji v letu 2018)

REGIJA	ŠT. IZBRUHOV	ŠT. IZBRUHOV/ 100.000 PREB.
Gorenjska regija (NIJZ OE Kranj)	16	7,9

Največ izbruhov glede na število prebivalcev je bilo v letu 2018 prijavljenih iz kranjske zdravstvene regije (7,9) na 100 000 prebivalcev.

Preglednica 4: Prijavljeni izbruhi po skupinah nalezljivih bolezni v letu 2018 Gorenjski regiji (vir publikacija NIJZ: Epidemiološko spremljanje nalezljivih bolezni v Sloveniji v letu 2018)

REGIJA	črevesne NB in zoonoze / število izbruhov	respiratorne NB / število izbruhov	drugi izbruh / število izbruhov
Gorenjska regija (NIJZ OE Kranj)	8	7	1

Izbruhi so se najpogosteje pojavljajo v domovih starejših občanov, sledijo osnovne šole, vrtci in dijaški domovi, ter bolnišnice.

1.5 Možen potek in pričakovan obseg pojavljanja nalezljivih bolezni pri ljudeh

Nalezljive bolezni, ki se lahko pojavijo kot posamezni primeri ali v obliki izbruhov so:

- driska, različnih povzročiteljev (bakterije, virusi, paraziti) zlasti pri ranljivi populaciji (otroci, ostareli, vojaki, turisti, zdravstveno osebje);
- okužbe s hrano in vodo;
- zoonoze;
- legioneloza (hoteli, razpršilci vode, klimatski stolpi, vodometi, bolnišnično okolje);
- oslovski kašelj, norice, ošpice in mumps;
- stafilokokne okužbe (domače in bolnišnično okolje, oddelki za novorojenčke ter kirurški oddelki);
- streptokokne okužbe – angina (otroci, v vojašnicah in bolnišnicah);
- okužbe, ki jih povzročajo virusi influence, respiratorni sincicijski virus in drugi povzročitelji akutnih okužb dihal.

Število zbolelih je odvisno od vrste mikroba, deleža neimunih prebivalcev in načina širjenja bolezni. NIJZ je za beleženje v evidenco nalezljivih bolezni za leto 2018 prejel 59585 prijav nalezljivih bolezni, kar je za 30% manj kot v letu 2017 in za 21% manj kot je 5-letno povprečje. V NIJZ OE Kranj so v letu 2018 obravnavali 16 izbruhov (vir publikacija NIJZ: Epidemiološko spremljanje nalezljivih bolezni v Sloveniji v letu 2018).

V Gorenjski regiji se lahko pričakuje predvsem:

1. pojav nalezljivih bolezni pri ljudeh (epidemija ali pandemija) večjega obsega

V današnjem času se človeštvo spopada s porajajočimi se nalezljivimi boleznimi, katerih incidenca narašča ali pa predstavlja tveganje za porast bolezni v prihodnje. To so nove bolezni, ki jih povzročajo novoodkriti mikroorganizmi (SARS, ebola, novi koronavirus (SARS, CoV, MERS-CoV), nove nalezljive bolezni, ki nastanejo zaradi spremembe poznanih mikrobov (pandemska influenza AH1N1 iz leta 2009, aviarna influenza AH7N9), znane nalezljive bolezni, ki se širijo na nova zemljepisna območja (denga, West Nile (virus zahodnega Nila), čikungunja), že znane bolezni, ki postanejo ponovno problem zaradi odpornosti na zdravila (tuberkuloza, meningokokni meningitis), bolezni, ki so povezane z zaužitjem hrane, bolezni, ki so povezane s preskrbo z nekakovostno pitno vodo, ali bolezni, ki se znova pojavijo zaradi prenehanja izvajanja javnozdravstvenih ukrepov (bolezni, proti katerim cepimo, na primer ošpice in otroška paraliza). Posebno vrsto nevarnosti predstavlja namerno oziroma nenamerno širjenje bioloških agensov (antraks, koze itn.).

Pojav epidemije oziroma pandemije nalezljive bolezni pri ljudeh ni le pomembna javnozdravstvena težava, temveč tudi širša družbena težava, v izjemno veliki razsežnosti pojava pandemije namreč lahko zbolijo 25 – 45 odstotkov populacije. Množični izbruh nalezljive bolezni lahko spremlja tudi visoka stopnja umrljivosti.

2. pojav nalezljivih bolezni pri ljudeh (izbruh ali epidemijo) kot posledico naravne ali druge nesreče

Ob naravnih in drugih nesrečah se lahko zelo hitro poslabšajo osnovne življenjske razmere, zato je posledično višje tveganje za pojav in širjenje nalezljivih bolezni pri ljudeh predvsem ob potresih, poplavah, nevarnih boleznih pri živalih, nesrečah z nevarnimi snovmi, terorističnih napadih ipd. Ob tovrstnih nesrečah poteka ukrepanje skladno z načrti zaščite in reševanja glede na nesrečo, glede na razmere (potres, poplava). V primeru sočasnega pojava nalezljive bolezni pa aktivnosti odziva na nalezljivo bolezen vodi in usklajuje minister pristojen za zdravje.

Poleg nalezljivih bolezni obstajajo tudi številne druge nevarnosti za zdravje pri ljudeh, ki lahko zaradi svojega obsega ali resnosti ogrozijo zdravje ljudi. Med take nevarnosti sodijo tudi dogodki, povezani s hrano oziroma krmo.

Zagotavljanje varnosti živil v RS določata zakonodaja Unije - Uredba (ES) št. 178/2002 ter uredbe s področja higijene živil ter nacionalna zakonodaja. Uprava RS za varno hrano, veterinarstvo in varstvo rastlin je v sodelovanju z Ministrstvom za zdravje in NIJZ pripravila Načrt ukrepov za obvladovanje nenavadnih dogodkov, povezanih s hrano oziroma krmo. Dokument opredeljuje postopke sodelovanja vseh pristojnih organov na področju varne hrane in krme ter javnega zdravja, še posebej epidemiološke službe, pri identifikaciji tveganj in obvladovanju nenavadnih dogodkov, ki predstavljajo tveganje za zdravje ljudi.

1.6 Verjetnost nastanka verižnih nesreč v Gorenjski regiji

Zaradi pojava nalezljivih bolezni pri ljudeh ni velikih možnosti pojavljanja verižnih nesreč, se pa nalezljive bolezni pri ljudeh lahko pojavijo zaradi drugih nesreč in pojavov (ob potresu z močnimi poškodbami, katastrofalnih poplavah, jedrski nesreči, ob pojavu posebno nevarnih bolezni živali, uporabi biološkega orožja v teroristične namene, ob nesreči z nevarnimi snovmi...). Obstaja pa tudi možnost, da se pojavita dve ali več nesreč hkrati (epidemija in potres), zato je pomemben dober organiziran odziv.

Ob pojavu naravnih in drugih nesrečah v Gorenjski regiji lahko pričakujemo tudi pojav nalezljive bolezni ali obratno. V obeh primerih se izvajajo ukrepi preprečevanja nastanka bolezni oziroma ukrepe preprečevanja širjenja bolezni.

Ob sočasnem pojavu kakršnekoli druge nesreče (poleg nalezljive bolezni) poteka ukrepanje skladno z načrti ZiR, ki so izdelani za posamezno nesrečo (potres, poplava...) oziroma se odziv prilagaja trenutnim razmeram na terenu.

V primeru sočasnega pojava nalezljive bolezni aktivnosti odziva na nalezljivo bolezen vodi in usklajuje minister pristojen za zdravje.

1.7 Sklepne ugotovitve

Pojav nalezljive bolezni je realna grožnja, ki predstavlja veliko obremenitev vseh sektorjev družbe, s poudarkom na zdravstvenem sistemu. Pojav nalezljive bolezni je realna grožnja, ki lahko zaradi uvajanja morebitnih ukrepov za preprečevanju širjenja bolezni posega tudi v človekove pravice.

Nalezljiva bolezen se lahko širi zelo hitro in v valovih, dolžino in trajanje vsakega vala ni vedno mogoče napovedati in je lahko povezana z visoko stopnjo obolevnosti in umrljivosti.

Obseg nalezljive bolezni in starostne skupine, ki jih bo pandemija najbolj prizadela, ni mogoče vnaprej predvideti.

Pojav epidemije ali pandemije nalezljivih bolezni pri ljudeh ima lahko:

- **politični vpliv:** socialni nemiri, nezadovoljstvo prebivalcev;
- **socialno-varnostni vpliv:** slabši ekonomski položaj prebivalcev in preskrba s hrano, vodo, zdravili ter drugimi dobrinami, kar lahko pripelje do socialnih nemirov. Povečano povpraševanje po dobrinah ima za posledico dvigovanje cen dobrin. Povečano je družbeno breme zaposlenih, pojavijo se lahko ropi zdravil ali zaščitne opreme, osnovnih življenjskih dobrin in premoženja ter ponoredekki zdravil in zaščitne opreme;
- **ekonomski vpliv z gospodarsko in ekonomsko škodo:** na eni strani pomanjkanje delovne sile, na drugi strani pa povečanje brezposelnosti zaradi zmanjšane obsega proizvodnje v industriji, kmetijstvu in pri trgovanju, kar vpliva na bruto domači proizvod;
- **vpliv na kakovost bivanja in družbeno vključenost prebivalstva:** prenehanje izvajanja kulturnih dogodkov in drugih dejavnosti kulture vpliva ne samo na poslabšanje ekonomskega položaja tistih prebivalcev, ki se poklicno ukvarjajo s kulturo ali sodelujejo pri izvajanju kulturnih dejavnosti, temveč ima tudi širše družbene posledice, vključno z zadovoljevanjem socialnih, kulturnih in duhovnih potreb državljanov.

Za učinkovito spopadanje z nalezljivo boleznijo je treba zagotoviti:

- hitro prepoznavanje pojava nalezljive bolezni,
- takojšnje ukrepanje ob pojavu epidemije,
- učinkovito izvajanje ukrepov za omejitev širjenja okužbe,
- učinkovito delovanje zdravstvenega sistema in
- prilagoditev celotne družbe za delovanje v razmerah epidemije/pandemije.

P – 501	Regijska ocena ogroženosti ob pojavu nalezljivih bolezni pri ljudeh na območju Gorenjske regije
P – 1003	Ocena tveganja za nevarnosti biološkega, kemičnega, okoljskega in neznanega izvora na zdravje ljudi (MZ)
P – 1004	Načrt pripravljenosti zdravstva na epidemije/pandemijo nalezljive bolezni v Sloveniji (MZ)
P – 1007	Načrt pripravljenosti na pandemijo gripe na področju zdravstva

2. OBSEG NAČRTOVANJA

2.1 Temeljne ravni načrtovanja

Temeljni načrt zaščite in reševanja ob pojavu epidemije oziroma pandemije nalezljive bolezni pri ljudeh je **državni načrt**, izdelan za primer razglasitve epidemije ali pandemije posamezne nalezljive bolezni pri ljudeh.

Gorenjska regija je neposredno uvrščena v 4 razred ogroženosti. Glede na število prebivalcev in gostoto poseljenosti so občine Gorenjske regije (18) razvrščene v 3 razred ogroženosti.

Preglednica 5: Število občin in regije, razvrščenih po razredih ogroženosti ob pojavu nalezljivih bolezni pri ljudeh (vir: Državna ocena ogroženosti ob pojavu nalezljivih bolezni pri ljudeh, 2015)

Regija/ število občin	1. razred ogroženosti občin	2. razred ogroženosti občin	3. razred ogroženosti občin	4. razred ogroženosti občin	5. razred ogroženosti občin	Skupaj število občin	Razred ogroženo sti regije
Gorenjska	0	0	18	0	0	18	4

Načrt oz. dele načrta zaščite in reševanja ob pojavu epidemije oziroma pandemije nalezljivih bolezni pri ljudeh v Gorenjski regiji izdelajo:

- Izpostava URSZR Kranj (4 razred ogroženosti),
- Občine Gorenjske regije (Bled, Bohinj, Cerklje na Gorenjskem, Gorenja vas – Poljane, Gorje, Jesenice, Jezersko, Kranjska Gora, MO Kranj, Naklo, Preddvor, Radovljica, Šenčur, Škofja Loka, Tržič, Železniki, Žiri, Žirovnica) (3 razred ogroženosti).

Za Gorenjsko regijo se izdelala celoten načrt zaščite in reševanja ob pojavu epidemije oziroma pandemije nalezljive bolezni pri ljudeh za Gorenjsko regijo.

Regijski načrt zaščite in reševanja ob pojavu epidemije oziroma pandemije nalezljive bolezni pri ljudeh je izdelan za primer razglasitve epidemije ali pandemije posamezne nalezljive bolezni pri ljudeh na območju Gorenjske regije in / ali v RS (območje celotne države). Regija je v tem primeru območje, ki ga organizacijsko pokriva izpostava URSZR Kranj.

Z **regijskim** načrtom se urejajo:

- priprava in izvajanje zaščitnih ukrepov,
- priprava in izvajanje nalog ZRP,
- vodenje sil ZRP,
- usklajevanje in sodelovanje z državnimi organi v regiji ter
- ter usklajevanje med regijsko in lokalno ravni.

Občine Gorenjske regije so glede na državno, regijsko in lastno oceno ogroženosti ob pojavu nalezljivih bolezni pri ljudeh ter skladno s tem načrtom dolžne izdelati načrt ali posamezne dele občinskega načrta zaščite in reševanja oziroma dokumente, **v katerih predvidijo način obveščanja in razdelajo izvajanje zaščitnih ukrepov ter nalog ZRP ter poimensko določijo organizacije v svojih občinah, ki morajo izdelati načrte izvedbe zaščitnih ukrepov ter nalog ZRP.** Občina lahko izdela celoten ali delni načrt.

Obveznosti nosilcev načrtovanja iz preglednice 6 predstavljajo minimalne zahteve. Vsak nosilec načrtovanja se lahko odloči tudi za večji obseg načrtovanja.

Preglednica 6: Obveznosti nosilcev načrtovanja

Razred ogroženosti	Stopnja ogroženosti nosilca načrtovanja	Obveznosti nosilcev načrtovanja
1	Zelo majhna	Ni obveznosti.
2	Majhna	Ni treba izdelati načrta zaščite in reševanja, priporočljivo pa je pripraviti del načrta oziroma dokumente, v katerih predvidijo način obveščanja ter razdelajo izvajanje s tem načrtom določenih zaščitnih ukrepov in nalog ZRP.
3	Srednja	Treba je izdelati del načrta zaščite in reševanja oziroma dokumente, v katerih predvidijo način obveščanja ter razdelajo izvajanje s tem načrtom določenih zaščitnih ukrepov in nalog ZRP.
4	Velika	Treba je izdelati del načrta zaščite in reševanja oziroma dokumente, v katerih predvidijo način obveščanja ter razdelajo izvajanje s tem načrtom določenih zaščitnih ukrepov in nalog ZRP, priporočljivo pa je izdelati načrt zaščite in reševanja v celoti.
5	Zelo velika	Treba je izdelati načrt zaščite in reševanja v celoti.

P – 500	Evidenčni list o vzdrževanju načrta
---------	-------------------------------------

3. ZAMISEL IZVAJANJA ZAŠČITE, REŠEVANJA IN POMOČI

3.1 Temeljne podmene načrta

Temeljne podmene načrta zaščite in reševanja ob pojavu epidemije oziroma pandemije nalezljive bolezni pri ljudeh so na območju Gorenjske regije:

- Varstvo pred posledicami pojava epidemije oziroma pandemije nalezljive bolezni pri ljudeh zagotavljajo v okviru svojih pristojnosti oziroma pravic in dolžnosti:
 - državljani in drugi prebivalci Republike Slovenije kot posamezniki,
 - prebivalci, prostovoljno organizirani v društva in druge nevladne organizacije, ki opravljajo dejavnost pomembno za varstvo pred naravnimi in drugimi nesrečami,
 - javne reševalne službe,
 - gospodarske družbe zavodi in druge organizacije,
 - občine in
 - država.
- Regijski načrt zaščite in reševanja ob pojavu epidemije oziroma pandemije nalezljive bolezni pri ljudeh je izdelan za primer razglasitve epidemije ali pandemije nalezljive bolezni pri ljudeh v Gorenjski regiji in RS, ko je treba poleg služb v zdravstveni dejavnosti in drugih služb uporabiti tudi regijske sile in sredstva za ZRP.
- Ob razglasitvi epidemije ali pandemije nalezljive bolezni pri ljudeh se v Gorenjski regiji spremlja priporočila NIJZ. Odziv v regiji bo usklajen z usmeritvami NIJZ in odločitvami poveljnika CZ RS.
- Za izvajanje operativnih nalog sil za ZRP v Gorenjski regiji je odgovoren poveljnik CZ za Gorenjsko regijo, ki vodi in usklajuje aktivnosti sil ZRP v Gorenjski regiji na podlagi usmeritev poveljnika CZ RS.
- Ob razglasitvi epidemije oziroma pandemije nalezljive bolezni, lahko regija za pomoč pri obvladovanju nesreče zaprosi za pomoč državo (pomoč v sredstvih in silah ZRP).
- Življenja prebivalcev so lahko ob epidemiji oziroma pandemiji nalezljive bolezni pri ljudeh ogrožena, zato morajo biti prebivalci na okuženih in ogroženih območjih, kjer obstaja tveganje za širjenje nalezljive bolezni, pravočasno in objektivno obveščeni o pričakovani nevarnosti, možnih posledicah,

ukrepov in nalogah za zmanjšanje in odpravo posledic ter o ravnanju ob dogodku, ki pomeni tveganje za zdravje ljudi. **Občine v svojih načrtih ali delih načrta natančneje določijo načine obveščanja prebivalcev.**

- **V občinskih načrtih se določijo načini izvajanja osebne in vzajemne zaščite.**

Odločitev o aktiviranju regijskega načrta zaščite in reševanja ob pojavu epidemije oziroma pandemije nalezljive bolezni pri ljudeh za Gorenjsko regijo sprejme poveljnik CZ za Gorenjsko s sklepom. Po koncu nevarnosti se s sklepom poveljnika CZ za Gorenjsko prekliče aktivacija načrta.

3.2 Zamisel izvedbe zaščite, reševanja in pomoči

3.2.1 Koncept odziva ob pojavu epidemije oziroma pandemije nalezljive bolezni pri ljudeh

1. POJAV PRVIH PRIMEROV POVZROČITELJA NALEZLJIVE BOLEZNI

- Posamezen izbruh ali nekaj izbruhov nalezljive bolezni pri ljudeh spremljajo in obvladujejo službe v zdravstveni dejavnosti.

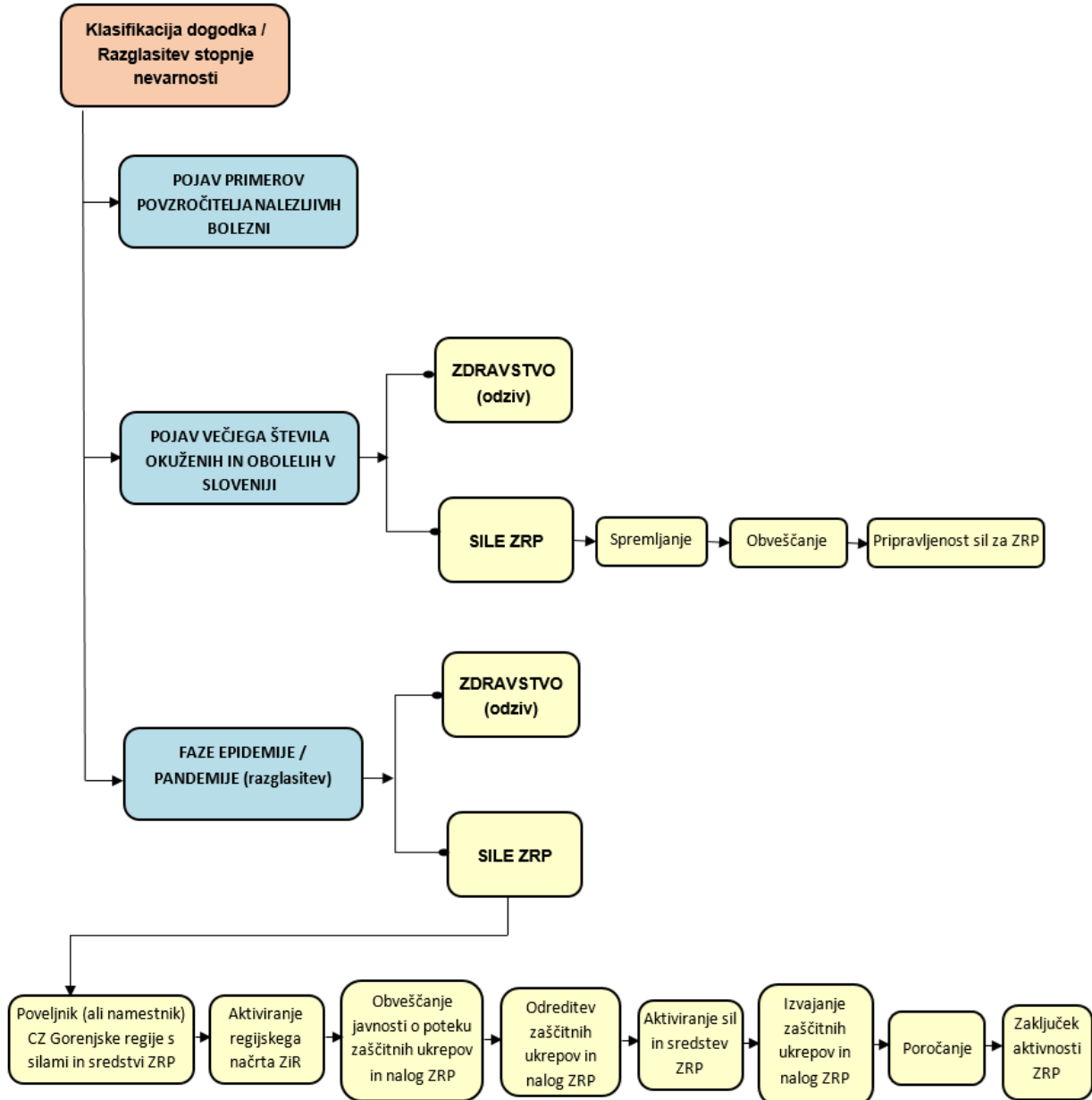
2. POJAV VEČJEGA ŠTEVILA OKUŽENIH IN OBOLELIH V REGIJI

- Aktivnosti na regijski ravni izvajajo izvajalci zdravstvene dejavnosti v okviru mreže javne zdravstvene službe;
- sile za ZRP v regiji so v stanju pripravljenosti za pomoč pri zagotavljanju pogojev za delovanje zdravstva v razmerah epidemije / pandemije;
- s pripravami na izvajanje nalog v razmerah epidemije oziroma pandemije se prične na vseh nivojih načrtovanja in pri vseh nosilcih načrtovanja in izvajalcih nalog po načrtih.

3. RAZGLASITEV EPIDEMIJE/PANDEMIJE

- Poleg zdravstva so vključena resorna ministrstva, ki izvajajo ukrepe za zmanjševanje širjenja bolezni na svojem področju v skladu z usmeritvami zdravstva, sile za ZRP, javni zavodi na področju ZRP, Rdeči križ Slovenije, prostovoljske in humanitarne organizacije, mednarodne organizacije;
- sile za ZRP iz regijske pristojnosti pri izvajanju zaščitnih ukrepov in nalog ZRP vodi poveljnik CZ regije ob podpori Štaba CZ regije. Regijski poveljnik CZ usklajuje vključevanje občinskih sil za ZRP s poveljniki CZ občin;
- na podlagi poteka epidemije oziroma pandemije nalezljive bolezni pri ljudeh NIJZ ocenjuje razmere na terenu ter pripravlja strokovna priporočila in sporočila. MZ o tem obvešča pristojne organe in javnost, v skladu z načrtom komuniciranja;
- če je razglašena epidemija na območje ene ali več občin se lahko aktivira regijski načrt;
- z aktiviranjem državnega načrta se aktivirajo tudi regijske in občinske sile in sredstva za ZRP ter načrti zaščite in reševanja ali posamezni deli občinskih načrtov zaščite in reševanja na ogroženih oziroma okuženih območjih;
- po aktiviranju regijskega načrta poveljnik CZ regije obvešča pristojne organe in javnost o načrtovanih zaščitnih ukrepov in nalogah ZRP, njihovem poteku, izvedbi ter vključenih silah za ZRP in vodenju ZRP.

KONCEPT ODZIVA OB POJAVU NALEZLJIVE BOLEZNI PRI LJUDEH V REGIJI



Shema 1.: Koncept odziva ob pojavu epidemije oziroma pandemije nalezljive bolezni pri ljudeh na regijski ravni

3.3 Uporaba načrta

Regijski načrt zaščite in reševanja ob pojavu epidemije oziroma pandemije nalezljive bolezni pri ljudeh v Gorenjski regiji se aktivira, ko je razglašena epidemija oziroma pandemija nalezljive bolezni pri ljudeh na območju RS ali na območju Gorenjske regije in je treba poleg služb v zdravstveni dejavnosti in drugih služb uporabiti tudi regijske sile in sredstva za ZRP, izvajati zaščitne ukrepe in naloge ZRP ter druge

dejavnosti, opredeljene v načrtu dejavnosti Izpostave in v Načrtu Izpostave URSZR Kranj za zagotovitev prostorskih in drugih pogojev za delo poveljnika CZ in Štaba CZ.

Regijski načrt zaščite in reševanja ob pojavu epidemije oziroma pandemije nalezljive bolezni pri ljudeh v Gorenjski regiji se lahko aktivira, tudi ko ni aktiviran državni načrt in je potrebno obvladovanje pojava nalezljive bolezni na območju regije. Aktivira ga regijski poveljnik CZ na predlog ministra za zdravje in s soglasjem poveljnika CZ RS.

Ko se aktivira Regijski načrt zaščite in reševanja ob pojavu epidemije oziroma pandemije nalezljive bolezni pri ljudeh, so aktivirani tudi občinski načrti zaščite in reševanja ali posamezni deli občinskih načrtov zaščite in reševanja na ogroženem oziroma okuženem območju, kjer je prišlo do pojava epidemije oziroma pandemije nalezljive bolezni pri ljudeh.

D – 2	Načrt Izpostave URSZR Kranj za zagotovitev prostorskih in drugih pogojev za delo poveljnika CZ in Štaba CZ
D – 14	Vzorec odredbe o aktiviranju sil in sredstev za ZRP
D – 19	Vzorec sklepa o aktiviranju načrta zaščite in reševanja
D – 20	Vzorec sklepa o preklicu aktiviranja načrta ZiR ob nesreči
D – 50	Načrt dejavnosti ReCO Kranj
D – 51	Načrt dejavnosti Izpostave URSZR Kranj

4. SILE IN SREDSTVA ZA ZRP TER VIRI ZA IZVAJANJE NAČRTA

4.1 Pregled organov in organizacij, ki sodelujejo pri izvedbi nalog iz regijske pristojnosti

Pri izvedbi nalog iz pristojnosti **Gorenjske regije** so potrebni naslednji organi, organizacije in sil za zaščito reševanje in pomoč:

Organi regije

- Izpostava Uprave Republike Slovenije za zaščito in reševanje Kranj (Izpostava URSZR Kranj),
- Policijska uprava Kranj (PU Kranj),
- Območni urad Uprave RS za varno hrano, veterinarstvo in varstvo rastlin Kranj (UO UVHVVR Kranj),
- Nacionalni inštitut za javno zdravje, Območna enota Kranj (NIJZ, OE Kranj),
- Nacionalni laboratorij za zdravje, okolje in hrano, Območna enota Kranj (NLZOH, OE Kranj),
- pristojne inšpekcijske službe.

Regijske sile za zaščito reševanje in pomoč

Organi vodenja CZ regije:

- Poveljnik CZ za Gorenjsko,
- Namestnik poveljnika CZ za Gorenjsko,
- Štab CZ za Gorenjsko.

Enote in službe CZ regije:

- tehnično reševalne enote,
- oddelek za radiološko, kemično in biološko izvidovanje,
- logistični center,
- služba za podporo,
- ekipe za popolnitev ReCO,
- prikolica za množične nesreče (v upravljanju JZ GRS Kranj in NMP Kranj),
- prikolica za dekontaminacijo (v upravljanju JZ GRS Kranj).

Gasilske enote

- gasilske enote širšega pomena s koncesijo za nevarne snovi:
 - JZ GARS Jesenice,
 - JZ GARS Kranj,
 - PGD Bled,
 - PGD Škofja Loka,
- prostovoljna gasilska društva iz Gasilskih zvez:
 - GZ Jesenice,
 - GZ Kranjska gora,
 - GZ Radovljica,
 - GZ Bled-Bohinj,
 - GZ Cerklje na Gorenjskem,
 - GZ Tržič,
 - GZ MO Kranj,
 - GZ Škofja Loka,
 - GZ Kokra,
 - GZ Naklo.

Enote in službe, ki jih organizirajo državni organi

- Osnovno zdravstvo Gorenjske (OZG):
 - ZD Bled oziroma NMP Bled,
 - ZD Bohinj oziroma NMP Bohinj,
 - ZD Jesenice oziroma NMP Jesenice,
 - ZD Kranj oziroma NMP Kranj,
 - ZD Kranjska Gora oziroma NMP Kranjska Gora,
 - ZD Radovljica oziroma NMP Radovljica,
 - ZD Škofja Loka oziroma NMP Škofja Loka in
 - ZD Tržič oziroma NMP Tržič,
 - Helikopterska ekipa nujne medicinske pomoči (prevoznika enota Letalske enote Slovenske vojske (LESV) oziroma Letalske policijske enote (LPE).
- Splošna bolnišnica Jesenice,
- Klinika Golnik, Univerzitetna Klinika za pljučne bolezni in alergijo Golnik,
- Center za socialno delo Gorenjska (Enote Jesenice, Kranj, Radovljica, Škofja Loka, Tržič),
- veterinarske organizacije s koncesijo.

Prostovoljske sile, enote in službe društev in drugih nevladnih organizacij

Prostovoljske in humanitarne organizacije, ki se glede na poslanstvo in razpoložljivost prostovoljcev in materialnih sredstev vključijo v izvajanje nalog pomoči in oskrbe prebivalcev ob naravnih in drugih nesrečah v dogovoru z izpostavo URSZR in občinami:

- Rdeči križ Slovenije – Območna združenja:
 - RKS OZ Jesenice,
 - RKS OZ Kranj,
 - RKS OZ Radovljica,
 - RKS OZ Tržič,
 - RKS OZ Škofja Loka,
- Karitas,
- Taborniki,
- Skavti,
- drugi.

Štaba CZ za Gorenjsko lahko skladno s potrebami preko CORS na URSZR posreduje zaprosilo za aktiviranje oz. zaprosi za sodelovanje enot oz. zavodov in drugih organizacij, ki so na podlagi pogodbe z URSZR pristojni za identifikacijo nevarnih snovi oziroma svetovanje pri izvajanju intervencij:

- enota za identifikacijo oseb,
- mobilna enota za meteorologijo in hidrologijo (MEMH),
- ekološki laboratorij z mobilno enoto (ELME),
- mobilna enota ekološkega laboratorija (MEEL),
- oz. lahko zaprosi za sodelovanje SV z zmogljivostmi enot JRKBO z mobilnim biološkim laboratorijem, vzorčevalno enoto ter z vojaško zdravstveno enoto ROLE 1, ROLE 2 LM in veterinarsko enoto.

Za pripravljenost, opremljenost in usposobljenost enot so zadolženi ustanovitelji. Obveznosti ustanoviteljev so opredeljene v merilih za organiziranje, usposabljanje in opremljanje in v pogodbah o sofinanciranju za ukrepanje ob nesrečah, za tiste, ki jih sklepajo.

P – 1	Podatki o poveljniku, namestniku poveljnika in članih štaba civilne zaščite
P – 2	Podatki o zaposlenih na Izpostavi URSZR Kranj
P – 3	Pregled sil za ZRP
P – 4	Podatki o organih, službah in enotah CZ
P – 5	Seznam zbirališč sil za ZRP
P – 7	Pregled javnih in drugih služb, ki opravljajo dejavnosti pomembne za zaščito in reševanje
P – 11	Pregled gasilskih enot s podatki o poveljnikih in namestnikih poveljnikov
P – 12	Pregled gasilskih enot širšega pomena in njihovih pooblastil s podatki o poveljnikih in namestnikih poveljnikov
P – 19	Radijski imenik sistema zvez ZARE in ZARE+
P – 24	Pregled enot, služb in drugih operativnih sestavov društev in drugih nevladnih organizacij, ki sodelujejo pri reševanju
P – 25	Pregled človekoljubnih organizacij
P – 27	Pregled zdravstvenih domov, zdravstvenih postaj in reševalnih postaj
P – 28	Pregled splošnih in specialističnih bolnišnic
P – 29	Pregled veterinarskih organizacij
P – 52	Seznam odgovornih oseb Inšpektoratov RS in preiskovalcev nesreč
P – 53	Seznam odgovornih oseb NLZOH OE Kranj
P – 56	Seznam odgovornih-kontaktih oseb MNZ, Policijske uprave Kranj in LPE
P – 72	Seznam odgovornih oseb NIJZ OE Kranj
D – 50	Načrt dejavnosti ReCO Kranj
D – 51	Načrt dejavnosti Izpostave URSZR Kranj
D – 52	Načrt dejavnosti PU Kranj
D – 53	Načrt dejavnosti OZG ob množičnih nesrečah
D – 54	Načrt dejavnosti Splošne bolnišnice Jesenice
D – 57	Načrt organizacije in delovanja nastanitvene enote
D – 58	Opomnik za delo poveljnika CZ in članov štaba CZ za Gorenjsko
D – 71	Zmogljivosti Slovenske vojske za potrebe ZRP

4.2 Materialno – tehnična sredstva za izvajanje načrta

Materialno-tehnična sredstva za izvajanje načrta so poleg potrebnih sredstev za izvajanje dejavnosti nosilca izdelave načrta dejavnosti še:

- osebna in skupinska zaščitna in reševalna oprema ter orodja za delovanje sil za ZRP ter
- objekti.

Potrebna materialno-tehnična sredstva zagotavljajo (nabavljajo, skladiščijo, vzdržujejo, distribuirajo, itd.) nosilci izdelave načrtov dejavnosti iz 7. poglavja tega načrta za najmanj en mesec delovanja.

Ob epidemiji oziroma pandemiji nalezljive bolezni pri ljudeh se predvideva uporaba naslednje opreme in sredstev:

- sredstva za osebno in skupinsko zaščito, različne ravni za zaščito dihal ali delov ali celega telesa. Glede na potrebe, ki jih skupaj opredelita zdravstvo in izvajalec dejavnosti;
- razkužila in naprave za njihovo aplikacijo;
- dodatna ali prilagojena oprema za izvajanje dejavnosti v pogojih epidemije.

Ob epidemiji oziroma pandemiji nalezljive bolezni pri ljudeh se predvideva uporaba naslednje opreme in sredstev, ki jih potrebujejo strokovnjaki, reševalne enote, službe in reševalci:

- sredstva za osebno in skupinsko zaščito (na primer kombinezoni, gumijasti škornji in rokavice, zaščitne maske in očala ter respiratorji),
- oprema in druga sredstva (mobilna pretakališča, dekontaminacijska enota, rezervoarji za vodo, PVC-folija),
- razkužila.

Regijske rezerve materialnih sredstev za ZRP

Državne rezerve materialnih sredstev (DRMS) so namenske zaloge opreme za zaščito, reševanje in pomoč, ki vključujejo tudi opremo za delovanje ob izbruhu nalezljive bolezni. URSZR določen del DRMS skladišči v regijskih logističnih centrih (RLC), ki je namenjena za takojšnje aktiviranje za potrebe regije oziroma za pomoč izven regije.

URSZR načrtuje in izvaja letne nabave za namen dopolnjevanja DRMS.

O uporabi DRMS za primer naravnih in drugih nesreč in za pomoč prizadetim ob pojavu nalezljivih bolezni pri ljudeh odloča Vlada RS, v nujnih primerih pa o njihovi uporabi odloči poveljnik CZ RS.

DRMS so skladiščene v DLC Roje in v regijskih logističnih centrih (za Gorenjsko regijo v Regijskem logističnem centru CZ v Kranju (RLC Kranj)). V RLC Kranj je skladiščena tudi osebna in skupna oprema ter sredstva za pripadnike regijskih enot CZ.

P – 6	Pregled osebne in skupne opreme ter sredstev pripadnikov enot za ZRP
P – 8	Pregled materialnih sredstev iz državnih rezerv za primer naravnih in drugih nesreč
P – 1002	Pregled-ocena potrebnih sil in sredstev ZRP
D – 3	Načrt organizacije in delovanja Regijskega logističnega centra Kranj ter prevzema in razdelitve mednarodne pomoči na letališčih

4.3 Predvidena finančna sredstva za izvajanje načrta

Finančna sredstva se načrtujejo za sodelujoče sile ZRP za:

- stroške operativnega delovanja (povračila stroškov za aktivirane pripadnike CZ in druge sile ZRP),
- stroške dodatnega skladiščenja, vzdrževanja in servisiranja uporabljene opreme,
- stroške usposabljanja enot in služb,
- materialne in logistične stroške (organizacijske in prevozne stroške, prehrano, nastanitev ipd.),

- stroške izvedbe ukrepov.

D – 1	Načrtovana finančna sredstva za izvajanje načrta
D - 1003	Usmeritve za določitev upravičenih stroškov nosilcev načrtovanja za izvajanje nalog iz načrta

5. OPAZOVANJE IN OBVEŠČANJE

5.1 Opazovanje in spremljanje širjenja nalezljivih bolezní pri ljudeh

Spremljanje nalezljivih bolezní v RS izvaja NIJZ na podlagi Zakona o nalezljivih boleznih. Za Gorenjsko regijo podatke o prijavah nalezljivih bolezní zbira in na NIJZ sporoča NIJZ – Območna enota Kranj (prijave nalezljivih bolezní sporoča enkrat tedensko).

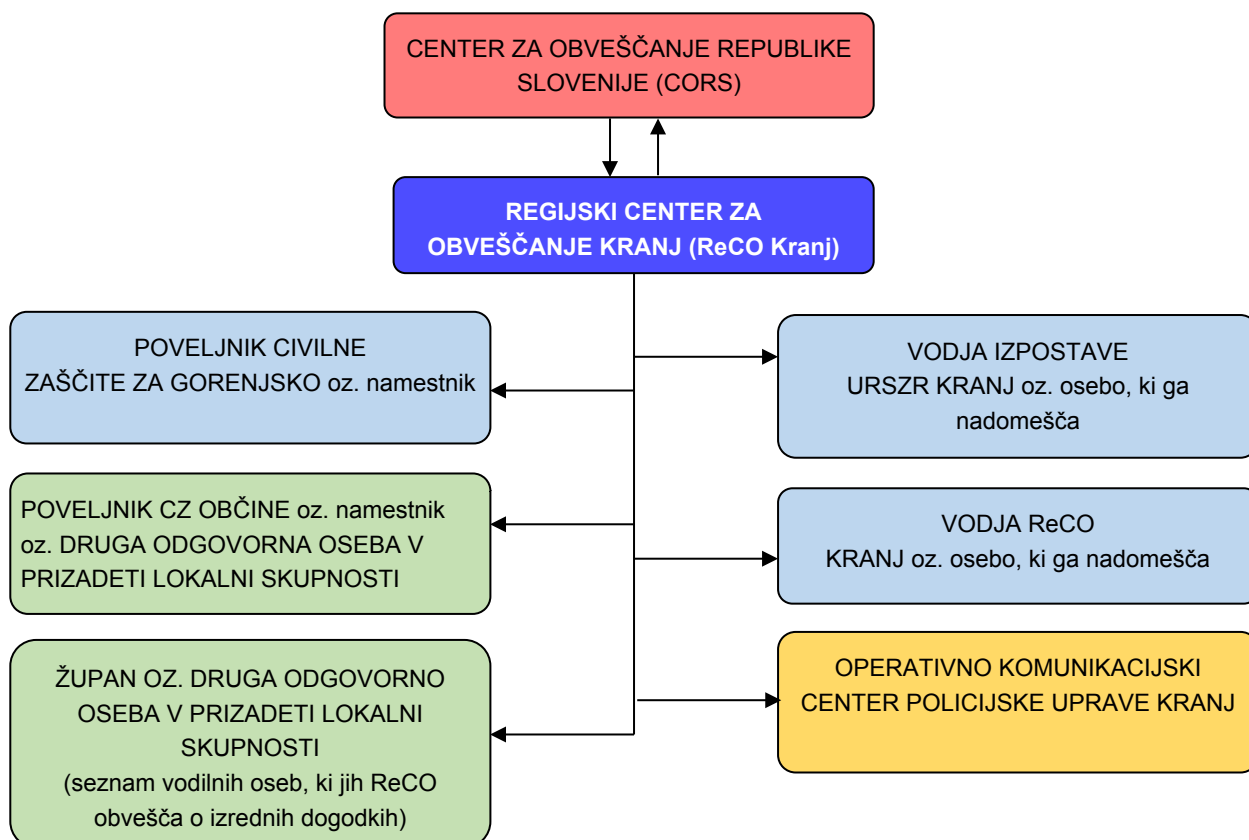
NIJZ na podlagi teh podatkov analizira stanje in pripravi oceno tveganja. NIJZ o stanju pojava nalezljivih bolezní v RS obvešča MZ in, če je treba, predlaga razglasitev epidemije. Ko minister, pristojen za zdravje, razglasi epidemijo nalezljive bolezní pri ljudeh ali kadar je okuženo ali ogroženo območje celotno območje Republike Slovenije, epidemijo razglasi Vlada RS oziroma epidemijo gripe razglasi Evropska komisija, MZ o tem obvesti CORS ta pa Regijski center za obveščanje Kranj (ReCO) Kranj oz. Izpostavo URSZR Kranj.

V primeru, da se v mednarodnem okolju pojavi pandemija nalezljive bolezní pri ljudeh, pandemijo razglasi Svetovna zdravstvena organizacija (SZO) in tako naznani ustrezno stopnjo pripravljenosti SZO in držav članic Evropske unije. MZ tudi o tem obvesti CORS ta pa ReCO Kranj oz. Izpostavo URSZR Kranj.

5.2 Obveščanje pristojnih organov in služb na regijski ravni

Operater ReCO Kranj po prejemu obvestila CORS o razglasitvi epidemije ali pandemije nalezljive bolezní pri ljudeh v RS takoj prične z obveščanjem:

- poveljnika Civilne zaščite za Gorenjsko oziroma njegovega namestnika,
- vodjo Izpostave URSZR Kranj oziroma osebo, ki ga nadomešča,
- vodjo ReCO Kranj oziroma osebo, ki ga nadomešča,
- Operativno komunikacijski center Policijske uprave Kranj,
- poveljnika CZ občine, namestnika, župana oziroma drugo odgovorno osebo, ki je določena za sprejem obvestil ReCO Kranj v prizadeti lokalni skupnosti (v skladu s seznamom vodilnih oseb, ki jih ReCO obvešča ob nesrečah),
- in ostale po navodilih odgovornih oseb in v skladu z SOP.



Shema 2.: Shema obveščanja pristojnih organov ob pojavu oz. razglasitvi epidemije oz. pandemije nalezljive bolezni pri ljudeh

ReCO Kranj za obveščanje ob razglasitvi epidemije oziroma pandemije nalezljive bolezni pri ljudeh obvešča pristojne osebe po seznamu in skladno z SOP. **Obvesti le prvo določeno pristojno osebo oziroma prvo dosegljivo osebo na seznamu.** Na enak način ReCO Kranj posreduje tudi vse ostale informacije ki jih dobi preko CORS. Sporočila se posredujejo po telefonu ali elektronski pošti.

V primeru SUMA na pojav nalezljive bolezni, ki ga ReCO Kranj prejme preko direktnega klica na številko 112, operater v ReCO Kranj napoti prijavitelja na ustrezno ustanovo zdravstva (osebni zdravnik, NMP, NIJZ):

P – 1	Podatki o poveljniku, namestniku poveljnika in članih štaba civilne zaščite
P – 2	Podatki o zaposlenih na Izpostavi URSZR Kranj
P – 3	Pregled sil za ZRP
P – 4	Podatki o organih, službah in enotah CZ
P – 6	Pregled osebne in skupne opreme ter sredstev pripadnikov enot za ZRP
P – 7	Pregled javnih in drugih služb, ki opravljajo dejavnosti pomembne za zaščito in reševanje
P – 8	Pregled materialnih sredstev iz državnih rezerv za primer naravnih in drugih nesreč
P – 9	Pregled materialnih sredstev iz državnih blagovnih rezerv za primer naravnih in drugih nesreč
P – 15	Podatki o odgovornih osebah, ki se jih obvešča o nesreči
P – 19	Radijski imenik sistema zvez ZARE in ZARE+
P – 27	Pregled zdravstvenih domov, zdravstvenih postaj in reševalnih postaj
P – 28	Pregled splošnih in specialističnih bolnišnic

P – 52	Seznam odgovornih oseb Inšpektoratov RS in preiskovalcev nesreč
P – 53	Seznam odgovornih oseb NLZOH OE Kranj
P – 56	Seznam odgovornih-kontaktih oseb MNZ, Policijske uprave Kranj in LPE
P – 60	Dokumenti o aktiviranju in mobilizaciji sil za ZRP Gorenjske regije
P – 72	Seznam odgovornih oseb NIJZ OE Kranj
D – 4	Načrt zagotavljanja zvez ob nesreči
D – 50	Načrt dejavnosti ReCO Kranj
D – 51	Načrt dejavnosti Izpostave URSZR Kranj

5.3 Obveščanje splošne javnosti

V primeru razglasitve epidemije oziroma pandemije nalezljive bolezni pri ljudeh je obveščanje splošne javnosti v pristojnosti države.

Po aktiviranju Štaba CZ za Gorenjsko sporočila za javnost glede poteka zaščitno-reševalnih aktivnosti pripravi in posreduje v objavo Štab CZ za Gorenjsko. To nalogo opravlja predstavnik za odnose z javnostmi (član štaba za informiranje) v Štabu CZ za Gorenjsko v sodelovanju s predstavnikom NIJZ OE Kranj in NLZOH OE Kranj in predstavnikom NMP Kranj (član štaba za prvo medicinsko pomoč in oskrbo ogroženega prebivalstva) v Štabu CZ za Gorenjsko. Vsebina sporočila se predhodno uskladi tudi s prizadetimi občinami.

ReCO Kranj dnevne in izredne informativne biltene, ki jih pripravlja CORS posreduje prejemnikom na Gorenjskem po seznamu.

P – 17	Seznam prejemnikov informativnega biltena
P – 18	Seznam medijev, ki bodo posredovali obvestilo o izvedenem alarmiranju in napotke za izvajanje zaščitnih ukrepov
D – 8	Navodilo za obveščanje ob nesreči

6. AKTIVIRANJE SIL IN SREDSTEV ZA ZRP

6.1 Aktiviranje regijskih sil za ZRP

Enote, službe in druge operativne sestave sil za ZRP, ki so v regijski pristojnosti, na podlagi odredbe regijskega poveljnika CZ ali njegovega namestnika, aktivira ReCO Kranj ali Izpostava URSZR Kranj

ReCO Kranj ali Izpostava URSZR Kranj na zahtevo poveljnika CZ RS ali njegovega namestnika oziroma poveljnika državne enote za hitre intervencije ali njegovega namestnika aktivira tudi pripadnike enot, služb in drugih operativnih sestav sil za ZRP, ki so v državni pristojnosti.

Ekološki laboratorij z mobilno enoto ter zavode in druge organizacije, ki so na podlagi pogodbe z URSZR pristojni za identifikacijo nevarnih snovi oziroma svetovanje pri izvajanju intervencij aktivira CORS.

O protiepidemijskih zdravstvenih ukrepih odloča MZ na podlagi predloga NIJZ. Poveljnik CZ za Gorenjsko spremlja razmere na okuženem oziroma ogroženem območju in odloča o izvajanju zaščitnih ukrepov in nalogah ZRP.

Za pomoč Policije pri izvajanju ZRP ob epidemiji oziroma pandemiji lahko poveljnik CZ za Gorenjsko ali njegov namestnik zaprosi poveljnika CZ RS.

Predlog za aktiviranje in uporabo zmogljivosti Slovenske vojske poda poveljnik CZ za Gorenjsko poveljniku CZ RS.

Izpostava URSZR Kranj vpokliče in določi naloge za pripadnike CZ in drugih državnih sil za ZRP. Ta ureja tudi vse zadeve, povezane z nadomestili plač in povračili stroškov, ki jih imajo pripadniki CZ ter drugih sil za ZRP (poklicni in prostovoljci) pri opravljanju nalog ZRP. V primeru aktiviranja regijskega načrta, država krije vse stroške, povezane s pripravljenostjo in delovanjem teh sil na prizadetem območju.

Regijske sile za ZRP (regijske enote), ki odidejo na prizadeta območja, se zberejo na svojih zbirališčih. Na podlagi zahtev prizadetih občin se jim določi njihovo delovišče in izdajo delovni nalogi.

P – 5	Seznam zbirališč sil za zaščito, reševanje in pomoč
P – 60	Dokumenti o aktiviranju in mobilizaciji sil za ZRP Gorenjske regije
D – 14	Vzorec odredbe o aktiviranju sil in sredstev za zaščito, reševanje in pomoč

6.2 Aktiviranje sredstev pomoči

Materialna pomoč države ob pojavu nalezljivih bolezni pri ljudeh obsega posredovanje pri zagotavljanju posebne opreme, ki jo potrebujejo sile za ZRP za izvajanje zaščitnih ukrepov in nalog ZRP, ter pomoč v obliki zaščitne in reševalne opreme, objektov, finančnih sredstev, hrane, pitne vode ter zdravil in drugih življenjskih pripomočkov.

O uporabi državnih rezerv materialnih sredstev (DRMS) za pomoč ob pojavu nalezljivih bolezni pri ljudeh, ki so skladiščene v regijskem logističnem centru Kranj odloča poveljnik CZ RS na zahtevo poveljnika CZ za Gorenjsko.

V regijskem logističnem centru se:

- skladišči in razdeljuje opremo in sredstva za zaščito, reševanje in pomoč štabom, enotam in službam CZ,
- skladišči in razdeljuje opremo in sredstva iz zalog materialnih sredstev prizadetim prebivalcem ob naravnih in drugih nesrečah (preko izpostav URSZR in občin),
- skladišči in razdeljuje opremo in sredstva za delovanje javne zdravstvene službe,
- zbira, skladišči in razdeljuje humanitarno in mednarodno pomoč,
- pomaga pri distribuciji opreme in sredstev iz državnih blagovnih rezerv in sredstev iz mednarodne humanitarne pomoči.

D – 3	Načrt organizacije in delovanja Regijskega logističnega centra Kranj ter prevzema in razdelitve mednarodne pomoči na letališčih
-------	---

7. UPRAVLJANJE IN VODENJE

7.1 Organi in njihove naloge

Operativno strokovno vodenje CZ in drugih sil za ZRP se organizira in izvaja kot enoten sistem na lokalni, regionalni in državni ravni. Vodenje sil za ZRP in vodenja izvajanja zaščitnih ukrepov in nalog ZRP je urejeno z Zakonom o varstvu pred naravnimi in drugimi nesrečami (Uradni list RS, št. 51/06-UPB-1, 97/10 in 21/18-ZNorg).

7.1.1 Poveljnik CZ za Gorenjsko

- oceni potrebo po vključevanju regijskih sil in sredstev ZRP,
- odloča o aktiviranju sil zaščite, reševanja in pomoči na nivoju regije,
- aktivira regijski načrt zaščite in reševanja,
- ovrednoti predloge o izvajanju zaščitnih ukrepov, jih odreja in prekliče, ko so za to izpolnjeni pogoji,
- operativno in strokovno vodi dejavnost CZ, skrbi za povezano ter usklajeno delovanje vseh sil za ZRP iz regijske in občinske pristojnosti,
- usklajuje izvajanje operativnih zaščitnih ukrepov ter nalog ZRP in dejavnosti regijskih organov,
- koordinira aktivnosti s poveljniki CZ občin ter na njihovo zahtevo organizira potrebno pomoč v silah in sredstvih za zaščito, reševanje in pomoč ter izvaja koordinacijo s sosednjimi regijami,
- na zahtevo poveljnikov CZ prizadetih občin organizira oziroma zaprosi za potrebno pomoč v silah in sredstvih za zaščito, reševanje in pomoč,
- usklajuje sprejem pomoči v silah in sredstvih za regijo,
- usmerja dejavnost in poroča poveljniku CZ RS o izvršenih ukrepih in stanju na prizadetem območju,
- pripravi končno poročilo o izvajanju zaščite in reševanja ter ga posreduje poveljniku CZ RS in
- opravlja druge naloge iz svoje pristojnosti.

7.1.2 Izpostava URSZR Kranj

- opravlja upravne in strokovne naloge zaščite, reševanja in pomoči iz svoje pristojnosti (pozivanje pripadnikov, vodenje finančnih zadev),
- zagotavlja delovanje komunikacijskega sistema za delovanje regijskih in občinskih sil za ZRP,
- zagotavlja informacijsko podporo organom vodenja na regijski ravni,
- obvešča pristojne organe o aktiviranju regijskega načrta,
- zagotavlja pogoje za delo Štaba Civilne zaščite za Gorenjsko,
- zagotavlja administrativno, informacijsko in logistično podporo poveljniku in članom štaba CZ za Gorenjsko ter podporo delovanju regijskih sil za zaščito, reševanje in pomoč ter pri odpravljanju posledic,
- skrbi za delovanje logističnega centra,
- zbira, obdeluje in posreduje podatke o nesreči in o drugih, z nesrečo povezanih dogodkih,
- opravlja druge naloge iz svoje pristojnosti,
- pripravi načrt delovanja Izpostave URSZR Kranj ob nesreči.

D – 2	Načrt delovanja Izpostave URSZR Kranj ter zagotovitev prostorskih in drugih pogojev za delo poveljnika CZ in štaba CZ za Gorenjsko
-------	--

7.1.3 Policijska uprava Kranj

- varuje življenja, osebno varnost in premoženje ljudi ter vzdržuje javni red na prizadetem območju,
- preprečuje, odkriva in preiskuje kazniva dejanja ter prekrške, odkriva in prijema njihove storilce ter druge iskane osebe in jih izroča pristojnim organom,

- nadzira in skladno s stanjem prometne infrastrukture ureja promet ter omogoča interveniranje silam za ZRP,
- skladno z razmerami varuje državno mejo in izvaja mejni nadzor ter policijske naloge v zvezi s tujci,
- s svojo letalsko enoto sodeluje pri opravljanju policijskih, humanitarnih, oskrbovalnih, izvidovalnih in drugih nalog, pomembnih za ZRP,
- izvaja zakonsko določene naloge in nudi pomoč pri izvajanju določenih ukrepov, ki jih odredijo pristojne inštitucije (prepoved oziroma omejitve gibanja prebivalstva na okuženih ali neposredno ogroženih območjih; prepoved zbiranja ljudi po šolah, kinodvoranah, javnih lokalih ali drugih javnih mestih, dokler ni več nevarnosti širjenja nalezljive bolezni),
- sodeluje pri identifikaciji žrtev,
- opravlja druge naloge iz svoje pristojnosti.

D – 52	Načrt dejavnosti Policijske uprave Kranj
--------	--

7.1.4 Nacionalni inštitut za javno zdravje, OE Kranj

- predlaga in izvaja ukrepe za preprečevanje epidemije in pandemije nalezljive bolezni pri ljudeh,
- izvaja epidemiološko spremljanje epidemijskega oziroma pandemijskega pojavljanja nalezljivih bolezni,
- ob pojavu nalezljive bolezni pripravi oceno tveganja za javno zdravje,
- usklajuje pripravo smernic in standardnih postopkov za obvladovanje epidemije oziroma pandemije nalezljivih bolezni pri ljudeh,
- opredeljuje potrebe po laboratorijski diagnostiki mikroorganizmov, komunicira in posreduje informacije za splošne in strokovne javnosti skladno s planom obveščanja,
- po potrebi vzpostavi linijo odprtega telefona za prebivalstvo za informacije o preprečevanju širjenja nalezljivih bolezni pri ljudeh,
- predlaga in izvaja ukrepe za zagotavljanje izolacije in karantene,
- predlaga strategijo in operativni načrt zaščite s cepljenjem in z zdravili, ter ga po potrebi izvajajo,
- opravlja druge naloge iz svoje pristojnosti.

7.1.5 Nacionalni laboratorij za zdravje, okolje in hrano, OE Kranj

- higienska in zdravstvena ekološka dejavnost in celovita problematika okolja,
- mikrobiološka diagnostična dejavnost, preiskave in aktivnosti s področja javne zdravstvene mikrobiologije, raziskovalna dejavnost,
- mikrobiološke analize živil, vod in drugih vzorcev okolja,
- kemijske analize živil, vod in drugih vzorcev okolja,
- opravlja druge naloge iz svoje pristojnosti.

7.1.6 Uprava za varno hrano, veterinarstvo in varstvo rastlin, OU Kranj

- spremlja stanje in sprejema ukrepe za preprečevanje pojava in širjenja zoonoz,
- zagotavlja medsebojno sodelovanje in obveščanje z NIJZ in MZ ob pojavu zoonoz pri živalih in v primeru izbruhov okužb, povzročenih z živali,
- v sodelovanju z MZ pripravi kratkoročne in dolgoročne preventivne ukrepe in programe za varstvo prebivalstva pred zoonozami,
- usklajuje izvajanje odrejenih zdravstvenih in zaščitnih ukrepov ter nalog ZRP,
- odreja oziroma izvaja ukrepe za ugotavljanje, preprečevanje širjenja in zatiranje bolezni živali, skladno z zakonodajo,
- izdaja obvezna navodila uradnim veterinarjem UVHVVR in veterinarskim organizacijam,
- izvaja inšpekcijski nadzor nad varnostjo živil oziroma hrane,
- opravlja druge naloge iz svoje pristojnosti.

7.1.7 Zdravstveni inšpektorat RS, Območna enota Kranj

- sodeluje pri izvajanju zaščitnih ukrepov,
- izvajanje inšpekcijskega nadzora nad zdravstveno higienskim stanjem začasnih nastanitvenih objektov, sanitarno zdravstvenimi pogoji zdravstvene oskrbe, oskrbe s hrano, oskrbe s pitno vodo, javne prehrane, vzgojno-izobraževalnega in vzgojno-varstvenega dela,
- opravlja druge naloge iz svoje pristojnosti.

7.1.8 Nevladne in druge organizacije

Območne organizacije Rdečega križa (RKS Območno združenje Kranj, RKS Območno združenje Škofja Loka, RKS Območno združenje Jesenice, RKS Območno združenje Tržič, RKS Območno združenje Radovljica z ekipami prve pomoči), **Slovenska Karitas, Gasilska zveza Gorenjske, Gorska reševalna služba, jamarji, kinologi, potapljači, taborniki, skavti ter druge nevladne organizacije**, katerih dejavnost je pomembna za ZRP se:

- vključujejo se v skupne akcije ZRP na podlagi odločitev poveljnika CZ za Gorenjsko in
- izvajajo naloge iz svoje pristojnosti.

7.1.9 Enote in službe, ki jih organizirajo državni organi

Osnovno zdravstvo Gorenjske (zdravstveni domovi v Gorenjski regiji) ter Splošna bolnišnica Jesenice in Klinika Golnik:

- organizirajo in izvajajo medicinsko oskrbo na terenu in v zdravstvenih ustanovah ter izvaja nujno specialistično zdravstveno pomoč,
- usklajujejo sile in sredstva zdravstva v Gorenjski regiji in posredujejo pri zagotavljanju pomoči iz drugih regij ter
- izvajajo druge ukrepe in naloge iz svoje pristojnosti.

Delovanje zdravstvene službe ob naravnih in drugih nesrečah je urejeno s predpisi Ministrstva za zdravje o delu zdravstvene službe ob naravnih in drugih nesrečah.

P – 27	Pregled zdravstvenih domov, zdravstvenih postaj in reševalnih postaj
P – 28	Pregled splošnih in specialističnih bolnišnic
D – 53	Načrt dejavnosti OZG ob množični nesreči
D – 54	Načrt dejavnosti Splošne bolnišnice Jesenice

Veterinarske organizacije s koncesijo:

- spremljajo stanje na terenu,
- izvajajo odredene zdravstvene in zaščitne ukrepe ter naloge ZRP,
- izvajajo ukrepe za ugotavljanje, preprečevanje širjenja bolezni živali,
- opravlja druge naloge iz svoje pristojnosti.

P – 29	Pregled veterinarskih organizacij
--------	-----------------------------------

Predstavniki državnih organov na ravni regije, ki ne izdelujejo načrtov dejavnosti so vključeni v izvajanje nalog ZRP preko članov regijskega štaba CZ za Gorenjsko.

7.2 Operativno vodenje

Ob aktiviranju regijskega načrta vodi aktivnosti ZRP na območju Gorenjske regije poveljnik CZ za Gorenjsko v sodelovanju s poveljnikom CZ RS in občinskimi poveljniki CZ.

Na podlagi napovedi poteka epidemije ali pandemije in ocene razmer poveljnik CZ RS določi zaščitne ukrepe in naloge ZRP ter o tem obvesti poveljnika CZ za Gorenjsko.

Poveljnik CZ za Gorenjsko usklajuje in usmerja aktivnosti, ko se aktivirajo regijske sile in sredstva za ZRP in se v intervencijo vključijo gasilske ter druge enote iz več občin, policija in SV.

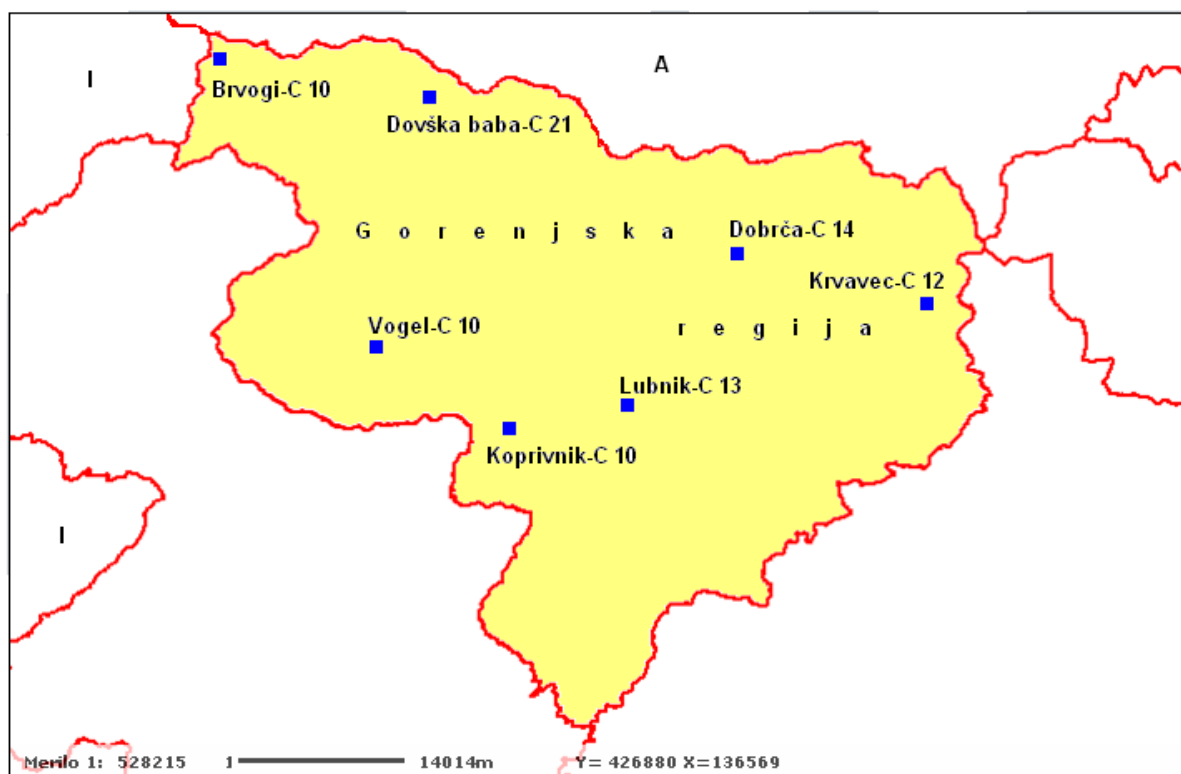
Operativno strokovno vodenje sil za ZRP v Gorenjski regiji izvaja poveljnik CZ za Gorenjsko ob pomoči štaba CZ za Gorenjsko, v sodelovanju s poveljniki CZ prizadetih občin, vodjo intervencije in vodjo reševalnih enot.

D – 2	Načrt dejavnosti Izpostave URSZR Kranj ter zagotovitev prostorskih in drugih pogojev za delo poveljnika CZ in štaba CZ za Gorenjsko
-------	---

7.3 Organizacija zvez

Za medsebojno komuniciranje in prenos podatkov med vsemi aktiviranimi organi, službami, enotami in silami se ob nenadnih, nepričakovanih, nenadzorovanih dogodkih v predorih uporablja vsa razpoložljiva telekomunikacijska in informacijska infrastruktura, ki temelji na različnih medsebojno povezanih omrežjih.

Prenos podatkov in komuniciranje med organi vodenja, reševalnimi službami in drugimi izvajalci zaščite, reševanja in pomoči poteka s storitvami oziroma zvezami, kot so opredeljene v državnem načrtu.



Slika 1: Repetitorske postaje s kanali sistema ZA-RE v Gorenjski regiji

Na območju Gorenjske regije deluje sedem repetitorjev (Brvogi, Dovška baba, Dobrča, Krvavec, Koprivnik, Lubnik in Vogel). Izpad repetitorja se lahko nadomesti z mobilnim repetitorjem.

Ob omejeni uporabi sistema zvez ZARE zaradi razgibane konfiguracije terena je možno postaviti praviloma v treh urah mobilni repetitor na določeno lokacijo.

ReCO Kranj posreduje CORS zahtevo za namestitev mobilnega repetitorja na določeno lokacijo. Za namestitev mobilnega repetitorja je pristojna URSZR oziroma GPO Škofja Loka, ki upravlja z repetitorjem.

Radijske zveze sistema ZARE se uporabljajo v skladu z navodilom za uporabo radijskih zvez ZARE.

Uporaba mobilnih repetitorskih postaj ZA-RE

Mobilne repetitorske postaje se uporabljajo za nadomestilo izpadlih repetitorskih postaj radijske mreže sistema zvez ZA-RE ali za izboljšanje delovanja te mreže, če gre za lokacijo s slabšo pokritostjo z radijskim signalom ZA-RE ali za potrebe po dodatnem repetitorju zaradi povečanega radijskega prometa oziroma zahteve zaradi organizacije prometa radijskih zvez ZA-RE ob nesreči.

Podsistem osebne klica

V sistemu zvez ZA-RE deluje tudi podsistem osebne klica (pozivniki). Ta omogoča pošiljanje pisnih sporočil imetnikom sprejemnikov osebne klica. Sporočila na območju Gorenjske regije pošilja ReCO Kranj.

P – 19	Radijski imenik sistema zvez ZA-RE
D – 4	Načrt zagotavljanja zvez ob nesreči

8. ZAŠČITNI UKREPI TER NALOGE ZAŠČITE, REŠEVANJA IN POMOČI

Ob pojavu epidemije oziroma pandemije nalezljive bolezni pri ljudeh se bodo poleg splošnih in posebnih zdravstvenih ukrepov za preprečevanje in obvladovanje nalezljivih bolezni pri ljudeh na področju zdravstva izvajali tudi ukrepi in naloge ZRP.

8.1 Splošni in posebni zdravstveni ter drugi posebni ukrepi za preprečevanje in obvladovanje nalezljivih bolezni pri ljudeh

Za določitev splošnih in posebnih zdravstvenih ter drugih posebnih ukrepov za preprečevanje in obvladovanje nalezljivih bolezni pri ljudeh je zadolžen NIJZ in njegove območne enote (za Gorenjsko NIJZ OE Kranj), zdravstveno nadzorstvo pa izvajata Zdravstvena inšpekcija Republike Slovenije (OE Kranj) in Uprava za varno hrano, veterinarstvo in varstvo rastlin (OU Kranj), vsak skladno s svojimi pristojnostmi.

Posebne ukrepe za preprečevanje in obvladovanje izvajajo fizične in pravne osebe, ki izvajajo zdravstveno dejavnost, pri nalezljivih boleznih, ki se prenašajo med živalmi in človekom (zoonozah), pa tudi fizične in pravne osebe, ki opravljajo veterinarsko dejavnost.

Posebni ukrepi so:

- osamitev (izolacija), karantena, obvezno zdravljenje in poseben prevoz bolnikov;
- cepljenje (imunizacija in imunoprofilaksa) ter zaščita z zdravili (kemoprofilaksa);
- dezinfekcija, dezinsekcija in deratizacija;
- drugi posebni ukrepi.

V primeru potreb po dodatni pomoči pri izvajanju teh posebnih ukrepov lahko po odločitvi poveljnika CZ RS oziroma poveljnika CZ za Gorenjsko sodelujejo tudi sile za ZRP ter po potrebi tudi SV s svojimi razpoložljivimi zmogljivostmi. Pogoje in način izvajanja posebnih ukrepov opredeli ministrstvo, pristojno za zdravje.

Sile za ZRP bodo po potrebi sodelovale pri izvajanju posebnih ukrepov, in sicer pri:

- delitvi in dostavi materialnih sredstev za izvajalce zdravstvene dejavnosti,
- meritvah telesne temperature na kontrolnih točkah pri prehodu državne meje,
- organizaciji osnovne oskrbe s hrano osebam v karanteni in izolaciji,
- dezinfekciji, dezinfekciji in deratizaciji,
- organizaciji usposabljanj za pravilno in varno izvajanje nalog in za pravilno uporabo zaščitnih sredstev.

Pogoje, način izvedbe nalog sodelujoče in njihove pristojnosti, aktivnosti in nadzor nad izvajanjem posebnih ukrepov opredeli ministrstvo, pristojno za zdravje.

Pogoje, način in sredstva za izvajanje dezinfekcije, dezinfekciji in deratizaciji predpiše minister, pristojen za zdravje v sodelovanju z ministrom, pristojnim za kmetijstvo in ministrom, pristojnim za okolje in prostor.

Osamitev (izolacija)

Osamitev (izolacija) je ukrep, s katerim se omeji svobodno gibanje, ki ga določi lečeči zdravnik, NIJZ ali njegove območne enote obolelemu za nalezljivo boleznijo, da se omeji svobodno gibanje, kadar to lahko povzroči neposreden ali posreden prenos boleznijo na druge osebe. Glede na način prenosa nalezljive boleznijo in stanje kužnosti bolnika se določi vrsta osamitve, ki lahko poteka na bolnikovem domu, v zdravstvenem zavodu (hospitalizacija) ali pa na za ta namen posebej določenem prostoru. Osamitev lahko traja največ toliko časa, kolikor traja kužnost.

Pristojni organ v MZ določi:

- razloge za osamitev izven doma bolnika,
- pogoje, ki jih mora izpolnjevati objekt namenjen za nastanitev,
- prevoz do mesta izolacije,
- način spremljanja stanja bolnika,
- plačilo stroškov in
- pogoje za konec izolacije.

D – 1020	Seznam lokacij primernih za izolacijo (MZ)
D – 1021	Pogoji, ki jih mora izpolnjevati objekt namenjen za nastanitev oseb v izolaciji
D – 1023	Navodila za osebe, ki so napotene v izolacijo
D – 1024	Potrebna MTS za izvedbo izolacije

Karantena

Karantena je ukrep, s katerim se omeji svobodno gibanje in določijo obvezni zdravstveni pregledi zdravim osebam, ki so bile ali za katere se sumi, da so bile v stiku z nekom, ki je zbolel za kugo, virusno hemoragično mrzlico (Ebola, Lassa, Marburg) ali nalezljivo boleznijo, za katero je bila razglašena epidemija. Karanteno odredi minister, pristojen za zdravje, na predlog NIJZ.

Pristojni organ v MZ določi:

- razloge za karanteno izven stalnega ali začasnega bivališča osebe,
- pogoje, ki jih mora izpolnjevati objekt namenjen za nastanitev oseb v karanteni ,

- organizacijo prevoza do mesta karantene,
- način spremljanja izvajanja karantene,
- plačilo stroškov in
- pogoje za zaključek karantene.

D – 1027	Seznam lokacij primernih za karanteno
D – 1028	Pogoji, ki jih mora izpolnjevati objekt namenjen za nastanitev oseb v karanteni
D – 1029	Vzorec pogodbe z izvajalcem karantene
D – 1030	Navodila za osebe, ki so napotene v karanteno
D – 1031	Potrebna MTS za izvedbo karantene
D – 1032	Priporočila za pripravo objekta za karanteno, ravnanje osebja in nastanjenih v karanteni (NIJZ)

Drugi ukrepi s katerimi se omeji svoboda gibanja

Ob pojavu epidemije ali pandemije nalezljive bolezni pri ljudeh, kadar s splošnimi in posebnimi ukrepi ni mogoče preprečiti, da se v RS zanesejo in v njej razširijo določene nalezljive bolezni lahko Vlada RS, odredi tudi **druge posebne ukrepe**, kot so:

- določi pogoje za potovanje v države, v katerih obstaja možnost okužbe z nevarno nalezljivo boleznijo, ali za prihod iz teh držav,
- prepove oziroma omeji gibanje prebivalstva na okuženih in ogroženih območjih,
- prepove zbiranje ljudi po šolah, kinodvoranah, javnih lokalih in drugih javnih mestih, dokler ne preneha nevarnost širjenja nalezljive bolezni,
- omeji in prepove promet posameznih vrst blaga in izdelkov.

Pri izvajanju drugih posebnih ukrepov sodeluje tudi Policija in organi in enote za zaščito, reševanje in pomoč. Ministrstvo, pristojno za zdravje tudi v sodelovanju s Policijo in Civilno zaščito, določi pogoje, način izvedbe, sodelujoče in njihove pristojnosti, posamezne aktivnosti pristojnih ter nadzor nad izvajanjem drugih posebnih ukrepov.

Glede materialne dolžnosti, nadomestila plače, varstva pri izvrševanju dolžnosti, povračilu škode in odgovornosti za povzročeno škodo se smiselno uporabljajo predpisi, ki urejajo varstvo pred naravnimi in drugimi nesrečami

Drugi ukrepi:

V določenih primerih nalezljivih bolezni se za širjenje bolezni lahko uporabljajo tudi ukrepi s katerimi se ugotavlja prisotnost znakov bolezni. Eden od takih je izvajanje ukrepa merjenja telesne temperature, ki ga izvajajo posamezniki, ki so primerno usposobljeni. Ukrepi se lahko izvajajo na mejah, na vstopnih točkah v poslovne objekte in poslovne zgradbe ter objekte institucionalnega varstva in druge.

Lastniki ali upravljavci objektov v skladu s priporočili NIJZ določijo ukrepe, način izvajanja ukrepov in odgovorne za izvajanje ukrepov za preprečitev širjenja okužbe in z njimi seznanijo uporabnike objektov.

D – 1008	Načrt sodelovanja ZRP na občinski in državni ravni za izvajanje karantene oziroma izolacije
D – 1009	Navodila RKS za člane ekip PP za izvajanje nalog ob epidemiji

8.2 Zaščitni ukrepi in naloge zaščite, reševanja in pomoči

Ukrepi in naloge zaščite, reševanja in pomoči so namenjeni preprečitvi, ublažitvi, zmanjšanju nastanka in odpravi posledic epidemije oziroma pandemije nalezljive bolezni pri ljudeh.

Ob pojavu epidemije oziroma pandemije nalezljive bolezni pri ljudeh se izvajajo naslednji zaščitni ukrepi in naloge ZRP:

- prostorski, urbanistični, gradbeni in drugi tehnični ukrepi (ukrep),
- RKB zaščita - biološka zaščita (ukrep),
- prva pomoč in nujna medicinska pomoč (naloga),
- pomoč ogroženim in prizadetim (okuženim) prebivalcem (naloga),
- zagotavljanje osnovnih pogojev za življenje (naloga).

8.2.1 Prostorski, urbanistični, gradbeni in drugi tehnični ukrepi

Če je posledica epidemije ali pandemije nalezljive bolezni pri ljudeh večje število mrtvih, je treba infektivna trupla ustrezno zaščititi pred okoljskimi vplivi skladno z Navodilom za ravnanje z infektivnimi trupli (D – 503) in Pravilnik o prevozu in pokopu posmrtnih ostankov (Uradni list RS, št. 53/17 in 56/17 – popr.)

Regija (Izpostava URSZR Kranj ali Štab CZ za Gorenjsko) obvesti občine glede izvajanja ukrepov in postopkov, ki jih prejme od Štaba CZ RS.

Občine morajo v svojih načrtih natančno določiti lokacije za pokop večjega števila mrtvih, ki se načrtujejo tudi izven obstoječih pokopališč. Poleg tega vnaprej pripravijo mesta za hrambo infektivnih trupel, če vseh trupel ne bi mogli pravočasno pokopati. Trupla do mesta pokopa prepeljejo pristojne javne službe.

NIJZ pripravi navodila in usmeritve glede pogojev in načina izvedbe prevoza, pokopa, izkopa in prekopa posmrtnih ostankov v razmerah razglašene epidemije/pandemije.

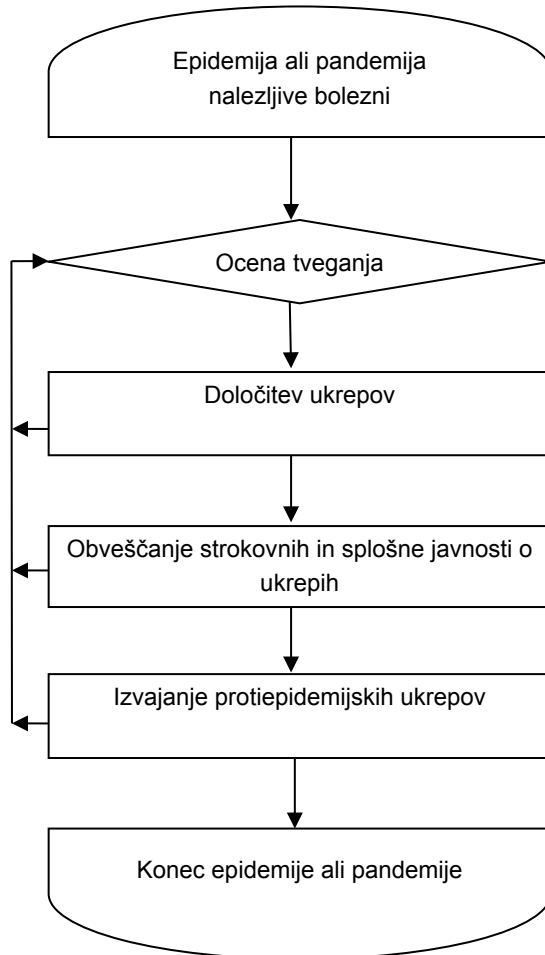
Občine poskrbijo za ustrezno obveščenost prebivalcev glede predpisanih omejitev in pogojev pokopa posmrtnih ostankov.

Občine, po prejemu informacij in navodil, ki jih prejmejo s strani regije, začnejo izvajati zaščitni ukrep in poročajo poveljniku CZ za Gorenjsko oz. njegovemu namestniku o realizaciji.

P – 7	Pregled javnih in drugih služb, ki opravljajo dejavnosti pomembne za zaščito in reševanje
D – 503	Navodilo za ravnanje z infektivnimi trupli
D – 1010	Priporočila za postopanje z umrlim s COVID-19
D – 1011	Higienska priporočila za preprečevanje okužb z novim koronavirusom za pogrebno in pokopališko dejavnost

8.2.2 Biološka zaščita

DIAGRAM POTEKA AKTIVNOSTI



Konkretno oceno ogroženosti zaradi nalezljivih bolezni pri ljudeh v regiji pripravljajo strokovnjaki javnega zdravja (NIJZ in pristojni epidemiologi NIJZ OE Kranj), ki ob tem ocenijo možnost za izpostavljenost nalezljivim agensom, verjetnost za okužbo in prenos bolezni ter tveganje za preostalo prebivalstvo. Pri tem se upoštevajo tudi trenutne epidemiološke razmere in vsi drugi dejavniki, ki lahko vplivajo na nastanek in širjenje nalezljivih bolezni. Temu ustrezno epidemiologi ob ogroženosti za javno zdravje priporočijo sorazmerne ukrepe in spremljajo učinkovitost izvajanja ukrepov.

Regija (Izpostava URSZR Kranj ali Štab CZ za Gorenjsko) po prejemu vseh informacij le-te posreduje občinam v Gorenjski regiji ter pomaga s silami ZRP, s katerimi v občinah ne razpolagajo.

Gasilske enote sodelujejo pri izvedbi razkuževanja javnih prostorov in površin, vozil in opreme NMP za bolnišnice in zdravstvene domove in druge objekte, ko obseg dela presega zmožnosti delovanja rednih služb.

O izvedenem ukrepu poročajo poveljniku CZ za Gorenjsko regijo oz. njegovemu namestniku.

P – 12	Pregled gasilskih enot širšega pomena in njihovih pooblastil s podatki o poveljnikih in namestnikih poveljnikov
--------	---

8.2.3 Prva pomoč in nujna medicinska pomoč

Ob pojavu epidemije oziroma pandemije nalezljive bolezni pri ljudeh prvo pomoč po potrebi izvajajo ekipe prve pomoči CZ in RKS. Ekipe prve pomoči se lahko glede potrebe zdravstva uporabi za naslednje naloge:

- sodelovanje pri prevozu obolelih,
- negi obolelih,
- merjenju temperature in
- izvajanju sanitarno-higienskih in protiepidemijskih ukrepov.

Pri izvajanju nalog morajo biti člani ekip ustrezno opremljene z osebno zaščitno opremo, da se prepreči prenos okužb.

Tudi v razmerah epidemije oziroma pandemije nalezljive bolezni pri ljudeh morajo zdravstveni domovi v Gorenjski regiji (ZD Bled, ZD Bohinj, ZD Jesenice, ZD Kranj, ZD Kranjska Gora, ZD Radovljica, ZD Škofja Loka, ZD Tržič) zagotavljati **nujno medicinsko pomoč**.

Naloge vseh ekip za izvajanje NMP so:

- v najkrajšem mogočem času nudenje pacientu NMP,
- zagotavljanje neprekinjeno NMP,
- zagotavljanje nujne prevoze obolelih oseb,
- v najkrajšem mogočem času prepeljati pacienta v javni zdravstveni zavod,
- upoštevati predpisane ukrepe za preprečevanje širjenja nalezljive bolezni,
- prijaviti nalezljivo bolezen, skladno z Zakonom o nalezljivih boleznih.

Regija sodeluje pri:

- prevozu in dostavi materialno tehničnih sredstev za vzpostavitev vstopnih točk (kontejnerji, šotori) za potrebe zdravstva in
- spremljanje izvajanje prve pomoči in nujne medicinske pomoči ter sprejema zahteve po pomoči v silah in sredstvih občin.

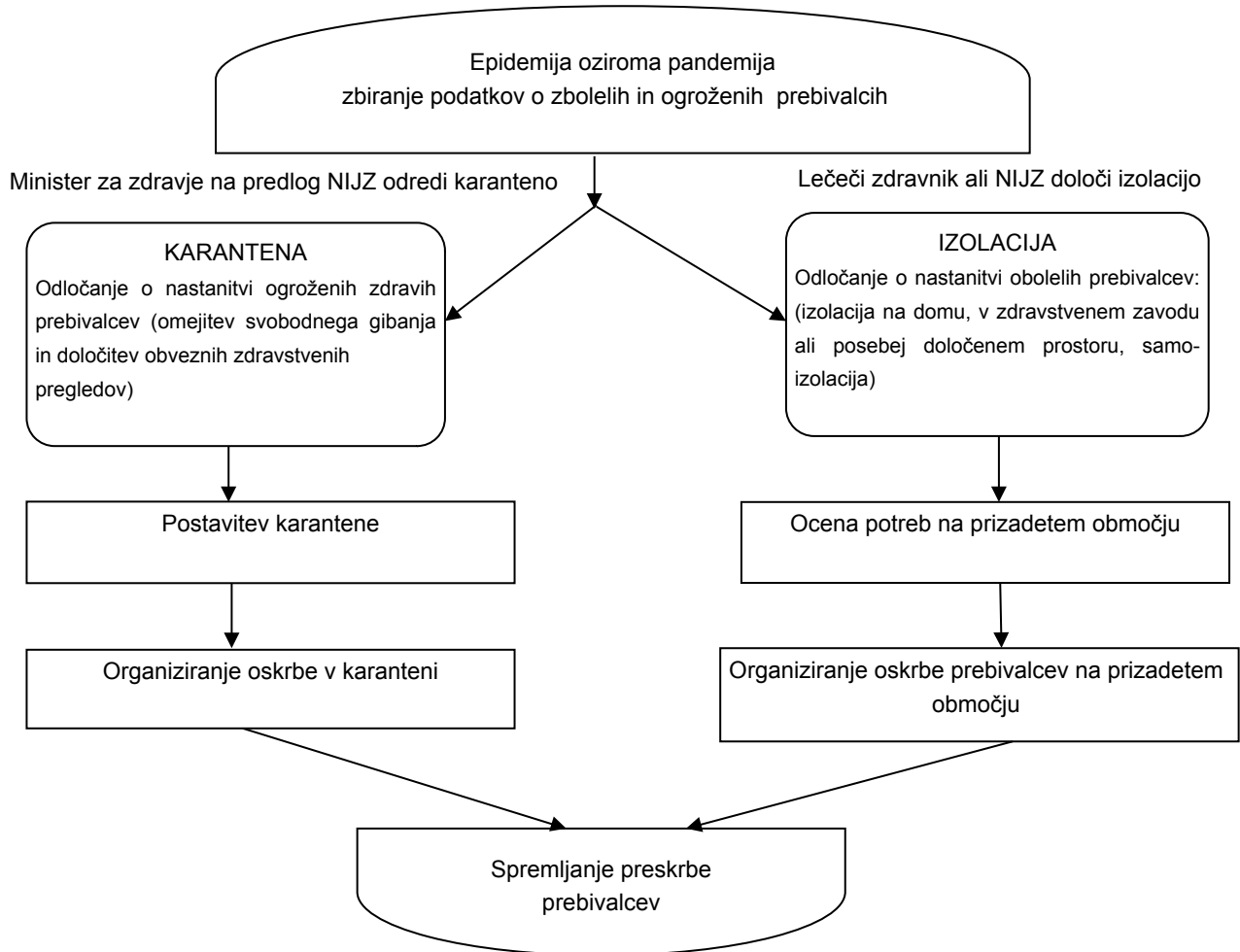
Občine, ki imajo organizirane enote prve pomoči, v svojih načrtih opredelijo katere enote bi pomagala izvajati prvo pomoč v občini in pripravijo pregled števila ekip PP po občinah.

O izvedeni nalogi občina poroča poveljniku CZ za Gorenjsko regijo oz. njegovemu namestniku.

P – 27	Pregled zdravstvenih domov, zdravstvenih postaj in reševalnih postaj
P – 28	Pregled splošnih in specialističnih bolnišnic
P – 25	Pregled človekoljubnih organizacij
D – 6	Navodilo za izvajanje psihološke pomoči
D – 60	Smernice za delovanje sistema NMP ob množičnih nesrečah

8.2.4 Pomoč ogroženim in prizadetim prebivalcem

DIAGRAM POTEKA AKTIVNOSTI



Osebe, za katere je odrejena osamitev ali karantena, se smejo prevažati samo na način in pod pogoji, ki onemogočajo širjenje okužbe. Način in pogoje prevoza določi minister, pristojen za zdravje.

V času pred in po epidemiji je za organizacijo in izvajanje osamitve (izolacije) pristojno MZ.

Ob povečanju števila oseb v regiji, ki potrebujejo karanteno in je ne morejo izvajati v kraju bivanja, oziroma, ko se karantena ne sme izvajati na domu ali v primeru odreditve skupinske karantene pri zagotavljanju objektov in oskrbi oseb sodeluje CZ na vseh ravneh organiziranja v skladu s priporočili in v sodelovanju z NIJZ in zdravstvom.

Ministrstvo, pristojno za zdravje opredeli pogoje, način izvedbe, sodelujoče in njihove pristojnosti, posamezne aktivnosti pristojnih ter nadzor nad izvajanjem karantene in pri tem sodeluje tako s Policijo in Civilno zaščito.

Občine in občinski štabi CZ pomagajo pri zagotavljanju dodatnih lokacij in objektov namenjenih za karanteno ali osamitev.

Sile za ZRP na lokalni, regijski ravni sodelujejo pri zagotavljanju logističnih storitev za osebe, ki so v karanteni ali osami (npr. oskrba s hrano, zdravili, zdravniškimi pripomočki in drugimi nujnimi življenjskimi potrebščinami) in zagotovijo oskrbo ranljivih skupin.

Informacijska gradiva o nalezljivih boleznih pri ljudeh pripravi NIJZ. NIJZ poskrbi za vzpostavitev odprtega telefona za prebivalstvo, ki prebivalcem nudi informacije o preprečevanju širjenja nalezljivih boleznih pri ljudeh.

Za izvajanje pomoči pri oskrbi ranljivih skupin se na občinski ravni vključijo tudi nevladne in humanitarne in druge organizacije. O načinu delovanja in nalogah, ki jih bodo izvajali se dogovorijo z lokalno skupnostjo.

Psihološko pomoč in podporo prebivalstvu ob epidemiji lahko izvajajo deležniki, ki sodijo v pristojnost ministrstva pristojnega za delo družino in socialne zadeve (CSD) ter ministrstva pristojnega za zdravje v sodelovanju z drugimi nevladnimi in humanitarnimi organizacijami (RKS). Ob večjih potrebah lahko sodeluje tudi Služba za psihološko pomoč CZ.

Občine v svojih načrtih opredelijo:

- vzpostavitev dežurnega klicnega centra za informacije in pomoč občanom
- s katerimi silami ZRP bi sodelovale pri izvajanju ukrepa osamitve (izolacija), karantene in pri posebnem prevozu bolnikov,
- kako bodo sodelovali pri začasni nastanitvi in oskrbi ogroženih (sodelovanje po potrebi) in
- pomoč pri razdeljevanju človekoljubne in druge pomoči.

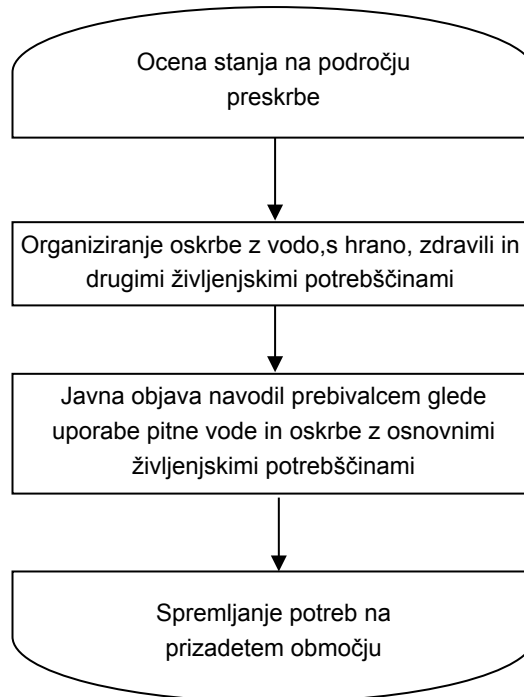
Občine zagotavljajo pomoč ogroženim in prizadetim prebivalcem glede na potrebe ter poročajo poveljniku CZ za Gorenjsko oz. njegovemu namestniku.

Regija spremlja izvedbo naloge ter se vključuje glede na potrebe občin in poroča poveljniku CZ RS.

P – 25	Pregled človekoljubnih organizacij
D - 1013	Usmeritve občinam pri organizaciji oskrbe prebivalcev v času epidemije oziroma pandemije
D - 1015	Navodilo za izvajanje psihološke pomoči v razmerah epidemije oziroma pandemije
D - 1017	Navodilo prebivalcem za ravnanje ob pojavu nalezljive bolezni

8.2.5 Zagotavljanje osnovnih pogojev za življenje

DIAGRAM POTEKA AKTIVNOSTI



Zagotavljanje osnovnih pogojev za življenje ob pojavu epidemije oziroma pandemije nalezljive bolezni pri ljudeh obsega zagotovitev:

- nujne zdravstvene oskrbe ljudi in živali,
- nastanitev in oskrbo zbolelih in ogroženih prebivalcev s pitno vodo, hrano, zdravili in drugimi osnovnimi življenjskimi potrebščinami,
- zagotavljanje delovanja nujne komunalne infrastrukture (npr. pitne vode, odvajanje in čiščenje komunalnih voda, odstranjevanje in ravnanje s komunalnimi odpadki, dobava elektrike, plina, daljinskega ogrevanja, IKT storitve, vzdrževanje javnih površin, zimska služba, pogrebna, gasilska služba, lekarniška dejavnost...),
- pravilno ravnanje s posmrtnimi ostanki,
- pravilno ravnanje z odpadki in odplakami in
- pravilno ravnanje z infektivnimi odpadki.

Za izvajanje nalog zagotavljanja osnovnih pogojev za življenje so zadolžene javne službe, gospodarske družbe, zavodi in druge organizacije, ki izvajajo javne in za javnost pomembne storitve.

Občine v primeru potrebe s svojimi službami zagotovi izvedbo navedenih nalog in način izvajanja opredelijo v svojih načrtih.

Regija usklajuje delo med občinami in organizacijami ter javnimi službami, ki so regijskega pomena.

Sklep o preklicu izvajanja zaščitnih ukrepov in nalog ZRP na ravni regije sprejme poveljnik CZ Gorenjske na podlagi ocene, da so osnovni življenjski pogoji izpolnjeni in izvajanje ukrepov in nalog ZRP ni več potrebno izvajati.

Splošne in posebne zdravstvene ukrepe ter druge ukrepe za preprečevanje in obvladovanje nalezljivih bolezni pri ljudeh prekliče minister, pristojen za zdravje oziroma Vlada RS.

D – 63	Navodilo za uporabo pitne vode in dezinfekcijo
D – 67	Priporočila NIJZ glede oskrbe s pitno vodo s cisternami
D – 20	Vzorec sklepa o preklicu izvajanja zaščitnih ukrepov in nalog ZRP
D – 10	Osnovni pogoji za življenje ob naravnih in drugih nesrečah – priporočilo

9. OSEBNA IN VZAJEMNA ZAŠČITA

Osebna in vzajemna zaščita obsega vse aktivnosti, ki jih prebivalci izvajajo za preprečevanje širjenja epidemije oziroma pandemije nalezljive bolezni pri ljudeh, za njihovo zdravje in življenje. Prebivalci, lastniki in uporabniki stavb, gospodarske družbe, zavodi in druge organizacije, posamezniki, ki opravljajo samostojno dejavnost ter državni organi si morajo sami, na svoje stroške zagotoviti potrebna sredstva in opremo za osebno in vzajemno zaščito.

Poleg delovanja zdravstvene službe lahko tudi prebivalci sami veliko naredijo za preprečevanje širjenja epidemije oziroma pandemije nalezljive bolezni pri ljudeh, na primer:

- s higienskim umivanjem rok in higienskim ravnanjem ob kašljanju in kihanju,
- z razkuževanjem rok, bivalnih prostorov,
- s samoizolacijo v primeru nalezljivih bolezni,
- s pravilnim ravnanjem z živili in pravilno pripravo hrane,
- z izogibanjem stika z bolnimi živalmi,
- s primerno obleko, obutvijo in uporabo ustrezne varovalne opreme in posebnih zaščitnih sredstev,
- spravnim ravnanjem z infektivnimi odpadki,
- s pravočasnim cepljenjem z upoštevanjem varne spolnosti in
- z ohranjanjem razdalje.

S cepljenjem in uporabo sredstev za osebno zaščito ter z doslednim upoštevanjem navodil, ki jih po sredstvih javnega obveščanja sporočajo strokovne službe, lahko prebivalci učinkovito zmanjšajo pojav bolezni pri ljudeh. Da bi lahko prebivalci učinkovito izvajali ukrepe in naloge za zaščito svojega zdravja in življenja, morajo biti temeljito seznanjeni z boleznijo, njeno nevarnostjo ter vsemi možnimi in potrebnimi zaščitnimi ukrepi.

Kadar je zaradi pojava nalezljive bolezni pri ljudeh ogroženo življenje ljudi, skrbi za organiziranje, razvijanje in usmerjanje osebne in vzajemne zaščite MZ ob strokovni podpori NIJZ. NIJZ pripravi informacijska gradiva (navodila in priporočila) o nalezljivih boleznih pri ljudeh za splošno javnost in za posebno ranljive populacije, poskrbi za distribucijo navodil in priporočil, spremlja njihovo upoštevanje ter prilagaja navodila in distribucijo za njihovo največjo učinkovitost.

NIJZ poskrbi tudi za vzpostavitev odprtega telefona za prebivalstvo, ki prebivalcem nudi informacije o preprečevanju širjenja nalezljivih bolezni pri ljudeh. V sodelovanju z nevladnimi organizacijami vzpostavi brezplačni telefon za prebivalce za ohranjanje dobrega psihičnega počutja prebivalcev in izvajanje psihološke podpore. NIJZ vsa navodila in priporočila o nalezljivih boleznih pri ljudeh objavlja tudi na svoji spletni strani (www.nijz.si).

Navodila in napotki za izvajanje osebne in vzajemne zaščite so objavljeni na spletni strani URSZR (www.sos112.si).

Naloga regije je, da poskrbi za distribucijo preventivnega gradiva (zgibanke idr.), ki ga v okviru usposabljanja prebivalcev za osebno in vzajemno zaščito pripravlja država.

D – 7	Navodilo prebivalcem – za ravnanje ob nesreči
D – 1017	Navodilo prebivalcem za ravnanje ob pojavu nalezljive bolezni

10. RAZLAGA POJMOV IN OKRAJŠAV

POMEN POJMOV

Agens	- povzročitelj (antibiotični agens, citostatični agens, etiološki agens, mutageni agens, oksidirajoči agens, selektivni agens).
Izbruh	je pojav več primerov nalezljive bolezni kot pričakovano na določenem območju, v določenem časovnem obdobju in v določeni skupini ljudi.
Epidemija	je pojav tolikšnega števila primerov nalezljive bolezni ali tako velikega izbruha, ki po številu prizadetih oseb ali velikosti prizadetega območja pomembno presega običajno stanje in predstavlja tveganje za večji del prebivalstva in zahteva takojšnje ukrepanje.
Pandemija	je pojav, ko se okužba razširi na več celin. Do pandemije pride, kadar se v okolju pojavi nov povzročitelj nalezljive bolezni, s katerim se ljudje še nikoli niso srečali in so zato zanj bolj dovzetni. Povzročitelj ima dobro sposobnost širjenja med ljudmi, zato se jih lahko okuži veliko. Navadno se pandemija pojavlja v več valovih, ki so po svojih značilnostih med seboj lahko povsem različni.
Nesreča	je po Zakonu o varstvu pred naravnimi in drugimi nesrečami dogodek ali vrsta dogodkov, povzročenih po nenadzorovanih naravnih in drugih silah, ki prizadenejo oziroma ogrozijo življenje ali zdravje ljudi, živali ter premoženje, povzročijo škodo na kulturni dediščini in okolju v takem obsegu, da je za njihov nadzor in obvladovanje potrebno uporabiti posebne ukrepe, sile in sredstva, ker ukrepi redne dejavnosti, sile in sredstva ne zadostujejo.
Influenca (gripa)	- gripa, nalezljiva bolezen, ki jo povzroča virus gripe.
Parazit (zajedavec)	je živalski ali rastlinski organizem, ki živi na škodo drugega organizma; zajedavec.
Patogen organizem	je organizem, ki povzroči bolezen.
Virus	je zelo majhen organizem, ki se razmnožuje le v živih celicah in lahko povzroča nalezljive bolezni.
Okuženo območje	je po Zakonu o nalezljivih boleznih območje, na katerem je ugotovljen eden ali več virov okužbe in na katerem so možnosti za širjenje okužbe.
Ogroženo območje	je po Zakonu o nalezljivih boleznih območje, na katero se lahko prenese nalezljiva bolezen z okuženega območja in na katerem so možnosti za širjenje okužbe.
Zoonoze	so bolezni ali okužbe, ki se na različne načine prenašajo z divjih ali domačih živali (vretenčarjev) na človeka in s človeka na živali.

RAZLAGA OKRAJŠAV

CORS	Center za obveščanje Republike Slovenije
CZ	Civilna zaščita
CZ RS	Civilna zaščita Republike Slovenije
ELME	Ekološki laboratorij z mobilno enoto

EMS	Evropska potresna lestvica (Evropska makro-seizmična lestvica)
GZ	Gasilska zveza
IRSVNDN	Inšpektorat Republike Slovenije za varstvo pred naravnimi in drugimi nesrečami
JRKBO	Enota za jedrsko, radiološko, kemično in biološko obrambo
JZ GARS	Javni zavod Gasilsko reševalna služba Jesenice
JZ GRS	Javni zavod Gasilsko reševalna služba Kranj
LESV	Letalske enote Slovenske vojske
LPE	Letalska policijska enota
MEEL	Mobilna enota z ekološkim laboratorijem
MZ	Ministrstvo za zdravje
NEK	Nuklearna elektrarna Krško
NIJZ	Nacionalni inštitut za javno zdravje
NIJZ/CNB	Nacionalni inštitut za javno zdravje/Center za nalezljive bolezni
NIJZ OE	Nacionalni inštitut za javno zdravje – Območna enota
NLZOH	Nacionalni laboratorij za zdravje, okolje in hrano
NLZOH OE	Nacionalni laboratorij za zdravje, okolje in hrano – Območna enota
NMP	Nujna medicinska pomoč
OE	Območna enota
OU UVHVVR	Območna uprava Urada za varno hrano, veterinarstvo in varstvo rastlin
OZG	Osnovno zdravstvo Gorenjske
PGD	Prostovoljno gasilsko društvo
PU	Policijska uprava
ReCO	Regijski center za obveščanje
RKB zaščita	Radiološka, kemična in biološka zaščita
RS	Republika Slovenija
RKS	Rdeči križ Slovenije
RKS OZ	Rdeči križ Slovenije – Območno združenje
SV	Slovenska vojska
SZO (WHO)	Svetovna zdravstvena organizacija (World Health Organization)
UKC	Univerzitetni klinični center
UKOM	Urad Vlade RS za komuniciranje
UPB	uradno prečiščeno besedilo
URSZR	Uprava Republike Slovenije za zaščito in reševanje
UVHVVR	Uprava za varno hrano, veterinarstvo in varstvo rastlin
ZA-RE	Radijske zveze v sistemu zaščite in reševanja
ZD	Zdravstveni dom
ZiR	Zaščita in reševanje
ZRP	Zaščita, reševanje in pomoč

11. SEZNAM PRILOG IN DODATKOV

11.1 Skupne priloge

P – 1	Podatki o poveljniku, namestniku poveljnika in članih štaba CZ
P – 2	Podatki o zaposlenih na Izpostavi URSZR Kranj
P – 3	Pregled sil za ZRP
P – 4	Podatki o organih, službah in enotah CZ
P – 5	Seznam zbirališč sil za ZRP
P – 6	Pregled osebne in skupne opreme ter sredstev pripadnikov enot za ZRP
P – 7	Pregled javnih in drugih služb, ki opravljajo dejavnosti pomembne za zaščito in reševanje
P – 8	Pregled materialnih sredstev iz državnih rezerv za primer naravnih in drugih nesreč
P – 9	Pregled materialnih sredstev iz državnih blagovnih rezerv za primer naravnih in drugih nesreč
P – 11	Pregled gasilskih enot s podatki o poveljnikih in namestnikih poveljnikov
P – 12	Pregled gasilskih enot širšega pomena in njihovih pooblastil s podatki o poveljnikih in namestnikih poveljnikov
P – 15	Podatki o odgovornih osebah, ki se jih obvešča o nesreči
P – 17	Seznam prejemnikov informativnega biltena
P – 18	Seznam medijev, ko bodo posredovala obvestila o izvedenem alarmiranju in napotke za izvajanje zaščitnih ukrepov
P – 19	Radijski imenik sistema zvez ZARE in ZARE+
P – 24	Pregled enot, služb in drugih operativnih sestavov društev in drugih nevladnih organizacij, ki sodelujejo pri reševanju
P – 25	Pregled človekoljubnih organizacij
P – 27	Pregled zdravstvenih domov, zdravstvenih postaj in reševalnih postaj
P – 28	Pregled splošnih in specialističnih bolnišnic
P – 29	Pregled veterinarskih organizacij
Skupne priloge Izpostave URSZR Kranj	
P – 52	Seznam odgovornih oseb Inšpektoratov RS in preiskovalcev nesreč
P – 53	Seznam odgovornih oseb NLZOH, OE Kranj
P – 56	Seznam odgovornih-kontaktih oseb MNZ, PU Kranj in LPE
P – 60	Dokumenti o aktiviranju in mobilizaciji sil za ZRP Gorenjske regije
P – 72	Seznam odgovornih oseb NIJZ, OE Kranj

11.2 Posebne priloge

P – 500	Evidenčni list o vzdrževanju načrta
P – 501	Regijska ocena ogroženosti ob pojavu nalezljivih bolezni pri ljudeh na območju Gorenjske regije
Posebne priloge URSZR	
P – 1002	Pregled-ocena potrebnih sil in sredstev ZRP
P – 1003	Ocena tveganja za nevarnosti biološkega, kemičnega, okoljskega in neznanega izvora na zdravje ljudi (MZ)
P – 1004	Načrt pripravljenosti zdravstva na epidemije/pandemijo nalezljive bolezni v Sloveniji (MZ)
P – 1007	Načrt pripravljenosti na pandemijo gripe na področju zdravstva

11.3 Skupni dodatki

D – 1	Načrtovana finančna sredstva za izvajanje načrta
D – 2	Načrt Izpostave URSZR Kranj za zagotovitev prostorskih in drugih pogojev za delo poveljnika CZ in Štaba CZ
D – 3	Načrt organizacije in delovanja Regijskega logističnega centra Kranj ter prevzema in razdelitve mednarodne pomoči na letališčih
D – 4	Načrt zagotavljanja zvez ob nesreči
D – 5	Navodilo za organiziranje in vodenje informacijskega centra
D – 6	Navodilo za izvajanje psihološke pomoči
D – 7	Navodilo prebivalcem – za ravnanje ob nesreči
D – 8	Navodilo za obveščanje ob nesreči
D – 10	Osnovni pogoji za življenje ob naravnih in drugih nesrečah – priporočilo
D – 14	Vzorec odredbe o aktiviranju sil za ZRP
D – 19	Vzorec sklepa o aktiviranju Regijskega načrta zaščite in reševanja ob nesreči
D – 20	Vzorec sklepa o preklicu izvajanja zaščitnih ukrepov in nalog ZRP
Skupni dodatki Izpostave URSZR Kranj	
D – 50	Načrt dejavnosti ReCO Kranj
D – 51	Načrt dejavnosti Izpostave URSZR Kranj
D – 52	Načrt dejavnosti PU Kranj
D – 53	Načrt dejavnosti OZG ob množičnih nesrečah
D – 54	Načrt dejavnosti Splošne bolnišnice Jesenice
D – 57	Načrt organizacije in delovanja nastanitvene enote
D – 58	Opomnik za delo poveljnika CZ in članov štaba CZ za Gorenjsko
D – 60	Smernice za delovanje sistema NMP ob množičnih nesrečah
D – 61	Navodilo prebivalcem o ukrepih za preprečevanje epidemij
D – 63	Navodilo za uporabo pitne vode in dezinfekcijo
D – 67	Priporočila NIJZ glede oskrbe s pitno vodo s cisternami
D – 69	Varnost živil v izrednih razmerah
D – 71	Zmogljivosti Slovenske vojske za potrebe ZRP

11.4 Posebni dodatki

D – 501	Krovni načrt ukrepanja pri obravnavi oseb s sumom na Ebolo s seznamom območnih enot (OE) in njihovih izpostav (IZP) ter pripadajoče občine s šiframi
D – 503	Navodilo za ravnanje z infektivnimi trupli
Posebni dodatki URSZR	
D – 1003	Usmeritve za določitev upravičenih stroškov nosilcev načrtovanja za izvajanje nalog iz načrta
D – 1008	Načrt sodelovanja ZRP na občinski in državni ravni za izvajanje karantene oziroma izolacije
D – 1009	Navodila RKS za člane ekip PP za izvajanje nalog ob epidemiji
D – 1010	Priporočila za postopanje z umrlim s COVID-19
D – 1011	Higienska priporočila za preprečevanje okužb z novim koronavirusom za pogrebno in pokopališko dejavnost
D – 1013	Usmeritve občinam pri organizaciji oskrbe prebivalcev v času epidemije oziroma pandemije
D – 1015	Navodilo za izvajanje psihološke pomoči v razmerah epidemije oziroma pandemije

D – 1017	Navodilo prebivalcem za ravnanje ob pojavu nalezljive bolezni
D – 1020	Seznam lokacij primernih za izolacijo (MZ)
D – 1021	Pogoji, ki jih mora izpolnjevati objekt namenjen za nastanitev oseb v izolaciji
D – 1023	Navodila za osebe, ki so napotene v izolacijo
D – 1024	Potrebna MTS za izvedbo izolacije
D – 1027	Seznam lokacij primernih za karanteno
D – 1028	Pogoji, ki jih mora izpolnjevati objekt namenjen za nastanitev oseb v karanteni
D – 1029	Vzorec pogodbe z izvajalcem karantene
D – 1030	Navodila za osebe, ki so napotene v karanteno
D – 1031	Potrebna MTS za izvedbo karantene
D – 1032	Priporočila za pripravo objekta za karanteno, ravnanje osebja in nastanjenih v karanteni (NIJZ)