



REPUBLIKA SLOVENIJA
MINISTRSTVO ZA OBRAMBO

UPRAVA REPUBLIKE SLOVENIJE
ZA ZAŠČITO IN REŠEVANJE

Izpostava Kranj

Nazorjeva 1, 4000 Kranj

T: 04 281 73 30

F: 04 238 18 59

E: gp.kr@urszr.si

www.sos112.si/kranj

Številka: 8421-10/2015-13-DGZR

Datum: 04.12. 2015

REGIJSKI NAČRT ZAŠČITE IN REŠEVANJA OB POTRESU ZA GORENJSKO REGIJO

Verzija 5.0
Dopolnjena verzija 5.1
Ažurirano – 10. 10. 2019
Ažurirano – 03. 02. 2020



	Naziv organa	Odgovorna oseba	Datum
Izdelal	Izpostava URSZR Kranj	Janez PRAŠIČEK	M.P.
Odobril	Poveljnik CZ za Gorenjsko	Jernej HUDOHMET	Številka: 846-75/2015-16-DGZR Datum: 03. 12. 2015
Sprejel	Vodja Izpostave URSZR Kranj	Jernej HUDOHMET	Številka: 8421-10/2015-13-DGZR Datum: 04. 12. 2015
Skrbnik	Izpostava URSZR Kranj	Janez PRAŠIČEK	

KAZALO

1. POTRES	4
1.1. Uvod	4
1.2. Potresna nevarnost na območju Gorenjske regije	4
1.3. Potresna območja na območju Gorenjske regije	7
1.4. Verjetnost nastanka verižne nesreče	8
1.5. Ukrepi za zmanjšanje posledic nesreče	9
2. OBSEG NAČRTOVANJA	10
2.1. Temeljne ravni načrtovanja	10
2.2. Projekt in aplikacije POTROG-potresna ogroženost v Sloveniji za potrebe CZ	14
3. ZAMISEL IZVAJANJA ZAŠČITE, REŠEVANJA IN POMOČI OB POTRESU	16
3.1. Temeljne podmene načrta	16
3.2. Zamisel izvedbe zaščite in reševanja	16
3.3. Uporaba načrta	19
4. SILE, SREDSTVA IN VIRI ZA IZVAJANJE NAČRTA	20
4.1. Pregled organov in organizacij, ki sodelujejo pri izvedbi načrta iz regijske pristojnosti	20
4.2. Materialno-tehnična sredstva za izvajanje načrta	23
4.3. Predvidena finančna sredstva za izvajanje načrta	23
5. OPAZOVANJE, OBVEŠČANJE IN ALARMIRANJE	24
5.1. Opazovanje potresne dejavnosti	24
5.2. Obveščanje o potresu	25
5.3. Alarmiranje	28
6. AKTIVIRANJE SIL IN SREDSTEV	30
6.1. Aktiviranje organov in njihovih strokovnih služb	30
6.2. Aktiviranje regijskih sil za zaščito, reševanje in pomoč	30
6.3. Zagotavljanje pomoči v materialnih in finančnih sredstvih	32
6.4. Mednarodna pomoč	33
7. UPRAVLJANJE IN VODENJE	34
7.1. Organi in njihove naloge	34
7.2. Operativno vodenje	38
7.3. Organizacija zvez	38
8. ZAŠČITNI UKREPI TER NALOGE ZAŠČITE, REŠEVANJA IN POMOČI	41
8.1. Zaščitni ukrepi	41
8.2. Naloge zaščite, reševanja in pomoči	51
9. OSEBNA IN VZAJEMNA ZAŠČITA	60
10. OCENJEVANJE ŠKODE	61
11. RAZLAGA POJMOV IN OKRAJŠAV	63
11.1. Pomen pojmov	63
11.2. Razlaga okrajšav	64
12. SEZNAM PRILOG IN DODATKOV	66
12.1. Skupne priloge	66
12.2. Posebne priloge	67
12.3. Skupni dodatki	67
12.4. Posebni dodatki	68

Ministrstvo za obrambo RS		Izpostava URSZR Kranj
Regijski načrt zaščite in reševanja ob potresu za Gorenjsko regijo		

Dopolnjena verzija 5.1

Zap. št.	Dopolnjeno/ažurirano	Datum
1.	V celotnem tekstu so bili popravljene in dodani novi skupni dodatki v skladu z dopisom URSZR, št. 8420-2/2014-10-DGZR, z dne 06. 12. 2017	23. 05. 2018
2.	V celotnem tekstu so ažurirani predpisi	
3.	V točki 2.1 je ažurirana Tabela 2	
4.	V točki 12.3 je ažuriran seznam skupnih dodatkov	
5.	V celotnem tekstu so bili popravljene in dodani novi skupni dodatki v skladu z dopisom URSZR, št. 842-13/2019-1-DGZR, z dne 03. 10. 2019	10. 10. 2019
6.	V celotnem tekstu so ažurirani predpisi	
7.	V točki 12.3 je ažuriran seznam skupnih dodatkov	
8.	V točki 1.4 je bilo besedilo ažurirano v skladu z vsebino Ocene ogroženosti gorenjske regije zaradi plazov, verzija 3.0	03. 02. 2020
9.	V točki 2.1 je bila ažurirana tabela 2 (brisana stopnja ogroženosti nosilcev načrtovanja)	
10.	V točki 2 je bila črtana podtočka 2.2 Načela zaščite, reševanja in pomoči in nadomeščena z vsebino o projektu in aplikacijah POTROG	
11.	Naslov točke 3.2 je bil spremenjen iz Zamisel izvedbe zaščite, reševanja in pomoči v 3.2 Koncept odziva ob potresu	
12.	V točki 4.3 je bilo ažurirano besedilo	
13.	V točki 6.2 je ažurirano novo poimenovanje Združenega operativnega centra SV v Operativni center Slovenske vojske	
14.	V točki 7.3 je bilo ažurirano besedilo	
15.	V točki 8.1.1 je bilo ažurirano besedilo glede možnosti uporabe aplikacije »OCENA POŠKODOVANOSTI IN UPORABNOSTI STAVB« (USB ključek)	
16.	V točki 8.1.4 je bilo ažurirano besedilo	
17.	V točki 8.1.5 je bilo ažurirano besedilo in dodana nova slika	
18.	V točki 8.2.6 je bil dodan diagram poteka aktivnosti	
19.	V točki 9 je bilo ažurirano besedilo	
20.	V točki 11.2 so bile ažurirane kratice	

Ministrstvo za obrambo RS		Izpostava URSZR Kranj
Regijski načrt zaščite in reševanja ob potresu za Gorenjsko regijo		

1. POTRES

1.1. Uvod

Regijski načrt zaščite in reševanja ob potresu za Gorenjsko regijo, verzija 5.0 in dopolnjene verzije, so nadgradnja Regijskega načrta zaščite in reševanja ob potresu za Gorenjsko regijo, verzija 4.0, ki ga je Izpostava Uprave Republike Slovenije za zaščito in reševanje Kranj (v nadaljevanju Izpostava URSZR Kranj), Ministrstva za obrambo (v nadaljevanju MORS), izdelala leta 2003 in posodobila leta 2012. Izpostava URSZR Kranj je Regijski načrt zaščite in reševanja ob potresu za Gorenjsko regijo izdelala v sodelovanju z občinami in drugimi nosilci načrtovanja na regijski ravni.

Načrt je izdelan na podlagi Zakona o varstvu pred naravnimi in drugimi nesrečami (Uradni list RS, št. 51/06-UPB-1, 97/10 in 21/18-ZN Org), Uredbe o vsebini in izdelavi načrtov zaščite in reševanja (Uradni list RS, št. 24/12, 78/16 in 26/19), Uredbe o organiziranju, opremljanju in usposabljanju sil za zaščito, reševanje in pomoč (Uradni list RS, št. 92/07, 54/09, 23/11 in 27/16) in temelji na Oceni potresne ogroženosti Gorenjske regije, verzija 2.0, št. 846-48/2014-14.DGZR, z dne 2. 6. 2014, Oceni ogroženosti Gorenjske regije zaradi potresov, verzija 3.0, št. 8421-10/2015-16-DGZR, z dne 07. 05. 2019, Ocene ogroženosti Republike Slovenije zaradi potresov, št. 842-9/2012-73-DGZR, z dne 07. 06. 2018, Državnega načrta zaščite in reševanja ob potresu, verzija 3.1-ažurirano januar 2020, št. 8420-1/2014/9, z dne 20. 02. 2014 ter na podlagi izkušenj in spoznanj iz regijske vaje RUŠEVINA 2011, državne vaje POTRES 2012 in regijske vaje RUŠEVINA GORENJSKA 2016.

1.2. Potresna nevarnost na območju Gorenjske regije

1.2.1. Splošno o potresih

Potres je naravni pojav, ko v Zemljini notranjosti pride do nenadne sprostitve nakopičenih elastičnih napetosti, pri čemer se sproščena energija razširja v obliki seizmičnega valovanja. Ko potresno valovanje doseže površje z zadostno energijo, da povzroči neželene posledice na ljudi, objekte ali naravo, govorimo o potresu kot o naravni nesreči.

Potres je eden izmed pojavov v naravi, ki ga ne moremo nadzorovati, lahko pa ga zelo dobro merimo. Potresa ne moremo napovedati, ni mogoče vnaprej oceniti njegovega obsega, moči in škode, ki jo bo povzročil, predvidimo lahko le območja, na katerih se lahko pojavi. Lahko ocenimo največjo magnitudo, ki jo z določeno verjetnostjo pričakujemo, in obseg škode, ki bi jo potres na neki lokaciji lahko povzročil. V primerjavi z drugimi naravnimi nesrečami, ki so povezane z meteorološkimi procesi in jih lahko v blažji ali hujši obliki pričakujemo (poplave, suša, vetrovi), ima potres zaradi nenadnosti pojava in drugačnih posledic veliko hujši vpliv na vsakdanje življenje. Navadno je število žrtev večje, saj ni očitnih znakov, da bi ljudem vnaprej napovedali potres in jim omogočili umik na varno. Večja je tudi škoda, saj je zaradi obsega porušenih objektov proces obnove po potresu poškodovanega območja dražji, vzpostavitev normalnih razmer v gospodarstvu pa traja dlje kot pri drugih naravnih nesrečah.

1.2.2. Karta potresne intenzitete

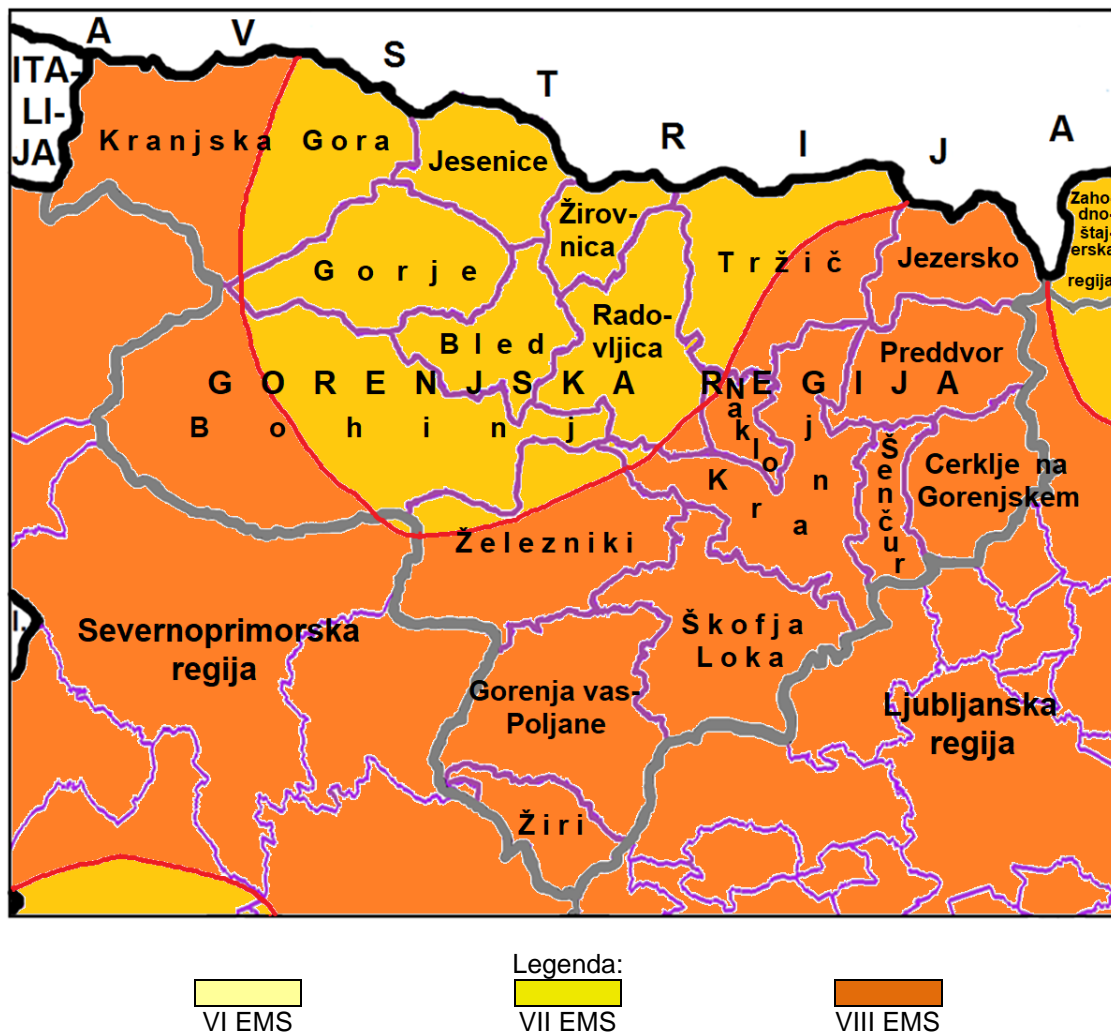
Slovenija je država s srednjo potresno nevarnostjo. Čeprav magnitude potresov na ozemlju Slovenije ne dosegajo zelo velikih vrednosti, so zaradi razmeroma plitvih žarišč učinki lahko dokaj veliki. Potresna žarišča nastajajo na vsem ozemlju.

Karta potresne intenzitete (slika 1) je namenjena Civilni zaščiti, pri njenem načrtovanju ukrepov za preprečevanje in zmanjšanje škode ob potresih. Ne moremo in ne smemo pa jo uporabljati za projektiranje. Karta potresne intenzitete prikazuje stopnjo pričakovanih potresnih učinkov na ljudi, predmete, zgradbe in naravo.

V pasu večje potresne nevarnosti (intenziteta VIII EMS) se na območju Gorenjske regije nahajajo naslednje občine: Občina Bohinjska Bistrica, Občina Cerklje na Gorenjskem, Občina Gorenja vas-

Poljane, Občina Jezersko, Mestna občina Kranj, Občina Kranjska Gora, Občina Naklo, Občina Preddvor, Občina Šenčur, Občina Škofja Loka, Občina Tržič, Občina Železniki in Občina Žiri. V zmanjšanem pasu VII EMS se nahajajo naslednje občine: Občina Bled, Občina Gorje, Občina Jesenice, Občina Radovljica in Občina Žirovnica.

Navedeno pa še ne pomeni, da na določenem območju ni mogoč potres z učinki, ki so večji od tistih, ki jih predvideva karta potresne intenzitete, bodisi zaradi same moči potresa. Možnosti za to so sicer majhne. Idrijski potres iz leta 1511 potrjuje to trditev. Idrijsko območje je na karti uvrščeno v območje z intenziteto VIII EMS, učinki idrijskega potresa pa so ocenjeni na intenziteto X EMS.



Slika 1: Intenziteta EMS za povratno dobo 475 let (Vir: povzeto po ARSO 2011)

1.2.3. Karta projektne pospeška tal

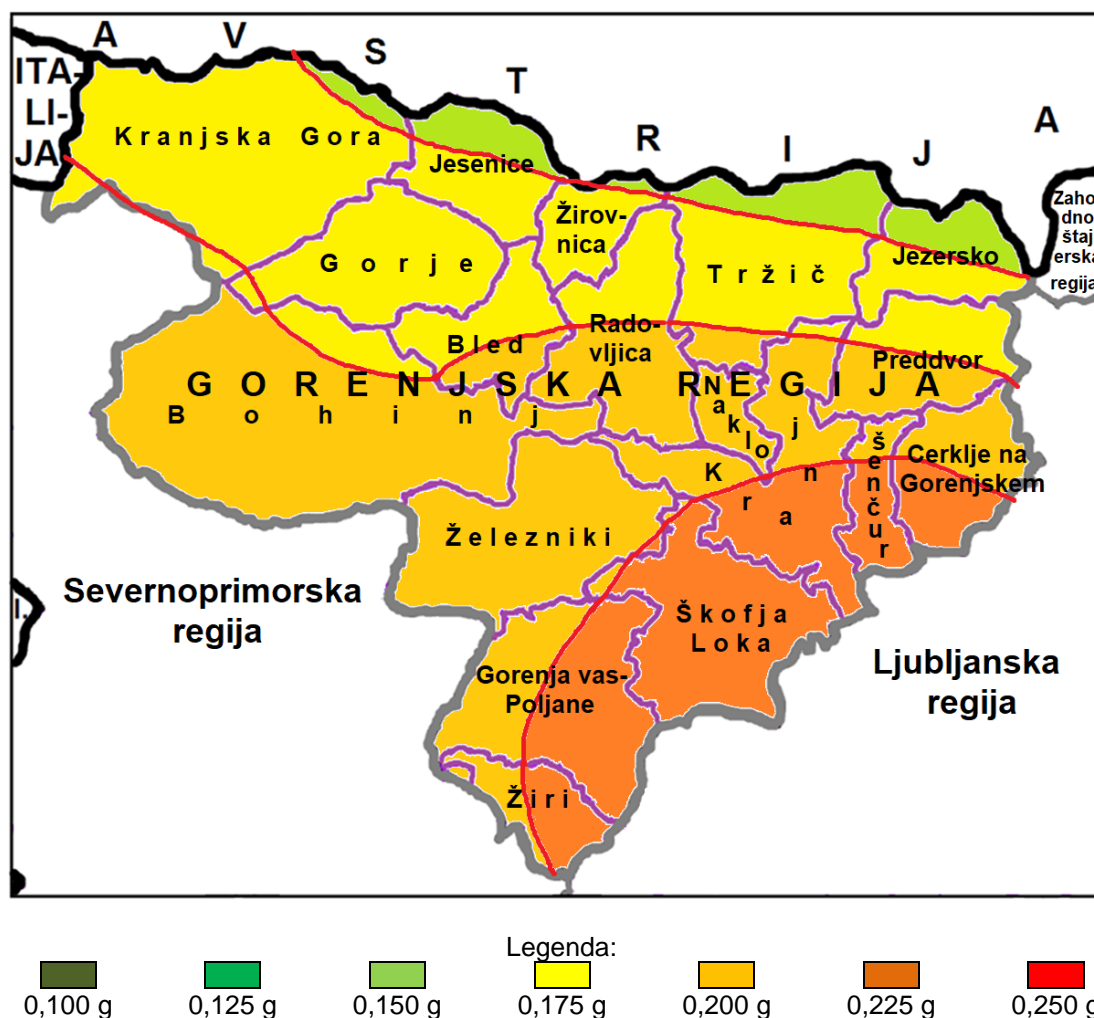
Karta projektne pospeška tal za trdna tla za povratno dobo 475 let (Lapajne in drugi, 2001) je uradna karta potresne nevarnosti Slovenije. Izdelana je v skladu z zahtevami slovenskega (in evropskega) standarda EC8 ([SIST EN 1998-1:2005](#)) in Nacionalnega dodatka ([SIST EN 1998-1:2005/oA101:2005](#)). Podroben opis in navodila za uporabo karte so podana v Tolmaču (Lapajne in drugi, 2002a, spletna stran : www.arso.gov.si/potresi/podatki/tolmac/_pospeska_tal.html).

Vrednosti projektne pospeška tal so razvrščene v razrede in zaokrožene navzgor. Območja enake potresne nevarnosti so na karti označena z isto barvo. Kraje na mejah območij je treba uvrstiti v območja z večjo vrednostjo projektne pospeška tal.

Vrednosti pospeškov so izračunane po metodologiji verjetnostnega ocenjevanja potresne nevarnosti. Za izdelavo je bil uporabljen postopek glajenja, ki je primeren za območja, kjer potresnih žarišč ni možno zanesljivo povezati z opredeljenimi prelomi (Lapajne in drugi, 2003). Metodologija izhaja iz ameriškega postopka krožnega Gaussovega glajenja števila preteklih nadžarišč (Frankel, 1995), ki je bil uporabljen pri izdelavi kart potresne nevarnosti ZDA (Frankel in drugi, 2000; Petersen in drugi, 2008). Za potrebe Slovenije je Urad za seizmologijo in geologijo Agencije RS za okolje ameriški pristop izpopolnil in izdelal lasten računalniški program (Zabukovec, 2000; Šket Motnikar in drugi, 2007). Podrobnosti postopka so opisane v Lapajne in drugi, 2001; 2003; Šket Motnikar in drugi, 2000.

Potresi na območju Gorenjske regije ne dosegajo prav velikih vrednosti magnitude, vendar so njihovi učinki dokaj hudi zaradi razmeroma plitvih žarišč.

Gorenjska regija spada v zahodno območje potresne nevarnosti v Sloveniji. Tu so se tla v preteklosti najmočneje tresla. Leta 1511 je na tem območju nastal doslej največji potres z žariščem na slovenskih tleh. Potres leta 1998 v zgornjem Posočju, ki je povzročil precej škode tudi pri nas, predvsem v bohinski občini, pa je bil eden od dveh največjih potresov v 20. stoletju z žariščem na ozemlju Slovenije. Sicer pa so velike vrednosti projektnega pospeška tal na tem območju, predvsem posledica velikih in pogostih potresov v bližnji Furlaniji, kjer so bili zadnji veliki potresi leta 1976.



Slika 2: Potresna nevarnost Gorenjske regije-projektni pospešek tal (povzeto po Lapajne in drugi 2001)

Ministrstvo za obrambo RS		Izpostava URSZR Kranj
Regijski načrt zaščite in reševanja ob potresu za Gorenjsko regijo		

1.3. Potresna območja na območju Gorenjske regije

Na območju intenzitete VIII EMS v Gorenjski regiji živi okoli 122.537 ljudi ali 63,49 % prebivalcev, na območju intenzitete VII pa okoli 70.457 ljudi ali 36,51% prebivalcev.

V območju intenzitete VIII EMS se nahajajo naselja: Kranj, Kranjska Gora, Naklo, Preddvor, Šenčur, Škofja Loka, Tržič, Žiri in Železniki.

V območju intenzitete VII EMS se nahajajo naslednja naselja: Bled, Jesenice, Bohinjska Bistrica, Lesce in Radovljica.

Naselij na območju intenzitete VI EMS v Gorenjski regiji nimamo.

Območje intenzitete EMS	Število prebivalcev leta 2011	%
VIII	122.537	63,49
VII	70.457	36,51
Skupaj	192.994	100,00

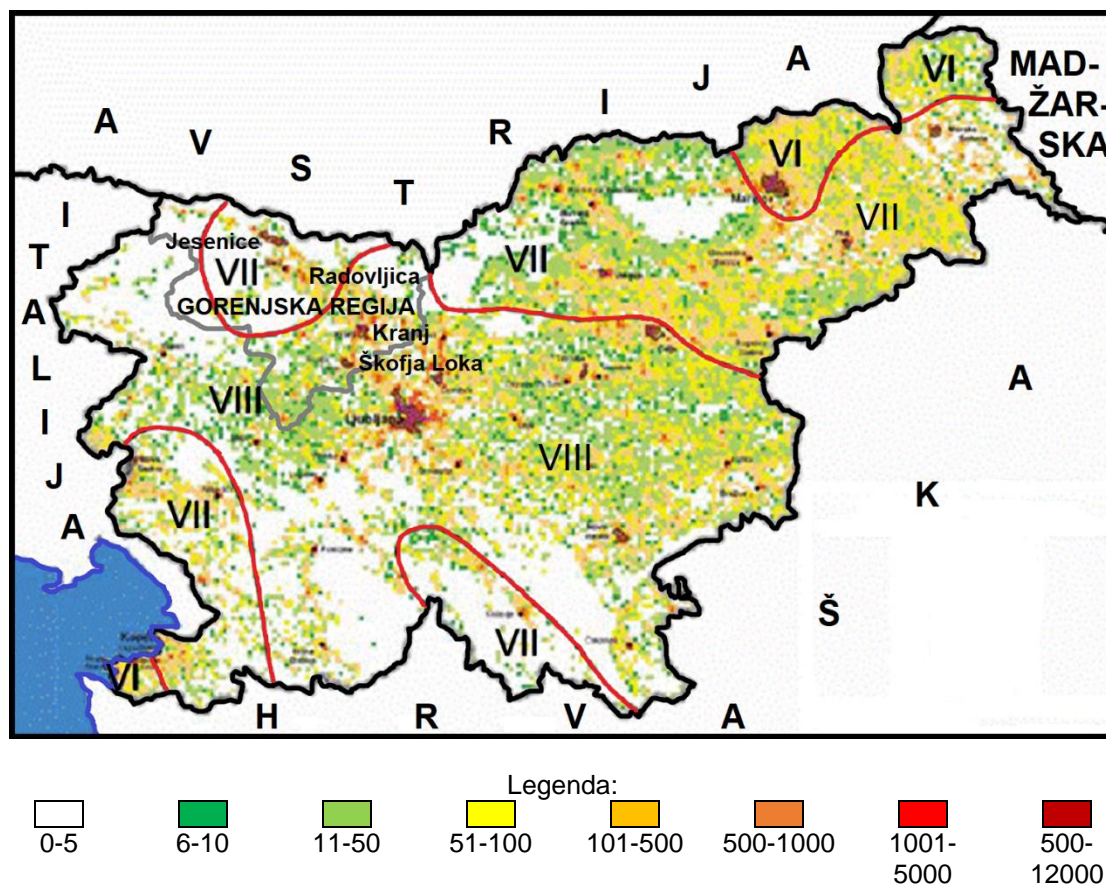
Tabela 1: Število in delež prebivalstva po območjih posameznih intenzitet EMS (Vir: GIS_UJME, 2012)

Ob tem pa je treba tudi poudariti, da je možnost, da bi ob zelo močnem potresu (na primer intenzitete VIII EMS) vsi prebivalci, ki živijo na omenjenih območjih, tudi dejansko občutili tako močan potres, izredno majhna. Dejansko bi na primer samo del prebivalcev znotraj enovitega območja intenzitete VIII EMS občutil tako močan potres.

Celotno območje Gorenjske regije leži v območju, na katerem za povratno dobo 475 let so pričakovani potresi z učinki VII ali več po EMS. Tak potres poškoduje stavbe, ki niso bile grajene potresno odporno ter lahko povzroči pomembno motnjo v gospodarstvu oziroma na prizadetem območju.

Na večjem delu območja Gorenjske regije je potresna nevarnost še večja. Gre za širok pas območja intenzitete VIII EMS, ki se razteza od zahodne meje preko osrednjega dela do zahodne meje Gorenjske regije.

Od gorenjskih mest so potresno absolutno najbolj ogrožena naslednja mesta: Kranj, Kranjska Gora, Naklo, Preddvor, Šenčur, Škofja Loka, Tržič, Žiri in Železniki. Relativno gledano, med njimi močno izstopa kranjsko območje z največjo koncentracijo prebivalstva in veliko dnevno migracijo. Stopnja industrializacije je tu sicer razmeroma majhna, v ospredju pa so tudi druge dejavnosti, pri čemer ne smemo pozabiti, da gre za največje in osrednje mesto v Gorenjski regiji. Razmeroma starih in potresno ne dovolj odporno grajenih stanovanj je v Kranju veliko. Zato je kranjsko območje upravičeno relativno najbolj ogroženo območje v Gorenjski regiji.



Slika 3: Število prebivalcev na km² in ocenjena potresna intenziteta EMS za povratno dobo 475 let (Vir: ARSO, spletna stran)

1.4. Verjetnost nastanka verižne nesreče

Ob rušilnem potresu pričakujemo zaradi rušenja objektov večje število poškodovanih in tudi smrtnih žrtve. Število smrtnih žrtve pa se lahko poveča tudi zaradi različnih verižnih nesreč, kot so:

- požari in eksplozije,
- nesreče z nevarnimi snovmi,
- jedrska ali radiološka nesreča
- plazovi in podori in poplave,
- bolezni ljudi in živali,
- poškodbe ali porušitve visokih pregrad.

Konkretno lahko ob potresu z večjo rušilno močjo v regiji predvsem v urbanih naseljih pričakujemo večje število mrtvih in poškodovanih ter veliko materialno škodo.

Potres bi posledično povzročil še vrsto drugih nesreč in sicer požare na območjih, kjer se uporabljajo viri toplotnega sevanja, plazenje tal, kjer bi bila porušena stabilnost tal, poplave v primeru porušitve pregrade HE Moste in HE Mavčiče in onesnaženje okolja z nevarnimi snovmi (npr. poškodovani plinovodi, proizvodni obrati in skladišča nevarnih snovi ipd.).

Ob verižni nesreči, ki je posledica potresa, poteka ukrepanje skladno z dokumenti zaščite in reševanja glede na nesrečo (poplave, nalezljive bolezni pri ljudeh, požari itn.).

1.5. Ukrepi za zmanjšanje posledic nesreče

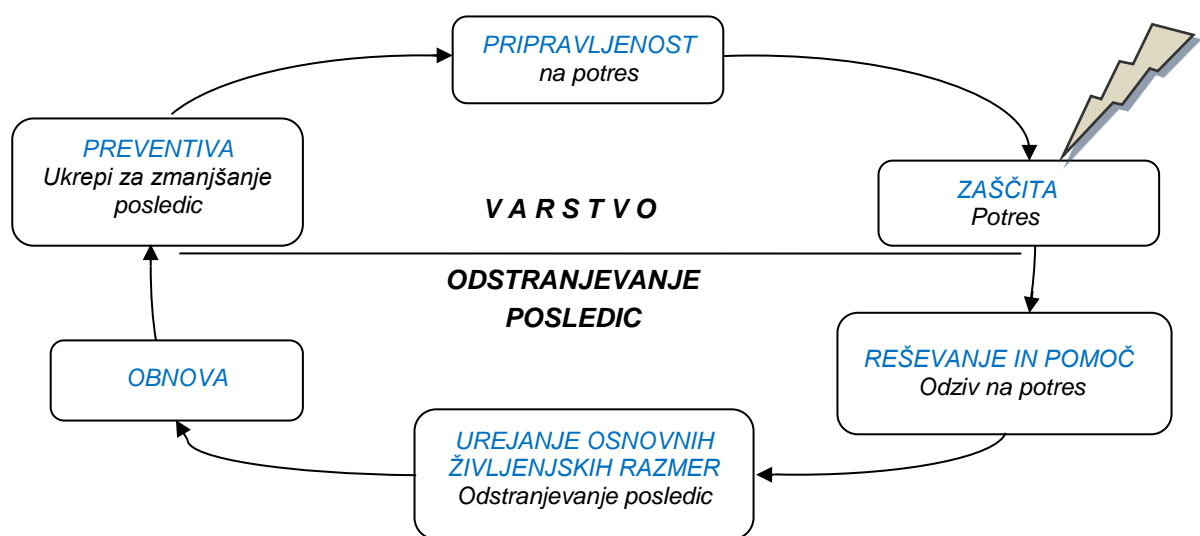
Vsekakor posledice potresa niso odvisne samo od moči potresnega sunka, ampak tudi od tega kako je zgrajena infrastruktura, od naseljenosti in ne nazadnje tudi od pripravljenosti ljudi in celotne družbe na nesrečo.

Najpomembnejši ukrepi za preprečevanje in zmanjšanje posledic potresa so:

- potresno odporna gradnja (predpisane zahteve za novogradnjo, sanacijo in utrditev objektov, postopki za ocenjevanje po potresu poškodovanih objektov ter popotresno sanacijo),
- načrtovanje delovanja sistema zaščite, reševanja in pomoči (usposabljanje in opremljanje sil za zaščito, reševanje in pomoč ter izdelava in dopolnjevanje načrtov zaščite in reševanja ob potresu),
- sistematično spremljanje in proučevanje potresne dejavnosti (državna mreža potresnih opazovalnic),
- priprava programov potresne sanacije ter utrjevanja stanovanjskih in pomembnih javnih objektov s področja vzgoje in izobraževanja, varstva otrok, nege starejših občanov in drugih posebnih skupin prebivalcev ter drugih javnih dejavnosti,
- pregled stanja pomembnih infrastrukturnih sistemov (zlasti cest, železnic, mostov, podvozov, nadvozov, predorov itn.) s ciljem ugotoviti potresno odpornost in ranljivost ter po potrebi zagotoviti povečanje potresne odpornosti teh objektov,
- pregled stanja pomembnih industrijskih objektov ter objektov v katerih se skladiščijo, shranjujejo ali izdelujejo nevarne snovi ter objektov virov večjega in manjšega tveganja za okolje ter po potrebi zagotoviti povečanje potresne odpornosti teh objektov,
- ustrezna organizacija in delovanje zdravstvene in socialne službe v primeru potresa z močnimi poškodbami,
- izboljšati pripravljenosti na potres, kar se zagotavlja z izobraževanjem prebivalcev za boljši odziv pri potresu, z usposabljanjem organov vodenja zaščite, reševanja in pomoči ter upravnih organov na lokalni in državni ravni ter s pripravo akcijskih načrtov za reševanje.

Varstvo pred potresi v celoti obsega preventivo, vzpostavitev in vzdrževanje pripravljenosti za ZRP, ter odpravljanje posledic potresa in potresno obnovo. Za potrese namreč velja, da potresov ne moremo ne napovedati ne preprečiti, lahko pa ublažimo njihove posledice na sprejemljiv obseg.

D – 100 Izhodišča za načrtovanje in ravnanje ob potresu



Slika 4: Povezave dejavnosti za zmanjševanje posledic potresa

2. OBSEG NAČRTOVANJA

2.1. Temeljne ravni načrtovanja

Načrt oziroma dele načrta zaščite in reševanja ob potresu v Gorenjski regiji izdelajo nosilci načrtovanja:

- Izpostava URSZR Kranj (v nadaljevanju Gorenjska regija) v sodelovanju z občinami in ostalimi nosilci načrtovanja,
- občine.

Obveznost izdelave načrta oziroma dela načrta zaščite in reševanja ob potresu za posameznega nosilca načrtovanja je opredeljena glede na Oceno ogroženosti Republike Slovenije zaradi potresov, verzija 3.0, št. 842-9/2012-73-DGZR, z dne 07. 06. 2018, Oceno ogroženosti Gorenjske regije zaradi potresov, verzija 3.0, št. 8421-10/2015-16-DGZR, z dne 07. 05. 2019 v povezavi s tabelo 2, in glede na končno uvrstitev nosilca načrtovanja v določen razred ogroženosti. Obveznosti nosilcev načrtovanja iz tabele 2 predstavljajo minimalne zahteve. Vsak nosilec načrtovanja se lahko odloči tudi za večji obseg načrtovanja.

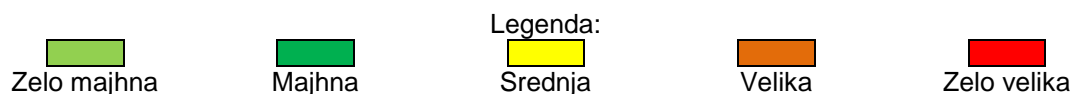
Razred ogroženosti	Obveznosti nosilcev načrtovanja
1	Treba je izdelati dokumente, v katerih se določi zagotavljanje pomoči potresno prizadetim območjem v silah in sredstvih za ZRP; ni treba izdelati načrta zaščite in reševanja v celoti, dela načrta oziroma dokumentov za izvajanje določenih zaščitnih ukrepov in nalog ZRP.
2	Treba je izdelati dokumente, v katerih se določi zagotavljanje pomoči potresno prizadetim območjem v silah in sredstvih za ZRP; ni treba izdelati načrta zaščite in reševanja v celoti, priporočljivo pa je pripraviti dokumente, v katerih se določi način obveščanja ter se razdela izvajanje zaščitnih ukrepov in nalog ZRP.
3	Treba je izdelati del načrta zaščite in reševanja oziroma dokumente, v katerih se določita način obveščanja in zagotavljanje pomoči potresno prizadetim območjem v silah in sredstvih za ZRP ter se razdela izvajanje zaščitnih ukrepov in nalog ZRP.
4	Treba je v celoti izdelati samostojen načrt zaščite in reševanja ob potresu.
5	Treba je v celoti izdelati samostojen načrt zaščite in reševanja ob potresu.

Tabela 2: Obveznosti nosilcev načrtovanja

Temeljni načrt zaščite in reševanja ob potresu je **državni načrt**. Državni načrt zaščite in reševanja ob potresu je izdelan za potres intenzitete VIII EMS ali višje stopnje po evropski potresni lestvici EMS-98 (v nadaljevanju potres intenzitete VIII EMS ali višje stopnje). S tem načrtom se urejajo zaščitni ukrepi in naloge ZRP.

Regijski načrt zaščite in reševanja ob potresu za Gorenjsko regijo je podrobneje razčlenjen Državni načrt zaščite in reševanja ob potresu za območje Gorenjske regije, ki ga organizacijsko pokriva Izpostava URSZR Kranj.

Glede na to, da območje Gorenjske regije po Oceni potresne ogroženosti Gorenjske regije spada v razred ogroženosti 4 (velika stopnja ogroženosti) se izdelava v celoti samostojni **Regijski načrt zaščite in reševanja ob potresu za Gorenjsko regijo**.



Slika 5: Potresna ogroženost regij

Občinski načrti zaščite in reševanja se, skladno z določili Uredbe o vsebini in izdelavi načrtov zaščite in reševanja (Uradni list RS, št. 24/12, 78/16 in 26/19), izdelajo v celoti za potres v občinah na potresnem območju, kjer je možen potres intenzitete VIII EMS ali višje stopnje.

Občinam, ki spadajo v razred ogroženosti 1 in 2 (zelo majhna in majhna ogroženost), ni treba izdelati načrta zaščite in reševanja v celoti ali dela načrta oziroma dokumentov za izvajanje zaščitnih ukrepov ter določenih nalog ZRP (pri srednji ogroženosti se izdelava teh dokumentov priporoča), treba pa je izdelati dokumente, v katerih predvidijo zagotavljanje pomoči potresno prizadetim območjem v silah in sredstvih za ZRP. Teh občin v Gorenjski regiji ni.

Občine, ki spadajo v razred ogroženosti 3 (srednja stopnja ogroženosti), izdelajo občinski delni načrt zaščite in reševanja oziroma dokumente, v katerih se določita način obveščanja in zagotavljanje pomoči potresno prizadetim območjem v silah in sredstvih za ZRP ter se razdeli izvajanje zaščitnih ukrepov in nalog ZRP. **Sem spadajo naslednje občine: Občina Bled, Občina Gorje, Občina Jesenice in Občina Žirovnica.**

Občine, ki spadajo v razred ogroženosti 4 in 5 (velika in zelo velika stopnja ogroženosti), v celoti izdelajo samostojen občinski načrt zaščite in reševanja ob potresu. **V razred ogroženosti 4 (velika stopnja ogroženosti) spadajo naslednje občine: Občina Bohinj, Občina Cerklje na Gorenjskem, Občina Gorenja vas-Poljane, Občina Jezersko, Občina Kranjska Gora, Občina Naklo, Občina Preddvor, Občina Radovljica, Občina Šenčur, Občina Trzič, Občina Železniki in Občina Žiri. V razred ogroženosti 5 (zelo velika stopnja ogroženosti) pa spadata Mestna občina Kranj in Občina Škofja Loka.**

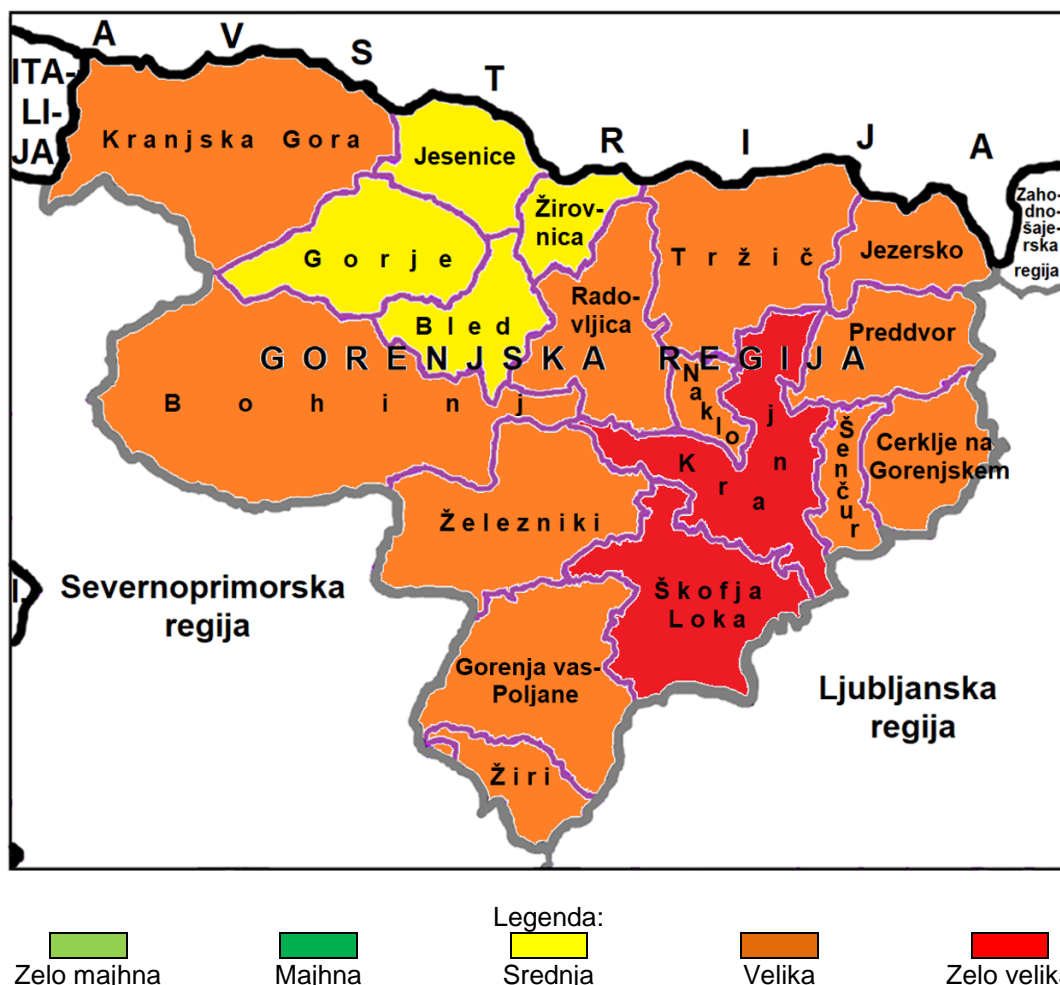
Ministrstvo za obrambo RS		Izpostava URSZR Kranj
Regijski načrt zaščite in reševanja ob potresu za Gorenjsko regijo		

V tabeli 3 je za Gorenjsko regijo prikazano število občin po razredih ogroženosti ob potresu.

Regija: GORENJSKA

Zap. št.	Občina	Število prebivalcev			Skupno število prebivalcev	Razred ogroženosti občine
		Območje VI EMS	Območje VII EMS	Območje VIII EMS		
1.	Bled		7969		7969	3
2.	Bohinj		4790	333	5123	4
3.	Cerklje na Gorenjskem			6568	6568	4
4.	Gorenja vas-Poljane			7112	7112	4
5.	Gorje		2841		2841	3
6.	Jesenice		20.325		20.325	3
7.	Jezerško			668	668	4
8.	Kranj		41	50.670	50.711	5
9.	Kranjska Gora		2074	3182	5256	4
10.	Naklo			5082	5082	4
11.	Preddvor			3242	3242	4
12.	Radovljica		17.634	536	18.170	4
13.	Šenčur			7903	7903	4
14.	Škofja Loka			21.515	21.515	5
15.	Tržič		10.159	4529	14.688	4
16.	Železniki		370	6401	6771	4
17.	Žiri			4796	4796	4
18.	Žirovnica		4254		4254	3
18	SKUPAJ		70.457	122.537	192.994	4

Tabela 3: Razvrstitev občin v razred ogroženosti ob potresu in število prebivalcev občin, ki živijo na območjih posamezne potresne intenzitete



Slika 6: Potresna ogroženost občin na Gorenjskem

Organizacije, ki opravljajo vzgojno-izobraževalno, socialno, zdravstveno ali drugo dejavnost, ki obsega tudi oskrbo ali varovanje 30 ali več oseb in so na potresnem območju, na katerem je mogoč potres intenzitete VIII EMS ali višje stopnje, načrtujejo skladno z občinskimi načrti zaščite in reševanja ter načrti dejavnosti, bolnišnice pa tudi skladno z Regijskimi načrtom zaščite in reševanja ob potresu za Gorenjsko regijo potrebno izvedbo zaščitnih ukrepov ter nalog ZRP.

Pristojni organi in službe občinske uprave izdelajo po potrebi načrte dejavnosti kot dodatek k občinskim načrtom zaščite in reševanja ob potresu ali Regijskemu načrtu zaščite in reševanja ob potresu za Gorenjsko regijo.

Rok za izdelavo in uskladitev načrtov dejavnosti je največ šest mesecev od sprejetja tega načrta-Regijskega načrta zaščite in reševanja ob potresu za Gorenjsko regijo, Verzija 5.0.

P – 100	Evidenčni list o vzdrževanju načrta
D – 103	Ocena potresne ogroženosti Gorenjske regije

2.2. Projekt in aplikacije POTROG – potresna ogroženost v Sloveniji za potrebe Civilne zaščite

Za vsestransko in boljšo pripravljenost na potres je bil izveden razvojno raziskovalni projekt POTROG v okviru katerega so bile izdelane strokovne podlage in orodja, ki so namenjene splošni in strokovni javnosti. V okviru celotnega projekta POTROG je bilo razvitih več spletnih aplikacij, ki so dostopne na spletni strani: <http://potrog2.vokas.si> in sicer:



1. Aplikacija »OCENI SVOJO STAVBO«. Namenjena je splošni javnosti, ki lahko s pomočjo aplikacije grobo oceni poškodovanost poljubne stanovanjske, poslovne ali poslovno-stanovanjske stavbe ob potresu. Aplikacija ima obliko spletnega vprašalnika. Rezultat vprašalnika je okvirna ocena verjetnosti za posamezno kategorijo poškodovanosti izbrane stavbe v primeru potresa podane intenzitete.
2. Aplikacija »OCENA POSLEDIC POTRESA«. Ocena potresne ogroženosti ljudi služi kot podlaga za načrtovanje ukrepov zaščite in reševanja ob potresu, zato je aplikacija namenjena predvsem načrtovalcem zaščite in reševanja ter štabom civilne zaščite. S pomočjo aplikacije lahko uporabnik v primeru potresa, na podlagi informacije o lokaciji in intenziteti, zelo hitro izdelava prve ocene o obsegu potresa. Z aplikacijo lahko določi katere občine so bile najbolj prizadete, poškodovanost stavb (porušene, močno poškodovane, nepoškodovane, neocenjene stavbe) in število ogroženih ljudi v njih. Aplikacija omogoča tudi vizualizacijo posledic potresa in jo je možno uporabljati tudi kot učni pripomoček za preigravanje različnih scenarijev potresa.
3. Aplikacija »BAZA INDIVIDUALNO OCENJENIH STAVB« je namenjena splošni javnosti, ki lahko pregleduje, ali je potresna odpornost objekta individualno ocenjena.
4. Aplikacija »ZASEDENOST STAVB« namenjena za interno uporabo URSZR. Omogoča vizualizacijo dnevnega modela in prikaz primerjave izbrane stavbe glede na oba scenarija, ki sta predvidena za primer možnosti potresa – dnevni in nočni scenarij.
5. Aplikacija »ANALIZA PREVOZNOSTI CEST« namenjena je URSZR za pomoč pri načrtovanju posledic potresa.
6. Aplikacija »OCENA POŠKODOVANOSTI IN UPORABNOSTI STAVB (USB ključek)«. Aplikacija je namenjena URSZR za pomoč pri popisu poškodovanosti s standardnim obrazcem (tiskanim). Omogoča avtomatsko pred izpolnjevanje obrazcev z individualnimi podatki iz obstoječih javnih registrov za izbrano potresno območje in pripravo obrazcev za tisk. To posledično na terenu omogoča hitrejše izpolnjevanje vprašalnikov, v zbirnem centru pa hiter vnos podatkov v bazo za statistične namene analize stanja na terenu. Inovativnost aplikacije je tudi v tem, da je zasnovana

Ministrstvo za obrambo RS		Izpostava URSZR Kranj
Regijski načrt zaščite in reševanja ob potresu za Gorenjsko regijo		

kot samostojna aplikacije, ki podpira proces popisovanja brez uporabe interneta, katerega delovanje bo v primeru močnega potresa v nekaterih predelih predvidoma močno okrnjeno.

Ministrstvo za obrambo RS		Izpostava URSZR Kranj
Regijski načrt zaščite in reševanja ob potresu za Gorenjsko regijo		

3. ZAMISEL IZVAJANJA ZAŠČITE, REŠEVANJA IN POMOČI

3.1. Temeljne podmene načrta

Temeljne podmene Regijskega načrta zaščite in reševanja ob potresu za Gorenjsko regijo so:

1. Regijski načrt ZiR ob potresu za Gorenjsko regijo se izdelava za potrese intenzitete VI EMS ali višje stopnje ne glede na to katero območje Gorenjske regije prizadene in ne glede na žarišče potresa (hipocenter). Posamezni dokumenti se lahko izdelajo za nižje intenzitete potresa.
2. Varstvo pred potresom zagotavljajo v okviru svojih pravic in dolžnosti oziroma pristojnosti prebivalci kot posamezniki, prebivalci prostovoljno organizirani v raznih društvih in drugih nevladnih organizacijah, ki se ukvarjajo z ZRP, javne reševalne službe, gospodarske družbe, zavodi in druge organizacije, katerih dejavnost je pomembna za ZRP ter občine in državni organi. Varstvo pred potresi zagotavlja tudi potresno varna gradnja.
3. Varnost prebivalcev ob potresu ni odvisna samo od potresne ranljivosti zgradb, v katerih prebivajo, temveč tudi od potresne ranljivosti drugih zgradb. Večina prebivalcev namreč veliko časa preživi v vrtcih, šolah, na delovnih mestih, domovih za ostarele, bolnišnicah. V skladu z Uredbo o vsebini in izdelavi načrtov zaščite in reševanja (Ur. list RS, št. 24/12, 78/16 in 26/19) morajo načrte ZiR izdelati tudi organizacije, ki opravljajo vzgojno-izobraževalno, socialno, zdravstveno ali drugo dejavnost, ki obsega tudi oskrbo ali varovanje 30 ali več oseb, če so na potresno ogroženem območju in načrtujejo izvedbo potrebnih zaščitnih ukrepov ter nalog ZRP skladno z občinskimi načrti ZiR ter načrti dejavnosti.
4. Življenja ljudi so po potresu ogrožena zaradi poškodb objektov in naprav, namenjenih proizvodnji, predelavi, uporabi, prevozu, pretovarjanju, skladiščenju in odstranjevanju nevarnih snovi (strupene, vnetljive, eksplozivne, oksidacijske), zaradi pojava radioaktivnih snovi v okolju (kontaminacija okolja), poškodb ali porušitve visokih pregrad na vodnih zbiralnikih, porušitve mostov in druge prometne infrastrukture, ter poškodb na električnih, plinskih in drugih napeljavah ipd.. V občinskih načrtih ZiR se določijo organizacije, katerih dejavnost lahko pomeni nevarnost za nastanek nesreče in morajo pri izdelavi načrtov ZiR upoštevati mogoče verižne nesreče.
5. Prebivalci na potresno ogroženem območju morajo biti pravočasno in objektivno obveščeni o pričakovanih nevarnostih potresa, o ravnanju ob njem, o izvajanju osebne in vzajemne pomoči, načrtih in ukrepih za zmanjšanje in odpravo posledic ter o posledicah potresa.
6. Če lokalni viri na prizadetem območju ne zadoščajo za učinkovito ZRP, zaprosijo za pomoč sosednjo občino, regijo oziroma državo.
7. Zagotavljanje osnovnih pogojev za življenje ob potresu obsega nujno zdravstveno oskrbo ljudi in živali, nastanitev in oskrbo s pitno vodo, hrano, zdravili in drugimi osnovnimi življenjskimi potrebščinami, oskrbo z električno energijo, zagotavljanje nujnih prometnih povezav in nujne komunalne infrastrukture.

3.2. Koncept odziva ob potresu

Koncept odziva ob potresu temelji na posledicah, ki jih povzročijo potres na ljudeh, naravi in na objektih.

Klasifikacija potresa po evropski potresni lestvici (EMS) in epicenter potresa določi Agencija RS za okolje (ARSO), Urad za seizmologijo in geologijo.

- **POTRES intenzitete do vključno V stopnje po evropski potresni lestvici EMS: ljudje zaznajo potres**, ne povzročijo poškodb na objektih. Urad za seizmologijo in geologijo dokumentira potres in obvesti javnost o vsakem potresu, ki ga s svojimi čutili lahko zaznajo prebivalci na območju Republike Slovenije.
- **POTRES intenzitete VI ali VII stopnje po evropski potresni lestvici EMS: poškodbe na objektih.** Na zahtevo Poveljnika CZ za Gorenjsko se izvaja obveščanje pristojnih organov in javnosti,

aktiviranje sil za ZRP, določitev zaščitnih ukrepov in nalog ZRP, ocenjevanje poškodovanosti objektov in spremljanje dogodkov.

- **POTRES intenzitete VIII EMS ali višje stopnje po evropski potresni lestvici EMS: poškodbe in možne smrtne žrtve pri ljudeh, močne poškodbe ali rušenje objektov.** Izvaja se obveščanje pristojnih organov in javnosti, aktiviranje sil za ZRP, na osnovi napovedi poteka nesreče in ocene situacije Poveljnik CZ za Gorenjsko določi zaščitne ukrepe in naloge ZRP v sodelovanju s Poveljnikom CZ RS.

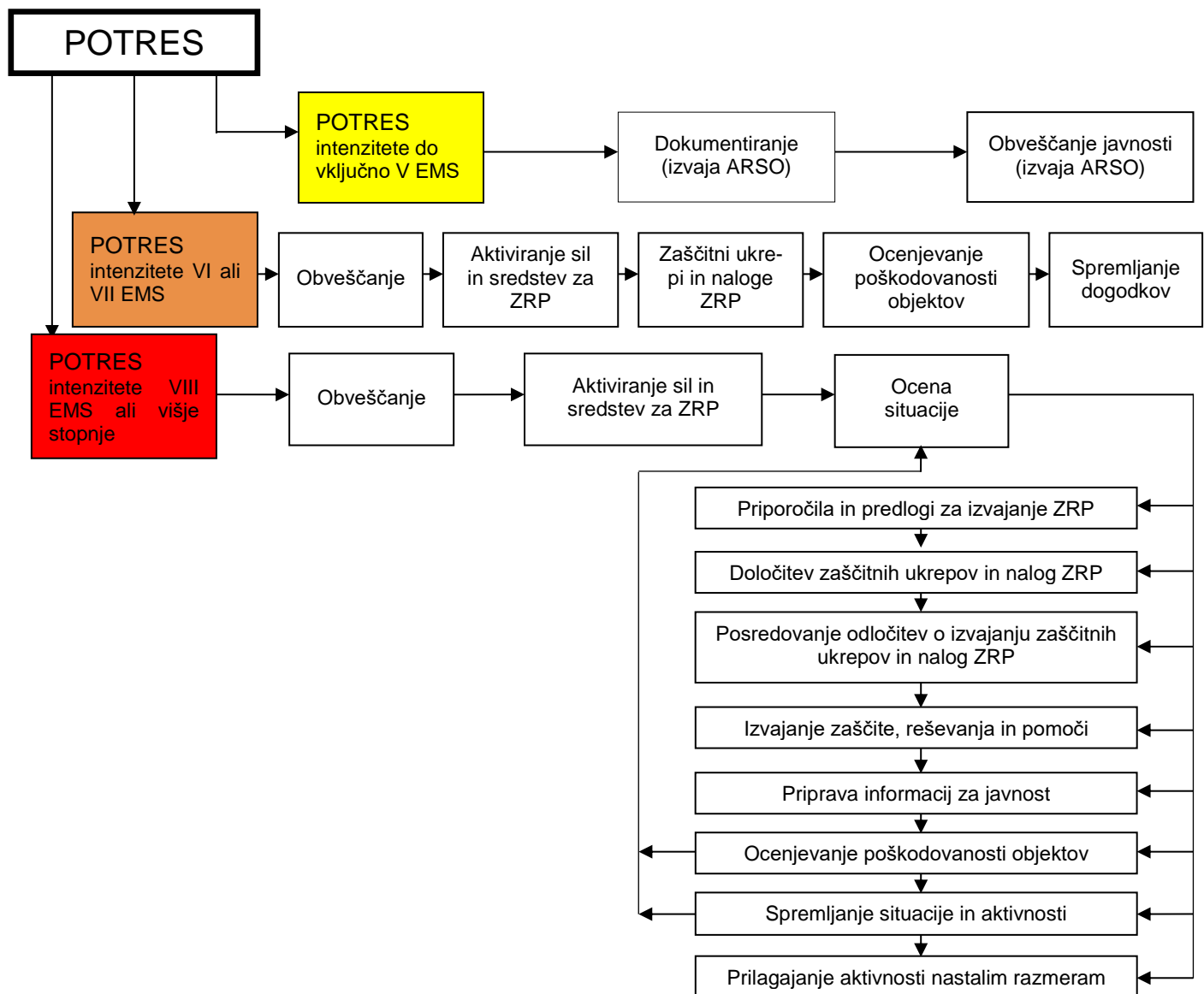
EMS-98 intenziteta	Naziv	Značilni učinki (povzeto)
I	Nezaznaven	Ljudje ga ne zaznajo.
II	Komaj zaznaven	V hišah ga čutijo redki posamezniki v mirovanju.
III	Šibek	V zaprtih prostorih ga čutijo posamezniki. Mirujoči čutijo zibanje ali rahlo tresenje.
IV	Zmeren	V zaprtih prostorih ga čutijo mnogi, na prostem pa redki posamezniki. Posamezniki se zbudijo. Okna in vrata zaropotajo, posode zažvenketajo.
V	Močan	V zaprtih prostorih ga čuti večina, na prostem pa posamezniki. Mnogi se zbudijo. Posamezniki se prestrašijo. Ljudje čutijo tresenje celotne stavbe. Viseči predmeti vidno zanihajo. Majhni predmeti se premaknejo. Vrata in okna loputajo.
VI	Z manjšimi poškodbami	Mnogi ljudje se prestrašijo in zbežijo na prosto. Nekateri predmeti padejo na tla. Mnoge stavbe utrpijo manjše nekonstrukcijske poškodbe (lasaste razpoke, odpadanje manjših kosov ometa).
VII	Z zmernimi poškodbami	Večina ljudi se prestraši in zbeži na prosto. Stabilno pohištvo se premakne iz svoje lege in številni predmeti padejo s polic. Mnoge dobro grajene navadne stavbe so zmerno poškodovane (majhne razpoke v stenah, odpadanje ometa, odpadanje delov dimnikov; na starejših stavbah se lahko pojavijo velike razpoke v stenah in se porušijo predelne stene).
VIII	Z močnimi poškodbami	Mnogi ljudje s težavo lovijo ravnotežje. Pojavijo se velike razpoke na stenah mnogih stavb. Pri posameznih dobro grajenih navadnih stavbah se porušijo stene, slabo grajene stavbe se lahko porušijo.
IX	Rušilen	Splošna panika. Mnogi slabo grajeni objekti se porušijo. Tudi dobro grajene navadne stavbe so zelo močno poškodovane (porušitve sten in delne porušitve stavb).
X	Zelo rušilen	Mnogo navadnih dobro zgrajenih stavb se poruši.
XI	Uničujoč	Večina navadnih dobro zgrajenih stavb se poruši, uničene so celo nekatere stavbe z dobro potresno odporno konstrukcijo.
XII	Popolnoma uničujoč	Skoraj vse stavbe so uničene.

Barvna legenda:

Zelena	ni učinkov
Rumena	intenziteta se določa na podlagi učinkov na ljudi in predmete
Rdeča	intenziteta se določa na podlagi učinkov na stavbe (poškodbe), ljudi in predmete

Tabela 4: Kratka oblika evropske potresne lestvice (EMS)

Kratka oblika evropske potresne lestvice predstavlja zelo poenostavljen in posplošen pregled lestvice. Uporabljamo jo za izobraževalne namene. Kratka oblika lestvice ne zadostuje za natančno opredelitev intenzitete (Vir: Gruenthal, ur., 1998).



Slika 7. Shema odziva ob potresu

Ministrstvo za obrambo RS		Izpostava URSZR Kranj
Regijski načrt zaščite in reševanja ob potresu za Gorenjsko regijo		

3.3. Uporaba načrta

Regijski načrt ZiR ob potresu za Gorenjsko regijo se aktivira, ko pride do potresa intenzitete VI ali VII EMS, ko občine ob potresu zaprosijo za pomoč, oziroma potresa intenzitete VIII EMS ali višje stopnje ne glede na zaprosilo občin za pomoč.

Na podlagi ocene nesreče in posledic se Poveljnik CZ za Gorenjsko odloči o aktiviranju Regijskega načrta ZiR ob potresu za Gorenjsko regijo delno ali v celoti.

Odločitev o aktiviranju Regijskega načrta ZiR ob potresu za Gorenjsko regijo sprejme s sklepom Poveljnik CZ za Gorenjsko oziroma njegov namestnik.

Sklep o preklicu izvajanja posameznih zaščitnih ukrepov in nalog ZRP sprejme pristojni poveljnik CZ ali vodja intervencije, ki je ukrepe sprejel.

D – 19	Vzorec sklepa o aktiviranju Regijskega načrta ZiR ob nesreči
D – 20	Vzorec sklepa o preklicu izvajanja zaščitnih ukrepov in nalog ZRP

Ministrstvo za obrambo RS		Izpostava URSZR Kranj
Regijski načrt zaščite in reševanja ob potresu za Gorenjsko regijo		

4. SILE, SREDSTVA IN VIRI ZA IZVAJANJE NAČRTA

4.1. Pregled organov in organizacij, ki sodelujejo pri izvedbi nalog iz regijske pristojnosti

4.1.1. Organi regije

- Izpostava URSZR Kranj,
- Policijska uprava Kranj (PU Kranj),
- Osnovno zdravstvo Gorenjske (OZG),
- Splošna bolnišnica Jesenice (SP Jesenice) in Klinika Golnik ter Psihiatrična bolnišnica Begunje,
- Nacionalni inštitut za javno zdravje, Območna enota Kranj (NIJZ, OE Kranj),
- Nacionalni laboratorij za zdravje, okolje in hrano, Območna enota Kranj (NLZOH, OE Kranj),
- Center za socialno delo Gorenjska s svojimi enotami (E Jesenice, E Kranj, E Radovljica, E Škofja Loka, E Tržič),
- Območni urad Uprave RS za varno hrano, veterinarstvo in varstvo rastlin Kranj, (OU UVHVVR Kranj),
- Direkcija RS za vode, Sektor območja zgornje Save,
- Kmetijsko gozdarska zbornica Slovenije, Kmetijsko gozdarski zavod Kranj,
- Zavod za gozdove Slovenije, Območna enota Bled in Območna enota Kranj,
- Direkcija RS za infrastrukturo in Gorenjska gradbena družba, d.d.,
- Elektro Gorenjska, d.d.,
- Geoplina d.o.o. Ljubljana, Plinovodi d.o.o.,
- Zavod za varstvo kulturne dediščine Slovenije, Območna enota Kranj,
- Upravne enote (UE Jesenice, UE Kranj, UE Radovljica, UE Škofja Loka, UE Tržič)
- pristojne inšpekcijske službe.

P – 2	Podatki o zaposlenih na Izpostavi URSZR Kranj
P – 27	Pregled zdravstvenih domov, zdravstvenih postaj in reševalnih postaj
P – 28	Pregled splošnih in specialističnih bolnišnic
P – 50	Seznam odgovornih oseb Zavoda za gozdove Slovenije-ZGS, OE Bled in OE Kranj
P – 51	Seznam dežurnih števil in odgovornih oseb PIC-Prometno informacijski center za državne ceste
P – 52	Seznam odgovornih oseb Inšpektoratov RS
P – 53	Seznam odgovornih oseb NLZOH, OE Kranj
P – 54	Seznam odgovornih oseb ARSO
P – 56	Seznam odgovornih-kontaktih oseb MNZ, PU Kranj in LPE
P – 57	Seznam vodilnih in odgovornih oseb DRSI in GGD Kranj
P – 59	Seznam vodilnih in odgovornih oseb DARS, d.d. in IT-ITS d.d. ACB Hrušica
P – 69	Pregled odgovornih oseb Zavoda za varovanje kulturne dediščine RS, OE Kranj
P – 71	Seznam hidrogeologov
P – 72	Seznam odgovornih oseb NIJZ, OE Kranj
P – 74	Seznam dežurnih služb in distributerjev za plin in plinovodna omrežja
P – 75	Seznam dežurnih služb, upravljavcev elektro distribucijskega omrežja, elektram in hidroelektram
P – 77	Seznam odgovornih oseb Triglavskega narodnega parka (TNP)

4.1.2. Sile za zaščito, reševanje in pomoč regije

4.1.2.1. Organi, enote in službe Civilne zaščite regije

- Poveljnik CZ za Gorenjsko,
- namestnik poveljnika CZ za Gorenjsko,
- Štab CZ za Gorenjsko,

Ministrstvo za obrambo RS		Izpostava URSZR Kranj
Regijski načrt zaščite in reševanja ob potresu za Gorenjsko regijo		

- tehnično reševanje, oddelek za iskanje zasutih v ruševinah,
- tehnično reševanje, oddelek za tehnično reševanje,
- tehnično reševanje, oddelek za prečrpavanje vode,
- tehnično reševanje, ekipa za tehnično reševanje s specialnimi delovnimi stroji,
- tehnično reševanje, ekipa za reševanje na vodi in iz vode,
- oddelek za radiološko, kemično in biološko izvidovanje,
- ekipe za prvo pomoč,
 - RKS OZ Jesenice,
 - RKS OZ Kranj,
 - RKS OZ Radovljica,
- ekipe za popolnitev ReCO,
- logistični center,
- služba za podporo,
- informacijski center,
- komisije za popis ter oceno poškodovanosti objektov ob naravnih in drugih nesrečah (URSZR ustanovi do 100 komisij, katerih člani imajo lahko status pripadnikov CZ),
- regijska komisija za ocenjevanje škode po naravnih in drugih nesrečah,
- prikolica za množične nesreče (v upravljanju JZ GARS Kranj in NMP Kranj),
- prikolica za dekontaminacijo (v upravljanju JZ GARS Kranj).

4.1.2.2. Gasilska enote

- gasilske enote širšega pomena (GARS Jesenice, JZ GARS Kranj, PGD Bled, PGD Škofja Loka),
- poklicne in prostovoljne gasilske enote.

4.1.2.3. Prostovoljne sile društev in drugih nevladnih organizacij

- gasilske enote širšega pomena,
 - PGD Bled,
 - PGD Škofja Loka,
- prostovoljna gasilska društva iz gasilskih zvez gorenjske,
- KZS – enota za iskanje in reševanje s psi,
- ZRPS – ekipe reševalnih psov,
- Društva Gorske reševalne službe (10),
- PRS – reševalni postaji Bled in Kranj,
- JRS – reševalni center Kranj,
- ZTS in ZSKSS – ekipa za postavitve zasilnih prebivališč,
- Rdeči križ Slovenije Območna združenja (RKS OZ Kranj, RKS OZ Radovljica, RKS OZ Jesenice, RKS OZ Škofja Loka in RKS OZ Tržič),
- Poizvedovalna služba Rdečega križa Slovenije (RKS),
- Ekipe prve pomoči, ki jih za URSZR organizirajo RKS OZ Kranj, RKS OZ Radovljica, RKS OZ Jesenice, RKS OZ Škofja Loka in RKS OZ Tržič,
- Enota Radioamaterji,
- Slovenski Karitas.

4.1.2.4. Poklicne sile

- gasilske enote širšega pomena
 - Gasilsko reševalno službo Kranj (JZ GARS Kranj),
 - Gasilsko reševalna služba Jesenice (GARS Jesenice),
- Osnovno zdravstvo Gorenjske (OZG),
 - ZD Bled oziroma NMP Bed,
 - ZD Bohinj oziroma NMP Bohinj,
 - ZD Jesenice oziroma NMP Jesenice,
 - ZD Kranj oziroma NMP Kranj,
 - ZD Kranjska Gora oziroma NMP Kranjska Gora,
 - ZD Radovljica oziroma NMP Radovljica,

Ministrstvo za obrambo RS		Izpostava URSZR Kranj
Regijski načrt zaščite in reševanja ob potresu za Gorenjsko regijo		

- ZD Škofja Loka oziroma NMP Škofja Loka,
- ZD Tržič oziroma NMP Tržič in
- SB Jesenice in Klinika Golnik ter Psihiatrična bolnišnica Begunje.

Poveljnik CZ za Gorenjsko lahko zaprosi za pomoč tudi:

- Enote, službe in centre za ZRP, ki jih organizirajo državni organi in drugi:
 - Nastanitveni center in mobilni stacionarij,
 - Enoto za identifikacijo oseb,
 - Mobilno enoto za meteorologijo in hidrologijo (MEMH),
 - Ekološki laboratorij z mobilno enoto (ELME),
 - Mobilno enoto ekološkega laboratorija (MEEL),
 - Mobilno enoto za radiologijo ZVD,
 - Enoto za zaščito in reševanje ob nesrečah s klorom ter drugimi jedrkimi snovmi,
 - Enoto za reševanje ob rudniških nesrečah,
 - Mobilni center za obveščanje,
 - Službe za pomoč pri odpravi posledic nesreče z nevarnimi snovmi,
 - Javno zdravstveno službo,
 - Veterinarske organizacije s koncesijo,
 - Službo CZ za psihološko pomoč.

P – 1	Podatki o poveljniku, namestniku poveljnika in članih Štaba CZ
P – 3	Pregled sil za ZRP
P – 4	Podatki o organih, službah in enotah CZ
P – 7	Pregled javnih in drugih služb, ki opravljajo dejavnosti pomembne za ZRP
P – 10	Pregled gradbenih organizacij
P – 11	Pregled gasilskih enot s podatki o poveljnikih in namestnikih poveljnikov
P – 12	Pregled gasilskih enot širšega pomena in njihovih pooblastil s podatki o poveljnikih in namestnikih poveljnikov
P – 24	Pregled enot, služb in drugih operativnih sestavov društev in drugih nevladnih organizacij, ki sodelujejo pri reševanju
P – 25	Pregled človekoljubnih organizacij
P – 26	Pregled organizacijskih enot Centra za socialno delo Gorenjske
P – 29	Pregled veterinarskih organizacij
P – 58	Seznam podjetij za odvoz nevarnih snovi
P – 65	Pregled javnih služb za prevoz živalskih odpadkov
P – 67	Podatki odgovornih oseb Uprave za obrambo, poveljstev in enot Slovenske vojske

4.1.3. Komisije za ocenjevanje škode

V primeru potresa intenzitete VI EMS ali višje stopnje je potrebno takoj pristopiti k ocenjevanju uporabnosti poškodovanih objektov in ocenjevanju povzročene škode:

- Uporabnost poškodovanih objektov takoj pričnejo ocenjevati komisije za popis ter oceno poškodovanosti objektov ob naravnih in drugih nesrečah (URSZR ustanovi do 100 komisij, katerih člani imajo lahko status pripadnikov CZ).
- Ocenjevanje škode po naravni ali drugi nesreči je aktivnost, ki se po možnosti izvaja istočasno s popisom ter oceno poškodovanosti objektov po potresu. Na podlagi predhodne ocene škode, ki jo občine podajo na Izpostavo URSZR Kranj, ta pa zbir za regijo pošlje na URSZR, na podlagi tega URSZR izda sklep o ocenjevanju škode. Škodo najprej na svojem območju ocenijo občinske komisije za ocenjevanje škode po naravnih in drugih nesrečah, potrdi pa jo regijska komisija za ocenjevanje škode po naravnih ali drugih nesrečah.

P – 32	Seznam članov komisije za popis ter oceno poškodovanih objektov ob naravnih in drugih nesrečah (URSZR)
P – 33	Seznam članov komisije za ocenjevanje škode po naravnih in drugih nesrečah

Ministrstvo za obrambo RS		Izpostava URSZR Kranj
Regijski načrt zaščite in reševanja ob potresu za Gorenjsko regijo		

4.1.4. Sile za zaščito, reševanje in pomoč občin

Za izvajanje zaščitnih ukrepov in nalog ZRP so na območju Gorenjske regije organizirane sile za ZRP v lokalnih skupnostih v skladu z Uredbo o organiziranju opremljanju in usposabljanju sil za zaščito, reševanje in pomoč (Ur. list RS, št. 92/07, 54/09, 23/11 in 27/16) in Pravilnikom o kadrovske in materialnih formacijah enot, služb in organov Civilne zaščite (Ur. list RS, št. 104/08). Poleg sil za ZRP lokalnih skupnosti bi imele v primeru potresa pomembno vlogo tudi druge občinske javne službe in podjetja. Njihova vloga in naloge se opredelijo v občinskih načrtih ZiR ob potresu.

V primeru potresa intenzitete VIII EMS ali višje stopnje ocenjujemo, da razpoložljive sile in sredstva za ZRP ne bodo zadostovala za odpravljanje posledic. Manjkajoče sile in sredstva bi bilo potrebno pridobiti z zunanjo pomočjo iz drugih regij, angažiranjem Slovenske vojske in pomočjo iz tujine.

4.2. Materialno-tehnična sredstva za izvajanje načrta

Za izvajanje ZRP v primeru potresa se uporabljajo obstoječa sredstva, ki se jih zagotavlja na podlagi predpisanih meril za organiziranje, opremljanje in usposabljanje sil za ZRP. O pripravljenosti in aktiviranju sredstev iz popisa za potrebe regijskih enot in služb CZ ter drugih sil za ZRP odloča Poveljnik CZ za Gorenjsko oziroma njegov namestnik,

Materialno tehnična sredstva se načrtujejo za:

- zaščitno in reševalno opremo ter orodje (sredstva za osebno in skupno zaščito, opremo, vozila ter tehnična in druga sredstva, ki jih potrebujejo strokovnjaki, reševalne enote, službe in reševalci),
- materialna sredstva za ZRP iz državnih rezerv,
- sredstva pomoči (živila, pitna voda, zdravila, in drugi predmeti in sredstva, ki so namenjena brezplačni razdelitvi ogroženim prebivalcem).

P – 6	Pregled osebne in skupne opreme ter sredstev pripadnikov enot za ZRP
P – 8	Pregled materialnih sredstev iz državnih rezerv za primer naravnih in drugih nesreč
P – 9	Pregled materialnih sredstev iz državnih blagovnih rezerv za primer naravnih in drugih nesreč
P – 78	Pregled specialne opreme za reševanje ob nesrečah
P – 102	Pregled-ocena posledic potresa

4.3. Predvidena finančna sredstva za izvajanje načrta

Stroške v zvezi delovanja regijskih enot in služb CZ in štaba CZ za Gorenjsko zagotavlja URSZR.

Finančna sredstva se načrtujejo za sodelujoče sile za ZRP in se uporabijo v primeru aktiviranja načrta in sicer za:

- stroške aktiviranja in operativnega delovanja pripadnikov sil za ZRP (nadomestila oziroma refundacije plače, prehrane, namestitvev, prevozni stroški),
- stroške operativnega delovanja gasilskih enot (npr. goriva, maziva, gasilska sredstva ipd.),
- stroške dodatnega vzdrževanja in servisiranja uporabljene opreme,
- stroški usposabljanja enot in služb,
- materialne stroške (prevozne stroške, storitve idr.),
- in drugo po potrebi.

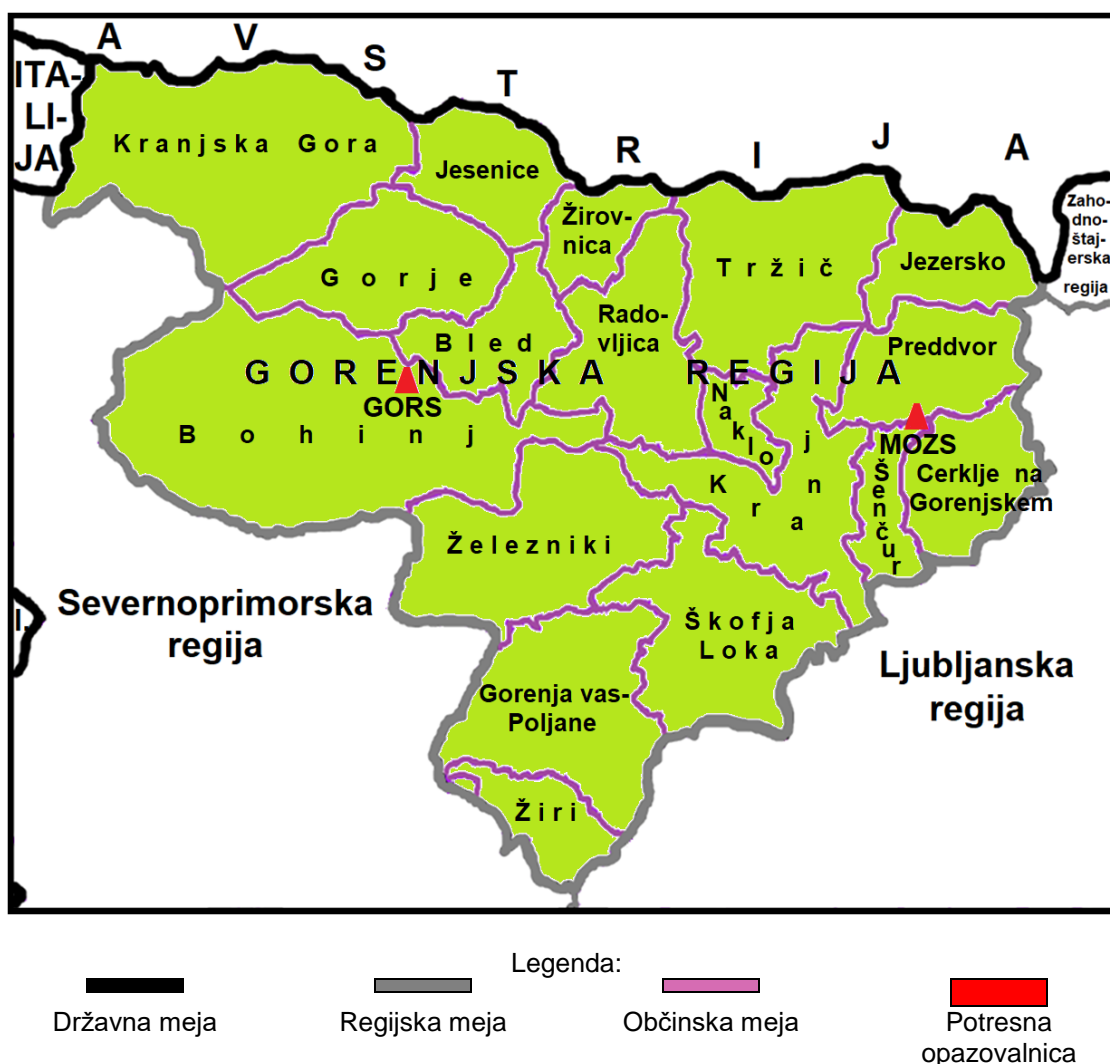
D – 1	Načrtovana finančna sredstva za izvajanje načrta
-------	--

5. OPAZOVANJE, OBVEŠČANJE IN ALARMIRANJE

5.1. Opazovanje potresne dejavnosti

Agencija Republike Slovenije za okolje (ARSO), Urad za seizmologijo in geologijo spremlja stanje tresenja tal v Republiki Sloveniji (RS). Za uspešno opazovanje potresne dejavnosti je v RS zgrajena državna mreža potresnih opazovalnic, ki vključuje petindvajset potresnih opazovalnic, od teh sta dve na območju Gorenjske regije.

V konceptualnem smislu je državna mreža potresnih opazovalnic zastavljena tako, da omogoča povezavo treh alarmnih sistemov – Slovenije, Italije in Avstrije. Pri tem ne gre le za izmenjavo podatkov po elektronski pošti temveč za skupen alarmni sistem s sočasnim prenosom podatkov iz državnih računalniških središč v vsa tri državna središča za obdelavo seizmoloških podatkov.



Slika 8: Potresne opazovalnice v Gorenjski regiji (vir ARSO)

Ob potresu intenzitete VI EMS ali višje stopnje vzpostavi ARSO, Urad za seizmologijo in geologijo lokalno mrežo prenosnih terenskih opazovalnic za spremljanje potresnih sunkov.

Opazovanje potresne dejavnosti obsega spremljanje potresne dejavnosti na območju RS, strokovno obdelavo podatkov in posredovanje podatkov seizmološkim službam sosednjih držav – Italiji (Trst, Rim),

Ministrstvo za obrambo RS		Izpostava URSZR Kranj
Regijski načrt zaščite in reševanja ob potresu za Gorenjsko regijo		

Hrvaški (Zagreb) in Avstriji (Dunaj), skrb za povezavo slovenskega alarmnega sistema s potresnimi alarmnimi sistemi sosednjih držav, posredovanje podatkov seizmološkemu središču za Evropo in Sredozemlje (EMCS-CSEM) in seizmološkemu središču v ZDA (NEIC), ter posredovanje podatkov in analiz organom in službam pristojnim za ukrepanje. Prve preverjene podatke o potresu na območju RS lahko ARSO – Urad za seizmologijo in geologijo pripravi v 15 minutah oziroma najpozneje v eni uri po potresu.

5.2. Obveščanje o potresu

Agencija RS za okolje – Urad za seizmologijo in geologijo o vsakem potresu, ki ga zaznajo prebivalci na območju RS obvesti naslednje organe in službe:

- Center za obveščanje RS,
- Urad Vlade RS za komuniciranje,
- Slovensko tiskovno agencijo.

ARSO – Urad za seizmologijo in geologijo o vsakem potresu močnejšem od magnitude 2,5 (tudi, če ga prebivalci niso čutili) obvesti Center za obveščanje RS.

ARSO – Urad za seizmologijo in geologijo ob potresu intenzitete VII EMS in višje stopnje neposredno obvešča javnost (organizira tiskovno konferenco).

Prvo obvestilo o potresu, ki ga ARSO – Urad za seizmologijo in geologijo posreduje CORS mora vsebovati podatke o:

- času nastanka potresa,
- nadžarišču potresa,
- magnitudi potresa,
- preliminarno ocenjeni intenziteti potresa po EMS,
- območju, ki ga je prizadel potres,

Zgoraj navedena podatke CORS sporoči v ReCO Kranj.

5.2.1. Obveščanje pristojnih organov

ReCO Kranj ob potresu do intenzitete V EMS obvešča:

- CORS, v primeru da še ni obveščen.

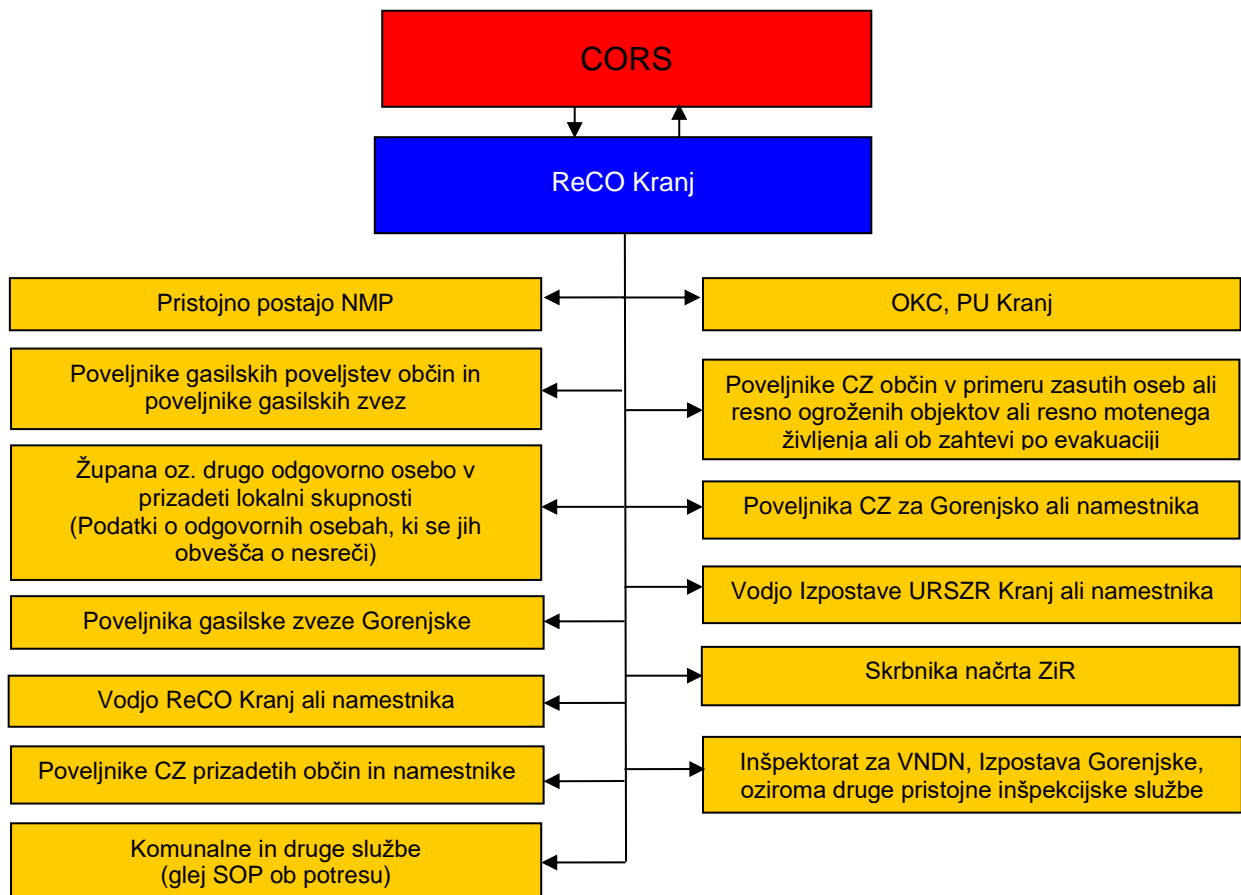
ReCO Kranj ob potresu intenzitete VI EMS ali višje stopnje obvešča:

- pristojno postajo NMP, v primeru poškodovanih oseb,
- CORS (če ReCO prejme obvestilo od občanov),
- Operativno komunikacijski center Policijske uprave Kranj (OKC; PU Kranj),
- gasilske poveljnike občin in poveljnike gasilskih zvez,
- poveljnike CZ občin, v primeru zasutih oseb ali resno ogroženih stanovanjskih ali industrijskih objektov ali resno motenega življenja občanov ali ob zahtevi po evakuaciji,
- župana oziroma drugo odgovorno osebo v prizadeti lokalni skupnosti (v skladu s »Podatki o odgovornih osebah, ki se jih obvešča o nesreči« – če so v objektu zasute osebe ali resno ogroženi stanovanjski ali industrijski objekti ali resno moteno življenje občanov ali ob zahtevi za evakuacijo),
- Poveljnika CZ za Gorenjsko ali namestnika,
- regijskega gasilskega poveljnika,
- vodjo Izpostave URSZR Kranj ali namestnika,
- vodjo ReCO Kranj ali namestnika,
- skrbnika regijskega načrta ZiR ob potresu,
- poveljnike CZ prizadetih občin ali namestnike,

Ministrstvo za obrambo RS		Izpostava URSZR Kranj
Regijski načrt zaščite in reševanja ob potresu za Gorenjsko regijo		

- Inšpektorat za VNDN, Izpostavo Gorenjske, oziroma druge pristojne inšpekcijske službe,
- komunalne in druge službe, upravljavce infrastrukture (skladno s povzročeno škodo).

Podrobneje je obveščanje, ki ga izvaja ReCO Kranj razdelano v SOP 1.1 za ReCO Kranj – potres.



Slika 9: Shema obveščanja ob potresu

Po potresu, občine takoj, ko je mogoče v ReCO Kranj na posebnem obrazcu poročajo o prvih posledicah potresa, o njegovem obsegu, številu poškodovanih in mrtvih ljudi in živali, porušeni objekti, poškodovani infrastrukturi ter o verižnih nesrečah, ki so nastale kot posledica potresa.

Na ReCO Kranj in ko prične delovati Štab CZ za Gorenjsko, občine sporočajo tudi potrebe po silah in sredstvih, katere nimajo na razpolago v zadostnem obsegu.

Za sprotno obveščanje občin, služb in drugih izvajalcev nalog ZRP, o stanju in razmerah na prizadetem območju, sprejetih ukrepih in poteku ZRP, ter odpravljanju posledic potresa skrbi Izpostava URSZR Kranj preko ReCO Kranj, s tem da:

- pripravlja in izdaja informativni bilten (redni),
- pripravlja občasne širše pisne informacij (izredni).

Člani štabov CZ občin, poverjeniki za CZ in njihovi namestniki, poveljniki in člani gasilskih društev in drugi pripadniki sil za ZRP si takoj po potresnem sunku ogledajo stanje na terenu in takoj, ko je to mogoče na posebnem obrazcu poročajo na ReCO Kranj o prvih posledicah potresa, o njegovem obsegu, številu poškodovanih in mrtvih ljudi in živali, porušeni objekti, poškodovani infrastrukturi ter o verižnih nesrečah, ki so nastale kot posledica potresa. Redno poročajo tudi o angažiranih silah in

Ministrstvo za obrambo RS		Izpostava URSZR Kranj
Regijski načrt zaščite in reševanja ob potresu za Gorenjsko regijo		

sredstvih za odpravo posledic potresa ali verižnih nesreč. Občine navedeno razdelajo v svojih načrtih ZiR ob potresu.

P – 15	Podatki o odgovornih osebah, ki se jih obvešča o nesreči
P – 17	Seznam prejemnikov informativnega biltena
D – 50	Načrt dejavnosti ReCO Kranj
D – 101	Obrazci za poročanje po potresu (URSZR)

5.2.2. Obveščanje prebivalcev na prizadetem območju

Za obveščanje prebivalcev o stanju na prizadetem območju so zadolžene občine, ki načine in oblike obveščanja podrobneje razdelajo v svojih načrtih ZiR ob potresu. Občine prek osrednjih in lokalnih medijev in na druge krajevno običajne načine prebivalce obveščajo o razmerah na prizadetem območju, izvajanju osebne in vzajemne zaščite, ter o izvajanju zaščitnih ukrepov in nalog ZRP. Navodila ogroženim prebivalcem o zaščitnih ukrepih so odvisna od nevarnosti. Občine oziroma štabi CZ občin objavijo tudi posebno telefonsko številko, na katero občani lahko sporočajo morebitne potrebe ali pridobijo informacije o stanju in posledicah potresa in o poteku izvajanja intervencij.

Za obveščanje prebivalcev se lahko uporabi tudi sirene sistema javnega alarmiranja (SIJA). Trenutno je govor v živo možen le iz ReCO Kranj, kamor lahko občine pošljejo napotke za občane ali ob preobremenitvi v ReCO Kranj pošljejo svojega predstavnika, ki preko SIJA – govor v živo, izvedejo obveščanje svojih občanov.

Ob potresu intenzitete VIII EMS ali višje stopnje regija in občine po potrebi organizirajo informacijske centre, v katerem se združuje dejavnost socialnih služb, humanitarnih organizacij, poizvedovalne službe RKS, službe za ZRP, policija ter drugih služb javnega pomena.

Prek regijskega informacijskega centra prebivalci dobijo informacije o:

- posledicah potresa (materialni škodi, poškodovanih, pogrešanih, evakuiranih, mrtvih, porušenih/delno porušenih objektih),
- vplivu potresa na prebivalce in okolje,
- pomoči, ki jo lahko pričakujejo,
- ukrepov za omilitev posledic potresa,
- izvajanju osebne in vzajemne zaščite,
- sodelovanju pri izvajanju zaščitnih ukrepov in nalog ZRP,
- o oceni poškodovanosti objektov in primernosti za bivanje.

V primeru, da Izpostava URSZR Kranj ustanovi informacijski center v sodelovanju z zdravstveno službo, Policijo, socialno službo, poizvedovalno službo RKS, duhovniki različnih verskih skupnosti in po potrebi tudi s predstavniki v potresu najbolj prizadetih občin, prek sredstev javnega obveščanja v čim krajšem času po potresu objavi posebno telefonsko številko informacijskega centra, na kateri svojci domnevnih žrtev potresa lahko dobijo prve informacije o nesreči in njenih posledicah.

Take informacijske centre ob potresu intenzitete VIII EMS ali višje stopnje lahko ustanovijo tudi občine.

Obveščanje prebivalcev na prizadetem območju mora biti usklajeno z obveščanjem splošne javnosti.

P – 18	Seznam medijev, ki bodo posredovala obvestila o izvedenem alarmiranju in napotke za izvajanje zaščitnih ukrepov
P – 64	Telefonska številka, na kateri lahko občani dobijo informacije o nesreči
D – 5	Priporočilo o organiziranju in delovanju informacijskega centra

Ministrstvo za obrambo RS		Izpostava URSZR Kranj
Regijski načrt zaščite in reševanja ob potresu za Gorenjsko regijo		

5.2.3. Obveščanje splošne javnosti

Za obveščanje javnosti o izvajanju zaščitnih ukrepov in nalog ZRP iz regijske pristojnosti je odgovoren Poveljnik CZ za Gorenjsko in vodja Izpostave URSZR Kranj v skladu s svojimi pristojnostmi. Naloge na področju obveščanja javnosti organizira in usklajuje Izpostava URSZR Kranj v sodelovanju s Poveljnikom CZ za Gorenjsko:

- organizira in vodi tiskovno središče,
- pripravlja skupna sporočila za javnost,
- organizira in vodi novinarske konference,
- član štaba CZ za Gorenjsko odgovoren za obveščanje javnosti po potrebi (odvisno od obsega nesreče) organizira in vodi tiskovne konference,
- spremlja poročanje medijev.

Pri obveščanju javnosti se vzpostavi koordinacija in sodelovanje s predstavnikom PU Kranj, pooblaščenim za stike z javnostmi.

Obveščanje javnosti ob nesrečah poteka v medijih, ki so po 25. členu Zakona o medijih (Ur. list RS, št. 110/06-UPB1, 36/08-ZPOmK-1, 90/10 odl. US: U I-95/09-14, Up-419/09-15, 87/11-ZAvMS, 47/12, 47/15-ZZSDT, 22/16, 39/16 in 45/19-odl. US) in Zakona o varstvu pred naravnimi in drugimi nesrečami (Ur. list RS, št. 51/06-UPB1, 97/10 in 21/18-ZNOrg) dolžna na zahtevo državnih organov, javnih podjetij in zavodov brez odlašanja brezplačno objaviti nujno sporočilo v zvezi z resno ogroženostjo življenja, zdravja ali premoženja ljudi, kulturne in naravne dediščine ter varnosti države. V takih primerih se sporočilo najprej pošlje za takojšnjo objavo naslednjim medijem:

- Slovenski tiskovni agenciji,
- Radia Slovenija – I. In II. Program,
- Televiziji Sloveniji – I. In II. Program,
- lokalnim sredstvom obveščanja.

ReCO Kranj vsak dan za prejšnji dan pripravi dnevni informativni bilten o pomembnejših pojavih in dogodkih s področja zaščite in reševanja v regiji in ga pošlje prejemnikom po seznamu. Ob potresu intenzitete VIII EMS ali višje stopnje mora ReCO Kranj, če je treba, pripraviti tudi izredni informativni bilten, ki ga praviloma prejmejo prejemniki po seznamu.

ReCO Kranj vsak dan pošlje prejemnikom po seznamu tudi dnevno informativni bilten, ki ga za prejšnji dan pripravi CORS.

ReCO Kranj, usklajeno s Poveljnikom CZ za Gorenjsko, lahko o posledicah potresa obvešča javnost neposredno prek dnevnih in izrednih informativnih biltenov, radia, televizije, časopisov, teleteksta, spletnih strani MORS in ZIR, svetovnega spleta in drugih medijev.

[D – 8 Navodilo za obveščanje ob nesreči](#)

[D – 18 Vzorec obrazca za obveščanje dežel in županij sosednjih držav](#)

5.3. Alarmiranje

Ob potresu na naseljenem območju, ko so zaradi rušenj oziroma zaradi nastanka verižne nesreče ogrožena življenja ljudi, oziroma je potrebno začeti z izvajanjem določenih zaščitnih ukrepov, prebivalstvo opozorimo na bližajočo se nevarnost s sirenami z alarmnim znakom za preplah.

Alarmiranje se izvaja preko ReCO Kranj, kadar po potresu obstaja neposredna nevarnost proženja plazov, porušitve vodne pregrade, porušitve stavb, objektov ipd.. Proži se alarmni znak »Neposredna nevarnost«.

Ministrstvo za obrambo RS		Izpostava URSZR Kranj
Regijski načrt zaščite in reševanja ob potresu za Gorenjsko regijo		

Alarmiranje javnosti izvede ReCO Kranj na zahtevo:

- Poveljnika CZ za Gorenjsko, oziroma v primeru odsotnosti njegovega namestnika,
- vodje Izpostave URSZR Kranj,
- župana oziroma druge odgovorne osebe v občini, poveljnika CZ občine ali namestnika, vodjo intervencije.

ReCO Kranj pristojne osebe o proženju siren obvesti takoj po izvedenem alarmiranju in o tem obvesti tudi CORS. Preko radia, televizije ali na drug predviden način obvesti prebivalce na ogroženem območju o nevarnostih, ter jim posreduje napotke za osebno in vzajemno zaščito kot na primer tudi navodila in napotke objavljene na spletnih straneh URSZR:

- Navodilo prebivalcem za ravnanje ob potresu,
- Navodilo prebivalcem o ukrepih za preprečevanje epidemij,
- Navodilo prebivalcem za izvajanje evakuacije,
- Navodilo za uporabo pitne vode in dezinfekcijo,
- Navodilo za ravnanje ob zemeljskih plazovih,
- Navodilo o ravnanju ob množičnih nalezljivih boleznih.

Po proženju siren se za obveščanje prebivalcev lahko uporabi tudi sirene sistema javnega alarmiranja (SIJA). Trenutno je govor v živo možen le iz ReCO Kranj, kamor lahko občine pošljejo napotke za občane ali ob preobremenitvi v ReCO Kranj pošljejo svojega predstavnika, ki preko SIJA – govor v živo, izvedejo obveščanje svojih občanov.

D – 74 Navodilo o obveščanju prebivalstva po izvršenem alarmiranju
--

Ministrstvo za obrambo RS		Izpostava URSZR Kranj
Regijski načrt zaščite in reševanja ob potresu za Gorenjsko regijo		

6. AKTIVIRANJE SIL IN SREDSTEV

6.1. Aktiviranje organov in njihovih strokovnih služb

Po potresu intenzitete VI EMS ali višje stopnje in obvestilih ter prvih poročilih o posledicah potresa, Poveljnik CZ za Gorenjsko presodi trenutne razmere in oceni situacijo. Na podlagi razsežnosti in posledic potresa ter zahtev prizadetih občin po pomoči Poveljnik CZ za Gorenjsko sprejme odločitev o aktiviranju Regijskega načrta ZiR ob potresu za Gorenjsko regijo v celoti ali delno, kar lahko pomeni tudi aktiviranje sil in sredstev za ZRP.

Glede na oceno stanja in razsežnosti potresa Poveljnik CZ za Gorenjsko lahko aktivira oziroma skliče:

- Štab CZ za Gorenjsko,
- namestnika poveljnika CZ za Gorenjsko,
- Službo CZ za podporo delovanja štaba,
- zaposlene na Izpostavi URSZR Kranj in ReCO Kranj,
- poveljnike in namestnike poveljnikov CZ občin,
- komisije za ocenjevanje škode po naravnih in drugih nesrečah (zaradi priprave predhodne ocene škode).

6.2. Aktiviranje regijskih sil za zaščito, reševanje in pomoč

O aktiviranju regijskih enot CZ in drugih regijskih sil in sredstev za ZRP odloča Poveljnik CZ za Gorenjsko oziroma njegov namestnik. Enote, službe in druge operativne sestave sil za ZRP, ki se lahko aktivirajo preko pozivnikov aktivira ReCO Kranj, ostale pa aktivira Izpostava URSZR Kranj, v skladu z načini in postopki aktiviranja in mobilizacije sil in sredstev za ZRP v Gorenjski regiji, kot so razdelani v Dokumentih o aktiviranju in mobilizaciji sil za ZRP Gorenjske regije (Načrt obveščanja, aktiviranja in mobilizacije enot, služb in organov CZ Gorenjske regije).

O pripravljenosti in aktiviranju sil za ZRP iz drugih regij odloča na podlagi izkazanih potreb občin in na podlagi predloga Poveljnika CZ za Gorenjsko Poveljnik CZ RS.

Aktiviranje in uporaba državnih zrakoplovov za nujne naloge ZRP ob potresu za nujno medicinsko pomoč, prevoz obolelih in poškodovanih do zdravstvene službe oziroma med bolnišnicami se izvaja skladno s predpisi in dokumenti o uporabi zrakoplovov za izvajanje nalog ZRP ob naravnih in drugih nesrečah.

Predlog za aktiviranje in uporabo Slovenske vojske lahko poda Poveljnik CZ RS in sicer na podlagi lastne odločitve ali na predlog župana, poveljnika CZ občine ali njegovega namestnika ali Poveljnika CZ za Gorenjsko ali njegovega namestnika. Po pridobitvi soglasja Vlade RS oziroma ministra za obrambo, Poveljnika CZ RS posreduje predlog oziroma odločitev preko CORS v Operativni center Slovenske vojske (OC SV). Na podlagi izdanega ukaza načelnik Generalštaba SV aktivira OC SV ustrezno poveljstvo, enote ali službe SV.

Za zagotavljanje varnosti se aktivira policija, ki zavaruje območje nesreče, ureja cestni promet za intervencijska vozila, zavaruje izvajanje posameznih zaščitnih ukrepov in izvaja nadzor nad upoštevanjem začasne in stalne prometne signalizacije na kritičnih odsekih, izvaja iskanje pogrešanih oseb, identifikacijo oseb in druge naloge iz svoje pristojnosti.

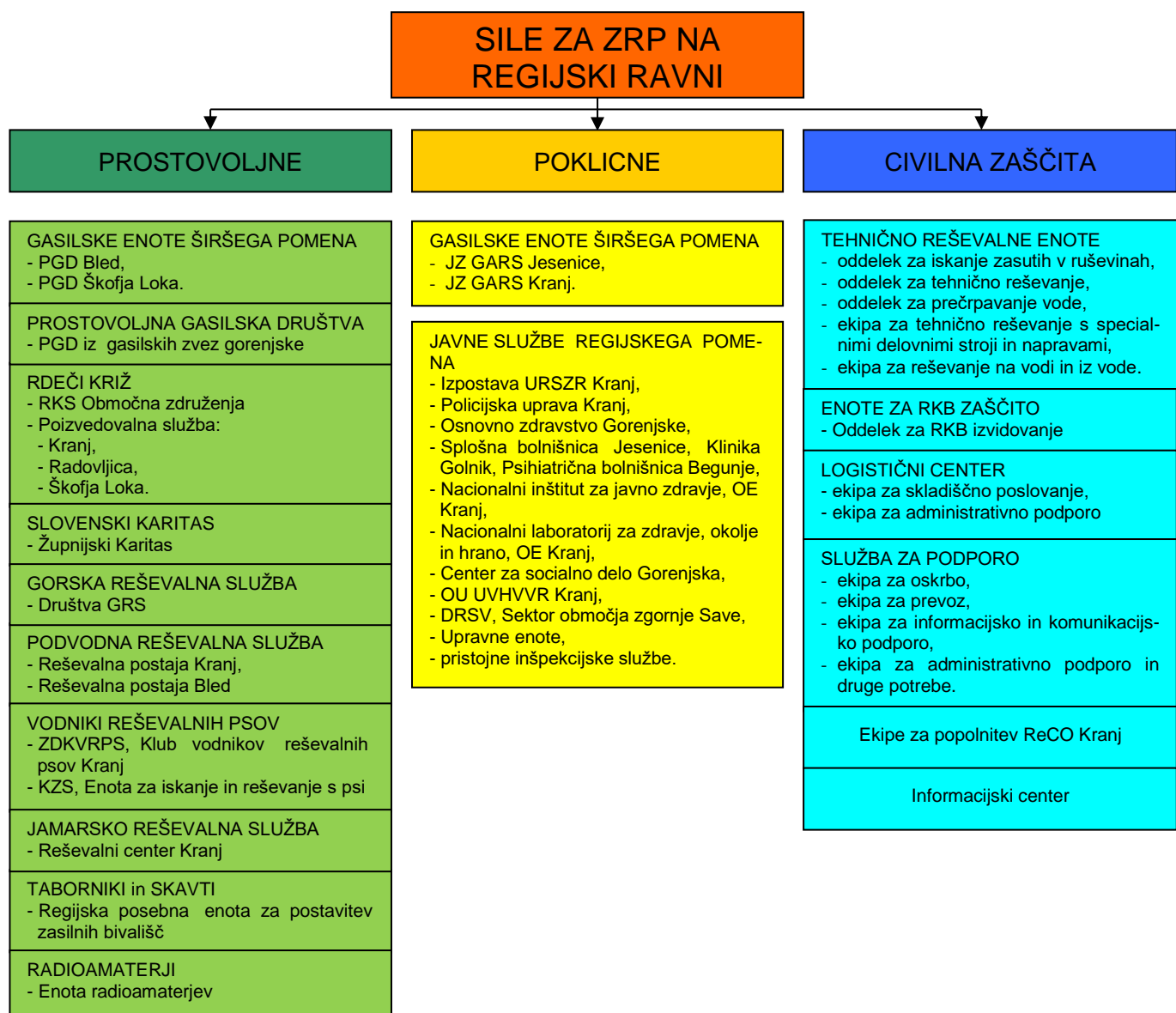
Zahtevo za aktiviranje **regijskih** ali državnih sil in sredstev za ZRP lahko podajo:

- vodja intervencije,
- župan,
- poveljnik CZ občine oziroma njegov namestnik,
- poslovodni organ gospodarske družbe, zavoda ali druge organizacije, ki mora skladno s predpisi o varstvu pred naravnimi in drugimi nesrečami izdelati načrt ZiR ob potresu,

– vodja izpostave URSZR Kranj ali njegov namestnik.

Poveljnik CZ RS ali njegov namestnik lahko odloči v primeru potrebe tudi o aktiviranju enot, služb in drugih operativnih sestavov v regiji ali občini. Aktiviranje izvrši ReCO Kranj, ki mora o tem obvestiti Poveljnika CZ za Gorenjsko ali njegovega namestnika oziroma poveljnika CZ občine ali njegovega namestnika.

Izpostava URSZR Kranj na zahtevo Poveljnika CZ RS vpokliče tudi pripadnike CZ državnih enot in služb CZ, oziroma pripadnike drugih državnih sil za ZRP, ki imajo stalno prebivališče na območju Gorenjske regije.



Slika 10: Pregled regijskih sil za zaščito, reševanje in pomoč ob potresu

P – 5	Seznam zbirališč sil za ZRP
P – 60	Dokumenti o aktiviranju in mobilizaciji sil za ZRP Gorenjske regije
D – 14	Vzorec odredbe o aktiviranju sil in sredstev za ZRP
D – 15	Vzorec delovnega naloga

Ministrstvo za obrambo RS		Izpostava URSZR Kranj
Regijski načrt zaščite in reševanja ob potresu za Gorenjsko regijo		

6.3. Zagotavljanje pomoči v materialnih in finančnih sredstvih

Materialna pomoč Gorenjske regije pri odpravljanju posledic potresa obsega:

- posredovanje pri zagotavljanju specialne opreme, ki je na prizadetem območju ni mogoče dobiti (gradbena mehanizacija, naprave za prečiščevanje vode, električni agregati ipd.),
- pomoč v zaščitni in reševalni opremi,
- pomoč v sredstvih za začasno nastanitev ljudi, ki so ostali brez doma,
- pomoč v hrani, pitni vodi, zdravilih, obleki, obutvi ipd.,
- pomoč v sredstvih za začasno nastanitev in oskrbo ljudi, ki so ostali brez strehe.

O uporabi materialnih sredstev iz državnih blagovnih rezerv za pomoč prizadetim ob potresu odloča Vlada RS na predlog ministra pristojnega za preskrbo in Poveljnika CZ RS ali njegovega namestnika oziroma pristojnega ministra. O uporabi sredstev iz rezerv za primer naravnih in drugih nesreč odloča Poveljnik CZ RS ali njegov namestnik.

O mednarodni pomoči, odloča Vlada RS ali Poveljnik CZ RS ali njegov namestnik, če z meddržavnim sporazumom ni drugače določeno.

Izpostava URSZR Kranj in Štab CZ za Gorenjsko sodelujeta pri zbiranju potreb po materialnih in finančnih sredstvih na podlagi prošenj za pomoč iz prizadetih občin ter pri organizaciji razdelitve pomoči na prizadetem območju.

Prispela pomoč iz drugih regij se zbira v Regijskem logističnem centru Kranj od koder se organizira razdelitev na prizadeta območja. O izdani materialni pomoči se vodi evidenca izdane materialne pomoči.

P – 61	Stanje zalog lovilnih vodnih pregrad (baraž)
D – 71	Zmogljivosti Slovenske vojske za potrebe ZRP

6.3.1. Regijski logistični center Kranj

Prevzem in razdelitev pomoči sta razdelana v Načrtu organizacije in delovanja Regijskega logističnega centra Kranj. Prispela pomoč se zbira v Regijskem logističnem centru Kranj, od koder se organizira razdelitev na prizadeta območja.

Regijski logistični center Kranj je objekt 37, ki se nahaja na južnem delu vojašnice Kranj (poleg stavbe AMZS) in je tehnično varovan.

V primeru hujše nesreče se Regijski logistični center Kranj uporablja za:

- skladiščenje in razdeljevanje opreme in sredstev iz zaloge materialnih sredstev za ZRP (državne zaloge) za primer naravnih in drugih nesreč,
- zbiranje, skladiščenje in razdeljevanje človekoljubne pomoči.

6.3.2. Logistični center za sprejem mednarodne pomoči

Mednarodno pomoč usklajuje URSZR. Reševalne enote in službe, strokovnjaki in materialna pomoč iz drugih držav se zbira v Regijskem logističnem centru Kranj in od tam posreduje na ogrožena območja.

Izpostava URSZR Kranj v primeru potresa intenzitete VIII EMS ali višje stopnje na območju RS (območje Gorenjske regije ni prizadeto), organizira na Letališču Jožeta Pučnika Ljubljana logistični center za sprejem pomoči iz tujine. Center se organizira na zahtevo Poveljnika CZ RS.

Ministrstvo za obrambo RS		Izpostava URSZR Kranj
Regijski načrt zaščite in reševanja ob potresu za Gorenjsko regijo		

Logistični center za sprejem pomoči iz tujine ima naslednje naloge:

- sprejema reševalne enote in službe iz drugih držav,
- sprejema strokovnjake iz drugih držav,
- sprejema materialno in humanitarno pomoč iz drugih držav.

Prispela mednarodna pomoč se ne skladišči v logističnem centru za mednarodno pomoč, ampak se po možnosti, takoj v skladu z odločitvami Poveljnika CZ RS pošlje v regijske logistične centre na prizadetih območjih.

- | |
|---|
| <p>P – 16 Pregled kontaktnih organov drugih držav in mednarodnih organizacij, dežel in županij sosednjih držav</p> <p>D – 3 Načrt organizacije in delovanja Regijskega logističnega centra Kranj ter prevzema in razdelitve mednarodne pomoči na letališčih</p> |
|---|

6.4. Mednarodna pomoč

Za mednarodno pomoč lahko zaprosi Vlada RS ali Poveljnik CZ RS ali njegov namestnik, če z mednarodnim sporazumom ni drugače določeno. Po sprejeti odločitvi, da Slovenija zaprosi za mednarodno pomoč, URSZR – CORS pošlje zaprosilo sosednjim in drugim državam, skladno z dvostranskimi sporazumi, Evropski uniji – Centru za usklajevanje nujnega odziva (EU-ERCC), Evroatlantskemu centru za usklajevanje pomoči ob nesrečah (NATO-EADRCC) in Uradu Združenih narodov za usklajevanje humanitarnih aktivnosti (UN-OCHA).

Sprejem mednarodne pomoči usklajuje URSZR, glede na potrebe pa lahko obsega:

- storitve strokovnjakov,
- pomoč reševalnih enot in služb,
- uporabo zaščitne in reševalne opreme ter sredstev,
- materialno pomoč (živila, pitno vodo, obleko, obutev, zdravila in druga sredstva, ki so namenjena brezplačni razdelitvi prizadetemu prebivalstvu kot pomoč za lajšanje posledic nesreče),
- uporabo letališč, prometnih sredstev in drugih možnosti na ozemlju in v zračnem prostoru druge države znotraj zagotavljanja mednarodne pomoči.

Posamezni strokovnjaki, reševalne enote in službe ter materialna pomoč iz drugih držav se glede na odločitev Poveljnika CZ RS zbirajo v državnem logističnem centru v Ljubljani in regijskih logističnih centrih.

Izpostava URSZR Kranj in občine silam in sredstvom ZRP iz tujine zagotavljajo podporo države prejemnice mednarodne pomoči (Host Nation Support – HNS). Za te aktivnosti lahko angažirajo tudi pripadnike CZ in druge sile za ZRP iz svoje pristojnosti (prevajalci, lokalni vodniki, radijske komunikacije, če je možno nastanitev in prehrano, gorivo in drugo skladno z razmerami, usmeritvami URSZR in dogovori.

- | |
|--|
| <p>P – 104 Seznam oseb, vključenih v podporo države prejemnice mednarodne pomoči (HNS celica Gorenjska)</p> <p>D – 12 Postopkovnik: Podpora države gostiteljice mednarodni pomoči ob naravni in drugi nesreči v Republiki Sloveniji</p> <p>D – 104 Priprava države gostiteljice za sprejem mednarodne pomoči (»HOST NATION SUPPORT), postopkovnik</p> |
|--|

Ministrstvo za obrambo RS		Izpostava URSZR Kranj
Regijski načrt zaščite in reševanja ob potresu za Gorenjsko regijo		

7. UPRAVLJANJE IN VODENJE

7.1. Organi in njihove naloge

Vodenje sil za ZRP je urejeno z Zakonom o varstvu pred naravnimi in drugimi nesrečami (Ur. list RS, št. 51/06-UPB1, 97/10 in 21/18-ZNOrg). Po tem zakonu se varstvo pred naravnimi in drugimi nesrečami organizira in izvaja kot enoten sistem na lokalni, regionalni in državni ravni.

Posamezni organi na regijski ravni imajo ob potresu naloge:

7.1.1. Izpostava URSZR Kranj

- opravlja upravne in strokovne naloge ZRP iz svoje pristojnosti,
- spremlja nevarnosti,
- organizira komunikacijski sistem za delovanje regijskih sil za ZRP, ter usmerja delovanje ReCO Kranj,
- zagotavlja informacijsko podporo organom vodenja na regijski ravni,
- obvešča pristojne organe o nesreči,
- opozarja prebivalce na neposredno nevarnost z javnim alarmiranjem,
- zagotavlja prostorske, telekomunikacijske in druge pogoje za delo Poveljnika CZ za Gorenjsko in štaba CZ za Gorenjsko,
- izdeluje ocene ogroženosti in načrtuje ukrepe za preprečevanje ter zmanjšanje posledic,
- zagotavlja logistično podporo pri delovanju regijskih sil za ZRP, organizira delo, zagotavlja pogoje za delovanje regijske komisije za ocenjevanje škode;
- skrbi za delovanje Regijskega logističnega centra Kranj,
- poziva pripadnike CZ in pripadnike drugih sil za ZRP v regiji,
- po potrebi organizira informacijski center,
- po potrebi organizira logistični center za sprejem mednarodne pomoči,
- zbira, obdeluje in posreduje podatke o nesrečah ter drugih dogodkih (ReCO Kranj),

D – 2	Načrt Izpostave URSZR Kranj za zagotovitev prostorskih in drugih pogojev za delo poveljnika CZ in Štaba CZ
D – 51	Načrt dejavnosti Izpostave URSZR Kranj

7.1.2. Poveljnik CZ za Gorenjsko

- oceni posledice nesreče in potrebo po vključitvi regijskih sil za ZRP,
- aktivira Regijski načrt ZIR ob potresu za Gorenjsko regijo,
- predlaga in odreja oziroma ovrednoti predloge o izvajanju zaščitnih ukrepov, sprejme odločitve o njihovem izvajanju,
- operativno-strokovno vodi dejavnost CZ in glede na nastale razmere skrbi za povezavo in usklajeno delovanje vseh sil za ZRP,
- usklajuje izvajanje operativnih ukrepov in dejavnost regijskih organov,
- predlaga in odreja zaščitne ukrepe,
- nadzoruje izvajanje nalog,
- spremlja stanje na prizadetem območju,
- obvešča Poveljnika CZ RS o posledicah in stanju na prizadetem območju ter poteku izvajanja ZRP,
- daje mnenje in predloge v zvezi s pripravami in delovanjem sil za ZRP ter mnenje in predloge za odpravo škode ob nesreči,
- usklajuje mednarodno pomoč v silah in sredstvih za ZRP na območju regije,
- po potrebi določa vodje intervencij,
- vodi pripravo končnega poročila o nesreči in z njim seznanjeni URSZR in Poveljnika CZ RS,
- opravlja druge naloge iz svoje pristojnosti.

Ministrstvo za obrambo RS		Izpostava URSZR Kranj
Regijski načrt zaščite in reševanja ob potresu za Gorenjsko regijo		

7.1.3. Štab CZ za Gorenjsko

- izdelava oceno situacije, oceno posledic nesreče, presoja razvoj razmer in ogroženosti, oceno potrebnih sil in sredstev, vodenje karte in sprotno spremljanje razmer na terenu,
- nudi Poveljniku CZ za Gorenjsko strokovno pomoč pri vodenju ZRP,
- opravlja strokovno-operativne naloge ZRP ob nesreči,
- pripravlja strokovne ukrepe in navodila za delo na območju nesreče,
- zagotavlja logistično podporo regijskim silam za ZRP,
- opravlja administrativne in finančne zadeve,
- izvaja ogleda na terenu in pripravlja poročila,
- pripravlja obvestila za obveščanje javnosti,
- izdelava poročilo o nesreči.

D – 58 [Opomnik za delo poveljnika CZ in članov Štaba CZ za Gorenjsko](#)

7.1.4. Policijska uprava Kranj

- varuje življenja, osebno varnost in premoženje ljudi ter vzdržuje javni red in mir na območju, ki ga je prizadel potres,
- zavaruje ogroženo območje,
- preprečuje, odkriva in preiskuje kazniva dejanja in prekrške, odkriva in prijema storilce kaznivih dejanj in prekrškov, druge iskane osebe ter jih izroča pristojnim organom,
- nadzira in ureja promet v skladu s stanjem prometne infrastrukture ter omogoča interveniranje silam za ZRP,
- varuje državno mejo in izvaja mejni nadzor ter policijske naloge v zvezi s tujci,
- z letalsko enoto policije sodeluje pri opravljanju policijskih, humanitarnih, oskrbovalnih, izvidovalnih in drugih nalog pomembnih za ZRP,
- sodeluje pri identifikaciji mrtvih,
- obvešča Generalno policijsko upravo o mrtvih in poškodovanih tujcih,
- po potrebi organizira mobilni operativno-komunikacijski center,
- varuje določene osebe, objekte, organe in okoliše,
- obvešča javnost o izvedenih nalogah s svojega delovnega področja,
- preko Ministrstva za notranje zadeve obvešča Ministrstvo za zunanje zadeve o umrlih tujcih
- opravlja druge naloge iz svoje pristojnosti.

Do začetka dela Operativnega štaba Policijske uprave Kranj, interveniranje vodi Operativno komunikacijski center Policijske uprave Kranj.

Predstavniki PU Kranj, ki je hkrati član Štaba CZ za Gorenjsko, je zadolžen za koordinacijo med Štabom CZ za Gorenjsko in Policijo.

D – 52 [Načrt dejavnosti PU Kranj](#)

7.1.5. Osnovno zdravstvo Gorenjske

- organizira in izvaja medicinsko oskrbo na terenu in v zdravstvenih ustanovah,
- koordinira sile in sredstva zdravstva na Gorenjskem in posreduje pri zagotavljanju pomoči iz drugih regij,
- izvaja druge ukrepe in naloge iz svoje pristojnosti.

7.1.6. Splošna bolnišnica Jesenice

- izvaja nujno specialistično zdravstveno pomoč, ki jo zagotavljajo splošne in specialistične bolnišnice,
- po potrebi reorganizira delovanje bolnišnice za delo ob množičnih nesrečah,
- sprejme poškodovane in ranjene v nadaljnjo zdravljenje,
- izvaja druge ukrepe in naloge iz svoje pristojnosti.

Ministrstvo za obrambo RS		Izpostava URSZR Kranj
Regijski načrt zaščite in reševanja ob potresu za Gorenjsko regijo		

7.1.7. Zdravstveni inšpektorat RS, Območna enota Kranj

- sodeluje pri izvajanju zaščitnih ukrepov za izvajanje inšpekcijskega nadzora nad zdravstveno higienskim stanjem začasnih nastanitvenih objektov, sanitarno zdravstvenimi pogoji zdravstvene oskrbe, oskrbe s pitno vodo, vzgojno-izobraževalnega in vzgojno-varstvenega dela,
- izvaja nadzor nad preprečevanjem in obvladovanjem nalezljivih bolezni ter odreja ukrepe skladno z zakonom o nalezljivih boleznih,
- izvaja inšpekcijski nadzor nad sanitarno-zdravstvenimi razmerami v začasnih bivališčih oziroma začasnih namestitvah in odreja ukrepe za obvladovanje nalezljivih bolezni (v sodelovanju z NIJZ in NLZOH),
- izvaja inšpekcijski nadzor nad pokopom umrlih zaradi nalezljive bolezni,
- izvaja inšpekcijski nadzor nad upravljavci sistemov za oskrbo s pitno vodo in preverja, ali upravljavci izpolnjujejo obveznosti za zagotavljanje zdravstveno ustrezne pitne vode,
- ob strokovni podpori NIJZ in NLOZH opravlja druge naloge iz svoje pristojnosti,
- opravlja druge naloge iz svoje pristojnosti.

7.1.8. Nacionalni inštitut za javno zdravje, Območna enota Kranj

- izvaja ukrepe za obvladovanje nalezljivih bolezni in drugih nevarnosti za zdravje ljudi,
- izvaja epidemiološko spremljanje nalezljivih bolezni in ocenjuje tveganje za javno zdravje,
- izvaja standardne operativne postopke za obvladovanje posameznih nalezljivih bolezni,
- opredeljuje potrebe po laboratorijski diagnostiki mikroorganizmov, ki povzročajo nalezljive bolezni,
- komunicira in posreduje informacije v ReCO Kranj in usklajeno s centralno komunikacijo tudi strokovni javnosti na posameznem področju,
- izvaja ukrepe za vzpostavitev izolacije in karantene,
- izvaja navodila o vodenju evidenc obolelih, cepljenju in odvzemu vzorcev,
- izvaja operativni načrt cepljenja,
- opravlja druge naloge iz svoje pristojnosti.

7.1.9. Nacionalni laboratorij za zdravje, okolje in hrano, Območna enota Kranj

- higienska in zdravstvena ekološka dejavnost in celovita problematika okolja,
- mikrobiološka diagnostična dejavnost, preiskave in aktivnosti s področja javno zdravstvene mikrobiologije raziskovalno dejavnost,
- mikrobiološke analize živil, vod in drugih vzorcev okolja,
- kemijske analize živil, vod in drugih vzorcev okolja,
- izvaja dezinfekcijo (razkuževanje), dezinsekcijo (uničevanje insektov), in deratizacijo (uničevanje glodavcev),
- opravlja druge naloge iz svoje pristojnosti.

7.1.10. Upravne enote

- urejajo državljanska stanja-izdajajo javne listine,
- pripravljajo obvestila za medije o načinu in možnostih za pridobitev ustrezne javne listine,
- predvidijo lahko potrebe po izdaji listin za število možnih evakuiranih oseb,
- predvidijo možnost daljšega delovnega in odpiralnega časa ali posebnih odprtih okenc za reševanje problematike evakuiranih oseb,
- opravljajo druge naloge iz svojega področja.

7.1.11. Center za socialno delo Gorenjska

- sodeluje pri vzpostavitvi pregleda nad stanjem na terenu predvsem z vidika načrtovanja in nudenja psihosocialne pomoči prizadetim v nesreči,

Ministrstvo za obrambo RS		Izpostava URSZR Kranj
Regijski načrt zaščite in reševanja ob potresu za Gorenjsko regijo		

- sodeluje pri koordiniranju evakuacije in usklajujejo nastanitev in oskrbo za ranljive skupine prebivalcev (otroci, invalidi, starostniki, kronični bolniki in drugi ogroženi posamezniki) v začasna in nadomestna bivališča,
- evidentira rizične/ranljive posameznike in skupine prebivalcev,
- organizira in koordinirajo pomoč rizičnim/ranljivim posameznikom, ki so ostali na svojem domu (pomoč na domu in dostava hrane),
- zagotavlja psihosocialno podporo prebivalcem (empatično oporo s pogovorom, tolažbo, sočustvovanjem, krepitev moči, informiranjem ...),
- izvaja socialnovarstvene storitve, predvsem prvo socialno pomoč (poudarek je na seznanitvi z oblikami pomoči, ki so na voljo), tudi osebno pomoč in pomoč družini za dom,
- proaktivno navezuje in vzdržuje stike s posamezniki v večji stiski in jih usmerjajo v dodatne oblike formalne pomoči,
- izplačuje denarne prejemke (pravice iz javnih sredstev-prioritetno denarno socialno pomoč, starševska nadomestila),
- organizira in vzpodbuja skupnostne akcije na terenu (za otroke, starejše, skupine za medsebojno podporo in spodbujanje samopomoči),
- opravlja druge naloge iz svoje pristojnosti.

7.1.12. Območni urad Uprave RS za varano hrano, veterinarstvo in varstvo rastlin Kranj

- sodeluje pri določanju ukrepov v zvezi z živalmi, živili živalskega izvora in krmo,
- izvaja poostren izredni uradni nadzor na področju varnosti živil živalskega izvora in krme ter na področju zdravstvenega varstva in zaščite živali,
- odreja ukrepe imetnikom živali ter nosilcem dejavnosti za zagotavljanje varne hrane in krme ter za zagotavljanje zdravstvenega varstva in zaščite živali,
- sodeluje pri izvajanju zaščitnih ukrepov za izvajanje inšpekcijskega nadzora nad oskrbo s hrano in javne prehrane
- opravlja druge naloge iz svoje pristojnosti.

7.1.13. Inšpektorat RS za kmetijstvo in okolje, Območna enota Kranj

- sodeluje pri nadzoru varne hrane rastlinskega izvora in krme v primarni proizvodnji vključno s prvim dajanjem v promet ter izvaja ukrepe pri nosilcih živilske dejavnosti v primarni proizvodnji,
- sodeluje pri nadzoru zdravstvenega varstva rastlin in preprečevanju širjenja škodljivih organizmov ter izvaja ustrezne ukrepe,
- nadzira izvajanje gozdno gospodarskih in gojitvenih načrtov pri ohranjanju namenskih funkcij gozda, tudi okoljskih funkcij in
- opravlja druge naloge iz svoje pristojnosti.

7.1.14. Agencija Republike Slovenije za okolje

- vzpostavi pregled nad stanjem vodotokov in izvede nujne sanacijske ukrepe (npr. plazovi v strugah, podrti mostovi ipd.),
- spremlja in analizira podatke o potresni dejavnosti na območju RS in vzdržuje državni potresni alarmni sistem z obveščanjem v stvarnem času,
- analizira podatke o potresu in daje strokovno pomoč Poveljniku CZ RS in Štabu CZ RS,
- skrbi za mrežo potresnih opazovalnic,
- skrbi za povezavo slovenskega alarmnega sistema s potresnimi alarmnimi sistemi sosednjih držav in posreduje podatke seizmološkemu središču za Evropo in Sredozemlje (EMCS-CSEM) ter seizmološkemu središču v ZDA (NEIC),
- spremlja in analizira meteorološke, seizmološke in hidrološke razmere v RS ter obvešča javnost in prednostne uporabnike o njih.

Ministrstvo za obrambo RS		Izpostava URSZR Kranj
Regijski načrt zaščite in reševanja ob potresu za Gorenjsko regijo		

7.2. Operativno vodenje

Dejavnosti za ZRP na območju občin operativno vodijo poveljniki CZ občin s pomočjo štabov CZ občin. Poveljnik CZ za Gorenjsko spremlja stanje in izvajanje ZRP na prizadetem območju ter na zahtevo poveljnika CZ občine skladno z načelom postopnosti organizira potrebno pomoč v silah in sredstvih za ZRP.

V primeru, da občina ne razpolaga z ustreznimi silami, poveljnik CZ prizadete občine zaprosi za pomoč v silah in sredstvih za ZRP Poveljnika CZ za Gorenjsko.

Če pride do nesreče večjega obsega, kjer je prizadetih več občin v regiji, dejavnosti za ZRP skupnega pomena organizira in vodi Poveljnik CZ za Gorenjsko.

Štab CZ za Gorenjsko, ki ga ob potresu po odločitvi skliče Poveljnik CZ za Gorenjsko v popolni ali operativni sestavi organizira svoje delo na obstoječem sedežu, ki je v prostorih Izpostave URSZR Kranj, Nazorjeva 1, Kranj. V primeru poškodovanosti objekta, poškodovanosti komunikacij ali je zaradi drugih razlogov onemogočeno delo štaba CZ za Gorenjsko, se preseli na rezervno lokacijo v prostore JZ GARS Kranj, Bleiweisova 34, Kranj.

Logistično podpora tem silam, ki obsega zagotavljanje zvez, opreme, materiala, prevoza, informacijske podpore, prehrane, zdravstvenega in drugega varstva, zagotavlja Regijski logistični center Kranj s službo za podporo.

Pristojni poveljnik CZ lahko za posamezne reševalne akcije določi vodje intervencije. Njihova naloga je, da na mestu reševanja:

- oceni stanje na kraju nesreče,
- določi lokacijo od kod intervirajo reševalne enote,
- določi metode in vrstni red reševalnih posegov,
- razporedi reševalce na delovna mesta,
- določi mesto za triažo poškodovanih oziroma mesto, od koder jih reševalna vozila odpeljejo v zdravstvene ustanove,
- zbira potrebe po pomoči (reševalnih vozilih, reševalcih, potrebni opremi in zamenjavi enot),
- preda dolžnost naslednjemu vodji intervencije.

Intervencijska vozila in vozila s prednostjo imajo ob naravnih in drugih nesrečah v času intervencij prednost vožnje pred drugimi vozili.

[D – 68 Pojasnilo v zvezi z intervencijskimi vozili in vozili s prednostjo](#)

7.3. Organizacija zvez

Pri neposrednem vodenju intervencije in drugih akcij ZRP se uporabljajo sistem radijskih zvez zaščite in reševanja (ZA-RE, ZA-RE PLUS) ter sistem osebne klica. Sistem zvez ZA-RE se obvezno uporablja pri vodenju intervencij ter drugih zaščitnih in reševalnih akcij. Informacijsko-komunikacijska središča tega sistema so v centrih za obveščanje, prek katerih se zagotavlja povezovanje uporabnikov v javne in zasebne funkcionalne informacijsko – komunikacijske sisteme.

Pri prenosu podatkov in govornem komuniciranju se lahko uporablja vsa razpoložljiva telekomunikacijska in informacijska infrastruktura, ki temelji na različnih medsebojno povezanih omrežjih v skladu z Zakonom o varstvu pred naravnimi in drugimi nesrečami in Zakonom o elektronskih komunikacijah. Prenos podatkov in komuniciranje med organi vodenja, reševalnimi službami in drugimi izvajalci ZRP poteka s storitvami oziroma zvezami kot so:

Ministrstvo za obrambo RS		Izpostava URSZR Kranj
Regijski načrt zaščite in reševanja ob potresu za Gorenjsko regijo		

- sistemi in omrežja:

- radijske zveze – sistem ZA-RE, ZARE DMR in ZA-RE PLUS, letalske radijske postaje,
- sistem osebne klica ZARE,
- paketni radio za prenos podatkov in druge zveze, ki jih uporablja Zveza radioamaterjev Slovenije,
- sistem javne stacionarne telefonije,
- sistem javne mobilne telefonije,
- prenosne bazne postaje mobilne telefonije,
- sistem zvez, ki jih uporablja Slovenska vojska,
- sistem zvez TETRA, ki jih uporablja Policija,
- internet zaščite in reševanja,
- internet/svetovni splet.

– storitve:

- govorne komunikacije,
- prenos podatkov – kratka sporočila,
- prenos podatkov – kratka sporočila – pozivanje – sistem osebne klica,
- prenos podatkov – elektronska pošta,
- prenos podatkov – telefaks.

Pristojni poveljnik CZ oziroma vodja intervencije zagotavlja ob naravni ali drugi nesreči operaterjem sistema javne stacionarne in mobilne telefonije dostope do komunikacijskih objektov, ki so na območjih nesreče (intervencije) v okvari, in sicer do odprave napak ter ponovnega začetka delovanja.

7.3.1. Sistem zvez ZA-RE

Pri operativnem vodenju dejavnosti za ZRP se uporabljata sistem radijskih zvez zaščite in reševanja (ZA-RE), ki ima podsistem radijskih zvez in podsistem osebne klica. Sistem zvez ZA-RE se obvezno uporablja pri vodenju intervencij ter drugih zaščitnih in reševalnih akcijah, ter je namenjen vsem izvajalcem nalog v okviru sistema zaščite in reševanja (uporabljajo ga pripadniki enot in služb CZ, gasilci, gorski reševalci, jamarji, potapljači, kinologi idr.). Telekomunikacijsko središče sistema ZA-RE je v Gorenjski regiji v ReCO Kranj. Prek njega se zagotavlja povezovanje uporabnikov v javne in zasebne funkcionalne telekomunikacijske sisteme.

Sistem radijskih zvez ZA-RE je koncipiran tako, da je možno uporabiti določeno število semiduplexnih kanalov (število je določeno s številom repetitorjev, ki so dosegljivi vsem R/p – ročne, mobilne, stacionarne na območju regije) in celoten nabor simpleksnih kanalov, ki so na razpolago v celotnem sistemu. Omejitve obstajajo zaradi konfiguracije terena, tehničnih lastnosti radijskih zvez in zasedenosti kanalov. ReCO Kranj ureja in usklajuje zveze ter posameznim reševalnim službam določa delovne (simpleksne) kanale.

Na območju Gorenjske regije deluje sedem repetitorjev (Brvoge, Dobrča, Dovška baba, Krvavec, Koprivnik v Žireh, Lubnik in Vogel). V primeru rušilnega potresa lahko pričakujemo tudi na lokacijah repetitorjev določene poškodbe oziroma okvare. Večji izpad repetitorja se lahko nadomesti z mobilnim repetitorjem z agregatom. Trenutno sta v Gorenjski regiji na voljo dva mobilna repetitorja ZA-RE (upravljavca GZ Bled-Bohinj in PGD Kokrica), pričakujemo še tretjega iz državnega logističnega centra Roje.

Precej večje probleme lahko pričakujemo pri rušilnem potresu, ki bi močno prizadel elektroenergetski sistem RS in bi prišlo do izpada električne energije hkrati na celotnem območju države. V tem primeru nimamo dovolj strokovnega kadra in materialnih sredstev, da bi lahko hkrati zamenjali pri vseh repetitorjih dovod električne energije iz omrežja z agregati.

Ob omejeni uporabi sistema zvez ZA-RE zaradi razgibane konfiguracije terena je možno postaviti praviloma v treh urah mobilni repetitor na določeno lokacijo. ReCO Kranj posreduje CORS zahtevo za

namestitev mobilnega repetitorja na določeno lokacijo. Za namestitev državnega mobilnega repetitorja je pristojna URSZR. Po odločitvi Poveljnika CZ za Gorenjsko se lahko uporabi tudi mobilna repetitorja v upravljanju GZ Bled-Bohinj in PGD Kokrica.

Radijske zveze sistema ZA-RE se uporabljajo v skladu z navodilom za uporabo radijskih zvez ZA-RE.

Trenutno se vzpostavlja digitalni sistem DRO-DMR za potrebe URSZR in drugih državnih organov. Po vzpostavitvi se bo povezal s sistemom TETRA v enovit sistem državnih organov DRO.



Legenda:

Državna meja	Regijska meja	Občinska meja	Repetitorska postaja

Slika 11: Repetitorske postaje s kanali sistema ZA-RE v Gorenjski regiji

7.3.1.1. Podsystem osebne klica

V sistemu zvez ZA-RE deluje tudi podsystem osebne klica (pozivniki oziroma »pagerji«). Ta omogoča pošiljanje pisnih sporočil imetnikom sprejemnikov osebne klica. Na območju Gorenjske regije sporočila pošilja ReCO Kranj. Oddajniško mrežo sestavlja 7 oddajnikov zgornje mreže in 10 digitalnih repetitorjev spodnje mreže. V slučaju potrebe je možno nadomestiti tudi mobilni digitalni repetitor.

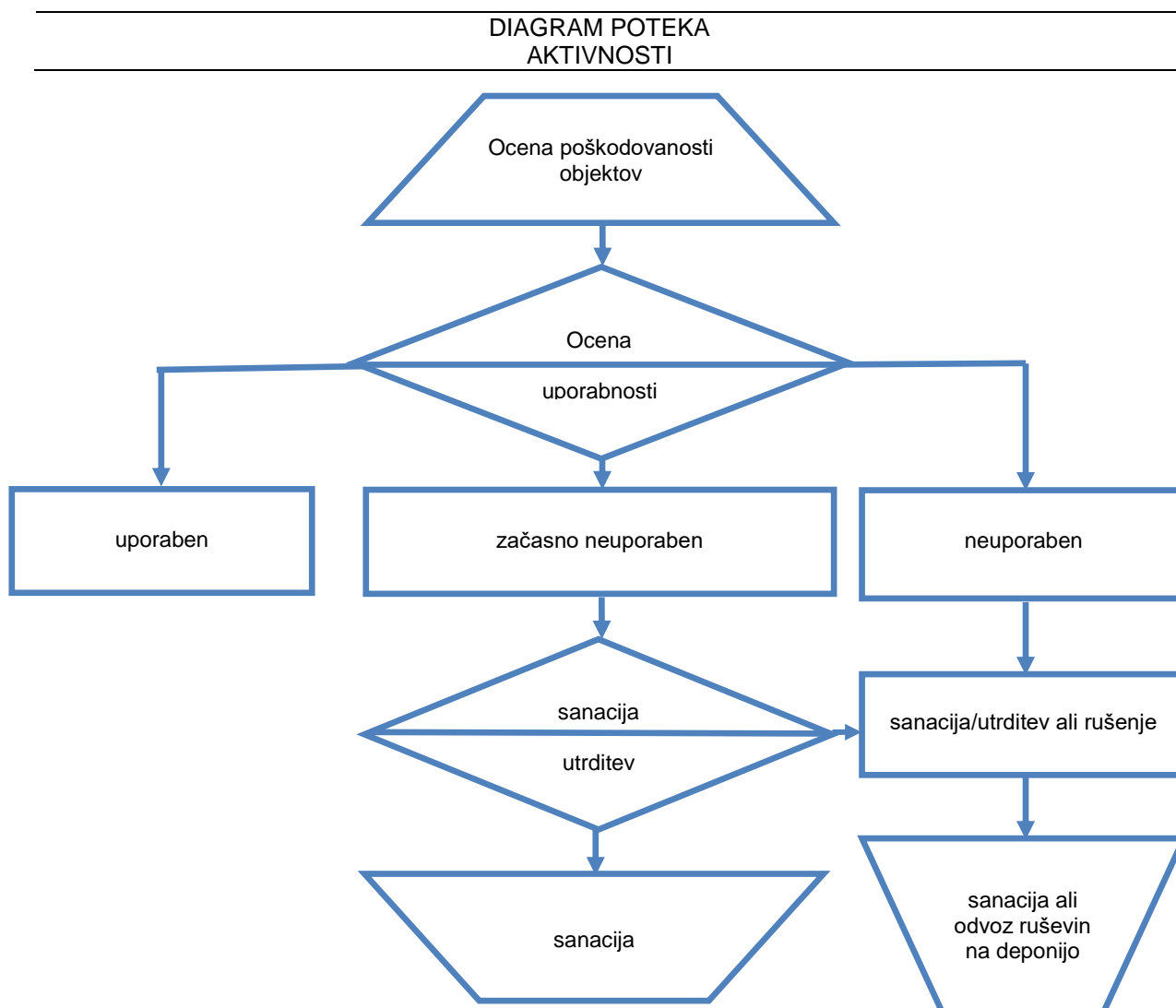
P – 19	Radijski imenik sistema zvez ZA-RE in ZA-RE+
P – 63	Seznam pozivnikov ZA-RE na Gorenjskem
D – 4	Načrt zagotavljanja zvez ob nesreči

8. ZAŠČITNI UKREPI TER NALOGE ZAŠČITE, REŠEVANJA IN POM-OČI

Zaščitni ukrepi ter naloge ZRP ob potresu obsegajo vse tiste ukrepe in dejavnosti, ki so potrebni za odpravljanje posledic nesreče, da se zagotovijo osnovni pogoji za življenje ter zagotovijo pogoji za trajno obnovo prizadetega območja. Dejavnosti za zagotovitev osnovnih življenjskih pogojev obsegajo zlasti oskrbo s pitno vodo, hrano, zdravili, električno energijo, ureditev nujnih prometnih povezav, komunalnih storitev, oskrbo živali in nujno zavarovanje kulturne dediščine. Izvajanje zaščitnih ukrepov v prizadeti občini je v pristojnosti občine. V kolikor občina s svojimi silami in sredstvi ne zmore izvesti zaščitnih ukrepov zaprosi za pomoč regijo.

8.1. Zaščitni ukrepi

8.1.1. Prostorski, urbanistični, gradbeni in drugi tehnični ukrepi (ocena poškodovanosti objektov)



Občine morajo takoj po potresu čim prej ugotovi, koliko je poškodovanih objektov (stavb in gradbeno-inženirskih objektov), ki jih je s preprostimi ukrepi mogoče hitro sanirati ali utrditi, koliko objektov je

Ministrstvo za obrambo RS		Izpostava URSZR Kranj
Regijski načrt zaščite in reševanja ob potresu za Gorenjsko regijo		

porušenih ali tako močno poškodovanih, da jih ni mogoče popraviti, ter koliko je prebivalcev, ki jim je treba zagotoviti začasno prebivališče.


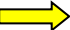

Za učinkovito delovanje takoj po potresu sta posebnega pomena poznavanje potresne odpornosti in ranljivosti ter ugotavljanje poškodovanosti in uporabnosti tistih objektov, v katerih se načrtujejo dejavnosti CZ (gasilski domovi), reševalne in zdravstvene dejavnosti (bolnišnice, zdravstveni domovi, objekti z ambulantami), ter vseh tistih rezervnih objektov, v katerih bi te dejavnosti lahko potekale zaradi povečanja potreb (domovi za starejše, študentski domovi, šole, vrtci). Prav tako je treba ugotoviti stanje komunalne infrastrukture in takoj začeti popravilo električnih napeljav in transformatorjev, telefonskega omrežja, vodovodov in plinovodov, pa tudi energetskih objektov, ki so zaradi potresa nehali delovati. Ugotoviti je treba stanje prometnic ter očistiti ruševine z ulic, podpreti ali popraviti poškodovane mostove in urediti obvoze.

Zaradi učinkovitega ukrepanja po potresu občine čim prej pripravijo oceno poškodovanosti in uporabnosti objektov. Na podlagi teh ocen se pridobijo podatki o potrebni količini šotorov, prikolic in montažnih hiš za začasno nastanitev prebivalstva. Na podlagi ugotovitev je treba čim prej narediti načrt:

- nujnih rušenj in odstranitvev objektov ali delov objektov, ki grozijo s porušitvijo, in odstranitvev razrahljanih ruševin,
- določitve in ureditve lokacij za postavitvev začasnih prebivališč,
- odvoza ruševin,
- zmanjšanja ali odstranitvev težkih obtežb,
- začasnega odranja in podpiranja objektov,
- vodoravnega opiranja,
- vgrajevanje vezi, podpornih zidov, polnilnih elementov in zunanjih podpornih elementov.

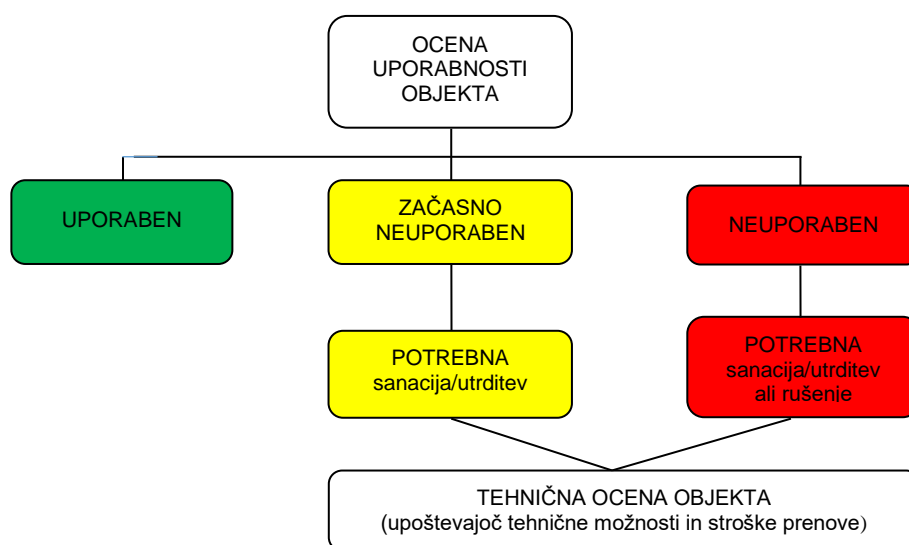
Da bi občine lahko po potresu učinkovito ukrepale morajo opredeliti kdo čim prej izdelava oceno poškodovanosti in uporabnosti objektov. Za to mora biti na razpolago zadostno število strokovno usposobljenih ekip, ki jih sestavljajo gradbeni inženirji in tehniki ali arhitekti ter lokalni vodniki, ki poznajo razmere na terenu. Ekipe se lahko organizirajo v bolj potresno ogroženih lokalnih skupnostih. V kolikor število ocenjevalcev ne zadostuje, se prošnja za dodatne ocenjevalce posreduje na URSZR, ki jih zagotovi iz nabora državnih komisij za popis ter oceno poškodovanost objektov ob naravnih in drugih nesrečah ali iz sosednjih regij.

Prva ocena poškodovanosti in uporabnosti objektov mora biti izdelana že v nekaj dneh po potresu, odvisno od obsega posledic. Njen namen je zagotoviti kar najhitrejšo oceno o potrebni pomoči ter opozoriti prebivalce na nevarnosti, ki jih predstavljajo poškodovani objekti. Pri ocenjevanju poškodovanosti in uporabnosti objektov poteka sodelovanje s komisijo za ocenjevanje škode po naravnih in drugih nesrečah. Objekti se na podlagi pregleda, ki ga opravijo omenjene strokovne ekipe, označijo in razvrstijo na:

Barva	Klasifikacija	Opis stanja
	uporaben objekt,	Objekt je, razen na območjih, ki so zaradi lokalnih nevarnosti posebej označena kot nevarna, varen za uporabo.
	začasno neuporaben objekt	Objekt, ki ga je potres tako poškodoval, da bi ga utegnil močnejši naknadni popotresni sunek uničiti. Stavbe ni dovoljeno uporabljati, dokler se s tako imenovano tehnično oceno ne izdelava dokončne ocene stanja. Vstop je dovoljen le na lastno odgovornost in samo za časovno omejeno obdobje.
	neuporaben objekt	Objekt je zelo hudo poškodovan, obstaja nevarnost delne ali popolne porušitve. Takoj je treba zagotoviti varnostne ukrepe. Vstop brez posebnega pooblastila je strogo prepovedan. Oznaka ne pomeni obveznega rušenja.

Pri izdelavi ocene uporabnosti objekta imajo prednost stavbe, katerih delovanje je pomembno za ZRP. To so predvsem bolnišnice, zdravstveni domovi, gasilski domovi, komunikacijski centri, policijske postaje idr.. Poseben pristop zahtevajo tudi tako imenovani inženirski objekti, kot so premostitveni objekti na komunikacijah, energetske objekti, visoke pregrade na vodnih zbiralnikih, predori, infrastrukturni objekti, nekateri industrijski objekti in drugo.

Pristop k izdelavi ocene uporabnosti stavbe temelji na vnaprej pripravljenem in delno predizpolnjenem vprašalniku. Vsi pristopi temeljijo na vizualnem pregledu, poškodovanost in uporabnost stavb pa se ocenjujeta komisjsko, uporablja se enofazni pristop k ocenjevanju uporabnosti stavb po potresu. Za pomoč pri popisu poškodovanosti s standardnim obrazcem (tiskanim) se uporablja aplikacija »OCENA POŠKODOVANOSTI IN UPORABNOSTI STAVB« (USB ključek).



Slika 12: Enofazni pristop k ocenjevanju uporabnosti stavb po potresu

V procesu obnove je treba za vse začasno neuporabne in neuporabne objekte izdelati tako imenovano tehnično oceno objekta, v kateri je treba ovrednotiti tehnične možnosti za sanacijo oziroma utrđitev in stroške prenove ali rušenja.

Prostorski, urbanistični, gradbeni in drugi tehnični ukrepi se uveljavljajo pri načrtovanju in urejanju prostora ter naselij in pri graditvi objektov z namenom, da se preprečijo oziroma zmanjšajo škodljivi vplivi potresa ter da se omogoči ZRP, zato morajo občine pri načrtovanju in urejanja prostora ter naselij in graditvi objektov upoštevati naslednje ukrepe:

- določitev in ureditev lokacij za postavitve začasnih prebivališč,
- določitev in ureditev lokacij odlagališč za začasno odlaganje ruševin in drugih materialov,
- zagotovitev površin za pokop večjega števila umrlih ljudi in poginulih živali,
- določitev odlagališč posebnih odpadkov,
- določitev in ureditev lokacij oziroma objektov za zbiranje in začasno skladiščenje nevarnih snovi iz gospodinjstev, industrije in drugih dejavnosti,
- vzpostavitev komunikacij in določitev obhodnih poti.

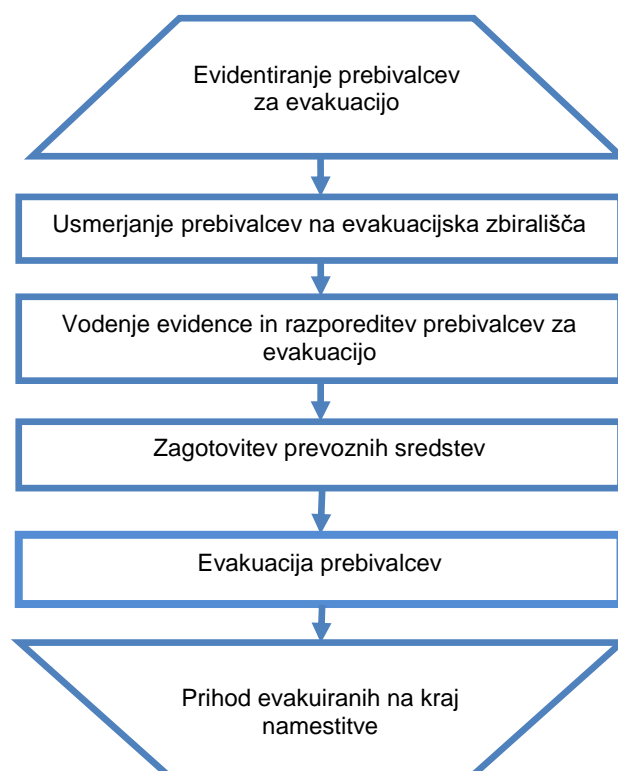
Regija sodeluje za občinami pri ocenitvi poškodovanosti objektov in njihove uporabnosti. Skrbi za združeno evidenco prizadetih objektov, ki jih je treba oceniti, v primeru potrebe zagotavlja strokovno pomoč ocenjevalcem, nadzoruje delo ocenjevalcev, vodi evidenco opravljenega dela ocenjevalcev in zbira dokumentacijo o ocenjevanju, predvsem za delo državnih komisij oziroma ekip.

V primeru potrebe z regijsko enoto za tehnično reševanje sodeluje pri odstranjevanju ruševin.

P – 23	Pregled lokacij načrtovanih za potrebe ZiR v občinskih prostorskih aktih
D – 16	Vzorec zapisnika o poškodovanosti gradbenih objektov in infrastrukture
D – 102	Vzorec vprašalnika za oceno uporabnosti po potresu poškodovanih gradbenih objektov
D – 106	Orodje za pripravo popisa poškodovanosti objektov v primeru potresa

8.1.2. Evakuacija

DIAGRAM POTEKA AKTIVNOSTI



Evakuacija je organiziran umik prebivalcev z ogroženega na varnejše območje in se izvaja, če ni mogoče z drugimi ukrepi zagotoviti njihove varnosti. Evakuacijo lahko odredi vlada ali župan prizadete občine, v nujnih primerih pa tudi pristojni poveljnik CZ (poveljnik CZ občine, Poveljnik CZ za Gorenjsko). Prebivalci se ob potresu praviloma ne evakuirajo z območja, ki ga je prizadel potres, če je le mogoče, se uredijo nastanitvene zmogljivosti na prizadetem območju, čim bližje njihovim domovom. Če vseh ni mogoče namestiti na lokacije v domači občini, se del prebivalcev evakuira v sosednje, neprizadete občine ali regije.

Z ogroženega območja prednostno evakuiramo nekatere skupine prebivalcev, zlasti bolne in ostarele, invalide, rekonvalescente, nosečnice ter matere in samohranilce z nepreskrbljenimi otroki.

Evakuacija lahko obsega tudi nujno preselitev živine in drugih domačih živali, kulturne dediščine ter dobrin, ki so nujne za življenje. Zato je na prizadetem območju potrebno poskrbeti tudi za nastanitvene zmogljivosti (hleve) in preskrbo za živino, načeloma čim bližje domov lastnikov.

Evakuacija se natančno razčleni v občinskih načrtih ZiR ob potresu. Evakuacijo organizirajo občine, izvajajo pa jo štab CZ občine, oziroma podjetja, zavodi in druge organizacije, ki so določene v občinskih načrtih ZiR. Pri evakuaciji sodelujejo tudi enote CZ, gasilci, Policija in, če je treba SV.

Občine ob načrtovanju evakuacije še posebej opredelijo:

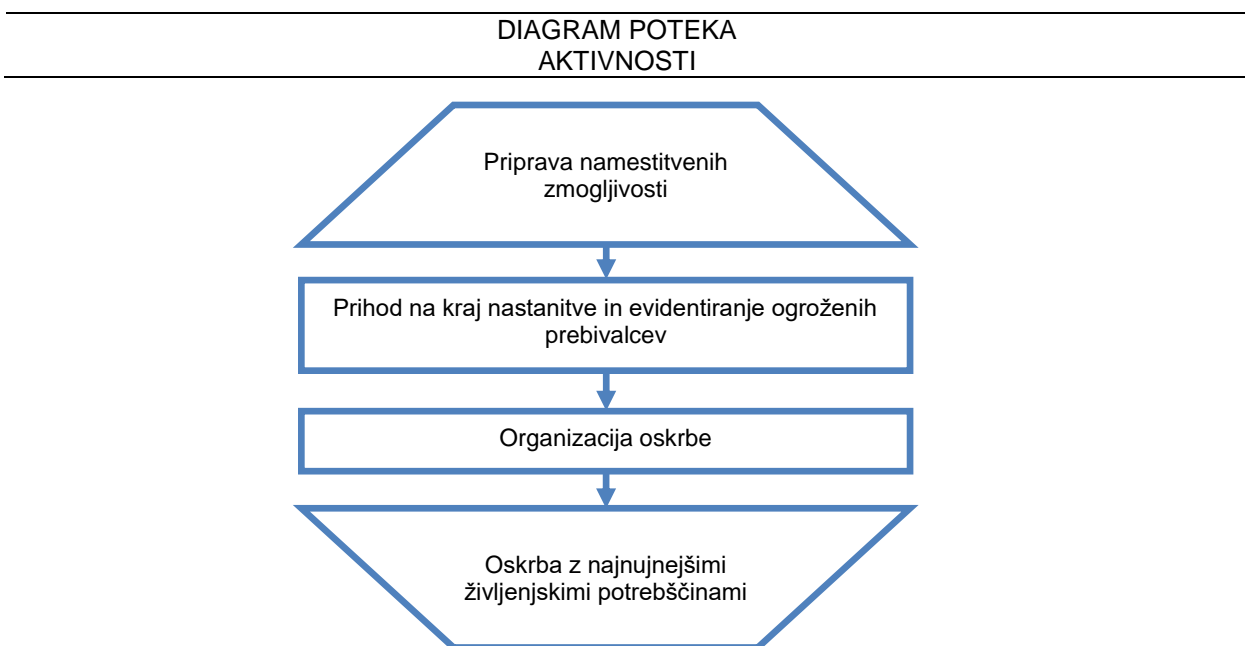
- zbirališča prebivalcev ob umiku iz zgradb,
- kdo sodeluje pri evakuaciji ljudi in živali,
- poti, kjer bo potekala evakuacija in obhodne poti,
- mesta za nastanitev evakuirancev,
- postopek evidentiranja evakuiranih prebivalcev,
- postopek razporejanja evakuirancev v nastanitvene enote,
- postopek sprejema, nastanitve in oskrbe,
- potrebno pomoč v materialnih in drugih sredstvih.

Evakuacijo na območju dveh ali več občin usmerja in usklajuje Poveljnik CZ za Gorenjsko.

Regija sodeluje z zagotavljanjem ustrezne opreme in sredstev iz državnih rezerv, ki je potrebna ob nastanitvi in oskrbi ogroženih.

P – 20	Pregled sprejemališč za evakuirane prebivalce
P – 21	Pregled objektov, kjer je možna začasna nastanitev ogroženih prebivalcev in njihove zmogljivosti, ter lokacij primerne za postavitev zasilnih prebivališč
D – 9	Zaščitni ukrep evakuacija-priporočilo

8.1.3. Sprejem in oskrba ogroženih prebivalcev



Sprejem in oskrba ogroženih ter prizadetih prebivalcev obsegata:

- evidentiranje ogroženih prebivalcev,
- urejanje sprejemališč za evakuirane prebivalce,
- urejanje začasnih prebivališč (če je le mogoče prebivalce namestimo v zidane objekte oziroma v bivalnike, v nujnih primerih pa v šotore),
- nastanitev prebivalstva,
- oskrba z najnujnejšimi življenjskimi potrebščinami (pitno vodo, hrano, obleko, električno energijo, nujno zdravstveno oskrbo, psihološko pomočjo, obveščanjem in izobraževanjem šoloobveznih otrok) ter,
- zbiranje in razdeljevanje humanitarne pomoči.

Ukrep sprejem in oskrba ogroženih prebivalcev se natančneje razčleni v načrtu ZiR ob potresu občine. Nastanitev prebivalcev, se v posameznih občinah načrtuje na območjih, ki so potresno varna in po možnosti v bližini stalnih prebivališč evakuiranih prebivalcev. Prebivalce se namesti v zidane objekte, če pa to ni možno v bivalnike in v skrajnih primerih v šotore. Pri načrtovanju je potrebno upoštevati možnosti zagotavljanja vode, elektrike in drugih življenjskih potrebščin. V kolikor kapacitete v občini ne zadoščajo, se prizadeta občina poveže s sosednjo občino oziroma zaprosi za pomoč Štab CZ za Gorenjsko.

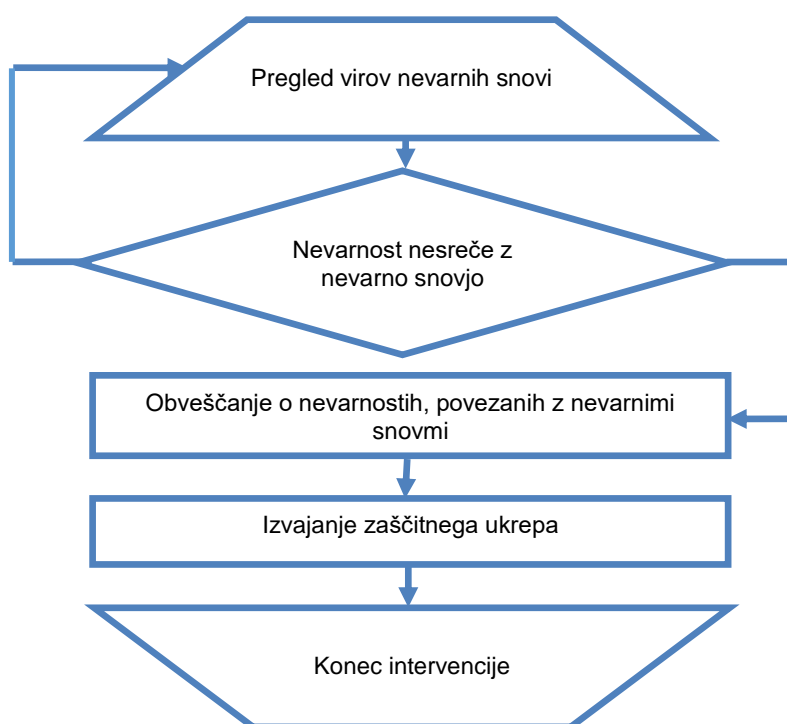
Naloge na tem področju opravljajo občinske javne službe v sodelovanju z drugimi organizacijami, nastanitvene enote CZ, službe CZ za podporo, gospodarske družbe, zavodi in druge organizacije, ki razpolagajo z nastanitvenimi in prehranbenimi zmogljivostmi, enote tabornikov in skavtov, Rdeči križ Slovenije, Slovenski Karitas in druge humanitarne organizacije, centri za socialno delo in druge socialne službe ter občani v okviru soseske pomoči. Še prav poseben pomen imajo za izvajanje ukrepov sprejemanja, nastanitve in preskrbe ogroženih prebivalcev stacionarji in nastanitvene enote RKS, ter njihovi pripadniki, ki se lahko ob potresu aktivirajo za javno dobro in pomoč.

Regija sodeluje z zagotavljanjem ustrezne opreme in sredstev iz državnih rezerv, ki je potrebna ob nastanitvi in oskrbi ogroženih. Če potrebe po nastanitvi in oskrbi ogroženih prebivalcev presegajo možnosti posamezne občine, pri tem pomaga država.

P – 22	Pregled organizacij, ki zagotavljajo prehrano
D – 10	Osnovni pogoji za življenje ob naravnih in drugih nesrečah-priporočilo
D – 11	Zaščitni ukrep Sprejem in oskrba ogroženih prebivalcev-priporočilo
D – 57	Načrt organizacije in delovanja nastanitvene enote

8.1.4. Radiološka, kemijska in biološka zaščita

DIAGRAM POTEKA
AKTIVNOSTI



Ministrstvo za obrambo RS		Izpostava URSZR Kranj
Regijski načrt zaščite in reševanja ob potresu za Gorenjsko regijo		

Zaradi posledic potresa lahko pride do hudih poškodb na napravah in objektih, kjer se proizvajajo, uporabljajo, hranijo oziroma prevažajo nevarne snovi. Pride lahko do nenadzorovanega uhajanja teh snovi v okolje, zato je na prizadetem območju potrebno poostri nadzor nad snovmi in ravnaje z njimi. Potres lahko posredno povzroči tudi jedrsko in radiološko nesrečo. Radiološke nesreče se lahko zgodijo v sevalnih objektih (industrijski, raziskovalni in zdravstveni objekti z obsevalnimi napravami ali z radioaktivnimi snovmi in odlagališča z rudarsko ali hidrometalurško jalovino).

Radiološka, kemijska in biološka zaščita obsega:

- evidentiranje virov tveganja zaradi nevarnih snovi,
- izvidovanje nevarnih snovi v okolju (detekcija, identifikacija, preprostejše analize),
- ugotavljanje in označevanje kontaminiranih območij,
- ugotavljanje prenehanja radiološke in kemične nevarnosti,
- jemanje vzorcev za analize in preiskave,
- usmerjanje, usklajevanje in izvajanje zaščitnega ukrepanja,
- dekontaminacija ljudi in opreme,
- zbiranje in odstranjevanje nevarnih snovi.

Nadzor izvajajo prebivalci, gospodarske družbe, zavodi in druge organizacije, ki uporabljajo, prevažajo in skladiščijo nevarne snovi, občine (skupaj s gasilskimi enotami širšega pomena) na območju katerih je sedež naštetih družb. Še posebej je zaradi velikih količin (uporaba v prometu in gospodinjstvih) treba izvajati nadzor nad iztekanjem nafte in naftnih derivatov. Po potresu je potrebno organizirati tudi zbiranje ter odstranjevanje različnih kemikalij, ki se uporabljajo v industriji, kmetijstvu in po gospodinjstvih.

Občine morajo v svojih načrtih ZiR ob potresih bolj natančno opredeliti kje na svojem ozemlju imajo nevarne snovi (pregled virov nevarnih snovi), oceniti kakšna je nevarnost, da bi ob potresu prišlo do nesreč z nevarnimi snovmi, razdelati kako bo potekalo obveščanje o nevarnostih, povezanih z nevarnimi snovmi, kateri in kako se bodo izvajali zaščitni ukrepi, ter določiti lokacije, kjer se bodo začasno zbirale nevarne snovi, do odvoza s strani pooblaščenega podjetja za odvoz in uničenje nevarnih snovi.

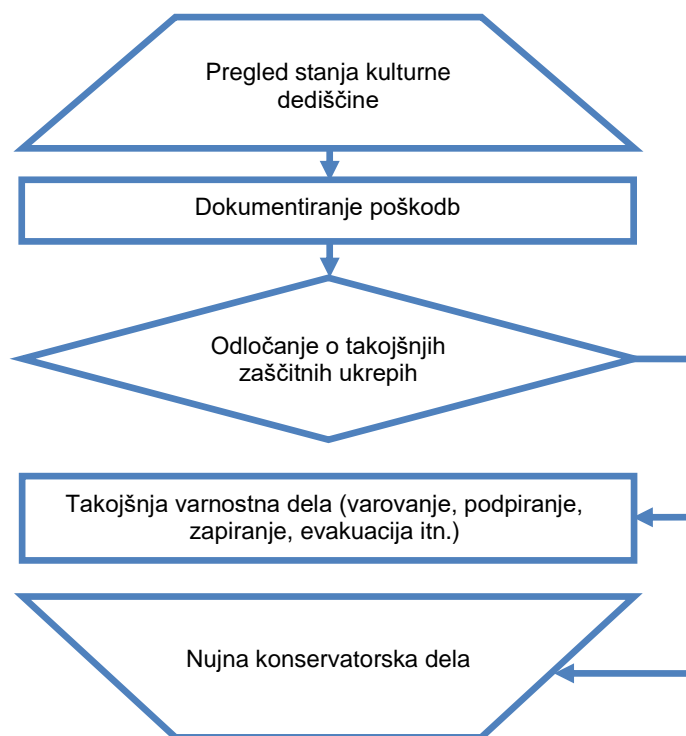
Po potrebi se v odkrivanje nevarnih snovi v okolju vključi tudi regijska enota – Oddelek za RKB izvidovanje. Enota izvaja detekcijo, identifikacijo, dozimetrijo, opravlja enostavnejše analize, jemlje vzorce na terenu ter ugotavlja in označuje mejo kontaminiranega območja. Za opravljanje zahtevnejših analiz in preiskav vključimo državno enoto ELME ali MEEL, ter sodelujemo s SV in njenimi zmogljivostmi.

Za izvajanje RKB-zaščite (alineja od ena do vključno sedem) URSZR organizira najmanj en oddelek za RKB-dekontaminacijo za delovanje na območju države in izven nje. V Gorenjski regiji je za izvajanje dekontaminacije zadolžena gasilska enota širšega pomena JZ GARS Kranj, ki ima v uporabi tudi državno prikolico z opremo za izvajanje dekontaminacije.

P – 30	Pregled stacionarnih virov tveganja zaradi nevarnih snovi
P – 66	Pregled nevarnega blaga, ki se prevažata po železnici na območju Gorenjske regije
P – 68	Pregled zaklonišč
P – 70	Seznam dežurnih služb bencinskih servisov in distributerjev naftnih derivatov
D – 17	Zaščitni ukrep Zaklanjanje-priporočilo
D – 70	Zdravstvene smernice za ravnanje služb NMP v kemijskih nesrečah
D – 72	Navodilo prebivalcem za zaklanjanje
D – 105	Navodilo za RKB zaščito

8.1.5. Zaščita kulturne dediščine

DIAGRAM POTEKA AKTIVNOSTI



Ministrstvo, pristojno za kulturo, vodi register nepremične kulturne dediščine, ki je uradna zbirka podatkov o tej dediščini na območju Republike Slovenije. Podatki, relevantni za zaščito in reševanje dediščine ob potresu, so dostopni za pregledovanje na spletni strani <https://gisportal.gov.si/evrd>. Podatki iz registra so javni. Prezem in uporaba digitalnih podatkov sta možna preko spletnih servisov in prenosa podatkov (shp format) na naslednjih povezavah:

- Prezem podatkov (shp)
 - <https://podatki.gov.si/dataset/varstveni-rezimi-kulturne-dediscine-evrd>
- Spletni servisi:
 - https://gisportal.gov.si/arcgis/rest/services/MK/Evrd_servis/MapServer
 - https://gisportal.gov.si/arcgis/services/MK/Evrd_servis/MapServer/WMServer?request=GetCapabilities&service=WMS
 - https://gisportal.gov.si/arcgis/rest/services/MK/Evrd_servis/FeatureServer

Zaščita kulturne dediščine obsega ukrepe in aktivnosti, ki se izvedejo neposredno ob samem trajanju nesreče in po njej. Ne vključuje preventivnih ukrepov, ki jih morajo pristojni izvajati pred nesrečo in ne ukrepov za odpravo posledic škode. Priprave in zaščitne ukrepe izvajajo lastniki in uporabniki oziroma upravljavci kulturne dediščine, strokovna služba za varstvo kulturne dediščine, občine in država. Pri izvajanju zaščite kulturne dediščine ob potresu, če je treba, sodelujejo tudi ustrezne enote in službe CZ, gasilske enote ter druge sile za ZRP, če je tako predhodno usklajeno z lastniki in uporabniki oziroma upravljavci kulturne dediščine. Zaščita in reševanje kulturne dediščine vključuje tudi premestitev premične kulturne dediščine, če je to potrebno zaradi nevarnosti za uničenje kulturne dediščine.

Nepremična kulturna dediščina, ki je razglašena za kulturni spomenik, se označuje z znakom Haaške konvencije (slika 13).



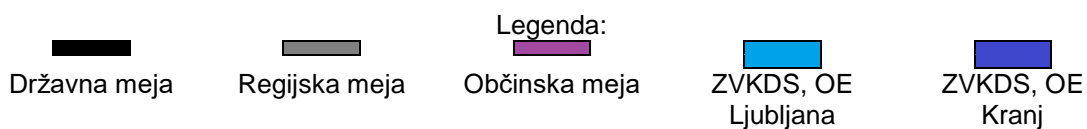
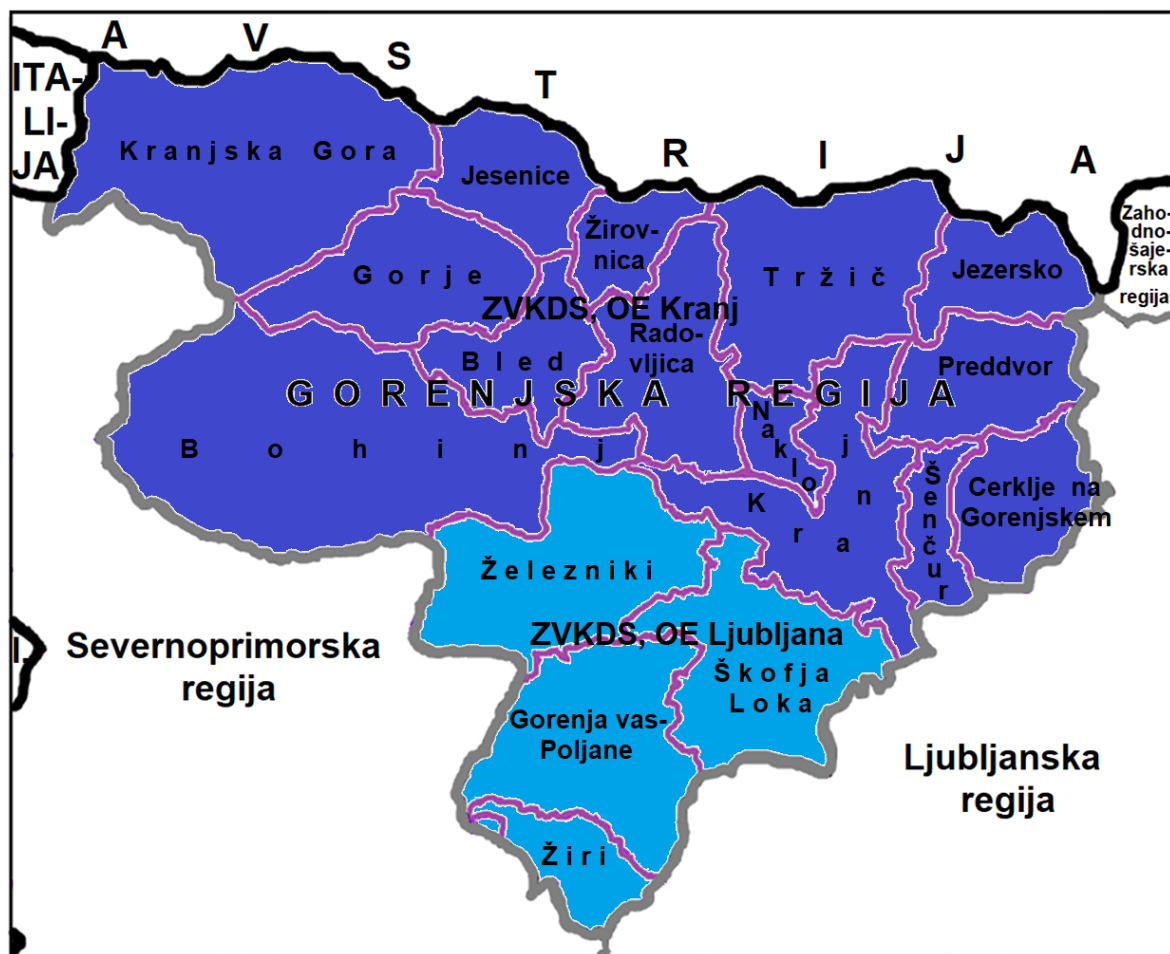
Slika 13: Označevanje nepremičnih kulturnih spomenikov

Stavbno kulturno dediščino je treba čim prej zavarovati tudi pred vremenskimi vplivi, premično pa premestiti v ustrezne objekte, kjer se lahko izvajajo tudi najnujnejša konzervatorska dela.

Občine morajo v svojih načrtih ZiR ob potresu bolj podrobno opredeliti kako bodo z ustanovami s področja varstva kulturne dediščine (Zavod za varstvo kulturne dediščine Slovenije, Območna enota Kranj ali ZVKDS, OE Ljubljana) naredile pregled stanja kulturne dediščine in dokumentirale poškodbe, kako bodo potekala takojšnja varnostna dela in nujna konzervatorska dela.

ZVKDS, OE Kranj pokriva naslednje občine: Bled, Bohinj, Cerklje na Gorenjskem, Gorje, Jesenice, Jezersko, Kranj, Kranjsko Goro, Naklo, Preddvor, Radovljico, Šenčur, Trzič in Žirovnico. ZVKDS, OE Ljubljana pa pokriva občine Gorenja vas-Poljane, Škofja Loka, Železniki in Žiri.

Naloga regija je usklajevanje aktivnosti med občinami in ustanovami s področja varstva kulturne dediščine ter strokovnimi konzervatorskimi ekipami.



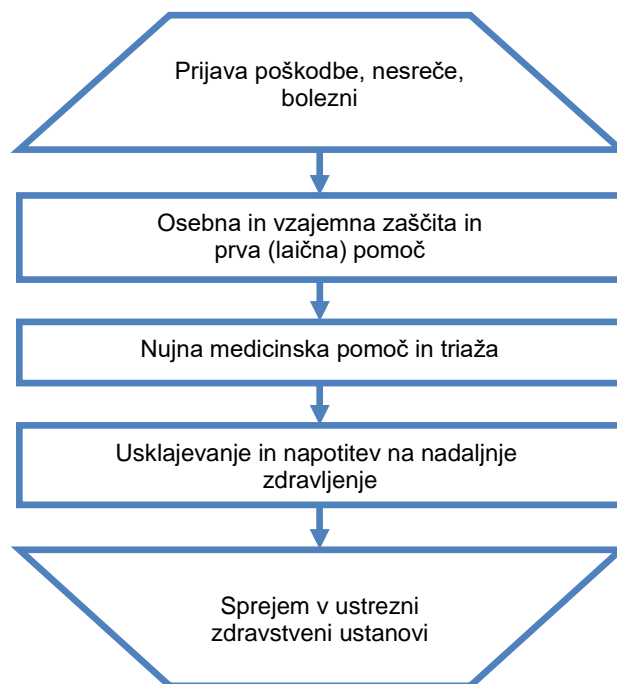
Slika 14: Območne enote Zavoda za varstvo kulturne dediščine Slovenije v Gorenjski regiji

- | | |
|--------|--|
| P – 31 | Pregled kulturne dediščine |
| P – 62 | Pregled strokovnih komisij za varstvo kulturne dediščine |

8.2. Naloge zaščite, reševanja in pomoči

8.2.1. Prva pomoč in nujna medicinska pomoč

DIAGRAM POTEKA
AKTIVNOSTI



V okviru prve pomoči se ob potresu intenzitete VI EMS in višje stopnje izvajajo le najnujnejši ukrepi za ohranitev življenja in varovanja zdravja ljudi na prizadetem območju. Namen dajanja prve pomoči je, da poškodovani lahko čim prej in kar najboljšem stanju pride do strokovne medicinske pomoči oziroma zdravljenja. Naloge, ki jih izvajajo ekipe prve pomoči obsegajo:

- prva pomoč poškodovanim in obolelim,
- pomoč pri triži,
- pomoč pri dekontaminaciji poškodovanih in obolelih,
- sodelovanje pri transportu lažje poškodovanih in obolelih,
- sodelovanje pri negi poškodovanih in obolelih,
- sodelovanje pri izvajanju higiensko-epidemioloških ukrepov.

Pri izvajanju teh nalog po potrebi sodeluje tudi vojaška zdravstvena služba.

Nujna medicinska pomoč (NMP) ob potresu izvajajo službe nujne medicinske pomoči, organizirane na primarni in sekundarni ravni zdravstvene dejavnosti skladno s smernicami za delovanje sistema nujne medicinske pomoči ob množičnih nesrečah.

Predbolnišnični del ukrepov sistema NMP v množičnih nesrečah obsega štiri temeljne sklope:

- aktivnosti na poti do kraja nesreče,
- prihod na kraj nesreče,
- organizacijo službe NMP na kraju nesreče,
- prevoz pacientov v zdravstvene ustanove.

Ministrstvo za obrambo RS		Izpostava URSZR Kranj
Regijski načrt zaščite in reševanja ob potresu za Gorenjsko regijo		

Ukrepanje na bolnišnični ravni temelji na izdelanem načrtu delovanja bolnišnice ob množični nesreči. Ukrepi so prilagojeni organizaciji in prostoru posamezne bolnišnice ter obsegajo:

- aktiviranje in vodenje bolnišnice ob množičnih nesrečah,
- sprejem in registracijo pacientov,
- triažo, reorganizacijo bolnišnice in prostorov,
- primarno in bolnišnično oskrbo pacientov,
- tehnično, materialno in logistično podporo,
- sodelovanje z mediji in zagotavljanje varnosti.

V regiji imamo tri bolnišnice in sicer: Splošno bolnišnico Jesenice, Kliniko Golnik in Psihiatrično bolnišnico Begunje.

Ekipe prve pomoči CZ v občinah se aktivirajo takrat, kadar zaradi velikega števila poškodovanih ob potresu pomoč rednih zdravstvenih služb ni zadostna. Sodelujejo pri nudenju prve pomoči in evakuaciji poškodovanih z mesta nesreče.

Občine v občinskih načrtih ZiR ob potresu natančno opredelijo kako poteka prijava poškodbe oziroma bolezni, kako poteka prva (laična pomoč), razdelati morajo naloge v zdravstveno ustanovo, doreči z zdravstvenimi ustanovami kako bo potekal zdravniški pregled, triaža in specialistična pomoč.

Naloge regije v sodelovanju s pristojnimi službami zdravstva so pridobivanje prostih kapacitet v zdravstvenih ustanovah v neprizadetih občinah in pridobivanje pomoči v sanitetnem materialu, zdravilih iz državnih rezerv in iz mednarodne in druge humanitarne pomoči.

Za potrese intenzitete VIII EMS ali višje stopnje sta značilni nenadnost in silovitost. Preživeli ob rušilnem potresu praviloma doživijo hud stres in potrebujejo tudi psihološko pomoč. Psihološko pomoč ob potresu preživelim nudijo različni strokovnjaki (psihologi, terapevti, duhovniki in drugi).

Psihološko pomoč preživelim organizirajo občine v sodelovanju s strokovnimi službami. V ta namen se lahko vnaprej pripravijo z gibanke prve psihološke pomoči preživelim v nesreči, z napotki, kako naj si pomagajo in kje lahko dobijo strokovno pomoč, če jo potrebujejo. Z gibanke se preživelim delijo ob nesreči.

Občine morajo v svojem načrtu ZiR ob potresu opredeliti katere strokovne službe bodo organizirale psihološko pomoč in kje bo pomoč dostopna, ocenijo potrebno število strokovnjakov in jih evidentirajo.

Naloga regije je, da ob pomanjkanju strokovnjakov le-te pridobiti iz drugih sredin, po možnosti v okviru regije iz neprizadetih občin ali preko Štaba CZ RS.

Prostovoljni reševalci, poklicni gasilci in zaposleni v ReCO Kranj so znotraj sistema varstva pred naravnimi in drugimi nesrečami skladno s smernicami za psihološko pomoč reševalcem, prav tako deležni takšne pomoči, če jo potrebujejo.

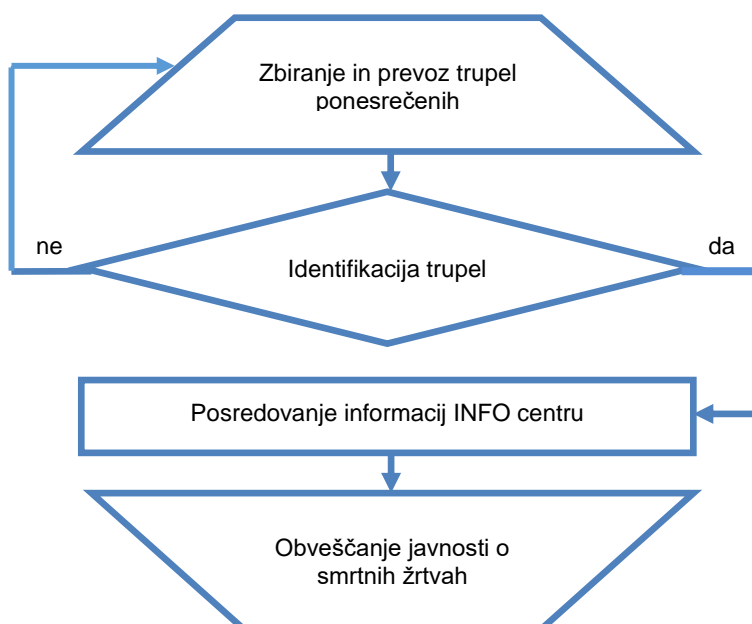
Ob potresu, v katerem je večje število ljudi poškodovanih ali mrtvih, je potrebno zagotoviti tudi **duhovno pomoč**, ki jo nudijo predstavniki verskih skupnosti, odvisno od verskega prepričanja ljudi, udeleženih v nesreči in drugih nevladnih organizacij, ki lahko svojo pomoč prizadetim nudijo z različnimi oblikami organiziranih dejavnosti, s katerimi pomagajo ljudem v njihovih najrazličnejših stiskah in potrebah.

P – 76	Center za zastrupitve, Interna klinika UKC Ljubljana
P – 103	Zmogljivosti (posteljne) zdravstvenih zavodov na sekundarni in terciarni ravni
D – 6	Navodilo za izvajanje psihološke pomoči
D – 53	Načrt dejavnosti OZG ob množičnih nesrečah
D – 54	Načrt dejavnosti Splošne bolnišnice Jesenice
D – 60	Smernice za delovanje sistema NMP ob množičnih nesrečah
D – 61	Navodilo prebivalcem o ukrepih za preprečevanje epidemij
D – 63	Navodilo za uporabo pitne vode in dezinfekcijo

D – 66	Navodilo za uporabo prikolice za reševanje ob množičnih nesrečah in razdelava navodila za uporabo prikolice za reševanje ob množičnih nesrečah za Gorenjsko
D – 69	Varnost živil v izrednih razmerah
D – 73	Načrt dejavnosti zdravstvenega doma Jesenice ob množičnih nesrečah

8.2.1.1. Identifikacija mrtvih

DIAGRAM POTEKA
AKTIVNOSTI



Enote, ki rešujejo ljudi iz ruševin, naletijo tudi na mrtve. Te rešujejo enako kot žive. Če je le najmanjše upanje, da je poškodovanec živ, se mora takoj začeti z oživljanjem. Smrt mora v takih primerih obvezno ugotoviti in potrditi pooblaščen zdravnik. Če je le mogoče, je treba že na kraju, kjer so mrtvega našli, ugotoviti njegovo identiteto.

V primeru, ko bi ob potresu bilo večjem številu mrtvih, bi poleg rednih služb, ki opravljajo identifikacijo mrtvih aktivirali tudi enoto za identifikacijo oseb pri Inštitutu za sodno medicino pri Medicinski fakulteti.

Naloge enote za identifikacijo oseb so:

- odkrivanje trupel in delov trupel;
- identifikacija trupel in delov trupel:
 - vodenje dokumentacije,
 - označevanje trupel z oštevilčenjem,
 - fotografiranje trupel,
 - zunanji pregled in obdukcijo trupel,
 - nadzor in vodenje evidence predmetov, najdenih pri in na truplih,
 - balzamiranje trupel in delov trupel ob daljših postopkih identifikacij ali kadar to zahtevajo sanitarni predpisi.

Zbiranje trupel opravljajo reševalne enote, ki so na razpolago in pristojne pogrebne službe po občinah. Pred prevozom je potrebno vsa trupla in njihovo lastnino evidentirati.

Ko so žrtve identificirane se o smrti preko policije obvesti svojce in sproti javnost preko informacijskega centra, obvešča o številu smrtnih žrtev.

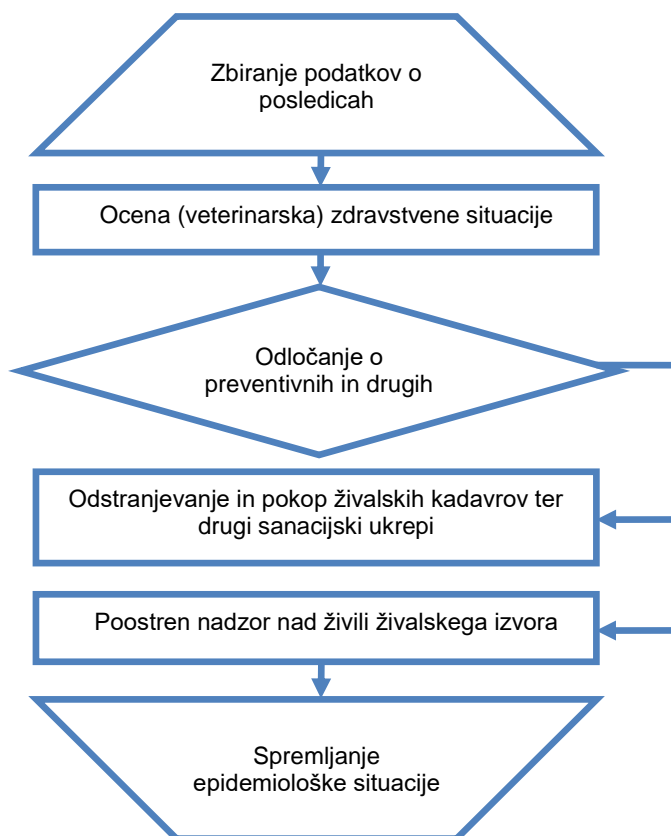
Občine za pokop velikega števila mrtvih ob potresu predvidijo dodatne lokacije v svojih prostorskih aktih in načrtih ZiR ob potresu.

Regija na podlagi zahtevka prizadete občine za aktiviranje enote za identifikacijo oseb pri inštitutu za sodno medicino pri medicinski fakulteti preuči zahtevek in v slučaju upravičenosti zahtevka na podlagi Načrta aktiviranja enote za identifikacijo oseb zaprosi Poveljnika CZ RS za aktiviranje te enote.

D – 56 Načrt aktiviranja enote za identifikacijo oseb in navodilo za delo ekip za identifikacijo mrtvih

8.2.2. Prva veterinarska pomoč

DIAGRAM POTEKA
AKTIVNOSTI



Prva veterinarska pomoč ob potresu obsega:

- zbiranje podatkov o poškodovanih in poginulih živalih na celotnem prizadetem območju,
- veterinarsko oceno zdravstvene situacije,
- nujno veterinarsko pomoč poškodovanim in obolelim živalim (nujna veterinarska pomoč je poseg s katerim se odpravi neposredna nevarnost za življenje živali),
- prisilni zakol poškodovanih živali,
- sodelovanje pri odstranjevanju živalskih trupel ter druge sanacijske ukrepe,
- poostren nadzor nad živili živalskega izvora,
- sodelovanje pri dekontaminaciji živali,
- izvajanje drugih higienskih in protiepidemijskih ukrepov,
- spremljanje epidemiološke situacije.

Ministrstvo za obrambo RS		Izpostava URSZR Kranj
Regijski načrt zaščite in reševanja ob potresu za Gorenjsko regijo		

Naloge prve veterinarske pomoči se izvajajo na podlagi navodil, ki jih izda dežurni inšpektor UVHVVR-ja. Naloge prve (primarne) veterinarske pomoči izvajajo veterinarji oziroma veterinarske organizacije oziroma zavodi sami v okviru svojih načrtov. Po potrebi se aktivirajo ekipe za prvo veterinarsko pomoč CZ. Pri izvajanju nalog jim pomagajo prostovoljne gasilske enote lokalnih skupnosti, po odločitvi poveljnika CZ občine.

Naloge prve veterinarske pomoči izvajajo enote CZ za prvo veterinarsko pomoč, delavci OU UVHVVR Kranj, Nacionalni veterinarski inštitut in veterinarji oziroma veterinarske organizacije s koncesijo.

V občinskih načrtih ZIR ob potresu je potrebno bolj podrobno opredeliti kako se zbirajo podatki o poškodovanih in poginulih živalih, kdo in kje izvaja zasilni zakol poškodovanih živali, kdo in kam se odstranjujejo živalska trupla, določiti lokacije za pokop kadavrov in postopek izvajanja drugih higienskih in proti higienskih ukrepov.

Regija usklajuje delo med prizadetimi občinami, veterinarskimi službami in gasilskimi enotami širšega pomena.

P – 55 Pregled lovskih in ribiških organizacij

8.2.3. Reševanje iz ruševin

V ruševinah zasuti ljudje so najpogosteje telesno poškodovani ali potrebujejo psihološko pomoč. Poškodbe so lahko hude in brez hitre pomoči jim mnogi kmalu podležejo. Izkušnje iz potresov pa kažejo, da tudi tisti, ki niso ranjeni, vzdržijo v ruševinah razmeroma kratek čas – dva do tri dni in le v redkih primerih dlje. Prav zato je reševanje iz ruševin pomembna in neodložljiva naloga, ki jo je potrebno začeti kar najhitreje.

Reševanje iz ruševin mora potekati neprekinjeno, podnevi in ponoči, dokler niso rešeni vsi zasuti. Vodje intervencij, štabi CZ občin in Štab CZ za Gorenjsko morajo zato primerno organizirati delo reševalnih enot.

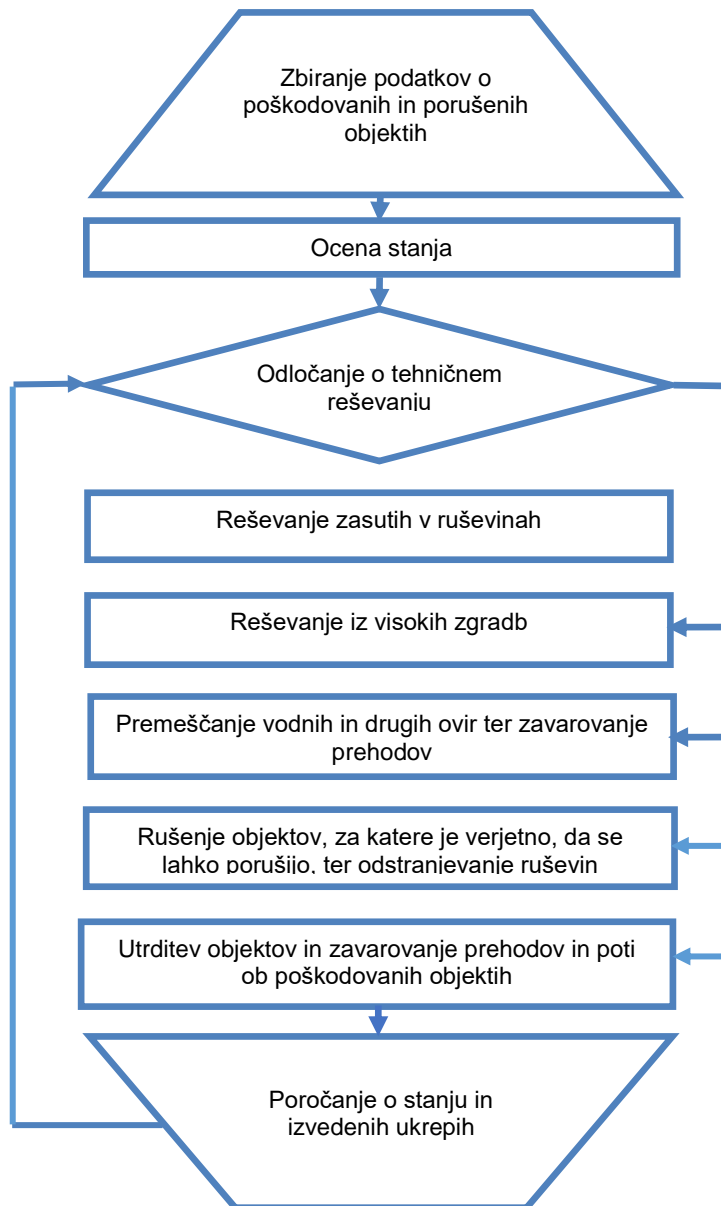
Na regijski ravni je organizirana tehnično reševalna enota za iskanje zasutih v ruševinah, za tehnično reševanje in tehnično reševanje s specialnimi delovnimi stroji in napravami ter enote za reševanje na vodi in iz vode.

Tehnično reševanje obsega:

- iskanje zasutih ljudi v ruševinah z geofoni in drugimi tehničnimi sredstvi oziroma s psi za iskanje v ruševinah,
- reševanje ljudi in premoženja iz ogroženih in poškodovanih objektov, ruševin ter izpod zemeljskih plazov,
- odstranjevanje ovir na cestah, urejanje zasilnih poti in prehodov ter pomoč pri popravilu komunalne infrastrukture,
- premoščanje vodnih in drugih ovir,
- rušenje in odstranjevanje objektov, ki grozijo s poružitvijo,
- utrjevanje (odranje in podpiranje) poškodovanih objektov,
- zavarovanje prehodov in poti ob poškodovanih objektih,
- sodelovanje pri sanaciji posledic nesreč z nevarnimi snovmi v naravnem okolju,
- sodelovanje pri graditvi sanitarno-higienskih objektov,
- urejanje lokacij za začasno nastanitev ogroženih prebivalcev,
- reševanje na vodi in iz vode.

Navedene naloge opravljajo tehnično reševalne enote CZ (tako občin kot regije), v sodelovanju in s pomočjo gasilskih enot, enot reševalcev z reševalnimi psi, gorske in jamarske reševalne službe, podvodne reševalne službe, letalske enote Policije in enot Slovenske vojske, ter gradbenih podjetij z ustrežno mehanizacijo.

DIAGRAM POTEKA
AKTIVNOSTI



Zmogljivosti za tehnično reševanje občine praviloma zagotovijo s pogodbami z ustreznimi gospodarskimi družbami iz področja gradbeništva, ki imajo potrebne tehnične in druge zmogljivosti.

V načrtu ZiR ob potresu občine mora biti razvidno, kateri so specifični objekti z vidika potresne ogroženosti in reševanja ter podatki o reševalnih silah in sredstvih v občini, kako in kdo bo zbiral podatke o poškodovanih in porušeni objekti, kako bo potekalo ocenjevanje stanja, obdelana mora biti organizacija reševanja zasutih iz ruševin, organizacija reševanja iz visokih zgradb, postopki premoščanja vodnih in drugih ovir ter zavarovanja prehodov, organizacija rušenja objektov in organizacija odranja in podpiranja poškodovanih objektov.

V primeru, da lokalna skupnost ni sposobna ukrepati (na podlagi zahteve lokalne skupnosti) oziroma nima ustreznih sil in sredstev se v ZRP vključi regija, s svojo tehnično reševalno enoto. Reševanje zasutih se izvaja ročno. V primeru, ko Poveljnik CZ za Gorenjsko po posvetovanju s štabom, ustreznimi organi

Ministrstvo za obrambo RS		Izpostava URSZR Kranj
Regijski načrt zaščite in reševanja ob potresu za Gorenjsko regijo		

in službami, ugotovi, da ni več preživelih v ruševinah, lahko odloči, da se preide na odstranjevanje ruševin z gradbeno mehanizacijo.

P – 13 Pregled avtomobilskih lestev za gašenje in reševanje iz visokih zgradb

8.2.4. Gašenje in reševanje ob požarih

DIAGRAM POTEKA
AKTIVNOSTI



Gašenje in reševanje ob požarih ter eksplozijah obsega:

- gašenje požarov,
- reševanje ob požarih in eksplozijah.
- preprečevanje nastanka eksplozij plina in drugih eksplozivnih snovi,
- preprečevanje nastanka požarov,

Naloge izvajajo poklicne in prostovoljne gasilske enote. Gasilske enote sodelujejo tudi pri izvajanju drugih nalog ZRP, še posebej pri reševanju iz visokih zgradb, reševanju ob prometnih nesrečah, pri izvajanju nalog ZRP ob nesrečah z nevarnimi snovmi ter pri oskrbi s pitno in sanitarno vodo.

V občinskih načrtih ZiR ob potresu mora biti bolj podrobno opredeljeno kako bo potekalo obveščanje o požarih v oteženih razmerah, organizacija reševanja iz visokih zgradb, ob prometnih nesrečah in organizacija reševanja ob nesrečah z nevarnimi snovmi ter katere enote so namenjene za oskrbo s pitno in sanitarno vodo.

Regija skrbi za usklajevanje pomoči med najbolj prizadetimi občinami in manj oziroma ne prizadetimi občinami v enotah sredstvih in opremi.

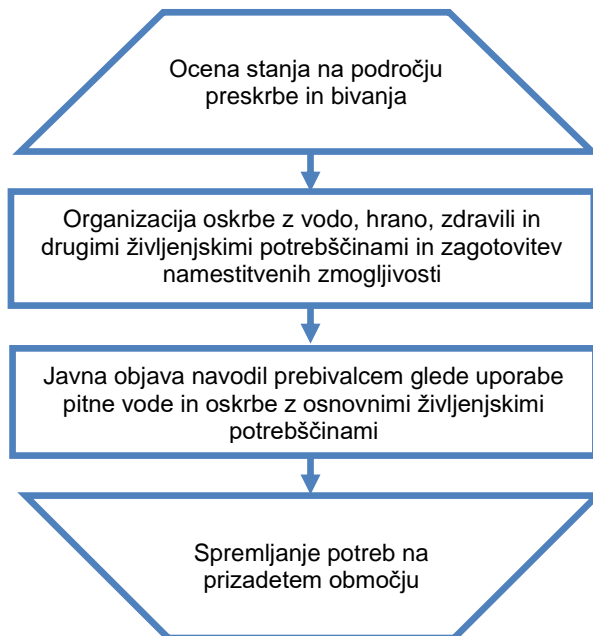
8.2.5. Iskanje pogrešanih oseb

Predvsem štabi CZ občin morajo kar najhitreje organizirati izvidovanje prizadetega predela in naselja. Do ugotovitve, kje so pod ruševinami ljudje, je mogoče priti na več načinov in sicer: s poizvedovanjem pri preživelih prebivalcih porušene in sosednjih stavb ali pri sorodnikih zasutih, s klicanjem in prisluškovanjem, s pregledom posameznih ruševin, z uporabo geofonov ali s posebej za to dresiranimi psi.

Za iskanje pogrešanih oseb ob potresu Rdeči križ Slovenije organizira tudi enotno poizvedovalno službo. V Gorenjski regiji je poizvedovalna služba organizirana pri RKS OZ Kranj, RKS OZ Radovljica in RKS OZ Škofja Loka.

8.2.6. Zagotavljanje osnovnih pogojev za življenje

DIAGRAM POTEKA AKTIVNOSTI



Osnovni pogoji za življenje bodo vzpostavljeni takrat, ko bodo izpolnjeni pogoji za preklic odrejenih zaščitnih ukrepov.

Zagotavljanje osnovnih pogojev za življenje ob potresu obsega:

- nujno zdravstveno oskrbo ljudi in živali,
- nastanitev in oskrbo ogroženih prebivalcev s pitno vodo, hrano, zdravili in drugimi osnovnimi življenjskimi potrebščinami,
- zagotovitev razmer za osebno higieno,
- zagotovitev delovanja nujne komunalne infrastrukture,
- oskrbo z električno energijo,
- zagotavljanje nujnih prometnih povezav,
- zagotovitev nujnih telekomunikacijskih zvez,
- zagotovitev in zaščito nujne živinske krme.

Za izvajanje nalog pri zagotavljanju osnovnih pogojev za življenje so zadolžene javne službe in druge organizacije s področja infrastrukture ter po občinah poveljniki CZ občin.

Občine morajo v svojih načrtih ZiR ob potresu bolj podrobno opredeliti kdo in kako hitro bo vzpostavil delovanje infrastrukturnih objektov in naprav, katere javne službe so za kaj zadolžene in katere druge organizacije s področja infrastrukture bodo ob potresu tudi vključene v zagotavljanje osnovnih pogojev za življenje. Treba je načrtovati postopke sodelovanja med občino, javnimi službami in drugimi organizacijami.

Naloga regija je usklajevanje dela med občinami in organizacijami ter javnimi službami, ki so regijskega pomena (na primer med občinami in Elektro Gorenjska, med občinami in Gorenjsko gradbeno družbo idr.).

Ministrstvo za obrambo RS		Izpostava URSZR Kranj
Regijski načrt zaščite in reševanja ob potresu za Gorenjsko regijo		

D – 10	Osnovni pogoji za življenje ob naravnih in drugih nesrečah - priporočilo
--------	--

Ministrstvo za obrambo RS		Izpostava URSZR Kranj
Regijski načrt zaščite in reševanja ob potresu za Gorenjsko regijo		

9. OSEBNA IN VZAJEMNA ZAŠČITA

Osebna in vzajemna zaščita obsega vse ukrepe prebivalcev za preprečevanje in ublažitev posledic potresa za njihovo zdravje in življenje ter varnost njihovega imetja. V okviru osebne in vzajemne zaščite prebivalci izvajajo ukrepe za osebno in vzajemno zaščito, rešujejo ljudi in premoženje v družini, stanovanjski stavbi, naselju, podjetju in drugod v neposredni okolici. V okviru osebne in vzajemne zaščite lahko prebivalci opravljajo le manj zahtevne zaščitne in reševalne naloge, ne morejo pa opravljati nalog, ki zahtevajo temeljito strokovno znanje in za katere so potrebna zahtevna tehnična sredstva.

Za organiziranje, razvoj in usmerjanje osebne in vzajemne zaščite so zadolžene občine, ki v načrtih ZiR občin ob potresu natančno opredelijo način in izvedbo. Pri tem imajo pomembno vlogo poverjeniki za CZ ter informacijski centri, ki jih ustanovi občina in v katerih se organizira in izvaja dejavnost, ki prispeva k normalizaciji razmer na prizadetem območju. Pomembno vlogo pri izvajanju osebne in vzajemne pomoči imajo tudi pristojne službe za socialno varstvo ter človekoljubne organizacije. V dejavnost se vključujejo tudi humanitarne organizacije in prostovoljci.

Prebivalci morajo biti ozaveščeni in informirani o ukrepih oziroma pravilnem ravnanju in ukrepanju ob potresu, zato občine predvsem bolj podrobno določijo kako bo potekalo obveščanje prebivalcev o posledicah in razmerah na prizadetem območju, določijo lokacije in telefonske številke za delo svetovalne službe, število prostovoljcev iz vrst psihologov, sociologov, socialnih delavcev, zdravstvenih delavcev, strokovnjakov s področja ZiR, določi se lokacija informacijskega centra, razčleni se pomoč ogroženim skupinam prebivalcev in spremljanje socialni razmer na prizadetem območju.

Navodila in napotki za izvajanje osebne in vzajemne zaščite so objavljeni na spletni strani URSZR (www.sos112.si).

D – 7 Navodilo prebivalcem za ravnanje ob potresu
--

Ministrstvo za obrambo RS		Izpostava URSZR Kranj
Regijski načrt zaščite in reševanja ob potresu za Gorenjsko regijo		

10. OCENJEVANJE ŠKODE

Dokaj hitro lahko po potresu ugotovimo, kakšen je bil njegov obseg medtem, ko je odgovor na vprašanje o škodi veliko bolj kompleksen. Škode ne predstavlja samo neposredna škoda (vrednost porušenih in poškodovanih objektov, opreme in drugih stvari), temveč tudi posredna (torej škoda, ki nastane zaradi zmanjšane obsega gospodarskih dejavnosti, proizvodnje in trgovine).

Za ocenjevanje škode ob naravnih in drugih nesrečah Vlada RS imenuje državno in regijske komisije za ocenjevanje škode po naravnih in drugih nesrečah, župani pa imenujejo občinske komisije za ocenjevanje škode po naravnih in drugih nesrečah.

Državna, regijska in občinske komisije za ocenjevanje škode po naravnih in drugih nesrečah na podlagi predpisane metodologije za ocenjevanje škode ob naravnih in drugih nesrečah popišejo oziroma ocenijo škodo zaradi potresa. Pri tem jim pomagajo pristojni občinski in državni organi.

Pobudo za začetek ocenjevanja škode po potresu lahko poda lokalna skupnost, gospodarska družba, zavod ali druga organizacija oziroma ministrstvo, pristojno za dejavnost, v kateri je škoda nastala, odločitev o tem pa sprejme URSZR. URSZR določi območje, komisije in cenilce za ocenjevanje, rok za zaključek ocenjevanja ter druga vprašanja, pomembna za celovito oceno neposredne škode skladno s predpisano metodologijo.

Komisije za ocenjevanje škode po naravnih in drugih nesrečah (občinske in regijska) najprej pripravijo predhodno oceno škode, ki je podlaga za izdajo sklepa o začetku ocenjevanja škode v prizadetih občinah. Predhodne ocene škode občinskih komisij za ocenjevanje škode po naravnih in drugih nesrečah so tudi podlaga za odločanje o pomoči prizadetim občinam pri zagotavljanju osnovnih pogojev za delo in pripravo sanacijskih programov.

Izpostava URSZR Kranj zbira in združuje te predhodne ocene škode, ter obdelane podatke pošlje na URSZR.

Takoj, ko URSZR izda sklep o začetku ocenjevanja škode v prizadetih občinah, te s svojimi komisijami za ocenjevanje škode po naravnih in drugih nesrečah pričnejo z ocenjevanjem. Občinske komisije za ocenjevanje škode po naravnih in drugih nesrečah na podlagi zbranih vlog in ogleda izdelajo oceno škode, ter jo vnesejo v spletno aplikacijo AJDA.

Izpostava URSZR Kranj po vnosu vlog v spletno aplikacijo AJDA skliče regijsko komisijo za ocenjevanje škode po naravnih in drugih nesrečah, ki pregleda ali so vsi obrazci pravilno in natančno izpolnjeni, preverijo ugotovljeno stopnjo poškodovanosti navedene v individualnih vlogah. Člani regijske komisije za ocenjevanje škode po naravnih in drugih nesrečah sprejmejo, zavrnejo ali popravijo posamezne vloge. Po presoji regijska komisija za ocenjevanje škode po naravnih in drugih nesrečah določi vloge, ki jih bodo preverili na terenu. Te ogledne opravijo skupaj z občinskimi komisijami za ocenjevanje škode po naravnih in drugih nesrečah.

Po opravljenih kontrolnih ogledih regijska komisija za ocenjevanje škode po naravnih in drugih nesrečah potrdi ocenjeno škodo, prizadete občine naredijo izpise individualnih vlog in jih skupaj z originalnimi vlogami ter zbirnikom po vrsti poškodovanosti pošljejo na Izpostavo URSZR Kranj. Izpostava URSZR Kranj vse to pošlje na URSZR, ta pa na pristojna resorna ministrstva.

V primeru, da občina oziroma občinske komisije za ocenjevanje škode po naravnih in drugih nesrečah ne bi zmogle dela, na zaprosilo občine organizacijo ocenjevanja škode v sodelovanju s prizadeto občino prevzame Izpostava URSZR Kranj z regijsko komisijo za ocenjevanje škode po naravnih in drugih nesrečah oziroma se pridobi pomoč na ravni države.

Ocene škode na stvareh v državni lasti, ki jih izdelajo občinske komisije za ocenjevanje škode po naravnih in drugih nesrečah, pristojna ministrstva, gospodarske družbe, zavodi in druge organizacije,

Ministrstvo za obrambo RS		Izpostava URSZR Kranj
Regijski načrt zaščite in reševanja ob potresu za Gorenjsko regijo		

morajo potrditi regijska komisija za ocenjevanje škode po naravnih in drugih nesrečah, ter državna komisija za ocenjevanje škode. Državna komisija po potrditvi škode tudi predlaga ukrepe za njeno odpravo in sicer skladno s predpisi o odpravi posledic naravnih nesreč.

Škodo po potresu, ki je nastala na objektih gospodarske javne infrastrukture državnega pomena oziroma drugih stvarih v lasti države, ocenjujejo pristojna ministrstva oziroma gospodarske družbe, zavodi in druge organizacije, ki na podlagi koncesij in drugih javnih pooblastil upravljajo te stvari.

V načrtih ZiR ob potresu morajo občine bolj natančno opredeliti naloge občinskih komisij za ocenjevanje škode po naravnih in drugih nesrečah, potek ocenjevanja škode, postopke komisije pri ocenjevanju škode, določiti prostorske zmogljivosti in kako bodo pripravile dokumentacijo, ki obsega:

- orto-foto posnetke prizadetih naselij s hišnimi številkami,
- razdelitev potresno ogroženih območij po karejih,
- seznam stanovanjskih objektov z nosilcem lastniške oziroma uporabniške pravice,
- obrazce za poškodovanost,
- obrazce za škodo.

D – 13	Vzorec obrazca za povrnitev stroškov občinam ob nesreči
D – 21	Topografska karta
D – 59	Metodologija za ocenjevanje škode

11. RAZLAGA POJMOV IN OKRAJŠAV

11.1. Pomen pojmov

EPICENTER (NADŽARIŠČE POTRESA) je območje na površju Zemlje, ki leži navpično nad žariščem potresa (hipocentrom) in je zato tudi najbližje žarišču. V epicentru po navadi nastane najmočnejši in najbolj uničujoč sunek, z oddaljevanjem od epicentra pa intenziteta potresa slabi.

HIPOCENTER (ŽARIŠČE POTRESA) je področje znotraj Zemlje, od koder izhajajo potresni valovi. Opisan je z geografskimi koordinatami in s podatkom o globini

INTENZITETA (I_0) je mera za učinke potresa, ki je odvisna od njegove energije, epicentrske razdalje in geoloških razmer. To je najpomembnejši podatek za prebivalce, saj z njo ugotavljamo učinke potresa na ljudi, predmete, zgradbe in naravo. Intenziteto merimo v stopnjah različnih intenzitetnih lestvic, ki so brez dimenzionalne veličine (MCS, MSK, EMS). Je subjektivna opisna mera, ki fizikalno ni definirana in je po navadi največja v nadžarišču potresa (epicentru), z oddaljevanjem od nadžarišča pa postopoma slabi. Potres z večjo magnitudo po navadi povzroči tudi večjo škodo na površini Zemlje. Na intenziteto potresa vplivajo še mnogi drugi dejavniki kot so: oddaljenost od epicentra, globina žarišča, gostota naseljenosti, kvaliteta gradnje in lokalna geološka zgradba.

INTENZITETA (MAKROSEIZMIČNA, POTRESNA LESTVICA) je celoštevilska, opisna lestvica in nima prave fizikalne podlage. Z intenzitetno lestvico skušamo ovrednotiti vpliv potresa na objekte visoke in nizke gradnje, predmete, človeka in spremembe v naravi. Trenutno v svetu uporabljajo naslednje potresne lestvice:

- Mercalli-Cancani-Siebergovo potresno lestvico (MCS), ki ima 12 stopenj,
- Modificirano Mercallijevo lestvico (MM), ki ima 12 stopenj,
- Medvedev-Sponheuer-Karnikovo potresno lestvico (MSK), ki ima 12 stopenj,
- Evropsko potresno lestvico (EMS), ki ima 12 stopenj in
- Japonsko potresno lestvico (JMA), ki ima 7 stopenj.

V Sloveniji se uporablja evropska potresna lestvica EMS-98.

MAGNITUDA (M) je instrumentalno določena številka mera jakosti potresa ali sproščene energije v žarišču potresa (hipocentru). Za določanje jakosti potresa seizmologi uporabljajo amplitudo nihanja tal, registrirano na določenem tipskem seizmografu v razdalji 100 km od epicentra. Magnituda nima določene zgornje vrednosti, vendar le izjemoma preseže vrednost 9. Največja doslej izmerjena magnituda je dosegla vrednost 9,5 pri potresu v Čilu leta 1960, v slovenski potresni zgodovini pa je največja ocenjena magnituda 6,8 pri potresu na Idrijskem leta 1511.

POTRES je tresenje tal in sevanje potresne energije (potresno valovanje), ki nastane ob nenadni sprostitvi nakopičenih tektonskih napetosti v Zemljini skorji ali zgornjem delu zemeljskega plašča. Večino potresov povzroči prelomni pretrg in zdrs tektonskih plošč, pogosto pa tudi ognjeniška in magmatska dejavnost ali druge nenadne spremembe mehanske napetosti v Zemlji.

POTRESNA NEVARNOST (angl. Seismic hazard) je naravna danost za pojav potresa. Določena je verjetnostno (z verjetnostjo prekoračitve) ali deterministično.

POTRESNA RANLJIVOST (angl. Seismic vulnerability) je občutljivost ogroženega (ljudi, stavbe, materialne dobrine itn.) za potres. Je lastnost stavbe oziroma ogroženega (in ne lokacije) ter je obratno sorazmerna potresni odpornosti. Ranljivost lahko opišemo s pričakovano stopnjo izgub ali poškodb objektov, ki bi nastale ob potresu določene stopnje intenzitete ali pospeška tal.

POTRESNA OGROŽENOST (angl. Seismic risk) so pričakovane družbene in ekonomske posledice potresa. Je verjetnostni pojem in je odvisna od potresne nevarnosti, potresne ranljivosti stavb, gostote naseljenosti in časa izpostavljenosti.

PRELOM je razpoka (ali sistem razpok), vzdolž katere sta v nasprotnih smereh zdrsnila kamninska bloka.

SEIZMOGRAF je občutljiva naprava za zapisovanje nihanja tal (podlage seizmografa). Zapise seizmografov uporabljamo za določitev magnitude potresa in lokacije epicentra ter za razne seizmološke študije.

Ministrstvo za obrambo RS		Izpostava URSZR Kranj
Regijski načrt zaščite in reševanja ob potresu za Gorenjsko regijo		

SEIZMOLOGIJA je veda o potresih in z njimi povezanimi pojavi. Tesno je povezana s fiziko Zemljine notranjosti, tektoniko in geologijo ter je del geofizike, ki sodi v sklop naravoslovnih znanosti.

ŠKODA obsega ekonomske izgube, ocenjene po nesreči.

11.2. Razlaga okrajšav

AMZS	Avto moto zveza Slovenije
ARSO	Agencija Republike Slovenije za okolje
CORS	Center za obveščanje Republike Slovenije
CSD	Center za socialno delo
CZ	Civilna zaščita
CZ RS	Civilna zaščita Republike Slovenije
D	dodatki
DARS	Družba za avtoceste Republike Slovenije
DRSI	Direkcija Republike Slovenije za infrastrukturo
E	enota
ELME	Ekološki laboratorij z mobilno enoto
EMS	Evropska potresna lestvica
GGD	Gorenjska gradbena družba
GRS	Gorska reševalna služba
HE	Hidroelektrarna
Io	intenziteta potresa
JRS	Jamarsko reševalna služba
JZ GARS	Javni zavod gasilsko reševalna služba
KZS	Kinološka zveza Slovenije
MEMH	Mobilna enota za meteorologijo in hidrologijo
MORS	Ministrstva za obrambo Republike Slovenije
MM	modificirana Mercallijeva potresna lestvica
NIJZ	Nacionalni inštitut za javno zdravje
NLZOH	Nacionalni laboratorij za zdravje, okolje in hrano
NMP	Nujna medicinska pomoč
OC SV	Operativni center Slovenske vojske
OE	Območna enota
OKC	Operativno komunikacijski center
OU	Območni urad
OZ	Območno združenje
OZG	Osnovno zdravstvo Gorenjske
P	priloge
PE	Poslovna enota
PGD	Prostovoljno gasilsko društvo
PP	prva pomoč
PRS	Podvodna reševalna služba
PU	Policijska uprava
ReCO	Regijski center za obveščanje
RKB	Radiološka, kemična in biološka
RKS	Rdeči križ Slovenije
R/p	Radijska postaja
RS	Republika Slovenija
SIJA	Sistem javnega alarmiranja
SP	Splošna bolnišnica
SV	Slovenska vojska
UE	Upravna enota
Ur. list RS	Uradni list Republike Slovenije
URSZR	Uprava Republike Slovenije za zaščito in reševanje
UVHVVR	Uprava RS za varno hrano, veterinarstvo in varstvo rastlin
VNDN	varstvo pred naravnimi in drugimi nesrečami

Ministrstvo za obrambo RS		Izpostava URSZR Kranj
Regijski načrt zaščite in reševanja ob potresu za Gorenjsko regijo		

ZA-RE	radijske zveze v sistemu zaščite in reševanja
ZD	Zdravstveni dom
ZDA	Združene države Amerike
ZiR	Zaščita in reševanje
ZRP	zaščita, reševanje in pomoč
ZRPS	Zveza reševalnih psov Slovenije
ZSKSS	Zveza slovenskih katoliških skavtinj in skavtov
ZTS	Zveza tabornikov Slovenije
ZVKDS	Zavod za varstvo kulturne dediščine Slovenije

12. SEZNAM PRILOG IN DODATKOV

12.1. Skupne priloge

- P – 1 Podatki o poveljniku, namestniku poveljnika in članih Štaba CZ
- P – 2 Podatki o zaposlenih na Izpostavi URSZR Kranj
- P – 3 Pregled sil za ZRP
- P – 4 Podatki o organih, službah in enotah CZ
- P – 5 Seznam zbirališč sil za ZRP
- P – 6 Pregled osebne in skupne opreme ter sredstev pripadnikov enot za ZRP
- P – 7 Pregled javnih in drugih služb, ki opravljajo dejavnosti pomembne za ZRP
- P – 8 Pregled materialnih sredstev iz državnih rezerv za primer naravnih in drugih nesreč
- P – 9 Pregled materialnih sredstev iz državnih blagovnih rezerv za primer naravnih in drugih nesreč
- P – 10 Pregled gradbenih organizacij
- P – 11 Pregled gasilskih enot s podatki o poveljnikih in namestnikih poveljnikov
- P – 12 Pregled gasilskih enot širšega pomena in njihovih pooblastil s podatki o poveljnikih in namestnikih poveljnikov
- P – 13 Pregled avtomobilskih lestev za gašenje in reševanje iz visokih zgradb
- P – 15 Podatki o odgovornih osebah, ki se jih obvešča o nesreči
- P – 16 Pregled kontaktnih organov drugih držav in mednarodnih organizacij, dežel in županij sosednjih držav
- P – 17 Seznam prejemnikov informativnega biltena
- P – 18 Seznam medijev, ki bodo posredovala obvestila o izvedenem alarmiranju in napatke za izvajanje zaščitnih ukrepov
- P – 19 Radijski imenik sistema zvez ZA-RE in ZA-RE+
- P – 20 Pregled sprejemališč za evakuirane prebivalce
- P – 21 Pregled objektov, kjer je možna začasna nastanitev ogroženih prebivalcev in njihove zmogljivosti, ter lokacije primerne za postavitev zasilnih prebivališč
- P – 22 Pregled organizacij, ki zagotavljajo prehrano
- P – 23 Pregled lokacij načrtovanih za potrebe ZiR v občinskih prostorskih aktih
- P – 24 Pregled enot, služb in drugih operativnih sestavov društev in drugih nevladnih organizacij, ki sodelujejo pri reševanju
- P – 25 Pregled človekoljubnih organizacij
- P – 26 Pregled organizacijskih enot Centra za socialno delo Gorenjska
- P – 27 Pregled zdravstvenih domov, zdravstvenih postaj in reševalnih postaj
- P – 28 Pregled splošnih in specialističnih bolnišnic
- P – 29 Pregled veterinarskih organizacij
- P – 30 Pregled stacionarnih virov tveganja zaradi nevarnih snovi
- P – 31 Pregled kulturne dediščine
- P – 32 Seznam članov komisije za popis ter oceno poškodovanosti objektov ob naravnih in drugih nesrečah
- P – 33 Seznam članov komisije za ocenjevanje škode po naravnih in drugih nesrečah

- P – 50 Seznam odgovornih oseb Zavoda za gozdove Slovenije-ZGS, OE Bled in OE Kranj
- P – 51 Seznam dežurnih števil in odgovornih oseb PIC-Prometno informacijski center za državne ceste
- P – 52 Seznam odgovornih oseb Inšpektoratov RS
- P – 53 Seznam odgovornih oseb NLZOH, OE Kranj
- P – 54 Seznam odgovornih oseb ARSO
- P – 55 Pregled lovskih in ribiških organizacij
- P – 56 Seznam odgovornih-kontaktnih oseb MNZ, PU Kranj in LPE
- P – 57 Seznam vodilnih in odgovornih oseb DRSI in GGD Kranj / CP Kranj
- P – 58 Seznam podjetij za odvoz nevarnih snovi
- P – 59 Seznam vodilnih in odgovornih oseb DARS, d.d. in IT-ITS d.d. ACB Hrušica
- P – 60 Dokumenti o aktiviranju in mobilizaciji sil za ZRP Gorenjske regije
- P – 61 Stanje zalog lovilnih vodnih pregrad (baraž)

Ministrstvo za obrambo RS		Izpostava URSZR Kranj
Regijski načrt zaščite in reševanja ob potresu za Gorenjsko regijo		

- P – 62 Pregled strokovnih komisij za varstvo kulturne dediščine
- P – 63 Seznam pozivnikov ZA-RE na Gorenjskem
- P – 64 Telefonska številka, na kateri lahko občani dobijo informacije o nesreči
- P – 65 Pregled javnih služb za prevoz živalskih odpadkov
- P – 66 Pregled nevarnega blaga, ki se prevaža po železnici na območju Gorenjske regije
- P – 67 Podatki odgovornih oseb Uprave za obrambo, poveljstev in enot Slovenske vojske
- P – 68 Pregled zaklonišč
- P – 69 Pregled odgovornih oseb Zavoda za varovanje kulturne dediščine RS, OE Kranj
- P – 70 Seznam dežurnih služb bencinskih servisov in distributerjev naftnih derivatov
- P – 71 Seznam hidrogeologov
- P – 72 Seznam odgovornih oseb NIJZ, OE Kranj
- P – 74 Seznam dežurnih služb in distributerjev za plin in plinovodna omrežja
- P – 75 Seznam dežurnih služb, upravljavcev elektro distribucijskega omrežja, elektram in hidroelektram
- P – 76 Center za zastrupitve, Interna klinika UKC Ljubljana
- P – 77 Seznam odgovornih oseb Triglavskega narodnega parka (TNP)
- P – 78 Pregled specialne opreme za reševanje ob nesrečah

12.2. Posebne priloge

- P – 100 Evidenčni list o vzdrževanju načrta
- P – 102 Pregled-ocena posledic potresa
- P – 103 Zmogljivosti (posteljne) zdravstvenih zavodov na sekundarni in terciarni ravni
- P – 104 Seznam oseb, vključenih v podporo države prejemnice mednarodne pomoči (HNS celica Gorenjska)

12.3. Skupni dodatki

- D – 1 Načrtovana finančna sredstva za izvajanje načrta
- D – 2 Načrt Izpostave URSZR Kranj za zagotovitev prostorskih in drugih pogojev za delo poveljnika CZ in Štaba CZ
- D – 3 Načrt organizacije in delovanja Regijskega logističnega centra Kranj ter prevzema in razdelitve mednarodne pomoči na letališčih
- D – 4 Načrt zagotavljanja zvez ob nesreči
- D – 5 Priporočilo o organiziranju in delovanju informacijskega centra
- D – 6 Navodilo za izvajanje psihološke pomoči
- D – 7 Navodilo prebivalcem za ravnanje ob potresu
- D – 8 Navodilo za obveščanje ob nesreči
- D – 9 Zaščitni ukrep evakuacija-priporočilo
- D – 10 Osnovni pogoji za življenje ob naravnih in drugih nesrečah-priporočilo
- D – 11 Zaščitni ukrep Sprejem in oskrba ogroženih prebivalcev-priporočilo
- D – 12 Postopkovnik: Podpora države gostiteljice mednarodni pomoči ob naravni in drugi nesreči v Republiki Sloveniji
- D – 13 Vzorec obrazca za povrnitev stroškov občinam ob nesreči
- D – 14 Vzorec odredbe o aktiviranju sil in sredstev za ZRP
- D – 15 Vzorec delovnega naloga
- D – 16 Vzorec zapisnika o poškodovanosti gradbenih objektov in infrastrukture
- D – 17 Zaščitni ukrep Zaklanjanje-priporočilo
- D – 18 Vzorec obrazca za obveščanje dežel in županij sosednjih držav
- D – 19 Vzorec sklepa o aktiviranju Regijskega načrta ZiR ob nesreči
- D – 20 Vzorec sklepa o preklicu izvajanja zaščitnih ukrepov in nalog ZRP
- D – 21 Topografska karta

- D – 50 Načrt dejavnosti ReCO Kranj
- D – 51 Načrt dejavnosti Izpostave URSZR Kranj
- D – 52 Načrt dejavnosti PU Kranj

Ministrstvo za obrambo RS		Izpostava URSZR Kranj
Regijski načrt zaščite in reševanja ob potresu za Gorenjsko regijo		

- D – 53 Načrt dejavnosti OZG ob množičnih nesrečah
- D – 54 Načrt dejavnosti Splošne bolnišnice Jesenice
- D – 56 Načrt aktiviranja enote za identifikacijo oseb in navodilo za delo ekip za identifikacijo mrtvih
- D – 57 Načrt organizacije in delovanja nastanitvene enote
- D – 58 Opomnik za delo poveljnika CZ in članov štaba CZ za Gorenjsko
- D – 59 Metodologija za ocenjevanje škode
- D – 60 Smernice za delovanje sistema NMP ob množičnih nesrečah
- D – 61 Navodilo prebivalcem o ukrepih za preprečevanje epidemij
- D – 63 Navodilo za uporabo pitne vode in dezinfekcijo
- D – 66 Navodilo za uporabo prikolice za reševanje ob množičnih nesrečah in razdelava navodila za uporabo prikolice za reševanje ob množičnih nesrečah za Gorenjsko
- D – 68 Pojasnilo v zvezi z intervencijskimi vozili in vozili s prednostjo
- D – 69 Varnost živil v izrednih razmerah
- D – 70 Zdravstvene smernice za ravnanje služb NMP v kemijskih nesrečah
- D – 71 Zmogljivosti Slovenske vojske za potrebe ZRP
- D – 72 Navodilo prebivalcem za zaklanjanje
- D – 73 Načrt dejavnosti zdravstvenega doma Jesenice ob množičnih nesrečah
- D – 74 Navodilo o obveščanju prebivalstva po izvršenem alarmiranju

12.4. Posebni dodatki

- D – 100 Izhodišča za načrtovanje in ravnanje ob potresu
- D – 101 Obrazci za poročanje po potresu
- D – 102 Vzorec vprašalnika za oceno uporabnosti po potresu poškodovanih gradbenih objektov
- D – 103 Ocena potresne ogroženosti Gorenjske
- D – 104 Priprava države gostiteljice za sprejem mednarodne pomoči ((»HOST NATION SUPPORT) postopkovnik
- D – 105 Navodilo za RKB zaščito
- D – 106 Orodje za pripravo popisa poškodovanosti objektov v primeru potresa