



**REPUBLIKA SLOVENIJA**  
**VLADA REPUBLIKE SLOVENIJE**

Številka: 842-8/2011-109-DGZR

Datum: 17. 5. 2012

# **REGIJSKI NAČRT**

## **ZAŠČITE IN REŠEVANJA OB JEDRSKI ALI RADIOLOŠKI NESREČI ZA GORENJSKO REGIJO**

Verzija 3.0

(Dopolnjena verzija 3.1)



**K A Z A L O**

<b>1. JEDRSKA ALI RADIOLOŠKA NESREČA</b>	<b>4</b>
1.1. Uvod	4
1.2. Splošno o jedrski in radiološki nesreči	4
1.3. Viri nevarnosti	5
1.4. Verjetnost nastanka verižne nesreče	9
1.5. Možne posledice nesreč v Gorenjski regiji	9
1.6. Sklepne ugotovitve	10
<b>2. OBSEG NAČRTOVANJA</b>	<b>11</b>
2.1. Temeljne ravni načrtovanja	11
2.2. Načela zaščite, reševanja in pomoči	11
2.3. Medresorska komisija	11
<b>3. KONCEPT ZAŠČITE, REŠEVANJA IN POMOČI</b>	<b>13</b>
3.1. Temeljne podmene načrta	13
3.2. Koncept odziva in aktiviranje regijskega načrta	14
<b>4. SILE, SREDSTVA IN VIRI ZA IZVAJANJE NAČRTA</b>	<b>17</b>
4.1. Pregled organov in organizacij, ki sodelujejo pri izvedbi nalog iz regijske pristojnosti	17
4.2. Materialno-tehnična sredstva za izvajanje načrta	19
4.3. Predvidena finančna sredstva za izvajanje načrta	19
<b>5. OPAZOVANJE, OBVEŠČANJE IN ALARMIRANJE</b>	<b>20</b>
5.1. Obveščanje o jedrski ali radiološki nesreči	20
5.2. Obveščanje splošne javnosti o jedrski ali radiološki nesreči	23
5.3. Obveščanje in alarmiranje prebivalcev na ogroženem območju	24
<b>6. AKTIVIRANJE SIL IN SREDSTEV</b>	<b>25</b>
6.1. Aktiviranje regijskih sil za zaščito, reševanje in pomoč	25
6.2. Aktiviranje sredstev pomoči	26
<b>7. UPRAVLJANJE IN VODENJE</b>	<b>28</b>
7.1. Organi in njihove naloge	28
7.2. Operativno vodenje	31
7.3. Organiziranost zvez	32
<b>8. MONITORING RADIOAKTIVNOSTI</b>	<b>34</b>
8.1. Redni monitoring	34
8.2. Izredni monitoring	34
<b>9. UKREPI IN NALOGE ZAŠČITE, REŠEVANJA IN POMOČI</b>	<b>37</b>
9.1. Zaščitni ukrepi	37
9.2. Nalog zaščite, reševanja in pomoči	43
9.3. Preklic izvajanja zaščitnih ukrepov in razglasitev prenehanja nevarnosti	45
<b>10. OSEBNA IN VZAJEMNA ZAŠČITA</b>	<b>46</b>
<b>11. RAZLAGA POJMOV IN OKRAJŠAV</b>	<b>47</b>
11.1. Pomen pojmov	47
11.2. Seznam kratic	47
<b>12. SEZNAM PRILOG IN DODATKOV</b>	<b>49</b>
12.1. Skupne priloge	49
12.2. Posebne priloge	50
12.3. Skupni dodatki	50
12.4. Posebni dodatki	51

## Dopolnjena verzija 3.1

Zap. št.	Dopolnjeno/ažurirano	Datum
1.	V celotnem tekstu načrta so bile popravljene in dodane nove priloge in dodatki k Regijskemu načrtu zaščite in reševanja ob jedrski ali radiološki nesreči za Gorenjsko regijo	19. 11. 2012
2.	V celotnem tekstu so bile popravljene in dodane nove priloge in dodatki v skladu z dopisom URSZR »Pregled skupnih prilog in dodatkov k načrtom zaščite in reševanja, št. 842-2/2013-52-DGZR, z dne 26. 7. 2013	7. 10. 2014
3.	V točki 1.1 so ažurirane zakonske podlage načrta	7. 10. 2014
4.	V točki 4.1. so ažurirani nazivi enot in služb, ki se aktivirajo	7. 10. 2014
5.	V točki 7.1 so dodane naloge Osnovnega zdravstva Gorenjske, Splošne bolnišnice Jesenice, Zdravstvenega inšpektorata, OE Kranj, Nacionalnega inštituta za javno zdravje, OE Kranj, Nacionalnega laboratorija za zdravje, okolje in hrano, OE Kranj, Upravnih enot, Centrov za socialno delo, Uprave RS za varno hrano veterinarstvo in varstvo rastlin ter Inšpektorata RS za kmetijstvo in okolje, OE Kranj	7. 10. 2014
6.	V poglavju 11 so ažurirane kratice	7. 10. 2014
7.	V točki 12.1 in 12.2 so ažurirani sezname skupnih prilog in dodatkov ter posebne priloge in dodatki, ki so tudi preštevilčeni	7. 10. 2014
8.	V točki 9.1.1.1 v podtočki b) Zaužitje tablet kalijevega jodida se popravi navajanje bolnic v Gorenjski regiji, kjer se hranijo tablete kalijevega jodida (KI) za prebivalce skladno z Načrtom razdelitve tablet kalijevega jodida ob jedrski ali radiološki nesreči URSZR (št. 842-14/2012-108-DGZR z dne 19.7.2012)	03/2015
9.	V načrtu je dodan poseben dodatek D – 227: Opomnik za delitev, uporabo in hranjenje tablet kalijevega jodida (KI) na območju Gorenjske regije	03/2015
10.	V tabeli slike 5. (Obveščanje pristojnih organov ob razglasitvi 2. in 3. stopnje nevarnosti v NEK) Zavod za zdravstveno varstvo zamenja Nacionalni inštitut za javno zdravje OE Kranj (NIJZ) in Nacionalni laboratorij za zdravje, okolje in hrano OE Kranj (NLZOH)	03/2015
11.	V točki 12. (Seznami prilog in dodatkov) so ažurirani sezname prilog in dodatkov – dodani so nekateri novi dodatki in priloge, posledično so nekaterim prilogam in dodatkom določene nove številke.	03/2015
12.	V točki 12. – dopolnjen seznam prilog in dodatkov.	01/2017

# 1. JEDRSKA ALI RADIOLOŠKA NESREČA

## 1.1. Uvod

Regijski načrt zaščite in reševanja ob jedrski ali radiološki nesreči za Gorenjsko regijo, Verzija 3.0 je nadgradnja Regijskega načrta zaščite in reševanja ob jedrski nesreči za Gorenjsko regijo, verzija 2.0, ki ga je Izpostava URSZR Kranj, izdelala leta 2003. Verzija 3.0 je dopolnjena z radiološkimi nesrečami, v njej pa so upoštevani tudi zaključki iz državne vaje »NEK 2008«.

Ta načrt obravnava poleg nesreče v Nuklearni elektrarni Krško (NEK) tudi nesreče v drugih jedrskih in sevalnih objektih v Republiki Sloveniji (RS), jedrske ali radiološke nesreče v tujini z možnim vplivom na RS in druge radiološke nesreče z viri ionizirajočega sevanja.

Načrt je izdelan na podlagi ocene ogroženosti<sup>1</sup>, Državnega načrta zaščite in reševanja ob jedrski ali radiološki nesreči, Verzija 3.0, Ocene ogroženosti zaradi naravnih in drugih nesreč na območju Gorenjske, številka: 846-35/2010-10, z dne 8. 4. 2010 in v skladu z Zakonom o varstvu pred naravnimi in drugimi nesrečami (Ur. list RS, št. 51/06 – UPB 1 in 97/10), Zakonom o varstvu pred ionizirajočimi sevanji in jedrski varnosti (Ur. list RS, št. 102/04 – UPB 2 in 60/11), Uredbo o vsebini in izdelavi načrtov zaščite in reševanja (Ur. list RS, št. 24/12) ter drugimi predpisi.

Pri izdelavi načrta so bile upoštevane zahteve Mednarodne agencije za atomsko energijo (MAAE), predvsem dokument Pripravljenost in odziv na jedrsko ali radiološko nesrečo št. GS-R-2<sup>2</sup>.

Ta načrt ne zajema pripravljenosti Gorenjske regije na teroristične napade z uporabo radiološkega orožja, ker to ureja Regijski načrt zaščite in reševanja ob uporabi orožij ali sredstev za množično uničevanje v teroristične namene oziroma terorističnem napadu s klasičnimi sredstvi za Gorenjsko regijo.

## 1.2. Splošno o jedrski in radiološki nesreči

Jedrske in radiološke nesreče so izredni dogodki, ki neposredno ogrožajo prebivalce in okolje in zahtevajo zaščitne ukrepe. Vsak izredni dogodek v splošnem še ne pomeni nastanka nesreče. Lahko gre za zmanjšanje jedrske ali sevalne varnosti, ki tudi zahteva ustrezen odziv pristojnih.

**Radiološke nesreče** so izredni dogodki, ki zahtevajo zaščitne ukrepe zaradi povečanega ionizirajočega sevanja in onesnaženja z radioaktivno snovjo oziroma kontaminacije.

Radiološke nesreče se lahko zgodijo v sevalnih objektih (industrijski, raziskovalni in zdravstveni objekti z obsevalnimi napravami ali z radioaktivnimi snovmi in odlagališča z rudarsko ali hidrometalurško jalovino):

- pri ravnanju z zaprtimi ali odprtimi viri sevanja,
- s pospeševalniki delcev in
- z drugimi viri ionizirajočega sevanja.

Radiološka nesreča lahko nastane kjerkoli:

- nenadzorovani nevarni viri ionizirajočega sevanja (zavrženi, izgubljeni, najdeni, ukradeni),
- obsevanje in kontaminacija prebivalstva iz neznanega razloga,
- padec satelita z radioaktivnimi snovmi,
- prevoz radioaktivnih snovi.

<sup>1</sup> Ocena ogroženosti ob izrednem dogodku v jedrskih objektih in zaradi radioaktivnih virov, URSJV, izdaja 2, december 2009

<sup>2</sup> Preparedness and response for a nuclear or radiological emergency, No.GS-R-2, IAEA, 2002

Verzija: 3.1	4	Dopolnjeno: 19.11.2012 Dopolnjeno: 07.10.2014 Dopolnjeno: 03/2015; Dopolnjeno 01/2017
--------------	---	---

**Jedrske nesreče** so izredni dogodki, ki zahtevajo zaščitne ukrepe zaradi nevarnega sproščanja energije po jedrski verižni reakciji ali po razpadu produktov iz verižne reakcije. Jedrske nesreče so lahko hkrati tudi radiološke. To velja še posebej za nesreče v jedrskih elektrarnah, ker vsebujejo veliko količino jedrskih in radioaktivnih snovi, ki lahko ob večjih odstopanjih od normalnega obratovanja obsevajo ljudi ali se sprostijo v okolje.

Jedrski objekti, v katerih se lahko zgodijo jedrske in radiološke nesreče, so:

- jedrske elektrarne,
- raziskovalni reaktorji,
- reaktorji na plovilih,
- skladišča in odlagališča radioaktivnih snovi in
- industrijski objekti (npr. proizvodnja jedrskega goriva).

### 1.2.1. Ionizirajoče sevanje

Ionizirajoče sevanje je sevanje z dovolj energije, da poškoduje snov. Viri ionizirajočega sevanja so naravni in umetni. Vir ionizirajočega sevanja je lahko radioaktivna snov, ki seva zaradi nestabilnih atomov in tudi naprava (npr. rentgen). Zaradi radioaktivnih snovi v okolju (zemlja, zrak, voda in tudi hrana) je človek neprestano izpostavljen ionizirajočemu sevanju. Gre za zunanje in notranje obsevanje. V zvezi s tem govorimo o dozi sevanja, ki jo telo prejme.

Do zunanjega obsevanja pride, če je vir prodornega sevanja, npr. rentgenskega, v človekovi okolici. Izpostavitvev sevanju in škoda, ki jo človek ob tem utрпи, narašča s časom zadrževanja v območju sevanja (dalj časa več škode - sorazmerno) in z razdaljo do vira sevanja (bližje več škode - s kvadratom razdalje).

Do notranjega obsevanja pride zaradi vnosa radioaktivnih snovi v telo, z vdihavanjem kontaminiranega zraka (inhalacija), uživanjem kontaminirane hrane in pijače (ingestija) ter tudi zaradi vnosa skozi kožo, zlasti če je poškodovana. Notranje obsevanje je lahko nevarno predvsem pri vnosu radioaktivne snovi, ki seva sicer malo prodorna sevanja v obliki delcev - alfa ( $\alpha$ ) in beta ( $\beta$ ), ker lahko povzroči velike poškodbe organov in drugih tkiv. Izpostavitvev sevanju in škoda, ki jo človek ob tem utрпи, je v tem primeru odvisna od časa zadrževanja snovi v telesu, kar je zelo različno in odvisno tudi od lastnosti radioaktivne snovi.

V tkivu lahko zaradi ionizacije pride do okvar biološko pomembnih molekul, kar lahko privede do poškodbe ali smrti celice. Ob uničenju velikega števila celic organa ali tkiva so posledice za organizem lahko zelo resne, celo smrtne, in se pokažejo relativno hitro po obsevanju. Te učinke imenujemo deterministične in je zanje značilno, da imajo prag - ne opažamo jih pod dozo sevanja, ki je nižja od neke mejne vrednosti. Nad pragom pa se posledice večajo s prejšeto dozo.

Sevanje pa lahko v celici povzroči spremembe, ki lahko predstavljajo enega od prvih dogodkov pri spremembi celice v rakasto obliko. Kancerogenost sevanja je učinek, katerega verjetnost z večanjem doze narašča, pokažejo pa se po daljšem času. To je stohastični učinek oziroma učinek zaradi statistično ugotovljenih okvar celic. Če pa sevanje okvari spolne celice, se posledice pokažejo šele na potomcih (dedni ali hereditarni učinki).

D – 200 [Enciklopedija jedrske tehnologije \(IJS, ICJT\)](#)  
 D – 201 [Pojmovnik jedrske tehnike in varstva pred sevanji \(DJS\)](#)

## 1.3. Viri nevarnosti

### 1.3.1. Jedrski objekti

Ob nesreči v jedrski elektrarni ali raziskovalnem reaktorju se lahko znatne količine radioaktivnih snovi med drugim sprostijo tudi v ozračje in se razširjajo v obliki radioaktivnega oblaka v širše okolje. Ogroženost je odvisna od vrste in od količine izpuščenih radioaktivnih snovi (žlahtni plini, radioizotopi

joda, dolgoživi cepitveni produkti). Prenos in razširjanje sta odvisna od vremenskih razmer. Radioaktivni delci se med prenosom usedajo (suhi used) ali pa izpirajo s padavinami (mokri used).

Vrsta in stopnja ogroženosti se s časom spreminjata. Nezaščiteni prebivalci v bližini kraja nesreče bi bili v prvih urah po izpustu najprej izpostavljeni zunanjemu sevanju iz radioaktivnega oblaka in vdihavanju radioaktivnih delcev, še posebej izotopov radioaktivnega joda, ki bi se kopičil v ščitnici. Srednjeročno (nekaj dni po nesreči) bi prišlo do obsevanja zaradi uživanja kontaminirane hrane z radioaktivnim jodom I-131 (npr. mleko, listnata zelenjava, pitna voda) ter zaradi zunanjega sevanja iz kontaminiranih tal. Podobno je dolgoročno (meseci in leta po nesreči), ko so pomembni dolgoživi radionuklidi, kot npr. cezij (Cs -137, Cs-134) in stroncij (Sr-90).

Najhujše jedrske nesreče so možne v jedrskih elektrarnah. Nesreča s težko poškodbo sredice lahko povzroči zelo resne posledice za zdravje ali celo ogrozi življenje zaposlenih v elektrarni in prebivalstva v okolici objekta ali širše.

Ne Raziskovalni reaktor TRIGA, ki se nahaja v Reaktorskem centru Podgorica v Brinju pri Ljubljani in je del Instituta "Jožef Stefan", ne Centralno skladišče radioaktivnih odpadkov (CSRAO), ki ga upravlja Agencija za radioaktivne odpadke (ARAO) in se nahaja prav tako v Reaktorskem centru Podgorica v Brinju pri Ljubljani ne ogrožata Gorenjske regije.

### 1.3.1.1. Nuklearna elektrarna Krško

NEK je na levem bregu reke Save in je 3 km oddaljena od Krškega (Slika 1). Od Kranja je elektrarna oddaljena približno 131 km. Do elektrarne vodi industrijska cesta iz Krškega. Avtocesta Ljubljana - Novo mesto - Obrežje poteka 3 km južno od elektrarne. Železniška proga Ljubljana - Dobova - Zagreb poteka 1 km od elektrarne. Elektrarna ima industrijski tir, ki jo povezuje z železniško postajo v Krškem.

Večji kraji in mesta v okolici elektrarne so: Krško (3 km), Brežice (6 km), Brestanica (7 km), Kostanjevica na Krki (13 km), Sevnica (18 km) in Novo mesto (32 km). Elektrarna leži približno 70 km jugovzhodno od Ljubljane in 35 km severozahodno od Zagreba, Republika Hrvaška.

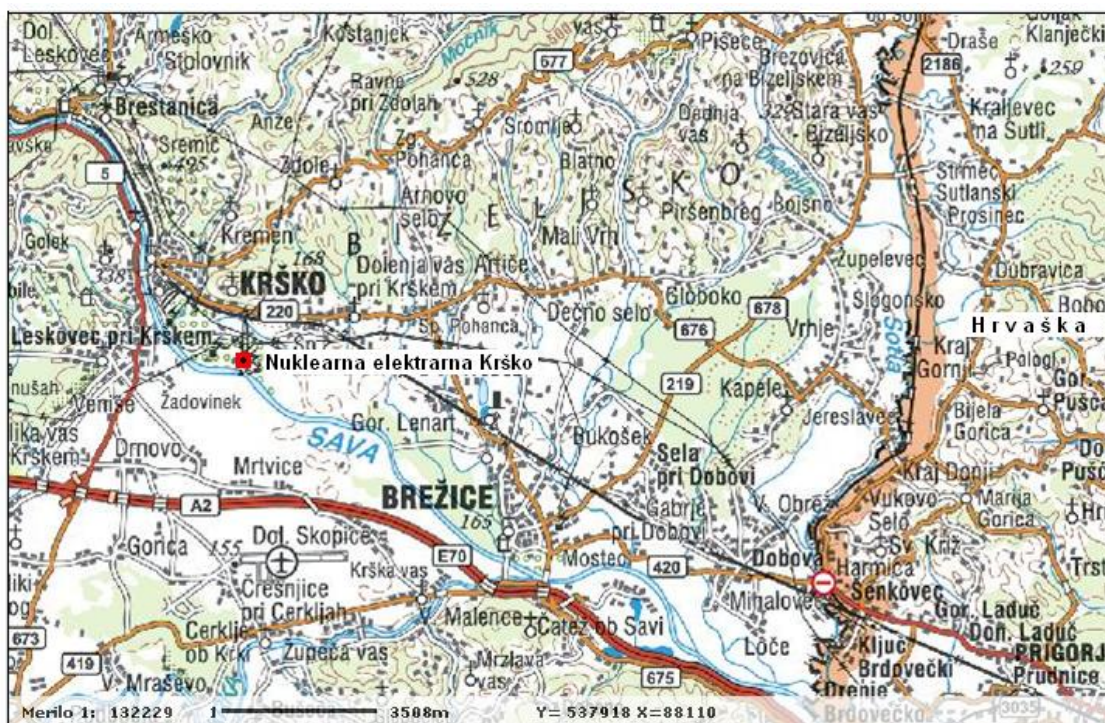
NEK je tlačnovodna elektrarna s nazivno toplotno močjo reaktorja 1994 MW, v katerem je 121 gorivnih elementov.

Za preprečevanje jedrskih nesreč in za zmanjšanje njihovih posledic so v elektrarni vgrajeni varovalni in varnostni sistemi ter naprave, katerih skupna naloga je preprečevanje nenadzorovanega uhajanja radioaktivnih snovi v okolico elektrarne.

Ob jedrski nesreči v NEK je stopnja ogroženosti največja v bližnjem območju (to je od nekaj km do 10 km), v večji oddaljenosti pa je odvisna od vremenskih razmer. Glede na število in zanesljivost varnostnih sistemov v jedrski elektrarni je verjetnost nastanka nesreče, ki bi pomenila nevarnost za prebivalstvo, izredno majhna.

Na možnost nastanka jedrske nesreče v NEK lahko vplivajo tudi naravne in druge nesreče (npr. potres, poplave, orkanski veter, nesreča zrakoplova, ipd.).





Slika 1: Lokacija Nuklearne elektrarne Krško

### 1.3.2. Sevalni objekti

V sevalnih objektih se radioaktivni viri uporabljajo v industrijske, raziskovalne in zdravstvene namene.

V industriji se radioaktivni viri uporabljajo za različne namene in sicer stacionarno na določenem mestu (npr. za sterilizacijo, merjenje debeline pločevine, nivojev v posodah itd.) ali pa so viri premični za delo na terenu (npr. industrijska radiografija, merjenje vlažnosti in gostote materialov pri gradnji cest itd.). V medicini se radioaktivni viri uporabljajo za diagnostiko in terapijo (obsevanja).

Vzrok nesreče z radioaktivnimi snovmi oziroma viri<sup>3</sup> je lahko izključno človeška napaka, ker so radioaktivni viri pasivne naprave, tako da ne more priti do odpovedi delovanja. Vzroke lahko delimo na:

- nepravilno uporabo, hrambo ali izgubo radioaktivnega vira zaradi malomarnosti, nevednosti, neznanja ali neupoštevanja predpisov varstva pred sevanji,
- konstrukcijsko napako pri vgradnji vira (slaba izdelava ščita, neustrezno izdelano orodje za rokovanje z virom) ter
- zlorabo (kraja, sabotaža).

Nesreče z radioaktivnimi viri praviloma povzročijo onesnaženje z enim samim radionuklidom, ki prizadene predvsem delovno osebje oziroma lahko nepravilno ravnanje z radioaktivnim virom povzroči obsevanost osebja ter tudi prebivalstva, ki presega predpisane mejne vrednosti.

Rudnik Žirovski vrh je v Gorenjski regiji edini sevalni objekt, upravlja ga podjetje Rudnik Žirovski vrh, Javno podjetje za zapiranje rudnika urana d.o.o.

Imetnik visoko radioaktivnih virov sevanj v Gorenjski regiji je ACRONI, d.o.o. na Jesenicah<sup>4</sup>

**P – 30 Pregled stacionarnih virov tveganja zaradi nevarnih snovi**

<sup>3</sup> Radioaktivni vir je določena količina radioaktivne snovi, namenjena uporabi kot vir ionizirajočega sevanja.

<sup>4</sup> Vir: spletna stran URSJV [http://www.ujv.gov.si/si/jedrski\\_in\\_sevalni\\_objekti/](http://www.ujv.gov.si/si/jedrski_in_sevalni_objekti/)

### 1.3.3. Radiološki izredni dogodki

Ta oddelek zajema izredne dogodke, ki se lahko zgodijo kjerkoli.

#### 1.3.3.1. Nenadzorovani viri ionizirajočega sevanja

Do nesreče lahko pride z nenadzorovanimi visoko radioaktivnimi viri, ki so lahko tudi življenjsko nevarni, če so nezaščiteni oziroma je zaščita poškodovana. Viri so lahko:

- izgubljeni: lastnik pogreša vir,
- najdeni: naključna oseba najde vir, pri čemer je težava, ker običajno najditelj ne ve, da gre za radioaktivni vir,
- ukradeni: ponovno možnost, da tat ne ve, da gre za radioaktivni vir in
- poškodovani v požaru: požar na lokaciji vira (možnost za poškodbo zaščite vira zaradi ognja je majhna; običajna respiratorna in druga zaščita gasilcev je zadostna).

V skupino nenadzorovanih virov sodi tudi obsevanje in kontaminacija iz neznanega razloga z radioaktivnimi viri, to je kontaminacija prebivalstva ali javnih površin oziroma prostorov. Vzrok je lahko najdeni ali ukradeni vir ali radioaktivna snov, ki jo prebivalstvo poseduje nevede za nevarnost. Takšne dogodke lahko odkrijejo zdravniki na podlagi simptomov zaradi prekomernega obsevanja. Tovrstna simptomatika običajno ni dovolj hitro prepoznana, ker so primeri redki.

Posedovanje oziroma rokovanje z nezaščitenimi visoko radioaktivnimi viri lahko povzroči trajne poškodbe zaradi zunanjega obsevanja, zaradi notranjega obsevanja v primeru zaužitja (ingestije) in vdihavanja (inhalacije) in v določenih primerih tudi življenjsko ogroženost.

#### 1.3.3.2. Padeč satelita z radioaktivno snovjo

Tako na območje RS kot Gorenjske regije bi lahko padel satelit z jedrskim reaktorjem ali satelit, ki ima na krovu radioaktivni material. Razlikujemo dve vrsti virov sevanja na satelitu:

- vir visoke aktivnosti alfa in
- jedrski reaktor.

V prvem primeru gre za možno onesnaženje z močno toksičnim sevalcem alfa (npr. izotopi plutonija). V drugem primeru pomeni padeč satelita onesnaženje s cepitvenimi produkti. Območja onesnaženja so trakaste oblike s širino nekaj 10 km in dolžino nekaj 100 km.

Nevarno je predvsem vdihavanje delcev, ki v posamezniku lahko povzročijo visoke doze notranjega obsevanja. Največja nevarnost za posameznika, ki je sicer zelo malo verjetna, je najdba visoko radioaktivnih ostankov satelita, ki lahko povzročijo resne poškodbe in tudi smrt.

#### 1.3.3.3. Prevoz radioaktivnih snovi

Zaradi posebnih varnostnih ukrepov je verjetnost nesreče pri prevozu radioaktivnih snovi zelo majhna, če pa se zgodi, je njen vpliv prostorsko omejen.

P – 201 Seznam prevoznikov radioaktivnih snovi v RS (URSJV)

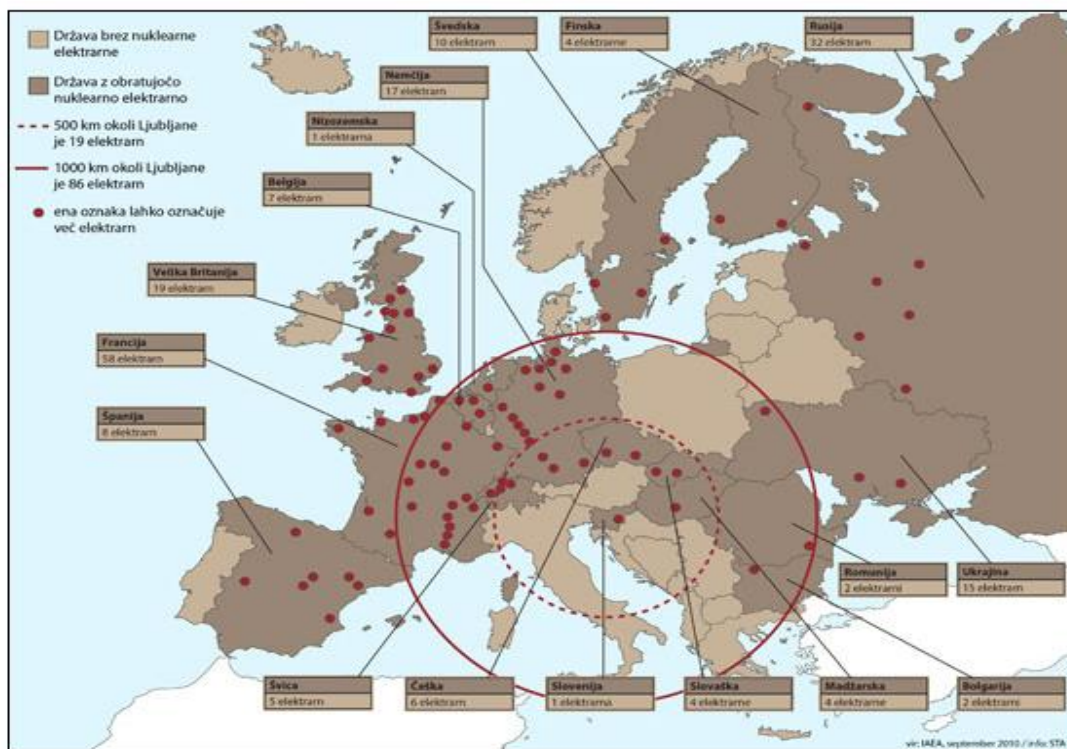
### 1.3.4. Nesreče v tujini

Potrebno je načrtovati zaščitne ukrepe tudi za primer izrednega dogodka v jedrskih elektrarnah v tujini.

V svetu deluje okoli 440 jedrskih elektrarn. Na območju 1000 km okoli Ljubljane deluje 86 jedrskih elektrarn, od tega jih je 19 v 500-kilometerskem pasu. Sloveniji najbližje so elektrarne na Madžarskem, Slovaškem, Češkem in v Nemčiji (2).



Ob jedrskih nesrečah v oddaljenih jedrskih objektih lahko ob neugodnih vremenskih razmerah pričakujemo onesnaženje na vsem ozemlju RS. Do izrazitejšega onesnaženja lahko pride le v krajih, kjer bi med prehodom radioaktivnega oblaka čez naše ozemlje deževalo.



Slika 2: Jedrske elektrarne v Evropi

## 1.4. Verjetnost nastanka verižne nesreče

Ob jedrski ali radiološki nesreči ni pričakovati nastanka verižne nesreče, dodatne posledice pa so lahko:

- požar v naravnem okolju in objektih (npr. padec satelita),
- ogrožanje prometne varnosti,
- izpad telekomunikacijskih povezav,
- sociološke in psihološke posledice na prebivalstvo in
- energetska kriza zaradi izpada proizvodnje električne energije za primer nesreče v NEK.

## 1.5. Možne posledice nesreč v Gorenjski regiji

Ob jedrskih nesrečah v oddaljenih jedrskih objektih lahko ob neugodnih vremenskih razmerah pričakujemo kontaminacijo na vsem območju Gorenjske regije, predvsem iz objektov, ki so znotraj 1000 km območja. Do izrazitejše kontaminacije lahko pride le v krajih, kjer bo v času prehoda radioaktivnega oblaka čez naše ozemlje deževalo.

Načrt konkretno opredeljuje ukrepe in naloge v regiji za obvladovanje dogodkov ob najhujših nesrečah v jedrskih elektrarnah, kar pomeni, nesreča ob poškodbi sredice z odpovedjo zadrževalnega hrana.

Ob jedrski nesreči v NEK je stopnja ogroženosti največja v bližnjih območjih (to je od nekaj kilometrov do nekaj 10 km). V večji oddaljenosti pa je odvisna od vremenskih razmer.

Območje Gorenjske regije leži v celoti v območju splošne pripravljenosti, kjer se zaščitni ukrepi izvajajo na podlagi meritev.

## 1.6. Sklepne ugotovitve

**A.** Gorenjsko regijo lahko prizadenejo jedrske ali radiološke nesreče:

- v jedrskih objektih NEK, TRIGA, CSRAO,
- s stacionarnimi in premičnimi radioaktivnimi viri,
- pri prevozu radioaktivnih snovi,
- zaradi padca satelita z reaktorjem ali satelita, ki ima na krovu radioaktivne snovi in
- v tujini s posledicami na območju RS.

**B.** Jedrska nesreča širše razsežnosti (z vplivom na prebivalce in okolje) v NEK je zelo malo verjetna, saj ima elektrarna vgrajeno visoko stopnjo pasivne in aktivne varnosti.

**C.** Ob morebitni jedrski nesreči širše razsežnosti v NEK bi bile prizadete vse občine v Gorenjski regiji, država in tudi druge države.

**D.** Na možnost nastanka jedrske nesreče v NEK lahko vplivajo tudi naravne in druge nesreče (npr. potres, poplave, orkanski veter, nesreča zrakoplova, ipd.).

**E.** Jedrska nesreča v jedrskem objektu v tujini lahko prizadene tudi RS in Gorenjsko regijo.

**F.** Radiološke nesreče so tudi malo verjetne, vendar so lahko z resnimi posledicami za posameznike.

## 2. OBSEG NAČRTOVANJA

### 2.1. Temeljne ravni načrtovanja

Temeljni načrt zaščite in reševanja ob jedrski ali radiološki nesreči je Državni načrt zaščite in reševanja ob jedrski ali radiološki nesreči. Izdela ga URSZR v sodelovanju s ministrstvi in drugimi državnimi organi ter strokovnimi službami.

V Gorenjski regiji izdela Izpostava URSZR Kranj Regijski načrt zaščite in reševanja ob jedrski ali radiološki nesreči za Gorenjsko regijo za izvajanje zaščitnih ukrepov na območju splošne pripravljenosti ob jedrski nesreči v NEK (dolgoročnih zaščitnih ukrepov, prehrambenih pa tudi takojšnjih) in ukrepov ob drugih izrednih dogodkih.

Vse občine v Gorenjski regiji (Bled, Bohinj, Cerklje na Gorenjskem, Gorenja vas-Poljane, Gorje, Jesenice, Jezersko, Mestna občina Kranj, Kranjska Gora, Naklo, Preddvor, Radovljica, Šenčur, Škofja Loka, Tržič, Železniki, Žiri in Žirovnica) izdelajo **dele načrta** zaščite in reševanja (obveščanje in alarmiranje, izvajanje dolgoročnih zaščitnih ukrepov ob jedrski nesreči v NEK in nalog ZRP ter zaščitnih ukrepov in nalog zaščite, reševanja in pomoči ob drugih izrednih dogodkih).

Regijski načrt zaščite in reševanja ob jedrski ali radiološki nesreči za Gorenjsko regijo mora biti usklajen z Državnim načrtom zaščite in reševanja ob jedrski ali radiološki nesreči. Deli načrtov občin morajo biti usklajeni z Regijskim načrtom zaščite in reševanja ob jedrski ali radiološki nesreči za Gorenjsko regijo.

D – 225 Ocena ogroženosti zaradi jedrske ali radiološke nesreče iz Ocene ogroženosti zaradi naravnih in drugih nesreč na območju Gorenjske

#### 2.1.1. Uporabniki in prevozniki virov sevanja

Uporabniki virov sevanja morajo v skladu z Zakonom o varstvu pred ionizirajočimi sevanji in jedrski varnosti (Ur. list RS, št. 102/04 – UPB 2 in 60/11) za pridobitev dovoljenja za uporabo vira poleg ostale dokumentacije predložiti tudi dokument o ravnanju ob izrednih dogodkih (obveščanje in ukrepanje ob nesreči).

Prevozniki radioaktivnih snovi morajo v skladu z Zakonom o prevozu nevarnega blaga (Ur. list RS, št. 33/06 - UPB1, 41/09 in 97/10) zagotoviti navodila za ukrepanje tako, da jih ima voznik med prevozom pri sebi v pisni obliki. Navodila mora priskrbeti pošiljatelj.

### 2.2. Načela zaščite, reševanja in pomoči

ZRP se ob jedrski nesreči organizira v skladu z načeli, ki jih določa Zakon o varstvu pred naravnimi in drugimi nesrečami (Ur. list RS, št. 51/06 – UPB 1 in 97/10).

Ob jedrski nesreči se upoštevajo predvsem načela pravice do varstva in pomoči, načelo javnosti, preventive, odgovornosti in postopnosti pri uporabi sil za ZRP.

### 2.3. Medresorska komisija

Za načrtovanje, usklajevanje, spremljanje izvajanja in vrednotenje izvajanja državnega načrta imenuje Vlada RS na predlog ministra, pristojnega za varstvo pred naravnimi in drugimi nesrečami in ministra, pristojnega za okolje in prostor medresorsko komisijo, ki jo vodi predstavnik URSJV. Člani so predstavniki ministrstev (MO – URSZR, MOP – URSJV, MZ, MNZ ...).

Naloge medresorske komisije so:

Verzija: 3.1	11	Dopolnjeno: 19.11.2012 Dopolnjeno: 07.10.2014 Dopolnjeno: 03/2015; Dopolnjeno 01/2017
--------------	----	---

Regijski načrt zaščite in reševanja ob jedrski ali radiološki nesreči za Gorenjsko regijo
---

- usklajevanje vseh dejavnosti za zagotovitev izvajanja tega načrta,
- svetovanje pri izdelavi in usklajevanju načrtov zaščite in reševanja za jedrsko ali radiološko nesrečo na vseh nivojih načrtovanja,
- koordiniranje sodelovanja z deležniki na regijski in lokalni ravni,
- vzpostavitev procesa za zagotovitev izvajanja tega načrta,
- sodelovanje pri pripravi programov usposabljanja in vaj,
- priprava letnih načrtov usposabljanj in vaj na državni ravni,
- sodelovanje pri izvedbi usposabljanja in vaj,
- uvajanje mednarodnih standardov,
- uvajanje aktualne mednarodne prakse in
- koordiniranje sodelovanja Slovenije v mednarodnih vajah in drugih aktivnostih.

### 3. KONCEPT ZAŠČITE, REŠEVANJA IN POMOČI

#### 3.1. Temeljne podmene načrta

Regijski načrt zaščite in reševanja ob jedrski ali radiološki nesreči za Gorenjsko regijo je izdelan na podlagi naslednjih podmen:

**A. Regijski** načrt zaščite in reševanja ob jedrski ali radiološki nesreči za Gorenjsko regijo je izdelan za nesrečo, pri kateri lahko pride do večjega izpusta radioaktivnih snovi v okolje ali obsevanja ljudi, in sicer za:

- jedrsko nesrečo,
- radiološko nesrečo in
- nesrečo v tujini.

**B.** ReCO Kranj je osrednja kontaktna točka za sprejem začetnih obvestil o izrednih dogodkih na območju Gorenjske regije. CORS pa je osrednja kontaktna točka za sprejem začetnih obvestil o izrednih dogodkih na območju celotne Republike Slovenije in iz tujine.

**C.** Regijski načrt zaščite in reševanja ob jedrski ali radiološki nesreči za Gorenjsko regijo temelji na vnaprej določenih intervencijskih in drugih nivojih<sup>5</sup>:

- **intervencijski nivoji** so izogibne doze<sup>6</sup>, pri katerih začnemo izvajati zaščitne ukrepe za prebivalstvo,
- **akcijski nivoji** so nivoji onesnaženja hrane, pri katerih začnemo uvajati kontrolo nad prehrano,
- **operativni intervencijski nivoji** so neposredno merljivi nivoji, pri katerih začnemo uvajati zaščitne ukrepe za prebivalstvo, izvedeni so iz intervencijskih oziroma akcijskih nivojev.

**D.** Za jedrsko nesrečo v NEK je Regijski načrt zaščite in reševanja ob jedrski ali radiološki nesreči za Gorenjsko regijo bolj podrobno razdelan in temelji na **stopnji 3 – splošna nevarnost** v NEK, ki jo razglasi NEK in jo po potrebi predhodno uskladi z URSJV;

- **stopnja 0 - nenormalni dogodek** (*unusual event*) se razglasi ob nastanku dogodkov, ki bi lahko ob nepravilnem ukrepanju ali razvoju stanja, ki ga osebe v izmeni jedrske elektrarne ne bi imelo več pod nadzorom, vplivali na varnost elektrarne in bi vodili v višjo stopnjo nevarnosti;
- **stopnja 1 - začetna nevarnost** (*alert*) se razglasi pri nastanku ali razvoju dogodkov, ki imajo ali bi lahko imeli za posledico zmanjšanje varnosti v jedrski elektrarni. Možen je manjši izpust radioaktivnih snovi, ni pa pričakovati večjega tveganja za okolje;
- **stopnja 2 - objektna nevarnost** (*site emergency*) se razglasi pri nastanku ali razvoju dogodkov, ki imajo ali bi lahko imeli za posledico večjo odpoved varnostnih funkcij elektrarne in posledično ogroženost osebja jedrske elektrarne in okoliškega prebivalstva. Obstaja možnost ali pa je že prišlo do izpusta radioaktivnih snovi v takem obsegu, ki zahteva zaščitne ukrepe v jedrski elektrarni, vključno z evakuacijo območja jedrske elektrarne in območja, ki je pod neposrednim nadzorom jedrske elektrarne;
- **stopnja 3 - splošna nevarnost** (*general emergency*) se razglasi, ko grozi oziroma je prišlo do poškodbe ali taljenja sredice z možnostjo poškodovanja zadrževalnega hrama. Obstaja možnost ali pa je prišlo do izpusta radioaktivnih snovi v okolje v tolikšnem obsegu, ki zahteva zaščitne ukrepe na območju izven jedrske elektrarne.

**E.** Regijski načrt zaščite in reševanja ob jedrski ali radiološki nesreči za Gorenjsko regijo za jedrsko nesrečo v NEK temelji tudi na vnaprej določenih območjih načrtovanja zaščitnih ukrepov (območje splošne pripravljenosti):

<sup>5</sup> Uredba o mejnih dozah, radioaktivni kontaminaciji in intervencijskih nivojih, Uradni list RS, št. 49/04

<sup>6</sup> Izogibna doza je ocenjena vrednost razlike med dozo, ki je posledica izrednega dogodka brez izvajanja zaščitnih ukrepov, in dozo zaradi izrednega dogodka ob izvajanju zaščitnih ukrepov.

Verzija: 3.1	13	Dopolnjeno: 19.11.2012 Dopolnjeno: 07.10.2014 Dopolnjeno: 03/2015; Dopolnjeno 01/2017
--------------	----	---

- **območje preventivnih zaščitnih ukrepov (OPU)** je območje s polmerom 3 km okrog NEK. Znotraj tega območja se takoj ob razglasitvi splošne nevarnosti preventivno evakuira prebivalstvo, če je možno;
- **območje takojšnjih zaščitnih ukrepov (OTU)** je območje s polmerom 10 km okrog NEK. Zaščitni ukrepi na tem območju se izvajajo na podlagi razvoja nesreče in meritev;
- **območje dolgoročnih zaščitnih ukrepov (ODU)** je območje s polmerom 25 km okrog NEK. Zaščitni ukrepi se izvajajo na podlagi meritev;
- **območje splošne pripravljenosti je celotno območje RS.** Zaščitni ukrepi se izvajajo na podlagi meritev.

F. Prebivalci na ogroženem območju se pravočasno in objektivno obveščajo o razsežnostih nesreče, njenih posledicah, o ukrepanju za zmanjševanje in odpravo posledic ter o ravnanju ob nesreči.

### 3.2. Koncept odziva in aktiviranje regijskega načrta

**Koncept odziva ob jedrski nesreči v NEK** temelji na klasifikaciji stopnje nevarnosti. Za ostale izredne dogodke po tem načrtu koncept odziva temelji na podlagi posveta z URSJV.

Slika 3 prikazuje odziv Regijskega načrta zaščite in reševanja ob jedrski ali radiološki nesreči za Gorenjsko regijo, v tabeli, ki sledi sliki, pa so pojasnila slike.

Regijski načrt zaščite in reševanja ob jedrski ali radiološki nesreči za Gorenjsko regijo se lahko v skladu z načelom postopnosti aktivira v celoti ali delno. Regijski načrt se aktivira v celoti:

- ob razglašeni splošni nevarnosti v NEK (stopnji 3) in deli načrtov, ki jih izdelajo občine v Gorenjski regiji ali
- ob drugih izrednih dogodkih po posvetu Poveljnika CZ za Gorenjsko s Poveljnikom CZ RS.

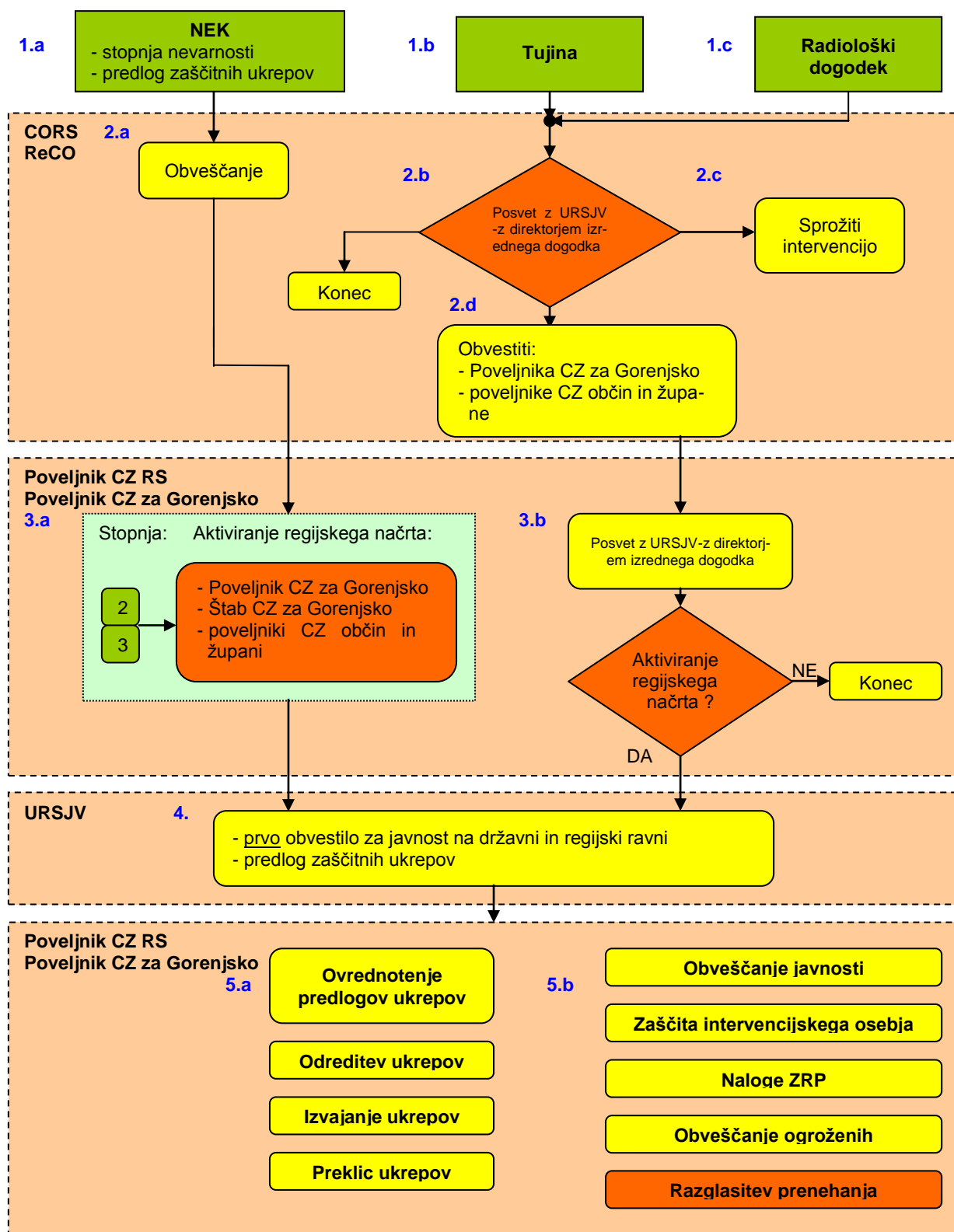
**Za radiološke nesreče** se v Regijskem načrtu zaščite in reševanja ob jedrski ali radiološki nesreči za Gorenjsko regijo in delih načrtov občin smiselno uporabijo razdelani ukrepi in naloge zaščite in reševanja za primer jedrske nesreče v NEK.

Odločitev o aktiviranju Regijskega načrta zaščite in reševanja ob jedrski ali radiološki nesreči za Gorenjsko regijo sprejme Poveljnik CZ za Gorenjsko s sklepom.

- D – 14 [Vzorec odredbe o aktiviranju sil za ZRP](#)
- D – 19 [Vzorec sklepa o aktiviranju načrta ZiR ob nesreči](#)



Regijski načrt zaščite in reševanja ob jedrski ali radiološki nesreči za Gorenjsko regijo



Slika 3: Koncept odziva ob jedrski ali radiološki nesreči

Aktivnosti	
1	<ul style="list-style-type: none"> <li>Začetno obvestilo, ki ga prejme ReCO Kranj oziroma CORS, pomeni prvi korak odziva.</li> </ul>
1.a	<ul style="list-style-type: none"> <li><b>NEK</b> pošlje obvestilo v ReCO Kranj, CORS in URSJV na posebnem obrazcu, ki vsebuje tudi razglašeno stopnjo nevarnosti in predlog zaščitnih ukrepov (glej 5.1.2.).</li> </ul>
1.b	<ul style="list-style-type: none"> <li>Obvestilo o jedrski nesreči v tujini (MAAE, EU ali država, v kateri se je nesreča zgodila) prejmeta CORS in URSJV. CORS Obvesti ReCO Kranj (glej 5.1.4.).</li> </ul>
1.c	<ul style="list-style-type: none"> <li>ReCO Kranj, CORS ali URSJV prejmejo obvestilo o radiološkem dogodku od imetnika radioaktivnega vira, policije, občana, idr. (glej 5.1.3.).</li> </ul>
2.a	<ul style="list-style-type: none"> <li>Obveščanje in aktiviranje se izvaja glede na razglašeno stopnjo nevarnosti.</li> </ul>
2.b	<ul style="list-style-type: none"> <li>ReCO Kranj obvesti CORS, ki se posvetuje z URSJV (z dežurnim inšpektorjem) glede takojšnje intervencije oziroma nadaljnega obveščanja (glej 5.3) ali prekinitve aktivnosti.</li> </ul>
2.c	<ul style="list-style-type: none"> <li>CORS oziroma ReCO Kranj takoj sproži intervencijo: <ul style="list-style-type: none"> <li>- zavarovanje območja ob radiološkem dogodku v (policija ali gasilci) in</li> <li>- po potrebi ekipo nujne medicinske pomoči (ekipa NMP).</li> </ul> </li> <li>Dežurni inšpektor URSJV takoj odide na kraj dogodka in vodi intervencijo do prihoda gasilcev, ki nato prevzamejo vodenje (glej 7.2.1.).</li> <li>CORS aktivira specializirano mobilno enoto (glej 8.2.2.).</li> <li>V primeru možne obsevanosti ljudi, se obvesti URSVS (glej 6.1.2.).</li> </ul>
2.d	<ul style="list-style-type: none"> <li>ReCO Kranj obvešča poveljnika CZ za Gorenjsko in druge</li> </ul>
3.a	<ul style="list-style-type: none"> <li>Aktiviranje glede na stopnje nevarnosti v NEK: <ul style="list-style-type: none"> <li>- <u>stopnji 2 in 3</u>: Poveljnika CZ za Gorenjsko, Štab CZ za Gorenjsko, in drugi (glej 6.1.1.).</li> </ul> </li> </ul>
3.b	<ul style="list-style-type: none"> <li><b>Poveljnik CZ RS</b> se posvetuje z URSJV (z direktorjem izrednega dogodka) in se glede na situacijo odloči ali je potrebno aktivirati regijski oziroma državni načrt in v kakšnem obsegu.</li> </ul>
4.	<p><b>URSJV:</b></p> <ul style="list-style-type: none"> <li>pripravi prvo obvestilo za javnost na državni ravni v sodelovanju s subjektom (NEK, TRIGA, ARAO, idr.) oziroma samostojno, ko povzročitelj ni znan (glej 5.2.), Obvestilo po prejemu ReCO Kranj posreduje prejemnikom dnevnega informativnega biltena</li> <li>predlaga zaščitne ukrepe (glej 9.),</li> <li>koordinira izredni monitoring radioaktivnosti (usmerja mobilne enote, itd., glej 8.2.2.).</li> </ul>
5.a	<p><b>Poveljnik CZ za Gorenjsko</b> v sodelovanju s Poveljnikom CZ RS</p> <ul style="list-style-type: none"> <li>ovrednoti predlagane zaščitne ukrepe URSJV,</li> <li>odredi zaščitne ukrepe in naloge ZRP (glej 9.),</li> <li>zagotavlja izvajanje ukrepov in nalog (glej 7.2.),</li> <li>prekliče izvajanje posameznih ukrepov in nalog (glej 9.3.).</li> </ul>
5.b	<p><b>Poveljnik CZ za Gorenjsko</b> v sodelovanju s Poveljnikom CZ RS zagotavlja :</p> <ul style="list-style-type: none"> <li>zaščito intervencijskega osebja (glej 9.1.2.),</li> <li>obveščanje javnosti (glej 5.2.),</li> <li>izvajanje nalog zaščite, reševanje in pomoči (glej 9.2.),</li> <li>obveščanje ogroženih prebivalcev (glej 5.3.),</li> <li>razglasi prenehanje nevarnosti.</li> </ul>

## 4. SILE, SREDSTVA IN VIRI ZA IZVAJANJE NAČRTA

### 4.1. Pregled organov in organizacij, ki sodelujejo pri izvedbi nalog iz regijske pristojnosti

#### 4.1.1. Organi regije

- Izpostava URSZR Kranj,
- Policijska uprava Kranj (PU Kranj),
- Osnovno zdravstvo Gorenjske,
- Splošna bolnišnica Jesenice,
- Centri za socialno delo (CSD),
- Območni urad Uprave RS za varno hrano, veterinarstvo in varstvo rastlin Kranj (UO UVHVVR Kranj),
- Nacionalni inštitut za javno zdravje, Območna enota Kranj (NIJZ, OE Kranj),
- Nacionalni laboratorij za zdravje, okolje in hrano, Območna enota Kranj (NLZOH, OE Kranj),
- pristojne inšpekcijske službe.

P – 2	Podatki o zaposlenih na Izpostavi URSZR Kranj
P – 50	Seznam odgovornih oseb Zavoda za gozdove Slovenije-ZGS, OE Bled in OE Kranj
P – 52	Seznam odgovornih oseb Inšpektoratov RS
P – 53	Seznam odgovornih oseb NLZOH, OE Kranj
P – 56	Seznam odgovornih-kontaktih oseb MNZ, PU Kranj in LPE
P – 72	Seznam odgovornih oseb NIJZ, OE Kranj

#### 4.1.2. Sile za zaščito, reševanje in pomoč regije

##### 4.1.2.1. Organi vodenja CZ regije:

- poveljnik CZ za Gorenjsko,
- namestnik poveljnika CZ za Gorenjsko,
- Štab CZ za Gorenjsko.

##### 4.1.2.2. Enote in službe CZ regije

- tehnično reševanje, oddelek za iskanje zasutih v ruševinah,
- tehnično reševanje, oddelek za tehnično reševanje,
- tehnično reševanje, ekipa za tehnično reševanje s specialnimi delovnimi stroji,
- tehnično reševanje, ekipa za reševanje na vodi in iz vode,
- oddelek za radiološko, kemično in biološko izvidovanje,
- ekipe za prvo pomoč,
  - OZ RKS Jesenice,
  - OZ RKS Kranj,
  - OZ RKS Radovljica,
- ekipe za popolnitev ReCO,
- služba za podporo,
- logistični center.

##### 4.1.2.3. Prostovoljne sile društev in drugih nevladnih organizacij

- gasilske enote širšega pomena,
  - PGD Bled,
  - PGD Škofja Loka,
- prostovoljna gasilska društva iz gorenjskih gasilskih zvez,
- KZS – enota za iskanje in reševanje s psi
- ZRPS – ekipe reševalnih psov,
- Društva Gorske reševalne službe,

- PRS – reševalni postaji za reševanje iz vode in na vodi Bled in Kranj,
- JRS – reševalni center Kranj,
- ZTS in ZSKSS – ekipa za postavitve zasilnih prebivališč,
- Območna združenja Rdečega križa Slovenije,
- Poizvedovalna služba Rdečega križa Slovenije (RKS),
- Služba za psihološko pomoč,
- Slovenski Karitas,
- Radioamaterji.

#### 4.1.2.4. Poklicne sile

- gasilske enote širšega pomena
  - Javni zavod za gasilsko reševalno službo Kranj (JZ GRS Kranj) in
  - Javni zavod gasilsko reševalna služba Jesenice (JZ GARS Jesenice),
- Osnovno zdravstvo Gorenjske (OZG),
  - ZD Bled oziroma NMP Bed,
  - ZD Bohinj oziroma NMP Bohinj,
  - ZD Jesenice oziroma NMP Jesenice,
  - ZD Kranj oziroma NMP Kranj,
  - ZD Kranjska Gora oziroma NMP Kranjska Gora,
  - ZD Radovljica oziroma NMP Radovljica,
  - ZD Škofja Loka oziroma NMP Škofja Loka,
  - ZD Tržič oziroma NMP Tržič in
- Splošna bolnišnica Jesenice.

P – 1	Podatki o poveljniku, namestniku poveljnika in članih Štaba CZ
P – 3	Podatki sil za ZRP
P – 4	Podatki o organih, službah in enotah CZ
P – 7	Pregled javnih in drugih služb, ki opravljajo dejavnosti pomembne za ZiR
P – 10	Pregled gradbenih organizacij
P – 11	Pregled gasilskih enot s podatki o poveljnikih in namestnikih poveljnikov
P – 12	Pregled gasilskih enot širšega pomena in njihovih pooblastil s podatki o poveljnikih in namestnikih poveljnikov
P – 24	Pregled enot, služb in drugih operativnih sestavov društev in drugih nevladnih organizacij, ki sodelujejo pri reševanju
P – 25	Pregled človekoljubnih organizacij
P – 26	Pregled centrov za socialno delo
P – 27	Pregled zdravstvenih domov, zdravstvenih postaj in reševalnih postaj
P – 28	Pregled splošnih in specialističnih bolnišnic
P – 29	Pregled veterinarskih organizacij
P – 58	Seznam podjetij za odvoz nevarnih snovi
P – 65	Pregled javnih služb za prevoz živalskih odpadkov

#### 4.1.3. Sile za zaščito, reševanje in pomoč občin

Za opravljanje nalog ZRP so na območju Gorenjske regije organizirane sile za ZRP v lokalnih skupnostih v skladu z Uredbo o organiziranju, opremljanju in usposabljanju sil za zaščito, reševanje in pomoč (Ur. list RS, št. 92/07, 54/09 in 23/11) in Pravilnikom o kadrovskih in materialnih formacijah enot, služb in organov Civilne zaščite (Ur. list RS, št. 104/08). Poleg sil za ZRP lokalnih skupnosti bi imele v primeru jedrske ali radiološke nesreče pomembno vlogo tudi druge občinske javne službe in podjetja. Njihova vloga in naloge se opredelijo v občinskih delih načrtov zaščite in reševanja.

#### 4.1.4. Enote, službe in centri za ZRP, ki jih organizirajo državni organi in drugi:

Aktiviranje naštetih poteka preko CORS:

- Ekološki laboratorij z mobilno enoto (ELME), Institut "Jožef Stefan",

Verzija: 3.1	18	Dopolnjeno: 19.11.2012 Dopolnjeno: 07.10.2014 Dopolnjeno: 03/2015; Dopolnjeno 01/2017
--------------	----	---

- Mobilna enota za meteorologijo in hidrologijo (MEMH) pri ARSO – Urad za monitoring,
- Zavod za varstvo pri delu d.d.,
- Agencija za radioaktivne odpadke (ARAO),
- Slovenska vojska (SV) z zmogljivostmi bataljona JRKBO in drugimi zmogljivostmi in
- Policija.

Ob jedrski ali radiološki nesreči se v skladu s potrebami v izvajanje vključijo tudi državne in občinske sile za zaščito, reševanje in pomoč, katere so opredeljene v državnem in občinskih načrtih zaščite in reševanja ob nesreči (načelo postopnosti).

Za pripravljenost, opremljenost in usposobljenost enot so zadolženi njihovi ustanovitelji. Obveznosti ustanoviteljev so opredeljene v merilih za organiziranje, usposabljanje in opremljanje in v pogodbah o sofinanciranju za ukrepanje ob nesrečah.

## 4.2. Materialno-tehnična sredstva za izvajanje načrta

Za izvajanje zaščite, reševanja in pomoči v primeru jedrske nesreče se uporabljajo obstoječa sredstva, ki se jih zagotavlja na podlagi predpisanih meril za organiziranje, opremljanje in usposabljanje sil za ZRP. O pripravljenosti in aktiviranju sredstev iz popisa za potrebe regijskih enot in služb CZ ter drugih sil za ZRP odloča Poveljnik CZ za Gorenjsko oziroma njegov namestnik.

Materialno-tehnična sredstva se načrtujejo za:

- zaščitno in reševalno opremo ter orodje (oprema, vozila ter tehnična in druga sredstva, ki jih potrebujejo strokovnjaki, reševalne enote, službe in reševalci),
- materialna sredstva za ZRP iz državnih rezerv,
- sredstva pomoči (živila, pitna voda, zdravila in drugi predmeti in sredstva, ki so namenjena brezplačni razdelitvi ogroženim prebivalcem).

Z materialno-tehničnimi sredstvi so slabše opremljene enote CZ po občinah. Zato je potrebno posvetiti večjo pozornost opremljanju teh enot CZ.

- P – 6 Pregled osebne in skupne opreme ter sredstev pripadnikov enot za ZRP
- P – 8 Pregled materialnih sredstev iz državnih rezerv za primer naravnih in drugih nesreč
- P – 9 Pregled materialnih sredstev iz državnih blagovnih rezerv za primer naravnih in drugih nesreč

## 4.3. Predvidena finančna sredstva za izvajanje načrta

Stroške v zvezi z delovanjem regijskih enot in služb CZ in Štaba CZ za Gorenjsko zagotavlja URSZR.

Finančna sredstva se načrtujejo za:

- stroške operativnega delovanja (povračilo stroškov za aktivirane pripadnike CZ in druge sile ZRP),
- stroške dodatnega vzdrževanja in servisiranja uporabljene opreme,
- stroški usposabljanja enot in služb,
- materialne stroške (prevozne stroške in storitve, gorivo, mazivo idr.).

D – 1 Načrtovana finančna sredstva za izvajanje načrta

## 5. OPAZOVANJE, OBVEŠČANJE IN ALARMIRANJE

Pristojni organi in pooblaščen organizacije spremljajo obratovanje NEK in drugih jedrskih ter sevalnih objektov v RS. Poleg tega nadzirajo tudi ravnanje z radioaktivnimi viri in drugimi viri sevanja ter spremljajo radioaktivnost v okolju.

Za obveščanje se uporabljajo zveze, ki so opredeljene v poglavju 7.3..

### 5.1. Obveščanje o jedrski ali radiološki nesreči

#### 5.1.1. Začetno obveščanje ob jedrski ali radiološki nesreči

Začetno obvestilo o jedrski ali radiološki nesreči sporočijo jedrski ali sevalni objekti (NEK, TRIGA in CSRAO) ali imetniki radioaktivnega vira, OKC PU Kranj, občani, ReCO Kranj ali CORS ali URSJV. Informacija o jedrski ali radiološki nesreči iz tujine prispe neposredno na CORS in na URSJV.

Za dogodke v NEK je obveščanje razdelano v nadaljevanju, za druge dogodke ReCO Kranj obvesti CORS, ki se posvetuje z URSJV (z dežurnim inšpektorjem) glede takojšnje intervencije oziroma nadaljnega obveščanja ali prekinitve aktivnosti. Obveščanje o drugih jedrskih ali radioloških nesrečah je razdelano v poglavjih 5.1.3 in 5.1.4

#### 5.1.2. Obveščanje ob jedrski ali radiološki nesreči v NEK

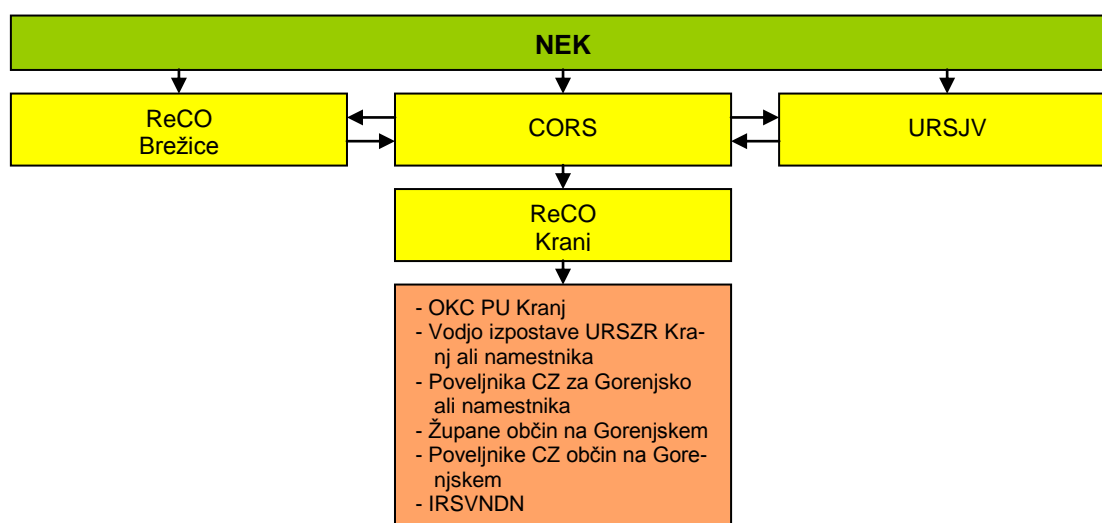
O izrednem dogodku v NEK, NEK obvesti ReCO Brežice, ta pa CORS. Po prejemu obvestila CORS obvesti o začetku izrednega dogodka ReCO Kranj.

NEK obvešča najkasneje v 15 minutah po določitvi stopnje nevarnosti in drugih bistvenih spremembah, sicer na vsakih trideset minut ves čas izrednega dogodka.

##### 5.1.2.1. Obveščanje pristojnih organov

**Stopnja 0 – NENORMALNI DOGODEK**

**Stopnja 1 – ZAČETNA NEVARNOST**



Slika 4: Obveščanje pristojnih organov ob razglasitvi 0. in 1. stopnje nevarnosti v NEK

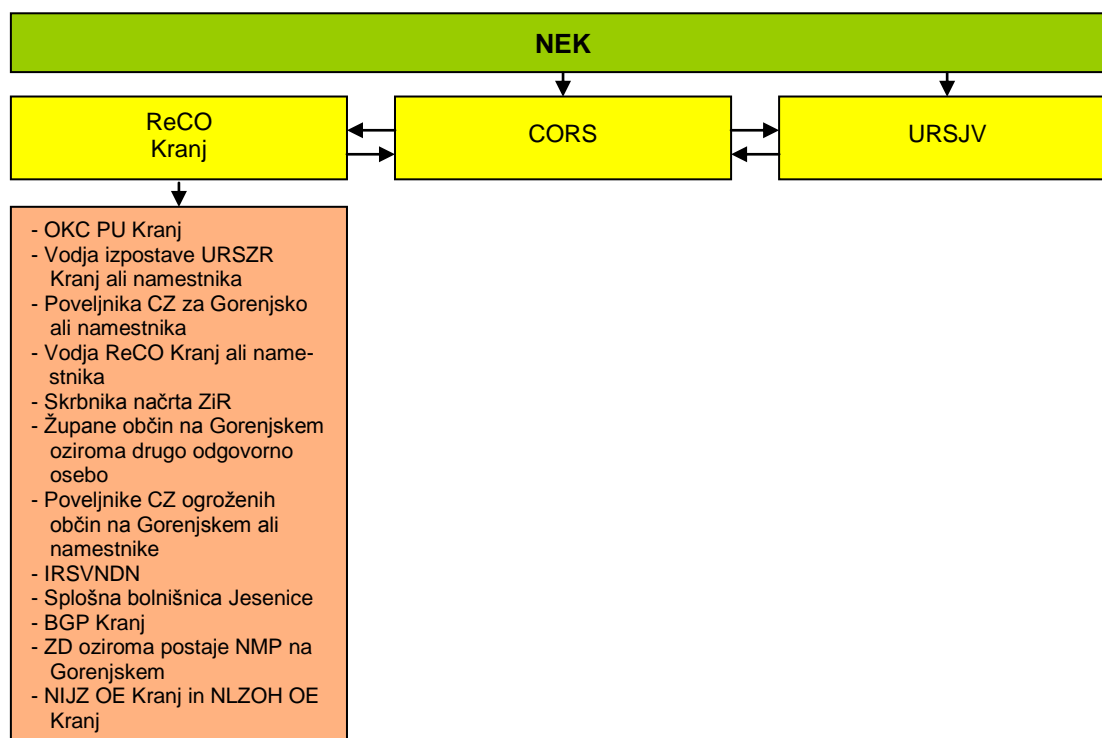


**Stopnja 2 – OBJEKTNA NEVARNOST**  
**Stopnja 3 – SPLOŠNA NEVARNOST**

Sporočilo, ki ga prejme operater v ReCO Kranj mora vsebovati podatke o:

- stopnji nevarnosti (objektna ali splošna),
- možnem razvoju dogodkov,
- priporočljivih zaščitnih ukrepov.

ReCO Kranj na podlagi podatkov, ki jih je prejel od CORS obvesti:

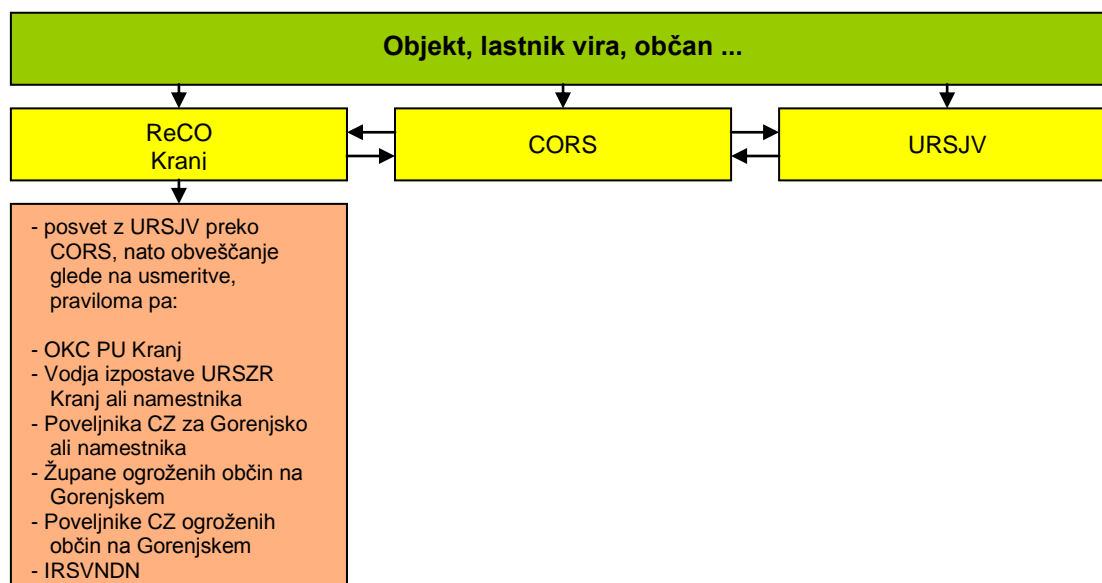


Slika 5: Obveščanje pristojnih organov ob razglasitvi 2. in 3. stopnje nevarnosti v NEK

Za sprotno obveščanje državnih organov, lokalnih skupnosti in drugih izvajalcev nalog ZRP, o stanju in razmerah na območju Gorenjske regije, sprejetih ukrepih in poteku zaščite in reševanja skrbi Izpostava URSZR Kranj, ki s tem namenom:

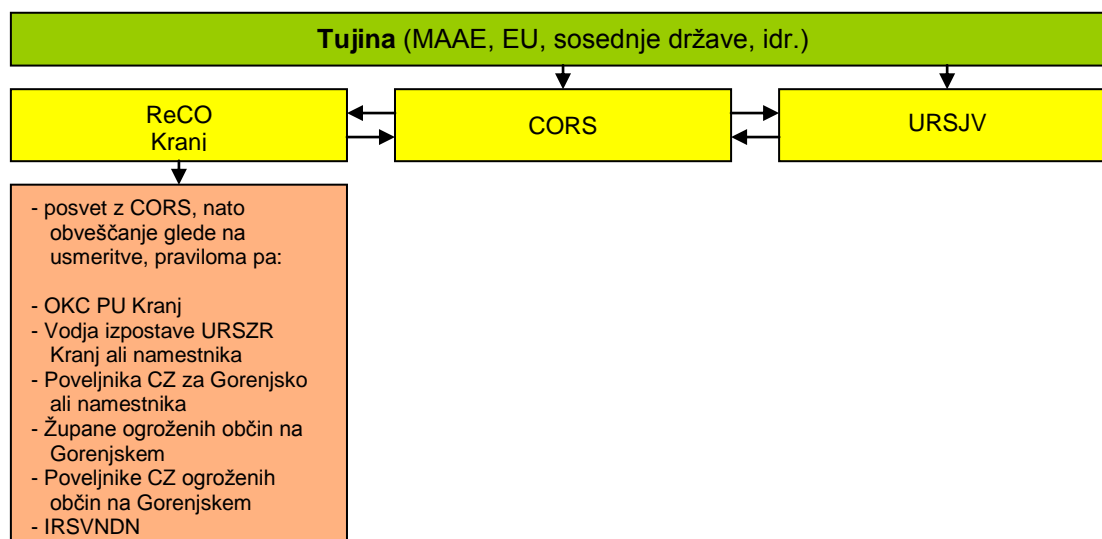
- pripravlja in izdaja informativni bilten,
- pripravlja občasne širše pisne informacije.

### 5.1.3. Obveščanje o drugih jedrskih ali radioloških nesrečah na območju Izpostave URSZR Kranj, oziroma je ogroženo območje Izpostave URSZR Kranj



Slika 6: Obveščanje pristojnih organov ob drugih izrednih dogodkih, ko je ogroženo območje Izpostave URSZR Kranj

### 5.1.4. Obveščanje o jedrski ali radiološki nesreči v tujini



Slika 7: Obveščanje pristojnih organov ob izrednih dogodkih v tujini

Sporočilo o jedrski nesreči v tujini z možnostjo čez mejnih vplivov, ter stopnji nevarnosti za Slovenijo oziroma regijo posreduje CORS. CORS tudi kasneje v skladu z nastalo situacijo obvešča ReCO Kranj, in posreduje ustrezne usmeritve, če regija sodeluje pri izvajanju posameznih zaščitnih ukrepov.

- P – 15 Podatki o odgovornih osebah, ki se jih obvešča o nesreči
- P – 17 Seznam prejemnikov informativnega biltena
- P – 18 Seznam medijev, ki bodo posredovala obvestila o izvedenem alarmiranju in napotke za

	izvajanje zaščitnih ukrepov
P – 64	Telefonska številka, na kateri lahko občani dobijo informacijo o nesreči
D – 50	Načrt dejavnosti ReCO Kranj

## 5.2. Obveščanje splošne javnosti o jedrski ali radiološki nesreči

Obveščanje javnosti ob jedrski ali radiološki nesreči mora biti pravočasno in objektivno.

Na ravni Gorenjske regije se do aktiviranja Štaba CZ za Gorenjsko javnost obvešča v skladu z Državnim načrtom zaščite in reševanja ob jedrski ali radiološki nesreči, Verzija 3.0.

Po aktiviranju Štaba CZ za Gorenjsko, sporočila za javnost o stanju na območju Gorenjske regije pripravlja Izpostava URSZR Kranj skupaj s Štabom CZ za Gorenjsko skladno z usmeritvami Štaba CZ RS oziroma prejetimi obvestili za javnost in drugimi usmeritvami. To nalogo opravlja predstavnik za stike z javnostjo v Štabu CZ za Gorenjsko. ReCO Kranj po ustaljeni poti obvešča prejemnike informativnega biltena. V ta namen se:

- organizira in vodi novinarske konference,
- pripravlja skupna sporočila za javnost,
- navezuje stike z redakcijami medijev in novinarji ter skrbi, da imajo na razpolago informativna in druga gradiva in da so jim dostopni informativni viri,
- objavijo posebne telefonske številke na katerih občani dobijo informacije o nesreči, spremlja poročanje medijev.

Za obveščanje prebivalcev v lokalnih skupnostih med izvajanjem zaščite in reševanja so zadolžene občine.

Občinski organi in službe, ki vodijo in izvajajo zaščito, reševanje in pomoč morajo čim prej vzpostaviti neposreden stik s prebivalstvom, da dosežejo ustrezno odzivanje na njihove odločitve. Potrebne podatke za sestavo informacij bosta občinam posredovala Štab CZ za Gorenjsko in Izpostava URSZR Kranj. Sporočila za javnost si sledijo na vsake tri ure oziroma na vsakih 30 minut po večji spremembi.

Informacije za prebivalstvo morajo vsebovati predvsem naslednje podatke:

- vplivih nesreče na prebivalstvo in okolje,
- kakšno pomoč lahko pričakujejo,
- ukrepov za omilitev nesreče,
- kako naj izvajajo osebno in vzajemno zaščito,
- kako naj sodelujejo pri izvajanju zaščitnih ukrepov,
- kje lahko dobijo dodatne informacije.

Informacije občine posredujejo preko lokalnih javnih medijev in na druge krajevno običajne načine. Občine za dodatne informacije objavijo telefonsko številko svetovalne službe, izven kontaminiranega območja pa lahko organizirajo informacijske centre.

Obveščanje javnosti ob nesrečah poteka v medijih, ki so po Zakonu o medijih (Ur. list. RS, št. 110/06–UPB1 in 90/10) dolžni na zahtevo državnih organov, javnih podjetij in zavodov brez odlašanja brezplačno objaviti nujno sporočilo v zvezi z resno ogroženostjo življenja, zdravja ali premoženja ljudi, kulturne in naravne dediščine ter varnosti države.

V takih primerih so za takojšnje posredovanje sporočil za javnost pristojna:

- Televizija Slovenija - vsi programi,
- Radio Slovenija - vsi programi,
- Slovenska tiskovna agencija (STA) ter
- lokalni mediji.

Verzija: 3.1	23	Dopolnjeno: 19.11.2012 Dopolnjeno: 07.10.2014 Dopolnjeno: 03/2015; Dopolnjeno 01/2017
--------------	----	---

D – 8 Navodilo za obveščanje ob nesreči

D – 18 Vzorec obrazca za obveščanje dežel in županij sosednjih držav

### 5.3. Obveščanje in alarmiranje prebivalcev na ogroženem območju

Obveščanje prebivalcev na ogroženem območju mora biti usklajeno z obveščanjem splošne javnosti.

Informacije ob jedrski ali radiološki nesreči bodo občanom posredovane preko osrednjih in lokalnih medijev in na druge krajevno običajne načine.

Prebivalci na ogroženem območju bodo v vseh občinah, ki so vključene v sistem javnega alarmiranja o začetku izvajanja zaščitnih ukrepov preko ReCO Kranj obveščeni z alarmnim znakom za neposredno nevarnost (alarmirani), čemur bodo sledila navodila za izvajanje ukrepov preko osrednjih in lokalnih medijev oziroma na druge ustrezne načine (npr. razglas).

Ob jedrski nesreči v NEK, ob aktiviranju Regijskega načrta zaščite in reševanja ob jedrski ali radiološki nesreči za Gorenjsko regijo in ob aktiviranju Državnega načrta v celoti, Izpostava URSZR Kranj po potrebi organizira informacijski center v dogovoru z URSZR oziroma se občane seznanja z delovanjem državnega ali drugega informacijskega centra.

Preko informacijskega centra prebivalci pridobivajo informacije o:

- posledicah nesreče,
- vplivih izrednega dogodka na prebivalstvo in okolje,
- pomoči, ki jo lahko pričakujejo,
- ukrepih za omilitev nesreče,
- izvajanju osebne in vzajemne zaščite in
- sodelovanju pri izvajanju zaščitnih ukrepov.

D – 5 Navodilo za organiziranje in vodenje informacijskega centra

D – 75 Priporočilo o organiziranju in delovanju informacijskega centra (URSZR)

#### 5.3.1. Obveščanje in alarmiranje ogroženih prebivalcev ob drugih jedrskih in radioloških nesrečah

Navodila ogroženim prebivalcem glede zaščitnih ukrepov so odvisna od nevarnosti. Predlog zaščitnih ukrepov pripravi URSJV, odredi pa Poveljnik CZ RS.

Ob preteči nevarnosti izpusta radioaktivnih snovi, ki bi lahko ogrozil prebivalstvo na območju Gorenjske regije, ReCO Kranj sproži alarmni znak za neposredno nevarnost po nalogu Poveljnika CZ RS. Sledilo mu bo navodilo o izvajanju zaščitnih ukrepov, ki ga bodo posredovali osrednji in lokalni mediji.

## 6. AKTIVIRANJE SIL IN SREDSTEV

### 6.1. Aktiviranje regijskih sil za zaščito, reševanje in pomoč

O pripravljenosti in aktiviranju CZ in drugih sil za ZRP na območju Gorenjske regije odloča Poveljnik CZ za Gorenjsko po posvetovanju s Poveljnikom CZ RS.

Pozivanje (aktiviranje) pripadnikov Civilne zaščite in drugih regijskih sil za ZRP izvaja Izpostava URSZR Kranj. Prav tako je v njeni pristojnosti tudi urejanje zadev v zvezi z nadomestili plač in povračil stroškov, ki jih imajo pripadniki pri opravljanju dolžnosti v CZ, oziroma na področju zaščite in reševanja.

V primeru jedrske nesreče v NEK se regijske sile za ZRP zberejo na svojih zbirališčih in se napotijo v logistične centre Izpostav URSZR Novo mesto, Celje, Trbovlje, Ljubljana ali Maribor, kjer se jim na podlagi zahtev občin prizadetega območja določi delovišče in izda delovni nalog.

Pripadnike CZ in drugih regijskih sil za ZRP se aktivira/poziva v skladu z Dokumenti o aktiviranju in mobilizaciji sil za ZRP Gorenjske regije.

#### 6.1.1. Aktiviranje organov in njihovih strokovnih služb ob nesreči v NEK

Glede na to, da aktiviranje pristojnih organov in služb ob jedrski nesreči v NEK poteka glede na razglašeno stopnjo nevarnosti v NEK, takoj po prejemu obvestila o razglasitvi stopnje 3 (splošna nevarnost), ReCO Kranj aktivira/skliče organe, ki so pristojni za operativno in strokovno vodenje zaščite, reševanja in pomoči, oziroma podpirajo to vodenje:

- vodjo Izpostave URSZR Kranj oziroma osebo, ki ga nadomešča,
- vodjo ReCO Kranj oziroma osebo, ki ga nadomešča,
- skrbnika načrta zaščite in reševanja ob jedrski ali radiološki nesreči,
- Poveljnika CZ za Gorenjsko oziroma njegovega namestnika,
- odgovorne osebe lokalnih skupnosti (v skladu s Seznam vodilnih oseb, ki jih ReCO obvešča o izrednih dogodkih).

Po odredbi Poveljnika CZ za Gorenjsko oziroma njegovega namestnika, aktivira člane Štaba CZ za Gorenjsko ter druge sile in sredstva za izvajanje zaščite, reševanja in pomoči.

Poveljnik CZ za Gorenjsko lahko na podlagi presoje odredi tudi stanje pripravljenosti določenih regijskih sil za ZRP.

#### 6.1.2. Aktiviranje organov in njihovih strokovnih služb ob drugih jedrskih ali radioloških nesrečah

Na ravni Gorenjske regije se ob radiološki nesreči ali jedrski ali radiološki nesreči v tujini po posvetu z URSJV aktivirajo:

- policija,
- gasilske enote širšega pomena ali druge gasilske enote in
- oddelek za RKB izvidovanje.

Poveljnik CZ RS se posvetuje z URSJV (z direktorjem izrednega dogodka) in se glede na situacijo **odloči** ali je potrebno aktiviranje regijskih in občinskih sil za ZRP in v kakšnem obsegu. Potrebne sile za ZRP se aktivirajo, če je potrebno glede na pričakovane posledice nesreče izvajati ukrepe in naloge ZRP na celotnem območju ali delu območja Slovenije. **Aktiviranje izvedejo** Poveljnik CZ za Gorenjsko in poveljniki CZ občin.

P – 60 Dokumenti o aktiviranju in mobilizaciji sil za ZRP Gorenjske regije  
 D – 15 Vzorec delovnega naloga

## 6.2. Aktiviranje sredstev pomoči

Na zahtevo Poveljnika CZ za Gorenjsko in vodij intervencijskih enot in služb na območju Gorenjske regije Poveljnik CZ RS presodi potrebe po materialnih in finančnih sredstvih. O uporabi materialnih sredstev iz državnih blagovnih rezerv za pomoč prizadetim ob jedrski ali radiološki nesreči odloča Vlada RS, na predlog Poveljnika CZ RS ali njegovega namestnika. O uporabi sredstev iz rezerv za primer naravnih in drugih nesreč pa odloča Poveljnik CZ RS ali njegov namestnik oziroma generalni direktor URSZR.

URSZR izda sklep o aktiviranju potrebnih materialnih in finančnih sredstev, ob podpori Izpostave URSZR Kranj uredi vse potrebno glede priprav ter prevoza na mesto nesreče in razporeditev sredstev in finančne pomoči. URSZR po končanem delu z zahtevanimi poročili spremlja porabo sredstev in finančne pomoči.

Materialna pomoč države obsega:

- posredovanje pri zagotavljanju specialne opreme, ki jo na območju prizadete občine ni mogoče dobiti (električni agregati, naprave za prečiščevanje vode, oprema za detekcijo, dozimetrijo in dekontaminacijo ipd.),
- pomoč v zaščitni in reševalni opremi,
- pomoč v finančnih sredstvih, ki jih občine potrebujejo za financiranje ukrepov in nalog pri zagotavljanju osnovnih pogojev za življenje.
- pomoč v hrani, pitni vodi, zdravilih, obleki, obutvi ipd.,
- pomoč v krmi in pri oskrbi živine,
- pomoč pri začasni nastanitvi prebivalcev.

Če občine ne morejo obvladati posledic nesreče z lastnimi silami, pošljejo prošnjo za pomoč Poveljniku CZ za Gorenjsko. Ta presodi o prošnji za pomoč in jo posreduje Poveljniku CZ RS.

D – 71 Zmogljivosti Slovenske vojske za potrebe ZRP

### 6.2.1. Regijski logistični center Kranj

Prezem in razdelitev pomoči sta opredeljena v Navodilu o organiziranju in delovanju Regijskega logističnega centra Kranj. Prispela pomoč se zbira v Regijskem logističnem centru Kranj, od koder se organizira razdelitev na prizadeta območja.

Regijski logistični center Kranj je objekt 37, ki se nahaja na južnem delu vojašnice Kranj (poleg stavbe AMZS). Objekt je tehnično varovan.

V primeru hujše nesreče se Regijski logistični center Kranj uporablja za:

- skladiščenje in razdeljevanje opreme in sredstev iz zaloge materialnih sredstev za ZRP (državne zaloge) za primer naravnih in drugih nesreč,
- zbiranje, skladiščenje in razdeljevanje humanitarne pomoči.

Mednarodno pomoč usklajuje URSZR. Reševalne enote in službe, strokovnjaki in materialna pomoč iz drugih držav se zbira v Regijskem logističnem centru Kranj in od tam posreduje na ogrožena območja.

D – 3 Načrt organizacije in delovanja Regijskega logističnega centra Kranj ter prevzema in razdelitve mednarodne pomoči na letališčih  
 D – 17 Vzorec prošnje za državno pomoč



### 6.2.2. Logistični center za sprejem mednarodne pomoči

Izpostava URSZR Kranj v primeru naravne ali druge nesreče na območju Republike Slovenije, ko Republika Slovenija zaprosi za mednarodno humanitarno pomoč (območje Gorenjske regije ni prizadeto), sodeluje pri organiziranju delovanja logističnega centra za sprejem pomoči iz tujine na Letališču Jožeta Pučnika Ljubljana. Center se organizira na zahtevo Poveljnika CZ RS.

Logistični center za sprejem pomoči iz tujine ima naslednje naloge:

- sprejema reševalne enote in službe iz drugih držav,
- sprejema strokovnjake iz drugih držav,
- sprejema materialno in humanitarno pomoč iz drugih držav.

Prispela mednarodna pomoč se ne skladišči v logističnem centru za mednarodno pomoč, ampak se po možnosti takoj, v skladu z odločitvami Poveljnika CZ RS, pošlje v regijske logistične centre na prizadetih območjih.

P – 16	Pregled kontaktnih organov drugih držav in mednarodnih organizacij, dežel in županij sosednjih držav
--------	--

## 7. UPRAVLJANJE IN VODENJE

### 7.1. Organi in njihove naloge

Vodenje sil za ZRP je urejeno z Zakonom o varstvu pred naravnimi in drugimi nesrečami (Ur. list RS, št. 51/06 – UPB 1 in 97/10). Po tem zakonu se varstvo pred naravnimi in drugimi nesrečami organizira in izvaja kot enoten sistem na lokalni, regionalni in državni ravni.

Posamezni organi vodenja na regijski ravni imajo v primeru jedrske ali radiološke nesreče naslednje naloge:

#### 7.1.1. Izpostava URSZR Kranj

- opravlja upravne in strokovne naloge ZRP iz svoje pristojnosti,
- spremlja nevarnosti,
- organizira komunikacijski sistem za delovanje regijskih sil za ZRP, ter usmerja delovanje ReCO Kranj,
- zagotavlja informacijsko podporo organom vodenja na regijski ravni,
- obvešča pristojne organe o nesreči,
- opozarja prebivalce na neposredno nevarnost z javnim alarmiranjem,
- zagotavlja pogoje za delo Poveljnika in Štaba CZ za Gorenjsko,
- izdeluje ocene ogroženosti in načrtuje ukrepe za preprečevanje ter zmanjšanje posledic,
- zagotavlja logistično podporo pri delovanju regijskih sil za ZRP,
- po potrebi organizira logistični center ob nesreči,
- usmerja in usklajuje izvajanje ZRP ob nesreči ter odpravlja posledice nesreče,
- poziva pripadnike CZ in pripadnike drugih sil za ZRP v regiji,
- zbira, obdeluje in posreduje podatke o nesrečah ter drugih dogodkih,
- opravlja druge naloge iz svoje pristojnosti.

D – 2	<a href="#">Načrt Izpostave URSZR Kranj za zagotovitev prostorskih in drugih pogojev za delo poveljnika CZ in Štaba CZ</a>
D – 51	<a href="#">Načrt dejavnosti Izpostave URSZR Kranj</a>

#### 7.1.2. Poveljnik CZ za Gorenjsko:

- ovrednoti predloge zaščitnih ukrepov, jih odreja in prekliče, ko so za to izpolnjeni pogoji,
- operativno-strokovno vodi dejavnost CZ in drugih sil za ZRP ter usmerja in usklajuje ZRP glede na nastale razmere,
- usklajuje izvajanje operativnih ukrepov in dejavnosti regijskih organov,
- odloča o aktiviranju sil za ZRP,
- daje mnenje in predloge v zvezi s pripravami in delovanjem sil za ZRP ter mnenje in predloge za odpravo škode, ki jo povzroči nesreča,
- določa vodje intervencije,
- obvešča Poveljnika CZ RS o posledicah in stanju na prizadetem območju ter daje mnenje in predloge v zvezi z ZRP ter odpravljanjem posledic nesreče,
- vodi pripravo končnega poročila o nesreči ter ga predstavi Poveljniku CZ RS,
- opravlja druge naloge iz svoje pristojnosti.

#### 7.1.3. Štab CZ za Gorenjsko:

- izdelava oceno situacije, oceno posledic nesreče, presoja razvoj razmer in ogroženosti, oceno potrebnih sil in sredstev, vodenje karte in sprotno spremljanje razmer na terenu,
- nudi Poveljniku CZ za Gorenjsko strokovno pomoč pri vodenju ZRP,
- pripravlja strokovne ukrepe in navodila za delo na območju nesreče,

Verzija: 3.1	28	Dopolnjeno: 19.11.2012 Dopolnjeno: 07.10.2014 Dopolnjeno: 03/2015; Dopolnjeno 01/2017
--------------	----	---

- izdelava poročila o nesreči,
- opravlja administrativne in finančne zadeve
- zagotavlja logistično podporo regijskim silam za ZRP,
- pripravlja obvestila za obveščanje javnosti in
- ostale naloge po odredbi Poveljnika CZ za Gorenjsko.

D – 58 Opomnik za delo poveljnika CZ in članov Štaba CZ za Gorenjsko

#### 7.1.4. Policijska uprava Kranj:

- varuje življenje, osebno varnost in premoženje ljudi ter vzdržuje javni red na območju nesreče,
- zavaruje ogroženo območje,
- preprečuje, odkriva in preiskuje kazniva dejanja in prekrške, odkriva in prijema storilce kaznivih dejanj in prekrškov, druge iskane osebe ter jih izroča pristojnim organom,
- nadzira in ureja promet v skladu s stanjem prometne infrastrukture ter omogoča interveniranje silam za zaščito, reševanje in pomoč,
- varuje državno mejo in izvaja mejni nadzor ter policijske naloge v zvezi s tujci v skladu z razmerami,
- z letalsko enoto policije sodeluje pri opravljanju policijskih, humanitarnih, oskrbovalnih, izvidovalnih in drugih nalog, pomembnih za zaščito, reševanje in pomoč,
- sodeluje pri identifikaciji žrtev,
- obvešča Generalno policijsko upravo o umrlih in poškodovanih tujcih,
- po potrebi organizira mobilni operativno – komunikacijski center,
- obvešča javnost o izvedenih nalogah s svojega delovnega področja,
- opravlja druge naloge iz svoje pristojnosti.

Usklajevanje med CZ in policijo izvaja član štaba CZ za Gorenjsko za koordinacijo dela s policijo.

D – 52 Načrt dejavnosti PU Kranj

#### 7.1.5. Osnovno zdravstvo Gorenjske

- organizira in izvaja medicinsko oskrbo na terenu in v zdravstvenih ustanovah,
- koordinira sile in sredstva zdravstva na Gorenjskem in posreduje pri zagotavljanju pomoči iz drugih regij,
- izvaja druge ukrepe in naloge iz svoje pristojnosti.

D – 53 Načrt dejavnosti OZG ob množičnih nesrečah

#### 7.1.6. Zdravstveni inšpektorat RS-Območna enota Kranj

- sodeluje pri izvajanju zaščitnih ukrepov za izvajanje inšpekcijskega nadzora nad zdravstveno higienskimi stanji začasnih nastanitvenih objektov, sanitarno zdravstvenimi pogoji zdravstvene oskrbe, oskrbe s hrano, oskrbe s pitno vodo, javne prehrane, vzgojno-izobraževalnega in vzgojno-varstvenega dela in
- opravlja druge naloge iz svoje pristojnosti.

#### 7.1.7. Nacionalni inštitut za javno zdravje, Območna enota Kranj

- spremlja zdravstveno stanje prebivalcev,
- svetuje o pravih higienskih postopkih pri delu z živili,
- izvaja dezinfekcijo (razkuževanje), dezinsekcijo (uničevanje insektov), in deratizacijo (uničevanje glodavcev),
- opravlja druge naloge iz svoje pristojnosti.

### 7.1.8. Nacionalni laboratorij za zdravje, okolje in hrano, Območna enota Kranj

- higienska in zdravstvena ekološka dejavnost in celovita problematika okolja,
- mikrobiološka diagnostična dejavnost, preiskave in aktivnosti s področja javno zdravstvene mikrobiologije raziskovalno dejavnost,
- mikrobiološke analize živil, vod in drugih vzorcev okolja,
- kemijske analize živil, vod in drugih vzorcev okolja,
- opravlja druge naloge iz svoje pristojnosti.

### 7.1.9. Upravne enote

- urejajo državljanska stanja – izdajajo javne listine,
- pripravljajo obvestila za medije o načinu in možnostih za pridobitev ustrezne javne listine,
- predvidijo lahko potrebe po izdaji listin za število možnih evakuiranih oseb,
- predvidijo možnost daljšega delovnega in odpiralnega časa ali posebnih odprtih okenc za reševanje problematike evakuiranih oseb,
- opravljajo druge naloge iz svoje pristojnosti.

### 7.1.10. Centri za socialno delo

- zagotavljajo ustrezne pogoje za bivanje v socialno varstvenih zavodih (domovih starejših občanov, varstveno delavnih centrih, centrih za usposabljanje in delo in posebnih zavodih),
- sodelujejo pri izvajanju evakuacije ogroženih skupin prebivalstva, predvsem oskrbovancev iz ogroženega območja,
- sodelujejo pri nastanitvi ogroženih skupin prebivalstva, predvsem oskrbovancev v socialno-varstvenih zavodih,
- zagotavljajo socialnovarstvene storitve,
- zagotavljajo izplačila denarno socialne pomoči,
- sprejemajo vloge za oprostitev plačila socialno varstvenih storitev,
- opravljajo druge naloge iz svoje pristojnosti.

### 7.1.11. Območni urad Uprave RS za varno hrano, veterinarstvo in varstvo rastlin Kranj

- sodeluje pri določanju ukrepov v zvezi z živalmi, živili živalskega izvora in krmo,
- izvaja poostren izredni uradni nadzor na področju varnosti živil živalskega izvora in krme ter na področju zdravstvenega varstva in zaščite živali,
- odreja ukrepe imetnikom živali ter nosilcem dejavnosti za zagotavljanje varne hrane in krme ter za zagotavljanje zdravstvenega varstva in zaščite živali,
- opravlja druge naloge iz svoje pristojnosti.

### 7.1.12. Inšpektorat RS za kmetijstvo in okolje-Območna enota Kranj

- sodeluje pri nadzoru varne hrane rastlinskega izvora in krme v primarni proizvodnji vključno s prvim dajanjem v promet ter izvaja ukrepe pri nosilcih živilske dejavnosti v primarni proizvodnji,
- sodeluje pri nadzoru zdravstvenega varstva rastlin in preprečevanju širjenja škodljivih organizmov ter izvaja ustrezne ukrepe,
- nadzira izvajanje gozdno gospodarskih in gojitvenih načrtov pri ohranjanju namenskih funkcij gozda, tudi okoljskih funkcij in
- opravlja druge naloge iz svoje pristojnosti.

### 7.1.13. Občine

Verzija: 3.1	30	Dopolnjeno: 19.11.2012 Dopolnjeno: 07.10.2014 Dopolnjeno: 03/2015; Dopolnjeno 01/2017
--------------	----	---

- izdelajo dele načrta zaščite in reševanja ob jedrski ali radiološki nesreči (obveščanje in alarmiranje, izvajanje dolgoročnih zaščitnih ukrepov ob jedrski nesreči v NEK in nalog ZiR ter zaščitnih ukrepov in nalog zaščite in reševanja ob drugih izrednih dogodkih),
- sile za ZRP občine vodijo intervencijo v skladu z njihovimi deli načrtov ZiR ob jedrski ali radiološki nesreči,
- izvajajo naloge določene v Pravilniku o uporabi tablet kalijevega jodida,
- izvajajo druge naloge iz tega načrta in iz svoje pristojnosti.

#### 7.1.14. Nevladne organizacije

Območna združenja RK Slovenije, Slovenska Karitas, Gasilska zveza Gorenjske, Gorska reševalna služba, jamarji, kinologi, potapljači, taborniki, skavti ter druge nevladne organizacije, katerih dejavnost je pomembna za ZRP, izvajajo naloge iz svoje pristojnosti. Vključujejo se v skupne akcije ZRP na podlagi odločitev Poveljnika CZ za Gorenjsko.

## 7.2. Operativno vodenje

Dejavnosti za ZRP na območju občin operativno vodijo poveljniki CZ občin s pomočjo štabov CZ občin. Poveljnik CZ za Gorenjsko spremlja stanje in izvajanje ZRP na prizadetem območju ter na zahtevo poveljnika CZ občine skladno z načelom postopnosti organizira potrebno pomoč v silah in sredstvih za ZRP.

V primeru, da občina ne razpolaga z ustreznimi silami, poveljnik CZ prizadete občine zaprosi za pomoč v silah in sredstvih za ZRP Poveljnika CZ za Gorenjsko.

Štab CZ za Gorenjsko ob jedrski ali radiološki nesreči organizira svoje delo na obstoječem sedežu, ki je v prostorih Izpostave URSZR Kranj, Nazorjeva 1, Kranj. V primeru poškodovanosti objekta, poškodovanosti komunikacij ali zaradi drugih razlogov onemogočeno delo Štaba CZ za Gorenjsko, se preseli na rezervno lokacijo v prostore JZ GRS Kranj, Bleiweisova 34, Kranj.

Logistično podporo tem silam, ki obsega zagotavljanje zvez, opreme, materiala, prevoza, informacijske podpore, prehrane, zdravstvenega in drugega varstva, zagotavlja Regijski logistični center Kranj s službo za podporo.

Ob naravni ali drugi nesreči pristojni poveljnik CZ oziroma vodja intervencije zagotavlja, operaterjem sistema javne stacionarne in mobilne telefonije, dostope do komunikacijskih objektov, ki so v okvari na območju nesreče (intervencije), do odprave napak in ponovne vzpostavitve delovanja.

Intervencijska vozila in vozila s prednostjo imajo ob naravnih in drugih nesrečah v času intervencije prednost vožnje pred drugimi vozili.

D – 68 [Pojasnilo v zvezi z intervencijskimi vozili in vozili s prednostjo](#)

### 7.2.1. Operativno vodenje ob jedrski nesreči v NEK

Operativno vodenje na regijski ravni se prične ob splošni nevarnosti (stopnja 3).

**Poveljnik CZ za Gorenjsko** ima ob splošni nevarnosti naslednje naloge:

- vodi in usklajuje delovanje sil za ZRP v Gorenjski regiji,
- zagotavlja logistično podporo silam za ZRP,
- nadzoruje izvajanje zaščitnih ukrepov.

### 7.2.1. Operativno vodenje ob drugih jedrskih ali radioloških nesrečah

Ob drugi jedrski ali radiološki nesreči, ki zahteva takojšnje ukrepanje, intervencijo vodi dežurni inšpektor URSJV do prihoda pristojne gasilske enote širšega pomena (JZ GARS Jesenice, JZ GRS Kranj, PGD Bled ali PGD Škofja Loka), ki nato prevzame vodenje. Dežurni inšpektor URSJV svetuje vodji intervencije.

Če je potrebno aktivirati Regijski načrt zaščite in reševanja ob jedrski ali radiološki nesreči za Gorenjsko regijo, vodenje prevzame Poveljnik CZ za Gorenjsko v sodelovanju z URSJV.

D – 203 Navodilo za vodenje intervencije ob radioloških nesrečah (URSZR, URSJV)

## 7.3. Organiziranost zvez

Pri prenosu podatkov in komuniciranju se lahko uporablja vsa razpoložljiva telekomunikacijska in informacijska infrastruktura, ki temelji na različnih medsebojno povezanih omrežjih v skladu z Zakonom o varstvu pred naravnimi in drugimi nesrečami (Ur. list RS, št. 51/06 – UPB 1 in 97/10) in Zakonom o telekomunikacijah (Ur. list RS, št. 30/01, 110/02 in 43/04). Prenos podatkov in komuniciranje med organi vodenja, reševalnimi službami in drugimi izvajalci ZRP poteka s pomočjo naslednjih storitev oziroma zvez:

#### - storitve:

- intranetu ZiR,
- elektronski pošti;

#### - zveze:

- radijskih zvezah (ZA-RE, ZA-RE DMR in ZA-RE PLUS, TETRA),
- satelitskih zvezah za prenos podatkov mobilnih enot,
- paketnem radiu za prenos podatkov Zveze radioamaterjev Slovenije in ostalih zvezah Zveze radioamaterjev Slovenije,
- sistemih javne stacionarne telefonije,
- mobilne telefonije,
- prenosnih baznih postajah mobilne telefonije,
- internetu in
- telefaksu.

### 7.3.1. Sistem zvez ZA-RE

Pri operativnem vodenju dejavnosti za ZRP se uporabljata sistem radijskih zvez zaščite in reševanja (ZA-RE), ki ima podsistem radijskih zvez in podsistem osebne klica. Sistem zvez ZA-RE se obvezno uporablja pri vodenju intervencij ter drugih zaščitnih in reševalnih akcijah, ter je namenjen vsem izvajalcem nalog v okviru sistema zaščite in reševanja (uporabljajo ga pripadniki enot in služb CZ, gasilci, gorski reševalci, jamarji, potapljači, kinologi idr.). Telekomunikacijsko središče sistema ZA-RE je na Gorenjskem v ReCO Kranj. Prek njega se zagotavlja povezovanje uporabnikov v javne in zasebne funkcionalne telekomunikacijske sisteme.

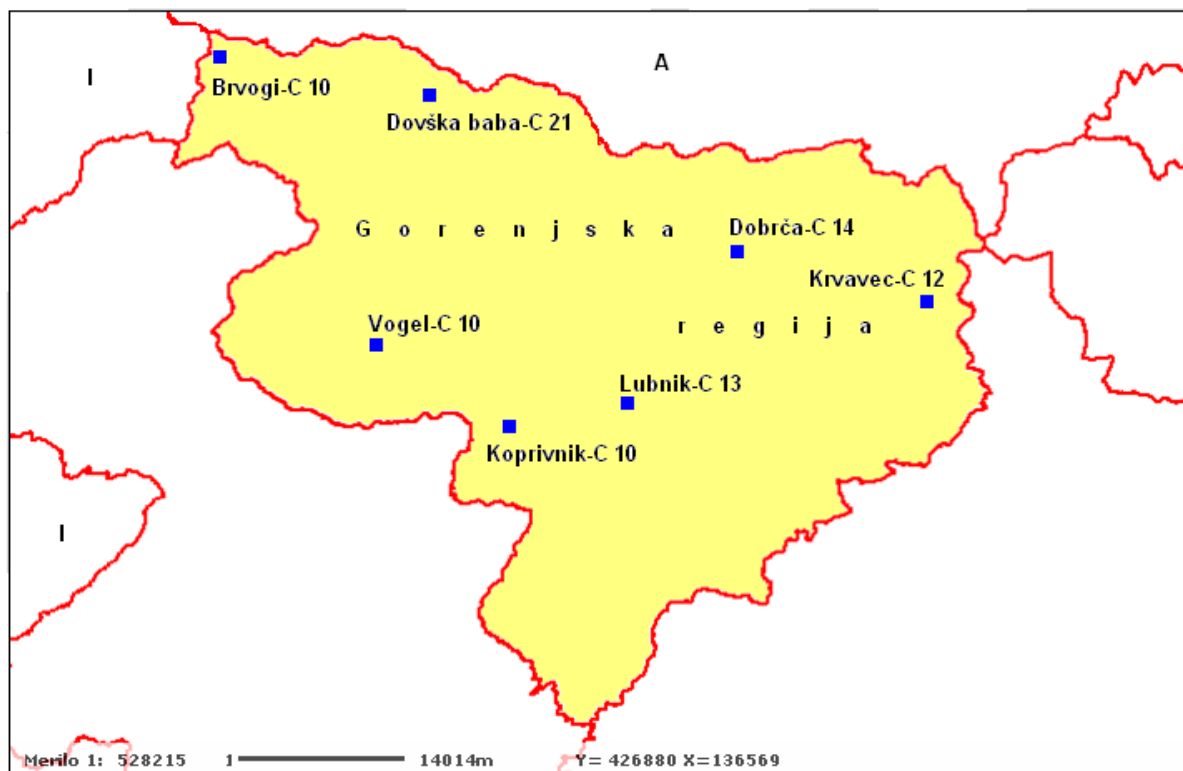
Sistem radijskih zvez ZARE je koncipiran tako, da je možno uporabiti določeno število semidupleksnih kanalov (število je določeno s številom repetitorjev, ki so dosegljivi vsem R/p – ročne, mobilne, stacionarne na območju regije) in celoten nabor simpleksnih kanalov, ki so na razpolago v celotnem sistemu. Omejitve obstajajo zaradi konfiguracije terena, tehničnih lastnosti radijskih zvez in zasedenosti kanalov. ReCO Kranj ureja in usklajuje zveze ter posameznim reševalnim službam določa delovne (simpleksne) kanale.

Na območju Gorenjske regije deluje sedem repetitorjev (Brvože, Dobrča, Dovška baba, Krvavec, Koprivnik, Lubnik in Vogel). Zaradi jedrske ali radiološke nesreče ni pričakovati poškodb oziroma okvar

na lokacijah repetitorjev. Kljub temu se lahko večji izpad repetitorja nadomesti z mobilnim repetitorjem z agregatom.

Ob omejeni uporabi sistema zvez ZARE zaradi razgibane konfiguracije terena je možno postaviti praviloma v treh urah mobilni repetitor na določeno lokacijo. ReCO Kranj posreduje CORS zahtevo za namestitev mobilnega repetitorja na določeno lokacijo. Za namestitev mobilnega repetitorja je pristojna URSZR.

Radijske zveze sistema ZARE se uporabljajo v skladu z navodilom za uporabo radijskih zvez ZARE.



Slika 8: Repetitorske postaje s kanali sistema ZA-RE v Gorenjski regiji

### 7.3.1.1. Podsistem osebne klica

V sistemu zvez ZA-RE deluje tudi podsistem osebne klica (pozivniki oziroma pagerji). Ta omogoča pošiljanje pisnih sporočil imetnikom sprejemnikov osebne klica. Na območju Gorenjske regije sporočila pošilja ReCO Kranj. Oddajniško mrežo sestavlja 7 oddajnikov zgornje mreže in 10 digitalnih repetitorjev spodnje mreže. V slučaju potrebe je možno nadomestiti tudi mobilni digitalni repetitor.

P – 19	Radijski imenik sistema zvez ZARE in ZARE+
P – 63	Seznam pozivnikov ZARE na Gorenjskem
D – 4	Načrt zagotavljanja zvez ob nesreči



## 8. MONITORING RADIOAKTIVNOSTI

### 8.1. Redni monitoring

Redni monitoring radioaktivnosti v okolju poteka v Gorenjski regiji tako kot na širšem ozemlju države in v neposredni okolici jedrskih in sevalnih objektov v skladu z letnimi programi. Namen monitoringa je spremljanje ravni naravnega sevanja in radioaktivne kontaminacije v okolju, takojšnje opozarjanje ob ugotovljenih povišanih vrednostih ter ocena doze referenčnih skupin prebivalstva. V primeru izrednega dogodka redni monitoring takoj preide v izredni monitoring.

### 8.2. Izredni monitoring

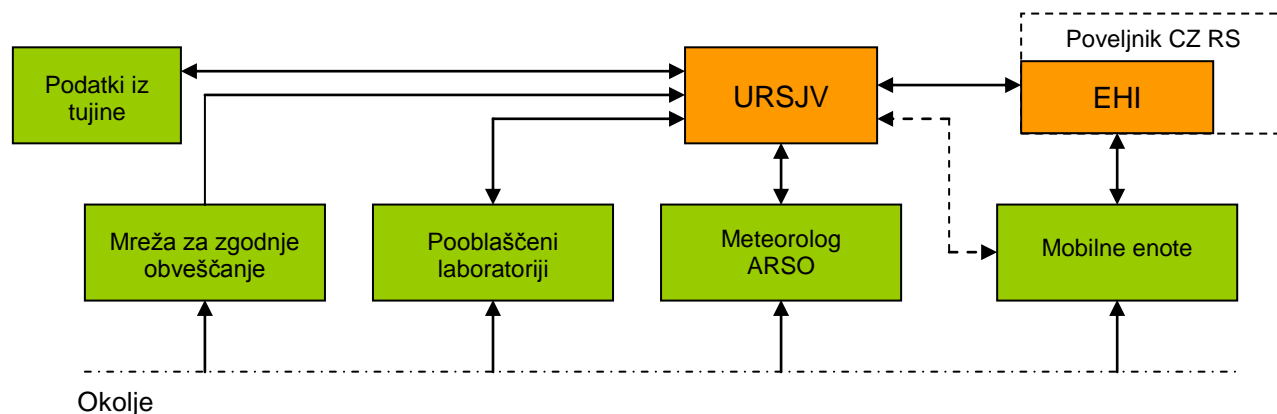
Izredni monitoring radioaktivnosti okolja je zasnovan na programih rednega monitoringa in se ob izrednem dogodku izvaja v povečanem obsegu, tako glede pogostosti vzorčevanja kot merjenja vzorcev, pa tudi glede povečanega števila lokacij. Namen izrednega monitoringa je zagotavljati podatke:

- da se omogoči izračun doz prebivalstva in s tem tudi osnove za priporočanje zaščitnih ukrepov, preklic ukrepov, sanacijo itd.,
- za oceno doz intervencijskega osebja pri izvajanju aktivnosti v kontaminiranih območjih in
- za oceno radioaktivne kontaminacije okolja.

Podatki izrednega monitoringa so naslednji:

- hitrost doze v okolju in ocena prejete doze v določenem obdobju,
- koncentracija radionuklidov v zraku,
- površinska kontaminacija tal in radioaktivnost padavin,
- kontaminacija vode, hrane in krme.

Izredni monitoring radioaktivnosti koordinira URSJV. Funkcionalno shemo izrednega monitoringa podaja Slika 9.



Slika 9: Izredni monitoring radioaktivnosti

Mreža za zgodnje obveščanje (glej 8.2.1.) omogoča takojšnje rezultate meritev iz samodejnih merilnikov v okolju in zagotavlja osnovne podatke, ki jih za oceno doz potrebuje URSJV.

Mobilne enote (glej 8.2.2.) izvajajo meritve na terenu. Njihovo delo usmerja URSJV, operativno pa jih vodi EHI. Naročilo in rezultati meritev gredo preko EHI ali tudi neposredno, če je to tehnično mogoče.

Laboratorijske meritve izvajajo pooblaščen laboratoriji (glej 8.2.3.).

Slovenija je vključena tudi v bilateralno (Avstrija, Hrvaška, Madžarska) in širšo mednarodno izmenjavo radioloških podatkov (EU, IAEA). Z meritvami sevanja in kontaminacije na državnih mejah je okrepljen nadzor oseb in blaga.

Meteorolog ARSO, podporni član Skupine za oceno doz pri URSJV, zagotavlja interpretacijo meteoroloških podatkov in rezultatov meteoroloških modelov ter po potrebi tudi komunicira s specializiranimi meteorološkimi centri (RSMC Bracknell oziroma RSMC Toulouse), ki delujeta pod okriljem Svetovne meteorološke organizacije (WMO Environmental Emergency Response).

V primeru jedrske ali radiološke nesreče v tujini je potrebno vzpostaviti monitoring radioaktivnosti tudi na državni meji in to na vseh nekdanjih mednarodnih mejnih prehodih z Italijo (Rateče) in Avstrijo (Korenjsko sedlo, Karavanke, Jesenice, Jezersko in Ljubelj), ter Mednarodnem letalskem mejnem prehodu Ljubljana-Brnik, kar z meritvami kontaminacije oseb in blaga izvajajo enote CZ za RKB (Oddelek za RKB izvidovanje), zmogljivosti ELME, ZVD in bataljon JRKBO SV.

### 8.2.1. Mreža za zgodnje obveščanje



Slika 10: Mreža zgodnjega obveščanja v Gorenjski regiji

Mreža za zgodnje obveščanje (MZO) je samodejni merilni sistem, sestavljen iz stacionarnih merilnikov sevanja nameščenih po vsej RS, ki zbira podatke na enem mestu (URSJV). Namenjen je takojšnjemu zaznavanju povečanih ravni sevanja v okolju. Podatki MZO so dosegljivi tudi na spletni strani [www.radioaktivnost.si](http://www.radioaktivnost.si). Na sliki 10. je prikazana mreža zgodnjega obveščanja v Gorenjski regiji.

### 8.2.2. Mobilne enote

Mobilne enote se glede na sposobnost izvajanja meritev sevanja ločijo na:

**- specializirane mobilne enote:**

- Ekološki laboratorij z mobilno enoto (ELME), Institut »Jožef Stefan«, Ljubljana,
- Mobilna enota ZVD, Zavod za varstvo pri delu d.d., Ljubljana,
- Mobilni radiološki laboratorij SV,
- Mobilna enota za meteorologijo in hidrologijo (MEMH),

- Mobilna enota NEK,

**- ostale mobilne enote:**

- enote CZ za RKB izvidovanje (Oddelek CZ za RKB izvidovanje).

Mobilne enote se namenjene za delovanje na celotnem ozemlju države. Aktivira jih CORS na predlog URSJV. Njihovo delo usmerja URSJV, razen enote NEK, glede na potrebne meritve, operativno pa jih vodi Enota za hitre reševalne intervencije (EHI), razen enote NEK. Poveljstvo EHI zagotovi tudi prenos podatkov meritev s terena do URSJV in Poveljnika CZ RS. Zaradi učinkovitosti in točnosti se po potrebi, in če je tehnično mogoče, vzpostavi tudi neposredna komunikacija med URSJV in mobilnimi enotami.

Podatki izrednega monitoringa radioaktivnosti so na voljo preko MKSID vsem izvajalcem ukrepov in nalog.

Enoto CZ za RKB izvidovanje ustanovi regija za izvajanje nadzora radioaktivnosti na svojem območju.

### **8.2.2.1. Mobilne enote na regijski ravni**

Na regijski ravni je za izvajanje nadzora radioaktivnosti ustanovljen:

- Oddelek CZ za RKB izvidovanje,

Oddelek CZ za RKB izvidovanje skrbi za merjenje doznih obremenitev intervencijskih delavcev, ki niso poklicni delavci z viri ionizirajočega sevanja. Poleg tega skrbi tudi za označevanje kontaminiranega območja in odvzemanje vzorcev.

V slučaju potrebe se lahko za pomoč zaprosi specializirane mobilne enote.

### **8.2.3. Pooblaščeni laboratoriji za meritve radioaktivnosti**

Meritve radioaktivnosti vzorcev opravljajo na ozemlju celotne države pooblaščeni in akreditirani laboratoriji na IJS in na ZVD, ki imajo poleg rednih meritev radioaktivnosti tudi sposobnost za takojšnje merjenje povečanega števila vzorcev, za merjenje vzorcev višjih aktivnosti in so tudi takoj pripravljeni za meritve različnih radioizotopov.

## 9. UKREPI IN NALOGE ZAŠČITE, REŠEVANJA IN POMOČI

### 9.1. Zaščitni ukrepi

Zaščitni ukrepi so ukrepi preprečevanja ali zmanjšanja izpostavljenosti posameznikov virom sevanja. Osnova za določitev zaščitnih ukrepov ob jedrski ali radiološki nesreči so intervencijski nivoji (glej 3.1.). Posamezne zaščitne ukrepe na državni in regijski ravni predlaga URSJV, odredi jih Poveljnik CZ za Gorenjsko v soglasju s Poveljnikom CZ RS.

Zaščitne ukrepe lahko predlaga Poveljniku CZ RS oziroma Poveljniku CZ za Gorenjsko tudi povzročitelj.

V primeru izrednega dogodka v NEK mora NEK predlagati takojšnje zaščitne ukrepe, ki jih usklajuje z URSJV.

#### 9.1.1. Vrste zaščitnih ukrepov

Glede na hitrost ukrepanja so zaščitni ukrepi takojšnji, prehrambeni in dolgoročni.

##### 9.1.1.1. Takojšnji zaščitni ukrepi

Namen takojšnjih zaščitnih ukrepov je preprečiti deterministične učinke sevanja, zato jih je treba izvesti čim prej po začetku jedrske ali radiološke nesreče.

Ob jedrski nesreči v NEK ali radiološki nesreči se na regijski ravni pričakuje uvedbo naslednjih ukrepov:

- a) zaklanjanje,
- b) zaužitje tablet kalijevega jodida,
- c) evakuacija;
- d) sprejem in oskrba evakuiranih prebivalcev;

- za ostale dogodke pa naslednje:

- e) omejitev sevanja in kontaminacije (zavarovanje območja),
- f) uporaba osebnih zaščitnih sredstev,
- g) oskrba poškodovanih in obsevanih oseb.

- ter za obe vrsti dogodkov:

- h) nadzor območja,
- i) dekontaminacija ljudi, živali in opreme.

#### a) Zaklanjanje

Zaklanjanje je zadrževanje ljudi in živali v zaprtih prostorih ob izrednem dogodku, da se izognejo dozam zaradi zunanje obsevanosti in vnosa. Zaprti prostor je lahko zaklonišče in tudi običajna zgradba z zaprtimi okni in izklopljeno ventilacijo. Zaklanjanje traja do 24 ur.

Prebivalci se zaklonijo v notranje prostore stavb, zaklonišč ali zaklonilnike, pri čemer je potrebno upoštevati, da določena vrsta zaklanjanja omogoča različno raven zaščite pred vplivi ionizirajočega sevanja.

Na območju Gorenjske regije bi se ta ukrep izvajal le v skrajnih primerih, ko bi meritve v okolju pokazale, da je potrebno izvesti ukrep.

Ukrep se razglasi preko sredstev javnega obveščanja.

P – 68 Pregled zaklonišč

Verzija: 3.1	37	Dopolnjeno: 19.11.2012 Dopolnjeno: 07.10.2014 Dopolnjeno: 03/2015; Dopolnjeno 01/2017
--------------	----	---

## b) Zaužitje tablet kalijevega jodida

Za primer jedrske nesreče v NEK se za vse prebivalce Gorenjske regije tablete kalijevega jodida hranijo v Bolnišnici Golnik, Psihiatrični bolnišnici Begunje in psihiatrični bolnišnici Idrija in se razdelijo glede na potrebo izvajanja jodne profilakse.

Razdelitev tablet kalijevega jodida izvedejo občine (na ustrezen oziroma krajevno običajen način). Poleg občinske uprave razdelitev opravijo sile za ZRP občin (enote CZ, PGD, aktivisti Rdečega križa...).

Tablete kalijevega jodida občine lahko delijo na naslednje načine:

- po vzoru izvedbe volitev (uporabijo se volišča, obvestijo prebivalce, da dvignejo tablete na pristojnem volišču),
- preko PGD (občine razdelijo tablete zakonitim zastopnikom PGD, obvestijo prebivalce, da dvignejo tablete na sedežu pristojnega PGD),
- preko sedežev krajevnih skupnosti.

Vse občine izdelajo načrte razdelitve tablet kalijevega jodida ob nesreči.

- |         |  |
|---------|--|
| D – 205 | Pravilnik o uporabi tablet kalijevega jodida ob jedrski ali radiološki nesreči (MZ)                |
| D – 206 | Načrt razdelitve tablet kalijevega jodida (URSZR)  |
| D – 226 | Opomnik za delitev, uporabo in hranjenje tablet kalijevega jodida (KI) na območju Gorenjske regije |

## c) Evakuacija

Evakuacija je organiziran umik ljudi z ogroženega območja. Na območjih, kjer je evakuacija odrejena, se morajo prebivalci preseliti v določen kraj v času in na način, kot je to določeno v načrtu zaščite in reševanja.

Evakuacija se v primeru jedrske nesreče odredi pred izpustom radioaktivne snovi v ozračje ali po prehodu radioaktivnega oblaka, če ni bilo časa za evakuacijo in je bilo predhodno odrejeno zaklanjanje. Ob radiološki nesreči z izpustom radioaktivnih snovi v zrak oziroma na podlagi meritev na terenu se ukrepa enako.

Praviloma se evakuacija izvaja z lastnimi (osebnimi vozili), medtem ko prevozna sredstva za posebne kategorije prebivalcev (otroke v šolah in vrtcih, bolnike v bolnišnicah, starejše občane v domovih za upokojeince, goste v turističnih objektih, zapornike) priskrbijo pristojne ustanove.

Po potrebi v Gorenjski regiji občine priskrbijo potrebno število javnih prevoznih sredstev za evakuacijo prebivalcev, ki ne razpolagajo z lastnimi prevoznimi sredstvi.

Cestno podjetje Kranj, ki skrbi za državne ceste poskrbi za zaporo teh cest med izvajanjem evakuacije, medtem ko zapore občinskih cest izvede občina.

Občine na svojem območju določijo sile za ZRP, ki bodo sodelovale pri evakuacij. Policija vzdržuje javni red in mir, po potrebi pri evakuaciji sodeluje tudi SV.

Na območju Gorenjske regije bi se ta ukrep izvajal v zelo zaostrenih razmerah. Prej se bo izvajal ukrep zaklanjanje.

Ukrep se razglasi preko sredstev javnega obveščanja.

- |        |   |
|--------|---|
| P – 20 | Pregled sprejemališč za evakuirane prebivalce             |
| P – 67 | Pregled začasnih zbirališč prebivalcev ob umiku iz zgradb |
| D – 62 | Navodilo prebivalcem za izvajanje evakuacije              |

## d) Sprejem in oskrba ogroženih prebivalcev

Verzija: 3.1	38	Dopolnjeno: 19.11.2012 Dopolnjeno: 07.10.2014 Dopolnjeno: 03/2015; Dopolnjeno 01/2017
--------------	----	---

Sprejem in oskrba ogroženih prebivalcev obsega nudenje zatočišč in nujne oskrbe (zdravstvene, oskrbo s pitno vodo, hrano, obleko ter drugimi življenjsko pomembnimi sredstvi, z električno energijo, psihološko pomoč ter obveščanje in izobraževanje šoloobveznih otrok ter tudi zagotavljanje nujnih prometnih povezav in delovanja komunalne infrastrukture) prebivalcem, ki so se zaradi ogroženosti območja, kjer prebivajo, umaknili iz svojih prebivališč.

Na evakuacijskih sprejemališčih evakuirani prebivalci prejmejo navodila glede začasne nastanitve in oskrbe.

Država krije stroške nastanitve, nujne oskrbe in izobraževanja.

Občine na svojem območju določijo sile za ZRP, ki bodo sodelovale pri izvedbi tega ukrepa ter pristojne javne službe in ustanove s področja oskrbe z vodo, hrano, elektriko, komunalne storitve, zdravstva in izobraževanja, socialne službe in nevladne organizacije.

Sprejem in oskrba ogroženih prebivalcev se prične izvajati takoj, ko je razglašen ukrep evakuacija.

- |        |  |
|--------|--|
| P – 21 | Pregled objektov, kjer je možna začasna nastanitev ogroženih prebivalcev in njihove zmogljivosti, ter lokacije primerne za postavitev zasilnih prebivališč |
| P – 22 | Pregled organizacij, ki zagotavljajo prehrano  |
| P – 23 | Pregled lokacij načrtovanih za potrebe zaščite in reševanja v občinskih prostorskih aktih  |
| D – 57 | Načrt organizacije in delovanja nastanitvene enote   |

#### e) Omejitev sevanja in kontaminacije (zavarovanja območja)

Predvsem ta ukrep izvajamo pri radioloških nesrečah, kjer se ustrezno veliko območje okrog vira sevanja fizično zavaruje. Na ta način se onemogoči dostop ljudem oziroma živalim ter tako prepreči nezgodno obsevanost in širjenje morebitne kontaminacije. Ukrep izvaja policija oziroma gasilci (preventivno tisti, ki prvi prispe na kraj dogodka).

#### f) Uporaba osebnih zaščitnih sredstev

Za zaščito pred vdihavanjem kontaminiranih prašnih delcev v zraku uporabljamo različno respiratorno zaščito. Za zaščito pred kontaminacijo kože in oblačil uporabljamo gumijaste rokavice in ogrinjala.

#### g) Oskrba poškodovanih in obsevanih oseb

Nujna medicinska pomoč se nudi vsem poškodovanim.

Splošna bolnišnica Jesenice nudi specialistično oskrbo poškodovanim in obolelim, ki niso kontaminirani in ne kažejo znakov akutne obolevnosti, kot je na primer bruhanje.

Na Kliniki za nuklearno medicino Univerzitetnega kliničnega centra v Ljubljani nudijo oskrbo kontaminiranim osebam in osebam z znaki akutne obsevanosti.

V primeru hude akutne obsevanosti se lahko preko Poveljnika CZ RS zaprosi za mednarodno pomoč.

#### h) Nadzor območja

Območja, kjer se izvajajo zaščitni ukrepi, nadzira policija, ki kontrolira tudi dostope in izhode ljudi s teh območij na nadzornih točkah.

D – 209	Navodilo za delovanje nadzornih točk (URSZR), URSJV)
---------	--

#### i) Dekontaminacija ljudi, živali in opreme

Ljudi, živali in opremo je potrebno za zmanjšanje nevarnih učinkov sevanja in za zmanjšanje širjenja kontaminacije preveriti in po potrebi dekontaminirati. Preverjanje kontaminacije in dekontaminacija se praviloma izvaja na dekontaminacijskih postajah, ki se organizirajo izven območja zaščitnih ukrepov na nadzornih točkah.

Dekontaminacijo ljudi, živali in javnih površin lahko izvajajo gasilske enote regijskega pomena (JZ GARS Jesenice, JZ GRS Kranj, PGD Bled in PGD Škofja Loka), enote CZ za RKB dekontaminacijo in po potrebi SV.

#### 9.1.1.2. Prehrambeni zaščitni ukrepi

S prehrabnimi zaščitnimi ukrepi se zmanjša tveganje za stohastične učinke sevanja zaradi vnosa kontaminiranih živil in pitne vode v telo.

Prehrambeni intervencijski ukrepi trajajo od nekaj dni do nekaj tednov za kratkožive izotope, za dolgožive izotope pa tudi več desetletij.

Prehrambeni zaščitni ukrepi so:

- prepoved uporabe kontaminirane hrane in krme,
- prepoved uporabe (pitne) vode in prepoved ali omejitev uživanja določenih živil, predvsem poljščin, sadja in zelenjave ter mleka in mlečnih izdelkov,
- zaščita živali in krme (zadrževanje živali v hlevih, prepoved paše in krmljenja živali s svežo krmo),
- omejitev nabiranja in uporabe poljskih pridelkov in gozdnih sadežev,
- omejitev paše,
- omejitev oziroma prepoved uporabe mesa uplenjene divjadi,
- zaščita virov pitne vode in
- zagotavljanje nadomestne neoporečne hrane, vode in krme.

Prehrabne zaščitne ukrepe izvajajo prebivalci (tudi kot imetniki živali) v okviru osebne in vzajemne zaščite, pristojne javne službe in ustanove s področja oskrbe z vodo, zdravstva in izobraževanja, nosilci živilskih dejavnosti ter nosilci dejavnosti poslovanja s krmo.

- |        |  |
|--------|--|
| D – 61 | <a href="#">Navodilo prebivalcem o ukrepih za preprečevanje epidemij</a> |
| D – 67 | <a href="#">Priporočila NIJZ glede oskrbe s pitno vodo s cisternami</a>  |
| D – 69 | <a href="#">Varstvo živil v izrednih razmerah</a>                        |

#### 9.1.1.3. Dolgoročni zaščitni ukrepi

Z dolgoročnimi zaščitnimi ukrepi se zmanjša tveganje za stohastične učinke sevanja in trajajo od nekaj tednov do nekaj mesecev, lahko pa tudi več stoletij za zelo dolgožive izotope, pri čemer je treba upoštevati ekonomske in socialne posledice teh ukrepov.

Dolgoročni zaščitni ukrepi so:

- začasna preselitev prebivalstva,
- trajna preselitev prebivalstva in
- dekontaminacija okolja.

Dolgoročne zaščitne ukrepe se izvaja v okviru sanacije po prenehanju izrednega dogodka v okviru rednega dela pristojnih organov in služb.

Na območju Gorenjske regije bi se ti ukrepi izvajali le v skrajnih primerih, ko bi meritve v okolju pokazale, da ji je potrebno izvesti.

- |         |  |
|---------|--|
| D – 212 | <a href="#">Ukrepi po prenehanju izrednega dogodka (URSJV)</a> |
|---------|--|

#### 9.1.2. Radiološka zaščita intervencijskega in drugega osebja

Vsi izvajalci zaščitnih ukrepov in nalog ZRP (policija, gasilci, ekipe NMP ...), ki praviloma prvi prispejo na onesnaženo območje in drugo osebje, razen v jedrskih in sevalnih objektih, kjer zaposleno osebje ukrepa

Verzija: 3.1	40	Dopolnjeno: 19.11.2012 Dopolnjeno: 07.10.2014 Dopolnjeno: 03/2015; Dopolnjeno 01/2017
--------------	----	---



najprej, so intervencijsko osebje in morajo biti opremljeni z ustreznimi osebnimi zaščitnimi sredstvi in sredstvi za dozimetrično kontrolo.

Za osebno zaščitno opremo osebja so odgovorni ustanovitelji. Opremljanje iz drugih virov je možno le izjemoma. Za nadzor doznih obremenitev posameznikov, ki niso poklicni delavci z viri ionizirajočega sevanja, skrbijo enote CZ za RKB izvidovanje. Merjenje notranje kontaminacije ljudi izvaja Klinika za nuklearno medicino.

Preseganje doznih omejitev posameznikom lahko izjemoma odobri le Poveljnik CZ RS ob soglasju specialista zdravnika medicine dela, če:

- je oseba zdrava,
- se oseba prostovoljno odloči za izvedbo naloge,
- je izurjena za izvedbo naloge,
- je seznanjena s tveganjem in
- če je izvedba te naloge pogoj za reševanje ali zaščito večjega števila neposredno ogroženih oseb.

P – 204    **Obrazec o soglasju in seznanitvi s tveganjem pri preseganju doznih omejitev (URSVS)**  
D – 70    **Zdravstvene smernice za ravnanje služb NMP v kemijskih nesrečah**  
D – 213    **Organizacija osebne dozimetrije (URSVS)**

### 9.1.3. Izvajanje zaščitnih ukrepov ob izrednem dogodku v NEK

#### 9.1.3.1. Območje splošne pripravljenosti

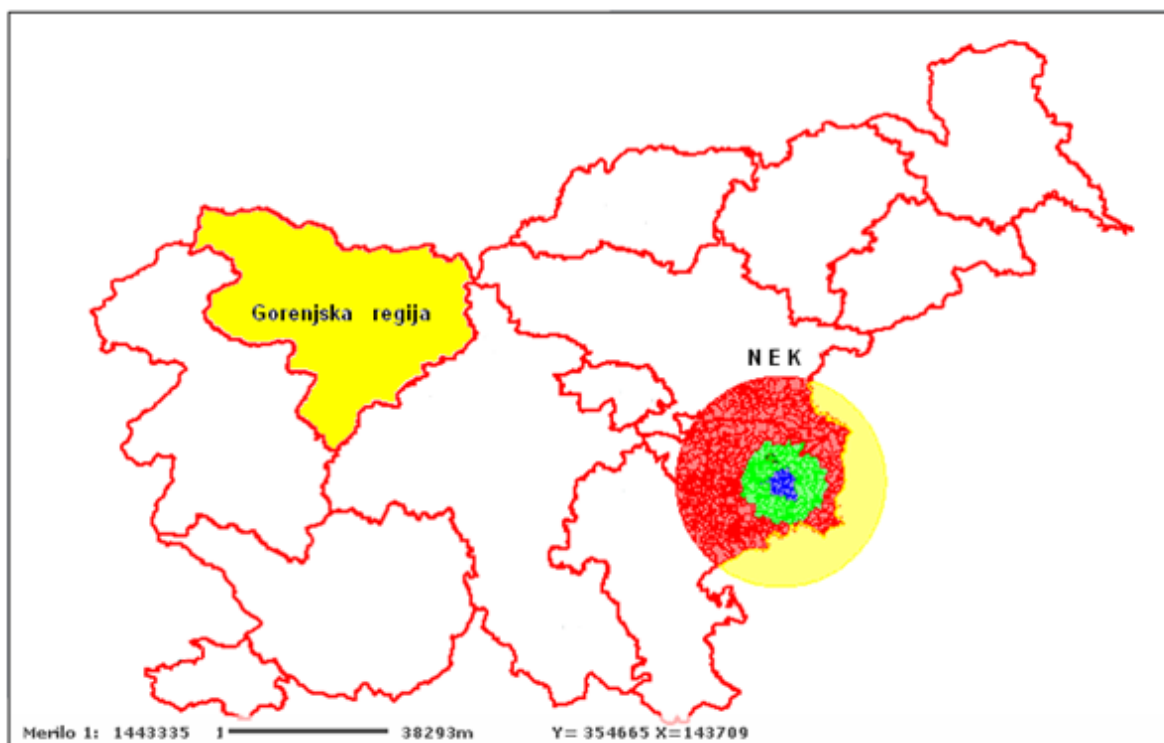
Območje splošne pripravljenosti obsega območje, ki je več kot 25 km od središča jedrske nesreče. Zaščitni ukrepi se izvajajo na podlagi rezultatov modelov in meritev radioaktivnosti (glej poglavje 8).

Zaščitni ukrepi na območju celotne RS so dolgoročni (glej 9.1.1.3.), prehrabeni (glej 9.1.1.2.) in tudi takojšnji (glej 9.1.1.1.).

Monitoring radioaktivnosti izvajajo pristojne ustanove za redni monitoring radioaktivnosti in mobilne enote.

Oddelek CZ za RKB izvidovanje opravlja detekcijo in dozimetrijo, označevanje kontaminiranega območja in jemanje vzorcev.

Občinske enote za RKB dekontaminacijo opravljajo dekontaminacijo javnih površin in objektov.



Slika 11: Lokacije vira nevarnosti (NEK Krško) in Gorenjska regija

#### 9.1.4. Zaščitni ukrepi ob jedrski nesreči v tujini

V primeru jedrske nesreče v tujini, se poleg določenih ukrepov predvidenih ob razglasitvi splošne nevarnosti za območje dolgoročnih ukrepov (ODU) ob nesreči v NEK izvajajo še:

- poostren in povečan nadzor okolja in hrane-prednost imajo območja, kjer je deževalo,
- priprava sistema vzorčenja hrane in krme.

V primeru hude jedrske nesreče v elektrarni, ki je znotraj 500 km območja in ob neugodnih vremenskih razmerah, so možni tudi takojšnji zaščitni ukrepi (na primer zaužitje kalijevega jodida, glej 9.1.1.1.) in prehrabeni ukrepi (glej 9.1.1.2.).

#### 9.1.5. Izvajanje zaščitnih ukrepov ob drugih jedrskih ali radioloških nesrečah

Ob drugih jedrskih ali radioloških nesrečah za takojšnje zaščitne ukrepe na lokaciji poskrbijo upravljavci objektov oziroma imetniki radioaktivnih virov, v nasprotnem primeru pa je potrebna takojšnja intervencija (glej tudi 7.2.1.):

- zavarovanje območja izvede policija ali poklicni gasilci oziroma prvi, ki prispe na kraj dogodka,
- pri intervenciji sodelujejo pristojne javne službe in pooblaščenice organizacije (npr. ELME, ZVD).

Na regijski ravni se za druge jedrske ali radiološke nesreče na zahtevo Poveljnika CZ za Gorenjsko po posvetu s Poveljnikom CZ RS odredijo ustrezni zaščitni ukrepi (glej 9.1.) glede na vrsto dogodka, okoliščine in možen razvoj dogodka.

## 9.2. Naloge zaščite, reševanja in pomoči

Verzija: 3.1	42	Dopolnjeno: 19.11.2012 Dopolnjeno: 07.10.2014 Dopolnjeno: 03/2015; Dopolnjeno 01/2017
--------------	----	---

### 9.2.1. Prva pomoč in nujna medicinska pomoč

V primeru jedrske ali radiološke nesreče **prva pomoč obsega:**

- dajanje prve pomoči poškodovanim in obolelim,
- pomoč pri dekontaminaciji poškodovanih in obolelih,
- sodelovanje pri prevozu lažje poškodovanih in obolelih,
- sodelovanje pri negi poškodovanih in obolelih in
- sodelovanje pri izvajanju higiensko – epidemioloških ukrepov.

Ob nesreči v NEK oziroma ob nesreči v bližnji tuji elektrarni ne pričakujemo večjega števila poškodovanih in ranjenih prebivalcev niti večjega števila oseb z znaki radiacijske bolezni, ker celotno območje Gorenjske regije spada v območje splošne pripravljenosti.

Manjše poškodbe, do katerih bi lahko prišlo pri izvajanju ukrepov in nalog ZRP, bi prebivalci oskrbeli v okviru osebne in vzajemne zaščite.

**Nujno medicinsko pomoč** pa bi jim zagotavljalo medicinsko osebje nujne medicinske pomoči organizirane na pred bolnišničnem nivoju na terenu in ustrezne organizacijske enote na sekundarnem nivoju (bolnišnice), v skladu s sprejetimi zdravstvenimi smernicami za ravnanje ekip NMP.

Specialistično oskrbo poškodovanim in obolelim, ki niso kontaminirani in ne kažejo znakov akutne oboletosti (npr. bruhanje), nudi Splošna bolnišnica Jesenice. Kontaminiranim osebam in osebam z znaki akutne obsevanosti nudi oskrbo Univerzitetni klinični center Ljubljana (UKC), Klinika za nuklearno medicino.

Po potrebi zdravstvene ustanove zagotavljajo prebivalcem tudi psihološko pomoč.

Če bi se število poškodovanih zelo povečalo, se aktivirajo občinske enote za PP CZ, regijske enote PP CZ, ki jih organizirajo Območna združenja RKS (Kranj, Radovljica, Škofja Loka in Tržič), zdravstvene ustanove pa začnejo delovati v skladu z Navodilom Ministrstva za zdravje o delu zdravstva ob naravnih in drugih nesrečah.

Delovanje zdravstvene službe ob naravnih in drugih nesrečah je urejeno s predpisi Ministrstva za zdravje o delu zdravstvene službe ob naravnih in drugih nesrečah.

D – 6	Navodilo za izvajanje psihološke pomoči
D – 54	Načrt dejavnosti Splošne bolnišnice Jesenice
D – 60	Smernice za delovanje sistema NMP ob množičnih nesrečah
D – 63	Navodilo za uporabo pitne vode in dezinfekcijo

### 9.2.2. Prva veterinarska pomoč

Prva veterinarska pomoč ob jedrski ali radiološki nesreči obsega:

- izvajanje ukrepov za zaščito živali, živil živalskega izvora, krmil in napajališč pred ionizirajočim sevanjem, ki jih je priporočilo MKO ali UVHVVR,
- izvajanje ukrepov za zaščito živali ob nevarnosti množičnega pojava ali množičnem pojavu živalskih bolezni,
- sodelovanje pri izvajanju dekontaminacije živine in
- sodelovanje pri odstranjevanju živalskih trupel.

Ukrepi za zaščito živali lahko vsebujejo tudi preventivno evakuacijo živali, ki so posebno dragocene s stališča biološke reprodukcije.

Na podlagi 19. Točke 51. Člena Zakona o veterinarstvu (Zvet-1) (Ur. list. RS, št. 33/01, 110/02-ZGO-1, 45/04-ZdZPKG, 62/04-odločba US in 93/05) so dolžni izvajalci veterinarskih dejavnosti iz 50. Člena Zvet-1 živalim nuditi nujno veterinarsko pomoč.

Na območju Gorenjske regije se naloge prve veterinarske pomoči izvajajo po navodilih UVHVVR OU Kranj. V prvo veterinarsko pomoč se vključujejo tudi veterinarske ambulante in veterinarji. Po potrebi naloge prve veterinarske pomoči izvajajo tudi ekipe za prvo veterinarsko pomoč CZ v gospodarskih družbah, zavodih in drugih organizacijah, ki se ukvarjajo s farmsko vzrejo živine (KGZ Sava Lesce, Posestvo Bled in Poljče in KŽK, Kmetijstvo, Farma Cerklje, Hrastje in Sorško polje).

Občine morajo v svojih delih načrtov zaščite in reševanja ob jedrski ali radiološki nesreči natančno opredeliti, kako se bodo izvajali ukrepi za zaščito živali in kako bo potekalo sodelovanje z veterinarskimi organizacijami.

Regija usklajuje delo med prizadetimi občinami, veterinarskimi službami in gasilskimi enotami širšega pomena, ter poskrbi za prosto živeče živali, tako, da se poveže z Zvezo lovskih družin Gorenjske oziroma s posameznimi lovskimi družinami, ki v svojih revirjih pregledajo prosto živeče živali, ugotovijo njihovo stanje, po potrebi izvedejo odstrel obolelih živali in izvedejo ustrezno ukrepe za izboljšanje zdravstvenega stanja prosto živečih živali.

**P – 55 Pregled lovskih in ribiških organizacij**

### 9.2.3. Gašenje in reševanje ob požarih

Gasilske enote sodelujejo ob jedrski ali radiološki nesreči poleg gašenja tudi pri izvajanju drugih nalog ZRP, še posebej pri prevozu pitne vode za živali, reševanju ob prometnih nesrečah (PGD Bled, PGD Škofja Loka, JZ GARS Jesenice in JZ GRS Kranj) in dekontaminaciji (PGD Bled, PGD Škofja Loka, JZ GARS Jesenice in JZ GRS Kranj in druge).

Občine morajo v svojih delih načrtov zaščite in reševanja ob jedrski ali radiološki nesreči natančno opredeliti, katere gasilske enote bodo izvajale prevoz pitne vode za živali, katere enote bodo ob večjih prometnih nesrečah pomagale gasilski enoti širšega pomena pri odpravljanju posledic prometnih nesreč in katere gasilske enote bodo v slučaju potrebe izvajale dekontaminacijo.

Regija na podlagi potreb občanov, obvešča preko ReCO Kranj pristojne občinske organe o potrebah po prevozu neoporečne vode za živali.

**P – 14 Pregled avtomobilskih cistern za prevoz pitne vode**

### 9.2.4. Zagotavljanje osnovnih pogojev za življenje

Predvsem je med jedrsko ali radiološko nesrečo potrebno zagotoviti neoporečno (nekontaminirano) vodo in hrano ter osnovne bivalne pogoje, npr. ustrezno nastanitev v primeru evakuacije, hrano v primeru prehrabnih ukrepov, ipd. (glej tudi poglavje 9.1.1.).

Po potrebi neoporečno vodo dostavljajo gasilske enote, ki so opremljene s cisternami za prevoz vode.

Občine v slučaju potrebe zagotovijo potrebne nastanitvene in prehrabne zmogljivosti.

Regija na podlagi obvestil organizacij za oskrbo z vodo in potreb občanov, obvešča preko ReCO Kranj pristojne občinske organe o potrebah za dostavo neoporečne vode in pomaga občinam pri zagotavljanju nastanitvenih in prehrabnih zmogljivosti.

## 9.3. Preklic izvajanja zaščitnih ukrepov in razglasitev prenehanja nevarnosti

Zaščitne ukrepe se prekliče glede na:

Verzija: 3.1	44	Dopolnjeno: 19.11.2012 Dopolnjeno: 07.10.2014 Dopolnjeno: 03/2015; Dopolnjeno 01/2017
--------------	----	---

Regijski načrt zaščite in reševanja ob jedrski ali radiološki nesreči za Gorenjsko regijo

- preseganje intervencijskih nivojev in
- razvoj dogodka.

Predlog preklica posameznih zaščitnih ukrepov poda URSJV, odredi pa Poveljnik CZ RS.

Poveljnik CZ za Gorenjsko na podlagi Sklepa o razglasitvi prenehanja nevarnosti, ki ga izda Poveljnik CZ RS glede na razvoj izrednega dogodka in stanje v okolju, razglasi prenehanje nevarnosti na območju Gorenjske regije.

D – 20 Vzorec sklepa o preklicu izvajanja zaščitnih ukrepov in nalog ZRP  
D – 215 Vzorec sklepa o razglasitvi prenehanja nevarnosti (URSZR, URSJV)

## 10. OSEBNA IN VZAJEMNA ZAŠČITA

Osebna in vzajemna zaščita obsega vse ukrepe, ki jih prebivalci začnejo izvajati takoj, ko so obveščeni o zaščitnih ukrepih ob jedrski ali radiološki nesreči.

Uporaba priročnih in standardnih sredstev za osebno zaščito, dosledno spoštovanje navodil, ki jih preko sredstev javnega obveščanja posredujejo strokovni organi, lahko učinkovito zmanjšajo posledice nesreče.

Da bi lahko prebivalci učinkovito izvajali ukrepe za zaščito svojega zdravja in življenja, morajo biti temeljito seznanjeni z učinki sevanja, njegovo nevarnostjo, stopnji nevarnosti, kakor tudi o vseh možnih in potrebnih zaščitnih ukrepih. Prebivalcem morajo biti v naprej dana vsa potrebna navodila glede načina obveščanja ob nesreči, o vrsti in stopnjah nevarnosti, kot tudi o potrebnih zaščitnih ukrepih in njihovem izvajanju.

V osebno in vzajemno zaščito ob jedrski ali radiološki nesreči spadajo:

- uporaba sredstev za osebno zaščito pred radioaktivnim onesnaženjem,
- zadrževanje v zaprtih prostorih (zaklanjanje),
- zaužitje tablet kalijevega jodida,
- evakuacija,
- osebna dekontaminacija,
- omejitev uporabe živil (uporaba izdelkov, ki so v zaprtih omarah, shrambah, hladilnikih) in
- omejitev na pitje vode in pijač, ki niso bile onesnažene (ustekleničene pijače).

Za organiziranje, razvijanje in usmerjanje osebne in vzajemne zaščite je pristojna občina. V ta namen organizira ustrezno svetovalno službo, ki jo praviloma opravljajo prostovoljci, zlasti psihologi, sociologi, socialni delavci, zdravstveni delavci, strokovnjaki s področja zaščite in reševanja ter drugi. Občine lahko zaprosijo za pomoč Štab CZ za Gorenjsko, ki po potrebi organizira Informacijski center.

Občine predvsem bolj podrobno določijo kako bo potekalo obveščanje prebivalcev o posledicah in razmerah na prizadetem območju, določijo lokacije in telefonske številke za delo svetovalne službe, število prostovoljcev iz vrst psihologov, sociologov, socialnih delavcev, zdravstvenih delavcev, strokovnjakov s področja zaščite in reševanja, določi se lokacija informacijskega centra, razčleni se pomoč ogroženim skupinam prebivalcev in spremljanje socialni razmer na prizadetem območju.

Naloga regije je, da poskrbi za distribucijo preventivnega gradiva (zgibanke idr.), ki ga v okviru usposabljanja prebivalcev za osebno in vzajemno zaščito pripravlja država.

Na prizadetem območju in na območjih nastanitve evakuiranega prebivalstva, je treba službe, oziroma dejavnosti različnih strokovnih in humanitarnih organizacij, ki nudijo pomoč prizadetim oziroma ogroženim prebivalcem, čim bolj približati okolju. Pri tem imajo pomembno vlogo poverjeniki za CZ in njihovi namestniki v občinah, ter občinski informacijski centri, v katerih se organizira in izvaja dejavnost, ki prispeva k ureditvi razmer.

- |         |  |
|---------|--|
| P – 202 | Evidenčni list o vzdrževanju načrta                                    |
| D – 7   | Navodilo prebivalcem za ravnanje ob jedrski nesreči                    |
| D – 21  | Topografska karta  |
| D – 227 | Kako bi ravnali v primeru jedrske nesreče – zgibanke NEK za prebivalce |

## 11. RAZLAGA POJMOV IN OKRAJŠAV

### 11.1. Pomen pojmov

**AKCIJSKI NIVO** je mejna koncentracija radionuklidov v hrani, mleku ali pitni vodi, nad katero je prepovedano uživanje

**DETERMINISTIČNI UČINKI** je klinično ugotavljanje okvare obsevanega organa, tkiva ali organizma zaradi poškodovanja celic; za nastanek posameznega determinističnega učinka so določljive vrednosti doz, pri katerih se determenistični učinek pojavi, za te vrednosti doz pa velja, da je za doze, ki jih presegajo, determenistični učinek večji, če je vrednost doze večja

**DOZNA OBREMENITEV** je vsota vseh doz, prejetih v določenem času, zaradi notranjega in zunanega obseva

**EVAKUACIJA** je začasen umik ljudi ob izrednem dogodku z določenega območja, da se izognejo dozam, ki presegajo intervencijske nivoje

**EVAKUACIJSKO SPREJEMALIŠČE** je mesto sprejema evakuiranih prebivalcev

**IZREDNI DOGODEK** je dogodek, pri katerem se zmanjša sevalna ali jedrska varnost. Zaradi stanja, ki je posledica izrednega dogodka, je treba začeti z izvajanjem ukrepov za zaščito delavcev, posameznikov iz prebivalstva ali prebivalstva, bodisi delno ali v celoti, ali za varstvo pacientov, če gre za izredni dogodek pri radiološkem posegu

**IZOGIBNA DOZA** je ocenjena vrednost razlike med dozo, ki je posledica izrednega dogodka brez izvajanja intervencijskih ukrepov in dozo zaradi izrednega dogodka ob izvajanju intervencijskih ukrepov

**JODNA PROFILAKSA** je zaužitje neradioaktivnega joda (tablete kalijevega jodida) pred ali takoj ob nastanku izrednega dogodka, da se zaščiti ščitnica pred obsevanjem zaradi kopičenja radioaktivnih izotopov joda v njej

**MEJNE DOZE** so predpisane doze, ki ne smejo biti presežene

**STOHAISTIČNI UČINKI** so statistično ugotovljive okvare zaradi spremenjenih lastnosti obsevanih celic, ki se lahko razmnožujejo. Stohastični učinki, kot so nastanek malignih rakov ali dednih posledic v genih, niso odvisni od doze in zanje prag nastanka ne obstaja, vendar je njihov nastanek verjetnejši pri višji dozi

**NADZORNA TOČKA** je mesto nadzora vstopa oziroma izstopa iz območja izvajanja zaščitnih ukrepov in mesto preverjanja kontaminacije ljudi in opreme ter izvajanje dekontaminacije

**NESREČA** je dogodek ali vrsta dogodkov, ki jih povzročijo nenadzorovane naravne ali druge sile in prizadenejo oziroma ogrozijo življenje ali zdravje ljudi, živali ter premoženje, povzročijo škodo na kulturni dediščini in okolju v takem obsegu, da je za njihov nadzor in obvladovanje potrebno uporabiti posebne ukrepe, sile in sredstva

**OBMOČJE NAČRTOVANJA** je skupno ime za območja v določeni oddaljenosti od lokacije nesreče, na katerih se predvidi izvajanje oziroma načrtuje izvajanje zaščitnih ukrepov

**OBSEVANOST** je izraz, ki se uporablja v varstvu pred ionizirajočimi sevanji za izpostavljenost sevanju (predvsem ljudi) v določenem časovnem obdobju

**OPERATIVNI INTERVENCIJSKI NIVO** je vrednost intervencijskega nivoja, ki se izraža z neposredno merljivo veličino, kot je hitrost doze zunanega sevanja, površina kontaminacije ali koncentracija radioaktivnih snovi v zraku, pitni vodi, živilu ali krmi. Operativni intervencijski nivoji se uporabljajo v začetni fazi izrednega dogodka za hitro odločanje o intervencijskih ukrepih

**KONTAMINACIJA** je onesnaženje predmetov, površin ali oseb z radioaktivnimi snovmi

**USED** je usedanje radioaktivnih delcev iz radioaktivnega oblaka zaradi teže ali spiranja s padavinami na tla in na ostale površine

**ZAKLANJANJE** je zadrževanje ljudi v zaprtih prostorih ob izrednem dogodku, da se izognejo dozam zaradi zunanje obsevanosti in vnosa. Zaprti prostor je lahko zaklonišče in tudi običajna zgradba z zaprtimi okni in izklopljeno ventilacijo

### 11.2. Seznam kratic

AMZS	Avto moto zveza Slovenije
ARAO	Agencija za radioaktivne odpadke
ARSO	Agencija RS za okolje
CORS	Center za obveščanje Republike Slovenije
CSRAO	Centralno skladišče radioaktivnih odpadkov



CZ	Civilna zaščita
D	dodatki
DJS	Društvo jedrskih strokovnjakov Slovenije
EHI	Enota za hitre intervencije
ELME	Ekološki laboratorij z mobilno enoto
EU	Evropska unija
MAAE (IAEA)	Mednarodna agencija za atomsko energijo (International Atomic Energy Agency)
NEK	Nuklearna elektrarna Krško
IJS	Institut Jožef Stefan
JRKBO SV	Bataljon za jedrsko, radiološko, kemično in biološko obrambo SV
JZ GARS	Javni zavod gasilsko reševalna služba
JZ GRS	Javni zavod gasilsko reševalna služba
KGZ	Kmetijsko gozdarska zadruga
KZS	Kinološka zveza Slovenije
MEMH	Mobilna enota za meteorologijo in hidrologijo
MKO	Ministrstvo za kmetijstvo in okolje
MW	Megavat
MZ	Ministrstvo za zdravje
MZO	Mreža zgodnjega obveščanja-avtomatski merilni sistem
NEK	Nuklearna elektrarna Krško
NIJZ	Nacionalni inštitut za javno zdravje
NLZOH	Nacionalni laboratorij za zdravje, okolje in hrano
NMP	nujna medicinska pomoč
ODU	območje načrtovanja dolgoročnih zaščitnih ukrepov
OKC PU	Operativno komunikacijski center Policijske uprave
OPU	območje izvajanja preventivnih zaščitnih ukrepov ob nesreči v NEK
OTU	območje načrtovanja takojšnjih zaščitnih ukrepov ob nesreči v NEK
OZG	Osnovno zdravstvo Gorenjske
P	priloge
PGD	Prostovoljno gasilsko društvo
PP	prva pomoč
PRS	Podvodna reševalna služba
PU	Policijska uprava
ReCO	Regijski center za obveščanje
RK	Rdeči križ
RKB	Radiološko-Kemično-Biološko
RKS	Rdeči križ Slovenije
RS	Republika Slovenija
SV	Slovenska vojska
UKC	Univerzitetni klinični center
UPB	uradno prečiščeno besedilo
URSJV	Uprava RS za jedrsko varnost
URSVS	Uprava RS za varstvo pred sevanji
URSZR	Uprava Republike Slovenije za zaščito in reševanje
VNDN	varstvo pred naravnimi in drugimi nesrečami
UVHVVR	Uprava RS za varno hrano, veterinarstvo in varstvo rastlin
ZARE	radijske zveze v sistemu zaščite in reševanja
ZD	Zdravstveni dom
ZiR	zaščita in reševanje
ZRP	zaščita, reševanje in pomoč
ZTS	Zveza tabornikov Slovenije
ZVD	Zavod za varstvo pri delu

## 12. SEZNAM PRILOG IN DODATKOV

### 12.1. Skupne priloge

P – 1	Podatki o poveljniku, namestniku poveljnika in članih Štaba CZ
P – 2	Podatki o zaposlenih na Izpostavi URSZR Kranj
P – 3	Pregled sil za ZRP
P – 4	Podatki o organih, službah in enotah CZ
P – 5	Seznam zbirališč sil za ZRP
P – 6	Pregled osebne in skupne opreme ter sredstev pripadnikov enot za ZRP
P – 7	Pregled javnih in drugih služb, ki opravljajo dejavnosti pomembne za ZiR
P – 8	Pregled materialnih sredstev iz državnih rezerv za primer naravnih in drugih nesreč
P – 9	Pregled materialnih sredstev iz državnih blagovnih rezerv za primer naravnih in drugih nesreč
P – 10	Pregled gradbenih organizacij
P – 11	Pregled gasilskih enot s podatki o poveljnikih in namestnikih poveljnikov
P – 12	Pregled gasilskih enot širšega pomena in njihovih pooblastil s podatki o poveljnikih in namestnikih poveljnikov
P – 14	Pregled avtomobilskih cistern za prevoz pitne vode
P – 15	Podatki o odgovornih osebah, ki se jih obvešča o nesreči
P – 16	Pregled kontaktnih organov drugih držav in mednarodnih organizacij, dežel in županij sosednjih držav
P – 17	Seznam prejemnikov informativnega biltena
P – 18	Seznam medijev, ko bodo posredovala obvestila o izvedenem alarmiranju in napotke za izvajanje zaščitnih ukrepov
P – 19	Radijski imenik sistema zvez ZARE in ZARE+
P – 20	Pregled sprejemališč za evakuirane prebivalce
P – 21	Pregled objektov, kjer je možna začasna nastanitev ogroženih prebivalcev in njihove zmogljivosti, ter lokacije primerne za postavitve zasilnih prebivališč
P – 22	Pregled organizacij, ki zagotavljajo prehrano
P – 23	Pregled lokacij načrtovanih za potrebe ZiR v občinskih prostorskih aktih
P – 24	Pregled enot, služb in drugih operativnih sestavov društev in drugih nevladnih organizacij, ki sodelujejo pri reševanju
P – 25	Pregled človekoljubnih organizacij
P – 26	Pregled centrov za socialno delo
P – 27	Pregled zdravstvenih domov, zdravstvenih postaj in reševalnih postaj
P – 28	Pregled splošnih in specialističnih bolnišnic
P – 29	Pregled veterinarskih organizacij
P – 30	Pregled stacionarnih virov tveganja zaradi nevarnih snovi
P – 31	Pregled kulturne dediščine
P – 32	Seznam članov komisije za ocenjevanje poškodovanosti objektov
P – 33	Seznam članov komisije za ocenjevanje škode
Skupne priloge Izpostave URSZR Kranj:	
P – 50	Seznam odgovornih oseb Zavoda za gozdove Slovenije-ZGS, OE Bled in OE Kranj
P – 52	Seznam odgovornih oseb Inšpektoratov RS
P – 53	Seznam odgovornih oseb NLZOH, OE Kranj
P – 55	Pregled lovskih organizacij, upravljavcev lovišč, pobiralcih divjadi po lovskih družinah in ribiških organizacij
P – 56	Seznam odgovornih-kontaktnih oseb MNZ, PU Kranj in LPE
P – 58	Seznam podjetij za odvoz nevarnih snovi
P – 60	Dokumenti o aktiviranju in mobilizaciji sil za ZRP Gorenjske regije
P – 63	Seznam pozivnikov ZARE na Gorenjskem
P – 64	Telefonska številka, na kateri lahko občani dobijo informacije o nesreči
P – 65	Pregled javnih služb za prevoz živalskih odpadkov
P – 66	Pregled nevarnega blaga, ki se prevaža po železnici na območju Gorenjske regije
P – 67	Podatki odgovornih oseb Uprave za obrambo, poveljstev in enot Slovenske vojske

P – 68	Pregled zaklonišč
P – 72	Seznam odgovornih oseb NIJZ, OE Kranj
P – 76	Center za zastrupitve, Interna klinika UKC Ljubljana

## 12.2. Posebne priloge

P – 200	Pregled objektov z radioaktivnimi viri v Gorenjski regiji (URSJV)
P – 201	Seznam prevoznikov radioaktivnih snovi v RS (URSJV)
P – 202	Evidenčni list o vzdrževanju načrta
P – 203	Obvestilo o izrednem dogodku (NEK)
P – 204	Obrazec o soglasju in seznanitvi s tveganjem pri preseganju doznih omejitev (URSVS)

## 12.3. Skupni dodatki

D – 1	Načrtovana finančna sredstva za izvajanje načrta
D – 2	Načrt Izpostave URSZR Kranj za zagotovitev prostorskih in drugih pogojev za delo poveljnika CZ in Štaba CZ
D – 3	Načrt organizacije in delovanja Regijskega logističnega centra Kranj ter prevzema in razdelitve mednarodne pomoči na letališčih
D – 4	Načrt zagotavljanja zvez ob nesreči
D – 5	Priporočilo o organiziranju in delovanju informacijskega sistema
D – 6	Navodilo za izvajanje psihološke pomoči
D – 7	Navodilo prebivalcem za ravnanje ob nesreči
D – 8	Navodilo za obveščanje ob nesreči
D – 13	Vzorec obrazca za povrnitev stroškov občinam ob nesreči
D – 14	Vzorec odredbe o aktiviranju sil za ZRP
D – 15	Vzorec delovnega naloga
D – 16	Vzorec zapisnika o poškodovanosti gradbenih objektov in infrastrukture
D – 17	Vzorec prošnje za mednarodno/državno pomoč
D – 18	Vzorec obrazca za obveščanje dežel in županij sosednjih držav
D – 19	Vzorec sklepa o aktiviranju načrta ZIR ob nesreči
D – 20	Vzorec sklepa o preklicu izvajanja zaščitnih ukrepov in nalog ZRP
D – 21	Topografska karta
D – 22	Načrti dejavnosti
Skupni dodatki Izpostave URSZR Kranj:	
D – 50	Načrt dejavnosti ReCO Kranj
D – 51	Načrt dejavnosti Izpostave URSZR Kranj
D – 52	Načrt dejavnosti PU Kranj
D – 53	Načrt dejavnosti OZG ob množičnih nesrečah
D – 54	Načrt dejavnosti Splošne bolnišnice Jesenice
D – 57	Načrt organizacije in delovanja nastanitvene enote
D – 58	Opomnik za delo poveljnika CZ in članov Štaba CZ za Gorenjsko
D – 60	Smernice za delovanje sistema NMP ob množičnih nesrečah
D – 61	Navodilo prebivalcem o ukrepih za preprečevanje epidemij
D – 62	Navodilo prebivalcem za izvajanje evakuacije
D – 63	Navodilo za uporabo pitne vode in dezinfekcijo
D – 67	Priporočila NIJZ glede oskrbe s pitno vodo s cisternami
D – 68	Pojasnilo v zvezi z intervencijskimi vozili in vozili s prednostjo
D – 69	Varnost živil v izrednih razmerah
D – 70	Zdravstvene smernice za ravnanje služb NMP v kemijskih nesrečah
D – 71	Zmogljivosti Slovenske vojske za potrebe ZRP
D – 72	Navodilo prebivalcem za zaklanjanje
D – 73	Načrt delovanja ob nesrečah večjih razsežnosti ZD Jesenice

D – 74	Navodilo o obveščanju prebivalstva po izvršenem alarmiranju
D – 75	Priporočilo o organiziranju in delovanju informacijskega centra (URSZR)

## 12.4. Posebni dodatki

### 12.4 Posebni dodatki

D – 200	Enciklopedija jedrske tehnologije (IJS, ICJT)
D – 201	Pojmovnik jedrske tehnike in varstva pred sevanji (DJS)
D – 202	Določitev stopnje nevarnosti, postopek EIP-17.001 (NEK)
D – 203	Navodilo za vodenje intervencije ob radioloških nesrečah (URSZR, URSJV)
D – 204	Načrt prenosa podatkov mobilnih enot (URSJV in URSZR)
D – 205	Pravilnik o uporabi tablet kalijevega jodida ob jedrski ali radiološki nesreči (MZ)
D – 206	Načrt razdelitve tablet kalijevega jodida (URSZR)
D – 209	Navodilo za delovanje nadzornih točk (URSZR, URSJV)
D – 210	Navodilo za izvajanje dekontaminacije (URSZR, URSJV)
D – 211	Navodilo za dekontaminacijske postaje (URSZR)
D – 212	Ukrepi po prenehanju izrednega dogodka (URSJV)
D – 213	Organizacija osebne dozimetrije (URSVS)
D – 215	Vzorec sklepa o razglasitvi prenehanja nevarnosti (URSZR, URSJV)
Posebni dodatki Izpostave URSZR Kranj:	
D – 225	Ocena ogroženosti zaradi jedrske ali radiološke nesreče iz Ocene ogroženosti zaradi naravnih in drugih nesreč na območju Gorenjske
D – 226	Opomnik za delitev, uporabo in hranjenje tablet kalijevega jodida (KI) na območju Gorenjske regije
D – 227	Kako bi ravnali v primeru jedrske nesreče – zgibanka NEK za prebivalce
D – 228	Osebna zaščita med radiološko intervencijo
D – 229	Merjenje hitrosti doze sevanja gama z merilnikom SSM-1