



REPUBLIKA SLOVENIJA  
MINISTRSTVO ZA OBRAMBO  
UPRAVA RS ZA ZAŠČITO IN REŠEVANJE  
IZPOSTAVA KOPER  
Ferrarska 5/b, 6000 Koper

## REGIJSKI NAČRT ZAŠČITE IN REŠEVANJA OB ŽELEZNIŠKI NESREČI

Verzija 2.0

	ORGAN	DATUM	ODGOVORNA OSEBA
IZDELAL	URSZR –Izpostava Koper	12.4.2006	Zvezdan Božič
PREGLEDAL	URSZR	4.5.2006	
SPREJEL	Štab Civilne zaščite za Obalno regijo	30.5.2006	Zvezdan Božič
SKRBNIK	URSZR – Izpostava Koper		Srečko Bogatec

Ažuriran: 2008

## KAZALO

1.	ŽELEZNIŠKA NESREČA .....	4
1.1	Uvod .....	4
1.2	Železniško omrežje .....	4
1.3	Obseg železniškega prometa .....	4
1.3.1	Prevoz potnikov .....	5
1.3.2	Prevoz blaga .....	5
1.3.3	Prevoz nevarnega blaga .....	5
1.4	Značilnosti železniške nesreče .....	6
1.5	Varnost prevozov v železniškem prometu .....	7
1.6	Verjetnost nastanka verižne nesreče .....	7
1.7	Sklepne ugotovitve .....	8
2.	OBSEG NAČRTOVANJA .....	9
2.1	Temeljne ravni načrtovanja .....	9
2.2	Temeljna načela zaščite, reševanja in pomoči .....	9
3.	KONCEPT ZAŠČITE, REŠEVANJA IN POMOČI .....	10
3.1	Temeljne podmene .....	10
3.2	Koncept odziva ob železniški nesreči .....	10
3.3	Uporaba načrta .....	12
4.	SILE, SREDSTVA IN VIRI ZA IZVAJANJE NAČRTA .....	13
4.1	Pregled organov in organizacij, ki sodelujejo pri izvedbi nalog iz državne pristojnosti .....	13
4.1.1	Organi Obalne regije .....	13
4.1.2	Sile za zaščito, reševanje in pomoč v Obalni regiji .....	13
4.2	Materialno-tehnična sredstva za izvajanje načrta .....	14
4.3	Predvidena finančna sredstva za izvajanje načrta .....	14
5.	OPAZOVANJE, OBVEŠČANJE IN ALARMIRANJE .....	15
5.1	Opazovanje in obveščanje .....	15
5.1.1	Posredovanje informacij o nesreči .....	16
5.2	Obveščanje pristojnih organov in služb .....	17
5.2.1	Obveščanje prebivalcev .....	18
5.2.2	Obveščanje javnosti .....	18
5.3	Alarmiranje .....	19
6.	AKTIVIRANJE SIL IN SREDSTEV .....	20
6.1	Aktiviranje sil in sredstev .....	20
6.2	Aktiviranje regijskih sil za zaščito, reševanje in pomoč .....	22
6.3	Zagotavljanje materialne in finančne pomoči .....	23
7.	UPRAVLJANJE IN VODENJE .....	24
7.1	Organi in njihove naloge .....	24
7.1.1	Poveljnik Civilne zaščite za Obalno regijo in namestnik poveljnika Civilne zaščite za Obalno regijo .....	24
7.1.2	Štab Civilne zaščite za Obalno regijo .....	24
7.1.3	URSZR – Izpostava Koper .....	25
7.1.4	MNZ Policijska uprava Koper .....	25
7.2	Operativno vodenje .....	26
7.3	Organizacija zvez .....	27
7.4	Zaščita in reševanje ob železniški nesreči .....	28
7.4.1	Železniška nesreča na težko dostopnem terenu .....	28

7.4.2	Železniška nesreča na železniški postaji .....	29
7.4.3	Železniška nesreča pri prevozu nevarnega blaga .....	29
8.	UKREPI IN NALOGE ZAŠČITE, REŠEVANJA IN POMOČI.....	30
8.1	Ukrepi zaščite, reševanja in pomoči .....	30
8.1.1	Evakuacija .....	30
8.1.2	Sprejem in oskrba ogroženih prebivalcev .....	30
8.1.3	Radiološka, kemijska in biološka zaščita .....	30
8.1.4	Zaščita kulturne dediščine .....	31
8.2	Naloge zaščite, reševanja in pomoči .....	31
8.2.1	Gašenje in reševanje .....	31
8.2.2	Tehnično reševanje .....	31
8.2.3	Prva medicinska pomoč .....	32
8.2.4	Identifikacija mrtvih .....	33
8.2.5	Prva veterinarska pomoč .....	33
8.2.6	Psihološka pomoč .....	33
9.	OSEBNA IN VZAJEMNA ZAŠČITA .....	34
10.	RAZLAGA OKRAJŠAV .....	35
10.1	Pomen pojmov .....	35
10.2	Razlaga okrajšav .....	35
11.	SEZNAM DODATKOV IN PRILOG .....	36
11.1	Seznam skupnih dodatkov .....	36
11.2	Seznam posebnih dodatkov .....	36
11.3	Seznam skupnih prilog .....	37
11.4	Seznam posebnih prilog .....	38

# 1. ŽELEZNIŠKA NESREČA

## 1.1 Uvod

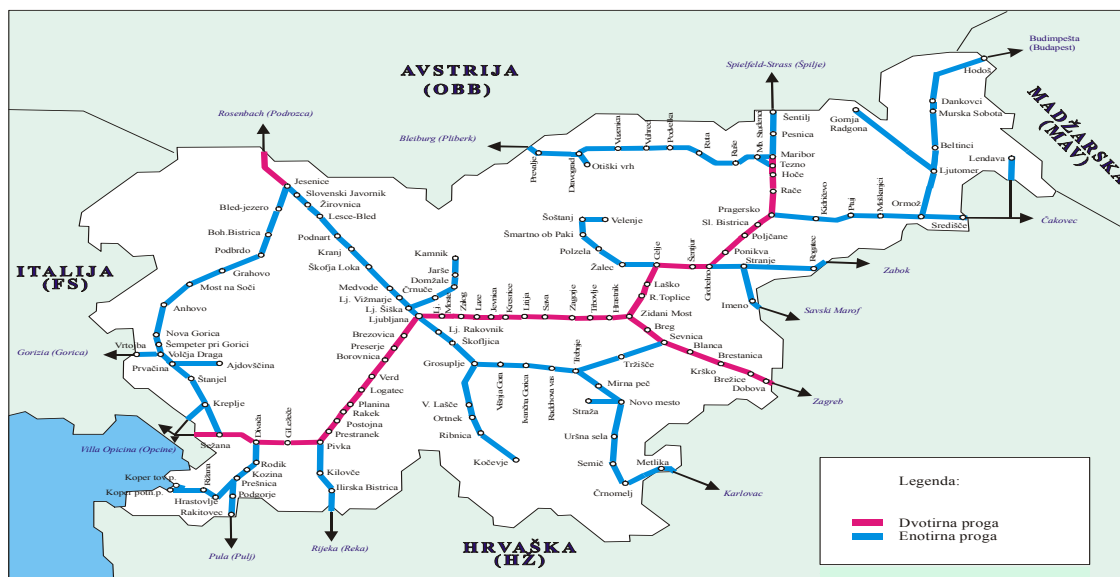
Regijski načrt zaščite in reševanja ob železniški nesreči, Verzija 2.0 (v nadaljevanju načrt) je izdelan na podlagi Zakona o varstvu pred naravnimi in drugimi nesrečami (Ur.list RS, UPB1 št. 51/06) in usklajen z Uredbo o vsebini in izdelavi načrtov zaščite in reševanja (Ur.list RS, št. 3/02, 17/02 in 17/06), Zakonom o železniškem prometu (Ur. list RS, UPB4 št. 44/07), Zakonom o prevozu nevarnega blaga (Ur. list RS, UPB1 št. 33/06) in Državnim načrtom zaščite in reševanja ob železniški nesreči. Načrt je nadgradnja regijskega Načrta zaščite in reševanja ob nesrečah z nevarnimi snovmi na železnici – Verzija 1.0 .

## 1.2 Železniško omrežje

Na območju Obalne regije poteka glavna proga E69 (Čakovec) – Središče – Pragersko – Zidani most – Ljubljana – Divača – Koper. Dolžina proge na prostoru naše izpostave je naslednja:

- potniška; Koper do vključno Prešnice je približno 33 km in
- tovorna; Cepišče Bivje do Kopra je približno 1 km.

Proga je enotirna.



Slika 1 : Železniško omrežje (Vir: [www.slo-zeleznice.si](http://www.slo-zeleznice.si))

## 1.3 Obseg železniškega prometa

Železniška proga Maribor – Koper predstavlja hrbtenico slovenskega železniškega sistema. V letu 2005 je vozilo na tem delu proge 9 vlakov, v letu 2006 pa je vozilo 6 potniških vlakov

vsak dan v eno smer in šest v drugo. V sezoni od 17.6. do 26.8. vozita dodatno dva vlaka vsak dan in še dodatno dva vlaka ob sobotah in nedeljah.

### 1.3.1 Prevoz potnikov

Povprečno število potnikov v enem potniškem vlaku je 84. Povprečna zasedenost potniških vlakov je 33%, oziroma ena tretjina. Glede na to, da je povprečna zasedenost potniških vlakov 33% lahko izračunamo, da je maksimalno število potnikov v enem vlaku 250.

Na progi Ljubljana - Brezovica - Koper (brez upoštevanja ž.p. Ljubljana) je bilo v letu 2005 odpravljenih 829.010 potnikov, leta 2004 pa 764.007 potnikov. Število odpravljenih potnikov na omenjeni progi narašča, saj je bilo leta 2005 odpravljenih za 8,5% več potnikov kot preteklo leto in za 14,9% več kot leta 2001. Tudi delež odpravljenih potnikov na progi Ljubljana - Brezovica – Koper narašča, in sicer je ta delež v letu 2005 znašal 5,6%, leta 2001 pa 5,3%.

### 1.3.2 Prevoz blaga

V letu 2004 je pripeljalo v Koper 5.929 tovornih vlakov; prepeljana skupna teža blaga je 1.540.099 neto ton. Iz tovarne postaje Koper proti Ljubljani je odpeljalo 7.845 vlakov; neto teža blaga je bila 5.206.392 ton.

V letu 2005 je iz tovarne postaje Koper odpeljalo 7.829 vlakov oziroma 5.449.193 neto ton blaga, v tovarno postajo Koper pa je pripeljalo 6.307 vlakov oziroma 1.759.016 neto ton.

Železnica v koprski regiji je tranzitna. To je pogojeno s tovornim pristaniščem v Kopru (preko 10 milijonov ton pretovora letno), ki je z enotirno železnico povezano z Divačo (vozlische) in naprej proti vsem državam Evrope. Proga je maksimalno obremenjena in že predstavlja ozko grlo razvoja.

### 1.3.3 Prevoz nevarnega blaga

Prisotnost nevarnega blaga na Obalnem območju pogojuje ogroženost okolja od le tega, saj se na tem območju uporablja, izdeluje, predeluje, skladišči ali prevaža to blago, tako po kopenskih komunikacijah kot tudi po morskem akvatoriju.

Po železnici se prevažajo naslednje nevarno blago:

barve, laki, pesticidi, strelivo, pirotehnična sredstva, plin v jeklenkah, dušikova kislina v sodih, metanol v jeklenkah, lovsko strelivo, bombaž, ferosilicij. Od tekočih tovorov pa: ortoksilen, letalsko gorivo, fosforna kislina in kurilno olje.

Nevarno blago prihaja v Koper z ladjami in se nato po železnici tovari v notranjost države.

P – 15/4	Vrste in količine nevarnega blaga, ki se prevaža po železnici v Obalni regiji
----------	---

Veliko potencialno nevarnost predstavlja tranzit nevarnega blaga po prometnicah, ki potekajo preko vodozbirnih območij, ali pa so le te v njihovi neposredni bližini. Iz njih se Obalne občine oskrbujejo s pitno vodo. V obalni regiji sta takšni vodozbirni območji območji rižanskega izvira in sečoveljskega izvira. Zelo kritični so odseki železniških prog Koper –

Prešnica in Kozina - Pula. Nobeden od navedenih odsekov ni urejen tako, da bi bilo možno preprečiti odtekanje razlite tekočine, ki gre naravnost v kraško podtalje.

Velike količine nevarnega blaga v tranzitu po progah, neurejene proge, izredno velika gostota prometa in geološke karakteristike tal, pogojujejo zelo veliko ogroženost vodnih virov in veliko ranljivost preskrbe Obalnih občin s pitno vodo iz teh virov.

Na podlagi rezultatov raziskav in sledilnih poizkusov Inštituta za raziskavo Krasa iz Postojne in Geološkega zavoda iz Ljubljane, je nastala naslednja tabela:

ODSEKI	Varstveni pasovi			Pojav v zajetju po izlitju		
	I	II	III	do 1 h	do 2 h	do 3 h
	km	km	km	km	km	km
<b>RIŽANA (izvir)</b>						
železniške proge						
Prešnica - Koper	4,5	4	0,4	2	8,5	
Kozina - Pula		5,5				6
<b>SKUPAJ</b>	<b>4,5</b>	<b>9,5</b>	<b>0,4</b>	<b>2</b>	<b>8,5</b>	<b>6</b>

P – 15/1	Pregled komunikacij, ki vodijo preko vodozbirnih območij
P – 15/2	Pregled varstvenih območij izvira Rižane

## 1.4 Značilnosti železniške nesreče

**Tako kot za druge nesreče, je tudi za železniške nesreče značilno, da:**

- se običajno zgodijo brez opozorila in nepričakovano,
- je lahko veliko mrtvih in ranjenih,
- povzročajo psihološke težave tako pri preživelih kot pri reševalcih in svojcih,
- pritegnejo pozornost medijev.

**Železniško nesrečo lahko povzročijo:**

- tehnični in drugi vzroki (stanje proge, okvare vozil, okvare na signalizaciji, človeški dejavnik in drugi),
- naravne in druge nesreče (zemeljski plaz, požar, nesreča pri prevozu nevarnega blaga, človeški dejavnik in drugi),
- teroristični napadi.

Za preprečevanje terorizma in drugih oblik ogrožanj varnosti v železniškem prometu ima upravljavec javne železniške infrastrukture izdelano Navodilo o varovanju potnikov, osebja in premoženja na železniškem območju in v vlakih (Navodilo 931). Le to predpisuje omejitve dostopa, ukrepe ob grožnjah, sumljivih najdbah, ob eksploziji na postajnem območju ali vlaku in postopke za pregled proge in odpravljanje posledic terorističnih dejanj.

**Do železniške nesreče lahko pride zaradi:** trčenja vlakov, naleta vlakov, iztirjenja vlaka, požara na vlaku ali v okolici proge, eksplozije na vlaku in poškodbe na progi (kamenje, plaz, poplave...).

Velika gostota prometa, prisotnost vseh vrst blaga in drugi dejavniki pogojujejo možnost nastanka prometnih nesreč z zelo hudimi ali celo katastrofalnimi posledicami.

Železniška proga, po kateri prevažajo milijone ton blaga različnih vrst, tudi nevarnega, poteka po najbolj občutljivih predelih vodozbirnega območja izvira reke Rižane. Proga, ki ni opremljena z ustrežno infrastrukturo za primer nesreče z nevarnim blagom, predstavlja pereč vir ogrožanja podzemnih zalog pitne vode.

#### Železniške nesreče ločimo:

- **glede na vrste vlakov:**
  - nesreče potniških vlakov,
  - nesreče tovornih vlakov,
- **glede na kraj nesreče in posebnost reševanja:**
  - nesreče na težko dostopnih terenih in pri iztirjenju vlakov v vodo,
  - nesreče na železniških postajah,
  - nesreče pri prevozu nevarnega blaga,
  - nesreče zaradi eksplozije na vlakih.

P – 15/3	Odseki prog, ki so dostopni samo po železniški progi
P – 15/5	Odseki prog, ki tečejo vzporedno s cesto in so lahko dostopni
P – 15/6	Odseki prog, ki jih ceste prečkajo in so dostopni na posameznih mestih
P - 15/7	Odseki prog, ki gredo po vodozbirnem območju

## 1.5 Varnost prevozov v železniškem prometu

Železniška proga Ljubljana – Divača - Koper s svojimi tehničnimi parametri in zmogljivostjo ne ustreza več sodobnim prevoznim potrebam v svetovnem in evropskem merilu. Proga je enotirna, zato v primeru nesreče ni možno, za prevoz reševalnih vozil ter drugih reševalnih sil in sredstev, uporabiti drugega tira, niti ni možno nanje preusmeriti prometa.

Hujše nesreče na območju Obalne regije v zadnjih letih ni bilo. Leta 2000 je prišlo do naleta dveh lokomotiv pri premikanju kompozicije na tovorni postaji Koper. Pogostejše pa so manjše nesreče oziroma dogodki, ki so povzročili težave v prometu in povzročili materialno škodo, in sicer:

- plazenje tal na področju Rižana – Hrastovlje,
- prerezi tračnic (železniško vozilo samo nasilno prestavi kretnico, če kretnica ni postavljena za nameravano vožnjo),
- nalet vlaka na pomikalni sistem,
- in požari ob progi.

## 1.6 Verjetnost nastanka verižne nesreče

Ob železniški nesreči lahko pride do verižnih nesreč, kot so:

- požara v naravnem okolju,
- eksplozij,

- onesnaženja vodnih virov,
- nenadzorovano uhajanje nevarnega blaga v okolje,
- poškodbe infrastrukture.

## 1.7 Sklepne ugotovitve

Po železnici se je v letu 2005 dnevno prepeljalo izven turistične sezone povprečno 756 potnikov, v sezoni pa povprečno 1.092 potnikov. Maksimalno število prepeljanih potnikov izven turistične sezone je 2.250, v turistični sezoni pa 3.250 potnikov. Delež odpravljenih potnikov na progi Ljubljana - Brezovica – Koper, v primerjavi z vsemi odpravljenimi potniki v Sloveniji, je bil za leto 2005, 5,6%.

Posledice železniške nesreče bi bile še posebno hude, če bi bila v nesreči udeležena potniški in tovorni vlak oziroma, če bi bil v nesreči udeležen vlak, ki bi prevažal nevarno blago.

Železniški promet v Obalni regiji je izrazito tranziten, kar je pogojeno z dejstvom, da se v tovornem pristanišču v Kopru letno pretovori 13 milijonov ton blaga (podatek iz leta 2005). Pristanišče Koper je z enotirno progo povezano z Divačo (vozlišče) in naprej proti državam Evrope. Proga je maksimalno obremenjena in predstavlja ozko grlo razvoja. Velika gostota prometa, prisotnost več vrst blaga in zahtevno speljana proga pogojujejo možnost nastanka železniške nesreče s hudimi posledicami.

Železniška proga, po kateri se prevažajo milijoni ton blaga vseh vrst, tudi nevarnih, poteka po najbolj občutljivih predelih vodozbirnega območja reke Rižane. Proga, ki ni opremljena z ustrežno infrastrukturo za primer nesreče z nevarnimi snovmi, predstavlja pereč vir ogrožanja podzemnih zalog pitne vode.

Nesreča, ki bi nastala na železniški progi, ogroža:

- podtalnico (ob razlitju nevarnega blaga) na vodo zbirnem območju za izvirovom Rižane in črpališčem rižanskega vodovoda,
- naravno okolje (ob nastanku požara ob progi) na območju Črni kal – Podgorje – vrh Kojnika – Rakitovec - Dol - Mostišče.

Zaradi požara v naravnem okolju je ogrožen predvsem gozd in drugo rastlinje, pa tudi posamezne hiše v vaseh Dol, Podpeč, Bezovica, Loka. Zaradi požaroy ob progi se vsako leto znova pojavljajo( v sušnem obdobju) požgani predeli od Mostičja do Črnotič.

Ob železniški nesreči pri prevozu nevarnega blaga je prevoznik tisti, ki mora zavarovati, pobrati ali odstraniti oziroma shraniti nevarno blago na za to določenem prostoru ali na drug način poskrbeti za preprečitev nevarnosti. Če prevoznik tega ne more izvesti, mora poklicati organizacijo, ki je pooblaščen za reševanje nesreč z nevarnim blagom, da to stori na njegove stroške.



## 2. OBSEG NAČRTOVANJA

### 2.1 Temeljne ravni načrtovanja

S tem načrtom se urejajo ukrepi in dejavnosti za zaščito, reševanje in pomoč ob nesreči manjšega obsega ter se zagotavljajo osnovni pogoji za življenje, ki so v regijski pristojnosti.

**Temeljni načrt je državni načrt**, s katerim se uskladijo načrti vseh nosilcev načrtovanja. Regijski načrt zaščite, reševanja in pomoči ob železniški nesreči izdelava Izpostava uprave Republike Slovenije za zaščito in reševanje Koper.

Občina Koper, ki ima železniško infrastrukturo in po kateri se odvija promet z nevarnim blagom, izdelava načrt zaščite in reševanja. V načrtu zaščite in reševanja ob železniški nesreči občina Koper razčleni obveščanje ob železniški nesreči in predvidi izvajanje zaščitnih ukrepov za prebivalce v primeru nesreče pri prevozu nevarnega blaga. Ocene možnih posledic železniške nesreče z nevarnim blagom jim posreduje prevoznik.

D – I/16	Postopek obravnave in sprejema osnutka regijskega načrta ZIR ob železniški nesreči
----------	--

### 2.2 Temeljna načela zaščite, reševanja in pomoči

Zaščita, reševanje in pomoč se ob železniški nesreči organizira v skladu z naslednjimi načeli:

- **Načelo pravice do varstva.** Vsakdo ima pravico do varstva pred naravnimi in drugimi nesrečami. Zaščita in reševanje človeških življenj ima prednost pred vsemi drugimi zaščitnimi in reševalnimi dejavnostmi.
- **Načelo pomoči.** Ob naravnih in drugih nesrečah je vsakdo dolžan pomagati po svojih močeh in sposobnostih.
- **Načelo javnosti.** Podatki o nevarnostih ter o dejavnosti državnih organov, lokalnih skupnosti in drugih izvajalcev nalog zaščite in reševanja so javni. Država in lokalna skupnost morata zagotoviti obveščenost prebivalstva na območju železniške nesreče.
- **Načelo preventive.** Država in lokalna skupnost pri zagotavljanju varstva pred naravnimi in drugimi nesrečami, v skladu s svojimi pristojnostmi, prednostno organizirata izvajanje preventivnih ukrepov.
- **Načelo odgovornosti.** Vsaka fizična in pravna oseba je v skladu z zakonom odgovorna za izvajanje ukrepov varstva pred naravnimi in drugimi nesrečami.
- **Načelo postopnosti pri uporabi sil in sredstev.** Ob železniški nesreči se poleg intervencijskih enot pooblaščenega upravljavca javne železniške infrastrukture aktivirajo sile in sredstva regije oziroma države.
- **Načelo zakonitosti.** Nihče ni dolžan in ne sme izvajati odločitve, če je očitno, da bi s tem storil kaznivo dejanje ali kršil mednarodno humanitarno pravo.
- **Načelo varstva reševalcev in drugega osebja.** Potrebno je zagotoviti varnost posameznikov, ki sodelujejo pri zaščiti in reševanju.

## 3 KONCEPT ZAŠČITE, REŠEVANJA IN POMOČI

### 3.1 Temeljne podmene

- Varstvo pred posledicami železniške nesreče v Obalni regiji zagotavljajo v okviru svojih pravic in dolžnosti oziroma pristojnosti upravljavec javne železniške infrastrukture Holding Slovenske železnice, d.o.o., prevozniki, resorno ministrstvo, prebivalci kot posamezniki, prebivalci prostovoljno organizirani v raznih društvih in drugih nevladnih organizacijah, ki se ukvarjajo z zaščito in reševanjem, javne reševalne službe, podjetja, zavodi in druge organizacije, katerih dejavnost je pomembna za zaščito in reševanje ter občine in državni organi.
- Načrt zaščite in reševanja ob železniški nesreči v Obalni regiji izdelata URSZR, Izpostava Koper v sodelovanju z izpostavami ministrstev in drugih državnih organov ali organizacijami v regiji, za ukrepanje ob železniški nesreči **manjšega in večjega obsega**.
- Ob železniški nesreči z nevarnim blagom, ko je zaradi posledic nesreče ogroženo življenje oziroma zdravje okoliških prebivalcev, morajo biti ogroženi prebivalci pravočasno in objektivno obveščeni o nesreči, pričakovanih nevarnostih, možnih posledicah nesreče, načrtih in ukrepih za zmanjšanje in odpravo posledic ter o ravnanju ob nesreči. Informacije o tem občinski in regijski organi zadolženi za zagotavljanje pripravljenosti na nesreče sproti dopolnjujejo in objavljajo oziroma z njimi seznanjajo javnost.
- Ob železniški nesreči je za operativno izvajanje nalog zaščite, reševanja in pomoči na kraju nesreče odgovoren vodja intervencije, ki so mu neposredno podrejene vse sile, ki sodelujejo pri izvajanju nalog na terenu. Vodja intervencije se imenuje iz vrst pooblaščenega upravljavca javne železniške infrastrukture ali iz vrst Poklicne gasilske brigade Koper. Za pomoč vodi intervencije iz vrst gasilcev pa upravljavec javne železniške infrastrukture imenuje svojega strokovnjaka oziroma pri nesreči z nevarnim blagom, prevoznik imenuje svojega strokovnjaka.
- Ob nesreči manjšega obsega praviloma ukrepa upravljavec javne železniške infrastrukture. Glede na posledice nesreče pa se tudi ob nesrečah manjšega obsega lahko za pomoč pri obvladovanju nesreče aktivirajo regijske sile za zaščito, reševanje in pomoč.
- V primeru, da regijski viri ob železniški nesreči ne zadoščajo, poveljnik Civilne zaščite za Obalno regijo zaprosi za pomoč sosednjo regijo ali državo.

### 3.2 Koncept odziva ob železniški nesreči

Koncept odziva temelji na posledicah nesreče (človeške žrtve, materialna škoda in škoda v naravnem okolju.)

**NESREČA MANJŠEGA OBSEGA** je, ko je ena ali več oseb izgubilo življenje ali je bilo huje poškodovanih pet ali več oseb, nastala je velika materialna škoda na vozni sredstvih, infrastrukturi ali okolju (najmanj dva milijona EUR) in ki ima vpliv na ureditev varnosti na železnici in na upravljanje varnosti.

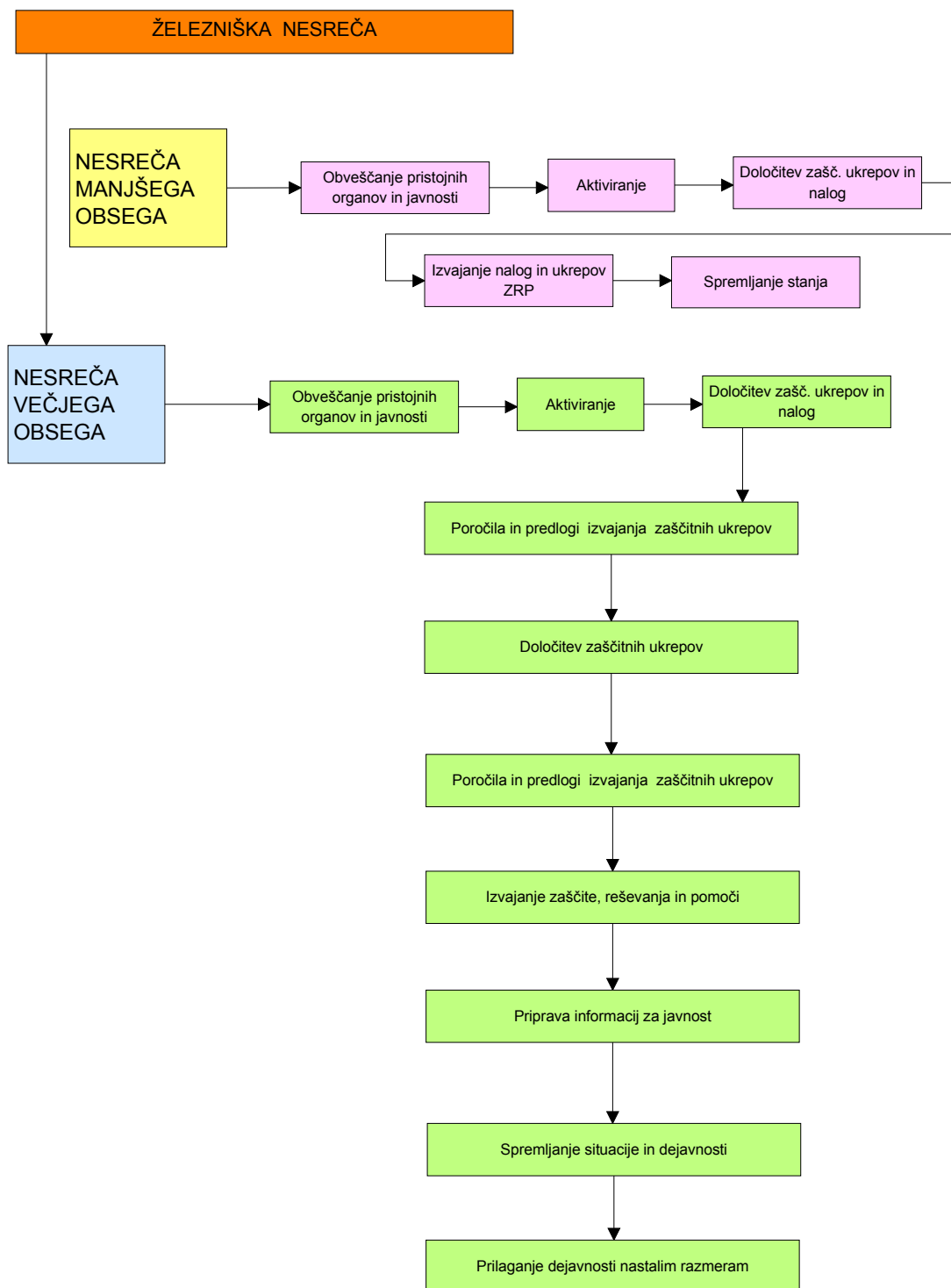
Poleg reševalnih sil in sredstev prevoznika oziroma upravjalca javne železniške infrastrukture, železniško nesrečo obvladujejo sile ZRPja. Obvešča se javnost in prebivalce,

alarmira (ob nesreči z nevarnim blagom), aktivirajo se sile ZRPja, določi se zaščitne ukrepe in naloge, izvaja se zaščitne ukrepe in naloge ter se spremlja stanje.

Izvaja se obveščanje pristojnih organov in javnosti, alarmiranje (ob nesreči z nevarnim blagom), aktiviranje sil ZRPja, določitev zaščitnih ukrepov in nalog, izvajanje nalog in zaščitnih ukrepov ter spremljanje stanja.

**NESREČA VEČJEGA OBSEGA** je, ko je več deset mrtvih in ranjenih, nastala je velika materialna škoda na vozni sredstvih, infrastrukturi ali okolju. Za obvladovanje in nadzor železniške nesreče je potrebno uporabiti posebne ukrepe, sile in sredstva. Izvaja se obveščanje pristojnih organov in javnosti, aktiviranje sil ZRPja, na osnovi ocene situacije poveljnik CZ RS določi zaščitne ukrepe in naloge.

Potek glavnih dejavnosti je prikazan na shemi 1: Koncept odziva ob železniški nesreči.



Shema 1: Koncept odziva ob železniški nesreči

### 3.3 Uporaba načrta

Regijski načrt zaščite in reševanja ob železniški nesreči se aktivira, ko pride do železniške nesreče manjšega obsega in je, po oceni upravljalca železniške infrastrukture, potrebna pomoč regijskih sil za zaščito, reševanje in pomoč ter ob nesreči večjega obsega.

Odločitev o uporabi Regijskega načrta zaščite in reševanja ob železniški nesreči, sprejme poveljnik Civilne zaščite za Obalno regijo, v njegovi odsotnosti pa namestnik poveljnika.

## 4. SILE, SREDSTVA IN VIRI ZA IZVAJANJE NAČRTA

### 4.1 Pregled organov in organizacij, ki sodelujejo pri izvedbi nalog iz državne pristojnosti

#### 4.1.1 Organi Obalne regije

- Izpostava URSZR Koper
- Policijska uprava Koper

P – 01/2	Seznam delavcev URSZR – Izpostava Koper
----------	---

#### 4.1.2 Sile za zaščito, reševanje in pomoč v Obalni regiji

- **Organi Civilne zaščite**
  - poveljnik Civilne zaščite za Obalno regijo
  - namestnik poveljnika Civilne zaščite za Obalno regijo
  - štab Civilne zaščite za Obalno regijo

P – 01/5	Seznam članov Štaba CZ za Obalno regijo
----------	---

- **Enote in službe Civilne zaščite**
  - tehnično reševalna enota,
  - enota za RKB izvidovanje,
  - enota za varstvo pred NUS,
  - logistični center,
  - služba za podporo,
  - informacijski center.

P – 04/1	Seznam pripadnikov tehnično reševalne enote
P – 04/2	Seznam pripadnikov regijskega oddelka za RKB izvidovanje
P - 04/3	Seznam pripadnikov regijskega voda za varstvo pred NUS
P – 04/6	Seznam pripadnikov regijskega logističnega centra
P – 04/4	Seznam pripadnikov regijske službe za podporo
P – 04/5	Seznam pripadnikov regijskega informacijskega centra

- **Poklicne sile**
  - Javni zavod Gasilska brigada Koper,
  - bolnica Izola, zdravstveni domovi Koper, Izola in Piran,
  - reševalna postaja Izola,
  - veterinarska ambulanta, d.o.o. Koper,

- Rižanski vodovod Koper.

P – 05/1	Seznam odgovornih oseb v JZ GB Koper
P – 09/1	Pregled zdravstvenih domov, zdravstvenih postaj in reševalnih postaj
P – 06/7	Pregled veterinarskih organizacij
P – 06/9	Pregled odgovornih oseb Rižanskega vodovoda Koper

- **Enote ter službe društev in drugih nevladnih organizacij**
  - prostovoljna gasilska društva,
  - enota reševalcev z reševalnimi psi.

P – 05/2	Podatki o poklicnih in prostovoljnih gasilskih enotah lokalnih skupnosti
P – 04/13	Enota reševalcev z reševalnimi psi

- **Enote pooblaščenega upravljavca javne železniške infrastrukture**
  - Enote upravjalca javne železniške infrastrukture.

P – 15/10	Enote upravjalca železniške infrastrukture
-----------	--

## 4.2 Materialno-tehnična sredstva za izvajanje načrta

Materialno-tehnična sredstva se načrtuje za:

- zaščitno in reševalno opremo ter orodja (sredstva za osebno in skupinsko zaščito, oprema, vozila ter tehnična in druga sredstva, ki jih potrebujejo strokovnjaki, reševalne enote, službe in reševalci).

P – 04/10	Pregled podatkov o zaščitno-reševalni opremi Štaba CZ za Obalno regijo, regijskih enot in služb CZ ter drugih sil za ZIR
-----------	--

## 4.3 Predvidena finančna sredstva za izvajanje načrta

Finančna sredstva se načrtujejo za:

- stroške operativnega delovanja (povračila stroškov za aktiviranje pripadnikov CZ in drugih sil za ZRP),
- stroški usposabljanja enot in služb,
- materialni stroški (prevozni stroški, prehrana, itd)

D – I/1	Načrtovana finančna sredstva za izvajanje načrta
---------	--

## 5. OPAZOVANJE, OBVEŠČANJE IN ALARMIRANJE

### 5.1 Opazovanje in obveščanje

DOKUMENTACIJA POSTOPKI	DIAGRAM POTEKA AKTIVNOSTI	PRIMARNA ODGOVORNOST
P - 15/3 P - 15/6 P - 15/7	<pre>                     graph TD                         5.1.1{{5.1.1. Posredovanje informacij o nesreči}} --&gt; 5.1.2[5.1.2. Obveščanje pristojnih organov in služb]                         5.1.2 --&gt; 5.1.3[5.1.3. Obveščanje javnosti]                         5.1.3 --&gt; 5.1.4[5.1.4. Spremljanje, poročanje in odzivanje javnosti]                         5.1.4 --&gt; 5.1.5{{5.1.5. Končno poročilo}}                     </pre>	Pooblaščen upravljalec žel. infrastrukture, prevoznik, občan , policija
P - 01/4 P - 02/2		ReCO
P - 02/2 P - 02/3		Poveljnik CZ za Obalno regijo Štab CZ za Obalno regije
P - 01/4		Poveljnik CZ za Obalno regijo Štab CZ za Obalno regijo
P - 01/4		Poveljnik CZ za Obalno regijo Štab CZ za Obalno regijo

### 5.1.1 Posredovanje informacij o nesreči

Dogajanje na progi opazujejo, spremljajo in o tem poročajo predvsem železničarji. O nesrečnih dogodkih obveščajo tudi občani, ki živijo in delajo v bližini proge ter drugi naključni očitvidci. O svojih opažanjih, zgoraj navedeni subjekti, obveščajo ReCO (tel.112).

Operativec v ReCO Koper preveri verodostojnost obvestila pri pooblaščenem upravljalcu javne železniške infrastrukture ali pri prevozniku, v kolikor bi prišlo do nesreče pri prevozu nevarnega blaga.

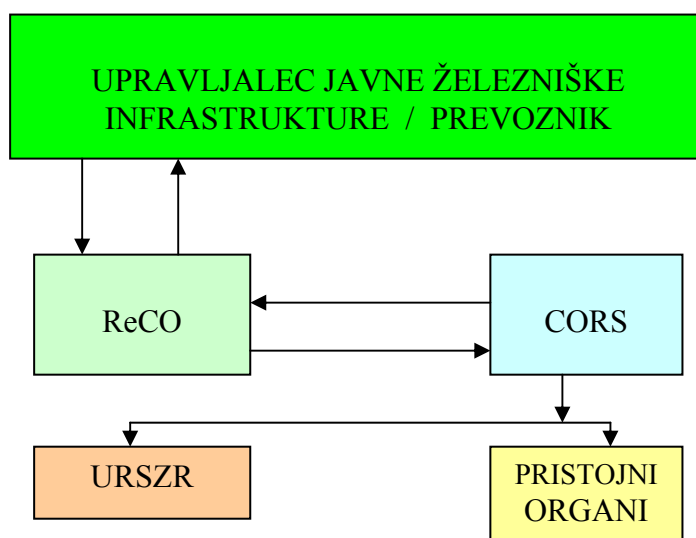
Upravljalec javne železniške infrastrukture ali prevoznik obvestita o vsaki železniški nesreči ReCO Koper na številko 112. Informacije, ki jih sporoči ReCO Koper po telefonu, mora takoj, ko je to mogoče, sporočiti tudi na predpisanem obrazcu za obveščanje po elektronski pošti ali faksu.

Obvestilo o železniški nesreči mora vsebovati podatke o:

- vrsti vlaka (potniški, tovorni)
- kraju nesreče – odseku železniške proge,
- času dogodka,
- približnem številu udeleženih v nesreči,
- vrsti tovora,
- izvedenih ukrepih,
- potrebni pomoči.

ReCO Koper o železniški nesreči obvesti CORS.

P – 15/8	Obrazec obvestila o železniški nesreči
P – 15/9	Seznam odgovornih oseb Holding Slovenske železnice, d.d., ki jih obvešča ReCO Koper ob železniški nesreči



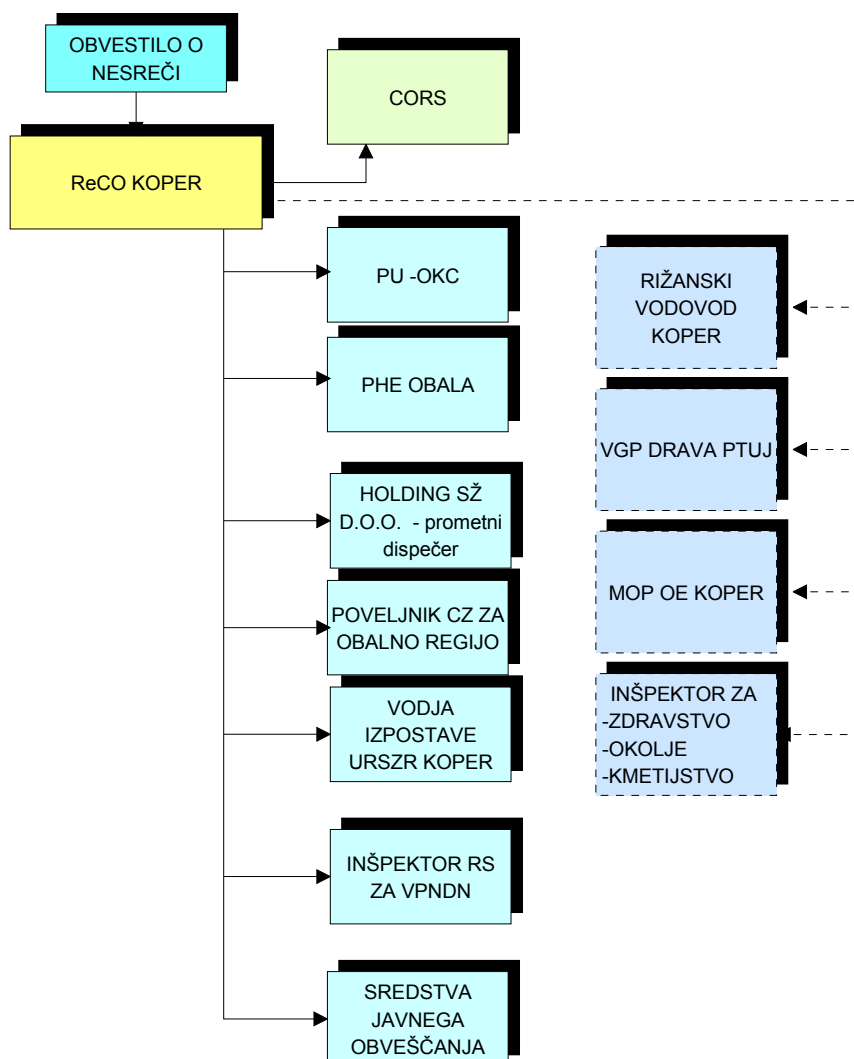
Shema 2: Posredovanje podatkov o železniški nesreči

P – 15/6	Prijava železniške nesreče – ReCO Koper
P – 15/7	Posredovanje informacij v primeru železniške nesreče



## 5.2 Obveščanje pristojnih organov in služb

O železniški nesreči ReCO Koper obvešča pristojne organe, kar je razvidno iz sheme:



Shema 3: Obveščanje pristojnih organov o železniški nesreči

O železniški nesreči ReCO Koper obvešča:

- PU OKC Koper,
- PHE Obala,
- Holding Slovenske železnice, d.o.o., glavni prometni dispečer,
- poveljnika Civilne zaščite za Obalno regijo,
- vodjo Izpostave URSZR Koper,
- inšpektorat za VPNDN,
- sredstva javnega obveščanja.

V primeru uhajanja nevarnega blaga v okolje pa ReCO Koper obvesti še:

- Rižanski vodovod Koper,
- VGP Drava Ptuj,
- MOP OE Koper,
- Inšpekcijske službe: za zdravstvo, za okolje in prostor in za kmetijstvo, gozdarstvo in prehrano.

P – 01/1	Seznam odgovornih oseb URSZR, Izpostava Koper
P – 01/3	Seznam odgovornih oseb občin in poveljnikov CZ občine
P – 04/1	Seznam pripadnikov Štaba CZ za Obalno regijo
P – 01/7	Seznam odgovornih – kontaktnih oseb MNZ PU Koper
P - 03	Podatki o inšpektorjih, ki se jih obvešča ob naravnih in drugih nesrečah

### 5.2.1 Obveščanje prebivalcev

Glede na predvidene posledice železniške nesreče ob prevozu nevarnega blaga občina Koper v svojem načrtu določi način obveščanja ogroženih prebivalcev in zagotovi obveščenost ob nesreči. Občina zagotavlja ob nesreči tudi informacije o stanju na prizadetem območju.

### 5.2.2 Obveščanje javnosti

Za obveščanje javnosti o izvajanju zaščite, reševanja in pomoči je pristojna Izpostava URSZR Koper. Kadar so v železniški nesreči velikega obsega udeleženi ljudje, Izpostava URSZR Koper vzpostavi informacijski center v sodelovanju s pooblaščenim upravljalcem železniške infrastrukture in z drugimi pristojnimi organi, ki so vključeni v delovanje informacijskega centra. Izpostava URSZR Koper preko sredstev javnega obveščanja objavi telefonsko številko, na kateri posredujejo informacije o stanju in udeležencih v nesreči. ReCO Koper objavi v svojih dnevnikih poročilih informacije o nesreči ter, po potrebi, posreduje informacije o izvajanju zaščitnih ukrepov za ogrožene prebivalce medijem.

Informacijski center bi, glede na potrebe, lahko organizirala tudi občina Koper.

D – I/4	Navodilo za organiziranje in vodenje regijskega informacijskega centra.
P – 01/3	Seznam odgovornih oseb občin in poveljnikov CZ občin
P – 02/2	Pregled sredstev javnega obveščanja, ki so zadolžena za obveščanje ob naravnih in drugih nesrečah
P – 02/3	Seznam oseb v regiji, zadolženih za stike z javnostjo
P – 02/4	Telefonske številke na katerih lahko svojci žrtev dobijo informacije o nesreči

### 5.3 Alarmiranje

Ob železniški nesreči, pri kateri pride do uhajanja nevarnega blaga v okolje in je s tem ogroženo življenje ali zdravje ljudi in živali, je potrebno takoj začeti z izvajanjem določenih zaščitnih ukrepov, prebivalstvo pa opozoriti na nevarnost z alarmiranjem.

ReCO Koper izvede naloge v skladu z rešitvami v načrtu zaščite in reševanja ob železniški nesreči v občini Koper. Sklep o alarmiranju sprejme župan občine, po obvestilu poveljnika CZ za Obalno regijo.

ReCO Koper mora takoj po znaku »opozorilo za nevarnost« na ogroženem območju posredovati obvestilo na:

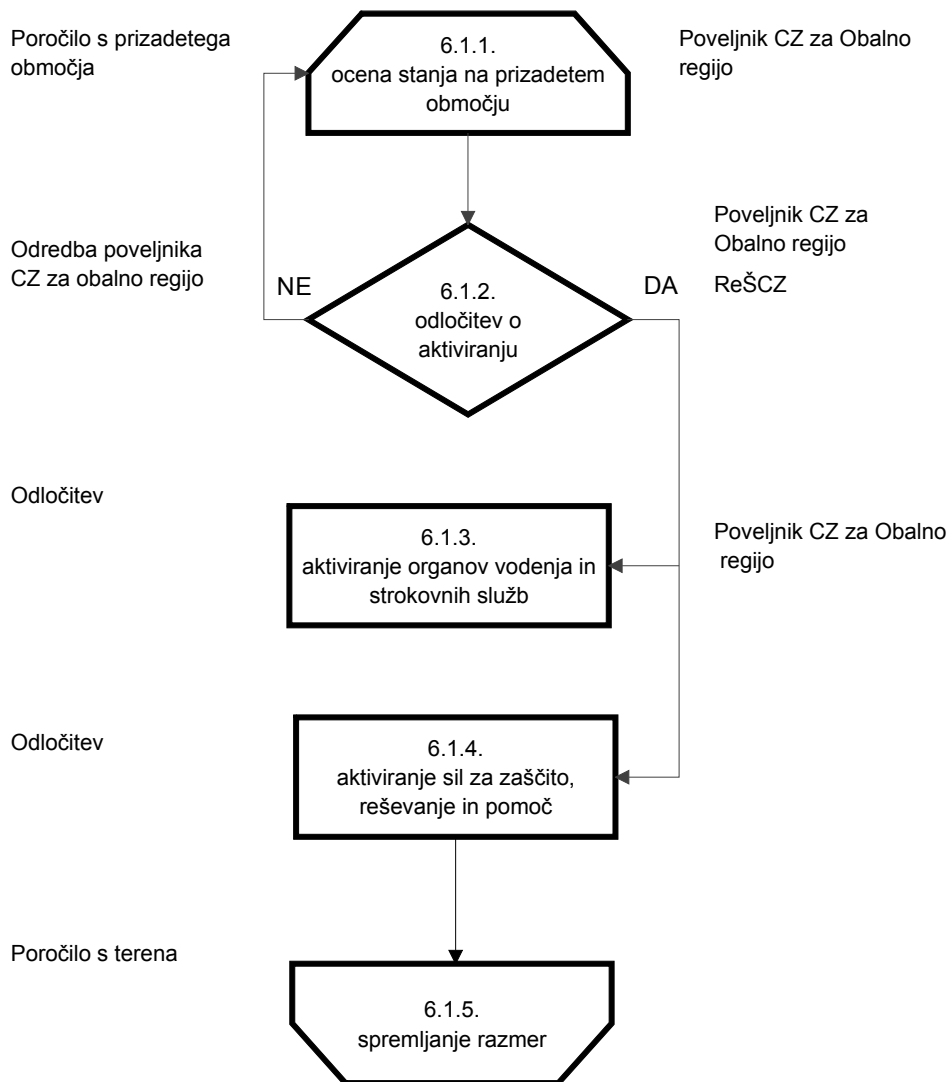
- Radio Koper – Capodistria in na
- TV Koper – Capodistria.

P – 11/4	Napotki in navodilo prebivalcem o ravnanju v primeru naravnih in drugih nesreč
P – 12/2	Dokumenti javnega alarmiranja prebivalstva na območju Obalne regije
P – 12/1	Pregled pooblastil operativcev v ReCO Koper za samostojno proženje - alarmiranje

## 6. AKTIVIRANJE SIL IN SREDSTEV

### 6.1 Aktiviranje sil in sredstev

DOKUMENTACIJA POSTOPKI	DIAGRAM POTEKA AKTIVNOSTI	PRIMARNA ODGOVORNOST
---------------------------	------------------------------	-------------------------



Po obvestilu o nesreči in prvih poročilih s kraja železniške nesreče poveljnik Civilne zaščite za Obalno regijo ali njegov namestnik prouči situacijo in predvidi možen razvoj dogodkov ter potrebo po uporabi regijskih sil za zaščito, reševanje in pomoč. Na podlagi presoje, ob nesreči manjšega obsega in na podlagi zahteve upravljalca železniške infrastrukture (ali vodje intervencije SŽ) sprejme odločitev o aktiviranju ustreznih organov in strokovnih služb ter stanje pripravljenosti določenih regijskih enot za zaščito, reševanje in pomoč.

Glede na obseg nesreče, predvsem pa ob nesreči večjega obsega, poveljnik Civilne zaščite za Obalno regijo aktivira tudi člane Štaba CZ za Obalno regijo v celoti v operativni sestavi.

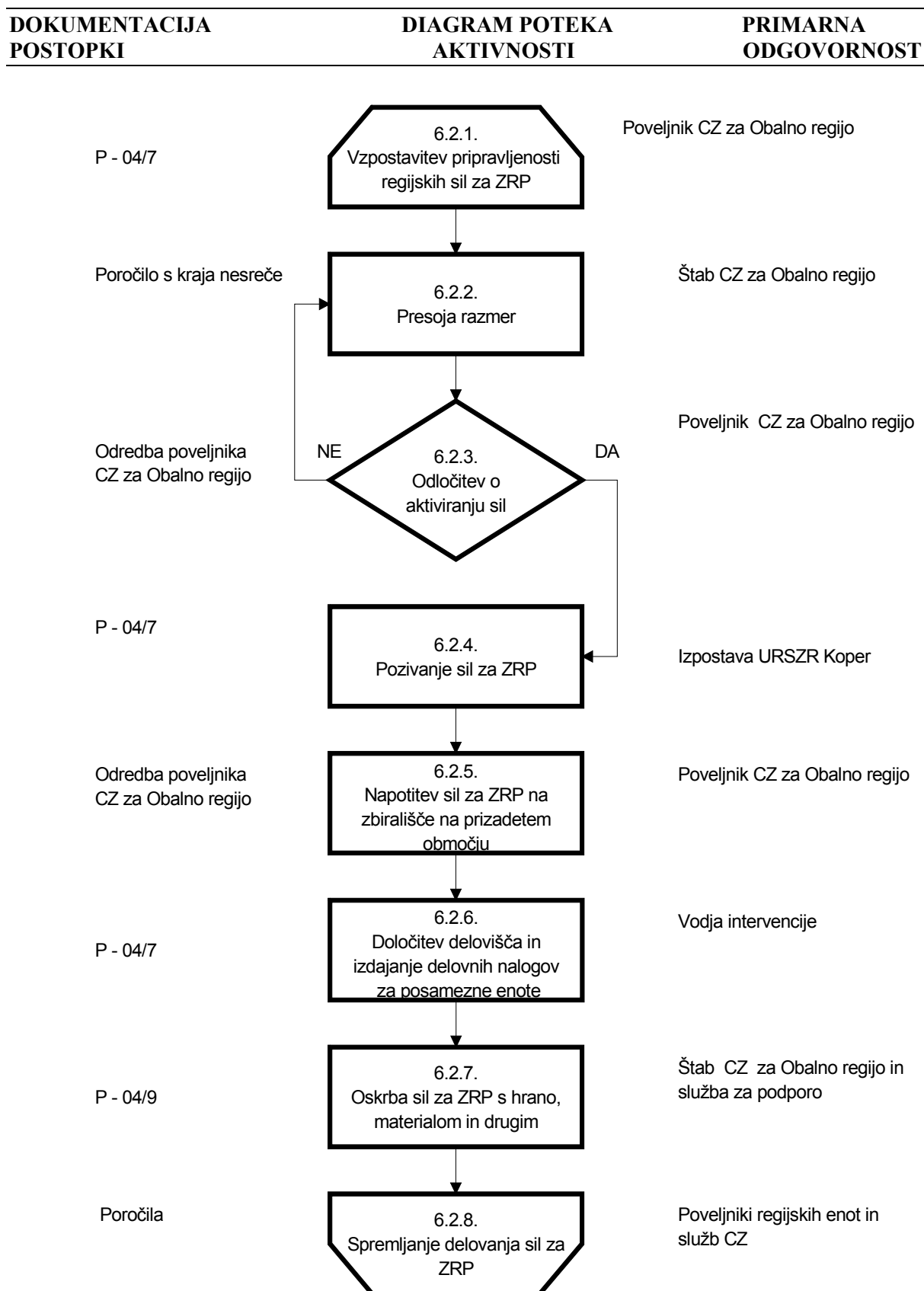
Aktiviranje članov Štaba Civilne zaščite za Obalno regijo in strokovnih služb izvede na način, ki je predviden v načrtu mobilizacije. Poziva se po telefonu, s samosklicem ali s kurirji. In sicer:

- člane Štaba Civilne zaščite za Obalno regijo
- člane regijskih enot in služb za zaščito, reševanje in pomoč .

Regijske enote in službe ter društva posebnega pomena za zaščito in reševanje se aktivira na podlagi načrta aktiviranja. Aktiviranje se izvede po telefonu, javno (poziv preko sredstev javnega obveščana) ali s kurirji.

Poveljnik Civilne zaščite za Obalno regijo skupaj s člani Štaba spremlja razmere na kraju nesreče in se odloča o nadaljnjih ukrepih.

## 6.2 Aktiviranje regijskih sil za zaščito, reševanje in pomoč



O vzpostavitvi stanja, pripravljenosti in aktiviranju regijskih enot Civilne zaščite in drugih sil za zaščito, reševanje in pomoč z območja regije odloča poveljnik Civilne zaščite za Obalno regijo na podlagi zahtev vodje intervencije..

<b>P-04/7</b>	Pregled regijskih sil ZRP
<b>P – 15/12</b>	Pregled regijskih enot CZ, ki so predvidene za uporabo ob železniški nesreči
<b>D – I/2</b>	Načrt dejavnosti Izpostave URSZR Koper

Poveljnik Civilne zaščite za Obalno regijo odredi odhod določenih regijskih enot Civilne zaščite na zbirališče v logistični center, kjer se, po potrebi, ustrezno opremijo. Vodjem posameznih enot odredi delovišča in naloge zaščite, reševanja in pomoči vodja intervencije. Naloge so določene z delovnim nalogom, ki ga dobi vodja enote ob prihodu na delovišče.

<b>P – 10/3</b>	Delovni nalog
-----------------	---------------

Regijska služba za podporo zagotavlja preskrbo enot na deloviščih s hrano, materialom in drugimi potrebnimi sredstvi. Ta služba izvede tudi vse potrebne naloge za zagotovitev namestitve pripadnikov reševalnih enot, če je to potrebno.

### 6.3 Zagotavljanje materialne in finančne pomoči

Materialna pomoč Obalne regije pri odpravljanju posledic obsega:

- posredovanje pri zagotavljanju specialne opreme, ki jo upravljalec in vzdrževalec železniške infrastrukture ne more zagotoviti (gradbena mehanizacija, specialna oprema za potrebe tehničnega reševanja, ipd.)
- pomoč v zaščitni in reševalni opremi,
- pomoči v finančnih sredstvih.

O uporabi materialnih in finančnih sredstev odloča poveljnik Civilne zaščite za Obalno regijo oziroma njegov namestnik. Prispela pomoč iz drugih regij oziroma države se zbira v regijskem logističnem centru, od koder se organizira razdelitev na prizadeto območje.

<b>D – I/5</b>	Navodilo za organiziranje in delovanje regijskega logističnega centra
<b>P – 04/10</b>	Pregled podatkov o zaščitno-reševalni opremi Obalnega Štaba CZ, regijskih enot in služb CZ ter drugih sil za ZIR

Glede na izkušnje, bi ob železniški nesreči primanjkovalo predvsem sredstev, ki se uporabljajo pri gašenju požarov in sredstva za omejevanje širjenja nevarnega blaga. Poveljnik Civilne zaščite za Obalno regijo, na osnovi zahtev po dodatnih sredstvih vodje intervencije, zaprosi za pomoč poveljnika Civilne zaščite sosednjih regij oziroma poveljnika CZ RS.

Aktiviranje materialnih sredstev iz državnih rezerv je v pristojnosti Uprave RS za zaščito in reševanje v sodelovanju z Izpostavo URSZR Koper.

<b>D – I/17</b>	Načrt zagotavljanja materialnih sredstev iz državnih rezerv
-----------------	---

## 7 UPRAVLJANJE IN VODENJE

### 7.1 Organi in njihove naloge

Vodenje sil za zaščito, reševanje in pomoč je urejeno z Zakonom o varstvu pred naravnimi in drugimi nesrečami. Po tem zakonu se varstvo pred naravnimi in drugimi nesrečami organizira in izvaja kot enoten sistem na lokalni, regionalni in državni ravni.

#### 7.1.1 Poveljnik Civilne zaščite za Obalno regijo in namestnik poveljnika Civilne zaščite za Obalno regijo

- Vodi strokovno-operativno dejavnost Civilne zaščite in drugih sil za zaščito, reševanje in pomoč iz regijske pristojnosti,
- oceni posledice nesreče in potrebo po vključitvi regijskih sil in sredstev za zaščito, reševanje in pomoč,
- usklajuje operativne ukrepe in dejavnosti državnih in drugih organov ter služb, ki izvajajo zaščito, reševanje in pomoč,
- predlaga sprejem dodatnih zaščitnih ukrepov,
- obvešča poveljnika CZ RS o posledicah in stanju na prizadetem območju ter daje mnenja in predloge v zvezi z zaščito, reševanjem, pomočjo ter odpravljanjem posledic nesreče,
- pripravi končno poročilo o nesreči ter ga predstavi poveljniku CZ RS,
- opravlja druge naloge iz svoje pristojnosti.

#### 7.1.2 Štab Civilne zaščite za Obalno regijo

- Izdela oceno situacije, oceno posledic nesreče, presoja razvoj razmer in ogroženosti, poda oceno potrebnih sil in sredstev, spremlja vodenje karte in razmere na terenu,
- nudi poveljniku Civilne zaščite za Obalno regijo strokovno pomoč pri vodenju nalog zaščite, reševanja in pomoči,
- obvešča javnost,
- pripravlja strokovne ukrepe in navodila za delo na območju nesreče,
- izdela poročila o nesreči ter
- ostale naloge po odredbi poveljnika Civilne zaščite za Obalno regijo.



### 7.1.3 URSZR – Izpostava Koper

- Opravlja upravne in strokovne naloge zaščite, reševanja in pomoči iz svoje pristojnosti,
- usmerja delovanje Regijskega centra za obveščanje Koper,
- organizira komunikacijski sistem za delovanje regijskih sil za zaščito, reševanje in pomoč,
- zagotavlja informacijsko podporo organom vodenja na regijski ravni,
- zagotavlja pogoje za delo Štaba Civilne zaščite za Obalno regijo,
- organizira delo in zagotavlja pogoje za delo regijske komisije za ocenjevanje škode ter
- zagotavlja logistično podporo pri delovanju regijskih sil za zaščito reševanje in pomoč.

<b>D – I/2</b>	Načrt dejavnosti Izpostave URSZR Koper
----------------	--

### 7.1.4 MNZ Policijska uprava Koper

- Varuje življenje ljudi, premoženja ter vzdržuje red na kraju nesreče,
- nadzira in ureja promet v skladu s stanjem prometne infrastrukture ter omogoča interveniranje silam za zaščito, reševanje in pomoč,
- sodeluje z letalsko enoto policije pri oskrbovalnih, izvidovalnih in drugih nalogah pomembnih za zaščito, reševanje in pomoč,
- sodeluje pri identifikaciji žrtev,
- obvešča MNZ o umrlih tujcih,
- opravlja druge naloge iz svoje pristojnosti.

<b>D – I/3</b>	Načrt dejavnosti PU Koper
----------------	---------------------------

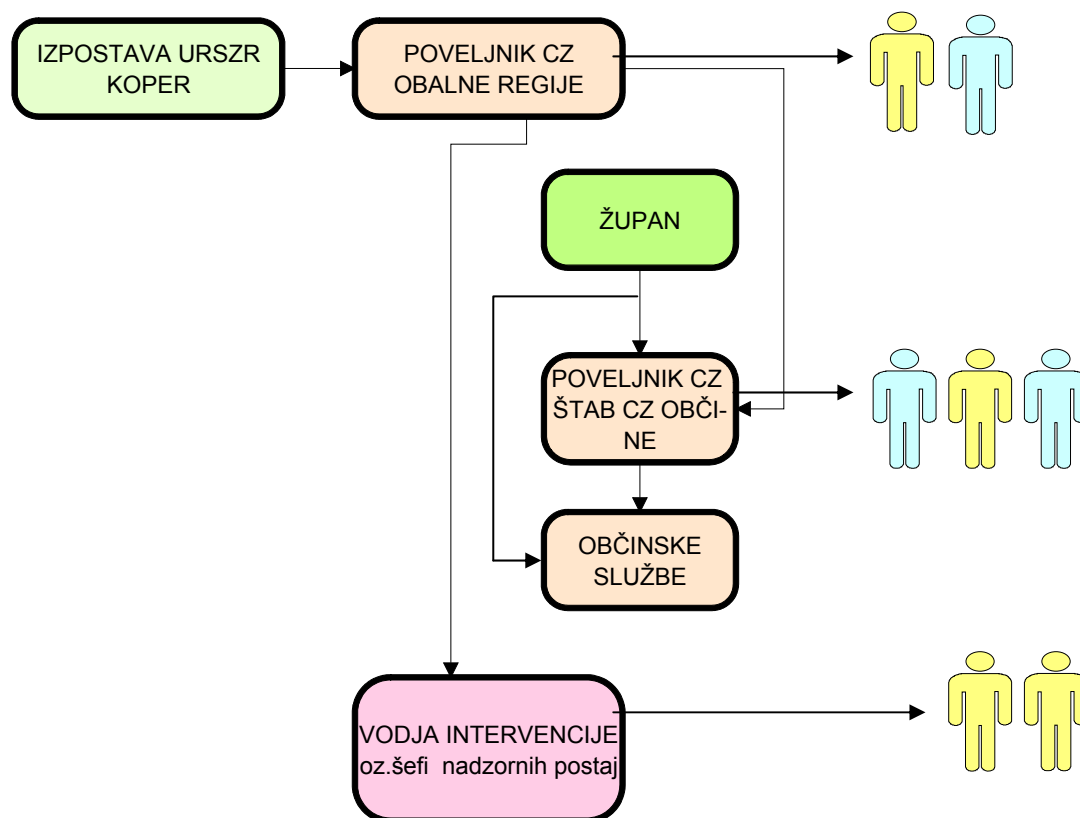
### 7.1.5 Osnovno zdravstvo Obalne regije

- Organizira dajanje prve pomoči ter bolnišnično oskrbo poškodovanim in obolelim,
- spremlja stanje, določa prednosti in usmerja aktivnosti pri oskrbi z zdravili in sanitetnim materialom,
- izvaja higiensko-epidemiološki nadzor v nastanitvenih centrih in v drugih objektih, kjer je povečana koncentracija prebivalstva,
- sodeluje pri zagotavljanju pogojev identifikacije mrtvih ter organizira sanitarni nadzor nad pokopom mrličev,
- odreja ukrepe za preprečevanje nalezljivih bolezni in
- opravlja druge naloge iz svoje pristojnosti.

<b>D-I/7</b>	Načrt dejavnosti zdravstvenih domov Koper, Piran in Izola
--------------	---

## 7.2 Operativno vodenje

Operativno strokovno vodenje Civilne zaščite in drugih sil za zaščito, reševanje in pomoč izvaja poveljnik Civilne zaščite za Obalno regijo, štab Civilne zaščite za Obalno regijo kot svetovalni organ, vodje intervencij in vodje reševalnih enot.



Shema 4: Potek aktivnosti operativnega vodenja

- Po obvestilu o železniški nesreči, se poleg javnih reševalnih služb, aktivirajo intervencijske enote pooblaščenega upravljalca javne železniške infrastrukture, ki pričnejo z izvajanjem zaščite, reševanja in pomoči.

P -15/9	Seznam odgovornih oseb Slovenskih železnic, ki jih obvešča ReCO Koper ob železniški nesreči.
---------	--

- V kolikor vodja intervencije presodi, da navedene sile ne zadoščajo, lahko zaprosi za pomoč poveljnika Civilne zaščite za Obalno regijo, ki organizira potrebno pomoč regije. Poveljnik Civilne zaščite za Obalno regijo odredi aktiviranje regijskih sil in sredstev za zaščito, reševanje in pomoč.

- Poveljnik CZ občine Koper, glede na posledice železniške nesreče z nevarnim blagom, odredi aktiviranje ustreznih organov in sil za zaščito, reševanje in pomoč občine.
- Ob železniški nesreči manjšega obsega poveljnik Civilne zaščite za Obalno regijo aktivira štab Civilne zaščite za Obalno regijo v operativni sestavi, ki organizira svoje delo na stalni lokaciji, ki je v prostorih Izpostave URSZR Koper.

Naloga Štaba Civilne zaščite za Obalno regijo je, da v čim krajšem času vzpostavi pregled nad stanjem na območju železniške nesreče, presodi predvideni razvoj situacije, zagotovi nujno pomoč na prizadetem območju in sprejme vse ukrepe, ki so nujno potrebni za reševanje ljudi oziroma posledic nesreče z nevarno snovjo. Štab Civilne zaščite za Obalno regijo lahko organizira naslednje delovne procese:

- operativno načrtovanje,
- organiziranje in izvajanje reševalnih intervencij, ki so v regijski pristojnosti,
- zagotavlja informacijsko podporo občinskemu štabu CZ,
- zagotavlja logistične podpore regijskim silam za zaščito, reševanje in pomoč,
- po potrebi nudi pomoč občinskim silam zaščite, reševanja in pomoči ter
- opravlja administrativne in finančne zadeve.

Poveljnik Civilne zaščite za Obalno regijo lahko, za izvajanje nalog zaščite, reševanja in pomoči na mestu nesreče določi vodjo intervencije, ki je praviloma iz vrst Gasilske brigade Koper. Vodja intervencije zagotavlja koordinirano delovanje vseh reševalnih enot na kraju nesreče.

#### **Naloge vodje intervencije ob železniški nesreči so naslednje:**

- oceni stanje na kraju nesreče,
- določi lokacijo interveniranja reševalnih enot,
- določi metode in vrstni red reševalnih posegov,
- razporedi reševalce na delovna mesta,
- določi mesto triaže ranjenih oziroma mesto od koder jih reševalna vozila prevažajo v zdravstvene ustanove (če je večje število),
- določi mesto, kjer zbirajo mrtve,
- zbira potrebe po pomoči- reševalna vozila, reševalca, potrebno opremo in zamenjave ekip,
- preda dolžnost naslednjemu vodju intervencije.

Posledice nesreče je treba čim prej ustrezno dokumentirati. Prav tako je treba dokumentirati tudi vse odločitve poveljnika Civilne zaščite za Obalno regijo in drugih organov, za kar je zadolžena služba za podporo – administrativni del.

## **7.3 Organizacija zvez**

Pri operativnem vodenju dejavnosti za zaščito, reševanje in pomoč se uporabljajo:

- radijske zveze v sistemu zaščite in reševanja (ZA-RE in ZARE +),
- javne žične in brezžične zveze (telefon, telefaks, mobilna telefonija, elektronska pošta),
- informacijsko-komunikacijsko omrežje INTERNET ,
- funkcionalne zveze posameznih gospodarskih in drugih sistemov,
- kurirske zveze.

D – V/5

Organizacija zvez v primeru nesreče na železnici

## 7.4 Zaščita in reševanje ob železniški nesreči

Glede na kraj in posebnost reševanja ločimo železniško nesrečo potniškega ali tovornega vlaka:

- na težko dostopnem terenu in ob iztirjenju vlaka v vodo,
- na železniški postaji,
- pri prevozu nevarnega blaga in
- zaradi eksplozije na vlakcu.

### 7.4.1 Železniška nesreča na težko dostopnem terenu

Na področju Obalne regije imamo 22 km težko dostopne železniške proge med Prešnico in Rižano. Odsek proge zajema območje železniške proge od postaje Prešnica do postaje Rižana. Elektrificirana enotirna železniška proga je speljana po planotastem delu Velikega in Podgorskega Krasa, nadaljuje ob strmem robu posameznih vzpetin od Črnega Kala preko Hrastovelj in se spusti okoli 500 m nadmorske višine (Prešnica) v dolino reke Rižane na približno 20 m nad morjem. Največji vzpon – padec proge je 25%. Na odseku so: nezasedene TK postaje Črnotiče, Hrastovlje in Rižana. Na odseku je en most in 4 predori, od katerih meri najdaljši 603 m in najkrajši 66 m.

Direktnega pristopa iz lokalne ceste do proge na odseku ni, razen na postaje in postajališča ter do mest razvidnih iz priloge.

V primeru nesreče na železnici, kjer ni možen dostop po cesti (ko ni ceste ali so ovire na cesti), železnica zagotovi dostop in prevoz reševalcev, reševalnih vozil in potrebne opreme po tirih. Prav tako tudi prevoz reševalcev, reševalnih vozil in potrebne opreme. Zagotovi tudi prevoz ranjencev, preživelih in mrtvih potnikov do mesta, kjer se opravlja triaža oziroma je možen dostop reševalnih avtomobilov ali helikopterja oziroma do mesta, ki ga določi vodja reševanja.

Odgovorna in kontaktna oseba med železnico in reševalci je šef postaje oziroma oseba, ki ga nadomešča (stalno prisoten je vlakovni odpravnik).

Na kraj dogodka pridejo poklicni reševalci, Gasilska brigada Koper, nato pa še reševalci Zdravstvenega doma Koper. Po potrebi se angažira še Prostovoljna gasilska društva, Kinološko društvo, skavte in tabornike.

Pri reševanju sodeluje usposobljena skupina delavcev za tehnično reševanje železniških vozil s pomožnim vlakom z dvigalom.

P – 15/3

Odseki proge, ki so dostopni samo po železniški progi

D - V/1

Načrt dejavnosti slovenskih železnic ob nesreči na težko dostopnem kraju

## 7.4.2 Železniška nesreča na železniški postaji

V Obalni regiji sta dve železniški postaji: tovorna in potniška v Kopru. Na obeh lokacijah lahko pride do železniške nesreče. Dostop do obeh postaj je enostaven in je prihod sil za zaščito in reševanje kratek.

Zdravstveni dom Koper zagotovi zdravstveno oskrbo ranjencev in organizira mesta začasne oskrbe ter prevoz ranjencev v bolnico.

Urejanje prometa in zavarovanje območja nesreče je v pristojnosti PU Koper.

<b>D – V/6</b>	Navodilo ZD Koper za zagotavljanje zdravstvene oskrbe ob železniški nesreči
<b>D – V/7</b>	Načrt urejanja prometa in načrt zavarovanja prostora
<b>D – I/6</b>	Navodilo za izvajanja psihološke pomoči
<b>P – 15/11</b>	Načrt delovanja in namestitve intervencijskih enot ob železniški nesreči

## 7.4.3 Železniška nesreča pri prevozu nevarnega blaga

Nesreča z nevarnim blagom lahko nastane pri prevozu nevarnega blaga v Luko Koper in iz Luke Koper. O nesreči z nevarnim blagom, ko je zaradi nesreče ogrožena podtalnica, kmetijske, gozdne ali vodne površine, je vsak povzročitelj nesreče ali očevidec dolžan takoj obvestiti ReCO Koper, ki o dogodku obvesti intervencijske sile, ki takoj pregledajo kraj dogodka.

Ob železniški nesreči pri prevozu nevarnega blaga pa je prevoznik tisti, ki mora zavarovati, pobrati ali odstraniti oziroma dati nevarno blago na za to določen prostor ali na drug način poskrbeti, da ni več nevarnosti. Če prevoznik tega ne more izvesti, mora poklicati organizacijo, ki je pooblaščen za reševanje nesreč z nevarnim blagom, da to stori na njegove stroške.

Na vsakem vagonu so nalepke in identifikacijske številke nevarnega blaga, s pomočjo katerih se lahko ugotovi kakšno blago je natovorjeno in kakšne nevarnosti povzroča ter tudi kako ukrepati ob iztekanju. Če je mogoče, se poškodovan vagon ali vagone izloči iz vlaka in se jih postavi na primeren tir, ki ga določi šef NP. Železniški delavci lahko omejijo manjša iztekanja in dostop do poškodovanih vozil. Samo prečrpavanje v drugo železniško cisterno ali cestno cisterno opravi gasilska enota JZ GB Koper ali za to usposobljena druga enota. Skrajni ukrep evakuacije bi se zagotovil preko lokalne skupnosti. Pri reševanju je potrebno dati največjo prednost reševanju ljudi.

Vse aktivnosti ob nesreči z nevarnimi snovmi spremlja poveljnik Civilne zaščite za Obalno regijo skupaj s Štabom Civilne zaščite za Obalno regijo, ki odloča o izvajanju še drugih dodatnih ukrepov reševanja.

Po koncu intervencije vodja intervencije pripravi poročilo in ga preda poveljniku Civilne zaščite za Obalno regijo. Če je po nesreči potrebna sanacija, poročilo posreduje tudi vodji sanacije.

## **8. UKREPI IN NALOGE ZAŠČITE, REŠEVANJA IN POMOČI**

### **8.1 Ukrepi zaščite, reševanja in pomoči**

Od zaščitnih ukrepov, ki jih določa 59. člen Zakona o varstvu pred naravnimi in drugimi nesrečami, se ob nesreči na železnici izvajajo predvsem:

- evakuacija,
- sprejem in oskrba ogroženih prebivalcev,
- radiološka, kemijska in biološka zaščita,
- zaščita kulturne dediščine.

#### **8.1.1 Evakuacija**

Glede na oceno ogroženosti upravljalca železniške infrastrukture in prevoznika nevarnega blaga zaradi nesreče z nevarnim blagom na obalnem območju, bi lahko bili ob nesreči ogroženi prebivalci občine Koper. Zato občina Koper izdelava načrt izvajanja evakuacije ob železniški nesreči z nevarnim blagom. Občina z načrtom seznanja ogrožene prebivalce. Evakuacijo odredi župan občine Koper.

#### **8.1.2 Sprejem in oskrba ogroženih prebivalcev**

Ocenjuje se, da bi bil obseg (kratkotrajne evakuacije) prebivalcev z ogroženih območij občine Koper možen z začasno namestitvijo v neogroženem območju občine Koper.

Sprejem in oskrba evakuirancev je v pristojnosti občine Koper, ki izdelava načrt sprejema in oskrbe evakuirancev.

#### **8.1.3 Radiološka, kemijska in biološka zaščita**

Ob nesreči z nevarnim blagom bi se aktivirala poklicna enota GB Koper, po potrebi pa tudi regijska enota za RKB zaščito, ki je usposobljena za izvajanje nalog detekcije, identifikacije, dozimetrije ter jemanje vzorcev na terenu.

Za zahtevnejše terenske in laboratorijske preiskave ter analize pa bi se lahko aktiviral tudi Ekološki laboratorij z mobilno ekipo pri Inštitutu Jožef Štefan iz Ljubljane.

Vsi reševalci, ki sodelujejo v intervenciji na kontaminiranem območju, morajo imeti osebno zagotovljeno osebno zaščitno opremo za zaščito oči in dihal (zaščitne maske z ustreznimi filtri, izolirni dihalni aparati, gumijasti kombinezoni).

V primeru večje kontaminacije bi se aktivirale tudi občinske enote za RKB dekontaminacijo.

<b>P-04/2</b>	<b>Pregled regijskih sil in sredstev za RKB zaščito</b>
---------------	---

### 8.1.4 Zaščita kulturne dediščine

Ob progi Koper – Prešnica se nahaja več objektov kulturne dediščine, predvsem stavbne kulturne dediščine kot na primer železniške postaje z okolico (Prešnica, Črnotiče, Podgorje) ter mostovi in utrjene strmine (Movraž, Dol). Vse reševalne službe, ki bi sodelovale v intervenciji je potrebno opozoriti, kje se nahaja kulturna dediščina na področju železniške proge Koper, kako jo je potrebno varovati in do kakšnih posledic lahko pride ob nepravilni uporabi raznih tehničnih, gasilnih in drugih sredstev, pri izvajanju nalog zaščite in reševanje v kolikor bi bilo to mogoče. Po intervenciji ali že med samo intervencijo je zato nujno, da v kolikor je prišlo do poškodb kulturne dediščine, se enotam in službam za zaščito, reševanje in pomoč že takoj priključijo ustrezni strokovnjaki oziroma komisije za varstvo kulturne dediščine.

Stavbno kulturno dediščino je treba čim prej zavarovati tudi pred vremenskimi vplivi, premično pa premestiti v ustrezne objekte, kjer se lahko izvedejo tudi najnujnejša konzervatorska dela.

D – I/13	Načrt dejavnosti Zavoda za kulturno dediščino RS, območna enota Piran
----------	---

## 8.2 Naloge zaščite, reševanja in pomoči

### 8.2.1 Gašenje in reševanje

Naloge gašenja požarov ob železniški nesreči izvajajo:

- JZ Gasilska brigada Koper in
- prostovoljna gasilska društva.

### 8.2.2 Tehnično reševanje

Naloge tehničnega reševanja izvajajo:

- JZ Gasilska brigada Koper ,
- regijska enota za tehnično reševanje,
- enota reševalnih psov.

V okviru tehničnega reševanja se izvaja predvsem naloge:

- reševanje poškodovanih potnikov ob požarih in eksplozijah,
- reševanje ukleščenih in blokiranih potnikov,
- pomoč pri prenosu poškodovancev s kraja nesreče in s težje dostopnih predelov,
- pomoč pri pripravi ponesrečenih za prevoz in
- druge splošne reševalne naloge.

P – 05/2	Pregled gasilskih enot širšega regijskega pomena
D – V/3	Operativni načrt ukrepanja JZ GB Koper ob nesrečah na železnici
D – V/4	Operativni načrt ukrepanja PGD Obalne regije ob nesrečah na železnici
P – 04/7	Seznam pripadnikov tehnično reševalnih enot
P – 04/13	Seznam članov enote reševalnih psov

### 8.2.3 Prva medicinska pomoč

DOKUMENTACIJA POSTOPKI	DIAGRAM POTEKA AKTIVNOSTI	PRIMARNA ODGOVORNOST
	<pre> graph TD     A{{8.2.2.1. Prva (laična) pomoč}} --&gt; B[8.2.2.2. Prihod ekip nujne medicinske pomoči -PHE]     B --&gt; C[8.2.2.3. Izvajanje dejavnosti NMP na MPO]     C --&gt; D[8.2.2.4. Prevoz v nadaljnje zdravljenje v zdravstvene ustanove]     D --&gt; E{{8.2.2.5. Sprejem v ustrezni zdravstveni ustanovi}}           </pre>	Posamezniki na kraju nesreče
P - 09	8.2.2.2. Prihod ekip nujne medicinske pomoči -PHE	Javne zdravstvene ustanove, reševalne službe
P - 09 D- I/7	8.2.2.3. Izvajanje dejavnosti NMP na MPO	Vodja ekipe NMP
P - 09	8.2.2.4. Prevoz v nadaljnje zdravljenje v zdravstvene ustanove	Javne reševalne službe Vodja ekipe NMP Poveljnik CZ za Obalno regijo
P - 09	8.2.2.5. Sprejem v ustrezni zdravstveni ustanovi	Javne zdravstvene ustanove

V okviru nujne medicinske pomoči ob železniški nesreči se izvajajo:

- prva laična pomoč, ki jo dajejo posamezniki na kraju nesreče do prihoda reševalcev,
- nujna zdravstvena pomoč, ki jo daje medicinsko osebje, bodisi na terenu bodisi v ustreznih zdravstvenih ustanovah,
- nujna specialistična zdravstvena pomoč, ki jo zagotavljajo splošne in specialistične bolnišnice,
- drugi ukrepi in naloge iz pristojnosti.

Preživele, ranjene in mrtve udeležence nesreče je potrebno čim hitreje prepeljati na varno območje, ki ga določi vodja intervencije. Na tem mestu se oblikuje (izven nevarnosti za reševalce) mesto zdravstvene oskrbe (MZO), na katerem služba nujne medicinske pomoči – PHE, organizira in izvede najnujnejšo zdravstveno oskrbo, pripravi preživele za prevoz v zdravstvene ustanove, registracijo udeležencev v nesreči in ugotavljanje smrti.

Na zahtevo vodje intervencije se aktivirajo enote CZ za prvo pomoč v lokalnih skupnostih.



D – I /7	Načrt dejavnosti zdravstva ob naravnih in drugih nesrečah
P – 04/14	Pregled sil ZIR v lokalnih skupnostih Obalne regije
P – 09/1	Pregled zdravstvenih domov, zdravstvenih postaj in reševalnih postaj
P – 09/2	Pregled reševalnih vozil v regiji
P – 09/3	Pregled bolnišnic v regiji
P – 09/4	Pregled lekarn v regiji
P – 10/5	Navodilo za aktiviranje zrakoplovov LE SV in LPE za nujne naloge ZRP
P – 11/5	Navodilo za sprejem nujnih klicev v ReCO Koper, pri katerih je potrebna medicinska intervencija

### 8.2.4 Identifikacija mrtvih

Ob železniški nesreči večjega obsega z večjim številom mrtvih, bi poleg rednih služb, ki opravljajo identifikacijo mrtvih, aktivirali tudi enote za identifikacijo mrtvih pri Inštitutu za sodno medicino pri Medicinski fakulteti.

### 8.2.5 Prva veterinarska pomoč

Pomoč ranjenim, poškodovanim ali obolelim živalim zaradi nesreče z nevarno snovjo zagotavlja občina Koper. Štab Civilne zaščite za Obalno regijo zagotovi oskrbo ranjenih živali, če so lete bile udeležene v železniški nesreči, v sodelovanju z veterinarskimi službami v regiji.

### 8.2.6 Psihološka pomoč

Preživelim ob železniški nesreči in svojcem žrtev železniške nesreče zaradi psihične prizadetosti zagotovimo psihološko pomoč. Psihološko pomoč dajejo različni strokovnjaki: psihologi, terapevti, duhovniki in drugi.

Psihološka pomoč ob železniški nesreči se organizira v okviru regijskega informacijskega centra.

V vse programe usposabljanja pripadnikov sil za zaščito, reševanje in pomoč morajo biti vključene vsebine prve psihološke pomoči.

P – 04/5	Seznam pripadnikov regijskega informacijskega centra
P – 06/2	Pregled Centrov za socialno delo lokalnih skupnosti s podatki o vodilnih osebah
D – I/6	Navodilo za izvajanje psihološke pomoči

## 9. OSEBNA IN VZAJEMNA ZAŠČITA

Z ukrepi, ki jih morajo izvesti potniki ob železniški nesreči za zavarovanje svojih življenj in imetja (požar na vlaku, nevarnost naleta vlaka in podobno) je dolžan potnike seznaniti prevoznik. Železniško osebje na postajah in v vlakih izvaja osebno in vzajemno zaščito. Pri potniških vlakih osebje vlaka zagotovi, v primeru nesreče, tudi evakuacijo in umik potnikov na varno.

Upravljalca javne železniške infrastrukture ima na postajah in na vlakih predpisano opremo za osebno in vzajemno zaščito. Tako so torbice prve pomoči na postajah in v vlakih. Na postajah so tudi nosila in garnitura orodja za reševanje.

Železniško osebje na postajah in v vlakih izvaja osebno in vzajemno zaščito. Pri potniških vlakih osebje vlaka zagotovi v primeru nesreče tudi evakuacijo in umik potnikov na varno.

Ko je zaradi posledic železniške nesreče ogroženo življenje ljudi in živali v občini Koper izvaja naloge osebne in vzajemne zaščite za svoje občane občina Koper v sodelovanju s pooblaščenim upravljalcem javne železniške infrastrukture in prevoznikom.

P – 01/1	Seznam odgovornih oseb občin in poveljnikov CZ občin
P – 02/2	Pregled sredstev javnega obveščanja, ki so zadolžena za obveščanje ob naravnih in drugih nesrečah
P – 04/5	Seznam pripadnikov regijskega Informacijskega centra
P – 11/4	Napotki in navodilo prebivalcem o ravnanju v primeru naravnih in drugih nesreč
D – I/9	Program usposabljanja, urjenja in vaj

## 10. RAZLAGA OKRAJŠAV

### 10.1 Pomen pojmov

Prevoznik	Je gospodarska družba, katere glavna dejavnost je opravljanje oziroma zagotavljanje prevoznih storitev v železniškem prometu in ima za zagotavljanje omenjenih storitev licenco ter zagotavlja vleko vlakov, ali gospodarska družba, ki opravlja vleko vlakov in ima za zagotavljanje ter storitev licenco.
Upravljalca javne železniške infrastrukture	Je pravna oseba, ki je odgovorna za vzdrževanje javne železniške infrastrukture, vodenje prometa na njej in gospodarjenje z njo.
Nevarno blago	So snovi, materiali in predmeti, ki so v predpisih razvrščeni po razredih na eksplozivne snovi, vnetljive tekočine, vnetljive trdne snovi, samo vnetljive snovi, snovi, ki v stiku z vodo sproščajo vnetljive pline, perokside, strupe, kužne snovi, radioaktivne snovi, jedke snovi in drugo nevarno blago. Nevarno blago so tudi odpadki, pripravki in jedrski material, če izpolnjuje pogoje za uvrstitev med nevarno blago po predpisih iz 2. člena Zakona o prevozu nevarnega blaga.

### 10.2 Razlaga okrajšav

ZiR	Zaščita in reševanje
EUR	Evro
CZ	Civilna zaščita
ZRP	Zaščita, reševanje in pomoč
URSZR	Uprava Republike Slovenije za zaščito in reševanje
RKB	Radiološko, kemično in biološko
NUS	Neeksplozivna ubojna sredstva
GB	Gasilska brigada
ReCO	Regijski center za obveščanje
CORS	Center za obveščanje Republike Slovenije
OKC	Operativno komunikacijski center
CZ RS	Civilna zaščita Republike Slovenije
MNZ	Ministrstvo za notranje zadeve
PU	Policijska uprava
ZA-RE	Zaščita in reševanje
SV	Slovenska vojska
LE SV	Letalska enota slovenske vojske
MEEL	Mobilna enota ekološkega laboratorija
ELME	Ekološki laboratorij z mobilno enoto
SŽ	Slovenske železnice

## 11. SEZNAM DODATKOV IN PRILOG

### 11.1 Seznam skupnih dodatkov

D – I/1	Načrtovana finančna sredstva za izvajanje načrta
D – I/2	Načrt dejavnosti Izpostave URSZR Koper
D – I/3	Načrt dejavnosti PU Koper
D – I/4	Navodilo za organiziranje in vodenje regijskega informacijskega centra
D – I/5	Navodilo za organiziranje in delovanje regijskega logističnega centra
D – I/6	Navodilo za izvajanje psihološke pomoči
D – I/7	Načrt dejavnosti zdravstvenih domov Koper, Izola, Piran
D – I/9	Program usposabljanja, urjenja in vaj
D – I/16	Postopek obravnave in sprejema osnutka regijskega načrta ZIR ob železniški nesreči
D – I/17	Načrt zagotavljanja materialnih sredstev iz državnih rezerv.

### 11.2 Seznam posebnih dodatkov

D – V/1	Načrt delovanja tovarne in potniške železniške postaje Koper ob železniški nesreči
D – V/2	Pregled kulturne dediščine ob železniški progi v obalni regiji
D – V/3	Operativni načrt ukrepanja JZ GB Koper ob nesrečah na železnici
D – V/4	Operativni načrt ukrepanja PGD Obalne regije ob nesrečah na železnici
D – V/5	Organizacija zvez v primeru nesreče na železnici
D – V/6	Navodilo ZD Koper za zagotavljanje zdravstvene oskrbe ob železniški nesreči
D – V/7	Načrt urejanja prometa in načrt zavarovanja prostora

## 11.3 Seznam skupnih prilog

P – 01/1	Seznam odgovornih oseb URSZR, Izpostava Koper
P – 01/2	Seznam delavcev URSZR, Izpostava Koper
P – 01/3	Seznam odgovornih oseb občin in poveljnikov CZ občine
P – 01/4	Seznam pripadnikov Štaba CZ za Obalno regijo
P – 01/5	Seznam članov Štaba CZ za Obalno regijo
P – 01/7	Seznam odgovornih – kontaktnih oseb MNZ PU Koper
P – 02/2	Pregled sredstev javnega obveščanja, ki so zadolžena za obveščanje ob naravnih in drugih nesrečah
P - 02/3	Seznam oseb v regiji, zadolženih za stike z javnostjo
P – 03	Podatki o inšpektorjih, ki se jih obvešča ob naravnih in drugih nesrečah
P – 04/1	Seznam pripadnikov tehnično reševalne enote
P – 04/2	Seznam pripadnikov regijskega oddelka za RKB izvidovanje
P – 04/3	Seznam pripadnikov regijskega voda za varstvo pred NUS
P – 04/4	Seznam pripadnikov regijske službe za podporo
P – 04/5	Seznam pripadnikov regijskega informacijskega centra
P – 04/6	Seznam pripadnikov regijskega logističnega centra
P – 04/7	Pregled regijskih enot za RKB zaščito ter drugih sil in sredstev
P_ 04/8	Pregled regijskih sil za ZIR
P – 04/9	Pregled podatkov o zaščitno reševalni opremi
P – 04/10	Pregled podatkov o zaščitno-reševalni opremi Štaba CZ za Obalno regijo, regijskih enot in služb CZ ter drugih sil za ZIR
P – 04/13	Enota reševalcev z reševalnimi psi
P – 04/14	Pregled sil ZIR v lokalnih skupnostih Obalne regije
P – 05/1	Seznam odgovornih oseb v JZ GB Koper
P – 05/2	Podatki o poklicnih in prostovoljnih gasilskih enotah lokalnih skupnosti
P – 06/2	Pregled centrov za socialno delo lokalnih skupnosti s podatki o vodilnih osebah
P – 06/7	Pregled veterinarskih organizacij
P – 06/9	Pregled odgovornih oseb Rižanskega vodovoda Koper
P – 09	Podatki o zdravstvenih zavodih v obalni regiji
P – 09/1	Pregled zdravstvenih domov, zdravstvenih postaj in reševalnih postaj
P – 09/2	Pregled reševalnih vozil v regiji
P – 09/3	Pregled bolnišnic v regiji
P – 09/4	Pregled lekarn v regiji
P – 10/3	Delovni nalog
P – 10/5	Navodilo za aktiviranje zrakoplovov LE SV in LPE za nujne naloge ZRP
P – 11/4	Napotki in navodilo prebivalcem o ravnanju v primeru naravnih in drugih nesreč
P – 11/5	Navodilo za sprejem nujnih klicev v ReCO, pri katerih je potrebna medicinska intervencija
P – 12/2	Dokumenti javnega alarmiranja prebivalstva na območju Obalne regije
P – 12/1	Pregled pooblastil operativcev v ReCO Koper za samostojno proženje-alarmiranje

## 11.4 Seznam posebnih prilog

P – 15/1	Pregled komunikacij, ki vodijo preko vodozbirnih območij
P – 15/2	Pregled varstvenih območij izvira Rižana
P – 15/3	Odsek prog, ki so dostopne samo po železniški progi
P – 15/4	Seznam količin nevarnega blaga, ki se prevaža po železnici
P – 15/5	Odseki prog, ki tečejo vzporedno s cesto in so lahko dostopni
P – 15/6	Odseki prog, ki jih ceste prečkajo in so dostopni na posameznih mestih
P – 15/7	Odseki prog, ki gredo po vodozbirnem območju
P – 15/8	Obrazec obvestila o železniški nesreči
P – 15/9	Seznam odgovornih oseb podjetja Holding Slovenske železnice, d.o.o.
P – 15/10	Enote upravljalca železniške infrastrukture
P – 15/11	Načrt delovanja in namestitve intervencijskih enot ob železniški nesreči
P – 15/12	Pregled enot CZ, ki so predvidene za uporabo ob železniški nesreči