



REPUBLIKA SLOVENIJA
MINISTRSTVO ZA OBRAMBO

UPRAVA REPUBLIKE SLOVENIJE
ZA ZAŠČITO IN REŠEVANJE

Izpostava Koper

Številka: 8421-1/2019-8 – DGZR

Datum: 16. 7. 2019

REGIJSKI NAČRT ZAŠČITE IN REŠEVANJA OB VELIKEM POŽARU V NARAVNEM OKOLJU ZA OBALNO REGIJO

Verzija 3.0

VSEBINA	ORGAN	DATUM	PODPIS ODGOVORNE OSEBE
IZDELAL	<i>Izpostava URSZR Koper</i>		 Andrej Gustinčič
PREGLEDAL	<i>Uprava RS za zaščito in reševanje</i>	<i>29.5.2019</i>	<i>8420-2/2018-133-DGZR</i> URSZR
ODOBRIL	<i>Poveljnik CZ za Obalno regijo</i>	<i>10.7.2019</i>	 mag. Zvezdin Božič
SPREJEL	<i>Vodja Izpostave URSZR Koper</i>	<i>16.7.2019</i>	 Rok Kamenšek Izp. KOPER
SKRBNIK	<i>Izpostava URSZR Koper</i>		 Andrej Gustinčič



VSEBINA

1. VELIK POŽAR V NARAVNEM OKOLJU	4
1.1. Uvod	4
1.1.1 Požarna ogroženost Obalne regije	4
1.1.2 Krajevna enota Koper, Zavod za gozdove Slovenije, prvo območje	4
1.1.3 Krajevna enota Koper, Zavod za gozdove Slovenije, drugo območje	5
1.2. Požarna ogroženost naravnega okolja	5
1.3. Tipi gozdov po stopnjah požarne ogroženosti	6
1.4. Stopnja požarne ogroženosti po občinah	6
1.5. Infrastrukturni objekti, ki vplivajo na požarno ogroženost	6
1.6. Vrste gozdnih požarov	7
1.7. Vzroki požarov v naravnem okolju	8
1.8. Posledice gozdnih požarov	8
1.9. Verjetnost nastanka verižne nesreče	8
1.10 Sklepne ugotovitve	9
2. OBSEG NAČRTOVANJA	11
2.1. Temeljne ravni načrtovanja	11
2.2. Temeljna načela načrtovanja	11
3. KONCEPT ZAŠČITE, REŠEVANJA IN POMOČI	12
3.1. Temeljne podmene	12
3.2. Zamisel izvedbe zaščite, reševanja in pomoči	13
3.2.1. Koncept odziva ob požaru	14
3.3. Uporaba načrta	14
4. SILE, SREDSTVA IN VIRI ZA IZVAJANJE NAČRTA	15
4.1. Pregled organov in organizacij, ki sodelujejo pri izvedbi nalog regijske pristojnosti	15
4.1.1. Organi regije	15
4.1.2 Sile za zaščito, reševanje in pomoč regije	15
4.2. Materialno - tehnična sredstva za izvajanje načrta	16
4.3. Predvidena finančna in druga sredstva za izvajanje načrta	16
5. OPAZOVANJE IN OBVEŠČANJE	17
5.1. Opazovanje in obveščanje	17
5.1.1. Obveščanje pristojnih organov in služb	17
5.2. Obveščanje ogroženega prebivalstva ob velikem in zelo velikem požaru v naravnem okolju	19
5.3. Obveščanje širše javnosti	19
5.4. Alarmiranje	19
6. AKTIVIRANJE SIL IN SREDSTEV	20
6.1. Aktiviranje organov in njihovih strokovnih služb	20
6.2. Aktiviranje sredstev pomoči	22
6.3. Mednarodno sodelovanje v obmejnem območju	23
7. UPRAVLJANJE IN VODENJE	24
7.1. Organi in njihove naloge	24
7.1.1. Izpostava Uprave RS za zaščito in reševanje Koper	24
7.1.2. Poveljnik in namestnik poveljnika Civilne zaščite za Obalno regijo	24
7.1.3. Štab Civilne zaščite Obalne regije	24
7.1.4. Policijska Uprava Koper	25
7.1.5. Javna zdravstvena služba	25
7.1.6. Zavod za gozdove Slovenije, Območna enota Sežana	25

7.1.7. Elektro Primorska.....	25
7.1.8. DARS	26
7.1.9. Veterinarska služba	26
7.1.10 Zavod za varstvo kulturne dediščine, Območna enota Piran	26
7.2. <i>Operativno vodenje</i>	26
7.3. <i>Organizacija zvez</i>	28
8. UKREPI IN NALOGE ZAŠČITE, REŠEVANJA IN POMOČI.....	29
8.1. <i>Ukrepi zaščite in reševanja (Zaščitni ukrepi)</i>	29
8.1.1. Prostorski, gradbeni in drugi tehnični ukrepi	29
8.1.2. Evakuacija	30
8.1.3. Zaščita kulturne dediščine	30
8.2. <i>Naloge zaščite in reševanja</i>	31
8.2.1. Gašenje in reševanje.....	31
8.2.2. Prva pomoč in Nujna medicinska pomoč.....	31
8.2.3. Varstvo pred neeksplozivnimi ubojnimi sredstvi.....	32
9. OSEBNA IN VZAJEMNA ZAŠČITA	33
10. RAZLAGA OKRAJŠAV	34
11. SEZNAM PRILOG IN DODATKOV	35
11.1. <i>Seznam skupnih prilog</i>	35
11.2. <i>Seznam posebnih prilog</i>	36
11.3. <i>Seznam skupnih dodatkov</i>	36
11.4. <i>Seznam posebnih dodatkov</i>	38

1. VELIK POŽAR V NARAVNEM OKOLJU

Regijski načrt zaščite in reševanja ob velikem požaru v naravnem okolju, verzija 3.0, nadomešča Regijski načrt zaščite in reševanja ob velikih požarih (Verzija 2.0), ki ga je Izpostava URSZR Koper pripravila leta 2007 in katerega je sprejel Štab Civilne zaščite za Obalno regijo 12.12.2007, po predhodnem pregledu URSZR.

Načrt je izdelan na podlagi Zakona o varstvu pred naravnimi in drugimi nesrečami (Uradni list RS, št. 51/06-UPB1, 97/10 in 21/18-ZNOrg), Uredbe o vsebini in izdelavi načrtov zaščite in reševanja (Uradni list RS, št. 24/12 in 78/16), Zakona o gozdovih (Uradni list RS, št. 30/93, 13/98, 13/98 Odl. US: U-I-53/95, 24/99 Skl.US: U-I-51/95, 56/99-ZON (31/00-popr.), 67/02, 110/02-ZGO-1, 112/06 Odl.US: U-I-40/06-10, 115/06, 110/07, 106/10, 63/13, 101/13-ZDavNepr, 24/15, 9/16-ZGGLRS in 77/16), Zakona o varstvu pred požarom (Uradni list RS, št. 3/07-UPB1, 9/11 in 83/12), Uredbe o varstvu pred požarom v naravnem okolju (Uradni list RS, št. 20/14), Zakona o gasilstvu (Uradni list RS, št. 113/05-UPB1), v sodelovanju z Zavodom za gozdove Slovenije, Območno enoto Sežana, Mestno občino Koper, občinama Izolo ter Piranom ter v skladu z državnim načrtom zaščite in reševanja ob velikem požaru v naravnem okolju, verzija 3.0, številka 84200-2/2018/3, z dne 26.7.2018 in Oceno ogroženosti za Obalno regijo, št.846-110/2006-16. V načrtu so upoštevani tudi zaključki analize gašenja požarov na območju Črnotič (avgusta 2012) in Kraškega roba (avgusta 2016).

1.1. Uvod

1.1.1 Požarna ogroženost Obalne regije

Zavod za gozdove Slovenije, območna enota Sežana je v svojem načrtu varstva gozdov pred požarom določil, da se območje Obalne regije, glede požarne ogroženosti, deli na dve območji.

1.1.2 Krajevna enota Koper, Zavod za gozdove Slovenije, prvo območje

Prvo območje obsega krajevno enoto Koper v sestavi Zavoda za gozdove Slovenije, ki obsega celotne občine Ankaran, Izolo in Piran ter del Mestne občine Koper. Meja poteka po nekdanji meji občine Koper, kar pomeni, da so katastrske občine Podgorje, Zazid in Rakitovec izvzete iz tega območja. Prvo območje obravnava Slovensko Istro, ki na severovzhodu meji na podgorski kras in Čičarijo. Ostale meje predstavljata državni meji z Italijo in Hrvaško.

D – II/2	Načrt varstva gozdov pred požarom za občine Koper (del), Izola, Piran in Ankaran
----------	--

1.1.3 Krajevna enota Koper, Zavod za gozdove Slovenije, drugo območje

Drugo območje obsega katastrske občine Podgorje, Zazid in Rakitovec. Zavod za gozdove Slovenije obravnava to območje skupno s krajevno enoto Kozina. Celotno območje obsega cca 1.932 ha gozda, predvsem listnatega. Največ je črnega gabra, nekaj pa je tudi hrasta. V k.o. Podgorje raste tudi bukev. V vseh teh k.o. je vidnih kar nekaj posek, ki so nastale zaradi požara. Tu je prisotna železnica, ki povzroča požare ob progi.

Načrt je narejen na podlagi podatkov za površino 16.377 hektarjev, ki jih v obravnavanem prostoru (prvo in drugo območje), porašča gozd.

Ti podatki so bili osnova za načrtovanje ukrepov izven gozda, saj je glede na protipožarno varstvo, celotno naravno okolje medsebojno povezano.

1.2. Požarna ogroženost naravnega okolja

Osnova za določanje potencialne požarne ogroženosti gozdov so ekološki parametri vsakega sestoja. Osnovna prostorska enota je odsek. To je ena enota gozdarske razdelitve prostora. Tako dobljena osnovna stopnja požarne ogroženosti je lahko povečana zaradi nekaterih umetno vnesenih dejavnikov v prostoru. Zavod za gozdove Slovenije je, po posebni metodi in na podlagi dolgoletnih statističnih podatkov, gozdove razvrstil glede na stopnjo potencialne ogroženosti v štiri stopnje:

1. zelo velika požarna ogroženost
2. velika požarna ogroženost
3. srednja požarna ogroženost
4. majhna požarna ogroženost

Pri izračunu stopnje ogroženosti so upoštevani naslednji faktorji:

- drevesna vrsta,
- starost sestojev (razvojna faza),
- srednja letna temperatura zraka,
- srednja letna količina padavin,
- srednja letna relativna vlažnost zraka,
- moč in pogostnost vetra,
- periodičnost sušnih obdobj,
- matični substrat in vrsta tal,
- ekspozicija - lega,
- nadmorska višina,
- nagib,
- urejenost gozdov in njihova higiena.

Kombinacija posameznih faktorjev je bila merilo za uvrstitev določenega odseka v stopnjo požarne ogroženosti. V prostoru nastopajo poleg naravnih še nekateri drugi dejavniki, ki vplivajo na stopnjo potencialne ogroženosti gozdov. Mednje sodijo:

- železniške proge,
- magistralne in regionalne ceste s počivališči,
- aktivno kmetijsko gospodarjenje,
- rekreacijske poti in druga turistična infrastruktura,
- odlagališča smeti,
- naselja.

Regija	1. razred ogroženosti	2. razred ogroženosti	3. razred ogroženosti	4. razred ogroženosti	5. razred ogroženosti	Skupaj število občin	Razred ogroženosti regije
Obalna	0	0	0	3	1	4	4

Preglednica: Število občin Obalne regije po posameznih razredih ogroženosti ob velikem požaru v naravnem okolju (vir: Državna ocena ogroženosti zaradi velikih požarov v naravnem okolju, 2015).

P – 17/2	Karta požarne ogroženosti obeh enot
--------------------------	---

1.3. Tipi gozdov po stopnjah požarne ogroženosti

*V krajevni enoti Koper, v Zavodu za gozdove Slovenije, ki pokriva območje Obalne regije, sta od štirih stopenj požarne ogroženosti, določeni le prvi dve, **zelo velika in velika požarna ogroženost**. Prva stopnja zavzema 10.652 hektarjev gozda, od tega zavzemajo 7.458 hektarjev listnati gozdovi puhavca in črnega gabra na apnencu in toplih rastiščih fliša. Preostalo površino gozdov, s prvo stopnjo ogroženosti, pokrivajo borovi gozdovi na apnencu in flišu (2.552 hektarjev) in varovalni gozdovi (642 hektarjev).*

Druga stopnja požarne ogroženosti obsega površino 5.585 hektarjev. Skoraj v celoti jo pokrivajo gozdovi listavcev, od tega predvsem gaber na boljših rastiščih fliša (5.404 hektarjev). Preostanek si delijo borovi gozdovi na flišu (49 hektarjev), varovalni gozdovi (51 hektarjev) in gozdni rezervati (81 hektarjev).

V delu Mestne občine Koper, ki zavzema pretežni del površine (14.604 hektarjev), so razmerja skoraj identična kot v celotni Krajevni enoti. Požarno ogroženih gozdov prve stopnje je 9.468 hektarjev in druge stopnje 4.995 hektarjev.

V občini Izola sodi v prvo stopnjo požarne ogroženosti 551 hektarov gozdov, v drugo stopnjo požarne ogroženosti pa 174 hektarov.

V občini Piran sodi v prvo stopnjo požarne ogroženosti 515 hektarov gozdov, v drugo stopnjo požarne ogroženosti pa 415 hektarov. vsi borovi sestoji (49 hektarjev) in 462 hektarjev listnatih gozdov ter vsi varovalni gozdovi (13 hektarjev). Pretežni del listnatih gozdov na boljših rastiščih je uvrščenih v drugo stopnjo požarne ogroženosti.

V Občini Ankaran sodi v prvo stopnjo požarne ogroženosti 118 hektarov gozdov, v drugo stopnjo požarne ogroženosti pa niti 0,5 hektara.

1.4. Stopnja požarne ogroženosti po občinah

Ocena požarne ogroženosti je izračunana na podlagi naravnih dejavnikov in ne upošteva znanih povzročiteljev požarov (na primer železnico). Na celotnem območju, ki ga pokriva načrt, je zelo visoka ogroženost, kar kaže na veliko verjetnost nastanka požarov v naravnem okolju.

1.5. Infrastrukturni objekti, ki vplivajo na požarno ogroženost

Požarno ogroženost povečujejo tri vrste objektov:

- železnica
- ceste

- elektro vodi.

Železnica je med navedenimi objekti najpogostejši povzročitelj požarov. Še posebno izstopa železniška proga Kozina-Koper, predvsem odsek Prešnica-Rižana, sledi še železniška proga Prešnica – Rakitovec.

Požarno ogroženost povečujejo tudi ceste. Teh je več kategorij. Pomembnejše pa je območje glede požarne ogroženosti ob cestah. Posebno so pomembne ceste, ki potekajo preko gozdnatega območja in preko opuščeni kmetijskih površin. Te se nahajajo na območju revirja Črni Kal in na območju Šavrinov. Nekaj najpomembnejših cest: Kozina – Koper na odseku čez Kraški rob, lokalne ceste: Loka- Zazid, Kubed - Movraž oziroma Sočerga, slemenska cesta Sv. Anton – Brezovica pri Gradinu, Popetre – Boršt oziroma Lopar, Škofije – Tinjan oziroma Urbanci, Škofije – Elerji, Šmarje – Koštabona oziroma Krkavče.

Tudi avtocesta, na celotnem odseku med Kastelcem in Serminom povečuje požarno ogroženost, ker se lahko požar, ki nastane na vozilih, razširi tudi v naravno okolje.

Elektro vodi so tudi občasni povzročitelji požarov in kot taki vir povečane požarne ogroženosti. Okvirno velja povečana nevarnost na vseh elektro vodih na območju Kraškega roba, med Kubedom in Sočergo, na Tinjanu ter na tistih, ki potekajo po gozdnatih južnih pobočjih posebno nad rekama Dragonjo in Rokavo.

1.6. Vrste gozdnih požarov

Glede na mesto gorenja, razvrščamo požare v naravnem okolju na: podtalne, talne, kompleksne, debelne, kombinirane požare in požarne preskoke:

Podtalni požar se pojavlja redko . O njem govorimo vedno, ko se iz kateregakoli vzroka vžgejo organske snovi pod površino tal. Zaradi pomanjkanja kisika se tak požar širi počasi, toda zelo trdovratno in ga je težko zaustaviti. Neodvisen je od hitrosti in smeri vetra. Navadno se pojavi kot posledica neuspele dokončne pogasitve kakšne druge vrste požara, ko snovi v tleh še naprej tlijo, ali pa ob udaru strele med nevihto, ko je vrhnja plast tal namočena, pod njo pa je suhi humusni del. Podtalni požar zelo težko opazimo in ga zelo težko dokončno zatremo.

Talni požar je najpogostejša vrsta požara. Navadno se vsi požari v gozdu začnejo v tej obliki. O njem govorimo, ko se vžgejo snovi na površini tal, npr. surovi humus, suho listje ali iglice, suhe veje, trava. Širi se relativno hitro na vse strani, odvisno predvsem od hitrosti in smeri vetra, pa tudi od trenutnih klimatskih pogojev lahko dosega zelo velike temperature, od česar je odvisna poškodovanost sestojev. Na poškodovanost vpliva tudi drevesna vrsta (predvsem debelina lubja) in razvojna faza.

Kompleksni požari (vršni, kronski) so požari v vrhovih dreves. Povzročajo jih talni požari, udar strele ali iskrenje električnih vodnikov. Pojavljajo se, v glavnem, v poletnem času, ko je v krošnjah dreves prisotna velika koncentracija hlapov eteričnih olj. Zaradi tega je prenos plamena zelo hiter.

Debelni požar nastane, če se drevo, ob udaru strele, vname. Tudi debelni požar se lahko spremeni v druge požare.

Kombinirani požar lahko pa zajamejo poslopja in druge objekte.

Požarni preskok je prisoten ob pihanju močnih vetrov, takrat veter odnaša večje gorljive dele ali storže. Take vrste požarov se pojavlja tudi ob požarih na strmih terenih. Zato nastajajo nova žarišča, ki so lahko oddaljena tudi do 100 metrov od linije požara.

Požarni vihar nastane ob kompleksnem požaru, ko veter zelo hitro prenese plamen na velike razdalje, posebno ob hudi vročini, ko je v zraku v gozdu veliko hlapov eteričnih olj in drugih snovi. Nastane velika vročina, ki povzroči še dodatno gibanje zračnih mas. Nadzor in gašenje takega požara nista mogoča. Požar se ustavi oziroma prekine ob spremembi vetrov ali ko naleti na veliko oviro.

1.7. Vzroki požarov v naravnem okolju

Požare v naravnem okolju lahko povzročijo:

- naravni pojavi (strela, statični samovžig in samovžig),
- človek in tehnične naprave (z iskrenjem – vlaki, segrevanjem ali ognjem direktno ali indirektno, odprta kurišča, ki jih razpiha veter, namerni požigi).
- dela v kmetijstvu in gozdarstvu, s požigi, odmetavanje cigaretnih ogorkov itn.

Med vzroki za požare v naravnem okolju prevladujejo neznani vzroki, kar je dokaj normalno, saj se povzročiteljev navadno sploh ne ugotavlja. Nenavadno velik je delež požarov z znanim povzročiteljem - s strelo. Strelo se pojavlja na dvignjenem severnem delu kraške planote in na južnem robu. Železnica je, tako kot drugod, povzročitelj požarov na spustih železniške proge. Zaradi isker vlaka, ki nastajajo ob zaviranju, se razvije požar.

Podatki o požarih v naravnem okolju nam pokažejo dejansko požarno ogroženost naravnega okolja in hkrati uspešnost služb, ki so zadolžene za gašenje požarov.

<i>P – 17/3</i>	<i>Vzroki za požar v naravnem okolju – število požarov</i>
<i>P – 17/4</i>	<i>Statistični podatki požarov po letih</i>

1.8. Posledice gozdnih požarov

Posledice gozdnih požarov so odvisne od tipa gozdnega požara, vrste in oblike gozda, časa nastanka in trajanja požara, velikosti pogorele površine in ekološke ranljivosti območja požara.

Najnevarnejši so vršni požari, ki prizadenejo drevesa od tal do vrha krošnje. Poleg dreves in lesne mase je pri vršnih požarih razvrednoteno in celo uničeno rastišče in večina funkcij gozda. Okrnjene ali onemogočene so ekološke, socialne in gospodarske funkcije gozda. Sestoj, ki jih je poškodoval vršni požar, je treba posekati in obnoviti. Obnova je potrebna predvsem zaradi zagotavljanja funkcij gozda, ki naj bi jih ta, po požaru, ponovno začel opravljati v najkrajšem možnem času. S kasnitvijo pri poseku poškodovanih in odmrlih dreves, izgubimo še tisto lesno maso, ki bi jo bilo, po požaru, koristno uporabiti.

1.9. Verjetnost nastanka verižne nesreče

Požar v naravnem okolju lahko povzroči naslednje verižne nesreče:

- eksplozije neeksploziranih ubojnih sredstev (NUS),
- nastanek ekološke nesreče,
- razširitev požara v naselje,
- požar na objektih (stanovanjski, gospodarski),
- razširitev požara na infrastrukturne objekte (daljnovodi, plinovodi...),
- onemogočen dostop do vodnih zajetij in črpališč,

- prometne nesreče (zaradi širjenja dima, izvajanja intervencije...),
- požar na objektih in območjih kulturne dediščine,
- drugo.

1.10 Sklepne ugotovitve

Preventiva je najučinkovitejša obramba pred požari.

Preventivni ukrepi za varstvo pred požarom, ki jih izvajajo lastniki oziroma upravljavci gozda in drugih zemljišč ter lokalne skupnosti so naslednji:

- redno odstranjevanje suhih organskih materialov,
- vzdrževanje prehodnih prevoznih poti,
- čiščenje požarno-varnostnih pasov in gradnja požarnih zidov ob železniških progah, daljnovodih, plinovodih itd,
- graditev in vzdrževanje protipožarnih presekov, vodnih zbiralnikov in drugih tehničnih objektov,
- vzdrževanje požarno-varnostnih pasov med objekti in gozdom,
- določitev pristajalnih mest za helikoptere in mest za zajemanje vode v prostorskih dokumentih lokalnih skupnosti,
- organiziranje gasilske straže,
- pravilno kurjenje v naravnem okolju,
- opazovanje naravnega okolja v času požarne ogroženosti.

Z razglasitvijo velike in zelo velike požarne ogroženosti morajo občine, lastniki, zakupniki ali drugi uporabniki zemljišč, organizacije, ki gospodarijo s cesto, železnico, elektrogospodarsko ali drugo infrastrukturo v naravnem okolju začeti izvajati posebne ukrepe varstva pred požarom, ki so določeni z Uredbo o varstvu pred požari v naravnem okolju. Občina mora v času razglašene velike in zelo velike požarne ogroženosti v sodelovanju z lastniki, zakupniki ali drugimi uporabniki zemljišč organizirati tudi gasilsko stražo.

O velikem požaru v naravnem okolju govorimo, ko je požar takega obsega, da sta za njegovo obvladovanje in nadzor potrebni uporabi posebnih ukrepov, sile in sredstev.

V Sloveniji izračunava stopnjo požarne ogroženosti Urad za meteorologijo pri Agenciji RS za okolje (ARSO). Uprava RS za zaščito in reševanje, na podlagi pridobljenih podatkov in v sodelovanju z Ministrstvom za kmetijstvo, gozdarstvo in prehrano ter Zavodom za gozdove Slovenije ali na predlog občin **ugotavlja in razglša veliko ali zelo veliko požarno ogroženost naravnega okolja** za določeno območje ali za celo Slovenijo. Pri ugotavljanju stopnje požarne ogroženosti naravnega okolja se upošteva vremenske razmere, podnebne značilnosti, strukturo vegetacije v gozdovih in na kmetijskih zemljiščih, vegetacijsko obdobje in ureditev prostora.

Stopnje požarne ogroženosti naravnega okolja so:

- **zelo velika požarna ogroženost** (Za nastanek požara zadostuje že najmanjši izvor ognja ali iskrenje. Požar se širi zelo hitro. Nadzor nad požarom je zelo težak, gašenje požara je težavno in dolgotrajno.)
- **velika požarna ogroženost** (Požar povzroči že manjši izvor nezavarovanega ognja, se hitro širi, nadzor nad požarom pa je težko obvladljiv.)
- **srednja požarna ogroženost** (Požar povzroči že majhen izvor odprtega ognja. Požar se v odprtem prostoru širi hitreje kot v gozdu, zato je že težje obvladljiv in ga je težko nadzorovati.)

- **majhna požarna ogroženost** (Ogenj gori na površini z manjšim do srednjim plamenom, pri tem zgori nekaj kompaktnega organskega goriva. Kontrola požara ni težka, požar se pogasi z manjšimi do srednje velikimi napori.)

Z razglasitvijo požarne ogroženosti, URSZR prebivalcem posreduje tudi navodila in ukrepe za varstvo pred požarom v naravnem okolju.

V obdobjih, ko je za posamezno območje v naravnem okolju razglašena velika ali zelo velika požarna ogroženost, in v drugih sušnih obdobjih, je tam prepovedano:

- kuriti, sežigati ali uporabljati odprti ogenj,
- puščati ali odmetavati goreče ali druge predmete ali snovi, ki lahko povzročijo požar.

Največ požarov v Obalni regiji je bilo v katastrskih občinah Kraškega roba, s čimer se je potrdil izračun požarne ogroženosti. Tam število požarov povečuje največji znani povzročitelj – Slovenske železnice. Na drugi strani je zelo malo katastrskih občin v Obalni regiji, v katerih ni bilo nobenega požara, kar ponovno kaže na veliko požarno ogroženost celotnega prostora regije.

Če upoštevamo le katastrske občine z več kot pet požari v zadnjih desetih letih, so največje težave na vrhu Kraškega roba v k.o. Črnotiče, Podpeč in Socerb. Niže v k.o. Črni kal, Loka, Movraž in Sočerga, kjer je povprečna površina požara še vedno velika. Razlika je morda tudi posledica različnih matičnih podlag, apnenca in fliša, na katerih uspeva različno rastje. Druga skupina k.o., s povečano površino povprečnega požara, se nahaja v zaledju Slovenske Istre: Truške, Pregara, Gradin, Koštabona, Nova vas, Sveti Peter in Padna. Vsem naštetim katastrskim občinam je skupno, da so oddaljene od Kopra, kjer je poklicna gasilska brigada, ki je prva aktivirana za gašenje požarov v naravnem okolju. Takoj za JZ GB Koper je aktivirano lokalno gasilsko društvo.

Vsak požar v požarno zelo ogroženem naravnem okolju se potencialno lahko razvije v požar velikih razsežnosti. To se lahko prepreči le s hitro intervencijo na mestu požara, kar bi zagotovili s stalno razpoložljivostjo zadostnega števila gasilcev za zadušitev požara v začetni fazi. Najbolj neugoden čas za nastanek požara v naravnem okolju je dopoldne, ko so prostovoljni gasilci večinoma v službah, profesionalnih gasilcev, s sedežem v Kopru, pa je premalo za pokrivanje celotnega prostora in zagotavljanje učinkovitega odziva na gašenje začetnega požara. Tudi za zagotavljanje potrebne gasilske straže na požaru primanjkuje gasilcev.

Glede na omenjeno problematiko je potrebno, ob vseh požarih večjih razsežnosti, zagotoviti pomoč sosednjih regij.

2. OBSEG NAČRTOVANJA

2.1. Temeljne ravni načrtovanja

S tem načrtom se urejajo ukrepi in dejavnosti za zaščito, reševanje in pomoč ob požarih velike razsežnosti ter zagotavljanje osnovnih življenjskih pogojev, ki so v regijski pristojnosti.

*Temeljni načrt je **državni načrt** zaščite in reševanja ob velikem požaru v naravnem okolju.*

Regijski načrt zaščite in reševanja ob velikem požaru v naravnem okolju izdelava Izpostava URSZR Koper.

Občinske načrte zaščite in reševanja ob velikem požaru v naravnem okolju izdelajo Mestna občina Koper, občina Izola, občina Piran in občina Ankaran.

Občine v svojih načrtih natančno določijo način opazovanja, obveščanja in alarmiranja prebivalcev, razpoložljive logistične zmogljivosti, zaščitne ukrepe in naloge ter izvajanje osebne in vzajemne zaščite.

Občinski načrti morajo biti usklajeni z regijskim načrtom.

2.2. Temeljna načela načrtovanja

Zaščita, reševanje in pomoč se ob velikih požarih v naravnem okolju organizirajo v skladu z načeli, ki jih določa Zakon o varstvu pred naravnimi in drugimi nesrečami.

3. KONCEPT ZAŠČITE, REŠEVANJA IN POMOČI

3.1. Temeljne podmene

Temeljne podmene regijskega načrta zaščite in reševanja ob velikih požarih v naravnem okolju so:

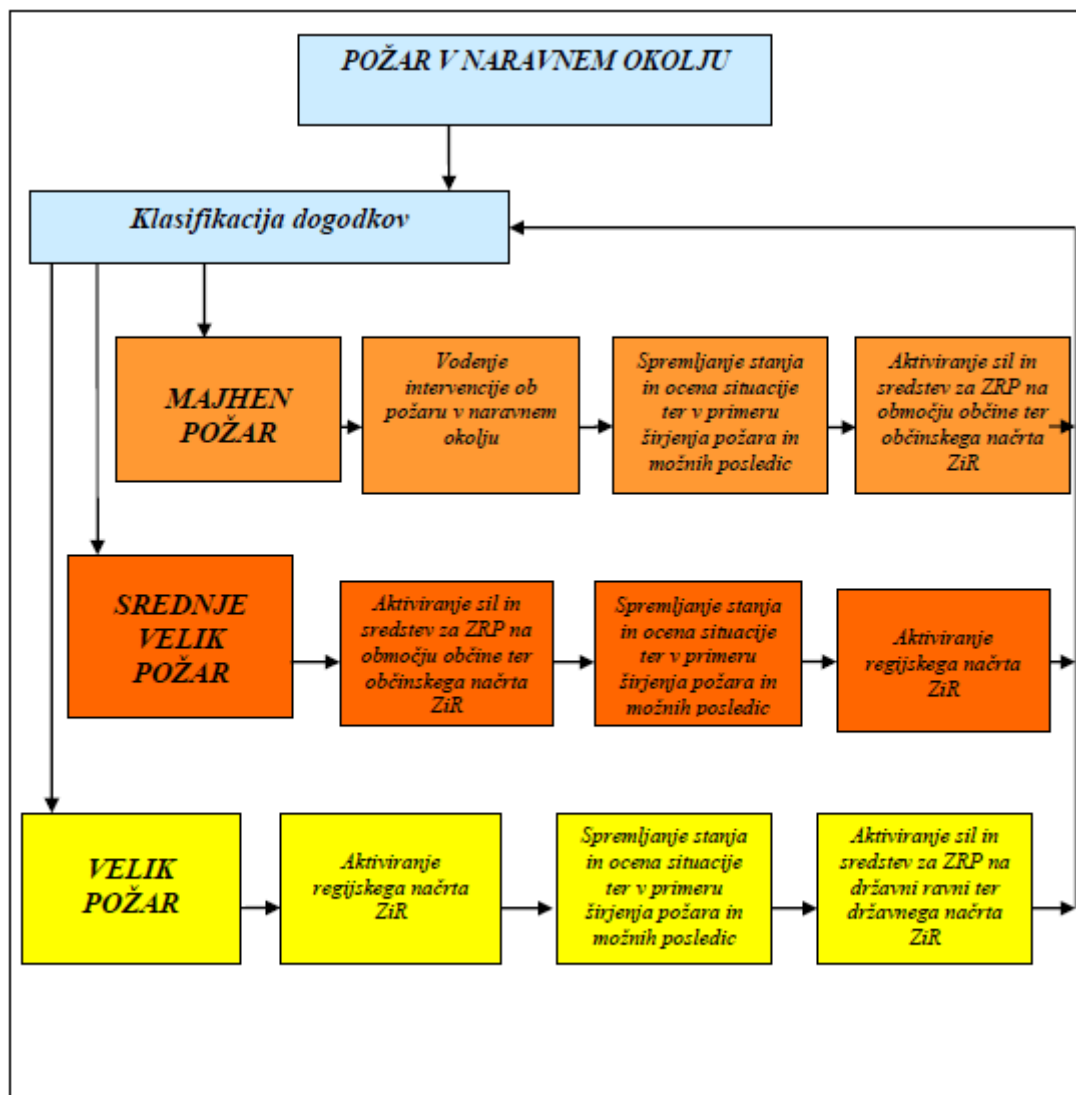
- Regijski načrt zaščite in reševanja je izdelan za ukrepanje ob požarih v naravnem okolju velike razsežnosti.
- Varstvo pred požari zagotavljajo gozdnogospodarska služba – območna enota Koper v okviru svojih pravic in dolžnosti oziroma pristojnosti, prebivalci kot posamezniki (lastniki gozdov), prebivalci prostovoljno organizirani v raznih društvih in drugih nevladnih organizacijah, ki se ukvarjajo z zaščito in reševanjem, javne reševalne službe, podjetja, zavodi in druge organizacije, katerih dejavnost je pomembna za zaščito in reševanje ter občine.
- Življenje ljudi v bližnjih naseljih, ki je ob velikih požarih v naravnem okolju, lahko ogroženo zaradi požara, ki se približuje, zaradi velike količine dima in visoke temperature, ki nastajajo pri gorenju ter zaradi druge škodljive posledice požara. Zato občine Koper, Piran, Izola in Ankaran v svojih načrtih predvidijo tudi ukrepe za zaščito prebivalstva.
- V Regijskem načrtu zaščite in reševanja ob velikem požaru v naravnem okolju se predvidijo ukrepi in naloge ZRP za zaščito ljudi, živali, premoženja, kulturne dediščine ter okolja, ki so lahko ogroženi zaradi požara v naravnem okolju.
- Hitro odkritje požara v naravnem okolju omogoča uspešno gašenje. Pravočasno aktiviranje gasilcev in drugih sil za zaščito, reševanje in pomoč pa omogoča hitro in uspešno intervencijo pred razširitvijo požara. Pri gašenju požara se izbere tiste ukrepe zaščite, reševanja in pomoči, ki ob doseganju enakih učinkov, najmanj poškodujejo naravno okolje, vključno s kulturno dediščino, ki je tam prisotna, pri čemer je treba upoštevati, da ima prednost zaščita in reševanje ljudi ter njihovih življenj.
- Ob velikih požarih v naravnem okolju je, za operativno izvajanje nalog zaščite, reševanja in pomoči odgovoren **vodja intervencije** (z operativnim vodstvom), ki so mu neposredno podrejene vse sile, ki sodelujejo pri izvajanju nalog na terenu. Vodja intervencije se določi iz vrst gasilcev JZ GB Koper. Za izvajanje drugih nalog zaščite, reševanja in pomoči in koordinacijo pomoči (logistična oskrba, pomoč SV, NUS, evakuacija) ter za usklajeno usmerjanje in izvajanje intervencij, pa so odgovorni poveljniki CZ občin, regij oziroma poveljnik CZ RS.
- Občine morajo prebivalce najbolj ogroženih območij regije pravočasno in objektivno obveščati o pričakovanih nevarnostih, možnih posledicah nesreče, načrtih in ukrepih za zmanjšanje in odpravo posledic nesreče ter o ravnanju ob nesreči. Najbolj ogrožene so k.o. na vrhu Kraškega roba, to so k.o. Črnotiče, Podpeč in Socerb ter niže k.o. Črni Kal, Loka, Movraž, Sočerga, Nova vas, Sveti Peter in Padna. Druga skupina k.o. s povečano požarno ogroženostjo se nahaja v zaledju Istre: Truške, Pregara, Gradin in Koštabona.

3.2. Zamisel izvedbe zaščite, reševanja in pomoči

Koncept odziva ob požaru v naravnem okolju ali grozdu požarov v naravnem okolju (sočasnim nastankom več požarov na širšem območju) je odvisen od velikosti in pričakovanih posledic, ki jih povzroči požar v naravnem okolju. Glede na velikost požara in potrebne sile za obvladovanje požara v naravnem okolju z vidika odziva na nesrečo ločimo:

1. **Majhen požar** – ogenj gori na površini z manjšim do srednjim plamenom, pri tem zgore nekaj kompaktnega organskega goriva. Kontrola požara ni težka, požar se pogasi z manjšimi do srednje velikimi napori. Požar lahko ogroža ali zajame naselja na tem območju, pride lahko do prekinitve komunikacij, motena je lahko oskrba z električno energijo, plinom in vodo. Požar gasijo razpoložljive gasilske enote v sodelovanju z drugimi silami za ZRP. Če izvajanje nalog ZRP presega obseg gasilske intervencije, se lahko sprejme odločitev o aktiviranju občinskega načrta zaščite in reševanja ob velikem požaru v naravnem okolju (v nadaljnjem besedilu: občinski načrt). Po aktiviranju občinskega načrta vse aktivnosti ZRP vodi in usklajuje občinski poveljnik CZ v sodelovanju z vodjo intervencije.
2. **Srednje velik požar** – ogenj gori na površini s srednjim plamenom, pri tem zgore nekaj kompaktnega organskega materiala. Kontrola požara ni težka, požar se pogasi s srednje velikimi napori. Požar obvladajo razpoložljive gasilske enote iz lokalnih skupnosti v sodelovanju z drugimi silami za zaščito, reševanje in pomoč. V primeru požara v več občinah na območju ene regije in ko posamezne občine z lastnimi silami in sredstvi za ZRP ne obvladujejo nastale situacije, se po potrebi vključijo regijske sile in sredstva ZRP. Aktivira se regijski načrt zaščite in reševanja ob velikem požaru v naravnem okolju (v nadaljnjem besedilu: regijski načrt). Po aktiviranju regijskega načrta vse aktivnosti ZRP vodi in usklajuje regijski poveljnik CZ v sodelovanju z vodjo intervencije.
3. **Velik požar** – v požaru zgore veliko organskega goriva, kontrola požara je izjemno težka, za gašenje požara jo potrebno vložiti velike napore in veliko sredstev. Požar gasijo gasilske enote iz cele regije v sodelovanju z drugimi silami za zaščito, reševanje in pomoč. Pri gašenju požara so že uporabljene vse razpoložljive lokalne gasilske enote. Požar lahko ogroža ali zajame naselja na tem območju, pride lahko do prekinitve komunikacij in motena je oskrba z električno energijo.

3.2.1. Koncept odziva ob požaru



3.3. Uporaba načrta

Regijski načrt zaščite in reševanja ob velikem požaru v naravnem okolju se aktivira, ko pride do srednje velikega ali velikega požara ali grozda požarov v naravnem okolju (sočasnega nastanka več požarov na širšem območju), v kateremkoli delu regije oziroma, ko pride do neobvladljivih dogodkov v regiji in ko lokalne sile za ZRP ne obvladujejo situacije.

Pred aktiviranjem Regijskega načrta zaščite in reševanja ob velikem požaru v naravnem okolju so, skladno z načelom postopnosti, že aktivirani občinski načrti zaščite in reševanja ali posamezni deli občinskih načrtov zaščite in reševanja ob velikem požaru v naravnem okolju na prizadetih območjih .

Odločitev o tem sprejme poveljnik Civilne zaščite za Obalno regijo ali njegov namestnik.

4. SILE, SREDSTVA IN VIRI ZA IZVAJANJE NAČRTA

4.1. Pregled organov in organizacij, ki sodelujejo pri izvedbi nalog regijske pristojnosti

4.1.1. Organi regije

- Izpostava URSZR Koper
- Policijska uprava Koper

4.1.2 Sile za zaščito, reševanje in pomoč regije

- **Organi Civilne zaščite:**
 - poveljnik Civilne zaščite za Obalno regijo,
 - namestnik poveljnika Civilne zaščite za Obalno regijo,
 - Štab Civilne zaščite za Obalno regijo.
- **Enote in službe Civilne zaščite na nivoju regije:**
 - enota za varstvo pred neeksplozivnimi ubojnimi sredstvi,
 - tehnično reševalna enota,
 - služba za podporo (ekipa za oskrbo, ekipa za zveze, ekipa za prevoz in ekipa za informacijsko podporo in administrativno delo),
 - logistični center.
- **Javne službe za zaščito, reševanje in pomoč:**
 - JZ GB Koper,
 - prostovoljne gasilske enote,
 - nujna medicinska pomoč (ZD Koper, ZD Izola in ZD Piran ter Centralna urgentna služba SB Izola),
 - javna veterinarska služba.
- **Javne službe:**
 - Cestno podjetje Koper, d.d. Koper,
 - Rižanski vodovod Koper,
 - Gozdarji (Zavod za gozdove, OE Sežana),
 - Komunalno podjetje občin Koper, Izola, Piran in Ankaran,
 - Telekom Slovenije d.d., Koper,
 - Elektro Primorska.
- **Enote in službe društev ter drugih nevladnih organizacij, in drugi:**
 - Obalni letalski center Portorož,
 - Lovska zveza Koper z lovskimi družinami,
 - Jamarska reševalna služba RC Sežana in Jamarsko društvo Dimnice Koper,
 - Ekipe prve pomoči Rdečega križa Slovenije – Območnega združenja Koper, Izola, Piran.

<i>P – 1</i>	<i>Podatki o poveljniku, namestniku poveljnika in članih štaba CZ</i>
<i>P – 3</i>	<i>Pregledi sil za ZRP</i>
<i>P – 7</i>	<i>Pregled javnih in drugih služb, ki opravljajo dejavnosti pomembne za zaščito in reševanje</i>
<i>P – 11</i>	<i>Pregled gasilskih enot s podatki o poveljnikih in namestnikih poveljnikov</i>
<i>P – 12</i>	<i>Pregled gasilskih enot širšega pomena in njihovih pooblastil s podatki o poveljnikih in namestnikih poveljnikov</i>
<i>P – 24</i>	<i>Pregled enot, služb in drugih operativnih sestavov društev in drugih nevladnih organizacij, ki sodelujejo pri reševanju</i>
<i>P – 25</i>	<i>Pregled človekoljubnih organizacij</i>

4.2. Materialno - tehnična sredstva za izvajanje načrta

Materialno-tehnična sredstva za izvajanje načrta:

- *zaščitno in reševalna oprema ter orodje (sredstva za osebno in skupinsko zaščito, oprema, vozila ter tehnična in druga sredstva, ki jih potrebujejo strokovnjaki, reševalne enote, službe in reševalci).*

<i>P – 6</i>	<i>Pregled osebne in skupne opreme ter sredstev pripadnikov enot za ZRP</i>
--------------	---

4.3. Predvidena finančna in druga sredstva za izvajanje načrta

Finančna sredstva se načrtujejo za:

- *stroške operativnega delovanja (povračilo stroškov za aktivirane pripadnike Civilne zaščite in druge sile zaščite, reševanja in pomoči),*
- *materialne stroške (prevozne stroške in storitve, gorivo, mazivo idr.).*

<i>D – 1</i>	<i>Načrtovana finančna sredstva za izvajanje načrta ZiR</i>
--------------	---

5. OPAZOVANJE IN OBVEŠČANJE

5.1. Opazovanje in obveščanje

Vsakdo, ki opazi ali izve za požar v naravnem okolju, mora o tem takoj obvestiti ReCO Koper na številko 112.

Občine, ob razglasitvi velike in zelo velike požarne ogroženosti, na svojem območju organizirajo opazovanje in obveščanje o nevarnosti požarov. Pri opazovanju in obveščanju sodelujejo ReCO Koper, kontrola zračnega prometa, lastniki oziroma upravljavci gozdov in drugih zemljišč, inšpektorji varstva pred naravnimi in drugimi nesrečami, kmetijski in gozdarski inšpektorji, delavci Zavoda za gozdove Slovenije – Območna enota Sežana, kmetijci, gasilci, policija in pripadniki Civilne zaščite.

V sistem opazovanja in obveščanja se, ob povečani požarni ogroženosti, vključijo Letalski center Portorož, radioamaterji in lastniki posameznih CB-postaj ter druga društva in posamezniki.

Koordinacijo letalskih opazovalnih preletov izvaja Uprava RS za zaščito in reševanje preko ReCO Koper.

Opazovanje naravnega okolja se izvaja tudi preko protipožarnega nadzornega sistema VIDEOKRAS, ki omogoča v realnem času opazovati del najbolj ogroženega obalno-kraškega območja ter pravočasno zaznati nastanek požara ali druge nesreče s pomočjo nameščenih kamer.

Operativno sektorsko spremljanje videonadzora izvajata ReCO Koper in JZ GB Koper.

Zaradi hitrega razvoja tehnologije brezpilotnih letalnih naprav, obstaja možnost uporabe teh naprav (dronov) za oceno terena, razsežnosti požara, napredovanje požara, opazovanje naravnega okolja, varovanje pogorišča ter druge naloge.

5.1.1. Obveščanje pristojnih organov in služb

Ob požaru v naravnem okolju v Obalni regiji ReCO Koper obvešča:

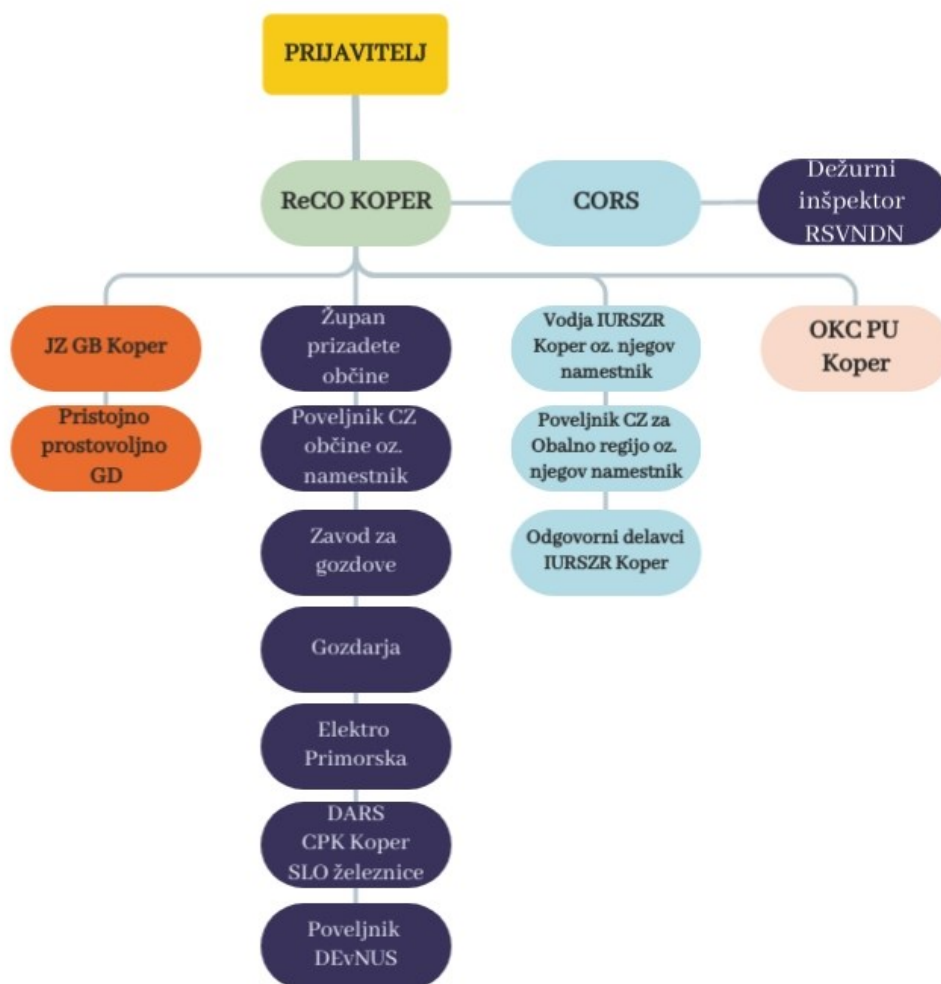
- *CORS,*
- *JZ GB Koper,*
- *pristojno PGD,*
- *župana prizadete občine,*
- *poveljnika oz. namestnika CZ pristojne občine,*
- *dežurnega inšpektorja IRSVNDN preko CORS,*
- *vodjo Izpostave URSZR Koper oz. njegovega namestnika,*
- *odgovorne delavce Izpostave URSZR Koper,*
- *poveljnika oz. namestnika štaba CZ za Obalno regijo,*
- *regijskega gasilskega poveljnika oz. njegovega namestnika,*
- *OKC PU Koper,*
- *Zavod za gozdove, OE Sežana*
- *gozdarje,*

- poveljnika držane enote za varstvo pred NUS (če je požar na območju nahajališč NUS),
- Elektro Primorska (po potrebi za izklop elektrike iz omrežja),
- Nadzorni center DARS-a na Kozini (po potrebi),
- CPK Koper (po potrebi),
- Slovenske železnice (po potrebi).

Za sprotno obveščanje občin, služb in drugih izvajalcev nalog zaščite, reševanja in pomoči o stanju in razmerah na kraju nesreče, o sprejetih ukrepih in o poteku zaščite in reševanja, skrbi Izpostava URSZR Koper preko ReCO Koper, s tem da:

- pripravi in izda informativni bilten,
- pripravi občasne širše pisne informacije.

Shema 1: Shema obveščanja ob velikem požaru v naravnem okolju



V primeru, da nastane velik požar v naravnem okolju na mejnem območju, iz katerega se lahko razširi na območje Izpostave URSZR Postojna, ReCO Koper obvesti ReCO Postojna.

V primeru, da operaterja ReCO Koper ne uspeva sama obvladovati vse klice zaradi dogodka, se aktivira pogodbene pripadnike.

5.2. Obveščanje prebivalstva ob velikem in zelo velikem požaru v naravnem okolju

Za obveščanje prebivalcev na ogroženem območju so zadolžene občine, ki v svojih načrtih opredelijo način obveščanja ogroženih prebivalcev zaradi požara v naravnem okolju.

5.3. Obveščanje širše javnosti

Poveljnik CZ za Obalno regijo oziroma član Štaba CZ za Obalno regijo obvešča javnost o aktivnosti zaščite in reševanja in stanju v regiji. Zadolžen je tudi za sodelovanje z mediji. Če traja gašenje požara dalj časa, lahko Izpostava URSZR Koper pripravi tudi izredni informativni bilten, sicer pa so informacije vključene v dnevna poročila o stanju na področju zaščite in reševanja. Ob požarih v naravnem okolju velikih razsežnosti se poveljnik Civilne zaščite za Obalno regijo vključi v tiskovne konference, ki jih pripravlja Urad Vlade RS za komuniciranje.

5.4. Alarmiranje

Ob srednje velikem ali velikem požaru v naravnem okolju, v primeru, da se požar nevarno približuje naselju in ogroža zdravje in življenje ljudi ter živali, in je treba takoj začeti z izvajanjem določenih zaščitnih ukrepov, se ogroženo prebivalstvo opozori na bližajočo se nevarnost z alarmiranjem. Alarmiranje se lahko uporabi tudi za opozorilo na nevarnost približevanja požara gasilcem, ki gasijo požar (sprememba smeri).

Alarmiranje izvede ReCO Koper na zahtevo vodje intervencije, poveljnika CZ občine oziroma župana. Tudi v primeru, da se pojavi požar v dveh oziroma v vseh štirih občinah poteka alarmiranje preko ReCO Koper. Kadar se požar pojavi na meji med Obalno regijo in Notranjsko regijo oziroma med mejnima občina, alarmiranje izvede ReCO Koper za Obalno regijo, ReCO Postojna za svojo regijo.

Regijski center za obveščanje mora takoj po znakih »opozorilo na nevarnost« ali »neposredna nevarnost« posredovati obvestilo in napotke za ravnanje po radiu, televiziji oziroma na drug predviden način. Podrobneje se postopek alarmiranja razdela v občinskih načrtih ZRP.

Postopek glede proženja siren, priprave in posredovanja informacij o nevarnosti (po proženju siren) in o napotkih za osebno in vzajemno zaščito se predvidijo v Standardni operativni postopek Požari in eksplozije za ReCO Koper.

6. AKTIVIRANJE SIL IN SREDSTEV

6.1. Aktiviranje organov in njihovih strokovnih služb

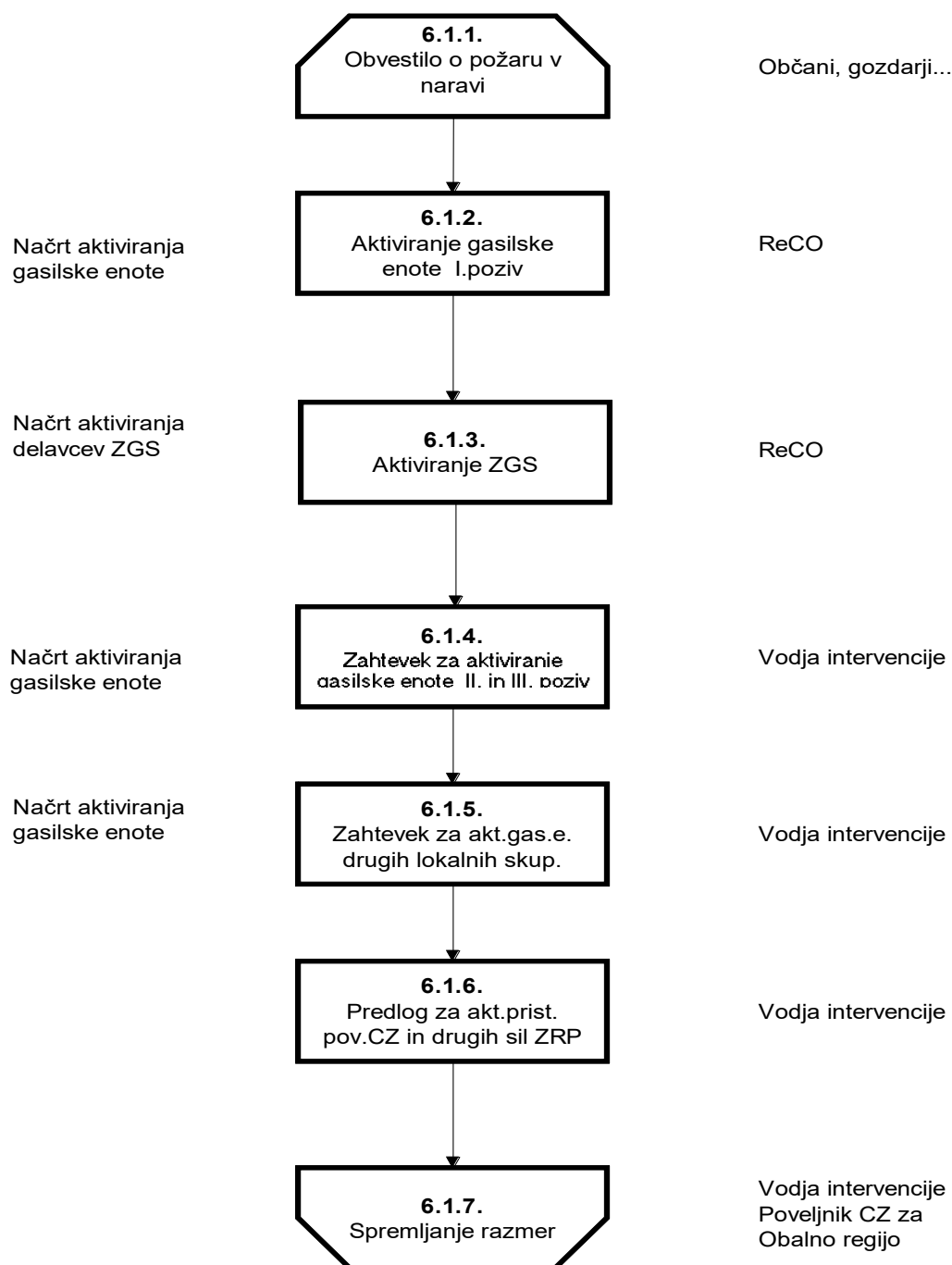
Poveljnik Civilne zaščite za Obalno regijo, na podlagi poročil z območja, ki ga je prizadel požar, oceni stanje, predvidi možen razvoj dogodkov ter, glede na zahteve prizadetih občin v regiji po pomoči, sprejme odločitev o aktiviranju regijskih organov, pristojnih za operativno, strokovno vodenje zaščite, reševanja in pomoči in uporabi regijskih sil za zaščito, reševanje in pomoč.

Glede na oceno in možen razvoj dogodkov lahko poveljnik Civilne zaščite za Obalno regijo aktivira:

- štab Civilne zaščite za Obalno regijo v popolni ali operativni sestavi,*
- regijske enote Civilne zaščite, ki so predvidene za ukrepanje ob požarih v naravnem okolju.*

Aktiviranje gasilskih enot in drugih sil za ZRP

DOKUMENTACIJA, POSTOPKI	DIAGRAM POTEKA AKTIVNOSTI	PRIMARNA ODGOVORNOST
------------------------------------	--------------------------------------	---------------------------------



Obvestilo o požaru lahko sprejme ReCO Koper, OKC ali PGD neposredno od prijavitelja. Takoj ko ReCO Koper prejme obvestilo o požaru, aktivira, po načrtu določeno operativno enoto, ki o izvozu obvesti ReCO Koper.

Na podlagi opisa situacije, ki jo poda vodja intervencije in njegovega zahtevka, dežurni v ReCO Koper izvede potrebno dodatno aktiviranje operativnih gasilskih enot oziroma drugih sestavov, ki se neposredno vključujejo v gašenje oziroma ZRP.

Ob velikem požaru v naravnem okolju se, na zahtevo vodje intervencije, ob posvetovanju z regijskim gasilskim poveljnikom in poveljnikom CZ regije ali njegovim namestnikom, na podlagi odločitve poveljnika CZ regije, aktivira regijski načrt zaščite in reševanja ob velikem požaru zlasti, če je treba aktivirati poleg gasilskih tudi druge reševalne enote in službe, ki so predvidene za pomoč ob požaru v naravnem okolju v regijskem načrtu zaščite in reševanja. O aktiviranju regijskega načrta zaščite in reševanja ob velikem požaru v naravnem okolju odloči poveljnik CZ za Obalno regijo na predlog vodje intervencije ali samostojno.

Ob aktiviranju regijskega načrta zaščite in reševanja se aktivira tudi poveljnik GZS, ki preko regijskih gasilskih poveljnikov, koordinira pomoč gasilskim enotam iz drugih občin in regij. Enote, po navodilu občinskih gasilskih poveljnikov in poveljnikov gasilskih zvez, aktivira pristojni ReCO. V skladu z načrtom za pomoč pri gašenju velikih požarov v naravnem okolju se aktivirajo gasilci, ki pripadajo določeni gasilski enoti, vključeni v načrt. Pri tem se mora zagotoviti, da v občini, na katero se odločitev nanaša, ostanejo gasilske enote v takem obsegu, da je zagotovljena nujna intervencijska pripravljenost.

Regijske sile za zaščito, reševanje in pomoč, ki odidejo na prizadeto območje, se zberejo na svojih zbirališčih, kjer se jim izda delovni nalog in se po potrebi razdeli tudi dodatna oprema.

<i>D – 14</i>	<i>Vzorec odredbe o aktiviranju sil in sredstev za ZRP</i>
<i>D – 15</i>	<i>Vzorec delovnega naloga</i>
<i>P – 5</i>	<i>Seznam zbirališč sil ZRP</i>

6.2. Aktiviranje sredstev pomoči

Poveljnik CZ RS na zahtevo regijskega poveljnika CZ ali vodje intervencijskih enot in služb presodi potrebe po materialnih in finančnih sredstvih. O uporabi materialnih sredstev, ki so:

- last Zavoda RS za blagovne rezerve (državne blagovne rezerve), za pomoč prizadetim ob naravni nesreči odloča Vlada RS na predlog ministra, pristojnega za preskrbo, in poveljnika CZ RS,*
- materialna sredstva iz rezerv URSZR (državne rezerve materialnih sredstev) za primer naravnih in drugih nesreč odloča Vlada RS, v nujnih primerih pa tudi poveljnik CZ RS.*

Materialna pomoč države ob velikem požaru v naravnem okolju lahko obsega:

- pomoč v zaščitni in reševalni opremi,*
- pomoč v sredstvih za začasno nastanitev in oskrbo ljudi,*
- posredovanje pri zagotavljanju specialne opreme, ki je na prizadetem območju ni mogoče dobiti (specialna gasilska oprema, gasilna sredstva, gradbena mehanizacija, električni agregati, stroji in oprema za delo v gozdu in podobno ter oprema za delo operativnega vodstva intervencije itd.).*

6.3. Mednarodno sodelovanje v obmejnem območju

Ob velikem požaru v naravnem okolju s čezmejnimi vplivi poteka sodelovanje s Hrvaško in z Republiko Italijo.

Z Republiko Italijo je bil januarja 2006 podpisan Protokol o čezmejnem sodelovanju med URSZR in Civilno zaščito Avtonomne dežele Furlanije – Julijske krajine Republike Italije pri napovedovanju, preprečevanju in vzajemni pomoči v primeru naravnih in drugih nesreč. Medsebojna obvestila o požaru morajo vsebovati podatke o:

- kraju in času,*
- obsegu in posledicah,*
- sprejetih zaščitnih ukrepih za zmanjšanje in odpravo posledic požara.*

Podatke in prošnjo za pomoč si državi posreduje na predpisanih obrazcih. Pomoč v silah in sredstvih druge države ob velikem požaru v naravnem okolju, se nudi na podlagi pisne prošnje poveljnika CZ RS.

Z Republiko Hrvaško je bil septembra 1997 podpisan Sporazum med Vlado Republike Slovenije in Vlado Republike Hrvaške o sodelovanju pri varstvu pred naravnimi in civilizacijskimi nesrečami.

<i>D – I/10</i>	<i>Protokol o čezmejnem sodelovanju med URSZR MORS in civilno zaščito Furlanije– Julijske krajine Republike Italije pri napovedovanju, preprečevanju in vzajemni pomoči v primeru naravnih in drugih nesreč</i>
<i>D – I/11</i>	<i>Sporazum med Vlado Republike Slovenije in Vlado Republike Hrvaške o sodelovanju pri varstvu pred naravnimi in civilizacijskimi nesrečami</i>
<i>D – 17</i>	<i>Vzorec prošnje za mednarodno/državno pomoč</i>
<i>D – 18</i>	<i>Vzorec obrazca za obveščanje dežel in županij sosednjih držav</i>

7. UPRAVLJANJE IN VODENJE

7.1. Organi in njihove naloge

Posamezni organi vodenja na regijski ravni imajo ob velikem požaru v naravnem okolju naslednje naloge:

7.1.1. Izpostava Uprave RS za zaščito in reševanje Koper

- *opravlja upravne in strokovne naloge zaščite, reševanja in pomoči iz svoje pristojnosti,*
- *spremlja nevarnosti,*
- *organizira komunikacijski sistem za delovanje regijskih sil za zaščito, reševanje in pomoč,*
- *zagotavlja informacijsko podporo organom vodenja na regijski ravni,*
- *zagotavlja pogoje za delo Štaba Civilne zaščite za Obalno regijo,*
- *izdeluje ocene ogroženosti in načrtuje ukrepe za preprečevanje ter zmanjšanje posledic (v sodelovanju z drugimi ministrstvi),*
- *organizira delo in zagotavlja pogoje za delo regijskih komisij za ocenjevanje škode,*
- *zagotavlja logistično podporo pri delovanju regijskih sil,*
- *opravlja druge naloge iz svoje pristojnosti.*

7.1.2. Poveljnik in namestnik poveljnika Civilne zaščite za Obalno regijo

- *vodi operativno-strokovno delo pripadnikov Civilne zaščite in drugih sil za zaščito, reševanje in pomoč iz regijske pristojnosti,*
- *obvešča poveljnika civilne zaščite Republike Slovenije o posledicah in o stanju na prizadetem območju ter daje mnenja in predloge v zvezi z zaščito in reševanjem ter pomočjo in odpravljanjem posledic nesreče,*
- *pripravi končno poročilo o nesreči ter ga pošlje v sprejem poveljniku Civilne zaščite Republike Slovenije,*
- *skrbi za povezano in usklajeno delovanje vseh sil za zaščito, reševanje in pomoč ob nesreči,*
- *določa vodjo intervencije,*
- *opravlja druge naloge iz svoje pristojnosti.*

7.1.3. Štab Civilne zaščite Obalne regije

- *zagotavlja strokovno pomoč pri vodenju zaščitnih in reševalnih akcij ob nesreči,*
- *opravlja strokovno-operativne naloge zaščite, reševanja in pomoči ob nesreči,*
- *zagotavlja informacijsko podporo štabom Civilne zaščite občin,*
- *zagotavlja logistično podporo regijskim silam za zaščito, reševanje in pomoč,*
- *opravlja administrativne in finančne zadeve,*
- *opravlja druge naloge iz svoje pristojnosti.*

7.1.4. Policijska Uprava Koper

- varuje življenje ljudi, premoženje ter vzdržuje javni red na prizadetem območju,
- varuje določene osebe, objekte, organe in okoliše,
- nadzira in ureja promet v skladu z določenim prometnim režimom in omogoča interveniranje sil za zaščito, reševanje in pomoč,
- sprejema ukrepe za ustrezno varovanje državne meje in opravlja mejno kontrolo ter policijske naloge v zvezi s tujci v skladu z razmerami,
- preprečuje, odkriva in preiskuje kazniva dejanja in prekrške, odkriva in prijema storilce kaznivih dejanj in prekrškov, druge iskane osebe ter jih izroča pristojnim organom,
- sodeluje pri izvajanju humanitarnih, oskrbovalnih, izvidniških in drugih nalog,
- vzpostavlja komunikacijsko povezavo z drugimi državnimi organi,
- po potrebi organizira mobilni komunikacijski center,
- sodeluje pri identifikaciji žrtev,
- opravlja druge naloge iz svoje pristojnosti.

D – 22	Načrti dejavnosti (Policijska uprava Koper)
--------	---

7.1.5 Javna zdravstvena služba

- zagotavlja nujno medicinsko pomoč, reševalno službo in zdravstveno varstvo ob posebnih pogojih ter pri reševanju v primeru nesreč,
- nujna medicinska pomoč se zagotavlja v okviru mreže službe nujne medicinske pomoči ter Centralne urgentne službe,
- javno zdravstveno službo zagotavljajo Zdravstveni dom Koper, Zdravstveni dom Izola, Zdravstveni dom Piran ter Splošna bolnišnica Izola.
- opravlja druge naloge iz svoje pristojnosti.

7.1.6. Zavod za gozdove Slovenije, Območna enota Sežana

- priprava topografskih kart območja, ki ga je prizadel požar,
- zagotavlja karto protipožarnih presek, gozdnih poti in protipožarnih objektov,
- nudi strokovno podporo in pomoč poveljniškemu mestu,
- aktivira svoje revirne gozdarje za potrebe izvajanja nalog,
- opravlja druge naloge iz svoje pristojnosti.

7.1.7. Elektro Primorska

- izklopi elektriko iz omrežja,
- zagotavlja nemoteno oskrbo z električno energijo,
- opravlja druge naloge iz svoje pristojnosti.

7.1.8. DARS

- skrbi za nemoteno pretočnost prometa na avtocesti,
- preko portalov obvešča voznike na avtocesti o izrednem dogodku, nevarnosti, ali opozarja na pazljivost,
- omejuje najvišje dovoljene hitrosti na območju dogodka,
- opravlja druge naloge iz svoje pristojnosti.

7.1.9. Veterinarska služba

- zbiranje podatkov o poškodovanih in poginulih živalih na prizadetem območju,
- nujno veterinarsko pomoč poškodovanim živalim,
- sodelovanje pri odstranjevanju živalskih trupel.

7.1.10 Zavod za varstvo kulturne dediščine, Območna enota Piran

- zagotavlja podatke o nepremični kulturni dediščini na požarno ogroženem območju,
- sodeluje pri organiziranju in usmerjanju aktivnosti za takojšnjo in urgentno zaščito in reševanje najbolj ogrožene kulturne dediščine v času trajanja nesreče,
- vključuje se v sistem varstva dediščine v primeru oboroženega spopada in varstva pred naravnimi in drugimi nesrečami,
- pripravlja oceno ogroženosti nepremične dediščine v primeru naravnih nesreč in drugih izrednih razmer,
- vzpostavlja dodatne režime varstva, ki predpisuje ohranjanje varovanih vrednot,
- nudi strokovno pomoč upravljavcem pri pripravi načrtov upravljanja, ki med drugim vsebujejo tudi določbe o ukrepih za varstvo pred naravnimi in drugimi nesrečami,
- opravlja druge naloge iz svoje pristojnosti.

7.2. Operativno vodenje

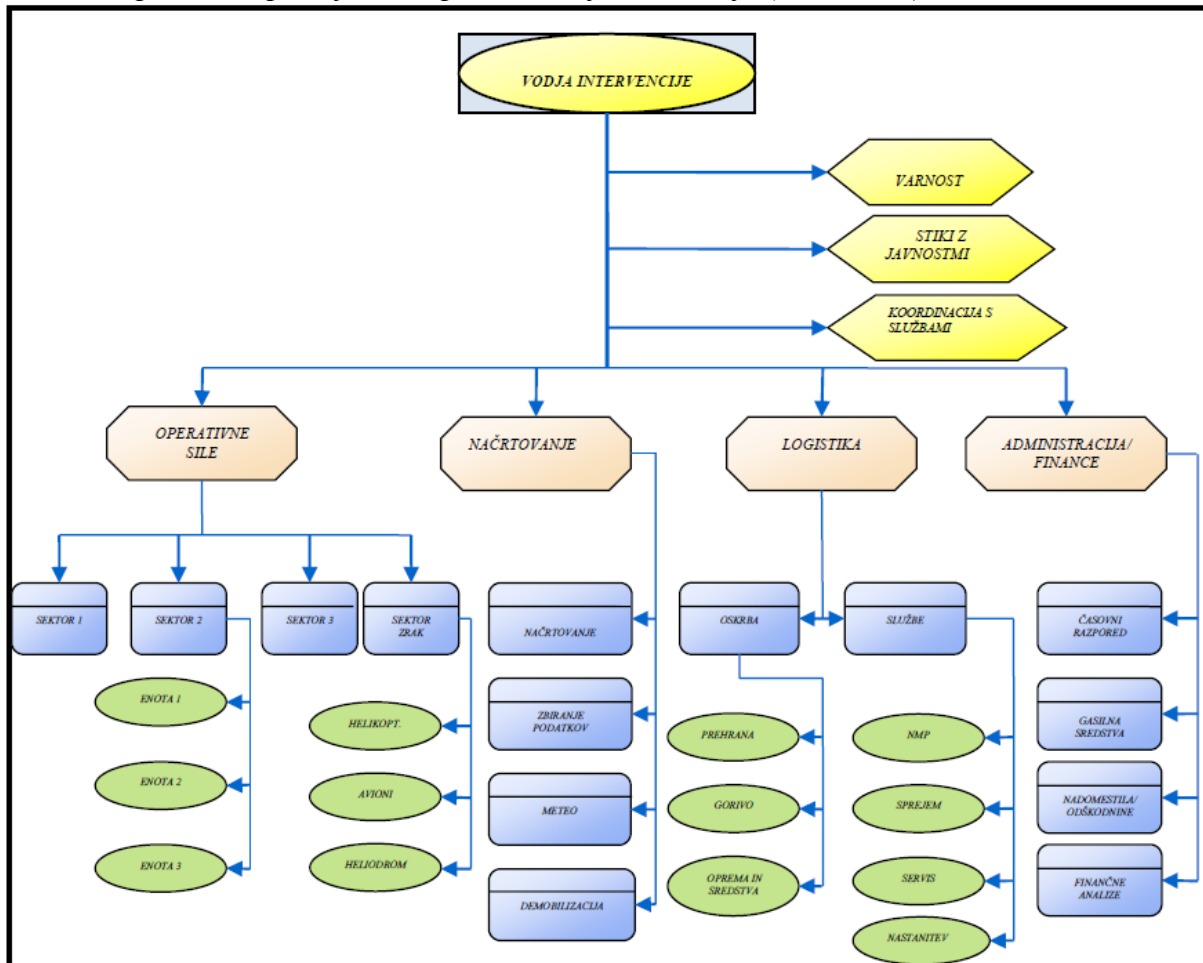
Vodja gasilske enote, ki prva prispe na kraj požara prevzame vodenje intervencije. Ob prihodu poklicne gasilske enote na kraj požara, vodja intervencije preda vodenje vodji gasilske enote JZ GB Koper, razen če se dogovorita drugače. Ko je vključeno v intervencijo več gasilskih enot, lahko prevzame vodenje gasilski poveljnik občine, če tega nima pa poveljnik občinske gasilske zveze. Le ta strokovno sodeluje s poveljnikom CZ občine. Regijski gasilski poveljnik pa lahko prevzame vodenje intervencije, ko pri gašenju požara sodelujejo gasilske enote ali druge reševalne enote iz cele regije.

Za vodenje in usklajevanje intervencije ob velikem požaru v naravnem okolju se aktivira operativno poveljstvo. Na zahtevo vodje intervencije se aktivira eno od dveh skupin za podporo

kot pomoč vodji intervencije. Objekte, v katerih deluje operativno vodstvo intervencije, določijo občine v svojih načrtih zaščite in reševanja ob požaru v naravnem okolju. Shema operativnega poveljstva za pomoč vodji intervencije je razvidna s slike 2.

V operativnem vodstvu, iz prejšnjega odstavka, po potrebi, sodelujejo tudi predstavniki regijskega ali državnega štaba CZ, občine ali občin na območju katerih je požar, policije, SV, zdravstva in drugih služb. Sodelovanje teh predstavnikov praviloma zagotovi, na predlog vodje intervencije, poveljnik CZ za Obalno regijo.

Slika 2 : Operativno poveljstvo za pomoč vodij intervencije (GZS, 2016)



Regijski gasilski poveljnik spremlja stanje, sodeluje in usmerja vodenje intervencije ob velikem požaru v naravnem okolju na območju regije. V skladu z usmeritvami poveljnika CZ regije koordinira predvsem pomoč regijskih enot CZ ter drugih sil in sredstev za zaščito, reševanje in pomoč pri gašenju (predvsem enot NUS, NMP in drugih). Regijski poveljnik CZ zagotavlja, v sodelovanju z občinskimi poveljniki CZ, logistično podporo gasilskim enotam (hrano, vodo, gorivo, nastanitev in podobno).

Regijski gasilski poveljnik ob velikem požaru v naravnem okolju sodeluje z vodjo intervencije in pomaga pri koordinaciji dela operativnega poveljstva. Nudi strokovno pomoč poveljniku CZ regije in skrbi za izvajanje usmeritev poveljnika v zvezi z vodenjem in delovanjem gasilskih enot.

Poveljnik CZ regije koordinira in usmerja aktivnosti, ob aktiviranju regijskih sil in sredstev za zaščito, reševanje in pomoč in ko so v intervencijo vključene gasilske in druge enote iz več občin. Za pomoč pri spremljanju stanja na prizadetem območju poveljnik CZ regije lahko skliče Štab CZ za Obalno regijo v popolni ali operativni sestavi.

Štab Civilne zaščite za Obalno regijo ob velikem požaru v naravnem okolju organizira svoje delo na obstoječem sedežu, ki je v prostorih Izpostave URSZR Koper ali neposredno na prizadetem območju.

Pri tem sodelujejo člani štaba, delavci Izpostave URSZR Koper ter ostale strokovne skupine in službe ostalih ministrstev po svojih pristojnostih.

Intervencija se vodi s pomočjo uporabe karte v merilu 1 : 25.000. V obmejnem območju z Italijo se uporabi topografski priručnik skupaj s Furlanijo - Julijsko krajino.

7.3. Organizacija zvez

Pri neposrednem vodenju akcij zaščite, reševanja in pomoči se uporabljata sistem radijskih zvez zaščite in reševanja (ZA-RE, ZA-RE-PLUS)) ter sistem osebnega pozivanja. Sistem zvez ZA-RE se obvezno uporablja pri vodenju intervencij ter drugih zaščitnih in reševalnih akcij. Komunikacijska središča tega sistema so v Regijskem centru za obveščanje prek katerih se zagotavlja povezovanje uporabnikov v javne in zasebne funkcionalne telekomunikacijske sisteme.

Prenos podatkov in komuniciranje med organi vodenja, reševalnimi službami in drugimi izvajalci zaščite, reševanja in pomoči poteka po:

- radijskih zvezah (ZA-RE, ZA-RE-PLUS)), intranetu ZRP,
- telefonu,
- telefaksu,
- elektronski pošti,
- internetu.

Za vzpostavitev radijske zveze za povezavo med organi vodenja se uporabljajo:

6., 11. in 12. semiduplexni kanal sistema zvez ZA-RE preko repetitorja Beli križ, Malija in Poljane ali simpleksni kanali, ki jih dodeli dežurni operativec v ReCO Koper.

V primeru, da je zaradi razgibanosti terena moteno komuniciranje med operativnim poveljstvom in enotami na terenu v simpleks omrežju (SI kanal), se lahko na teren dostavi mobilni repetitor in uredi na terenu komuniciranje preko mobilnega repetitorja. Zahtevo za mobilni repetitor lahko poda vodja intervencije preko ReCO Koper na URSZR.

Ob nesrečah je potrebno, v času uporabe radijskih postaj v sistemu ZA-RE, upoštevati sledeče:

- vzpostaviti zvezo z ReCO Koper,
- zahtevati prost delovni kanal, po katerem bodo potekale zveze,

- upoštevati identifikacijske nazive enot in posameznikov (v kolikor je to vnaprej določeno). V kolikor posamezne enote nimajo posebnih nazivov, se uporabljajo uradni nazivi društev ali organizacij.

Po končani akciji ponovno obvestiti center o koncu aktivnosti.

8. UKREPI IN NALOGE ZAŠČITE, REŠEVANJA IN POMOČI

8.1. Ukrepi zaščite in reševanja (Zaščitni ukrepi)

8.1.1. Prostorski, gradbeni in drugi tehnični ukrepi

Prostorski, gradbeni in drugi tehnični ukrepi se skladno z določbami Zakona o gozdovih (Uradni list RS št. 30/93, 56/99 – ZON, 67/02, 110/02 – ZGO-1, 115/06 – ORZG40, 110/07, 106/10, 63/13, 101/13 – ZDavNepr, 17/14, 22/14 – odl. US, 24/15, 9/16 – ZGGLRS in 77/16), izvajajo že pred razglasitvijo požarne ogroženosti naravnega okolja, z namenom preprečevanja in omejevanja posledic na gozdu in drugi naravni površini. Upravljalci gozdov (Zavod za gozdove Slovenije, Območna enota Sežana), drugih zemljišč, prometne, energetske in druge infrastrukture ter občine Koper, Piran, Izola in Ankaran izvajajo naslednje ukrepe:

- čiščenje požarnovarnostnih pasov ob železniških progah,
- graditev in vzdrževanje protipožarnih presekov, vodnih jarkov in drugih tehničnih objektov,
- urejanje vodnih zajetij,
- organiziranje opazovanja in obveščanja o nevarnosti požarov,
- gradnja in vzdrževanje protipožarnih komunikacij v gozdu in gozdnem prostoru (cest, presek, poti, zidov itn.).

Ob razglasitvi povečane požarne ogroženosti naravnega okolja pa se organizirajo požarne straže, več pozornosti se nameni tudi vzdrževanju protipožarnih presekov.

Protipožarni preseki so gozdne prometnice, ki dopolnjujejo omrežje javnih, gozdnih in drugih prometnic v požarno ogroženem naravnem okolju prve in druge stopnje in so namenjene hitremu dostopu v primeru požara v naravnem okolju. Protipožarne preseke izdelujejo lastniki oziroma upravljalci kmetijskih zemljišč v strokovnem sodelovanju z ZGS.

Največja razdalja med prometnicami, iz katerih je možen neposreden dostop v naravno okolje, naj ne bi presegala 400 metrov, zaradi konfiguracije terena in drugih preprek za gasilce (npr. avtocesta ali železniška proga...) je lahko manjša. Načeloma so grajene za vsa gasilska vozila, le kjer terenske razmere tega ne dopuščajo, so lahko slabše. Prevozne morajo biti vsaj s prilagojenim terenskim gasilskim vozilom, ki prevaža 300 – 400 litrov gasilne tekočine. V tem primeru ne smejo biti daljše od 1 km.

Ko požar v naravnem okolju zajame oziroma ogroža območje, kjer potekajo daljnovodi, operativec v ReCO Koper, v sodelovanju s CORS, posreduje distributerju električne energije Elektro Primorska d.d. zahtevo vodje intervencije, po izklopu daljnovodov.

Ob požaru v naravnem okolju naloge zapore cest in zagotovitev obvozov izvedejo cestna podjetja oziroma službe (za lokalne ceste JP Marjetica Koper na območju Mestne občine Koper in Občine Ankaran, JP Komunala Izola na območju Občine Izola in JP Okolje Piran na

območju Občine Piran, za državne ceste Cestno podjetje Koper d.d., za avtoceste DARS d.d.). Policija izvaja nadzor in urejanje prometa na območju požara v naravnem okolju.

<i>P – 17/6</i>	<i>Seznam protipožarnih presekov v gozdnogospodarski enoti Koper, enoti Sežana</i>
<i>P – 17/7</i>	<i>Karta protipožarnih objektov, ki zajema le prometnice, protipožarne preseke v gozdnogospodarski enoti Koper, območni enoti Sežana</i>
<i>P – 17/9</i>	<i>Atlas protipožarnih objektov</i>
<i>D – II/6</i>	<i>Protokol izklapljanja in vklapljanja daljnovodov ob velikem požaru v naravnem okolju</i>

8.1.2. Evakuacija

Ob velikih požarih v naravnem okolju se evakuacija izvaja, če z drugimi ukrepi ni mogoče zagotoviti varnosti ljudi in materialnih dobrin.

Evakuacijo prebivalcev, živali in materialnih dobrin iz območja, ki mu grozi požar, odredi župan ogrožene občine oziroma v nujnih primerih, pristojni poveljnik Civilne zaščite.

Sklep o evakuaciji se praviloma sprejme preden se ogenj približa naselju, na podlagi predvidevanja širjenja požara. Čas, ki je na razpolago, je v veliki meri odvisen od smeri in moči vetra ter od oddaljenosti začetnega požara od naselja. Če je dovolj časa, se poleg ljudi evakuirajo tudi živali in materialne dobrine.

Evakuacijo izvedejo pristojni organi občin v skladu z načrti evakuacije, ki ga izdelajo požarno ogrožene občine Piran, Izola, Koper in Ankaran ter z njim seznanijo prebivalstvo, pristojno policijsko upravo oziroma policijske postaje, ki bodo sodelovale pri izvedbi evakuacije.

8.1.3. Zaščita kulturne dediščine

Zaščita kulturne dediščine zaradi nevarnosti požarov v naravnem okolju je v pristojnosti strokovnjakov s področja kulturne dediščine in strokovnih služb za varstvo kulturne dediščine. Za območje Obalne regije je pristojen Zavod za varstvo kulturne dediščine, Območna enota Piran.

Pri evakuaciji premične kulturne dediščine oziroma zaščiti pred požarom pa po potrebi sodelujejo tudi občinske enote Civilne zaščite in druge sile za zaščito, reševanje in pomoč na osnovi načrtov varovanja kulturne dediščine.

Kulturna dediščina se identificira na osnovi predhodno posredovanih podatkov o kulturni dediščini iz registra dediščine. Posamezni objekti nepremičnine kulturne dediščine, ki so razglašeni za spomenik, so označeni z mednarodnim razpoznavnim znakom varstva kulturnih dobrin.

<i>P – 31</i>	<i>Pregled kulturne dediščine</i>
---------------	-----------------------------------

8.2. Naloge zaščite in reševanja

8.2.1. Gašenje in reševanje

Naloge gašenja in reševanja ob velikih požarih v naravnem okolju izvajajo poklicne (JZ GB Koper) in prostovoljne (PGD) gasilske enote.

Gasilske enote izvajajo:

- naloge gašenja in reševanja,
- gašenje požarov in reševanje ob požarih in eksplozijah,
- požarno stražo,
- gasilsko stražo,
- preventivne naloge varstva pred požarom.

Požarna straža se izvaja kadar obstaja nevarnost, da izbruhne požar ali ko je razglašena povečana požarna ogroženost naravnega okolja.

Gasilska straža se izvaja po požaru, ko gasilci varujejo pogorišče pred ponovnim vžigom.

P – 11	Pregled gasilskih enot s podatki o poveljnikih in namestnikih poveljnikov
P – 12	Pregled gasilskih enot širšega pomena in njihovih pooblastil s podatki o poveljnikih in namestnikih poveljnikov
P – 14	Pregled avtomobilskih cistern za prevoz pitne vode

8.2.2. Prva pomoč in Nujna medicinska pomoč

V okviru prve pomoči se izvajajo le najnujnejši ukrepi za ohranitev življenja in varovanje zdravja ljudi na prizadetem območju. Prva pomoč se opravlja zunaj zdravstvenih ustanov, skupaj z reševanjem na kraju samem. Namen dajanja prve pomoči je, da poškodovani lahko čim prej in v kar najboljšem stanju pride do strokovne medicinske pomoči oziroma zdravljenja.

V okviru nujne medicinske pomoči se ob velikih požarih v naravnem okolju izvajajo:

- nujna pomoč, ki jo daje zdravstveno osebje na terenu ali v zdravstvenih domovih (ZD Koper, ZD Izola in ZD Piran ter Centralne urgentne službe),
- nujna specialistična zdravstvena pomoč, ki jo zagotavljajo splošne in specialistične bolnišnice (Splošna bolnišnica Izola in Ortopedska bolnišnica Valdoltra).

Nujno medicinsko pomoč, za morebitne poškodbe (opekline, zadušitve, druge poškodbe) gasilcev, ki jih lahko dobijo pri gašenju požarov v naravnem okolju, zagotavlja javna zdravstvena služba, in sicer z intervencijsko ekipo iz najbližjega zdravstvenega doma neposredno na prizadetem območju.

Manjše poškodbe bi si prizadeti prebivalci oskrbeli v okviru osebne in vzajemne zaščite.

P – 27	Pregled zdravstvenih domov, zdravstvenih postaj in reševalnih postaj
P – 28	Pregled splošnih in specialističnih bolnišnic

8.2.3. Varstvo pred neeksplodiranimi ubojnimi sredstvi

Na območju, ki ga obravnava načrt v preteklosti ni bilo večjih vojaških spopadov. Tudi statistični podatki o najdbi NUS za Obalno regijo so zanemarljivi (povprečno od 10 do 13 intervencij letno) zato ocenjujemo, da je problematika najdbe ali eksplozije NUS ob požarih v naravnem okolju neznatna.

Ob gašenju požara v naravnem okolju lahko gasilci naletijo na NUS. Vodja intervencije mora pred začetkom gašenja požara iz karte o možnih nahajališčih NUS ugotoviti ali je območje požara kontaminirano z NUS.

V kolikor bi to tega prišlo, bi se na ustaljen način, preko ReCO Koper, aktivirali pripadniki regijske enote za varstvo pred NUS. Pripadniki te enote imajo zagotovljena potrebna tehnična sredstva in naprave za takšne intervencije.

Vodja intervencije uskladi način gašenja požara z regijskim poveljnikom enote za varstvo pred NUS.

<i>P – 3</i>	<i>Pregledi sil za ZRP</i>
<i>P – 07/6</i>	<i>Regijska karta s pregledom možnih nahajališč NUS</i>
<i>D – II/5</i>	<i>Navodilo gasilcem za gašenje na območju NUS</i>

9. OSEBNA IN VZAJEMNA ZAŠČITA

Osebna in vzajemna zaščita obsegata vse ukrepe prebivalcev za preprečevanje in ublažitev posledic požara v naravnem okolju za njihovo zdravje in življenje ter varnost njihovega premoženja.

Za organiziranje, razvijanje in usmerjanje osebne in vzajemne zaščite skrbi občina. V načrtu zaščite in reševanja ob velikem požaru v naravnem okolju občine se natančno opredeli način izvedbe osebne in vzajemne zaščite. Zelo pomembno je, da so prebivalci seznanjeni s postopki, ki jih morajo izvesti za zavarovanje lastnih življenj oziroma imetja, kar je še posebno pomembno, če živijo na območju, kjer lahko pride do velikega požara.

Občine in pristojne inšpekcijske službe zagotovijo, da se v obdobjih, ko je za posamezno območje v naravnem okolju razglašena velika ali zelo velika požarna ogroženost, prepoved:

- kurjenja, sežiganja ali uporabe odprtega ognja,*
- puščanja ali odmetavanja gorečih in drugih predmetov ali snovi, ki lahko povzročijo požar.*
- izven pozidanih površin uporabljati predmete, naprave ali izvajati aktivnosti, ki lahko povzročijo požar,*
- požigati na območju ob infrastrukturnih objektih,*
- izvajati aktivnosti, ki lahko povzročijo požar, zaradi zatiranja preveč razmnoženih populacij insektov in bolezni gozdnega drevja, ki lahko ogrozijo gozd.*

10. RAZLAGA OKRAJŠAV

Akt.gas.e.	<i>Aktiviranje gasilske enote</i>
Akt.prist.pov.	<i>Aktiviranje pristojnega poveljnika</i>
ARSO	<i>Agencija Republike Slovenije za okolje</i>
CORS	<i>Center za obveščanje Republike Slovenije</i>
CZ	<i>Civilna zaščita</i>
GZ	<i>Gasilska zveza</i>
GZS	<i>Gasilska zveza Slovenije</i>
ha	<i>Hektar</i>
IRSVNDN	<i>Inšpektorat Republike Slovenije za varstvo pred naravnimi in drugimi nesrečami</i>
Izpostava	
URSZR Koper	<i>Izpostava Uprave Republike Slovenije za zaščito in reševanje</i>
JZ GB Koper	<i>Javni zavod Gasilska brigada Koper</i>
JP	<i>Javno podjetje</i>
k.o.	<i>Katastrska občina</i>
NMP	<i>Nujna medicinska pomoč</i>
NUS	<i>Neeksplozivna ubojna sredstva</i>
OGZ	<i>Obalna gasilska zveza Koper</i>
OKC PU	<i>Operativno komunikacijski center policijske uprave</i>
PGD	<i>Prostovoljno gasilsko društvo</i>
ReCO Koper	<i>Regijski center za obveščanje Koper</i>
RKS	<i>Rdeči križ Slovenije</i>
RS	<i>Republika Slovenija</i>
URSZR	<i>Uprava Republike Slovenije za zaščito in reševanje</i>
ZA-RE	<i>Radijske zveze v sistemu zaščite in reševanja</i>
ZGS	<i>Zavod za gozdove Slovenije</i>
ZiR	<i>Zaščita in reševanje</i>
ZRP	<i>Zaščita, reševanje in pomoč</i>

11. SEZNAM PRILOG IN DODATKOV

11.1. Seznam skupnih prilog

št. prilog e	Ime priloge
P - 1	Podatki o poveljniku, namestniku poveljnika in članih štaba CZ
P - 2	Podatki o dežurnih osebah na Izpostavi URSZR Koper
P - 3	Pregledi sil za ZRP
P - 4	Podatki o organih, službah in enotah CZ
P - 5	Seznam zbirališč sil ZRP
P - 6	Pregled osebne in skupne opreme ter sredstev pripadnikov enot za ZRP
P - 7	Pregled javnih in drugih služb, ki opravljajo dejavnosti pomembne za zaščito in reševanje
P - 8	Pregled materialnih sredstev iz državnih rezerv za primer naravnih in drugih nesreč
P - 9	Pregled materialnih sredstev iz državnih blagovnih rezerv za primer naravnih in drugih nesreč
P - 10	Pregled gradbenih organizacij
P - 11	Pregled gasilskih enot s podatki o poveljnikih in namestnikih poveljnikov
P - 12	Pregled gasilskih enot širšega pomena in njihovih pooblastil s podatki o poveljnikih in namestnikih poveljnikov
P - 13	Pregled avtomobilskih lestev za gašenje in reševanje iz visokih zgradb
P - 14	Pregled avtomobilskih cistern za prevoz pitne vode
P - 15	Podatki o odgovornih osebah, ki se jih obvešča o nesreči
P - 16	Pregled kontaktnih organov sosednjih držav in mednarodnih organizacij
P - 17	Seznam prejemnikov informativnega biltena
P - 18	Seznam medijev, ki bodo posredovala obvestilo o izvedenem alarmiranju in napotke o izvajanju zaščitnih ukrepov
P - 19	Radijski imenik sistema ZARE, ZARE+
P - 20	Pregled sprejemališč za evakuirane prebivalce
P - 21	Pregled objektov, kjer je možna začasna nastanitev ogroženih prebivalcev in njihove zmogljivosti, ter lokacije primerne za postavitve zasilnih prebivališč
P - 22	Pregled organizacij, ki zagotavljajo prehrano
P - 23	Pregled lokacij načrtovanih za potrebe zaščite in reševanja v občinskih prostorskih aktih
P - 24	Pregled enot, služb in drugih operativnih sestavov društev in nevladnih organizacij, ki sodelujejo pri reševanju
P - 25	Pregled človekoljubnih organizacij
P - 26	Pregled centrov za socialno delo
P - 27	Pregled zdravstvenih domov, zdravstvenih postaj in reševalnih postaj
P - 28	Pregled splošnih in specialističnih bolnišnic
P - 29	Pregled veterinarskih organizacij
P - 30	Pregled stacionarnih virov tveganja zaradi nevarnih snovi (RS)
P - 31	Pregled kulturne dediščine
P - 32	Seznam članov komisije za ocenjevanje poškodovanosti objektov (RS)
P - 33	Seznam članov komisije za ocenjevanje škode

11.2. Seznam posebnih prilog

št. priloge	Ime priloge
P – 05/3	Navodilo o aktiviranju JZ GB Koper
P – 05/6	Navodilo o aktiviranju GD lokalnih skupnosti
P – 07/6	Regijska karta s pregledom možnih nahajališč NUS
P – 10/5	Navodilo za aktiviranje zrakoplovov LE SV in LPE za nujne naloge ZRP
P – 17/1	Stopnja požarne ogroženosti po občinah
P – 17/2	Karta požarne ogroženosti
P – 17/3	Vzroki za požar v naravnem okolju – število požarov
P – 17/4	Statistični podatki požarov po letih
P – 17/7	Karta protipožarnih presek in gozdnih cest
P – 17/9	Atlas protipožarnih objektov

11.3. Seznam skupnih dodatkov

št. dodatka	Ime skupnega dodatka
D - 1	Načrtovana finančna sredstva za izvajanje načrta ZiR
D - 2	Načrt URSZR/regije/občine za zagotovitev prostorskih in drugih pogojev za delo poveljnika CZ in Štaba CZ
D - 3	Načrt organizacije in delovanja regijskega logističnega centra
D - 4	Načrt zagotavljanja zvez ob nesreči
D - 5	Navodilo za organiziranje in vodenje informacijskega centra
D - 6	Navodilo za izvajanje psihološke pomoči
D - 7	Navodilo prebivalcem za ravnanje ob nesreči
D - 8	Navodilo za obveščanje ob nesreči
D - 9	Zaščitni ukrep evakuacija – priporočilo
D - 10	Osnovni pogoji za življenje ob naravnih in drugih nesrečah – priporočilo
D - 11	<i>Prazno</i>
D - 12	Vzorec obrazca za spremljanje materialne in finančne pomoči
D - 13	Vzorec obrazca za povrnitev stroškov občinam za ZRP
D - 14	Vzorec odredbe o aktiviranju sil in sredstev za ZRP
D - 15	Vzorec delovnega naloga
D - 16	Vzorec zapisnika o poškodovanosti gradbenih objektov in infrastrukture
D - 17	Vzorec prošnje za mednarodno/državno pomoč
D - 18	Vzorec obrazca za obveščanje dežel in županij sosednjih držav
D - 19	Vzorec sklepa o aktiviranju načrta ZiR ob nesreči
D - 20	Vzorec sklepa o preklicu izvajanja zaščitnih ukrepov in nalog ZRP

št. dodatka	Ime skupnega dodatka
D - 21	Topografska karta
D - 22	Načrti dejavnosti

11.4. Seznam posebnih dodatkov

št. dodatka	Ime dodatka
D – II/2	Načrt varstva gozdov pred požarom za občine Koper (del), Izola, Piran in Ankaran
D – I/10	Protokol o čezmejnem sodelovanju med URSZR MORS in civilno zaščito Furlanije–Julijske krajine Republike Italije pri napovedovanju, prepričevanju in vzajemni pomoči v primeru naravnih in drugih nesreč
D – I/11	Sporazum med Vlado Republike Slovenije in Vlado Republike Hrvaške o sodelovanju pri varstvu pred naravnimi in civilizacijskimi nesrečami
D – II/5	Navodilo gasilcem za gašenje na območju NUS
D – II/6	Protokol izklapljanja in vklapljanja daljnovodov ob velikem požaru v naravnem okolju

Regijski načrt ZiR ob velikem požaru v naravnem okolju, verzija 3.0 je bil avgusta 2019 dopolnjen z naslednjimi dopolnitvami:

- V 1. poglavju je osvežena pravna podlaga na osnovi katere je načrt izdelan, statistični podatki ter terminologija (termin požarna straža je bil zamenjan s terminom gasilska straža).
- Poglavji 3.1 in 7.2 sta bili usklajeni v vsebini operativnega vodenja.
- V 3. poglavju je opuščena kategorizacija »zelo velik požar«. Skladno s tem so bile v celotnem načrtu opravljene prilagoditve.
- V 5. poglavju je dodan videonadzorni sistem VIDEOKRAS.
- V 11. poglavju so bile usklajene skupne priloge in skupni dodatki (na novo so določene in oštevilčene vse priloge in dodatki).
- V celoti je bil načrt usklajen z državnim načrtom ZIR, verzija 3.0, 2018.