



REPUBLIKA SLOVENIJA  
MINISTRSTVO ZA OBRAMBO

UPRAVA REPUBLIKE SLOVENIJE  
ZA ZAŠČITO IN REŠEVANJE

Izpostava Koper

Številka: 8421-14/2020-6-DGZR

Datum: 31. 3. 2022

## REGIJSKI NAČRT ZAŠČITE IN REŠEVANJA OB POPLAVAH V OBALNI REGIJI

**Verzija 1.0**

<i><b>VSEBINA</b></i>	<i><b>ORGAN</b></i>	<i><b>DATUM</b></i>	<i><b>PODPIS ODGOVORNE OSEBE</b></i>
<i><b>PREGLEDAL</b></i>	<i>Uprava RS za zaščito in reševanje</i>	29.3.2022	<hr/> <i>8420-6/2021-46-DGZR URSZR</i>
<i><b>ODOBRIL</b></i>	<i>Poveljnik CZ za Obalno regijo</i>	31.3.2022	<hr/> <i>mag. Zvezdan Božič</i>
<i><b>SPREJEL</b></i>	<i>Vodja Izpostave URSZR Koper</i>	31.3.2022	<hr/> <i>Rok Kamenšek</i>
<i><b>IZDELAL / SKRBNIK</b></i>	<i>Izpostava URSZR Koper</i>	Marec 2022	<hr/> <i>Andrej Gustinčič</i>

## Kazalo:

1	POPLAVE .....	3
1.1	Uvod.....	3
1.2	Splošno o nevarnosti poplav .....	3
1.3	Viri nevarnosti v Obalni regiji .....	4
1.4	Verjetnost nastanka verižne nesreče .....	13
2	OBSEG NAČRTOVANJA .....	14
2.1	Temeljne ravni načrtovanja .....	14
3	ZAMISEL IZVAJANJA ZAŠČITE, REŠEVANJA IN POMOČI.....	16
3.1	Koncept odziva ob poplavah .....	16
3.2	Temeljne podmene načrta .....	18
3.3	Uporaba načrta.....	19
4	SILE IN SREDSTVA ZA ZAŠČITO, REŠEVANJE IN POMOČ TER VIRI ZA IZVAJANJE NAČRTA .....	20
4.1	Organi in organizacije, ki sodelujejo pri izvedbi nalog iz državne pristojnosti.....	20
4.2	Materialno-tehnična sredstva za izvajanje načrta .....	21
4.3	Predvidena finančna sredstva za izvajanje načrta.....	21
5	OPAZOVANJE, OBVEŠČANJE IN ALARMIRANJE .....	23
5.1	Opazovanje in napovedovanje vodostajev in pretokov rek ter vodostaja morja ..	23
5.2	Obveščanje pristojnih organov in služb na ravni regije.....	24
5.3	Alarmiranje prebivalstva na ogroženem območju .....	26
6	AKTIVIRANJE SIL IN SREDSTEV ZA ZAŠČITO, REŠEVANJE IN POMOČ .....	27
6.1	Aktiviranje organov vodenja CZ in njihovih strokovnih služb .....	27
6.2	Aktiviranje sil za zaščito, reševanje in pomoč na ravni regije .....	27
6.3	Aktiviranje sredstev pomoči .....	28
6.4	Mednarodna pomoč.....	29
7	UPRAVLJANJE IN VODENJE .....	30
7.1	Organi in njihove naloge.....	30
7.2	Operativno vodenje .....	34
7.3	Organizacija zvez .....	35
8	ZAŠČITNI UKREPI TER NALOGE ZAŠČITE, REŠEVANJA IN POMOČI .....	37
8.1	Zaščitni ukrepi.....	37
8.2	Naloge zaščite, reševanja in pomoči .....	41
9	OSEBNA IN VZAJEMNA ZAŠČITA.....	44
10	RAZLAGA POJMOV IN OKRAJŠAV .....	45
10.1	Pomen pojmov .....	45
10.2	Razlaga okrajšav .....	47
11	SEZNAM PRILOG IN DODATKOV .....	48
11.1	Skupne priloge .....	48
11.2	Posebne priloge .....	48
11.3	Skupni dodatki .....	48
11.4	Posebni dodatki .....	49
12	VIRI .....	49

# 1 POPLAVE

## 1.1 Uvod

Regijski načrt zaščite in reševanja ob poplavah v Obalni regiji, verzija 1.0, je izdelala Izpostava URSZR Koper.

Regijski načrt je izdelan na podlagi Regijske ocene ogroženosti iz leta 2006 in dopolnjene leta 2010 in 2020, Zakona o varstvu pred naravnimi in drugimi nesrečami (Uradni list RS, št. 51/06 – UPB1, 97/10 in 21/18 – ZNOrg), Uredbe o vsebini in izdelavi načrtov zaščite in reševanja (Uradni list RS, št. 24/12, 78/16 in 26/19) ter Uredbe o organiziranju, opremljanju in usposabljanju sil za zaščito, reševanje in pomoč (Uradni list RS, št. 92/07, 54/09, 23/11 in 27/16).

Obvladovanje poplavnih tveganj obsega preprečevanje poplav, varstvo pred poplavami, zavedanje o poplavni nevarnosti, pripravljenost na poplave, ukrepanje ob poplavah in obnovo. S tem načrtom se ureja ukrepanje ob poplavah oziroma odziv ob poplavah.

## 1.2 Splošno o nevarnosti poplav

Poplave so eden izmed prevladujočih naravnogeografskih preoblikovalcev pokrajine, tako v gorskih oziroma hribovitih kot v ravninsko-nižinskih predelih. So naravni dejavnik, ki ob različni tehnološki razvitosti tudi neposredno vpliva na namembnost prostora in rabo tal. Poplave navadno ne nastopijo trenutno, razen če gre za porušitev vodnega jezua, ki pa ga ta načrt ne obravnava, zato niso popolno presenečenje in jih lahko obravnavamo kot postopne naravne pojave. V tem pogledu so delna izjema hudourniške poplave, ki se lahko na omejenih območjih pojavijo v zelo kratkem času.

Poplava je večplasten dogodek z veliko medsebojno povezanimi dejavniki, vendar pri tem izstopa povečan pretok vode v vodotokih. Do povečanja količine vode v vodotokih pride predvsem zaradi padavinskega dogodka na določenem porečju. Količina vode, ki doseže vodotok, je odvisna od več dejavnikov, kot so vegetacija, izhlapevanje, sposobnost infiltracije in zasičenost tal, višina oziroma navzočnost podtalnice, območja zadrževanja vode, na primer depresije, velikost porečja, naklon terena in pokrovnost tal.

Poplave so pogoste in velikokrat povzročajo veliko škodo. Med vsemi naravnimi nesrečami, ki povzročajo škodo, so poplave verjetno najpogostejša nesreča. Pojavljajo se lahko vse leto, najpogostejše pa so jeseni, ob obilnih in dolgotrajnih padavinah. Poleti so poplave povezane z neurji in so predvsem krajevne in hudourniške. Poplav ni mogoče preprečiti je pa do določene mere mogoče omiliti njihove posledice in se nanje bolj ali manj učinkovito pripraviti. Ob poplavah, ki so večinoma dobro napovedljive, je navadno še dovolj časa za reševanje življenj, večja neposredna ogroženost pa nastane ob izbruhu hudournikov, ki lahko nastopijo tudi v obliki blatnih in drobirskih tokov. Hudourniške poplave so težje napovedljive. Zelo pomembna dejavnika pri pojavu poplav je tudi predhodna namočenost tal, predvsem pa značilni časovni in prostorski padavinski in vetrovni vzorci v kombinaciji z vegetacijskimi razmerami, predvsem jeseni in tudi spomladi.

Poplave lahko tudi danes kljub nekaterim ukrepom prizadenejo gosto naseljena območja, zato se je treba nanje pravočasno pripraviti. Obvladovanje poplavnih tveganj obsega različne gradbene in negradbene protipoplavne ukrepe za preprečitev nastanka poplav ter ukrepe za zmanjšanje posledic poplav, med katerimi sta najpomembnejša spremljanje in proučevanje poplavne ogroženosti in nevarnosti.

Vzroki za nastanek poplav so:

- dolgotrajne obilne padavine ali zelo intenzivne nekajurne padavine,
- razporeditev padavin v pasu, ki odteka neposredno na naseljena območja,
- pred pojavom padavin so tla prispevnih območij že zelo namočena ali po svoji geološki sestavi slabo prepustna ali pa so zamrznjena,
- obremenjevanje in urbanizacija razlivnih površin,
- neustrezno urejena odvodnjavanja padavinskih voda,
- predimenzionirane premostitve in prepusti ipd.

Glede na glavne značilnosti in obseg se poplave delijo na:

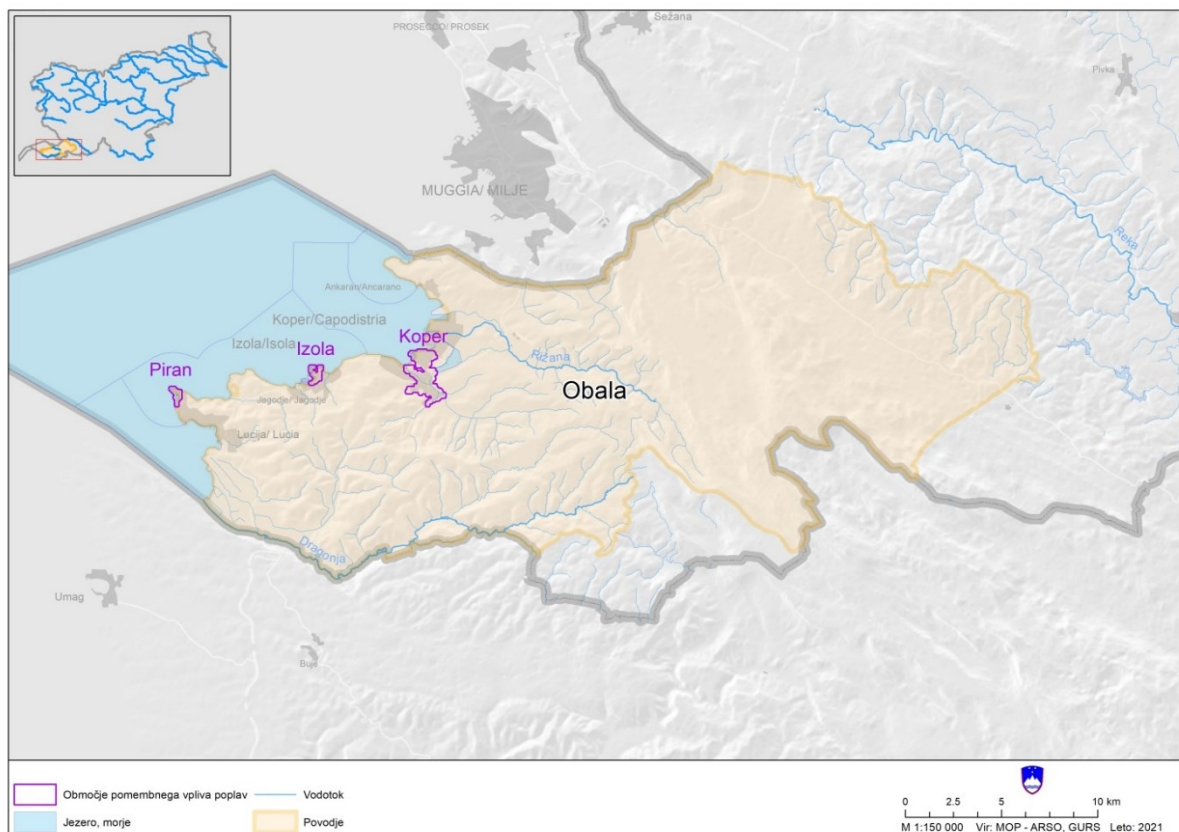
- **hudourniške:** so kratkotrajne in izjemno silovite, povzročajo pa jih razmeroma kratkotrajne in intenzivne padavine, bodisi po poletnih neurjih bodisi ob jesenskih deževjih;
- **nižinske:** se pojavljajo v spodnjem toku vodotoka, ko njegova struga preide v ravninske predele. Nastanejo zaradi razlike v hitrosti dotekanja visokih vod ter odtočne zmogljivosti rečnih strug;
- **poplave na kraških poljih:** dotok vode je večji od zmogljivosti požiralnikov oziroma podzemnega odvodnega sistema. Značilno zanje je, da se pojavljajo razmeroma redno, nastopijo počasi, voda stoji več dni ali tednov in počasi odteče skozi kraško podzemlje;
- **morske:** nastanejo ob kombinaciji visoke plime, nizkega zračnega pritiska in vetra, ko se gladina morja za nekaj ur dvigne nad višino običajne visoke plime in poplavi nižje ležeče dele obale;
- **mestne:** so poplave v mestih in nastanejo zaradi nezmožnosti odvajanja zadostnih količin padavinskih voda skozi sisteme za odvod meteornih voda;
- **tehnične:** se pojavijo zaradi neustreznega delovanja ali porušitve objektov vodne infrastrukture. Ta načrt jih ne obravnava.

### 1.3 Viri nevarnosti v Obalni regiji

Naloga s področja gospodarskih javnih služb urejanja voda, načrtovanja, spremljanja stanja voda, vodnih in priobalnih zemljišč, vodnega režima in vodne infrastrukture, vodnih pravic, upravnih in drugih postopkov in aktivnosti opravlja Direkcija RS za vode.

Z vidika upravljanja z vodami v pristojnosti Direkcije RS za vode, sodi Obalna regija v Sektor območja jadranskih rek z morjem. Vode prvega reda na porečju Obale so Rižana, Dragonja ter Jadransko morje. Dolžina vodotokov prvega reda znaša 45 km, dolžina vodotokov drugega reda znaša 1241 km, dolžina obale pa 43 km. Gostota vodne mreže znaša 2,6 km/km<sup>2</sup>. Prispevna površina porečja Obale je 502,3 km<sup>2</sup>. Prispevna površina sestoji iz 196,4 km<sup>2</sup> kmetijskih zemljišč, 251,6 km<sup>2</sup> gozdnih zemljišč, 49,5 km<sup>2</sup> pozidanih zemljišč ter 4,8 km<sup>2</sup> ostalih zemljišč.

Slika 1: Prikaz porečja Obale z lokacijami območij pomembnega vpliva poplav (MOP, Predhodna ocena poplavne ogroženosti RS, 2018)



### 1.3.1 Pomembnejši vodotoki v Obalni regiji

#### Rižana

Rižana je 14 km dolga reka, ki izvira v Hrastoveljski dolini, izliva pa se v Koprski zaliv v drugem bazenu Luke Koper, delno pa se preko razbremenilnika Ara izliva tudi v Škocjanski zatok. Je tipična kraška reka z vsemi lastnostmi površinskih voda, kar pomeni, da nemudoma reagira na vse zunanje spremembe. Močno je izpostavljena letnemu nihanju v količini vode, ki je odvisna od količine padavin. Poleg same Rižane je v prostoru prisotnih več vodotokov (hudournikov, mlinščic), ki so med seboj povezani v sistem odvodnje v zaledju struge Rižane.

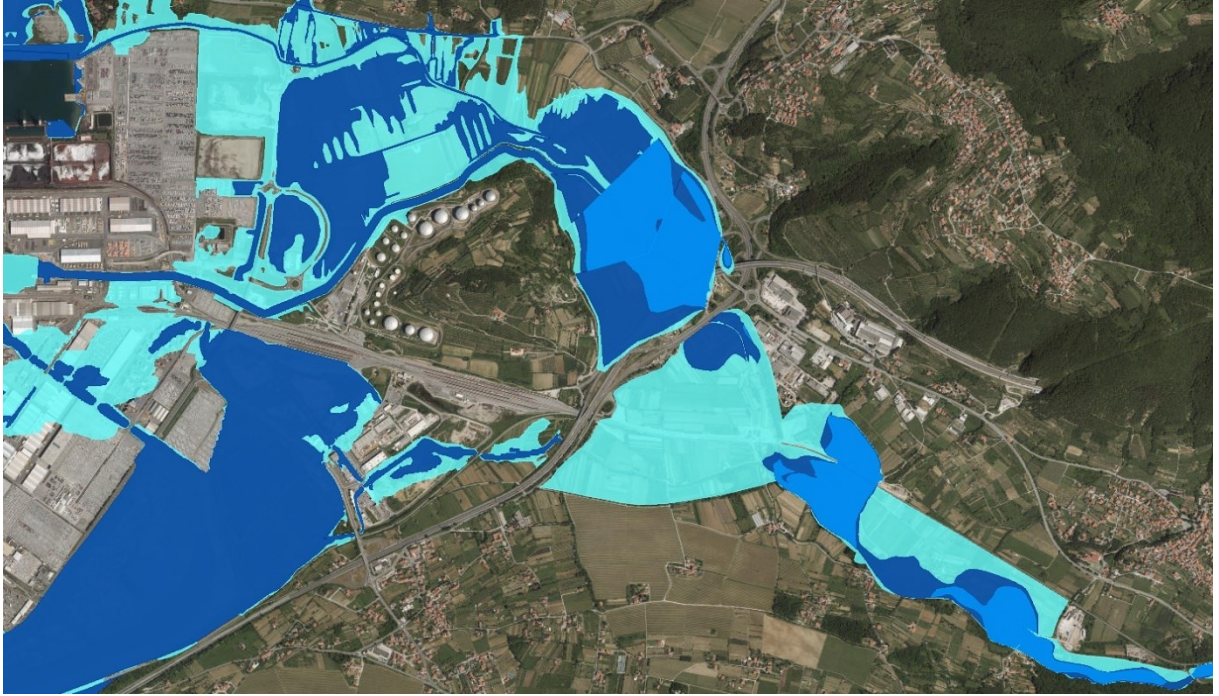
Na gorvodnem delu od izvira do naselja Dekani, poteka struga v ozki dolini vzdolž regionalne ceste Koper – Kozina in obstoječe železniške proge. 10-letni visokovodni pretok predstavlja pretok, pri katerem se mestoma že pojavljajo prelivanja iz struge. V zgornjem toku so poplavam izpostavljene predvsem njivske površine, ki se nahajajo ob reki. Poplavno ogroženo je naselje ob ribogojnici na izvira Rižane ter dolvodne stavbe ob cesti Loka-Žgani. Poplavam je podvržena tudi regionalna cesta v naseljih Rižana in Cepki, nižje ležeče stavbe ob cesti oz. med cesto in železnico ter območje zaselka pri kmetiji Bordon. Pod naseljem Dekani so poplavam izpostavljeni objekti, ki se nahajajo ob cesti Miši – Sv. Anton ter objekti južno od železniške proge, vključno z nižje ležečim delom zaselka Porton.

Slika 2: Reka Rižana z območji poplav, zgornji tok (MOP-DRSV)



Dolvodno od naselja Dekani se dolina razširi, s tem pa tudi doseg poplavnih vod. Poplavni tok Rižane se razcepi na del, ki odteka vzdolž razbremenilnika proti Škocjanskemu zatoku ter del, ki vzdolž osnovne struge odteka proti Luki Koper. Na severnem delu, ki gravitira proti luki so poplavljene vse še ne nadvišane kmetijske površine med gričem Sermin in regionalno cesto Bivje – Ankaran. Na južnem delu, ki gravitira proti Škocjanskemu zatoku pa površine ob razbremenilniku Ara in vse ne nadvišane površine na območju obrtne cone Srmin.

Slika 3: Reka Rižana z območji poplav, spodnji tok (MOP-DRSV)



### **Badaševica**

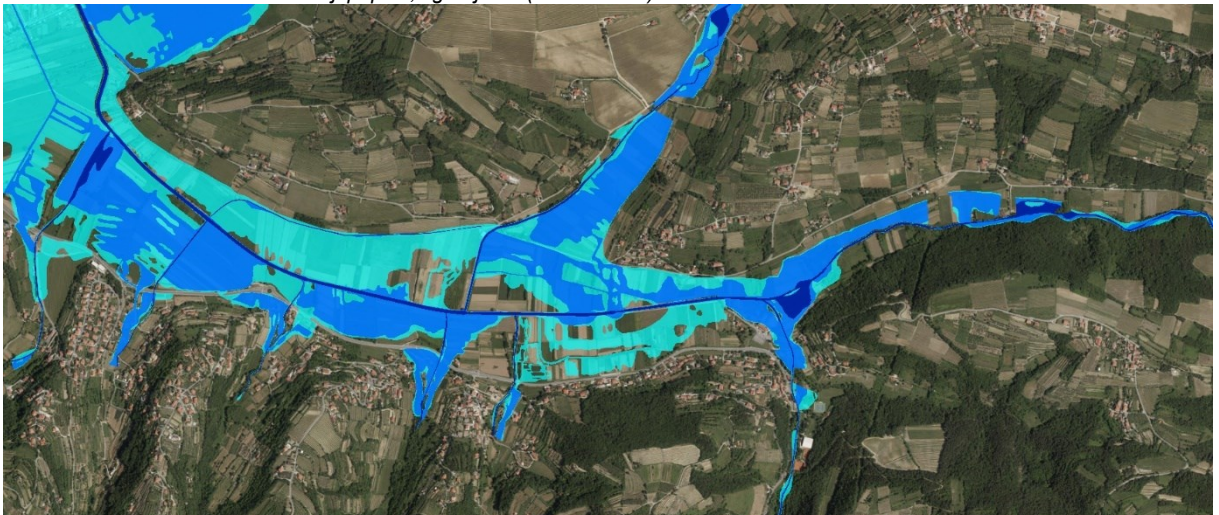
Badaševica izvira pod vasjo Sv. Anton in se izliva v Koprski zaliv na območju Semedele. Je izrazito hudourniška reka, dolga 10,5 km, s prispevnim območjem velikim 38km<sup>2</sup>. V svojem zgornjem toku nad naseljem Vanganel struga večkrat presuši, ima zelo velik padec, dolina je zelo ozka.

Na Bavškem potoku, ki je pritok Badaševice je zgrajena pregrada Vanganel. Za pregrado je poplavljenih 4,2 ha površine in akumuliranih cca. 230.000 m<sup>3</sup> vode.

Korito struge Badaševice že v zgornjem toku ne prevaja visokih vod s povratno dobo 100 let, kjer pravzaprav ravno prelivanje na poplavne ravnice do določene mere splošči konico visokovnih valov in ugodno vpliva na poplavne razmere dolvodnih poseljenih površin.

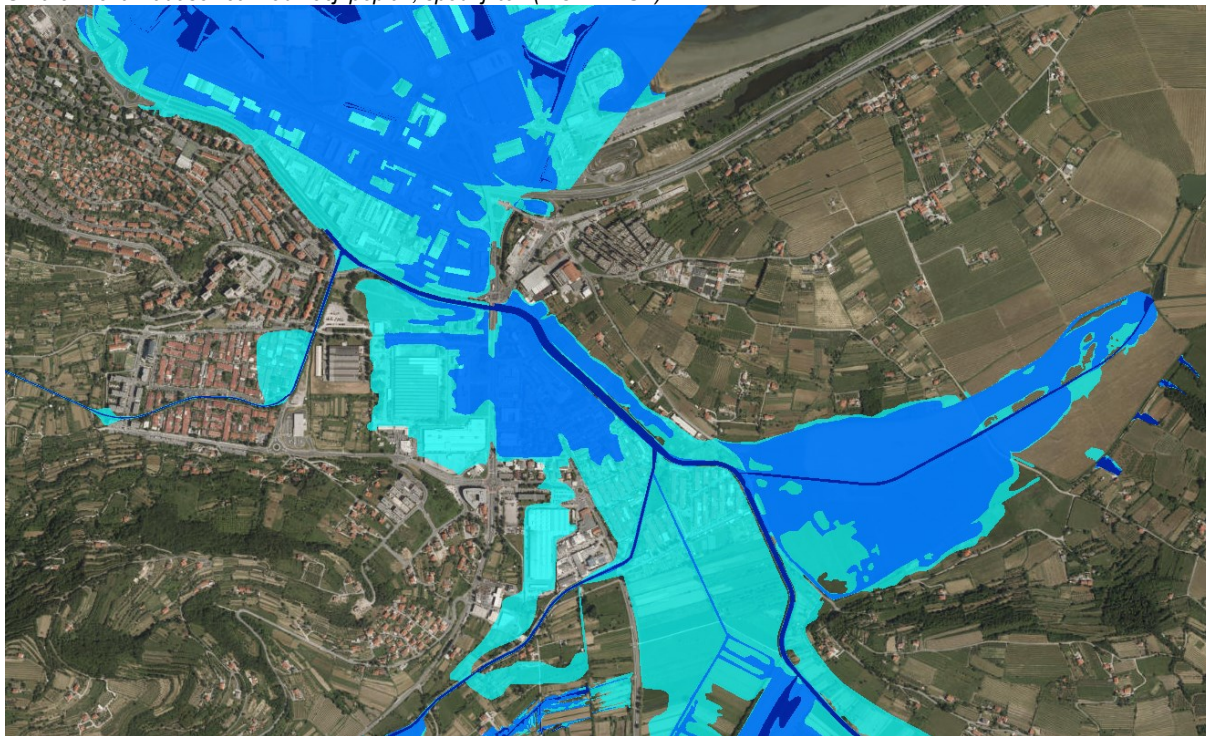
V zgornjem delu do naselja Šalara so poplavam izpostavljene predvsem kmetijske površine ob vodotoku. Med naseljenimi površinami pa objekti ob Bavškem potoku v centru naselja Vanganel. Poplavljanju so izpostavljeni tudi posamezni objekti, ki se nahajajo predvsem na iztočnem delu pritokov Čenturski potok, Suhi Žleb, Žleb, Nigrinjan in Cerej.

Slika 4: Reka Badaševica z območji poplav, zgornji tok (MOP-DRSV)



Na iztočnem 3,0 km odseku poteka struga Badaševica skozi strnjeno naselje Šalara, Olmo in Smedela. Na tem odseku se v Badaševico iztekata dva pomembnejša pritoka Paderna in Olmski potok. Poplavam je podvrženo stanovanjsko naselje Šalara (območje Partizanske in Vanganelške ulice), območje bivše toverne Tomos, del površin vzdolž levega brega Olmskega potoka in industrijska cona ob ulici 15. maja.

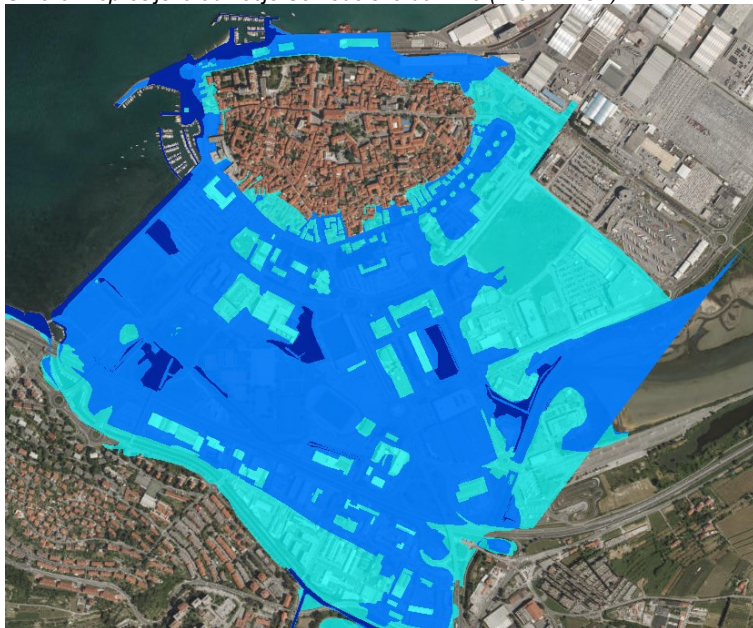
Slika 5: Reka Badaševica z območji poplav, spodnji tok (MOP-DRSV)



#### **Depresijsko območje Smedelske Bonifike**

Padavinske vode celotnega območja Kopra in bližnje okolice se odvajajo delno preko zaprtega sistema javne padavinske ali mešane kanalizacije, deloma pa preko sistema odprtih jarkov. Odvisno od posameznega prispevnega območja se padavinske vode iztekajo neposredno v morje, v območje Škocjanskega zatoka ali v strugo Badaševice. Velik del padavinskih voda na območju Smedelske bonifike zaradi depresijske konfiguracije terena nima možnosti težnostnega odtoka v morje. Voda se zbira v sistemu odprtih jarkov, ki vodijo proti črpališču lociranem ob obmorski promenadi, od koder se izvaja prečrpavanje v morje. Na črpališču sta vgrajeni dve črpali, ki v ugodnih razmerah lahko črpata vsaka po 1000l/s, skupno torej 2000 l/s. V primeru večjih oz. daljših havarij na sistemu je poplavam podvrženo celotno depresijsko območje Smedelske Bonifike, ki se nahaja na območju med hitro cesto in južnim obodom starega mestnega jedra.

Slika 6: Depresijsko območje Semedelske bonifike (MOP-DRSV)



### Izolski hudourniki

Iz prispevne površine izolskega amfiteatra se proti naseljenemu delu Izole iztekajo štiri manjši hudourniki. Od zahoda proti vzhodu si sledijo hudourniki Rikorvo, Morer, Mehanotehnika I, Mehanotehnika II in Pivol. Severno od hitre ceste, do iztokov v morje, so struge hudournikov v celoti regulirane. Skozi mesto so vodotoki ujeti v ozke tlakovane prereze, na daljših odsekih so izvedena betonska prekritja, ki so praviloma poddimenzionirana. Ob kratkotrajnih intenzivnih padavinskih dogodki, se voda iz strug preliva proti severu na urbaniziran predel.

Slika 7: Izolski hudourniki z območji poplav (MOP-DRSV)



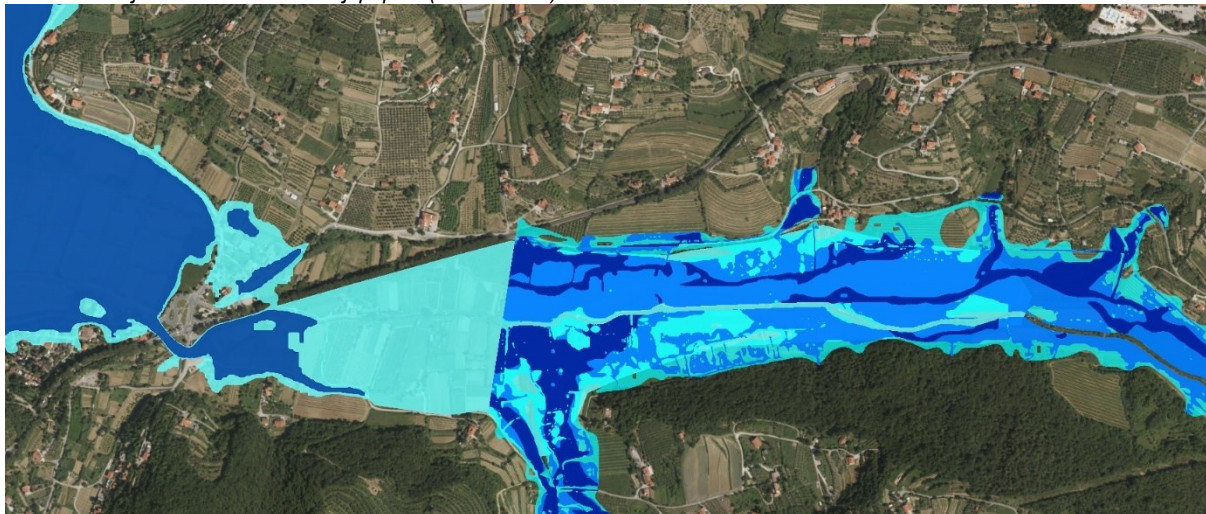
### Strunjanska rečica – Roja

Roja je potok, ki izvira južno od naselja Jagodje v Občini Izola. Teče po Strunjanski dolini in se po približno treh kilometrih na območju Strunjanskih solin izliva v morje.



Poplavam so podvršene kmetijske površine ravninskega predela, naselje Strunjan Center, območja avtokampa ter soline.

Slika 8: Strunjanska dolina z območji poplav (MOP-DRSV)

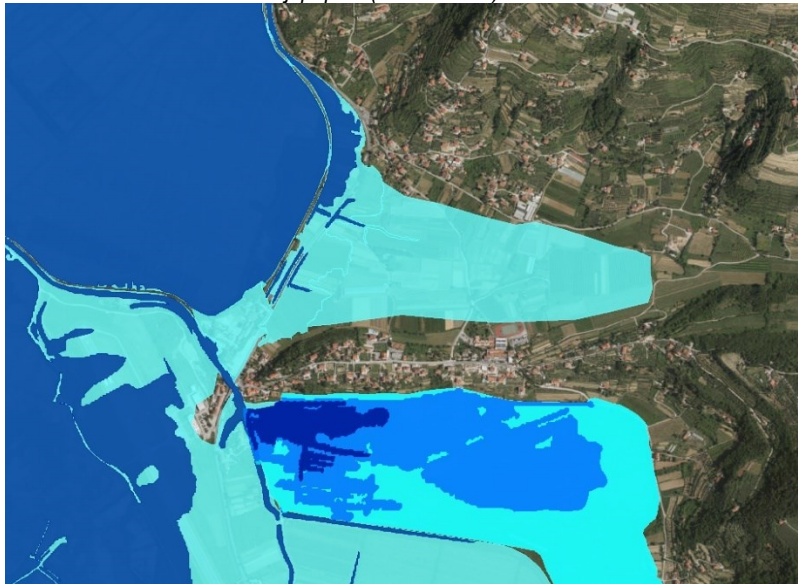


### Drnica

Drnica izvira med vasema Padna in Šmarje. Njeno porečje meri 32,5 km<sup>2</sup>. Drnica je bila nekoč desni pritok Dragonje, s skupnim izlivom v morje. Danes se po t.i. po stari strugi Dragonije v morje izliva samo Drnica. Na Drnico se v območju naselja Sečovlje izteka tudi kanal Ribila, ki zbira večji del prelitih voda, ki nastanejo v Sečoveljski dolini ob poplavnih dogodkih.

Ob pojavu visokih voda je poleg kmetijskih površin ogroženo najnižje ležeče stanovanjske hiše v Sečovljah, državna cesta, Sečoveljske soline, Aerodrom Portorož, stanovanjske hiše ob kanlu Ribila ter območje bivše pakirnice Kras.

Slika 9: Reka Drnica z območji poplav (MOP-DRSV)

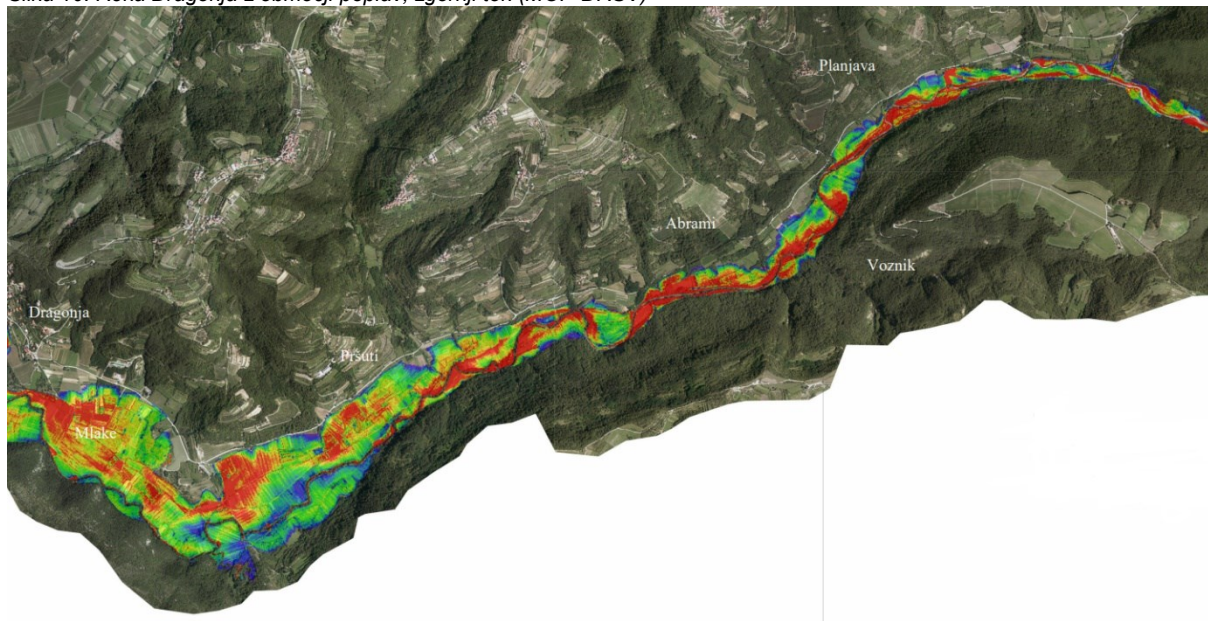


### Dragonja

Reka Dragonja je dolga 29 km, njeno porečje obsega 95,6 km<sup>2</sup>. Ima 18 desnih in 13 levih pritokov. Dolina reke Dragonje je zelo redko naseljena, v osrednjem in zgornjem delu se v dolini nahajajo predvsem posamezna gospodarska poslopja in ostanki mlinov, ki so bili kasneje preurejeni v gospodarske in bivalne objekte. V zgornjem delu (nad dotokom Pinjevca) v dolini ni večjih obdelovalnih površin, medtem ko se

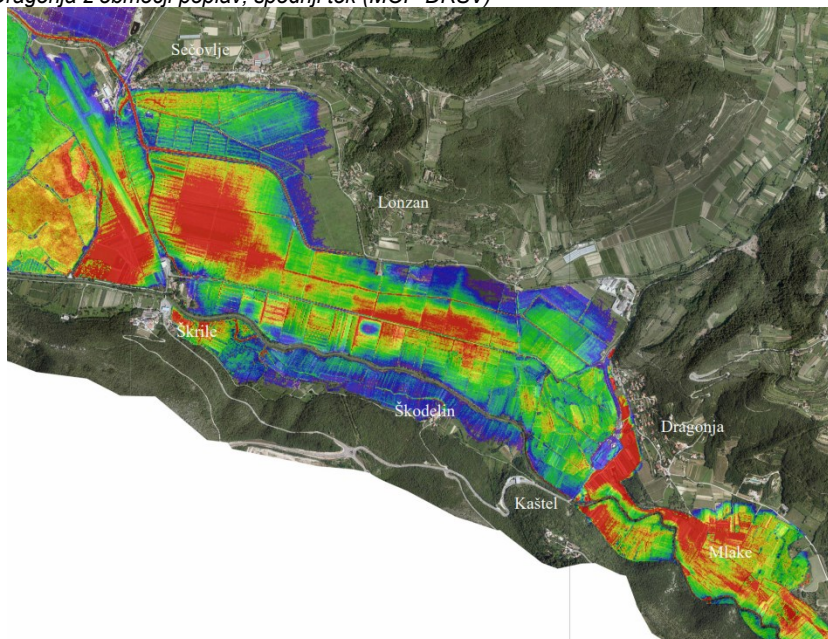
prisotnost obdelovalnih površin vzdolž toka povečuje. V zgornjem in srednjem toku ima Dragonja hudourniški značaj, za katerega so značilni erozijski procesi, premeščanja in odlaganja naplavin.

Slika 10: Reka Dragonja z območji poplav, zgornji tok (MOP-DRSV)



Spodnji del osrednjega odseka je bolj umirjen. Erozijski procesi so zaznavni le kot bočna erozija, ob reki se razprostirajo kmetijska zemljišča. Poplavne vode Dragonje se razlivajo po Sečoveljski dolini, odtekajo preko ceste Koper - Kaštel in se razlijejo po ravnici med Dragonjo in Drnico. Poplavljeni so stanovanjski objekti in gospodarska poslopja v dolini, državna cesta proti mejnemu prehodu Sečovlje, objekti ob tej državni cesti, Aerodrom Portorož in Sečoveljske soline.

Slika 11: Reka Dragonja z območji poplav, spodnji tok (MOP-DRSV)



## Obalno morje

Poglavitni vzrok poplav zaradi morja na slovenski obali je kombinacija treh dejavnikov: visoka plima ob jesenski ali spomladanski polni luni, nizek zračni pritisk in razmeroma močan jugo, ki povzroča precej visoke

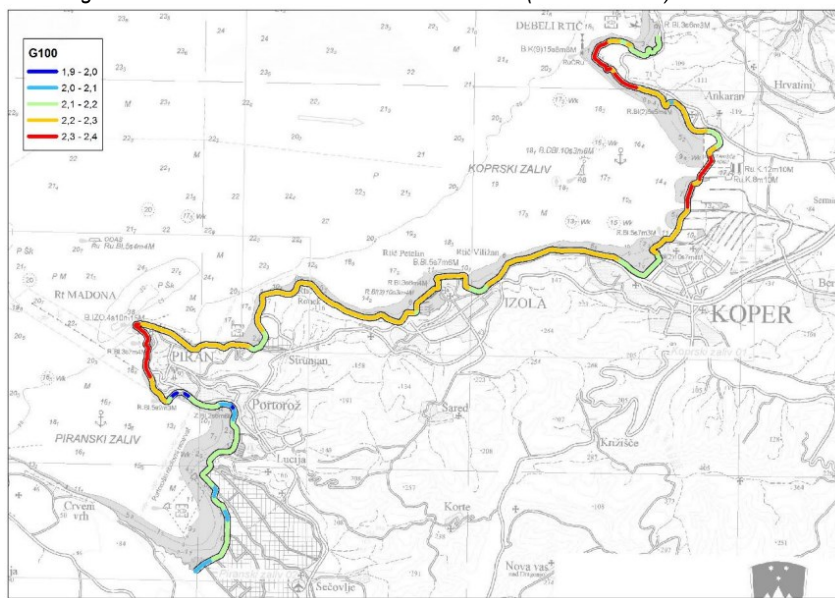
valove. Visoke gladine morja, ki povzročajo poplave na obalnem pasu pasu generira kombinacija plimovanja in valovanja.

Višina plimovanja za izbrane povratne dobe:

Povratna doba (let)	P10	P20	P25	P50	P100	P500	P1000
Višina vode v G.K.	1,457	1,557	1,587	1,687	1,787	1,987	2,097

Ob upoštavanju značilne višine merodajnega valovanja (2-letne povratne dobe) znašajo so karakteristične gladine G100 na nezavarovanih odsekih obale prikazane na sliki.

Slika 12: Karakteristične gladine G100 na nezavarovanih odsekih obale (MOP – DRSV)



Poplavam morja so izpostavljene zlasti priobalne ravnice in depresije ob izlivih rek Rižane, Badaševice, Roje, Drnice in Dragonje. Izpostaviti pa gre predvsem naseljena območja starega mestnega jedra Pirana, Izole in Kopa, Sečovelske in Strunjanske soline ter depresijska območja Semedelske in Ankaranske Bonifike.

### 1.3.2 Območja pomembnega vpliva poplav (OPVP)

Območja pomembnega vpliva poplav (OPVP) so poplavna območja, določena v skladu s predpisom, ki določa pogoje in omejitve za izvajanje dejavnosti in posegov v prostor na poplavnih območjih. Ta določa kriterije za opredelitev poplavnih območij, na katerih obstaja možnost nastanka pomembnih škodljivih posledic za zdravje ljudi, okolje, kulturno dediščino in gospodarske dejavnosti (Uredba o vsebini in načinu priprave podrobnejšega načrta zmanjševanja ogroženosti pred poplavami, Uradni list RS, št. 67/02, 110/02 – ZGO-1, 2/04 – ZZdr1-A, 41/04 – ZVO-1 in 57/08).

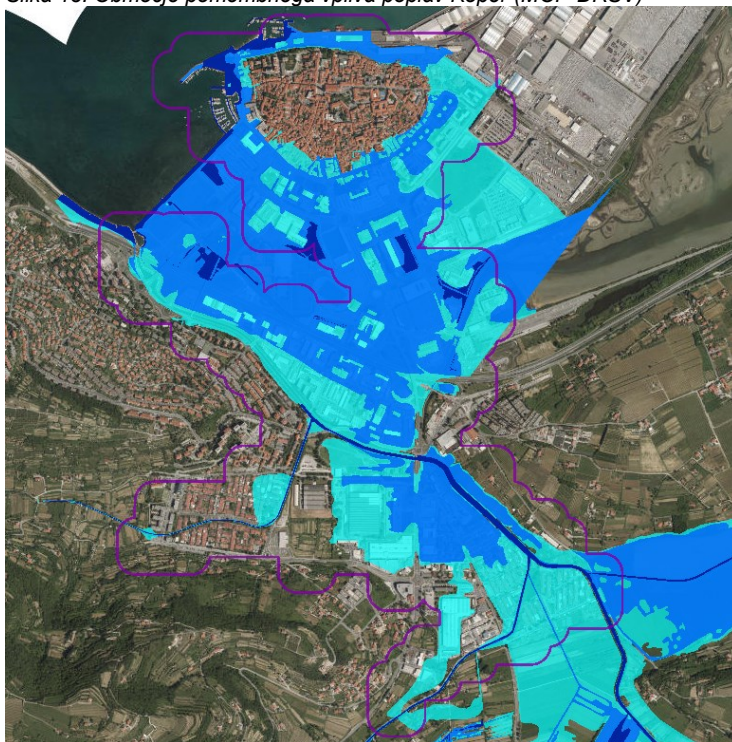
Za OPVP se upravičeno pričakuje, da na teh območjih v primeru poplav lahko pride do največjih škod na podlagi kriterijev ogroženosti iz poplavne direktive na zdravju ljudi, okolju, kulturni dediščini, gospodarskih dejavnostih, socialni infrastrukturi in infrastrukturi. Nekateri pomembnejši podatki v zvezi z OPVP v Sloveniji, predvsem kvantitativni pregled vplivov na različne ranljive elemente v prostoru, so:

- površina poplavnega območja,
- število stalnih in začasnih prebivalcev,
- število stavb s hišno številko,
- število enot kulturne dediščine,
- število kulturnih spomenikov državnega pomena,
- število poslovnih subjektov,
- ocenjeno število zaposlenih,
- število SEVESO zavezancev,
- dolžina pomembnejše linijske infrastrukture,
- število pomembnih objektov družbene infrastrukture državnega pomena.

Na podlagi Predhodne ocene poplavne ogroženosti RS, so v Obalni regiji določena 3 območja pomembnega vpliva poplav, in sicer:

- **OPVP Koper**

Slika 13: Območje pomembnega vpliva poplav Koper (MOP-DRSV)



Poplave na območju OPVP Koper povzročijo prelivanje visokih voda reke Badaševice, visoke gladine morja, odvajanje padavinskih voda zlasti z depresijskega območja naselja (t.i. pluvialni odtok) oz. sovpadanje posameznih pojavov.

Poplave na južnem in osrednjem delu OPVP, na območju naselja Šalara (Partizanka ulica, Vanganelška ulica, Šmarska cesta) ter med območjem hitre ceste in reko Badaševico (Ulica 15. maja) nastanejo zaradi prelivanja vodotokov Badaševica in pritokov Pradisjol, Paderna, Olmski potok. Na nižje ležečih predelih pa so poplave tudi posledica lastnih padavinskih voda (meteorna kanalizacija).

Poplave na območju Semedeljske bonifike v lahko pretežni meri nastajeno zaradi lastnih padavinskih voda naselja, ob morebitni havariji črpališča.

Poplave na severnem delu OPVP pa generirajo visoke vode morja.

- **OPVP Izola**

Slika 14: Območje pomembnega vpliva poplav Izola (MOP-DRSV)



Poplave na območju OPVP Izola povzročijo predvsem visoke gladine morja. K nastanku poplav deloma prispeva tudi prelivanje vod iz poddimenzioniranih strug izolskih hudournikov, deloma pa tudi pluvialne poplave kanalizacijkega omrežja.

- **OPVP Piran.**

Slika 15: Območje pomembnega vpliva poplav Piran (MOP-DRSV)



Poplave na območju OPVP Piran povzročijo predvsem visoke gladine morja. K nastanku poplav deloma prispevajo pa tudi pluvialne poplave kanalizacijkega omrežja.

## **1.4 Verjetnost nastanka verižne nesreče**

Intenzivnejše, obsežnejše in dolgotrajnejše poplave lahko povzročijo tudi verižne nesreče, med katerimi so pogoste oziroma pomembne predvsem naslednje:

- onesnaženje okolja oziroma nenadzorovano uhajanje nevarnih snovi v okolje,
- onesnaženje pitne vode,
- onesnaževanje živil oziroma krme,
- motnje in prekinitve oskrbe s pitno vodo,
- prekinitve oskrbe z električno energijo,

- prekinitev komunikacijskih storitev,
- pojav nalezljivih bolezni pri ljudeh,
- pojav oziroma širjenje posebno nevarnih bolezni in drugih bolezni pri živalih in karantenskih bolezni pri rastlinah,
- poškodbe infrastrukture (poškodbe in porušitve visokih pregrad),
- prekinitev transportnih poti.

Poplavne dogodke lahko spremljajo drugi naravni pojavi, globinska in bočna erozija strug vodotokov, transport in odlaganje erodiranega materiala, zemeljski in hribinski plazovi, odlomi skalovja in skalni podori, blatni in drobirski tokovi.

Po drugi strani pa poplave lahko nastanejo tudi zaradi drugih nesreč in pojavov, predvsem zaradi:

- zemeljskih plazov,
- skalnih podorov,
- potresov,
- porušitve visokih pregrad,
- zaledenitve vodotokov.

Ob verižni nesreči, ki je posledica poplave, poteka ukrepanje skladno z načrti zaščite in reševanja glede na nesrečo (nalezljive bolezni pri ljudeh, posebno nevarne bolezni živali, porušitev visokih pregrad itn.).

## 2 OBSEG NAČRTOVANJA

### 2.1 Temeljne ravni načrtovanja

Temeljni načrt zaščite in reševanja ob poplavah je Državni načrt zaščite in reševanja ob poplavah.

*Preglednica 1: Razred ogroženosti občin in regije ter obveznosti nosilcev načrtovanja*

Občina	Razred ogroženosti občine	Obveznosti nosilcev načrtovanja	Razred ogroženosti regije
/	1	<b>Ni obveznosti.</b>	
/	2	<b>Priporočljivo</b> je izdelati dele načrta zaščite in reševanja oziroma dokumente, v katerih se določi način opazovanja, obveščanja in alarmiranja ter izvajanje zaščitnih ukrepov in nalog ZRP.	
Ankaran	3	<b>Treba je izdelati dele načrta</b> zaščite in reševanja oziroma dokumente, v katerih se določi način opazovanja, obveščanja in alarmiranja ter izvajanje zaščitnih ukrepov in nalog ZRP.	
Izola	4	<b>Treba je izdelati dele načrta</b> zaščite in reševanja oziroma dokumente, v katerih se določi način opazovanja, obveščanja in alarmiranja ter izvajanje zaščitnih ukrepov in nalog ZRP, <b>priporočljivo</b> pa je izdelati načrt zaščite in reševanja v celoti.	
Koper Piran	5	<b>Treba je izdelati načrt</b> zaščite in reševanja <b>v celoti.</b>	<b>OBALNA</b>

**Obalna regija** je glede na Oceno ogroženosti Republike Slovenije zaradi poplav, uvrščena v 5. razred ogroženosti, kar pomeni, da mora izdelati načrt zaščite in reševanja v celoti.

**Regijski načrt** zaščite in reševanja ob poplavah v Obalni regiji, je izdelan za pojav poplav v Obalni regiji.

Z regijskim načrtom se urejajo:

- priprava in izvajanje zaščitnih ukrepov,
- priprava in izvajanje nalog ZRP,
- vodenje sil ZRP,
- usklajevanje in sodelovanje z državnimi organi v regiji ter
- usklajevanje med regijsko in lokalno ravni.

Občina Ankaran je glede na Oceno ogroženosti Republike Slovenije zaradi poplav, uvrščena v 3. razred ogroženosti, kar pomeni, da mora izdelati vsaj del načrta zaščite in reševanja. Obična se lahko odloči tudi za večji obseg načrtovanja.

Občina Izola je v 4. razredu ogroženosti, Mestna občina Koper in Občina Piran pa v 5. (najvišjem) razredu ogroženosti.

Mestna občina Koper ter Občina Izola in Občina Piran, ki imajo na svojem območju posamezen OPVP, ne glede na ugotovljen razred ogroženosti, pristopijo k izdelavi načrta zaščite in reševanja v celoti.

Občinski načrt zaščite in reševanja ob poplavah je izdelan za pojav poplav na območju občine. Občine pri pripravi načrtov upoštevajo tudi možnost pojava hudourniških poplav ter opredelijo koncept odziva na tovrstne poplave. Mestna občina Koper, ki ima na svojem območju veliko vodno pregrado Vanganel, jo lahko vključi v načrt zaščite in reševanja ob poplavah.

Izvajanje načrta ali dela načrta se skladno z načelom postopnosti dopolnjuje k regijskemu oziroma državnemu načrtu.

Upravljavec vodne pregrade izdelava načrt zaščite in reševanja ob poružitvi vodne pregrade v celoti.

Ob poružitvi vodne pregrade Vanganel, bi bili ogroženi stanovanjski in drugi objekti v nasleju Vanganel, okvirno preko 80 prebivalcev. Regijski načrt ne vključuje poružitve vodne pregrade.

Kadar je aktiviran državni oziroma regijski načrt, občina skladno s potrebami in zmožnostmi zagotavlja pomoč poplavno prizadetim območjem zunaj svojega območja v silah in sredstvih za zaščito, reševanje in pomoč na predlog poveljnika CZ RS, poveljnika CZ za Obalno regijo in v dogovoru z občino.

P – 300	Evidenčni list o vzdrževanju načrta zaščite in reševanja
---------	--

P – 301	Ocena ogroženosti Obalne regije zaradi poplav
---------	---

## 3 ZAMISEL IZVAJANJA ZAŠČITE, REŠEVANJA IN POMOČI

### 3.1 Koncept odziva ob poplavah

Koncept odziva ob poplavah temelji na:

- hidroloških poročilih in hidroloških opozorilih Agencije RS za okolje (v nadaljnjem besedilu: ARSO),
- napovedanih vodostajih in pretokih vodotokov in morja,
- na izmerjenih oziroma dejanskih vodostajih in pretokih vodotokov in morja,
- ocenjenem in dejanskem obsegu posledic, ki jih poplava lahko povzroči na ljudeh, živalih, objektih, kulturni dediščini in okolju.

ARSO na podlagi meritev in modelskih napovedi opozarja pred poplavami rek, jezer in morja. ARSO v procesu opozarjanja izdaja hidrološka poročila in opozorila v besedni in grafični obliki, ki opisujejo oziroma grafično prikazujejo trenutne hidrološke razmere in napoved za tekoči in naslednji dan. Predvsem ob napovedanih intenzivnejših, obsežnejših in dolgotrajnejših padavinah in pričakovanih poplavah, ko ARSO napove rumeno, oranžno ali rdečo stopnjo nevarnosti pred poplavami (glej dodatek D-301), lahko nosilci načrtovanja začnejo operativne aktivnosti priprav na poplavni dogodek. Status opozorila imajo le tisti predvideni poplavni dogodki, za katere je oziroma bo izdano hidrološko opozorilo z oranžno ali rdečo stopnjo ogroženosti. Dogodki z rumeno stopnjo ogroženosti so že vključeni v dnevno hidrološko poročilo. Hidrološko poročilo ARSO objavlja na svoji spletni strani in ga dnevno pošilja v Center za obveščanje RS (v nadaljnjem besedilu: CORS), ki ga posreduje tudi v ReCO Koper.

Pri odzivu na poplavo se uporabljajo štiri stopnje **intervencijskih vrednosti** vodostajev in pretokov vodotokov. Vrednosti vodostajev in pretokov vodotokov so vidne v aplikaciji Monitoring voda v sistemu SMOK (sistem monitoringa, opazovanja in kontrole). Stopnje intervencijskih vrednosti vodostajev in pretoka vodotokov pri odzivu ob poplavah so:

- **Naraščanje vodotokov in/ali gladine morja, jezer** (v nadaljnjem besedilu vodotokov) – pretok ali vodostaj vodotokov je presegel vrednosti v aplikaciji Monitoring voda v sistemu SMOK, pri katerih nadaljnje naraščanje vodotokov pomeni vse večjo možnost razlivanja zunaj strug vodotokov. ARSO stanje oziroma napoved tovrstnih razmer izdaja v dnevnem hidrološkem poročilu z zeleno (brez posebnosti) ali rumeno stopnjo ogroženosti (razlivanje), in sicer v besedni in grafični obliki. ARSO navedeno hidrološko poročilo pošlje na CORS, ta pa Regijskemu centru za obveščanje Koper (ReCO Koper).

Glede na napoved začneta CORS in ReCO Koper stalno spremljati podatke o padavinah ter o vodostajih in pretokih vodotokov, predvsem tistih, ki so presegli zgoraj navedene vrednosti. Na občinski ravni se lahko tudi glede na razmere na terenu sprejme odločitev o vzpostavitvi opazovanja vodotokov na terenu. To velja predvsem za hudourniške vodotoke.

- **Razlivanje vodotokov** – pretok ali vodostaj vodotokov presega vrednosti prvih razlivanj zunaj strug vodotokov v aplikaciji Monitoring voda v sistemu SMOK in spremlja možnost hitrega naraščanja hudourniških vodotokov. ARSO stanje oziroma napoved tovrstnih razmer izdaja v dnevnem ali večkrat dnevnem hidrološkem poročilu z rumeno stopnjo ogroženosti (razlivanje). ARSO glede na vremenske in hidrološke razmere lahko začne redno izdajati hidrološka opozorila v primeru nadaljnega naraščanja vodotokov. CORS in ReCO Koper nadaljujeta stalno spremljanje podatkov o padavinah, vodostajih in pretokih vodotokov.

Navadno so poplavljeni površine neposredno ob vodotokih ali hudournikih, kmetijske površine, izpostavljeni deli prometnic in prometnih objektov in drugi posamezni objekti. Obveščata se javnost in prebivalstvo ter dajejo se navodila za preventivni umik predmetov in dobrin iz kleti oziroma za njihov dvig v višja nadstropja. Na lokalni ravni se vzpostavi višja raven pripravljenosti za ukrepanje, na primer vpoklic nekaterih delavcev na delovno mesto, določitev pripravljenosti na domu, opozarjanje gasilskih enot in koncesionarjev na možnost poplav, določitev pregleda in priprave opreme za ukrepanje ob poplavah itn. Občinske sile in sredstva za ZRP so v pripravljenosti za ukrepanje, in če je treba, izvajajo intervencije ob poplavah. Če izvajanje nalog ZRP presega obseg intervencije, lahko občinski poveljnik



CZ sprejme odločitev o aktiviranju občinskega načrta. Po aktiviranju občinskega načrta vse aktivnosti ZRP vodi in usklajuje občinski poveljnik CZ. Koncept odziva na hudourniške poplave razdelajo občine v občinskih načrtih zaščite in reševanja.

- **Poplave** – pretok ali vodostaj vodotokov je močno povišan in lahko še narašča. Obseg poplavnih površin ob vodotokih in kmetijskih površinah je večji, poplavljeni in neprevozne so ceste lokalnega ali regionalnega pomena. Voda ogroža ali poplavi posamezne gospodarske ali stanovanjske objekte, ponekod lahko v nekoliko večjem obsegu. ARSO stanje oziroma napoved tovrstnih razmer izdaja v hidroloških opozorilih z oranžno stopnjo ogroženosti (poplava).

Lahko je aktiviran občinski načrt zaščite in reševanja ob poplavah. Občinske sile in sredstva za ZRP izvajajo ukrepe in naloge ZRP ob poplavah. Aktivnosti ZRP vodi in usklajuje občinski poveljnik CZ. Obveščata se javnost in prebivalstvo, alarmirajo se prizadeti prebivalci, aktivirajo se sile in sredstva za ZRP, določijo se zaščitni in drugi ukrepi, zbirajo informacije in posredujejo podatki, izvajajo naloge in zaščitni ukrepi ZRP ter spremlja se stanje.

Ob pojavu poplav v več občinah na območju ene regije in ko posamezne občine z lastnimi silami in sredstvi ZRP ne obvladujejo razmer, se, če je treba, vključijo regijske sile in sredstva ZRP. Aktivira se regijski načrt zaščite in reševanja ob poplavah. Aktivnosti ZRP v takem primeru vodi in usklajuje poveljnik CZ za Obalno regijo ali njegov namestnik.

- **Obsežne poplave** – pretok ali vodostaj vodotokov presega vrednosti, pri katerih so poplavljeni obsežnejše površine ob vodotokih, večji strnjeni deli naselij ali cela naselja. Poplava lahko traja dalj časa. ARSO stanje oziroma napoved tovrstnih razmer izdaja v hidroloških opozorilih z rdečo stopnjo ogroženosti (obsežna poplava).

Poleg občinskih načrtov so aktivirani tudi regijski načrti zaščite in reševanja ob poplavah. Občinske in regijske sile ter sredstva za ZRP izvajajo ukrepe in naloge ZRP ob poplavah. Aktivnosti ZRP vodi in usklajuje poveljnik CZ za Obalno regijo ali njegov namestnik.

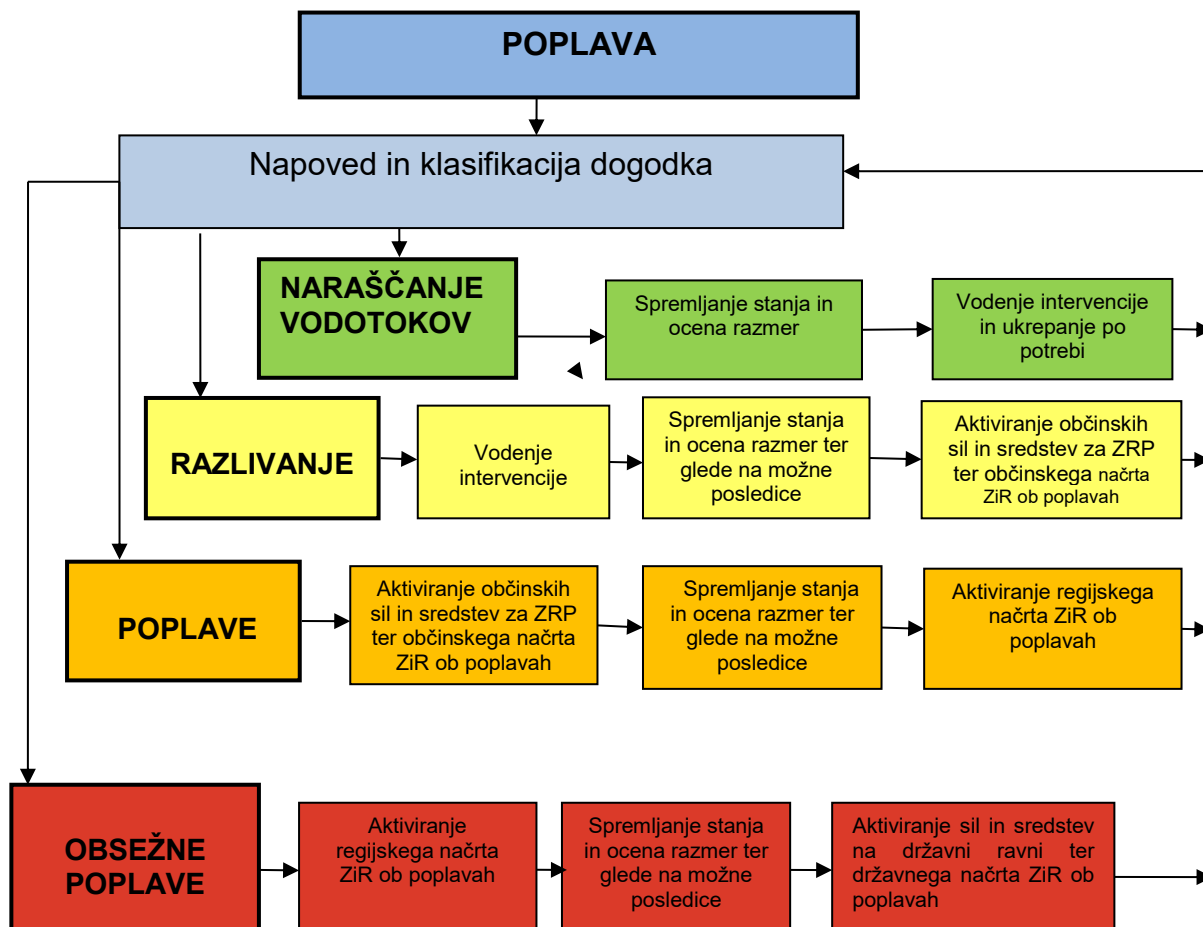
Glede na razmere in zahteve prizadetih občin in regij ter glede na napoved razvoja dogodkov lahko Poveljnik CZ RS aktivira državni načrt. Obveščata se javnost in prebivalstvo, alarmirajo se prizadeti prebivalci, aktivirajo sile za ZRP, določijo zaščitni in drugi ukrepi, zbirajo informacije in posredujejo podatki, izvajajo naloge in zaščitni ukrepi ZRP, aktivirajo dodatne sile za ZRP z območij, ki so poplavno manj prizadeta ali neprizadeta, proučijo se potrebe po pomoči iz tujine in, če je treba, se zaprosi zanj, spremljata se stanje in konec aktivnosti. Ob pojavu obsežnih poplav na katerem koli vodotoku oziroma ko pride do poplav na območju dveh ali več regij, se aktivira državni načrt. Po aktiviranju državnega načrta so v ukrepanje ob poplavah poleg občinskih in regijskih vključeni tudi državne sile in sredstva ZRP. Aktivnosti ZRP v tem primeru vodi in usklajuje poveljnik CZ RS.

Hidrološka opozorila ARSO z barvnimi kodami in stopnjami nevarnosti niso v celoti primerljiva z intervencijskimi vrednostmi vodostajev in pretokov vodotokov v aplikaciji Monitoring voda v sistemu SMOK. To velja še posebej za začetno fazo razlivanja in poplav oziroma ob upoštevanju dejstva, da aplikacija Monitoring voda v sistemu SMOK vedno prikazuje trenutne hidrološke razmere, hidrološka opozorila ARSO z barvnimi kodami in stopnjami nevarnosti pa vsebujejo tudi predvidene hidrološke razmere (navadno od 24 do 36 ur pred dogodkom, ob hudourniških poplavah pa le nekaj ur pred dogodkom).

Podlaga za koncept odziva na poplave na vseh ravneh (občinski, regijski, državni) so intervencijske vrednosti posameznih vodotokov v aplikaciji Monitoring voda v sistemu SMOK. Poleg aplikacije SMOK, ki služi kot orodje in pomoč odločevalcem pri odzivu na poplave pa se lahko uporabijo tudi drugi razpoložljivi podatki.

D – 301 Hidrološka opozorila – stopnje nevarnosti in šifrant (ARSO)
---

Slika 16: Koncept odziva ob poplavah



### 3.2 Temeljne podmene načrta

Temeljne podmene načrta zaščite in reševanja ob poplavah so:

1. Regijski načrt zaščite in reševanja ob poplavah je izdelan za pojav poplav, ki nastanejo zaradi naravnih pojavov na katerem koli vodotoku v Obalni regiji ali zaradi povišanega plimovanja morja in kadar občinske sile in sredstva za ZRP ne zadoščajo za učinkovito izvajanje zaščitnih ukrepov in nalog ZRP.
2. Za izvajanje operativnih nalog sil ZRP v Obalni regiji je odgovoren poveljnik CZ za Obalno regijo.
3. V primeru, da v regiji sredstva in sile ne zadoščajo za obvladovanje poplav, se zaprosi za pomoč državo.
4. Varstvo pred poplavami zagotavljajo v okviru svojih pristojnosti Ministrstvo za okolje in prostor, Direkcija RS za vode, ki zagotavlja obvezno gospodarsko javno službo na področju urejanja voda (koncesionar je VGP Drava d.o.o. Ptuj), in podjetja za vzdrževanje cest (komulana podjetja občin, CPK. Prav tako varstvo pred poplavami v okviru svojih pristojnosti oziroma pravic in dolžnosti zagotavljajo državljani in drugi prebivalci kot posamezniki, društva in nevladne organizacije, javne reševalne službe, podjetja, zavodi in druge organizacije, katerih dejavnost je pomembna za ZRP, ter občine, regijski in državni organi, vsi skladno s svojimi pristojnostmi, usposobljenostjo in opremljenostjo.
5. V Regijskem načrtu zaščite in reševanja ob poplavah se predvidijo zaščitni ukrepi in naloge ZRP za zaščito ljudi, živali, premoženja, kulturne dediščine in okolja, ki so lahko ogroženi zaradi poplav.
6. Poplave lahko ogrožajo ljudi, živali, premoženje, kulturno dediščino in okolje neposredno zaradi delovanja vodnega vala, zaradi poškodb objektov in naprav, namenjenih proizvodnji, predelavi, uporabi, prevozu, pretovarjanju, skladiščenju in odstranjevanju nevarnih snovi. Poplave lahko povzročijo tudi poškodbe ali porušitve mostov in druge prometne infrastrukture, poškodbe na vodni infrastrukturi in strugah vodotokov, poškodbe na električnih, plinskih in drugih napeljavah ter poškodbe na stanovanjskih in poslovnih stavbah itn. Naštete objekte morajo lastniki oziroma upravljavci na prizadetem območju pogledati takoj po poplavah. V občinskih načrtih zaščite in reševanja se določijo

organizacije, ki s svojo dejavnostjo pomenijo nevarnost za nastanek nesreče in morajo pri izdelavi načrtov zaščite in reševanja upoštevati možne verižne nesreče.

7. Organi, pristojni za izdelavo načrtov zaščite in reševanja na občinski ravni, zagotovijo, da so prebivalci, ki živijo na poplavno ogroženih območjih, pravočasno in objektivno obveščeni o pričakovanih nevarnostih poplave, o ravnanju pred poplavo, med njo in po njej, o izvajanju osebne in vzajemne pomoči ter preventivnih ukrepov, načrtih in ukrepih za zmanjšanje in odpravo posledic ter o posledicah poplav. Nosilci načrtovanja natančneje določijo načine obveščanja prebivalstva.

### **3.3 Uporaba načrta**

Regijski načrt zaščite in reševanja ob poplavah se aktivira, ko pride do:

- poplav na katerem koli vodotoku oziroma
- poplav na območju več občin v regiji ali
- obsežnega poplavljanja morja.

Koncept odziva na hudourniške poplave razdelajo občine v občinskih načrtih zaščite in reševanja.

Pred aktiviranjem Regijskega načrta zaščite in reševanja ob poplavah so skladno z načelom postopnosti že aktivirani občinski načrti zaščite in reševanja ali posamezni deli občinskih načrtov zaščite in reševanja ob poplavah na prizadetih območjih.

Regijski načrt zaščite in reševanja ob poplavah v Obalni regiji, aktivira poveljnik CZ za Obalno regijo ali njegov namestnik, na podlagi ocene razmer in obsega posledic, zahtev prizadetih občin ter predvidenega razvoja dogodkov.

Ko prenehajo razlogi za uporabo regijskega načrta ob poplavah v Obalni regiji, odločitev o tem prav tako prejme poveljnik CZ za Obalno regijo ali njegov namestnik.

D – 19 Vzorec sklepa o aktiviranju načrta ZiR ob nesreči

D – 20 Vzorec sklepa o preklicu izvajanja zaščitnih ukrepov in nalog ZRP

## **4 SILE IN SREDSTVA ZA ZAŠČITO, REŠEVANJE IN POMOČ TER VIRI ZA IZVAJANJE NAČRTA**

### **4.1 Organi in organizacije, ki sodelujejo pri izvedbi nalog iz državne pristojnosti**

#### **4.1.1 Regijski organi**

- Izpostava URSZR Koper,
- Policijska uprava Koper,
- Zdravstveni dom Koper, Izola in Piran,
- Splošna bolnišnica Izola,
- NIJZ OE Koper,
- NLZOH Koper,
- CSD Južna Primorska,
- UVHVVR OU Koper,
- DRSV, Sektor območja jadranskih rek z morjem,
- ZVKD OE Piran,
- Elektro Primorska d.d.,
- VGP Drava d.o.o. Ptuj,
- Pristojne inšpekcijske službe.

#### **4.1.2 Sile za zaščito, reševanje in pomoč na državni ravni**

##### **Enote, službe in organi Civilne zaščite:**

- poveljnik CZ za Obalno regijo in njegov namestnik,
- Štab CZ za Obalno regijo,
- enote za radiološko, kemično in biološko zaščito (RKB-zaščito),
- tehnične reševalne enote,
- enote za prvo pomoč,
- regijski logistični center,
- službe za podporo,
- enota za popolnitev ReCO Koper.
- regijska komisija za ocenjevanje škode po naravnih in drugih nesrečah.

P – 1	Podatki o poveljniku, namestniku poveljnika in članih Štaba CZ RS
P – 3	Pregled sil za ZRP
P – 4	Podatki o organih, službah in enotah CZ

##### **Gasilske enote:**

- poklicna gasilska enota JZ Gasilska brigada Koper,
- prostovoljne gasilske enote v okviru OGZ Koper, GZ Izola in GZ Piran.

P – 12	Pregled gasilskih enot širšega pomena njihovih pooblastil s podatki o poveljnikih in namestnikih poveljnikov
--------	--

##### **Enote in službe društev ter drugih nevladnih organizacij:**

- Podvodna reševalna služba – Reševalna postaja Koper,
- Taborniki, Skavti
- Enota radioamaterjev,
- Enote reševalnih psov,
- OLC Portorož,
- RKS – OZ Koper, Izola, Piran
- Istrska območna Karitas,

- drugi.

**Enote, službe in centri za ZRP, ki jih organizirajo državni organi in drugi, so:**

- izvajalci obvezne javne gospodarske službe na področju upravljanja voda (koncesionarji),
- ekološki laboratorij z mobilno enoto (ELME),
- mobilna enota ekološkega laboratorija (MEEL),
- mobilna enota za meteorologijo in hidrologijo (MEMH),
- mobilni center za obveščanje,
- enota za zaščito in reševanje ob nesrečah s klorom ter drugimi jedkimi snovmi,
- upravljavci prenosnega in distribucijskih elektroenergetskih omrežij,
- podjetja oziroma službe, ki skrbijo za vzdrževanje cest,
- upravljavec železniške infrastrukture (SŽ –Infrastruktura, d. o. o.),
- javna zdravstvena služba,
- veterinarska služba,
- izvajalci javne službe ravnanja s trupli živali in drugimi živalskimi stranskimi proizvodi,
- Policija,
- Slovenska vojska (SV).

**Na občinski ravni:**

- organizacije za oskrbo z vodo,
- skrbniki plovbnih območij in upravljavci pristanišč in vstopno-izstopnih mest.

P – 24 Pregled enot, služb in drugih operativnih sestav društev in drugih nevladnih organizacij, ki sodelujejo pri reševanju

## **4.2 Materialno-tehnična sredstva za izvajanje načrta**

Materialno-tehnična sredstva se načrtujejo za:

- zaščitno in reševalno opremo ter orodje (sredstva za osebno in skupinsko zaščito, oprema, vozila ter tehnična in druga sredstva, ki jih potrebujejo strokovnjaki, reševalne enote, službe in reševalci),
- materialna sredstva za zaščito, reševanje in pomoč iz državnih blagovnih rezerv,
- drugo, če je treba.

Potrebna materialno-tehnična sredstva zagotavljajo (nabavljajo, skladiščijo, vzdržujejo, distribuirajo, itd.) nosilci izdelave načrtov dejavnosti iz 7. poglavja tega načrta.

Državne rezerve materialnih sredstev (DRMS) so namenske zaloge opreme za zaščito, reševanje in pomoč, ki vključujejo tudi opremo za delovanje ob poplavih. URSZR določen del DRMS skladišči v Regijskih logističnih centrih, in je namenjena za takojšnje aktiviranje za potrebe regije oziroma za pomoč izven regije.

O uporabi DRMS za primer naravnih in drugih nesreč odloča Vlada RS, v nujnih primerih pa o njihovi uporabi odloči poveljnik CZ RS.

DRMS so skladiščene v DLC Roje in Regijskih logističnih centrih (ReLC ZIR Koper).

P – 6 Pregled osebne in skupne opreme ter sredstev pripadnikov enot za ZRP  
 P – 8 Pregled materialnih sredstev iz državnih rezerv za primer naravnih in drugih nesreč  
 P – 302 Pregled oziroma ocena potrebnih sil in sredstev za ZRP

## **4.3 Predvidena finančna sredstva za izvajanje načrta**

Finančna sredstva se načrtujejo za sodelujoče sile zaščite, reševanja in pomoči ter se uporabijo v primeru aktiviranja regijskega načrta.

Intervencijski stroški so stroški neodložljivih nalog ZRP ter nujnih del, s katerimi se rešujejo človeška življenja, premoženje in kulturna dediščina ter vzpostavijo osnovni pogoji za življenje na območju, ki ga je prizadela poplava.

Med intervencijske stroške ob poplavah lahko prištevamo stroške prevoza, prehrane in namestitve reševalcev oziroma pripadnikov sil za ZRP, stroške nadomestil oziroma refundacije plače in povračil stroškov med opravljanjem nalog ZRP, stroške goriva, maziva, stroške poškodovane in uničene opreme in nujnih popravil itn. Intervencijski stroški se izkazujejo le za čas trajanja intervencije. Stroški se prikazujejo in dokazujejo na podlagi dokumenta, ki dokazuje nujnost izvedbe aktivnosti (odredba poveljnika CZ za Obalno regijo ali njegovega namestnika), ter ustreznih listin o izvedenem plačilnem prometu (računi), kar je treba dokazovati v postopku morebitne dodelitve sredstev državnega proračuna.

Stroške intervencije, ki izhajajo iz nalog gasilstva, se krijejo na podlagi Meril za kritje stroškov intervencije. Stroški intervencije se krijejo iz proračuna RS, če je bila intervencija izvršena na podlagi aktiviranja regijskega načrta zaščite in reševanja ob poplavah.

Stroški intervencije drugih enot, služb, društev in organizacij, ki opravljajo naloge ZRP, se krijejo v skladu s sklenjenimi pogodbami in pravili državnih pomoči.

Po tem, ko je bil aktiviran Regijski načrt zaščite in reševanja ob poplavah za Obalno regijo, Izpostava URSZR Koper, na zahtevo URSZR, zbere, ugotavlja, oceni, uskladi in verificira intervencijske stroške na regijski in občinski ravni. Po končani intervenciji URSZR za Vlado RS pripravi poročilo o izvedenih aktivnostih in intervencijskih ter drugih stroških, ki so zaradi poplave na prizadetem območju nastali na podlagi aktiviranja Regijskega načrta zaščite in reševanja ob poplavi za Obalno regijo.

Postopek povrnitve intervencijskih stroškov je zapisan v skupnem dodatku D-13 Vzorec obrazca za povrnitev stroškov občinam ob nesreči.

D – 1	Načrtovana finančna sredstva za izvajanje načrta ZiR
D – 13	Vzorec obrazca za povrnitev stroškov občinam ob nesreči

## 5 OPAZOVANJE, OBVEŠČANJE IN ALARMIRANJE

### 5.1 Opazovanje in napovedovanje vodostajev in pretokov rek ter vodostaja morja

Poplave je v večini primerov mogoče predvideti. S spremljanjem in modeliranjem hidrometeoroloških razmer se lahko z določeno zanesljivostjo predvidijo čas in območja, kjer bi lahko vodotoki prestopili bregove. Za spremljanje nevarnosti poplav so najpomembnejši podatki o vodostajih in pretokih vodotokov, prav tako pa tudi podatki o napovedani in dejanski količini padavin. Na občinski ravni se lahko, po potrebi, organizira opazovanje vodotokov na terenu.

ReCO Koper je o nevarnosti poplav oz. poplaval lahko obveščen na naslednj način:

- preko Centra za obveščanje republike Slovenije (CORS),
- od pristojnih občinskih organov in služb (članov štaba CZ občine, povejenikov za CZ, poveljnikov gasilskih društev. Idr.),
- od občanov na številko 112 in
- SMOK-a.

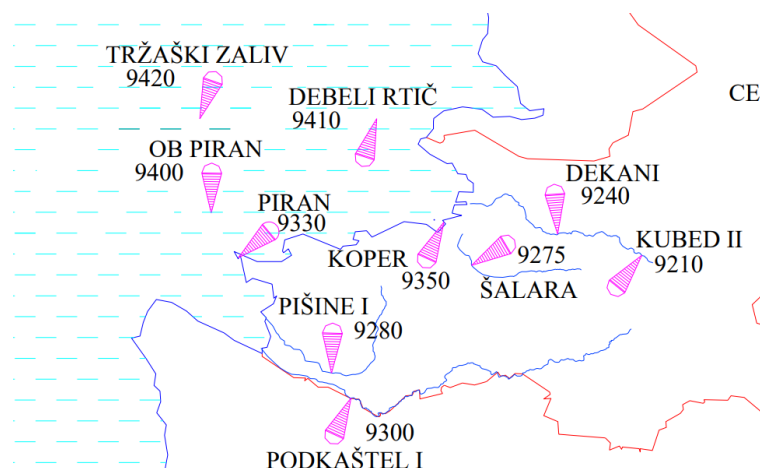
URSZR je zgradila sistem za spremljanje opazovalnega omrežja, tako imenovani sistem SMOK (Sistem Monitoringa, Opozaranja in Kontrole), v katerega je vključena tudi aplikacija Monitoring voda, ki spremlja pretoke ter vodostaje vodotokov in morja in v katerem so določene intervencijske vrednosti vodostajev in pretokov vodotokov. Sistem črpa podatke iz merilnih sistemov o stanju voda ARSO ter jih prikazuje in dopolnjuje z lastnimi podatki. Sistem SMOK je dostopen na [spletni strani SMOK](#).

CORS in ReCO Koper s pomočjo aplikacije Monitoring voda v sistemu SMOK spremljajo višino vodostajev in pretoke vodotokov. Aplikacija Monitoring voda v sistemu SMOK vedno prikazuje trenutne hidrološke razmere v primerjavi s hidrološkimi poročili in opozorili, ki vsebujejo tudi predvidene hidrološke razmere.

ARSO na podlagi meritev in modelskih napovedi opozarja pred poplavami rek, jezer in morja. ARSO izdaja dnevno hidrološko poročilo v besedni obliki ter napoved visokovodnih razmer v grafični obliki in ju objavlja na svojih spletnih straneh ter jih posreduje uporabnikom. ARSO v procesu opazovanja in napovedovanja hidroloških razmer izdaja hidrološka opozorila in pri tem uporablja opozorilne vrednosti za vodostaje in pretoke vodotokov, ki veljajo za okolico posameznih vodomernih postaj iz opazovalne mreže ARSO. Vrednosti stopnje nevarnosti so razdeljene na štiri stopnje nevarnosti: zelena, rumena, oranžna in rdeča. Dnevno hidrološko poročilo v besedni obliki ter napoved visokovodnih razmer v grafični obliki in hidrološka opozorila z barvnimi kodami in stopnjami nevarnosti ARSO dnevno posreduje na CORS, le ta pa na ReCO Koper.

Kadar so napovedane prekoračitve opozorilnih vrednosti vodostajev oziroma pretokov vodotokov in vodostaja morja, najpozneje pa, ko so te vrednosti presežene, se začnejo izredno spremljanje in obveščanje o nevarnih hidroloških razmerah in izdaja hidroloških opozoril o nevarnosti poplav.

Slika 17: Vodomerne postaje v Obalni regiji (vir: ARSO, 2016)



D – 301 Hidrološka opozorila – stopnje nevarnosti in šifrant (ARSO)

## 5.2 Obveščanje pristojnih organov in služb na ravni regije

ReCO Koper o poplavah, ki lahko prizadenejo oziroma so prizadele urbana območja, ogrozile življenje ljudi in lahko povzročijo ali pa so povzročile večjo materialno škodo oziroma zaradi poplav v Obalni regiji od CORS oziroma drugega vira obvešča:

- poveljnika CZ za Obalno regijo oziroma njegovega namestnika,
- vodjo izpostave URSZR Koper oziroma njegovega namestnika,
- vodjo ReCO Koper,
- OKC PU Koper,
- osebe, ki so do določene za sprejem obvestila ReCO Koper o nesreči v občini (v skladu z načrti obveščanja in aktiviranja lokalnih skupnosti),
- JZ GB Koper,
- prostovoljne gasilske enote,
- vzdrževalce cest (CPK, komunlana podjetja občin),
- Slovenske železnice,
- Elektro Primorska, DE Koper,
- VGP Drava Ptuj d.o.o.,
- IRSVNDN Izpostava Postojna,
- SEVESO zavezanci (tisti, ki so ogroženi zaradi poplav),
- enote ZRP (na zahtevo odgovornih oseb ali po potrebi).

Ko poveljnik CZ za Obalno regijo aktivira Regijski načrt zaščite in reševanja ob poplavah za Obalno regijo, o tem obvesti ReCO Koper. V nadaljevanju ReCO Koper o aktiviranju načrta obvesti vse, ki imajo naloge po tem načrtu (glej poglavje 7).

P – 15 Podatki o odgovornih osebah, ki se jih obvešča o nesreči  
D – 8 Navodilo za obveščanje ob nesreči

### 5.2.1 Obveščanje prebivalcev na ogroženem območju

Ljudje, ki živijo na poplavnih območjih, morajo biti seznanjeni s poplavno nevarnostjo. O nevarnosti poplav morajo biti pravočasno, objektivno in korektno obveščeni, tako o obsegu poplav in njenih posledicah kot tudi o aktivnostih za odpravo posledic.

Za obveščanje prebivalcev o stanju na ogroženem območju so pristojne občine Koper, Izola, Piran in Ankarani, ki načine in oblike obveščanja podrobneje razdelajo v svojih občinskih načrtih ZRP ob poplavah ter z njimi seznanijo prebivalce. Informacije o razmerah na ogroženem območju, o izvajanju preventivnih



ukrepov ter osebne in vzajemne zaščite in o izvajanju zaščitnih ukrepov in nalog ZRP občine posredujejo prek osrednjih in lokalnih medijev in na druge, krajevno običajne načine. Navodila ogroženim prebivalcem o zaščitnih ukrepih so odvisna od nevarnosti.

Občine lahko objavijo posebno telefonsko številko, na kateri lahko občani dobijo informacije o nesreči.

D – 5	Priporočilo o organiziranju in delovanju informacijskega centra
P – 18	Seznam medijev, ki bodo posredovali obvestilo o izvedenem alarmiranju in napotke za izvajanje zaščitnih ukrepov

### **5.2.2 Obveščanje splošne javnosti**

Po aktiviranju Štaba CZ za Obalno regijo, sporočila za javnost, glede poteka aktivnosti pripravi in posreduje v objavo Štab CZ za Obalno regijo. To nalogo v Štabu CZ za Obalno regijo opravlja član, zadolžen za stike z javnostjo.

ReCO Koper posreduje dnevne in izredne informativne biltene CORS-a prejemnikom v Obalni regiji. Regija lahko organizira tudi informacijske centre.

P – 17 Seznam prejemnikov informativnega biltena  
P – 18 Seznam medijev, ki bodo posredovala obvestila o izvedenem alarmiranju in napotke za izvajanje zaščitnih ukrepov

### **5.3 Alarmiranje prebivalstva na ogroženem območju**

ReCO Koper izvaja alarmiranje prebivalstva ob preteči oziroma neposredni nevarnosti nastanka poplav na naseljenem območju, ko so zaradi pričakovane višine vodnega vala ali visokega plimovanja morja, lahko ogrožena življenja ljudi oziroma je treba začeti izvajati določene zaščitne ukrepe.

Alarmiranje se izvede na zahtevo :

- vodje intervencije,
- poveljnika CZ občine ali njegovega namestnika,
- vodje izpostave URSZR Koper,
- poveljnika CZ za Obalno regijo ali njegovega namestnika,
- župana oz. druge odgovorne osebe občine.

Alarmiranje v urbni središčih oziroma območjih, kjer sistem javnega alarmiranja ne bi pravočasno ali sploh ne bi dosegel svojega namena (alarmiranje prebivalstva), občine same izvajajo alarmiranje (preko gasilskih društev ali na drug ustrezen način), o tem pa takoj obvestijo ReCO Koper.

Alarmiranje obsega postopke od opozarjanja na nevarnost poplav in alarmiranja do prenehanja nevarnosti poplav s pomočjo zvočnih signalov ter aktiviranje določenih enot, služb in operativnih sestav za ZRP.

ReCO Koper mora takoj po znaku za preplah posredovati obvestilo o vzroku proženja alarma po radiu, televiziji, svetovnem spletu in CORS-u oziroma na drug predviden način, o vrsti nevarnosti in napotke za osebno in vzajemno zaščito ter napotke za izvajanje zaščitnih ukrepov. Postopki glede proženja siren, priprave in posredovanja informacij o nevarnosti po proženju siren in o napotkih za osebno in vzajemno zaščito se predvidijo v standardnem operativnem postopku v centrih za obveščanje. Če je alarmni znak dan na obmejnem območju z Republiko Italijo ali Republiko Hrvaško, ReCO Koper obvesti o vzroku proženja alarma CORS, ki o tem obvesti pristojne službe v sosednji državi.

D –100 Standardni operativni postopek – poplave – za ReCO Koper

## **6 AKTIVIRANJE SIL IN SREDSTEV ZA ZAŠČITO, REŠEVANJE IN POMOČ**

### **6.1 Aktiviranje organov vodenja CZ in njihovih strokovnih služb**

Po obvestilu o nevarnosti nastanka poplav in prvih poročilih o posledicah poplav na določenem območju Obalne regije poveljnik CZ za Obalno regjo, skupaj s strokovnjaki, oceni trenutne razmere in oceni situacijo. Na podlagi razsežnosti in posledic poplav ter zahtev ogroženih občin po pomoči ter napovedi za naprej (višina vodostaja, pretoki, količina padavin) poveljnik CZ za Obalno regijo lahko aktivira regijski načrt v celoti ali delno, kar lahko pomeni tudi aktiviranje regijskih organov, pristojnih za operativno in strokovno vodenje ZRP ter uporabo regijskih sil in sredstev za ZRP.

Pri izvajanju ZRP organi vodenja upoštevajo načelo postopnosti uporabe sil in sredstev ter stvarne in karajevne pristojnosti za izvedbo določenih ukrepov in nalog ZRP.

Glede na oceno razmer, hidrološka opozorila, razsežnost poplav in napovedi dogodkov lahko poveljnik CZ za Obalno regijo aktivira oziroma skliče: štab CZ za Obalno regijo v operativni sestavi, namestnika poveljnika CZ za Obalno regijo, službo CZ za podporo delovanja štaba, zaposlene na Izpostavi URSZR Koper in ReCO Koper, poveljnice in namestnike poveljnikov CZ občin.

### **6.2 Aktiviranje sil za zaščito, reševanje in pomoč na ravni regije**

Enote, službe in druge operativne sestave sil za ZRP, ki so v regijski pristojnosti, na podlagi odredbe poveljnika CZ za Obalno regijo ali njegovega namestnika, aktivira ReCO Koper ali izpostava URSZR Koper.

ReCO Koper ali izpostava URSZR Koper aktivira tudi pripadnike enot, služb in drugih operativnih sestav sil za ZRP, ki so v državni pristojnosti, na zahtevo poveljnika CZ RS ali njegovega namestnika oziroma poveljnika državne enote za hitre intervencije ali njegovega namestnika.

Za zagotavljanje komunikacijske in informacijske podpore, če je to potrebno, se ReCO Koper okrepi z dodatnimi operativci.

Za pomoč Policije ali SV pri izvajanju ZRP ob poplavih, lahko poveljnik CZ za Obalno regijo ali njegov namestnik, zaprosi poveljnika CZ RS.

Izpostava URSZR Koper vpokliče in določi naloge pripadnikom CZ in drugih regijskih sil za ZRP. Ti urejajo tudi vse zadeve, povezane z nadomestili plač in povračili stroškov, ki jih imajo pripadniki CZ ter drugih sil za ZRP (poklicni in prostovoljci) pri opravljanju nalog ZRP. V primeru aktiviranja regijskega načrta, država krije vse stroške, povezane s pripravljenostjo in delovanjem teh sil na prizadetem območju.

Državne sile za ZRP (državne in regijske enote), ki odidejo na ogroženo območje občin, se zberejo na svojih zbirališčih in se napotijo v ReLC ZIR Koper, kjer se jim na podlagi zahtev občin ogroženega območja določi njihovo delovišče in izdajo delovni nalogi.

P – 5	Seznam zbirališč sil za ZRP
D – 14	Vzorec odredbe o aktiviranju sil in sredstev za ZRP
D – 15	Vzorec delovnega naloga

## 6.3 Aktiviranje sredstev pomoči

Materialna pomoč ob poplavah lahko obsega:

- pomoč v zaščitni in reševalni opremi,
- pomoč v sredstvih za začasno nastanitev in oskrbo ljudi,
- posredovanje pri zagotavljanju specialne opreme, ki je na ogroženem območju ni mogoče dobiti (gradbena mehanizacija, naprave za prečiščevanje vode, električni agregati, muljne črpalke visokih zmogljivosti itn.),
- pomoč v hrani, pitni vodi, zdravilih, obleki, obutvi in podobno.

Poveljnik CZ za Obalno regijo na prošnjo poveljnikov CZ občin ali vodij intervencijskih enot in služb, zbere in presodi potrebe po materialnih in finančnih sredstvih. O tem obvesti Poveljnika CZ RS, ki nato po presoji obvesti pristojne za uporabo:

- materialnih sredstev iz državnih blagovnih rezerv (DRMS) za pomoč prizadetim ob naravni nesreči,
- materialna sredstva iz rezerv za primer naravnih in drugih nesreč.

O uporabi DRMS za pomoč odloča poveljnik CZ RS na zahtevo poveljnika CZ za Obalno regijo ali njegovega namestnika.

V ReLC ZIR Koper se:

- skladišči in razdeljuje oprema in sredstva za ZRP štabom, enotam in službam CZ,
- skladišči in razdeljuje opremo in sredstva iz zalog materialnih sredstev prizadetim prebivalcem ob naravnih in drugih nesrečah (preko izpostav URSZR in občin),
- zbira, skladišči in razdeljuje humanitarna in mednarodna pomoč,
- pomaga pri distribuciji opreme in sredstev iz državnih blagovnih rezerv in sredstev iz mednarodne humanitarne pomoči.

D – 3 Načrt organizacije in delovanja regijskega logističnega centra
--

## **6.4 Mednarodna pomoč**

Za mednarodno pomoč v silah in sredstvih lahko zaprosi Vlada RS ali poveljnik CZ RS, če z meddržavnimi sporazumi ni drugače določeno. Po sprejeti odločitvi, da Slovenija zaprosi za mednarodno pomoč, URSZR oziroma CORS pošlje zaprosilo sosednjim in drugim državam, skladno z dvostranskimi sporazumi, Evropski uniji prek mehanizma Unije na področju civilne zaščite (Centru za usklajevanje nujnega odziva – ERCC) ter mednarodnim organizacijam, skladno z mednarodnimi sporazumi.

Mednarodno pomoč usklajuje URSZR in lahko glede na potrebe obsega:

- storitve strokovnjakov,
- pomoč reševalnih enot in služb,
- uporabo zaščitne in reševalne opreme ter sredstev,
- materialno pomoč (živila, pitno vodo, obleko, obutev, zdravila, krmo za živino, zabojnike, prikolice in druga sredstva, ki so namenjena brezplačni razdelitvi ogroženemu prebivalstvu kot pomoč za lajšanje posledic nesreče),
- uporabo letališč, prometnih sredstev in drugih možnosti na ozemlju in v zračnem prostoru druge države znotraj zagotavljanja mednarodne pomoči.

Posamezni strokovnjaki, reševalne enote in službe ter materialna pomoč iz drugih držav se glede na odločitev poveljnika CZ RS zbirajo v državnem logističnem centru v Ljubljani in regijskih logističnih centrih. V teh centrih se neposredno zbira pomoč, ki bi prihajala v Slovenijo po cestah in železnici. Odločitev o tem, v katerih logističnih centrih se pomoč zbira, sprejme poveljnik CZ RS.

Za sprejemanje pomoči, ki v RS prihaja z zrakoplovi, so določena Letališče Jožeta Pučnika Ljubljana, Letališče Edvarda Rusjana Maribor in Letališče Cerklje ob Krki. Za organizacijo in pomoč pri sprejemanju mednarodne pomoči, ki v Slovenijo prispe z zrakoplovi, in nadaljnjo dostavo v ustrezne logistične centre ali neposredno na ogroženo območje, so pristojne izpostave URSZR Kranj, Maribor in Brežice.

Pomoč, ki prispe po morju, se sprejme v Luki Koper.

## **7 UPRAVLJANJE IN VODENJE**

### **7.1 Organi in njihove naloge**

Naloge, ki jih imajo posamezni regijski organi med poplavami in po njih, so navedene v nadaljevanju.

#### **7.1.1 Poveljnik CZ za Obalno regijo**

- oceni posledice nesreče in potrebo po vključitvi regijskih sil za ZRP,
- aktivira Regijski načrt ZiR ob poplavah za Obalno regijo,
- predlaga in odreja oziroma ovrednoti predloge o izvajanju zaščitnih ukrepov, sprejme odločitev o njihovem izvajanju,
- operativno strokovno vodi dejavnost CZ in glede na nastale razmere skrbi za povezavo in usklajeno delovanje vseh sil za ZRP,
- usklajuje izvajanje operativnih ukrepov in dejavnost regijskih organov,
- predlaga in odreja zaščitne ukrepe,
- nadzoruje izvajanje nalog,
- spremlja stanje na prizadetem območju,
- obvešča Poveljnika CZ RS o posledicah in stanju na prizadetem območju ter poteku izvajanja ZRP,
- daje mnenje in predloge v zvezi s pripravami in delovanjem sil za ZRP ter mnenje in predloge za odpravo škode ob nesreči,
- usklajuje mednarodno pomoč v silah in sredstvih za ZRP na območju regije,
- po potrebi določa vodje intervencij,
- vodi pripravo končnega poročila o nesreči in z njim seznanjeni URSZR in Poveljnika CZ RS

#### **7.1.2 Štab CZ za Obalno regijo**

- izdelava oceno situacije, oceno posledic nesreče, presoja razvoj razmer in ogroženosti, oceno potrebnih sil in sredstev, vodenje karte in sprotno spremljanje razmer na terenu,
- nudi Poveljniku CZ za Obalno regijo strokovno pomoč pri vodenju ZRP,
- opravlja strokovno-operativne naloge ZRP ob nesreči,
- pripravlja strokovne ukrepe in navodila za delo na območju nesreče,
- zagotavlja logistično podporo regijskim silam za ZRP,
- opravlja administrativne in finančne zadeve,
- izvaja ogleda na terenu in pripravlja poročila;
- pripravlja obvestila za obveščanje javnosti,
- izdelava poročilo o nesreči.

#### **7.1.3 Izpostava URSZR Koper**

- opravlja upravne in strokovne naloge ZRP iz svoje pristojnosti,
- spremlja nevarnosti,
- organizira komunikacijski sistem za delovanje regijskih sil za ZRP, ter usmerja delovanje ReCO Koper
- zagotavlja informacijsko podporo organom vodenja na regijski ravni,
- obvešča pristojne organe o nesreči,
- opozarja prebivalce na neposredno nevarnost z javnim alarmiranjem,
- zagotavlja prostorske, telekomunikacijske in druge pogoje za delo Poveljnika CZ za Obalno regijo in štaba CZ za Obalno regijo,
- izdeluje ocene ogroženosti in načrtuje ukrepe za preprečevanje ter zmanjšanje posledic,
- zagotavlja logistično podporo pri delovanju regijskih sil za ZRP, organizira delo,
- zagotavlja pogoje za delovanje regijske komisije za ocenjevanje škode,
- skrbi za delovanje ReLC ZIR Koper,
- poziva pripadnike CZ in pripadnike drugih sil za ZRP v regiji,
- po potrebi organizira informacijski center,
- po potrebi organizira logistični center za sprejem mednarodne pomoči,
- zbira, obdeluje in posreduje podatke o nesrečah ter drugih dogodkih (ReCO Koper).

#### **7.1.4 Policijska uprava Koper**

- varuje življenja, osebno varnost in premoženje ljudi ter vzdržuje javni red na prizadetem območju,
- preprečuje, odkriva in preiskuje kazniva dejanja ter prekrške, odkriva in prijema njihove storilce ter druge iskane osebe in jih izroča pristojnim organom,
- nadzira in skladno s stanjem prometne infrastrukture ureja promet ter omogoča interveniranje silam za ZRP,
- skladno z razmerami varuje državno mejo in izvaja mejni nadzor ter policijske naloge v zvezi s tujci,
- v sodelovanju z Letalsko enoto Policije sodeluje pri opravljanju policijskih, humanitarnih, oskrbovalnih, izvidovalnih in drugih nalog, pomembnih za ZRP,
- izvaja zakonsko določene naloge in nudi pomoč pri izvajanju določenih ukrepov, ki jih odredijo pristojne inštitucije,
- sodeluje pri identifikaciji žrtev,
- po potrebi organizira mobilni operativno-komunikacijski center,
- varuje določene osebe, objekte, organe in okoliše,
- obvešča javnost o izvedenih nalogah s svojega delovnega področja,
- preko Ministrstva za notranje zadeve obvešča Ministrstvo za zunanje zadeve o umrlih tujcih,
- opravlja druge naloge iz svoje pristojnosti.

#### **7.1.5 Zdravstveni domovi v regiji**

- organizirajo in izvajajo medicinsko oskrbo na terenu in v zdravstvenih ustanovah,
- koordinirajo sile in sredstva zdravstva v regiji in posreduje pri zagotavljanju pomoči iz drugih regij,
- izvajajo druge ukrepe in naloge iz svoje pristojnosti.

#### **7.1.6 Splošna bolnišnica Izola**

- izvaja nujno specialistično zdravstveno pomoč, ki jo zagotavljajo splošne in specialistične bolnišnice,
- po potrebi reorganizira delovanje bolnišnice za delo ob množičnih nesrečah,
- sprejme poškodovane in ranjene v nadaljnjo zdravljenje,
- izvaja druge ukrepe in naloge iz svoje pristojnosti.

#### **7.1.7 Agencija Republike Slovenije za okolje**

- Spremlja meteorološke in hidrološke razmere v RS, jih analizira ter zagotavlja in posreduje meteorološke in hidrološke napovedi in opozorila;
- upravlja, načrtuje, razvija in vzdržuje državno infrastrukturo meteorološkega, hidrološkega, oceanografskega monitoringa;
- izvaja opazovanja in meritve posameznih elementov vodnega kroga na vodomernih postajah za površinske vode, torej vodotoke, jezera in morje ter za podzemne vode in izvire;
- izvaja celovit sistem zagotavljanja kakovosti podatkov z rednim vzdrževanjem merilne infrastrukture;
- mednarodno izmenjuje meteorološke in hidrološke podatke;
- opravlja strokovne naloge za izvajanje meddržavnih obveznosti.

#### **7.1.8 Direkcija Republike Slovenije za vode**

- opravljajo strokovne, upravne in razvojne naloge na področju upravljanja voda v skladu s predpisi, ki urejajo vode na državni ravni,
- zagotavljajo tudi možnost za učinkovito izvajanje javnih služb in vodenja investicij ter sodelovanja s stroko in deležniki,
- opravlja druge naloge iz svoje pristojnosti.

## ***Urad za upravljanje z vodami***

- vodi in organizira sektorje in oddelke ter jih usmerja k povezanemu načinu dela na področju upravljanja voda v pristojnosti Direkcije za vode. To zajema upravne, strokovne in druge naloge na področju upravljanja in urejanja voda,
- skrbi za tekoče delo na postopkih, programskem delu in drugih vsebinah urada na področju upravljanja voda,
- sodeluje z drugimi organi, predvsem pri vsebinah s področja voda, pri pripravi zakonskih in podzakonskih predpisov s področja upravljanja voda, v mednarodnih povezavah s področja upravljanja voda v soglasju z ministrstvom, ter s pristojnimi inšpekcijskimi službami,
- opravlja druge naloge iz svoje pristojnosti.

## ***Sektor območja jadranskih rek z morjem***

- izvaja naloge urejanju voda in načrtovanja,
- spremlja stanje voda, vodnih in priobalnih zemljišč, vodnega režima in vodne infrastrukture,
- ureja vodne pravice in upravne oziroma ostale postopke,
- opravlja druge naloge iz svoje pristojnosti.

### ***7.1.9 Nacionalni inštitut za javno zdravje, OE Koper***

- predlaga in izvaja ukrepe za preprečevanje epidemije in pandemije nalezljive bolezni pri ljudeh,
- izvaja epidemiološko spremljanje epidemijskega oziroma pandemijskega pojavljanja nalezljivih bolezni,
- ob pojavu nalezljive bolezni pripravi oceno tveganja za javno zdravje,
- usklajuje pripravo smernic in standardnih postopkov za obvladovanje epidemije oziroma pandemije nalezljivih bolezni pri ljudeh,
- opredeljuje potrebe po laboratorijski diagnostiki mikroorganizmov, komunicira in posreduje informacije za splošne in strokovne javnosti skladno s planom obveščanja,
- po potrebi vzpostavi linijo odprtega telefona za prebivalstvo za informacije o preprečevanju širjenja nalezljivih bolezni pri ljudeh,
- predlaga in izvaja ukrepe za zagotavljanje izolacije in karantene,
- predlaga strategijo in operativni načrt zaščite s cepljenjem in z zdravili, ter ga po potrebi izvaja,
- zagotavlja obveščanje javnosti v skladu s komunikacijskim načrtom,
- opravlja druge naloge iz svoje pristojnosti.

### ***7.1.10 Nacionalni laboratorij za zdravje, okolje in hrano, Lokacija Koper***

- izvajanje mikrobioloških preizkušanj na področju medicinske mikrobiologije za potrebe izvajalcev zdravstvene dejavnosti,
- vzpostavitev in vzdrževanje zbirke izolatov patogenih mikroorganizmov za namen epidemioloških raziskav,
- sodelovanje pri pripravi in usklajevanju programov spremljanja (monitoringov) nacionalnega pomena ter programov vzorčenj in preskušanj v okviru inšpekcijskega nadzora, na področju voda, živil, materialov in izdelkov, namenjenih za stik z žvili, nalezljivih bolezni, kozmetike, igrač, izdelkov splošne varnosti, alkohola, tobaka, biocidov, kemikalij, fitofarmacevtskih sredstev, tal, zraka, bioloških sistemov, bivalnega okolja in drugih področij v skladu s posebnimi predpisi,
- izvajanje vzorčenj in laboratorijskih preskušanj v okviru programov spremljanja (monitoringov) nacionalnega pomena ter izvajanje laboratorijskih preskušanj vzorcev, odvzetih v okviru programov inšpekcijskega nadzora, vključno s pripravo poročil,
- izdelovanje ocen skladnosti, varnosti in ocen tveganja za vzorce iz prejšnje alineje,
- izvajanje nalog nacionalnih referenčnih laboratorijev, ki vključujejo uvajanje, validacijo in akreditacijo novih metod preskušanj ter vzdrževanje referenčnih sevov in materialov,
- sodelovanje z NIJZ in posredovanje podatkov za potrebe izvajanja nalog NIJZ,
- sodelovanje pri celovitem ocenjevanju varnosti in tveganj na stičnih območjih bivalnega okolja in drugih uporabnikov prostora,



- izvajanje dejavnosti mobilne ekološke enote na področju okolja za primere možnih okoljskih tveganj,
- opravlja druge naloge iz svoje pristojnosti.

#### **7.1.11 Uprava za varno hrano, veterinarstvo in varstvo rastlin, OU Koper**

- Spremlja epizootiološko stanje na ogroženem območju;
- spremlja stanje ter sprejema in izvaja ukrepe za zaščito kmetijskih in živalorejskih izdelkov in živil na ogroženem območju;
- spremlja stanje ter sprejema in izvaja ukrepe za preprečevanje pojava in širjenja živalskih in rastlinskih bolezni;
- poskrbi za neškodljivo odstranitev trupel;
- usmerja proizvodnjo zdravstveno neoporečnih živil rastlinskega in živalskega izvora ter živalske krme;
- opravlja druge naloge iz svoje dejavnosti.

#### **7.1.12 Zdravstveni inšpektorat RS, OE Koper**

- sodeluje pri izvajanju zaščitnih ukrepov za izvajanje inšpekcijskega nadzora nad zdravstveno higienskim stanjem začasnih nastanitvenih objektov, sanitarno zdravstvenimi pogoji zdravstvene oskrbe, oskrbe s hrano, oskrbe s pitno vodo, javne prehrane, vzgojno-izobraževalnega in vzgojno-varstvenega dela,
- izvaja nadzor nad preprečevanjem in obvladovanjem nalezljivih bolezni ter odreja ukrepe skladno z zakonom o nalezljivih boleznih,
- izvaja inšpekcijski nadzor nad sanitarno-zdravstvenimi razmerami v začasnih bivališčih oziroma začasnih namestitvah in odreja ukrepe za obvladovanje nalezljivih bolezni (v sodelovanju z NIJZ in NLZOH),
- izvaja inšpekcijski nadzor nad pokopom umrlih zaradi nalezljive bolezni,
- izvaja inšpekcijski nadzor nad upravljavci sistemov za oskrbo s pitno vodo in preverja, ali upravljavci izpolnjujejo obveznosti za zagotavljanje zdravstveno ustrezne pitne vode,
- opravlja druge naloge iz svoje pristojnosti.

#### **7.1.13 Inšpektorat RS za kmetijstvo, gozdarstvo, lovstvo in ribištvo, OE Koper**

- spremlja stanje ter sprejema in izvaja ukrepe za zaščito kmetijskih pridelkov na ogroženem območju;
- spremlja stanje ter sprejema in izvaja ukrepe v primeru reje na prostem.

#### **7.1.14 Inšpektorat RS za okolje in prostor, OE Koper**

- hkrati izvaja nadzor nad izvajanjem predpisov s stanovanjskega področja in geodetske dejavnosti ter s področij varstva okolja in ohranjanja narave, upravljanja voda, industrijskega onesnaževanja in gensko spremenjenih organizmov,
- opravlja tudi upravne in strokovne naloge na področju čezmejnega pošiljanja odpadkov razen radioaktivnih odpadkov,
- opravlja druge naloge iz svoje pristojnosti.

#### **7.1.15 Center za socialno delo Južna Primorska**

- sodeluje pri vzpostavitvi pregleda nad stanjem na terenu predvsem z vidika načrtovanja in nudenja psihosocialne pomoči prizadetim v nesreči,
- sodeluje pri koordiniranju evakuacije in usklajujejo nastanitev in oskrbo za ranljive skupine prebivalcev (otroci, invalidi, starostniki, kronični bolniki in drugi ogroženi posamezniki) v začasna in nadomestna bivališča,
- evidentira rizične/ranljive posameznike in skupine prebivalcev,

- organizira in koordinira pomoč rizičnim/ranljivim posameznikom, ki so ostali na svojem domu (pomoč na domu in dostava hrane),
- zagotavlja psihosocialno podporo prebivalcem (empatično oporo s pogovorom, tolažbo, sočustvovanjem, krepitev moči, informiranjem ...),
- izvaja socialno varstvene storitve, predvsem prvo socialno pomoč (poudarek je na seznanitvi z oblikami pomoči, ki so na voljo), tudi osebno pomoč in pomoč družini,
- proaktivno navezuje in vzdržuje stike s posamezniki v večji stiski in jih usmerjajo v dodatne oblike formalne pomoči,
- izplačuje denarne prejemke (pravice iz javnih sredstev, prioriteto denarno socialno pomoč, starševska nadomestila),
- organizira in vzpodbujajo skupnostne akcije na terenu (za otroke, starejše, skupine za medsebojno podporo in spodbujanje samopomoči),
- opravlja druge naloge iz svoje pristojnosti.

### **7.1.16 Zavod za varstvo kulturne dediščine Piran**

- zagotavlja podatke o nepremični kulturni dediščini na poplavno ogroženem območju,
- sodeluje pri organiziranju in usmerjanju aktivnosti za takojšnjo in urgentno zaščito in reševanje najbolj ogrožene kulturne dediščine v času trajanja nesreče,
- vključuje se v sistem varstva dediščine v primeru oboroženega spopada in varstva pred naravnimi in drugimi nesrečami,
- pripravlja oceno ogroženosti nepremične dediščine v primeru naravnih nesreč in drugih izrednih razmer,
- vzpostavlja dodatne režime varstva, ki predpisuje ohranjanje varovanih vrednot,
- nudi strokovno pomoč upravljavcem pri pripravi načrtov upravljanja, ki med drugim vsebujejo tudi določbe o ukrepih za varstvo pred naravnimi in drugimi nesrečami,
- opravlja druge naloge iz svoje pristojnosti

## **7.2 Operativno vodenje**

Operativno strokovno vodenje sil za ZRP izvajajo pristojni poveljniki CZ ob pomoči štabov CZ, ki so njihovi svetovalni organi, vodje intervencije in vodje reševalnih enot.

Dejavnosti za ZRP na območju občine operativno vodi občinski poveljnik CZ, ki mu pri sprejemanju odločitev strokovno pomaga občinski štab CZ.

Regijski poveljnik CZ spremlja stanje in izvajanje ZRP na ogroženem območju ter na zahtevo občinskega poveljnika CZ organizira potrebno pomoč v silah in sredstvih za ZRP.

Če so poplave ogrozile več občin v regiji, dejavnosti za ZRP organizira in vodi regijski poveljnik CZ.

Če pa so poplave ogrozile območje dveh ali več regij, organizira in vodi dejavnosti za ZRP poveljnik CZ RS skladno s svojimi pristojnostmi in odločitvami Vlade RS.

Regijski poveljnik CZ lahko skliče Regijski Štab CZ v popolni ali operativni sestavi. Regijski Štab CZ ob poplavah lahko organizira naslednje delovne procese:

- operativno načrtovanje,
- organiziranje in izvajanje reševalnih intervencij, ki so v regijski pristojnosti,
- zagotavljanje informacijsko-komunikacijske podpore občinskim štabom CZ,
- zagotavljanje logistične podpore regijskim silam za ZRP,
- pomoč občinskim silam za ZRP,
- opravljanje administrativnih in finančnih zadev.

Logistično podporo tem silam, ki obsega zagotavljanje zvez, opreme, materiala, prevoza, informacijsko-komunikacijske podpore, prehrane, zdravstvenega in drugega varstva, zagotavlja ReLC ZIR Koper.

Pristojni poveljnik CZ lahko za posamezne reševalne akcije določi vodjo intervencije. Njihova naloga je da na mestu reševanja:

- oceni stanje na kraju nesreče,
- določi lokacijo od koder intervenirajo reševalne enote,
- določi metode in vrstni red reševalnih posegov,
- razporedi reševalce na delovna mesta,
- določi mesto za triažo poškodovanih oziroma mesto, od koder jih reševalna vozila odpeljejo v zdravstvene ustanove,
- zbira potrebe po pomoči (reševalnih vozil, reševalcih, potrebni opremi in zamenjavi enot),
- preda dolžnost naslednjemu vodji intervencije.

Posledice nesreče je treba čim prej ustrezno dokumentirati. Prav tako je treba dokumentirati tudi vse odločitve regijskega poveljnika CZ in drugih organov.

Naloga regijskega Štaba CZ za Obalno regijo je, da v čim krajšem času vzpostavi pregled nad stanjem na ogroženem območju, presodi predvideni razvoj razmer, zagotovi nujno pomoč na ogroženem območju in sprejme glede na pričakovano širjenje vodnega vala ukrepe, ki so nujni za reševanje ljudi in materialnih dobrin.

D – 2 Načrt izpostave URSZR Koper za zagotovitev prostorskih in drugih pogojev za delo poveljnika CZ za Obalno regijo in Štaba CZ za Obalno regijo.

### 7.3 Organizacija zvez

Prenos podatkov in komuniciranje med organi vodenja, reševalnimi službami in drugimi izvajalci ZRP poteka s storitvami oziroma zvezami, kot so opredeljene v državnem načrtu.

Pristojni poveljnik CZ oziroma vodja intervencije ob naravni ali drugi nesreči operaterjem sistema javne stacionarne in mobilne telefonije zagotavlja dostope do komunikacijskih objektov, ki so na območjih nesreče (intervencije) v okvari, in sicer do odprave napak ter ponovnega začetka delovanja.

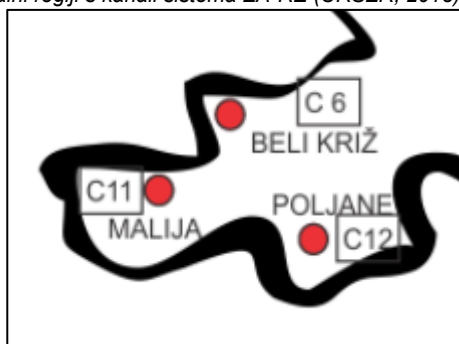
#### Sistem zvez ZA-RE

Pri neposrednem vodenju akcij ZRP se za govorne komunikacije uporablja sistem radijskih zvez zaščite in reševanja ZA-RE ter za pozivanje sistem osebnega klica ZA-RE. Sistem zvez ZA-RE se obvezno uporablja pri vodenju intervencij ter drugih akcijah na področju zaščite in reševanja.

Vzpostavlja se digitalni sistem DRO-DMR za potrebe URSZR in drugih državnih organov. Po vzpostavitvi se bo povezal s sistemom TETRA v enovit sistem državnih organov DRO.

Informacijsko-komunikacijska središča sistema ZA-RE so v centrih za obveščanje, prek katerih se zagotavlja povezovanje uporabnikov v javne in zasebne profesionalne komunikacijske sisteme in omrežja.

Slika 18: Repetitorske postaje v Obalni regiji s kanali sistema ZA-RE (URSZR, 2018)



Na območju **Obalne regije** delujejo trije **repetitorji**, in sicer Beli križ (CH 06), Malija (CH 11) in Poljane (CH 12). Izpad repetitorja se lahko nadomesti z mobilnim repetitorjem.

Ob omejeni uporabi sistema zvez ZARE zaradi razgibane konfiguracije terena je mobilni repetitor možno postaviti praviloma v **dveh urah** na določeno lokacijo. ReCO Koper posreduje OGZ Koper zahtevo za namestitev mobilnega repetitorja.

#### **Uporaba mobilnih repetitorskih postaj ZA-RE**

Mobilne repetitorske postaje se uporabljajo za nadomestilo izpadlih repetitorskih postaj radijske mreže sistema zvez ZA-RE ali za izboljšanje delovanja te mreže, če gre za lokacijo s slabšo pokritostjo z radijskim signalom ZA-RE ali za potrebe po dodatnem repetitorju zaradi povečanega radijskega prometa oziroma zahteve zaradi organizacije prometa radijskih zvez ZA-RE ob nesreči.

#### **Podsistem osebne klica**

V sistemu zvez ZA-RE deluje tudi podsistem osebne klica (pozivniki). Ta omogoča pošiljanje pisnih sporočil imetnikom sprejemnikov osebne klica. Sporočila na območju Obalne regije sporočila pošilja ReCO Koper.

P – 19 Radijski imenik sistema zvez ZA-RE
---

D – 4 Načrt zagotavljanja zvez ob nesreči
---

## **8 ZAŠČITNI UKREPI TER NALOGE ZAŠČITE, REŠEVANJA IN POMOČI**

Pri izvajanju zaščitnih ukrepov in nalog ZRP je glavna vloga regije na povezovanju ter koordinaciji nalog in aktivnosti med lokalnimi skupnostmi, drugimi organi in službami regijskega pomena in državnim nivojem (URSZR)

### **8.1 Zaščitni ukrepi**

#### **8.1.1 Prostorski, urbanistični, gradbeni in drugi tehnični ukrepi**

Prostorski, gradbeni in drugi tehnični ukrepi se začnejo izvajati takoj po prvih obvestilih o zviševanju vodostaja vodotokov. Obvezne javne gospodarske službe na področju urejanja voda (koncesionarji), upravljavci objektov in drugi pristojni organi poostrijo nadzor nad zadrževalniki vode, jezovi in nasipi, kjer obstaja nevarnost, da bi narasle vode lahko te objekte poškodovale.

Glede na stanje pravočasno predlagajo ukrepe (rušenje naravnih pregrad, gradnja in utrjevanje nasipov, gradnja zadrževalnikov, praznjenje umetnih akumulacij, odstranjevanje plavja iz struge, izkopi razbremenilnih kanalov za odvajanje poplavnih vod, ščitenje posameznih objektov s tesnjenjem odprt in drugi ukrepi), katerih glavni namen je zavarovati ljudi in njihovo premoženje pred poplavami. Pri opravljanju nalog omenjena podjetja sodelujejo s pristojnim poveljnikom CZ.

Občinski štabi CZ, regijski štab CZ in enote CZ ter VGP Drava d.o.o. Ptuj (koncesionar), morajo takoj ob pojavu nevarnosti nastopa visokih voda začeti izvajati operativne zaščitne ukrepe. Izvajajo se ukrepi dodatne obrambe nasipov, zapora ali ščitenje prometnic, ipd. Ti ukrepi so mogoči, če je opozorilo na nevarnost posredovano dovolj zgodaj.

Če poplava ogroža območje, po katerem potekajo daljnovodi, operater v ReCO Koper, v sodelovanju s CORS, posreduje Elektro Primorska d.d., zahtevo vodje intervencije po izklopu daljnovodov. Vodja intervencije pri odločitvi za izklop daljnovoda upošteva pomen posameznega daljnovoda za neprekinjeno oskrbo z električno energijo.

Ob poplavi naloge zapor cest in zagotovitev začasnih obvozov izvedejo komulane službe občin za vse lokalne ceste, CPK d.d. za državne ceste in DARS d.d. za avtoceste in hitre ceste. Policija izvaja nadzor in urejanje prometa na ogroženem območju.

Slovenske železnice (SŽ-Infrastruktura d.o.o.) poskrbijo za potrebno varnost na železniški infrastrukturi. V primeru nevarnosti poplav na železniški infrastrukturi, je dolžno železniški promet nemudoma ustaviti in nadaljnje aktivnosti v zvezi z njimi izvajati po veljavnih internih predpisih.

Skrbniki plovbnih območij prepovejo plovbo plovil celinske plovbe, upravljavci pristanišč in izstopno-vstopnih mest z lastniki plovil dodatno zaščitijo ali umaknejo plovila z ogroženega območja.

Letališče Aerodrom Portorož d.o.o. je dolžno v skladu s svojimi operativnimi postopki, v primeru nevarnosti uporabe manevrskih površin in ostalih infrastrukturnih objektov, letališče pravočasno zapreti s podano zahtevo za objavo NOTAM sporočila, v skladu s predpisi s področja zagotavljanja letalske varnosti na mednarodnih letališčih v Republiki Sloveniji.

Slovenska vojska z inženirskimi zmogljivostmi, če je treba sodeluje pri izvajanju interventnih del z gradbeno mehanizacijo, pri prevozi oseb in materiala.

Občina oziroma poveljnik Štaba CZ občine poroča o izvedenem ukrepu poveljniku CZ za Obalno regijo oziroma njegovemu namestniku.

### **8.1.2 Evakuacija**

Evakuacija je organiziran umik prebivalcev z ogroženega na varnejše območje. Evakuacija ob poplavih se izvaja le, če z drugimi ukrepi ni mogoče zagotoviti varnosti ljudi in materialnih dobrin. Evakuacijo lahko odredijo Vlada RS, župan ogrožene občine, v nujnih primerih pa tudi pristojni poveljnik CZ.

Evakuacija se izvaja pred nastopom poplavnega vala, najpogosteje v spodnjem delu vodotoka. Če je dovolj časa, se lahko poleg ljudi in živali evakuirajo tudi materialne dobrine. Na območjih, na katerih je odrejena evakuacija, se morajo prebivalci preseliti v določen kraj v času in na način, kot je določeno z načrti zaščite in reševanja oziroma z odločitvijo pristojnega organa. Občina območja, na katerega so prebivalci evakuirani, krije stroške v zvezi z njihovo nastanitvijo in oskrbo ter izobraževanjem.

Evakuacijo načrtujejo in organizirajo občine skladno s svojimi načrti zaščite in reševanja. Izvajajo jo podjetja, zavodi in druge organizacije ter prostovoljne humanitarne in druge nevladne organizacije, ki so določene z načrti zaščite in reševanja. Pri evakuaciji sodelujejo tudi enote CZ, gasilci, policija in po potrebi tudi Slovenska vojska.

Občine v načrtih zaščite in reševanja določijo območja, iz katerih se evakuirajo prebivalci, evakuacijska zbirališča, poti in sprejemališča, kraje in objekte nastanitve ter izvajalce evakuacije. Občine morajo o tem seznaniti in obvestiti prebivalce. To je še posebno nujno na območju, na katerem so na vodotokih jezovi oziroma zadrževalniki vode in na katerih, če se porušijo, ni veliko časa za evakuacijo.

Evakuacijo na območju dveh ali več občin usmerja in usklajuje Poveljnik CZ za Obalno regijo. Regija sodeluje z zagotavljanjem ustrezne opreme in sredstev iz državnih rezerv.

Poveljnik CZ občine o izvedenem ukrepu obvešča poveljnika CZ za Obalno regijo oziroma njegovega namestnika.

P – 20	Pregled sprejemališč za evakuirane prebivalce
P – 21	Pregled objektov, kjer je možna začasna namestitev ogroženih prebivalcev in njihove zmogljivosti, ter lokacije, primerne za postavitve zasilnih prebivališč
D – 9	Zaščitni ukrep evakuacija – priporočilo

### **8.1.3 Sprejem in oskrba ogroženih prebivalcev**

Prebivalcem, ki so zaradi poplave ostali brez doma ter sredstev za preživljanje in ki se zaradi ogroženosti zadržujejo zunaj svojega prebivališča, morajo občine zagotoviti zatočišče in oskrbo z najnujnejšimi življenjskimi potrebščinami.

Sprejem in oskrba ogroženih ter prizadetih prebivalcev obsegata:

- evidentiranje ogroženih prebivalcev,
- urejanje sprejemališč,
- urejanje začasnih prebivališč (če je le mogoče, se prebivalci namestijo v zidane objekte oziroma v bivalnike, v nujnih primerih pa v šotore),
- nastanitev prebivalstva,
- oskrba z najnujnejšimi življenjskimi potrebščinami, torej s pitno vodo, hrano, obleko, električno energijo, nujno zdravstveno oskrbo, psihološko pomočjo, obveščanjem in izobraževanjem šoloobveznih otrok,
- zbiranje in razdeljevanje humanitarne pomoči.

Na območju občin se zbirajo podatki o prebivalcih, ki so ostali brez prebivališča ali v njihovih prebivališčih ni več mogoče živeti. Sprejem in oskrbo ogroženih prebivalcev organizirajo občine, izvajajo pa jo občinske javne službe v sodelovanju z nastanitvenimi enotami Civilne zaščite, službe za podporo, gospodarske družbe, zavodi in druge organizacije, ki razpolagajo z nastanitvenimi in prehrabnimi zmogljivostmi, enote tabornikov in skavtov, Rdeči križ Slovenije, Slovenski Karitas in druge humanitarne organizacije, centri za socialno delo ter občani v okviru soseske pomoči.

V občinskih načrtih zaščite in reševanja je treba natančno:

- določiti mesta, kjer se sprejmejo evakuirani prebivalci in
- kjer se jim zagotovijo najnujnejše možnosti za nastanitev, pitno vodo, hrano, obleko ter zdravstveno oskrbo.

Regija sodeluje z zagotavljanjem ustrezne opreme in sredstev iz državnih rezerv, ki je potrebna ob sprejemu, nastanitvi in oskrbi ogroženih.

Poročilo o izvedenem ukrepu pošlje poveljnik CZ občine poveljniku CZ za Obalno regijo oziroma njegovemu namestniku.

P – 25	Pregled človekoljubnih organizacij
D – 11	Zaščitni ukrep Sprejem in oskrba ogroženih prebivalcev – priporočilo

### **8.1.4 Radiološka, kemijska in biološka zaščita**

Ob poplavah nastane nevarnost, da zaradi poškodb na objektih in napravah, v katerih se proizvajajo, uporabljajo, hranijo ali prevažajo nevarne snovi, pride do nenadzorovanega uhajanja teh snovi v okolje, predvsem v poplavljenе vode. Enote za RKB-zaščito morajo takoj ob poplavah oziroma takrat, ko se nivo vode zniža, pregledati celotno ogroženo območje in ugotoviti prisotnost, vrsto ter količino nevarnih snovi v okolju.

Ob obvestilu ob izlitju nevarne snovi v vodo oziroma ob informaciji, da je poplavljenа voda onesnažena z nevarno snovjo se izvajajo zaščitni ukrepi in naloge ZRP, določene z načrtom zaščite in reševanja za nesrečo z nevarnimi snovmi, ter naloge sistema mednarodnega obveščanja in alarmiranja (AEWS), kot to določa Donavska konvencija.

Radiološka, kemijska in biološka zaščita (v nadaljnjem besedilu: RKB-zaščita) obsega:

- izvidovanje nevarnih snovi v okolju (detekcija, identifikacija, dozimetrija, preprostejše analize),
- ugotavljanje in označevanje meja kontaminiranih območij,
- ugotavljanje prenehanja radiološke in kemijske nevarnosti,
- jemanje vzorcev za analize in preiskave,
- usmerjanje, usklajevanje in izvajanje zaščitnega ukrepa,
- izvajanje dekontaminacije ljudi in opreme.

RKB-zaščito organizirajo in pri izvajanju zaščitnega ukrepa sodelujejo gospodarske družbe, zavodi in druge organizacije, ki v svojem delovnem procesu uporabljajo, proizvajajo ali skladiščijo nevarne snovi, ter občine, skupaj z gasilskimi enotami širšega pomena, na območju katerih je sedež naštetih družb. Še posebej je zaradi velikih količin (uporaba v prometu in gospodinjstvih) treba izvajati nadzor nad iztekanjem nafte in naftnih derivatov ter preveriti stanje cistern za kurilno olje v individualnih zgradbah.

Lastniki in uporabniki objektov in naprav, ki so namenjeni javni oskrbi z vodo, proizvodnji, prometu in skladiščenju živil, zdravil in živinske krme, javni zdravstveni službi in izobraževanju otrok, morajo zagotoviti zaščitna sredstva in izvajati predpisane ukrepe za RKB-zaščito. V primeru poplav RKB-zaščita predstavlja tudi preprečevanje izliva in raznosa nevarnih in kužnih snovi (fekalije) v poplavno vodo ter ugotavljanje ustreznosti pitne vode, poplavljenih prehrabnih izdelkov, prostorov in območij ter njihovo dezinfekcijo in varno odlaganje.

Ob pojavu poplav lahko pride do različnih nevarnosti za javno zdravje. NIJZ (OE Koper) na podlagi ocene tveganja predlaga ukrepe za varovanje zdravja s poudarkom na najbolj ranljivih skupinah populacije. V primeru izbruhov ali epidemije nalezljive bolezni pri ljudeh oz. drugih nevarnostih za javno zdravje NIJZ (OE Koper):

- naredi oceno tveganja za zdravje ljudi;
- predlaga, usmerja in usklajuje splošne in specifične proti epidemične oz. druge ukrepe za varovanje zdravja;
- obvešča strokovno in splošno javnost o ukrepih;
- ugotavlja okužena in ogrožena območja;

- opredeljuje potrebe po vzorčenju in diagnostiki nalezljivih bolezni pri ljudeh in obremenjenosti s kemijskimi onesnaževali ob pomoči sil za ZRP in SV ter izvaja ustrezne varovalne protiepidemične ukrepe,
- predlaga izvedbo dekontaminacije, dezinfekcije, dezinsekcije in deratizacije, kar izvede NLZOH ob pomoči sil za ZRP in SV.

Zaradi varovanja javnega zdravja ZIRS, OE Koper izvaja nadzor nad zdravstveno-higienskim stanjem začasnih bivališč (nastanitveni centri in drugi objekti) ob poplavih in evakuacijah, kjer je povečana koncentracija prebivalcev.

Za detekcijo in identifikacijo radioloških, kemijskih, bioloških ali drugih virov ogrožanja ob nesrečah z nevarnimi snovmi in drugih nesrečah URSZR, če je treba, aktivira tudi ekološki laboratorij z mobilno enoto (ELME), mobilno enoto z ekološkim laboratorijem (MEEL) ter sodeluje s SV in njenimi zmogljivostmi.

Občine v svojih načrtih ZIR ob poplavih bolj natančno opredelijo kje na svojem ozemlju imajo nevarne snovi (pregled virov nevarnih snovi), ocenijo nevarnost, da bi ob poplavih prišlo do nesreče z nevarnimi snovmi, razdelajo obveščanje o nevarnostih povezanih z nevarnimi snovmi, kateri zaščitni ukrepi se bodo izvajali, določijo lokacije za začasno zbiranje nevarnih snovi, do odvoza s strani pooblaščenega podjetja za odvoz in uničenje nevarnih snovi.

P – 30 Pregled stacionarnih virov tveganja zaradi nevarnih snovi

### 8.1.5 Zaščita kulturne dediščine

Ministrstvo, pristojno za kulturo, vodi register nepremične kulturne dediščine, ki je uradna zbirka podatkov o nepremični kulturni dediščini na območju Republike Slovenije. Podatki, relevantni za zaščito in reševanje dediščine ob poplavih, so dostopni za pregledovanje na [spletni strani ministrstva za kulturo](#). Podatki iz registra so javni. Prezem in uporaba digitalnih podatkov sta možna preko spletnih servisov in prenosa podatkov (shp format) na naslednjih povezavah:

- [Prezem podatkov \(shp\)](#)
- Spletni servisi:
  - [številka 1](#),
  - [številka 2](#),
  - [številka 3](#).

Nepremična kulturna dediščina, ki je razglašena za kulturni spomenik, se označuje z znakom Haaške konvencije (slika 6).

Slika 19: Označevanje nepremičnih kulturnih spomenikov



Zaščita kulturne dediščine obsega priprave in izvajanje ukrepov za zmanjšanje nevarnosti ter preprečevanje škodljivih vplivov poplav na kulturno dediščino. Priprave in zaščitne ukrepe ter tudi ukrepe reševanja ob poplavih izvajajo lastniki in uporabniki oziroma upravljavci kulturne dediščine, strokovna služba za varstvo kulturne dediščine, občine in država. Pri izvajanju zaščite in reševanja kulturne dediščine, če je treba,



sodelujejo tudi enote in službe CZ, gasilske enote in druge sile za ZRP, če je tako predhodno usklajeno z lastniki in uporabniki oziroma upravljavci kulturne dediščine. Zaščita in reševanje kulturne dediščine vključuje tudi premestitev premične kulturne dediščine, če je to potrebno zaradi obsega poplav in nevarnosti za uničenje dediščine.

Občine v svojih načrtih ob poplavah bolj podrobno opredelijo kako bodo z ustanovami s področja varstva kulturne dediščine (zavod za varstvo kulturne dediščine, OE Piran) naredile pregled stanja kulturne dediščine in dokumentirale poškodbe, kako bodo potekala takojšnja varnostna dela in nujna konzervatorska dela.

P – 31 Pregled kulturne dediščine
-----------------------------------

## **8.2 Naloge zaščite, reševanja in pomoči**

### **8.2.1 Tehnično reševanje ob poplavah**

Reševanje ljudi, živali in materialnih dobrin iz vode, iskanje pogrešanih in črpanje vode iz zalitih in poplavljenih objektov opravljajo gasilke enote, regijske tehnično-reševalne enote CZ ter ekipe za reševanje na vodi in iz vode.

Ob poplavah se izvajajo gradnje in popravila vodne infrastrukture, pri tem pa sodelujejo obvezne javne gospodarske službe na področju urejanja voda (koncesionarji), podjetja za vzdrževanje cest, gradbena podjetja z ustrežno mehanizacijo in drugi. Pri opravljanju teh nalog, če je treba, sodelujejo tudi enote SV.

Regija bo s pristojnimi koncesionarji, upravljavci objektov, cestnimi podjetji, gradbenimi podjetji izvajala izmenjavo informacij, ugotavljanje stanja na terenu, pridobivanje informacij o intervencijah in spremljanje ocenjevanja škode, ki so jo povzročile poplave.

O izvedenih nalogah vodje enot CZ poročajo štabu CZ za Obalno regijo, le ta pa potem obvesti poveljnika CZ za Obalno regijo oz. njegovega namestnika.

### **8.2.2 Prva pomoč in nujna medicinska pomoč**

V okviru prve pomoči se izvajajo le najnujnejši ukrepi za ohranitev življenja in varovanja zdravja ljudi na prizadetem območju. Prva pomoč se izvaja zunaj zdravstvenih zavodov, skupaj z reševanjem na kraju samem. Namen dajanja prve pomoči je, da poškodovani lahko čim prej in v kar najboljšem stanju pride do strokovne medicinske pomoči oziroma zdravljenja. Prvo pomoč ob poplavah, če je treba, izvajajo ekipe prve pomoči CZ. Njihove naloge so nudenje prve pomoči poškodovanim in obolelim, sodelovanje pri prevozu in negi poškodovanih ter obolelih in izvajanju sanitarno-higienskih in protiepidemičnih ukrepov. Pri opravljanju teh nalog, če je treba, sodeluje tudi vojaška zdravstvena služba. Manjše poškodbe si prizadeti prebivalci oskrbijo v okviru osebne in vzajemne zaščite.

Nujno medicinsko pomoč (NMP) ob poplavah izvajajo službe nujne medicinske pomoči, organizirane na primarni in sekundarni ravni zdravstvene dejavnosti skladno s smernicami za delovanje sistema nujne medicinske pomoči ob množičnih nesrečah.

Naloge vseh ekip za izvajanje NMP so:

- v najkrajšem mogočem času dati pacientu NMP;
- zagotoviti neprekinjeno NMP;
- zagotoviti nujne prevoze poškodovanih in obolelih oseb;
- v najkrajšem mogočem času prepeljati pacienta v javni zdravstveni zavod;
- upoštevati predpisane higienske in protiepidemične ukrepe, ki jih določi NIJZ in jih izvajajo različne službe: NIJZ, OE Koper spremlja izvajanje teh ukrepov, ZIRS OE Koper pa vrši inšpekcijsko nadzorstvo;
- oskrba z zdravili in medicinskimi pripomočki.

Ob poplavah lahko pride tudi do utopitev ljudi. Za reševanje iz vode in nujno medicinsko pomoč sta potrebna specifično znanje in oprema. Za reševanje iz vode so pripravljene in usposobljene posebne enote

potapljačev, gasilcev in enote za reševanje na vodi in iz nje. Enote, ki rešujejo ljudi iz vode ali na njej, naletijo tudi na mrtve. Te rešujejo enako kot žive. Če je le najmanjše upanje, da je poškodovanec živ, se mora takoj začeti oživljati. Smrt mora v takih primerih obvezno ugotoviti in potrditi pooblaščen zdravnik. Ob poplavih in večjem številu mrtvih bi se poleg rednih služb, ki opravljajo identifikacijo mrtvih, aktivirala tudi enota za identifikacijo mrtvih pri Inštitutu za sodno medicino Medicinske fakultete v Ljubljani.

Preživeli ob poplavih in svojci žrtev poplav zaradi psihične prizadetosti (strah, izguba doma in drugo) pogosto potrebujejo psihološko pomoč. Psihološko pomoč ob poplavih dajejo različni strokovnjaki (psihologi, terapevti, duhovniki in drugi). Za organizacijo psihološke pomoči ob poplavih so pristojne občine, ki jo organizirajo v sodelovanju s strokovnimi službami. Pri opravljanju teh nalog, če je treba, sodelujejo tudi vojaški psihologi. V ta namen se lahko vnaprej pripravijo zgibanke prve psihološke pomoči preživelim v nesreči, z napotki, kako naj si pomagajo in kje lahko dobijo strokovno pomoč, če jo potrebujejo.

Prostovoljni reševalci, poklicni gasilci in zaposleni v centrih za obveščanje znotraj sistema varstva pred naravnimi in drugimi nesrečami so skladno s smernicami za psihološko pomoč reševalcem prav tako deležni takšne pomoči, če jo potrebujejo.

P – 28	Pregled splošnih in specialističnih bolnišnic
D – 6	Navodilo za izvajanje psihološke pomoči

### **8.2.3 Veterinarska pomoč**

Veterinarska pomoč ob poplavih obsega:

- zbiranje podatkov o poškodovanih in poginulih živalih na poplavljenem območju,
- nujno veterinarsko pomoč poškodovanim in obolelim živalim (nujna veterinarska pomoč je poseg, s katerim se odpravi neposredna nevarnost za življenje živali),
- sodelovanje pri odstranjevanju živalskih trupel,
- poostren nadzor nad živili živalskega izvora,
- spremljanje epizootiološke situacije.

Naloge opravljajo veterinarji veterinarskih organizacij s koncesijo ter delavci UVHVVR in Nacionalnega veterinarskega inštituta.

Pri izvajanju veterinarske pomoči ob poplavih lahko sodelujejo tudi ustrezne enote in službe CZ, gasilske enote ter druge sile za ZRP.

V občinskih načrtih ZIR ob poplavih je potrebno bolj podrobno opredeliti kako se zbirajo podatki o poškodovanih in poginulih živalih, kdo in kje izvaja zasilni zakol poškodovanih živali, kdo in kam se odstranjujejo živalska trupla, določiti lokacijo za pokop kadavrov in postopek izvajanja drugih higieneskih in proti higieneskih ukrepov.

Regija usklajuje delo med prizadetimi občinami, veterinarskimi službami in gasilskimi enotami širšega pomena.

Poveljnik CZ oziroma Štab CZ za Obalno regijo spremlja izvajanje veterinarske pomoči.

### **8.2.4 Zagotavljanje osnovnih pogojev za življenje**

Zagotavljanje osnovnih pogojev za življenje ob poplavih obsega:

- nujno zdravstveno oskrbo ljudi in živali,
- nastanitev in oskrbo s pitno vodo, hrano, zdravili in drugimi osnovnimi življenjskimi potrebščinami, zagotavljanje razmer za osebno higieno,
- zagotavljanje delovanja nujne komunalne infrastrukture,
- oskrbo z električno energijo,
- zagotavljanje nujnih prometnih povezav,
- zagotavljanje nujnih telekomunikacijskih zvez,
- zagotavljanje in zaščito nujne živinske krme.

Da bi to zagotovili, je treba čim prej vzpostaviti delovanje infrastrukturnih objektov in naprav.

Za opravljanje nalog na področju zagotavljanja osnovnih pogojev za življenje skrbijo javne službe in druge organizacije s področja infrastrukture ter pristojni poveljniki CZ.

Osnovni pogoji za življenje bodo vzpostavljeni takrat, ko bodo izpolnjeni pogoji za preklic odrejenih zaščitnih ukrepov.

Občine morajo v svojih načrtih ZIR ob poplavah bolj podrobno opredeliti kdo in kako hitro bo vzpostavil delovanje infrastrukturnih objektov in naprav, katere javne službe so za kaj zadolžene in katere druge organizacije s področja infrastrukture bodo ob poplavah tudi vključene v zagotavljanje osnovnih pogojev za življenje.

Naloga regije je usklajevanje dela med občinami in organizacijami ter javnimi službami, ki so regijskega pomena.

D – 10 Osnovni pogoji za življenje ob naravnih in drugih nesrečah – priporočilo
---

## 9 OSEBNA IN VZAJEMNA ZAŠČITA

Osebna in vzajemna zaščita obsegata vse ukrepe prebivalcev za preprečevanje in ublažitev posledic poplav za njihovo zdravje in življenje ter varnost njihovega premoženja.

Med aktivnosti zmanjšanja poplavne ogroženosti uvrščamo poleg gradbenih (gradnja protipoplavne infrastrukture, redno vzdrževanje in obnavljanje itn.) tudi negradbene ukrepe (ozaveščanje in informiranje javnosti, napovedovanje poplav itn.). Eden izmed mogočih ukrepov je tudi postavitve znaka za nevarnost poplav, kot so na primer table s koto, ki označujejo višino poplave na območju z relativno veliko gostoto obiska lokalnega prebivalstva.

Za organiziranje, razvijanje in usmerjanje osebne in vzajemne zaščite so pristojne občine. V ta namen lahko organizirajo svetovalno službo, ki jo opravljajo prostovoljci, predvsem psihologi, sociologi, socialni in zdravstveni delavci, strokovnjaki za civilno zaščito in drugi.

Občine v svojih načrtih zaščite in reševanja predvidijo zaščitne in preventivne ukrepe ob poplavi ter natančneje opredelijo načine seznanitve in ozaveščanja prebivalcev glede pripravljenosti na poplave.

Prebivalci morajo biti ozaveščeni in informirani o ukrepih oziroma pravilnem ravnanju in ukrepanju pred poplavo, ob napovedi poplave, med njo in po poplavi. To je še posebno pomembno, če živijo na območjih, kjer voda lahko zelo hitro naraste. V ta namen lahko občine objavijo posebno telefonsko številko, lahko tudi v okviru informacijskega centra. V bivalnem in delovnem okolju poverjeniki za CZ usmerjajo izvajanje osebne in vzajemne zaščite prebivalcev.

Napotki za izvajanje osebne in vzajemne zaščite ter preventivni ukrepi in navodila za ravnanje ob poplavi so objavljeni na spletni strani URSZR - <https://www.gov.si/podrocja/obramba-varnost-in-javni-red/varstvo-pred-naravnimi-in-drugimi-nesrecami/napotki-prebivalcem-ob-nesrecam/>.

Regija ob napovedi poplav preko rednih oziroma izrednih dnevno informativnih biltenov opozarja občine na nevarnosti poplav in jih opozori, da naj obvestijo občane kje so objavljeni napotki za ravnanje ob poplavi.

D – 7	Navodilo prebivalcem za ravnanje ob nesreči
-------	---

## 10 RAZLAGA POJMOV IN OKRAJŠAV

### 10.1 Pomen pojmov

**Hidrološko opozorilo** je napoved in/ali opis razmer na vodotokih v Sloveniji, ko so predvidena ali se že pojavljajo razlivanja izven strug ali obalne črte. Hidrološko opozorilo izda ARSO.

**Hidrološko poročilo** je opis trenutnih in predvidenih hidroloških razmer v Sloveniji. Sestavljeno je iz besednega opisa hidrološkega stanja in napovedi ter grafičnega prikaza visokovodnih razmer, izda ju ARSO.

**Opozorilna vrednost vodostajev in pretokov vodotokov ARSO** je višina vodne gladine v cm ali pretok v m<sup>3</sup>/s na vodomernih postajah državnega hidrološkega monitoringa, pri katerem se začnejo prva razlivanja izven strug ali obalne črte.

**Intervencijske vrednosti vodostajev in pretokov vodotokov** so značilne vrednosti vodostajev in pretokov vodotokov v aplikaciji Monitoring voda v sistemu SMOK, na podlagi katerih poteka koncept odziva ob poplavih.

**Hidrologija ali vodoznanstvo** je znanost, ki proučuje vode na kopnem, in sicer nad površjem, na njem in pod njim.

**Meteorologija** je znanost o ozračju, ki raziskuje vremenske procese in napoveduje vreme. Osnovni namen rednega in sistematičnega spremljanja meteoroloških pojavov je pravočasno napovedovanje in obveščanje o vremenskih pojavih zaradi zaščite, obrambe in varovanja prebivalstva in dobrin ter čim bolj smotnega izrabljanja z vremenom, podnebjem in vodami povezanih naravnih danosti.

**Nevarnost** (naravna ali druga ustrezna) je danost za kateri koli neugoden pojav, ki je povezan z mogočo nesrečo in lahko povzroči neugodne učinke.

**Ranjivost** je stopnja škode ali posledic, ki bi lahko nastale zaradi morebitno škodljivega pojava oziroma nastopa nevarnosti.

**Ogroženo območje** je območje, na katerem sta zaradi nevarnosti škodljivega delovanja voda, torej poplav in erozije, plazov ter ledu, odvisno od naravnih značilnosti in obstoječe rabe prostora (stalne prisotnosti ljudi in objektov) mogoči ogroženost življenj in zdravja ljudi ter materialna škoda.

**Poplava** je naravni pojav, ki nastane zaradi zelo močnih padavin ali naglega taljenja snega ali medsebojnega skupnega delovanja ali zaradi visoke plime na morju. Je naravna nesreča, ko izredni vodni pretok povzroči občutno škodo ob razlitju vode iz struge ali akvatorija po okolici.

**Poplavni val** se pomika po reki navzdol tem hitreje, čim hitreje le-ta narašča. Hitrost poplavnega vala je pri večjih nižinskih rekah od 2 do 5 km/h, pri nenadnih povodnjih hudourniškega značaja pa tudi več kot 15 km/h. Ko vodotok prestopi bregove, se hitrost poplavnega vala hitro zmanjša.

**Porečje** je geografsko območje, ki zavzema celotni tok reke in vseh njenih pritokov. Tako se vsa voda iz porečja steka v isto reko.

**Povodje** je območje, s katerega vse celinske vode odtekajo prek potokov, rek ali jezer v reko, ki se izliva v morje.

**Vodno območje** je s predpisom določeno območje, ki obsega eno ali več sosednjih povodij, skupaj s pripadajočimi podzemnimi vodami ter obalnim morjem, in je teritorialna podlaga za upravljanje voda.

**Vodostaj** je višina gladine vode v rečnem koritu. Izražen je v centimetrih glede na koto »0« vodomera. Kota »0« vodomera, glede na katero se meri gladina vode, je postavljena tako, da imajo vodostaji najpogosteje pozitivne vrednosti.

**Vodni pretok** je tista množina vode, ki preteče skozi ovlažen rečni profil na vodomernem profilu v eni sekundi. Izrazimo ga v  $\text{m}^3/\text{s}$  (hitrostjo;  $Q=S*v=(\text{m}^2)*(\text{m}/\text{s})=(\text{m}^3/\text{s})$ ), izračunamo pa tako, da površino ovlaženega profila pomnožimo s srednjo hitrostjo vode. Vodni pretok je povezan z višino vodostaja.

## 10.2 Razlaga okrajšav

<b>ARSO</b>	Agencija Republike Slovenije za okolje
<b>CORS</b>	Center za obveščanje Republike Slovenije
<b>CSD</b>	Center za socialno delo
<b>CZ</b>	Civilna zaščita
<b>DARS</b>	Družba za avtoceste v Republiki Sloveniji
<b>DLC</b>	Državni logistični center
<b>DRMS</b>	Državne rezerve materialnih sredstev
<b>ELME</b>	Ekološki laboratorij z mobilno enoto
<b>GZ</b>	Gasilska zveza
<b>IRSVNDN</b>	Inšpektorat Republike Slovenije za varstvo pred naravnimi in drugimi nesrečami
<b>JZ GB Koper</b>	Javni zavod Gasilska brigada Koper
<b>MEEL</b>	Mobilna enota z ekološkim laboratorijem
<b>MEMH</b>	Mobilna enota za meteorologijo in hidrologijo
<b>MOP</b>	Ministrstvo za okolje in prostor
<b>NIJZ</b>	Nacionalni inštitut za javno zdravje
<b>NLZOH</b>	Nacionalni laboratorij za zdravje, okolje in hrano
<b>NMP</b>	Nujna medicinska pomoč
<b>OGZ</b>	Obalna gasilska zveza
<b>OKC PU</b>	Operativno-komunikacijski center policijske uprave
<b>OLC</b>	Obalni letalski center
<b>OPVP</b>	Območje pomembnega vpliva poplav
<b>PGD</b>	Prostovoljno gasilsko društvo
<b>ReCO Koper</b>	Regijski center za obveščanje Koper
<b>ReLC</b>	Regijski logistični center
<b>RKB-zaščita</b>	Radiološka, kemična in biološka zaščita
<b>RKS - OZ</b>	Rdeči križ Slovenije – Območno združenje
<b>SEVESO zavezanci</b>	Obrati večjega ali manjšega tveganja za okolje, uvrščeni na podlagi meril, določenih v Uredbi o preprečevanju večjih nesreč in zmanjšanju njihovih posledic
<b>SMOK</b>	Sistem Monitoringa, Opazovanja in Kontrole
<b>SV</b>	Slovenska vojska
<b>URSZR</b>	Uprava Republike Slovenije za zaščito in reševanje
<b>UVHVVR</b>	Uprava za varno hrano, veterinarstvo in varstvo rastlin
<b>ZA-RE</b>	Radijske zveze v sistemu zaščite in reševanja
<b>VGP</b>	Vodno-gospodarsko podjetje
<b>ZiR</b>	Zaščita in reševanje
<b>ZIRS</b>	Zdravstveni inšpektorat Republike Slovenije
<b>ZRP</b>	Zaščita, reševanje in pomoč
<b>ZVKD</b>	Zavod za varstvo kulturne dediščine

## **11 SEZNAM PRILOG IN DODATKOV**

### **11.1 Skupne priloge**

- P – 1 Podatki o poveljniku, namestniku poveljnika in članih Štaba Civilne zaščite
- P – 2 Podatki o dežurnih osebah na URSZR
- P – 3 Pregled sil za ZRP
- P – 4 Podatki o organih, službah in enotah CZ
- P – 5 Seznam zbirališč sil za ZRP
- P – 6 Pregled osebne in skupne opreme ter sredstev pripadnikov enot za ZRP
- P – 8 Pregled materialnih sredstev iz državnih rezerv za primer naravnih in drugih nesreč
- P – 9 Pregled materialnih sredstev iz državnih blagovnih rezerv za primer naravnih in drugih nesreč
- P – 12 Pregled gasilskih enot širšega pomena in njihovih pooblastil s podatki o poveljnikih in namestnikih poveljnikov
- P – 15 Podatki o odgovornih osebah, ki se jih obvešča o nesreči
- P – 16 Pregled kontaktnih organov drugih držav in mednarodnih organizacij, dežel in županij sosednjih držav
- P – 17 Seznam prejemnikov informativnega biltena
- P – 18 Seznam medijev, ki bodo posredovali obvestilo o izvedenem alarmiranju in napotke za izvajanje zaščitnih ukrepov
- P – 19 Radijski imenik sistema zvez ZA-RE, ZA-RE+
- P – 20 Pregled sprejemališč za evakuirane prebivalce
- P – 21 Pregled objektov, kjer je možna začasna nastanitev ogroženih prebivalcev in njihove zmogljivosti, ter lokacije, primerne za postavitve zasilnih prebivališč
- P – 24 Pregled enot, služb in drugih operativnih sestavov društev in drugih nevladnih organizacij, ki sodelujejo pri reševanju
- P – 25 Pregled humanitarnih (človekoljubnih) organizacij
- P – 28 Pregled splošnih in specialističnih bolnišnic
- P – 30 Pregled stacionarnih virov tveganja zaradi nevarnih snovi

### **11.2 Posebne priloge**

- P – 300 Evidenčni list o vzdrževanju načrta zaščite in reševanja
- P – 301 Ocena ogroženosti Obalne regije zaradi poplav
- P – 302 Pregled oziroma ocena potrebnih sil in sredstev za ZRP
- P – 303 Pregled virov tveganja zaradi obdelovalcev in zbiralcev nevarnih odpadkov

### **11.3 Skupni dodatki**

- D - 1 Načrtovana finančna sredstva za izvajanje načrta ZiR
- D – 2 Načrt URSZR in izpostave URSZR Koper za zagotovitev prostorskih in drugih pogojev za delo poveljnika CZ in Štaba CZ
- D - 3 Načrt organizacije in delovanja regijskega logističnega centra
- D - 4 Načrt zagotavljanja zvez ob nesreči
- D - 5 Priporočilo o organiziranju in vodenju informacijskega centra
- D - 6 Navodilo za izvajanje psihološke pomoči
- D - 7 Navodilo prebivalcem za ravnanje ob nesreči
- D - 8 Navodilo za obveščanje ob nesreči
- D - 9 Zaščitni ukrep evakuacija - priporočilo
- D - 10 Osnovni pogoji za življenje ob naravnih in drugih nesrečah – priporočilo
- D - 11 Zaščitni ukrep Sprejem in oskrba ogroženih prebivalcev – priporočilo
- D - 12 Postopkovnik: Podpora države gostiteljice mednarodni pomoči ob naravni in drugi nesreči v Republiki Sloveniji
- D - 13 Vzorec obrazca za povrnitev stroškov občinam ob nesreči
- D - 14 Vzorec odredbe o aktiviranju sil in sredstev za ZRP
- D - 15 Vzorec delovnega naloga
- D - 16 Vzorec zapisnika o poškodovanosti gradbenih objektov in infrastrukture



- D - 17 Zaščitni ukrep Zaklanjanje – priporočilo
- D - 18 Vzorec obrazca za obveščanje dežel in županij sosednjih držav
- D - 19 Vzorec sklepa o aktiviranju načrta ZiR ob nesreči
- D - 20 Vzorec sklepa o preklicu izvajanja zaščitnih ukrepov in nalog ZRP
- D - 21 Topografska karta
- D - 22 Načrti dejavnosti

## **11.4 Posebni dodatki**

- D – 100 standardni operativni postopek – poplave – ReCO Koper
- D – 301 Hidrološka opozorila – stopnje nevarnosti in šifrant (ARSO)
- D – 804 Protokol izklapljanja in vklapljanja daljnovodov ob naravnih in drugih nesrečah

## **12 VIRI**

Ministrstvo za kmetijstvo in okolje (2013). Poročilo o določitvi območij pomembnega vpliva poplav v Republiki Sloveniji.

Inštitut za vode Republike Slovenije (2012). Določitev in razvrstitev poplavno ogroženih območij v Sloveniji.

Ministrstvo za okolje in prostor (2011). Predhodna ocena poplavne ogroženosti Republike.

Ministrstvo za okolje in prostor (2015, dopolnjeno 2016). Ocena tveganja za poplave.

Ministrstvo za okolje in prostor (2017). Načrt zmanjšanja poplavne ogroženosti.

Ministrstvo za okolje in prostor (2018). Ocena zmožnosti obladovanja tveganja za poplave.

Direkcija RS za vode (2016). Razvrstitev občin v razrede poplavne ogroženosti. Zaključno poročilo.

Uprava RS za zaščito in reševanje (2016). Ocena ogroženosti Republike Slovenije zaradi poplav.

Uprava RS za zaščito in reševanje (2019). Državni načrt ZIR ob poplavah.

Komac B., Natek K., Zorn M. (2008). Geografski vidiki poplav v Sloveniji, Geografski inštitut Antona Melika ZRC SAZU.