



REPUBLIKA SLOVENIJA
MINISTRSTVO ZA OBRAMBO

UPRAVA REPUBLIKE SLOVENIJE
ZA ZAŠČITO IN REŠEVANJE




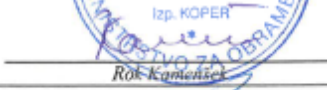

Izpostava Koper

Številka: 8421-20/2020-7-DGZR

Datum: 18. 8. 2020

REGIJSKI NAČRT ZAŠČITE IN REŠEVANJA OB POJAVU EPIDEMIJE OZIROMA PANDEMIJE NALEZLJIVE BOLEZNI PRI LJUDEH V OBALNI REGIJI

Verzija 1.0

<i>VSEBINA</i>	<i>ORGAN</i>	<i>DATUM</i>	<i>PODPIS ODGOVORNE OSEBE</i>
<i>IZDELAL</i>	<i>Izpostava URSZR Koper</i>	<i>13.8.2020</i>	 <i>Andrej Gustinčič</i>
<i>PREGLEDAL</i>	<i>Uprava RS za zaščito in reševanje</i>	<i>14.8.2020</i>	<i>8420-7/2018-149-DGZR</i> 
<i>ODOBRIL</i>	<i>Poveljnik CZ za Obalno regijo</i>	<i>18.8.2020</i>	 <i>mag. Zvezdan Božič</i>
<i>SPREJEL</i>	<i>Vodja Izpostave URSZR Koper</i>	<i>18.8.2020</i>	 <i>Rok Kamenšek</i>
<i>SKRBNIK</i>	<i>Izpostava URSZR Koper</i>	<i>18.8.2020</i>	 <i>Andrej Gustinčič</i>

KAZALO

1 POJAV NALEZLJIVIH BOLEZNI PRI LJUDEH.....	4
1.1 Uvod.....	4
1.2 Vrsta, oblika in značilnosti nalezljivih bolezni.....	4
1.3 Viri in poti širjenja nalezljivih bolezni pri ljudeh	4
1.4 Pogostost pojavljanja nalezljivih bolezni.....	5
1.5 Možen potek in pričakovan obseg pojavljanja nalezljivih bolezni pri ljudeh	6
1.6 Verjetnost nastanka verižnih nesreč	7
1.7 Sklepne ugotovitve	7
2 OBSEG NAČRTOVANJA	8
2.1 Temeljne ravni načrtovanja	8
3 ZAMISEL IZVAJANJA ZAŠČITE, REŠEVANJA IN POMOČI	9
3.1 Temeljne podmene načrta	9
3.2 Zamisel izvedbe zaščite, reševanja in pomoči	9
3.2.1 Koncept odziva ob pojavu epidemije oziroma pandemije nalezljive bolezni pri ljudeh.....	9
3.3 Uporaba načrta.....	10
4 SILE IN SREDSTVA ZA ZRP TER VIRI ZA IZVAJANJE NAČRTA	12
4.1 Organi in organizacije, ki lahko sodelujejo pri izvedbi nalog iz regijske pristojnosti	12
4.1.1 Regijski organi.....	12
4.1.2 Sile za zaščito, reševanje in pomoč na regijski ravni	12
4.2 Materialno-tehnična sredstva za izvajanje načrta	13
4.3 Predvidena finančna sredstva za izvajanje načrta.....	13
5 OPAZOVANJE, OBVEŠČANJE IN ALARMIRANJE.....	14
5.1 Opazovanje in spremljanje širjenja nalezljivih bolezni pri ljudeh.....	14
5.2 Obveščanje pristojnih organov in služb na regijski ravni	14
5.3 Obveščanje splošne javnosti	15
6 AKTIVIRANJE SIL IN SREDSTEV ZA ZRP.....	16
6.1 Aktiviranje regijskih sil za ZRP	16
6.2 Aktiviranje sredstev pomoči.....	17
7 UPRAVLJANJE IN VODENJE.....	18
7.1 Organi in njihove naloge	18
7.1.1 Poveljnik CZ za Obalno regijo.....	18
7.1.2 Izpostava URSZR Koper.....	18
7.1.3 Policijska uprava Koper	18
7.1.4 Nacionalni inštitut za javno zdravje, OE Koper	19
7.1.5 Nacionalni laboratorij za zdravje, okolje in hrano, lokacija Koper:.....	19
7.1.6 Uprava za varno hrano, veterinarstvo in varstvo rastlin, OU Koper	20
7.1.7 Zdravstveni inšpektorat RS, OE Koper:	20
7.1.8 Nevladne in druge organizacije	20
7.1.9 Enote in službe, ki jih organizirajo državni organi.....	20
7.2 Operativno vodenje.....	21
7.3 Organizacija zvez	21
8 ZAŠČITNI UKREPI TER NALOGE ZAŠČITE, REŠEVANJA IN POMOČI.....	23
8.1 Splošni in posebni zdravstveni ter drugi posebni ukrepi za preprečevanje in obvladovanje nalezljivih bolezni pri ljudeh.....	23
8.2 Zaščitni ukrepi in naloge zaščite, reševanja in pomoči	25
8.2.1 Prostorski, urbanistični, gradbeni in drugi tehnični ukrepi.....	25
8.2.2 Biološka zaščita.....	26
8.2.3 Prva pomoč in nujna medicinska pomoč	27
8.2.4 Pomoč ogroženim in prizadetim prebivalcem	28
8.2.5 Zagotavljanje osnovnih pogojev za življenje.....	30
9 OSEBNA IN VZAJEMNA ZAŠČITA	31
10 RAZLAGA POJMOV IN OKRAJŠAV	32

10.1 Pomen pojmov	32
10.2 Razlaga okrajšav	33
11 SEZNAM PRILOG IN DODATKOV	34
11.1 Skupne priloge	34
11.2 Posebne priloge.....	34
11.3 Skupni dodatki	34
11.4 Posebni dodatki	35

1 POJAV NALEZLJIVIH BOLEZNI PRI LJUDEH

1.1 Uvod

Regijski načrt zaščite in reševanja ob pojavu epidemije oziroma pandemije nalezljive bolezni pri ljudeh v Obalni regiji, verzija 1.0, je izdelala Izpostava URSZR Koper na osnovi sprejetega temeljnega (državnega) načrta, ki je bil spremenjen in dopolnjen na podlagi izkušenj v času epidemije COVID-19 (marec - maj 2020).

Iz regijske ocene ogroženosti ob pojavu nalezljivih bolezni pri ljudeh je razvidno, da tudi v Obalni regiji, tako kot na območju celotne Slovenije, obstaja nevarnost za pojav epidemije oziroma pandemije posamezne nalezljive bolezni pri ljudeh. V regijski oceni ogroženosti so zbrani podatki o splošnih značilnostih, vrstah, poteh prenosa nalezljivih bolezni, obsegu, načinih in verjetnosti pojavljanja ter sistemu spremljanja nalezljivih bolezni pri ljudeh.

Regijski načrt zaščite in reševanja ob pojavu nalezljivih bolezni pri ljudeh v Obalni regiji je izdelan za primer razglasitve epidemije ali pandemije posamezne nalezljive bolezni pri ljudeh v Obalni regiji ali v Republiki Sloveniji, ko je treba poleg služb v zdravstveni dejavnosti in drugih služb uporabiti tudi regijske sile in sredstva za ZRP.

1.2 Vrsta, oblika in značilnosti nalezljivih bolezni

Nalezljive bolezni povzročajo patogeni organizmi, kot so bakterije, virusi, zajedavci, glive in plesni. Povzročajo nastanek in razvoj bolezni pri živalih in človeku. Nalezljive bolezni se prenašajo po zraku, s hrano in vodo ter z neposrednim stikom ali posredno, prek predmetov in površin. Prenajajo se s človeka na človeka ali z živali na človeka. Nalezljiva bolezen je posledica interakcije med biološkim agensom, gostiteljem in okoljem. Pogoji za začetek procesa so ustrezna izpostavljenost kužnemu agensu, skupek dejavnikov v okolju, ki omogočajo razvoj bolezni, in sprejemljiv gostitelj. Možnosti, da se nalezljiva bolezen širi v populaciji, so odvisne od verjetnosti prenosa med okuženo in dovzetno osebo, frekvence stikov v populaciji, od trajanja infektivnosti in deleža oseb v populaciji, ki so še imune oziroma neodzivne na okužbo.

Ločimo med okužbo in boleznijo. Okužba je posledica stika občutljivega gostitelja z morebitnim patogenim mikroorganizmom. Vir za večino okužb človeka je drug človek pa tudi živali in neživo okolje, kar pomeni, da je izpostavljenost občutljivega posameznika okuženemu človeku ali živali oziroma okolju najpomembnejši dejavnik za pojav okužbe. Bolezen je eden izmed mogočih izidov okužbe, njen razvoj pa je odvisen tako od virulence agensa kot od dovzetnosti gostitelja.

1.3 Viri in poti širjenja nalezljivih bolezni pri ljudeh

Nalezljive bolezni se širijo, kadar obstajajo pogoji za prenos mikroorganizma in se okužba lahko prenaša na dovzetne osebe. Okužbe se lahko pojavljajo množično, in sicer v obliki izbruhov, kopičenj, epidemij oziroma tudi pandemij.

Izbruh je pojav več primerov nalezljive bolezni kot pričakovano na določenem območju, v določenem časovnem obdobju in v določeni skupini ljudi

Epidemija nalezljive bolezni je pojav nalezljive bolezni, ki po času in kraju nastanka ter številu prizadetih oseb presega običajno stanje in je zato potrebno takojšnje ukrepanje.

Pandemija je pojav posamezne nalezljive bolezni, ki se v obliki epidemij pojavlja v več regijah, državah in celinah. Pandemija se pojavi, ko povzročitelj nalezljive bolezni, ki je do tedaj krožil med prebivalstvom, postane sposoben okužiti veliko število ljudi, se širiti med ljudmi zaradi nizke ali neobstoječe odpornosti in povzroči bolezen pri večini okuženih.

Vir okužbe je oseba ali žival, iz katere kužni agens pride neposredno ali posredno na gostitelja.

Poti prenosa nalezljive bolezni

Nalezljive bolezni se lahko prenašajo:

- z neposrednim prenosom: neposredni stik (spolno prenesene bolezni, influenza), kapljični prenos (meningokok, ošpice) in prenos iz matere na plod ter
- s posrednim prenosom po zraku: prašni delci (ošpice), z okuženo vodo in hrano (hepatitis A), ob stiku s predmeti ter z vektorji oziroma prenašalci (klopi, komarji).

Skupine bolezni glede na povzročitelja in najverjetnejšo pot prenosa

Glede na povzročitelja in najverjetnejšo pot prenosa se nalezljive bolezni delijo v naslednje skupine:

- črevesne (nalezljive driske, griža, hepatitis (nalezljiva zlatenica), trebušni tifus, paratifus, otroška paraliza, kolera in okužbe s črevesnimi zajedavci),
- respiratorne (angina, gripa, pljučnica, tuberkuloza, meningitis, škrlatinka, ošpice, mumps, rdečke, norice, oslovski kašelj in davica),
- zoonoze (steklina, mikrosporija, bolezni, ki jih povzročajo zajedavci (toksokariaza, trakuljavost), slinavka, vranični prisad, salmoneloza, kampilobakterioza in jersinioza),
- bolezni kože in sluznic (garje, herpes, gnojne okužbe kože ter glivične okužbe kože in nohtov, sifilis in gonoreja, aids, klamidioze, hepatitis B in C),
- transmisivne (pegavica, povratna mrzlica, rumena mrzlica, denga, malarija, borelioza in klopni meningoencefalitis),
- bolezni, ki se prenašajo s krvjo (AIDS, hepatitis B in hepatitis C).

1.4 Pogostost pojavljanja nalezljivih bolezni

Nalezljive bolezni so najpogostejše bolezni v populaciji. Po ocenah vsak prebivalec vsako leto enkrat do desetkrat zbolijo za akutno okužbo dihal in vsaj enkrat za akutno črevesno okužbo. Vse bolj pomembne in pogoste so transmisivne nalezljive bolezni, ki jih prenaša mrčes. Zaradi številnih potovanj po svetu so vse pogostejše tudi vnesene nalezljive bolezni, ki jih pri nas sicer nimamo.

Nalezljive bolezni niso pomembne samo zaradi njihove pogostosti, temveč tudi zaradi možnih trajnih posledic. Agense, ki povzročajo nalezljive bolezni, povezujejo tudi s kroničnimi boleznimi, kot so reaktivni artritis, rana na želodcu, rak, neplodnost ipd.

V nadaljevanju so prikazane najpogostejše nalezljive bolezni oziroma nalezljive bolezni z največ potrjenih primerov v Obalni regiji v letih 2017, 2018 in 2019.

Preglednica 1: Število prijavljenih primerov nalezljivih bolezni v letih 2017-2019 v Obalni regiji (vir: NIJZ OE Koper)

Prijavljeni primeri nalezljivih bolezni v letu 2017	Število primerov	Prijavljeni primeri nalezljivih bolezni v letu 2018	Število primerov	Prijavljeni primeri nalezljivih bolezni v letu 2019	Število primerov
J03.0 - Streptokokni tonzilitis	683	J03.0 - Streptokokni tonzilitis	947	B01.9 - Varičela brez komplikacij	252
B01.9 - Varičela brez komplikacij	360	B01.9 - Varičela brez komplikacij	356	B02.9 - Zoster brez zapleta	239
B02.9 - Zoster brez zapleta	209	B02.9 - Zoster brez zapleta	155	J03.0 - Streptokokni tonzilitis	172
A69.2 - Lymska borelioza	124	A69.2 - Lymska borelioza	148	A46 - Erizipel (šen)	104
A38 - Škrlatinka	124	A38 - Škrlatinka	110	A69.2 - Lymska borelioza	92
A46 - Erizipel (šen)	109	A46 - Erizipel (šen)	102	J10.1 - Gripa z drugimi manifestacijami na dihalih, virus influence dokazan	87
A08.0 - Rotavirusni enteritis	109	J10.1 - Gripa z drugimi manifestacijami na dihalih, virus influence dokazan	75	A38 - Škrlatinka	85

Prijavljeni primeri nalezljivih boleznih v letu 2017	Število primerov	Prijavljeni primeri nalezljivih boleznih v letu 2018	Število primerov	Prijavljeni primeri nalezljivih boleznih v letu 2019	Število primerov
J10.1 - Gripa z drugimi manifestacijami na dihalih, virus influence dokazan	99	B27.9 - Infekcijska mononukleza, neopredeljena	47	B86 - Skabies	41
B27.9 - Infekcijska mononukleza, neopredeljena	48	B86 - Skabies	46	A04.5 - Enteritis, ki ga povzroča kampilobakter	34
A04.5 - Enteritis, ki ga povzroča kampilobakter	36	A04.5 - Enteritis, ki ga povzroča kampilobakter	43	A08.0 - Rotavirusni enteritis	26
B86 - Skabies	24	A08.0 - Rotavirusni enteritis	35	A08.1 - Akutna gastroenteropatija, ki jo povzroča Norwalk virus	18
A08.1 - Akutna gastroenteropatija, ki jo povzroča Norwalk virus	21	A08.1 - Akutna gastroenteropatija, ki jo povzroča Norwalk virus	35	B27.9 - Infekcijska mononukleza, neopredeljena	18
Skupaj	1946	Skupaj	2099	Skupaj	1168

Meseca marca je bila najprej v svetu razglašena pandemija novega koronavirusa SARS-CoV-2, ki povzroča bolezen COVID-19. Slovenija je razglasila epidemijo 12. marca. Kljub temu, da je bila epidemija preklicana meseca maja, virus ostaja kot del vsakdanjega življenja.

1.5 Možen potek in pričakovan obseg pojavljanja nalezljivih boleznih pri ljudeh

Nalezljive bolezni, ki se lahko pojavijo kot posamezni primeri ali v obliki izbruhov, so:

- driska različnih povzročiteljev (bakterije, virusi, paraziti), zlasti pri ranljivi populaciji (otroci, ostareli, vojaki, turisti, zdravstveno osebje),
- okužbe s hrano in vodo,
- zoonoze,
- legioneloza (hoteli, razpršilci vode, klimatski stolpi, vodometi, bolnišnično okolje),
- oslovski kašelj, norice, ošpice in mumps,
- stafilokokne okužbe (domače in bolnišnično okolje, oddelki za novorojenčke ter kirurški oddelki),
- streptokokne okužbe – angina (otroci, v vojašnicah in bolnišnicah),
- okužbe, ki jih povzročajo virusi influence, respiratorni sincicijski virus in drugi povzročitelji akutnih okužb dihal.

Število zbolelih je odvisno od številnih dejavnikov, med njimi od vrste mikroba, deleža neimunih prebivalcev, načina širjenja bolezni itn.

V Obalni regiji lahko pričakujemo:

1. pojav nalezljivih boleznih pri ljudeh (epidemija ali pandemija) večjega obsega:

V današnjem času se človeštvo spopada s porajajočimi se nalezljivimi boleznimi, katerih incidenca narašča ali pa predstavlja tveganje za porast bolezni v prihodnje.

To so nove bolezni, ki jih povzročajo novoodkriti mikroorganizmi (SARS, ebola, novi koronavirus (SARS, CoV, MERS-CoV), nove nalezljive bolezni, ki nastanejo zaradi spremembe poznanih mikrobov (pandemska influenza AH1N1 iz leta 2009, aviarna influenza AH7N9), znane nalezljive bolezni, ki se širijo na nova zemljepisna območja (denga, West Nile (virus zahodnega Nila), čikungunja), že znane bolezni, ki postanejo ponovno problem zaradi odpornosti na zdravila (tuberkuloza, meningokokni meningitis), bolezni, ki so povezane z zaužitjem hrane, bolezni, ki so povezane s preskrbo z neakovostno pitno vodo, ali bolezni, ki se znova pojavijo zaradi prenehanja izvajanja javnozdravstvenih ukrepov (bolezni, proti katerim cepimo, na primer ošpice in otroška paraliza). Posebno vrsto nevarnosti predstavlja namerno oziroma nenamerno širjenje bioloških agensov (antraks, koze itn.).

Pojav epidemije oziroma pandemije nalezljive bolezni pri ljudeh ni le pomembna javnozdravstvena težava, temveč tudi širša družbena težava, v izjemno veliki razsežnosti pojava pandemije namreč lahko zbolijo 25 – 45 odstotkov populacije. Množični izbruh nalezljive bolezni lahko spremlja tudi visoka stopnja umrljivosti.

2. pojav nalezljivih bolezni pri ljudeh (izbruh ali epidemijo) kot posledico naravne ali druge nesreče

Ob naravnih in drugih nesrečah se lahko zelo hitro poslabšajo osnovne življenjske razmere, zato je posledično višje tveganje za pojav in širjenje nalezljivih bolezni pri ljudeh predvsem ob potresih, poplavah, nevarnih boleznih pri živalih, nesrečah z nevarnimi snovmi, terorističnih napadih... Ob tovrstnih nesrečah poteka ukrepanje skladno z načrti zaščite in reševanja glede na nesrečo, glede na razmere (potres, poplava). V primeru sočasnega pojava nalezljive bolezni pa aktivnosti odziva na nalezljivo bolezen vodi in usklajuje minister pristojen za zdravje

Poleg nalezljivih bolezni obstajajo tudi številne druge nevarnosti za zdravje pri ljudeh, ki lahko zaradi svojega obsega ali resnosti ogrozijo zdravje ljudi. Med take nevarnosti sodijo tudi dogodki, povezani s hrano oziroma krmo.

Zagotavljanje varnosti živil v RS določata zakonodaja Unije – Uredba (ES) št. 178/2002 ter uredbe s področja higiene živil ter nacionalna zakonodaja. Uprava RS za varno hrano, veterinarstvo in varstvo rastlin je v sodelovanju z Ministrstvom za zdravje in NIJZ pripravila **Načrt ukrepov za obvladovanje nenavadnih dogodkov, povezanih s hrano oziroma krmo**. Dokument opredeljuje postopke sodelovanja vseh pristojnih organov na področju varne hrane in krme ter javnega zdravja, še posebej epidemiološke službe, pri identifikaciji tveganj in obvladovanju nenavadnih dogodkov, ki predstavljajo tveganje za zdravje ljudi.

1.6 Verjetnost nastanka verižnih nesreč

Glede na pričakovane posledice naravnih in drugih nesreč v Obalni regiji, obstaja verjetnost, da se ob pojavu nesreče pojavi tudi nalezljiva bolezen ali obratno. V obeh primerih izvajamo ukrepe preprečevanja nastanka oziroma širjenje nalezljive bolezni.

Ob tovrstnih nesrečah poteka ukrepanje skladno z načrti zaščite in reševanja glede na nesrečo, glede na razmere (potres, poplava). V primeru sočasnega pojava nalezljive bolezni pa aktivnosti odziva na nalezljivo bolezen vodi in usklajuje minister pristojen za zdravje.

1.7 Sklepne ugotovitve

Pojav nalezljive bolezni je realna grožnja, ki predstavlja veliko obremenitev vseh sektorjev družbe, s poudarkom na zdravstvenem sistemu.

Nalezljiva bolezen se lahko širi zelo hitro in v valovih, dolžino in trajanje vsakega vala ni vedno mogoče napovedati in je lahko povezana z visoko stopnjo obolevnosti in umrljivosti. Prav tako ni mogoče v naprej predvideti njenega obsega in starostne skupine, ki jih bo pandemija najbolj prizadela.

Pojav epidemije ali pandemije nalezljivih bolezni pri ljudeh ima lahko:

- **politični vpliv:** socialni nemiri, nezadovoljstvo prebivalcev;
- **socialno-varnostni vpliv:** slabši ekonomski položaj prebivalcev in preskrba s hrano, vodo, zdravili ter drugimi dobrinami, kar lahko pripelje do socialnih nemirov. Povečano povpraševanje po dobrinah ima za posledico dvigovanje cen dobrin. Povečano je družbeno breme zaposlenih, pojavijo se lahko ropi zdravil ali zaščitne opreme, osnovnih življenjskih dobrin in premoženja ter ponaredek zdravil in zaščitne opreme;
- **ekonomski vpliv** z gospodarsko in ekonomsko škodo: na eni strani pomanjkanje delovne sile, na drugi strani pa povečanje brezposelnosti zaradi zmanjšane obsega proizvodnje v industriji, kmetijstvu in pri trgovanju, kar vpliva na bruto domači proizvod;
- **vpliv na kakovost bivanja in družbeno vključenost prebivalstva:** prenehanje izvajanja kulturnih dogodkov in drugih dejavnosti kulture vpliva ne samo na poslabšanje ekonomskega položaja tistih prebivalcev, ki se poklicno ukvarjajo s kulturo ali sodelujejo pri izvajanju kulturnih dejavnosti, temveč ima tudi širše družbene posledice, vključno z zadovoljevanjem socialnih, kulturnih in duhovnih potreb državljanov.

Za učinkovito spopadanje z nalezljivo boleznijo je treba zagotoviti:

- hitro prepoznavanje pojava nalezljive bolezni,
- takojšnje ukrepanje ob pojavu epidemije,
- učinkovito izvajanje ukrepov za omejitev širjenja okužbe,
- učinkovito delovanje zdravstvenega sistema in
- prilagoditev celotne družbe za delovanje v razmerah epidemije/pandemije.

Sprejeti ukrepi za omejevanje širjenja nalezljive bolezni pri ljudeh, lahko vplivajo na omejevanje osnovnih pravic državljana (npr. omejitev svobode gibanja, združevanja in druženja,...).

P – 1001	Ocena ogroženosti Obalne regije ob pojavu nalezljive bolezni pri ljudeh
P – 1004	Načrt pripravljenosti zdravstva na epidemije/pandemijo nalezljive bolezni v Sloveniji (MZ)

2 OBSEG NAČRTOVANJA

2.1 Temeljne ravni načrtovanja

Temeljni načrt zaščite in reševanja ob pojavu epidemije oziroma pandemije nalezljive bolezni pri ljudeh je **državni načrt**, izdelan za primer razglasitve epidemije ali pandemije posamezne nalezljive bolezni pri ljudeh.

Obalna regija je po oceni ogroženosti ob pojavu nalezljivih bolezni pri ljudeh uvrščena v 4. razred ogroženosti. Čeprav iz tega izhaja, da mora Obalna regija izdelati del načrta zaščite in reševanja, bo regija izdelala načrt zaščite in reševanja v celoti.

Regijski načrt zaščite in reševanja ob pojavu epidemije oziroma pandemije nalezljive bolezni pri ljudeh je izdelan za primer razglasitve epidemije ali pandemije posamezne nalezljive bolezni pri ljudeh na območju Obalne regije ali/in v Republiki Sloveniji.

Z regijskim načrtom se urejajo:

- priprava in izvajanje zaščitnih ukrepov,
- priprava in izvajanje nalog ZRP,
- vodenje sil ZRP,
- usklajevanje in sodelovanje z državnimi organi v regiji ter
- usklajevanje med regijsko in lokalno ravni.

Občine Koper, Izola, Piran in Ankaran, so glede na oceno ogroženosti ob pojavu nalezljivih bolezni pri ljudeh, uvrščene v 3. razred ogroženosti in so dolžne izdelati posamezne dele občinskega načrta zaščite in reševanja oziroma dokumente, v katerih predvidijo način obveščanja in razdelajo izvajanje zaščitnih ukrepov ter nalog ZRP. Hkrati določijo tudi organizacije, ki morajo izdelati načrte izvedbe zaščitnih ukrepov ter nalog ZRP.

Občine se lahko odločijo, da izdelajo načrt zaščite in reševanja v celoti.

Regija/število občin	1. razred ogroženosti občin	2. razred ogroženosti občin	3. razred ogroženosti občin	4. razred ogroženosti občin	5. razred ogroženosti občin	Skupaj število občin	Razred ogroženosti regije
Obalna	0	0	4	0	0	4	4

Preglednica 2: Število občin v Obalni regiji, razvrščenih po razredih ogroženosti ob pojavu nalezljivih bolezni pri ljudeh (vir: Državna ocena ogroženosti ob pojavu nalezljivih bolezni pri ljudeh, 2015)

P – 1000	Evidenčni list o vzdrževanju regijskega načrta
----------	--

3 ZAMISEL IZVAJANJA ZAŠČITE, REŠEVANJA IN POMOČI

3.1 Temeljne podmene načrta

Temeljne podmene načrta zaščite in reševanja ob pojavu epidemije oziroma pandemije nalezljive bolezni pri ljudeh so:

1. Regijski načrt zaščite in reševanja ob pojavu epidemije oziroma pandemije nalezljive bolezni pri ljudeh v Obalni regiji, verzija 1.0, je izdelan za primer razglasitve epidemije ali pandemije nalezljive bolezni pri ljudeh v Obalni regiji in RS, ko je treba poleg služb v zdravstveni dejavnosti in drugih služb uporabiti tudi regijske sile in sredstva za ZRP.
2. Odziv v Obalni regiji bo usklajen z usmeritvami NIJZ in odločitvami Poveljnika CZ RS.
3. Za izvajanje operativnih nalog sil za ZRP v Obalni regiji je odgovoren poveljnik CZ za Obalno regijo.
4. V primeru, da v razmerah epidemije oziroma pandemije nalezljive bolezni v regiji sredstva in sile ne zadoščajo za obvladovanje širjenja epidemije, se zaprosi za pomoč državo.
5. Življenja prebivalcev so lahko ob epidemiji oziroma pandemiji nalezljive bolezni pri ljudeh ogrožena, zato morajo biti prebivalci na okuženih in ogroženih območjih, kjer obstaja tveganje za širjenje nalezljive bolezni, pravočasno in objektivno obveščeni o pričakovani nevarnosti, možnih posledicah, ukrepih in nalogah za zmanjšanje in odpravo posledic ter o ravnanju ob dogodku, ki pomeni tveganje za zdravje ljudi. Občine v svojih načrtih ali delih načrta natančneje določijo načine obveščanja prebivalcev.
6. Občine v svojih občinskih načrtih določijo načine izvajanja osebne in vzajemne zaščite.

3.2 Zamisel izvedbe zaščite, reševanja in pomoči

3.2.1 Koncept odziva ob pojavu epidemije oziroma pandemije nalezljive bolezni pri ljudeh

Koncept odziva ob pojavu nalezljivih bolezni pri ljudeh:

1. POJAV PRVIH PRIMEROV POVZROČITELJA NALEZLJIVE BOLEZNI

- posamezen izbruh ali nekaj izbruhov nalezljive bolezni pri ljudeh spremljajo in obvladujejo službe v zdravstveni dejavnosti.

2. POJAV VEČJEGA ŠTEVILA OKUŽENIH IN OBOLELIH V SLOVENIJI

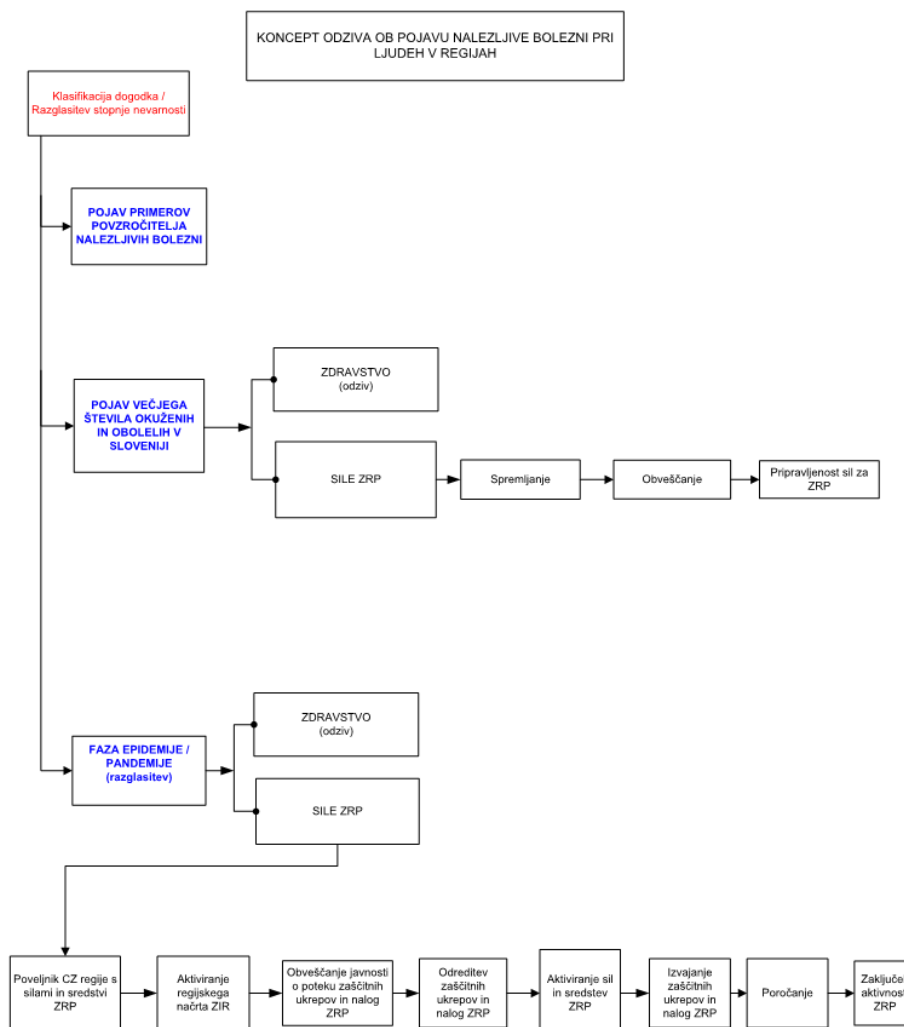
- aktivnosti na regijski ravni izvajajo izvajalci zdravstvene dejavnosti v okviru mreže javne zdravstvene službe;
- sile za ZRP v regiji so v stanju pripravljenosti za pomoč pri zagotavljanju pogojev za delovanje zdravstva v razmerah epidemije/pandemije;
- s pripravami na izvajanje nalog v razmerah epidemije oziroma pandemije se prične na vseh nivojih načrtovanja in pri vseh nosilcih načrtovanja in izvajalcih nalog po načrtih.

3. RAZGLASITEV EPIDEMIJE/PANDEMIJE

- poleg zdravstva so vključena resorna ministrstva, ki izvajajo ukrepe za zmanjševanje širjenja bolezni na svojem področju v skladu z usmeritvami zdravstva, sile za ZRP, javni zavodi na področju ZRP, Rdeči križ Slovenije, prostovoljske in humanitarne organizacije, mednarodne organizacije;
- sile za ZRP iz regijske pristojnosti pri izvajanju zaščitnih ukrepov in nalog ZRP vodi poveljnik CZ Obalne regije ob podpori Štaba CZ za Obalno regijo ter v sodelovanju z MZ in ob strokovni podpori NIJZ. Poveljnik CZ za Obalno regijo usklajuje vključevanje občinskih sil za ZRP skupaj s poveljniki CZ občin;
- na podlagi poteka epidemije oziroma pandemije nalezljive bolezni pri ljudeh NIJZ ocenjuje razmere na terenu ter pripravlja strokovna priporočila in sporočila. MZ o tem obvešča pristojne organe in javnost, v skladu z načrtom komuniciranja;
- če je epidemija razglašena na območju ene ali več občin se lahko aktivira regijski načrt;
- z aktiviranjem državnega načrta se aktivirajo tudi regijske in občinske sile in sredstva za ZRP ter načrti zaščite in reševanja ali posamezni deli občinskih načrtov zaščite in reševanja na ogroženih oziroma okuženih območjih;

- po aktiviranju regijskega načrta poveljnik CZ za Obalno regijo obvešča pristojne organe in javnost o načrtovanih zaščitnih ukrepih in nalogah ZRP, njihovem poteku, izvedbi ter vključenih silah za ZRP in vodenju ZRP;

Shema 1: Koncept odziva ob pojavu nalezljive bolezni pri ljudeh v regiji



3.3 Uporaba načrta

Regijski načrt zaščite in reševanja ob pojavu epidemije oziroma pandemije nalezljive bolezni pri ljudeh v Obalni regiji, verzija 1.0, se aktivira, ko je razglašena epidemija oziroma pandemija nalezljive bolezni pri ljudeh na območju Obalne regije ali celotnem območju RS in je treba poleg služb v zdravstveni dejavnosti in drugih služb uporabiti tudi regijske sile in sredstva za ZRP, izvajati zaščitne ukrepe in naloge ZRP ter druge dejavnosti, opredeljene v načrtu dejavnosti Izpostave URSZR Koper.

Regijski načrt ob pojavu epidemije oziroma pandemije nalezljive bolezni pri ljudeh v Obalni regiji (ko ni aktiviran državni načrt) aktivira poveljnik CZ za Obalno regijo oziroma njegov namestnik na predlog ministra za zdravje ter ob soglasju poveljnika CZ RS.

Ko se aktivira Regijski načrt zaščite in reševanja ob pojavu epidemije oziroma pandemije nalezljive bolezni pri ljudeh v Obalni regiji, so aktivirani tudi občinski načrti zaščite in reševanja ali posamezni deli občinskih načrtov zaščite in reševanja na ogroženem oziroma okuženem območju, kjer je prišlo do pojava epidemije oziroma pandemije nalezljive bolezni pri ljudeh.

D – 19 Vzorec sklepa o aktiviranju načrta zaščite in reševanja

D – 20 Vzorec sklepa o preklicu aktiviranja načrta ZIR ob nesreči

4 SILE IN SREDSTVA ZA ZRP TER VIRI ZA IZVAJANJE NAČRTA

4.1 Organi in organizacije, ki lahko sodelujejo pri izvedbi nalog iz regijske pristojnosti

4.1.1 Regijski organi

- Izpostava URSZR Koper,
- Policijska uprava Koper,
- NIJZ OE Koper,
- NLZOH Koper,
- URSVHVVR OU Koper,
- Pristojne inšpekcijske službe

4.1.2 Sile za zaščito, reševanje in pomoč na regijski ravni

Enote, službe in organi CZ:

- poveljnik CZ za Obalno regijo,
- namestnik poveljnika CZ za Obalno regijo,
- štab CZ za Obalno regijo,
- službe za podporo,
- regijski logistični center.

- | | |
|-------|--|
| P – 1 | Podatki o poveljniku, namestniku poveljnika in članih štaba CZ |
| P – 3 | Pregled sil za zaščito, reševanje in pomoč |
| P – 4 | Podatki o organih, službah in enotah CZ |

Gasilske enote širšega pomena:

- JZ GB Koper,

- | | |
|--------|---|
| P – 12 | Pregled gasilskih enot širšega pomena in njihovih pooblastil s podatki o poveljnikih in namestnikih poveljnikov |
|--------|---|

Enote in službe, ki jih organizirajo državni organi:

- zdravstvena oskrba
- veterinarske organizacije s koncesijo,
- CSD Južna Primorska z Enotami Koper, Izola in Piran.

- | | |
|--------|--|
| P – 27 | Pregled zdravstvenih domov, zdravstvenih postaj in reševalnih postaj |
| P – 28 | Pregled splošnih in specialističnih bolnišnic |
| P – 29 | Pregled veterinarskih organizacij |
| P – 26 | Pregled centrov za socialno delo |

Enote ter službe društev in drugih nevladnih organizacij:

Prostovoljske in humanitarne organizacije, ki se glede na poslanstvo in razpoložljivost prostovoljcev in materialnih sredstev vključijo v izvajanje nalog pomoči in oskrbe prebivalcev ob naravnih in drugih nesrečah v dogovoru z izpostavo URSZR Koper in posameznimi občinam:

- RKS-OZ Koper, Izola in Piran
- Istrska območna Karitas
- Taborniki
- Skavti
- drugi

Za pripravljenost, opremljenost in usposobljenost enot so zadolženi ustanovitelji. Obveznosti ustanoviteljev so opredeljene v merilih za organiziranje, usposabljanje in opremljanje in v pogodbah o sofinanciranju za ukrepanje ob nesrečah, za tiste, ki jih sklepajo.

P – 7 Pregled javnih in drugih služb, ki opravljajo dejavnosti, pomembne za zaščito in reševanje
P – 24 Pregled enot, služb in drugih operativnih sestavov društev ter in drugih nevladnih organizacij, ki sodelujejo pri reševanju.

4.2 Materialno-tehnična sredstva za izvajanje načrta

Materialno-tehnična sredstva za izvajanje načrta so poleg potrebnih sredstev za izvajanje dejavnosti nosilca izdelave načrta dejavnosti še:

- osebna in skupinska zaščitna in reševalna oprema ter orodja za delovanje sil za ZRP ter
- objekti.

Potrebna materialno-tehnična sredstva zagotavljajo (nabavljajo, skladiščijo, vzdržujejo, distribuirajo, itd.) nosilci izdelave načrtov dejavnosti iz 7. poglavja tega načrta za najmanj en mesec delovanja.

Ob epidemiji oziroma pandemiji nalezljive bolezni pri ljudeh se predvideva uporaba naslednje opreme in sredstev:

- sredstva za osebno in skupinsko zaščito, različne ravni za zaščito dihal ali delov ali celega telesa. Glede na potrebe, ki jih skupaj opredelita zdravstvo in izvajalec dejavnosti;
- razkužila in naprave za njihovo aplikacijo;
- dodatna ali prilagojena oprema za izvajanje dejavnosti v pogojih epidemije.

Okvirna vrsta in količina potrebnih sredstev za posamezno nalezljivo bolezen oziroma skupine bolezni je določena v prilogi P – 1002.

P – 1002 Pregled-ocena potrebnih sil in sredstev za ZRP

4.2.1 Regijske rezerve materialnih sredstev za ZRP

Državne rezerve materialnih sredstev (DRMS) so namenske zaloge opreme za zaščito, reševanje in pomoč, ki vključujejo tudi opremo za delovanje ob izbruhu nalezljive bolezni. URSZR določen del DRMS skladišči v Regijskih logističnih centrih, in je namenjena za takojšnje aktiviranje za potrebe regije oziroma za pomoč izven regije.

URSZR načrtuje in izvaja letne nabave za namen dopolnjevanja DRMS.

O uporabi DRMS za primer naravnih in drugih nesreč in za pomoč prizadetim ob pojavu nalezljivih bolezni pri ljudeh odloča Vlada RS, v nujnih primerih pa o njihovi uporabi odloči poveljnik CZ RS.

DRMS so skladiščene v DLC Roje in Regijskih logističnih centrih.

P – 6 Pregled osebne in skupne opreme ter sredstev pripadnikov enot za ZRP

4.3 Predvidena finančna sredstva za izvajanje načrta

Finančna sredstva se načrtujejo za sodelujoče sile ZRP za:

- stroške operativnega delovanja (povračila stroškov za aktivirane pripadnike CZ in druge sile ZRP),
- dodatnega skladiščenja, vzdrževanja in servisiranja uporabljene opreme,
- stroške usposabljanja enot in služb,
- materialne in logistične stroške (organizacijske in prevozne stroške, prehrano, nastanitev ipd.),
- stroške izvedbe ukrepov.

D – 1 Načrtovana finančna sredstva za izvajanje regijskega načrta ZiR

D – 1003 Usmeritve za določitev upravičenih stroškov nosilcev načrtovanja za izvajanje nalog iz načrta

5 OPAZOVANJE, OBVEŠČANJE IN ALARMIRANJE

5.1 Opazovanje in spremljanje širjenja nalezljivih bolezni pri ljudeh

Spremljanje nalezljivih bolezni v Obalni regiji izvaja NIJZ OE Koper, na podlagi Zakona o nalezljivih boleznih.

5.2 Obveščanje pristojnih organov in služb na regijski ravni

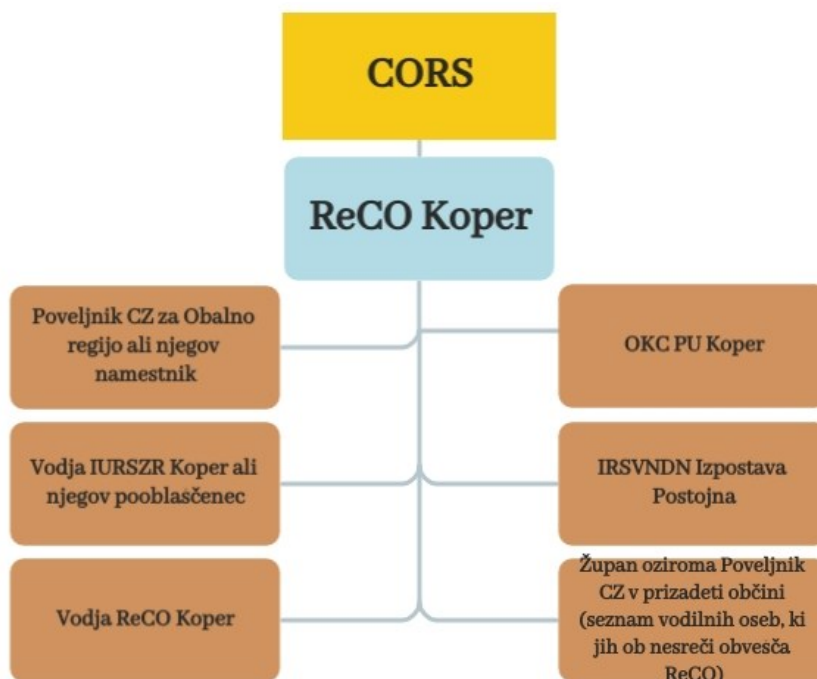
ReCO Koper po prejemu obvestila CORS o razglasitvi epidemije oziroma pandemije nalezljive bolezni pri ljudeh v RS obvesti:

- poveljnika CZ za Obalno regijo oziroma njegovega namestnika,
- vodjo izpostave URSZR Koper oziroma osebo, ki ga nadomešča,
- vodjo Centra za obveščanje Koper,
- OKC PU Koper,
- osebe, ki so določene za sprejem obvestila ReCO Koper o nesreči v občini (v skladu z načrti obveščanja in aktiviranja lokalnih skupnosti).

ReCO Koper za obveščanje ob razglasitvi epidemije oziroma pandemije nalezljive bolezni pri ljudeh obvešča pristojne osebe po seznamu. Obvesti le prvo določeno pristojno osebo oziroma prvo dosegljivo osebo na seznamu.

Na enak način ReCO Koper posreduje tudi vse ostale informacije iz CORS-a.

Shema 2: Shema obveščanja ob pojavu epidemije oziroma pandemije nalezljive bolezni pri ljudeh v Obalni regiji.



P – 15 Podatki o odgovornih osebah, ki se jih obvešča o nesreči

5.3 Obveščanje splošne javnosti

Ob razglašeni epidemiji je obveščanje splošne javnosti v pristojnosti države.

Po aktiviranju Štaba CZ za Obalno regijo, sporočila za javnost, glede poteka aktivnosti pripravi in posreduje v objavo Štab CZ za Obalno regijo. To nalogo v Štabu CZ za Obalno regijo opravlja član, zadolžen za stike z javnostjo. Vsebina sporočila se, po predhodni uskladitvi s prizadetimi občinami, pripravi v sodelovanju s predstavnikom NIJZ OE Koper.

ReCO Koper posreduje dnevne in izredne informativne biltene CORS-a prejemnikom v Obalni regiji.

P – 17 Seznam prejemnikov informativnega biltena

P – 18 Seznam medijev, ki bodo posredovala obvestila o izvedenem alarmiranju in napotke za izvajanje zaščitnih ukrepov

6 AKTIVIRANJE SIL IN SREDSTEV ZA ZRP

6.1 Aktiviranje regijskih sil za ZRP

Enote, službe in druge operativne sestave sil za ZRP, ki so v regijski pristojnosti, na podlagi odredbe poveljnika CZ za Obalno regijo ali njegovega namestnika, aktivira ReCO Koper ali izpostava URSZR Koper.

ReCO Koper ali izpostava URSZR Koper aktivira tudi pripadnike enot, služb in drugih operativnih sestav sil za ZRP, ki so v državni pristojnosti, na zahtevo poveljnika CZ RS ali njegovega namestnika oziroma poveljnika državne enote za hitre intervencije ali njegovega namestnika.

Ekološki laboratorij z mobilno enoto ter zavode in druge organizacije, ki so na podlagi pogodbe z URSZR pristojni za identifikacijo nevarnih snovi oziroma svetovanje pri izvajanju intervencij aktivira CORS.

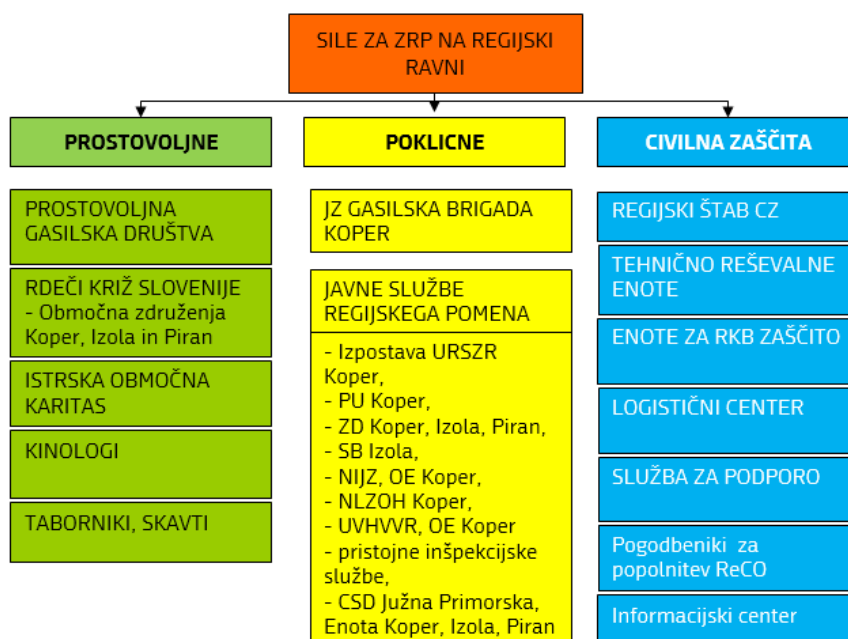
O protiepidemijskih zdravstvenih ukrepih odloča MZ na podlagi predloga NIJZ. Poveljnik CZ za Obalno regijo ali njegov namestnik, spremlja razmere na okuženem oziroma ogroženem območju in odloča o izvajanju zaščitnih ukrepov in nalogah ZRP.

Za pomoč Policije pri izvajanju ZRP ob epidemiji oziroma pandemiji lahko poveljnik CZ za Obalno regijo ali njegov namestnik zaprosi poveljnika CZ RS.

Predlog za aktiviranje in uporabo zmogljivosti Slovenske vojske poda poveljnik CZ za Obalno regijo poveljniku CZ RS.

Izpostava URSZR Koper vpokliče in določi naloge pripadnikom CZ in drugih državnih sil za ZRP. Ti urejajo tudi vse zadeve, povezane z nadomestili plač in povračili stroškov, ki jih imajo pripadniki CZ ter drugih sil za ZRP (poklicni in prostovoljci) pri opravljanju nalog ZRP. V primeru aktiviranja regijskega načrta, država krije vse stroške, povezane s pripravljenostjo in delovanjem teh sil na prizadetem območju.

Regijske sile za ZRP, ki odidejo na prizadeta območja, se zberejo na svojih zbirališčih. Na podlagi zahtev občin prizadetega območja, občine določijo njihovo delovišče in izdajo delovni nalog.



Shema 3: Pregled regijskih sil za ZRP

P – 5 Seznam zbirališč sil za zaščito, reševanje in pomoč
 D – 14 Vzorec odredbe o aktiviranju sil in sredstev za zaščito, reševanje in pomoč
 D – 15 Vzorec delovnega naloga

6.2 Aktiviranje sredstev pomoči

Materialna pomoč države ob pojavu nalezljivih bolezni pri ljudeh obsega posredovanje pri zagotavljanju posebne opreme, ki jo potrebujejo sile za ZRP za izvajanje zaščitnih ukrepov in nalog ZRP, ter pomoč v obliki zaščitne in reševalne opreme, objektov, finančnih sredstev, hrane, pitne vode ter zdravil in drugih življenjskih pripomočkov.

O uporabi DRMS za pomoč ob pojavu nalezljivih bolezni pri ljudeh odloča poveljnik CZ RS na zahtevo poveljnika CZ za Obalno regijo ali njegovega namestnika.

V regijskem logističnem centru se:

- skladišči in razdeljuje oprema in sredstva za ZRP štabom, enotam in službam CZ,
- skladišči in razdeljuje opremo in sredstva iz zalog materialnih sredstev prizadetim prebivalcem ob naravnih in drugih nesrečah (preko izpostav URSZR in občin),
- zbira, skladišči in razdeljuje humanitarna in mednarodna pomoč,
- pomaga pri distribuciji opreme in sredstev iz državnih blagovnih rezerv in sredstev iz mednarodne humanitarne pomoči.

D – 3 Načrt organizacije in delovanja regijskega logističnega centra
--

7 UPRAVLJANJE IN VODENJE

7.1 Organi in njihove naloge

Operativno strokovno vodenje CZ in drugih sil za ZRP se organizira in izvaja kot enoten sistem na lokalni, regionalni in državni ravni. Vodenje sil za ZRP in vodenja izvajanja zaščitnih ukrepov in nalog ZRP je urejeno z Zakonom o varstvu pred naravnimi in drugimi nesrečami (Uradni list RS, št. 51/06-UPB-1, 97/10 in 21/18-ZNOrg).

7.1.1 Poveljnik CZ za Obalno regijo

- oceni potrebo po vključevanju regijskih sil in sredstev ZRP,
- odloča o aktiviranju sil ZRP na nivoju regije,
- aktivira regijski načrt zaščite in reševanja
- ovrednoti predloge o izvajanju zaščitnih ukrepov, jih odreja in prekliče, ko so za to izpolnjeni pogoji,
- operativno in strokovno vodi dejavnost CZ, skrbi za povezano ter usklajeno delovanje vseh sil za ZRP iz regijske in občinske pristojnosti,
- usklajuje operativne zaščitne ukrepe in naloge ZRP ter drugih državnih organov na regijski ravni in občin,
- koordinira aktivnosti s poveljniki CZ občin ter na njihovo zahtevo organizira potrebno pomoč v silah in sredstvih za zaščito, reševanje in pomoč ter izvaja koordinacijo s sosednjimi regijami,
- na zahtevo poveljnikov CZ prizadetih občin organizira oziroma zaprosi za potrebno pomoč v silah in sredstvih za zaščito, reševanje in pomoč,
- usklajuje sprejem pomoči v silah in sredstvih za območje Obalne regije,
- usmerja dejavnost na območju Obalne regije in poroča poveljniku CZ RS o izvršenih ukrepih in stanju na prizadetem območju,
- vodi pripravo končnega poročila o izvajanju zaščite in reševanja ter ga posreduje Poveljniku CZ RS in
- opravlja druge naloge iz svoje pristojnosti.

7.1.2 Izpostava URSZR Koper

- načrt delovanja ob nesreči
- opravlja upravne in strokovne naloge ZRP iz svoje pristojnosti (pozivanje pripadnikov, vodenje finančnih zadev),
- zagotavlja delovanje komunikacijskega sistema za delovanje regijskih in občinskih sil za ZRP,
- zagotavlja informacijsko podporo organom vodenja na regijski ravni,
- obvešča pristojne organe o aktiviranju regijskega načrta,
- zagotavlja prostorske, telekomunikacijske in druge pogoje za delo poveljnika CZ za Obalno regijo in člane Štaba CZ za Obalno regijo,
- nudi administrativno in logistično pomoč poveljniku in članom štaba CZ za Obalno regijo pri vodenju ZRP ter pri odpravljanju posledic,
- skrbi za delovanje regijskih logističnih centrov,
- zagotavlja logistično podporo pri delovanju regijskih sil ZRP,
- zagotavlja Službo za podporo poveljniku CZ RS,
- zbira, obdeluje in posreduje podatke o nesreči in drugih, z njo povezanih, dogodkih,
- opravlja druge naloge iz svoje pristojnosti.

D – 2 Načrt Izpostave URSZR Koper za zagotovitev prostorskih in drugih pogojev za delo poveljnika CZ in štaba CZ za Obalno regijo

7.1.3 Policijska uprava Koper

- varuje življenja, osebno varnost in premoženje ljudi ter vzdržuje javni red na prizadetem območju,
- preprečuje, odkriva in preiskuje kazniva dejanja ter prekrške, odkriva in prijema njihove storilce ter druge iskane osebe in jih izroča pristojnim organom,
- nadzira in skladno s stanjem prometne infrastrukture ureja promet ter omogoča interveniranje silam za ZRP,

- skladno z razmerami varuje državno mejo in izvaja mejni nadzor ter policijske naloge v zvezi s tujci,
- v sodelovanju z Letalsko enoto Policije sodeluje pri opravljanju policijskih, humanitarnih, oskrbovalnih, izvidovalnih in drugih nalog, pomembnih za ZRP,
- izvaja zakonsko določene naloge in nudi pomoč pri izvajanju določenih ukrepov, ki jih odredijo pristojne inštitucije (prepoved oziroma omejitev gibanja prebivalstva na okuženih ali neposredno ogroženih območjih; prepoved zbiranja ljudi po šolah, kinodvoranah, javnih lokalih ali drugih javnih mestih, dokler ni več nevarnosti širjenja nalezljive bolezni),
- sodeluje pri identifikaciji žrtev,
- opravlja druge naloge iz svoje pristojnosti.

D – 22 Načrt dejavnosti Policijske uprave Koper

7.1.4 Nacionalni inštitut za javno zdravje, OE Koper

- predlaga in izvaja ukrepe za preprečevanje epidemije in pandemije nalezljive bolezni pri ljudeh,
- izvaja epidemiološko spremljanje epidemijskega oziroma pandemijskega pojavljanja nalezljivih bolezni,
- ob pojavu nalezljive bolezni pripravi oceno tveganja za javno zdravje,
- usklajuje pripravo smernic in standardnih postopkov za obvladovanje epidemije oziroma pandemije nalezljivih bolezni pri ljudeh,
- opredeljuje potrebe po laboratorijski diagnostiki mikroorganizmov, komunicira in posreduje informacije za splošne in strokovne javnosti skladno s planom obveščanja,
- po potrebi vzpostavi linijo odprtega telefona za prebivalstvo za informacije o preprečevanju širjenja nalezljivih bolezni pri ljudeh,
- predlaga in izvaja ukrepe za zagotavljanje izolacije in karantene,
- predlaga strategijo in operativni načrt zaščite s cepljenjem in z zdravili, ter ga po potrebi izvaja,
- zagotavlja obveščanje javnosti v skladu s komunikacijskim načrtom,
- zagotavlja stalno zalogo zaščitnih in drugih sredstev in opreme za 1 mesec svojega delovanja v pogojih epidemije,
- opravlja druge naloge iz svoje pristojnosti.

D – 22 Načrt delovanja NIJZ OE Koper

7.1.5 Nacionalni laboratorij za zdravje, okolje in hrano, lokacija Koper:

- izvajanje mikrobioloških preizkušanj na področju medicinske mikrobiologije za potrebe izvajalcev zdravstvene dejavnosti,
- vzpostavitev in vzdrževanje zbirke izolatov patogenih mikroorganizmov za namen epidemioloških raziskav,
- sodelovanje pri pripravi in usklajevanju programov spremljanja (monitoringov) nacionalnega pomena ter programov vzorčenj in preskušanj v okviru inšpekcijskega nadzora, na področju voda, živil, materialov in izdelkov, namenjenih za stik z živili, nalezljivih bolezni, kozmetike, igrač, izdelkov splošne varnosti, alkohola, tobaka, biocidov, kemikalij, fitofarmaceutskih sredstev, tal, zraka, bioloških sistemov, bivalnega okolja in drugih področij v skladu s posebnimi predpisi,
- izvajanje vzorčenj in laboratorijskih preskušanj v okviru programov spremljanja (monitoringov) nacionalnega pomena ter izvajanje laboratorijskih preskušanj vzorcev, odvzetih v okviru programov inšpekcijskega nadzora, vključno s pripravo poročil,
- izdelovanje ocen skladnosti, varnosti in ocen tveganja za vzorce iz prejšnje alineje,
- izvajanje nalog nacionalnih referenčnih laboratorijev, ki vključujejo uvajanje, validacijo in akreditacijo novih metod preskušanj ter vzdrževanje referenčnih sevov in materialov,
- sodelovanje z NIJZ in posredovanje podatkov za potrebe izvajanja nalog NIJZ,
- sodelovanje pri celovitem ocenjevanju varnosti in tveganj na stičnih območjih bivalnega okolja in drugih uporabnikov prostora,
- izvajanje dejavnosti mobilne ekološke enote na področju okolja za primere možnih okoljskih tveganj,
- zagotavlja stalno zalogo zaščitnih in drugih sredstev in opreme za 1 mesec svojega delovanja v pogojih epidemije,
- opravlja druge naloge iz svoje pristojnosti.

D – 22 Načrt delovanja NLZOH lokacija Koper

7.1.6 Uprava za varno hrano, veterinarstvo in varstvo rastlin, OU Koper

- spremlja stanje in sprejema ukrepe za preprečevanje pojava in širjenja zoonoz,
- zagotavlja medsebojno sodelovanje in obveščanje z NIJZ in MZ ob pojavu zoonoz pri živalih in v primeru izbruhov okužb, povzročenih z živali,
- v sodelovanju z MZ pripravi kratkoročne in dolgoročne preventivne ukrepe in programe za varstvo prebivalstva pred zoonozami, pri čemer se določijo ukrepi, izvajalci, roki in sredstva za njihovo izvedbo,
- usklajuje izvajanje odrejenih zdravstvenih in zaščitnih ukrepov ter nalog ZRP,
- odreja oziroma izvaja ukrepe za ugotavljanje, preprečevanje širjenja in zatiranje bolezni živali, skladno z zakonodajo,
- izdaja obvezna navodila uradnim veterinarjem UVHVVR in veterinarskim organizacijam,
- spremlja gibanje bolezni živali v državi in tujini ter o tem obvešča vse zainteresirane javnosti v Sloveniji in tujini,
- izvaja inšpekcijski nadzor nad varnostjo živil oziroma hrane,
- zagotavlja stalno zalogo zaščitnih in drugih sredstev in opreme za 1 mesec svojega delovanja v pogojih epidemije,
- opravlja druge naloge iz svoje pristojnosti.

D – 22 Načrt delovanja UVHVVE OU Koper

7.1.7 Zdravstveni inšpektorat RS, OE Koper:

- pripravi načrt delovanja,
- izvaja inšpekcijski nadzor nad odloki Vlade RS in odredbami ministra, pristojnega za zdravje, ki so sprejeti na podlagi Zakona o nalezljivih boleznih z drugimi pristojnimi inšpekcijskimi organi * Skladno s 46.a členom ZNB in policijo,
- sodeluje pri izvajanju zaščitnih ukrepov za izvajanje inšpekcijskega nadzora nad zdravstveno higienim stanjem začasnih nastanitvenih objektov, sanitarno zdravstvenimi pogoji zdravstvene oskrbe, oskrbe s hrano, oskrbe s pitno vodo, javne prehrane, vzgojno-izobraževalnega in vzgojno-varstvenega dela,
- ZIRS zagotavlja stalno zalogo zaščitnih in drugih sredstev in opreme za 1 mesec svojega delovanja v pogojih epidemije,
- opravlja druge naloge iz svoje pristojnosti.

D – 22 Načrt delovanja ZIRS OE Koper

7.1.8 Nevladne in druge organizacije

Območne organizacije Rdečega križa, Slovenska Karitas, prostovoljna gasilska društva v Obalni regiji in drugi:

- se vključujejo v skupne akcije ZRP na podlagi odločitve poveljnika CZ za Obalno regijo oziroma njegovega namestnika in
- izvajajo naloge iz svoje pristojnosti.

Nevladne in druge organizacije izdelajo svoje načrte delovanja v pogojih epidemije, v katerih same opredelijo naloge, ki jih bodo izvajali med epidemijo oziroma pandemijo nalezljive bolezni pri ljudeh.

7.1.9 Enote in službe, ki jih organizirajo državni organi

Zdravstvena oskrba:

- z ustrežno organizacijo in pogoji skrbi za zdravstveno oskrbo bolnih (sodeluje z MZ),
- organizirajo in izvajajo medicinsko oskrbo na terenu in v zdravstvenih ustanovah,
- koordinirajo sile in sredstva zdravstva v Obalni regiji in posredujejo pri zagotavljanju pomoči iz drugih regij ter
- izvajajo druge ukrepe in naloge iz svoje pristojnosti.

D – 22 Načrt dejavnosti Splošne bolnišnice Izola

Veterinarske organizacije s koncesijo:

- spremljajo stanje na terenu,
- izvaja odrejene zdravstvene in zaščitne ukrepe ter naloge ZRP,
- izvaja ukrepe za ugotavljanje, preprečevanje širjenja bolezni živali,
- opravlja druge naloge iz svoje pristojnosti.

P – 29 Pregled veterinarskih organizacij**Center za socialno delo Južna Primorska**

- zagotavlja pogoje za nemoteno delovanje na vseh delovnih področjih iz svoje pristojnosti (socialno-varstvene storitve, preventivni in razvojni programi),
- usklajuje delovanje svojih enot v Obalni regiji,
- pripravlja navodila in druge dokumente za organiziranje, delovanje in izvajanje dejavnosti socialno-varstvenih storitev in programov,
- opravlja druge naloge iz svoje pristojnosti.

D – 22 Načrt delovanja CSD Južna Primorska

Predstavniki državnih organov na ravni regije, ki ne izdelujejo načrtov dejavnosti so vključeni v izvajanje nalog ZRP preko članov regijskega štaba CZ za Obalno regijo.

7.2 Operativno vodenje

Ob aktiviranju regijskega načrta vodi aktivnosti ZRP na območju Obalne regije poveljnik CZ za Obalno regijo ali njegov namestnik, v sodelovanju s poveljnikom CZ RS in občinskimi poveljniki CZ.

Na podlagi napovedi poteka epidemije ali pandemije in ocene razmer poveljnik CZ RS določi zaščitne ukrepe in naloge ZRP ter o tem obvesti poveljnika CZ za Obalno regijo.

Poveljnik CZ za Obalno regijo ali njegov namestnik, usklajuje in usmerja aktivnosti, ko se aktivirajo regijske sile in sredstva za ZRP in se v intervencijo vključijo gasilske ter druge enote iz več občin, policija in SV.

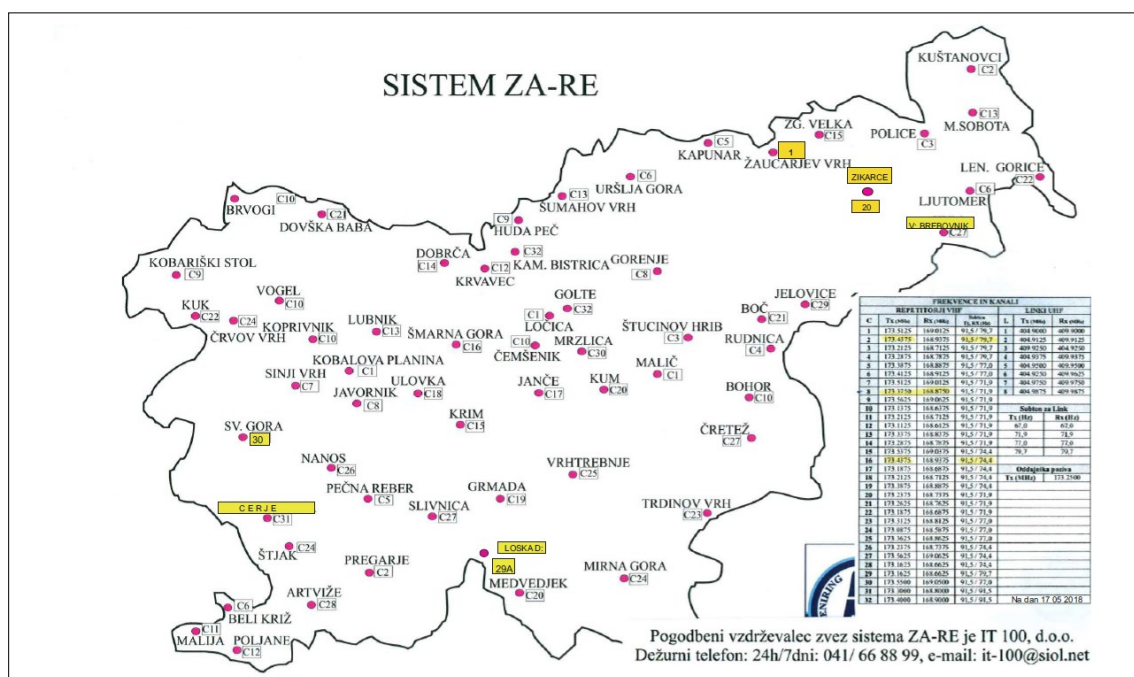
Operativno strokovno vodenje sil za ZRP v Obalni regiji izvaja poveljnik CZ za Obalno regijo ali njegov namestnik, ob pomoči štaba CZ za Obalno regijo, v sodelovanju s poveljniki CZ prizadetih občin, vodjo intervencije in vodjo reševalnih enot.

Dejavnosti za ZRP na območju občine operativno vodi poveljnik CZ občine s pomočjo štaba CZ občine.

D – 2 Načrt dejavnosti Izpostave URSZR Koper ter zagotovitev prostorskih in drugih pogojev za delo poveljnika CZ in štaba CZ za Obalno regijo

7.3 Organizacija zvez

Prenos podatkov in komuniciranje med organi vodenja, reševalnimi službami in drugimi izvajalci ZRP poteka s storitvami oziroma zvezami, kot so opredeljene v državnem načrtu.



Slika 1: Repetitorske postaje s kanali sistema ZA-RE (URSZR, 2018)

Na območju **Obalne regije** delujejo trije **repetitorji**, in sicer Beli križ (CH 06), Malija (CH 11) in Poljane (CH 12). Izpad repetitorja se lahko nadomesti z mobilnim repetitorjem.

Ob omejeni uporabi sistema zvez ZARE zaradi razgibane konfiguracije terena je mobilni repetitor možno postaviti praviloma v **dveh urah** na določeno lokacijo. ReCO Koper posreduje OGZ Koper zahtevo za namestitev mobilnega repetitorja.

Uporaba mobilnih repetitorskih postaj ZA-RE

Mobilne repetitorske postaje se uporabljajo za nadomestilo izpadlih repetitorskih postaj radijske mreže sistema zvez ZA-RE ali za izboljšanje delovanja te mreže, če gre za lokacijo s slabšo pokritostjo z radijskim signalom ZA-RE ali za potrebe po dodatnem repetitorju zaradi povečanega radijskega prometa oziroma zahteve zaradi organizacije prometa radijskih zvez ZA-RE ob nesreči.

Podsistem osebnega klica

V sistemu zvez ZA-RE deluje tudi podsistem osebnega klica (pozivniki). Ta omogoča pošiljanje pisnih sporočil imetnikom sprejemnikov osebnega klica. Sporočila na območju Obalne regije sporočila pošilja ReCO Koper.

P – 19 Radijski imenik sistema zvez ZA-RE

D – 4 Načrt zagotavljanja zvez ob nesreči

8 ZAŠČITNI UKREPI TER NALOGE ZAŠČITE, REŠEVANJA IN POMOČI

Ob pojavu epidemije oziroma pandemije nalezljive bolezni pri ljudeh se bodo, poleg splošnih in posebnih zdravstvenih ukrepov za preprečevanje in obvladovanje nalezljivih bolezni pri ljudeh, na področju zdravstva izvajali tudi zaščitni ukrepi in naloge ZRP.

8.1 Splošni in posebni zdravstveni ter drugi posebni ukrepi za preprečevanje in obvladovanje nalezljivih bolezni pri ljudeh

Za določitev splošnih in posebnih zdravstvenih ter drugih posebnih ukrepov za preprečevanje in obvladovanje nalezljivih bolezni pri ljudeh je zadolžen NIJZ, OE Koper, zdravstveno nadzorstvo pa izvajata ZIRS in UVHVVR skladno s svojimi pristojnostmi.

Posebne ukrepe za preprečevanje in obvladovanje izvajajo fizične in pravne osebe, ki izvajajo zdravstveno dejavnost, pri nalezljivih boleznih, ki se prenašajo med živalmi in človekom (zoonozah), pa tudi fizične in pravne osebe, ki opravljajo veterinarsko dejavnost.

Posebni ukrepi so:

- osamitev (izolacija), karantena, obvezno zdravljenje in poseben prevoz bolnikov;
- cepljenje (imunizacija in imunoprofilaksa) ter zaščita z zdravili (kemoprofilaksa);
- dezinfekcija, dezinsekcija in deratizacija;
- drugi posebni ukrepi.

V primeru potreb po dodatni pomoči pri izvajanju teh posebnih ukrepov lahko po odločitvi poveljnika CZ RS oziroma poveljnika CZ za Obalno regijo, sodelujejo tudi **sile za ZRP** ter po potrebi tudi SV s svojimi razpoložljivimi zmogljivostmi. Pogoje in način izvajanja posebnih ukrepov opredeli ministrstvo, pristojno za zdravje.

Sile za ZRP bodo sodelovale pri izvajanju posebnih ukrepov in nalog, in sicer pri:

- delitvi in dostavi materialnih sredstev za izvajalce zdravstvene dejavnosti,
- meritvah telesne temperature na kontrolnih točkah pri prehodu državne meje,
- organizaciji osnovne oskrbe s hrano osebam v karanteni in izolaciji,
- dezinfekciji, dezinsekciji in deratizaciji,
- organizaciji usposabljanj za pravilno in varno izvajanje nalog in za pravilno uporabo zaščitnih sredstev.

Pogoje, način izvedbe nalog sodelujočih in njihove pristojnosti, aktivnosti in nadzor nad izvajanjem posebnih ukrepov opredeli ministrstvo, pristojno za zdravje.

Pogoje, način in sredstva za izvajanje dezinfekcije, dezinsekciji in deratizaciji predpiše minister, pristojen za zdravje v sodelovanju z ministrom, pristojnim za kmetijstvo in ministrom, pristojnim za okolje in prostor.

Osamitev (izolacija)

Osamitev (izolacija) je ukrep, s katerim se omeji svobodno gibanje, ki ga določi lečeči zdravnik, NIJZ ali njegove območne enote obolelemu za nalezljivo boleznijo, da se omeji svobodno gibanje, kadar to lahko povzroči neposreden ali posreden prenos bolezni na druge osebe. Glede na način prenosa nalezljive bolezni in stanje kužnosti bolnika se določi vrsta osamitve, ki lahko poteka na bolnikovem domu, v zdravstvenem zavodu (hospitalizacija) ali pa na za ta namen posebej določenem prostoru. Osamitev lahko traja največ toliko časa, kolikor traja kužnost.

D – 1020	Seznam lokacij v Obalni regiji primernih za izolacijo
D – 1021	Pogoji, ki jih mora izpolnjevati objekt namenjen za nastanitev oseb v izolaciji
D – 1023	Navodila za osebe, ki so napotene v izolacijo
D – 1024	Potrebna MTS za izvedbo izolacije

Karantena

Karantena je ukrep, s katerim se omeji svobodno gibanje in določijo obvezni zdravstveni pregledi zdravim osebam, ki so bile ali za katere se sumi, da so bile v stiku z nekom, ki je zbolel za kugo, virusno hemoragično mrzlico (Ebola, Lassa, Marburg) ali nalezljivo boleznijo, za katero je bila razglašena epidemija. Karanteno odredi minister, pristojen za zdravje, na predlog NIJZ.

D – 1027	Seznam lokacij v Obalni regiji primernih za karanteno
D – 1028	Pogoji, ki jih mora izpolnjevati objekt namenjen za nastanitev oseb v karanteni
D – 1030	Navodila za osebe, ki so napotene v karanteno
D – 1031	Potrebna MTS za izvedbo karantene
D – 1032	Priporočila za pripravo objekta za karanteno, ravnanje osebja in nastanjenih v karanteni (NIJZ)

Drugi ukrepi s katerimi se omeji svoboda gibanja

Ob pojavu epidemije ali pandemije nalezljive bolezni pri ljudeh, kadar s splošnimi in posebnimi ukrepi ni mogoče preprečiti, da se v RS zanesejo in v njej razširijo določene nalezljive bolezni lahko Vlada RS, odredi tudi **druge posebne ukrepe**, kot so:

- določi pogoje za potovanje v države, v katerih obstaja možnost okužbe z nevarno nalezljivo boleznijo, ali za prihod iz teh držav,
- prepove oziroma omeji gibanje prebivalstva na okuženih in ogroženih območjih,
- prepove zbiranje ljudi po šolah, kinodvoranah, javnih lokalih in drugih javnih mestih, dokler ne preneha nevarnost širjenja nalezljive bolezni,
- omeji in prepove promet posameznih vrst blaga in izdelkov.

Pri izvajanju drugih posebnih ukrepov sodeluje tudi Policija in organi in enote za ZRP. Ministrstvo, pristojno za zdravje tudi v sodelovanju s Policijo in CZ, določi pogoje, način izvedbe, sodelujoče in njihove pristojnosti, posamezne aktivnosti pristojnih ter nadzor nad izvajanjem drugih posebnih ukrepov. Glede materialne dolžnosti, nadomestila plače, varstva pri izvrševanju dolžnosti, povračilu škode in odgovornosti za povzročeno škodo se smiselno uporabljajo predpisi, ki urejajo varstvo pred naravnimi in drugimi nesrečami.

Drugi ukrepi

V določenih primerih nalezljivih bolezni se za širjenje bolezni lahko uporabljajo tudi ukrepi s katerimi se ugotavlja prisotnost znakov bolezni. Eden od takih je izvajanje ukrepa merjenja telesne temperature, ki ga izvajajo posamezniki, ki so primerno usposobljeni. Ukrep se lahko izvaja na mejah, na vstopnih točkah v poslovne objekte in poslovne zgradbe ter objekte institucionalnega varstva in druge.

Lastniki ali upravljavci objektov v skladu s priporočili NIJZ določijo ukrepe, način izvajanja ukrepov in odgovorne za izvajanje ukrepov za preprečitev širjenja okužbe in z njimi seznanijo uporabnike objektov.

D – 1009	Navodila RKS za člane ekip PP za izvajanje nalog ob epidemiji
----------	---

8.2 Zaščitni ukrepi in naloge zaščite, reševanja in pomoči

Ukrepi in naloge ZRP so namenjeni preprečitvi, ublažitvi, zmanjšanju nastanka in odpravi posledic epidemije oziroma pandemije nalezljive bolezni pri ljudeh.

Ob pojavu epidemije oziroma pandemije nalezljive bolezni pri ljudeh se izvajajo naslednji zaščitni ukrepi in naloge ZRP:

- prostorski, urbanistični, gradbeni in drugi tehnični ukrepi (ukrep),
- RKB zaščita - biološka zaščita (ukrep),
- prva pomoč in nujna medicinska pomoč (naloga),
- pomoč ogroženim in prizadetim (okuženim) prebivalcem (naloga),
- zagotavljanje osnovnih pogojev za življenje (naloga).

8.2.1 Prostorski, urbanistični, gradbeni in drugi tehnični ukrepi

Če je posledica epidemije ali pandemije nalezljive bolezni pri ljudeh večje število mrtvih, je treba infektivna trupla ustrezno zaščititi pred okoljskimi vplivi skladno z Navodilom za ravnanje z infektivnimi trupli (D – 1002) in Pravilnikom o prevozu in pokopu posmrtnih ostankov (Uradni list RS, 70/97, 61/11, 53/17 in 56/17 – popr.).

Izpostava URSZR Koper ali štab CZ za Obalno regijo obvesti občine z informacijami, ki so jih prejeli s strani ReCO Koper ali Štaba CZ RS.

Občine v svojih načrtih natančno določijo lokacije za pokop večjega števila mrtvih, ki se načrtujejo tudi izven obstoječih pokopališč. Poleg tega vnaprej pripravijo mesta za hrambo infektivnih trupel, če vseh trupel ne bi mogli pravočasno pokopati.

Trupla do mesta pokopa prepeljejo pristojne javne službe. NIJZ pripravi navodila in usmeritve glede pogojev in načina izvedbe prevoza, pokopa, izkopa in prekopa posmrtnih ostankov v razmerah razglašene epidemije/pandemije.

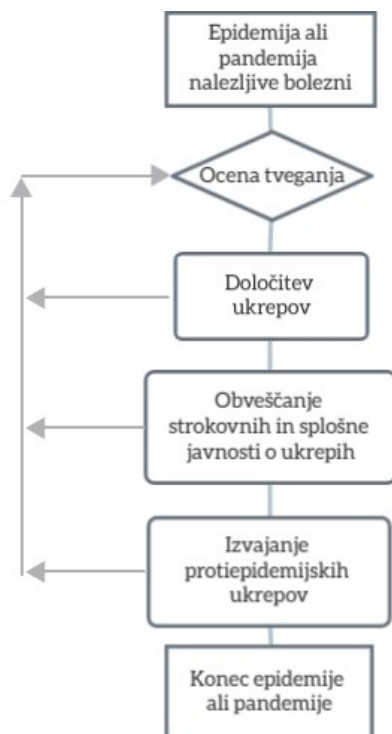
Občine poskrbijo za ustrezno obveščenost prebivalcev glede predpisanih omejitev in pogojev pokopa posmrtnih ostankov.

Po prejemu navodil začnejo občine izvajati zaščitni ukrep in poročajo o realizaciji poveljniku CZ za Obalno regijo.

D – 1002	Navodilo za ravnanje z infektivnimi trupli
D – 1010	Priporočila za postopanje z umrlim s COVID-19
D – 1011	Higienska priporočila za preprečevanje okužb z novim koronavirusom za pogrebno in pokopališko dejavnost

8.2.2 Biološka zaščita

DIAGRAM POTEKA AKTIVNOSTI



Poveljnik CZ in štab CZ za Obalno regijo sodeluje(ta) tako, da:

- posreduje(ta) dodatne informacije občinam v regiji in
- pomaga(ta) s silami ZRP, s katerimi v občini ne razpolagajo.

Gasilske enote sodelujejo pri razkuževanju javnih prostorov in površin, vozil in opreme NMP za bolnišnice in zdravstvene domove in druge objekte, ko obseg dela presega zmožnosti delovanja rednih službe.

O izvedenem ukrepu poročajo poveljniku CZ za Obalno regijo.

D – 1012	Postopkovnik za določitev opreme in ukrepanje gasilcev v razmerah prisotnosti nalezljive bolezni
----------	--

8.2.3 Prva pomoč in nujna medicinska pomoč

Ekipe prve pomoči CZ se lahko glede potrebe zdravstva uporabi za naslednje naloge:

- sodelovanje pri prevozu obolelih,
- negi obolelih,
- merjenju temperature ter
- izvajanju sanitarno-higienskih in protiepidemijskih ukrepov.

Regija spremlja izvajanje prve pomoči in nujne medicinske pomoči ter sprejema zahteve po dodatni pomoči v MTS ter jih zagotavlja v skladu z odločitvami poveljnika CZ RS.

Tudi v razmerah epidemije oziroma pandemije nalezljive bolezni pri ljudeh morajo zdravstveni domovi v Obalni regiji zagotavljati **nujno medicinsko pomoč**.

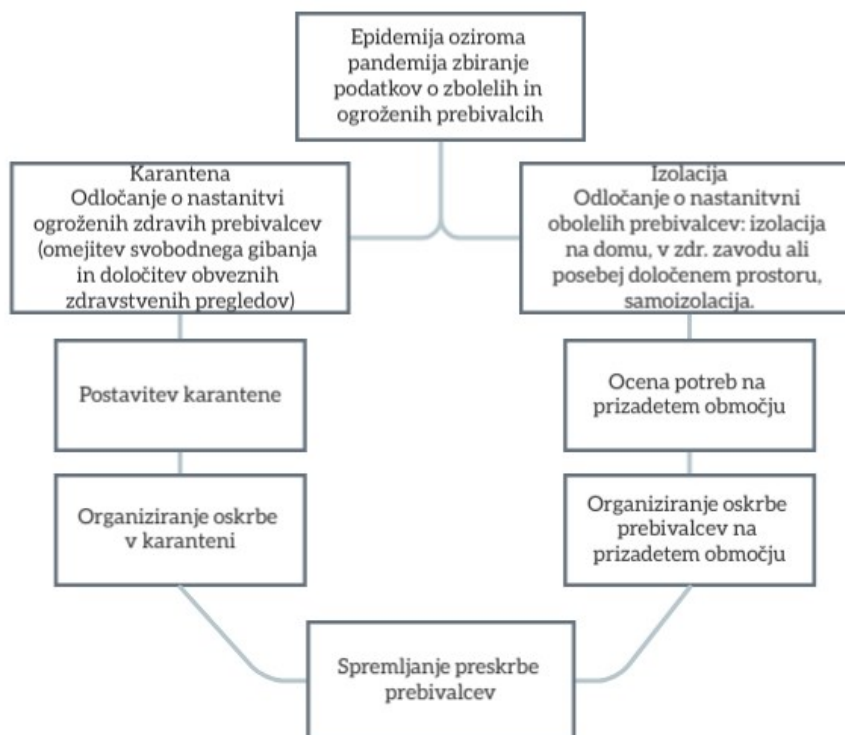
P – 3 Pregled sil ZRP

P – 27 Pregled zdravstvenih domov, zdravstvenih postaj in reševalnih postaj

P – 28 Pregled splošnih in specialističnih bolnišnic

8.2.4 Pomoč ogroženim in prizadetim prebivalcem

DIAGRAM POTEKA AKTIVNOSTI



Osebe, za katere je odrejena osamitev ali karantena, se smejo prevažati samo na način in pod pogoji, ki onemogočajo širjenje okužbe. Način in pogoje prevoza določi minister, pristojen za zdravje.

V času pred in po epidemiji je za organizacijo in izvajanje osamitve (izolacije) pristojno MZ.

Ob povečanju števila oseb v Obalni regiji, ki potrebujejo karanteno in je ne morejo izvajati v kraju bivanja, oziroma, ko se karantena ne sme izvajati na domu ali v primeru odreditve skupinske karantene, pri zagotavljanju objektov in oskrbi oseb sodeluje CZ na vseh ravneh organiziranja v skladu s priporočili in v sodelovanju z NIJZ in zdravstvom.

Ministrstvo, pristojno za zdravje opredeli pogoje, način izvedbe, sodelujoče in njihove pristojnosti, posamezne aktivnosti pristojnih ter nadzor nad izvajanjem karantene in pri tem sodeluje tako s Policijo in CZ.

Občine in občinski štabi CZ pomagajo pri zagotavljanju dodatnih lokacij in objektov namenjenih za karanteno ali osamitev.

Sile za ZRP na lokalni, regijski ravni sodelujejo pri zagotavljanju logističnih storitev za osebe, ki so v karanteni ali osami (npr. oskrba s hrano, zdravili, zdravniškimi pripomočki in drugimi nujnimi življenjskimi potrebščinami) in zagotovijo oskrbo ranljivih skupin.

Informacijska gradiva o nalezljivih boleznih pri ljudeh pripravi NIJZ. NIJZ poskrbi za vzpostavitev odprtega telefona za prebivalstvo, ki prebivalcem nudi informacije o preprečevanju širjenja nalezljivih bolezni pri ljudeh.

Službe za podporo po potrebi sodelujejo pri začasni nastanitvi in oskrbi ogroženih ter sprejemu in razdeljevanju sredstev mednarodne, človekoljubne in druge pomoči.

Za izvajanje pomoči pri oskrbi ranljivih skupin se na občinski ravni vključijo tudi nevladne in humanitarne in druge organizacije. O načinu delovanja in nalogah, ki jih bodo izvajali se dogovorijo z lokalno skupnostjo.

Psihološko pomoč in podporo prebivalstvu ob epidemiji izvajajo deležniki, ki sodijo v pristojnost ministrstva, pristojnega za zdravje in Nacionalnega inštituta za javno zdravje v sodelovanju z nevladnimi organizacijami. Ob večjih potrebah lahko sodeluje tudi Služba za psihološko pomoč CZ.

Občine morajo v svojih delih načrta ali načrtih opredeliti:

- s katerimi silami ZRP bi sodelovale pri izvajanju ukrepa osamitve (izolacija), karantene in pri posebnem prevozu bolnikov,
- kako bi sodelovale pri začasni nastanitvi in oskrbi ogroženih (sodelovanje po potrebi) in
- kako bi pomagale pri razdeljevanju človekoljubne in druge pomoči.

Občine zagotavljajo pomoč ogroženim in prizadetim prebivalcem glede na potrebe ter poročajo poveljniku CZ za Obalno regijo ali njegovemu namestniku.

Obalna regija spremlja izvedbo nalog, se vključuje glede na potrebe občine ter poroča poveljniku CZ RS.

P – 25 Pregled humanitarnih (človekoljubnih) organizacij

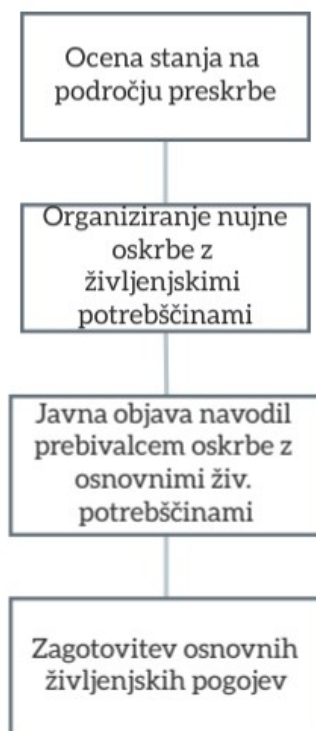
D – 1013 Usmeritve občinam pri organizaciji oskrbe prebivalcev v času epidemije oziroma pandemije

D – 1015 Navodilo za izvajanje psihološke pomoči v razmerah epidemije oziroma pandemije

D – 1017 Navodilo prebivalcem za ravnanje ob pojavu nalezljive bolezni

8.2.5 Zagotavljanje osnovnih pogojev za življenje

DIAGRAM POTEKA AKTIVNOSTI



Zagotavljanje osnovnih pogojev za življenje ob pojavu epidemije oziroma pandemije nalezljive bolezni pri ljudeh obsega zagotovitev:

- nujne zdravstvene oskrbe ljudi in živali,
- nastanitev in oskrba zbolelih in ogroženih prebivalcev s pitno vodo, hrano, zdravili in drugimi osnovnimi življenjskimi potrebščinami,
- zagotavljanje delovanja nujne komunalne infrastrukture (npr. pitne vode, odvajanje in čiščenje komunalnih voda, odstranjevanje in ravnanje s komunalnimi odpadki, dobava elektrike, plina, daljinskega ogrevanja, IKT storitve, vzdrževanje javnih površin, zimska služba, pogrebna, gasilska služba, lekarniška dejavnost...),
- zagotavljanje delovanja storitev (prodaja prehrabnih artiklov za ljudi in domače živali ...),
- pravilno ravnanje s posmrtnimi ostanki,
- pravilno ravnanje z odpadki in odplakami in
- pravilno ravnanje z infektivnimi odpadki.

Za izvajanje nalog zagotavljanja osnovnih pogojev za življenje so zadolžene javne službe, gospodarske družbe, zavodi in druge organizacije, ki izvajajo javne in za javnost pomembne storitve.

Sklep o preklicu izvajanja zaščitnih ukrepov in nalog ZRP sprejme poveljnik CZ za Obalno regijo ali njegov namestnik, na podlagi ocene, da so osnovni življenjski pogoji izpolnjeni in izvajanje ukrepov in nalog ZRP ni več potrebno izvajati.

Splošne in posebne zdravstvene ukrepe ter druge ukrepe za preprečevanje in obvladovanje nalezljivih bolezni pri ljudeh preklicuje minister, pristojen za zdravje oziroma Vlada RS.

Naloga **regije** je usklajevanje dela med občinami in organizacijami ter javnimi službami, ki so regijskega pomena.

Naloga **občine** je, da v primeru potrebe s svojimi službami zagotovi izvedbo navedenih nalog.

D – 10 Osnovni pogoji za življenje ob naravnih in drugih nesrečah – priporočilo
 D – 20 Vzorec sklepa o preklicu aktiviranja načrta ZiR ob nesreči

9 OSEBNA IN VZAJEMNA ZAŠČITA

Osebna in vzajemna zaščita obsega vse aktivnosti, ki jih prebivalci izvajajo za preprečevanje širjenja epidemije oziroma pandemije nalezljive bolezni pri ljudeh, za njihovo zdravje in življenje. Prebivalci, lastniki in uporabniki stavb, gospodarske družbe, zavodi in druge organizacije, posamezniki, ki opravljajo samostojno dejavnost ter državni organi si morajo sami, na svoje stroške zagotoviti potrebna sredstva in opremo za osebno in vzajemno zaščito.

Poleg delovanja zdravstvene službe lahko tudi prebivalci sami veliko naredijo za preprečevanje širjenja epidemije oziroma pandemije nalezljive bolezni pri ljudeh, na primer:

- s higienskimi umivanjem rok in higienskimi ravnanjem ob kašljanju in kihanju,
- z razkuževanjem rok, bivalnih prostorov,
- s samoizolacijo v primeru nalezljivih bolezni,
- s pravilnim ravnanjem z živili in pravilno pripravo hrane,
- z izogibanjem stika z bolnimi živalmi,
- s primerno obleko, obutvijo in uporabo ustrezne varovalne opreme in posebnih zaščitnih sredstev,
- spravnim ravnanjem z infektivnimi odpadki,
- s pravočasnim cepljenjem z upoštevanjem varne spolnosti in
- z ohranjanjem razdalje.

S cepljenjem in uporabo sredstev za osebno zaščito ter z doslednim upoštevanjem navodil, ki jih po sredstvih javnega obveščanja sporočajo strokovne službe, lahko prebivalci učinkovito zmanjšajo pojav bolezni pri ljudeh. Da bi lahko prebivalci učinkovito izvajali ukrepe in naloge za zaščito svojega zdravja in življenja, morajo biti temeljito seznanjeni z boleznijo, njeno nevarnostjo ter vsemi možnimi in potrebnimi zaščitnimi ukrepi.

Kadar je zaradi pojava nalezljive bolezni pri ljudeh ogroženo življenje ljudi, skrbi za organiziranje, razvijanje in usmerjanje osebne in vzajemne zaščite MZ ob strokovni podpori NIJZ.

NIJZ pripravi informacijska gradiva (navodila in priporočila) o nalezljivih boleznih pri ljudeh za splošno javnost in za posebno ranljive populacije, poskrbi za distribucijo navodil in priporočil, spremlja njihovo upoštevanje ter prilagaja navodila in distribucijo za njihovo največjo učinkovitost.

NIJZ poskrbi tudi za vzpostavitev odprtega telefona za prebivalstvo, ki prebivalcem nudi informacije o preprečevanju širjenja nalezljivih bolezni pri ljudeh. V sodelovanju z nevladnimi organizacijami vzpostavi brezplačni telefon za prebivalce za ohranjanje dobrega psihičnega počutja prebivalcev in izvajanje psihološke podpore. NIJZ vsa navodila in priporočila o nalezljivih boleznih pri ljudeh objavlja tudi na svoji [spletni strani NIJZ](#).

Navodila in napotki za izvajanje osebne in vzajemne zaščite so objavljeni na spletni strani URSZR (www.sos112.si).

Naloga **regije** je, da poskrbi za distribucijo preventivnega gradiva (zgibanke idr.), ki ga v okviru usposabljanja prebivalcev za osebno in vzajemno zaščito pripravlja država.

D – 1017 Navodilo prebivalcem za ravnanje ob pojavu nalezljive bolezni
--

10 RAZLAGA POJMOV IN OKRAJŠAV

10.1 Pomen pojmov

Izbruh	je pojav več primerov nalezljive bolezni kot pričakovano na določenem območju, v določenem časovnem obdobju in v določeni skupini ljudi.
Epidemija	je pojav tolikšnega števila primerov nalezljive bolezni ali tako velikega izbruha, ki po številu prizadetih oseb ali velikosti prizadetega območja pomembno presega običajno stanje in predstavlja tveganje za večji del prebivalstva in zahteva takojšnje ukrepanje.
Pandemija	je pojav, ko se okužba razširi na več celin. Do pandemije pride, kadar se v okolju pojavi nov povzročitelj nalezljive bolezni, s katerim se ljudje še nikoli niso srečali in so zato zanj bolj dovzetni. Povzročitelj ima dobro sposobnost širjenja med ljudmi, zato se jih lahko okuži veliko. Navadno se pandemija pojavlja v več valovih, ki so po svojih značilnostih med seboj lahko povsem različni.
Nesreča	je po Zakonu o varstvu pred naravnimi in drugimi nesrečami dogodek ali vrsta dogodkov, povzročenih po nenadzorovanih naravnih in drugih silah, ki prizadenejo oziroma ogrozijo življenje ali zdravje ljudi, živali ter premoženje, povzročijo škodo na kulturni dediščini in okolju v takem obsegu, da je za njihov nadzor in obvladovanje potrebno uporabiti posebne ukrepe, sile in sredstva, ker ukrepi redne dejavnosti, sile in sredstva ne zadostujejo.
Okuženo območje	je po Zakonu o nalezljivih boleznih območje, na katerem je ugotovljen eden ali več virov okužbe in na katerem so možnosti za širjenje okužbe.
Ogroženo območje	je po Zakonu o nalezljivih boleznih območje, na katero se lahko prenese nalezljiva bolezen z okuženega območja in na katerem so možnosti za širjenje okužbe.

10.2 Razlaga okrajšav

CORS	Center za obveščanje Republike Slovenije
CSD	Center za socialno delo
CZ	Civilna zaščita
CZ RS	Civilna zaščita Republike Slovenije
DRMS	Državne rezerve materialnih sredstev
IRSVNDN	Inšpektorat za varstvo pred naravnimi in drugimi nesrečami
JZ GB Koper	Javni zavod Gasilska brigada Koper
MZ	Ministrstvo za zdravje
MTS	Materialno-tehnična sredstva
NIJZ	Nacionalni inštitut za javno zdravje
NLZOH	Območna enota
OE	Nacionalni laboratorij za zdravje, okolje in hrano
OKC PU	Operativno-komunikacijski center policijske uprave
OU	Območni urad
PGD	Prostovoljno gasilsko društvo
PU	Policijska uprava
ReCO	Regijski center za obveščanje
RS	Republika Slovenija
RKS	Rdeči križ Slovenije
RKS-OZ	Rdeči križ Slovenije – Območno združenje
SV	Slovenska vojska
URSZR	Uprava Republike Slovenije za zaščito in reševanje
UVHVVR	Uprava za varno hrano, veterinarstvo in varstvo rastlin
ZA-RE	Radijske zveze v sistemu zaščite in reševanja
ZIR	Zaščita in reševanje
ZIRS	Zdravstveni inšpektorat Republike Slovenije
ZRP	Zaščita, reševanje in pomoč

11 SEZNAM PRILOG IN DODATKOV

11.1 Skupne priloge

- P – 1 Podatki o poveljniku, namestniku poveljnika in članih štaba CZ
- P – 2 Podatki o odgovornih osebah in zaposlenih na Izpostavi URSZR Koper
- P – 3 Pregled sil za zaščito, reševanje in pomoč
- P – 4 Podatki o organih, službah in enotah CZ
- P – 5 Seznam zbirališč sil za zaščito, reševanje in pomoč
- P – 6 Pregled osebne in skupne opreme ter sredstev pripadnikov enot za zaščito, reševanje in pomoč
- P – 7 Pregled javnih in drugih služb, ki opravljajo dejavnosti pomembne za zaščito in reševanje
- P – 8 Pregled materialnih sredstev iz državnih rezerv za primer naravnih in drugih nesreč
- P - 11 Pregled gasilskih enot s podatki o poveljnikih in namestnikih poveljnikov
- P – 12 Pregled gasilskih enot širšega pomena in njihovih pooblastil s podatki o poveljnikih in namestniki poveljnikov
- P – 15 Podatki o odgovornih osebah, ki se jih obvešča o nesreči
- P – 17 Seznam prejemnikov informativnega biltena
- P – 18 Seznam medijev, ki bodo posredovali obvestilo o izvedenem alarmiranju in napotke za izvajanje zaščitnih ukrepov
- P – 19 Radijski imenik sistema zvez ZA-RE, ZA-RE+
- P – 24 Pregled enot, služb in drugih operativnih sestavov društev in drugih nevladnih organizacij, ki sodelujejo pri reševanju
- P – 25 Pregled človekoljubnih organizacij
- P – 27 Pregled zdravstvenih domov, zdravstvenih postaj in reševalnih postaj
- P – 28 Pregled splošnih in specialističnih bolnišnic
- P – 29 Pregled veterinarskih organizacij

11.2 Posebne priloge

- P – 1000 Evidenčni list vzdrževanja regijskega načrta
- P – 1001 Ocena ogroženosti Obalne regije ob pojavu nalezljive bolezni pri ljudeh
- P – 1002 Pregled-ocena potrebnih sil in sredstev za ZRP
- P – 1004 Načrt pripravljenosti zdravstva na epidemijo/pandemijo nalezljive bolezni v Sloveniji (MZ)

11.3 Skupni dodatki

- D - 1 Načrtovana finančna sredstva za izvajanje načrta ZiR (RS/regije/občine)
- D - 2 Načrt URSZR/regije/občine za zagotovitev prostorskih in drugih pogojev za delo poveljnika CZ in Štaba CZ
- D - 3 Načrt organizacije in delovanja državnega/regijskega logističnega centra
- D - 4 Načrt zagotavljanja zvez ob nesreči
- D - 5 Priporočilo o organiziranju in vodenju informacijskega centra
- D - 6 Navodilo za izvajanje psihološke pomoči
- D - 7 Navodilo prebivalcem za ravnanje ob nesreči
- D - 8 Navodilo za obveščanje ob nesreči
- D - 9 Zaščitni ukrep evakuacija - priporočilo
- D - 10 Osnovni pogoji za življenje ob naravnih in drugih nesrečah – priporočilo
- D - 11 Zaščitni ukrep Sprejem in oskrba ogroženih prebivalcev – priporočilo
- D - 12 Postopkovnik: Podpora države gostiteljice mednarodni pomoči ob naravni in drugi nesreči v Republiki Sloveniji
- D - 13 Vzorec obrazca za povrnitev stroškov občinam ob nesreči
- D - 14 Vzorec odredbe o aktiviranju sil in sredstev za ZRP
- D - 15 Vzorec delovnega naloga
- D - 16 Vzorec zapisnika o poškodovanosti gradbenih objektov in infrastrukture
- D - 17 Zaščitni ukrep Zaklanjanje – priporočilo
- D - 18 Vzorec obrazca za obveščanje dežel in županij sosednjih držav
- D - 19 Vzorec sklepa o aktiviranju načrta ZiR ob nesreči
- D - 20 Vzorec sklepa o preklicu izvajanja zaščitnih ukrepov in nalog ZRP
- D - 21 Topografska karta
- D - 22 Načrti dejavnosti

11.4 Posebni dodatki

- D – 1001 Usmeritve za izdelavo načrtov dejavnosti
- D – 1002 Navodila za ravnanje z infektivnimi trupli
- D – 1003 Usmeritve za določitev upravičenih stroškov nosilcev načrtovanja za izvajanje nalog iz načrta
- D – 1009 Navodila RKS za člane ekip PP za izvajanje nalog ob epidemiji
- D – 1010 Priporočila za postopanje z umrlimi s COVID-19
- D – 1011 Higienska priporočila za preprečevanje okužb z novim koronavirusom za pogrebno in pokopališko dejavnost
- D – 1012 Postopkovnik za določitev opreme in ukrepanje gasilcev v razmerah prisotnosti nalezljive bolezni
- D – 1013 Usmeritve občinam pri organizaciji preskrbe prebivalcev v času epidemije oziroma pandemije
- D – 1015 Navodilo za izvajanje psihološke pomoči v razmerah epidemije/pandemije
- D – 1017 Navodilo prebivalcem za ravnanje ob pojavu nalezljive bolezni
- D – 1020 Seznam lokacij v Obalni regiji primernih za izolacijo
- D – 1021 Pogoji, ki jih mora izpolnjevati objekt namenjen za nastanitev oseb v izolaciji
- D – 1023 Navodila za osebe, ki so napotene v izolacijo
- D – 1024 Potrebna MTS za izvedbo izolacije
- D – 1027 Seznam lokacij v Obalni regiji primernih za karanteno
- D – 1028 Pogoji, ki jih mora izpolnjevati objekt namenjen za nastanitev oseb v karanteni
- D – 1030 Navodila za osebe, ki so napotene v karanteno
- D – 1031 Potrebna MTS za izvedbo karantene
- D – 1032 Priporočila za pripravo objekta za karanteno, ravnanje osebja in nastanjenih v karanteni (NIJZ)