



REPUBLIKA SLOVENIJA
MINISTRSTVO ZA OBRAMBO

UPRAVA REPUBLIKE SLOVENIJE
ZA ZAŠČITO IN REŠEVANJE

URAD ZA OPERATIVO

Izpostava URSZR Celje

Maistrova ulica 5, 3000 Celje

T: 03 420 92 00

F: 03 548 34 51

E: gp.ce@urszr.si

www.gov.si/izpostava-urszr-celje

Številka: [številka - avtomatsko - ne spreminjaj] - DGZR

Datum: [datum - avtomatsko - ne spreminjaj]

DELNI NAČRT ZAŠČITE IN REŠEVANJA
OB VELIKEM POŽARU V NARAVNEM OKOLJU
V ZAHODNO ŠTAJERSKI REGIJI

Verzija 1.0

PREDLOG!

	Organ	Datum	Podpis
IZDELAL/SKRBNIK	Izpostava URSZR Celje		Boštjan Oprešnik
ODOBRIL	Štab CZ za Zahodno Štajersko		Janez Melanšek
SPREJEL	Izpostava URSZR Celje		

KAZALO

1	VELIK POŽAR V NARAVNEM OKOLJU	3
1.1	Uvod.....	3
1.2	Ogroženost Zahodno Štajerske regije	3
1.3	Požarna ogroženost gozdov	4
1.4	Vrste požarov v naravnem okolju	5
1.5	Vzroki požara v naravnem okolju	6
1.6	Verjetnost nastanka verižne nesreče	6
1.7	Sklepne ugotovitve	6
2	OBSEG NAČRTOVANJA	7
3	ZAMISEL IZVAJANJA ZAŠČITE, REŠEVANJA IN POMOČI	10
3.1	Koncept odziva ob požaru v naravnem okolju.....	10
4	OPAZOVANJE, OBVEŠČANJE IN ALARMIRANJE	12
4.1	Opazovanje in obveščanje.....	12
4.2	Obveščanje pristojnih organov in služb na regijski ravni	12
4.3	Obveščanje splošne javnosti	13
4.4	Obveščanje prebivalcev na prizadetem območju	13
4.5	Alarmiranje.....	13
5	UKREPI IN NALOGE ZAŠČITE, REŠEVANJA IN POMOČI.....	14
5.1	Zaščitni ukrepi.....	14
5.2	Naloge zaščite, reševanja in pomoči	16
6	OSEBNA IN VZAJEMNA ZAŠČITA.....	18
7	RAZLAGA OKRAJŠAV	19
8	SEZNAM PRILOG IN DODATKOV.....	20
8.1	Skupne priloge	20
8.2	Posebne priloge	21
8.3	Skupni dodatki	21
8.4	Posebni dodatki	21

1 VELIK POŽAR V NARAVNEM OKOLJU

1.1 Uvod

Delni regijski načrt zaščite in reševanja ob velikem požaru v naravnem okolju v Zahodno Štajerski regiji, verzija 1.0, je izdelan na osnovi temeljnega Državnega načrta ZiR ob velikem požaru v naravnem okolju, verzija 3, številka 84200-2/2018/2 z dne, 26. 7. 2018 ter z njim usklajen.

Delni regijski načrt je izdelan na podlagi Zakona o varstvu pred naravnimi in drugimi nesrečami (Uradni list RS, številka 51/06-UPB1 in 97/10), Uredbe o vsebini in izdelavi načrtov zaščite in reševanja (Uradni list RS, številka 24/12, 78/16 in 26/19), Zakona o gozdovih (Uradni list RS, številka 30/93, 59/99, 67/02, 110/02, 115/06, 110/07, 106/10, 63/13, 101/13, 17/14, 24/15 in 9/16), Zakona o varstvu pred požarom (Uradni list RS, številka 3/07, 9/11 in 83/12), Uredbe o varstvu pred požarom v naravnem okolju (Uradni list RS, številka 20/14), Zakona o gasilstvu (Uradni list RS, številka 113/05-UPB1 in 23/19) ter temelji na Oceni ogroženosti ob velikem požaru v naravnem okolju v Zahodno Štajerski regiji, verzija 1.0, številka 8421-8/2019-1-DGZR z dne, 26. 2. 2019.

Načrt zaščite in reševanje ob velikem požaru v naravnem okolju je generično ime in se uporablja za poimenovanje načrtov zaščite in reševanja ob velikem požaru v naravnem okolju na vseh ravneh (državni, regijski, občinski) ter ne glede na velikost požara v naravnem okolju in s tem povezanim odzivom nanj.

1.2 Ogroženost Zahodno Štajerske regije

Zahodno štajerska regija zajema površino v velikosti 238.430 ha. V Zahodno Štajerski regiji je požarno najbolj ogroženo naravno okolje na severu regije oz. Zgornji savinjski dolini. Število požarov v naravnem okolju je odvisno predvsem od podnebnih in vremenskih dejavnikov ter aktivnosti oziroma nepazljivosti ljudi.

V celotni regiji gozdovi prekrivajo 57% površine, to je 135.080 ha gozdov. Podoba gozda in s tem tudi krajine ni odvisna zgolj od gozdnatosti, temveč tudi od zgradbe gozda in drevesne sestave. Predvideva se, da je iglavcev 47% in listavcev 53%.

Preglednica 1: Gozdnatost občin v ZŠR

občina	površina gozdov (ha)	površina občine (ha)	gozdnatost (%)
Bistrica ob Sotli	1.236	3.100	39,9
Braslovče	2.243	5.500	40,8
Celje	3.618	9.500	38,1
Dobje	635	1.750	36,3
Dobrna	1.937	3.170	61,1
Gornji Grad	6.846	9.010	76,0
Kozje	5.005	8.970	55,8
Laško	11.864	19.750	60,1
Ljubno	6.094	7.900	77,1
Luče	9.010	10.950	82,3
Mozirje	3.473	5.350	64,9
Nazarje	3.218	4.340	74,1
Podčetrtek	2.257	6.060	37,2
Polzela	1.554	3.400	45,7
Prebold	2.546	4.070	62,6

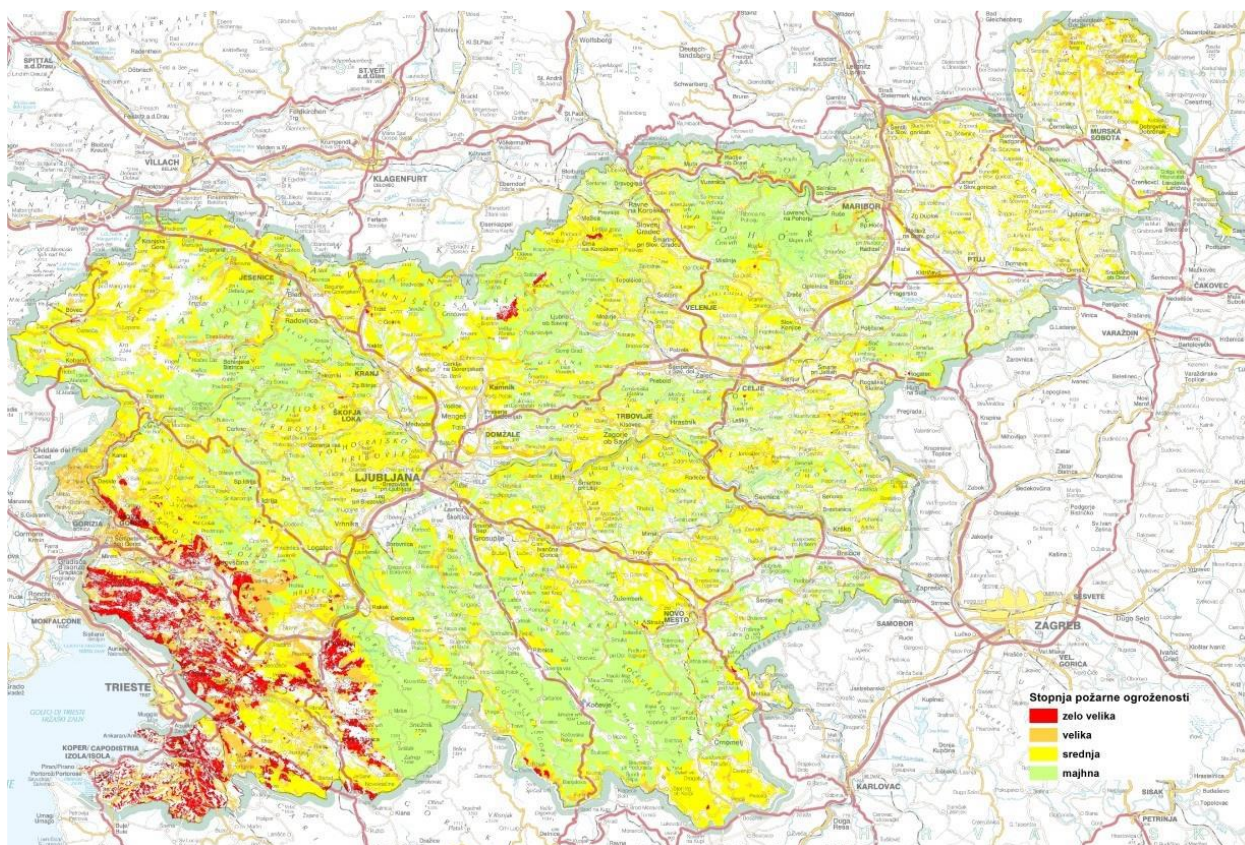
občina	površina gozdov (ha)	površina občine (ha)	gozdnatost (%)
Radeče	3.383	5.200	65,1
Rečica ob Savinji	1.845	3.010	61,3
Rogaška Slatina	3.141	7.150	43,9
Rogatec	2.322	3.960	58,6
Slovenske Konjice	4.254	9.780	43,5
Solčava	7.932	10.280	77,2
Šentjur	10.369	22.230	46,6
Šmarje pri Jelšah	4.113	10.770	38,2
Šmartno ob Paki	852	1.820	46,8
Šoštanj	6.310	9.560	66,0
Štore	1.616	2.810	57,5
Tabor	2.209	3.480	63,5
Velenje	4.346	8.350	52,0
Vitanje	4.069	5.940	68,5
Vojnik	3.902	7.530	51,9
Vransko	3.523	5.330	66,1
Zreče	4.310	6.700	64,3
Žalec	5.048	11.710	43,1
SKUPAJ	135.080	238.430	56,7

Vir: [Zavod za gozdove RS](#), spletna stran

1.3 Požarna ogroženost gozdov

Število gozdnih požarov je odvisno od podnebnih in vremenskih dejavnikov ter aktivnosti oziroma nepazljivosti ljudi.

Med letom je obseg gozdnih požarov odvisen predvsem od podnebnih značilnosti in vremenskih razmer. V dolgoletnem povprečju sta značilni dve obdobji z nadpovprečnim številom gozdnih požarov in nasploh požarov v naravnem okolju. Prvo je običajno v pozno zimskem in zgodnje spomladanskem času, od začetka februarja do začetka aprila, drugo pa poleti, predvsem julija in avgusta.



Karta požarne ogroženosti gozdov v Sloveniji (vir: [Zavod za gozdove](#), spletna stran)

1.4 Vrste požarov v naravnem okolju

V okviru naravnega okolja so požarno najbolj ogroženi gozdovi.

Glede na mesto gorenja se požari v gozdovih razvrščajo na:

- podtalne,
- talne,
- kompleksne,
- debelne,
- kombinirane požare,
- požarne preskoke,
- požarne viharje.

Posledice gozdnih požarov so odvisne:

- od tipa gozdnega požara,
- vrste in oblike gozda,
- drevesne sestave gozda,
- časa nastanka in trajanja požara,
- razpoložljive količine biogoriva,
- velikosti pogorele površine,
- ekološke ranljivosti območja požara.

Najnevarnejši so kompleksni požari, ki prizadenejo drevesa od tal do vrha krošnje. Poleg dreves in lesne mase je pri kompleksnih požarih razrednoteno in uničeno rastišče v celoti in večina funkcij gozda. Okrnjene ali onemogočene so ekološke, socialne in gospodarske funkcije gozda. Sestoje, ki jih je poškodoval kompleksni požar, je treba posekati in obnoviti.

Obnova je potrebna predvsem zaradi zagotavljanja funkcij gozda, ki naj bi jih ta po požaru znova začel opravljati v najkrajšem možnem času po požaru in možnosti razširjanja škodljivih organizmov, ki bi posledično lahko povzročili dodatne škode na gozdovih ob pogorišču. S kasnitvijo pri poseku poškodovanih in odmrlih dreves se zmanjšuje kakovost lesa in izgubi še tista lesna masa, ki bi jo po požaru lahko koristno uporabili. Nikakor se ne sme podcenjevati nevarnosti in škode, ki jo povzročajo druge vrste gozdnih požarov, predvsem podtalni, ki prizadenejo oziroma uničijo koreninske sisteme.

1.5 Vzroki požara v naravnem okolju

Požar v naravnem okolju lahko povzroči predvsem:

- naravna sila (strela, statični samovžig in samovžig),
- človek in tehnične naprave (z iskrenjem - vlaki, s segrevanjem ali z ognjem direktno ali indirektno, odprta kurišča, ki jih razpiha veter, dela v kmetijstvu in gozdarstvu, aktivnosti oboroženih sil, s požigi, odmetavanje cigaretnih ogorkov itn.).

1.6 Verjetnost nastanka verižne nesreče

Požar v naravnem okolju lahko povzroči predvsem naslednje verižne nesreče:

- eksplozije neeksploziranih ubojnih sredstev (NUS),
- nastanek ekološke nesreče,
- razširitev požara v naselje,
- razširitev požara na infrastrukturne objekte (daljnovodi, plinovodi itn.),
- onemogočen dostop do vodnih zajetij in črpališč,
- požar na objektih (stanovanjski, gospodarski),
- požar na objektih in območjih kulturne dediščine,
- prometne nesreče (zaradi širjenja dima, izvajanja intervencije itn.),
- drugo.

1.7 Sklepne ugotovitve

Preventiva je najučinkovitejša obramba pred požarom.

Preventivni ukrepi za varstvo pred požarom, ki jih izvajajo država, občine, lastniki oziroma upravljavci gozda in drugih zemljišč ter lokalne skupnosti, so naslednji:

- pravilno kurjenje v naravnem okolju,
- redno odstranjevanje suhih organskih materialov,
- vzdrževanje prehodnosti prevoznih poti,
- čiščenje požarnovarnostnih pasov in gradnja požarnih zidov ob železniških progah, daljnovodih, plinovodih itn.,
- graditev in vzdrževanje protipožarnih komunikacij v gozdu in gozdnem prostoru (cest, presek, poti, zidov itn.), vodnih zbiralnikov in drugih tehničnih objektov,
- opazovanje naravnega okolja v času požarne ogroženosti,
- izvajanje preventivnega požiganja in nadzorovanih požigov, ki jih izvajajo gasilske enote zaradi preprečevanja požarov oziroma pri gašenju in reševanju ob požarih,
- vzdrževanje požarnovarnostnih pasov med objekti in gozdom,
- določitev pristajalnih mest za helikopterje in mest za zajemanje vode v prostorskih dokumentih lokalnih skupnosti.

Organizacije, ki gospodarijo s cestno, železniško, elektroenergetsko in drugo infrastrukturo, skrbijo, da je območje ob infrastrukturi opremljeno s primernimi tehničnimi sredstvi in objekti, ki preprečujejo netenje požara v pasu ob infrastrukturnem objektu, vzdrževano in očiščeno gorljivih snovi, ter izvajajo druge ukrepe varstva pred požarom.

2 OBSEG NAČRTOVANJA

Dele načrta zaščite in reševanja ob velikem požaru v naravnem okolju izdelajo nosilci načrtovanja:

- Izpostava URSZR Celje in
- Občine ZŠR.

Obveznost izdelave načrta oziroma dela načrta zaščite in reševanja ob velikem požaru v naravnem okolju za posameznega nosilca načrtovanja je opredeljena glede na Oceno ogroženosti ZŠR zaradi požarov v naravnem okolju, Verzija 1.0, 8421-8/2019-1-DGZR z dne, 26. 2. 2019. Obveznosti nosilcev načrtovanja iz preglednice 2 predstavljajo minimalne zahteve. Vsak nosilec načrtovanja se lahko odloči tudi za večji obseg načrtovanja.

Preglednica 2: Obveznosti nosilcev načrtovanja

Razred ogroženosti	Obveznost nosilcev načrtovanja
1	Ni obveznosti.
2	Priporočljivo je izdelati dele načrta zaščite in reševanja oziroma dokumente, v katerih se določi način opazovanja, obveščanja in alarmiranja ter izvajanje zaščitnih ukrepov in nalog zaščite, reševanja in pomoči.
3	Potrebno je izdelati dele načrta zaščite in reševanja oziroma dokumente, v katerih se določi način opazovanja, obveščanja in alarmiranja ter izvajanje zaščitnih ukrepov in nalog zaščite, reševanja in pomoči.
4	Potrebno je izdelati dele načrta zaščite in reševanja oziroma dokumente, v katerih se določi način opazovanja, obveščanja in alarmiranja ter izvajanje zaščitnih ukrepov in nalog zaščite, reševanja in pomoči, priporočljivo pa je izdelati načrt zaščite in reševanja v celoti.
5	Treba je izdelati načrt zaščite in reševanja v celoti.

Temeljni načrt zaščite in reševanja ob velikem požaru v naravnem okolju je državni načrt.

V regijskem načrtu zaščite in reševanja ob velikem požaru v naravnem okolju se podrobneje razčleni ter določi:

- način zagotavljanja in koordinacijo logistične podpore gasilske intervencije. Pri pripravi načrta logistične podpore regija izhaja iz potreb in iz rešitev občinskih načrtov logistične podpore gasilcem ob požaru v naravnem okolju. Načrt določi vrsto, način in izvajalce nalog logistične oskrbe v regiji. Ko potrebe intervencije presežejo oskrbovalne zmožnosti občine in regije, logistično podporo zagotavlja država,
- način izvajanja varstva pred NUS, potrebno dodatno opremo za varstvo pred NUS v primeru požara,
- reševanje in izvajanje drugih nalog zaščite, reševanja in pomoči v primeru požara.

Regijski načrt zaščite in reševanja ob velikem požaru v naravnem okolju je izdelan za primer požara v naravnem okolju v več občinah na območju ene regije.

Občinski načrt zaščite in reševanja ob velikem požaru v naravnem okolju se izdelava za primer požara v naravnem okolju na območju občine.

Zahodno Štajerska regija, ki spada v celoti v razred ogroženosti 3, izdelava dele načrta zaščite in reševanja oziroma dokumente, v katerih se določita način opazovanja, obveščanja in alarmiranja ter izvajanje zaščitnih ukrepov in nalog ZRP.

Preglednica 3: Ogroženost občin zaradi požarov v naravnem okolju in na prostem

	Regija/občina	Površina občine v km ²	Število občanov	Gostota poseljenosti	Razred ogroženosti
ZAHODNOŠTAJERSKA	Bistrica ob Sotli	31,1	1350	43,4	2
	Braslovče	54,9	5528	100,7	2
	Celje	94,9	49.538	522,0	2
	Dobje	17,5	962	55,0	2
	Dobrna	31,7	2221	70,1	2
	Gornji Grad	90,1	2535	28,1	3
	Kozje	89,7	3049	34,0	2
	Laško	197,5	13.028	66,0	2
	Ljubno	78,9	2558	32,4	3
	Luče	109,5	1481	13,5	3
	Mozirje	53,5	4112	76,9	3
	Nazarje	43,4	2600	59,9	3
	Podčetrtek	60,6	3406	56,2	2
	Polzela	34,0	6196	182,2	2
	Prebold	40,7	5052	124,1	2
	Radeče	52,0	4202	80,8	2
	Rečica ob Savinji	30,1	2279	75,7	3
	Rogaška Slatina	71,5	11.070	154,8	2
	Rogatec	39,6	3047	76,9	2
	Slovenske Konjice	97,8	14.912	152,5	2
	Solčava	102,8	520	5,1	3
	Šentjur	222,3	19.030	85,6	2
	Šmarje pri Jelšah	107,7	10.272	95,4	2
	Šmartno ob Paki	18,2	3244	178,2	2
	Šoštanj	95,6	8693	90,1	2
	Štore	28,1	4332	154,2	2
	Tabor	34,8	1657	47,6	2
	Velenje	83,5	32.959	394,7	2
	Vitanje	59,4	2277	38,3	2
	Vojnik	75,3	8797	116,8	2
	Vransko	53,3	2609	48,9	2
	Zreče	67,0	6422	95,6	2
	Žalec	117,1	21.317	182,0	2
SKUPAJ	2.384,1	261.255	109,6		

Vir: Statistični urad RS, december 2018

V razred ogroženosti 2, za katere je priporočljivo izdelati dele načrtov zaščite in reševanja oziroma dokumente, v katerih se določi način opazovanja, obveščanja in alarmiranja ter izvajanje zaščitnih ukrepov in nalog ZRP spada 26 občin na območju Zahodno Štajerske regije (33 občin), ostalih 7 občin spada v razred ogroženosti

3, katere morajo izdelati dele načrtov zaščite in reševanja oziroma dokumente, v katerih se določi način opazovanja, obveščanja in alarmiranja ter izvajanje zaščitnih ukrepov in nalog ZRP.

Župan lahko določi, da več nosilcev načrtovanja na območju občine izdela skupen načrt zaščite in reševanja za posamezno nesrečo ali več različnih nesreč skupaj.

Organizacije, ki opravljajo vzgojno-izobraževalno, socialno, zdravstveno ali drugo dejavnost, ki obsega tudi oskrbo ali varovanje 30 ali več oseb, načrtujejo oziroma izdelajo načrt zaščite in reševanja skladno z občinskimi načrti zaščite in reševanja ter načrti dejavnosti resornega ministrstva.

SB Celje načrtuje tudi skladno z regijskim in državnim načrtom zaščite in reševanja, izvedbo potrebnih zaščitnih ukrepov ter nalog zaščite, reševanja in pomoči.

P-800	Evidenčni list o vzdrževanju načrta
P-801	Regijska ocena ogroženosti ob velikem požaru v naravnem okolju v ZŠR
D-19	Vzorec sklepa o aktiviranju načrta ZIR ob nesreči

3 ZAMISEL IZVAJANJA ZAŠČITE, REŠEVANJA IN POMOČI

3.1 Koncept odziva ob požaru v naravnem okolju

Koncept odziva ob požaru v naravnem okolju ali grozdu požarov v naravnem okolju (sočasnem nastanku več požarov na širšem območju) je odvisen od velikosti in pričakovanih posledic posameznega požara v naravnem okolju. Glede na velikost požara in potrebne sile za obvladovanje požara v naravnem okolju z vidika odziva na nesrečo ločimo:

1. **MAJHEN POŽAR** - ogenj gori na površini z manjšim do srednje velikim plamenom, pri čemer zgore nekaj kompaktnega organskega goriva. Kontrola požara ni težka, požar se pogasi z manjšimi do srednje velikimi naporji. Požar lahko ogroža ali zajame naselja na tem območju, pride lahko do prekinitve komunikacij, motena je lahko oskrba z električno energijo, plinom in vodo.

Požar gasijo razpoložljive lokalne gasilske enote v sodelovanju z drugimi silami za ZRP. Če izvajanje nalog ZRP presega obseg gasilske intervencije, se lahko sprejme odločitev o aktiviranju občinskega načrta zaščite in reševanja ob velikem požaru v naravnem okolju. Po aktiviranju občinskega načrta vse aktivnosti ZRP vodi in usklajuje občinski poveljnik CZ v sodelovanju z vodjo intervencije.

2. **SREDNJE VELIK POŽAR** - ogenj gori na površini s srednjim plamenom, pri tem zgore nekaj kompaktnega organskega goriva. Kontrola požara ni težka, požar se pogasi s srednje velikimi naporji. Požar lahko ogroža ali zajame naselja na tem območju, pride lahko do prekinitve komunikacij, motena je lahko oskrba z električno energijo, plinom in vodo.

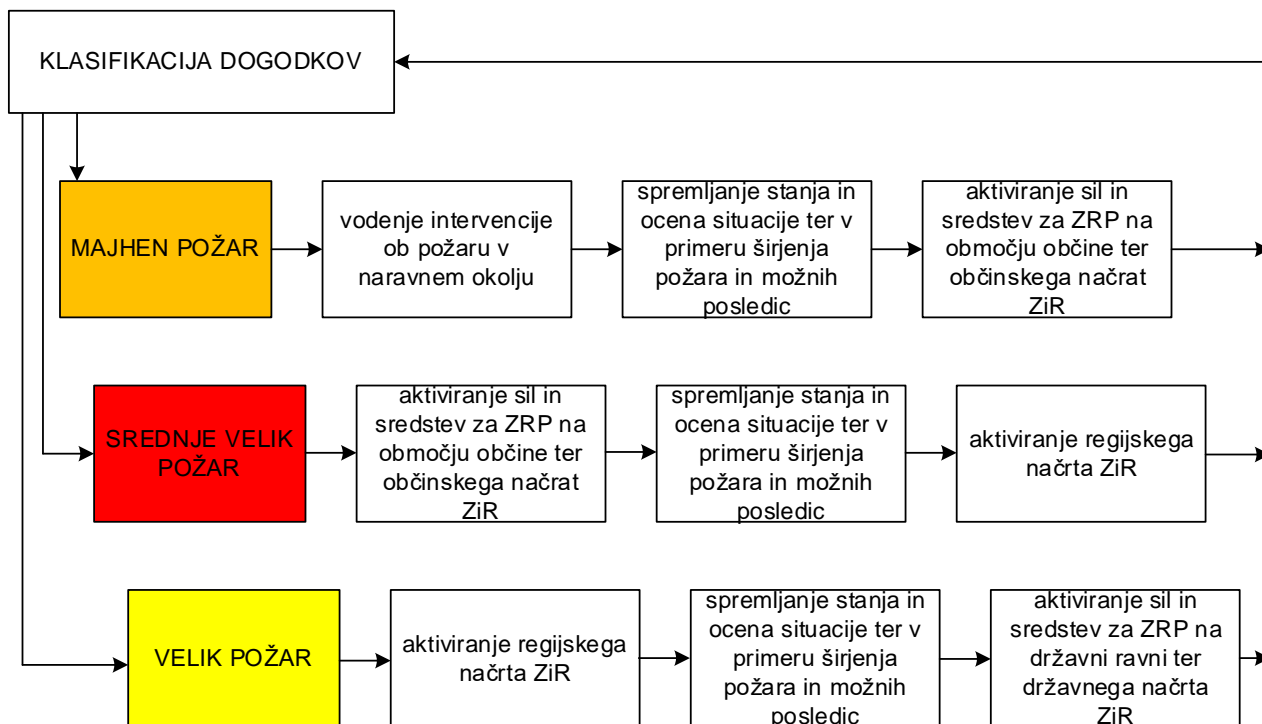
Požar gasijo razpoložljive gasilske enote v občinah v sodelovanju z drugimi silami za ZRP. V primeru požara v več občinah na območju ene regije in ko posamezne občine z lastnimi silami in sredstvi za ZRP ne obvladujejo nastale situacije, se po potrebi vključijo regijske sile in sredstva ZRP. Aktivira se regijski načrt zaščite in reševanja ob velikem požaru v naravnem okolju. Po aktiviranju regijskega načrta vse aktivnosti ZRP vodi in usklajuje regijski poveljnik CZ v sodelovanju z vodjo intervencije.

3. **VELIK POŽAR** - v požaru zgore veliko organskega goriva, kontrola požara je izjemno težka, za gašenje je treba vložiti velike napore in vsa razpoložljiva sredstva. Požar lahko ogroža ali zajame naselja, pride lahko do prekinitve komunikacij, motena je lahko oskrba z električno energijo, plinom in vodo.

Sem sodi tudi požar v visokogorju in sočasen nastanek grozda požarov v naravnem okolju (več požarov v naravnem okolju na širšem območju), ki jih matične enote ne morejo obvladati. Pri gašenju požara so že uporabljene vse razpoložljive lokalne gasilske enote. Aktiviran je regijski načrt. Poveljnik CZ RS sprejme odločitev o aktiviranju državnega načrta glede na razmere, oceno vodje intervencije in napoved razvoja dogodkov ter trajanje požara in ko je aktiviranih (v požarih in drugih nesrečah) več kot dve tretjini razpoložljivih gasilskih enot v gasilski regiji in je treba aktivirati še dodatne gasilske enote oziroma reševalne službe iz ene ali več regij.

Po potrebi se v gašenje požara lahko vključita Policija in Slovenska vojska s svojimi zmogljivostmi (predvsem s helikopterji in letali). Za pomoč pri gašenju požara se lahko zaprosi sosednje države, če z meddržavnimi sporazumi ni drugače določeno.

POŽAR V NARAVNEM OKOLJU



Koncept odziva ob požaru v naravnem okolju

4 OPAZOVANJE, OBVEŠČANJE IN ALARMIRANJE

4.1 Opazovanje in obveščanje

Vsakdo, ki opazi ali izve za požar v naravnem okolju, mora o tem takoj obvestiti Regijski center za obveščanje Celje na telefonsko številko 112.

V opazovanje naravnega okolja iz zraka se ob razglašeni veliki ali zelo veliki požarni ogroženosti naravnega okolja po odločitvi URSZR lahko vključijo tudi aeroklubi oziroma letalska društva, s katerimi ima URSZR sklenjene pogodbe.

4.2 Obveščanje pristojnih organov in služb na regijski ravni

ReCO Celje po prejemu obvestila o velikem požaru v naravnem okolju od prebivalcev ali vodje intervencije obvesti:

- CORS,
- Operativno-komunikacijski center (OKC) Policijske uprave Celje,
 - o odgovorne osebe v regiji:
 - o poveljnika CZ za ZŠR ali namestnika poveljnika CZ za ZŠR,
- vodjo ReCO Celje,
- odgovorne osebe v občinah:
 - o župana ali drugo pooblaščen osebo v občini,
 - o poveljnika oziroma namestnika poveljnika CZ občine,
- gasilske enote:
 - o gasilske enote širšega regijskega pomena (GEŠP),
 - o prostovoljna gasilska društva,
- Inšpektorat RS za varstvo pred naravnimi in drugimi nesrečami, Izpostava Celje,
- Enoto za varstvo pred neeksplozivnimi ubojnimi sredstvi, če je požar na območju možnih nahajališč NUS - po potrebi,
- Elektro podjetja na območju ZŠ regije - po potrebi,
- Slovenske železnice - po potrebi,
- Telekomunikacijska podjetja - po potrebi,
- Zavod za gozdove, OE na območju ZŠ regije,
- Cestna podjetja na območju ZŠ regije - po potrebi,
- Komunalna podjetja na območju ZŠ regiji - po potrebi.

Za sprotno obveščanje organov lokalne skupnosti na območju, ki jih je prizadel požar, CORS pripravi dnevne in izredne informativne biltenne o stanju na prizadetem območju, le-ta ReCO Celje posreduje občinam.

Po sprejetju odločitve o aktiviranju Delnega regijskega načrta zaščite in reševanja ob velikem požaru v naravnem okolju, poveljnik CZ oz. njegov namestnik o tem obvesti ReCO Celje.

P-1	Podatki o poveljniku, namestniku poveljnika in članih štaba civilne zaščite
P-2	Podatki o odgovornih osebah v Izpostavi URSZR Celje
P-7	Pregled javnih in drugih služb, ki opravljajo dejavnosti pomembne za zaščito in reševanje
P-15	Podatki o odgovornih osebah, ki se jih obvešča o nesreči
P-17	Seznam prejemnikov informativnega biltena
P-01/4	Seznam odgovornih oseb URSZR, Štaba CZ RS in Izpostav URSZR
P-01/8	Seznam občinskih delavcev za področje ZiR
P-03/2	Seznam delavcev Inšpektorata RS za varstvo pred naravnimi in drugimi nesrečami - Izpostava Celje
P-016/2	Kontakti dispečerjev SŽ
D-2	Načrt Izpostave URSZR Celje za zagotovitev prostorskih in drugih pogojev za delo poveljnika CZ in Štaba CZ ZŠR
D-22	Načrt dejavnosti Izpostave URSZR Celje

4.3 Obveščanje splošne javnosti

Javnost mora biti o nesreči pravočasno in korektno obveščena, tako o obsegu nesreče in njenih posledicah kot tudi o aktivnostih za odpravo posledic.

Po aktiviranju Štaba CZ za ZŠR sporočila za javnost glede poteka zaščitno-reševalnih aktivnosti pripravi in posreduje v objavo Štab CZ za ZŠR.

Obveščanje javnosti ob nesrečah poteka v medijih, ki morajo po predpisih na zahtevo državnih organov, javnih podjetij in zavodov brez odlašanja brezplačno objaviti nujno sporočilo, povezano z resno ogroženostjo življenja, zdravja ali premoženja ljudi, kulturne in naravne dediščine ter varnosti države. V takih primerih so za takojšnje posredovanje sporočil državnih organov za javnost pristojni:

- Televizija Slovenija,
- Radio Slovenija,
- Slovenska tiskovna agencija,
- Lokalna sredstva obveščanja.

4.4 Obveščanje prebivalcev na prizadetem območju

Obveščanje prebivalcev na prizadetem območju mora biti usklajeno z obveščanjem splošne javnosti.

Za obveščanje prebivalcev na prizadetem območju so pristojne občine, ki načine in oblike obveščanja podrobneje razdelajo v občinskih načrtih zaščite in reševanja ter z njimi seznanijo prebivalce. Občine prek osrednjih in lokalnih medijev ter na druge krajevno običajne načine prebivalce obveščajo o razmerah na prizadetem območju, izvajanju preventivnih ukrepov ter osebne in vzajemne zaščite, o izvajanju zaščitnih ukrepov ter nalog zaščite, reševanja in pomoči. Navodila ogroženim prebivalcem o zaščitnih ukrepih so odvisna od nevarnosti.

V delnih občinskih načrtih zaščite in reševanja se podrobneje razdelja obveščanje na območju občine.

P-18	Seznam medijev, ki bodo posredovali obvestilo o izvedenem alarmiranju in napotke za izvajanje zaščitnih ukrepov
P-02/3	Seznam oseb v regiji, zadolženih za stike z javnostmi
D-04	Navodilo za organiziranje in vodenje tiskovnega središča

4.5 Alarmiranje

Alarmiranje se lahko uporabi tudi za opozorilo na nevarnost približevanja požara gasilcem, ki gasijo požar (sprememba smeri). Če se požar v naravnem okolju nevarno približuje naselju in je treba takoj začeti izvajati določene zaščitne ukrepe, se ogrožene prebivalce na nevarnost opozori s sireni.

Alarmiranje izvede ReCO Celje na zahtevo vodje intervencije, občinskega ali regijskega poveljnika CZ oziroma župana.

ReCO Celje, mora takoj po sprožitvi sirene z znaki »opozorilo na nevarnost« ali »neposredna nevarnost« posredovati obvestilo o vzroku proženja alarma po radiu, televiziji, svetovnem spletu in Centru za obveščanje Republike Slovenije (CORS), oziroma na drug predviden način prebivalce na ogroženem območju obvestiti o vrsti nevarnosti ter posredovati napotke za ravnanje oziroma osebno in vzajemno zaščito.

Podrobneje se postopek alarmiranja načrtuje v občinskih načrtih zaščite in reševanja.

Postopki glede proženja siren, priprave in posredovanja informacij o nevarnosti (po proženju siren) in o napotkih za osebno in vzajemno zaščito so predvideni v Standardnem operativnem postopku (SOP) v ReCO. Če je alarmni znak dan v obmejnem območju, pristojni ReCO obvesti o vzroku proženja alarma CORS, ki o tem obvesti pristojne službe v sosednji državi.

5 UKREPI IN NALOGE ZAŠČITE, REŠEVANJA IN POMOČI

5.1 Zaščitni ukrepi

5.1.1. Prostorski, gradbeni in drugi tehnični ukrepi

Upravljalci gozdov in drugih zemljišč, občine ter organizacije, ki gospodarijo s cestno, železniško, elektroenergetsko in drugo infrastrukturo, izvajajo naslednje ukrepe:

- gradnja in vzdrževanje protipožarnih komunikacij v gozdu in gozdnem prostoru (cest, presek, poti, zidov itn.),
- čiščenje požarnovarnostnih pasov in gradnja požarnih zidov ob železniških progah,
- graditev in vzdrževanje protipožarnih presekov, vodnih jarkov in drugih tehničnih objektov,
- vzdrževanje požarnovarnostnih pasov med objekti in gozdom,
- urejanje vodnih zajetij,
- organiziranje opazovanja in obveščanja o nevarnosti požarov.

Ko požar v naravnem okolju zajame oziroma ogroža območje, kjer potekajo daljnovodi, operater v ReCO Celje v sodelovanju s CORS posreduje Elektro podjetju na območju katerega je prišlo do požara, zahtevo vodje intervencije po izklopu daljnovodov. Vodja intervencije pri odločitvi za izklop daljnovoda upošteva pomen posameznega daljnovoda za neprekinjeno oskrbo z električno energijo.

Ob požaru v naravnem okolju naloge zapore cest in zagotovitev obvozov izvedejo podjetja oziroma službe, zadolžene za vzdrževanje cest (Komunalna podjetja – občinske ceste). Policija izvaja nadzor in urejanje prometa na območju požara v naravnem okolju.

Občina oziroma poveljnik Štaba CZ občine poroča o izvedenem ukrepu poveljniku CZ za ZŠR oziroma njegovemu namestniku.

P-10	Pregled gradbenih organizacij
------	-------------------------------

5.1.2. Evakuacija

Ob velikem požaru v naravnem okolju se evakuacija izvaja, če so zaradi požara ogrožena življenja ljudi in živali, premoženje ter kulturna dediščina. Evakuacija je organiziran umik prebivalcev z ogroženega na varnejše območje in se izvaja, če ni mogoče z drugimi ukrepi zagotoviti njihove varnosti.

Evakuacijo lahko odredi župan ogrožene občine in v nujnih primerih vodja intervencije ali pristojni poveljnik CZ.

Evakuacija se izvede, preden se ogenj približa naseljem. Evakuacija lahko obsega tudi nujno preselitev živali, kulturne dediščine in dobrin, ki so nujne za življenje.

Evakuacijo načrtujejo in organizirajo občine skladno s svojimi načrti zaščite in reševanja.

Z načrti evakuacije ob požaru v naravnem okolju morajo biti vnaprej seznanjeni ogroženi prebivalci in pristojne policijske uprave oziroma policijske postaje, ki bodo sodelovale pri izvedbi evakuacije.

Občina oziroma poveljnik CZ občine poroča o izvedeni evakuaciji prebivalcev poveljniku CZ za ZŠR oziroma njegovemu namestniku.

P-20	Pregled sprejemališč za evakuirane prebivalce
------	---

P-21	Pregled objektov, kjer je možna začasna namestitev ogroženih prebivalcev in njihove zmogljivosti, ter lokacije primerne za postavitve zasilnih prebivališč
------	--

D-9	Zaščitni ukrep evakuacija - priporočilo
-----	---

5.1.3. Sprejem in oskrba ogroženih prebivalcev

Sprejem in oskrba ogroženih ter prizadetih prebivalcev obsegata:

- evidentiranje ogroženih prebivalcev,

- urejanje sprejemališč,
- urejanje začasnih prebivališč (če je le mogoče, se prebivalce namesti v zidane objekte oziroma v bivalnike, v nujnih primerih pa v šotore),
- nastanitev prebivalstva,
- oskrba z najnujnejšimi življenjskimi potrebščinami (pitno vodo, hrano, obleko, električno energijo, nujno zdravstveno oskrbo, psihološko pomočjo, obveščanjem in izobraževanjem šoloobveznih otrok),
- zbiranje in razdeljevanje humanitarne pomoči.

Sprejem in oskrbo ogroženih prebivalcev organizirajo občine, izvajajo pa jo občinske javne službe v sodelovanju z drugimi organizacijami. Pri izvajanju tega ukrepa sodelujejo tudi enote Civilne zaščite ter prostovoljne humanitarne in druge organizacije. Za izvajanje ukrepov sprejemanja, nastanitve in preskrbe ogroženih prebivalcev imajo poseben pomen stacionarij in nastanitvene enote Rdečega križa Slovenije ter njihovi pripadniki, ki se lahko ob nesreči aktivirajo za javno dobro in pomoč.

Če potrebe po nastanitvi in oskrbi ogroženih prebivalcev presegajo možnosti posamezne občine, pri tem pomaga regija oziroma država.

P-21	Pregled objektov, kjer je možna začasna nastanitev ogroženih prebivalcev in njihove zmogljivosti, ter lokacije primerne za postavitve zasilnih prebivališč
P-22	Pregled organizacij, ki zagotavljajo prehrano
P-24	Pregled enot, služb in drugih operativnih sestavov društev in drugih nevladnih organizacij, ki sodelujejo pri reševanju
P-25	Pregled humanitarnih (človekoljubnih) organizacij, ki sodelujejo pri oskrbi prebivalcev
P-26	Pregled centrov za socialno delo
P-010/1	Seznam članov Zveze tabornikov Slovenije, vključenih v regijsko enoto za postavitve začasnih prebivališč na območju Zahodno Štajerske regije
P-010/2	Načrt za aktiviranje posebnih enot Zveze tabornikov Slovenije za postavitve začasnih prebivališč
P-010/3	Seznam enot za postavitve začasnih prebivališč pri ZSKSS
P-010/4	Načrt za aktiviranje enot za postavitve začasnih prebivališč, organiziranih pri ZSKSS

5.1.4. Zaščita kulturne dediščine

Ministrstvo, pristojno za kulturno dediščino, vodi register nepremične kulturne dediščine, ki je uradna zbirka podatkov o nepremični kulturni dediščini na območju Republike Slovenije. Dostopen je na spletni strani <http://rkd.situla.org/>. Register poleg opisnih podatkov o objektih in območjih dediščine vsebuje tudi geolokacijske podatke. Podatki iz registra so javni. Nepremična kulturna dediščina, ki je razglašena za kulturni spomenik, se označuje z znakom Haaške konvencije (slika 2).



Slika 2: Označevanje nepremičnih kulturnih spomenikov

Zaščita kulturne dediščine obsega priprave in izvajanje ukrepov za zmanjšanje nevarnosti ter preprečevanje škodljivih vplivov požarov v naravnem okolju na kulturno dediščino. Priprave in zaščitne ukrepe ter tudi ukrepe reševanja ob samem pojavu požara izvajajo lastniki in uporabniki kulturne dediščine, strokovna služba za varstvo kulturne dediščine, strokovna služba za varstvo kulturne dediščine, občine in država. Pri izvajanju zaščite in reševanja kulturne dediščine po potrebi sodelujejo tudi ustrezne enote in službe Civilne zaščite, gasilske enote ter druge sile za zaščito, reševanje in pomoč.

Zaščita in reševanje kulturne dediščine vključuje tudi premestitev premične kulturne dediščine, če je to potrebno zaradi obsega požara in nevarnosti za uničenje dediščine.

Pregled in ukrepe za zaščito in reševanje varstvo kulturne dediščine morajo vsebovati vsi načrti zaščite in reševanja ob velikem požaru v naravnem okolju. Pomembna je zaščita nepremične oziroma po potrebi premestitev premične kulturne dediščine.

P-31 Pregled kulturne dediščine

5.2 Naloge zaščite, reševanja in pomoči

5.2.1. Gašenje in reševanje

Naloge gašenja in reševanja ob velikem požaru v naravnem okolju izvajajo gasilske enote.

Gasilske enote izvajajo:

- naloge gašenja in reševanja ob požarih,
- določene naloge zaščite in reševanja ljudi ter premoženja ob požarih,
- požarno stražo,
- gasilsko stražo,
- preventivne naloge varstva pred požarom.

Občine ob razglašeni veliki ali zelo veliki požarni ogroženosti na svojem območju v sodelovanju z lastniki oziroma upravljalci zemljišč organizirajo in koordinirajo požarno stražo.

Gasilska straža se izvaja po požaru, ko gasilci varujejo pogorišče pred ponovnim vžigom.

O izvedenih nalogah vodja intervencije poroča poveljniku CZ občine, ki poročilo preda poveljniku CZ za ZŠR oziroma njegovemu namestniku.

Regija bi zagotovila logistično podporo gasilcem ob požaru v naravnem okolju tako, da bi:

- najprej zagotovila pomoč prostovoljnih gasilskih društev iz občin v Vzhodno Štajerski regiji, ki niso ogrožene zaradi požara v naravnem okolju,
- zaprosila sosednje regije za pomoč njihovih gasilskih društev,
- zagotovila potrebna materialna sredstva (bagri, lopate, ...), ki jih primanjkuje na kraju požara,
- posredovala vlogo za sodelovanje Slovenske vojske s helikoptersko-letalskimi zmogljivostmi.

V regiji bi logistično podporo izvajal član Štaba CZ za ZŠR, pristojen za sodelovanje z gasilskimi enotami ter vodja Logističnega centra ZŠR.

Ko potrebe intervencije presežejo oskrbovalne zmožnosti občine in regije, logistično podporo zagotavlja država. Zahtevek oz. vlogo za pomoč se posreduje Poveljniku CZ RS oz. Štabu CZ RS.

P-11	Pregled gasilskih enot s podatki o poveljnikih in namestnikih poveljnikov
P-12	Pregled gasilskih enot širšega pomena s podatki o poveljnikih in namestnikih poveljnikov
P-05/1-1	Navodilo za aktiviranje gasilskih enot širšega regijskega pomena
P-05/4	Podatki o odgovornih osebah gasilskih zvez Zahodnoštajerske regije
P-05/4-1	Pregled občinskih poveljnikov GZ
P-05/5	Podatki o poveljniku Gasilske zveze Slovenije in regijskih poveljnikih
P-05/6	Pregled zajemališč požarne vode
D-803	Načrt delovanja Gasilske zveze Slovenije ob velikih požarih v naravi

5.2.2. Prva pomoč in nujna medicinska pomoč

V okviru prve pomoči se izvajajo le najnujnejši ukrepi za ohranitev življenja in varovanje zdravja ljudi na prizadetem območju. Prva pomoč se opravlja zunaj zdravstvenih ustanov, skupaj z reševanjem na kraju

samem. Namen dajanja prve pomoči je, da poškodovani lahko čim prej in v kar najboljšem stanju pride do strokovne medicinske pomoči oziroma zdravljenja.

V okviru nujne medicinske pomoči se ob velikem požaru v naravnem okolju izvajata:

- nujna pomoč, ki jo daje zdravstveno osebje na terenu ali v zdravstvenih domovih,
- nujna specialistična zdravstvena pomoč, ki jo zagotavljajo splošne in specialistične bolnišnice.

Nujno medicinsko pomoč (NMP) izvajajo službe nujne medicinske pomoči, organizirane na primarni in sekundarni ravni zdravstvene dejavnosti skladno s smernicami za delovanje sistema nujne medicinske pomoči ob množičnih nesrečah.

Nujno medicinsko pomoč za poškodbe (opekline, zadušitve, druge poškodbe) in bolezni gasilcev, ki se zgodijo pri gašenju velikega in zelo velikega požara v naravnem okolju, zagotavlja najbližja ekipa nujne medicinske pomoči na območju, ki ga je zajel požar.

Poveljnik CZ oziroma Štab CZ za ZŠR spremlja izvajanje nujne medicinske pomoči.

P-27	Pregled zdravstvenih domov, zdravstvenih postaj in reševalnih postaj
P-28	Pregled splošnih in specialističnih bolnišnic
D-6	Navodilo za izvajanje psihološke pomoči

5.2.3. Veterinarska pomoč

Veterinarska pomoč ob velikem požaru v naravnem okolju obsega:

- zbiranje podatkov o poškodovanih in poginulih živalih na prizadetem območju,
- nujno veterinarsko pomoč poškodovanim živalim,
- sodelovanje pri odstranjevanju živalskih trupel.

Poveljnik CZ oziroma Štab CZ za VŠR spremlja izvajanje veterinarske pomoči.

P-29	Pregled veterinarskih organizacij
P-025/3-1	Seznam kontaktnih oseb UVHVVR - Območni urad Celje
P-025/4	Podatki o odgovornih osebah - Nacionalni veterinarski inštitut, enota Celje

5.2.4. Varstvo pred neeksplozivnimi ubojnimi sredstvi

Ob gašenju požara v naravnem okolju na območju VŠR lahko gasilci naletijo na neeksplozivna ubojna sredstva (NUS). Vodja intervencije uskladi način gašenja požara s pripadnikom DEvNUS ob upoštevanju Usmeritev za gašenje požarov v naravnem okolju na območjih, ogroženih z neeksplozivnimi ubojnimi sredstvi.

D-805	Usmeritve za gašenje požarov v naravnem okolju na območjih, ogroženih z neeksplozivnimi ubojnimi sredstvi
-------	---

6 OSEBNA IN VZAJEMNA ZAŠČITA

Osebna in vzajemna zaščita obsegata vse ukrepe prebivalcev za preprečevanje in ublažitev posledic požara v naravnem okolju za njihovo zdravje in življenje ter varnost njihovega premoženja.

Občine in pristojne inšpekcijske službe ter Policija zagotovijo, da se v obdobjih, ko je za posamezno območje v naravnem okolju razglašena velika ali zelo velika požarna ogroženost na tem območju, prepovedano:

- kuriti, požigati, kuriti kresove, požigati in izvajati ognjemete,
- odmetavati goreče ali druge predmete, ki lahko povzročijo požar,
- izven pozidanih površin uporabljati predmete, naprave ali izvajati aktivnosti, ki lahko povzročijo požar,
- požigati na območju ob infrastrukturnih objektih,
- izvajati aktivnosti, ki lahko povzročijo požar, zaradi zatiranja preveč razmnoženih populacij insektov in boleznih gozdnega drevja, ki lahko ogrozijo gozd.

Za organizacijo, razvoj in usmerjanje osebne in vzajemne zaščite so pristojne občine. Občine v svojih načrtih zaščite in reševanja natančno opredelijo način izvedbe osebne in vzajemne zaščite ter predvidijo preventivne in zaščitne ukrepe ob požaru v naravnem okolju. V občinskih načrtih zaščite in reševanja se natančneje opredelijo načini seznanitve in ozaveščanja prebivalcev glede pripravljenosti na nesrečo. Občine pripravijo ukrepe in napotke o pravilnem ravnanju pred požarom v naravnem okolju, med njim in po njem ter z njimi seznanijo prebivalce.

Ko ob naravni ali drugi nesreči nastopijo posledice, npr. da gre za poškodovane ljudi, so dolžni ljudje, ki so ostali nepoškodovani, pomagati po svojih močeh in sposobnostih. Ob ugotovitvi, da sami naloge ne zmorejo, morajo v svoji okolici kar najhitreje poiskati ljudi za pomoč pri reševanju. V okviru osebne in vzajemne zaščite lahko prebivalci opravljajo le manj zahtevne zaščitne in reševalne naloge, ne morejo pa opravljati nalog, ki zahtevajo temeljito strokovno znanje in za katere so potrebna zahtevna tehnična sredstva. Prebivalci za izvajanje osebne in vzajemne pomoči uporabljajo lastna namenska in priročna sredstva.

Napotke in opozorila za preprečevanje požarov in ukrepanje prebivalcev ob nastanku požara v naravnem okolju lahko posreduje tudi URSZR (zloženke, TV-opozorila itn.) ter objavlja na spletni strani <http://www.gov.si/uprava-za-zascito-in-resevanje>.

D-7/R-8	Navodilo – kako ravnamo ob požaru v naravi
---------	--

D-20	Vzorec sklepa o preklicu izvajanja zaščitnih ukrepov in nalog ZRP
------	---

7 RAZLAGA OKRAJŠAV

CORS	Center za obveščanje Republike Slovenije
CZ	Civilna zaščita
CZ RS	Civilna zaščita RS
DEvNUS	Državna enota za varstvo pred neeksplozivnimi ubojnimi sredstvi
DGZR	Dokumentarno gradivo zaščite in reševanja
GEŠP	Gasilska enota širšega regijskega pomena
GZ	Gasilska zveza
IRSVNDN	Inšpektorat RS za varstvo pred naravnimi in drugimi nesrečami
NMP	Nujna medicinska pomoč
NUS	Neeksplozivna ubojna sredstva
OE	Območna enota
OKC PU	Operativno-komunikacijski center, Policijska uprava
PGD	Prostovoljno gasilsko društvo
ReCO	Regijski center za obveščanje
RS	Republika Slovenija
SOP	Standardni operativni postopek
URSZR	Uprava RS za zaščito in reševanje
UVHVVR	Uprava RS za varno hrano, veterinarstvo in varstvo rastlin
ZiR	Zaščita in reševanje
ZGS	Zavod za gozdove Slovenije
ZRP	Zaščita, reševanje in pomoč
ZSKSS	Zveza slovenskih katoliških skavtov in skavtinja
ZŠ	Zahodno Štajerska
ZŠR	Zahodno Štajerska regija

8 SEZNAM PRILOG IN DODATKOV

8.1 Skupne priloge

P-1	Podatki o poveljniku, namestniku poveljnika in članih štaba civilne zaščite
P-2	Podatki o odgovornih osebah v Izpostavi URSZR Celje
P-7	Pregled javnih in drugih služb, ki opravljajo dejavnosti pomembne za zaščito in reševanje
P-10	Pregled gradbenih organizacij
P-11	Pregled gasilskih enot s podatki o poveljnikih in namestnikih poveljnikov
P-12	Pregled gasilskih enot širšega pomena s podatki o poveljnikih in namestnikih poveljnikov
P-15	Podatki o odgovornih osebah, ki se jih obvešča o nesreči
P-17	Seznam prejemnikov informativnega biltena
P-18	Seznam medijev, ki bodo posredovali obvestilo o izvedenem alarmiranju in napotke za izvajanje zaščitnih ukrepov
P-20	Pregled sprejemališč za evakuirane prebivalce
P-21	Pregled objektov, kjer je možna začasna namestitev ogroženih prebivalcev in njihove zmogljivosti, ter lokacije primerne za postavitve zasilnih prebivališč
P-22	Pregled organizacij, ki zagotavljajo prehrano
P-24	Pregled enot, služb in drugih operativnih sestavov društev in drugih nevladnih organizacij, ki sodelujejo pri reševanju
P-25	Pregled humanitarnih (človekoljubnih) organizacij, ki sodelujejo pri oskrbi prebivalcev
P-26	Pregled centrov za socialno delo
P-27	Pregled zdravstvenih domov, zdravstvenih postaj in reševalnih postaj
P-28	Pregled splošnih in specialističnih bolnišnic
P-29	Pregled veterinarskih organizacij
P-31	Pregled kulturne dediščine
P-801	Ocena ogroženosti ZŠR zaradi požarov v naravnem okolju
P-01/4	Seznam odgovornih oseb URSZR, Štaba CZ RS in Izpostav URSZR
P-01/8	Seznam občinskih delavcev za področje ZiR
P-03/2	Seznam delavcev Inšpektorata RS za varstvo pred naravnimi in drugimi nesrečami - Izpostava Celje
P-016/2	Kontakti dispečerjev SŽ
P-02/3	Seznam oseb v regiji, zadolženih za stike z javnostmi
P-010/1	Seznam članov Zveze tabornikov Slovenije, vključenih v regijsko enoto za postavitve začasnih prebivališč na območju Zahodno Štajerske regije
P-010/2	Načrt za aktiviranje posebnih enot Zveze tabornikov Slovenije za postavitve začasnih prebivališč
P-010/3	Seznam enot za postavitve začasnih prebivališč pri ZSKSS
P-010/4	Načrt za aktiviranje enot za postavitve začasnih prebivališč, organiziranih pri ZSKSS
P-05/1-1	Navodilo za aktiviranje gasilskih enot širšega regijskega pomena
P-05/4	Podatki o odgovornih osebah gasilskih zvez Zahodno Štajerske regije
P-05/4-1	Pregled občinskih poveljnikov GZ
P-05/5	Podatki o poveljniku Gasilske zveze Slovenije in regijskih poveljnikih
P-05/6	Pregled zajemališč požarne vode
P-025/3-1	Seznam kontaktnih oseb UVHVVR - Območni urad Celje

P-025/4 Podatki o odgovornih osebah - Nacionalni veterinarski inštitut, enota Celje

8.2 Posebne priloge

P-800 Evidenčni list o vzdrževanju načrta

P-801 Regijska ocena ogroženosti ob velikem požaru v naravnem okolju v ZŠR

8.3 Skupni dodatki

D-2 Načrt Izpostave URSZR Celje za zagotovitev prostorskih in drugih pogojev za delo poveljnika CZ in Štaba CZ ZŠR

D-6 Navodilo za izvajanje psihološke pomoči

D-7/R-8 Navodilo - kako ravnamo ob požaru v naravi

D-9 Zaščitni ukrep evakuacija - priporočilo

D-19 Vzorec sklepa o aktiviranju načrta ZiR ob nesreči

D-20 Vzorec sklepa o preklicu izvajanja zaščitnih ukrepov in nalog ZRP

D-22 Načrt dejavnosti Izpostave URSZR Celje

D-22/R-2 Načrt dejavnosti ReCO Celje

D-04 Navodilo za organiziranje in vodenje tiskovnega središča

8.4 Posebni dodatki

D-803 Načrt delovanja Gasilske zveze Slovenije ob velikih požarih v naravi

D-805 Usmeritve za gašenje požarov v naravnem okolju na območjih, ogroženih z neeksplozivnimi ubojnimi sredstvi
