



REPUBLIKA SLOVENIJA  
**MINISTRSTVO ZA OBRAMBO**  
UPRAVA RS ZA ZAŠČITO IN REŠEVANJE

URAD ZA OPERATIVO  
IZPOSTAVA URSZR BREŽICE

Cesta svobode 15, 8250 Brežice

T: 07 490 62 00  
F: 07 490 62 20  
E: gp.br@urszr.si  
www.sos112.si/brezice

Številka: 8421-26/2020-6 - DGZR  
Datum: 04. 09. 2020

# REGIJSKI NAČRT ZAŠČITE IN REŠEVANJA OB POJAVU EPIDEMIJE OZIROMA PANDEMIJE NALEZLJIVE BOLEZNI PRI LJUDEH V POSAVJU

## VERZIJA 2.0

	Organ	Datum	Podpis odgovorne osebe
Sprejel	Izpostava URSZR Brežice	4. 9.2020	Zdenka MOČNIK Vodja Izpostave URSZR Brežice
Odobril	Poveljnica CZ za Posavje	4. 9.2020	Zdenka MOČNIK
Izdelal/ Skrbnik	Izpostava URSZR Brežice	Avgust 2020	Sergeja Bizjak Svetovalka za ZIR

## Kazalo:

1	POJAV NALEZLJIVIH BOLEZNI PRI LJUDEH .....	3
1.1	Uvod .....	3
1.2	Vrsta, oblika in značilnosti nalezljivih bolezni .....	3
1.3	Viri in poti širjenja nalezljivih bolezni pri ljudeh .....	3
1.4	Pogostost pojavljanja nalezljivih bolezni v Posavju .....	4
1.5	Možen potek in pričakovan obseg pojavljanja nalezljivih bolezni pri ljudeh .....	5
1.6	Verjetnost nastanka verižnih nesreč .....	6
1.7	Sklepne ugotovitve .....	6
2	OBSEG NAČRTOVANJA .....	8
2.1	Temeljne ravni načrtovanja .....	8
3	ZAMISEL IZVAJANJA ZAŠČITE, REŠEVANJA IN POMOČI .....	9
3.1	Temeljne podmene načrta .....	9
3.2	Zamisel izvedbe zaščite, reševanja in pomoči .....	9
3.3	Uporaba načrta .....	10
4	SILE IN SREDSTVA ZA ZRP TER VIRI ZA IZVAJANJE NAČRTA .....	12
4.1	Organi in organizacije, ki lahko sodelujejo pri izvedbi nalog iz regijske pristojnosti .....	12
4.2	Materialno-tehnična sredstva za izvajanje načrta .....	13
4.3	Predvidena finančna sredstva za izvajanje načrta .....	13
5	OPAZOVANJE, OBVEŠČANJE IN ALARMIRANJE .....	15
5.1	Opazovanje in spremljanje širjenja nalezljivih bolezni pri ljudeh .....	15
5.2	Obveščanje pristojnih organov in služb na regijski ravni .....	15
5.3	Obveščanje splošne javnosti .....	16
6	AKTIVIRANJE SIL IN SREDSTEV ZA ZRP .....	17
6.1	Aktiviranje regijskih sil ZRP .....	17
6.2	Aktiviranje sredstev pomoči .....	17
7	UPRAVLJANJE IN VODENJE .....	19
7.1	Organi in njihove naloge .....	19
7.2	Operativno vodenje .....	22
7.3	Organizacija zvez .....	22
8	ZAŠČITNI UKREPI TER NALOGE ZAŠČITE, REŠEVANJA IN POMOČI .....	24
8.1	Splošni in posebni zdravstveni ter drugi posebni ukrepi za preprečevanje in obvladovanje nalezljivih bolezni pri ljudeh .....	24
8.2	Zaščitni ukrepi in naloge zaščite, reševanja in pomoči .....	26
9	OSEBNA IN VZAJEMNA ZAŠČITA .....	33
10	RAZLAGA POJMOV IN OKRAJŠAV .....	34
10.1	Pomen pojmov .....	34
10.2	Razlaga okrajšav .....	34
11	SEZNAM PRILOG IN DODATKOV .....	36
11.1	Skupne priloge .....	36
11.2	Posebne priloge .....	36
11.3	Skupni dodatki .....	36
11.4	Posebni dodatki .....	37

# 1 POJAV NALEZLJIVIH BOLEZNI PRI LJUDEH

## 1.1 Uvod

Regijski načrt zaščite in reševanja ob pojavu epidemije oziroma pandemije nalezljive bolezni pri ljudeh v Posavju, verzija 2.0, je izdelala Izpostava Uprave RS za zaščito in reševanje (v nadaljevanju URSZR) Brežice na osnovi sprejetega temeljnega (državnega) načrta, ki je bil spremenjen in dopolnjen na podlagi izkušenj v času epidemije COVID-19 (marec - maj 2020). Je nadgradnja Regijskega načrta zaščite in reševanja ob pojavu epidemije oziroma pandemije nalezljive bolezni pri ljudeh v Posavju, verzija 1.0.

Iz regijske ocene ogroženosti ob pojavu nalezljivih bolezni pri ljudeh je razvidno, da tako kot na območju celotne Slovenije, tudi v Posavju obstaja nevarnost za pojav epidemije posamezne nalezljive bolezni pri ljudeh, prav tako pa bi se ob razglasitvi pandemije po potrebi izvajali zaščitni ukrepi in naloge tudi v Posavju. V regijski oceni ogroženosti so zbrani podatki o splošnih značilnostih, vrstah, poteh prenosa nalezljivih bolezni, obsegu, načinih in verjetnosti pojavljanja ter sistemu spremljanja nalezljivih bolezni pri ljudeh.

Regijski načrt zaščite in reševanja ob pojavu nalezljivih bolezni pri ljudeh v Posavju je izdelan za primer razglasitve epidemije ali pandemije posamezne nalezljive bolezni pri ljudeh v Posavju in na območju Republike Slovenije, ko je treba poleg služb v zdravstveni dejavnosti in drugih služb uporabiti tudi regijske sile in sredstva za ZRP.

## 1.2 Vrsta, oblika in značilnosti nalezljivih bolezni

Nalezljive bolezni povzročajo patogeni organizmi, kot so bakterije, virusi, zajedavci, glive in plesni. Povzročajo nastanek in razvoj bolezni pri živalih in človeku. Nalezljive bolezni se prenašajo po zraku, s hrano in vodo ter z neposrednim stikom ali posredno, prek predmetov in površin. Prenašajo se s človeka na človeka ali z živali na človeka. Nalezljiva bolezen je posledica interakcije med biološkim agensom, gostiteljem in okoljem. Pogoji za začetek procesa so ustrezna izpostavljenost kužnemu agensu, skupek dejavnikov v okolju, ki omogočajo razvoj bolezni, in sprejemljiv gostitelj. Možnosti, da se nalezljiva bolezen širi v populaciji, so odvisne od verjetnosti prenosa med okuženo in dovzetno osebo, frekvence stikov v populaciji, od trajanja infektivnosti in deleža oseb v populaciji, ki so še imune oziroma neodzivne na okužbo.

Ločimo med okužbo in boleznijo.

**Okužba** je posledica stika občutljivega gostitelja z morebitnim patogenim mikroorganizmom. Vir za večino okužb človeka je drug človek pa tudi živali in neživo okolje, kar pomeni, da je izpostavljenost občutljivega posameznika okuženemu človeku ali živali oziroma okolju najpomembnejši dejavnik za pojav okužbe.

**Bolezen** je eden izmed mogočih izidov okužbe, njen razvoj pa je odvisen tako od virulence agensa kot od dovzetnosti gostitelja.

## 1.3 Viri in poti širjenja nalezljivih bolezni pri ljudeh

Nalezljive bolezni se širijo, kadar obstajajo pogoji za prenos mikroorganizma in se okužba lahko prenaša na dovzetne osebe. Okužbe se lahko pojavljajo množično, in sicer v obliki izbruhov, kopičenj, epidemij oziroma tudi pandemij.

**Izbruh** je pojav več primerov nalezljive bolezni kot pričakovano na določenem območju, v določenem časovnem obdobju in v določeni skupini ljudi

**Epidemija** nalezljive bolezni je pojav nalezljive bolezni, ki po času in kraju nastanka ter številu prizadetih oseb presega običajno stanje in je zato potrebno takojšnje ukrepanje.

**Pandemija** je pojav posamezne nalezljive bolezni, ki se v obliki epidemij pojavlja v več regijah, državah in celinah. Pandemija se pojavi, ko povzročitelj nalezljive bolezni, ki je do tedaj krožil

med prebivalstvom, postane sposoben okužiti veliko število ljudi, se širiti med ljudmi zaradi nizke ali neobstoječe odpornosti in povzroči bolezen pri večini okuženih.

**Vir okužbe** je oseba ali žival, iz katere kužni agens pride neposredno ali posredno na gostitelja.

### Poti prenosa nalezljive bolezni

Nalezljive bolezni se lahko prenašajo:

- z neposrednim prenosom: neposredni stik (spolno prenesene bolezni, influenza), kapljični prenos (meningokok, ošpice) in prenos iz matere na plod ter
- s posrednim prenosom po zraku: prašni delci (ošpice), z okuženo vodo in hrano (hepatitis A), ob stiku s predmeti ter z vektorji oziroma prenašalci (klopi, komarji).

### Skupine bolezni glede na povzročitelja in najverjetnejšo pot prenosa

Glede na povzročitelja in najverjetnejšo pot prenosa se nalezljive bolezni delijo v naslednje skupine:

- črevesne (nalezljive driske, griža, hepatitis (nalezljiva zlatenica), trebušni tifus, paratifus, otroška paraliza, kolera in okužbe s črevesnimi zajedavci),
- respiratorne (angina, gripa, pljučnica, tuberkuloza, meningitis, škrlatinka, ošpice, mumps, rdečke, norice, oslovski kašelj in davica),
- zoonoze (steklina, mikrosporija, bolezni, ki jih povzročajo zajedavci (toksokarija, trakuljavost), slinavka, vranični prisad, salmoneloza, kampilobakterioza in jersinioza),
- bolezni kože in sluznic (garje, herpes, gnojne okužbe kože ter glivične okužbe kože in nohtov, sifilis in gonoreja, aids, klamidioze, hepatitis B in C),
- transmisivne (pegavica, povratna mrzlica, rumena mrzlica, denga, malarija, borelijoza in klopni meningoencefalitis),
- bolezni, ki se prenašajo s krvjo (AIDS, hepatitis B in hepatitis C).

## 1.4 Pogostost pojavljanja nalezljivih bolezni v Posavju

Nalezljive bolezni so najpogostejše bolezni v populaciji. Po ocenah vsak prebivalec vsako leto enkrat do desetkrat zbolijo za akutno okužbo dihal in vsaj enkrat za akutno črevesno okužbo. Vse bolj pomembne in pogoste so transmisivne nalezljive bolezni, ki jih prenaša mrčes. Zaradi številnih potovanj po svetu so vse pogostejše tudi vnesene nalezljive bolezni, ki jih pri nas sicer nimamo.

Nalezljive bolezni niso pomembne samo zaradi njihove pogostosti, temveč tudi zaradi možnih trajnih posledic. Agense, ki povzročajo nalezljive bolezni, povezujejo tudi s kroničnimi boleznimi, kot so reaktivni artritis, rana na želodcu, rak, neplodnost ipd.

Po podatkih, ki smo jih pridobili iz NIJZ, OE Celje in OE Novo mesto, so bili v preteklih letih v Posavju zabeleženi naslednji izbruhi nalezljivih bolezni:

Občina	leto	Bolezen	Način prenosa	Povzročitelj	Izpostavljeni	Zboleli	Hospitalizirani	Umri
Brežice	2017	gripa	kapljični	Virus influenza A	135	9	/	/
	2016	noroviroza	kontaktni	Norovirus GII	36	22	/	/
	2016	noroviroza	kontaktni	Norovirus GII	14	13	/	/
	2016	noroviroza	kontaktni	norovirus GI	30	8	/	/
Krško	2019	gripa	kapljični	virus influenza B	488	135	2	0
	2019	noroviroza	kontaktni	norovirus GI/GII	218	72	0	0
	2017	noroviroza	kontaktni	norovirus	316	19	0	0
	2016	rotaviroza in noroviroza	kontaktni	rota in norovirus	317	32	4	0

Preglednica 1: Izbruhi nalezljive bolezni v Posavju (Vir: podatki NIJZ, OE Celje in Novo mesto (julij 2020))

Na območju Občine Kostanjevica na Krki in Sevnica izbruhov ne beležijo.

V letu 2020 je bila na območju Republike Slovenije v času od 12. 3. do 31. 5.2020 razglašena epidemija COVID – 19. V tem času je bilo v Posavju evidentiranih 8 okužb s COVID – 19, v času do 15. 8.2020 pa skupno 24.

## **1.5 Možen potek in pričakovan obseg pojavljanja nalezljivih boleznih pri ljudeh**

Nalezljive bolezni, ki se lahko pojavijo kot posamezni primeri ali v obliki izbruhov, so:

- driska različnih povzročiteljev (bakterije, virusi, paraziti), zlasti pri ranljivi populaciji (otroci, ostareli, vojaki, turisti, zdravstveno osebje),
- okužbe s hrano in vodo,
- zoonoze,
- legioneloza (hoteli, razpršilci vode, klimatski stolpi, vodometi, bolnišnično okolje),
- oslovski kašelj, norice, ošpice in mumps,
- stafilokokne okužbe (domače in bolnišnično okolje, oddelki za novorojenčke ter kirurški oddelki),
- streptokokne okužbe – angina (otroci, v vojašnicah in bolnišnicah),
- okužbe, ki jih povzročajo virusi influence, respiratorni sincicijski virus in drugi povzročitelji akutnih okužb dihal.

Število zbolelih je odvisno od številnih dejavnikov, med njimi od vrste mikroba, deleža neimunih prebivalcev, načina širjenja bolezni itn.

V Posavju lahko pričakujemo:

### **1. pojav nalezljivih boleznih pri ljudeh (epidemija ali pandemija) večjega obsega:**

V današnjem času se človeštvo spopada s porajajočimi se nalezljivimi boleznimi, katerih incidenca narašča ali pa predstavlja tveganje za porast bolezni v prihodnje.

To so nove bolezni, ki jih povzročajo novoodkriti mikroorganizmi (SARS, ebola, novi koronavirus (SARS, CoV, MERS-CoV), nove nalezljive bolezni, ki nastanejo zaradi spremembe poznanih mikrobov (pandemska influenza AH1N1 iz leta 2009, aviarna influenza AH7N9), znane nalezljive bolezni, ki se širijo na nova zemljepisna območja (denga, West Nile (virus zahodnega Nila), čikungunja), že znane bolezni, ki postanejo ponovno problem zaradi odpornosti na zdravila (tuberkuloza, meningokokni meningitis), bolezni, ki so povezane z zaužitjem hrane, bolezni, ki so povezane s preskrbo z nekakovostno pitno vodo, ali bolezni, ki se znova pojavijo zaradi prenehanja izvajanja javnozdravstvenih ukrepov (bolezni, proti katerim cepimo, na primer ošpice in otroška paraliza). Posebno vrsto nevarnosti predstavlja namerno oziroma nenamerno širjenje bioloških agensov (antraks, kože itn.).

Pojav epidemije oziroma pandemije nalezljive bolezni pri ljudeh ni le pomembna javnozdravstvena težava, temveč tudi širša družbena težava, v izjemno veliki razsežnosti pojava pandemije namreč lahko zbolijo 25 – 45 odstotkov populacije. Množični izbruh nalezljive bolezni lahko spremlja tudi visoka stopnja umrljivosti.

### **2. pojav nalezljivih boleznih pri ljudeh (izbruh ali epidemijo) kot posledico naravne ali druge nesreče**

Ob naravnih in drugih nesrečah se lahko zelo hitro poslabšajo osnovne življenjske razmere, zato je posledično višje tveganje za pojav in širjenje nalezljivih boleznih pri ljudeh predvsem ob potresih, poplavah, nevarnih boleznih pri živalih, nesrečah z nevarnimi snovmi, terorističnih napadih... Ob tovrstnih nesrečah poteka ukrepanje skladno z načrti zaščite in reševanja glede na nesrečo, glede na razmere (potres, poplava). V primeru sočasnega pojava nalezljive bolezni pa aktivnosti odziva na nalezljivo bolezen vodi in usklajuje minister pristojen za zdravje.

Poleg nalezljivih boleznih obstajajo tudi številne druge nevarnosti za zdravje pri ljudeh, ki lahko zaradi svojega obsega ali resnosti ogrozijo zdravje ljudi. Med take nevarnosti sodijo tudi dogodki, povezani s hrano oziroma krmo.

## 1.6 Verjetnost nastanka verižnih nesreč

Glede na pričakovane posledice nesreč v regiji je velika verjetnost, da se ob pojavu naravne in druge nesreče pojavi nalezljiva bolezen ali obratno, ob pojavu epidemije se lahko soočimo tudi z ostalimi naravnimi ali drugimi nesrečami.

V obeh primerih izvajamo ukrepe preprečevanja nastanka ali širjenja nalezljive bolezni.

Zaradi poslabšanja osnovnih življenjskih razmer je tveganje za pojav in širjenje nalezljivih bolezni pri ljudeh v Posavju predvsem ob:

- **potresu z močnimi poškodbami (intenzitete VIII EMS ali več)**,
- **katastrofalnih poplavalah,**
- **jedrski nesreči,**
- **pojavo posebno nevarnih bolezni živali** – ljudje se lahko okužijo z zoonozami pri neposrednem stiku z živalmi in z uživanjem kontaminiranih živil, ki izvirajo od okuženih živali;
- **uporabi orožij ali sredstev za množično uničevanje v teroristične namene oziroma terorističnem napadu s klasičnimi sredstvi oziroma terorističnem napadu s klasičnimi sredstvi (uporaba biološkega orožja)** – ogrožena so območja kritične infrastrukture;
- **nesrečah z nevarnimi snovmi.**

## 1.7 Sklepne ugotovitve

Pojav nalezljive bolezni je realna grožnja, ki predstavlja veliko obremenitev vseh sektorjev družbe, s poudarkom na zdravstvenem sistemu. Pojav epidemije vpliva na življenje v Posavju, težave lahko povzroči v gospodarstvu (zagotavljanje proizvodnih procesov), na področju zdravstva, šolstva, kulture,... Prav tako pomeni razglasitev epidemije poseg v osnovne človekove pravice (preprečitev/omejitev gibanja, karantena, osamitev,...).

Nalezljiva bolezen se lahko širi zelo hitro in v valovih, dolžino in trajanje vsakega vala ni vedno mogoče napovedati in je lahko povezana z visoko stopnjo obolevnosti in umrljivosti.

Prav tako ni mogoče napovedati obsega nalezljive bolezni in starostne skupine, ki jih bo pandemija najbolj prizadela.

Pojav epidemije ali pandemije nalezljivih bolezni pri ljudeh ima lahko v Posavju:

- **politični vpliv:** socialni nemiri, nezadovoljstvo prebivalcev;
- **socialno-varnostni vpliv:** slabši ekonomski položaj prebivalcev in preskrba s hrano, vodo, zdravili ter drugimi dobrinami, kar lahko pripelje do socialnih nemirov. Povečano povpraševanje po dobrinah ima za posledico dvigovanje cen dobrin. Povečano je družbeno breme zaposlenih, pojavijo se lahko ropi zdravil ali zaščitne opreme, osnovnih življenjskih dobrin in premoženja ter ponaredek zdravil in zaščitne opreme;
- **ekonomski vpliv z gospodarsko in ekonomsko škodo:** na eni strani pomanjkanje delovne sile, na drugi strani pa povečanje brezposelnosti zaradi zmanjšanega obsega proizvodnje v industriji, kmetijstvu in pri trgovanju, kar vpliva na bruto domači proizvod;
- **vpliv na kakovost bivanja in družbeno vključenost prebivalstva:** prenehanje izvajanja kulturnih dogodkov in drugih dejavnosti kulture vpliva ne samo na poslabšanje ekonomskega položaja tistih prebivalcev, ki se poklicno ukvarjajo s kulturo ali sodelujejo pri izvajanju kulturnih dejavnosti, temveč ima tudi širše družbene posledice, vključno z zadovoljevanjem socialnih, kulturnih in duhovnih potreb državljanov.

Za učinkovito spopadanje z nalezljivo boleznijo je treba zagotoviti:

- hitro prepoznavanje pojava nalezljive bolezni,
- takojšnje ukrepanje ob pojavu epidemije,
- učinkovito izvajanje ukrepov za omejitev širjenja okužbe,
- učinkovito delovanje zdravstvenega sistema in
- prilagoditev celotne družbe za delovanje v razmerah epidemije/pandemije.

P – 1001	Ocena ogroženosti Posavja ob pojavu nalezljivih bolezni pri ljudeh
P – 1003	Ocena tveganja za nevarnosti biološkega, kemičnega, okoljskega in neznanega izvora na zdravje ljudi (MZ)
P – 1004	Načrt pripravljenosti zdravstva na epidemije/pandemijo nalezljive bolezni v Sloveniji (MZ)
P – 1007	Načrt pripravljenosti na pandemijo gripe na področju zdravstva

## 2 OBSEG NAČRTOVANJA

### 2.1 Temeljne ravni načrtovanja

**Temeljni načrt** zaščite in reševanja ob pojavu epidemije oziroma pandemije nalezljive bolezni pri ljudeh je **državni načrt**, izdelan za primer razglasitve epidemije ali pandemije posamezne nalezljive bolezni pri ljudeh.

Regija Posavje je skladno z oceno ogroženosti razvrščena v razred 4 (velika stopnja ogroženosti), kar pomeni, da je potrebno **izdelati del načrta** zaščite in reševanja oziroma dokumente, v katerih predvidijo način obveščanja ter razdelajo izvajanje s tem načrtom določenih zaščitnih ukrepov in nalog ZRP, **priporočljivo** pa je izdelati načrt zaščite in reševanja v celoti.

Vse občine v Posavju so razvrščene v razred 3 (srednja stopnja ogroženosti), kar pomeni, da je potrebno **izdelati del načrta** zaščite in reševanja oziroma dokumente, v katerih predvidijo način obveščanja ter razdelajo izvajanje s tem načrtom določenih zaščitnih ukrepov in nalog ZRP, lahko pa izdelajo načrt v celoti.

Načrt oziroma dele načrta zaščite in reševanja ob pojavu epidemije oziroma pandemije nalezljive bolezni pri ljudeh v Posavju izdelajo nosilci načrtovanja:

- Izpostava URSZR Brežice (načrt zaščite in reševanja v celoti)
- Občine Brežice, Kostanjevica na Krki, Krško, Sevnica (delni načrti zaščite in reševanja).

Regijski načrt zaščite in reševanja ob pojavu epidemije oziroma pandemije nalezljive bolezni pri ljudeh je izdelan za primer razglasitve epidemije ali pandemije posamezne nalezljive bolezni pri ljudeh **na območju Posavja in/ali Republike Slovenije**.

Z regijskim načrtom zaščite in reševanja se ureja:

- priprava in izvajanje zaščitnih ukrepov,
- priprava in izvajanje nalog ZRP,
- vodenje sil ZRP,
- usklajevanje in sodelovanje z državnimi organi na regijski ravni ter
- usklajevanje med regijsko in lokalno ravni.

**Občine Brežice, Kostanjevica na Krki, Krško in Sevnica so** glede na oceno ogroženosti ob pojavu nalezljivih bolezni pri ljudeh ter skladno s tem načrtom dolžne izdelati posamezne dele občinskega načrta zaščite in reševanja oziroma dokumente, v katerih predvidijo način obveščanja in razdelajo izvajanje zaščitnih ukrepov ter nalog ZRP ter poimensko določijo organizacije, ki morajo izdelati načrte izvedbe zaščitnih ukrepov in nalog ZRP. Župan lahko določi, da več nosilcev načrtovanja na območju občine izdelata skupen načrt zaščite in reševanja za posamezno nesrečo ali več različnih nesreč skupaj.

#### Občine v Posavju sodijo v tretji razred ogroženosti.

Regija/število občin	1. razred ogroženosti občin	2. razred ogroženosti občin	3. razred ogroženosti občin	4. razred ogroženosti občin	5. razred ogroženosti občin	Skupaj število občin	Razred ogroženosti regije
Posavska	0	0	4	0	0	4	4

Preglednica 2: Število občin v Posavju, razvrščenih po razredih ogroženosti ob pojavu nalezljivih bolezni pri ljudeh



## **3 ZAMISEL IZVAJANJA ZAŠČITE, REŠEVANJA IN POMOČI**

### **3.1 Temeljne podmene načrta**

Temeljne podmene načrta zaščite in reševanja ob pojavu epidemije oziroma pandemije nalezljive bolezni pri ljudeh so:

1. Regijski načrt zaščite in reševanja ob pojavu epidemije oziroma pandemije nalezljive bolezni pri ljudeh v Posavju je izdelan za primer razglasitve epidemije ali pandemije posamezne nalezljive bolezni pri ljudeh v Posavju in/ali RS, ko je treba poleg služb v zdravstveni dejavnosti in drugih služb uporabiti tudi regijske sile in sredstva za ZRP.
2. Odziv v Posavju bo usklajen z usmeritvami NIJZ in odločitvami poveljnika CZ RS. Za izvajanje operativnih nalog sil za ZRP v Posavju je odgovoren poveljnik CZ za Posavje.
3. V primeru, da ob epidemiji oziroma pandemiji nalezljive bolezni v regiji primanjkuje sredstev in sil za obvladovanje nesreče, zaprosi poveljnik CZ za Posavje za pomoč poveljnika CZ RS.
4. Življenja prebivalcev so lahko ob epidemiji oziroma pandemiji nalezljive bolezni pri ljudeh ogrožena, zato morajo biti prebivalci na okuženih in ogroženih območjih, kjer obstaja tveganje za širjenje nalezljive bolezni, pravočasno in objektivno obveščeni o pričakovani nevarnosti, možnih posledicah, ukrepih in nalogah za zmanjšanje in odpravo posledic ter o ravnanju ob dogodku, ki pomeni tveganje za zdravje ljudi. Občine v svojih načrtih ali delih načrta natančneje določijo načine obveščanja prebivalcev.
5. V občinskih načrtih se določijo načini izvajanja osebne in vzajemne zaščite.

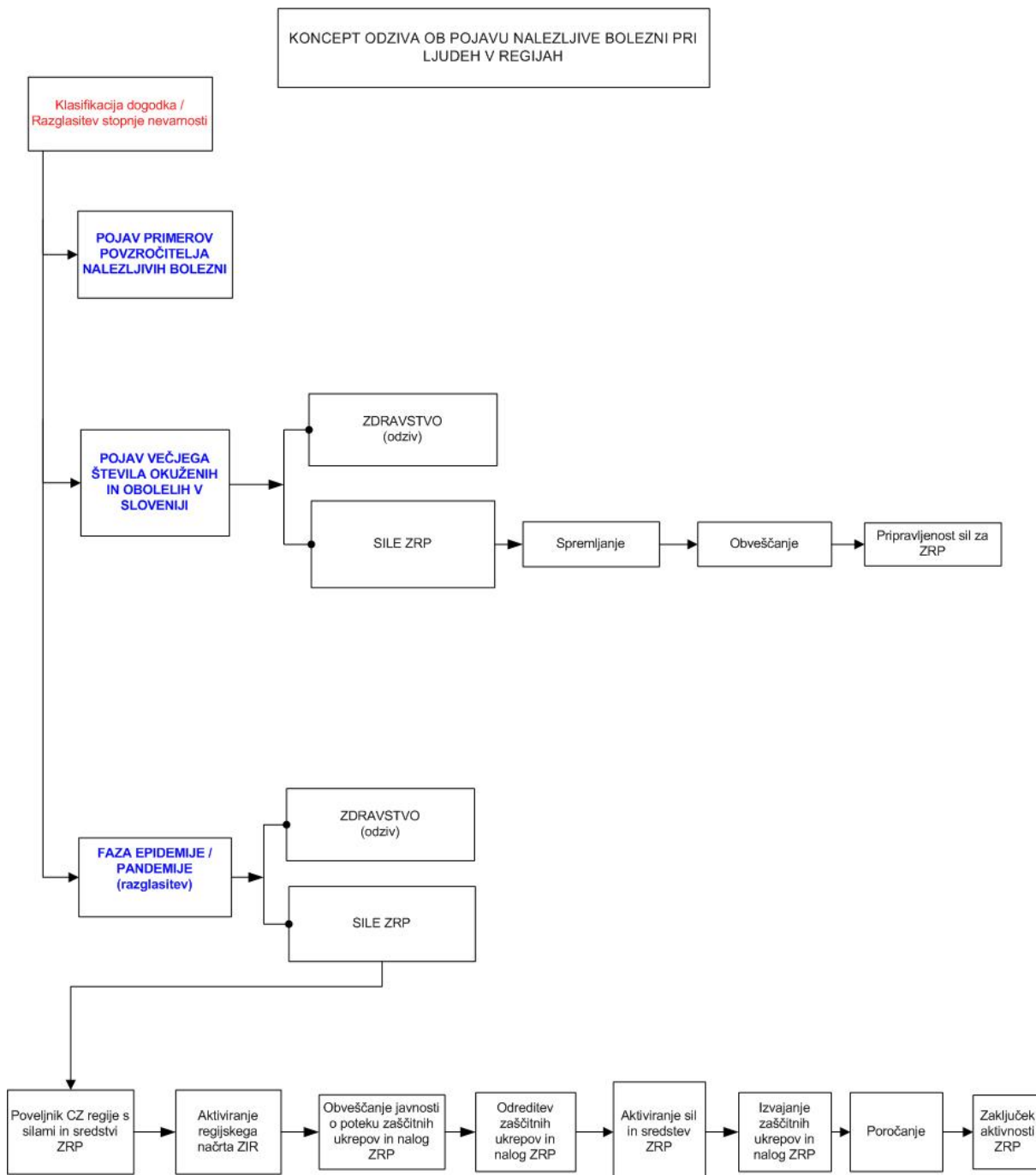
### **3.2 Zamisel izvedbe zaščite, reševanja in pomoči**

#### **3.2.1 Koncept odziva ob pojavu epidemije oziroma pandemije nalezljive bolezni pri ljudeh**

Koncept odziva ob pojavu nalezljivih bolezni pri ljudeh:

- 1. POJAV PRVIH PRIMEROV POVZROČITELJA NALEZLJIVE BOLEZNI**
  - posamezen izbruh ali nekaj izbruhov nalezljive bolezni pri ljudeh spremljajo in obvladujejo službe v zdravstveni dejavnosti.
- 2. POJAV VEČJEGA ŠTEVILA OKUŽENIH IN OBOLELIH V POSAVJU**
  - aktivnosti na ravni regije izvajajo izvajalci zdravstvene dejavnosti v okviru mreže javne zdravstvene službe;
  - sile za ZRP v regiji so v stanju pripravljenosti za pomoč pri zagotavljanju pogojev za delovanje zdravstva v razmerah epidemije/pandemije;
  - začne se s pripravami na izvajanje nalog v razmerah epidemije oziroma pandemije na vseh nivojih načrtovanja in pri vseh nosilcih načrtovanja in izvajalcih nalog po načrtih.
- 3. RAZGLASITEV EPIDEMIJE/PANDEMIJE**
  - poleg zdravstva so vključena resorna ministrstva, ki izvajajo ukrepe za zmanjševanje širjenja bolezni na svojem področju v skladu z usmeritvami zdravstva, sile za ZRP, javni zavodi na področju ZRP, Rdeči križ Slovenije, prostovoljske in humanitarne organizacije, mednarodne organizacije;
  - sile za ZRP iz regijske pristojnosti pri izvajanju zaščitnih ukrepov in nalog ZRP vodi poveljnik CZ za Posavje ob podpori štaba CZ za Posavje. Poveljnik CZ za Posavje usklajuje vključevanje občinskih sil za ZRP s poveljniki CZ občin;
  - če je epidemija razglašena na območju ene ali več občin, se lahko aktivira regijski načrt,

- z aktiviranjem državnega načrta se aktivirajo tudi regijske in občinske sile in sredstva za ZRP ter načrti zaščite in reševanja ali posamezni deli občinskih načrtov zaščite in reševanja na ogroženih oziroma okuženih območjih;
- po aktiviranju regijskega načrta poveljnik CZ za Posavje obvešča pristojne organe in javnost o načrtovanih zaščitnih ukrepih in nalogah ZRP, njihovem poteku, izvedbi ter vključenih silah za ZRP in vodenju ZRP.



Slika 1: :Koncept odziva v Posavju

### 3.3 Uporaba načrta

Regijski načrt zaščite in reševanja ob pojavu epidemije oziroma pandemije nalezljive bolezni pri ljudeh v Posavju se aktivira, ko je razglašena epidemija oziroma pandemija nalezljive bolezni pri ljudeh na območju Posavja ali Republike Slovenije in je treba poleg služb v zdravstveni

dejavnosti in drugih služb uporabiti tudi regijske sile in sredstva za ZRP, izvajati zaščitne ukrepe in naloge ZRP ter dejavnosti, opredeljene v načrtu dejavnosti Izpostave URSZR Brežice.

V primeru, da državni načrt zaščite in reševanja ob pojavu epidemije oziroma pandemije nalezljive bolezni pri ljudeh ni aktiviran, je lahko na podlagi ocene stanja v regiji aktiviran le regijski načrt zaščite in reševanja. Aktivira ga poveljnik CZ za Posavje na podlagi ocene ministra, pristojnega za zdravje ob soglasju poveljnika CZ RS.

Odločitev o aktiviranju regijskega načrta zaščite in reševanja ob pojavu epidemije oziroma pandemije nalezljive bolezni pri ljudeh sprejme poveljnik CZ za Posavje.

Ko se aktivira regijski načrt zaščite in reševanja ob pojavu epidemije oziroma pandemije nalezljive bolezni pri ljudeh, so aktivirani tudi občinski načrti zaščite in reševanja ali posamezni deli občinskih načrtov zaščite in reševanja na ogroženem oziroma okuženem območju, kjer je prišlo do pojava epidemije oziroma pandemije nalezljive bolezni pri ljudeh.

Ko je aktiviran državni načrt, je praviloma aktiviran tudi regijski in občinski načrti zaščite in reševanja v Posavju.

D – 19 Vzorec sklepa o aktiviranju načrta ZiR ob nesreči

D – 20 Vzorec sklepa o preklicu aktiviranja načrta ZiR ob nesreči

## 4 SILE IN SREDSTVA ZA ZRP TER VIRI ZA IZVAJANJE NAČRTA

### 4.1 Organi in organizacije, ki lahko sodelujejo pri izvedbi nalog iz regijske pristojnosti

#### 4.1.1 Regijski organi

- Izpostava URSZR Brežice,
- OE NIJZ Celje,
- OE NIJZ Novo mesto,
- Zdravstveni inšpektorat RS, OE Novo mesto,
- URSVHVVR, OU Novo mesto,
- PU Novo mesto,
- Vojašnica Jerneja Molana Cerklje ob Krki.

#### 4.1.2 Sile za zaščito, reševanje in pomoč na regijski ravni

##### Enote, službe in organi CZ:

- poveljnik CZ za Posavje,
- namestnik poveljnika CZ za Posavje,
- štab CZ za Posavje,
- tehnično reševalne enote CZ,
- enote za radiološko, kemično in biološko zaščito (RKB),
- službe za podporo CZ,
- oddelek za prečrpavanje vode,
- enota CZ za popolnitev ReCO,
- regijski logistični center.

P – 1	Podatki o poveljniku, namestniku poveljnika in članih štaba civilne zaščite
P – 3	Pregled sil za zaščito, reševanje in pomoč
P – 4	Podatki o organih, službah in enotah CZ

##### Gasilske enote:

- gasilske enote širšega pomena (PGE Krško, PGD Sevnica),
- prostovoljne gasilske enote v okviru GZ Brežice, GZ Krško in GZ Sevnica.

P – 11	Pregled gasilskih enot s podatki o poveljnikih in namestnikih poveljnikov
P – 12	Pregled gasilskih enot širšega pomena in njihovih pooblastil s podatki o poveljnikih in namestnikih poveljnikov

##### Enote Rdečega križa Slovenije:

- ekipe prve pomoči (PP) RKS OZ Brežice, Krško in Sevnica
- Služba za iskanje pogrešanih.

P – 39	Pregled ekip prve pomoči v Posavju po ustanoviteljih
--------	--

##### Enote ter službe društev in drugih nevladnih organizacij

**Prostovoljske in humanitarne organizacije**, ki se glede na poslanstvo in razpoložljivost prostovoljcev in materialnih sredstev vključijo v izvajanje nalog pomoči in oskrbe prebivalcev ob naravnih in drugih nesrečah v dogovoru z Izpostavo URSZR in občinami:

- RKS OZ Brežice, Krško, Sevnica,
- Karitas v Posavju,
- OZARA v Posavju,
- ostali prostovoljci, ki delujejo v sistemu ZRP.

##### Enote in službe, ki jih organizirajo državni organi:

- javna zdravstvena služba,
- Splošna bolnišnica Brežice,

- veterinarske organizacije s koncesijo,
- CSD Posavje,
- Vojašnica Jerneja Molana Cerklje ob Krki.

Za pripravljenost, opremljenost in usposobljenost enot so zadolženi ustanovitelji. Obveznosti ustanoviteljev so opredeljene v merilih za organiziranje, usposabljanje in opremljanje in v pogodbah o sofinanciranju za ukrepanje ob nesrečah, za tiste, ki jih sklepajo.

P – 7	Pregled javnih in drugih služb, ki opravljajo dejavnosti, pomembne za zaščito in reševanje
P – 24	Pregled enot, služb in drugih operativnih sestavov društev ter in drugih nevladnih organizacij, ki sodelujejo pri reševanju
P – 27	Pregled zdravstvenih domov, zdravstvenih postaj in reševalnih postaj
P – 28	Pregled splošnih in specialističnih bolnišnic
P – 29	Pregled veterinarskih organizacij

## 4.2 Materialno-tehnična sredstva za izvajanje načrta

Materialno-tehnična sredstva za izvajanje načrta so poleg potrebnih sredstev za izvajanje dejavnosti nosilca izdelave načrta dejavnosti še:

- osebna in skupinska zaščitna in reševalna oprema ter orodja za delovanje sil za ZRP ter objekti.

Potrebna materialno-tehnična sredstva zagotavljajo (nabavljajo, skladiščijo, vzdržujejo, distribuirajo, itd.) nosilci izdelave načrtov dejavnosti iz 7. poglavja tega načrta za najmanj en mesec delovanja.

Ob epidemiji oziroma pandemiji nalezljive bolezni pri ljudeh se predvideva uporaba naslednje opreme in sredstev:

- sredstva za osebno in skupinsko zaščito, različne ravni za zaščito dihal ali delov ali celega telesa. Glede na potrebe, ki jih skupaj opredelita zdravstvo in izvajalec dejavnosti;
- razkužila in naprave za njihovo aplikacijo;
- dodatna ali prilagojena oprema za izvajanje dejavnosti v pogojih epidemije.

Okvirna vrsta in količina potrebnih sil in sredstev za posamezno nalezljivo bolezen oziroma skupine bolezni je določena v prilogi P – 1002.

### Regijske rezerve materialnih sredstev za ZRP

Del državnih rezerv materialnih sredstev (DRMS) se skladišči v RLC Brežice in so namenjene za takojšnje aktiviranje za potrebe regije oziroma za pomoč izven Posavja.

Regijske rezerve materialnih sredstev za ZRP so namenske zaloge opreme za zaščito, reševanje in pomoč, ki vključujejo tudi opremo za delovanje ob izbruhu nalezljive bolezni. Nabava opreme je v pristojnosti URSZR.

O uporabi regijskih rezerv materialnih sredstev odloča poveljnik CZ RS.

P – 6	Pregled osebne in skupne opreme ter sredstev pripadnikov enot za ZRP
P – 8	Pregled materialnih sredstev iz državnih rezerv za primer naravnih in drugih nesreč
P – 1002	Pregled-ocena potrebnih sil in sredstev za ZRP v Posavju
P – 1006	Ocena potreb po zaščitnih sredstvih na Izpostavi URSZR Brežice
D – 3	Načrt organizacije in delovanja regijskega logističnega centra ter prevzema in razdelitve pomoči na letališču Cerklje ob Krki
D – 1006	Postopkovnik za sprejem, skladiščenje in izdajanje zaščitnih sredstev za preprečevanje širjenja COVID-19 ter sprejem zahtevkov za njihovo reklamacijo

## 4.3 Predvidena finančna sredstva za izvajanje načrta

Finančna sredstva se načrtujejo za sodelujoče sile ZRP za:

- stroške operativnega delovanja (povračila stroškov za aktivirane pripadnike CZ in druge sile ZRP),
- stroške nabave, dodatnega skladiščenja, vzdrževanja in servisiranja uporabljene opreme,
- stroške usposabljanja enot in služb,

- materialne in logistične stroške (organizacijske in prevozne stroške, prehrano, nastanitev ipd.),
- stroške izvedbe ukrepov.

D – 1	Načrtovana finančna sredstva za izvajanje načrta ZiR
D – 1003	Usmeritve za določitev upravičenih stroškov nosilcev načrtovanja za izvajanje nalog iz načrta
D – 1004	Merila za nagrajevanje prostovoljcev
D – 1005	Postopkovnik sprejemanja in izdaje MTS iz RLC Brežice

## 5 OPAZOVANJE, OBVEŠČANJE IN ALARMIRANJE

### 5.1 Opazovanje in spremljanje širjenja nalezljivih boleznih pri ljudeh

Spremljanje nalezljivih boleznih je v pristojnosti NIJZ, v Posavju OE NIJZ Celje in Novo mesto, na podlagi Zakona o nalezljivih boleznih.

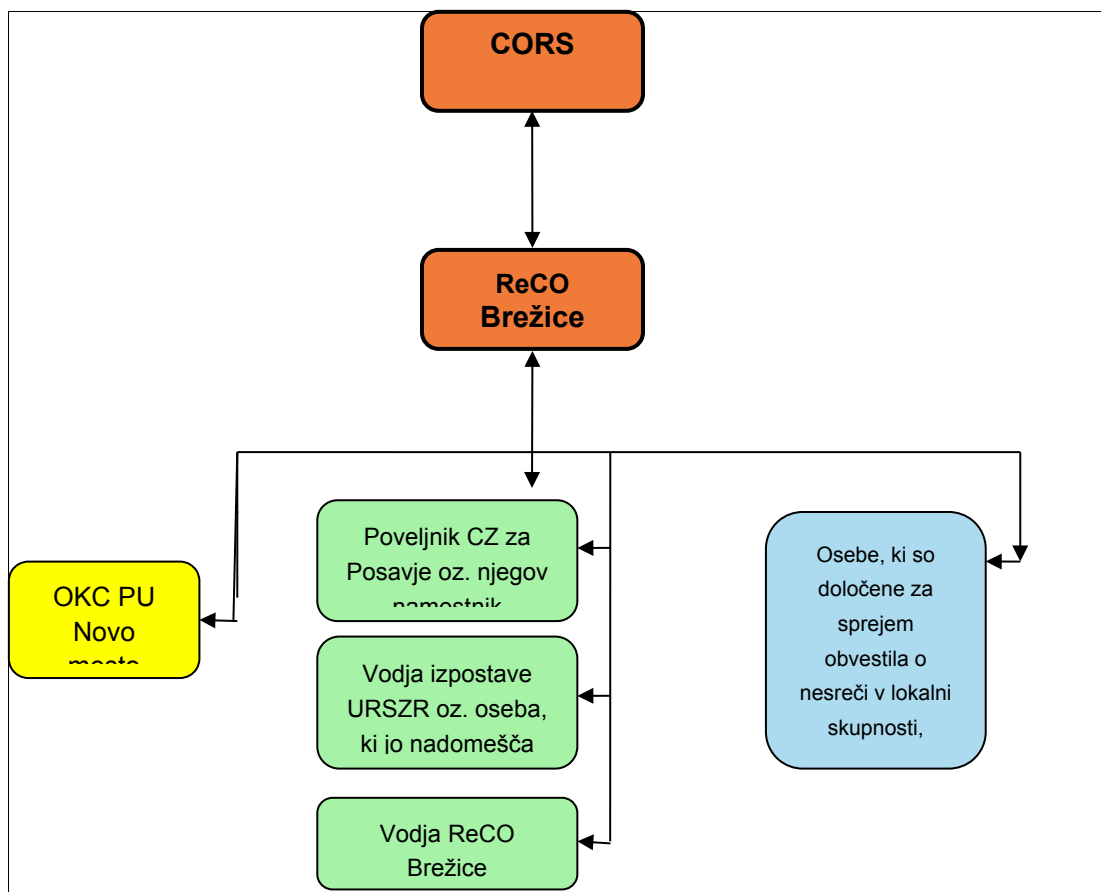
### 5.2 Obveščanje pristojnih organov in služb na regijski ravni

ReCO Brežice po prejemu obvestila iz CORS o razglasitvi epidemije oziroma pandemije nalezljive bolezni pri ljudeh v RS obvesti:

- poveljnika CZ za Posavje oziroma njegovega namestnika,
- vodjo izpostave URSZR oziroma osebo, ki jo nadomešča,
- vodjo ReCO Brežice,
- OKC PU Novo mesto,
- osebe, ki so določene za sprejem obvestila ReCO o nesreči v občini (v skladu z načrti obveščanja in aktiviranja Občin).

ReCO Brežice za obveščanje ob razglasitvi epidemije oziroma pandemije nalezljive bolezni pri ljudeh obvešča pristojne osebe po seznamu. Obvesti le prvo določeno pristojno osebo oziroma prvo dosegljivo osebo na seznamu.

Na enak način ReCO Brežice posreduje tudi vsa nadaljnja obvestila/informacije iz CORS.



Slika 2: Shema obveščanja ob pojavu epidemije oziroma pandemije nalezljive bolezni pri ljudeh v Posavju

- |          |  |
|----------|--|
| P – 2    | Podatki o odgovornih osebah in zaposlenih na Izpostavi URSZR Brežice     |
| P – 15   | Podatki o odgovornih osebah, ki se jih obvešča o nesreči                 |
| D – 22/1 | Načrt dejavnosti Izpostave URSZR Brežice in Centra za obveščanje Brežice |

### 5.3 Obveščanje splošne javnosti

Ob razglašeni epidemiji oziroma pandemiji je obveščanje splošne javnosti v pristojnosti države.

Po aktiviranju Štaba CZ za Posavje sporočila za javnost glede poteka zaščitno-reševalnih aktivnosti pripravi in posreduje v objavo Štab CZ za Posavje. To nalogo v Štabu CZ za Posavje opravlja predstavnik za odnose z javnostmi v sodelovanju s predstavnikoma OE NIJZ Celje in Novo mesto (član štaba CZ za Posavje), ki vsebino sporočil predhodno uskladi tudi s prizadetimi občinami.

Obveščanje ob nesrečah v Posavju poteka v medijih, ki morajo po predpisih in na zahtevo državnih organov, javnih podjetij in zavodov brez odlašanja brezplačno objaviti nujno sporočilo v zvezi z resno ogroženostjo življenja, zdravja ali premoženja ljudi, povezano z resnim tveganjem za življenje, zdravje ali premoženje ljudi, kulturne in naravne dediščine ter varnosti države.

ReCO Brežice posreduje dnevne in izredne informativne biltene prejemnikom v Posavju.

- |        |   |
|--------|---|
| P – 17 | Seznam prejemnikov informativnega biltena   |
| P – 18 | Seznam medijev, ki bodo posredovala obvestila o izvedenem alarmiranju in napotke za izvajanje zaščitnih ukrepov |
| P – 35 | Seznam oseb, pristojnih za stike z javnostjo v Posavju  |



## 6 AKTIVIRANJE SIL IN SREDSTEV ZA ZRP

### 6.1 Aktiviranje regijskih sil ZRP

Enote, službe in druge operativne sestave sil za ZRP, ki so v regijski pristojnosti, aktivira Izpostava URSZR Brežice ali ReCO Brežice na podlagi odredbe poveljnika CZ za Posavje ali njegovega namestnika.

Izpostava URSZR Brežice ali ReCO Brežice aktivira tudi pripadnike enot, služb in drugih operativnih sestav sil za ZRP, ki so v državni pristojnosti, na zahtevo poveljnika CZ RS ali njegovega namestnika oziroma poveljnika državne enote za hitre intervencije ali njegovega namestnika.

Ekološki laboratorij z mobilno enoto ter zavode in druge organizacije, ki so na podlagi pogodbe z URSZR pristojni za identifikacijo nevarnih snovi oziroma svetovanje pri izvajanju intervencij, aktivira CORS.

O protiepidemijskih zdravstvenih ukrepih odloča MZ na podlagi predloga NIJZ. Poveljnik CZ za Posavje spremlja razmere na okuženem oziroma ogroženem območju in odloča o izvajanju zaščitnih ukrepov in nalog ZRP.

Za pomoč Policije pri izvajanju ZRP ob epidemiji oziroma pandemiji lahko poveljnik CZ za Posavje ali njegov namestnik zaprosi poveljnika CZ RS.

Predlog za aktiviranje in uporabo zmogljivosti Slovenske vojske poda poveljnik CZ za Posavje poveljniku CZ RS.

Izpostava URSZR Brežice vpokliče in določi naloge pripadnikom CZ in drugih regijskih sil za ZRP, ki ureja vse zadeve, povezane z nadomestili plač in povračili stroškov, ki jih imajo pripadniki CZ ter drugih sil za ZRP (poklicni in prostovoljci) pri opravljanju nalog ZRP. V primeru aktiviranja regijskega načrta država krije vse stroške, povezane s pripravljenostjo in delovanjem teh sil na prizadetem območju.

Regijske sile za ZRP, ki odidejo na prizadeta območja, se zberejo na svojih zbirališčih. Na podlagi zahtev občin se določi njihovo delovišče in izdajo delovni nalogi.

P – 5	Seznam zbirališč sil za zaščito, reševanje in pomoč
D – 14	Vzorec odredbe o aktiviranju sil in sredstev za zaščito, reševanje in pomoč
D – 15	Vzorec delovnega naloga
D – 23	Dokumenti o mobilizaciji/aktiviranju pripadnikov regijskih enot in služb za ZRP v Posavju

### 6.2 Aktiviranje sredstev pomoči

Materialna pomoč države ob pojavu nalezljivih boleznih pri ljudeh bi obsegala posredovanje pri zagotavljanju posebne opreme, ki jo potrebujejo sile za ZRP za izvajanje zaščitnih ukrepov in nalog ZRP, ter pomoč v obliki zaščitne in reševalne opreme, objektov, finančnih sredstev, hrane, pitne vode ter zdravil in drugih življenjskih pripomočkov.

O uporabi DRMS za pomoč ob pojavu nalezljivih boleznih pri ljudeh odloča poveljnik CZ RS na zahtevo poveljnika CZ za Posavje.

V regijskem logističnem centru se:

- skladišči in razdeljuje oprema in sredstva za ZRP štabom, enotam in službam Civilne zaščite,
- skladišči in razdeljuje opremo in sredstva iz zaloga materialnih sredstev prizadetim prebivalcem ob naravnih in drugih nesrečah (preko občin),
- skladišči in razdeljuje opremo in sredstva za delovanje javne zdravstvene službe,

- zbira, skladišči in razdeljuje humanitarna in mednarodna pomoč,
- pomaga pri distribuciji opreme in sredstev iz državnih blagovnih rezerv in sredstev iz mednarodne humanitarne pomoči.

D – 3	Načrt organizacije in delovanja regijskega logističnega centra ter prevzema in razdelitve pomoči na letališču Cerklje ob Krki
D – 17	Vzorec prošnje za državno pomoč (pomoč sosednjih regij)

## **7 UPRAVLJANJE IN VODENJE**

### **7.1 Organi in njihove naloge**

Operativno strokovno vodenje CZ in drugih sil za ZRP se organizira in izvaja kot enoten sistem na lokalni, regionalni in državni ravni. Vodenje sil za ZRP in vodenja izvajanja zaščitnih ukrepov in nalog ZRP je urejeno z Zakonom o varstvu pred naravnimi in drugimi nesrečami (Uradni list RS, št. 51/06-UPB-1, 97/10 in 21/18-ZNOrg).

#### **7.1.1 Poveljnik CZ za Posavje**

- oceni potrebo po vključevanju regijskih sil in sredstev ZRP,
- odloča o aktiviranju sil zaščite, reševanja in pomoči na nivoju regije,
- aktivira regijski načrt zaščite in reševanja
- ovrednoti predloge o izvajanju zaščitnih ukrepov, jih odreja in prekliče, ko so za to izpolnjeni pogoji,
- operativno in strokovno vodi dejavnost CZ, skrbi za povezano ter usklajeno delovanje vseh sil za ZRP iz regijske in občinske pristojnosti,
- usklajuje operativne zaščitne ukrepe in naloge ZRP ter drugih državnih organov na regijski ravni in občin,
- koordinira aktivnosti s poveljniki CZ občin ter na njihovo zahtevo organizira potrebno pomoč v silah in sredstvih za zaščito, reševanje in pomoč ter izvaja koordinacijo s sosednjimi regijami,
- na zahtevo poveljnikov CZ prizadetih občin organizira oziroma zaprosi za potrebno pomoč v silah in sredstvih za zaščito, reševanje in pomoč,
- usklajuje sprejem pomoči v silah in sredstvih za območje Posavja,
- usmerja dejavnost in poroča poveljniku CZ RS o izvršenih ukrepih in stanju na prizadetem območju,
- vodi pripravo končnega poročila o izvajanju zaščite in reševanja ter ga posreduje Poveljniku CZ RS in
- opravlja druge naloge iz svoje pristojnosti.

#### **7.1.2 Izpostava URSZR Brežice**

- izdela načrt delovanja ob nesreči,
- opravlja upravne in strokovne naloge zaščite, reševanja in pomoči iz svoje pristojnosti (pozivanje pripadnikov, vodenje finančnih zadev),
- zagotavlja delovanje komunikacijskega sistema za delovanje regijskih in občinskih sil za ZRP,
- zagotavlja informacijsko podporo organom vodenja na regijski ravni,
- obvešča pristojne organe o aktiviranju regijskega načrta,
- zagotavlja prostorske, telekomunikacijske in druge pogoje za delo poveljnika CZ za Posavje in člane Štaba CZ za Posavje,
- nudi administrativno in logistično pomoč poveljniku in članom štaba CZ za Posavje pri vodenju zaščite, reševanja in pomoči ter pri odpravljanju posledic,
- skrbi za delovanje logističnih centrov,
- zagotavlja službo za podporo poveljniku CZ za Posavje,
- zagotavlja logistično podporo pri delovanju regijskih sil ZRP,
- zbira, obdeluje in posreduje podatke o nesreči in drugih, z njo povezanih, dogodkih,
- opravlja druge naloge iz svoje pristojnosti.

D – 2 Načrt Izpostave URSZR Brežice za zagotovitev prostorskih in drugih pogojev za delo poveljnika CZ in štaba CZ za Posavje

D – 22/1 Načrt dejavnosti Izpostave URSZR Brežice in Centra za obveščanje Brežice

### **7.1.3 Vojašnica Jerneja Molana Cerklje ob Krki**

- zagotavlja dostopa do RLC Brežice,
- zagotavljanje logistične zmožljivosti in
- ostale naloge iz svoje pristojnosti.

D – 22/3 Načrt dejavnosti Vojašnice Jerneja Molana Cerklje ob Krki

### **7.1.4 Policijska uprava Novo mesto**

- varuje življenja, osebno varnost in premoženje ljudi ter vzdržuje javni red na prizadetem območju,
- preprečuje, odkriva in preiskuje kazniva dejanja ter prekrške, odkriva in prijema njihove storilce ter druge iskane osebe in jih izroča pristojnim organom,
- nadzira in skladno s stanjem prometne infrastrukture ureja promet ter omogoča interveniranje silam za ZRP,
- skladno z razmerami varuje državno mejo in izvaja mejni nadzor ter policijske naloge v zvezi s tujci,
- s svojo letalsko enoto sodeluje pri opravljanju policijskih, humanitarnih, oskrbovalnih, izvidovalnih in drugih nalog, pomembnih za ZRP,
- izvaja zakonsko določene naloge in nudi pomoč pri izvajanju določenih ukrepov, ki jih odredijo pristojne inštitucije (prepoved oziroma omejitev gibanja prebivalstva na okuženih ali neposredno ogroženih območjih; prepoved zbiranja ljudi po šolah, kinodvoranah, javnih lokalih ali drugih javnih mestih, dokler ni več nevarnosti širjenja nalezljive bolezni),
- sodeluje pri identifikaciji žrtev,
- opravlja druge naloge iz svoje pristojnosti.

D – 22/2 Načrt dejavnosti Policijske uprave Novo mesto

### **7.1.5 Nacionalni inštitut za javno zdravje, OE Celje in OE Novo mesto**

- predlagajo in izvajajo ukrepe za preprečevanje epidemije in pandemije nalezljive bolezni pri ljudeh,
- izvajajo epidemiološko spremljanje epidemijskega oziroma pandemijskega pojavljanja nalezljivih bolezni,
- ob pojavu nalezljive bolezni pripravijo oceno tveganja za javno zdravje,
- usklajujejo pripravo smernic in standardnih postopkov za obvladovanje epidemije oziroma pandemije nalezljivih bolezni pri ljudeh,
- opredeljujejo potrebe po laboratorijski diagnostiki mikroorganizmov, komunicira in posreduje informacije za splošne in strokovne javnosti skladno s planom obveščanja,
- po potrebi vzpostavijo linijo odprtega telefona za prebivalstvo za informacije o preprečevanju širjenja nalezljivih bolezni pri ljudeh,
- predlagajo in izvajajo ukrepe za zagotavljanje izolacije in karantene,
- predlagajo strategijo in operativni načrt zaščite s cepljenjem in z zdravili, ter ga po potrebi izvajajo,
- opravljajo druge naloge iz svoje pristojnosti.

D – 22/8 Načrt dejavnosti NIJZ, OE Celje in OE Novo mesto

### **7.1.6 Zdravstveni inšpektorat RS, OE Novo mesto**

- pripravi načrt delovanja,
- izvaja inšpekcijski nadzor nad odloki Vlade RS in odredbami ministra, pristojnega za zdravje, ki so sprejeti na podlagi Zakona o nalezljivih boleznih z drugimi pristojnimi inšpekcijskimi organi skladno s 46.a členom ZNB in policijo (v sodelovanju z Inšpektoratom RS za delo, UVHVVR in Tržnim inšpektoratom RS).

### **7.1.7 Uprava za varno hrano, veterinarstvo in varstvo rastlin, OU Novo mesto**

- spremlja stanje in sprejema ukrepe za preprečevanje pojava in širjenja zoonoz,
- zagotavlja medsebojno sodelovanje in obveščanje z NIJZ in MZ ob pojavu zoonoz pri živalih in v primeru izbruhov okužb, povzročenih z živili,
- v sodelovanju z MZ pripravi kratkoročne in dolgoročne preventivne ukrepe in programe za varstvo prebivalstva pred zoonozami, pri čemer se določijo ukrepi, izvajalci, roki in sredstva za njihovo izvedbo,
- usklajuje izvajanje odrejenih zdravstvenih in zaščitnih ukrepov ter nalog ZRP,
- odreja oziroma izvaja ukrepe za ugotavljanje, preprečevanje širjenja in zatiranje bolezni živali, skladno z zakonodajo,
- izdaja obvezna navodila uradnim veterinarjem UVHVVR in veterinarskim organizacijam,
- spremlja gibanje bolezni živali v državi in tujini ter o tem obvešča vse zainteresirane javnosti v Sloveniji in tujini,
- izvaja inšpekcijski nadzor nad varnostjo živil oziroma hrane,
- opravlja druge naloge iz svoje pristojnosti.

Predstavniki državnih organov na ravni regije, ki ne izdelujejo načrtov dejavnosti, so vključeni v izvajanje nalog ZRP preko članov štaba CZ za Posavje.

### **7.1.8 Nevladne in druge organizacije**

Območne organizacije Rdečega križa, Slovenska Karitas, PGE Krško in PGD Sevnica, prostovoljna gasilska društva GZ v Posavju ter druge prostovoljne organizacije in društva se:

- vključujejo v skupne akcije zaščite, reševanja in pomoči na podlagi odločitve poveljnika CZ za Posavje oz. njegovega namestnika in
- izvajajo naloge iz svoje pristojnosti.

### **7.1.9 Enote in službe, ki jih organizirajo državni organi**

#### **Zdravstveni domovi v Posavju in SB Brežice:**

- organizirajo in izvajajo medicinsko oskrbo na terenu in v zdravstvenih ustanovah,
- koordinirajo sile in sredstva zdravstva v Posavju in posredujejo pri zagotavljanju pomoči iz drugih regij ter
- izvajajo druge ukrepe in naloge iz svoje pristojnosti.

#### **Veterinarske organizacije s koncesijo:**

- spremljajo stanje na terenu,
- izvaja odrejene zdravstvene in zaščitne ukrepe ter naloge ZRP,
- izvaja ukrepe za ugotavljanje, preprečevanje širjenja bolezni živali,
- opravlja druge naloge iz svoje pristojnosti.

#### **Center za socialno delo Posavje:**

- pomoč pri nastanitvah in osnovni oskrba ranljivih skupin prebivalstva,
- ocenjuje, organizira in zagotavlja pomoč ogroženim skupinam prebivalcev,
- izplačevanja denarnih prejemkov in pomoči upravičencem,
- izvaja psihosocialno pomoč
- sodeluje z drugimi državnimi organi in usklajuje naloge in ukrepe, ki se izvajajo in
- opravlja druge naloge iz svoje pristojnosti.

D – 22/6 Načrti dejavnosti CSD Posavje

## **7.2 Operativno vodenje**

Zdravstvene ukrepe in druge posebne ukrepe ter njihovo izvajanje in spremljanje razmer na terenu določi minister, pristojen za zdravje in jih usklajuje MZ.

Ob aktiviranju regijskega načrta vodi aktivnosti ZRP na območju Posavja poveljnik CZ za Posavje v sodelovanju s poveljnikom CZ RS in občinskimi poveljniki CZ.

Na podlagi napovedi poteka epidemije ali pandemije in ocene razmer poveljnik CZ RS določi zaščitne ukrepe in naloge ZRP ter o tem obvesti poveljnika CZ za Posavje.

Poveljnik CZ za Posavje usklajuje in usmerja aktivnosti, ko se aktivirajo regijske sile in sredstva za ZRP in se v intervencijo vključijo gasilske ter druge enote iz več občin, policija in SV.

Operativno strokovno vodenje sil za ZRP v Posavju izvaja poveljnik CZ za Posavje ob pomoči štaba CZ za Posavje, v sodelovanju s poveljniki CZ prizadetih občin, vodjo intervencije in vodjo reševalnih enot.

Dejavnosti za ZRP na območju občine operativno vodi poveljnik CZ občine s pomočjo štaba CZ občine.

D – 2 Načrt Izpostave USRZR Brežice za zagotovitev prostorskih in drugih pogojev za delo poveljnika CZ in štaba CZ za Posavje

D – 22/1 Načrt dejavnosti Izpostave USRZR Brežice in Centra za obveščanje Brežice

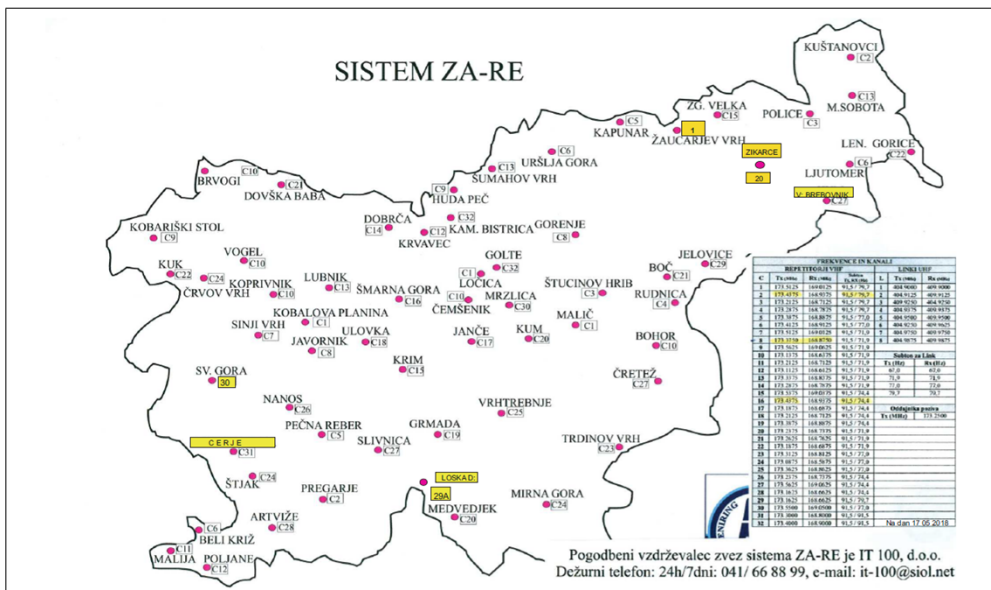
## **7.3 Organizacija zvez**

Prenos podatkov in komuniciranje med organi vodenja, reševalnimi službami in drugimi izvajalci zaščite, reševanja in pomoči poteka s storitvami oziroma zvezami, kot so opredeljeni v državnem načrtu.

Pristojni poveljnik CZ oziroma vodja intervencije ob naravni ali drugi nesreči operaterjem sistema javne stacionarne in mobilne telefonije zagotavlja dostope do komunikacijskih objektov, ki so na območjih nesreče (intervencije) v okvari, in sicer do odprave napak ter ponovnega začetka delovanja.

#### **Sistem zvez ZA-RE**

Pri neposrednem vodenju akcij ZRP se za govorne komunikacije uporablja sistem radijskih zvez zaščite in reševanja ZA-RE ter za pozivanje sistem osebnega klica ZA-RE. Sistem zvez ZA-RE se obvezno uporablja pri vodenju intervencij ter drugih akcijah na področju zaščite in reševanja. Informacijsko-komunikacijsko središče sistema ZA-RE je ReCO Brežice, preko katerega se zagotavlja povezovanje uporabnikov v javne in zasebne profesionalne komunikacijske sisteme in omrežja ter med centri za obveščanje.



Slika 3: Repetitorske postaje s kanali sistema ZA-RE (URSZR, 2018)

Na območju **Posavja** delujejo trije **repetitorji** (Bohor, Čretež in Laze). Izpad repetitorja se lahko nadomesti z mobilnim repetitorjem.

Ob omejeni uporabi sistema zvez ZARE zaradi razgibane konfiguracije terena je mobilni repetitor možno postaviti praviloma v **dveh** urah na določeno lokacijo. ReCO Brežice posreduje GZ Brežice ali Sevnica zahtevo za namestitev mobilnega repetitorja v Posavju (lokacija odvisna od nesreče). Mobilni repetitor se nahaja v prostorih Izpostave URSZR Brežice.

### Uporaba mobilnih repetitorskih postaj ZA-RE

Mobilne repetitorske postaje se uporabljajo za nadomestilo izpadlih repetitorskih postaj radijske mreže sistema zvez ZA-RE ali za izboljšanje delovanja te mreže, če gre za lokacijo s slabšo pokritostjo z radijskim signalom ZA-RE ali za potrebe po dodatnem repetitorju zaradi povečanega radijskega prometa oziroma zahteve zaradi organizacije prometa radijskih zvez ZA-RE ob nesreči.

### Podsistem osebnega klica

V sistemu zvez ZA-RE deluje tudi podsistem osebnega klica (pozivniki). Ta omogoča pošiljanje pisnih sporočil imetnikom sprejemnikov osebnega klica. Sporočila na območju Posavja pošilja ReCO Brežice. Oddajniško mrežo sestavlja 53 oddajnikov zgornje in 73 digitalnih repetitorjev spodnje mreže. Če bi bilo nujno, bi bilo mogoče namestiti tudi mobilni digitalni repetitor.

- |          |                                     |
|----------|-------------------------------------|
| P – 19   | Radijski imenik sistema zvez ZA-RE  |
| D – 4    | Načrt zagotavljanja zvez ob nesreči |
| D – 1007 | Organizacijska shema zvez           |

## 8 ZAŠČITNI UKREPI TER NALOGE ZAŠČITE, REŠEVANJA IN POMOČI

Ob pojavu epidemije oziroma pandemije nalezljive bolezni pri ljudeh se bodo poleg splošnih in posebnih zdravstvenih ukrepov za preprečevanje in obvladovanje nalezljivih bolezni pri ljudeh na področju zdravstva izvajali tudi zaščitni ukrepi in naloge ZRP.

### 8.1 Splošni in posebni zdravstveni ter drugi posebni ukrepi za preprečevanje in obvladovanje nalezljivih bolezni pri ljudeh

Za določitev splošnih in posebnih zdravstvenih ter drugih posebnih ukrepov za preprečevanje in obvladovanje nalezljivih bolezni pri ljudeh je zadolžen NIJZ, v Posavju OE NIJZ Celje (za občini Brežice in Sevnica) in OE NIJZ Novo mesto (za občini Kostanjevica na Krki in Krško), zdravstveno nadzorstvo pa izvajata ZIRS, OE Novo mesto in UVHVVR, OU Novo mesto skladno s svojimi pristojnostmi.

Posebne ukrepe za preprečevanje in obvladovanje izvajajo fizične in pravne osebe, ki izvajajo zdravstveno dejavnost, pri nalezljivih boleznih, ki se prenašajo med živalmi in človekom (zoonozah), pa tudi fizične in pravne osebe, ki opravljajo veterinarsko dejavnost.

**Posebni ukrepi so:**

- osamitev (izolacija), karantena, obvezno zdravljenje in poseben prevoz bolnikov;
- cepljenje (imunizacija in imunoprofilaksa) ter zaščita z zdravili (kemoprofilaksa);
- dezinfekcija, dezinsekcija in deratizacija;
- drugi posebni ukrepi.

V primeru potreb po dodatni pomoči pri izvajanju teh posebnih ukrepov lahko po odločitvi poveljnika CZ RS oziroma poveljnika CZ za Posavje sodelujejo tudi **sile za ZRP** ter po potrebi tudi SV s svojimi razpoložljivimi zmogljivostmi.

Pogoje in način izvajanja posebnih ukrepov opredeli ministrstvo, pristojno za zdravje.

Sile za ZRP bodo sodelovale pri izvajanju posebnih ukrepov in nalog, in sicer pri:

- delitvi in dostavi materialnih sredstev za izvajalce zdravstvene dejavnosti,
- meritvah telesne temperature na kontrolnih točkah pri prehodu državne meje,
- organizaciji osnovne oskrbe s hrano osebam v karanteni in izolaciji,
- dezinfekciji, dezinsekciji in deratizaciji,
- organizaciji usposabljanj za pravilno in varno izvajanje nalog in za pravilno uporabo zaščitnih sredstev.

Pogoje, način izvedbe nalog sodelujoče in njihove pristojnosti, aktivnosti in nadzor nad izvajanjem posebnih ukrepov opredeli ministrstvo, pristojno za zdravje.

Pogoje, način in sredstva za izvajanje dezinfekcije, dezinsekciji in deratizaciji predpiše minister, pristojen za zdravje v sodelovanju z ministrom, pristojnim za kmetijstvo in ministrom, pristojnim za okolje in prostor.

#### **Osamitev (izolacija)**

Osamitev (izolacija) je ukrep, s katerim se omeji svobodno gibanje, ki ga določi lečeči zdravnik, NIJZ ali njegove območne enote obolemu za nalezljivo boleznijo, da se omeji svobodno gibanje, kadar to lahko povzroči neposreden ali posreden prenos bolezni na druge osebe. Glede na način prenosa nalezljive bolezni in stanje kužnosti bolnika se določi vrsta osamitve, ki



lahko poteka na bolnikovem domu, v zdravstvenem zavodu (hospitalizacija) ali pa na za ta namen posebej določenem prostoru. Osamitev lahko traja največ toliko časa, kolikor traja kužnost.

D – 1020	Seznam lokacij primernih za izolacijo v Posavju
D – 1021	Pogoji, ki jih mora izpolnjevati objekt namenjen za nastanitev oseb v izolaciji
D – 1023	Navodila za osebe, ki so napotene v izolacijo
D – 1024	Potrebna MTS za izvedbo izolacije

### **Karantena**

Karantena je ukrep, s katerim se omeji svobodno gibanje in določijo obvezni zdravstveni pregledi zdravim osebam, ki so bile ali za katere se sumi, da so bile v stiku z nekom, ki je zbolel za kugo, virusno hemoragično mrzlico (Ebola, Lassa, Marburg) ali nalezljivo boleznijo, za katero je bila razglašena epidemija. Karanteno odredi minister, pristojen za zdravje, na predlog NIJZ.

D – 1027	Seznam lokacij primernih za karanteno v Posavju
D – 1028	Pogoji, ki jih mora izpolnjevati objekt namenjen za nastanitev oseb v karanteni
D – 1029	Vzorec pogodbe z izvajalcem karantene
D – 1030	Navodila za osebe, ki so napotene v karanteno
D – 1031	Potrebna MTS za izvedbo karantene
D – 1032	Priporočila za pripravo objekta za karanteno, ravnanje osebja in nastanjenih v karanteni (NIJZ)

### **Drugi ukrepi, s katerimi se omeji svoboda gibanja**

Ob pojavu epidemije ali pandemije nalezljive bolezni pri ljudeh, kadar s splošnimi in posebnimi ukrepi ni mogoče preprečiti, da se v RS zanesejo in v njej razširijo določene nalezljive bolezni lahko Vlada RS, odredi tudi **druge posebne ukrepe**, kot so:

- določi pogoje za potovanje v države, v katerih obstaja možnost okužbe z nevarno nalezljivo boleznijo, ali za prihod iz teh držav,
- prepove oziroma omeji gibanje prebivalstva na okuženih in ogroženih območjih,
- prepove zbiranje ljudi po šolah, kinodvoranah, javnih lokalih in drugih javnih mestih, dokler ne preneha nevarnost širjenja nalezljive bolezni,
- omeji in prepove promet posameznih vrst blaga in izdelkov.

Pri izvajanju drugih posebnih ukrepov sodeluje tudi Policija in organi in enote za zaščito, reševanje in pomoč. Ministrstvo, pristojno za zdravje tudi v sodelovanju s Policijo in Civilno zaščito, določi pogoje, način izvedbe, sodelujoče in njihove pristojnosti, posamezne aktivnosti pristojnih ter nadzor nad izvajanjem drugih posebnih ukrepov.

Glede materialne dolžnosti, nadomestila plače, varstva pri izvrševanju dolžnosti, povračilu škode in odgovornosti za povzročeno škodo se smiselno uporabljajo predpisi, ki urejajo varstvo pred naravnimi in drugimi nesrečami.

### **Drugi ukrepi**

V določenih primerih nalezljivih bolezni se za širjenje bolezni lahko uporabljajo tudi ukrepi s katerimi se ugotavlja prisotnost znakov bolezni. Eden od takih je izvajanje ukrepa merjenja telesne temperature, ki ga izvajajo posamezniki, ki so primerno usposobljeni. Ukrep se lahko izvaja na mejah, na vstopnih točkah v poslovne objekte in poslovne zgradbe ter objekte institucionalnega varstva in druge.

Lastniki ali upravljavci objektov v skladu s priporočili NIJZ določijo ukrepe, način izvajanja ukrepov in odgovorne za izvajanje ukrepov za preprečitev širjenja okužbe in z njimi seznanijo uporabnike objektov.

D – 1008	Načrt sodelovanja ZRP na občinski in državni ravni za izvajanje karantene oziroma izolacije
D – 1009	Navodila RKS za člane ekip PP za izvajanje nalog ob epidemiji

## 8.2 Zaščitni ukrepi in naloge zaščite, reševanja in pomoči

Ukrepi in naloge zaščite, reševanja in pomoči so namenjeni preprečitvi, ublažitvi, zmanjšanju nastanka in odpravi posledic epidemije oziroma pandemije nalezljive bolezni pri ljudeh.

Ob pojavu epidemije oziroma pandemije nalezljive bolezni pri ljudeh se izvajajo naslednji zaščitni ukrepi in naloge ZRP:

- prostorski, urbanistični, gradbeni in drugi tehnični ukrepi (ukrep),
- RKB zaščita - biološka zaščita (ukrep),
- prva pomoč in nujna medicinska pomoč (naloga),
- pomoč ogroženim in prizadetim (okuženim) prebivalcem (naloga),
- zagotavljanje osnovnih pogojev za življenje (naloga).

### 8.2.1 Prostorski, urbanistični, gradbeni in drugi tehnični ukrepi

Če je posledica epidemije ali pandemije nalezljive bolezni pri ljudeh večje število mrtvih, je treba infektivna trupla ustrezno zaščititi pred okoljskimi vplivi skladno z Navodilom za ravnanje z infektivnimi trupli (D – 1002) in Pravilnikom o prevozu in pokopu posmrtnih ostankov (Uradni list RS, 70/97, 61/11, 53/17 in 56/17 –popr.).

Izpostava URSZR Brežice ali štab CZ za Posavje obvesti občine z informacijami, ki so jih prejeli s strani Centra za obveščanje Brežice ali Štaba CZ RS.

Občine v svojih načrtih natančno določijo lokacije za pokop večjega števila mrtvih, ki se načrtujejo tudi izven obstoječih pokopališč. Poleg tega vnaprej pripravijo mesta za hrambo infektivnih trupel, če vseh trupel ne bi mogli pravočasno pokopati.

Trupla do mesta pokopa prepeljejo pristojne javne službe. NIJZ pripravi navodila in usmeritve glede pogojev in načina izvedbe prevoza, pokopa, izkopa in prekopa posmrtnih ostankov v razmerah razglašene epidemije/pandemije.

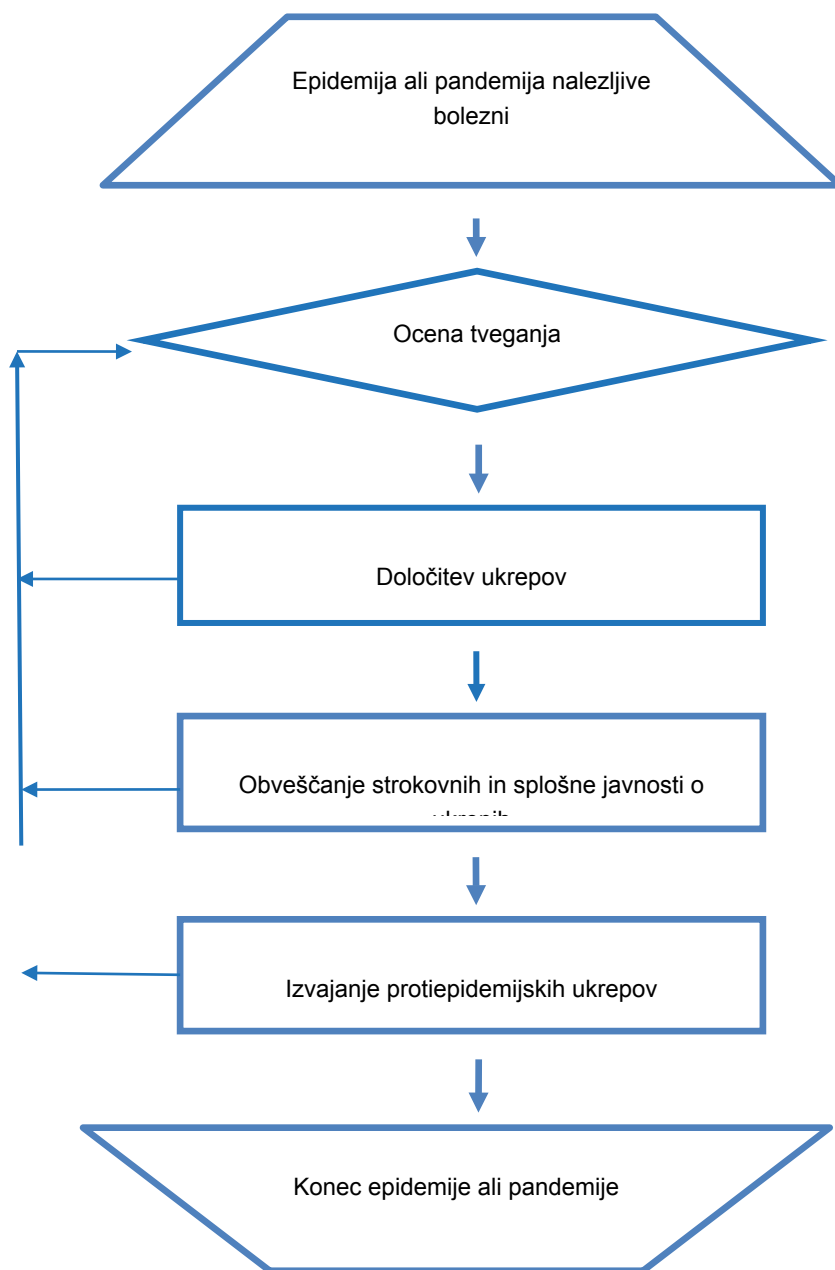
Občine poskrbijo za ustrezno obveščenost prebivalcev glede predpisanih omejitev in pogojev pokopa posmrtnih ostankov.

Po prejemu navodil začnejo občine izvajati zaščitni ukrep in poročajo o realizaciji poveljniku CZ za Posavje.

D – 1002	Navodilo za ravnanje z infektivnimi trupli
D – 1010	Priporočila za postopanje z umrlim s COVID-19
D – 1011	Higienska priporočila za preprečevanje okužb z novim koronavirusom za pogrebno in pokopališko dejavnost

## 8.2.2 Biološka zaščita

### DIAGRAM POTEKA AKTIVNOSTI



**Poveljnik CZ in štab CZ za Posavje** sodeluje tako, da:

- posreduje dodatne informacije občinam v regiji in
- pomaga s silami ZRP, s katerimi v občini ne razpolagajo.

Gasilske enote sodelujejo pri razkuževanju javnih prostorov in površin, vozil in opreme NMP za bolnišnice in zdravstvene domove in druge objekte, ko obseg dela presega zmožnosti delovanja rednih služb.

O izvedenem ukrepu poročajo poveljniku CZ za Posavje.

P – 11	Pregled gasilskih enot s podatki o poveljnikih in namestnikih poveljnikov
P – 12	Pregled gasilskih enot širšega pomena s podatki o poveljnikih in namestnikih poveljnikov
D – 1012	Postopkovnik za določitev opreme in ukrepanje gasilcev v razmerah prisotnosti nalezljive bolezni

### 8.2.3 Prva pomoč in nujna medicinska pomoč

V razmerah epidemije oziroma pandemije nalezljive bolezni pri ljudeh zdravstveni domovi v Posavju zagotavljajo **nujno medicinsko pomoč**.

Ob pojavu epidemije oziroma pandemije nalezljive bolezni pri ljudeh **prvo pomoč** izvajajo ekipe prve pomoči CZ, RKS ter drugih prostovoljnih organizacij. .

**Občine**, ki imajo organizirane enote za prvo pomoč, v svojih načrtih opredelijo, katere enote bi pomagale izvajati prvo pomoč v občini. Njihove naloge so:

- sodelovanje pri prevozu obolelih,
- negi obolelih,
- merjenju temperature in
- izvajanju sanitarno-higienskih in protiepidemijskih ukrepov.

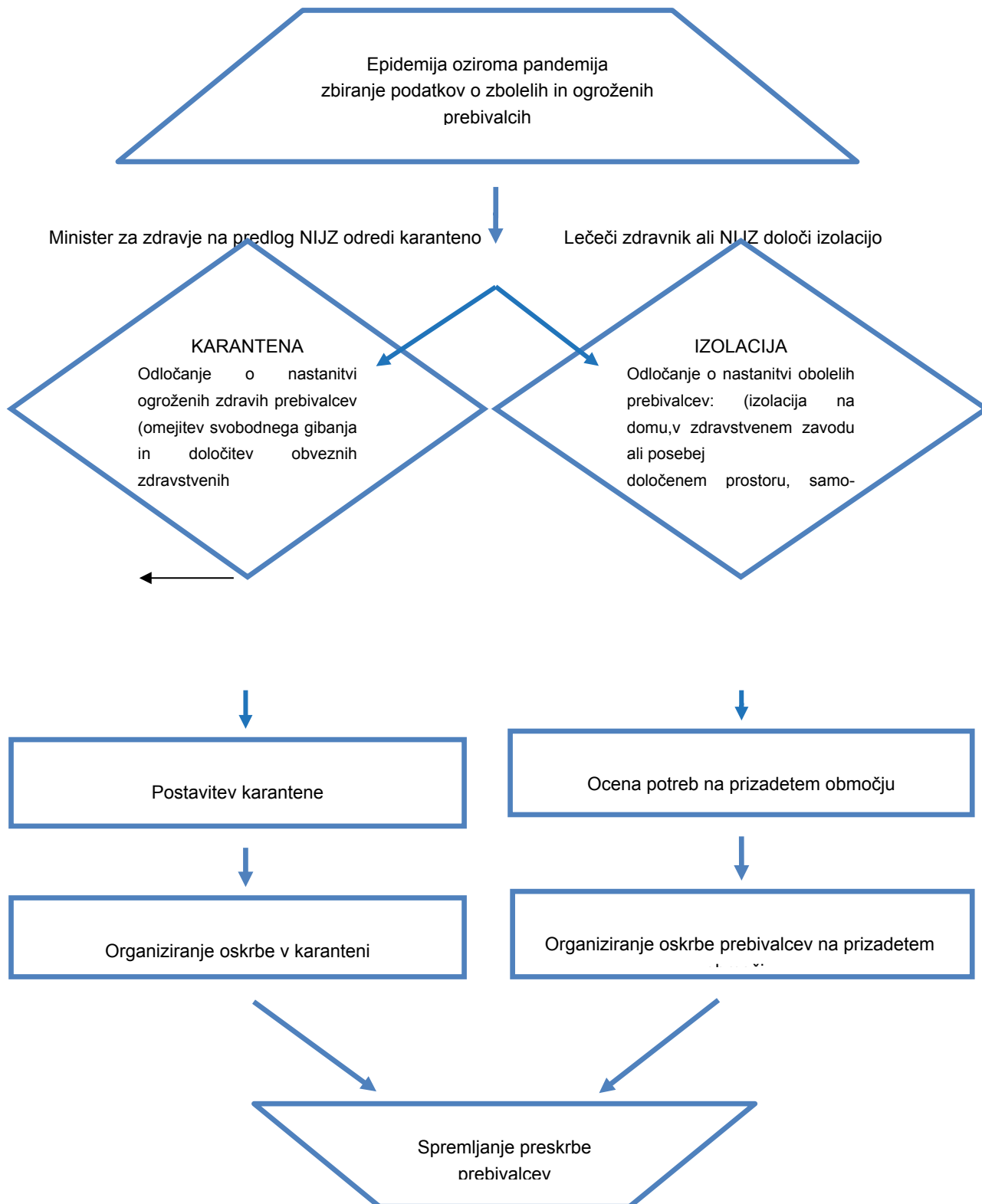
O izvedeni nalogi občina poroča poveljniku CZ za Posavje.

Regijske sile za ZRP lahko sodelujejo pri prevozu in dostavi materialno tehničnih sredstev za vzpostavitev vstopnih točk (kontejnerji, šotori... za potrebe zdravstva).

P – 27	Pregled zdravstvenih domov, zdravstvenih postaj in reševalnih postaj
P – 28	Pregled splošnih in specialističnih bolnišnic
P – 39	Pregled ekip prve pomoči v Posavju po ustanoviteljih
D – 109	Smernice za delovanje sistema NMP ob množičnih nesrečah (MZ)

## 8.2.4 Pomoč ogroženim in prizadetim prebivalcem

### DIAGRAM POTEKA AKTIVNOSTI



Osebe, za katere je odrejena osamitev ali karantena, se smejo prevažati samo na način in pod pogoji, ki onemogočajo širjenje okužbe. Način in pogoje prevoza določi minister, pristojen za zdravje.

V času pred in po epidemiji je za organizacijo in izvajanje osamitve (izolacije) pristojno MZ.

Ob povečanju števila oseb v regiji, ki potrebujejo karanteno in je ne morejo izvajati v kraju bivanja, oziroma, ko se karantena ne sme izvajati na domu ali v primeru odreditve skupinske karantene pri zagotavljanju objektov in oskrbi oseb, sodeluje CZ na vseh ravneh organiziranja v skladu s priporočili in v sodelovanju z NIJZ in zdravstvom.

Ministrstvo, pristojno za zdravje opredeli pogoje, način izvedbe, sodelujoče in njihove pristojnosti, posamezne aktivnosti pristojnih ter nadzor nad izvajanjem karantene in pri tem sodeluje tako s Policijo in Civilno zaščito.

Občine in občinski štabi CZ pomagajo pri zagotavljanju dodatnih lokacij in objektov namenjenih za karanteno ali osamitev.

Sile za ZRP na lokalni in regijski ravni sodelujejo pri zagotavljanju logističnih storitev za osebe, ki so v karanteni ali osami (npr. oskrba s hrano, zdravili, zdravniškimi pripomočki in drugimi nujnimi življenjskimi potrebščinami) in zagotovijo oskrbo ranljivih skupin.

Informacijska gradiva o nalezljivih boleznih pri ljudeh pripravi NIJZ. NIJZ poskrbi za vzpostavitev odprtega telefona za prebivalstvo, ki prebivalcem nudi informacije o preprečevanju širjenja nalezljivih boleznih pri ljudeh.

Službe za podporo po potrebi sodelujejo pri začasni nastanitvi in oskrbi ogroženih ter sprejemu in razdeljevanju sredstev mednarodne, človekoljubne in druge pomoči.

Za izvajanje pomoči pri oskrbi ranljivih skupin se na občinski ravni vključijo tudi nevladne in humanitarne in druge organizacije. O načinu delovanja in nalogah, ki jih bodo izvajali se dogovorijo z lokalno skupnostjo.

Psihološko pomoč in podporo prebivalstvu ob epidemiji izvajajo deležniki, ki sodijo v pristojnost ministrstva, pristojnega za zdravje in Nacionalnega inštituta za javno zdravje v sodelovanju z nevladnimi organizacijami. Ob večjih potrebah lahko sodeluje tudi Služba za psihološko pomoč CZ.

Občine v svojih načrtih opredelijo:

- vzpostavitev dežurnega klicnega centra za informacije in pomoč občanom,
- s katerimi silami ZRP bodo sodelovale pri izvajanju ukrepa osamitve (izolacija) in karantene,
- kako bodo sodelovali pri začasni nastanitvi in oskrbi ogroženih (sodelovanje po potrebi) in
- pomoč pri razdeljevanju človekoljubne in druge pomoči
- izvajanje ostalih nalog (zagotavljanje varstva otrok, zagotavljanje prehrane za pomoči potrebne občane...).

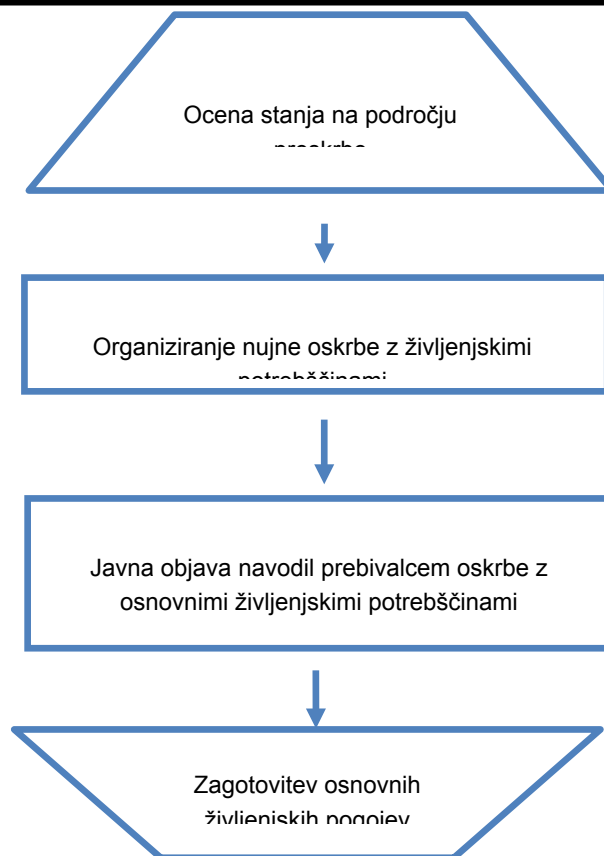
Občine zagotavljajo pomoč ogroženim in prizadetim prebivalcem glede na potrebe ter poročajo poveljniku CZ za Posavje.

Regija spremlja izvedbo naloge, se vključuje glede na potrebe občine in poroča poveljniku CZ RS.

prebivalcev  
D – 1013 Usmeritve občinam pri organizaciji oskrbe prebivalcev v času epidemije oziroma pandemije  
D – 1015 Navodilo za izvajanje psihološke pomoči v razmerah epidemije oziroma pandemije  
D – 1017 Navodilo prebivalcem za ravnanje ob pojavu nalezljive bolezni

## 8.2.5 Zagotavljanje osnovnih pogojev za življenje

DIAGRAM POTEKA AKTIVNOSTI



Zagotavljanje osnovnih pogojev za življenje ob pojavu epidemije oziroma pandemije nalezljive bolezni pri ljudeh obsega zagotovitev:

- nujne zdravstvene oskrbe ljudi in živali,
- nastanitev in oskrba zbolelih in ogroženih prebivalcev s pitno vodo, hrano, zdravili in drugimi osnovnimi življenjskimi potrebščinami,
- zagotavljanje delovanja nujne komunalne infrastrukture (npr. pitne vode, odvajanje in čiščenje komunalnih voda, odstranjevanje in ravnanje s komunalnimi odpadki, dobava elektrike, plina, daljinskega ogrevanja, IKT storitve, vzdrževanje javnih površin, zimska služba, pogrebna, gasilska služba, lekarniška dejavnost...),
- zagotavljanje delovanja storitev (prodaja prehrabnih artiklov za ljudi in domače živali ...),
- pravilno ravnanje s posmrtnimi ostanki,
- pravilno ravnanje z odpadki in odplakami in
- pravilno ravnanje z infektivnimi odpadki.

Za izvajanje nalog zagotavljanja osnovnih pogojev za življenje so zadolžene javne službe, gospodarske družbe, zavodi in druge organizacije, ki izvajajo javne in za javnost pomembne storitve.

Sklep o preklicu izvajanja zaščitnih ukrepov in nalog ZRP na ravni države sprejme poveljnik CZ RS na podlagi ocene, da so osnovni življenjski pogoji izpolnjeni in izvajanje ukrepov in nalog ZRP ni več potrebno izvajati.

Splošne in posebne zdravstvene ukrepe ter druge ukrepe za preprečevanje in obvladovanje nalezljivih bolezní pri ljudeh prekliče minister, pristojen za zdravje oziroma Vlada RS.

Naloga **regije** je usklajevanje dela med občinami in organizacijami ter javnimi službami, ki so regijskega pomena.

Naloga **občine** je, da v primeru potrebe s svojimi službami zagotovi izvedbo navedenih nalog.

P – 7	Pregled javnih in drugih služb, ki opravljajo dejavnosti pomembne za zaščito in reševanje
D – 11	Osnovni pogoji za življenje ob naravnih in drugih nesrečah – priporočilo
D – 20	Vzorec sklepa o preklicu aktiviranja načrta ZiR ob nesreči
D – 1016	Kriteriji za preklic aktiviranja regijskega načrta



## 9 OSEBNA IN VZAJEMNA ZAŠČITA

Osebna in vzajemna zaščita obsega vse aktivnosti, ki jih prebivalci izvajajo za preprečevanje širjenja epidemije oziroma pandemije nalezljive bolezni pri ljudeh, za njihovo zdravje in življenje. Prebivalci, lastniki in uporabniki stavb, gospodarske družbe, zavodi in druge organizacije, posamezniki, ki opravljajo samostojno dejavnost ter državni organi si morajo sami, na svoje stroške zagotoviti potrebna sredstva in opremo za osebno in vzajemno zaščito.

Poleg delovanja zdravstvene službe lahko tudi prebivalci sami veliko naredijo za preprečevanje širjenja epidemije oziroma pandemije nalezljive bolezni pri ljudeh, na primer:

- s higienskim umivanjem rok in higienskim ravnanjem ob kašljanju in kihanju,
- z razkuževanjem rok, bivalnih prostorov,
- s samoizolacijo v primeru nalezljivih bolezni,
- s pravilnim ravnanjem z živili in pravilno pripravo hrane,
- z izogibanjem stika z bolnimi živalmi,
- s primerno obleko, obutvijo in uporabo ustrezne varovalne opreme in posebnih zaščitnih sredstev,
- s pravilnim ravnanjem z infektivnimi odpadki,
- s pravočasnim cepljenjem z upoštevanjem varne spolnosti in
- z ohranjanjem razdalje.

S cepljenjem in uporabo sredstev za osebno zaščito ter z doslednim upoštevanjem navodil, ki jih po sredstvih javnega obveščanja sporočajo strokovne službe, lahko prebivalci učinkovito zmanjšajo pojav bolezni pri ljudeh. Da bi lahko prebivalci učinkovito izvajali ukrepe in naloge za zaščito svojega zdravja in življenja, morajo biti temeljito seznanjeni z boleznijo, njeno nevarnostjo ter vsemi možnimi in potrebnimi zaščitnimi ukrepi.

Kadar je zaradi pojava nalezljive bolezni pri ljudeh ogroženo življenje ljudi, skrbi za organiziranje, razvijanje in usmerjanje osebne in vzajemne zaščite MZ ob strokovni podpori NIJZ.

NIJZ pripravi informacijska gradiva (navodila in priporočila) o nalezljivih boleznih pri ljudeh za splošno javnost in za posebno ranljive populacije, poskrbi za distribucijo navodil in priporočil, spremlja njihovo upoštevanje ter prilagaja navodila in distribucijo za njihovo največjo učinkovitost.

NIJZ poskrbi tudi za vzpostavitev odprtega telefona za prebivalstvo, ki prebivalcem nudi informacije o preprečevanju širjenja nalezljivih bolezni pri ljudeh. V sodelovanju z nevladnimi organizacijami vzpostavi brezplačni telefon za prebivalce za ohranjanje dobrega psihičnega počutja prebivalcev in izvajanje psihološke podpore. NIJZ vsa navodila in priporočila o nalezljivih boleznih pri ljudeh objavlja tudi na svoji spletni strani ([www.nijz.si](http://www.nijz.si)).

Navodila in napotki za izvajanje osebne in vzajemne zaščite so objavljeni na spletni strani URSZR ([www.sos112.si](http://www.sos112.si)).

Naloga **regije** je, da poskrbi za distribucijo preventivnega gradiva (zgibanke idr.), ki ga v okviru usposabljanja prebivalcev za osebno in vzajemno zaščito pripravlja država.

## 10 RAZLAGA POJMOV IN OKRAJŠAV

### 10.1 Pomen pojmov

<b>Izbruh</b>	je pojav več primerov nalezljive bolezni kot pričakovano na določenem območju, v določenem časovnem obdobju in v določeni skupini ljudi.
<b>Epidemija</b>	je pojav tolikšnega števila primerov nalezljive bolezni ali tako velikega izbruha, ki po številu prizadetih oseb ali velikosti prizadetega območja pomembno presega običajno stanje in predstavlja tveganje za večji del prebivalstva in zahteva takojšnje ukrepanje.
<b>Pandemija</b>	je pojav, ko se okužba razširi na več celin. Do pandemije pride, kadar se v okolju pojavi nov povzročitelj nalezljive bolezni, s katerim se ljudje še nikoli niso srečali in so zato zanj bolj dovzetni. Povzročitelj ima dobro sposobnost širjenja med ljudmi, zato se jih lahko okuži veliko. Navadno se pandemija pojavlja v več valovih, ki so po svojih značilnostih med seboj lahko povsem različni.
<b>Nesreča</b>	je po Zakonu o varstvu pred naravnimi in drugimi nesrečami dogodek ali vrsta dogodkov, povzročenih po nenadzorovanih naravnih in drugih silah, ki prizadenejo oziroma ogrozijo življenje ali zdravje ljudi, živali ter premoženje, povzročijo škodo na kulturni dediščini in okolju v takem obsegu, da je za njihov nadzor in obvladovanje potrebno uporabiti posebne ukrepe, sile in sredstva, ker ukrepi redne dejavnosti, sile in sredstva ne zadostujejo.
<b>Okuženo območje</b>	je po Zakonu o nalezljivih boleznih območje, na katerem je ugotovljen eden ali več virov okužbe in na katerem so možnosti za širjenje okužbe.
<b>Ogroženo območje</b>	je po Zakonu o nalezljivih boleznih območje, na katero se lahko prenese nalezljiva bolezen z okuženega območja in na katerem so možnosti za širjenje okužbe.

### 10.2 Razlaga okrajšav

<b>CO</b>	Center za obveščanje
<b>CORS</b>	Center za obveščanje Republike Slovenije
<b>CZ</b>	Civilna zaščita
<b>CZ RS</b>	Civilna zaščita Republike Slovenije
<b>DRMS</b>	Državne rezerve materialnih sredstev
<b>MZ</b>	Ministrstvo za zdravje
<b>NIJZ</b>	Nacionalni inštitut za javno zdravje
<b>OE</b>	Območna enota
<b>OKC PU</b>	Operativno-komunikacijski center policijske uprave
<b>OU</b>	Območni urad
<b>OZRK</b>	Območno združenje Rdečega križa
<b>PU</b>	Policijska uprava
<b>RS</b>	Republika Slovenija
<b>RKS</b>	Rdeči križ Slovenije
<b>RLC</b>	Regijski logistični center

<b>SV</b>	Slovenska vojska
<b>URSZR</b>	Uprava Republike Slovenije za zaščito in reševanje
<b>UVHVVR</b>	Uprava za varno hrano, veterinarstvo in varstvo rastlin
<b>ZA-RE</b>	Radijske zveze v sistemu zaščite in reševanja
<b>ZiR</b>	Zaščita in reševanje
<b>ZIRS</b>	Zdravstvena inšpekcija Republike Slovenije
<b>ZRP</b>	Zaščita, reševanje in pomoč

## **11 SEZNAM PRILOG IN DODATKOV**

### **11.1 Skupne priloge**

- P – 1 Podatki o poveljniku, namestniku poveljnika in članih štaba CZ
- P – 2 Podatki o odgovornih osebah in zaposlenih na Izpostavi URSZR Brežice
- P – 3 Pregled sil za zaščito, reševanje in pomoč
- P – 4 Podatki o organih, službah in enotah CZ
- P – 5 Seznam zbirališč sil za zaščito, reševanje in pomoč
- P – 6 Pregled osebne in skupne opreme ter sredstev pripadnikov enot za zaščito, reševanje in pomoč
- P – 7 Pregled javnih in drugih služb, ki opravljajo dejavnosti pomembne za zaščito in reševanje
- P – 8 Pregled materialnih sredstev iz državnih rezerv za primer naravnih in drugih nesreč
- P – 11 Pregled gasilskih enot s podatki o poveljnikih in namestnikih poveljnikov
- P – 12 Pregled gasilskih enot širšega pomena in njihovih pooblastil s podatki o poveljnikih in namestniki poveljnikov
- P – 15 Podatki o odgovornih osebah, ki se jih obvešča o nesreči
- P – 17 Seznam prejemnikov informativnega biltena
- P – 18 Seznam medijev, ki bodo posredovali obvestilo o izvedenem alarmiranju in napotke za izvajanje zaščitnih ukrepov
- P – 19 Radijski imenik sistema zvez ZA-RE, ZA-RE+
- P – 24 Pregled enot, služb in drugih operativnih sestavov društev in drugih nevladnih organizacij, ki sodelujejo pri reševanju
- P – 25 Pregled človekoljubnih organizacij
- P – 27 Pregled zdravstvenih domov, zdravstvenih postaj in reševalnih postaj
- P – 28 Pregled splošnih in specialističnih bolnišnic
- P – 29 Pregled veterinarskih organizacij
- P – 35 Seznam oseb, pristojnih za stike z javnostjo v Posavju
- P – 39 Pregled ekip prve pomoči v Posavju po ustanoviteljih

### **11.2 Posebne priloge**

- P – 1000 Evidenčni list o vzdrževanju načrta
- P – 1001 Ocena ogroženosti Posavja ob pojavu nalezljivih bolezni pri ljudeh
- P – 1002 Pregled-ocena potrebnih sil in sredstev za ZRP v Posavju
- P – 1003 Ocena tveganja za nevarnosti biološkega, kemijskega, okoljskega in neznanega izvora na zdravje ljudi (MZ)
- P – 1004 Načrt pripravljenosti zdravstva na epidemije/pandemijo nalezljive bolezni v Sloveniji (MZ)
- P – 1006 Ocena potreb po zaščitnih sredstvih na Izpostavi URSZR Brežice
- P – 1007 Načrt pripravljenosti na pandemijo gripe na področju zdravstva

### **11.3 Skupni dodatki**

- D – 1 Načrtovana finančna sredstva za izvajanje načrta ZiR
- D – 2 Načrt Izpostave URSZR Brežice za zagotovitev prostorskih in drugih pogojev za delo poveljnika CZ in štaba CZ za Posavje
- D – 3 Načrt organizacije in delovanja regijskega logističnega centra ter prevzema in razdelitve pomoči na letališču Cerklje ob Krki
- D – 4 Načrt zagotavljanja zvez ob nesreči
- D – 11 Osnovni pogoji za življenje ob naravnih in drugih nesrečah – priporočilo
- D – 14 Vzorec odredbe o aktiviranju sil in sredstev za zaščito, reševanje in pomoč
- D – 15 Vzorec delovnega naloga

- D – 17 Vzorec prošnje za državno pomoč (pomoč sosednjih regij)
- D – 19 Vzorec sklepa o aktiviranju načrta ZiR ob nesreči
- D – 20 Vzorec sklepa o preklicu aktiviranja načrta ZiR ob nesreči
- D – 22/1 Načrt dejavnosti Izpostave URSZR Brežice in Centra za obveščanje Brežice
- D – 22/2 Načrt dejavnosti PU Novo mesto
- D – 22/3 Načrt dejavnosti Vojašnice Jerneja Molana Cerklje ob Krki
- D – 22/4 Načrt dejavnosti UVHVVR, OU Novo mesto
- D – 22/5 Načrt dejavnosti SB Brežice
- D – 22/6 Načrt dejavnosti CSD Posavje
- D – 22/7 Načrti dejavnosti organizacij
- D – 22/8 Načrt dejavnosti NIJZ, OE Celje in Novo mesto
- D – 22/9 Načrt delovanja Zdravstvenega inšpektorata RS, OE Novo mesto
- D – 23 Dokumenti o mobilizaciji/aktiviranju pripadnikov regijskih enot in služb za ZRP v Posavju

## 11.4 Posebni dodatki

- D – 109 Smernice za delovanje sistema NMP ob množičnih nesrečah (MZ)
- D – 1002 Navodila za ravnanje z infektivnimi trupli
- D – 1003 Usmeritve za določitev upravičenih stroškov nosilcev načrtovanja za izvajanje nalog iz načrta
- D – 1004 Merila za nagrajevanje prostovoljcev
- D – 1005 Postopkovnik sprejemanja in izdaje MTS iz RLC Brežice
- D – 1006 Postopkovnik za sprejem, skladiščenje in izdajanje zaščitnih sredstev za preprečevanje širjenja COVID-19 ter sprejem zahtevkov za njihovo reklamacijo
- D – 1007 Organizacijska shema zvez
- D – 1008 Načrt sodelovanja ZRP na občinski in državni ravni za izvajanje karantene oziroma izolacije
- D – 1009 Navodila RKS za člane ekip PP za izvajanje nalog ob epidemiji
- D – 1010 Priporočila za postopanje z umrlimi s COVID-19
- D – 1011 Higienska priporočila za preprečevanje okužb z novim koronavirusom za pogrebno in pokopališko dejavnost
- D – 1012 Postopkovnik za določitev opreme in ukrepanje gasilcev v razmerah prisotnosti nalezljive bolezni
- D – 1013 Usmeritve občinam pri organizaciji preskrbe prebivalcev v času epidemije oziroma pandemije
- D – 1015 Navodilo za izvajanje psihološke pomoči v razmerah epidemije/pandemije
- D – 1016 Kriteriji za preklic aktiviranja regijskega načrta
- D – 1017 Navodilo prebivalcem za ravnanje ob pojavu nalezljive bolezni
- D – 1020 Seznam lokacij primernih za izolacijo v Posavju
- D – 1021 Pogoji, ki jih mora izpolnjevati objekt namenjen za nastanitev oseb v izolaciji
- D – 1023 Navodila za osebe, ki so napotene v izolacijo
- D – 1024 Potrebna MTS za izvedbo izolacije
- D – 1027 Seznam lokacij, primernih za karanteno v Posavju
- D – 1028 Pogoji, ki jih mora izpolnjevati objekt namenjen za nastanitev oseb v karanteni
- D – 1029 Vzorec pogodbe z izvajalcem karantene
- D – 1030 Navodila za osebe, ki so napotene v karanteno
- D – 1031 Potrebna MTS za izvedbo karantene
- D – 1032 Priporočila za pripravo objekta za karanteno, ravnanje osebja in nastanjenih v karanteni (NIJZ)