



REPUBLIKA SLOVENIJA

VLADA

ŠTAB CIVILNE ZAŠČITE ZA POSAVJE

Cesta svobode 15, 8250 Brežice

T: 07 490 62 00

F: 07 490 62 20

Številka: 842-9/2006-54

Datum: 20. 9.2006

REGIJSKI NAČRT ZAŠČITE IN REŠEVANJA OB ŽELEZNIŠKI NESREČI V POSAVJU

Verzija 2.1
(dopolnjen načrt).

VSEBINA NAČRTA

1. ŽELEZNIŠKA NESREČA	4
1.1 Uvod	4
1.2 Železniško omrežje	4
1.3 Obseg železniškega prometa	5
1.4 Značilnosti železniške nesreče	6
1.5. Varnost prevozov v železniškem prometu	6
1.6. Verjetnost nastanka verižne nesreče	7
1.7. Sklepne ugotovitve	7
2. OBSEG NAČRTOVANJA	8
2.1. Temeljne ravni načrtovanja	8
2.2. Temeljna načela zaščite, reševanja in pomoči	9
3. KONCEPT ZAŠČITE IN REŠEVANJA OB ŽELEZNIŠKI NESREČI	10
3.1. Temeljne podmene	10
3.2. Zamisel izvedbe zaščite in reševanja	10
3.3. Uporaba načrta	12
4. SILE, SREDSTVA IN VIRI ZA IZVAJANJE NAČRTA	13
4.1. Pregled organov in organizacij, ki sodelujejo pri izvedbi nalog iz regijske pristojnosti	13
4.2 Materialno - tehnična sredstva za izvajanje načrta	14
4.3 Predvidena finančna sredstva za izvajanje načrta	14
5. OPAZOVANJE, OBVEŠČANJE IN ALARMIRANJE	15
5.1 Posredovanje informacij o nesreči	15
5.2 Obveščanje in informiranje pristojnih organov na regijski ravni	15
5.3. Alarmiranje ob železniški nesreči	18
6. AKTIVIRANJE SIL ZA ZAŠČITO IN REŠEVANJE	19
6.1. Aktiviranje organov vodenja, strokovnih služb ter sil za zaščito, reševanje in pomoč	19
6.2. Aktiviranje regijskih sil za zaščito, reševanje in pomoč	19
6.3. Zagotavljanje pomoči v materialnih in finančnih sredstvih	19

7. UPRAVLJANJE IN VODENJE	21
7.1. Organi in njihove naloge.....	21
7.2. Operativno vodenje	22
7.3. Zaščita in reševanje ob železniški nesreči	23
7.4. Organizacija zvez ob železniški nesreči.....	25
8. UKREPI IN NALOGE ZAŠČITE, REŠEVANJA IN POMOČI	27
8.1. Ukrepi zaščite, reševanja in pomoči.....	27
8.2. Naloge zaščite, reševanja in pomoči	28
9. OSEBNA IN VZAJEMNA ZAŠČITA	31
10. RAZLAGA POJMOV IN OKRAJŠAV	32
10.1. Pojmi	32
10.2. Okrajšave.....	32
11. SEZNAM PRILOG IN DODATKOV	33
11.1. Seznam prilog - skupne	33
11.2. Seznam prilog – po načrtu.....	33
11.3. Seznam dodatkov - skupni	33
11.4. Seznam dodatkov – po načrtu	34

1. ŽELEZNIŠKA NESREČA

1.1 Uvod

Regijski načrt zaščite in reševanja ob železniški nesreči v Posavju - verzija 2.0 - je nadgradnja Načrta zaščite, reševanja in pomoči ob železniški nesreči, ki ga je Uprava za obrambo Krško izdelala leta 2001 in ga je sprejel Štab CZ za Posavje v decembru 2001.

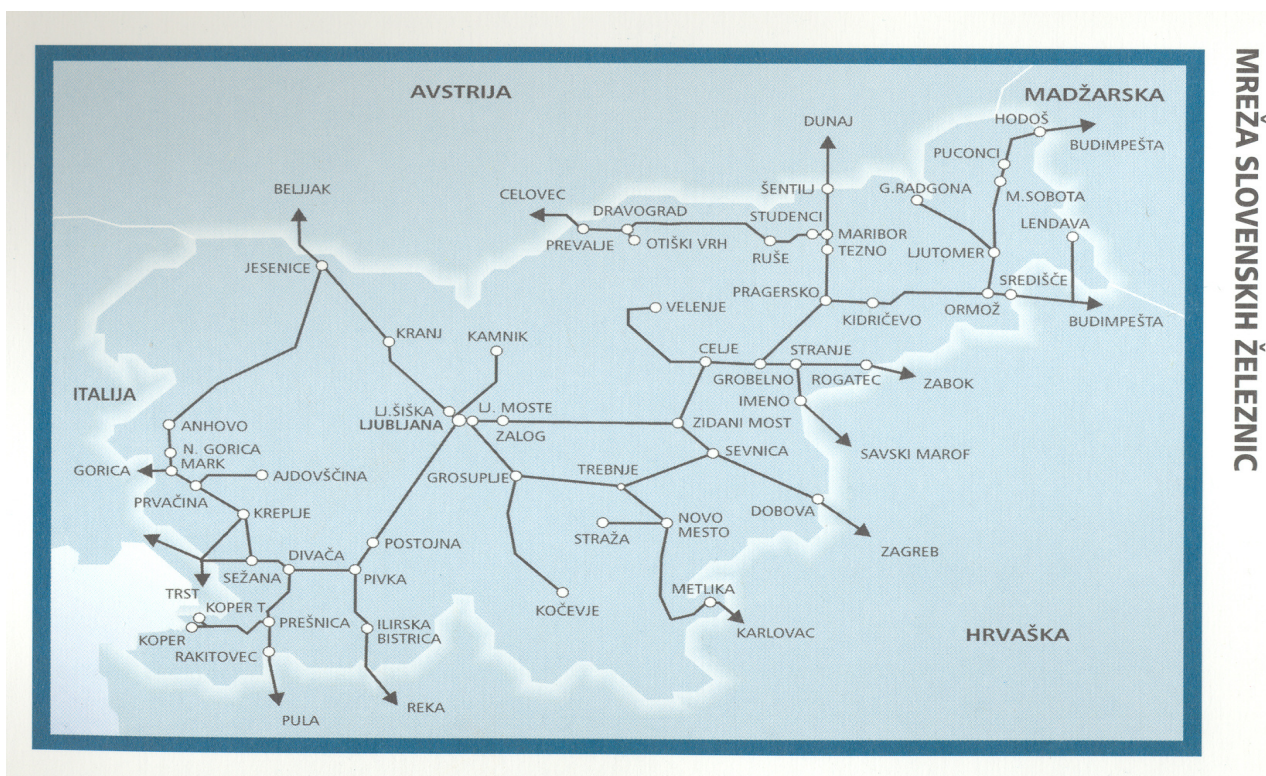
Regijski načrt je izdelan v skladu z Zakonom o varstvu pred naravnimi in drugimi nesrečami (Uradni list RS, št. 51/06 – UPB1, 97/10), in usklajen z Uredbo o vsebini in izdelavi načrtov zaščite in reševanja (Uradni list RS, št. 24/12, 78/16), Zakonom o železniškem prometu (uradno prečiščeno besedilo) (ZZelP-UPB6) (Uradni list RS, št. 11/2011 in 63/13), Zakonom o varnosti v železniškem prometu (Uradni list RS, št. 56/13 – uradno prečiščeno besedilo in 91/13), Zakonom o prevozu nevarnega blaga (Uradni list RS, št.33/06-UPB1), Oceno ogroženosti Slovenskih železnic d.o.o., splošno zakonodajo in izvedbenimi predpisi.

Izdelan je z namenom, da se zagotovi pravočasno in organizirano ukrepanje ob železniški nesreči ter s tem učinkovita zaščita, reševanje in pomoč na nivoju regije Posavje.

Regijski načrt zaščite in reševanja ob železniški nesreči v Posavju je usklajen z državnim načrtom zaščite in reševanja ob železniški nesreči, sprejetim v septembru 2004, kar je razvidno iz dopisa URSZR, šifra 842-9/2006, z dne 19. 7.2006.

1.2 Železniško omrežje

Železniška infrastruktura je pomemben del prometnega sistema. Obstoječe železniške proge velikokrat ne ustrezajo več zahtevam, zato se bo nujno potrebno prilagoditi novim potrebam. Skozi Posavje je načrtovana gradnja proge za visoke hitrosti, ki bo povezovala Ljubljano in Zagreb.



Slika 1: Železniško omrežje (Vir: Letno poročilo SŽ d.o.o.)

Glede na obseg prometa, gospodarski pomen in povezovalno vlogo železniškega prometa v prostoru, se železniške proge v Posavju delijo na **glavne in regionalne**.

Skozi Posavje poteka

- **glavna proga** E70 (Villa Opicina-**Zidani Most-Dobova**-Savski Marof) ter
- **regionalna proga** Sevnica-Trebnje,

ki sta zmerno obremenjeni in po katerih poteka tako potniški kot tovorni promet.

Obe progi spadata v kategorijo konvencionalnih prog, pri katerih je hitrost določena za vsako progo posebej (60 km/h oziroma 80 km/h). Progi v Posavju dovoljujeta prevoz vozil in tovora v skladu z mednarodnim nakladalnim profilom, nakladalnim profilom SŽ 1 (Ur. l. RS, št. 22/02) ter nakladalnim profilom za kombinirani transport GA, GB in GC.

Skupna dolžina prog v Sloveniji je 1 229 km, od tega jih je v Posavju 67 km, in sicer:

- na relaciji Zidani most – Dobova 49 km in
- na relaciji Sevnica – Mokronog 18 km.

Na progah v Posavju je ena nadzorna postaja (NP) za vodenje prometa, in sicer **NP Dobova** (pokriva območje od Sevnice do Dobove in do Tržišča). Železniški postaji Loka in Breg pa sodita pod pristojnost **NP Zidani Most**.

V Posavju je ogroženih več železniških odsekov na relaciji Sevnica (od predora Ravne) – Tržišče v dolžini cca 9km.

Proga Sevnica-Trebnje je enotirna in služi za obvozno progo v primeru nesreče v Zasavju (pred Zidanim Mostom) in za del proge, ki poteka do Sevnice.

Ob železniški nesreči na dvotirni progi se pri izvajanju zaščite in reševanja, lahko drugi, nepoškodovani tir proge uporabi za prevoz reševalnih vozil, sil in sredstev za zaščito, reševanje in pomoč ali pa se nanj preusmeri promet.

1.3 Obseg železniškega prometa

Najbolj obremenjen odsek slovenskega železniškega križa je odsek proge Ljubljana-Zidani Most, po katerem pelje dnevno tudi do 123 vlakov.

Proge v Posavju sodijo med zmerno obremenjene, na katerih vozijo potniški in tovorni vlaki.

Na relaciji Zidani most- Sevnica je skupno vozilo 62 vlakov dnevno, od Sevnica - Dobova 58 vlakov na dan, na relaciji Sevnica – Trebnje pa 12 vlakov na dan (letno poročilo SŽ 2012).

Prevoz potnikov:

V letu 2015 je bilo v notranjem prometu na relaciji Dobova – Sevnica približno 1.310.000, Sevnica – Zidani Most 1.460.000 ter na relaciji Sevnica-Trebnje 150.000 potnikov. V mednarodnem prometu je bilo na relaciji Dobova – Sevnica približno 173.000 in na relaciji Sevnica – Zidani Most 169.000 potnikov (podatki SŽ, 2015).

Povprečno število potnikov na vlak v letu 2015 je bilo 52 potnikov/vlak (podatki SŽ, 2015).

Prevoz blaga:

Največji delež prevoženih nevarnih snovi v Posavju predstavljajo vnetljive tekočine, plini in samovnetljive snovi. Posebno nevarnost predstavljajo naftni derivati, ki v tekočem stanju lahko ob razlitju prodirajo globoko v zemljišče in tako onesnažujejo ali celo uničujejo zaloge pitne vode (odvisno od geološke strukture tal, njihove propustnosti, zalog podtalnice).

1.4 Značilnosti železniške nesreče

Za železniško nesrečo je značilno, da:

- se običajno zgodi brez opozorila in nepričakovano,
- je lahko veliko mrtvih in ranjenih,
- pritegne pozornost medijev,
- povzroča psihološke težave tako pri preživelih kot pri reševalcih in svojcih.

Do železniške nesreče v Posavju lahko pride zaradi trčenja vlakov, naleta vlakov, iztirjenja vlakov, požara na vlaku, eksplozije na vlaku in poškodbe na progi.

Železniško nesrečo lahko povzročijo:

- tehnični in drugi vzroki (stanje proge, okvare vozil, okvare na signalizaciji, človeški dejavnik in drugi),
- naravne in druge nesreče (potres, poplava, zemeljski plaz, požar, nesreča pri prevozu nevarnega blaga, človeški dejavnik in drugi)
- teroristični napadi.

Železniška nesreča lahko nastane tudi kot posledica verižne nesreče, in sicer:

- večji del proge Zidani most-Dobova se nahaja na **potresno** ogroženem območju, saj je znano, da sodi Posavje med območja, kjer se lahko pričakuje potres do IX. stopnje EMS.
- **poplavan** (na predelih, ki so v neposredni bližini reke Save) in
- **zemeljskih plazovih** (predel Sevnica – Breg – Loka, Brestanica-Krško).

Statistični podatki za Posavje kažejo, da je verjetnost za železniško nesrečo kot posledico naravnih nesreč majhna, ni pa je mogoče popolnoma izključiti.

Do železniške nesreče lahko pride zaradi trčenja vlakov, naleta vlakov, iztirjenja vlakov, požara na vlaku ali v okolici proge, eksplozije na vlaku in poškodbe na progi (kamenje, plaz, poplave,...).

V vseh primerih lahko pride do poškodb lokomotive ter enega ali več vagonov in do prevrnitve posameznih vagonov. Število mrtvih in ranjenih je ob trčenju potniških oziroma potniškega in tovornega vlaka večje. Tudi posledice ob nesreči pri prevozu nevarnega blaga so lahko hujše, predvsem zaradi večjih količin prepeljanega tovora kot v cestnem prometu. Dodatne težave pri izvajanju zaščite in reševanja se pojavijo, ko pride do železniške nesreče na težko dostopnem terenu ali pri iztirjenju vlaka v vodo in je potrebno premagovati tudi ovire na terenu.

Glede na vrsto, kraj in posledice železniške nesreče pa ločimo:

- glede na vrsto vlaka (nalet, trčenje, iztirjenje):
 - ~ nesreča potniškega vlaka,
 - ~ nesreča tovornega vlaka,
- kraj nesreče in posebnost reševanja:
 - ~ na težko dostopnem terenu in iztirjenju vlaka v vodo,
 - ~ na železniški postaji,
 - ~ pri prevozu nevarnega blaga,
 - ~ zaradi eksplozije na vlaku.

P – 602 Seznam železniških postaj v Posavju

D - 600 Ocena ogroženosti Slovenske železnice d.o.o.

1.5. Varnost prevozov v železniškem prometu

Čeprav je varnost v železniškem prometu na visokem nivoju in se železniške nesreče zgodijo sorazmerno redko, so lahko posledice glede na to, da je v povprečju na vsakem potniškem vlaku 71 potnikov, da tehta v povprečju tovorni vlak 907,4 ton in da lahko ob nesreči pri prevozu nevarnih snovi te nenadzorovano uhajajo v okolje, katastrofalne (Vir: Slovenske železnice, 2013).

Ob železniški nesreči na dvotirni progi se v primeru potrebe po izvajanju zaščite in reševanja lahko nepoškodovani tir proge uporabi za prevoz reševalnih vozil, sil in sredstev za zaščito, reševanje in pomoč ali pa se nanj preusmeri preostali promet. Praviloma pa velja, da se intervencija na mesto nesreče izvaja po cesti, kjer se je le mogoče približati progi.

1.6. Verjetnost nastanka verižne nesreče

Ob železniški nesreči lahko pride do verižnih nesreč, kot so:

- požar,
- eksplozija,
- nenadzorovanega uhajanja nevarnega blaga v okolje,
- poškodbe infrastrukture.

1.7. Sklepne ugotovitve

Ne glede na to, da se v Posavju v zadnjem času ni zgodila nobena večja železniška nesreča, je vseeno nujno načrtovati ukrepanje v primeru, da do železniške nesreče na območju Posavja pride.

Dejstvo je, da

- je v povprečju na vsakem potniškem vlaku 71 potnikov,
- tovorni vlak v povprečju tehta 907,4 tone,
- lahko pride do nesreče pri prevozu nevarnega blaga in nenadzorovanega uhajanja le-teh v okolje.

V primeru železniške nesreče potniškega vlaka lahko glede na povprečno zasedenost in hitrost potniškega vlaka pričakujemo ranjene potnike, večje število poškodovanih pa lahko pričakujemo ob železniški nesreči, kjer sta udeležena potniški in tovorni vlak ali tovorni vlak, ki prevaža nevarno blago. Posledice so lahko še posebej hude, če pride med nesrečo oziroma na vlaku do eksplozije. Pri tem je potrebno upoštevati tudi posledice v okolju, kjer se je nesreča zgodila.

Najhujše posledice v primeru železniške nesreče lahko pričakujemo v jutranjem in popoldanskem času (prevoz potnikov v šolo, službo) ter ob koncu tedna (vračanje študentov in dijakov iz šolanja).

Pojavlja se tudi povečano tveganje za nesrečo pri prevozu nevarnega blaga po železnici, saj lahko pride pri tem tudi do nenadzorovanega uhajanja teh snovi v okolje, kar pomeni nevarnost tako za okolje kot ljudi v neposredni bližini mesta nesreče. V Posavju predstavljajo največji delež prepeljanega blaga plini in vnetljive tekočine.

Upravljaavec javne železniške infrastrukture je glede na oceno možnih dogodkov ob železniški nesreči dolžan vzpostaviti in vzdrževati pripravljenost za ukrepanje ob železniški nesreči in organizirati potrebne sile za reševanje in pomoč.

V primeru, da pride do železniške nesreče pri prevozu nevarnega blaga, je **prevoznik** dolžan zavarovati, pobrati oz. ustrezno odstraniti nevarno blago na za to določen prostor ali drugače poskrbeti, da ni več nevarnosti, ter takoj obvestiti Center za obveščanje Brežice ali OKC PU Novo mesto. V primeru, da tega ne more izvesti, mora poklicati na pomoč pristojno organizacijo, ki je pooblaščen za reševanje nesreč z nevarnim blagom, da to stori na prevoznikove stroške.

Načrti zaščite in reševanja ob železniški nesreči občin Brežice, Krško in Sevnica morajo vsebovati zaščitne ukrepe za zaščito ljudi, živali in okolja ob železniški nesreči z nevarnim blagom.

2. OBSEG NAČRTOVANJA

2.1. Temeljne ravni načrtovanja

Temeljni načrt je državni načrt, s katerim se uskladijo načrti vseh nosilcev načrtovanja, in se za Posavje podrobneje razčleni z regijskim načrtom, ki ga izdelata Izpostava URSZR Brežice.

Načrt zaščite in reševanja ob železniški nesreči v Posavju izdelajo:

- Izpostava URSZR Brežice,
- občine Brežice, Krško in Sevnica.

Občine, ki imajo železniško infrastrukturo in po kateri se odvija promet z nevarnim blagom, v načrtih zaščite in reševanja ob železniški nesreči razčlenijo obveščanje ob železniški nesreči in predvidijo izvajanje zaščitnih ukrepov za prebivalce. Ocene možnih posledic železniške nesreče z nevarnim blagom jim je dolžan posredovati prevoznik.

S tem načrtom se urejajo le ukrepi in dejavnosti za zaščito, reševanje in pomoč ter zagotavljanje osnovnih pogojev za življenje, ki so v regijski pristojnosti.

Obveznost izdelave načrta oziroma dela načrta zaščite in reševanja ob železniški nesreči posameznega nosilca načrtovanja je opredeljena glede na državno oceno ogroženosti ob železniški nesreči v republiki Sloveniji, verzija 1.0 (št. 8420-7/2015-7- DGZR, z dne 25.3.2015) v povezavi z razpredelnico 1 in končne uvrstitve nosilca načrtovanja v določen razred ogroženosti. Obveznosti nosilcev načrtovanja iz tabele 4 predstavljajo minimalne zahteve. Vsak nosilec načrtovanja se lahko odloči tudi za večji obseg načrtovanja.

Razred ogroženosti	Stopnja ogroženosti nosilca načrtovanja	Obveznosti nosilcev načrtovanja
1	Majhna	-
2	Srednja	Ni potrebno izdelati načrta zaščite in reševanja oz. delov načrta..
3	Velika	-
4	Zelo velika 1	Potrebno je izdelati načrt zaščite in reševanja v celoti (izpostave URSZR) Občine pa izdelajo dele načrta zaščite in reševanja (obveščanje in alarmiranje in izvajanje zaščitnih ukrepov ob železniški nesreči)
5	Zelo velika 2	-

Tabela 4: Obveznosti nosilcev načrtovanje ob železniški nesreči

Glede na to, da poteka skozi Posavje železniška proga, kjer prevažajo nevarne snovi, so Izpostava URSZR Brežice ter občine Brežice, Krško in Sevnica dolžne izdelati načrte oziroma dele načrtov ZIR ob železniški nesreči.

P – 601 Evidenčni list o vzdrževanju načrta

2.2. Temeljna načela zaščite, reševanja in pomoči

Zaščita, reševanje in pomoč se ob železniški nesreči organizira v skladu z naslednjimi načeli:

- **Načelo pravice do varstva.** Vsakdo ima pravico do varstva pred naravnimi in drugimi nesrečami. Zaščita in reševanje človeških življenj ima prednost pred vsemi drugimi zaščitnimi in reševalnimi dejavnostmi.
- **Načelo pomoči.** Ob naravnih in drugih nesrečah je vsakdo dolžan pomagati po svojih močeh in sposobnostih.
- **Načelo javnosti.** Podatki o nevarnostih, ter o dejavnosti državnih organov, lokalnih skupnosti in drugih izvajalcev nalog zaščite in reševanja so javni. Država in lokalna skupnost morata zagotoviti, da je prebivalstvo na območju, na katerem se je zgodila železniška nesreča, obveščeno o nevarnostih.
- **Načelo preventive.** Država in lokalne skupnosti pri zagotavljanju varstva pred naravnimi in drugimi nesrečami, v skladu s svojimi pristojnostmi, prednostno organizirata izvajanje preventivnih ukrepov.
- **Načelo odgovornosti.** Vsaka fizična in pravna oseba je v skladu z zakonom odgovorna za izvajanje ukrepov varstva pred naravnimi in drugimi nesrečami.
- **Načelo postopnosti pri uporabi sil in sredstev.** Ob železniški nesreči se poleg intervencijskih enot pooblaščenega upravljavca javne železniške infrastrukture aktivirajo sile in sredstva regij oziroma države.
- **Načelo zakonitosti.** Nihče ni dolžan in ne sme izvajati odločitve, če je očitno, da bi s tem storil kaznivo dejanje ali kršil mednarodno humanitarno pravo.
- **Načelo varstva reševalcev in drugega osebja** Potrebno je zagotoviti varnost posameznikov, ki sodelujejo pri zaščiti in reševanju.

3. KONCEPT ZAŠČITE IN REŠEVANJA OB ŽELEZNIŠKI NESREČI

3.1. Temeljne podmene

1. Varstvo pred posledicami železniške nesreče zagotavljajo v okviru svojih pristojnosti upravljavec javne železniške infrastrukture, prevozniki, resorno ministrstvo, prebivalci kot posamezniki, prebivalci, organizirani v prostovoljne reševalne sestave ter druge nevladne organizacije, ki se ukvarjajo z zaščito in reševanjem, javne reševalne službe, podjetja, zavodi in druge organizacije, katerih dejavnost je pomembna za zaščito in reševanje, ter lokalne skupnosti in državni organi, skladno s svojimi pristojnostmi.
2. Regijski načrt zaščite in reševanja ob železniški nesreči v Posavju je izdelan za ukrepanje ob železniški nesreči manjšega in večjega obsega. Vsem udeležencem v železniški nesreči morajo pristojni organi in službe zagotoviti takojšnjo in ustrezno strokovno pomoč.
3. Ob železniški nesreči z nevarnim blagom morajo biti prebivalci, ki se nahajajo v neposredni bližini mesta nesreče, pravočasno in objektivno obveščeni o nesreči, pričakovanih nevarnostih, možnih posledicah nesreče, načrtih in ukrepih za zmanjšanje in odpravo posledic ter o ravnanju ob nesreči. Informacije o tem pristojni organi objavljajo in dopolnjujejo preko Centra za obveščanje Brežice oziroma preko štaba CZ za Posavje, ko je le-ta aktiviran.
4. Ob železniški nesreči v Posavju je za operativno izvajanje nalog zaščite, reševanja in pomoči na kraju nesreče odgovoren vodja intervencije, ki so mu neposredno podrejene vse sile, ki sodelujejo pri izvajanju nalog na terenu. Vodja intervencije se imenuje iz vrst PGE Krško ali PGD Sevnica. Pomoč vodji intervencije nudi vodja nadzorne postaje v Posavju, pri nesreči z nevarnimi snovmi pa je prevoznik dolžan imenovati svojega strokovnjaka pri določitvi in izvajanju zaščitnih ukrepov v okolju.
5. Če lastne sile in sredstva zaščite, reševanja in pomoči ob železniški nesreči v Posavju ne zadoščajo, poveljnik CZ za Posavje zaprosi za pomoč poveljnika CZ RS.

D – 601 Regijska ocena ogroženosti ob železniški nesreči v Posavju

3.2. Zamisel izvedbe zaščite in reševanja

Koncept odziva ob železniški nesreči

Koncept odziva ob železniški nesreči temelji na posledicah nesreče (človeške žrtve, materialna škoda in škoda v naravnem okolju).

Prvo oceno o obsegu nesreče (manjšega/večjega obsega) poda vodja intervencije na osnovi ogleda mesta nesreče ter števila mrtvih in ranjenih v nesreči.

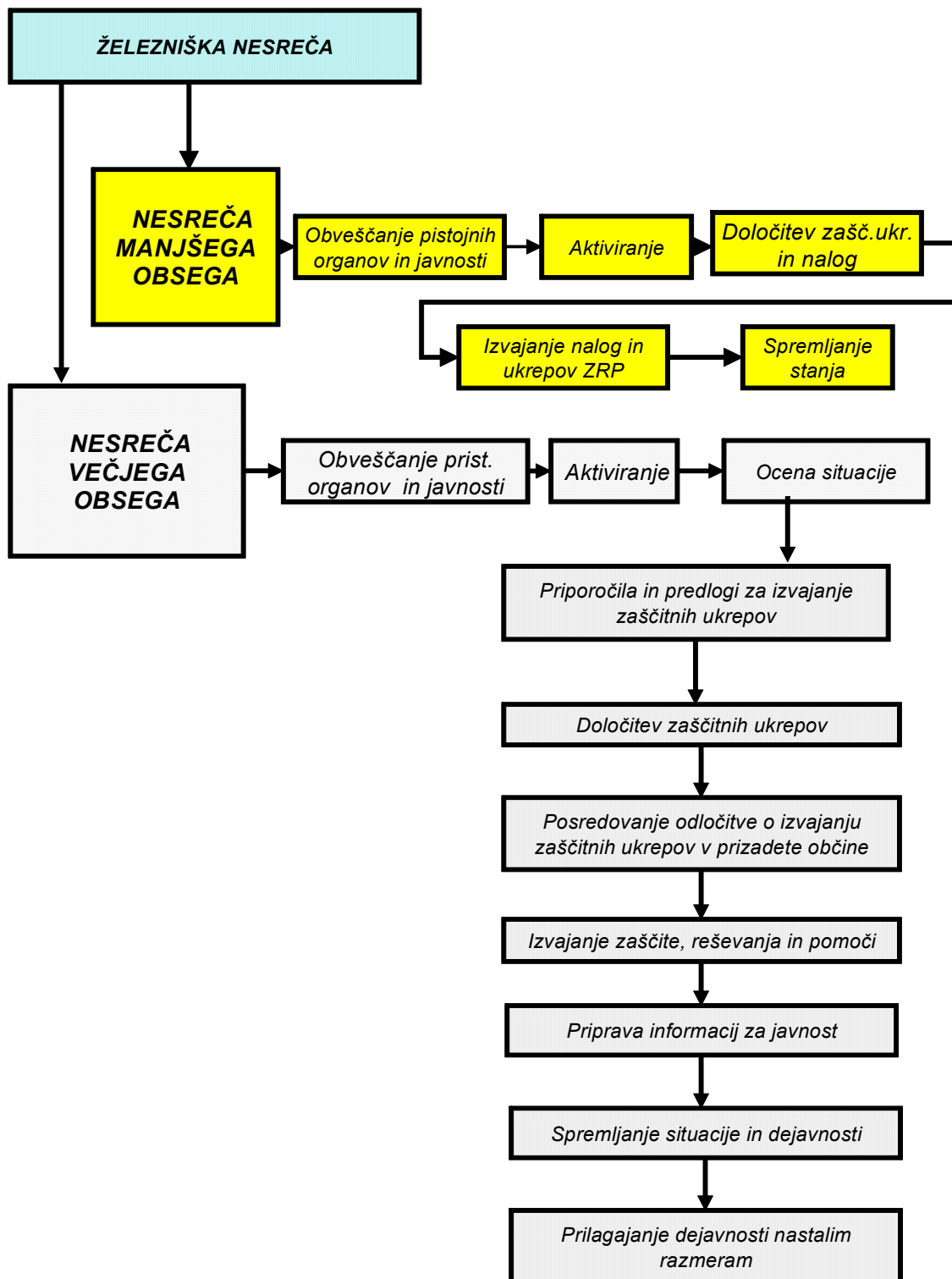
NESREČA MANJŠEGA OBSEGA je, ko je ena ali več oseb izgubilo življenje ali je bilo huje poškodovanih pet ali več oseb, nastala je velika materialna škoda na voznihih sredstvih, infrastrukturi ali okolju (najmanj dva milijona EUR), ki ima vpliv na ureditev varnosti na železnici in na upravljanje varnosti.

Poleg reševalnih sil in sredstev prevoznika oziroma upravljavca javne železniške infrastrukture, železniško nesrečo obvladujejo sile za zaščito, reševanje in pomoč iz Posavja. Na osnovi ocene situacije poveljnik CZ za Posavje določi zaščitne ukrepe in naloge.

Izvaja se obveščanje javnosti in prebivalcev, alarmiranje (ob nesreči z nevarnim blagom), aktiviranje sil za zaščito, reševanje in pomoč na nivoju regije, določitev zaščitnih ukrepov in nalog, izvajanje zaščitnih ukrepov in nalog ter spremljanje stanja v Posavju.

NESREČA VEČJEGA OBSEGA je, ko je več deset mrtvih in ranjenih, nastala je velika materialna škoda na voznihih sredstvih, infrastrukturi ali okolju. Ob železniški nesreči večjega obsega se aktivira državni načrt. Na osnovi ocene situacije poveljnik CZ RS določa zaščitne ukrepe in naloge.

Potek glavnih dejavnosti je prikazan na naslednji shemi.



3.3. Uporaba načrta

Regijski načrt zaščite in reševanja ob železniški nesreči se aktivira, ko pride do železniške nesreče manjšega ali večjega obsega v Posavju.

Odločitev o uporabi regijskega načrta sprejme poveljnik CZ za Posavje oziroma njegov namestnik.

D – 19 Vzorec sklepa o aktiviranju načrta zaščite in reševanja ob nesreči

4. SILE, SREDSTVA IN VIRI ZA IZVAJANJE NAČRTA

4.1. Pregled organov in organizacij, ki sodelujejo pri izvedbi nalog iz regijske pristojnosti

4.1.1 Regijski organi:

- Izpostava URSZR Brežice,
- PU Novo mesto,
- Zdravstveni inšpektorat RS,
- Inšpektorat RS za kmetijstvo in okolje.

4.1.2 Sile za zaščito in reševanje:

Organi Civilne zaščite:

- poveljnik CZ za Posavje,
- namestnik poveljnika CZ za Posavje,
- štab CZ za Posavje.

Enote in službe CZ:

- enota za tehnično reševanje,
- oddelek za RKB izvidovanje,
- logistični center,
- služba za podporo.

Javne službe za zaščito, reševanje in pomoč:

- PGE Krško,
- PGD Sevnica,
- Potapljaško društvo Vidra,
- Klub jamarjev Kostanjevica,
- VGP Drava,
- komunalna podjetja v Posavju,
- zdravstveni domovi v Posavju,
- Splošna bolnišnica Brežice.

Enote upravljavca javne železniške infrastrukture

- P - 1 Podatki o poveljniku, namestniku poveljnika in članih štaba CZ**
- P - 2 Podatki o odgovornih osebah in zaposlenih na izpostavi URSZR Brežice**
- P - 3 Pregled sil za zaščito, reševanje in pomoč**
- P - 4 Podatki o organih, službah in enotah CZ**
- P - 7 Pregled javnih in drugih služb, ki opravljajo dejavnosti, pomembne za zaščito, reševanje in pomoč**
- P - 11 Pregled gasilskih enot s podatki o poveljnikih in namestnikih poveljnikov**
- P - 12 Pregled gasilskih enot širšega pomena in njihovih pooblastil s podatki o poveljnikih in namestnikih poveljnikov**
- P - 24 Pregled enot, služb in drugih operativnih sestavov društev in nevladnih organizacij, ki sodelujejo pri reševanju**
- P - 34 Seznam odgovornih oseb Inšpektorjev RS v Posavju**

4.2 Materialno - tehnična sredstva za izvajanje načrta

Materialno - tehnična sredstva se načrtujejo za:

- zaščitno in reševalno opremo ter orodje (sredstva za osebno in skupinsko zaščito, oprema, vozila ter tehnična in druga sredstva, ki jih potrebujejo strokovnjaki, reševalne enote, službe in reševalci) in
- materialna sredstva za zaščito, reševanje in pomoč iz popisa, ki so predvidena za regijski nivo.

Oprema in sredstva se zagotavljajo na podlagi predpisanih meril za organiziranje, opremljanje in usposabljanje sil za zaščito, reševanje in pomoč. O pripravljenosti in aktiviranju sredstev iz popisa za potrebe regijskih enot in služb CZ ter drugih sil za zaščito, reševanje in pomoč odloča poveljnik CZ za Posavje.

P – 6 Pregled osebne in skupne opreme ter sredstev pripadnikov enot za ZRP

D – 3 Načrt organizacije in delovanja regijskega logističnega centra ter prevzem in razdelitev pomoči na letališču Cerklje ob Krki

4.3 Predvidena finančna sredstva za izvajanje načrta

Finančna sredstva se načrtujejo za:

- stroške operativnega delovanja (povračila stroškov za aktivirane pripadnike CZ in druge sile za zaščito, reševanje in pomoč),
- stroški usposabljanja enot in služb in
- materialne stroške (prevozne stroške in storitve, gorivo, mazivo ...).

D –1 Načrtovana finančna sredstva za izvajanje načrta

5. OPAZOVANJE, OBVEŠČANJE IN ALARMIRANJE

5.1 Posredovanje informacij o nesreči

Informacijo o železniški nesreči v Center za obveščanje Brežice sporočijo:

- upravljavec javne železniške infrastrukture;
- prevoznik, v kolikor je prišlo do nesreče pri prevozu nevarnega blaga;
- policija ali
- vsakdo, ki opazi ali izve za nevarnost železniške nesreče v Posavju.

Center za obveščanje Brežice preveri informacijo pri dežurnem dispečerju prometne operative v Ljubljani oziroma pri prevozniku, če je prišlo do nesreče pri prevozu nevarnega blaga.

Upravljavec javne železniške infrastrukture ali prevoznik sta o vsaki železniški nesreči v Posavju dolžna takoj obvestiti Center za obveščanje Brežice. Informacije, ki jih sporočita Centru za obveščanje Brežice po telefonu, je potrebno takoj, ko je to mogoče, sporočiti v Center tudi na predpisanem obrazcu za obveščanje po elektronski pošti oziroma po faksu.

Obvestilo o železniški nesreči mora vsebovati podatke o:

1. času in kraju nastanka dogodka;
2. vrsti dogodka;
3. vrsti ogroženosti:
 - zaradi nesreče potniškega vlaka,
 - zaradi nesreče tovornega vlaka,
 - zaradi tovora ali
 - zaradi naravne nesreče;
4. obliki ogroženosti:
 - trčenje vlaka,
 - iztirjenje vlaka,
 - nesreča na nivojskem prehodu,
 - nesreča, ki jo osebam povzročijo tirna vozila med gibanjem,
 - požar na vlaku ali okolici ali
 - druge vrste nesreč;
5. nesreči:
 - število udeležencev nesreče,
 - posledice nesreče,
 - število poškodovanih oseb in
 - število mrtvih oseb;
6. izvedenih ukrepov in potrebnih pomoči.

Operater Centra za obveščanje Brežice o železniški nesreči na območju Posavja čimprej obvesti CORS.

P – 603 Šefi nadzornih postaj v Posavju

5.2 Obveščanje in informiranje pristojnih organov na regijski ravni

Po potrditvi obvestila začne operater Centra za obveščanje Brežice z obveščanjem.

Ob železniški nesreči **manjšega obsega** (do deset poškodovanih/mrtvih) **ali ob požaru na vlaku** operater Centra za obveščanje Brežice obvešča:

- PGE Krško ali PGD Sevnica,
- gasilske enote glede na lokacijo nesreče po načrtih obveščanja in aktiviranja
- glavnega dispečerja SŽ (če ni prijavitelj)

- OKC PU Novo mesto,
- vodjo Izpostave URSZR Brežice ali namestnika,
- vodjo Centra za obveščanje Brežice ali namestnika,
- poveljnika CZ za Posavje ali namestnika.
- zdravstvene službe v Posavju,
- poveljnika CZ občine, kjer se je zgodila nesreča,
- župana občine, kjer se je zgodila nesreča, ali drugo odgovorno osebo,
- CO RS (če je o nesreči prej obveščen Center za obveščanje Brežice),
- pristojne inšpekcijske službe,
- prevoznika.

Obveščeni spremljajo stanje na terenu in medsebojno izmenjujejo informacije o železniški nesreči v Posavju.

P – 15 Podatki o odgovornih osebah, ki se jih obvešča o nesreči

Ob železniški nesreči **večjega obsega** v potniškem prometu (več kot deset poškodovanih/mrtvih) ali ob **nesreči z nevarnimi snovmi** operater Centra za obveščanje Brežice obvešča:

- glavnega dispečerja SŽ (če ni prijavitelj),
- PGE Krško ali PGD Sevnica,
- gasilske enote glede na lokacijo nesreče po načrtih obveščanja in aktiviranja,
- zdravstvene službe v Posavju,
- OKC PU Novo mesto,
- CO RS (če je o nesreči prej obveščen Center za obveščanje Brežice),
- SB Brežice,
- vodjo Izpostave URSZR Brežice ali namestnika,
- vodjo Centra za obveščanje Brežice ali namestnika,
- poveljnika CZ za Posavje ali namestnika.
- poveljnika CZ občine, kjer se je zgodila nesreča,
- župana občine, kjer se je zgodila nesreča, ali drugo odgovorno osebo,
- pristojne inšpekcijske službe (Inšpektorat RS za promet, energetiko in prostor;IRSVNDN),
- prevoznika.

Obveščeni spremljajo stanje na terenu in medsebojno izmenjujejo informacije o železniški nesreči v Posavju.

Za sprotno obveščanje občin, služb in drugih izvajalcev nalog zaščite, reševanja in pomoči o stanju in razmerah na območju nesreče, sprejetih ukrepih in poteku zaščite in reševanja, skrbi Izpostava URSZR Brežice preko Centra za obveščanje Brežice, in sicer:

- pripravlja (redni in izredni) informativni bilten,
- pripravlja občasne širše pisne informacije.

Informativni bilten pristojnim službam v Posavju posreduje Center za obveščanje Brežice.

P - 17 Seznam prejemnikov informativnega biltena

Občinske organe in druge službe z območja občine, kjer se je zgodila nesreča, ki se vključujejo v izvajanje nalog zaščite in reševanja, obvešča strokovni sodelavec za zaščito in reševanje občine ali poveljnik CZ občine o stanju in razmerah na območju nesreče, sprejetih ukrepih in poteku zaščite in reševanja.

Po prejemu obvestila o železniški nesreči v Posavju operater v Centru za obveščanje Brežice začne z delovanjem v skladu z Načrtom delovanja Centra za obveščanje ob nesreči.

D – 22/1 Načrt dejavnosti Izpostave URSZR Brežice in Centra za obveščanje Brežice**5.2.1. Obveščanje javnosti**

Za obveščanje javnosti in komuniciranje z mediji ob železniški nesreči v Posavju je v skladu s pooblastili pristojen poveljnik CZ za Posavje oziroma član štaba za stike z javnostjo. Za obveščanje prebivalcev na prizadetem območju so odgovorne občine, ki načine in oblike obveščanja o stanju na prizadetem območju opredelijo v občinskem načrtu ob železniški nesreči z nevarnimi snovmi.

Obveščanje javnosti obsega:

- obveščanje prebivalcev in
- obveščanje širše javnosti.

Obveščanje prebivalcev

Za obveščanje prebivalstva so odgovorne občine, ki načine in oblike obveščanja o stanju na prizadetem območju opredelijo v občinskih načrtih zaščite in reševanja ob železniški nesreči.

Obveščanje širše javnosti

Javnost mora biti o železniški nesreči pravočasno in korektno obveščena, tako o obsegu nesreče in njenih posledicah kot tudi o aktivnostih za odpravo posledic.

Prvo sporočilo za javnost in vsa nadaljnja sporočila o železniški nesreči oblikuje in posreduje v objavo oseba, ki jo pooblasti direktor družbe - upravljavca železniške infrastrukture in sicer do aktiviranja regijskega načrta in Štaba CZ za Posavje. Po potrebi se v sistem obveščanja vključi tudi pooblaščen oseba ministrstva, pristojnega za železnice.

Ob železniški nesreči večjega obsega se takoj oziroma v najkrajšem času sestane vodstvo družbe - upravljavca železniške infrastrukture, ki obravnava vse okoliščine v zvezi z nesrečo in posreduje javnosti vse do takrat znane podatke o nesreči.

Po aktiviranju Štaba CZ za Posavje sporočila za javnost, na podlagi osnutkov pooblaščen osebe upravljavca železniške infrastrukture, oblikuje, dopolni in posreduje v objavo Štab CZ za Posavje.

CORS, usklajeno s poveljnikom CZ RS, lahko o posledicah železniške nesreče obvešča javnost neposredno prek dnevnih in izrednih informativnih biltenov, radia, televizije, časopisov, teleteksta, spletnih strani MORS in ZIR, svetovnega spleta in drugih medijev.

Obveščanje javnosti ob nesrečah poteka v medijih, ki morajo po predpisih na zahtevo državnih organov, javnih podjetij in zavodov brez odlašanja brezplačno objaviti nujno sporočilo, povezano z resno ogroženostjo življenja, zdravja ali premoženja ljudi, kulturne in naravne dediščine ter varnosti države

V takih primerih so za takojšnje posredovanje sporočil državnih organov za javnost pristojni:

- Televizija Slovenija,
- Radio Slovenija,
- Slovenska tiskovna agencija,
- po potrebi tudi drugi mediji.

P – 17 Seznam prejemnikov informativnega biltena

P – 18 Seznam medijev, ki bodo posredovala obvestila o izvedenem alarmiranju in napotke za izvajanje zaščitnih ukrepov

P – 35 Seznam oseb, pristojnih za stike z javnostjo v Posavju

P – 36 Telefonska številka, na kateri lahko občani dobijo informacije o nesreči

D – 8 Navodilo za obveščanje ob nesreči

5.3. Alarmiranje ob železniški nesreči

Ob železniški nesreči pri prevozu nevarnega blaga, ko pride do nenadzorovanega uhajanja teh snovi v okolje in je neposredno ogroženo življenje ali zdravje ljudi in živali, je potrebno takoj začeti z izvajanjem določenih zaščitnih ukrepov ter prebivalstvo po potrebi opozoriti na bližajočo se nevarnost z alarmiranjem.

Alarmiranje izvede operater v Centru za obveščanje Brežice na zahtevo vodje intervencije, poveljnika ali namestnika poveljnika CZ občine oziroma župana občine, na območju katere se je zgodila železniška nesreča, poveljnika ali namestnika CZ za Posavje ali drugih pristojnih.

Proži se znak **OPOZORILO NA NEVARNOST** ali **NEPOSREDNA NEVARNOST**.

Center za obveščanje Brežice mora takoj po alarmnem znaku posredovati obvestilo po radiu, televiziji oziroma na drug predviden način o vrsti nevarnosti, posreduje pa tudi napotke za osebno in vzajemno zaščito ter napotke za izvajanje zaščitnih ukrepov.

Napotke za prebivalce operaterju Centra za obveščanje Brežice posreduje vodja Izpostave URSZR Brežice ali namestnik, poveljnik ali namestnik CZ ogrožene občine, poveljnik ali namestnik CZ za Posavje, predstavnik PU Novo mesto ali operater CORS.

Če je alarmni znak dan v obmejnem območju, Center za obveščanje Brežice obvesti o vzroku proženja alarma CORS, le-ta pa obvesti pristojni center za obveščanje v Republiki Hrvaški.

P – 38 Obvestila prebivalcem, posredovana iz Centra za obveščanje Brežice

D – 25 Znaki za alarmiranje

6. AKTIVIRANJE SIL ZA ZAŠČITO IN REŠEVANJE

6.1. Aktiviranje organov vodenja, strokovnih služb ter sil za zaščito, reševanje in pomoč

Po obvestilu o železniški nesreči in prvih poročilih z mesta železniške nesreče poveljnik CZ za Posavje oceni trenutno stanje. Na podlagi stanja (razsežnost in posledice železniške nesreče) in zahtev po pomoči, sprejme odločitev o aktiviranju **regijskih** organov, pristojnih za operativno, strokovno vodenje zaščite, reševanja in pomoči in o uporabi **regijskih** sil za zaščito, reševanje in pomoč.

6.2. Aktiviranje regijskih sil za zaščito, reševanje in pomoč

O pripravljenosti in aktiviranju organov, pristojnih za operativno, strokovno vodenje zaščite, reševanja in pomoči ter regijskih sil za zaščito, reševanje in pomoč v Posavju odloča v skladu z nastalo situacijo **poveljnik CZ za Posavje**.

O aktiviranju sil za zaščito, reševanje in pomoč iz drugih regij odloča poveljnik CZ RS na podlagi zahteve po pomoči poveljnika CZ za Posavje.

Aktiviranje regijskih sil za zaščito, reševanje in pomoč se izvaja v skladu z Dokumenti o aktiviranju pripadnikov regijskih enot in služb za zaščito, reševanje in pomoč v Posavju.

Pripadnike regijskih sil za zaščito, reševanje in pomoč v Posavju poziva Izpostava URSZR Brežice, ki ureja vse zadeve glede nadomestil plač in povračil stroškov, ki jih imajo pripadniki pri opravljanju dolžnosti v CZ oziroma pri zaščiti in reševanju. Prav tako Izpostava URSZR Brežice poskrbi za oskrbo regijskih sil. Vse stroške v zvezi s pripravljenostjo in delovanjem teh sil na prizadetem območju krije država.

Regijske sile za zaščito, reševanje in pomoč se zberejo na svojih zbirališčih in se napotijo v regijski logistični center.

O uporabi helikopterjev pri izvajanju zaščite in reševanja odloča poveljnik CZ RS na zahtevo poveljnika CZ za Posavje ali vodje intervencije.

D – 14	Vzorec odredbe o aktiviranju sil in sredstev za ZRP
D – 15	Vzorec delovnega naloga
D – 26	Dokumenti o mobilizaciji/aktiviranju pripadnikov regijskih enot in služb za ZRP v Posavju
D- 28	Program usposabljanja, urjenja in vaj

6.3. Zagotavljanje pomoči v materialnih in finančnih sredstvih

Materialna pomoč regije obsega:

- zagotavljanje specialne opreme iz regijskega logističnega centra,
- pomoč v zaščitni in reševalni opremi,
- pomoč v finančnih sredstvih.

O uporabi materialnih sredstev iz državnih rezerv za pomoč prizadetim ob železniški nesreči odloča Vlada RS, v nujnih primerih pa tudi poveljnik CZ RS ali njegov namestnik.

Prispela pomoč s strani države se zbira v regijskem logističnem centru, od koder se organizira delitev na prizadeto območje.

D – 3 Načrt organizacije in delovanja regijskega logističnega centra ter prevzema in razdelitve mednarodne pomoči na letališčih

7. UPRAVLJANJE IN VODENJE

7.1. Organi in njihove naloge

Vodenje sil za zaščito, reševanje in pomoč je urejeno z Zakonom o varstvu pred naravnimi in drugimi nesrečami, po katerem se varstvo pred naravnimi in drugimi nesrečami organizira in izvaja kot enoten sistem na lokalni, regionalni in državni ravni.

Izpostava URSZR Brežice:

- zagotavlja pogoje za delo poveljnika in članov štaba CZ za Posavje,
- izdeluje oceno ogroženosti, načrtuje ukrepe za preprečevanje ter zmanjšanje posledic škode,
- nudi pomoč poveljniku in članom štaba CZ za Posavje pri vodenju zaščite, reševanja in pomoči ter pri odpravljanju posledic železniške nesreče,
- preko Centra za obveščanje Brežice spremlja in razglašča nevarnosti,
- zbira, obdeluje in posreduje podatke o nesreči in z njo povezanih dogodkih,
- opravlja upravne in strokovne naloge zaščite, reševanja in pomoči iz svoje pristojnosti (pozivanje pripadnikov, vodenje finančnih zadev),
- organizira komunikacijski sistem za delovanje regijskih sil za zaščito, reševanje in pomoč,
- zagotavlja informacijsko podporo organom vodenja na regijski ravni,
- zagotavlja logistično podporo pri delovanju regijskih sil,
- opravlja druge naloge iz svoje pristojnosti.

Poveljnik CZ za Posavje:

- vodi delo regijskih sil za zaščito, reševanje in pomoč,
- oceni posledice železniške nesreče in potrebo po vključevanju regijskih sil in sredstev za zaščito, reševanje in pomoč,
- usklajuje aktivnosti zaščite, reševanja in pomoči na nivoju regije,
- odloča o aktiviranju sil zaščite, reševanja in pomoči na nivoju regije,
- vodi izvajanje zaščitnih ukrepov v regiji,
- določa vodjo intervencije,
- opravlja nadzor nad izvajanjem ukrepov in nalog zaščite, reševanja in pomoči na prizadetem območju,
- koordinira aktivnosti s poveljniki CZ občin ter na njihovo zahtevo organizira potrebno pomoč v silah in sredstvih za zaščito, reševanje in pomoč ter izvaja koordinacijo s sosednjimi regijami,
- vodi operativno-strokovno dejavnost CZ in drugih sil za zaščito, reševanje in pomoč na regijski ravni,
- poroča poveljniku CZ RS o izvršenih ukrepih in stanju na prizadetem območju,
- izdelava končno poročilo o poplavih v regiji in ga posreduje poveljniku CZ RS,
- opravlja druge naloge iz svoje pristojnosti.

Štab CZ za Posavje:

- daje mnenja in predloge v zvezi z zaščito, reševanjem in pomočjo ter opravljanjem posledic nesreče,
- usklajuje aktivnosti zaščite, reševanja in pomoči na nivoju regije,
- nudi pomoč poveljnikom CZ občin v zagotavljanju strokovnih ekip, opreme in strokovnjakov,
- organizira in izvaja intervencije, ki so v regijski pristojnosti,
- zagotavlja informacijsko podporo štabom CZ občin,
- zagotavlja logistično podporo regijskim silam za zaščito, reševanje in pomoč.

Pri navedenih nalogah sodelujejo glede na določeno področje dela člani Štaba CZ za Posavje in delavci Izpostave URSZR Brežice.

D – 2 Načrt Izpostave URSZR Brežice za zagotovitev prostorskih in drugih pogojev za delo poveljnika CZ za Posavje in štaba CZ za Posavje
D -22/1 Načrt dejavnosti Izpostave URSZR Brežice in Centra za obveščanje Brežice

PU Novo mesto

- varuje življenja, osebno varnost in premoženje ljudi na prizadetem območju, določene osebe, objekte, organe in okoliše,
- zavaruje mesto nesreče in ogroženo območje,
- vzdržuje javni red in mir,
- preprečuje, odkriva in preiskuje kazniva dejanja in prekrške, odkriva in prijema storilce kaznivih dejanj in prekrškov, druge iskane osebe ter jih izroča pristojnim organom,
- nadzira in ureja promet na cestah javnega prometa in zagotavlja prednost intervencijskim silam za zaščito, reševanje in pomoč,
- z letalsko enoto policije sodeluje pri iskalnih, izvidovalnih in humanitarnih nalogah,
- sodeluje pri identifikaciji mrtvih,
- preiskuje vzrok nesreče,
- vzpostavlja komunikacijsko in informacijsko povezavo z drugimi državnimi organi,
- opravlja druge naloge iz svoje pristojnosti.

Navedene naloge v Posavju opravlja Policijska uprava Novo mesto in pristojne policijske postaje, v sodelovanju s pristojnimi organi in službami Civilne zaščite. Za koordinacijo nalog sta zadolžena člana štaba CZ za Posavje.

D –22/2 Načrt dejavnosti PU Novo mesto**Ministrstva**

izvajajo svoje naloge v skladu z usmeritvami v primeru posameznih nesreč.

D – 22/3 Načrt dejavnosti Vojašnice Jerneja Molana Cerklje ob Krki**D – 22/5 Načrt dejavnosti SB Brežice****Nevladne in druge organizacije**

Ob železniški nesreči se po potrebi v skupne dejavnosti zaščite, reševanje in pomoči vključujejo človekoljubne organizacije, radioamaterji, potapljači, kinologi, taborniki in skavti ter druge nevladne organizacije po odločitvi pristojnega poveljnika CZ občine ali poveljnika CZ za Posavje.

7.2. Operativno vodenje

Operativno strokovno vodenje CZ ter drugih sil za ZRP izvajajo poveljniki CZ, štabi CZ kot njihovi svetovalni organi, vodje intervencij in vodje reševalnih enot.

Po obvestilu o železniški nesreči se poleg javnih reševalnih služb aktivirajo tudi intervencijske enote upravljavca javne železniške infrastrukture, ki pričnejo z izvajanjem zaščite, reševanja in pomoči.

V kolikor vodja intervencije presodi, da navedene sile ne zadoščajo, lahko zaprosi za pomoč poveljnika CZ za Posavje, ki organizira potrebno pomoč regije. Poveljnik CZ RS spremlja stanje in izvajanje zaščite, reševanja in pomoči na prizadetem območju, glede na posledice nesreče in potrebo po pomoči, zagotovi pomoč države.

Poveljnik CZ občine, glede na posledice železniške nesreče z nevarnim blagom, odredi aktiviranje ustreznih organov in sil za izvajanje zaščite, reševanja in pomoči na območju občine.

Naloge vodje intervencije ob železniški nesreči so naslednje:

- oceni stanje na kraju nesreče,
- določi lokacijo za dostop reševalnih enot,

- določi metode in vrstni red reševalnih posegov,
- razporedi reševalce na delovna mesta,
- določi mesto za triažo ranjenih oziroma mesto, od koder reševalna vozila prevažajo ranjene v zdravstvene ustanove (če je večje število),
- določi mesto, kjer se zbirajo mrtvi,
- zbira potrebe po pomoči – reševalnih vozil, reševalcih, potrebni opremi in zamenjavi ekip,
- preda dolžnost naslednjemu vodji intervencije.

Ob železniški nesreči v Posavju poveljnik CZ za Posavje aktivira Štab CZ za Posavje v celoti ali v operativni sestavi, ki organizira svoje delo na sedežu štaba v prostorih Izpostave URSZR Brežice, po potrebi pa tudi neposredno na prizadetem območju. Pri tem sodelujejo tudi delavci Izpostave URSZR Brežice.

Poveljnik CZ za Posavje lahko za opravljanje posameznih nalog določi vodjo intervencije, ki so mu podrejene vse sile, ki sodelujejo pri izvajanju nalog zaščite, reševanja in pomoči na prizadetem območju.

Posledice železniške nesreče je potrebno čimprej ustrezno dokumentirati, kakor tudi vse odločitve poveljnika CZ za Posavje in drugih organov, ki sodelujejo pri izvajanju zaščite in reševanja, kar je naloga službe za podporo.

D – 2 Načrt Izpostave URSZR Brežice za zagotovitev prostorskih in drugih pogojev za delo poveljnika CZ za Posavje in štaba CZ za Posavje

7.3. Zaščita in reševanje ob železniški nesreči

Na območju Posavja se lahko pripetijo železniške nesreče potniškega ali tovornega vlaka:

- na težko dostopnem terenu in ob iztiranju vlaka v vodo,
- na železniški postaji,
- pri prevozu nevarnega blaga,
- zaradi eksplozije na vlaku.

7.3.1. Železniška nesreča na težko dostopnem terenu in ob iztiranju vlaka v vodo

Na območju Posavja je po podatkih Slovenskih železnic **ogrožen odsek železniške proge** na relaciji **Sevnica (od predora Ravni) –Tržišče** v dolžini 8,8 km.

Izvajanje zaščite, reševanja in pomoči ob železniški nesreči je posebej težavno na težko dostopnem terenu, ko ni direktnega pristopa iz lokalne ceste do železniške proge, razen dostopov do železniških postaj.

Večji del železniške proge v Posavju poteka ob cesti, zaradi česar je dostop reševalnih vozil in interventnega osebja omogočen po cesti.

Težava pri tem je, da železniško progo v občini Sevnica in delu občine Krško z druge strani omejuje reka Sava. Pri tem nastane težava zaradi možnega iztiranja vlaka v vodo, pri čemer bi bilo potrebno reševanje izvajati z iste strani kot potekata cesta in železniška proga.

Naloge reševanja bi poleg PGE Krško oziroma PGD Sevnica izvajali tudi Potapljaško društvo Vidra (v primeru reševanja iz vode), Klub jamarjev Kostanjevica na Krki (reševanje na težko dostopnem terenu), pri reševanju pa bi bilo potrebno zagotoviti tudi pomoč letalskih enot Policije in Slovenske vojske.

Reševalne ekipe bi pri reševanju potrebovale zaščitno opremo in sredstva, ki jih je težko fizično prenesti na mesto nesreče, zato bi jo bilo potrebno dostaviti s helikopterji.

Pri reševanju poleg reševalne opreme potrebujejo reševalci tudi komplete za nudenje prve pomoči, odeje, dodatno obleko, šotore, hrano in vodo tako za ponesrečene kot tudi za same reševalce.

Reševanje na težko dostopnem terenu obsega:

- reševanje s težko dostopnega območja do prevoznih poti, kamor lahko pripeljejo reševalna vozila ali pristane helikopter, ali do vlaka, ki ponesrečene odpelje do mesta, kjer pripravijo ponesrečene za prevoz v zdravstvene ustanove,
- premostitev vodnih in drugih ovir,
- zavarovanje prehodov in poti na težko dostopnem terenu.

Reševanje ob iztirjenju vlaka v vodo obsega:

- iskanje in reševanje ponesrečenih iz vode in na vodi,
- sodelovanje pri opravljanju nujnih zaščitnih in drugih del zaradi preprečitve in ublažitve posledic nesreče na vodi,
- premagovanje vodnih in drugih ovir,
- zavarovanje prehodov in poti do lažje dostopnega terena.

Slovenske železnice d.o.o. v svojem načrtu zaščite in reševanja načrtujejo prevoz reševalnih enot po tirih do mesta nesreče na težko dostopnih predelih prog, opredelijo težko dostopne predele proge in predvidijo najbližje možne dostope do težko dostopnih odsekov, hkrati pa predvidijo najbližje reševalne sile. Način reševanja ob železniški nesreči določi vodja intervencije na kraju nesreče.

P – 11 Pregled gasilskih enot s podatki o poveljnikih in namestnikih poveljnikov
P – 12 Pregled gasilskih enot širšega pomena in njihovih pooblastil s podatki o poveljnikih in namestnikih poveljnikov

7.3.2. Železniška nesreča na železniški postaji

V Posavju je 13 železniških postaj, na katerih se ureja promet vlakov, kjer vstopajo in izstopajo potniki ter nakladajo in razkladajo tovor, vse to pa lahko pogojuje nastanku nesreče na železniški postaji.

Najbolj občutljiva za nastanek nesreče je Železniška postaja Dobova, kjer je železniško vozlišče tudi za Republiko Hrvaško. Železniški nesreči lahko botrujejo različni vzroki, med katerimi izstopa predvsem človeški dejavnik.

Dostop sil za zaščito, reševanje in pomoč je do železniških postaj zagotovljen, zato je čas prihoda potrebnih intervencijskih sil krajši in reševanje učinkovitejše. Prav tako je lažje organizirati materialno in zdravstveno oskrbo. Za vse večje železniške postaje mora biti izdelan načrt urejanja prometa za intervencijska vozila, s strani PU Novo mesto pa načrt zavarovanja območja železniške nesreče.

P –602 Seznam železniških postaj v Posavju

7.3.3. Železniška nesreča pri prevozu nevarnega blaga

Ob železniški nesreči pri prevozu nevarnega blaga obstaja nevarnost, da pride do nenadzorovanega uhajanja ali izlitja nevarnega blaga v okolje. Zato je potrebno pri prevozih nevarnega blaga in še zlasti pri nalaganju oz. prečrpavanju nevarnega blaga pooprrediti nadzor pri ravnanju in pripravljenost na možne izredne dogodke z nevarnim blagom.

Organizacije, ki opravljajo dejavnost, ki pomenijo nevarnost za nastanek nesreče zaradi njihove dejavnosti (skladiščenje, pretovarjanje nevarnih snovi...) na industrijskem tiru, ki je v lasti ali v upravljanju pošiljatelja ali prejemnika pošiljke z nevarnim blagom, znotraj ali zunaj njegovega območja

delovanja, so dolžne zagotoviti ustrezno pripravljenost na možne izredne dogodke z nevarnim blagom.

Ob železniški nesreči pri prevozu nevarnega blaga je prevoznik tisti, ki mora zavarovati, pobrati ali odstraniti oziroma dati nevarno blago na za to določen prostor ali na drug način poskrbeti, da ni več nevarnosti. Če prevoznik tega ne more izvesti, mora poklicati organizacijo, ki je pooblaščen za reševanje nesreč z nevarnim blagom, da to stori na njegove stroške.

Pri prevozu nevarnega blaga po železnici preko Posavja obstaja pri nesreči možnost kontaminacije podtalnice, pitne vode, kmetijskih in drugih površin. V Posavju imamo le eno postajo, ki sprejema vagonске pošiljke z nevarnimi snovmi (ŽP Krško za tovarno Vipap Videm Krško)

Ob takšni nesreči z nevarnim blagom je nujno čimprej obvestiti Center za obveščanje Brežice ali OKC PU Novo mesto, ki nato o dogodku obvestijo vse pristojne organe in službe na občinskem in regijskem nivoju.

7.4. Organizacija zvez ob železniški nesreči

Pri prenosu podatkov in govornem komuniciranju se lahko uporablja vsa razpoložljiva telekomunikacijska in informacijska infrastruktura, ki temelji na različnih medsebojno povezanih omrežjih skladno z Zakonom o varstvu pred naravnimi in drugimi nesrečami ter Zakonom o telekomunikacijah. Prenos podatkov in komuniciranje med organi vodenja, reševalnimi službami in drugimi izvajalci zaščite, reševanja in pomoči poteka s pomočjo naslednjih storitev oziroma zvez:

- storitve:

- intranet zaščite in reševanja ter
- elektronska pošta;

- zveze:

- radijske zveze (ZA-RE, ZA-RE DMR in ZA-RE PLUS, TETRA),
- satelitske zveze za prenos podatkov mobilnih enot,
- paketni radio za prenos podatkov Zveze radioamaterjev Slovenije in druge zveze Zveze radioamaterjev Slovenije,
- sistem javne stacionarne telefonije,
- mobilna telefonija,
- prenosne bazne postaje mobilne telefonije,
- internet,
- telefaks.

Pri vzpostavljanju telekomunikacijskih zvez med glavnim dispečerjem SŽ v Ljubljani, vodjo nadzorne postaje v Dobovi ter Centrom za obveščanje Brežice se uporabljajo javne žične in brezžične zveze (telefon, telefaks, mobilni telefon, elektronska pošta).

Za komunikacijo z ostalimi reševalnimi skupinami ustanov, organizacij in nevladnih organizacij, se v primeru nesreče uporablja javno telefonsko omrežje in mobilna telefonija.

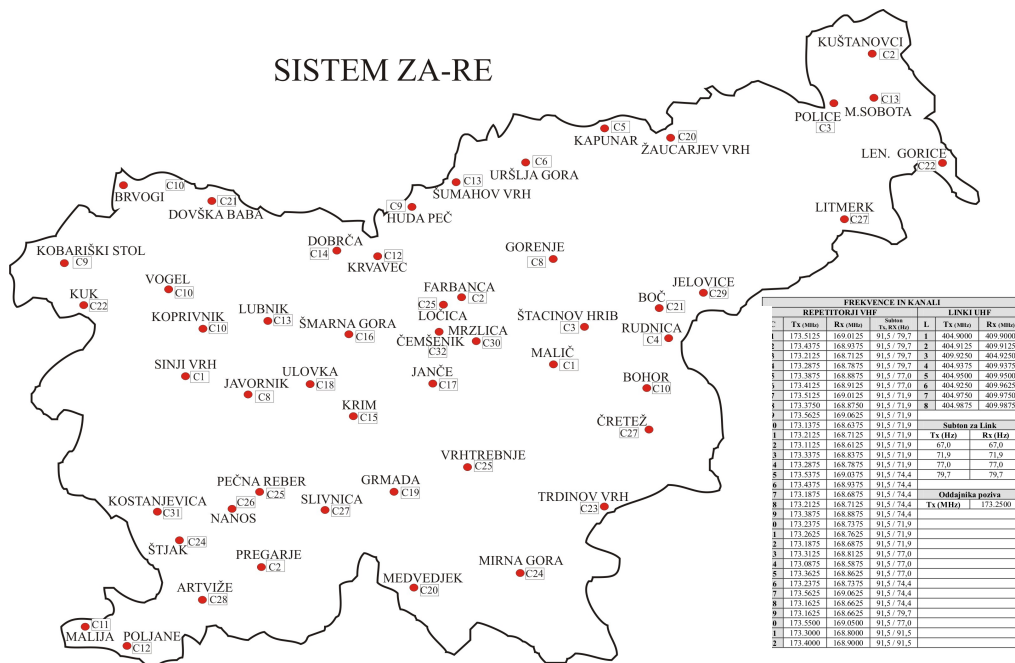
Pri neposrednem vodenju intervencij in reševalnih akcij pripadniki sil za zaščito, reševanje in pomoč uporabljajo sistem radijskih zvez zaščite in reševanja (ZA-RE, ZARE+). V primeru potrebe se bodo pripadnikom služb (cestna podjetja, komunala in drugi), ki niso vključeni v sistem radijskih zvez ZA-RE, radijske zveze razdelile v uporabo.

Sistem zvez ZA-RE

Pri neposrednem vodenju akcij zaščite, reševanja in pomoči se uporabljata sistem radijskih zvez zaščite in reševanja (ZA-RE) ter sistem osebnega klica. Sistem zvez ZA-RE se obvezno uporablja pri operativnem vodenju intervencij in drugih zaščitnih ter reševalnih akcijah. Telekomunikacijska središča tega sistema so v centrih za obveščanje, prek katerih se zagotavlja povezovanje uporabnikov v javne in zasebne telekomunikacijske sisteme ter med centri za obveščanje.

Uporaba mobilnih repetitorskih postaj ZA-RE

Mobilne repetitorske postaje se uporabljajo za nadomestilo izpadlih repetitorskih postaj radijske mreže sistema zvez ZA-RE ali za izboljšanje delovanja omenjene mreže, če gre za lokacijo s slabšo pokritostjo z radijskim signalom ZA-RE ali potrebe po dodatnem repetitorju zaradi povečanega radijskega prometa oziroma zahteve zaradi organizacije prometa radijskih zvez ZA-RE ob nesreči.



Jan 2010

Pogodbeni vzdrževalec zvez sistema ZA-RE je IT 100, d.o.o.
Dežurni telefon: 24h/7dni: 041/ 66 88 99, e-mail: it-100@siol.net

Slika 8: Repetitorske postaje s kanali sistema ZA-RE

Podsistem osebnega klica

V sistemu zvez ZA-RE deluje tudi podsistem osebnega klica (pozivniki oziroma pagerji). Ta omogoča pošiljanje pisnih sporočil imetnikom sprejemnikov osebne klica. Sporočila pošiljajo pristojni regijski centri za obveščanje. Oddajniško mrežo sestavlja 47 oddajnikov zgornje mreže in 69 digitalnih repetitorjev spodnje mreže. Če bi bilo nujno, bi bilo mogoče namestiti tudi mobilni digitalni repetitor.

P – 19 Radijski imenik sistema zvez ZARE
D – 4 Načrt zagotavljanja zvez ob nesreči

8. UKREPI IN NALOGE ZAŠČITE, REŠEVANJA IN POMOČI

8.1. Ukrepi zaščite, reševanja in pomoči

Od zaščitnih ukrepov se ob železniških nesrečah izvajajo predvsem:

- RKB zaščita,
- evakuacija,
- sprejem in oskrba ogroženih prebivalcev.

8.1.1. Radiološka, kemična in biološka zaščita

Ob železniški nesreči pri prevozu nevarnega blaga vedno obstaja velika nevarnost, da zaradi poškodb na železniški infrastrukturi ali zaradi tehničnih vzrokov pride do nenadzorovanega uhajanja v okolje, to je v zemljo, zrak ali vodo. Poleg življenj potnikov in osebja na vlaku so ogrožena tudi **življenja ljudi, ki živijo na območju nesreče, in neposredno okolje.**

Za neposredno zaščito ljudi in okolja pred učinki nevarnega blaga oziroma pred posledicami nesreče z nevarnim blagom ob železniški nesreči **manjšega obsega** bi na ukaz poveljnika CZ za Posavje pripadniki oddelka za radiološko, kemično in biološko izvidovanje:

- opravljali izvidovanje nevarnih snovi (detekcija, identifikacija, dozimetrija, enostavnejše analize),
- ugotavljali in označevali meje kontaminiranih območij,
- izvajali vzorčenje za analize in preiskave,
- usklajevali in izvajali dodatne zaščitne ukrepe.

Poveljniki CZ občin po potrebi aktivirajo občinske enote za dekontaminacijo, ki opravijo dekontaminacijo mesta železniške nesreče oz. kontaminiranega območja.

Zahtevnejše laboratorijske preiskave in analize izvajajo na terenu samem ekološki laboratorij z mobilno ekipo (ELME) pri Inštitutu Jožef Stefan in Mobilna enota ekološkega laboratorija Maribor (MEEL) pri Nacionalnem laboratoriju za zdravje, okolje in hrano Maribor, ki se aktivirajo preko CORS.

Pripadniki zaščitno reševalnih sil, ki sodelujejo pri intervenciji, morajo biti za izvajanje zaščitnih ukrepov ustrezno opremljeni.

V primeru železniške nesreče **večjega obsega** bi pripadniki regijskega oddelka za RKB izvidovanje opravljali naloge v skladu s prejetimi ukazi poveljnika CZ RS.

D – 24 Radiološka, kemijska in biološka zaščita – razdelava zaščitnega ukrepa za pomoč pri načrtovanju in izvajanju ukrepa

8.1.2 Evakuacija

Če bi ob železniški nesreči pri prevozu nevarnega blaga v naseljenem območju prišlo do požara ali bi nevarno blago začelo nenadzorovano uhajati v okolje ter zaradi svojih škodljivih lastnosti ogrožalo življenje in zdravje ljudi in živali, bi bilo potrebno evakuirati okoliške prebivalce, pri čemer se pričakuje, da bi bilo onesnaženje in s tem evakuacija prebivalcev prizadetih območij kratkotrajna.

Evakuacijo prebivalcev iz ogroženega območja načrtujejo in izvajajo občine na podlagi podatkov, ki jih ob nesreči posreduje upravljavec javne železniške infrastrukture in prevoznik nevarnega blaga, odredi pa jo župan prizadete občine.

D – 9 Zaščitni ukrep evakuacija - priporočilo

8.1.3 Sprejem in oskrba ogroženih prebivalcev

Nastanitev evakuiranih prebivalcev z ogroženih območij občine ob železniški nesreči je potrebno zagotoviti na območjih, ki niso neposredno ogrožena ob železniški nesreči.

Za sprejem in oskrbo evakuirancev poskrbi občina, ki izvaja evakuacijo, in je dolžna predhodno zagotoviti lokacije za nastanitev evakuiranih občanov, kjer jim zagotovijo najnujnejše pogoje za nastanitev, hrano, obleko in zdravstveno oskrbo.

Za evakuacijo in nastanitev evakuiranih prebivalcev je pristojen poveljnik CZ občine.

P – 21 Pregled objektov, kjer je možna začasna nastanitev ogroženih prebivalcev in njihove zmogljivosti ter lokacije, primerne za postavitve zasilnih prebivališč

P – 22 Pregled organizacij, ki zagotavljajo prehrano

D – 11 Zaščitni ukrep – Sprejem in oskrba ogroženih prebivalcev - priporočilo

8.2. Naloge zaščite, reševanja in pomoči

8.2.1. Gašenje in reševanje

Naloge gašenja požarov in reševanja ob železniški nesreči izvajajo:

- PGE Krško oziroma PGD Sevnica, ter
- gasilske enote prostovoljnih gasilskih društev v skladu z operativnimi načrti.

Gasilsko intervencijo vodi vodja intervencije (poveljnik gasilske enote), ki prva pride na mesto nesreče. Ob prihodu gasilcev PGE Krško oziroma PGD Sevnica vodenje intervencije prevzame vodja njihove izmene.

O poteku gasilske intervencije vodja intervencije poroča Centru za obveščanje Brežice in poveljniku CZ za Posavje. Le-ta ob železniški nesreči večjega obsega o stanju na terenu poroča poveljniku CZ RS.

Gasilske enote na terenu izvajajo:

- gašenje požarov in reševanje ob požarih in eksplozijah,
- reševanje ukleščenih in blokiranih potnikov,
- pomoč pri prenosu poškodovancev s kraja nesreče in s težje dostopnih predelov,
- pomoč pri pripravi ponesrečenih za prevoz in
- druge splošne reševalne naloge.

Za gašenje na težko dostopnem terenu se lahko sile in sredstva za reševanje (reševalci, gasilci, gasilska in druga intervencijska vozila) do kraja nesreče prepeljejo po nepoškodovanih železniških tirih oziroma s helikopterji Policije in SV. Zahtevo po helikopterski pomoči da vodja intervencije ali poveljnik CZ za Posavje.

V primeru potrebe, ko ni možen dostop do mesta nesreče po cesti, vodja intervencije s pomočjo služb na železnici zagotovi vagon in lokomotivo za prevoz gasilskih vozil, vendar je za to potrebno veliko časa. Če je le mogoče, se načrtuje izvajanje intervencije po cesti.

P – 11 Pregled gasilskih enot s podatki o poveljnikih in namestnikih poveljnikov

P – 12 Pregled gasilskih enot širšega pomena in njihovih pooblastil s podatki o poveljnikih in namestnikih poveljnikov

P – 13 Pregled avtomobilskih lestev za gašenje in reševanje iz visokih zgradb

P - 14 Pregled avtomobilskih cistern za prevoz pitne vode**8.2.2. Tehnično reševanje**

Slovenske železnice d.o.o. na območju Posavja nimajo svojih tehnično reševalnih enot, zato bi le-te ob železniški nesreči prišle na pomoč iz Ljubljane.

Glede na to, da bi bila omenjena pomoč na mestu železniške nesreče relativno pozna, je potrebno zagotoviti čimprejšnjo pomoč gasilskih enot širšega pomena v Posavju. Regijske tehnično reševalne enote bi lahko služile kot dodatna pomoč v skladu s potrebami vodje intervencije po pomoči glede na obseg železniške nesreče.

Ponesrečene iz razbitin in iz vode rešujejo gasilci PGE Krško, PGD Sevnica ter gasilci prostovoljnih gasilskih društev, ki pridejo na pomoč. Za potrebe reševanja iz vode se aktivirajo potapljači Potapljaškega društva Vidra.

Prevoz opreme za tehnično reševanje se opravi po cesti oziroma po drugem železniškem tiru, če prevoz po cesti ni mogoč. Ob železniški nesreči na težko dostopnem terenu ali v tunelu se prevoz potrebne opreme in enot za tehnično reševanje organizira po železniških tirih, ki ga omogočajo Slovenske železnice d.o.o.

Zavarovanje mesta železniške nesreče manjšega ali večjega obsega v Posavju opravijo policisti PU Novo mesto.

Ob železniški nesreči večjega obsega na območju Posavja poveljnik CZ za Posavje na zahtevo vodje intervencije aktivira tudi regijsko enoto za tehnično reševanje, ki bi izvajala:

- ~ odkrivanje ponesrečenih v razbitinah železniške nesreče,
- ~ reševanje ljudi in materialnih dobrin iz razbitin na mestu železniške nesreče,
- ~ premostitev vodnih in drugih ovir,
- ~ zavarovanje poti in prehodov na težko dostopnih terenih ter
- ~ druge naloge iz svoje pristojnosti.

P – 604 Pregled enot upravljavca javne železniške infrastrukture, ki sodelujejo pri reševanju**8.2.3. Nujna medicinska pomoč**

Ob železniški nesreči nujno medicinsko pomoč (NMP) izvajajo službe nujne medicinske pomoči organizirane na primarni in sekundarni ravni zdravstvene dejavnosti skladno s smernicami za delovanje sistema nujne medicinske pomoči ob množičnih nesrečah.

Pred bolnišnični del ukrepov sistema NMP v množičnih nesrečah obsega štiri temeljne sklope:

- aktivnosti na poti do kraja nesreče,
- prihod na kraj nesreče,
- organizacija službe NMP na kraju nesreče in
- prevoz pacientov.

Ukrepanje na bolnišnični ravni temelji na izdelanem načrtu delovanja bolnišnice v primeru množične nesreče. Ukrepi so prilagojeni organizaciji in prostorom posamezne bolnišnice ter zajemajo:

- aktiviranje in vodenje bolnišnice ob množičnih nesrečah,
- sprejem in registracijo pacientov,
- triažo, reorganizacijo bolnišnice in prostorov (primarno in bolnišnično oskrbo pacientov),
- tehnično, materialno in logistično podporo ter
- sodelovanje z mediji in zagotavljanje varnosti.

Delovanje zdravstvene službe ob naravnih in drugih nesrečah urejajo predpisi Ministrstva za zdravje.

P – 27 Pregled zdravstvenih domov, zdravstvenih postaj in reševalnih postaj

P – 28 Pregled splošnih in specialističnih bolnišnic

8.2.4. Identifikacija mrtvih

Ob železniški nesreči manjšega obsega bi identifikacijo trupel, katero je možno opraviti že na kraju nesreče, opravljale redne službe za identifikacijo mrtvih v okviru zdravstvene službe.

Ob železniški nesreči večjega obsega bi bilo potrebno dodatno aktivirati enoto za identifikacijo mrtvih pri Inštitutu za sodno medicino Medicinske fakultete.

Prevoze mrtvih bi ob železniški nesreči manjšega in večjega obsega opravile pogrebne službe iz Posavja.

8.2.5. Psihološka pomoč

Preživelim ob železniški nesreči in svojcem žrtev železniške nesreče je zaradi psihične prizadetosti potrebno organizirati psihološko pomoč, ki jo dajejo psihologi, terapevti, duhovniki in drugi strokovnjaki.

Psihološka pomoč ob železniški nesreči manjšega in večjega obsega se organizira v okviru regijskega informacijskega centra Izpostave URSZR Brežice.

V vse programe usposabljanja pripadnikov sil za zaščito, reševanje in pomoč morajo biti vključene tudi vsebine prve psihološke pomoči.

P – 25 Pregled humanitarnih (človekoljubnih) organizacij, ki sodelujejo pri oskrbi

P – 26 Pregled centrov za socialno delo

D – 6 Navodilo za izvajanje psihološke pomoči

D - 10 Osnovni pogoji za življenje ob naravnih in drugih nesrečah - priporočilo

D – 20 Vzorec sklepa o preklicu aktiviranja načrta ZiR ob nesreči

9. OSEBNA IN VZAJEMNA ZAŠČITA

Osebna in vzajemna zaščita obsega vse ukrepe za preprečevanje posledic nesreče, ki je prizadela potnike in/ali prebivalce, za zaščito njihovega zdravja in življenja ter varnost njihovega imetja.

Z ukrepi, ki jih morajo izvesti **potniki** ob železniški nesreči za zavarovanje svojih življenj in imetja (požar na vlaku, nevarnost naleta vlaka in podobno), je dolžan potnike seznaniti prevoznik.

Kadar je zaradi posledic železniške nesreče ogroženo življenje **okoliških ljudi in živali**, skrbijo za organiziranje, razvijanje in usmerjanje osebne in vzajemne zaščite nesrečah občine, kjer se je železniška nesreča zgodila, v sodelovanju z upravljavcem javne železniške infrastrukture in prevoznikom.

D – 7 Navodilo prebivalcem za ravnanje ob nesreči

10. RAZLAGA POJMOV IN OKRAJŠAV

10.1. Pojmi

Prevoznik je gospodarska družba, katere glavna dejavnost je opravljanje oziroma zagotavljanje prevoznih storitev v železniškem prometu in ima za zagotavljanje omenjenih storitev licenco ter zagotavlja vleko vlakov, ali gospodarska družba, ki zagotavlja vleko vlakov in ima za zagotavljanje teh storitev licenco.

Upravljavec javne železniške infrastrukture je pravna oseba, ki je odgovorna za vzdrževanja javne železniške infrastrukture, vodenje prometa na njej in za gospodarjenje z njo.

Nevarno blago so snovi, materiali in predmeti, ki so v predpisih razvrščeni po razredih na eksplozivne snovi, vnetljive tekočine, vnetljive trdne snovi, samovnetljive snovi, snovi, ki v stiku z vodo sproščajo vnetljive pline, peroksidi, organske peroksidi, strupe, kužne snovi, radioaktivne snovi, jedke snovi in drugo nevarno blago. Nevarno blago so tudi odpadki, pripravki in jedrski material, če izpolnjuje pogoje za uvrstitev med nevarno blago po predpisih iz 2.člena Zakona o prevozu nevarnega blaga.

10.2. Okrajšave

CO – center za obveščanje

CORS – center za obveščanje Republike Slovenije

CP – cestno podjetje

CZ – civilna zaščita

GD – gasilska društva

NP – nadzorna postaja

OKC – operativno komunikacijski center

PGD – prostovoljno gasilsko društvo

PGE – poklicna gasilska enota

PU – policijska uprava

RKB – radiološko-kemično-biološka

RS – Republika Slovenija

SV – Slovenska vojska

SŽ – Slovenske železnice

URSZR – Uprava Republike Slovenije za zaščito in reševanje

ZiR – zaščita in reševanje

ŽP – železniška postaja

11. SEZNAM PRILOG IN DODATKOV

11.1. Seznam prilog – skupne

- P – 1 Podatki o poveljniku, namestniku poveljnika in članih štaba CZ
- P – 2 Podatki o odgovornih osebah in zaposlenih na Izpostavi URSZR Brežice
- P - 3 Pregled sil za zaščito, reševanje in pomoč
- P- 4 Podatki o organih, službah in enotah CZ
- P – 6 Pregled osebne in skupne opreme ter sredstev pripadnikov enot za zaščito, reševanje in pomoč
- P – 7 Pregled javnih in drugih služb, ki opravljajo dejavnosti, pomembne za zaščito in reševanje
- P – 11 Pregled gasilskih enot s podatki o poveljnikih in namestnikih poveljnikov
- P – 12 Pregled gasilskih enot širšega pomena in njihovih pooblastil s podatki o poveljnikih in namestnikih poveljnikov
- P – 13 Pregled avtomobilskih lestev za gašenje in reševanje iz visokih zgradb
- P - 14 Pregled avtomobilskih cistern za prevoz pitne vode
- P – 15 Podatki o odgovornih osebah, ki se jih obvešča o nesreči
- P –17 Seznam prejemnikov informativnega biltena
- P - 18 Seznam medijev, ki bodo posredovala obvestila o izvedenem alarmiranju in napotke za izvajanje zaščitnih ukrepov
- P – 19 Radijski imenik sistema zvez ZARE
- P – 21 Pregled objektov, kjer je možna začasna nastanitev ogroženih prebivalcev in njihove zmogljivosti ter lokacije, primerne za postavitev zasilnih prebivališč
- P – 22 Pregled organizacij, ki zagotavljajo prehrano
- P - 24 Pregled enot, služb in drugih operativnih sestavov društev in drugih nevladnih organizacij, ki sodelujejo pri reševanju
- P – 25 Pregled humanitarnih (človekoljubnih) organizacij, ki sodelujejo pri oskrbi prebivalcev
- P – 26 Pregled centrov za socialno delo
- P –27 Pregled zdravstvenih domov in zdravstvenih postaj
- P - 28 Pregled splošnih in specialističnih bolnišnic
- P - 34 Seznam odgovornih oseb inšpektorjev RS
- P – 35 Seznam oseb, pristojnih za stike z javnostjo v Posavju
- P – 36 Telefonska številka, na kateri lahko občani dobijo informacije o nesreči
- P – 38 Obvestila prebivalcem, posredovana iz centra za obveščanje Brežice

11.2. SEZNAM PRILOG – PO NAČRTU

- P – 601 Evidenčni list o vzdrževanju načrta
- P – 602 Seznam železniških postaj v Posavju
- P – 603 Šefi nadzornih postaj v Posavju
- P – 604 Pregled enot upravljavca javne železniške infrastrukture, ki sodelujejo pri reševanju

11.3. Seznam dodatkov - skupni

- D – 1 Načrtovana finančna sredstva za izvajanje načrta
- D – 2 Načrt Izpostave URSZR Brežice za zagotovitev prostorskih in drugih pogojev za delo poveljnika CZ in štaba CZ za Posavje
- D – 3 Načrt organizacije in delovanja regijskega logističnega centra ter prevzema in razdelitve pomoči na Letališču Cerklje ob Krki
- D – 4 Načrt zagotavljanja zvez ob nesreči
- D – 6 Navodilo za izvajanje psihološke pomoči
- D – 7 Navodilo prebivalcem za ravnanje ob nesreči
- D – 8 Navodilo za obveščanje ob nesreči
- D - 9 Zaščitni ukrep evakuacija - priporočilo
- D – 10 Osnovni pogoji za življenje ob naravnih in drugih nesrečah - priporočilo
- D - 11 Zaščitni ukrep – Sprejem in oskrba ogroženih prebivalcev – priporočilo
- D – 14 Vzorec odredbe o aktiviranju sil in sredstev za zaščito, reševanje in pomoč
- D – 15 Vzorec delovnega naloga
- D – 19 Vzorec sklepa o aktiviranju načrta ZiR ob nesreči
- D – 20 Vzorec sklepa o preklicu aktiviranja načrta ZiR ob nesreči
- D – 22/1 Načrt dejavnosti Izpostave URSZR Brežice in Centra za obveščanje Brežice

- D – 22/2 Načrt dejavnosti PU Novo mesto
- D – 22/3 Načrt dejavnosti Vojašnice Jerneja Molana Cerklje ob Krki
- D – 22/5 Načrt dejavnosti Splošne bolnišnice Brežice
- D – 24 Radiološka, kemijska in biološka zaščita – razdelava zaščitnega ukrepa za pomoč pri načrtovanju in izvajanju ukrepa
- D – 25 Znaki za alarmiranje
- D – 26 Dokumenti o mobilizaciji/aktiviranju pripadnikov regijskih enot in služb za zaščito, reševanje in pomoč v Posavju
- D - 28 Program usposabljanja, urjenja in vaj

11. 4. Seznam dodatkov – po načrtu

- D – 600 Ocena ogroženosti Slovenske železnice d.o.o.
- D – 601 Regijska ocena ogroženosti ob železniški nesreči v Posavju