



REPUBLIKA SLOVENIJA

VLADA

ŠTAB CIVILNE ZAŠČITE ZA POSAVJE

Cesta svobode 15, 8250 Brežice

T: 07 490 62 00

F: 07 490 62 20

Številka: 8421-6/2015-1-DGZR

Datum: 30. 1.2015

REGIJSKI NAČRT ZAŠČITE IN REŠEVANJA OB POTRESU V POSAVJU

Verzija 3.0

KAZALO

1. POTRES.....	2
1.1 Uvod	2
1.2 Potresna nevarnost v Posavju.....	2
1.3 Potresna območja v Posavju.....	5
1.4 Verjetnost nastanka verižne nesreče.....	7
1.5 Ukrepi za zmanjšanje posledic potresa.....	8
2 OBSEG NAČRTOVANJA	9
2.1 Temeljne ravni načrtovanja.....	9
2.2 Projekt in aplikacije POTROG	12
3 ZAMISEL IZVAJANJA ZAŠČITE, REŠEVANJA IN POMOČI.....	14
3.1 Temeljne podmene načrta.....	14
3.2 Koncept odziva ob potresu	14
3.3 Uporaba načrta.....	17
4 SILE IN SREDSTVA ZA ZRP TER VIRI ZA IZVAJANJE NAČRTA.....	18
4.1 Organi in organizacije, ki sodelujejo pri izvedbi nalog iz regijske pristojnosti.....	17
4.2 Materialno – tehnična sredstva za izvajanje načrta.....	188
4.3 Predvidena finančna sredstva za izvajanje načrta	19
5 OPAZOVANJE, OBVEŠČANJE IN ALARMIRANJE.....	19
5.1 Opazovanje potresne dejavnosti.....	19
5.2 Obveščanje o potresu.....	20
6 AKTIVIRANJE SIL IN SREDSTEV ZA ZRP	25
6.1 Aktiviranje regijskih organov vodenja CZ in njihovih strokovnih služb	25
6.2 Aktiviranje regijskih sil in sredstev za ZRP.....	25
6.3 Zagotavljanje pomoči v materialnih in finančnih sredstvih.....	27
6.4 Mednarodna pomoč.....	28
7 UPRAVLJANJE IN VODENJE	29
7.1 Organi in njihove naloge.....	29
7.2 Operativno vodenje.....	31
7.3 Organizacija zvez	31
8 ZAŠČITNI UKREPI TER NALOGE ZAŠČITE, REŠEVANJA IN POMOČI	34
8.1 Zaščitni ukrepi	34
8.1.1 Prostorski, urbanistični, gradbeni in drugi tehnični ukrepi	34
8.1.2 Evakuacija	37
8.1.3 Sprejem in oskrba ogroženih prebivalcev	39
8.1.4 Radiološka, kemijska in biološka zaščita	41
8.1.5 Zaščita kulturne dediščine	42
8.2 Naloge zaščite, reševanja in pomoči.....	44
8.2.1 Prva pomoč in nujna medicinska pomoč.....	44
8.2.2 Prva veterinarska pomoč	48
8.2.3 Reševanje iz ruševin.....	49
8.2.4 Gašenje in reševanje ob požarih	51
8.2.5 Iskanje pogrešanih oseb.....	52
8.2.6 Zagotavljanje osnovnih pogojev za življenje	52
9 OSEBNA IN VZAJEMNA ZAŠČITA	54
10 OCENJEVANJE ŠKODE	55
11 RAZLAGA POJMOV IN OKRAJŠAV	57
12 SEZNAM PRILOG IN DODATKOV.....	59

1 POTRES

1.1 Uvod

Regijski načrt zaščite in reševanja ob potresu v Posavju, verzija 3.0, je izdelan v skladu z Državnim načrtom zaščite in reševanja ob potresu, verzija 3.1.

Načrt je konceptualno in vsebinsko usklajen z omenjenim temeljnim načrtom zaščite in reševanja ob potresu, kar je razvidno iz dopisa URSZR, številka 842-14/2013-140-DGZR, z dne 17.12.2014, ažuriranim v letu 2020.

Potres je naravna nesreča, ki je ne moremo vnaprej napovedati niti ni mogoče oceniti njegovega obsega, moči in škode, ki jo bo povzročil. Predvidimo lahko le območja, kjer se lahko pojavi, zato predstavlja regijski načrt zamisel izvajanja zaščite in reševanja ob potresu ob upoštevanju razpoložljivih sil in sredstev.

1.2 Potresna nevarnost v Posavju

1.2.1 Splošno o potresih

Potres je naravni pojav, ko v Zemljini notranjosti pride do nenadne sprostitve nakopičenih elastičnih napetosti, pri čemer se sproščena energija razširja v obliki seizmičnega valovanja. Ko potresno valovanje doseže površje z zadostno energijo, da povzroči neželene posledice na ljudi, objekte ali naravo, govorimo o potresu kot o naravni nesreči.

Potres je eden izmed pojavov v naravi, ki ga ne moremo nadzorovati, lahko pa ga zelo dobro merimo. Potresa ni mogoče napovedati. Sodobna znanost nima in zagotovo še dolgo ne bo imela orodij, s katerimi bi lahko določila kraj, velikost in čas nastanka potresa z natančnostjo, ki bi imela praktičen pomen. Vsaka napaka pri napovedi katerega koli od teh treh elementov bi imela zelo slabe, lahko tudi katastrofalne posledice. Razviti so postopki, s katerimi se določi območja, kjer se potres lahko pojavi. Lahko se oceni največjo magnitudo, ki jo z določeno verjetnostjo moč pričakovati, in oceni škodo, ki bi jo potres na nekem območju lahko povzročil.

V primerjavi z drugimi naravnimi nesrečami, ki so povezane z meteorološkimi procesi in jih lahko v blažji ali hujši obliki pričakujemo (poplave, suša vetrovi), ima potres zaradi nenadnosti pojava in drugačnih posledic veliko hujši vpliv na vsakdanje življenje. Navadno je število žrtev večje, saj ni očitnih znakov, ki bi ljudem vnaprej napovedali potres in jim omogočili umik na varno. Večja je tudi škoda, saj je zaradi obsega porušenih objektov proces obnove po potresu poškodovanega območja dražji, vzpostavitev normalnih razmer v gospodarstvu pa traja dlje kot pri drugih naravnih nesrečah.

1.2.2 Karta potresne intenzitete

Slovenija je država s srednjo potresno nevarnostjo. Čeprav magnitude potresov pri nas ne dosega zelo velikih vrednosti, so zaradi razmeroma plitvih žarišč učinki lahko zelo veliki. Potresna žarišča nastajajo na vsem ozemlju.

Pas večje potresne nevarnosti poteka po osrednjem delu Slovenije od severozahoda proti jugovzhodu. Posavje tako ogrožata dve seizmogeni področji, in sicer:

- dolenjsko-notranjsko-belokranjsko področje /C2/ ter
- karavanško – kozjansko seizmogeno področje /D/, ki ju ločuje savski prelom.

Dolenjsko-notranjsko-belokranjsko področje gradijo trije seizmogeni sistemi, med katerimi je za Posavje pomemben dolenjski seizmogeni sistem, ki se deli na seizmogeno cono Litija-Sevnica (seizmogeni blok Litija-Sava, Mirne, mokronoški) ter krško seizmogeno cono (seizmogeni blok Krškega polja, novomeški).

Največja možna magnituda za to področje je predvidena $M=5,6$ ter največja možna intenziteta $I=8,0$. Vrednosti so višje za področje Krškega polja, kjer so možne intenzitete tudi do 10 stopnje EMS.

Karavanško – kozjansko seizmogeno področje gradita dva seizmogeni sistema, in sicer karavanško – savinjski seizmogeni sistem ter celjsko – kozjanski sistem, ki je pomemben za območje Posavja. Le-ta se deli na dve coni - celjska seizmogeno cona ter kozjansko seizmogeno cona (blok Podčetrtek).

Največja možna magnituda v tem območju je možna do 4.5 stopnje po Richterjevi lestvici, maksimalna intenziteta pa do 8 stopnje EMS.

Glede na 500 letno povratno dobo je krško-brežiško potresno območje drugo največje potresno območje v Sloveniji in obsega območje občine Brežice ter predele občin Krško, Kozje in Podčetrtek. Obsega območje 61.587 ha, kar pomeni 3,04% površine Slovenije. K potresni nevarnosti tega območja prispevajo tudi potresi na hrvaški strani meje.

Krško-brežiško področje je tudi eno izmed najbolj potresno dejavnih območij v Sloveniji, kjer so pogosti številni šibki in redkejši močnejši potresi. Jakost potresov v Posavju lahko doseže VII. stopnjo in več po EMS lestvici. Takšna moč potresa povzroča rušenje objektov, predvsem starejših, grajenih pred letom 1963 (pred sprejemom predpisov o potresno varni gradnji) in delne poškodbe ter porušitve objektov, grajenih po letu 1963.

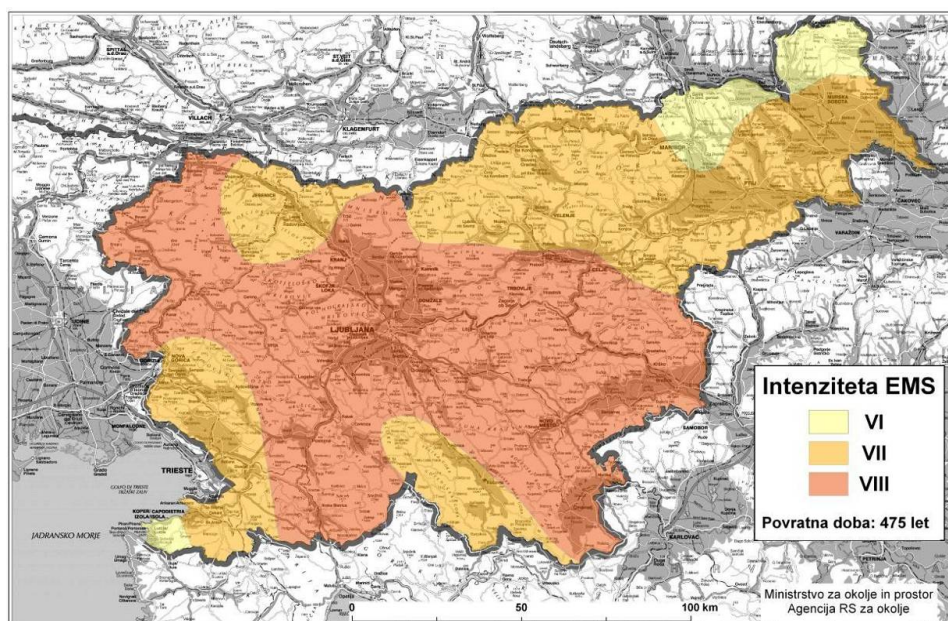
Potresno aktivnost opazujemo s pomočjo potresnih opazovalnic. Digitalna opazovalnica CESS se nahaja na lokaciji Cesta nad Krškim, več opazovalnic pa je okoli NEK na Krškem polju, poleg akceleroграфа na lokaciji same NEK.

Zelo malo je verjetno, da bi potres istočasno z enako močjo prizadel območje celotne regije. Zaradi navedenega je nujno potrebno uskladiti vzajemno pomoč vseh občin in regije glede potreb po mehanizaciji in delu reševalnih ekip. Podrobneje je potresna nevarnost za Posavje opredeljena v Oceni ogroženosti Posavja zaradi potresov.

Karta potresne intenzitete za povratno dobo 475 let (slika 1) je namenjena predvsem sistemu varstva pred naravnimi in drugimi nesrečami oziroma pri načrtovanju ukrepov za preprečevanje in zmanjšanje škode ob potresih, ni pa ustrezna za projektiranje. Karta potresne intenzitete prikazuje stopnjo pričakovanih potresnih učinkov na ljudi, predmete, zgradbe in naravo.

Pas večje potresne nevarnosti (intenziteta VIII EMS) poteka po osrednjem delu Slovenije, od severozahoda proti jugu in jugovzhodu države, in pokriva več kot polovico ozemlja (tu živi več kot polovica prebivalcev Slovenije). Z oddaljevanjem od tega pasu se potresna nevarnost zmanjša na VII EMS, na skrajnem severovzhodnem in jugozahodnem delu pa je ocenjena na VI EMS. Navedeno pa še ne pomeni, da na nekem območju ni mogoč potres z učinki, ki so večji od tistih, ki jih predvideva karta potresne intenzitete.

Karta potresne intenzitete je narejena za povratno dobo 475 let, kar ustreza 90 odstotkom verjetnosti, da vrednosti na karti v 50 letih ne bodo presežene.



Slika 1: Karta potresne intenzitete s povratno dobo 475 let (ARSO, 2011)

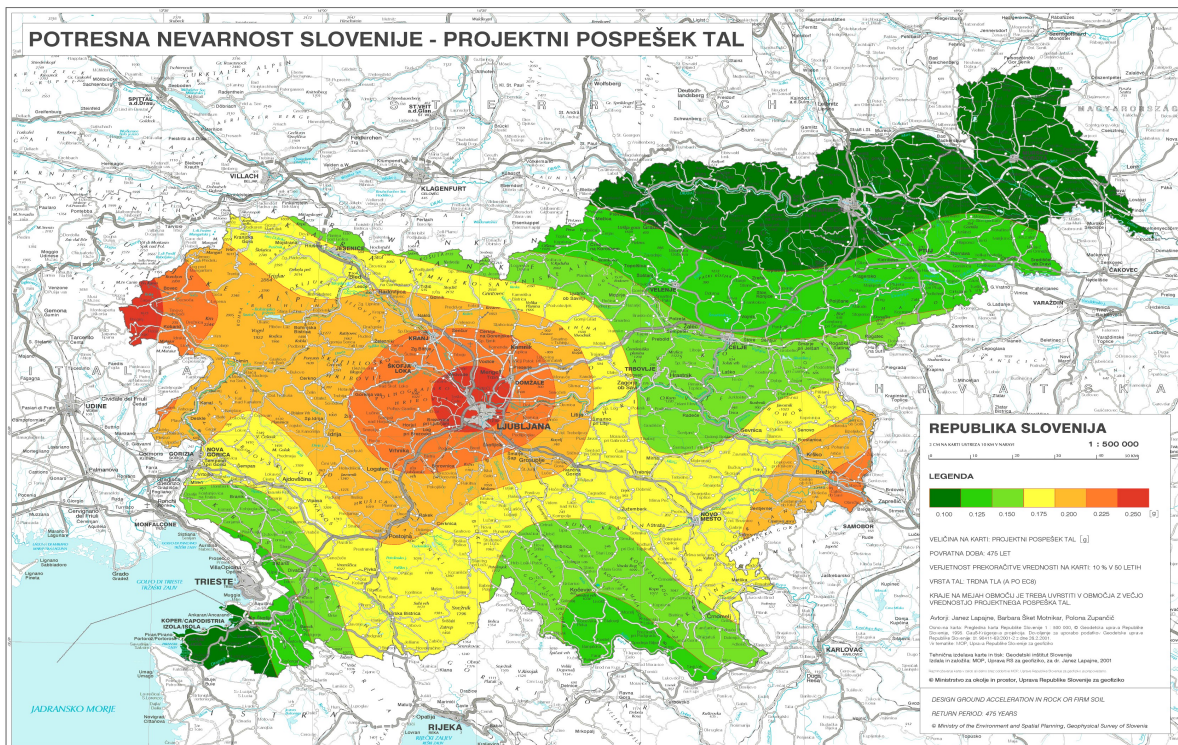
P – 101 Ocena ogroženosti Posavja zaradi potresov
 P – 104 Potresne opazovalnice v Posavju

1.2.3 Karta projektnega pospeška tal

Za potresno odporno projektiranje se uporablja karta projektnega pospeška tal za trdna tla za povratno dobo 475 let (Lapajne in drugi, 2001) in je uradna karta potresne nevarnosti Slovenije (slika 2).

Območja enake potresne nevarnosti so na karti projektnega pospeška tal označena z enako barvo. Kraje na mejah območij uvrščamo v območja z večjo vrednostjo projektnega pospeška tal. Poleg območja zahodne Slovenije ter območja Ljubljane in okolice sodi med tri območja z največjo potresno nevarnostjo tudi **območje Brežic**. K dokaj veliki vrednosti projektnega pospeška tal prispevajo tu številni razmeroma šibki in redkejši močnejši potresi. Najmočnejši znani potres je bil tu leta 1917, ki je bil eden od dveh najmočnejših potresov v 20. stoletju z žariščem na ozemlju Slovenije. K potresni nevarnosti tega območja prispevajo tudi potresi na hrvaški strani in močnejši potresi severno od Zagreba (Tolmač karte potresne nevarnosti Slovenije, 2002).

Tako kot karta potresne intenzitete je tudi karta projektnega pospeška tal izračunana za povratno dobo 475 let, kar ustreza 90 odstotkom verjetnosti, da vrednosti na karti v 50 letih ne bodo presežene. Povratna doba je povprečen čas med prekoračitvami vrednosti projektnega pospeška tal ali intenzitete na dani lokaciji.



Slika 2: Potresna nevarnost Slovenije – projektni pospešek tal (vir: Lapajne in drugi, 2001)

1.3 Potresna območja v Posavju

Glede na to, da v Posavju na območju intenzitete VIII EMS živi približno 66.000 ljudi, bi bili ob potresu ogroženi prebivalci, živali, premoženje, infrastruktura in kulturna dediščina:

Občina v Posavju	Število prebivalcev
Brežice	24.473
Kostanjevica ob Krki	2.450
Krško	25.948
Sevnica	17.446
Skupaj:	70.317

Obseg posledic potresa intenzitete VIII EMS in več na komunalni, prometni in drugi infrastrukturi je težko predvideti, ocenimo lahko, da bi bile zelo hude. Prav zato morajo za infrastrukturo veljati vsaj enaki ukrepi za zmanjšanje potresnega tveganja kot za druge potresno ogrožene objekte.

Ob potresu intenzitete VIII EMS bi verjetno prišlo do lomov cevi vodovodnega sistema, kar lahko povzroči poplavljenost določenih mestnih ulic, prav tako bi lahko prišlo tudi do lomov in drugih poškodb komunalne infrastrukture. Prišlo bi do motenj in prekinitev oskrbe z električno energijo ter do motenj v delovanju komunikacijskih sistemov. Potresi bolj kot daljnovode ogrožajo transformatorske postaje in upravne stavbe.

Avtocestna povezava naj ne bi bil prizadeta zaradi posledic potresa intenzitete VIII EMS. Podatkov o tem, kakšne posledice bi ob potresu utrpele hitre, glavne in regionalne ceste, objekti cestne infrastrukture (mostovi, predori, nadvozi ipd.) ter morebitna ogroženost delov cest zaradi trganja zemljin in kamnin, ni.

Pri železniškem prometu so možne poškodbe prog na posameznih odsekih, poškodbe mostov, podpornih zidov in porušitve oziroma poškodbe na posameznih starejših zgradbah. Železniški promet bi lahko bil zaradi morebitnih podorov, zemeljskih plazov in

trganja skal otežen ali celo prekinjen. Ocenjujemo, da našete možne poškodbe ne bi povzročile daljše prekinitve železniškega prometa, saj po ocenah ne bi bile takega obsega, da jih ne bi lahko sanirale Slovenske železnice. Poškodbe bi povzročile določene zastoje, ne pa porušitev sistema železniškega prometa v regiji kot celoti.

Letališče Cerklje ob Krki leži na območju, kjer je možen potres intenzitete VIII EMS, zato je možno, da ob potresu intenzitete VIII EMS ali več z nadžariščem v bližini letališča, nekaj časa delno ali v celoti ne bi mogel delovati. Sprejem mednarodne pomoči bi se v tem primeru izvajal na drugih letališčih.

Scenarij hipotetičnega potresa intenzitete VIII EMS za Posavje

Ob hipotetičnem potresu v Posavju, ki bi z intenziteto VIII EMS zajel občine Brežice, Kostanjevica na Krki in Krško, bi bilo potresu izpostavljenih 49.733 ljudi in 21.898 stanovanj (niso upoštevane dnevne migracije prebivalcev, večje število ljudi zaradi športnih in kulturnih prireditev, razporeditev ljudi preko dneva, verižne nesreče). Scenarij je najbližje razmeram v primeru, da bi se potres zgodil v nočnem času. Za celovito presojo razmer in posledic ob takšnih potresih bi potrebovali dodatne podatke.

Število stanovanj, ki so potresno najbolj odporna (to so stanovanja, zgrajena po letu 1981), je 6165, v njih živi 14.013 ljudi. V stanovanjih, ki so potresno najbolj ranljiva (to so stanovanja, zgrajena pred letom 1964), na tem območju živi 18.235 ljudi, takih stanovanj pa je 7358.

Število izpostavljenih ljudi	49.733
Število izpostavljenih stanovanj	21.898
Število stanovanj, zgrajenih do leta 1948	4518
Število stanovanj, zgrajenih med letoma 1949 in 1963	2840
Število stanovanj, zgrajenih med letoma 1964 in 1981	7721
Število stanovanj, zgrajenih med letoma 1982 in 2007	5772
Število stanovanj, zgrajenih med letoma 2008 in 2010	393
Število prebivalcev, ki živijo v stanovanjih zgrajenih do leta 1948	10.345
Število prebivalcev, ki živijo v stanovanjih zgrajenih med letoma 1949 in 1963	7890
Število prebivalcev, ki živijo v stanovanjih zgrajenih med letoma 1964 in 1981	17.485
Število prebivalcev, ki živijo v stanovanjih zgrajenih med letoma 1982 in 2007	13.118
Število prebivalcev, ki živijo v stanovanjih zgrajenih med letoma 2008 in 2010	895
Število stacionarnih virov nevarnih snovi manjšega/večjega tveganja (stanje maj 2013)	1/0

Preglednica 1: Podatki, pomembni za oceno posledic potresa intenzitete VIII EMS v Posavju
(vir: Ocena ogroženosti Posavja ob potresu)

Posledice potresa bi bile porušene zgradbe starejše izdelave, ruševine bi zasule ožje komunikacije, promet po teh komunikacijah bi bil otežen oz. onemogočen. Pričakovati je poškodbe na komunalni infrastrukturi, pri čemer bi bili posebno prizadeti vodovodni sistemi, s tem pa preskrba s pitno vodo.

Pričakovati je poškodbe plinovodnega omrežja (izpusti plina) in s tem povezani požari, predvsem v zaprtih prostorih pa tudi eksplozije, ki bi povzročile dodatno poškodovanost ali porušitev objektov. Izpad električne energije je pričakovati zaradi poškodb distribucijskega sistema, trafopostaj, daljnovodov, kar bi imelo posledice za delovanje celotnega sistema preskrbe in industrije.

Večjih poškodb na objektu NE Krško ni pričakovati, saj je grajena potresno varno (XI. stopnja po EMS potresni lestvici). Prav tako so potresno varno grajene HE na spodnji Savi – HE Boštanj, HE Arto-Blanca, HE Krško in HE Brežice. Med sekundarne posledice potresa sodijo tudi požari, ki bi v večjem obsegu nastali v požarno bolj ogroženih objektih.

Najobčutljivejši deli sistema zvez so vsekakor stavbe, notranje (komunikacijske, napajalne, kabelske) in zunanje (zemeljski kabli, zračno omrežje, kabelske spojke in antenski sistemi) telekomunikacijske naprave.

1.4 Verjetnost nastanka verižne nesreče

Potres pogosto spremljajo številne verižne nesreče, katerih škoda praviloma presega neposredno škodo zaradi potresa.

Potres lahko spremljajo predvsem verižne nesreče, kot so:

- požari in eksplozije,
- nesreče z nevarnimi snovmi (lom cevovoda, prevrnitev rezervoarjev, poškodbe lovilnih posod),
- jedrska ali radiološka nesreča,
- plazovi, podori in poplave,
- bolezni ljudi in živali,
- poškodbe ali porušitve pregrad na HE na spodnji Savi.

Ob verižni nesreči, ki je posledica potresa, poteka ukrepanje skladno z dokumenti zaščite in reševanja glede na nesrečo (poplave, nalezljive bolezni pri ljudeh, požari itn.).

1.5 Ukrepi za zmanjšanje posledic potresa

V Posavju so šibkejši potresi razmeroma pogosti, vendar pa razen zaznavanja tresenja tal in preplaha ne naredijo materialne škode.

Močnejši in rušilni potresi lahko prizadenejo tako gosto naseljena kakor tudi redkeje naseljena območja, zato je potrebno predvideti možne dogodke in se nanje pravočasno pripraviti.

Najpomembnejši ukrepi za preprečevanje in zmanjšanje posledic potresa so:

- potresno odporna gradnja (predpisane zahteve za novogradnjo, sanacijo in utrditev objektov, postopki za ocenjevanje po potresu poškodovanih objektov ter popotresno sanacijo),
- načrtovanje delovanja sistema ZRP (usposabljanje in opremljanje sil za ZRP ter izdelava in dopolnjevanje načrtov ZiR ob potresu),
- sistematično spremljanje in proučevanje potresne dejavnosti (državna mreža potresnih opazovalnic),
- priprava programov potresne sanacije ter utrjevanja stanovanjskih in pomembnih javnih objektov s področja vzgoje in izobraževanja, varstva otrok, nege starejših občanov in drugih posebnih skupin prebivalcev ter drugih javnih dejavnosti,
- pregled stanja pomembnih infrastrukturnih sistemov (zlasti cest, železnic, mostov, podvozov, nadvozov, itn.) s ciljem ugotoviti potresno odpornost in ranljivost ter po potrebi zagotoviti povečanje potresne odpornosti teh objektov,
- pregled stanja pomembnih industrijskih objektov ter objektov, v katerih se skladiščijo, shranjujejo ali izdelujejo nevarne snovi ter objektov virov manjšega tveganja za okolje ter po potrebi zagotoviti povečanje potresne odpornosti teh objektov,
- ustrezna organizacija in delovanje zdravstvene in socialne službe v primeru potresa z močnimi poškodbami,
- izboljšati pripravljenosti na potres, kar se zagotavlja z izobraževanjem prebivalcev za boljši odziv pri potresu, z usposabljanjem organov vodenja v ZRP ter upravnih organov na lokalni in državni ravni ter s pripravo akcijskih načrtov za reševanje.

V vseh občinah lahko pričakujemo večje količine ruševin in v primeru rušilnega potresa bi bilo potrebno zagotoviti čim več tehničnih reševalcev, ki bi hitro prispeli na mesto nesreče. Problematični so lahko tudi nakupovalni centri, kjer je na enem mestu večje število ljudi, zlasti ob nakupovalnih dneh. Hujše posledice za prebivalce Posavja lahko pričakujemo tudi v nočnem času, ko ljudi potres preseneti med spanjem.

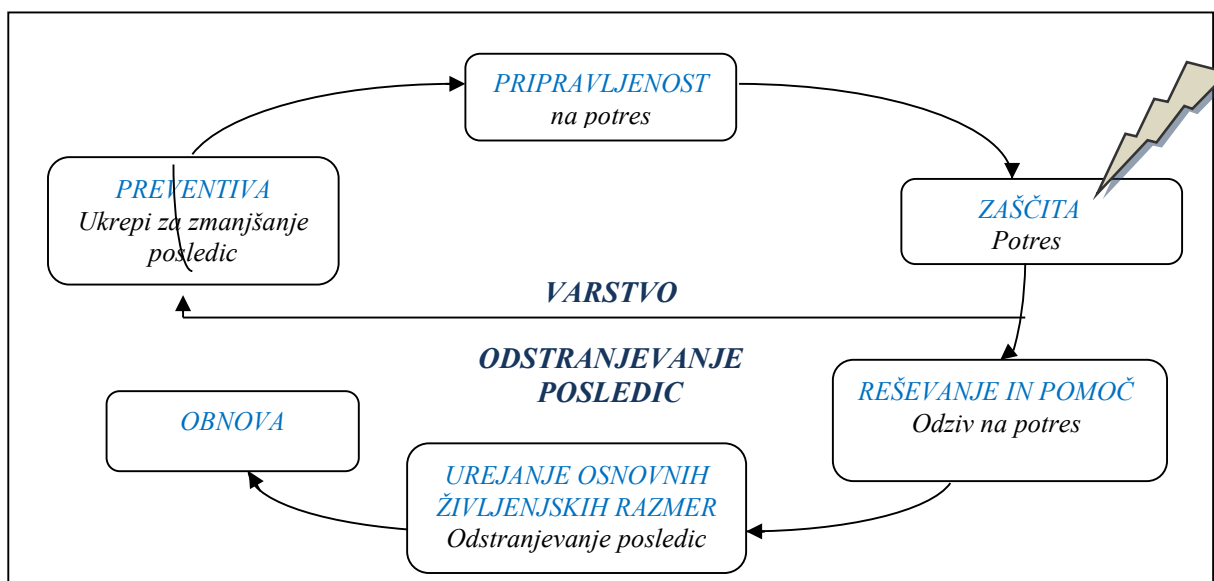
V primeru potresa bi v Posavju pričakovali pomoč predvsem:

- v dodatnem številu ocenjevalcev za poškodovanost objektov, saj ocenjujemo, da število članov regijskih komisij ne bi zadostovalo;
- v ekipah prve pomoči in primerni gradbeni mehanizaciji za odpravo posledic potresa;
- pri nastanitvi prebivalcev, ki zaradi potresa izgubijo streho nad glavo ali pa obstoječi objekti niso več primerni za bivanje (postavitev zasilnih bivališč, pomoč pri oskrbi ogroženih prebivalcev).

Varstvo pred potresi v celoti obsega preventivo, vzpostavitev in vzdrževanje pripravljenosti za ZRP ter odpravljanje posledic potresa in potresno obnovo. Za potrese namreč velja, da potresov ne moremo ne napovedati ne preprečiti, lahko pa ublažimo njihove posledice na sprejemljiv obseg.

P – 102 Pregled – ocena posledic potresa in potrebnih sil in sredstev za ZRP

D – 111 Izhodišča za načrtovanje in ravnanje ob potresu



2 OBSEG NAČRTOVANJA

2.1 Temeljne ravni načrtovanja

Načrt zaščite in reševanja ob potresu v Posavju izdelajo:

- Izpostava URSZR Brežice,
- občine Brežice, Kostanjevica na Krki, Krško in Sevnica.

Obveznost izdelave načrta oziroma dela načrta zaščite in reševanja ob potresu za posameznega nosilca načrtovanja je opredeljena glede na Oceno potresne ogroženosti Posavja v povezavi s preglednico 2, in glede na končno uvrstitev nosilca načrtovanja v določen razred ogroženosti.

Razred ogroženosti	Stopnja ogroženosti nosilca načrtovanja	Obveznosti nosilcev načrtovanja
1	Majhna	Treba je izdelati dokumente, v katerih se določi zagotavljanje pomoči potresno prizadetim območjem v silah in sredstvih za ZRP; ni treba izdelati načrta zaščite in reševanja v celoti, dela načrta oziroma dokumentov za izvajanje določenih zaščitnih ukrepov in nalog ZRP.
2	Srednja	Treba je izdelati dokumente, v katerih se določi zagotavljanje pomoči potresno prizadetim območjem v silah in sredstvih za ZRP; ni treba izdelati načrta zaščite in reševanja v celoti, priporočljivo pa je pripraviti dokumente, v katerih se določi način obveščanja ter se razdela izvajanje zaščitnih ukrepov in nalog ZRP.
3	Velika	Treba je izdelati del načrta zaščite in reševanja oziroma dokumente, v katerih se določita način obveščanja in zagotavljanje pomoči potresno prizadetim območjem v silah in sredstvih za ZRP ter se razdela izvajanje zaščitnih ukrepov in nalog ZRP.
4	Zelo velika 1	Treba je v celoti izdelati samostojen načrt zaščite in reševanja ob potresu.
5	Zelo velika 2	Treba je v celoti izdelati samostojen načrt zaščite in reševanja ob potresu.

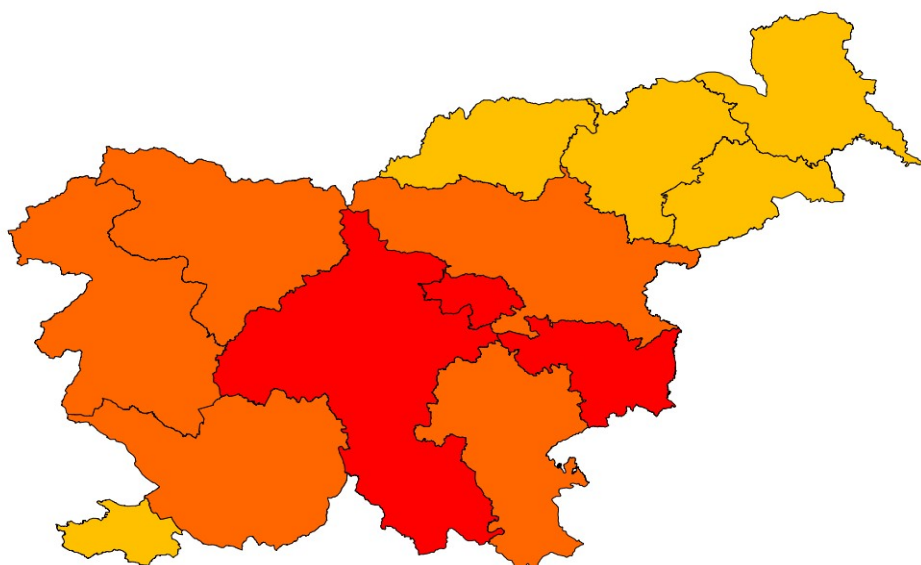
Preglednica 2: Obveznosti nosilcev načrtovanja

Temeljni načrt zaščite in reševanja ob potresu je državni načrt (za potres intenzitete VIII EMS ali višje stopnje po evropski potresni lestvici EMS-98).

Posavje kot regija sodi v peti razred ogroženosti, zato je potrebno izdelati regijski načrt zaščite in reševanja ob potresu v celoti.

Občinski načrti zaščite in reševanja se, skladno z določili Uredbe o vsebini in izdelavi načrtov zaščite in reševanja (Uradni list RS, št. 24/12), izdelajo v celoti za potres v občinah na potresnem območju, kjer je možen potres intenzitete VIII EMS ali višje stopnje.

V Posavju vse štiri občine sodijo v razred z zelo veliko potresno ogroženostjo (razred ogroženosti 4, zelo velika stopnja ogroženosti 1 – Kostanjevica na Krki in razred ogroženosti 5, zelo velika stopnja ogroženosti 2 – Brežice, Krško, Sevnica), zato izdelajo občinske načrte zaščite in reševanja ob potresu v celoti.

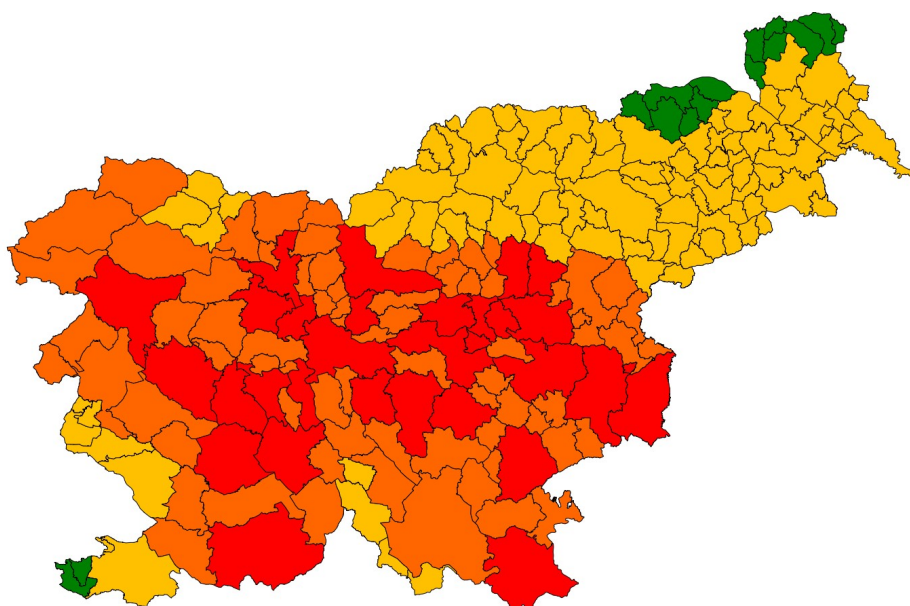


© QGIS 2013



1-majhna, 2-srednja, 3-velika, 4-zelo velika, 5-zelo velika

Slika 4: Potresna ogroženost regij (vir: Ocena ogroženosti RS zaradi potresov, 2018)



1-majhna, 2-srednja, 3-velika, 4-zelo velika, 5-zelo velika

Slika 5: Potresna ogroženost slovenskih občin (vir: Ocena ogroženosti RS zaradi potresov, 2018)

Organizacije, ki opravljajo vzgojno-izobraževalno, socialno, zdravstveno ali drugo dejavnost, ki obsega tudi oskrbo ali varovanje 30 ali več oseb in so na potresnem območju, na katerem je mogoč potres intenzitete VIII EMS ali višje stopnje, načrtujejo skladno z občinskimi načrti zaščite in reševanja ter načrti dejavnosti, bolnišnice pa tudi skladno z regijskimi načrti in državnim načrtom potrebno izvedbo zaščitnih ukrepov ter nalog ZRP.

Načrt dejavnosti kot dodatek k državnemu načrtu zaščite in reševanja izdelajo pristojna ministrstva in vladne službe. Pristojni organi in službe občinske uprave po potrebi izdelajo načrte dejavnosti kot dodatek k občinskim ali k regijskim načrtom zaščite in reševanja.

P - 100 Evidenčni list o vzdrževanju načrta
 P – 101 Ocena ogroženosti Posavja zaradi potresa
 D – 8 Navodilo za obveščanje ob nesreči

2.2 Projekt in aplikacije POTROG – potresna ogroženost v Sloveniji za potrebe Civilne zaščite

Za boljšo pripravljenost na potres je bil izveden razvojno raziskovalni projekt POTROG, v okviru katerega so bile izdelane strokovne podlage in orodja, ki so namenjene splošni in strokovni javnosti.

V okviru celotnega projekta POTROG je bilo razvitih več spletnih aplikacij, ki so dostopne na spletni strani: <http://potrog2.vokas.si> in sicer:



1. Aplikacija »OCENI SVOJO STAVBO«. Namenjena je splošni javnosti, ki lahko s pomočjo aplikacije grobo oceni poškodovanost poljubne stanovanjske, poslovne ali poslovno-stanovanjske stavbe ob potresu. Aplikacija ima obliko spletnega vprašalnika. Rezultat vprašalnika je okvirna ocena verjetnosti za posamezno kategorijo poškodovanosti izbrane stavbe v primeru potresa podane intenzitete.
2. Aplikacija »OCENA POSLEDIC POTRESA«. Ocena potresne ogroženosti ljudi služi kot podlaga za načrtovanje ukrepov zaščite in reševanja ob potresu, zato je aplikacija namenjena predvsem načrtovalcem zaščite in reševanja ter štabom civilne zaščite. S pomočjo aplikacije lahko uporabnik v primeru potresa na podlagi informacije o lokaciji in intenziteti, zelo hitro izdelava prve ocene o obsegu potresa. Z aplikacijo lahko določi katere občine so bile najbolj prizadete, poškodovanost stavb (porušene, močno poškodovane, nepoškodovane, neocenjene stavbe) in število ogroženih ljudi v njih. Aplikacija omogoča tudi vizualizacijo posledic potresa in jo je možno uporabljati tudi kot učni pripomoček za preigravanje različnih scenarijev potresa.
3. Aplikacija »BAZA INDIVIDUALNO OCENJENIH STAVB« je namenjena splošni javnosti, ki lahko pregleduje, ali je potresna odpornost objekta individualno ocenjena.
4. Aplikacija »ZASEDENOST STAVB« namenjena za interno uporabo URSZR. Omogoča vizualizacijo dnevnega modela in prikaz primerjave izbrane stavbe glede na oba scenarija, ki sta predvidena za primer možnosti potresa – dnevni in nočni scenarij.
5. Aplikacija »ANALIZA PREVOZNOSTI CEST« namenjena je URSZR za pomoč pri načrtovanju posledic potresa.

6. Aplikacija »OCENA POŠKODOVANOSTI IN UPORABNOSTI STAVB (USB ključek). Aplikacija je namenjena URSZR za pomoč pri popisu poškodovanosti s standardnim obrazcem (tiskanim). Omogoča avtomatsko pred izpolnjevanje obrazcev z individualnimi podatki iz obstoječih javnih registrov za izbrano potresno območje in pripravo obrazcev za tisk. To posledično na terenu omogoča hitrejše izpolnjevanje vprašalnikov, v zbirnem centru pa hiter vnos podatkov v bazo za statistične namene analize stanja na terenu. Inovativnost aplikacije je tudi v tem, da je zasnovana kot samostojna aplikacije, ki podpira proces popisovanja brez uporabe interneta, katerega delovanje bo v primeru močnega potresa v nekaterih predelih predvidoma močno okrnjeno.

3 ZAMISEL IZVAJANJA ZAŠČITE, REŠEVANJA IN POMOČI

3.1 Temeljne podmene načrta

Temeljne podmene načrta zaščite in reševanja ob potresu so:

1. Regijski načrt zaščite in reševanja se izdelava za potres intenzitete VI EMS ali višje stopnje v Posavju.
2. Varstvo pred potresom zagotavljajo v okviru svojih pristojnosti oziroma pravic in dolžnosti državljani in drugi prebivalci kot posamezniki, prebivalci prostovoljno organizirani v društva in druge nevladne organizacije, ki se ukvarjajo z ZRP, javne reševalne službe, podjetja, zavodi in druge organizacije, katerih dejavnost je pomembna za ZRP, ter občine in državni organi.
3. Varnost prebivalcev ob potresu ni odvisna samo od potresne ranljivosti zgradb, v katerih prebivajo, temveč tudi od potresne ranljivosti drugih zgradb. Prebivalci namreč veliko časa preživijo v vrtcih, šolah, na delovnih mestih, v domovih za ostarele, bolnišnicah. Skladno z Uredbo o vsebini in izdelavi načrtov zaščite in reševanja morajo načrte zaščite in reševanja izdelati tudi organizacije, ki opravljajo vzgojno-izobraževalno, socialno, zdravstveno ali drugo dejavnost, ki obsega tudi oskrbo ali varovanje 30 ali več oseb, če so na potresno ogroženem območju in načrtujejo izvedbo potrebnih zaščitnih ukrepov ter nalog ZRP skladno z občinskimi in regijskimi načrti zaščite in reševanja ter načrti dejavnosti in državnim načrtom.
4. Življenja ljudi so po potresu ogrožena zaradi poškodb objektov in naprav, namenjenih proizvodnji, predelavi, uporabi, prevozu, pretovarjanju, skladiščenju in odstranjevanju nevarnih snovi (strupene, vnetljive, eksplozivne, oksidacijske), zaradi pojava radioaktivnih snovi v okolju (kontaminacija okolja), poškodb ali porušitve visokih pregrad na vodnih zbiralnikih, porušitve mostov in druge prometne infrastrukture ter poškodb na električnih, plinskih in drugih napeljavah ipd. V občinskih načrtih zaščite in reševanja se določijo organizacije, katerih dejavnost lahko pomeni nevarnost za nastanek nesreče in morajo pri izdelavi načrtov zaščite in reševanja upoštevati mogoče verižne nesreče.
5. Prebivalci na potresno ogroženem območju morajo biti pravočasno in objektivno obveščeni o pričakovanih nevarnostih potresa, o ravnanju ob njem, o izvajanju osebne in vzajemne pomoči, načrtih in ukrepih za zmanjšanje in odpravo posledic ter o posledicah potresa.
6. Če lokalni viri na prizadetem območju ne zadoščajo za učinkovito ZRP, lahko zaprosijo za pomoč sosednjo občino, regijo oziroma državo.

3.2 Koncept odziva ob potresu

Koncept odziva ob potresu temelji na posledicah, ki jih povzroči potres na ljudeh, naravi in objektih.

Klasifikacijo potresa (po evropski potresni lestvici) in epicenter potresa določi Agencija RS za okolje, Urad za seizmologijo in geologijo.

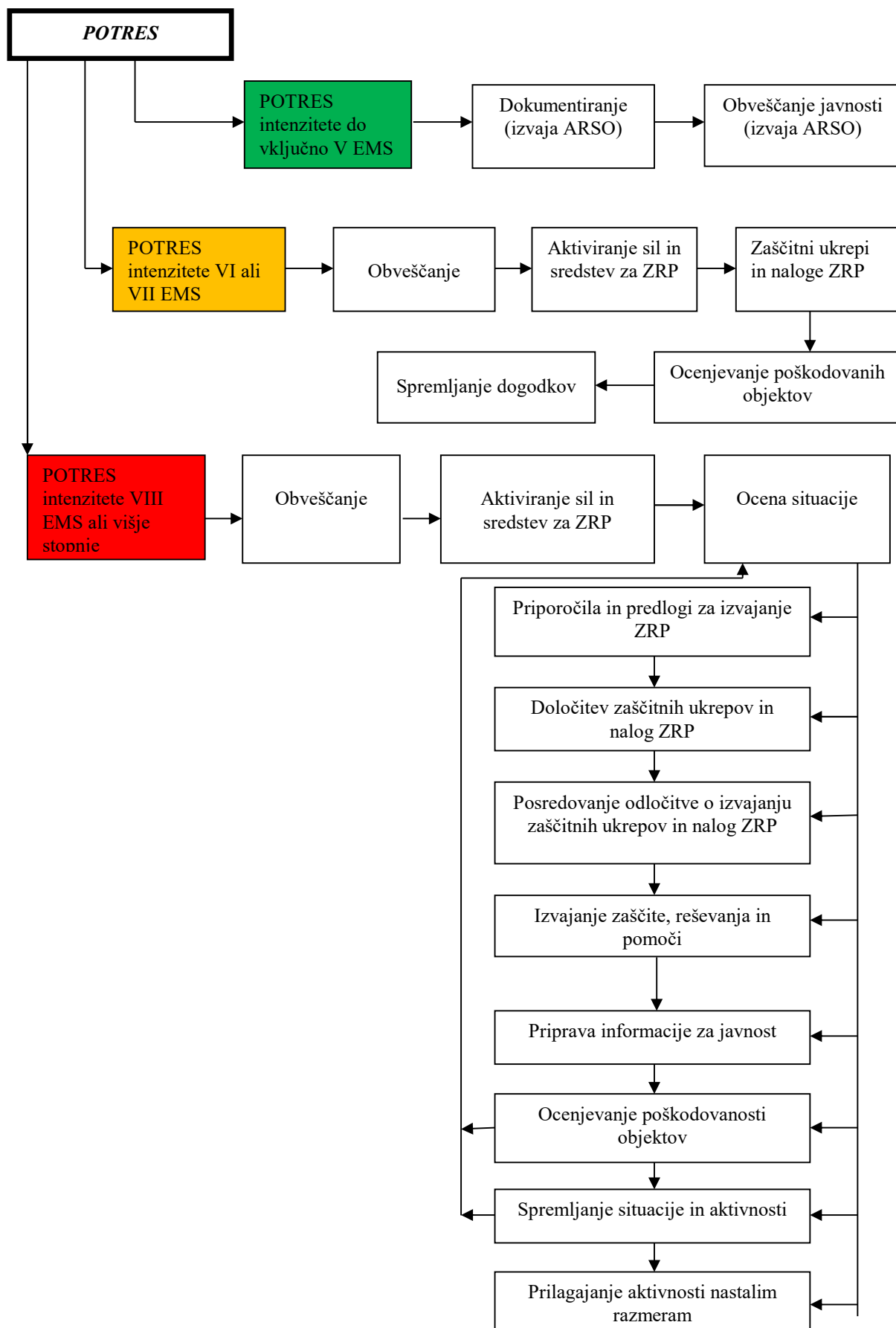
- **POTRES intenzitete do vključno V stopnje po evropski potresni lestvici EMS: ljudje zaznajo potres, ne povzroči pa poškodb na objektih.** Urad za seizmologijo in geologijo dokumentira potres in obvesti javnost o vsakem potresu, ki ga s svojimi čutili lahko zaznajo prebivalci na območju RS.
- **POTRES intenzitete VI ali VII stopnje po evropski potresni lestvici EMS: poškodbe na objektih.**
- **POTRES intenzitete VIII EMS ali višje stopnje po evropski potresni lestvici EMS: poškodbe in mogoče smrtne žrtve pri ljudeh, močne poškodbe ali rušenje objektov.**

EMS-98 intenziteta	Naziv	Značilni učinki (povzeto)
I	Nezaznaven	Ljudje ga ne zaznajo.
II	Komaj zaznaven	V hišah ga čutijo redki posamezniki v mirovanju.
III	Šibek	V zaprtih prostorih ga čutijo posamezniki. Mirujoči čutijo zibanje ali rahlo tresenje.
IV	Zmeren	V zaprtih prostorih ga čutijo mnogi, na prostem pa redki posamezniki. Posamezniki se zbudijo. Okna in vrata zaropotajo, posode zažvenketajo.
V	Močan	V zaprtih prostorih ga čuti večina, na prostem pa posamezniki. Mnogi se zbudijo. Posamezniki se prestrašijo. Ljudje čutijo tresenje celotne stavbe. Viseči predmeti vidno zanihajo. Majhni predmeti se premaknejo. Vrata in okna loputajo.
VI	Z manjšimi poškodbami	Mnogi ljudje se prestrašijo in zbežijo na prosto. Nekateri predmeti padejo na tla. Mnoge stavbe utrpijo manjše nekonstruktivne poškodbe (lasaste razpoke, odpadanje manjših kosov ometa).
VII	Z zmernimi poškodbami	Večina ljudi se prestraši in zbeži na prosto. Stabilno pohištvo se premakne iz svoje lege in številni predmeti padejo s polic. Mnoge dobro grajene navadne stavbe so zmerno poškodovane: majhne razpoke v stenah, odpadanje ometa, odpadanje delov dimnikov; na starejših stavbah se lahko pojavijo velike razpoke v stenah in se porušijo predelne stene.
VIII	Z močnimi poškodbami	Mnogi ljudje s težavo lovijo ravnotežje. Pojavijo se velike razpoke na stenah mnogih stavb. Pri posameznih dobro grajenih navadnih stavbah se porušijo stene, slabo grajene stavbe se lahko porušijo.
IX	Rušilen	Splošna panika. Mnogi slabo grajeni objekti se porušijo. Tudi dobro grajene navadne stavbe so zelo močno poškodovane: porušitve sten in delne porušitve stavb.
X	Zelo rušilen	Mnogo navadnih dobro zgrajenih stavb se poruši.
XI	Uničujoč	Večina navadnih dobro zgrajenih stavb se poruši, uničene so celo nekatere stavbe z dobro potresno odporno konstrukcijo.
XII	Popolnoma uničujoč	Skoraj vse stavbe so uničene.

Preglednica 3: Kratka oblika evropske potresne lestvice predstavlja zelo poenostavljen in posplošen pregled lestvice. Uporabljamo jo za izobraževalne namene. Opomba: kratka oblika lestvice ne zadostuje za natančno opredelitev intenzitet (vir: Gruenthal, ur., 1998).

Barvna legenda:

zelena	ni učinkov
rumena	intenziteta se določa na podlagi učinkov na ljudi in predmete
rdeča	intenziteta se določa na podlagi učinkov na stavbe (poškodbe), ljudi in predmete



Slika 6: Koncept odziva ob potresu

3.3 Uporaba načrta

Regijski načrt zaščite in reševanja ob potresu se aktivira, ko pride do potresa intenzitete VI EMS ali višje stopnje v Posavju oziroma ko občine ob potresu zaprosijo za pomoč. Če lokalni viri na prizadetem območju ne zadoščajo za učinkovito zaščito, reševanje in pomoč, se glede na posledice uporabijo regijske (državne) sile in sredstva, ki so na razpolago.

Na podlagi ocene nesreče in posledic se poveljnik CZ za Posavje odloči o izvajanju načrta delno ali v celoti.

Odločitev o aktiviranju regijskega načrta sprejme s sklepom poveljnik CZ za Posavje.

Sklep o preklicu izvajanja posameznih zaščitnih ukrepov in nalog sprejme pristojni poveljnik CZ ali vodja intervencije, ki je ukrepe sprejel.

D – 19 Vzorec sklepa o aktiviranju načrta ZIR ob nesreči

D – 20 Vzorec sklepa o preklicu aktiviranja načrta ZIR ob nesreči

4 SILE IN SREDSTVA ZA ZRP TER VIRI ZA IZVAJANJE NAČRTA

4.1. Pregled organov in organizacij, ki sodelujejo pri izvedbi nalog iz regijske pristojnosti

- Izpostava URSZR Brežice,
- PU Novo mesto.
-

Enote, službe in organi CZ:

- poveljnik CZ za Posavje,
 - namestnik poveljnika CZ za Posavje,
 - Štab CZ za Posavje,
 - tehnično reševalne enote,
 - oddelek za RKB izvidovanje,
 - služba za podporo,
 - regijski logistični center,
 - center za obveščanje.
-
- komisija za popis in oceno poškodovanosti objektov po potresu,
 - regijska komisija za ocenjevanje škode ob naravnih in drugih nesrečah v Posavju.

- P – 1 Podatki o poveljniku, namestniku poveljnika in članih Štaba CZ za Posavje
- P – 2 Podatki o odgovornih osebah in zaposlenih na Izpostavi URSZR Brežice
- P – 3 Pregled sil za ZRP
- P – 4 Podatki o organih, službah in enotah CZ

Gasilske enote:

- PGE Krško,
- PGD Sevnica,
- prostovoljne gasilske enote GZ v Posavju.

Enote in službe društev ter drugih nevladnih organizacij:

- Klub jamarjev Kostanjevica na Krki,
 - Jamarski klub Brežice,
 - Društvo potapljačev »Vidra« Krško,
 - Radioklub Elektron Brežice,
 - Kinološko društvo Brežice,
 - Kinološko društvo IZAR,
-
- SB Brežice,
 - ZD Brežice, ZD Krško, ZD Sevnica,
 - veterinarske organizacije s koncesijo.

- P – 12 Pregled gasilskih enot širšega pomena njihovih pooblastil s podatki o poveljnikih in namestnikih poveljnikov
- P – 24 Pregled enot, služb in drugih operativnih sestavov društev in drugih nevladnih organizacij, ki sodelujejo pri reševanju
- P - 25 Pregled človekoljubnih organizacij v Posavju
- P – 27 Pregled zdravstvenih domov, zdravstvenih postaj in reševalnih postaj
- P – 32 Komisija za popis ter oceno poškodovanosti objektov ob naravnih in drugih nesrečah

P – 33 Seznam članov komisije za ocenjevanje škode

4.2 Materialno – tehnična sredstva za izvajanje načrta

Za izvajanje zaščite, reševanja in pomoči v primeru potresa se uporabijo obstoječa sredstva, ki se jih zagotavlja na podlagi predpisanih meril za organiziranje, opremljanje in usposabljanje sil za zaščito, reševanje in pomoč.

O pripravljenosti in aktiviranju sredstev iz popisa za potrebe regijskih enot in služb CZ ter drugih sil za zaščito in reševanje odloča poveljnik CZ za Posavje oziroma njegov namestnik.

V primeru potrebe po pripravljenosti in aktiviranju sredstev iz popisa iz drugih regij poveljnik CZ za Posavje zaprosi za potrebno pomoč poveljnika CZ RS.

Materialno-tehnična sredstva sestavljajo:

- zaščitno in reševalno opremo ter orodje (sredstva za osebno in skupinsko zaščito, opremo, vozila ter tehnična in druga sredstva, ki jih potrebujejo strokovnjaki, reševalne enote, službe in reševalci),
- materialna sredstva za ZRP iz državnih rezerv,
- drugo.

P – 6 Pregled osebne in skupne opreme ter sredstev pripadnikov enot za ZRP

P – 8 Pregled materialnih sredstev iz regijskih rezerv za primer naravnih in drugih nesreč

P– 102 Pregled – ocena posledic potresa in potrebnih sil in sredstev za ZRP

4.3 Predvidena finančna sredstva za izvajanje načrta

Finančna sredstva se načrtujejo za sodelujoče sile ZRP in se uporabijo v primeru aktiviranja načrta in sicer za:

- stroške aktiviranja in operativnega delovanja pripadnikov sil za ZRP (nadomestila oz. refundacije plače, prehrana, namestitvev, prevozni stroški),
- stroške operativnega delovanja gasilskih enot (npr. goriva, maziva, gasilska sredstva itn.),
- stroške dodatnega vzdrževanja in servisiranja uporabljene opreme,
- stroške usposabljanja enot in služb,
- materialne stroške (prevozne stroške, storitve itn.),
- in drugo po potrebi.

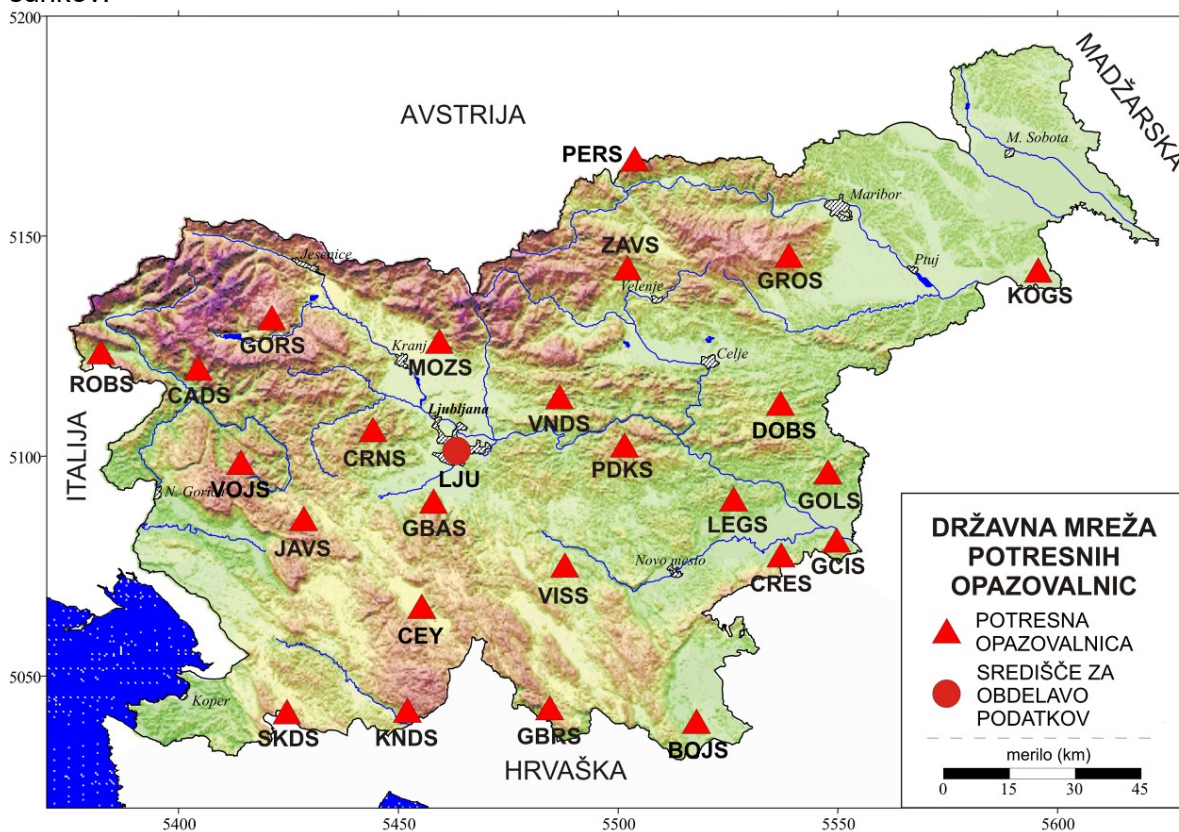
D – 1 Načrtovana finančna sredstva za izvajanje načrta ZiR

5 OPAZOVANJE, OBVEŠČANJE IN ALARMIRANJE

5.1 Opazovanje potresne dejavnosti

Opazovanje potresne dejavnosti na območju Slovenije izvaja ARSO – Urad za seizmologijo in geologijo s stalnim spremljanjem in proučevanjem potresne dejavnosti. K uspešnemu opazovanju potresne dejavnosti lahko pripomore le dovolj gosto postavljena in kakovostno opremljena državna mreža potresnih opazovalnic. Državna mreža potresnih opazovalnic zagotavlja potrebne podatke za spremljanje potresnih sunkov in omogoča samodejno obveščanje javnosti s preliminarnimi opredelitvami osnovnih značilnosti potresa najpozneje v desetih minutah po potresu.

Ob potresu intenzitete VI EMS ali višje stopnje vzpostavi ARSO – Urad za seizmologijo in geologijo lokalno mrežo prenosnih terenskih opazovalnic za spremljanje popotresnih sunkov.



Slika 7: Karta lokacij državnega omrežja potresnih opazovalnic (Agencija RS za okolje, Urad za seizmologijo in geologijo, 2010)

Opazovanje potresne dejavnosti obsega spremljanje potresne dejavnosti na območju Slovenije, strokovno obdelavo podatkov in posredovanje podatkov seizmološkim službam sosednjih držav, skrb za povezavo slovenskega alarmnega sistema s potresnimi alarmnimi sistemi sosednjih držav, posredovanje podatkov seizmološkemu središču za Evropo in Sredozemlje in seizmološkemu središču v ZDA ter posredovanje podatkov in analiz organom in službam, pristojnim za ukrepanje.

Prve preverjene podatke o potresu na območju RS lahko ARSO – Urad za seizmologijo in geologijo pripravi v 15 minutah oziroma najpozneje v eni uri po potresu.

V konceptualnem smislu je državna mreža potresnih opazovalnic zastavljena tako, da omogoča povezavo treh alarmnih sistemov – Slovenije, Italije in Avstrije. Pri tem ne gre le za izmenjavo podatkov po elektronski pošti, temveč za skupen alarmni sistem s sočasnim prenosom podatkov iz državnih računalniških središč v vsa tri državna središča za obdelavo seizmoloških podatkov.

P –104 Potresne opazovalnice v Posavju

5.2 Obveščanje o potresu

ARSO – Urad za seizmologijo in geologijo o vsakem potresu, ki ga zaznajo prebivalci na območju Slovenije, obvesti te organe in službe:

- Center za obveščanje RS,
- Urad Vlade RS za komuniciranje,
- Slovensko tiskovno agencijo.

ARSO – Urad za seizmologijo in geologijo o vsakem potresu močnejšem od magnitude 2,5 (tudi če ga prebivalci niso čutili) obvesti Center za obveščanje RS ter ob potresu intenzitete VII EMS in višje stopnje neposredno obvešča javnost (organizira tiskovno konferenco).

Prvo obvestilo o potresu, ki ga ARSO – Urad za seizmologijo in geologijo posreduje CORS, mora vsebovati podatke o:

- času nastanka potresa,
- nadžarišču potresa,
- magnitudi potresa,
- preliminarno ocenjeni intenziteti potresa po evropski potresni lestvici EMS,
- območju, ki ga je prizadel potres.

O prejemu obvestila o potresu operater CORS obvesti Center za obveščanje Brežice v primeru:

- ko je bil potres VI ali višje stopnje zaznan na območju Posavja ter
- ko je bil potres zaznan v drugih predelih Slovenije (VIII stopnja in več).

Operater Centra za obveščanje Brežice je tako o potresu lahko obveščen:

- s strani CORS (uradna informacija o potresu) ali
- s strani občanov na številko 112.

5.2.1 Obveščanje pristojnih organov in služb na regijski ravni

Center za obveščanje Brežice o potresu intenzitete VI ali višje stopnje na podlagi obvestila CORS obvešča:

- NMP ZD v Posavju (če so poškodovane, pogrešane, zasute osebe),
- gasilske enote skladno z načrti ZiR občin (če so ogrožena življenja, stanovanjske hiše, industrijski objekti)
- poveljnike GZ v Posavju,
- OKC PU Novo mesto,
- CORS,
- poveljnike CZ občin v Posavju, (če so v objektu zasute osebe ali resno ogroženi stanovanjski ali industrijski objekti ali resno moteno življenje občanov, zahtevi za evakuacijo.)
- župane Občin v Posavju (če so v objektu zasute osebe ali resno ogroženi stanovanjski ali industrijski objekti ali resno moteno življenje občanov, zahtevi za evakuacijo.)
- vodjo Izpostave URSZR Brežice ali namestnika,

- vodjo Centra za obveščanje Brežice ali namestnika,
- poveljnika CZ za Posavje oziroma njegovega namestnika (na zahtevo vodje Izpostave URSZR ali namestnika),
- regijskega gasilskega poveljnika,
- NEK,
- dežurnega operaterja HE na spodnji Savi.

Če ARSO – Urad za seizmologijo in geologijo ne pošlje informacij o potresu v Posavju v 15 minutah oziroma najpozneje v eni uri, podatki iz Centra za obveščanje Brežice (podatki pridobljeni na podlagi obvestil prebivalcev, pripadnikov CZ itn.), pa kažejo na potres intenzitete VI ali višje stopnje, **Center za obveščanje Brežice** obvesti CORS.

Po prejemu obvestila o potresu v Posavju operater v Centru za obveščanje Brežice začne z delovanjem v skladu z Načrtom delovanja Centra za obveščanje Brežice ob potresu.

ARSO – Urad za seizmologijo in geologijo objavlja podatke o potresu in njegovih značilnostih na svoji spletni strani www.arso.gov.si.

Po potresu občine takoj, ko je mogoče v ReCO na posebnem obrazcu poročajo o prvih posledicah potresa, o njegovem obsegu, številu poškodovanih in mrtvih ljudi in živali, porušeni objekti, poškodovani infrastrukturi ter o verižnih nesrečah, ki so nastale kot posledica potresa.

Za sprotno obveščanje Vlade RS, poveljnika CZ RS, ministrstev in drugih državnih organov ter služb, občin in drugih izvajalcev nalog ZRP o stanju in razmerah na prizadetem območju, sprejetih ukrepih in poteku ZRP ter odpravljanju posledic potresa skrbi URSZR, ki s tem namenom v sodelovanju z ministrstvi in drugimi državnimi organi ter nevladnimi organizacijami:

- pripravlja dnevni informativni bilten (redni),
- pripravlja in objavlja informacije na teletekstu TV Slovenija,
- pripravlja in objavlja informacije na svetovnem spletu (<http://www.sos112.si>),
- pripravlja občasne širše pisne informacije (izredni informativni bilten).

Za sprotno obveščanje organov lokalne skupnosti in izpostav, uprav oziroma območnih enot ministrstev na območju, ki ga je prizadel potres, CORS pripravlja pripravlja dnevne in izredne informativne bilteno o stanju na prizadetem območju, sprejetih ukrepih in izvajanju aktivnosti ZRP.

P – 2 Podatki o odgovornih osebah in zaposlenih na Izpostavi URSZR Brežice

P – 34 Seznam odgovornih oseb Inšpektoratov RS v Posavju

P – 36 Telefonska številka, na kateri lahko državljani dobijo informacije o nesreči

P – 15 Podatki o odgovornih osebah, ki se jih obvešča ob nesreči

D – 100 Obrazci za poročanje ob potresu

D – 22/1 Načrt dejavnosti Izpostave URSZR Brežice in Centra za obveščanje Brežice

5.2.2 Obveščanje prebivalcev na prizadetem območju

Občinski organi in službe, ki vodijo in izvajajo zaščito, reševanje in pomoč (župan in poveljnik CZ občine), vzpostavijo čim bolj neposreden stik in redno komuniciranje s prebivalci, da bi dosegli ustrezno zaupanje in odzivanje na njihove odločitve. Občine zagotovijo tudi obveščenost tistih, ki ne spremljajo medijev, preko mobilnih razglasnih postaj.

Obveščanje prebivalcev na prizadetem območju mora biti usklajeno z obveščanjem splošne javnosti.

Za obveščanje prebivalcev na prizadetem območju so pristojne **občine**, ki načine in oblike obveščanja podrobneje razdelajo v občinskih načrtih zaščite in reševanja ob potresu.

Občine prek osrednjih in lokalnih medijev in na druge krajevno običajne načine prebivalce obveščajo o razmerah na prizadetem območju, izvajanju osebne in vzajemne zaščite ter o izvajanju zaščitnih ukrepov in nalog ZRP. Navodila ogroženim prebivalcem o zaščitnih ukrepih so odvisna od nevarnosti.

V regijskih in občinskih načrtih zaščite in reševanja ter v posameznih delih načrtov zaščite in reševanja se podrobneje razdela obveščanje na območju regije oziroma občine.

Informacijski center, ki ga po potrebi ustanovi URSZR v sodelovanju z zdravstveno službo, Policijo, socialno službo, poizvedovalno službo RKS, duhovniki različnih verskih skupnosti in po potrebi tudi s predstavniki v potresu najbolj prizadetih občin ter s predstavniki posameznih ministrstev (MZ in drugi), prek sredstev javnega obveščanja v čim krajšem času po potresu objavi posebno telefonsko številko informacijskega centra, na kateri svojci domnevnih žrtev potresa lahko dobijo prve informacije o nesreči in njenih posledicah.

Občine v Posavju lahko ob potresu intenzitete VIII EMS ali višje stopnje po potrebi organizirajo informacijske centre, v katerih se združuje dejavnost socialnih služb, humanitarnih organizacij, poizvedovalne službe, službe za ZRP ter drugih služb javnega pomena ter preko katerih prebivalci dobijo informacije o:

- posledicah potresa (materialni škodi, poškodovanih, pogrešanih, evakuiranih, mrtvih, porušenih/delno porušenih objektih),
- vplivu potresa na prebivalce in okolje,
- pomoči, ki jo lahko pričakujejo,
- ukrepov za omilitev posledic potresa,
- izvajanju osebne in vzajemne zaščite,
- sodelovanju pri izvajanju zaščitnih ukrepov,
- o oceni poškodovanosti objektov in primernosti za bivanje.

V primeru, ko sta prizadeti vsaj dve občini oziroma ko se v izvajanju aktivnosti vključijo regijske sile za zaščito, reševanje in pomoč, se enotno obveščanje prebivalcev na območju Posavja organizira pri štabu CZ za Posavje, ki pri pripravi enotnih obvestil za prebivalstvo sodeluje s štabi CZ občin ali njihovimi informacijskimi centri ter službami na terenu.

P – 18 Seznam medijev, ki bodo posredovala obvestila o izvedenem alarmiranju in napotke za izvajanje zaščitnih ukrepov

P – 38 Obvestila prebivalcem, posredovana iz Centra za obveščanje Brežice

D – 5 Priporočilo o organiziranju in delovanju informacijskega centra

D – 7 Navodilo prebivalcem za ravnanje ob nesreči

5.2.3 Obveščanje splošne javnosti

Ljudje, ki živijo na območjih, izpostavljenih potresnemu tveganju, morajo biti seznanjeni s potresno nevarnostjo. Javnost mora biti o nesreči pravočasno in korektno obveščena, tako o obsegu nesreče in njenih posledicah kot tudi o aktivnostih za odpravo posledic.

Prvo sporočilo za javnost in vsa nadaljnja sporočila o potresu oblikuje na državni ravni in jih posreduje v objavo **ARSO – Urad za seizmologijo in geologijo**, in sicer do aktiviranja državnega načrta in Štaba CZ RS.

Po aktiviranju **Štaba CZ RS** sporočila za javnost na podlagi osnutkov oziroma podatkov ARSO – Urada za seizmologijo in geologijo oblikuje, dopolni in posreduje v objavo Štab CZ RS. To nalogo opravlja predstavnik za odnose z javnostmi URSZR, ki sodeluje z Uradom Vlade RS za komuniciranje tudi pri obveščanju tuje javnosti. Če URSZR za komuniciranje z javnostmi s svojimi kadrovskimi zmogljivostmi Štabu CZ RS ne more zagotoviti popolne podpore, se v obveščanje vključi tudi služba MORS, pristojna za odnose z javnostmi.

Obveščanje javnosti ob nesrečah poteka v medijih, ki morajo po predpisih na zahtevo državnih organov, javnih podjetij in zavodov brez odlašanja brezplačno objaviti nujno sporočilo, povezano z resno ogroženostjo življenja, zdravja ali premoženja ljudi, kulturne in naravne dediščine ter varnosti države.

Za obveščanje širše javnosti o izvajanju nalog zaščite, reševanja in pomoči iz regijske pristojnosti sta odgovorna poveljnik CZ za Posavje in vodja Izpostave URSZR Brežice v skladu s svojimi pristojnostmi.

V takih primerih so za takojšnje posredovanje sporočil državnih organov za javnost pristojni:

- Televizija Slovenija,
- Radio Slovenija,
- Slovenska tiskovna agencija,
- po potrebi tudi drugi mediji.

CORS pripravi dnevni informativni bilten o pomembnejših pojavih in dogodkih s področja zaščite in reševanja v državi in ga pošlje prejemnikom po seznamu. Ob potresu intenzitete VIII EMS ali višje stopnje mora CORS, če je treba, pripraviti tudi izredni informativni bilten, ki ga praviloma prejmejo prejemniki po seznamu.

CORS, usklajeno s poveljnikom CZ RS, lahko o posledicah potresa obvešča javnost neposredno prek dnevnih in izrednih informativnih biltenov, radia, televizije, časopisov, teleteksta, spletnih strani MORS in ZIR, svetovnega spleta in drugih medijev.

P – 17 Seznam prejemnikov informativnega biltena
D – 8 Navodilo za obveščanje ob nesreči

6 AKTIVIRANJE SIL IN SREDSTEV ZA ZRP

6.1 Aktiviranje regijskih organov vodenja CZ in njihovih strokovnih služb

Po obvestilu in prvih poročilih o posledicah potresa intenzitete VI EMS in višje stopnje, poveljnik CZ za Posavje presodi trenutne razmere in oceni situacijo razvoja dogodkov.

Na podlagi razsežnosti in posledic potresa ter zahtev prizadetih občin poveljnik CZ za Posavje sprejme odločitve o aktiviranju regijskega načrta, kar pomeni tudi aktiviranje regijskih sil in sredstev za ZRP.

O pripravljenosti in aktiviranju organov, pristojnih za operativno, strokovno vodenje zaščite, reševanja in pomoči ter regijskih sil za zaščito, reševanje in pomoč v Posavju odloča v skladu z nastalo situacijo poveljnik CZ za Posavje. Aktiviranje regijskih sil za zaščito, reševanje in pomoč se izvaja v skladu z Dokumenti o aktiviranju pripadnikov regijskih enot in služb za zaščito, reševanje in pomoč v Posavju.

Glede na oceno stanja in razsežnost potresa poveljnik CZ za Posavje lahko aktivira oziroma skliče:

- Štab CZ za Posavje,
- poveljnike in namestnike poveljnikov CZ Občin v Posavju, Poveljniku CZ RS lahko poda predlog za sklic komisijo za ocenjevanje poškodovanosti in uporabnosti objektov.

Za zagotavljanje komunikacijske in informacijske podpore se Center za obveščanje Brežice okrepi z dodatnimi operaterji v skladu z Načrtom delovanja Centra za obveščanje Brežice ob potresu.

P - 2 Podatki o odgovornih oseb in zaposlenih na Izpostavi URSZR Brežice

P - 3 Pregled sil za zaščito, reševanje in pomoč

P - 4 Podatki o organih, službah in enotah CZ

D - 2 Načrt Izpostave URSZR Brežice za zagotovitev prostorskih in drugih pogojev za delo poveljnika CZ in štaba CZ za Posavje

D - 3 Načrt organizacije in delovanju regijskega logističnega centra ter prevzema in razdelitve pomoči na letališču Cerklje ob Krki

D - 22/1 Načrt dejavnosti Izpostave URSZR Brežice in Centra za obveščanje Brežice

D - 26 Dokumenti o mobilizaciji/aktiviranju pripadnikov regijskih enot in služb za ZRP v Posavju

V primeru, da regijske sile in sredstva za pomoč prizadeti občini ne zadoščajo, posreduje poveljnik CZ za Posavje prošnjo za pomoč poveljniku CZ RS.

6.2 Aktiviranje regijskih sil in sredstev za ZRP

Enote, službe in druge operativne sestave sil za ZRP, ki so v regijski pristojnosti, aktivira Izpostava URSZR Brežice na podlagi odločitve poveljnika CZ za Posavje ali njegovega namestnika oziroma vodje Izpostave URSZR Brežice.

Zahtevo za aktiviranje enot, služb in drugih operativnih sestav sil za ZRP lahko podajo:

- vodja intervencije,
- župan,

- poveljnik CZ občine oziroma njegov namestnik,
- poslovodni organ gospodarske družbe, zavoda ali druge organizacije, ki mora skladno s predpisi o varstvu pred naravnimi in drugimi nesrečami izdelati načrt zaščite in reševanja,
- vodja izpostave URSZR ali njegov namestnik.

O pripravljenosti in aktiviranju CZ in drugih sil za ZRP iz regijske pristojnosti odloča poveljnik CZ za Posavje.

Za potrebe izvajanja zaščite, reševanja in pomoči lahko poveljnik CZ za Posavje aktivira regijske enote CZ ter po potrebi v aktivnosti zaščite in reševanja vključi tudi humanitarne organizacije v Posavju.

Pripadnike regijskih enot CZ poziva Izpostava URSZR Brežice, ki ureja tudi vse zadeve glede nadomestil plač in povračil stroškov, ki jih imajo pripadniki pri opravljanju dolžnosti v CZ oziroma pri zaščiti in reševanju. V primeru aktiviranja državnega načrta, krije država vse stroške, povezane s pripravljenostjo in delovanjem teh sil na prizadetem območju. Prav tako Izpostava URSZR Brežice skrbi za oskrbo regijskih sil.

Pripadniki regijskih sil za zaščito, reševanje in pomoč se zberejo na svojih zbirališčih in se napotijo v regijski logistični center.

Poveljnik CZ za Posavje spremlja potek dela enot in služb CZ v Posavju in na osnovi ocene in dejanskega stanja zaprosi za pomoč iz sosednjih regij. O pripravljenosti in aktiviranju sil za zaščito, reševanje in pomoč iz drugih regij odloča poveljnik CZ RS na podlagi potreb občin in predlogov poveljnika CZ za Posavje.

Za zagotavljanje varnosti poskrbi Policija, ki zavaruje območje nesreče, ureja cestni promet za intervencijska vozila in zavaruje izvajanje posameznih zaščitnih ukrepov.

	SILE ZA ZAŠČITO, REŠEVANJE IN POMOČ	DRŽAVNA RAVEN	REGIJSKA RAVEN	LOKAL- NA RAVEN	GOSP. DRUŽBE, ZAVODI IN DRUGE ORG.
PROSTOVOLJNE	gasilske enote (prostovoljne)		X	X	
	Gorska reševalna služba	X			
	Jamarska reševalna služba	X			
	Podvodna reševalna služba	X			
	enote reševalcev z reševalnimi psi	X	X	X	
	enote za postavitve začasnih bivališč (taborniki, skavti)	X	X	X	
	Rdeči križ Slovenije (poizvedovalna služba, ekipe prve pomoči, mobilni stacionarij in nastanitvene enote) in Slovenska Karitas	X	X	X	
	enote radioamaterjev	X	X	X	
	aeroklubi	X	X	X	
	gasilske enote (poklicne)	X	X	X	X
nastanitveni center in mobilni stacionarij	X				
Enota za identifikacijo oseb	X				
Mobilna enota za meteorologijo in hidrologijo (MEMH)	X				
Ekološki laboratorij z mobilno enoto (ELME)	X				
Mobilna enota ekološkega laboratorija (MEEL)	X				
Mobilna enota za radiologijo ZVD	X				
Enota za reševanje ob rudniških	X				

POKLIČNE	nesrečah				
	mobilni center za obveščanje	X			
	Službe za pomoč pri odpravi posledic nesreč z nevarnimi snovmi	X			
	Enota za ZiR ob nesrečah s klorom ter drugimi jedkimi snovmi	X			
CIVILNA ZAŠČITA	enote za prvo pomoč	X		X	X
	enote za prvo veterinarsko pomoč				X
	tehnične reševalne enote	X	X	X	
	enote za RKBO	X	X	X	X
	enote za varstvo pred NUS	X	X	X	
	Enota za hitre reševalne intervencije	X			
	služba za podporo	X	X	X	
	informatijski centri	X	X	X	
	logistični centri	X	X	X	
	poveljniki CZ	X	X	X	X
	poverjeniki CZ			X	X
	komisije za ocenjevanje škode	X	X	X	
	komisije za popis in oceno poškodovanosti objektov	X			

Preglednica 4: Pregled sil za ZRP ob potresu intenzitete VIII EMS ali višje stopnje

P – 5 Seznam zbirališč sil za ZRP

P – 7 Pregled javnih in drugih služb, ki opravljajo dejavnosti pomembne za zaščito in reševanje

P – 12 Pregled gasilskih enot širšega pomena in njihovih pooblastil s podatki o poveljnikih in namestnikih poveljnikov

P – 25 Pregled človekoljubnih organizacij

P – 26 Pregled centrov za socialno delo

P – 27 Pregled zdravstvenih domov, zdravstvenih postaj in reševalnih postaj

D – 14 Vzorec odredbe o aktiviranju sil in sredstev za zaščito, reševanje in pomoč

D – 15 Vzorec delovnega naloga

D – 26 Dokumenti o mobilizaciji/aktiviranju pripadnikov regijskih enot in služb za zaščito, reševanje in pomoč v Posavju

6.3 Zagotavljanje pomoči v materialnih in finančnih sredstvih

Izpostava URSZR Brežice in Štab CZ za Posavje sodelujeta pri zbiranju potreb po materialnih in finančnih sredstvih na podlagi prošenj za pomoč prizadetih občin ter pri organizaciji razdelitve pomoči na prizadeta območja.

Če občine ne morejo obvladati posledic nesreče z lastnimi silami, pošljejo prošnjo za pomoč poveljniku CZ za Posavje, ki presodi o prošnji za pomoč in jo po potrebi posreduje poveljniku CZ RS.

Poveljnik CZ RS na zahtevo poveljnika CZ za Posavje ali namestnika presodi potrebe po materialnih in finančnih sredstvih.

O uporabi materialnih sredstev iz državnih blagovnih rezerv za pomoč prizadetim ob potresu odloča Vlada RS na predlog ministra, pristojnega za preskrbo, in poveljnika CZ RS

ali njegovega namestnika oziroma pristojnega ministra. O uporabi sredstev iz rezerv za primer naravnih in drugih nesreč odloča poveljnik CZ RS ali njegov namestnik.

Materialna pomoč države pri odpravljanju posledic potresa obsega:

- posredovanje pri zagotavljanju posebne opreme, ki je na območju prizadetih občin ni mogoče dobiti (gradbena mehanizacija, električni agregati, naprave za prečiščevanje vode ipd.),
- pomoč v zaščitni in reševalni opremi,
- pomoč v pitni vodi, hrani, zdravilih, obleki, obutvi ipd.,
- pomoč v sredstvih za začasno nastanitev in oskrbo ljudi, ki so ostali brez strehe.

Prispela pomoč se prevzame, zbere in razdeli v regijskem logističnem centru, od koder se organizira delitev na prizadeta območja. Prispelo pomoč prevzamejo občine v sodelovanju z regijskim logističnim centrom.

D – 3 Načrt organizacije in delovanju regijskega logističnega centra ter prevzema in razdelitve pomoči na letališču Cerklje ob Krki

6.4. Mednarodna pomoč

Sprejem mednarodne pomoči usklajuje URSZR, glede na potrebe pa lahko obsega:

- storitve strokovnjakov,
- pomoč reševalnih enot in služb,
- uporabo zaščitne in reševalne opreme ter sredstev,
- materialno pomoč (živila, pitno vodo, obleko, obutev, zdravila in druga sredstva, ki so namenjena brezplačni razdelitvi prizadetemu prebivalstvu kot pomoč za lajšanje posledic nesreče),
- uporabo letališč, prometnih sredstev in drugih možnosti na ozemlju in v zračnem prostoru druge države znotraj zagotavljanja mednarodne pomoči.

Mednarodna pomoč se za območje Posavja zbira v regijskem logističnem centru.

Za sprejemanje pomoči, ki v RS prihaja z letali, je določeno tudi letališče Cerklje ob Krki, Izpostava URSZR Brežice po skrbi za organizacijo in pomoč pri sprejemanju mednarodne pomoči, ki v RS prispe z letali, ter nadaljnjo dostavo v ustrezne logistične centre ali neposredno na prizadeto območje.

D – 3 Načrt organizacije in delovanju regijskega logističnega centra ter prevzema in razdelitve pomoči na letališču Cerklje ob Krki

7 UPRAVLJANJE IN VODENJE

7.1 Organi in njihove naloge

Vodenje sil za zaščito, reševanje in pomoč je urejeno z Zakonom o varstvu pred naravnimi in drugimi nesrečami. Po tem zakonu se varstvo pred naravnimi in drugimi nesrečami organizira in izvaja kot enoten sistem na lokalni, regionalni in državni ravni.

Ob potresu vodijo aktivnosti za zaščito, reševanje in pomoč na ogroženih in prizadetih območjih ter območjih sprejema evakuiranega prebivalstva poveljniki CZ občin na svojem območju skladno z odločitvami župana, poveljnik CZ za Posavje pa spremlja aktivnosti in se, v primeru prošnje za pomoč s strani prizadete občine, vključi v izvajanje aktivnosti s pomočjo regijskih sil za zaščito, reševanje in pomoč.

Poveljnik CZ za Posavje o aktivnostih v Posavju poroča poveljniku CZ RS, ki v skladu s potrebami regije organizira dodatno pomoč v silah in sredstvih.

Naloge, ki jih imajo posamezni organi ob in po potresu intenzitete VIII EMS ali višje stopnje, so navedene v nadaljevanju.

Izpostava URSZR Brežice:

- zagotavlja delovanje komunikacijskega sistema za delovanje regijskih in občinskih sil za ZRP,
- zagotavlja informacijsko podporo organom vodenja na državni ravni,
- zagotavlja prostorske, telekomunikacijske in druge pogoje za delo poveljnika in članov štaba CZ za Posavje,
- nudi administrativno in logistično pomoč poveljniku in članom štaba CZ za Posavje pri vodenju zaščite, reševanja in pomoči ter pri odpravljanju posledic potresa,
- zbira, obdeluje in posreduje podatke o potresu in drugih z njim povezanih dogodkih,
- opravlja upravne in strokovne naloge zaščite, reševanja in pomoči iz svoje pristojnosti (pozivanje pripadnikov, vodenje finančnih zadev),
- zagotavlja logistično podporo pri delovanju regijskih sil ZRP,
- po potrebi organizira informacijski center in skrbi za delovanje logističnih centrov,
- organizira delo in zagotavlja pogoje za delo regijske komisije za ocenjevanje poškodovanosti objektov in ocenjevanje škode,
- opravlja druge naloge iz svoje pristojnosti.

Poveljnik CZ za Posavje:

- oceni posledice potresa in potrebo po vključevanju regijskih sil in sredstev ZRP,
- aktivira regijski načrt zaščite in reševanja ob potresu,
- vodi delo regijskih sil za zaščito, reševanje in pomoč,
- odreja zaščitne ukrepe in naloge na nivoju regije,
- odloča o aktiviranju sil zaščite, reševanja in pomoči na nivoju regije,
- sprejme predloge o izvajanju zaščitnih ukrepov, sprejme odločitve o njihovem izvajanju,
- operativno–strokovno vodi dejavnost CZ in glede na nastale razmere skrbi za povezano in usklajeno delovanje vseh sil za ZRP v regiji,
- koordinira aktivnosti s poveljniki CZ občin ter na njihovo zahtevo organizira potrebno pomoč v silah in sredstvih za zaščito, reševanje in pomoč ter izvaja koordinacijo s sosednjimi regijami,

- usklajuje operativne ukrepe in naloge ter dejavnosti organov na ravni regije,
- usklajuje sprejem mednarodne pomoči v silah in sredstvih za območje Posavja,
- obvešča poveljnika CZRS o posledicah in stanju v Posavju ter daje mnenja in predloge, povezane z ZRP in odpravljanjem posledic potresa,
- vodi pripravo končnega poročila o nesreči in ga posreduje poveljniku CZRS,
- opravlja druge naloge iz svoje pristojnosti.

Štab CZ za Posavje ob potresu organizira:

- operativno načrtovanje;
- izvajanje reševalnih intervencij iz regijske pristojnosti;
- zagotavlja informacijsko podporo,
- zagotavljanje logistične podpore regijskim silam za zaščito, reševanje in pomoč,
- opravljanje administrativnih in finančnih zadev.
- izvaja ogleda na terenu in pripravlja poročila,
- izdelava oceno situacije (ocena posledic nesreče, presoja razvoja razmer in ogroženosti, sprejeti zaščitno - reševalni ukrepi, ocena sil in sredstev), vodi karte in sprotno spremlja razmere na terenu.

Naloga članov štaba CZ za Posavje ob potresu je, da v čim krajšem času vzpostavijo pregled nad stanjem na prizadetem območju, oceni razvoj situacije, zagotovi izvajanje nujne pomoči na prizadetem območju in sprejme vse ukrepe, ki so nujno potrebni za reševanje ljudi in materialnih dobrin.

V primeru, da je potrebna evakuacija ali umik prebivalcev, je njihova naloga, da zagotovijo vse potrebne pogoje za prevoz in nastanitev prebivalstva v primeru, ko to občina sama ne zmore s svojimi silami in sredstvi.

D – 2 Načrt Izpostave URSZR Brežice za zagotovitev prostorskih in drugih pogojev za delo poveljnika CZ in štaba CZ za Posavje
D – 22/1 Načrt dejavnosti Izpostave URSZR Brežice in Centra za obveščanje Brežice

Ministrstva

Pristojnosti posameznih ministrstev za opravljanje nalog, ki so pomembne za odpravljanje posledic potresa, so opredeljene v načrtih dejavnosti posameznih ministrstev oz. njihovih izpostav v Posavju.

Načrti dejavnosti ministrstev in njihovih regijskih izpostav se nahajajo v mapi – Dodatki načrtom.

P – 103 Zmogljivosti (posteljne) SB Brežice
D – 22/3 Načrt dejavnosti Vojašnice Jerneja Molana Cerklje ob Krki
D – 22/4 Načrt dejavnosti URSVHVVR, OU Novo mesto
D – 22/5 Načrt dejavnosti Splošne bolnišnice Brežice

Ministrstvo za notranje zadeve - PU Novo mesto

Načrt zaščite in reševanja Ministrstva za notranje zadeve in Policije se aktivira ob potresu, kadar sta prizadeti dve regiji ali več in če je znotraj regije prizadetih več občin.

- varuje življenja, osebno varnost in premoženje ljudi ter vzdržuje javni red na območju, ki ga je prizadel potres,
- zavaruje ogroženo območje,

- preprečuje, odkriva in preiskuje kazniva dejanja ter prekrške, odkriva in prijema njihove storilce ter druge iskane osebe in jih izroča pristojnim organom,
- nadzira in skladno s stanjem prometne infrastrukture ureja promet ter silam za ZRP omogoča interveniranje,
- skladno z razmerami varuje državno mejo in izvaja mejni nadzor
- s svojo letalsko enoto sodeluje pri opravljanju policijskih, humanitarnih, oskrbovalnih, izvidovalnih in drugih nalog, pomembnih za ZRP ob potresu,
- sodeluje pri identifikaciji žrtev,
- sodeluje s policijami drugih držav,
- opravlja druge naloge iz svoje pristojnosti.

Za koordinacijo nalog s PU Novo mesto sta zadolžena člana štaba CZ za Posavje za policijske in varnostne zadeve.

D – 22/2 Načrt dejavnosti PU Novo mesto

Javni zavodi, nevladne organizacije, gospodarske družbe in druge organizacije v Posavju izdelajo svoje načrte dejavnosti ob potresu v skladu z usmeritvami v občinskih načrtih zaščite in reševanja ob potresu.

P – 11 Pregled gasilskih enot s podatki o poveljnikih in namestnikih poveljnikov
P - 24 Pregled enot, služb in drugih operativnih sestavov društev in drugih nevladnih organizacij, ki sodelujejo pri reševanju

7.2 Operativno vodenje

Dejavnosti za zaščito, reševanje in pomoč na območju občine operativno vodi poveljnik CZ ogrožene občine, ki mu pri delu pomaga štab CZ občine.

Poveljnik CZ za Posavje spremlja stanje na prizadetem območju in na zahtevo poveljnika CZ občine organizira potrebno pomoč regije v skladu z načelom postopnosti uporabe sil.

Intervencijo na mestu nesreče vodi vodja intervencije, ki ga imenuje poveljnik CZ občine. V kolikor potres prizadene več občin v regiji, vodenje dejavnosti za zaščito, reševanje in pomoč skupnega pomena organizira in vodi poveljnik CZ za Posavje.

Štab CZ za Posavje aktivira poveljnik CZ za Posavje v celoti ali v operativni sestavi in deluje v prostorih Izpostave URSZR Brežice. V kolikor stavba zaradi poškodovanosti objekta, komunikacij ali drugih razlogov ni primerna za delo, se štab CZ za Posavje začasno preseli na rezervno lokacijo, kjer organizira delo do vzpostavitve pogojev za delo na osnovni lokaciji.

Posledice nesreče je potrebno čimprej ustrezno dokumentirati, prav tako pa je potrebno dokumentirati tudi vse odločitve poveljnika CZ za Posavje.

D – 2 Načrt Izpostave URSZR Brežice za zagotovitev prostorskih in drugih pogojev za delo poveljnika CZ in štaba CZ za Posavje

7.3 Organizacija zvez

Pri neposrednem vodenju intervencije in drugih akcij ZRP se uporabljajo sistem radijskih zvez zaščite in reševanja (ZA-RE, ZA-RE PLUS) ter sistem osebne klica. Sistem zvez ZA-RE se obvezno uporablja pri vodenju intervencij ter drugih zaščitnih in reševalnih akcij.

Informacijsko-komunikacijska središča tega sistema so v centrih za obveščanje, prek katerih se zagotavlja povezovanje uporabnikov v javne in zasebne funkcionalne informacijsko – komunikacijske sisteme.

Pri prenosu podatkov in govornem komuniciranju se lahko uporablja vsa razpoložljiva telekomunikacijska in informacijska infrastruktura, ki temelji na različnih medsebojno povezanih omrežjih.

Prenos podatkov in komuniciranje med organi vodenja, reševalnimi službami in drugimi izvajalci zaščite, reševanja in pomoči poteka s storitvami oziroma zvezami, kot so:

– **sistemi in omrežja:**

- radijske zveze – sistem ZA-RE, ZARE DMR in ZA-RE PLUS, letalske radijske postaje,
- sistem osebne klica ZARE,
- paketni radio za prenos podatkov in druge zveze, ki jih uporablja Zveza radioamaterjev Slovenije,
- sistem javne stacionarne telefonije,
- sistem javne mobilne telefonije,
- prenosne bazne postaje mobilne telefonije,
- sistem zvez, ki jih uporablja Slovenska vojska,
- sistem zvez TETRA, ki jih uporablja Policija,
- internet zaščite in reševanja,
- internet/svetovni splet.

– **storitve:**

- govorne komunikacije,
- prenos podatkov – kratka sporočila,
- prenos podatkov – kratka sporočila – pozivanje – sistem osebne klica,
- prenos podatkov – elektronska pošta,
- prenos podatkov – telefaks.

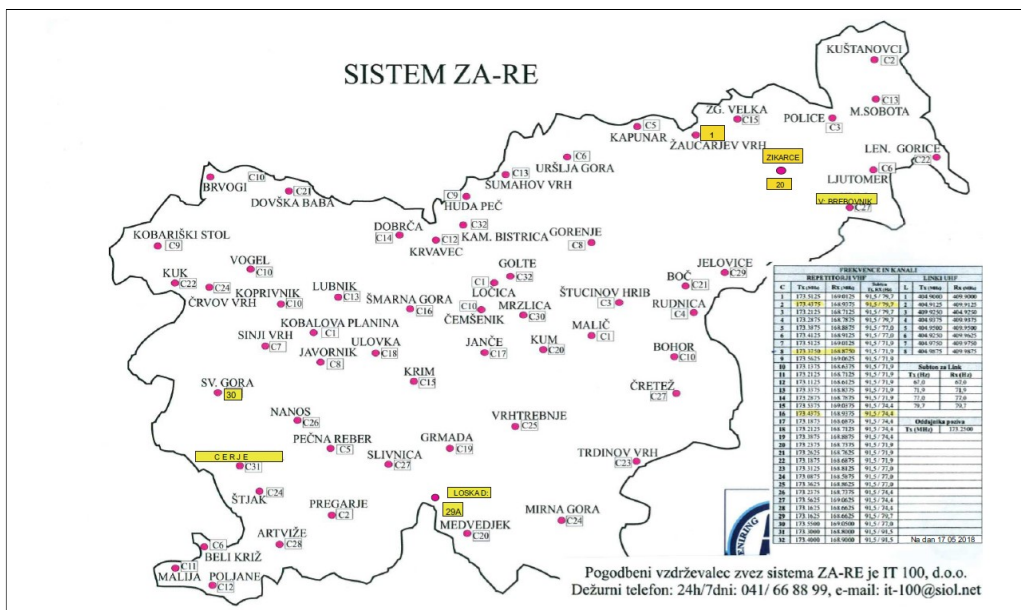
Poveljniki CZ v Posavju oziroma vodja intervencije zagotavlja ob naravni ali drugi nesreči operaterjem sistema javne stacionarne in mobilne telefonije dostope do komunikacijskih objektov, ki so na območjih nesreče (intervencije) v okvari, in sicer do odprave napak ter ponovnega začetka delovanja.

Sistem zvez ZA-RE

Pri neposrednem vodenju akcij ZRP se za govorne komunikacije uporablja sistem radijskih zvez zaščite in reševanja ZA-RE ter za pozivanje sistem osebne klica ZA-RE. Sistem zvez ZA-RE se obvezno uporablja pri vodenju intervencij ter drugih akcijah na področju zaščite in reševanja.

Vzpostavlja se digitalni sistem DRO-DMR za potrebe URSZR in drugih državnih organov. Po vzpostavitvi se bo povezal s sistemom TETRA v enovit sistem državnih organov DRO.

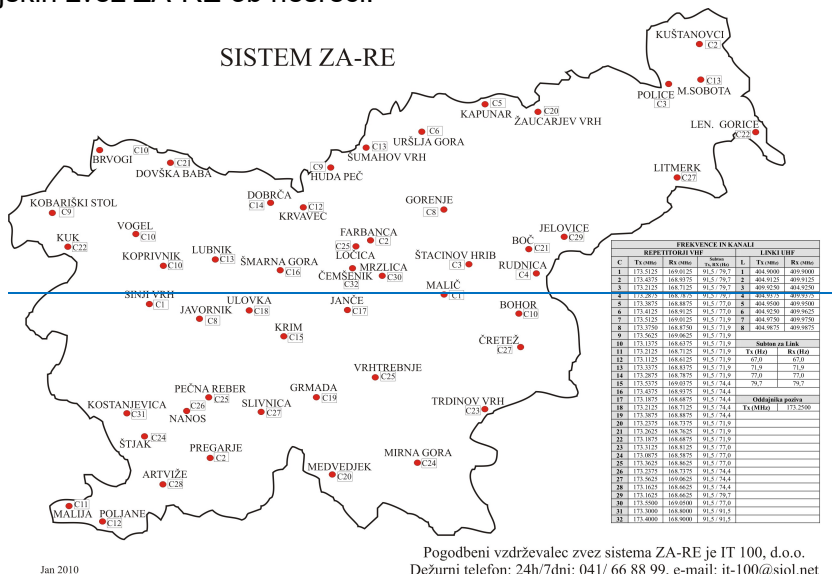
Informacijsko-komunikacijska središča sistema ZA-RE so v centrih za obveščanje, prek katerih se zagotavlja povezovanje uporabnikov v javne in zasebne profesionalne komunikacijske sisteme in omrežja.



Slika 8: Repetitorske postaje s kanali sistema ZA-RE (URSZR, 2018)

Uporaba mobilnih repetitorskih postaj ZA-RE

Mobilne repetitorske postaje se uporabljajo za nadomestilo izpadlih repetitorskih postaj radijske mreže sistema zvez ZA-RE ali za izboljšanje delovanja te mreže, če gre za lokacijo s slabšo pokritostjo z radijskim signalom ZA-RE ali za potrebe po dodatnem repetitorju zaradi povečanega radijskega prometa oziroma zahteve zaradi organizacije prometa radijskih zvez ZA-RE ob nesreči.



Podsistem osebnega klica

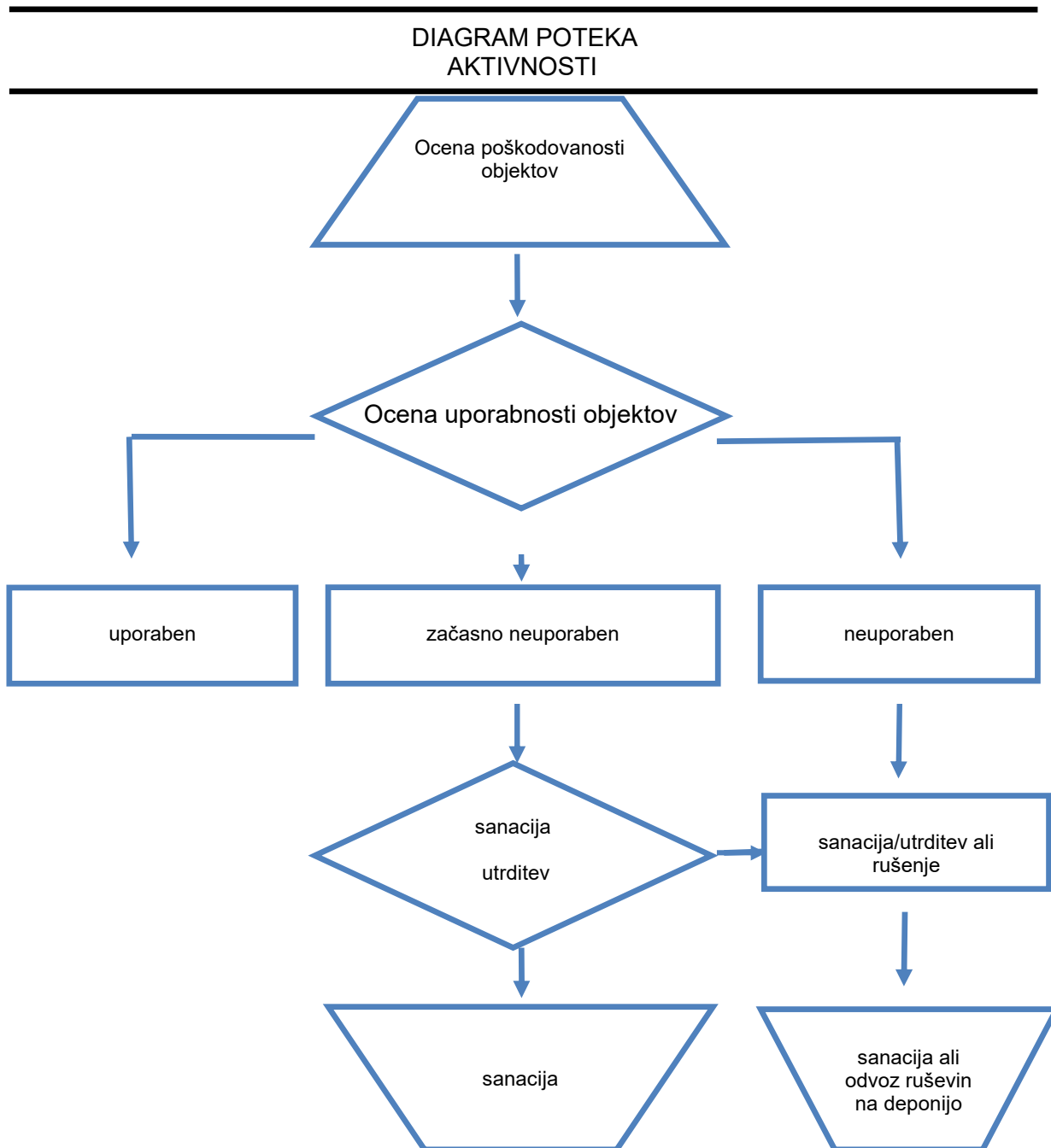
V sistemu zvez ZA-RE deluje tudi podsistem osebnega klica (pozivniki oziroma pagerji). Ta omogoča pošiljanje pisnih sporočil imetnikom sprejemnikov osebnega klica. Sporočila za območje Posavja pošilja Center za obveščanje Brežice. Na območju Posavja deluje oddajnik zgornje mreže na Bohorju. Če bi bilo nujno, bi bilo mogoče namestiti tudi mobilni digitalni repetitor.

P – 19 Radijski imenik sistema zvez ZARE
D – 4 Načrt zagotavljanja zvez ob nesreči

8 ZAŠČITNI UKREPI TER NALOGE ZAŠČITE, REŠEVANJA IN POMOČI

8.1 Zaščitni ukrepi

8.1.1 Prostorski, urbanistični, gradbeni in drugi tehnični ukrepi (ocena poškodovanosti objektov)



Občine morajo po potresu čimprej ugotoviti, koliko je poškodovanih objektov (stavb in infrastrukturnih objektov), ki jih je z enostavnimi ukrepi možno hitro sanirati ali ojačiti, koliko zgradb je porušenih ali tako močno poškodovanih, da jih ni mogoče popraviti, ter število prebivalcev, katerim je potrebno zagotoviti začasno prebivališče.




Za učinkovito delovanje takoj po potresu sta posebnega pomena poznavanje potresne odpornosti in ranljivosti ter ugotavljanje poškodovanosti in uporabnosti tistih objektov, v katerih se načrtujejo dejavnosti civilne zaščite (Center za obveščanje, gasilski domovi), reševalne in zdravstvene dejavnosti (bolnišnica, zdravstveni domovi, objekti z ambulantami), ter vseh tistih rezervnih objektov, v katerih bi te dejavnosti lahko potekale zaradi povečanja potreb (domovi za starejše, šole, vrtci). Prav tako je treba ugotoviti stanje komunalne infrastrukture in takoj začeti popravilo električnih napeljav in transformatorjev, telefonskega omrežja, vodovodov in plinovodov, pa tudi energetskih objektov, ki so zaradi potresa nehali delovati. Ugotoviti je treba stanje prometnic ter očistiti ruševine z ulic, podpreti ali popraviti poškodovane mostove in urediti obvoze.

Zaradi učinkovitega ukrepanja po potresu je treba čim prej pripraviti oceno poškodovanosti in uporabnosti objektov. Na podlagi teh ocen se pridobijo podatki o potrebni količini šotorov, prikolic in montažnih hiš za začasno nastanitev prebivalstva. Na podlagi ugotovitev je potrebno narediti načrt:

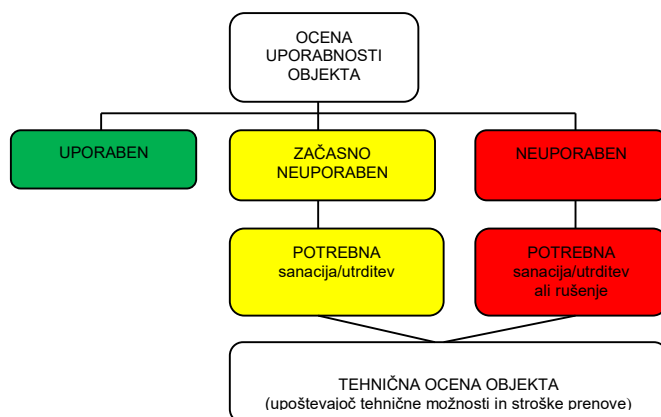
- nujnih rušenj in odstranitv objektov ali delov objektov, ki grozijo s poružitvijo, in odstranitv razrahljanih ruševin,
- določitve in ureditve lokacij za postavitev začasnih prebivališč,
- odvoza ruševin,
- zmanjšanja ali odstranitve težkih obtežb,
- začasnega odranja in podpiranja objektov,
- vodoravnega opiranja,
- vgrajevanja vezi, podpornih zidov, polnilnih elementov in zunanjih podpornih elementov.

Ugotavljanje poškodovanosti in uporabnosti objektov zahteva usklajeno delovanje večjega števila strokovno usposobljenih ekip, ki jih sestavljajo gradbeni inženirji in tehniki ali arhitekti ter lokalni vodniki, ki poznajo razmere na terenu. Ekipe organizira URSZR.

Prva ocena poškodovanosti in uporabnosti objektov mora biti izdelana že v nekaj dneh po potresu, odvisno od obsega posledic. Njen namen je zagotoviti kar najhitrejšo oceno o potrebni pomoči ter opozoriti prebivalce na nevarnosti, ki jih predstavljajo poškodovani objekti. Pri ocenjevanju poškodovanosti in uporabnosti objektov poteka sodelovanje s komisijo za ocenjevanje škode po naravnih in drugih nesrečah. Objekti se na podlagi pregleda, ki ga opravijo omenjene strokovne ekipe, označijo in razvrstijo na:

Barva	Klasifikacija	Opis stanja
	uporaben objekt,	Objekt je, razen na območjih, ki so zaradi lokalnih nevarnosti posebej označena kot nevarna, varen za uporabo.
	začasno neuporaben objekt	Objekt, ki ga je potres tako poškodoval, da bi ga utegnil močnejši naknadni popotresni sunek uničiti. Stavbe ni dovoljeno uporabljati, dokler se s tako imenovano tehnično oceno ne izdelata dokončne ocene stanja. Vstop je dovoljen le na lastno odgovornost in samo za časovno omejeno obdobje.
	neuporaben objekt	Objekt je zelo hudo poškodovan, obstaja nevarnost delne ali popolne porušitve. Takoj je treba zagotoviti varnostne ukrepe. Vstop brez posebnega pooblastila je strogo prepovedan. Oznaka ne pomeni obveznega rušenja.

Pri izdelavi ocene uporabnosti objekta imajo prednost stavbe, katerih delovanje je pomembno za ZRP. Pristop k izdelavi ocene uporabnosti stavbe temelji na vnaprej pripravljenem in delno predizpolnjenem vprašalniku. Vsi pristopi temeljijo na vizualnem pregledu, poškodovanost in uporabnost stavb pa se ocenjujeta komisjsko, uporablja se enofazni pristop k ocenjevanju uporabnosti stavb po potresu. Za pomoč pri popisu poškodovanosti s standardnim obrazcem (tiskanim) se uporablja aplikacija »OCENA POŠKODOVANOSTI IN UPORABNOSTI STAVB (USB ključek).



Slika 9: Enofazni pristop k ocenjevanju uporabnosti stavb po potresu

V procesu obnove je treba za vse začasno neuporabne in neuporabne objekte izdelati tako imenovano tehnično oceno objekta, v kateri je treba ovrednotiti tehnične možnosti za sanacijo oziroma utrđitev in stroške prenove ali rušenja.

Prostorski, urbanistični, gradbeni in drugi tehnični ukrepi se uveljavljajo pri načrtovanju in urejanju prostora ter naselij in pri graditvi objektov z namenom, da se preprečijo oziroma zmanjšajo škodljivi vplivi potresa ter da se omogoči ZRP, zato morajo občine pri načrtovanju in urejanju prostora ter naselij in graditvi objektov upoštevati:

- določitev in ureditev lokacij za postavitve začasnih prebivališč,
- določitev in ureditev lokacij odlagališč za začasno odlaganje ruševin in drugih materialov,
- zagotovitev površin za pokop večjega števila umrlih ljudi in poginulih živali,

- določitev odlagališč posebnih odpadkov,
- določitev in ureditev lokacij oziroma objektov za zbiranje in začasno skladiščenje nevarnih snovi iz gospodinjstev, industrije in drugih dejavnosti,
- vzpostavitev komunikacij in določitev obhodnih poti.

Regija sodeluje za občinami pri ocenitvi poškodovanosti objektov in njihove uporabnosti. Skrbi za evidenco poškodovanih objektov, ki jih je potrebno oceniti, po potrebi zagotavlja strokovno pomoč ocenjevalcem, nadzoruje delo ocenjevalcev, vodi evidenco opravljenega dela ocenjevalcev in zbira dokumentacijo o ocenjevanju.

V primeru potrebe z regijsko enoto za tehnično reševanje sodeluje pri odstranjevanju ruševin in z regijsko službo za podporo skrbi za preskrbo na prizadetem območju.

P – 10 Pregled gradbenih organizacij

P – 13 Pregled avtomobilskih lestev za gašenje in reševanje iz visokih zgradb

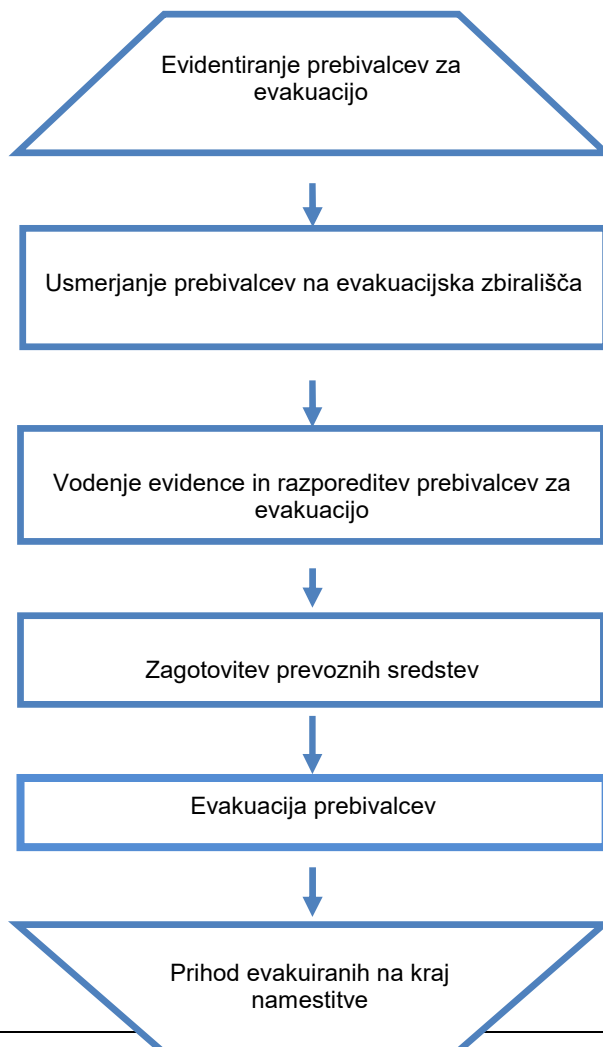
P – 32 Komisija za popis in oceno poškodovanosti objektov ob naravnih in drugih nesrečah

D – 16 Vzorec zapisnika o poškodovanosti gradbenih objektov in infrastrukture

D – 101 Vzorec vprašalnika za oceno uporabnosti po potresu poškodovanih gradbenih objektov

8.1.2 Evakuacija

DIAGRAM POTEKA AKTIVNOSTI



Evakuacija je organiziran umik prebivalcev z ogroženega na varnejše območje in se izvaja, če ni mogoče z drugimi ukrepi zagotoviti njihove varnosti.

Evakuacijo lahko odredi vlada ali župan prizadete občine, v nujnih primerih pa tudi poveljnik CZ (poveljnik CZ občine, poveljnik CZ za Posavje). Prebivalci se ob potresu praviloma ne evakuirajo z območja, ki ga je prizadel potres; če je le mogoče, se uredijo nastanitvene zmogljivosti na prizadetem območju, čim bližje njihovim domovom. Če vseh ni mogoče namestiti na lokacije v občini, se del prebivalcev evakuira v sosednje, neprizadete občine ali regije.

Iz prizadetega območja prednostno evakuiramo nekatere skupine prebivalcev, zlasti bolne in ostarele, invalide, nosečnice ter matere in samohranilce z nepreskrbljenimi otroki.

Evakuacija lahko obsega tudi nujno preselitev živine in drugih domačih živali, kulturne dediščine ter dobrin, ki so nujne za življenje. Zato je potrebno poskrbeti tudi za nastanitvene zmogljivosti za živino (hleve oziroma druge ustrezne prostore) ter zagotoviti njihovo preskrbo, po možnosti čim bližje prvotni lokaciji.

Ukrep evakuacije prebivalcev ob potresu se podrobneje načrtuje v občinskih načrtih zaščite in reševanja ob potresu. Evakuacijo organizirajo občine, izvaja pa štab za civilno zaščito občine oziroma podjetja, zavodi in druge organizacije, ki so določene v občinskih načrtih zaščite in reševanja. Pri evakuaciji sodelujejo enote CZ, gasilci, policija in po potrebi SV.

Evakuacijo na območju dveh ali več občin usmerja in usklajuje poveljnik CZ za Posavje. Občine morajo podrobno opredeliti lokacije evakuacijskih zbirališč, potek in organizacijo sodelovanja pri evakuaciji ljudi in živali iz neuporabnih objektov in ogroženih območij, postopek evidentiranja prebivalcev brez strehe, postopek razporejanja ogroženih v nastanitvene enote in postopek sprejema, nastanitve in oskrbe ogroženih.

Občine ob načrtovanju evakuacije še posebej opredelijo:

- evakuacijska zbirališča prebivalcev ob umiku iz zgradb,
- poti, kjer bo potekala evakuacija in obhodne poti,
- mesta za nastanitev evakuirancev,
- potrebno pomoč v materialnih in drugih sredstvih.

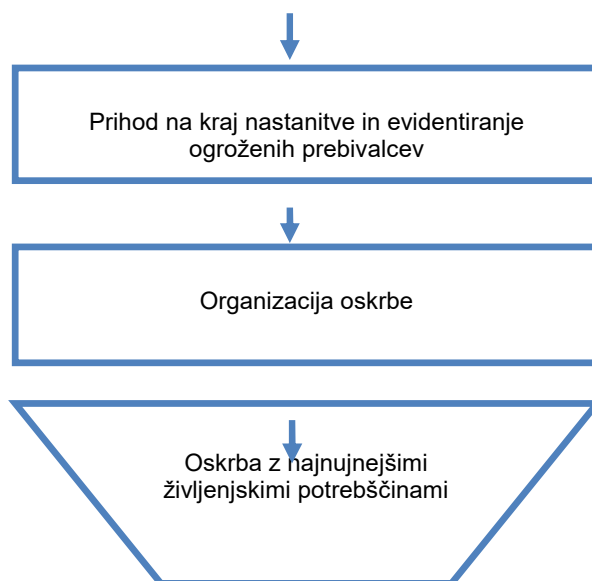
Regija sodeluje z zagotavljanjem ustrezne opreme in sredstev iz regijskih ali državnih rezerv, ki je potrebna ob nastanitvi in oskrbi ogroženih.

<p>P – 14 Pregled avtomobilskih cistern za prevoz pitne vode</p> <p>P – 20 Pregled sprejemališč za evakuirane prebivalce</p> <p>P – 21 Pregled objektov, kjer je možna začasna nastanitev ogroženih prebivalcev in njihove zmogljivosti ter lokacije, primerne za postavitve zasilnih prebivališč</p> <p>P – 22 Pregled lokacij, ki zagotavljajo prehrano</p> <p>D – 9 Zaščitni ukrep evakuacija – priporočilo</p>
--

8.1.3 Sprejem in oskrba ogroženih prebivalcev

DIAGRAM POTEKA AKTIVNOSTI

Priloga 1
Priprava namestitvenih
zmogljivosti



Sprejem in oskrba ogroženih ter prizadetih prebivalcev obsegata:

- evidentiranje ogroženih prebivalcev,
- urejanje sprejemališč,
- urejanje začasnih prebivališč (če je le mogoče prebivalce namestimo v zidane objekte oziroma v bivalnike, v nujnih primerih pa v šotore),
- nastanitev prebivalstva,
- oskrba z najnujnejšimi življenjskimi potrebščinami (pitno vodo, hrano, obleko, električno energijo, nujno zdravstveno oskrbo, psihološko pomočjo, obveščanjem in izobraževanjem šoloobveznih otrok),
- zbiranje in razdeljevanje humanitarne pomoči.

Ukrep sprejema in oskrbe ogroženih prebivalcev je v pristojnosti občine in se podrobneje razčleni v občinskem načrtu zaščite in reševanja ob potresu, izvajajo pa jo občinske javne službe v sodelovanju z drugimi organizacijami.

Pri izvajanju tega ukrepa sodelujejo tudi enote CZ (nastanitveni centri) ter prostovoljne humanitarne in druge organizacije. Za izvajanje ukrepov sprejemanja, nastanitve in preskrbe ogroženih prebivalcev imajo poseben pomen stacionarij in nastanitvene enote Rdečega križa Slovenije ter njihovi pripadniki, ki se lahko ob potresu aktivirajo za javno dobro in pomoč.

Nastanitev prebivalcev se v občinah načrtuje na območjih, ki so potresno varna in so po možnosti v bližini stalnih bivališč evakuiranih prebivalcev. Če je le mogoče, prebivalce namestimo v zidane objekte oziroma bivalnike, le v nujnih primerih v šotore. Pri načrtovanju je potrebno upoštevati možnost zagotavljanja vode, elektrike in drugih življenjskih potrebščin.

Naloge na tem področju opravljajo občinske javne službe v sodelovanju z drugimi organizacijami, nastanitvene enote CZ, službe CZ za podporo, gospodarske družbe, zavodi in druge organizacije, ki razpolagajo z nastanitvenimi in prehranbenimi zmogljivostmi, enote tabornikov in skavtov, Rdeči križ Slovenije, Slovenski Karitas in druge humanitarne organizacije, centri za socialno delo in druge socialne službe ter občani v okviru soseske pomoči.

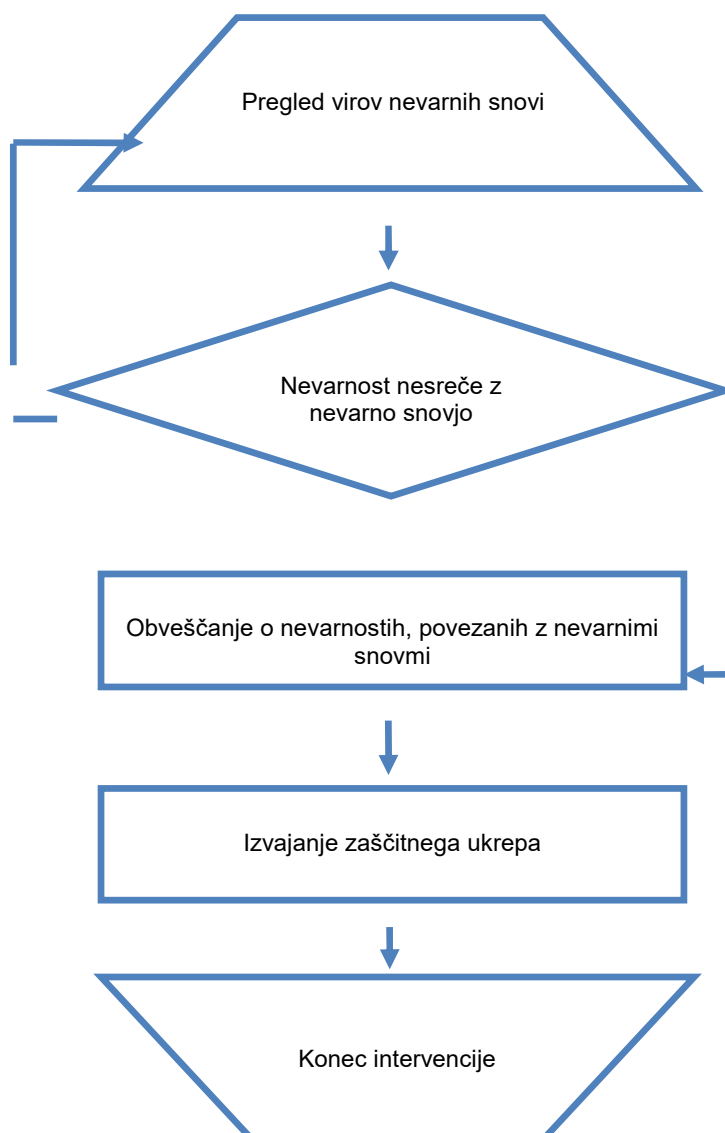
V kolikor občinske nastanitvene kapacitete ne zadoščajo, se prizadeta občina obrne po pomoč k sosednji občini oziroma zaprosi za pomoč poveljnika CZ za Posavje, ki vodi koordinacijo pomoči s sosednjimi občinami in regijami.

Regija sodeluje z zagotavljanjem ustrezne opreme in sredstev iz regijskih oziroma državnih rezerv, ki je potrebna ob nastanitvi in oskrbi ogroženih.

- P - 14 Pregled avtomobilskih cistern za prevoz pitne vode
- P – 21 Pregled objektov, kjer je možna začasna nastanitev ogroženih prebivalcev in njihove zmogljivosti ter lokacije, primerne za postavitve zasilnih prebivališč
- P - 22 Pregled lokacij, ki zagotavljajo prehrano
- P - 25 Pregled človekoljubnih organizacij
- P - 26 Pregled centrov za socialno delo
- D – 11 Zaščitni ukrep Sprejem in oskrba ogroženih prebivalcev - priporočilo

8.1.4 Radiološka, kemijska in biološka zaščita

DIAGRAM POTEKA AKTIVNOSTI



Ob potresu nastane tudi nevarnost, da zaradi poškodb na objektih in napravah, v katerih se proizvajajo, uporabljajo, hranijo ali prevažajo nevarne snovi, pride do nenadzorovanega uhajanja teh snovi v okolje, zato je na celotnem prizadetem območju potrebno poopriliti nadzor nad nevarnimi snovmi in ravnanjem z njimi. Potres lahko posredno povzroči tudi jedrsko in radiološko nesrečo. Radiološke nesreče se lahko zgodijo v sevalnih objektih (industrijski, raziskovalni in zdravstveni objekti z obsevalnimi napravami ali z radioaktivnimi snovmi in odlagališča z rudarsko ali hidrometalurško jalovino).

Radiološka, kemijska in biološka zaščita obsega:

- evidentiranje virov tveganja zaradi nevarnih snovi,
- izvidovanje nevarnih snovi v okolju (detekcija, identifikacija, dozimetrija, preprostejše analize),
- ugotavljanje in označevanje meja kontaminiranih območij,
- ugotavljanje prenehanja radiološke in kemijske nevarnosti,
- jemanje vzorcev za analize in preiskave,
- usmerjanje, usklajevanje in izvajanje zaščitnega ukrepa,

- dekontaminacija ljudi in opreme,
- zbiranje in odstranjevanje nevarnih snovi

Nadzor izvajajo prebivalci, gospodarske družbe, zavodi in druge organizacije, ki uporabljajo, prevažajo in skladiščijo nevarne snovi ter občine (skupaj s gasilskimi enotami širšega pomena), na območju katerih je sedež naštetih družb-

Še posebej je zaradi velikih količin (uporaba v prometu in gospodinjstvih) treba izvajati nadzor nad iztekanjem nafte in naftnih derivatov. Po potresu je treba organizirati tudi zbiranje ter odstranjevanje različnih kemikalij, ki se uporabljajo v industriji, kmetijstvu in po gospodinjstvih.

Za izvajanje RKB-zaščite (alineja od ena do vključno sedem) je v okviru Izpostave URSZR organiziran oddelek za RKB-izvidovanje v Posavju, ki izvaja detekcijo, identifikacijo, dozimetrijo in enostavnejše analize, ugotavlja in označuje meje kontaminiranih območij ter jemlje vzorce na terenu.

Za detekcijo in identifikacijo radioloških, kemijskih, bioloških ali drugih virov ogrožanja ob nesrečah z nevarnimi snovmi in drugih nesrečah URSZR po potrebi aktivira tudi ekološki laboratorij z mobilno enoto (ELME), mobilno enoto z ekološkim laboratorijem (MEEL) ter sodeluje s SV in njenimi zmogljivostmi.

Občine morajo v svojih načrtih zaščite in reševanja ob potresih bolj natančno opredeliti lokacije nevarnih snovi (pregled virov nevarnih snovi), oceniti, kakšna je nevarnost, da bi ob potresu prišlo do nesreč z nevarnimi snovmi, razdelati obveščanje o nevarnostih, povezanih z nevarnimi snovmi, kateri zaščitni ukrepi in kako se bodo izvajali.

P – 30 Pregled stacionarnih virov tveganja zaradi nevarnih snovi

D – 107 Navodilo za RKB zaščito

8.1.5 Zaščita kulturne dediščine

Ministrstvo, pristojno za kulturo, vodi register nepremične kulturne dediščine, ki je uradna zbirka podatkov o tej dediščini na območju Republike Slovenije. Podatki, relevantni za zaščito in reševanje dediščine ob potresu, so dostopni za pregledovanje na spletni strani spletni strani <https://gisportal.gov.si/evrd>. Podatki iz registra so javni. Prezem in uporaba digitalnih podatkov sta možna preko spletnih servisov in prenosa podatkov (shp format) na naslednjih povezavah:

- prezem podatkov (shp)
- <https://podatki.gov.si/dataset/varstveni-rezimi-kulturne-dediscine-evrd>
- Spletni servisi:
- https://gisportal.gov.si/arcgis/rest/services/MK/Evrd_servis/MapServer
- https://gisportal.gov.si/arcgis/services/MK/Evrd_servis/MapServer/WMSServer?request=GetCapabilities&service=WMS
- https://gisportal.gov.si/arcgis/rest/services/MK/Evrd_servis/FeatureServer

Zaščita kulturne dediščine obsega ukrepe in aktivnosti, ki se izvedejo neposredno ob samem trajanju nesreče in po njej. Ne vključuje preventivnih ukrepov, ki jih morajo pristojni izvajati pred nesrečo in ne ukrepov za odpravo posledic škode. Priprave in zaščitne ukrepe izvajajo lastniki in uporabniki oziroma upravavci kulturne dediščine, strokovna služba za varstvo kulturne dediščine, občine in država. Pri izvajanju zaščite kulturne dediščine ob potresu, če je treba, sodelujejo tudi ustrezne enote in službe CZ, gasilske enote ter druge sile za ZRP, če je tako predhodno usklajeno z lastniki in uporabniki oziroma upravavci kulturne dediščine. Zaščita in reševanje kulturne dediščine vključuje tudi premestitev premične kulturne dediščine, če je to potrebno zaradi nevarnosti za uničenje kulturne dediščine.

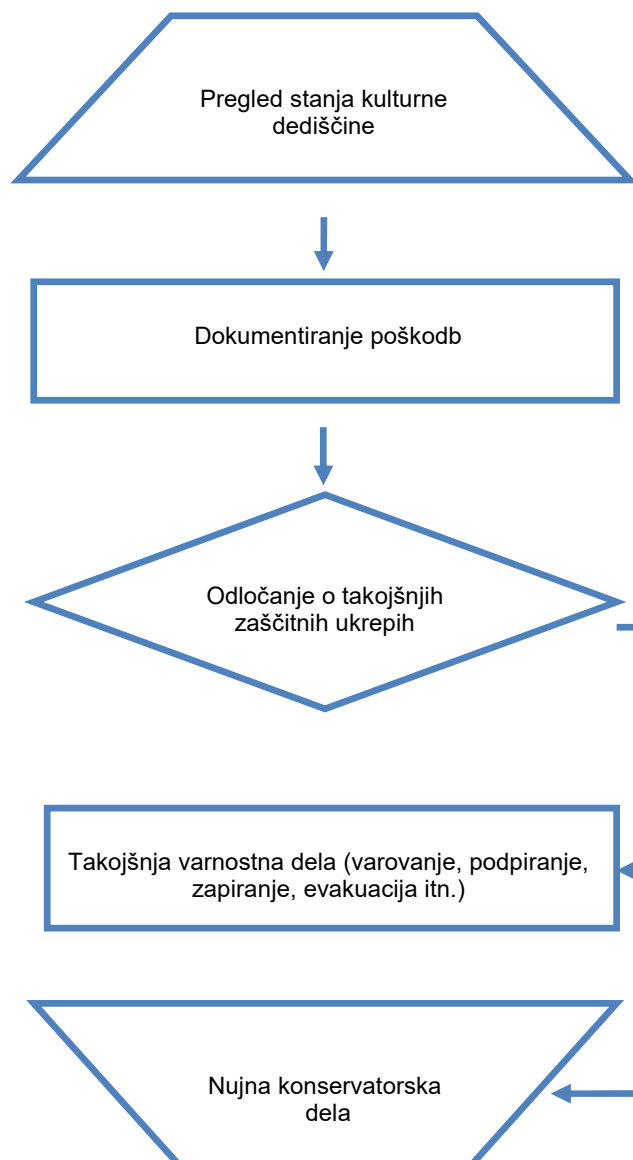
Nepremična kulturna dediščina, ki je razglašena za kulturni spomenik, se označuje z znakom Haaske konvencije (slika 12).

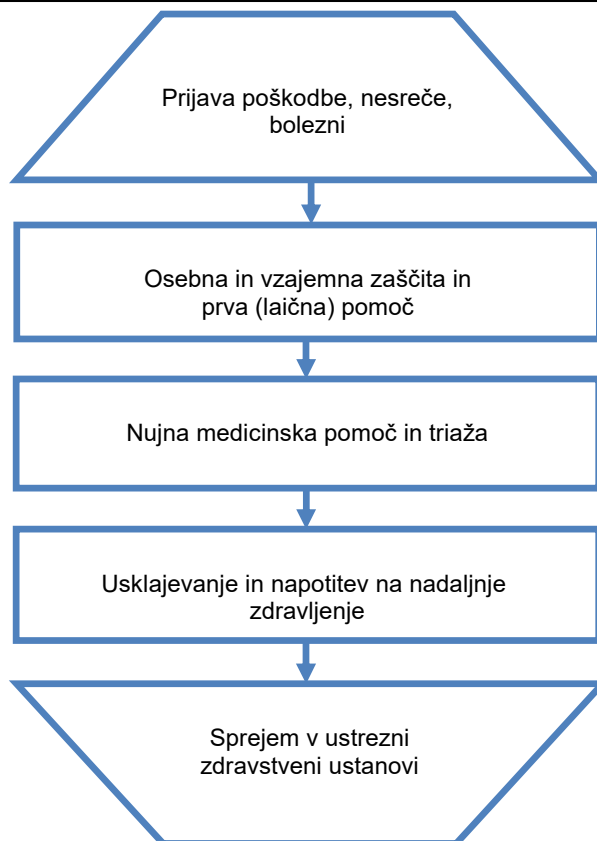


Slika 10: Označevanje nepremičnih kulturnih spomenikov

Občine morajo v svojih načrtih zaščite in reševanja ob potresu bolj podrobno opredeliti, kako bodo z ustanovami s področja varstva kulturne dediščine opravile pregled stanja kulturne dediščine in dokumentirale poškodbe, kako bodo potekala takojšnja varnostna dela in nujna konzervatorska dela.

DIAGRAM POTEKA AKTIVNOSTI



P - 31 Pregled kulturne dediščine**8.2 Naloge zaščite, reševanja in pomoči****8.2.1 Prva pomoč in nujna medicinska pomoč****DIAGRAM POTEKA
AKTIVNOSTI**

V okviru nujne medicinske pomoči ob potresu intenzitete VI ali višje stopnje EMS se izvajajo le najnujnejši ukrepi za ohranitev življenja in varovanja zdravja ljudi na prizadetem območju. Namen dajanja prve pomoči je, da poškodovani lahko čim prej in v kar najboljšem stanju pridejo do strokovne medicinske pomoči oziroma zdravljenja.

Naloge, ki jih izvajajo ekipe prve pomoči CZ, obsegajo:

- prva pomoč poškodovanim in obolelim,
- pomoč pri triži,
- pomoč pri dekontaminaciji poškodovanih in obolelih,
- sodelovanje pri prevozu lažje poškodovanih in obolelih,
- sodelovanje pri negi poškodovanih in obolelih,
- sodelovanje pri izvajanju higiensko-epidemioloških ukrepov.

Pri izvajanju teh nalog po potrebi sodeluje tudi vojaška zdravstvena služba.

Ekipe prve pomoči CZ v občinah se aktivirajo takrat, kadar zaradi velikega števila poškodovanih ob potresu pomoč rednih zdravstvenih služb ni zadostna. Sodelujejo pri nudenju prve pomoči in evakuaciji poškodovanih z mesta nesreče.

Nujno medicinsko pomoč (NMP) ob potresu izvajajo službe nujne medicinske pomoči, organizirane na primarni in sekundarni ravni zdravstvene dejavnosti skladno s smernicami za delovanje sistema nujne medicinske pomoči ob množičnih nesrečah.

Predbolnišnični del ukrepov sistema NMP v množičnih nesrečah obsega štiri temeljne sklope:

- aktivnosti na poti do kraja nesreče,
- prihod na kraj nesreče,
- organizacijo službe NMP na kraju nesreče,
- prevoz pacientov v zdravstvene ustanove .

Ukrepanje na bolnišnični ravni temelji na izdelanem načrtu delovanja SB Brežice ob množični nesreči. Ukrepi so prilagojeni organizaciji in prostorom bolnišnice ter morajo obsegati:

- aktiviranje in vodenje bolnišnice ob množičnih nesrečah,
- sprejem in registracijo pacientov,
- triažo, reorganizacijo bolnišnice in prostorov
- primarno in bolnišnično oskrbo pacientov,
- tehnično, materialno in logistično podporo,
- sodelovanje z mediji in zagotavljanje varnosti.

Ekipe prve pomoči CZ v občinah se aktivirajo takrat, kadar zaradi velikega števila poškodovanih ob potresu pomoč rednih zdravstvenih služb ni zadostna. Sodelujejo pri nudenju prve pomoči in evakuaciji poškodovanih z mesta nesreče.

Občine v občinskih načrtih zaščite in reševanja ob potresu natančno opredelijo kako poteka prijava poškodbe oziroma bolezni, kako poteka prva (laična pomoč), razdelati morajo napotitev v zdravstveno ustanovo, doreči z zdravstvenimi ustanovami kako bo potekal zdravniški pregled, triaža in specialistična pomoč, kdo bo izvajal higiensko proti epidemične ukrepe in oskrbo z zdravili, sanitetnim materialom in opremo, kako bodo aktivirane redne službe za identifikacijo oseb in kako bodo zaprosile za pomoč enoto za identifikacijo oseb pri Inštitutu za sodno medicino pri Medicinski fakulteti.

Naloge regije so pridobivanje prostih kapacitet v zdravstvenih ustanovah v neprizadetih občinah in pridobivanje pomoči v sanitetnem materialu, zdravilih iz državnih rezerv in iz mednarodne in druge humanitarne pomoči.

Za potres intenzitete VI EMS ali višje stopnje sta značilni nenadnost in silovitost. Psihološko pomoč je potrebno zagotoviti tako preživelim kot tudi svojcem žrtev ob potresu. Preživelim ob takšnem potresu praviloma doživijo hud stres in potrebujejo tudi psihološko pomoč, za katero po potresu poskrbijo različni strokovnjaki (psihologi, terapevti, duhovniki). Prostovoljni reševalci, poklicni gasilci in zaposleni v Centru za obveščanje Brežice znotraj sistema varstva pred naravnimi in drugimi nesrečami so skladno s smernicami za psihološko pomoč reševalcem prav tako deležni takšne pomoči, če jo potrebujejo.

Ob potresu, v katerem je večje število mrtvih ali ranjenih, je potrebno zagotoviti duhovno pomoč glede na versko prepričanje ljudi udeleženih v potresu, ter drugih nevladnih organizacij, ki lahko svojo pomoč prizadetim nudijo z različnimi oblikami organiziranih dejavnosti, s katerimi pomagajo ljudem v stiski.

Psihološko pomoč preživelim organizirajo občine v sodelovanju s strokovnimi službami. V ta namen se lahko v naprej pripravijo zgibanke prve psihološke pomoči preživelim v nesreči, z napotki, kako naj si pomagajo in kje lahko dobijo strokovno pomoč, če jo potrebujejo. Zgibanke se preživelim delijo ob nesreči.

Občine morajo v svojih načrtih opredeliti katere strokovne službe bodo organizirale psihološko pomoč in kje bo pomoči dostopna, ocenijo potrebno število strokovnjakov in jih evidentirajo.

Naloga regije je, da ob pomanjkanju strokovnjakov le-te pridobiti iz drugih sredin, po možnosti v okviru regije iz neprizadetih občin ali preko Štaba CZ RS.

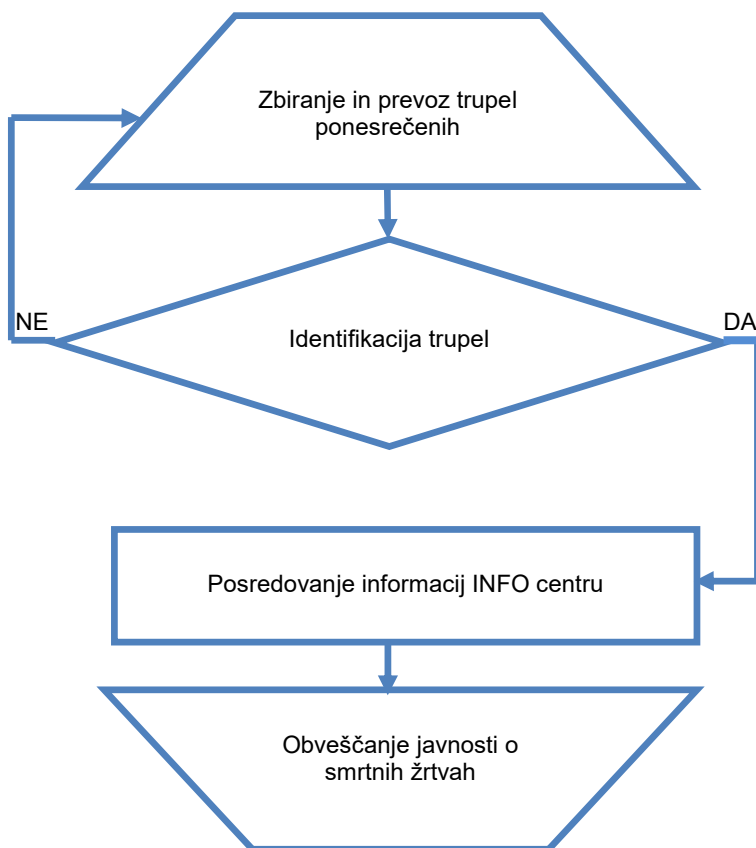
Centra za obveščanje Brežice preko CORS izvaja aktiviranje ekip za nujno medicinsko pomoč in posredovanje zahtev zdravnikov za helikopterski prevoz.

Občine so dolžne za pokop velikega števila mrtvih zagotoviti dodatne lokacije za pokop.

P – 25 Pregled človekoljubnih organizacij
 P – 26 Pregled centrov za socialno delo
 P – 27 Pregled zdravstvenih domov, zdravstvenih postaj in reševalnih postaj
 P – 28 Pregled splošnih in specialističnih bolnišnic
 P – 39 Pregled ekip prve pomoči v Posavju po ustanoviteljih
 P – 103 Zmogljivosti (posteljne) SB Brežice
 D – 6 Navodilo za izvajanje psihološke pomoči
 D – 22/5 Načrt dejavnosti Splošne bolnišnice Brežice
 D – 109 Smernice za delovanje sistema NMP ob množičnih nesrečah

8.2.1.1 Identifikacija mrtvih

DIAGRAM POTEKA
AKTIVNOSTI



Enote, ki rešujejo ljudi iz ruševin, naletijo tudi na mrtve, ki jih rešujejo enako kot žive. Če je le najmanjše upanje, da je poškodovanec živ, se mora takoj začeti z oživljanjem. Smrt mora v takih primerih obvezno ugotoviti in potrditi pooblaščen zdravnik. Če je le mogoče, je treba že na kraju, kjer so mrtvega našli, ugotoviti njegovo identiteto.

V primeru večjega števila mrtvih bi se poleg rednih služb, ki opravljajo identifikacijo mrtvih, aktivirala tudi enota za identifikacijo mrtvih pri Inštitutu za sodno medicino Medicinske fakultete v Ljubljani.

Naloge enote za identifikacijo oseb so:

- odkrivanje trupel in delov trupel;
- identifikacija trupel in delov trupel:
 - vodenje dokumentacije,
 - označevanje trupel z oštevilčenjem,
 - fotografiranje trupel,
 - zunanji pregled in obdukcijo trupel,
 - nadzor in vodenje evidence predmetov, najdenih pri in na truplih,
 - balzamiranje trupel in delov trupel ob daljših postopkih identifikacij ali kadar to zahtevajo sanitarni predpisi.

Zbiranje trupel opravljajo reševalne enote in pogrebne službe. Pred prevozom je potrebno vsa trupla in njihovo lastnino evidentirati.

Ko so žrtve identificirane, se o smrti obvesti svojce in sproti javnost obvešča o številu smrtnih žrtev.

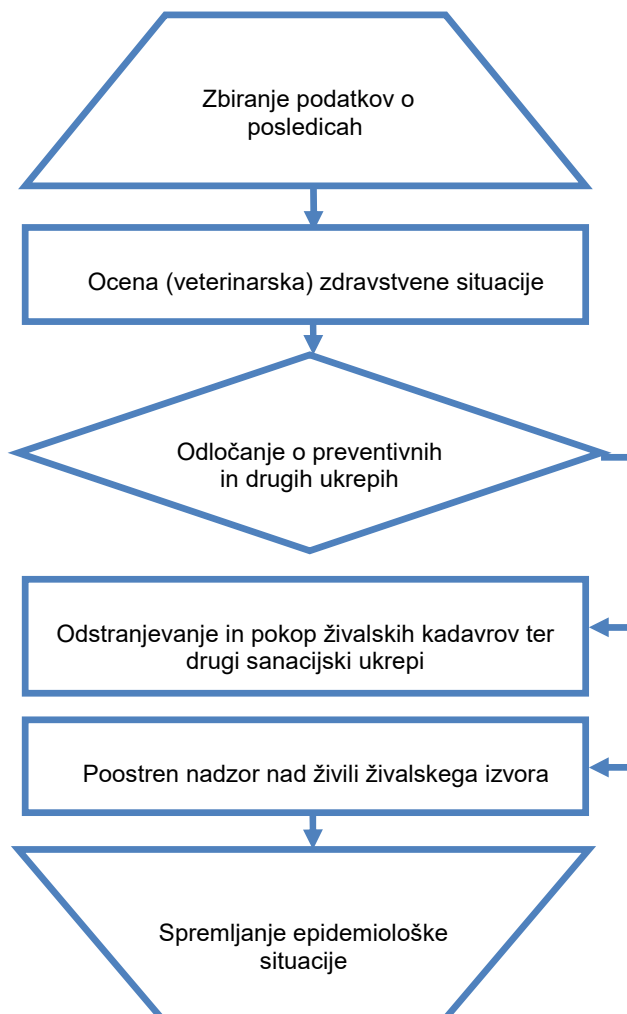
Občine za pokop velikega števila mrtvih ob potresu predvidijo dodatne lokacije v svojih prostorskih aktih in načrtih zaščite in reševanja. Zato morajo občine v svojih načrtih zaščite in reševanja ob potresu opredeliti, kako se bodo aktivirale redne službe za identifikacijo mrtvih in kako se bo zaprosilo za pomoč enoto za identifikacijo oseb pri Inštitutu za sodno medicino pri Medicinski fakulteti ter že v naprej določijo dodatne lokacije za pokop mrtvih.

Regija na podlagi zahtevka prizadete občine za aktiviranje enote za identifikacijo oseb preuči zahtevek in v slučaju upravičenosti zahtevka, zaprosi poveljnika CZ RS za aktiviranje te enote.

D – 110 Načrt aktiviranja enote za identifikacijo mrtvih in navodilo za delo ekip za identifikacijo mrtvih

8.2.2 Prva veterinarska pomoč

DIAGRAM POTEKA
AKTIVNOSTI



Prva veterinarska pomoč ob potresu obsega:

- zbiranje podatkov o poškodovanih in poginulih živalih na prizadetem območju,
- veterinarsko oceno zdravstvene situacije,
- nujno veterinarsko pomoč poškodovanim in obolelim živalim (nujna veterinarska pomoč je poseg, s katerim se odpravi neposredna nevarnost za življenje živali),
- prisilni zakol poškodovanih živali,
- sodelovanje pri odstranjevanju živalskih trupel ter druge sanacijske ukrepe,
- poostren nadzor nad živili živalskega izvora,
- sodelovanje pri dekontaminaciji živine,
- izvajanje drugih higienskih in protiepidemijskih ukrepov,
- spremljanje epidemiološke situacije.

Naloge prve veterinarske pomoči se izvajajo na podlagi navodil, ki jih izda dežurni inšpektor UVHVVR. Naloge prve veterinarske pomoči izvajajo enote za prvo veterinarsko pomoč, delavci UVHVVR, Nacionalnega veterinarskega inštituta in veterinarji oziroma veterinarske organizacije s koncesijo v okviru svojih načrtov.

Pri izvajanju nalog jim pomagajo prostovoljne gasilske enote lokalnih skupnosti po odločitvi pristojnega poveljnika CZ občine.

V občinskih načrtih zaščite in reševanja ob potresu je potrebno bolj podrobno opredeliti, kako se zbirajo podatki o poškodovanih in poginulih živalih, kdo in kje izvaja zasilni zakol poškodovanih živali, kdo in kam se odstranjujejo živalska trupla, določiti lokacije za pokop kadavrov in postopek izvajanja drugih higienskih in proti higienskih ukrepov.

Regija usklajuje delo med prizadetimi občinami, veterinarskimi službami in gasilskimi enotami širšega pomena, ter preko posameznih lovskih družin poskrbi tudi za prostoživeče živali.

P –11 Pregled gasilskih enot s podatki o poveljnikih in namestnikih poveljnikov
P – 29 Pregled veterinarskih organizacij
P – 401 Pregled izvajalcev javnih služb ravnanja s trupli živali in drugimi živalskimi stranskimi proizvodi

8.2.3 Reševanje iz ruševin

Ljudje, ki so zasuti v ruševinah, so najpogosteje telesno poškodovani ali potrebujejo psihološko pomoč. Poškodbe so lahko hude in brez hitre pomoči jim mnogi kmalu podležejo.

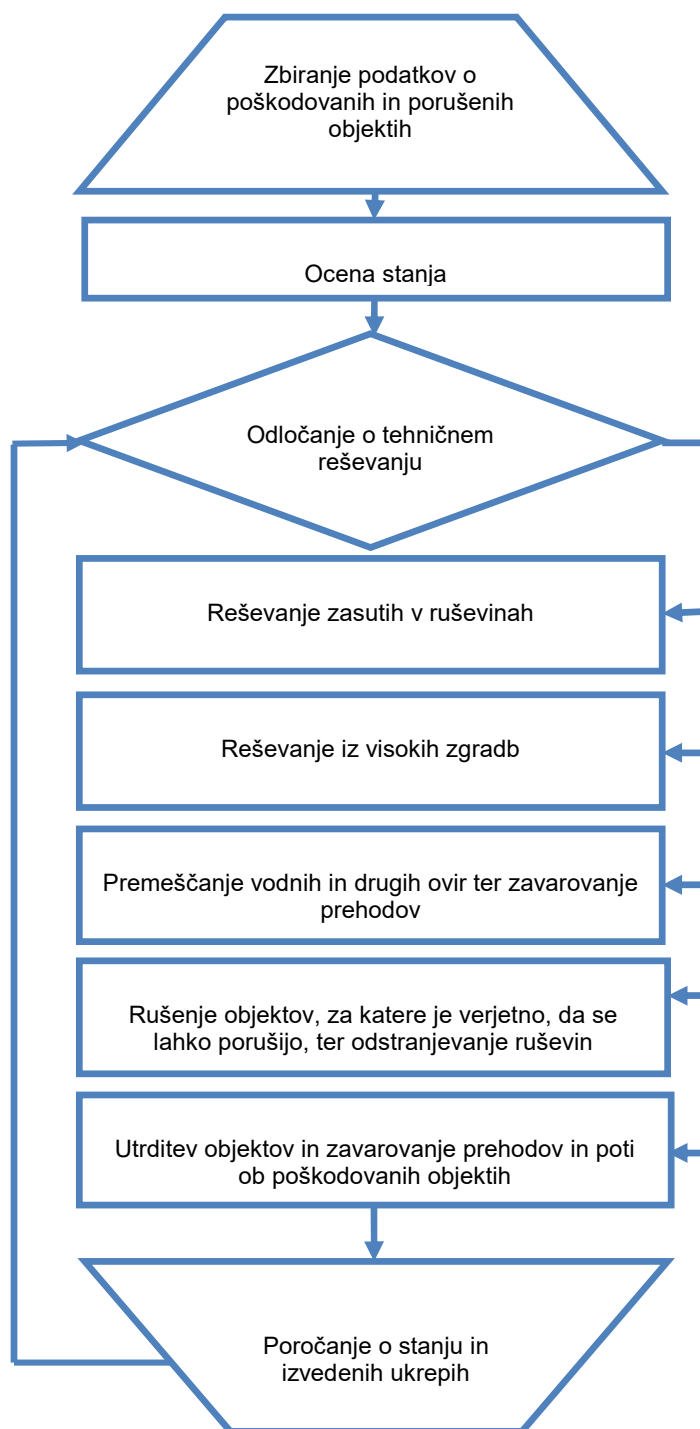
Izkušnje iz potresov pa kažejo, da tudi tisti, ki niso ranjeni, vzdržijo v ruševinah razmeroma kratek čas – dva do tri dni in le v redkih primerih dlje. Prav zato je reševanje iz ruševin naloga, ki jo je potrebno začeti izvajati kar najhitreje.

Reševanje iz ruševin mora potekati neprekinjeno, podnevi in ponoči, dokler niso rešeni vsi zasuti. Organizacijo reševanja iz ruševin vodi in usmerja poveljnik CZ občine s štabom, pri čemer mu glede na potrebe občine nudi pomoč član štaba CZ za Posavje za tehnično reševanje in zaklanjanje. Štabi CZ, ki vodijo reševalna dela, morajo primerno organizirati delo reševalnih ekip.

Tehnične reševalne enote CZ na regijski ravni imajo organizirane enote za iskanje zasutih v ruševinah, za tehnično reševanje in tehnično reševanje s specialnimi delovnimi stroji in napravami ter enote za reševanje na vodi in iz vode.

Tehnično reševanje obsega:

- iskanje zasutih ljudi v ruševinah z geofoni in drugimi tehničnimi sredstvi oziroma s psi za iskanje v ruševinah,
- reševanje ljudi in premoženja iz ogroženih in poškodovanih objektov, ruševin ter izpod zemeljskih plazov,
- odstranjevanje ovir na cestah, urejanje zasilnih poti in prehodov ter pomoč pri popravilu komunalne infrastrukture,
- premoščanje vodnih in drugih ovir,
- rušenje in odstranjevanje objektov, ki jim grozi, da se porušijo,
- utrjevanje (odranje in podpiranje) poškodovanih objektov,
- zavarovanje prehodov in poti ob poškodovanih objektih ter odstranjevanje ruševin,
- sodelovanje pri sanaciji posledic nesreč z nevarnimi snovmi v naravnem okolju,
- sodelovanje pri graditvi sanitarno-higienskih objektov,
- urejanje lokacij za začasno nastanitev ogroženih prebivalcev,
- reševanje na vodi in iz vode.

DIAGRAM POTEKA
AKTIVNOSTI

Na nivoju regije pri reševanju iz ruševin glede na odločitev poveljnika CZ za Posavje sodelujejo:

- PGE Krško in PGD Sevnica s poklicnim jedrom ter
- regijska enota za tehnično reševanje,
- kinološka društva,
- jamarska društva,
- potapljaško društvo,
- gradbena podjetja z ustrežno mehanizacijo.

Pri izvajanju teh nalog lahko sodelujejo tudi druge enote Slovenske vojske.

V načrtu zaščite in reševanja ob potresu občine mora biti razvidno, kateri so specifični objekti z vidika potresne ogroženosti in reševanja ter podatki o reševalnih silah in sredstvih v občini, kako in kdo bo zbiral podatke o poškodovanih in porušeni objekti, kako bo potekalo ocenjevanja stanja, obdelana mora biti organizacija reševanja zasutih iz ruševin, organizacija reševanja iz visokih zgradb, postopki premoščanja vodnih in drugih ovir ter zavarovanja prehodov, organizacija rušenja objektov in organizacija odranja in podpiranja poškodovanih objektov.

Občine praviloma zagotovijo svoje zmogljivosti za tehnično reševanje s pogodbami z ustreznimi gospodarskimi družbami s področja gradbeništva, ki imajo potrebne tehnične in druge zmogljivosti.

Na podlagi zahteve lokalne skupnosti se v izvajanje zaščite, reševanja in pomoči vključi regija s svojo tehnično reševalno enoto. Reševanje zasutih se izvaja ročno.

Poveljnik CZ za Posavje se po posvetovanju s štabom CZ, ustreznimi organi in službami ter na osnovi ugotovitve, da v ruševinah ni več preživelih, lahko odloči, da se preide na odstranjevanje ruševin z gradbeno mehanizacijo.

P – 12 Seznam gasilskih enot širšega regijskega pomena in njihovih pooblastil s podatki o poveljnikih in namestnikih poveljnikov

8.2.4 Gašenje in reševanje ob požarih

Gašenje in reševanje ob požarih ter eksplozijah obsega:

- gašenje požarov,
- reševanje ob požarih in eksplozijah,
- preprečevanje nastanka eksplozij plina in drugih eksplozivnih snovi,
- preprečevanje nastanka požarov.

Naloge izvajata PGE Krško in PGD Sevnica ter prostovoljne gasilske enote GZ iz Posavja, ki sodelujejo tudi pri izvajanju drugih nalog zaščite in reševanja, še posebej pri reševanju iz visokih zgradb, reševanju ob prometnih nesrečah, pri izvajanju nalog zaščite in reševanja ob nesrečah z nevarnimi snovmi ter pri oskrbi s pitno in sanitarno vodo.

V občinskih načrtih zaščite in reševanja ob potresu mora biti bolj podrobno opredeljeno kako bo potekalo obveščanje o požarih v oteženih razmerah, razmejitve med poklicnimi in prostovoljnimi enotami, organizacija reševanja iz visokih zgradb, ob prometnih nesrečah in organizacija reševanja ob nesrečah z nevarnimi snovmi ter katere enote so namenjene za oskrbo s pitno in sanitarno vodo.

Delo gasilskih enot na nivoju regije usklajuje regijski gasilski poveljnik oziroma član štaba CZ za Posavje, ki na zahtevo vodje intervencije usklajujeta pomoč med občinami ter organizira in zagotovi pomoč v silah in sredstvih iz sosednjih regij in države.

 DIAGRAM POTEKA
 AKTIVNOSTI



P –11 Pregled gasilskih enot s podatki o poveljnikih in namestnikih poveljnikov
 P – 12 Seznam gasilskih enot širšega regijskega pomena in njihovih pooblastil s podatki o poveljnikih in namestnikih poveljnikov
 P – 13 Pregled avtomobilskih lestev za gašenje in reševanje iz visokih zgradb
 P - 14 Pregled avtomobilskih cistern za prevoz pitne vode

8.2.5 Iskanje pogrešanih oseb

Štab CZ prizadete občine mora kar najhitreje organizirati izvidovanje prizadetega predela in naselja. Do ugotovitve, kje so pod ruševinami ljudje, je mogoče priti na več načinov: s poizvedovanjem pri preživelih prebivalcih porušene in sosednjih stavb ali pri sorodnikih zasutih, s klicanjem in prisluškovanjem, s pregledom posameznih ruševin, z uporabo geofonov ali s posebej za to dresiranimi psi.

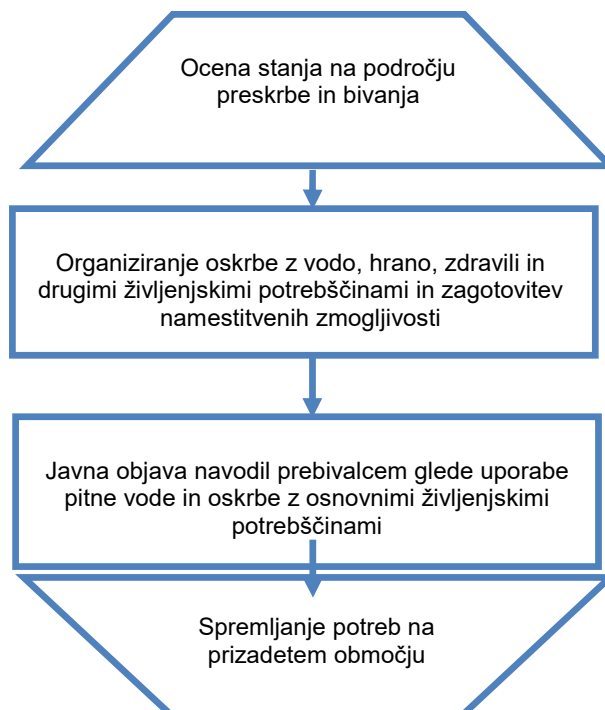
Za iskanje pogrešanih oseb ob potresu Rdeči križ Slovenije organizira tudi enotno poizvedovalno službo.

8.2.6 Zagotavljanje osnovnih pogojev za življenje

Osnovni pogoji za življenje bodo vzpostavljeni takrat, ko bodo izpolnjeni pogoji za preklíc odrejenih zaščitnih ukrepov in nalog.

Zagotavljanje osnovnih pogojev za življenje ob potresu obsega:

- nujno zdravstveno oskrbo ljudi in živali,
- nastanitev in oskrbo ogroženih prebivalcev s pitno vodo, hrano, zdravili in drugimi osnovnimi življenjskimi potrebščinami,
- zagotavljanje razmer za osebno higieno,
- zagotavljanje delovanja nujne komunalne infrastrukture,
- oskrbo z električno energijo,
- zagotavljanje nujnih prometnih povezav,
- zagotavljanje nujnih telekomunikacijskih zvez,
- zagotavljanje in zaščito nujne živinske krme.

DIAGRAM POTEKA
AKTIVNOSTI

Za izvajanje nalog pri zagotavljanju osnovnih pogojev za življenje so zadolžene javne službe in druge organizacije s področja infrastrukture ter poveljniki CZ občin.

Občine morajo v svojih načrtih zaščite in reševanja ob potresu bolj podrobno opredeliti, kdo in kako hitro bo lahko vzpostavil delovanje infrastrukturnih objektov in naprav, katere javne službe so za kaj zadolžene in katere druge organizacije s področja infrastrukture bodo tudi vključene v zagotavljanje osnovnih pogojev za življenje. Treba je načrtovati postopke sodelovanja med občino, javnimi službami in drugimi organizacijami.

Naloga regija je usklajevanje dela med občinami in organizacijami ter javnimi službami, ki so regijskega pomena.

Osnovni pogoji za življenje bodo vzpostavljeni takrat, ko bodo izpolnjeni pogoji za preklic odrejenih zaščitnih ukrepov in nalog ZRP.

D – 10 Osnovni pogoji za življenje ob naravnih in drugih nesrečah - priporočilo

9 OSEBNA IN VZAJEMNA ZAŠČITA

Osebna in vzajemna zaščita obsegata vse ukrepe prebivalcev za preprečevanje in ublažitev posledic potresa, za njihovo zdravje in življenje ter varnost njihovega imetja.

V okviru osebne in vzajemne zaščite prebivalci izvajajo ukrepe za osebno in vzajemno zaščito, rešujejo ljudi in premoženje v družini, stanovanjski stavbi, naselju, podjetju in drugod v neposredni okolici. V okviru osebne in vzajemne zaščite lahko prebivalci opravljajo le manj zahtevne zaščitne in reševalne naloge, ne morejo pa opravljati nalog, ki zahtevajo temeljito strokovno znanje in za katere so potrebna zahtevna tehnična sredstva.

Za organizacijo, razvoj in usmerjanje osebne in vzajemne zaščite skrbi občina, ki v občinskem načrtu zaščite in reševanja ob potresu natančno opredeli način izvedbe osebne in vzajemne zaščite.

Pomembno vlogo imajo poverjeniki za CZ ter informacijski centri, ki jih ustanovi občina in v katerih se organizira in izvaja dejavnost, ki prispeva k normalizaciji razmer na prizadetem območju.

Občine v svojih načrtih zaščite in reševanja predvidijo zaščitne in preventivne ukrepe ob potresu ter natančneje opredelijo načine seznanitve in ozaveščanja prebivalcev glede pripravljenosti na potres. Prebivalci morajo biti ozaveščeni in informirani o ukrepih oziroma pravilnem ravnanju in ukrepanju ob potresu.

Pomembno vlogo pri izvajanju osebne in vzajemne pomoči imajo tudi pristojne službe za socialno varstvo ter človekoljubne organizacije.

Navodila in napotki za izvajanje osebne in vzajemne zaščite so objavljeni na spletni strani URSZR (www.sos112.si).

Osebna in vzajemna zaščita obsegata:

- obveščanje prebivalcev o posledicah in razmerah na prizadetem območju,
- usmerjanje osebne in vzajemne zaščite (npr: objava posebne telefonske številke v prizadetih občinah na razglasnih mestih in v medijih, dajanje navodil prebivalcem),
- organiziranje informacijskih centrov,
- pomoč posebno ogroženim skupinam prebivalce, ki jo izvajajo humanitarne organizacije in službe za socialno varstvo ter
- spremljanje socialnih razmer na prizadetem območju, ki jih izvajajo službe za socialno varstvo.

P – 25 Pregled človekoljubnih organizacij

P - 26 Pregled centrov za socialno delo

D – 7 Navodilo prebivalcem za ravnanje ob nesreči

10 OCENJEVANJE ŠKODE

Škode ne predstavlja samo **neposredna škoda** (vrednost porušenih in poškodovanih objektov, opreme in drugih stvari), temveč tudi **posredna** (torej škoda, ki nastane zaradi zmanjšane obsega gospodarskih dejavnosti, proizvodnje in trgovine).

Pobudo za začetek ocenjevanja škode po potresu lahko poda lokalna skupnost, gospodarska družba, zavod ali druga organizacija oziroma ministrstvo, pristojno za dejavnost, v kateri je škoda nastala, odločitev o tem pa sprejme URSZR.

URSZR določi območje, komisije in cenilce za ocenjevanje, rok za zaključek ocenjevanja ter druga vprašanja, pomembna za celovito oceno neposredne škode skladno s predpisano metodologijo.

Komisije za ocenjevanje škode po potresu najprej pripravijo grobo (predhodno) oceno škode, ki je podlaga za odločanje o pomoči prizadetim občinam pri zagotavljanju osnovnih pogojev za delo ter pripravo sanacijskih programov.

Za ocenjevanje škode ob naravnih in drugih nesrečah Vlada RS imenuje državno in regijske komisije, ki na podlagi predpisane metodologije za ocenjevanje škode ob naravnih in drugih nesrečah popišejo oziroma ocenijo škodo zaradi potresa. Pri tem jim pomagajo pristojni občinski in državni organi.

Ocenjujemo, da bi bilo pri ocenjevanju škode potrebno zaprositi za pomoč članov komisij iz ostalih predelov države. Organizacijo ocenjevanja v sodelovanju s prizadeto občino prevzame Izpostava URSZR Brežice, ki zagotovi delo komisije v svojih prostorih.

Občina v sodelovanju z Izpostavo sproti obvešča prebivalce na prizadetem območju o poteku ocenjevanja uporabnosti poškodovanih objektov in škode.

Občina v sodelovanju z Izpostavo URSZR Brežice skrbi za evidenco objektov, ki jih je treba oceniti, zagotovi komisijam spremstvo domačinov, če je potrebno, zagotovi strokovno pomoč ocenjevalcem in tudi nadzor nad njihovim delom, vodi evidenco opravljenega dela ocenjevalcev, zbira dokumentacijo o ocenjevanju in pripravi regijski zbirnik ocenjene škode, ki ga obravnava regijska komisija za ocenjevanje škode in ga posreduje državni komisiji.

Ocene škode na stvareh v državni lasti, ki jih izdelajo komisije za ocenjevanje škode v lokalnih skupnostih, pristojna ministrstva, gospodarske družbe, zavodi in druge organizacije, morajo potrditi regijske komisije za ocenjevanje škode v regijah, v katerih je škoda nastala, ter državna komisija za ocenjevanje škode. Državna komisija po potrditvi škode tudi predlaga ukrepe za njeno odpravo in sicer skladno s predpisi o odpravi posledic naravnih nesreč.

Škodo po potresu, ki je nastala na objektih gospodarske javne infrastrukture državnega pomena oziroma drugih stvareh v lasti države, ocenjujejo pristojna ministrstva oziroma gospodarske družbe, zavodi in druge organizacije, ki na podlagi koncesij in drugih javnih pooblastil upravljajo te stvari.

P – 10 Pregled gradbenih organizacij

P – 32 Komisija za popis in oceno škode poškodovanosti objektov ob naravnih in drugih nesrečah

P – 33 Seznam članov komisije za ocenjevanje škode

D – 16 Vzorec zapisnika o poškodovanosti gradbenih objektov in infrastrukture

D - 27 Predpisi za ocenjevanje škode ob naravnih in drugih nesrečah

D – 101 Vzorec vprašalnika za oceno uporabnosti po potresu poškodovanih gradbenih objektov

11 RAZLAGA POJMOV IN OKRAJŠAV

11.1 Pomen pojmov

Epicenter (nadžarišče potresa) je območje na površju Zemlje, ki leži navpično nad žariščem potresa (hipocentrom) in je zato tudi najbližje žarišču. V epicentru so učinki potresa navadno najmočnejši, z oddaljevanjem od epicentra pa intenziteta potresa slabi.

Hipocenter (žarišče potresa) je točka ali območje znotraj Zemlje, kjer se začne potresni pretrg in od koder izhajajo potresni valovi. Opisan je z geografskimi koordinatami in podatkom o globini.

Intenziteta (I) je subjektivna opisna mera za učinke potresa na ljudi, živali, predmete, zgradbe in naravo, ki fizikalno ni definirana. Odvisna je od magnitude potresa, oddaljenosti od nadžarišča, globine žarišča in lokalnih dejavnikov (lokalne geologije in topografije, medsebojnega delovanja tal in zgradb, resonance, usmerjenosti prelomnega pretrga ipd.). Je tudi najpomembnejši podatek za prebivalce, saj z njo opisujemo učinke potresa na ljudi, predmete, zgradbe in naravo. Intenziteta se meri v stopnjah intenzitetnih lestvic brezdimenzionalne veličine. V Sloveniji se uporablja evropska potresna lestvica EMS-98. Intenziteta je navadno največja v nadžarišču potresa, z oddaljevanjem od nadžarišča pa postopoma slabi. Opredeljena je za omejeno območje, ne za točko, in za skupino ogroženih, ne za posameznika.

Intenzitetna (makroseizmična, potresna) lestvica je celoštevilska, brezdimenzijska, opisna lestvica in deloma količinska mera, ki fizikalno ni definirana. Z intenzitetno lestvico se skuša ovrednotiti vpliv potresa na objekte visoke in nizke gradnje, predmete, človeka in spremembe v naravi. Trenutno se v svetu uporabljajo naslednje potresne lestvice:

- Mercalli-Cancani-Siebergova lestvica (MCS), ki ima 12 stopenj (npr. v Italiji),
- modificirana Mercallijeva lestvica (MM), ki ima 12 stopenj (npr. v ZDA),
- Medvedev-Sponheuer-Karnikova potresna lestvica (MSK), ki ima 12 stopenj (npr. v Rusiji, Indiji),
- evropska potresna lestvica (EMS), ki ima 12 stopenj (v večini evropskih držav),
- japonska potresna lestvica (JMA Seismic Intensity), ki ima 9 stopenj (na Japonskem).

V Sloveniji se uporablja evropska potresna lestvica EMS-98.

Magnituda (M) je instrumentalno določena brezdimenzijska številka mera velikosti potresa in ocena za sproščeno energijo v njegovem žarišču. Vsak potres ima le eno vrednost magnitude (neodvisno od mesta opazovanja) in več vrednosti intenzitete (glede na opazovano naselje). Izračun magnitude temelji večinoma na zapisih različnih vrst potresnega valovanja. Magnituda nima določene zgornje vrednosti, izjemoma preseže vrednost 9. Največja izmerjena magnituda je dosegla vrednost 9,5 pri potresu v Čilu leta 1960, ocenjena magnituda najmočnejšega potresa v Sloveniji pa je 6,8 pri potresu na Idrijskem leta 1511.

Potres je tresenje tal in sevanje potresne energije (potresno valovanje), ki nastane ob nenadni sprostitvi nakopičenih tektonskih napetosti v Zemljini skorji ali zgornjem delu zemeljskega plašča. Večino potresov povzroči prelomni pretrg in zdrs tektonskih plošč, pogosto pa tudi ognjeniška in magmatska dejavnost ali druge nenadne spremembe mehanske napetosti v Zemlji.

Potresna nevarnost (angl. seismic hazard) je naravna danost za pojav potresa. Določena je verjetnostno (z verjetnostjo prekoračitve) ali deterministično.

Potresna ranljivost (angl. seismic vulnerability) je občutljivost ogroženega (ljudi, stavbe, materialne dobrine itn.) za potres. Je lastnost stavbe oziroma ogroženega (in ne lokacije) ter je obratno sorazmerna potresni odpornosti. Ranljivost lahko opišemo s pričakovano stopnjo izgub ali poškodb objektov, ki bi nastale ob potresu določene stopnje intenzitete ali pospeška tal.

Potresna ogroženost (angl. seismic risk) so pričakovane družbene in ekonomske posledice potresa. Je verjetnostni pojem in je odvisna od potresne nevarnosti, potresne ranljivosti stavb, gostote naseljenosti in časa izpostavljenosti.

Prelom je razpoka (ali sistem razpok), vzdolž katere sta v nasprotnih smereh zdrsnila kamninska bloka.

Seizmograf je občutljiva naprava za zapisovanje nihanja tal (podlage seizmografa). Zapise seizmografov uporabljamo za določitev magnitude potresa in lokacije žarišča ter za različne seizmološke analize.

Seizmologija je veda o potresih in z njimi povezanih pojavih. Tesno je povezana s fiziko Zemljine notranjosti, tektoniko in geologijo. Je del geofizike, ki spada med naravoslovne znanosti.

Škoda obsega ekonomske izgube, ocenjene po nesreči.

11.2 Razlaga okrajšav

ARSO	Agencija RS za okolje
CORS	Center za obveščanje Republike Slovenije
CZ	civilna zaščita
EMS	evropska potresna lestvica
EU	Evropska Unija
GEŠP	gasilske enote širšega pomena
HE	hidroelektrarne
MNZ	Ministrstvo za notranje zadeve
MORS	Ministrstvo za obrambo
NEK	Nuklearna elektrarna Krško
NMP	nujna medicinska pomoč
OKC	operativno-komunikacijski center
PGD	prostovoljno gasilsko društvo
PGE	poklicna gasilska enota
ReCO	regijski center za obveščanje
RKB	radiološko-kemično-biološko
RKS	Rdeči križ Slovenije
RS	Republika Slovenija
SV	Slovenska vojska
URSZR	Uprava Republike Slovenije za zaščito in reševanje
URSVHVR	Uprava Republike Slovenije za veterinarstvo, varno hrano in varstvo rastlin
ZA-RE	radijske zveze v sistemu zaščite in reševanja
ZiR	zaščita in reševanje
ZRP	zaščita, reševanje in pomoč

12 SEZNAM PRILOG IN DODATKOV

12.1 Skupne priloge

- P - 1 Podatki o poveljniku, namestniku poveljnika in članih Štaba CZ za Posavje
- P - 2 Podatki o odgovornih osebah in zaposlenih na Izpostavi URSZR Brežice
- P - 3 Pregled sil za zaščito, reševanje in pomoč
- P - 4 Podatki o organih, službah in enotah CZ
- P - 5 Seznam zbirališč sil za zaščito, reševanje in pomoč
- P - 6 Pregled osebne in skupne opreme ter sredstev pripadnikov enot za zaščito, reševanje in pomoč
- P - 7 Pregled javnih in drugih služb, ki opravljajo dejavnosti, pomembne za zaščito in reševanje
- P - 8 Pregled materialnih sredstev iz regijskih rezerv za primer naravnih in drugih nesreč
- P - 10 Pregled gradbenih organizacij
- P - 11 Pregled gasilskih enot s podatki o poveljnikih in namestnikih poveljnikov
- P - 12 Pregled gasilskih enot širšega pomena in njihovih pooblastil s podatki o poveljnikih in namestniki poveljnikov
- P - 13 Pregled avtomobilskih lestev za gašenje in reševanje iz visokih zgradb
- P - 14 Pregled avtomobilskih cistern za prevoz pitne vode
- P - 15 Podatki o odgovornih osebah, ki se jih obvešča o nesreči
- P - 17 Seznam prejemnikov informativnega biltena
- P - 18 Seznam medijev, ki bodo posredovali obvestilo o izvedenem alarmiranju in napotke za izvajanje zaščitnih ukrepov
- P - 19 Radijski imenik sistema zvez ZA-RE
- P - 20 Pregled sprejemališč za evakuirane prebivalce
- P - 21 Pregled objektov, kjer je možna začasna nastanitev ogroženih prebivalcev, in njihove zmogljivosti ter lokacije, primerne za postavitve zasilnih prebivališč
- P - 22 Pregled lokacij, ki zagotavljajo prehrano
- P - 24 Pregled enot, služb in drugih operativnih sestavov društev in drugih nevladnih organizacij, ki sodelujejo pri reševanju
- P - 25 Pregled humanitarnih (človekoljubnih) organizacij, ki sodelujejo pri oskrbi prebivalcev
- P - 26 Pregled centrov za socialno delo
- P - 27 Pregled zdravstvenih domov, zdravstvenih postaj in reševalnih postaj
- P - 28 Pregled splošnih in specialističnih bolnišnic
- P - 29 Pregled veterinarskih organizacij
- P - 30 Pregled stacionarnih virov tveganja zaradi nevarnih snovi
- P - 31 Pregled kulturne dediščine
- P - 32 Komisija za popis in oceno poškodovanosti objektov ob naravnih in drugih nesrečah
- P - 33 Seznam članov komisije za ocenjevanje škode
- P - 34 Seznam odgovornih oseb Inšpektoratov RS v Posavju
- P - 36 Telefonska številka, na kateri lahko občani dobijo informacije o nesreči
- P - 38 Obvestila prebivalcem, posredovana iz centra za obveščanje Brežice
- P - 39 Pregled ekip prve pomoči v Posavju po ustanoviteljih

12.2 Posebne priloge

- P - 100 Evidenčni list o vzdrževanju načrta
- P - 101 Ocena ogroženosti Posavja zaradi potresov

- P - 102 Pregled – ocena posledic potresa in potrebnih sil in sredstev za ZRP
- P - 103 Zmogljivosti (posteljne) SB Brežice
- P – 104 Potresne opazovalnice v Posavju
- P - 401 Pregled izvajalcev javnih služb ravnanja s trupli živali in drugimi živalskimi stranskimi proizvodi

12.3 Skupni dodatki

- D - 1 Načrtovana finančna sredstva za izvajanje načrta ZiR
- D - 2 Načrt Izpostave URSZR Brežice za zagotovitev prostorskih in drugih pogojev za delo poveljnika CZ in štaba CZ za Posavje
- D - 3 Načrt organizacije in delovanja regijskega logističnega centra ter prevzema in razdelitve pomoči na letališču Cerklje ob Krki
- D - 4 Načrt zagotavljanja zvez ob nesreči
- D - 5 Priporočilo o organiziranju in delovanju informacijskega centra
- D - 6 Navodilo za izvajanje psihološke pomoči
- D - 7 Navodilo prebivalcem za ravnanje ob nesreči
- D - 8 Navodilo za obveščanje ob nesreči
- D - 9 Zaščitni ukrep evakuacija – priporočilo
- D - 10 Osnovni pogoji za življenje ob naravnih in drugih nesrečah – priporočilo
- D – 11 Zaščitni ukrep – Sprejem in oskrba ogroženih prebivalcev – priporočilo
- D - 14 Vzorec odredbe o aktiviranju sil in sredstev za zaščito, reševanje in pomoč
- D - 15 Vzorec delovnega naloga
- D - 16 Vzorec zapisnika o poškodovanosti gradbenih objektov in infrastrukture
- D - 19 Vzorec sklepa o aktiviranju načrta ZiR ob nesreči
- D - 20 Vzorec sklepa o preklicu aktiviranja načrta ZiR ob nesreči
- D – 22/1 Načrt dejavnosti Izpostave URSZR Brežice in Centra za obveščanje Brežice
- D – 22/2 Načrt dejavnosti PU Novo mesto
- D – 22/3 Načrt dejavnosti Vojašnice Jerneja Molana Cerklje ob Krki
- D – 22/4 Načrt dejavnosti URSVHVVR, OU Novo mesto
- D – 22/5 Načrt dejavnosti Splošne bolnišnice Brežice
- D – 26 Dokumenti o mobilizaciji/aktiviranju pripadnikov regijskih enot in služb za zaščito, reševanje in pomoč v Posavju
- D – 27 Predpisi za ocenjevanje škode ob naravnih in drugih nesrečah

12.4 Posebni dodatki

- D - 100 Obrazci za poročanje po potresu
- D - 101 Vzorec vprašalnika za oceno uporabnosti po potresu poškodovanih gradbenih objektov
- D - 107 Navodilo za RKB zaščito
- D - 109 Smernice za delovanje sistema NMP ob množičnih nesrečah (MZ)
- D - 110 Načrt aktiviranja enote za identifikacijo mrtvih in navodilo za delo ekip za identifikacijo mrtvih
- D - 111 Izhodišča za načrtovanje in ravnanje ob potresu