



REPUBLIKA SLOVENIJA

VLADA

ŠTAB CIVILNE ZAŠČITE ZA POSAVJE

Cesta svobode 15, 8250 Brežice

T: 07 490 62 00

F: 07 490 62 20

**Številka: 842-2/2010-45**

**Datum: 12. 8.2010**

# REGIJSKI NAČRT ZAŠČITE IN REŠEVANJA OB NESREČI ZRAKOPLOVA V POSAVJU

Verzija 3.0

**KAZALO**

<b>1</b>	<b>NESREČA ZRAKOPLOVA.....</b>	<b>3</b>
1.1	Uvod.....	3
1.2	Zračni promet v Posavju .....	3
1.3	Letališča in vzletišča na območju Posavja.....	3
1.4	Nadzorovane cone (CTR) letališč v Posavju .....	5
1.5	Splošno o nevarnosti nesreč zrakoplovov v Posavju .....	6
1.6	Značilnosti nesreče zrakoplova.....	7
1.7	Varnost zračnega prometa v RS.....	7
1.8	Dejavniki, ki povečujejo verjetnost nastanka nesreče zrakoplova v Posavju .....	8
1.9	Verjetnost nastanka verižne nesreče.....	9
1.10	Sklepne ugotovitve.....	9
<b>2</b>	<b>OBSEG NAČRTOVANJA.....</b>	<b>11</b>
2.1	Temeljne ravni načrtovanja.....	11
2.2	Temeljna načela ZRP .....	13
<b>3</b>	<b>KONCEPT ZRP ZRAKOPLOVA V SILI OZIROMA OB NESREČI ZRAKOPLOVA</b>	<b>14</b>
3.1	Temeljne podmene načrta .....	14
3.2	Zamisel izvedbe ZRP .....	15
3.3	Uporaba načrta .....	17
<b>4</b>	<b>SILE, SREDSTVA IN VIRI ZA IZVAJANJE NAČRTA.....</b>	<b>19</b>
4.1	Pregled organov in organizacij, ki lahko sodelujejo pri nesreči zrakoplova večjega obsega .....	19
4.2	Materialno - tehnična sredstva za izvajanje načrta.....	20
4.3	Predvidena finančna sredstva za izvajanje načrta.....	20
<b>5</b>	<b>OPAZOVANJE, OBVEŠČANJE IN ALARMIRANJE .....</b>	<b>22</b>
5.1	Opazovanje .....	22
5.2	Obveščanje pristojnih organov in služb na regijski ravni .....	22
5.3	Obveščanje javnosti.....	25
5.4	Obveščanje drugih držav in mednarodnih organizacij.....	27
5.5	Alarmiranje .....	27
<b>6</b>	<b>AKTIVIRANJE SIL IN SREDSTEV .....</b>	<b>28</b>
6.1	Aktiviranje regijskih organov vodenja CZ in njihovih strokovnih služb .....	28
6.2	Aktiviranje regijskih sil in sredstev za ZRP .....	28
6.3	Zagotavljanje pomoči v materialnih in finančnih sredstvih.....	29
6.4	Mednarodna pomoč .....	29
<b>7</b>	<b>UPRAVLJANJE IN VODENJE.....</b>	<b>30</b>
7.1	Regijski organi in njihove naloge .....	30
7.2	Operativno vodenje .....	32
7.3	Organizacija zvez.....	34
<b>8</b>	<b>UKREPI IN NALOGE ZRP .....</b>	<b>36</b>
8.1	Ukrepi ZRP.....	36
8.2	Naloge ZRP.....	39
<b>9</b>	<b>OSEBNA IN VZAJEMNA ZAŠČITA.....</b>	<b>45</b>
<b>10</b>	<b>RAZLAGA POJMOV IN OKRAJŠAV .....</b>	<b>46</b>
10.1	Pomen pojmov .....	46
10.2	Razlaga okrajšav .....	47
<b>11</b>	<b>SEZNAM PRILOG IN DODATKOV .....</b>	<b>49</b>
11.1	Skupne priloge .....	49
11.2	Posebne priloge .....	49
11.3	Skupni dodatki .....	49
11.4	Posebni dodatki .....	50

## 1 NESREČA ZRAKOPLOVA

### 1.1 Uvod

Regijski načrt zaščite in reševanja ob nesreči zrakoplova, verzija 3.0 je spremenjena verzija regijskega načrta zaščite in reševanja ob letalski nesreči, verzija 2.0, ki ga je Izpostava Uprave Republike Slovenije za zaščito in reševanje (URSZR) Brežice izdelala leta 2007.

Regijski načrt je izdelan na podlagi Državnega načrta zaščite in reševanja ob nesreči zrakoplova, verzija 4.0, Zakona o varstvu pred naravnimi in drugimi nesrečami (Uradni list RS, št. 51/06 – uradno prečiščeno besedilo in 95/07 – ZSPJS -H), Uredbe o vsebini in izdelavi načrtov zaščite in reševanja (Uradni list RS, št. 24/12), Uredbe o organiziranju, opremljanju in usposabljanju sil za zaščito, reševanje in pomoč (Uradni list RS, št. 92/07, 54/09 in 23/11) in drugih izvedbenih predpisov.

Regijski načrt je izdelan zaradi spremenjene ocene ogroženosti Posavja, spremembe razpoložljivih sil in sredstev za zaščito, reševanje in pomoč ter po preteku petih let od izdelave Državnega načrta zaščite in reševanja ob letalski nesreči, verzija 3.0.

### 1.2 Zračni promet v Posavju

Zračni prostor RS obsega zračni prostor nad kopnim ter obalnim morjem in notranjimi vodami, ki so pod suverenostjo RS.

#### D – 700 Karte zračnih poti

Število preletov skozi slovenski zračni prostor iz leta v leto narašča in se približuje številki 1000 na dan.

Zračni promet v Posavju je med tednom vezan predvsem na aktivnosti, ki jih izvajajo na Letališču Cerklje ob Krki, med vikendom pa je vedno več športnega letenja.

Število letalskih operacij v letu 2012 je bilo na **Letališču Cerklje ob Krki** okvirno 15.700, velik delež odpade na vojaško letenje zrakoplovov RS, in na vojaško letenje zrakoplovov NATO in na športno letenje civilnih zrakoplovov. Večina operacij se izvaja v dopoldanskem času ob delavnikih. S prehodom v višjo kategorijo letališča (predvidoma v letu 2014) pa bo obratovalni čas letališča daljši.

Letalske operacije na Letališču Cerklje ob Krki izvajajo večinoma zrakoplovi v kategoriji do 7500 kg, razen letala Falcon 2000FX.

Razen prevoza vojakov in vojaškega tovora za potrebe SV se komercialni prevoz potnikov in tovora na Letališču Cerklje ob Krki ne izvaja.

Premiki zrakoplovov	2006	2007	2008	2009	2010	2011	2012
<b>Letališče Cerklje ob Krki</b>	<b>5.000</b>	<b>8.500</b>	<b>9.200</b>	<b>12.607</b>	<b>15.200</b>	<b>18.400</b>	<b>15.700</b>

Tabela 1: Število operacij zrakoplovov na Letališču Cerklje ob Krki v času delovanja kontrole letenja (Vir: Poveljstvo sil Slovenska vojska (PS SV))

### 1.3 Letališča in vzletišča na območju Posavja

Letališča so lahko civilna, vojaška ali mešana.

Med civilnimi letališči ločimo javna letališča in letališča za lastne potrebe. Letališča, ki so namenjena za mednarodni promet, so mednarodna letališča.

Na območju RS je evidentiranih 16 javnih letališč, med njimi v Posavju Letališče Cerklje ob Krki. Letališče Cerklje ob Krki sodi med infrastrukturne objekte državnega pomena. Glede na namen rabe je Letališče Cerklje ob Krki vojaško-civilno oziroma mešano letališče.

Poleg javnega letališča Cerklje ob Krki je v okviru omenjenega letališča tudi vzletišče, ki je v privatni lasti, ter še dve vzletišči v Posavju: Kompolje (občina Sevnica) in Mihalovec (občina Brežice).

<b>D - 701</b>	<b>Razvrstitev zrakoplovov</b>
<b>P - 700</b>	<b>Seznam letališč in vzletišč v RS</b>
<b>P - 702</b>	<b>Podatki o upravljavcih mednarodnih in mešanega letališča v RS</b>
<b>P - 703</b>	<b>Podatki o nadzorovanih conah (CTR) letališč v RS</b>

#### • Mešano Letališče Cerklje ob Krki

Glede na namen rabe je Letališče Cerklje ob Krki (Circle of 5NM centered on point 45° 54' 00" N 015° 31' 49" E from point 45° 50' 18" N 015° 36' 41" E, along FIR BDRY Slovenia/Croatia to the point 45° 49' 29" N 015° 28' 40" E ) vojaško-civilno oziroma mešano letališče, usposobljeno za promet vojaških in civilnih zračnih plovil in hkrati tudi letalska baza SV. Na njem je stalno nameščena glavna letalskih enot. Je javno letališče v lasti Ministrstva za obrambo, in sicer v pogojih VFR VI. reševalno gasilske kategorije. Trenutno deluje v IV. reševalno gasilski kategoriji. Letališče je referenčne kode »4C«. Dolžina asfaltne vzletno-pristajalne steze je 2420 m in širine 45 m. Vzporedno poteka tudi travnata vzletno-pristajalna steza, ki se nahaja 50 m severno od asfaltne steze z dolžino 2.000 m in širino 48 m.

Letališče je zaprtega tipa, vendar lahko ob predhodni najavi na njem pristane katerikoli zrakoplov splošne kategorije. Letališče uporablja tudi Javni gospodarski zavod Letalski center Cerklje ob Krki na osnovi in pod pogoji sklenjene pogodbe z MO. Pristajanje in vzletanje ponoči zaenkrat ni mogoče. Skladno s trenutno referenčno kodo letališča in trenutno reševalno gasilsko kategorijo je dovoljeno vzletanje in pristajanje zrakoplovov največje dolžine do 24 m in širine trupa do 4 m. V času odprtosti letališča je zagotovljena gasilsko reševalna služba.

Največjo oviro v nadzorovani coni (CTR) letališča predstavlja cona prepovedanega letenja okoli Nuklearne elektrarne Krško (NEK). Prepovedana cona ima obliko valja s središčem na geografskih koordinatah 45° 56' 17,56" N, 015° 30' 55,04" E in polmerom 1 km ( vir: KZPS, Navigation Warnings, <http://www.sloveniacontrol.si>, citirano 19.9.2013).

Obratovalec mešanega letališča Cerklje ob Krki je 15. polk vojaškega letalstva (15. PVL) Cerklje ob Krki.

#### **D - 705 Podatki o Letališču Cerklje ob Krki**

#### • Vzletišča

V Posavju imamo registrirana tri vzletišča:

- Kompolje (občina Sevnica),
- Mihalovec (občina Brežice) ter
- vzletišče znotraj območja Letališča Cerklje ob Krki (občina Brežice).

Vzletišča so namenjena za vzletanje in pristajanje letal splošne in posebne kategorije.

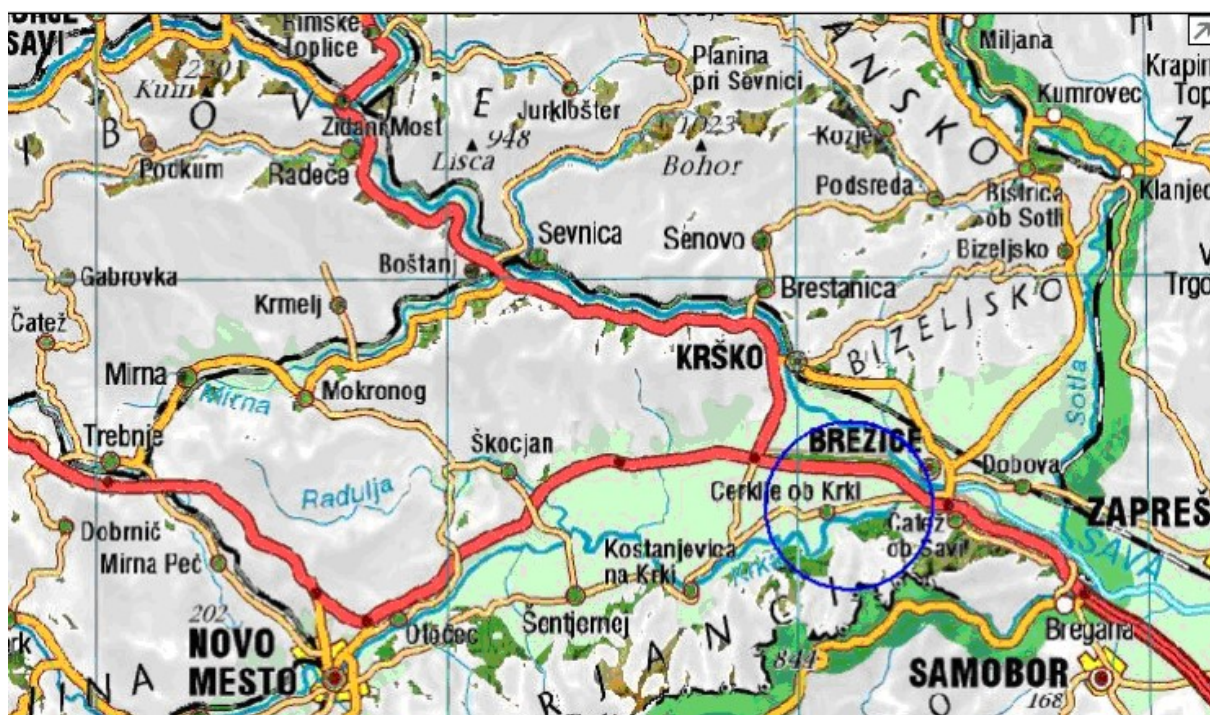
#### 1.4 Nadzorovane cone (CTR) letališč v Posavju

Na območju Posavja je mešano letališče Cerklje ob Krki, okrog katerega se razprostira nadzorovana cona (CTR).

**Nadzorovana cona (CTR)** ima obliko valja s središčem na Letališču Cerklje ob Krki. Velikost te cone je 67 km<sup>2</sup>. Radij na severu sega do naselja Zdole, na jugu do meje z Republiko Hrvaško, na zahodu do naselja Zaloke in na vzhodu do naselij Gabrje in Mihalovec.

Nadzorovana cona (CTR) letališča	št. prebivalcev	št. objektov	velikost območja (km <sup>2</sup> )	velikost območja (%)
Nadzorovana cona (CTR) Letališča Cerklje ob Krki (Posavje)	4.872 (70.199)	6.612	67 km <sup>2</sup> (885,2 km <sup>2</sup> )	7,57% (100%)

Tabela 2: Število prebivalcev, objektov ter velikost območja nadzorovane cone (CTR) Letališča Cerklje ob Krki (Vir: GIS Ujme)



Slika 1: Nadzorovana cona mešanega Letališča Cerklje ob Krki (Vir: GIS Ujme, 2010)

Na splošno velja, da se kar 85 % nesreč zrakoplovov zgodi pri vzletanju in pristajanju zrakoplovov na območju nadzorovanih con (CTR), kar za Posavje pomeni, da:

- okrog 7 % prebivalstva v Posavju živi na območju nadzorovane cone (CTR) ter
- nadzorovane cone (CTR) zavzemajo približno 8 % celotnega Posavja in

Ker se večina nesreč zrakoplovov pripeti na letališčih ali v njihovi neposredni bližini, predvsem pri vzletanju in pristajanju, so v Posavju najbolj ogroženi prebivalci, ki živijo na območju nadzorovane cone (CTR) Letališča Cerklje ob Krki.

## 1.5 Splošno o nevarnosti nesreč zrakoplovov v Posavju

Delež letalskega potniškega prometa v mednarodnem pomenu znaša okoli 15 %. Analize nesreč zrakoplovov kažejo, da se večina vseh nesreč zrakoplovov zgodi na letališčih ali v njihovi neposredni bližini, predvsem pri vzletanju in pristajanju.

Letališče Cerklje ob Krki ima izdelane svoje **operativne načrte**, ki zagotavljajo takojšen odziv na vse vrste nevarnosti in druge neobičajne razmere, da bi tako zmanjšali možnost nesreče in obseg osebne ali druge škode na letališču (UJMA, načrti Kontrolnega stolpa).

Možne žrtve nesreč zrakoplovov niso samo potniki zrakoplovov in posadka, ampak tudi ljudje in živali na območju, kjer pride do nesreč zrakoplovov. Posledice nesreče, neposredne in posredne, prizadenejo tudi svojce žrtev, člane reševalnih ekip, kulturno dediščino, okolje, infrastrukturo in podobno.

Glede na to, da tudi na Letališču Cerklje ob Krki pristajajo in vzletajo zrakoplovi večje vzletne mase od 5.700 kg, lahko na tem letališču pričakujemo **nesreče zrakoplova večjega obsega**.

Ker se večina nesreč zrakoplovov pripeti na letališčih ali v njihovi neposredni bližini, predvsem pri vzletanju in pristajanju, so v Posavju najbolj ogroženi tisti prebivalci, ki živijo na območju nadzorovane cone (CTR) mešanega Letališča Cerklje ob Krki v občinah Brežice, Kostanjevica na Krki in Krško.

Zaradi številnih zračnih poti preko slovenskega zračnega prostora lahko v Posavju, pričakujemo nesreče zrakoplovov **manjšega kot tudi večjega obsega**.

Poleg tega v zračnem prostoru Posavja in na njenem ozemlju ne moremo izključiti velikih nesreč zrakoplovov, v kateri bi bila udeležena dva velika zrakoplova. V takih primerih bi bilo lahko prizadetih okrog 800 oseb na krovu zrakoplova in večje območje nesreče na zemlji. Zaradi številnih zračnih poti, ki prepletajo zračni prostor, je s stališča nesreče zrakoplova ogrožen ves slovenski prostor, vendar je verjetnost takega dogodka zelo majhna.

Tudi vzletišča v Posavju, na katerih vzletajo in pristajajo manjši športni zrakoplovi, lahko pomenijo možno nevarnost za nesrečo, vendar predvsem manjšega obsega.

Večjih nesreč v Posavju v zadnjih letih ni bilo. V letu 2007 je prišlo do nesreče jadralnega padalca v kraju Podgorica, v letu 2013 pa do nesreče ultralahkega letala v kraju Mihalovec, oboje v občini Brežice.

nesreče v zračnem prometu	2007	2008	2009	2010	2011	2012	2013
nesreče manjših letal (do 4 sedeži) in jadralnih letal	-	-	-	-	-	-	-
nesreče helikopterjev	-	-	-	-	-	-	-
nesreče zmajarjev, padalcev, jadralnih padalcev, ultralahkih letal in balonov	1	-	-	-	-	-	1
Drugo	-	-	-	-	-	-	-
Število mrtvih	-	-	-	-	-	-	-
Število poškodovanih	-	-	-	-	-	-	2

Tabela 3: Nesreče v zračnem prometu v Posavju v obdobju 2007 – 2013 (Vir: Izpostava URSZR Brežice, SPIN)

Z razvojem in širitvijo letalskega prometa se je povečala tudi njegova ranljivost, posebej zato, ker mnogi dejavniki nesreč izvirajo iz družbenih in gospodarskih odnosov. Politični

spori se odražajo v terorističnih napadih na zrakoplovih »nasprotne strani«, gospodarski pritiski pa v iskanju prihrankov na različnih koncih. Pri tem varnost ni izjema.

## 1.6 Značilnosti nesreče zrakoplova

Za nesrečo zrakoplova je značilno, da:

- se običajno zgodi brez opozorila, nenadno in nepričakovano,
- so pogosto žrtve nesreče vsi potniki in člani posadke,
- se lahko pripeti na krajih, ki niso takoj ali zlahka dostopni in
- so lahko žrtve tudi prebivalci, če zrakoplov pade na naseljeno območje.

Glavni vzroki nesreč zrakoplovov so predvsem:

- tehnični in drugi vzroki (napaka motorja ali konstrukcije zrakoplova, izguba nadzora nad zrakoplovom, napaka kontrole zračnega prometa, človeški in drugi dejavniki),
- naravne in druge nesreče (neugodne vremenske razmere, požar, nesreče pri prevozu nevarnega blaga) in
- teroristični napadi in druge oblike množičnega nasilja.

Nesreče zrakoplovov lahko delimo glede na:

- **vrsto zrakoplova:** nesreča potniškega, tovornega ali vojaškega zrakoplova,
- **kraj nesreče:**
  - nesreča zrakoplova na naseljeno območje,
  - nesreča zrakoplova na težko dostopnem terenu,
  - nesreča zrakoplova na vodnih površinah,
  - nesreča zrakoplova na območju letališča,
- **posledice nesreče:**
  - žrtve,
  - uničena ali poškodovana infrastruktura, stavbe in kulturna dediščina ter
  - vpliv na okolje.

## 1.7 Varnost zračnega prometa v RS

Slovenija je članica različnih mednarodnih in drugih organizacij:

- Evropske unije (EU),
- Mednarodne organizacije civilnega letalstva (ICAO),
- Evropske konference civilnega letalstva (ECAC),
- Skupnost letalskih organov (JAA),
- Evropske organizacije za varnost zračne plovbe (EUROCONTROL) in
- Organizacije severnoatlantske pogodbe (NATO).

Naštete organizacije skrbijo za izdelavo in predloge ustrezne zakonodaje ter priporočil za izvajanje varnega zračnega prometa. Evropska komisija na predlog posameznih organizacij izdaja predpise za povečanje varnosti v zračnem prometu. Članstvo v teh organizacijah nalaga RS, da upošteva letalske standarde, priporočila in usmeritve, pa tudi zahteve in priporočila v prometni politiki. Zlasti je nujno potrebno tekoče usklajevanje normativnih rešitev z mednarodnimi zahtevami in priporočili, ki jih izdajajo te organizacije.



## 1.8 Dejavniki, ki povečujejo verjetnost nastanka nesreče zrakoplova v Posavju

### • Geografske značilnosti Posavja

Letališče Cerklje ob Krki ima v bližini večja naselja z industrijskimi conami, zato bi nesreča zrakoplova lahko ogrozila prebivalce teh naselij (Krško, Brežice, naselja v neposredni bližini Letališča Cerklje ob Krki - Skopice, Krška vas, Boršt, Račja vas, Župeča vas, Cerklje ob Krki, Zasap, Črešnjice pri Cerkljah, Gorica).

Sama bližina Gorjancev ne pomeni ovire za varno pristajanje in vzletanje zrakoplovov na Letališču Cerklje ob Krki.

Iskanje zrakoplova in reševanje je oteženo predvsem na območju Gorjancev, Bohorja, Krakovskega gozda oziroma v vseh nenaseljenih in slabo prehodnih predelih ter v primeru nesreče zrakoplova na vodnih površinah. Težavo bi v teh primerih predstavljali predvsem dostopi do zrakoplova.

Letališče Cerklje ob Krki leži v neposredni bližini sosednje države Republike Hrvaške.

### • Vremenske razmere

Agencija RS za okolje, Urad za meteorologijo, je pristojna za ustrezno spremljanje vremenskih razmer, kontrolo in obveščanje o meteoroloških pojavih ter informiranje pilotov in KZPS d.o.o. za zagotavljanje varnega zračnega prometa.

Med pomembnejšimi vzroki za nesrečo zrakoplova so neugodne vremenske razmere, kot so neurje ob nevihtah, močni vetrovi, močno sneženje in gosta megla. Med neugodne vremenske razmere štejemo tudi **močne zaledenitve** v podhlajenih oblakih, **močno turbulenco** oziroma **vetrovno striženje** pri tleh.

### • Prevoz nevarnega blaga

Prevoz nevarnega blaga v zračnem prometu je prepovedan, razen če se opravlja v skladu z letalskimi predpisi, ki veljajo v RS in z mednarodnimi standardi in priporočenimi praksami ter tehničnimi navodili, ki jih izdaja ICAO.

Vojaške oborožitve in minsko eksplozivnih sredstev se ne sme prevažati po zraku, razen s posebnim dovoljenjem pristojnih organov in v skladu s predpisi, ki urejajo prevoz nevarnega blaga. Kadar je to potrebno in v interesu javnega reda in varnosti, lahko vlada prepove tudi prevažanje drugega posebnega blaga.

Na Letališču Cerklje ob Krki se nevarne snovi nahajajo na samih zrakoplovih (gorivo in strelivo) ter v avtociisternah na Letališču Cerklje ob Krki (gorivo). V prihodnosti se na območju Letališča Cerklje ob Krki načrtuje skladišče streliva in minsko eksplozivnih sredstev.

### • Potresna ogroženost

Posavje sodi med potresno najbolj ogrožena območja v Sloveniji, Letališče Cerklje ob Krki pa leži na potresnem območju, kjer lahko pričakujemo potres VIII. stopnje po evropski potresni lestvici (EMS).



V primeru močnejšega potresa in poškodovane letališke steze bi promet zrakoplovov, ki bi morala pristati na Letališču Cerklje ob Krki, preusmerili na druga letališča.

Potresna varnost objektov na Letališču Cerklje ob Krki ni opredeljena.

#### • **Terorizem in druge oblike množičnega nasilja**

Nevarnost terorizma, vključno z uporabo radioloških, kemičnih in bioloških sredstev ter drugih oblik množičnega nasilja v sodobnih razmerah zahteva, da pristojni organi načrtujejo in izvajajo učinkovite preventivne ukrepe za hitro in učinkovito zaščito in reševanje ljudi in premoženja tudi v povezavi z drugimi državami. Za ukrepanje ob teh nevarnostih pa je treba ustrezno usposobiti in opremiti predvsem enote za hitre reševalne intervencije.

Pomembna dejavnost v civilnem letalstvu je varovanje, ki se odraža na področju letališč, letalskih prevoznikov in drugih. Varovanje zahteva izvajanje številnih ukrepov z namenom preprečevanja dejanj nezakonitega vmešavanja.

Na Letališču Cerklje ob Krki varovanje izvaja varnostno nadzorna služba, ki se v primeru povečane ogroženosti številčno okrepi.

V primeru terorističnega napada se lahko aktivira tudi Regijski načrt ZiR ob uporabi orožij ali sredstev za množično uničevanje v teroristične namene oziroma terorističnem napadu s klasičnimi sredstvi, verzija 1.0.

### **1.9 Verjetnost nastanka verižne nesreče**

Ob nesrečah zrakoplovov ponavadi pričakujemo večje število ranjenih in tudi veliko smrtnih žrtev.

Število smrtnih žrtev se lahko poveča tudi zaradi možnih različnih verižnih nesreč, kot so:

- nesreča zrakoplova na naseljeno območje, ki lahko povzroči požare ali eksplozije ter tako ogrozi življenje ljudi in živali, prometne nesreče, poškodbe ali uničenje infrastrukture in kulturne dediščine ter
- nesreča zrakoplova z nevarnim blagom, ki lahko povzroči nenadzorovano uhajanje ali odtokanje nevarnega blaga v okolje in s tem nastanek požara ali eksplozije.

V nadzorovani coni (CTR) Letališča Cerklje ob Krki predstavlja veliko oviro in možno nevarnost za nastanek verižne nesreče neposredna bližina Nuklearne elektrarne Krško (NEK), okrog katere je sicer cona prepovedanega letenja.

### **1.10 Sklepne ugotovitve**

Zrakoplovi so, glede na število prevoženih kilometrov, eno najvarnejših prevoznih sredstev.

85 % nesreč zrakoplovov se pripeti na letališčih ali v njihovi neposredni bližini, pri vzletih in pristankih zrakoplova. Poleg potnikov in posadke so možne žrtve nesreč zrakoplovov tudi ljudje in živali na zemlji ter poškodbe oziroma uničenje premoženja, infrastrukture, kulturne dediščine ter okolja.

Zaradi številnih zračnih poti, ki prepletajo zračni prostor RS, je s stališča nevarnosti nastanka nesreče zrakoplova ogroženo tudi Posavje, kar pomeni, da so na celotnem območju regije možne nesreče manjšega in večjega obsega. Večja verjetnost za nastanek nesreče zrakoplova večjega obsega je na mešanem Letališču Cerklje na Krki. Na Letališču Cerklje ob Krki je največ prometa v dopoldanskem času med delavniki.

Najhujše posledice v Posavju lahko povzročijo nesreče zrakoplovov:

- na območju nadzorovane cone (CTR) Letališča Cerklje ob Krki,
- pri padcu na naseljeno območje,
- pri nesreči zrakoplova, ki prevaža nevarno blago in pri tem pride do nenadzorovanega uhajanja škodljivih snovi v okolje ali do požara oziroma eksplozije,
- na težko dostopnem terenu ter
- pri nesreči zrakoplova na vodnih površinah.

Zaradi posebnih varnostnih ukrepov in majhne količine prepeljanega nevarnega blaga, je verjetnost nesreče zrakoplova pri prevozu nevarnega blaga zelo majhna.

## 2 OBSEG NAČRTOVANJA

### 2.1 Temeljne ravni načrtovanja

Načrt zaščite in reševanja ob nesreči zrakoplova v Posavju izdelajo in medsebojno uskladijo:

- Izpostava URSZR Brežice – regijski načrt zaščite in reševanja,
- občine Brežice, Krško in Kostanjevica na Krki, ki so na območju nadzorovane cone (CTR) mešanega Letališča Cerklje ob Krki – občinski načrt zaščite in reševanja,
- mešano Letališče Cerklje ob Krki (možnosti nesreče zrakoplova manjšega in večjega obsega in s tem večja stopnja ogroženosti okoliških prebivalcev) – obratni načrt zaščite in reševanja.

Temeljni načrt je državni načrt, s katerim je usklajen regijski načrt zaščite in reševanja ob nesreči zrakoplova v Posavju, kar je razvidno iz dopisa števil. 842-2/2010-36, z dne 13. 6.2010.

Z regijskim načrtom zaščite in reševanja ob nesreči zrakoplova se urejajo ukrepi in dejavnosti za zaščito in reševanje, ki so v regijski pristojnosti.

Obveznost izdelave načrta oziroma dela načrta zaščite in reševanja ob nesreči zrakoplova za posameznega nosilca načrtovanja je opredeljena glede na določen razred ogroženosti. Obveznosti nosilcev načrtovanja iz razpredelnice 2 predstavljajo minimalne zahteve. Vsak nosilec načrtovanja se lahko odloči tudi za večji obseg načrtovanja.

Razred ogroženosti	Stopnja ogroženosti nosilca načrtovanja	Obveznosti nosilcev načrtovanja
1	Majhna	Ni potrebno izdelati načrta zaščite in reševanja, dela načrta oziroma dokumentov za izvajanje določenih zaščitnih ukrepov ter določenih nalog ZRP
2	Srednja	Ni potrebno izdelati načrta zaščite in reševanja priporočljivo pa je pripraviti del načrta oziroma dokumente, v katerih je predvideno obveščanje in sodelovanje v primeru zrakoplova v sili
3	Velika	Potrebno je izdelati del načrta zaščite in reševanja oziroma dokumente v katerih je predvideno obveščanje in sodelovanje v primeru zrakoplova v sili (iskanje pogrešanega zrakoplova) - za občine oziroma celotni načrt zaščite in reševanja za regije
4	Zelo velika 1	Potrebno je izdelati del načrta zaščite in reševanja oziroma dokumente v katerih je predvideno obveščanje in sodelovanje v primeru zrakoplova v sili, priporočljivo pa je izdelati načrt zaščite in reševanja v celoti
5	Zelo velika 2	Potrebno je izdelati načrt zaščite in reševanja v celoti

Tabela 4: Obveznosti nosilcev načrtovanja

Občine Krško, Brežice in Kostanjevica na Krki, ki se nahajajo znotraj nadzorovane cone (CTR) Letališča Cerklje ob Krki, morajo izdelati celoten občinski načrt zaščite in reševanja ob nesreči zrakoplova.

Občina Sevnica (nahaja se izven nadzorovane cone (CTR) mešanega Letališča Cerklje ob Krki) pripravi le posamezne dele načrta zaščite in reševanja ob nesreči zrakoplova oziroma v primeru zrakoplova v sili (iskanje pogrešanega zrakoplova), v katerih predvidi obveščanje ter izvajanje zaščitnih ukrepov in nalog.

**Iskanje pogrešanega zrakoplova** se izvaja z zrakoplovi policije in SV ter reševalnimi enotami in službami na zemlji.

Iskanje pogrešanega zrakoplova oziroma delovanje ob nesrečah zrakoplovov **manjšega obsega** glede na območje iskanja, potrebne sile v zraku in na zemlji ter število pogrešanih, izvaja **policija** v sodelovanju z javnimi reševalnimi službami in SV. V primeru potrebe po sodelovanju s strani SV operater Centra za obveščanje Brežice obvesti dežurnega OC BRZOL.

Z načrtom dejavnosti Centra za obveščanje Brežice se opredeli sodelovanje med Centrom za obveščanje Brežice in OKC PU Novo mesto ob iskanju pogrešanega zrakoplova ali ob nesrečah manjšega obsega.

**Občinski načrt** zaščite in reševanja ob nesreči zrakoplova je izdelan za zrakoplov v sili oziroma za nesrečo zrakoplova **večjega obsega**. Izvajanje tega načrta se v skladu z načelom postopnosti dopolnjuje k regijskemu načrtu.

**Regijski načrt** zaščite in reševanja ob nesreči zrakoplova je izdelan za zrakoplov v sili oziroma za nesrečo zrakoplova **večjega obsega**, ki se zgodi na območju Posavja oziroma, če se iskanje pogrešanega zrakoplova izvaja na območju Posavja. Ob tej nesreči je v skladu z načelom postopnosti aktiviran tudi občinski načrt.

Načrt je izdelan za nesrečo zrakoplova, ob kateri je treba za njeno omilitev ali odpravo posledic poleg rednih služb uporabiti tudi druge sile in sredstva za ZRP (iz 4. poglavja tega načrta).

V kolikor pride do nesreče le na območju Posavja, vendar je nesreče tako obsežna, da regija ni sposobna s svojimi silami in sredstvi izvajati ZRP, se aktivira Državni načrt zaščite in reševanja ob nesreči zrakoplova.

Zaščito, reševanje in pomoč ob nesreči na Letališču Cerklje ob Krki znotraj letališke ograje oziroma na območju 5 km od letališke ograje izvaja obratovalec Letališča s svojimi silami. V času intervencije mora biti letališče zaprto.

Za pomoč regije pri izvajanju zaščite, reševanja in pomoči po potrebi zaprosijo preko Centra za obveščanje Brežice, razen za pomoč PGE Krško, katero kličejo neposredno iz Letališča Cerklje ob Krki. Manjkajoče sile in sredstva postopno zagotavljajo organizacije, pristojne za ZRP.

Regijski načrt zaščite in reševanja ob nesreči zrakoplova za Posavje temelji na trenutno razpoložljivih silah in sredstvih, potrebnih za ukrepanje ob nesreči zrakoplova.

Manjkajoče nujne sile in sredstva postopno zagotavljajo organizacije, pristojne za ZRP. Ob nesreči, ki preseže možnosti ukrepanja razpoložljivih sil za ZRP na območju regije, lahko Poveljnik CZ za Posavje zaprosi za pomoč v silah in sredstvih sosednje regije oziroma Poveljnika CZ RS.

**P – 706 Evidenčni list o vzdrževanju načrta**

**D – 708 Ocena ogroženosti zaradi nesreče zrakoplova v Posavju**

## **2.2 Temeljna načela ZRP**

ZRP se ob nesreči zrakoplova organizira v skladu z načeli, ki jih določa Zakon o varstvu pred naravnimi in drugimi nesrečami.

Ob nesreči zrakoplova se upoštevajo predvsem načelo pravice do varstva, načelo pomoči, načelo javnosti, načelo preventive, načelo odgovornosti in načelo postopnosti pri uporabi sil in sredstev.

### 3 KONCEPT ZRP ZRAKOPLOVA V SILI OZIROMA OB NESREČI ZRAKOPLOVA

#### 3.1 Temeljne podmene načrta

Temeljne podmene regijskega načrta zaščite in reševanja ob nesreči zrakoplova v Posavju so:

1. Varstvo pred posledicami zrakoplova v sili oziroma nesreče zrakoplova v Posavju zagotavljajo v okviru svojih pristojnosti Letališče Cerklje ob Krki, prevozniki, resorno ministrstvo, prebivalci kot posamezniki, prebivalci organizirani v prostovoljne reševalne sestave ter druge nevladne organizacije, ki se ukvarjajo z ZRP, javne reševalne službe, podjetja, zavodi in druge organizacije, katerih dejavnost je pomembna za ZRP ter občine in regijski organi skladno s svojimi pristojnostmi.
2. Regijski načrt zaščite in reševanja ob nesreči zrakoplova v Posavju izdelava Izpostava URSZR Brežice v sodelovanju z občinami Brežice, Krško, Kostanjevica na Krki in Sevnica, Letališčem Cerklje ob Krki ter drugimi pristojnimi organi (PU Novo mesto, SB Brežice,...).
3. Regijski načrt zaščite in reševanja ob nesreči zrakoplova za Posavje je izdelan za ukrepanje ob nesreči zrakoplova, ko je treba za omilitev ali odpravo posledic nesreče poleg rednih služb aktivirati tudi sile za ZRP v omejenem obsegu, oziroma, če grozi okolju večja nevarnost zaradi:
  - nesreče na Letališču Cerklje ob Krki,
  - padca zrakoplova na naseljeno območje,
  - nesreče, ki se zgodi na težko dostopnem terenu,
  - nesreče, ki se zgodi na vodni površini (večje reke, akumulacijska jezera HE),
  - nesreče zrakoplova z nevarnim blagom,
  - okvare zrakoplova ali težave, ki bi lahko pomenila nevarnost za varen pristanek ali polet.
4. Regijski načrt zaščite in reševanja ob nesreči zrakoplova v Posavju je izdelan v primeru zrakoplova v sili oziroma ob nesreči zrakoplova večjega obsega, ki se zgodi na območju Posavja oziroma če se iskanje pogrešanega zrakoplova izvaja na območju Posavja.
5. Regijski načrt zaščite in reševanja ob nesreči zrakoplova v Posavju obravnava zrakoplov v sili in nesrečo civilnega, vojaškega ali tujega vojaškega zrakoplova v Posavju.
6. Vsem udeležencem v nesreči zrakoplova morajo pristojni organi in službe zagotoviti takojšnje in ustrezno pomoč.
7. V primeru zrakoplova v sili oziroma nesreče zrakoplova manjšega ali večjega obsega mora Center za obveščanje Brežice obvestiti CORS,
8. V primeru zrakoplova v sili oziroma ob nesreči vojaškega oziroma tujega vojaškega zrakoplova v Posavju, Slovenska vojska (SV) skupaj s policijo in poveljnikom CZ za Posavje izvaja aktivnosti iskanja in reševanja zrakoplova, kot je določeno v dodatku D – 707. Če je v nesreči zrakoplova udeležen vojaški zrakoplov tuje države, se izvajajo postopki reševanja skladno z veljavnimi predpisi ob sodelovanju države udeleženke.
9. Življenja prebivalcev so lahko ob nesreči zrakoplova ogrožena, če pade zrakoplov na naseljeno območje ali če se zgodi nesreča zrakoplova, ki prevaža nevarno blago. Prebivalci prizadetih območij morajo biti o pričakovani nevarnosti, možnih posledicah, načrtih in ukrepih za zmanjšanje in odpravo posledic ter o ravnanju ob nesreči, pravočasno in objektivno obveščeni, še posebno, če okolju grozi večja nevarnost oziroma bi nesreča zrakoplova povzročila večjo materialno škodo na urbanem območju. Po prejemu obvestila o zrakoplovu v sili oziroma o

nesreči zrakoplova se aktivirajo prvi posredovalci ob nesreči (gasilci, NMP, policija), vodja intervencije pa zagotovi, da so nemudoma izvedeni vsi ukrepi za zmanjšanje števila žrtev in drugih posledic nesreče zrakoplova.

10. V primeru zrakoplova v sili oziroma ob nesreči zrakoplova je za operativno izvajanje nalog ZRP na kraju nesreče odgovoren vodja intervencije, ki so mu neposredno podrejene vse sile, ki sodelujejo pri izvajanju nalog na terenu. Vodja intervencije je na Letališču Cerklje ob Krki vodja gasilske enote. Izven letališča je do aktiviranja regijskega načrta zaščite in reševanja ob nesreči zrakoplova vodja intervencije predstavnik gasilcev najvišje kategorizirane enote širšega pomena oz. vodja podvodne reševalne službe, če se nesreča zgodi na vodnih površinah.
11. V primeru nesreče zrakoplova na Letališču Cerklje ob Krki mora letališče zagotoviti potrebno tehnično opremo in sredstva za odstranitev zrakoplova oziroma njegovih ostankov in razbitin z vzletno-pristajalne steze ter manevrskih površin letališča. Letališče Cerklje ob Krki se ob nesreči zrakoplova, glede na razmere ali po potrebi, lahko zapre za zračni promet. Stroške reševanja zrakoplova ali odstranjevanje razbitin nosi lastnik zrakoplova.

### 3.2 Zamisel izvedbe ZRP

#### • Koncept odziva zrakoplova v sili oziroma ob nesreči zrakoplova

Koncept odziva zrakoplova v sili oziroma ob nesreči zrakoplova je odvisen od pričakovanih posledic oziroma od posledic nesreče zrakoplova, človeških žrtev in materialne škode.

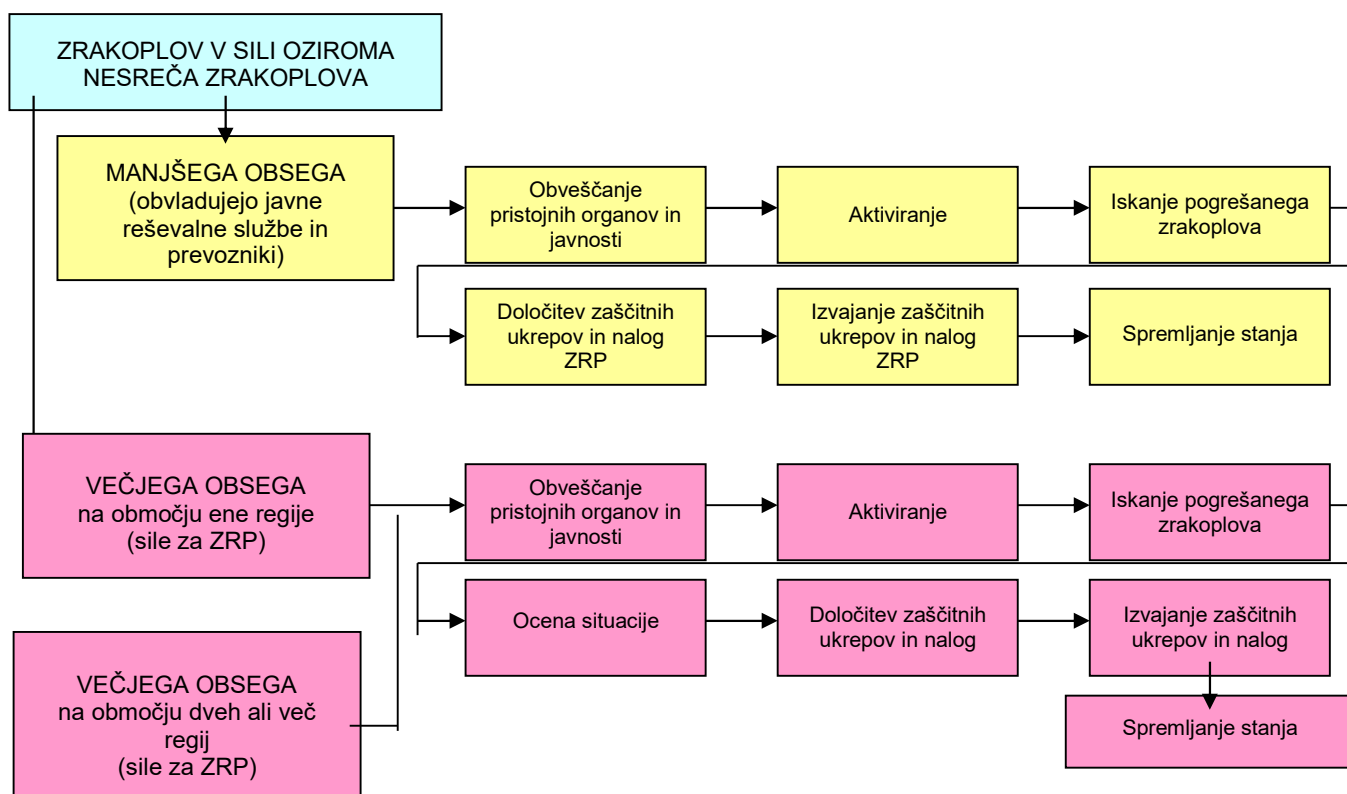
Akcijo iskanja in reševanja pogrešanega zrakoplova v Posavju, v skladu z mednarodnimi predpisi, usklajuje MZIP v sodelovanju s policijo, SV ter poveljnikom CZ za Posavje.

Zrakoplov v sili oziroma nesreča zrakoplova sta opredeljena kot:

1. **nesreča manjšega obsega (aktivnosti vodi policija, ki o nesreči obvešča Center za obveščanje Brežice):**
  - pri kateri je uničen zrakoplov z vzletno maso pod 5.700 kg ali je v njem umrlo ali se težje poškodovalo manj kot 12 oseb in okolju ne grozi večja nevarnost ali če gre za tak zrakoplov v sili **in**
  - ki jo praviloma lahko obvladujejo javne reševalne službe, reševalne službe letališč, če se nesreča zgodi na enem izmed letališč in prevoznik **in**
  - pri kateri iskanje pogrešanega zrakoplova oziroma delovanje ob nesrečah zrakoplovov manjšega obsega glede na območje iskanja, potrebne sile v zraku in na zemlji ter število pogrešanih, vodi policija v sodelovanju z javnimi reševalnimi službami ter po potrebi s SV **in**
  - pri kateri se izvede obveščanje pristojnih organov in javnosti, iskanje pogrešanega zrakoplova, ocena stanja na terenu, vzpostavitev stanja pripravljenosti za ukrepanje ter aktiviranje sil za ZRP v omejenem obsegu, izvajanje zaščitnih ukrepov in nalog ter nadaljnje spremljanje dogodkov.
2. **nesreča večjega obsega, ki se zgodi na območju Posavja oziroma, če se iskanje pogrešanega zrakoplova izvaja na območju Posavja, pri kateri:**
  - je uničen zrakoplov z vzletno maso nad 5.700 kg ali je v njem umrlo ali se težje poškodovalo 12 in več oseb ali gre za tak zrakoplov v sili ali okolju grozi večja nevarnost zaradi:
    - nesreče zrakoplova na letališču ali
    - nesreča zrakoplova na naseljeno območje ali



- nesreča zrakoplova, ki se zgodi na težko dostopnem terenu ali
  - nesreča zrakoplova na vodnih površinah ali
  - nesreča zrakoplova z nevarnim blagom
- je potrebno za nadzor in obvladovanje takšne nesreče uporabiti poleg javnih reševalnih služb, služb letališča in prevoznika tudi druge sile in sredstva za ZRP,
  - naloge iskanja pogrešanega zrakoplova, tudi v primeru, da gre za sum pogrešanega zrakoplova usmerja in usklajuje CAA (v skladu s pristojnostmi), iskanje pogrešanih oseb pa v skladu z Zakonom o nalogah in pooblastilih policije vodi policija v sodelovanju z poveljnikom CZ za Posavje ter drugimi državnimi organi in organizacijami. V skladu z dodatkom D – 707 pri iskanju in reševanju sodeluje tudi SV. Takoj, ko je v Posavju najden pogrešan zrakoplov, policija zavaruje kraj nesreče, delo in vodenje nalog zaščite, reševanja in pomoči pa prevzame in usklajuje **poveljnik CZ za Posavje**, v sodelovanju s pristojnimi reševalnimi in drugimi službami,
  - izvede se obveščanje pristojnih organov in javnosti, iskanje pogrešanega zrakoplova, aktiviranje sil za ZRP na osnovi napovedi poteka nesreče in ocena situacije ter določitev zaščitnih ukrepov in nalog in
  - je v skladu z načelom postopnosti poleg regijskega načrta aktiviran tudi občinski načrt oziroma posamezni deli občinskega načrta.
3. **nesreča večjega obsega, ki se zgodi na območju dveh ali več regij oziroma, če se iskanje pogrešanega zrakoplova izvaja na območju dveh ali več regij pri kateri:**
- je uničen zrakoplov z vzletno maso nad 5.700 kg ali je v njem umrlo ali se težje poškodovalo 12 in več oseb ali gre za tak zrakoplov v sili ali okolju grozi večja nevarnost in
  - je za nadzor in obvladovanje takšne nesreče potrebno uporabiti poleg javnih reševalnih služb, služb letališča in prevoznika tudi druge sile in sredstva za ZRP in
  - naloge iskanja pogrešanega zrakoplova, tudi v primeru, da gre za sum pogrešanega zrakoplova usmerja in usklajuje CAA (v skladu s pristojnostmi), iskanje pogrešanih oseb pa v skladu z Zakonom o nalogah in pooblastilih policije vodi policija v sodelovanju s poveljnikom CZ RS ter drugimi državnimi organi in organizacijami. V skladu z dodatkom D - 707 pri iskanju in reševanju sodeluje tudi SV. Takoj, ko je najden zrakoplov, policija zavaruje kraj nesreče, delo in vodenje nalog zaščite, reševanja in pomoči pa prevzame in usklajuje **poveljnik CZ RS**, v sodelovanju z regijskimi poveljniki oziroma reševalnimi in drugimi službami,
  - se izvede obveščanje pristojnih organov in javnosti, iskanje pogrešanega zrakoplova, aktiviranje sil za ZRP na osnovi napovedi poteka nesreče in ocena situacije ter določitev zaščitnih ukrepov in nalog,
  - sta v skladu z načelom postopnosti poleg državnega načrta aktivirana še regijski in občinski načrt oziroma posamezni deli občinskega načrta.



Shema 1: Koncept odziva zrakoplova v sili oziroma ob nesreči zrakoplova

Na Letališču Cerklje ob Krki se nahajajo plovila, ki lahko povzročijo nesrečo manjšega oziroma večjega obsega:

a) nesreča manjšega obsega

Pilatus PC-9 (osebe 1+1, največja vzletna masa 3200 kg) - letalo,  
 Pilatus PC-6 (osebe 1+10, največja vzletna masa 2800 kg) - letalo,  
 Zlin 242 in 143 (osebe 1+1 ali 1+2, največja vzletna masa 1090 kg) - letalo,  
 Bell 206 (osebe 2+3, največja vzletna masa 1452 kg) – helikopter.

b) nesreča večjega obsega

Turbolet L 4120 (osebe 2+19, največja vzletna masa 6400 kg) – letalo,  
 Bell 412 (osebe 3+11, največja vzletna masa 5398 kg) – helikopter,  
 AS 532 (osebe 3+24, največja vzletna masa 9350 kg) – helikopter.

### 3.3 Uporaba načrta

Regijski načrt zaščite in reševanja ob nesreči zrakoplova se aktivira v primeru zrakoplova v sili oziroma ko pride do nesreče zrakoplova večjega obsega na območju Posavja in se za omilitev ali odpravo posledic nesreče poleg rednih služb, aktivirajo tudi sile za ZRP v omejenem obsegu, oziroma, ko je zrakoplov v sili na območju Posavske regije.

V primeru, ko se aktivira regijski načrt zaščite in reševanja ob nesreči zrakoplova so, v skladu z načelom postopnosti, aktivirani tudi:

- načrt zaščite in reševanja Letališča Cerklje ob Krki (obratni načrt za nesrečo zrakoplova na Letališču oziroma do 5 km okoli Letališča ali ob nesreči vojaškega zrakoplova),
- načrt zaščite in reševanja ob nesreči zrakoplova občine Brežice in/ali Krško in/ali Kostanjevica na Krki, če do nesreče pride na območju nadzorovane cone (CTR) Letališča Cerklje ob Krki oziroma deli načrtov, če pride do nesreče na območju občine izven nadzorovane cone (CTR) ali
- posamezni deli načrtov zaščite in reševanja občine Sevnica, če do nesreče pride izven nadzorovane cone (CTR) Letališča Cerklje ob Krki na območju Posavja.

Odločitev o aktiviranju regijskega načrta ob nesreči zrakoplova sprejme **poveljnik CZ za Posavje ali njegov namestnik**.

**D - 19 Vzorec sklepa o aktiviranju načrta zaščite in reševanja ob nesreči**

**D – 704 Navodilo za iskanje in reševanje zrakoplova z določitvijo nalog in odgovornosti med organizacijami in službami, ki sodelujejo pri iskanju in reševanju pogrešanega zrakoplova**

## 4 SILE, SREDSTVA IN VIRI ZA IZVAJANJE NAČRTA

### 4.1 Pregled organov in organizacij, ki lahko sodelujejo v primeru zrakoplova v sili oziroma ob nesreči zrakoplova večjega obsega

- **Organi regije:**

- Izpostava URSZR Brežice,
- PU Novo mesto,
- Splošna bolnišnica Brežice,
- Inšpektorat RS za okolje in prostor,
- Inšpektorat RS za varstvo pred naravnimi in drugimi nesrečami.

- **Sile za zaščito, reševanje in pomoč regije:**

- Organi vodenja CZ:

- poveljnik CZ za Posavje,
- namestnik poveljnika CZ za Posavje in
- Štab CZ za Posavje.

- Enote in službe CZ regije:

- oddelek za radiološko, kemično in biološko (RKB) izvidovanje,
- enota za tehnično reševanje,
- ekipe za popolnitev Centra za obveščanje Brežice,
- logistični center in
- služba za podporo.

- Prostovoljne sile društev in drugih nevladnih organizacij:

- PGD GZ Brežice, Krško, Sevnica,
- območna združenja RK v Posavju,
- jamarska reševalna služba,
- enote reševalcev z reševalnimi psi,
- enota za reševanje iz vode in na vodi,
- podvodna reševalna služba in
- poizvedovalna služba RKS.

- Poklicne sile:

- PGE Krško,
- PGD Sevnica,
- ZD Brežice, NMP Brežice,
- ZD Krško, NMP Krško,
- ZD Sevnica, NMP Sevnica,
- Splošna bolnišnica Brežice.

Za pripravljenost, opremljenost in usposobljenost enot so zadolženi ustanovitelji. Obveznosti ustanoviteljev so opredeljene v merilih za organiziranje, usposabljanje in opremljanje in v pogodbah o sofinanciranju za ukrepanje ob nesrečah, za tiste, ki jih sklepajo.

- **Druge organizacije:**

- Letališče Cerklje ob Krki,
- letalski prevozniki.

#### 4.1.3. Sile za ZRP občin

Za opravljanje nalog ZRP so na območju Posavja organizirane sile za ZRP v občinah v skladu z Uredbo o organiziranju opremljanju in usposabljanju sil za zaščito, reševanje in pomoč (Ur. list RS, št. 92/07 in 54/09) in Pravilnikom o kadrovskih in materialnih formacijah enot, služb in organov Civilne zaščite (Ur. list RS, št. 104/08).

Poleg sil za zaščito in reševanje občin bi imele v primeru nesreče zrakoplova pomembno vlogo tudi druge občinske javne službe in podjetja. Njihova vloga in naloge se opredelijo v občinskih načrtih zaščite in reševanja ob nesreči zrakoplova.

<b>P – 7</b>	<b>Pregled javnih in drugih služb, ki opravljajo dejavnosti, pomembne za zaščito, reševanje in pomoč</b>
--------------	--

#### 4.2 Materialno - tehnična sredstva za izvajanje načrta

Reševalne enote, službe in operativni sestavi uporabljajo lastna materialno tehnična sredstva in opremo. Oprema in sredstva se zagotavljajo na podlagi predpisanih meril za organiziranje, opremljanje in usposabljanje sil za ZRP. O pripravljenosti in aktiviranju sredstev iz popisa za potrebe regijskih enot in služb CZ ter drugih sil ZRP, odloča Poveljnik CZ za Posavje.

Materialno-tehnična sredstva se načrtujejo za:

- zaščitno in reševalno opremo in orodje (sredstva za osebno in skupno zaščito, oprema, vozila ter tehnična in druga sredstva, ki jih potrebujejo strokovnjaki, reševalne enote, službe in reševalci) ter
- materialna sredstva za ZRP iz državnih rezerv, ki se hranijo v regiji (čoln, šotori, terenska vozila,..).

#### 4.3 Predvidena finančna sredstva za izvajanje načrta

Finančna sredstva se načrtujejo za:

- stroške operativnega delovanja (povračila stroškov za aktivirane pripadnike CZ in druge sile ZRP),
- stroški usposabljanja enot in služb,
- materialne stroške (prevozne stroške, storitve, gorivo, mazivo) ter
- stroški dodatnega vzdrževanja in servisiranja uporabljene opreme.

<b>P – 1 Podatki o poveljniku CZ, namestniku poveljnika in članih štaba CZ</b>
--

<b>P – 2 Podatki o odgovornih osebah in zaposlenih na Izpostavi URSZR Brežice</b>
---

<b>P – 4 Podatki o organih, službah in enotah CZ</b>
--

<b>P – 6 Pregled osebne in skupne opreme ter sredstev pripadnikov enot za zaščito, reševanje in pomoč</b>
---

<b>P – 11 Pregled gasilskih enot s podatki o poveljnikih in namestnikih poveljnikov</b>
---

**P – 12 Pregled gasilskih enot širšega pomena in njihovih pooblastil s podatki o poveljnikih in namestnikih poveljnikov**

**P - 24 Pregled enot, služb in drugih operativnih sestavov društev in drugih nevladnih organizacij, ki sodelujejo pri reševanju**

**P - 34 Seznam odgovornih oseb Inšpektorjev RS v Posavju**

**P - 704 Pregled enot Letališča Cerklje ob Krki, ki sodelujejo pri reševanju**

**P - 705 Seznam letalskih prevoznikov v RS**

**D - 1 Načrtovana in finančna sredstva za izvajanje načrta**

## 5 OPAZOVANJE, OBVEŠČANJE IN ALARMIRANJE

### 5.1 Opazovanje

**Nadzor** zračnega prostora RS, ki se izvaja neprekinjeno, zagotavlja enota SV – 16. bataljon za nadzor zračnega prometa, **vodenje in usmerjanje** zračnega prometa pa Javno podjetje KZPS d.o.o..

**Kontrolo** zračnega prometa na območju Posavja izvajajo pristojne službe Javnega podjetja KZPS d.o.o. in sicer:

- **Služba letališke kontrole zračnega prometa Cerklje ob Krki (LKZP) in**
- **Služba območne kontrole zračnega prometa Ljubljana (OKZP)**, ki vodi in kontrolira zračni promet za ves ostali promet v kontroliranem delu zračnega prostora RS.

Pri izvajanju posameznih nalog nadzora zračnega prostora lahko sodelujejo, v skladu s skupnimi načrti na podlagi mednarodnih pogodb, tudi vojaški sistemi, službe in zrakoplovi zavezniških držav.

### 5.2 Obveščanje pristojnih organov in služb na regijski ravni

Obveščanje pristojnih organov in služb na regijski ravni velja za:

- **zrakoplov v sili in**
- **za nesrečo zrakoplova.**

Vsakdo, ki izve za zrakoplov v sili oziroma za nesrečo v zračnem prostoru ali na ozemlju:

- pristojna služba Letališča Cerklje ob Krki,
- prevoznik ali
- posameznik,

mora to takoj sporočiti v

- Center za obveščanje Brežice - 112,
- OKC PU Novo mesto - 113 ali
- službi LKZP Cerklje ob Krki oziroma
- službi OKZP Ljubljana.

Center za obveščanje Brežice in OKC PU Novo mesto si medsebojno izmenjata informacijo o dogodku.

Nesreča zrakoplova v Posavju se lahko zgodi na Letališču Cerklje ob Krki ali izven letališča (kjerkoli na območju Posavja).

V primeru zrakoplova v sili oziroma nesreče zrakoplova na območju letališča Cerklje ob Krki, kontrolni stolp Letališča o nesreči najprej obvesti Center za obveščanje Brežice, ta pa posreduje informacijo v CORS.

V primeru, da prvo informacijo o zrakoplovu v sili oziroma o nesreči zrakoplova v Posavju prejme prevoznik, jo posreduje v CO Brežice, ki nato preveri verodostojnost tega sporočila ter o nesreči obvesti CORS.



V primeru, da RS preko Javnega podjetja KZPS d.o.o. sprejme signal ELT, to sporočilo Javno podjetje KZPS d.o.o. posreduje v CORS, ki nato obvesti pristojni center za obveščanje. Obveščanje se izvede po telefonu, takoj, ko je to mogoče, pa tudi na obrazcu za obveščanje po faksu.

Prvo obvestilo v primeru zrakoplova v sili ali nesreče zrakoplova namenjeno Centru za obveščanje Brežice mora vsebovati podatke o:

- vrsti zrakoplova,
- državi letalskega prevoznika,
- letalskemu prevozniku,
- vrsti nevarnosti,
- položaju zrakoplova,
- mestu vzleta in pristanka zrakoplova,
- UTC času poteka dogodka,
- številu oseb v zrakoplovu (posadka, potniki),
- vrsti in količini blaga,
- izvedenih ukrepih,
- potrebni pomoči.

V primeru **zrakoplova v sili** večjega obsega, Center za obveščanje Brežice obvesti:

- OKC PU Novo mesto,
- CORS,
- Letališče Cerklje ob Krki,
- poveljnika CZ za Posavje oziroma namestnika poveljnika CZ za Posavje,
- odgovorne osebe Izpostave URSZR Brežice.

V primeru **nesreče zrakoplova** večjega obsega, Center za obveščanje Brežice obvesti:

- OKC PU Novo mesto,
- CORS,
- Letališče Cerklje ob Krki,
- poveljnika CZ za Posavje oziroma namestnika poveljnika CZ za Posavje,
- odgovorne osebe Izpostave URSZR Brežice
- odgovorne osebe občin v Posavju,
- pristojni zdravstveni dom ali službo NMP,
- Splošno bolnišnico Brežice,
- pristojno gasilsko enoto širšega pomena.

V primeru **nesreče vojaškega zrakoplova** Center za obveščanje Brežice obvesti:

- Letališče Cerklje ob Krki,
- OKC PU Novo mesto,
- poveljnika CZ za Posavje oziroma namestnika poveljnika CZ za Posavje,
- odgovorne osebe Izpostave URSZR Brežice,
- odgovorne osebe občin v Posavju,
- zdravstvene domove v Posavju,
- Splošno bolnišnico Brežice,
- pristojno gasilsko enoto širšega pomena in
- CORS.

Ob nesreči **vojaškega zrakoplova na letališču Cerklje ob Krki** se aktivira gasilska enota Letališča Cerklje ob Krki. Kontrolni stolp Letališča Cerklje ob Krki obvesti o nesreči na letališču Center za obveščanje Brežice preko telefona, v najkrajšem možnem času pa tudi na predpisanem obrazcu.

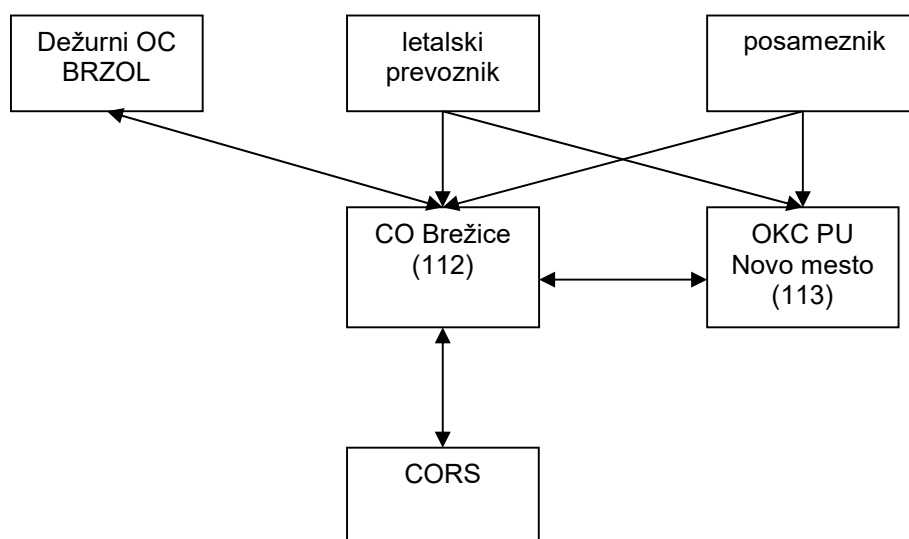
Vodja intervencije gasilske enote Letališča Cerklje ob Krki presodi, ali potrebuje zunanjo pomoč in sporoči potrebo po pomoči Centru za obveščanje Brežice. Pri tem mora točno opredeliti, ali potrebuje pomoč v opremi (PGE Krško) in/ali pomoč prostovoljnih gasilskih društev za izvajanje gašenja. PGE Krško na zahtevo vodje intervencije aktivirajo iz Letališča Cerklje ob Krki neposredno.

Center za obveščanje Brežice posreduje zahtevo po pomoči prostovoljnimi gasilskimi društvom v občinah Brežice in Krško v skladu z načrti pristojnih Gasilskih zvez ob letalski nesreči ter obvešča pristojne organe v okolju na osnovi sprejetih načrtov.

Slovenska vojska je pristojna za izvajanje nalog zaščite in reševanja tudi ob nesreči **vojaškega zrakoplova izven letališča Cerklje ob Krki**.

Center za obveščanje Brežice aktivira pristojno gasilsko enoto širšega pomena in pristojna prostovoljna gasilska društva, ki jih določijo Gasilske zveze v svojih načrtih. Center za obveščanje Brežice o nesreči vojaškega zrakoplova obvesti dežurnega OC BRZOL. Vodja intervencije je do prihoda reševalnih služb Letališča Cerklje ob Krki predstavnik gasilske enote širšega pomena oziroma prostovoljnega gasilskega društva, ki jih Center za obveščanje Brežice prvi aktivira, kasneje pa lahko vodenje intervencije prepusti vodji gasilske enote Letališča Cerklje ob Krki.

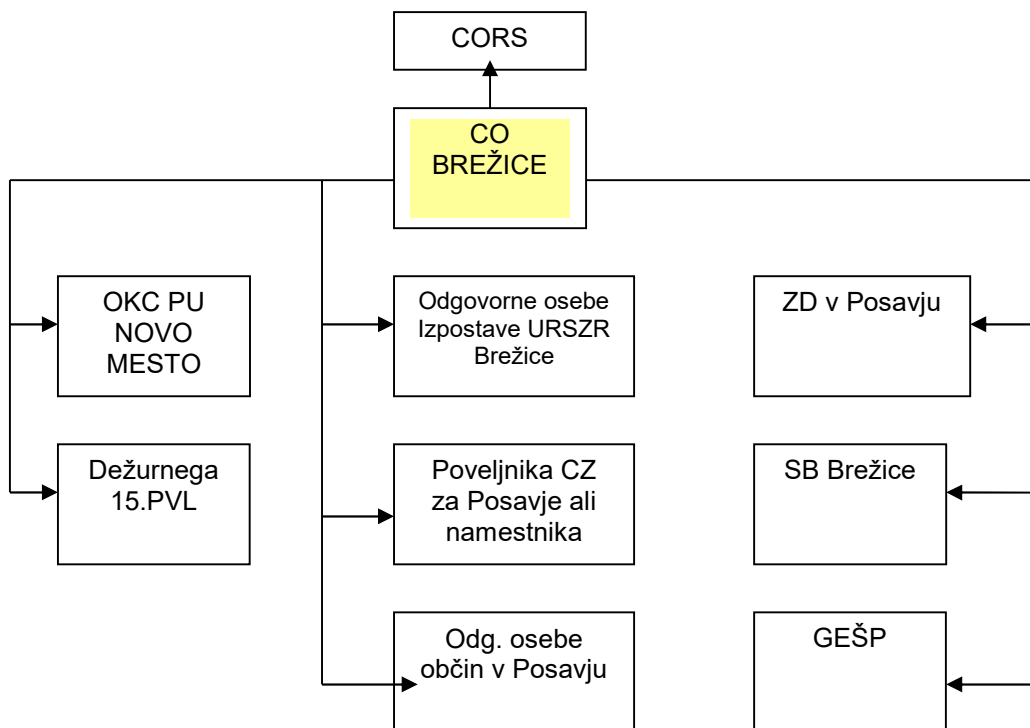
Prostovoljna gasilska društva ob nesreči vojaškega zrakoplova izven letališča izvajajo gašenje morebitnega požara kot posledico nesreče ter omejijo mesto nesreče zrakoplova (dostopi do mesta nesreče), pri tem pa upoštevajo navodila iz D – 706.



Shema 2: Shema medsebojnega obveščanja pristojnih organov in služb na regijski ravni zrakoplova v sili oziroma ob nesreči zrakoplova večjega obsega

Center za obveščanje Brežice za obveščanje zrakoplova v sili in ob nesreči zrakoplova obvešča pristojne osebe po seznamu, pri čemer obvesti le prvo določeno pristojno osebo oziroma prvo dosegljivo osebo na seznamu posamezne organizacije.

**D - 702    Obrazec za obveščanje Centra za obveščanje Brežice o zrakoplovu v sili oziroma o nesreči zrakoplova**



Shema 3: Shema obveščanja Centra za obveščanje Brežice v primeru zrakoplova v sili oziroma ob nesreči zrakoplova večjega obsega

Izpostava URSZR Brežice v primeru zrakoplova v sili ali nesreče zrakoplova sproti obvešča URSZR, občino, kjer se je zgodila nesreča, CORS; OKC PU Novo mesto ter organe vodenja o nevarnostih, o stanju in razmerah ob nesreči, sprejetih ukrepih in poteku zaščite in reševanja.

S tem namenom pripravlja:

- dnevne in izredne informativne biltene,
- objavlja informacije na spletnih straneh URSZR in
- občasne širše pisne informacije.

<b>P – 2</b>	<b>Podatki o odgovornih osebah in zaposlenih na Izpostavi URSZR Brežice</b>
<b>P - 15</b>	<b>Podatki o odgovornih osebah, ki se jih obvešča ob nesreči</b>
<b>P - 17</b>	<b>Seznam prejemnikov informativnega biltena</b>
<b>P - 36</b>	<b>Telefonska številka, na kateri lahko državljani dobijo informacije o nesreči</b>
<b>D – 22/1</b>	<b>Načrt dejavnosti Izpostave URSZR Brežice in Centra za obveščanje Brežice</b>
<b>D – 703</b>	<b>Navodilo prvim posredovalcem za zavarovanje sledov nesreče zrakoplova</b>

### 5.3 Obveščanje javnosti

Obveščanje javnosti v primeru zrakoplova v sili oziroma ob nesreči zrakoplova obsega:

- obveščanje svojcev udeležencev nesreče in ogroženih prebivalcev na ogroženem naseljenem območju ter
- obveščanje širše javnosti, ki na regijski ravni zajema obveščanje domače javnosti o poteku zaščite, reševanja in pomoči.

Na regijski ravni je za obveščanje javnosti v primeru zrakoplova v sili ali ob večji nesreči zrakoplova skladno s pooblastili pristojen vodja Izpostave URSZR Brežice, poveljnik CZ za Posavje ali član štaba, ki ga poveljnik zadolži za izvedbo naloge.

- **Obveščanje svojcev udeležencev nesreče in ogroženih prebivalcev na ogroženem naseljenem območju**

Informacijski center, ki ga po potrebi ustanovi URSZR v sodelovanju s prevoznikom zrakoplova, CAA, po potrebi tudi z zdravstveno službo, policijo, socialno službo, poizvedovalno službo RKS, duhovniki različnih verskih skupnosti, prevajalci in drugimi organi, preko medijev v čim krajšem času po nesreči objavi telefonsko številko, na kateri lahko svojci udeležencev nesreče in prebivalci na prizadetem območju dobijo informacije o posledicah nesreče.

Informacijski center lahko organizirajo tudi občine.

Če se ob nesreči zrakoplova ne ustanovi informacijski center, je za obveščanje svojcev udeležencev nesreče pristojen prevoznik zrakoplova.

V primeru nesreče vojaškega zrakoplova je za obveščanje svojcev udeležencev nesreče pristojna Služba za odnose z javnostmi na Ministrstvu za obrambo RS.

Za obveščanje ogroženih prebivalcev o nevarnosti in dajanjem napotkov za izvajanje zaščitnih ukrepov in nalog na območju, kjer je prišlo do nesreče zrakoplova, sta pristojni občina in vodja Izpostave URSZR Brežice. Informacije o nesreči se posredujejo preko posebne objavljene telefonske številke, javnih medijev ali na druge, krajevno običajne načine, ki se določijo v občinskem načrtu, posameznih delih občinskega načrta in regijskem načrtu zaščite in reševanja.

Za obveščanje javnosti o razmerah na Letališču Cerklje ob Krki je pristojna Služba za odnose z javnostmi Ministrstva za obrambo RS, ki svoja obvestila posreduje v vednost tudi Centru za obveščanje Brežice.

- **Obveščanje širše javnosti, ki na regijski ravni zajema obveščanje domače javnosti**

Prvo obvestilo za javnost v primeru zrakoplova v sili ali ob nesreči zrakoplova, ko CAA koordinira akcijo iskanja zrakoplova oblikuje in v objavo posreduje CAA.

Po aktiviranju Štaba CZ RS sporočilo za javnost na podlagi osnutkov CAA oblikuje, dopolni in posreduje v objavo Štab CZRS. To nalogo opravlja predstavnik za odnose z javnostmi URSZR oziroma po potrebi predstavnik za odnose z javnostmi MO.

Avtorji, ki objavijo sporočila za javnost, ga morajo posredovati v vednost CORS, centru za obveščanje Brežice, CAA in UKOM.

Za obveščanje širše domače javnosti v primeru zrakoplova v sili oziroma ob nesreči zrakoplova ter o izvajanju nalog ZRP iz regijske pristojnosti je odgovoren poveljnik CZ za Posavje.

Širšo domačo javnost lahko seznanjajo tudi:

- vodja intervencije,
- župani,
- vodja Izpostave URSZR Brežice.

<b>P - 18</b>	<b>Seznam medijev, ki bodo posredovala obvestilo o izvedenem alarmiranju in napotke za izvajanje zaščitnih ukrepov</b>
<b>P – 35</b>	<b>Seznam oseb, pristojnih za stike z javnostjo v Posavju</b>

#### 5.4 Obveščanje drugih držav in mednarodnih organizacij

Obveščanje drugih držav in mednarodnih organizacij ni v pristojnosti regije.

#### 5.5 Alarmiranje

V primeru zrakoplova v sili oziroma ob nesreči zrakoplova, pri prevozu nevarnega blaga, ko pride do nenadzorovanega uhajanja teh snovi v okolje (nevarnost eksplozije ali požara) in v primeru zrakoplova v sili oziroma ob nesreči zrakoplova na naseljeno območje, ko je neposredno ogroženo življenje ali zdravje ljudi in živali, je treba takoj začeti z izvajanjem določenih zaščitnih ukrepov in nalog in prebivalstvo opozoriti na neposredno nevarnost z alarmiranjem, v skladu z Uredbo o organizaciji in delovanju sistema opazovanja, obveščanja in alarmiranja (Uradni list RS, št. 105/07).

Center za obveščanje Brežice izvede alarmiranje na osnovi ukaza:

- vodje intervencije ,
- poveljnika CZ za Posavje ali njegovega namestnika,
- župana ogrožene občine,
- poveljnika CZ ali namestnika ogrožene občine,

Takoj po izvedenem alarmiranju pa operater Centra za obveščanje Brežice posreduje usmeritve oziroma opozorila in napotke ogroženemu prebivalstvu, ki jih pridobi s strani vodje intervencije, pristojnega poveljnika CZ ali namestnika ali župana ogrožene občine. Ogroženim prebivalcem se posredujejo predvsem podatki o:

- vzroku za uporabo alarmnega znaka,
- ogroženem območju,
- napotkih za osebno in vzajemno zaščito,
- napotkih za izvajanje zaščitnih ukrepov in
- napotkih za ravnanje prebivalcev ob nesreči zrakoplova .

Podatke Center za obveščanje Brežice posreduje preko lokalnih medijev oziroma na drug krajevno običajen način.

Po prenehanju nevarnosti Center za obveščanje Brežice proži alarmni znak »konec nevarnosti« na osnovi ukaza poveljnika CZ za Posavje.

V primeru, da pride do nesreče zrakoplova v obmejnem pasu z Republiko Hrvaško in je bil zato sprožen alarmni znak za neposredno nevarnost, Center za obveščanje Brežice o tem obvesti CORS, le-ta pa obvestilo posreduje pristojnemu centru v Republiki Hrvaški.

<b>P - 38</b>	<b>Obvestila prebivalcem, posredovana iz Centra za obveščanje Brežice</b>
<b>D – 25</b>	<b>Znaki za alarmiranje</b>

## **6 AKTIVIRANJE SIL IN SREDSTEV**

### **6.1 Aktiviranje regijskih organov vodenja CZ in njihovih strokovnih služb**

Po prejetju obvestila o zrakoplovu v sili oziroma o nesreči zrakoplova v Posavju ter po prvih poročilih s kraja nesreče, poveljnik CZ za Posavje oziroma njegov namestnik presodi o trenutnih razmerah.

Na podlagi stanja na terenu (razsežnosti in posledic nesreče ter zahtev po pomoči), sprejme odločitev o aktiviranju regijskih organov CZ, pristojnih za operativno in strokovno vodenje ZRP.

Glede na oceno stanja in napovedi dogodkov poveljnik CZ za Posavje lahko skliče oziroma aktivira regijske organe CZ oziroma druge organe, ki podpirajo vodenje:

- namestnika poveljnika CZ za Posavje,
- člane Štaba CZ za Posavje,

Vodja Izpostave URSZR Brežice aktivira delavce Izpostave URSZR Brežice v skladu s potrebami in predvidenim potekom nesreče.

Poveljnik CZ za Posavje spremlja razmere na kraju nesreče in odloča o nadaljnjih ukrepih in nalogah.

### **6.2 Aktiviranje regijskih sil in sredstev za ZRP**

O pripravljenosti in aktiviranju organov, pristojnih za operativno, strokovno vodenje zaščite, reševanja in pomoči ter regijskih sil za zaščito, reševanje in pomoč v Posavju odloča v skladu z nastalo situacijo poveljnik CZ za Posavje.

Aktiviranje regijskih sil za zaščito, reševanje in pomoč se izvaja v skladu z Dokumenti o aktiviranju pripadnikov regijskih enot in služb za zaščito, reševanje in pomoč v Posavju.

Pripadnike regijskih sil za zaščito, reševanje in pomoč v Posavju vpokliče Izpostava URSZR Brežice, ki ureja vse zadeve glede nadomestil plač in povračil stroškov, ki jih imajo pripadniki pri opravljanju dolžnosti v CZ oziroma pri zaščiti in reševanju.

Regijske sile za zaščito, reševanje in pomoč se zberejo na svojih zbirališčih in se po potrebi dodatno opremijo.

O aktiviranju sil za zaščito, reševanje in pomoč iz drugih regij in iz državne pristojnosti odloča poveljnik CZ RS na podlagi zahteve po pomoči poveljnika CZ za Posavje.

**D – 14 Vzorec odredbe o aktiviranju sil in sredstev za zaščito, reševanje in pomoč**

**D – 15 Vzorec delovnega naloga**

**D –26 Dokumenti o mobilizaciji/aktiviranju pripadnikov regijskih enot in služb za zaščito, reševanje in pomoč v Posavju**

### 6.3 Zagotavljanje pomoči v materialnih in finančnih sredstvih

O uporabi materialnih sredstev iz državnih blagovnih rezerv za pomoč prizadetim ob nesreči zrakoplova odloča Vlada RS, na predlog poveljnika CZ RS ali njegovega namestnika. O uporabi sredstev iz rezerv za primer naravnih in drugih nesreč pa odloča poveljnik CZ RS ali njegov namestnik oziroma generalni direktor URSZR.

Poveljnik CZ RS na zahtevo vodij intervencijskih enot in služb presodi potrebe po materialnih in finančnih sredstvih.

URSZR izda sklep o aktiviranju potrebnih materialnih in finančnih sredstev, uredi vse potrebno glede priprav ter prevoza na mesto nesreče in razporeditev sredstev in finančne pomoči. URSZR po končanem delu z zahtevanimi poročili spremlja porabo sredstev in finančne pomoči.

Materialna pomoč države ob nesreči zrakoplova bi lahko obsegala:

- posredovanje pri zagotavljanju specialne opreme, ki je na mestu nesreče ni mogoče dobiti (prav tako je ne moreta zagotoviti prevoznik ali Letališče Cerklje ob Krki),
- pomoč v zaščitni in reševalni opremi ter
- pomoč v finančnih sredstvih.

### 6.4 Mednarodna pomoč

Za mednarodno pomoč lahko zaprosi Vlada RS, poveljnik CZ RS ali njegov namestnik, če z meddržavnim sporazumom ni drugače določeno.

Posamezni strokovnjaki ter reševalne enote in službe ter materialna pomoč iz drugih držav bi se v Posavju zbirali v regijskem logističnem centru Izpostave URSZR Brežice. Neposredno se tu zbira pomoč, ki bi prihajala v Posavje po cestah in železnici.

Za sprejem pomoči, ki bi prihajala v Posavje z zrakoplovi, je določeno Letališče Cerklje ob Krki, razen če bi bilo le-to ob nesreči preveč prizadeto.

Za sprejemanje in napotitev oziroma dostavo sredstev pomoči z zrakoplovi v logistični center ali neposredno na prizadeto območje je pristojna Izpostava URSZR Brežice.

**D - 3 Načrt organizacije in delovanja regijskega logističnega centra ter prevzema in razdelitve pomoči na letališču Cerklje ob Krki**



## 7 UPRAVLJANJE IN VODENJE

### 7.1 Regijski organi in njihove naloge

Vodenje sil za ZRP je urejeno z Zakonom o varstvu pred naravnimi in drugimi nesrečami. Po tem zakonu se varstvo pred naravnimi in drugimi nesrečami organizira in izvaja kot enoten sistem na lokalni, regionalni in državni ravni.

Posamezni regijski organi imajo v primeru zrakoplova v sili oziroma ob nesreči zrakoplova naslednje naloge:

#### • **Izpostava URSZR Brežice**

- izdelava oceno ogroženosti in načrtuje ukrepe za preprečevanje nesreče ter zmanjševanje posledic nesreče zrakoplova v Posavju,
- opravlja upravne in strokovne naloge ZRP iz svoje pristojnosti,
- zagotavlja delovanje komunikacijskega sistema za delovanje regijskih sil za ZRP,
- zagotavlja informacijsko podporo organom vodenja,
- v primeru zrakoplova v sili oziroma nesreče zrakoplova obvešča pristojne organe v Posavju,
- prebivalstvo v Posavju opozarja na nevarnost ob nesreči z javnim alarmiranjem,
- zagotavlja pogoje za delo poveljnika in članov Štaba CZ za Posavje,
- zagotavlja logistično podporo pri delovanju regijskih sil za ZRP,
- po potrebi organizira logistični center ob nesreči zrakoplova ,
- nudi pomoč preiskovalnemu organu MZIP,
- usmerja in usklajuje izvajanje ZRP v primeru zrakoplova v sili oziroma nesreče zrakoplova ter odpravlja posledice nesreče zrakoplova,
- poziva pripadnike CZ in pripadnike drugih sil za ZRP v Posavju,
- ureja sprejem mednarodne pomoči ter dostavo le-te na določeno območje,
- zbira, obdeluje in posreduje podatke o nesreči in drugih dogodkih,
- opravlja druge naloge iz svoje pristojnosti.

#### • **Poveljnik CZ za Posavje oziroma namestnik poveljnika CZ za Posavje:**

- oceni posledice zrakoplova v sili (iskanje zrakoplova) oziroma nesreče zrakoplova in potrebo po vključevanju regijskih sil in sredstev za ZRP,
- operativno-strokovno vodi in usmerja ZRP v primeru zrakoplova v sili oziroma ob nesreči zrakoplova,
- usklajuje izvajanje operativnih ukrepov in dejavnosti regijskih organov in o tem poroča Poveljniku CZ RS,
- predlaga in odreja zaščitne ukrepe in naloge,
- nadzoruje in spremlja stanje na prizadetem območju,
- skrbi za povezano in usklajeno delovanje vseh sil za ZRP iz regijske pristojnosti,
- pripravi končno poročilo zrakoplova v sili oziroma ob nesreči zrakoplova v Posavju in ga posreduje poveljniku CZ RS in
- opravlja druge naloge iz svoje pristojnosti.

**• Štab CZ za Posavje:**

- izdelajo oceno situacije, oceno posledic nesreče, presoja razvoj razmer in ogroženosti, oceno potrebnih sil in sredstev, vodi karto aktivnosti,
- spremljajo stanje na terenu po področjih,
- nudijo strokovno pomoč poveljniku CZ za Posavje,
- pripravljajo strokovne ukrepe in navodila za delo na območju nesreče,
- izdelajo poročilo o nesreči,
- po potrebi nudijo pomoč članom štabov CZ občin in
- opravljajo druge naloge po odredbi poveljnika CZ za Posavje.

**D –2 Načrt Izpostave URSZR Brežice za zagotovitev prostorskih in drugih pogojev za delo poveljnika CZ in štaba CZ za Posavje**  
**D – 22/1 Načrt dejavnosti Izpostave URSZR Brežice in Centra za obveščanje Brežice**

**b) Vojašnica Jerneja Molana Cerklje ob Krki:**

- zapre letališče za zračni promet v primeru nesreče v Posavju,
- zagotavlja Izpostavi URSZR Brežice logistično podporo pri sprejemu mednarodne pomoči,
- sodeluje pri iskanju pogrešanega zrakoplova s svojimi plovili,
- usklajuje akcijo iskanja in reševanja vojaškega zrakoplova,
- skladno s svojimi pristojnostmi sodeluje pri izvajanju nalog ZRP,
- nudi podporo preiskovalcem Stalne komisije za preiskovanje letalskih nesreč, resnih incidentov in incidentov vojaških zrakoplovov,
- nudi pomoč pri reševanju ponesrečencev iz razbitin,
- nudi pomoč pri transportu ponesrečencev,
- nudi pomoč pri odstranjevanju in prevozu razbitin zrakoplova,
- skladno s pristojno zakonodajo zagotavlja uporabo materialnih sredstev BRZOL za ZRP ter
- opravlja druge naloge iz svoje pristojnosti.

**D – 22/3 Načrt dejavnosti Vojašnice Jerneja Molana Cerklje ob Krki**

**• PU Novo mesto:**

- varuje ljudi in premoženja ter vzdržuje javni red na območju nesreče,
- v primeru nesreče zrakoplova obvešča Center za obveščanje Brežice,
- zavaruje območje nesreče zrakoplova in območje razbitin ter sledi in predmetov iz zrakoplova,
- zbira obvestila in preiskuje nesrečo zrakoplova,
- nadzira in ureja promet v skladu s stanjem prometne infrastrukture in omogoča interveniranje silam za ZRP,
- zagotavlja iskanje pogrešanega zrakoplova oziroma delovanje ob nesrečah zrakoplovov manjšega obsega, glede na območje iskanja, potrebne sile v zraku in na zemlji ter število pogrešanih,
- sodeluje pri iskanju pogrešanega zrakoplova s svojimi zrakoplovi ter reševalnimi enotami in službami na zemlji, ne glede na obseg nesreče,
- sodeluje z vojaško policijo pri zavarovanju območja nesreče vojaškega zrakoplova SV in sicer zavarovanje izvaja do zaključka oglada preiskovalnega organa,

- z letalsko policijsko enoto sodeluje pri opravljanju človekoljubnih, oskrbovalnih, izvidovalnih in drugih nalog, pomembnih za ZRP,
- varuje državno mejo in izvaja mejni nadzor ter policijske naloge v zvezi s tujci v skladu z razmerami,
- izvaja identifikacijo oseb,
- komunicira z drugimi organizacijskimi enotami ministrstva ter drugimi državnimi organi, zlasti še s centri za obveščanje,
- po potrebi organizira mobilni operativno – komunikacijski center,
- obvešča javnost o izvedenih nalogah s svojega delovnega področja in
- opravlja druge naloge iz svoje pristojnosti.

#### D – 22/2 Načrt dejavnosti PU Novo mesto

- **SB Brežice:**
- zagotavlja ustrezno organizacijo in pogoje za neprekinjeno in učinkovito bolnišnično oskrbo poškodovanih v nesreči,
- organizira bolnišnično oskrbo poškodovanih,
- opravlja druge ukrepe in naloge iz svoje pristojnosti.

#### D – 22/5 Načrt dejavnosti Splošne bolnišnice Brežice

### 7.2 Operativno vodenje

Operativno strokovno vodenje sil za ZRP izvajajo poveljniki CZ za Posavje ob pomoči štaba CZ za Posavje, poveljniki CZ občin ob pomoči štabov CZ občin, vodje intervencije in vodje reševalnih enot.

V primeru zrakoplova v sili oziroma ob nesreči zrakoplova je za operativno izvajanje nalog ZRP na kraju nesreče odgovoren **vodja intervencije**, ki so mu neposredno podrejene vse sile, ki sodelujejo pri izvajanju nalog na terenu. V kolikor vodja intervencije presodi, da navedene sile ne zadoščajo, lahko v skladu z načelom postopnosti zaprosi za pomoč poveljnika CZ občine oziroma poveljnika CZ za Posavje, ki organizira potrebno dodatno pomoč.

V primeru zrakoplova v sili oziroma ob nesreči zrakoplova na mešanem **Letališču Cerklje ob Krki**, vodja letenja letalske enote obvesti dežurnega letalske enote, ta pa obvesti dežurnega OC 15. PVL. Dežurni OC 15. PVL obvešča poveljnika 15. PVL, ZOC in Stalno komisijo za preiskovanje letalskih nesreč in incidentov ter po potrebi vojaško policijo..

Ob nesreči se aktivirajo ustrezne tehnično reševalne službe Letališča, po potrebi tudi javne reševalne službe.

ZOC po potrebi aktivira dežurni helikopter, o tem pa obvesti tudi Center za obveščanje Brežice.

Postopek reševanja ponesrečenega zrakoplova na letališču oziroma v območju 5 km okoli letališča poteka v skladu z obratnim načrtom Letališča Cerklje ob Krki.

V primeru zrakoplova v sili oziroma ob nesreči zrakoplova **izven letališča** vodi aktivnosti ZRP poveljnik CZ za Posavje, če se iskanje pogršanega zrakoplova oziroma delovanje ob nesreči zrakoplova izvaja na območju dveh ali več občin.

Poveljnik CZ za Posavje izvaja posamezne naloge reševanja in določi vodjo intervencije, ki so mu neposredno podrejene vse sile, ki sodelujejo pri izvajanju nalog na

terenu. Vodja intervencije izven letališča je predstavnik gasilske enote širšega pomena, ki sodeluje pri reševanju ob nesreči zrakoplova.

Naloge vodje intervencije na mestu nesreče so:

- oceni stanje na kraju nesreče,
- določi mesto dostopa intervencijskih sil,
- določi metode in vrstni red reševanja,
- razporedi reševalce na mesto reševanja,
- določi mesto za triažo poškodovanih oziroma mesto dostopa z zdravstvenimi vozili,
- zbira potrebe po pomoči na mestu nesreče.

Poveljnik CZ za Posavje pri izvajanju ukrepov in nalog zaščite, reševanja in pomoči sodeluje s pristojnim občinskim poveljnikom oziroma upravljavcem Letališča Cerklje ob Krki. O stanju in izvršenih ukrepih obvešča poveljnika CZ RS:

Poveljnik CZ za Posavje aktivira štab CZ za Posavje v celoti oziroma v operativni sestavi na sedežu Izpostave URSZR Brežice. Poveljnik CZ za Posavje koordinira in usmerja aktivnosti, ko se aktivirajo regijske sile in sredstva za ZRP in ko se v intervencijo vključijo gasilske in druge enote iz več občin, policija in SV.

Ob nesreči zrakoplova z nevarnim blagom ali ob nesreči zrakoplova na naseljeno območje poveljnik CZ ogrožene občine samostojno ali v skladu z odločitvami poveljnika CZ za Posavje oziroma poveljnika CZ RS, glede na posledice odredi aktiviranje ustreznih organov in sil za ZRP.

Logistično podporo regijskim in državnim silam za ZRP, ki obsega zagotavljanje zvez, opreme, materiala, prevoza, informacije podpore, prehrane, zdravstvenega in drugega varstva, zagotavlja štab CZ za Posavje s službami za podporo, URSZR in Izpostavo URSZR Brežice.

Posledice nesreče in odločitve poveljnika CZ za Posavje je potrebno ustrezno dokumentirati.

#### • **Preiskovanje nesreče zrakoplova**

Nesreče zrakoplovov in resne incidente civilnih zrakoplovov preiskuje Sektor za preiskovanje letalskih nesreč in resnih incidentov (SPLNI) pri MZIP.

**Za preiskovanje nesreče vojaškega ali tujega vojaškega zrakoplova je pristojna SV.**

Območje nesreče civilnega zrakoplova in območje razbitin ter sledi in predmetov iz zrakoplova sprva zavarujejo **policisti** in sicer do zaključka njihovega ogleda oziroma do zaključka ogleda preiskovalnega organa MZIP. Policija o prvih izvedenih ukrepih obvešča preiskovalni organ in državnega tožilca. Po prenehanju varovanja s strani policistov se po potrebi, na zahtevo glavnega preiskovalnega preiskovalca MZIP, s strani MZIP nadaljuje z varovanjem. Z varovanjem območja nesreče in območja razbitin ter sledi in predmetov se lahko preneha po izdaji pisnega sklepa glavnega preiskovalca.

Vstop na območje nesreče oziroma na območje razbitin je dovoljen le osebam, ki jim dovoli glavni preiskovalec MZIP. Ni pa dovoljeno dotikati se in premeščati razbitine, spreminjati območje nesreče, brisati ali spreminjati sledi nesreče zrakoplova, premeščati predmete ter drugo vsebino iz zrakoplova vse do konca varovanja območja nesreče oziroma območja razbitin.

Ker pride na kraj nesreče veliko število prvih posredovalcev (gasilci, reševalci, policisti in drugi), ki opravljajo svoje delo, je za kvalitetno preiskovanje nesreče potrebno zagotoviti čim bolj ohranjene sledi nesreče, ki bi jih prvi posredovalci zaradi narave svojega dela lahko nevede in nehote poškodovali ali celo uničili. Zato morajo prvi posredovalci upoštevati navodilo za zavarovanje sledov nesreče zrakoplova, pripravljeno s strani Ministrstva za notranje zadeve.

V primeru nesreče s smrtnim izidom ali hujšimi telesnimi poškodbami ali pri kateri nastane precejšna škoda na zrakoplovu ali lastnini, ki se ne prevaža na krovu, mora vodja zrakoplova ali lastnik oziroma uporabnik le-tega v najkrajšem možnem času obvestiti MZIP in mu predati pisno poročilo.

V primeru nesreče vojaškega zrakoplova ali tujega vojaškega zrakoplova vojaška policija v sodelovanju s civilno policijo zavaruje območje nesreče zrakoplova in območje razbitin ter sledi in predmete iz zrakoplova, ki je izven območja vojaških objektov. Vojaška policija izvaja varovanje po navodilih glavnega preiskovalca Stalne komisije MO vse do zaključka preiskave oziroma do pisnega sklepa o prenehanju varovanja, ki ga izda glavni preiskovalec.

**D - 703    Navodilo prvim posredovalcem za zavarovanje sledov nesreče zrakoplova**

### 7.3 Organizacija zvez

Pri prenosu podatkov in govornem komuniciranju se lahko uporablja vsa razpoložljiva telekomunikacijska in informacijska infrastruktura, ki temelji na različnih medsebojno povezanih omrežjih skladno z Zakonom o varstvu pred naravnimi in drugimi nesrečami ter Zakonom o telekomunikacijah. Prenos podatkov in komuniciranje med organi vodenja, reševalnimi službami in drugimi izvajalci zaščite, reševanja in pomoči poteka s pomočjo naslednjih storitev oziroma zvez:

- storitve:

- intranet zaščite in reševanja ter
- elektronska pošta;

- zveze:

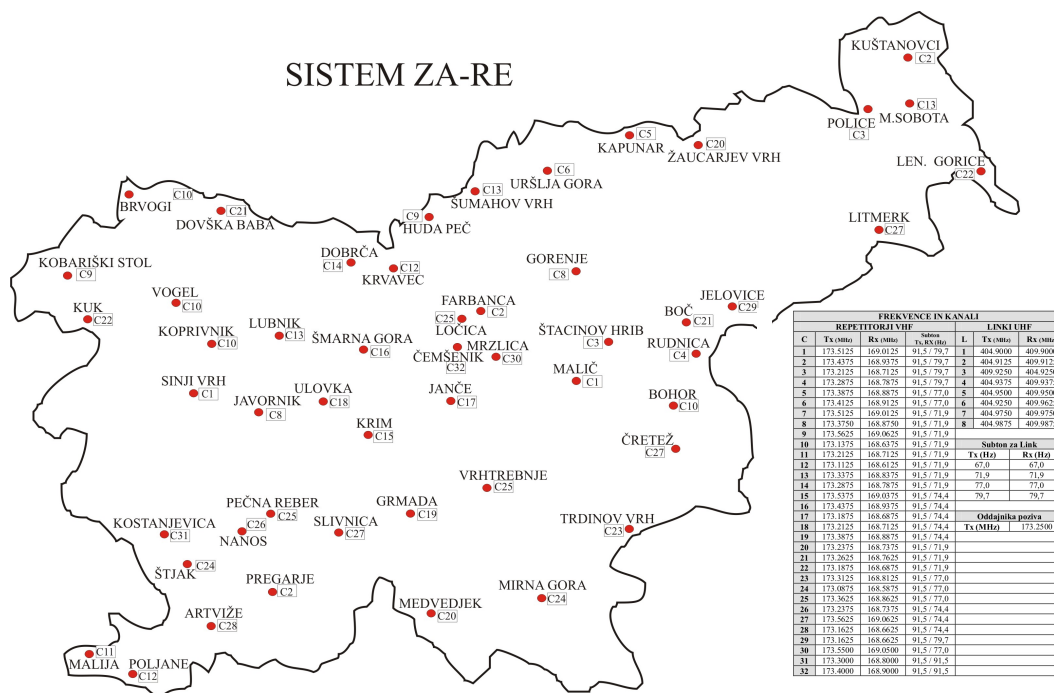
- radijske zveze (ZA-RE, ZA-RE DMR in ZA-RE PLUS),
- satelitske zveze za prenos podatkov mobilnih enot,
- paketni radio za prenos podatkov Zveze radioamaterjev Slovenije in druge zveze Zveze radioamaterjev Slovenije,
- sistem javne stacionarne telefonije,
- mobilna telefonija,
- prenosne bazne postaje mobilne telefonije,
- internet,
- telefaks.

#### Sistem zvez ZA-RE

Pri neposrednem vodenju akcij zaščite, reševanja in pomoči se uporabljata sistem radijskih zvez zaščite in reševanja (ZA-RE) ter sistem osebne klica. Sistem zvez ZA-RE se obvezno uporablja pri operativnem vodenju intervencij in drugih zaščitnih ter reševalnih akcijah. Telekomunikacijska središča tega sistema so v centrih za obveščanje, prek katerih se zagotavlja povezovanje uporabnikov v javne in zasebne telekomunikacijske sisteme ter med centri za obveščanje.

### Uporaba mobilnih repetitorskih postaj ZA-RE

Mobilne repetitorske postaje se uporabljajo za nadomestilo izpadlih repetitorskih postaj radijske mreže sistema zvez ZA-RE ali za izboljšanje delovanja omenjene mreže, če gre za lokacijo s slabšo pokritostjo z radijskim signalom ZA-RE ali potrebe po dodatnem repetitorju zaradi povečanega radijskega prometa oziroma zahteve zaradi organizacije prometa radijskih zvez ZA-RE ob nesreči.



Jan 2010

Pogodbeni vzdrževalec zvez sistema ZA-RE je IT 100, d.o.o.  
Dežurni telefon: 24h/7dni: 041/ 66 88 99, e-mail: it-100@siol.net

Slika 3: Repetitorske postaje s kanali sistema ZA-RE

### Podsistem osebnega klica

V sistemu zvez ZA-RE deluje tudi podsistem osebnega klica (pozivniki oziroma pagerji). Ta omogoča pošiljanje pisnih sporočil imetnikom sprejemnikov osebnega klica. Sporočila pošiljajo pristojni regijski centri za obveščanje. Oddajniško mrežo sestavlja 47 oddajnikov zgornje mreže in 69 digitalnih repetitorjev spodnje mreže. Če bi bilo nujno, bi bilo mogoče namestiti tudi mobilni digitalni repetitor.

**P - 19 Radijski imenik sistema zvez ZARE**  
**D - 4 Načrt zagotavljanja zvez ob nesreči**

## 8 UKREPI IN NALOGE ZRP

### 8.1 Ukrepi ZRP

Od zaščitnih ukrepov se v primeru zrakoplova v sili oziroma ob nesreči zrakoplova izvajajo naslednji ukrepi:

- prostorski, urbanistični, gradbeni in drugi tehnični ukrepi,
- RKB zaščita,
- evakuacija,
- sprejem in oskrba ogroženih prebivalcev in
- zaščita kulturne dediščine.

Podrobneje se zaščitni ukrepi ZRP razdelajo v občinskih načrtih zaščite in reševanja oziroma v posameznih delih občinskih načrtov zaščite in reševanja, v kolikor občina ne izdeluje načrta v celoti.

Glavna naloga na ravni regije je povezovanje in koordiniranje nalog in aktivnosti med organi lokalnih skupnosti, organi in službami regijskega pomena, organi Letališča Cerklje ob Krki, prevoznikom in URSZR. Po potrebi se v prizadeto občino napoti posameznika, ki služi kot pomoč občinski upravi pri izvajanju njihovih nalog (komunikacija s poveljnikom CZ za Posavje)

- **Prostorski, urbanistični, gradbeni in drugi tehnični ukrepi**

V primeru nesreče zrakoplova večjega obsega na gosto naseljenem območju bi bilo potrebno rušenje neuporabnih objektov ter odstranjevanje ruševin, da se zmanjšajo škodljivi vplivi nesreče ter da se lažje omogoči izvajanje drugih ukrepov in nalog ZRP.

Med te ukrepe sodijo:

- določitev in ureditev lokacij za postavitve zasilnih prebivališč,
- določitev in ureditev lokacij odlagališč za začasno odlaganje ruševin in drugih materialov ter posebnih odpadkov,
- določitev in ureditev lokacij oziroma objektov za zbiranje in začasno skladiščenje nevarnih snovi iz gospodinjstev, industrijske in druge dejavnosti ter
- vzpostavitev komunikacij in določitev obhodnih poti.

Občine v svojih načrtih bolj podrobno opredelijo, kdo bo naloge izvajal ter opredelijo lokacije za odvoz gradbenega materiala.

- **Radiološka, kemična in biološka zaščita**

Ob nesreči zrakoplova obstaja nevarnost, da lahko zaradi poškodbe zrakoplova, ki prevažata nevarno blago, pride do nenadzorovanega uhajanja teh snovi v okolje, zato je potrebno na celotnem prizadetem območju pooprčiti nadzor nad nevarnim blagom in ravnanje z njim.

Izvajanje ukrepov ZRP ob nesreči zrakoplova, pri kateri je prisotno nevarno blago, lahko opravljajo gasilske enote širšega pomena, to sta PGE Krško in PGD Sevnica.

Zahtevnejše terenske in laboratorijske preiskave ter analize takoj po nesreči izvaja pooblaščen ekološki laboratorij ELME iz Ljubljane ter MEL pri Zavodu za zdravstveno varstvo Maribor, ki se aktivirata preko Poveljnika CZ RS na osnovi zahteve poveljnika CZ za Posavje. Analize, ki jih na terenu ni mogoče opravljati, izvajajo po potrebi



pooblaščen organizacije, ki so opremljene z laboratoriji za najzahtevnejše kemične, biološke in radiološke preiskave.

18. bataljon RKB SV v primeru nesreče zrakoplova lahko izvaja radiološko, biološko in kemijsko detekcijo in dekontaminacijo.

Na regijskem nivoju se v pregled celotnega območja nesreče zrakoplova lahko vključi regijska enota za radiološko kemijsko izvidovanje.

Naloge ekip, ki izvajajo RKB zaščitne ukrepe ob nesreči zrakoplova, ki je prevažalo nevarno blago, so:

- izvidovanje nevarnega blaga v okolju (detekcija, identifikacija, dozimetrija in enostavnejše analize),
- ugotavljanje in označevanje meja kontaminiranih območij,
- ugotavljanje prenehanja radiološke in kemijske nevarnosti,
- jemanje vzorcev za analize in preiskave,
- usmerjanje, usklajevanje in izvajanje zaščitnih ukrepov in
- izvajanje dekontaminacije ljudi in opreme.

Ob nesreči zrakoplova, ko so zaradi nevarnega blaga ogrožene podtalnica, kmetijske, gozdne in vodne površine, Center za obveščanje Brežice o dogodku obvesti tudi pristojne inšpekcijske službe, ki jih sicer obvešča ob nesreči z nevarnim blagom.

Če pride do kontaminacije širšega območja kot posledica verižne nesreče zrakoplova, se izvajajo zaščitni ukrepi v skladu z Navodilom za ukrepanje ob nesreči z nevarnimi snovmi ali regijskim načrtom zaščite in reševanja ob jedrski ali radiološki nesreči.

Občine morajo v svojih načrtih podrobneje opredeliti obveščanje prebivalcev ob nesreči zrakoplova z nevarnim blagom, kateri zaščitni ukrepi se bodo izvajali in kako.

#### **D – 24 Radiološka, kemijska in biološka zaščita – razdelava zaščitnega ukrepa za pomoč pri načrtovanju in izvajanju ukrepa**

##### **• Evakuacija**

Če bi ob nesreči zrakoplova prišlo do večjega požara oziroma do nenadzorovanega uhajanja nevarnega blaga v okolje in bi to ogrožalo življenje in zdravje ljudi in živali, bi bilo potrebno izvesti evakuacijo.

Evakuacijo (umik) v primeru nesreče zrakoplova na Letališču Cerklje ob Krki, ko bi bilo zaradi nenadzorovanega uhajanja nevarnih snovi v okolje ogroženo življenje in zdravje zaposlenih na letališču, načrtuje in izvaja upravljavec Letališča Cerklje ob Krki.

Evakuacijo prebivalcev iz ogroženih naselij načrtujejo in izvajajo občine v občinskem načrtu, na podlagi podatkov, ki jih posreduje letalska družba ali prevozniki nevarnega blaga, odredi pa jo župan prizadete občine ali poveljnik CZ, v nujnih primerih pa tudi vodja intervencije.

Vodja intervencije lahko odredi umik iz ogroženega območja, če so neposredno ogrožena življenja ljudi zaradi požara, eksplozije ali druge nevarnosti in traja toliko časa, dokler nevarnost ni odpravljena.

Umik prebivalcev se praviloma izvede znotraj območja prizadete občine, saj se predvideva, da bo umik trajal krajše obdobje.

Občine morajo v svojih načrtih opredeliti lokacije evakuacijskih zbirališč, kako bo evakuacija potekala in kdo pri njej sodeluje, postopke evidentiranja evakuiranih prebivalcev ter razporejanje evakuiranih prebivalcev.

#### **D – 9 Zaščitni ukrep evakuacija - priporočilo**

- **Sprejem in oskrba ogroženih prebivalcev**

Sprejem in oskrbo za evakuirane na Letališču Cerklje ob Krki zagotovijo pristojne službe Letališča Cerklje ob Krki. Oskrba zajema nudenje prve medicinske pomoči in po potrebi transport v zdravstvene ustanove.

Sprejem in oskrbo ogroženih prebivalcev načrtujejo in izvajajo občine v občinskih načrtih skupaj z načrtovanjem evakuacije. Nastanitev prebivalcev je možna na neogroženih predelih občine.

Sprejem in oskrbo ogroženih prebivalcev zagotovi občina tako, da zagotovi zatočišče in nujno oskrbo prebivalcem, ki so zaradi nesreče zrakoplova ostali brez doma ter sredstev za preživetje in ki se zaradi ogroženosti zadržujejo zunaj svojega prebivališča. Nastanitev je možna na neogroženih območjih občine. Nastanitev se izvede v primerne objekte, kjer so zagotovljeni pogoji za življenje (elektrika, voda, ogrevanje, sanitarije). V ta namen se običajno uporabijo športni objekti, športne telovadnice, počitniške kapacitete izven sezone in drugi za to primerni objekti.

Občine morajo v svojih načrtih opredeliti, katera služba vodi evidenco o evakuiranih ljudeh, o nastanitvi le-teh, kje in kako pridobiti dovoljenje za začasno postavitve bivališč, kdo in kako je odgovoren za oskrbo v namestitvenih enotah, postopek zbiranja in razdeljevanja humanitarne pomoči ter način nadzor preskrbe z življenjskimi potrebščinami.

Regija sodeluje z zagotavljanjem opreme in sredstev iz državnih rezerv, ki je potrebna za oskrbo in nastanitev prebivalcev.

#### **D – 11 Zaščitni ukrep – Sprejem in oskrba ogroženih prebivalcev - priporočilo**

- **Zaščita kulturne dediščine**

Zaščita kulturne dediščine obsega priprave in izvajanje ukrepov za zmanjšanje nevarnosti ter preprečevanje škodljivih vplivov nesreče zrakoplova na kulturno dediščino.

Izvajajo jih strokovnjaki s področja varstva kulturne dediščine v sodelovanju z enotami CZ in drugimi silami za ZRP.

Kulturna dediščina se identificira na osnovi predhodno posredovanih podatkov o kulturni dediščini, ki jih pripravljajo strokovne javne službe. S podatki o kulturni dediščini in njeni ogroženosti morajo občine in enote CZ ter sile za ZRP predhodno razpolagati.

Ob nesreči zrakoplova, v kateri bi bila kulturna dediščina poškodovana, se izvajajo naslednje naloge:

- zbiranje in obdelava podatkov o poškodovani kulturni dediščini,

- odločanje o takojšnih zaščitnih ukrepih,
- izvajanje takojšnih varnostnih del (evakuacija, varovanje, ...),
- izdelava ocene škode na kulturni dediščini in
- izdelava programa sanacije in obnove nepremičnine kulturne dediščine, programa restavratorskih in konservatorskih posegov za sanacijo arhivskega in dokumentarnega gradiva, programa sanacije in restavracije premične kulturne dediščine.

Občine morajo v svojih načrtih bolj natančno opredeliti, katere enote in službe bodo nudile pomoč pri odpravi posledic nesreče na kulturni dediščini ter pridobiti podatke o kulturni dediščini na svojem območju.

Naloga regije je, da se v primeru poškodovanja kulturne dediščine čimprej poveže s pristojnimi območnimi enotami Zavoda za varstvo kulturne dediščine Slovenije Novo mesto, Ljubljana ali Celje..

**P – 3 Pregled sil za zaščito, reševanje in pomoč**  
**P – 11 Pregled gasilskih enot s podatki o poveljnikih in namestnikih poveljnikov**  
**P – 12 Pregled gasilskih enot širšega pomena in njihovih pooblastil s podatki o poveljnikih in namestnikih poveljnikov**  
**P – 13 Pregled avtomobilskih lestev za gašenje in reševanje iz visokih zgradb**  
**P - 21 Pregled objektov, kjer je možna začasna nastanitev ogroženih prebivalcev in njihove zmogljivosti ter lokacije, primerne za postavitve zasilnih bivališč**  
**P – 22 Pregled organizacij, ki zagotavljajo prehrano**  
**P – 25 Pregled humanitarnih (človekoljubnih) organizacij, ki sodelujejo pri oskrbi prebivalcev**  
**P – 26 Pregled centrov za socialno delo**  
**P – 30 Pregled stacionarnih virov tveganja zaradi nevarnih snovi**  
**P – 31 Pregled kulturne dediščine**

## 8.2 Naloge ZRP

V primeru zrakoplova v sili oziroma ob nesreči zrakoplova se izvajajo naslednje naloge ZRP:

- iskanje pogrešanega zrakoplova in oseb,
- gašenje in reševanje ob požarih,
- tehnično reševanje,
- prva pomoč in nujna medicinska pomoč,
- reševanje iz ruševin,
- reševanje na vodi in iz vode,
- pomoč ogroženim in prizadetim svojcem oziroma prebivalcem in
- zagotavljanje osnovnih pogojev za življenje.

Podrobneje se naloge ZRP razdelajo v občinskih načrtih zaščite in reševanja oziroma v posameznih delih občinskih načrtov zaščite in reševanja, v kolikor občina ne izdeluje načrta v celoti.

- **Iskanje pogrešanega zrakoplova in oseb (zrakoplov v sili)**

Javno podjetje KZPS d.o.o. in CNKZP 16. BNZP SV zagotavljata vse razpoložljive podatke, ki so pomembni za ugotovitev mesta nesreče in lahko pripomorejo pri izvedbi reševanja.

Akcijo iskanja in reševanja pogrešanega civilnega zrakoplova v skladu s predpisi in mednarodnimi sporazumnimi akti usklajuje MZIP, **SV** pa usklajuje akcijo iskanja in reševanja pogrešanega vojaškega zrakoplova oziroma tujega vojaškega zrakoplova.

MZIP določi pogoje in način iskanja in reševanja zrakoplova ter izda navodila, ki jih je treba sprejeti v primeru, ko je zrakoplov pogrešan, je v nevarnosti, je prišlo do nesreče ali ko letalskemu prometu grozi nevarnost. MZIP določi naloge in odgovornosti med organizacijami in službami, ki sodelujejo v iskanju in reševanju, v skladu z zakonom o letalstvu in predpisi izdanimi na njegovi podlagi, s predpisi o varstvu pred naravnimi in drugimi nesrečami ter v skladu z dodatkom D - 704.

Pri iskanju in reševanju pogrešanega zrakoplova sodelujejo policija, SV, sile za ZRP, Javno podjetje KZPS d.o.o., lastniki ali uporabniki zrakoplova ter osebe, ki opravljajo dolžnosti na krovu zrakoplova ali na letališčih ali drugih zmogljivostih za letalstvo.

Pri iskanju pogrešanega zrakoplova iz zraka lahko sodelujejo poleg zrakoplovov policije in SV tudi drugi domači in tuji zrakoplovi, katere, če je treba, kontrolorji zračnega prometa (Javno podjetje KZPS d.o.o.) usmerjajo na mesto nesreče.

Pogrešan zrakoplov na tleh iščejo policijske enote ter druge sile za ZRP.

Vsi udeleženci v akciji iskanja pogrešanega zrakoplova morajo imeti enotne Državne topografske karte RS 1:25.000.

Med silami ZRP lahko pri iskanju pogrešanega zrakoplova v Posavju sodelujejo:

- enota reševalnih psov, Kinološko društvo Brežice, katerih naloga je iskanje in reševanje pogrešanih oseb ter nudenje pomoči preživelim,
- podvodna reševalna služba, RP Krško, ki išče pogrešane in rešuje ponesrečene ob nesreči zrakoplova na vodi in iz vode,
- jamarska reševalna služba, JK Kostanjevica na Krki, ki lahko sodeluje pri zaščiti in reševanju tudi ob drugih nesrečah v skladu z organizacijo in sposobnostmi službe,
- območna združenja RKS iz Posavja, ki poizveduje za izginulimi oziroma pogrešanimi osebami, prenaša družinska sporočila in navezuje stike s svojci, sodeluje pri združevanju družin, evakuacijah ter vodi registre razseljenih oseb in evakuirancev in
- prostovoljci (gasilci, lovci in drugi).

V skladu z načelom postopnosti uporabe sil za ZRP, delovanje ob iskanju ali nesrečah zrakoplovov večjega obsega usklajuje poveljnik CZ za Posavje. Glede na oceno posledice nesreče poveljnik CZ za Posavje odloča o obsegu in vrsti vključenih regijskih sil za ZRP.

Občine v svojih načrtih ali delih načrta bolj podrobno opredelijo, katere sile bodo uporabile za iskanje pogrešanega zrakoplova in v kakšnem številu.

<b>D - 21</b>	<b>Topografska karta RS</b>
<b>D - 704</b>	<b>Navodilo za iskanje in reševanje zrakoplova (civilnega, vojaškega ali tujega vojaškega) z določitvijo nalog in odgovornosti med organizacijami in službami, ki sodelujejo pri iskanju in reševanju pogrešanega zrakoplova</b>

- **Prva pomoč in nujna medicinska pomoč**

Ranjenim in poškodovanim ob nesreči zrakoplova na kraju nesreče najprej pomagajo preživeli, očividci nesreče in pripadniki reševalnih služb, ki prvi prispejo na kraj nesreče.

Na Letališču Cerklje ob Krki nudijo prvo pomoč ob nesreči zrakoplova zaposleni na Letališču Cerklje ob Krki. V primeru nesreče vojaškega zrakoplova na Letališču Cerklje ob Krki oziroma znotraj 5 km območja bi potrebovali tudi nujno medicinsko pomoč ZD Brežice in SB Brežice.

Če se nesreča zgodi izven Letališča Cerklje ob Krki (oziroma izven 5 km območja), najprej pomagajo gasilci in druge ekipe sil za ZRP, ki prenesejo poškodovane do mesta za zdravstveno oskrbo, ki mora biti na območju, od koder je možen nadaljnji prevoz do zdravstvene oskrbe.

V okviru prve in nujne medicinske pomoči se v MZO izvajajo:

- najnujnejša zdravstvena oskrba in priprava preživelih za prevoz v zdravstvene ustanove v Posavju,
- prva psihološka pomoč,
- registracija udeležencev v nesreči in identifikacija oseb ter
- komunikacije (povezava z informacijskim centrom).

Iz mesta za zdravstveno oskrbo se prevažajo ponesrečenci do splošnih in specialističnih bolnišnic oziroma zdravstvenih domov.

Pri nesreči zrakoplova z manjšim številom žrtev, ko je le nekaj mrtvih in so trupla prepoznavna, opravljajo identifikacijo redne službe (zdravstvo, policija, na podlagi osebnih dokumentov žrtev).

Ob nesreči zrakoplova z večjim številom žrtev se po potrebi poleg rednih služb aktivira tudi enota za identifikacijo oseb pri Inštitutu za sodno medicino pri Medicinski fakulteti.

Zbiranje trupel opravljajo reševalne službe in pogrebne enote. Pred prevozom je potrebno vsa trupla in lastnino evidentirati. Ko so žrtve identificirane, se o tem obvesti svojce, o številu smrtnih žrtev pa tudi javnost.

Občine v svojih načrtih opredelijo potek prve medicinske pomoči, opredeliti napotitev v zdravstveno ustanovo, z zdravstvenimi ustanovami doreči potek zdravniškega pregleda, triaže in specialističnega pregleda, kdo bo izvajal higiensko protiepidemične preglede in oskrbo z zdravili, sanitetnim materialom in opremo, kako bodo aktivirane redne službe za identifikacijo oseb in kako poteka postopek za zahtevo po pomoči ekipe za identifikacijo mrtvih pri Medicinski fakulteti.

**P -27 Pregled zdravstvenih domov in zdravstvenih postaj v Posavju**

**P - 28 Pregled splošnih in specialističnih bolnišnic**

#### • Gašenje in reševanje ob požarih

Naloga gašenja požarov in reševanja na Letališču Cerklje ob Krki izvaja skladno z načrti zaščite in reševanja gasilska služba Letališča Cerklje ob Krki, ki je usposobljena za gašenje in reševanje iz posameznih tipov zrakoplovov. Po potrebi OC BRZOL **neposredno** zaprosi za pomoč PGE Krško.

Prostovoljna gasilska društva nudijo pomoč na zahtevo vodje letaliških gasilcev in jih aktivira operater Centra za obveščanje Brežice na osnovi Načrta aktiviranja PGD Občine Brežice in Občine Krško, ki se nahajata v Centru za obveščanje Brežice.

Naloga gašenja požarov in reševanja na zrakoplovu izven Letališča Cerklje ob Krki izvajajo skladno z načrti zaščite in reševanja:

- gasilska služba Letališča Cerklje ob Krki, ki je usposobljena za gašenje in reševanje iz posameznih tipov zrakoplovov po prihodu na mesto nesreče (do 5 km območje oziroma ob nesreči vojaškega zrakoplova)
- PGE Krško,
- PGD Sevnica in
- prostovoljna gasilska društva GZ v Posavju.

Gasilske enote sodelujejo pri različnih oblikah reševanja:

- gašenju požarov in reševanje ob požarih in eksplozijah,
- reševanje ukleščenih potnikov in posadke,
- pomoč pri prenosu ponesrečenca z mesta nesreče do mesta oskrbe,
- pomoč pri pripravi ponesrečenih za prevoz in
- druge splošne reševalne naloge.

Po obvestilu o požaru Center za obveščanje Brežice alarmira pristojno gasilsko enoto glede na lokacijo požara zrakoplova.

Organiziranje in vodenje gasilskih enot vodijo in usmerjajo vodje gasilskih intervencij. Za gašenje in reševanje na težko dostopnem terenu se lahko sile in sredstva za reševanje (reševalci, gasilci in druga intervencijska vozila) do kraja nesreče prepeljejo s helikopterji policije ali SV. Po opravljenih aktivnostih gasilske enote preventivno spremljajo stanje požarne ogroženosti.

Pri izvajanju naloge gašenje in reševanje ob požarih, kakor tudi pri ostalih zaščitnih ukrepih in nalogah, mora vodja intervencije sile za ZRP ob nesreči vojaškega zrakoplova opozoriti na možnost prevoza streliva in sprožitve katapultnega sedeža.

Občine morajo v svojih načrtih ali delih načrta opredeliti obveščanje ob požarih, organizacijo reševanja iz zgradb in ob nesreči z nevarnim blagom ter katere enote so namenjene za oskrbo s pitno vodo.

#### • Reševanje iz ruševin

Ob nesreči zrakoplova na težko dostopnem predelu ali ob nesreči zrakoplova na naseljeno območje se glede na posebnosti terena za iskanje ponesrečenih v Posavju aktivirajo:

- gasilske enote širšega pomena,
- prostovoljna gasilska društva,
- jamarska reševalna služba,
- podvodna reševalna služba,
- tehnično reševalne enote (regije in občin),
- enote reševalcev z reševalnimi psi.

Ob nesreči zrakoplova na težko dostopnem terenu se lahko za prevoz potrebne opreme za tehnično reševanje skladno s predpisi uporabijo helikopterji policije in SV.

Tehnično reševanje obsega:

- iskanje zasutih ljudi v ruševinah z geofoni in drugimi tehničnimi sredstvi oziroma psi za iskanje v ruševinah,
- reševanje ljudi in premoženja iz ogroženih in poškodovanih objektov in ruševin,
- odstranitev ovir na cestah, urejanju zasilnih poti in prehodov ter pomoč pri popravilu komunalne infrastrukture in odpravljanju drugih nujnih posledic ob nesreči zrakoplova ,

- urejanje lokacij za začasno nastanitev ogroženih prebivalcev in
- reševanje na vodi in iz vode.

Vodja intervencije organizira reševanje ponesrečenih iz poškodovanega zrakoplova, umik ranjenih, preživelih in mrtvih s kraja nesreče ter iskanje utopljenecv oziroma pogrešanih. Intervencija se zaključi, ko ni več neposredne nevarnosti za življenje in zdravje ljudi.

Delovanje organov, enot in služb ter drugih sil za ZRP v skladu z načelom postopnosti vodi, usmerja in usklajuje poveljnik CZ občine oziroma poveljnik CZ za Posavje.

Pri izvajanju navedenih nalog je prepovedano:

- dotikati se in premikati razbitine, ruševine ter druge vsebine zrakoplova brez predhodnega dovoljenja komisije za preiskovanje nesreče zrakoplova in ustreznega dokumentiranja in
- spreminjati kraj nesreče in brisati sledi nesreče.

Gasilske enote sodelujejo pri različnih oblikah reševanja iz ruševin:

- reševanje ukleščanih in blokiranih potnikov,
- pomoč pri prenosu ponesrečencev s kraja nesreče in s težje dostopnih predelov,
- pomoč pri pripravi ponesrečenih za prevoz in
- druge splošne reševalne naloge.

Občine morajo v svojih načrtih bolj podrobno opredeliti organizacijo reševanja zasutih iz ruševin oziroma reševanja iz visokih zgradb.

#### • **Reševanje na vodi in iz vode**

Iskanje pogrešanih in reševanje ponesrečenih na vodi in iz vode ter sodelovanje pri opravljanju nujnih zaščitnih in drugih del zaradi preprečitve in ublažitve posledic nesreč izvajajo, skladno s predpisi in svojimi aktivnostmi, naslednje enote:

- podvodna reševalna služba,
- gasilske enote, ki imajo za to usposobljene gasilce in
- tehnično reševalne enote, ekipe za reševanje na vodi in iz vode CZ.

#### • **Pomoč ogroženim in prizadetim svojcem oziroma prebivalcem**

Izpostava URSZR Brežice v sodelovanju s prevoznikom zrakoplova, MZIP, po potrebi tudi z MZZ, zdravstveno službo, policijo, socialno službo, poizvedovalno službo RKS, duhovniki različnih verskih skupnosti, prevajalsko službo in drugimi organi organizira **informacijski center** v primeru nesreče zrakoplova. Informacijski center lahko organizirajo tudi občine.

Poleg tega, da objavi telefonsko številko, informacijski center posreduje tudi informacije o nesreči, daje napotke prebivalcem na prizadetem območju, zbira, obdeluje in posreduje podatke o mrtvih in poškodovanih, ki jih nato posreduje štabu CZ za Posavje (le ta pa štabu CZ RS), drugim pristojnim organom, organizacijam in službam ter, če je tako odločeno tudi svojcem žrtev in poškodovanim. Informacijski center nudi tudi psihološko in duhovno pomoč prizadetim in svojcem žrtev, prevajalske storitve, pomoč pri oskrbi in nastanitvi nepoškodovanih in svojcev ter preživelim pri vzpostavitvi stikov s svojci.

Pomoč ogroženim in prizadetim svojcem oziroma prebivalcem nudijo različni strokovnjaki (psihologi, terapevti, duhovniki različnih verskih skupnosti, prevajalci in drugi). V ta namen se lahko vnaprej pripravijo zgibanke prve psihološke pomoči preživelim v nesreči z napotki, kako naj si pomagajo in kje lahko dobijo strokovno pomoč, če jo potrebujejo.

V vse programe usposabljanja pripadnikov sil za ZRP morajo biti vključene vsebine prve psihološke pomoči.

#### **D – 6 Navodilo za izvajanje psihološke pomoči**

#### **D - 7 Navodilo prebivalcem za ravnanje ob nesreči**

#### **• Zagotavljanje osnovnih pogojev za življenje**

Osnovni pogoji za življenje se vzpostavljajo ob nesreči večjega obsega. Osnovni pogoji za življenje bodo vzpostavljeni takrat, ko bodo izpolnjeni pogoji za preklic odrejenih zaščitnih ukrepov.

Zagotavljanje osnovnih pogojev za življenje ob nesreči zrakoplova obsega :

- nujna zdravstvena oskrba ponesrečencev in odstranitev trupel ter drugih ljudi in živali na ogroženem območju,
- nastanitev in oskrba ogroženih prebivalcev s pitno vodo, hrano, zdravili in drugimi osnovnimi potrebščinami,
- zagotovitev nujnih prometnih povezav in
- zaščita kulturne dediščine.

Za izvajanje nalog na področju zagotavljanja osnovnih pogojev za življenje so zadolžene zdravstvo, komunalna podjetja, pogrebne službe in organizacije za urejanje prostora, občine, poveljniki CZ občin in poveljnik CZ za Posavje.

Občine morajo v svojih načrtih ali delih načrta opredeliti, katere službe bodo ob nesreči zrakoplova zadolžene za opravljanje določenih nalog ter predvideti vključevanje drugih služb v izvajanje aktivnosti.

Sklep o preklicu izvajanja zaščitnih ukrepov in nalog sprejme poveljnik CZ za Posavje.

#### **D – 10 Osnovni pogoji za življenje ob naravnih in drugih nesrečah - priporočilo**

#### **D – 20 Vzorec sklepa o preklicu aktiviranja načrta ZiR ob nesreči**



## 9 OSEBNA IN VZAJEMNA ZAŠČITA

Osebna in vzajemna zaščita obsega vse ukrepe za preprečevanje in ublažitev posledic nesreče zrakoplova, ki jih izvajajo preživeli potniki in ogroženi prebivalci za zaščito njihovega zdravja in življenja ter varnosti njihovega premoženja.

Z ukrepi, ki jih morajo izvesti potniki ob nesreči zrakoplova za zavarovanje svojih življenj in imetja (požar na zrakoplovu in podobno), je dolžan potnike seznaniti prevoznik.

Občini, katerih prebivalci se nahajajo v območju nadzorovane cone letališča, sta dolžni v sodelovanju s prevoznikom dati prebivalcem napotke, kako ukrepati v primeru nesreče zrakoplova. V svojih načrtih predvidita zaščitne ukrepe in naloge, ki bi se izvajali ob nesreči zrakoplova in lahko v ta namen organizirata svetovalno službo.

Prav tako občini, ki se nahajata izven nadzorovane cone Letališča Cerklje ob Krki, v svojih načrtih predvidita zaščitne ukrepe in naloge, ki bi se izvajali ob nesreči zrakoplova in lahko v ta namen organizirata svetovalno službo, zlasti še za primer nesreče zrakoplova na naseljeno območje.

<b>D - 7</b>	<b>Navodilo prebivalcem za ravnanje ob nesreči</b>
--------------	--

## 10 RAZLAGA POJMOV IN OKRAJŠAV

### 10.1 Pomen pojmov

- **Javno letališče** je letališče, ki je namenjeno in odprto za zračni promet in javni zračni prevoz.
- **Kontroliran zračni prostor** je del zračnega prostora, določenih razsežnosti, v katerem je zagotovljena služba za vodenje zračnega prometa v obsegu, ki je opredeljen s klasifikacijo zračnega prostora.
- **Let zrakoplova** je gibanje zrakoplova od trenutka, ko se zrakoplov premakne z namenom vzleteti in do trenutka, ko se ustavi po pristanku.
- **Letalski prevoznik** pomeni podjetje za zračni prostor z veljavno operativno licenco.
- **Letališče** je določeno območje na kopnem ali v vodi (vključno z zgradbami, napeljavami in opremo), delno ali v celoti namenjeno za prihode in odhode zrakoplovov in za njihovo gibanje po tleh.
- **Nadzorovana cona letališča (CTR – Control Zone)** je določen kontroliran del zračnega prostora nad letališčem in okrog njega, namenjen varovanju letališkega prometa.
- **Mešano letališče** je vojaško letališče, na katerem je dovoljen tudi civilni zračni promet.
- **Nesreča** je po zakonu o letalstvu dogodek, povezan z obratovanjem zrakoplova, ki se zgodi tedaj, ko se ena ali več oseb oziroma stvari vkrca v zrakoplov, s katerim se namerava opraviti let, do tedaj, ko se opravi izkrcanje in zaradi katerega je
  - ena ali več oseb smrtno ponesrečenih ali težje poškodovanih oziroma so stvari močno poškodovane ali uničene, kot posledica nahajanja v zrakoplovu, ali neposrednega stika z delom zrakoplova vključno z deli, ki so se oddvojili, ali izpostavljenosti reaktivnemu pišu, razen, če so poškodbe posledica naravnih vzrokov, če gre za samopoškodbe ali če poškodbe povzročijo druge osebe, ali so poškodovani slepi potniki, ki se skrivajo zunaj območij, ki so običajno namenjena potnikom in posadki,
  - na zrakoplovu nastala poškodba ali napaka na strukturi, ki negativno vpliva na strukturno moč, delovanje ali letalne karakteristike zrakoplova in bi zahtevalo večje popravilo ali zamenjavo poškodovanega dela, razen okvare ali poškodbe motorja, ki je omenjena samo nanj, njegov pokrov ali dodatke, ali okvare propelerja, konca krila, antene, zračnice, zavor, aerodinamičnih prehodov, manjše zareze ali vbodne luknje na površini zrakoplova,
  - zrakoplov izgubljen ali popolnoma nedostopen.
- **Nesreča** je po zakonu o varstvu pred naravnimi in drugimi nesrečami dogodek ali vrsta dogodkov, povzročenih po nenadzorovanih naravnih in drugih silah, ki prizadenejo oziroma ogrozijo življenje ali zdravje ljudi, živali ter premoženje, povzročijo škodo na kulturni dediščini in okolju v takšnem obsegu, da je za njihov nadzor in obvladovanje potrebno uporabiti posebne ukrepe, sile in sredstva, ker ukrepi rednih dejavnosti, sile in sredstva ne zadostujejo.
- **Območje letališča** je območje znotraj letališke ograje.
- **Vzletišče** je določena kopenska ali vodna površina, ki je v celoti ali deloma namenjen za pristajanje, vzletanje ali gibanje zrakoplovov samo določenih vrst in kategorij.
- **Zračna pot** je kontroliran zračni prostor ali njegov del v obliki tridimenzionalnega koridorja, opremljen z radio navigacijskimi napravami.
- **Zračni promet** je gibanje zrakoplovov po zraku (let) in po letališčih ter vzletiščih.

- **Zračni prostor** RS obsega zračni prostor nad kopnim ter obalnim morjem in notranjimi vodami, ki so pod suverenostjo RS. Zračne poti v Sloveniji so glede na razvrstitev zračnega prostora v RS razdeljene v razrede C, D, E in G. Razredi C, D in E predstavljajo nadzorovani zračni prostor, zračni prostor razreda G pa je sloj prostega letenja, v katerem ni organizirane službe kontrole letenja.
- **Zrakoplov** je vsaka naprava, ki se lahko obdrži v atmosferi zaradi reakcije zraka, razen reakcije zraka na zemeljsko površino.
- **Zrakoplov v sili** je položaj zrakoplova, pri katerem so podane okoliščine, ki kažejo na to, da se je nesreča skoraj zgodila.

## 10.2 Razlaga okrajšav

CNKZP	Center za nadzor kontrole zračnega prometa
BNZP	Bataljon za nadzor zračnega prostora
CORS	Center za obveščanje Republike Slovenije
CTR	Control zone (nadzorovana cona)
CZ	Civilna zaščita
CZ RS	Civilna zaščita Republike Slovenije
ECAC	Evropska konferenca civilnega letalstva
ELME	Ekološki laboratorij z mobilno enoto
ELT	Emergency Local Transmitter
EMS	Evropska potresna lestvica
EU	Evropska unija
EUROCONTROL	Evropska organizacija za varnost zračne plovbe
GEŠP	Gasilske enote širšega pomena
GIS Ujme	Geografsko informacijski sistem Ujme
ICAO	Mednarodna organizacija civilnega letalstva (International civil Aviation Organization)
JAA	Skupnost letalskih organov
Javno podjetje	
KZPS d.o.o.	Javno podjetje Kontrola zračnega prometa Slovenije d.o.o.
LEBA	Letalska baza
MO	Ministrstvo za obrambo
MZIP	Ministrstvo za infrastrukturo in promet
MZ	Ministrstvo za zdravje
NATO	North Atlantic Treaty Organisation – Organizacija severnoatlantske pogodbe
NEK	Nuklearna elektrarna Krško
OC BRZOL	Operativni center Brigada zračne obrambe in letalstva
OKC PU	Operativno komunikacijski center policijske uprave
OKZP	Območna kontrola zračnega prometa
PGD	Prostovoljna gasilska društva
PGE	Poklicna gasilska enota
POVC	Poveljniški center
PS SV	Poveljstvo sil Slovenske vojske
PU	Policijska uprava
ReCO	Regijski center za obveščanje
RKB	Radiološka, kemična in biološka zaščita
RS	Republika Slovenija
RKS	Rdeči križ Slovenije
SB	Splošna bolnišnica
STA	Slovenska tiskovna agencija

<b>SV</b>	<b>Slovenska vojska</b>
<b>URSZR</b>	<b>Uprava Republike Slovenije za zaščito in reševanje</b>
<b>UTC</b>	<b>univerzalni svetovni čas, Univerzal time Coordinated</b>
<b>UKOM</b>	<b>Urad Vlade RS za komuniciranje</b>
<b>ZA-RE</b>	<b>Radijske zveze v sistemu zaščite in reševanja</b>
<b>ZIR</b>	<b>Zaščita in reševanje</b>
<b>ZRP</b>	<b>Zaščita, reševanje in pomoč</b>

## 11 SEZNAM PRILOG IN DODATKOV

### 11.1 Skupne priloge

- P - 1 Podatki o poveljniku CZ, namestniku poveljnika CZ in članih Štaba CZ
- P - 2 Podatki o odgovornih osebah in zaposlenih na Izpostavi URSZR Brežice
- P - 3 Pregled sil za ZRP
- P - 4 Podatki o organih, službah in enotah CZ
- P - 6 Pregled osebne in skupne opreme ter sredstev pripadnikov enot za ZRP
- P - 7 Pregled javnih in drugih služb, ki opravljajo dejavnosti, pomembne za zaščito, reševanje in pomoč
- P - 11 Pregled gasilskih enot s podatki o poveljnikih in namestnikih poveljnikov
- P - 12 Pregled gasilskih enot širšega pomena in njihovih pooblastil s podatki o poveljnikih in namestnikih poveljnikov
- P - 13 Pregled avtomobilskih lestev za gašenje in reševanje iz visokih zgradb
- P - 15 Podatki o odgovornih osebah, ki se jih obvešča o nesreči
- P - 17 Seznam prejemnikov informativnega biltena URSZR
- P - 18 Seznam medijev, ki bodo posredovali obvestila o izvedenem alarmiranju in napotke o izvajanju zaščitnih ukrepov in nalog
- P - 19 Radijski imenik sistema ZARE
- P - 21 Pregled objektov, kjer je možna začasna nastanitev ogroženih prebivalcev in njihove zmogljivosti ter lokacije primerne za postavitve zasilnih bivališč
- P - 22 Pregled organizacij, ki zagotavljajo prehrano
- P - 24 Pregled enot, služb in drugih operativnih sestavov društev in nevladnih organizacij, ki sodelujejo pri reševanju
- P - 25 Pregled humanitarnih (človekoljubnih) organizacij, ki sodelujejo pri oskrbi prebivalcev
- P - 26 Pregled centrov za socialno delo
- P - 27 Pregled zdravstvenih domov, zdravstvenih postaj in reševalnih postaj
- P - 28 Pregled splošnih in specialističnih bolnišnic
- P - 30 Pregled stacionarnih virov tveganja zaradi nevarnih snovi
- P - 31 Pregled kulturne dediščine
- P - 34 Seznam odgovornih oseb Inšpektoratov RS v Posavju
- P - 35 Seznam oseb, pristojnih za stike z javnostjo v Posavju
- P - 36 Telefonska številka, na kateri lahko občani dobijo informacije o nesreči
- P - 38 Obvestila prebivalcem, posredovana iz Centra za obveščanje Brežice

### 11.2 Posebne priloge

- P - 700 Seznam letališč in vzletišč
- P - 701 Podatki o upravljavcih mednarodnih in mešanega letališča v RS
- P - 702 Evidenčni list o vzdrževanju načrta
- P - 703 Podatki o nadzorovanih conah (CTR) letališč v RS
- P - 704 Pregled enot Letališča Cerklje ob Krki, ki sodelujejo pri reševanju
- P - 705 Seznam letalskih prevoznikov v RS

### 11.3 Skupni dodatki

- D - 1 Načrtovana finančna sredstva za izvajanje načrta ZiR

- D - 2 Načrt Izpostave URSZR Brežice za zagotovitev prostorskih in drugih pogojev za delo poveljnika CZ za Posavje in Štaba CZ za Posavje
- D - 3 Načrt organizacije in delovanja regijskega logističnega centra ter prevzema in razdelitve mednarodne pomoči na letališču Cerklje ob Krki
- D - 4 Načrt zagotavljanja zvez ob nesreči
- D - 6 Navodilo za izvajanje psihološke pomoči
- D - 7 Navodilo prebivalcem za ravnanje ob nesreči
- D - 8 Navodilo za obveščanje ob nesreči
- D - 9 Zaščitni ukrep evakuacija - priporočilo
- D - 10 Osnovni pogoji za življenje ob naravnih in drugih nesrečah - priporočilo
- D - 11 Zaščitni ukrep - Sprejem in oskrba ogroženih prebivalcev - priporočilo
- D - 14 Vzorec odredbe o aktiviranju sil in sredstev za ZRP
- D - 15 Vzorec delovnega naloga
- D - 19 Vzorec sklepa o aktiviranju načrta ZiR ob nesreči
- D - 20 Vzorec sklepa o preklicu aktiviranja načrta ZiR ob nesreči
- D - 22/1 Načrt dejavnosti Izpostave URSZR Brežice in Centra za obveščanje Brežice
- D - 22/2 Načrt dejavnosti PU Novo mesto
- D - 22/3 Načrt dejavnosti Vojašnice Jerneja Molana Cerklje ob Krki
- D - 22/5 Načrt dejavnosti SB Brežice
- D - 21 Topografska karta RS
- D - 24 Radiološka, kemijska in biološka zaščita – razdelava zaščitnega ukrepa za pomoč pri načrtovanju in izvajanju ukrepa
- D - 25 Znaki za alarmiranje
- D - 26 Dokumenti o mobilizaciji/aktiviranju pripadnikov regijskih enot in služb za ZRP v Posavju
- D - 28 Program usposabljanja, urjenja in vaj

#### 11.4 Posebni dodatki

- D - 700 Karte zračnih poti na območju Posavja
- D - 701 Razvrstitev zrakoplovov
- D - 702 Obrazec za obveščanje Centra za obveščanje Brežice o zrakoplovu v sili oziroma o nesreči zrakoplova
- D - 703 Navodilo prvim posredovalcem za zavarovanje sledi nesreče zrakoplova
- D - 704 Navodilo za iskanje in reševanje zrakoplova (civilnega, vojaškega, tujega vojaškega) z določitvijo nalog in odgovornosti med organizacijami in službami, ki sodelujejo pri iskanju n reševanju pogrešanega zrakoplova
- D - 705 Podatki o Letališču Cerklje ob Krki
- D - 708 Ocena ogroženosti zaradi nesreče zrakoplova v Posavju