



REPUBLIKA SLOVENIJA  
**VLADA**

ŠTAB CIVILNE ZAŠČITE ZA POSAVJE

Cesta svobode 15, 8250 Brežice

T: 07 490 62 00

F: 07 490 62 20

Številka: 842-18/2007-69

Datum: 5.12.2007

# **REGIJSKI NAČRT ZAŠČITE IN REŠEVANJA OB MNOŽIČNI NESREČI NA AVTOCESTI V POSAVJU**

*Verzija 1.0*

## KAZALO

<b>1</b>	<b>MNOŽIČNA NESREČA NA AVTOCESTI.....</b>	<b>3</b>
1.1	Uvod .....	3
1.2	Splošni podatki o odseku avtoceste .....	3
1.3	Vzroki in značilnosti nesreče na avtocesti .....	5
1.4	Sklepne ugotovitve.....	6
<b>2</b>	<b>OBSEG NAČRTOVANJA .....</b>	<b>8</b>
2.1	Temeljne ravni načrtovanja .....	8
2.2	Temeljna načela zaščite, reševanja in pomoči .....	8
<b>3</b>	<b>KONCEPT ZAŠČITE REŠEVANJA IN POMOČI .....</b>	<b>10</b>
3.1	Temeljne podmene načrta .....	10
3.2	Zamisel izvedbe zaščite in reševanja .....	10
3.3	Uporaba načrta .....	12
<b>4</b>	<b>SILE, SREDSTVA IN VIRI ZA IZVAJANJE NAČRTA.....</b>	<b>14</b>
4.1	Pregled organov in organizacij, ki sodelujejo pri izvedbi nalog iz regijske pristojnosti... ..	14
4.2	Materialno-tehnična sredstva za izvajanje načrta .....	15
4.3	Predvidena finančna sredstva .....	15
<b>5</b>	<b>OPAZOVANJE, OBVEŠČANJE IN ALARMIRANJE .....</b>	<b>16</b>
5.1	Opazovanje in obveščanje .....	16
5.2	Alarmiranje.....	18
<b>6</b>	<b>AKTIVIRANJE SIL IN SREDSTEV.....</b>	<b>19</b>
6.1	Aktiviranje organov vodenja in sil za ZRP .....	19
6.2	Zagotavljanje materialne in finančne pomoči.....	21
<b>7</b>	<b>UPRAVLJANJE IN VODENJE.....</b>	<b>22</b>
7.1	Organi in njihove naloge .....	22
7.2	Operativno vodenje .....	24
7.3	Organizacija zvez.....	25
<b>8</b>	<b>UKREPI IN NALOGE ZAŠČITE, REŠEVANJA IN POMOČI.....</b>	<b>26</b>
8.1	Ukrepi zaščite, reševanja in pomoči .....	26
8.2	Naloge zaščite, reševanja in pomoči .....	28
<b>9</b>	<b>OSEBNA IN VZAJEMNA ZAŠČITA.....</b>	<b>34</b>
<b>10</b>	<b>RAZLAGA POJMOV IN OKRAJŠAV.....</b>	<b>35</b>
10.1	Pomen pojmov .....	35
10.2	Razlaga okrajšav .....	35
<b>11.</b>	<b>SEZNAM PRILOG IN DODATKOV .....</b>	<b>37</b>
11.1	Seznam prilog - skupne .....	37
11.2	Seznam prilog – po načrtu .....	37
11.3	Seznam dodatkov - skupni.....	37
11.4	Seznam dodatkov – po načrtu .....	38

## 1 MNOŽIČNA NESREČA NA AVTOCESTI

### 1.1 Uvod

Regijski načrt zaščite in reševanja ob množični nesreči na avtocesti v Posavju, ver.2.0 je izdelan za primer množične nesreče na avtocesti A2, »Karavanke -Obrežje« na relaciji »Smednik-Obrežje« in je posodobitev omenjenega regijskega načrta, verzija 1.0.

Zakon o javnih cestah (UL RS, števil. 33/06-UPB1, 45/08) deli in kategorizira avtocesto glede na pomen in povezovalne funkcije v prostoru kot državno javno cesto.

**Javne ceste** so prometne površine splošnega pomena za cestni promet, ki jih lahko vsak prosto uporablja na način in pod pogoji, določenimi s predpisi, ki urejajo javne ceste in varnost prometa na njih. Javne ceste so javno dobro in so izven pravnega prometa.

**Avtocesta** (AC) je državna cesta, namenjena daljinskemu prometu motornih vozil, ki izpolnjujejo predpisane pogoje za avtocesto in je označena s predpisanim prometnim znakom.

Regijski načrt zaščite in reševanja je pripravila Izpostava URSZR Brežice in je izdelan na podlagi Zakona o varstvu pred naravnimi in drugimi nesrečami (UL RS, števil. 51/06-UPB1) ter Uredbe o vsebini in izdelavi načrtov zaščite in reševanja (UL RS, števil. 24/12) in sklepa Vlade RS št. 84200-1/2006-3, z dne 7. 12. 2006.

Na državnem cestnem omrežju so vsa motorna vozila v 2008 prevozila 12.711 milijonov vozniških kilometrov (v letu 2007 12.121). Na avtocestah in hitrih cestah so vsa motorna vozila v letu 2008 skupaj prevozila 5.637,4 milijona vozniških kilometrov, osebna vozila pa 9.490,4 milijona vozniških kilometrov. Glede na leto 2007 se je promet na avtocestah povečal kar za 21,2%.

Povprečni letni dnevni promet je v letu 2008 na avtocestah znašal 27.543 vozil (v letu 2007 pa 26.917 vozil na dan), na nekaterih avtocestnih odsekih pa povprečni letni dnevni promet presega 60.000 vozil na dan.

### 1.2 Splošni podatki o odseku avtoceste

Za odsek avtoceste na območju, ki je v pristojnosti Izpostave URSZR Brežice za ukrepanje ob množični nesreči na avtocesti, je s strani DARS d.d. zadolžena avtocestna baza (ACB) Novo mesto z Izpostavo Drnovo.

V Posavju poteka skupno **29,3 km avtoceste**, pri čemer je zajeto območje od Gmajne do vključno mejnega prehoda Obrežje. Celotna trasa avtoceste je izvedena tako, da najbolj optimalno prevzame regionalni promet.

Avtocesta je funkcionalno zaključen in povezan objekt, sestavljen iz:

- voziščne konstrukcije,
- priključkov na avtocesto,
- počivališč in bencinskih servisov,
- predorov,
- viaduktov in ekoduktov,
- nadvozov in podvozov,
- cestninskih postaj,
- mostov,
- interventnih prehodov.

Avtocestni odsek Smednik – Obrežje je v celoti zasnovan kot štiripasovna avtocesta z odstavnima pasovoma in vmesnim ločilnim pasom. Normalni prečni profil avtoceste znaša 26,6 m (štirje vozni

pasovi so širine 3,75 m, odstavna pasova 2,5 m, bankini 1,3 m, robna pasova ob prehitevalnem pasu 0,5m in srednji ločilni pas 3 m) z betonsko oziroma jekleno varnostno ograjo.

Projektirana in dovoljena hitrost je 130 km/h, razen na odsekih od Griča do konca viadukta Čatež ter pred viaduktom Čatež do Griča skozi galerijo Čatež, kjer je omejitev 100 km/h. Največji vzpon avtoceste znaša 2 odstotka, minimalni prečni sklon je 2,5 odstotka.

Na avtocestnem odseku v Posavju ni nobenega predora.

Na celotnem odseku je 11 vmesnih prehodov med smernimi vozišči. Pri tem je potrebno upoštevati, da so za demontažo varnostne ograje potrebne štiri ure, zato bi se v primeru množične nesreče na avtocesti za potrebe reševanja uporabljali obstoječi izvozi na avtocesto.

#### **P – 503 Potek avtoceste A2 v Posavju - karta**

#### **P – 504 Podatki o avtocestnih odsekih in priključkih na avtocesto v Posavju**

#### **P – 505 Podatki o omejitvah hitrosti na priključkih avtoceste AC**

#### **P - 506 Podatki o intervencijskih (vmesnih) prehodih**

Na območju ščitenja podtalnice so vse površinske vode iz AC vodene po vodotesni cestni kanalizaciji do lovilcev olj in od tu naprej v vodotoke. Na preostalem delu AC so površinske vode iz AC, ki se zbirajo preko cestne kanalizacije (vkopi in visoki nasipi), vodene preko zemeljskih vodnih zadrževalnikov.

Na celotni trasi avtoceste v Posavju je večje število zadrževalnikov vode in dve čistilni napravi.

#### **P – 508 Zadrževalniki vode in čistilne naprave na avtocesti v Posavju**

Trasa AC poteka v neposredni bližini oz. skozi številna naselja, ki se nahajajo v cca. 1km pasu od trase avtoceste.

#### **P – 507 Naselja, ki se nahajajo v neposredni bližini avtoceste v Posavju**

Na avtocesti Smednik – Obrežje so naslednji objekti:

- 16 nadvozov nad avtocesto,
- čelna cestninska postaja,
- stranska cestninska postaja,
- 3 počivališča.

#### **P – 509 Podatki o obremenjenosti in nesrečah na avtocesti v Posavju**

### **Posebnosti urejanja prometa ob poslabšanih vremenskih razmerah**

#### **Toča, močni nalivi**

Ob močnejših nalivih ali toči vozniki upočasnijo vožnjo, poslabšajo se vozne razmere in vidljivost. Velikokrat pa vozniki ustavljajo pod mostovi in s tem povzročajo ovire na cesti.

#### **Poledica**

Nastanek poledice je najpogostejši na viaduktih (odsek Krška vas - Obrežje) in na vseh ostalih manjših objektih, pri katerih je večja možnost podhladitve v zimskem času. Upravlavec ceste redno meri temperaturo tal in zraka na najbolj izpostavljenih točkah in preventivno posipa cestišče.

## **Sneg**

Upravljavca avtoceste skrbi za pluzenje cestišča s pluznimi skupinami. Pluzni čas ene skupine iz avtocestne baze znaša 1,30 ure.

- **Megla**

Glede na izkušnje je pojav megle pogost pojav v Posavju, še posebej je megla izrazita na prehodu iz Krakovskega gozda na Krško polje.

## **1.3 Vzroki in značilnosti nesreče na avtocesti**

Po podatkih Direkcije Republike Slovenije za ceste so slovenske avtoceste in hitre ceste v letu 2011 prevzele več kot 48,7% vsega prometa, ki se je v tem letu odvijal na celotnem slovenskem državnem cestnem omrežju, čeprav predstavlja delež avtocest in hitrih cest v slovenskem državnem cestnem omrežju komaj dobrih 9,3 % njegove dolžine. Podatki o povprečnem številu vozil na dan na cestninskih postajah kažejo porast dnevnega prometa (podatki spletna stran DARS, 2014)

Delež prometnih nesreč na avtocestah glede na celotno državno cestno omrežje znaša 5,6 %. Ob upoštevanju prometa ter vseh prometnih nesreč so slovenske avtoceste v povprečju mnogo varnejše od ostalih slovenskih cest.

Po podatkih PU Novo mesto se je število prometnih nesreč na avtocesti v primerjavi s preteklimi leti zmanjšalo. Zmanjšalo se je število smrtnih žrtev v prometnih nesrečah, več poškodovancev pa je utrpelo lažje in težje telesne poškodbe.

Najpogostejši dejavniki prometnih nesreč na slovenskih avtocestah so neprilagojena hitrost, nepravilna stran smeri vožnje in neustrezna varnostna razdalja. Po podatkih PU Novo mesto so bili navedeni dejavniki tudi v Posavju prisotni v 53 % vseh prometnih nesreč na avtocesti.

Število izrečenih policijskih ukrepov na območju PU Novo mesto ter število izrečenih ukrepov zaradi prevelike hitrosti na avtocesti se je povečalo.

Policisti vse pogosteje ugotavljajo tudi druge kršitve, kot so nenakazovanje spremembe smeri vožnje, vožnja po prehitevalnem pasu, ko voznik ne prehiteva, uporaba mobilnega telefona, itd.

### **Vzroki za nastanek nesreče so:**

- človeški faktor,
- malomarnost,
- tehnološke napake strojev in opreme,
- vremenski pogoji (veter, poledica, megla, toča, sneg),
- predmeti na cesti, ki so lahko posledica slabo pritrjenega tovora na vozilih, delov drugih vozil, lahko tudi predmeti, katere je na cesto zanesel močan veter,
- živali na cesti, ki na cesto največkrat zaidejo preko priključkov na avtocesto,
- neznani oziroma ostali vzroki.

### **Značilnosti nesreče na avtocesti:**

V nesreči je lahko:

- udeleženi veliko število vozil, voznikov in sopotnikov,
- veliko mrtvih in ranjenih, ki jih je potrebno oskrbeti,
- poškodovanih večje število živali,
- nastala velika materialna škoda,
- vpliv na okolje ob avtocesti in avtocesti ali širše (požar, nevarna snov),
- zastoj v prometu na drugih prometnicah zaradi zaprtja avtoceste, ki traja več ur,

- pritegnjena velika pozornost medijev,
- istočasno več nesreč na več odsekih avtoceste zaradi naleta vozil,
- večje število ljudi, ki imajo psihološke težave (preživeli, reševalci in svojci).

### Verjetne posledice nesreče

- so različne, od posledic pri manjši nesreči z lažjimi poškodbami in manjšo materialno škodo pa do katastrofalnih posledic pri najhujši možni nesreči z nevarno snovjo.
- prometni nesreči lahko sledi iztekanje nevarnih snovi v okolje, v hujših primerih pa se lahko razvije v požar in eksplozijo. Pri nesreči z nevarno snovjo obstaja tudi možnost ogrožanja ljudi in živali v bližini nesreče. Iztekanje nevarnih snovi v podtalnico in vodotoke praviloma ni možno, ker ima avtocesta urejeno zbiranje meteorne vode.
- pri nastanku požara se posledice predvidevajo na vozilih in gradbenih objektih. Obstaja možnost širjenja požara v naravno okolje – gozd.
- ogroženost objektov na AC pred naravni nesrečami je zelo mala. Vsi objekti so grajeni potresno varno, poplave in plazovi pa prav tako ne ogrožajo trase AC.

## 1.4 Sklepne ugotovitve

Družba za avtoceste v Republiki Sloveniji (v nadaljevanju DARS d.d.) je po Zakonu o spremembah in dopolnitvah zakona o družbi za avtoceste v Republiki Sloveniji (ZDARS-A) odgovorna za upravljanje in vzdrževanje avtocest.

Na podlagi Zakona o javnih cestah je DARS d.d. odgovoren za določene naloge in odgovornosti, med drugim tudi za nadzor stanja, prometno ureditev in izvajanja nalog rednega vzdrževanja avtocest. Podrobneje so razmerja opredeljena v koncesijski pogodbi o upravljanju in vzdrževanju avtocest, ki jo ima DARS d.d. sklenjeno z Republiko Slovenijo, kjer je določeno tudi omrežje javnih cest, ki so v pristojnosti DARS d.d.

Za preprečitev oziroma ublažitev in odpravo posledic nesreč na avtocesti je potrebno zagotoviti, da:

- upravljavec avtoceste upošteva normativno ureditev, nadzira stanje avtoceste 3x dnevno, nadzira prometno ureditev in izvaja naloge rednega vzdrževanja na avtocesti,
- se usposobijo dežurni delavci DARS-a v nadzornem centru v Ljubljani, avtocestnih vzdrževalnih bazah in Prometno informacijskih centrih za pravočasno in ustrezno obveščanje ter izvedbo vseh potrebnih ukrepov v skladu s predpisi in navodili,
- izvede pravočasno obveščanje udeležencev v prometu na preusmeritev prometa oziroma obvoz na druge državne ceste,
- se zagotovi takojšnje in učinkovito zavarovanje kraja dogodka in izvedbo s tem povezanih ukrepov,
- se zagotovi možnost prihoda interventnim službam na kraj nesreče (sprostitvev prevoznosti voznih pasov, pravočasna odstranitev zaščitne ograje do prihoda intervencijskih vozil) oz. ustrezno urediti intervencijske dostope,
- se zagotovi ustrezna koordinacija intervencijskih sil (vzpostavitev ustreznega poveljniškega mesta na mestu nesreče ali v AC bazi),
- se opremi reševalne službe z ustrezno reševalno opremo (prostovoljna gasilska društva) in se jih usposobi za ravnanje z opremo,
- se dogradi inteligentni prometni sistem za nadzor in vodenje prometa tudi v Posavju,
- da pristojni organi in službe nadzirajo udeležence v prometu, da upoštevajo določila zakona o varnosti v cestnem prometu in druge predpise s področja varnosti v cestnem prometu,
- večji poudarek preventivi s poudarkom na obveščanju javnosti, ozaveščanju voznikov o varni vožnji, izdelavi in delitvi preventivnega materiala voznikom, obvezni uporabi odsevnih

brezrokavnikov, doslednem upoštevanju prometnih predpisov, signalizacije ter obvestil DARS-a.

## 2 OBSEG NAČRTOVANJA

### 2.1 Temeljne ravni načrtovanja

Regijski načrt zaščite in reševanja ob množični nesreči na avtocesti izdelata Izpostava URSZR Brežice v sodelovanju z DARS, d.d, ACB Novo mesto (obratni načrt zaščite in reševanja za primer množične nesreče na avtocesti na območju ACB Novo mesto).

Temeljni načrt je regijski načrt, s katerim morajo biti usklajeni obratni načrt DARS, d.d, ACB Novo mesto in načrti dejavnosti.

Načrte svojih dejavnosti ob množični nesreči na avtocesti izdelajo:

- Policijska uprava Novo mesto,
- PGE Krško,
- GZ Brežice,
- GZ Krško,
- Zdravstveni dom Krško in Brežice,
- Splošna bolnišnica Brežice.

Občini Brežice in Krško izdelata za območja, ki so lahko ob množični nesreči na avtocesti prizadeta zaradi nesreče z nevarno snovjo, dokumente za izvajanja zaščitnih ukrepov in nalog zaščite in reševanja.

Za nesreče na mejnem območju s sosednjo regijo se regijski načrt uskladi z regijskim načrtom zaščite in reševanja ob množični nesreči na avtocesti za Dolenjsko.

**P – 510 Evidenčni list o vzdrževanju načrta**

**D – 502 Regijska ocena ogroženosti ob množični nesreči na avtocesti v Posavju**

### 2.2 Temeljna načela zaščite, reševanja in pomoči

Zaščita, reševanje in pomoč ob množični nesreči na avtocesti se organizira v skladu z naslednjimi načeli:

- **Načelo pravice do varstva.** Vsakdo ima pravico do varstva pred naravnimi in drugimi nesrečami. Zaščita in reševanje človeških življenj imata prednost pred vsemi drugimi zaščitnimi in reševalnimi dejavnostmi.
- **Načelo pomoči.** Ob nesreči je vsakdo dolžan pomagati po svojih močeh in sposobnostih.
- **Načelo javnosti.** Podatki o nevarnostih, ter o dejavnosti regijskih (državnih) organov, lokalnih skupnosti in drugih izvajalcev nalog zaščite in reševanja so javni. Država in lokalna skupnost morata zagotoviti, da je prebivalstvo obveščeno o nevarnostih na območju, na katerem se je zgodila nesreča.
- **Načelo preventive.** Regija (država) in lokalne skupnosti pri zagotavljanju varstva pred naravnimi in drugimi nesrečami, v skladu s svojimi pristojnostmi, prednostno organizirata izvajanje preventivnih ukrepov.
- **Načelo odgovornosti.** Vsaka fizična in pravna oseba je v skladu z zakonom odgovorna za izvajanje ukrepov varstva pred naravnimi in drugimi nesrečami.
- **Načelo postopnosti pri uporabi sil in sredstev.** Ob nesreči na avtocesti se poleg sil in sredstev upravljavca avtoceste aktivirajo javne reševalne službe v regiji, ki so določene za reševanje ob nesrečah oz. sile in sredstva regije. Ob nesreči z nevarnim blagom se aktivirajo intervencijske enote prevoznika, ki s pomočjo javnih reševalnih služb pričnejo z izvajanjem zaščite, reševanja in pomoči.
- **Načelo zakonitosti.** Vsaka fizična in pravna oseba je v skladu z zakonom odgovorna za izvajanje ukrepov varstva pred naravnimi in drugimi nesrečami.



- **Načelo varstva reševalcev.** Potrebno je zagotoviti varnost posameznikov, ki sodelujejo pri zaščiti in reševanju.

### 3 KONCEPT ZAŠČITE REŠEVANJA IN POMOČI

#### 3.1 Temeljne podmene načrta

- Regijski načrt zaščite in reševanja ob množični nesreči na avtocesti v Posavju je izdelan za ukrepanje v primeru množične nesreče na avtocesti A2 na odseku »Smednik - Obrežje«.
- **Javne ceste** so prometne površine splošnega pomena za cestni promet, ki jih lahko vsak prosto uporablja na način in pod pogoji, določenimi s predpisi, ki urejajo javne ceste in varnost prometa na njih. **Avtocesta** je državna cesta, namenjena daljinskemu prometu motornih vozil, ki izpolnjujejo predpisane pogoje za avtocesto in je označena s predpisanim prometnim znakom.
- **Množična nesreča na avtocesti** je, kadar je v nesreči umrlo ali je težje telesno poškodovanih več kot 10 oseb. Množična nesreča na avtocesti je tudi, če je v nesreči udeleženo 1 ali več tovornih vozil, ki prevažajo nevarno snov in je ob nesreči prišlo do eksplozije ali uhajanja nevarne snovi v okolje, ki ima škodljive učinke na ljudi in širše okolje.
- **Policija** na mestu nesreče ugotovi, ali gre za množično nesrečo in o tem obvesti Center za obveščanje Brežice.
- Ob nesreči v cestnem prometu je za operativno izvajanje nalog zaščite, reševanja in pomoči na kraju nesreče odgovoren vodja intervencije, ki koordinira delovanje vseh reševalnih ekip. Vodja intervencije je vodja interventne skupine gasilske enote širšega pomena.
- Vodja intervencije, po odločitvi preiskovalnega sodnika (ki vodi ogled kraja nesreče, odloča o poteku in zaključku ogleda kraja nesreče), zaradi čim hitrejše odprave posledic nesreče in sprostitev prometa na avtocesti, dredi odvoz poškodovanih vozil z vozili AMZS d.d oziroma z vozili druge ustrezne službe.
- Ob nesreči pri prevozu nevarnega blaga je prevoznik tisti, ki mora zavarovati, pobrati ali odstraniti oziroma dati nevarno blago na za to določen prostor ali poskrbeti, da ni več nevarnosti. Če prevoznik tega ne more izvesti, na njegove stroške to stori organizacija, ki je pooblaščen za reševanje nesreč z nevarnim blagom.
- Ob nesreči na avtocesti, kjer je prišlo do uhajanja nevarne snovi v okolje in ogroža prebivalce v bližini mesta nesreče, operater Centra za obveščanje Brežice o nevarnosti obvesti:
  - pristojne organe v občini, kjer se je zgodila nesreča na avtocesti in
  - ogrožene prebivalce preko javnega alarmiranja in medijev.

#### 3.2 Zamisel izvedbe zaščite in reševanja

##### Koncept odziva ob nesreči na avtocesti

Koncept odziva ob nesreči na avtocesti temelji na dogodkih in posledicah, ki bi jih lahko nesreča povzročila (človeške žrtve, materialna škoda in škoda v naravnem okolju). Izredni dogodek in manjše prometne nesreče povzročijo manjše zastoje, manjše poškodbe oseb in živali ter manjšo materialno škodo, pri množičnih prometnih nesrečah pa pride do težjih telesnih poškodb ali smrti, večje materialne škode ter večjih poškodb na objektih prometne infrastrukture.

##### Izredni dogodek - nesreča:

- onesnaženo ali spolzko cestišče (zimске razmere),
- poslabšanje vidljivosti (megla, dim),
- pojav živali na cestišču,
- stoječe vozilo (okvara vozila),
- vožnja vozila v nasprotno smer,
- telefonski klic »klic v sili« ,
- ob zastoju na avtocesti A2.

Izredni dogodek obvladuje redna služba DARS d.d..

Ob izrednem dogodku se aktivira dežurna ekipa upravljavca in vzdrževalca avtoceste, ki zavaruje območje in postavi ustrezno prometno signalizacijo, spremlja stanje ter odpravi posledice, obveščena je PU Novo mesto.

#### **Manjša nesreča:**

Glede na posledice se manjše nesreče delijo na štiri kategorije:

- prometna nesreče I. kategorije – prometna nesreča, pri kateri je nastala samo materialna škoda;
- prometna nesreče II. kategorije - prometna nesreča, pri kateri je najmanj ena oseba lahko telesno poškodovana;
- prometna nesreče III. kategorije - prometna nesreča, pri kateri je najmanj ena oseba hudo telesno poškodovana;
- prometna nesreče IV. kategorije - prometna nesreča, pri kateri je kdo umrl ali je zaradi posledic nesreče umrl v 30 dneh po nesreči.

Manjšo nesrečo obvladuje redna služba DARS d.d., ACB Novo mesto v sodelovanju s PU Novo mesto in z rednimi intervencijskimi službami (PGE Krško, NMP ZD Krško oziroma Brežice).

Izvajajo se vse naloge, opisane v izrednem dogodku, dodatno se izvede tudi obveščanje pristojnih organov in javnosti, aktiviranje sil za zaščito, reševanje in pomoč v omejenem obsegu, izvajanje zaščitnih ukrepov in spremljanje razvoja dogodkov.

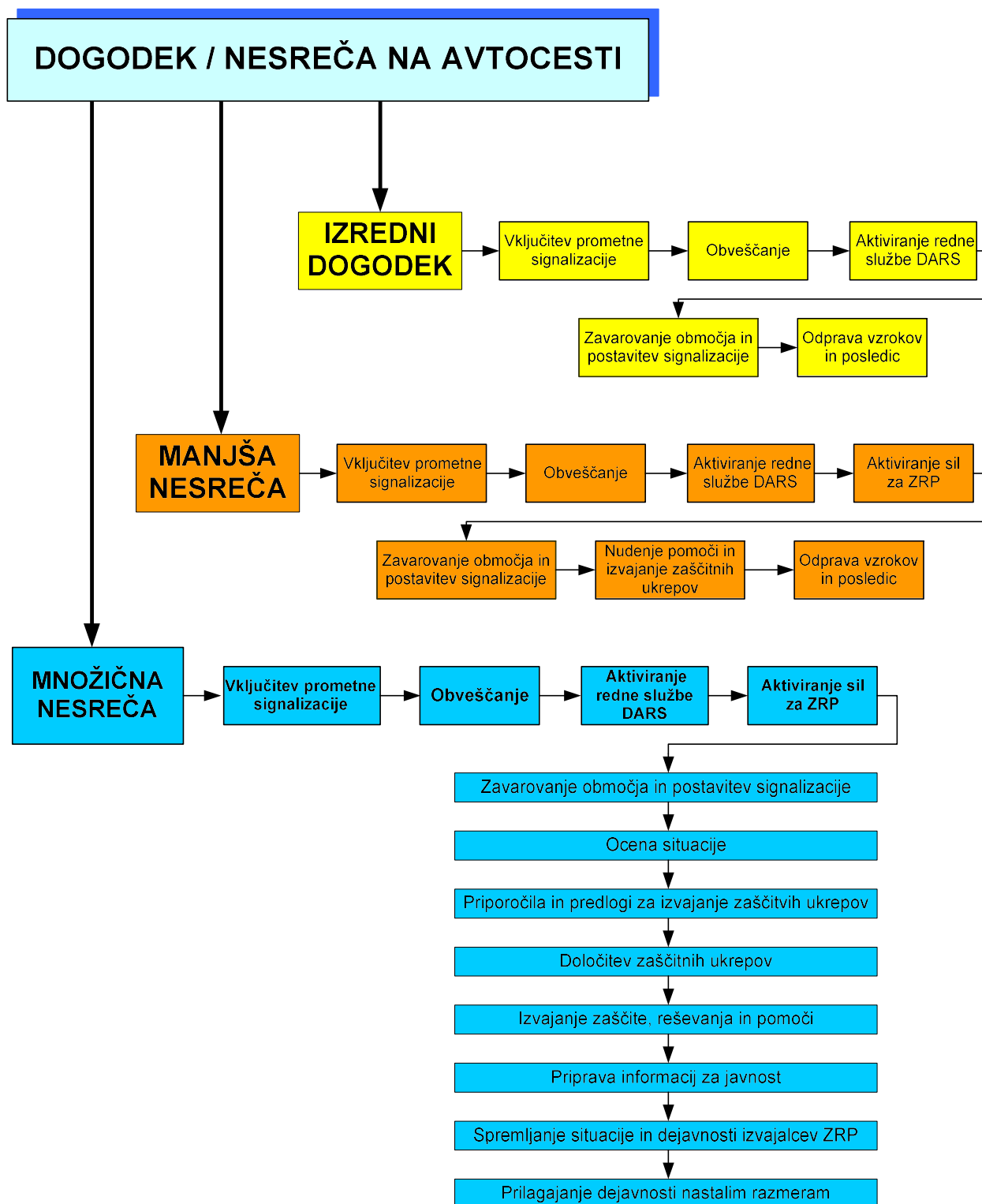
#### **Množična nesreča na avtocesti:**

Množična nesreča na avtocesti je, kadar je v nesreči umrlo ali je težje telesno poškodovanih več kot 10 oseb. Množična nesreča na avtocesti je tudi, če je v nesreči udeleženo eno ali več tovornih vozil, ki prevažajo nevarno snov in je ob nesreči prišlo do eksplozije ali uhajanja nevarne snovi v okolje, ki ima škodljive učinke na ljudi in širše okolje.

V aktivnosti ukrepanja, opisanih pri manjši nesreči, se ob množični nesreči na avtocesti poleg rednih služb DARS d.d. ter PU Novo mesto, PGE Krško, NMP ZD Krško oziroma Brežice vključijo še dodatne sile zaščite, reševanja in pomoči, ki jih aktivira vodja intervencije oziroma poveljnik CZ za Posavje.

Po potrebi se v reševanje na zahtevo vodje intervencije vključijo tudi PGD Sevnica in GRC Novo mesto ter določena PGD iz GZ Brežice in Krško.

Potek glavnih dejavnosti je prikazan na naslednji shemi.



Shema 1: Koncept odziva ob nesreči na avtocesti

### 3.3 Uporaba načrta

Regijski načrt zaščite in reševanja ob množični nesreči na avtocesti se aktivira, ko pride do množične nesreče na avtocesti v Posavju.

Odločitev o uporabi regijskega načrta zaščite in reševanja ob množični nesreči na avtocesti v Posavju sprejme poveljnik CZ za Posavje oziroma njegov namestnik v skladu z zakonom in pristojnostmi.

**D – 19 Vzorec sklepa o aktiviranju načrta zaščite in reševanja**

#### **4 SILE, SREDSTVA IN VIRI ZA IZVAJANJE NAČRTA**

##### **4.1 Pregled organov in organizacij, ki sodelujejo pri izvedbi nalog iz regijske pristojnosti**

###### **4.1.1. Organi regije**

- Izpostava URSZR Brežice,
- Policijska uprava Novo mesto.

###### **4.1.2. Sile za zaščito, reševanje in pomoč regije**

###### **Organi Civilne zaščite:**

- poveljnik CZ za Posavje,
- namestnik poveljnika CZ za Posavje,
- člani štaba CZ za Posavje,

###### **Enote in službe Civilne zaščite**

- oddelek za radiološko, kemično in biološko izvidovanje,
- tehnično reševalna enota,
- ekipe za popolnitev Centra za obveščanje Brežice,
- logistični center,
- služba za podporo.

###### **Poklicne sile**

- PGE Krško
- PGD Sevnica,
- GRC Novo mesto,
  
- ZD Krško in ZD Brežice,
- Splošna bolnišnica Brežice.

###### **Prostovoljne sile društev in drugih nevladnih organizacij:**

- prostovoljna gasilska društva iz GZ Krško in GZ Brežice (po seznamu),
- OZ RKS Brežice in Krško
- enote za prvo pomoč iz občin Brežice in Krško.

###### **Druge organizacije:**

- DARS d.d., ACB Novo mesto z Izpostavo Drnovo,
- AMZS d.d., PE Otočec,
- Direkcija RS za ceste,
- Cestno podjetje Novo mesto.

**P – 1 Podatki o poveljniku, namestniku poveljnika in članih štaba**

**P – 2 Podatki o odgovornih osebah in zaposlenih na Izpostavi URSZR Brežice**

**P – 3 Pregled sil za zaščito, reševanje in pomoč**

**P – 4 Podatki o organih, službah in enotah CZ**

**P – 11 Pregled gasilskih enot s podatki o poveljnikih in namestnikih poveljnikov**

**P – 12 Pregled gasilskih enot širšega pomena in njihovih pooblastil s podatki o poveljnikih in namestnikih poveljnikov**

**P – 27 Pregled zdravstvenih domov, zdravstvenih postaj in reševalnih postaj**

**P – 28 Pregled splošnih in specialističnih bolnišnic**

**P - 34 Seznam odgovornih oseb Inšpektoratov RS v Posavju**

**P – 552 Seznam prostovoljnih gasilskih društev iz Posavja, ki sodelujejo ob množični nesreči na avtocesti v Posavju**

#### 4.1.3. Sile za ZRP občin

Za opravljanje nalog ZRP so na območju Posavja organizirane sile za ZRP v lokalnih skupnostih v skladu z Uredbo o organiziranju opremljanju in usposabljanju sil za zaščito, reševanje in pomoč (Ur. list RS, št. 92/07 in 54/09) in Pravilnikom o kadrovskih in materialnih formacijah enot, služb in organov Civilne zaščite (Ur. list RS, št. 104/08).

Poleg sil za zaščito, reševanje in pomoč lokalnih skupnosti bi imele v primeru množične nesreče na avtocesti vlogo tudi druge občinske javne službe in podjetja, predvsem v občini Brežice in občini Krško. Njihova vloga in naloge se opredelijo v občinskih dokumentih za delovanje ob množični nesreči na avtocesti.

## 4.2 Materialno-tehnična sredstva za izvajanje načrta

Reševalne enote, službe in operativni sestavi uporabljajo lastna materialno-tehnična sredstva in opremo. Oprema in sredstva se zagotavljajo na podlagi predpisanih meril za organiziranje, opremljanje in usposabljanje sil za zaščito, reševanje in pomoč.

O pripravljenosti in aktiviranju sredstev iz popisa za potrebe regijskih enot in služb CZ ter drugih sil za zaščito, reševanje in pomoč, odloča poveljnik CZ za Posavje.

**P – 6 Pregled osebne in skupne opreme ter sredstev pripadnikov enot za zaščito, reševanje in pomoč**

## 4.3 Predvidena finančna sredstva

Finančna sredstva se načrtujejo za:

- stroške operativnega delovanja sil (povračila stroškov za aktivirane pripadnike CZ in drugih sil za zaščito, reševanje in pomoč),
- stroški usposabljanja enot in služb,
- materialne stroške (prevoz, potni stroški, storitve itd.).

**D – 1 Načrtovana finančna sredstva za izvajanje načrta**

**D – 28 Program usposabljanja, urjenja in vaj**

## 5 OPAZOVANJE, OBVEŠČANJE IN ALARMIRANJE

### 5.1 Opazovanje in obveščanje

S strani upravljavca in vzdrževalca avtocest je zagotovljena pregledniška služba, ki z obhodi trikrat dnevno nadzira stanje na avtocesti. Na odsekih cest, pokritih z videonadzorom, je organizirana 24-urna dežurna služba v Nadzornem centru v Ljubljani.

Prometno-informacijski center za državne ceste (v nadaljevanju PIC) zbira informacije o stanju na vseh državnih cestah ter jih posreduje javnosti na enoten način, ne glede na to, kdo je upravljavalec cest.

Aktualne informacije o stanju in prometu na celotnem državnem cestnem omrežju so dosegljive na spletnem portalu [www.promet.si](http://www.promet.si) in prek telefonske glasovne pošte **01/ 51 83 70** oz. glasovni postaji info@tel: **080 22 44**.

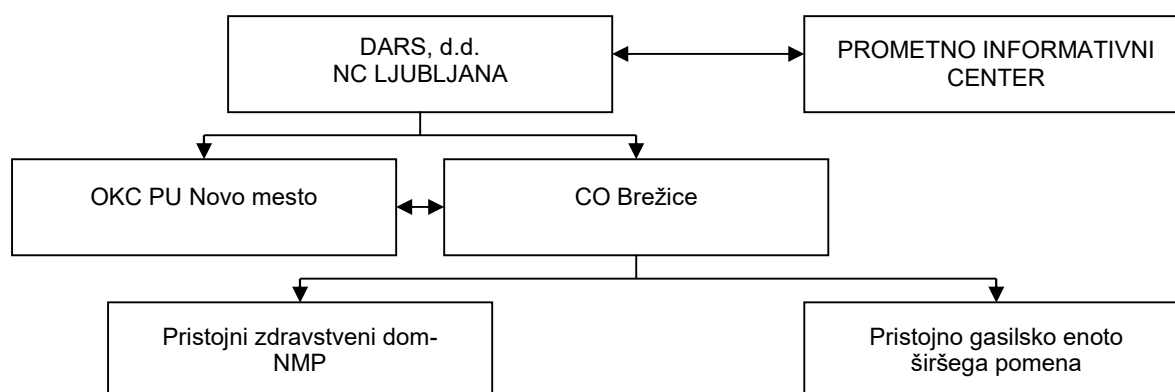
Redni vzdrževalci, odgovorni delavci na cestninskih postajah in drugi delavci DARS d.d. operaterju posredujejo informacije o zastojih, zaporah, izločanjih, prometnih nesrečah in drugih dogodkih na avtocestah in hitrih cestah v upravljanju DARS d.d., ki na kakršen koli način vplivajo na pretočnost prometa.

Kadar pride do izrednega dogodka, ki ovira pretok prometa, operater nadzornega centra v Ljubljani o tem takoj obvesti PIC po elektronski pošti na naslova info@promet.si in operaterji@dars.si.

Podatki iz celotnega omrežja avtocest in hitrih cest v upravljanju DARS d.d. in državnih cest se za potrebe poklicanih oseb in javnosti zbirajo v PIC.

Opazovanje prometa in nadzor na avtocestnih odsekih in hitrih cestah opravljajo v nadzornih centrih ACB.

#### 5.1.1 Posredovanje informacij o nesreči



Shema 3: Posredovanje informacije o nesreči na avtocesti A2 Smednik- Obrežje

**P – 500 Seznam vodilnih in odgovornih oseb DARS d.d., ACB Novo mesto z Izpostavo Drnovo**

Dežurni operater v nadzornem centru ACB o vsaki nesreči na avtocesti v Posavju po telefonu obvesti Center za obveščanje Brežice ter OKC PU Novo mesto.



O nesreči je lahko obveščen tudi PIC na telefonsko številko **01/ 518 8 518**, ki deluje neprekinjeno 24 ur.

Če je operater Centra za obveščanje Brežice obveščen o dogodku/nesreči s strani udeležencev v prometu oz. občanov (neposredno na številko 112), posreduje informacijo v nadzorni center DARS d.d. v Ljubljani ter postopa v skladu z navodilom Izpostave URSZR Brežice za delo operaterja ob množični nesreči na avtocesti v Posavju.

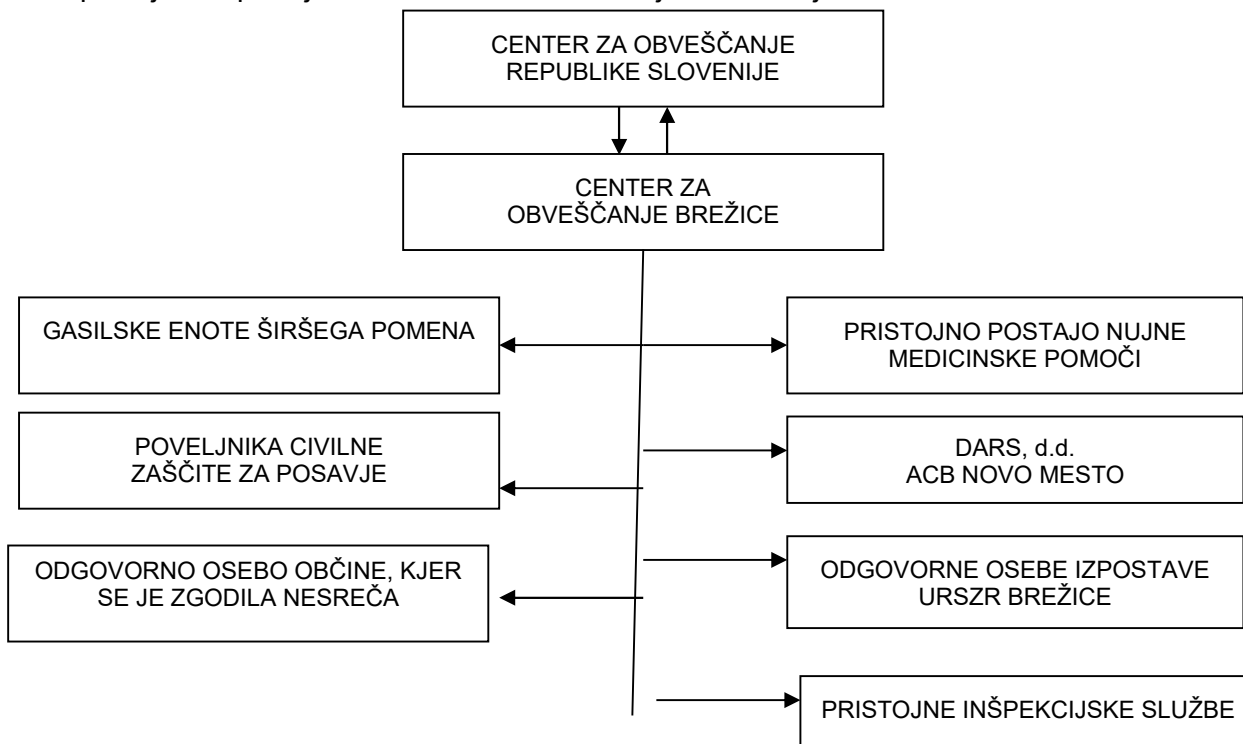
Dežurni operater v NC Ljubljana posreduje podatke o lokaciji, vrsti in obsegu nesreče. Informacije, ki jih dežurni operater NC Ljubljana sporoči Centru za obveščanje Brežice po telefonu, je potrebno čimprej sporočiti tudi na obrazcu za obveščanje po elektronski pošti oz. faksu.

## P – 501 Obrazec DARS d.d.za obveščanje Centra za obveščanje Brežice

### 5.1.2. Obveščanje in informiranje pristojnih regijskih organov

**Po prejemu potrjene informacije s strani Policije o množični nesreči na avtocesti operater Centra za obveščanje Brežice obvešča:**

- gasilske enote širšega pomena,
- pristojno postajo nujne medicinske pomoči,
- DARS, d.d. ACB Novo mesto,
- odgovorne osebe Izpostave URSZR Brežice (po prilogi),
- odgovorne osebe občine, kjer se je zgodila množična nesreča (po prilogi),
- poveljnika CZ za Posavje,
- CORS,
- pristojne inšpekcijske službe na zahtevo vodje intervencije.



Shema 4: Obveščanje pristojnih organov in služb ob množični nesreči na avtocesti v Posavju

**P – 1 Podatki o poveljniku, namestniku poveljnika in članih štaba CZ**

**P – 15 Podatki o odgovornih osebah, ki se jih obvešča o nesreči**

### 5.1.3. Obveščanje javnosti

Prometno-informacijski center za državne ceste enotno in enovito zbira informacije o stanju na vseh državnih cestah ter jih posreduje javnosti na enoten način, ne glede na to, kdo je upravljavec cest. Preko medijev so obveščeni tudi udeleženci v prometu, ki se nahajajo na odseku avtoceste, kjer se je zgodila nesreča.

Za obveščanje javnosti in komuniciranje z mediji ob množični nesreči na avtocesti v Posavju je pristojen vodja intervencije oziroma poveljnik CZ za Posavje.

Za komunikacijo z mediji iz pristojnosti dela policije je pristojen policijski predstavnik za stike z mediji. Zadolžen je tudi za usklajeno koordiniranje dela na tem področju skupaj z drugimi službami in njihovimi predstavniki.

Za obveščanje tujih držav o njihovih državljanih je pristojno Ministrstvo za notranje zadeve.

### 5.1.4. Obveščanje ogroženih prebivalcev

Na območju, kjer je prišlo do nesreče z nevarno snovjo, je potrebno prebivalce čimprej obvestiti o nevarnosti in posledicah.

Za obveščanje ogroženih prebivalcev na območju ob avtocesti, kjer je prišlo do nesreče z nevarno snovjo, je primarno odgovorna lokalna skupnost, ki zagotovi tudi informacije širši javnosti.

**P – 17 Seznam prejemnikov informativnega biltena**

**P – 18 Seznam medijev, ki bodo posredovala obvestila o izvedenem alarmiranju in napotke za izvajanje zaščitnih ukrepov**

**P - 35 Seznam oseb, pristojnih za stike z javnostjo v Posavju**

**P – 36 Telefonska številka, na kateri lahko državljani dobijo informacije o nesreči**

**P – 38 Obvestila prebivalcem, posredovana iz Centra za obveščanje Brežice**

**D – 8 Navodilo za obveščanje ob nesreči**

## 5.2 Alarmiranje

Ob množični nesreči na avtocesti pri prevozu nevarnega blaga, ko pride do nenadzorovanega uhajanja teh snovi v okolje in je neposredno ogroženo življenje in zdravje ljudi in živali, je potrebno ogroženo prebivalstvo opozoriti na bližajočo se nevarnost z alarmiranjem.

Alarmiranje izvede operater v Centru za obveščanje Brežice na zahtevo vodje intervencije oziroma poveljnika CZ za Posavje ali njegovega namestnika.

Takoj po znaku "opozorilo za nevarnost" mora operater v Centru za obveščanje Brežice posredovati obvestilo po radiu, televiziji oziroma na drug predviden način, o vrsti nevarnosti in posredovati napotke za osebno in vzajemno zaščito ter napotke za izvajanje zaščitnih ukrepov. Napotke operaterju posreduje vodja intervencije, poveljnik ali namestnik poveljnika CZ ogrožene občine oziroma poveljnik ali namestnik poveljnika CZ za Posavje.

**D – 25 Znaki za alarmiranje**

**D – 22/1 Načrt dejavnosti Izpostave URSZR Brežice in Centra za obveščanje Brežice**

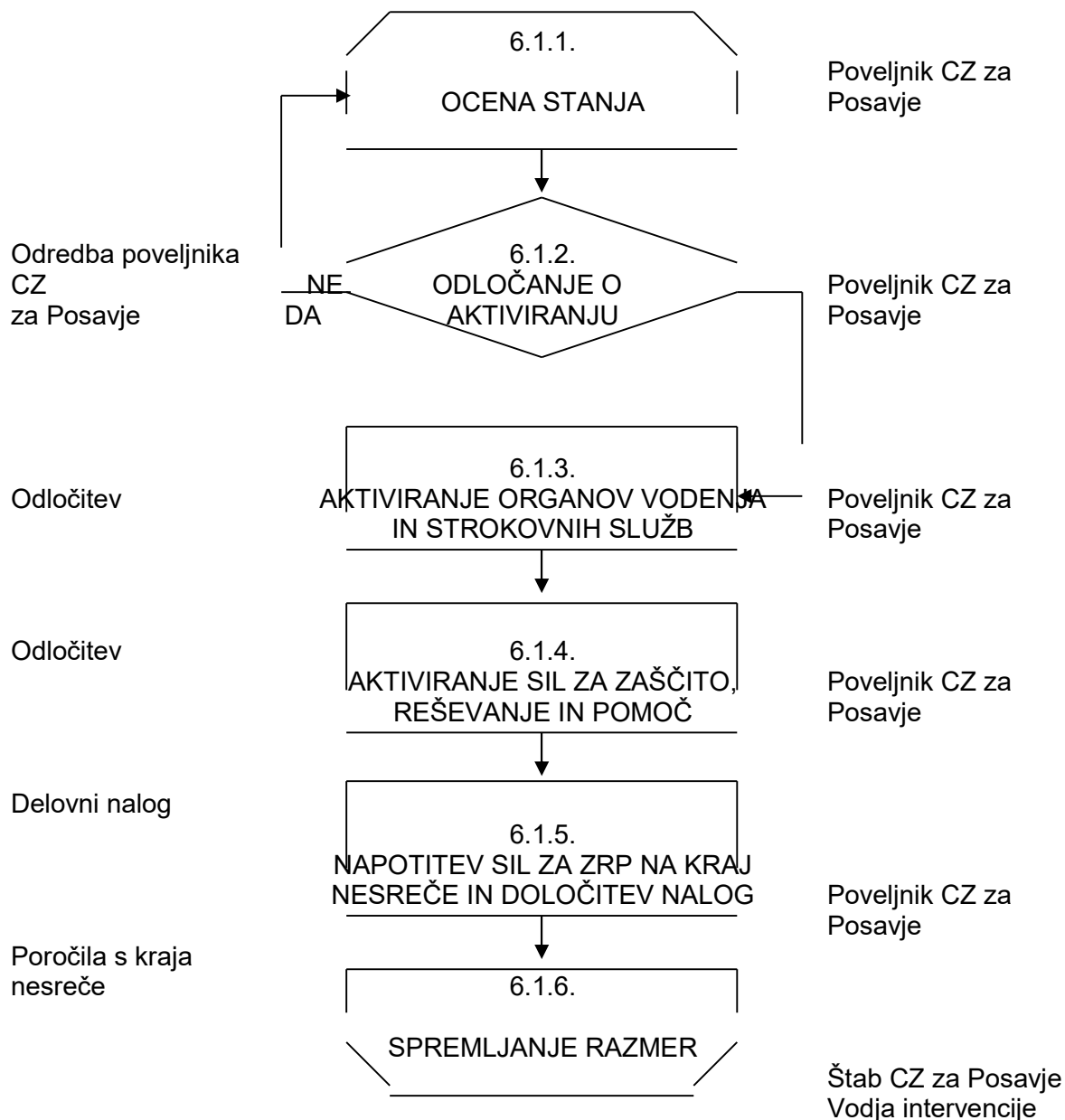
## 6 AKTIVIRANJE SIL IN SREDSTEV

### 6.1 Aktiviranje organov vodenja in sil za ZRP

Po prejemu obvestila in prvih poročilih z mesta nesreče poveljnik CZ za Posavje oziroma njegov namestnik preuči trenutno situacijo. Na podlagi stanja in zahtev po dodatnih silah sprejme odločitve o aktiviranju dodatnih sil in po potrebi zahteva aktiviranje sil v državni pristojnosti.

Glede na oceno stanja in možen razvoj dogodkov poveljnik CZ za Posavje lahko aktivira:

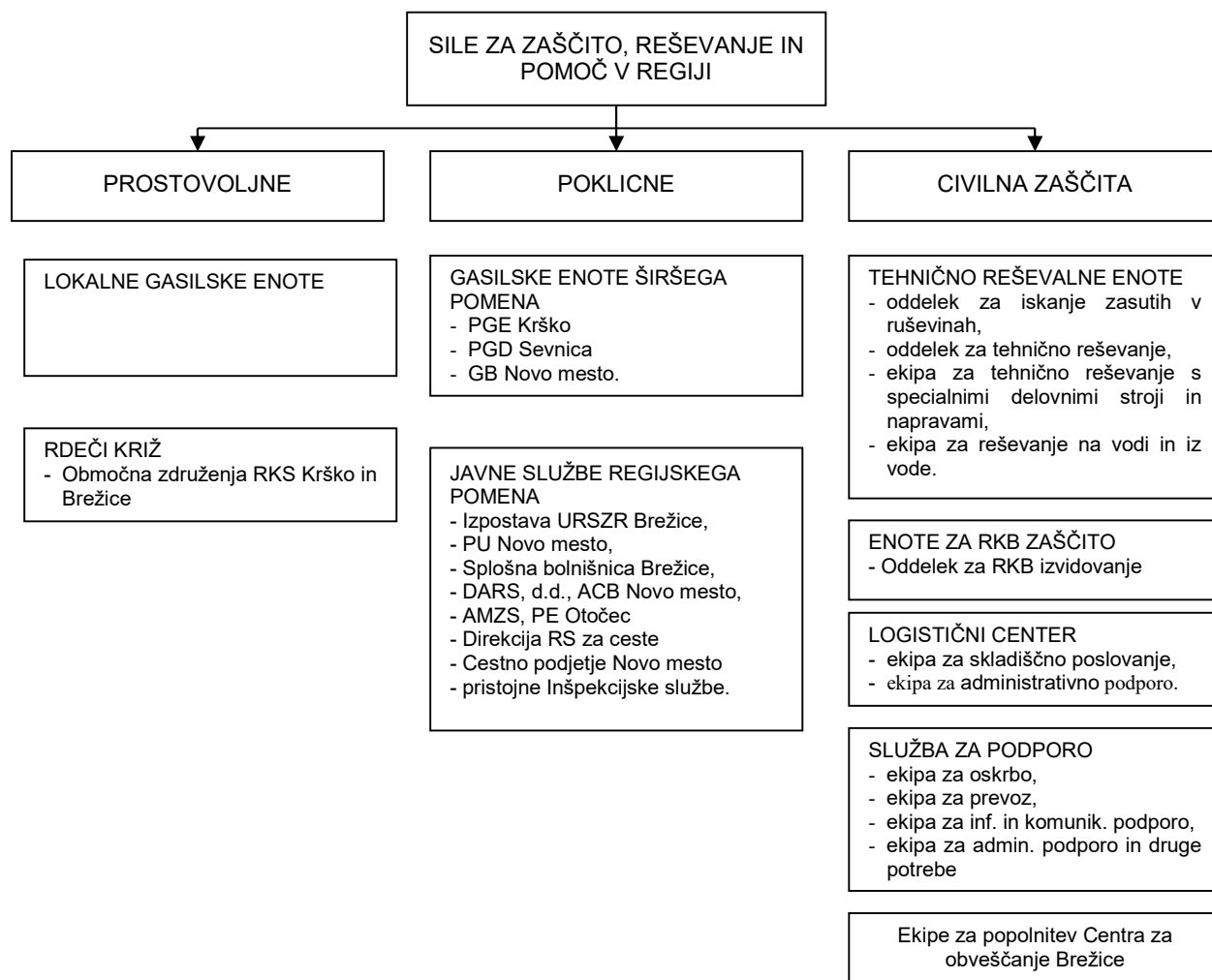
- člane štaba CZ za Posavje,
- regijske sile in sredstva za zaščito, reševanje in pomoč.



Načini in postopki aktiviranja sil in sredstev za zaščito, reševanje in pomoč v Posavju so opredeljeni v Dokumentih o aktiviranju pripadnikov regijskih enot in služb za zaščito, reševanje in pomoč v Posavju.

Izpostava URSZR Brežice ureja vse zadeve v zvezi z nadomestilom plač in povračili stroškov, ki jih imajo pripadniki CZ pri opravljanju dolžnosti zaščite in reševanja. Vse stroške v zvezi s pripravljenostjo in delovanjem sil na prizadetem območju krije država.

Na zahtevo vodje intervencije posreduje Center za obveščanje Brežice zahtevek za sodelovanje oz. uporabo zrakoplovov Letalske enote Slovenske vojske oziroma Letalske policijske enote in mobilnih ekoloških laboratorijev na CORS.



Shema 5: Pregled sil za ZRP ob množični nesreči na avtocesti

- P – 1 Podatki o poveljniku, namestniku poveljnika in članih štaba**
- P – 2 Podatki o odgovornih osebah in zaposlenih na Izpostavi URSZR Brežice**
- P – 11 Pregled gasilskih enot s podatki o poveljnikih in namestnikih poveljnikov**
- P – 12 Pregled gasilskih enot širšega pomena in njihovih pooblastil s podatki o poveljnikih in namestnikih poveljnikov**
- P – 24 Pregled enot, služb in drugih operativnih sestavov društev in drugih nevladnih organizacij, ki sodelujejo pri reševanju**
- P – 27 Pregled zdravstvenih domov, zdravstvenih postaj in reševalnih postaj**
- P – 28 Pregled splošnih in specialističnih bolnišnic**
- P – 29 Pregled veterinarskih organizacij**

**D – 14 Vzorec odredbe o aktiviranju sil in sredstev za zaščito, reševanje in pomoč**  
**D – 15 Vzorec delovnega naloga**  
**D – 26 Dokumenti o mobilizaciji/aktiviranju pripadnikov regijskih enot in služb za ZRP v Posavju**  
**D – 2 Načrt Izpostave URSZR Brežice za zagotovitev prostorskih in drugih pogojev za delo poveljnika CZ in štaba CZ za Posavje**

## **6.2 Zagotavljanje materialne in finančne pomoči**

Materialna pomoč regije pri odpravljanju posledic obsega:

- posredovanje pri zagotavljanju specialne opreme, ki jo upravljavec in vzdrževalec cestne infrastrukture ne more zagotoviti (gradbena mehanizacija, specialna oprema za potrebe tehničnega reševanja, ipd.),
- pomoč v zaščitni in reševalni opremi.

O uporabi materialnih in finančnih sredstev odloča poveljnik CZ za Posavje oziroma njegov namestnik. Prispela pomoč se zbira v regijskem logističnem centru v Cerkljah ob Krki ali v skladišču CZ v Brežicah, od koder se organizira razdelitev na prizadeto območje.

**P – 6 Pregled osebne in skupne opreme ter sredstev pripadnikov enot za zaščito, reševanje in pomoč**

**D – 3 Načrt organizacije in delovanju regijskega logističnega centra ter prevzema in razdelitve pomoči na letališču Cerklje ob Krki**

## **7 UPRAVLJANJE IN VODENJE**

### **7.1 Organi in njihove naloge**

Varstvo pred naravnimi in drugimi nesrečami se organizira in izvaja kot enoten sistem na lokalni, regionalni in državni ravni.

Za območje Posavja izvaja upravne in strokovne naloge zaščite, reševanja in pomoči Izpostava URSZR Brežice.

#### **7.1.1 Poveljnik CZ za Posavje**

- oceni posledice množične nesreče na avtocesti v Posavju,
- aktivira dodatne sile in sredstva za zaščito, reševanje in pomoč,
- usklajuje izvajanje operativnih ukrepov in dejavnosti regijskih organov,
- sodeluje s poveljniki CZ ogroženih občin,
- spremlja stanje na prizadetem območju,
- usmerja dejavnost ter obvešča poveljnika CZ RS o poteku izvajanja zaščite, reševanja in pomoči,
- pripravi končno poročilo o izvajanju zaščite in reševanja ob nesreči ter ga posreduje poveljniku CZ RS,
- opravlja druge naloge iz svoje pristojnosti.

#### **7.1.2 Štab CZ za Posavje**

- deluje v operativni sestavi,
- nudi poveljniku CZ za Posavje strokovno pomoč pri vodenju nalog zaščite, reševanja in pomoči,
- izdelava oceno situacije, oceno posledic nesreče, presojo razvoja razmer in ogroženosti, oceno potrebnih sil in sredstev, vodenje karte in sprotno spremlja razmere na terenu,
- izvaja obveščanje javnosti,
- pripravlja strokovne ukrepe in navodila za delo na območju nesreče,
- izdelava poročila o nesreči ter
- opravlja ostale naloge po odredbi poveljnika CZ za Posavje.

#### **7.1.3 Izpostava URSZR Brežice**

- opravlja upravne in strokovne naloge zaščite, reševanja in pomoči iz svoje pristojnosti,
- spremlja nevarnosti ob nesreči,
- zagotavlja informacijsko podporo organom vodenja na regijski ravni,
- zagotavlja pogoje za delo poveljnika CZ za Posavje in članov štaba CZ za Posavje,
- organizira komunikacijski sistem za delovanje regijskih sil za zaščito, reševanje in pomoč,
- usmerja delovanje Centra za obveščanje Brežice,
- zagotavlja logistično podporo pri delovanju regijskih sil za zaščito, reševanje in pomoč.
- zbira, obdeluje in posreduje podatke o nesrečah ter drugih dogodkih (Center za obveščanje Brežice).

**D – 2 Načrt Izpostave URSZR Brežice za zagotovitev prostorskih in drugih pogojev za delo poveljnika CZ in štaba CZ za Posavje**  
**D – 22/1 Načrt dejavnosti Izpostave URSZR Brežice in Centra za obveščanje Brežice**

#### 7.1.4 Policijska uprava Novo mesto

- ugotovi obseg nesreče in obvesti Center za obveščanje Brežice o množični nesreči na avtocesti, ko pride na mesto nesreče,
- zavaruje kraj nesreče in sodeluje pri organizaciji obvozov,
- varuje življenje ljudi, premoženja ter vzdržuje javni red na območju nesreče,
- obvešča pristojne organe,
- v primeru preusmeritve prometa na državno cesto zagotovi postavitve ustrezne cestne signalizacije,
- nadzira in ureja promet na avtocesti in na obvozni državni cesti v skladu s stanjem prometne infrastrukture ter omogoča interveniranje silam za zaščito, reševanje in pomoč,
- sodeluje z letalsko enoto policije pri oskrbovalnih, izvidovalnih in drugih nalogah, pomembnih za zaščito, reševanje in pomoč,
- na območje nesreče napoti vse razpoložljive oz. potrebne policijske sile in obravnava nesrečo (zavarovanje in dokumentiranje sledov, dejstev in okoliščin nesreče, po potrebi tudi z vključitvijo ostalih služb oz. organov). Ogled kraja nesreče v večini primerov vodi dežurni preiskovalni sodnik, odločitev o tem je v pristojnosti pristojnega preiskovalnega sodnika.
- sodeluje pri identifikaciji žrtev,
- obvešča MNZ o umrlih tujcih,
- opravlja druge naloge iz svoje pristojnosti.

Usklajevanje med štabom CZ za Posavje in Policijo izvaja član štaba CZ za Posavje, zadolžen za koordinacijo dela s Policijo.

**D – 22/2 Načrt dejavnosti PU Novo mesto**

#### 7.1.5 DARS d.d.

- zagotavlja neprekinjeno delovanje PIC, ki zbira in posreduje informacije o stanju prometa na avtocestah in hitrih cestah, ovirah, motnjah in drugih dejstvih, ki vplivajo na potek varnosti prometa,
- upravlja in vzdržuje avtocesto,
- organizira delo v ACB Novo mesto (izvajanje dežurne službe, opazovanje prometa, nadzor in upravljanje z napravami ter sistemi za nadzor prometa, itd.),
- obvešča pristojne službe o lokaciji, vrsti in obsegu nesreče.

##### 7.1.5.1. Dežurni operater v NC Ljubljana:

- obvešča odgovorne osebe DARS d.d., ACB Novo mesto,
- obvešča Center za obveščanje Brežice in OKC PU Novo mesto o nastanku, vrsti in obsegu izrednega dogodka ali nesreče,
- operativno vodi intervencijo do prihoda vodje dežurne skupine RV ACB Novo mesto na kraj dogodka,
- izvaja omejitve prometa oziroma zapiranje avtoceste,
- stalno spremlja promet na avtocestnih odsekih preko sistemov za nadzor,
- ažurno obvešča vodjo intervencije o stanju na AC.

##### 7.1.5.2. Vodja dežurne ekipe rednega vzdrževanja (RV) ACB Novo mesto

- aktiviranje dežurne ekipe RV ACB Novo mesto ter po potrebi dodatnih delavcev ACB , Izpostave Drnovo in ACB Ljubljana,
- operativno vodenje intervencije v primeru izrednega dogodka ali manjše nesreče,
- sodelovanje z vodjem intervencije v primeru množične nesreče.

#### 7.1.5.3. Dežurna skupina RV ACB Novo mesto:

- izvaja naloge ZRP v primeru izrednega dogodka ali manjše nesreče,
- sodeluje pri izvajanju nalog ZRP po navodilih vodje intervencije v primeru množične nesreče,
- označi in zavaruje mesto izrednega dogodka ali nesreče,
- izvede zaporo avtoceste ter postavi označbe za preusmeritev prometa na obvozne ceste,
- omogoča dostop intervencijskim vozilom do mesta nesreče,
- odpravi posledice izrednih dogodkov in nesreč,
- zagotavlja pogoje za normalno obratovanje,
- ostale naloge iz svoje pristojnosti.

#### D - 500 Obratni načrt zaščite in reševanja za primer množične nesreče na avtocesti na območju ACB Novo mesto

#### 7.1.6 Splošna bolnišnica Brežice

- izvaja nujno specialistično zdravstveno pomoč, ki jo zagotavljajo splošne bolnišnice,
- sprejme poškodovane in ranjene v nadaljnje zdravljenje ter
- izvaja druge ukrepe in naloge iz svoje pristojnosti.

Delovanje zdravstvene službe ob naravnih in drugih nesrečah je urejeno s predpisi Ministrstva za zdravje o delu zdravstva ob naravnih in drugih nesrečah.

#### D – 22/5 Načrt dejavnosti Splošne bolnišnice Brežice

## 7.2 Operativno vodenje

Operativno strokovno vodenje izvajajo vodja intervencije, vodje reševalnih enot in poveljnik CZ za Posavje, vsak v okviru svojih pristojnosti, usklajeno z vodji drugih služb (policijo) na kraju nesreče.

Poleg javnih reševalnih služb se aktivirajo organi in službe upravljavca in vzdrževalca avtoceste, ki pričnejo z izvajanjem nalog zaščite, reševanja in pomoči. Vodenje intervencije prevzame vodja izmene PGE Krško, ki vodi intervencijo v sodelovanju z vodjo DARS d.d., ACB Novo mesto, NMP ZD Krško in Brežice, PU Novo mesto in sodelujočimi prostovoljnimi gasilskimi društvi.

Vodja ekipe DARS in koordinator ukrepov, ki jih izvaja osebje DARS d.d. v primeru množične nesreče, je **vodja ACB Novo mesto** oziroma njegov namestnik.

V kolikor vodja intervencije presodi, da navedene sile ne zadoščajo, lahko zaprosi za pomoč poveljnika CZ za Posavje, ki organizira potrebno pomoč v silah in sredstvih. Glede na posledice nesreče in potrebo po pomoči državnih sil lahko poveljnik CZ za Posavje zaprosi za pomoč poveljnika CZ RS.

Ob množični nesreči na avtocesti poveljnik CZ za Posavje in člani štaba CZ za Posavje delujejo v operativni sestavi na sedežu Izpostave URSZR Brežice. Pri tem sodelujejo delavci Izpostave URSZR Brežice.

Naloge vodje intervencije ob nesreči so naslednje:

- oceni stanje na kraju nesreče,
- določi lokacijo, iz katere intervenirajo reševalne enote,



- določi metode in vrstni red reševalnih posegov,
- razporedi reševalce na delovna mesta,
- določi mesto za triažo ranjenih oziroma mesto, od koder reševalna vozila prevažajo ranjene v zdravstvene ustanove (če jih je večje število),
- določi mesto za pristanek helikopterja,
- zbira potrebe po pomoči (reševalna vozila, reševalci, potrebna oprema in zamenjava ekip).

### **7.3 Organizacija zvez**

Operativno vodenje in komunikacije med organi vodenja, reševalnimi službami in drugimi izvajalci potekajo po:

- javnih telekomunikacijskih zvezah,
- radijskih zvezah v sistemu zaščite in reševanja (ZARE in ZARE+),
- radijskih zvezah v sistemu policije.

Preko sistema radijskih zvez ZARE komunicirajo vsi izvajalci nalog v okviru sistema zaščite in reševanja. Vodja ekipe in koordinator ukrepov s strani DARS je dostopen preko mobilnega telefona.

Gasilci uporabljajo simpleksni kanal radijskih zvez ZARE, ki ga določi operater v Centru za obveščanje Brežice. Reševalna vozila službe nujne medicinske pomoči imajo vgrajene radijske postaje sistema zvez ZARE +.

V primeru, da so v naloge zaščite in reševanja vključeni tudi zrakoplovi Slovenske policije in Slovenske vojske, se za medsebojno komuniciranje uporabljajo klicni znak radijskega sistema ZARE Letalske policijske enote oziroma Radijski imenik 15. Brigade VL.

**P – 19 Radijski imenik sistema zvez ZARE**

**D - 4 Načrt zagotavljanja zvez ob nesreči**

## 8 UKREPI IN NALOGE ZAŠČITE, REŠEVANJA IN POMOČI

### 8.1 Ukrepi zaščite, reševanja in pomoči

#### 8.1.1 Prostorski, urbanistični, gradbeni in drugi tehnični ukrepi

Za varno in nemoteno odvijanje prometa po avtocesti v Posavju skrbi upravljavec avtoceste, ki ima zato organizirano stalno dežurno službo (24 ur dnevno).

Za varno in nemoteno odvijanje prometa so:

- vzdolž trase avtoceste izvedeni odstavní pasovi oziroma odstavne niše,
- na razdalji dveh kilometrov so postavljeni stebrički za«Klic v sili»,
- določeni interventni prehodi vmesnih pasov,
- zgrajen je sistem odvodnjavanja z zadrževalnimi bazeni.

Po izrednem dogodku oz. nesreči upravljavec organizira pregled opreme, naprav oz. objekta. Pregled opravi upravljavec oz. vzdrževalec avtoceste, ki oceni poškodovano opremo in (če je možno) jo z enostavnimi ukrepi popravi ali zamenja. Naloga upravljavca oz. vzdrževalca avtoceste je tudi ureditev obvoza, zavarovanje poškodovanih vozil in mesta nesreče, sprostitev intervencijskih poti ter obveščanje pristojnih organov. V primeru večjih nesreč komisija, imenovana s strani DARS d.d. izvede izredni pregled na predlog vodje ACB Novo mesto.

Na javni cesti (državni cesti) ustrezno signalizacijo za obvoz postavi vzdrževalec ceste.

Nadzor upoštevanja postavljene prometne signalizacije, urejanje cestnega prometa in zavarovanje mesta nesreče je v pristojnosti PU Novo mesto v skladu z načrtom dejavnosti in zakonskimi pristojnostmi.

#### 8.1.2 RKB ukrepi

Ob nesrečah, pri katerih lahko na napravah ali vozilih, ki prevažajo nevarne snovi, pride do nenadzorovanega uhajanja teh snovi v okolje, se aktivira gasilska enota širšega pomena.

V kolikor le-te ne morejo identificirati vrste nevarnosti, se na zahtevo vodje intervencije aktivira najbližji ekološki mobilni laboratorij (ELME, MEEL, IRE KLOR), ki:

- opravlja izvidovanje nevarnih snovi (detekcija, identifikacija, dozimetrija, enostavnejše analize)
- ugotavlja in označuje mejo koncentriranih območij,
- izvaja vzorčenje za analize in preiskave.

V primeru, da bi prišlo do večje koncentracije, bi za izvajanje nalog RKB izvidovanja in nadzor dekontaminacije aktivirali regijsko RKB enoto za izvidovanje, naloge dekontaminacije pa bi izvedle gasilske enote širšega pomena.

Sile, ki intervenirajo na ogroženem območju, morajo imeti zagotovljeno osebno zaščitno opremo.

**D – 24 Radiološka, kemijska in biološka zaščita – razdelava zaščitnega ukrepa za pomoč pri načrtovanju in izvajanju ukrepa**

### 8.1.3 Evakuacija

Evakuacijo (umik) ogroženih udeležencev v prometu v primeru množične nesreče na avtocesti odredi vodja intervencije, kadar uhajajo nevarne snovi v ozračje oz. obstaja nevarnost eksplozije. Če obstaja tehnična možnost, se lahko izvaja tudi umik vozil.

Umik izvaja upravljavec oziroma vzdrževalec avtoceste, DARS, d.d. ACB Novo mesto s svojimi dežurnimi službami ob pomoči intervencijskih sil, ki so vključene v reševanje. Evakuirane udeležence se glede na kraj nesreče namesti v ACB Novo mesto.

Če je zaradi nesreče ogroženo življenje in zdravje prebivalcev in živali v neposredni okolici, njihovo evakuacijo izvede lokalna skupnost. Odredi jo župan prizadete lokalne skupnosti skladno z dokumenti.

#### **D – 9 Zaščitni ukrep evakuacija - priporočilo**

### 8.1.4. Sprejem in oskrba ogroženih prebivalcev

Sprejemno mesto evakuiranih ljudi določi vodja intervencije. Na sprejemnih mestih se poskrbi za evakuirane in se jih takoj namesti v ACB Novo mesto. Oskrba zajema tudi nudenje prve medicinske pomoči in nadaljnjo oskrbo.

Oskrbo ogroženih prebivalcev ob nesrečah z nevarnimi snovmi zagotovi občina.

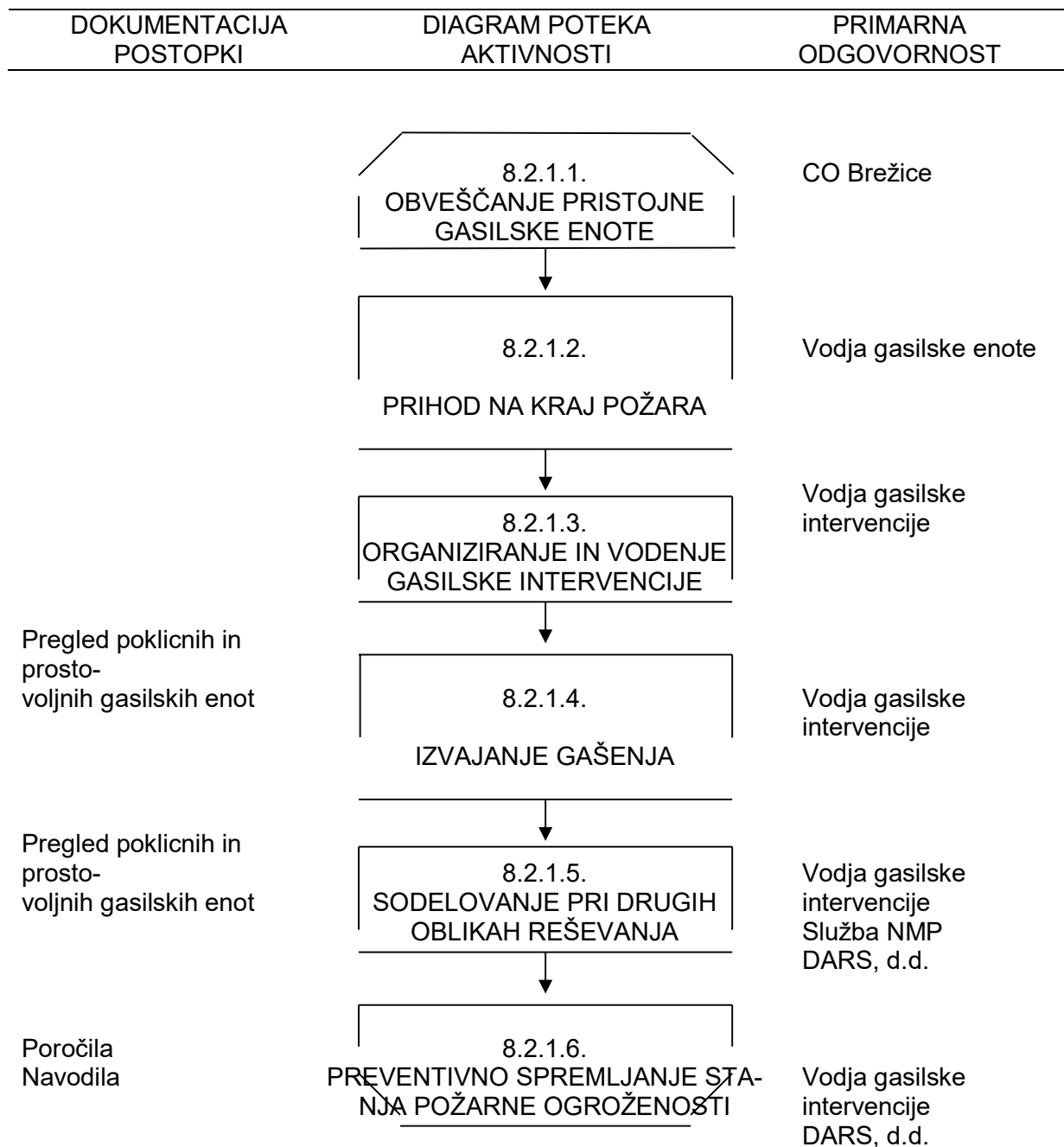
**P – 21 Pregled objektov, kjer je možna začasna nastanitev ogroženih prebivalcev in njihove zmogljivosti ter lokacije, primerne za postavitve zasilnih prebivališč**

**P – 22 Pregled organizacij, ki zagotavljajo prehrano**

**D – 11 Zaščitni ukrep – Sprejem in oskrba ogroženih prebivalcev - priporočilo**

## 8.2 Naloge zaščite, reševanja in pomoči

### 8.2.1 Gašenje ob požarih



➤ **Naloge gašenja in reševanja na avtocesti izvajajo:**

- lokalno pristojna gasilska društva
- PGE Krško.

**Gasilske enote izvajajo naslednje naloge:**

• **naloge gašenja in reševanja:**

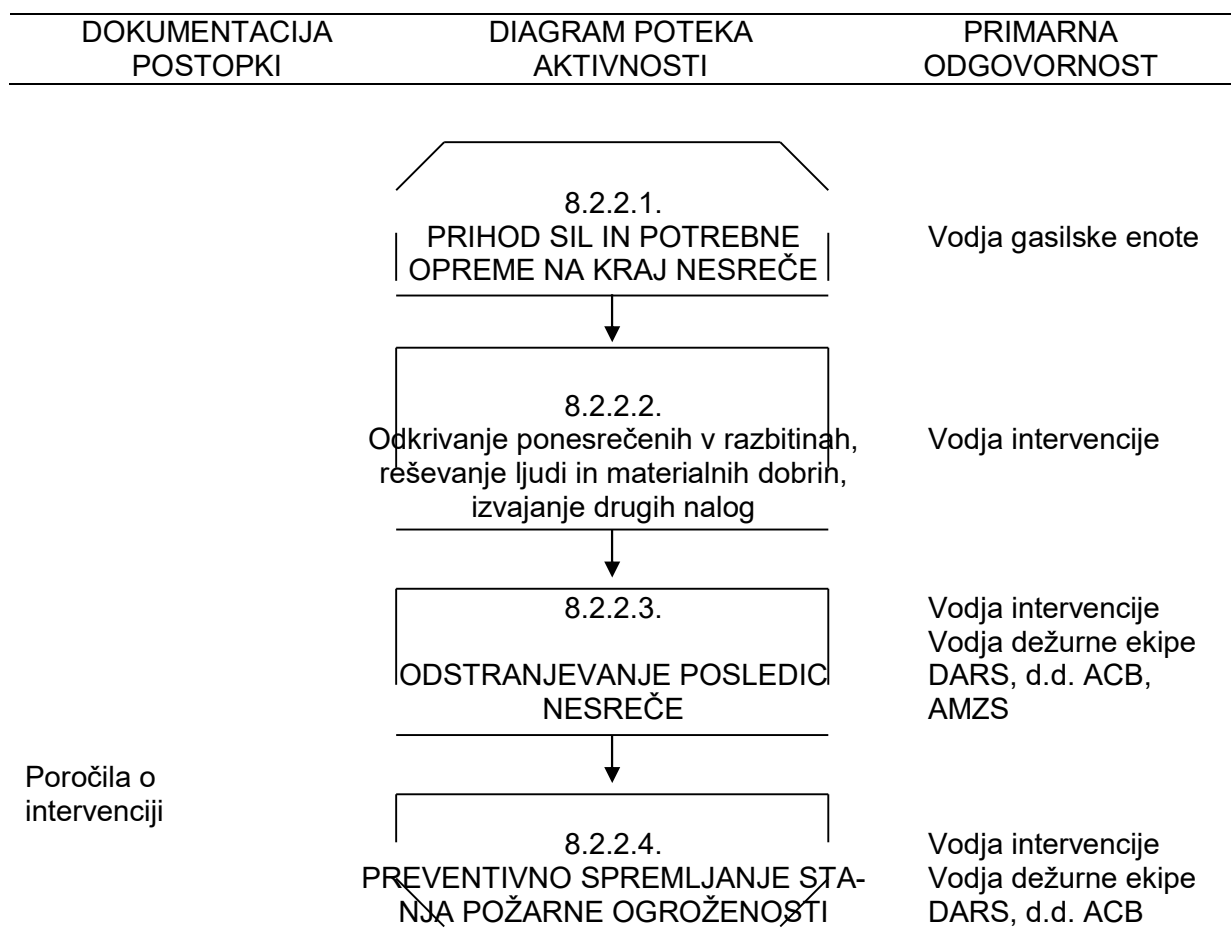
- gašenje požarov in reševanje ob požarih in eksplozijah,
- sodelovanje pri prenosu poškodovancev s kraja nesreče,
- pomoč pri pripravi ponesrečenih za prevoz,
- preventivne naloge varstva pred požarom (preprečevanje nastanka požarov).

- naloge zaščite in reševanja ljudi ter premoženja,
- opravljanje drugih splošnih reševalnih nalog.

Zaščito in reševanje ob nesreči pri prevozu nevarnega blaga, reševanje ukleščenih in blokiranih potnikov izvajajo **gasilske enote širšega pomena**, v primeru nesreče na avtocesti v Posavju je to PGE Krško.

V primeru potrebe bi glede mesto množične nesreče na avtocesti in glede na usposobljenost gasilskih enot lahko poklicali na pomoč tudi gasilce PGD Sevnica ter GRC Novo mesto.

### 8.2.2 Tehnično reševanje



#### Tehnično reševanje ob nesreči izvajajo:

- PGE Krško (lahko v sodelovanju s PGD Sevnica in GRC Novo mesto),
- GZ Brežice in GZ Krško - PGD po seznamu,
- dežurna služba DARS, ACB Novo mesto z Izpostavo Drnovo,
- AMZS d.d., PE Otočec.

#### Tehnično reševanje zajema:

- odkrivanje ponesrečencev in njihovo reševanje iz poškodovanih vozil,
- reševanje živali iz poškodovanih vozil (izvaja se po navodilih veterinarskega inšpektorja VURS),
- odstranitev in odvoz poškodovanih vozil,
- izvajanje drugih nalog iz svoje pristojnosti.

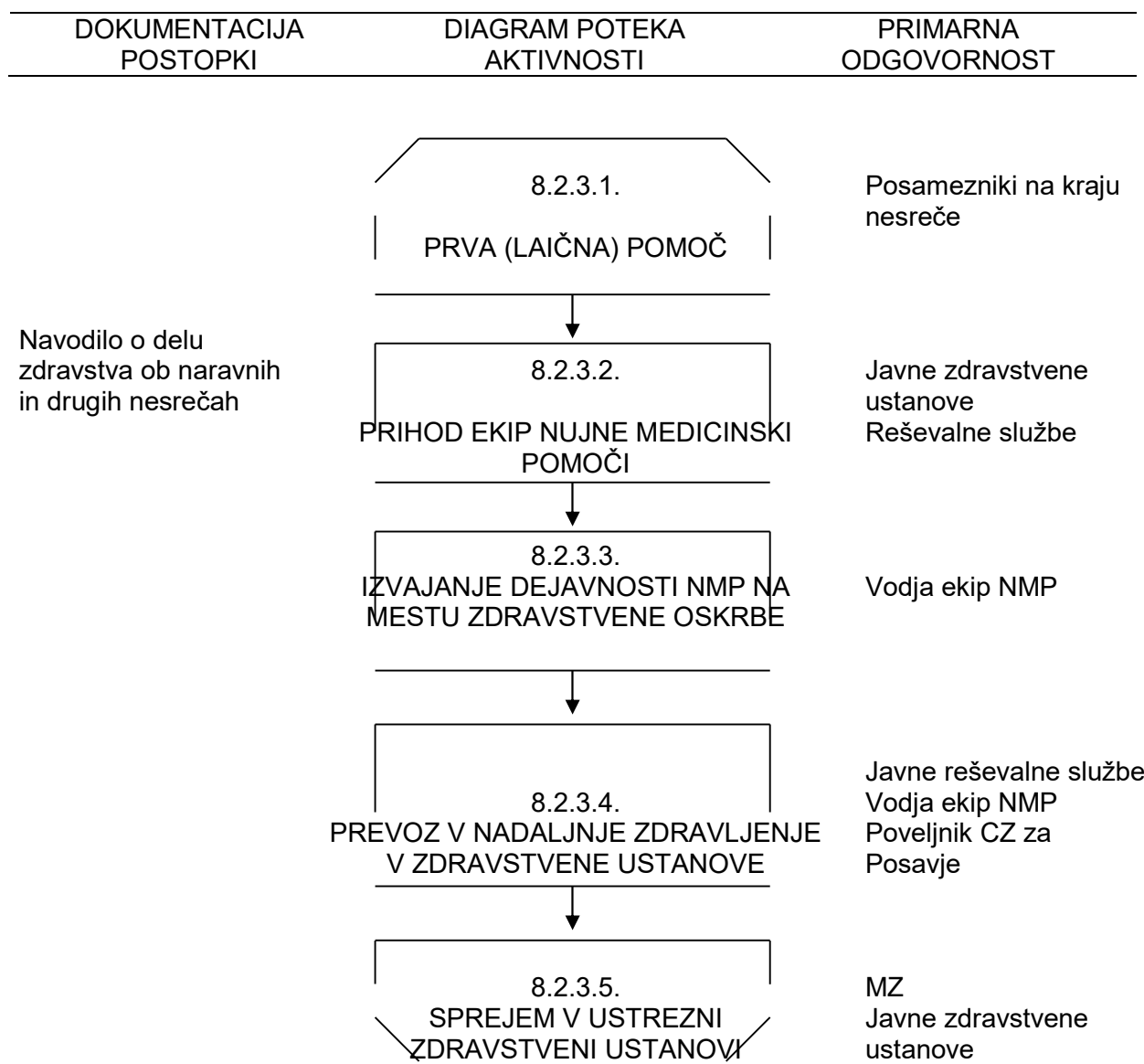
#### Reševanje iz zraka:

Če je dostop do mesta nesreče intervencijskim silam iz obeh smeri onemogočen, se za prevoz potrebne opreme in enot za reševanje uporabijo helikopterji Slovenske vojske in Policije. Reševanje s helikopterji se izvaja skladno z Načrtom aktiviranja državnih zrakoplovov za nujne naloge zaščite, reševanja in pomoči ob naravnih in drugih nesrečah, za iskanje in reševanje zrakoplovov ter helikopterjev za nujno medicinsko pomoč ob nesrečah v cestnem prometu, prevoz obolelih do zdravstvene službe oziroma med bolnicami.

Po odločitvi pristojnega odgovornega zdravnika se reševanje iz zraka opravi tudi za nujni prevoz ponesrečencev.

- P – 11 Pregled gasilskih enot s podatki o poveljnikih in namestnikih poveljnikov**
- P – 12 Pregled gasilskih enot širšega pomena in njihovih pooblastil s podatki o poveljnikih in namestnikih poveljnikov**
- P – 27 Pregled zdravstvenih domov, zdravstvenih postaj in reševalnih postaj**

### 8.2.3 Nujna medicinska pomoč



#### Naloge nujne medicinske pomoči izvajajo:

- NMP ZD Krško,
- NMP ZD Brežice.

V okviru prve medicinske pomoči ob množični nesreči na avtocesti se izvajajo najnujnejši ukrepi za ohranitev življenja in varovanja zdravja ljudi:

- prva laična pomoč, ki jo nudijo posamezniki na kraju prometne nesreče in delavci DARS d.d.,
- prva pomoč, ki jo ob prihodu na mesto nesreče nudijo gasilci in drugi pripadniki sil za zaščito, reševanje in pomoč,
- nujna medicinska pomoč, ki jo ob prihodu na kraj nesreče daje služba NMP ZD Brežice in/ali ZD Krško,
- nujna zdravstvena oskrba, ki jo daje medicinsko osebje na terenu ali pa v ustreznih zdravstvenih ustanovah,
- nujna specialistična zdravstvena pomoč, ki jo zagotavljajo splošne in specialistične bolnišnice,
- izvajanje higienskih in protiepidemičnih ukrepov, ki jih izvajajo različne službe pod nadzorstvo zdravstvenega inšpektorata in zavoda za zdravstveno varstvo,
- identifikacija mrtvih ter

- drugi ukrepi in naloge.

Preživele in ranjene udeležence nesreče je potrebno čim hitreje prepeljati na varno območje, ki ga določi vodja intervencije. Na tem mestu se (izven nevarnosti za reševalce) organizira mesto zdravstvene oskrbe, na katerem služba nujne medicinske pomoči organizira in izvede najnujnejšo zdravstveno oskrbo, pripravi preživele za prevoz v zdravstvene ustanove, nudi psihološko pomoč, izvaja registracijo udeležencev v nesreči in ugotavlja smrt udeležencev v nesreči.

- **Reševanje z zrakoplovi NMP**

Helikopter se za nudenje nujne medicinske pomoči ob nesrečah v cestnem prometu uporablja v primerih, ko se v skladu z medicinsko stroko zagotovi učinkovitejše reševanje ponesrečencev. Pri tem se upoštevajo razmere na kraju nesreče. O nudenju medicinske pomoči ob nesrečah v cestnem prometu in v drugih primerih s helikopterjem odloča dežurna ekipa nujne medicinske pomoči.

Helikopterske prevoze za nudenje nujne medicinske pomoči ob prometnih nesrečah ter prevoze poškodovanih izvaja Slovenska vojska in Policija ter izvajalec, ki ga izbere Vlada Republike Slovenije skladno s predpisi o zdravstveni dejavnosti, javnih naročilih in javno-zasebnem partnerstvu.

**P – 27 Pregled zdravstvenih domov, zdravstvenih postaj in reševalnih postaj**

**P – 28 Pregled splošnih in specialističnih bolnišnic**

#### 8.2.4. Identifikacija mrtvih

Ob množični nesreči na avtocesti vse poškodovane, za katere se ugotovi, da niso preživeli nesreče (trupla, očitne smrtne poškodbe), reševalci pustijo skupaj z vsemi dokumenti, prtljago, oblačili, na mestu, kjer so jih našli in jih ustrezno pokrijejo. Policija zavaruje kraj nesreče zaradi zavarovanja dokazov oziroma izvajanja ukrepov v sklopu obravnave kaznivega dejanja ali prekrška, poleg ostalih preiskovalnih dejanj in obvešča Generalno policijsko upravo o umrlih tujcih.

Enota za identifikacijo mrtvih, če je to možno, opravi identifikacijo že na kraju nesreče. Prevoze mrtvih opravijo pogrebne organizacije oziroma službe.

Poleg rednih služb za identifikacijo mrtvih bi ob večji nesreči aktivirali tudi enoto za identifikacijo mrtvih pri Inštitutu za sodno medicino pri Medicinski fakulteti.

Naloge enote za identifikacijo oseb so:

- odkrivanje trupel in delov trupel;
- identifikacija trupel in delov trupel:
  - vodenje dokumentacije,
  - označevanje trupel z oštevilčenjem,
  - fotografiranje trupel,
  - zunanji pregled in obdukcijo trupel,
  - nadzor in vodenje evidence predmetov, najdenih pri in na truplih,
  - balzamiranje trupel in delov trupel ob daljših postopkih identifikacij ali kadar to zahtevajo sanitarni predpisi.

#### 8.2.5 Psihološka pomoč

Ob velikem številu prizadetih ob množični nesreči na avtocesti se aktivira poizvedovalna služba pri RKS.

Naloge služba za poizvedovanje pri RKS so naslednje.

- popis vseh evakuiranih oseb,



- vodenje zbirk podatkov glede na spremembe (odhod v bolnišnico, odhod domov, prevoz na drugo lokacijo idr.),
- sporočanje podatkov pristojnemu operativnemu centru RKS OZ RKS,
- vzdrževanje komunikacije s sodelavci RKS preko mobilnega telefona ter zagotavljanje ažurnih podatkov iz terena,
- obveščanje evakuiranih oseb o informacijah, vezanih na materialno, zdravstveno, psihosocialno in drugo oskrbo,
- popis umrlih oseb,
- posredovanje sporočil svojcem,
- izvajanje druge ukrepe in naloge iz svoje pristojnosti.

Ob nesreči so zaradi njenih značilnosti, učinka in posledic praviloma hudim stresom izpostavljeni preživeli ter reševalci. Učinki nesreče so lahko dolgotrajni tako za reševalce kot za preživele in njihove svojce. Psihološko pomoč na evakuacijskem sprejemališču (avtocestna baza) nudijo različni strokovnjaki (psihologi, terapevti, duhovniki).

**P – 25 Pregled človekoljubnih organizacij**

**P – 26 Pregled centrov za socialno delo**

**D – 6 Navodilo za izvajanje psihološke pomoči**

### 8.2.6 Prva veterinarska pomoč

Prva veterinarska pomoč pri prevozu živine v primeru nesreče na avtocesti se izvaja na podlagi navodil, ki jih izda veterinarski inšpektor VURS.

Reševanje živine iz vozil izvajajo redne službe upravljavca avtoceste, DARS, d.d. ACB Novo mesto in gasilske enote širšega pomena (po potrebi se vključijo ostala gasilska društva) po navodilih veterinarskega inšpektorja.

Prevoz kadavrov izvajajo javne službe za prevoz in ravnanje z živalskimi odpadki ter veterinarska higienska služba.

**P – 29 Pregled veterinarskih organizacij**

### 8.2.7 Obravnava in odprava posledic množične nesreče

#### • Preiskovanje nesreče

Ogled kraja nesreče in preiskavo v večini primerov vodi dežurni preiskovalni sodnik, prisoten je tudi dežurni državni tožilec. V večini primerov dežurni sodnik prevzame vodenje ogleda kraja nesreče, kar pomeni, da je delo vseh organov, ki sodelujejo pri ogledu, pod njegovim neposrednim vodstvom, v nasprotnem primeru pa naloge vodje ogleda kraja nesreče opravlja določeni predstavnik policije.

Vsaka sprememba kraja kaznivega dejanja ali celo prekrška, če gre za prometno nesrečo s telesnimi poškodbami (po opravljenem nujnem reševanju, pomoči in zaščiti življenj in premeščenju ljudi) je sankcionirana oz. kazniva.

#### • Odvoz poškodovanih vozil:

Upravljavec in vzdrževalec avtoceste DARS d.d. ACB Novo mesto mora v najkrajšem možnem času zagotoviti prevoznost avtoceste.

AMZS d.d. zagotavlja odstranitev poškodovanih vozil, pri odstranitvi vozil sodeluje tudi upravljavec oziroma vzdrževalec avtoceste ali druge pooblašene organizacije.

**D – 20 Vzorec sklepa o preklicu aktiviranja načrta ZiR ob nesreči**

## **9 OSEBNA IN VZAJEMNA ZAŠČITA**

Osebna in vzajemna zaščita obsegata vse ukrepe, ki jih udeleženci v prometu in ogroženi prebivalci ob avtocesti izvajajo za preprečevanje in ublažitev posledic nesreče za njihovo zdravje in življenje.

Za osebno in vzajemno zaščito so odgovorni udeleženci v prometu, DARS d.d. kot upravljavec in vzdrževalec avtoceste ter Svet za preventivo in vzgojo v cestnem prometu.

Če ob množični nesreči na avtocesti pride do razlitja nevarnih snovi ali nenadzorovanega uhajanja nevarnih snovi v okolje in le-to ogroža življenja in zdravje udeležencev v nesreči, okoliških prebivalcev, živali in okolja, se prebivalcem preko medijev posredujejo informacije o uporabi priročnih zaščitnih sredstev in izvajanju zaščitnih ukrepov.

DARS, d.d. je dolžan pravočasno obveščati vse udeležence v prometu o stanju in vseh nevarnostih na cestah, o pravilnem ravnanju ob nesreči in izvajanju zaščitnih ukrepov.

Za izvajanje nacionalnega programa varnosti cestnega prometa, preventive, vzgoje in izobraževanja, analitsko-raziskovalnih nalog, povezanih z varnostjo v cestnem prometu, skrbi Svet za preventivo in vzgojo v cestnem prometu.

**D – 7 Navodilo prebivalcem za ravnanje ob nesreči**

**D – 501 Pomoč in oskrba potnikov ob daljših zastojih na avtocesti v Posavju**

## 10. RAZLAGA POJMOV IN OKRAJŠAV

### 9.1 Pomen pojmov

**Avtocesta** je državna cesta, namenjena daljinskemu prometu motornih vozil, ki izpolnjujejo predpisane pogoje za avtocesto in je označena s predpisanim prometnim znakom.

**Javne ceste** so prometne površine splošnega pomena za cestni promet, ki jih lahko vsak prosto uporablja na način in pod pogoji, določenimi s predpisi, ki urejajo javne ceste in varnost prometa na njih. Javne ceste so javno dobro in so izven pravnega prometa.

**Nesreča** je dogodek ali vrsta dogodkov, povzročenih po nenadzorovanih naravnih ali drugih silah, ki prizadenejo oziroma ogrozijo življenje ali zdravje ljudi, živali ter premoženja, povzročijo škodo na kulturni dediščini in okolju v takem obsegu, da je za njihov nadzor in obvladovanje potrebno uporabiti potrebne ukrepe, sile in sredstva, ker ukrepi rednih dejavnosti, sile in sredstva ne zadostujejo.

**Druge nesreče** so nesreče v cestnem, železniškem in zračnem prometu, požar, rudniška nesreča, porušitev jezua, nesreča, ki jih povzročijo aktivnosti na morju, jedrska nesreča in druge ekološke ter druge ekološke ter industrijske nesreče, ki jih povzroči človek s svojo dejavnostjo in ravnanjem, pa tudi vojna, izredno stanje, uporaba orožij ali sredstev za množično uničevanje ter teroristični napadi s klasičnimi sredstvi in druge oblike množičnega nasilja.

**Izredni dogodek** je ovira v smislu določil 123. člena Zakona o varnosti cestnega prometa, predvsem tovor ali predmet na vozišču, ustavljeno vozilo, izredni prevoz, onesnažena cesta ali žival in podobno na območju cestišča oziroma predora.

**Prometna nesreča** je nesreča na javni cesti in nekategorizirani cesti, ki se uporablja za javni cestni promet, v kateri je bilo udeleženo vsaj eno premikajoče se vozilo in je v njej najmanj ena oseba umrla ali je bila telesno poškodovana ali je nastala materialna škoda.

Prometne nesreče se glede na posledice delijo na štiri kategorije:

1. prometna nesreče I. kategorije – prometna nesreča, pri kateri je nastala samo materialna škoda;
2. prometna nesreče II. kategorije - so nesreče, pri kateri je najmanj ena oseba lahko telesno poškodovana;
3. prometna nesreče III. kategorije - prometna nesreča, pri kateri je najmanj ena oseba hudo telesno poškodovana;
4. prometna nesreče IV. kategorije - prometna nesreča, pri kateri je kdo umrl ali je zaradi posledic nesreče umrl v 30 dneh po nesreči.

**Udeleženec v cestnem prometu** je oseba, ki je na kakršen koli način udeležena v cestnem prometu.

**Udeleženec prometne nesreče** je vsak udeleženec cestnega prometa, ki je s svojim ravnanjem pripomogel k nastanku prometne nesreče, in vsak, ki je v prometni nesreči utrpel materialno škodo ali je bil telesno poškodovan ali je zaradi posledic nesreče umrl.

### 9.2 Razlaga okrajšav

AC –	Avtocesta
ACB –	Avtocestna baza
AMZS –	Avto moto zveza Slovenije
CORS –	Center za obveščanje Republike Slovenije
CZ –	Civilna zaščita
CZ RS –	Civilna zaščita Republike Slovenije
DARS,d.d. –	Družba za avtoceste v Republiki Sloveniji
ELME –	Ekološki laboratorij z mobilno enoto
MEEL –	Mobilna enota ekološkega laboratorija Maribor
MNZ –	Ministrstvo za notranje zadeve
MZO –	Mesto zdravstvene oskrbe
NC –	Nadzorni center
NMP –	Nujna medicinska pomoč

OKC –	Operativno komunikacijski center
PGD –	Prostovoljno gasilsko društvo
PGE –	Poklicna gasilska enota
PIC–	Prometno-informacijski center za državne ceste
RKB –	radiološko-kemično-biološko
RS –	Republika Slovenija
RV-	redno vzdrževanje
PU –	Policijska uprava
STA –	Slovenska tiskovna agencija
Ur. l. RS –	Uradni list Republike Slovenije
URSZR –	Uprava Republike Slovenije za zaščito in reševanje
UVHVVR –	Uprava za varno hrano, veterino in varstvo rastlin
ZARE –	radijske zveze v sistemu zaščite in reševanja
ZRP –	zaščita, reševanje in pomoč
ZD –	Zdravstveni dom

## **11. SEZNAM PRILOG IN DODATKOV**

### **11.1 Seznam prilog - skupne**

- P – 1 Podatki o poveljniku, namestniku poveljnika in članih štaba CZ
- P – 2 Podatki o odgovornih osebah in zaposlenih na izpostavi URSZR Brežice
- P - 3 Pregled sil za zaščito, reševanje in pomoč
- P - 4 Podatki o organih, službah in enotah CZ
- P – 6 Pregled osebne in skupne opreme ter sredstev pripadnikov enot za zaščito, reševanje in pomoč
- P - 10 Pregled gradbenih organizacij
- P – 11 Pregled gasilskih enot s podatki o poveljnikih in namestnikih poveljnikov
- P – 12 Pregled gasilskih enot širšega pomena in njihovih pooblastil s podatki o poveljnikih in namestnikih poveljnikov
- P – 13 Pregled avtomobilskih lestev za gašenje in reševanje iz visokih zgradb
- P – 15 Podatki o odgovornih osebah, ki se jih obvešča o nesreči
- P – 17 Seznam prejemnikov informativnega biltena
- P - 18 Seznam medijev, ki bodo posredovala obvestila o izvedenem alarmiranju in napotke za izvajanje zaščitnih ukrepov
- P – 19 Radijski imenik sistema zvez ZARE
- P – 21 Pregled objektov, kjer je možna začasna nastanitev ogroženih prebivalcev in njihove zmogljivosti ter lokacije, primerne za postavitve zasilnih prebivališč
- P – 22 Pregled organizacij, ki zagotavljajo prehrano
- P - 24 Pregled enot, služb in drugih operativnih sestavov društev in drugih nevladnih organizacij, ki sodelujejo pri reševanju
- P – 25 Pregled humanitarnih (človekoljubnih) organizacij, ki sodelujejo pri oskrbi prebivalcev
- P – 26 Pregled centrov za socialno delo
- P – 27 Pregled zdravstvenih domov, zdravstvenih postaj in reševalnih postaj
- P - 28 Pregled splošnih in specialističnih bolnišnic
- P - 29 Pregled veterinarskih organizacij
- P - 34 Seznam odgovornih oseb inšpektorjev RS v Posavju
- P – 35 Seznam oseb, pristojnih za stike z javnostjo v Posavju
- P – 36 Telefonska številka, na kateri lahko državljani dobijo informacije o nesreči
- P – 38 Obvestila prebivalcem, posredovana iz Centra za obveščanje Brežice

### **11.2 Seznam prilog – po načrtu**

- P – 500 Seznam vodilnih in odgovornih oseb DARS d.d., ACB Novo mesto z Izpostavo Drnovo
- P – 501 Obrazec DARS d.d.za obveščanje Centra za obveščanje Brežice
- P – 502 Seznam prostovoljni gasilskih društev iz Posavja, ki sodelujejo ob množični nesreči na avtocesti v Posavju
- P – 503 Potek avtoceste A2 v Posavju - karta
- P – 504 Podatki o avtocestnih odsekih in priključkih na avtocesto v Posavju
- P – 505 Podatki o omejitvah hitrosti na priključkih avtoceste AC
- P - 506 Podatki o intervencijskih (vmesnih) prehodih
- P – 507 Naselja, ki se nahajajo v neposredni bližini avtoceste v Posavju
- P – 508 Zadrževalniki vode in čistilne naprave na avtocesti v Posavju
- P – 509 Podatki o obremenjenosti in nesrečah na avtocesti v Posavju
- P – 510 Evidenčni list o vzdrževanju načrta

### **11.3 Seznam dodatkov - skupni**

- D – 1 Načrtovana finančna sredstva za izvajanje načrta
- D – 2 Načrt Izpostave URSZR Brežice za zagotovitev prostorskih in drugih pogojev za delo poveljnika CZ in štaba CZ za Posavje

- D – 3 Načrt organizacije in delovanja regijskega logističnega centra ter prevzema in razdelitve pomoči na Letališču Cerklje ob Krki
- D – 4 Načrt zagotavljanja zvez ob nesreči
- D – 6 Navodilo za izvajanje psihološke pomoči
- D - 8 Navodilo za obveščanje ob nesreči
- D – 9 Zaščitni ukrep evakuacija - priporočilo
- D – 10 Osnovni pogoji za življenje ob naravnih in drugih nesrečah - priporočilo
- D - 11 Zaščitni ukrep - sprejem in oskrba ogroženih prebivalcev - priporočilo
- D – 14 Vzorec odredbe o aktiviranju sil in sredstev za zaščito, reševanje in pomoč
- D - 15 Vzorec delovnega naloga
- D – 19 Vzorec sklepa o aktiviranju načrta ZiR ob nesreči
- D – 20 Vzorec sklepa o preklicu izvajanja zaščitnih ukrepov in nalog ZRP
- D – 22/1 Načrt dejavnosti Izpostave URSZR Brežice in Centra za obveščanje Brežice
- D – 22/2 Načrt dejavnosti PU Novo mesto
- D – 22/5 Načrt dejavnosti Splošne bolnišnice Brežice
- D – 24 Radiološka, kemijska in biološka zaščita – razdelava zaščitnega ukrepa za pomoč pri načrtovanju in izvajanju ukrepa
- D – 25 Znaki za alarmiranje
- D – 26 Dokumenti o mobilizaciji/aktiviranju pripadnikov regijskih enot in služb za zaščito, reševanje in pomoč v Posavju
- D – 28 Program usposabljanja, urjenja in vaj

#### **11.4 Seznam dodatkov – po načrtu**

- D – 500 Obratni načrt zaščite in reševanja za primer množične nesreče na avtocesti na območju ACB Novo mesto
- D - 501 Pomoč in oskrba potnikov ob daljših zastojih na avtocesti v Posavju
- D - 502 Ocena ogroženosti ob množični nesreči v Posavju