



REPUBLIKA SLOVENIJA
VLADA

ŠTAB CIVILNE ZAŠČITE ZA POSAVJE

Cesta svobode 15, 8250 Brežice

T: 07 490 62 00

F: 07 490 62 20

Številka:842-14/2012-5-DGZR
Datum:31. 1.2012

REGIJSKI NAČRT ZAŠČITE IN REŠEVANJA OB JEDRSKI ALI RADIOLOŠKI NESREČI V POSAVJU

Verzija 3.0

KAZALO

1	JEDRSKA ALI RADIOLOŠKA NESREČA.....	4
1.1	Uvod	4
1.2	Splošno o jedrski in radiološki nesreči	4
1.3	Viri nevarnosti.....	5
1.4	Verjetnost nastanka verižne nesreče	10
1.5	Sklepne ugotovitve	10
2	OBSEG NAČRTOVANJA.....	11
2.1	Temeljne ravni načrtovanja.....	11
2.2	Načela zaščite, reševanja in pomoči.....	12
3	KONCEPT ZAŠČITE, REŠEVANJA IN POMOČI.....	13
3.1	Temeljne podmene načrta	13
3.2	Koncept odziva in aktiviranje regijskega načrta.....	14
4	SILE, SREDSTVA IN VIRI ZA IZVAJANJE NAČRTA.....	18
4.1	Organi in organizacije, ki sodelujejo pri izvedbi nalog iz regijske pristojnosti.....	18
4.2	Materialno - tehnična sredstva za izvajanje načrta.....	19
4.3	Predvidena finančna sredstva za izvajanje načrta	19
5	OPAZOVANJE, OBVEŠČANJE IN ALARMIRANJE.....	20
5.1	Obveščanje o jedrski ali radiološki nesreči.....	20
5.2	Obveščanje splošne javnosti o jedrski ali radiološki nesreči.....	25
5.3	Obveščanje in alarmiranje prebivalcev na ogroženem območju.....	25
6	AKTIVIRANJE SIL IN SREDSTEV	28
6.1	Aktiviranje regijskih sil za zaščito, reševanje in pomoč	28
6.2	Aktiviranje sredstev pomoči	30
6.3	Mednarodna pomoč.....	30
7	UPRAVLJANJE IN VODENJE	32
7.1	Organi in njihove naloge	32
7.2	Operativno vodenje.....	34
7.3	Organiziranost zvez.....	35
8	MONITORING RADIOAKTIVNOSTI	38
8.1	Redni monitoring	38
8.2	Izredni monitoring	38
9	UKREPI IN NALOGE ZAŠČITE, REŠEVANJA IN POMOČI	41
9.1	Zaščitni ukrepi	41
9.2	Naloge zaščite, reševanja in pomoči.....	50
9.3	Preklic izvajanja zaščitnih ukrepov in razglasitev prenehanja nevarnosti	51
10	OSEBNA IN VZAJEMNA ZAŠČITA	52
11	RAZLAGA POJMOV IN SEZNAM KRATIC	53
11.1	Pomen pojmov.....	53
11.2	Seznam kratic.....	55
12	SEZNAM PRILOG IN DODATKOV	56
12.1	Skupne priloge.....	56
12.2	Posebne priloge.....	56
12.3	Skupni dodatki	57
12.4	Posebni dodatki	57

KAZALO SLIK

Slika 1: Lokacija Nuklearne elektrarne Krško	6
Slika 2: Jedrske elektrarne v Evropi	9
Slika 3: Koncept odziva ob jedrski ali radiološki nesreči	15
Slika 4: Obveščanje pristojnih organov ob razglasitvi 0. stopnje nevarnosti v NEK	21
Slika 5: Obveščanje pristojnih organov ob razglasitvi 1. stopnje nevarnosti v NEK	22
Slika 6: Obveščanje pristojnih organov ob razglasitvi 2. in 3. stopnje nevarnosti v NEK.....	23
Slika 7: Obveščanje pristojnih organov ob drugih izrednih dogodkih v RS	24
Slika 8: Obveščanje pristojnih organov ob izrednih dogodkih v tujini	24
Slika 9: Aktiviranje ob jedrski nesreči v NEK na regijski ravni.....	30
Slika 10: Repetitorske postaje s kanali sistema ZARE	37
Slika 11: Izredni monitoring radioaktivnosti	38
Slika 12: Mreža zgodnjega obveščanja (MZO).....	39
Slika 13: Območje izvajanja preventivnih zaščitnih ukrepov (OPU).....	46
Slika 14: Sektorji izvajanja zaščitnih ukrepov za OPU, OTU in ODU	48

1 JEDRSKA ALI RADIOLOŠKA NESREČA

1.1 Uvod

Regijski načrt zaščite in reševanja ob jedrski ali radiološki nesreči, verzija 3.0, je nadgradnja regijskega načrta zaščite in reševanja ob jedrski nesreči, verzija 2.0, ki ga je Izpostava Uprave Republike Slovenije za zaščito in reševanje (URSZR) Brežice izdelala leta 2005 in ažurirala v letu 2008. Verzija 3.0 je dopolnjena z radiološkimi nesrečami, v njej pa so upoštevani tudi zaključki iz državne vaje »NEK 2008«.

Regijski načrt obravnava poleg jedrske nesreče v Nuklearni elektrarni Krško (NEK) tudi nesrečo v NEK z radioaktivnimi viri, jedrske ali radiološke nesreče v tujini z možnim vplivom v Posavju in druge radiološke nesreče z viri ionizirajočega sevanja, ki bi zahtevale ukrepanje na območju Posavja.

Temeljni načrt je izdelan na podlagi ocene ogroženosti¹ in v skladu z Zakonom o varstvu pred naravnimi in drugimi nesrečami (Uradni list RS, št. 51/06 – UPB 1 in 97/10), Zakonom o varstvu pred ionizirajočimi sevanji in jedrski varnosti (Uradni list RS, št. 102/04 – UPB 2), Uredbo o vsebini in izdelavi načrtov zaščite in reševanja (Uradni list RS, št. 24/12 in 78/16) ter drugimi predpisi. Pri izdelavi temeljnega načrta so bile upoštevane zahteve Mednarodne agencije za atomsko energijo (MAAE), predvsem dokument Pripravljenost in odziv na jedrsko ali radiološko nesrečo št. GS-R-2².

Regijski načrt ne zajema pripravljenosti na teroristične napade z uporabo radiološkega orožja v Posavju, ker to ureja Regijski načrt zaščite in reševanja ob uporabi orožij ali sredstev za množično uničevanje v teroristične namene oziroma terorističnem napadu s klasičnimi sredstvi, verzija 1.0.

1.2 Splošno o jedrski in radiološki nesreči

Jedrske in radiološke nesreče so izredni dogodki, ki neposredno ogrožajo prebivalce in okolje ter zahtevajo zaščitne ukrepe. Vsak izredni dogodek v splošnem še ne pomeni nastanka nesreče. Lahko gre za zmanjšanje jedrske ali sevalne varnosti, ki zahteva tudi ustrezen odziv pristojnih.

Radiološke nesreče so izredni dogodki, ki zahtevajo zaščitne ukrepe zaradi povečanega ionizirajočega sevanja in onesnaženja z radioaktivno snovjo oziroma kontaminacijo.

Radiološke nesreče se lahko zgodijo v sevalnih objektih (industrijski, raziskovalni in zdravstveni objekti z obsevalnimi napravami ali z radioaktivnimi snovmi in odlagališča z rudarsko ali hidrometalurško jalovino):

- pri ravnanju z zaprtimi ali odprtimi viri sevanja,
- s pospeševalniki delcev in
- z drugimi viri ionizirajočega sevanja.

Radiološka nesreča lahko nastane kjerkoli kot posledica:

- nenadzorovanega nevarnega vira ionizirajočega sevanja (zavrženi, izgubljeni, najdeni, ukradeni),
- obsevanja in kontaminacije prebivalstva iz neznanega razloga,
- padca satelita z radioaktivnimi snovmi,
- prevoza radioaktivnih snovi.

Jedrske nesreče so izredni dogodki, ki zahtevajo zaščitne ukrepe zaradi nevarnega sproščanja energije po jedrski verižni reakciji ali po razpadu produktov iz verižne reakcije. Jedrske nesreče so lahko hkrati tudi radiološke. To velja še posebej za nesreče v jedrskih elektrarnah, ker vsebujejo veliko količino jedrskih in radioaktivnih snovi, ki lahko ob večjih odstopanjih od normalnega obratovanja obsevajo ljudi ali se sprostijo v okolje.

¹ Ocena ogroženosti ob jedrski ali radiološki nesreči v Republiki Sloveniji, verzija 1.0, URSZR, 2013

² Preparedness and response for a nuclear or radiological emergency, No.GS-R-2, IAEA, 2002

Jedrski objekt v Posavju, v katerem se lahko zgodijo jedrske in radiološke nesreče, je Nuklearna elektrarna Krško (jedrska elektrarna, skladišče in odlagališče radioaktivnih snovi in industrijski objekt).

1.2.1 Ionizirajoče sevanje

Ionizirajoče sevanje je sevanje z dovolj energije, da poškoduje snov.

Viri ionizirajočega sevanja so naravni in umetni. Vir ionizirajočega sevanja je lahko radioaktivna snov, ki seva zaradi nestabilnih atomov, in tudi naprava (npr. rentgen). Zaradi radioaktivnih snovi v okolju (zemlja, zrak, voda in tudi hrana) je človek neprestano izpostavljen ionizirajočemu sevanju. Gre za zunanje in notranje obsevanje. V zvezi s tem govorimo o dozi sevanja, ki jo telo prejme.

Do zunanjega obsevanja pride, če je vir prodornega sevanja, npr. rentgenskega, v človekovi okolici. Izpostavitve sevanju in škoda, ki jo človek ob tem utрпи, narašča s časom zadrževanja v območju sevanja (dalj časa več škode - sorazmerno) in z razdaljo do vira sevanja (bližje več škode - s kvadratom razdalje).

Do notranjega obsevanja pride zaradi vnosa radioaktivnih snovi v telo, z vdihavanjem kontaminiranega zraka (inhalacija), uživanjem kontaminirane hrane in pijače (ingestija) ter tudi zaradi vnosa skozi kožo, zlasti če je poškodovana. Notranje obsevanje je lahko nevarno predvsem pri vnosu radioaktivne snovi, ki seva sicer malo prodorna sevanja v obliki delcev - alfa (α) in beta (β), ker lahko povzroči velike poškodbe organov in drugih tkiv. Izpostavitve sevanju in škoda, ki jo človek ob tem utрпи, je v tem primeru odvisna od časa zadrževanja snovi v telesu, kar je zelo različno in odvisno tudi od lastnosti radioaktivne snovi.

V tkivu lahko zaradi ionizacije pride do okvar biološko pomembnih molekul, kar lahko privede do poškodbe ali smrti celice. Ob uničenju velikega števila celic organa ali tkiva so posledice za organizem lahko zelo resne, celo smrtne, in se pokažejo relativno hitro po obsevanju. Te učinke imenujemo deterministične in je zanje značilno, da imajo prag - ne opažamo jih pod dozo sevanja, ki je nižja od neke mejne vrednosti. Nad pragom pa se posledice večajo s prejeto dozo.

Sevanje pa lahko v celici povzroči spremembe, ki lahko predstavljajo enega od prvih dogodkov pri spremembi celice v rakasto obliko. Kancerogenost sevanja je učinek, katerega verjetnost z večanjem doze narašča, pokažejo pa se po daljšem času. To je stohastični učinek oziroma učinek zaradi statistično ugotovljenih okvar celic. Če pa sevanje okvari spolne celice, se posledice pokažejo šele na potomcih (dedni ali hereditarni učinki).

1.3 Viri nevarnosti

1.3.1 Jedrski objekti

Ob nesreči v jedrski elektrarni ali raziskovalnem reaktorju se lahko znatne količine radioaktivnih snovi med drugim sprostijo tudi v ozračje in se razširjajo v obliki radioaktivnega oblaka v širše okolje. Ogroženost je odvisna od vrste in od količine izpuščenih radioaktivnih snovi (žlahtni plini, radioizotopi joda, dolgoživi cepitveni produkti). Prenos in razširjanje sta odvisna od vremenskih razmer. Radioaktivni delci se med prenosom usedajo (suhi used) ali pa izpirajo s padavinami (mokri used).

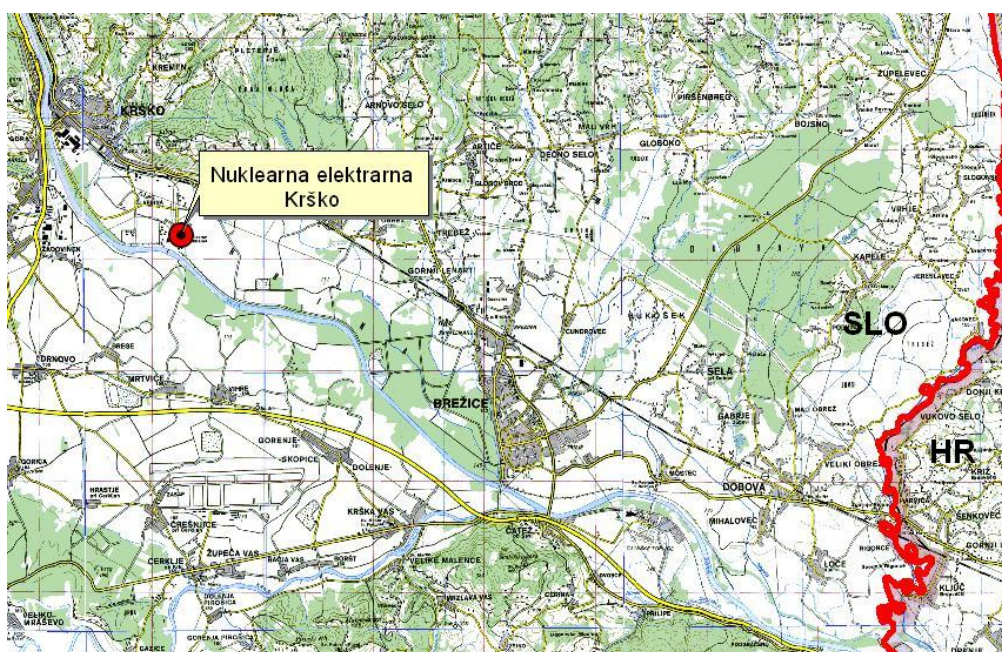
Vrsta in stopnja ogroženosti se s časom spreminjata. Nezaščiteni prebivalci v bližini kraja nesreče bi bili v prvih urah po izpustu najprej izpostavljeni zunanjemu sevanju iz radioaktivnega oblaka in vdihavanju radioaktivnih delcev, še posebej izotopov radioaktivnega joda, ki bi se kopičil v ščitnici. Srednjeročno (nekaj dni po nesreči) bi prišlo do obsevanja zaradi uživanja kontaminirane hrane z radioaktivnim jodom I-131 (npr. mleko, listnata zelenjava, pitna voda) ter zaradi zunanjega sevanja iz kontaminiranih tal. Podobno je dolgoročno (meseči in leta po nesreči), ko so pomembni dolgoživi radionuklidi, kot npr. cezij (Cs -137, Cs-134) in stroncij (Sr-90).

Najhujše jedrske nesreče so možne v jedrskih elektrarnah. Nesreča s težko poškodbo sredice lahko povzroči zelo resne posledice za zdravje ali celo ogrozi življenje zaposlenih v elektrarni in prebivalstva v okolici objekta ali širše.

1.3.1.1 Nuklearna elektrarna Krško

NEK je na levem bregu reke Save in je 3 km oddaljena od Krškega (Slika 1). Do NEK vodi industrijska cesta iz Krškega. Avtocesta Ljubljana - Novo mesto - Obrežje poteka 3 km južno od elektrarne. Železniška proga Ljubljana - Dobova poteka 1 km od elektrarne. NEK ima industrijski tir, ki jo povezuje z železniško postajo v Krškem.

Večji kraji in mesta v okolici NEK so: Krško (3 km), Brežice (6 km), Brestanica (7 km), Kostanjevica na Krki (13 km), Sevnica (18 km) in Novo mesto (32 km). NEK leži približno 70 km jugovzhodno od Ljubljane in 35 km severozahodno od Zagreba, Republika Hrvaška.



Slika 1: Lokacija Nuklearne elektrarne Krško

NEK je tlačnovodna elektrarna z nazivno toplotno močjo reaktorja 1994 MW, v katerem je 121 gorivnih elementov.

Za preprečevanje jedrskih nesreč in za zmanjšanje njihovih posledic so v elektrarni vgrajeni varovalni in varnostni sistemi ter naprave, katerih skupna naloga je preprečevanje nenadzorovanega uhajanja radioaktivnih snovi v okolico elektrarne.

Ob jedrski nesreči v NEK je stopnja ogroženosti največja v bližnjem območju, v večji oddaljenosti pa je odvisna od vremenskih razmer. Glede na število in zanesljivost varnostnih sistemov v jedrski elektrarni je verjetnost nastanka nesreče, ki bi pomenila nevarnost za prebivalstvo, izredno majhna.

Na možnost nastanka jedrske nesreče v NEK lahko vplivajo tudi naravne in druge nesreče (npr. potres, poplave, orkanski veter, nesreča zrakoplova, ipd.).

1.3.2 Sevalni objekti

V sevalnih objektih se radioaktivni viri uporabljajo v industrijske, raziskovalne in zdravstvene namene.

V industriji se radioaktivni viri uporabljajo za različne namene in sicer stacionarno na določenem mestu (npr. za sterilizacijo, merjenje debeline pločevine, nivojev v posodah itd.) ali pa so viri premični za delo na terenu (npr. industrijska radiografija, merjenje vlažnosti in gostote materialov pri gradnji cest itd.). V medicini se radioaktivni viri uporabljajo za diagnostiko in terapijo (obsevanja).

Vzrok nesreče z radioaktivnimi snovmi oziroma viri³ je lahko **izključno človeška napaka**, ker so radioaktivni viri pasivne naprave, tako da ne more priti do odpovedi delovanja.

Vzroke lahko delimo na:

- nepravilno uporabo, hrambo ali izgubo radioaktivnega vira zaradi malomarnosti, nevednosti, neznanja ali neupoštevanja predpisov varstva pred sevanji,
- konstrukcijsko napako pri vgradnji vira (slaba izdelava ščita, neustrezno izdelano orodje za rokovanje z virom) ter
- zlorabo (kraja, sabotaža).

Nesreče z radioaktivnimi viri praviloma povzročijo onesnaženje z enim samim radionuklidom, ki prizadene predvsem delovno osebje oziroma lahko nepravilno ravnanje z radioaktivnim virom povzroči obsevanost, ki presega predpisane mejne vrednosti, osebja ter tudi prebivalstva.

V Posavju je skladno s kriteriji sevalni objekt NE Krško, kjer se kot vira sevanja nahajata americij in cezij.

P – 200 Pregled objektov z radioaktivnimi viri v RS

1.3.3 Radiološki izredni dogodki

Radiološki izredni dogodki se **lahko** zgodijo kjerkoli.

1.3.3.1 Nenadzorovani viri ionizirajočega sevanja

Do nesreče lahko pride z nenadzorovanimi visoko radioaktivnimi viri, ki so lahko tudi življenjsko nevarni, če so nezaščiteni oziroma je zaščita poškodovana. Viri so lahko:

- izgubljeni: lastnik pogreša vir,
- najdeni: naključna oseba najde vir, pri čemer je težava, ker najditelj običajno ne ve, da gre za radioaktivni vir,
- ukradeni: možnost, da tat ne ve, da gre za radioaktivni vir in
- poškodovani v požaru: požar na lokaciji vira (možnost za poškodbo zaščite vira zaradi ognja je majhna; običajna respiratorna in druga zaščita gasilcev je zadostna).

V skupino nenadzorovanih virov sodi tudi obsevanje in kontaminacija iz neznanega razloga z radioaktivnimi viri, to je kontaminacija prebivalstva ali javnih površin oziroma prostorov. Vzrok je lahko najdeni ali ukradeni vir ali radioaktivna snov, ki jo prebivalstvo poseduje in ne ve za nevarnost. Takšne dogodke lahko odkrijejo zdravniki na podlagi simptomov zaradi prekomernega obseva. Tvrstna simptomatika običajno ni dovolj hitro prepoznana, ker so primeri redki.

Posedovanje oziroma rokovanje z nezaščitenimi visoko radioaktivnimi viri lahko povzroči trajne poškodbe zaradi zunanjega obsevanja, zaradi notranjega obsevanja v primeru zaužitja (ingestije) in vdihavanja (inhalacije) in v določenih primerih tudi življenjsko ogroženost.

³ Radioaktivni vir je določena količina radioaktivne snovi, namenjena uporabi kot vir ionizirajočega sevanja.

1.3.3.2 Padec satelita z radioaktivno snovjo

Na območje Posavja bi lahko padel satelit z jedrskim reaktorjem ali satelit, ki ima na krovu radioaktivni material, posledice nesreče pa bi čutili prebivalci v Posavju.

Razlikujemo dve vrsti virov sevanja na satelitu:

- vir visoke aktivnosti alfa (gre za možno onesnaženje z močno toksičnim sevalcem alfa (npr. izotopi plutonija)) in
- jedrski reaktor (padec satelita onesnaženje s cepitvenimi produkti).

Območja onesnaženja so trakaste oblike s širino nekaj 10 km in dolžino nekaj 100 km.

Nevarno je predvsem vdihavanje delcev, ki v posamezniku lahko povzročijo visoke doze notranjega obsevanja. Največja nevarnost za posameznika, ki je sicer zelo malo verjetna, je najdba visoko radioaktivnih ostankov satelita, ki lahko povzročijo resne poškodbe in tudi smrt.

1.3.3.3 Prevoz radioaktivnih snovi

Zaradi posebnih varnostnih ukrepov je verjetnost nesreče pri prevozu radioaktivnih snovi zelo majhna, če pa se zgodi, je njen vpliv prostorsko omejen.

Ob nesreči v Posavju je prevoznik odgovoren za prostorsko omejitev posledic nesreče oziroma za pravočasno obveščanje Centra za obveščanje Brežice, ki izvede aktiviranje ustreznih služb.

P – 201 Seznam prevoznikov radioaktivnih snovi v RS

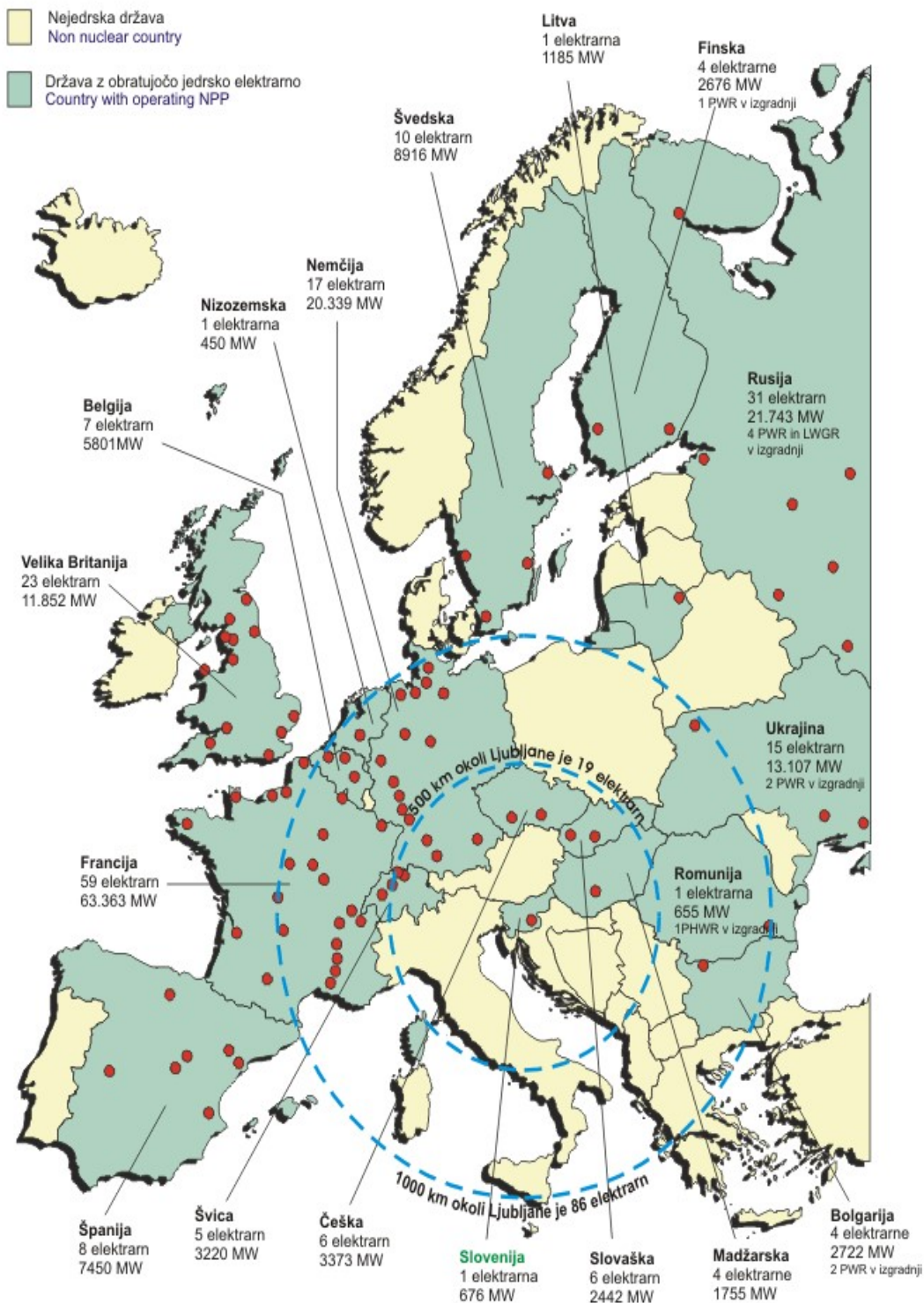
1.3.4 Nesreče v tujini

S tem načrtom se načrtujejo tudi zaščitni ukrepi za primer izrednega dogodka v jedrskih elektrarnah v tujini. Sloveniji najbližje so elektrarne na Madžarskem, Slovaškem, Češkem in v Nemčiji (Slika 2).

Ob jedrskih nesrečah v oddaljenih jedrskih objektih lahko ob neugodnih vremenskih razmerah pričakujemo onesnaženje na vsem ozemlju RS, tako tudi v Posavju. Do izrazitejšega onesnaženja bi lahko prišlo le v krajih, kjer bi med prehodom radioaktivnega oblaka čez naše ozemlje deževalo.

Jedrske elektrarne v Evropi

Copyright © ICJT 2006
www.icjt.org



Stanje avgusta 2006 po podatkih Mednarodne agencije za atomsko energijo.
Status as of August 2006 as reported to IAEA.

Na eni označeni lokaciji je lahko tudi več reaktorjev.
Each indicated location can represent several reactors.

Slika 2: Jedrske elektrarne v Evropi

1.4 Verjetnost nastanka verižne nesreče

Ob jedrski ali radiološki nesreči ni pričakovati nastanka verižne nesreče, dodatne posledice nesreče v Posavju pa so lahko:

- požar v naravnem okolju in objektih (npr. padec satelita),
- ogrožanje prometne varnosti,
- izpad telekomunikacijskih povezav,
- sociološke in psihološke posledice na prebivalstvo in
- energetska kriza zaradi izpada proizvodnje električne energije v primeru nesreče v NEK.

1.5 Sklepne ugotovitve

A. Posavje lahko prizadenejo jedrske ali radiološke nesreče:

- v jedrskem objektu NEK,
- s stacionarnimi radioaktivnimi viri v NEK,
- pri prevozu radioaktivnih snovi,
- zaradi padca satelita z reaktorjem ali satelita, ki ima na krovu radioaktivne snovi in
- v tujini s posledicami na območju Posavja.

B. Jedrska nesreča širše razsežnosti (z vplivom na prebivalce in okolje) v NEK je zelo malo verjetna, saj ima elektrarna vgrajeno visoko stopnjo pasivne in aktivne varnosti.

C. Ob morebitni jedrski nesreči širše razsežnosti v NEK bi bile prizadete vse občine v Posavju, najbolj občini Brežice in Krško, regija Posavje ter Slovenija kot celota.

D. Na možnost nastanka jedrske nesreče v NEK lahko vplivajo tudi naravne in druge nesreče (npr. potres, poplave, orkanski veter, nesreča zrakoplova, ipd.).

E. Posledice jedrske nesreče v jedrskem objektu v tujini lahko prizadenejo tudi Posavje.

F. Radiološke nesreče v Posavju so zelo malo verjetne, vendar imajo lahko resne posledice za posameznike.

2 OBSEG NAČRTOVANJA

2.1 Temeljne ravni načrtovanja

Temeljni načrt zaščite in reševanja ob jedrski ali radiološki nesreči je **državni načrt**.

Regijski načrt zaščite in reševanja ob jedrski ali radiološki nesreči v Posavju je usklajen s temeljnim načrtom, kar je razvidno iz dopisa št. 842-8/2011-68 z dne 9.11.2011.

Z regijskim načrtom zaščite in reševanja ob jedrski ali radiološki nesreči morajo biti usklajeni tudi načrti zaščite in reševanja ob jedrski ali radiološki nesreči ter načrti dejavnosti, ki jih izdelajo:

- Občini Brežice in Krško (občinski načrti zaščite in reševanja),
- Občini Kostanjevica na Krki in Sevnica (del načrta zaščite in reševanja),
- NEK (obratni načrt),
- PU Novo mesto, SB Brežice, Vojašnica Jerneja Molana Cerklje ob Krki, URSVHVVR -OU Novo mesto, PGE Krško in PGD Sevnica (načrti dejavnosti).

Obveznost izdelave načrta oziroma dela načrta zaščite in reševanja ob jedrski nesreči v NEK posameznega nosilca načrtovanja je opredeljena glede na državno oceno ogroženosti ob jedrski ali radiološki nesreči v republiki Sloveniji, verzija 1.0 (št. 842-5/2013-27 z dne 10.9.2013) v povezavi z razpredelnico 1 in končne uvrstitve nosilca načrtovanja v določen razred ogroženosti. Obveznosti nosilcev načrtovanja iz razpredelnice 1 predstavljajo minimalne zahteve, vsak nosilec načrtovanja se lahko odloči tudi za večji obseg načrtovanja.

Razred ogroženosti	Stopnja ogroženosti nosilca načrtovanja	Obveznosti nosilcev načrtovanja
1	Majhna	Ni potrebno izdelati načrta zaščite in reševanja, dela načrta oziroma dokumentov za izvajanje določenih zaščitnih ukrepov ter določenih nalog ZRP
2	Srednja	Potrebno je izdelati dele načrta zaščite in reševanja (obveščanje in alarmiranje, izvajanje dolgoročnih zaščitnih ukrepov ob jedrski nesreči v NEK). Izjema so občine, ki sprejemajo evakuirane prebivalce iz Posavja (glej točko 2.1.3).
3	Velika	Potrebno je izdelati dele načrta zaščite in reševanja (obveščanje in alarmiranje, izvajanje dolgoročnih zaščitnih ukrepov ob jedrski nesreči v NEK).
4	Zelo velika 1	Potrebno je izdelati načrt zaščite in reševanja v celoti
5	Zelo velika 2	Potrebno je izdelati načrt zaščite in reševanja v celoti

Razpredelnica 1: Obveznosti nosilcev načrtovanja ob jedrski nesreči v NEK

P – 216 Evidenčni list o vzdrževanju načrta

2.1.1 Občini Krško in Brežice

V **načrtih zaščite in reševanja** ob jedrski ali radiološki nesreči občini Krško in Brežice natančno razčlenita izvajanje zaščitnih ukrepov ob jedrski nesreči v NEK (priprava in izvedba evakuacije prebivalcev 3 in 10 km pasu okoli NEK) ter zaščitne ukrepe in naloge ob drugih izrednih dogodkih. Občini določita organizacije, ki opravljajo vzgojno izobraževalno, socialno, zdravstveno ali drugo dejavnost, ki obsega tudi oskrbo in varovanje 30 ali več oseb ter njihove naloge. Navedene organizacije načrtujejo izvedbo zaščitnih ukrepov ter določenih nalog zaščite, reševanja in pomoči (ZRP) usklajeno z njihovimi načrti dejavnosti ter občinskim načrtom zaščite in reševanja.

P - 202 Območja naselij v OPU in OTU, kjer se načrtujejo zaščitni ukrepi za nesrečo v NEK**2.1.2 Občini Kostanjevica na Krki in Sevnica**

Občini Kostanjevica na Krki in Sevnica izdelata **dele načrta zaščite in reševanja** (poglavja o obveščanju in alarmiranju, izvajanju dolgoročnih zaščitnih ukrepov ob jedrski nesreči v NEK in nalog ZIR ter zaščitne ukrepe in naloge zaščite in reševanja (ZIR) ob drugih izrednih dogodkih – radiološka nesreča).

2.1.3 Izpostava URSZR Brežice

V regijskem načrtu zaščite in reševanja ob jedrski ali radiološki nesreči v Posavju je razčlenjeno izvajanje zaščitnih ukrepov ob jedrski nesreči v NEK oziroma drugi jedrski ali radiološki nesreči.

Ključno vlogo pri načrtovanju in vodenju evakuacije ob jedrski nesreči v NEK prevzame **štab CZ za Posavje v sodelovanju z občinama Krško in Brežice**. Pri načrtovanju evakuacije mora regija zagotoviti prevozna sredstva za evakuacijo prebivalcev, ki ne razpolagajo z lastnimi prevoznimi sredstvi in druge ključne zmogljivosti za njeno izvedbo.

V dodatku je razdelano stanje in razmere, ki nastanejo v Posavju po izvedeni evakuaciji (najmanj za 7 dni varovanje premoženja, delovanje nujno potrebnih gospodarskih in storitvenih dejavnosti, zdravstva, šolstva, oskrbo živali in drugo).

D - 216 Prenos funkcij iz Centra za obveščanje Brežice v Center za obveščanje Novo mesto v primeru jedrske nesreče v NEK

D – 217 Stanje in razmere v Posavju po izvedeni evakuaciji

2.1.4 Ministrstva

Ministrstva, katerih službe se nahajajo na območju Posavja, v načrtih dejavnosti poleg načrtovanih nalog ob jedrski ali radiološki nesreči izdelajo po potrebi tudi prenos nalog svojih izpostav oziroma drugih teritorialnih enot iz Posavja v sosednje regije.

2.1.5 Uporabniki in prevozniki virov sevanja

Uporabniki virov sevanja morajo v skladu z Zakonom o varstvu pred ionizirajočimi sevanji in jedrski varnosti za pridobitev dovoljenja za uporabo vira poleg ostale dokumentacije predložiti tudi dokument o ravnanju ob izrednih dogodkih (obveščanje in ukrepanje ob nesreči).

Prevozniki radioaktivnih snovi morajo v skladu z Zakonom o prevozu nevarnih snovi (Uradni list RS, št. 33/06 - UPB1) zagotoviti navodila za ukrepanje tako, da jih ima voznik med prevozom pri sebi v pisni obliki. Navodila mora priskrbeti pošiljatelj.

2.2 Načela zaščite, reševanja in pomoči

Zaščita, reševanje in pomoč se ob jedrski ali radiološki nesreči organizira v skladu z načeli, ki jih določa Zakon o varstvu pred naravnimi in drugimi nesrečami.

Ob jedrski ali radiološki nesreči se upoštevajo predvsem načela pravice do varstva in pomoči, načelo javnosti, preventive, odgovornosti in postopnosti pri uporabi sil za zaščito, reševanje in pomoč.

3 KONCEPT ZAŠČITE, REŠEVANJA IN POMOČI

3.1 Temeljne podmene načrta

A. Regijski načrt zaščite in reševanja ob jedrski ali radiološki nesreči v Posavju je izdelan za nesrečo, pri kateri lahko pride do večjega izpusta radioaktivnih snovi v okolje ali obsevanja ljudi, in sicer za:

- jedrsko nesrečo v NEK,
- radiološko nesrečo v Posavju in
- nesrečo v tujini.

B. Osrednji kontaktni točki za sprejem začetnih obvestil o izrednih dogodkih sta Center za obveščanje Brežice za območje Posavja ter Center za obveščanje Republike Slovenije (CORS) za območje celotne Slovenije in nesreče v tujini.

C. Regijski načrt zaščite in reševanja ob jedrski ali radiološki nesreči temelji na vnaprej določenih intervencijskih in drugih nivojih⁴:

- **intervencijski nivoji** so izogibne doze⁵, pri katerih začnemo izvajati zaščitne ukrepe za prebivalstvo,
- **akcijski nivoji** so nivoji onesnaženja hrane, pri katerih začnemo uvajati kontrolo nad prehrano,
- **operativni intervencijski nivoji** so neposredno merljivi nivoji, pri katerih začnemo uvajati zaščitne ukrepe za prebivalstvo, izvedeni so iz intervencijskih oziroma akcijskih nivojev.

D. Regijski načrt zaščite in reševanja ob jedrski ali radiološki nesreči v Posavju je bolj podrobno razdelan za jedrsko nesrečo v NEK in temelji na stopnji nevarnosti izrednega dogodka v NEK, ki jo razglasi NEK in jo po potrebi predhodno uskladi z URSJV:

- **stopnja 0 - nenormalni dogodek** (*unusual event*) se razglasi ob nastanku dogodkov, ki bi lahko ob nepravilnem ukrepanju ali razvoju stanja, ki ga osebje v izmeni jedrske elektrarne ne bi imelo več pod nadzorom, vplivali na varnost elektrarne in bi vodili v višjo stopnjo nevarnosti;
- **stopnja 1 - začetna nevarnost** (*alert*) se razglasi pri nastanku ali razvoju dogodkov, ki imajo ali bi lahko imeli za posledico zmanjšanje varnosti v jedrski elektrarni. Možen je manjši izpust radioaktivnih snovi, ni pa pričakovati večjega tveganja za okolje;
- **stopnja 2 - objektna nevarnost** (*site emergency*) se razglasi pri nastanku ali razvoju dogodkov, ki imajo ali bi lahko imeli za posledico večjo odpoved varnostnih funkcij elektrarne in posledično ogroženost osebja jedrske elektrarne in okoliškega prebivalstva. Obstaja možnost ali pa je že prišlo do izpusta radioaktivnih snovi v takem obsegu, ki zahteva zaščitne ukrepe v jedrski elektrarni, vključno z evakuacijo območja jedrske elektrarne in območja, ki je pod neposrednim nadzorom jedrske elektrarne;
- **stopnja 3 - splošna nevarnost** (*general emergency*) se razglasi, ko grozi oziroma je prišlo do poškodbe ali taljenja sredice z možnostjo poškodovanja zadrževalnega hrama. Obstaja možnost ali pa je prišlo do izpusta radioaktivnih snovi v okolje v tolikšnem obsegu, ki zahteva zaščitne ukrepe na območju izven jedrske elektrarne.

D - 202 Določitev stopnje nevarnosti, postopek EIP-17.001

⁴ Uredba o mejnih dozah, radioaktivni kontaminaciji in intervencijskih nivojih, Uradni list RS, št. 49/04

⁵ Izogibna doza je ocenjena vrednost razlike med dozo, ki je posledica izrednega dogodka brez izvajanja zaščitnih ukrepov, in dozo zaradi izrednega dogodka ob izvajanju zaščitnih ukrepov.

E. Regijski načrt zaščite in reševanja ob jedrski ali radiološki nesreči za primer jedrske nesreče v NEK temelji na vnaprej določenih območjih načrtovanja zaščitnih ukrepov:

- **območje preventivnih zaščitnih ukrepov (OPU)** je območje s polmerom 3 km okrog NEK. Znotraj tega območja se takoj ob razglasitvi splošne nevarnosti preventivno evakuira prebivalstvo, če je možno (glej 9.1.3.1);
- **območje takojšnjih zaščitnih ukrepov (OTU)** je območje s polmerom 10 km okrog NEK. Zaščitni ukrepi na tem območju se izvajajo na podlagi razvoja nesreče in meritev (glej 9.1.3.2);
- **območje dolgoročnih zaščitnih ukrepov (ODU)** je območje s polmerom 25 km okrog NEK. Zaščitni ukrepi se izvajajo na podlagi meritev (glej 9.1.3.3);
- **območje splošne pripravljenosti je celotno območje RS.** Zaščitni ukrepi se izvajajo na podlagi meritev (glej 9.1.3.4).

V območja OPU, OTU in ODU so vključena naselja v celoti, tudi če segajo izven namišljenega kroga, v katerega središču je NEK.

F. Prebivalci na ogroženem območju morajo biti pravočasno in objektivno obveščeni o razsežnostih nesreče, njenih posledicah, o ukrepanju za zmanjševanje in odpravo posledic ter o ravnanju ob nesreči (glej 5.3).

P - 202 Območja naselij v OPU in OTU, kjer se načrtujejo zaščitni ukrepi za nesrečo v NEK

3.2 Koncept odziva in aktiviranje regijskega načrta

Koncept odziva ob jedrski nesreči v NEK temelji na klasifikaciji stopnje nevarnosti.

Za ostale izredne dogodke koncept odziva temelji na podlagi posveta poveljnika CZ RS z URSJV.

Regijski načrt zaščite in reševanja ob jedrski ali radiološki nesreči se v skladu z načelom postopnosti lahko aktivira v celoti ali delno.

Regijski načrt se aktivira v celoti:

- ob razglašeni začetni, objektni ali splošni nevarnosti v NEK (stopnji 1, 2 ali 3) ali
- ob drugih izrednih dogodkih po ukazu poveljnika Civilne zaščite RS (CZ RS).

Ob razglašeni začetni (ali višji stopnji) nevarnosti v NEK (stopnja 1) se aktivira regijski načrt zaščite in reševanja ob jedrski ali radiološki nesreči za Posavje ter občinska načrta zaščite in reševanja ob jedrski ali radiološki nesreči Krško in Brežice.

Ob razglašeni objektni (ali višji stopnji) nevarnosti v NEK (stopnja 2) se aktivirajo regijski in občinski načrti zaščite in reševanja ob jedrski ali radiološki nesreči tistih regij in občin, ki sprejemajo evakuirane prebivalce iz Posavja, istočasno pa te regije vzpostavijo informacijske centre.

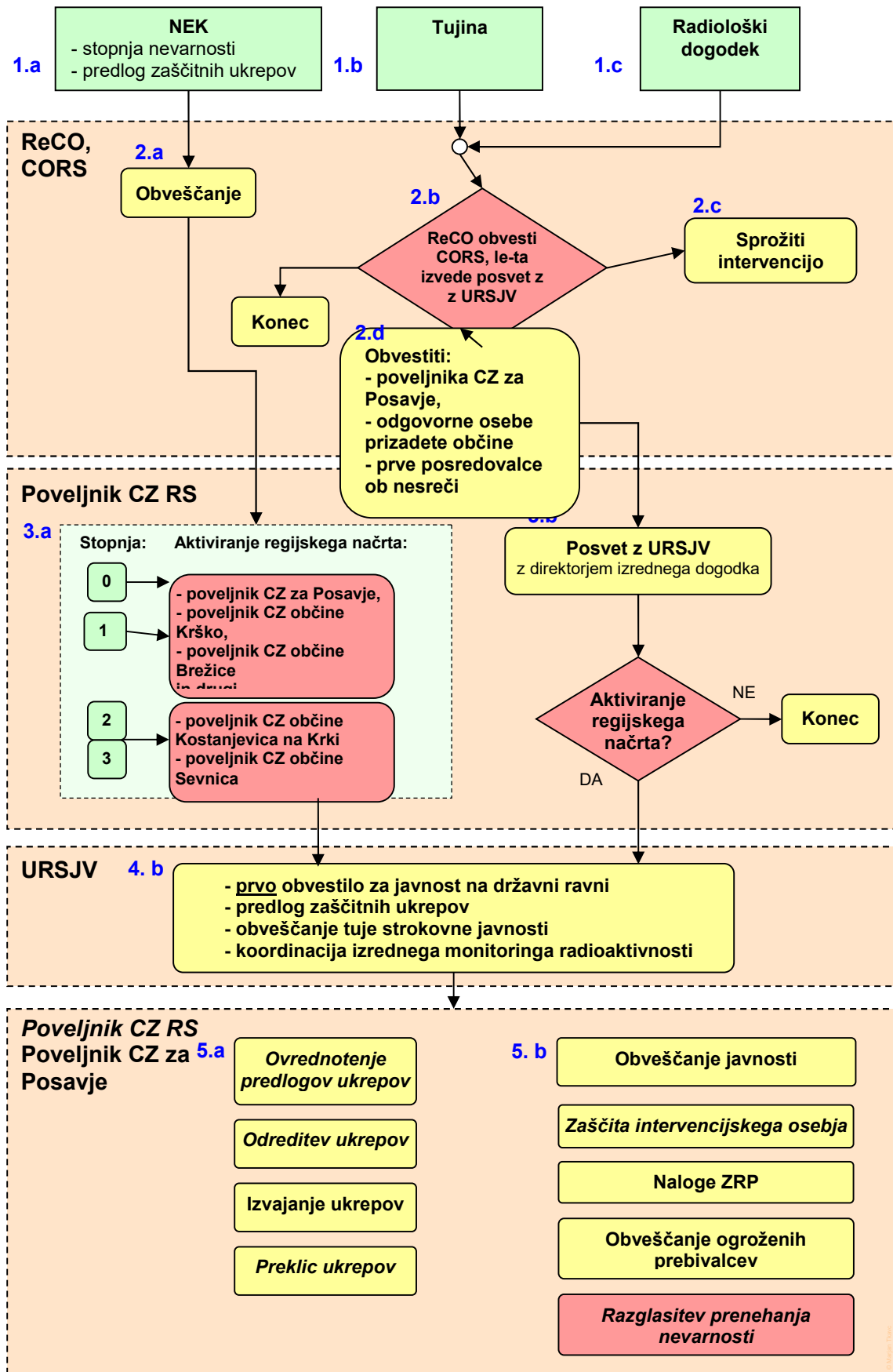
Ob razglašeni splošni nevarnosti v NEK (stopnja 3) se v Posavju aktivirajo deli načrtov, ki jih izdelata občini Kostanjevica na Krki in Sevnica.

NEK aktivira obratni načrt ob jedrski ali radiološki nesreči ob nenormalnem dogodku (stopnja 0).

Za radiološke nesreče se v regijskem in občinskih načrtih smiselno uporabijo razdelani ukrepi in naloge zaščite in reševanja za primer jedrske nesreče v NEK.

Odločitev o aktiviranju regijskega načrta zaščite in reševanja ob jedrski ali radiološki nesreči sprejme poveljnik CZ za Posavje s sklepom.

D - 19 Vzorec sklepa o aktiviranju načrta zaščite in reševanja



	Aktivnost
1	Začetno obvestilo, ki ga prejme ReCO Brežice oziroma CORS, pomeni prvi korak odziva.
1.a	NEK pošlje obvestilo v ReCO Brežice, CORS in URSJV na posebnem obrazcu, ki vsebuje tudi razglašeno stopnjo nevarnosti in predlog zaščitnih ukrepov (glej 5.1.2).
1.b	Obvestilo o jedrski nesreči v tujini (MAAE, EU ali država, v kateri se je nesreča zgodila) prejmeta CORS in URSJV (glej 5.1.4).
1.c	ReCO Brežice, CORS ali URSJV prejmejo obvestilo o radiološkem dogodku od imetnika radioaktivnega vira, policije, občana, idr. (glej 5.1.3).
2.a	Obveščanje in aktiviranje izvaja ReCO Brežice glede na razglašeno stopnjo nevarnosti in je določeno s prilogami k načrtu .
2.b	ReCO Brežice obvesti CORS, ki se posvetuje z URSJV (z dežurnim inšpektorjem) glede takojšnje intervencije oziroma nadaljnjega obveščanja (glej 5.3) ali prekinitve aktivnosti.
2.c	CORS oziroma ReCO Brežice takoj sproži intervencijo: <ul style="list-style-type: none"> - zavarovanje območja ob radiološkem dogodku v (PU Novo mesto in GEŠP v Posavju) in - po potrebi ekipo nujne medicinske pomoči (ekipa NMP). Dežurni inšpektor URSJV takoj odide na kraj dogodka in vodi intervencijo do prihoda gasilcev, ki nato prevzamejo vodenje (glej 7.2.2). CORS aktivira specializirano mobilno enoto (glej 8.2.2). V primeru možne obsevanosti ljudi se obvesti URSVS (glej 6.1.2).
2.d	ReCO Brežice o dogodku obvesti poveljnika CZ za Posavje, odg. osebe Izpostave URSZR Brežice, odgovorne osebe občin v Posavju, prve posredovalce ob nesreči, CORS obvešča poveljnika CZ RS in druge (glej 5.1.3).
3.a	Za obveščanje glej poglavje 5.1.2. <ul style="list-style-type: none"> • Aktiviranje glede na stopnje nevarnosti v NEK: <ul style="list-style-type: none"> - <u>stopnja 0</u>: URSJV; sistem ZRP spremlja dogodke - <u>stopnja 1</u>: URSJV, poveljnik CZ za Posavje, poveljniki CZ občin Krško in Brežice (aktiviranje občinskih in regijskih sil za ZRP delno ali v celoti, odvisno od zahtevnosti priprav na morebitne zaščitne ukrepe) in policija. - <u>stopnji 2 in 3</u>: URSJV, pov. CZ občin Kostanjevica na Krki, Sevnica, reg. in obč sile za ZRP (glej poglavje 6.1.1).
3.b	Poveljnik CZ RS se posvetuje z URSJV (z direktorjem izrednega dogodka) in se glede na situacijo ob dogodku odloči ali je potrebno aktivirati regijski oziroma državni načrt in v kakšnem obsegu.
4.	URSJV : <ul style="list-style-type: none"> • pripravi prvo obvestilo za javnost na državni ravni v sodelovanju s subjektom (NEK, TRIGA, ARAO, idr.) oziroma samostojno, ko povzročitelj ni znan (glej 5.2), • predlaga zaščitne ukrepe na državni ravni (glej poglavje 9), • obvešča tujo strokovno javnost • koordinira izredni monitoring radioaktivnosti (usmerja mobilne enote, itd., glej 8.2.2).
5.a	Poveljnik CZ RS : <ul style="list-style-type: none"> • ovrednoti predlagane zaščitne ukrepe URSJV, • odredi zaščitne ukrepe in naloge ZRP (glej poglavje 9), • prekliče izvajanje posameznih ukrepov in nalog (glej 9.3). Poveljnik CZ za Posavje <ul style="list-style-type: none"> • zagotavlja izvajanje ukrepov in nalog (glej 7.2),

	Aktivnost
5.b	<p>Poveljnik CZ RS zagotavlja:</p> <ul style="list-style-type: none">• zaščito intervencijskega osebja (glej 9.1.2),• obveščanje javnosti (glej 5.2),• izvajanje nalog zaščite, reševanje in pomoči (glej 9.2),• obveščanje ogroženih prebivalcev (glej 5.3),• razglasi prenehanje nevarnosti. <p>Poveljnik CZ za Posavje:</p> <ul style="list-style-type: none">• obveščanje javnosti (glej 5.2),• obveščanje ogroženih prebivalcev (glej 5.3),• izvajanje nalog zaščite, reševanje in pomoči (glej 9.2),

4 SILE, SREDSTVA IN VIRI ZA IZVAJANJE NAČRTA

4.1 Organi in organizacije, ki sodelujejo pri izvedbi nalog iz regijske pristojnosti

4.1.1 Regijski organi

Naloge v regijski pristojnosti izvajajo:

- Izpostava URSZR Brežice,
- URSVHVVR, OU Novo mesto
- PU Novo mesto,
- SB Brežice,
- Vojašnica Jerneja Molana Cerklje ob Krki.

4.1.2 Sile za zaščito, reševanje in pomoč

4.1.2.1 Organi vodenja CZ so:

- poveljnik CZ za Posavje,
- namestnik poveljnika CZ za Posavje in
- štab CZ za Posavje.

P - 1 Podatki o poveljniku, namestniku poveljnika in članih štaba CZ
P - 2 Podatki o odgovornih osebah in zaposlenih na Izpostavi URSZR Brežice

4.1.2.2 Enote in službe CZ na ravni regije so:

- oddelek za radiološko-kemično-biološko izvidovanje (RKB-zaščito),
- tehnično reševalne enote,
- ekipa za popolnitev Centra za obveščanje,
- regijski logistični center in
- služba za podporo.

4.1.2.3 Gasilske enote in enote ter službe društev in drugih nevladnih organizacij so:

- PGE Krško,
- PGD Sevnica,
- GZ Krško,
- GZ Brežice,
- GZ Sevnica,
- poizvedovalna služba Rdečega križa RS (RKS),
- druge prostovoljne enote in službe ter
- drugi javni zavodi, agencije in gospodarske družbe.

Ob jedrski ali radiološki nesreči se v skladu s potrebami v izvajanje vključijo enote, službe in centri za zaščito, reševanje in pomoč, ki jih organizirajo državni organi in drugi (npr. ELME, ZVD, ARAO, SV) ter državne in občinske sile za zaščito, reševanje in pomoč, katere so opredeljene v načrtih zaščite in reševanja ob nesreči (skladno z načelom postopnosti).

Za pripravljenost, opremljenost in usposobljenost enot so zadolženi njihovi ustanovitelji. Obveznosti ustanoviteljev so opredeljene v merilih za organiziranje, usposabljanje in opremljanje in v pogodbah o sofinanciranju za ukrepanje ob nesrečah.

P - 3 Pregled sil za zaščito, reševanje in pomoč
P - 4 Podatki o organih, službah in enotah CZ

- P – 5 Seznam zbirališč sil za zaščito, reševanje in pomoč
- P – 7 Pregled javnih in drugih služb, ki opravljajo dejavnosti, pomembne za zaščito in reševanje
- P - 11 Pregled gasilskih enot s podatki o poveljnikih in namestnikih poveljnikov v Posavju
- P - 12 Pregled gasilskih enot širšega pomena in njihovih pooblastil s podatki o poveljnikih in njihovih namestnikih
- P – 13 Pregled avtomobilskih lestev za gašenje in reševanje iz visokih zgradb
- P - 14 Pregled avtomobilskih cistern za prevoz pitne vode
- P - 24 Pregled enot, služb in drugih operativnih sestavov društev in drugih nevladnih organizacij, ki sodelujejo pri reševanju
- D – 28 Program usposabljanja, urjenja in vaj**

4.2 Materialno - tehnična sredstva za izvajanje načrta

Materialno - tehnična sredstva se načrtujejo za:

- zaščitno in reševalno opremo ter orodje (sredstva za osebno in skupinsko zaščito, oprema, vozila ter tehnična in druga sredstva, ki jih potrebujejo strokovnjaki, reševalne enote, službe in reševalci) in
- materialna sredstva iz državnih rezerv.

- P – 6 Pregled osebne in skupne opreme ter sredstev pripadnikov enot za zaščito, reševanje in pomoč**

4.3 Predvidena finančna sredstva za izvajanje načrta

Finančna sredstva se načrtujejo za:

- stroške operativnega delovanja (povračila stroškov za aktivirane pripadnike CZ in druge sile za zaščito, reševanje in pomoč),
- stroške dodatnega vzdrževanja in servisiranja uporabljene opreme,
- materialne stroške (prevozne stroške in storitve, gorivo, mazivo) in
- stroške nastanitve evakuiranih iz Posavja, nujne oskrbe in izobraževanja.

- D - 1 Načrtovana finančna sredstva za izvajanje načrta**
- D – 13 Vzorec obrazca za povrnitev stroškov občinam ob nesreči**

5 OPAZOVANJE, OBVEŠČANJE IN ALARMIRANJE

Pristojni organi in pooblaščen organizacije spremljajo obratovanje NEK in drugih jedrskih ter sevalnih objektov v RS. Poleg tega nadzirajo tudi ravnanje z radioaktivnimi viri in drugimi viri sevanja ter spremljajo radioaktivnost v okolju.

Za obveščanje se uporabljajo zveze, ki so razdelane v poglavju 7.3.

5.1 Obveščanje o jedrski ali radiološki nesreči

5.1.1 Začetno obveščanje o jedrski ali radiološki nesreči

Začetno obvestilo o jedrski ali radiološki nesreči v Posavju posredujejo upravljavci jedrskega objekta ali imetniki radioaktivnega vira (NEK), policija ali občani na Center za obveščanje Brežice ali URSJV.

Informacija o jedrski ali radiološki nesreči iz tujine prispe neposredno na CORS in na URSJV.

Za izredne dogodke v NEK je obveščanje razdelano v nadaljevanju, ob nastanku drugih dogodkov pa CORS obvesti URSJV in se o nadaljnjih aktivnostih (obveščanje, intervencija) posvetuje z dežurnim inšpektorjem URSJV. Obveščanje o drugih jedrskih ali radioloških nesrečah je razdelano v poglavjih 5.1.3 in 5.1.4.

5.1.2 Obveščanje o jedrski ali radiološki nesreči v NEK

5.1.2.1 Obveščanje iz NEK

Ob pošiljanju prvega obvestila o izrednem dogodku v NEK inženir izmene NEK obvesti Center za obveščanje RS.

NEK o začetku izrednega dogodka obvesti tudi URSJV po posebni telefonski liniji.

NEK pošilja obvestila o izrednem dogodku na posebnem obrazcu preko sistema komunikacije ob izrednem dogodku (KID) oziroma po telefaksu na Center za obveščanje Brežice, CORS in URSJV. Prvo obvestilo Center za obveščanje Brežice potrdi po telefonu ali po drugih vrstah zvez.

V primeru odpovedi telefonskih zvez in sistema KID NEK posreduje obrazec s pomočjo govornega prenosa po zvezah ZA-RE PLUS samo na Center za obveščanje Brežice.

Na isti način Center za obveščanje Brežice posreduje obvestilo na CORS, le-ta pa na URSJV.

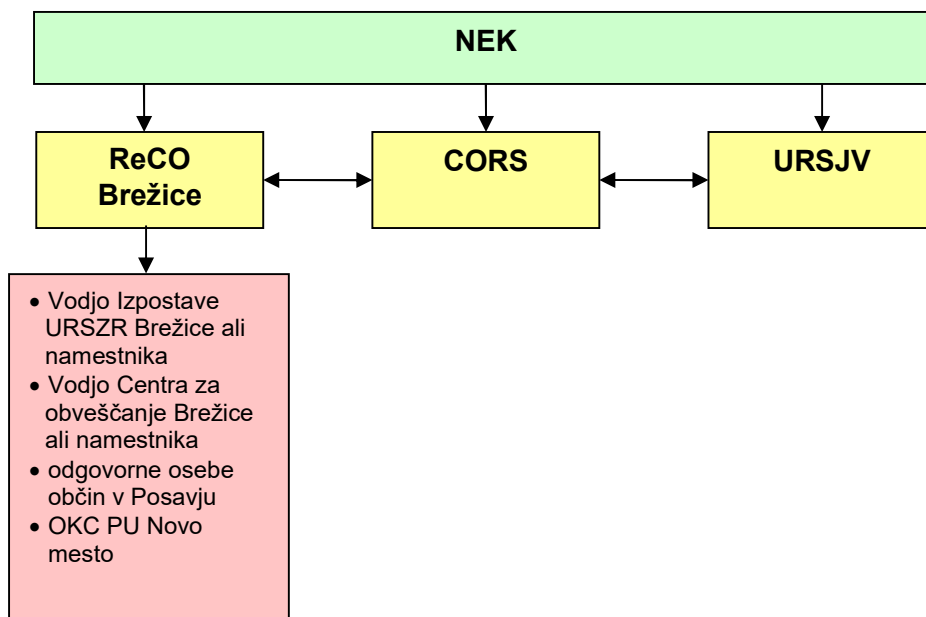
NEK obvešča takoj, oziroma najkasneje v 15 minutah po določitvi stopnje nevarnosti in drugih bistvenih spremembah, sicer pa na vsakih trideset minut ves čas izrednega dogodka.

P – 203 Obvestilo o izrednem dogodku - obrazec EIP – 17.021

5.1.2.2 Obveščanje pristojnih organov

Center za obveščanje Brežice obvešča odgovorne osebe občine najkasneje pol ure po prejemu obvestila iz NEK (v primeru, ko gre za spremembe stopenj nevarnosti oziroma druge bistvene spremembe).

Stopnja 0 - NENORMALNI DOGODEK

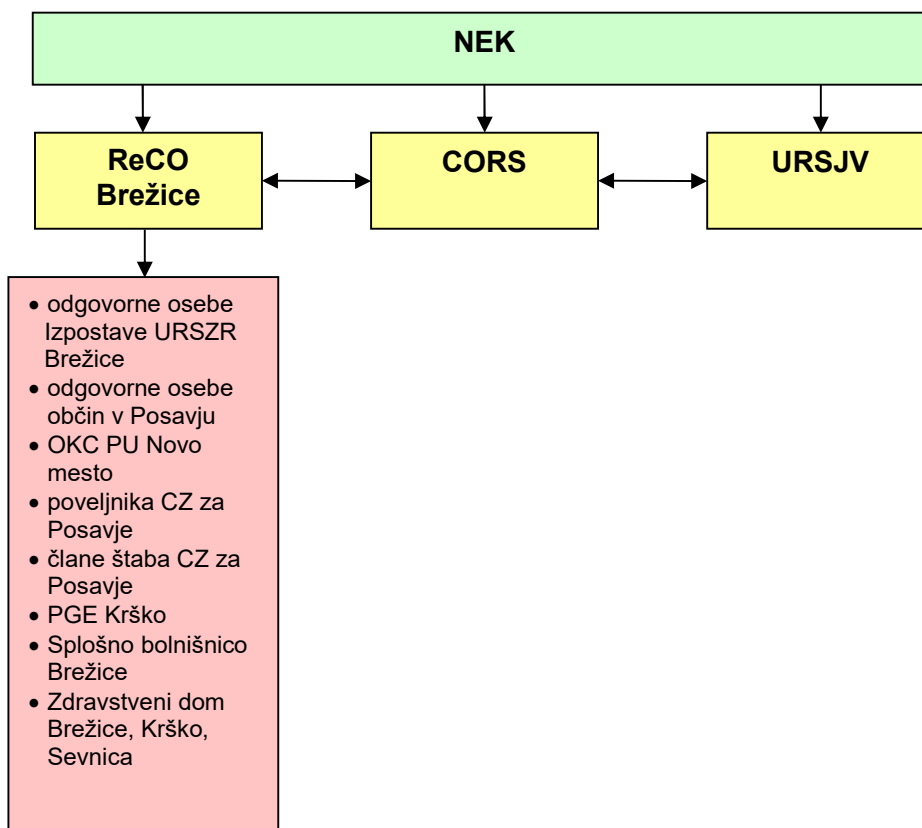


Slika 4: Obveščanje pristojnih organov ob razglasitvi 0. stopnje nevarnosti v NEK

Ob razglasitvi **nenormalnega dogodka** Center za obveščanje Brežice poleg OKC PU Novo mesto in odgovornih oseb Izpostave URSZR Brežice telefonsko obvesti odgovorne osebe vseh občin v Posavju (po listi obveščanja).

Če je izredni dogodek že evidentiran v sistemu KID, predstavniki Občin v Posavju spremljajo razvoj dogodkov v NEK preko sistema KID, Center za obveščanje Brežice jih telefonsko obvešča le ob spremembah stopnje nevarnosti v NEK.

Stopnja 1 - ZAČETNA NEVARNOST



Slika 5: Obveščanje pristojnih organov ob razglasitvi 1. stopnje nevarnosti v NEK

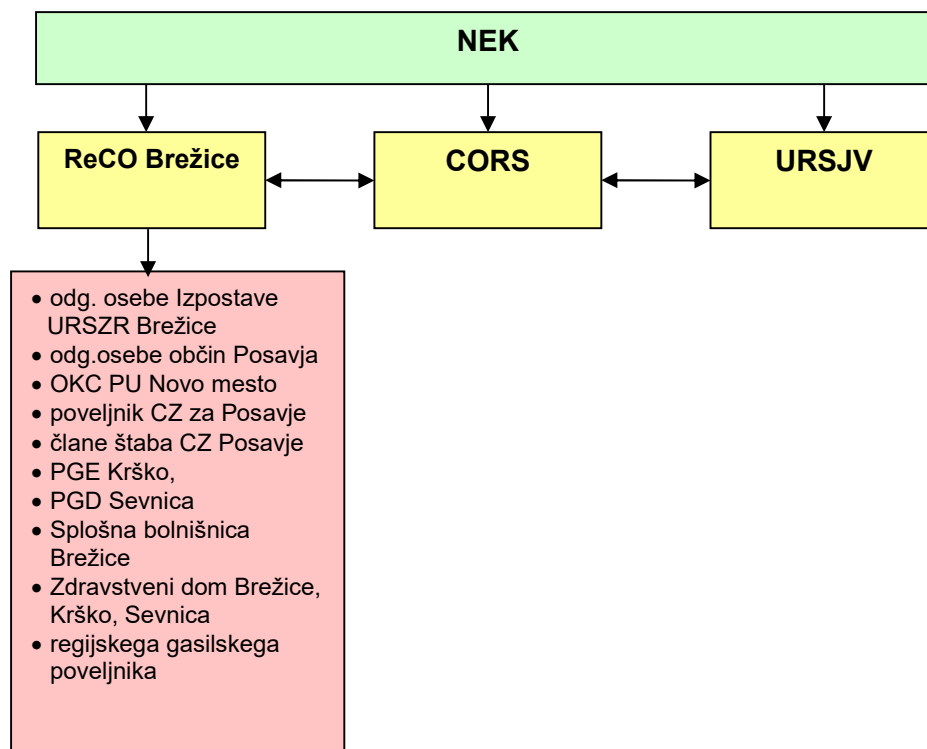
Center za obveščanje Brežice ob razglasitvi začetne stopnje nevarnosti obvešča zgoraj navedene osebe in organizacije.

Po aktiviranju štaba CZ za Posavje člani štaba CZ za Posavje spremljajo situacijo v NEK preko sistema KID ter s pomočjo računalniške aplikacije, ki se nahaja v Centru za obveščanje.

Po aktiviranju člani štabov CZ občin Brežice in Krško spremljajo razvoj dogodka preko sistema KID, o večjih spremembah obveščeni telefonsko iz Centra za obveščanje Brežice oziroma s strani štaba CZ za Posavje (prav tako v primeru, ko KID ne deluje).

Stopnja 2 - OBJEKTNA NEVARNOST

Stopnja 3 - SPLOŠNA NEVARNOST



Slika 6: Obveščanje pristojnih organov ob razglasitvi 2. in 3. stopnje nevarnosti v NEK

Ob razglasitvi objektne nevarnosti v NEK se pristojne in druge javne službe pripravijo na morebitno izvajanje zaščitnih ukrepov in nalog ob razglasitvi splošne nevarnosti.

Štab CZ za Posavje se poveže s štabi CZ regij, ki sprejemajo evakuirance iz Posavja in spremlja priprave na sprejem in namestitvev.

Po aktiviranju člani štabov CZ občin Kostanjevica na Krki in Sevnica spremljajo razvoj dogodka preko sistema KID, o večjih spremembah obveščeni telefonsko iz Centra za obveščanje Brežice oziroma s strani štaba CZ za Posavje (prav tako v primeru, ko KID ne deluje).

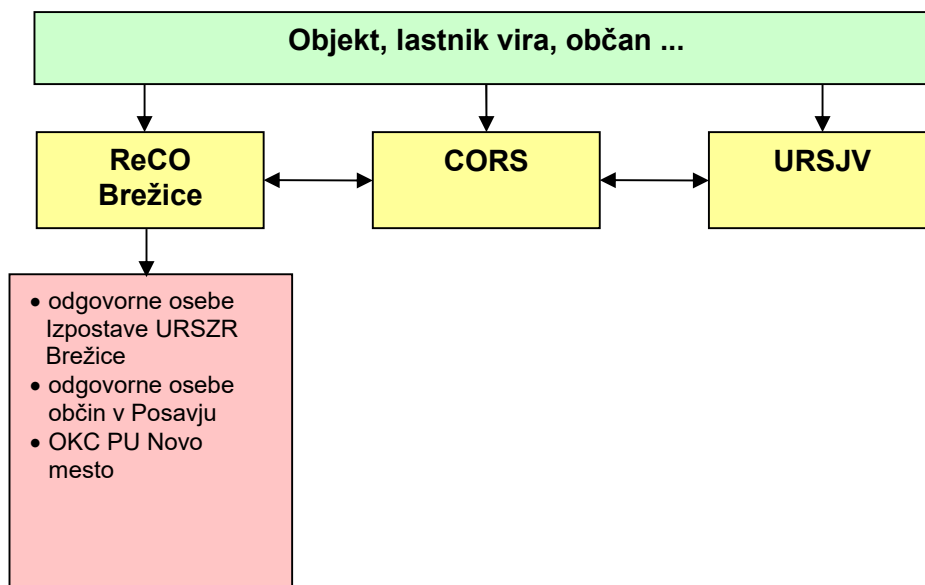
P – 15 Podatki o odgovornih osebah, ki se jih obvešča ob nesreči

P – 17 Seznam prejemnikov informativnega biltena

P – 36 Telefonska številka, na kateri lahko občani dobijo informacije o nesreči

D – 22/1 Načrt dejavnosti Izpostave URSZR Brežice in Centra za obveščanje Brežice

5.1.3 Obveščanje o drugih jedrskih ali radioloških nesrečah v RS



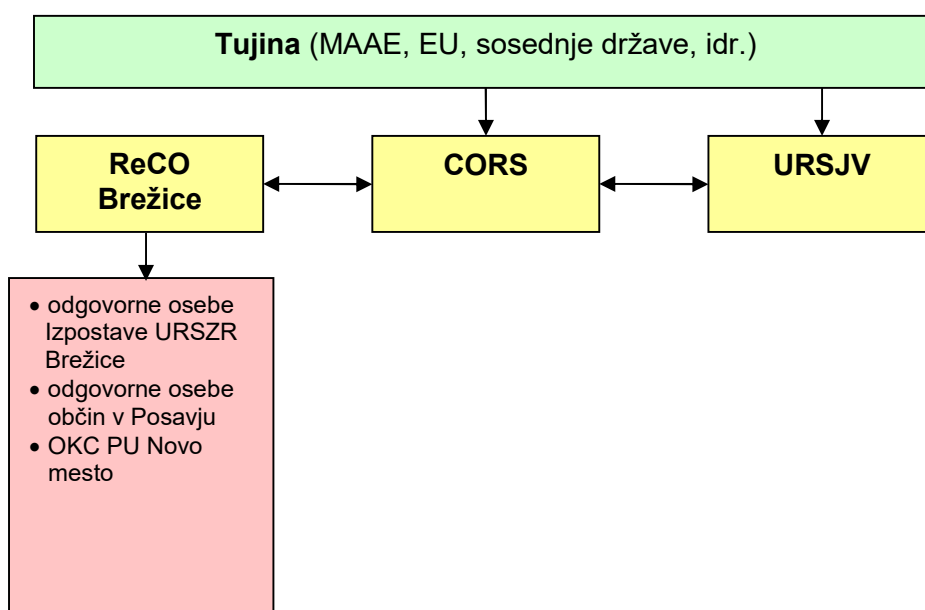
Slika 7: Obveščanje pristojnih organov ob drugih izrednih dogodkih v RS

V primeru druge jedrske ali radiološke nesreče, ki se zgodi v Posavju, je Center za obveščanje Brežice lahko obveščen neposredno od prijavitelja nesreče na terenu oziroma preko CORS.

V primeru, da je Center za obveščanje Brežice obveščen neposredno od prijavitelja iz terena, mora čimprej obvestiti CORS zaradi nadaljnjega obveščanja URSJV oziroma zagotovitve dežurnega inšpektorja URSJV na mestu dogodka.

O dogodku v Posavju operater Centra za obveščanje Brežice obvesti osebe, navedene v shemi ter sledi navodilom, prejetim s strani CORS:

5.1.4 Obveščanje o jedrski ali radiološki nesreči v tujini



Slika 8: Obveščanje pristojnih organov ob izrednih dogodkih v tujini

URSJV preveri obvestilo o jedrski ali radiološki nesreči in oceni možne vplive na območju RS. Ker so vplivi jedrske ali radiološke nesreče v tujini v veliki meri odvisni od oddaljenosti kraja nesreče in tudi meteoroloških razmer, pri oceni sodeluje tudi ARSO.

Center za obveščanje Brežice je o jedrski ali radiološki nesreči v tujini obveščen s strani CORS in ukrepa skladno z navodili poveljnika CZ RS.

P – 15 Podatki o odgovornih osebah, ki se jih obvešča o nesreči

5.2 Obveščanje splošne javnosti o jedrski ali radiološki nesreči

Javnost mora biti o jedrski ali radiološki nesreči obveščena pravočasno in objektivno.

Osnutke sporočil za javnost na državni ravni pripravlja **URSJV**, ki jih usklajuje s povzročiteljem dogodka, če je to možno. **Prvo sporočilo za javnost na državni ravni oblikuje in posreduje v objavo URSJV**. Nadaljnja obvestila oblikuje in posreduje v objavo URSJV v sodelovanju s službo za stike z javnostmi MORS, do aktiviranja ŠCZ RS.

Po aktiviranju **Štaba CZ RS** sporočila za javnost na podlagi osnutkov URSJV oblikuje, dopolni in posreduje v objavo Štab CZ RS. To nalogo opravlja predstavnik za odnose z javnostmi URSZR oziroma po potrebi predstavnik službe na odnose z javnostmi MORS.

Sporočila za javnost si sledijo na vsake tri ure oziroma na vsakih 30 minut po večji spremembi.

Po potrebi se v aktivnosti obveščanja javnosti vključi UKOM v skladu s svojimi pristojnostmi.

Javnost lahko obvešča o izrednem dogodku tudi **povzročitelj** neposredno.

Avtorji, ki objavijo sporočilo za javnost o izrednem dogodku v Posavju, ga morajo posredovati v vednost CORS, Centru za obveščanje Brežice, URSJV, UKOM, regijskemu in pristojnemu občinskemu štabu CZ, Štabu CZ RS, informacijskim centrom in povzročitelju dogodka, če je znan.

Obveščanje javnosti ob nesrečah poteka v medijih, ki so po Zakonu o medijih (Ur. list RS, št. 110/06 - UPB) dolžni na zahtevo državnih organov, javnih podjetij in zavodov brez odlašanja brezplačno objaviti nujno sporočilo v zvezi z resno ogroženostjo življenja, zdravja ali premoženja ljudi, kulturne in naravne dediščine ter varnosti države.

V takih primerih so za takojšnje posredovanje sporočil državnih oblasti za javnost pristojna:

- Televizija Slovenija - vsi programi,
- Radio Slovenija - vsi programi,
- Slovenska tiskovna agencija (STA) ter
- ostali elektronski mediji.

CORS izdaja dnevne in izredne informativne biltene, ki so pripravljeni na podlagi sporočil za javnost na državni ravni in vsebujejo bolj podrobne informacije.

P – 17 Seznam prejemnikov informativnega biltena

P – 18 Seznam medijev, ki bodo posredovali obvestila o izvedenem alarmiranju in napotke za izvajanje zaščitnih ukrepov

D – 8 Navodilo za obveščanje o nesreči

5.3 Obveščanje in alarmiranje prebivalcev na ogroženem območju

Obveščanje prebivalcev na ogroženem območju mora biti usklajeno z obveščanjem splošne javnosti.

Informacije ob jedrski ali radiološki nesreči bodo prebivalcem posredovane preko osrednjih in lokalnih medijev, njihovih spletnih strani in kabelskih sistemov po posameznih občinah

Prebivalci na ogroženem območju bodo o začetku izvajanja zaščitnih ukrepov obveščeni z alarmnim znakom za neposredno nevarnost, čemur bodo sledila navodila za izvajanje ukrepov preko osrednjih in lokalnih medijev oziroma na druge ustrezne načine.

Ob jedrski nesreči v NEK, ob aktiviranju regijskih načrtov zaščite in reševanja ob jedrski ali radiološki nesreči in ob aktiviranju državnega načrta v celoti, regije **sprejema** evakuiranih prebivalcev iz Posavja organizirajo informacijske centre na regijski ravni, na državni ravni ga organizira URSZR.

Ob drugih jedrskih ali radioloških nesrečah se informacijski centri organizirajo po potrebi.

Preko informacijskih centrov prebivalci pridobivajo informacije o:

- posledicah nesreče,
- vplivih izrednega dogodka na prebivalstvo in okolje,
- pomoči, ki jo lahko pričakujejo,
- ukrepov za omilitev nesreče,
- izvajanju osebne in vzajemne zaščite in
- sodelovanju pri izvajanju zaščitnih ukrepov.

5.3.1 Obveščanje in alarmiranje prebivalcev Posavja ob jedrski nesreči v NEK

Stopnji 0 in 1

Ob razglasitvi stopnje 0 ali 1 (nenormalni dogodek ali začetna nevarnost) je predvideno **splošno obveščanje prebivalcev Posavja** preko osrednjih in lokalnih medijev.

Za dodatno obveščanje prebivalcev ob razglasitvi stopnje 1 poskrbijo občine v Posavju z objavo posebne telefonske številke, ki se kasneje prenese v informacijski center, ki ga organizira URSZR.

Stopnja 2

Ob razglasitvi stopnje 2 (objektna nevarnost) bo poveljnik CZ za Posavje posredoval prebivalcem Posavja **obvestila z navodili prebivalcem ob nesreči** ter **za ukrepanje ob stopnjevanju nesreče** preko osrednjih in lokalnih medijev, kot rezervni način obveščanja prebivalcev pa se uporabi sistem javnega alarmiranja, ki omogoča prenos govornih sporočil

Dodatne informacije prebivalcem posreduje informacijski center na območju ODU, ki ga organizira URSZR.

Stopnja 3

Ob razglasitvi stopnje 3 (splošna nevarnost) bo na pretečo nevarnost izpusta radioaktivnih snovi, ki bi lahko ogrozil prebivalstvo v Posavju, opozoril **alarmni znak za neposredno nevarnost**, ki ga bo na območju izvajanja OPU in OTU sprožil Center za obveščanje Brežice po nalogu **poveljnika CZ RS**. Sledilo mu bo navodilo o izvajanju zaščitnih ukrepov, ki ga bodo posredovali osrednji in lokalni mediji.

Dodatne informacije prebivalcem posreduje informacijski center na območju ODU, ki ga organizira URSZR.

Za obveščanje prebivalcev Posavja na prizadetem območju med izvajanjem zaščite in reševanja je pristojen poveljnik CZ za Posavje v sodelovanju s poveljnikoma CZ občin Brežice in Krško.

P - 18 Seznam medijev, ki bodo posredovala obvestila o izvedenem alarmiranju in napotke o izvajanju zaščitnih ukrepov

P – 35 Seznam oseb, pristojnih za stike z javnostjo v Posavju

P – 215 Obvestila prebivalcem na ogroženem območju

D – 8 Navodilo za obveščanje ob nesreči

D – 214 Navodila prebivalcem za izvajanje zaščitnih ukrepov ob nesreči v NEK

D - 215 Navodilo o alarmiranju ob jedrski nesreči v NEK

5.3.2 Obveščanje in alarmiranje ogroženih prebivalcev ob drugih jedrskih ali radioloških nesrečah

Navodila ogroženim prebivalcem glede zaščitnih ukrepov so odvisna od stopnje nevarnosti. Predlog zaščitnih ukrepov pripravi URSJV, odredi pa jih poveljnik CZ RS.

Ob preteči nevarnosti izpusta radioaktivnih snovi, ki bi ob drugih jedrskih ali radioloških nesrečah lahko ogrozil prebivalstvo v Posavju, Center za obveščanje Brežice sproži alarmni znak za neposredno nevarnost po nalogu poveljnika CZ RS.

Sledilo mu bo navodilo o izvajanju zaščitnih ukrepov, ki ga bodo posredovali osrednji in lokalni mediji.

D – 8 Navodilo za obveščanje ob nesreči

D – 25 Znaki za alarmiranje

6 AKTIVIRANJE SIL IN SREDSTEV

6.1 Aktiviranje regijskih sil za zaščito, reševanje in pomoč

Aktiviranje pristojnih organov in služb je ob jedrski nesreči v NEK vnaprej določeno (glej 6.1.1), ob drugih jedrskih ali radioloških nesrečah pa se o aktiviranju državnih in regijskih sil in sredstev posvetujeta poveljnik CZ RS in generalni direktor URSJV (glej tudi 3.2).

Enote, službe in druge operativne sestave sil za ZRP, ki so v regijski pristojnosti, aktivira ReCO Brežice na podlagi odločitve:

- poveljnika CZ za Posavje ali njegovega namestnika,
- vodje Izpostave URSZR Brežice,
- poveljnika CZ RS ali njegovega namestnika,
- generalnega direktorja URSZR ali njegovega namestnika ali
- poveljnika državne enote za hitre intervencije ali njegovega namestnika.

CORS na predlog vodje intervencije ali URSJV pridobi soglasje odgovornih za aktiviranje in nato aktivira specializirano mobilno enoto in druge organizacije, ki so pristojne za svetovanje pri izvajanju intervencij (glej 3.2).

Predlog za aktiviranje in uporabo zmogljivosti SV lahko predlaga poveljnik CZ RS na predlog vodje intervencije ali poveljnika CZ za Posavje. Po odločitvi Vlade RS (v nujnih primerih odloča minister za obrambo) CORS zahtevo oziroma odločitev posreduje v POVC. Na podlagi izdanega ukaza načelnika Generalštaba SV (GŠSV) poveljnik sil SV izvede aktiviranje ustreznega poveljstva, enote ali službe SV.

Pripadnike CZ in druge državne sile za ZRP iz Posavja vpokliče Izpostava URSZR Brežice, ki ureja tudi vse zadeve v zvezi z nadomestili plač in povračili stroškov, ki jih imajo pripadniki CZ in druge sile za zaščito, reševanje in pomoč (poklicne in prostovoljci) pri izvajanju nalog zaščite, reševanja in pomoči.

V primeru jedrske nesreče v NEK se državne sile za ZRP (državne in regijske enote izven Posavja), ki odidejo na prizadeto območje, zberejo na svojih zbirališčih in se napotijo v logistične centre Izpostav URSZR Novo mesto, Celje, Trbovlje, Ljubljana in Maribor, kjer se jim določi delovišče in izda delovni nalog.

V primeru ostalih izrednih dogodkov se državne sile za zaščito, reševanje in pomoč (državne in regijske enote), ki odidejo na prizadeto območje, zberejo na svojih zbirališčih in se napotijo na mesto intervencije, kjer jim vodja intervencije določi delovišče.

D - 14 Vzorec odredbe o aktiviranju sil in sredstev za zaščito, reševanje in pomoč
D - 15 Vzorec delovnega naloga

6.1.1 Aktiviranje organov in njihovih strokovnih služb ob jedrski nesreči v NEK

Aktiviranje pristojnih organov in služb ob jedrski nesreči v NEK poteka glede na razglašeno stopnjo nevarnosti v NEK (Slika 9).

Stopnja 0

- aktivira se URSJV in njena strokovna skupina
- obveščeni ob stopnji 0 (glej sliko 5) spremljajo dogodke v NEK (npr. preko KID, glej 7.3.1).

Stopnja 1

Aktivirajo se:

- URSJV,
- Izpostava URSZR Brežice,
- poveljnik CZ za Posavje,
- poveljnika CZ občin Krško in Brežice,
- občinske in regijske sile za ZRP v Posavju se aktivirajo delno ali v celoti (odvisno od zahtevnosti priprav na zaščitne ukrepe in naloge ZIR)
- PU Novo mesto,
- služba NMP v Posavju,
- PGE Krško.

Poveljnik CZ RS spremlja dogodke.

Stopnja 2

Poleg aktiviranih v stopnji 1 se aktivirajo še:

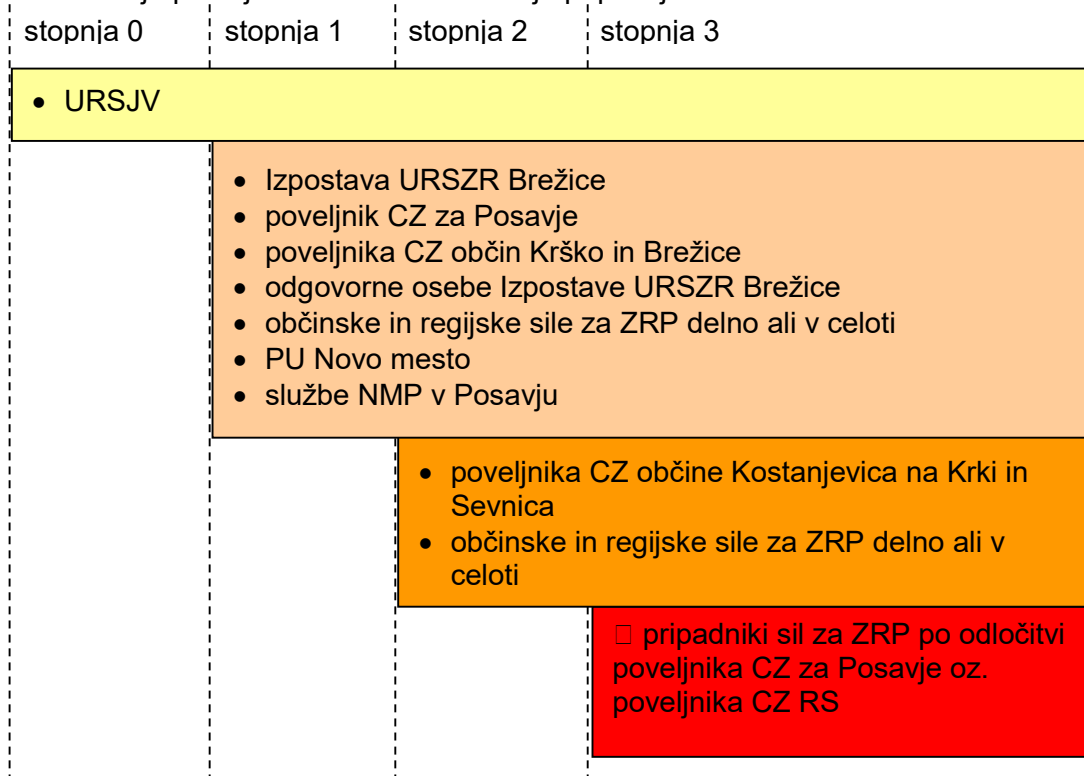
- poveljnik CZ RS,
- namestnik poveljnika CZ RS,
- Štab CZ RS,
- URSZR,
- poveljnika CZ občine Kostanjevica na Krki in Sevnica,
- poveljniki CZ regij sprejema evakuirancev - Ljubljanske, Zahodno Štajerske, Dolenjske, Vzhodno Štajerske in Zasavske regije
- občinske in regijske sile za ZRP v Posavju se aktivirajo delno ali v celoti (odvisno od zahtevnosti priprav na zaščitne ukrepe in naloge ZIR) in
- UKOM.

Stopnja 3

Poleg aktiviranih v stopnji 2 se aktivirajo še:

- poveljniki CZ drugih regij in
- ministrstva.

Na podlagi presoje situacije lahko poveljnik CZ RS ter poveljnik CZ za Posavje aktivirata tudi druge sile za ZRP iz svoje pristojnosti ter odredita stanje pripravljenosti določenih sil za ZRP.



Slika 9: Aktiviranje ob jedrski nesreči v NEK na regijski ravni

6.1.2 Aktiviranje organov in njihovih strokovnih služb ob drugih jedrskih ali radioloških nesrečah

Ob radiološki nesreči v Posavju oziroma jedrski ali radiološki nesreči v tujini po posvetu z generalnim direktorjem URSJV poveljnik CZ RS v Posavju aktivira vodjo Izpostave URSZR Brežice, le ta pa preko Centra za obveščanje Brežice odg. osebo občine, kjer je prišlo do nesreče (v primeru radiološke nesreče), poveljnika CZ za Posavje in člane štaba CZ za Posavje ter delavce Izpostave URSZR Brežice.

Center za obveščanje Brežice v skladu z razmerami na terenu aktivira službo nujne medicinske pomoči, PGE Krško ali PGD Sevnica ter po potrebi še ostale službe.

Po posvetu z vodjo Izpostave URSZR Brežice poveljnik CZ za Posavje odloči o aktiviranju regijskih sil za ZRP. Potrebne sile se aktivirajo glede na pričakovane posledice nesreče, predvidene ukrepe ali naloge ZRP na prizadetem območju oziroma v Posavju.

Poveljnik CZ za Posavje skrbi za pravočasno aktiviranje potrebnih sil in sredstev iz Posavja ter o poteku poročja poveljniku CZ RS.

6.2 Aktiviranje sredstev pomoči

Poveljnik CZ RS na zahtevo pristojnih poveljnikov CZ, vodij intervencijskih enot in služb presodi potrebe po materialnih in finančnih sredstvih.

O uporabi materialnih sredstev iz državnih blagovnih rezerv za pomoč prizadetim ob jedrski ali radiološki nesreči odloča Vlada RS, na predlog poveljnika CZ RS ali njegovega namestnika. O uporabi sredstev iz rezerv za primer naravnih in drugih nesreč pa odloča poveljnik CZ RS ali njegov namestnik oziroma generalni direktor URSZR.

URSZR izda sklep o aktiviranju potrebnih materialnih in finančnih sredstev, uredi vse potrebno glede priprav ter prevoza na mesto nesreče in razporeditev sredstev in finančne pomoči. URSZR po končanem delu z zahtevanimi poročili spremlja porabo sredstev in finančne pomoči.

Materialna pomoč države obsega:

- posredovanje pri zagotavljanju specialne opreme, ki je na mestu nesreče ni mogoče dobiti,
- pomoč v zaščitni in reševalni opremi,
- pomoč v finančnih sredstvih,
- pomoč v hrani, pitni vodi, zdravilih, obleki, obutvi ipd,
- pomoč v krmi in pri oskrbi živine ter
- pomoč pri začasni nastanitvi prebivalcev.

6.3 Mednarodna pomoč

Za mednarodno pomoč lahko zaprosi Vlada RS ali poveljnik CZ RS, če z meddržavnim sporazumom ni drugače določeno.

Posamezni strokovnjaki ter reševalne enote in službe ter materialna pomoč iz drugih držav se glede na odločitev poveljnika CZ RS zbirajo v državnem logističnem centru v Ljubljani in v regijskih logističnih centrih. V teh centrih se neposredno zbira pomoč, ki bi prihajala v RS po cestah in železnici. Za organizacijo in delovanje teh centrov so pristojne URSZR ter njene izpostave.

Za sprejemanje pomoči, ki bi v RS prihajala z letali, so določena Letališče Jožeta Pučnika Ljubljana, Letališče Edvarda Rusjana Maribor in Letališče Cerklje ob Krki (razen v primeru jedrske nesreče v NEK).

Za sprejemanje in napotitev oziroma dostavo sredstev pomoči z letali v ustrezne logistične centre ali neposredno na prizadeto območje so pristojne izpostave URSZR Kranj, Maribor in Brežice.

- D – 3 Načrt organizacije in delovanja regijskega logističnega centra ter prevzema in razdelitve pomoči na letališču Cerklje ob Krki
- D – 26 Dokumenti o mobilizaciji\aktiviranju pripadnikov regijskih enot in služb za ZRP v Posavju

7 UPRAVLJANJE IN VODENJE

7.1 Organi in njihove naloge

Vodenje sil za ZRP je urejeno z Zakonom o varstvu pred naravnimi in drugimi nesrečami. Po tem zakonu se varstvo pred naravnimi in drugimi nesrečami organizira in izvaja kot enoten sistem na lokalni, regionalni in državni ravni.

Posamezni državni organi imajo ob jedrski ali radiološki nesreči naloge, določene v nadaljevanju, ki jih razdelajo v načrtih dejavnosti. Le-te morajo usklajevati tudi s pristojnimi organi občin, kot so župan občine, poveljnik CZ občine in drugi. Načrti dejavnosti so dodatki načrtu.

7.1.1 Poveljnik CZ za Posavje:

- operativno - strokovno vodi dejavnost CZ in drugih sil za ZRP iz regijske pristojnosti ter usmerja in usklajuje ZRP v Posavju glede na nastale razmere,
- vodi evakuacijo iz območja 10 km pasu v sodelovanju s poveljnikoma CZ občine Brežice in Krško,
- skrbi za izvedbo odrejenih zaščitnih ukrepov s strani poveljnika CZ RS,
- skrbi za preklic odrejenih zaščitnih ukrepov s strani poveljnika CZ RS,
- usklajuje operativne ukrepe in dejavnosti ministrstev in drugih državnih organov na ravni regije,
- operativno ureja prispelo mednarodno pomoč in pomoč sosednjih regij v silah in sredstvih za ZRP,
- obvešča poveljnika CZ RS o posledicah in stanju na prizadetem območju ter daje mnenja in predloge v zvezi z zaščito, reševanjem, pomočjo ter odpravljanjem posledic nesreče,
- vodi pripravo končnega regijskega poročila o nesreči in ga posreduje poveljniku CZ RS in
- opravlja druge naloge iz svoje pristojnosti.

7.1.2 Izpostava URSZR Brežice:

- zagotavlja možnosti za delo poveljnika in Štaba CZ za Posavje,
- obvešča pristojne organe in ministrstva o razglašeni stopnjah nevarnosti v NEK,
- zagotavlja logistično podporo pri delovanju regijskih sil,
- operativno ureja pomoč drugih držav in mednarodnih organizacij v silah in sredstvih za ZRP,
- opravlja upravne in strokovne naloge za ZRP iz svoje pristojnosti,
- organizira komunikacijski sistem za delovanje državnih sil za ZRP,
- zagotavlja informacijsko podporo organom vodenja na državni ravni in
- opravlja druge naloge iz svoje pristojnosti.

D - 2 Načrt Izpostave URSZR Brežice za zagotovitev prostorskih in drugih pogojev za delo poveljnika CZ in štaba CZ za Posavje

D – 22/1 Načrt dejavnosti Izpostave URSZR Brežice in Centra za obveščanje Brežice

7.1.2.1 Vojašnica Jerneja Molana Cerklje ob Krki:

- izvaja radiološki, dozimetrični in meteorološki monitoring, izvidovanje ogroženih področij in označevanje kontaminiranega zemljišča skupaj z drugimi silami za ZRP,
- izvaja radiološko dekontaminacijo ljudi, materialnih dobrin in zemljišč skupaj z drugimi silami za ZRP,
- izvaja vzorčenje,
- izvaja radiološke laboratorijske analize vzorcev,
- nudi pomoč pri izvajanju osnovnih ukrepov zaščite pred radiološko kontaminacijo,

- organizira zaščito in reševanje pripadnikov SV ter sredstev, ki jih upravlja,
- nudi pomoč pri evakuaciji civilnega prebivalstva,
- nudi pomoč pri zagotavljanju pogojev za namestitev in oskrbo ogroženega prebivalstva v primeru evakuacije,
- skladno s svojimi pristojnostmi usklajuje sodelovanje enot in služb SV pri izvajanju nalog ZRP,
- skladno s pristojno zakonodajo zagotavlja uporabo materialnih sredstev SV za ZRP in
- opravlja druge naloge iz svoje pristojnosti.

D – 22/3 Načrt dejavnosti Vojašnice Jerneja Molana Cerklje ob Krki

7.1.3 Policijska uprava Novo mesto:

- varuje življenje, osebno varnost in premoženje ljudi ter vzdržuje javni red na območju, ki ga je prizadela jedrska nesreča,
- zavaruje ogroženo območje,
- preprečuje, odkriva in preiskuje kazniva dejanja in prekrške, odkriva in prijema storilce kaznivih dejanj in prekrškov, druge iskane osebe ter jih izroča pristojnim organom,
- nadzira in ureja promet v skladu s stanjem prometne infrastrukture in omogoča interveniranje silam za zaščito, reševanje in pomoč,
- varuje državno mejo in izvaja mejni nadzor ter policijske naloge v zvezi s tujci v skladu z razmerami,
- z letalsko enoto policije sodeluje pri opravljanju policijskih, humanitarnih, oskrbovalnih, izvidovalnih in drugih nalog, pomembnih za zaščito, reševanje in pomoč ob jedrski nesreči,
- sodeluje pri identifikaciji žrtev,
- sodeluje z drugimi organizacijskimi enotami ministrstva ter drugimi državnimi organi, zlasti še s centri za obveščanje,
- sodeluje s policijami drugih držav in
- opravlja druge naloge iz svoje pristojnosti.

D – 22/2 Načrt dejavnosti PU Novo mesto

7.1.4 Ministrstvo za zdravje:

- izdela zdravstvene smernice za ravnanje ekip službe nujne medicinske pomoči na vseh nivojih v primeru jedrske ali radiološke nesreče in izvede ustrezno izobraževanje v skladu s sprejetimi smernicami,
- zagotavlja ustrezno organizacijo in pogoje za neprekinjeno in učinkovito delo nujne medicinske pomoči ter bolnišnično oskrbo poškodovanih,
- skladno s svojimi pristojnostmi podpira in po potrebi koordinira nudenje zdravstvene oskrbe evakuiranih prebivalcev in sodelovanje zdravstvenih zavodov ter javnega zdravstva na prizadetem območju,
- spremlja stanje in v okviru mednarodne pomoči predlaga napotitev obsevanih oseb na zdravljenje v tujino,
- predpiše uporabo tablet kalijevega jodida (KI) v sodelovanju z URSZR in URSJV,
- sodeluje pri razdelitvi in zamenjavah tablet KI,
- po potrebi sodeluje pri identifikaciji oseb,
- usklajuje aktivnosti pri načrtovanju, pripravah in izvajanju evakuacije pacientov iz bolnišnic na ogroženem območju in
- opravlja druge naloge iz svoje pristojnosti.

D – 22/5 Načrt dejavnosti Splošne bolnišnice Brežice

7.1.5 Ministrstvo za kmetijstvo, gozdarstvo in prehrano: Uprava RS za varstvo rastlin, veterinarstvo in varno hrano, OU Novo mesto

- sodeluje pri določanju ukrepov v zvezi z živalmi, živili živalskega izvora in krmo,
- izvaja poostren izredni uradni nadzor na področju varnosti živil živalskega izvora in krme ter na področju zdravstvenega varstva in zaščite živali,
- odreja ukrepe imetnikom živali ter nosilcem dejavnosti za zagotavljanje varne hrane in krme ter za zagotavljanje zdravstvenega varstva in zaščite živali in
- opravlja druge naloge iz svoje pristojnosti.

D – 22/4 Načrt dejavnosti UVHVVR, OU Novo mesto

7.1.6 Nuklearna elektrarna Krško:

- izvaja klasifikacijo izrednega dogodka in razglasi stopnjo nevarnosti,
- predlaga zaščitne ukrepe,
- obvešča javnost o izrednem dogodku,
- zagotavlja podporne centre (OPC, TPC in ZPC),
- zagotavlja URSJV dostop do podatkov procesnega informacijskega sistema NEK tako, da lahko URSJV enakovredno in pravočasno izvede analizo izrednega dogodka,
- izvaja monitoring radioaktivnosti v območju elektrarne in
- opravlja druge naloge iz svoje pristojnosti.

D – 218 Obratni načrt zaščite in reševanja ob jedrski nesreči v NEK

7.1.7 Občine v Posavju:

- izdelajo načrte zaščite in reševanja ob jedrski ali radiološki nesreči oziroma dele načrtov (glej 2.1),
- občini Brežice in Krško sodelujeta pri načrtovanju in vodenju evakuacije,
- sile za ZRP občine vodijo intervencijo ob drugih jedrskih ali radioloških nesrečah (glej 7.2.2),
- izvajajo naloge, določene v Pravilniku o uporabi tablet kalijevega jodida ob jedrski ali radiološki nesreči in
- izvajajo druge naloge iz tega načrta in iz svoje pristojnosti.

D – 219 Načrti zaščite in reševanja občin v Posavju

7.2 Operativno vodenje

Operativno strokovno vodenje sil za ZRP izvajajo poveljniki CZ ob pomoči štabov CZ, vodje intervencij in vodje reševalnih enot.

Dejavnosti za zaščito, reševanje in pomoč na območju občine operativno vodi poveljnik CZ občine s pomočjo štaba CZ občine, v regiji pa poveljnik CZ za Posavje s štabom CZ za Posavje.

7.2.1 Operativno vodenje ob jedrski nesreči v NEK

Operativno vodenje na regijski ravni se v Posavju prične ob začetni nevarnosti (stopnja 2), ko je aktiviran poveljnik CZ za Posavje, ki na osnovi razmer na terenu prouči nastalo situacijo in odredi aktiviranje potrebnih sil in sredstev. Poveljnik CZ za Posavje informacije pridobiva predvsem od vodje intervencije, poveljnikov CZ občin, preko aplikacije KID in s strani poveljnika CZ RS.

Poveljnik CZ za Posavje ob objektni in splošni nevarnosti:

- vodi in usklajuje delovanje regijskih ter usklajuje delovanje občinskih sil za ZRP v Posavju,
- zagotavlja logistično podporo regijskim silam za ZRP,
- usklajuje in nadzoruje izvajanje zaščitnih ukrepov v okolju,
- vodi evakuacijo ogroženih prebivalcev iz Posavja in
- v sodelovanju s policijo ter drugimi pristojnimi regijskimi službami izvaja aktivnosti pri urejanju prometa, zapiranju ogroženega območja, postavljanju cestnih zapor in prometne signalizacije ter nadzoru prometa.

Poveljnika CZ občine Krško in Brežice:

- vodita in usklajujeta delovanje občinskih sil za ZRP na območju občine
- zagotavljata logistično podporo občinskim silam za ZRP,
- skrbita za izvajanje zaščitnih ukrepov na območju občine,
- sodelujeta pri izvajanju evakuacije iz ogroženega pasu,
- izvajata druge aktivnosti na območju občine.

Štab CZ za Posavje ob nesreči praviloma organizira svoje delo na sedežu izpostave URSZR Brežice.

Državna enota za hitre reševalne intervencije (EHI) izvaja operativne naloge državnih sil za ZRP, vodi mobilne enote za RKB izvidovanje v sodelovanju z URSJV (glej poglavje 8.2.2) in sodeluje pri dekontaminaciji prebivalstva, vozil in opreme.

D - 2 Načrt dejavnosti Izpostave URSZR Brežice ter zagotovitev prostorskih in drugih pogojev za delo poveljnika CZ in štaba CZ za Posavje

7.2.2 Operativno vodenje ob drugih jedrskih ali radioloških nesrečah

Ob drugi jedrski ali radiološki nesreči v Posavju, ki zahteva takojšnje ukrepanje, intervencijo vodi **dežurni inšpektor URSJV do prihoda gasilcev PGE Krško oz. PGD Sevnica**, ki nato prevzamejo vodenje. Dežurni inšpektor URSJV nudi strokovno pomoč vodji intervencije.

Če je obseg nesreče takšen, da ga občina ne zmore obvladati s svojimi silami in sredstvi ter je potrebno aktivirati regijski načrt, prevzame vodenje poveljnik CZ za Posavje v sodelovanju z URSJV.

V primeru, da je obseg nesreče oziroma njene posledice tolikšen, da je aktiviran poveljnik CZ RS; le-ta prevzame vodenje.

D - 203 Navodilo za vodenje intervencije ob radioloških nesrečah

7.3 Organiziranost zvez

Pri prenosu podatkov in govornemu komuniciranju se lahko uporablja vsa razpoložljiva telekomunikacijska in informacijska infrastruktura, ki temelji na različnih medsebojno povezanih omrežjih. Prenos podatkov in komuniciranje med organi vodenja, reševalnimi službami in drugimi izvajalci zaščite, reševanja in pomoči poteka s pomočjo naslednjih storitev oziroma zvez:

- storitve:

- KID,
- intranetu ZIR in
- elektronski pošti;

- zveze:

- radijskih zvezah (ZA-RE, ZA-RE DMR in ZA-RE PLUS, TETRA),
- satelitskih zvezah za prenos podatkov mobilnih enot,
- paketnem radiu za prenos podatkov Zveze radioamaterjev Slovenije in ostalih zvezah Zveze radioamaterjev Slovenije,
- sistemih javne stacionarne telefonije,
- mobilne telefonije,
- prenosnih baznih postajah mobilne telefonije,
- internetu in
- telefaksu.

Ob jedrski ali radiološki nesreči poveljnik CZ za Posavje oziroma vodja intervencije zagotavlja operaterjem sistema javne stacionarne in mobilne telefonije dostope do komunikacijskih objektov, ki so v okvari na območjih nesreče (intervencije), do odprave napak in ponovne vzpostavitve delovanja.

7.3.1 Komunikacija med izrednim dogodkom (KID)

Za komuniciranje med organi vodenja ob izrednem dogodku v NEK (poveljnik in štab CZ RS, poveljnik in štab CZ za Posavje, poveljnik in štab CZ občine Krško, poveljnik in štab CZ občine Brežice, poveljnik in štab CZ občine Kostanjevica na Krki, poveljnik in štab CZ občine Sevnica, CORS, Center za obveščanje Brežice, Center za obveščanje Novo mesto, regije sprejema evakuiranih prebivalcev, URSJV, UKOM, ARSO, ZPC in TPC NEK, ELME, ZVD in URSZR) se poleg zgoraj naštetih komunikacijskih poti uporablja tudi KID, njegovo vzpostavitev in delovanje pa zagotavlja URSJV.

KID se uporablja tudi za druge izredne dogodke glede na obseg in možnost uporabe.

7.3.2 Sistem zvez ZA-RE

Pri neposrednem vodenju akcij zaščite, reševanja in pomoči se uporabljata sistem radijskih zvez zaščite in reševanja (ZA-RE) ter sistem osebne klica. Sistem zvez ZA-RE se obvezno uporablja pri operativnem vodenju intervencij ter drugih zaščitnih in reševalnih akcijah. Telekomunikacijska središča tega sistema so v centrih za obveščanje, prek katerih se zagotavlja povezovanje uporabnikov v javne in zasebne telekomunikacijske sisteme ter med centri za obveščanje.

7.3.2.1 Uporaba mobilnih repetitorskih postaj ZA-RE

Mobilne repetitorske postaje se uporabljajo kot nadomestilo izpadlih repetitorskih postaj radijske mreže sistema zvez ZA-RE, za izboljšanje delovanja omenjene mreže v primeru lokacije s slabšo pokritostjo z radijskim signalom ZA-RE ali potrebe po dodatnem repetitorju zaradi povečanega radijskega prometa oziroma zahteve zaradi organizacije prometa radijskih zvez ZA-RE ob jedrski ali radiološki nesreči.

Ob nesreči v NEK bi lahko za območje Posavja okrepili radijske zveze s postavitvijo mobilnih repetitorskih postaj na Bohorju, Kumu, Trški gori in Trdinovem vrhu ali po potrebi na drugi primerni lokaciji. Dokončno se kanale mobilnih repetitorjev določi ob postavitvi repetitorja. Praviloma se uporabljata kanala 31 in 32, možno pa je uporabiti kateri koli repetitorski kanal sistema zvez ZA-RE.



Jan 2010

Pogodbeni vzdrževalec zvez sistema ZA-RE je IT 100, d.o.o.
Dežurni telefon: 24h/7dni: 041/ 66 88 99, e-mail: it-100@siol.net

7.3.2.2 Podsystem osebnega klica

V sistemu zvez ZA-RE deluje tudi podsystem osebnega klica (pozivniki oziroma pagerji). Ta omogoča pošiljanje pisnih sporočil prejemnikov osebnega klica. Sporočila pošiljajo pristojni regijski centri za obveščanje. Oddajniško mrežo sestavlja 47 oddajnikov zgornje mreže in 69 digitalnih repetitorjev spodnje mreže. Če bi bilo potrebno, bi bilo mogoče namestiti tudi mobilni digitalni repetitor.

Na območju Posavja bi mobilni digitalni repetitor lahko namestili v mestu ali bližnji okolici ali tudi na Kum, Trško goro in Trdinov vrh.

P - 19 Radijski imenik sistema zvez ZARE, ZARE+
D - 4 Načrt zagotavljanja zvez ob nesreči

8 MONITORING RADIOAKTIVNOSTI

8.1 Redni monitoring

Redni monitoring radioaktivnosti v okolju poteka na širšem ozemlju države in v neposredni okolici jedrskih in sevalnih objektov v skladu z letnimi programi. Namen monitoringa je spremljanje ravni naravnega sevanja in radioaktivne kontaminacije v okolju, takojšnje opozarjanje ob ugotovljenih povišanih vrednostih ter ocena doze referenčnih skupin prebivalstva. V primeru izrednega dogodka redni monitoring takoj preide v izredni monitoring.

8.2 Izredni monitoring

Izredni monitoring radioaktivnosti okolja je zasnovan na programih rednega monitoringa in se ob izrednem dogodku izvaja v povečanem obsegu, tako glede pogostosti vzorčevanja kot merjenja vzorcev, pa tudi glede povečanega števila lokacij.

Namen izrednega monitoringa je zagotavljati podatke:

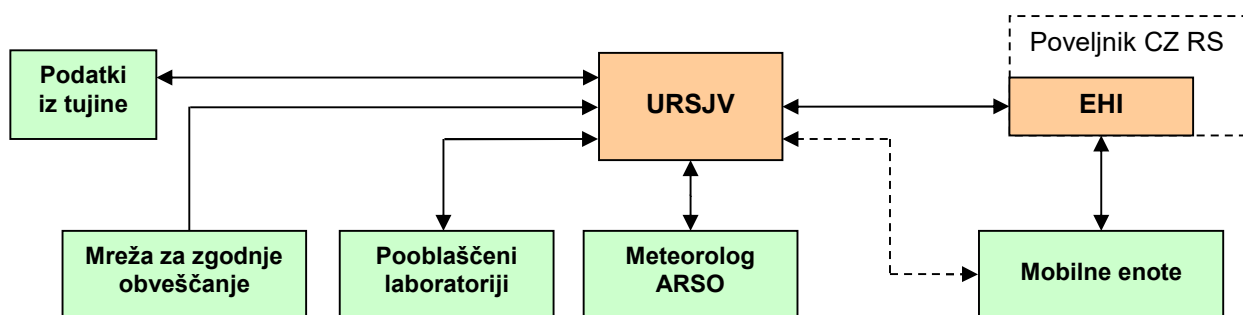
- da se omogoči izračun doz prebivalstva in s tem tudi osnove za priporočanje zaščitnih ukrepov, preklic ukrepov, sanacijo itd.,
- za oceno doz intervencijskega osebja pri izvajanju aktivnosti v kontaminiranih območjih in
- za oceno radioaktivne kontaminacije okolja.

Podatki izrednega monitoringa so naslednji:

- hitrost doze v okolju in ocena prejete doze v določenem obdobju,
- koncentracija radionuklidov v zraku,
- površinska kontaminacija tal in radioaktivnost padavin,
- kontaminacija vode, hrane in krme.

Izredni monitoring radioaktivnosti koordinira URSJV.

Funkcionalno shemo izrednega monitoringa podaja Slika .



Slika 11: Izredni monitoring radioaktivnosti okolje

Mreža za zgodnje obveščanje (glej 8.2.1) omogoča takojšnje rezultate meritev iz samodejnih merilnikov v okolju in zagotavlja osnovne podatke, ki jih za oceno doz potrebuje URSJV.

Mobilne enote (glej 8.2.2) izvajajo meritve na terenu. Njihovo delo usmerja URSJV, operativno pa jih vodi EHI. Naročilo in rezultati meritev gredo preko EHI ali tudi neposredno, če je to tehnično mogoče.

Laboratorijske meritve izvajajo pooblaščen laboratoriji.

Slovenija je vključena tudi v bilateralno (Avstrija, Hrvaška, Madžarska) in širšo mednarodno izmenjavo radioloških podatkov (EU, IAEA).

Z meritvami sevanja in kontaminacije na državnih mejah je okrepljen nadzor oseb in blaga.

Meteorolog ARSO, podporni član Skupine za oceno doz pri URSJV, zagotavlja interpretacijo meteoroloških podatkov in rezultatov meteoroloških modelov ter po potrebi tudi komunicira s specializiranimi meteorološkimi centri (RSMC Bracknell oziroma RSMC Toulouse), ki delujeta pod okriljem Svetovne meteorološke organizacije (WMO Environmental Emergency Response).

V primeru jedrske ali radiološke nesreče v tujini je potrebno vzpostaviti monitoring radioaktivnosti tudi na državni meji, kar z meritvami kontaminacije oseb in blaga izvajajo enote CZ za RKB, zmogljivosti ELME, ZVD in bataljon JRKBO SV.

8.2.1 Mreža za zgodnje obveščanje

Mreža za zgodnje obveščanje (MZO) je samodejni merilni sistem, sestavljen iz stacionarnih merilnikov sevanja nameščenih po vsej RS, ki zbira podatke na enem mestu (URSJV). Namenjen je takojšnjemu zaznavanju povečanih ravni sevanja v okolju. Podatki MZO so dosegljivi tudi na spletni strani www.radioaktivnost.si.



Slika 12: Mreža zgodnjega obveščanja (MZO)

8.2.2 Mobilne enote

Mobilne enote se glede na sposobnost izvajanja meritev sevanja ločijo na specializirane mobilne enote ter ostale mobilne enote, med katere sodijo **enote CZ za RKB izvidovanje**.

Mobilne enote aktivira CORS na predlog URSJV (postopek je določen v poglavju 6.1). Njihovo delo usmerja URSJV, razen enote NEK, glede na potrebne meritve, operativno pa jih vodi Enota za hitre reševalne intervencije (EHI), razen enote NEK. Poveljstvo EHI zagotovi tudi prenos podatkov meritev s terena do URSJV in poveljnika CZ RS. Zaradi učinkovitosti in točnosti se po potrebi, in če je tehnično mogoče, vzpostavi tudi neposredna komunikacija med URSJV in mobilnimi enotami.

Podatki izrednega monitoringa radioaktivnosti so na voljo preko KID vsem izvajalcem ukrepov in nalog.

Enote CZ za RKB izvidovanje skrbijo za merjenje doznih obremenitev intervencijskih delavcev, ki niso poklicni delavci z viri ionizirajočega sevanja. Poleg tega skrbijo tudi za označevanje kontaminiranega območja, odvzemanje vzorcev.

D - 204 Načrt prenosa podatkov mobilnih enot

9 UKREPI IN NALOGE ZAŠČITE, REŠEVANJA IN POMOČI

9.1 Zaščitni ukrepi

Zaščitni ukrepi so ukrepi preprečevanja ali zmanjšanja izpostavljenosti posameznikov virom sevanja. Osnova za določitev zaščitnih ukrepov ob jedrski ali radiološki nesreči so intervencijski nivoji.

Posamezne zaščitne ukrepe na državni ravni predlaga URSJV, odredi pa jih poveljnik CZ RS. Zaščitne ukrepe lahko predlaga poveljniku CZ RS tudi povzročitelj.

V primeru izrednega dogodka v NEK mora NEK predlagati takojšnje zaščitne ukrepe, ki jih usklajuje z URSJV.

9.1.1 Vrste zaščitnih ukrepov

Glede na hitrost ukrepanja so zaščitni ukrepi takojšnji, prehrambeni in dolgoročni.

9.1.1.1 Takojšnji zaščitni ukrepi

Namen takojšnjih zaščitnih ukrepov je preprečiti deterministične učinke sevanja, zato jih je treba izvesti čim prej po začetku jedrske ali radiološke nesreče.

Ob **jedrski nesreči v NEK in ob radioloških nesrečah** se bodo na območju Posavja najprej izvajali zaščitni ukrepi:

- a) zaklanjanje,
- b) zaužitje tablet kalijevega jodida,
- c) evakuacija,
- d) sprejem in oskrba evakuiranih prebivalcev;

za **ostale dogodke**:

- e) omejitev sevanja in kontaminacije (zavarovanje območja),
- f) uporaba osebnih zaščitnih sredstev,
- g) oskrba poškodovanih in obsevanih oseb,

ter za **obe vrsti dogodkov**:

- h) nadzor območja,
- i) dekontaminacija ljudi in opreme.

a) Zaklanjanje

Zaklanjanje je zadrževanje ljudi in živali v zaprtih prostorih ob izrednem dogodku, da se izognejo dozam zaradi zunanje obsevanosti in vnosa. Zaprti prostor je lahko zaklonišče in tudi običajna zgradba z zaprtimi okni in izklopljeno ventilacijo. Zaklanjanje traja do 24 ur.

P – 206 Pregled zaklonišč na območju OPU in OTU

D – 17 Zaklanjanje – Razdelava ZU za pomoč pri načrtovanju in izvajanju ukrepa

b) Zaužitje tablet kalijevega jodida

Zaužitje tablet kalijevega jodida oziroma jodna profilaksa je zaužitje stabilnega joda pred nastankom jedrske ali radiološke nesreče ali tik ob njenem nastanku z namenom zaščititi ščitnico pred obsevanjem zaradi kopičenja radioaktivnega joda.

Za primer jedrske nesreče v NEK imajo prebivalci, šole, vrtci, zdravstveni domovi, domovi za ostarele, drugi zavodi, gospodarske družbe in organizacije, na osnovi Pravilnika o uporabi tablet

kalijevega jodida ob jedrski ali radiološki nesreči, v 3 km in 10 km pasu okrog NEK tablete kalijevega jodida predhodno razdeljene.

Za vse ostale prebivalce v Posavju, ki se nahajajo izven 10 km pasu, se tablete kalijevega jodida hranijo v Splošni bolnišnici Novo mesto in Vojnik in se razdelijo glede na potrebo izvajanja jodne profilakse.

D - 205 Pravilnik o uporabi tablet kalijevega jodida ob jedrski ali radiološki nesreči
D - 206 Načrt razdelitve tablet kalijevega jodida
D - 216 Prenos funkcij iz Centra za obveščanje Brežice v Center za obveščanje Novo mesto v primeru jedrske nesreče v NEK

c) Evakuacija

Evakuacija je organiziran umik ljudi iz ogroženega območja. Na območjih, kjer je evakuacija odrejena, se morajo prebivalci preseliti v določen kraj v času in na način, kot je to določeno v načrtih zaščite in reševanja.

V primeru jedrske nesreče v NEK se evakuacija prebivalcev odredi pred izpustom radioaktivnih snovi v ozračje ali po prehodu radioaktivnega oblaka, če ni bilo časa za evakuacijo in je bilo predhodno odrejeno zaklanjanje.

Enako se ukrepa ob radiološki nesreči z izpustom radioaktivnih snovi v zrak oz. na podlagi meritev na terenu, če gre za kontaminacijo tal (npr. izlitje radioaktivne tekočine).

Evakuacija se praviloma izvaja z lastnimi (osebnimi) vozili. Prevozna sredstva za posebne kategorije prebivalstva (otroci v šolah in vrtcih, bolniki v bolnišnicah, starejši občani v domovih upokoencev, gosti v turističnih objektih) priskrbijo pristojne ustanove. Evakuacija se lahko izvaja tudi po železnici.

Štab CZ za Posavje ob jedrski nesreči v NEK priskrbi potrebno število javnih prevoznih sredstev za evakuacijo prebivalcev, ki ne razpolagajo z lastnimi prevoznimi sredstvi, ob vseh drugih nesrečah pa prevozna sredstva za evakuacijo prebivalcev brez lastnih prevoznih sredstev zagotovijo občine v Posavju. Občine bodo na osnovi zbranih podatkov dostavile seznam posameznikov, ki ne razpolagajo z lastnimi prevoznimi sredstvi.

Podjetja, ki skrbijo za ceste v Posavju, poskrbijo za zapore državnih cest med izvajanjem evakuacije, medtem ko zapore občinskih cest izvede občina.

Pri evakuaciji sodelujejo občinske enote CZ, gasilci PGD, pripadniki PU Novo mesto in po potrebi pripadniki SV.

P - 213 Podatki občin v OPU in OTU o osebah, ki ne razpolagajo s prevoznimi sredstvi
D- 9 Zaščitni ukrep evakuacija - priporočilo

d) Sprejem in oskrba ogroženih prebivalcev

Sprejem in oskrba ogroženih prebivalcev obsega nudenje zatočišč in nujne oskrbe (zdravstvene, oskrbo s pitno vodo, hrano, obleko ter drugimi življenjsko pomembnimi sredstvi, z električno energijo, psihološko pomoč ter obveščanje in izobraževanje šoloobveznih otrok ter tudi zagotavljanje nujnih prometnih povezav in delovanja komunalne infrastrukture) prebivalcem, ki so se zaradi ogroženosti območja, kjer prebivajo, umaknili iz svojih prebivališč.

Evakuirani prebivalci prejmejo navodila glede začasne nastanitve in oskrbe na evakuacijskih sprejemališčih.

Stroške nastanitve, nujne oskrbe in izobraževanja krije država.

Pri izvedbi ukrepa sodelujejo enote CZ (npr. nastanitveni centri) in druge sile ZRP, pristojne javne službe in ustanove s področja oskrbe z vodo, hrano, elektriko, komunalne storitve, zdravstva in izobraževanja, socialne službe in nevladne organizacije.

D - 207 Navodilo za delovanje evakuacijskega sprejemališča

D – 208 Usmeritve za začasno namestitve, standard namestitve in oskrba evakuiranih

e) Omejitev sevanja in kontaminacije (zavarovanje območja)

Ukrep izvajamo predvsem pri radioloških nesrečah, kjer se ustrezno veliko območje okrog vira sevanja fizično zavaruje. Na ta način se onemogoči dostop ljudem oziroma živalim ter tako prepreči nezgodno obsevanost in širjenje morebitne kontaminacije. Ukrep izvaja policija oziroma gasilci (tisti, ki prvi prispe na kraj dogodka).

f) Uporaba osebnih zaščitnih sredstev

Za zaščito pred vdihavanjem kontaminiranih prašnih delcev v zraku uporabljamo različno respiratorno zaščito. Za zaščito pred kontaminacijo kože in oblačil uporabljamo gumijaste rokavice in ogrinjala.

g) Oskrba poškodovanih in obsevanih oseb

Vsem poškodovanim v nesreči se zagotovi **nujna medicinska pomoč**.

Specialistično oskrbo poškodovanim in obolelim, ki niso kontaminirani in ne kažejo znakov akutne obolezlosti (npr. bruhanje), zagotovijo splošne bolnišnice.

Kontaminiranim osebam in osebam z znaki akutne obsevanosti zagotovi oskrbo Univerzitetni klinični center Ljubljana (UKC), Klinika za nuklearno medicino.

V primeru hude akutne obsevanosti se lahko zaprosi tudi za mednarodno pomoč (glej 6.3).

h) Nadzor območja

Območja, kjer se izvajajo zaščitni ukrepi, nadzira policija, ki kontrolira tudi dostope in izhode ljudi s teh območij na nadzornih točkah.

D – 24 Radiološka, kemijska in biološka zaščita – razdelava zaščitnega ukrepa za pomoč pri načrtovanju in izvajanju ukrepa

D - 209 Navodilo za delovanje nadzornih točk

i) Dekontaminacija ljudi, živali in opreme

Za zmanjšanje nevarnih učinkov sevanja in za zmanjšanje širjenja kontaminacije je potrebno ljudi, živali in opremo preveriti in po potrebi dekontaminirati. Preverjanje kontaminacije in dekontaminacija se praviloma izvaja na dekontaminacijskih postajah, ki se organizirajo izven območja zaščitnih ukrepov na nadzornih točkah.

Dekontaminacijo ljudi, živali in javnih površin lahko izvajajo gasilske enote širšega pomena, enota CZ za RKB dekontaminacijo in po potrebi SV.

D - 210 Navodilo za izvajanje dekontaminacije

D - 211 Navodilo za dekontaminacijske postaje

9.1.1.2 Prehrambeni zaščitnimi ukrepi

S prehrambenimi zaščitnimi ukrepi se zmanjša tveganje za stohastične učinke sevanja zaradi vnosa kontaminiranih živil in pitne vode v telo.

Prehrambeni intervencijski ukrepi trajajo od nekaj dni do nekaj tednov za kratkožive izotope, za dolgožive izotope pa tudi več desetletij.

Prehrambeni zaščitni ukrepi so:

- prepoved uporabe kontaminirane hrane in krme,
- prepoved uporabe (pitne) vode in prepoved ali omejitev uživanja določenih živil, predvsem poljščin, sadja in zelenjave ter mleka in mlečnih izdelkov
- zaščita živali in krme (zadrževanje živali v hlevih, prepoved paše in krmljenja živali s svežo krmo),
- omejitev nabiranja in uporabe poljskih pridelkov in gozdnih sadežev,
- omejitev paše,
- omejitev oziroma prepoved uporabe mesa uplenjene divjadi,
- zaščita virov pitne vode in
- zagotavljanje nadomestne neoporečne hrane, vode in krme.

Prehrambene zaščitne ukrepe izvajajo prebivalci (tudi kot imetniki živali) v okviru osebne in vzajemne zaščite, pristojne javne službe in ustanove s področja oskrbe z vodo, zdravstva in izobraževanja, nosilci živilskih dejavnosti ter nosilci dejavnosti poslovanja s krmo.

9.1.1.3 Dolgoročni zaščitni ukrepi

Z dolgoročnimi zaščitnimi ukrepi se zmanjša tveganje za stohastične učinke sevanja in trajajo od nekaj tednov do nekaj mesecev, lahko pa tudi več stoletij za zelo dolgožive izotope, pri čemer je treba upoštevati ekonomske in socialne posledice teh ukrepov.

Dolgoročni zaščitni ukrepi so:

- začasna preselitev prebivalstva,
- trajna preselitev prebivalstva in
- dekontaminacija okolja.

Dolgoročne zaščitne ukrepe se izvaja v okviru sanacije po prenehanju izrednega dogodka v okviru rednega dela pristojnih organov in služb.

D - 212 Ukrepi po prenehanju izrednega dogodka

9.1.2 Radiološka zaščita intervencijskega in drugega osebja

Policija, gasilci in ekipe nujne medicinske pomoči so intervencijsko osebje, ki praviloma prvo prispe na kraj izrednega dogodka, razen v jedrskih in sevalnih objektih, kjer najprej ukrepa zaposleno osebje.

Intervencijsko in tudi drugo osebje (vsi izvajalci zaščitnih ukrepov in nalog ZIR) mora biti opremljeno z ustreznimi osebnimi zaščitnimi sredstvi in sredstvi za dozimetrično kontrolo. Za osebno zaščitno opremo osebja so odgovorni ustanovitelji. Opremljanje iz drugih virov je možno le izjemoma.

Za nadzor doznih obremenitev posameznikov, ki niso poklicni delavci z viri ionizirajočega sevanja, skrbijo enote CZ za RKB izvidovanje. Merjenje notranje kontaminacije ljudi izvaja Klinika za nuklearno medicino.

Dozne obremenitve posameznikov ne smejo preseči vrednosti doznih omejitev za profesionalne delavce z viri ionizirajočega sevanja, razen če bi s tem obvarovali življenje in zdravje večjega števila ljudi ali preprečili razvoj dogodkov s katastrofalnimi posledicami.

D – 24 Radiološka, kemijska in biološka zaščita – razdelava zaščitnega ukrepa za pomoč pri načrtovanju in izvajanju ukrepa
D - 213 Organizacija osebne dozimetrije

Preseganje doznih omejitev posameznikom lahko izjemoma odobri le poveljnik CZ RS ob soglasju specialista zdravnika medicine dela, če:

- je oseba zdrava,
- se oseba prostovoljno odloči za izvedbo naloge,
- je izurjena za izvedbo naloge,
- je seznanjena s tveganjem in
- je izvedba določene naloge pogoj za reševanje ali zaščito večjega števila oseb, ki so neposredno ogrožene.

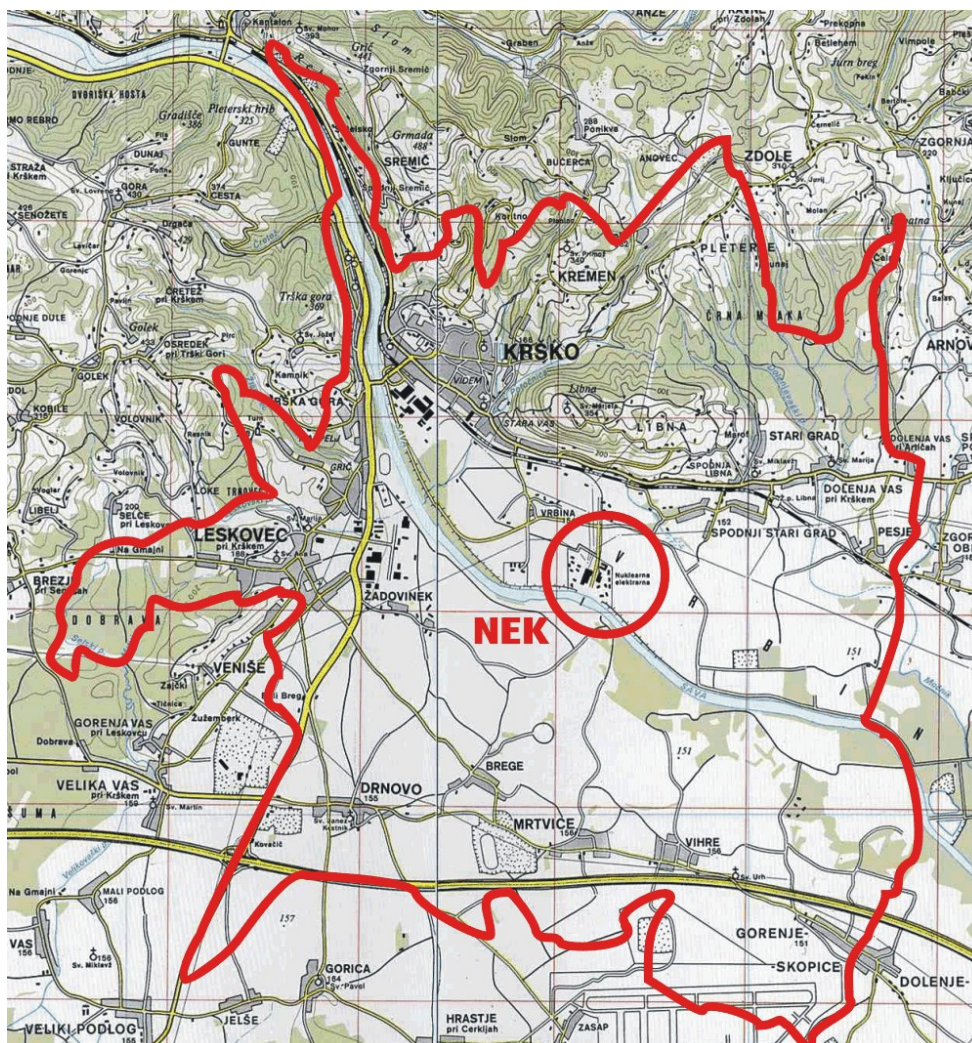
P – 204 Obrazec o soglasju in seznanitvi s tveganjem pri preseganju doznih omejitev

9.1.3 Izvajanje zaščitnih ukrepov ob izrednem dogodku v NEK

9.1.3.1 Območje preventivnih zaščitnih ukrepov (OPU)

Območje načrtovanja in izvajanja preventivnih zaščitnih ukrepov (OPU) je območje v oddaljenosti 3 km od NEK, kjer se zaradi neposredne bližine preventivno izvajajo načrtovani zaščitni ukrepi. OPU obsega naselja v celoti, tudi če segajo izven 3 km pasu.

OPU je ob nesreči v NEK najbolj ogroženo območje, zato je z izvajanjem zaščitnih ukrepov treba začeti takoj po razglasitvi splošne nevarnosti v NEK (stopnja 3).



Slika 13: Območje izvajanja preventivnih zaščitnih ukrepov (OPU)

Zaščitni ukrepi na območju OPU so takojšnji (glej 9.1.1.1) in prehrambeni (glej 0).

P – 212 Karta 3 in 10 km pasu okoli NE Krško

Zaklanjanje

Zaklanjanje se v 3 km pasu odredi le izjemoma, če se oceni, da zaradi hitrega slabšanja razmer v NEK ni dovolj časa za izvedbo preventivne evakuacije.

D – 17 Zaklanjanje – Razdelava ZU za pomoč pri načrtovanju in izvajanju ukrepa

Evakuacija

Evakuacija se izvaja po vnaprej določenih evakuacijskih poteh na evakuacijska sprejemališča zunaj ODU, od tam pa na lokacije začasnih bivališč. Poveljnik CZ RS lahko glede na okoliščine (neugodne vremenske razmere) odredi sprejem in nastanitev tudi v drugih regijah.

Za seznanitev prebivalcev z evakuacijskimi potmi in sprejemališči sta pristojni Občini Brežice in Krško (npr. dostava brošure prebivalcem na naslov gospodinjstva, javne objave in predstavitve načrtov).

Za pripravo in izvedbo evakuacije je pristojna regija Posavje v sodelovanju z Občino Brežice in Občino Krško.

Evakuacijo vodi poveljnik CZ za Posavje ob sodelovanju poveljnikov CZ občine Brežice in Krško.

V prilogah in dodatkih k regijskem in občinskem načrtu so opredeljene aktivnosti ob izvajanju evakuacije, ki so v pristojnosti regije oziroma državnih organov na regijski ravni in občin oziroma občinskih organov (zagotavljanje prevoznih sredstev za prevoz prebivalcev, ki nimajo lastnih prevoznih sredstev, zapora cest, zapora in nadzor nad evakuiranim območjem, nadzorne točke, vstop interventnega osebja in drugo).

MDDSZ usklajuje aktivnosti in preko CSD-jev sodeluje pri izvajanju evakuacije oskrbovancev socialno varstvenih zavodov (domovi starejših občanov, varstveno delovni centri, centri za usposabljanje in delo in posebni zavodi) iz območja OPU.

MIZŠ poskrbi, da vzgojno-varstvene in izobraževalne ustanovah iz območja OPU izvedejo evakuacijo.

MZ usklajuje aktivnosti pri načrtovanju, pripravi in izvajanju evakuacije pacientov iz bolnišnice Brežice.

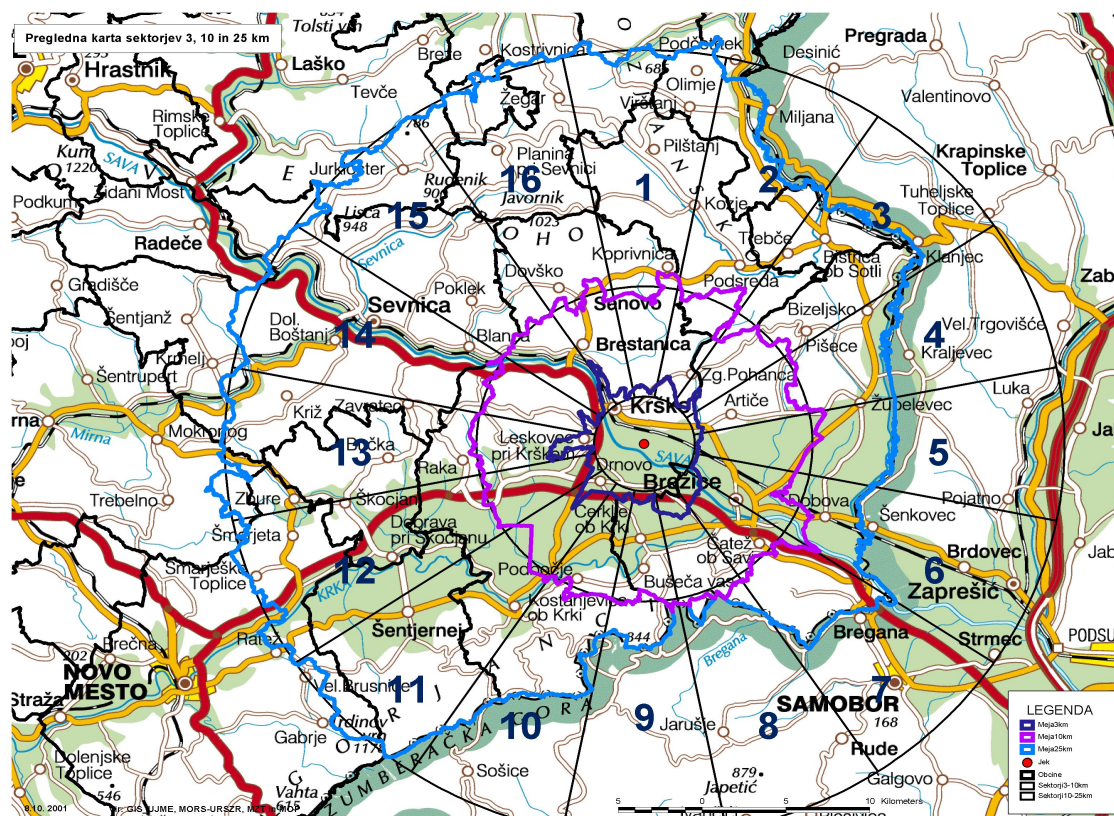
Sprejem in oskrba evakuiranih prebivalcev iz OPU

Evakuirani prebivalci se zberejo v evakuacijskih sprejemališčih, ki so izven območja ODU. Sprejemališča in začasno nastanitev prebivalcev se načrtuje v občinskih in regijskih načrtih za najmanj 7 dni.

- P – 206 Pregled zaklonišč na območju OPU in OTU
- P – 205 Pregled naselij, števila prebivalcev in evakuacijskih poti ob nesreči v NEK
- P – 214 Pregled posebnih kategorij prebivalstva v OPU in OTU
- P – 207 Pregled evakuacijskih sprejemališč za prebivalce iz OPU in OTU
- P – 208 Pregled objektov, kjer je predvidena začasna nastanitev evakuiranih prebivalcev iz OPU in OTU
- P – 209 Pregled objektov javne prehrane in njihovih zmogljivosti v občinah sprejema evakuiranih prebivalcev iz OPU in OTU
- P – 211 Pregled zapore cest in zapore območja v OPU in OTU
- D - 9 Zaščitni ukrep evakuacija – priporočilo
- D – 11 Zaščitni ukrep – sprejem in oskrba ogroženih prebivalcev - priporočilo
- D - 214 Navodila prebivalcem za izvajanje zaščitnih ukrepov ob nesreči v NEK

9.1.3.2 Območje takojšnjih zaščitnih ukrepov (OTU)

Območje načrtovanja in izvajanja takojšnjih zaščitnih ukrepov (OTU) je območje v oddaljenosti 10 km od NEK. Zaradi lažjega načrtovanja in izvajanja zaščitnih ukrepov je celotno OTU razdeljeno na območja naselij, ki jih pokriva mreža 16 sektorjev (krožnih izsekov), os prvega poteka proti severu.



Slika 14: Sektorji izvajanja zaščitnih ukrepov za OPU, OTU in ODU

P – 212 Karta 3 in 10 km pasu okoli NE Krško

Zaščitni ukrepi na območju OTU so takojšnji (glej 9.1.1.1) in prehrambeni (glej 0) z naslednjimi poudarki:

Evakuacija

Evakuacija se izvaja po vnaprej določenih evakuacijskih poteh na evakuacijska sprejemališča zunaj ODU, od tam pa na lokacije začasnih bivališč. Poveljnik CZ RS lahko glede na okoliščine (neugodne vremenske razmere) odredi sprejem in nastanitev tudi v drugih regijah.

Za seznanitev prebivalcev z evakuacijskimi potmi, nadzornimi točkami, občino in lokacijo sprejema sta pristojni Občini Krško in Brežice. (brošura, javna predstavitev načrta zaščite in reševanja)

Evakuacija se na območju OTU izvede na podlagi rezultatov modelov in meritev (glej poglavje 8) in sicer glede na izpust radioaktivnih snovi v ozračje in smer izpusta (glede na smer vetra in ostale meteorološke pogoje).

Za pripravo in izvedbo evakuacije je pristojna regija Posavje v sodelovanju z občinama Brežice in Krško.

Evakuacijo vodi poveljnik CZ za Posavje ob sodelovanju poveljnikov CZ občine Brežice in Krško. V regijskem in občinskih načrtih se natančneje opredelijo aktivnosti ob izvajanju evakuacije, ki so v pristojnosti regije oziroma državnih organov na regijski ravni in občin oziroma občinskih organov (zagotavljanje prevoznih sredstev za prevoz prebivalcev, ki nimajo lastnih prevoznih sredstev, zapora cest, zapora in nadzor nad evakuiranim območjem, nadzorne točke, vstop interventnega osebja – oznake vozil in oseb in drugo).

P – 213 Podatki občin v OPU in OTU o osebah, ki ne razpolagajo s prevoznimi sredstvi

D - 9 Zaščitni ukrep evakuacija - priporočilo

MDDSZ usklajuje aktivnosti in preko CSD-jev sodeluje pri izvajanju evakuacije oskrbovancev socialno varstvenih zavodov (domovi starejših občanov, varstveno delovni centri, centri za usposabljanje in delo in posebni zavodi) iz območja OTU.

MŠŠ poskrbi, da vzgojno-varstvene in izobraževalne ustanovah iz območja OTU izvedejo evakuacijo.

Sprejem in oskrba evakuiranih prebivalcev iz OTU

Evakuirani prebivalci se zberejo v evakuacijskih sprejemališčih, ki so izven območja ODU. Sprejemališča in začasno nastanitev prebivalcev se načrtuje v občinskih in regijskih načrtih .

P – 206 Pregled zaklonišč na območju OPU in OTU

P – 205 Pregled naselij, števila prebivalcev in evakuacijskih poti ob nesreči v NEK

P – 214 Pregled posebnih kategorij prebivalstva v OPU in OTU

P – 207 Pregled evakuacijskih sprejemališč za prebivalce iz OPU in OTU

P – 208 Pregled objektov, kjer je predvidena začasna nastanitev evakuiranih prebivalcev iz OPU in OTU

P – 209 Pregled objektov javne prehrane in njihovih zmogljivosti v občinah sprejema evakuiranih prebivalcev iz OPU in OTU

P – 211 Pregled zapore cest in zapore območja v OPU in OTU

D - 11 Zaščitni ukrep – sprejem in oskrba ogroženih prebivalcev - priporočilo

D - 214 Navodila prebivalcem za izvajanje zaščitnih ukrepov ob nesreči v NEK

9.1.3.3 Območje dolgoročnih zaščitnih ukrepov (ODU)

Območje načrtovanja in izvajanja dolgoročnih zaščitnih ukrepov (ODU) je območje v oddaljenosti 25 km od NEK. Zaradi lažjega načrtovanja in izvajanja zaščitnih ukrepov je celotno ODU razdeljeno na območja naselij, ki jih pokriva mreža 16 sektorjev (krožnih izsekov), os prvega poteka proti severu.

Zaščitni ukrepi na območju ODU se izvajajo na podlagi rezultatov modelov in meritev radioaktivnosti (glej poglavje 8).

Zaščitni ukrepi na območju ODU so dolgoročni (glej 9.1.1.3) in prehrambeni (glej 0) in tudi takojšnji (glej 9.1.1.1).

9.1.3.4 Območje splošne pripravljenosti (celotno območje RS)

Zaščitni ukrepi na območju celotne RS se izvajajo na podlagi rezultatov modelov in meritev radioaktivnosti (glej poglavje 8).

Zaščitni ukrepi na območju celotne RS so dolgoročni (glej 9.1.1.3), prehrambeni (glej 0) in tudi takojšnji (glej 9.1.1.1).

9.1.4 Zaščitni ukrepi ob jedrski nesreči v tujini

Ob jedrski nesreči v tujini se poleg ukrepov predvidenih za območje ODU (glej 9.1.3.3) izvajajo:

- poostren in povečan nadzor okolja, hrane, prednost imajo območja, kjer je deževalo,
- priprava sistema vzorčenja hrane in krme,
- prepoved uvoza iz teh držav,
- priporočila glede potovanj v prizadete države,
- poostren nadzor radioaktivnosti na mejnih prehodih in

- poostren nadzor uvožene hrane in krme.

Ob jedrski nesreči širše razsežnosti v elektrarni, ki je znotraj 500-kilometerskega območja okrog RS in ob neugodnih vremenskih razmerah so možni tudi takojšnji zaščitni ukrepi (npr. zaužitje tablet kalijevega jodida, glej 9.1.1.1) in prehrabeni ukrepi (glej 0).

9.1.5 Izvajanje zaščitnih ukrepov ob drugih jedrskih ali radioloških nesrečah

V primeru drugih jedrskih ali radioloških nesrečah za takojšnje zaščitne ukrepe na lokaciji poskrbijo upravljavci objektov oziroma imetniki radioaktivnih virov, v nasprotnem primeru pa je potrebna takojšnja intervencija (glej tudi 7.2.2):

- zavarovanje območja izvede policija ali poklicni gasilci oziroma prvi, ki prispe na kraj dogodka,
- pri intervenciji sodelujejo pristojne javne službe in pooblašene organizacije (npr. ELME, ZVD).

Na državni ravni se za druge jedrske ali radiološke nesreče odredijo ustrezni zaščitni ukrepi (glej 9.1) glede na vrsto dogodka, okoliščine in možen razvoj dogodka.

9.2 Naloge zaščite, reševanja in pomoči

9.2.1 Prva pomoč in nujna medicinska pomoč

Prva pomoč obsega:

- dajanje prve pomoči poškodovanim in obolelim,
- pomoč pri dekontaminaciji poškodovanih in obolelih,
- sodelovanje pri prevozu lažje poškodovanih in obolelih,
- sodelovanje pri negi poškodovanih in obolelih in
- sodelovanje pri izvajanju higiensko – epidemioloških ukrepov.

Prvo pomoč ob jedrski nesreči v NEK predvsem ob izvajanju evakuacije in sprejemu evakuiranih prebivalcev iz Posavja izvajajo enote za prvo pomoč.

Nujno medicinsko pomoč ob jedrski ali radiološki nesreči izvajajo ekipe nujne medicinske pomoči organizirane na pred bolnišničnem nivoju in ustrezne organizacijske enote na sekundarnem nivoju (bolnišnice), v skladu s sprejetimi zdravstvenimi smernicami za ravnanje ekip nujne medicinske pomoči.

Specialistično oskrbo poškodovanim in obolelim, ki niso kontaminirani in ne kažejo znakov akutne obolevnosti (npr. bruhanje), nudijo pristojne splošne bolnišnice. Kontaminiranim osebam in osebam z znaki akutne obsevanosti nudi oskrbo Univerzitetni klinični center Ljubljana (UKC), Klinika za nuklearno medicino. V primeru hude akutne obsevanosti se lahko zaprosi za mednarodno pomoč (glej 9.1.1.1 g).

P - 27 Pregled zdravstvenih domov, zdravstvenih postaj in reševalnih postaj

P - 28 Pregled splošnih in specialističnih bolnišnic

P – 39 Pregled ekip prve pomoči v Posavju po ustanoviteljih

D - 6 Navodilo za izvajanje psihološke pomoči

D - 7 Navodilo prebivalcem za ravnanje ob nesreči

9.2.2 Prva veterinarska pomoč

Izvajalci veterinarskih dejavnosti so dolžni živalim nuditi nujno veterinarsko pomoč. Naloge prve veterinarske pomoči izvajajo tudi ekipe prve veterinarske pomoči v gospodarskih družbah, zavodih in drugih organizacijah, ki se ukvarjajo s farmsko vzrejo živine.

Prva veterinarska pomoč ob jedrski ali radiološki nesreči obsega:

- izvajanje ukrepov za zaščito živali, živil živalskega izvora, krmil in napajališč pred ionizirajočim sevanjem, ki jih je priporočilo MKO ali URSVHVVR,

- izvajanje ukrepov za zaščito živali ob nevarnosti množičnega pojava ali množičnem pojavu živalskih bolezni,
- sodelovanje pri izvajanju dekontaminacije živine in
- sodelovanje pri odstranjevanju živalskih trupel.

P – 29 Pregled veterinarskih organizacij

9.2.3 Gašenje in reševanje ob požarih

Gasilske enote sodelujejo ob jedrski ali radiološki nesreči poleg gašenja tudi pri izvajanju drugih nalog zaščite in reševanja, še posebej pri prevozu pitne vode za živali, reševanju ob prometnih nesrečah in dekontaminaciji.

9.2.3.1 Gašenje ob požaru v NEK

Za gašenje ob požaru v NEK so pristojni poklicni gasilci NEK. Če ti ne morejo pogasiti požara, zaprosijo za pomoč Poklicno gasilsko enoto Krško.

9.2.4 Zagotavljanje osnovnih pogojev za življenje

Med jedrsko ali radiološko nesrečo je potrebno zagotoviti neoporečno (nekontaminirano) vodo in hrano ter osnovne bivalne pogoje, npr. ustrezno nastanitev v primeru evakuacije, hrano v primeru prehrabnih ukrepov, ipd. (glej tudi poglavje 9.1.1).

9.3 Preklic izvajanja zaščitnih ukrepov in razglasitev prenehanja nevarnosti

Zaščitne ukrepe se prekliče glede na preseganje intervencijskih nivojev in glede na razvoj dogodka. Predlog preklica posameznih zaščitnih ukrepov poda URSJV, odredi pa poveljnik CZ RS.

Poveljnik CZ RS glede na razvoj izrednega dogodka in stanje v okolju razglasi prenehanje nevarnosti.

D – 20 Vzorec sklepa o preklicu aktiviranja načrta ZiR ob nesreči

D – 10 Osnovni pogoji za življenje ob naravnih in drugih nesrečah - priporočilo

10 OSEBNA IN VZAJEMNA ZAŠČITA

Osebna in vzajemna zaščita obsega vse aktivnosti, ki jih prebivalci začnejo izvajati takoj, ko so obveščeni o zaščitnih ukrepih ob jedrski ali radiološki nesreči.

Uporaba priročnih in standardnih sredstev za osebno zaščito ter dosledno spoštovanje navodil, ki jih po medijih sporočajo strokovni organi, lahko učinkovito zmanjšata posledice nesreče.

Da bi lahko prebivalci učinkovito izvajali ukrepe za zaščito svojega zdravja in življenja, morajo biti temeljito seznanjeni z učinki sevanja, njegovo nevarnostjo, stopnjo nevarnosti kakor tudi z vsemi možnimi in potrebnimi zaščitnimi ukrepi. Prebivalcem morajo biti vnaprej dana vsa potrebna navodila glede načina obveščanja ob nesreči, o vrsti in stopnjah nevarnosti kot tudi o potrebnih zaščitnih ukrepih in njihovem izvajanju.

V osebno in vzajemno zaščito ob jedrski ali radiološki nesreči spadajo:

- uporaba sredstev za osebno zaščito pred radioaktivnim onesnaženjem,
- zadrževanje v zaprtih prostorih (zaklanjanje),
- zaužitje tablet kalijevega jodida,
- evakuacija,
- osebna dekontaminacija,
- omejitev uporabe živil (uporaba izdelkov, ki so v zaprtih omarah, shrambah, hladilnikih) in
- omejitev na pitje vode in pijač, ki niso bile onesnažene (ustekleničene pijače).

Za organiziranje, razvijanje in usmerjanje osebne in vzajemne zaščite je pristojna občina. V ta namen organizira ustrezno svetovalno službo, ki jo praviloma opravljajo prostovoljci, zlasti psihologi, sociologi, socialni delavci, zdravstveni delavci, strokovnjaki za zaščito in reševanje ter drugi.

Na prizadetem območju in na območjih nastanitve evakuiranega prebivalstva je treba službe oziroma dejavnosti raznih strokovnih in človekoljubnih organizacij, ki pomagajo prizadetim oziroma ogroženim prebivalcem, čim bolj približati območju kjer so nastanjeni ogroženi prebivalci. Pri tem imajo pomembno vlogo poverjeniki za CZ ter informacijski centri, v katerih se organizira in izvaja dejavnost, ki prispeva k ureditvi razmer.

P - 25 Pregled humanitarnih (človekoljubnih) organizacij, ki sodelujejo pri oskrbi prebivalcev

P - 26 Pregled centrov za socialno delo v Posavju

D - 7 Navodilo prebivalcem za ravnanje ob nesreči

11 RAZLAGA POJMOV IN SEZNAM KRATIC

11.1 Pomen pojmov

akcijski nivo	mejna koncentracija radionuklidov v hrani, mleku ali pitni vodi, nad katero je prepovedano uživanje
deterministični učinki	klinično ugotovljive okvare obsevanega organa, tkiva ali organizma zaradi poškodovanja celic; za nastanek posameznega determinističnega učinka so določljive vrednosti doz, pri katerih se deterministični učinek pojavi, za te vrednosti doz pa velja, da je za doze, ki jih presegajo, deterministični učinek večji, če je vrednost doze večja
dozna obremenitev	vsota vseh doz, prejetih v določenem času, zaradi notranjega in zunanjšega obseva
evakuacija	začasen in organiziran umik ljudi ob izrednem dogodku z določenega območja, da se izognejo dozam, ki presegajo intervencijske nivoje
evakuacijsko sprejemališče	evakuacijsko sprejemališče je mesto sprejema evakuiranih prebivalcev
izredni dogodek	dogodek, pri katerem se zmanjša sevalna ali jedrska varnost. Zaradi stanja, ki je posledica izrednega dogodka, je treba začeti z izvajanjem ukrepov za zaščito delavcev, posameznikov iz prebivalstva ali prebivalstva, bodisi delno ali v celoti, ali za varstvo pacientov, če gre za izredni dogodek pri radiološkem posegu
izogibna doza	ocenjena vrednost razlike med dozo, ki je posledica izrednega dogodka brez izvajanja intervencijskih ukrepov in dozo zaradi izrednega dogodka ob izvajanju intervencijskih ukrepov
jodna profilaksa	zaužitje neradioaktivnega joda (tablete kalijevega jodida) pred ali takoj ob nastanku izrednega dogodka, da se zaščiti ščitnica pred obsevanjem zaradi kopičenja radioaktivnih izotopov joda v njej
mejne doze	predpisane doze, ki ne smejo biti presežene
stohastični učinki	statistično ugotovljive okvare zaradi spremenjenih lastnosti obsevanih celic, ki se lahko razmnožujejo. Stohastični učinki, kot so nastanek malignih rakov ali dednih posledic v genih, niso odvisni od doze in zanje prag nastanka ne obstaja, vendar je njihov nastanek verjetnejši pri višji dozi
nadzorna točka	nadzorna točka je mesto nadzora vstopa oziroma izstopa iz območja izvajanja zaščitnih ukrepov in mesto preverjanja kontaminacije ljudi in opreme ter izvajanje dekontaminacije
nesreča	dogodek ali vrsta dogodkov, ki jih povzročijo nenadzorovane naravne in druge sile in prizadenejo oziroma ogrozijo življenje ali zdravje ljudi, živali ter premoženje, povzročijo škodo na kulturni dediščini in okolju v takem obsegu, da je za njihov nadzor in obvladovanje potrebno uporabiti posebne ukrepe, sile in sredstva
območje načrtovanja	skupno ime za območja v določeni oddaljenosti od lokacije nesreče, na katerih se predvidi izvajanje oziroma načrtuje izvajanje zaščitnih ukrepov
obsevanost	izraz, ki se uporablja v varstvu pred ionizirajočimi sevanji za izpostavljenost sevanju (predvsem ljudi) v določenem časovnem obdobju
operativni intervencijski nivo	vrednost intervencijskega nivoja, ki se izraža z neposredno merljivo veličino, kot je hitrost doze zunanjšega sevanja, površinska kontaminacija ali koncentracija radioaktivnih snovi v zraku, pitni vodi, živilu ali krmi. Operativni intervencijski nivoji se uporabljajo v začetni fazi izrednega dogodka za hitro odločanje o

	intervencijskih ukrepih
kontaminacija	onesnaženje predmetov, površin ali oseb z radioaktivnimi snovmi
used	usedanje radioaktivnih delcev iz radioaktivnega oblaka zaradi teže ali spiranja s padavinami na tla in na ostale površine
zaklanjanje	zadrževanje ljudi v zaprtih prostorih ob izrednem dogodku, da se izognejo dozam zaradi zunanje obsevanosti in vnosa; zaprti prostor je lahko zaklonišče in tudi običajna zgradba z zaprtimi okni in izklopljeno ventilacijo

11.2 Seznam kratic

ARAO	Agencija za radioaktivne odpadke
CORS	Center za obveščanje RS
CZ	Civilna zaščita
ELME	Ekološki laboratorij z mobilno enoto
EU	Evropska unija
MAAE (IAEA)	Mednarodna agencija za atomsko energijo (International Atomic Energy Agency)
IRSVNDN	Inšpektorat RS za varstvo pred naravnimi in drugimi nesrečami
KI	kalijev jodid
MEMH	Mobilna enota za meteorologijo in hidrologijo
MDDSZ	Ministrstvo za delo, družino, socialne zadeve in enake možnosti
MIZŠ	Ministrstvo za izobraževanje, znanost in šport
MZO	Mreža zgodnjega obveščanja - avtomatski merilni sistem
NEK	Nuklearna elektrarna Krško
ODU	območje načrtovanja dolgoročnih zaščitnih ukrepov ob nesreči v NEK
OPC	Operativni podporni center
OPU	območje izvajanja preventivnih zaščitnih ukrepov ob nesreči v NEK
OTU	območje načrtovanja takojšnjih zaščitnih ukrepov ob nesreči v NEK
P	priloge
POVC	Poveljniški center
PU	policijska uprava
ReCO	Regijski center za obveščanje
RKB	Radiološko, kemično in biološko
RKS	Rdeči križ Slovenije
TPC	Tehnični podporni center
UKOM	Urad Vlade RS za komuniciranje
URSJV	Uprava RS za jedrsko varnost
URSVS	Uprava Republike RS za varstvo pred sevanji
URSZR	Uprava RS za zaščito in reševanje
ZIR	zaščita in reševanje
ZPC	Zunanji podporni center
ZRP	zaščita, reševanje in pomoč

12 SEZNAM PRILOG IN DODATKOV

12.1 Skupne priloge

- P - 1 Podatki o poveljniku, namestniku poveljnika in članih štaba CZ
- P - 2 Podatki o odgovornih osebah in zaposlenih na Izpostavi URSZR Brežice
- P - 3 Pregled sil za zaščito, reševanje in pomoč
- P - 4 Podatki o organih, službah in enotah CZ
- P - 5 Seznam zbirališč sil za zaščito, reševanje in pomoč
- P - 6 Pregled osebne in skupne opreme ter sredstev pripadnikov enot za zaščito, reševanje in pomoč
- P - 7 Pregled javnih in drugih služb, ki opravljajo dejavnosti, pomembne za zaščito in reševanje
- P - 11 Pregled gasilskih enot s podatki o poveljnikih in namestnikih poveljnikovv Posavju
- P - 12 Pregled gasilskih enot širšega pomena in njihovih pooblastil s podatki o poveljnikih in njihovih namestnikih
- P - 13 Pregled avtomobilskih lestev za gašenje in reševanje iz visokih zgradb
- P - 14 Pregled avtomobilskih cistern za prevoz pitne vode
- P - 15 Podatki o odgovornih osebah, ki se jih obvešča o nesreči
- P - 17 Seznam prejemnikov informativnega biltena
- P - 18 Seznam medijev, ki bodo posredovala obvestila o izvedenem alarmiranju in napotke o izvajanju zaščitnih ukrepov
- P - 19 Radijski imenik sistema zvez ZARE
- P - 24 Pregled enot, služb in drugih operativnih sestavov društev in drugih nevladnih organizacij, ki sodelujejo pri reševanju
- P - 25 Pregled humanitarnih (človekoljubnih) organizacij, ki sodelujejo pri oskrbi prebivalcev
- P - 26 Pregled centrov za socialno delo v Posavju
- P - 27 Pregled zdravstvenih domov, zdravstvenih postaj in reševalnih postaj
- P - 28 Pregled splošnih in specialističnih bolnišnic
- P - 29 Pregled veterinarskih organizacij.
- P - 35 Seznam oseb, pristojnih za stike z javnostjo v Posavju
- P - 36 Telefonska številka, na kateri lahko občani dobijo informacije o nesreči
- P - 39 Pregled ekip prve pomoči v Posavju po ustanoviteljih

12.2 Posebne priloge

- P - 200 Pregled objektov z radioaktivnimi viri v RS
- P - 201 Seznam prevoznikov radioaktivnih snovi v RS
- P - 202 Območja naselij v OPU in OTU, kjer se načrtujejo zaščitni ukrepi za nesrečo v NEK
- P - 203 Obvestilo o izrednem dogodku - obrazec EIP - 17.021
- P - 204 Obrazec o soglasju in seznanitvi s tveganjem pri preseganju doznih omejitev
- P - 205 Pregled naselij, števila prebivalcev in evakuacijskih poti ob nesreči v NEK
- P - 206 Pregled zaklonišč na območju OPU in OTU
- P - 207 Pregled evakuacijskih sprejemališč za prebivalce iz OPU in OTU
- P - 208 Pregled objektov, kjer je predvidena začasna nastanitev evakuiranih prebivalcev iz OPU in OTU
- P - 209 Pregled objektov javne prehrane in njihovih zmogljivosti v občinah sprejema evakuiranih prebivalcev iz OPU in OTU
- P - 211 Pregled zapore cest in zapore območja v OPU in OTU
- P - 212 Karta 3 in 10 km pasu okoli NE Krško
- P - 213 Podatki občin v OPU in OTU o osebah, ki ne razpolagajo s prevoznimi sredstvi
- P - 214 Pregled posebnih kategorij prebivalstva v OPU in OTU
- P - 215 Obvestila prebivalcem na ogroženem območju
- P - 216 Evidenčni list o vzdrževanju načrta

12.3 Skupni dodatki

- D - 1 Načrtovana finančna sredstva za izvajanje načrta ZiR
- D - 2 Načrt Izpostave URSZR Brežice za zagotovitev prostorskih in drugih pogojev za delo poveljnika CZ in štaba CZ za Posavje
- D - 3 Načrt organizacije in delovanja regijskega logističnega centra ter prevzema in razdelitve pomoči na letališču Cerklje ob Krki
- D - 4 Načrt zagotavljanja zvez ob nesreči
- D - 6 Navodilo za izvajanje psihološke pomoči
- D - 7 Navodilo prebivalcem za ravnanje ob nesreči
- D - 8 Navodilo za obveščanje ob nesreči
- D - 9 Zaščitni ukrep evakuacija - priporočilo
- D - 10 Osnovni pogoji za življenje ob naravnih in drugih nesrečah - priporočilo
- D - 11 Zaščitni ukrep - Sprejem in oskrba ogroženih prebivalcev - priporočilo
- D - 13 Vzorec obrazca za povrnitev stroškov občinam ob nesreči
- D - 14 Vzorec odredbe o aktiviranju sil in sredstev za zaščito, reševanje in pomoč
- D - 15 Vzorec delovnega naloga
- D - 17 Zaklanjanje – Razdelava ZU za pomoč pri načrtovanju in izvajanju ukrepa)
- D - 19 Vzorec sklepa o aktiviranju načrta zaščite in reševanja
- D - 20 Vzorec sklepa o preklicu aktiviranja načrta ZiR ob nesreči
- D - 22/1 Načrt dejavnosti Izpostave URSZR Brežice in Centra za obveščanje Brežice
- D - 22/2 Načrt dejavnosti PU Novo mesto
- D - 22/3 Načrt dejavnosti Vojašnice Jerneja Molana Cerklje ob Krki
- D - 22/4 Načrt dejavnosti UVHVVR, OU Novo mesto
- D - 22/5 Načrt dejavnosti SB Brežice
- D - 24 Radiološka, kemijska in biološka zaščita – razdelava zaščitnega ukrepa za pomoč pri načrtovanju in izvajanju ukrepa
- D - 25 Znaki za alarmiranje
- D - 26 Dokumenti o mobilizaciji\aktiviranju pripadnikov regijskih enot in služb za ZRP v Posavju
- D - 28 Program usposabljanja, urjenja in vaj

12.4 Posebni dodatki

- D - 202 Določitev stopnje nevarnosti, postopek EIP-17.001
- D - 203 Navodilo za vodenje intervencije ob radioloških nesrečah
- D - 204 Načrt prenosa podatkov mobilnih enot
- D - 205 Pravilnik o uporabi tablet kalijevega jodida ob jedrski ali radiološki nesreči
- D - 206 Načrt razdelitve tablet kalijevega jodida
- D - 207 Navodilo za delovanje evakuacijskega sprejemališča
- D - 208 Usmeritve za začasno namestitvev, standard namestitve in oskrba evakuiranih
- D - 209 Navodilo za delovanje nadzornih točk
- D - 210 Navodilo za izvajanje dekontaminacije
- D - 211 Navodilo za dekontaminacijske postaje
- D - 212 Ukrepi po prenehanju izrednega dogodka
- D - 213 Organizacija osebne dozimetrije
- D - 214 Navodila prebivalcem za izvajanje zaščitnih ukrepov ob nesreči v NEK
- D - 215 Navodilo o alarmiranju ob jedrski nesreči v NEK
- D - 216 Prenos funkcij iz Centra za obveščanje Brežice v Center za obveščanje Novo mesto v primeru jedrske nesreče v NEK
- D - 217 Stanje in razmere v Posavju po izvedeni evakuaciji
- D - 218 Obratni načrt zaščite in reševanja ob jedrski nesreči v NEK
- D - 219 Načrti zaščite in reševanja občin v Posavju
- D - 220 Ocena ogroženosti ob jedrski ali radiološki nesreči v Posavju