



REPUBLIKA SLOVENIJA
MINISTRSTVO ZA NARAVNE VIRE IN PROSTOR
GEODETSKA UPRAVA REPUBLIKE SLOVENIJE

Zemljemerska ulica 12, 1000 Ljubljana

T: 01 478 48 00
E: pisarna.gu@gov.si
www.gu.gov.si

Številka: 35310-1247/2024-2562-1
Datum: 11.4.2024

IZMENJEVALNI FORMAT

za vpis podatkov v kataster nepremičnin

V skladu s prvim odstavkom 2. člena Pravilnika o vodenju podatkov katastra nepremičnin (Uradni list RS, št. 41/22) Geodetska uprava Republike Slovenije objavlja izmenjevalni format za vpis podatkov v kataster nepremičnin.

Vsebina

Izmenjevalni format	4
Strukture datotek	7
Izvoz	7
verzija	7
tehnicniPostopki	8
Uvoz	11
verzija	12
glava	13
tehnicniPostopki	14
Priloge	29
parcele	31
tocke	31
tockeZgodovina	33
daljice	36
parcele	36
parceleDaljice	37
stavbeParcele	37
stavbeParceleDaljice	38
gradbeneParcele	38
gradbeneParceleDaljice	39
gradbeneParceleObmocjaSpp	39
gradbeneParceleParcele	39
obmocjaSpp	40
obmocjaSppDaljice	41
sestavineDelovStavb	41
sestavineDelovStavbeDaljice	42
stavbe	43
stavbe	43
etaze	45
deliStavb	46
etazeDeliStavb	47
hisneStevilke	47
stanovanjaPoslovniProstori	48
Prostori	49
bonitete	50
obmocjaBonitet	50
tockeMeritev	51
RPE	52
drzava	52
drzaveDaljice	53
obcine	53
obcineDaljice	54
naselja	55
postniOkolisi	55
ulice	55
upravneEnote	56
krajevneSkupnosti	56
vaskeSkupnosti	57
cetrtnneSkupnosti	57

lokalneVolilneEnote	57
lokalnaVolisca.....	57
drzavnozborskaVolisca	58
volilniOkraji	59
volilneEnoteDz.....	59
solskiOkolisi	59
statisticneRegije	60
kohezijskeRegije	60
preseki	61
parceleBonitete.....	61
skupnaDejanskaRabaZemljisc	62
parceleSkupneDejanskeRabe	62
namenskeRabe	62
parceleNamenskeRabe.....	63
gozdnoGospodarskaObmocja	63
parceleGozdnoGospodarskaObmocja.....	63
posebniRezimi	64
parcelePosebniRezimi	64
omejitveNaParceli	65
lastnikiUpravljavciUpravniki.....	66
imetnikiLastnistva.....	67
osebe	67
praviceLastnistva	68
upravljavci	68
upravljavciParcele	70
upravljavciDeliStavb	70
upravniki.....	70
zgodovina.....	71
zgodovina	71
Primer gradnje topologije poligona parcele (ali poligonov drugih entitet)	74

Izmenjevalni format

Izmenjevalni format Katastra je standardizirana oblika izmenjave med sistemi, ki vsebuje poslovno logiko, ki je implementirana v vseh programskih rešitvah. Uporablja se tako pri vhodu kot izhodu, pri čemer je vnaprej predpisana obveznost posameznih elementov.

Izmenjevalni format je sestavljen iz XML ovojnice, v kateri so vgnezdene vse potrebne informacije, da lahko sistem Kataster čim bolj avtomatizirano in kontrolirano izvede spremembo (ovojnica bo v bodoče tudi elektronsko podpisana).

Osnovno o formatu:

- **XML ovojnica (izvoz_<ID teh. postopka izvoza>.xml in <naziv>.xml)** je XML datoteka, ki vsebuje XML elemente, ki so specifikirani po validacijski shemi.
- **parcele.json** je datoteka formirana v json formatu, vsebuje vse elemente za parcelo, ostale vezane entitete, ter za izvedbo spremembe v sistemu Kataster.
- **stavbe.json** je datoteka formirana v json formatu, vsebuje vse elemente za stavbe, ostale vezane entitete, ter za izvedbo spremembe v sistemu Kataster.
- **bonitete.json** je datoteka formirana v json formatu, vsebuje vse elemente za bonitete in točke meritev, ostale vezane entitete, ter za izvedbo spremembe v sistemu Kataster.
- **RPE.json** je datoteka formirana v json formatu, vsebuje vse elemente za register prostorskih enot, ter za izvedbo spremembe v sistemu Kataster.
- **preseki.json** je datoteka formirana v json formatu in vsebuje atributne podatke o presekih parcel z ostalimi sloji, ki so na voljo v sistemu Kataster (npr. bonitete, dejanske rabe, itd).
- **lastnikiUpravljavciUpravniki.json** je datoteka formirana v json formatu in vsebuje vse podatke o lastnikih, upravljavcih in upravnikih, ki jih izvaža sistem Kataster.
- **zgodovina.json** je datoteka, formirana v json formatu in vsebuje podatke o zgodovini ob izvozu in atributne podatke o enotah obdelave ob izvozu.
- **priloge** je seznam prilog, ki so vgnezdene v izmenjevalni format. Lahko jih je 1 ali več.

Pri Json datotekah je pomembno, da se upošteva velike in male črke.

Gradivo za razumevanje JSON struktur in podatkovnih shem:

- <http://spacetelescope.github.io/understanding-json-schema/>
- <http://jsonschema.net>
- <http://json-schema.org/documentation.html>
- <http://tools.ietf.org/html/draft-fge-json-schema-validation-00>
- **struktura JSON izmenjevalnega formata sledi pravilom Google JSON Style Guide:** <http://google-styleguide.googlecode.com/svn/trunk/jsoncstyleguide.xml>

Gradivo za razumevanje XML struktur in podatkovnih shem:

- http://en.wikipedia.org/wiki/XML_schema

Spletni pregledovalniki in urejevalci json datotek:

- <https://jsonblob.com/>
- <http://json2table.com/>

Identifikatorji

Za povezovanje med objekti se uporabljajo identifikatorji Eid.

Uvozno/izvozni format sistema Kataster predpisuje obliko in vsebino datoteke za izmenjavo podatkov med sistemom Kataster in ostalimi sistemi. Format JSON delov je enak za izvoz iz Katastra in za uvoz v Kataster. Razlika je v XML ovojnici izmenjevalnega formata. Uvoz vsebuje še vse podatke za vlogo in priloge.

Identifikatorji **<ime objekta>Eid** (kot npr. tockaEid, parcelaEid, stavbaParcelaEid, ...) so enotni identifikatorji (EID) v okviru nepremičninskih evidenc, ki se vodijo centralno in se določajo samo pri kreiranju novih objektov. Objekti, ki jih elaborat ne kreira na novo, ampak jih spreminja, ukinja ali le uporabi, obdržijo identifikatorje iz izvoza, torej identifikatorje iz veljavnega stanja Katastra.

Novi objekti, ki z elaboratom šele nastajajo, imajo v izmenjevalnem formatu fiktivne (interne) identifikatorje, ki so potrebni za določanje relacij do ostalih objektov. Ti fiktivni identifikatorji morajo imeti spredaj minus (-), izvajalec jih pa lahko poljubno oštevilči. Paziti mora le, da so v okviru vsakega elementa identifikatorja identifikatorji unikatni. Šele ob uveljavitvi postopka takšni objekti dobijo prave identifikatorje.

Uvoz loči prave in fiktivne identifikatorje tudi glede na vrednost podatka sprememba na objektu: če je sprememba D (dodana), se identifikator tretira kot fiktivni, v ostalih primerih pa kot pravi.

Zapis grafike

Grafika objektov je zapisana na dva načina.

- V primeru, da je grafika objekta grajena po hierarhiji **točka – daljica - poligon**, ima točka definirano lokacijo s koordinatami, daljica ima povezavo na *tockaEid* začetne in končne točke, poligon objekta pa je zapisan v obliki json z imenom **<ime objekta>Daljice**. Poligon objekta (**<objekt>Eid**) je sestavljen iz seznama daljic (*daljicaEid*), vrstni red pa je definiran z točko (*tockaEid*), ki je referenca na naslednjo točko v geometriji objekta. Atribut pripadnost definira pripadnost obodu geometrije parcele. Vrednost 0 definira zunanji obod parcele, Vrednosti 1, 2, 3... pa definirajo luknje znotraj poligona parcele. Prikaz gradnje topologije je prikazan na koncu poglavja izmenjevalnega formata.
- V primeru, da poligon objekta ni grajen z daljicami in točkami, je v poljih *geometry* grafika zapisana v obliki WKT (https://en.wikipedia.org/wiki/Well-known_text_representation_of_geometry). Tipi geometrije so lahko: point, line ali polygon

Spremembe na objektih

Spremembe na objektih se vodijo z atributom **Sprememba**.

Možni statusi spremembe:

N = *Nespremenjeno* – nespremenjen zapis,

D = *Dodano* – dodan zapis,

B = *Brisano* – zapis, ki se briše,

S = *Spremenjen* – zapis spremenjenega. Če obstaja za objekt zapis s spremembo S, mora obvezno obstajati tudi zapis s spremembo O ,

O = *Obstoječe* – zapis vseh atributov s stanjem pred spremembo.

V primeru izvoza podatkov iz veljavnega stanja baze katastra nepremičnin je vrednost atributa 'sprememba' za vse podatke 'N' (Nespremenjeno).

Če je na objektu izvedena sprememba, dobi stari podatek (staro stanje) status O (obstoječ), spremenjeno stanje (novo stanje spremenjenega objekta), pa je zapisano kot nova vrstica in dobi status S (spremenjeno).

V primeru uvoza se objekt iz izvoza lahko zapiše enkrat ali večkrat po naslednjih pravilih:

1. Objekt je del elaborata spremembe, ampak ni bil spremenjen: zapiše se 1x s statusom spremembe N (nespremenjen)
2. Objekt je bil spremenjen: zapiše se 1x s statusom O (obstoječ) in 1x s statusom S (spremenjen)
3. Objekt je bil izbrisan (ukinjen): zapiše se 1x s statusom B (brisan)
4. Objekt je bil dodan (kreiran): zapiše se 1x s statusom D (dodan)

Grajenje stanj glede na atribut spremembe:

- Stanje **pred** spremembo je sestavljeno iz statusov N, B in O.
- Stanje **po** spremembi je sestavljeno iz statusov N, D in S.

Rezervacije identifikatorjev

Pred uvozom podatkov v Kataster, morajo biti rezervirani govoreči identifikatorji za:

- številke točk (KO + številka točke)
- številke parcel - nove in poddelilke (KO + številka parcele)
- številke stavb (KO + številka stavbe)
- številke delov stavb (KO + številka stavbe + številka dela stavbe)

Številke se rezervirajo v Katastru v postopku Spremembe z elaboratom in jih je možno tudi izvoziti. Elaborat, ki uporabi te rezervacije je potrebno uvoziti v isti postopek, kot se je rezerviralo identifikatorje.

Izvoz identifikatorjev je v ZIP datoteki z imenom **rezervacija_<št. elaborata>**. datoteka vsebuje CSV datoteke:

- **tocke.csv** z vsebino *sifko;stTocke*
- **parcelne_stevilke.csv** z vsebino *sifko;parcelaStevilka*
- **parcelne_poddelilke.csv** z vsebino *sifko;parcelaStevilka;parcelaPoddelilka*
- **stevilke_stavb.csv** z vsebino *sifko;stStavbe*
- **deli_stavb.csv** z vsebino *sifko;stStavbe;stDelaStavbe*

Šifranti

Šifranti so zbrani v prilogi **ŠifrantiKataster_prilogazmenjevalnega v0.72.xlsx**.

Kolona Status v šifrantih označuje (Status = 1), katere podatke je možno uporabiti za spremenjene in dodane podatke.

Strukture datotek

Primeri struktur datotek.

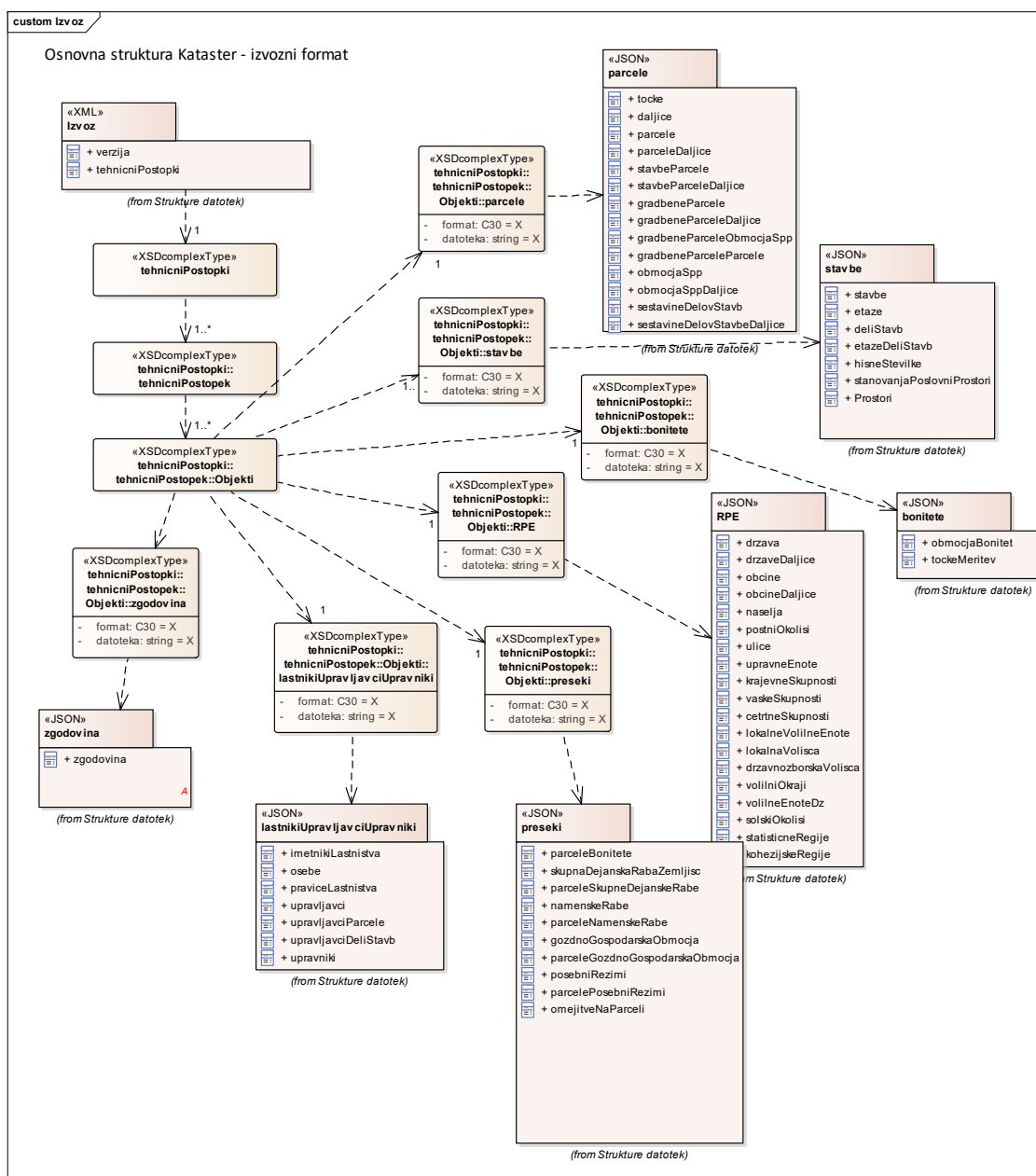
Izvoz

Krovna struktura za izvozni izmenjavelni format Katastra v XML obliki.

Ime datoteke **izvoz_<ID teh. postopka izvoza>.xml**.

Izvoz za vzpostavitev stanja pred spremembo

V primeru postopka vrnitve v staro stanje se v postopku vrnitve v staro stanje pripravi izvoz, ki vsebuje za parcele in stavbe in ostale entitete dve stanji. Stanje s spremembo B je stanje na izbrani datum na katerega želimo vzpostaviti stanje. Stanje s spremembo N pa je trenutno aktualno stanje. Na osnovi tako pripravljenih podatkov je možno pripraviti elaborat, kjer se v prvotno stanje vrne samo del vsebine katastra nepremičnin s pravilno urejenimi statusi spremembe.



IZVOZ

verzija

Verzija izmenjavelnega formata.

tehnicniPostopki

Podatki o tehničnih postopkih.

tehnicniPostopek

Podatki o tehničnem postopku.

Atributi tehničnega postopka:

- **uid** - identifikator tehničnega postopka. Sistem pri izvozu vpiše unikatni identifikator tehničnega postopka. Za uvoz novega elaborata je lahko vsebina karkoli. Edina omejitev je, da v primeru uvoza več teh. postopkov v elaboratu ti postopki nimajo podvojenega uid. Uporablja se oštevilčba, kot se običajno uporablja za nove entitete (-1, -2, ...)
V primeru dopolnitve teh. postopka ali spremembe vloge mora biti obvezno v polje uid vpisana številka tehničnega postopka, ki se ga dopolnjuje ali spreminja vlogo.
Primer: uid="1779cfef-bb88-4f40-bdd8-c4dc7c61013f"
- **vsebina** - vsebina tehničnega postopka, ali gre za spremembo parcel in stavb z vsemi povezanimi podatki, ali gre za specialističen postopek.
- U - sprememba parcel in stavb z vsemi povezanimi podatki
- R – sprememba občine (in povezane RPE vsebine)
Primer: vsebina="U"
- **izvozPostopekId** - ID postopka izvoza podatkov
Primer: izvozPostopekId="10000007699"

Objekti

Podatki o objektih.

parcele

Vgnezdena datoteka parcel.

Vgnezdena datoteka je opisana v **parcele.json**.

Polje	Opis	Pravila	Tip	Obvezno
format	Format, v katerem je pripravljena datoteka (npr. json).		C30	X
datoteka	Datoteka (json), ki je vgnezdena v XML datoteki.		string	X

stavbe

Vgnezdena datoteka za stavbe.

Vgnezdena datoteka je opisana v **stavbe.json**.

Polje	Opis	Pravila	Tip	Obvezno
format	Format, v katerem je pripravljena datoteka (npr. json).		C30	X
datoteka	Datoteka (json), ki je vgnezdena v XML datoteki.		string	X

bonitete

Vgnezdena izmenjevalna datoteka bonitet.

Vgnezdena datoteka je opisana v **bonitete.json**.

Polje	Opis	Pravila	Tip	Obvezno
format	Format, v katerem je pripravljena datoteka (npr. json).		C30	X
datoteka	Datoteka (json), ki je vgnezdena v XML.		string	X

RPE

Vgnezdena datoteka RPE.

Vgnezdena datoteka je opisana v **RPE.json**.

Polje	Opis	Pravila	Tip	Obvezno
format	Format, v katerem je pripravljena datoteka (npr. json).		C30	X
datoteka	Datoteka (json), ki je vgnezdena v XML datoteki.		string	X

preseki

Vgnezdena datoteka presekov.

Vgnezdena datoteka je opisana v **preseki.json**.

Polje	Opis	Pravila	Tip	Obvezno
format	Format, v katerem je pripravljena datoteka (npr. json).		C30	X
datoteka	Datoteka (json), ki je vgnezdena v XML datoteki.		string	X

zgodovina

Vgnezdena datoteka z zgodovino (EO).

Vgnezdena datoteka je opisana v **zgodovina.json**.

Polje	Opis	Pravila	Tip	Obvezno
format	Format, v katerem je pripravljena datoteka (npr. json).		C30	X
datoteka	Datoteka (json), ki je vgnezdena v XML datoteki.		string	X

lastnikiUpravljavciUpravniki

Vgnezdena datoteka z lastniki, upravljavci in upravniki.

Vgnezdena datoteka je opisana v **lastnikiUpravljavciUpravniki.json**.

Polje	Opis	Pravila	Tip	Obvezno
format	Format, v katerem je pripravljena datoteka (npr. json).		C30	X
datoteka	Datoteka (json), ki je vgnezdena v XML datoteki.		string	X

Uvoz

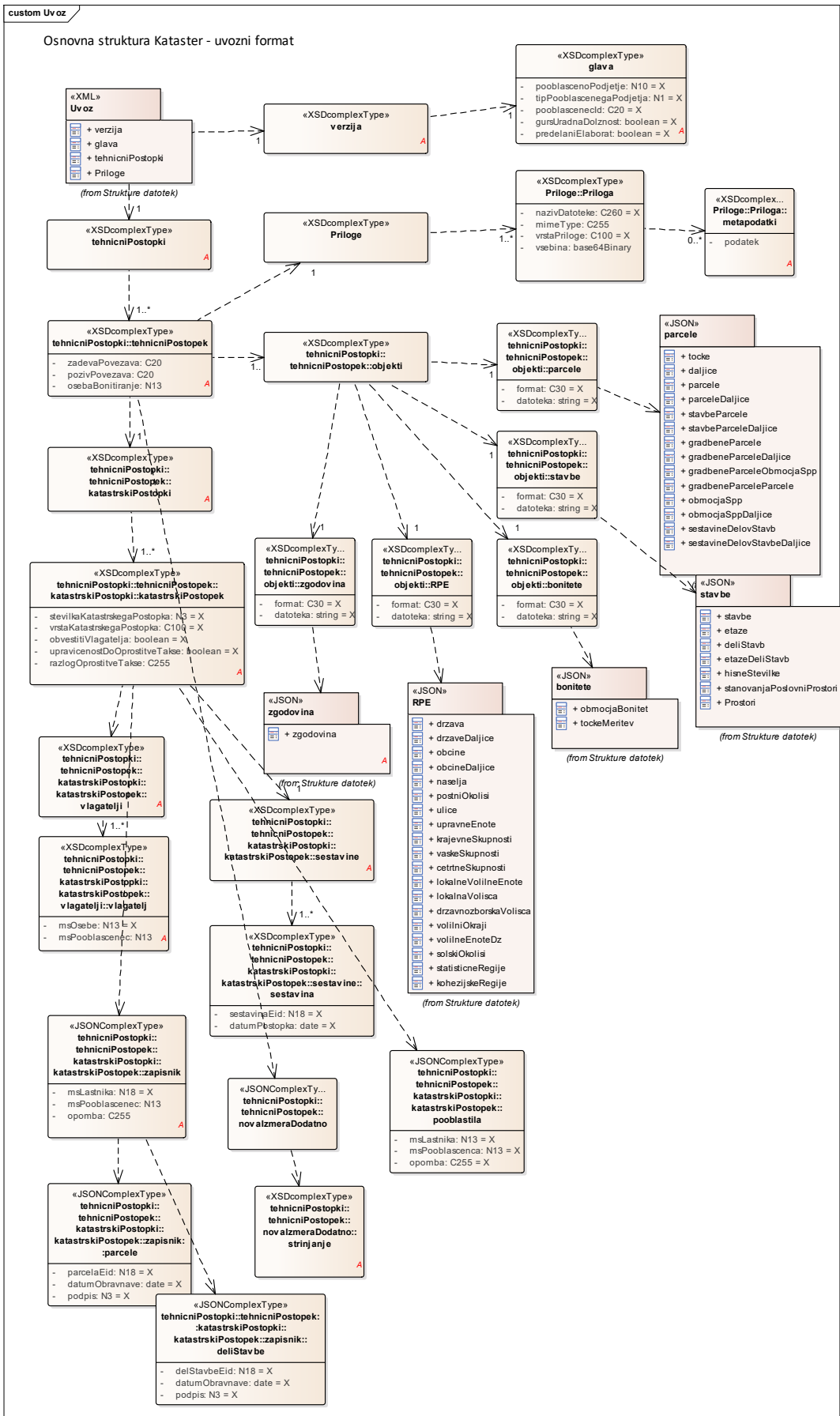
Krovna struktura za uvozni izmenjevalni format Katastra v XML obliki.

Lahko vsebuje tudi podatke o lastništvu, ki se pa ne vračajo nazaj v Kataster. Dodano zaradi lažje obravnave ob dopolnitvi elaborata.

Ime datoteke je **<naziv>.xml**.

Uvoz vrnitve v staro stanje

V postopku vrnitve v staro stanje se uvozi elaborat, ki je pripravljen na enak način, kot vsak drug elaborat za spremembo *vsebine* = »U« (atribut tehničnega postopka). Postopek vrnitve v staro stanje omogoča uporabo že uporabljenih govorečih identifikatorjev.



Uvoz

Verzija izmenjevalnega formata.

glava

Verzija izmenjevalnega formata.

Polje	Opis	Pravila	Tip	Obvezno
pooblastenoPodjetje	Matična številka podjetja.	Če je vrednost polja tipPooblastenegaPodjetja: 1 - se vpiše MŠ pooblaščenega podjetja. 2 - se zapiše MŠ sodišča, katero bo podalo vlogo za spremembo. 3 - se ta atribut ne zapiše. Kot pooblaščen podjetje se smatra GURS.	N10	Obveznost v pravilih
tipPooblastenegaPodjetja		Tipi pooblaščenih podjetij so: 1 – podjetje 2 – sodišče 3 – GURS	N1	X
pooblasteneclId		Če je vrednost polja tipPooblastenegaPodjetja: 1 - mora biti vpisana identifikacijska številka pooblaščenega geodeta oz. pooblaščenega projektanta 2 – številka izobraževanja za sodnega izvedenca. 3 – v primeru oddaje s strani GURS pooblaščenca ni. Ta atribut se ne zapiše.	C20	Obveznost v pravilih
gursUradnaDolznost	Označitev, če se sprememba izvaja po uradni dolžnosti.	true – elaborat izdelan po uradni dolžnosti false – elaborat ni izdelan po uradni dolžnosti	boolean	X
predelaniElaborat	Informacija, ali je elaborat predelan iz starega izmenjevalnega formata. Na podlagi tega atributa so odvisne določene kontrole pravila rezervacije govorečih identifikatorjev in vsebine aktov.	true – predelani elaborat false – elaborat po ZKN	boolean	X
uskladitevPodatkov110	Informacija, ali gre za elaborat postopka uskladitve podatkov po 110. členu. Atribut je obvezen, če hočemo, da v Katastru delujejo funkcionalnosti, povezane s tem postopkom.	true – uskladitev po 110. členu false – NI uskladitev po 110. členu Če je vrednost true, velja naslednja pravila: - mora vsebovati samo en tehnični postopek - lahko vsebuje samo en katastrski podpostopek, ki mora biti USKLADITEV_PODATKOV_Z_ELAB - atribut tipPooblastenegaPodjetja mora biti 3 (GURS) - atribut tipVlagatelja mora biti 10 (GURS) - atribut gursUradnaDolznost mora biti true - prilagodi se izvajanje kontrol na tem postopku	boolean	atribut ni obvezen; če atributa ni, se v sistem napiše da je vrednost tega elaborata false

povezavaElaboratKomasacije	Povezava postopka ureditve roba komasacijo s postopkom komasacije.	Elaborati, ki bodo imeli vezo na komasacijo v teku (mora imeti blokade na parcelah), bodo imeli prilagoditve pri kontrolah, kot npr. dovoljena bo ureditev/izravnava meje na meji komasacije, brez da bi bilo potrebno umikati blokado.	N18	
imetnikGeodetskelzkaznice	MŠ ali EMŠO imetnika geodetske izkaznice.	V primeru, da je elaborat oddan v imenu imetnika geodetske izkaznice, se vpiše matično številko imetnika geodetske izkaznice. Podatek se posreduje v Delovodnik, da se uporabi pri izdelavi akta.	N13	

tehnicniPostopki

Seznam tehničnih postopkov. Vsak elaborat ima enega ali več tehničnih postopkov.

tehnicniPostopek

Podatki o tehničnem postopku.

Obvezni atributi tehničnega postopka:

- **uid** - identifikator tehničnega postopka. Atribut je obvezen. Za uvoz novega elaborata, je lahko vsebina karkoli. Edina omejitev je, da v primeru uvoza več teh. postopkov v elaboratu, ti postopki nimajo podvojenega uid. Predlagamo, da se uporablja oštevilčba, kot se običajno uporablja za nove entitete (-1. -2, ...) V primeru dopolnitve teh. postopka ali spremembe vloge mora biti obvezno v polje uid vpisana številka tehničnega postopka (v IR Kataster), ki se ga dopolnjuje ali spreminja vlogo.
Primer: <tehnicniPostopek uid="-1" vsebina="U">
- **vsebina** - vsebina tehničnega postopka, ali gre za spremembo parcel in stavb z vsemi povezanimi podatki, ali gre za specialističen postopek. Atribut je obvezen. V enem elaboratu lahko nastopa samo ena vsebina tehničnega postopka. Ni možno kombinirati npr. vsebine U in B.
Vrste tehničnih postopkov:
 - U - sprememba parcel in stavb z vsemi povezanimi podatki (lahko vsebuje različne kombinacije katastrskih postopkov)
 - B - sprememba bonitete (lahko vsebuje samo katastrski postopek **spremenbe bonitete zemljišč**. Za ta tehnični postopek se uvozijo samo podatki spremembe bonitet, ki se jih lahko kontrolira v postopku urejanja bonitet)
 - R - sprememba meje občine (lahko vsebuje samo katastrski postopek spreminjanje mej občin. Za ta tehnični postopek se uvozijo samo podatki spremembe občine z daljicami in točkami)
 - K – komasacija, poseben primer spremembe podatkov KN, kjer se staro stanje briše, in nadomesti z novim stanjem. Edini pogoj je, da je rob komasacije nespremenjen in se ujema z brisanim in dodanim stanjem
Primer: <tehnicniPostopek uid="-1" vsebina="K">

Dodatni atributi:

- **novalzmera** – obvezen atribut, ko gre za katastrski postopek nove izmere. Pri postopkih z vsebina="U", in je vpisano novalzmera="true", pomeni da so katastrski postopki v tem tehničnem postopku del katastrskega postopka nove izmere.
Primer: <tehnicniPostopek uid="-1" vsebina="U" novalzmera="true">
- **dopolnitev** – obvezen atribut v primeru, da se dopolnjuje tehnični postopek (kat. postopki in sestavine ostanejo nespremenjeni), je potrebno pri tehničnem postopku v uid vpisati številko teh. postopka, ki se dopolnjuje in dodati atribut za dopolnitev, kot je napisano v primeru. Lahko se odda vsebino celega elaborata, dopolnitev se bo izvedla samo za tehnični postopek, ki ima vpisane attribute kot je prikazano v primeru. Vedno se dopolnjuje samo en tehnični postopek.
Primer: <tehnicniPostopek uid="1000081416" vsebina="U" dopolnitev="true">
- **spremembaVloge** – obvezen atribut v primeru, da se spremeni vloga za že oddan tehnični postopek (kat. postopki in sestavine se spremenijo), je potrebno pri tehničnem postopku v uid vpisati številko teh. postopka, za katerega se spreminja vloga in dodati atribut za spremembo vloge, kot je napisano v primeru. Lahko se odda vsebino celega elaborata, dopolnitev se bo izvedla samo za tehnični postopek, ki ima vpisane attribute kot je prikazano v primeru. Vedno se dopolnjuje samo en tehnični postopek.
Primer: <tehnicniPostopek uid="1000081416" vsebina="U" spremembaVloge="true">

- *spremembaVlogeNov* – obvezen atribut v primeru spremembe vloge, kjer se dodaja nov tehnični postopek. Lahko se dodaja eden ali več tehničnih postopkov. Vsak tak dodan nov tehnični postopek mora vsebovati atribut za dodajanje novega tehničnega postopka. Po oddaji se za tak teh. postopek v Delovodniku odpre nov proces. Primer: <tehnicniPostopek uid="-1" vsebina="U" **spremembaVlogeNov="true"**>

V nadaljevanju je povezava med vsebino tehničnega postopka s katastrskimi postopki.

V primeru kombinacije katastrskih postopkov je pomemben **vrstni red**, kako so ti katastrski postopki zapisani v XML datoteki. Od vrstnega reda bo odvisen vrstni red izrekov pri predlogi odločbe v postopkovnem delu.

vsebina teh. postopka	katastrski postopek	spremembe v podatkih
U	ureditev meje parcele	<ul style="list-style-type: none"> - parcele.json <ul style="list-style-type: none"> o točke o daljice o parcele o stavbe-parcele o sestavine delov stavb o gradbene parcele o območja SPP - RPE.json <ul style="list-style-type: none"> o občine (92. člen ZKN)
U	označitev meje parcele	<ul style="list-style-type: none"> - parcele.json <ul style="list-style-type: none"> o točke (omejene spremembe glede na ZKN)
U	nova izmera	<ul style="list-style-type: none"> - parcele.json <ul style="list-style-type: none"> o točke o daljice o parcele o stavbe-parcele o gradbene parcele o sestavine delov stavb o območja SPP (izbriše v določenih primerih) - stavbe.json <ul style="list-style-type: none"> o stavbe o etaže o deli stavb o stanovanja/poslovni prostori o prostori - RPE.json <ul style="list-style-type: none"> o občine (92. člen ZKN) o državna meja (linijski lomi)
U	lokacijska izboljšava	<ul style="list-style-type: none"> - parcele.json <ul style="list-style-type: none"> o točke o daljice o parcele o stavbe-parcele o gradbene parcele o sestavine delov stavb o omočja SPP - RPE.json <ul style="list-style-type: none"> o občine (92. člen ZKN)
U	parcelacija	<ul style="list-style-type: none"> - parcele.json <ul style="list-style-type: none"> o točke o daljice o parcele o stavbe-parcele o gradbene parcele o sestavine delov stavb o omočja SPP

		<ul style="list-style-type: none"> - RPE.json <ul style="list-style-type: none"> o občine (92. člen ZKN) o državna meja (linijski lomi)
U	izravnava meje	<ul style="list-style-type: none"> - parcele.json <ul style="list-style-type: none"> o točke o daljice o parcele o stavbe-parcele o gradbene parcele o sestavine delov stavb o omočja SPP (izbriše) - RPE.json <ul style="list-style-type: none"> o občine (92. člen ZKN)
K	komasacija	<ul style="list-style-type: none"> - parcele.json <ul style="list-style-type: none"> o točke o daljice o parcele o stavbe-parcele o gradbene parcele o sestavine delov stavb o omočja SPP (izbriše) - RPE.json <ul style="list-style-type: none"> o občine (92. člen ZKN) o državna meja (linijski lomi)
U	določitev območja služnosti in območja stavbne pravice	<ul style="list-style-type: none"> - parcele.json <ul style="list-style-type: none"> o točke o daljice o območja SPP
U	vpis stavbe in delov stavbe	<ul style="list-style-type: none"> - parcele.json <ul style="list-style-type: none"> o točke (ki pripadajo stavba-parceli) o daljice (ki pripadajo stavba-parceli) o stavbe-parcele - stavbe.json <ul style="list-style-type: none"> o stavbe o etaže o deli stavb o stanovanja/poslovni prostori o prostori
U	vpis spremembe podatkov o stavbi in delu stavbe	<ul style="list-style-type: none"> - parcele.json <ul style="list-style-type: none"> o točke (ki pripadajo stavba-parceli) o daljice (ki pripadajo stavba-parceli) o stavbe-parcele - stavbe.json <ul style="list-style-type: none"> o stavbe o etaže o deli stavb o stanovanja/poslovni prostori o prostori
U	vpis in izbris parcel in stavb zaradi spremembe državne meje	<ul style="list-style-type: none"> - parcele.json <ul style="list-style-type: none"> o točke o daljice o parcele o stavbe-parcele o sestavine delov stavb o omočja SPP - stavbe.json <ul style="list-style-type: none"> o stavbe o etaže

		<ul style="list-style-type: none"> o deli stavb o stanovanja/poslovni prostori o prostori - RPE.json <ul style="list-style-type: none"> o občine (92. člen ZKN) o državna meja (linijski lomi)
B	spremembe bonitete zemljišč	- bonitete.json <ul style="list-style-type: none"> o območja bonitet o točke meritev
R	spreminjanje mej občin	- parcele.json <ul style="list-style-type: none"> o točke (samo tiste, ki pripadajo samo meji občine) o daljice (samo tiste, ki pripadajo samo meji občine) - RPE.json <ul style="list-style-type: none"> o občine (90. in 91. člen ZKN) o občini podrejene PE katerim meja se ujema z mejo občine

PRAVILA ZA VPIS ENOTE OBDELAVE (EO)

Ena EO združuje najmanjšo zaključeno celoto brisanja in dodajanja entitet. Za spremembe podatkov na entiteti ni potrebno kreirati EO.

V primeru več katastrskih postopkov se EO sestavlja smiselno znotraj tehničnega postopka glede na pravila spodaj.

sprememba	parcele		stavbe		deli stavb		občine	
	1 Stanje pred spremembo	2 Stanje po spremembi	1 Stanje pred spremembo	2 Stanje po spremembi	1 Stanje pred spremembo	2 Stanje po spremembi	1 Stanje pred spremembo	2 Stanje po spremembi
ureditev meje parcele	/	/	/	/	/	/	/	/
označitev meje parcele	/	/	/	/	/	/	/	/
nova izmera	Uporablja se pravila kot pri posameznih podpostopkih, ki sestavljajo novo izmero.	Uporablja se pravila kot pri posameznih podpostopkih, ki sestavljajo novo izmero.	/	/	/	/	/	/
lokacijska izboljšava	/	/	/	/	/	/	/	/
parcelacija	Parcela(e), ki se brišejo (združevanje ali delitev). Vsebina ene EO mora imeti enako pravno stanje.	Parcela(e), ki se dodajajo (združevanje ali delitev). Vsebina ene EO mora imeti enako pravno stanje.	/	/	/	/	/	/
izravnava meje	/	/	/	/	/	/	/	/
komasacija	Vse parcele pred komasacijo, ki se brišejo.	Vse parcele po komasaciji, ki se dodajajo.	/	/	/	/	/	/
določitev območja služnosti in območja stavbne pravice	/	/	/	/	/	/	/	/
spremembe bonitete zemljišč	/	/	/	/	/	/	/	/
spreminjanje mej občin	/	/	/	/	/	/	Občina(e), ki se briše(jo).	Občina(e), ki se doda(jajo).
vpis stavbe in delov stavbe	/	/	prazno	Novo vpisana stavba.	prazno	Vsi na novo vpisani deli stavbe ene stavbe	/	/
vpis spremembe podatkov o stavbi in delu stavbe	/	/	V primeru delitve ali združevanj	V primeru delitve ali združevanj	V primeru delitve ali združevanj	V primeru delitve ali združevanj	/	/

			a stavbe, stavba(e) ki se izbriše(jo).	a stavbe, stavba(e) ki se doda(jo).	a dela stavbe, deli stavbe, ki se izbrišejo. V primeru združevanja: EO mora imeti enako pravno stanje.	a dela stavbe, deli stavbe, ki se dodajo. V primeru združevanja: EO mora imeti enako pravno stanje.		
vpis in izbris parcel in stavb zaradi spremembe državne meje	Parcele, ki se izbrišejo.	Parcele, ki se dodajo.	Stavbe, ki se izbrišejo.	Stavbe, ki se dodajo.	Deli stavb, ki se izbrišejo v okviru izbrisa stavbe.	Deli stavb, ki se dodajo v okviru dodajanja stavbe.	/	/
uskladitev podatkov (samo za parcele in povezano vsebino)	Parcela(e), ki se izbrišejo.	Parcela(e), ki se dodajajo.	/	/	/	/	/	/

Polje	Opis	Pravila	Tip	Obvezno
zadevaPovezava	Številka zadeve iz Krpana, povezava na proces T2.		C128	
pozivPovezava	Številka zadeve iz Krpana, povezava na proces T7.		C22	
stevPooblastilaBonitiranje	Številka pooblastila osebe, ki je izvedla bonitiranje.	V primeru, da gre za postopek Bonitiranja (vsebina = »B«), je ta podatek obvezen. Za uspešno oddajo elaborata za urejanje bonitet, mora biti pooblastilo vpisano v seznam oseb, ki imajo pooblastilo za bonitiranje.	C30	(X, če gre za tehnični postopek z vsebino B)

prilogeRef

Reference na priloge, ki so del elaborata.

Vsak tehnični postopek ima priloge. Dokumenti so v XML dodani na koncu in se referencirajo na posamezne tehnične postopke.

Polje	Opis	Pravila	Tip	Obvezno
prilogaRef	Referenca na prilogo, ki je vgnezdjena v XML datoteko.		C50	X

katastrskiPostopki

Podatki o katastrskih postopkih.

Vsak tehnični postopek vsebuje enega ali več katastrskih postopkov.

katastrskiPostopek

Podatki o katastrskem postopku.

V atribut *vrstaKatastrskegaPostopka* se vpisuje vsebino polja SIFRA šifrant KP_VRSTE_KAT_PODPOSTOPKOV. Povezave med katastrskimi postopki (kot so napisani v ZKN) in podpostopki (kot se jih vpisuje v elaborat) je v tabeli KP_KAT_POS_X_PODPOSTOPKI. V tej tabeli je zapisano, kakšna mora biti vsebina teh. postopka (atribut VSEBINA_TEH_POS) za posamezen podpostopek. Zapisano je tudi, ali je mogoče posamezen podpostopek kombinirati z drugimi podpostopki (atribut KPP_POVEZLJIV_V_ELABORATU) in kateri podpostopki se lahko uporabijo pri novi izmeri (atribut NOVA_IZMERA).

Polje	Opis	Pravila	Tip	Obvezno
stevilkaKatastrskegaPostopka	Zaporedna številka katastrskega postopka znotraj tehničnega postopka.	Številka je veza v primeru dopolnitve elaborata ali dopolnitve vloge.	N3	X
vrstaKatastrskegaPostopka	Vrsta katastrskega postopka.	Povezava na šifrant KP_VRSTE_KAT_PODPOSTOPKOV.SIFRA	C100	X
obvestitiVlagatelja	Informacija, ali se obvešča vlagatelja.	true/false	boolean	X
upravicenostDoOprostitveTakse	Informacija o oprostitvi takse.	true/false Če je katastrski postopek upravičen takse ima vrednost true.	boolean	X
razlogOprostitveTakse		Če je upravicenostDoOprostitveTakse = true, je vpis razloga za oprostitev obvezno.	C255	
dodatnaZakonskaPodlaga	Dodatna zakonska podlaga za izvedbo katastrskega postopka.	Povezava na šifrant DODATNE_ZAKONSKE_PODLAGE	N3	
bonitiranjeParcelaVlagateljaEid	Enolični identifikator parcele vlagatelja, v primeru postopka urejanja bonitet.	V primeru postopka urejanja bonitet je potrebno obvezno vpisati EID parcele vlagatelja vloge za spremembo bonitete.	N18	X (za postopek bonitiranja)

vlagatelji

Podatki o vlagateljih katastrskega postopka.

vlagatelj

Vlagatelj mora biti najmanj en, lahko jih je pa več. Če namesto lastnika vlaga zahtevek za katastrski postopek druga oseba, mora vedno zapisati vsa opisna polja za vlagatelja. Prav tako velja za pooblaščenca (ki oddaja vlogo v imenu vlagatelja), da se mora zapisati vsa opisna polja za pooblaščenca.

Polje	Opis	Pravila	Tip	Obvezno
tipVlagatelja	Tip vlagatelja.	Glede na tip vlagatelja veljajo pravila za vpis podatkov o vlagatelju. Povezava na šifrant TIPI_VLAGATELJEV.	N3	X
msOsebe	Matična številka vlagatelja.	Glede na tipVlagatelja velja pravilo: <ul style="list-style-type: none"> 1 (lastnik) – je vpis podatka obvezen. Če lastnik nima podatka o EMŠO ali MŠ, je obvezen vpis oseba. 	N13	Obveznost v pravilih.

		<ul style="list-style-type: none"> • 10 (GURS) – se ne vpiše. Kot vlagatelj sistem avtomatsko vpiše, da je vlagatelj GURS. • 11 (sodišče) – se ne vpiše. • Različen kot 1 (lastnik) ali 10 (GURS), lahko se vpiše EMŠO ali MŠ, ni pa obvezen. 		
osebald	Enolični identifikator osebe (vlagatelja).	<p>Glede na tipVlagatelja velja pravilo:</p> <ul style="list-style-type: none"> • 1 (lastnik) - če lastnik nima podatka o EMŠO ali MŠ, je vpis podatka obvezen. Podatek je zapisan v izvozu pri osebah. • različen kot 1 (lastnik) – podatka se ne vpisuje 	N16	Obveznost v pravilih.
imePriimekVlagatelj	Ime in priimek vlagatelja, če vlagatelj ni lastnik.	<p>Glede na tipVlagatelja velja pravilo:</p> <ul style="list-style-type: none"> • različen kot 1 (lastnik), 10 (GURS) ali 11 (sodišče), mora obvezno vpisati opisne podatke o Imenu in priimku (Nazivu za pravne osebe). 	C100	Obveznost v pravilih.
ulicaVlagatelj	Podatek o ulici in hišni številki vlagatelja, če vlagatelj ni lastnik.	<p>Glede na tipVlagatelja velja pravilo:</p> <ul style="list-style-type: none"> • različen kot 1 (lastnik), 10 (GURS) ali 11 (sodišče), mora obvezno vpisati opisne podatke o ulici in hišni številki vlagatelja. 	C100	Obveznost v pravilih.
postnaStevilkaVlagatelj	Poštna številka vlagatelja, če vlagatelj ni lastnik.	<p>Glede na tipVlagatelja velja pravilo:</p> <ul style="list-style-type: none"> • različen kot 1 (lastnik), 10 (GURS) ali 11 (sodišče), mora obvezno vpisati opisne podatke o poštni številki vlagatelja. 	C50	Obveznost v pravilih.
postaVlagatelj	Naziv pošte vlagatelja, če vlagatelj ni lastnik.	<p>Glede na tipVlagatelja velja pravilo:</p> <ul style="list-style-type: none"> • različen kot 1 (lastnik), 10 (GURS) ali 11 (sodišče), mora obvezno vpisati opisne podatke o nazivu pošte vlagatelja. 	C100	Obveznost v pravilih.
msPooblascenec	Matična številka pooblaščenca.	V primeru, da ima vlagatelj pooblaščenca se vpišejo podatki o pooblaščenca. Vpis tega polja (EMŠO ali MŠ) ni obvezen.	N13	Obveznost v pravilih.
imePriimekPooblascenec	Ime in priimek pooblaščenca.	Samo v primeru, da ima vlagatelj pooblaščenca se obvezno vpišejo opisni podatki o priimku in imenu, oz. nazivu pooblaščenca.	C100	Obveznost v pravilih.
ulicaPooblascenec	Podatek o ulici in hišni številki pooblaščenca..	Samo v primeru, da ima vlagatelj pooblaščenca se obvezno vpišejo opisni podatki o ulici in hišni številki pooblaščenca.	C100	Obveznost v pravilih.
postnaStevilkaPooblascenec	Poštna številka pooblaščenca.	Samo v primeru, da ima vlagatelj pooblaščenca se obvezno vpišejo opisni podatki o poštni številki pooblaščenca.	C50	Obveznost v pravilih.
postaPooblascenec	Naziv pošte pooblaščenca.	Samo v primeru, da ima vlagatelj pooblaščenca se obvezno vpišejo opisni podatki o nazivu pošte pooblaščenca.	C100	Obveznost v pravilih.

sestavine

Podatki o sestavinah katastrskega postopka. Sestavine so vedno entitete iz aktivnega stanja (stanje pred spremembo).

Vsak katastrski postopek vsebuje eno ali več sestavin. Kateri tip sestavine in koliko sestavin je mogoče vpisati za posamezen katastrski podpostopek se nahaja v šifrantu KP_KAT_POS_X_SESTAVINE. Pri podpostopkih UREDITEV_MEJE_PARCELE in IZRAVNAVA_MEJE se vpiše kot sestavina samo parcela vlagatelja in ne sosednjih parcel s katerimi se ureja/izravnava mejo.

PRAVILA ZA VPIS SESTAVIN KATASTRSKIH POSTOPKOV

Pri vlogi se za sestavine ob katastrskem postopku vpiše EID entitet, ki obstajajo v aktivni bazi.

KATASTRSKI POSTOPEK	SESTAVINE	OPOMBA
Ureditev meje parcele	- EID parcel	- vpiše se vse parcele, katerim se ureja meja. Sosednje parcele, katerim se ureja meja ali se dotika meje, so označene, da niso del vloge.
Označitev meje parcele	- EID parcele	- vpiše se vse parcele, katerim se označuje meja. Sosednje parcele, s katerimi se označuje meja ali se dotikajo meje, so označene, da niso del vloge.
Nova izmera	- EID parcele	- seznam vseh parcel, ki sestavljajo območje nove izmere
Lokacijska izboljšava	- EID parcele	- samo parcela, za katero je bila podana vloga
Parcelacija	- EID parcele	- parcela za katero je bila podana vloga
Izravnavna meja	- EID parcele	- vpiše se vse parcele, katerim se izravnavna meja. Sosednje parcele, s katerimi se izravnavna meja, so označene, da niso del vloge.
Komasacija	- EID parcele	- seznam vseh parcel, ki sestavljajo območje komasacije
Določitev območja služnosti in območja stavbne pravice	- EID parcele	- parcele na katere bo povezana služnost ali območje stavbne pravice.
Spremembe bonitete zemljišč	- EID bonitete	- seznam EID bonitet (območje) na katerih se bo izvedla sprememba bonitete
Spreminjanje mej občin	- EID občine	- sestavine so vse občine, katerim se spreminjajo podatki
Vpis stavbe in delov stavbe	- EID parcele (za vpis stavbe, ki še ne obstaja) - EID stavbe (za vpis stavbe, ki že obstaja kot registrski vpis) - EID stavbe (za vpis dela stavbe)	- v primeru, da se evidentira stavbo v kombiniranem postopku z delitvijo parcele, se za sestavino vpiše EID parcele pred delitvijo
Vpis sprememb podatkov o stavbi in delu stavbe	- EID stavbe (če spreminjamo podatke o stavbi, potem EID stavbe) - EID dela stavbe (če spreminjamo podatke o delu stavbe, potem EID dela stavbe)	
Vpis in izbris parcel in stavb zaradi spremembe državne meje	- EID parcele (ki se brišejo) - EID stavbe (ki se brišejo)	

sestavina

Podatki o sestavini katastrskega postopka.

Sestavine so vpisane z EID objekta v bazi katastra.

Prve štiri cifre vsebujejo informacijo o vrsti sestavine.

1001 - parcele

1002 - stavbe

1003 - deli stavb

1102 - občine

1201 - bonitete

Obvezen atribut sestavine je atribut vloga. Atribut vloga ima vrednosti true – če je sestavina predmet vloge in false – če je sestavina sosednja parcela (za kat. postopka ureditve in izravnave meje parcele). Vsak kat. postopek mora imeti vsaj eno sestavino z vrednostjo atributa true, samo v katastrskem postopku ureditve meje ali izravnave meje, pa mora obstajati vsaj še ena sestavina za sosednjo parcelo z vrednostjo false.

Primer: <sestavina vloga="true">

Polje	Opis	Pravila	Tip	Obvezno
sestavinaEid	Enolični identifikator objekta v sistemu za sestavino katastrskega postopka.	Elaborat mora vsebovati vsaj eno sestavino. Tip sestavine se prebere iz prvih 4 cifre EID.	N18	X
datumPostopka	Datum začetka postopka, na katerem je bila obravnavana sestavina.	Datum v obliki 2021-01-30.	date	X
uraPostopka	Ura začetka postopka.	Atribut za uro postopka se uporablja samo prevzemanje podatkov iz datoteke pri objavi katastrskega postopka. Čas se zapiše v obliki 09:00.	time	
trajanjePostopka	Trajanje postopka v dnevih.	Atribut za trajanje postopka se uporablja samo prevzemanje podatkov iz datoteke pri objavi katastrskega postopka. Trajanje postopka se zapiše kot celo število.	N3	

zapisnik

Zapisnik se zapisuje za katastrske postopke: ureditev meje, vpis stavbe in delov stavbe - obvezen, vpis sprememb podatkov o stavbi in delu stavbe pa opsijsko.

Seznam vseh strank v postopku, ki so sodelovali v katastrskem postopku. Poleg seznama entitet je potrebno vpisati še, ali se stranka strinja, ne strinja, ali se katastrskega postopka ni udeležila.

Polje	Opis	Pravila	Tip	Obvezno
tipStrankeVPostopku	Tip stranke v postopku	Glede na tip stranke v postopku veljajo pravila za vpis podatkov o stranki v postopku. Povezava na šifrant TIPI_STRANK_V_POSTOPKU.	N3	X
msOsebe	Matična številka lastnika povabljenega na obravnavo.	Glede na tipStrankeVPostopku velja pravilo: <ul style="list-style-type: none">• 1 (lastnik) – je vpis podatka obvezen. Če lastnik nima podatka o EMŠO ali MŠ, je obvezen vpis osebald.• za ostale tipe strank v postopku podatek ni obvezen	N18	Obveznost v pravilih.

osebald	Enolični identifikator osebe (lastnika).	Glede na tipStrankeVPostopku velja pravilo: <ul style="list-style-type: none"> • 1 (lastnik) - če lastnik nima podatka o EMŠO ali MŠ, je vpis podatka obvezen. Podatek je zapisan v izvozu pri osebah. • različen kot 1 (lastnik) – podatka se ne vpisuje 	N16	Obveznost v pravilih.
imePriimekStrankeVPostopku	Ime in priimek stranke v postopku, če to ni lastnik.	Glede na tipStrankeVPostopku velja pravilo: <ul style="list-style-type: none"> • različen kot 1 (lastnik), mora obvezno vpisati opisne podatke o Imenu in priimku (Nazivu za pravne osebe). 	C100	Obveznost v pravilih.
ulicaStrankeVPostopku	Podatek o ulici in hišni številki stranke v postopku, če to ni lastnik.	Glede na tipStrankeVPostopku velja pravilo: <ul style="list-style-type: none"> • različen kot 1 (lastnik), mora obvezno vpisati opisne podatke o ulici in hišni številki stranke v postopku. 	C100	Obveznost v pravilih.
postnaStevilkaStrankeVPostopku	Poštna številka stranke v postopku, če to ni lastnik.	Glede na tipStrankeVPostopku velja pravilo: <ul style="list-style-type: none"> • različen kot 1 (lastnik), mora obvezno vpisati opisne podatke o poštni številki stranke v postopku. 	C100	Obveznost v pravilih.
postaStrankeVPostopku	Naziv pošte stranke v postopku, če to ni lastnik.	Glede na tipStrankeVPostopku velja pravilo: <ul style="list-style-type: none"> • različen kot 1 (lastnik), mora obvezno vpisati opisne podatke o nazivu pošte stranke v postopku. 	C100	Obveznost v pravilih.
opomba	Opomba zapisana v zapisniku.		C255	

parcele

Seznam parcel, ki so bile obravnavane v katastrskem postopku.

Polje	Opis	Pravila	Tip	Obvezno
parcelaEid	Enolični identifikator parcele.		N18	X
datumObravnave	Datum obravnave.		date	X
podpis	Informacija o podpisu zapisnika	0 = stranka se postopka ni udeležila 1 = stranka se strinja 2 = se je udeležila postopka in se ne strinja	N3	X

deliStavbe

Seznam delov stavb, ki so bile obravnavane v katastrskem postopku.

Polje	Opis	Pravila	Tip	Obvezno
delStavbeEid	Enolični identifikator parcele.		N18	X
datumObravnave	Datum obravnave.		date	X

podpis	Informacija o podpisu zapisnika	0 = stranka se postopka ni udeležila 1 = stranka se strinja 2 = se je udeležila postopka in se ne strinja	N3	X
--------	---------------------------------	---	----	---

objekti

Podatki o objektih.

parcele

Vgnezdena datoteka parcel.

Vgnezdena datoteka je opisana v **parcele.json**.

Polje	Opis	Pravila	Tip	Obvezno
format	Format, v katerem je pripravljena datoteka (npr. json).		C30	X
datoteka	Datoteka (json), ki je vgnezdena v XML datoteki.		string	X

stavbe

Vgnezdena datoteka za stavbe.

Vgnezdena datoteka je opisana v **stavbe.json**.

Polje	Opis	Pravila	Tip	Obvezno
format	Format, v katerem je pripravljena datoteka (npr. json).		C30	X
datoteka	Datoteka (json), ki je vgnezdena v XML datoteki.		string	X

RPE

Vgnezdena datoteka RPE.

Vgnezdena datoteka je opisana v **RPE.json**.

Polje	Opis	Pravila	Tip	Obvezno
format	Format, v katerem je pripravljena datoteka (npr. json).		C30	X
datoteka	Datoteka (json), ki je vgnezdena v XML datoteki.		string	X

bonitete

Vgnezdena datoteka z bonitetami.

Vgnezdena datoteka je opisana v **bonitete.json**.

Polje	Opis	Pravila	Tip	Obvezno
format	Format, v katerem je pripravljena datoteka (npr. json).		C30	X
datoteka	Datoteka (json), ki je vgnezdena v XML.		string	X

zgodovina

Vgnezdena datoteka z zgodovino (EO).

Vgnezdena datoteka je opisana v **zgodovina.json**.

Polje	Opis	Pravila	Tip	Obvezno
format	Format, v katerem je pripravljena datoteka (npr. json).		C30	X
datoteka	Datoteka (json), ki je vgnezdena v XML datoteki.		string	X

novalzmeraDodatno

Dodatni podatki potrebni za kontrolo pogojev za izvedbo postopka nove izmere.

strinjanje

Podatki o lastnikih, ki so strinjali s postopkom nove izmere.

lastniki

Seznam vseh lastnikov, ki so se strinjali s postopkom nove izmere.

Polje	Opis	Pravila	Tip	Obvezno
msLastnika	Matična številka lastnika.		N13	X

Priloge

Podatki o prilogah tehničnega postopka. Predvidene vrste prilog so opisane v šifrantu KP_VRSTE_PRILOG.
Obveznost prilog glede na vrsto katastrskega podpostopka je opisana v šifrantu KP_KAT_POS_X_PRILOGE.

Priloga

Podatki o prilogi.

Vsaka priloga ima svojo referenco, ki služi povezavi na tehnične postopke. Podatek je obvezen.

V predvideno strukturo je potrebno zapisati vse dokumente, ki sestavljajo elaborat. Polje vsebina se pa napolni samo za vrstaPriloge = »ELABORAT« (vsebuje vse naštete dokumente) in vrstaPriloge = »FOTOGRAFIJA_STAVBE« (vsebuje vse fotografije stavbe priložene elaboratu).

Omejitve za pripravo dokumenta vsebine elaborata:

- PDF dokumenti
 - mora biti shranjen v PDF/A formatu
 - elaborat mora biti digitalno podpisan
 - shranjen je v obliki Base64Binary (<https://en.wikipedia.org/wiki/Base64>)
- JPEG (fotografije stavb)
 - maksimalna velikost 300 kB
 - morajo biti geokodirane v WGS84
 - maksimalno število priloženih fotografij v tehničnem postopku je 4

Primer zapisa reference:

<priloga ref=«1»>

Polje	Opis	Pravila	Tip	Obvezno
nazivDatoteke	Naziv datoteke.		C260	X
contentType	Mime tip datoteke.	Pravila za vnos na naslovu https://developer.mozilla.org/en-US/docs/Web/HTTP/Basic_of_HTTP/MIME_types .	C255	
vrstaPriloge	Vrsta priloge.	Povezava na šifrant KP_VRSTE_PRILOG .SIFRA.	C100	X
vsebina	Vsebina priloge.	Base64Binary kodirana vsebina dokumenta. Vsebina se napolni samo za vsebino ELABORAT in FOTOGRAFIJA_STAVBE.	base64Binary	

metapodatki

Metapodatki priloge.

Element **metapodatki** je neobvezen in lahko vsebuje dodatne podatke o prilogi. Element metapodatki vsebuje enega ali več elementov **podatek**. Pri elementu **podatek** obvezen atribut **naziv** predstavlja naziv podatka, sam tekst elementa pa vrednost podatka.

Podatek o metapodatkih se mora v izmenjevalni datoteki nahajati pred vsebino dokumenta.

Primer zapisa v izmenjevalni datoteki.

```
<priloga>
...
<metapodatki>
  <podatek naziv="stavbaEid">10020000000206</podatek>
...
</metapodatki>
</priloga>
```

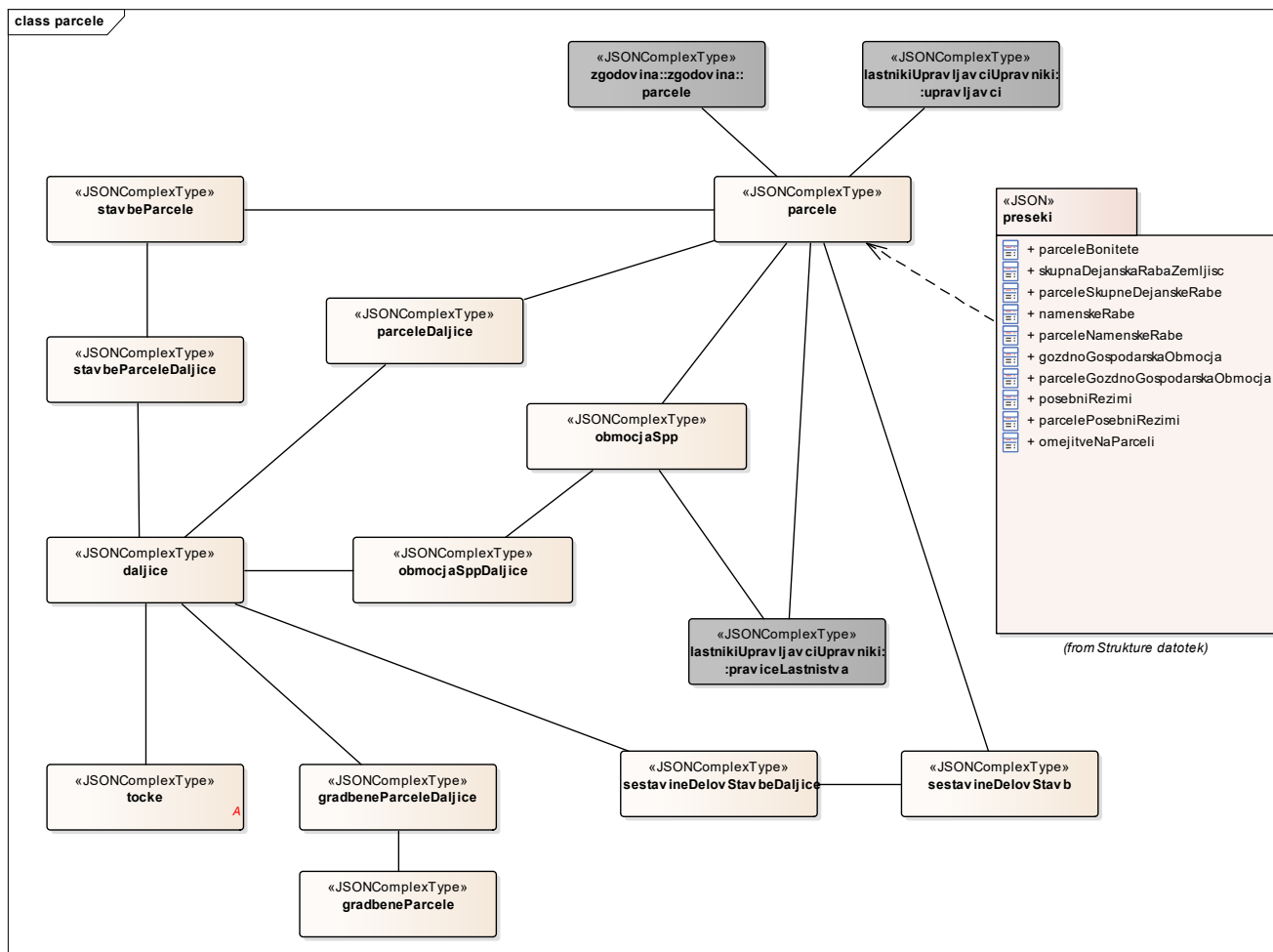
Vrste podatkov za metapodatke

Vrsta priloge	Naziv podatka	Vrednost	Obvezno
fotografija stavbe	stavbaEid	N18	X

Polje	Opis	Pravila	Tip	Obvezno
podatek	Podatek o metapodatku.	Pravila, vrednosti in obveznosti metapodatkov opisana v tabeli Vrste podatkov za metapodatke.		

parcele

Seznam vseh objektov povezanih s parcelami in so del elaborata. Ime datoteke je **parcele.json**.



parcele

tocke

Seznam vseh točk, ki so del elaborata.

Številko nove točke sistem Kataster določi in zabeleži ob rezervaciji številke točk. Izvajalec lahko za nove točke uporabi samo rezervirane številke točk. Sistem ob kontroli preveri ali so pri novih točkah uporabljene rezervirane točke.

Polje	Opis	Pravila	Tip	Obvezno
tockaEid	Enolični ID znotraj Katastra.	Za nove podatke (sprememba=D) se številči z negativnimi števili (-1, -2, ...)	N18	X
sifKo	Šifra katastrske občine.	Uporablja se vrednosti iz šifranta KATASTRSKE_OBCINE.SIFKO	N8	X
stevilkaTocke	Številka točke v okviru katastrske občine.	Za nove točke se uporabi št. točke, ki je rezervirana.	N16	X
e	E koordinata.	Pri novih točkah je to obvezen podatek.	N12.2	X
n	N koordinata.	Pri novih točkah je to obvezen podatek.	N12.2	X
tocnostDolocitveEn	Ocena točnosti določitve koordinat.	Pri novih točkah (sprememba=D) je to obvezen podatek. Uporablja se vrednosti iz šifranta	N3	

		TOCNOSTI_DOLOCITVE_POLOZAJA.SIFRA		
visina	Nadmorska višina ZK točke, reducirana na teren.	Višina se pri uvozu ignorira, saj se po ZKN računa s presekom z DMR.	N12.2	
tocnostDolocitveVisine	Točnost višine.	Točnost določitve višine se pri uvozu ignorira, ker se računa s presekom z DMR. Uporablja se vrednosti iz šifranta TOCNOSTI_DOLOCITVE_VISINE.SIFRA	N3	
datumH	Višinski datum.	Višinski datum se pri uvozu ignorira, ker se računa s presekom z DMR. Uporablja se vrednosti iz šifranta DATUMI_H.SIFRA	N3	
geoDatumEn	Geodetski datum ravninskih koordinat v D96/TM.	Obvezen podatek. Uporablja se vrednosti iz šifranta GEO_DATUMI_EN.SIFRA	N3	
nacinOznacitveTocke	Način označitve točke v naravi.	Uporablja se vrednosti iz šifranta NACINI_OZNACITVE_TOCK.SIFRA	N3	
edmid	Povezava točke katastra nepremičnin z točko v evidenci državne meje.	Točke v evidenci državne meje ni mogoče spreminjati v rednih postopkih spremembe KN.	N10	
metodaDolocitveKoo	Metoda določitve koordinat ZK točk, prevzeta iz starega sistema (šifra METEN) ob migraciji.	Obstoječi atribut, ki se za nove in spremenjene točke ne vodi več. Uporabljene vrednosti iz šifranta METODE_DOLOCITVE_POLOZAJA.SIFRA	N3	
sprememba	Oznaka spremembe.		C1	X
upravniStatusTocke	Upravni status točke.	Uporablja se vrednosti iz šifranta UPRAVNI_STATUSI_TOCK.SIFRA	N3	
metodaDolocitveVisine	Vir višine.	Uporablja se vrednosti iz šifranta METODE_DOLOCITVE_VISINE.SIFRA	N12	
modelTr	Model transformacije koordinat.	Uporablja se vrednosti iz šifranta MODELI_TR.SIFRA	N3	

tockeZgodovina

Seznam vseh točk iz zgodovine, ki imajo enak govoreč identifikator, kot točke v izvozu.

Tabela se samo izvaja. Pri uvozu, se jo ignorira.

Polje	Opis	Pravila	Tip	Obvezno
tockaEid	Enolični ID znotraj Katastra.		N18	
sifKo	Šifra katastrske občine.	Uporablja se vrednosti iz šifranta KATASTRSKE_OBCINE.SIFKO	N8	X
stevilkaTocke	Številka točke v okviru katastrske občine.	Za nove točke se uporabi št. točke, ki je rezervirana.	N16	X
e	E koordinata.	Pri novih točkah je to obvezen podatek.	N12.2	
n	N koordinata.	Pri novih točkah je to obvezen podatek.	N12.2	
tocnostDolocitveEn	Ocena točnosti določitve koordinat.	Pri spremenjenih (sprememba =S) novih (sprememba=D) točkah je to obvezen podatek. Uporablja se vrednosti iz šifranta TOCNOSTI_DOLOCITVE_POLOZAJA.SIFRA	N3	
visina	Nadmorska višina ZK točke, reducirana na teren.	Višina se pri uvozu ignorira, saj se po ZKN računa s presekom z DMR.	N12.2	
tocnostDolocitveVisine	Točnost višine.	Točnost določitve višine se pri uvozu ignorira, ker se računa s presekom z DMR Od uvedbe novega višinskega sistema dalje se vpiše razred točnosti ali točnost. Uporablja se vrednosti iz šifranta TOCNOSTI_DOLOCITVE_VISINE.SIFRA	N3	
datumH	Višinski datum.	Višinski datum se pri uvozu ignorira, ker se računa s presekom z DMR. Uporablja se vrednosti iz šifranta DATUMI_H.SIFRA	N3	
geoDatumEn	Geodetski datum ravninskih koordinat v D96/TM.	Obvezen podatek. Uporablja se vrednosti iz šifranta GEO_DATUMI_EN.SIFRA	N3	
nacinOznacitveTocke	Način označitve točke v naravi.	Uporablja se vrednosti iz šifranta NACINI_OZNACITVE_TOCK.SIFRA	N3	
edmId	Povezava točke katastra nepremičnin z točko v evidenci državne meje.	Točke v evidenci državne meje ni mogoče spreminjati v rednih postopkih spremembe KN.	N10	
metodaDolocitveKoo	Metoda določitve koordinat ZK točk, prevzeta iz starega sistema (šifra METEN) ob migraciji.	Obstoječi atribut, ki se za nove in spremenjene točke ne vodi več. Uporabljene vrednosti iz šifranta METODE_DOLOCITVE_POLOZAJA.SIFRA	N3	
upravniStatusTocke	Upravni status točke.	Vsem točkam, ki ne pripadajo parcelam, se upravnega statusa ne določa. Uporablja se vrednosti iz šifranta UPRAVNI_STATUSI_TOCK.SIFRA	N3	
metodaDolocitveVisine	Vir višine.	Uporablja se vrednosti iz šifranta METODE_DOLOCITVE_VISINE.SIFRA	N12	

modelTr	Model transformacije koordinat.	Uporablja se vrednosti iz šifranta MODEL_I_TR.SIFRA	N3	
datumOd	Datum začetka veljavnosti zapisa v sistemu Kataster.		date	
datumDo	Datum zaključka veljavnosti zapisa v sistemu Kataster.		date	
datumOdStar	Datum začetka veljavnosti zapisa v starem sistemu.		date	
datumDoStar	Datum zaključka veljavnosti zapisa v starem sistemu.		date	
idpos	ID postopka, ki je vzpostavil veljavnost zapisa v starem sistemu.		C8	
idposA	ID postopka, ki je zaključil veljavnost zapisa v starem sistemu.		C8	
x	X koordinata v državnem koord. sistemu D48/GK (v starem sistemu zapisane kot numerične koord. XGK, bile so osnova za izdelavo zemljiškokatastrskega načrta – ZKN v D48/GK). Zapis obstaja le za točke, migrirane iz starega sistema, ki so bile zapisane v zgodovino do 4.1.2019 (do prehoda v D96/TM).		N12.2	
y	Y koordinata v državnem koord. sistemu D48/GK (v starem sistemu zapisane kot numerične koord. YGK, bile so osnova za izdelavo zemljiškokatastrskega načrta – ZKN v D48/GK). Zapis obstaja le za točke, migrirane iz starega sistema, ki so bile zapisane v zgodovino do 4.1.2019 (do prehoda v D96/TM). D96/TM).		N12.2	
xGr	Grafična X koordinata v državnem koord. sistemu D48/GK (v zgodovini so bile osnova za izdelavo zemljiškokatastrskega prikaza– ZKP v D48/GK). Zapis obstaja le za točke, migrirane iz starega sistema, ki so bile zapisane v zgodovino do 4.1.2019 (do prehoda v D96/TM).		N12.2	
yGr	Grafična Y koordinata v državnem koord. sistemu D48/GK (v zgodovini_ so bile osnova za izdelavo zemljiškokatastrskega prikaza– ZKP v D48/GK). Zapis obstaja le za točke,		N12.2	

	migrirane iz starega sistema, ki so bile zapisane v zgodovino do 4.1.2019 (do prehoda v D96/TM).			
eGr	Grafična E koordinata v D96/TM (v starem sistemu zemljiškokatastrski prikaz v D96/TM). Zapis obstaja le za točke, migrirane iz starega sistema, ki so bile zapisane v zgodovino po 4.1.2019 (po prehodu v D96/TM).		N12.2	
nGr	Grafična N koordinata v D96/TM (v starem sistemu zemljiškokatastrski prikaz v D96/TM). Zapis obstaja le za točke, migrirane iz starega sistema, ki so bile zapisane v zgodovino po 4.1.2019 (po prehodu v D96/TM).		N12.2	
statusStari	Status spremembe, kot je bil zapisan v starem sistemu.: 0 – prvič v zgodovini, pred tem je bila nova v sistemu, 1 – je že bila v zgodovini, je spremenjena na spremenjeno, 2 ali več ZK točka je ukinjena.		N3	
upravno	Upravni status, kot je bil zapisan v starem sistemu.		C1	
kattSdoGHid	Enolični identifikator v zgodovini iz tabele SDE_DATA.KATT_SDO_G_H v starem sistemu.		N38	

daljice

Seznam vseh daljic, ki so del elaborata.

Polje	Opis	Pravila	Tip	Obvezno
daljicaEid	Enolični ID znotraj Katastra.	Za nove podatke (sprememba=D) se številči z negativnimi števili (-1, -2, ...)	N18	X
tockaEidZac	Povezava na začetno točko daljice.		N18	X
tockaEidKon	Povezava na končno točko daljice.		N18	X
status	Opisuje upravni status določitve meje.	Uporablja se vrednosti iz šifranta UPRAVNI_STATUSI.SIFRA	N3	
sprememba	Oznaka spremembe.		C1	X

parcele

Seznam vseh parcel, ki so del elaborata.

Novo številko parcele sistem Kataster določi in zabeleži ob rezervaciji parcelnih števil. Izvajalec lahko za nove parcele uporabi samo rezervirane parcelne številke. Sistem ob kontroli preveri ali so pri novih parcelah uporabljene rezervirane parcelne številke.

Polje	Opis	Pravila	Tip	Obvezno
parcelaEid	Enolični ID znotraj Katastra.	Za nove podatke (sprememba=D) se številči z negativnimi števili (-1, -2, ...)	N18	X
sifKo	Šifra katastrske občine.	Uporablja se vrednosti iz šifranta KATASTRSKE_OBČINE.SIFKO	N8	X
stevilkaParcele	Številka parcele v okviru katastrske občine.	Za nove parcele se uporabi št. parcele, ki je rezervirana.	C10	X
povrsina	Površina parcele.	Zaokroženo na m2. Površina se izračuna po pravilih avtomatske izračuna površin ob uvozu elaborata in pri uveljavitvi. Površina se prevzame iz elaborata samo v primeru, da je elaborat izdelan po 110. členu (uskladitev podatkov) – atribut uskladitevPodatkov110 = »true«.	N12	X
dolocitevPovrsine	Način določitve površine.	Uporablja se vrednosti iz šifranta METODE_DOLOCITVE_POVRSINE.SIFRA Atribut metode določitve površine se nastavi po pravilih avtomatske izračuna površin ob uvozu elaborata in pri uveljavitvi. Atribut se prevzame iz elaborata samo v primeru, da je elaborat izdelan po 110. členu (uskladitev podatkov) – atribut uskladitevPodatkov110 = »true«.	N3	X
status	Šifra upravnega statusa parcele.	Uporablja se vrednosti 1 ali 2 iz šifranta UPRAVNI_STATUSI.SIFRA	N3	X
boniteta	Število bonitetnih točk na parceli.	Podatek se samo izvaža. Pri uvozu se ga ignorira, saj se avtomatsko sam izračuna po uveljavitvi.	N3	
drzavnaMeja	Informacija, ali se parcela nahaja v celoti ali pa delno izven uradne državne meje.	Uporablja se vrednosti iz šifranta DRZAVNE_MEJE.SIFRA	N3	X
sprememba	Oznaka spremembe.		C1	X
izvajalecCentroidE	E koordinata centroida parcele.	Pri izvozu je polje prazno. Za uvoz ga napolni aplikacija zunanjega	N12.2	

		podjetja za interno uporabo. V IS Kataster se ne uvaža.		
izvajalecCentroidN	N koordinata centroida parcele.	Pri izvozu je polje prazno. Za uvoz ga napolni aplikacija zunanjega podjetja za interno uporabo. V IS Kataster se ne uvaža.	N12.2	

parceleDaljice

Atributni opis topologije parcel. Seznam vseh relacij med parcelami in daljicami, ki so del elaborata.

Daljice niso zapisane v vrstnem redu, kot gradijo topologijo parcele. Vrstni red je določen z točkaEid, ki je referenca na naslednjo točko v geometriji parcele.

Atribut pripadnost definira pripadnost obodu geometrije parcele. Vrednost 0 definira zunanji obod parcele, Vrednosti 1, 2, 3... pa definirajo luknje znotraj poligona parcele.

Polje	Opis	Pravila	Tip	Obvezno
parcelaEid	Referenca na parcelo.		N18	X
daljicaEid	Referenca na daljico.		N18	X
tockaeid	Referenca na naslednjo točko v geometriji parcele.		N18	X
pripadnost	Pripadnost obodu geometrije.	0 = Zunanji obod, 1..n = n-ti notranji obod	N3	X
sprememba	Oznaka spremembe.	Uporablja se samo spremembe: N = Nespremenjena, D = Dodana, B = Brisana.	C1	X

stavbeParcele

Seznam tlorisov stavb na parceli. Glede na vrsto povezave ima lahko poligonsko ali točkovno geometrijo.

Polje	Opis	Pravila	Tip	Obvezno
stavbaParcelaEid	Enolični ID znotraj Katastra.	Za nove podatke (sprememba=D) se številči z negativnimi števili (-1, -2, ...)	N18	X
povrsina	Površina tlorisa stavbe na parceli.	Zaokroženo na m2. Površina se izračuna po pravilih avtomatske izračuna površin ob uvozu elaborata in pri uveljavitvi. Površina se prevzame iz elaborata samo v primeru, da je elaborat izdelan po 110. členu (uskladitev podatkov) – atribut uskladitevPodatkov110 = »true«.	N12	X
parcelaEid	Referenca na parcelo.		N18	X
stavbaEid	Referenca na stavbo.		N18	X
nCen	N koordinata centroida.	N koordinata povezave med stavbo in parcelo, če ne obstaja poligon stavbeParcele.	N12.2	X
eCen	E koordinata centroida.	E koordinata povezave med stavbo in parcelo, če ne obstaja poligon stavbeParcele.	N12.2	X
vrstaPovezave	Vrsta povezave stavbe in parcele.	Uporablja se vrednosti iz šifranta VRSTE_STAVBA_PARCELA.SIFRA	N3	X
sprememba	Oznaka spremembe.		C1	X
izvajalecCentroidE	E koordinata centroida parcele.	Pri izvozu je polje prazno. Za uvoz ga napolni aplikacija zunanjega podjetja za interno uporabo. V IS Kataster se ne uvaža.	N12.2	

izvajalecCentroidN	N koordinata centroida parcele.	Pri izvozu je polje prazno. Za uvoz ga napolni aplikacija zunanjega podjetja za interno uporabo. V IS Kataster se ne uvaža.	N12.2	
--------------------	---------------------------------	---	-------	--

stavbeParceleDaljice

Atributni opis topologije stavba-parcela pod stavbami. Seznam vseh relacij med stavba-parcela in daljicami, ki so del elaborata.

Daljice niso zapisane v vrstnem redu, kot gradijo topologijo stavba-parcela. Vrstni red je določen z točkaEid, ki je referenca na naslednjo točko v geometriji stavba-parcela.

Atribut pripadnost definira pripadnost obodu geometrije stavba-parcela. Vrednost 0 definira zunanji obod stavba-parcela, Vrednosti 1, 2, 3... pa definirajo luknje znotraj poligona stavba-parcela.

Polje	Opis	Pravila	Tip	Obvezno
stavbaParcelaEid	Referenca na stavbeParcele.		N18	X
daljicaEid	Referenca na daljico.		N18	X
točkaEid	Referenca na naslednjo točko v geometriji stavbeParcele		N18	X
pripadnost	Pripadnost obodu geometrije.	0 = Zunanji obod, 1..n = n-ti notranji obod.	N3	X
sprememba	Oznaka spremembe.	Uporablja se samo spremembe: N = Nespremenjena, D = Dodana, B = Brisana.	C1	X

gradbeneParcele

Seznam vseh gradbenih parcel, ki so del elaborata.

Pri uvozu se lahko spremenijo samo podatki o površini in določitev površine.

Polje	Opis	Pravila	Tip	Obvezno
gradbenaParcelaEid	Enolični ID znotraj Katastra		N18	X
oznaka	Oznaka gradbene parcele.		N8	X
vrsta	Vrsta gradbene parcele.	Uporablja se vrednosti iz šifranta VRSTE_GRADBENIH_PARCEL.SIFRA	N3	X
povrsina	Atributna površina gradbene parcele.	Zaokroženo na m2.	N12	X
sprememba	Oznaka spremembe.	Uporablja se samo sprememba: N = Nespremenjena	C1	X
izvajalecCentroidE	E koordinata centroida gradbene parcele.	Pri izvozu je polje prazno. Za uvoz ga napolni aplikacija zunanjega podjetja za interno uporabo. V IS Kataster se ne uvaža.	N12.2	
izvajalecCentroidN	N koordinata centroida gradbene parcele.	Pri izvozu je polje prazno. Za uvoz ga napolni aplikacija zunanjega podjetja za interno uporabo. V IS Kataster se ne uvaža.	N12.2	

gradbeneParcelDaljice

Atributni opis topologije gradbene parcele. Seznam vseh relacij med gradbeno parcelo in daljicami, ki so del elaborata. Daljice niso zapisane v vrstnem redu, kot gradijo topologijo gradbene parcele. Vrsten red je določen z točkaEid, ki je referenca na naslednjo točko v geometriji gradbene parcele.

Atribut pripadnost definira pripadnost obodu geometrije gradbene parcele. Vrednost 0 definira zunanji obod gradbene parcele, Vrednosti 1, 2, 3... pa definirajo luknje znotraj poligona gradbene parcele.

Polje	Opis	Pravila	Tip	Obvezno
gradbenaParcelaEid	Referenca na gradbeno parcelo.		N18	X
daljicaEid	Referenca na daljico.		N18	X
točkaEid	Referenca na naslednjo točko v geometriji gradbene parcele.		N18	X
pripadnost	Pripadnost obodu geometrije.	0 = Zunanji obod, 1..n = n-ti notranji obod	N3	X
sprememba	Oznaka spremembe.	Uporablja se samo spremembe: N = Nespremenjena, D = Dodana, B = Brisana.	C1	X

gradbeneParcelObmocjaSpp

Povezava med gradbeno parcelo in območji stvarno pravnih pravic.

Tabela je namenjen samo izvozu. Ob uvozu v Kataster se ignorira.

Polje	Opis	Pravila	Tip	Obvezno
gradbenaParcelaEid	Referenca na gradbeno parcelo.		N18	X
obmocjeSppEid	Referenca na območje SPP.		N18	X

gradbeneParcelParcele

Povezava med gradbeno parcelo in parcelami.

Tabela je namenjen samo izvozu. Ob uvozu v Kataster se ignorira.

Polje	Opis	Pravila	Tip	Obvezno
gradbenaParcelaEid	Referenca na gradbeno parcelo.		N18	X
parcelaEid	Referenca na parcelo.		N18	X

obmocjaSpp

Seznam vseh območij stvarno pravnih pravic (območja služnosti in območja stavbne pravice), ki so del elaborata.

Pravila urejanja območij SPP

- zacasniVpis = »true« - v primeru da je območje SPP v začasnem vpisu, se območje SPP vedno briše, če je potrebno narediti spremembo na meji, ki je obenem tudi meja območja SPP.
- zacasniVpis = »false« - v primeru, da je območje SPP povezan z zemljiško knjigo:
 - ◆ parcelacija – območje SPP se vedno izbriše. Namesto starega območja SPP, se v istih mejah (v primeru delitve se deli) kreira novo območje SPP, s statusom zacasniVpis = »true« in polje zknjIdentifikator je prazno. Po uveljavitvi sprememb se izvede ponovno povezovanje novo kreiranih območij SPP z zemljiško knjigo.
 - ◆ urejanje meje – območje se ohrani s spremenjeno mejo
- postopek nove izmere in zacasniVpis = »false« če je parcela, na kateri se nahaja stavbna pravica ali služnost v postopku preureditve ali izravnave meje se taka SPP izbriše

Polje	Opis	Pravila	Tip	Obvezno
obmocjeSppEid	Enolični ID znotraj Katastra.	Za nove podatke (sprememba=D) se številči z negativnimi števili (-1, -2, ...)	N18	X
vrsta	Vrsta območja stvarno pravne pravice.	Uporablja se vrednosti iz šifranta VRSTE_STVARNO_PRAVNIH_PRAVIC .SIFRA	N3	X
Povrsina	Površina območja stvarno pravne pravice.	Zaokroženo na m2. Površina se izračuna po pravilih avtomatske izračuna površin ob uvozu elaborata in pri uveljavitvi. Površina se prevzame iz elaborata samo v primeru, da je elaborat izdelan po 110. členu (uskladitev podatkov) – atribut uskladitevPodatkov110 = »true«.	N12	X
parcelaEid	Referenca na parcelo.		N18	X
gradbenaParcelaEid	Referenca na gradbeno parcelo.		N18	
zknjIdentifikator	Povezava z zemljiško knjigo.		C30	
zknjStevilkaVS	Interna številka ZKnj za služnost.		C30	
zacasniVpis	Začasni vpis stavbne pravice ali služnosti.	true/false Območje SPP je v začasnem vpisu (true), dokler ni povezan z zemljiško knjigo.	boolean	
sprememba	Oznaka spremembe.		C1	X
izvajalecCentroidE	E koordinata centroida območja SPP.	Pri izvozu je polje prazno. Za uvoz ga napolni aplikacija zunanjega podjetja za interno uporabo. V IS Kataster se ne uvaža.	N12.2	
izvajalecCentroidN	N koordinata centroida območja SPP.	Pri izvozu je polje prazno. Za uvoz ga napolni aplikacija zunanjega podjetja za interno uporabo. V IS Kataster se ne uvaža.	N12.2	

obmocjaSppDaljice

Atributni opis topologije območij stvarno pravnih pravic. Seznam vseh relacij med območji in daljicami, ki so del elaborata.

Daljice niso zapisane v vrstnem redu, kot gradijo topologijo območja. Vrstni red je določen z točkaEid, ki je referenca na naslednjo točko v geometriji parcele.

Atribut pripadnost definira pripadnost obodu geometrije območja. Vrednost 0 definira zunanji obod območja, Vrednosti 1, 2, 3... pa definirajo luknje znotraj poligona območja.

Polje	Opis	Pravila	Tip	Obvezno
obmocjeSppEid	Referenca na območje stvarno pravnih pravic.		N18	X
daljicaEid	Referenca na daljico.		N18	X
tockaEid	Referenca na naslednjo točko v geometriji območja SPP.		N18	X
pripadnost	Pripadnost obodu geometrije.	0 = Zunanji obod, 1..n = n-ti notranji obod	N3	X
sprememba	Oznaka spremembe.	Uporablja se samo spremembe: N = Nespremenjena, D = Dodana, B = Brisana.	C1	X

sestavineDelovStavb

(v razpisni dokumentaciji atriji)

Seznam vseh sestavin delov stavb, ki so del elaborata.

Polje	Opis	Pravila	Tip	Obvezno
sestavinaDelaStavbeEid	Enolični ID znotraj Katastra.	Za nove podatke (sprememba=D) se številci z negativnimi števili (-1, -2, ...)	N18	X
delStavbeEid	Referenca na del stavbe.		N18	X
parcelaEid	Referenca na parcelo.		N18	X
povrsina	Atributna površina sestavine dela stavbe.	Zaokroženo na m2. Površina se izračuna po pravilih avtomatske izračuna površin ob uvozu elaborata in pri uveljavitvi. Površina se prevzame iz elaborata samo v primeru, da je elaborat izdelan po 110. členu (uskladitev podatkov) – atribut uskladitevPodatkov110 = »true«.	N12	X
vrsta	Vrsta sestavine dela stavbe.	Uporablja se vrednosti iz šifrant VRSTE_SESTAVIN_DELOV_STAVB.SI FRA	N3	X
sprememba	Oznaka spremembe.		C1	X
izvajalecCentroidE	E koordinata centroida sestavine dela stavbe.	Pri izvozu je polje prazno. Za uvoz ga napolni aplikacija zunanjega podjetja za interno uporabo. V IS Kataster se ne uvaža.	N12.2	
izvajalecCentroidN	N koordinata centroida sestavine dela stavbe.	Pri izvozu je polje prazno. Za uvoz ga napolni aplikacija zunanjega podjetja za interno uporabo. V IS Kataster se ne uvaža.	N12.2	

sestavineDelovStavbeDaljice

Atributni opis topologije sestavin delov stavbe. Seznam vseh relacij med sestavinami delov stavbe in daljicami, ki so del elaborata.

Daljice niso zapisane v vrstnem redu, kot gradijo topologijo sestavine delov stavbe. Vrstni red je določen z točkaEid, ki je referenca na naslednjo točko v geometriji parcele.

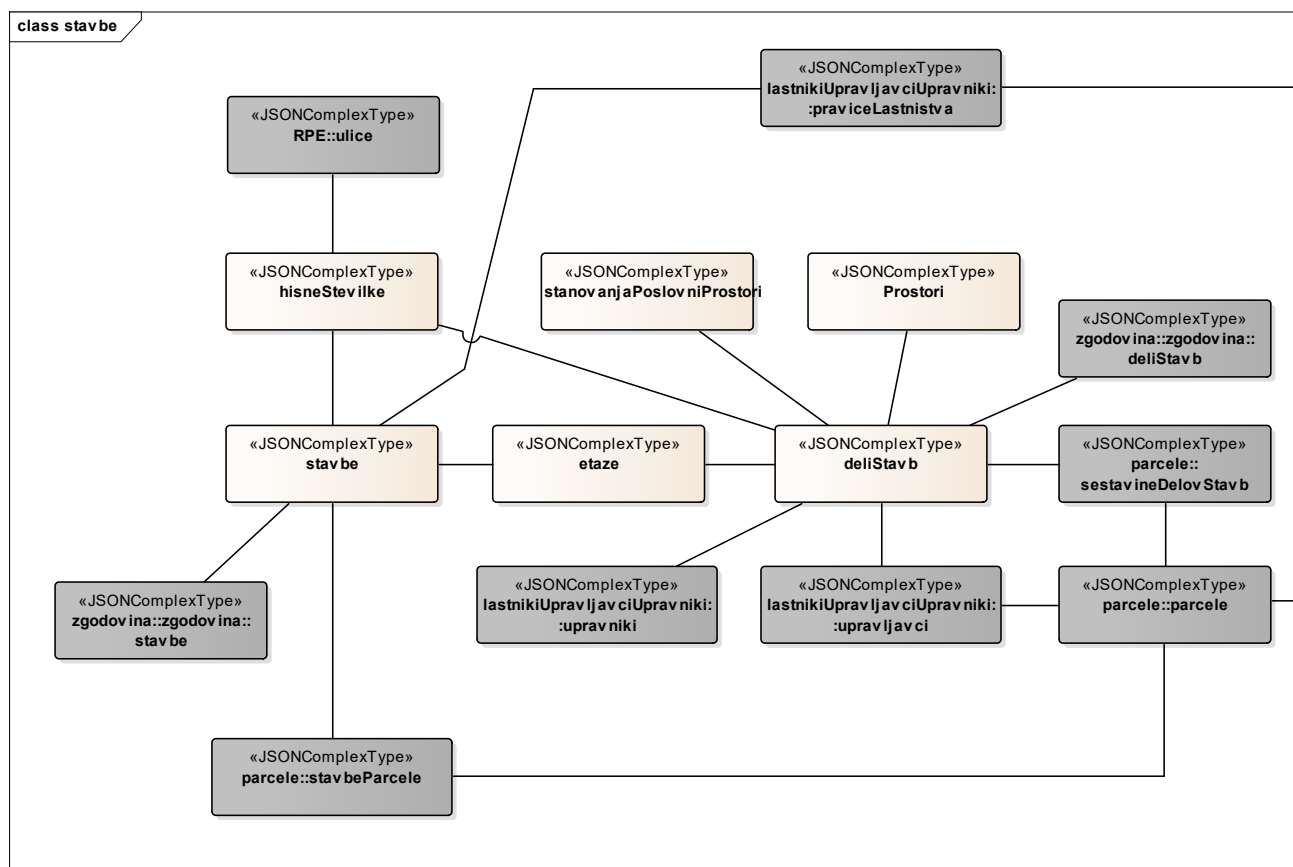
Atribut pripadnost definira pripadnost obodu geometrije sestavine dela stavbe. Vrednost 0 definira zunanji obod sestavine dela stavbe, vrednosti 1, 2, 3... pa definirajo luknje znotraj poligona sestavine dela stavbe.

Polje	Opis	Pravila	Tip	Obvezno
sestavinaDelaStavbeEid	Referenca na sestavino dela stavbe.		N18	X
daljicaEid	Referenca na daljico.		N18	X
točkaEid	Referenca na naslednjo točko v geometriji atrija.		N18	X
pripadnost	Pripadnost obodu geometrije.	0 = Zunanji obod, 1..n = n-ti notranji obod	N3	X
sprememba	Oznaka spremembe.	Uporablja se samo spremembe: N = Nespremenjena, D = Dodana, B = Brisana	C1	X

stavbe

Format 'stavbe' predpisuje obliko in vsebino datoteke json formatu za izvoz in uvoz stavb in delov stavb s povezanimi vsebinami.

Ime datoteke je **stavbe.json**.



stavbe

stavbe

Seznam vseh stavb, ki so del elaborata.

Številko nove stavbe sistem Kataster določi in zabeleži ob rezervaciji stavbnih števil. Izvajalec lahko za nove stavbe uporabi samo rezervirane številke stavb. Sistem ob kontroli preveri ali so pri novih stavbah uporabljene rezervirane številke stavb.

Polje	Opis	Pravila	Tip	Obvezno
stavbaEid	Enolični ID znotraj Katastra.	Za nove podatke (sprememba=D) se številči z negativnimi števili (-1, -2, ...)	N18	X
sifKo	Šifra katastrske občine.	Uporablja se vrednosti iz šifranta KATASTRSKE_OBČINE.SIFKO	N8	X
stevilkaStavbe	Številka stavbe v okviru katastrske občine.	Za nove stavbe se uporabi št. stavbe, ki je rezervirana.	N8	X
steviloEtaz	Število etaž v stavbi.	Pri stavbah, kjer ni podatka o etažah, ali pa ni podatka o vseh etažah, se vodi atributni podatek o številu etaž. Za nove stavbe se ta podatek računa iz podatkov (etaž) v izmenjevalni datoteki.	N3	X

tipStavbe	Tip stavbe.	Uporablja se vrednosti iz šifranta TIPI_STAVB.SIFRA	N3	X
elektrika	Elektrika.	Uporablja se vrednosti iz šifranta DA_NE.SIFRA.	N3	
plin	Plin.	Uporablja se vrednosti iz šifranta DA_NE.SIFRA.	N3	
vodovod	Vodovod.	Uporablja se vrednosti iz šifranta DA_NE.SIFRA.	N3	
kanalizacija	Kanalizacija.	Uporablja se vrednosti iz šifranta DA_NE.SIFRA.	N3	
letolzgradnje	Leto izgradnje.		N4	X
letoObnoveFasade	Leto obnove fasade.	Mora biti večje od leta izgradnje.	N4	
letoObnoveStrehe	Leto obnove strehe.	Mora biti večje od leta izgradnje.	N4	
visinaH1	Višina H1 – najnižja višinska kota stavbe.		N12.1	
visinaH2	Višina H2 – najvišja višinska kota stavbe.		N12.1	
visinaH3	Višina H3 – karakteristična višina.		N12.1	
polozajnaTocnost	Položajna točnost.	Uporablja se vrednosti iz šifranta POLOZAJNE_TOCNOSTI_STAVBE.SIFRA	N3	
visinskaTocnost	Višinska točnost.	Uporablja se vrednosti iz šifranta VISINSKE_TOCNOSTI_STAVBE.SIFRA	N3	
visinskiDatum	Višinski datum stavbe.	Uporablja se vrednosti iz šifranta VISINSKI_DATUMI_STAVBE.SIFRA	N3	
nosilnaKonstrukcija	Nosilna konstrukcija.	Uporablja se vrednosti iz šifranta NOSILNE_KONSTRUKCIJE.SIFRA	N3	
statusVpisa	Status vpisa stavbe.	Uporablja se vrednosti iz šifranta STATUSI_VPISA_STAVBE.SIFRA	N3	
sprememba	Oznaka spremembe.		C1	
tlorisGeom	Tloris stavbe. Navpična projekcija zunanjšega obrisa celotne stavbe na ravnino.		polygon	
nadzemniGeom	Tloris nadzemnega dela stavbe. Navpična projekcija zunanjšega obrisa nadzemnega dela stavbe na ravnino.		polygon	
podzemniGeom	Tloris podzemnega dela stavbe. Navpična projekcija zunanjšega obrisa podzemnega dela stavbe na ravnino		polygon	
terenGeom	Tloris zemljišča pod stavbo. Navpična projekcija preseka stavbe z zemljiščem na ravnino.		polygon	
izvajalecCentroidE	E koordinata centroida stavbe.	Pri izvozu je polje prazno. Za uvoz ga napolni aplikacija zunanjšega podjetja za interno uporabo. V IS Kataster se ne uvaža.	N12.2	
izvajalecCentroidN	N koordinata centroida stavbe.	Pri izvozu je polje prazno. Za uvoz ga napolni aplikacija zunanjšega	N12.2	

		podjetja za interno uporabo. V IS Kataster se ne uvaža.		
tujina	Oznaka, ali se stavba nahaja zunaj meje RS.	V primeru, da se stavba nahaja zunaj meje republike Slovenije, se označi stavbo s »true«. Take stavbe ni možno urejati.	boolean	X

etaze

Seznam vseh etaž, ki so del elaborata.

Polje	Opis	Pravila	Tip	Obvezno
etazaEid	Enolični ID znotraj Katastra.	Za nove podatke (sprememba=D) se številči z negativnimi števili (-1, -2, ...)	N18	X
stevilkaEtaze	Številka etaže		N8	X
stavbaEid	Referenca na stavbo.		N18	X
nadmorskaVisinaEtaze	Nadmorska višina etaže.		N12.1	X
visinaEtaze	Višina etaže		N12.1	
pritlicnaEtaza	Pritlična etaža	Uporablja se vrednosti iz šifranta DA_NE.SIFRA	N3	X
sprememba	Oznaka spremembe.		C1	X
geometry	Poligon oboda etaže		polygon	X

deliStavb

Seznam vseh delov stavb, ki so del elaborata.

Številko novega dela stavbe sistem Kataster določi in zabeleži ob rezervaciji številke delov stavbe. Izvajalec lahko za nove dele stavb uporabi samo rezervirane številke delov stavbe. Sistem ob kontroli preveri ali so pri novih delih stavbe uporabljene rezervirane številke delov stavbe.

Polje	Opis	Pravila	Tip	Obvezno
delStavbeEid	Enolični ID znotraj Katastra.	Za nove podatke (sprememba=D) se številči z negativnimi števili (-1, -2, ...)	N18	X
stevilkaDelaStavbe	Številka dela stavbe.	Za nove dele stavbe se uporabi št. dela stavbe, ki je rezervirana.	N3	X
stavbaEid	Referenca na stavbo.		N18	X
hisnaStevilkaEid	Referenca na hišno številko.		N18	
upravnikId	Referenca na upravnika.		N16	
statusUpravnika	Status upravnika.	Uporablja se vrednosti iz šifranta STATUSI_UPRAVNIKOV.SIFRA	N3	X
dejanskaRaba	Dejanska raba dela stavbe.	Uporablja se vrednosti iz šifranta VRSTE_DEJANSKIH_RAB_DEL_ST.SIFRA	N3	X
dvigalo	Del stavbe ima dvigalo.	Uporablja se vrednosti iz šifranta DA_NE.SIFRA	N3	
letObnoveInstalacij	Leto obnove instalacij.		N4	
letObnoveOken	Leto obnove oken.		N4	
stanovanjeEid	Referenca na stanovanje.		N18	
statusVpisa	Status vpisa dela stavbe.	Uporablja se vrednosti iz šifranta STATUSI_VPISA_DELOV_STAVBE.SIFRA	N3	X
prostorninaCisternSilosov	Prostornina cistern in silosov.		N12.1	
nacinDolocitvePovrsin	Način določitve površin delov stavbe.	Uporablja se vrednosti iz šifranta NACINI_DOLOCITVE_POVRSIN_DELA_STAVBE.SIFRA	N3	X
sprememba	Oznaka spremembe.		C1	X

etazeDeliStavb

Povezava med etažami in deli stavb. Deli stavb imajo grafiko.

Grafika delov stavb je shranjena v to tabelo, ker se lahko npr. del stavbe nahaja v dveh etažah.

V primeru, da ima del stavbe več nepovezanih grafik znotraj ene etaže, je geometrija dela stavbe zapisana kot mulipoligon.

Polje	Opis	Pravila	Tip	Obvezno
etazaEid	Referenca na etažo.		N18	X
delStavbeEid	Referenca na del stavbe.		N18	X
povrsina	Atributna površina dela stavbe v etaži.		N12.1	X
tipPoligona	Tip poligona.	Uporablja se vrednosti iz šifranta TIPI_POLIGONOV_DELOV_STAVB.SIFRA	N3	
glavniVhodVDelStavbe	Podatek o glavnem v hodu v del stavbe.	Uporablja se vrednosti iz šifranta DA_NE.SIFRA. En del stavbe, ki leži na v več etažah, ima lahko samo 1x zapisano vrednost DA. Deli stavbe, ki ležijo v eni etaži, imajo vrednost DA.	N3	X
sprememba	Oznaka spremembe.		C1	X
geometry	Poligon oboda dela stavbe.		polygon	X

hisneStevilke

Seznam vseh hišnih števil, ki so del elaborata.

Polje	Opis	Pravila	Tip	Obvezno
hisnaStevilkaEid	Enolični ID znotraj Katastra.		N18	X
hsStevilka	Številka v hišni številki.		N8	X
hsDodatek	Dodatek k hišni številki.		C8	
stavbaEid	Referenca na stavbo.		N18	X
naseljeEid	Referenca na naselje.		N18	
obcinaEid	Referenca na občino		N18	X
tipTablice	Tip tablice hišne številke.	Uporablja se vrednosti iz šifranta TIPI_TABLIC.SIFRA.	N3	
postniOkolisEid	Referenca na poštni okoliš.		N18	
ulicaEid	Referenca na ulico.		N18	
geometry	Geometrija hišne številke.		point	X
sprememba	Oznaka spremembe.	Uporablja se samo sprememba: N = Nespremenjena	C1	X
izvajalecUlica	Izvedena ulica iz podatka o ulici in hišni številki.	Podatek se zapiše v izvozu. Pri uvozu se ga ne uvaža.	C100	
izvajalecNaselje	Izvedeno naselje iz podatka o naselju.	Podatek se zapiše v izvozu. Pri uvozu se ga ne uvaža.	C100	
izvajalecPošta	Izvedena št. pošte in imena pošte.	Podatek se zapiše v izvozu. Pri uvozu se ga ne uvaža.	C100	

stanovanjaPoslovniProstori

Seznam vseh stanovanj / poslovnih prostorov, ki so del elaborata.

Zapis stanovanjaPoslovniProstori se določa samo v primeru, da je v stavbi vsaj 2 stanovanjska dela ali 2 poslovna dela ali 1 stanovanjski deli + 1 poslovni del. Če imamo samo 1 del stavbe v stavbi, se stanovanja / poslovni prostor **NE določa**.

Določanje številke stanovanja / poslovnega prostora glede na dejansko rabo dela stavbe

DEJANSKA RABA	STANOVANJE	POSLOVNI PROSTOR
1 - stanovanje v enostanovanjski stavbi,	X	
2 - stanovanje,	X	
3 - oskrbovano stanovanje,	X	
4 - bivalna enota,	X	
5 - koč, dom,		X
6 - nastanitveni gostinski obrat,		X
7 - prehrambni gostinski obrat,		X
8 - poslovni prostor javne uprave,		X
9 - poslovni del stavbe,		X
10 - trgovski del stavbe,		X
11 - bencinski servis,		X
12 - del stavbe za opravljanje storitev,		X
13 - del stavbe za izvajanje komunikacij,		X
14 - del stavbe za potniški promet,		X
15 – garaža		O
16 – garažno parkirno mesto		O
17 – del stavbe za industrijsko rabo		O
18 – del stavbe za težko industrijo		O
19 – elektrarna		O
20 – del stavbe z rezervoarjem, silos		O
21 – skladišče		O
22 – del stavbe za kulturo in razvedrilo		O
23 – muzej in knjižnica		O
24 – del stavbe za izobraževanje in znanstveno raziskovalno delo		O
25 – del stavbe za zdravstveno oskrbo		O
26 – športna dvorana		O
27 – hlev		O
28 – pomožni kmetijski del stavbe		O
29 – del stavbe za spravilo pridelkov		O
30 – del stavbe za opravljanje verskih obredov		O
31 – del stavbe za pokopališko dejavnost		O
32 - del stavbe za zaščito, reševanje in zaklonišče,		X
33 – klet		O
34 – shramba, sušilnica, pralnica		O
35 – terasa, balkon, loža		O
36 – tehnični prostor		O
41 - del stavbe za posebne namene,	X	
42 – sejemska dvorana, razstavišče		O
43 – šola, vrtec		O

44 – bolnica, zdravstveni dom		O
45 – rastlinjak		O
46 – del stavbe za pastoralno dejavnost		O
47 - stanovanje v dvostanovanjski stavbi.	X	
48 – zdravilišče		O
49 - banka, pošta, zavarovalnica,		X
50 - konferenčna ali kongresna dvorana,		X
52 - trgovski del stavbe na bencinskih servisih,		X
55 - zavetišče in hotel za živali.		X

Legenda:

X – mora imeti številko stanovanja /poslovnega prostora

O – lahko imajo številko stanovanja /poslovnega prostora

Polje	Opis	Pravila	Tip	Obvezno
stanovanjeEid	Enolični ID znotraj Katastra.	Za nove podatke (sprememba=D) se številči z negativnimi števili (-1, -2, ...)	N18	X
stevilkaStanovanja	Številka stanovanja.	Številka stanovanja je obvezna kot piše v pravilih v uvodu.	N8	(X glede na pogoje)
vrsta	Vrsta stanovanja.	Uporablja se vrednosti iz šifranta VRSTA_STANOVANJA.SIFRA.	N3	X
sprememba	Oznaka spremembe.		C1	X
stavbaEid	Referenca na stavbo.		N18	

Prostori

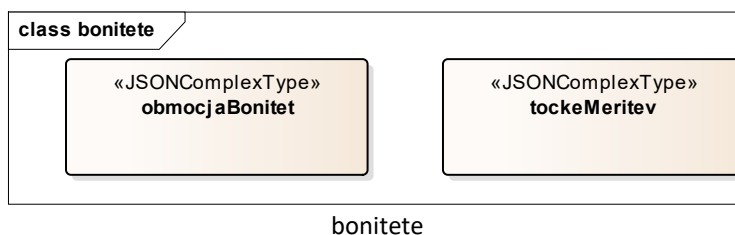
Seznam vseh prostorov, ki pripadajo delom stavbe. Vsak del stavbe ima enega ali več prostorov.

Polje	Opis	Pravila	Tip	Obvezno
prostorEid	Enolični ID znotraj Katastra.	Za nove podatke (sprememba=D) se številči z negativnimi števili (-1, -2, ...)	N16	X
delStavbeEid	Referenca na del stavbe.		N16	X
vrsta	Vrsta prostora.	Uporablja se vrednosti iz šifranta VRSTE_PROSTOROV.SIFRA	N3	X
povrsina	Površina prostora.	Zaokroženo na eno decimalčko.	N12.1	X
sprememba	Oznaka spremembe.		C1	X

bonitete

Format 'bonitete' predpisuje obliko in vsebino datoteke v json formatu za izvoz podatkov o bonitetah (območja in točke meritev).

Ime datoteke je **bonitete.json**.



obmocjaBonitet

Območja bonitet, ki pokrivajo območje izvoženega elaborata.

V izvozu bodo vedno vse bonitete, ki sekajo območje izbranih parcel, razširjen z okolico izbranih bonitet.

V uvozu se pričakuje samo območje nove bonitete. Presek z obstoječimi bonitetami se izvede avtomatsko.

Polje	Opis	Pravila	Tip	Obvezno
bonitetaEid	Enolični ID znotraj Katastra.	Za nove podatke (sprememba=D) se številči z negativnimi števili (-1, -2, ...)	N18	X
boniteta	Št. bonitetnih točk.	1-100	N3	X
tockeTla	Točke za lastnosti tal.	1-100	N3	X
tockeKlima	Točke za lastnosti klime.	1-10	N3	X
tockeRelief	Točke za lastnosti reliefa.	1-10	N2	
tockePosebnosti	Točke posebnosti.	0-100 vpisana vrednost pomeni procente.	N3	
vrstaPostopka	Vrsta postopka.	Uporablja se vrednosti iz šifranta VRSTE_POSTOPKOV_BONITET.SIFR A.	N3	
opomba	Opombe		C250	
postopekId	Identifikacijska številka tehničnega postopka uvoza izvirnega podatka.		C28	
datumSpremembe	Datum zadnje spremembe zapisa.		date	
sprememba	Oznaka spremembe.		C1	X
geometry	Geometrija.		polygon	X

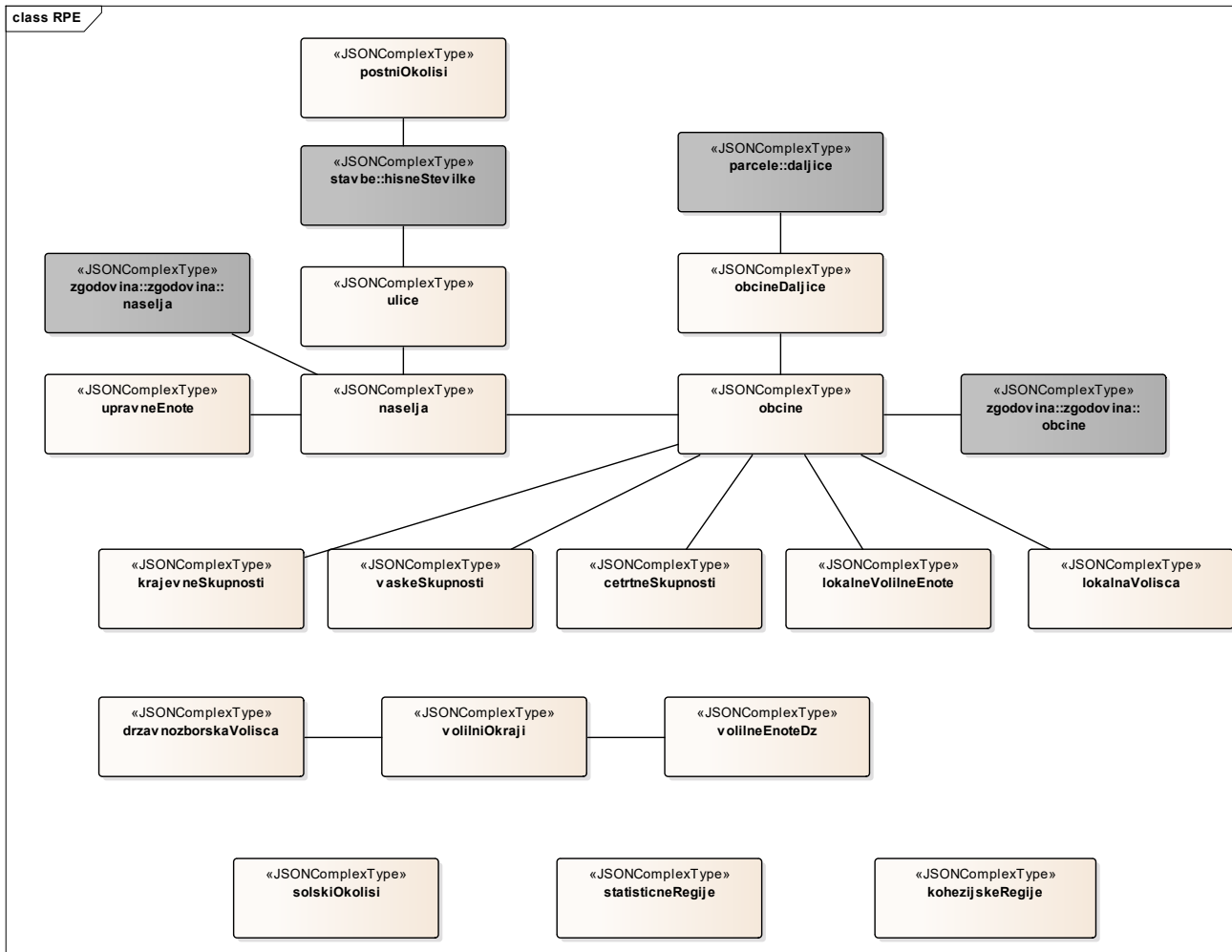
tockeMeritev

Točke meritev na območju izbranih bonitet.

Polje	Opis	Pravila	Tip	Obvezno
tockaMeritveEid	Enolični ID znotraj Katastra.	Za nove podatke (sprememba=D) se številci z negativnimi števili (-1, -2, ...)	N18	X
geoloskaPodlaga	Geološka podlaga.	Uporablja se vrednosti iz šifranta GEOLOSKA_PODLAGA.SIFRA	N3	X
sistematskaEnota	Sistematska enota.	Uporablja se vrednosti iz šifranta SISTEMATSKA_ENOTA.SIFRA	N3	X
globinaTal	Globina tal.	Uporablja se vrednosti iz šifranta GLOBINA_TAL.SIFRA	N3	X
razvojnaStopnja	Razvojna stopnja.	1-7	N1	X
tekstura	Tekstura.	Uporablja se vrednosti iz šifranta TEKSTURA.SIFRA	N3	X
nadmorskaVisina	Nadmorska višina.	0-2864	N4	X
razponTockTalOd	Razpon točk tal od.	1-100	N3	X
razponTockTalDo	Razpon točk tal do.	1-100	N3	X
korigiranoSteviloTock	Korigirano število točk tal s skeletom.	1-100	N3	X
skeletV	Skelet v AP-A1	0-99	N2	X
skeletPod	Skelet v AP-A1	0-99	N2	X
tockeTla	Osnovno število točk tal.	1-100	N3	X
lastnostiKlima	Točka za lastnost klime.	Uporablja se vrednosti iz šifranta LASTNOSTI_KLIME.SIFRA	N3	X
steviloKlima	Število klime.	1-10	N2	X
reliefOpisno	Relief opisno.	Uporablja se vrednosti iz šifranta LASTNOSTI_RELIEFA.SIFRA	N3	X
reliefTocke	Relief v točkah.	1-10	N2	X
nagib	Nagib.	0-100 vpisana vrednost pomeni procente.	N3	X
skalovitost	Skalovitost. Vpisana vrednost pomeni procente.	Vpisana vrednost pomeni procente. 0-99	N2	
susnost	Sušnost. Vpisana vrednost pomeni procente.	Vpisana vrednost pomeni procente. 0-50	N2	
poplavnost	Poplavnost. Vpisana vrednost pomeni procente.	Vpisana vrednost pomeni procente. 0-50	N2	
odprtostZaprto	Odprtost, zaprtost. Vpisana vrednost pomeni procente.	Vpisana vrednost pomeni procente. 0-36	N2	
zasencenost	Zasenčenost. Vpisana vrednost pomeni procente.	Vpisana vrednost pomeni procente. 0-24	N2	
ekspozicija	Ekspozicija. Vpisana vrednost pomeni procente.	Vpisana vrednost pomeni procente. 0-12	N2	
datumMeritve	Datum meritve na terenu.		date	X
opomba			C250	
sprememba	Oznaka spremembe.		C1	X
statusMeritve	Status meritve. Pomeni, ali so točke veljavne ali ne.	Uporablja se vrednosti iz šifranta STATUS_MERITVE.SIFRA	N3	X
vrstaPostopka	Vrsta postopka.	Uporablja se vrednosti iz šifranta VRSTE_POSTOPKOV_BONITET.SIFRA	N3	X
geometry	Geometrija točke.		point	X

RPE

Format 'RPE' predpisuje obliko in vsebino datoteke v json formatu za izvoz in uvoz RPE. Ime datoteke je **RPE.json**.



RPE

drzava

Zapis države.

Državna meja se ne ureja v Katastru. Izjema so linijski lomi državne meje zaradi sprememb mej parcel, ki se ujemajo z državno mejo.

Podatki te tabele se ne spreminjajo, zato tudi nima atributa sprememba.

Polje	Opis	Pravila	Tip	Obvezno
drzavaEid	Enolični ID znotraj Katastra.		N18	X
sifra	Šifra države.		N8	X
naziv	Naziv države.		C100	X

državeDaljice

Atributni opis topologije dela državne meje, ki se ujema z izbranimi parcelami v elaboratu.

Seznam vseh relacij med državo in daljicami, ki so del elaborata.

Spreminjanje državne meje je preko elaborata dovoljeno samo z dodajanjem novih točk na daljico med dvema točkama državne meje.

Daljice niso zapisane v vrstnem redu, kot gradijo topologijo države. Vrstni red je določen z točkaEid, ki je referenca na naslednjo točko v geometriji države.

Atribut pripadnost definira pripadnost obodu geometrije države. Vrednost 0 definira zunanji obod države.

Polje	Opis	Pravila	Tip	Obvezno
drzavaEid	Referenca na državo.		N18	X
daljicaEid	Referenca na daljico.		N18	X
tockaEid	Referenca na naslednjo točko v geometriji države.		N18	X
pripadnost	Pripadnost obodu geometrije.	0 = Zunanji obod, 1..n = n-ti notranji obod	N3	X
sprememba	Oznaka spremembe.	Uporablja se samo spremembe: N = Nespremenjena, D = Dodana, B = Brisana	C1	X

obcine

Seznam vseh občin, ki so del elaborata.

V elaboratu se vedno nahaja samo del občine, ki je zapisan kot daljice in točke in se ujema z parcelami v elaboratu. RPE geometrija tangiranih občin se izvozi v celoti.

Posebnosti urejanja meje občine preko elaborata:

1. urejanje občine po 90. in 91. členu ZKN (še ni pokrito)

To je priprava tehničnega postopka na podlagi soglasja vseh občin, katerih meja se spreminja. Gre za urejanje meje občine v 200 m pasu levo in desno od obstoječe meje občine. Ureja se meja občine, ki naj čim bolj poteka po mejah parcel. Če to ni mogoče, se lahko doda nove daljice in točke, ki pripadajo samo meji občine. V tem postopku ni možno urejati točk in daljic, ki pripadajo parcelam ali katerim drugim elementom. Lahko se ureja samo točke in daljice, ki pripadajo samo občinam.

Poleg ureditve meje občine, izvajalec v elaboratu uredi tudi RPE mejo občine in vse ostale meje RPE enote, ki so podrejene meji občine.

Tak tehnični postopek lahko vsebuje **samo** katastrski postopek spremembe meje občine.

2. urejanje občine po 92. členu ZKN

V primeru, ko se ureja meje parcel, lahko pride tudi do spremembe meje občin, katere se ujemajo z mejami parcel.

V tem primeru se uredi samo meje občin, ki so zapisane kot daljice in točke.

RPE meje občin in vseh podrejenih enot se ne ureja preko elaborata.

Tak tehnični postopek, ki vsebuje kat. postopek spremembe meje občine **vedno** nastopa v kombinaciji s katastrskimi postopki spremembe parcel in stavb.

Ker je preko elaborata možno spreminjati samo mejo občine ni atributa sprememba.

Polje	Opis	Pravila	Tip	Obvezno
obcinaEid	Enolični ID znotraj Katastra.	Za nove podatke (sprememba=D) se številči z negativnimi števili (-1, -2, ...)	N18	X
sifra	Šifra občine.		N3	X
naziv	Naziv občine.		C100	X
mestnaObcina	Mestna občina.	false = ni mestna občina, true = mestna občina	boolean	X
sprememba	Oznaka spremembe.		C1	X
geometryRpe	RPE geometrija občine.	To ni geometrija kreirana iz daljic, ampak je RPE geometrije, ki je topološko usklajena s podrejenimi RPE enotami.	polygon	X

obcineDaljice

Atributni opis topologije občin. Seznam vseh relacij med občinami in daljicami, ki so del elaborata.

V elaboratu se vedno nahaja samo del občine, ki je zapisan kot daljice in točke in se ujema z izbranimi parcelami v elaboratu.

Daljice niso zapisane v vrstnem redu, kot gradijo topologijo občine. Vrstni red je določen z tockaEid, ki je referenca na naslednjo točko v geometriji občine.

Atribut pripadnost definira pripadnost obodu geometrije občine. Vrednost 0 definira zunanji obod občine, Vrednosti 1, 2, 3... pa definirajo luknje znotraj poligona občine.

Polje	Opis	Pravila	Tip	Obvezno
obcinaEid	Referenca na občino.		N18	X
daljicaEid	Referenca na daljico.		N18	X
tockaEid	Referenca na naslednjo točko v geometriji občine.		N18	X
pripadnost	Pripadnost obodu geometrije.	0 = Zunanji obod, 1..n = n-ti notranji obod	N3	X
sprememba	Oznaka spremembe.	Uporablja se samo spremembe: N = Nespremenjena, D = Dodana, B = Brisana	C1	X

naselja

Šifra naselja je unikatna številka znotraj občine.

Govoreča šifra naselja je sestavljena šifra iz šifre občine in šifre naselja brez vodilnih ničel na začetku zapisa. Npr. 11002.

Polje	Opis	Pravila	Tip	Obvezno
naseljeEid	Enolični ID znotraj Katastra.	Za nove podatke (sprememba=D) se številči z negativnimi števili (-1, -2, ...)	N18	X
sifra	Šifra naselja znotraj občine.		N3	X
naziv	Naziv naselja.		C100	X
nazivTuje	Naziv naselja v tujem jeziku.		C100	
nazivKratko	Kratek naziv naselja.		C100	X
obcinaEid	Referenca na občino.		N18	X
upravnaEnotaEid	Referenca na upravno enoto.		N18	X
ulicniSistem	Vzpostavljen ulični sistem.	false = NE, true = DA	boolean	X
sprememba	Oznaka spremembe.		C1	X
geometry	Geometrija.		polygon	X

postniOkolisi

Seznam vseh poštnih okolišev, ki so del elaborata.

Polje	Opis	Pravila	Tip	Obvezno
postniOkolisEid	Enolični ID znotraj Katastra.	Za nove podatke (sprememba="D") se številči z negativnimi števili (-1, -2, ...)	N18	X
sifra	Šifra poštne okolice.		N8	X
naziv	Naziv poštne okolice.		C100	X
sprememba	Oznaka spremembe.		C1	X
geometry	Geometrija.		polygon	X

ulice

Seznam vseh ulic, ki so del elaborata.

Šifra ulice je unikatna številka znotraj naselja.

Govoreča šifra ulice je sestavljena šifra iz šifre občine, šifre naselja in šifre ulice brez vodilnih ničel na začetku zapisa.

Npr. 110020005.

Polje	Opis	Pravila	Tip	Obvezno
ulicaEid	Enolični ID znotraj Katastra.	Za nove podatke (sprememba="D") se številči z negativnimi števili (-1, -2, ...)	N18	X
sifra	Šifra ulice znotraj naselja.		N4	X
naziv	Naziv ulice.		C100	X
nazivTuje	Naziv ulice v tujem jeziku.		C100	
nazivKratko	Kratek naziv ulice.		C100	X
obcinaEid	Referenca na občino.		N18	X
sprememba	Oznaka spremembe.		C1	X
geometry	Geometrija.		line	X
naseljeEid	Referenca na naselje.		N18	

upravneEnote

Seznam vseh upravnih enot, ki so del elaborata.

Polje	Opis	Pravila	Tip	Obvezno
upravnaEnotaEid	Enolični ID znotraj Katastra.	Za nove podatke (sprememba="D") se številči z negativnimi števili (-1, -2, ...)	N18	X
sifra	Šifra upravne enote.		N3	X
naziv	Naziv upravne enote.		C100	X
sprememba	Oznaka spremembe.		C1	X
geometry	Geometrija		polygon	X

krajevneSkupnosti

Seznam vseh krajevnih skupnosti, ki so del elaborata.

Šifra krajevne skupnosti je unikatna številka znotraj občine.

Govoreča šifra krajevne skupnosti je sestavljena šifra iz šifre občine in šifre krajevne skupnosti brez vodilnih ničel na začetku zapisa. Npr. 11007.

Polje	Opis	Pravila	Tip	Obvezno
krajevnaSkupnostEid	Enolični ID znotraj Katastra.	Za nove podatke (sprememba="D") se številči z negativnimi števili (-1, -2, ...)	N18	X
sifra	Šifra krajevne skupnosti. Šifra krajevne skupnosti je unikatna številka znotraj občine. Govoreča šifra krajevne skupnosti je sestavljena šifra iz šifre občine in šifre krajevne skupnosti brez vodilnih ničel na začetku. Npr. 11007.		N3	X
naziv	Naziv krajevne skupnosti.		C100	X
obcinaEid	Referenca na občino.		N18	X
sprememba	Oznaka spremembe.		C1	X
geometry			polygon	X

vaskeSkupnosti

Seznam vseh vaških skupnosti, ki so del elaborata.

Šifra vaške skupnosti je unikatna številka znotraj občine.

Govoreča šifra vaške skupnosti je sestavljena šifra iz šifre občine in šifre vaške skupnosti brez vodilnih ničel na začetku zapisa. Npr. 11007.

Polje	Opis	Pravila	Tip	Obvezno
vaskaSkupnostEid	Enolični ID znotraj Katastra.	Za nove podatke (sprememba="D") se številči z negativnimi števili (-1, -2, ...)	N18	X
sifra	Šifra vaške skupnosti znotraj občine.		N3	X
naziv	Naziv vaške skupnosti.		C100	X
obcinaEid	Referenca na občino.		N18	X
sprememba	Oznaka spremembe.		C1	X
geometry	Geometrija.		polygon	X

cetrneSkupnosti

Seznam vseh četrtnih skupnosti, ki so del elaborata.

Šifra četrtne skupnosti je unikatna številka znotraj občine.

Govoreča šifra četrtne skupnosti je sestavljena šifra iz šifre občine in šifre četrtne skupnosti brez vodilnih ničel na začetku zapisa. Npr. 11007.

Polje	Opis	Pravila	Tip	Obvezno
cetrtnaSkupnostEid	Enolični ID znotraj Katastra.	Za nove podatke (sprememba="D") se številči z negativnimi števili (-1, -2, ...)	N18	X
sifra	Šifra četrtne skupnosti znotraj občine.		N3	X
naziv	Naziv četrtne skupnosti.		C100	X
obcinaEid	Referenca na občino.		N18	X
sprememba	Oznaka spremembe.		C1	X
geometry	Geometrija.		polygon	X

lokalneVolilneEnote

Seznam vseh lokalnih volilnih enot, ki so del elaborata.

Šifra lokalne volilne enote je unikatna številka znotraj občine.

Govoreča šifra lokalne volilne enote je sestavljena šifra iz šifre občine in šifre lokalne volilne enote brez vodilnih ničel na začetku zapisa. Npr. 11007.

Polje	Opis	Pravila	Tip	Obvezno
lokalnaVolilnaEnotaEid	Enolični ID znotraj Katastra.	Za nove podatke (sprememba="D") se številči z negativnimi števili (-1, -2, ...)	N18	X
sifra	Šifra lokalne volilne enote znotraj občine.		N3	X
naziv	Naziv lokalne volilne enote.		C100	X
obcinaEid	Referenca na občino.		N18	X
sprememba	Oznaka spremembe.		C1	X
geometry	Geometrija.		polygon	X

lokalnaVolisca

Seznam vseh lokalnih volišč, ki so del elaborata.

Šifra lokalnega volišča je unikatna številka znotraj občine.

Govoreča šifra lokalnega volišča je sestavljena šifra iz šifre občine in šifre lokalnega volišča brez vodilnih ničel na začetku zapisa. Npr. 11007.

Polje	Opis	Pravila	Tip	Obvezno
lokalnoVolisceEid	Enolični ID znotraj Katastra.	Za nove podatke (sprememba="D") se številči z negativnimi števili (-1, -2, ...)	N18	X
sifra	Šifra lokalnega volišča.		N3	X
naziv	Naziv lokalnega volišča.		C100	X
obcinaEid	Referenca na občino.		N18	X
delStavbeEid	Referenca na del stavbe.	Referenca na del stavbe, kjer se nahaja volišče.	N18	
lokacijaVolisca	Opisno lokacija volišča.	Opisno lokacija volišča, če povezava na del stavbe ni mogoča.	C100	
eVolisca	E koordinata volišča.		N12.2	
nVolisca	N koordinata volišča.		N12.2	
sprememba	Oznaka spremembe.		C1	X
geometry	Geometrija.		polygon	X

drzavnozbornskaVolisca

Seznam vseh državnozbornskih volišč, ki so del elaborata.

Šifra državnozbornskega volišča je unikatna številka znotraj volilnega okraja.

Govoreča šifra državnozbornskega volišča je sestavljena šifra iz šifre volilne enote DZ, volilnega okraja in šifre DZ volišča brez vodilnih ničel na začetku zapisa. Npr. 11002011.

Polje	Opis	Pravila	Tip	Obvezno
dzVolisceEid	Enolični ID znotraj Katastra.	Za nove podatke (sprememba="D") se številči z negativnimi števili (-1, -2, ...)	N18	X
sifra	Šifra državnozbornskega volišča znotraj volilnega okraja.		N3	X
naziv	Naziv državnozbornskega volišča.		C100	X
volilnaEnotaDzEid	Referenca na volilno enoto DZ.		N18	X
volilniOkrajEid	Referenca na volilni okraj.		N18	X
delStavbeEid		Referenca na del stavbe, kjer se nahaja volišče.	N18	
lokacijaVolisca		Opisno lokacija volišča, če povezava na del stavbe ni mogoča.	C100	
nVolisca			N12.2	
eVolisca			N12.2	
sprememba	Oznaka spremembe.		C1	X
geometry	Geometrija.		polygon	X

volilniOkraji

Seznam vseh volilnih okrajev, ki so del elaborata.

Šifra državnoborskega volišča je unikatna številka znotraj volilne enote DZ.

Govoreča šifra volilnega okraja je sestavljena šifra iz šifre volilne enote DZ in volilnega okraja brez vodilnih ničel na začetku zapisa. Npr. 11002.

Polje	Opis	Pravila	Tip	Obvezno
voliniOkrajEid	Enolični ID znotraj Katastra.	Za nove podatke (sprememba="D") se številči z negativnimi števili (-1, -2, ...)	N18	X
sifra	Šifra volilnega okraja znotraj volilne enote DZ.		N3	X
naziv	Naziv volilnega okraja.		C100	X
volilnaEnotaDzEid	Referenca na volilno enoto DZ.		N18	X
sprememba	Oznaka spremembe.		C1	X
geometry	Geometrija.		polygon	X

volilneEnoteDz

Seznam vseh volilnih enot DZ, ki so del elaborata.

Polje	Opis	Pravila	Tip	Obvezno
volilnaEnotaDzEid	Enolični ID znotraj Katastra.	Za nove podatke (sprememba="D") se številči z negativnimi števili (-1, -2, ...)	N18	X
sifra	Šifra volilne enote DZ.		N3	X
naziv	Naziv volilne enote DZ.		C100	X
sprememba	Oznaka spremembe.		C1	X
geometry	Geometrija.		polygon	X

solskiOkolisi

Seznam vseh šolskih okolišev, ki so del elaborata.

Šifra šolskega okoliša je unikatna številka znotraj občine.

Govoreča šifra šolskega okoliša je sestavljena šifra iz šifre občine in šolskega okoliša brez vodilnih ničel na začetku zapisa. Npr. 110007.

Polje	Opis	Pravila	Tip	Obvezno
solskiOkolisEid	Enolični ID znotraj Katastra.	Za nove podatke (sprememba="D") se številči z negativnimi števili (-1, -2, ...)	N18	X
sifra	Šifra šolskega okoliša znotraj občine.		N4	X
naziv	Naziv šolskega okoliša.		C100	X
obcinaEid	Referenca na občino.		N18	X
sprememba	Oznaka spremembe.		C1	X
geometry	Geometrija.		polygon	X

statisticneRegije

Seznam vseh statističnih regij, ki so del elaborata. Vsaka statistična regija se nahaja v samo eni kohezijski regiji.

Polje	Opis	Pravila	Tip	Obvezno
statisticnaRegijaEid	Enolični ID znotraj Katastra.	Za nove podatke (sprememba="D") se številči z negativnimi števili (-1, -2, ...)	N18	X
sifra	Šifra statistične regije.		N8	X
naziv	Naziv statistične regije.		C100	X
sprememba	Oznaka spremembe.		C1	X
geometry	Geometrija.		polygon	X

kohezijskeRegije

Seznam vseh kohezijskih regij, ki so del elaborata.

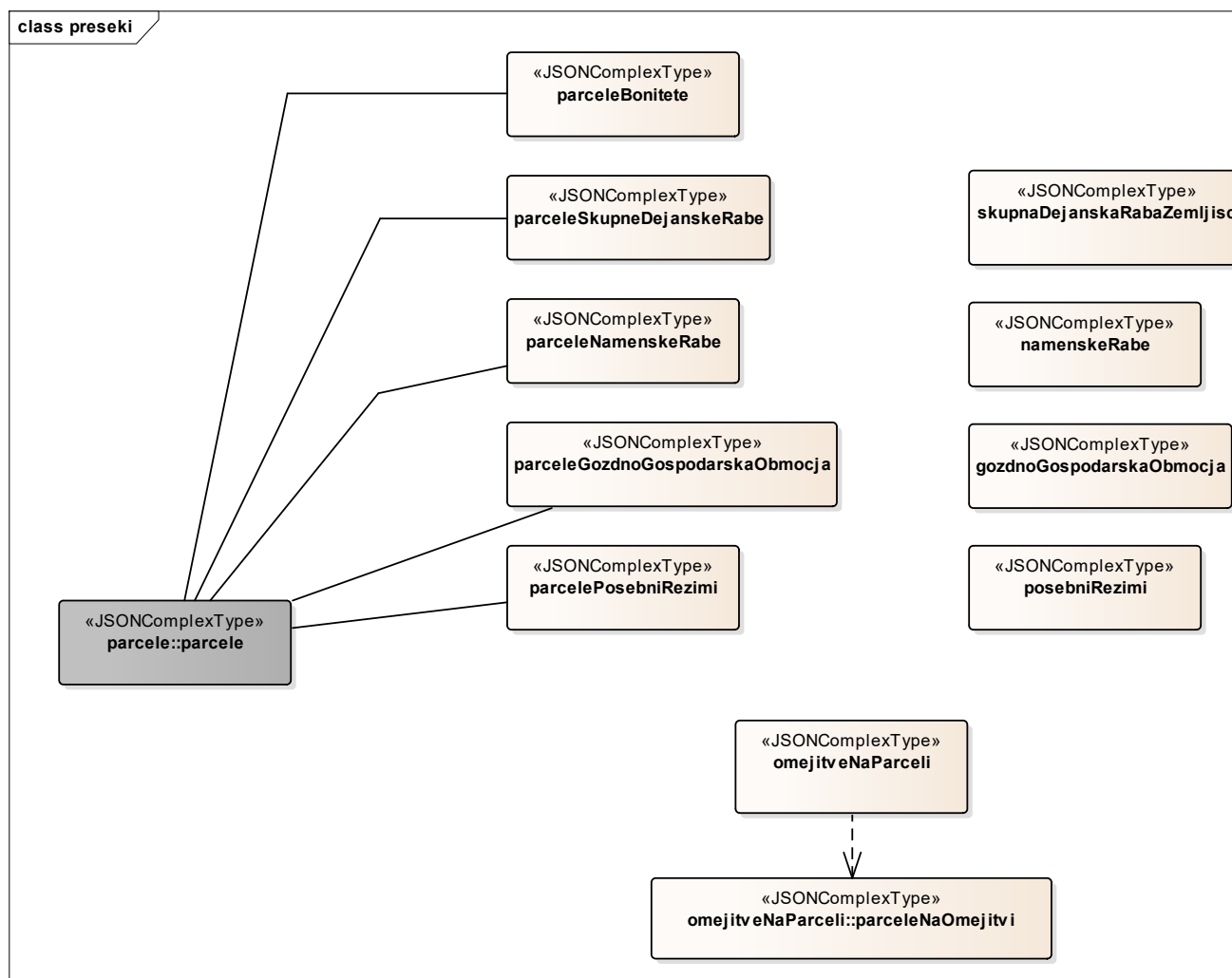
Polje	Opis	Pravila	Tip	Obvezno
kohezijskaRegijaEid	Enolični ID znotraj Katastra.	Za nove podatke (sprememba="D") se številči z negativnimi števili (-1, -2, ...)	N18	X
sifra	Šifra kohezijske regije.		N8	X
naziv	Naziv kohezijske regije.		C100	X
sprememba	Oznaka spremembe.		C1	X
geometry	Geometrija.		polygon	X

preseki

Format 'preseki' predpisuje obliko in vsebino datoteke v json formatu za izvoz atributnih podatkov o presekih parcel z ostalimi sloji, ki so na voljo v Katastru (npr. bonitete, dejanske rabe, itd).

Ime datoteke je **preseki.json**.

Podatki v tem sklopu se samo izvažajo. V uvozu niso potrebni in se jih ignorira, če se nahajajo v uvozni datoteki.



preseki

parceleBonitete

Presek parcel z bonitetami.

Polje	Opis	Pravila	Tip	Obvezno
parcelaEid	Povezava na parcelo.		N18	X
steviloTock	Število bonitetnih točk.		N3	X
povrsina			N12	X
datumSpremembe	Datum zadnje spremembe zapisa.		date	X

skupnaDejanskaRabaZemljisc

Območja skupne dejanske rabe zemljišč, ki pokrivajo območje izvoženega elaborata.

Polje	Opis	Pravila	Tip	Obvezno
skupnaDejanskaRabaEid	Enolični ID znotraj Katastra.		N18	X
sifraSkupneDejanskeRabe	Šifra skupne dejanske rabe.	Sestavljena šifra iz šifer posameznih dejanskih rab. Npr. 17...34.....	C24	X
lokacijskaTočnost	Lokacijska točnost skupne dejanske rabe.		N2	X
datumVira	Obvezen podatek. Površina izračunana iz koordinat.		date	X
geometry	Geometrija.		polygon	X

parceleSkupneDejanskeRabe

Presek parcel z skupnimi dejanskimi rabami.

Polje	Opis	Pravila	Tip	Obvezno
parcelaEid	Povezava na parcelo.		N18	X
skupnaDejanskaRabaEid	Povezava na skupno dejansko rabo.		N18	X
sifraSkupneDejanskeRabe	Šifra skupne dejanske rabe.	Sestavljena šifra iz šifer posameznih dejanskih rab. Npr. 17...34.....	C24	X
delez	Delež površine parcele preseka s skupno dejansko rabo v odstotku.		N5.1	X
datumSpremembe	Datum zadnje spremembe zapisa.		date	X

namenskeRabe

Namenske rabe, ki pokrivajo območje izvoženega elaborata.

Polje	Opis	Pravila	Tip	Obvezno
namenskaRabald	Enolični identifikator.		N16	X
vrstaNamenskeRabeld	Vrsta namenske rabe.	Uporablja se vrednosti iz šifranta VRSTE_NAMENSKE_RABE.SIFRA.	N5	X
obcinaEid	Povezava na občino.		N18	X
datumVeljavnosti	Datum veljavnosti podatkov, ki ga določi občina.		date	X
geometry	Geometrija.		polygon	X

parceleNamenskeRabe

Presek parcel z namenskimi rabami.

Polje	Opis	Pravila	Tip	Obvezno
parcelaEid	Povezava na parcelo.		N18	X
namenskaRabald	Povezava na namensko rabo.	Podatki ki imajo virNamenskeRabe = 1 nimajo podatka namenskaRabald	N16	X
vrstaNamenskeRabe	Vrsta namenske rabe.	Uporablja se vrednosti iz šifranta VRSTE_NAMENSKE_RABE.SIFRA	N3	X
obcinaEid	Povezava na občino.		N18	X
virNamenskeRabe	Vir določitve deleža namenske rabe na parceli.	1 - Uvoz CSV 2 - grafično dedovanje 3 - atributno dedovanje	N1	X
delez	Delež površine parcele z namensko rabo v odstotku.		N5.1	X
datumSpremembe	Datum zadnje spremembe zapisa.		date	X

gozdnoGospodarskaObmocja

Gozdno gospodarska območja, ki pokrivajo območje izvoženega elaborata.

Polje	Opis	Pravila	Tip	Obvezno
gozdnoGospodarskaObmld	Enolični identifikator.		N16	X
gozdnoGospodarskaObmocje	Gozdno gospodarsko območje.		C2	X
odsek	Odsek gozdno gospodarska območja.		C6	X
odprtost	Vrednost odprtosti gozda.		N3	X
rastiscniKoeficient	Vrednost rastiščnega koeficienta.		N2	X
geometry	Geometrija.		polygon	X

parceleGozdnoGospodarskaObmocja

Presek parcel z gozdno gospodarskimi območji.

Polje	Opis	Pravila	Tip	Obvezno
parcelaEid	Povezava na parcelo.		N18	X
gozdnoGospodarskaObmld	Povezava na gozdno gospodarsko območje.		N16	X
odprtost	Vrednost odprtosti gozda.		N3	X
rastiscniKoeficient	Vrednost rastiščnega koeficienta.		N2	X
datumSpremembe	Datum zadnje spremembe zapisa.		date	X

posebniRezim

Posebni režimi, ki pokrivajo območje izvoženega elaborata.

Polje	Opis	Pravila	Tip	Obvezno
posebniRezimId	Enolični identifikator.		N16	X
maskaOom	Maska (4) tipov območij ločenih s "+".	Dovoljene vrednosti: N/VN/VK+N/GR+N/GVM/GVN+N/G Z. N=ni-prekrivanja, VN=vvo-nekraški, VK=vvo-kraški + N=ni-prekrivanja, GR=gozdni rezervat + N=ni-prekrivanja, GVM=var.gozd-mp, GVN=var.gozd-np + N=ni-prekrivanja, GZ=zaprti-gozd	C20	X
geometry	Geometrija.		polygon	X

parcelePosebniRezim

Presek parcel s posebnimi režimi.

Polje	Opis	Pravila	Tip	Obvezno
parcelaEid	Povezava na parcelo.		N18	X
posebniRezimId	Povezava na posebne režime.		N16	
maskaOom	Maska (4) tipov območij ločenih s "+".	Dovoljene vrednosti: N/VN/VK+N/GR+N/GVM/GVN+N/G Z. N=ni-prekrivanja, VN=vvo-nekraški, VK=vvo-kraški + N=ni-prekrivanja, GR=gozdni rezervat + N=ni-prekrivanja, GVM=var.gozd-mp, GVN=var.gozd-np + N=ni-prekrivanja, GZ=zaprti-gozd	C20	
vrstaDejanskeRabe	Vrsta dejanske rabe.	Uporablja se vrednosti iz šifranta VRSTE_DEJANSKE_RABE.SIFRA.	N3	
delez	Delež površine parcele preseka z posebnimi režimi.		N5.1	X
datumSpremembe	Datum zadnje spremembe zapisa.		date	X

omejitveNaParceli

Seznam omejitev na območju elaborata. Seznam parcel na omejitvi je povezava za katere parcele veljajo omejitve iz seznama. Omejitev se ne ureja in so samo vsebina izvoza.

Polje	Opis	Pravila	Tip	Obvezno
opisOmejitve	Opis omejitve		C250	
vrstaOmejitve	Vrsta omejitve na parcelah.	Uporablja se vrednosti iz šifranta VRSTE_OMEJITEV.SIFRA	N3	
veljavnostOmejiveOd	Začetek veljavnosti omejitve.		date	
veljavnostOmejiveDo	Konec veljavnosti omejitve.		date	
virOmejitve	Vir omejitve.	Uporablja se vrednosti iz šifranta VIRI_OMEJITVE.SIFRA	N3	
stevilkaAkta	Številka akta, zaradi katerega se je uveljavljala omejitve.		C100	
opomba	Podrobnejše informacije o omejitvi.		C255	

parceleNaOmejitvi

Seznam parcel na omejitvi.

Polje	Opis	Pravila	Tip	Obvezno
parcelaEid	Povezava na parcelo.		N18	X
vrstaOmejitve	Način, kako je vpisana omejitve na parcelo.	1 – preko seznama parcel, 2 – preko območja omejitve	N3	

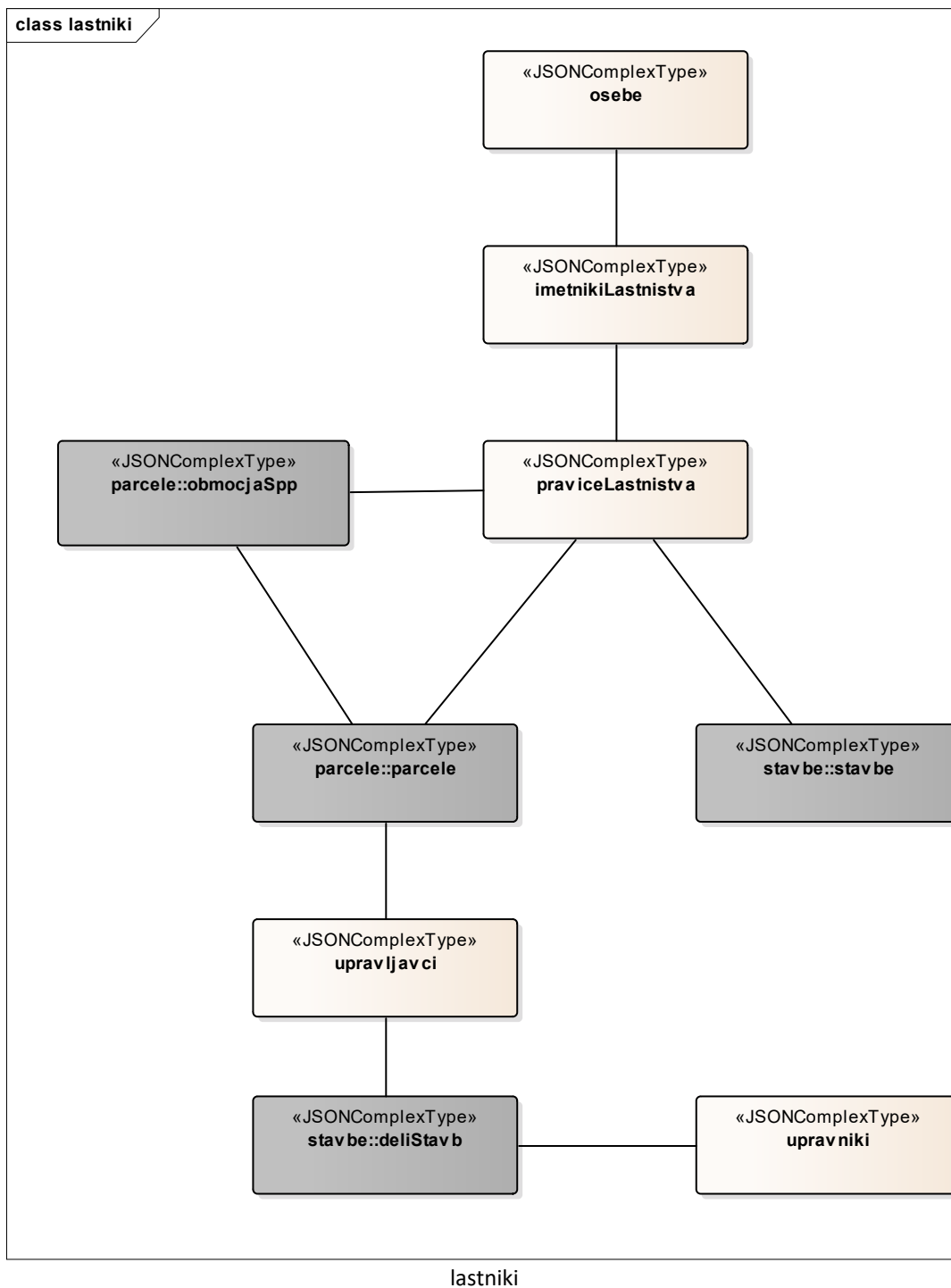
lastnikiUpravljavciUpravniki

Format 'lastnikiUpravljavciUpravniki' predpisuje obliko in vsebino datoteke za izvoz podatkov o lastnikih, upravljalcih in upravnikih iz sistema Kataster.

V aplikaciji IR Kataster se v primeru, da imajo deli stavbe vpisane registrske lastnike, ali pa lastnikov nimajo, prikazujejo še lastniki iz parcel, povezanih na stavbo (verjetni lastniki). Prav tako v izvozu verjetni lastniki ne izvažajo pri delu stavbe, ampak velja pravilo, da se prevzamejo iz povezanih parcel.

Ime datoteke je **lastniki.json**.

Podatki v tem sklopu se samo izvažajo. V uvozu niso potrebni in se jih ignorira, če se nahajajo v uvozni datoteki.



imetnikiLastništva

Seznam vseh imetnikov lastništva, ki so del elaborata.

Polje	Opis	Pravila	Tip	Obvezno
imetnikLastnistvald	Enolični identifikator.		N16	X
osebald	Referenca na osebo, ki je lastnik nepremičnine.		N16	
tipLastnika	Tip lastnika.	Uporablja se vrednosti iz šifranta TIPI_LASTNIKOV.SIFRA	N3	X
delezStevec	Števec dela lastništva.		N10	X
delezImenovalec	Imenovalec dela lastništva.		N10	X
izracunanDelezStevec	Izračunan števec deleža imetnika lastništva.		N10	
izracunanDelezImenovalec	izracunanDelezImenovalec		N10	
datumVpisa	Datum vpisa.		date	X
datumIzbrisa	Datum izbrisa.		date	
pravicaLastnistvald	Referenca na pravico lastništva.		N16	
delStavbeEid	Referenca na del stavbe, ki je lastnik nepremičnine.		N18	
parcelaEid	Referenca na parcelo, ki je lastnik nepremičnine.		N18	
stavbaEid	Referenca na stavbo, ki je lastnik nepremičnine.		N18	
obmocjeSppEid	Referenca na stavbno pravico, ki je lastnik nepremičnine.		N18	

osebe

Seznam vseh oseb, ki so del elaborata.

Polje	Opis	Pravila	Tip	Obvezno
osebald	Enolični identifikator.		N16	X
ImePriimek	Ime in priimek osebe.		C100	X
naziv	Naziv osebe.		C100	X
datumRojstva	Datum rojstva.		date	X
datumSmrti	Datum smrti.		date	
drzavljanstvo	Državljanstvo.		N8	X
msOsebe	Matična številka osebe.		N20	X
stalnoHisnaStevilkaEid	Povezava na hišno številko stalnega prebivališča.		N18	X
zacasnoHisnaStevilkaEid	Povezava na hišno številko začasnega prebivališča.		N18	
vrocenjeHisnaStevilkaEid	Povezava na hišno številko naslova za vročanje.		N18	
stalnoTujinaNaslov	Naslov stalnega prebivališča za tujo osebo/podjetje.		C250	
vrocenjeTujinaNaslov	Naslov za vročanje za tujo osebo/podjetje.		C250	
tipOsebe	Tip osebe.	1 = fizična oseba, 2 = pravna oseba	N1	X
virOsebe		Uporablja se vrednosti iz šifranta VIRI_PRIDOBITVE_PODATKOV.SIFRA	N3	

izvajalecStalnoUlica	Izvedena ulica stalnega naslova iz podatka o ulici in hišni številki.	Podatek se zapiše v izvozu. Pri uvozu se ga ne uvaža.	C100	
izvajalecStalnoNaselje	Izvedeno naselje stalnega naslova iz podatka o naselju.	Podatek se zapiše v izvozu. Pri uvozu se ga ne uvaža.	C100	
izvajalecStalnoPosta	Izvedena št. pošte in imena pošte stalnega naslova.	Podatek se zapiše v izvozu. Pri uvozu se ga ne uvaža.	C100	
izvajalecZacasnoUlica	Izvedena ulica začasnega naslova iz podatka o ulici in hišni številki.	Podatek se zapiše v izvozu. Pri uvozu se ga ne uvaža.	C100	
izvajalecZacasnoNaselje	Izvedeno naselje začasnega prebivališča iz podatka o naselju.	Podatek se zapiše v izvozu. Pri uvozu se ga ne uvaža.	C100	
izvajalecZacasnoPosta	Izvedena št. pošte in imena pošte začasnega prebivališča.	Podatek se zapiše v izvozu. Pri uvozu se ga ne uvaža.	C100	
izvajalecVrocenjeUlica	Izvedena ulica naslova za vročanje iz podatka o ulici in hišni številki.	Podatek se zapiše v izvozu. Pri uvozu se ga ne uvaža.	C100	
izvajalecVrocenjeNaselje	Izvedeno naselje naslova za vročanje iz podatka o naselju.	Podatek se zapiše v izvozu. Pri uvozu se ga ne uvaža.	C100	
izvajalecVrocenjePosta	Izvedena št. pošte in imena pošte naslova za vročanje.	Podatek se zapiše v izvozu. Pri uvozu se ga ne uvaža.	C100	

praviceLastnistva

Seznam vseh pravic lastništva, ki so del elaborata.

Polje	Opis	Pravila	Tip	Obvezno
pravicaLastnistvald	Enolični identifikator.		N16	X
delezStevec	Števec deleža.		N10	X
delezImenovalec	Imenovalec deleža.		N10	X
tipLastnistva	Tip lastništva.	Uporablja se vrednosti iz šifranta TIPI_LASTNISTVA.SIFRA	N3	X
datumVpisa	Datum vpisa.		date	X
delStavbeEid	Referenca na del stavbe, na katero se nanaša pravica lastništva.		N18	
parcelaEid	Referenca na parcelo na katero se nanaša pravica lastništva.		N18	
stavbaEid	Referenca na stavbo na katero se nanaša pravica lastništva.		N18	
obmocjeSppEid	Referenca na stavbno pravico na katero se nanaša pravica lastništva.		N18	
datumIzbrisa	Datum izpisa.		date	

upravljavci

Seznam vseh upravljavcev, ki so del elaborata.

Polje	Opis	Pravila	Tip	Obvezno
-------	------	---------	-----	---------

upravljaecId	Enolični identifikator.		N16	X
osebald	Referenca na osebo.		N16	X
pristojniOrgan	Pristojni organ.		C100	X
veljavnostOd	Veljavnost upravljavca od.		date	
veljavnostDo	Veljavnost upravljavca do.		date	
vrsta	Vrsta upravljalca.	Uporablja se vrednosti iz šifranta VRSTE_UPRAVLJAVCEV.SIFRA	N3	X

upravljavciParcele

Povezava med upravljavci in parcelami.

Tabela je namenjen samo izvozu. Ob uvozu v IS Kataster se ignorira.

Polje	Opis	Pravila	Tip	Obvezno
upravljavceId	Referenca na upravljavca.		N16	X
parcelaEid	Referenca na parcelo.		N18	X
upravniAkt	Referenca na upravni akt.		C100	X
datumVpisa	Datum vpisa.		date	X
statusUpravljavca	Status upravljavca ali je začasen ali dokončen.	Uporablja se vrednosti iz šifranta STATUSI_UPRAVLJAVCEV.SIFRA	N3	X

upravljavciDeliStavb

Povezava med upravljavci in deli stavb.

Tabela je namenjen samo izvozu. Ob uvozu v IS Kataster se ignorira.

Polje	Opis	Pravila	Tip	Obvezno
upravljavceId	Referenca na upravljavca.		N16	X
delStavbeEid	Referenca na del stavbe.		N18	X
upravniAkt	Referenca na upravni akt.		C100	X
datumVpisa	Datum vpisa.		date	X
statusUpravljavca	Status upravljavca ali je začasen ali dokončen.	Uporablja se vrednosti iz šifranta STATUSI_UPRAVLJAVCEV.SIFRA	N3	

upravniki

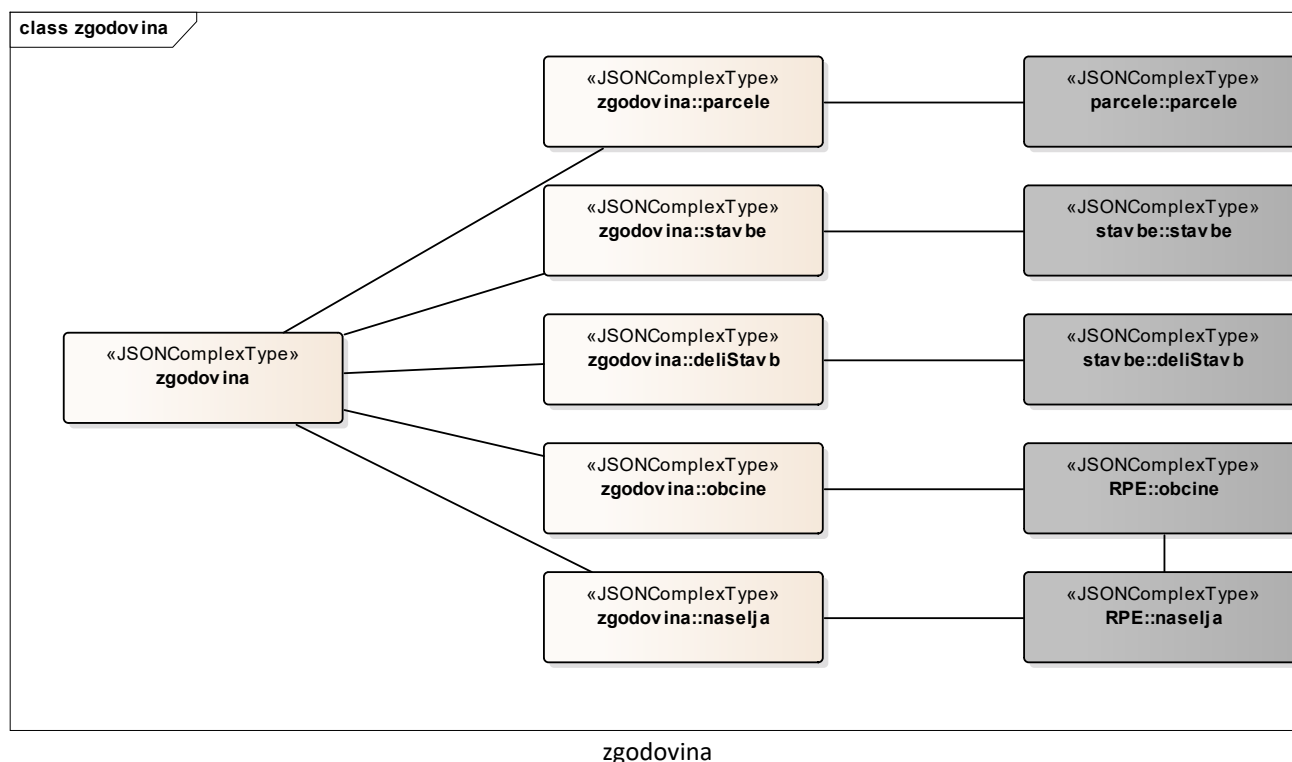
Seznam vseh upravnikov, ki so del elaborata.

Polje	Opis	Pravila	Tip	Obvezno
upravnikId	Enolični identifikator.		N16	X
osebald	Referenca na osebo.		N16	X
veljavnostOd	Veljavnost upravnika od.		date	
veljavnostDo	Veljavnost upravnika do.		date	

zgodovina

Format 'zgodovina' predpisuje obliko in vsebino datoteke v json formatu za izvoz atributnih podatkov o zgodovini parcel, stavb in delov stavb.

Ime datoteke je **zgodovina.json**.



zgodovina

V tabeli 'zgodovina' so opisani vsi ID tehnični in enote obdelave (EO) za vse entitete (parcele, stavbe in dele stavb), ki so v izvozu ali spremenjene pri uvozu.

Pri izvozu ima pri starejših podatkih atribut 'sprememba' vrednost 0 in ima tabela 'zgodovina' funkcijo prikaza zgodovine na entitetah pred vzpostavitvijo sistema Kataster.

Pri uvozu, ima atribut 'sprememba' vrednost 1 (stanje pred spremembo) ali vrednost 2 (stanje po spremembi) in tabela 'zgodovina' vsebuje samo nove enote obdelave za trenutni elaborat sprememb.

Enota obdelave omogoča kontroliran prehod iz veljavnega v novo stanje ob evidentiranju sprememb nepremičnin v katastru nepremičnin, ter sporočanje sprememb v zemljiško knjigo. EO je skupina obstoječih in novih parcel, ki omogoča definiranje enoličnih povezav med obstoječim in novim stanjem na ravni identifikacijskih oznak.

Enote obdelave (EO) združuje entitete pred spremembo in entitete po spremembi, ki so med seboj povezane.

EO je podobjekt tehničnega postopka. EO se oštevilčijo znotraj vsakega tehničnega postopka od ena naprej. EO se določi, ko v tehničnem postopku nastanejo novi in se ukinejo obstoječi identifikatorji parcel, stavb ali delov stavb. EO se določi tudi pri odpravi neskladij grafika – opisni del oziroma zemljiška knjiga – kataster (npr. vzpostavitev parcel samo v katastru ali ukinitvev parcel samo v katastru). Vsak tehnični postopek, kjer nastanejo novi in se ukinejo obstoječi identifikatorji, ima najmanj eno EO. Entiteta se mora tudi vedno nahajati v EO, če je za spremembo na entiteti potrebno izdati akt. EO je povezuje najmanjšo enoto spremembe, ki je medsebojno povezana.

EO vsebuje entitete obstoječega in novega stanja, ki so med seboj prostorsko povezane - parcele imajo skupno vsaj eno daljico in imajo vpisane enake stvarno pravne pravice (ter istega upravljavca, če gre za državno lastnino).

Polje	Opis	Pravila	Tip	Obvezno
postopekId	Oznaka postopka.		N16	X
enotaObdelaveId	Enolični identifikator enote obdelave znotraj postopka.		N16	X
entitete	Seznam sprememb na entitetah (v eni enoti obdelave je dovoljena samo ena vrsta entitete): - parcelah (glej zgodovina.parcela). - stavbah (glej zgodovina.stavba) - delih stavb (glej zgodovina.delStavbe) - občine (glej zgodovina.obcina) - naselja (glej zgodovina.naselje)		N	X

parcele

Oznaka spremembe na parcelah.

Polje	Opis	Pravila	Tip	Obvezno
parcele.parcelaEid	Enolični identifikator parcele.		N18	X
parcele.sprememba	Oznaka spremembe.	1=stanje pred spremembo, 2 = stanje po spremembi, 0 = pri izvozu za prikaz obstoječe zgodovine (pred Katastrom).	C1	X

stavbe

Oznaka spremembe na stavbah.

Polje	Opis	Pravila	Tip	Obvezno
stavbe.stavbaEid	Enolični identifikator stavbe.		N18	X
stavbe.sprememba	Oznaka spremembe.	1=stanje pred spremembo, 2 = stanje po spremembi, 0 = pri izvozu za prikaz obstoječe zgodovine (pred Katastrom).	C1	X

deliStavb

Oznaka spremembe na delih stavb.

Polje	Opis	Pravila	Tip	Obvezno
delStavbe.delStavbeEid	Enolični identifikator dela stavbe.		N18	X
delStavbe.sprememba	Oznaka spremembe.	1=stanje pred spremembo, 2 = stanje po spremembi, 0 = pri izvozu za prikaz obstoječe zgodovine (pred Katastrom).	C1	X

naselja

Oznaka spremembe pri naseljih.

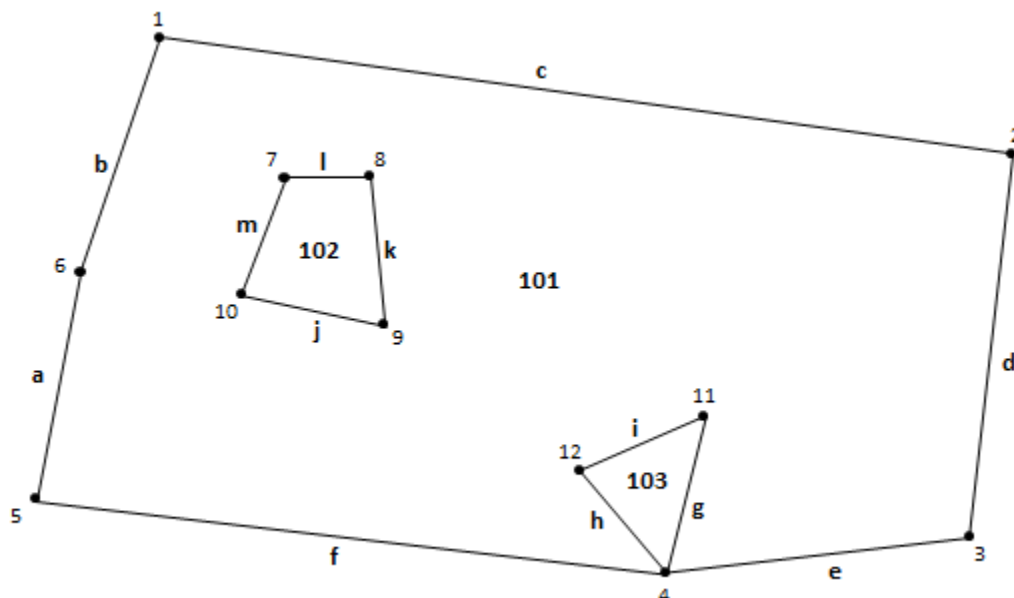
Polje	Opis	Pravila	Tip	Obvezno
naselje.naseljeEid	Enolični identifikator naselja.		N18	X
naselje.sprememba	Oznaka spremembe.	1=stanje pred spremembo, 2 = stanje po spremembi, 0 = pri izvozu za prikaz obstoječe zgodovine (pred Katastrom).	C1	X

obcine

Oznaka spremembe pri občinah.

Polje	Opis	Pravila	Tip	Obvezno
obcina.obcinaEid	Enolični identifikator občine.		N18	X
obcina.sprememba	Oznaka spremembe.	1=stanje pred spremembo, 2 = stanje po spremembi, 0 = pri izvozu za prikaz obstoječe zgodovine (pred Katastrom).	C1	X

Primer gradnje topologije poligona parcele (ali poligonov drugih entitet)



PARCELE_X_DALJICE				
parcela	daljica	točka	pripadnost	sprememba
101	a	5	0	N
101	f	4	0	N
101	e	3	0	N
101	d	2	0	N
101	c	1	0	N
101	b	6	0	N
101	j	10	1	N
101	m	7	1	N
101	l	8	1	N
101	k	9	1	N
101	h	12	2	N
101	i	11	2	N
101	g	4	2	N
102	j	9	0	N
102	k	8	0	N
102	l	7	0	N
102	m	10	0	N
103	h	4	0	N
103	g	11	0	N
103	i	12	0	N

Izmenjevalni format se v skladu z drugim odstavkom 2. člena Pravilnika o vodenju podatkov katastra nepremičnin (Uradni list RS, št. 41/22) začne uporabljati 15.5.2024.

Tomaž Petek
v.d. generalni direktor