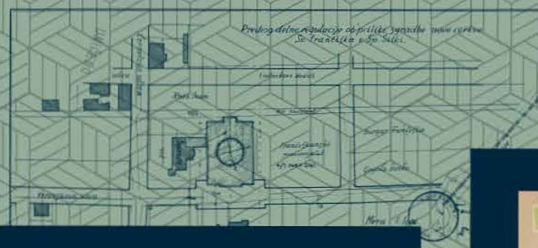


CERKEV SV. FRANČIŠKA ASIŠKEGA V SPODNJI ŠIŠKI

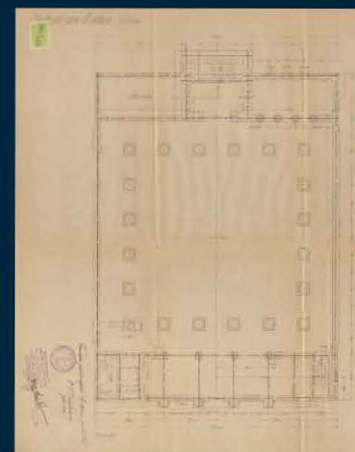
Cerkev sv. Frančiška Asiškega v Spodnji Šiški je bila zgrajena po zasnovi arhitekta Jožeta Plečnika v letih 1925–1931. Plečnik je kot osnovo za šišensko cerkev vzel načrt za cerkev Srca Jezusovega v Pragi, ki ga je tedaj pripravjal. Cerkev je tako zasnovana z osrednjo dvorano z oltarjem kvadratnega tlorisa, katerega stranica je dolga 34 metrov. Notranjo dvorano obkroža prostor za procesije, ki ga od dvorane ločuje 20 stebrov. Tako notranjost kot zunanost cerkve je oblikovana v klasicističnem slogu.

Gradnja cerkve je potekala v dveh fazah, zadnji kosi opreme so bili narejeni šele v sedemdesetih letih 20. stoletja. V Arhivu Republike Slovenije je ohranjena dokumentacija, ki zadeva predvsem prvo fazo gradnje cerkve v letih 1925–1927, ko je bila zgrajena cerkvena ladja brez zvonika. Zvonik je bil po dodelanih načrtih zgrajen v drugi fazi med letoma 1930 in 1932.

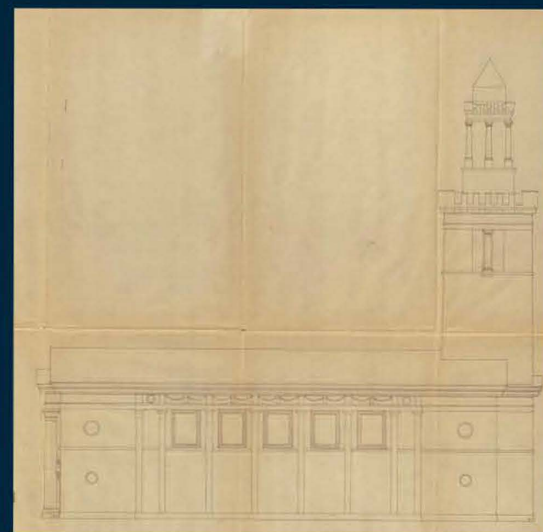
Pater dr. Regalat Čebulj je 3. aprila 1925 na urad Gradbene direkcije poslal prošnjo za izdajo dovoljenja za izgradnjo cerkve, ki mu je priložil tudi začasne načrte. Zatem je sledil komisijski ogled pred izdajo dovoljenja, kjer je komisija 14. maja 1925 sklenila, da se zidarska in kamnoseška dela lahko pričnejo, čeprav je bila gradbena dokumentacija za izdajo dovoljenja nepopolna. Medtem ko je cerkvena stavba hitro nastajala, je urejanje gradbene dokumentacije trajalo vse do pomladi 1926, ko je Gradbena direkcija v Ljubljani 16. aprila izdala gradbeno dovoljenje. Do septembra je bila stavba dograjena do te faze, da je pater Čebulj zaprosil za izdajo uporabnega dovoljenja, saj je bila 3. oktobra 1926 predvidena prva maša. Komisija je 30. septembra pregledala stavbo in ni videla zadržkov za podelitev »ex commissione« uporabnega dovoljenja, »da bo omogočeno proslaviti sedemstoletnico smrti sv. Frančiška«. Že naslednji dan je bilo uporabno dovoljenje spisano in na praznični dan sta lahko ljubljanski škof Anton Bonaventura Jeglič in mariborski škof Andrej Karlin blagoslovlila cerkev.



Notranjost šišenske cerkve z osrednjim prostorom in Plečnikovim oltarjem z značilno piramido.
(SI AS 1066, l. e. 630)



Tloris pritičja cerkve z vidno kvadratno zasnovo osrednje dvorane z 20 stebri.
(SI AS 73, VI-4, Cerkev sv. Frančiška v Spodnji Šiški, mapa 1)



Potrjen Plečnikov načrt za pročelje in stranski ris cerkve s prvotno zamišljenim zvonikom, ki ga je izrisal inženir Viktor Accetto.
(SI AS 73, VI-4, Cerkev sv. Frančiška v Spodnji Šiški, mapa 1)